

STATISTISCHE BERICHTE

G IV
m-10/08

Bestellnummer:
3G401



Tourismus

Gäste und Übernachtungen im Reiseverkehr, Beherbergungskapazität

Oktober 2008
Januar bis Oktober 2008
Sommerhalbjahr 2008
- Vorläufige Ergebnisse -



SACHSEN-ANHALT

Herausgabemonat: Februar 2009

Zu beziehen durch das
Statistische Landesamt Sachsen-Anhalt
Dezernat Öffentlichkeitsarbeit
Postfach 20 11 56
06012 Halle (Saale)

Preis: 8,00 EUR (kostenfrei als PDF-Datei verfügbar – Bestellnummer: 6G401)

Inhaltliche Verantwortung:

Dezernat: Handel, Gastgewerbe, Dienstleistungen, Verkehr
Frau Pekel
Telefon: 0345 2318-404

Auskünfte erhalten Sie unter:

Telefon: 0345 2318-777
Telefon: 0345 2318-715
Telefon: 0345 2318-716

Telefax: 0345 2318-913
Internet: <http://www.statistik.sachsen-anhalt.de>
E-Mail: info@stala.mi.sachsen-anhalt.de

Vertrieb:

Telefon: 0345 2318-718
E-Mail: shop@stala.mi.sachsen-anhalt.de

Druck: Statistisches Landesamt Sachsen-Anhalt

© Statistisches Landesamt Sachsen-Anhalt, Halle (Saale), 2009

Für nichtgewerbliche Zwecke sind Vervielfältigung und unentgeltliche Verbreitung,
auch auszugsweise, mit Quellenangabe gestattet. Die Verbreitung, auch auszugs-
weise, über elektronische Systeme/Datenträger bedarf der vorherigen Zustimmung.
Alle übrigen Rechte bleiben vorbehalten.

Bibliothek und Besucherdienst (Merseburger Straße 2):

Montag bis Donnerstag:	9.00 Uhr bis 15.30 Uhr	} möglichst nach Vereinbarung
Freitag:	9.00 Uhr bis 13.00 Uhr	

Telefon: 0345 2318-714
E-Mail: bibliothek@stala.mi.sachsen-anhalt.de

Statistischer Bericht

Gäste und Übernachtungen im Reiseverkehr,
Beherbergungskapazität

Oktober 2008
Januar bis Oktober 2008
Sommerhalbjahr 2008
- Vorläufige Ergebnisse -

Land Sachsen-Anhalt

Inhaltsverzeichnis

	Seite
Vorbemerkungen	4
<u>Graphische Darstellungen:</u>	
Zuordnung der Kreise zu Reisegebieten im Land Sachsen-Anhalt	7
Ankünfte in den Beherbergungsbetrieben Sachsen-Anhalts seit Oktober 2005	8
Übernachtungen in den Beherbergungsbetrieben Sachsen-Anhalts seit Oktober 2005	8
Anteile der Betriebsarten an den Übernachtungen in den Beherbergungsbetrieben des Landes Sachsen-Anhalt im Oktober 2008	9
Stellplätze und Übernachtungen auf Campingplätzen in Sachsen-Anhalt seit Oktober 2005	9
<u>Tabellen:</u>	
1. Ergebnisse der Beherbergungsstatistik Sachsen-Anhalts 1993 - 2008	10
2. Beherbergungsbetriebe, Gästebetten und Auslastung der Kapazitäten nach Kreisen im Monat Oktober 2008, Januar bis Oktober 2008	11
3. Ankünfte, Übernachtungen und Aufenthaltsdauer der Gäste in Beherbergungsbetrieben (einschl. Camping) nach Kreisen im Monat Oktober 2008, Januar bis Oktober 2008	12
4. Ankünfte, Übernachtungen und Aufenthaltsdauer der Gäste in Beherbergungsbetrieben der Hotellerie nach Kreisen im Monat Oktober 2008, Januar bis Oktober 2008	13
5. Beherbergungsstätten, Gästebetten und Auslastung der Kapazitäten nach Reisegebieten und Betriebsarten im Monat Oktober 2008, Januar bis Oktober 2008	14
6. Ankünfte, Übernachtungen und Aufenthaltsdauer der Gäste in Beherbergungsbetrieben (einschl. Camping) nach Reisegebieten, Betriebsarten und zusammengefassten Gästegruppen im Monat Oktober 2008, Januar bis Oktober 2008	17
7. Ankünfte, Übernachtungen und Aufenthaltsdauer der Gäste in Beherbergungsbetrieben (einschl. Camping) nach Reisegebieten und Herkunftsländern im Monat Oktober 2008, Januar bis Oktober 2008	29
8. Beherbergungsstätten, Gästebetten und Auslastung der Kapazitäten für ausgewählte Städte, insgesamt und darunter Hotels im Monat Oktober 2008, Januar bis Oktober 2008	41
9. Ankünfte, Übernachtungen und Aufenthaltsdauer der Gäste in Beherbergungsbetrieben (einschl. Camping) für ausgewählte Städte, insgesamt und darunter Hotels im Monat Oktober 2008, Januar bis Oktober 2008	45

10. Beherbergungsstätten Gästebetten und Auslastung der Kapazitäten für ausgewählte touristische Zielorte, insgesamt und darunter Hotels im Monat Oktober 2008, Januar bis Oktober 2008	49
11. Ankünfte, Übernachtungen und Aufenthaltsdauer der Gäste in Beherbergungsbetrieben (einschl. Camping) für ausgewählte touristische Zielorte, insgesamt und darunter Hotels im Monat Oktober 2008, Januar bis Oktober 2008	52

Sommerhalbjahr (Mai bis Oktober 2008)

12. Ankünfte, Übernachtungen und Aufenthaltsdauer der Gäste in Beherbergungsbetrieben (einschl. Camping) sowie Auslastung der Kapazitäten nach Kreisen	56
13. Ankünfte, Übernachtungen und Aufenthaltsdauer der Gäste in Beherbergungsbetrieben der Hotellerie sowie Auslastung der Kapazitäten nach Kreisen	57
14. Ankünfte, Übernachtungen und Aufenthaltsdauer der Gäste in Beherbergungsbetrieben (einschl. Camping) nach Reisegebieten und zusammengefaßten Gästegruppen sowie Auslastung der Kapazitäten	58
15. Ankünfte, Übernachtungen und Aufenthaltsdauer der Gäste in Beherbergungsbetrieben (einschl. Camping) nach Betriebsarten und zusammengefaßten Gästegruppen sowie Auslastung der Kapazitäten	59
16. Ankünfte, Übernachtungen und Aufenthaltsdauer der Gäste in Beherbergungsbetrieben (einschl. Camping) nach Herkunftsländern	61
17. Ankünfte, Übernachtungen und Aufenthaltsdauer der Gäste in Beherbergungsbetrieben (einschl. Camping) für ausgewählte Städte, insgesamt und darunter Hotels sowie Auslastung der Kapazitäten	63
18. Ankünfte, Übernachtungen und Aufenthaltsdauer der Gäste in Beherbergungsbetrieben (einschl. Camping) für ausgewählte touristische Zielorte, insgesamt und darunter Hotels sowie Auslastung der Kapazitäten	67

Vorbemerkungen

1. Allgemeine und methodische Erläuterungen zur Statistik der Beherbergung im Reiseverkehr

Rechtsgrundlagen

Die rechtliche Grundlage der monatlichen Erhebungen zur Beherbergungsstatistik ist das Beherbergungsgesetz (BeherbStatG) vom 22. Mai 2002, zuletzt geändert durch Artikel 18 des Gesetzes vom 17. März 2008 (BGBl. I S. 399) in Verbindung mit dem Bundesstatistikgesetz (BStatG) vom 22. Januar 1987 (BGBl. I S. 462, 565), zuletzt geändert durch Artikel 3 des Gesetzes vom 7. September 2007 (BGBl. I S. 2246) sowie die Richtlinie 95/57/EG des Rates vom 23. November 1995 über die Erhebung statistischer Daten im Bereich des Tourismus (ABl. EG Nr. L 291 S. 32), zuletzt geändert durch Anhang Nr. 1 der Richtlinie 2006/110/EG des Rates vom 20. November 2006 (ABl. EU Nr. L 363 S. 418)

Hiernach sind zu erfassen:

1. Die Ankünfte und Übernachtungen von Gästen im Reiseverkehr; bei Gästen mit Wohnsitz oder gewöhnlichem Aufenthalt außerhalb Deutschlands wird auch das Herkunftsland erfragt.
2. Die Anzahl der im Berichtsmonat angebotenen Gästebetten sowie die Anzahl der Stellplätze auf Campingplätzen für Urlaubscamping.
3. Bei Hotels, Gasthöfen, Pensionen und Hotels garnis zusätzlich die Anzahl der Gästezimmer jeweils zum 31. Juli eines Jahres.

Der Berichterstattung unterliegen alle Betriebe und Betriebsteile, die mehr als acht Gäste gleichzeitig vorübergehend beherbergen können (§3); auskunftspflichtig sind die Inhaber(-innen) oder die Leiter(-innen) des Beherbergungsbetriebes.

1) Siehe § 16 Abs. 1 Melderechtsrahmengesetz (MRRG) in der Fassung der Bekanntmachung vom 19. April 2002, zuletzt geändert durch Gesetz vom 25. August 2004 (BGBl. I S. 2210) sowie Meldegesetz des Landes Sachsen-Anhalt (MG LSA) in der Fassung der Bekanntmachung vom 11. August 2004 (GVBl. LSA S. 506)

2. Definition und Begriffserläuterungen

2.1 Erhebungs- und Darstellungsmerkmale

Beherbergung im Reiseverkehr:

Unterbringung von Personen, die sich vorübergehend an einem anderen Ort als ihrem gewöhnlichen Wohnsitz aufhalten (Reisende). Ein Aufenthalt gilt - in Anlehnung an die melderechtlichen Vorschriften ¹⁾ - dann als "vorübergehend", wenn er die Dauer von einem Jahr im Allgemeinen nicht überschreitet.

Der vorübergehende Ortswechsel kann durch Urlaub und Freizeit aber auch durch die Wahrnehmung privater und geschäftlicher Kontakte, den Besuch von Tagungen und Fortbildungsveranstaltungen, Maßnahmen zur Wiederherstellung der Gesundheit oder sonstiger Gründe veranlasst sein.

Beherbergungsbetriebe, -betriebsteile

Betriebe, die nach Einrichtung und Zweckbestimmung dazu dienen, mehr als acht Gäste (im Reiseverkehr) gleichzeitig zu beherbergen. Hierzu zählen auch Unterkunftsstätten, die die Gästebeherbergung nicht gewerblich und/oder nur als Nebenzweck betreiben.

Betten:

Der Bestand bezieht sich auf Normalbelegung, ohne Berücksichtigung behelfsmäßiger Schlafgelegenheiten (z.B. Schlafcouchen, Liegen, Kinderbetten), die bei Überbelegung zusätzlich zur Verfügung stehen. Das Angebot bezieht sich auf die am letzten Öffnungstag im Berichtsmonat tatsächlich angebotenen Beherbergungsmöglichkeiten.

Gästezimmer:

Eine selbständige vermietbare Einheit, die aus einem Raum oder einer Gruppe von Räumen besteht, die eine unteilbare Mieteinheit bilden. Das Angebot bezieht sich auf die am letzten Öffnungstag im Berichtsmonat tatsächlich angebotenen Zimmer; ohne Zimmer, die von Mitarbeitern des Betriebes genutzt werden.

Ankünfte:

Zahl der angekommenen Gäste in einer Beherbergungsstätte innerhalb des Berichtszeitraums, die zum vorübergehenden Aufenthalt ein Gästebett belegten.

Übernachtungen:

Zahl der Übernachtungen von Gästen, die im Berichtszeitraum ankamen oder aus dem vorherigen Berichtszeitraum noch anwesend waren.

Durchschnittliche Aufenthaltsdauer:

Der als Quotient $\frac{\text{Übernachtungen}}{\text{Ankünfte}}$

errechnete Wert gibt die durchschnittliche Aufenthaltsdauer der Gäste im Beherbergungsbetrieb an; sie kann rechnerisch, z.B. in Orten mit Vorsorge- und Rehabilitationseinrichtungen höher sein als die Zahl der Kalendertage des Berichtszeitraumes.

Durchschnittliche Auslastung:

Rechnerisch ermittelter Wert, der die prozentuale Inanspruchnahme der Übernachtungsmöglichkeiten ausdrückt.

Bettenauslastung =

$$\frac{\text{Übernachtungen}}{\text{angebotene Bettentage}} \times 100$$

Herkunftsländer:

Für die Erfassung ist grundsätzlich der ständige Wohnsitz oder gewöhnliche Aufenthalt der Gäste maßgebend, nicht dagegen deren Staatsangehörigkeit (Nationalität).

2.2 Gliederungsmerkmale**Reisegebiete:**

Gliederung nach nicht administrativen Raumeinheiten, die in Zusammenarbeit mit dem Ministerium für Wirtschaft und Arbeit des Landes Sachsen-Anhalt erstellt wurde und sich im Wesentlichen an die Zuständigkeitsbereiche der regionalen Tourismusverbände und an naturräumliche Gegebenheiten orientiert.

Betriebsarten:

Gruppierung der Beherbergungsstätten anhand der durch die Klassifikation der Wirtschaftszweige, Ausgabe 2003 (WZ 2003) vorgegebenen Kriterien.

Unterschieden werden:

Hotel: Jedermann zugängliche Beherbergungs- und Bewirtschaftungsstätte mit herkömmlichem Dienstleistungsangebot in der Mehrzahl ihrer Beherbergungseinheiten und mit wenigstens einem Restaurant - auch für Passanten - sowie mit besonderen Aufenthaltsräumen überwiegend für Hausgäste.

Hotel garni: Jedermann zugängliche Beherbergungsstätte, in der an Hausgäste nur Frühstück abgegeben wird.

Gasthof: Jedermann zugängliche Beherbergungs- und Bewirtschaftungsstätte mit herkömmlichem Dienstleistungsangebot in der Mehrzahl ihrer Beherbergungseinheiten und mit wenigstens einem Restaurant - auch für Passanten -; der Gasthof hat jedoch neben den Speise- und Schankräumen keine weiteren Aufenthaltsräume für Hausgäste.

Pension: Jedermann zugängliche Beherbergungsstätte, in der Speisen und Getränke nur an Hausgäste abgegeben werden.

Diese vier zuvor genannten Betriebsarten umfassen den Begriff Hotellerie.

Jugendherberge, Hütte:

Beherbergungsstätte, vorzugsweise für Angehörige der sie tragenden Organisation (z.B. Wanderverein, Heimatverein), in der Speisen und Getränke nur an Hausgäste abgegeben werden.

Campingplatz: Abgegrenztes Gelände, das jedermann zum vorübergehenden Aufstellen von mitgebrachten Wohnwagen oder Zelten zugänglich ist. Die Unterscheidung zwischen Urlaubs- oder Dauercamping knüpft an die vertraglich vereinbarte Campingplatzbenutzung mit einer Dauer von höchstens zwei Monaten oder mehr als zwei Monaten an.

Die Betreiber von Campingplätzen melden monatlich die Urlaubscamper (Durchgangscamping) an das Statistische Landesamt.

Stellplatz/Standplatz: Laut Verordnung über Campingplätze und Wochenendplätze vom 27. Januar 1994 (GVBl. LSA Nr. 5/1994) ist ein Standplatz die Fläche, die zum Aufstellen eines Zeltes oder Wohnwagens und des dazugehörigen Kraftfahrzeuges bestimmt ist. Im Beherbergungsgesetz vom 22. Mai 2002 (BGBl. I 1642) ist der Begriff Stellplätze festgelegt.

Erholungs- und Ferienheim: Beherbergungsstätte für Angehörige bestimmter Personengruppen (z.B. Mitglieder eines Vereins oder einer Organisation, Beschäftigte eines Unternehmens, Kinder, Mütter u.a. Betreute sozialer Einrichtungen), in der Speisen und Getränke nur an Hausgäste abgegeben werden.

Boardinghouses: Beherbergungsstätte, die jedermann zugänglich ist und neben Kurzeilaufenthalten insbesondere für längere Aufenthalte im urbanen Umfeld konzipiert ist. Die Ausstattung orientiert sich an privaten Wohnungen, eine Kochgelegenheit muss gegeben sein. Die Leistung wird durch einen hotelähnlichen Service ergänzt (Reinigung, Serviceoffice).

Ferienzentrum: Beherbergungsstätte, die jedermann zugänglich ist und nach Einrichtung und Zweckbestimmung dazu dient, wahlweise unterschiedliche Wohn- und Aufenthaltsmöglichkeiten zum vorübergehenden Aufenthalt sowie gleichzeitig Freizeiteinrichtungen in Verbindung mit Einkaufsquellen und persönlichen Dienstleistungen anzubieten.

Ferienhaus, -wohnung: Beherbergungsstätte, die jedermann zugänglich ist, in der Speisen und Getränke nicht abgegeben werden, aber Kochgelegenheit vorhanden ist.

Vorsorge- und Rehabilitationseinrichtungen: Beherbergungsstätte unter ärztlicher Leitung zur ausschließlichen oder überwiegenden Unterbringung von Kurgästen.

Zu dieser Betriebsart können auch Kinderheilstätten, Mutter-Kind-Kurheime, Rehabilitations- oder ähnliche Krankenhäuser, auch Fachabteilungen von Krankenhäusern zählen. Es werden nur solche Einrichtungen in der Beherbergungsstatistik erfasst, deren Gäste/Patienten überwiegend in der Lage sind, den Anstaltsbereich auch während ihres vorübergehenden Aufenthaltes zu verlassen, um die gemeindlichen Fremdenverkehrseinrichtungen in Anspruch zu nehmen.

Hinweis:

Am 01.07.2007 trat in Sachsen-Anhalt per Gesetz eine neue Kreisgebietsstruktur in Kraft. Die Zahl der seit der letzten Kreisgebietsreform im Jahr 1994 bestehenden 21 Landkreise wurde auf 11 verringert. Neben den Landkreisen gibt es weiterhin drei Kreisfreie Städte. Unverändert bleiben der Altmarkkreis Salzwedel und der Landkreis Stendal sowie die Kreisfreien Städte Halle (Saale) und die Landeshauptstadt Magdeburg.

In den monatlichen Veröffentlichungen des jeweils aktuellen Jahres sind vorläufige Ergebnisse ausgewiesen. Nachkorrekturen einzelner Betriebe für zurückliegende Monate sind jeweils berücksichtigt. Endgültige Ergebnisse enthält der Statistische Bericht GIV-m-12 Stand Dezember des jeweiligen Kalenderjahres.

Ab Berichtsmonat Februar 2004 enthielt der Statistische Bericht zusätzlich die monatlich erfassten Zimmer und deren Auslastung im Bereich der Hotellerie.

Auf Grundlage der eingangs genannten Gesetzesänderung werden ab Berichtsmonat Juni 2005 keine Daten zur Belegung der Gästezimmer mehr erhoben. Die Anzahl der Gästezimmer ist nur noch einmal im Jahr im Berichtsmonat Juli (Stichtag 31.07.) zu erfassen.

Hinweis zu Camping:

Die Merkmale Ankünfte und Übernachtungen werden einschließlich der Ankünfte und Übernachtungen auf Campingplätzen ausgewiesen. Angaben zur Betriebsart Campingplätze beinhalten hier das Aufkommen im Durchgangscamping und sind in die Summe „Betriebe zusammen“ integriert. Die Ankünfte und Übernachtungen im Dauercamping sind jeweils separat am Tabellenende dargestellt.

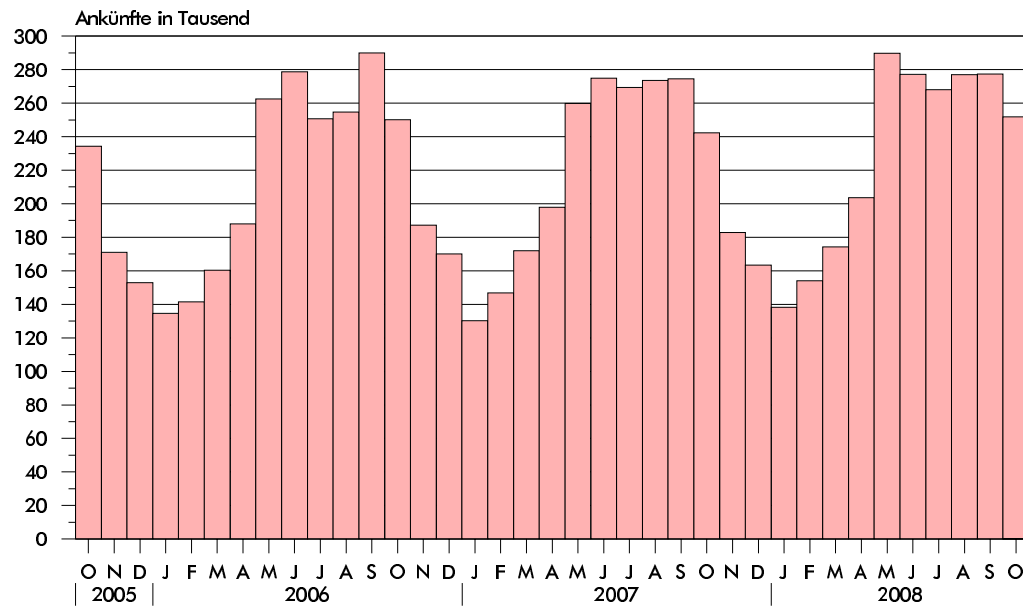
Zeichenerklärung

- = nichts vorhanden
- . = Zahlenwert geheimzuhalten
- x = Tabellenfach gesperrt, weil Aussagewert nicht sinnvoll
(z.B. bei Vorjahresvergleichen ohne Basiswert oder programmtechnisch nicht möglich)
- ... Angabe fällt später an
- ** = Veränderungsrate ist größer als 999 %

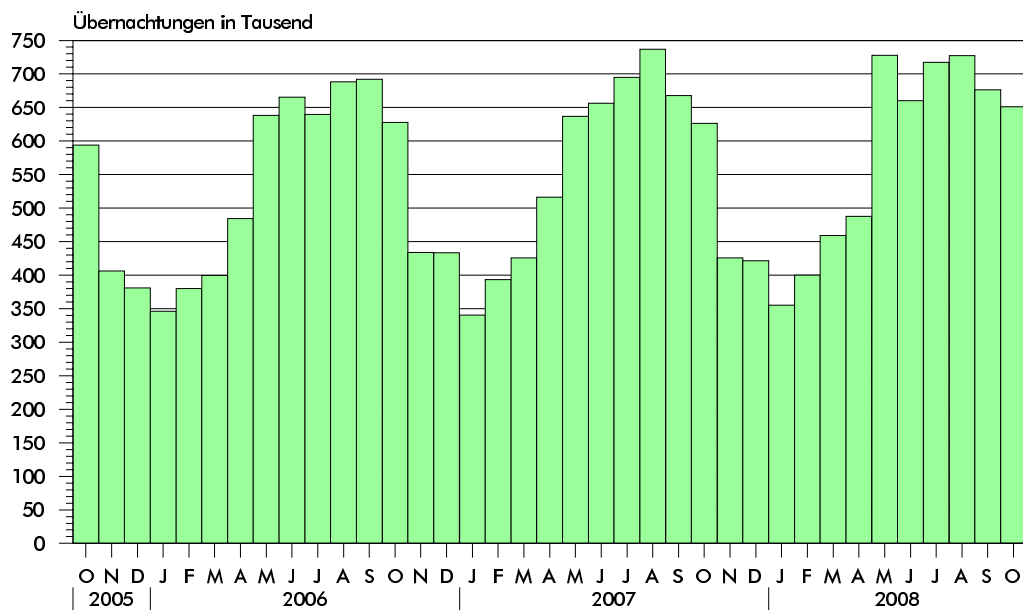
Zuordnung der Kreise zu Reisegebieten im Land Sachsen - Anhalt
ab 01.07.2007



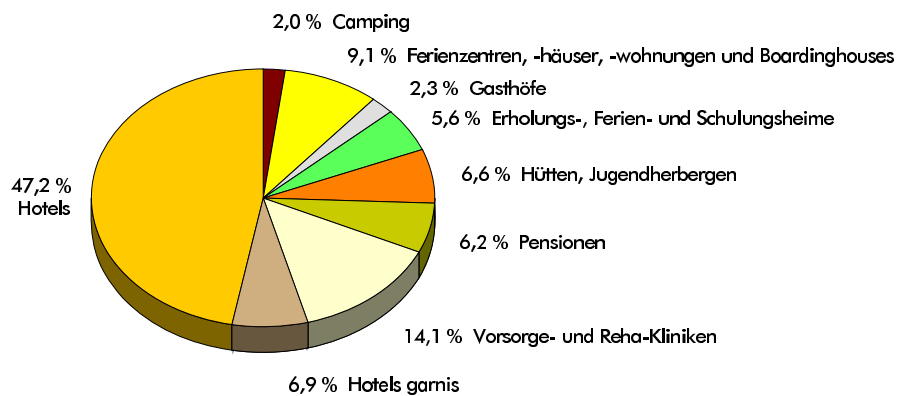
Ankünfte in den Beherbergungsbetrieben einschließlich Camping in Sachsen-Anhalt seit Oktober 2005



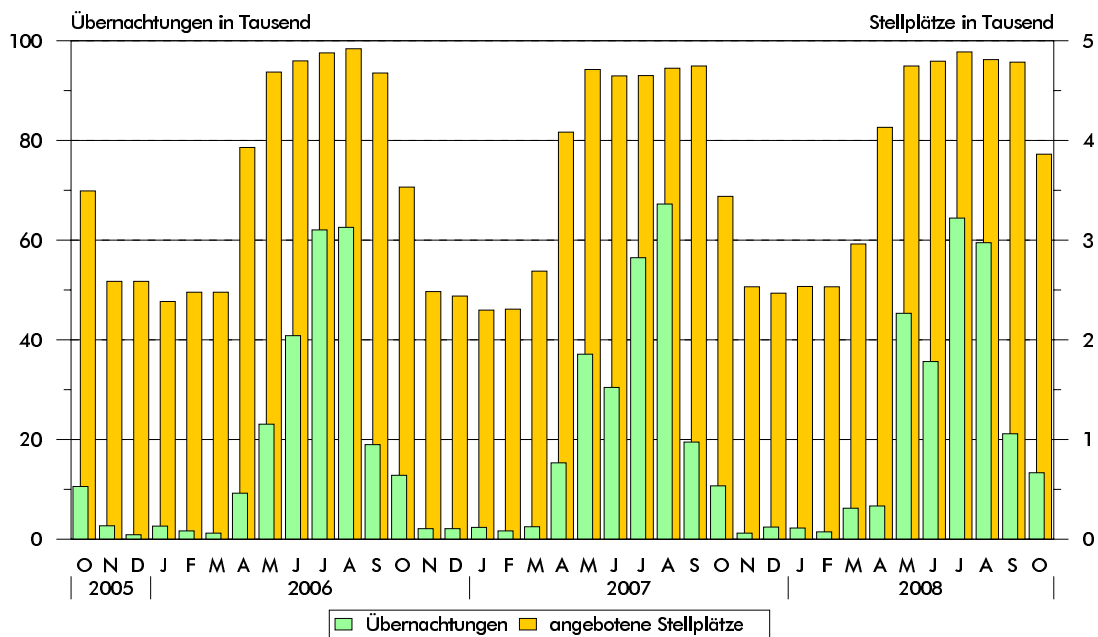
Übernachtungen in den Beherbergungsbetrieben einschließlich Camping in Sachsen-Anhalt seit Oktober 2005



**Anteile der Betriebsarten an den Übernachtungen
in Beherbergungsbetrieben des Landes Sachsen-Anhalt
im Monat Oktober 2008**



**Stellplätze¹⁾ und Übernachtungen¹⁾ auf Campingplätzen
in Sachsen-Anhalt seit Oktober 2005**



1) Stellplätze = Standplätze, graphische Darstellung ohne Dauercamping

1. Ergebnisse der Beherbergungsstatistik Sachsen-Anhalts 1993 - 2008

Jahr Monat	Geöffnete Betriebe	Angebote- ne Betten	Durchschnitt- liche Auslastung der angebotenen Betten	Ankünfte ³⁾	Über- nachtungen ³⁾	Durchschnitt- liche Aufenthalts- dauer ³⁾
	Anzahl	Anzahl	%	Anzahl	Anzahl	Tage
1993 ¹⁾	523	26 124	36,8	1 278 448	3 638 874	2,8
1994 ¹⁾	761	36 497	34,6	1 661 695	4 586 336	2,8
1995 ¹⁾	942	45 128	33,2	1 911 555	5 330 109	2,8
1996 ¹⁾	962	46 414	31,3	2 020 138	5 569 740	2,8
1997 ¹⁾	992	48 021	28,7	2 058 754	5 329 486	2,6
1998 ¹⁾	1 001	49 311	28,3	2 139 981	5 366 764	2,5
1999 ¹⁾	1 014	49 668	30,0	2 242 429	5 671 655	2,5
2000 ¹⁾	1 028	50 468	29,5	2 255 209	5 688 586	2,5
2001 ¹⁾	1 051	50 537	29,9	2 302 249	5 789 726	2,5
2002 ¹⁾	1 028	49 376	29,0	2 190 160	5 584 831	2,5
2003 ¹⁾	1 023	50 440	29,5	2 240 456	5 666 885	2,5
2004 ¹⁾	1 016	50 443	30,2	2 348 778	5 874 270	2,5
2005 ¹⁾	1 007	50 599	30,9	2 419 692	6 009 339	2,5
2006 ¹⁾	1 036	52 157	32,7	2 568 144	6 414 065	2,5
Januar	989	49 846	22,5	133 736	343 220	2,6
Februar	985	49 846	27,0	141 853	378 185	2,7
März	997	50 598	25,3	158 806	395 128	2,5
April	1 014	51 672	31,1	189 848	490 627	2,6
Mai	1 028	52 518	38,0	264 204	641 549	2,4
Juni	1 035	53 064	39,4	282 465	670 605	2,4
Juli	1 031	53 105	35,2	251 238	641 092	2,6
August	1 036	53 162	38,0	254 363	684 814	2,7
September	1 057	53 298	42,0	288 945	689 763	2,4
Oktober	1 059	53 507	37,1	248 427	627 915	2,5
November	1 032	51 526	27,0	184 101	417 626	2,3
Dezember	1 036	52 157	27,0	170 158	433 541	2,5
2007 ¹⁾	1 042	51 957	32,8	2 584 914	6 562 556	2,5
Januar	1 018	51 608	21,3	130 350	341 338	2,6
Februar	1 019	51 727	27,1	145 316	393 371	2,7
März	1 022	52 114	26,4	171 319	428 387	2,5
April	1 048	53 132	31,9	198 876	521 672	2,6
Mai	1 053	53 583	36,3	261 012	639 472	2,4
Juni	1 051	53 574	39,2	276 301	660 455	2,4
Juli	1 051	53 832	38,5	269 896	697 333	2,6
August	1 063	53 817	40,4	272 503	739 251	2,7
September	1 065	53 678	40,6	274 376	670 102	2,4
Oktober	1 072	53 672	36,8	239 959	622 659	2,6
November	1 045	51 976	27,2	181 369	423 159	2,3
Dezember	1 042	51 957	26,5	163 637	425 357	2,6
2008 ²⁾						
Januar	1 024	51 607	21,9	135 416	350 912	2,6
Februar	1 024	51 682	26,4	151 566	396 763	2,6
März	1 038	52 539	27,8	172 776	457 781	2,6
April	1 064	53 473	30,1	203 513	488 345	2,4
Mai	1 070	54 121	40,7	290 205	727 860	2,5
Juni	1 070	54 130	38,5	277 884	661 965	2,4
Juli	1 069	54 261	38,9	266 098	718 500	2,7
August	1 070	54 354	39,7	274 971	729 394	2,7
September	1 077	54 308	40,1	276 087	673 577	2,4
Oktober	1 071	54 018	38,1	251 840	651 147	2,6
November
Dezember

1) Betriebe und Betten Stand 31.12.

2) vorläufige Ergebnisse

3) einschließlich Camping

2. Beherbergungsbetriebe, Gästebetten und Auslastung der
Kapazitäten nach Kreisen

Kreisfreie Stadt Landkreis Land	Oktober 2008							Januar bis Okt. 2008
	Betriebe			Betten/bei Camping Stellplätze			durchschnittliche Auslastung der angebotenen Betten	
	insge- samt	darunter		insge- samt ¹⁾	darunter			
		geöffnete Betriebe			angebotene Betten/ Stellplätze			
		zusammen	Veränd. gegen- über Vorj.- monat		zusammen	Veränd. gegen- über Vorj.- monat		
Anzahl		%	Anzahl		%	%		
Dessau-Roßlau, Stadt	22	21	0,0	1 351	1 323	-3,7	34,0	38,6
Halle (Saale), Stadt	37	37	0,0	2 334	2 273	2,2	36,8	34,4
Magdeburg, Stadt	39	39	5,4	4 306	4 285	2,7	35,0	30,6
Altmarkkreis Salzwedel	54	52	0,0	2 598	2 256	2,8	34,5	34,4
Anhalt-Bitterfeld	55	54	3,8	2 248	2 211	3,9	25,1	25,1
Börde	70	69	-2,8	3 392	3 338	-1,2	33,8	34,8
Burgenlandkreis	101	100	5,3	4 810	4 761	7,0	38,4	35,5
Harz	329	320	-3,0	17 442	16 781	-0,8	48,9	38,1
Jerichower Land	42	42	5,0	1 269	1 242	-3,0	28,2	28,5
Mansfeld-Südharz	77	74	-3,9	3 242	3 088	-4,4	28,4	26,8
Saalekreis	64	63	0,0	3 486	3 377	3,3	24,1	25,6
Salzlandkreis	63	63	5,0	2 663	2 576	-0,7	37,5	36,6
Stendal	53	52	0,0	1 761	1 724	-0,1	34,6	33,6
Wittenberg	85	85	0,0	4 824	4 783	0,9	35,8	38,0
Beherbergungsstätten								
Sachsen-Anhalt insgesamt	1 091	1 071	-0,1	55 726	54 018	0,6	38,1	34,4
außerdem								
Campingplätze ²⁾								
Dauercamping	56	35	x	6 639	4 163	0,7	x	x
Durchgangscamping	71	50	x	4 955	3 863	12,3	x	

1) max. Betten- bzw. Stellplatzangebot in den zurückliegenden 13 Monaten (einschl. lfd. Monat)

2) Anzahl Campingplätze darf nicht addiert werden, da jeder Campingplatz in jeder Campingart gezählt wird

3. Ankünfte, Übernachtungen und Aufenthaltsdauer der Gäste in Beherbergungsbetrieben (einschl. Camping)
nach Kreisen

Kreisfreie Stadt Landkreis Land	Oktober 2008					Januar - Oktober 2008				
	Ankünfte		Übernachtungen		durch- schn. Aufent- halts- dauer	Ankünfte		Übernachtungen		durch- schn. Aufent- halts- dauer
	insge- samt	Veränd. gegen- über Vorj.- monat	insge- samt	Veränd. gegen- über Vorj.- monat		insge- samt	Veränd. gegen- über Vorj.- zeitr.	insge- samt	Veränd. gegen- über Vorj.- zeitr.	
	Anzahl	%	Anzahl	%	Tage	Anzahl	%	Anzahl	%	Tage
Dessau-Roßlau, Stadt	8 058	1,8	13 992	5,7	1,7	94 860	7,4	161 369	10,7	1,7
Halle (Saale), Stadt	13 794	-2,0	25 926	-4,2	1,9	128 324	0,6	239 987	-0,7	1,9
Magdeburg, Stadt	26 065	1,5	46 539	-0,3	1,8	243 870	-2,4	410 485	-3,7	1,7
Altmarkkreis Salzwedel	6 889	19,8	24 393	10,7	3,5	70 491	15,2	263 674	11,2	3,7
Anhalt-Bitterfeld	8 719	6,0	17 654	11,4	2,0	87 795	6,4	178 410	9,1	2,0
Börde	14 656	3,4	35 666	-4,2	2,4	145 727	6,7	359 736	2,5	2,5
Burgenlandkreis	20 499	3,9	58 451	4,6	2,9	188 094	5,6	524 459	5,5	2,8
Harz	85 070	9,1	259 238	7,5	3,0	650 521	1,4	2 003 553	-0,1	3,1
Jerichower Land	5 187	-1,5	10 957	12,1	2,1	57 811	2,4	116 844	8,7	2,0
Mansfeld-Südharz	11 949	-5,5	27 882	-2,8	2,3	114 570	-2,3	273 286	0,6	2,4
Saalekreis	14 455	4,5	25 453	1,8	1,8	138 556	5,2	259 788	10,3	1,9
Salzlandkreis	9 885	8,3	31 138	3,3	3,2	95 151	0,6	311 629	0,1	3,3
Stendal	9 449	11,5	19 747	23,4	2,1	97 882	3,3	188 193	7,0	1,9
Wittenberg	17 165	0,5	54 111	0,2	3,2	186 704	4,1	564 831	3,9	3,0
Sachsen-Anhalt insgesamt	251 840	5,0	651 147	4,6	2,6	2 300 356	2,7	5 856 244	2,5	2,5

4. Ankünfte, Übernachtungen und Aufenthaltsdauer der Gäste in Beherbergungsbetrieben
der Hotellerie nach Kreisen

Kreisfreie Stadt Landkreis Land	Oktober 2008					Januar - Oktober 2008				
	Ankünfte		Übernachtungen		durch- schn. Aufent- halts- dauer	Ankünfte		Übernachtungen		durch- schn. Aufent- halts- dauer
	insge- samt	Veränd. gegen- über Vorj.- monat	insge- samt	Veränd. gegen- über Vorj.- monat		insge- samt	Veränd. gegen- über Vorj.- zeitr.	insge- samt	Veränd. gegen- über Vorj.- zeitr.	
	Anzahl	%	Anzahl	%	Tage	Anzahl	%	Anzahl	%	Tage
Dessau-Roßlau, Stadt	7 173	0,3	11 747	5,3	1,6	85 218	6,5	138 876	8,8	1,6
Halle (Saale), Stadt	12 872	-0,8	23 984	-2,3	1,9	116 298	0,4	215 100	0,1	1,8
Magdeburg, Stadt	23 677	4,3	39 897	6,0	1,7	213 378	-1,3	342 774	-1,1	1,6
Altmarkkreis Salzwedel	4 941	23,0	8 650	22,0	1,8	41 584	19,7	76 582	24,1	1,8
Anhalt-Bitterfeld	8 012	4,8	16 358	11,9	2,0	77 163	8,0	151 057	11,9	2,0
Börde	12 092	12,2	18 674	10,1	1,5	112 206	9,0	175 050	6,4	1,6
Burgenlandkreis	14 849	1,4	28 632	2,7	1,9	126 196	5,9	238 754	7,6	1,9
Harz	59 455	3,8	154 597	1,1	2,6	454 219	-1,2	1 162 429	-4,0	2,6
Jerichower Land	4 275	5,0	8 899	30,3	2,1	44 147	7,6	83 988	17,8	1,9
Mansfeld-Südharz	7 950	-8,6	17 467	-2,7	2,2	70 490	-2,5	150 583	1,4	2,1
Saalekreis	14 366	4,5	25 076	2,1	1,7	135 059	5,1	250 029	9,7	1,9
Salzlandkreis	7 881	8,3	13 570	4,5	1,7	69 282	3,4	122 655	2,9	1,8
Stendal	7 303	5,0	15 217	21,6	2,1	73 827	0,4	134 168	4,5	1,8
Wittenberg	13 042	0,2	24 803	5,5	1,9	132 713	2,6	233 982	4,9	1,8
Sachsen-Anhalt insgesamt	197 888	3,6	407 571	4,2	2,1	1 751 780	2,3	3 476 027	2,2	2,0

5. Beherbergungsstätten, Gästebetten und Auslastung der
Kapazitäten nach Reisegebieten und Betriebsarten

Reisegebiet

1) max. Betten- bzw. Stellplatzangebot in den zurückliegenden 13 Monaten (einschl. lfd. Monat)

2) Anzahl Campingplätze darf nicht addiert werden, da jeder Campingplatz in jeder Campingart gezählt wird

Noch 5. Beherbergungsstätten, Gästebetten und Auslastung der
Kapazitäten nach Reisegebieten und Betriebsarten

Reisegebiet Land	Oktober 2008							Januar bis Okt. 2008	
	Betriebe			Betten/bei Camping Stellplätze			durchschnittliche Auslastung der angebotenen Betten		
	insge- samt	darunter		insge- samt ¹⁾	darunter				
		geöffnete Betriebe			angebotene Betten/ Stellplätze				
		zusammen	Veränd. gegen- über Vorj.- monat		zusammen	Veränd. gegen- über Vorj.- monat			
Anzahl		%	Anzahl		%	%			
<u>ANHALT-WITTENBERG</u>									
Hotels	77	77	1,3	4 546	4 488	-0,9	30,3	31,0	
Hotels garnis	16	16	0,0	775	771	-0,3	23,9	25,1	
Gasthöfe	18	18	0,0	398	375	-1,1	22,9	21,5	
Pensionen	35	35	6,1	794	785	9,5	31,9	29,1	
<u>Hotellerie</u>	146	146	2,1	6 513	6 419	0,3	29,3	29,5	
Jugendherbergen, Hütten	13	13	8,3	935	933	4,1	23,7	25,0	
Erholungs-, Ferien-, Schulungsheime	5	5	0,0	488	486	7,8	14,9	16,6	
Boardinghouses	1	1	0,0	
Ferienhäuser, -wohnungen	15	13	-7,1	
<u>Sonst.Beherberg.gewerbe</u>	34	32	0,0	
Vorsorge- u. Reha-Kliniken	2	2	0,0	
<u>Betriebe zusammen</u>	182	180	1,7	9 255	9 110	0,8	32,0	33,5	
außerdem Campingplätze ²⁾									
Dauercamping	13	7	x	1 663	952	0,0	x	x	
Durchgangscamping	15	11	x	934	643	6,6	x	x	
<u>MAGDEBURG,</u> <u>ELBE-BÖRDE-HEIDE</u>									
Hotels	64	63	-1,6	5 507	5 458	-0,5	30,9	28,3	
Hotels garnis	22	22	0,0	925	918	0,4	32,2	28,9	
Gasthöfe	14	14	7,7	273	270	16,4	17,6	19,2	
Pensionen	43	43	4,9	764	760	4,8	33,9	31,0	
<u>Hotellerie</u>	143	142	1,4	7 469	7 406	0,6	30,9	28,4	
Jugendherbergen, Hütten	10	10	0,0	601	601	0,0	30,2	30,1	
Erholungs-, Ferien-, Schulungsheime	9	9	0,0	545	506	-2,3	30,5	30,3	
Boardinghouses	1	1	0,0	
Ferienzentren	2	2	0,0	
Ferienhäuser, -wohnungen	4	4	0,0	
<u>Sonst.Beherberg.gewerbe</u>	26	26	0,0	1 719	1 676	-0,9	29,1	32,0	
Vorsorge- u. Reha-Kliniken	4	4	0,0	860	860	0,0	90,7	89,7	
<u>Betriebe zusammen</u>	173	172	1,2	10 048	9 942	0,3	35,8	34,3	
außerdem Campingplätze ²⁾									
Dauercamping	13	6	x	2 628	1 535	0,0	x	x	
Durchgangscamping	15	9	x	1 279	936	2,7	x	x	

1) max. Betten- bzw. Stellplatzangebot in den zurückliegenden 13 Monaten (einschl. lfd. Monat)

2) Anzahl Campingplätze darf nicht addiert werden, da jeder Campingplatz in jeder Campingart gezählt wird

Noch 5. Beherbergungsstätten, Gästebetten und Auslastung der
Kapazitäten nach Reisegebieten und Betriebsarten

Reisegebiet <	
--	--

1) max. Betten- bzw. Stellplatzangebot in den zurückliegenden 13 Monaten (einschl. lfd. Monat)

2) Anzahl Campingplätze darf nicht addiert werden, da jeder Campingplatz in jeder Campingart gezählt wird

6. Ankünfte, Übernachtungen und Aufenthaltsdauer der Gäste in Beherbergungsbetrieben (einschl. Camping)
nach Reisegebieten, Betriebsarten und zusammengefassten Gästegruppen

Reisegebiet Betriebsart Ständiger Wohnsitz der Gäste innerhalb / außerhalb der Bundesrepublik Deutschland	Oktober 2008					Januar - Oktober 2008				
	Ankünfte		Übernachtungen		durch- schn. Aufent- halts- dauer	Ankünfte		Übernachtungen		durch- schn. Aufent- halts- dauer
	insge- samt	Veränd. gegen- über Vorj.- monat	insge- samt	Veränd. gegen- über Vorj.- monat		insge- samt	Veränd. gegen- über Vorj.- zeitr.	insge- samt	Veränd. gegen- über Vorj.- zeitr.	
	Anzahl	%	Anzahl	%	Tage	Anzahl	%	Anzahl	%	Tage
<u>HARZ UND HARZVORLAND</u>										
Hotels										
Bundesrep. Deutschland	51 832	2,7	130 918	-0,6	2,5	397 155	-2,2	995 075	-4,2	2,5
Anderer Wohnsitz	2 425	12,7	6 864	31,9	2,8	23 092	1,3	63 052	4,7	2,7
Zusammen	54 257	3,1	137 782	0,6	2,5	420 247	-2,0	1 058 127	-3,7	2,5
Hotels garnis										
Bundesrep. Deutschland	6 749	9,1	14 377	13,2	2,1	53 411	7,5	108 789	2,0	2,0
Anderer Wohnsitz	570	0,9	1 217	-9,9	2,1	5 165	21,4	10 781	4,0	2,1
Zusammen	7 319	8,4	15 594	11,0	2,1	58 576	8,6	119 570	2,2	2,0
Gasthöfe										
Bundesrep. Deutschland	2 587	9,1	5 598	0,5	2,2	18 942	-7,7	41 331	-6,1	2,2
Anderer Wohnsitz	56	-5,1	107	-12,3	1,9	667	4,5	1 312	-7,0	2,0
Zusammen	2 643	8,8	5 705	0,3	2,2	19 609	-7,3	42 643	-6,1	2,2
Pensionen										
Bundesrep. Deutschland	5 825	-12,0	17 426	-7,2	3,0	46 337	-4,8	129 873	-5,3	2,8
Anderer Wohnsitz	82	20,6	256	52,4	3,1	1 074	-0,4	3 859	24,4	3,6
Zusammen	5 907	-11,7	17 682	-6,7	3,0	47 411	-4,7	133 732	-4,7	2,8
<u>Hotellerie zusammen</u>										
Bundesrep. Deutschland	66 993	2,1	168 319	-0,3	2,5	515 845	-1,8	1 275 068	-3,8	2,5
Anderer Wohnsitz	3 133	10,2	8 444	23,4	2,7	29 998	4,3	79 004	5,2	2,6
Zusammen	70 126	2,4	176 763	0,6	2,5	545 843	-1,4	1 354 072	-3,4	2,5
Jugendherbergen, Hütten										
Bundesrep. Deutschland	7 871	8,6	22 270	14,4	2,8	67 476	1,1	191 841	3,2	2,8
Anderer Wohnsitz	177	52,6	465	62,6	2,6	658	-18,8	1 741	-35,7	2,6
Zusammen	8 048	9,3	22 735	15,1	2,8	68 134	0,9	193 582	2,6	2,8
Campingplätze										
Bundesrep. Deutschland	1 863	30,7	5 824	29,4	3,1	22 997	17,2	64 535	5,8	2,8
Anderer Wohnsitz	94	22,1	353	40,6	3,8	3 589	25,3	10 054	13,0	2,8
Zusammen	1 957	30,3	6 177	30,0	3,2	26 586	18,2	74 589	6,7	2,8
Erholungs-, Ferien-, Schulungsheime										
Bundesrep. Deutschland	7 984	27,6	24 154	28,8	3,0	63 697	6,0	192 816	8,4	3,0
Anderer Wohnsitz	30	-38,8	215	-18,3	7,2	884	6,9	6 618	11,0	7,5
Zusammen	8 014	27,0	24 369	28,1	3,0	64 581	6,0	199 434	8,5	3,1

Noch 6. Ankünfte, Übernachtungen und Aufenthaltsdauer der Gäste in Beherbergungsbetrieben (einschl. Camping)
nach Reisegebieten, Betriebsarten und zusammengefassten Gästegruppen

Reisegebiet Betriebsart Ständiger Wohnsitz der Gäste innerhalb / außerhalb der Bundesrepublik Deutschland	Oktober 2008					Januar - Oktober 2008				
	Ankünfte		Übernachtungen		durch- schn. Aufent- halts- dauer	Ankünfte		Übernachtungen		durch- schn. Aufent- halts- dauer
	insge- samt	Veränd. gegen- über Vorj.- monat	insge- samt	Veränd. gegen- über Vorj.- monat		insge- samt	Veränd. gegen- über Vorj.- zeitr.	insge- samt	Veränd. gegen- über Vorj.- zeitr.	
	Anzahl	%	Anzahl	%	Tage	Anzahl	%	Anzahl	%	Tage
<u>HARZ UND HARZVORLAND</u>										
Ferienzentren										
Bundesrep. Deutschland
Anderer Wohnsitz
Zusammen
Ferienhäuser, -wohnungen										
Bundesrep. Deutschland	4 670	43,2	20 969	26,5	4,5	28 656	21,4	135 499	12,8	4,7
Anderer Wohnsitz	324	241,1	1 077	154,6	3,3	2 102	113,0	10 727	87,1	5,1
Zusammen	4 994	48,8	22 046	29,7	4,4	30 758	25,1	146 226	16,2	4,8
<u>Sonstiges Beherbergungs- gewerbe zusammen</u>										
Bundesrep. Deutschland
Anderer Wohnsitz
Zusammen
Vorsorge- u. Reha-Kliniken										
Bundesrep. Deutschland
Anderer Wohnsitz
Zusammen
<u>Betriebe zusammen</u>										
Bundesrep. Deutschland	96 246	6,7	281 936	5,5	2,9	753 222	0,4	2 213 943	-0,4	2,9
Anderer Wohnsitz	3 937	19,6	11 346	32,1	2,9	39 264	7,3	121 495	5,6	3,1
Zusammen	100 183	7,1	293 282	6,3	2,9	792 486	0,7	2 335 438	-0,1	2,9
außerdem										
Dauercamping	5 916	0,0	5 916	0,0	1,0	63 891	0,0	179 253	0,0	2,8

[illegible]

Noch 6. Ankünfte, Übernachtungen und Aufenthaltsdauer der Gäste in Beherbergungsbetrieben (einschl. Camping)
nach Reisegebieten, Betriebsarten und zusammengefassten Gästegruppen

Reisegebiet Betriebsart	Oktober 2008					Januar - Oktober 2008				
	Ankünfte		Übernachtungen		durch- schn. Aufent- halts- dauer	Ankünfte		Übernachtungen		durch- schn. Aufent- halts- dauer
	insge- samt	Veränd. gegen- über Vorj.- monat	insge- samt	Veränd. gegen- über Vorj.- monat		insge- samt	Veränd. gegen- über Vorj.- zeitr.	insge- samt	Veränd. gegen- über Vorj.- zeitr.	
	Anzahl	%	Anzahl	%	Tage	Anzahl	%	Anzahl	%	Tage
<u>HALLE, SAALE, UNSTRUT</u>										
Boardinghouses										
Bundesrep. Deutschland
Anderer Wohnsitz
Zusammen
Ferienzentren										
Bundesrep. Deutschland
Anderer Wohnsitz
Zusammen
Ferienhäuser, -wohnungen										
Bundesrep. Deutschland	291	18,8	617	-1,6	2,1	3 328	6,9	6 955	-3,7	2,1
Anderer Wohnsitz	-	-	-	-	-	62	785,7	287	462,7	4,6
Zusammen	291	18,8	617	-1,6	2,1	3 390	8,7	7 242	-0,5	2,1
<u>Sonstiges Beherbergungs- gewerbe zusammen</u>										
Bundesrep. Deutschland
Anderer Wohnsitz
Zusammen
Vorsorge- u. Reha-Kliniken										
Bundesrep. Deutschland
Anderer Wohnsitz
Zusammen
<u>Betriebe zusammen</u>										
Bundesrep. Deutschland	44 198	0,2	99 103	0,1	2,2	410 155	3,6	925 580	4,3	2,3
Anderer Wohnsitz	4 550	28,8	10 727	20,1	2,4	44 819	8,0	98 654	13,2	2,2
Zusammen	48 748	2,3	109 830	1,8	2,3	454 974	4,0	1 024 234	5,1	2,3
außerdem										
Dauercamping	2 430	2,5	2 430	2,5	1,0	37 620	1,5	108 990	1,6	2,9

Noch 6. Ankünfte, Übernachtungen und Aufenthaltsdauer der Gäste in Beherbergungsbetrieben (einschl. Camping)
nach Reisegebieten, Betriebsarten und zusammengefassten Gästegruppen

Reisegebiet Betriebsart Ständiger Wohnsitz der Gäste innerhalb / außerhalb der Bundesrepublik Deutschland	Oktober 2008					Januar - Oktober 2008				
	Ankünfte		Übernachtungen		durch- schn. Aufent- halts- dauer	Ankünfte		Übernachtungen		durch- schn. Aufent- halts- dauer
	insge- samt	Veränd. gegen- über Vorj.- monat	insge- samt	Veränd. gegen- über Vorj.- monat		insge- samt	Veränd. gegen- über Vorj.- zeitr.	insge- samt	Veränd. gegen- über Vorj.- zeitr.	
	Anzahl	%	Anzahl	%	Tage	Anzahl	%	Anzahl	%	Tage
ANHALT-WITTENBERG										
Hotels										
Bundesrep. Deutschland	21 375	-2,4	37 463	0,1	1,8	215 830	3,2	364 113	5,3	1,7
Anderer Wohnsitz	2 664	9,3	4 714	21,6	1,8	31 382	16,6	55 798	26,2	1,8
Zusammen	24 039	-1,2	42 177	2,1	1,8	247 212	4,7	419 911	7,7	1,7
Hotels garnis										
Bundesrep. Deutschland	3 283	25,7	5 254	16,6	1,6	31 406	20,0	50 116	8,8	1,6
Anderer Wohnsitz	260	48,6	464	59,5	1,8	5 360	4,9	9 038	6,7	1,7
Zusammen	3 543	27,1	5 718	19,2	1,6	36 766	17,6	59 154	8,5	1,6
Gasthöfe										
Bundesrep. Deutschland	1 163	-6,6	2 597	7,1	2,2	11 648	4,0	24 054	10,4	2,1
Anderer Wohnsitz	37	23,3	65	66,7	1,8	457	1,1	698	-7,3	1,5
Zusammen	1 200	-5,9	2 662	8,0	2,2	12 105	3,9	24 752	9,8	2,0
Pensionen										
Bundesrep. Deutschland	2 533	18,5	7 690	53,2	3,0	25 036	0,2	62 499	14,7	2,5
Anderer Wohnsitz	30	-30,2	74	-43,1	2,5	718	7,8	2 209	-12,1	3,1
Zusammen	2 563	17,5	7 764	50,7	3,0	25 754	0,4	64 708	13,5	2,5
Hotellerie zusammen										
Bundesrep. Deutschland	28 354	1,7	53 004	7,4	1,9	283 920	4,6	500 782	7,0	1,8
Anderer Wohnsitz	2 991	11,4	5 317	22,6	1,8	37 917	14,4	67 743	21,1	1,8
Zusammen	31 345	2,5	58 321	8,6	1,9	321 837	5,6	568 525	8,5	1,8
Jugendherbergen, Hütten										
Bundesrep. Deutschland	2 833	36,9	6 498	24,3	2,3	26 020	19,0	60 445	25,2	2,3
Anderer Wohnsitz	233	-1,3	344	-28,5	1,5	2 248	0,9	5 169	16,6	2,3
Zusammen	3 066	33,0	6 842	19,9	2,2	28 268	17,3	65 614	24,4	2,3
Campingplätze										
Bundesrep. Deutschland	483	4,5	1 404	15,7	2,9	18 354	9,9	45 144	13,7	2,5
Anderer Wohnsitz	52	92,6	83	69,4	1,6	2 632	22,2	4 579	10,3	1,7
Zusammen	535	9,4	1 487	17,8	2,8	20 986	11,3	49 723	13,4	2,4
Erholungs-, Ferien-, Schulungsheime										
Bundesrep. Deutschland	829	10,7	2 240	27,1	2,7	8 076	-30,9	23 794	-17,3	2,9
Anderer Wohnsitz	-	-	-	-	-	-	-	-	-	-
Zusammen	829	10,7	2 240	27,1	2,7	8 076	-31,0	23 794	-17,5	2,9

Noch 6. Ankünfte, Übernachtungen und Aufenthaltsdauer der Gäste in Beherbergungsbetrieben (einschl. Camping)
nach Reisegebieten, Betriebsarten und zusammengefassten Gästegruppen

Reisegebiet Betriebsart Ständiger Wohnsitz der Gäste innerhalb / außerhalb der Bundesrepublik Deutschland	Oktober 2008					Januar - Oktober 2008				
	Ankünfte		Übernachtungen		durch- schn. Aufent- halts- dauer	Ankünfte		Übernachtungen		durch- schn. Aufent- halts- dauer
	insge- samt	Veränd. gegen- über Vorj.- monat	insge- samt	Veränd. gegen- über Vorj.- monat		insge- samt	Veränd. gegen- über Vorj.- zeitr.	insge- samt	Veränd. gegen- über Vorj.- zeitr.	
	Anzahl	%	Anzahl	%	Tage	Anzahl	%	Anzahl	%	Tage
<u>ANHALT-WITTENBERG</u>										
Boardinghouses										
Bundesrep. Deutschland
Anderer Wohnsitz
Zusammen
Ferienhäuser, -wohnungen										
Bundesrep. Deutschland
Anderer Wohnsitz
Zusammen
<u>Sonstiges Beherbergungs- gewerbe zusammen</u>										
Bundesrep. Deutschland
Anderer Wohnsitz
Zusammen
Vorsorge- u. Reha-Kliniken										
Bundesrep. Deutschland
Anderer Wohnsitz
Zusammen
<u>Betriebe zusammen</u>										
Bundesrep. Deutschland	34 145	2,8	85 896	3,5	2,5	357 518	4,3	878 847	5,2	2,5
Anderer Wohnsitz	3 284	10,6	5 826	18,2	1,8	42 971	13,5	78 610	17,0	1,8
Zusammen	37 429	3,4	91 722	4,3	2,5	400 489	5,2	957 457	6,1	2,4
außerdem										
Dauercamping	5 862	0,0	5 862	0,0	1,0	102 042	0,0	301 734	0,0	3,0

Noch 6. Ankünfte, Übernachtungen und Aufenthaltsdauer der Gäste in Beherbergungsbetrieben (einschl. Camping)
nach Reisegebieten, Betriebsarten und zusammengefassten Gästegruppen

Reisegebiet Betriebsart	Oktober 2008					Januar - Oktober 2008				
	Ankünfte		Übernachtungen		durch- schn. Aufent- halts- dauer	Ankünfte		Übernachtungen		durch- schn. Aufent- halts- dauer
	insge- samt	Veränd. gegen- über Vorj.- monat	insge- samt	Veränd. gegen- über Vorj.- monat		insge- samt	Veränd. gegen- über Vorj.- zeitr.	insge- samt	Veränd. gegen- über Vorj.- zeitr.	
	Anzahl	%	Anzahl	%	Tage	Anzahl	%	Anzahl	%	Tage
<u>MAGDEBURG, ELBE-BÖRDE-HEIDE</u>										
Hotels										
Bundesrep. Deutschland	28 921	4,0	45 602	2,6	1,6	265 977	1,0	414 195	1,4	1,6
Anderer Wohnsitz	3 368	17,8	6 691	24,4	2,0	34 473	11,2	60 376	7,9	1,8
Zusammen	32 289	5,3	52 293	5,0	1,6	300 450	2,1	474 571	2,2	1,6
Hotels garnis										
Bundesrep. Deutschland	5 048	8,0	8 249	14,6	1,6	45 641	6,4	71 796	3,8	1,6
Anderer Wohnsitz	690	-11,3	916	-10,6	1,3	6 793	-26,6	9 100	-35,5	1,3
Zusammen	5 738	5,2	9 165	11,4	1,6	52 434	0,5	80 896	-2,8	1,5
Gasthöfe										
Bundesrep. Deutschland	750	8,9	1 405	-3,0	1,9	6 920	0,6	13 632	8,9	2,0
Anderer Wohnsitz	32	113,3	68	325,0	2,1	239	43,1	429	28,1	1,8
Zusammen	782	11,1	1 473	0,6	1,9	7 159	1,6	14 061	9,4	2,0
Pensionen										
Bundesrep. Deutschland	3 092	15,2	6 351	14,4	2,1	29 662	9,7	60 899	5,2	2,1
Anderer Wohnsitz	185	219,0	1 646	770,9	8,9	1 431	30,9	8 370	201,3	5,8
Zusammen	3 277	19,5	7 997	39,3	2,4	31 093	10,5	69 269	14,2	2,2
<u>Hotellerie zusammen</u>										
Bundesrep. Deutschland	37 811	5,4	61 607	5,1	1,6	348 200	2,4	560 522	2,3	1,6
Anderer Wohnsitz	4 275	15,3	9 321	41,0	2,2	42 936	3,4	78 275	7,0	1,8
Zusammen	42 086	6,4	70 928	8,7	1,7	391 136	2,5	638 797	2,9	1,6
Jugendherbergen, Hütten										
Bundesrep. Deutschland	2 466	0,2	5 520	0,6	2,2	24 869	3,7	51 203	2,3	2,1
Anderer Wohnsitz	42	-47,5	79	-48,0	1,9	1 032	3,6	2 586	-19,3	2,5
Zusammen	2 508	-1,3	5 599	-0,7	2,2	25 901	3,7	53 789	1,0	2,1
Campingplätze										
Bundesrep. Deutschland	550	-19,8	1 981	-13,5	3,6	18 556	1,1	46 709	-7,5	2,5
Anderer Wohnsitz	70	4,5	82	-11,8	1,2	6 411	5,6	10 661	19,0	1,7
Zusammen	620	-17,7	2 063	-13,4	3,3	24 967	2,2	57 370	-3,5	2,3
Erholungs-, Ferien-, Schulungsheime										
Bundesrep. Deutschland	1 887	-32,2	4 736	-44,8	2,5	18 566	-22,9	45 947	-26,4	2,5
Anderer Wohnsitz	29	-54,0	45	-69,2	1,6	254	-44,7	1 318	-3,9	5,2
Zusammen	1 916	-32,7	4 781	-45,2	2,5	18 820	-23,3	47 265	-25,9	2,5

Noch 6. Ankünfte, Übernachtungen und Aufenthaltsdauer der Gäste in Beherbergungsbetrieben (einschl. Camping)
nach Reisegebieten, Betriebsarten und zusammengefassten Gästegruppen

Reisegebiet Betriebsart Ständiger Wohnsitz der Gäste innerhalb / außerhalb der Bundesrepublik Deutschland	Oktober 2008					Januar - Oktober 2008				
	Ankünfte		Übernachtungen		durch- schn. Aufent- halts- dauer	Ankünfte		Übernachtungen		durch- schn. Aufent- halts- dauer
	insge- samt	Veränd. gegen- über Vorj.- monat	insge- samt	Veränd. gegen- über Vorj.- monat		insge- samt	Veränd. gegen- über Vorj.- zeitr.	insge- samt	Veränd. gegen- über Vorj.- zeitr.	
	Anzahl	%	Anzahl	%	Tage	Anzahl	%	Anzahl	%	Tage
<u>MAGDEBURG</u>										
<u>ELBE-BÖRDE-HEIDE</u>										
Boardinghouses										
Bundesrep. Deutschland
Anderer Wohnsitz
Zusammen
Ferienzentren										
Bundesrep. Deutschland
Anderer Wohnsitz
Zusammen
Ferienhäuser, -wohnungen										
Bundesrep. Deutschland
Anderer Wohnsitz
Zusammen
<u>Sonstiges Beherbergungs-</u> <u>gewerbe zusammen</u>										
Bundesrep. Deutschland	5 720	-22,1	15 961	-28,3	2,8	74 520	-6,1	190 923	-10,8	2,6
Anderer Wohnsitz	250	-41,5	1 103	-37,4	4,4	8 489	3,7	22 248	15,3	2,6
Zusammen	5 970	-23,2	17 064	-29,0	2,9	83 009	-5,2	213 171	-8,6	2,6
Vorsorge- u. Reha-Kliniken										
Bundesrep. Deutschland	1 086	2,6	24 181	2,2	22,3	9 889	-0,6	235 280	1,5	23,8
Anderer Wohnsitz	-	-	-	-	-	-	-	-	-	-
Zusammen	1 086	2,6	24 181	2,2	22,3	9 889	-0,6	235 280	1,5	23,8
<u>Betriebe zusammen</u>										
Bundesrep. Deutschland	44 617	0,8	101 749	-2,7	2,3	432 609	0,7	986 725	-0,7	2,3
Anderer Wohnsitz	4 525	9,4	10 424	24,5	2,3	51 425	3,5	100 523	8,7	2,0
Zusammen	49 142	1,5	112 173	-0,7	2,3	484 034	1,0	1 087 248	0,1	2,2
außerdem										
Dauercamping	9 210	0,0	9 210	0,0	1,0	151 992	5,0	451 458	6,1	3,0

[illegible]

Noch 6. Ankünfte, Übernachtungen und Aufenthaltsdauer der Gäste in Beherbergungsbetrieben (einschl. Camping)
nach Reisegebieten, Betriebsarten und zusammengefassten Gästegruppen

Reisegebiet Betriebsart Ständiger Wohnsitz der Gäste innerhalb / außerhalb der Bundesrepublik Deutschland	Oktober 2008					Januar - Oktober 2008				
	Ankünfte		Übernachtungen		durch- schn. Aufent- halts- dauer	Ankünfte		Übernachtungen		durch- schn. Aufent- halts- dauer
	insge- samt	Veränd. gegen- über Vorj.- monat	insge- samt	Veränd. gegen- über Vorj.- monat		insge- samt	Veränd. gegen- über Vorj.- zeitr.	insge- samt	Veränd. gegen- über Vorj.- zeitr.	
	Anzahl	%	Anzahl	%	Tage	Anzahl	%	Anzahl	%	Tage
<u>ALTMARK</u>										
Ferienzentren										
Bundesrep. Deutschland	1 043	-3,5	2 993	5,4	2,9	15 392	7,1	55 660	6,2	3,6
Anderer Wohnsitz	-	-	-	-	-	228	356,0	1 047	65,1	4,6
Zusammen	1 043	-3,9	2 993	5,1	2,9	15 620	8,3	56 707	6,9	3,6
Ferienhäuser, -wohnungen										
Bundesrep. Deutschland	194	273,1	694	228,9	3,6	1 972	82,3	6 991	97,9	3,5
Anderer Wohnsitz	-	-	-	-	-	93	830,0	1 038	**	11,2
Zusammen	194	259,3	694	214,0	3,6	2 065	89,1	8 029	126,0	3,9
<u>Sonstiges Beherbergungs- gewerbe zusammen</u>										
Bundesrep. Deutschland
Anderer Wohnsitz
Zusammen
Vorsorge- u. Reha-Kliniken										
Bundesrep. Deutschland
Anderer Wohnsitz
Zusammen
<u>Betriebe zusammen</u>										
Bundesrep. Deutschland	15 885	15,4	43 042	16,0	2,7	161 083	7,4	434 429	8,6	2,7
Anderer Wohnsitz	453	-0,7	1 098	17,2	2,4	7 290	23,7	17 438	34,9	2,4
Zusammen	16 338	14,9	44 140	16,0	2,7	168 373	8,0	451 867	9,4	2,7
außerdem										
Dauercamping	1 680	0,0	1 680	0,0	1,0	44 169	0,0	131 208	0,0	3,0

Noch 6. Ankünfte, Übernachtungen und Aufenthaltsdauer der Gäste in Beherbergungsbetrieben (einschl. Camping)
nach Reisegebieten, Betriebsarten und zusammengefassten Gästegruppen

Reisegebiet Betriebsart	Oktober 2008					Januar - Oktober 2008				
	Ankünfte		Übernachtungen		durch- schn. Aufent- halts- dauer	Ankünfte		Übernachtungen		durch- schn. Aufent- halts- dauer
	insge- samt	Veränd. gegen- über Vorj.- monat	insge- samt	Veränd. gegen- über Vorj.- monat		insge- samt	Veränd. gegen- über Vorj.- zeitr.	insge- samt	Veränd. gegen- über Vorj.- zeitr.	
	Anzahl	%	Anzahl	%	Tage	Anzahl	%	Anzahl	%	Tage
<u>SACHSEN-ANHALT</u>										
<u>ZUSAMMEN</u>										
Hotels										
Bundesrep. Deutschland	139 680	1,7	280 479	0,8	2,0	1 212 194	0,5	2 361 129	0,0	1,9
Anderer Wohnsitz	12 761	19,3	26 985	24,6	2,1	129 282	12,0	261 255	15,2	2,0
Zusammen	152 441	3,0	307 464	2,6	2,0	1 341 476	1,5	2 622 384	1,3	2,0
Hotels garnis										
Bundesrep. Deutschland	21 048	10,2	39 897	11,5	1,9	188 936	10,9	348 212	7,4	1,8
Anderer Wohnsitz	2 014	-2,5	4 979	4,6	2,5	23 660	-11,1	47 087	-9,4	2,0
Zusammen	23 062	8,9	44 876	10,7	1,9	212 596	7,9	395 299	5,1	1,9
Gasthöfe										
Bundesrep. Deutschland	7 408	9,2	14 686	5,5	2,0	61 583	2,0	120 015	4,3	1,9
Anderer Wohnsitz	151	-8,5	303	2,0	2,0	1 949	-4,3	3 676	-9,9	1,9
Zusammen	7 559	8,8	14 989	5,4	2,0	63 532	1,8	123 691	3,8	1,9
Pensionen										
Bundesrep. Deutschland	14 462	-1,0	38 078	5,8	2,6	130 381	2,9	317 555	4,2	2,4
Anderer Wohnsitz	364	75,0	2 164	255,3	5,9	3 795	7,5	17 098	37,5	4,5
Zusammen	14 826	0,1	40 242	9,9	2,7	134 176	3,0	334 653	5,5	2,5
<u>Hotellerie zusammen</u>										
Bundesrep. Deutschland	182 598	2,7	373 140	2,5	2,0	1 593 094	1,8	3 146 911	1,3	2,0
Anderer Wohnsitz	15 290	16,4	34 431	26,0	2,3	158 686	7,5	329 116	11,5	2,1
Zusammen	197 888	3,6	407 571	4,2	2,1	1 751 780	2,3	3 476 027	2,2	2,0
Jugendherbergen, Hütten										
Bundesrep. Deutschland	16 317	9,9	41 823	12,4	2,6	152 394	3,4	387 280	5,5	2,5
Anderer Wohnsitz	505	4,8	1 010	-5,4	2,0	4 535	-4,4	10 885	-13,3	2,4
Zusammen	16 822	9,7	42 833	11,9	2,5	156 929	3,2	398 165	4,8	2,5
Campingplätze										
Bundesrep. Deutschland	4 198	29,2	12 534	21,6	3,0	88 010	11,3	224 719	5,5	2,6
Anderer Wohnsitz	268	32,0	786	79,0	2,9	15 754	18,0	32 708	19,1	2,1
Zusammen	4 466	29,4	13 320	23,9	3,0	103 764	12,2	257 427	7,1	2,5
Erholungs-, Ferien-, Schulungsheime										
Bundesrep. Deutschland	13 031	10,1	36 000	6,4	2,8	112 006	-4,9	310 834	-2,7	2,8
Anderer Wohnsitz	59	-47,3	260	-36,4	4,4	1 138	-12,8	7 936	7,3	7,0
Zusammen	13 090	9,5	36 260	5,9	2,8	113 144	-5,0	318 770	-2,5	2,8

Noch 6. Ankünfte, Übernachtungen und Aufenthaltsdauer der Gäste in Beherbergungsbetrieben (einschl. Camping)
nach Reisegebieten, Betriebsarten und zusammengefassten Gästegruppen

Reisegebiet Betriebsart Ständiger Wohnsitz der Gäste innerhalb / außerhalb der Bundesrepublik Deutschland	Oktober 2008					Januar - Oktober 2008				
	Ankünfte		Übernachtungen		durch- schn. Aufent- halts- dauer	Ankünfte		Übernachtungen		durch- schn. Aufent- halts- dauer
	insge- samt	Veränd. gegen- über Vorj.- monat	insge- samt	Veränd. gegen- über Vorj.- monat		insge- samt	Veränd. gegen- über Vorj.- zeitr.	insge- samt	Veränd. gegen- über Vorj.- zeitr.	
	Anzahl	%	Anzahl	%	Tage	Anzahl	%	Anzahl	%	Tage
<u>SACHSEN-ANHALT</u>										
<u>ZUSAMMEN</u>										
Boardinghouses										
Bundesrep. Deutschland	178	1,7	1 658	35,0	9,3	1 641	-3,9	12 322	-5,0	7,6
Anderer Wohnsitz	42	-51,2	895	-31,9	21,3	584	4,5	7 785	28,5	13,3
Zusammen	220	-15,7	2 553	0,4	11,6	2 225	-1,9	20 107	5,7	9,0
Ferienzentren										
Bundesrep. Deutschland	8 642	-0,5	30 931	-2,2	3,6	79 597	2,6	301 488	3,8	3,8
Anderer Wohnsitz	180	40,6	793	33,7	4,4	2 344	-2,9	14 808	-15,0	6,3
Zusammen	8 822	0,1	31 724	-1,5	3,6	81 941	2,4	316 296	2,7	3,9
Ferienhäuser, -wohnungen										
Bundesrep. Deutschland	5 721	31,0	23 655	22,6	4,1	45 437	15,4	179 719	10,6	4,0
Anderer Wohnsitz	405	64,6	1 246	101,0	3,1	2 728	81,6	13 482	57,5	4,9
Zusammen	6 126	32,8	24 901	25,1	4,1	48 165	17,9	193 201	13,0	4,0
<u>Sonstiges Beherbergungs- gewerbe zusammen</u>										
Bundesrep. Deutschland	48 087	11,4	146 601	9,8	3,0	479 085	3,5	1 416 362	3,7	3,0
Anderer Wohnsitz	1 459	16,1	4 990	12,3	3,4	27 083	13,5	87 604	10,2	3,2
Zusammen	49 546	11,5	151 591	9,9	3,1	506 168	4,0	1 503 966	4,1	3,0
Vorsorge- u. Reha-Kliniken										
Bundesrep. Deutschland	4 406	-3,9	91 985	-1,7	20,9	42 408	3,0	876 251	1,0	20,7
Anderer Wohnsitz	-	-	-	-	-	-	-	-	-	-
Zusammen	4 406	-3,9	91 985	-1,7	20,9	42 408	3,0	876 251	1,0	20,7
<u>Betriebe zusammen</u>										
Bundesrep. Deutschland	235 091	4,2	611 726	3,5	2,6	2 114 587	2,2	5 439 524	1,9	2,6
Anderer Wohnsitz	16 749	16,4	39 421	24,1	2,4	185 769	8,3	416 720	11,2	2,2
Zusammen	251 840	5,0	651 147	4,6	2,6	2 300 356	2,7	5 856 244	2,5	2,5
außerdem										
Dauercamping	25 098	0,2	25 098	0,2	1,0	399 714	1,9	1 172 643	2,4	2,9

7. Ankünfte, Übernachtungen und Aufenthaltsdauer der Gäste in Beherbergungsbetrieben (einschl. Camping)
nach Reisegebieten und Herkunftsländern

Reisegebiet Land	Oktober 2008					Januar - Oktober 2008				
	Ankünfte		Übernachtungen		durch- schn. Aufent- halts- dauer	Ankünfte		Übernachtungen		durch- schn. Aufent- halts- dauer
	insge- samt	Veränd. gegen- über Vorj.- monat	insge- samt	Veränd. gegen- über Vorj.- monat		insge- samt	Veränd. gegen- über Vorj.- zeitr.	insge- samt	Veränd. gegen- über Vorj.- zeitr.	
	Anzahl	%	Anzahl	%		Tage	Anzahl	%	Anzahl	
<u>HARZ UND HARZVORLAND</u>										
Bundesrepublik Deutschland	96 246	6,7	281 936	5,5	2,9	753 222	0,4	2 213 943	-0,4	2,9
Ausland										
Europa										
Belgien	52	-44,1	117	-31,6	2,3	605	-21,3	1 396	-26,2	2,3
Bulgarien	13	X	21	X	1,6	64	X	293	X	4,6
Dänemark	763	-18,7	2 515	-11,7	3,3	7 265	1,6	23 512	1,8	3,2
Estland	2	-83,3	4	-80,0	2,0	142	2,9	156	-20,8	1,1
Finnland	24	41,2	42	110,0	1,8	212	-23,5	353	-42,0	1,7
Frankreich	115	91,7	309	235,9	2,7	794	21,0	2 170	44,3	2,7
Griechenland	6	X	10	X	1,7	32	-56,2	61	-79,5	1,9
Vereinigtes Königreich	195	8,3	601	13,0	3,1	2 335	9,3	7 448	13,6	3,2
Irland, Republik	-	-	-	-	-	62	82,4	99	-26,1	1,6
Island	-	-	-	-	-	155	-41,9	497	-52,2	3,2
Italien	36	50,0	286	138,3	7,9	964	13,1	4 878	117,5	5,1
Lettland	-	-	-	-	-	97	-24,8	586	38,9	6,0
Litauen	-	-	-	-	-	69	-21,6	220	-38,7	3,2
Luxemburg	1	-90,9	2	-88,2	2,0	107	-22,5	313	-42,4	2,9
Malta	-	-	-	-	-	17	240,0	18	80,0	1,1
Niederlande	990	46,7	3 570	64,7	3,6	11 221	20,0	45 005	22,2	4,0
Norwegen	22	-43,6	27	-44,9	1,2	404	-30,2	783	-14,7	1,9
Österreich	81	-37,7	177	-40,2	2,2	1 559	21,3	3 704	6,4	2,4
Polen	47	104,3	238	145,4	5,1	544	-24,2	1 438	-24,4	2,6
Portugal	14	133,3	24	300,0	1,7	47	14,6	103	66,1	2,2
Rumänien	6	X	6	X	1,0	95	X	211	X	2,2
Russland	178	24,5	186	6,9	1,0	1 481	153,6	2 143	42,2	1,4
Schweden	30	-68,7	46	-79,0	1,5	755	-42,6	1 385	-57,3	1,8
Schweiz	160	37,9	353	16,1	2,2	1 582	-2,4	3 583	-7,0	2,3
Slowakische Republik	8	100,0	12	-33,3	1,5	138	31,4	459	42,1	3,3
Slowenien	-	-	-	-	-	16	-54,3	16	-77,5	1,0
Spanien	7	0,0	12	-57,1	1,7	238	15,0	525	5,0	2,2
Tschechische Republik	37	68,2	74	94,7	2,0	368	-8,0	871	-20,7	2,4
Türkei	-	-	-	-	-	19	-26,9	40	-42,9	2,1
Ukraine	8	300,0	16	700,0	2,0	107	205,7	422	75,1	3,9
Ungarn	9	-25,0	18	0,0	2,0	195	-43,8	602	-56,2	3,1
Zypern	-	-	-	-	-	3	-40,0	31	520,0	10,3
Sonstige europäische Länder	21	X	53	X	2,5	247	X	536	X	2,2
Zusammen	2 825	6,1	8 719	18,4	3,1	31 939	7,2	103 857	6,4	3,3

Noch 7. Ankünfte, Übernachtungen und Aufenthaltsdauer der Gäste in Beherbergungsbetrieben (einschl. Camping)
nach Reisegebieten und Herkunftsländern

Reisegebiet Land	Oktober 2008					Januar - Oktober 2008				
	Ankünfte		Übernachtungen		durch- schn. Aufent- halts- dauer	Ankünfte		Übernachtungen		durch- schn. Aufent- halts- dauer
	insge- samt	Veränd. gegen- über Vorj.- monat	insge- samt	Veränd. gegen- über Vorj.- monat		insge- samt	Veränd. gegen- über Vorj.- zeitr.	insge- samt	Veränd. gegen- über Vorj.- zeitr.	
Anzahl	%	Anzahl	%	Tage	Anzahl	%	Anzahl	%	Tage	
<u>HARZ UND HARZVORLAND</u>										
Afrika										
Republik Südafrika	2	X	4	X	2,0	27	-54,2	167	-56,8	6,2
Sonstige afrikanische Länder	19	X	22	X	1,2	67	-6,9	308	-41,3	4,6
Zusammen	21	X	26	X	1,2	94	-28,2	475	-47,9	5,1
Asien										
Arabische Golfstaaten	2	X	5	X	2,5	47	291,7	110	511,1	2,3
China Volksrep. u. Hongkong	6	-64,7	6	-86,7	1,0	149	4,2	355	-20,4	2,4
Indien	1	0,0	3	200,0	3,0	11	10,0	20	25,0	1,8
Israel	5	0,0	7	-12,5	1,4	65	-24,4	325	-24,8	5,0
Japan	50	72,4	67	86,1	1,3	362	-1,9	566	-5,5	1,6
Südkorea	-	-	-	-	-	46	-16,4	70	-58,1	1,5
Taiwan	1	0,0	5	25,0	5,0	12	-77,4	21	-87,6	1,8
Sonstige asiatische Länder	22	633,3	73	**	3,3	192	44,4	690	34,2	3,6
Zusammen	87	55,4	166	71,1	1,9	884	2,7	2 157	-8,7	2,4
Amerika										
Kanada	4	-80,0	7	-78,8	1,8	110	-29,0	214	-40,6	1,9
USA	87	-41,2	230	-23,6	2,6	1 039	-20,5	3 996	-13,1	3,8
Mittelamerika und Karibik	5	150,0	12	-47,8	2,4	57	-30,5	135	-78,2	2,4
Brasilien	7	133,3	14	366,7	2,0	39	56,0	71	73,2	1,8
Sonstige südamerik. Länder	7	75,0	27	237,5	3,9	59	5,4	181	48,4	3,1
Zusammen	110	-37,9	290	-21,2	2,6	1 304	-19,8	4 597	-20,0	3,5
Australien und Neuseeland										
Australien	24	242,9	69	590,0	2,9	142	30,3	265	48,0	1,9
Neuseeland und Ozeanien	-	-	-	-	-	27	58,8	69	91,7	2,6
Zusammen	24	242,9	69	590,0	2,9	169	34,1	334	55,3	2,0
Ohne Angabe	870	123,1	2 076	176,1	2,4	4 874	20,6	10 075	22,4	2,1
Ausland zusammen	3 937	19,6	11 346	32,1	2,9	39 264	7,3	121 495	5,6	3,1
Ankünfte/Übern. insgesamt	100 183	7,1	293 282	6,3	2,9	792 486	0,7	2 335 438	-0,1	2,9

Noch 7. Ankünfte, Übernachtungen und Aufenthaltsdauer der Gäste in Beherbergungsbetrieben (einschl. Camping)
nach Reisegebieten und Herkunftsländern

Reisegebiet	Oktober 2008					Januar - Oktober 2008				
	Ankünfte		Übernachtungen		durch- schn. Aufent- halts- dauer	Ankünfte		Übernachtungen		durch- schn. Aufent- halts- dauer
	insge- samt	Veränd. gegen- über Vorj.- monat	insge- samt	Veränd. gegen- über Vorj.- monat		insge- samt	Veränd. gegen- über Vorj.- zeitr.	insge- samt	Veränd. gegen- über Vorj.- zeitr.	
Land	insge- samt	Veränd. gegen- über Vorj.- monat	insge- samt	Veränd. gegen- über Vorj.- monat	Tage	insge- samt	Veränd. gegen- über Vorj.- zeitr.	insge- samt	Veränd. gegen- über Vorj.- zeitr.	Tage
<u>HALLE, SAALE, UNSTRUT</u>										
Bundesrepublik Deutschland	44 198	0,2	99 103	0,1	2,2	410 155	3,6	925 580	4,3	2,3
Ausland										
Europa										
Belgien	103	35,5	185	29,4	1,8	1 277	5,5	3 336	38,5	2,6
Bulgarien	4	X	6	X	1,5	88	X	147	X	1,7
Dänemark	276	-29,2	480	-42,6	1,7	4 830	-8,3	6 257	-10,2	1,3
Estland	2	-60,0	4	-77,8	2,0	62	10,7	87	-14,7	1,4
Finnland	19	-24,0	27	-59,7	1,4	349	12,6	609	19,6	1,7
Frankreich	154	-18,9	316	-40,2	2,1	1 944	0,6	6 139	8,3	3,2
Griechenland	6	-53,8	11	-42,1	1,8	77	-53,9	141	-87,3	1,8
Vereinigtes Königreich	159	34,7	467	53,6	2,9	1 703	14,0	3 922	12,9	2,3
Irland, Republik	38	123,5	50	-24,2	1,3	167	-30,1	408	-39,5	2,4
Island	-	-	-	-	-	53	-37,6	87	-48,2	1,6
Italien	163	17,3	433	-14,1	2,7	1 805	2,6	4 912	19,3	2,7
Lettland	9	800,0	18	800,0	2,0	98	197,0	128	56,1	1,3
Litauen	7	75,0	17	54,5	2,4	118	59,5	296	79,4	2,5
Luxemburg	12	-42,9	24	-40,0	2,0	107	-24,1	270	8,9	2,5
Malta	-	-	-	-	-	-	-	-	-	-
Niederlande	503	3,9	1 138	-21,9	2,3	5 783	11,2	13 721	23,0	2,4
Norwegen	16	-48,4	18	-60,0	1,1	556	8,2	733	5,5	1,3
Österreich	195	-25,0	428	-28,9	2,2	2 680	2,2	6 462	7,6	2,4
Polen	211	68,8	529	48,2	2,5	1 664	-16,0	3 473	-17,2	2,1
Portugal	11	0,0	25	-45,7	2,3	102	-12,8	183	-21,8	1,8
Rumänien	16	X	44	X	2,8	169	X	886	X	5,2
Russland	77	-51,0	745	132,1	9,7	1 125	67,7	3 567	71,0	3,2
Schweden	494	271,4	637	251,9	1,3	4 622	111,6	5 430	82,0	1,2
Schweiz	216	-12,6	584	16,6	2,7	2 562	-16,4	4 968	-0,5	1,9
Slowakische Republik	11	-57,7	20	-85,4	1,8	140	-60,1	368	-77,0	2,6
Slowenien	24	0,0	124	39,3	5,2	95	17,3	429	3,4	4,5
Spanien	38	-2,6	71	-7,8	1,9	478	-5,9	1 191	23,0	2,5
Tschechische Republik	67	19,6	134	-13,5	2,0	609	-11,4	1 248	-3,1	2,0
Türkei	3	-66,7	5	-78,3	1,7	65	-29,3	215	0,0	3,3
Ukraine	13	116,7	25	212,5	1,9	70	-32,7	497	70,2	7,1
Ungarn	35	-41,7	542	110,1	15,5	416	-35,7	2 709	18,5	6,5
Zypern	1	-85,7	5	-68,7	5,0	6	-33,3	38	100,0	6,3
Sonstige europäische Länder	52	X	202	X	3,9	869	X	2 954	X	3,4
Zusammen	2 935	5,9	7 314	2,8	2,5	34 689	4,0	75 811	8,8	2,2

Noch 7. Ankünfte, Übernachtungen und Aufenthaltsdauer der Gäste in Beherbergungsbetrieben (einschl. Camping)
nach Reisegebieten und Herkunftsländern

Reisegebiet Land	Oktober 2008					Januar - Oktober 2008				
	Ankünfte		Übernachtungen		durch- schn. Aufent- halts- dauer	Ankünfte		Übernachtungen		durch- schn. Aufent- halts- dauer
	insge- samt	Veränd. gegen- über Vorj.- monat	insge- samt	Veränd. gegen- über Vorj.- monat		insge- samt	Veränd. gegen- über Vorj.- zeitr.	insge- samt	Veränd. gegen- über Vorj.- zeitr.	
	Anzahl	%	Anzahl	%		Tage	Anzahl	%	Anzahl	
<u>HALLE, SAALE, UNSTRUT</u>										
Afrika										
Republik Südafrika	6	200,0	6	-72,7	1,0	26	-33,3	44	-65,1	1,7
Sonstige afrikanische Länder	13	18,2	37	2,8	2,8	139	-3,5	418	-26,8	3,0
Zusammen	19	46,2	43	-25,9	2,3	165	-9,8	462	-33,7	2,8
Asien										
Arabische Golfstaaten	10	-50,0	105	-1,9	10,5	106	6,0	413	23,7	3,9
China Volksrep. u. Hongkong	64	106,5	101	60,3	1,6	288	-30,9	471	-41,5	1,6
Indien	8	166,7	49	172,2	6,1	34	6,3	135	-55,1	4,0
Israel	2	-75,0	6	-70,0	3,0	72	-28,0	252	26,6	3,5
Japan	61	-21,8	228	-29,8	3,7	465	-5,1	1 656	34,3	3,6
Südkorea	15	87,5	31	-49,2	2,1	142	52,7	436	73,0	3,1
Taiwan	2	-33,3	4	-55,6	2,0	21	-76,1	57	-70,5	2,7
Sonstige asiatische Länder	37	0,0	73	-7,6	2,0	324	36,1	1 139	36,1	3,5
Zusammen	199	5,9	597	-12,5	3,0	1 452	-6,8	4 559	9,7	3,1
Amerika										
Kanada	17	0,0	29	-12,1	1,7	348	13,0	737	15,5	2,1
USA	241	89,8	684	106,0	2,8	2 801	63,8	6 513	50,6	2,3
Mittelamerika und Karibik	1	0,0	4	-42,9	4,0	49	113,0	170	261,7	3,5
Brasilien	4	0,0	4	-55,6	1,0	59	-13,2	196	35,2	3,3
Sonstige südamerik. Länder	39	387,5	106	488,9	2,7	124	82,4	318	116,3	2,6
Zusammen	302	92,4	827	107,3	2,7	3 381	55,3	7 934	49,7	2,3
Australien und Neuseeland										
Australien	22	120,0	47	176,5	2,1	200	63,9	471	77,7	2,4
Neuseeland und Ozeanien	5	150,0	15	650,0	3,0	33	65,0	82	141,2	2,5
Zusammen	27	125,0	62	226,3	2,3	233	64,1	553	84,9	2,4
Ohne Angabe	1 068	173,1	1 884	187,6	1,8	4 899	20,2	9 335	32,1	1,9
Ausland zusammen	4 550	28,8	10 727	20,1	2,4	44 819	8,0	98 654	13,2	2,2
Ankünfte/Übern. insgesamt	48 748	2,3	109 830	1,8	2,3	454 974	4,0	1 024 234	5,1	2,3

Noch 7. Ankünfte, Übernachtungen und Aufenthaltsdauer der Gäste in Beherbergungsbetrieben (einschl. Camping)
nach Reisegebieten und Herkunftsländern

Reisegebiet Land	Oktober 2008					Januar - Oktober 2008				
	Ankünfte		Übernachtungen		durch- schn. Aufent- halts- dauer	Ankünfte		Übernachtungen		durch- schn. Aufent- halts- dauer
	insge- samt	Veränd. gegen- über Vorj.- monat	insge- samt	Veränd. gegen- über Vorj.- monat		insge- samt	Veränd. gegen- über Vorj.- zeitr.	insge- samt	Veränd. gegen- über Vorj.- zeitr.	
Anzahl	%	Anzahl	%	Tage	Anzahl	%	Anzahl	%	Tage	
<u>ANHALT-WITTENBERG</u>										
Bundesrepublik Deutschland	34 145	2,8	85 896	3,5	2,5	357 518	4,3	878 847	5,2	2,5
Ausland										
Europa										
Belgien	77	-35,8	146	-36,5	1,9	960	-6,4	2 148	12,1	2,2
Bulgarien	6	X	30	X	5,0	61	X	127	X	2,1
Dänemark	194	-28,9	413	-22,5	2,1	4 395	6,7	8 210	10,1	1,9
Estland	10	11,1	11	-26,7	1,1	115	2,7	118	-10,6	1,0
Finnland	20	-48,7	26	-49,0	1,3	592	-20,3	757	-34,3	1,3
Frankreich	69	-38,9	170	20,6	2,5	968	-7,5	1 824	-28,2	1,9
Griechenland	4	33,3	8	100,0	2,0	106	120,8	179	126,6	1,7
Vereinigtes Königreich	116	-5,7	259	12,6	2,2	1 351	-11,1	2 996	3,6	2,2
Irland, Republik	18	**	53	488,9	2,9	59	-11,9	200	92,3	3,4
Island	-	-	-	-	-	173	124,7	291	114,0	1,7
Italien	79	5,3	177	-15,3	2,2	1 305	-28,5	2 842	-16,6	2,2
Lettland	18	-68,4	22	-67,2	1,2	158	-45,1	178	-46,9	1,1
Litauen	35	6,1	37	12,1	1,1	265	-27,6	279	-33,4	1,1
Luxemburg	13	18,2	18	28,6	1,4	101	-15,1	154	-16,8	1,5
Malta	2	X	4	X	2,0	5	-50,0	10	-37,5	2,0
Niederlande	257	33,9	401	35,9	1,6	6 757	85,6	11 703	71,1	1,7
Norwegen	57	200,0	59	156,5	1,0	705	28,4	963	29,1	1,4
Österreich	188	22,1	384	48,8	2,0	2 412	16,4	4 124	14,7	1,7
Polen	237	76,9	658	171,9	2,8	2 376	-16,5	5 718	-20,4	2,4
Portugal	3	-66,7	5	-58,3	1,7	135	40,6	1 794	**	13,3
Rumänien	75	X	175	X	2,3	192	X	498	X	2,6
Russland	95	25,0	119	-60,7	1,3	768	-28,0	1 460	-30,6	1,9
Schweden	716	9,5	945	38,2	1,3	6 262	11,8	7 386	20,4	1,2
Schweiz	190	69,6	332	70,3	1,7	3 621	52,8	5 091	44,3	1,4
Slowakische Republik	21	425,0	28	366,7	1,3	181	-37,6	457	19,9	2,5
Slowenien	25	316,7	25	316,7	1,0	96	15,7	115	6,5	1,2
Spanien	17	-37,0	31	-50,8	1,8	403	8,0	727	6,8	1,8
Tschechische Republik	60	-1,6	104	-31,6	1,7	562	-10,8	997	-26,6	1,8
Türkei	2	-77,8	4	-63,6	2,0	71	-1,4	211	44,5	3,0
Ukraine	13	-27,8	13	-27,8	1,0	135	-18,2	190	-28,8	1,4
Ungarn	16	-23,8	23	-34,3	1,4	248	-31,1	454	-53,7	1,8
Zypern	-	-	-	-	-	4	-76,5	4	-86,7	1,0
Sonstige europäische Länder	23	X	43	X	1,9	374	X	619	X	1,7
Zusammen	2 656	9,8	4 723	20,0	1,8	35 916	11,5	62 824	11,2	1,7

Noch 7. Ankünfte, Übernachtungen und Aufenthaltsdauer der Gäste in Beherbergungsbetrieben (einschl. Camping)
nach Reisegebieten und Herkunftsländern

Reisegebiet Land	Oktober 2008					Januar - Oktober 2008				
	Ankünfte		Übernachtungen		durch- schn. Aufent- halts- dauer	Ankünfte		Übernachtungen		durch- schn. Aufent- halts- dauer
	insge- samt	Veränd. gegen- über Vorj.- monat	insge- samt	Veränd. gegen- über Vorj.- monat		insge- samt	Veränd. gegen- über Vorj.- zeitr.	insge- samt	Veränd. gegen- über Vorj.- zeitr.	
Anzahl	%	Anzahl	%	Tage	Anzahl	%	Anzahl	%	Tage	
<u>ANHALT-WITTENBERG</u>										
Afrika										
Republik Südafrika	-	-	-	-	-	21	-38,2	35	-23,9	1,7
Sonstige afrikanische Länder	4	33,3	9	200,0	2,3	45	-34,8	166	-24,9	3,7
Zusammen	4	33,3	9	200,0	2,3	66	-35,9	201	-24,7	3,0
Asien										
Arabische Golfstaaten	4	X	11	X	2,8	35	34,6	116	118,9	3,3
China Volksrep. u. Hongkong	6	-72,7	11	-50,0	1,8	103	-42,8	187	-21,8	1,8
Indien	1	0,0	3	-62,5	3,0	34	3,0	129	59,3	3,8
Israel	7	-56,2	10	-44,4	1,4	281	77,8	747	211,3	2,7
Japan	37	5,7	45	-50,5	1,2	284	1,1	636	8,9	2,2
Südkorea	1	-87,5	3	-97,0	3,0	160	-12,6	280	-36,4	1,8
Taiwan	2	X	4	X	2,0	7	-89,7	13	-91,0	1,9
Sonstige asiatische Länder	6	-25,0	26	188,9	4,3	124	-7,5	257	36,7	2,1
Zusammen	64	-28,9	113	-54,4	1,8	1 028	-3,3	2 365	20,1	2,3
Amerika										
Kanada	18	157,1	37	270,0	2,1	201	6,3	457	36,0	2,3
USA	427	29,8	785	39,9	1,8	4 780	48,6	11 090	69,7	2,3
Mittelamerika und Karibik	1	0,0	2	100,0	2,0	28	3,7	40	-24,5	1,4
Brasilien	14	75,0	33	312,5	2,4	81	47,3	227	243,9	2,8
Sonstige südamerik. Länder	9	800,0	10	900,0	1,1	51	18,6	67	-29,5	1,3
Zusammen	469	35,5	867	49,2	1,8	5 141	45,6	11 881	67,7	2,3
Australien und Neuseeland										
Australien	6	-81,8	14	-74,1	2,3	160	-26,9	333	3,1	2,1
Neuseeland und Ozeanien	2	0,0	2	-50,0	1,0	22	-12,0	33	-17,5	1,5
Zusammen	8	-77,1	16	-72,4	2,0	182	-25,4	366	0,8	2,0
Ohne Angabe	83	6,4	98	-3,9	1,2	638	-7,4	973	-0,7	1,5
Ausland zusammen	3 284	10,6	5 826	18,2	1,8	42 971	13,5	78 610	17,0	1,8
Ankünfte/Übern. insgesamt	37 429	3,4	91 722	4,3	2,5	400 489	5,2	957 457	6,1	2,4

Noch 7. Ankünfte, Übernachtungen und Aufenthaltsdauer der Gäste in Beherbergungsbetrieben (einschl. Camping)
nach Reisegebieten und Herkunftsländern

Reisegebiet Land	Oktober 2008					Januar - Oktober 2008				
	Ankünfte		Übernachtungen		durch- schn. Aufent- halts- dauer	Ankünfte		Übernachtungen		durch- schn. Aufent- halts- dauer
	insge- samt	Veränd. gegen- über Vorj.- monat	insge- samt	Veränd. gegen- über Vorj.- monat		insge- samt	Veränd. gegen- über Vorj.- zeitr.	insge- samt	Veränd. gegen- über Vorj.- zeitr.	
	Anzahl	%	Anzahl	%	Tage	Anzahl	%	Anzahl	%	Tage
<u>MAGDEBURG,</u> <u>ELBE-BÖRDE-HEIDE</u>										
Bundesrepublik Deutschland	44 617	0,8	101 749	-2,7	2,3	432 609	0,7	986 725	-0,7	2,3
Ausland										
Europa										
Belgien	225	31,6	316	26,9	1,4	1 343	-0,4	2 042	-4,4	1,5
Bulgarien	3	X	6	X	2,0	69	X	119	X	1,7
Dänemark	350	41,1	757	106,3	2,2	3 168	12,1	4 887	16,4	1,5
Estland	95	-35,4	172	9,6	1,8	1 473	-19,6	1 680	-27,0	1,1
Finnland	63	61,5	120	46,3	1,9	624	14,9	1 039	25,5	1,7
Frankreich	167	-27,1	283	-9,9	1,7	2 119	-8,7	3 873	-0,7	1,8
Griechenland	8	100,0	15	150,0	1,9	201	57,0	419	139,4	2,1
Vereinigtes Königreich	181	-15,0	372	-10,4	2,1	2 583	0,6	4 807	-0,9	1,9
Irland, Republik	13	-13,3	148	348,5	11,4	120	-48,1	652	65,5	5,4
Island	2	X	2	X	1,0	93	-67,3	287	-69,3	3,1
Italien	101	-21,7	190	-47,1	1,9	1 459	-20,7	4 441	-22,8	3,0
Lettland	14	-90,6	19	-88,9	1,4	181	-70,1	253	-73,7	1,4
Litauen	178	747,6	191	730,4	1,1	2 729	143,2	3 206	116,8	1,2
Luxemburg	5	-64,3	13	-45,8	2,6	153	7,7	294	-9,3	1,9
Malta	-	-	-	-	-	2	-92,9	6	-78,6	3,0
Niederlande	492	-12,0	708	-5,0	1,4	11 043	-5,2	17 290	-0,7	1,6
Norwegen	35	-20,5	63	8,6	1,8	718	22,7	925	-4,2	1,3
Österreich	219	4,3	407	-1,5	1,9	2 214	-2,4	4 654	3,1	2,1
Polen	562	-1,7	2 031	133,2	3,6	5 392	-1,3	11 987	20,9	2,2
Portugal	11	120,0	43	258,3	3,9	260	66,7	464	77,8	1,8
Rumänien	31	X	185	X	6,0	239	X	1 338	X	5,6
Russland	124	47,6	264	61,0	2,1	1 674	34,0	2 981	36,7	1,8
Schweden	126	15,6	208	-25,7	1,7	1 350	3,4	2 162	-13,5	1,6
Schweiz	199	37,2	420	35,0	2,1	2 133	12,8	3 789	11,1	1,8
Slowakische Republik	99	280,8	312	316,0	3,2	246	-9,9	777	47,7	3,2
Slowenien	12	9,1	41	192,9	3,4	153	-9,5	333	2,5	2,2
Spanien	48	-5,9	74	-20,4	1,5	1 022	4,6	1 648	-8,6	1,6
Tschechische Republik	155	43,5	668	320,1	4,3	998	3,6	2 191	50,2	2,2
Türkei	27	125,0	36	100,0	1,3	218	50,3	483	-3,0	2,2
Ukraine	35	133,3	118	372,0	3,4	274	-17,0	603	-43,2	2,2
Ungarn	58	26,1	96	-44,8	1,7	548	32,4	2 618	155,2	4,8
Zypern	-	-	-	-	-	11	X	178	X	16,2
Sonstige europäische Länder	110	X	350	X	3,2	1 069	X	2 660	X	2,5
Zusammen	3 748	6,8	8 628	43,6	2,3	45 879	2,2	85 086	6,5	1,9

Noch 7. Ankünfte, Übernachtungen und Aufenthaltsdauer der Gäste in Beherbergungsbetrieben (einschl. Camping)
nach Reisegebieten und Herkunftsländern

Reisegebiet Land	Oktober 2008					Januar - Oktober 2008				
	Ankünfte		Übernachtungen		durch- schn. Aufent- halts- dauer	Ankünfte		Übernachtungen		durch- schn. Aufent- halts- dauer
	insge- samt	Veränd. gegen- über Vorj.- monat	insge- samt	Veränd. gegen- über Vorj.- monat		insge- samt	Veränd. gegen- über Vorj.- zeitr.	insge- samt	Veränd. gegen- über Vorj.- zeitr.	
	Anzahl	%	Anzahl	%		Tage	Anzahl	%	Anzahl	
<u>MAGDEBURG,</u> <u>ELBE-BÖRDE-HEIDE</u>										
Afrika										
Republik Südafrika	1	-83,3	4	-33,3	4,0	61	125,9	147	153,4	2,4
Sonstige afrikanische Länder	24	-4,0	47	38,2	2,0	100	-7,4	230	9,5	2,3
Zusammen	25	-19,4	51	27,5	2,0	161	19,3	377	40,7	2,3
Asien										
Arabische Golfstaaten	11	-26,7	48	11,6	4,4	163	143,3	808	327,5	5,0
China Volksrep. u. Hongkong	96	-46,7	340	-75,4	3,5	722	-8,0	4 959	10,9	6,9
Indien	3	X	6	X	2,0	35	45,8	67	-19,3	1,9
Israel	16	23,1	29	20,8	1,8	91	-25,4	193	-48,1	2,1
Japan	10	-16,7	14	-58,8	1,4	208	51,8	411	42,7	2,0
Südkorea	7	40,0	16	166,7	2,3	66	100,0	193	338,6	2,9
Taiwan	120	380,0	130	420,0	1,1	267	-2,9	342	10,3	1,3
Sonstige asiatische Länder	47	6,8	229	27,9	4,9	214	18,2	633	45,2	3,0
Zusammen	310	5,4	812	-52,1	2,6	1 766	8,7	7 606	22,8	4,3
Amerika										
Kanada	31	0,0	134	97,1	4,3	214	16,9	686	67,3	3,2
USA	130	36,8	366	105,6	2,8	1 069	16,8	2 843	47,6	2,7
Mittelamerika und Karibik	9	800,0	29	**	3,2	99	94,1	240	70,2	2,4
Brasilien	13	-45,8	20	-80,6	1,5	95	-10,4	245	-0,4	2,6
Sonstige südamerik. Länder	12	50,0	17	112,5	1,4	157	121,1	292	122,9	1,9
Zusammen	195	22,6	566	57,7	2,9	1 634	23,2	4 306	50,9	2,6
Australien und Neuseeland										
Australien	27	42,1	96	21,5	3,6	222	-11,6	556	-36,0	2,5
Neuseeland und Ozeanien	1	-66,7	2	-33,3	2,0	30	-18,9	80	0,0	2,7
Zusammen	28	27,3	98	19,5	3,5	252	-12,5	636	-33,0	2,5
Ohne Angabe	219	81,0	269	43,1	1,2	1 733	22,4	2 512	9,3	1,4
Ausland zusammen	4 525	9,4	10 424	24,5	2,3	51 425	3,5	100 523	8,7	2,0
Ankünfte/Übern. insgesamt	49 142	1,5	112 173	-0,7	2,3	484 034	1,0	1 087 248	0,1	2,2

Noch 7. Ankünfte, Übernachtungen und Aufenthaltsdauer der Gäste in Beherbergungsbetrieben (einschl. Camping)
nach Reisegebieten und Herkunftsländern

Reisegebiet Land	Oktober 2008					Januar - Oktober 2008				
	Ankünfte		Übernachtungen		durch- schn. Aufent- halts- dauer	Ankünfte		Übernachtungen		durch- schn. Aufent- halts- dauer
	insge- samt	Veränd. gegen- über Vorj.- monat	insge- samt	Veränd. gegen- über Vorj.- monat		insge- samt	Veränd. gegen- über Vorj.- zeitr.	insge- samt	Veränd. gegen- über Vorj.- zeitr.	
	Anzahl	%	Anzahl	%		Anzahl	%	Anzahl	%	
<u>ALTMARK</u>										
Bundesrepublik Deutschland	15 885	15,4	43 042	16,0	2,7	161 083	7,4	434 429	8,6	2,7
Ausland										
Europa										
Belgien	4	-33,3	7	-41,7	1,8	156	194,3	271	208,0	1,7
Bulgarien	-	-	-	-	-	6	X	31	X	5,2
Dänemark	48	-20,0	69	-65,2	1,4	403	-34,2	1 016	-26,2	2,5
Estland	-	-	-	-	-	130	**	295	**	2,3
Finnland	9	50,0	29	262,5	3,2	114	-15,6	167	-32,1	1,5
Frankreich	13	116,7	16	128,6	1,2	336	102,4	385	-46,5	1,1
Griechenland	-	-	-	-	-	15	-34,8	25	4,2	1,7
Vereinigtes Königreich	14	7,7	63	250,0	4,5	150	26,1	439	57,9	2,9
Irland, Republik	-	-	-	-	-	23	283,3	29	190,0	1,3
Island	-	-	-	-	-	75	**	87	**	1,2
Italien	10	42,9	23	4,5	2,3	171	43,7	450	38,9	2,6
Lettland	7	600,0	13	**	1,9	24	500,0	46	**	1,9
Litauen	2	X	2	X	1,0	18	20,0	19	-53,7	1,1
Luxemburg	-	-	-	-	-	17	70,0	32	166,7	1,9
Malta	-	-	-	-	-	4	300,0	4	-87,5	1,0
Niederlande	48	-2,0	84	-17,6	1,8	1 292	22,9	3 664	18,3	2,8
Norwegen	6	X	7	X	1,2	118	68,6	179	94,6	1,5
Österreich	12	9,1	19	35,7	1,6	257	8,9	426	5,4	1,7
Polen	15	-11,8	189	551,7	12,6	304	241,6	2 012	835,8	6,6
Portugal	2	X	2	X	1,0	16	**	34	**	2,1
Rumänien	2	X	2	X	1,0	44	X	202	X	4,6
Russland	5	-16,7	34	325,0	6,8	121	116,1	869	226,7	7,2
Schweden	40	-4,8	155	38,4	3,9	356	-9,0	783	17,4	2,2
Schweiz	17	0,0	28	7,7	1,6	300	-4,5	539	8,5	1,8
Slowakische Republik	10	150,0	17	325,0	1,7	10	11,1	17	70,0	1,7
Slowenien	3	X	6	X	2,0	3	X	6	X	2,0
Spanien	-	-	-	-	-	52	-5,5	81	30,6	1,6
Tschechische Republik	6	-50,0	13	-35,0	2,2	65	-25,3	123	-24,5	1,9
Türkei	2	-60,0	6	20,0	3,0	4	-71,4	8	-81,8	2,0
Ukraine	1	X	1	X	1,0	21	**	29	**	1,4
Ungarn	6	100,0	6	100,0	1,0	33	-10,8	40	-11,1	1,2
Zypern	-	-	-	-	-	6	X	18	X	3,0
Sonstige europäische Länder	1	X	2	X	2,0	19	X	31	X	1,6
Zusammen	283	4,8	793	31,9	2,8	4 663	25,0	12 357	39,9	2,7

Noch 7. Ankünfte, Übernachtungen und Aufenthaltsdauer der Gäste in Beherbergungsbetrieben (einschl. Camping)
nach Reisegebieten und Herkunftsländern

Reisegebiet Land	Oktober 2008					Januar - Oktober 2008				
	Ankünfte		Übernachtungen		durch- schn. Aufent- halts- dauer	Ankünfte		Übernachtungen		durch- schn. Aufent- halts- dauer
	insge- samt	Veränd. gegen- über Vorj.- monat	insge- samt	Veränd. gegen- über Vorj.- monat		insge- samt	Veränd. gegen- über Vorj.- zeitr.	insge- samt	Veränd. gegen- über Vorj.- zeitr.	
	Anzahl	%	Anzahl	%	Tage	Anzahl	%	Anzahl	%	Tage
<u>ALTMARK</u>										
Afrika										
Republik Südafrika	1	X	1	X	1,0	1	-50,0	1	-50,0	1,0
Sonstige afrikanische Länder	1	X	3	X	3,0	1	-50,0	3	0,0	3,0
Zusammen	2	X	4	X	2,0	2	-50,0	4	-20,0	2,0
Asien										
Arabische Golfstaaten	-	-	-	-	-	6	200,0	6	200,0	1,0
China Volksrep. u. Hongkong	-	-	-	-	-	1	-97,4	2	-98,1	2,0
Indien	-	-	-	-	-	2	X	4	X	2,0
Israel	-	-	-	-	-	-	-	-	-	-
Japan	3	X	3	X	1,0	9	-10,0	31	47,6	3,4
Südkorea	-	-	-	-	-	-	-	-	-	-
Taiwan	6	-50,0	6	-50,0	1,0	38	-40,6	38	-44,9	1,0
Sonstige asiatische Länder	-	-	-	-	-	7	-12,5	21	75,0	3,0
Zusammen	9	-40,0	9	-43,7	1,0	63	-50,4	102	-63,2	1,6
Amerika										
Kanada	4	-42,9	6	-57,1	1,5	23	4,5	48	45,5	2,1
USA	9	-59,1	20	-42,9	2,2	63	-30,0	109	-41,1	1,7
Mittelamerika und Karibik	2	100,0	2	0,0	1,0	5	150,0	5	-78,3	1,0
Brasilien	-	-	-	-	-	10	100,0	31	0,0	3,1
Sonstige südamerik. Länder	-	-	-	-	-	4	-63,6	4	-75,0	1,0
Zusammen	15	-50,0	28	-45,1	1,9	105	-19,2	197	-31,6	1,9
Australien und Neuseeland										
Australien	-	-	-	-	-	20	0,0	21	-12,5	1,1
Neuseeland und Ozeanien	-	-	-	-	-	2	-77,8	2	-86,7	1,0
Zusammen	-	-	-	-	-	22	-24,1	23	-41,0	1,0
Ohne Angabe	144	2,1	264	-1,9	1,8	2 435	29,9	4 755	36,4	2,0
Ausland zusammen	453	-0,7	1 098	17,2	2,4	7 290	23,7	17 438	34,9	2,4
Ankünfte/Übern. insgesamt	16 338	14,9	44 140	16,0	2,7	168 373	8,0	451 867	9,4	2,7

Noch 7. Ankünfte, Übernachtungen und Aufenthaltsdauer der Gäste in Beherbergungsbetrieben (einschl. Camping)
nach Reisegebieten und Herkunftsländern

Reisegebiet Land	Oktober 2008					Januar - Oktober 2008				
	Ankünfte		Übernachtungen		durch- schn. Aufent- halts- dauer	Ankünfte		Übernachtungen		durch- schn. Aufent- halts- dauer
	insge- samt	Veränd. gegen- über Vorj.- monat	insge- samt	Veränd. gegen- über Vorj.- monat		insge- samt	Veränd. gegen- über Vorj.- zeitr.	insge- samt	Veränd. gegen- über Vorj.- zeitr.	
	Anzahl	%	Anzahl	%	Tage	Anzahl	%	Anzahl	%	Tage
<u>SACHSEN-ANHALT</u> <u>ZUSAMMEN</u>										
Bundesrepublik Deutschland	235 091	4,2	611 726	3,5	2,6	2 114 587	2,2	5 439 524	1,9	2,6
Ausland										
Europa										
Belgien	461	-1,1	771	-4,2	1,7	4 341	-1,5	9 193	8,9	2,1
Bulgarien	26	X	63	X	2,4	288	X	717	X	2,5
Dänemark	1 631	-14,6	4 234	-11,5	2,6	20 061	0,4	43 882	1,8	2,2
Estland	109	-37,0	191	-9,0	1,8	1 922	-10,2	2 336	-14,6	1,2
Finnland	135	7,1	244	7,0	1,8	1 891	-5,8	2 925	-12,5	1,5
Frankreich	518	-13,4	1 094	1,1	2,1	6 161	0,6	14 391	0,4	2,3
Griechenland	24	20,0	44	51,7	1,8	431	-1,8	825	-51,0	1,9
Vereinigtes Königreich	665	2,8	1 762	17,5	2,6	8 122	3,6	19 612	8,7	2,4
Irland, Republik	69	109,1	251	132,4	3,6	431	-25,3	1 388	5,5	3,2
Island	2	-93,3	2	-96,7	1,0	549	-23,2	1 249	-45,3	2,3
Italien	389	4,0	1 109	-8,6	2,9	5 704	-10,8	17 523	10,6	3,1
Lettland	48	-77,5	72	-71,5	1,5	558	-47,3	1 191	-34,0	2,1
Litauen	222	282,8	247	268,7	1,1	3 199	92,1	4 020	63,2	1,3
Luxemburg	31	-46,6	57	-40,6	1,8	485	-11,8	1 063	-19,0	2,2
Malta	2	0,0	4	-33,3	2,0	28	-44,0	38	-59,1	1,4
Niederlande	2 290	16,9	5 901	23,8	2,6	36 096	16,9	91 383	21,3	2,5
Norwegen	136	2,3	174	-0,6	1,3	2 501	8,9	3 583	4,9	1,4
Österreich	695	-9,2	1 415	-10,6	2,0	9 122	7,5	19 370	7,6	2,1
Polen	1 072	23,1	3 645	128,4	3,4	10 280	-7,4	24 628	5,2	2,4
Portugal	41	32,3	99	30,3	2,4	560	36,3	2 578	258,6	4,6
Rumänien	130	X	412	X	3,2	739	X	3 135	X	4,2
Russland	479	2,8	1 348	39,0	2,8	5 169	42,6	11 020	35,3	2,1
Schweden	1 406	36,0	1 991	34,9	1,4	13 345	23,6	17 146	10,4	1,3
Schweiz	782	22,8	1 717	28,4	2,2	10 198	10,1	17 970	10,4	1,8
Slowakische Republik	149	132,8	389	62,1	2,6	715	-30,4	2 078	-26,8	2,9
Slowenien	64	45,5	196	70,4	3,1	363	-1,4	899	-2,2	2,5
Spanien	110	-11,3	188	-28,0	1,7	2 193	3,4	4 172	3,9	1,9
Tschechische Republik	325	25,5	993	89,5	3,1	2 602	-6,0	5 430	1,2	2,1
Türkei	34	-17,1	51	-32,0	1,5	377	8,0	957	-1,6	2,5
Ukraine	70	70,7	173	226,4	2,5	607	-4,4	1 741	-6,5	2,9
Ungarn	124	-12,7	685	40,4	5,5	1 440	-20,2	6 423	12,4	4,5
Zypern	1	-85,7	5	-68,7	5,0	30	-3,2	269	398,1	9,0
Sonstige europäische Länder	207	X	650	X	3,1	2 578	X	6 800	X	2,6
Zusammen	12 447	7,0	30 177	20,6	2,4	153 086	6,3	339 935	8,8	2,2

Noch 7. Ankünfte, Übernachtungen und Aufenthaltsdauer der Gäste in Beherbergungsbetrieben (einschl. Camping)
nach Reisegebieten und Herkunftsländern

Reisegebiet <
--

8. Beherbergungsstätten, Gästebetten und Auslastung der Kapazitäten
für ausgewählte Städte , insgesamt und darunter Hotels

Gemeinde	Oktober 2008							Januar bis Okt. 2008	
	Betriebe			Betten			durchschnittliche Auslastung der angebotenen Betten		
	insgesamt	darunter		insgesamt ¹⁾	darunter				
		geöffnete Betriebe			angebotene Betten				
		zusammen	Veränd. gegenüber Vorj.-monat		zusammen	Veränd. gegenüber Vorj.-monat			
Anzahl		%	Anzahl		%	%			
Aschersleben									
Betriebe zusammen	5	5	0,0	285	269	-5,6	18,7	23,1	
Hotels	2	2	0,0	
Bernburg									
Betriebe zusammen	10	10	11,1	469	464	7,7	25,7	22,9	
Hotels	4	4	33,3	301	297	12,9	26,1	22,6	
Bitterfeld-Wolfen									
Betriebe zusammen	10	10	0,0	409	409	3,0	41,9	40,9	
Hotels	7	7	0,0	340	340	2,7	34,8	35,4	
Burg									
Betriebe zusammen	7	7	0,0	200	197	-0,5	29,5	27,3	
Hotels	2	2	0,0	
Dessau-Roßlau									
Betriebe zusammen	22	21	0,0	1 351	1 323	-3,7	34,0	38,6	
Hotels	7	7	0,0	738	734	-6,1	33,8	42,6	
Eisleben									
Betriebe zusammen	11	10	-9,1	432	405	-5,6	31,0	29,9	
Hotels	7	6	-14,3	323	296	-7,8	30,4	30,1	
Gardelegen									
Betriebe zusammen	4	4	33,3	98	89	-6,3	19,6	23,5	
Hotels	2	2	-33,3	
Genthin									
Betriebe zusammen	6	6	0,0	180	178	5,3	37,8	28,6	
Hotels	3	3	0,0	136	134	7,2	13,5	18,1	
Gräfenhainichen									
Betriebe zusammen	4	4	0,0	59	59	0,0	24,8	24,1	
Hotels	1	1	0,0	
Halberstadt									
Betriebe zusammen	14	14	0,0	754	744	-0,4	40,6	35,3	
Hotels	7	7	0,0	471	469	-0,4	43,1	37,0	

1) max. Bettenangebot in den zurückliegenden 13 Monaten (einschl. lfd. Monat)

Noch 8. Beherbergungsstätten, Gästebetten und Auslastung der Kapazitäten
für ausgewählte Städte , insgesamt und darunter Hotels

Gemeinde	Oktober 2008							Januar bis Okt. 2008	
	Betriebe			Betten			durchschnittliche Auslastung der angebotenen Betten		
	insge- samt	darunter		insge- samt ¹⁾	darunter				
		geöffnete Betriebe			angebotene Betten				
		zusammen	Veränd. gegen- über Vorj.- monat		zusammen	Veränd. gegen- über Vorj.- monat			
	Anzahl		%	Anzahl		%	%		
Haldensleben									
Betriebe zusammen	7	7	0,0	234	234	0,0	26,9	28,1	
Hotels	2	2	0,0	
Halle									
Betriebe zusammen	37	37	0,0	2 334	2 273	2,2	36,8	34,4	
Hotels	14	14	0,0	1 522	1 499	3,7	36,9	34,3	
Havelberg									
Betriebe zusammen	8	8	-11,1	212	206	-6,8	16,5	24,4	
Hotels	1	1	0,0	
Hettstedt									
Betriebe zusammen	2	2	0,0	
Hotels	-	-	-	-	-	-	-	-	
Hohenmölsen									
Betriebe zusammen	3	3	50,0	102	102	15,9	10,1	9,3	
Hotels	3	3	50,0	102	102	15,9	10,1	9,3	
Jessen									
Betriebe zusammen	4	4	0,0	153	149	-2,6	22,0	16,4	
Hotels	3	3	0,0	
Klötze									
Betriebe zusammen	3	3	-25,0	55	54	-20,6	16,4	7,9	
Hotels	3	3	-25,0	55	54	-20,6	16,4	7,9	
Köthen									
Betriebe zusammen	3	3	0,0	187	183	-1,1	23,2	24,9	
Hotels	3	3	0,0	187	183	-1,1	23,2	24,9	
Magdeburg									
Betriebe zusammen	39	39	5,4	4 306	4 285	2,7	35,0	30,6	
Hotels	18	18	0,0	3 215	3 211	2,2	34,1	29,9	
Merseburg									
Betriebe zusammen	10	10	0,0	600	528	-1,3	35,2	44,1	
Hotels	6	6	0,0	425	353	-16,5	42,8	47,3	

1) max. Bettenangebot in den zurückliegenden 13 Monaten (einschl. lfd. Monat)

Noch 8. Beherbergungsstätten, Gästebetten und Auslastung der Kapazitäten
für ausgewählte Städte , insgesamt und darunter Hotels

Gemeinde	Oktober 2008							Januar bis Okt. 2008	
	Betriebe			Betten			durchschnittliche Auslastung der angebotenen Betten		
	insge- samt	darunter		insge- samt ¹⁾	darunter				
		geöffnete Betriebe			angebotene Betten				
		zusammen	Veränd. gegen- über Vorj.- monat		zusammen	Veränd. gegen- über Vorj.- monat			
	Anzahl		%	Anzahl		%	%		
Naumburg									
Betriebe zusammen	21	20	0,0	1 272	1 245	12,8	32,1	30,6	
Hotels	8	8	0,0	507	503	0,4	38,1	36,5	
Nebra									
Betriebe zusammen	2	2	100,0	
Hotels	1	1	X	
Oschersleben									
Betriebe zusammen	6	6	0,0	343	343	0,0	27,8	26,0	
Hotels	2	2	0,0	
Osterburg									
Betriebe zusammen	2	2	0,0	
Hotels	1	1	0,0	
Quedlinburg									
Betriebe zusammen	36	36	0,0	1 439	1 395	-2,4	42,5	32,4	
Hotels	11	11	0,0	650	608	-6,5	50,9	37,3	
Querfurt									
Betriebe zusammen	9	8	-11,1	192	167	-12,1	17,0	16,5	
Hotels	5	5	0,0	120	119	0,0	19,8	19,3	
Sangerhausen									
Betriebe zusammen	16	16	-5,9	528	507	-8,2	24,2	24,7	
Hotels	5	5	0,0	205	186	-7,5	16,1	19,5	
Salzwedel									
Betriebe zusammen	8	8	0,0	243	243	2,5	18,7	19,5	
Hotels	3	3	0,0	142	142	4,4	24,2	23,0	
Schönebeck									
Betriebe zusammen	10	10	0,0	648	646	0,0	51,3	51,5	
Hotels	2	2	0,0	
Staßfurt									
Betriebe zusammen	4	4	33,3	98	98	15,3	32,1	28,8	
Hotels	2	2	0,0	

1) max. Bettenangebot in den zurückliegenden 13 Monaten (einschl. lfd. Monat)

Noch 8. Beherbergungsstätten, Gästebetten und Auslastung der Kapazitäten
für ausgewählte Städte , insgesamt und darunter Hotels

Gemeinde	Oktober 2008							Januar bis Okt. 2008
	Betriebe			Betten			durchschnittliche Auslastung der angebotenen Betten	
	insge- samt	darunter		insge- samt ¹⁾	darunter			
		geöffnete Betriebe			angebotene Betten			
		zusammen	Veränd. gegen- über Vorj.- monat		zusammen	Veränd. gegen- über Vorj.- monat		
	Anzahl		%	Anzahl		%		
Stendal								
Betriebe zusammen	9	9	-10,0	392	390	-2,3	30,7	28,3
Hotels	5	5	-16,7	209	207	-4,2	33,1	33,4
Wanzleben								
Betriebe zusammen	2	2	0,0
Hotels	1	1	0,0
Weißenfels								
Betriebe zusammen	8	8	0,0	252	249	-1,2	31,5	32,7
Hotels	4	4	0,0	142	142	0,0	41,3	42,5
Wernigerode								
Betriebe zusammen	61	60	-4,8	3 921	3 817	-2,0	55,1	42,8
Hotels	23	22	-8,3	1 993	1 901	-3,1	46,7	37,6
Wittenberg								
Betriebe zusammen	30	30	0,0	1 425	1 405	-0,6	33,3	30,5
Hotels	14	14	0,0	934	934	0,0	34,2	31,8
Wolmirstedt								
Betriebe zusammen	4	4	0,0	122	122	0,0	30,5	25,8
Hotels	1	1	0,0
Zeitz								
Betriebe zusammen	5	5	0,0	123	123	0,0	21,8	23,2
Hotels	3	3	0,0
Zerbst								
Betriebe zusammen	6	6	0,0	115	113	-1,7	24,8	25,0
Hotels	4	4	0,0

1) max. Bettenangebot in den zurückliegenden 13 Monaten (einschl. lfd. Monat)

9. Ankünfte, Übernachtungen und Aufenthaltsdauer der Gäste in Beherbergungsbetrieben (einschl. Camping)
für ausgewählte Städte, insgesamt und darunter Hotels

Gemeinde	Oktober 2008					Januar - Oktober 2008				
	Ankünfte		Übernachtungen		durch- schn. Aufent- halts- dauer	Ankünfte		Übernachtungen		durch- schn. Aufent- halts- dauer
	insge- samt	Veränd. gegen- über Vorj.- monat	insge- samt	Veränd. gegen- über Vorj.- monat		insge- samt	Veränd. gegen- über Vorj.- zeitr.	insge- samt	Veränd. gegen- über Vorj.- zeitr.	
	Anzahl	%	Anzahl	%	Tage	Anzahl	%	Anzahl	%	Tage
Aschersleben										
Betriebe zusammen	1 053	-7,7	1 560	-33,1	1,5	9 651	-0,9	19 443	3,3	2,0
Hotels
Bernburg										
Betriebe zusammen	2 326	47,9	3 719	37,5	1,6	18 917	11,6	31 433	7,3	1,7
Hotels	1 427	41,0	2 403	47,6	1,7	12 000	19,1	19 215	16,7	1,6
Bitterfeld-Wolfen										
Betriebe zusammen	2 124	18,0	5 324	25,7	2,5	20 800	18,9	50 743	18,7	2,4
Hotels	1 965	16,1	3 672	27,9	1,9	19 655	17,4	36 648	17,6	1,9
Burg										
Betriebe zusammen	1 067	7,6	1 890	20,4	1,8	11 046	12,3	18 074	1,7	1,6
Hotels
Dessau-Roßlau										
Betriebe zusammen	8 058	1,8	13 992	5,7	1,7	94 860	7,4	161 369	10,7	1,7
Hotels	4 828	-2,8	7 680	1,6	1,6	59 624	4,3	97 601	11,2	1,6
Eisleben										
Betriebe zusammen	2 273	3,4	3 889	0,6	1,7	18 300	2,1	36 828	7,2	2,0
Hotels	1 834	5,6	2 794	1,9	1,5	14 698	4,7	27 101	14,0	1,8
Gardelegen										
Betriebe zusammen	417	11,5	540	-11,8	1,3	4 121	1,9	5 543	-25,6	1,3
Hotels
Genthin										
Betriebe zusammen	523	11,8	2 088	194,5	4,0	5 487	14,8	15 300	54,2	2,8
Hotels	373	-8,1	562	-7,1	1,5	4 213	12,6	7 250	7,6	1,7
Gräfenhainichen										
Betriebe zusammen	249	26,4	454	47,4	1,8	2 343	-0,5	4 329	1,2	1,8
Hotels
Halberstadt										
Betriebe zusammen	4 736	24,5	9 636	31,2	2,0	43 145	19,4	83 552	16,1	1,9
Hotels	2 967	21,9	6 264	26,1	2,1	26 890	22,2	50 997	16,4	1,9

Noch 9. Ankünfte, Übernachtungen und Aufenthaltsdauer der Gäste in Beherbergungsbetrieben (einschl. Camping)
für ausgewählte Städte, insgesamt und darunter Hotels

Gemeinde	Oktober 2008					Januar - Oktober 2008				
	Ankünfte		Übernachtungen		durch- schn. Aufent- halts- dauer	Ankünfte		Übernachtungen		durch- schn. Aufent- halts- dauer
	insge- samt	Veränd. gegen- über Vorj.- monat	insge- samt	Veränd. gegen- über Vorj.- monat		insge- samt	Veränd. gegen- über Vorj.- zeitr.	insge- samt	Veränd. gegen- über Vorj.- zeitr.	
	Anzahl	%	Anzahl	%	Tage	Anzahl	%	Anzahl	%	Tage
Haldensleben										
Betriebe zusammen	1 027	-5,3	1 951	-0,9	1,9	10 695	26,7	19 750	26,3	1,8
Hotels
Halle										
Betriebe zusammen	13 794	-2,0	25 926	-4,2	1,9	128 324	0,6	239 987	-0,7	1,9
Hotels	10 094	-0,6	17 151	-5,0	1,7	89 585	-0,7	156 609	-1,4	1,7
Havelberg										
Betriebe zusammen	639	-5,5	1 408	8,7	2,2	11 993	2,1	24 191	12,8	2,0
Hotels
Hettstedt										
Betriebe zusammen
Hotels	-	-	-	-	-	-	-	-	-	-
Hohenmölsen										
Betriebe zusammen	230	19,8	319	10,8	1,4	1 718	-3,0	2 550	4,5	1,5
Hotels	230	19,8	319	10,8	1,4	1 718	-3,0	2 550	4,5	1,5
Jessen										
Betriebe zusammen	489	0,0	1 014	2,7	2,1	4 018	-9,7	7 463	-13,3	1,9
Hotels
Klötze										
Betriebe zusammen	120	10,1	274	48,1	2,3	897	-19,2	1 450	-31,2	1,6
Hotels	120	10,1	274	48,1	2,3	897	-19,2	1 450	-31,2	1,6
Köthen										
Betriebe zusammen	848	-13,6	1 314	-23,0	1,5	8 331	10,7	13 942	4,9	1,7
Hotels	848	-13,6	1 314	-23,0	1,5	8 331	10,7	13 942	4,9	1,7
Magdeburg										
Betriebe zusammen	26 065	1,5	46 539	-0,3	1,8	243 870	-2,4	410 485	-3,7	1,7
Hotels	20 138	1,9	33 951	3,3	1,7	182 638	-0,6	292 281	0,2	1,6
Merseburg										
Betriebe zusammen	2 925	-11,6	5 762	-13,5	2,0	27 210	-11,6	63 017	-0,5	2,3
Hotels	2 416	-18,2	4 682	-16,6	1,9	23 555	-12,5	50 876	2,1	2,2

[illegible]

[illegible]

10. Beherbergungsstätten, Gästebetten und Auslastung der Kapazitäten
für ausgewählte touristische Zielorte, insgesamt und darunter Hotels

Gemeinde	Oktober 2008							Januar bis Okt. 2008	
	Betriebe			Betten			durchschnittliche Auslastung der angebotenen Betten		
	insge- samt	darunter		insge- samt ¹⁾	darunter				
		geöffnete Betriebe			angebotene Betten				
		zusammen	Veränd. gegen- über Vorj.- monat		zusammen	Veränd. gegen- über Vorj.- monat			
	Anzahl		%	Anzahl		%	%		
Allrode									
Betriebe zusammen	4	3	-25,0	424	367	-13,4	97,8	61,6	
Hotels	2	1	-50,0	
Altenbrak									
Betriebe zusammen	11	10	-9,1	281	260	-6,8	53,4	38,6	
Hotels	5	5	0,0	160	160	0,0	52,1	42,6	
Arendsee (Altmark)									
Betriebe zusammen	11	9	0,0	1 096	768	0,1	43,3	44,1	
Hotels	4	4	-20,0	86	86	-16,5	53,3	42,4	
Bad Dürrenberg, Stadt									
Betriebe zusammen	5	5	25,0	166	158	61,2	22,1	27,5	
Hotels	3	3	50,0	
Bad Kösen, Stadt									
Betriebe zusammen	14	14	0,0	909	907	0,0	75,7	65,4	
Hotels	6	6	0,0	174	174	1,2	34,1	28,7	
Bad Lauchstädt, Stadt									
Betriebe zusammen	7	7	0,0	162	162	2,5	29,9	28,4	
Hotels	1	1	0,0	
Bad Schmiedeberg, Stadt									
Betriebe zusammen	6	6	0,0	1 158	1 158	2,7	63,2	67,0	
Hotels	-	-	-	-	-	-	-	-	
Bad Suderode									
Betriebe zusammen	13	13	0,0	647	626	-0,9	68,1	63,4	
Hotels	4	4	0,0	144	129	-10,4	41,1	30,9	
Ballenstedt, Stadt									
Betriebe zusammen	5	5	25,0	292	280	6,1	38,1	37,6	
Hotels	3	3	50,0	
Benneckenstein									
Betriebe zusammen	4	4	33,3	179	173	80,2	38,2	32,2	
Hotels	2	2	100,0	
Blankenburg (Harz), Stadt									
Betriebe zusammen	15	15	0,0	1 025	984	3,4	48,4	43,6	
Hotels	5	5	0,0	326	324	0,3	46,7	29,9	
Dankerode									
Betriebe zusammen	2	2	0,0	
Hotels	-	-	-	-	-	-	-	-	
Darlingerode									
Betriebe zusammen	1	1	0,0	
Hotels	-	-	-	-	-	-	-	-	

1) max. Bettenangebot in den zurückliegenden 13 Monaten (einschl. lfd. Monat)

Noch 10. Beherbergungsstätten, Gästebetten und Auslastung der Kapazitäten
für ausgewählte touristische Zielorte, insgesamt und darunter Hotels

Gemeinde	Oktober 2008							Januar bis Okt. 2008	
	Betriebe			Betten			durchschnittliche Auslastung der angebotenen Betten		
	insge- samt	darunter		insge- samt ¹⁾	darunter				
		geöffnete Betriebe			angebotene Betten				
		zusammen	Veränd. gegen- über Vorj.- monat		zusammen	Veränd. gegen- über Vorj.- monat			
	Anzahl		%	Anzahl		%	%		
Elbingerode									
Betriebe zusammen	12	12	0,0	270	256	-3,8	29,5	22,6	
Hotels	2	2	0,0	
Elend									
Betriebe zusammen	9	9	0,0	240	240	1,7	37,2	26,8	
Hotels	2	2	0,0	
Falkenstein, Stadt									
Betriebe zusammen	10	9	-10,0	484	458	-4,2	47,4	44,2	
Hotels	5	4	-20,0	248	222	-10,5	54,3	52,1	
Flechtingen									
Betriebe zusammen	5	5	0,0	454	453	0,0	77,1	75,6	
Hotels	-	-	-	-	-	-	-	-	
Freyburg (Unstrut), Stadt									
Betriebe zusammen	11	11	10,0	408	408	3,3	48,6	35,1	
Hotels	7	7	16,7	337	337	4,0	48,7	36,0	
Friedrichsbrunn									
Betriebe zusammen	8	7	-12,5	367	353	2,0	61,6	40,2	
Hotels	4	3	-25,0	225	211	1,9	78,1	50,3	
Gernrode, Stadt									
Betriebe zusammen	6	6	-14,3	306	304	-9,5	28,2	20,3	
Hotels	2	2	0,0	
Güntersberge, Stadt									
Betriebe zusammen	4	4	0,0	750	748	16,0	44,7	31,6	
Hotels	2	2	0,0	
Harzgerode									
Betriebe zusammen	5	5	0,0	506	506	2,0	76,7	59,9	
Hotels	3	3	0,0	
Hasselfelde									
Betriebe zusammen	13	11	-15,4	1 204	1 091	-7,5	32,6	19,7	
Hotels	4	3	-25,0	128	92	-28,1	29,5	18,3	
Ilseburg (Harz), Stadt									
Betriebe zusammen	12	12	9,1	573	573	4,0	46,6	37,3	
Hotels	7	7	0,0	433	433	0,0	46,8	36,6	
Kalbe (Milde), Stadt									
Betriebe zusammen	3	3	0,0	319	319	6,0	72,2	69,3	
Hotels	2	2	0,0	
Kamern									
Betriebe zusammen	-	-	-	-	-	-	-	-	
Hotels	-	-	-	-	-	-	-	-	

1) max. Bettenangebot in den zurückliegenden 13 Monaten (einschl. lfd. Monat)

Noch 10. Beherbergungsstätten, Gästebetten und Auslastung der Kapazitäten
für ausgewählte touristische Zielorte, insgesamt und darunter Hotels

Gemeinde	Oktober 2008							Januar bis Okt. 2008	
	Betriebe			Betten			durchschnittliche Auslastung der angebotenen Betten		
	insge- samt	darunter		insge- samt ¹⁾	darunter				
		geöffnete Betriebe			angebotene Betten				
		zusammen	Veränd. gegen- über Vorj.- monat		zusammen	Veränd. gegen- über Vorj.- monat			
	Anzahl		%	Anzahl		%			
Kelbra (Kyffhäuser), Stadt									
Betriebe zusammen	6	6	0,0	427	427	0,0	26,8	24,3	
Hotels	3	3	0,0	181	181	0,0	27,9	20,9	
Neudorf									
Betriebe zusammen	-	-	-	-	-	-	-	-	
Hotels	-	-	-	-	-	-	-	-	
Schierke									
Betriebe zusammen	28	27	0,0	1 439	1 353	1,8	47,6	39,3	
Hotels	12	11	0,0	655	575	0,0	48,2	38,7	
Schollene									
Betriebe zusammen	2	2	100,0	
Hotels	1	1	0,0	
Sorge									
Betriebe zusammen	2	2	0,0	
Hotels	1	1	0,0	
Stecklenberg									
Betriebe zusammen	2	2	0,0	
Hotels	-	-	-	-	-	-	-	-	
Stiege									
Betriebe zusammen	2	2	0,0	
Hotels	2	2	0,0	
Stolberg (Harz), Stadt									
Betriebe zusammen	11	11	0,0	689	637	-6,0	33,7	30,8	
Hotels	8	8	0,0	445	393	-9,4	41,2	32,6	
Tangermünde, Stadt									
Betriebe zusammen	9	9	12,5	366	363	4,0	45,9	38,6	
Hotels	4	4	0,0	243	240	0,0	52,3	41,8	
Tanne									
Betriebe zusammen	4	4	0,0	273	269	-1,5	36,6	34,6	
Hotels	2	2	0,0	
Thale, Stadt									
Betriebe zusammen	14	13	-13,3	606	546	-11,5	57,5	39,6	
Hotels	4	4	0,0	152	148	-2,6	34,3	25,5	
Treseburg									
Betriebe zusammen	6	6	0,0	166	164	2,5	56,8	35,3	
Hotels	3	3	0,0	125	125	3,3	63,3	37,8	
Wörlitz, Stadt									
Betriebe zusammen	8	8	0,0	428	428	1,2	42,8	43,2	
Hotels	5	5	0,0	337	337	1,5	44,6	46,3	

1) max. Bettenangebot in den zurückliegenden 13 Monaten (einschl. lfd. Monat)

[illegible]

[illegible]

Noch 11. Ankünfte, Übernachtungen und Aufenthaltsdauer der Gäste in Beherbergungsbetrieben (einschl. Camping)
 für ausgewählte touristische Zielorte, insgesamt und darunter Hotels

Gemeinde	Oktober 2008					Januar - Oktober 2008				
	Ankünfte		Übernachtungen		durch- schn. Aufent- halts- dauer	Ankünfte		Übernachtungen		durch- schn. Aufent- halts- dauer
	insge- samt	Veränd. gegen- über Vorj.- monat	insge- samt	Veränd. gegen- über Vorj.- monat		insge- samt	Veränd. gegen- über Vorj.- zeitr.	insge- samt	Veränd. gegen- über Vorj.- zeitr.	
	Anzahl	%	Anzahl	%	Tage	Anzahl	%	Anzahl	%	Tage
Kelbra (Kyffhäuser), Stadt										
Betriebe zusammen	1 814	0,8	4 064	14,8	2,2	19 827	14,3	45 337	17,0	2,3
Hotels	825	11,3	1 563	33,7	1,9	6 455	53,6	11 513	55,6	1,8
Neudorf										
Betriebe zusammen
Hotels	-	-	-	-	-	-	-	-	-	-
Schierke										
Betriebe zusammen	7 477	-1,0	21 233	2,3	2,8	62 614	3,6	177 131	6,5	2,8
Hotels	3 255	-10,6	8 591	-11,2	2,6	27 577	6,5	71 544	7,2	2,6
Schollene										
Betriebe zusammen
Hotels
Sorge										
Betriebe zusammen
Hotels
Stecklenberg										
Betriebe zusammen
Hotels	-	-	-	-	-	-	-	-	-	-
Stiege										
Betriebe zusammen
Hotels
Stolberg (Harz), Stadt										
Betriebe zusammen	2 318	-2,4	6 647	-7,5	2,9	21 113	-10,8	61 427	-6,0	2,9
Hotels	1 807	-1,5	5 025	-9,0	2,8	14 733	-16,3	40 681	-14,1	2,8
Tangermünde, Stadt										
Betriebe zusammen	2 925	27,6	6 035	73,9	2,1	28 335	10,3	47 910	21,9	1,7
Hotels	1 730	-9,0	3 893	39,7	2,3	18 155	-8,1	30 633	0,2	1,7
Tanne										
Betriebe zusammen	921	-7,6	3 056	-4,4	3,3	8 266	-3,7	28 544	-10,3	3,5
Hotels
Thale, Stadt										
Betriebe zusammen	3 835	7,4	10 997	5,7	2,9	27 202	6,2	77 166	6,0	2,8
Hotels	836	33,5	1 573	0,3	1,9	5 015	10,2	11 137	12,3	2,2
Treseburg										
Betriebe zusammen	841	8,4	2 887	-5,9	3,4	5 461	0,9	16 889	-4,2	3,1
Hotels	724	16,4	2 451	-2,1	3,4	4 599	4,1	13 644	-3,6	3,0
Wörlitz, Stadt										
Betriebe zusammen	2 865	-5,2	5 683	9,2	2,0	30 163	0,6	52 390	-0,8	1,7
Hotels	2 413	-11,5	4 660	-1,9	1,9	26 289	1,7	45 250	-0,8	1,7

Sommerhalbjahr 2008

12. Ankünfte, Übernachtungen und Aufenthaltsdauer der Gäste in Beherbergungsbetrieben
(einschl. Camping) sowie Auslastung der Kapazitäten nach Kreisen

Kreisfreie Stadt Landkreis Land	Sommerhalbjahr 2008					
	Ankünfte		Übernachtungen		durchschn. Aufenthalts- dauer	durchschn. Auslastung d.angeb. Betten
	insgesamt	Veränd. gegen- über Vorj.- monat	insgesamt	Veränd. gegen- über Vorj.- monat		
	Anzahl	%	Anzahl	%	Tage	%
Dessau-Roßlau, Stadt	68 952	7,5	116 714	12,4	1,7	46,4
Halle (Saale), Stadt	84 372	0,8	159 332	0,3	1,9	37,7
Magdeburg, Stadt	160 640	-2,7	273 763	-2,8	1,7	33,3
Altmarkkreis Salzwedel	54 302	13,6	199 292	10,0	3,7	40,6
Anhalt-Bitterfeld	59 258	2,6	122 237	5,4	2,1	27,2
Börde	99 375	4,0	241 947	-0,8	2,4	37,3
Burgenlandkreis	143 203	5,6	384 325	5,8	2,7	41,3
Harz	461 101	2,7	1 433 549	1,7	3,1	44,4
Jerichower Land	40 168	-1,0	81 732	6,7	2,0	33,1
Mansfeld-Südharz	83 912	-2,9	204 595	1,0	2,4	32,7
Saalekreis	92 922	1,8	179 289	10,9	1,9	28,5
Salzlandkreis	68 721	0,5	211 690	0,2	3,1	39,3
Stendal	73 694	5,9	141 787	10,2	1,9	39,7
Wittenberg	146 465	5,2	412 191	5,4	2,8	43,4
Sachsen-Anhalt insgesamt	1 637 085	2,7	4 162 443	3,3	2,5	39,3

13. Ankünfte, Übernachtungen und Aufenthaltsdauer der Gäste in Beherbergungsbetrieben
der Hotellerie sowie Auslastung der Kapazitäten nach Kreisen

Kreisfreie Stadt Landkreis Land	Sommerhalbjahr 2008					
	Ankünfte		Übernachtungen		durchschn. Aufenthalts- dauer	durchschn. Auslastung d.angeb. Betten
	insgesamt	Veränd. gegen- über Vorj.- monat	insgesamt	Veränd. gegen- über Vorj.- monat		
	Anzahl	%	Anzahl	%	Tage	%
Dessau-Roßlau, Stadt	61 100	7,5	98 284	11,2	1,6	48,3
Halle (Saale), Stadt	76 308	0,6	143 573	1,7	1,9	38,7
Magdeburg, Stadt	137 530	-1,2	223 472	0,0	1,6	32,3
Altmarkkreis Salzwedel	29 287	18,4	55 452	25,5	1,9	24,7
Anhalt-Bitterfeld	50 021	4,3	98 060	8,6	2,0	28,9
Börde	73 534	5,7	114 279	1,7	1,6	28,6
Burgenlandkreis	94 156	5,7	180 079	8,0	1,9	36,1
Harz	321 200	0,1	833 518	-1,9	2,6	43,2
Jerichower Land	29 177	-0,9	55 214	9,7	1,9	33,0
Mansfeld-Südharz	50 112	-3,6	108 629	-0,7	2,2	33,8
Saalekreis	89 566	1,4	170 048	10,3	1,9	28,5
Salzlandkreis	48 313	0,5	84 270	-0,2	1,7	27,2
Stendal	54 147	2,5	97 074	7,1	1,8	39,8
Wittenberg	103 637	4,9	183 673	9,1	1,8	36,2
Sachsen-Anhalt insgesamt	1 218 088	2,0	2 445 625	3,0	2,0	35,9

14. Ankünfte, Übernachtungen und Aufenthaltsdauer der Gäste in Beherbergungsbetrieben (einschl. Camping)
nach Reisegebieten und zusammengefassten Gästegruppen, sowie Auslastung der Kapazitäten

Reisegebiet Ständiger Wohnsitz der Gäste innerhalb / außerhalb der Bundesrepublik Deutschland	Sommerhalbjahr 2008					
	Ankünfte		Übernachtungen		durchschn. Aufenthalts- dauer	durchschn. Auslastung d.angeb. Betten
	insgesamt	Veränd. gegen- über Vorj.- monat	insgesamt	Veränd. gegen- über Vorj.- monat		
	Anzahl	%	Anzahl	%	Tage	%
<u>HARZ UND HARZVORLAND</u>						
Bundesrep. Deutschland	533 859	1,3	1 582 500	1,2	3,0	
Anderer Wohnsitz	30 864	8,9	98 723	8,6	3,2	
Zusammen	564 723	1,6	1 681 223	1,6	3,0	42,2
<u>HALLE, SAALE, UNSTRUT</u>						
Bundesrep. Deutschland	286 968	2,4	648 670	4,4	2,3	
Anderer Wohnsitz	33 529	10,3	74 276	18,6	2,2	
Zusammen	320 497	3,2	722 946	5,7	2,3	36,4
<u>ANHALT-WITTENBERG</u>						
Bundesrep. Deutschland	261 885	3,3	627 397	5,3	2,4	
Anderer Wohnsitz	35 185	20,3	61 999	21,8	1,8	
Zusammen	297 070	5,1	689 396	6,6	2,3	38,3
<u>MAGDEBURG, ELBE-BÖRDE-HEIDE</u>						
Bundesrep. Deutschland	288 749	-1,2	652 840	-2,2	2,3	
Anderer Wohnsitz	38 050	7,2	74 959	13,2	2,0	
Zusammen	326 799	-0,3	727 799	-0,8	2,2	37,1
<u>ALTMARK</u>						
Bundesrep. Deutschland	122 819	8,9	328 015	9,4	2,7	
Anderer Wohnsitz	5 177	13,3	13 064	30,2	2,5	
Zusammen	127 996	9,1	341 079	10,1	2,7	40,2
<u>SACHSEN-ANHALT ZUSAMMEN</u>						
Bundesrep. Deutschland	1 494 280	1,9	3 839 422	2,4	2,6	
Anderer Wohnsitz	142 805	11,5	323 021	15,1	2,3	
Zusammen	1 637 085	2,7	4 162 443	3,3	2,5	39,3

15. Ankünfte, Übernachtungen und Aufenthaltsdauer der Gäste in Beherbergungsbetrieben (einschl. Camping)
nach Betriebsarten und zusammengefassten Gästegruppen sowie Auslastung der Kapazitäten

Reisegebiet Betriebsart Ständiger Wohnsitz der Gäste innerhalb / außerhalb der Bundesrepublik Deutschland	Sommerhalbjahr 2008					
	Ankünfte		Übernachtungen		durchschn. Aufenthalts- dauer	durchschn. Auslastung d.angeb. Betten
	insgesamt	Veränd. gegen- über Vorj.- monat	insgesamt	Veränd. gegen- über Vorj.- monat		
	Anzahl	%	Anzahl	%	Tage	%
<u>SACHSEN-ANHALT</u>						
<u>ZUSAMMEN</u>						
Hotels						
Bundesrep. Deutschland	825 516	-0,3	1 628 610	-0,1	2,0	
Anderer Wohnsitz	96 628	13,7	197 787	17,9	2,0	
Zusammen	922 144	1,0	1 826 397	1,6	2,0	37,4
Hotels garnis						
Bundesrep. Deutschland	132 638	8,4	247 518	9,1	1,9	
Anderer Wohnsitz	18 142	2,3	35 537	4,9	2,0	
Zusammen	150 780	7,6	283 055	8,6	1,9	35,6
Gasthöfe						
Bundesrep. Deutschland	45 610	4,7	88 447	5,8	1,9	
Anderer Wohnsitz	1 430	-4,5	2 748	-4,9	1,9	
Zusammen	47 040	4,4	91 195	5,4	1,9	25,6
Pensionen						
Bundesrep. Deutschland	95 310	2,7	231 592	5,0	2,4	
Anderer Wohnsitz	2 814	2,4	13 386	59,9	4,8	
Zusammen	98 124	2,7	244 978	7,0	2,5	31,8
<u>Hotellerie zusammen</u>						
Bundesrep. Deutschland	1 099 074	1,1	2 196 167	1,6	2,0	
Anderer Wohnsitz	119 014	11,2	249 458	17,2	2,1	
Zusammen	1 218 088	2,0	2 445 625	3,0	2,0	35,9
Jugendherbergen, Hütten						
Bundesrep. Deutschland	115 928	2,6	296 235	5,5	2,6	
Anderer Wohnsitz	3 207	-11,2	8 037	-21,3	2,5	
Zusammen	119 135	2,2	304 272	4,5	2,6	35,3
Campingplätze						
Bundesrep. Deutschland	82 915	13,9	210 170	9,3	2,5	
Anderer Wohnsitz	15 303	17,8	31 199	17,3	2,0	
Zusammen	98 218	14,5	241 369	10,3	2,5	x
Erholungs-, Ferien-, Schulungsheime						
Bundesrep. Deutschland	76 385	-4,6	220 821	-0,5	2,9	
Anderer Wohnsitz	822	-10,2	6 101	1,1	7,4	
Zusammen	77 207	-4,7	226 922	-0,4	2,9	36,6

Noch 15. Ankünfte, Übernachtungen und Aufenthaltsdauer der Gäste in Beherbergungsbetrieben (einschl. Camping)
nach Betriebsarten und zusammengefassten Gästegruppen sowie Auslastung der Kapazitäten

Reisegebiet Betriebsart	Sommerhalbjahr 2008					
	Ankünfte		Übernachtungen		durchschn. Aufenthalts- dauer	durchschn. Auslastung d.angeb. Betten
	insgesamt	Veränd. gegen- über Vorj.- monat	insgesamt	Veränd. gegen- über Vorj.- monat		
	Anzahl	%	Anzahl	%	Tage	%
<u>SACHSEN-ANHALT</u>						
<u>ZUSAMMEN</u>						
Boardinghouses						
Bundesrep. Deutschland	917	-12,6	7 766	-2,9	8,5	
Anderer Wohnsitz	383	-10,3	5 357	5,4	14,0	
Zusammen	1 300	-11,9	13 123	0,3	10,1	38,9
Ferienzentren						
Bundesrep. Deutschland	58 092	1,1	225 092	4,5	3,9	
Anderer Wohnsitz	1 798	2,3	11 990	-3,6	6,7	
Zusammen	59 890	1,1	237 082	4,1	4,0	43,6
Ferienhäuser, -wohnungen						
Bundesrep. Deutschland	35 015	18,8	141 993	12,7	4,1	
Anderer Wohnsitz	2 278	70,6	10 879	46,7	4,8	
Zusammen	37 293	21,0	152 872	14,6	4,1	30,3
<u>Sonstiges Beherbergungs- gewerbe zusammen</u>						
Bundesrep. Deutschland	369 252	4,4	1 102 077	5,5	3,0	
Anderer Wohnsitz	23 791	13,1	73 563	8,5	3,1	
Zusammen	393 043	4,8	1 175 640	5,7	3,0	36,4
Vorsorge- u. Reha-Kliniken						
Bundesrep. Deutschland	25 954	1,7	541 178	-0,3	20,9	
Anderer Wohnsitz	-	-	-	-	-	
Zusammen	25 954	1,7	541 178	-0,4	20,9	90,7
<u>Betriebe zusammen</u>						
Bundesrep. Deutschland	1 494 280	1,9	3 839 422	2,4	2,6	
Anderer Wohnsitz	142 805	11,5	323 021	15,1	2,3	
Zusammen	1 637 085	2,7	4 162 443	3,3	2,5	39,3
außerdem						
Dauercamping	360 909	2,2	1 133 838	2,5	3,1	x

16. Ankünfte, Übernachtungen und Aufenthaltsdauer der Gäste in Beherbergungsbetrieben
(einschl. Camping) nach Herkunftsländern

Reisegebiet	Sommerhalbjahr 2008				
	Ankünfte		Übernachtungen		durchschn. Aufenthalts- dauer
	insgesamt	Veränd. gegen- über Vorj.- monat	insgesamt	Veränd. gegen- über Vorj.- monat	
Land	Anzahl	%	Anzahl	%	Tage
<u>SACHSEN-ANHALT</u>					
<u>ZUSAMMEN</u>					
Bundesrepublik Deutschland	1 494 280	1,9	3 839 422	2,4	2,6
Ausland					
Europa					
Belgien	3 253	-2,0	6 790	8,7	2,1
Bulgarien	210	X	577	X	2,7
Dänemark	16 938	3,8	37 235	6,4	2,2
Estland	1 404	-5,1	1 779	5,7	1,3
Finnland	1 523	-2,2	2 250	-14,0	1,5
Frankreich	4 163	-6,4	9 426	-5,1	2,3
Griechenland	322	-1,2	632	3,9	2,0
Vereinigtes Königreich	6 024	0,1	15 222	6,4	2,5
Irland, Republik	289	-16,0	1 084	42,3	3,8
Island	435	-2,9	1 073	-21,3	2,5
Italien	4 155	-12,7	11 349	-3,3	2,7
Lettland	329	-45,3	898	-6,2	2,7
Litauen	2 390	131,1	2 798	90,7	1,2
Luxemburg	347	-21,3	813	-25,1	2,3
Malta	25	-37,5	29	-43,1	1,2
Niederlande	29 895	22,0	78 234	25,1	2,6
Norwegen	2 025	10,5	2 869	7,9	1,4
Österreich	6 977	14,3	14 342	11,9	2,1
Polen	6 736	3,3	17 001	20,3	2,5
Portugal	390	53,5	2 273	362,9	5,8
Rumänien	567	X	2 161	X	3,8
Russland	3 362	46,6	7 925	39,4	2,4
Schweden	11 734	25,4	15 023	16,3	1,3
Schweiz	8 462	13,4	14 537	11,9	1,7
Slowakische Republik	529	-32,4	1 532	-33,2	2,9
Slowenien	296	28,7	759	41,1	2,6
Spanien	1 671	5,8	3 310	5,8	2,0
Tschechische Republik	1 773	7,3	3 961	18,8	2,2
Türkei	228	-3,8	626	-13,9	2,7
Ukraine	405	3,6	1 312	44,5	3,2
Ungarn	1 034	-8,2	5 078	40,0	4,9
Zypern	21	-8,7	115	180,5	5,5
Sonstige europäische Länder	1 527	X	4 429	X	2,9
Zusammen	119 439	10,4	267 442	14,2	2,2

Noch 16. Ankünfte, Übernachtungen und Aufenthaltsdauer der Gäste in Beherbergungsbetrieben
(einschl. Camping) nach Herkunftsländern

Reisegebiet	Sommerhalbjahr 2008				
	Ankünfte		Übernachtungen		durchschn. Aufenthalts- dauer
	insgesamt	Veränd. gegen- über Vorj.- monat	insgesamt	Veränd. gegen- über Vorj.- monat	
	Anzahl	%	Anzahl	%	
Land					Tage
<u>SACHSEN-ANHALT</u>					
<u>ZUSAMMEN</u>					
Afrika					
Republik Südafrika	110	-25,7	334	-42,1	3,0
Sonstige afrikanische Länder	265	-7,0	794	-34,6	3,0
Zusammen	375	-13,4	1 128	-37,0	3,0
Asien					
Arabische Golfstaaten	227	41,0	999	140,7	4,4
China Volksrep. u. Hongkong	809	-35,8	4 263	-23,8	5,3
Indien	105	45,8	294	-5,2	2,8
Israel	454	14,4	1 430	34,0	3,1
Japan	960	2,2	2 372	15,5	2,5
Südkorea	320	33,3	837	17,9	2,6
Taiwan	295	25,0	398	-15,7	1,3
Sonstige asiatische Länder	646	27,4	2 318	54,0	3,6
Zusammen	3 816	0,1	12 911	6,4	3,4
Amerika					
Kanada	698	-3,7	1 648	17,5	2,4
USA	6 527	20,8	16 526	23,8	2,5
Mittelamerika und Karibik	181	53,4	468	-17,8	2,6
Brasilien	228	8,1	579	36,2	2,5
Sonstige südamerik. Länder	259	32,8	639	61,4	2,5
Zusammen	7 893	18,6	19 860	23,0	2,5
Australien und Neuseeland					
Australien	575	-3,0	1 296	-3,4	2,3
Neuseeland und Ozeanien	100	11,1	216	44,0	2,2
Zusammen	675	-1,2	1 512	1,4	2,2
Ohne Angabe	10 607	28,4	20 168	34,7	1,9
Ausland zusammen	142 805	11,5	323 021	15,1	2,3
Ankünfte/Übern. insgesamt	1 637 085	2,7	4 162 443	3,3	2,5

17. Ankünfte, Übernachtungen und Aufenthaltsdauer der Gäste in Beherbergungsbetrieben (einschl. Camping)
für ausgewählte Städte, insgesamt und darunter Hotels sowie Auslastung der Kapazitäten

Gemeinde	Sommerhalbjahr 2008					
	Ankünfte		Übernachtungen		durchschn. Aufenthalts- dauer	durchschn. Auslastung d.angeb. Betten
	insgesamt	Veränd. gegen- über Vorj.- monat	insgesamt	Veränd. gegen- über Vorj.- monat		
	Anzahl	%	Anzahl	%	Tage	%
Aschersleben						
Betriebe zusammen	6 327	-4,6	12 791	0,3	2,0	25,4
Hotels
Bernburg						
Betriebe zusammen	14 214	16,6	22 823	7,1	1,6	25,7
Hotels	8 815	25,2	13 745	18,8	1,6	25,7
Bitterfeld-Wolfen						
Betriebe zusammen	13 203	11,2	31 458	11,0	2,4	41,9
Hotels	12 404	9,4	22 787	10,3	1,8	36,4
Burg						
Betriebe zusammen	7 559	9,2	12 231	-0,9	1,6	29,4
Hotels
Dessau-Roßlau						
Betriebe zusammen	68 952	7,5	116 714	12,4	1,7	46,4
Hotels	43 266	6,9	70 265	14,8	1,6	52,1
Eisleben						
Betriebe zusammen	13 049	0,9	27 110	7,0	2,1	36,5
Hotels	10 574	4,5	20 191	15,7	1,9	37,2
Gardelegen						
Betriebe zusammen	2 804	0,7	3 870	-23,3	1,4	27,4
Hotels
Genthin						
Betriebe zusammen	3 642	10,4	10 969	77,7	3,0	34,2
Hotels	2 789	6,4	4 501	-4,7	1,6	18,8
Gräfenhainichen						
Betriebe zusammen	1 755	1,2	3 317	3,7	1,9	30,6
Hotels
Halberstadt						
Betriebe zusammen	30 894	27,1	59 220	22,1	1,9	40,6
Hotels	18 426	31,8	34 317	22,8	1,9	41,2

Noch 17. Ankünfte, Übernachtungen und Aufenthaltsdauer der Gäste in Beherbergungsbetrieben (einschl. Camping)
für ausgewählte Städte, insgesamt und darunter Hotels sowie Auslastung der Kapazitäten

Gemeinde	Sommerhalbjahr 2008					
	Ankünfte		Übernachtungen		durchschn. Aufenthalts- dauer	durchschn. Auslastung d.angeb. Betten
	insgesamt	Veränd. gegen- über Vorj.- monat	insgesamt	Veränd. gegen- über Vorj.- monat		
	Anzahl	%	Anzahl	%	Tage	%
Haldensleben						
Betriebe zusammen	7 702	15,5	14 402	20,2	1,9	33,4
Hotels
Halle						
Betriebe zusammen	84 372	0,8	159 332	0,3	1,9	37,7
Hotels	58 616	-0,3	103 436	-1,1	1,8	37,4
Havelberg						
Betriebe zusammen	10 926	4,5	21 912	15,8	2,0	32,9
Hotels	-
Hettstedt						
Betriebe zusammen
Hotels	-	-	-	-	-	.
Hohenmölsen						
Betriebe zusammen	1 049	-4,8	1 588	2,2	1,5	9,6
Hotels	1 049	-4,8	1 588	2,2	1,5	9,6
Jessen						
Betriebe zusammen	2 754	-5,1	5 295	-6,0	1,9	19,3
Hotels
Klötze						
Betriebe zusammen	624	-13,3	1 017	-6,8	1,6	9,8
Hotels	624	-13,3	1 017	-6,8	1,6	9,8
Köthen						
Betriebe zusammen	5 461	9,9	8 886	-0,2	1,6	26,4
Hotels	5 461	9,9	8 886	-0,2	1,6	26,4
Magdeburg						
Betriebe zusammen	160 640	-2,7	273 763	-2,8	1,7	33,3
Hotels	116 284	-1,7	189 291	-0,3	1,6	32,0
Merseburg						
Betriebe zusammen	17 620	-17,9	42 038	-0,4	2,4	48,5
Hotels	15 258	-19,3	34 360	0,1	2,3	52,9

Noch 17. Ankünfte, Übernachtungen und Aufenthaltsdauer der Gäste in Beherbergungsbetrieben (einschl. Camping)
für ausgewählte Städte, insgesamt und darunter Hotels sowie Auslastung der Kapazitäten

Gemeinde	Sommerhalbjahr 2008					
	Ankünfte		Übernachtungen		durchschn. Aufenthalts- dauer	durchschn. Auslastung d.angeb. Betten
	insgesamt	Veränd. gegen- über Vorj.- monat	insgesamt	Veränd. gegen- über Vorj.- monat		
	Anzahl	%	Anzahl	%	Tage	%
Naumburg						
Betriebe zusammen	53 552	9,9	108 459	13,0	2,0	38,5
Hotels	23 505	6,9	42 485	2,2	1,8	46,3
Nebra						
Betriebe zusammen
Hotels
Oschersleben						
Betriebe zusammen	10 725	1,0	19 544	1,1	1,8	31,0
Hotels
Osterburg						
Betriebe zusammen
Hotels
Quedlinburg						
Betriebe zusammen	48 847	-0,1	104 899	-2,8	2,1	39,9
Hotels	25 148	0,5	52 566	0,3	2,1	44,5
Querfurt						
Betriebe zusammen	3 946	8,4	7 259	7,3	1,8	19,2
Hotels	3 139	5,9	5 127	4,7	1,6	23,6
Sangerhausen						
Betriebe zusammen	13 154	-2,0	29 862	0,6	2,3	31,2
Hotels	4 266	-0,7	8 253	5,4	1,9	24,2
Salzwedel						
Betriebe zusammen	5 455	8,9	9 726	13,0	1,8	21,8
Hotels	3 797	12,9	6 616	10,9	1,7	25,5
Schönebeck						
Betriebe zusammen	11 956	-2,7	63 435	-1,4	5,3	53,3
Hotels
Staßfurt						
Betriebe zusammen	3 549	-0,2	5 386	-4,5	1,5	29,9
Hotels

Noch 17. Ankünfte, Übernachtungen und Aufenthaltsdauer der Gäste in Beherbergungsbetrieben (einschl. Camping)
für ausgewählte Städte, insgesamt und darunter Hotels sowie Auslastung der Kapazitäten

Gemeinde	Sommerhalbjahr 2008					
	Ankünfte		Übernachtungen		durchschn. Aufenthalts- dauer	durchschn. Auslastung d.angeb. Betten
	insgesamt	Veränd. gegen- über Vorj.- monat	insgesamt	Veränd. gegen- über Vorj.- monat		
	Anzahl	%	Anzahl	%	Tage	%
Stendal						
Betriebe zusammen	12 016	10,6	22 741	20,9	1,9	31,9
Hotels	8 268	6,5	14 112	14,3	1,7	37,2
Wanzleben						
Betriebe zusammen
Hotels
Weißenfels						
Betriebe zusammen	8 909	1,1	17 194	6,7	1,9	37,5
Hotels	7 337	1,0	12 716	8,3	1,7	48,7
Wernigerode						
Betriebe zusammen	117 732	3,9	352 029	1,5	3,0	49,7
Hotels	64 415	2,5	159 854	0,2	2,5	45,0
Wittenberg						
Betriebe zusammen	62 722	8,0	110 143	10,6	1,8	39,0
Hotels	43 675	3,3	71 640	8,2	1,6	41,7
Wolmirstedt						
Betriebe zusammen	3 029	-15,0	6 904	-8,0	2,3	30,8
Hotels
Zeitz						
Betriebe zusammen	2 635	-18,6	4 969	-19,8	1,9	22,1
Hotels
Zerbst						
Betriebe zusammen	3 120	3,3	5 387	1,4	1,7	25,9
Hotels

18. Ankünfte, Übernachtungen und Aufenthaltsdauer der Gäste in Beherbergungsbetrieben (einschl. Camping)
für ausgewählte touristische Zielorte, insgesamt und darunter Hotels sowie Auslastung der Kapazitäten

Gemeinde	Sommerhalbjahr 2008					
	Ankünfte		Übernachtungen		durchschn. Aufenthalts- dauer	durchschn. Auslastung d.angeb. Betten
	insgesamt	Veränd. gegen- über Vorj.- monat	insgesamt	Veränd. gegen- über Vorj.- monat		
	Anzahl	%	Anzahl	%	Tage	%
Allrode						
Betriebe zusammen	12 253	-7,5	46 625	-0,2	3,8	69,0
Hotels
Altenbrak						
Betriebe zusammen	7 822	1,0	22 268	-0,2	2,8	46,7
Hotels	5 630	2,7	14 002	8,1	2,5	47,6
Arendsee (Altmark)						
Betriebe zusammen	26 087	11,9	110 625	9,8	4,2	54,2
Hotels	4 285	-2,9	8 357	-2,1	2,0	52,8
Bad Dürrenberg, Stadt						
Betriebe zusammen	2 802	9,5	7 074	29,3	2,5	29,8
Hotels
Bad Kösen, Stadt						
Betriebe zusammen	16 877	-0,4	125 967	-1,4	7,5	70,5
Hotels	5 392	3,6	12 672	4,8	2,4	39,8
Bad Lauchstädt, Stadt						
Betriebe zusammen	5 378	9,7	10 538	13,5	2,0	35,4
Hotels
Bad Schmiedeberg, Stadt						
Betriebe zusammen	13 905	8,6	145 748	-1,4	10,5	68,4
Hotels	-	-	-	-	-	-
Bad Suderode						
Betriebe zusammen	6 493	-5,0	77 345	-1,7	11,9	67,4
Hotels	2 202	6,6	9 504	6,3	4,3	37,8
Ballenstedt, Stadt						
Betriebe zusammen	6 807	-24,2	19 510	-14,4	2,9	38,2
Hotels
Benneckenstein						
Betriebe zusammen	3 735	35,7	10 708	34,5	2,9	33,4
Hotels
Blankenburg (Harz), Stadt						
Betriebe zusammen	19 757	0,8	88 386	1,5	4,5	47,9
Hotels	9 688	-6,0	22 057	-3,3	2,3	37,0
Dankerode						
Betriebe zusammen
Hotels	-	-	-	-	-	-
Darlingerode						
Betriebe zusammen
Hotels	-	-	-	-	-	-

Noch 18. Ankünfte, Übernachtungen und Aufenthaltsdauer der Gäste in Beherbergungsbetrieben (einschl. Camping)
für ausgewählte touristische Zielorte, insgesamt und darunter Hotels sowie Auslastung der Kapazitäten

Gemeinde	Sommerhalbjahr 2008					
	Ankünfte		Übernachtungen		durchschn. Aufenthalts- dauer	durchschn. Auslastung d.angeb. Betten
	insgesamt	Veränd. gegen- über Vorj.- monat	insgesamt	Veränd. gegen- über Vorj.- monat		
	Anzahl	%	Anzahl	%	Tage	%
Elbingerode						
Betriebe zusammen	9 285	0,8	26 371	0,3	2,8	28,1
Hotels
Elend						
Betriebe zusammen	4 009	41,3	14 112	24,9	3,5	32,0
Hotels
Falkenstein, Stadt						
Betriebe zusammen	14 902	-14,2	45 630	-5,4	3,1	52,1
Hotels	8 640	-27,1	24 586	-14,5	2,8	55,2
Flechtingen						
Betriebe zusammen	3 337	0,0	63 921	-0,7	19,2	75,9
Hotels	-	-	-	-	-	-
Freyburg (Unstrut), Stadt						
Betriebe zusammen	18 061	4,4	33 573	6,4	1,9	45,9
Hotels	15 653	3,7	28 308	6,5	1,8	47,2
Friedrichsbrunn						
Betriebe zusammen	8 703	-1,0	34 124	-3,6	3,9	52,5
Hotels	6 222	-6,6	25 367	-5,6	4,1	65,3
Gernrode, Stadt						
Betriebe zusammen	5 955	-21,6	17 966	-27,4	3,0	26,0
Hotels
Güntersberge, Stadt						
Betriebe zusammen	15 654	14,6	55 934	29,4	3,6	42,6
Hotels
Harzgerode						
Betriebe zusammen	14 396	-17,4	58 997	-16,9	4,1	63,4
Hotels
Hasselfelde						
Betriebe zusammen	11 824	25,7	55 592	14,1	4,7	26,1
Hotels	2 297	12,0	4 789	-8,2	2,1	21,5
Ilseburg (Harz), Stadt						
Betriebe zusammen	17 981	8,6	45 552	-1,1	2,5	42,5
Hotels	14 237	0,2	33 220	-3,0	2,3	41,7
Kalbe (Milde), Stadt						
Betriebe zusammen	4 400	133,7	41 864	16,9	9,5	71,4
Hotels
Kamern						
Betriebe zusammen	-	-	-	-	-	-
Hotels	-	-	-	-	-	-

Noch 18. Ankünfte, Übernachtungen und Aufenthaltsdauer der Gäste in Beherbergungsbetrieben (einschl. Camping)
für ausgewählte touristische Zielorte, insgesamt und darunter Hotels sowie Auslastung der Kapazitäten

Gemeinde	Sommerhalbjahr 2008					
	Ankünfte		Übernachtungen		durchschn. Aufenthalts- dauer	durchschn. Auslastung d.angeb. Betten
	insgesamt	Veränd. gegen- über Vorj.- monat	insgesamt	Veränd. gegen- über Vorj.- monat		
	Anzahl	%	Anzahl	%	Tage	%
Kelbra (Kyffhäuser), Stadt						
Betriebe zusammen	16 150	13,1	37 550	16,2	2,3	31,3
Hotels	4 933	51,6	9 030	58,8	1,8	27,1
Neudorf						
Betriebe zusammen
Hotels	-	-	-	-	-	-
Schierke						
Betriebe zusammen	42 100	5,5	120 378	7,8	2,9	43,2
Hotels	18 487	6,6	48 322	5,8	2,6	41,8
Schollene						
Betriebe zusammen
Hotels
Sorge						
Betriebe zusammen
Hotels
Stecklenberg						
Betriebe zusammen
Hotels	-	-	-	-	-	-
Stiege						
Betriebe zusammen
Hotels
Stolberg (Harz), Stadt						
Betriebe zusammen	14 917	-13,4	44 283	-9,5	3,0	37,0
Hotels	9 734	-21,2	26 985	-22,2	2,8	36,1
Tangermünde, Stadt						
Betriebe zusammen	22 705	18,5	38 376	29,8	1,7	50,0
Hotels	13 864	-3,6	23 517	3,5	1,7	53,3
Tanne						
Betriebe zusammen	4 827	-8,5	17 001	-14,1	3,5	34,3
Hotels
Thale, Stadt						
Betriebe zusammen	21 193	8,2	60 318	8,6	2,8	50,4
Hotels	4 089	11,2	9 511	16,0	2,3	34,9
Treseburg						
Betriebe zusammen	4 215	1,4	13 098	-5,1	3,1	44,3
Hotels	3 490	5,0	10 384	-3,5	3,0	46,4
Wörlitz, Stadt						
Betriebe zusammen	22 368	0,0	39 533	-0,9	1,8	50,7
Hotels	18 700	0,9	32 716	-1,3	1,7	53,4

Veröffentlichungen im Statistischen Landesamt Sachsen-Anhalt

Im Monat Januar 2009 erschienen:

Bestell-Nr.	Kennziffer/ Periodizität	Titel	Preis (in EUR)
1 Z 0 03 ¹⁾	Z	Statistisches Monatsheft 1/09	5,50
2 V 0 01	V	Amtliches Verzeichnis der Landesbehörden - Stand: 01.12.2008 -	5,50
3 A 1 09	A I - -/07	Ausländische Bevölkerung - 1991 bis 2007 -	9,50
3 A 4 02 ¹⁾	A IV - j/07	Gestorbene nach Todesursachen, Geschlecht und Altersgruppen - Jahr 2007 -	6,00
3 C 2 04 ¹⁾	C II - j/08	Weinbestände - Stand: 31.07.2008 -	1,50
3 C 3 03 ¹⁾	C III - j/08	Viehbestände in landwirtschaftlichen Betrieben - Rinder und Schweine - Stand: 3. November 2008 - Endgültige Ergebnisse -	1,50
3 C 3 05 ¹⁾	C III - m-10/08	Schlachtungen und Geflügel - Oktober 2008 -	1,50
3 C 3 05 ¹⁾	C III - m-11/08	Schlachtungen und Geflügel - November 2008 -	1,50
3 C 3 07 ¹⁾	C III - m-10/08	Milcherzeugung und -verwendung - Oktober 2008 -	1,50
3 E 1 02 ¹⁾	E I - m-9/08	Beschäftigte, Umsatz im Verarbeitenden Gewerbe sowie im Bergbau und der Gewinnung von Steinen und Erden - September 2008 - Vorläufige Ergebnisse Betriebe mit 50 und mehr tätigen Personen	5,50
3 E 1 02 ¹⁾	E I - m-10/08	Beschäftigte, Umsatz im Verarbeitenden Gewerbe sowie im Bergbau und der Gewinnung von Steinen und Erden - Oktober 2008 - Vorläufige Ergebnisse Betriebe mit 50 und mehr tätigen Personen	5,50
3 E 1 08	E I - m-10/08	Auftragseingangsindex und Umsatzindex im Verarbeitenden Gewerbe Oktober 2008	5,50
3 E 2 01 ¹⁾	E II - m-10/08	Umsatz, Tätige Personen, Auftragseingang und Auftragsbestand im Baugewerbe Oktober 2008	2,50
3 E 2 03 ¹⁾	E II - j/08	Ergebnisse der Ergänzungserhebung im Bauhauptgewerbe - Juni 2008 -	4,50
3 E 4 02	E IV - j/03-06	Energiebilanzen - 2003 bis 2006 -	6,50
3 F 2 01 ¹⁾	F II - m-10/08	Baugenehmigungen und Baufertigstellungen im Wohn- und Nichtwohnbau Oktober 2008	2,50
3 F 2 01 ¹⁾	F II - m-11/08	Baugenehmigungen und Baufertigstellungen im Wohn- und Nichtwohnbau November 2008	2,50
3 G 4 01 ¹⁾	G IV - m-9/08	Gäste und Übernachtungen im Reiseverkehr, Beherbergungskapazität September 2008; Januar bis September 2008 - Vorläufige Ergebnisse -	6,50
3 K 1 01 ¹⁾	K I - j/07	Ausgaben und Einnahmen, Empfängerinnen und Empfänger der Sozialhilfe Jahr 2007	4,00
3 K 8 01 ¹⁾	K VIII - 2j/07	Gesetzliche Pflegeversicherung - Jahr 2007 - Ambulante Pflegedienste, Stationäre Pflegeheime, Pflegegeldempfänger	5,00
3 L 4 03	L IV - 3j/04	Das lohn- und einkommensteuerepflichtige Einkommen und seine Besteuerung Jahr 2004 - Ergebnisse der Lohn- und Einkommensteuerstatistik -	18,00
3 O 2 01	O II - 3j/08	Ausstattung privater Haushalte mit ausgewählten langlebigen Gebrauchsgütern Stand: 01.01.2008	2,50
3 P 1 03 ¹⁾	P I - j/06	Bruttoanlageinvestitionen - 1991- 2006 - Stand: Herbst 2008	4,00

1) als PDF-Datei kostenfrei erhältlich - bei Bestellung bitte die erste Stelle der Bestellnummer durch eine „6“ ersetzen