

STATISTISCHE BERICHTE

G IV
m-8/08

Bestellnummer:
3G401



Tourismus

Gäste und Übernachtungen im Reiseverkehr, Beherbergungskapazität

August 2008
Januar bis August 2008
- Vorläufige Ergebnisse -



SACHSEN-ANHALT

Statistisches Landesamt

Herausgabemonat: November 2008

Zu beziehen durch das
Statistische Landesamt Sachsen-Anhalt
Dezernat Öffentlichkeitsarbeit
Postfach 20 11 56
06012 Halle (Saale)

Preis: 6,50 EUR (kostenfrei als PDF-Datei verfügbar – Bestellnummer: 6G401)

Inhaltliche Verantwortung:

Dezernat: Handel, Gastgewerbe, Dienstleistungen, Verkehr
Frau Pekel
Telefon: 0345 2318-404

Auskünfte erhalten Sie unter:

Telefon: 0345 2318-777
Telefon: 0345 2318-715
Telefon: 0345 2318-716

Telefax: 0345 2318-913
Internet: <http://www.statistik.sachsen-anhalt.de>
E-Mail: info@stala.mi.sachsen-anhalt.de

Vertrieb:

Telefon: 0345 2318-718
E-Mail: shop@stala.mi.sachsen-anhalt.de

Druck: Statistisches Landesamt Sachsen-Anhalt

©

Statistisches Landesamt Sachsen-Anhalt, Halle (Saale), 2008

Für nichtgewerbliche Zwecke sind Vervielfältigung und unentgeltliche Verbreitung,
auch auszugsweise, mit Quellenangabe gestattet. Die Verbreitung, auch auszugs-
weise, über elektronische Systeme/Datenträger bedarf der vorherigen Zustimmung.
Alle übrigen Rechte bleiben vorbehalten.

Bibliothek und Besucherdienst (Merseburger Straße 2):

Montag bis Donnerstag:	9.00 Uhr bis 15.30 Uhr	} möglichst nach Vereinbarung
Freitag:	9.00 Uhr bis 13.00 Uhr	

Telefon: 0345 2318-714
E-Mail: bibliothek@stala.mi.sachsen-anhalt.de

Statistischer Bericht

Gäste und Übernachtungen im Reiseverkehr
Beherbergungskapazität

August 2008
Januar bis August 2008
- Vorläufige Ergebnisse -

Land Sachsen-Anhalt

Inhaltsverzeichnis

	Seite
Vorbemerkungen	4
<u>Graphische Darstellungen:</u>	
Zuordnung der Kreise zu Reisegebieten im Land Sachsen-Anhalt	7
Ankünfte in den Beherbergungsbetrieben Sachsen-Anhalts seit August 2005	8
Übernachtungen in den Beherbergungsbetrieben Sachsen-Anhalts seit August 2005	8
Anteile der Betriebsarten an den Übernachtungen in den Beherbergungsbetrieben des Landes Sachsen-Anhalt im August 2008	9
Stellplätze und Übernachtungen auf Campingplätzen in Sachsen-Anhalt seit August 2005	9
<u>Tabellen:</u>	
1. Ergebnisse der Beherbergungsstatistik Sachsen-Anhalts 1993 - 2008	10
2. Beherbergungsbetriebe, Gästebetten und Auslastung der Kapazitäten nach Kreisen im Monat August 2008, Januar bis August 2008	11
3. Ankünfte, Übernachtungen und Aufenthaltsdauer der Gäste in Beherbergungsbetrieben (einschl. Camping) nach Kreisen im Monat August 2008, Januar bis August 2008	12
4. Ankünfte, Übernachtungen und Aufenthaltsdauer der Gäste in Beherbergungsbetrieben der Hotellerie nach Kreisen im Monat August 2008, Januar bis August 2008	13
5. Beherbergungsstätten, Gästebetten und Auslastung der Kapazitäten nach Reisegebieten und Betriebsarten im Monat August 2008, Januar bis August 2008	14
6. Ankünfte, Übernachtungen und Aufenthaltsdauer der Gäste in Beherbergungsbetrieben (einschl. Camping) nach Reisegebieten, Betriebsarten und zusammengefassten Gästegruppen im Monat August 2008, Januar bis August 2008	17
7. Ankünfte, Übernachtungen und Aufenthaltsdauer der Gäste in Beherbergungsbetrieben (einschl. Camping) nach Reisegebieten und Herkunftsländern im Monat August 2008, Januar bis August 2008	29
8. Beherbergungsstätten, Gästebetten und Auslastung der Kapazitäten für ausgewählte Städte, insgesamt und darunter Hotels im Monat August 2008, Januar bis August 2008	41
9. Ankünfte, Übernachtungen und Aufenthaltsdauer der Gäste in Beherbergungsbetrieben (einschl. Camping) für ausgewählte Städte, insgesamt und darunter Hotels im Monat August 2008, Januar bis August 2008	45

	Seite
10. Beherbergungsstätten Gästebetten und Auslastung der Kapazitäten für ausgewählte touristische Zielorte, insgesamt und darunter Hotels im Monat August 2008, Januar bis August 2008	49
11. Ankünfte, Übernachtungen und Aufenthaltsdauer der Gäste in Beherbergungsbetrieben (einschl. Camping) für ausgewählte touristische Zielorte, insgesamt und darunter Hotels im Monat August 2008, Januar bis August 2008	52

Vorbemerkungen

1. Allgemeine und methodische Erläuterungen zur Statistik der Beherbergung im Reiseverkehr

Rechtsgrundlagen

Die rechtliche Grundlage der monatlichen Erhebungen zur Beherbergungsstatistik ist das Beherbergungsgesetz (BeherbStatG) vom 22. Mai 2002, zuletzt geändert durch Artikel 18 des Gesetzes vom 17. März 2008 (BGBl. I S. 399) in Verbindung mit dem Bundesstatistikgesetz (BStatG) vom 22. Januar 1987 (BGBl. I S. 462, 565), zuletzt geändert durch Artikel 3 des Gesetzes vom 7. September 2007 (BGBl. I S. 2246) sowie die Richtlinie 95/57/EG des Rates vom 23. November 1995 über die Erhebung statistischer Daten im Bereich des Tourismus (ABl. EG Nr. L 291 S. 32), zuletzt geändert durch Anhang Nr. 1 der Richtlinie 2006/110/EG des Rates vom 20. November 2006 (ABl. EU Nr. L 363 S. 418)

Hiernach sind zu erfassen:

1. Die Ankünfte und Übernachtungen von Gästen im Reiseverkehr; bei Gästen mit Wohnsitz oder gewöhnlichem Aufenthalt außerhalb Deutschlands wird auch das Herkunftsland erfragt.
2. Die Anzahl der im Berichtsmonat angebotenen Gästebetten sowie die Anzahl der Stellplätze auf Campingplätzen für Urlaubscamping.
3. Bei Hotels, Gasthöfen, Pensionen und Hotels garnis zusätzlich die Anzahl der Gästezimmer jeweils zum 31. Juli eines Jahres.

Der Berichterstattung unterliegen alle Betriebe und Betriebsteile, die mehr als acht Gäste gleichzeitig vorübergehend beherbergen können (§3); auskunftspflichtig sind die Inhaber(-innen) oder die Leiter(-innen) des Beherbergungsbetriebes.

1) Siehe § 16 Abs. 1 Melderechtsrahmengesetz (MRRG) in der Fassung der Bekanntmachung vom 19. April 2002, zuletzt geändert durch Gesetz vom 25. August 2004 (BGBl. I S. 2210) sowie Meldegesetz des Landes Sachsen-Anhalt (MG LSA) in der Fassung der Bekanntmachung vom 11. August 2004 (GVBl. LSA S. 506)

2. Definition und Begriffserläuterungen

2.1 Erhebungs- und Darstellungsmerkmale

Beherbergung im Reiseverkehr:

Unterbringung von Personen, die sich vorübergehend an einem anderen Ort als ihrem gewöhnlichen Wohnsitz aufhalten (Reisende). Ein Aufenthalt gilt - in Anlehnung an die melderechtlichen Vorschriften ¹⁾ - dann als "vorübergehend", wenn er die Dauer von einem Jahr im Allgemeinen nicht überschreitet.

Der vorübergehende Ortswechsel kann durch Urlaub und Freizeit aber auch durch die Wahrnehmung privater und geschäftlicher Kontakte, den Besuch von Tagungen und Fortbildungsveranstaltungen, Maßnahmen zur Wiederherstellung der Gesundheit oder sonstiger Gründe veranlasst sein.

Beherbergungsbetriebe, -betriebsteile

Betriebe, die nach Einrichtung und Zweckbestimmung dazu dienen, mehr als acht Gäste (im Reiseverkehr) gleichzeitig zu beherbergen. Hierzu zählen auch Unterkunftsstätten, die die Gästebeherbergung nicht gewerblich und/oder nur als Nebenzweck betreiben.

Betten:

Der Bestand bezieht sich auf Normalbelegung, ohne Berücksichtigung behelfsmäßiger Schlafgelegenheiten (z.B. Schlafcouchen, Liegen, Kinderbetten), die bei Überbelegung zusätzlich zur Verfügung stehen. Das Angebot bezieht sich auf die am letzten Öffnungstag im Berichtsmonat tatsächlich angebotenen Beherbergungsmöglichkeiten.

Gästezimmer:

Eine selbständige vermietbare Einheit, die aus einem Raum oder einer Gruppe von Räumen besteht, die eine unteilbare Mieteinheit bilden. Das Angebot bezieht sich auf die am letzten Öffnungstag im Berichtsmonat tatsächlich angebotenen Zimmer; ohne Zimmer, die von Mitarbeitern des Betriebes genutzt werden.

Ankünfte:

Zahl der angekommenen Gäste in einer Beherbergungsstätte innerhalb des Berichtszeitraums, die zum vorübergehenden Aufenthalt ein Gästebett belegten.

Übernachtungen:

Zahl der Übernachtungen von Gästen, die im Berichtszeitraum ankamen oder aus dem vorherigen Berichtszeitraum noch anwesend waren.

Durchschnittliche Aufenthaltsdauer:

Der als Quotient $\frac{\text{Übernachtungen}}{\text{Ankünfte}}$

errechnete Wert gibt die durchschnittliche Aufenthaltsdauer der Gäste im Beherbergungsbetrieb an; sie kann rechnerisch, z.B. in Orten mit Vorsorge- und Rehabilitationseinrichtungen höher sein als die Zahl der Kalendertage des Berichtszeitraumes.

Durchschnittliche Auslastung:

Rechnerisch ermittelter Wert, der die prozentuale Inanspruchnahme der Übernachtungsmöglichkeiten ausdrückt.

Bettenauslastung =

$$\frac{\text{Übernachtungen}}{\text{angebotene Bettentage}} \times 100$$

Herkunftsländer:

Für die Erfassung ist grundsätzlich der ständige Wohnsitz oder gewöhnliche Aufenthalt der Gäste maßgebend, nicht dagegen deren Staatsangehörigkeit (Nationalität).

2.2 Gliederungsmerkmale**Reisegebiete:**

Gliederung nach nicht administrativen Raumeinheiten, die in Zusammenarbeit mit dem Ministerium für Wirtschaft und Arbeit des Landes Sachsen-Anhalt erstellt wurde und sich im Wesentlichen an die Zuständigkeitsbereiche der regionalen Tourismusverbände und an naturräumliche Gegebenheiten orientiert.

Betriebsarten:

Gruppierung der Beherbergungsstätten anhand der durch die Klassifikation der Wirtschaftszweige, Ausgabe 2003 (WZ 2003) vorgegebenen Kriterien.

Unterschieden werden:

Hotel: Jedermann zugängliche Beherbergungs- und Bewirtschaftungsstätte mit herkömmlichem Dienstleistungsangebot in der Mehrzahl ihrer Beherbergungseinheiten und mit wenigstens einem Restaurant - auch für Passanten - sowie mit besonderen Aufenthaltsräumen überwiegend für Hausgäste.

Hotel garni: Jedermann zugängliche Beherbergungsstätte, in der an Hausgäste nur Frühstück abgegeben wird.

Gasthof: Jedermann zugängliche Beherbergungs- und Bewirtschaftungsstätte mit herkömmlichem Dienstleistungsangebot in der Mehrzahl ihrer Beherbergungseinheiten und mit wenigstens einem Restaurant - auch für Passanten -; der Gasthof hat jedoch neben den Speise- und Schankräumen keine weiteren Aufenthaltsräume für Hausgäste.

Pension: Jedermann zugängliche Beherbergungsstätte, in der Speisen und Getränke nur an Hausgäste abgegeben werden.

Diese vier zuvor genannten Betriebsarten umfassen den Begriff Hotellerie.

Jugendherberge, Hütte:

Beherbergungsstätte, vorzugsweise für Angehörige der sie tragenden Organisation (z.B. Wanderverein, Heimatverein), in der Speisen und Getränke nur an Hausgäste abgegeben werden.

Campingplatz: Abgegrenztes Gelände, das jedermann zum vorübergehenden Aufstellen von mitgebrachten Wohnwagen oder Zelten zugänglich ist. Die Unterscheidung zwischen Urlaubs- oder Dauercamping knüpft an die vertraglich vereinbarte Campingplatzbenutzung mit einer Dauer von höchstens zwei Monaten oder mehr als zwei Monaten an.

Die Betreiber von Campingplätzen melden monatlich die Urlaubscamper (Durchgangscamping) an das Statistische Landesamt.

Stellplatz/Standplatz: Laut Verordnung über Campingplätze und Wochenendplätze vom 27. Januar 1994 (GVBl. LSA Nr. 5/1994) ist ein Standplatz die Fläche, die zum Aufstellen eines Zelt oder Wohnwagens und des dazugehörigen Kraftfahrzeuges bestimmt ist. Im Beherbergungsgesetz vom 22. Mai 2002 (BGBl. I 1642) ist der Begriff Stellplätze festgelegt.

Erholungs- und Ferienheim: Beherbergungsstätte für Angehörige bestimmter Personengruppen (z.B. Mitglieder eines Vereins oder einer Organisation, Beschäftigte eines Unternehmens, Kinder, Mütter u.a. Betreute sozialer Einrichtungen), in der Speisen und Getränke nur an Hausgäste abgegeben werden.

Boardinghouses: Beherbergungsstätte, die jedermann zugänglich ist und neben Kurzeilaufenthalten insbesondere für längere Aufenthalte im urbanen Umfeld konzipiert ist. Die Ausstattung orientiert sich an privaten Wohnungen, eine Kochgelegenheit muss gegeben sein. Die Leistung wird durch einen hotelähnlichen Service ergänzt (Reinigung, Serviceoffice).

Ferienzentrum: Beherbergungsstätte, die jedermann zugänglich ist und nach Einrichtung und Zweckbestimmung dazu dient, wahlweise unterschiedliche Wohn- und Aufenthaltsmöglichkeiten zum vorübergehenden Aufenthalt sowie gleichzeitig Freizeiteinrichtungen in Verbindung mit Einkaufsquellen und persönlichen Dienstleistungen anzubieten.

Ferienhaus, - wohnung: Beherbergungsstätte, die jedermann zugänglich ist, in der Speisen und Getränke nicht abgegeben werden, aber Kochgelegenheit vorhanden ist.

Vorsorge- und Rehabilitationseinrichtungen: Beherbergungsstätte unter ärztlicher Leitung zur ausschließlichen oder überwiegenden Unterbringung von Kurgästen.

Zu dieser Betriebsart können auch Kinderheilstätten, Mutter-Kind-Kurheime, Rehabilitations- oder ähnliche Krankenhäuser, auch Fachabteilungen von Krankenhäusern zählen. Es werden nur solche Einrichtungen in der Beherbergungsstatistik erfasst, deren Gäste/Patienten überwiegend in der Lage sind, den Anstaltsbereich auch während ihres vorübergehenden Aufenthaltes zu verlassen, um die gemeindlichen Fremdenverkehrseinrichtungen in Anspruch zu nehmen.

Hinweis:

Am 01.07.2007 trat in Sachsen-Anhalt per Gesetz eine neue Kreisgebietsstruktur in Kraft. Die Zahl der seit der letzten Kreisgebietsreform im Jahr 1994 bestehenden 21 Landkreise wurde auf 11 verringert. Neben den Landkreisen gibt es weiterhin drei Kreisfreie Städte. Unverändert bleiben der Altmarkkreis Salzwedel und der Landkreis Stendal sowie die Kreisfreien Städte Halle (Saale) und die Landeshauptstadt Magdeburg.

In den monatlichen Veröffentlichungen des jeweils aktuellen Jahres sind vorläufige Ergebnisse ausgewiesen. Nachkorrekturen einzelner Betriebe für zurückliegende Monate sind jeweils berücksichtigt. Endgültige Ergebnisse enthält der Statistische Bericht GIV-m-12 Stand Dezember des jeweiligen Kalenderjahres.

Ab Berichtsmonat Februar 2004 enthielt der Statistische Bericht zusätzlich die monatlich erfassten Zimmer und deren Auslastung im Bereich der Hotellerie.

Auf Grundlage der eingangs genannten Gesetzesänderung werden ab Berichtsmonat Juni 2005 keine Daten zur Belegung der Gästezimmer mehr erhoben. Die Anzahl der Gästezimmer ist nur noch einmal im Jahr im Berichtsmonat Juli (Stichtag 31.07.) zu erfassen.

Hinweis zu Camping:

Die Merkmale Ankünfte und Übernachtungen werden einschließlich der Ankünfte und Übernachtungen auf Campingplätzen ausgewiesen. Angaben zur Betriebsart Campingplätze beinhalten hier das Aufkommen im Durchgangscamping und sind in die Summe „Betriebe zusammen“ integriert. Die Ankünfte und Übernachtungen im Dauercamping sind jeweils separat am Tabellenende dargestellt.

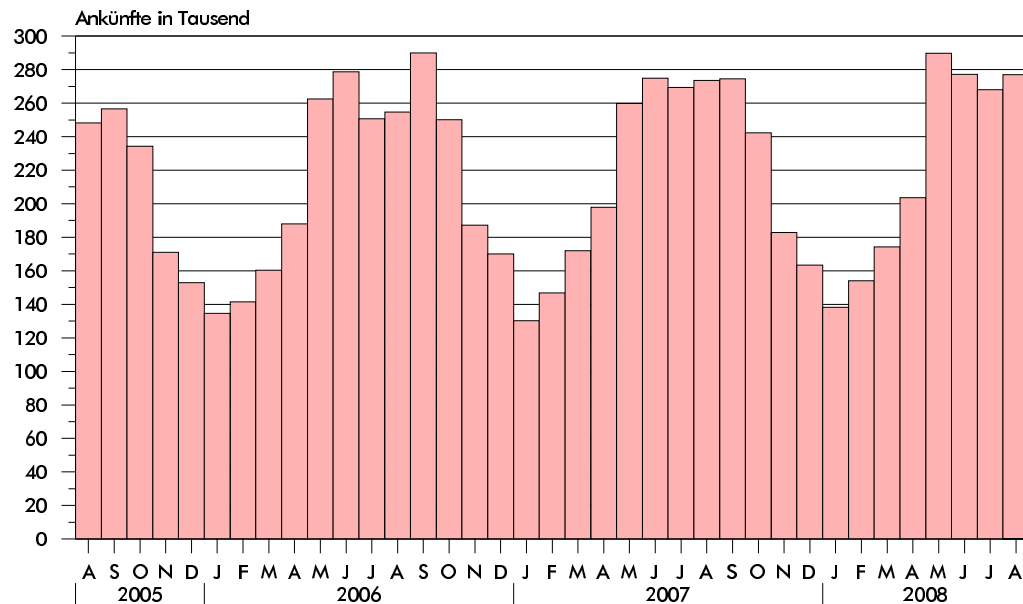
Zeichenerklärung

- = nichts vorhanden
- . = Zahlenwert geheimzuhalten
- x = Tabellenfach gesperrt, weil Aussagewert nicht sinnvoll
(z.B. bei Vorjahresvergleichen ohne Basiswert oder programmtechnisch nicht möglich)
- ... Angabe fällt später an
- ** = Veränderungsrate ist größer als 999 %

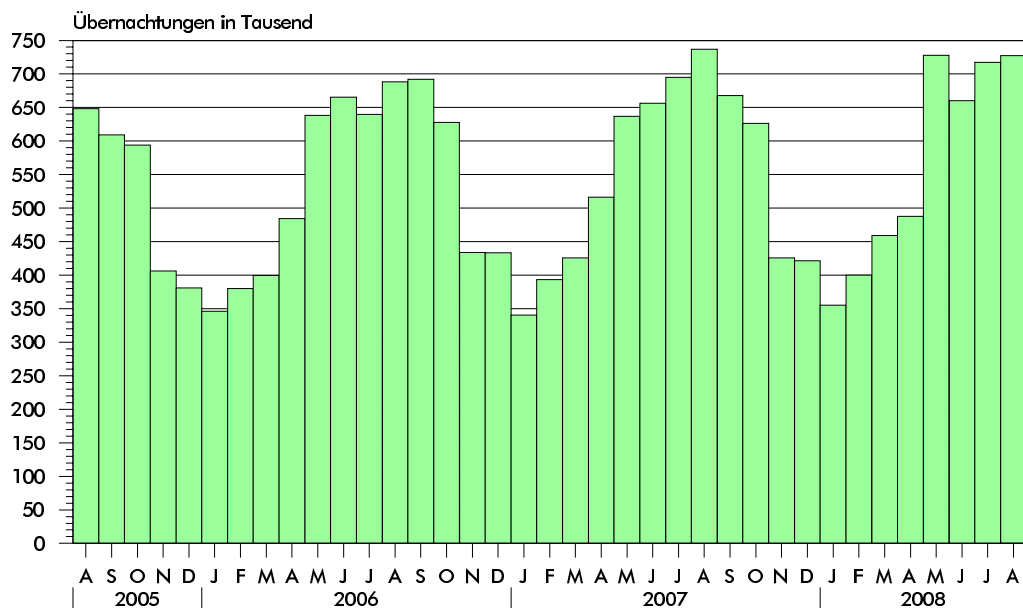
Zuordnung der Kreise zu Reisegebieten im Land Sachsen - Anhalt
ab 01.07.2007



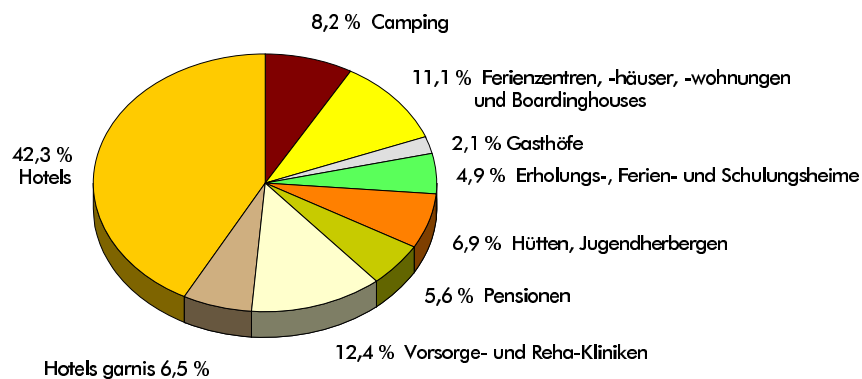
Ankünfte in den Beherbergungsbetrieben einschließlich Camping in Sachsen-Anhalt seit August 2005



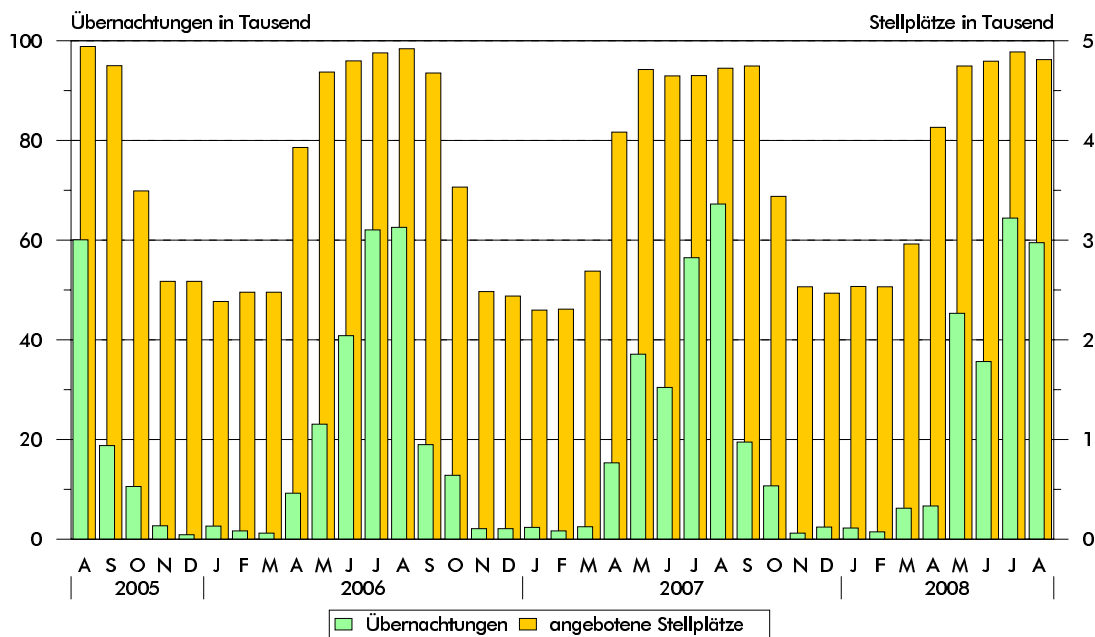
Übernachtungen in den Beherbergungsbetrieben einschließlich Camping in Sachsen-Anhalt seit August 2005



**Anteile der Betriebsarten an den Übernachtungen
in Beherbergungsbetrieben des Landes Sachsen-Anhalt
im Monat August 2008**



**Stellplätze¹⁾ und Übernachtungen¹⁾ auf Campingplätzen
in Sachsen-Anhalt seit August 2005**



1) Stellplätze = Standplätze, graphische Darstellung ohne Dauercamping

1. Ergebnisse der Beherbergungsstatistik Sachsen-Anhalts 1993 - 2008

Jahr Monat	Geöffnete Betriebe	Angebotene Betten	Durchschnitt- liche Auslastung der angebotenen Betten	Ankünfte ³⁾	Über- nachtungen ³⁾	Durchschnitt- liche Aufenthalts- dauer ³⁾
	Anzahl	Anzahl	%	Anzahl	Anzahl	Tage
1993 ¹⁾	523	26 124	36,8	1 278 448	3 638 874	2,8
1994 ¹⁾	761	36 497	34,6	1 661 695	4 586 336	2,8
1995 ¹⁾	942	45 128	33,2	1 911 555	5 330 109	2,8
1996 ¹⁾	962	46 414	31,3	2 020 138	5 569 740	2,8
1997 ¹⁾	992	48 021	28,7	2 058 754	5 329 486	2,6
1998 ¹⁾	1 001	49 311	28,3	2 139 981	5 366 764	2,5
1999 ¹⁾	1 014	49 668	30,0	2 242 429	5 671 655	2,5
2000 ¹⁾	1 028	50 468	29,5	2 255 209	5 688 586	2,5
2001 ¹⁾	1 051	50 537	29,9	2 302 249	5 789 726	2,5
2002 ¹⁾	1 028	49 376	29,0	2 190 160	5 584 831	2,5
2003 ¹⁾	1 023	50 440	29,5	2 240 456	5 666 885	2,5
2004 ¹⁾	1 016	50 443	30,2	2 348 778	5 874 270	2,5
2005 ¹⁾	1 007	50 599	30,9	2 419 692	6 009 339	2,5
2006 ¹⁾	1 036	52 157	32,7	2 568 144	6 414 065	2,5
Januar	989	49 846	22,5	133 736	343 220	2,6
Februar	985	49 846	27,0	141 853	378 185	2,7
März	997	50 598	25,3	158 806	395 128	2,5
April	1 014	51 672	31,1	189 848	490 627	2,6
Mai	1 028	52 518	38,0	264 204	641 549	2,4
Juni	1 035	53 064	39,4	282 465	670 605	2,4
Juli	1 031	53 105	35,2	251 238	641 092	2,6
August	1 036	53 162	38,0	254 363	684 814	2,7
September	1 057	53 298	42,0	288 945	689 763	2,4
Oktober	1 059	53 507	37,1	248 427	627 915	2,5
November	1 032	51 526	27,0	184 101	417 626	2,3
Dezember	1 036	52 157	27,0	170 158	433 541	2,5
2007 ¹⁾	1 042	51 957	32,8	2 584 914	6 562 556	2,5
Januar	1 018	51 608	21,3	130 350	341 338	2,6
Februar	1 019	51 727	27,1	145 316	393 371	2,7
März	1 022	52 114	26,4	171 319	428 387	2,5
April	1 048	53 132	31,9	198 876	521 672	2,6
Mai	1 053	53 583	36,3	261 012	639 472	2,4
Juni	1 051	53 574	39,2	276 301	660 455	2,4
Juli	1 051	53 832	38,5	269 896	697 333	2,6
August	1 063	53 817	40,4	272 503	739 251	2,7
September	1 065	53 678	40,6	274 376	670 102	2,4
Oktober	1 072	53 672	36,8	239 959	622 659	2,6
November	1 045	51 976	27,2	181 369	423 159	2,3
Dezember	1 042	51 957	26,5	163 637	425 357	2,6
2008 ²⁾						
Januar	1 024	51 494	22,0	135 466	350 957	2,6
Februar	1 024	51 598	26,4	151 600	396 796	2,6
März	1 038	52 455	27,8	172 824	457 831	2,6
April	1 064	53 389	30,2	203 527	488 327	2,4
Mai	1 070	54 029	40,7	289 921	727 253	2,5
Juni	1 071	54 099	38,6	278 276	662 673	2,4
Juli	1 070	54 231	39,1	268 333	720 018	2,7
August	1 071	54 317	39,7	276 962	727 546	2,6
September
Oktober
November
Dezember

1) Betriebe und Betten Stand 31.12.

2) vorläufige Ergebnisse

3) einschließlich Camping

2. Beherbergungsbetriebe, Gästebetten und Auslastung der
Kapazitäten nach Kreisen

Kreisfreie Stadt Landkreis Land	August 2008							Januar bis Aug. 2008
	Betriebe			Betten/bei Camping Stellplätze			durchschnittliche Auslastung der angebotenen Betten	
	insge- samt	darunter		insge- samt ¹⁾	darunter			
		geöffnete Betriebe			angebotene Betten/ Stellplätze			
		zusammen	Veränd. gegen- über Vorj.- monat		zusammen	Veränd. gegen- über Vorj.- monat		
Anzahl		%	Anzahl		%	%		
Dessau-Roßlau, Stadt	22	22	4,8	1 396	1 389	2,0	49,7	38,1
Halle (Saale), Stadt	37	37	0,0	2 334	2 291	3,2	33,6	33,2
Magdeburg, Stadt	37	37	0,0	4 253	4 232	-0,1	32,2	29,2
Altmarkkreis Salzwedel	52	52	-1,9	2 565	2 504	3,5	41,8	33,9
Anhalt-Bitterfeld	54	54	1,9	2 205	2 194	3,4	27,3	24,5
Börde	70	69	-1,4	3 395	3 330	-1,9	36,4	34,4
Burgenlandkreis	99	99	5,3	4 589	4 542	2,8	42,3	35,2
Harz	330	326	-0,3	17 476	17 142	1,8	44,8	35,8
Jerichower Land	42	41	2,5	1 271	1 228	-4,6	34,8	27,6
Mansfeld-Südharz	77	74	-2,6	3 321	3 100	-4,9	33,4	26,3
Saalekreis	62	62	1,6	3 406	3 327	2,6	28,3	25,2
Salzlandkreis	63	63	6,8	2 663	2 580	0,2	39,9	36,2
Stendal	50	50	0,0	1 698	1 674	0,5	42,7	33,2
Wittenberg	85	85	0,0	4 825	4 784	0,1	45,0	37,8
Beherbergungsstätten								
Sachsen-Anhalt insgesamt	1 080	1 071	0,8	55 397	54 317	0,9	39,7	33,3
außerdem								
Campingplätze ²⁾								
Dauercamping	55	55	x	6 461	6 461	0,2	x	x
Durchgangscamping	71	71	x	5 065	4 812	1,8	x	x

1) max. Betten- bzw. Stellplatzangebot in den zurückliegenden 13 Monaten (einschl. lfd. Monat)

2) Anzahl Campingplätze darf nicht addiert werden, da jeder Campingplatz in jeder Campingart gezählt wird

3. Ankünfte, Übernachtungen und Aufenthaltsdauer der Gäste in Beherbergungsbetrieben (einschl. Camping)
nach Kreisen

Kreisfreie Stadt Landkreis Land	August 2008					Januar - August 2008				
	Ankünfte		Übernachtungen		durch- schn. Aufent- halts- dauer	Ankünfte		Übernachtungen		durch- schn. Aufent- halts- dauer
	insge- samt	Veränd. gegen- über Vorj.- monat	insge- samt	Veränd. gegen- über Vorj.- monat		insge- samt	Veränd. gegen- über Vorj.- zeitr.	insge- samt	Veränd. gegen- über Vorj.- zeitr.	
	Anzahl	%	Anzahl	%	Tage	Anzahl	%	Anzahl	%	Tage
Dessau-Roßlau, Stadt	13 327	16,2	22 043	24,6	1,7	76 108	10,1	130 507	14,4	1,7
Halle (Saale), Stadt	12 753	4,0	24 232	1,6	1,9	99 368	1,2	185 284	-0,1	1,9
Magdeburg, Stadt	26 601	0,1	46 152	-0,8	1,7	187 482	-3,7	314 343	-4,6	1,7
Altmarkkreis Salzwedel	9 313	4,1	37 567	-1,4	4,0	55 137	12,9	210 235	9,9	3,8
Anhalt-Bitterfeld	10 541	-0,7	22 186	-5,6	2,1	69 980	7,9	140 365	8,2	2,0
Börde	16 571	5,7	39 664	-4,4	2,4	114 137	8,3	283 982	4,7	2,5
Burgenlandkreis	23 672	2,7	65 460	2,8	2,8	143 278	6,8	402 783	6,6	2,8
Harz	73 384	-2,0	247 862	-5,9	3,4	486 883	1,0	1 506 915	-1,3	3,1
Jerichower Land	7 583	5,8	15 405	6,8	2,0	46 667	3,1	92 174	7,5	2,0
Mansfeld-Südharz	13 855	0,6	36 245	0,3	2,6	90 144	-0,9	217 212	2,3	2,4
Saalekreis	15 100	-4,9	29 915	2,1	2,0	106 757	5,0	204 085	11,8	1,9
Salzlandkreis	12 615	1,9	38 819	0,4	3,1	75 221	0,6	248 286	0,5	3,3
Stendal	13 342	1,5	26 272	5,0	2,0	76 927	1,4	147 154	4,9	1,9
Wittenberg	28 305	6,0	75 724	-2,3	2,7	148 820	6,4	448 076	4,8	3,0
Sachsen-Anhalt insgesamt	276 962	1,6	727 546	-1,6	2,6	1 776 909	3,0	4 531 401	2,5	2,6

4. Ankünfte, Übernachtungen und Aufenthaltsdauer der Gäste in Beherbergungsbetrieben
der Hotellerie nach Kreisen

Kreisfreie Stadt Landkreis Land	August 2008					Januar - August 2008				
	Ankünfte		Übernachtungen		durch- schn. Aufent- halts- dauer	Ankünfte		Übernachtungen		durch- schn. Aufent- halts- dauer
	insge- samt	Veränd. gegen- über Vorj.- monat	insge- samt	Veränd. gegen- über Vorj.- monat		insge- samt	Veränd. gegen- über Vorj.- zeitr.	insge- samt	Veränd. gegen- über Vorj.- zeitr.	
	Anzahl	%	Anzahl	%	Tage	Anzahl	%	Anzahl	%	Tage
Dessau-Roßlau, Stadt	11 774	20,0	17 692	22,9	1,5	68 188	8,9	111 934	11,9	1,6
Halle (Saale), Stadt	11 391	1,4	21 350	0,8	1,9	89 508	0,7	164 871	0,7	1,8
Magdeburg, Stadt	22 010	2,2	37 755	3,3	1,7	162 444	-2,8	260 106	-2,8	1,6
Altmarkkreis Salzwedel	4 706	15,3	8 734	11,9	1,9	31 738	20,1	58 318	23,7	1,8
Anhalt-Bitterfeld	8 493	-0,8	15 654	-5,7	1,8	60 503	9,5	115 477	10,1	1,9
Börde	12 355	6,6	18 912	-3,6	1,5	87 353	10,4	136 872	8,6	1,6
Burgenlandkreis	16 014	3,6	30 346	7,1	1,9	94 257	8,2	177 942	10,0	1,9
Harz	52 662	-6,3	143 436	-7,2	2,7	337 762	-1,2	861 429	-4,7	2,6
Jerichower Land	5 325	4,6	9 585	7,4	1,8	35 336	8,8	64 845	15,9	1,8
Mansfeld-Südharz	8 028	-6,2	17 799	-5,3	2,2	53 587	-1,4	114 758	3,2	2,1
Saalekreis	14 169	-5,8	27 416	0,5	1,9	103 575	4,8	195 370	11,0	1,9
Salzlandkreis	8 543	4,2	14 386	-1,8	1,7	53 441	4,0	94 648	4,1	1,8
Stendal	9 592	3,4	16 685	4,3	1,7	58 173	-0,5	104 091	2,6	1,8
Wittenberg	19 650	8,2	31 091	3,4	1,6	104 239	4,8	177 565	4,0	1,7
Sachsen-Anhalt insgesamt	204 712	1,0	410 841	-1,0	2,0	1 340 104	2,8	2 638 226	2,2	2,0

5. Beherbergungsstätten, Gästebetten und Auslastung der
Kapazitäten nach Reisegebieten und Betriebsarten

Reisegebiet 	
---	--

1) max. Betten- bzw. Stellplatzangebot in den zurückliegenden 13 Monaten (einschl. lfd. Monat)

2) Anzahl Campingplätze darf nicht addiert werden, da jeder Campingplatz in jeder Campingart gezählt wird

Noch 5. Beherbergungsstätten, Gästebetten und Auslastung der
Kapazitäten nach Reisegebieten und Betriebsarten

Reisegebiet Land	August 2008							Januar bis Aug. 2008
	Betriebe			Betten/bei Camping Stellplätze			durchschnittliche Auslastung der angebotenen Betten	
	insge- samt	darunter		insge- samt ¹⁾	darunter			
		geöffnete Betriebe			angebotene Betten/ Stellplätze			
		zusammen	Veränd. gegen- über Vorj.- monat		zusammen	Veränd. gegen- über Vorj.- monat		
Anzahl		%	Anzahl		%	%		
<u>ANHALT-WITTENBERG</u>								
Hotels	77	77	1,3	4 586	4 528	0,5	36,0	29,9
Hotels garnis	16	16	0,0	775	771	-0,5	33,0	24,9
Gasthöfe	18	18	0,0	396	378	-0,3	27,4	20,3
Pensionen	34	34	0,0	759	742	3,2	34,4	27,5
<u>Hotellerie</u>	145	145	0,7	6 516	6 419	0,6	34,9	28,4
Jugendherbergen, Hütten	13	13	8,3	935	934	3,8	39,4	25,9
Erholungs-, Ferien-, Schulungsheime	5	5	0,0	488	488	1,0	24,2	17,4
Boardinghouses	1	1	0,0
Ferienhäuser, -wohnungen	15	15	7,1
<u>Sonst.Beherberg.gewerbe</u>	34	34	6,3
Vorsorge- u. Reha-Kliniken	2	2	0,0
<u>Betriebe zusammen</u>	181	181	1,7	9 258	9 160	1,2	39,6	33,1
außerdem Campingplätze ²⁾								
Dauercamping	13	13	x	1 663	1 663	-1,9	x	x
Durchgangscamping	15	15	x	984	927	-5,1	x	x
<u>MAGDEBURG, ELBE-BÖRDE-HEIDE</u>								
Hotels	65	63	-3,1	5 527	5 450	-2,6	31,3	27,2
Hotels garnis	22	22	0,0	923	916	-0,2	34,2	28,3
Gasthöfe	13	13	18,2	235	232	13,2	22,4	19,5
Pensionen	41	41	2,5	736	732	2,4	32,6	29,5
<u>Hotellerie</u>	141	139	0,7	7 421	7 330	-1,4	31,5	27,3
Jugendherbergen, Hütten	10	10	0,0	601	601	0,0	33,2	29,3
Erholungs-, Ferien-, Schulungsheime	9	9	0,0	545	506	-2,3	30,2	30,0
Boardinghouses	1	1	0,0
Ferienzentren	2	2	0,0
Ferienhäuser, -wohnungen	4	4	0,0
<u>Sonst.Beherberg.gewerbe</u>	26	26	0,0	1 719	1 677	-0,9	34,8	31,4
Vorsorge- u. Reha-Kliniken	4	4	0,0	860	860	0,0	85,8	89,9
<u>Betriebe zusammen</u>	171	169	0,6	10 000	9 867	-1,2	36,8	33,5
außerdem Campingplätze ²⁾								
Dauercamping	13	13	x	2 470	2 470	1,3	x	x
Durchgangscamping	15	15	x	1 279	1 279	9,3	x	x

1) max. Betten- bzw. Stellplatzangebot in den zurückliegenden 13 Monaten (einschl. lfd. Monat)

2) Anzahl Campingplätze darf nicht addiert werden, da jeder Campingplatz in jeder Campingart gezählt wird

Noch 5. Beherbergungsstätten, Gästebetten und Auslastung der
Kapazitäten nach Reisegebieten und Betriebsarten

Reisegebiet <	
--	--

1) max. Betten- bzw. Stellplatzangebot in den zurückliegenden 13 Monaten (einschl. lfd. Monat)

2) Anzahl Campingplätze darf nicht addiert werden, da jeder Campingplatz in jeder Campingart gezählt wird

6. Ankünfte, Übernachtungen und Aufenthaltsdauer der Gäste in Beherbergungsbetrieben (einschl. Camping)
nach Reisegebieten, Betriebsarten und zusammengefassten Gästegruppen

Reisegebiet Betriebsart Ständiger Wohnsitz der Gäste innerhalb / außerhalb der Bundesrepublik Deutschland	August 2008					Januar - August 2008				
	Ankünfte		Übernachtungen		durch- schn. Aufent- halts- dauer	Ankünfte		Übernachtungen		durch- schn. Aufent- halts- dauer
	insge- samt	Veränd. gegen- über Vorj.- monat	insge- samt	Veränd. gegen- über Vorj.- monat		insge- samt	Veränd. gegen- über Vorj.- zeitr.	insge- samt	Veränd. gegen- über Vorj.- zeitr.	
	Anzahl	%	Anzahl	%	Tage	Anzahl	%	Anzahl	%	Tage
<u>HARZ UND HARZVORLAND</u>										
Hotels										
Bundesrep. Deutschland	43 990	-10,3	119 833	-8,6	2,7	296 579	-2,2	743 711	-4,4	2,5
Anderer Wohnsitz	3 146	8,8	9 383	14,3	3,0	17 708	1,0	48 307	2,8	2,7
Zusammen	47 136	-9,3	129 216	-7,2	2,7	314 287	-2,0	792 018	-4,0	2,5
Hotels garnis										
Bundesrep. Deutschland	6 647	11,5	12 876	-3,9	1,9	39 311	8,4	79 237	0,9	2,0
Anderer Wohnsitz	741	24,1	1 722	16,5	2,3	3 901	15,9	7 963	-3,5	2,0
Zusammen	7 388	12,7	14 598	-1,9	2,0	43 212	9,1	87 200	0,5	2,0
Gasthöfe										
Bundesrep. Deutschland	2 324	-7,3	5 072	-8,8	2,2	13 903	-10,5	29 900	-8,0	2,2
Anderer Wohnsitz	91	-30,5	125	-63,6	1,4	525	2,3	1 041	-10,4	2,0
Zusammen	2 415	-8,5	5 197	-12,0	2,2	14 428	-10,0	30 941	-8,1	2,1
Pensionen										
Bundesrep. Deutschland	5 932	-2,2	16 238	-9,7	2,7	34 520	-3,4	94 010	-5,4	2,7
Anderer Wohnsitz	130	-10,3	415	3,5	3,2	905	4,3	3 099	23,6	3,4
Zusammen	6 062	-2,4	16 653	-9,4	2,7	35 425	-3,3	97 109	-4,7	2,7
<u>Hotellerie zusammen</u>										
Bundesrep. Deutschland	58 893	-7,4	154 019	-8,3	2,6	384 313	-1,6	946 858	-4,2	2,5
Anderer Wohnsitz	4 108	9,1	11 645	11,6	2,8	23 039	3,4	60 410	2,5	2,6
Zusammen	63 001	-6,5	165 664	-7,2	2,6	407 352	-1,4	1 007 268	-3,8	2,5
Jugendherbergen, Hütten										
Bundesrep. Deutschland	5 931	6,3	20 404	-2,5	3,4	52 319	2,7	149 627	4,1	2,9
Anderer Wohnsitz	37	-21,3	63	-73,2	1,7	442	-33,7	1 205	-49,0	2,7
Zusammen	5 968	6,1	20 467	-3,3	3,4	52 761	2,2	150 832	3,2	2,9
Campingplätze										
Bundesrep. Deutschland	4 869	8,7	13 328	-19,9	2,7	19 050	15,7	53 262	1,7	2,8
Anderer Wohnsitz	903	34,6	2 353	20,4	2,6	3 271	25,2	8 851	10,4	2,7
Zusammen	5 772	12,1	15 681	-15,6	2,7	22 321	17,0	62 113	2,9	2,8
Erholungs-, Ferien-, Schulungsheime										
Bundesrep. Deutschland	5 875	16,8	21 770	-5,8	3,7	48 550	1,8	144 628	2,3	3,0
Anderer Wohnsitz	175	10,1	1 080	-42,2	6,2	840	29,2	5 230	2,7	6,2
Zusammen	6 050	16,6	22 850	-8,5	3,8	49 390	2,2	149 858	2,4	3,0

Noch 6. Ankünfte, Übernachtungen und Aufenthaltsdauer der Gäste in Beherbergungsbetrieben (einschl. Camping)
nach Reisegebieten, Betriebsarten und zusammengefassten Gästegruppen

Reisegebiet Betriebsart Ständiger Wohnsitz der Gäste innerhalb / außerhalb der Bundesrepublik Deutschland	August 2008					Januar - August 2008				
	Ankünfte		Übernachtungen		durch- schn. Aufent- halts- dauer	Ankünfte		Übernachtungen		durch- schn. Aufent- halts- dauer
	insge- samt	Veränd. gegen- über Vorj.- monat	insge- samt	Veränd. gegen- über Vorj.- monat		insge- samt	Veränd. gegen- über Vorj.- zeitr.	insge- samt	Veränd. gegen- über Vorj.- zeitr.	
	Anzahl	%	Anzahl	%	Tage	Anzahl	%	Anzahl	%	Tage
<u>HARZ UND HARZVORLAND</u>										
Ferienzentren										
Bundesrep. Deutschland
Anderer Wohnsitz
Zusammen
Ferienhäuser, -wohnungen										
Bundesrep. Deutschland	3 537	13,9	20 183	9,6	5,7	21 094	18,5	100 678	12,3	4,8
Anderer Wohnsitz	282	15,6	1 961	3,4	7,0	1 224	52,6	7 118	45,2	5,8
Zusammen	3 819	14,0	22 144	9,1	5,8	22 318	20,0	107 796	14,1	4,8
<u>Sonstiges Beherbergungs- gewerbe zusammen</u>										
Bundesrep. Deutschland
Anderer Wohnsitz
Zusammen
Vorsorge- u. Reha-Kliniken										
Bundesrep. Deutschland
Anderer Wohnsitz
Zusammen
<u>Betriebe zusammen</u>										
Bundesrep. Deutschland	84 922	-2,7	272 309	-5,8	3,2	567 954	0,4	1 675 426	-0,9	2,9
Anderer Wohnsitz	5 813	13,0	19 803	4,0	3,4	30 501	5,2	94 338	0,1	3,1
Zusammen	90 735	-1,8	292 112	-5,2	3,2	598 455	0,6	1 769 764	-0,9	3,0
außerdem										
Dauercamping	11 832	0,0	47 328	0,0	4,0	49 101	0,0	146 715	0,0	3,0

Nach 6. Ankünfte, Übernachtungen und Aufenthaltsdauer der Gäste in Beherbergungsbetrieben (einschl. Camping)
nach Reisegebieten, Betriebsarten und zusammengefassten Gästegruppen

Reisegebiet Betriebsart	August 2008					Januar - August 2008				
	Ankünfte		Übernachtungen		durch- schn. Aufent- halts- dauer	Ankünfte		Übernachtungen		durch- schn. Aufent- halts- dauer
	insge- samt	Veränd. gegen- über Vorj.- monat	insge- samt	Veränd. gegen- über Vorj.- monat		insge- samt	Veränd. gegen- über Vorj.- zeitr.	insge- samt	Veränd. gegen- über Vorj.- zeitr.	
Ständiger Wohnsitz der Gäste innerhalb / außerhalb der Bundesrepublik Deutschland	Anzahl	%	Anzahl	%	Tage	Anzahl	%	Anzahl	%	Tage
HALLE, SAALE, UNSTRUT										
Hotels										
Bundesrep. Deutschland	26 684	-2,4	47 698	-0,1	1,8	190 177	0,9	333 030	2,4	1,8
Anderer Wohnsitz	4 701	1,5	9 518	0,1	2,0	27 640	13,6	57 300	27,3	2,1
Zusammen	31 385	-1,9	57 216	-0,1	1,8	217 817	2,4	390 330	5,5	1,8
Hotels garnis										
Bundesrep. Deutschland	5 112	-2,0	10 938	8,8	2,1	39 675	17,0	81 110	16,5	2,0
Anderer Wohnsitz	729	-0,4	1 681	-3,3	2,3	3 858	-27,2	10 891	-16,0	2,8
Zusammen	5 841	-1,8	12 619	7,0	2,2	43 533	11,0	92 001	11,4	2,1
Gasthöfe										
Bundesrep. Deutschland	1 912	7,7	3 420	10,8	1,8	11 202	9,1	19 956	10,9	1,8
Anderer Wohnsitz	74	0,0	160	23,1	2,2	392	-23,7	866	-16,0	2,2
Zusammen	1 986	7,4	3 580	11,2	1,8	11 594	7,5	20 822	9,4	1,8
Pensionen										
Bundesrep. Deutschland	2 301	23,8	4 900	20,2	2,1	14 008	20,4	32 970	24,2	2,4
Anderer Wohnsitz	61	-21,8	797	73,6	13,1	388	-6,1	2 060	-36,7	5,3
Zusammen	2 362	22,0	5 697	25,7	2,4	14 396	19,5	35 030	17,5	2,4
Hotellerie zusammen										
Bundesrep. Deutschland	36 009	-0,5	66 956	3,1	1,9	255 062	4,4	467 066	6,3	1,8
Anderer Wohnsitz	5 565	0,9	12 156	2,7	2,2	32 278	5,6	71 117	14,3	2,2
Zusammen	41 574	-0,3	79 112	3,0	1,9	287 340	4,6	538 183	7,3	1,9
Jugendherbergen, Hütten										
Bundesrep. Deutschland	3 335	3,5	9 845	-5,4	3,0	24 498	1,1	60 331	1,0	2,5
Anderer Wohnsitz	111	23,3	171	-18,2	1,5	505	-15,4	1 203	-35,7	2,4
Zusammen	3 446	4,0	10 016	-5,7	2,9	25 003	0,7	61 534	-0,1	2,5
Campingplätze										
Bundesrep. Deutschland	2 966	-4,6	6 539	-2,1	2,2	12 363	5,4	28 642	9,7	2,3
Anderer Wohnsitz	275	-21,7	484	-34,1	1,8	1 368	12,8	2 649	4,7	1,9
Zusammen	3 241	-6,3	7 023	-5,3	2,2	13 731	6,1	31 291	9,3	2,3
Erholungs-, Ferien-, Schulungsheime										
Bundesrep. Deutschland
Anderer Wohnsitz
Zusammen

Noch 6. Ankünfte, Übernachtungen und Aufenthaltsdauer der Gäste in Beherbergungsbetrieben (einschl. Camping)
nach Reisegebieten, Betriebsarten und zusammengefassten Gästegruppen

Reisegebiet Betriebsart	August 2008					Januar - August 2008				
	Ankünfte		Übernachtungen		durch- schn. Aufent- halts- dauer	Ankünfte		Übernachtungen		durch- schn. Aufent- halts- dauer
	insge- samt	Veränd. gegen- über Vorj.- monat	insge- samt	Veränd. gegen- über Vorj.- monat		insge- samt	Veränd. gegen- über Vorj.- zeitr.	insge- samt	Veränd. gegen- über Vorj.- zeitr.	
	Anzahl	%	Anzahl	%	Tage	Anzahl	%	Anzahl	%	Tage
<u>HALLE, SAALE, UNSTRUT</u>										
Boardinghouses										
Bundesrep. Deutschland
Anderer Wohnsitz
Zusammen
Ferienzentren										
Bundesrep. Deutschland
Anderer Wohnsitz
Zusammen
Ferienhäuser, -wohnungen										
Bundesrep. Deutschland	948	154,2	2 297	123,7	2,4	2 726	12,5	5 674	1,3	2,1
Anderer Wohnsitz	29	**	82	**	2,8	62	785,7	287	462,7	4,6
Zusammen	977	161,2	2 379	131,0	2,4	2 788	14,7	5 961	5,5	2,1
<u>Sonstiges Beherbergungs- gewerbe zusammen</u>										
Bundesrep. Deutschland
Anderer Wohnsitz
Zusammen
Vorsorge- u. Reha-Kliniken										
Bundesrep. Deutschland
Anderer Wohnsitz
Zusammen
<u>Betriebe zusammen</u>										
Bundesrep. Deutschland	45 513	0,7	106 623	2,6	2,3	315 044	4,5	716 336	5,5	2,3
Anderer Wohnsitz	6 012	0,7	12 984	1,0	2,2	34 359	5,8	75 816	12,9	2,2
Zusammen	51 525	0,7	119 607	2,4	2,3	349 403	4,6	792 152	6,2	2,3
außerdem										
Dauercamping	7 320	1,7	29 280	1,7	4,0	29 700	1,4	90 090	1,6	3,0

Noch 6. Ankünfte, Übernachtungen und Aufenthaltsdauer der Gäste in Beherbergungsbetrieben (einschl. Camping)
nach Reisegebieten, Betriebsarten und zusammengefassten Gästegruppen

Reisegebiet Betriebsart Ständiger Wohnsitz der Gäste innerhalb / außerhalb der Bundesrepublik Deutschland	August 2008					Januar - August 2008				
	Ankünfte		Übernachtungen		durch- schn. Aufent- halts- dauer	Ankünfte		Übernachtungen		durch- schn. Aufent- halts- dauer
	insge- samt	Veränd. gegen- über Vorj.- monat	insge- samt	Veränd. gegen- über Vorj.- monat		insge- samt	Veränd. gegen- über Vorj.- zeitr.	insge- samt	Veränd. gegen- über Vorj.- zeitr.	
	Anzahl	%	Anzahl	%	Tage	Anzahl	%	Anzahl	%	Tage
ANHALT-WITTENBERG										
Hotels										
Bundesrep. Deutschland	26 820	5,7	42 291	1,8	1,6	168 339	4,6	281 222	6,3	1,7
Anderer Wohnsitz	5 182	35,4	8 194	37,2	1,6	24 730	19,6	43 571	26,3	1,8
Zusammen	32 002	9,6	50 485	6,3	1,6	193 069	6,3	324 793	8,6	1,7
Hotels garnis										
Bundesrep. Deutschland	4 428	34,6	6 396	17,4	1,4	25 798	26,7	39 713	10,5	1,5
Anderer Wohnsitz	1 048	-17,6	1 481	-17,8	1,4	5 224	28,9	7 156	2,8	1,4
Zusammen	5 476	20,0	7 877	8,7	1,4	31 022	27,0	46 869	9,2	1,5
Gasthöfe										
Bundesrep. Deutschland	1 504	5,6	3 100	11,8	2,1	8 848	1,9	18 147	8,6	2,1
Anderer Wohnsitz	96	-25,6	114	-34,1	1,2	366	-4,4	582	-8,1	1,6
Zusammen	1 600	3,0	3 214	9,1	2,0	9 214	1,7	18 729	8,0	2,0
Pensionen										
Bundesrep. Deutschland	3 793	-3,4	7 551	-0,9	2,0	19 367	-1,6	46 254	7,7	2,4
Anderer Wohnsitz	122	15,1	367	15,4	3,0	583	4,9	1 762	-20,2	3,0
Zusammen	3 915	-2,9	7 918	-0,2	2,0	19 950	-1,4	48 016	6,3	2,4
Hotellerie zusammen										
Bundesrep. Deutschland	36 545	7,4	59 338	3,4	1,6	222 352	6,1	385 336	7,0	1,7
Anderer Wohnsitz	6 448	20,9	10 156	22,9	1,6	30 903	20,4	53 071	19,8	1,7
Zusammen	42 993	9,2	69 494	5,9	1,6	253 255	7,6	438 407	8,4	1,7
Jugendherbergen, Hütten										
Bundesrep. Deutschland	3 420	-4,7	10 283	4,4	3,0	20 284	16,9	48 509	26,0	2,4
Anderer Wohnsitz	336	-0,9	1 127	47,5	3,4	1 833	2,1	4 534	25,3	2,5
Zusammen	3 756	-4,3	11 410	7,5	3,0	22 117	15,5	53 043	26,0	2,4
Campingplätze										
Bundesrep. Deutschland	5 290	12,0	13 139	8,9	2,5	16 969	12,3	41 103	16,2	2,4
Anderer Wohnsitz	554	-4,5	979	-23,0	1,8	2 425	20,8	4 368	13,6	1,8
Zusammen	5 844	10,2	14 118	5,9	2,4	19 394	13,3	45 471	16,0	2,3
Erholungs-, Ferien-, Schulungsheime										
Bundesrep. Deutschland	708	-26,8	3 663	-30,8	5,2	6 475	-32,5	19 825	-17,9	3,1
Anderer Wohnsitz	-	-	-	-	-	-	-	-	-	-
Zusammen	708	-26,8	3 663	-30,8	5,2	6 475	-32,7	19 825	-18,1	3,1

Noch 6. Ankünfte, Übernachtungen und Aufenthaltsdauer der Gäste in Beherbergungsbetrieben (einschl. Camping)
nach Reisegebieten, Betriebsarten und zusammengefassten Gästegruppen

Reisegebiet Betriebsart Ständiger Wohnsitz der Gäste innerhalb / außerhalb der Bundesrepublik Deutschland	August 2008					Januar - August 2008				
	Ankünfte		Übernachtungen		durch- schn. Aufent- halts- dauer	Ankünfte		Übernachtungen		durch- schn. Aufent- halts- dauer
	insge- samt	Veränd. gegen- über Vorj.- monat	insge- samt	Veränd. gegen- über Vorj.- monat		insge- samt	Veränd. gegen- über Vorj.- zeitr.	insge- samt	Veränd. gegen- über Vorj.- zeitr.	
	Anzahl	%	Anzahl	%	Tage	Anzahl	%	Anzahl	%	Tage
<u>ANHALT-WITTENBERG</u>										
Boardinghouses										
Bundesrep. Deutschland
Anderer Wohnsitz
Zusammen
Ferienhäuser, -wohnungen										
Bundesrep. Deutschland
Anderer Wohnsitz
Zusammen
<u>Sonstiges Beherbergungs- gewerbe zusammen</u>										
Bundesrep. Deutschland
Anderer Wohnsitz
Zusammen
Vorsorge- u. Reha-Kliniken										
Bundesrep. Deutschland
Anderer Wohnsitz
Zusammen
<u>Betriebe zusammen</u>										
Bundesrep. Deutschland	48 612	5,2	114 194	-0,2	2,3	283 458	5,7	696 413	6,0	2,5
Anderer Wohnsitz	7 354	16,7	12 320	15,2	1,7	35 327	18,7	63 010	16,9	1,8
Zusammen	55 966	6,6	126 514	1,2	2,3	318 785	7,0	759 423	6,8	2,4
außerdem										
Dauercamping	20 640	0,0	82 560	0,0	4,0	81 474	0,0	251 754	0,0	3,1

Noch 6. Ankünfte, Übernachtungen und Aufenthaltsdauer der Gäste in Beherbergungsbetrieben (einschl. Camping)
nach Reisegebieten, Betriebsarten und zusammengefassten Gästegruppen

Reisegebiet Betriebsart	August 2008					Januar - August 2008				
	Ankünfte		Übernachtungen		durch- schn. Aufent- halts- dauer	Ankünfte		Übernachtungen		durch- schn. Aufent- halts- dauer
	insge- samt	Veränd. gegen- über Vorj.- monat	insge- samt	Veränd. gegen- über Vorj.- monat		insge- samt	Veränd. gegen- über Vorj.- zeitr.	insge- samt	Veränd. gegen- über Vorj.- zeitr.	
	Anzahl	%	Anzahl	%	Tage	Anzahl	%	Anzahl	%	Tage
<u>MAGDEBURG,</u> <u>ELBE-BÖRDE-HEIDE</u>										
Hotels										
Bundesrep. Deutschland	26 975	4,1	43 929	3,1	1,6	203 663	0,1	318 282	1,9	1,6
Anderer Wohnsitz	4 895	6,3	8 514	-6,1	1,7	27 395	11,4	46 892	5,8	1,7
Zusammen	31 870	4,4	52 443	1,4	1,6	231 058	1,4	365 174	2,4	1,6
Hotels garnis										
Bundesrep. Deutschland	5 518	0,7	8 407	0,1	1,5	35 957	10,0	56 136	4,8	1,6
Anderer Wohnsitz	1 077	5,4	1 305	-12,6	1,2	5 445	-26,4	7 296	-37,2	1,3
Zusammen	6 595	1,4	9 712	-1,8	1,5	41 402	3,2	63 432	-2,7	1,5
Gasthöfe										
Bundesrep. Deutschland	881	23,4	1 567	14,5	1,8	5 421	0,3	10 751	15,4	2,0
Anderer Wohnsitz	25	25,0	43	34,4	1,7	190	33,8	309	8,4	1,6
Zusammen	906	23,4	1 610	15,0	1,8	5 611	1,2	11 060	15,2	2,0
Pensionen										
Bundesrep. Deutschland	3 344	10,1	6 674	1,0	2,0	23 152	9,8	47 904	5,9	2,1
Anderer Wohnsitz	131	-22,0	713	34,3	5,4	1 023	10,6	4 389	87,8	4,3
Zusammen	3 475	8,4	7 387	3,4	2,1	24 175	9,8	52 293	10,0	2,2
<u>Hotellerie zusammen</u>										
Bundesrep. Deutschland	36 718	4,5	60 577	2,7	1,6	268 193	2,1	433 073	3,0	1,6
Anderer Wohnsitz	6 128	5,4	10 575	-5,0	1,7	34 053	3,0	58 886	0,6	1,7
Zusammen	42 846	4,6	71 152	1,5	1,7	302 246	2,2	491 959	2,7	1,6
Jugendherbergen, Hütten										
Bundesrep. Deutschland	2 748	8,4	5 456	3,4	2,0	19 463	3,9	39 462	2,3	2,0
Anderer Wohnsitz	187	22,2	733	22,0	3,9	915	11,3	2 300	-6,5	2,5
Zusammen	2 935	9,2	6 189	5,3	2,1	20 378	4,2	41 762	1,8	2,0
Campingplätze										
Bundesrep. Deutschland	4 385	-10,1	11 185	-13,1	2,6	16 659	2,4	41 061	-8,1	2,5
Anderer Wohnsitz	1 487	-5,4	2 172	-11,3	1,5	5 940	5,8	9 905	21,0	1,7
Zusammen	5 872	-8,9	13 357	-12,8	2,3	22 599	3,3	50 966	-3,6	2,3
Erholungs-, Ferien-, Schulungsheime										
Bundesrep. Deutschland	1 833	-1,3	4 640	-11,0	2,5	14 561	-22,6	36 291	-22,6	2,5
Anderer Wohnsitz	22	-21,4	101	-21,1	4,6	213	-35,1	1 237	8,8	5,8
Zusammen	1 855	-1,6	4 741	-11,3	2,6	14 774	-22,8	37 528	-21,8	2,5

Noch 6. Ankünfte, Übernachtungen und Aufenthaltsdauer der Gäste in Beherbergungsbetrieben (einschl. Camping)
nach Reisegebieten, Betriebsarten und zusammengefassten Gästegruppen

Reisegebiet Betriebsart Ständiger Wohnsitz der Gäste innerhalb / außerhalb der Bundesrepublik Deutschland	August 2008					Januar - August 2008				
	Ankünfte		Übernachtungen		durch- schn. Aufent- halts- dauer	Ankünfte		Übernachtungen		durch- schn. Aufent- halts- dauer
	insge- samt	Veränd. gegen- über Vorj.- monat	insge- samt	Veränd. gegen- über Vorj.- monat		insge- samt	Veränd. gegen- über Vorj.- zeitr.	insge- samt	Veränd. gegen- über Vorj.- zeitr.	
	Anzahl	%	Anzahl	%	Tage	Anzahl	%	Anzahl	%	Tage
<u>MAGDEBURG</u>										
<u>ELBE-BÖRDE-HEIDE</u>										
Boardinghouses										
Bundesrep. Deutschland
Anderer Wohnsitz
Zusammen
Ferienzentren										
Bundesrep. Deutschland
Anderer Wohnsitz
Zusammen
Ferienhäuser, -wohnungen										
Bundesrep. Deutschland
Anderer Wohnsitz
Zusammen
<u>Sonstiges Beherbergungs- gewerbe zusammen</u>										
Bundesrep. Deutschland	10 635	1,5	27 951	-3,6	2,6	60 544	-4,5	152 654	-9,0	2,5
Anderer Wohnsitz	1 739	-5,2	3 500	-10,3	2,0	7 619	6,9	19 412	25,6	2,5
Zusammen	12 374	0,5	31 451	-4,4	2,5	68 163	-3,3	172 066	-6,1	2,5
Vorsorge- u. Reha-Kliniken										
Bundesrep. Deutschland	861	-14,6	22 871	-1,3	26,6	7 793	-2,4	188 648	1,9	24,2
Anderer Wohnsitz	-	-	-	-	-	-	-	-	-	-
Zusammen	861	-14,6	22 871	-1,3	26,6	7 793	-2,4	188 648	1,9	24,2
<u>Betriebe zusammen</u>										
Bundesrep. Deutschland	48 214	3,4	111 399	0,2	2,3	336 530	0,8	774 375	0,1	2,3
Anderer Wohnsitz	7 867	2,9	14 075	-6,4	1,8	41 672	3,7	78 298	5,8	1,9
Zusammen	56 081	3,3	125 474	-0,6	2,2	378 202	1,1	852 673	0,6	2,3
außerdem										
Dauercamping	31 152	8,3	124 608	8,3	4,0	119 418	4,8	372 156	5,9	3,1

Nach 6. Ankünfte, Übernachtungen und Aufenthaltsdauer der Gäste in Beherbergungsbetrieben (einschl. Camping)
nach Reisegebieten, Betriebsarten und zusammengefassten Gästegruppen

[illegible]

Noch 6. Ankünfte, Übernachtungen und Aufenthaltsdauer der Gäste in Beherbergungsbetrieben (einschl. Camping)
nach Reisegebieten, Betriebsarten und zusammengefassten Gästegruppen

Reisegebiet Betriebsart Ständiger Wohnsitz der Gäste innerhalb / außerhalb der Bundesrepublik Deutschland	August 2008					Januar - August 2008				
	Ankünfte		Übernachtungen		durch- schn. Aufent- halts- dauer	Ankünfte		Übernachtungen		durch- schn. Aufent- halts- dauer
	insge- samt	Veränd. gegen- über Vorj.- monat	insge- samt	Veränd. gegen- über Vorj.- monat		insge- samt	Veränd. gegen- über Vorj.- zeitr.	insge- samt	Veränd. gegen- über Vorj.- zeitr.	
	Anzahl	%	Anzahl	%	Tage	Anzahl	%	Anzahl	%	Tage
<u>ALTMARK</u>										
Ferienzentren										
Bundesrep. Deutschland	1 979	0,9	10 591	3,3	5,4	12 506	4,6	47 372	5,0	3,8
Anderer Wohnsitz	23	-50,0	194	-69,0	8,4	221	380,4	1 033	65,0	4,7
Zusammen	2 002	-0,2	10 785	-0,9	5,4	12 727	6,0	48 405	5,8	3,8
Ferienhäuser, -wohnungen										
Bundesrep. Deutschland	336	12,8	1 421	31,6	4,2	1 531	71,8	5 541	96,1	3,6
Anderer Wohnsitz	8	300,0	124	**	15,5	89	**	1 014	**	11,4
Zusammen	344	14,7	1 545	42,8	4,5	1 620	80,4	6 555	131,2	4,0
<u>Sonstiges Beherbergungs- gewerbe zusammen</u>										
Bundesrep. Deutschland
Anderer Wohnsitz
Zusammen
Vorsorge- u. Reha-Kliniken										
Bundesrep. Deutschland
Anderer Wohnsitz
Zusammen
<u>Betriebe zusammen</u>										
Bundesrep. Deutschland	21 412	2,2	60 822	1,5	2,8	125 802	5,0	342 517	6,8	2,7
Anderer Wohnsitz	1 243	9,7	3 017	-5,5	2,4	6 262	28,7	14 872	36,8	2,4
Zusammen	22 655	2,5	63 839	1,1	2,8	132 064	5,9	357 389	7,8	2,7
außerdem										
Dauercamping	8 964	0,0	35 856	0,0	4,0	35 946	0,0	109 899	0,0	3,1

Noch 6. Ankünfte, Übernachtungen und Aufenthaltsdauer der Gäste in Beherbergungsbetrieben (einschl. Camping)
nach Reisegebieten, Betriebsarten und zusammengefassten Gästegruppen

Reisegebiet Betriebsart	August 2008					Januar - August 2008				
	Ankünfte		Übernachtungen		durch- schn. Aufent- halts- dauer	Ankünfte		Übernachtungen		durch- schn. Aufent- halts- dauer
	insge- samt	Veränd. gegen- über Vorj.- monat	insge- samt	Veränd. gegen- über Vorj.- monat		insge- samt	Veränd. gegen- über Vorj.- zeitr.	insge- samt	Veränd. gegen- über Vorj.- zeitr.	
	Anzahl	%	Anzahl	%	Tage	Anzahl	%	Anzahl	%	Tage
<u>SACHSEN-ANHALT</u>										
<u>ZUSAMMEN</u>										
Hotels										
Bundesrep. Deutschland	134 494	-2,0	271 429	-3,0	2,0	922 340	0,6	1 790 916	0,2	1,9
Anderer Wohnsitz	18 267	10,2	36 280	7,1	2,0	100 425	11,9	201 622	14,7	2,0
Zusammen	152 761	-0,7	307 709	-1,9	2,0	1 022 765	1,6	1 992 538	1,5	1,9
Hotels garnis										
Bundesrep. Deutschland	22 908	10,2	40 534	4,8	1,8	147 184	13,9	268 005	8,4	1,8
Anderer Wohnsitz	3 736	-1,6	6 474	-6,1	1,7	19 638	-7,9	35 853	-14,9	1,8
Zusammen	26 644	8,3	47 008	3,2	1,8	166 822	10,8	303 858	5,0	1,8
Gasthöfe										
Bundesrep. Deutschland	7 792	6,0	14 899	4,8	1,9	45 874	-0,6	88 271	2,7	1,9
Anderer Wohnsitz	299	-19,6	481	-33,5	1,6	1 621	-0,9	2 997	-8,5	1,8
Zusammen	8 091	4,7	15 380	3,0	1,9	47 495	-0,6	91 268	2,3	1,9
Pensionen										
Bundesrep. Deutschland	16 770	3,8	38 450	-1,0	2,3	100 045	4,4	238 918	4,3	2,4
Anderer Wohnsitz	446	-11,0	2 294	33,9	5,1	2 977	4,6	11 644	11,3	3,9
Zusammen	17 216	3,4	40 744	0,4	2,4	103 022	4,4	250 562	4,6	2,4
<u>Hotellerie zusammen</u>										
Bundesrep. Deutschland	181 964	0,2	365 312	-1,7	2,0	1 215 443	2,3	2 386 110	1,6	2,0
Anderer Wohnsitz	22 748	7,1	45 529	5,4	2,0	124 661	7,9	252 116	8,8	2,0
Zusammen	204 712	1,0	410 841	-1,0	2,0	1 340 104	2,8	2 638 226	2,2	2,0
Jugendherbergen, Hütten										
Bundesrep. Deutschland	15 853	2,1	48 399	0,8	3,1	118 926	4,0	305 955	6,3	2,6
Anderer Wohnsitz	671	6,7	2 094	15,8	3,1	3 695	-4,8	9 242	-10,4	2,5
Zusammen	16 524	2,3	50 493	1,3	3,1	122 621	3,7	315 197	5,7	2,6
Campingplätze										
Bundesrep. Deutschland	20 445	-2,2	51 783	-12,5	2,5	75 836	8,6	191 086	2,3	2,5
Anderer Wohnsitz	3 932	14,0	7 690	3,7	2,0	14 568	18,4	29 966	19,5	2,1
Zusammen	24 377	0,1	59 473	-10,7	2,4	90 404	10,1	221 052	4,3	2,4
Erholungs-, Ferien-, Schulungsheime										
Bundesrep. Deutschland	10 368	2,6	34 812	-10,0	3,4	86 596	-7,4	239 123	-5,4	2,8
Anderer Wohnsitz	197	5,3	1 181	-40,8	6,0	1 053	5,6	6 467	2,7	6,1
Zusammen	10 565	2,7	35 993	-11,5	3,4	87 649	-7,3	245 590	-5,2	2,8

Noch 6. Ankünfte, Übernachtungen und Aufenthaltsdauer der Gäste in Beherbergungsbetrieben (einschl. Camping)
nach Reisegebieten, Betriebsarten und zusammengefassten Gästegruppen

Reisegebiet Betriebsart Ständiger Wohnsitz der Gäste innerhalb / außerhalb der Bundesrepublik Deutschland	August 2008					Januar - August 2008				
	Ankünfte		Übernachtungen		durch- schn. Aufent- halts- dauer	Ankünfte		Übernachtungen		durch- schn. Aufent- halts- dauer
	insge- samt	Veränd. gegen- über Vorj.- monat	insge- samt	Veränd. gegen- über Vorj.- monat		insge- samt	Veränd. gegen- über Vorj.- zeitr.	insge- samt	Veränd. gegen- über Vorj.- zeitr.	
	Anzahl	%	Anzahl	%	Tage	Anzahl	%	Anzahl	%	Tage
<u>SACHSEN-ANHALT</u>										
<u>ZUSAMMEN</u>										
Boardinghouses										
Bundesrep. Deutschland	149	-14,9	1 496	30,7	10,0	1 282	-5,7	9 414	-11,2	7,3
Anderer Wohnsitz	47	-49,5	505	-35,5	10,7	506	25,6	6 036	53,5	11,9
Zusammen	196	-26,9	2 001	3,8	10,2	1 788	1,5	15 450	6,3	8,6
Ferienzentren										
Bundesrep. Deutschland	9 002	12,5	43 061	6,7	4,8	61 653	4,2	238 037	6,0	3,9
Anderer Wohnsitz	359	16,6	2 975	-9,8	8,3	1 984	-3,9	12 938	-17,1	6,5
Zusammen	9 361	12,7	46 036	5,5	4,9	63 637	3,9	250 975	4,5	3,9
Ferienhäuser, -wohnungen										
Bundesrep. Deutschland	6 786	18,7	30 346	10,8	4,5	35 435	16,2	138 727	11,5	3,9
Anderer Wohnsitz	335	14,3	2 225	-2,9	6,6	1 654	48,3	9 569	35,4	5,8
Zusammen	7 121	18,5	32 571	9,7	4,6	37 089	17,4	148 296	12,8	4,0
<u>Sonstiges Beherbergungs- gewerbe zusammen</u>										
Bundesrep. Deutschland	62 603	3,6	209 897	-2,3	3,4	379 728	3,0	1 122 342	3,3	3,0
Anderer Wohnsitz	5 541	11,8	16 670	-5,3	3,0	23 460	13,0	74 218	8,7	3,2
Zusammen	68 144	4,2	226 567	-2,5	3,3	403 188	3,5	1 196 560	3,6	3,0
Vorsorge- u. Reha-Kliniken										
Bundesrep. Deutschland	4 106	-5,7	90 138	-2,1	22,0	33 617	3,6	696 615	1,7	20,7
Anderer Wohnsitz	-	-	-	-	-	-	-	-	-	-
Zusammen	4 106	-5,7	90 138	-2,1	22,0	33 617	3,6	696 615	1,6	20,7
<u>Betriebe zusammen</u>										
Bundesrep. Deutschland	248 673	1,0	665 347	-1,9	2,7	1 628 788	2,5	4 205 067	2,0	2,6
Anderer Wohnsitz	28 289	8,0	62 199	2,3	2,2	148 121	8,7	326 334	8,7	2,2
Zusammen	276 962	1,6	727 546	-1,6	2,6	1 776 909	3,0	4 531 401	2,5	2,6
außerdem										
Dauercamping	79 908	3,2	319 632	3,2	4,0	315 639	1,9	970 614	2,3	3,1

7. Ankünfte, Übernachtungen und Aufenthaltsdauer der Gäste in Beherbergungsbetrieben (einschl. Camping)
nach Reisegebieten und Herkunftsländern

Reisegebiet Land	August 2008					Januar - August 2008				
	Ankünfte		Übernachtungen		durch- schn. Aufent- halts- dauer	Ankünfte		Übernachtungen		durch- schn. Aufent- halts- dauer
	insge- samt	Veränd. gegen- über Vorj.- monat	insge- samt	Veränd. gegen- über Vorj.- monat		insge- samt	Veränd. gegen- über Vorj.- zeitr.	insge- samt	Veränd. gegen- über Vorj.- zeitr.	
	Anzahl	%	Anzahl	%		Tage	Anzahl	%	Anzahl	
<u>HARZ UND HARZVORLAND</u>										
Bundesrepublik Deutschland	84 922	-2,7	272 309	-5,8	3,2	567 954	0,4	1 675 426	-0,9	2,9
Ausland										
Europa										
Belgien	136	-4,9	430	47,8	3,2	508	-15,3	1 189	-21,7	2,3
Bulgarien	17	X	63	X	3,7	50	X	271	X	5,4
Dänemark	916	28,1	3 285	34,7	3,6	5 640	1,7	17 827	-2,4	3,2
Estland	49	444,4	49	444,4	1,0	102	29,1	114	-12,3	1,1
Finnland	19	-38,7	27	-25,0	1,4	176	-24,1	290	-46,3	1,6
Frankreich	89	-17,6	148	-41,5	1,7	610	11,9	1 684	26,4	2,8
Griechenland	-	-	1	-91,7	X	20	-69,7	29	-90,0	1,5
Vereinigtes Königreich	286	-5,9	863	-3,3	3,0	1 697	11,0	5 150	11,2	3,0
Irland, Republik	3	-62,5	7	-89,1	2,3	58	75,8	92	-30,8	1,6
Island	59	-47,8	208	-60,1	3,5	150	-21,5	492	-40,4	3,3
Italien	225	-16,4	480	-17,4	2,1	804	12,1	3 802	105,0	4,7
Lettland	25	38,9	340	165,6	13,6	97	-21,8	586	42,9	6,0
Litauen	22	57,1	112	-9,7	5,1	68	-22,7	217	-39,6	3,2
Luxemburg	13	-50,0	54	-61,7	4,2	91	-24,8	277	-46,4	3,0
Malta	-	-	-	-	-	16	**	16	700,0	1,0
Niederlande	2 174	20,6	9 720	12,6	4,5	9 119	18,1	37 100	18,8	4,1
Norwegen	47	27,0	95	35,7	2,0	331	-35,1	645	-22,4	1,9
Österreich	165	32,0	409	13,3	2,5	1 304	33,9	3 225	20,4	2,5
Polen	71	-5,3	257	-40,0	3,6	472	-29,1	1 153	-33,1	2,4
Portugal	9	350,0	21	950,0	2,3	30	7,1	72	50,0	2,4
Rumänien	5	X	9	X	1,8	78	X	189	X	2,4
Russland	142	**	191	**	1,3	1 135	174,8	1 688	34,1	1,5
Schweden	98	-21,0	214	-31,2	2,2	611	-39,4	1 205	-50,9	2,0
Schweiz	203	-18,5	372	-41,0	1,8	1 221	-5,6	2 729	-11,1	2,2
Slowakische Republik	21	-16,0	136	-10,5	6,5	123	25,5	408	36,0	3,3
Slowenien	-	-	-	-	-	16	-38,5	16	-72,9	1,0
Spanien	89	56,1	259	42,3	2,9	185	2,8	422	2,7	2,3
Tschechische Republik	45	25,0	185	-10,2	4,1	302	-13,2	713	-28,5	2,4
Türkei	-	-	-	-	-	14	-22,2	23	-54,0	1,6
Ukraine	6	100,0	6	100,0	1,0	76	130,3	332	38,9	4,4
Ungarn	45	181,3	196	32,4	4,4	174	-46,8	554	-58,6	3,2
Zypern	-	-	-	-	-	1	-80,0	3	-40,0	3,0
Sonstige europäische Länder	15	X	38	X	2,5	198	X	438	X	2,2
Zusammen	4 994	15,0	18 175	9,1	3,6	25 477	6,6	82 951	2,9	3,3

Noch 7. Ankünfte, Übernachtungen und Aufenthaltsdauer der Gäste in Beherbergungsbetrieben (einschl. Camping)
nach Reisegebieten und Herkunftsländern

Reisegebiet Land	August 2008					Januar - August 2008				
	Ankünfte		Übernachtungen		durch- schn. Aufent- halts- dauer	Ankünfte		Übernachtungen		durch- schn. Aufent- halts- dauer
	insge- samt	Veränd. gegen- über Vorj.- monat	insge- samt	Veränd. gegen- über Vorj.- monat		insge- samt	Veränd. gegen- über Vorj.- zeitr.	insge- samt	Veränd. gegen- über Vorj.- zeitr.	
Anzahl	%	Anzahl	%	Tage	Anzahl	%	Anzahl	%	Tage	
<u>HARZ UND HARZVORLAND</u>										
Afrika										
Republik Südafrika	3	50,0	3	50,0	1,0	23	-61,0	153	-60,5	6,7
Sonstige afrikanische Länder	6	-40,0	50	-9,1	8,3	50	-20,6	293	-42,3	5,9
Zusammen	9	-25,0	53	-7,0	5,9	73	-40,2	446	-50,2	6,1
Asien										
Arabische Golfstaaten	6	500,0	10	233,3	1,7	39	290,0	95	493,8	2,4
China Volksrep. u. Hongkong	5	-77,3	11	-71,8	2,2	138	30,2	343	-10,0	2,5
Indien	2	X	4	X	2,0	8	33,3	12	20,0	1,5
Israel	2	-84,6	2	-90,5	1,0	55	-16,7	305	-23,2	5,5
Japan	74	37,0	115	27,8	1,6	244	-10,0	391	-13,1	1,6
Südkorea	12	33,3	12	33,3	1,0	51	0,0	73	-52,3	1,4
Taiwan	3	-40,0	5	-28,6	1,7	11	-78,8	16	-90,4	1,5
Sonstige asiatische Länder	9	-76,9	28	-54,1	3,1	159	38,3	590	19,9	3,7
Zusammen	113	-21,0	187	-18,7	1,7	705	4,1	1 825	-11,6	2,6
Amerika										
Kanada	7	-74,1	11	-71,1	1,6	98	-13,3	198	-32,4	2,0
USA	155	-25,8	369	-71,3	2,4	840	-3,4	2 478	-27,2	3,0
Mittelamerika und Karibik	4	-55,6	10	-63,0	2,5	45	-39,2	79	-85,8	1,8
Brasilien	9	200,0	14	366,7	1,6	16	0,0	21	-30,0	1,3
Sonstige südamerik. Länder	6	50,0	32	68,4	5,3	48	14,3	142	46,4	3,0
Zusammen	181	-28,2	436	-68,2	2,4	1 047	-6,1	2 918	-33,4	2,8
Australien und Neuseeland										
Australien	20	-20,0	32	-13,5	1,6	94	22,1	156	30,0	1,7
Neuseeland und Ozeanien	4	100,0	14	75,0	3,5	22	29,4	58	61,1	2,6
Zusammen	24	-11,1	46	2,2	1,9	116	23,4	214	37,2	1,8
Ohne Angabe	492	34,1	906	33,0	1,8	3 083	-0,5	5 984	-1,4	1,9
Ausland zusammen	5 813	13,0	19 803	4,0	3,4	30 501	5,2	94 338	0,1	3,1
Ankünfte/Übern. insgesamt	90 735	-1,8	292 112	-5,2	3,2	598 455	0,6	1 769 764	-0,9	3,0

Noch 7. Ankünfte, Übernachtungen und Aufenthaltsdauer der Gäste in Beherbergungsbetrieben (einschl. Camping)
nach Reisegebieten und Herkunftsländern

Reisegebiet Land	August 2008					Januar - August 2008				
	Ankünfte		Übernachtungen		durch- schn. Aufent- halts- dauer	Ankünfte		Übernachtungen		durch- schn. Aufent- halts- dauer
	insge- samt	Veränd. gegen- über Vorj.- monat	insge- samt	Veränd. gegen- über Vorj.- monat		insge- samt	Veränd. gegen- über Vorj.- zeitr.	insge- samt	Veränd. gegen- über Vorj.- zeitr.	
	Anzahl	%	Anzahl	%	Tage	Anzahl	%	Anzahl	%	Tage
<u>HALLE, SAALE, UNSTRUT</u>										
Bundesrepublik Deutschland	45 513	0,7	106 623	2,6	2,3	315 044	4,5	716 336	5,5	2,3
Ausland										
Europa										
Belgien	184	11,5	402	15,5	2,2	1 096	8,1	3 029	53,4	2,8
Bulgarien	10	X	23	X	2,3	80	X	137	X	1,7
Dänemark	733	-9,3	875	-9,2	1,2	3 770	-5,7	4 509	-6,6	1,2
Estland	16	166,7	17	142,9	1,1	55	25,0	74	10,4	1,3
Finnland	39	-7,1	63	-30,0	1,6	289	18,0	514	43,2	1,8
Frankreich	241	-10,4	615	-19,1	2,6	1 649	9,2	5 496	21,8	3,3
Griechenland	20	-33,3	46	0,0	2,3	70	-30,0	139	-86,3	2,0
Vereinigtes Königreich	288	-11,7	717	-8,5	2,5	1 353	14,6	3 152	15,4	2,3
Irland, Republik	10	-80,4	27	-58,5	2,7	122	-37,8	326	-37,2	2,7
Island	29	480,0	56	100,0	1,9	49	-36,4	81	-44,9	1,7
Italien	260	-14,5	498	-15,2	1,9	1 498	-0,5	4 098	23,4	2,7
Lettland	9	800,0	28	-6,7	3,1	90	246,2	130	91,2	1,4
Litauen	13	333,3	20	122,2	1,5	102	56,9	232	91,7	2,3
Luxemburg	14	-53,3	34	-35,8	2,4	94	-19,0	241	26,2	2,6
Malta	-	-	-	-	-	-	-	-	-	-
Niederlande	908	14,1	1 667	-1,5	1,8	4 629	15,4	11 297	44,1	2,4
Norwegen	76	-50,0	127	-47,3	1,7	435	3,1	603	3,8	1,4
Österreich	435	13,0	943	-0,2	2,2	2 188	0,8	5 379	8,7	2,5
Polen	237	41,9	439	2,3	1,9	1 244	-24,7	2 498	-29,7	2,0
Portugal	14	-36,4	47	-32,9	3,4	68	-29,2	125	-29,8	1,8
Rumänien	33	X	66	X	2,0	121	X	582	X	4,8
Russland	117	98,3	313	-28,4	2,7	961	137,9	2 452	61,4	2,6
Schweden	419	22,2	509	-24,8	1,2	3 397	96,9	3 890	63,6	1,1
Schweiz	365	-24,1	576	-20,9	1,6	2 057	-13,4	3 867	1,5	1,9
Slowakische Republik	31	14,8	120	0,8	3,9	122	-22,8	283	-72,3	2,3
Slowenien	4	0,0	16	100,0	4,0	61	32,6	268	-6,6	4,4
Spanien	88	-18,5	282	19,0	3,2	396	1,3	972	31,7	2,5
Tschechische Republik	57	1,8	84	-19,2	1,5	435	-15,2	803	-13,2	1,8
Türkei	9	-64,0	21	-73,4	2,3	56	-16,4	183	24,5	3,3
Ukraine	-	-	200	769,6	X	57	1,8	472	234,8	8,3
Ungarn	60	13,2	438	206,3	7,3	320	-41,1	1 653	-14,9	5,2
Zypern	1	X	3	X	3,0	5	400,0	33	**	6,6
Sonstige europäische Länder	121	X	858	X	7,1	719	X	2 563	X	3,6
Zusammen	4 841	0,5	10 130	0,8	2,1	27 588	5,1	60 081	11,7	2,2

Noch 7. Ankünfte, Übernachtungen und Aufenthaltsdauer der Gäste in Beherbergungsbetrieben (einschl. Camping)
nach Reisegebieten und Herkunftsländern

Reisegebiet Land	August 2008					Januar - August 2008				
	Ankünfte		Übernachtungen		durch- schn. Aufent- halts- dauer	Ankünfte		Übernachtungen		durch- schn. Aufent- halts- dauer
	insge- samt	Veränd. gegen- über Vorj.- monat	insge- samt	Veränd. gegen- über Vorj.- monat		insge- samt	Veränd. gegen- über Vorj.- zeitr.	insge- samt	Veränd. gegen- über Vorj.- zeitr.	
	Anzahl	%	Anzahl	%		Tage	Anzahl	%	Anzahl	
<u>HALLE, SAALE, UNSTRUT</u>										
Afrika										
Republik Südafrika	1	-75,0	2	-84,6	2,0	20	-44,4	38	-63,1	1,9
Sonstige afrikanische Länder	14	-44,0	60	-33,3	4,3	117	0,0	365	-20,1	3,1
Zusammen	15	-48,3	62	-39,8	4,1	137	-10,5	403	-28,0	2,9
Asien										
Arabische Golfstaaten	4	-91,7	19	-65,5	4,8	86	13,2	231	11,6	2,7
China Volksrep. u. Hongkong	25	-13,8	86	-42,7	3,4	183	-45,7	324	-52,9	1,8
Indien	5	0,0	10	-60,0	2,0	23	-14,8	80	-71,5	3,5
Israel	9	-70,0	14	-74,1	1,6	58	-19,4	207	35,3	3,6
Japan	90	23,3	214	107,8	2,4	354	-1,1	1 250	75,3	3,5
Südkorea	70	438,5	199	765,2	2,8	123	132,1	396	250,4	3,2
Taiwan	4	-42,9	16	-60,0	4,0	18	-52,6	50	-43,2	2,8
Sonstige asiatische Länder	27	-27,0	78	-38,6	2,9	234	26,5	986	40,9	4,2
Zusammen	234	-3,3	636	10,2	2,7	1 079	-5,8	3 524	19,7	3,3
Amerika										
Kanada	30	-16,7	89	-15,2	3,0	171	35,7	404	18,5	2,4
USA	277	6,1	881	1,7	3,2	2 200	62,2	5 062	44,8	2,3
Mittelamerika und Karibik	2	-71,4	4	-78,9	2,0	44	120,0	154	305,3	3,5
Brasilien	14	0,0	79	58,0	5,6	52	0,0	181	75,7	3,5
Sonstige südamerik. Länder	9	-50,0	19	-38,7	2,1	73	46,0	193	85,6	2,6
Zusammen	332	-1,2	1 072	0,1	3,2	2 540	58,4	5 994	46,8	2,4
Australien und Neuseeland										
Australien	23	15,0	57	9,6	2,5	156	57,6	385	67,4	2,5
Neuseeland und Ozeanien	8	X	21	X	2,6	24	60,0	62	169,6	2,6
Zusammen	31	55,0	78	50,0	2,5	180	57,9	447	76,7	2,5
Ohne Angabe	559	5,9	1 006	0,3	1,8	2 835	-11,5	5 367	-3,3	1,9
Ausland zusammen	6 012	0,7	12 984	1,0	2,2	34 359	5,8	75 816	12,9	2,2
Ankünfte/Übern. insgesamt	51 525	0,7	119 607	2,4	2,3	349 403	4,6	792 152	6,2	2,3

Noch 7. Ankünfte, Übernachtungen und Aufenthaltsdauer der Gäste in Beherbergungsbetrieben (einschl. Camping)
nach Reisegebieten und Herkunftsländern

Reisegebiet	August 2008					Januar - August 2008				
	Ankünfte		Übernachtungen		durch- schn. Aufent- halts- dauer	Ankünfte		Übernachtungen		durch- schn. Aufent- halts- dauer
	insge- samt	Veränd. gegen- über Vorj.- monat	insge- samt	Veränd. gegen- über Vorj.- monat		insge- samt	Veränd. gegen- über Vorj.- zeitr.	insge- samt	Veränd. gegen- über Vorj.- zeitr.	
Land	Anzahl	%	Anzahl	%	Tage	Anzahl	%	Anzahl	%	Tage
<u>ANHALT-WITTENBERG</u>										
Bundesrepublik Deutschland	48 612	5,2	114 194	-0,2	2,3	283 458	5,7	696 413	6,0	2,5
Ausland										
Europa										
Belgien	200	68,1	333	75,3	1,7	777	-4,3	1 746	14,7	2,2
Bulgarien	2	X	4	X	2,0	37	X	79	X	2,1
Dänemark	1 182	38,1	1 776	19,7	1,5	4 362	31,1	6 987	17,5	1,6
Estland	8	-65,2	8	-65,2	1,0	102	6,3	104	-3,7	1,0
Finnland	34	-15,0	42	-27,6	1,2	534	-18,2	657	-36,9	1,2
Frankreich	178	-22,3	347	-26,3	1,9	818	-6,3	1 503	-34,9	1,8
Griechenland	3	0,0	5	66,7	1,7	95	143,6	157	134,3	1,7
Vereinigtes Königreich	186	-4,6	289	-27,9	1,6	1 064	-18,7	2 215	-10,4	2,1
Irland, Republik	21	5,0	80	300,0	3,8	37	-31,5	112	77,8	3,0
Island	2	0,0	2	0,0	1,0	167	317,5	281	290,3	1,7
Italien	398	-36,2	530	-35,4	1,3	1 103	-32,3	2 351	-21,5	2,1
Lettland	15	-25,0	15	-25,0	1,0	129	-21,8	129	-35,2	1,0
Litauen	70	-53,3	75	-50,7	1,1	254	-20,1	268	-27,8	1,1
Luxemburg	17	-29,2	29	11,5	1,7	80	-21,6	118	-27,2	1,5
Malta	-	-	-	-	-	3	-70,0	6	-62,5	2,0
Niederlande	880	22,1	1 453	-2,7	1,7	5 670	81,2	8 905	49,3	1,6
Norwegen	96	54,8	133	66,3	1,4	630	31,0	857	34,1	1,4
Österreich	417	29,9	694	24,8	1,7	1 998	13,9	3 325	9,1	1,7
Polen	329	-12,3	791	-10,0	2,4	1 886	-18,0	4 597	-21,8	2,4
Portugal	5	-70,6	15	-53,1	3,0	127	47,7	1 782	**	14,0
Rumänien	19	X	109	X	5,7	75	X	213	X	2,8
Russland	129	-11,0	341	50,2	2,6	498	-41,4	1 092	-32,2	2,2
Schweden	1 044	30,3	1 195	42,9	1,1	4 308	17,4	5 100	24,3	1,2
Schweiz	827	77,1	1 009	55,7	1,2	2 986	47,7	4 100	37,7	1,4
Slowakische Republik	11	-89,8	28	-79,1	2,5	152	-45,1	414	17,6	2,7
Slowenien	8	14,3	22	4,8	2,8	63	14,5	88	17,3	1,4
Spanien	120	26,3	154	-16,3	1,3	365	15,1	619	7,5	1,7
Tschechische Republik	84	5,0	163	-15,1	1,9	464	-11,1	813	-26,9	1,8
Türkei	5	0,0	49	81,5	9,8	55	57,1	188	176,5	3,4
Ukraine	18	-52,6	30	-46,4	1,7	110	-20,9	150	-33,0	1,4
Ungarn	49	-39,5	107	-50,0	2,2	197	-33,4	390	-56,2	2,0
Zypern	4	-55,6	4	-55,6	1,0	4	-76,5	4	-86,7	1,0
Sonstige europäische Länder	207	X	601	X	2,9	442	X	936	X	2,1
Zusammen	6 568	14,8	10 433	9,1	1,6	29 592	15,2	50 286	9,0	1,7

Noch 7. Ankünfte, Übernachtungen und Aufenthaltsdauer der Gäste in Beherbergungsbetrieben (einschl. Camping)
nach Reisegebieten und Herkunftsländern

Reisegebiet Land	August 2008					Januar - August 2008				
	Ankünfte		Übernachtungen		durch- schn. Aufent- halts- dauer	Ankünfte		Übernachtungen		durch- schn. Aufent- halts- dauer
	insge- samt	Veränd. gegen- über Vorj.- monat	insge- samt	Veränd. gegen- über Vorj.- monat		insge- samt	Veränd. gegen- über Vorj.- zeitr.	insge- samt	Veränd. gegen- über Vorj.- zeitr.	
	Anzahl	%	Anzahl	%		Tage	Anzahl	%	Anzahl	
<u>ANHALT-WITTENBERG</u>										
Afrika										
Republik Südafrika	8	300,0	13	550,0	1,6	18	20,0	28	3,7	1,6
Sonstige afrikanische Länder	4	100,0	27	800,0	6,8	39	-17,0	155	-21,7	4,0
Zusammen	12	200,0	40	700,0	3,3	57	-8,1	183	-18,7	3,2
Asien										
Arabische Golfstaaten	7	250,0	25	525,0	3,6	32	23,1	107	101,9	3,3
China Volksrep. u. Hongkong	6	-83,8	13	-75,9	2,2	31	-76,9	81	-57,8	2,6
Indien	9	80,0	60	361,5	6,7	29	16,0	118	78,8	4,1
Israel	25	177,8	34	277,8	1,4	193	206,3	250	79,9	1,3
Japan	47	27,0	183	77,7	3,9	223	15,5	455	15,2	2,0
Südkorea	17	-19,0	55	-43,9	3,2	151	-10,1	263	-18,3	1,7
Taiwan	1	X	1	X	1,0	3	-92,7	5	-94,4	1,7
Sonstige asiatische Länder	12	-52,0	19	-50,0	1,6	109	-5,2	201	25,6	1,8
Zusammen	124	-8,8	390	22,3	3,1	771	0,8	1 480	4,4	1,9
Amerika										
Kanada	33	65,0	60	53,8	1,8	138	30,2	350	98,9	2,5
USA	520	82,5	1 271	123,0	2,4	4 017	74,5	9 500	101,7	2,4
Mittelamerika und Karibik	-	-	-	-	-	22	-4,3	30	-31,8	1,4
Brasilien	2	-33,3	2	-66,7	1,0	58	56,8	127	164,6	2,2
Sonstige südamerik. Länder	7	16,7	11	57,1	1,6	31	10,7	46	-30,3	1,5
Zusammen	562	77,3	1 344	114,4	2,4	4 266	70,9	10 053	99,3	2,4
Australien und Neuseeland										
Australien	27	17,4	28	-26,3	1,0	109	-32,3	179	-20,4	1,6
Neuseeland und Ozeanien	2	-66,7	2	-66,7	1,0	15	-31,8	21	-40,0	1,4
Zusammen	29	0,0	30	-31,8	1,0	124	-32,2	200	-23,1	1,6
Ohne Angabe	59	-35,2	83	-38,1	1,4	517	-6,5	808	-0,7	1,6
Ausland zusammen	7 354	16,7	12 320	15,2	1,7	35 327	18,7	63 010	16,9	1,8
Ankünfte/Übern. insgesamt	55 966	6,6	126 514	1,2	2,3	318 785	7,0	759 423	6,8	2,4

Noch 7. Ankünfte, Übernachtungen und Aufenthaltsdauer der Gäste in Beherbergungsbetrieben (einschl. Camping)
nach Reisegebieten und Herkunftsländern

Reisegebiet Land	August 2008					Januar - August 2008				
	Ankünfte		Übernachtungen		durch- schn. Aufent- halts- dauer	Ankünfte		Übernachtungen		durch- schn. Aufent- halts- dauer
	insge- samt	Veränd. gegen- über Vorj.- monat	insge- samt	Veränd. gegen- über Vorj.- monat		insge- samt	Veränd. gegen- über Vorj.- zeitr.	insge- samt	Veränd. gegen- über Vorj.- zeitr.	
	Anzahl	%	Anzahl	%		Anzahl	%	Anzahl	%	
<u>MAGDEBURG,</u> <u>ELBE-BÖRDE-HEIDE</u>										
Bundesrepublik Deutschland	48 214	3,4	111 399	0,2	2,3	336 530	0,8	774 375	0,1	2,3
Ausland										
Europa										
Belgien	198	1,0	288	-16,8	1,5	996	-3,8	1 516	-9,3	1,5
Bulgarien	4	X	15	X	3,8	60	X	104	X	1,7
Dänemark	481	36,6	655	15,7	1,4	2 535	14,3	3 766	16,3	1,5
Estland	272	12,4	289	7,0	1,1	1 273	-15,1	1 386	-29,2	1,1
Finnland	55	19,6	99	-24,4	1,8	504	16,7	844	29,4	1,7
Frankreich	394	-31,0	609	-36,6	1,5	1 818	-4,4	3 288	-1,7	1,8
Griechenland	70	18,6	82	15,5	1,2	224	98,2	417	189,6	1,9
Vereinigtes Königreich	445	4,5	1 054	-0,1	2,4	2 094	-0,8	4 025	0,3	1,9
Irland, Republik	13	-23,5	162	440,0	12,5	98	-52,9	376	7,7	3,8
Island	2	-66,7	2	-66,7	1,0	86	-69,1	280	-69,7	3,3
Italien	409	-15,8	1 021	-30,8	2,5	1 271	-16,5	4 206	-15,5	3,3
Lettland	19	-66,1	19	-69,4	1,0	136	-69,6	164	-79,0	1,2
Litauen	420	113,2	445	121,4	1,1	2 271	172,6	2 728	130,6	1,2
Luxemburg	36	56,5	41	-69,4	1,1	116	3,6	173	-36,9	1,5
Malta	-	-	-	-	-	2	-92,9	6	-78,6	3,0
Niederlande	1 879	-11,6	2 782	-15,6	1,5	9 422	-6,7	14 722	-0,6	1,6
Norwegen	93	66,1	137	48,9	1,5	623	34,8	790	4,6	1,3
Österreich	316	-15,1	617	-3,4	2,0	1 747	-6,2	3 648	-2,5	2,1
Polen	642	31,6	1 379	-1,9	2,1	4 258	2,2	7 659	-2,4	1,8
Portugal	37	60,9	74	68,2	2,0	210	66,7	337	59,0	1,6
Rumänien	20	X	197	X	9,9	193	X	1 127	X	5,8
Russland	331	158,6	580	166,1	1,8	1 335	26,5	2 264	22,2	1,7
Schweden	155	19,2	286	38,8	1,8	1 076	10,2	1 684	-4,7	1,6
Schweiz	279	1,5	402	-34,8	1,4	1 706	8,5	2 918	3,8	1,7
Slowakische Republik	7	-58,8	32	10,3	4,6	103	-48,0	342	-5,8	3,3
Slowenien	9	50,0	9	28,6	1,0	123	7,0	243	5,7	2,0
Spanien	280	-26,7	534	-29,8	1,9	866	-0,1	1 425	-11,9	1,6
Tschechische Republik	103	15,7	160	-5,3	1,6	743	4,1	1 361	29,7	1,8
Türkei	15	-6,2	34	-51,4	2,3	162	39,7	405	-9,8	2,5
Ukraine	18	12,5	27	-20,6	1,5	211	-18,2	443	-53,7	2,1
Ungarn	44	-2,2	80	-64,8	1,8	413	22,6	1 846	131,0	4,5
Zypern	-	-	-	-	-	11	X	178	X	16,2
Sonstige europäische Länder	150	X	311	X	2,1	859	X	1 929	X	2,2
Zusammen	7 196	3,5	12 422	-7,8	1,7	37 545	2,6	66 600	1,8	1,8

Noch 7. Ankünfte, Übernachtungen und Aufenthaltsdauer der Gäste in Beherbergungsbetrieben (einschl. Camping)
nach Reisegebieten und Herkunftsländern

Reisegebiet Land	August 2008					Januar - August 2008				
	Ankünfte		Übernachtungen		durch- schn. Aufent- halts- dauer	Ankünfte		Übernachtungen		durch- schn. Aufent- halts- dauer
	insge- samt	Veränd. gegen- über Vorj.- monat	insge- samt	Veränd. gegen- über Vorj.- monat		insge- samt	Veränd. gegen- über Vorj.- zeitr.	insge- samt	Veränd. gegen- über Vorj.- zeitr.	
	Anzahl	%	Anzahl	%		Tage	Anzahl	%	Anzahl	
<u>MAGDEBURG,</u> <u>ELBE-BÖRDE-HEIDE</u>										
Afrika										
Republik Südafrika	6	100,0	16	60,0	2,7	48	300,0	108	248,4	2,3
Sonstige afrikanische Länder	2	-83,3	14	-56,2	7,0	61	-23,7	156	-3,7	2,6
Zusammen	8	-46,7	30	-28,6	3,8	109	18,5	264	36,8	2,4
Asien										
Arabische Golfstaaten	1	0,0	7	40,0	7,0	134	219,0	708	555,6	5,3
China Volksrep. u. Hongkong	128	10,3	468	7,3	3,7	598	32,0	4 112	82,6	6,9
Indien	-	-	1	-88,9	X	18	-5,3	46	-20,7	2,6
Israel	6	200,0	6	200,0	1,0	65	-36,9	147	-56,6	2,3
Japan	24	4,3	107	23,0	4,5	170	58,9	382	76,0	2,2
Südkorea	13	160,0	95	**	7,3	50	85,2	162	362,9	3,2
Taiwan	100	**	134	**	1,3	139	-44,4	204	-28,4	1,5
Sonstige asiatische Länder	20	100,0	62	342,9	3,1	149	22,1	351	55,3	2,4
Zusammen	292	81,4	880	56,3	3,0	1 323	17,8	6 112	73,6	4,6
Amerika										
Kanada	31	181,8	108	145,5	3,5	158	26,4	452	65,6	2,9
USA	63	-33,7	248	43,4	3,9	787	14,1	2 035	35,8	2,6
Mittelamerika und Karibik	9	125,0	19	375,0	2,1	81	113,2	144	21,0	1,8
Brasilien	15	-21,1	20	-9,1	1,3	63	-10,0	188	60,7	3,0
Sonstige südamerik. Länder	7	-22,2	31	-29,5	4,4	125	127,3	240	108,7	1,9
Zusammen	125	-9,4	426	48,4	3,4	1 214	24,1	3 059	44,2	2,5
Australien und Neuseeland										
Australien	30	-11,8	68	-55,6	2,3	166	-14,0	372	-47,6	2,2
Neuseeland und Ozeanien	1	-75,0	1	-75,0	1,0	15	-53,1	41	-45,3	2,7
Zusammen	31	-18,4	69	-56,1	2,2	181	-19,6	413	-47,4	2,3
Ohne Angabe	215	-37,3	248	-50,5	1,2	1 300	11,4	1 850	-5,6	1,4
Ausland zusammen	7 867	2,9	14 075	-6,4	1,8	41 672	3,7	78 298	5,8	1,9
Ankünfte/Übern. insgesamt	56 081	3,3	125 474	-0,6	2,2	378 202	1,1	852 673	0,6	2,3

Noch 7. Ankünfte, Übernachtungen und Aufenthaltsdauer der Gäste in Beherbergungsbetrieben (einschl. Camping)
nach Reisegebieten und Herkunftsländern

Reisegebiet Land	August 2008					Januar - August 2008				
	Ankünfte		Übernachtungen		durch- schn. Aufent- halts- dauer	Ankünfte		Übernachtungen		durch- schn. Aufent- halts- dauer
	insge- samt	Veränd. gegen- über Vorj.- monat	insge- samt	Veränd. gegen- über Vorj.- monat		insge- samt	Veränd. gegen- über Vorj.- zeitr.	insge- samt	Veränd. gegen- über Vorj.- zeitr.	
	Anzahl	%	Anzahl	%		Anzahl	%	Anzahl	%	
<u>ALTMARK</u>										
Bundesrepublik Deutschland	21 412	2,2	60 822	1,5	2,8	125 802	5,0	342 517	6,8	2,7
Ausland										
Europa										
Belgien	8	60,0	10	42,9	1,3	148	252,4	256	333,9	1,7
Bulgarien	-	-	-	-	-	6	X	31	X	5,2
Dänemark	59	-6,3	204	47,8	3,5	299	-40,1	796	-22,3	2,7
Estland	5	X	5	X	1,0	114	**	279	**	2,4
Finnland	8	-11,1	10	-16,7	1,3	92	-22,7	120	-45,9	1,3
Frankreich	9	-62,5	17	-86,5	1,9	304	93,6	347	-51,1	1,1
Griechenland	-	-	-	-	-	14	-17,6	24	33,3	1,7
Vereinigtes Königreich	23	-11,5	53	-19,7	2,3	118	26,9	290	23,4	2,5
Irland, Republik	2	X	2	X	1,0	23	283,3	29	190,0	1,3
Island	-	-	-	-	-	75	**	87	**	1,2
Italien	14	-51,7	28	-61,1	2,0	159	45,9	420	41,4	2,6
Lettland	-	-	-	-	-	17	466,7	34	**	2,0
Litauen	-	-	-	-	-	6	-53,8	7	-82,1	1,2
Luxemburg	-	-	-	-	-	15	200,0	22	340,0	1,5
Malta	-	-	-	-	-	4	300,0	4	-87,5	1,0
Niederlande	222	-4,7	667	-25,0	3,0	1 167	30,2	3 404	22,5	2,9
Norwegen	5	-16,7	7	-30,0	1,4	59	-9,2	74	-14,0	1,3
Österreich	37	131,3	51	218,8	1,4	229	24,5	385	14,6	1,7
Polen	36	176,9	207	122,6	5,8	251	258,6	1 486	707,6	5,9
Portugal	2	X	12	X	6,0	11	**	22	**	2,0
Rumänien	10	X	20	X	2,0	38	X	196	X	5,2
Russland	22	69,2	193	-9,4	8,8	108	151,2	819	228,9	7,6
Schweden	32	88,2	42	133,3	1,3	307	0,3	609	22,8	2,0
Schweiz	56	-13,8	105	1,9	1,9	246	-5,7	438	10,6	1,8
Slowakische Republik	-	-	-	-	-	-	-	-	-	-
Slowenien	-	-	-	-	-	-	-	-	-	-
Spanien	11	450,0	11	175,0	1,0	51	6,3	80	53,8	1,6
Tschechische Republik	8	-57,9	14	-76,3	1,8	57	-18,6	108	-20,0	1,9
Türkei	2	100,0	2	-90,5	1,0	2	-77,8	2	-94,9	1,0
Ukraine	-	-	-	-	-	8	X	16	X	2,0
Ungarn	5	66,7	11	266,7	2,2	21	-25,0	27	-18,2	1,3
Zypern	-	-	-	-	-	6	X	18	X	3,0
Sonstige europäische Länder	4	X	11	X	2,8	20	X	31	X	1,6
Zusammen	580	3,8	1 682	-11,1	2,9	3 975	28,4	10 461	39,2	2,6

Noch 7. Ankünfte, Übernachtungen und Aufenthaltsdauer der Gäste in Beherbergungsbetrieben (einschl. Camping)
nach Reisegebieten und Herkunftsländern

Reisegebiet Land	August 2008					Januar - August 2008				
	Ankünfte		Übernachtungen		durch- schn. Aufent- halts- dauer	Ankünfte		Übernachtungen		durch- schn. Aufent- halts- dauer
	insge- samt	Veränd. gegen- über Vorj.- monat	insge- samt	Veränd. gegen- über Vorj.- monat		insge- samt	Veränd. gegen- über Vorj.- zeitr.	insge- samt	Veränd. gegen- über Vorj.- zeitr.	
Anzahl	%	Anzahl	%	Tage	Anzahl	%	Anzahl	%	Tage	
<u>ALTMARK</u>										
Afrika										
Republik Südafrika	-	-	-	-	-	-	-	-	-	-
Sonstige afrikanische Länder	-	-	-	-	-	-	-	-	-	-
Zusammen	-	-	-	-	-	-	-	-	-	-
Asien										
Arabische Golfstaaten	-	-	-	-	-	6	X	6	X	1,0
China Volksrep. u. Hongkong	-	-	-	-	-	-	-	-	-	-
Indien	2	X	4	X	2,0	2	X	4	X	2,0
Israel	-	-	-	-	-	-	-	-	-	-
Japan	-	-	-	-	-	3	-62,5	25	66,7	8,3
Südkorea	-	-	-	-	-	-	-	-	-	-
Taiwan	5	25,0	5	25,0	1,0	25	-41,9	25	-47,9	1,0
Sonstige asiatische Länder	-	-	-	-	-	7	16,7	21	133,3	3,0
Zusammen	7	-77,4	9	-94,2	1,3	43	-56,1	81	-66,7	1,9
Amerika										
Kanada	-	-	-	-	-	19	46,2	42	200,0	2,2
USA	11	57,1	20	-39,4	1,8	50	-19,4	84	-38,2	1,7
Mittelamerika und Karibik	1	0,0	1	-95,2	1,0	2	100,0	2	-90,5	1,0
Brasilien	-	-	-	-	-	9	80,0	30	-3,2	3,3
Sonstige südamerik. Länder	-	-	-	-	-	4	-33,3	4	-33,3	1,0
Zusammen	12	33,3	21	-61,8	1,8	84	-3,4	162	-22,1	1,9
Australien und Neuseeland										
Australien	2	0,0	2	0,0	1,0	20	33,3	21	23,5	1,1
Neuseeland und Ozeanien	-	-	-	-	-	2	-66,7	2	-75,0	1,0
Zusammen	2	-66,7	2	-66,7	1,0	22	4,8	23	-8,0	1,0
Ohne Angabe	642	22,1	1 303	20,2	2,0	2 138	37,1	4 145	43,8	1,9
Ausland zusammen	1 243	9,7	3 017	-5,5	2,4	6 262	28,7	14 872	36,8	2,4
Ankünfte/Übern. insgesamt	22 655	2,5	63 839	1,1	2,8	132 064	5,9	357 389	7,8	2,7

Noch 7. Ankünfte, Übernachtungen und Aufenthaltsdauer der Gäste in Beherbergungsbetrieben (einschl. Camping)
nach Reisegebieten und Herkunftsländern

Reisegebiet Land	August 2008					Januar - August 2008				
	Ankünfte		Übernachtungen		durch- schn. Aufent- halts- dauer	Ankünfte		Übernachtungen		durch- schn. Aufent- halts- dauer
	insge- samt	Veränd. gegen- über Vorj.- monat	insge- samt	Veränd. gegen- über Vorj.- monat		insge- samt	Veränd. gegen- über Vorj.- zeitr.	insge- samt	Veränd. gegen- über Vorj.- zeitr.	
	Anzahl	%	Anzahl	%		Anzahl	%	Anzahl	%	
<u>SACHSEN-ANHALT</u> <u>ZUSAMMEN</u>										
Bundesrepublik Deutschland	248 673	1,0	665 347	-1,9	2,7	1 628 788	2,5	4 205 067	2,0	2,6
Ausland										
Europa										
Belgien	726	15,6	1 463	23,8	2,0	3 525	0,6	7 736	14,7	2,2
Bulgarien	33	X	105	X	3,2	233	X	622	X	2,7
Dänemark	3 371	20,7	6 795	21,6	2,0	16 606	6,6	33 885	1,7	2,0
Estland	350	25,0	368	19,1	1,1	1 646	-4,4	1 957	-13,7	1,2
Finnland	155	-7,7	241	-26,3	1,6	1 595	-5,1	2 425	-13,9	1,5
Frankreich	911	-24,1	1 736	-32,5	1,9	5 199	4,3	12 318	0,9	2,4
Griechenland	93	-8,8	134	1,5	1,4	423	26,3	766	-50,1	1,8
Vereinigtes Königreich	1 228	-3,8	2 976	-6,9	2,4	6 326	1,7	14 832	5,3	2,3
Irland, Republik	49	-49,0	278	55,3	5,7	338	-32,0	935	-12,9	2,8
Island	92	-27,0	268	-51,9	2,9	527	-10,4	1 221	-38,1	2,3
Italien	1 306	-23,7	2 557	-27,7	2,0	4 835	-11,8	14 877	10,6	3,1
Lettland	68	-28,4	402	67,5	5,9	469	-38,7	1 043	-28,6	2,2
Litauen	525	42,3	652	27,6	1,2	2 701	105,1	3 452	66,5	1,3
Luxemburg	80	-25,2	158	-55,9	2,0	396	-13,2	831	-27,7	2,1
Malta	-	-	-	-	-	25	-45,7	32	-62,4	1,3
Niederlande	6 063	6,8	16 289	1,8	2,7	30 007	16,0	75 428	20,5	2,5
Norwegen	317	1,3	499	1,2	1,6	2 078	7,1	2 969	2,7	1,4
Österreich	1 370	12,4	2 714	7,8	2,0	7 466	7,5	15 962	8,2	2,1
Polen	1 315	17,6	3 073	-5,0	2,3	8 111	-8,4	17 393	-9,4	2,1
Portugal	67	4,7	169	14,2	2,5	446	32,3	2 338	300,3	5,2
Rumänien	87	X	401	X	4,6	505	X	2 307	X	4,6
Russland	741	112,3	1 618	45,8	2,2	4 037	46,0	8 315	28,1	2,1
Schweden	1 748	23,5	2 246	9,7	1,3	9 699	26,2	12 488	11,5	1,3
Schweiz	1 730	12,6	2 464	-9,6	1,4	8 216	9,2	14 052	7,6	1,7
Slowakische Republik	70	-60,5	316	-27,2	4,5	500	-32,1	1 447	-29,2	2,9
Slowenien	21	23,5	47	30,6	2,2	263	8,7	615	-5,5	2,3
Spanien	588	-8,7	1 240	-9,4	2,1	1 863	3,3	3 518	3,7	1,9
Tschechische Republik	297	6,1	606	-17,0	2,0	2 001	-7,7	3 798	-10,0	1,9
Türkei	31	-34,0	106	-46,2	3,4	289	18,0	801	6,4	2,8
Ukraine	42	-36,4	263	126,7	6,3	462	-4,9	1 413	-9,4	3,1
Ungarn	203	2,5	832	13,2	4,1	1 125	-26,5	4 470	-10,7	4,0
Zypern	5	-44,4	7	-22,2	1,4	27	17,4	236	537,8	8,7
Sonstige europäische Länder	497	X	1 819	X	3,7	2 238	X	5 897	X	2,6
Zusammen	24 179	8,0	52 842	2,3	2,2	124 177	7,5	270 379	6,7	2,2

Noch 7. Ankünfte, Übernachtungen und Aufenthaltsdauer der Gäste in Beherbergungsbetrieben (einschl. Camping)
nach Reisegebieten und Herkunftsländern

Reisegebiet Land	August 2008					Januar - August 2008				
	Ankünfte		Übernachtungen		durch- schn. Aufent- halts- dauer	Ankünfte		Übernachtungen		durch- schn. Aufent- halts- dauer
	insge- samt	Veränd. gegen- über Vorj.- monat	insge- samt	Veränd. gegen- über Vorj.- monat		insge- samt	Veränd. gegen- über Vorj.- zeitr.	insge- samt	Veränd. gegen- über Vorj.- zeitr.	
Anzahl	%	Anzahl	%	Tage	Anzahl	%	Anzahl	%	Tage	
<u>SACHSEN-ANHALT</u>										
<u>ZUSAMMEN</u>										
Afrika										
Republik Südafrika	18	38,5	34	17,2	1,9	109	-12,1	327	-40,5	3,0
Sonstige afrikanische Länder	26	-46,9	151	-16,1	5,8	267	-13,0	969	-26,9	3,6
Zusammen	44	-29,0	185	-11,5	4,2	376	-12,8	1 296	-30,9	3,4
Asien										
Arabische Golfstaaten	18	-65,4	61	-9,0	3,4	297	92,9	1 147	198,7	3,9
China Volksrep. u. Hongkong	164	-26,8	578	-23,8	3,5	950	-10,9	4 860	34,3	5,1
Indien	18	50,0	79	68,1	4,4	80	3,9	260	-37,3	3,3
Israel	42	-22,2	56	-34,9	1,3	371	22,0	909	-11,6	2,5
Japan	235	25,7	619	61,6	2,6	994	6,1	2 503	39,8	2,5
Südkorea	112	119,6	361	82,3	3,2	375	23,4	894	29,9	2,4
Taiwan	113	527,8	161	187,5	1,4	196	-53,8	300	-55,7	1,5
Sonstige asiatische Länder	68	-40,9	187	-24,3	2,8	658	21,2	2 149	35,4	3,3
Zusammen	770	8,0	2 102	14,1	2,7	3 921	2,9	13 022	27,8	3,3
Amerika										
Kanada	101	6,3	268	18,1	2,7	584	20,9	1 446	31,8	2,5
USA	1 026	19,7	2 789	-4,7	2,7	7 894	49,5	19 159	44,7	2,4
Mittelamerika und Karibik	16	-33,3	34	-55,3	2,1	194	24,4	409	-47,5	2,1
Brasilien	40	2,6	115	42,0	2,9	198	10,0	547	66,3	2,8
Sonstige südamerik. Länder	29	-21,6	93	-7,9	3,2	281	55,2	625	61,1	2,2
Zusammen	1 212	15,2	3 299	-3,3	2,7	9 151	45,7	22 186	40,1	2,4
Australien und Neuseeland										
Australien	102	-1,9	187	-33,7	1,8	545	0,0	1 113	-14,5	2,0
Neuseeland und Ozeanien	15	-6,2	38	72,7	2,5	78	-15,2	184	4,0	2,4
Zusammen	117	-2,5	225	-26,0	1,9	623	-2,2	1 297	-12,3	2,1
Ohne Angabe	1 967	6,0	3 546	4,2	1,8	9 873	3,0	18 154	5,1	1,8
Ausland zusammen	28 289	8,0	62 199	2,3	2,2	148 121	8,7	326 334	8,7	2,2
Ankünfte/Übern. insgesamt	276 962	1,6	727 546	-1,6	2,6	1 776 909	3,0	4 531 401	2,5	2,6

8. Beherbergungsstätten, Gästebetten und Auslastung der Kapazitäten
für ausgewählte Städte , insgesamt und darunter Hotels

Gemeinde	August 2008							Januar bis Aug. 2008	
	Betriebe			Betten			durchschnittliche Auslastung der angebotenen Betten		
	insge- samt	darunter		insge- samt ¹⁾	darunter				
		geöffnete Betriebe			angebotene Betten				
		zusammen	Veränd. gegen- über Vorj.- monat		zusammen	Veränd. gegen- über Vorj.- monat			
	Anzahl		%	Anzahl		%	%		
Aschersleben									
Betriebe zusammen	5	5	0,0	285	269	-3,9	26,6	23,4	
Hotels	2	2	0,0	
Bernburg									
Betriebe zusammen	10	10	11,1	469	464	7,9	24,4	22,1	
Hotels	4	4	33,3	301	297	12,9	26,5	21,7	
Bitterfeld-Wolfen									
Betriebe zusammen	10	10	-9,1	406	406	1,0	37,6	40,0	
Hotels	7	7	0,0	340	340	2,7	35,1	34,9	
Burg									
Betriebe zusammen	7	7	0,0	200	197	-0,5	30,1	26,9	
Hotels	2	2	0,0	
Dessau-Roßlau									
Betriebe zusammen	22	22	4,8	1 396	1 389	2,0	49,7	38,1	
Hotels	7	7	0,0	783	779	1,2	51,2	41,7	
Eisleben									
Betriebe zusammen	11	10	0,0	434	405	0,0	36,5	28,7	
Hotels	7	6	0,0	323	296	0,7	38,6	29,1	
Gardelegen									
Betriebe zusammen	2	2	-50,0	
Hotels	2	2	-33,3	
Genthin									
Betriebe zusammen	6	6	0,0	180	177	0,6	27,7	23,8	
Hotels	3	3	0,0	136	133	0,8	21,3	18,2	
Gräfenhainichen									
Betriebe zusammen	4	4	0,0	59	59	0,0	28,4	22,2	
Hotels	1	1	0,0	
Halberstadt									
Betriebe zusammen	14	14	0,0	754	743	-0,8	37,4	33,4	
Hotels	7	7	0,0	471	469	0,0	37,6	34,8	

1) max. Bettenangebot in den zurückliegenden 13 Monaten (einschl. lfd. Monat)

Noch 8. Beherbergungsstätten, Gästebetten und Auslastung der Kapazitäten
für ausgewählte Städte , insgesamt und darunter Hotels

Gemeinde	August 2008							Januar bis Aug. 2008	
	Betriebe			Betten			durchschnittliche Auslastung der angebotenen Betten		
	insge- samt	darunter		insge- samt ¹⁾	darunter				
		geöffnete Betriebe			angebotene Betten				
		zusammen	Veränd. gegen- über Vorj.- monat		zusammen	Veränd. gegen- über Vorj.- monat			
	Anzahl		%	Anzahl		%	%		
Haldensleben									
Betriebe zusammen	7	7	0,0	234	234	3,5	41,0	27,8	
Hotels	2	2	0,0	
Halle									
Betriebe zusammen	37	37	0,0	2 334	2 291	3,2	33,6	33,2	
Hotels	14	14	0,0	1 522	1 500	3,8	32,6	32,8	
Havelberg									
Betriebe zusammen	9	9	0,0	227	222	-0,4	43,7	24,9	
Hotels	1	1	0,0	
Hettstedt									
Betriebe zusammen	2	2	0,0	
Hotels	-	-	-	-	-	-	-	-	
Hohenmölsen									
Betriebe zusammen	2	2	0,0	
Hotels	2	2	0,0	
Jessen									
Betriebe zusammen	4	4	0,0	153	149	0,0	18,5	14,8	
Hotels	3	3	0,0	
Klötze									
Betriebe zusammen	3	3	-25,0	55	54	-20,6	8,0	6,5	
Hotels	3	3	-25,0	55	54	-20,6	8,0	6,5	
Köthen									
Betriebe zusammen	3	3	0,0	187	183	-1,1	20,3	22,5	
Hotels	3	3	0,0	187	183	-1,1	20,3	22,5	
Magdeburg									
Betriebe zusammen	37	37	0,0	4 253	4 232	-0,1	32,2	29,2	
Hotels	18	18	0,0	3 215	3 210	0,2	32,1	28,3	
Merseburg									
Betriebe zusammen	9	9	0,0	532	460	-12,4	42,7	45,2	
Hotels	6	6	20,0	425	353	-14,5	48,0	47,2	

1) max. Bettenangebot in den zurückliegenden 13 Monaten (einschl. lfd. Monat)

Noch 8. Beherbergungsstätten, Gästebetten und Auslastung der Kapazitäten
für ausgewählte Städte , insgesamt und darunter Hotels

Gemeinde	August 2008							Januar bis Aug. 2008	
	Betriebe			Betten			durchschnittliche Auslastung der angebotenen Betten		
	insge- samt	darunter		insge- samt ¹⁾	darunter				
		geöffnete Betriebe			angebotene Betten				
		zusammen	Veränd. gegen- über Vorj.- monat		zusammen	Veränd. gegen- über Vorj.- monat			
	Anzahl		%	Anzahl		%	%		
Naumburg									
Betriebe zusammen	21	21	10,5	1 152	1 130	3,4	38,3	31,8	
Hotels	8	8	0,0	507	490	-2,8	43,1	34,0	
Nebra									
Betriebe zusammen	2	2	100,0	
Hotels	1	1	X	
Oschersleben									
Betriebe zusammen	6	6	0,0	343	343	0,0	27,9	24,9	
Hotels	2	2	0,0	
Osterburg									
Betriebe zusammen	2	2	0,0	
Hotels	1	1	0,0	
Quedlinburg									
Betriebe zusammen	35	35	2,9	1 413	1 411	1,7	39,3	30,0	
Hotels	11	11	0,0	650	650	0,0	44,8	34,7	
Querfurt									
Betriebe zusammen	9	9	0,0	192	189	-0,5	20,5	15,7	
Hotels	5	5	0,0	120	117	-1,7	21,8	17,9	
Sangerhausen									
Betriebe zusammen	16	16	-5,9	528	507	-8,2	27,7	24,0	
Hotels	5	5	0,0	205	186	-9,3	19,9	19,3	
Salzwedel									
Betriebe zusammen	8	8	0,0	243	243	0,0	21,5	19,6	
Hotels	3	3	0,0	142	142	0,0	26,2	23,2	
Schönebeck									
Betriebe zusammen	10	10	11,1	648	646	1,4	57,2	51,5	
Hotels	2	2	0,0	
Staßfurt									
Betriebe zusammen	4	4	33,3	98	98	15,3	28,3	28,2	
Hotels	2	2	0,0	

1) max. Bettenangebot in den zurückliegenden 13 Monaten (einschl. lfd. Monat)

Noch 8. Beherbergungsstätten, Gästebetten und Auslastung der Kapazitäten
für ausgewählte Städte , insgesamt und darunter Hotels

Gemeinde	August 2008							Januar bis Aug. 2008	
	Betriebe			Betten			durchschnittliche Auslastung der angebotenen Betten		
	insgesamt	darunter		insgesamt ¹⁾	darunter				
		geöffnete Betriebe			angebotene Betten				
		zusammen	Veränd. gegenüber Vorj.-monat		zusammen	Veränd. gegenüber Vorj.-monat			
	Anzahl		%	Anzahl		%			
Stendal									
Betriebe	zusammen	9	9	-10,0	392	390	-1,8	28,9	27,3
Hotels		5	5	-16,7	209	207	-3,3	34,5	32,5
Wanzleben									
Betriebe	zusammen	2	2	0,0
Hotels		1	1	0,0
Weißenfels									
Betriebe	zusammen	8	8	0,0	252	249	-1,2	34,7	33,1
Hotels		4	4	0,0	142	142	0,0	48,7	42,5
Wernigerode									
Betriebe	zusammen	61	60	-4,8	3 921	3 822	1,2	49,8	39,9
Hotels		23	22	-8,3	1 993	1 906	3,6	45,1	35,2
Wittenberg									
Betriebe	zusammen	30	30	0,0	1 425	1 412	-0,1	37,2	28,9
Hotels		14	14	0,0	934	934	0,0	39,9	29,8
Wolmirstedt									
Betriebe	zusammen	4	4	0,0	127	122	-3,9	26,0	23,8
Hotels		1	1	0,0
Zeitz									
Betriebe	zusammen	5	5	0,0	123	123	0,0	20,6	23,6
Hotels		3	3	0,0
Zerbst									
Betriebe	zusammen	6	6	0,0	115	113	-0,9	28,3	25,0
Hotels		4	4	0,0

1) max. Bettenangebot in den zurückliegenden 13 Monaten (einschl. lfd. Monat)

9. Ankünfte, Übernachtungen und Aufenthaltsdauer der Gäste in Beherbergungsbetrieben (einschl. Camping)
für ausgewählte Städte, insgesamt und darunter Hotels

Gemeinde	August 2008					Januar - August 2008				
	Ankünfte		Übernachtungen		durch- schn. Aufent- halts- dauer	Ankünfte		Übernachtungen		durch- schn. Aufent- halts- dauer
	insge- samt	Veränd. gegen- über Vorj.- monat	insge- samt	Veränd. gegen- über Vorj.- monat		insge- samt	Veränd. gegen- über Vorj.- zeitr.	insge- samt	Veränd. gegen- über Vorj.- zeitr.	
	Anzahl	%	Anzahl	%	Tage	Anzahl	%	Anzahl	%	Tage
Aschersleben										
Betriebe zusammen	1 015	-9,9	2 218	14,3	2,2	7 556	2,1	15 857	11,6	2,1
Hotels
Bernburg										
Betriebe zusammen	2 453	10,7	3 756	-5,2	1,5	14 337	5,9	24 006	3,6	1,7
Hotels	1 637	44,5	2 438	13,7	1,5	9 148	15,0	14 480	13,1	1,6
Bitterfeld-Wolfen										
Betriebe zusammen	2 216	7,8	4 752	2,7	2,1	16 451	19,6	39 658	16,6	2,4
Hotels	2 105	6,0	3 704	8,2	1,8	15 678	18,8	28 928	15,0	1,8
Burg										
Betriebe zusammen	1 373	10,8	2 260	1,6	1,6	8 644	11,4	14 287	-0,6	1,7
Hotels
Dessau-Roßlau										
Betriebe zusammen	13 327	16,2	22 043	24,6	1,7	76 108	10,1	130 507	14,4	1,7
Hotels	8 073	22,7	12 356	30,8	1,5	47 950	7,1	79 371	15,6	1,7
Eisleben										
Betriebe zusammen	1 980	-3,9	4 585	-4,4	2,3	13 565	3,0	28 186	9,9	2,1
Hotels	1 606	-5,3	3 544	13,6	2,2	10 864	5,8	20 908	20,0	1,9
Gardelegen										
Betriebe zusammen
Hotels
Genthin										
Betriebe zusammen	669	40,8	1 519	43,8	2,3	4 368	21,2	10 264	32,0	2,3
Hotels	518	48,4	877	54,4	1,7	3 332	18,9	5 895	16,0	1,8
Gräfenhainichen										
Betriebe zusammen	305	-18,2	520	-12,3	1,7	1 805	-4,0	3 202	-5,4	1,8
Hotels
Halberstadt										
Betriebe zusammen	5 040	33,8	9 951	28,1	2,0	32 850	18,4	63 520	13,5	1,9
Hotels	2 851	57,7	5 469	46,9	1,9	20 343	21,9	38 005	13,9	1,9

Noch 9. Ankünfte, Übernachtungen und Aufenthaltsdauer der Gäste in Beherbergungsbetrieben (einschl. Camping)
für ausgewählte Städte, insgesamt und darunter Hotels

Gemeinde	August 2008					Januar - August 2008				
	Ankünfte		Übernachtungen		durch- schn. Aufent- halts- dauer	Ankünfte		Übernachtungen		durch- schn. Aufent- halts- dauer
	insge- samt	Veränd. gegen- über Vorj.- monat	insge- samt	Veränd. gegen- über Vorj.- monat		insge- samt	Veränd. gegen- über Vorj.- zeitr.	insge- samt	Veränd. gegen- über Vorj.- zeitr.	
	Anzahl	%	Anzahl	%	Tage	Anzahl	%	Anzahl	%	Tage
Haldensleben										
Betriebe zusammen	1 285	37,9	2 975	57,3	2,3	8 431	36,1	15 571	30,9	1,8
Hotels
Halle										
Betriebe zusammen	12 753	4,0	24 232	1,6	1,9	99 368	1,2	185 284	-0,1	1,9
Hotels	8 457	-1,8	15 163	-1,7	1,8	68 470	-0,4	119 944	0,1	1,8
Havelberg										
Betriebe zusammen	2 154	-14,7	4 768	7,5	2,2	9 913	1,9	19 778	12,9	2,0
Hotels
Hettstedt										
Betriebe zusammen
Hotels	-	-	-	-	-	-	-	-	-	-
Hohenmölsen										
Betriebe zusammen
Hotels
Jessen										
Betriebe zusammen	490	-2,0	853	-18,1	1,7	3 032	-12,6	5 412	-19,3	1,8
Hotels
Klötze										
Betriebe zusammen	91	-22,2	134	-17,3	1,5	653	-24,0	986	-43,0	1,5
Hotels	91	-22,2	134	-17,3	1,5	653	-24,0	986	-43,0	1,5
Köthen										
Betriebe zusammen	818	35,0	1 152	8,1	1,4	6 258	10,5	10 110	4,3	1,6
Hotels	818	35,0	1 152	8,1	1,4	6 258	10,5	10 110	4,3	1,6
Magdeburg										
Betriebe zusammen	26 601	0,1	46 152	-0,8	1,7	187 482	-3,7	314 343	-4,6	1,7
Hotels	18 223	2,1	31 899	4,3	1,8	138 708	-2,0	221 244	-1,1	1,6
Merseburg										
Betriebe zusammen	2 713	-18,3	6 084	-7,6	2,2	20 943	-10,7	50 911	4,4	2,4
Hotels	2 453	-15,6	5 255	4,1	2,1	18 066	-11,8	40 622	7,6	2,2

[illegible]

[illegible]

10. Beherbergungsstätten, Gästebetten und Auslastung der Kapazitäten
für ausgewählte touristische Zielorte, insgesamt und darunter Hotels

Gemeinde	August 2008							Januar bis Aug. 2008	
	Betriebe			Betten			durchschnittliche Auslastung der angebotenen Betten		
	insge- samt	darunter		insge- samt ¹⁾	darunter				
		geöffnete Betriebe			angebotene Betten				
		zusammen	Veränd. gegen- über Vorj.- monat		zusammen	Veränd. gegen- über Vorj.- monat			
	Anzahl		%	Anzahl		%	%		
Allrode									
Betriebe zusammen	4	3	-25,0	425	396	-6,4	72,1	52,9	
Hotels	2	1	-50,0	
Altenbrak									
Betriebe zusammen	11	10	-9,1	281	260	-6,8	49,1	35,1	
Hotels	5	5	0,0	160	160	0,0	48,3	39,9	
Arendsee (Altmark)									
Betriebe zusammen	10	10	-9,1	1 078	1 028	-4,0	57,6	43,6	
Hotels	4	4	-20,0	86	86	-16,5	54,3	40,0	
Bad Dürrenberg, Stadt									
Betriebe zusammen	5	5	25,0	166	165	70,1	34,1	30,2	
Hotels	3	3	50,0	
Bad Kösen, Stadt									
Betriebe zusammen	14	14	0,0	909	905	0,4	74,4	63,2	
Hotels	6	6	0,0	174	172	0,0	49,8	27,2	
Bad Lauchstädt, Stadt									
Betriebe zusammen	7	7	0,0	163	162	0,6	33,3	27,0	
Hotels	1	1	0,0	
Bad Schmiedeberg, Stadt									
Betriebe zusammen	6	6	0,0	1 158	1 158	0,4	69,5	67,5	
Hotels	-	-	-	-	-	-	-	-	
Bad Suderode									
Betriebe zusammen	13	13	0,0	635	616	-2,5	69,0	62,2	
Hotels	4	4	0,0	144	131	-9,0	37,4	27,9	
Ballenstedt, Stadt									
Betriebe zusammen	5	5	25,0	292	280	6,1	44,6	38,3	
Hotels	3	3	50,0	
Benneckenstein									
Betriebe zusammen	4	4	33,3	183	173	86,0	38,0	30,7	
Hotels	2	2	100,0	
Blankenburg (Harz), Stadt									
Betriebe zusammen	15	15	0,0	1 025	1 019	7,3	44,2	42,5	
Hotels	5	5	0,0	326	324	0,9	35,2	25,4	
Dankerode									
Betriebe zusammen	2	2	0,0	
Hotels	-	-	-	-	-	-	-	-	
Darlingerode									
Betriebe zusammen	1	1	0,0	
Hotels	-	-	-	-	-	-	-	-	

1) max. Bettenangebot in den zurückliegenden 13 Monaten (einschl. lfd. Monat)

Noch 10. Beherbergungsstätten, Gästebetten und Auslastung der Kapazitäten
für ausgewählte touristische Zielorte, insgesamt und darunter Hotels

Gemeinde	August 2008							Januar bis Aug. 2008	
	Betriebe			Betten			durchschnittliche Auslastung der angebotenen Betten		
	insge- samt	darunter		insge- samt ¹⁾	darunter				
		geöffnete Betriebe			angebotene Betten				
		zusammen	Veränd. gegen- über Vorj.- monat		zusammen	Veränd. gegen- über Vorj.- monat			
	Anzahl		%	Anzahl		%	%		
Elbingerode									
Betriebe zusammen	12	12	0,0	274	270	3,4	26,7	21,4	
Hotels	2	2	0,0	
Elend									
Betriebe zusammen	9	9	28,6	241	240	12,7	37,3	25,2	
Hotels	2	2	0,0	
Falkenstein, Stadt									
Betriebe zusammen	10	10	0,0	484	484	1,3	63,5	43,2	
Hotels	5	5	0,0	248	248	0,0	64,5	51,9	
Flechtingen									
Betriebe zusammen	5	5	0,0	454	453	0,0	69,4	76,0	
Hotels	-	-	-	-	-	-	-	-	
Freyburg (Unstrut), Stadt									
Betriebe zusammen	10	10	0,0	396	395	-0,3	48,6	31,6	
Hotels	6	6	0,0	325	324	-0,3	49,4	32,5	
Friedrichsbrunn									
Betriebe zusammen	8	7	-12,5	368	353	2,6	57,2	36,2	
Hotels	4	3	-25,0	226	211	1,9	76,3	45,8	
Gernrode, Stadt									
Betriebe zusammen	6	6	-14,3	306	304	-5,6	33,4	19,0	
Hotels	2	2	0,0	
Güntersberge, Stadt									
Betriebe zusammen	4	4	0,0	750	748	-0,3	40,1	27,8	
Hotels	2	2	0,0	
Harzgerode									
Betriebe zusammen	5	5	0,0	506	506	2,0	63,9	56,1	
Hotels	3	3	0,0	
Hasselfelde									
Betriebe zusammen	13	13	0,0	1 200	1 178	-0,1	29,5	18,0	
Hotels	4	4	0,0	128	127	-0,8	24,8	16,8	
Ilseburg (Harz), Stadt									
Betriebe zusammen	12	12	9,1	605	573	-1,7	40,7	34,9	
Hotels	7	7	0,0	433	433	0,0	40,6	34,3	
Kalbe (Milde), Stadt									
Betriebe zusammen	3	3	50,0	319	319	35,7	67,2	68,5	
Hotels	2	2	100,0	
Kamern									
Betriebe zusammen	-	-	-	-	-	-	-	-	
Hotels	-	-	-	-	-	-	-	-	

1) max. Bettenangebot in den zurückliegenden 13 Monaten (einschl. lfd. Monat)

Noch 10. Beherbergungsstätten, Gästebetten und Auslastung der Kapazitäten
für ausgewählte touristische Zielorte, insgesamt und darunter Hotels

Gemeinde	August 2008							Januar bis Aug. 2008	
	Betriebe			Betten			durchschnittliche Auslastung der angebotenen Betten		
	insge- samt	darunter		insge- samt ¹⁾	darunter				
		geöffnete Betriebe			angebotene Betten				
		zusammen	Veränd. gegen- über Vorj.- monat		zusammen	Veränd. gegen- über Vorj.- monat			
	Anzahl		%	Anzahl		%	%		
Kelbra (Kyffhäuser), Stadt									
Betriebe zusammen	6	6	0,0	427	427	0,0	30,4	23,7	
Hotels	3	3	0,0	181	181	0,0	24,1	19,5	
Neudorf									
Betriebe zusammen	-	-	-	-	-	-	-	-	
Hotels	-	-	-	-	-	-	-	-	
Schierke									
Betriebe zusammen	28	28	3,7	1 439	1 431	7,7	42,7	37,8	
Hotels	12	12	20,0	655	655	19,7	43,5	37,5	
Schollene									
Betriebe zusammen	1	-	-	-	-	-	-	-	
Hotels	1	-	-	-	-	-	-	-	
Sorge									
Betriebe zusammen	2	2	0,0	
Hotels	1	1	0,0	
Stecklenberg									
Betriebe zusammen	2	2	0,0	
Hotels	-	-	-	-	-	-	-	-	
Stiege									
Betriebe zusammen	2	2	0,0	
Hotels	2	2	0,0	
Stolberg (Harz), Stadt									
Betriebe zusammen	11	11	0,0	678	647	-4,6	45,4	31,6	
Hotels	8	8	0,0	434	403	-7,1	40,1	31,8	
Tangermünde, Stadt									
Betriebe zusammen	8	8	0,0	352	349	0,0	47,8	36,5	
Hotels	4	4	0,0	243	240	0,0	47,8	38,9	
Tanne									
Betriebe zusammen	4	4	0,0	273	269	-1,5	34,6	34,3	
Hotels	2	2	0,0	
Thale, Stadt									
Betriebe zusammen	14	14	-6,7	606	601	2,2	50,0	36,8	
Hotels	4	4	0,0	152	148	0,0	50,7	24,7	
Treseburg									
Betriebe zusammen	6	6	0,0	164	162	-1,2	38,2	30,4	
Hotels	3	3	0,0	121	121	0,0	39,3	32,4	
Wörlitz, Stadt									
Betriebe zusammen	8	8	0,0	431	423	-1,9	53,4	42,3	
Hotels	5	5	0,0	332	332	0,0	55,4	45,5	

1) max. Bettenangebot in den zurückliegenden 13 Monaten (einschl. lfd. Monat)

11. Ankünfte, Übernachtungen und Aufenthaltsdauer der Gäste in Beherbergungsbetrieben (einschl. Camping)
für ausgewählte touristische Zielorte, insgesamt und darunter Hotels

[illegible]

[illegible]

Noch 11. Ankünfte, Übernachtungen und Aufenthaltsdauer der Gäste in Beherbergungsbetrieben (einschl. Camping)
für ausgewählte touristische Zielorte, insgesamt und darunter Hotels

Gemeinde	August 2008					Januar - August 2008				
	Ankünfte		Übernachtungen		durch- schn. Aufent- halts- dauer	Ankünfte		Übernachtungen		durch- schn. Aufent- halts- dauer
	insge- samt	Veränd. gegen- über Vorj.- monat	insge- samt	Veränd. gegen- über Vorj.- monat		insge- samt	Veränd. gegen- über Vorj.- zeitr.	insge- samt	Veränd. gegen- über Vorj.- zeitr.	
	Anzahl	%	Anzahl	%	Tage	Anzahl	%	Anzahl	%	Tage
Kelbra (Kyffhäuser), Stadt										
Betriebe zusammen	2 822	12,6	6 744	15,2	2,4	16 099	16,8	37 296	19,8	2,3
Hotels	724	48,7	1 352	76,7	1,9	4 882	69,4	8 633	68,4	1,8
Neudorf										
Betriebe zusammen	-	-	-	-	-	-	-	-	-	-
Hotels	-	-	-	-	-	-	-	-	-	-
Schierke										
Betriebe zusammen	6 783	9,1	21 154	7,1	3,1	48 243	5,1	136 333	7,9	2,8
Hotels	3 105	2,4	8 830	2,5	2,8	21 268	11,8	55 276	13,2	2,6
Schollene										
Betriebe zusammen	-	-	-	-	-	-	-	-	-	-
Hotels	-	-	-	-	-	-	-	-	-	-
Sorge										
Betriebe zusammen
Hotels
Stecklenberg										
Betriebe zusammen
Hotels	-	-	-	-	-	-	-	-	-	-
Stiege										
Betriebe zusammen
Hotels
Stolberg (Harz), Stadt										
Betriebe zusammen	2 659	-5,1	9 111	11,2	3,4	16 892	-7,7	50 538	1,5	3,0
Hotels	1 559	-24,5	5 007	-17,6	3,2	11 153	-17,2	31 869	-10,5	2,9
Tangermünde, Stadt										
Betriebe zusammen	3 876	16,9	6 192	19,3	1,6	21 048	3,2	34 939	12,9	1,7
Hotels	2 317	-7,3	3 559	-10,3	1,5	13 967	-10,3	22 769	-5,7	1,6
Tanne										
Betriebe zusammen	697	-14,2	2 886	-31,1	4,1	6 456	-1,9	22 648	-11,0	3,5
Hotels
Thale, Stadt										
Betriebe zusammen	3 442	9,9	10 505	2,4	3,1	19 942	8,1	56 903	5,6	2,9
Hotels	796	12,1	2 325	43,4	2,9	3 544	17,3	8 572	31,6	2,4
Treseburg										
Betriebe zusammen	680	3,3	1 918	-13,6	2,8	3 779	-2,7	11 553	-4,5	3,1
Hotels	537	5,3	1 473	-10,5	2,7	3 123	-2,3	9 273	-6,5	3,0
Wörlitz, Stadt										
Betriebe zusammen	4 360	8,1	7 000	-8,4	1,6	23 788	3,5	40 309	-1,0	1,7
Hotels	3 514	11,3	5 698	-5,1	1,6	20 879	4,8	35 228	-0,2	1,7

Veröffentlichungen im Statistischen Landesamt Sachsen-Anhalt

Im Monat Oktober 2008 erschienen:

Bestell-Nr.	Kennziffer/ Periodizität	Titel	Preis (in EUR)
1 Z 0 03 ¹⁾	Z	Statistisches Monatsheft 10/08	5,50
3 A 4 06 ¹⁾	A IV - j/06	Krankheiten der Patienten der Krankenhäuser und der Vorsorge- oder Rehabilitationseinrichtungen - Diagnosedaten - Jahr 2006	6,50
3 A 6 01 ¹⁾	A VI - vj-3/07	Sozialversicherungspflichtig Beschäftigte - Stand: 30.09.2007 -	8,00
3 A 6 05 ¹⁾	A VI - j/07	Arbeitsmarkt - Jahr 2007 -	3,50
3 B 1 02 ¹⁾	B I - j/07	Allgemeinbildende Schulen - Schuljahr 2007/08 - Schuljahresendstatistik	6,00
3 B 3 04 ¹⁾	B III - j/07	Personal an Hochschulen - Stand: 01.12.2007 -	4,50
3 C 3 05 ¹⁾	C III - m-8/08	Schlachtungen und Geflügel - August 2008 -	1,50
3 C 3 07 ¹⁾	C III - m-7/08	Milcherzeugung und -verwendung - Juli 2008 -	1,50
3 C 4 16 ¹⁾	C IV - 4j/07	Agrarstrukturerhebung Teil 6 - Landwirtschaftliche Betriebe mit ökologischem Landbau - 2007	3,50
3 E 1 02 ¹⁾	E I - m-7/08	Beschäftigte, Umsatz im Verarbeitenden Gewerbe sowie im Bergbau und der Gewinnung von Steinen und Erden - Juli 2008 - Vorläufige Ergebnisse Betriebe mit 50 und mehr tätigen Personen	5,50
3 E 1 08	E I - m-7/08	Auftragseingangsindex und Umsatzindex im Verarbeitenden Gewerbe Juli 2008	5,50
3 E 1 09 ¹⁾	E I - vj-2/08	Produktion ausgewählter Erzeugnisse im Verarbeitenden Gewerbe sowie im Bergbau und der Gewinnung von Steinen und Erden II. Quartal 2008; Januar bis Juni 2008	3,50
3 E 2 01 ¹⁾	E II - m-7/08	Umsatz, Tätige Personen, Auftragseingang und Auftragsbestand im Baugewerbe Juli 2008	2,50
3 F 2 01 ¹⁾	F II - m-8/08	Baugenehmigungen und Baufertigstellungen im Wohn- und Nichtwohnbau August 2008	2,50
3 G 3 01	G III - m-7/08	Aus- und Einfuhr - Juli 2008 - Vorläufige Ergebnisse	5,00
3 G 4 01 ¹⁾	G IV - m-6/08	Gäste und Übernachtungen im Reiseverkehr, Beherbergungskapazität Juni 2008; Januar bis Juni 2008 - Vorläufige Ergebnisse -	6,50
3 G 4 01 ¹⁾	G IV - m-7/08	Gäste und Übernachtungen im Reiseverkehr, Beherbergungskapazität Juli 2008; Januar bis Juli 2008 - Vorläufige Ergebnisse -	6,50
3 H 1 01 ¹⁾	H I - m-6/08	Straßenverkehrsunfälle - Juni 2008 - Vorläufige Ergebnisse	6,00
3 H 1 05 ¹⁾	H I - vj-2/08	Fahrgäste und Beförderungsleistungen im Schienenbahnverkehr und im gewerblichen Omnibusverkehr - II. Quartal 2008 -	1,50
3 H 2 01 ¹⁾	H II - m-7/08	Binnenschifffahrt - Juli 2008 -	2,50
3 K 3 01 ¹⁾	K III - 2j/07	Schwerbehinderte - Stand: 31.12.2007 -	2,50
3 K 7 01 ¹⁾	K VII - j/06	Wohngeld - Jahr 2007 -	2,50

1) als PDF-Datei kostenfrei erhältlich - bei Bestellung bitte die erste Stelle der Bestellnummer durch eine „6“ ersetzen