

# STATISTISCHE BERICHTE

G IV  
m-6/08

Bestellnummer:  
3G401



## Tourismus

### Gäste und Übernachtungen im Reiseverkehr, Beherbergungskapazität

Juni 2008  
Januar bis Juni 2008  
- Vorläufige Ergebnisse -



SACHSEN-ANHALT

Statistisches Landesamt

Herausgabemonat: Oktober 2008

Zu beziehen durch das  
Statistische Landesamt Sachsen-Anhalt  
Dezernat Öffentlichkeitsarbeit  
Postfach 20 11 56  
06012 Halle (Saale)

Preis: 6,50 EUR (kostenfrei als PDF-Datei verfügbar – Bestellnummer: 6G401)

Inhaltliche Verantwortung:

Dezernat: Handel, Gastgewerbe, Dienstleistungen, Verkehr  
Frau Pekel  
Telefon: 0345 2318-404

Auskünfte erhalten Sie unter:

Telefon: 0345 2318-777  
Telefon: 0345 2318-715  
Telefon: 0345 2318-716

Telefax: 0345 2318-913  
Internet: <http://www.statistik.sachsen-anhalt.de>  
E-Mail: [info@stala.mi.sachsen-anhalt.de](mailto:info@stala.mi.sachsen-anhalt.de)

Vertrieb:

Telefon: 0345 2318-718  
E-Mail: [shop@stala.mi.sachsen-anhalt.de](mailto:shop@stala.mi.sachsen-anhalt.de)

Druck: Statistisches Landesamt Sachsen-Anhalt

© Statistisches Landesamt Sachsen-Anhalt, Halle (Saale), 2008

Für nichtgewerbliche Zwecke sind Vervielfältigung und unentgeltliche Verbreitung,  
auch auszugsweise, mit Quellenangabe gestattet. Die Verbreitung, auch auszugs-  
weise, über elektronische Systeme/Datenträger bedarf der vorherigen Zustimmung.  
Alle übrigen Rechte bleiben vorbehalten.

Bibliothek und Besucherdienst (Merseburger Straße 2):

Montag bis Donnerstag:	9.00 Uhr bis 15.30 Uhr	} möglichst nach Vereinbarung
Freitag:	9.00 Uhr bis 13.00 Uhr	

Telefon: 0345 2318-714  
E-Mail: [bibliothek@stala.mi.sachsen-anhalt.de](mailto:bibliothek@stala.mi.sachsen-anhalt.de)

# Statistischer Bericht

Gäste und Übernachtungen im Reiseverkehr  
Beherbergungskapazität

Juni 2008  
Januar bis Juni 2008  
- Vorläufige Ergebnisse -

Land Sachsen-Anhalt

# Inhaltsverzeichnis

	Seite
Vorbemerkungen	4
<u>Graphische Darstellungen:</u>	
Zuordnung der Kreise zu Reisegebieten im Land Sachsen-Anhalt	7
Ankünfte in den Beherbergungsbetrieben Sachsen-Anhalts seit Juni 2005	8
Übernachtungen in den Beherbergungsbetrieben Sachsen-Anhalts seit Juni 2005	8
Anteile der Betriebsarten an den Übernachtungen in den Beherbergungsbetrieben des Landes Sachsen-Anhalt im Juni 2008	9
Stellplätze und Übernachtungen auf Campingplätzen in Sachsen-Anhalt seit Juni 2005	9
<u>Tabellen:</u>	
1. Ergebnisse der Beherbergungsstatistik Sachsen-Anhalts 1993 - 2008	10
2. Beherbergungsbetriebe, Gästebetten und Auslastung der Kapazitäten nach Kreisen im Monat Juni 2008, Januar bis Juni 2008	11
3. Ankünfte, Übernachtungen und Aufenthaltsdauer der Gäste in Beherbergungsbetrieben (einschl. Camping) nach Kreisen im Monat Juni 2008, Januar bis Juni 2008	12
4. Ankünfte, Übernachtungen und Aufenthaltsdauer der Gäste in Beherbergungsbetrieben der Hotellerie nach Kreisen im Monat Juni 2008, Januar bis Juni 2008	13
5. Beherbergungsstätten, Gästebetten und Auslastung der Kapazitäten nach Reisegebieten und Betriebsarten im Monat Juni 2008, Januar bis Juni 2008	14
6. Ankünfte, Übernachtungen und Aufenthaltsdauer der Gäste in Beherbergungsbetrieben (einschl. Camping) nach Reisegebieten, Betriebsarten und zusammengefassten Gästegruppen im Monat Juni 2008, Januar bis Juni 2008	17
7. Ankünfte, Übernachtungen und Aufenthaltsdauer der Gäste in Beherbergungsbetrieben (einschl. Camping) nach Reisegebieten und Herkunftsländern im Monat Juni 2008, Januar bis Juni 2008	29
8. Beherbergungsstätten, Gästebetten und Auslastung der Kapazitäten für ausgewählte Städte, insgesamt und darunter Hotels im Monat Juni 2008, Januar bis Juni 2008	41
9. Ankünfte, Übernachtungen und Aufenthaltsdauer der Gäste in Beherbergungsbetrieben (einschl. Camping) für ausgewählte Städte, insgesamt und darunter Hotels im Monat Juni 2008, Januar bis Juni 2008	45

	Seite
10. Beherbergungsstätten Gästebetten und Auslastung der Kapazitäten für ausgewählte touristische Zielorte, insgesamt und darunter Hotels im Monat Juni 2008, Januar bis Juni 2008	49
11. Ankünfte, Übernachtungen und Aufenthaltsdauer der Gäste in Beherbergungsbetrieben (einschl. Camping) für ausgewählte touristische Zielorte, insgesamt und darunter Hotels im Monat Juni 2008, Januar bis Juni 2008	52

## Vorbemerkungen

### 1. Allgemeine und methodische Erläuterungen zur Statistik der Beherbergung im Reiseverkehr

#### Rechtsgrundlagen

Die rechtliche Grundlage der monatlichen Erhebungen zur Beherbergungsstatistik ist das Beherbergungsgesetz (BeherbStatG) vom 22. Mai 2002, zuletzt geändert durch Artikel 18 des Gesetzes vom 17. März 2008 (BGBl. I S. 399) in Verbindung mit dem Bundesstatistikgesetz (BStatG) vom 22. Januar 1987 (BGBl. I S. 462, 565), zuletzt geändert durch Artikel 3 des Gesetzes vom 7. September 2007 (BGBl. I S. 2246) sowie die Richtlinie 95/57/EG des Rates vom 23. November 1995 über die Erhebung statistischer Daten im Bereich des Tourismus (ABl. EG Nr. L 291 S. 32), zuletzt geändert durch Anhang Nr. 1 der Richtlinie 2006/110/EG des Rates vom 20. November 2006 (ABl. EU Nr. L 363 S. 418)

Hiernach sind zu erfassen:

1. Die Ankünfte und Übernachtungen von Gästen im Reiseverkehr; bei Gästen mit Wohnsitz oder gewöhnlichem Aufenthalt außerhalb Deutschlands wird auch das Herkunftsland erfragt.
2. Die Anzahl der im Berichtsmonat angebotenen Gästebetten sowie die Anzahl der Stellplätze auf Campingplätzen für Urlaubscamping.
3. Bei Hotels, Gasthöfen, Pensionen und Hotels garnis zusätzlich die Anzahl der Gästezimmer jeweils zum 31. Juli eines Jahres.

Der Berichterstattung unterliegen alle Betriebe und Betriebsteile, die mehr als acht Gäste gleichzeitig vorübergehend beherbergen können (§3); auskunftspflichtig sind die Inhaber(-innen) oder die Leiter(-innen) des Beherbergungsbetriebes.

1) Siehe § 16 Abs. 1 Melderechtsrahmengesetz (MRRG) in der Fassung der Bekanntmachung vom 19. April 2002, zuletzt geändert durch Gesetz vom 25. August 2004 (BGBl. I S. 2210) sowie Meldegesetz des Landes Sachsen-Anhalt (MG LSA) in der Fassung der Bekanntmachung vom 11. August 2004 (GVBl. LSA S. 506)

## 2. Definition und Begriffserläuterungen

### 2.1 Erhebungs- und Darstellungsmerkmale

#### Beherbergung im Reiseverkehr:

Unterbringung von Personen, die sich vorübergehend an einem anderen Ort als ihrem gewöhnlichen Wohnsitz aufhalten (Reisende). Ein Aufenthalt gilt - in Anlehnung an die melderechtlichen Vorschriften <sup>1)</sup> - dann als "vorübergehend", wenn er die Dauer von einem Jahr im Allgemeinen nicht überschreitet.

Der vorübergehende Ortswechsel kann durch Urlaub und Freizeit aber auch durch die Wahrnehmung privater und geschäftlicher Kontakte, den Besuch von Tagungen und Fortbildungsveranstaltungen, Maßnahmen zur Wiederherstellung der Gesundheit oder sonstiger Gründe veranlasst sein.

#### Beherbergungsbetriebe, -betriebsteile

Betriebe, die nach Einrichtung und Zweckbestimmung dazu dienen, mehr als acht Gäste (im Reiseverkehr) gleichzeitig zu beherbergen. Hierzu zählen auch Unterkunftsstätten, die die Gästebeherbergung nicht gewerblich und/oder nur als Nebenzweck betreiben.

#### Betten:

Der Bestand bezieht sich auf Normalbelegung, ohne Berücksichtigung behelfsmäßiger Schlafgelegenheiten (z.B. Schlafcouchen, Liegen, Kinderbetten), die bei Überbelegung zusätzlich zur Verfügung stehen. Das Angebot bezieht sich auf die am letzten Öffnungstag im Berichtsmonat tatsächlich angebotenen Beherbergungsmöglichkeiten.

#### Gästezimmer:

Eine selbständige vermietbare Einheit, die aus einem Raum oder einer Gruppe von Räumen besteht, die eine unteilbare Mieteinheit bilden. Das Angebot bezieht sich auf die am letzten Öffnungstag im Berichtsmonat tatsächlich angebotenen Zimmer; ohne Zimmer, die von Mitarbeitern des Betriebes genutzt werden.

**Ankünfte:**

Zahl der angekommenen Gäste in einer Beherbergungsstätte innerhalb des Berichtszeitraums, die zum vorübergehenden Aufenthalt ein Gästebett belegten.

**Übernachtungen:**

Zahl der Übernachtungen von Gästen, die im Berichtszeitraum ankamen oder aus dem vorherigen Berichtszeitraum noch anwesend waren.

**Durchschnittliche Aufenthaltsdauer:**

Der als Quotient  $\frac{\text{Übernachtungen}}{\text{Ankünfte}}$

errechnete Wert gibt die durchschnittliche Aufenthaltsdauer der Gäste im Beherbergungsbetrieb an; sie kann rechnerisch, z.B. in Orten mit Vorsorge- und Rehabilitationseinrichtungen höher sein als die Zahl der Kalendertage des Berichtszeitraumes.

**Durchschnittliche Auslastung:**

Rechnerisch ermittelter Wert, der die prozentuale Inanspruchnahme der Übernachtungsmöglichkeiten ausdrückt.

Bettenauslastung =

$$\frac{\text{Übernachtungen}}{\text{angebotene Bettentage}} \times 100$$

**Herkunftsländer:**

Für die Erfassung ist grundsätzlich der ständige Wohnsitz oder gewöhnliche Aufenthalt der Gäste maßgebend, nicht dagegen deren Staatsangehörigkeit (Nationalität).

**2.2 Gliederungsmerkmale****Reisegebiete:**

Gliederung nach nicht administrativen Raumeinheiten, die in Zusammenarbeit mit dem Ministerium für Wirtschaft und Arbeit des Landes Sachsen-Anhalt erstellt wurde und sich im Wesentlichen an die Zuständigkeitsbereiche der regionalen Tourismusverbände und an naturräumliche Gegebenheiten orientiert.

**Betriebsarten:**

Gruppierung der Beherbergungsstätten anhand der durch die Klassifikation der Wirtschaftszweige, Ausgabe 2003 (WZ 2003) vorgegebenen Kriterien.

**Unterschieden werden:**

**Hotel:** Jedermann zugängliche Beherbergungs- und Bewirtschaftungsstätte mit herkömmlichem Dienstleistungsangebot in der Mehrzahl ihrer Beherbergungseinheiten und mit wenigstens einem Restaurant - auch für Passanten - sowie mit besonderen Aufenthaltsräumen überwiegend für Hausgäste.

**Hotel garni:** Jedermann zugängliche Beherbergungsstätte, in der an Hausgäste nur Frühstück abgegeben wird.

**Gasthof:** Jedermann zugängliche Beherbergungs- und Bewirtschaftungsstätte mit herkömmlichem Dienstleistungsangebot in der Mehrzahl ihrer Beherbergungseinheiten und mit wenigstens einem Restaurant - auch für Passanten -; der Gasthof hat jedoch neben den Speise- und Schankräumen keine weiteren Aufenthaltsräume für Hausgäste.

**Pension:** Jedermann zugängliche Beherbergungsstätte, in der Speisen und Getränke nur an Hausgäste abgegeben werden.

Diese vier zuvor genannten Betriebsarten umfassen den Begriff Hotellerie.

**Jugendherberge, Hütte:**

Beherbergungsstätte, vorzugsweise für Angehörige der sie tragenden Organisation (z.B. Wanderverein, Heimatverein), in der Speisen und Getränke nur an Hausgäste abgegeben werden.

**Campingplatz:** Abgegrenztes Gelände, das jedermann zum vorübergehenden Aufstellen von mitgebrachten Wohnwagen oder Zelten zugänglich ist. Die Unterscheidung zwischen Urlaubs- oder Dauercamping knüpft an die vertraglich vereinbarte Campingplatzbenutzung mit einer Dauer von höchstens zwei Monaten oder mehr als zwei Monaten an.

Die Betreiber von Campingplätzen melden monatlich die Urlaubscamper (Durchgangscamping) an das Statistische Landesamt.

**Stellplatz/Standplatz:** Laut Verordnung über Campingplätze und Wochenendplätze vom 27. Januar 1994 (GVBl. LSA Nr. 5/1994) ist ein Standplatz die Fläche, die zum Aufstellen eines Zelt oder Wohnwagens und des dazugehörigen Kraftfahrzeuges bestimmt ist. Im Beherbergungsgesetz vom 22. Mai 2002 (BGBl. I 1642) ist der Begriff Stellplätze festgelegt.

**Erholungs- und Ferienheim:** Beherbergungsstätte für Angehörige bestimmter Personengruppen (z.B. Mitglieder eines Vereins oder einer Organisation, Beschäftigte eines Unternehmens, Kinder, Mütter u.a. Betreute sozialer Einrichtungen), in der Speisen und Getränke nur an Hausgäste abgegeben werden.

**Boardinghouses:** Beherbergungsstätte, die jedermann zugänglich ist und neben Kurzeilaufenthalten insbesondere für längere Aufenthalte im urbanen Umfeld konzipiert ist. Die Ausstattung orientiert sich an privaten Wohnungen, eine Kochgelegenheit muss gegeben sein. Die Leistung wird durch einen hotelähnlichen Service ergänzt (Reinigung, Serviceoffice).

**Ferienzentrum:** Beherbergungsstätte, die jedermann zugänglich ist und nach Einrichtung und Zweckbestimmung dazu dient, wahlweise unterschiedliche Wohn- und Aufenthaltsmöglichkeiten zum vorübergehenden Aufenthalt sowie gleichzeitig Freizeiteinrichtungen in Verbindung mit Einkaufsquellen und persönlichen Dienstleistungen anzubieten.

**Ferienhaus, -wohnung:** Beherbergungsstätte, die jedermann zugänglich ist, in der Speisen und Getränke nicht abgegeben werden, aber Kochgelegenheit vorhanden ist.

**Vorsorge- und Rehabilitationseinrichtungen:** Beherbergungsstätte unter ärztlicher Leitung zur ausschließlichen oder überwiegenden Unterbringung von Kurgästen.

Zu dieser Betriebsart können auch Kinderheilstätten, Mutter-Kind-Kurheime, Rehabilitations- oder ähnliche Krankenhäuser, auch Fachabteilungen von Krankenhäusern zählen. Es werden nur solche Einrichtungen in der Beherbergungsstatistik erfasst, deren Gäste/Patienten überwiegend in der Lage sind, den Anstaltsbereich auch während ihres vorübergehenden Aufenthaltes zu verlassen, um die gemeindlichen Fremdenverkehrseinrichtungen in Anspruch zu nehmen.

Hinweis:

Am 01.07.2007 trat in Sachsen-Anhalt per Gesetz eine neue Kreisgebietsstruktur in Kraft. Die Zahl der seit der letzten Kreisgebietsreform im Jahr 1994 bestehenden 21 Landkreise wurde auf 11 verringert. Neben den Landkreisen gibt es weiterhin drei Kreisfreie Städte. Unverändert bleiben der Altmarkkreis Salzwedel und der Landkreis Stendal sowie die Kreisfreien Städte Halle (Saale) und die Landeshauptstadt Magdeburg.

In den monatlichen Veröffentlichungen des jeweils aktuellen Jahres sind vorläufige Ergebnisse ausgewiesen. Nachkorrekturen einzelner Betriebe für zurückliegende Monate sind jeweils berücksichtigt. Endgültige Ergebnisse enthält der Statistische Bericht GIV-m-12 Stand Dezember des jeweiligen Kalenderjahres.

Ab Berichtsmonat Februar 2004 enthielt der Statistische Bericht zusätzlich die monatlich erfassten Zimmer und deren Auslastung im Bereich der Hotellerie.

Auf Grundlage der eingangs genannten Gesetzesänderung werden ab Berichtsmonat Juni 2005 keine Daten zur Belegung der Gästezimmer mehr erhoben. Die Anzahl der Gästezimmer ist nur noch einmal im Jahr im Berichtsmonat Juli (Stichtag 31.07.) zu erfassen.

Hinweis zu Camping:

Die Merkmale Ankünfte und Übernachtungen werden einschließlich der Ankünfte und Übernachtungen auf Campingplätzen ausgewiesen. Angaben zur Betriebsart Campingplätze beinhalten hier das Aufkommen im Durchgangscamping und sind in die Summe „Betriebe zusammen“ integriert. Die Ankünfte und Übernachtungen im Dauercamping sind jeweils separat am Tabellenende dargestellt.

Zeichenerklärung

- = nichts vorhanden
- . = Zahlenwert geheimzuhalten
- x = Tabellenfach gesperrt, weil Aussagewert nicht sinnvoll  
(z.B. bei Vorjahresvergleichen ohne Basiswert oder programmtechnisch nicht möglich)
- ... Angabe fällt später an
- \*\* = Veränderungsrate ist größer als 999 %



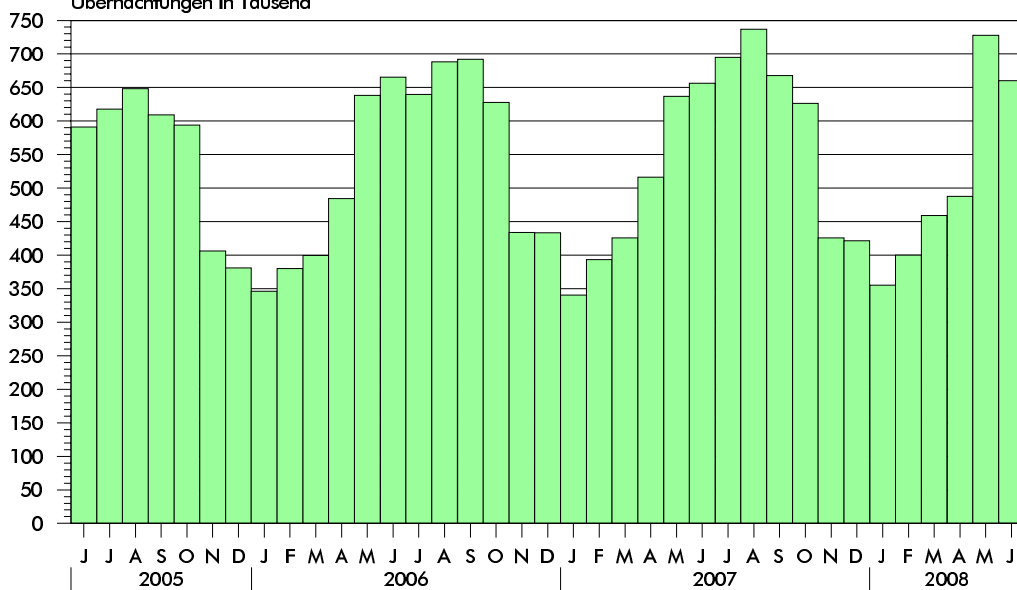
Zuordnung der Kreise zu Reisegebieten im Land Sachsen - Anhalt  
ab 01.07.2007



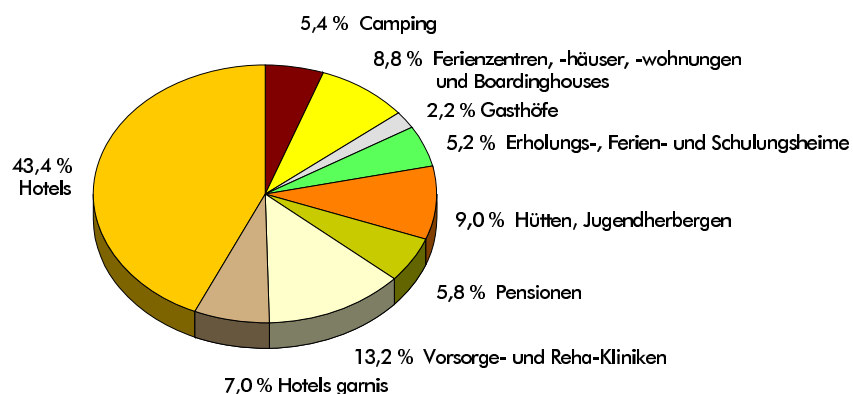
## Ankünfte in Tausend



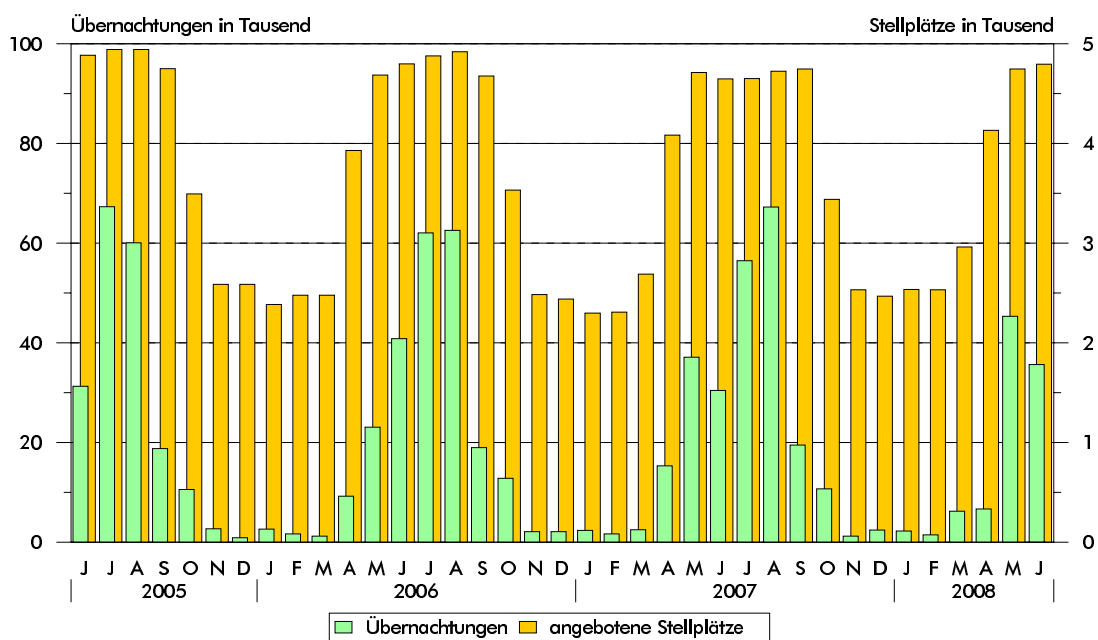
Übernachtungen in Tausend



**Anteile der Betriebsarten an den Übernachtungen  
in Beherbergungsbetrieben des Landes Sachsen-Anhalt  
im Monat Juni 2008**



**Stellplätze<sup>1)</sup> und Übernachtungen<sup>1)</sup> auf Campingplätzen  
in Sachsen-Anhalt seit Juni 2005**



1) Stellplätze = Standplätze, graphische Darstellung ohne Dauercamping

## 1. Ergebnisse der Beherbergungsstatistik Sachsen-Anhalts 1993 - 2008

Jahr Monat	Geöffnete Betriebe	Angebote- ne Betten	Durchschnitt- liche Auslastung der angebotenen Betten	Ankünfte <sup>3)</sup>	Über- nachtungen <sup>3)</sup>	Durchschnitt- liche Aufenthalts- dauer <sup>3)</sup>
	Anzahl	Anzahl	%	Anzahl	Anzahl	Tage
1993 <sup>1)</sup>	523	26 124	36,8	1 278 448	3 638 874	2,8
1994 <sup>1)</sup>	761	36 497	34,6	1 661 695	4 586 336	2,8
1995 <sup>1)</sup>	942	45 128	33,2	1 911 555	5 330 109	2,8
1996 <sup>1)</sup>	962	46 414	31,3	2 020 138	5 569 740	2,8
1997 <sup>1)</sup>	992	48 021	28,7	2 058 754	5 329 486	2,6
1998 <sup>1)</sup>	1 001	49 311	28,3	2 139 981	5 366 764	2,5
1999 <sup>1)</sup>	1 014	49 668	30,0	2 242 429	5 671 655	2,5
2000 <sup>1)</sup>	1 028	50 468	29,5	2 255 209	5 688 586	2,5
2001 <sup>1)</sup>	1 051	50 537	29,9	2 302 249	5 789 726	2,5
2002 <sup>1)</sup>	1 028	49 376	29,0	2 190 160	5 584 831	2,5
2003 <sup>1)</sup>	1 023	50 440	29,5	2 240 456	5 666 885	2,5
2004 <sup>1)</sup>	1 016	50 443	30,2	2 348 778	5 874 270	2,5
2005 <sup>1)</sup>	1 007	50 599	30,9	2 419 692	6 009 339	2,5
2006 <sup>1)</sup>	1 036	52 157	32,7	2 568 144	6 414 065	2,5
Januar	989	49 846	22,5	133 736	343 220	2,6
Februar	985	49 846	27,0	141 853	378 185	2,7
März	997	50 598	25,3	158 806	395 128	2,5
April	1 014	51 672	31,1	189 848	490 627	2,6
Mai	1 028	52 518	38,0	264 204	641 549	2,4
Juni	1 035	53 064	39,4	282 465	670 605	2,4
Juli	1 031	53 105	35,2	251 238	641 092	2,6
August	1 036	53 162	38,0	254 363	684 814	2,7
September	1 057	53 298	42,0	288 945	689 763	2,4
Oktober	1 059	53 507	37,1	248 427	627 915	2,5
November	1 032	51 526	27,0	184 101	417 626	2,3
Dezember	1 036	52 157	27,0	170 158	433 541	2,5
2007 <sup>1)</sup>	1 042	51 957	32,8	2 584 914	6 562 556	2,5
Januar	1 018	51 608	21,3	130 350	341 338	2,6
Februar	1 019	51 727	27,1	145 316	393 371	2,7
März	1 022	52 114	26,4	171 319	428 387	2,5
April	1 048	53 132	31,9	198 876	521 672	2,6
Mai	1 053	53 583	36,3	261 012	639 472	2,4
Juni	1 051	53 574	39,2	276 301	660 455	2,4
Juli	1 051	53 832	38,5	269 896	697 333	2,6
August	1 063	53 817	40,4	272 503	739 251	2,7
September	1 065	53 678	40,6	274 376	670 102	2,4
Oktober	1 072	53 672	36,8	239 959	622 659	2,6
November	1 045	51 976	27,2	181 369	423 159	2,3
Dezember	1 042	51 957	26,5	163 637	425 357	2,6
2008 <sup>2)</sup>						
Januar	1 024	51 494	22,0	135 466	350 957	2,6
Februar	1 024	51 598	26,4	151 596	396 869	2,6
März	1 038	52 469	27,8	172 947	458 599	2,7
April	1 064	53 403	30,2	203 963	488 508	2,4
Mai	1 070	54 047	40,7	289 349	727 166	2,5
Juni	1 071	54 114	38,5	277 109	660 180	2,4
Juli	...	...	...	...	...	...
August	...	...	...	...	...	...
September	...	...	...	...	...	...
Oktober	...	...	...	...	...	...
November	...	...	...	...	...	...
Dezember	...	...	...	...	...	...

1) Betriebe und Betten Stand 31.12.

2) vorläufige Ergebnisse

3) einschließlich Camping

2. Beherbergungsbetriebe, Gästebetten und Auslastung der  
Kapazitäten nach Kreisen

Kreisfreie Stadt Landkreis  Land	Juni 2008						Januar bis Juni 2008	
	Betriebe			Betten/bei Camping Stellplätze			durchschnittliche Auslastung der angebotenen Betten	
	insge- samt	darunter		insge- samt <sup>1)</sup>	darunter			
		geöffnete Betriebe			angebotene Betten/ Stellplätze			
		zusammen	Veränd. gegen- über Vorj.- monat		zusammen	Veränd. gegen- über Vorj.- monat		
Anzahl		%	Anzahl		%	%		
Dessau-Roßlau, Stadt	22	22	4,8	1 402	1 390	1,2	48,6	34,2
Halle (Saale), Stadt	37	37	0,0	2 339	2 296	1,7	44,7	33,9
Magdeburg, Stadt	37	37	0,0	4 251	4 224	-0,4	32,5	28,7
Altmarkkreis Salzwedel	52	51	-3,8	2 568	2 488	3,0	43,4	29,6
Anhalt-Bitterfeld	54	54	5,9	2 206	2 194	4,4	26,7	23,6
Börde	71	69	-1,4	3 446	3 343	-0,8	40,5	33,9
Burgenlandkreis	99	98	5,4	4 722	4 509	0,0	42,2	32,6
Harz	333	329	1,9	17 636	17 013	1,4	38,0	32,8
Jerichower Land	43	42	2,4	1 284	1 255	-2,9	34,4	26,3
Mansfeld-Südharz	78	75	2,7	3 347	3 137	0,8	36,0	23,4
Saalekreis	61	61	1,7	3 333	3 250	0,8	28,7	25,3
Salzlandkreis	62	62	8,8	2 647	2 591	2,4	39,9	34,8
Stendal	50	49	-2,0	1 697	1 648	-0,5	40,4	29,7
Wittenberg	85	85	0,0	4 823	4 776	1,3	45,3	34,8
Beherbergungsstätten								
Sachsen-Anhalt insgesamt	1 084	1 071	1,9	55 701	54 114	1,0	38,5	31,1
außerdem								
Campingplätze <sup>2)</sup>								
Dauercamping	55	55	x	6 461	6 461	0,2	x	x
Durchgangscamping	71	71	x	4 995	4 797	3,2	x	x

1) max. Betten- bzw. Stellplatzangebot in den zurückliegenden 13 Monaten (einschl. lfd. Monat)

2) Anzahl Campingplätze darf nicht addiert werden, da jeder Campingplatz in jeder Campingart gezählt wird

3. Ankünfte, Übernachtungen und Aufenthaltsdauer der Gäste in Beherbergungsbetrieben (einschl. Camping)  
nach Kreisen

Kreisfreie Stadt Landkreis Land	Juni 2008					Januar - Juni 2008				
	Ankünfte		Übernachtungen		durch- schn. Aufent- halts- dauer	Ankünfte		Übernachtungen		durch- schn. Aufent- halts- dauer
	insge- samt	Veränd. gegen- über Vorj.- monat	insge- samt	Veränd. gegen- über Vorj.- monat		insge- samt	Veränd. gegen- über Vorj.- zeitr.	insge- samt	Veränd. gegen- über Vorj.- zeitr.	
	Anzahl	%	Anzahl	%	Tage	Anzahl	%	Anzahl	%	Tage
Dessau-Roßlau, Stadt	12 028	6,0	20 596	11,0	1,7	49 867	10,6	85 974	12,2	1,7
Halle (Saale), Stadt	15 814	2,9	30 884	3,4	2,0	75 248	1,9	140 956	1,2	1,9
Magdeburg, Stadt	26 113	-11,4	43 240	-11,6	1,7	135 838	-3,7	225 147	-5,8	1,7
Altmarkkreis Salzwedel	9 214	4,1	34 259	11,3	3,7	34 685	17,4	129 046	15,6	3,7
Anhalt-Bitterfeld	10 211	-3,5	19 524	-3,2	1,9	49 134	11,8	96 344	13,7	2,0
Börde	17 767	7,8	42 260	0,5	2,4	81 493	11,1	204 935	9,2	2,5
Burgenlandkreis	24 751	7,5	61 296	5,1	2,5	95 820	7,9	271 252	7,5	2,8
Harz	72 296	2,4	201 231	-4,3	2,8	343 806	2,2	1 014 334	-1,3	3,0
Jerichower Land	7 485	-4,9	13 752	-4,5	1,8	32 598	6,5	64 047	12,2	2,0
Mansfeld-Südharz	16 883	1,8	37 044	1,8	2,2	62 489	0,8	140 582	1,7	2,2
Saalekreis	14 361	-6,7	29 276	12,8	2,0	77 877	10,4	149 880	18,6	1,9
Salzlandkreis	11 562	-5,9	34 980	-1,8	3,0	49 971	-0,2	171 041	0,0	3,4
Stendal	12 833	-1,7	23 465	2,3	1,8	50 261	1,0	94 527	3,5	1,9
Wittenberg	25 791	1,7	68 373	3,2	2,7	91 343	3,6	294 214	4,5	3,2
Sachsen-Anhalt insgesamt	277 109	0,3	660 180	0,0	2,4	1 230 430	4,0	3 082 279	3,3	2,5

4. Ankünfte, Übernachtungen und Aufenthaltsdauer der Gäste in Beherbergungsbetrieben  
der Hotellerie nach Kreisen

Kreisfreie Stadt Landkreis Land	Juni 2008					Januar - Juni 2008				
	Ankünfte		Übernachtungen		durch- schn. Aufent- halts- dauer	Ankünfte		Übernachtungen		durch- schn. Aufent- halts- dauer
	insge- samt	Veränd. gegen- über Vorj.- monat	insge- samt	Veränd. gegen- über Vorj.- monat		insge- samt	Veränd. gegen- über Vorj.- zeitr.	insge- samt	Veränd. gegen- über Vorj.- zeitr.	
	Anzahl	%	Anzahl	%	Tage	Anzahl	%	Anzahl	%	Tage
Dessau-Roßlau, Stadt	10 497	4,0	17 516	9,2	1,7	45 141	7,1	76 419	9,2	1,7
Halle (Saale), Stadt	14 146	1,6	27 586	4,7	2,0	68 079	1,3	124 951	1,3	1,8
Magdeburg, Stadt	22 119	-11,0	34 592	-10,9	1,6	120 531	-3,2	190 708	-3,6	1,6
Altmarkkreis Salzwedel	4 520	4,9	8 521	13,3	1,9	21 727	17,0	39 102	19,5	1,8
Anhalt-Bitterfeld	8 371	-0,1	15 600	2,4	1,9	44 419	14,4	85 070	16,5	1,9
Börde	12 549	14,2	19 708	10,6	1,6	63 143	12,4	100 786	14,1	1,6
Burgenlandkreis	15 667	7,8	29 751	10,9	1,9	64 543	10,5	122 433	12,1	1,9
Harz	48 237	-0,5	115 397	-7,6	2,4	238 717	0,3	592 194	-4,5	2,5
Jerichower Land	5 298	-8,4	9 029	-7,7	1,7	25 600	14,2	47 639	23,9	1,9
Mansfeld-Südharz	9 080	2,3	19 156	3,3	2,1	37 751	1,4	79 656	7,3	2,1
Saalekreis	13 756	-8,6	27 614	9,7	2,0	76 720	10,5	146 621	18,1	1,9
Salzlandkreis	7 968	-9,8	14 178	-5,3	1,8	37 105	5,5	66 745	6,7	1,8
Stendal	9 337	-8,6	16 085	-5,0	1,7	39 141	-2,1	70 356	0,2	1,8
Wittenberg	18 425	1,6	31 147	-0,6	1,7	64 996	1,0	113 245	-0,2	1,7
Sachsen-Anhalt insgesamt	199 970	-1,2	385 880	-1,1	1,9	947 613	3,8	1 855 925	3,3	2,0

5. Beherbergungsstätten, Gästebetten und Auslastung der  
Kapazitäten nach Reisegebieten und Betriebsarten

Reisegebiet  Land	Juni 2008						Januar bis Juni 2008	
	Betriebe			Betten/bei Camping Stellplätze			durchschnittliche Auslastung der angebotenen Betten	
	insge- samt	darunter		insge- samt <sup>1)</sup>	darunter			
		geöffnete Betriebe			angebotene Betten/ Stellplätze			
		zusammen	Veränd. gegen- über Vorj.- monat		zusammen	Veränd. gegen- über Vorj.- monat		
Anzahl		%	Anzahl		%	%		
<u>HARZ UND HARZVORLAND</u>								
Hotels	167	163	1,2	9 668	9 425	3,4	37,1	32,9
Hotels garnis	27	27	0,0	1 253	1 208	-3,0	38,1	27,5
Gasthöfe	37	35	-7,9	689	633	-9,6	26,9	18,5
Pensionen	81	81	6,6	1 603	1 575	5,8	32,2	22,9
<u>Hotellerie</u>	312	306	1,3	13 213	12 841	2,4	36,1	30,4
Jugendherbergen, Hütten	26	26	0,0	2 067	2 044	2,0	47,9	29,2
Erholungs-, Ferien-, Schulungsheime	30	29	-6,5	2 144	1 954	-7,7	33,2	26,9
Ferienzentren	12	12	20,0	.	.	.	.	.
Ferienhäuser, -wohnungen	49	49	16,7	1 899	1 864	6,9	21,3	18,3
<u>Sonst.Beherberg.gewerbe</u>	117	116	6,4	.	.	.	.	.
Vorsorge- u. Reha-Kliniken	2	2	0,0	.	.	.	.	.
<u>Betriebe zusammen</u>	431	424	2,7	21 717	20 865	1,5	37,4	31,0
außerdem Campingplätze <sup>2)</sup>								
Dauercamping	8	8	x	986	986	0,0	x	x
Durchgangscamping	12	12	x	1 245	1 209	8,4	x	x
<u>HALLE, SAALE, UNSTRUT</u>								
Hotels	86	85	1,2	5 830	5 675	-0,7	36,3	27,9
Hotels garnis	24	24	9,1	1 190	1 172	9,3	40,9	33,1
Gasthöfe	23	23	-8,0	406	403	1,3	28,5	20,6
Pensionen	35	35	12,9	663	638	16,4	28,0	22,0
<u>Hotellerie</u>	168	167	3,1	8 089	7 888	2,0	35,9	27,8
Jugendherbergen, Hütten	11	11	10,0	917	916	4,6	40,4	23,9
Erholungs-, Ferien-, Schulungsheime	6	6	0,0	.	.	.	.	.
Boardinghouses	1	1	0,0	.	.	.	.	.
Ferienzentren	1	1	0,0	.	.	.	.	.
Ferienhäuser, -wohnungen	7	7	0,0	187	187	1,1	13,7	10,4
<u>Sonst.Beherberg.gewerbe</u>	26	26	4,0	.	.	.	.	.
Vorsorge- u. Reha-Kliniken	3	3	0,0	.	.	.	.	.
<u>Betriebe zusammen</u>	197	196	3,2	10 394	10 055	0,6	38,4	30,6
außerdem Campingplätze <sup>2)</sup>								
Dauercamping	11	11	x	610	610	1,7	x	x
Durchgangscamping	12	12	x	575	530	2,5	x	

1) max. Betten- bzw. Stellplatzangebot in den zurückliegenden 13 Monaten (einschl. lfd. Monat)

2) Anzahl Campingplätze darf nicht addiert werden, da jeder Campingplatz in jeder Campingart gezählt wird



Noch 5. Beherbergungsstätten, Gästebetten und Auslastung der  
Kapazitäten nach Reisegebieten und Betriebsarten

Reisegebiet  Land	Juni 2008						Januar bis Juni 2008	
	Betriebe			Betten/bei Camping Stellplätze			durchschnittliche Auslastung der angebotenen Betten	
	insge- samt	darunter		insge- samt <sup>1)</sup>	darunter			
		geöffnete Betriebe			angebotene Betten/ Stellplätze			
		zusammen	Veränd. gegen- über Vorj.- monat		zusammen	Veränd. gegen- über Vorj.- monat		
Anzahl		%	Anzahl		%	%		
<u>ANHALT-WITTENBERG</u>								
Hotels	77	77	1,3	4 583	4 531	0,3	38,3	27,8
Hotels garnis	16	16	6,7	783	771	1,0	30,6	22,0
Gasthöfe	18	18	0,0	396	372	-1,3	25,8	17,6
Pensionen	34	34	0,0	759	742	2,8	35,6	24,6
<u>Hotellerie</u>	145	145	1,4	6 521	6 416	0,6	36,3	26,1
Jugendherbergen, Hütten	13	13	8,3	935	934	9,8	31,5	19,4
Erholungs-, Ferien-, Schulungsheime	5	5	0,0	488	488	1,5	23,7	13,9
Boardinghouses	1	1	0,0	.	.	.	.	.
Ferienhäuser, -wohnungen	15	15	7,1	.	.	.	.	.
<u>Sonst.Beherberg.gewerbe</u>	34	34	6,3	.	.	.	.	.
Vorsorge- u. Reha-Kliniken	2	2	0,0	.	.	.	.	.
<u>Betriebe zusammen</u>	181	181	2,3	9 263	9 157	1,8	39,9	30,7
außerdem Campingplätze <sup>2)</sup>								
Dauercamping	13	13	x	1 663	1 663	-1,9	x	x
Durchgangscamping	15	15	x	984	927	-4,7	x	x
<u>MAGDEBURG, ELBE-BÖRDE-HEIDE</u>								
Hotels	67	64	-1,5	5 583	5 463	-1,8	30,1	26,7
Hotels garnis	22	22	0,0	929	922	-0,4	32,1	26,9
Gasthöfe	13	13	18,2	235	232	14,3	25,8	20,5
Pensionen	41	41	2,5	736	732	2,5	33,3	28,5
<u>Hotellerie</u>	143	140	1,4	7 483	7 349	-0,8	30,5	26,7
Jugendherbergen, Hütten	10	10	0,0	601	591	-1,7	45,9	27,1
Erholungs-, Ferien-, Schulungsheime	9	9	0,0	545	531	2,5	33,9	29,8
Boardinghouses	1	1	0,0	.	.	.	.	.
Ferienzentren	2	2	0,0	.	.	.	.	.
Ferienhäuser, -wohnungen	4	4	0,0	.	.	.	.	.
<u>Sonst.Beherberg.gewerbe</u>	26	26	0,0	1 719	1 692	0,5	42,6	29,8
Vorsorge- u. Reha-Kliniken	4	4	0,0	860	860	0,0	92,7	90,3
<u>Betriebe zusammen</u>	173	170	1,2	10 062	9 901	-0,5	38,0	32,8
außerdem Campingplätze <sup>2)</sup>								
Dauercamping	13	13	x	2 470	2 470	1,3	x	x
Durchgangscamping	15	15	x	1 269	1 269	6,5	x	x

1) max. Betten- bzw. Stellplatzangebot in den zurückliegenden 13 Monaten (einschl. lfd. Monat)

2) Anzahl Campingplätze darf nicht addiert werden, da jeder Campingplatz in jeder Campingart gezählt wird

Noch 5. Beherbergungsstätten, Gästebetten und Auslastung der  
Kapazitäten nach Reisegebieten und Betriebsarten

Reisegebiet  	
---	--

1) max. Betten- bzw. Stellplatzangebot in den zurückliegenden 13 Monaten (einschl. lfd. Monat)

2) Anzahl Campingplätze darf nicht addiert werden, da jeder Campingplatz in jeder Campingart gezählt wird

6. Ankünfte, Übernachtungen und Aufenthaltsdauer der Gäste in Beherbergungsbetrieben (einschl. Camping)  
nach Reisegebieten, Betriebsarten und zusammengefassten Gästegruppen

Reisegebiet Betriebsart  Ständiger Wohnsitz der Gäste innerhalb / außerhalb der Bundesrepublik Deutschland	Juni 2008					Januar - Juni 2008				
	Ankünfte		Übernachtungen		durch- schn. Aufent- halts- dauer	Ankünfte		Übernachtungen		durch- schn. Aufent- halts- dauer
	insge- samt	Veränd. gegen- über Vorj.- monat	insge- samt	Veränd. gegen- über Vorj.- monat		insge- samt	Veränd. gegen- über Vorj.- zeitr.	insge- samt	Veränd. gegen- über Vorj.- zeitr.	
	Anzahl	%	Anzahl	%	Tage	Anzahl	%	Anzahl	%	Tage
<u>HARZ UND HARZVORLAND</u>										
Hotels										
Bundesrep. Deutschland	41 680	-1,5	97 661	-7,6	2,3	213 982	0,5	520 460	-3,6	2,4
Anderer Wohnsitz	2 753	6,5	7 336	2,6	2,7	10 877	-1,3	28 147	-2,2	2,6
Zusammen	44 433	-1,0	104 997	-6,9	2,4	224 859	0,4	548 607	-3,5	2,4
Hotels garnis										
Bundesrep. Deutschland	6 727	11,3	12 706	0,7	1,9	27 055	9,0	55 073	2,3	2,0
Anderer Wohnsitz	575	26,4	1 103	4,1	1,9	2 229	8,3	4 308	-6,4	1,9
Zusammen	7 302	12,4	13 809	1,0	1,9	29 284	9,0	59 381	1,6	2,0
Gasthöfe										
Bundesrep. Deutschland	2 310	-6,8	4 888	-4,3	2,1	9 586	-10,9	21 005	-4,6	2,2
Anderer Wohnsitz	65	-5,8	139	5,3	2,1	267	0,8	536	-5,8	2,0
Zusammen	2 375	-6,8	5 027	-4,0	2,1	9 853	-10,6	21 541	-4,6	2,2
Pensionen										
Bundesrep. Deutschland	5 317	-8,0	14 720	-8,7	2,8	23 488	-4,1	62 431	-4,9	2,7
Anderer Wohnsitz	155	-9,4	493	20,2	3,2	645	23,6	2 366	53,0	3,7
Zusammen	5 472	-8,0	15 213	-7,9	2,8	24 133	-3,5	64 797	-3,6	2,7
<u>Hotellerie zusammen</u>										
Bundesrep. Deutschland	56 034	-1,0	129 975	-6,8	2,3	274 111	0,4	658 969	-3,3	2,4
Anderer Wohnsitz	3 548	8,2	9 071	3,7	2,6	14 018	1,1	35 357	-0,4	2,5
Zusammen	59 582	-0,5	139 046	-6,2	2,3	288 129	0,4	694 326	-3,1	2,4
Jugendherbergen, Hütten										
Bundesrep. Deutschland	11 643	19,1	29 124	18,7	2,5	39 384	8,8	103 886	8,7	2,6
Anderer Wohnsitz	77	40,0	263	13,9	3,4	287	14,8	903	59,8	3,1
Zusammen	11 720	19,2	29 387	18,6	2,5	39 671	8,8	104 789	9,0	2,6
Campingplätze										
Bundesrep. Deutschland	3 607	32,6	9 287	14,9	2,6	9 506	14,4	26 655	7,6	2,8
Anderer Wohnsitz	588	51,2	1 540	25,4	2,6	930	30,6	2 499	19,3	2,7
Zusammen	4 195	34,9	10 827	16,3	2,6	10 436	15,6	29 154	8,6	2,8
Erholungs-, Ferien-, Schulungsheime										
Bundesrep. Deutschland	7 649	-15,4	19 273	-17,3	2,5	34 294	-3,6	93 304	-4,1	2,7
Anderer Wohnsitz	51	30,8	209	-18,4	4,1	334	87,6	1 652	110,7	4,9
Zusammen	7 700	-15,2	19 482	-17,3	2,5	34 628	-3,2	94 956	-3,2	2,7

Noch 6. Ankünfte, Übernachtungen und Aufenthaltsdauer der Gäste in Beherbergungsbetrieben (einschl. Camping)  
nach Reisegebieten, Betriebsarten und zusammengefassten Gästegruppen

Reisegebiet Betriebsart  Ständiger Wohnsitz der Gäste innerhalb / außerhalb der Bundesrepublik Deutschland	Juni 2008					Januar - Juni 2008				
	Ankünfte		Übernachtungen		durch- schn. Aufent- halts- dauer	Ankünfte		Übernachtungen		durch- schn. Aufent- halts- dauer
	insge- samt	Veränd. gegen- über Vorj.- monat	insge- samt	Veränd. gegen- über Vorj.- monat		insge- samt	Veränd. gegen- über Vorj.- zeitr.	insge- samt	Veränd. gegen- über Vorj.- zeitr.	
	Anzahl	%	Anzahl	%	Tage	Anzahl	%	Anzahl	%	Tage
<u>HARZ UND HARZVORLAND</u>										
Ferienzentren										
Bundesrep. Deutschland	.	.	.	.	.	.	.	.	.	.
Anderer Wohnsitz	.	.	.	.	.	.	.	.	.	.
Zusammen	.	.	.	.	.	.	.	.	.	.
Ferienhäuser, -wohnungen										
Bundesrep. Deutschland	2 779	14,2	11 098	-13,3	4,0	14 379	17,8	59 153	5,5	4,1
Anderer Wohnsitz	172	142,3	825	53,9	4,8	578	177,9	2 521	132,8	4,4
Zusammen	2 951	17,9	11 923	-10,6	4,0	14 957	20,5	61 674	7,9	4,1
<u>Sonstiges Beherbergungs- gewerbe zusammen</u>										
Bundesrep. Deutschland	.	.	.	.	.	.	.	.	.	.
Anderer Wohnsitz	.	.	.	.	.	.	.	.	.	.
Zusammen	.	.	.	.	.	.	.	.	.	.
Vorsorge- u. Reha-Kliniken										
Bundesrep. Deutschland	.	.	.	.	.	.	.	.	.	.
Anderer Wohnsitz	.	.	.	.	.	.	.	.	.	.
Zusammen	.	.	.	.	.	.	.	.	.	.
<u>Betriebe zusammen</u>										
Bundesrep. Deutschland	87 738	1,3	231 919	-4,2	2,6	403 576	1,8	1 136 805	-1,1	2,8
Anderer Wohnsitz	4 629	16,0	12 899	10,5	2,8	17 055	5,0	47 288	0,5	2,8
Zusammen	92 367	1,9	244 818	-3,5	2,7	420 631	1,9	1 184 093	-1,0	2,8
außerdem										
Dauercamping	8 874	0,0	26 622	0,0	3,0	25 437	0,0	52 059	0,0	2,0

Nach 6. Ankünfte, Übernachtungen und Aufenthaltsdauer der Gäste in Beherbergungsbetrieben (einschl. Camping)  
nach Reisegebieten, Betriebsarten und zusammengefassten Gästegruppen

[illegible]

Noch 6. Ankünfte, Übernachtungen und Aufenthaltsdauer der Gäste in Beherbergungsbetrieben (einschl. Camping)  
nach Reisegebieten, Betriebsarten und zusammengefassten Gästegruppen

Reisegebiet Betriebsart	Juni 2008					Januar - Juni 2008				
	Ankünfte		Übernachtungen		durch- schn. Aufent- halts- dauer	Ankünfte		Übernachtungen		durch- schn. Aufent- halts- dauer
	insge- samt	Veränd. gegen- über Vorj.- monat	insge- samt	Veränd. gegen- über Vorj.- monat		insge- samt	Veränd. gegen- über Vorj.- zeitr.	insge- samt	Veränd. gegen- über Vorj.- zeitr.	
	Anzahl	%	Anzahl	%	Tage	Anzahl	%	Anzahl	%	Tage
<u>HALLE, SAALE, UNSTRUT</u>										
Boardinghouses										
Bundesrep. Deutschland	.	.	.	.	.	.	.	.	.	.
Anderer Wohnsitz	.	.	.	.	.	.	.	.	.	.
Zusammen	.	.	.	.	.	.	.	.	.	.
Ferienzentren										
Bundesrep. Deutschland	.	.	.	.	.	.	.	.	.	.
Anderer Wohnsitz	.	.	.	.	.	.	.	.	.	.
Zusammen	.	.	.	.	.	.	.	.	.	.
Ferienhäuser, -wohnungen										
Bundesrep. Deutschland	380	-24,8	689	-44,7	1,8	1 271	-11,9	2 345	-28,7	1,8
Anderer Wohnsitz	10	x	80	x	8,0	31	**	201	**	6,5
Zusammen	390	-22,8	769	-38,3	2,0	1 302	-9,8	2 546	-22,7	2,0
<u>Sonstiges Beherbergungs- gewerbe zusammen</u>										
Bundesrep. Deutschland	.	.	.	.	.	.	.	.	.	.
Anderer Wohnsitz	.	.	.	.	.	.	.	.	.	.
Zusammen	.	.	.	.	.	.	.	.	.	.
Vorsorge- u. Reha-Kliniken										
Bundesrep. Deutschland	.	.	.	.	.	.	.	.	.	.
Anderer Wohnsitz	.	.	.	.	.	.	.	.	.	.
Zusammen	.	.	.	.	.	.	.	.	.	.
<u>Betriebe zusammen</u>										
Bundesrep. Deutschland	49 692	1,7	108 249	3,8	2,2	227 174	6,8	510 640	7,6	2,2
Anderer Wohnsitz	5 234	6,3	13 207	34,3	2,5	21 771	6,8	51 448	18,5	2,4
Zusammen	54 926	2,1	121 456	6,4	2,2	248 945	6,8	562 088	8,5	2,3
außerdem										
Dauercamping	5 490	1,7	16 470	1,7	3,0	15 060	1,2	31 530	1,4	2,1

Noch 6. Ankünfte, Übernachtungen und Aufenthaltsdauer der Gäste in Beherbergungsbetrieben (einschl. Camping)  
nach Reisegebieten, Betriebsarten und zusammengefassten Gästegruppen

Reisegebiet Betriebsart	Juni 2008					Januar - Juni 2008				
	Ankünfte		Übernachtungen		durch- schn. Aufent- halts- dauer	Ankünfte		Übernachtungen		durch- schn. Aufent- halts- dauer
	insge- samt	Veränd. gegen- über Vorj.- monat	insge- samt	Veränd. gegen- über Vorj.- monat		insge- samt	Veränd. gegen- über Vorj.- zeitr.	insge- samt	Veränd. gegen- über Vorj.- zeitr.	
	Anzahl	%	Anzahl	%	Tage	Anzahl	%	Anzahl	%	Tage
<b>ANHALT-WITTENBERG</b>										
<b>Hotels</b>										
Bundesrep. Deutschland	26 763	-5,0	45 366	0,2	1,7	117 315	5,9	197 418	7,4	1,7
Anderer Wohnsitz	3 639	19,6	6 693	24,1	1,8	13 811	11,8	26 653	22,1	1,9
Zusammen	30 402	-2,6	52 059	2,7	1,7	131 126	6,5	224 071	9,0	1,7
<b>Hotels garnis</b>										
Bundesrep. Deutschland	3 472	-1,2	5 320	-10,5	1,5	17 134	24,3	26 679	6,7	1,6
Anderer Wohnsitz	1 560	348,3	1 750	98,9	1,1	2 724	26,1	4 158	0,7	1,5
Zusammen	5 032	30,3	7 070	3,6	1,4	19 858	24,5	30 837	5,8	1,6
<b>Gasthöfe</b>										
Bundesrep. Deutschland	1 458	1,2	2 741	4,2	1,9	5 750	-1,6	11 670	3,4	2,0
Anderer Wohnsitz	74	54,2	141	88,0	1,9	229	21,2	418	9,1	1,8
Zusammen	1 532	2,9	2 882	6,5	1,9	5 979	-0,8	12 088	3,6	2,0
<b>Pensionen</b>										
Bundesrep. Deutschland	3 471	2,8	7 627	5,7	2,2	11 735	-4,0	30 617	6,7	2,6
Anderer Wohnsitz	85	-16,7	290	-49,8	3,4	311	-6,0	1 129	-27,5	3,6
Zusammen	3 556	2,3	7 917	1,6	2,2	12 046	-4,1	31 746	4,9	2,6
<b>Hotellerie zusammen</b>										
Bundesrep. Deutschland	35 164	-3,6	61 054	0,0	1,7	151 934	6,5	266 384	7,1	1,8
Anderer Wohnsitz	5 358	51,3	8 874	28,1	1,7	17 075	13,6	32 358	16,0	1,9
Zusammen	40 522	1,2	69 928	2,8	1,7	169 009	7,2	298 742	8,0	1,8
<b>Jugendherbergen, Hütten</b>										
Bundesrep. Deutschland	3 969	9,4	8 195	16,5	2,1	12 506	27,7	26 094	33,4	2,1
Anderer Wohnsitz	291	-15,7	619	-12,7	2,1	1 134	0,0	2 480	14,0	2,2
Zusammen	4 260	7,2	8 814	13,8	2,1	13 640	24,9	28 574	31,5	2,1
<b>Campingplätze</b>										
Bundesrep. Deutschland	2 588	10,9	5 440	5,7	2,1	6 556	2,6	15 900	14,8	2,4
Anderer Wohnsitz	414	-9,6	791	-8,0	1,9	661	-7,4	1 234	-1,8	1,9
Zusammen	3 002	7,6	6 231	3,8	2,1	7 217	1,6	17 134	13,4	2,4
<b>Erholungs-, Ferien-, Schulungsheime</b>										
Bundesrep. Deutschland	1 431	-28,2	3 465	-21,2	2,4	4 609	-36,8	11 592	-20,2	2,5
Anderer Wohnsitz	-	-	-	-	-	-	-	-	-	-
Zusammen	1 431	-28,2	3 465	-21,2	2,4	4 609	-36,9	11 592	-20,5	2,5

Noch 6. Ankünfte, Übernachtungen und Aufenthaltsdauer der Gäste in Beherbergungsbetrieben (einschl. Camping)  
nach Reisegebieten, Betriebsarten und zusammengefassten Gästegruppen

Reisegebiet Betriebsart  Ständiger Wohnsitz der Gäste innerhalb / außerhalb der Bundesrepublik Deutschland	Juni 2008					Januar - Juni 2008				
	Ankünfte		Übernachtungen		durch- schn. Aufent- halts- dauer	Ankünfte		Übernachtungen		durch- schn. Aufent- halts- dauer
	insge- samt	Veränd. gegen- über Vorj.- monat	insge- samt	Veränd. gegen- über Vorj.- monat		insge- samt	Veränd. gegen- über Vorj.- zeitr.	insge- samt	Veränd. gegen- über Vorj.- zeitr.	
	Anzahl	%	Anzahl	%	Tage	Anzahl	%	Anzahl	%	Tage
<u>ANHALT-WITTENBERG</u>										
Boardinghouses										
Bundesrep. Deutschland	.	.	.	.	.	.	.	.	.	.
Anderer Wohnsitz	.	.	.	.	.	.	.	.	.	.
Zusammen	.	.	.	.	.	.	.	.	.	.
Ferienhäuser, -wohnungen										
Bundesrep. Deutschland	.	.	.	.	.	.	.	.	.	.
Anderer Wohnsitz	.	.	.	.	.	.	.	.	.	.
Zusammen	.	.	.	.	.	.	.	.	.	.
<u>Sonstiges Beherbergungs- gewerbe zusammen</u>										
Bundesrep. Deutschland	.	.	.	.	.	.	.	.	.	.
Anderer Wohnsitz	.	.	.	.	.	.	.	.	.	.
Zusammen	.	.	.	.	.	.	.	.	.	.
Vorsorge- u. Reha-Kliniken										
Bundesrep. Deutschland	.	.	.	.	.	.	.	.	.	.
Anderer Wohnsitz	.	.	.	.	.	.	.	.	.	.
Zusammen	.	.	.	.	.	.	.	.	.	.
<u>Betriebe zusammen</u>										
Bundesrep. Deutschland	45 963	-2,4	105 306	2,1	2,3	187 696	6,2	467 405	6,9	2,5
Anderer Wohnsitz	6 103	38,6	10 417	16,7	1,7	19 042	11,7	37 092	13,3	1,9
Zusammen	52 066	1,1	115 723	3,3	2,2	206 738	6,7	504 497	7,3	2,4
außerdem										
Dauercamping	15 480	0,0	46 440	0,0	3,0	40 194	0,0	86 634	0,0	2,2



Noch 6. Ankünfte, Übernachtungen und Aufenthaltsdauer der Gäste in Beherbergungsbetrieben (einschl. Camping)  
nach Reisegebieten, Betriebsarten und zusammengefassten Gästegruppen

Reisegebiet Betriebsart	Juni 2008					Januar - Juni 2008				
	Ankünfte		Übernachtungen		durch- schn. Aufent- halts- dauer	Ankünfte		Übernachtungen		durch- schn. Aufent- halts- dauer
	insge- samt	Veränd. gegen- über Vorj.- monat	insge- samt	Veränd. gegen- über Vorj.- monat		insge- samt	Veränd. gegen- über Vorj.- zeitr.	insge- samt	Veränd. gegen- über Vorj.- zeitr.	
	Anzahl	%	Anzahl	%	Tage	Anzahl	%	Anzahl	%	Tage
<u>MAGDEBURG,</u> <u>ELBE-BÖRDE-HEIDE</u>										
Hotels										
Bundesrep. Deutschland	28 346	-8,6	43 279	-10,3	1,5	152 235	0,6	237 772	3,5	1,6
Anderer Wohnsitz	3 893	16,2	6 088	4,1	1,6	17 898	15,0	30 395	9,9	1,7
Zusammen	32 239	-6,2	49 367	-8,7	1,5	170 133	2,0	268 167	4,2	1,6
Hotels garnis										
Bundesrep. Deutschland	5 097	-0,9	7 859	0,5	1,5	25 464	13,3	40 563	7,8	1,6
Anderer Wohnsitz	681	-3,3	1 011	9,5	1,5	3 112	-42,2	4 376	-50,1	1,4
Zusammen	5 778	-1,1	8 870	1,4	1,5	28 576	2,6	44 939	-3,2	1,6
Gasthöfe										
Bundesrep. Deutschland	898	4,1	1 753	24,3	2,0	4 072	7,8	8 552	32,4	2,1
Anderer Wohnsitz	21	-4,5	45	-18,2	2,1	70	-27,8	140	-27,5	2,0
Zusammen	919	3,8	1 798	22,7	2,0	4 142	6,9	8 692	30,6	2,1
Pensionen										
Bundesrep. Deutschland	3 273	-0,2	6 399	-2,8	2,0	16 706	10,2	34 670	6,6	2,1
Anderer Wohnsitz	231	65,0	915	185,0	4,0	708	26,0	2 926	98,6	4,1
Zusammen	3 504	2,5	7 314	5,9	2,1	17 414	10,8	37 596	10,5	2,2
<u>Hotellerie zusammen</u>										
Bundesrep. Deutschland	37 614	-6,7	59 290	-7,4	1,6	198 477	3,0	321 557	4,9	1,6
Anderer Wohnsitz	4 826	14,4	8 059	12,7	1,7	21 788	0,8	37 837	-0,7	1,7
Zusammen	42 440	-4,7	67 349	-5,4	1,6	220 265	2,8	359 394	4,3	1,6
Jugendherbergen, Hütten										
Bundesrep. Deutschland	4 122	4,1	7 787	6,0	1,9	13 645	8,7	27 282	4,0	2,0
Anderer Wohnsitz	81	-47,7	346	-31,1	4,3	619	15,7	1 369	-7,4	2,2
Zusammen	4 203	2,2	8 133	3,7	1,9	14 264	9,0	28 651	3,4	2,0
Campingplätze										
Bundesrep. Deutschland	2 507	6,7	5 287	-2,6	2,1	7 821	7,3	18 765	-14,0	2,4
Anderer Wohnsitz	1 197	16,8	2 257	55,3	1,9	2 028	16,8	4 292	67,1	2,1
Zusammen	3 704	9,7	7 544	9,6	2,0	9 849	9,2	23 057	-5,4	2,3
Erholungs-, Ferien-, Schulungsheime										
Bundesrep. Deutschland	2 263	-27,2	5 258	-27,5	2,3	11 566	-21,8	27 202	-25,3	2,4
Anderer Wohnsitz	11	120,0	150	552,2	13,6	116	-56,1	907	1,1	7,8
Zusammen	2 274	-27,0	5 408	-25,7	2,4	11 682	-22,4	28 109	-24,7	2,4

Noch 6. Ankünfte, Übernachtungen und Aufenthaltsdauer der Gäste in Beherbergungsbetrieben (einschl. Camping)  
nach Reisegebieten, Betriebsarten und zusammengefassten Gästegruppen

Reisegebiet Betriebsart  Ständiger Wohnsitz der Gäste innerhalb / außerhalb der Bundesrepublik Deutschland	Juni 2008					Januar - Juni 2008				
	Ankünfte		Übernachtungen		durch- schn. Aufent- halts- dauer	Ankünfte		Übernachtungen		durch- schn. Aufent- halts- dauer
	insge- samt	Veränd. gegen- über Vorj.- monat	insge- samt	Veränd. gegen- über Vorj.- monat		insge- samt	Veränd. gegen- über Vorj.- zeitr.	insge- samt	Veränd. gegen- über Vorj.- zeitr.	
	Anzahl	%	Anzahl	%	Tage	Anzahl	%	Anzahl	%	Tage
<u>MAGDEBURG</u>										
<u>ELBE-BÖRDE-HEIDE</u>										
Boardinghouses										
Bundesrep. Deutschland	.	.	.	.	.	.	.	.	.	.
Anderer Wohnsitz	.	.	.	.	.	.	.	.	.	.
Zusammen	.	.	.	.	.	.	.	.	.	.
Ferienzentren										
Bundesrep. Deutschland	.	.	.	.	.	.	.	.	.	.
Anderer Wohnsitz	.	.	.	.	.	.	.	.	.	.
Zusammen	.	.	.	.	.	.	.	.	.	.
Ferienhäuser, -wohnungen										
Bundesrep. Deutschland	.	.	.	.	.	.	.	.	.	.
Anderer Wohnsitz	.	.	.	.	.	.	.	.	.	.
Zusammen	.	.	.	.	.	.	.	.	.	.
<u>Sonstiges Beherbergungs- gewerbe zusammen</u>										
Bundesrep. Deutschland	10 957	-6,9	25 035	-14,9	2,3	39 845	-3,3	95 779	-11,9	2,4
Anderer Wohnsitz	1 343	7,6	4 156	47,2	3,1	3 170	17,2	11 533	70,8	3,6
Zusammen	12 300	-5,5	29 191	-9,4	2,4	43 015	-2,0	107 312	-7,0	2,5
Vorsorge- u. Reha-Kliniken										
Bundesrep. Deutschland	963	0,1	23 919	2,7	24,8	5 890	-1,4	141 322	2,6	24,0
Anderer Wohnsitz	-	-	-	-	-	-	-	-	-	-
Zusammen	963	0,1	23 919	2,7	24,8	5 890	-1,4	141 322	2,6	24,0
<u>Betriebe zusammen</u>										
Bundesrep. Deutschland	49 534	-6,6	108 244	-7,3	2,2	244 212	1,8	558 658	1,1	2,3
Anderer Wohnsitz	6 169	12,9	12 215	22,5	2,0	24 958	2,7	49 370	10,1	2,0
Zusammen	55 703	-4,8	120 459	-5,0	2,2	269 170	1,9	608 028	1,7	2,3
außerdem										
Dauercamping	21 942	1,7	65 826	1,7	3,0	57 114	1,3	122 940	1,5	2,2



Noch 6. Ankünfte, Übernachtungen und Aufenthaltsdauer der Gäste in Beherbergungsbetrieben (einschl. Camping)  
nach Reisegebieten, Betriebsarten und zusammengefassten Gästegruppen

Reisegebiet Betriebsart  Ständiger Wohnsitz der Gäste innerhalb / außerhalb der Bundesrepublik Deutschland	Juni 2008					Januar - Juni 2008				
	Ankünfte		Übernachtungen		durch- schn. Aufent- halts- dauer	Ankünfte		Übernachtungen		durch- schn. Aufent- halts- dauer
	insge- samt	Veränd. gegen- über Vorj.- monat	insge- samt	Veränd. gegen- über Vorj.- monat		insge- samt	Veränd. gegen- über Vorj.- zeitr.	insge- samt	Veränd. gegen- über Vorj.- zeitr.	
	Anzahl	%	Anzahl	%	Tage	Anzahl	%	Anzahl	%	Tage
<u>ALTMARK</u>										
Ferienzentren										
Bundesrep. Deutschland	2 874	-10,3	11 041	7,0	3,8	7 310	18,2	22 726	20,0	3,1
Anderer Wohnsitz	178	x	802	x	4,5	185	x	816	x	4,4
Zusammen	3 052	-4,7	11 843	14,7	3,9	7 495	21,2	23 542	24,3	3,1
Ferienhäuser, -wohnungen										
Bundesrep. Deutschland	218	49,3	496	63,2	2,3	852	120,2	2 544	154,7	3,0
Anderer Wohnsitz	11	450,0	89	**	8,1	76	**	793	**	10,4
Zusammen	229	54,7	585	89,9	2,6	928	138,6	3 337	232,7	3,6
<u>Sonstiges Beherbergungs- gewerbe zusammen</u>										
Bundesrep. Deutschland	.	.	.	.	.	.	.	.	.	.
Anderer Wohnsitz	.	.	.	.	.	.	.	.	.	.
Zusammen	.	.	.	.	.	.	.	.	.	.
Vorsorge- u. Reha-Kliniken										
Bundesrep. Deutschland	.	.	.	.	.	.	.	.	.	.
Anderer Wohnsitz	.	.	.	.	.	.	.	.	.	.
Zusammen	.	.	.	.	.	.	.	.	.	.
<u>Betriebe zusammen</u>										
Bundesrep. Deutschland	20 829	-1,2	54 235	4,4	2,6	80 559	5,2	213 451	8,4	2,6
Anderer Wohnsitz	1 218	45,3	3 489	97,2	2,9	4 387	58,3	10 122	70,6	2,3
Zusammen	22 047	0,6	57 724	7,4	2,6	84 946	7,1	223 573	10,2	2,6
außerdem										
Dauercamping	6 723	0,0	20 169	0,0	3,0	18 018	0,0	38 187	0,0	2,1

Noch 6. Ankünfte, Übernachtungen und Aufenthaltsdauer der Gäste in Beherbergungsbetrieben (einschl. Camping)  
nach Reisegebieten, Betriebsarten und zusammengefassten Gästegruppen

Reisegebiet Betriebsart	Juni 2008					Januar - Juni 2008				
	Ankünfte		Übernachtungen		durch- schn. Aufent- halts- dauer	Ankünfte		Übernachtungen		durch- schn. Aufent- halts- dauer
	insge- samt	Veränd. gegen- über Vorj.- monat	insge- samt	Veränd. gegen- über Vorj.- monat		insge- samt	Veränd. gegen- über Vorj.- zeitr.	insge- samt	Veränd. gegen- über Vorj.- zeitr.	
	Anzahl	%	Anzahl	%	Tage	Anzahl	%	Anzahl	%	Tage
<u>SACHSEN-ANHALT</u>										
<u>ZUSAMMEN</u>										
Hotels										
Bundesrep. Deutschland	135 696	-4,5	255 299	-5,2	1,9	669 191	2,4	1 282 406	1,7	1,9
Anderer Wohnsitz	14 814	16,1	30 979	20,8	2,1	62 545	12,4	128 325	17,1	2,1
Zusammen	150 510	-2,8	286 278	-2,9	1,9	731 736	3,2	1 410 731	2,9	1,9
Hotels garnis										
Bundesrep. Deutschland	22 007	3,9	40 281	4,4	1,8	103 488	15,7	190 826	9,6	1,8
Anderer Wohnsitz	3 608	29,4	6 185	17,4	1,7	11 454	-19,0	22 584	-20,8	2,0
Zusammen	25 615	6,8	46 466	5,9	1,8	114 942	10,9	213 410	5,4	1,9
Gasthöfe										
Bundesrep. Deutschland	7 610	1,4	14 408	5,8	1,9	31 135	-1,7	61 021	4,1	2,0
Anderer Wohnsitz	209	-2,3	394	0,5	1,9	922	-6,6	1 779	-13,4	1,9
Zusammen	7 819	1,3	14 802	5,7	1,9	32 057	-1,9	62 800	3,5	2,0
Pensionen										
Bundesrep. Deutschland	15 442	-0,4	36 077	0,0	2,3	66 916	2,8	161 303	3,5	2,4
Anderer Wohnsitz	584	24,3	2 257	50,0	3,9	1 962	12,8	7 681	6,6	3,9
Zusammen	16 026	0,3	38 334	2,0	2,4	68 878	3,1	168 984	3,6	2,5
<u>Hotellerie zusammen</u>										
Bundesrep. Deutschland	180 755	-2,9	346 065	-3,2	1,9	870 730	3,7	1 695 556	2,8	1,9
Anderer Wohnsitz	19 215	18,3	39 815	21,3	2,1	76 883	6,1	160 369	8,8	2,1
Zusammen	199 970	-1,2	385 880	-1,1	1,9	947 613	3,8	1 855 925	3,3	2,0
Jugendherbergen, Hütten										
Bundesrep. Deutschland	25 378	11,1	57 758	14,0	2,3	82 636	8,1	197 223	8,9	2,4
Anderer Wohnsitz	512	-20,7	1 389	-23,4	2,7	2 400	4,1	5 696	3,5	2,4
Zusammen	25 890	10,2	59 147	12,7	2,3	85 036	8,0	202 919	8,8	2,4
Campingplätze										
Bundesrep. Deutschland	12 922	19,5	29 313	13,6	2,3	33 956	8,8	85 314	4,6	2,5
Anderer Wohnsitz	2 891	23,4	6 305	33,3	2,2	5 043	30,0	11 277	46,1	2,2
Zusammen	15 813	20,2	35 618	16,6	2,3	38 999	11,2	96 591	8,2	2,5
Erholungs-, Ferien-, Schulungsheime										
Bundesrep. Deutschland	14 039	-15,8	34 161	-15,8	2,4	63 173	-9,8	160 092	-9,5	2,5
Anderer Wohnsitz	62	40,9	359	28,7	5,8	450	-2,0	2 559	47,7	5,7
Zusammen	14 101	-15,6	34 520	-15,5	2,4	63 623	-9,8	162 651	-8,9	2,6

Noch 6. Ankünfte, Übernachtungen und Aufenthaltsdauer der Gäste in Beherbergungsbetrieben (einschl. Camping)  
nach Reisegebieten, Betriebsarten und zusammengefassten Gästegruppen

Reisegebiet Betriebsart  Ständiger Wohnsitz der Gäste innerhalb / außerhalb der Bundesrepublik Deutschland	Juni 2008					Januar - Juni 2008				
	Ankünfte		Übernachtungen		durch- schn. Aufent- halts- dauer	Ankünfte		Übernachtungen		durch- schn. Aufent- halts- dauer
	insge- samt	Veränd. gegen- über Vorj.- monat	insge- samt	Veränd. gegen- über Vorj.- monat		insge- samt	Veränd. gegen- über Vorj.- zeitr.	insge- samt	Veränd. gegen- über Vorj.- zeitr.	
	Anzahl	%	Anzahl	%	Tage	Anzahl	%	Anzahl	%	Tage
<u>SACHSEN-ANHALT</u>										
<u>ZUSAMMEN</u>										
Boardinghouses										
Bundesrep. Deutschland	83	-50,0	868	-51,7	10,5	1 096	4,2	6 954	-16,5	6,3
Anderer Wohnsitz	67	17,5	1 431	68,2	21,4	363	64,3	5 346	152,4	14,7
Zusammen	150	-32,7	2 299	-13,1	15,3	1 459	14,6	12 300	17,7	8,4
Ferienzentren										
Bundesrep. Deutschland	10 922	-2,2	35 730	-0,4	3,3	43 736	8,7	148 008	7,1	3,4
Anderer Wohnsitz	373	124,7	1 801	154,7	4,8	1 137	10,9	5 458	-21,2	4,8
Zusammen	11 295	-0,4	37 531	2,6	3,3	44 873	8,8	153 466	5,7	3,4
Ferienhäuser, -wohnungen										
Bundesrep. Deutschland	5 418	8,8	17 063	-9,6	3,1	22 825	16,9	79 127	7,7	3,5
Anderer Wohnsitz	233	77,9	1 127	15,5	4,8	937	154,6	4 615	88,3	4,9
Zusammen	5 651	10,5	18 190	-8,4	3,2	23 762	19,4	83 742	10,3	3,5
<u>Sonstiges Beherbergungs- gewerbe zusammen</u>										
Bundesrep. Deutschland	68 762	3,2	174 893	0,7	2,5	247 422	3,7	676 718	2,6	2,7
Anderer Wohnsitz	4 138	22,2	12 412	32,6	3,0	10 330	25,1	34 951	32,1	3,4
Zusammen	72 900	4,1	187 305	2,4	2,6	257 752	4,4	711 669	3,8	2,8
Vorsorge- u. Reha-Kliniken										
Bundesrep. Deutschland	4 239	11,8	86 995	-0,3	20,5	25 065	4,9	514 685	2,7	20,5
Anderer Wohnsitz	-	-	-	-	-	-	-	-	-	-
Zusammen	4 239	11,8	86 995	-0,3	20,5	25 065	4,9	514 685	2,7	20,5
<u>Betriebe zusammen</u>										
Bundesrep. Deutschland	253 756	-1,1	607 953	-1,7	2,4	1 143 217	3,7	2 886 959	2,7	2,5
Anderer Wohnsitz	23 353	19,0	52 227	23,8	2,2	87 213	8,0	195 320	12,3	2,2
Zusammen	277 109	0,3	660 180	0,0	2,4	1 230 430	4,0	3 082 279	3,3	2,5
außerdem										
Dauercamping	58 509	0,7	175 527	0,7	3,0	155 823	0,5	331 350	0,6	2,1

7. Ankünfte, Übernachtungen und Aufenthaltsdauer der Gäste in Beherbergungsbetrieben (einschl. Camping)  
nach Reisegebieten und Herkunftsländern

Reisegebiet  Land	Juni 2008					Januar - Juni 2008				
	Ankünfte		Übernachtungen		durch- schn. Aufent- halts- dauer	Ankünfte		Übernachtungen		durch- schn. Aufent- halts- dauer
	insge- samt	Veränd. gegen- über Vorj.- monat	insge- samt	Veränd. gegen- über Vorj.- monat		insge- samt	Veränd. gegen- über Vorj.- zeitr.	insge- samt	Veränd. gegen- über Vorj.- zeitr.	
	Anzahl	%	Anzahl	%	Tage	Anzahl	%	Anzahl	%	Tage
<u>HARZ UND HARZVORLAND</u>										
Bundesrepublik Deutschland	87 738	1,3	231 919	-4,2	2,6	403 576	1,8	1 136 805	-1,1	2,8
Ausland										
Europa										
Belgien	54	-27,0	123	-35,3	2,3	237	-24,5	479	-36,3	2,0
Bulgarien	12	X	65	X	5,4	14	X	67	X	4,8
Dänemark	812	96,1	2 328	74,1	2,9	2 778	-9,2	8 215	-13,5	3,0
Estland	3	X	3	X	1,0	51	292,3	51	218,8	1,0
Finnland	34	-12,8	56	-44,6	1,6	110	-9,8	182	-45,5	1,7
Frankreich	81	14,1	153	-18,2	1,9	375	5,9	1 236	36,0	3,3
Griechenland	3	0,0	9	0,0	3,0	22	-21,4	35	-68,5	1,6
Vereinigtes Königreich	361	2,8	1 407	4,9	3,9	1 163	18,9	3 644	20,6	3,1
Irland, Republik	31	675,0	31	158,3	1,0	53	341,7	81	268,2	1,5
Island	39	**	98	**	2,5	39	**	98	**	2,5
Italien	66	4,8	431	195,2	6,5	469	48,9	2 865	241,9	6,1
Lettland	10	100,0	28	75,0	2,8	43	-41,9	93	-32,6	2,2
Litauen	-	-	2	0,0	X	30	275,0	59	555,6	2,0
Luxemburg	16	6,7	48	-39,2	3,0	65	-4,4	194	-39,9	3,0
Malta	-	-	-	-	-	16	**	16	700,0	1,0
Niederlande	1 145	0,1	4 120	1,9	3,6	4 199	10,7	14 525	15,2	3,5
Norwegen	62	-21,5	107	-15,1	1,7	180	-40,6	303	-37,4	1,7
Österreich	228	-2,6	541	-24,7	2,4	889	42,5	2 305	34,6	2,6
Polen	87	-7,4	118	-35,9	1,4	300	-32,4	500	-45,4	1,7
Portugal	6	100,0	16	45,5	2,7	13	-27,8	25	-28,6	1,9
Rumänien	4	X	4	X	1,0	53	X	64	X	1,2
Russland	121	706,7	168	143,5	1,4	753	136,1	929	50,1	1,2
Schweden	153	17,7	281	-28,9	1,8	281	-53,2	533	-66,5	1,9
Schweiz	298	1,4	690	7,3	2,3	757	-3,3	1 775	-0,6	2,3
Slowakische Republik	18	63,6	29	61,1	1,6	86	53,6	220	84,9	2,6
Slowenien	3	200,0	3	200,0	1,0	13	-50,0	13	-78,0	1,0
Spanien	20	-23,1	35	-36,4	1,8	54	-28,9	111	-22,9	2,1
Tschechische Republik	40	-45,2	89	-38,6	2,2	179	-9,6	346	-17,2	1,9
Türkei	4	0,0	14	-36,4	3,5	15	-6,2	33	-26,7	2,2
Ukraine	5	400,0	20	5,3	4,0	35	250,0	75	120,6	2,1
Ungarn	17	-26,1	58	-25,6	3,4	82	-16,3	154	-48,1	1,9
Zypern	-	-	-	-	-	1	-80,0	3	-40,0	3,0
Sonstige europäische Länder	23	X	37	X	1,6	164	X	372	X	2,3
Zusammen	3 756	16,0	11 112	10,2	3,0	13 519	4,2	39 601	0,0	2,9

Noch 7. Ankünfte, Übernachtungen und Aufenthaltsdauer der Gäste in Beherbergungsbetrieben (einschl. Camping)  
nach Reisegebieten und Herkunftsländern

Reisegebiet  Land	Juni 2008					Januar - Juni 2008				
	Ankünfte		Übernachtungen		durch- schn. Aufent- halts- dauer	Ankünfte		Übernachtungen		durch- schn. Aufent- halts- dauer
	insge- samt	Veränd. gegen- über Vorj.- monat	insge- samt	Veränd. gegen- über Vorj.- monat		insge- samt	Veränd. gegen- über Vorj.- zeitr.	insge- samt	Veränd. gegen- über Vorj.- zeitr.	
Anzahl	%	Anzahl	%	Tage	Anzahl	%	Anzahl	%	Tage	
<u>HARZ UND HARZVORLAND</u>										
Afrika										
Republik Südafrika	2	X	6	X	3,0	11	175,0	51	363,6	4,6
Sonstige afrikanische Länder	9	200,0	31	287,5	3,4	21	50,0	60	150,0	2,9
Zusammen	11	266,7	37	362,5	3,4	32	77,8	111	217,1	3,5
Asien										
Arabische Golfstaaten	14	600,0	26	550,0	1,9	30	650,0	77	**	2,6
China Volksrep. u. Hongkong	72	928,6	222	**	3,1	128	392,3	325	371,0	2,5
Indien	2	100,0	2	-50,0	1,0	6	20,0	8	-11,1	1,3
Israel	11	57,1	35	59,1	3,2	24	14,3	66	-2,9	2,8
Japan	21	-61,1	28	-74,3	1,3	144	-12,2	242	-15,1	1,7
Südkorea	17	240,0	53	20,5	3,1	29	26,1	67	-38,5	2,3
Taiwan	4	-55,6	4	-81,8	1,0	8	-38,5	11	-65,6	1,4
Sonstige asiatische Länder	27	170,0	98	276,9	3,6	90	114,3	229	110,1	2,5
Zusammen	168	76,8	468	91,8	2,8	459	54,0	1 025	49,0	2,2
Amerika										
Kanada	19	-24,0	34	-44,3	1,8	73	7,4	148	-34,8	2,0
USA	124	-17,9	313	-34,2	2,5	535	4,5	1 636	0,8	3,1
Mittelamerika und Karibik	23	130,0	30	-56,5	1,3	35	-14,6	60	-80,7	1,7
Brasilien	-	-	-	-	-	5	-54,5	5	-80,0	1,0
Sonstige südamerik. Länder	15	50,0	43	53,6	2,9	36	24,1	73	5,8	2,0
Zusammen	181	-9,5	420	-35,4	2,3	684	3,5	1 922	-14,8	2,8
Australien und Neuseeland										
Australien	32	100,0	52	160,0	1,6	83	97,6	146	135,5	1,8
Neuseeland und Ozeanien	5	66,7	14	133,3	2,8	13	30,0	36	80,0	2,8
Zusammen	37	94,7	66	153,8	1,8	96	84,6	182	122,0	1,9
Ohne Angabe	476	8,9	796	19,5	1,7	2 265	1,1	4 447	1,6	2,0
Ausland zusammen	4 629	16,0	12 899	10,5	2,8	17 055	5,0	47 288	0,5	2,8
Ankünfte/Übern. insgesamt	92 367	1,9	244 818	-3,5	2,7	420 631	1,9	1 184 093	-1,0	2,8



Noch 7. Ankünfte, Übernachtungen und Aufenthaltsdauer der Gäste in Beherbergungsbetrieben (einschl. Camping)  
nach Reisegebieten und Herkunftsländern

Reisegebiet  Land	Juni 2008					Januar - Juni 2008				
	Ankünfte		Übernachtungen		durch- schn. Aufent- halts- dauer	Ankünfte		Übernachtungen		durch- schn. Aufent- halts- dauer
	insge- samt	Veränd. gegen- über Vorj.- monat	insge- samt	Veränd. gegen- über Vorj.- monat		insge- samt	Veränd. gegen- über Vorj.- zeitr.	insge- samt	Veränd. gegen- über Vorj.- zeitr.	
	Anzahl	%	Anzahl	%	Tage	Anzahl	%	Anzahl	%	Tage
<u>HALLE, SAALE, UNSTRUT</u>										
Bundesrepublik Deutschland	49 692	1,7	108 249	3,8	2,2	227 174	6,8	510 640	7,6	2,2
Ausland										
Europa										
Belgien	248	117,5	794	303,0	3,2	724	-1,2	2 368	68,9	3,3
Bulgarien	2	X	4	X	2,0	68	X	112	X	1,6
Dänemark	467	-49,1	538	-45,4	1,2	1 836	3,3	2 209	3,5	1,2
Estland	20	566,7	30	328,6	1,5	34	6,3	46	-14,8	1,4
Finnland	84	37,7	125	64,5	1,5	184	23,5	372	86,0	2,0
Frankreich	275	45,5	883	34,6	3,2	1 214	22,3	4 459	44,0	3,7
Griechenland	5	-37,5	8	-33,3	1,6	35	-44,4	53	-94,4	1,5
Vereinigtes Königreich	224	40,0	583	40,5	2,6	940	42,2	2 146	36,9	2,3
Irland, Republik	13	30,0	80	281,0	6,2	94	-6,9	275	-28,9	2,9
Island	4	300,0	8	33,3	2,0	19	-67,8	24	-76,9	1,3
Italien	279	29,2	1 019	109,7	3,7	1 005	1,9	3 179	45,2	3,2
Lettland	11	120,0	18	157,1	1,6	71	208,7	89	161,8	1,3
Litauen	29	107,1	100	614,3	3,4	80	66,7	244	183,7	3,1
Luxemburg	17	-45,2	33	-21,4	1,9	61	-3,2	123	25,5	2,0
Malta	-	-	-	-	-	-	-	-	-	-
Niederlande	596	19,7	2 154	86,2	3,6	2 660	12,4	7 422	72,1	2,8
Norwegen	108	140,0	143	74,4	1,3	215	49,3	285	35,7	1,3
Österreich	390	37,8	972	64,2	2,5	1 427	-6,0	3 799	13,0	2,7
Polen	145	-31,3	190	-46,5	1,3	863	-34,4	1 839	-33,4	2,1
Portugal	11	83,3	15	87,5	1,4	43	-27,1	58	-37,0	1,3
Rumänien	7	X	10	X	1,4	64	X	472	X	7,4
Russland	121	303,3	286	214,3	2,4	702	139,6	1 941	113,1	2,8
Schweden	569	81,2	661	70,8	1,2	2 059	173,4	2 363	145,1	1,1
Schweiz	356	-23,6	659	-20,0	1,9	1 269	-9,1	2 553	7,4	2,0
Slowakische Republik	20	-25,9	49	-75,7	2,5	77	-26,7	147	-75,8	1,9
Slowenien	23	**	108	237,5	4,7	56	55,6	323	20,1	5,8
Spanien	70	45,8	144	82,3	2,1	235	13,0	476	29,3	2,0
Tschechische Republik	49	-25,8	89	-31,0	1,8	326	-19,3	605	-18,1	1,9
Türkei	11	175,0	24	118,2	2,2	46	21,1	156	143,8	3,4
Ukraine	7	16,7	15	36,4	2,1	45	66,7	156	92,6	3,5
Ungarn	68	4,6	481	281,7	7,1	186	-59,8	882	-49,3	4,7
Zypern	-	-	-	-	-	4	300,0	30	**	7,5
Sonstige europäische Länder	90	X	310	X	3,4	504	X	1 415	X	2,8
Zusammen	4 319	7,1	10 533	32,6	2,4	17 146	6,1	40 621	18,0	2,4

Noch 7. Ankünfte, Übernachtungen und Aufenthaltsdauer der Gäste in Beherbergungsbetrieben (einschl. Camping)  
nach Reisegebieten und Herkunftsländern

Reisegebiet  Land	Juni 2008					Januar - Juni 2008				
	Ankünfte		Übernachtungen		durch- schn. Aufent- halts- dauer	Ankünfte		Übernachtungen		durch- schn. Aufent- halts- dauer
	insge- samt	Veränd. gegen- über Vorj.- monat	insge- samt	Veränd. gegen- über Vorj.- monat		insge- samt	Veränd. gegen- über Vorj.- zeitr.	insge- samt	Veränd. gegen- über Vorj.- zeitr.	
	Anzahl	%	Anzahl	%		Tage	Anzahl	%	Anzahl	
<u>HALLE, SAALE, UNSTRUT</u>										
Afrika										
Republik Südafrika	1	0,0	1	-66,7	1,0	13	550,0	26	225,0	2,0
Sonstige afrikanische Länder	23	76,9	53	-18,5	2,3	75	-3,8	242	-21,9	3,2
Zusammen	24	71,4	54	-20,6	2,3	88	10,0	268	-15,7	3,0
Asien										
Arabische Golfstaaten	8	0,0	9	-50,0	1,1	74	184,6	190	27,5	2,6
China Volksrep. u. Hongkong	6	-82,9	12	-88,9	2,0	149	-43,3	199	-59,1	1,3
Indien	5	25,0	11	-71,1	2,2	16	0,0	145	-31,3	9,1
Israel	12	50,0	109	990,0	9,1	36	-7,7	142	49,5	3,9
Japan	29	-65,5	307	134,4	10,6	223	-18,6	944	64,2	4,2
Südkorea	1	-83,3	2	-87,5	2,0	30	-14,3	161	101,3	5,4
Taiwan	3	X	3	X	1,0	9	-71,0	13	-72,9	1,4
Sonstige asiatische Länder	88	158,8	426	225,2	4,8	181	39,2	713	39,5	3,9
Zusammen	152	-15,1	879	94,5	5,8	718	-11,8	2 507	16,3	3,5
Amerika										
Kanada	34	240,0	80	66,7	2,4	121	98,4	258	39,5	2,1
USA	268	27,0	686	8,2	2,6	1 772	91,6	3 800	69,7	2,1
Mittelamerika und Karibik	11	X	56	X	5,1	37	208,3	127	605,6	3,4
Brasilien	10	100,0	36	500,0	3,6	32	39,1	88	137,8	2,8
Sonstige südamerik. Länder	15	66,7	28	100,0	1,9	56	166,7	110	161,9	2,0
Zusammen	338	43,8	886	26,2	2,6	2 018	93,7	4 383	73,9	2,2
Australien und Neuseeland										
Australien	39	116,7	135	382,1	3,5	120	64,4	277	62,9	2,3
Neuseeland und Ozeanien	10	150,0	23	283,3	2,3	12	0,0	27	35,0	2,3
Zusammen	49	122,7	158	364,7	3,2	132	55,3	304	60,0	2,3
Ohne Angabe	352	-20,2	697	10,1	2,0	1 669	-23,8	3 365	-11,4	2,0
Ausland zusammen	5 234	6,3	13 207	34,3	2,5	21 771	6,8	51 448	18,5	2,4
Ankünfte/Übern. insgesamt	54 926	2,1	121 456	6,4	2,2	248 945	6,8	562 088	8,5	2,3

Noch 7. Ankünfte, Übernachtungen und Aufenthaltsdauer der Gäste in Beherbergungsbetrieben (einschl. Camping)  
nach Reisegebieten und Herkunftsländern

Reisegebiet	Juni 2008					Januar - Juni 2008				
	Ankünfte		Übernachtungen		durch- schn. Aufent- halts- dauer	Ankünfte		Übernachtungen		durch- schn. Aufent- halts- dauer
	insge- samt	Veränd. gegen- über Vorj.- monat	insge- samt	Veränd. gegen- über Vorj.- monat		insge- samt	Veränd. gegen- über Vorj.- zeitr.	insge- samt	Veränd. gegen- über Vorj.- zeitr.	
Land	insge- samt	Veränd. gegen- über Vorj.- monat	insge- samt	Veränd. gegen- über Vorj.- monat	Tage	insge- samt	Veränd. gegen- über Vorj.- zeitr.	insge- samt	Veränd. gegen- über Vorj.- zeitr.	Tage
<u>ANHALT-WITTENBERG</u>										
Bundesrepublik Deutschland	45 963	-2,4	105 306	2,1	2,3	187 696	6,2	467 405	6,9	2,5
Ausland										
Europa										
Belgien	127	0,0	232	0,9	1,8	461	-20,7	1 188	5,1	2,6
Bulgarien	5	X	21	X	4,2	31	X	69	X	2,2
Dänemark	771	125,4	1 125	57,3	1,5	1 883	21,4	3 468	11,4	1,8
Estland	9	-43,7	11	-31,2	1,2	83	43,1	85	21,4	1,0
Finnland	90	-53,6	104	-66,6	1,2	365	-17,8	460	-41,3	1,3
Frankreich	132	-5,7	208	-61,4	1,6	461	1,1	898	-25,8	1,9
Griechenland	6	-53,8	6	-72,7	1,0	83	207,4	132	149,1	1,6
Vereinigtes Königreich	227	2,3	537	4,3	2,4	576	-22,2	1 328	-9,2	2,3
Irland, Republik	4	100,0	8	300,0	2,0	11	-64,5	18	-55,0	1,6
Island	36	28,6	71	31,5	2,0	40	5,3	75	7,1	1,9
Italien	174	20,0	472	61,1	2,7	507	-28,2	1 473	-12,8	2,9
Lettland	78	47,2	78	20,0	1,0	176	31,3	176	5,4	1,0
Litauen	9	-66,7	9	-66,7	1,0	169	56,5	177	62,4	1,0
Luxemburg	9	-52,6	11	-67,6	1,2	50	-29,6	71	-45,0	1,4
Malta	2	0,0	3	50,0	1,5	5	-50,0	13	-18,7	2,6
Niederlande	1 556	174,4	2 253	88,4	1,4	2 781	68,3	4 300	44,9	1,5
Norwegen	98	48,5	159	72,8	1,6	279	10,7	442	25,9	1,6
Österreich	371	-7,9	610	-16,8	1,6	1 140	-1,0	1 928	-6,4	1,7
Polen	280	17,6	535	-52,0	1,9	1 398	-11,6	3 562	-12,5	2,5
Portugal	32	255,6	695	**	21,7	94	49,2	1 291	**	13,7
Rumänien	11	X	11	X	1,0	50	X	98	X	2,0
Russland	49	6,5	71	-16,5	1,4	307	-51,2	609	-50,6	2,0
Schweden	732	59,5	957	98,1	1,3	1 847	18,8	2 368	29,0	1,3
Schweiz	459	25,4	584	18,0	1,3	1 075	11,1	1 698	11,8	1,6
Slowakische Republik	9	-66,7	10	-77,8	1,1	94	-40,5	335	61,8	3,6
Slowenien	6	X	7	600,0	1,2	36	-5,3	47	6,8	1,3
Spanien	56	9,8	142	36,5	2,5	157	-8,2	310	7,3	2,0
Tschechische Republik	46	411,1	79	690,0	1,7	250	-38,6	390	-54,2	1,6
Türkei	12	100,0	37	236,4	3,1	44	69,2	90	143,2	2,0
Ukraine	10	0,0	10	-28,6	1,0	82	-4,7	110	-27,2	1,3
Ungarn	40	60,0	88	51,7	2,2	128	-31,9	245	-61,2	1,9
Zypern	-	-	-	-	-	-	-	-	-	-
Sonstige europäische Länder	45	X	145	X	3,2	272	X	457	X	1,7
Zusammen	5 491	50,4	9 289	24,4	1,7	14 935	6,0	27 911	2,9	1,9

Noch 7. Ankünfte, Übernachtungen und Aufenthaltsdauer der Gäste in Beherbergungsbetrieben (einschl. Camping)  
nach Reisegebieten und Herkunftsländern

Reisegebiet  Land	Juni 2008					Januar - Juni 2008				
	Ankünfte		Übernachtungen		durch- schn. Aufent- halts- dauer	Ankünfte		Übernachtungen		durch- schn. Aufent- halts- dauer
	insge- samt	Veränd. gegen- über Vorj.- monat	insge- samt	Veränd. gegen- über Vorj.- monat		insge- samt	Veränd. gegen- über Vorj.- zeitr.	insge- samt	Veränd. gegen- über Vorj.- zeitr.	
Anzahl	%	Anzahl	%	Tage	Anzahl	%	Anzahl	%	Tage	
<u>ANHALT-WITTENBERG</u>										
Afrika										
Republik Südafrika	-	-	-	-	-	2	-83,3	7	-70,8	3,5
Sonstige afrikanische Länder	1	-94,1	1	-98,8	1,0	20	-50,0	98	-47,0	4,9
Zusammen	1	-95,2	1	-98,8	1,0	22	-57,7	105	-49,8	4,8
Asien										
Arabische Golfstaaten	2	-50,0	2	-75,0	1,0	16	-27,3	46	-2,1	2,9
China Volksrep. u. Hongkong	6	-72,7	29	0,0	4,8	20	-71,0	57	-43,6	2,9
Indien	11	**	23	475,0	2,1	16	23,1	39	-9,3	2,4
Israel	126	**	126	**	1,0	152	390,3	200	387,8	1,3
Japan	48	65,5	58	-4,9	1,2	100	-27,5	147	-37,7	1,5
Südkorea	29	31,8	34	41,7	1,2	123	-5,4	136	-23,6	1,1
Taiwan	-	-	-	-	-	2	-94,1	4	-95,2	2,0
Sonstige asiatische Länder	8	-11,1	15	25,0	1,9	89	107,0	164	141,2	1,8
Zusammen	230	152,7	287	102,1	1,2	518	7,9	793	-0,5	1,5
Amerika										
Kanada	9	-50,0	28	-17,6	3,1	88	23,9	268	129,1	3,0
USA	285	-38,3	634	-35,1	2,2	2 986	69,7	7 154	99,2	2,4
Mittelamerika und Karibik	5	0,0	5	-66,7	1,0	13	-18,7	19	-42,4	1,5
Brasilien	-	-	-	-	-	25	0,0	69	130,0	2,8
Sonstige südamerik. Länder	-	-	-	-	-	14	-26,3	20	-64,3	1,4
Zusammen	299	-39,2	667	-35,6	2,2	3 126	65,3	7 530	96,8	2,4
Australien und Neuseeland										
Australien	20	-74,0	26	-73,2	1,3	61	-47,0	98	-39,5	1,6
Neuseeland und Ozeanien	7	-12,5	13	62,5	1,9	11	-26,7	17	-39,3	1,5
Zusammen	27	-68,2	39	-62,9	1,4	72	-44,6	115	-39,5	1,6
Ohne Angabe	55	-9,8	134	39,6	2,4	369	-10,0	638	4,9	1,7
Ausland zusammen	6 103	38,6	10 417	16,7	1,7	19 042	11,7	37 092	13,3	1,9
Ankünfte/Übern. insgesamt	52 066	1,1	115 723	3,3	2,2	206 738	6,7	504 497	7,3	2,4

Noch 7. Ankünfte, Übernachtungen und Aufenthaltsdauer der Gäste in Beherbergungsbetrieben (einschl. Camping)  
nach Reisegebieten und Herkunftsländern

Reisegebiet  Land	Juni 2008					Januar - Juni 2008				
	Ankünfte		Übernachtungen		durch- schn. Aufent- halts- dauer	Ankünfte		Übernachtungen		durch- schn. Aufent- halts- dauer
	insge- samt	Veränd. gegen- über Vorj.- monat	insge- samt	Veränd. gegen- über Vorj.- monat		insge- samt	Veränd. gegen- über Vorj.- zeitr.	insge- samt	Veränd. gegen- über Vorj.- zeitr.	
	Anzahl	%	Anzahl	%		Anzahl	%	Anzahl	%	
<u>MAGDEBURG,</u> <u>ELBE-BÖRDE-HEIDE</u>										
Bundesrepublik Deutschland	49 534	-6,6	108 244	-7,3	2,2	244 212	1,8	558 658	1,1	2,3
Ausland										
Europa										
Belgien	127	-35,5	181	-25,2	1,4	582	-12,7	909	-13,8	1,6
Bulgarien	2	X	6	X	3,0	47	X	69	X	1,5
Dänemark	273	9,2	343	10,3	1,3	982	5,4	1 813	36,8	1,8
Estland	180	14,6	203	25,3	1,1	712	-26,6	776	-44,4	1,1
Finnland	85	-4,5	133	12,7	1,6	316	19,2	584	57,8	1,8
Frankreich	271	-3,9	405	-19,6	1,5	1 051	9,0	1 858	8,5	1,8
Griechenland	6	-75,0	17	-37,0	2,8	83	56,6	233	223,6	2,8
Vereinigtes Königreich	225	-17,6	329	-34,1	1,5	1 190	0,1	1 920	-8,4	1,6
Irland, Republik	8	-66,7	8	-88,2	1,0	62	-64,4	108	-64,1	1,7
Island	28	460,0	96	**	3,4	84	-68,2	278	-69,5	3,3
Italien	117	-36,1	338	-57,3	2,9	657	-12,3	2 674	1,6	4,1
Lettland	13	225,0	18	100,0	1,4	98	-73,4	126	-81,9	1,3
Litauen	367	**	378	**	1,0	1 379	138,6	1 795	94,9	1,3
Luxemburg	11	-52,2	17	-37,0	1,5	60	-10,4	89	-19,8	1,5
Malta	-	-	-	-	-	2	-92,9	6	-78,6	3,0
Niederlande	1 796	8,7	3 192	37,7	1,8	5 106	-4,8	8 378	6,5	1,6
Norwegen	67	34,0	85	46,6	1,3	246	12,3	337	-11,5	1,4
Österreich	247	-15,1	460	-11,0	1,9	1 098	-11,2	2 186	-18,4	2,0
Polen	432	16,8	795	45,9	1,8	3 115	-2,3	5 206	-6,6	1,7
Portugal	29	81,3	29	11,5	1,0	154	67,4	232	66,9	1,5
Rumänien	13	X	17	X	1,3	95	X	605	X	6,4
Russland	205	41,4	403	34,8	2,0	897	20,9	1 439	9,7	1,6
Schweden	179	31,6	242	-5,5	1,4	577	13,1	883	-13,1	1,5
Schweiz	281	5,2	426	-4,5	1,5	1 024	3,0	1 894	9,7	1,8
Slowakische Republik	14	55,6	28	211,1	2,0	74	-42,6	277	7,8	3,7
Slowenien	24	20,0	112	103,6	4,7	60	-36,2	170	-15,0	2,8
Spanien	121	36,0	147	-7,5	1,2	485	20,9	709	-1,1	1,5
Tschechische Republik	91	4,6	154	27,3	1,7	529	-3,3	994	36,5	1,9
Türkei	25	400,0	137	**	5,5	126	77,5	330	64,2	2,6
Ukraine	23	-8,0	34	-17,1	1,5	167	-20,1	387	-56,0	2,3
Ungarn	47	-17,5	302	101,3	6,4	275	3,0	1 607	212,0	5,8
Zypern	1	X	19	X	19,0	8	X	175	X	21,9
Sonstige europäische Länder	86	X	271	X	3,2	610	X	1 358	X	2,2
Zusammen	5 394	9,6	9 325	13,6	1,7	21 951	-0,1	40 405	1,9	1,8

Noch 7. Ankünfte, Übernachtungen und Aufenthaltsdauer der Gäste in Beherbergungsbetrieben (einschl. Camping)  
nach Reisegebieten und Herkunftsländern

Reisegebiet  Land	Juni 2008					Januar - Juni 2008				
	Ankünfte		Übernachtungen		durch- schn. Aufent- halts- dauer	Ankünfte		Übernachtungen		durch- schn. Aufent- halts- dauer
	insge- samt	Veränd. gegen- über Vorj.- monat	insge- samt	Veränd. gegen- über Vorj.- monat		insge- samt	Veränd. gegen- über Vorj.- zeitr.	insge- samt	Veränd. gegen- über Vorj.- zeitr.	
Anzahl	%	Anzahl	%	Tage	Anzahl	%	Anzahl	%	Tage	
<u>MAGDEBURG,</u> <u>ELBE-BÖRDE-HEIDE</u>										
Afrika										
Republik Südafrika	20	400,0	52	420,0	2,6	38	375,0	85	325,0	2,2
Sonstige afrikanische Länder	25	212,5	71	136,7	2,8	54	-6,9	131	19,1	2,4
Zusammen	45	275,0	123	207,5	2,7	92	39,4	216	66,2	2,3
Asien										
Arabische Golfstaaten	48	500,0	311	**	6,5	96	200,0	527	575,6	5,5
China Volksrep. u. Hongkong	59	-28,9	1 154	62,5	19,6	434	59,6	3 493	270,8	8,0
Indien	4	-42,9	6	-71,4	1,5	12	-29,4	21	-57,1	1,8
Israel	19	-69,8	84	-68,5	4,4	55	-42,1	137	-58,6	2,5
Japan	22	46,7	33	83,3	1,5	137	107,6	263	145,8	1,9
Südkorea	11	450,0	16	433,3	1,5	34	126,7	53	130,4	1,6
Taiwan	1	-95,5	1	-95,5	1,0	36	-85,2	52	-81,0	1,4
Sonstige asiatische Länder	23	53,3	34	6,3	1,5	99	0,0	218	23,2	2,2
Zusammen	187	-13,0	1 639	50,9	8,8	903	7,5	4 764	140,5	5,3
Amerika										
Kanada	23	-11,5	54	14,9	2,3	109	10,1	292	58,7	2,7
USA	190	45,0	509	53,3	2,7	597	20,1	1 534	30,8	2,6
Mittelamerika und Karibik	5	400,0	17	325,0	3,4	69	176,0	122	24,5	1,8
Brasilien	7	16,7	17	112,5	2,4	37	-17,8	137	61,2	3,7
Sonstige südamerik. Länder	19	46,2	43	104,8	2,3	103	139,5	180	164,7	1,7
Zusammen	244	37,9	640	55,3	2,6	915	29,1	2 265	40,9	2,5
Australien und Neuseeland										
Australien	25	19,0	47	34,3	1,9	96	-17,9	218	-34,3	2,3
Neuseeland und Ozeanien	3	-50,0	3	-84,2	1,0	13	-35,0	39	-33,9	3,0
Zusammen	28	3,7	50	-7,4	1,8	109	-20,4	257	-34,3	2,4
Ohne Angabe	271	144,1	438	151,7	1,6	988	70,6	1 463	36,7	1,5
Ausland zusammen	6 169	12,9	12 215	22,5	2,0	24 958	2,7	49 370	10,1	2,0
Ankünfte/Übern. insgesamt	55 703	-4,8	120 459	-5,0	2,2	269 170	1,9	608 028	1,7	2,3

Noch 7. Ankünfte, Übernachtungen und Aufenthaltsdauer der Gäste in Beherbergungsbetrieben (einschl. Camping)  
nach Reisegebieten und Herkunftsländern

Reisegebiet  Land	Juni 2008					Januar - Juni 2008				
	Ankünfte		Übernachtungen		durch- schn. Aufent- halts- dauer	Ankünfte		Übernachtungen		durch- schn. Aufent- halts- dauer
	insge- samt	Veränd. gegen- über Vorj.- monat	insge- samt	Veränd. gegen- über Vorj.- monat		insge- samt	Veränd. gegen- über Vorj.- zeitr.	insge- samt	Veränd. gegen- über Vorj.- zeitr.	
	Anzahl	%	Anzahl	%	Tage	Anzahl	%	Anzahl	%	Tage
<u>ALTMARK</u>										
Bundesrepublik Deutschland	20 829	-1,2	54 235	4,4	2,6	80 559	5,2	213 451	8,4	2,6
Ausland										
Europa										
Belgien	9	125,0	17	6,3	1,9	133	478,3	237	523,7	1,8
Bulgarien	-	-	-	-	-	3	X	4	X	1,3
Dänemark	64	-13,5	180	11,8	2,8	167	-31,6	375	-27,3	2,2
Estland	73	X	222	X	3,0	86	**	235	**	2,7
Finnland	20	5,3	21	10,5	1,1	50	-32,4	78	-50,3	1,6
Frankreich	16	45,5	25	-3,8	1,6	266	129,3	289	-47,4	1,1
Griechenland	4	100,0	8	300,0	2,0	11	-26,7	21	31,3	1,9
Vereinigtes Königreich	30	36,4	63	37,0	2,1	77	67,4	206	98,1	2,7
Irland, Republik	-	-	-	-	-	18	350,0	24	200,0	1,3
Island	-	-	-	-	-	75	**	87	**	1,2
Italien	36	100,0	132	149,1	3,7	102	39,7	263	24,1	2,6
Lettland	11	X	25	X	2,3	11	**	25	**	2,3
Litauen	-	-	-	-	-	3	-57,1	3	-76,9	1,0
Luxemburg	9	X	11	X	1,2	12	**	16	**	1,3
Malta	-	-	-	-	-	-	-	-	-	-
Niederlande	296	55,8	1 026	85,9	3,5	608	34,5	1 819	35,5	3,0
Norwegen	20	122,2	26	136,4	1,3	44	10,0	60	7,1	1,4
Österreich	23	-48,9	45	-47,7	2,0	150	11,9	286	3,6	1,9
Polen	22	X	166	X	7,5	176	467,7	1 119	**	6,4
Portugal	-	-	-	-	-	6	500,0	7	600,0	1,2
Rumänien	4	X	92	X	23,0	12	X	144	X	12,0
Russland	38	850,0	376	**	9,9	72	148,3	573	**	8,0
Schweden	135	136,8	342	192,3	2,5	199	-3,9	475	26,7	2,4
Schweiz	46	-16,4	62	-22,5	1,3	99	-16,8	169	-8,2	1,7
Slowakische Republik	-	-	-	-	-	-	-	-	-	-
Slowenien	-	-	-	-	-	-	-	-	-	-
Spanien	-	-	-	-	-	37	-14,0	66	46,7	1,8
Tschechische Republik	3	-72,7	3	-82,4	1,0	42	-10,6	73	4,3	1,7
Türkei	-	-	-	-	-	-	-	-	-	-
Ukraine	-	-	-	-	-	3	X	3	X	1,0
Ungarn	3	0,0	3	0,0	1,0	14	-30,0	14	-39,1	1,0
Zypern	-	-	-	-	-	-	-	-	-	-
Sonstige europäische Länder	5	X	9	X	1,8	14	X	18	X	1,3
Zusammen	867	62,4	2 854	134,3	3,3	2 490	40,2	6 689	59,7	2,7

Noch 7. Ankünfte, Übernachtungen und Aufenthaltsdauer der Gäste in Beherbergungsbetrieben (einschl. Camping)  
nach Reisegebieten und Herkunftsländern

Reisegebiet  Land	Juni 2008					Januar - Juni 2008				
	Ankünfte		Übernachtungen		durch- schn. Aufent- halts- dauer	Ankünfte		Übernachtungen		durch- schn. Aufent- halts- dauer
	insge- samt	Veränd. gegen- über Vorj.- monat	insge- samt	Veränd. gegen- über Vorj.- monat		insge- samt	Veränd. gegen- über Vorj.- zeitr.	insge- samt	Veränd. gegen- über Vorj.- zeitr.	
Anzahl	%	Anzahl	%	Tage	Anzahl	%	Anzahl	%	Tage	
<u>ALTMARK</u>										
Afrika										
Republik Südafrika	-	-	-	-	-	-	-	-	-	-
Sonstige afrikanische Länder	-	-	-	-	-	-	-	-	-	-
Zusammen	-	-	-	-	-	-	-	-	-	-
Asien										
Arabische Golfstaaten	-	-	-	-	-	2	X	2	X	1,0
China Volksrep. u. Hongkong	-	-	-	-	-	-	-	-	-	-
Indien	-	-	-	-	-	-	-	-	-	-
Israel	-	-	-	-	-	-	-	-	-	-
Japan	-	-	-	-	-	3	-25,0	25	257,1	8,3
Südkorea	-	-	-	-	-	-	-	-	-	-
Taiwan	-	-	-	-	-	14	-57,6	14	-57,6	1,0
Sonstige asiatische Länder	6	X	18	X	3,0	7	250,0	21	950,0	3,0
Zusammen	6	-53,8	18	38,5	3,0	26	-54,4	62	-11,4	2,4
Amerika										
Kanada	4	X	6	X	1,5	16	33,3	36	176,9	2,3
USA	13	-43,5	17	-54,1	1,3	21	-55,3	36	-62,1	1,7
Mittelamerika und Karibik	-	-	-	-	-	-	-	-	-	-
Brasilien	2	X	2	X	1,0	5	66,7	6	-77,8	1,2
Sonstige südamerik. Länder	-	-	-	-	-	4	-33,3	4	-33,3	1,0
Zusammen	19	-17,4	25	-32,4	1,3	46	-32,4	82	-41,8	1,8
Australien und Neuseeland										
Australien	9	80,0	10	42,9	1,1	15	36,4	16	23,1	1,1
Neuseeland und Ozeanien	-	-	-	-	-	2	X	2	X	1,0
Zusammen	9	80,0	10	42,9	1,1	17	54,5	18	38,5	1,1
Ohne Angabe	317	20,5	582	17,8	1,8	1 808	110,5	3 271	115,3	1,8
Ausland zusammen	1 218	45,3	3 489	97,2	2,9	4 387	58,3	10 122	70,6	2,3
Ankünfte/Übern. insgesamt	22 047	0,6	57 724	7,4	2,6	84 946	7,1	223 573	10,2	2,6



Noch 7. Ankünfte, Übernachtungen und Aufenthaltsdauer der Gäste in Beherbergungsbetrieben (einschl. Camping)  
nach Reisegebieten und Herkunftsländern

Reisegebiet  Land	Juni 2008					Januar - Juni 2008				
	Ankünfte		Übernachtungen		durch- schn. Aufent- halts- dauer	Ankünfte		Übernachtungen		durch- schn. Aufent- halts- dauer
	insge- samt	Veränd. gegen- über Vorj.- monat	insge- samt	Veränd. gegen- über Vorj.- monat		insge- samt	Veränd. gegen- über Vorj.- zeitr.	insge- samt	Veränd. gegen- über Vorj.- zeitr.	
	Anzahl	%	Anzahl	%	Tage	Anzahl	%	Anzahl	%	Tage
<u>SACHSEN-ANHALT</u> <u>ZUSAMMEN</u>										
Bundesrepublik Deutschland	253 756	-1,1	607 953	-1,7	2,4	1 143 217	3,7	2 886 959	2,7	2,5
Ausland										
Europa										
Belgien	565	9,5	1 347	53,9	2,4	2 137	-7,8	5 181	18,4	2,4
Bulgarien	21	X	96	X	4,6	163	X	321	X	2,0
Dänemark	2 387	19,5	4 514	28,6	1,9	7 646	1,1	16 080	-3,0	2,1
Estland	285	61,9	469	153,5	1,6	966	-10,2	1 193	-22,5	1,2
Finnland	313	-22,1	439	-29,8	1,4	1 025	-2,8	1 676	-9,2	1,6
Frankreich	775	11,8	1 674	-12,4	2,2	3 367	16,8	8 740	16,9	2,6
Griechenland	24	-52,0	48	-33,3	2,0	234	25,8	474	-60,5	2,0
Vereinigtes Königreich	1 067	3,8	2 919	3,7	2,7	3 946	9,2	9 244	12,0	2,3
Irland, Republik	56	27,3	127	14,4	2,3	238	-26,1	506	-33,2	2,1
Island	107	197,2	273	284,5	2,6	257	-29,4	562	-48,5	2,2
Italien	672	7,5	2 392	35,2	3,6	2 740	-3,1	10 454	38,2	3,8
Lettland	123	83,6	167	72,2	1,4	399	-33,5	509	-50,9	1,3
Litauen	405	598,3	489	676,2	1,2	1 661	121,8	2 278	100,2	1,4
Luxemburg	62	-29,5	120	-34,1	1,9	248	-8,1	493	-25,5	2,0
Malta	2	-92,6	3	-88,9	1,5	23	-47,7	35	-57,3	1,5
Niederlande	5 389	33,0	12 745	37,5	2,4	15 354	12,7	36 444	25,2	2,4
Norwegen	355	42,6	520	40,9	1,5	964	0,6	1 427	-3,7	1,5
Österreich	1 259	0,2	2 628	-0,7	2,1	4 704	0,9	10 504	4,1	2,2
Polen	966	5,8	1 804	-18,0	1,9	5 852	-10,8	12 226	-8,6	2,1
Portugal	78	129,4	755	**	9,7	310	33,0	1 613	331,3	5,2
Rumänien	39	X	134	X	3,4	274	X	1 383	X	5,0
Russland	534	122,5	1 304	135,4	2,4	2 731	35,7	5 491	33,6	2,0
Schweden	1 768	61,3	2 483	51,6	1,4	4 963	36,9	6 622	14,5	1,3
Schweiz	1 440	-0,6	2 421	-2,7	1,7	4 224	-0,8	8 089	6,6	1,9
Slowakische Republik	61	-17,6	116	-57,7	1,9	331	-26,9	979	-18,1	3,0
Slowenien	56	143,5	230	158,4	4,1	165	-14,9	553	-3,3	3,4
Spanien	267	23,6	468	17,3	1,8	968	7,7	1 672	7,0	1,7
Tschechische Republik	229	-6,9	414	-1,9	1,8	1 326	-17,3	2 408	-14,2	1,8
Türkei	52	173,7	212	324,0	4,1	231	45,3	609	66,8	2,6
Ukraine	45	7,1	79	-7,1	1,8	332	0,0	731	-36,2	2,2
Ungarn	175	1,2	932	124,6	5,3	685	-33,9	2 902	-9,5	4,2
Zypern	1	X	19	X	19,0	13	0,0	208	670,4	16,0
Sonstige europäische Länder	249	X	772	X	3,1	1 564	X	3 620	X	2,3
Zusammen	19 827	21,0	43 113	23,5	2,2	70 041	4,6	155 227	7,1	2,2

Noch 7. Ankünfte, Übernachtungen und Aufenthaltsdauer der Gäste in Beherbergungsbetrieben (einschl. Camping)  
nach Reisegebieten und Herkunftsländern

Reisegebiet  Land	Juni 2008					Januar - Juni 2008				
	Ankünfte		Übernachtungen		durch- schn. Aufent- halts- dauer	Ankünfte		Übernachtungen		durch- schn. Aufent- halts- dauer
	insge- samt	Veränd. gegen- über Vorj.- monat	insge- samt	Veränd. gegen- über Vorj.- monat		insge- samt	Veränd. gegen- über Vorj.- zeitr.	insge- samt	Veränd. gegen- über Vorj.- zeitr.	
	Anzahl	%	Anzahl	%	Tage	Anzahl	%	Anzahl	%	Tage
<u>SACHSEN-ANHALT</u> <u>ZUSAMMEN</u>										
Afrika										
Republik Südafrika	23	155,6	59	247,1	2,6	64	146,2	169	168,3	2,6
Sonstige afrikanische Länder	58	41,5	156	-15,2	2,7	170	-10,5	531	-15,7	3,1
Zusammen	81	62,0	215	7,0	2,7	234	8,3	700	1,0	3,0
Asien										
Arabische Golfstaaten	72	227,3	348	709,3	4,8	218	159,5	842	199,6	3,9
China Volksrep. u. Hongkong	143	-9,5	1 417	62,7	9,9	731	13,2	4 074	150,7	5,6
Indien	22	69,2	42	-37,3	1,9	50	-2,0	213	-31,7	4,3
Israel	168	104,9	354	16,8	2,1	267	43,5	545	1,9	2,0
Japan	120	-34,1	426	33,5	3,6	607	-6,0	1 621	34,0	2,7
Südkorea	58	65,7	105	20,7	1,8	216	5,4	417	6,4	1,9
Taiwan	8	-75,8	8	-82,6	1,0	69	-80,6	94	-80,0	1,4
Sonstige asiatische Länder	152	123,5	591	194,0	3,9	466	47,5	1 345	55,1	2,9
Zusammen	743	25,3	3 291	69,9	4,4	2 624	5,4	9 151	60,8	3,5
Amerika										
Kanada	89	12,7	202	6,3	2,3	407	30,9	1 002	38,0	2,5
USA	880	-10,0	2 159	-12,1	2,5	5 911	58,0	14 160	62,4	2,4
Mittelamerika und Karibik	44	175,0	108	22,7	2,5	154	63,8	328	-28,7	2,1
Brasilien	19	-9,5	55	44,7	2,9	104	-2,8	305	49,5	2,9
Sonstige südamerik. Länder	49	48,5	114	75,4	2,3	213	80,5	387	60,6	1,8
Zusammen	1 081	-4,1	2 638	-7,0	2,4	6 789	55,3	16 182	56,3	2,4
Australien und Neuseeland										
Australien	125	-8,8	270	44,4	2,2	375	4,7	755	2,2	2,0
Neuseeland und Ozeanien	25	19,0	53	35,9	2,1	51	-10,5	121	-4,7	2,4
Zusammen	150	-5,1	323	42,9	2,2	426	2,7	876	1,2	2,1
Ohne Angabe	1 471	12,0	2 647	28,3	1,8	7 099	13,1	13 184	15,9	1,9
Ausland zusammen	23 353	19,0	52 227	23,8	2,2	87 213	8,0	195 320	12,3	2,2
Ankünfte/Übern. insgesamt	277 109	0,3	660 180	0,0	2,4	1 230 430	4,0	3 082 279	3,3	2,5

8. Beherbergungsstätten, Gästebetten und Auslastung der Kapazitäten  
für ausgewählte Städte , insgesamt und darunter Hotels

Gemeinde	Juni 2008							Januar bis Juni 2008	
	Betriebe			Betten			durchschnittliche Auslastung der angebotenen Betten		
	insgesamt	darunter		insgesamt <sup>1)</sup>	darunter				
		geöffnete Betriebe			angebotene Betten				
		zusammen	Veränd. gegenüber Vorj.-monat		zusammen	Veränd. gegenüber Vorj.-monat			
	Anzahl		%	Anzahl		%			
Aschersleben									
Betriebe zusammen	5	5	0,0	285	279	0,0	24,1	21,9	
Hotels	2	2	0,0	.	.	.	.	.	
Bernburg									
Betriebe zusammen	10	10	11,1	469	464	7,9	27,6	21,5	
Hotels	4	4	33,3	301	297	12,9	26,2	20,8	
Bitterfeld-Wolfen									
Betriebe zusammen	10	10	0,0	406	406	3,3	42,8	40,5	
Hotels	7	7	0,0	340	340	2,7	37,0	34,9	
Burg									
Betriebe zusammen	7	7	0,0	201	197	0,0	33,4	26,7	
Hotels	2	2	0,0	.	.	.	.	.	
Dessau-Roßlau									
Betriebe zusammen	22	22	4,8	1 402	1 390	1,2	48,6	34,2	
Hotels	7	7	0,0	782	780	-0,3	55,8	38,2	
Eisleben									
Betriebe zusammen	11	10	0,0	432	403	0,2	40,1	26,2	
Hotels	7	6	0,0	321	294	0,0	38,7	25,8	
Gardelegen									
Betriebe zusammen	2	2	-50,0	.	.	.	.	.	
Hotels	2	2	-33,3	.	.	.	.	.	
Genthin									
Betriebe zusammen	6	6	0,0	180	175	-0,6	25,1	23,0	
Hotels	3	3	0,0	136	131	-0,8	17,7	18,0	
Gräfenhainichen									
Betriebe zusammen	4	4	0,0	59	59	0,0	27,7	19,1	
Hotels	1	1	0,0	.	.	.	.	.	
Halberstadt									
Betriebe zusammen	14	14	0,0	752	709	-4,6	38,8	31,4	
Hotels	7	7	0,0	471	437	-6,4	37,5	33,9	

1) max. Bettenangebot in den zurückliegenden 13 Monaten (einschl. lfd. Monat)

Noch 8. Beherbergungsstätten, Gästebetten und Auslastung der Kapazitäten  
für ausgewählte Städte , insgesamt und darunter Hotels

Gemeinde	Juni 2008							Januar bis Juni 2008	
	Betriebe			Betten			durchschnittliche Auslastung der angebotenen Betten		
	insgesamt	darunter		insgesamt <sup>1)</sup>	darunter				
		geöffnete Betriebe			angebotene Betten				
		zusammen	Veränd. gegenüber Vorj.-monat		zusammen	Veränd. gegenüber Vorj.-monat			
	Anzahl		%	Anzahl		%	%		
Haldensleben									
Betriebe	zusammen	7	7	0,0	234	234	3,5	35,9	24,6
Hotels		2	2	0,0	.	.	.	.	.
Halle									
Betriebe	zusammen	37	37	0,0	2 339	2 296	1,7	44,7	33,9
Hotels		14	14	0,0	1 527	1 517	2,8	45,1	33,8
Havelberg									
Betriebe	zusammen	9	9	0,0	227	222	3,3	31,4	17,9
Hotels		1	1	0,0	.	.	.	.	.
Hettstedt									
Betriebe	zusammen	2	2	0,0	.	.	.	.	.
Hotels		-	-	-	-	-	-	-	-
Hohenmölsen									
Betriebe	zusammen	2	2	0,0	.	.	.	.	.
Hotels		2	2	0,0	.	.	.	.	.
Jessen									
Betriebe	zusammen	4	4	0,0	153	149	0,0	19,7	14,3
Hotels		3	3	0,0	.	.	.	.	.
Klötze									
Betriebe	zusammen	3	3	-25,0	56	54	-21,7	7,8	5,9
Hotels		3	3	-25,0	56	54	-21,7	7,8	5,9
Köthen									
Betriebe	zusammen	3	3	0,0	187	183	-1,1	26,0	23,5
Hotels		3	3	0,0	187	183	-1,1	26,0	23,5
Magdeburg									
Betriebe	zusammen	37	37	0,0	4 251	4 224	-0,4	32,5	28,7
Hotels		18	18	0,0	3 213	3 208	0,0	30,4	28,0
Merseburg									
Betriebe	zusammen	9	9	0,0	534	460	-12,7	60,7	46,6
Hotels		6	6	20,0	427	353	-14,9	62,6	47,8

1) max. Bettenangebot in den zurückliegenden 13 Monaten (einschl. lfd. Monat)

Noch 8. Beherbergungsstätten, Gästebetten und Auslastung der Kapazitäten  
für ausgewählte Städte , insgesamt und darunter Hotels

Gemeinde	Juni 2008							Januar bis Juni 2008	
	Betriebe			Betten			durchschnittliche Auslastung der angebotenen Betten		
	insgesamt	darunter		insgesamt <sup>1)</sup>	darunter				
		geöffnete Betriebe			angebotene Betten				
		zusammen	Veränd. gegenüber Vorj.-monat		zusammen	Veränd. gegenüber Vorj.-monat			
	Anzahl		%	Anzahl		%	%		
Naumburg									
Betriebe zusammen	21	21	16,7	1 286	1 130	-4,3	49,7	29,8	
Hotels	8	8	0,0	507	490	-3,2	55,4	32,0	
Nebra									
Betriebe zusammen	2	2	100,0	.	.	.	.	.	
Hotels	1	1	X	.	.	.	.	.	
Oschersleben									
Betriebe zusammen	6	6	0,0	343	343	0,0	34,8	23,8	
Hotels	2	2	0,0	.	.	.	.	.	
Osterburg									
Betriebe zusammen	2	2	0,0	.	.	.	.	.	
Hotels	1	1	0,0	.	.	.	.	.	
Quedlinburg									
Betriebe zusammen	35	35	2,9	1 413	1 406	2,0	37,2	27,6	
Hotels	11	11	0,0	650	650	0,0	40,9	32,5	
Querfurt									
Betriebe zusammen	9	9	12,5	192	191	15,1	16,7	14,1	
Hotels	5	5	0,0	120	119	0,0	21,2	16,2	
Sangerhausen									
Betriebe zusammen	17	17	6,3	556	537	0,9	44,5	21,7	
Hotels	5	5	0,0	205	188	-8,3	34,5	18,3	
Salzwedel									
Betriebe zusammen	8	8	0,0	243	238	0,4	24,1	19,0	
Hotels	3	3	0,0	142	137	0,7	28,5	22,2	
Schönebeck									
Betriebe zusammen	10	10	11,1	648	648	1,7	53,0	50,3	
Hotels	2	2	0,0	.	.	.	.	.	
Staßfurt									
Betriebe zusammen	4	4	33,3	98	98	15,3	32,3	28,7	
Hotels	2	2	0,0	.	.	.	.	.	

1) max. Bettenangebot in den zurückliegenden 13 Monaten (einschl. lfd. Monat)

Noch 8. Beherbergungsstätten, Gästebetten und Auslastung der Kapazitäten  
für ausgewählte Städte , insgesamt und darunter Hotels

Gemeinde	Juni 2008							Januar bis Juni 2008
	Betriebe			Betten			durchschnittliche Auslastung der angebotenen Betten	
	insgesamt	darunter		insgesamt <sup>1)</sup>	darunter			
		geöffnete Betriebe			angebotene Betten			
		zusammen	Veränd. gegenüber Vorj.-monat		zusammen	Veränd. gegenüber Vorj.-monat		
	Anzahl	%		Anzahl	%			%
Stendal								
Betriebe zusammen	9	9	-10,0	392	388	-2,3	35,6	26,9
Hotels	5	5	-16,7	209	205	-4,2	43,3	32,4
Wanzleben								
Betriebe zusammen	2	2	0,0	.	.	.	.	.
Hotels	1	1	0,0	.	.	.	.	.
Weißenfels								
Betriebe zusammen	8	8	0,0	252	249	-1,2	43,8	32,3
Hotels	4	4	0,0	142	142	0,0	50,0	40,7
Wernigerode								
Betriebe zusammen	62	62	-1,6	3 929	3 879	1,1	42,0	37,1
Hotels	23	23	-4,2	1 991	1 955	2,4	39,8	32,3
Wittenberg								
Betriebe zusammen	30	30	0,0	1 426	1 406	3,1	41,5	25,3
Hotels	14	14	0,0	935	934	0,0	43,1	25,6
Wolmirstedt								
Betriebe zusammen	4	4	0,0	127	122	0,0	40,1	23,1
Hotels	1	1	0,0	.	.	.	.	.
Zeitz								
Betriebe zusammen	5	5	0,0	123	123	0,0	24,7	24,7
Hotels	3	3	0,0	.	.	.	.	.
Zerbst								
Betriebe zusammen	6	6	0,0	115	113	-0,9	28,8	24,6
Hotels	4	4	0,0	.	.	.	.	.

1) max. Bettenangebot in den zurückliegenden 13 Monaten (einschl. lfd. Monat)

9. Ankünfte, Übernachtungen und Aufenthaltsdauer der Gäste in Beherbergungsbetrieben (einschl. Camping)  
für ausgewählte Städte, insgesamt und darunter Hotels

Gemeinde	Juni 2008					Januar - Juni 2008				
	Ankünfte		Übernachtungen		durch- schn. Aufent- halts- dauer	Ankünfte		Übernachtungen		durch- schn. Aufent- halts- dauer
	insge- samt	Veränd. gegen- über Vorj.- monat	insge- samt	Veränd. gegen- über Vorj.- monat		insge- samt	Veränd. gegen- über Vorj.- zeitr.	insge- samt	Veränd. gegen- über Vorj.- zeitr.	
	Anzahl	%	Anzahl	%	Tage	Anzahl	%	Anzahl	%	Tage
Aschersleben										
Betriebe zusammen	996	-8,0	2 021	6,5	2,0	5 450	4,6	11 140	12,5	2,0
Hotels	.	.	.	.	.	.	.	.	.	.
Bernburg										
Betriebe zusammen	2 355	7,7	4 103	1,7	1,7	9 376	3,8	16 573	7,7	1,8
Hotels	1 437	13,1	2 333	15,6	1,6	5 972	8,5	10 057	14,0	1,7
Bitterfeld-Wolfen										
Betriebe zusammen	2 147	1,8	5 219	3,2	2,4	11 973	24,8	29 886	24,0	2,5
Hotels	2 048	1,2	3 773	-0,4	1,8	11 415	24,1	21 580	21,3	1,9
Burg										
Betriebe zusammen	1 305	13,2	2 281	0,8	1,7	5 993	16,6	10 101	4,5	1,7
Hotels	.	.	.	.	.	.	.	.	.	.
Dessau-Roßlau										
Betriebe zusammen	12 028	6,0	20 596	11,0	1,7	49 867	10,6	85 974	12,2	1,7
Hotels	7 702	4,8	13 053	14,6	1,7	31 794	4,7	54 159	12,1	1,7
Eisleben										
Betriebe zusammen	2 378	10,1	4 851	7,8	2,0	9 981	11,1	19 209	14,8	1,9
Hotels	1 856	13,9	3 415	5,8	1,8	7 847	12,7	13 820	18,4	1,8
Gardelegen										
Betriebe zusammen	.	.	.	.	.	.	.	.	.	.
Hotels	.	.	.	.	.	.	.	.	.	.
Genthin										
Betriebe zusammen	614	4,1	1 319	4,5	2,1	3 176	19,2	7 413	23,8	2,3
Hotels	473	-3,7	697	-36,3	1,5	2 449	17,9	4 362	11,8	1,8
Gräfenhainichen										
Betriebe zusammen	307	15,4	491	-11,4	1,6	1 186	-2,0	2 049	-8,9	1,7
Hotels	.	.	.	.	.	.	.	.	.	.
Halberstadt										
Betriebe zusammen	5 047	23,5	9 045	16,6	1,8	22 583	12,4	43 030	7,7	1,9
Hotels	2 930	19,4	4 910	8,9	1,7	14 565	14,0	27 467	8,1	1,9

Noch 9. Ankünfte, Übernachtungen und Aufenthaltsdauer der Gäste in Beherbergungsbetrieben (einschl. Camping)  
für ausgewählte Städte, insgesamt und darunter Hotels

Gemeinde	Juni 2008					Januar - Juni 2008				
	Ankünfte		Übernachtungen		durch- schn. Aufent- halts- dauer	Ankünfte		Übernachtungen		durch- schn. Aufent- halts- dauer
	insge- samt	Veränd. gegen- über Vorj.- monat	insge- samt	Veränd. gegen- über Vorj.- monat		insge- samt	Veränd. gegen- über Vorj.- zeitr.	insge- samt	Veränd. gegen- über Vorj.- zeitr.	
	Anzahl	%	Anzahl	%	Tage	Anzahl	%	Anzahl	%	Tage
Haldensleben										
Betriebe zusammen	1 438	-2,8	2 521	1,0	1,8	5 823	38,8	10 217	29,7	1,8
Hotels	.	.	.	.	.	.	.	.	.	.
Halle										
Betriebe zusammen	15 814	2,9	30 884	3,4	2,0	75 248	1,9	140 956	1,2	1,9
Hotels	10 953	1,7	20 536	5,2	1,9	52 680	0,6	92 106	1,2	1,7
Havelberg										
Betriebe zusammen	2 018	-0,6	3 993	16,8	2,0	5 143	5,7	10 257	17,3	2,0
Hotels	.	.	.	.	.	.	.	.	.	.
Hettstedt										
Betriebe zusammen	.	.	.	.	.	.	.	.	.	.
Hotels	-	-	-	-	-	-	-	-	-	-
Hohenmölsen										
Betriebe zusammen	.	.	.	.	.	.	.	.	.	.
Hotels	.	.	.	.	.	.	.	.	.	.
Jessen										
Betriebe zusammen	444	14,7	880	15,8	2,0	2 187	-8,8	3 896	-16,4	1,8
Hotels	.	.	.	.	.	.	.	.	.	.
Klötze										
Betriebe zusammen	97	-34,5	127	-46,0	1,3	469	-26,5	691	-51,7	1,5
Hotels	97	-34,5	127	-46,0	1,3	469	-26,5	691	-51,7	1,5
Köthen										
Betriebe zusammen	936	-3,5	1 427	-11,8	1,5	4 711	10,0	7 881	6,1	1,7
Hotels	936	-3,5	1 427	-11,8	1,5	4 711	10,0	7 881	6,1	1,7
Magdeburg										
Betriebe zusammen	26 113	-11,4	43 240	-11,6	1,7	135 838	-3,7	225 147	-5,8	1,7
Hotels	18 856	-10,7	29 276	-11,7	1,6	104 510	-1,4	163 590	-1,3	1,6
Merseburg										
Betriebe zusammen	3 004	-21,9	8 380	14,2	2,8	15 155	-9,3	39 246	11,0	2,6
Hotels	2 456	-26,7	6 629	10,9	2,7	12 922	-10,9	30 680	13,4	2,4



[illegible]

[illegible]

10. Beherbergungsstätten, Gästebetten und Auslastung der Kapazitäten  
für ausgewählte touristische Zielorte, insgesamt und darunter Hotels

Gemeinde	Juni 2008							Januar bis Juni 2008	
	Betriebe			Betten			durchschnittliche Auslastung der angebotenen Betten		
	insgesamt	darunter		insgesamt <sup>1)</sup>	darunter				
		geöffnete Betriebe			angebotene Betten				
		zusammen	Veränd. gegenüber Vorj.-monat		zusammen	Veränd. gegenüber Vorj.-monat			
	Anzahl		%	Anzahl		%			
Allrode									
Betriebe zusammen	4	3	-40,0	425	396	-13,2	32,7	46,5	
Hotels	2	1	-66,7	.	.	.	.	.	
Altenbrak									
Betriebe zusammen	11	10	-9,1	279	258	-7,5	33,7	31,1	
Hotels	5	5	0,0	160	160	0,0	33,2	37,2	
Arendsee (Altmark)									
Betriebe zusammen	10	10	-9,1	1 078	1 028	-3,9	60,4	35,0	
Hotels	4	4	-20,0	86	86	-15,7	53,4	35,9	
Bad Dürrenberg, Stadt									
Betriebe zusammen	4	4	0,0	98	97	0,0	38,0	28,7	
Hotels	2	2	0,0	.	.	.	.	.	
Bad Kösen, Stadt									
Betriebe zusammen	14	14	0,0	909	905	-0,2	59,4	59,9	
Hotels	6	6	0,0	174	172	0,0	37,5	22,2	
Bad Lauchstädt, Stadt									
Betriebe zusammen	7	7	0,0	163	162	0,6	41,6	25,2	
Hotels	1	1	0,0	.	.	.	.	.	
Bad Schmiedeberg, Stadt									
Betriebe zusammen	6	6	0,0	1 158	1 158	0,4	71,6	67,0	
Hotels	-	-	-	-	-	-	-	-	
Bad Suderode									
Betriebe zusammen	13	13	0,0	633	631	-0,2	64,8	60,8	
Hotels	4	4	0,0	144	144	0,0	36,2	26,7	
Ballenstedt, Stadt									
Betriebe zusammen	5	5	25,0	292	280	6,1	35,3	37,2	
Hotels	3	3	50,0	.	.	.	.	.	
Benneckenstein									
Betriebe zusammen	4	4	33,3	183	176	81,4	25,2	28,2	
Hotels	2	2	100,0	.	.	.	.	.	
Blankenburg (Harz), Stadt									
Betriebe zusammen	15	15	0,0	990	984	3,4	48,3	41,3	
Hotels	5	5	0,0	326	324	0,3	24,1	23,6	
Dankerode									
Betriebe zusammen	2	2	0,0	.	.	.	.	.	
Hotels	-	-	-	-	-	-	-	-	
Darlingerode									
Betriebe zusammen	1	1	0,0	.	.	.	.	.	
Hotels	-	-	-	-	-	-	-	-	

1) max. Bettenangebot in den zurückliegenden 13 Monaten (einschl. lfd. Monat)

Noch 10. Beherbergungsstätten, Gästebetten und Auslastung der Kapazitäten  
für ausgewählte touristische Zielorte, insgesamt und darunter Hotels

Gemeinde	Juni 2008							Januar bis Juni 2008	
	Betriebe			Betten			durchschnittliche Auslastung der angebotenen Betten		
	insge- samt	darunter		insge- samt <sup>1)</sup>	darunter				
		geöffnete Betriebe			angebotene Betten				
		zusammen	Veränd. gegen- über Vorj.- monat		zusammen	Veränd. gegen- über Vorj.- monat			
	Anzahl		%	Anzahl		%	%		
Elbingerode									
Betriebe zusammen	12	12	0,0	272	262	-0,4	28,2	19,8	
Hotels	2	2	0,0	.	.	.	.	.	
Elend									
Betriebe zusammen	9	9	50,0	241	240	21,8	19,7	22,4	
Hotels	2	2	0,0	.	.	.	.	.	
Falkenstein, Stadt									
Betriebe zusammen	10	10	11,1	482	479	1,9	43,6	36,4	
Hotels	5	5	0,0	248	248	0,0	45,6	48,2	
Flechtingen									
Betriebe zusammen	5	5	0,0	454	453	0,0	81,1	76,8	
Hotels	-	-	-	-	-	-	-	-	
Freyburg (Unstrut), Stadt									
Betriebe zusammen	10	10	0,0	396	395	-0,3	42,9	27,9	
Hotels	6	6	0,0	325	324	-0,3	45,2	29,2	
Friedrichsbrunn									
Betriebe zusammen	8	7	-12,5	368	353	2,0	36,8	28,6	
Hotels	4	3	-25,0	226	211	1,9	49,0	36,8	
Gernrode, Stadt									
Betriebe zusammen	7	6	-14,3	336	304	-5,0	18,7	13,9	
Hotels	2	2	0,0	.	.	.	.	.	
Güntersberge, Stadt									
Betriebe zusammen	4	4	0,0	790	643	-14,3	27,2	18,0	
Hotels	2	2	0,0	.	.	.	.	.	
Harzgerode									
Betriebe zusammen	5	5	0,0	506	506	2,0	49,8	55,6	
Hotels	3	3	0,0	.	.	.	.	.	
Hasselfelde									
Betriebe zusammen	13	13	18,2	1 306	1 178	4,5	17,5	13,6	
Hotels	4	4	0,0	128	127	-0,8	15,6	15,0	
Ilseburg (Harz), Stadt									
Betriebe zusammen	12	12	9,1	605	573	-0,7	36,5	32,8	
Hotels	7	7	0,0	433	433	1,4	36,6	32,5	
Kalbe (Milde), Stadt									
Betriebe zusammen	3	3	50,0	319	319	35,7	68,5	68,0	
Hotels	2	2	100,0	.	.	.	.	.	
Kamern									
Betriebe zusammen	-	-	-	-	-	-	-	-	
Hotels	-	-	-	-	-	-	-	-	

1) max. Bettenangebot in den zurückliegenden 13 Monaten (einschl. lfd. Monat)

Noch 10. Beherbergungsstätten, Gästebetten und Auslastung der Kapazitäten  
für ausgewählte touristische Zielorte, insgesamt und darunter Hotels

Gemeinde	Juni 2008							Januar bis Juni 2008	
	Betriebe			Betten			durchschnittliche Auslastung der angebotenen Betten		
	insgesamt	darunter		insgesamt <sup>1)</sup>	darunter				
		geöffnete Betriebe			angebotene Betten				
		zusammen	Veränd. gegenüber Vorj.-monat		zusammen	Veränd. gegenüber Vorj.-monat			
	Anzahl		%	Anzahl		%			
Kelbra (Kyffhäuser), Stadt									
Betriebe zusammen	6	6	20,0	427	427	21,7	33,1	20,5	
Hotels	3	3	50,0	181	181	72,4	28,2	17,6	
Neudorf									
Betriebe zusammen	-	-	-	-	-	-	-	-	
Hotels	-	-	-	-	-	-	-	-	
Schierke									
Betriebe zusammen	28	28	3,7	1 439	1 439	8,3	40,8	36,5	
Hotels	12	12	20,0	655	655	19,7	37,8	36,1	
Schollene									
Betriebe zusammen	1	-	-	-	-	-	-	-	
Hotels	1	-	-	-	-	-	-	-	
Sorge									
Betriebe zusammen	2	2	0,0	.	.	.	.	.	
Hotels	1	1	0,0	.	.	.	.	.	
Stecklenberg									
Betriebe zusammen	2	2	0,0	.	.	.	.	.	
Hotels	-	-	-	-	-	-	-	-	
Stiege									
Betriebe zusammen	2	2	0,0	.	.	.	.	.	
Hotels	2	2	0,0	.	.	.	.	.	
Stolberg (Harz), Stadt									
Betriebe zusammen	11	11	0,0	678	656	-0,6	38,0	26,8	
Hotels	8	8	0,0	434	412	-1,0	31,0	30,0	
Tangermünde, Stadt									
Betriebe zusammen	8	8	0,0	352	347	-0,6	52,3	31,6	
Hotels	4	4	0,0	243	238	-0,8	54,2	34,4	
Tanne									
Betriebe zusammen	4	4	0,0	273	269	-1,5	36,9	37,2	
Hotels	2	2	0,0	.	.	.	.	.	
Thale, Stadt									
Betriebe zusammen	14	14	-6,7	606	577	4,0	47,7	31,5	
Hotels	4	4	0,0	152	148	28,7	25,8	18,2	
Treseburg									
Betriebe zusammen	6	6	0,0	171	158	-5,4	33,6	28,3	
Hotels	3	3	0,0	128	121	-5,5	37,8	30,9	
Wörlitz, Stadt									
Betriebe zusammen	8	8	0,0	431	423	0,0	52,6	38,7	
Hotels	5	5	0,0	332	332	0,0	55,8	42,6	

1) max. Bettenangebot in den zurückliegenden 13 Monaten (einschl. lfd. Monat)

[illegible]

[illegible]

Noch 11. Ankünfte, Übernachtungen und Aufenthaltsdauer der Gäste in Beherbergungsbetrieben (einschl. Camping)  
 für ausgewählte touristische Zielorte, insgesamt und darunter Hotels

Gemeinde	Juni 2008					Januar - Juni 2008				
	Ankünfte		Übernachtungen		durch- schn. Aufent- halts- dauer	Ankünfte		Übernachtungen		durch- schn. Aufent- halts- dauer
	insge- samt	Veränd. gegen- über Vorj.- monat	insge- samt	Veränd. gegen- über Vorj.- monat		insge- samt	Veränd. gegen- über Vorj.- zeitr.	insge- samt	Veränd. gegen- über Vorj.- zeitr.	
	Anzahl	%	Anzahl	%	Tage	Anzahl	%	Anzahl	%	Tage
Kelbra (Kyffhäuser), Stadt										
Betriebe zusammen	3 262	18,4	6 750	13,6	2,1	10 127	17,0	21 648	15,4	2,1
Hotels	947	110,9	1 531	90,7	1,6	3 334	65,4	5 782	51,9	1,7
Neudorf										
Betriebe zusammen	-	-	-	-	-	-	-	-	-	-
Hotels	-	-	-	-	-	-	-	-	-	-
Schierke										
Betriebe zusammen	7 228	14,2	18 764	13,3	2,6	35 313	4,5	96 152	7,6	2,7
Hotels	3 085	25,1	7 427	29,0	2,4	15 390	12,5	38 626	15,8	2,5
Schollene										
Betriebe zusammen	-	-	-	-	-	-	-	-	-	-
Hotels	-	-	-	-	-	-	-	-	-	-
Sorge										
Betriebe zusammen	.	.	.	.	.	.	.	.	.	.
Hotels	.	.	.	.	.	.	.	.	.	.
Stecklenberg										
Betriebe zusammen	.	.	.	.	.	.	.	.	.	.
Hotels	-	-	-	-	-	-	-	-	-	-
Stiege										
Betriebe zusammen	.	.	.	.	.	.	.	.	.	.
Hotels	.	.	.	.	.	.	.	.	.	.
Stolberg (Harz), Stadt										
Betriebe zusammen	2 854	-12,3	7 482	-17,2	2,6	11 675	-4,5	32 070	-2,0	2,7
Hotels	1 386	-33,1	3 831	-32,0	2,8	8 109	-11,6	22 531	-4,3	2,8
Tangermünde, Stadt										
Betriebe zusammen	3 728	-0,3	6 286	13,3	1,7	13 254	-2,2	21 877	6,8	1,7
Hotels	2 385	-11,3	3 872	-8,3	1,6	9 288	-11,6	14 998	-7,2	1,6
Tanne										
Betriebe zusammen	853	35,4	2 981	24,8	3,5	5 357	9,8	18 345	4,1	3,4
Hotels	.	.	.	.	.	.	.	.	.	.
Thale, Stadt										
Betriebe zusammen	3 689	22,4	9 222	22,5	2,5	12 995	8,7	35 558	9,1	2,7
Hotels	547	15,6	1 145	3,1	2,1	2 122	16,4	4 642	18,3	2,2
Treseburg										
Betriebe zusammen	545	-15,0	1 593	-8,3	2,9	2 508	-0,3	7 892	2,8	3,1
Hotels	475	-9,7	1 373	-2,6	2,9	2 128	0,6	6 520	0,3	3,1
Wörlitz, Stadt										
Betriebe zusammen	4 014	9,7	6 673	-3,6	1,7	15 693	3,2	26 743	0,1	1,7
Hotels	3 378	9,5	5 560	-1,9	1,6	14 315	4,7	24 218	1,0	1,7



# Veröffentlichungen im Statistischen Landesamt Sachsen-Anhalt

Im Monat September 2008 erschienen:

Bestell-Nr.	Kennziffer/ Periodizität	Titel	Preis (in EUR)
1 Z 0 03 <sup>1)</sup>	Z	Statistisches Monatsheft 9/08	5,50
4 S 0 21 <sup>2)</sup>	S - j/07	Kreisindikatoren - Ausgewählte Regionaldaten für Sachsen-Anhalt - 2007	8,00
3 A 1 08 <sup>1)</sup>	A I - j/07	Bevölkerung und Natürliche Bevölkerungsbewegung - 1990 - 2007 -	9,00
3 C 3 05 <sup>1)</sup>	C III - m-7/08	Schlachtungen und Geflügel - Juli 2008 -	1,50
3 C 3 07 <sup>1)</sup>	C III - m-6/08	Milcherzeugung und -verwendung - Juni 2008 -	1,50
3 C 4 03	C IV - 4j/07	Agrarstrukturhebung Teil 2 - Struktur der Bodennutzung und der Viehhaltung, Wirtschaftsdünger tierischer Herkunft der landwirtschaftlichen Betriebe - 2007	8,00
3 C 4 04 <sup>1)</sup>	C IV - 4j/07	Agrarstrukturhebung Teil 3 - Überarbeitete Auflage Betriebswirtschaftliche Ausrichtung, Standarddeckungsbeiträge, sozialökonomische Verhältnisse der landwirtschaftlichen Betriebe - 2007 -	5,50
3 C 4 05 <sup>1)</sup>	C IV - 4j/07	Agrarstrukturhebung Teil 4 - Personal- und Arbeitsverhältnisse in landwirtschaftlichen Betrieben - 2007	5,50
3 E 1 02 <sup>1)</sup>	E I - m-6/08	Beschäftigte, Umsatz im Verarbeitenden Gewerbe sowie im Bergbau und der Gewinnung von Steinen und Erden - Juni 2008 - Vorläufige Ergebnisse Betriebe mit 50 und mehr tätigen Personen	5,50
3 E 1 08	E I - m-6/08	Auftragseingangsindex und Umsatzindex im Verarbeitenden Gewerbe Juni 2008	5,50
3 E 2 01 <sup>1)</sup>	E II, E III - m-6/08	Umsatz, Tätige Personen, Auftragseingang und Auftragsbestand im Baugewerbe Juni 2008	2,50
3 F 2 01 <sup>1)</sup>	F II - m-7/08	Baugenehmigungen und Baufertigstellungen im Wohn- und Nichtwohnbau Juli 2008	2,50
3 G 1 01 <sup>1)</sup>	G I, G IV - m-4/08	Entwicklung von Umsatz und Beschäftigten im Kraftfahrzeughandel, Einzelhandel und Gastgewerbe - April 2008 -	3,00
3 G 1 01 <sup>1)</sup>	G I, G IV - m-5/08	Entwicklung von Umsatz und Beschäftigten im Kraftfahrzeughandel, Einzelhandel und Gastgewerbe - Mai 2008 -	3,00
3 G 3 01	G III - m-6/08	Aus- und Einfuhr - Juni 2008 - Vorläufige Ergebnisse	5,00
3 G 4 01 <sup>1)</sup>	G IV - m-12/07	Gäste und Übernachtungen im Reiseverkehr, Beherbergungskapazität (Korrigierte Fassung) Dezember 2007; Januar bis Dezember 2007 - Endgültige Ergebnisse -	6,00
3 G 4 01 <sup>1)</sup>	G IV - m-5/08	Gäste und Übernachtungen im Reiseverkehr, Beherbergungskapazität Mai 2008; Januar bis Mai 2008 - Vorläufige Ergebnisse -	6,50
3 H 1 01 <sup>1)</sup>	H I - m-5/08	Straßenverkehrsunfälle - Mai 2008 - Vorläufige Ergebnisse	6,00
3 H 2 01 <sup>1)</sup>	H II - m-6/08	Binnenschifffahrt - Juni 2008 -	2,50
3 M 1 01 <sup>1)</sup>	M I - vj-2/08	Verbraucherpreisindex - Juni 2008 -	5,00
3 P 1 05 <sup>1)</sup>	P I - j/06	Primäreinkommen und Verfügbares Einkommen der privaten Haushalte in den kreisfreien Städten und Landkreisen - 1995 bis 2006: Stand: März 2008 -	2,50
3 Q 2 01 <sup>1)</sup>	Q II - j/06	Abfallwirtschaft - Jahr 2006 -	7,00
3 Q 4 01 <sup>1)</sup>	Q IV - j/07	Bestimmte klimawirksame Stoffe - Jahr 2007 -	3,50

1) als PDF-Datei kostenfrei erhältlich - bei Bestellung bitte die erste Stelle der Bestellnummer durch eine „6“ ersetzen

2) zum gleichen Preis als PDF-Datei erhältlich - bei Bestellung bitte die erste Stelle der Bestellnummer durch eine „6“ ersetzen