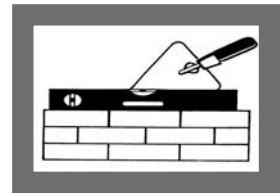


# STATISTISCHE BERICHTE

F II  
m-4/07

Bestellnummer:  
3F201



## Wohnungswesen, Bautätigkeit

### Baugenehmigungen im Wohn- und Nichtwohnbau

April 2007



**SACHSEN-ANHALT**

Statistisches Landesamt

Herausgabemonat: Juni 2007

Zu beziehen durch das  
Statistische Landesamt Sachsen-Anhalt  
Dezernat Öffentlichkeitsarbeit  
Postfach 20 11 56  
06012 Halle (Saale)

Preis: 2,50 EUR (kostenfrei als PDF-Datei verfügbar – Bestellnummer: 6F201)

Inhaltliche Verantwortung:

Dezernat: Baugewerbe, Bautätigkeit, Handwerk  
Herr Streufert  
Telefon: (0345) 2318-303

Auskünfte erhalten Sie unter:

Telefon: 0345 2318-777  
Telefon: 0345 2318-715  
Telefon: 0345 2318-716  
  
Telefax: 0345 2318-913  
Internet: <http://www.statistik.sachsen-anhalt.de>  
E-Mail: [info@stala.mi.sachsen-anhalt.de](mailto:info@stala.mi.sachsen-anhalt.de)

Vertrieb:

Telefon: 0345 2318-718  
E-Mail: [shop@stala.mi.sachsen-anhalt.de](mailto:shop@stala.mi.sachsen-anhalt.de)

Druck: Statistisches Landesamt Sachsen-Anhalt

© Statistisches Landesamt Sachsen-Anhalt, Halle (Saale), 2007

Für nichtgewerbliche Zwecke sind Vervielfältigung und unentgeltliche Verbreitung,  
auch auszugsweise, mit Quellenangabe gestattet. Die Verbreitung, auch auszugs-  
weise, über elektronische Systeme/Datenträger bedarf der vorherigen Zustimmung.  
Alle übrigen Rechte bleiben vorbehalten.

Bibliothek und Besucherdienst (Merseburger Straße 2):

Montag bis Donnerstag:	9.00 Uhr bis 15.30 Uhr	} möglichst nach Vereinbarung
Freitag:	9.00 Uhr bis 13.00 Uhr	

Telefon: 0345 2318-714  
E-Mail: [bibliothek@stala.mi.sachsen-anhalt.de](mailto:bibliothek@stala.mi.sachsen-anhalt.de)

# Statistischer Bericht

Baugenehmigungen im  
Wohn- und Nichtwohnbau

April 2007

Land Sachsen-Anhalt



## Inhaltsverzeichnis

Vorbemerkungen	4
Grafiken	6
1. Genehmigungen im Wohn- und Nichtwohnbau nach Gebäudearten und Bauherren - Monat April 2007 -	8
2. Genehmigungen im Wohn- und Nichtwohnbau nach Kreisen - Insgesamt - 01.01.2007- 30.04.2007 -	10
3. Genehmigungen im Wohnbau nach Kreisen - Neubau - 01.01.2007 - 30.04.2007 -	11
4. Genehmigungen im Nichtwohnbau nach Kreisen - Neubau - 01.01.2007 - 30.04.2007 -	12
5. Genehmigungen im Wohnbau nach Kreisen - Neubau Wohngebäude mit 1 oder 2 Wohnungen - 01.01.2007 - 30.04.2007 -	13
6. Monatliche Entwicklung der Genehmigungen im Wohn- und Nichtwohnbau Sachsen-Anhalt insgesamt April 2005 bis April 2007	14

## Abkürzungen

lfd.	=	laufend(e)
Nr.	=	Nummer
d.	=	des
dar.	=	darunter
qm	=	Quadratmeter
cbm	=	Kubikmeter

## Zeichenerklärung

- 0 = weniger als die Hälfte von 1 in der letzten besetzten Stelle, jedoch mehr als nichts
- = nichts vorhanden
- . = Zahlenwert unbekannt oder geheimzuhalten

## Hinweise:

Ab dem Jahr 2007 werden die Baufertigstellungen nur noch jährlich ausgewertet.

Abweichungen in den Summen erklären sich aus dem Runden der Einzelwerte.  
Baumaßnahmen an bestehenden Gebäuden können auch zur Verringerung der Anzahl der Wohnungen sowie der Wohn- bzw. Nutzfläche führen. Aus diesem Grund können in den Tabellen auch negative Werte erscheinen.

## Vorbemerkungen

Mit Beginn des Jahres 1991 wurde in Sachsen-Anhalt die Bautätigkeitsstatistik nach bundesweit geltender Methodik eingeführt. Diese Statistik wird für alle genehmigungs- und zustimmungspflichtigen sowie landesrechtlichen Verfahrensvorschriften unterliegenden Hochbauvorhaben durchgeführt. Sie liefert Ergebnisse über die Struktur, den Umfang und die Entwicklung der Bautätigkeit und ist somit ein wichtiger Indikator für die Beurteilung der Wirtschaftsentwicklung im Bausektor.

Es werden alle Gebäude mit Wohnraum und alle Nichtwohngebäude mit mehr als 350 cbm Rauminhalt oder 18 000 EUR veranschlagte Kosten in die Erhebung einbezogen. Dabei werden die Baumaßnahmen erfasst, bei denen Wohnraum oder sonstiger Nutzraum geschaffen oder verändert wird.

Auskunftspflichtig sind die Bauherren, die mit der Baubetreuung Beauftragten, die Bauaufsichtsbehörden sowie die Gemeinden. Der Meldeweg verläuft über den Bauherrn an das Statistische Landesamt für Genehmigungs-freistellungsfälle sowie für die zustimmungspflichtigen Bauvorhaben (insbesondere Staatshochbauämter sowie das Landesverwaltungsamt für Maßnahmen nach dem Bundesimmissionsschutzgesetz). Für genehmigungspflichtige Bauvorhaben verläuft der Meldeweg über den Bauherrn an das Bauordnungsamt und von dort zum Statistischen Landesamt.

## Definitionen

**Baugenehmigung:** Eine Baugenehmigung ist die Erteilung einer Erlaubnis durch die örtlich und sachlich zuständige Behörde, eine Baumaßnahme durchführen zu dürfen, bei der Wohnraum oder sonstiger Nutzraum geschaffen oder verändert wird. Als Baugenehmigung gilt auch eine vorläufige, mit Auflagen versehene oder eine Teilbaugenehmigung. Zu den erteilten Baugenehmigungen rechnen außerdem nicht zurückgewiesene Bauanzeigen und Zustimmungen des Bundes und der Länder.

**Hochbauten:** Hochbauten sind Bauwerke, die sich im Allgemeinen wesentlich über der Erdoberfläche erheben.

**Gebäude:** Gebäude sind selbständig benutzbare, überdachte Bauwerke, die auf Dauer errichtet sind und die von Menschen betreten werden können und geeignet oder bestimmt sind, dem Schutz von Menschen, Tieren oder Sachen zu dienen. Dabei kommt es auf die Umschließung der Wände nicht an.

**Wohngebäude:** Wohngebäude sind Gebäude, die mindestens zur Hälfte - gemessen an der Nutzfläche (DIN 277) - Wohnzwecken dienen. Nebennutzflächen in Wohngebäuden (Abstellräume u.ä.) werden zur Bestimmung des Nutzungsschwerpunktes nicht herangezogen.

**Nichtwohngebäude:** Nach der Systematik der Bauwerke sind Nichtwohngebäude solche Gebäude, die überwiegend für Nichtwohnzwecke bestimmt sind, d.h. Gebäude, in denen mehr als die Hälfte der Gesamtnutzfläche Nichtwohnzwecken dient.

**Anstaltsgebäude:** Anstaltsgebäude sind Nichtwohngebäude, in denen überwiegend Personen untergebracht sind und die mit Einrichtungen für eine zentrale Haushaltsführung ausgestattet sind. Dazu zählen Krankenhäuser, Altenpflegeheime, Kinderheime, Ferienheime, Kasernen u.a..

Heime, in denen Personen mit weitgehend eigener Haushaltsführung leben (z.B. Arbeiterwohnheime), zählen zu den Wohngebäuden, die darin enthaltenen Räume als sonstige Wohneinheiten.

**Baumaßnahmen an bestehenden Gebäuden:** Baumaßnahmen an bestehenden Gebäuden sind bauliche Veränderungen an bestehenden Gebäuden durch Umbau-, Ausbau-, Erweiterungs- oder Wiederherstellungsmaßnahmen. In diesen Fällen wird zum Zeitpunkt der Baugenehmigung nicht nur der Zustand des Gebäudes nach Durchführung der Baumaßnahme (neuer Zustand), sondern auch der vorherige Zustand erfasst.

**Errichtung neuer Gebäude:** Unter Errichtung neuer Gebäude werden Neubauten und Wiederaufbauten verstanden. Als Wiederaufbau gilt der Aufbau zerstörter oder abgerissener Gebäude ab Oberkante des noch vorhandenen Kellergeschosses.

**Wohnung:** Eine Wohnung ist die Summe der Räume, die die Führung eines Haushalts ermöglichen, darunter stets eine Küche bzw. ein Raum mit Kochgelegenheit. Eine Wohnung hat grundsätzlich einen eigenen abschließbaren Zugang unmittelbar vom Freien, einem Treppenhaus oder einem Vorraum, ferner Wasserversorgung, Abguss und Toilette, die auch außerhalb des Wohnungsabschlusses liegen können.

Alle Wohneinheiten, die nicht als Wohnung anzusehen sind, gelten als **sonstige Wohneinheiten**.

**Wohnräume:** Wohnräume sind Räume, die für Wohnzwecke bestimmt sind und mindestens eine Wohnfläche von 6 qm haben. Sie werden nach Zimmern und Küchen unterschieden.

**Wohnfläche:** Wohnfläche ist die Summe der anrechenbaren Grundflächen der Räume, die ausschließlich zu einer Wohneinheit gehören. Zur Wohnfläche von Wohnungen gehören die Flächen von Wohn- und Schlafräumen, Küchen und Nebenräumen (Dielen, Abstellräumen, Bad und dgl. mit einer lichten Höhe von mindestens 2m). Raumteile mit einer lichten Höhe von 1 - 2 m werden nur mit halber Fläche, unter 1 m gar nicht angerechnet. Balkone werden mit einem Viertel ihrer Fläche berücksichtigt. Nicht gezählt werden Flächen der Zubehörräume (z.B. Keller, Waschküche, Dachböden etc.), der Wirtschaftsräume (Vorratsräume, Abstellräume außerhalb von Wohnungen) sowie der Geschäftsräume und der zur gemeinsamen Nutzung verfügbaren Räume.

**Nutzfläche:** Unter der Nutzfläche versteht man die anrechenbaren Flächen in Gebäuden oder Gebäudeteilen, die nicht Wohnzwecken dienen. Die Nutzfläche ist die Fläche, die sich ergibt, wenn von der Wohnfläche nach DIN 277 die Wohnfläche abgezogen wird. Zur Nutzfläche

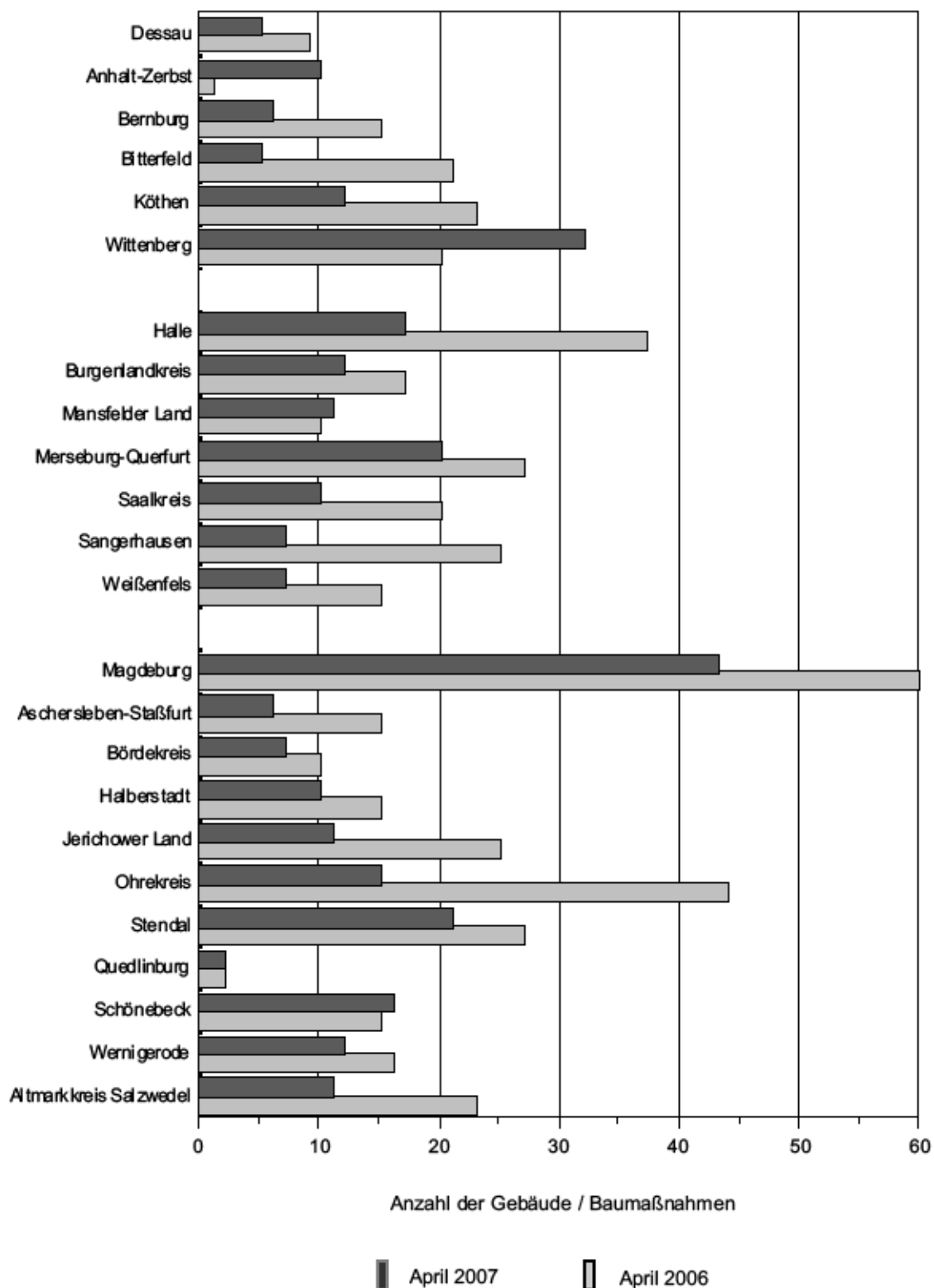
gehören die Hauptnutzflächen und die Nebennutzflächen gemäß den Nutzungsarten Nr. 1 - 7 der DIN 277, Teil 2, nicht jedoch die Konstruktions-, Funktions- und Verkehrsflächen.

**Rauminhalt:** Der Rauminhalt ist das von den äußeren Begrenzungsflächen eines Gebäudes eingeschlossene Volumen (Bruttorauminhalt) ; d.h. das Produkt aus der überbauten Fläche und der anzusetzenden Höhe, es umfasst auch den Rauminhalt der Konstruktionen.

**Veranschlagte Kosten:** Veranschlagte Kosten im Sinne der Bautätigkeitsstatistik sind die Kosten der Baukonstruktion (einschließl. der Erdarbeiten) ; die Kosten der Installationen, deren betriebstechnischer Anlagen und die Kosten für betriebliche Einbauten sowie für besondere Bauausführungen.

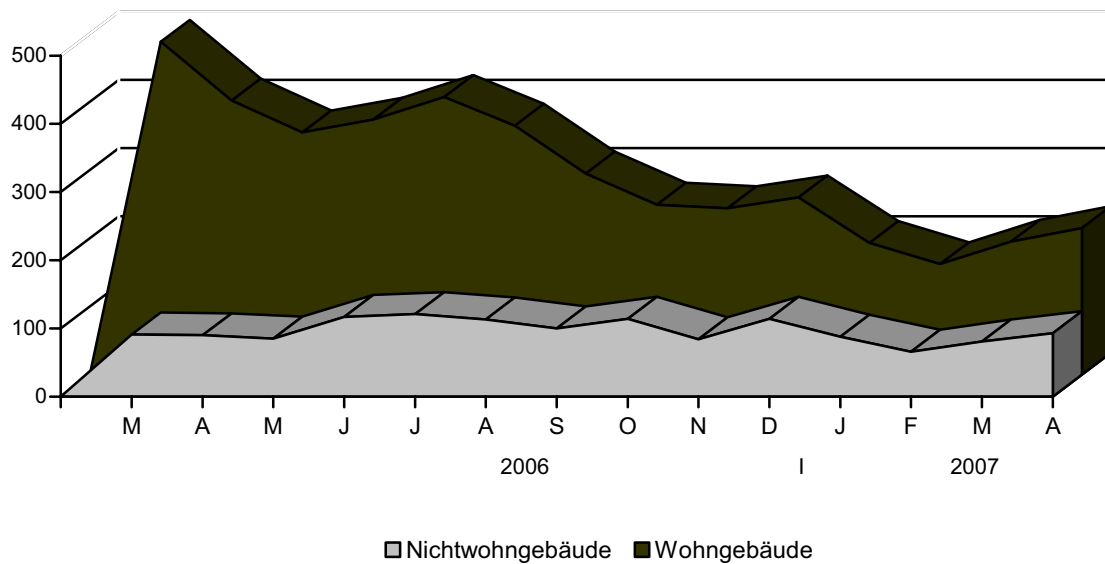
Abb. 1 Genehmigungen im Wohn- und Nichtwohnbau insgesamt  
nach Kreisen

- im April 2007 im Vergleich zum April 2006 -

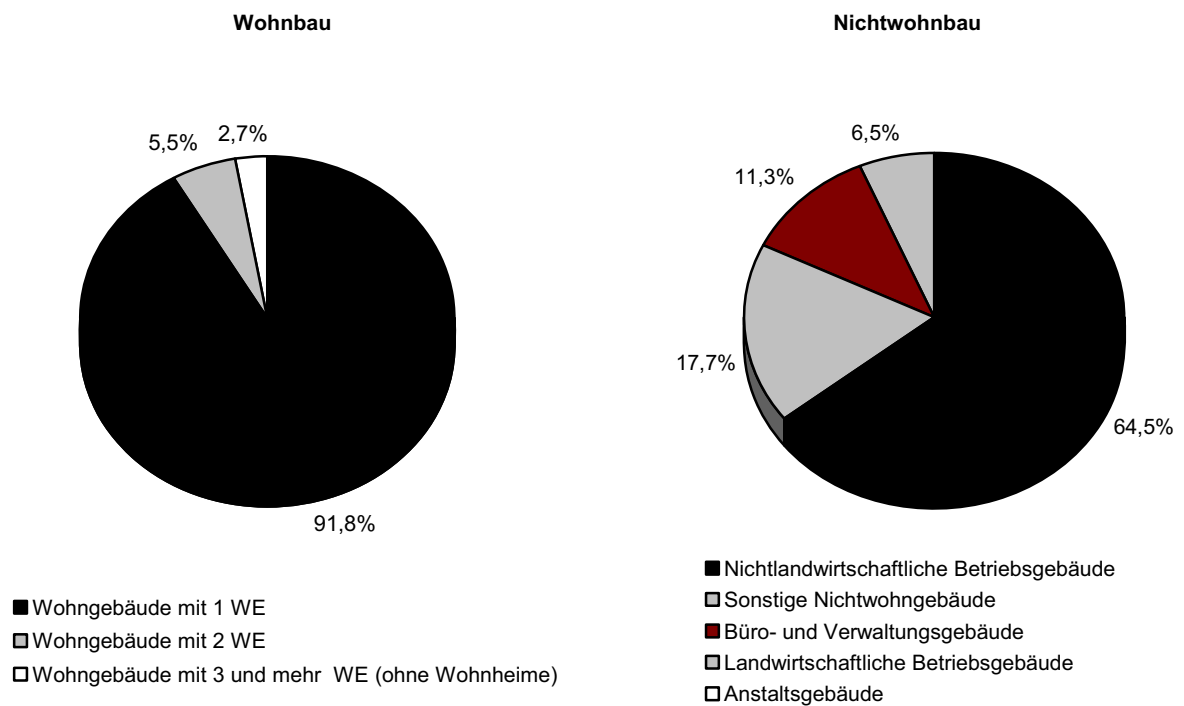




**Abb. 2 Anzahl der Baugenehmigungen insgesamt für Wohn- und Nichtwohngebäude  
- April 2006 bis April 2007 -**



**Abb. 3 Genehmigungen insgesamt im Wohn- u. Nichtwohnbau (Neubau) – April 2007**



## 1. Genehmigungen im Wohn- und Nichtwohnbau nach Gebäudearten und Bauherren - Monat April 2007

Lfd. Nr.	Gebäudeart ----- Bauherr	Alle Baumaßnahmen							
		Gebäude/ Baumaß- nahme	Nutz- fläche	Wohnungen		sonst. Wohneinh.		Wohn- räume	veran- schlagte Kosten des Bauwerks
				ins- gesamt	Wohn- fläche	ins- gesamt	Wohn- fläche		
		Anzahl	100 qm	Anzahl	100 qm	Anzahl	100 qm	Anzahl	1 000 EUR
A. Wohnbau									
1	Wohngebäude mit 1 Wohnung	.	.	.	.	.	.	.	.
2	Wohngebäude mit 2 Wohnungen	.	.	.	.	.	.	.	.
3	Wohngebäude mit 3 und mehr Wohnungen	.	.	.	.	.	.	.	.
4	Wohnheime	-	-	-	-	-	-	-	-
5	Wohngebäude zusammen	215	- 24,4	154	209,2	-	-	774	24 382
6	dar. Wohngebäude mit Eigentums- wohnungen	7	- 7,1	33	36,1	-	-	119	2 950
Von den Wohngebäuden entfielen auf									
7	Öffentliche Bauherren	-	-	-	-	-	-	-	-
8	Unternehmen	31	1,5	2	18,1	-	-	27	5 300
9	davon								
9	Wohnungsunternehmen	27	-	- 8	5,9	-	-	- 15	3 930
10	Immobilienfonds	-	-	-	-	-	-	-	-
11	sonstige Unternehmen (ohne Wohnungsunternehmen)	4	1,5	10	12,2	-	-	42	1 370
12	Private Haushalte	184	- 25,9	152	191,1	-	-	747	19 082
13	Organisationen ohne Erwerbszweck	-	-	-	-	-	-	-	-
B. Nichtwohnbau									
14	Anstaltsgebäude	2	3,6	-	-	-	-	-	2 071
15	Büro- und Verwaltungsgebäude	8	112,7	1	2,0	-	-	5	9 722
16	Landwirtschaftliche Betriebsgebäude	10	90,5	3	2,4	-	-	12	6 422
17	Nichtlandwirtschaftliche Betriebs- gebäude	58	633,8	11	7,5	-	-	28	21 783
18	dar. Fabrik- und Werkstattgebäude	11	114,5	2	1,4	-	-	5	3 835
19	Handels- und Lagergebäude	33	478,4	9	6,1	-	-	23	14 863
20	Hotels und Gaststätten	5	23,4	-	-	-	-	-	1 477
21	Sonstige Nichtwohngebäude	15	36,6	- 6	- 5,3	-	-	- 26	6 252
22	Nichtwohngebäude zusammen	93	877,2	9	6,7	-	-	19	46 250
Von den Nichtwohngebäuden entfielen auf									
23	Öffentliche Bauherren	13	52,1	- 6	- 5,3	-	-	- 26	8 654
24	Unternehmen	52	805,4	2	2,5	-	-	7	34 344
25	dar. Produzierendes Gewerbe	19	423,7	1	0,5	-	-	2	22 097
26	Handel, Dienstleistungen, Versicherungsgewerbe	27	327,5	1	2,0	-	-	5	11 242
27	Private Haushalte	26	8,8	13	9,5	-	-	38	1 326
28	Organisationen ohne Erwerbszweck	2	10,9	-	-	-	-	-	1 926

# Noch 1. Genehmigungen im Wohn- und Nichtwohnbau nach Gebäudearten und Bauherren - Monat April 2007

Errichtung neuer Gebäude										Lfd. Nr.
Ge- bäude	dar. in Fertig- teilbau- weise	Raum- inhalt	Nutz- fläche	Wohnungen		sonst. Wohneinh.		Wohn- räume	veran- schlagte Kosten des Bauwerks	
				ins- gesamt	Wohn- fläche	ins- gesamt	Wohn- fläche			
Anzahl		1 000 cbm	100 qm	Anzahl	100 qm	Anzahl	100 qm	Anzahl	1 000 EUR	
A. Wohnbau										
101	12	65	2,5	101	126,9	-	-	541	13 305	1
6	1	6	0,9	12	12,9	-	-	51	1 403	2
3	1	12	1,2	25	25,5	-	-	104	1 975	3
-	-	-	-	-	-	-	-	-	-	4
110	14	83	4,6	138	165,3	-	-	696	16 683	5
3	1	12	1,2	25	25,5	-	-	104	1 975	6
-	-	-	-	-	-	-	-	-	-	7
8	1	16	1,2	31	33,7	-	-	132	2 726	8
5	-	10	1,2	19	20,0	-	-	83	1 366	9
-	-	-	-	-	-	-	-	-	-	10
3	1	6	-	12	13,7	-	-	49	1 360	11
102	13	67	3,4	107	131,6	-	-	564	13 957	12
-	-	-	-	-	-	-	-	-	-	13
B. Nichtwohnbau										
-	-	-	-	-	-	-	-	-	-	14
7	-	58	111,9	1	2,0	-	-	5	9 620	15
4	1	46	72,9	-	-	-	-	-	5 924	16
40	10	385	487,4	1	0,5	-	-	2	17 733	17
5	3	91	107,5	1	0,5	-	-	2	3 080	18
26	7	277	344,5	-	-	-	-	-	12 376	19
2	-	12	22,4	-	-	-	-	-	1 386	20
11	2	16	28,3	-	-	-	-	-	3 462	21
62	13	505	700,4	2	2,5	-	-	7	36 739	22
7	-	19	39,5	-	-	-	-	-	5 147	23
36	10	470	633,9	2	2,5	-	-	7	29 093	24
16	6	321	420,3	1	0,5	-	-	2	21 872	25
17	4	126	179,1	1	2,0	-	-	5	6 555	26
17	3	8	16,2	-	-	-	-	-	573	27
2	-	8	10,9	-	-	-	-	-	1 926	28

**2. Genehmigungen im Wohn- und Nichtwohnbau nach Kreisen - Insgesamt**  
**01.01.2007 – 30.04.2007**

Lfd. Nr.	Kreisfreie Stadt/ Landkreis  Land	Alle Baumaßnahmen						
		Gebäude/ Baumaß- nahme	Nutz- fläche	Wohnungen		veran- schlagte Kosten des Bauwerks	Wohngeb.mit Eigentums- wohnungen	
				ins- gesamt	Wohn- fläche		Gebäude	darin Wohnungen
		Anzahl	100 qm	Anzahl	100 qm	1 000 EUR	Anzahl	
1	Dessau, Stadt	30	4,9	27	17,8	10 579	3	9
2	Anhalt-Zerbst	34	57,8	10	16,9	3 444	-	-
3	Bernburg	32	178,6	3	16,7	9 536	-	-
4	Bitterfeld	39	323,2	25	25,0	14 771	1	6
5	Köthen	21	2,1	7	11,4	1 771	-	-
6	Wittenberg	68	119,9	28	35,8	13 867	-	-
7	Halle(Saale), Stadt	79	46,4	74	73,5	18 238	5	5
8	Burgenlandkreis	37	30,4	47	55,2	7 826	1	1
9	Mansfelder Land	39	192,6	34	25,7	25 843	-	-
10	Merseburg-Querfurt	76	96,3	33	50,3	8 760	-	-
11	Saalkreis	25	27,8	12	16,0	3 520	-	-
12	Sangerhausen	27	47,3	10	13,5	4 624	-	-
13	Weißenfels	27	38,6	10	15,2	4 297	-	-
14	Magdeburg, Stadt	113	12,6	141	163,8	21 496	6	38
15	Aschersleben-Staßfurt	33	307,2	28	23,1	29 972	-	-
16	Bördekreis	38	40,1	13	19,1	4 461	-	-
17	Halberstadt	36	191,7	22	27,2	13 298	-	-
18	Jerichower Land	43	164,4	43	52,0	12 902	1	8
19	Ohrekreis	75	112,0	96	94,2	16 063	3	27
20	Stendal	67	54,3	34	50,3	8 908	-	-
21	Quedlinburg	11	11,4	7	8,8	1 058	-	-
22	Schönebeck	33	14,4	- 6	3,4	4 502	-	-
23	Wernigerode	51	64,1	44	38,9	9 005	-	-
24	Altmarkkreis Salzwedel	59	97,2	34	32,1	5 918	-	-
25	<b>Sachsen-Anhalt</b>	<b>1 093</b>	<b>2 235,2</b>	<b>776</b>	<b>885,5</b>	<b>254 659</b>	<b>20</b>	<b>94</b>

**3. Genehmigungen im Wohnbau nach Kreisen - Neubau**  
**01.01.2007 – 30.04.2007**

Lfd. Nr.	Kreisfreie Stadt/ Landkreis  Land	Errichtung neuer Wohngebäude						
		Ge- bäude	Raum- inhalt	Wohnungen		veran- schlagte Kosten des Bauwerks	Wohngebäude mit Eigentumswohnungen	
				ins- gesamt	Wohn- fläche		Gebäude	darin Wohnungen
		Anzahl	1 000 cbm	Anzahl	100 qm	1 000 EUR	Anzahl	
1	Dessau, Stadt	10	6	11	12,1	1 351	-	-
2	Anhalt-Zerbst	7	5	7	9,4	981	-	-
3	Bernburg	9	8	9	15,2	1 464	-	-
4	Bitterfeld	12	9	20	18,9	1 877	1	6
5	Köthen	3	2	3	3,9	433	-	-
6	Wittenberg	16	13	17	24,0	2 676	-	-
7	Halle(Saale),Stadt	42	31	67	60,2	5 954	1	10
8	Burgenlandkreis	7	5	9	10,2	1 042	-	-
9	Mansfelder Land	7	8	32	19,8	1 800	-	-
10	Merseburg-Querfurt	27	17	28	35,9	3 548	-	-
11	Saalkreis	10	8	11	14,0	1 655	-	-
12	Sangerhausen	8	5	8	10,4	1 042	-	-
13	Weißenfels	7	4	7	9,6	872	-	-
14	Magdeburg, Stadt	66	49	85	103,0	10 251	2	15
15	Aschersleben-Staßfurt	7	8	20	17,7	1 062	-	-
16	Bördekreis	13	8	13	17,0	1 498	-	-
17	Halberstadt	17	9	17	20,5	1 859	-	-
18	Jerichower Land	21	18	32	36,4	3 609	-	-
19	Ohrekreis	43	41	90	85,6	7 967	3	27
20	Stendal	18	14	20	25,7	2 588	-	-
21	Quedlinburg	7	4	7	8,3	725	-	-
22	Schönebeck	12	7	14	14,2	1 373	-	-
23	Wernigerode	24	16	26	29,9	2 955	-	-
24	Altmarkkreis Salzwedel	20	11	20	20,9	2 025	-	-
25	<b>Sachsen - Anhalt</b>	<b>413</b>	<b>304</b>	<b>573</b>	<b>622,8</b>	<b>60 607</b>	<b>7</b>	<b>58</b>

**4. Genehmigungen im Nichtwohnbau nach Kreisen - Neubau**  
**01.01.2007 – 30.04.2007**

Lfd. Nr.	Kreisfreie Stadt/ Landkreis  Land	Errichtung neuer Nichtwohngebäude					
		Ge- bäude	Raum- inhalt	Nutz- fläche	Wohnungen		veran- schlagte Kosten des Bauwerks
					insgesamt	darin Wohnfläche	
		Anzahl	1 000 cbm	100 qm	Anzahl	100 qm	1 000 EUR
1	Dessau, Stadt	1	10	8,0	-	-	3 872
2	Anhalt-Zerbst	11	49	67,0	-	-	1 722
3	Bernburg	7	103	179,1	-	-	6 872
4	Bitterfeld	8	132	181,7	-	-	9 583
5	Köthen	4	2	4,7	-	-	503
6	Wittenberg	19	91	111,6	-	-	7 459
7	Halle(Saale),Stadt	3	29	45,6	-	-	3 335
8	Burgenlandkreis	13	51	78,7	-	-	5 410
9	Mansfelder Land	11	220	181,1	1	0,8	22 052
10	Merseburg-Querfurt	16	24	47,2	-	-	3 337
11	Saalkreis	6	19	26,9	-	-	1 555
12	Sangerhausen	10	28	46,5	-	-	2 804
13	Weißenfels	7	27	36,6	-	-	2 615
14	Magdeburg, Stadt	10	37	54,2	1	2,0	4 642
15	Aschersleben-Staßfurt	9	183	261,0	1	0,5	8 797
16	Bördekreis	9	25	32,3	-	-	1 360
17	Halberstadt	9	141	194,8	-	-	10 875
18	Jerichower Land	9	37	62,1	-	-	4 541
19	Ohrekreis	12	76	107,7	-	-	6 974
20	Stendal	9	20	40,1	2	3,8	2 443
21	Quedlinburg	1	5	9,9	-	-	200
22	Schönebeck	3	6	10,9	-	-	420
23	Wernigerode	9	41	62,6	-	-	3 854
24	Altmarkkreis Salzwedel	15	77	91,8	1	1,5	1 615
25	<b>Sachsen - Anhalt</b>	<b>211</b>	<b>1 431</b>	<b>1 941,8</b>	<b>6</b>	<b>8,6</b>	<b>116 840</b>

**5. Genehmigungen im Wohnbau nach Kreisen - Neubau  
- Wohngebäude mit 1 oder 2 Wohnungen -  
01.01.2007 – 30.04.2007**

Lfd. Nr.	Kreisfreie Stadt/ Landkreis  Land	Errichtung neuer Wohngebäude mit 1 oder 2 Wohnungen					
		Gebäude	Rauminhalt	Nutz- fläche	Wohnungen		veran- schlagte Kosten des Bauwerks
					ins- gesamt	Wohn- fläche	
		Anzahl	1 000 cbm	100 qm	Anzahl	100 qm	1 000 EUR
1	Dessau, Stadt	10	6	-	11	12,1	1 351
2	Anhalt-Zerbst	7	5	-	7	9,4	981
3	Bernburg	9	8	-	9	15,2	1 464
4	Bitterfeld	10	6	-	10	12,1	1 227
5	Köthen	3	2	-	3	3,9	433
6	Wittenberg	16	13	-	17	24,0	2 676
7	Halle(Saale), Stadt	40	23	-	40	46,2	4 808
8	Burgenlandkreis	6	4	-	6	7,1	816
9	Mansfelder Land	6	4	-	9	8,5	881
10	Merseburg-Querfurt	27	17	0,3	28	35,9	3 548
11	Saalkreis	10	8	0,6	11	14,0	1 655
12	Sangerhausen	8	5	0,6	8	10,4	1 042
13	Weißenfels	7	4	-	7	9,6	872
14	Magdeburg, Stadt	64	42	1,7	70	87,5	9 022
15	Aschersleben-Staßfurt	5	3	-	5	6,8	562
16	Bördekreis	13	8	0,6	13	17,0	1 498
17	Halberstadt	17	9	-	17	20,5	1 859
18	Jerichower Land	20	15	-	20	27,8	2 809
19	Ohrekreis	39	25	1,4	42	51,4	4 850
20	Stendal	18	14	0,9	20	25,7	2 588
21	Quedlinburg	7	4	-	7	8,3	725
22	Schönebeck	12	7	0,5	14	14,2	1 373
23	Wernigerode	23	15	0,7	23	28,2	2 759
24	Altmarkkreis Salzwedel	20	11	1,5	20	20,9	2 025
25	<b>Sachsen-Anhalt</b>	<b>397</b>	<b>257</b>	<b>8,7</b>	<b>417</b>	<b>516,7</b>	<b>51 824</b>

**6. Monatliche Entwicklung der Genehmigungen im Wohn- und Nichtwohnbau  
Sachsen-Anhalt insgesamt April 2005 bis April 2007 <sup>1)</sup>**

Lfd. Nr.	Monat		Alle Baumaßnahmen				
			Gebäude/ Baumaß- nahme	Nutz- fläche	Wohnungen		veran- schlagte Kosten des Bauwerks
					ins- gesamt	Wohn- fläche	
			Anzahl	100 qm	Anzahl	100 qm	1 000 EUR
1	2005	April	469	974	211	349	94 967
2		Mai	445	538	282	361	88 403
3		Juni	500	1 851	372	418	161 241
4		Juli	506	661	333	429	127 966
5		August	460	680	227	321	99 94
6		September	455	362	346	387	72 225
7		Oktober	453	661	414	452	106 593
8		November	423	868	364	436	76 331
9		Dezember	605	956	468	535	156 591
10	2006	Januar	398	459	381	398	67 355
11		Februar	541	345	443	563	89 800
12		März	579	385	530	631	88 322
13		April	492	468	482	494	89 162
14		Mai	440	319	262	393	75 787
15		Juni	491	1 094	301	393	112 568
16		Juli	528	1 553	327	384	137 983
17		August	478	865	329	418	88 594
18		September	395	476	279	332	66 155
19		Oktober	363	706	171	257	89 713
20		November	328	422	242	280	55 049
21		Dezember	374	832	310	284	105 745
22	2007	Januar	281	548	278	277	86 310
23		Februar	228	443	143	157	57 292
24		März	276	392	192	235	40 425
25		April	308	853	163	216	70 632

1) In dieser Tabelle werden vorläufige Monatszahlen veröffentlicht, d.h. nachträgliche Stornierungen und Korrekturen bleiben unberücksichtigt. Darin sind auftretende Abweichungen der Quartals-, Halbjahres- und Jahresergebnisse zu Veröffentlichungen mit bereinigten Ergebnissen begründet.



**Noch 6. Monatliche Entwicklung der Genehmigungen im Wohn- und Nichtwohnbau  
Sachsen-Anhalt insgesamt April 2005 bis April 2007 <sup>1)</sup>**

Errichtung neuer Gebäude											Lfd. Nr.
Wohngebäude							Nichtwohngebäude				
Ge- bäude	Raum- inhalt	Wohnungen		veran- schlagte Kosten des Bauwerks	darunter mit 1 und 2 Wohnungen		Ge- bäude	Raum- inhalt	Nutz- fläche	veran- schlagte Kosten des Bauwerks	
		ins- gesamt	Wohn- fläche		Ge- bäude	Wohn- nungen					
Anzahl	1 000 cbm	Anzahl	100 qm	1 000 EUR	Anzahl		Anzahl	1 000 cbm	100 qm	1 000 EUR	
217	147	237	300	29 821	213	225	50	485	769	36 021	1
214	147	238	294	28 021	211	220	52	392	479	36 566	2
230	153	265	311	31 017	225	235	90	1 583	1 814	92 296	3
237	172	297	346	32 813	230	236	70	432	661	55 557	4
218	128	244	268	25 410	215	226	57	398	608	46 192	5
237	152	280	317	30 356	230	238	67	220	320	20 578	6
206	172	363	351	35 623	192	199	47	474	486	47 416	7
240	171	324	361	34 893	233	239	59	683	830	30 937	8
314	209	375	436	42 123	305	313	100	808	962	88 084	9
247	164	327	339	32 617	242	252	45	354	437	23 417	10
346	231	382	475	46 300	342	357	39	197	366	28 424	11
366	259	421	517	51 845	358	369	53	244	391	16 154	12
247	185	357	376	36 910	240	250	56	352	488	25 203	13
208	146	243	301	28 461	203	211	47	225	304	21 325	14
218	146	260	305	30 079	210	221	71	1 088	1 041	55 199	15
260	165	313	329	33 840	255	261	89	1 386	1 536	83 350	16
197	137	224	286	26 147	192	197	67	583	879	45 487	17
176	123	215	252	25 109	171	177	63	261	471	25 056	18
143	104	211	212	22 617	135	141	64	446	604	42 913	19
152	103	182	210	19 903	151	158	50	252	364	18 864	20
143	118	258	235	22 640	132	136	73	587	756	57 717	21
99	76	173	160	14 015	92	97	52	483	561	50 624	22
84	60	110	124	11 838	82	86	42	219	283	15 316	23
120	85	152	175	18 071	116	121	55	224	398	14 161	24
110	83	138	165	16 683	107	113	62	505	700	36 739	25

1) In dieser Tabelle werden vorläufige Monatszahlen veröffentlicht, d.h. nachträgliche Stornierungen und Korrekturen bleiben unberücksichtigt. Darin sind auftretende Abweichungen der Quartals-, Halbjahres- und Jahresergebnisse zu Veröffentlichungen mit bereinigten Ergebnissen begründet.

## Veröffentlichungen im Statistischen Landesamt Sachsen-Anhalt

Im Monat Mai 2007 erschienen:

Bestell-Nr.	Kennziffer/ Periodizität	Titel	Preis (in EUR)
1 Z 0 03 <sup>1)</sup>	Z	Statistisches Monatsheft 05/07	5,50
3 A 6 01	A VI - vj-2/06	Sozialversicherungspflichtig Beschäftigte - Stand: 30.06.2006 -	8,00
B VII - K-S <sup>1)</sup>	B VII - 5j/07	Kommunalwahlen 2007 - Oberbürgermeisterwahl in der Kreisfreien Stadt Dessau-Roßlau und Landratswahlen in den 9 neuen Landkreisen - Vorläufige Ergebnisse - (Stichwahlen am 6. Mai 2007)	-
3 C 2 02 <sup>1)</sup>	C II - j/06	Erntermittlung für Feldfrüchte und Grünland, Obst und Gemüse Jahr 2006 - Endgültige Ergebnisse -	2,00
3 C 3 05 <sup>1)</sup>	C III - m-3/07	Schlachtungen und Geflügel - März 2007 -	1,50
3 C 3 07 <sup>1)</sup>	C III - m-2/07	Milcherzeugung und -verwendung - Februar 2007 -	1,50
3 E 1 02	E I - m-2/07	Beschäftigte, Umsatz im Verarbeitenden Gewerbe sowie im Bergbau und der Gewinnung von Steinen und Erden - Februar 2007 - Vorläufige Ergebnisse	5,50
3 E 1 08	E I - m-2/07	Auftragseingangsindex und Umsatzindex im Verarbeitenden Gewerbe Februar 2007	5,50
3 E 1 09	E I - vj-4/06	Produktion ausgewählter Erzeugnisse im Verarbeitenden Gewerbe sowie im Bergbau und der Gewinnung von Steinen und Erden IV. Quartal 2006; Jahr 2006	3,50
3 E 2 01 <sup>1)</sup>	E II - m-2/07	Umsatz, Beschäftigte, Auftragseingang und Auftragsbestand im Baugewerbe Februar 2007	2,50
3 F 2 01 <sup>1)</sup>	F II - m-3/07	Baugenehmigungen im Wohn- und Nichtwohnbau - März 2007 -	2,50
3 F 2 02 <sup>1)</sup>	F II - j/06	Baugenehmigungen und Bauüberhang im Wohn- und Nichtwohnbau - Jahr 2006 -	3,50
3 G 1 01 <sup>1)</sup>	G I, G IV - m-1/07	Entwicklung von Umsatz und Beschäftigten im Kraftfahrzeughandel, Einzelhandel und Gastgewerbe - Januar 2007 -	3,00
3 G 3 01	G III - m-1/07	Aus- und Einfuhr - Januar 2007 - Vorläufige Ergebnisse	5,00
3 G 4 01	G IV - m-2/07	Gäste und Übernachtungen im Reiseverkehr, Beherbergungskapazität Februar 2007; Januar bis Februar 2007 - Vorläufige Ergebnisse -	6,00
3 H 1 01	H I - m-2/07	Straßenverkehrsunfälle - Februar 2007 - Vorläufige Ergebnisse	4,50
3 H 1 02	H I - j/06	Straßenverkehrsunfälle - Jahr - Endgültige Ergebnisse	4,50
3 H 2 01	H II - m-2/07	Binnenschifffahrt - Februar 2007 -	2,50
3 L 3 01 <sup>1)</sup>	L III - j/06	Schulden der öffentlichen Haushalte, Einrichtungen und Wirtschaftsunternehmen Stand: 31.12.2006	4,50
3 L 4 01 <sup>1)</sup>	L IV - j/05	Die Umsätze und ihre Besteuerung - Ergebnisse 2005 -	20,00
3 M 1 01 <sup>1)</sup>	M I - vj-1/07	Verbraucherpreisindex - März 2007 -	6,00

1) als PDF-Datei kostenfrei erhältlich - bei Bestellung bitte die erste Stelle der Bestellnummer durch eine „6“ ersetzen.

