

Produzierendes Gewerbe, Handwerk

Umsatz, Tätige Personen im Ausbaugewerbe

Jahr 2009

Bestellnummer:
3E301



SACHSEN-ANHALT

Herausgabemonat: März 2010

Zu beziehen durch das
Statistische Landesamt Sachsen-Anhalt
Dezernat Öffentlichkeitsarbeit
Postfach 20 11 56
06012 Halle (Saale)

Preis: 2,00 EUR (kostenfrei als PDF-Datei verfügbar – Bestellnummer: 6E301)

Inhaltliche Verantwortung:

Dezernat: Baugewerbe, Bautätigkeit, Handwerk
Herr Streufert
Telefon: 0345 2318-303

Auskünfte erhalten Sie unter:

Telefon: 0345 2318-777
Telefon: 0345 2318-715
Telefon: 0345 2318-716

Telefax: 0345 2318-913
Internet: <http://www.statistik.sachsen-anhalt.de>
E-Mail: info@stala.mi.sachsen-anhalt.de

Vertrieb:

Telefon: 0345 2318-718
E-Mail: shop@stala.mi.sachsen-anhalt.de

Druck: Statistisches Landesamt Sachsen-Anhalt

© Statistisches Landesamt Sachsen-Anhalt, Halle (Saale), 2010

Auszugsweise Vervielfältigung und Verbreitung mit Quellenangabe gestattet.

Bibliothek und Besucherdienst (Merseburger Straße 2):

Montag bis Donnerstag:	9.00 Uhr bis 15.30 Uhr	} möglichst nach Vereinbarung
Freitag:	9.00 Uhr bis 13.00 Uhr	

Telefon: 0345 2318-714
E-Mail: bibliothek@stala.mi.sachsen-anhalt.de

Statistischer Bericht

Umsatz, Tätige Personen
im Ausbaugewerbe

Jahr 2009

Land Sachsen-Anhalt

Inhaltsverzeichnis

	Seite
Vorbemerkungen	3
Grafiken	5
1. Betriebe, Tätige Personen, geleistete Arbeitsstunden, Bruttoentgeltsumme sowie Gesamtumsatz nach Wirtschaftszweigen im Jahr 2009	8
2. Betriebe, Tätige Personen, geleistete Arbeitsstunden, Bruttoentgeltsumme sowie Gesamtumsatz nach Beschäftigtengrößenklassen im Jahr 2009	9
3. Betriebe, Tätige Personen, geleistete Arbeitsstunden, Bruttoentgeltsumme sowie Umsatz in den Jahren 2007 , 2008 und 2009	10
4. Betriebe, Tätige Personen, Bruttoentgeltsumme, geleistete Arbeitsstunden sowie Gesamtumsatz nach Kreisen im Jahr 2009	11
5. Ausgewählte Verhältniszahlen im Ausbaugewerbe für die Jahre 2008 und 2009	12

Vorbemerkungen

Im Jahr 2008 wurde die Wirtschaftszweigklassifikation 2003 (WZ2003) durch die neue WZ 2008 ersetzt. Für die Bauberichterstattungen gilt die neue Klassifikation ab dem Berichtsjahr 2009. Die Zuordnung der Betriebe zu Wirtschaftszweigen ist Grundlage zahlreicher Wirtschaftsdaten und ermöglicht Vergleiche auch auf internationaler Ebene. Deshalb müssen diese Klassifikationen in gewissen zeitlichen Abständen den geänderten wirtschaftlichen und gesellschaftlichen Verhältnissen angepasst werden. In der WZ2008 hat sich die Gliederung des Baugewerbes deutlich geändert, außerdem sind die Bauträger dazugekommen. Der Begriff Ausbaugewerbe soll aber erhalten bleiben. Die Bauträger sind dem Ausbaugewerbe zugeordnet und werden separat ausgewiesen.

Das **Ausbaugewerbe und Bauträger** fasst verschiedene Wirtschaftszweige zusammen, die im Wesentlichen Einheiten enthalten, die überwiegend Ausbauarbeiten und entsprechende Reparatur- und Unterhaltungsarbeiten vornehmen. Es setzt sich aus den Zweigen

- 41.1 - Erschließ. v. Grundstücken, Bauträger
- 43.2 - Bauinstallation
- 43.3 - Sonstiger Ausbau zusammen.

Im Juni jeden Jahres wird im Ausbaugewerbe die Jahreserhebung durchgeführt. Ergänzend dazu werden die vierteljährlichen Berichterstattungen erhoben, deren Ergebnisse im Rahmen dieser Veröffentlichung dargestellt werden.

Ziel der Vierteljahresberichterstattung ist die rasche Beurteilung der Konjunkturentwicklung im Baugewerbe als Entscheidungsgrundlage für Regierungen, Verbände und Kammern. Befragt werden alle Betriebe von Unternehmen des Baugewerbes mit 20 und mehr Beschäftigten, Betriebe mit 20 und mehr Beschäftigten von Unternehmen anderer Wirtschaftsbereiche

sowie alle Arbeitsgemeinschaften des Baugewerbes (ARGEN) unabhängig von der Beschäftigtenzahl.

Hinweis: Aus der Jahreserhebung im Ausbaugewerbe vom Juni 2008 wurde der neue Auskunftspflichtigenkreis für den Quartalsbericht im Baugewerbe ab Januar 2009 nach den bundesweit geltenden methodischen Regelungen bestimmt.

Es gelten folgende Definitionen:

Tätige Personen

Als Tätige Personen gelten alle im Betrieb Beschäftigten, die in einem arbeitsrechtlichen Verhältnis zum Unternehmen bzw. Betrieb stehen (Angestellte, Arbeiter, Auszubildende), die im Unternehmen bzw. Betrieb tätigen Inhaber und Mitinhaber sowie die unbezahlt mithelfenden Familienangehörigen, soweit diese Familienangehörigen mindestens 55 Stunden im Monat im Unternehmen bzw. Betrieb tätig sind.

Bruttoentgelte

Es wird die Summe der lohnsteuerpflichtigen Bruttobezüge (Bar- und Sachbezüge) angegeben. Diese versteht sich ohne Arbeitgeberanteile, ohne Beiträge zu Sozialkassen des Baugewerbes, ohne Winterbauumlage, ohne Aufwendungen für betriebliche Alters-, Invaliditäts- und Hinterbliebenenversorgung, ohne Vorruhestandsgelder und ohne Kurzarbeitergeld. Den Entgelten sind auch die Bezüge von Gesellschaftern, Vorstandsmitgliedern und anderen leitenden Kräften zuzurechnen, soweit sie steuerlich als Einkünfte aus nichtselbstständiger Arbeit anzusehen sind.

Geleistete Arbeitsstunden

Alle von Inhabern, Angestellten, Arbeitern und Auszubildenden auf Baustellen und Bauhöfen tatsächlich geleisteten (nicht die bezahlten) Arbeitsstunden ohne Stunden für Bürotätigkeit.

Umsatz (ohne Umsatzsteuer)

Als Umsatz gelten die dem Finanzamt für die Umsatzsteuer zu meldenden steuerbaren Beträge im Bundesgebiet einschließlich Nachunternehmertätigkeit und Vergabe von Teilleistungen an Nachunternehmer. Dazu zählen auch Anzahlungen für Teilleistungen oder Vorauszahlungen vor Ausführung der entsprechenden Lieferung oder Leistungen ab 5 000 Euro. Der Gesamtumsatz enthält außer dem baugewerblichen Umsatz die Handels- und sonstigen Umsätze.

Zeichenerklärung

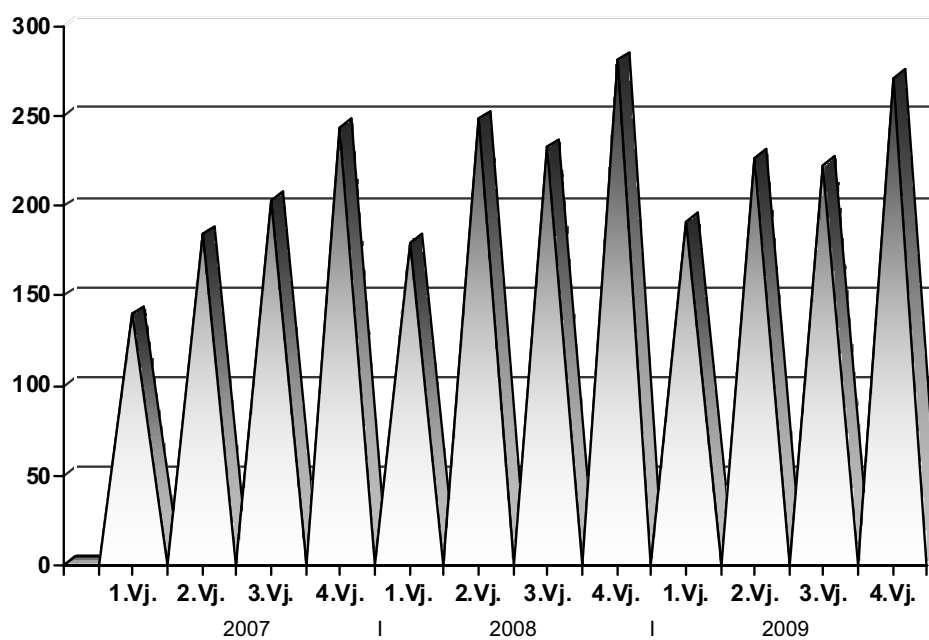
. = Zahlenwert unbekannt oder geheimzuhalten
- = nichts vorhanden

Anmerkung:

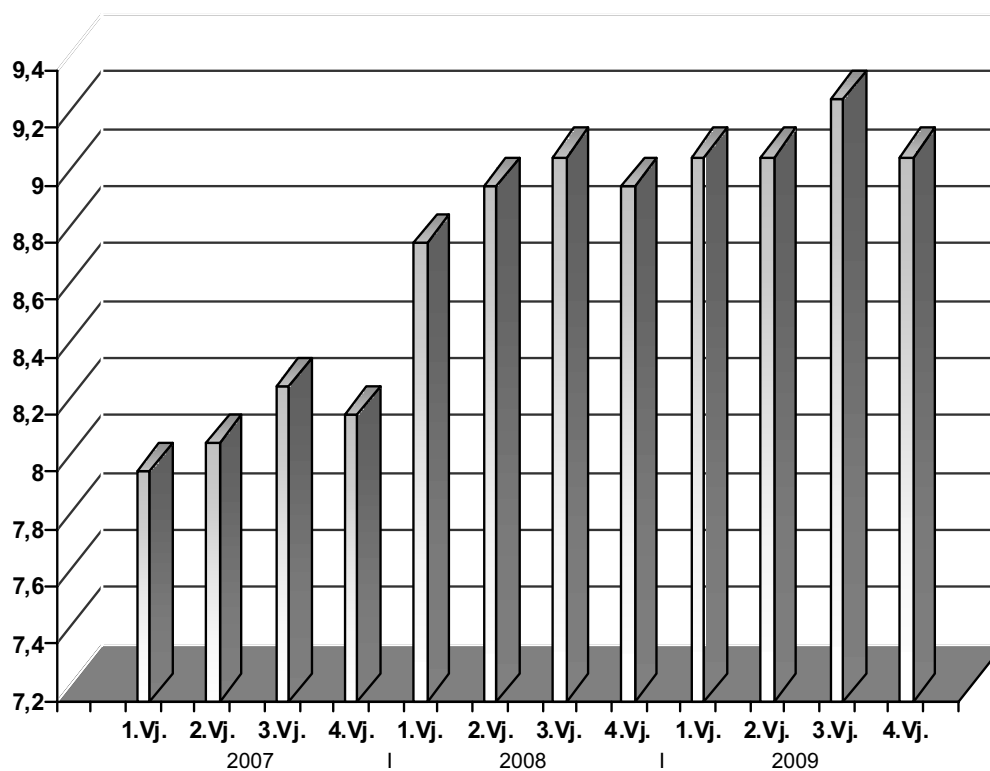
Die Fallzahl von Bauträgern in Sachsen-Anhalt, die die Voraussetzungen zur Berichterstattung erfüllen ist gleich Null, so dass keine Zahlen zu diesem Wirtschaftszweig veröffentlicht werden können.

Abweichungen in den Summen erklären sich aus dem Runden der Einzelwerte

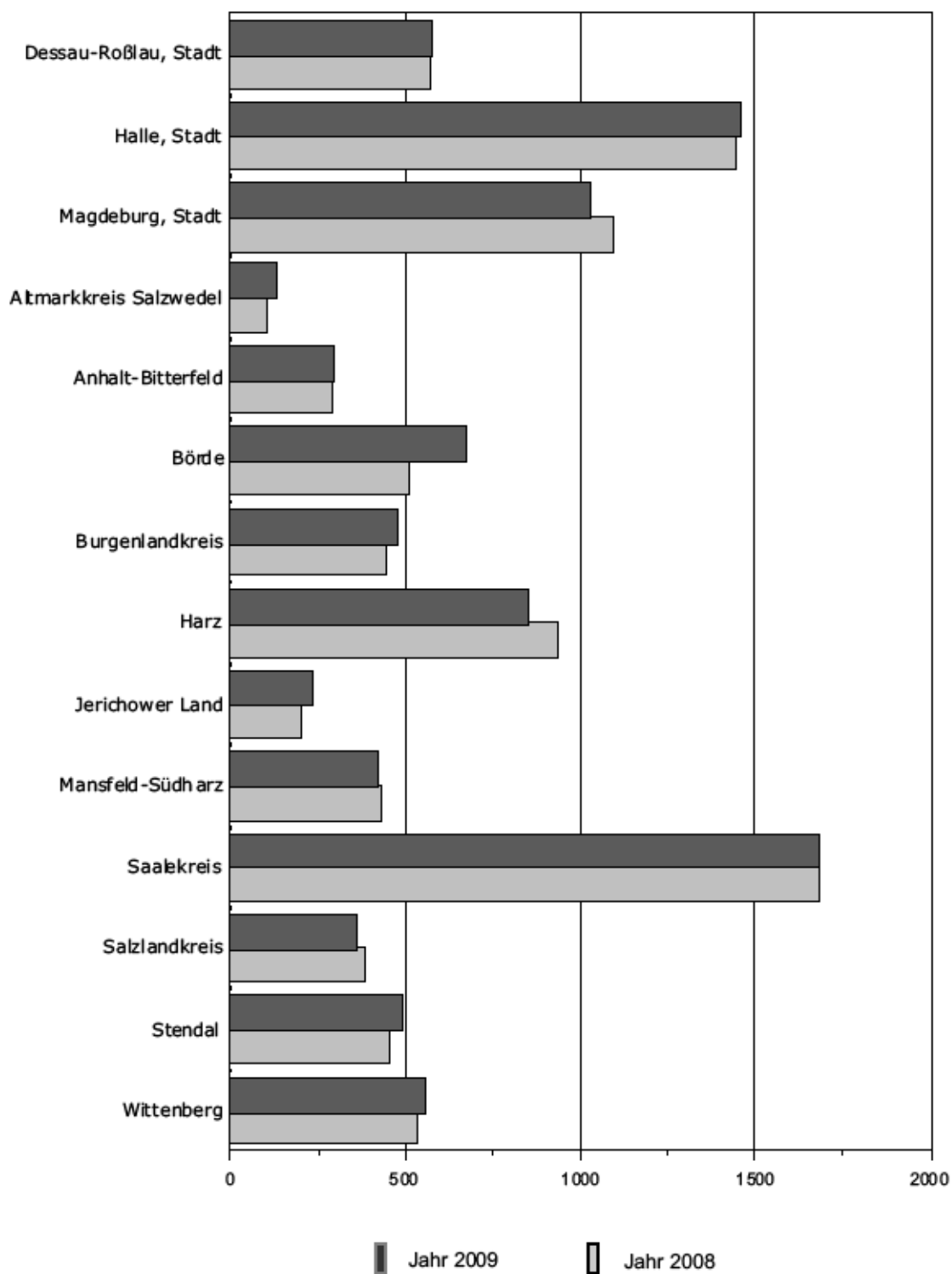
Gesamtumsatz im Ausbaugewerbe (Mill. EUR)
in den Jahren 2007, 2008 und 2009



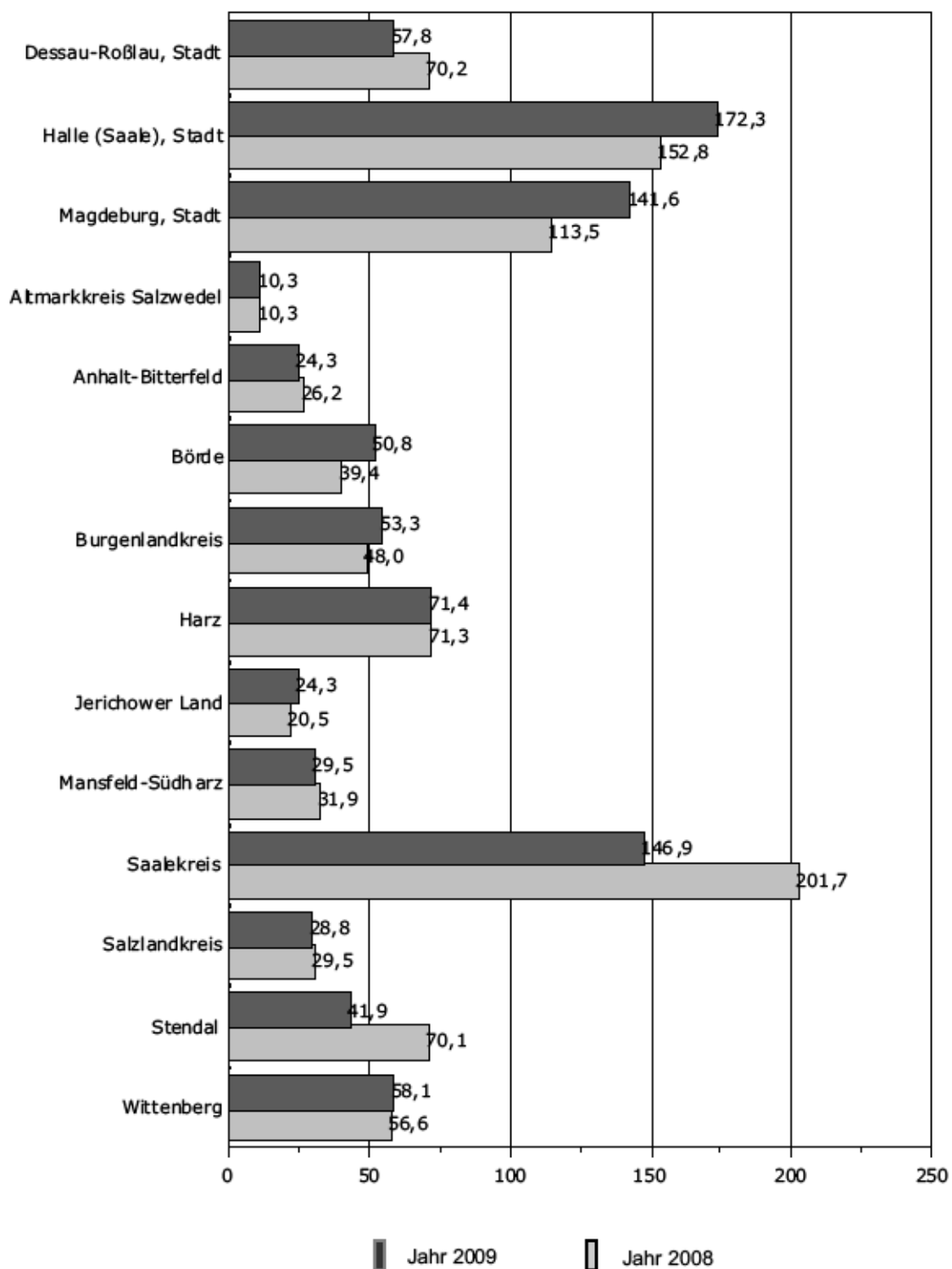
Tätige Personen im Ausbaugewerbe (in Tausend)
in den Jahren 2007, 2008 und 2009



Tätige Personen im Ausbaugewerbe im Jahr 2008
sowie im Jahr 2009 nach Kreisen



Gesamtumsatz im Ausbaugewerbe im Jahr 2008
sowie im Jahr 2009 nach Kreisen in Mill. Euro



1. Betriebe, Tätige Personen, geleistete Arbeitsstunden, Bruttoentgeltsumme sowie Gesamtumsatz nach Wirtschaftszweigen im Jahr 2009

Wirtschaftszweig	Betriebe insgesamt ¹⁾	Tätige Personen ¹⁾	Geleistete Arbeitsstunden	Bruttoentgelt - summe	Gesamtumsatz
	Anzahl		1 000	1 000 EUR	
Bauinstallation	167	7 274	9 623	169 170	723 331
davon					
43.21.0 Elektroinstallation	71	3 414	4 538	77 043	347 375
43.22.0 Klempnerei, Gas- und Wasser-, Heizungs- u. Lüftungsinstallation	60	2 487	3 213	56 182	236 476
43.29.1 Dämmung gegen Kälte, Wärme, Schall, Erschütterung	23	848	1 237	22 349	79 186
43.29.9 Sonstige Bauinstallation	13	525	636	13 596	60 294
Sonstiger Ausbau	58	1 889	2 693	43 465	188 034
davon					
43.31.0 Stukkateurgewerbe, Gipserei und Verputzerei	6	147	198	3 124	13 079
43.32.0 Bautischlerei	12	383	525	7 410	38 618
43.33.0 Fußboden-, Fliesen- und Platten- legerei, Tapeziererei, Raum- ausstattung	7	182	211	3 566	15 076
43.34.1 Maler- und Lackierergewerbe	30	991	1 502	23 045	72 164
43.34.2 Glasergerbe	1
43.39.0 Sonstiger Ausbau a.n.g.	2
43.2 - 43.3 Ausbaugewerbe insgesamt	225	9 163	12 316	212 636	911 366

1) im Jahresdurchschnitt

2. Betriebe, Tätige Personen, geleistete Arbeitsstunden, Bruttoentgeltsumme sowie Gesamtumsatz nach Beschäftigtengrößenklassen im Jahr 2009

Beschäftigtengrößenklasse	Betriebe insgesamt ¹⁾	Tätige Personen ¹⁾	Geleistete Arbeitsstunden	Bruttoentgelt- summe	Gesamt- umsatz
	Anzahl		1 000	1 000 EUR	
Bauinstallation					
Betriebe mit ... Tätigen Personen					
1 - 19	21	303	408	6 694	31 340
20 - 49	105	3 139	4 387	67 097	287 354
50 und mehr	41	3 832	4 829	95 379	404 637
Insgesamt	167	7 274	9 623	169 170	723 331
Sonstiges Ausbaugewerbe					
Betriebe mit ... Tätigen Personen					
1 - 19	12	163	209	3 510	11 955
20 - 49	38	1 161	1 641	25 295	99 021
50 und mehr	8	565	843	14 661	77 059
Insgesamt	58	1 889	2 693	43 465	188 034
Ausbaugewerbe insgesamt					
Betriebe mit ... Tätigen Personen					
1 - 19	34	466	617	10 204	43 295
20 - 49	142	4 300	6 028	92 391	386 375
50 und mehr	49	4 397	5 672	110 040	481 695
Insgesamt	225	9 163	12 316	212 636	911 366

1) im Jahresdurchschnitt

**3. Betriebe, Beschäftigte, geleistete Arbeitsstunden, Bruttoentgeltsumme sowie Umsatz
in den Jahren 2007, 2008 und 2009**

Jahr/Quartal	Betriebe ¹⁾	Tätige Personen insgesamt ¹⁾	Ge- leistete Arbeits- stunden	Brutto- entgelt- summe	Ausbau- gewerb- licher Umsatz	Gesamt- umsatz
	Anzahl		1 000	1 000 EUR		
Ausbaugewerbe insgesamt						
2007 I. Quartal	203	8 014	2 545	43 523	137 902	139 609
II. Quartal	201	8 083	2 600	45 328	181 436	184 214
III. Quartal	198	8 269	2 748	45 690	200 404	202 635
IV. Quartal	200	8 223	2 735	49 318	241 215	243 612
2008 I. Quartal	220	8 796	2 980	49 323	177 945	179 767
II. Quartal	220	9 002	3 074	52 328	245 747	248 266
III. Quartal	217	9 140	3 195	53 358	229 969	232 715
IV. Quartal	217	8 982	2 979	54 325	277 278	281 161
2009 I. Quartal	226	9 064	2 931	50 558	188 319	190 780
II. Quartal	226	9 138	3 080	52 966	223 579	226 949
III. Quartal	223	9 331	3 180	52 956	219 224	222 312
IV. Quartal	225	9 118	3 125	56 155	267 965	271 324
Veränderung gegenüber dem gleichen Vorjahreszeitraum in %						
2008 I. Quartal	8,4	9,8	17,1	13,3	29,0	28,8
II. Quartal	9,5	11,4	18,2	15,4	35,4	34,8
III. Quartal	9,6	11,7	16,3	16,8	14,8	14,8
IV. Quartal	8,5	9,2	8,9	10,2	15,0	15,4
2009 I. Quartal	2,7	3,0	- 1,6	2,5	5,8	6,1
II. Quartal	2,7	1,5	0,2	1,2	- 9,0	- 8,6
III. Quartal	2,8	2,1	- 0,5	- 0,8	- 4,7	- 4,5
IV. Quartal	3,7	1,5	4,9	3,4	- 3,4	- 3,5

1) Stand am Quartalsende

4. Betriebe, Tätige Personen, Bruttoentgeltsumme, geleistete Arbeitsstunden sowie Gesamtumsatz nach Kreisen im Jahr 2009

Kreisfreie Stadt Landkreis	Betriebe insgesamt ¹⁾	Tätige Personen ¹⁾	Geleistete Arbeitsstunden	Bruttoentgelt- summe	Gesamt- umsatz
Land	Anzahl		1 000	1 000 EUR	
Dessau-Roßlau, Stadt	11	573	784	13 978	57 795
Halle (Saale), Stadt	26	1 452	1 653	37 101	172 330
Magdeburg, Stadt	25	1 025	1 336	23 167	141 564
Altmarkkreis Salzwedel	6	130	190	2 583	10 336
Anhalt-Bitterfeld	8	291	503	6 493	24 318
Börde	21	666	928	15 209	50 761
Burgenlandkreis	11	474	606	10 827	53 308
Harz	21	843	1 082	17 149	71 387
Jerichower Land	7	232	348	5 422	24 273
Mansfeld-Südharz	12	417	537	8 965	29 549
Saalekreis	36	1 676	2 443	40 052	146 894
Salzlandkreis	15	354	459	7 866	28 813
Stendal	8	483	662	10 712	41 901
Wittenberg	19	549	786	13 113	58 137
Sachsen-Anhalt	225	9 163	12 316	212 636	911 366

1) Jahresdurchschnitt

5. Ausgewählte Verhältniszahlen im Ausbaugewerbe für die Jahre 2008 und 2009

Zeitraum	Gesamtumsatz je Tätige Person	Geleistete Stunden je Arbeitstag	Bruttoentgelt- summe in % des Gesamtumsatzes	Bruttoentgelt je Tätige Person	Gesamtumsatz je Arbeitsstunde	Tätige Personen je Betrieb
	1 000 EUR	1 000 Stunden	%	EUR	EUR	Anzahl
2008 I. Quartal	20,4	48	27,4	5 607	60	40
II. Quartal	27,6	49	21,1	5 813	81	41
III. Quartal	25,5	48	22,9	5 838	73	42
IV. Quartal	31,3	48	19,3	6 048	94	41
2009 I. Quartal	21,0	47	26,5	5 578	65	40
II. Quartal	24,8	51	23,3	5 796	74	40
III. Quartal	23,8	48	23,8	5 675	70	42
IV. Quartal	29,8	48	20,7	6 159	87	41
Veränderung gegenüber dem gleichen Vorjahreszeitraum in %						
2008 I. Quartal	17,2	20,0	- 12,2	3,2	9,1	2,6
II. Quartal	21,1	14,0	- 14,2	3,7	14,1	2,5
III. Quartal	4,1	14,3	1,8	5,7	- 1,4	0,0
IV. Quartal	5,7	9,1	- 4,5	0,8	5,6	0,0
2009 I. Quartal	2,9	- 2,1	- 3,3	- 0,5	8,3	0,0
II. Quartal	- 10,1	4,1	10,4	- 0,3	- 8,6	- 2,4
III. Quartal	- 6,7	0,0	3,9	- 2,8	- 4,1	0,0
IV. Quartal	- 4,8	0,0	7,3	1,8	- 7,4	0,0

Veröffentlichungen im Statistischen Landesamt Sachsen-Anhalt

Im Monat Februar 2010 erschienen:

Bestell-Nr.	Kennziffer/ Periodizität	Titel	Preis (in EUR)
1 Z 0 03 ¹⁾	Z	Statistisches Monatsheft 2/10	5,50
2 V 0 02 ²⁾	V	Amtliches Gemeindeverzeichnis - Gebietsstand: 02.01.2010 -	7,00
2 V 0 08 ²⁾	V	Berufsbildende Schulen und Schulen für Berufe im Gesundheitswesen Stand: November 2009	6,50
3 A 1 02 ¹⁾	A I, A II, A III - hj-1/09	Bevölkerung der Gemeinden; Natürliche Bevölkerungsbewegungen, Wanderungen - Stand: 30.06.2009 - Gebietsstände: 30.06.2009 und 31.12.2009	10,00
3 A 1 18 ¹⁾	A I, A II, A III	Bevölkerung der Gemeinden nach Verwaltungsart und Zuordnungsvorschlägen; Natürliche Bevölkerungsbewegungen, Wanderungen - Stand: 30.06.2009 - Gebietsstand: 31.01.2010	6,50
3 B 7 05 ¹⁾	B VII - 4j/09	Wahl zum 17. Deutschen Bundestag am 27. September 2009 Ergebnisse der repräsentativen Wahlstatistik	4,00
3 C 3 03 ¹⁾	C III - j/09	Viehbestände - Rinder und Schweine - Stand: 3. November 2009 Endgültige Ergebnisse	1,50
3 C 3 05 ¹⁾	C III - m-12/09	Schlachtungen und Geflügel - Dezember 2009 -	1,50
3 E 1 02 ¹⁾	E I - m-11/09	Beschäftigte, Umsatz im Verarbeitenden Gewerbe sowie im Bergbau und der Gewinnung von Steinen und Erden - November 2009 - Vorläufige Ergebnisse Betriebe mit 50 und mehr tätigen Personen	5,50
3 E 2 01 ¹⁾	E II - m-11/09	Umsatz, Tätige Personen, Auftragseingang und Auftragsbestand im Baugewerbe November 2009	2,50
3 E 4 02 ¹⁾	E IV- j/07	Energiebilanz 2007	5,00
3 E 4 03 ¹⁾	E IV - j/08	Erhebung über die Energieverwendung der Betriebe des Verarbeitenden Gewerbes sowie des Bergbaus und der Gewinnung von Steinen und Erden - 2008 -	3,50
3 F 2 01 ¹⁾	F II - m-11/09	Baugenehmigungen und Baufertigstellungen im Wohn- und Nichtwohnbau November 2009	2,50
3 G 1 01 ¹⁾	G I, G IV - m-10/09	Entwicklung von Umsatz und Beschäftigten im Kraftfahrzeughandel, Einzelhandel und Gastgewerbe - Oktober 2009 -	3,00
3G1 02 ¹⁾	G I - vj-3/09	Entwicklung von Umsatz und Beschäftigten in der Handelsvermittlung und im Großhandel - III. Quartal 2009 -	1,50
3 G 3 01	G III - m-9/09	Aus- und Einfuhr - September 2009 - Vorläufige Ergebnisse	5,00
3 G 4 01 ¹⁾	G IV - m-9/09	Gäste und Übernachtungen im Reiseverkehr, Beherbergungskapazität September 2009; Januar bis September 2009 - Vorläufige Ergebnisse -	6,50
3 K 5 03 ¹⁾	K V- 4j/08	Maßnahmen der Jugendarbeit - Jahr 2008 -	2,00
3 P 1 03 ¹⁾	P I - j/07	Bruttoanlageinvestitionen - 1991- 2007 - Stand: Herbst 2009	4,00
3 Q 1 01 ¹⁾	Q I - 3j/07	Öffentliche Wasserversorgung und Abwasserbeseitigung - 2007 -	3,50

1) als PDF-Datei kostenfrei erhältlich - bei Bestellung bitte die erste Stelle der Bestellnummer durch eine „6“ ersetzen
2) zum gleichen Preis als PDF-Datei erhältlich - bei Bestellung bitte die erste Stelle der Bestellnummer durch eine „6“ ersetzen.