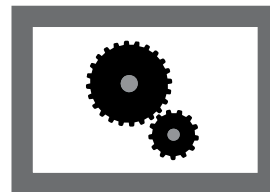


# STATISTISCHE BERICHTE

E III  
j/06

Bestellnummer:  
3E301



## Produzierendes Gewerbe, Handwerk

### Umsatz, Beschäftigte im Ausbaugewerbe

Jahr 2006



SACHSEN-ANHALT

Statistisches Landesamt

Herausgabemonat: März 2007

Zu beziehen durch das  
Statistische Landesamt Sachsen-Anhalt  
Dezernat Öffentlichkeitsarbeit  
Postfach 20 11 56  
06012 Halle (Saale)

Preis: 2,00 EUR (kostenfrei als PDF-Datei verfügbar – Bestellnummer: 6E301)

Inhaltliche Verantwortung:

Dezernat: Baugewerbe, Bautätigkeit, Handwerk  
Herr Streufert  
Telefon: 0345 2318-303

Auskünfte erhalten Sie unter:

Telefon: 0345 2318-777  
Telefon: 0345 2318-715  
Telefon: 0345 2318-716

Telefax: 0345 2318-913  
Internet: <http://www.statistik.sachsen-anhalt.de>  
E-Mail: [info@stala.mi.lsa-net.de](mailto:info@stala.mi.lsa-net.de)

Vertrieb:

Telefon: 0345 2318-718  
E-Mail: [shop@stala.mi.lsa-net.de](mailto:shop@stala.mi.lsa-net.de)

Druck: Statistisches Landesamt Sachsen-Anhalt

© Statistisches Landesamt Sachsen-Anhalt, Halle (Saale), 2007

Für nichtgewerbliche Zwecke sind Vervielfältigung und unentgeltliche Verbreitung,  
auch auszugsweise, mit Quellenangabe gestattet. Die Verbreitung, auch auszugs-  
weise, über elektronische Systeme/Datenträger bedarf der vorherigen Zustimmung.  
Alle übrigen Rechte bleiben vorbehalten.

Bibliothek und Besucherdienst (Merseburger Straße 2):

Montag bis Donnerstag:	9.00 Uhr bis 15.30 Uhr	} möglichst nach Vereinbarung
Freitag:	9.00 Uhr bis 13.00 Uhr	

Telefon: 0345 2318-714  
E-Mail: [bibliothek@stala.mi.lsa-net.de](mailto:bibliothek@stala.mi.lsa-net.de)

# Statistischer Bericht

Umsatz, Beschäftigte  
im Ausbaugewerbe

Jahr 2006

Land Sachsen-Anhalt

## Inhaltsverzeichnis

	Seite
Vorbemerkungen	3
Grafiken	5
1. Betriebe, Beschäftigte, geleistete Arbeitsstunden, Lohn- und Gehaltssumme sowie Gesamtumsatz nach Wirtschaftszweigen im Jahr 2006	8
2. Betriebe, Beschäftigte, geleistete Arbeitsstunden, Lohn- und Gehaltssumme sowie Gesamtumsatz nach Beschäftigtengrößenklassen im Jahr 2006	9
3. Betriebe, Beschäftigte, geleistete Arbeitsstunden, Lohn- und Gehaltssumme sowie Gesamtumsatz nach Wirtschaftszweigen in den Jahren 2004 , 2005 und 2006	10
4. Betriebe, Beschäftigte, Lohn- und Gehaltssumme sowie Gesamtumsatz nach Kreisen im Jahr 2006	11
5. Ausgewählte Verhältniszahlen im Ausbaugewerbe für die Jahre 2005 und 2006	12

## Vorbemerkungen

Mit dem Berichtsjahr 2003 wurde die Wirtschaftszweigklassifikation 1993 (WZ93) durch die neue WZ 2003 ersetzt. Die Zuordnung der Betriebe erfolgt nach dem Schwerpunkt der wirtschaftlichen Tätigkeit. Die nur geringfügig geänderte Struktur der WZ 2003 gegenüber der WZ 93 macht eine Neuaufbereitung der Betriebserhebungen bzw. eine Rückrechnung auf die neue Wirtschaftszweigklassifikation nicht erforderlich. Es handelt sich überwiegend um Zusammenfassungen von Wirtschaftszweigen sowie um sprachliche Anpassungen.

Zum Ausbaugewerbe gehören wirtschaftliche Einheiten, deren Tätigkeit darin besteht, Ausbau- und entsprechende Reparatur- und Unterhaltungsarbeiten durchzuführen. Entsprechend der WZ2003 wird das Ausbaugewerbe aus den Klassen „Bauinstallation“, „Sonstiges Baugewerbe“ sowie der Klasse „Vermietung von Baumaschinen und -geräten mit Bedienungspersonal“ gebildet.

Im Juni jeden Jahres wird im Ausbaugewerbe die Zusatzerhebung durchgeführt. Ergänzend dazu werden die vierteljährlichen Berichterstattungen erhoben, deren Ergebnisse im Rahmen dieser Veröffentlichung dargestellt werden.

Ziel der Vierteljahresberichterstattung ist die rasche Beurteilung der Konjunkturentwicklung im Baugewerbe als Entscheidungsgrundlage für Regierungen, Verbände und Kammern. Befragt werden alle Betriebe von Unternehmen des Baugewerbes mit 20 und mehr Beschäftigten, Betriebe mit 20 und mehr Beschäftigten von Unternehmen anderer Wirtschaftsbereiche sowie alle Arbeitsgemeinschaften des Baugewerbes (ARGEN) unabhängig von der Beschäftigtenzahl.

Hinweis: Aus der Zusatzerhebung im Ausbaugewerbe vom Juni 2005 wurde der neue Auskunftspflichtigenkreis für den Quartalsbericht im Baugewerbe ab Januar 2006 nach den bundesweit geltenden methodischen Regelungen bestimmt.

## Es gelten folgende Definitionen:

### Beschäftigte

Als Beschäftigte gelten alle im Betrieb tätigen Personen, die in einem arbeitsrechtlichen Verhältnis zum Unternehmen bzw. Betrieb stehen (Angestellte, Arbeiter, Auszubildende), die im Unternehmen bzw. Betrieb tätigen Inhaber und Mitinhaber sowie die unbezahlt mithelfenden Familienangehörigen, soweit diese Familienangehörigen mindestens 55 Stunden im Monat im Unternehmen bzw. Betrieb tätig sind.

### Bruttolöhne und -gehälter

Es wird die Summe der lohnsteuerpflichtigen Bruttobezüge (Bar- und Sachbezüge) angegeben. Diese versteht sich ohne Arbeitgeberanteile, ohne Beiträge zu Sozialkassen des Baugewerbes, ohne Winterbauumlage, ohne Aufwendungen für betriebliche Alters-, Invaliditäts- und Hinterbliebenenversorgung, ohne Vorruhestandsgelder und ohne Kurzarbeitergeld. Die Entgelte für Poliere, Schachtmeister und Meister sind zur Bruttolohnsumme zu rechnen. Den Gehältern sind auch die Bezüge von Gesellschaftern, Vorstandsmitgliedern und anderen leitenden Kräften zuzurechnen, soweit sie steuerlich als Einkünfte aus nichtselbständiger Arbeit anzusehen sind.

### **Geleistete Arbeitsstunden**

Alle von Inhabern, Angestellten, Arbeitern und Auszubildenden auf Baustellen und Bauhöfen tatsächlich geleisteten (nicht die bezahlten) Arbeitsstunden ohne Stunden für Bürotätigkeit.

### **Umsatz (ohne Umsatzsteuer)**

Als Umsatz gelten die dem Finanzamt für die Umsatzsteuer zu meldenden steuerbaren Beträge im Bundesgebiet einschließlich Nachunternehmertätigkeit und Vergabe von Teilleistungen an Nachunternehmer. Dazu zählen auch Anzahlungen für Teilleistungen oder Vor-

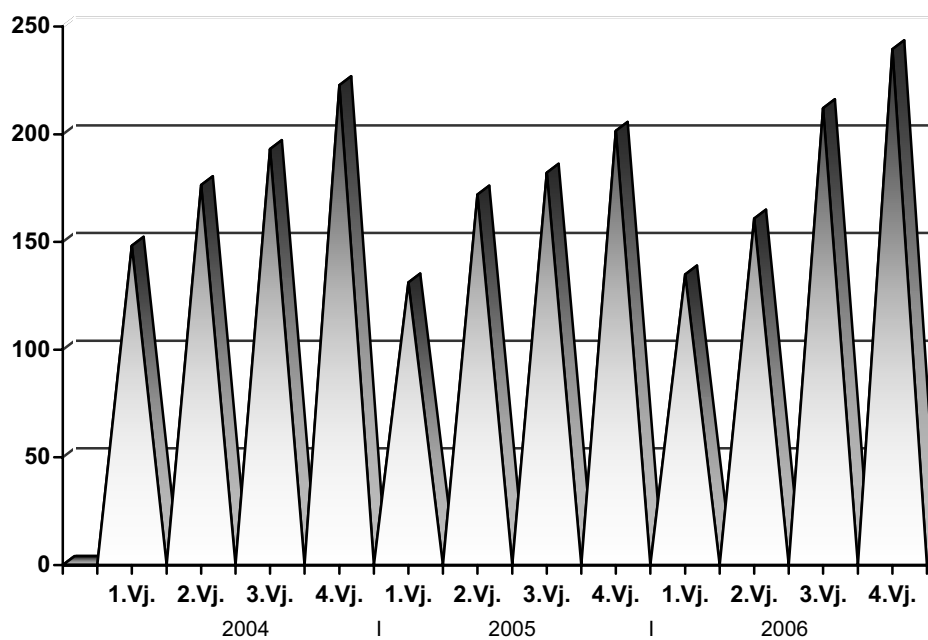
auszahlungen vor Ausführung der entsprechenden Lieferung oder Leistungen ab 5 000 Euro. Der Gesamtumsatz enthält außer dem baugewerblichen Umsatz die Handels- und sonstigen Umsätze.

### **Zeichenerklärung**

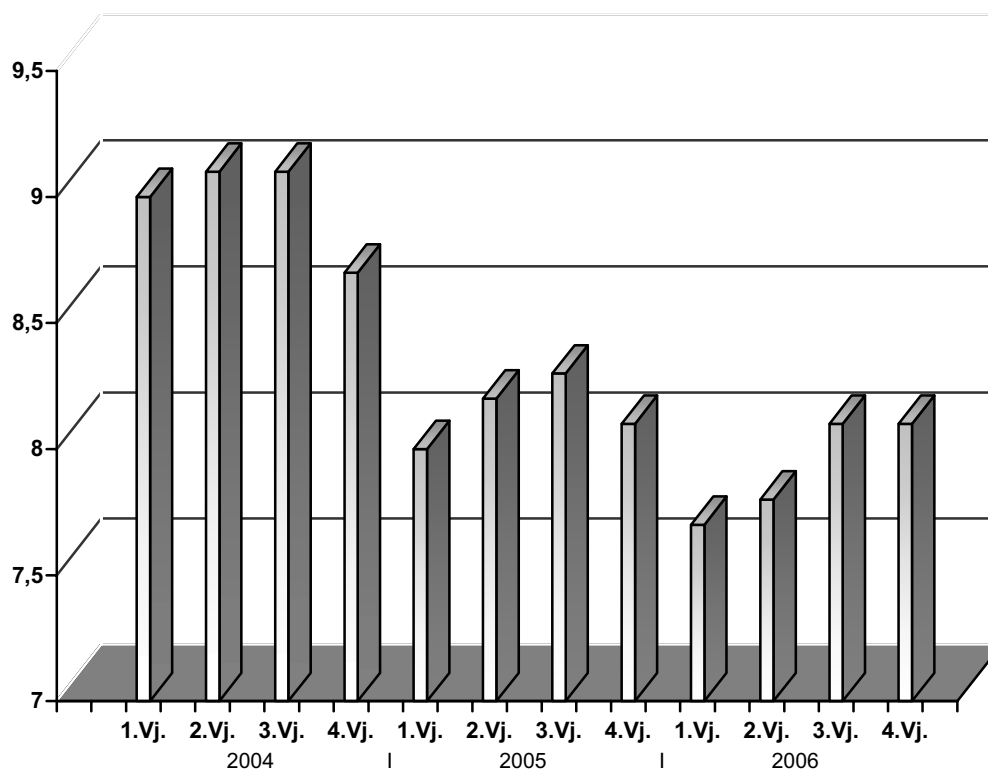
- . = Zahlenwert unbekannt oder geheimzuhalten
- = nichts vorhanden

Anmerkung: Abweichungen in den Summen erklären sich aus dem Runden der Einzelwerte

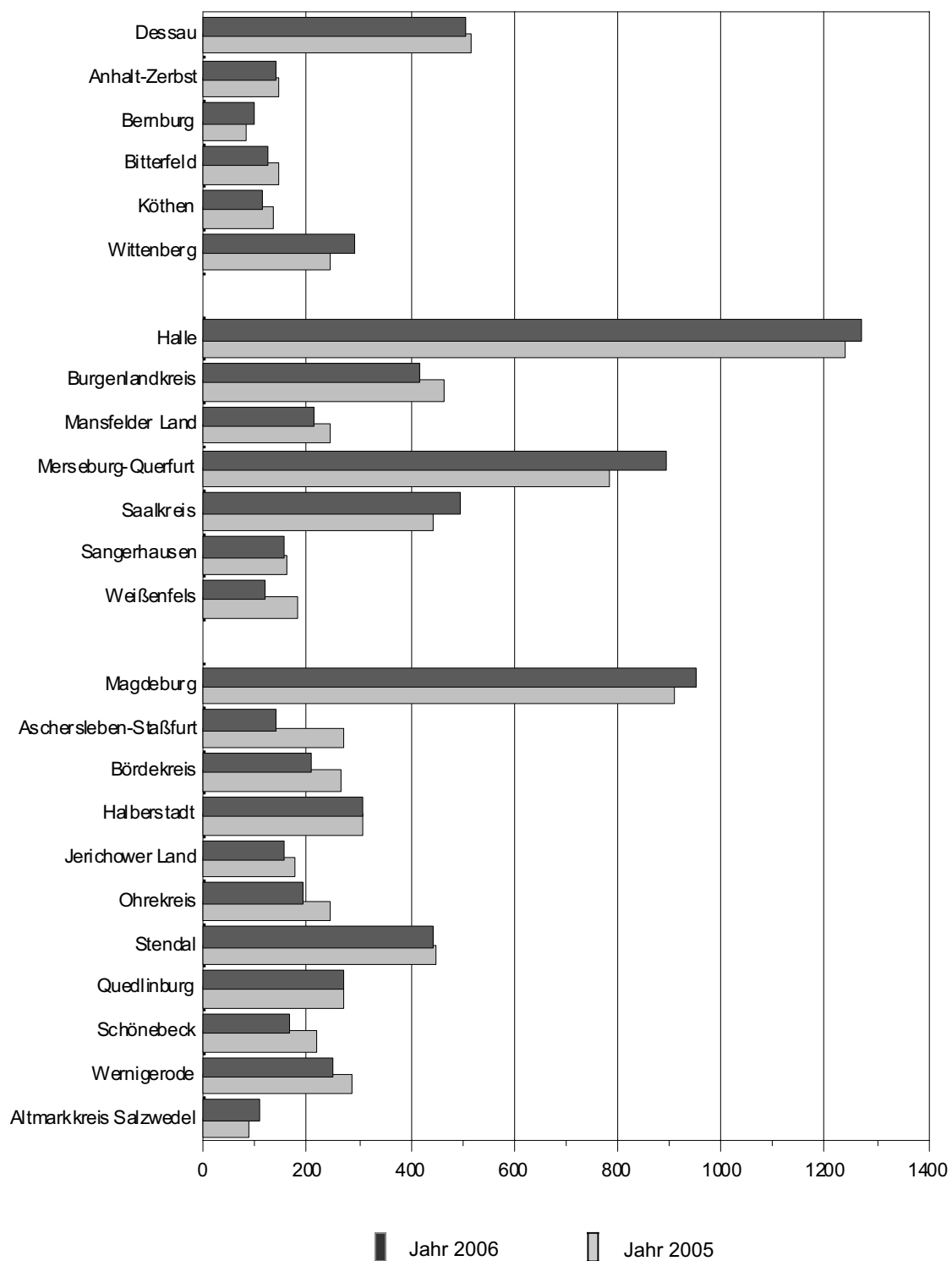
**Gesamtumsatz im Ausbaugewerbe (Mill. EUR)  
in den Jahren 2004, 2005 und 2006**



**Beschäftigte im Ausbaugewerbe (in Tausend)  
in den Jahren 2004, 2005 und 2006**

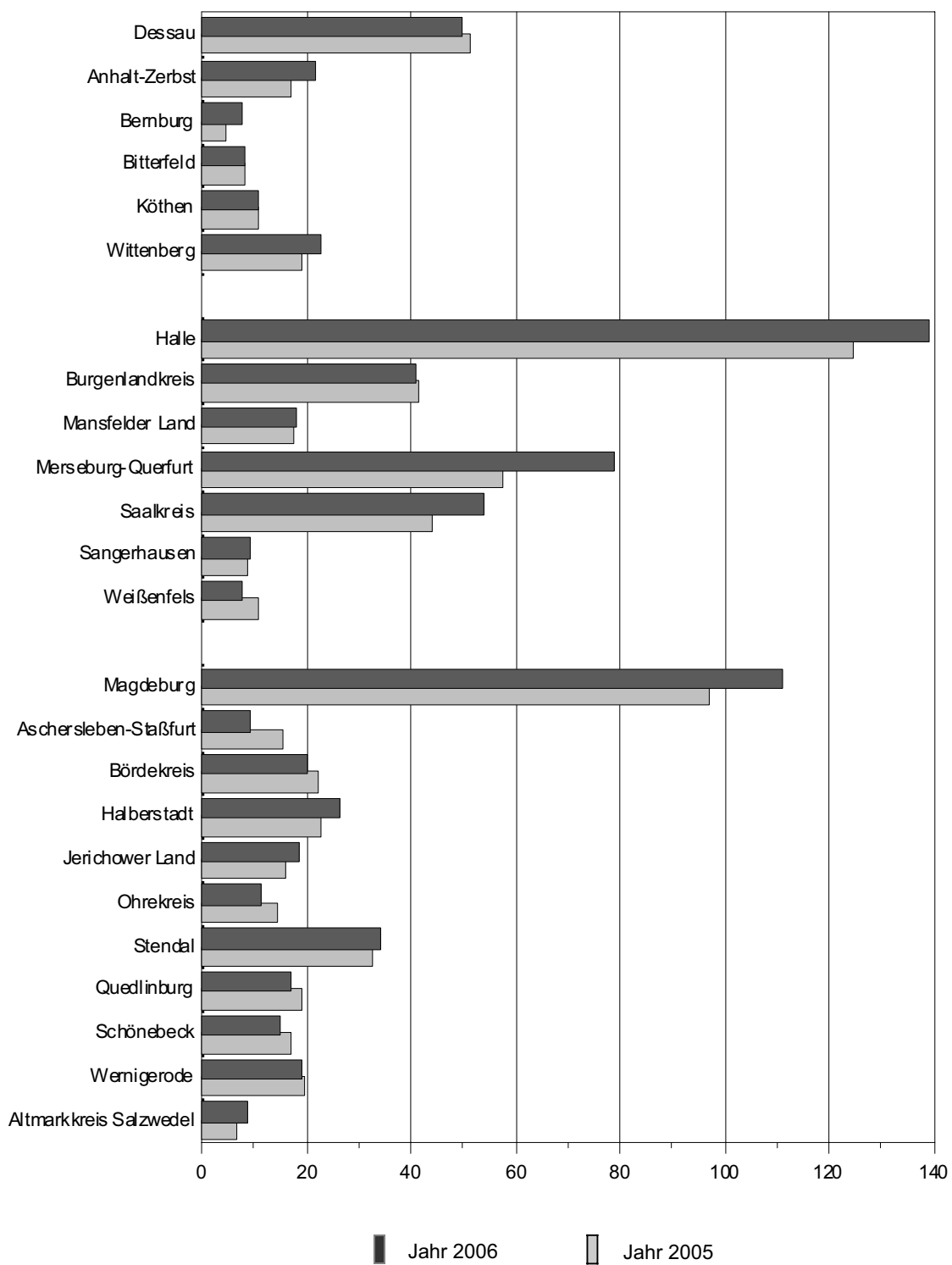


Beschäftigte (Anzahl) im Ausbaugewerbe  
nach Kreisen in den Jahren 2005 und 2006





Gesamtumsatz im Ausbaugewerbe  
nach Kreisen in den Jahren 2005 und 2006 (Mill. EUR)



**1. Betriebe, Beschäftigte, geleistete Arbeitsstunden, Lohn- und Gehaltssumme sowie Gesamtumsatz nach Wirtschaftszweigen im Jahr 2006**

Wirtschaftszweig	Betriebe insgesamt <sup>1)</sup>	Be- schäftigte <sup>1)</sup>	Geleistete Arbeitsstunden	Lohn- und Gehaltssumme	Gesamt- umsatz
	Anzahl		1 000	1 000 EUR	
Elektroinstallation	66	2 735	3 672	56 933	244 885
Dämmung gegen Kälte, Wärme, Schall, Erschütterung	14	558	812	13 634	56 014
Klempnerei, Gas- und Wasser-, Heizungs- u. Lüftungsinstallation	53	2 067	2 522	43 318	205 603
Sonstige Bauinstallation	9	485	512	12 387	55 340
Stukkateurgewerbe, Gipserei und Verputzerei	2	.	.	.	.
Bautischlerei	13	346	448	6 514	32 097
Parkettlegerei	-	-	-	-	-
Fliesen-, Platten- und Mosaiklegerei	4	116	151	2 631	7 720
Estrichlegerei	3	57	59	1 266	6 317
Sonstige Fußbodenlegerei und -kleberei	1	.	.	.	.
Tapetenkleberei	-	-	-	-	-
Raumausstattung o.a.S.	2	.	.	.	.
Maler- und Lackierergewerbe	30	1 108	1 532	23 620	67 303
Glasergerwerbe	2	.	.	.	.
Fassadenreinigung	-	-	-	-	-
Ausbaugewerbe a.n.g.	3	176	261	5 117	35 243
Vermietung von Baumaschinen und Geräten mit Bedienungs- personal	2	.	.	.	.
<b>Bauinstallation und sonstiges Baugewerbe</b>	<b>204</b>	<b>7 907</b>	<b>10 344</b>	<b>171 322</b>	<b>747 277</b>

1) im Jahresdurchschnitt

**2. Betriebe, Beschäftigte, geleistete Arbeitsstunden, Lohn- und Gehaltssumme sowie Gesamtumsatz nach Beschäftigtengrößenklassen im Jahr 2006**

Beschäftigtengrößenklasse	Betriebe insgesamt <sup>1)</sup>	Be- schäftigte <sup>1)</sup>	Geleistete Arbeitsstunden	Lohn- und Gehaltssumme	Gesamt- umsatz
	Anzahl		1 000	1 000 EUR	
<b>Bauinstallation</b>					
Betriebe mit ... Beschäftigten					
1 - 19	22	313	391	6 607	30 061
20 - 49	85	2 626	3 497	53 269	219 159
50 - 99	26	1 696	2 202	36 557	144 035
100 und mehr	9	1 210	1 429	29 840	168 587
<b>Insgesamt</b>	<b>141</b>	<b>5 844</b>	<b>7 518</b>	<b>126 272</b>	<b>561 842</b>
<b>Sonstiges Baugewerbe</b>					
( einschl. Vermietung von Baumaschinen- und -geräten mit Bedienungspersonal )					
Betriebe mit ... Beschäftigten					
1 - 19	15	214	263	4 268	15 716
20 - 49	40	1 198	1 638	24 451	99 937
50 - 99	6	360	492	8 864	33 035
100 und mehr	3	292	432	7 466	36 747
<b>Insgesamt</b>	<b>62</b>	<b>2 063</b>	<b>2 826</b>	<b>45 049</b>	<b>185 435</b>
<b>Bauinstallation und sonstiges Baugewerbe</b>					
Betriebe mit ... Beschäftigten					
1 - 19	37	527	654	10 875	45 777
20 - 49	125	3 823	5 135	77 721	319 097
50 - 99	31	2 055	2 694	45 421	177 069
100 und mehr	11	1 502	1 861	37 306	205 334
<b>Insgesamt</b>	<b>204</b>	<b>7 907</b>	<b>10 344</b>	<b>171 332</b>	<b>747 277</b>

1) im Jahresdurchschnitt

### 3. Betriebe, Beschäftigte, geleistete Arbeitsstunden, Lohn- und –gehaltssumme sowie Gesamtumsatz nach Wirtschaftszweigen in den Jahren 2004, 2005 und 2006

Jahr/Quartal  Wirtschaftszweig	Betriebe <sup>1)</sup>	Beschäftigte		Ge- leistete Arbeits- stunden	Lohn- summe	Gehalts- summe	Gesamt- umsatz
		insge- samt <sup>1)</sup>	gewerb- lich Tätige <sup>1)</sup>				
	Anzahl			1 000	1 000 EUR		
	Bauinstallation und sonstiges Baugewerbe insgesamt						
2004 I. Quartal	262	9 039	7 253	2 799	33 349	12 380	148 201
II. Quartal	250	9 120	7 382	2 988	34 856	12 358	176 446
III. Quartal	247	9 101	7 381	3 098	35 942	12 227	193 093
IV. Quartal	243	8 654	6 953	2 898	34 947	12 763	222 760
2005 I. Quartal	232	7 971	6 314	2 393	29 159	11 750	131 216
II. Quartal	227	8 208	6 576	2 724	31 564	11 928	171 857
III. Quartal	224	8 343	6 680	2 839	32 805	11 865	182 188
IV. Quartal	220	8 095	6 467	2 667	32 446	12 324	201 523
2006 I. Quartal	208	7 670	6 060	2 415	28 409	11 320	134 854
II. Quartal	202	7 808	6 235	2 522	30 884	11 699	160 810
III. Quartal	202	8 090	6 497	2 735	31 899	11 667	212 125
IV. Quartal	202	8 059	6 446	2 672	32 990	12 454	239 487
	Veränderung gegenüber dem gleichen Vorjahreszeitraum in %						
2005 I. Quartal	- 11,5	- 11,8	- 12,9	- 14,5	- 12,6	- 5,1	- 11,5
II. Quartal	- 9,2	- 10,0	- 10,9	- 8,8	- 9,4	- 3,5	- 2,6
III. Quartal	- 9,3	- 8,3	- 9,5	- 8,4	- 8,7	- 3,0	- 5,6
IV. Quartal	- 9,5	- 6,5	- 7,0	- 8,0	- 7,2	- 3,4	- 9,5
2006 I. Quartal	- 10,3	- 3,8	- 4,0	0,9	- 2,6	- 3,7	2,8
II. Quartal	- 11,0	- 4,9	- 5,2	- 7,4	- 2,2	- 1,9	- 6,4
III. Quartal	- 9,8	- 3,0	- 2,7	- 3,7	- 2,8	- 1,7	16,4
IV. Quartal	- 8,2	- 0,4	- 0,3	0,2	1,7	1,1	18,8

1) Stand am Quartalsende

#### 4. Betriebe, Beschäftigte, Lohn- und Gehaltssumme sowie Gesamtumsatz nach Kreisen im Jahr 2006

Kreisfreie Stadt/ Landkreis	Betriebe insgesamt <sup>1)</sup>	Be- schäftigte <sup>1)</sup>	Geleistete Arbeitsstunden	Lohn- und -gehaltssumme	Gesamt- umsatz
Land	Anzahl		1 000	1 000 EUR	
Dessau, Stadt	11	499	623	10 955	49 248
Anhalt-Zerbst	5	135	143	2 529	21 258
Bernburg	4	92	104	1 756	6 991
Bitterfeld	4	117	189	1 941	7 646
Köthen	1	111	154	3 013	10 430
Wittenberg	9	285	411	5 709	22 423
Halle (Saale), Stadt	23	1 265	1 463	29 585	138 722
Burgenlandkreis	9	412	479	9 044	40 373
Mansfelder Land	6	207	282	4 560	17 441
Merseburg-Querfurt	21	888	1 400	20 396	78 510
Saalkreis	12	493	658	10 516	53 393
Sangerhausen	5	151	203	2 859	8 779
Weißenfels	4	114	144	2 828	7 000
Magdeburg, Stadt	25	946	1 150	20 562	110 836
Aschersleben-Staßfurt	6	135	189	2 600	8 649
Bördekreis	5	203	303	4 274	19 446
Halberstadt	9	304	427	6 848	25 871
Jerichower Land	4	153	197	3 388	18 203
Ohrekreis	5	187	212	4 269	10 639
Stendal	11	437	632	8 743	33 870
Quedlinburg	6	268	297	4 649	16 357
Schönebeck	6	161	205	3 313	14 361
Wernigerode	7	243	334	4 927	18 510
Altmarkkreis Salzwedel	5	103	144	2 058	8 321
Sachsen - Anhalt	204	7 907	10 344	171 322	747 277

1) Stand am Quartalsende

**5. Ausgewählte Verhältniszahlen im Ausbaugewerbe für die Jahre 2005 und 2006**

Zeitraum	Gesamtumsatz je tätige Person	Geleistete Stunden je Arbeiter	Lohn- und Gehaltssumme in % des Gesamt- umsatzes	Lohn und Gehalt je tätige Person	Umsatz je Arbeits- stunde	Tätige Personen je Betrieb
	1 000 EUR	Stunden	%	EUR		Anzahl
2005 I. Quartal	16,5	379	31,2	5 132	55	34
II. Quartal	20,9	414	25,3	5 299	63	36
III. Quartal	21,8	425	24,5	5 354	64	37
IV. Quartal	24,9	412	22,2	5 531	76	37
2006 I. Quartal	17,6	399	29,5	5 180	56	37
II. Quartal	20,6	404	26,5	5 454	64	39
III. Quartal	26,2	421	20,5	5 385	78	40
IV. Quartal	29,7	415	19,0	5 639	90	40
<b>Veränderung gegenüber dem gleichen Vorjahreszeitraum um %</b>						
2005 I. Quartal	0,6	- 1,8	1,0	1,4	3,8	- 2,9
II. Quartal	8,3	2,2	- 5,6	2,4	6,8	0,0
III. Quartal	2,8	1,2	- 1,6	1,2	3,2	0,0
IV. Quartal	- 3,1	- 1,2	3,7	0,3	- 1,3	2,8
2006 I. Quartal	6,7	5,3	- 5,4	0,9	1,8	8,8
II. Quartal	- 1,4	- 2,4	4,7	2,9	1,6	8,3
III. Quartal	20,2	- 0,9	- 16,3	0,6	21,9	8,1
IV. Quartal	19,3	0,7	- 14,4	2,0	18,4	8,1

# Veröffentlichungen im Statistischen Landesamt Sachsen-Anhalt

Im Monat Februar 2007 erschienen:

Bestell-Nr.	Kennziffer/ Periodizität	Titel	Preis (in EUR)
1 Z 0 03 <sup>1)</sup>	Z	Statistisches Monatsheft 02/07	5,50
4 S 0 23 <sup>2)</sup>	S	4. Regionalisierte Bevölkerungsprognose für Sachsen-Anhalt bis 2025 (Aufsätze) Mögliche Auswirkungen der Bevölkerungsentwicklung auf ausgewählte Bereiche	9,50
2 V 0 08	V	Berufsbildende Schulen und Schulen für Berufe im Gesundheitswesen Stand: November 2006	7,00
2 V 0 09	V	Ambulante Pflegedienste; Stationäre Pflegeheime - Stand: 15.12.2005 -	14,50
3 A 1 09	A I - -/05	Ausländische Bevölkerung - 1991 - 2005 -	9,00
3 A 1 11 <sup>1)</sup>	A I/S	Bevölkerungsvorausberechnung nach Alter und Geschlecht 4. Regionalisierte Bevölkerungsprognose 2005 - 2025	8,50
3 A 1 15 <sup>1)</sup>	A I, AVI - j/05	Ergebnisse des Mikrozensus - Ergebnisse nach Regionen - 2005	5,50
3 A 6 02	A VI - j/05	Sozialversicherungspflichtig Beschäftigte - 31.12.2002 bis 31.12.2005	7,50
3 A 6 03	A VI - j/05	Erwerbstätige am Arbeitsort und Arbeitsvolumen nach Wirtschaftszweigen 1991- 2005; Jahresdurchschnittsberechnungen Stand: August 2006	6,50
3 B 7 13 <sup>2)</sup>	B VII/S	Strukturdaten und vergleichbare Wahlergebnisse zu den Kommunalwahlen am 22. April 2007	6,50
3 C 3 03 <sup>1)</sup>	C III - j/06	Viehbestände in landwirtschaftlichen Betrieben - Rinder und Schweine - Stand: 3. November 2006 - Repräsentative endgültige Ergebnisse -	1,50
3 C 3 05 <sup>1)</sup>	C III - m-12/06	Schlachtungen und Geflügel - Dezember 2006 -	1,50
3 C 3 07 <sup>1)</sup>	C III - m-11/06	Milcherzeugung und -verwendung - November 2006 -	1,50
3 E 1 02	E I - m-11/06	Beschäftigte, Umsatz im Verarbeitenden Gewerbe sowie im Bergbau und der Gewinnung von Steinen und Erden - November 2006 - Vorläufige Ergebnisse	5,50
3 E 1 08	E I - m-11/06	Auftragseingangsindex und Umsatzindex im Verarbeitenden Gewerbe November 2006	5,50
3 E 1 09	E I - vj-3/06	Produktion ausgewählter Erzeugnisse im Verarbeitenden Gewerbe sowie im Bergbau und der Gewinnung von Steinen und Erden III. Quartal 2006; Januar bis September 2006	3,50
3 E 2 01 <sup>1)</sup>	E II - m-11/06	Umsatz, Beschäftigte, Auftragseingang und Auftragsbestand im Baugewerbe November 2006	2,50
3 E 2 04 <sup>1)</sup>	E II, E III - j/05	Unternehmens- und Investitionserhebung des Bauhaupt- und Ausbaugewerbes Ergebnisse 2005	3,00
3 E 4 01 <sup>1)</sup>	E IV - j/05	Energie- und Wasserversorgung - Jahr 2005 -	3,00
3 F 2 01 <sup>1)</sup>	F II - m-11/06	Baugenehmigungen und Baufertigstellungen im Wohn- und Nichtwohnbau November 2006 -	2,50
3 G 1 01	G I, G IV - m-10/06	Entwicklung von Umsatz und Beschäftigten im Kraftfahrzeughandel, Einzelhandel und Gastgewerbe - Oktober 2006 -	3,00
3 G 3 01	G III - m-10/06	Aus- und Einfuhr - Oktober 2006 - Vorläufige Ergebnisse	5,00
3 G 3 01	G III - m-11/06	Aus- und Einfuhr - November 2006 - Vorläufige Ergebnisse	5,00
3 G 4 01	G IV - m-10/06	Gäste und Übernachtungen im Fremdenverkehr, Beherbergungskapazität Oktober 2006; Januar bis Oktober 2006; Sommerhalbjahr 2006 (Mai bis Oktober 2006) Vorläufige Ergebnisse	7,00
3 G 4 01	G IV - m-11/06	Gäste und Übernachtungen im Reiseverkehr, Beherbergungskapazität November 2006; Januar bis November 2006 - Vorläufige Ergebnisse -	6,00
3 H 1 01	H I - m-11/06	Straßenverkehrsunfälle - November 2006 - Vorläufige Ergebnisse	4,50
3 H 2 01	H II - m-11/06	Binnenschifffahrt - November 2006 -	2,50
3 K 7 01	K VII - j/05	Wohngeld - Jahr 2005 -	3,00
3 M 1 01 <sup>1)</sup>	M I - vj-4/06	Verbraucherpreisindex - Dezember 2006 -	6,00

1) als PDF-Datei kostenfrei erhältlich - bei Bestellung bitte die erste Stelle der Bestellnummer durch eine „6“ ersetzen.

2) zum gleichen Preis als PDF-Datei erhältlich - bei Bestellung bitte die erste Stelle der Bestellnummer durch eine „6“ ersetzen.