

## Produzierendes Gewerbe, Handwerk

### Umsatz, Tätige Personen, Auftragseingang und Auftragsbestand im Baugewerbe

Oktober 2011

Bestellnummer:  
3E201



SACHSEN-ANHALT

**Herausgabemonat:** Januar 2012

**Zu beziehen durch das**

Statistische Landesamt Sachsen-Anhalt  
Dezernat Öffentlichkeitsarbeit  
Postfach 20 11 56  
06012 Halle (Saale)

**Preis:** 2,50 EUR (kostenfrei als PDF-Datei verfügbar - Bestellnummer: 6E201)

**Inhaltliche Verantwortung:**

Dezernat: Baugewerbe, Bautätigkeit, Handwerk  
Herr Streufert  
Telefon: (0345) 2318-303

**Auskünfte erhalten Sie unter:**

Telefon: (0345) 2318-777  
Telefon: (0345) 2318-715  
Telefon: (0345) 2318-716  
  
Telefax: (0345) 2318-913  
Internet: <http://www.statistik.sachsen-anhalt.de>  
E-Mail: [info@stala.mi.sachsen-anhalt.de](mailto:info@stala.mi.sachsen-anhalt.de)

**Vertrieb:**

Telefon: (0345) 2318-718  
E-Mail: [shop@stala.mi.sachsen-anhalt.de](mailto:shop@stala.mi.sachsen-anhalt.de)

**Druck:** Statistisches Landesamt Sachsen-Anhalt

© Statistisches Landesamt Sachsen-Anhalt, Halle (Saale), 2012

Auszugsweise Vervielfältigung und Verbreitung mit Quellenangabe gestattet.

**Bibliothek und Besucherdienst** (Merseburger Straße 2):

Montag bis Donnerstag:	9.00 Uhr bis 15.30 Uhr	} möglichst nach Vereinbarung
Freitag:	9.00 Uhr bis 13.00 Uhr	

Telefon: (0345) 2318-714  
E-Mail: [bibliothek@stala.mi.sachsen-anhalt.de](mailto:bibliothek@stala.mi.sachsen-anhalt.de)

# Statistischer Bericht

Umsatz, Tätige Personen, Auftragseingang  
und Auftragsbestand im Bauhauptgewerbe

Oktober 2011

Land Sachsen-Anhalt

## Inhaltsverzeichnis

	Seite
Vorbemerkungen	3
Grafiken	5
1. Bauhauptgewerbe	6
1.1 Tätige Personen, Entgeltsumme, geleistete Arbeitsstunden sowie baugewerblicher Umsatz (hochgerechnete Ergebnisse für alle Betriebe)	6
1.2 Betriebe, Tätige Personen, Entgeltsumme, geleistete Arbeitsstunden sowie baugewerblicher Umsatz (Betriebe mit 20 Beschäftigten und mehr)	7
1.3 Betriebe, Tätige Personen, Entgeltsumme, geleistete Arbeitsstunden sowie Umsatz nach Wirtschaftszweigen im Berichtszeitraum Januar bis Oktober 2011	8
1.4 Betriebe , Tätige Personen , Entgeltsumme, geleistete Arbeitsstunden sowie baugewerblicher Umsatz nach Kreisen im Monat Oktober 2011	9
1.5 Wertindex der Auftragseingänge (Jahr 2005 = 100)	10
1.6 Wertindex des Auftragsbestandes (Jahr 2005 = 100)	10
1.7 Wertindex der Auftragseingänge (Jahr 2005 = 100) - Fortschreibung -	11

## Vorbemerkungen

Im Monatsbericht für Betriebe im Bauhauptgewerbe (einschließlich Baunebengewerbe) bzw. im Vierteljahresbericht für Betriebe im Ausbaugewerbe (einschließlich Bauträger) werden die Ergebnisse der Betriebe im Bauhauptgewerbe erfasst. Es werden die Betriebe von Unternehmen des Baugewerbes mit im Allgemeinen 20 und mehr tätigen Personen, Betriebe anderer Wirtschaftsbereiche mit 20 und mehr tätigen Personen sowie alle Arbeitsgemeinschaften des Baugewerbes (Argen) unabhängig von der Beschäftigtenzahl einbezogen.

Im Jahr 2008 wurde die Wirtschaftszweikklassifikation 2003 (WZ2003) durch die neue WZ 2008 ersetzt. Für die Bauberichterstattungen gilt die neue Klassifikation ab dem Berichtsjahr 2009. Die Zuordnung der Betriebe zu Wirtschaftszweigen ist Grundlage zahlreicher Wirtschaftsdaten und ermöglicht Vergleiche auch auf internationaler Ebene. Deshalb müssen diese Klassifikationen in gewissen zeitlichen Abständen den geänderten wirtschaftlichen und gesellschaftlichen Verhältnissen angepasst werden. In der WZ2008 hat sich die Gliederung des Baugewerbes deutlich geändert, außerdem sind die Bauträger dazugekommen. Die Begriffe Bauhauptgewerbe und Ausbaugewerbe sollen aber erhalten bleiben. Die Bauträger werden dem Ausbaugewerbe zugeordnet und separat ausgewiesen.

Zum **Bauhauptgewerbe** gehören wirtschaftliche Einheiten, deren Tätigkeit darin besteht, Hochbauten zu errichten (einschließlich Fertigteilbauten), Tiefbauarbeiten auszuführen oder bestimmte Spezialbauarbeiten vorzunehmen. Entsprechend der WZ 2008 werden dem Bauhauptgewerbe die Zweige

- 41.2 - Bau von Gebäuden
- 42.1 - Bau v. Straßen u. Bahnverkehrsstrecken
- 42.2 - Leitungstiefbau u. Kläranlagenbau
- 42.9 - Sonstiger Tiefbau
- 43.1 - Vorbereitende Baustellenarbeiten
- 43.9 - Sonstige spezialisierte Bautätigkeiten zugeordnet.

Das **Ausbaugewerbe und Bauträger** fasst verschiedene Wirtschaftszweige zusammen, die im Wesentlichen Einheiten enthalten, die überwiegend Ausbauarbeiten und entsprechende Reparatur- und Unterhaltungsarbeiten vornehmen. Es setzt sich aus den Zweigen

- 41.1 - Erschließ. v. Grundstücken, Bauträger
- 43.2 - Bauinstallation
- 43.3 - Sonstiger Ausbau zusammen.

Durch diese Abgrenzung der Wirtschaftszweige bleiben die Bereiche Bauhauptgewerbe und Ausbaugewerbe in ihrer Gesamtheit vergleichbar.

Hinweis: Aus der Ergänzungserhebung im Bauhauptgewerbe vom Juni 2011 wurde der neue Auskunftspflichtigenkreis ab Oktober für den Monatsbericht im Bauhauptgewerbe nach den bundesweit einheitlich geltenden methodischen Regelungen bestimmt. Wegen der Umstellung des Monatsberichts im Ausbaugewerbe auf die vierteljährliche Periodizität erfolgt die Berichts-kreisänderung aufgrund der Jahrerhebung im Ausbaugewerbe (Betriebe von Unternehmen mit 10 und mehr Beschäftigten) vom Juni 2011 erst zum Jahreswechsel.

Es gelten folgende Definitionen:

### **Tätige Personen**

Als Tätige Personen gelten alle im Betrieb Beschäftigten, die in einem arbeitsrechtlichen Verhältnis zum Unternehmen bzw. Betrieb stehen (Angestellte, Arbeiter, Auszubildende), die im Unternehmen bzw. Betrieb tätigen Inhaber und Mitinhaber sowie die unbezahlt mithelfenden Familienangehörigen, soweit diese Familienangehörigen mindestens 55 Stunden im Monat im Unternehmen bzw. Betrieb tätig sind.

### **Entgelte**

Es wird die Summe der lohnsteuerpflichtigen Bruttobezüge (Bar- und Sachbezüge) angegeben. Dies versteht sich ohne Arbeitgeberanteile, ohne Beiträge zu Sozialkassen des Baugewerbes, ohne Winterbauumlage, ohne Aufwendungen für betriebliche Alters-, Invaliditäts- und Hinterbliebenenversorgung, ohne Vorruhestandsgelder und ohne Kurzarbeitergeld. Den Entgelten sind auch die Bezüge von Gesellschaftern, Vorstandsmitgliedern und anderen leitenden Kräften zuzurechnen, soweit sie steuerlich als Einkünfte aus nichtselbständiger Arbeit anzusehen sind.

### **Geleistete Arbeitsstunden**

Alle von Inhabern, Angestellten, Arbeitern und Auszubildenden auf Baustellen und Bauhöfen tatsächlich geleisteten (nicht die bezahlten) Arbeitsstunden ohne Stunden für Bürotätigkeit.

### **Umsatz (ohne Umsatzsteuer)**

Als Umsatz gelten die dem Finanzamt für die Umsatzsteuer zu meldenden steuerbaren Beträge im Bundesgebiet einschließlich Nachunternehmertätigkeit und Vergabe von Teilleistungen an Nachunternehmer. Dazu zählen auch Anzahlungen für Teilleistungen oder Vorauszahlungen vor Ausführung der entsprechenden Lieferung oder Leistungen ab 5 000 Euro. Der Gesamtumsatz enthält außer dem baugewerblichen Umsatz die Handels- und sonstigen Umsätze.

### **Abkürzungen**

bzw.	= beziehungsweise
MD	= Monatsdurchschnitt
o.a.S.	= ohne ausgeprägten Schwerpunkt
a.n.g.	= anderweitig nicht genannt

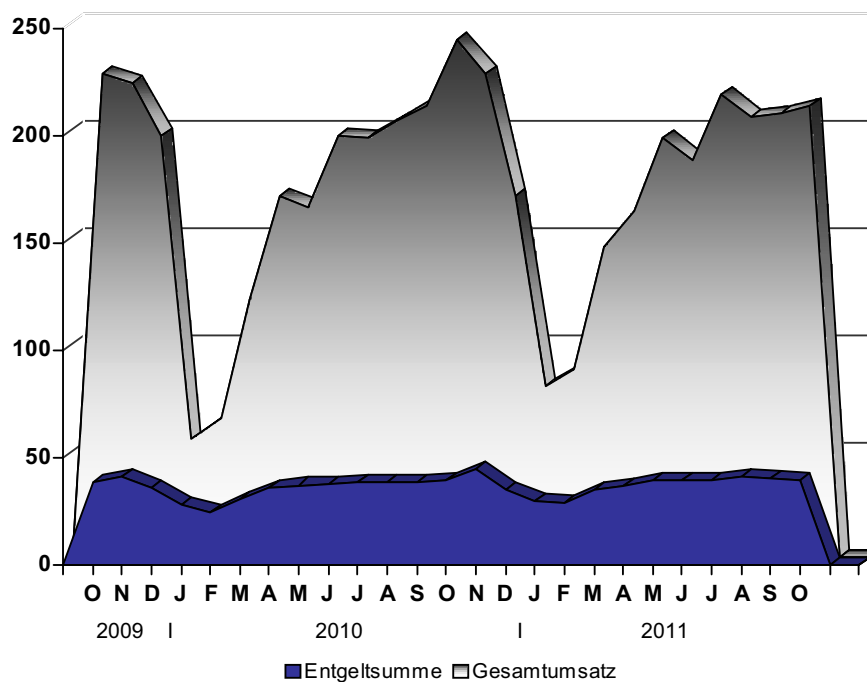
### **Zeichenerklärung**

-	= nichts vorhanden
.	= Zahlenwert unbekannt oder geheimzuhalten
x	= Tabellenfach gesperrt, da Aussage nicht sinnvoll
0	= weniger als die Hälfte von 1 in der letzten besetzten Stelle, jedoch mehr als nichts

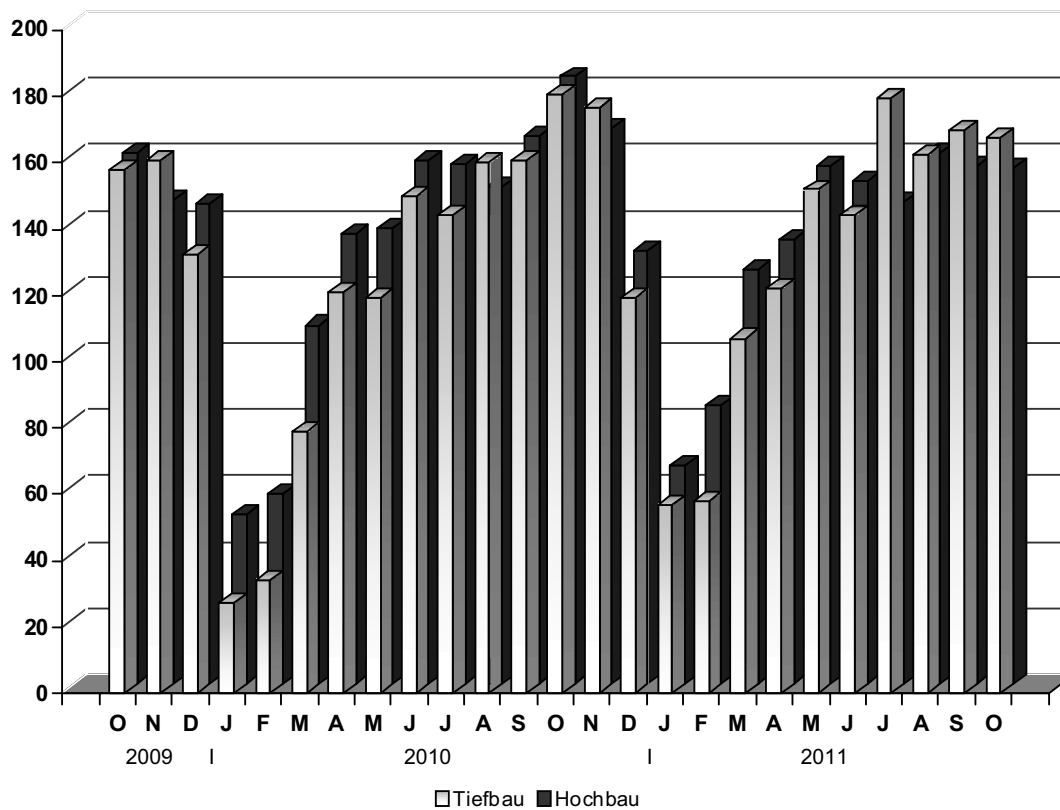
Anmerkung:

Abweichungen in den Summen erklären sich aus dem Runden der Einzelwerte.

Entwicklung von Gesamtumsatz sowie Entgeltsumme im Bauhauptgewerbe  
(Mill. EUR)



Entwicklung des baugewerbl. Umsatzes in den Bereichen Hoch- und Tiefbau  
(Mill. EUR)



# 1. Bauhauptgewerbe

## 1.1 Tätige Personen, Entgeltsumme, geleistete Arbeitsstunden sowie baugewerblicher Umsatz (hochgerechnete Ergebnisse für alle Betriebe)

Merkmal / Einheit	Oktober 2010	September 2011	Oktober 2011	Veränderung um % Oktober 2011 gegenüber	
				Oktober 2010	September 2011
Tätige Personen insgesamt	31 203	30 974	30 884	- 1,0	- 0,3
Entgeltsumme in 1 000 EUR	61 826	62 784	61 546	- 0,5	- 2,0
Arbeitstage	21	22	19	- 9,5	- 13,6
Geleistete Arbeitsstunden in 1 000	3 755	3 982	3 572	- 4,9	- 10,3
Wohnungsbau	985	1 211	1 023	3,9	- 15,5
gewerblicher und industrieller Bau	1 499	1 578	1 467	- 2,1	- 7,0
Hochbau	772	801	728	- 5,7	- 9,1
Tiefbau	727	777	739	1,7	- 4,9
öffentlicher und Straßenbau	1 271	1 193	1 082	- 14,9	- 9,3
Hochbau	282	226	209	- 25,9	- 7,5
Tiefbau	989	967	873	- 11,7	- 9,7
davon Straßenbau	606	589	571	- 5,8	- 3,1
sonstiger Tiefbau	383	378	302	- 21,1	- 20,1
Gesamtumsatz in 1 000 EUR <sup>1)</sup>	367 214	327 817	326 377	- 11,1	- 0,4
Baugewerblicher Umsatz in 1 000 EUR <sup>1)</sup>	363 434	325 689	323 316	- 11,0	- 0,7
Wohnungsbau	70 323	76 122	73 349	4,3	- 3,6
gewerblicher und industrieller Bau	161 684	145 468	139 724	- 13,6	- 3,9
Hochbau	85 220	62 436	67 061	- 21,3	7,4
Tiefbau	76 464	83 032	72 663	- 5,0	- 12,5
öffentlicher und Straßenbau	131 427	104 099	110 243	- 16,1	5,9
Hochbau	27 544	17 428	15 302	- 44,4	- 12,2
Tiefbau	103 883	86 671	94 941	- 8,6	9,5
davon Straßenbau	66 262	49 572	59 448	- 10,3	19,9
sonstiger Tiefbau	37 621	37 099	35 493	- 5,7	- 4,3

1) ohne Umsatzsteuer



**1.2 Betriebe, Tätige Personen, Entgeltsumme, geleistete Arbeitsstunden sowie baugewerblicher Umsatz ( Betriebe mit 20 Beschäftigten und mehr )**

Merkmal / Einheit	Oktober 2010	September 2011	Oktober 2011	Januar 2011 – Oktober 2011 <sup>2)</sup>	Veränderung um % Oktober 2011 gegenüber	
					Oktober 2010	September 2011
Betriebe	330	314	326	319	- 1,2	3,8
Tätige Personen insgesamt	17 257	16 681	17 034	16 524	- 1,3	2,1
Entgeltsumme in 1 000 EUR	39 812	39 941	39 788	370 839	- 0,1	- 0,4
Durchschnittsentgelt je Tätige Person in EUR	2 307	2 394	2 336	22 442	1,2	- 2,4
Geleistete Arbeitsstunden in 1 000	2 176	2 164	2 019	18 486	- 7,2	- 6,7
Wohnungsbau	206	212	184	1 755	- 10,7	- 13,2
gewerblicher und industr. Bau	1 032	1 066	1 032	9 405	0,0	- 3,2
Hochbau	478	492	455	4 390	- 4,8	- 7,5
Tiefbau	554	574	577	5 015	4,2	0,5
öffentl. und Straßenbau	938	886	803	7 326	- 14,4	- 9,4
Hochbau	143	115	108	1 121	- 24,5	- 6,1
Tiefbau	795	771	695	6 205	- 12,6	- 9,9
davon Straßenbau	474	447	436	3 706	- 8,0	- 2,5
sonstiger Tiefbau	321	324	259	2 499	- 19,3	- 20,1
Geleistete Arbeitsstunden je Arbeitstag in 1 000	104	98	106	88	1,9	8,2
Gesamtumsatz in 1 000 EUR <sup>1)</sup>	241 032	206 953	210 655	1 692 315	- 12,6	1,8
Baugewerblicher Umsatz in 1 000 EUR <sup>1)</sup>	238 457	206 015	209 310	1 679 081	- 12,2	1,6
Wohnungsbau	19 670	20 695	21 271	171 979	8,1	2,8
gewerblicher und industr. Bau	111 880	98 458	95 549	779 104	- 14,6	- 3,0
Hochbau	61 774	44 867	46 784	387 937	- 24,3	4,3
Tiefbau	50 106	53 591	48 765	391 167	- 2,7	- 9,0
öffentl. und Straßenbau	106 907	86 862	92 490	728 004	- 13,5	6,5
Hochbau	16 896	10 915	9 722	104 438	- 42,5	- 10,9
Tiefbau	90 011	75 947	82 768	623 566	- 8,0	9,0
davon Straßenbau	56 303	41 834	50 153	341 674	- 10,9	19,9
sonstiger Tiefbau	33 708	34 113	32 615	281 892	- 3,2	- 4,4
Baugewerblicher Umsatz je Arbeitstag in 1 000 EUR	11 355	9 364	11 016	8 034	- 3,0	17,6

1) ohne Umsatzsteuer

2) Betriebe und Tätige Personen im Jahresdurchschnitt

**1.3 Betriebe, Tätige Personen, geleistete Arbeitsstunden, Entgeltsumme sowie Umsatz nach Wirtschaftszweigen im Berichtszeitraum Januar bis Oktober 2011**

Wirtschaftszweig	Betriebe <sup>1)</sup>	Tätige Personen <sup>1)</sup>	Geleistete Arbeitsstunden	Entgeltsumme	Baugewerblicher Umsatz	Gesamtumsatz
	Anzahl		1 000	1 000 EUR		
41.20.1 Bau von Gebäuden (ohne Fertigteilbau)	95	3 770	3 891	77 329	440 886	443 517
41.20.2 Errichtung von Fertigteilbauten	2	.	.	.	.	.
42.11.0 Bau von Straßen	54	3 977	4 493	96 379	418 009	422 577
42.12.0 Bau von Bahnverkehrsstrecken	12	1 115	1 241	27 188	77 719	77 970
42.13.0 Brücken- und Tunnelbau	7	598	591	15 849	92 012	92 012
42.21.0 Rohrleitungsbau, Brunnenbau, Kläranlagenbau	34	1 665	1 918	35 858	147 296	147 580
42.22.0 Kabelnetzleitungstiefbau	12	379	503	8 800	46 571	47 377
42.91.0 Wasserbau	1	.	.	.	.	.
42.99.0 Sonstiger Tiefbau a.n.g.	8	430	521	10 797	41 700	42 597
43.11.0 Abbrucharbeiten	2	.	.	.	.	.
43.12.0 Vorbereitende Baustellenarbeiten	7	345	488	8 937	49 581	49 701
43.13.0 Test- und Suchbohrung	2	.	.	.	.	.
43.91.1 Dachdeckerei	21	558	674	10 744	42 567	42 605
43.91.2 Zimmerei und Ingenieurholzbau	5	111	144	2 063	8 191	8 243
43.99.1 Gerüstbau	7	663	826	11 942	21 609	21 638
43.99.2 Schornstein-, Feuerungs- u. Industrieofenbau	6	217	241	5 519	14 072	15 492
43.99.9 Baugewerbe a.n.g.	45	2 242	2 487	48 289	229 819	231 941
41.2 bis 43.9 Bauhauptgewerbe insgesamt	319	16 524	18 486	370 839	1 679 081	1 692 315

1) im Jahresdurchschnitt

**1.4 Betriebe, Tätige Personen, Entgeltsumme, geleistete Arbeitsstunden sowie baugewerblicher Umsatz nach Kreisen im Monat Oktober 2011**

Kreisfreie Stadt Landkreis  Land	Be- triebe	Tätige Personen insgesamt	Entgelt- summe	Geleistete Arbeits- stunden insgesamt	Darunter	Baugewerbl. Umsatz insgesamt	Darunter
					im Hochbau		im Hochbau
		Anzahl	1 000 EUR		1 000	1 000 EUR	
Dessau - Roßlau, Stadt	9	538	1 182	65	35	6 669	1 610
Halle (Saale), Stadt	19	1 549	3 765	187	65	23 486	5 222
Magdeburg, Stadt	36	2 581	5 868	303	117	31 847	12 051
Altmarkkreis Salzwedel	18	588	1 224	70	27	8 897	4 380
Anhalt-Bitterfeld	22	771	1 852	83	31	7 939	2 554
Börde	22	888	2 005	100	54	13 590	7 899
Burgenlandkreis	24	1 185	2 957	148	37	14 533	4 294
Harz	33	1 525	3 530	171	58	17 987	5 949
Jerichower Land	15	1 186	2 904	157	27	6 586	1 309
Mansfeld-Südharz	23	1 307	3 007	157	43	7 625	3 022
Saalekreis	40	1 879	4 631	231	98	25 990	9 632
Salzlandkreis	28	1 308	2 938	145	55	19 784	7 479
Stendal	16	1 007	2 320	120	39	15 261	5 816
Wittenberg	21	722	1 604	88	65	9 113	6 558
 Sachsen-Anhalt	 326	 17 034	 39 788	 2 019	 747	 209 310	 77 777

**1.5 Wertindex der Auftragseingänge ( Jahr 2005 = 100 )**

Bauart / Auftraggeber	2010	2011		Zu- bzw. Abnahme ( - ) um % Oktober 2011 gegenüber	
	Oktober	September	Oktober	Oktober 2010	September 2011
Hochbau	112,4	193,5	123,6	10,0	- 36,1
Wohnungsbau	77,3	248,0	107,9	39,6	- 56,5
gewerblicher und industrieller Bau <sup>1)</sup>	133,3	189,5	151,6	13,7	- 20,0
öffentlicher Hochbau	100,3	114,6	54,6	- 45,6	- 52,4
Tiefbau	88,3	126,8	80,1	- 9,2	- 36,8
gewerblicher und industrieller Bau <sup>2)</sup>	111,4	156,8	122,5	9,9	- 21,9
Straßenbau	83,9	130,9	59,8	- 28,7	- 54,3
sonstiger Tiefbau	66,4	85,7	56,2	- 15,4	- 34,4
Insgesamt	96,8	150,5	95,6	- 1,3	- 36,5

1) einschließlich landwirt. Bau sowie Bau für Bahn/Post

2) einschließlich Bau für Bahn/Post

**1.6 Wertindex des Auftragsbestandes ( Jahr 2005 = 100 )**

Bauart / Auftraggeber	30.09.2010	30.06.2011	30.09.2011	Zu- bzw. Abnahme ( - ) um % 30.09.2011 gegenüber	
				30.09.2010	30.06.2011
Hochbau	134,0	168,4	163,7	22,2	- 2,8
Wohnungsbau	104,2	155,0	181,0	73,7	16,8
gewerblicher und industrieller Bau <sup>1)</sup>	119,6	178,5	166,9	39,5	- 6,5
öffentlicher Hochbau	216,6	160,2	129,7	- 40,1	- 19,0
Tiefbau	109,2	131,7	125,2	14,6	- 4,9
gewerblicher und industrieller Bau <sup>2)</sup>	148,1	228,4	232,2	56,8	1,7
Straßenbau	86,9	88,7	85,1	- 2,1	- 4,1
sonstiger Tiefbau	109,4	118,0	102,1	- 6,7	- 13,5
Insgesamt	116,2	141,9	136,0	17,1	- 4,2

1) einschließlich landwirt. Bau sowie Bau für Bahn/Post

2) einschließlich Bau für Bahn/Post

## 1.7 Wertindex der Auftragseingänge (2005 = 100) - Fortschreibung

Jahr ( MD ) Monat	Insgesamt	Davon							
		Hochbau				Tiefbau			
		zu- sammen	davon			zu- sammen	davon		
			Wohns. bau	gew. u. ind. Bau <sup>1)</sup>	öff. Bau		gew. u. ind. Bau <sup>2)</sup>	Straßen- bau	sonstiger Tiefbau
2003 Jahr	112,3	120,9	160,1	97,3	135,5	107,6	110,0	100,4	114,2
2004 Jahr	105,6	107,3	129,3	98,4	100,2	104,7	86,6	107,9	122,1
2005 Jahr	100,0	100,0	100,0	100,0	100,0	100,0	100,0	100,0	100,0
2006 Jahr	102,1	107,5	92,1	122,2	83,3	99,1	108,4	97,5	90,1
2007 Jahr	102,0	110,0	85,0	125,8	98,3	97,6	108,3	91,9	92,4
2008 Jahr	101,3	110,4	80,5	127,6	102,5	96,2	101,0	97,0	89,4
2009 Jahr	99,1	105,3	74,3	125,3	89,7	95,7	95,3	96,0	95,7
2010 Jahr	101,0	109,4	85,3	113,4	137,1	96,3	105,8	95,9	85,6
2008 Oktober	88,0	92,5	70,5	102,8	94,7	85,5	100,9	70,2	87,2
November	76,2	85,0	58,9	99,6	79,5	71,4	98,2	56,3	59,2
Dezember	89,8	107,5	97,3	123,6	70,0	80,1	82,7	86,4	68,7
2009 Januar	49,6	72,4	38,5	86,6	81,3	37,1	39,4	29,8	44,0
Februar	68,4	76,2	33,8	107,6	40,7	64,1	70,7	46,9	78,7
März	96,0	120,5	112,9	135,9	80,3	82,5	94,8	83,4	66,6
April	106,1	106,6	98,6	114,3	93,8	105,8	107,3	93,6	120,1
Mai	106,7	96,0	46,5	124,3	83,1	112,6	106,9	104,1	130,6
Juni	149,2	121,9	95,5	134,2	124,9	164,3	134,5	142,4	228,3
Juli	109,5	98,0	66,4	108,9	114,6	115,8	126,9	122,5	93,9
August	121,8	107,0	105,5	117,9	72,2	129,9	102,8	159,7	123,2
September	126,0	129,4	98,0	145,0	129,3	124,1	115,8	163,3	82,8
Oktober	88,2	112,4	58,7	145,1	91,6	74,9	71,4	79,9	72,7
November	74,5	86,3	51,0	105,0	82,4	68,0	88,2	60,1	54,1
Dezember	93,2	137,3	86,1	178,8	82,0	69,0	84,8	66,5	53,6
2010 Januar	45,5	36,7	26,6	39,6	44,0	50,4	59,5	45,1	46,5
Februar	61,4	58,4	39,6	66,3	63,3	63,1	50,5	37,7	111,2
März	116,7	125,7	103,3	117,1	193,4	111,7	174,8	66,8	95,6
April	103,9	134,0	166,6	125,3	108,7	87,3	106,3	97,9	50,8
Mai	101,3	99,8	83,4	102,7	117,9	102,2	85,5	107,3	115,3
Juni	130,1	152,0	96,7	127,4	330,7	118,1	114,7	139,4	94,1
Juli	115,9	117,4	65,7	122,9	186,6	115,1	118,8	136,9	82,0
August	132,9	129,4	115,1	137,5	125,8	134,8	147,3	157,0	90,8
September	127,3	124,1	93,3	142,3	113,8	129,0	142,8	106,6	142,1
Oktober	96,8	112,4	77,3	133,3	100,3	88,3	111,4	83,9	66,4
November	81,6	110,3	64,3	120,9	152,4	65,9	80,3	53,2	65,3
Dezember	98,4	112,9	91,6	124,9	108,1	90,4	77,6	119,6	67,3
2011 Januar	46,7	78,3	50,8	107,1	26,7	29,3	34,6	26,2	26,9
Februar	73,5	99,6	74,1	124,3	58,3	59,1	88,7	45,4	42,0
März	172,1	156,6	240,1	129,9	106,0	180,6	317,1	133,4	79,8
April	105,1	113,1	98,2	135,3	62,5	100,6	129,7	80,8	92,0
Mai	104,2	135,3	93,8	177,1	62,9	87,1	97,3	93,0	67,1
Juni	113,2	122,7	93,3	143,4	101,5	108,0	113,8	119,2	86,5
Juli	107,4	127,7	109,3	129,3	153,5	96,3	116,7	103,7	62,2
August	128,2	108,5	94,9	119,0	95,4	139,1	179,7	116,8	119,9
September	150,5	193,5	248,0	189,5	114,6	126,8	156,8	130,9	85,7
Oktober	95,6	123,6	107,9	151,6	54,6	80,1	122,5	59,8	56,2
Veränderung gegenüber dem gleichen Vorjahreszeitraum auf %									
2010 Oktober	109,7	100,0	131,7	91,9	109,5	117,8	155,9	105,1	91,4
November	109,6	127,8	126,1	115,1	185,0	96,9	91,0	88,6	120,6
Dezember	105,5	82,2	106,4	69,8	131,9	131,0	91,6	179,9	125,6
2011 Januar	102,5	213,4	191,1	270,3	60,6	58,1	58,2	58,2	57,8
Februar	119,7	170,6	187,3	187,5	92,1	93,8	175,4	120,4	37,8
März	147,4	124,5	232,5	110,9	54,8	161,6	181,4	199,7	83,5
April	101,1	84,4	58,9	108,0	57,5	115,2	122,0	82,6	180,9
Mai	102,8	135,6	112,5	172,4	53,4	85,2	113,8	86,7	58,2
Juni	87,0	80,7	96,5	112,5	30,7	91,5	99,2	85,5	91,9
Juli	92,7	108,8	166,3	105,3	82,2	83,7	98,2	75,8	75,9
August	96,5	83,8	82,5	86,5	75,8	103,2	122,0	74,4	132,0
September	118,2	156,0	265,8	133,1	100,7	98,2	109,8	122,7	60,3
Oktober	98,7	110,0	139,5	113,7	54,4	90,8	109,9	71,3	84,6

1) einschließlich landwirt. Bau sowie Bau für Bahn/Post

2) einschließlich Bau für Bahn/Post

# Veröffentlichungen <sup>1)</sup> im Statistischen Landesamt Sachsen-Anhalt

Im Monat Dezember 2011 erschienen:

Bestell-Nr.	Kennziffer/ Periodizität	Titel	Preis (in EUR)
1 Z 0 03	Z	Statistisches Monatsheft 12/11	5,50
3 A 1 02	A I, A II, A III - hj-1/11	Bevölkerung der Gemeinden; Natürliche Bevölkerungsbewegungen, Wanderungen - Stand: 30.06.2011 -	4,50
3 A 6 01	A VI - vj-4/10	Sozialversicherungspflichtig Beschäftigte - Stand: 31.12.2010 -	7,50
3 B 2 02	B II - j/10	Berufsbildung - Auszubildende und Prüfungen - Stand: 31.12.2010 -	8,50
3 B 6 01	B VI - j/10	Gerichtliche Ehelösungen - 1991 bis 2010 -	2,50
3 B 6 02	B VI - j/10	Strafverfolgung -2010 -	6,00
3 B 7 02 <sup>2)</sup>	B VII - -/11	Landräte und Bürgermeister - Stand: 01.10.2011 -	4,00
3 C 1 05	C I - j/11	Anbau von Gemüse und Erdbeeren - Jahr 2011 -	3,00
3 C 3 05	C III - m-9/11	Schlachtungen und Geflügel - September 2011 -	1,50
3 G 1 01	G I, G IV - m-12/10	Entwicklung von Umsatz und Beschäftigten im Kraftfahrzeughandel, Einzelhandel und Gastgewerbe - Dezember 2010 -	3,00
3 G 1 01	G I, G IV - m-1/11	Entwicklung von Umsatz und Beschäftigten im Kraftfahrzeughandel, Einzelhandel und Gastgewerbe - Januar 2011 -	3,00
3 G 1 01	G I, G IV - m-2/11	Entwicklung von Umsatz und Beschäftigten im Kraftfahrzeughandel, Einzelhandel und Gastgewerbe - Februar 2011 -	3,00
3 G 1 01	G I, G IV - m-3/11	Entwicklung von Umsatz und Beschäftigten im Kraftfahrzeughandel, Einzelhandel und Gastgewerbe - März 2011 -	3,00
3 G 1 01	G I, G IV - m-4/11	Entwicklung von Umsatz und Beschäftigten im Kraftfahrzeughandel, Einzelhandel und Gastgewerbe - April 2011 -	3,00
3 G 3 01 <sup>2)</sup>	G III - m-1/11	Aus- und Einfuhr- Januar 2011 - Vorläufige Ergebnisse	5,00
3 G 4 01	G IV - m-7/11	Gäste und Übernachtungen im Reiseverkehr, Beherbergungskapazität Juli 2011, Januar bis Juli 2011 - Vorläufige Ergebnisse -	6,00
3 H 1 06	H I - j/10	Personenbeförderung im Nahverkehr auf Schienen und Straßen sowie Fernverkehr mit Omnibussen - 2010 -	2,50
3 K 1 01	K I - j/10	Ausgaben und Einnahmen, Empfängerinnen und Empfänger der Sozialhilfe Jahr 2010	4,00
3 K 5 01	K V - j/10	Jugendhilfe - Jahr 2010 -	7,50
3 M 1 01	M I - vj-3/11	Verbraucherpreisindex - September 2011 -	6,00
3 P 5 01	P V - j/10	Basisdaten umweltökonomischer Gesamtrechnungen - 1991 bis 2010 -	9,50

1) Veröffentlichung als PDF-Datei kostenfrei erhältlich - bei Bestellung bitte die erste Stelle der Bestellnummer durch eine „6“ ersetzen

2) Veröffentlichung nicht als PDF-Datei erhältlich.