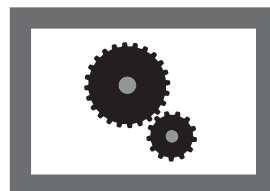


STATISTISCHE BERICHTE

E II
m-7/11



Produzierendes Gewerbe, Handwerk

Umsatz, Tätige Personen, Auftragseingang und Auftragsbestand im Baugewerbe

Juli 2011

Bestellnummer:
3E201



SACHSEN-ANHALT

Statistisches Landesamt

Herausgabemonat: Oktober 2011

Zu beziehen durch das

Statistische Landesamt Sachsen-Anhalt
Dezernat Öffentlichkeitsarbeit
Postfach 20 11 56
06012 Halle (Saale)

Preis: 2,50 EUR (kostenfrei als PDF-Datei verfügbar - Bestellnummer: 6E201)

Inhaltliche Verantwortung:

Dezernat: Baugewerbe, Bautätigkeit, Handwerk
Herr Streufert
Telefon: (0345) 2318-303

Auskünfte erhalten Sie unter:

Telefon: (0345) 2318-777
Telefon: (0345) 2318-715
Telefon: (0345) 2318-716

Telefax: (0345) 2318-913
Internet: <http://www.statistik.sachsen-anhalt.de>
E-Mail: info@stala.mi.sachsen-anhalt.de

Vertrieb:

Telefon: (0345) 2318-718
E-Mail: shop@stala.mi.sachsen-anhalt.de

Druck: Statistisches Landesamt Sachsen-Anhalt

© Statistisches Landesamt Sachsen-Anhalt, Halle (Saale), 2011

Auszugsweise Vervielfältigung und Verbreitung mit Quellenangabe gestattet.

Bibliothek und Besucherdienst (Merseburger Straße 2):

Montag bis Donnerstag:	9.00 Uhr bis 15.30 Uhr	} möglichst nach Vereinbarung
Freitag:	9.00 Uhr bis 13.00 Uhr	

Telefon: (0345) 2318-714
E-Mail: bibliothek@stala.mi.sachsen-anhalt.de

Statistischer Bericht

Umsatz, Tätige Personen, Auftragseingang
und Auftragsbestand im Bauhauptgewerbe

Juli 2011

Land Sachsen-Anhalt

Inhaltsverzeichnis

	Seite
Vorbemerkungen	3
Grafiken	5
1. Bauhauptgewerbe	6
1.1 Tätige Personen, Entgeltsumme, geleistete Arbeitsstunden sowie baugewerblicher Umsatz (hochgerechnete Ergebnisse für alle Betriebe)	6
1.2 Betriebe, Tätige Personen, Entgeltsumme, geleistete Arbeitsstunden sowie baugewerblicher Umsatz (Betriebe mit 20 Beschäftigten und mehr)	7
1.3 Betriebe, Tätige Personen, Entgeltsumme, geleistete Arbeitsstunden sowie Umsatz nach Wirtschaftszweigen im Berichtszeitraum Januar bis Juli 2011	8
1.4 Betriebe , Tätige Personen , Entgeltsumme, geleistete Arbeitsstunden sowie baugewerblicher Umsatz nach Kreisen im Monat Juli 2011	9
1.5 Wertindex der Auftragseingänge (Jahr 2005 = 100)	10
1.6 Wertindex des Auftragsbestandes (Jahr 2005 = 100)	10
1.7 Wertindex der Auftragseingänge (Jahr 2005 = 100) - Fortschreibung -	11

Vorbemerkungen

Im Monatsbericht für Betriebe im Bauhauptgewerbe (einschließlich Baunebengewerbe) bzw. im Vierteljahresbericht für Betriebe im Ausbaugewerbe (einschließlich Bauträger) werden die Ergebnisse der Betriebe im Bauhauptgewerbe erfasst. Es werden die Betriebe von Unternehmen des Baugewerbes mit im Allgemeinen 20 und mehr tätigen Personen, Betriebe anderer Wirtschaftsbereiche mit 20 und mehr tätigen Personen sowie alle Arbeitsgemeinschaften des Baugewerbes (Argen) unabhängig von der Beschäftigtenzahl einbezogen.

Im Jahr 2008 wurde die Wirtschaftszweikklassifikation 2003 (WZ2003) durch die neue WZ 2008 ersetzt. Für die Bauberichterstattungen gilt die neue Klassifikation ab dem Berichtsjahr 2009. Die Zuordnung der Betriebe zu Wirtschaftszweigen ist Grundlage zahlreicher Wirtschaftsdaten und ermöglicht Vergleiche auch auf internationaler Ebene. Deshalb müssen diese Klassifikationen in gewissen zeitlichen Abständen den geänderten wirtschaftlichen und gesellschaftlichen Verhältnissen angepasst werden. In der WZ2008 hat sich die Gliederung des Baugewerbes deutlich geändert, außerdem sind die Bauträger dazugekommen. Die Begriffe Bauhauptgewerbe und Ausbaugewerbe sollen aber erhalten bleiben. Die Bauträger werden dem Ausbaugewerbe zugeordnet und separat ausgewiesen.

Zum **Bauhauptgewerbe** gehören wirtschaftliche Einheiten, deren Tätigkeit darin besteht, Hochbauten zu errichten (einschließlich Fertigteilbauten), Tiefbauarbeiten auszuführen oder bestimmte Spezialbauarbeiten vorzunehmen. Entsprechend der WZ 2008 werden dem Bauhauptgewerbe die Zweige

- 41.2 - Bau von Gebäuden
- 42.1 - Bau v. Straßen u. Bahnverkehrsstrecken
- 42.2 - Leitungstiefbau u. Kläranlagenbau
- 42.9 - Sonstiger Tiefbau
- 43.1 - Vorbereitende Baustellenarbeiten
- 43.9 - Sonstige spezialisierte Bautätigkeiten

zugeordnet.

Das **Ausbaugewerbe und Bauträger** fasst verschiedene Wirtschaftszweige zusammen, die im Wesentlichen Einheiten enthalten, die überwiegend Ausbauarbeiten und entsprechende Reparatur- und Unterhaltungsarbeiten vornehmen. Es setzt sich aus den Zweigen

- 41.1 - Erschließ. v. Grundstücken, Bauträger
- 43.2 - Bauinstallation
- 43.3 - Sonstiger Ausbau

zusammen.

Durch diese Abgrenzung der Wirtschaftszweige bleiben die Bereiche Bauhauptgewerbe und Ausbaugewerbe in ihrer Gesamtheit vergleichbar.

Hinweis: Aus der Ergänzungserhebung im Bauhauptgewerbe vom Juni 2010 wurde der neue Auskunftspflichtigenkreis ab Oktober für den Monatsbericht im Bauhauptgewerbe nach den bundesweit einheitlich geltenden methodischen Regelungen bestimmt. Wegen der Umstellung des Monatsberichts im Ausbaugewerbe auf die vierteljährliche Periodizität erfolgt die Berichts-kreisänderung aufgrund der Jahresherhebung im Ausbaugewerbe (Betriebe von Unternehmen mit 10 und mehr Beschäftigten) vom Juni 2010 erst zum Jahreswechsel.

Es gelten folgende Definitionen:

Tätige Personen

Als Tätige Personen gelten alle im Betrieb Beschäftigten, die in einem arbeitsrechtlichen Verhältnis zum Unternehmen bzw. Betrieb stehen (Angestellte, Arbeiter, Auszubildende), die im Unternehmen bzw. Betrieb tätigen Inhaber und Mitinhaber sowie die unbezahlt mithelfenden Familienangehörigen, soweit diese Familienangehörigen mindestens 55 Stunden im Monat im Unternehmen bzw. Betrieb tätig sind.

Entgelte

Es wird die Summe der lohnsteuerpflichtigen Bruttobezüge (Bar- und Sachbezüge) angegeben. Dies versteht sich ohne Arbeitgeberanteile, ohne Beiträge zu Sozialkassen des Baugewerbes, ohne Winterbauumlage, ohne Aufwendungen für betriebliche Alters-, Invaliditäts- und Hinterbliebenenversorgung, ohne Vorruhestandsgelder und ohne Kurzarbeitergeld. Den Entgelten sind auch die Bezüge von Gesellschaftern, Vorstandsmitgliedern und anderen leitenden Kräften zuzurechnen, soweit sie steuerlich als Einkünfte aus nichtselbständiger Arbeit anzusehen sind.

Geleistete Arbeitsstunden

Alle von Inhabern, Angestellten, Arbeitern und Auszubildenden auf Baustellen und Bauhöfen tatsächlich geleisteten (nicht die bezahlten) Arbeitsstunden ohne Stunden für Bürotätigkeit.

Umsatz (ohne Umsatzsteuer)

Als Umsatz gelten die dem Finanzamt für die Umsatzsteuer zu meldenden steuerbaren Beträge im Bundesgebiet einschließlich Nachunternehmertätigkeit und Vergabe von Teilleistungen an Nachunternehmer. Dazu zählen auch Anzahlungen für Teilleistungen oder Vorauszahlungen vor Ausführung der entsprechenden Lieferung oder Leistungen ab 5 000 Euro. Der Gesamtumsatz enthält außer dem baugewerblichen Umsatz die Handels- und sonstigen Umsätze.

Abkürzungen

bzw.	= beziehungsweise
MD	= Monatsdurchschnitt
o.a.S.	= ohne ausgeprägten Schwerpunkt
a.n.g.	= anderweitig nicht genannt

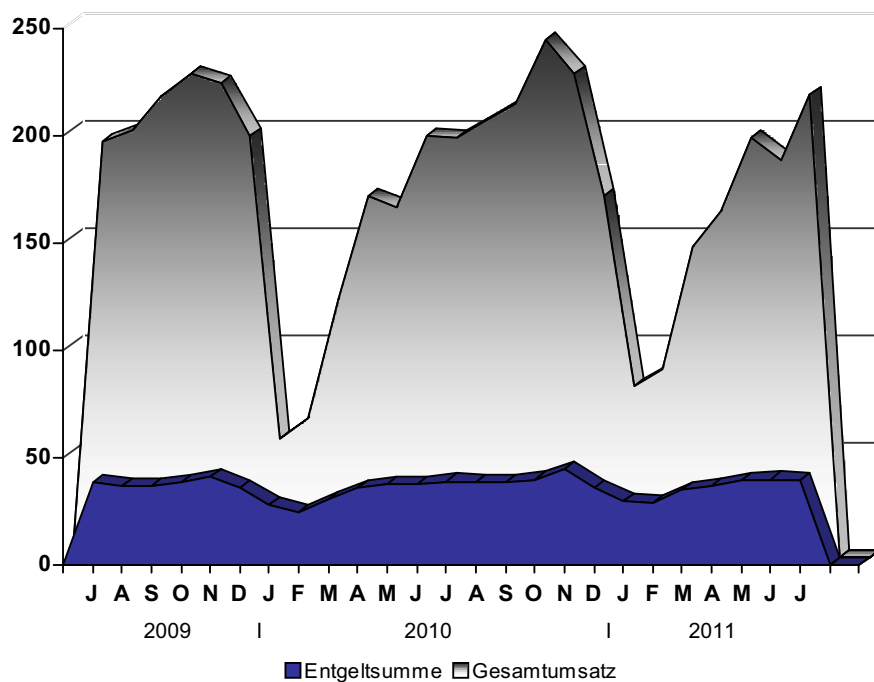
Zeichenerklärung

-	= nichts vorhanden
.	= Zahlenwert unbekannt oder geheimzuhalten
x	= Tabellenfach gesperrt, da Aussage nicht sinnvoll
0	= weniger als die Hälfte von 1 in der letzten besetzten Stelle, jedoch mehr als nichts

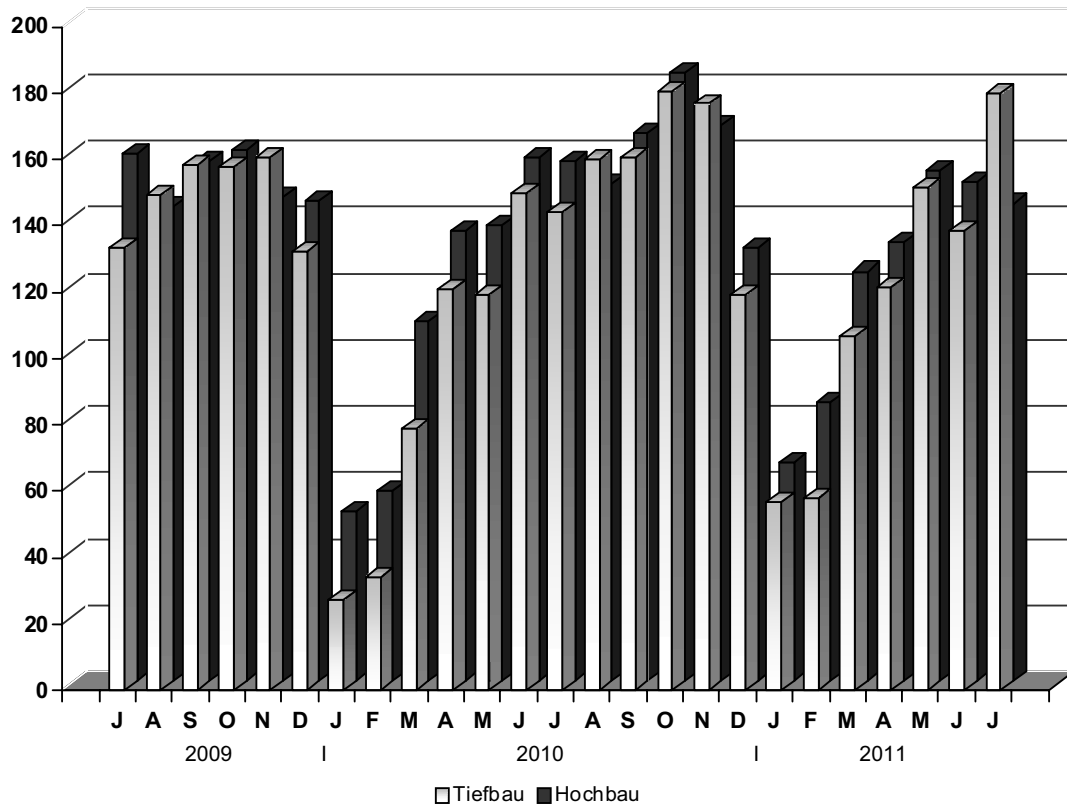
Anmerkung:

Abweichungen in den Summen erklären sich aus dem Runden der Einzelwerte.

Entwicklung von Gesamtumsatz sowie Entgeltsumme im Bauhauptgewerbe
(Mill. EUR)



Entwicklung des baugewerbl. Umsatzes in den Bereichen Hoch- und Tiefbau
(Mill. EUR)



1. Bauhauptgewerbe

1.1 Tätige Personen, Entgeltsumme, geleistete Arbeitsstunden sowie baugewerblicher Umsatz (hochgerechnete Ergebnisse für alle Betriebe)

Merkmal / Einheit	Juli 2010	Juni 2011	Juli 2011	Veränderung um % Juli 2011 gegenüber	
				Juli 2010	Juni 2011
Tätige Personen insgesamt	30 530	30 310	30 051	- 1,6	- 0,9
Entgeltsumme in 1 000 EUR	61 687	61 803	61 573	- 0,2	- 0,4
Arbeitstage	22	20	21	- 4,5	5,0
Geleistete Arbeitsstunden in 1 000	3 608	3 331	3 575	- 0,9	7,3
Wohnungsbau	1 024	889	923	- 9,9	3,8
gewerblicher und industrieller Bau	1 398	1 395	1 486	6,3	6,5
Hochbau	758	710	747	- 1,5	5,2
Tiefbau	640	685	739	15,5	7,9
öffentlicher und Straßenbau	1 186	1 047	1 166	- 1,7	11,4
Hochbau	268	231	266	- 0,7	15,2
Tiefbau	918	816	900	- 2,0	10,3
davon Straßenbau	569	500	588	3,3	17,6
sonstiger Tiefbau	349	316	312	- 10,6	- 1,3
Gesamtumsatz in 1 000 EUR ¹⁾	303 824	290 975	325 420	7,1	11,8
Baugewerblicher Umsatz in 1 000 EUR ¹⁾	300 984	289 102	323 538	7,5	11,9
Wohnungsbau	64 263	68 207	63 645	- 1,0	- 6,7
gewerblicher und industrieller Bau	128 899	121 033	135 647	5,2	12,1
Hochbau	68 742	61 023	62 203	- 9,5	1,9
Tiefbau	60 157	60 010	73 444	22,1	22,4
öffentlicher und Straßenbau	107 822	99 862	124 246	15,2	24,4
Hochbau	23 657	21 412	18 009	- 23,9	- 15,9
Tiefbau	84 165	78 450	106 237	26,2	35,4
davon Straßenbau	47 453	43 724	47 622	0,4	8,9
sonstiger Tiefbau	36 712	34 726	58 615	59,7	68,8

1) ohne Umsatzsteuer

1.2 Betriebe, Tätige Personen, Entgeltsumme, geleistete Arbeitsstunden sowie baugewerblicher Umsatz (Betriebe mit 20 Beschäftigten und mehr)

Merkmal / Einheit	Juli 2010	Juni 2011	Juli 2011	Januar 2011 – Juli 2011 ²⁾	Veränderung um % Juli 2011 gegenüber	
					Juli 2010	Juni 2011
Betriebe	314	317	317	320	1,0	-
Tätige Personen insgesamt	16 386	16 763	16 620	16 386	1,4	- 0,9
Entgeltsumme in 1 000 EUR	38 836	39 797	39 649	249 707	2,1	- 0,4
Durchschnittsentgelt je Tätige Person in EUR	2 370	2 374	2 386	15 239	0,7	0,5
Geleistete Arbeitsstunden in 1 000	1 981	1 920	2 073	12 110	4,6	8,0
Wohnungsbau	178	186	193	1 137	8,4	3,8
gewerblicher und industr. Bau	933	962	1 026	6 214	10,0	6,7
Hochbau	452	440	463	2 944	2,4	5,2
Tiefbau	481	522	563	3 270	17,0	7,9
öffentl. und Straßenbau	870	772	854	4 759	- 1,8	10,6
Hochbau	132	116	132	776	-	13,8
Tiefbau	738	656	722	3 983	- 2,2	10,1
davon Straßenbau	442	391	460	2 371	4,1	17,6
sonstiger Tiefbau	296	265	262	1 612	- 11,5	- 1,1
Geleistete Arbeitsstunden je Arbeitstag in 1 000	90	96	99	84	10,0	3,1
Gesamtumsatz in 1 000 EUR ¹⁾	195 197	184 955	215 873	1 069 471	10,6	16,7
Baugewerblicher Umsatz in 1 000 EUR ¹⁾	193 152	183 679	214 591	1 059 404	11,1	16,8
Wohnungsbau	15 922	19 078	17 802	109 313	11,8	- 6,7
gewerblicher und industr. Bau	88 823	83 558	93 217	490 320	4,9	11,6
Hochbau	49 447	44 234	45 090	248 912	- 8,8	1,9
Tiefbau	39 376	39 324	48 127	241 408	22,2	22,4
öffentl. und Straßenbau	88 407	81 043	103 572	459 771	17,2	27,8
Hochbau	14 409	12 777	10 589	72 592	- 26,5	- 17,1
Tiefbau	73 998	68 266	92 983	387 179	25,7	36,2
davon Straßenbau	40 411	37 152	40 464	204 226	0,1	8,9
sonstiger Tiefbau	33 587	31 114	52 519	182 953	56,4	68,8
Baugewerblicher Umsatz je Arbeitstag in 1 000 EUR	8 780	9 184	10 219	7 306	16,4	11,3

1) ohne Umsatzsteuer

2) Betriebe und Tätige Personen im Jahresdurchschnitt

1.3 Betriebe, Tätige Personen, geleistete Arbeitsstunden, Entgeltsumme sowie Umsatz nach Wirtschaftszweigen im Berichtszeitraum Januar bis Juli 2011

Wirtschaftszweig	Betriebe ¹⁾	Tätige Personen ¹⁾	Geleistete Arbeitsstunden	Entgeltsumme	Baugewerblicher Umsatz	Gesamtumsatz
	Anzahl		1 000	1 000 EUR		
41.20.1 Bau von Gebäuden (ohne Fertigteilbau)	95	3 781	2 558	52 911	286 522	288 499
41.20.2 Errichtung von Fertigteilbauten	2
42.11.0 Bau von Straßen	54	3 938	2 892	63 804	249 756	253 612
42.12.0 Bau von Bahnverkehrsstrecken	12	1 097	835	18 109	48 293	48 528
42.13.0 Brücken- und Tunnelbau	7	593	384	10 844	60 724	60 724
42.21.0 Rohrleitungsbau, Brunnenbau, Kläranlagenbau	34	1 643	1 233	24 153	89 287	89 458
42.22.0 Kabelnetzleitungstiefbau	12	363	324	5 754	28 154	28 941
42.91.0 Wasserbau	1
42.99.0 Sonstiger Tiefbau a.n.g.	8	426	343	7 416	26 639	27 312
43.11.0 Abbrucharbeiten	2
43.12.0 Vorbereitende Baustellenarbeiten	7	349	341	6 215	32 961	33 071
43.13.0 Test- und Suchbohrung	2
43.91.1 Dachdeckerei	21	549	439	7 049	25 853	25 876
43.91.2 Zimmerei und Ingenieurholzbau	5	110	102	1 396	5 585	5 633
43.99.1 Gerüstbau	7	663	574	8 370	14 381	14 382
43.99.2 Schornstein-, Feuerungs- u. Industrieofenbau	6	219	171	3 909	9 212	10 019
43.99.9 Baugewerbe a.n.g.	44	2 210	1 627	32 325	149 977	151 362
41.2 bis 43.9 Bauhauptgewerbe insgesamt	320	16 386	12 108	249 707	1 059 398	1 069 471

1) im Jahresdurchschnitt

1.4 Betriebe, Tätige Personen, Entgeltsumme, geleistete Arbeitsstunden sowie baugewerblicher Umsatz nach Kreisen im Monat Juli 2011

Kreisfreie Stadt Landkreis Land	Be- triebe	Tätige Personen insgesamt	Entgelt- summe	Geleistete Arbeits- stunden insgesamt	Darunter	Baugewerbl. Umsatz insgesamt	Darunter
					im Hochbau		im Hochbau
		Anzahl	1 000 EUR		1 000	1 000 EUR	
Dessau - Roßlau, Stadt	11	592	1 368	72	44	22 778	1 582
Halle (Saale), Stadt	17	1 584	4 023	206	69	17 375	5 310
Magdeburg, Stadt	35	2 356	6 093	335	127	33 222	12 847
Altmarkkreis Salzwedel	16	602	1 207	67	23	7 069	2 314
Anhalt-Bitterfeld	22	783	1 791	94	34	7 115	2 241
Börde	20	844	1 887	94	54	15 602	7 462
Burgenlandkreis	24	1 154	2 964	152	36	14 316	2 788
Harz	34	1 576	3 464	182	67	15 295	6 641
Jerichower Land	15	1 162	2 929	152	31	7 300	2 370
Mansfeld-Südharz	23	1 292	2 888	161	49	7 419	2 294
Saalekreis	37	1 776	4 672	213	99	29 291	9 582
Salzlandkreis	31	1 337	2 895	148	51	16 711	6 521
Stendal	13	916	2 089	108	35	11 207	3 802
Wittenberg	19	646	1 380	86	68	9 890	7 727
 Sachsen-Anhalt	 317	 16 620	 39 649	 2 073	 788	 214 591	 73 481

1.5 Wertindex der Auftragseingänge (Jahr 2005 = 100)

Bauart / Auftraggeber	2010	2011		Zu- bzw. Abnahme (-) um % Juli 2011 gegenüber	
	Juli	Juni	Juli	Juli 2010	Juni 2011
Hochbau	117,4	122,7	127,7	8,8	4,1
Wohnungsbau	65,7	93,3	109,3	66,3	17,1
gewerblicher und industrieller Bau ¹⁾	122,9	143,4	129,3	5,3	- 9,8
öffentlicher Hochbau	186,6	101,5	153,5	- 17,8	51,2
Tiefbau	115,1	108,0	96,3	- 16,3	- 10,8
gewerblicher und industrieller Bau ²⁾	118,8	113,8	116,7	- 1,8	2,5
Straßenbau	136,9	119,2	103,7	- 24,2	- 13,0
sonstiger Tiefbau	82,0	86,5	62,2	- 24,1	- 28,1
Insgesamt	115,9	113,2	107,4	- 7,3	- 5,1

1) einschließlich landwirt. Bau sowie Bau für Bahn/Post

2) einschließlich Bau für Bahn/Post

1.6 Wertindex des Auftragsbestandes (Jahr 2005 = 100)

Bauart / Auftraggeber	30.06.2010	31.03.2011	30.06.2011	Zu- bzw. Abnahme (-) um % 30.06.2011 gegenüber	
				30.06.2010	31.03.2011
Hochbau	130,2	150,2	168,4	29,3	12,1
Wohnungsbau	109,5	150,3	155,0	41,5	3,1
gewerblicher und industrieller Bau ¹⁾	114,5	133,8	178,5	55,9	33,4
öffentlicher Hochbau	203,5	194,9	160,2	- 21,3	- 17,8
Tiefbau	105,0	126,2	131,7	25,4	4,4
gewerblicher und industrieller Bau ²⁾	145,9	204,8	228,4	56,6	11,5
Straßenbau	79,9	83,6	88,7	11,1	6,1
sonstiger Tiefbau	107,0	123,6	118,0	10,3	- 4,5
Insgesamt	112,1	132,9	141,9	26,7	6,8

1) einschließlich landwirt. Bau sowie Bau für Bahn/Post

2) einschließlich Bau für Bahn/Post

1.7 Wertindex der Auftragseingänge (2005 = 100) - Fortschreibung

Jahr (MD) Monat	Insgesamt	Davon							
		Hochbau				Tiefbau			
		zu- sammen	davon			zu- sammen	davon		
			Wohns. bau	gew. u. ind. Bau ¹⁾	öff. Bau		gew. u. ind. Bau ²⁾	Straßen- bau	sonstiger Tiefbau
2003 Jahr	112,3	120,9	160,1	97,3	135,5	107,6	110,0	100,4	114,2
2004 Jahr	105,6	107,3	129,3	98,4	100,2	104,7	86,6	107,9	122,1
2005 Jahr	100,0	100,0	100,0	100,0	100,0	100,0	100,0	100,0	100,0
2006 Jahr	102,1	107,5	92,1	122,2	83,3	99,1	108,4	97,5	90,1
2007 Jahr	102,0	110,0	85,0	125,8	98,3	97,6	108,3	91,9	92,4
2008 Jahr	101,3	110,4	80,5	127,6	102,5	96,2	101,0	97,0	89,4
2009 Jahr	99,1	105,3	74,3	125,3	89,7	95,7	95,3	96,0	95,7
2010 Jahr	101,0	109,4	85,3	113,4	137,1	96,3	105,8	95,9	85,6
2008 Juli	122,8	109,7	84,9	120,5	114,5	130,1	109,4	149,3	129,5
August	120,0	108,8	79,7	121,5	114,9	126,1	93,7	131,8	157,2
September	121,4	136,6	113,7	155,8	109,5	113,1	117,1	140,5	72,5
Oktober	88,0	92,5	70,5	102,8	94,7	85,5	100,9	70,2	87,2
November	76,2	85,0	58,9	99,6	79,5	71,4	98,2	56,3	59,2
Dezember	89,8	107,5	97,3	123,6	70,0	80,1	82,7	86,4	68,7
2009 Januar	49,6	72,4	38,5	86,6	81,3	37,1	39,4	29,8	44,0
Februar	68,4	76,2	33,8	107,6	40,7	64,1	70,7	46,9	78,7
März	96,0	120,5	112,9	135,9	80,3	82,5	94,8	83,4	66,6
April	106,1	106,6	98,6	114,3	93,8	105,8	107,3	93,6	120,1
Mai	106,7	96,0	46,5	124,3	83,1	112,6	106,9	104,1	130,6
Juni	149,2	121,9	95,5	134,2	124,9	164,3	134,5	142,4	228,3
Juli	109,5	98,0	66,4	108,9	114,6	115,8	126,9	122,5	93,9
August	121,8	107,0	105,5	117,9	72,2	129,9	102,8	159,7	123,2
September	126,0	129,4	98,0	145,0	129,3	124,1	115,8	163,3	82,8
Oktober	88,2	112,4	58,7	145,1	91,6	74,9	71,4	79,9	72,7
November	74,5	86,3	51,0	105,0	82,4	68,0	88,2	60,1	54,1
Dezember	93,2	137,3	86,1	178,8	82,0	69,0	84,8	66,5	53,6
2010 Januar	45,5	36,7	26,6	39,6	44,0	50,4	59,5	45,1	46,5
Februar	61,4	58,4	39,6	66,3	63,3	63,1	50,5	37,7	111,2
März	116,7	125,7	103,3	117,1	193,4	111,7	174,8	66,8	95,6
April	103,9	134,0	166,6	125,3	108,7	87,3	106,3	97,9	50,8
Mai	101,3	99,8	83,4	102,7	117,9	102,2	85,5	107,3	115,3
Juni	130,1	152,0	96,7	127,4	330,7	118,1	114,7	139,4	94,1
Juli	115,9	117,4	65,7	122,9	186,6	115,1	118,8	136,9	82,0
August	132,9	129,4	115,1	137,5	125,8	134,8	147,3	157,0	90,8
September	127,3	124,1	93,3	142,3	113,8	129,0	142,8	106,6	142,1
Oktober	96,8	112,4	77,3	133,3	100,3	88,3	111,4	83,9	66,4
November	81,6	110,3	64,3	120,9	152,4	65,9	80,3	53,2	65,3
Dezember	98,4	112,9	91,6	124,9	108,1	90,4	77,6	119,6	67,3
2011 Januar	46,7	78,3	50,8	107,1	26,7	29,3	34,6	26,2	26,9
Februar	73,5	99,6	74,1	124,3	58,3	59,1	88,7	45,4	42,0
März	172,1	156,6	240,1	129,9	106,0	180,6	317,1	133,4	79,8
April	105,1	113,1	98,2	135,3	62,5	100,6	129,7	80,8	92,0
Mai	104,2	135,3	93,8	177,1	62,9	87,1	97,3	93,0	67,1
Juni	113,2	122,7	93,3	143,4	101,5	108,0	113,8	119,2	86,5
Juli	107,4	127,7	109,3	129,3	153,5	96,3	116,7	103,7	62,2
Veränderung gegenüber dem gleichen Vorjahreszeitraum auf %									
2010 Juli	105,8	119,7	99,1	112,8	162,9	99,3	93,7	111,7	87,3
August	109,1	120,9	109,1	116,7	174,3	103,7	143,3	98,3	73,7
September	101,0	95,9	95,2	98,1	88,0	104,0	123,3	65,3	171,7
Oktober	109,7	100,0	131,7	91,9	109,5	117,8	155,9	105,1	91,4
November	109,6	127,8	126,1	115,1	185,0	96,9	91,0	88,6	120,6
Dezember	105,5	82,2	106,4	69,8	131,9	131,0	91,6	179,9	125,6
2011 Januar	102,5	213,4	191,1	270,3	60,6	58,1	58,2	58,2	57,8
Februar	119,7	170,6	187,3	187,5	92,1	93,8	175,4	120,4	37,8
März	147,4	124,5	232,5	110,9	54,8	161,6	181,4	199,7	83,5
April	101,1	84,4	58,9	108,0	57,5	115,2	122,0	82,6	180,9
Mai	102,8	135,6	112,5	172,4	53,4	85,2	113,8	86,7	58,2
Juni	87,0	80,7	96,5	112,5	30,7	91,5	99,2	85,5	91,9
Juli	92,7	108,8	166,3	105,3	82,2	83,7	98,2	75,8	75,9

1) einschließlich landwirt. Bau sowie Bau für Bahn/Post

2) einschließlich Bau für Bahn/Post

Veröffentlichungen ¹⁾ im Statistischen Landesamt Sachsen-Anhalt

Im Monat September 2011 erschienen:

Bestell-Nr.	Kennziffer/ Periodizität	Titel	Preis (in EUR)
1 Z 0 03	Z	Statistisches Monatsheft 9/11	5,50
3 A 6 01	A VI - vj-3/10	Sozialversicherungspflichtig Beschäftigte - Stand: 30.09.2010 -	7,50
3 A 6 05	A VI - j/10	Arbeitsmarkt - Jahr 2010 -	4,00
3 B 2 01	B II - j/10	Berufsbildende Schulen und Schulen für Berufe im Gesundheitswesen Schuljahr 2010/11	12,00
3 B 3 04	B III - j/10	Personal an Hochschulen - Stand: 01.12.2010 -	4,50
3 B 7 06	B VII - 4j/09	Wahl zum 17. Deutschen Bundestag in Sachsen-Anhalt am 27. September 2009 Endgültige Ergebnisse	21,00
3 C 3 05	C III - m-6/11	Schlachtungen und Geflügel - Juni 2011 -	1,50
3 C 3 05	C III - m-7/11	Schlachtungen und Geflügel - Juli 2011 -	1,50
3 C 3 07	C III - hj-1/11	Milcherzeugung und -verwendung - 1. Halbjahr 2011 -	1,50
3 E 1 02	E I - m-6/11	Beschäftigte, Umsatz im Verarbeitenden Gewerbe sowie im Bergbau und der Gewinnung von Steinen und Erden - Juni 2011 - Vorläufige Ergebnisse Betriebe mit 50 und mehr tätigen Personen	5,00
3 E 1 08	E I - m-5/11	Auftragseingangsindex und Umsatzindex im Verarbeitenden Gewerbe Mai 2011 - Vorläufige Ergebnisse -	5,50
3 E 1 08	E I - m-6/11	Auftragseingangsindex und Umsatzindex im Verarbeitenden Gewerbe Juni 2011 - Vorläufige Ergebnisse -	5,50
3 E 2 01	E I, E III - m-6/11	Umsatz, Tätige Personen, Auftragseingang und Auftragsbestand im Baugewerbe Juni 2011	2,50
3 E 4 01	E IV - j/10	Energie- und Wasserversorgung - Jahr 2010 -	4,00
3 E 5 01	E V - j/10	Beschäftigte, Umsatz im Handwerk - Jahr 2010 -	1,50
3 E 5 02	E V - j/08	Handwerkszählung - Jahr 2008 -	5,00
3 F 2 01	F II - m-6/11	Baugenehmigungen und Baufertigstellungen im Wohn- und Nichtwohnbau Juni 2011	2,50
3 G 4 01	G IV - m-5/11	Gäste und Übernachtungen im Reiseverkehr, Beherbergungskapazität Mai 2011, Januar bis Mai 2011 - Vorläufige Ergebnisse -	6,00
3 H 1 01	H I - m-5/11	Straßenverkehrsunfälle - Mai 2011 - Vorläufige Ergebnisse	6,00
3 H 2 01	H II - m-3/11	Binnenschifffahrt - März 2011 -	4,00
3 H 2 01	H II - m-4/11	Binnenschifffahrt - April 2011 -	4,00
3 L 4 01	L IV - j/09	Die Umsätze und ihre Besteuerung - Ergebnisse 2009 -	15,00
3 M 1 01	M I - vj-2/11	Verbraucherpreisindex - Juni 2011 -	6,00
3 M 1 02	M I - vj-2/11	Preisindizes für Bauwerke - Mai 2011 -	2,00
3 P 1 05	P I - j/09	Primäreinkommen und Verfügbares Einkommen der privaten Haushalte in den kreisfreien Städten und Landkreisen - 1995 bis 2009; Stand: Frühjahr 2011 -	2,50
3 Q 3 03	Q III - j/10	Wasser- und Abwasserentgelte - Jahr 2010 -	9,00

1) Veröffentlichung als PDF-Datei kostenfrei erhältlich - bei Bestellung bitte die erste Stelle der Bestellnummer durch eine „6“ ersetzen