

## Produzierendes Gewerbe, Handwerk

### Umsatz, Beschäftigte, Auftragseingang und Auftragsbestand im Baugewerbe

Januar 2006



SACHSEN-ANHALT

**Herausgabemonat: März 2006**

**Zu beziehen durch das**

Statistische Landesamt Sachsen-Anhalt  
Dezernat Öffentlichkeitsarbeit  
Postfach 20 11 56  
06012 Halle (Saale)

**Preis:** 2,50 EUR

**Inhaltliche Verantwortung:**

Dezernat: Baugewerbe, Bautätigkeit, Handwerk  
Herr Streufert  
Telefon: (0345) 2318 303

**Auskünfte erhalten Sie unter:**

Telefon: (0345) 2318 777  
Telefon: (0345) 2318 715  
Telefon: (0345) 2318 716  
  
Telefax: (0345) 2318 913  
Internet: <http://www.statistik.sachsen-anhalt.de>  
E-Mail: [info@stala.mi.lsa-net.de](mailto:info@stala.mi.lsa-net.de)

**Vertrieb:**

Telefon: (0345) 2318 718  
E-Mail: [shop@stala.mi.lsa-net.de](mailto:shop@stala.mi.lsa-net.de)

**Druck:** Statistisches Landesamt Sachsen-Anhalt

© Statistisches Landesamt Sachsen-Anhalt, Halle (Saale), 2006

Für nichtgewerbliche Zwecke sind Vervielfältigung und unentgeltliche Verbreitung, auch auszugsweise, mit Quellenangabe gestattet. Die Verbreitung, auch auszugsweise, über elektronische Systeme/Datenträger bedarf der vorherigen Zustimmung. Alle übrigen Rechte bleiben vorbehalten.

**Bibliothek und Besucherdienst (Merseburger Straße 2):**

Montag bis Donnerstag:	9.00 Uhr bis 15.30 Uhr	} möglichst nach Vereinbarung
Freitag:	9.00 Uhr bis 13.00 Uhr	

Telefon: (0345) 2318 714  
E-Mail: [bibliothek@stala.mi.lsa-net.de](mailto:bibliothek@stala.mi.lsa-net.de)

# Statistischer Bericht

Umsatz, Beschäftigte, Auftragseingang  
und Auftragsbestand im Bauhauptgewerbe

Januar 2006

Land Sachsen-Anhalt

## Inhaltsverzeichnis

	Seite
Vorbemerkungen	3
Grafiken	5
1. Vorbereitende Baustellenarbeiten, Hoch- und Tiefbau	6
1.1 Beschäftigte, Lohn- und Gehaltssumme, geleistete Arbeitsstunden sowie baugewerblicher Umsatz ( hochgerechnete Ergebnisse für alle Betriebe )	6
1.2 Betriebe, Beschäftigte, Lohn- und Gehaltssumme, geleistete Arbeitsstunden sowie baugewerblicher Umsatz ( Betriebe mit 20 Beschäftigten und mehr )	7
1.3 Betriebe, Beschäftigte, Lohn- und Gehaltssumme, geleistete Arbeitsstunden sowie Umsatz nach Wirtschaftszweigen im Berichtszeitraum Januar 2006	8
1.4 Betriebe , Beschäftigte , Lohn- und Gehaltssumme nach Kreisen im Monat Januar 2006	9
1.5 Geleistete Arbeitsstunden nach Kreisen im Monat Januar 2006	10
1.6 Baugewerblicher Umsatz nach Kreisen im Monat Januar 2006	11
1.7 Wertindex der Auftragseingänge ( Jahr 2000 = 100 )	12
1.8 Wertindex des Auftragsbestandes ( Jahr 2000 = 100 )	12
1.9 Wertindex der Auftragseingänge ( Jahr 2000 = 100 ) - Fortschreibung -	13

## Vorbemerkungen

Im Monatsbericht für Betriebe im Bauhauptgewerbe (einschließlich Baunebengewerbe) bzw. im Vierteljahresbericht für Betriebe im Ausbaugewerbe werden die Ergebnisse der Betriebe im Baugewerbe erfasst. Es werden die Betriebe von Unternehmen des Baugewerbes mit im Allgemeinen 20 und mehr tätigen Personen, Betriebe anderer Wirtschaftsbereiche mit 20 und mehr tätigen Personen sowie alle Arbeitsgemeinschaften des Baugewerbes (Argen) unabhängig von der Beschäftigtenzahl einbezogen.

Mit dem Berichtsjahr 2003 wurde die Wirtschaftszweigklassifikation 1993 (WZ93) durch die neue WZ 2003 ersetzt. Die Zuordnung der Betriebe erfolgt nach dem Schwerpunkt der wirtschaftlichen Tätigkeit. Die nur geringfügig geänderte Struktur der WZ 2003 gegenüber der WZ 93 macht eine Neuaufbereitung der Betriebserhebungen bzw. eine Rückrechnung auf die neue Wirtschaftszweigklassifikation nicht erforderlich. Der Wirtschaftszweig 45113 (Landeskulturbau) gehört lt. WZ 2003 nicht mehr dem Bauhauptgewerbe an. Ansonsten handelt es sich überwiegend um Zusammenfassungen von Wirtschaftszweigen sowie um sprachliche Anpassungen.

Zum **Bauhauptgewerbe** gehören wirtschaftliche Einheiten, deren Tätigkeit darin besteht, Hochbauten zu errichten (einschließlich Fertigteilbauten), Tiefbauarbeiten auszuführen oder bestimmte Spezialbauarbeiten vorzunehmen. Entsprechend der WZ 2003 wird das Bauhauptgewerbe aus den beiden Klassen "Hoch- und Tiefbau" sowie "Vorbereitende Baustellenarbeiten" gebildet.

Das **Ausbaugewerbe** fasst verschiedene Wirtschaftszweige zusammen, die im Wesentlichen Einheiten enthalten, die überwiegend Ausbauarbeiten und entsprechende Reparatur- und Unterhaltungsarbeiten vornehmen. Es setzt sich aus den Klassen „Bauinstallation“ und

„Sonstiges Baugewerbe“ sowie der Klasse „Vermietung von Baumaschinen und -geräten mit Bedienungspersonal“ zusammen. Durch die Statistikänderungsverordnung wurde die Periodizität des bisherigen Monatsberichts auf vierteljährlich verlängert. Ergebnisse werden demzufolge auch nur noch quartalsweise ausgewiesen.

Hinweis: Aus der Totalerhebung im Bauhauptgewerbe vom Juni 2005 wurde der neue Auskunftspflichtigenkreis ab Oktober für den Monatsbericht im Bauhauptgewerbe nach den bundesweit einheitlich geltenden methodischen Regelungen bestimmt. Wegen der Umstellung des Monatsberichts im Ausbaugewerbe auf die vierteljährliche Periodizität erfolgt die Berichtskreisänderung aufgrund der Zusatzerhebung im Ausbaugewerbe (Betriebe von Unternehmen mit 10 und mehr Beschäftigten) vom Juni 2005 erst zum Jahreswechsel.

Es gelten folgende Definitionen:

### Beschäftigte

Als Beschäftigte gelten alle im Betrieb tätigen Personen, die in einem arbeitsrechtlichen Verhältnis zum Unternehmen bzw. Betrieb stehen (Angestellte, Arbeiter, Auszubildende), die im Unternehmen bzw. Betrieb tätigen Inhaber und Mitinhaber sowie die unbezahlt mithelfenden Familienangehörigen, soweit diese Familienangehörigen mindestens 55 Stunden im Monat im Unternehmen bzw. Betrieb tätig sind.

### Bruttolöhne und -gehälter

Es wird die Summe der lohnsteuerpflichtigen Bruttobezüge (Bar- und Sachbezüge) angegeben. Diese versteht sich ohne Arbeitgeberanteile, ohne Beiträge zu Sozialkassen des Baugewerbes, ohne Winterbaumlage, ohne Aufwendungen für betriebliche Alters-, Invaliditäts- und Hinterbliebenenversorgung, ohne Vorruhestandsgelder und ohne Kurz-

arbeitergeld. Die Entgelte für Poliere, Schachtmeister und Meister sind zur Bruttolohnsumme zu rechnen. Den Gehältern sind auch die Bezüge von Gesellschaftern, Vorstandsmitgliedern und anderen leitenden Kräften zuzurechnen, soweit sie steuerlich als Einkünfte aus nichtselbständiger Arbeit anzusehen sind.

### **Geleistete Arbeitsstunden**

Alle von Inhabern, Angestellten, Arbeitern und Auszubildenden auf Baustellen und Bauhöfen tatsächlich geleisteten (nicht die bezahlten) Arbeitsstunden ohne Stunden für Bürotätigkeit.

### **Umsatz (ohne Umsatzsteuer)**

Als Umsatz gelten die dem Finanzamt für die Umsatzsteuer zu meldenden steuerbaren Beträge im Bundesgebiet einschließlich Nachunternehmertätigkeit und Vergabe von Teilleistungen an Nachunternehmer. Dazu zählen auch Anzahlungen für Teilleistungen oder Vorauszahlungen vor Ausführung der entsprechenden Lieferung oder Leistungen ab 5 000 Euro. Der Gesamtumsatz enthält außer dem baugewerblichen Umsatz die Handels- und sonstigen Umsätze.

### **Abkürzungen**

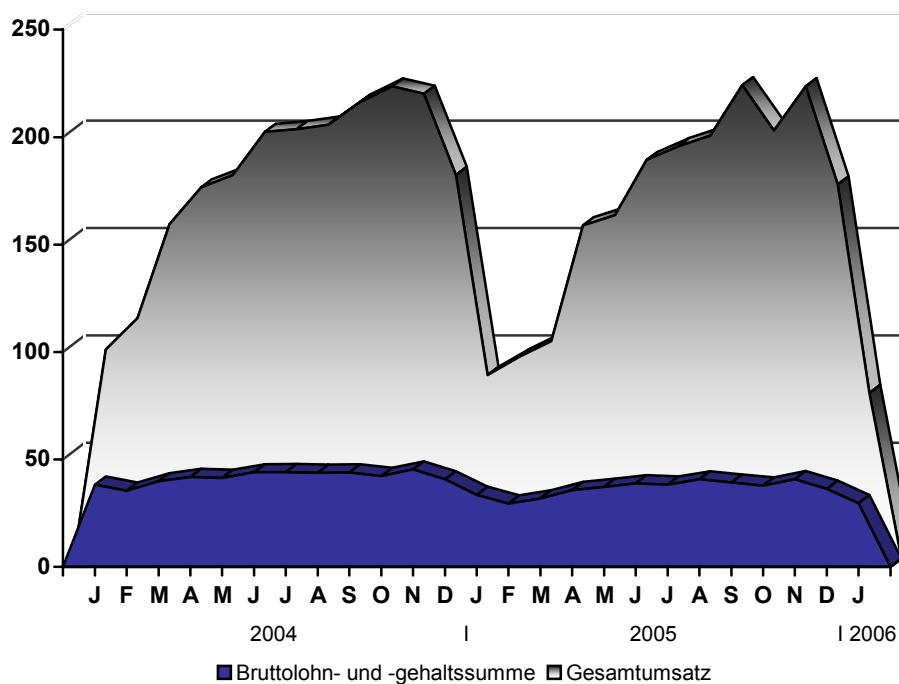
Beschäft.	= Beschäftigte
bzw.	= beziehungsweise
gewerbl./gew.	= gewerblich(er)
industr./ind.	= industrieller
kaufmänn./kaufm.	= kaufmännische
landwirt./landw.	= landwirtschaftlicher
MD	= Monatsdurchschnitt
öffentl./öff.	= öffentlicher
sonst./so.	= sonstiger
techn.	= technische
o.a.S.	= ohne ausgeprägten Schwerpunkt
a.n.g.	= anderweitig nicht genannte

### **Zeichenerklärung**

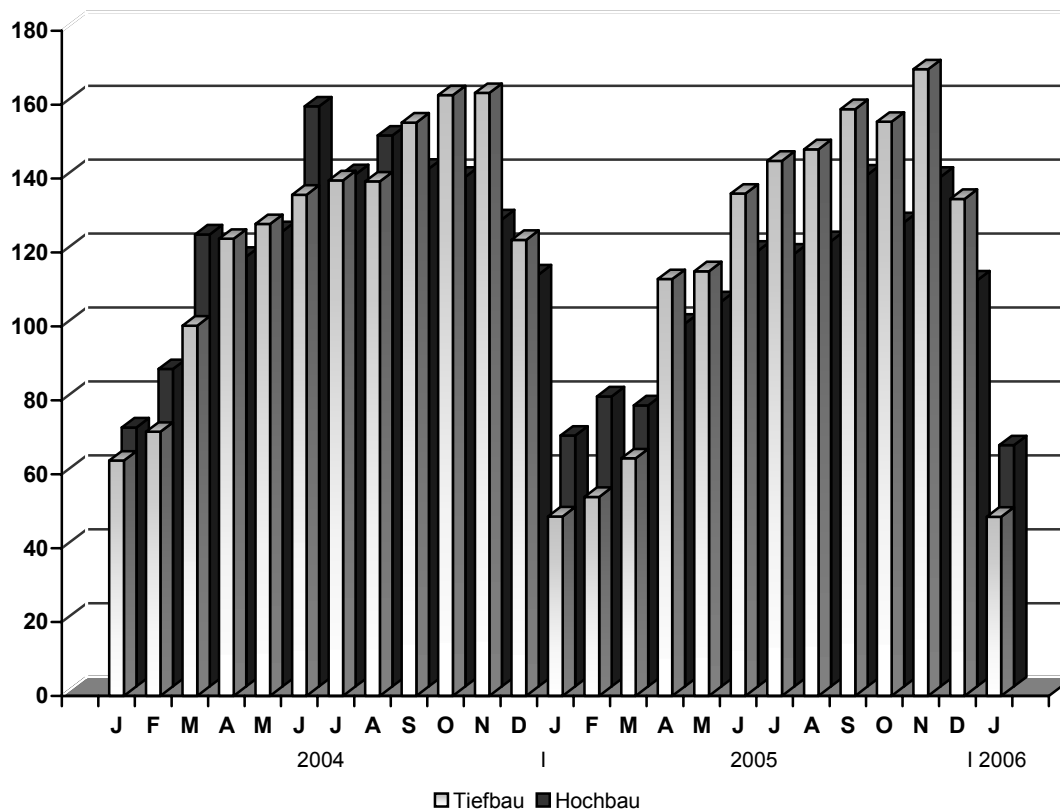
- = nichts vorhanden
- . = Zahlenwert unbekannt oder geheimzuhalten
- x = Tabellenfach gesperrt, weil Aussage nicht sinnvoll
- ... = Angabe fällt später an
- 0 = weniger als die Hälfte von 1 in der letzten besetzten Stelle, jedoch mehr als nichts

Anmerkung: Abweichungen in den Summen erklären sich aus dem Runden der Einzelwerte.

Entwicklung von Gesamtumsatz sowie Brutto Lohn- und -gehaltssumme im Bauhauptgewerbe (Mill. EUR)



Entwicklung des baugewerbl. Umsatzes in den Bereichen Hoch- und Tiefbau (Mill. EUR)



# 1. Vorbereitende Baustellenarbeiten, Hoch- und Tiefbau

## 1.1 Beschäftigte, Lohn- und Gehaltssumme, geleistete Arbeitsstunden sowie baugewerblicher Umsatz (hochgerechnete Ergebnisse für alle Betriebe)

Merkmal / Einheit	Januar 2005	Dezember 2005	Januar 2006	Veränderung um % Januar 2006 gegenüber	
				Januar 2005	Dezember 2005
Beschäftigte	29 986	29 520	27 067	- 9,7	- 8,3
dar. ausländische Arbeitnehmer	128	142	148	15,6	4,2
tätige Inhaber / Mitinhaber	1 789	1 912	1 912	6,9	0,0
kaufmänn. und technische Ange- stellte einschl. Auszubildende	5 729	5 476	5 325	- 7,1	- 2,8
Facharbeiter, Poliere, Meister, Fachwerker, Werker	21 085	20 790	18 551	- 12,0	- 10,8
gewerblich Auszubildende <sup>1)</sup>	1 383	1 342	1 279	- 7,5	- 4,7
Arbeitstage	20	21	21	5,0	0,0
Geleistete Arbeitsstunden in 1 000	1 813	2 515	1 400	- 22,8	- 44,3
Wohnungsbau	496	624	373	- 24,8	- 40,2
gewerblicher und industr. Bau	814	1 037	668	- 17,9	- 35,6
Hochbau	461	578	436	- 5,4	- 24,6
Tiefbau	353	459	232	- 34,3	- 49,5
öffentl. und Straßenbau	503	854	359	- 28,6	- 58,0
Hochbau	125	152	95	- 24,0	- 37,5
Tiefbau	378	702	264	- 30,2	- 62,4
davon Straßenbau	156	367	109	- 30,1	- 70,3
sonstiger Tiefbau	222	335	155	- 30,2	- 53,7
Bruttolohnsumme in 1 000 EUR <sup>2)</sup>	36 312	41 545	32 519	- 10,4	- 21,7
Bruttogehaltssumme in 1 000 EUR	14 599	14 832	13 418	- 8,1	- 9,5
Gesamtumsatz in 1 000 EUR <sup>3)</sup>	122 566	248 509	117 504	- 4,1	- 52,7
Baugewerbl. Umsatz in 1 000 EUR <sup>3)</sup>	116 538	244 409	113 820	- 2,3	- 53,4
Wohnungsbau	26 055	44 443	24 788	- 4,9	- 44,2
gewerblicher und industr. Bau	54 589	102 991	55 095	0,9	- 46,5
Hochbau	34 120	54 134	35 535	4,1	- 34,4
Tiefbau	20 469	48 857	19 560	- 4,4	- 60,0
öffentl. und Straßenbau	35 894	96 975	33 937	- 5,5	- 65,0
Hochbau	7 738	11 340	4 971	- 35,8	- 56,2
Tiefbau	28 156	85 635	28 966	2,9	- 66,2
davon Straßenbau	12 524	46 696	15 456	23,4	- 66,9
sonstiger Tiefbau	15 632	38 939	13 510	- 13,6	- 65,3

1) einschließlich Umschüler, Anlernlinge und Praktikanten

2) einschließlich Gehälter für Poliere, Schachtmeister und Meister

3) ohne Umsatzsteuer



**1.2 Betriebe, Beschäftigte, Lohn- und Gehaltssumme, geleistete Arbeitsstunden sowie baugewerblicher Umsatz ( Betriebe mit 20 Beschäftigten und mehr )**

Merkmal / Einheit	Januar 2005	Dezember 2005	Januar 2006	Veränderung um % Januar 2006 gegenüber	
				Januar 2005	Dezember 2005
Betriebe	384	337	334	- 13,0	- 0,9
Beschäftigte	17 267	16 554	15 063	- 12,8	- 9,0
dar. ausländische Arbeitnehmer	88	65	68	- 22,7	4,6
tätige Inhaber / Mitinhaber	35	32	32	- 8,6	0,0
kaufmänn. und technische Ange- stellte einschl. Auszubildende	3 363	3 049	2 965	- 11,8	- 2,8
Facharbeiter, Poliere, Meister, Fachwerker, Werker	12 910	12 579	11 214	- 13,1	- 10,9
gewerblich Auszubildende <sup>1)</sup>	959	894	852	- 11,2	- 4,7
Geleistete Arbeitsstunden in 1 000	1 093	1 481	774	- 29,2	- 47,7
Wohnungsbau	147	147	88	- 40,1	- 40,1
gewerblicher und industr. Bau	546	667	413	- 24,4	- 38,1
Hochbau	270	303	230	- 14,8	- 24,1
Tiefbau	276	364	183	- 33,7	- 49,7
öffentl. und Straßenbau	400	667	273	- 31,8	- 59,1
Hochbau	79	76	48	- 39,2	- 36,8
Tiefbau	321	591	225	- 29,9	- 61,9
davon Straßenbau	125	293	87	- 30,4	- 70,3
sonstiger Tiefbau	196	298	138	- 29,6	- 53,7
Geleistete Arbeitsstunden je Arbeitstag (1 000)	55	71	37	- 32,7	- 47,9
Geleistete Arbeitsstunden je Arbeiter (Stunden)	79	110	64	- 19,0	- 41,8
Bruttolohnsumme in 1 000 EUR <sup>2)</sup>	23 475	26 445	20 700	- 11,8	- 21,7
Bruttogehaltssumme in 1 000 EUR	10 021	9 819	8 883	- 11,4	- 9,5
Durchschnittslohn je Arbeiter (EUR)	1 693	1 963	1 716	1,4	- 12,6
Durchschnittsgehalt je Angestellter (EUR)	2 980	3 220	2 996	0,5	- 7,0
Gesamtumsatz in 1 000 EUR <sup>3)</sup>	85 516	174 238	77 121	- 9,8	- 55,7
Baugewerbl. Umsatz in 1 000 EUR <sup>3)</sup>	81 158	171 762	74 896	- 7,7	- 56,4
Wohnungsbau	10 296	14 397	8 030	- 22,0	- 44,2
gewerblicher und industr. Bau	40 217	73 461	37 854	- 5,9	- 48,5
Hochbau	23 298	34 119	22 305	- 4,3	- 34,6
Tiefbau	16 919	39 342	15 549	- 8,1	- 60,5
öffentl. und Straßenbau	30 645	83 904	29 012	- 5,3	- 65,4
Hochbau	5 502	6 933	2 964	- 46,1	- 57,2
Tiefbau	25 143	76 971	26 048	3,6	- 66,2
davon Straßenbau	10 850	41 179	13 630	25,6	- 66,9
sonstiger Tiefbau	14 293	35 792	12 418	- 13,1	- 65,3
Baugewerblicher Umsatz je Arbeitstag ( 1 000 EUR)	4 058	8 179	3 566	- 12,1	- 56,4

1) einschließlich Umschüler, Anlernlinge und Praktikanten

2) einschließlich Gehälter für Poliere, Schachtmeister und Meister

3) ohne Umsatzsteuer

### 1.3 Betriebe, Beschäftigte, geleistete Arbeitsstunden, Lohn- und Gehaltssumme sowie Umsatz nach Wirtschaftszweigen im Berichtszeitraum Januar 2006

Wirtschaftszweig	Betriebe <sup>1)</sup>	Beschäftigte <sup>1)</sup>	Geleistete Arbeitsstunden	Lohn- und Gehaltssumme	Baugewerblicher Umsatz	Gesamtumsatz
	Anzahl		1 000	1 000 EUR		
45.1 Vorbereitende Baustellenarbeiten	13	766	47	1 474	2 703	2 990
darunter						
45.11.1 Abbruch, Spreng- u. Entrümmungsgewerbe	4	388	24	751	1 449	1 497
45.2 Hoch- und Tiefbau	321	14 297	727	28 109	72 193	74 130
davon						
45.21.1 Hoch- und Tiefbau o.a.S.	56	2 947	114	5 840	17 821	18 207
45.21.2 Hochbau ( o. Fertigteilbau)	76	2 640	152	4 985	12 796	13 040
45.21.3- 45.21.5 Errichtung v. Fertigteilbauten aus Beton u. Holz	3	.	.	.	.	.
45.21.6/ 45.21.7 Brücken u. Tunnelbau/ Rohr- und Kabelleitungstiefbau	48	2 275	113	4 754	9 456	9 604
45.22.1 Dachdeckerei	19	398	26	722	1 404	1 416
45.22.2 Abdichtung gegen Wasser und Feuchtigkeit	6	195	13	397	975	975
45.22.3 Zimmerei und Ingenieurholzbau	5	127	8	227	438	439
45.23.1 Straßenbau	46	2 407	78	5 127	13 594	14 717
45.23.2 Bau v. Bahnverkehrsstrecken	12	1 111	83	2 206	3 836	3 836
45.24.0 Wasserbau	2	.	.	.	.	.
45.25.1/ 45.25.2 Brunnenbau, Schachtbau	-	-	-	-	-	-
45.25.3 Schornstein-, Feuerungs- u. Industrieofenbau	6	199	15	444	1 017	1 017
45.25.4 Gerüstbau	8	392	38	626	897	907
45.25.5 Gebäudetrocknung	-	-	-	-	-	-
45.25.6 Sonst. spezialisierter Hoch- und Tiefbau	34	1 503	78	2 525	8 341	8 355
45.1/ 45.2 Vorbereitende Baustellenarbeiten u. Hoch- u. Tiefbau	334	15 063	775	29 583	74 895	77 120

1) im Jahresdurchschnitt

#### 1.4 Betriebe, Beschäftigte, Lohn- und Gehaltssumme nach Kreisen im Monat Januar 2006

Kreisfreie Stadt/ Landkreis  Land	Be- triebe	Beschäftigte insgesamt	Darunter			Löhne und Gehälter		
			kaufm. und techn. Ange- stellte <sup>1)</sup>	Facharb., Poliere, Meister, Fachw., Werker u. sonst. Beschäf- tigte	gewerbl. Auszu- bildende <sup>2)</sup>	insgesamt	Brutto- lohn- summe	Brutto- gehalts- summe
	Anzahl					1 000 EUR		
Dessau, Stadt	11	546	78	436	32	982	699	283
Anhalt-Zerbst	9	265	48	206	11	540	406	134
Bernburg	9	299	55	223	21	516	368	148
Bitterfeld	19	571	143	408	16	1 115	666	449
Köthen	5	85	17	61	6	156	118	38
Wittenberg	16	583	118	400	64	981	661	320
Halle, Stadt	21	1 638	370	1 197	70	3 529	2 417	1 112
Burgenlandkreis	20	861	162	661	34	1 922	1 377	545
Mansfelder Land	10	399	100	285	13	713	506	207
Merseburg-Querfurt	22	700	124	537	37	1 401	1 022	379
Saalkreis	13	573	135	408	30	1 185	761	424
Sangerhausen	12	534	120	388	26	1 067	718	349
Weißenfels	7	198	41	146	11	327	179	148
Magdeburg, Stadt	33	2 022	357	1 579	86	4 175	3 056	1 119
Aschersleben-Staßfurt	8	542	116	395	31	870	478	392
Bördekreis	12	398	71	312	12	653	458	195
Halberstadt	13	502	103	356	39	991	714	277
Jerichower Land	15	1 068	156	846	64	1 961	1 500	461
Ohrekreis	13	608	120	430	53	1 243	874	369
Stendal	18	909	178	673	56	1 733	1 233	500
Quedlinburg	13	489	65	352	72	895	744	151
Schönebeck	8	327	90	224	13	695	438	257
Wernigerode	12	466	116	333	17	1 031	625	406
Altmarkkreis Salzwedel	15	480	82	358	38	900	682	218
Sachsen-Anhalt	334	15 063	2 965	11 214	852	29 581	20 700	8 881

1) einschließlich kaufmännisch und technisch Auszubildende

2) einschließlich Umschüler, Anlernlinge und Praktikanten

## 1.5 Geleistete Arbeitsstunden (1 000) nach Kreisen im Monat Januar 2006

Kreisfreie Stadt/ Landkreis  Land	Hochbau				Tiefbau			Insgesamt <sup>2)</sup>
	Wohnungs- bau	landw. Bau	gewerbl.u. ind. Bau <sup>1)</sup>	öffentl. Bau	gewerbl.u. ind. Bau <sup>1)</sup>	Straßen- bau	sonstiger Tiefbau	
Dessau, Stadt	5	-	7	0	7	1	8	28
Anhalt-Zerbst	0	1	5	1	3	4	4	18
Bernburg	0	-	1	1	3	2	1	8
Bitterfeld	9	-	9	-	15	7	1	41
Köthen	1	-	3	3	-	-	-	7
Wittenberg	3	-	6	6	3	3	5	26
Halle, Stadt	3	-	37	1	17	19	6	83
Burgenlandkreis	3	0	8	2	3	5	10	31
Mansfelder Land	-	-	13	1	0	2	2	18
Merseburg-Querfurt	9	0	14	0	3	5	13	44
Saalkreis	3	-	7	3	16	1	3	33
Sangerhausen	6	0	0	2	28	5	1	42
Weißenfels	2	-	2	0	-	1	-	5
Magdeburg, Stadt	5	-	45	8	33	3	10	104
Aschersleben-Staßfurt	2	-	8	0	4	-	5	19
Bördekreis	9	-	6	-	3	1	0	19
Halberstadt	5	3	8	1	1	3	3	24
Jerichower Land	3	-	3	1	24	7	29	67
Ohrekreis	3	0	6	1	1	3	15	29
Stendal	2	5	11	6	2	4	14	44
Quedlinburg	8	0	13	3	0	4	1	29
Schönebeck	0	-	6	4	7	1	0	18
Wernigerode	1	-	4	0	7	1	3	16
Altmarkkreis Salzwedel	5	0	0	0	2	4	4	15
Sachsen-Anhalt	87	9	222	44	182	86	138	768

1) einschließlich Bau für Bahn/Post

2) Vorbereitende Baustellenarbeiten sowie Hoch- und Tiefbau insgesamt

### 1.6 Baugewerblicher Umsatz (1 000 EUR) nach Kreisen im Monat Januar 2006

Kreisfreie Stadt/ Landkreis  Land	Hochbau				Tiefbau			Insgesamt <sup>2)</sup>
	Wohnungs- bau	landw. Bau	gewerbl.u. ind. Bau <sup>1)</sup>	öffentl. Bau	gewerbl. u. ind. Bau <sup>1)</sup>	Straßen- bau	sonstiger Tiefbau	
Dessau, Stadt	115	-	119	67	882	78	1 471	2 732
Anhalt-Zerbst	43	170	354	50	124	238	149	1 128
Bernburg	23	-	97	21	473	102	36	752
Bitterfeld	134	-	863	-	1 162	1 675	88	3 922
Köthen	99	-	213	169	-	-	-	481
Wittenberg	458	-	1 112	281	748	192	266	3 057
Halle, Stadt	743	-	4 230	107	1 172	7 216	505	13 973
Burgenlandkreis	195	10	364	503	406	469	1 195	3 142
Mansfelder Land	-	-	364	90	241	44	361	1 100
Merseburg-Querfurt	634	2	1 285	0	1 407	408	957	4 693
Saalkreis	127	-	427	117	1 775	19	340	2 805
Sangerhausen	1 999	0	2	107	844	414	162	3 528
Weißenfels	97	-	53	1	120	146	14	431
Magdeburg, Stadt	1 217	-	6 850	399	2 029	256	1 095	11 846
Aschersleben-Staßfurt	75	-	1 009	197	1 641	80	2 904	5 906
Bördekreis	582	-	202	-	137	155	40	1 116
Halberstadt	235	110	502	84	28	104	77	1 140
Jerichower Land	178	-	214	50	1 263	1 531	107	3 343
Ohrekreis	166	10	1 457	97	148	105	848	2 831
Stendal	154	109	690	226	198	89	951	2 417
Quedlinburg	405	0	450	209	-	106	62	1 232
Schönebeck	31	-	826	185	307	23	44	1 416
Wernigerode	17	-	176	-	345	-	218	756
Altmarkkreis Salzwedel	304	8	30	3	98	182	528	1 153
 Sachsen-Anhalt	 8 031	 419	 21 889	 2 963	 15 548	 13 632	 12 418	 74 900

1) einschließlich Bau für Bahn/Post

2) Vorbereitende Baustellenarbeiten sowie Hoch- und Tiefbau insgesamt

**1.7 Wertindex der Auftragseingänge ( Jahr 2000 = 100 )**

Bauart / Auftraggeber	2005		2006	Zu- bzw. Abnahme ( - ) um % Januar 2006 gegenüber	
	Januar	Dezember	Januar	Januar 2005	Dezember 2005
Hochbau	35,3	74,0	34,9	- 1,1	- 52,8
Wohnungsbau	20,0	61,1	20,9	4,7	- 65,8
gewerblicher und industrieller Bau <sup>1)</sup>	38,2	96,0	52,5	37,5	- 45,3
öffentlicher Hochbau	72,0	51,0	27,4	- 62,0	- 46,3
Tiefbau	32,3	88,6	47,7	47,7	- 46,2
gewerblicher und industrieller Bau <sup>2)</sup>	30,4	104,1	37,7	24,1	- 63,8
Straßenbau	27,5	107,3	81,8	197,6	- 23,8
sonstiger Tiefbau	39,4	52,1	20,7	- 47,6	- 60,3
Insgesamt	33,7	81,7	41,6	23,5	- 49,1

1) einschließlich landwirt. Bau sowie Bau für Bahn/Post

2) einschließlich Bau für Bahn/Post

**1.8 Wertindex des Auftragsbestandes ( Jahr 2000 = 100 )**

Bauart / Auftraggeber	31.12.2004	30.09.2005	31.12.2005	Zu- bzw. Abnahme ( - ) um % 31.12.2005 gegenüber	
				31.12.2004	30.09.2005
Hochbau	40,5	38,3	34,5	- 14,9	- 9,9
Wohnungsbau	31,1	26,5	27,2	- 12,8	2,6
landwirtschaftlicher Bau	26,7	98,7	95,2	257,1	- 3,5
gewerblicher und industrieller Bau	46,8	46,9	42,1	- 10,1	- 10,2
Hochbau für Bahn/Post	37,4	74,7	27,9	- 25,5	- 62,7
öffentlicher Hochbau	44,6	39,5	30,2	- 32,2	- 23,5
Tiefbau	74,5	89,2	66,1	- 11,2	- 25,9
gewerblicher und industrieller Bau	51,5	59,5	45,3	- 12,0	- 23,7
Tiefbau für Bahn/Post	96,2	193,3	165,5	72,1	- 14,4
Straßenbau	119,9	135,9	92,9	- 22,5	- 31,6
sonstiger Tiefbau	57,7	68,3	52,7	- 8,7	- 22,8
Insgesamt	59,0	66,0	51,7	- 12,4	- 21,7

### 1.9 Wertindex der Auftragseingänge (2000 = 100) - Fortschreibung

Jahr ( MD ) Monat	Insgesamt	Davon							
		Hochbau				Tiefbau			
		zu- sammen	davon			zu- sammen	davon		
			Wohnungs- bau	gew. u. ind. Bau <sup>1)</sup>	öff. Bau		gew. u. ind. Bau <sup>2)</sup>	Straßen- bau	sonstiger Tiefbau
2001 Jahr	84,3	80,0	66,9	91,4	87,2	88,2	87,6	94,3	82,8
2002 Jahr	82,0	63,2	46,4	74,5	81,6	99,0	97,9	110,4	88,3
2003 Jahr	74,6	60,0	50,3	65,5	73,2	87,9	91,9	88,0	83,7
2004 Jahr	70,2	53,2	40,6	66,3	54,1	85,6	72,4	94,6	89,5
2005 Jahr	66,4	49,6	31,4	67,4	54,0	81,7	83,6	87,7	73,3
2003 Januar	42,4	48,7	34,5	66,1	42,3	36,7	57,0	28,4	24,7
Februar	50,8	45,4	36,1	63,2	23,7	55,7	75,2	37,1	55,7
März	72,6	60,0	53,8	58,2	82,8	84,0	90,8	73,7	88,2
April	68,0	39,4	38,0	35,5	54,0	94,0	107,9	101,2	71,5
Mai	87,6	61,7	57,5	50,8	103,8	111,1	147,9	104,3	79,9
Juni	112,8	75,6	54,8	82,5	117,2	146,4	167,2	125,1	148,1
Juli	91,5	62,5	45,9	70,9	88,2	117,7	92,4	141,4	118,2
August	88,8	78,2	63,1	99,5	63,9	98,4	88,7	114,2	91,1
September	93,9	62,5	50,7	68,9	79,4	122,4	99,9	137,2	129,5
Oktober	66,9	67,7	53,4	82,7	68,3	66,1	53,9	77,7	66,2
November	56,3	57,5	46,5	47,4	117,9	55,2	61,5	55,5	48,2
Dezember	64,2	60,6	68,9	60,6	36,6	67,4	60,5	60,0	82,6
2004 Januar	39,4	29,5	21,1	41,3	21,8	48,2	94,4	15,8	35,6
Februar	45,2	40,0	32,2	51,7	30,4	49,9	43,1	34,2	74,3
März	78,9	52,7	42,8	58,8	65,1	102,6	72,5	109,9	126,1
April	84,4	51,4	43,6	58,8	53,5	114,4	75,4	110,5	159,4
Mai	86,3	76,2	53,9	107,8	54,9	95,5	53,4	119,4	113,3
Juni	95,2	76,9	66,3	82,4	92,8	111,7	85,8	135,3	113,0
Juli	75,8	51,8	41,8	64,9	45,3	97,4	80,4	119,5	91,0
August	76,4	49,8	36,3	64,1	50,3	100,4	82,4	140,7	75,3
September	80,2	55,6	50,4	55,2	71,6	102,5	86,2	133,1	86,0
Oktober	55,4	44,8	32,3	57,7	46,0	64,9	57,3	73,8	63,3
November	55,8	52,6	35,4	66,1	65,9	58,6	64,8	44,6	67,5
Dezember	69,4	57,0	30,9	86,6	51,8	80,7	72,9	98,7	69,1
2005 Januar	33,7	35,3	20,0	38,2	72,0	32,3	30,4	27,5	39,4
Februar	43,3	39,6	21,3	53,7	54,9	46,6	72,7	26,0	41,9
März	68,5	53,7	35,9	68,7	64,9	81,9	93,8	63,9	89,0
April	78,5	39,2	31,4	46,4	42,0	114,0	76,6	160,7	102,0
Mai	65,4	53,6	23,3	88,2	47,1	76,1	70,2	92,1	64,5
Juni	94,5	66,6	42,0	93,2	65,3	119,7	122,7	132,6	102,6
Juli	73,9	50,8	38,5	61,1	58,2	94,9	95,7	103,3	84,8
August	72,9	44,7	28,0	60,2	51,0	98,4	85,5	107,2	102,2
September	80,3	65,9	30,3	100,0	76,2	93,4	84,4	106,1	88,9
Oktober	60,8	36,7	19,9	56,1	32,5	82,7	101,1	73,6	73,3
November	44,0	35,0	25,1	46,4	32,8	52,1	65,6	51,9	38,3
Dezember	81,7	74,0	61,1	96,0	51,0	88,6	104,1	107,3	52,1
2006 Januar	41,6	34,9	20,9	52,5	27,4	47,7	37,7	81,8	20,7
Veränderung gegenüber dem gleichen Vorjahreszeitraum auf %									
2005 Januar	85,6	119,4	94,6	92,4	329,8	66,9	32,2	173,7	110,9
Februar	95,8	99,1	66,0	103,7	180,5	93,4	168,9	76,1	56,4
März	86,8	101,9	83,8	116,8	99,7	79,8	129,4	58,2	70,6
April	92,9	76,3	72,0	78,9	78,6	99,7	101,7	145,4	64,0
Mai	75,7	70,3	43,3	81,9	85,8	79,6	131,5	77,2	57,0
Juni	99,3	86,6	63,3	113,1	70,4	107,2	142,9	98,0	90,8
Juli	97,6	97,9	92,2	94,1	128,4	97,4	119,0	86,4	93,2
August	95,4	89,7	77,1	93,9	101,5	98,0	103,8	76,2	135,8
September	100,2	118,5	60,1	181,2	106,3	91,1	98,0	79,7	103,4
Oktober	109,8	81,9	61,7	97,2	70,7	127,3	176,5	99,7	116,0
November	78,9	66,6	70,9	70,2	49,8	88,9	101,2	116,5	56,8
Dezember	117,7	129,9	197,6	110,9	98,5	109,9	142,8	108,7	75,4
2006 Januar	123,5	98,9	104,7	137,5	38,0	147,7	124,1	297,6	52,4

1) einschließlich landwirt. Bau sowie Bau für Bahn/Post

2) einschließlich Bau für Bahn/Post

## Veröffentlichungen im Statistischen Landesamt Sachsen-Anhalt

Im Monat Februar 2006 erschienen:

Bestell-Nr.	Kennziffer/ Periodizität	Titel	Preis (in EUR)
1 Z 0 03	Z	Statistisches Monatsheft 2/06	5,50
2 V 0 08	V	Verzeichnis Berufsbildende Schulen und Schulen für Berufe im Gesundheitswesen - Stand: November 2005 -	7,50
3 A 4 01	A IV - j/04	Krankenhäuser, Vorsorge- und Rehabilitationseinrichtungen Jahr 2004 - Grunddaten und Kosten -	4,00
3 A 4 02	A IV - j/04	Gestorbene nach Todesursachen, Geschlecht und Altersgruppen - Jahr 2004 -	6,00
3 A 6 01	A VI - vj-3/04	Sozialversicherungspflichtig Beschäftigte - Stand: 30.09.2004 -	9,50
3 C 1 02	C I - j/05	Bodennutzung in landwirtschaftlichen Betrieben - Agrarstrukturerhebung 2005 - Stand: Mai 2005 - Endgültige Ergebnisse -	2,50
3 C 3 03	C III - j/05	Viehbestände in landwirtschaftlichen Betrieben - Rinder und Schweine - Stand: 3. November 2005; Repräsentative endgültige Ergebnisse	1,50
3 C 3 05	C III - m-12/05	Schlachtungen und Geflügel - Dezember 2005 -	1,50
3 C 4 10	C IV - 2j/05	Agrarstrukturerhebung - Arbeitskräfte in landwirtschaftlichen Betrieben - 2005	2,50
3 E 1 02	E I - m-11/05	Beschäftigte, Umsatz im Verarbeitenden Gewerbe sowie im Bergbau und der Gewinnung von Steinen und Erden - November 2005 - Vorläufige Ergebnisse	5,50
3 E 1 08	E I - m-11/05	Auftragseingangindex und Umsatzindex im Verarbeitenden Gewerbe November 2005	5,50
3 E 1 09	E I - vj-3/05	Produktion ausgewählter Erzeugnisse im Verarbeitenden Gewerbe sowie im Bergbau und der Gewinnung von Steinen und Erden III. Quartal 2005; Januar bis September 2005	3,50
3 E 1 10	E I - j/04	Investitionen im Verarbeitenden Gewerbe sowie im Bergbau und der Gewinnung von Steinen und Erden - Jahr 2004 -	6,50
3 G 1 01	G I, G IV - m-10/05	Entwicklung von Umsatz und Beschäftigten im Kraftfahrzeughandel, Einzelhandel und Gastgewerbe - Oktober 2005 -	3,00
3 G 1 01	G I, G IV - m-11/05	Entwicklung von Umsatz und Beschäftigten im Kraftfahrzeughandel, Einzelhandel und Gastgewerbe - November 2005 -	3,00
3 G 3 01	G III - m-11/05	Aus- und Einfuhr - November 2005 - Vorläufige Ergebnisse -	5,50
3 G 4 01	G IV - m-10/05	Gäste und Übernachtungen im Fremdenverkehr, Beherbergungskapazität Oktober 2005; Januar bis Oktober 2005; Sommerhalbjahr 2005 (Mai bis Oktober 2005) Vorläufige Ergebnisse	9,50
3 G 4 01	G IV - m-11/05	Gäste und Übernachtungen im Reiseverkehr, Beherbergungskapazität November 2005; Januar bis November 2005 - Vorläufige Ergebnisse -	6,50
3 H 1 01	H I - m-11/05	Straßenverkehrsunfälle - November 2005 - Vorläufige Ergebnisse	4,50
3 H 2 01	H II - m-11/05	Binnenschifffahrt - November 2005	2,50
3 J 1 01	J I - j/03	Dienstleistungen - Bereiche Verkehr und Nachrichtenübermittlung; Grundstücks- und Wohnungswesen, Vermietung beweglicher Sachen, Erbringung von wirtschaftlichen Dienstleistungen, a.n.g. - Jahr 2003 -	8,00
3 L 2 02	L II - j/04	Gemeindefinanzen - Ausgaben und Einnahmen der Gemeinden und Gemeindeverbände - Jahresrechnung 2004	5,50
3 M 1 01	M I - vj-4/05	Verbraucherpreisindex - Dezember 2005 -	5,50
3 M 1 02	M I - vj-4/05	Preisindizes für Bauwerke - November 2005 -	2,00
3 Q 2 02	Q II - 2j/04	Aufbereitung und Verwertung von Bauabfällen; Aufarbeitung und Verwertung von Kunststoffen - Jahr 2004 -	3,00