

## Produzierendes Gewerbe, Handwerk

### Produktion ausgewählter Erzeugnisse im Verarbeitenden Gewerbe sowie im Bergbau und der Gewinnung von Steinen und Erden

IV. Quartal 2008  
Jahr 2008

Bestellnummer:  
3E109



SACHSEN-ANHALT

Herausgabemonat: Mai 2009

Zu beziehen durch das  
Statistische Landesamt Sachsen-Anhalt  
Dezernat Öffentlichkeitsarbeit  
Postfach 20 11 56  
06012 Halle (Saale)

Preis: 3,50 EUR (kostenfrei als PDF-Datei verfügbar – Bestellnummer: 6E109)

Inhaltliche Verantwortung:

Dezernat: Verarbeitendes Gewerbe, Bergbau, Unternehmensregister  
Frau Apel  
Telefon: 0345 2318-301

Auskünfte erhalten Sie unter:

Telefon: 0345 2318-777  
Telefon: 0345 2318-715  
Telefon: 0345 2318-716

Telefax: 0345 2318-913  
Internet: <http://www.statistik.sachsen-anhalt.de>  
E-Mail: [info@stala.mi.sachsen-anhalt.de](mailto:info@stala.mi.sachsen-anhalt.de)

Vertrieb:

Telefon: 0345 2318-718  
E-Mail: [shop@stala.mi.sachsen-anhalt.de](mailto:shop@stala.mi.sachsen-anhalt.de)

Druck: Statistisches Landesamt Sachsen-Anhalt

©

Statistisches Landesamt Sachsen-Anhalt, Halle (Saale), 2009

Für nichtgewerbliche Zwecke sind Vervielfältigung und unentgeltliche Verbreitung,  
auch auszugsweise, mit Quellenangabe gestattet. Die Verbreitung, auch auszugs-  
weise, über elektronische Systeme/Datenträger bedarf der vorherigen Zustimmung.  
Alle übrigen Rechte bleiben vorbehalten.

Bibliothek und Besucherdienst (Merseburger Straße 2):

Montag bis Donnerstag:	9.00 Uhr bis 15.30 Uhr	} möglichst nach Vereinbarung
Freitag:	9.00 Uhr bis 13.00 Uhr	

Telefon: 0345 2318-714  
E-Mail: [bibliothek@stala.mi.sachsen-anhalt.de](mailto:bibliothek@stala.mi.sachsen-anhalt.de)

# Statistischer Bericht

Produktion ausgewählter Erzeugnisse  
im Verarbeitenden Gewerbe sowie im  
Bergbau und der Gewinnung von Steinen und Erden

IV. Quartal 2008  
Jahr 2008

Land Sachsen-Anhalt



## Inhaltsverzeichnis

	Seite
Vorbemerkungen	4
Grafikteil	
Entwicklung der Absatzproduktion in den Betrieben des Verarbeitenden Gewerbes sowie des Bergbaus und der Gewinnung von Steinen und Erden in Sachsen-Anhalt vom IV. Quartal 2006 bis zum IV. Quartal 2008	5
Entwicklung der Absatzproduktion in den Betrieben des Verarbeitenden Gewerbes sowie des Bergbaus und der Gewinnung von Steinen und Erden in ausgewählten Güterabteilungen in Sachsen-Anhalt vom IV. Quartal 2006 bis zum IV. Quartal 2008	5
Anteil ausgewählter Güterabteilungen an der Absatzproduktion des Landes Sachsen-Anhalt in den Jahren 2006, 2007 und 2008	6
Tabellenteil	
1. Absatzproduktionswert nach Abschnitten und ausgewählten Güterabteilungen in Sachsen-Anhalt von 2006 bis 2008	7
2. Absatzproduktion in den Betrieben des Verarbeitenden Gewerbes sowie des Bergbaus und der Gewinnung von Steinen und Erden nach Abschnitten und Güterabteilungen in Sachsen-Anhalt von 2002 bis 2008	8
3. Entwicklung der Absatzproduktion in den Betrieben des Verarbeitenden Gewerbes sowie des Bergbaus und der Gewinnung von Steinen und Erden nach Güterabteilungen und ausgewählten Güterklassen in Sachsen-Anhalt im IV. Quartal 2008	12
4. Entwicklung der Absatzproduktion in den Betrieben des Verarbeitenden Gewerbes sowie des Bergbaus und der Gewinnung von Steinen und Erden nach Güterabteilungen und ausgewählten Güterklassen in Sachsen-Anhalt im Jahr 2008	18

## Vorbemerkungen

Die Ergebnisse des vorliegenden Statistischen Berichtes beruhen auf der Monatlichen bzw. Vierteljährlichen Produktionserhebung in den Betrieben des **Verarbeitenden Gewerbes sowie des Bergbaus und der Gewinnung von Steinen und Erden**.

## Klassifikation

Das GP2002 basiert auf der PRODCOM-Liste, die als einheitliche Nomenklatur der zu erhebenden Güter für alle Mitgliedsstaaten der Europäischen Union verbindlich ist. Durch die Verordnung (EWG) Nr. 3924/91 des Rates vom 19. Dezember 1991 zur Einführung einer Gemeinschaftserhebung über die Produktion von Gütern wurde dafür die Rechtsgrundlage geschaffen.

Die Produktionsstatistik stellt Ergebnisse zur Beobachtung von Konjunkturverläufen und Strukturveränderungen bereit. Sie liefert Ausgangsmaterial für die Berechnung von Produktionsindizes und für die Volkswirtschaftliche Gesamtrechnung.

## Rechtsgrundlagen

Rechtsgrundlagen der Produktionserhebungen sind

- Gesetz über die Statistik im Produzierenden Gewerbe (ProdGewStatG) in der Fassung der Bekanntmachung vom 21. März 2002 (BGBl. I S. 1181), zuletzt geändert durch Artikel 3 des Gesetzes vom 17. März 2008 (BGBl. I S. 399),
- Gesetz über die Statistik für Bundeszwecke (Bundesstatistikgesetz - BStatG) vom 22. Januar 1987 (BGBl. I S. 462, 565), zuletzt geändert durch Artikel 3 des Gesetzes vom 7. September 2007 (BGBl. I S. 2246),
- Verordnung (EWG) Nr. 3924/91 des Rates vom 19. Dezember 1991 zur Einführung einer Gemeinschaftserhebung über die Produktion von Gütern (ABl. EG Nr. L 374, S. 1), zuletzt geändert durch Artikel 10 der Verordnung (EG) Nr. 1893/2006 des Europäischen Parlaments und des Rates vom 20. Dezember 2006 (ABl. EU Nr. L 393 S. 1),
- Verordnung (EG) Nr. 912/2004 der Kommission vom 29. April 2004 zur Durchführung der Verordnung (EWG) Nr. 3924/91 des Rates zur Einführung einer Gemeinschaftserhebung über die Produktion von Gütern (ABl. EU Nr. L 163 S. 71), geändert durch Artikel 7 der Verordnung (EG) Nr. 973/2007 der Kommission vom 20. August 2007 (ABl. EU Nr. L 216 S. 10),
- Verordnung (EWG) Nr. 3037/90 des Rates vom 9. Oktober 1990 betreffend die statistische Systematik der Wirtschaftszweige in der Europäischen Gemeinschaft (ABl. EG

Nr. L 293 S. 1), zuletzt geändert durch Artikel 9 der Verordnung (EG) Nr. 1893/2006 des Europäischen Parlaments und des Rates vom 20. Dezember 2006 (ABl. EU Nr. L 393 S. 1).

## Berichtskreis

Auskunft zur Produktion erteilen die produzierenden Betriebe von Unternehmen des Verarbeitenden Gewerbes sowie des Bergbaus und der Gewinnung von Steinen und Erden und die produzierenden Betriebe des Verarbeitenden Gewerbes sowie des Bergbaus und der Gewinnung von Steinen und Erden der Unternehmen anderer Wirtschaftszweige mit im Allgemeinen 20 und mehr Beschäftigten.

Die Monatliche Produktionserhebung erfasst die Betriebe mit 50 und mehr tätigen Personen, die Vierteljährliche Produktionserhebung alle übrigen Betriebe des vorgenannten Erhebungsbereichs. Die Ergebnisse beider Erhebungen werden zur Darstellung der gesamten vierteljährlichen Produktion zusammengefasst. Die Zuordnung der Betriebe erfolgt auf Grundlage der „Klassifikation der Wirtschaftszweige, Ausgabe 2003“, (WZ 2003).

## Erhebungsmerkmale

Die in diesem Statistischen Bericht dargestellten Produktionsergebnisse beinhalten die zum Absatz bestimmte Produktion, ohne die zur Weiterverarbeitung bestimmte Produktion.

Diese umfasst im Allgemeinen den verkaufsfähigen, für den Markt vorgesehenen Produktionsausstoß (ohne Handelsware und umgepackte Ware). Außerdem zählen dazu auch

- selbstergestellte Erzeugnisse für die Erstellung oder Reparatur von Einrichtungen des meldenden Betriebes oder für einen anderen Betrieb desselben Unternehmens,
- selbsterzeugte Produktionsmittel sowie die zum Verbrauch bestimmten selbstgewonnenen Brenn-, Treib- und Schmierstoffe,
- für Deputate verwendete selbst hergestellte Erzeugnisse.

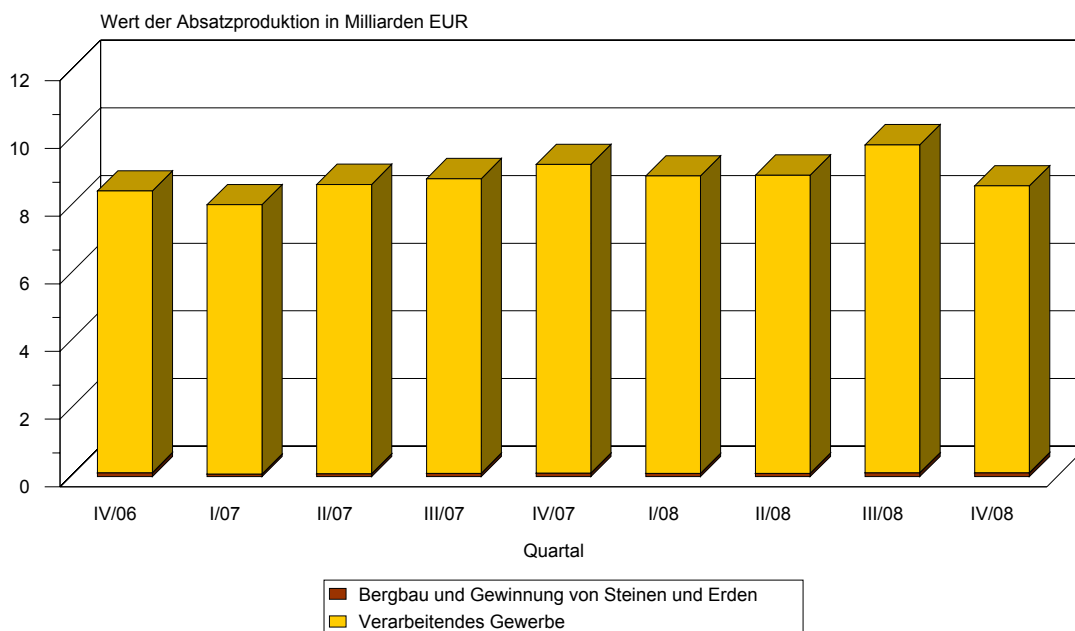
Der Wert der zum Absatz bestimmten Produktion errechnet sich unter Zugrundelegung des im Berichtszeitraum erzielten oder im Zeitpunkt des Absatzes erzielbaren Verkaufspreises ab Werk. Er umfasst auch die Kosten der Verpackung, selbst wenn diese gesondert in Rechnung gestellt sind.

Alle Ergebnisse des aktuellen Berichtsjahres tragen vorläufigen Charakter.

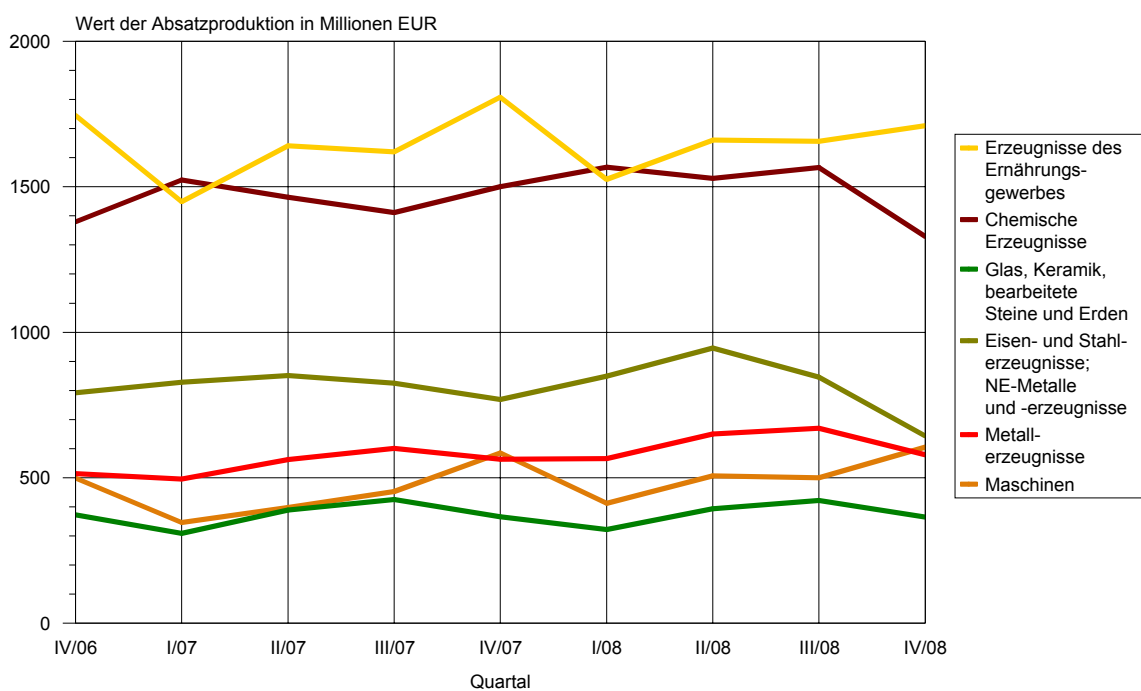
## Zeichenerklärung

- . = Zahlenwert unbekannt oder geheim zu halten
- = keine Angaben
- x = Aussage nicht sinnvoll

**Entwicklung der Absatzproduktion in den Betrieben des Verarbeitenden Gewerbes sowie des Bergbaus und der Gewinnung von Steinen und Erden in Sachsen-Anhalt vom IV. Quartal 2006 bis zum IV. Quartal 2008**

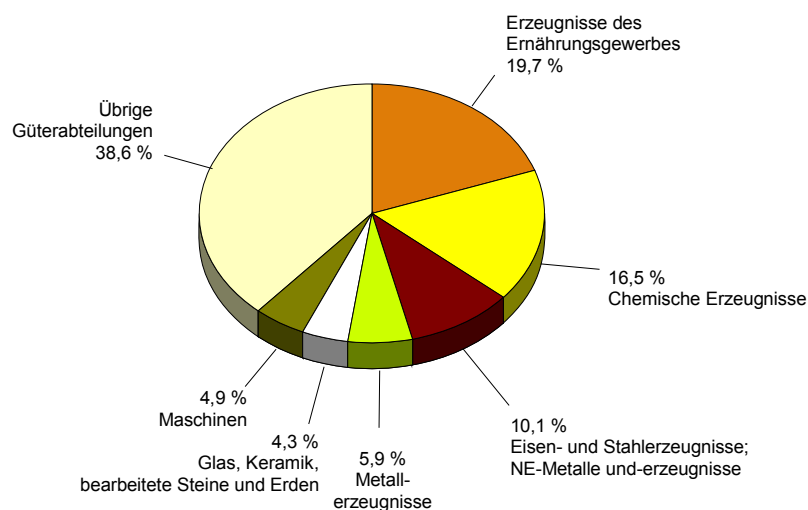


**Entwicklung der Absatzproduktion in den Betrieben des Verarbeitenden Gewerbes sowie des Bergbaus und der Gewinnung von Steinen und Erden in ausgewählten Güterabteilungen in Sachsen-Anhalt vom IV. Quartal 2006 bis zum IV. Quartal 2008**

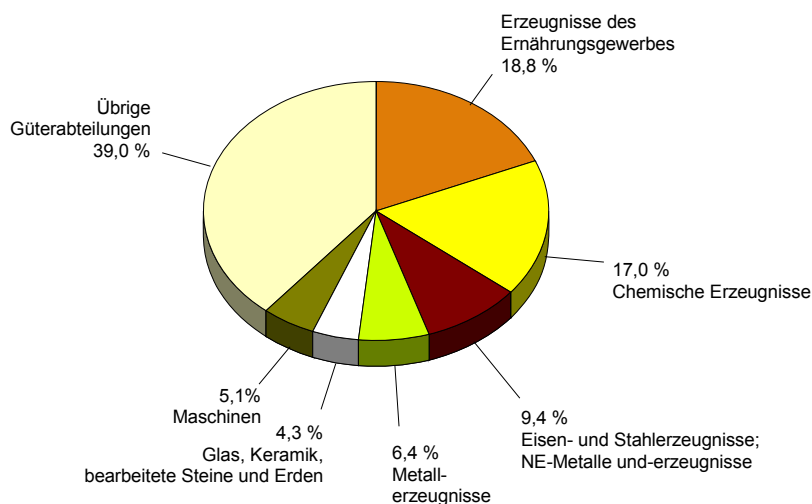


### Anteil ausgewählter Güterabteilungen an der Absatzproduktion des Landes Sachsen-Anhalt

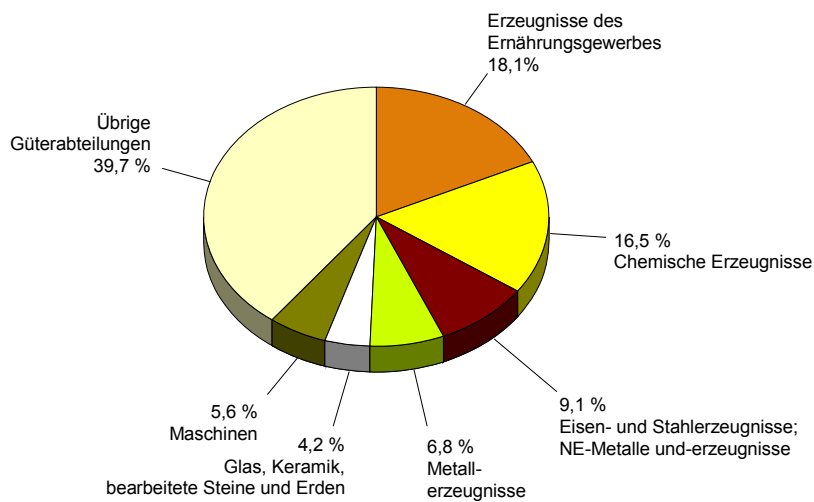
**2006**



**2007**



**2008**





**1. Absatzproduktionswert nach Abschnitten und ausgewählten Güterabteilungen in Sachsen-Anhalt von 2006 bis 2008**

Jahr Quartal	Absatzproduktionswert des Verarbeitenden Gewerbes sowie Bergbau und Gewinnung von Steinen und Erden			Absatzproduktionswert des Bergbaus und der Gewinnung von Steinen und Erden			Absatzproduktionswert des Verarbeitenden Gewerbes		
	1 000 EUR	Verände- rung <sup>1)</sup>	Anteil <sup>2)</sup>	1 000 EUR	Verände- rung <sup>1)</sup>	Anteil <sup>2)</sup>	1 000 EUR	Verände- rung <sup>1)</sup>	Anteil <sup>2)</sup>
		%			%			%	
2006	31 354 656	16,5	100,0	446 187	8,8	1,4	30 908 469	16,6	98,6
2007	34 705 402	10,7	100,0	354 558	- 20,5	1,0	34 350 843	11,1	99,0
2008	36 203 699	4,3	100,0	416 306	17,4	1,1	35 787 393	4,2	98,9
2007									
I. Quartal	8 035 418	14,8	100,0	74 898	- 30,7	0,9	7 960 520	15,6	99,1
II. Quartal	8 636 003	12,0	100,0	80 456	- 20,8	0,9	8 555 547	12,5	99,1
III. Quartal	8 805 758	7,3	100,0	96 036	- 19,8	1,1	8 709 722	7,7	98,9
IV. Quartal	9 228 223	9,3	100,0	103 169	- 11,6	1,1	9 125 054	9,6	98,9
2008									
I. Quartal	8 889 626	10,6	100,0	91 168	21,7	1,0	8 798 458	10,5	99,0
II. Quartal	8 912 478	3,2	100,0	98 872	22,9	1,1	8 813 606	3,0	98,9
III. Quartal	9 809 207	11,4	100,0	108 963	13,5	1,1	9 700 244	11,4	98,9
IV. Quartal	8 592 388	- 6,9	100,0	117 303	13,7	1,4	8 475 085	- 7,1	98,6

Jahr Quartal	Absatzproduktion der Produzenten von								
	Nahrungs- und Futtermitteln sowie Getränken			Mineralölerzeugnissen			Chemischen Erzeugnissen		
	1 000 EUR	Verände- rung <sup>1)</sup>	Anteil <sup>2)</sup>	1 000 EUR	Verände- rung <sup>1)</sup>	Anteil <sup>2)</sup>	1 000 EUR	Verände- rung <sup>1)</sup>	Anteil <sup>2)</sup>
		%			%			%	
2006	6 178 115	16,4	19,7	4 823 745	8,5	15,4	5 169 951	13,5	16,5
2007	6 516 161	5,5	18,8	5 246 830	8,8	15,1	5 898 335	14,1	17,0
2008	6 552 267	0,6	18,1	5 411 224	3,1	14,9	5 991 640	1,6	16,5
2007									
I. Quartal	1 448 659	5,0	18,0	1 117 468	3,9	13,9	1 523 106	22,3	19,0
II. Quartal	1 640 565	7,2	19,0	1 324 016	12,6	15,3	1 464 184	14,9	17,0
III. Quartal	1 619 464	6,3	18,4	1 374 103	- 1,4	15,6	1 410 919	11,0	16,0
IV. Quartal	1 807 472	3,5	19,6	1 431 242	21,5	15,5	1 500 126	8,8	16,3
2008									
I. Quartal	1 525 163	5,3	17,2	1 476 939	32,2	16,6	1 567 809	2,9	17,6
II. Quartal	1 660 692	1,2	18,6	892 733	-32,6	10,0	1 528 965	4,4	17,2
III. Quartal	1 656 609	2,3	16,9	1 838 725	33,8	18,7	1 565 687	11,0	16,0
IV. Quartal	1 709 804	- 5,4	19,9	1 202 827	- 16,0	14,0	1 329 179	- 11,4	15,5

1) Veränderung gegenüber entsprechendem Vorjahreszeitraum

2) Anteil am Absatzproduktionswert insgesamt

**2. Absatzproduktion in den Betrieben des Verarbeitenden Gewerbes sowie des Bergbaus und von 2002 bis**

**(Betriebe von Unternehmen mit im**

Nr. der Klassifikation	Abschnitte Güterabteilungen	Wert der Absatzproduktion in 1 000 EUR		
		2002	2003	2004
<b>C</b>	<b>Bergbau und Gewinnung von Steinen und Erden</b>	<b>370 452</b>	<b>380 889</b>	<b>384 383</b>
10	Kohle und Torf	.	.	.
11	Erdöl und Erdgas; Dienstleistungen bei der Gewinnung von Erdöl und Erdgas	.	.	.
12	Uran- und Thoriumerze	-	-	-
13	Erze	-	-	-
14	Steine und Erden, sonstige Bergbauerzeugnisse	222 393	224 125	221 811
<b>D</b>	<b>Verarbeitendes Gewerbe</b>	<b>19 681 623</b>	<b>20 540 793</b>	<b>22 990 377</b>
15	Erzeugnisse des Ernährungsgewerbes	4 363 358	4 544 135	5 091 726
16	Tabakerzeugnisse	-	-	-
17	Textilien	96 046	98 810	89 601
18	Bekleidung	.	.	.
19	Leder und Lederwaren	2 884	2 016	.
20	Holz und Holzwaren, Kork und Korkwaren, Flecht- und Korbmacherwaren (o.Möbel)	219 610	329 369	401 331
21	Papier, Pappe und Waren daraus	381 944	441 776	499 078
22	Verlags- und Druckerzeugnisse, bespielte Ton-, Bild- und Datenträger	387 272	388 578	418 833
23	Kokereierzeugnisse, Mineralölerzeugnisse, Spalt- und Brutstoffe	2 125 634	2 457 303	3 096 731
24	Chemische Erzeugnisse	3 725 045	3 609 030	4 047 692
25	Gummi- und Kunststoffwaren	1 029 268	1 214 731	1 337 634
26	Glas, Keramik, bearbeitete Steine und Erden	1 188 666	1 160 643	1 175 132
27	Eisen- und Stahlerzeugnisse; NE-Metalle und -erzeugnisse	1 582 139	1 516 243	1 686 556
28	Metallerzeugnisse	1 436 807	1 405 330	1 482 354
29	Maschinen	997 036	1 048 692	1 073 994
30	Büromaschinen, Datenverarbeitungsgeräte und -einrichtungen	-	-	-

der Gewinnung von Steinen und Erden nach Abschnitten und Güterabteilungen in Sachsen-Anhalt  
2008

Allgemeinen 20 und mehr Beschäftigten)

Wert der Absatzproduktion in 1 000 EUR				Nr. der Klassifikation
2005	2006	2007	2008	
410 083	446 187	354 558	416 306	<b>C</b>
.	.	.	.	10
.	.	.	.	11
-	-	-	-	12
-	-	-	-	13
246 131	265 400	201 874	221 882	14
<b>26 501 694</b>	<b>30 908 469</b>	<b>34 350 843</b>	<b>35 787 393</b>	<b>D</b>
5 339 425	6 178 115	6 516 161	6 552 267	15
-	-	-	-	16
101 752	93 393	95 865	117 108	17
.	.	.	.	18
.	.	.	.	19
396 704	473 408	513 657	483 327	20
746 123	916 098	1 055 895	1 050 082	21
481 415	508 108	529 089	565 159	22
4 444 586	4 823 745	5 246 830	5 411 224	23
4 521 401	5 169 951	5 898 335	5 991 640	24
1 415 338	1 647 290	1 715 808	1 758 624	25
1 205 577	1 351 337	1 490 497	1 503 019	26
2 217 926	3 166 560	3 272 702	3 285 820	27
1 612 956	1 841 692	2 222 897	2 464 769	28
1 277 167	1 548 981	1 783 350	2 023 295	29
-	-	-	-	30

**Noch 2. Absatzproduktion in den Betrieben des Verarbeitenden Gewerbes sowie des Bergbaus und von 2002 bis**

**(Betriebe von Unternehmen mit im**

Nr. der Klassifikation	Abschnitte Güterabteilungen	Wert der Absatzproduktion in 1 000 EUR		
		2002	2003	2004
31	Geräte der Elektrizitätserzeugung und -verteilung u.ä.	501 659	481 483	489 159
32	Nachrichtentechnik, Rundfunk- und Fernsehgeräte sowie elektronische Bauelemente	96 555	150 201	254 795
33	Medizin-, mess-, steuerungs-, regelungstechnische und optische Erzeugnisse; Uhren	147 042	166 781	199 560
34	Kraftwagen und Kraftwagenteile	395 085	534 745	632 851
35	Sonstige Fahrzeuge	557 190	556 795	522 597
36	Möbel, Schmuck, Musikinstrumente, Sportgeräte, Spielwaren und sonstige Erzeugnisse	372 621	354 697	372 834
37	Sekundärrohstoffe	73 109	77 662	115 836
45	Fertigteilbau	1 581	1 125	-
	<b>Verarbeitendes Gewerbe sowie Bergbau und Gewinnung von Steinen und Erden</b>	<b>20 052 075</b>	<b>20 921 682</b>	<b>23 374 760</b>

der Gewinnung von Steinen und Erden nach Abschnitten und Güterabteilungen in Sachsen-Anhalt  
2008

Allgemeinen 20 und mehr Beschäftigten)

Wert der Absatzproduktion in 1 000 EUR				Nr. der Klassifikation
2005	2006	2007	2008	
444 904	497 786	498 347	540 785	31
430 836	706 227	1 131 051	1 647 184	32
201 266	211 525	230 256	253 585	33
650 933	749 855	923 107	941 140	34
515 067	435 707	579 775	583 087	35
360 120	373 659	397 375	401 705	36
136 244	211 335	243 526	209 032	37
-	-	-	-	45
26 911 776	31 354 656	34 705 402	36 203 699	

**3. Entwicklung der Absatzproduktion in den Betrieben des Verarbeitenden Gewerbes sowie des Bergbaus und der Gewinnung von Steinen und Erden nach Güterabteilungen und ausgewählten Güterklassen in Sachsen-Anhalt im IV. Quartal 2008**

(Betriebe von Unternehmen mit im Allgemeinen 20 und mehr Beschäftigten)

Nr. der Klassifikation	Abschnitte Güterabteilungen Güterklassen (ausgewählte)	Wert der Absatzproduktion in 1 000 EUR		
		IV. Quartal 2008	Veränderung um % IV. Quartal 2008 gegenüber	
			III. Quartal 2008	IV. Quartal 2007
<b>C</b>	<b>Bergbau und Gewinnung von Steinen und Erden</b>	<b>117 303</b>	<b>+ 7,7</b>	<b>+ 13,7</b>
10	Kohle und Torf	.	.	.
11	Erdöl und Erdgas; Dienstleistungen bei der Gewinnung von Erdöl und Erdgas	.	.	.
14	Steine und Erden, sonstige Bergbauerzeugnisse	66 351	+ 10,4	+ 6,8
1421	Kies und Sand, gebrochene Natursteine	26 385	- 9,0	+ 14,5
<b>D</b>	<b>Verarbeitendes Gewerbe</b>	<b>8 475 085</b>	<b>- 12,6</b>	<b>- 7,1</b>
15	Erzeugnisse des Ernährungsgewerbes	1 709 804	+ 3,2	- 5,4
1511	Fleisch (ohne Geflügel)	305 922	- 7,0	+ 62,7
1512	Geflügel und Tiere, a.n.g.	35 605	+ 7,1	+ 4,3
1513	Verarbeitetes Fleisch	.	.	.
1520	Fischerzeugnisse u.a. Meeresfrüchte	.	.	.
1531	Verarbeitete Kartoffeln und Kartoffelerzeugnisse	20 701	- 1,5	+ 29,2
1532	Frucht- und Gemüsesäfte	36 870	+ 2,9	+ 5,4
1533	Verarbeitetes Obst und Gemüse, a.n.g.	26 523	- 3,7	- 2,4
1543	Margarine u.ä. Nahrungsfette	.	.	.
1551	Milch und Milcherzeugnisse (ohne Speiseeis)	109 076	- 11,8	- 29,2
1561	Mahl- und Schälmlühlenerzeugnisse	91 472	- 7,4	+ 0,1
1562	Stärke und Stärkeerzeugnisse	.	.	.
1571	Futtermittel für Nutztiere	54 222	- 11,0	+ 18,7
1581	Backwaren (ohne Dauerbackwaren)	140 059	- 4,0	+ 0,1
1582	Dauerbackwaren	40 747	+ 1,0	+ 12,3
1583	Zucker	168 883	.	- 24,8
1584	Süßwaren (ohne Dauerbackwaren)	34 755	- 4,4	- 20,1
1586	Kaffee und Tee, Kaffee-Ersatz	.	.	.
1587	Würzen und Soßen	43 318	+ 2,0	+ 19,2
1588	Homogenisierte Nahrungsmittelzubereitungen, i.A.E., zur Ernährung von Kindern oder zum Diätgebrauch in Behältnissen mit einem Inhalt von 250 g oder weniger	15 819	.	.
1589	Sonstige Nahrungsmittel, a.n.g.	5 966	+ 5,1	- 41,3
1591	Spirituen	.	.	.

**Noch 3. Entwicklung der Absatzproduktion in den Betrieben des Verarbeitenden Gewerbes sowie des Bergbaus und der Gewinnung von Steinen und Erden nach Güterabteilungen und ausgewählten Güterklassen in Sachsen-Anhalt im IV. Quartal 2008**

(Betriebe von Unternehmen mit im Allgemeinen 20 und mehr Beschäftigten)

Nr. der Klassifikation	Güterabteilungen Güterklassen (ausgewählte)	Wert der Absatzproduktion in 1 000 EUR		
		IV. Quartal 2008	Veränderung um % IV. Quartal 2008 gegenüber	
			III. Quartal 2008	IV. Quartal 2007
1593	Wein	.	.	.
1596	Bier	31 226	- 9,6	.
1598	Mineralwasser, Erfrischungsgetränke u.a. nicht alkoholhaltige Getränke	102 270	- 28,4	+ 7,3
17	Textilien	27 377	- 2,1	+ 3,1
18	Bekleidung	.	.	.
19	Leder und Lederwaren	.	.	.
20	Holz und Holzwaren, Kork und Korkwaren, Flecht- und Korbmacherwaren (o.Möbel)	110 663	- 11,6	- 7,2
2020	Sperrholz, Span- u.ä. Platten, Faserplatten Furnierblätter, verdichtetes Holz	57 621	- 14,5	- 12,0
2030	Konstruktionsteile, Fertigbauteile, Ausbauelemente und Fertigteilbauten aus Holz	44 338	- 8,4	- 1,5
21	Papier	247 513	- 5,6	- 8,4
2121	Wellpapier und -pappe; Verpackungsmittel aus Papier, Karton und Pappe	134 899	+ 1,3	- 4,0
2125	Andere Waren aus Papier, Karton und Pappe	.	.	.
22	Verlags- u. Druckerzeugnisse, bespielte Ton-, Bild- u.Datenträger	145 192	- 0,5	+ 4,9
2212	Tageszeitungen (einschl. deren Sonntags- zeitungen u. a. periodischen Druck- schriften) mindestens viermal wöchentlich erscheinend, gedruckt oder auf elektro- nischen Datenträgern	45 224	- 1,3	- 4,2
2213	Zeitungen u.a. periodische Druckschriften, weniger als viermal wöchentlich er- scheinend, gedruckt oder auf elektro- nischen Datenträgern	.	.	.
2222	Drucke, a.n.g.	87 047	- 3,0	+ 9,8
23	Kokereierzeugnisse, Mineralölerzeugnisse, Spalt- und Brutstoffe	1 202 827	- 34,6	- 16,0
2320	Mineralölerzeugnisse	1 202 827	- 34,6	- 16,0
24	Chemische Erzeugnisse	1 329 179	- 15,1	- 11,4
2411	Anorganische Industriegase	.	.	.
2412	Farbstoffe und Pigmente	12 565	- 9,5	+ 32,5
2413	Sonstige anorganische Grundstoffe und Chemikalien	108 703	- 7,9	+ 14,8
2414	Sonstige organische Grundstoffe und Chemikalien	173 978	- 34,8	- 27,4

**Noch 3. Entwicklung der Absatzproduktion in den Betrieben des Verarbeitenden Gewerbes sowie des Bergbaus und der Gewinnung von Steinen und Erden nach Güterabteilungen und ausgewählten Güterklassen in Sachsen-Anhalt im IV. Quartal 2008**

(Betriebe von Unternehmen mit im Allgemeinen 20 und mehr Beschäftigten)

Nr. der Klassifikation	Güterabteilungen Güterklassen (ausgewählte)	Wert der Absatzproduktion in 1 000 EUR		
		IV. Quartal 2008	Veränderung um % IV. Quartal 2008 gegenüber	
			III. Quartal 2008	IV. Quartal 2007
2415	Düngemittel und Stickstoffverbindungen	216 224	- 18,8	+ 11,6
2416	Kunststoffe, in Primärformen	241 060	- 21,8	- 5,3
2417	Synthetischer Kautschuk, in Primärformen	.	.	.
2430	Anstrichmittel, Druckfarben und Kitten	11 134	- 17,1	- 22,6
2441	Pharmazeutische Grundstoffe u.ä. Erzeugnisse	53 318	- 17,2	+ 25,7
2442	Pharmazeutische Spezialitäten u. sonstige pharmazeutische Erzeugnisse	177 096	+ 2,1	- 13,5
2451	Seifen, Wasch-, Reinigungs- und Poliermittel	70 808	+ 2,1	- 0,1
2452	Duftstoffe und Körperpflegemittel	8 032	- 29,9	+ 20,7
2461	Pyrotechnische Erzeugnisse	11 902	+ 46,6	- 7,9
2462	Klebstoffe und Gelatine	13 906	+ 1,2	- 47,9
2464	Fotochemische Erzeugnisse	2 074	- 15,6	- 23,7
2466	Chemische Erzeugnisse, a.n.g.	142 883	- 4,2	- 26,4
25	Gummi- und Kunststoffwaren	395 843	- 14,0	- 2,1
2513	Andere Gummiwaren (ohne Bereifungen)	45 373	- 16,8	- 5,4
2521	Platten, Folien, Schläuche und Profile aus Kunststoffen	203 667	- 16,7	- 0,8
2522	Verpackungsmittel aus Kunststoffen	35 326	- 9,6	- 7,0
2523	Baubedarfsartikel aus Kunststoffen	41 147	+ 5,3	+ 27,8
2524	Andere Kunststoffwaren	61 590	- 15,6	- 15,0
26	Glas, Keramik, bearbeitete Steine und Erden	365 361	- 13,4	- 0,1
2611	Flachglas (ohne veredeltes und bearbeitetes Flachglas)	61 628	- 0,8	.
2612	Veredeltes und bearbeitetes Flachglas	39 654	- 14,5	+ 7,3
2626	Feuerfeste keramische Werkstoffe	.	.	.
2640	Ziegel und sonstige Baukeramik	20 031	- 11,1	- 14,2
2651	Zement	.	.	.
2652	Kalk	.	.	.
2661	Betonzeugnisse, vorgefertigte Bau- elemente und Gebäude aus Beton oder Kalksandstein (Kunststein)	58 691	- 15,0	+ 1,3
2663	Frischbeton (Transportbeton)	17 223	- 0,0	+ 12,0



**Noch 3. Entwicklung der Absatzproduktion in den Betrieben des Verarbeitenden Gewerbes sowie des Bergbaus und der Gewinnung von Steinen und Erden nach Güterabteilungen und ausgewählten Güterklassen in Sachsen-Anhalt im IV. Quartal 2008**

(Betriebe von Unternehmen mit im Allgemeinen 20 und mehr Beschäftigten)

Nr. der Klassifikation	Güterabteilungen Güterklassen (ausgewählte)	Wert der Absatzproduktion in 1 000 EUR		
		IV. Quartal 2008	Veränderung um % IV. Quartal 2008 gegenüber	
			III. Quartal 2008	IV. Quartal 2007
2664	Mörtel	15 862	- 30,9	+ 3,2
2666	Andere Beton-, Zement-, Gips- und Kalksandsteinerzeugnisse	10 305	+ 3,3	+ 100,5
2682	Mineralerzeugnisse, a.n.g.	38 742	- 17,2	+ 5,1
27	Eisen- und Stahlerzeugnisse; NE-Metalle und -erzeugnisse	643 645	- 24,0	- 16,2
2710	Roheisen, Rohstahl und Walzstahl sowie Ferrolegierungen	.	.	.
2722	Stahlrohre, Rohrform-, Rohrverschluss- und Rohrverbindungsstücke aus Eisen od. Stahl	27 716	- 33,0	- 12,7
2734	Draht	.	.	.
2742	Aluminium und Halbzeug daraus	132 916	- 28,3	- 25,2
2744	Kupfer und Halbzeug daraus	.	.	.
2751	Eisengießereierzeugnisse	26 354	+ 1,9	+ 27,5
2752	Stahlgießereierzeugnisse	8 750	- 4,4	+ 8,8
2753	Leichtmetallgießereierzeugnisse	72 061	- 22,5	- 21,1
28	Metallerzeugnisse	579 226	- 13,6	+ 2,8
2811	Stahl- und Leichtmetallbaukonstruktionen	231 635	- 9,4	+ 10,1
2812	Ausbauelemente aus Stahl und Aluminium	23 066	+ 2,2	+ 24,9
2821	Tanks, Sammelbehälter u.ä. Behälter aus Eisen, Stahl oder Aluminium	22 261	+ 12,5	+ 21,9
2830	Dampfkessel (Dampferzeuger) (ohne Zentralheizungskessel), Kernreaktoren, Teile dafür	72 553	- 14,7	- 14,9
2840	Schmiede-, Blechformteile, gewalzte Ringe und pulvermetallurgische Erzeugnisse	38 413	- 25,2	- 12,7
2851	Oberflächenveredlung und Wärmebehandlung	37 351	- 13,2	+ 9,8
2852	Mechanikleistungen, a.n.g.	55 705	- 14,1	+ 11,5
2862	Werkzeuge	5 550	- 11,3	- 9,9
2871	Behälter aus Eisen oder Stahl	7 818	- 27,0	- 18,6
2872	Verpackungen und Verschlüsse, aus Eisen, Stahl oder NE-Metall	.	.	.
2873	Drahtwaren	28 399	- 32,2	- 8,3

**Noch 3. Entwicklung der Absatzproduktion in den Betrieben des Verarbeitenden Gewerbes sowie des Bergbaus und der Gewinnung von Steinen und Erden nach Güterabteilungen und ausgewählten Güterklassen in Sachsen-Anhalt im IV. Quartal 2008**

(Betriebe von Unternehmen mit im Allgemeinen 20 und mehr Beschäftigten)

Nr. der Klassifikation	Güterabteilungen Güterklassen (ausgewählte)	Wert der Absatzproduktion in 1 000 EUR		
		IV. Quartal 2008	Veränderung um % IV. Quartal 2008 gegenüber	
			III. Quartal 2008	IV. Quartal 2007
2874	Schrauben, Niete, Ketten, Federn	9 239	- 22,0	+ 22,0
2875	Eisen-, Blech- und Metallwaren, a.n.g.	19 595	- 10,0	- 1,4
2899	Veredlung von Erzeugnissen dieser Güterabteilung (ohne Schmiede-, Press-, Zieh- und Stanzteile, Oberflächenveredlung, Wärmebehandlung und Mechanik a.n.g.)	8 241	- 5,7	+ 44,0
29	Maschinen	605 195	+ 21,1	+ 3,3
2911	Verbrennungsmotoren und Turbinen	.	.	.
2912	Pumpen und Kompressoren	71 827	+ 8,0	+ 16,6
2913	Armaturen	27 268	- 7,0	+ 5,8
2914	Lager, Getriebe, Zahnräder und Antriebselemente	17 671	- 11,7	- 8,3
2922	Hebezeuge und Fördermittel	150 260	+ 99,8	+ 26,3
2923	Kälte- und lufttechnische Erzeugnisse für gewerbliche Zwecke	22 500	+ 22,3	+ 21,2
2924	Maschinen für unspezifische Verwendung, a.n.g.	31 643	+ 11,8	- 2,7
2932	Sonstige Maschinen für die Land- und Forstwirtschaft, Teile dafür	18 969	+ 7,5	+ 65,1
2942	Werkzeugmaschinen für die Metallbearbeitung, Teile dafür	54 723	+ 0,6	- 23,1
2943	Werkzeugmaschinen a.n.g., Teile dafür, Zubehör für Werkzeugmaschinen	4 883	+ 6,9	+ 31,9
2951	Maschinen für die Metallerzeugung, Walzwerkeinrichtungen, Gießmaschinen, Teile dafür	26 488	+ 32,5	- 12,8
2952	Bergwerks-, Bau- und Baustoffmaschinen, Teile dafür	41 946	+ 35,2	- 0,3
2953	Maschinen für die Nahrungs-, Futtermittel- und Getränkeherstellung und für die Tabakverarbeitung, Teile dafür	.	.	.
2956	Maschinen für das Druckgewerbe und für sonstige bestimmte Wirtschaftszweige, a.n.g.	103 374	- 2,2	- 14,3
31	Geräte der Elektrizitätserzeugung und -verteilung u.ä.	136 529	- 4,8	+ 6,7
3110	Elektromotoren, Generatoren, Transformatoren und Teile dafür	84 076	- 10,8	+ 5,4
3120	Elektrizitätsverteilungs- und -schalteinrichtungen, Teile dafür	37 660	+ 12,6	+ 9,0
3150	Elektrische Lampen und Leuchten	.	.	.

**Noch 3. Entwicklung der Absatzproduktion in den Betrieben des Verarbeitenden Gewerbes sowie des Bergbaus und der Gewinnung von Steinen und Erden nach Güterabteilungen und ausgewählten Güterklassen in Sachsen-Anhalt im IV. Quartal 2008**

(Betriebe von Unternehmen mit im Allgemeinen 20 und mehr Beschäftigten)

Nr. der Klassifikation	Güterabteilungen Güterklassen (ausgewählte)	Wert der Absatzproduktion in 1 000 EUR		
		IV. Quartal 2008	Veränderung um % IV. Quartal 2008 gegenüber	
			III. Quartal 2008	IV. Quartal 2007
3162	Sonstige elektrische Ausrüstungen, a.n.g.	5 859	- 15,4	+ 14,3
32	Nachrichtentechnik, Rundfunk- und Fernsehgeräte sowie elektronische Bauelemente	446 559	+ 3,0	+ 14,3
3210	Elektronische Bauelemente	421 903	+ 3,3	+ 18,7
3220	Nachrichtentechnische Geräte und Einrichtungen	.	.	.
3230	Rundfunk- und Fernsehgeräte, phono- und videoteknische Geräte	15 019	+ 6,0	- 33,9
33	Medizin-, mess-, steuerungs-, regelungs-technische und optische Erzeugnisse; Uhren	63 474	- 1,8	+ 5,3
3310	Medizinische Geräte und orthopädische Vorrichtungen	.	.	.
3320	Mess-, Kontroll-, Navigations- u. ä. Instrumente und Vorrichtungen	29 212	- 4,9	+ 4,2
3330	Planung, Montage, Reparatur und Instandhaltung von industriellen Prozesssteuerungsanlagen (Dauerbetrieb-Steuerungseinrichtungen)	22 352	- 3,4	+ 3,9
34	Kraftwagen und Kraftwagenteile	198 777	- 16,8	- 19,7
3420	Karosserien, Aufbauten und Anhänger	.	.	.
3430	Teile und Zubehör für Kraftwagen und Verbrennungsmotoren mit Fremd- und Selbstzündung	148 026	- 18,9	- 21,6
35	Sonstige Fahrzeuge	135 237	- 7,8	- 12,4
3520	Schienenfahrzeuge	113 223	+ 7,0	- 16,3
3542	Fahrräder, Teile und Zubehör	.	.	.
36	Möbel, Schmuck, Musikinstrumente, Sportgeräte, Spielwaren und sonstige Erzeugnisse	103 954	+ 5,3	+ 2,6
3611	Sitzmöbel	2 005	- 10,1	+ 17,0
3612	Büro- und Ladenmöbel	8 285	- 13,8	+ 9,7
3613	Küchenmöbel aus Holz	49 218	+ 11,5	+ 4,4
3614	Sonstige Möbel	33 727	+ 0,3	- 10,5
3663	Sonstige Erzeugnisse, a.n.g.	8 497	+ 20,6	+ 68,8
37	Sekundärrohstoffe	27 787	- 47,4	- 53,6
	<b>Verarbeitendes Gewerbe sowie Bergbau und Gewinnung von Steinen und Erden</b>	<b>8 592 388</b>	<b>- 12,4</b>	<b>- 6,9</b>

**4. Entwicklung der Absatzproduktion in den Betrieben des Verarbeitenden Gewerbes sowie des Bergbaus und der Gewinnung von Steinen und Erden nach Güterabteilungen und ausgewählten Güterklassen in Sachsen-Anhalt im Jahr 2008**

(Betriebe von Unternehmen mit im Allgemeinen 20 und mehr Beschäftigten)

Nr. der Klassifikation	Abschnitte Güterabteilungen Güterklassen (ausgewählte)	Wert der Absatzproduktion in 1 000 EUR		
		2007	2008	Veränderung um % 2008/2007
<b>C</b>	<b>Bergbau und Gewinnung von Steinen und Erden</b>	<b>354 558</b>	<b>416 306</b>	<b>+ 17,4</b>
10	Kohle und Torf	.	.	.
11	Erdöl und Erdgas; Dienstleistungen bei der Gewinnung von Erdöl und Erdgas	.	.	.
14	Steine und Erden, sonstige Bergbauerzeugnisse	201 874	221 882	+ 9,9
1421	Kies und Sand, gebrochene Natursteine	84 835	97 397	+ 14,8
<b>D</b>	<b>Verarbeitendes Gewerbe</b>	<b>34 350 843</b>	<b>35 787 393</b>	<b>+ 4,2</b>
15	Erzeugnisse des Ernährungsgewerbes	6 516 161	6 552 267	+ 0,6
1511	Fleisch (ohne Geflügel)	738 162	1 217 683	+ 65,0
1512	Geflügel und Tiere, a.n.g.	114 801	137 285	+ 19,6
1513	Verarbeitetes Fleisch	1 338 167	.	.
1520	Fischerzeugnisse u.a. Meeresfrüchte	.	29 021	.
1531	Verarbeitete Kartoffeln und Kartoffelerzeugnisse	74 312	79 494	+ 7,0
1532	Frucht- und Gemüsesäfte	133 213	132 766	- 0,3
1533	Verarbeitetes Obst und Gemüse, a.n.g.	105 599	124 227	+ 17,6
1543	Margarine u.ä. Nahrungsfette	.	.	.
1551	Milch und Milcherzeugnisse (ohne Speiseeis)	539 864	487 167	- 9,8
1561	Mahl- und Schälmuehlenerzeugnisse	317 379	384 456	+ 21,1
1562	Stärke und Stärkeerzeugnisse	.	.	.
1571	Futtermittel für Nutztiere	172 522	232 617	+ 34,8
1581	Backwaren (ohne Dauerbackwaren)	537 898	556 631	+ 3,5
1582	Dauerbackwaren	144 361	166 094	+ 15,1
1583	Zucker	378 267	258 431	- 31,7
1584	Süßwaren (ohne Dauerbackwaren)	143 360	136 054	- 5,1
1586	Kaffee und Tee, Kaffee-Ersatz	.	.	.
1587	Würzen und Soßen	104 243	169 638	+ 62,7
1588	Homogenisierte Nahrungsmittelzubereitungen, i.A.E., zur Ernährung von Kindern oder zum Diätgebrauch in Behältnissen mit einem Inhalt von 250 g oder weniger	45 120	48 603	+ 7,7
1589	Sonstige Nahrungsmittel, a.n.g.	48 748	26 483	- 45,7
1591	Spirituosen	.	.	.

**Noch 4. Entwicklung der Absatzproduktion in den Betrieben des Verarbeitenden Gewerbes sowie des Bergbaus und der Gewinnung von Steinen und Erden nach Güterabteilungen und ausgewählten Güterklassen in Sachsen-Anhalt im Jahr 2008**

(Betriebe von Unternehmen mit im Allgemeinen 20 und mehr Beschäftigten)

Nr. der Klassifikation	Güterabteilungen Güterklassen (ausgewählte)	Wert der Absatzproduktion in 1 000 EUR		
		2007	2008	Veränderung um % 2008/2007
1593	Wein	.	.	.
1596	Bier	96 534	122 206	+ 26,6
1598	Mineralwasser, Erfrischungsgetränke u.a. nicht alkoholhaltige Getränke	477 936	530 293	+ 11,0
17	Textilien	95 865	117 108	+ 22,2
18	Bekleidung	.	.	.
19	Leder und Lederwaren	.	.	.
20	Holz und Holzwaren, Kork und Korkwaren, Flecht- und Korbmacherwaren (o.Möbel)	513 657	483 327	- 5,9
2020	Sperholz, Span- u.ä. Platten, Faserplatten Furnierblätter, verdichtetes Holz	290 236	263 779	- 9,1
2030	Konstruktionsteile, Fertigbauteile, Ausbauelemente und Fertigteilbauten aus Holz	188 962	184 193	- 2,5
21	Papier	1 055 895	1 050 082	- 0,6
2121	Wellpapier und -pappe; Verpackungsmittel aus Papier, Karton und Pappe	549 288	552 339	+ 0,6
2125	Andere Waren aus Papier, Karton und Pappe	.	40 602	.
22	Verlags- u. Druckerzeugnisse, bespielte Ton-, Bild- u.Datenträger	529 089	565 159	+ 6,8
2212	Tageszeitungen (einschl. deren Sonntags- zeitungen u. a. periodischen Druck- schriften) mindestens viermal wöchentlich erscheinend, gedruckt oder auf elektro- nischen Datenträgern	183 136	180 799	- 1,3
2213	Zeitungen u.a. periodische Druckschriften, weniger als viermal wöchentlich er- scheinend, gedruckt oder auf elektro- nischen Datenträgern	37 725	.	.
2222	Drucke, a.n.g.	299 494	338 348	+ 13,0
23	Kokereierzeugnisse, Mineralölerzeugnisse, Spalt- und Brutstoffe	5 246 830	5 411 224	+ 3,1
2320	Mineralölerzeugnisse	5 246 830	5 411 224	+ 3,1
24	Chemische Erzeugnisse	5 898 335	5 991 640	+ 1,6
2411	Anorganische Industriegase	383 753	.	.
2412	Farbstoffe und Pigmente	40 607	53 811	+ 32,5
2413	Sonstige anorganische Grundstoffe und Chemikalien	377 072	434 909	+ 15,3
2414	Sonstige organische Grundstoffe und Chemikalien	1 015 854	965 613	- 5,0

**Noch 4. Entwicklung der Absatzproduktion in den Betrieben des Verarbeitenden Gewerbes sowie des Bergbaus und der Gewinnung von Steinen und Erden nach Güterabteilungen und ausgewählten Güterklassen in Sachsen-Anhalt im Jahr 2008**

(Betriebe von Unternehmen mit im Allgemeinen 20 und mehr Beschäftigten)

Nr. der Klassifikation	Güterabteilungen Güterklassen (ausgewählte)	Wert der Absatzproduktion in 1 000 EUR		
		2007	2008	Veränderung um % 2008/2007
2415	Düngemittel und Stickstoffverbindungen	735 983	978 254	+ 32,9
2416	Kunststoffe, in Primärformen	1 025 362	1 150 777	+ 12,2
2417	Synthetischer Kautschuk, in Primärformen	.	.	.
2430	Anstrichmittel, Druckfarben und Kitten	59 332	49 182	- 17,1
2441	Pharmazeutische Grundstoffe u.ä. Erzeugnisse	153 587	214 986	+ 40,0
2442	Pharmazeutische Spezialitäten u. sonstige pharmazeutische Erzeugnisse	820 647	795 189	- 3,1
2451	Seifen, Wasch-, Reinigungs- und Poliermittel	300 077	275 827	- 8,1
2452	Duftstoffe und Körperpflegemittel	30 793	38 808	+ 26,0
2461	Pyrotechnische Erzeugnisse	39 072	39 555	+ 1,2
2462	Klebstoffe und Gelatine	112 358	55 752	- 50,4
2464	Fotochemische Erzeugnisse	11 365	9 288	- 18,3
2466	Chemische Erzeugnisse, a.n.g.	669 637	585 372	- 12,6
25	Gummi- und Kunststoffwaren	1 715 808	1 758 624	+ 2,5
2513	Andere Gummiwaren (ohne Bereifungen)	194 884	211 703	+ 8,6
2521	Platten, Folien, Schläuche und Profile aus Kunststoffen	903 840	916 436	+ 1,4
2522	Verpackungsmittel aus Kunststoffen	152 304	149 916	- 1,6
2523	Baubedarfsartikel aus Kunststoffen	120 184	143 159	+ 19,1
2524	Andere Kunststoffwaren	311 931	299 142	- 4,1
26	Glas, Keramik, bearbeitete Steine und Erden	1 490 497	1 503 019	+ 0,8
2611	Flachglas (ohne veredeltes und bearbeitetes Flachglas)	255 783	251 613	- 1,6
2612	Veredeltes und bearbeitetes Flachglas	160 204	163 471	+ 2,0
2626	Feuerfeste keramische Werkstoffe	48 381	44 219	- 8,6
2640	Ziegel und sonstige Baukeramik	88 571	82 121	- 7,3
2651	Zement	.	.	.
2652	Kalk	.	.	.
2661	Betonzeugnisse, vorgefertigte Bau- elemente und Gebäude aus Beton oder Kalksandstein (Kunststein)	242 078	241 860	- 0,1
2663	Frischbeton (Transportbeton)	54 434	60 795	+ 11,7

**Noch 4. Entwicklung der Absatzproduktion in den Betrieben des Verarbeitenden Gewerbes sowie des Bergbaus und der Gewinnung von Steinen und Erden nach Güterabteilungen und ausgewählten Güterklassen in Sachsen-Anhalt im Jahr 2008**

(Betriebe von Unternehmen mit im Allgemeinen 20 und mehr Beschäftigten)

Nr. der Klassifikation	Güterabteilungen Güterklassen (ausgewählte)	Wert der Absatzproduktion in 1 000 EUR		
		2007	2008	Veränderung um % 2008/2007
2664	Mörtel	70 168	73 097	+ 4,2
2666	Andere Beton-, Zement-, Gips- und Kalksandsteinerzeugnisse	29 444	34 116	+ 15,9
2682	Mineralerzeugnisse, a.n.g.	144 761	157 751	+ 9,0
27	Eisen- und Stahlerzeugnisse; NE-Metalle und -erzeugnisse	3 272 702	3 285 820	+ 0,4
2710	Roheisen, Rohstahl und Walzstahl sowie Ferrolegierungen	.	.	.
2722	Stahlrohre, Rohrform-, Rohrverschluss- und Rohrverbindungsstücke aus Eisen od. Stahl	129 299	158 942	+ 22,9
2734	Draht	.	.	.
2742	Aluminium und Halbzeug daraus	792 981	700 189	- 11,7
2744	Kupfer und Halbzeug daraus	.	.	.
2751	Eisengießereierzeugnisse	84 278	98 179	+ 16,5
2752	Stahlgießereierzeugnisse	33 804	35 551	+ 5,2
2753	Leichtmetallgießereierzeugnisse	362 000	360 303	- 0,5
28	Metallerzeugnisse	2 222 897	2 464 769	+ 10,9
2811	Stahl- und Leichtmetallbaukonstruktionen	788 708	920 169	+ 16,7
2812	Ausbauelemente aus Stahl und Aluminium	67 024	80 725	+ 20,4
2821	Tanks, Sammelbehälter u.ä. Behälter aus Eisen, Stahl oder Aluminium	67 456	78 313	+ 16,1
2830	Dampfkessel (Dampferzeuger) (ohne Zentralheizungskessel); Kernreaktoren, Teile dafür	311 924	289 541	- 7,2
2840	Schmiede-, Blechformteile, gewalzte Ringe und pulvermetallurgische Erzeugnisse	172 616	201 902	+ 17,0
2851	Oberflächenveredlung und Wärmebehandlung	132 711	154 049	+ 16,1
2852	Mechanikleistungen, a.n.g.	215 526	246 671	+ 14,5
2862	Werkzeuge	20 430	22 420	+ 9,7
2871	Behälter aus Eisen oder Stahl	39 085	38 874	- 0,5
2872	Verpackungen und Verschlüsse, aus Eisen, Stahl oder NE-Metall	.	.	.
2873	Drahtwaren	147 315	157 239	+ 6,7

**Noch 4. Entwicklung der Absatzproduktion in den Betrieben des Verarbeitenden Gewerbes sowie des Bergbaus und der Gewinnung von Steinen und Erden nach Güterabteilungen und ausgewählten Güterklassen in Sachsen-Anhalt im Jahr 2008**

(Betriebe von Unternehmen mit im Allgemeinen 20 und mehr Beschäftigten)

Nr. der Klassifikation	Güterabteilungen Güterklassen (ausgewählte)	Wert der Absatzproduktion in 1 000 EUR		
		2007	2008	Veränderung um % 2008/2007
2874	Schrauben, Niete, Ketten, Federn	35 942	41 356	+ 15,1
2875	Eisen-, Blech- und Metallwaren, a.n.g.	85 190	82 037	- 3,7
2899	Veredlung von Erzeugnissen dieser Güterabteilung (ohne Schmiede-, Press-, Zieh- und Stanzteile, Oberflächenver- edlung, Wärmebehandlung und Mechanik a.n.g.)	27 435	33 509	+ 22,1
29	Maschinen	1 783 350	2 023 295	+ 13,5
2911	Verbrennungsmotoren und Turbinen	6 684	.	.
2912	Pumpen und Kompressoren	216 409	249 430	+ 15,3
2913	Armaturen	97 661	119 941	+ 22,8
2914	Lager, Getriebe, Zahnräder und Antriebs Elemente	78 717	77 537	- 1,5
2922	Hebezeuge und Fördermittel	272 684	333 503	+ 22,3
2923	Kälte- und lufttechnische Erzeugnisse für gewerbliche Zwecke	70 271	82 524	+ 17,4
2924	Maschinen für unspezifische Verwen- dung, a.n.g.	93 779	117 068	+ 24,8
2932	Sonstige Maschinen für die Land- und Forstwirtschaft, Teile dafür	49 521	75 644	+ 52,8
2942	Werkzeugmaschinen für die Metallbearbeitung, Teile dafür	199 665	206 183	+ 3,3
2943	Werkzeugmaschinen a.n.g., Teile dafür, Zubehör für Werkzeugmaschinen	14 801	17 788	+ 20,2
2951	Maschinen für die Metallerzeugung, Walzwerkseinrichtungen, Gießmaschinen, Teile dafür	84 628	87 493	+ 3,4
2952	Bergwerks-, Bau- und Baustoffmaschinen, Teile dafür	117 788	139 495	+ 18,4
2953	Maschinen für die Nahrungs-, Futtermittel- und Getränkeherstellung und für die Tabakverarbeitung, Teile dafür	.	.	.
2956	Maschinen für das Druckgewerbe und für sonstige bestimmte Wirtschaftszweige, a.n.g.	390 857	403 728	+ 3,3
31	Geräte der Elektrizitätserzeugung und -verteilung u.ä.	498 347	540 785	+ 8,5
3110	Elektromotoren, Generatoren, Transformatoren und Teile dafür	319 557	353 408	+ 10,6
3120	Elektrizitätsverteilungs- und -schalt einrichtungen, Teile dafür	125 244	128 158	+ 2,3
3150	Elektrische Lampen und Leuchten	25 145	.	.



**Noch 4. Entwicklung der Absatzproduktion in den Betrieben des Verarbeitenden Gewerbes sowie des Bergbaus und der Gewinnung von Steinen und Erden nach Güterabteilungen und ausgewählten Güterklassen in Sachsen-Anhalt im Jahr 2008**

(Betriebe von Unternehmen mit im Allgemeinen 20 und mehr Beschäftigten)

Nr. der Klassifikation	Güterabteilungen Güterklassen (ausgewählte)	Wert der Absatzproduktion in 1 000 EUR		
		2007	2008	Veränderung um % 2008/2007
3162	Sonstige elektrische Ausrüstungen, a.n.g.	22 670	25 116	+ 10,8
32	Nachrichtentechnik, Rundfunk- und Fernsehgeräte sowie elektronische Bauelemente	1 131 051	1 647 184	+ 45,6
3210	Elektronische Bauelemente	1 019 695	1 533 085	+ 50,4
3220	Nachrichtentechnische Geräte und Einrichtungen	.	.	.
3230	Rundfunk- und Fernsehgeräte, phono- und videotechnische Geräte	67 537	72 925	+ 8,0
33	Medizin-, mess-, steuerungs-, regelungs-technische und optische Erzeugnisse; Uhren	230 256	253 585	+ 10,1
3310	Medizinische Geräte und orthopädische Vorrichtungen	.	.	.
3320	Mess-, Kontroll-, Navigations- u. ä. Instrumente und Vorrichtungen	108 313	120 251	+ 11,0
3330	Planung, Montage, Reparatur und Instandhaltung von industriellen Prozesssteuerungsanlagen (Dauerbetrieb-Steuerungseinrichtungen)	80 969	87 169	+ 7,7
34	Kraftwagen und Kraftwagenteile	923 107	941 140	+ 2,0
3420	Karosserien, Aufbauten und Anhänger	.	.	.
3430	Teile und Zubehör für Kraftwagen und Verbrennungsmotoren mit Fremd- und Selbstzündung	723 152	722 638	- 0,1
35	Sonstige Fahrzeuge	579 775	583 087	+ 0,6
3520	Schienenfahrzeuge	462 307	436 583	- 5,6
3542	Fahrräder, Teile und Zubehör	.	.	.
36	Möbel, Schmuck, Musikinstrumente, Sportgeräte, Spielwaren und sonstige Erzeugnisse	397 375	401 705	+ 1,1
3611	Sitzmöbel	6 381	7 298	+ 14,4
3612	Büro- und Ladenmöbel	30 983	30 643	- 1,1
3613	Küchenmöbel aus Holz	184 677	185 569	+ 0,5
3614	Sonstige Möbel	135 218	135 649	+ 0,3
3663	Sonstige Erzeugnisse, a.n.g.	31 684	33 771	+ 6,6
37	Sekundärrohstoffe	243 526	209 032	- 14,2
	<b>Verarbeitendes Gewerbe sowie Bergbau und Gewinnung von Steinen und Erden</b>	<b>34 705 402</b>	<b>36 203 699</b>	<b>+ 4,3</b>

## Veröffentlichungen im Statistischen Landesamt Sachsen-Anhalt

Im Monat April 2009 erschienen:

Bestell-Nr.	Kennziffer/ Periodizität	Titel	Preis (in EUR)
1 Z 0 03 <sup>1)</sup>	Z	Statistisches Monatsheft 4/09	5,50
3 A 5 01 <sup>1)</sup>	A V - j/07	Bodenfläche nach Art der tatsächlichen Nutzung - Stichtag: 31.12.2008 -	5,50
3 B 7 02 <sup>2)</sup>	B VII - -/09	Landräte und Bürgermeister - Stand: 01.01.2009 -	10,50
3 C 1 09 <sup>1)</sup>	C I - 4j/08	Pflanzenbestände in Baumschulen - 2008 - Endgültige Ergebnisse	1,50
3 C 2 03 <sup>1)</sup>	C II - j/08	Weinmosternte, Weinerzeugung - 2008 -	1,50
3 C 3 05 <sup>1)</sup>	C III - m-2/09	Schlachtungen und Geflügel - Februar 2009 -	1,50
3 C 3 06 <sup>1)</sup>	C III - j/08	Schlachtungen und Geflügel - Jahr 2008 -	1,50
3 D 1 01 <sup>1)</sup>	D I - hj-2/08	Gewerbeanmeldungen und Gewerbeabmeldungen - Jahr 2008 -	3,00
3 F 2 01 <sup>1)</sup>	F II - m-1/09	Baugenehmigungen und Baufertigstellungen im Wohn- und Nichtwohnbau Januar 2009	2,50
3 F 2 01 <sup>1)</sup>	F II - m-2/09	Baugenehmigungen und Baufertigstellungen im Wohn- und Nichtwohnbau Februar 2009	2,50
3 G 1 02 <sup>1)</sup>	G I - vj-4/08	Entwicklung von Umsatz und Beschäftigten in der Handelsvermittlung und im Großhandel - IV. Quartal 2008 -	1,50
3 H 1 01 <sup>1)</sup>	H I - m-12/08	Straßenverkehrsunfälle - Dezember 2008 - Vorläufige Ergebnisse	6,00
3 H 1 05 <sup>1)</sup>	H I - vj-4/08	Fahrgäste und Beförderungsleistungen im Schienennahverkehr und im gewerblichen Omnibusverkehr - IV. Quartal 2008 -	1,50
3 M 1 02 <sup>1)</sup>	M I - vj-1/09	Preisindizes für Bauwerke - Februar 2009 -	2,00
3 P 1 01 <sup>1)</sup>	P I - j/07	Bruttoinlandsprodukt und Bruttowertschöpfung nach Wirtschaftsbereichen 1991 - 2007; Stand: Frühjahr 2009	3,50
3 P 1 07 <sup>1)</sup>	P I - j/08	Arbeitnehmerentgelt, Bruttolöhne und -gehälter nach Wirtschaftsbereichen 1991 - 2008; Stand: Frühjahr 2009	4,00

1) als PDF-Datei kostenfrei erhältlich - bei Bestellung bitte die erste Stelle der Bestellnummer durch eine „6“ ersetzen

2) zum gleichen Preis als PDF-Datei erhältlich - bei Bestellung bitte die erste Stelle der Bestellnummer durch eine „6“ ersetzen.