

## Produzierendes Gewerbe, Handwerk

### Produktion ausgewählter Erzeugnisse im Verarbeitenden Gewerbe sowie im Bergbau und der Gewinnung von Steinen und Erden

III. Quartal 2008  
Januar bis September 2008



SACHSEN-ANHALT

Herausgabemonat: Februar 2009

Zu beziehen durch das  
Statistische Landesamt Sachsen-Anhalt  
Dezernat Öffentlichkeitsarbeit  
Postfach 20 11 56  
06012 Halle (Saale)

Preis: 3,50 EUR (kostenfrei als PDF-Datei verfügbar – Bestellnummer: 6E109)

Inhaltliche Verantwortung:

Dezernat: Verarbeitendes Gewerbe, Bergbau, Unternehmensregister  
Frau Apel  
Telefon: 0345 2318-301

Auskünfte erhalten Sie unter:

Telefon: 0345 2318-777  
Telefon: 0345 2318-715  
Telefon: 0345 2318-716

Telefax: 0345 2318-913  
Internet: <http://www.statistik.sachsen-anhalt.de>  
E-Mail: [info@stala.mi.sachsen-anhalt.de](mailto:info@stala.mi.sachsen-anhalt.de)

Vertrieb:

Telefon: 0345 2318-718  
E-Mail: [shop@stala.mi.sachsen-anhalt.de](mailto:shop@stala.mi.sachsen-anhalt.de)

Druck: Statistisches Landesamt Sachsen-Anhalt

© Statistisches Landesamt Sachsen-Anhalt, Halle (Saale), 2009

Für nichtgewerbliche Zwecke sind Vervielfältigung und unentgeltliche Verbreitung,  
auch auszugsweise, mit Quellenangabe gestattet. Die Verbreitung, auch auszugs-  
weise, über elektronische Systeme/Datenträger bedarf der vorherigen Zustimmung.  
Alle übrigen Rechte bleiben vorbehalten.

Bibliothek und Besucherdienst (Merseburger Straße 2):

Montag bis Donnerstag:	9.00 Uhr bis 15.30 Uhr	} möglichst nach Vereinbarung
Freitag:	9.00 Uhr bis 13.00 Uhr	

Telefon: 0345 2318-714  
E-Mail: [bibliothek@stala.mi.sachsen-anhalt.de](mailto:bibliothek@stala.mi.sachsen-anhalt.de)

# Statistischer Bericht

Produktion ausgewählter Erzeugnisse  
im Verarbeitenden Gewerbe sowie im  
Bergbau und der Gewinnung von Steinen und Erden

III. Quartal 2008  
Januar bis September 2008

Land Sachsen-Anhalt



## Inhaltsverzeichnis

	Seite
Vorbemerkungen	4
Grafikteil	
Entwicklung der Absatzproduktion in den Betrieben des Verarbeitenden Gewerbes sowie des Bergbaus und der Gewinnung von Steinen und Erden in Sachsen-Anhalt vom III. Quartal 2006 bis zum III. Quartal 2008	5
Entwicklung der Absatzproduktion in den Betrieben des Verarbeitenden Gewerbes sowie des Bergbaus und der Gewinnung von Steinen und Erden in ausgewählten Güterabteilungen in Sachsen-Anhalt vom III. Quartal 2006 bis zum III. Quartal 2008	5
Anteil ausgewählter Güterabteilungen an der Absatzproduktion des Landes Sachsen-Anhalt in den Jahren 2006, 2007 und von Januar bis September 2008	6
Tabellenteil	
1. Absatzproduktionswert nach Abschnitten und ausgewählten Güterabteilungen in Sachsen-Anhalt von 2005 bis zum III. Quartal 2008	7
2. Absatzproduktion in den Betrieben des Verarbeitenden Gewerbes sowie des Bergbaus und der Gewinnung von Steinen und Erden nach Abschnitten und Güterabteilungen in Sachsen-Anhalt von 2002 bis zum Zeitraum Januar bis September 2008	8
3. Entwicklung der Absatzproduktion in den Betrieben des Verarbeitenden Gewerbes sowie des Bergbaus und der Gewinnung von Steinen und Erden nach Güterabteilungen und ausgewählten Güterklassen in Sachsen-Anhalt im III. Quartal 2008	12
4. Entwicklung der Absatzproduktion in den Betrieben des Verarbeitenden Gewerbes sowie des Bergbaus und der Gewinnung von Steinen und Erden nach Güterabteilungen und ausgewählten Güterklassen in Sachsen-Anhalt im Zeitraum Januar bis September 2008	18

## Vorbemerkungen

Die Ergebnisse des vorliegenden Statistischen Berichtes beruhen auf der Monatlichen bzw. Vierteljährlichen Produktionserhebung in den Betrieben des **Verarbeitenden Gewerbes sowie des Bergbaus und der Gewinnung von Steinen und Erden**.

## Klassifikation

Das GP2002 basiert auf der PRODCOM-Liste, die als einheitliche Nomenklatur der zu erhebenden Güter für alle Mitgliedsstaaten der Europäischen Union verbindlich ist. Durch die Verordnung (EWG) Nr. 3924/91 des Rates vom 19. Dezember 1991 zur Einführung einer Gemeinschaftserhebung über die Produktion von Gütern wurde dafür die Rechtsgrundlage geschaffen.

Die Produktionsstatistik stellt Ergebnisse zur Beobachtung von Konjunkturverläufen und Strukturveränderungen bereit. Sie liefert Ausgangsmaterial für die Berechnung von Produktionsindizes und für die Volkswirtschaftliche Gesamtrechnung.

## Rechtsgrundlagen

Rechtsgrundlagen der Produktionserhebungen sind

- Gesetz über die Statistik im Produzierenden Gewerbe (ProdGewStatG) in der Fassung der Bekanntmachung vom 21. März 2002 (BGBl. I S. 1181), zuletzt geändert durch Artikel 3 des Gesetzes vom 17. März 2008 (BGBl. I S. 399),
- Gesetz über die Statistik für Bundeszwecke (Bundesstatistikgesetz - BStatG) vom 22. Januar 1987 (BGBl. I S. 462, 565), zuletzt geändert durch Artikel 3 des Gesetzes vom 7. September 2007 (BGBl. I S. 2246),
- Verordnung (EWG) Nr. 3924/91 des Rates vom 19. Dezember 1991 zur Einführung einer Gemeinschaftserhebung über die Produktion von Gütern (ABl. EG Nr. L 374, S. 1), zuletzt geändert durch Artikel 10 der Verordnung (EG) Nr. 1893/2006 des Europäischen Parlaments und des Rates vom 20. Dezember 2006 (ABl. EU Nr. L 393 S. 1),
- Verordnung (EG) Nr. 912/2004 der Kommission vom 29. April 2004 zur Durchführung der Verordnung (EWG) Nr. 3924/91 des Rates zur Einführung einer Gemeinschaftserhebung über die Produktion von Gütern (ABl. EU Nr. L 163 S. 71), geändert durch Artikel 7 der Verordnung (EG) Nr. 973/2007 der Kommission vom 20. August 2007 (ABl. EU Nr. L 216 S. 10),
- Verordnung (EWG) Nr. 3037/90 des Rates vom 9. Oktober 1990 betreffend die statistische Systematik der Wirtschaftszweige in der Europäischen Gemeinschaft (ABl. EG

Nr. L 293 S. 1), zuletzt geändert durch Artikel 9 der Verordnung (EG) Nr. 1893/2006 des Europäischen Parlaments und des Rates vom 20. Dezember 2006 (ABl. EU Nr. L 393 S. 1).

## Berichtskreis

Auskunft zur Produktion erteilen die produzierenden Betriebe von Unternehmen des Verarbeitenden Gewerbes sowie des Bergbaus und der Gewinnung von Steinen und Erden und die produzierenden Betriebe des Verarbeitenden Gewerbes sowie des Bergbaus und der Gewinnung von Steinen und Erden der Unternehmen anderer Wirtschaftszweige mit im Allgemeinen 20 und mehr Beschäftigten.

Die Monatliche Produktionserhebung erfasst die Betriebe mit 50 und mehr tätigen Personen, die Vierteljährliche Produktionserhebung alle übrigen Betriebe des vorgenannten Erhebungsbereichs. Die Ergebnisse beider Erhebungen werden zur Darstellung der gesamten vierteljährlichen Produktion zusammengefasst. Die Zuordnung der Betriebe erfolgt auf Grundlage der „Klassifikation der Wirtschaftszweige, Ausgabe 2003“, (WZ 2003).

## Erhebungsmerkmale

Die in diesem Statistischen Bericht dargestellten Produktionsergebnisse beinhalten die zum Absatz bestimmte Produktion, ohne die zur Weiterverarbeitung bestimmte Produktion.

Diese umfasst im Allgemeinen den verkaufsfähigen, für den Markt vorgesehenen Produktionsausstoß (ohne Handelsware und umgepackte Ware). Außerdem zählen dazu auch

- selbstergestellte Erzeugnisse für die Erstellung oder Reparatur von Einrichtungen des meldenden Betriebes oder für einen anderen Betrieb desselben Unternehmens,
- selbsterzeugte Produktionsmittel sowie die zum Verbrauch bestimmten selbstgewonnenen Brenn-, Treib- und Schmierstoffe,
- für Deputate verwendete selbst hergestellte Erzeugnisse.

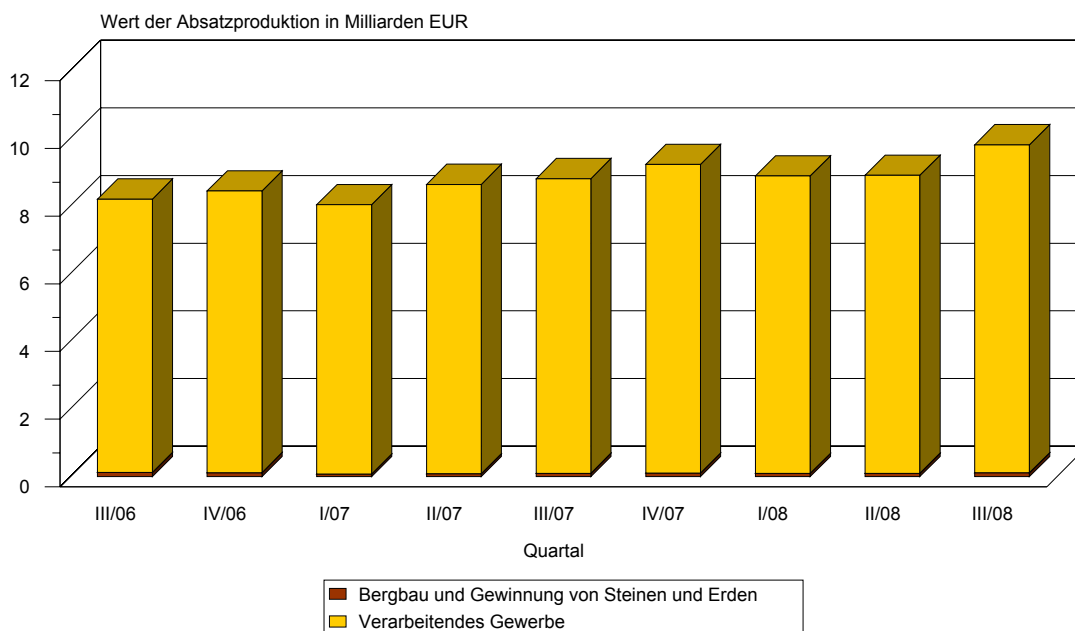
Der Wert der zum Absatz bestimmten Produktion errechnet sich unter Zugrundelegung des im Berichtszeitraum erzielten oder im Zeitpunkt des Absatzes erzielbaren Verkaufspreises ab Werk. Er umfasst auch die Kosten der Verpackung, selbst wenn diese gesondert in Rechnung gestellt sind.

Alle Ergebnisse des aktuellen Berichtsjahres tragen vorläufigen Charakter.

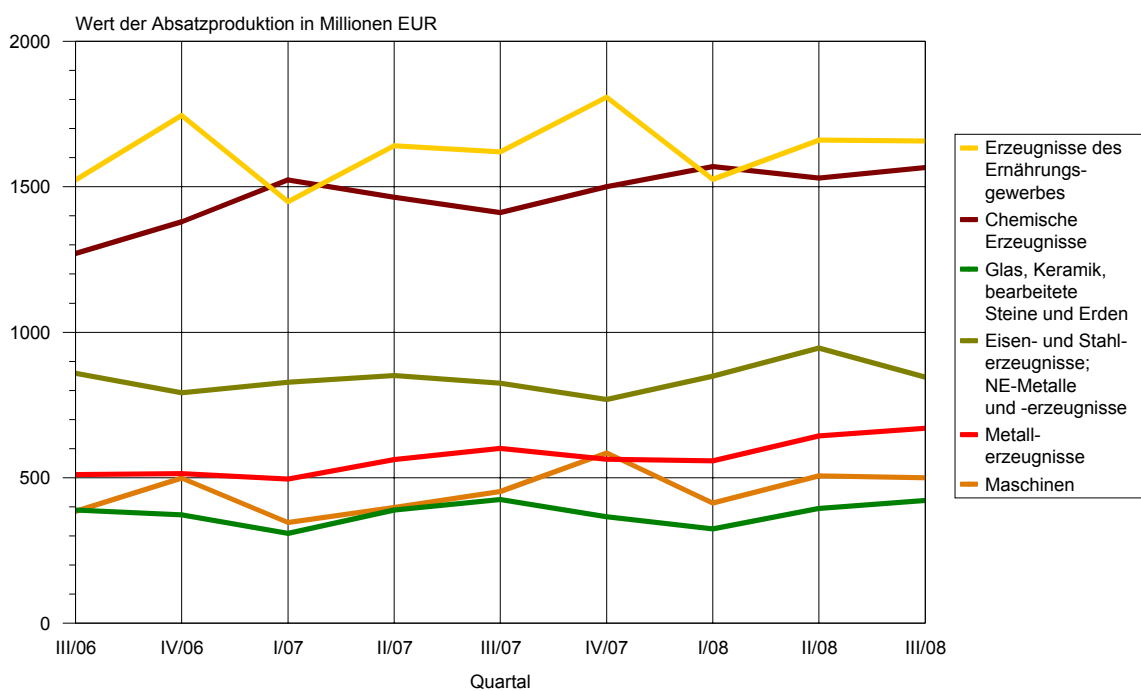
## Zeichenerklärung

- . = Zahlenwert unbekannt oder geheim zu halten
- = keine Angaben
- x = Aussage nicht sinnvoll

**Entwicklung der Absatzproduktion in den Betrieben des Verarbeitenden Gewerbes sowie des Bergbaus und der Gewinnung von Steinen und Erden in Sachsen-Anhalt vom III. Quartal 2006 bis zum III. Quartal 2008**

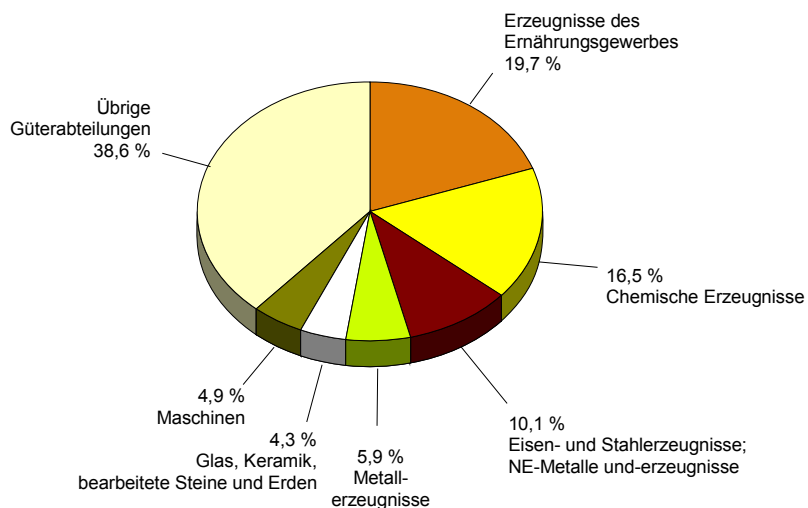


**Entwicklung der Absatzproduktion in den Betrieben des Verarbeitenden Gewerbes sowie des Bergbaus und der Gewinnung von Steinen und Erden in ausgewählten Güterabteilungen in Sachsen-Anhalt vom III. Quartal 2006 bis zum III. Quartal 2008**

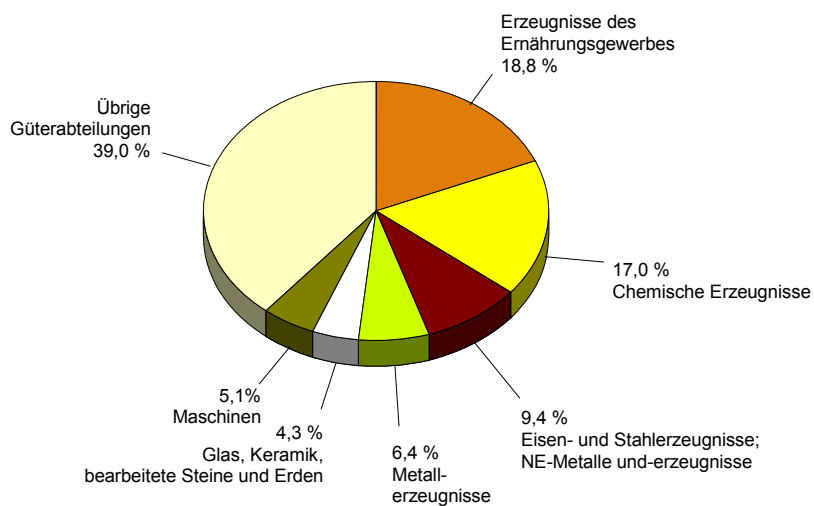


### Anteil ausgewählter Güterabteilungen an der Absatzproduktion des Landes Sachsen-Anhalt

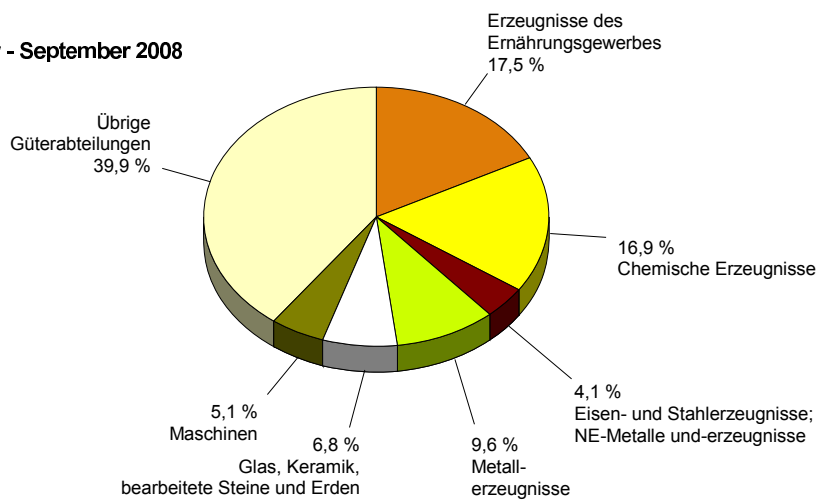
**2006**



**2007**



**Januar - September 2008**





**1. Absatzproduktionswert nach Abschnitten und ausgewählten Güterabteilungen in Sachsen-Anhalt von 2005 bis zum III. Quartal 2008**

Jahr Quartal	Absatzproduktionswert des Verarbeitenden Gewerbes sowie Bergbau und Gewinnung von Steinen und Erden			Absatzproduktionswert des Bergbaus und der Gewinnung von Steinen und Erden			Absatzproduktionswert des Verarbeitenden Gewerbes		
	1 000 EUR	Verände- rung <sup>1)</sup>	Anteil <sup>2)</sup>	1 000 EUR	Verände- rung <sup>1)</sup>	Anteil <sup>2)</sup>	1 000 EUR	Verände- rung <sup>1)</sup>	Anteil <sup>2)</sup>
		%			%			%	
<b>2005</b>	26 911 776	15,1	100,0	410 083	6,6	1,5	26 501 694	15,3	98,5
<b>2006</b>	31 354 656	16,5	100,0	446 187	8,8	1,4	30 908 469	16,6	98,6
<b>2007</b>	34 705 402	10,7	100,0	354 558	- 20,5	1,0	34 350 843	11,1	99,0
<b>2007</b>									
<b>I. Quartal</b>	8 035 418	14,8	100,0	74 898	- 30,7	0,9	7 960 520	15,6	99,1
<b>II. Quartal</b>	8 636 003	12,0	100,0	80 456	- 20,8	0,9	8 555 547	12,5	99,1
<b>III. Quartal</b>	8 805 758	7,3	100,0	96 036	- 19,8	1,1	8 709 722	7,7	98,9
<b>IV. Quartal</b>	9 228 223	9,3	100,0	103 169	- 11,6	1,1	9 125 054	9,6	98,9
<b>2008</b>									
<b>I. Quartal</b>	8 886 951	10,6	100,0	90 926	21,4	1,0	8 796 025	10,5	99,0
<b>II. Quartal</b>	8 908 744	3,2	100,0	97 658	21,4	1,1	8 811 086	3,0	98,9
<b>III. Quartal</b>	9 810 348	11,4	100,0	108 963	13,5	1,1	9 701 385	11,4	98,9

Jahr Quartal	Absatzproduktion der Produzenten von								
	Nahrungs- und Futtermitteln sowie Getränken			Mineralölerzeugnissen			Chemischen Erzeugnissen		
	1 000 EUR	Verände- rung <sup>1)</sup>	Anteil <sup>2)</sup>	1 000 EUR	Verände- rung <sup>1)</sup>	Anteil <sup>2)</sup>	1 000 EUR	Verände- rung <sup>1)</sup>	Anteil <sup>2)</sup>
		%			%			%	
<b>2005</b>	5 305 622	4,2	19,7	4 444 586	43,5	16,5	4 555 204	12,5	16,9
<b>2006</b>	6 178 115	16,4	19,7	4 823 745	8,5	15,4	5 169 951	13,5	16,5
<b>2007</b>	6 516 161	5,5	18,8	5 246 830	8,8	15,1	5 898 335	14,1	17,0
<b>2007</b>									
<b>I. Quartal</b>	1 448 659	5,0	18,0	1 117 468	3,9	13,9	1 523 106	22,3	19,0
<b>II. Quartal</b>	1 640 565	7,2	19,0	1 324 016	12,6	15,3	1 464 184	14,9	17,0
<b>III. Quartal</b>	1 619 464	6,3	18,4	1 374 103	- 1,4	15,6	1 410 919	11,0	16,0
<b>IV. Quartal</b>	1 807 472	3,5	19,6	1 431 242	21,5	15,5	1 500 126	8,8	16,3
<b>2008</b>									
<b>I. Quartal</b>	1 525 874	5,3	17,2	1 476 939	32,2	16,6	1 569 765	3,1	17,7
<b>II. Quartal</b>	1 660 515	1,2	18,6	892 733	-32,6	10,0	1 530 009	4,5	17,2
<b>III. Quartal</b>	1 657 578	2,4	16,9	1 838 725	33,8	18,7	1 565 627	11,0	16,0

1) Veränderung gegenüber entsprechendem Vorjahreszeitraum  
2) Anteil am Absatzproduktionswert insgesamt

**2. Absatzproduktion in den Betrieben des Verarbeitenden Gewerbes sowie des Bergbaus und von 2002 bis**

**(Betriebe von Unternehmen mit im**

Nr. der Klassifikation	Güterabteilungen Abschnitte	Wert der Absatzproduktion in 1 000 EUR		
		2002	2003	2004
<b>C</b>	<b>Bergbau und Gewinnung von Steinen und Erden</b>	<b>370 452</b>	<b>380 889</b>	<b>384 383</b>
10	Kohle und Torf	.	.	.
11	Erdöl und Erdgas; Dienstleistungen bei der Gewinnung von Erdöl und Erdgas	.	.	.
12	Uran- und Thoriumerze	-	-	-
13	Erze	-	-	-
14	Steine und Erden, sonstige Bergbauerzeugnisse	222 393	224 125	221 811
<b>D</b>	<b>Verarbeitendes Gewerbe</b>	<b>19 681 623</b>	<b>20 540 793</b>	<b>22 990 377</b>
15	Erzeugnisse des Ernährungsgewerbes	4 363 358	4 544 135	5 091 726
16	Tabakerzeugnisse	-	-	-
17	Textilien	96 046	98 810	89 601
18	Bekleidung	.	.	.
19	Leder und Lederwaren	2 884	2 016	.
20	Holz und Holzwaren, Kork und Korkwaren, Flecht- und Korbmacherwaren (o.Möbel)	219 610	329 369	401 331
21	Papier, Pappe und Waren daraus	381 944	441 776	499 078
22	Verlags- und Druckerzeugnisse, bespielte Ton-, Bild- und Datenträger	387 272	388 578	418 833
23	Kokereierzeugnisse, Mineralölerzeugnisse, Spalt- und Brutstoffe	2 125 634	2 457 303	3 096 731
24	Chemische Erzeugnisse	3.725.045	3.609.030	4.047.692
25	Gummi- und Kunststoffwaren	1 029 268	1 214 731	1 337 634
26	Glas, Keramik, bearbeitete Steine und Erden	1 188.666	1 160 643	1 175 132
27	Eisen- und Stahlerzeugnisse; NE-Metalle und -erzeugnisse	1 582 139	1 516 243	1 686 556
28	Metallerzeugnisse	1 436 807	1 405 330	1 482 354
29	Maschinen	997 036	1 048 692	1 073 994
30	Büromaschinen, Datenverarbeitungsgeräte und -einrichtungen	-	-	-

**der Gewinnung von Steinen und Erden nach Güterabteilungen und Abschnitten in Sachsen-Anhalt  
zum Zeitraum Januar bis September 2008**

**Allgemeinen 20 und mehr Beschäftigten)**

Wert der Absatzproduktion in 1 000 EUR				Nr. der Klassifikation
2005	2006	2007	Januar bis September 2008	
<b>410 083</b>	<b>446 187</b>	<b>354 558</b>	<b>297 547</b>	<b>C</b>
.	.	.	.	10
.	.	.	.	11
-	-	-	-	12
-	-	-	-	13
246 131	265 400	201 874	154 075	14
<b>26 501 694</b>	<b>30 908 469</b>	<b>34 350 843</b>	<b>27 308 496</b>	<b>D</b>
5 339 425	6 178 115	6 516 161	4 843 967	15
-	-	-	-	16
101 752	93 393	95 865	89 816	17
.	.	.	.	18
.	.	.	.	19
396 704	473 408	513 657	372 625	20
746 123	916 098	1 055 895	802 570	21
481 415	508 108	529 089	419 619	22
4 444 586	4 823 745	5 246 830	4 208 396	23
4 521 401	5 169 951	5 898 335	4 665 401	24
1 415 338	1 647 290	1 715 808	1 362 562	25
1 205 577	1 351 337	1 490 497	1 140 184	26
2 217 926	3 166 560	3 272 702	2 640 318	27
1 612 956	1 841 692	2 222 897	1 872 441	28
1 277 167	1 548 981	1 783 350	1 419 648	29
-	-	-	-	30

**Noch 2. Absatzproduktion in den Betrieben des Verarbeitenden Gewerbes sowie des Bergbaus und von 2002 bis**

**(Betriebe von Unternehmen mit im**

Nr. der Klassifikation	Güterabteilungen Abschnitte	Wert der Absatzproduktion in 1 000 EUR		
		2002	2003	2004
31	Geräte der Elektrizitätserzeugung und -verteilung u.ä.	501 659	481 483	489 159
32	Nachrichtentechnik, Rundfunk- und Fernsehgeräte sowie elektronische Bauelemente	96 555	150 201	254 795
33	Medizin-, mess-, steuerungs-, regelungs-technische und optische Erzeugnisse; Uhren	147 042	166 781	199 560
34	Kraftwagen und Kraftwagenteile	395 085	534 745	632 851
35	Sonstige Fahrzeuge	557 190	556 795	522 597
36	Möbel, Schmuck, Musikinstrumente, Sportgeräte, Spielwaren und sonstige Erzeugnisse	372 621	354 697	372 834
37	Sekundärrohstoffe	73 109	77 662	115 836
45	Fertigteilbau	1 581	1 125	-
	<b>Verarbeitendes Gewerbe sowie Bergbau und Gewinnung von Steinen und Erden</b>	<b>20 052 075</b>	<b>20 921 682</b>	<b>23 374 760</b>

**der Gewinnung von Steinen und Erden nach Güterabteilungen und Abschnitten in Sachsen-Anhalt  
zum Zeitraum Januar bis September 2008**

**Allgemeinen 20 und mehr Beschäftigten)**

Wert der Absatzproduktion in 1 000 EUR				Nr. der Klassifikation
2005	2006	2007	Januar bis September 2008	
444 904	497 786	498 347	404 257	31
430 836	706 227	1 131 051	1 200 625	32
201 266	211 525	230 256	190 252	33
650 933	749 855	923 107	746 333	34
515 067	435 707	579 775	447 481	35
360 120	373 659	397 375	297 751	36
136 244	211 335	243 526	180 653	37
-	-	-	-	45
<b>26 911 776</b>	<b>31 354 656</b>	<b>34 705 402</b>	<b>27 606 043</b>	

**3. Entwicklung der Absatzproduktion in den Betrieben des Verarbeitenden Gewerbes sowie des Bergbaus und der Gewinnung von Steinen und Erden nach Güterabteilungen und ausgewählten Güterklassen in Sachsen-Anhalt im III. Quartal 2008**

**(Betriebe von Unternehmen mit im Allgemeinen 20 und mehr Beschäftigten)**

Nr. der Klassifikation	Abschnitte Güterabteilungen Güterklassen (ausgewählte)	Wert der Absatzproduktion in 1 000 EUR		
		III. Quartal 2008	Veränderung um % III. Quartal 2008 gegenüber	
			II. Quartal 2008	III. Quartal 2007
<b>C</b>	<b>Bergbau und Gewinnung von Steinen und Erden</b>	<b>108 963</b>	<b>+ 11,6</b>	<b>+ 13,5</b>
10	Kohle und Torf	.	.	.
11	Erdöl und Erdgas; Dienstleistungen bei der Gewinnung von Erdöl und Erdgas	.	.	.
14	Steine und Erden, sonstige Bergbauerzeugnisse	60 100	+ 24,0	+ 9,1
1421	Kies und Sand, gebrochene Natursteine	29 000	+ 18,3	+ 10,7
<b>D</b>	<b>Verarbeitendes Gewerbe</b>	<b>9 701 385</b>	<b>+ 10,1</b>	<b>+ 11,4</b>
15	Erzeugnisse des Ernährungsgewerbes	1 657 578	- 0,2	+ 2,4
1511	Fleisch (ohne Geflügel)	329 064	+ 10,9	+ 70,6
1512	Geflügel und Tiere, a.n.g.	33 248	+ 1,8	+ 4,3
1513	Verarbeitetes Fleisch	.	.	.
1520	Fischerzeugnisse u.a. Meeresfrüchte	.	.	.
1531	Verarbeitete Kartoffeln und Kartoffelerzeugnisse	21 017	+ 2,5	+ 19,5
1532	Frucht- und Gemüsesäfte	35 845	+ 15,9	+ 6,4
1533	Verarbeitetes Obst und Gemüse, a.n.g.	27 554	- 20,3	+ 10,6
1543	Margarine u.ä. Nahrungsfette	.	.	.
1551	Milch und Milcherzeugnisse (ohne Speiseeis)	123 712	+ 4,0	- 11,2
1561	Mahl- und Schälmlühlenerzeugnisse	98 766	+ 1,7	+ 21,1
1562	Stärke und Stärkerzeugnisse	.	.	.
1571	Futtermittel für Nutztiere	63 218	+ 4,6	+ 41,1
1581	Backwaren (ohne Dauerbackwaren)	145 931	+ 2,9	+ 6,3
1582	Dauerbackwaren	40 334	- 3,9	+ 8,1
1583	Zucker	29 972	.	- 35,2
1584	Süßwaren (ohne Dauerbackwaren)	36 342	+ 72,4	- 6,6
1586	Kaffee und Tee, Kaffee-Ersatz	.	.	.
1587	Würzen und Soßen	42.485	- 4,7	+ 13,0
1588	Homogenisierte Nahrungsmittelzubereitungen, i.A.E., zur Ernährung von Kindern oder zum Diätgebrauch in Behältnissen mit einem Inhalt von 250 g oder weniger	.	.	.
1589	Sonstige Nahrungsmittel, a.n.g.	5.678	- 20,5	- 60,3
1591	Spirituen	.	.	.

**Noch 3. Entwicklung der Absatzproduktion in den Betrieben des Verarbeitenden Gewerbes sowie des Bergbaus und der Gewinnung von Steinen und Erden nach Güterabteilungen und ausgewählten Güterklassen in Sachsen-Anhalt im III. Quartal 2008**

(Betriebe von Unternehmen mit im Allgemeinen 20 und mehr Beschäftigten)

Nr. der Klassifikation	Güterabteilungen Güterklassen (ausgewählte)	Wert der Absatzproduktion in 1 000 EUR		
		III. Quartal 2008	Veränderung um % III. Quartal 2008 gegenüber	
			II. Quartal 2008	III. Quartal 2007
1593	Wein	.	.	.
1596	Bier	34 528	+ 12,8	.
1598	Mineralwasser, Erfrischungsgetränke u.a. nicht alkoholhaltige Getränke	142.919	- 15,2	+ 14,1
17	Textilien	27.973	- 9,5	+ 27,6
18	Bekleidung	.	.	.
19	Leder und Lederwaren	.	.	.
20	Holz und Holzwaren, Kork und Korkwaren, Flecht- und Korbmacherwaren (o.Möbel)	125 119	- 1,8	- 8,0
2020	Sperrholz, Span- u.ä. Platten, Faserplatten Furnierblätter, verdichtetes Holz	67 355	- 3,1	- 9,7
2030	Konstruktionsteile, Fertigbauteile, Ausbauelemente und Fertigteilbauten aus Holz	48 417	+ 3,4	- 7,8
21	Papier	262 251	- 2,2	- 3,0
2121	Wellpapier und -pappe; Verpackungsmittel aus Papier, Karton und Pappe	133 179	- 8,5	- 3,2
2125	Andere Waren aus Papier, Karton und Pappe	.	..	.
22	Verlags- u. Druckerzeugnisse, bespielte Ton-, Bild- u.Datenträger	145 932	+ 7,0	+ 10,6
2212	Tageszeitungen (einschl. deren Sonntags- zeitungen u. a. periodischen Druck- schriften) mindestens viermal wöchentlich erscheinend, gedruckt oder auf elektro- nischen Datenträgern	45 840	+ 2,4	+ 3,5
2213	Zeitungen u.a. periodische Druckschriften, weniger als viermal wöchentlich er- scheinend, gedruckt oder auf elektro- nischen Datenträgern	.	.	.
2222	Drucke, a.n.g.	89 733	+ 11,7	+ 17,6
23	Kokereierzeugnisse, Mineralölerzeugnisse, Spalt- und Brutstoffe	1 838 725	+ 106,0	+ 33,8
2320	Mineralölerzeugnisse	1 838 725	+ 106,0	+ 33,8
24	Chemische Erzeugnisse	1 565 627	+ 2,3	+ 11,0
2411	Anorganische Industriegase	.	.	.
2412	Farbstoffe und Pigmente	13 875	+ 5,6	+ 47,9
2413	Sonstige anorganische Grundstoffe und Chemikalien	117 984	+ 12,2	+ 28,9
2414	Sonstige organische Grundstoffe und Chemikalien	266 657	+ 9,1	+ 17,1

**Noch 3. Entwicklung der Absatzproduktion in den Betrieben des Verarbeitenden Gewerbes sowie des Bergbaus und der Gewinnung von Steinen und Erden nach Güterabteilungen und ausgewählten Güterklassen in Sachsen-Anhalt im III. Quartal 2008**

(Betriebe von Unternehmen mit im Allgemeinen 20 und mehr Beschäftigten)

Nr. der Klassifikation	Güterabteilungen Güterklassen (ausgewählte)	Wert der Absatzproduktion in 1 000 EUR		
		III. Quartal 2008	Veränderung um % III. Quartal 2008 gegenüber	
			II. Quartal 2008	III. Quartal 2007
2415	Düngemittel und Stickstoffverbindungen	266 194	+ 10,2	+ 57,4
2416	Kunststoffe, in Primärformen	308 382	+ 0,2	+ 23,0
2417	Synthetischer Kautschuk, in Primärformen	.	.	.
2430	Anstrichmittel, Druckfarben und Kitte	13 438	+ 5,2	- 12,2
2441	Pharmazeutische Grundstoffe u.ä. Erzeugnisse	64 425	+ 24,2	+ 72,7
2442	Pharmazeutische Spezialitäten u. sonstige pharmazeutische Erzeugnisse	173 454	- 24,2	- 12,2
2451	Seifen, Wasch-, Reinigungs- und Poliermittel	69 357	- 0,2	- 4,8
2452	Duftstoffe und Körperpflegemittel	11 401	- 3,9	+ 21,3
2461	Pyrotechnische Erzeugnisse	8 120	- 19,5	- 5,6
2462	Klebstoffe und Gelatine	13 746	- 0,9	- 54,4
2464	Fotochemische Erzeugnisse	2 458	+ 10,5	- 16,2
2466	Chemische Erzeugnisse, a.n.g.	149 131	+ 10,8	- 16,1
25	Gummi- und Kunststoffwaren	460 483	- 2,8	+ 4,5
2513	Andere Gummiwaren (ohne Bereifungen)	54 554	- 7,9	+ 9,6
2521	Platten, Folien, Schläuche und Profile aus Kunststoffen	244 549	- 1,0	+ 3,6
2522	Verpackungsmittel aus Kunststoffen	39 095	+ 2,2	- 0,6
2523	Baubedarfsartikel aus Kunststoffen	39 060	+ 9,3	+ 15,6
2524	Andere Kunststoffwaren	73 000	- 12,4	- 0,6
26	Glas, Keramik, bearbeitete Steine und Erden	421 574	+ 6,8	- 1,0
2611	Flachglas (ohne veredeltes und bearbeitetes Flachglas)	62 114	- 3,1	.
2612	Veredeltes und bearbeitetes Flachglas	46 382	+ 15,7	- 1,7
2626	Feuerfeste keramische Werkstoffe	.	.	.
2640	Ziegel und sonstige Baukeramik	22 534	+ 8,6	+ 3,4
2651	Zement	.	.	.
2652	Kalk	.	.	.
2661	Betonzeugnisse, vorgefertigte Bau- elemente und Gebäude aus Beton oder Kalksandstein (Kunststein)	69 013	+ 6,2	+ 0,4



**Noch 3. Entwicklung der Absatzproduktion in den Betrieben des Verarbeitenden Gewerbes sowie des Bergbaus und der Gewinnung von Steinen und Erden nach Güterabteilungen und ausgewählten Güterklassen in Sachsen-Anhalt im III. Quartal 2008**

**(Betriebe von Unternehmen mit im Allgemeinen 20 und mehr Beschäftigten)**

Nr. der Klassifikation	Güterabteilungen Güterklassen (ausgewählte)	Wert der Absatzproduktion in 1 000 EUR		
		III. Quartal 2008	Veränderung um % III. Quartal 2008 gegenüber	
			II. Quartal 2008	III. Quartal 2007
2663	Frischbeton (Transportbeton)	18 735	+ 18,0	+ 9,3
2664	Mörtel	22 963	+ 5,7	+ 9,0
2666	Andere Beton-, Zement-, Gips- und Kalksandsteinerzeugnisse	9 975	+ 37,3	+ 24,5
2682	Mineralerzeugnisse, a.n.g.	46 764	+ 8,9	+ 16,1
27	Eisen- und Stahlerzeugnisse; NE-Metalle und -erzeugnisse	846 300	- 10,5	+ 2,6
2710	Roheisen, Rohstahl und Walzstahl sowie Ferrolegierungen	.	.	.
2722	Stahlrohre, Rohrform-, Rohrverschluss- und Rohrverbindungsstücke aus Eisen od. Stahl	41 387	- 26,9	+ 23,6
2734	Draht	.	.	.
2742	Aluminium und Halbzeug daraus	185 397	- 5,0	- 9,3
2744	Kupfer und Halbzeug daraus	.	.	.
2751	Eisengießereierzeugnisse	25 864	+ 6,0	+ 24,0
2752	Stahlgießereierzeugnisse	9 150	- 5,1	- 5,1
2753	Leichtmetallgießereierzeugnisse	92 915	- 3,0	+ 5,0
28	Metallerzeugnisse	670 293	+ 4,1	+ 11,5
2811	Stahl- und Leichtmetallbaukonstruktionen	255 610	+ 6,8	+ 18,4
2812	Ausbauelemente aus Stahl und Aluminium	22 581	+ 23,0	+ 17,3
2821	Tanks, Sammelbehälter u.ä. Behälter aus Eisen, Stahl oder Aluminium	19 787	+ 6,0	+ 1,2
2830	Dampfkessel (Dampferzeuger) (ohne Zentralheizungskessel), Kernreaktoren, Teile dafür	85 060	+ 19,5	- 0,6
2840	Schmiede-, Blechformteile, gewalzte Ringe und pulvermetallurgische Erzeugnisse	51 354	- 1,4	+ 17,8
2851	Oberflächenveredlung und Wärmebehandlung	43 042	+ 11,1	+ 12,0
2852	Mechanikleistungen, a.n.g.	64 874	+ 1,0	+ 25,5
2862	Werkzeuge	6 260	+ 24,2	+ 32,1
2871	Behälter aus Eisen oder Stahl	10 705	- 0,6	+ 9,4
2872	Verpackungen und Verschlüsse, aus Eisen, Stahl oder NE-Metall	.	.	.
2873	Drahtwaren	41 901	- 11,8	+ 17,1

**Noch 3. Entwicklung der Absatzproduktion in den Betrieben des Verarbeitenden Gewerbes sowie des Bergbaus und der Gewinnung von Steinen und Erden nach Güterabteilungen und ausgewählten Güterklassen in Sachsen-Anhalt im III. Quartal 2008**

(Betriebe von Unternehmen mit im Allgemeinen 20 und mehr Beschäftigten)

Nr. der Klassifikation	Güterabteilungen Güterklassen (ausgewählte)	Wert der Absatzproduktion in 1 000 EUR		
		III. Quartal 2008	Veränderung um % III. Quartal 2008 gegenüber	
			II. Quartal 2008	III. Quartal 2007
2874	Schrauben, Niete, Ketten, Federn	11 849	+ 10,1	+ 17,5
2875	Eisen-, Blech- und Metallwaren, a.n.g.	21 760	+ 4,7	- 12,4
2899	Veredlung von Erzeugnissen dieser Güterabteilung (ohne Schmiede-, Press-, Zieh- und Stanzteile, Oberflächenveredlung, Wärmebehandlung und Mechanik a.n.g.)	8 741	+ 3,6	+ 4,8
29	Maschinen	499 834	- 1,4	+ 10,3
2911	Verbrennungsmotoren und Turbinen	.	,	,
2912	Pumpen und Kompressoren	66 533	+ 10,0	+ 22,5
2913	Armaturen	29 322	- 10,3	+ 15,8
2914	Lager, Getriebe, Zahnräder und Antriebselemente	20 019	- 1,2	+ 1,5
2922	Hebezeuge und Fördermittel	75 270	+ 29,8	+ 42,0
2923	Kälte- und lufttechnische Erzeugnisse für gewerbliche Zwecke	18 397	- 22,2	- 0,1
2924	Maschinen für unspezifische Verwendung, a.n.g.	28 345	- 26,6	+ 12,7
2932	Sonstige Maschinen für die Land- und Forstwirtschaft, Teile dafür	17 648	- 15,0	+ 32,4
2942	Werkzeugmaschinen für die Metallbearbeitung, Teile dafür	54 377	+ 8,3	+ 0,2
2943	Werkzeugmaschinen a.n.g., Teile dafür, Zubehör für Werkzeugmaschinen	4 568	- 2,1	+ 19,3
2951	Maschinen für die Metallerzeugung, Walzwerkseinrichtungen, Gießmaschinen, Teile dafür	19 992	- 8,2	- 15,2
2952	Bergwerks-, Bau- und Baustoffmaschinen, Teile dafür	31 021	- 13,1	- 9,6
2953	Maschinen für die Nahrungs-, Futtermittel- und Getränkeherstellung und für die Tabakverarbeitung, Teile dafür	.	.	.
2956	Maschinen für das Druckgewerbe und für sonstige bestimmte Wirtschaftszweige, a.n.g.	105 729	- 5,1	+ 4,0
31	Geräte der Elektrizitätserzeugung und -verteilung u.ä.	143 421	+ 6,8	+ 10,7
3110	Elektromotoren, Generatoren, Transformatoren und Teile dafür	94 295	+ 7,8	+ 11,5
3120	Elektrizitätsverteilungs- und -schalteinrichtungen, Teile dafür	33 457	+ 6,3	+ 5,0

**Noch 3. Entwicklung der Absatzproduktion in den Betrieben des Verarbeitenden Gewerbes sowie des Bergbaus und der Gewinnung von Steinen und Erden nach Güterabteilungen und ausgewählten Güterklassen in Sachsen-Anhalt im III. Quartal 2008**

**(Betriebe von Unternehmen mit im Allgemeinen 20 und mehr Beschäftigten)**

Nr. der Klassifikation	Güterabteilungen Güterklassen (ausgewählte)	Wert der Absatzproduktion in 1 000 EUR		
		III. Quartal 2008	Veränderung um % III. Quartal 2008 gegenüber	
			II. Quartal 2008	III. Quartal 2007
3150	Elektrische Lampen und Leuchten	.	.	.
3162	Sonstige elektrische Ausrüstungen, a.n.g.	6 923	+ 4,7	+ 22,8
32	Nachrichtentechnik, Rundfunk- und Fernsehgeräte sowie elektronische Bauelemente	433 402	+ 3,5	+ 54,7
3210	Elektronische Bauelemente	408 461	+ 5,5	+ 59,8
3220	Nachrichtentechnische Geräte und Einrichtungen	.	.	.
3230	Rundfunk- und Fernsehgeräte, phono- und videotechnische Geräte	14 173	- 31,4	+ 8,5
33	Medizin-, mess-, steuerungs-, regelungs-technische und optische Erzeugnisse; Uhren	64 611	- 1,9	+ 11,2
3310	Medizinische Geräte und orthopädische Vorrichtungen	.	.	.
3320	Mess-, Kontroll-, Navigations- u. ä. Instrumente und Vorrichtungen	30 717	- 2,1	+ 12,5
3330	Planung, Montage, Reparatur und Instandhaltung von industriellen Prozesssteuerungsanlagen (Dauerbetrieb-Steuerungseinrichtungen)	23 131	+ 5,2	+ 13,3
34	Kraftwagen und Kraftwagenteile	239 121	- 7,9	+ 5,3
3420	Karosserien, Aufbauten und Anhänger	.	.	.
3430	Teile und Zubehör für Kraftwagen und Verbrennungsmotoren mit Fremd- und Selbstzündung	182 522	- 10,8	+ 2,6
35	Sonstige Fahrzeuge	146 606	- 5,9	+ 3,1
3520	Schienenfahrzeuge	105 852	- 2,6	- 13,7
3542	Fahrräder, Teile und Zubehör	.	.	.
36	Möbel, Schmuck, Musikinstrumente, Sportgeräte, Spielwaren und sonstige Erzeugnisse	98 757	- 2,9	- 1,1
3611	Sitzmöbel	2 231	+ 45,0	+ 11,3
3612	Büro- und Ladenmöbel	9 611	+ 44,7	+ 3,6
3613	Küchenmöbel aus Holz	44 161	- 9,4	- 2,3
3614	Sonstige Möbel	33 618	+ 2,0	- 0,4
3663	Sonstige Erzeugnisse, a.n.g.	7 044	- 25,8	- 3,2
37	Sekundärrohstoffe	52 773	- 17,2	- 13,8
	<b>Verarbeitendes Gewerbe sowie Bergbau und Gewinnung von Steinen und Erden</b>	<b>9 810 348</b>	<b>+ 10,1</b>	<b>+ 11,4</b>

**4. Entwicklung der Absatzproduktion in den Betrieben des Verarbeitenden Gewerbes sowie des Bergbaus und der Gewinnung von Steinen und Erden nach Güterabteilungen und ausgewählte Güterklassen in Sachsen-Anhalt im Zeitraum Januar bis September 2008**

**(Betriebe von Unternehmen mit im Allgemeinen 20 und mehr Beschäftigten)**

Nr. der Klassifikation	Abschnitte Güterabteilungen Güterklassen (ausgewählte)	Wert der Absatzproduktion in 1 000 EUR		
		Januar bis September 2008		Veränderung um % Januar - September 2008/2007
		2007	2008	
<b>C</b>	<b>Bergbau und Gewinnung von Steinen und Erden</b>	<b>251 390</b>	<b>297 547</b>	<b>+ 18,4</b>
10	Kohle und Torf	.	.	.
11	Erdöl und Erdgas; Dienstleistungen bei der Gewinnung von Erdöl und Erdgas	.	.	.
14	Steine und Erden, sonstige Bergbauerzeugnisse	139 751	154 075	+ 10,3
1421	Kies und Sand, gebrochene Natursteine	61 798	68 010	+ 10,1
<b>D</b>	<b>Verarbeitendes Gewerbe</b>	<b>25 225 789</b>	<b>27 308 496</b>	<b>+ 8,3</b>
15	Erzeugnisse des Ernährungsgewerbes	4 708 689	4 843 967	+ 2,9
1511	Fleisch (ohne Geflügel)	550 183	910 915	+ 65,6
1512	Geflügel und Tiere, a.n.g.	80 648	101 680	+ 26,1
1513	Verarbeitetes Fleisch	1 007 298	.	.
1520	Fischerzeugnisse u.a. Meeresfrüchte	.	.	.
1531	Verarbeitete Kartoffeln und Kartoffelerzeugnisse	58 290	58 793	+ 0,9
1532	Frucht- und Gemüsesäfte	98 237	95 896	- 2,4
1533	Verarbeitetes Obst und Gemüse, a.n.g.	78 413	97 704	+ 24,6
1543	Margarine u.ä. Nahrungsfette	.	.	.
1551	Milch und Milcherzeugnisse (ohne Speiseeis)	385 742	378 091	- 2,0
1561	Mahl- und Schälmuehlenerzeugnisse	226 010	292 984	+ 29,6
1562	Stärke und Stärkeerzeugnisse	.	.	.
1571	Futtermittel für Nutztiere	126 855	184 383	+ 45,4
1581	Backwaren (ohne Dauerbackwaren)	397 951	416 571	+ 4,7
1582	Dauerbackwaren	108 068	125 347	+ 16,0
1583	Zucker	153 714	89 548	- 41,7
1584	Süßwaren (ohne Dauerbackwaren)	99 885	101 298	+ 1,4
1586	Kaffee und Tee, Kaffee-Ersatz	.	.	.
1587	Würzen und Soßen	67 888	126 320	+ 86,1
1588	Homogenisierte Nahrungsmittelzubereitungen, i.A.E., zur Ernährung von Kindern oder zum Diätgebrauch in Behältnissen mit einem Inhalt von 250 g oder weniger	.	35 784	.
1589	Sonstige Nahrungsmittel, a.n.g.	38 585	20 517	- 46,8
1591	Spirituosen	.	.	.

**Noch 4. Entwicklung der Absatzproduktion in den Betrieben des Verarbeitenden Gewerbes sowie des Bergbaus und der Gewinnung von Steinen und Erden nach Güterabteilungen und ausgewählten Güterklassen in Sachsen-Anhalt im Zeitraum Januar bis September 2008**

**(Betriebe von Unternehmen mit im Allgemeinen 20 und mehr Beschäftigten)**

Nr. der Klassifikation	Güterabteilungen Güterklassen (ausgewählte)	Wert der Absatzproduktion in 1 000 EUR		
		Januar bis September		Veränderung um % Januar - September 2008/2007
		2007	2008	
1593	Wein	.	.	.
1596	Bier	75 234	90 980	+ 20,9
1598	Mineralwasser, Erfrischungsgetränke u.a. nicht alkoholhaltige Getränke	382 587	428 023	+ 11,9
17	Textilien	69 318	89 816	+ 29,6
18	Bekleidung	.	.	.
19	Leder und Lederwaren	.	.	.
20	Holz und Holzwaren, Kork und Korkwaren, Flecht- und Korbmacherwaren (o.Möbel)	394 457	372 625	- 5,5
2020	Sperrholz, Span- u.ä. Platten, Faserplatten Furnierblätter, verdichtetes Holz	224 772	201 725	- 10,3
2030	Konstruktionsteile, Fertigbauteile, Ausbauelemente und Fertigteilbauten aus Holz	143 967	139 832	- 2,9
21	Papier	785 584	802 570	+ 2,2
2121	Wellpapier und -pappe; Verpackungsmittel aus Papier, Karton und Pappe	408 845	417 440	+ 2,1
2125	Andere Waren aus Papier, Karton und Pappe	.	.	.
22	Verlags- u. Druckerzeugnisse, bespielte Ton-, Bild- u.Datenträger	390 612	419 619	+ 7,4
2212	Tageszeitungen (einschl. deren Sonntags- zeitungen u. a. periodischen Druck- schriften) mindestens viermal wöchentlich erscheinend, gedruckt oder auf elektro- nischen Datenträgern	135 930	135 576	- 0,3
2213	Zeitungen u.a. periodische Druckschriften, weniger als viermal wöchentlich er- scheinend, gedruckt oder auf elektro- nischen Datenträgern	28.479	.	.
2222	Drucke, a.n.g.	220 177	250 953	+ 14,0
23	Kokereierzeugnisse, Mineralölerzeugnisse, Spalt- und Brutstoffe	3 815 587	4 208 396	+ 10,3
2320	Mineralölerzeugnisse	3 815 587	4 208 396	+ 10,3
24	Chemische Erzeugnisse	4 398 209	4 665 401	+ 6,1
2411	Anorganische Industriegase	.	.	.
2412	Farbstoffe und Pigmente	31 120	41 247	+ 32,5
2413	Sonstige anorganische Grundstoffe und Chemikalien	282 387	326 207	+ 15,5
2414	Sonstige organische Grundstoffe und Chemikalien	776 300	791 634	+ 2,0

**Noch 4. Entwicklung der Absatzproduktion in den Betrieben des Verarbeitenden Gewerbes sowie des Bergbaus und der Gewinnung von Steinen und Erden nach Güterabteilungen und ausgewählte Güterklassen in Sachsen-Anhalt im Zeitraum Januar bis September 2008**

**(Betriebe von Unternehmen mit im Allgemeinen 20 und mehr Beschäftigten)**

Nr. der Klassifikation	Güterabteilungen Güterklassen (ausgewählte)	Wert der Absatzproduktion in 1 000 EUR		
		Januar bis September		Veränderung um % Januar - September 2008/2007
		2007	2008	
2415	Düngemittel und Stickstoffverbindungen	542 291	762 031	+ 40,5
2416	Kunststoffe, in Primärformen	770 693	911 051	+ 18,2
2417	Synthetischer Kautschuk, in Primärformen	.	.	.
2430	Anstrichmittel, Druckfarben und Kitte	44 947	38 048	- 15,4
2441	Pharmazeutische Grundstoffe u.ä. Erzeugnisse	111 154	161 668	+ 45,5
2442	Pharmazeutische Spezialitäten u. sonstige pharmazeutische Erzeugnisse	616 033	618 093	+ 0,3
2451	Seifen, Wasch-, Reinigungs- und Poliermittel	229 201	206 960	- 9,7
2452	Duftstoffe und Körperpflegemittel	24 136	30 550	+ 26,6
2461	Pyrotechnische Erzeugnisse	26 156	27 653	+ 5,7
2462	Klebstoffe und Gelatine	85 665	41 846	- 51,2
2464	Fotochemische Erzeugnisse	8 649	7 190	- 16,9
2466	Chemische Erzeugnisse, a.n.g.	475 436	442 404	- 7,0
25	Gummi- und Kunststoffwaren	1 311 357	1 362 562	+ 3,9
2513	Andere Gummiwaren (ohne Bereifungen)	146 910	166 330	+ 13,2
2521	Platten, Folien, Schläuche und Profile aus Kunststoffen	698 476	712 768	+ 2,1
2522	Verpackungsmittel aus Kunststoffen	114 303	114 590	+ 0,3
2523	Baubedarfsartikel aus Kunststoffen	87 987	101 793	+ 15,7
2524	Andere Kunststoffwaren	239 461	237 552	- 0,8
26	Glas, Keramik, bearbeitete Steine und Erden	1 124 687	1 140 184	+ 1,4
2611	Flachglas (ohne veredeltes und bearbeitetes Flachglas)	.	189 985	.
2612	Veredeltes und bearbeitetes Flachglas	123 262	124 537	+ 1,0
2626	Feuerfeste keramische Werkstoffe	36 349	.	.
2640	Ziegel und sonstige Baukeramik	65 226	62 091	- 4,8
2651	Zement	.	.	.
2652	Kalk	.	.	.
2661	Betonerzeugnisse, vorgefertigte Bau- elemente und Gebäude aus Beton oder Kalksandstein (Kunststein)	184 135	183 147	- 0,5
2663	Frischbeton (Transportbeton)	39 056	45 887	+ 17,5

**Noch 4. Entwicklung der Absatzproduktion in den Betrieben des Verarbeitenden Gewerbes sowie des Bergbaus und der Gewinnung von Steinen und Erden nach Güterabteilungen und ausgewählte Güterklassen in Sachsen-Anhalt im Zeitraum Januar bis September 2008**

**(Betriebe von Unternehmen mit im Allgemeinen 20 und mehr Beschäftigten)**

Nr. der Klassifikation	Güterabteilungen Güterklassen (ausgewählte)	Wert der Absatzproduktion in 1 000 EUR		
		Januar bis September		Veränderung um % Januar - September 2008/2007
		2007	2008	
2664	Mörtel	54 800	57 242	+ 4,5
2666	Andere Beton-, Zement-, Gips- und Kalksandsteinerzeugnisse	24 304	23 811	- 2,0
2682	Mineralerzeugnisse, a.n.g.	107 894	120 465	+ 11,7
27	Eisen- und Stahlerzeugnisse; NE-Metalle und -erzeugnisse	2 504 228	2 640 318	+ 5,4
2710	Roheisen, Rohstahl und Walzstahl sowie Ferrolegierungen	.	.	+ 7,1
2722	Stahlrohre, Rohrform-, Rohrverschluss- und Rohrverbindungsstücke aus Eisen od. Stahl	97 550	129 369	+ 32,6
2734	Draht	.	.	.
2742	Aluminium und Halbzeug daraus	615 290	567 273	- 7,8
2744	Kupfer und Halbzeug daraus	.	.	.
2751	Eisengießereierzeugnisse	63 601	71 826	+ 12,9
2752	Stahlgießereierzeugnisse	25 764	26 801	+ 4,0
2753	Leichtmetallgießereierzeugnisse	270 727	288 242	+ 6,5
28	Metallerzeugnisse	1 659 480	1 872 441	+ 12,8
2811	Stahl- und Leichtmetallbaukonstruktionen	578 401	685 154	+ 18,5
2812	Ausbauelemente aus Stahl und Aluminium	48 562	57 659	+ 18,7
2821	Tanks, Sammelbehälter u.ä. Behälter aus Eisen, Stahl oder Aluminium	49 187	55 603	+ 13,0
2830	Dampfkessel (Dampferzeuger) (ohne Zentralheizungskessel); Kernreaktoren, Teile dafür	226 681	218 361	- 3,7
2840	Schmiede-, Blechformteile, gewalzte Ringe und pulvermetallurgische Erzeugnisse	128 631	153 206	+ 19,1
2851	Oberflächenveredlung und Wärmebehandlung	98 705	116 685	+ 18,2
2852	Mechanikleistungen, a.n.g.	165 544	190 851	+ 15,3
2862	Werkzeuge	14 269	16 870	+ 18,2
2871	Behälter aus Eisen oder Stahl	29 477	31 056	+ 5,4
2872	Verpackungen und Verschlüsse, aus Eisen, Stahl oder NE-Metall	.	.	.
2873	Drahtwaren	116 350	128 840	+ 10,7

**Noch 4. Entwicklung der Absatzproduktion in den Betrieben des Verarbeitenden Gewerbes sowie des Bergbaus und der Gewinnung von Steinen und Erden nach Güterabteilungen und ausgewählten Güterklassen in Sachsen-Anhalt im Zeitraum Januar bis September 2008**

(Betriebe von Unternehmen mit im Allgemeinen 20 und mehr Beschäftigten)

Nr. der Klassifikation	Güterabteilungen Güterklassen (ausgewählte)	Wert der Absatzproduktion in 1 000 EUR		
		Januar bis September		Veränderung um % Januar - September 2008/2007
		2007	2008	
2874	Schrauben, Niete, Ketten, Federn	28 371	32 117	+ 13,2
2875	Eisen-, Blech- und Metallwaren, a.n.g.	65 327	62 442	- 4,4
2899	Veredlung von Erzeugnissen dieser Güterabteilung (ohne Schmiede-, Press-, Zieh- und Stanzteile, Oberflächenver- edlung, Wärmebehandlung und Mechanik a.n.g.)	21 714	24 632	+ 13,4
29	Maschinen	1 197 197	1 419 648	+ 18,6
2911	Verbrennungsmotoren und Turbinen	.	.	.
2912	Pumpen und Kompressoren	154 820	175 847	+ 13,6
2913	Armaturen	71 895	92 673	+ 28,9
2914	Lager, Getriebe, Zahnräder und Antriebsselemente	59 439	59 940	+ 0,8
2922	Hebezeuge und Fördermittel	153 695	185 187	+ 20,5
2923	Kälte- und lufttechnische Erzeugnisse für gewerbliche Zwecke	51 708	60 025	+ 16,1
2924	Maschinen für unspezifische Verwen- dung, a.n.g.	61 260	86 594	+ 41,4
2932	Sonstige Maschinen für die Land- und Forstwirtschaft, Teile dafür	38 032	56 675	+ 49,0
2942	Werkzeugmaschinen für die Metallbearbeitung, Teile dafür	128 521	151 460	+ 17,9
2943	Werkzeugmaschinen a.n.g., Teile dafür, Zubehör für Werkzeugmaschinen	11 098	12 905	+ 16,3
2951	Maschinen für die Metallerzeugung, Walzwerkseinrichtungen, Gießmaschinen, Teile dafür	54 269	61 005	+ 12,4
2952	Bergwerks-, Bau- und Baustoffmaschinen, Teile dafür	75 703	97 548	+ 28,9
2953	Maschinen für die Nahrungs-, Futtermittel- und Getränkeherstellung und für die Tabakverarbeitung, Teile dafür	.	.	.
2956	Maschinen für das Druckgewerbe und für sonstige bestimmte Wirtschaftszweige, a.n.g.	270 259	300 469	+ 11,2
31	Geräte der Elektrizitätserzeugung und -verteilung u.ä.	370 405	404 257	+ 9,1
3110	Elektromotoren, Generatoren, Transformatoren und Teile dafür	239 783	269 333	+ 12,3
3120	Elektrizitätsverteilungs- und -schalteinrichtungen, Teile dafür	90 692	90 498	- 0,2
3150	Elektrische Lampen und Leuchten	.	.	.



**Noch 4. Entwicklung der Absatzproduktion in den Betrieben des Verarbeitenden Gewerbes sowie des Bergbaus und der Gewinnung von Steinen und Erden nach Güterabteilungen und ausgewählte Güterklassen in Sachsen-Anhalt im Zeitraum Januar bis September 2008**

**(Betriebe von Unternehmen mit im Allgemeinen 20 und mehr Beschäftigten)**

Nr. der Klassifikation	Güterabteilungen Güterklassen (ausgewählte)	Wert der Absatzproduktion in 1 000 EUR		
		Januar bis September		Veränderung um % Januar - September 2008/2007
		2007	2008	
3162	Sonstige elektrische Ausrüstungen, a.n.g.	17 546	19 257	+ 9,8
32	Nachrichtentechnik, Rundfunk- und Fernsehgeräte sowie elektronische Bauelemente	740 262	1 200 625	+ 62,2
3210	Elektronische Bauelemente	664 272	1 111 182	+ 67,3
3220	Nachrichtentechnische Geräte und Einrichtungen	.	.	.
3230	Rundfunk- und Fernsehgeräte, phono- und videotekhnische Geräte	44 808	57 905	+ 29,2
33	Medizin-, mess-, steuerungs-, regelungs-technische und optische Erzeugnisse; Uhren	169 978	190 252	+ 11,9
3310	Medizinische Geräte und orthopädische Vorrichtungen	28 686	33 541	+ 16,9
3320	Mess-, Kontroll-, Navigations- u. ä. Instrumente und Vorrichtungen	80 271	90 925	+ 13,3
3330	Planung, Montage, Reparatur und Instandhaltung von industriellen Prozesssteuerungsanlagen (Dauerbetrieb-Steuerungseinrichtungen)	59 461	64 818	+ 9,0
34	Kraftwagen und Kraftwagenteile	675 685	746 333	+ 10,5
3420	Karosserien, Aufbauten und Anhänger	137.546	.	.
3430	Teile und Zubehör für Kraftwagen und Verbrennungsmotoren mit Fremd- und Selbstzündung	534 427	583 617	+ 9,2
35	Sonstige Fahrzeuge	425 492	447 481	+ 5,2
3520	Schienenfahrzeuge	327 019	323 360	- 1,1
3542	Fahrräder, Teile und Zubehör	.	.	.
36	Möbel, Schmuck, Musikinstrumente, Sportgeräte, Spielwaren und sonstige Erzeugnisse	296 009	297 751	+ 0,6
3611	Sitzmöbel	4 667	5 293	+ 13,4
3612	Büro- und Ladenmöbel	23 433	22 358	- 4,6
3613	Küchenmöbel aus Holz	137 547	136 351	- 0,9
3614	Sonstige Möbel	97 549	101 922	+ 4,5
3663	Sonstige Erzeugnisse, a.n.g.	26 650	25 274	- 5,2
37	Sekundärrohstoffe	183 623	180 653	- 1,6
	<b>Verarbeitendes Gewerbe sowie Bergbau und Gewinnung von Steinen und Erden</b>	<b>25 477 179</b>	<b>27 606 043</b>	<b>+ 8,4</b>

## Veröffentlichungen im Statistischen Landesamt Sachsen-Anhalt

Im Monat Januar 2009 erschienen:

Bestell-Nr.	Kennziffer/ Periodizität	Titel	Preis (in EUR)
1 Z 0 03 <sup>1)</sup>	Z	Statistisches Monatsheft 1/09	5,50
2 V 0 01	V	Amtliches Verzeichnis der Landesbehörden - Stand: 01.12.2008 -	5,50
3 A 1 09	A I - -/07	Ausländische Bevölkerung - 1991 bis 2007 -	9,50
3 A 4 02 <sup>1)</sup>	A IV - j/07	Gestorbene nach Todesursachen, Geschlecht und Altersgruppen - Jahr 2007 -	6,00
3 C 2 04 <sup>1)</sup>	C II - j/08	Weinbestände - Stand: 31.07.2008 -	1,50
3 C 3 03 <sup>1)</sup>	C III - j/08	Viehbestände in landwirtschaftlichen Betrieben - Rinder und Schweine - Stand: 3. November 2008 - Endgültige Ergebnisse -	1,50
3 C 3 05 <sup>1)</sup>	C III - m-10/08	Schlachtungen und Geflügel - Oktober 2008 -	1,50
3 C 3 05 <sup>1)</sup>	C III - m-11/08	Schlachtungen und Geflügel - November 2008 -	1,50
3 C 3 07 <sup>1)</sup>	C III - m-10/08	Milcherzeugung und -verwendung - Oktober 2008 -	1,50
3 E 1 02 <sup>1)</sup>	E I - m-9/08	Beschäftigte, Umsatz im Verarbeitenden Gewerbe sowie im Bergbau und der Gewinnung von Steinen und Erden - September 2008 - Vorläufige Ergebnisse Betriebe mit 50 und mehr tätigen Personen	5,50
3 E 1 02 <sup>1)</sup>	E I - m-10/08	Beschäftigte, Umsatz im Verarbeitenden Gewerbe sowie im Bergbau und der Gewinnung von Steinen und Erden - Oktober 2008 - Vorläufige Ergebnisse Betriebe mit 50 und mehr tätigen Personen	5,50
3 E 1 08	E I - m-10/08	Auftragseingangsindex und Umsatzindex im Verarbeitenden Gewerbe Oktober 2008	5,50
3 E 2 01 <sup>1)</sup>	E II - m-10/08	Umsatz, Tätige Personen, Auftragseingang und Auftragsbestand im Baugewerbe Oktober 2008	2,50
3 E 2 03 <sup>1)</sup>	E II - j/08	Ergebnisse der Ergänzungserhebung im Bauhauptgewerbe - Juni 2008 -	4,50
3 E 4 02	E IV - j/03-06	Energiebilanzen - 2003 bis 2006 -	6,50
3 F 2 01 <sup>1)</sup>	F II - m-10/08	Baugenehmigungen und Baufertigstellungen im Wohn- und Nichtwohnbau Oktober 2008	2,50
3 F 2 01 <sup>1)</sup>	F II - m-11/08	Baugenehmigungen und Baufertigstellungen im Wohn- und Nichtwohnbau November 2008	2,50
3 G 4 01 <sup>1)</sup>	G IV - m-9/08	Gäste und Übernachtungen im Reiseverkehr, Beherbergungskapazität September 2008; Januar bis September 2008 - Vorläufige Ergebnisse -	6,50
3 K 1 01 <sup>1)</sup>	K I - j/07	Ausgaben und Einnahmen, Empfängerinnen und Empfänger der Sozialhilfe Jahr 2007	4,00
3 K 8 01 <sup>1)</sup>	K VIII - 2j/07	Gesetzliche Pflegeversicherung - Jahr 2007 - Ambulante Pflegedienste, Stationäre Pflegeheime, Pflegegeldempfänger	5,00
3 L 4 03	L IV - 3j/04	Das lohn- und einkommensteuerpflichtige Einkommen und seine Besteuerung Jahr 2004 - Ergebnisse der Lohn- und Einkommensteuerstatistik -	18,00
3 O 2 01	O II - 3j/08	Ausstattung privater Haushalte mit ausgewählten langlebigen Gebrauchsgütern Stand: 01.01.2008	2,50
3 P 1 03 <sup>1)</sup>	P I - j/06	Bruttoanlageinvestitionen - 1991- 2006 - Stand: Herbst 2008	4,00

1) als PDF-Datei kostenfrei erhältlich - bei Bestellung bitte die erste Stelle der Bestellnummer durch eine „6“ ersetzen