

## Produzierendes Gewerbe, Handwerk

### Beschäftigte, Umsatz im Verarbeitenden Gewerbe sowie im Bergbau und der Gewinnung von Steinen und Erden

November 2008  
- Vorläufige Ergebnisse -  
Betriebe mit 50 und mehr tätigen Personen



SACHSEN-ANHALT

Herausgabemonat: Februar 2009

Zu beziehen durch das  
Statistische Landesamt Sachsen-Anhalt  
Dezernat Öffentlichkeitsarbeit  
Postfach 20 11 56  
06012 Halle (Saale)

Preis: 5,50 EUR (kostenfrei als PDF-Datei verfügbar – Bestellnummer: 6E102)

Inhaltliche Verantwortung:

Dezernat: Verarbeitendes Gewerbe, Bergbau, Unternehmensregister  
Frau Apel  
Telefon: 0345 2318-301

Auskünfte erhalten Sie unter:

Telefon: 0345 2318-777  
Telefon: 0345 2318-715  
Telefon: 0345 2318-716

Telefax: 0345 2318-913  
Internet: <http://www.statistik.sachsen-anhalt.de>  
E-Mail: [info@stala.mi.sachsen-anhalt.de](mailto:info@stala.mi.sachsen-anhalt.de)

Vertrieb:

Telefon: 0345 2318-718  
E-Mail: [shop@stala.mi.sachsen-anhalt.de](mailto:shop@stala.mi.sachsen-anhalt.de)

Druck: Statistisches Landesamt Sachsen-Anhalt

© Statistisches Landesamt Sachsen-Anhalt, Halle (Saale), 2009

Für nichtgewerbliche Zwecke sind Vervielfältigung und unentgeltliche Verbreitung,  
auch auszugsweise, mit Quellenangabe gestattet. Die Verbreitung, auch auszugs-  
weise, über elektronische Systeme/Datenträger bedarf der vorherigen Zustimmung.  
Alle übrigen Rechte bleiben vorbehalten.

Bibliothek und Besucherdienst (Merseburger Straße 2):

Montag bis Donnerstag:	9.00 Uhr bis 15.30 Uhr	} möglichst nach Vereinbarung
Freitag:	9.00 Uhr bis 13.00 Uhr	

Telefon: 0345 2318-714  
E-Mail: [bibliothek@stala.mi.sachsen-anhalt.de](mailto:bibliothek@stala.mi.sachsen-anhalt.de)

# Statistischer Bericht

Beschäftigte, Umsatz  
im Verarbeitenden Gewerbe sowie im  
Bergbau und der Gewinnung von Steinen und Erden

November 2008  
Vorläufige Ergebnisse  
- Betriebe mit 50 und mehr tätigen Personen -

Land Sachsen-Anhalt



## Inhaltsverzeichnis

	Seite
Vorbemerkungen	5
Klassifikation der Wirtschaftszweige	9
Grafiken	18
1. Ergebnisse der Betriebe im Verarbeitenden Gewerbe sowie im Bergbau und der Gewinnung von Steinen und Erden Sachsen-Anhalts	
1.1 Betriebe im Verarbeitenden Gewerbe sowie im Bergbau und der Gewinnung von Steinen und Erden Sachsen-Anhalts - Jahr 2001 bis November 2008	20
1.2 Betriebe im Verarbeitenden Gewerbe Sachsen - Anhalts - Jahr 2001 bis November 2008	21
1.3 Fachliche Betriebsteile, Beschäftigte und Umsatz im Verarbeitenden Gewerbe sowie im Bergbau und der Gewinnung von Steinen und Erden Sachsen-Anhalts im November 2008 nach beteiligten Wirtschaftszweigen	22
1.4 Betriebe, Beschäftigte, Arbeitsstunden, Entgelte und Umsatz im Verarbeitenden Gewerbe sowie im Bergbau und der Gewinnung von Steinen und Erden Sachsen-Anhalts im November 2008 nach hauptbeteiligten Wirtschaftszweigen	24
1.5 Beschäftigte, Arbeitsstunden, Entgelte und Umsatz in den Betrieben des Verarbeitenden Gewerbes sowie im Bergbau und der Gewinnung von Steinen und Erden Sachsen-Anhalts im November 2008 nach hauptbeteiligten Wirtschaftszweigen - Veränderung gegenüber dem gleichen Vorjahresmonat	32
1.6 Betriebe, Beschäftigte, Arbeitsstunden, Entgelte und Umsatz im Verarbeitenden Gewerbe sowie im Bergbau und der Gewinnung von Steinen und Erden Sachsen-Anhalts im Zeitraum Januar bis November 2008 nach hauptbeteiligten Wirtschaftszweigen	34
1.7 Beschäftigte, Arbeitsstunden, Entgelte und Umsatz in den Betrieben des Verarbeitenden Gewerbes sowie im Bergbau und der Gewinnung von Steinen und Erden Sachsen-Anhalts im Zeitraum Januar bis November 2008 nach hauptbeteiligten Wirtschaftszweigen - Veränderung gegenüber dem gleichen Vorjahreszeitraum	36
1.8 Ausgewählte Berechnungskennziffern in Betrieben im Verarbeitenden Gewerbe sowie im Bergbau und der Gewinnung von Steinen und Erden Sachsen-Anhalts im November 2008 nach hauptbeteiligten Wirtschaftszweigen	38
1.9 Auslandsumsatz nach Euro- und Nicht-Eurozone in Betrieben des Verarbeitenden Gewerbes sowie im Bergbau und der Gewinnung von Steinen und Erden Sachsen-Anhalts im November 2008 nach hauptbeteiligten Wirtschaftszweigen - Veränderungen gegenüber dem gleichen Vorjahresmonat	40
2. Betriebe im Verarbeitenden Gewerbe sowie im Bergbau und der Gewinnung von Steinen und Erden Sachsen-Anhalts im November 2008 nach kreisfreien Städten und Landkreisen	42



## Vorbemerkungen

In dem vorliegenden Bericht werden die Daten des Monatsberichtes für Betriebe im Verarbeitenden Gewerbe sowie im Bergbau und der Gewinnung von Steinen und Erden des Landes Sachsen-Anhalt nach der „Klassifikation der Wirtschaftszweige, Ausgabe 2003“ (WZ 2003), veröffentlicht.

Ab 2007 wurden alle Betriebe des bisherigen Berichtskreises mit weniger als 50 tätigen Personen von der Berichtspflicht befreit. Die unterhalb dieser neuen Abschneidegrenze liegenden Betriebe werden ab dem Berichtsjahr 2007 nur noch im neu eingeführten Jahresbericht für Betriebe nach den tätigen Personen, den Entgelten und dem Umsatz befragt.

Die Ergebnisse für Betriebe im Verarbeitenden Gewerbe sowie des Bergbaus und der Gewinnung von Steinen und Erden von Unternehmen des Produzierenden Gewerbes mit im Allgemeinen 20 oder mehr tätigen Personen und die produzierenden Betriebe mit im Allgemeinen 20 oder mehr tätigen Personen von Unternehmen der übrigen Wirtschaftsbereiche werden jährlich zusammen mit denen für Unternehmen im Jahresbericht für das Produzierende Gewerbe (EI 1-4 j/2007) als Jahresdaten veröffentlicht.

Die Ergebnisse des Monatsberichtes dienen der kurzfristigen Beurteilung der konjunkturellen Lage sowie der regionalen und sektoralen Strukturpolitik.

## Rechtsgrundlagen

Rechtsgrundlagen des Monatsberichtes im Verarbeitenden Gewerbe sowie im Bergbau und der Gewinnung von Steinen und Erden sind:

- das Gesetz über die Statistik im Produzierenden Gewerbe (ProdGewStatG) in der Fassung der Bekanntmachung vom 21. März 2002 (BGBl. I S. 1181), zuletzt geändert durch Artikel 14 des Gesetzes vom 7. September 2007 (BGBl. I S. 2246),
- das Gesetz über die Statistik für Bundeszwecke (Bundesstatistikgesetz – BStatG) vom 22. Januar 1987 (BGBl. I S. 462, 565), zuletzt geändert durch Artikel 3 des Gesetzes vom 7. September 2007 (BGBl. I S. 2246).

## Klassifikation

Die Zuordnung der Betriebe bzw. Unternehmen und die fachliche Gliederung der Ergebnisse erfolgt ab Januar 2003 auf Grundlage der „Klassifikation der Wirtschaftszweige, Ausgabe 2003“ (WZ 2003).

Die WZ 2003 ist die abgeleitete nationale Klassifikation der europäischen statistischen Systematik der Wirtschaftszweige NACE Rev. 1.1 nach der Verordnung (EWG) Nr. 3037/90 des Rates vom 9. Oktober 1990 betreffend die statistische Systematik der Wirtschaftszweige in der Europäischen Gemeinschaft (ABl. EG Nr. L 293 S. 1), zuletzt geändert durch Anhang II Nr. 5 der Verordnung (EG) Nr. 1882/2003 des Europäischen Parlaments und des Rates vom 29. September 2003 (ABl. EU Nr. L 284 S. 1), die nach Artikel 10 der Verordnung (EWG) Nr. 3037/90 für alle Statistiken anzuwenden ist, die eine Gliederung nach Wirtschaftszweigen enthalten.

Der Monatsbericht für Betriebe im Verarbeitenden Gewerbe sowie im Bergbau und der Gewinnung von Steinen und Erden erfasst die Abschnitte C - Bergbau und Gewinnung von Steinen und Erden - und D - Verarbeitendes Gewerbe der WZ 2003.

Die Abschnitte untergliedern sich in Unterabschnitte, Abteilungen (WZ-2-Steller), Gruppen (WZ-3-Steller) und Klassen (WZ-4-Steller). Darüber hinaus erfolgt eine Gliederung der Abschnitte C und D insgesamt in 5 Hauptgruppen: Vorleistungsgüterproduzenten (A), Investitionsgüterproduzenten (B), Gebrauchsgüterproduzenten (GG), Verbrauchsgüterproduzenten (VG) und Energie (EN). Mit der Verordnung (EG) Nr. 586/2001 der Kommission vom 26. März 2001 zur Durchführung der Verordnung (EG) Nr. 1165/98 des Rates über Konjunkturstatistiken: Definition der industriellen Hauptgruppen (MIGS) sind diese Hauptgruppen abgegrenzt worden.

Damit ist eine EU-weite konsistente Regelung rechtsverbindlich vorgegeben.

Die Hauptgruppen werden durch die vollständige Zuordnung der Dreisteller (Gruppen der WZ 2003) gebildet. Die Hauptgruppe „Energie“ setzt sich zusammen aus den mit der Energieproduktion verbundenen Zweigen des Unterabschnitts DF (Kokerei, Mineralölverarbeitung usw.) und den Wirtschaftszweigen 40 und 41 des Abschnitts E „Energie- und Wasserversorgung“.

Die Wirtschaftszweige 40 und 41 werden bei der Darstellung der Ergebnisse des Monatsberichts im Verarbeitenden Gewerbe sowie Bergbau und der Gewinnung von Steinen und Erden nicht berücksichtigt.

Aus Geheimhaltungsgründen wird die Hauptgruppe Energie (EN) nicht gesondert veröffentlicht, sondern wird mit der Hauptgruppe Vorleistungsgüterproduzenten (A) zusammengefasst.

## Berichtskreis

Im Monatsbericht für Betriebe im Verarbeitenden Gewerbe sowie im Bergbau und der Gewinnung von Steinen und Erden werden ab dem Monat Januar 2007 die produzierenden Betriebe mit 50 und mehr tätigen Personen von Unternehmen des Verarbeitenden Gewerbes (Industrie und Handwerk einschließlich handwerklicher Nebenbetriebe) sowie des Bergbaus und der Gewinnung von Steinen und Erden und die produzierenden Betriebe mit 50 und mehr tätigen Personen von Unternehmen anderer Wirtschaftsbereiche erfasst.

Als Betrieb („örtliche Einheit“ im Sinne der Definition der Verordnung (EWG) Nr. 696/93 des Rates vom 15. März 1993 betreffend die Statistischen Einheiten für die Beobachtung und Analyse der Wirtschaft in der Gemeinschaft (ABl. EG Nr. L 76 S. 1)) des Verarbeitenden Gewerbes sowie des Bergbaus und der Gewinnung von Steinen und Erden gilt jede örtlich abgegrenzte Produktionseinheit einschl. der in ihrer unmittelbaren Umgebung liegenden und von ihr abhängigen Einheiten.

Die Meldung zum Monatsbericht für Betriebe erstreckt sich gemäß WZ 2003 auch auf Einheiten (Betriebe) ohne eigene Warenproduktion, die fremd bezogene Waren oder Dienstleistungen im eigenen Namen bzw. im Namen des Unternehmens/der Unternehmensgruppe verkaufen (**Converter**).

## Methodische Hinweise zu den Ergebnissen

In der Tabellengruppe 1 sind die Ergebnisse des Monatsberichts der Betriebe im Verarbeitenden Gewerbe sowie im Bergbau

und der Gewinnung von Steinen und Erden in Sachsen-Anhalt dargestellt. Bei Betrieben werden die tätigen Personen und die Umsätze nach fachlichen Betriebsteilen, alle übrigen Merkmale nur für den gesamten Betrieb erhoben.

Ein fachlicher Betriebsteil ist ein Teil eines Betriebes, in welchem nur eine bestimmte wirtschaftliche Tätigkeit ausgeführt wird. Im Falle, ein Betrieb übt nur eine wirtschaftliche Tätigkeit aus, sind die Einheiten Betrieb und fachlicher Betriebsteil identisch.

Hinsichtlich der Darstellung der Ergebnisse wird bei Beschäftigten und Umsätzen zwischen einem Nachweis nach hauptbeteiligten und beteiligten Wirtschaftszweigen unterschieden. Beim Nachweis nach hauptbeteiligten Wirtschaftszweigen werden alle Angaben eines Betriebes - im Allgemeinen gemessen an der Zahl der Beschäftigten - dem Wirtschaftszweig zugeordnet, in dem der Schwerpunkt liegt. Für die Darstellung nach beteiligten Wirtschaftszweigen (fachliche Einheiten) werden die Beschäftigten und Umsätze (Betriebe mit Betriebsteilen in mehreren Klassen der WZ 2003) auf diejenigen Zweige aufgeteilt, denen die einzelnen Betriebsteile entsprechend ihrer Produktion zuzuordnen sind. Bei diesem Nachweis werden die Beschäftigten und Umsätze in den sonstigen Betriebsteilen einschl. baugewerblichen Betriebsteilen nicht berücksichtigt.

Im Monatsbericht für Betriebe sind die Ergebnisse aller Betriebe im Verarbeitenden Gewerbe sowie im Bergbau und der Gewinnung von Steinen und Erden auf dem Territorium Sachsen - Anhalts enthalten, auch wenn sich der Unternehmenssitz einzelner Betriebe außerhalb des Landes Sachsen-Anhalts befindet.

Die Tabelle 2 enthält die Ergebnisse des Monatsberichts für Betriebe in der territorialen Gliederung nach kreisfreien Städten und Landkreisen des Landes Sachsen-Anhalt.

Alle Ergebnisse des aktuellen Berichtsjahres tragen vorläufigen Charakter.

## Erhebungsmerkmale

**Beschäftigte:** Alle im Betrieb tätigen Personen, d.h. tätige Inhaber/-innen und Mitinhaber/-innen, alle in einem vertraglichen Arbeits- bzw. Dienstverhältnis stehenden



Personen (z. B. auch Direktoren/-innen, Vorstandsmitglieder, Praktikanten/-innen, Volontäre und Auszubildende), unbezahlt mit-helfende Familienangehörige, soweit sie mindestens ein Drittel der branchenüblichen Arbeitszeit tätig sind, Heimarbeiter/-innen, die auf der Lohn- und Gehaltsliste geführt werden sowie an andere Unternehmen gegen Entgelt zur Arbeitsleistung überlassene Personen.

Einbezogen werden u.a. auch Erkrankte, Urlauber, Personen im Erziehungsurlaub innerhalb des 1. Jahres, Streikende und von der Aussperrung Betroffene, Personen mit Altersteilzeitregelungen, Saison- und Aushilfs-arbeiter/-innen, Teilzeitbeschäftigte, Kurz-arbeiter/-innen, das Personal auf Bau- und Montagestellen und vorübergehend (weniger als 1 Jahr) im Ausland Tätige.

Nicht zu den Beschäftigten rechnen u.a. zum Grundwehrdienst bzw. Zivildienst Einberufene, Leiharbeiter/-innen, die von anderen Unter-nehmen bzw. Unternehmensgruppen gegen Entgelt zur Arbeitsleistung überlassen wurden sowie aufgrund einer tariflichen Vorruhe-standsregelung vorzeitig ausgeschiedene Mitarbeiter/-innen.

**Geleistete Arbeitsstunden:** Sind die *tat-sächlich* geleisteten Stunden (nicht die be-zahlten) aller tätigen Personen (Lohn- und Ge-haltsempfänger einschl. Heimarbeiter/-innen). Bis zum Jahr 2002 wurden die tatsächlich geleisteten Arbeiterstunden erhoben.

**Entgelte:** Als Bruttolohn- und Bruttoge-haltssumme gilt die Summe der Bruttobezüge (Bar- und Sachbezüge ohne jeden Abzug) der tätigen Personen einschließlich sämtlicher Zuschläge (z. B. Akkord- und Schichtzu-schläge, Leistungszulagen) und andere Leistungen wie z. B. Gratifikationen, Ab-findungen gemäß Arbeitsrecht, Arbeitsentgelte und sonstige lohnsteuerpflichtige Zahlungen des Arbeitgebers im Rahmen von Altersteilzeit-regelungen, Lohn- und Gehaltsfortzahlung im Krankheitsfall, Zuschüsse des Arbeitgebers zum Krankengeld, aber ohne Arbeitgeber-anteile zur Sozialversicherung (Kranken-, Renten- und Arbeitslosenversicherung).

Zu den Entgelten rechnen auch die Bezüge von Gesellschafter(n)/-innen, Vorstandsmit-gliedern und anderen leitenden Kräften, soweit sie steuerlich als Einkünfte aus nichtselb-ständiger Tätigkeit anzusehen sind sowie an Angestellte gezahlte Provisionen/Tantiemen und Vergütungen für Heimarbeiter/-innen.

Die Bruttolohn- und -gehaltssumme schließt Zahlungen im Rahmen von Altersteilzeitrege-lungen ein, insbesondere Lohn- und Gehalts-

fortzahlungen, Abfindungen, Aufsto-ckungsbeträge, auch wenn diese dem Arbeitgeber von der Bundesagentur für Arbeit rückerstattet werden.

Nicht zur Bruttolohn- und -gehaltssumme gehören die Anweisungen des staatlichen Kindergeldes sowie Sozial- und sonstige Aufwendungen, wie z. B. Kosten für Kantinen und Werkskindergärten, Kurzarbeitergeld, Auf-wendungen für die betriebliche Altersver-sorgung sowie an andere Unternehmen für entgeltliche Überlassung von Arbeitnehmern gezahlte Beträge.

**Gesamtumsatz:** Summe der Rechnungsend-beträge (ohne Umsatzsteuer) der, unabhängig von Zahlungseingang oder Liefertermin, im Berichtszeitraum abgerechneten Lieferungen und Leistungen an Dritte, einschl. der darin enthaltenen Verbrauchssteuern, Kosten für Fracht, Porto, Verpackung (auch wenn ge-trennt in Rechnung gestellt), abzüglich sofort gewährter Preisnachlässe.

Der Gesamtumsatz setzt sich zusammen aus dem Umsatz aus Eigenerzeugung einschl. „Converter-Umsatz“ und sonstigem Umsatz (z. B. Umsatz der baugewerblichen Betriebs-teile, Umsatz aus Handelsware, Erlöse aus Wohnungsvermietung, aus Transpor-teleistungen für Dritte, aus dem Verkauf eigener landwirtschaftlicher Erzeugnisse, Provisions-einnahmen).

**Umsatz aus Eigenerzeugung:** Umsatz aus dem Verkauf aller im Rahmen der Pro-duktionstätigkeit entstandenen Erzeugnisse und aus dem Verkauf von in Lohnarbeit bei anderen Unternehmen hergestellten Waren (einschl. Lohnveredelung).

Eingeschlossen sind auch Umsätze aus dem Verkauf von selbsterzeugter Energie und von Nebenerzeugnissen; Erlöse aus Reparaturen, Instandhaltungen und Montagen, für ver-kaufsfähige Produktionsrückstände und der Wert der für Dritte geleisteten Lohnarbeiten (einschl. Lohnveredelung).

**Inlandsumsatz:** Umsatz aus Lieferungen und Leistungen an Empfänger/-innen im Bundes-gebiet sowie an die im Bundesgebiet statio-nierten ausländischen Streitkräfte.

**Auslandsumsatz:** Umsatz aus allen direkten und über Zollfreigebiete geleisteten Lieferungen und Leistungen an Empfänger/-innen, die im Ausland ansässig sind sowie aus Lieferungen an inländische Firmen, die die

bestellten Waren ohne weitere Be- und Verarbeitung in das Ausland ausführen (Exporteure).

**Umsatz mit dem nicht zur Eurozone gehörenden Ausland:** Als Umsatz mit dem nicht zur Eurozone gehörenden Ausland gilt der Umsatz mit allen Staaten, **außer den Staaten der Eurozone.**

Zur Eurozone gehören: Belgien, Finnland, Frankreich, Griechenland, Irland, Italien, Luxemburg, die Niederlande, Österreich, Portugal, Slowenien und Spanien.

### Anmerkung

Abweichungen in den Summen sind auf das Runden der Zahlen zurückzuführen.

### Zeichenerklärung

- nichts vorhanden (genau null)
- 0 weniger als die Hälfte von 1 in der letzten besetzten Stelle, jedoch mehr als nichts
- . Zahlenwert unbekannt oder geheim zuhalten
- x Tabellenfach gesperrt, weil Aussage nicht sinnvoll
- ... Angabe fällt später an

### Abkürzungen

- a.n.g = anderweitig nicht genannt
- einschl. = einschließlich
- usw. = und so weiter
- bzw. = beziehungsweise
- z.B. = zum Beispiel
- EUR = Euro

**Klassifikation der Wirtschaftszweige, Ausgabe 2003 (WZ 2003),  
und Zuordnung der Klassen nach WZ 2003 zu den Hauptgruppen**

**Bereich: Bergbau und Gewinnung von Steinen und Erden, Verarbeitendes Gewerbe**

Nr. der WZ 2003	Bezeichnung	Hauptgruppe
C	Bergbau und Gewinnung von Steinen und Erden	
CA	Kohlenbergbau, Torfgewinnung, Gewinnung von Erdöl und Erdgas, Bergbau auf Uran- und Thoriumerze	
10	Kohlenbergbau, Torfgewinnung	
10.10	Steinkohlenbergbau und -brikettherstellung	EN
10.20	Braunkohlenbergbau und -veredlung	EN
10.30	Torfgewinnung und -veredlung	EN
11	Gewinnung von Erdöl und Erdgas, Erbringung damit verbundener Dienstleistungen	
11.10	Gewinnung von Erdöl und Erdgas	EN
11.20	Erbringung von Dienstleistungen bei der Gewinnung von Erdöl und Erdgas	EN
12.00	Bergbau auf Uran- und Thoriumerze	EN
CB	Erzbergbau, Gewinnung von Steinen und Erden, sonstiger Bergbau	
13	Erzbergbau	
13.10	Eisenerzbergbau	A
13.20	NE-Metallerzbergbau (ohne Bergbau auf Uran- und Thoriumerze)	A
14	Gewinnung von Steinen und Erden, sonstiger Bergbau	
14.1	Gewinnung von Natursteinen	
14.11	Gewinnung von Naturwerksteinen und Natursteinen, a.n.g.	A
14.12	Gewinnung von Kalk- und Gipsstein sowie Anhydrit, Dolomit und Kreide	A
14.13	Gewinnung von Schiefer	A
14.2	Gewinnung von Kies, Sand, Ton und Kaolin	
14.21	Gewinnung von Kies und Sand	A
14.22	Gewinnung von Ton und Kaolin	A
14.30	Gewinnung von Mineralien für die Herstellung von chemischen Erzeugnissen	A
14.40	Gewinnung von Salz	A
14.50	Gewinnung von Steinen und Erden a.n.g., sonstiger Bergbau	A
D	Verarbeitendes Gewerbe	
DA	Ernährungsgewerbe und Tabakverarbeitung	
15	Ernährungsgewerbe	
15.1	Schlachten und Fleischverarbeitung	
15.11	Schlachten (ohne Schlachten von Geflügel)	VG
15.12	Schlachten von Geflügel	VG
15.13	Fleischverarbeitung	VG
15.20	Fischverarbeitung	VG

Nr. der WZ 2003	Bezeichnung	Hauptgruppe
15.3	Obst- und Gemüseverarbeitung	
15.31	Kartoffelverarbeitung	VG
15.32	Herstellung von Frucht- und Gemüsesäften	VG
15.33	Obst- und Gemüseverarbeitung, a.n.g.	VG
15.4	Herstellung von pflanzlichen und tierischen Ölen und Fetten	
15.41	Herstellung von rohen Ölen und Fetten	VG
15.42	Herstellung von raffinierten Ölen und Fetten	VG
15.43	Herstellung von Margarine u. ä. Nahrungsfetten	VG
15.5	Milchverarbeitung; Herstellung von Speiseeis	
15.51	Milchverarbeitung	VG
15.52	Herstellung von Speiseeis	VG
15.6	Mahl- und Schälmmühlen, Herstellung von Stärke und Stärkeerzeugnissen	
15.61	Mahl- und Schälmmühlen	A
15.62	Herstellung von Stärke und Stärkeerzeugnissen	A
15.7	Herstellung von Futtermitteln	
15.71	Herstellung von Futtermitteln für Nutztiere	A
15.72	Herstellung von Futtermitteln für sonstige Tiere	A
15.8	Sonstiges Ernährungsgewerbe (ohne Getränkeherstellung)	
15.81	Herstellung von Backwaren (ohne Dauerbackwaren)	VG
15.82	Herstellung von Dauerbackwaren	VG
15.83	Herstellung von Zucker	VG
15.84	Herstellung von Süßwaren (ohne Dauerbackwaren)	VG
15.85	Herstellung von Teigwaren	VG
15.86	Verarbeitung von Kaffee und Tee, Herstellung von Kaffee-Ersatz	VG
15.87	Herstellung von Würzmitteln und Saucen	VG
15.88	Herstellung von homogenisierten und diätetischen Nahrungsmitteln	VG
15.89	Herstellung von sonstigen Nahrungsmitteln (ohne Getränke)	VG
15.9	Herstellung von Getränken	
15.91	Herstellung von Spirituosen	VG
15.92	Herstellung von Alkohol	VG
15.93	Herstellung von Traubenwein	VG
15.94	Herstellung von Apfelwein und sonstigen Fruchtweinen	VG
15.95	Herstellung von Wermutwein und sonstigen aromatisierten Weinen	VG
15.96	Herstellung von Bier	VG
15.97	Herstellung von Malz	VG
15.98	Gewinnung natürlicher Mineralwässer, Herstellung von Erfrischungsgetränken	VG
16.00	Tabakverarbeitung	VG
DB	Textil- und Bekleidungsgewerbe	
17	Textilgewerbe	
17.1	Spinnstoffaufbereitung und Spinnerei	
17.11	* Baumwollaufbereitung und -spinnerei	A
17.12	* Wollaufbereitung und Streichgarnspinnerei	A
17.13	* Wollaufbereitung und Kammgarnspinnerei	A
17.14	Flachsaufbereitung und -spinnerei	A
17.15	Zwirnen und Texturieren von Filamentgarnen, Seidenaufbereitung und -spinnerei	A
17.16	* Herstellung von Nähgarn	A
17.17	Sonstige Spinnstoffaufbereitung und Spinnerei	A
17.2	Weberei	
17.21	* Baumwollweberei	A
17.22	* Streichgarnweberei	A

Nr. der WZ 2003	Bezeichnung	Hauptgruppe
17.23	* Kammgarnweberei	A
17.24	* Seiden- und Filamentgarnweberei	A
17.25	Sonstige Weberei	A
17.30	* Textilveredlung	A
17.40	* Herstellung von konfektionierten Textilwaren (ohne Bekleidung)	VG
17.5	Sonstiges Textilgewerbe (ohne Herstellung von Maschenware)	
17.51	* Herstellung von Teppichen	VG
17.52	* Herstellung von Seilerwaren	VG
17.53	* Herstellung von Vliesstoff und Erzeugnissen daraus (ohne Bekleidung)	VG
17.54	* Textilgewerbe, a.n.g.	VG
17.60	* Herstellung von gewirktem und gestricktem Stoff	A
17.7	Herstellung von gewirkten und gestrickten Fertigerzeugnissen	
17.71	* Herstellung von Strumpfwaren	VG
17.72	* Herstellung von Pullovern, Strickjacken u.ä. Waren	VG
18	Bekleidungsgewerbe	
18.10	* Herstellung von Lederbekleidung	VG
18.2	Herstellung von Bekleidung (ohne Lederbekleidung)	
18.21	* Herstellung von Arbeits- und Berufsbekleidung	VG
18.22	* Herstellung von Oberbekleidung (ohne Arbeits- und Berufsbekleidung)	VG
18.23	* Herstellung von Wäsche	VG
18.24	* Herstellung von sonstiger Bekleidung und Bekleidungszubehör	VG
18.30	Zurichtung und Färben von Fellen, Herstellung von Pelzwaren	VG
DC	Ledergewerbe	
19	Ledergewerbe	
19.10	* Herstellung von Leder und Lederfaserstoff	VG
19.20	* Lederverarbeitung (ohne Herstellung von Lederbekleidung und Schuhen)	VG
19.30	* Herstellung von Schuhen	VG
DD	Holzgewerbe (ohne Herstellung von Möbeln)	
20	Holzgewerbe (ohne Herstellung von Möbeln)	
20.10	* Säge-, Hobel- und Holzimprägnierwerke	A
20.20	* Herstellung von Furnier-, Sperrholz-, Holzfaser- und Holzspanplatten	A
20.30	* Herstellung von Konstruktionsteilen, Fertigbauteilen, Ausbauelementen und Fertigteilbauten aus Holz	A
20.40	Herstellung von Verpackungsmitteln, Lagerbehältern und Ladungsträgern aus Holz	A
20.5	Herstellung von Holzwaren, a.n.g., sowie von Kork-, Flecht- und Korbwaren (ohne Herstellung von Möbeln)	
20.51	Herstellung von Holzwaren a.n.g. (ohne Herstellung von Möbeln)	A
20.52	Herstellung von Kork-, Flecht- und Korbwaren (ohne Herstellung von Möbeln)	A
DE	Papier-, Verlags- und Druckgewerbe	
21	Papiergewerbe	
21.1	Herstellung von Holz- und Zellstoff, Papier, Karton und Pappe	
21.11	* Herstellung von Holz- und Zellstoff	A
21.12	* Herstellung von Papier, Karton und Pappe	A

Nr. der WZ 2003	Bezeichnung	Hauptgruppe
21.2	Herstellung von Waren aus Papier, Karton und Pappe	
21.21	* Herstellung von Wellpapier und -pappe sowie von Verpackungsmitteln aus Papier, Karton und Pappe	A
21.22	Herstellung von Haushalts-, Hygiene- und Toilettenartikeln aus Zellstoff, Papier und Pappe	A
21.23	Herstellung von Schreibwaren und Bürobedarf aus Papier, Karton und Pappe	A
21.24	Herstellung von Tapeten	A
21.25	Herstellung von sonstigen Waren aus Papier, Karton und Pappe	A
22	Verlagsgewerbe, Druckgewerbe, Vervielfältigung von bespielten Ton-, Bild- und Datenträgern	
22.1	Verlagsgewerbe	
22.11	Verlegen von Büchern	VG
22.12	Verlegen von Zeitungen	VG
22.13	Verlegen von Zeitschriften	VG
22.14	Verlegen von bespielten Tonträgern und Musikalien	VG
22.15	Sonstiges Verlagsgewerbe	VG
22.2	Druckgewerbe	
22.21	* Drucken von Zeitungen	VG
22.22	* Drucken anderer Druckerzeugnisse	VG
22.23	* Druckweiterverarbeitung	VG
22.24	* Druck- und Medienvorstufe	VG
22.25	* Erbringung von sonstigen druckbezogenen Dienstleistungen	VG
22.3	Vervielfältigung von bespielten Ton-, Bild- und Datenträgern	
22.31	* Vervielfältigung von bespielten Tonträgern	VG
22.32	* Vervielfältigung von bespielten Bildträgern	VG
22.33	* Vervielfältigung von bespielten Datenträgern	VG
DF	Kokerei, Mineralölverarbeitung, Herstellung und Verarbeitung von Spalt- und Brutstoffen	
23	Kokerei, Mineralölverarbeitung, Herstellung und Verarbeitung von Spalt- und Brutstoffen	
23.10	Kokerei	EN
23.20	Mineralölverarbeitung	EN
23.30	Herstellung und Verarbeitung von Spalt- und Brutstoffen	EN
DG	Herstellung von chemischen Erzeugnissen	
24	Herstellung von chemischen Erzeugnissen	
24.1	Herstellung von chemischen Grundstoffen	
24.11	* Herstellung von Industriegasen	A
24.12	* Herstellung von Farbstoffen und Pigmenten	A
24.13	* Herstellung von sonstigen anorganischen Grundstoffen und Chemikalien	A
24.14	* Herstellung von sonstigen organischen Grundstoffen und Chemikalien	A
24.15	* Herstellung von Düngemitteln und Stickstoffverbindungen	A
24.16	* Herstellung von Kunststoff in Primärformen	A
24.17	* Herstellung von synthetischem Kautschuk in Primärformen	A
24.20	* Herstellung von Schädlingsbekämpfungs-, Pflanzenschutz- und Desinfektionsmitteln	A
24.30	* Herstellung von Anstrichmitteln, Druckfarben und Kitt	A
24.4	Herstellung von pharmazeutischen Erzeugnissen	
24.41	* Herstellung von pharmazeutischen Grundstoffen	VG

Nr. der WZ 2003	Bezeichnung	Hauptgruppe
24.42 *	Herstellung von pharmazeutischen Spezialitäten und sonstigen pharmazeutischen Erzeugnissen	VG
24.5	Herstellung von Seifen, Wasch-, Reinigungs- und Körperpflegemitteln	
24.51 *	Herstellung von Seifen, Wasch-, Reinigungs- und Poliermitteln	VG
24.52 *	Herstellung von Duftstoffen und Körperpflegemitteln	VG
24.6	Herstellung von sonstigen chemischen Erzeugnissen	
24.61 *	Herstellung von pyrotechnischen Erzeugnissen	A
24.62 *	Herstellung von Klebstoffen und Gelatine	A
24.63 *	Herstellung von etherischen Ölen	A
24.64 *	Herstellung von fotochemischen Erzeugnissen	A
24.65 *	Herstellung von unbespielten Ton-, Bild- und Datenträgern	A
24.66 *	Herstellung von sonstigen chemischen Erzeugnissen a.n.g.	A
24.70 *	Herstellung von Chemiefasern	A
DH	Herstellung von Gummi- und Kunststoffwaren	
25	Herstellung von Gummi- und Kunststoffwaren	
25.1	Herstellung von Gummiwaren	
25.11 *	Herstellung von Bereifungen	A
25.12	Runderneuerung von Bereifungen	A
25.13 *	Herstellung von sonstigen Gummiwaren	A
25.2	Herstellung von Kunststoffwaren	
25.21 *	Herstellung von Platten, Folien, Schläuchen und Profilen aus Kunststoffen	A
25.22 *	Herstellung von Verpackungsmitteln aus Kunststoffen	A
25.23 *	Herstellung von Baubedarfsartikeln aus Kunststoffen	A
25.24 *	Herstellung von sonstigen Kunststoffwaren	A
DI	Glasgewerbe, Herstellung von Keramik, Verarbeitung von Steinen und Erden	
26	Glasgewerbe, Herstellung von Keramik, Verarbeitung von Steinen und Erden	
26.1	Herstellung von Glas und Glaswaren	
26.11 *	Herstellung von Flachglas	A
26.12 *	Veredlung und Bearbeitung von Flachglas	A
26.13 *	Herstellung von Hohlglas	A
26.14 *	Herstellung von Glasfasern und Waren daraus	A
26.15 *	Herstellung, Veredlung und Bearbeitung von sonstigem Glas einschließlich technischen Glaswaren	A
26.2	Herstellung von keramischen Erzeugnissen (ohne Herstellung von Ziegeln und Baukeramik)	
26.21 *	Herstellung von keramischen Haushaltswaren und Ziergegenständen	A
26.22 *	Herstellung von Sanitärkeramik	A
26.23 *	Herstellung von keramischen Isolatoren und Isolierteilen	A
26.24 *	Herstellung von keramischen Erzeugnissen für sonstige technische Zwecke	A
26.25 *	Herstellung von keramischen Erzeugnissen, a.n.g.	A
26.26 *	Herstellung von feuerfesten keramischen Werkstoffen und Waren	A
26.30 *	Herstellung von keramischen Wand- und Bodenfliesen und -platten	A
26.40 *	Herstellung von Ziegeln und sonstiger Baukeramik	A
26.5	Herstellung von Zement, Kalk und gebranntem Gips	
26.51 *	Herstellung von Zement	A
26.52	Herstellung von Kalk	A
26.53	Herstellung von gebranntem Gips	A

Nr. der WZ 2003	Bezeichnung	Hauptgruppe
26.6	Herstellung von Erzeugnissen aus Beton, Zement und Gips	
26.61	Herstellung von Erzeugnissen aus Beton, Zement und aus Kalksandstein für den Bau	A
26.62	* Herstellung von Gipserzeugnissen für den Bau	A
26.63	Herstellung von Frischbeton (Transportbeton)	A
26.64	Herstellung von Mörtel und anderem Beton (Trockenbeton)	A
26.65	Herstellung von Faserzementwaren	A
26.66	Herstellung von Erzeugnissen aus Beton, Zement und Gips, a.n.g.	A
26.70	Be- und Verarbeitung von Naturwerksteinen und Natursteinen, a.n.g.	A
26.8	Herstellung von sonstigen Erzeugnissen aus nicht metallischen Mineralien	
26.81	Herstellung von Mühl-, Mahl-, Schleif-, Wetz- und Poliersteinen sowie Schleifstoffen	A
26.82	Herstellung von sonstigen Erzeugnissen aus nicht metallischen Mineralien, a.n.g.	A
DJ	Metallerzeugung und -bearbeitung, Herstellung von Metallerzeugnissen	
27	Metallerzeugung und -bearbeitung	
27.10	* Erzeugung von Roheisen, Stahl und Ferrolegierungen	A
27.2	Herstellung von Rohren	
27.21	* Herstellung von Rohren, Rohrform-, Rohrverschluss- und Rohrverbindungsstücken aus Gusseisen	A
27.22	* Herstellung von Stahlrohren, Rohrform-, Rohrverschluss- und Rohrverbindungsstücken aus Stahl	A
27.3	Sonstige erste Bearbeitung von Eisen und Stahl	
27.31	* Herstellung von Blankstahl	A
27.32	* Herstellung von Kaltband mit einer Breite von weniger als 600 mm	A
27.33	* Herstellung von Kaltprofilen	A
27.34	* Herstellung von gezogenem Draht	A
27.4	Erzeugung und erste Bearbeitung von NE-Metalle	
27.41	* Erzeugung und erste Bearbeitung von Edelmetallen	A
27.42	* Erzeugung und erste Bearbeitung von Aluminium	A
27.43	* Erzeugung und erste Bearbeitung von Blei, Zink und Zinn	A
27.44	* Erzeugung und erste Bearbeitung von Kupfer	A
27.45	* Erzeugung und erste Bearbeitung von sonstigen NE-Metallen	A
27.5	Gießereien	
27.51	* Eisengießereien	A
27.52	* Stahlgießereien	A
27.53	* Leichtmetallgießereien	A
27.54	* Buntmetallgießereien	A
28	Herstellung von Metallerzeugnissen	
28.1	Stahl- und Leichtmetallbau	
28.11	* Herstellung von Metallkonstruktionen	B
28.12	* Herstellung von Ausbauelementen aus Metall	B
28.2	Herstellung von Metallbehältern mit einem Fassungsvermögen von mehr als 300l; Herstellung von Heizkörpern und -kesseln für Zentralheizungen	
28.21	* Herstellung von Metallbehältern mit einem Fassungsvermögen von mehr als 300 l	B
28.22	* Herstellung von Heizkörpern und -kesseln für Zentralheizungen	B
28.30	* Herstellung von Dampfkesseln (ohne Zentralheizungskessel)	B
28.40	* Herstellung von Schmiede-, Press-, Zieh- und Stanzteilen, gewalzten Ringen und pulvermetallurgischen Erzeugnissen	A



Nr. der WZ 2003	Bezeichnung	Hauptgruppe
28.5	Oberflächenveredlung und Wärmebehandlung, Mechanik, a.n.g.	
28.51	* Oberflächenveredlung und Wärmebehandlung	A
28.52	* Mechanik, a.n.g.	A
28.6	Herstellung von Schneidwaren, Werkzeugen, Schlössern und Beschlägen aus unedlen Metallen	
28.61	* Herstellung von Schneidwaren und Bestecken aus unedlen Metallen	A
28.62	* Herstellung von Werkzeugen	A
28.63	* Herstellung von Schlössern und Beschlägen aus unedlen Metallen	A
28.7	Herstellung von sonstigen Metallwaren	
28.71	* Herstellung von Metallbehältern mit einem Fassungsvermögen von 300 l oder weniger	A
28.72	* Herstellung von Verpackungen und Verschlüssen aus Eisen, Stahl und NE-Metall	A
28.73	* Herstellung von Drahtwaren	A
28.74	* Herstellung von Schrauben, Nieten, Ketten und Federn	A
28.75	* Herstellung von sonstigen Metallwaren, a.n.g.	A
DK	Maschinenbau	
29	Maschinenbau	
29.1	Herstellung von Maschinen für die Erzeugung und Nutzung von mechanischer Energie (ohne Motoren für Luft- und Straßenfahrzeuge)	
29.11	* Herstellung von Verbrennungsmotoren und Turbinen (ohne Motoren für Luft- und Straßenfahrzeuge)	B
29.12	* Herstellung von Pumpen und Kompressoren	B
29.13	* Herstellung von Armaturen	B
29.14	* Herstellung von Lagern, Getrieben, Zahnrädern und Antriebselementen	B
29.2	Herstellung von sonstigen nicht wirtschaftszweigspezifischen Maschinen	
29.21	* Herstellung von Öfen und Brennern	B
29.22	* Herstellung von Hebezeugen und Fördermitteln	B
29.23	* Herstellung von kälte- und lufttechnischen Erzeugnissen, nicht für den Haushalt	B
29.24	* Herstellung von sonstigen nicht wirtschaftszweigspezifischen Maschinen, a.n.g.	B
29.3	* Herstellung von land- und forstwirtschaftlichen Maschinen	
29.31	* Herstellung von land- und forstwirtschaftlichen Zugmaschinen	B
29.32	* Herstellung von sonstigen land- und forstwirtschaftlichen Maschinen	B
29.4	Herstellung von Werkzeugmaschinen	
29.41	* Herstellung von handgeführten kraftbetriebenen Werkzeugen	B
29.42	* Herstellung von Werkzeugmaschinen für die Metallbearbeitung	B
29.43	* Herstellung von Werkzeugmaschinen, a.n.g.	B
29.5	* Herstellung von Maschinen für sonstige bestimmte Wirtschaftszweige	
29.51	* Herstellung von Maschinen für die Metallerzeugung, von Walzwerkseinrichtungen und Gießmaschinen	B
29.52	* Herstellung von Bergwerks-, Bau- und Baustoffmaschinen	B
29.53	* Herstellung von Maschinen für das Ernährungsgewerbe und die Tabakverarbeitung	B
29.54	* Herstellung von Maschinen für das Textil-, Bekleidungs- und Ledergewerbe	B
29.55	* Herstellung von Maschinen für das Papiergewerbe	B
29.56	* Herstellung von Maschinen für bestimmte Wirtschaftszweige, a.n.g.	B
29.60	* Herstellung von Waffen und Munition	B
29.7	Herstellung von Haushaltsgeräten, a.n.g.	
29.71	* Herstellung von elektrischen Haushaltsgeräten	GG
29.72	* Herstellung von nicht elektrischen Heiz-, Koch-, Heißwasser- und Heißluftgeräten, a.n.g.	GG

Nr. der WZ 2003	Bezeichnung	Hauptgruppe
DL	Herstellung von Büromaschinen, Datenverarbeitungsgeräten und -einrichtungen; Elektrotechnik, Feinmechanik und Optik	
30	Herstellung von Büromaschinen, Datenverarbeitungsgeräten und -einrichtungen	
30.01	* Herstellung von Büromaschinen	B
30.02	* Herstellung von Datenverarbeitungsgeräten und -einrichtungen	B
31	Herstellung von Geräten der Elektrizitätserzeugung, -verteilung u.ä.	
31.10	* Herstellung von Elektromotoren, Generatoren und Transformatoren	B
31.20	* Herstellung von Elektrizitätsverteilungs- und -schalteinrichtungen	A
31.30	* Herstellung von isolierten Elektrokabeln, -leitungen und -drähten	A
31.40	* Herstellung von Akkumulatoren und Batterien	A
31.50	* Herstellung von elektrischen Lampen und Leuchten	A
31.6	Herstellung von elektrischen Ausrüstungen, a.n.g.	
31.61	* Herstellung von elektrischen Ausrüstungen für Motoren und Fahrzeuge, a.n.g.	A
31.62	* Herstellung von sonstigen elektrischen Ausrüstungen, a.n.g.	A
32	Rundfunk- und Nachrichtentechnik	
32.10	* Herstellung von elektronischen Bauelementen	A
32.20	* Herstellung von Geräten und Einrichtungen der Telekommunikationstechnik	B
32.30	* Herstellung von Rundfunkgeräten sowie phono- und videotechnischen Geräten	GG
33	Medizin-, Mess-, Steuer- und Regelungstechnik, Optik, Herstellung von Uhren	
33.10	* Herstellung von medizinischen Geräten und orthopädischen Erzeugnissen	B
33.20	* Herstellung von Mess-, Kontroll-, Navigations- u.ä. Instrumenten und Vorrichtungen	B
33.30	* Herstellung von industriellen Prozesssteuerungseinrichtungen	B
33.40	* Herstellung von optischen und fotografischen Geräten	GG
33.50	* Herstellung von Uhren	GG
DM	Fahrzeugbau	
34	Herstellung von Kraftwagen und Kraftwagenteilen	
34.10	* Herstellung von Kraftwagen und Kraftwagenmotoren	B
34.20	* Herstellung von Karosserien, Aufbauten und Anhängern	B
34.30	* Herstellung von Teilen und Zubehör für Kraftwagen und Kraftwagenmotoren	B
35	Sonstiger Fahrzeugbau	
35.1	Schiffs- und Bootsbau	
35.11	* Schiffbau (ohne Boots- und Yachtbau)	B
35.12	* Boots- und Yachtbau	B
35.20	* Bahnindustrie	B
35.30	* Luft- und Raumfahrzeugbau	B
35.4	Herstellung von Krafträdern, Fahrrädern und Behindertenfahrzeugen	
35.41	* Herstellung von Krafträdern	GG
35.42	* Herstellung von Fahrrädern	GG
35.43	* Herstellung von Behindertenfahrzeugen	GG
35.50	* Fahrzeugbau, a.n.g.	GG

Nr. der WZ 2003	Bezeichnung	Hauptgruppe
DN	Herstellung von Möbeln, Schmuck, Musikinstrumenten, Sportgeräten, Spielwaren und sonstigen Erzeugnissen; Recycling	
36	Herstellung von Möbeln, Schmuck, Musikinstrumenten, Sportgeräten, Spielwaren und sonstigen Erzeugnissen	
36.1	Herstellung von Möbeln	
36.11 *	Herstellung von Sitzmöbeln	GG
36.12 *	Herstellung von Büro- und Ladenmöbeln	GG
36.13 *	Herstellung von Küchenmöbeln	GG
36.14 *	Herstellung von sonstigen Möbeln	GG
36.15	Herstellung von Matratzen	GG
36.2	Herstellung von Schmuck und ähnlichen Erzeugnissen	
36.21	Herstellung von Münzen	GG
36.22	Herstellung von Schmuck, Gold- und Silberschmiedewaren (ohne Phantasieschmuck)	GG
36.30	Herstellung von Musikinstrumenten	GG
36.40	Herstellung von Sportgeräten	VG
36.50	Herstellung von Spielwaren	VG
36.6	Herstellung von sonstigen Erzeugnissen	
36.61	Herstellung von Phantasieschmuck	VG
36.62	Herstellung von Besen und Bürsten	VG
36.63	Herstellung von Erzeugnissen, a.n.g.	VG
37	Recycling	
37.10	Recycling von metallischen Altmaterialien und Reststoffen	A
37.20	Recycling von nichtmetallischen Altmaterialien und Reststoffen	A

#### Hinweise zur Benutzung der Klassifikation der Wirtschaftszweige, Ausgabe 2003 (WZ 2003 )

In der ersten Spalte sind die Buchstaben der Abschnitte, die Buchstabenkombinationen der Unterabschnitte sowie die Nummern der Abteilungen, Gruppen und Klassen der WZ 2003 angegeben. Die Reihenfolge der Wirtschaftszweige richtet sich nach der WZ 2003. In der zweiten Spalte ist die Bezeichnung des jeweiligen Wirtschaftszweiges angegeben.

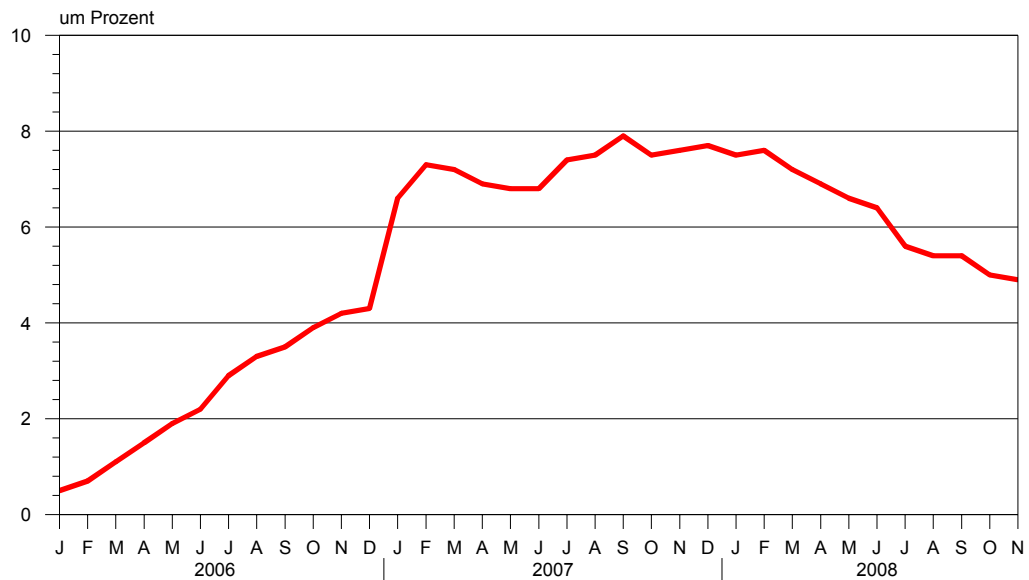
In der dritten Spalte ist die Zuordnung der Klassen (Viersteller) der WZ 2003 zu den Hauptgruppen im Verarbeitenden Gewerbe sowie Bergbau und der Gewinnung von Steinen und Erden durch folgende Buchstaben gekennzeichnet:

A = Vorleistungsgüterproduzenten, B = Investitionsgüterproduzenten, GG = Gebrauchsgüterproduzenten, VG = Verbrauchsgüterproduzenten, EN = Energie.

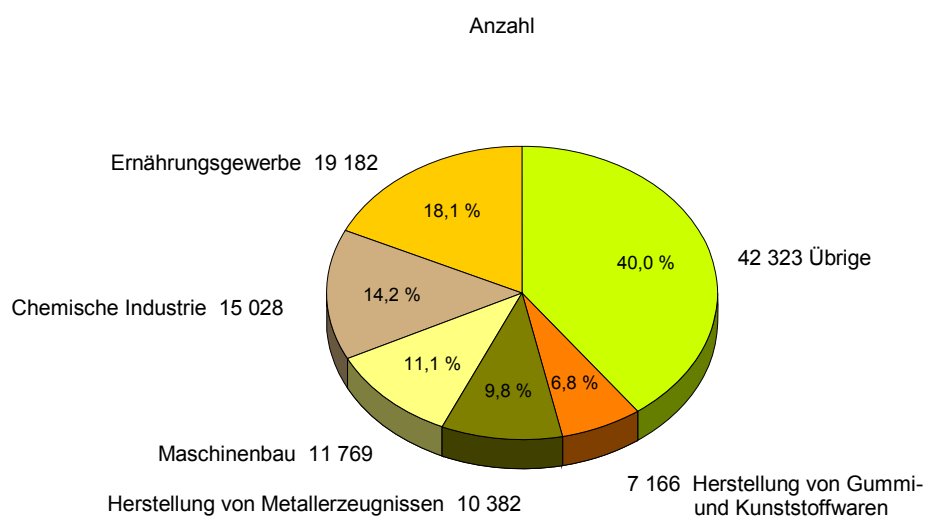
Aus Geheimhaltungsgründen werden die Hauptgruppen A = Vorleistungsgüterproduzenten und EN = Energie zusammengefasst ausgewiesen.

**Angaben zum Auftragseingang müssen nur für die mit einem \* gekennzeichneten Wirtschaftszweige gemeldet werden.**

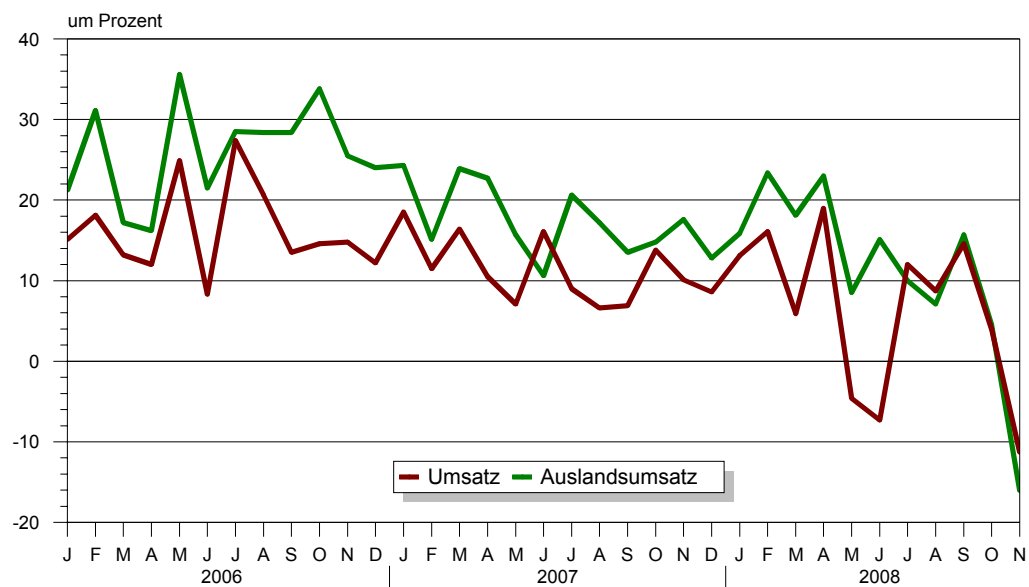
**Veränderung der Beschäftigtenzahl gegenüber dem Vorjahr  
im Verarbeitenden Gewerbe sowie im Bergbau  
und der Gewinnung von Steinen und Erden**



**Anteil der Beschäftigten  
in ausgewählten Wirtschaftszweigen  
im November 2008**

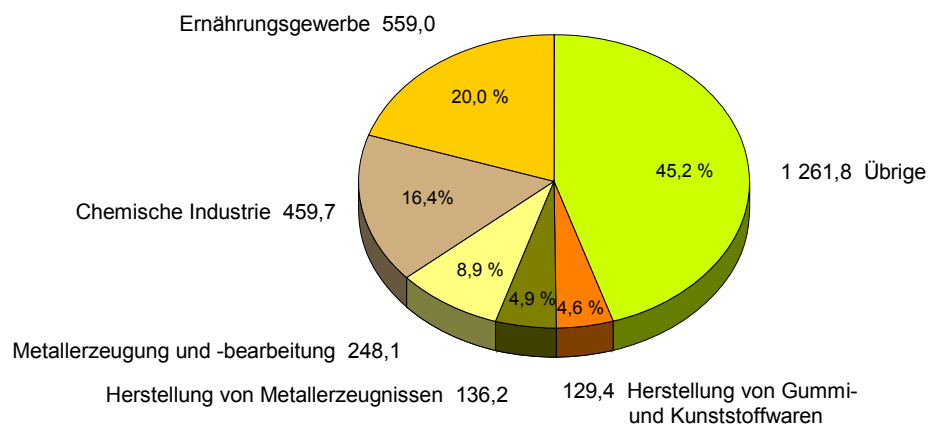


**Veränderung des Umsatzes und des Auslandsumsatzes gegenüber dem Vorjahr  
im Verarbeitenden Gewerbe sowie im Bergbau  
und der Gewinnung von Steinen und Erden**



**Anteil des Umsatzes  
in ausgewählten Wirtschaftszweigen  
im November 2008**

in Mill. Euro



**1. Ergebnisse der Betriebe<sup>1)</sup> im Verarbeitenden Gewerbe sowie im Bergbau und der Gewinnung von Steinen und Erden Sachsen - Anhalts**
**1.1 Betriebe im Verarbeitenden Gewerbe sowie im Bergbau und der Gewinnung von Steinen und Erden Sachsen-Anhalts-Jahr 2001 bis November 2008**

Jahr Monat	Betriebe <sup>2)</sup>	Beschäftigte <sup>2)</sup> insgesamt	Geleistete Arbeitsstunden <sup>3)</sup>	Entgelte <sup>4)</sup>	Gesamtumsatz	
					insgesamt	dar. Ausland
	Anzahl		1 000		1 000 EUR	
2001	571	85 766	102 448	2 157 211	18 125 657	3 610 089
2002	585	86 731	103 284	2 222 659	18 928 375	4 045 094
2003	582	87 715	145 066	2 266 426	20 931 429	4 374 965
2004	591	88 951	149 382	2 372 734	23 183 300	5 271 319
2005	597	89 465	150 163	2 440 095	26 816 680	6 635 237
2006	603	91 716	155 230	2 496 800	31 128 357	8 350 948
<u>2007</u>	632	98 417	166 863	2 855 363	34 639 644	9 771 455
Januar	634	95 746	14 040	212 852	2 633 956	716 279
Februar	634	96 061	13 330	208 592	2 566 453	716 977
März	634	96 557	14 384	222 212	2 961 889	825 396
April	630	96 751	13 221	226 402	2 755 355	776 431
Mai	630	97 097	13 635	225 703	2 906 543	829 663
Juni	630	97 395	14 046	231 491	2 926 925	825 827
Juli	632	98 554	14 100	222 473	2 917 144	832 632
August	632	99 717	14 232	224 961	2 945 007	814 013
September	632	100 420	13 855	220 462	2 973 419	849 699
Oktober	633	100 800	14 521	241 098	3 084 302	863 987
November	633	100 937	15 045	279 518	3 148 862	914 171
Dezember	633	100 974	12 453	339 598	2 819 789	806 382
<u>2008</u>	...	...	...	...	...	...
Januar	664	102 971	15 030	234 659	2 979 777	829 854
Februar	666	103 318	14 804	231 819	2 979 664	885 057
März	666	103 465	14 214	246 257	3 137 765	974 962
April	664	103 390	15 462	254 366	3 278 595	954 904
Mai	664	103 472	14 346	248 134	2 772 841	900 162
Juni	664	103 592	14 760	251 018	2 714 431	950 201
Juli	664	104 079	14 986	243 525	3 266 939	916 046
August	664	105 133	14 211	295 094	3 201 850	871 489
September	664	105 810	15 185	249 324	3 407 322	983 155
Oktober	664	105 881	15 181	259 389	3 207 829	902 465
November	664	105 850	14 693	294 577	2 794 220	767 371
Dezember	...	...	...	...	...	...

<sup>1)</sup> Betriebe mit 50 und mehr tätigen Personen

<sup>2)</sup> bei Jahresangaben im Monatsdurchschnitt

<sup>3)</sup> bis 2002 Arbeiterstunden, ab 2003 Arbeitsstunden aller Lohn- und Gehaltsempfänger

<sup>4)</sup> Bruttolohn- und Bruttogehaltssumme

**1.2 Betriebe<sup>1)</sup> im Verarbeitenden Gewerbe Sachsen-Anhalts - Jahr 2001 bis November 2008**

Jahr Monat	Betriebe <sup>2)</sup>	Beschäftigte <sup>2)</sup> insgesamt	Geleistete Arbeitsstunden <sup>3)</sup>	Entgelte <sup>4)</sup>	Gesamtumsatz	
					insgesamt	dar. Ausland
	Anzahl		1 000		1 000 EUR	
2001	560	83 298	99 785	2 079 800	17 726 319	.
2002	574	84 279	100 625	2 142 441	18 530 069	.
2003	572	85 266	141 349	2 184 489	20 497 844	.
2004	581	86 481	145 491	2 286 632	22 751 452	.
2005	588	86 962	146 368	2 352 632	26 372 322	.
2006	594	89 165	151 418	2 406 282	30 667 631	.
<u>2007</u>	624	95 883	163 069	2 762 541	34 248 476	.
Januar	626	93 217	13 688	205 825	2 604 006	.
Februar	626	93 538	13 011	201 638	2 535 879	.
März	626	94 037	14 036	215 134	2 933 715	.
April	622	94 219	12 930	218 799	2 729 339	.
Mai	622	94 568	13 329	217 896	2 874 769	.
Juni	622	94 869	13 722	223 906	2 895 050	.
Juli	624	96 042	13 779	214 822	2 881 246	.
August	624	97 201	13 929	217 846	2 910 480	.
September	624	97 854	13 540	212 685	2 941 437	.
Oktober	625	98 241	14 202	230 037	3 046 941	.
November	625	98 382	14 702	271 442	3 111 956	.
Dezember	625	98 422	12 200	332 513	2 783 658	.
<u>2008</u>	...	...	...	...	...	...
Januar	656	100 436	14 666	227 378	2 943 837	.
Februar	658	100 797	14 463	224 736	2 946 357	.
März	658	100 938	13 908	238 724	3 103 891	.
April	656	100 874	15 113	246 612	3 243 194	.
Mai	656	100 960	14 050	239 938	2 736 587	.
Juni	656	101 079	14 440	243 570	2 681 728	.
Juli	656	101 549	14 655	235 759	3 223 492	.
August	656	102 563	13 915	287 824	3 167 295	.
September	656	103 214	14 842	241 806	3 371 517	.
Oktober	656	103 292	14 847	247 774	3 164 164	.
November	656	103 267	14 362	285 789	2 752 781	.
Dezember	...	...	...	...	...	...

<sup>1)</sup> Betriebe mit 50 und mehr tätigen Personen

<sup>2)</sup> bei Jahresangaben im Monatsdurchschnitt

<sup>3)</sup> bis 2002 Arbeiterstunden, ab 2003 Arbeitsstunden aller Lohn- und Gehaltsempfänger

<sup>4)</sup> Bruttolohn- und Bruttogehaltssumme

**1.3 Fachliche Betriebsteile, Beschäftigte und Umsatz im Verarbeitenden Gewerbe sowie  
nach beteiligten**

Systematik- Nummer der WZ 2003	Abschnitt Unterabschnitt Abteilung Hauptgruppe	Fachliche Betriebs- teile	Beschäftigte insgesamt
		Anzahl	
<b>C</b>	<b>Bergbau und Gewinnung von Steinen und Erden</b>	<b>23</b>	<b>2 693</b>
CA	Kohlenbergbau, Torfgewinnung, Gew. von Erdöl und Erdgas, Bergbau auf Uran-u. Thoriumerze	6	1 840
10	Kohlenbergbau, Torfgewinnung	4	.
11	Gewinnung von Erdöl und Erdgas, Erbringung damit verbundener Dienstleistungen	2	.
CB	Erzbergbau, Gew. v. Steinen u. Erden, sonst. Bergbau	17	853
14	Gewinnung v. Steinen u. Erden, sonst. Bergbau	17	853
<b>D</b>	<b>Verarbeitendes Gewerbe</b>	<b>845</b>	<b>101 016</b>
DA	Ernährungsgewerbe und Tabakverarbeitung	142	18 323
15	Ernährungsgewerbe	142	18 323
DB	Textil- und Bekleidungsgewerbe	5	503
17	Textilgewerbe	5	503
DD/20	Holzgewerbe (ohne Herstellung von Möbeln)	13	1 432
DE	Papier-, Verlags- und Druckgewerbe	37	4 348
21	Papiergewerbe	15	2 028
22	Verlagsgewerbe, Druckgewerbe, Vervielfältigung von bespielten Ton-, Bild- und Datenträgern	22	2 320
DF/23	Kokerei, Mineralölverarbeitung, Herstellung und Verarbeitung von Spalt- u. Brutstoffen	6	1 108
DG/24	Herstellung von chemischen Erzeugnissen	107	14 394
DH/25	Herstellung von Gummi- und Kunststoffwaren	57	7 061
DI/26	Glasgewerbe, H. v. Keramik, Verarbeitung von Steinen und Erden	61	5 515
DJ	Metallerzeug. u. -bearb., H. v. Metallerzeugnissen	167	17 349
27	Metallerzeugung und -bearbeitung	45	6 479
28	Herstellung von Metallerzeugnissen	122	10 870
DK/29	Maschinenbau	116	11 439
DL	H. v. Büromaschinen, Datenverarbeitungsger. und -einrichtungen; Elektrotechnik, Feinmech. u. Optik	58	8 962
31	Herstellung von Geräten der Elektrizitäts- erzeugung, -verteilung u. ä.	27	3 138
32	Rundfunk- und Nachrichtentechnik	14	4 434
33	Medizin-, Mess-, Steuer- u. Regelungstechnik, Optik Herstellung v. Uhren	17	1 390
DM	Fahrzeugbau	52	7 928
34	H. v. Kraftwagen und Kraftwagenteilen	34	4 428
35	Sonstiger Fahrzeugbau	18	3 500
DN	H. v. Möbeln, Schmuck, Musikinstr., Sportgeräten, Spielwaren u. sonst. Erzeugnissen ; Recycling	24	2 654
36	H. v. Möbeln, Schmuck, Musikinstr., Sportgeräten, Spielwaren und sonstigen Erzeugnissen	17	2 270
37	Recycling	7	384
A und EN	Vorleistungsgüterproduzenten und Energie	404	47 543
B	Investitionsgüterproduzenten	262	29 100
GG	Gebrauchsgüterproduzenten	20	3 225
VG	Verbrauchsgüterproduzenten	182	23 841
	<b>Verarbeitendes Gewerbe sowie Bergbau und Gewinnung von Steinen und Erden insgesamt</b>	<b>868</b>	<b>103 709</b>



im Bergbau und der Gewinnung von Steinen und Erden Sachsen-Anhalts im November 2008  
Wirtschaftszweigen

Umsatz					Systematik- Nummer der WZ 2003
insgesamt	Inland	Ausland	je Beschäftigten	Anteil Ausland an Gesamt	
1 000 EUR			EUR	%	
<b>36 556</b>	.	.	<b>13 575</b>	.	<b>C</b>
21 646	.	.	11 764	.	CA
.	.	.	.	.	10
.	.	.	.	.	11
14 910	.	.	17 480	.	CB
14 910	.	.	17 480	.	14
<b>2 630 476</b>	.	.	<b>26 040</b>	.	<b>D</b>
520 997	433 036	87 961	28 434	16,9	DA
520 997	433 036	87 961	28 434	16,9	15
7 513	3 438	4 074	14 936	54,2	DB
7 513	3 438	4 074	14 936	54,2	17
33 055	19 769	13 287	23 083	40,2	DD/20
125 752	.	.	28 922	.	DE
81 272	46 753	34 519	40 075	42,5	21
44 480	.	.	19 173	.	22
.	.	.	.	.	DF/23
418 665	250 047	168 619	29 086	40,3	DG/24
123 163	88 340	34 823	17 443	28,3	DH/25
98 613	79 154	19 459	17 881	19,7	DI/26
379 101	261 417	117 684	21 851	31,0	DJ
232 810	136 811	95 998	35 933	41,2	27
146 291	124 606	21 685	13 458	14,8	28
160 352	93 617	66 736	14 018	41,6	DK/29
.	.	.	.	.	DL
37 212	30 008	7 203	11 858	19,4	31
.	.	.	.	.	32
15 621	10 647	4 973	11 238	31,8	33
111 752	72 130	39 622	14 096	35,5	DM
66 175	42 250	23 924	14 945	36,2	34
45 577	29 880	15 697	13 022	34,4	35
.	.	.	.	.	DN
31 042	23 858	7 184	13 675	23,1	36
.	.	.	.	.	37
1 623 409	1 107 272	516 137	34 146	31,8	A und EN
401 707	276 815	124 892	13 804	31,1	B
41 071	32 410	8 661	12 735	21,1	GG
600 844	503 175	97 668	25 202	16,3	VG
<b>2 667 032</b>	<b>1 919 672</b>	<b>747 359</b>	<b>25 716</b>	<b>28,0</b>	

**1.4 Betriebe, Beschäftigte, Arbeitsstunden, Entgelte und Umsatz im Verarbeitenden  
nach hauptbeteiligten**

Systematik- Nummer der WZ 2003	Abschnitt Unterabschnitt Abteilung Gruppe ausgewählte Klassen	Betriebe	Beschäftigte insgesamt	Geleistete Arbeits- stunden	Entgelte
		Anzahl		1 000	1 000 EUR
<b>C</b>	<b>Bergbau und Gewinnung von Steinen und Erden</b>	<b>8</b>	<b>2 583</b>	<b>331</b>	<b>8 788</b>
CA	Kohlenbergbau, Torfgewinnung, Gew.von Erdöl und Erdgas, Bergbau auf Uran-u.Thoriumerze	5	1 807	222	5 361
10	Kohlenbergbau, Torfgewinnung	3	.	.	.
11	Gewinnung von Erdöl und Erdgas, Erbringung damit verbundener Dienstleistungen	2	.	.	.
CB	Erzbergbau, Gew.v. Steinen u. Erden, sonst. Bergbau	3	776	109	3 428
14	Gewinnung v. Steinen u. Erden, sonst. Bergbau	3	776	109	3 428
<b>D</b>	<b>Verarbeitendes Gewerbe</b>	<b>656</b>	<b>103 267</b>	<b>14 362</b>	<b>285 789</b>
DA	Ernährungsgewerbe und Tabakverarbeitung	114	19 182	2 703	40 402
15	Ernährungsgewerbe	114	19 182	2 703	40 402
15.1	Schlachten und Fleischverarbeitung	28	.	.	.
15.11	Schlachten (oh. Schlachten v. Geflügel)	3	.	.	.
15.12	Schlachten von Geflügel	2	.	.	.
15.13	Fleischverarbeitung	23	3 812	509	6 187
15.2	Fischverarbeitung	1	.	.	.
15.3	Obst- und Gemüseverarbeitung	10	1 009	148	2 889
15.31	Kartoffelverarbeitung	2	.	.	.
15.32	Herstellung von Frucht- u. Gemüsesäften	5	.	.	.
15.33	Obst- und Gemüseverarbeitung, a.n.g.	3	.	.	.
15.4	H.v. pflanzlichen u. tierischen Ölen u. Fetten	1	.	.	.
15.43	Herstellung v. Margarine u. ä. Nahrungsfetten	1	.	.	.
15.5	Milchverarbeitung; Herstellung von Speiseeis	7	714	101	1 594
15.51	Milchverarbeitung	7	714	101	1 594
15.6	Mahl- und Schälmmühlen, Herstellung von Stärke und Stärkeerzeugnissen	8	.	.	.
15.61	Mahl- und Schälmmühlen	7	.	.	.
15.62	H.v. Stärke u. Stärkeerzeugnissen	1	.	.	.
15.7	Herstellung von Futtermitteln	1	.	.	.
15.72	H.v. Futtermitteln für sonst. Tiere	1	.	.	.
15.8	Sonstiges Ernährungsgewerbe ( ohne Getränkeherstellung)	51	8 954	1 284	16 620
15.81	Herstellung v. Backwaren (oh. Dauerbackwaren)	31	5 695	811	8 339
15.82	Herstellung von Dauerbackwaren	6	.	.	.
15.83	Herstellung v. Zucker	3	638	92	2 761
15.84	Herstellung v. Süßwaren (oh. Dauerbackwaren)	6	773	108	1 767
15.85	Herstellung von Teigwaren	1	.	.	.
15.86	Verarb. v. Kaffee u. Tee, H.v. Kaffee-Ersatz	1	.	.	.
15.87	Herstellung von Würzmitteln u. Saucen	2	.	.	.
15.88	Herstellung von homogenisierten und diätetischen Nahrungsmitteln	1	.	.	.
15.9	Herstellung v. Getränken	7	1 767	230	6 639
15.91	Herstellung von Spirituosen	1	.	.	.
15.93	Herstellung von Traubenwein	1	.	.	.
15.96	Herstellung von Bier	1	.	.	.
15.98	Gewinnung natürl. Mineralwässer, H.v. Erfri- schungsgetränken	4	.	.	.
DB	Textil- und Bekleidungsgewerbe	4	526	71	1 045
17	Textilgewerbe	4	526	71	1 045
DD/20	Holzgewerbe (ohne Herstellung von Möbeln)	12	1 409	182	3 328
DE	Papier-, Verlags- und Druckgewerbe	32	4 457	601	12 895
21	Papiergewerbe	14	2 089	301	6 371
22	Verlagsgewerbe, Druckgewerbe, Vervielfältigung von bespielten Ton-, Bild- und Datenträgern	18	2 368	300	6 524
DF/23	Kokerei, Mineralölverarbeitung, Herstellung und Verarbeitung von Spalt- u. Brutstoffen	5	1 293	171	6 897

**Gewerbe sowie im Bergbau und der Gewinnung von Steinen und Erden Sachsen-Anhalts im November 2008**  
**Wirtschaftszweigen**

Gesamtumsatz					Umsatz aus Eigenerzeugung		Systematik- Nummer der WZ 2003
insgesamt	Inland	Ausland			insgesamt	dar. Ausland	
		insgesamt	Eurozone	Nicht-Eurozone			
1 000 EUR							
41 440	.	.	.	.	37 025	.	C
26 133	.	.	.	.	21 718	.	CA
.	.	.	.	.	.	.	10
.	.	.	.	.	.	.	11
15 307	.	.	.	.	15 307	.	CB
15 307	.	.	.	.	15 307	.	14
2 752 781	.	.	.	.	2 630 007	.	D
559 026	472 330	86 696	59 140	27 556	516 744	86 028	DA
559 026	472 330	86 696	59 140	27 556	516 744	86 028	15
.	.	.	.	.	.	.	15.1
.	.	.	.	.	.	.	15.11
.	.	.	.	.	.	.	15.12
98 317	.	.	.	.	88 697	.	15.13
.	.	.	.	.	.	.	15.2
31 232	24 948	6 285	.	.	31 036	6 285	15.3
.	.	.	.	.	.	.	15.31
.	.	.	.	.	.	.	15.32
.	.	.	.	.	.	.	15.33
.	.	.	.	.	.	.	15.4
.	.	.	.	.	.	.	15.43
36 361	30 108	6 253	.	.	33 137	6 253	15.5
36 361	30 108	6 253	.	.	33 137	6 253	15.51
.	.	.	.	.	.	.	15.6
.	.	.	.	.	.	.	15.61
.	.	.	.	.	.	.	15.62
.	.	.	.	.	.	.	15.7
.	.	.	.	.	.	.	15.72
138 739	114 155	24 584	16 704	7 880	134 679	24 577	15.8
39 663	35 362	4 301	.	.	38 747	4 301	15.81
.	.	.	.	.	.	.	15.82
51 037	.	.	.	.	50 258	.	15.83
10 865	.	.	.	.	10 663	.	15.84
.	.	.	.	.	.	.	15.85
.	.	.	.	.	.	.	15.86
.	.	.	.	.	.	.	15.87
.	.	.	.	.	.	.	15.88
68 578	60 674	7 904	.	.	58 341	7 710	15.9
.	.	.	.	.	.	.	15.91
.	.	.	.	.	.	.	15.93
.	.	.	.	.	.	.	15.96
.	.	.	.	.	.	.	15.98
8 482	4 116	4 366	.	.	8 021	4 074	DB
8 482	4 116	4 366	.	.	8 021	4 074	17
33 118	19 832	13 287	.	.	32 806	13 287	DD/20
131 085	.	.	.	.	125 854	.	DE
85 568	49 708	35 860	22 318	13 542	81 647	34 543	21
45 518	.	.	.	.	44 206	.	22
.	.	.	.	.	.	.	DF/23

**Noch 1.4 Betriebe, Beschäftigte, Arbeitsstunden, Entgelte und Umsatz im Verarbeitenden  
nach hauptbeteiligten**

Systematik- Nummer der WZ 2003	Unterabschnitt Abteilung Gruppe ausgewählte Klassen	Betriebe	Beschäftigte insgesamt	Geleistete Arbeits- stunden	Entgelte
		Anzahl		1 000	1 000 EUR
DG/24	Herstellung von chemischen Erzeugnissen	67	15 028	2 066	62 657
24.1	Herstellung von chemischen Grundstoffen	33	9 081	1 280	40 532
24.11	Herstellung von Industriegasen	2	.	.	.
24.12	Herstellung von Farbstoffen und Pigmenten	1	.	.	.
24.13	H.v.sonst.anorgan.Grundstoffen u.Chemikalien	6	1 040	152	4 372
24.14	H.v.sonst.organ.Grundstoffen u.Chemikalien	8	1 263	177	5 446
24.15	H.v.Düngemitteln und Stickstoffverbindungen	2	.	.	.
24.16	H.v.Kunststoff in Primärformen	14	.	.	.
24.2	H.v.Schädlingsbekämpfungsmitteln, Pflanzenschutz- u.Desinfektionsmitteln	1	.	.	.
24.3	H.v.Anstrichmitteln, Druckfarben u.Kitten	3	.	.	.
24.4	H.v.pharmazeutischen Erzeugnissen	8	2 996	362	13 813
24.41	H.v.pharmazeutischen Grundstoffen	1	.	.	.
24.42	H.v.pharmaz.Spezialitäten u.sonst.pharmaz.Erzeugnissen	7	.	.	.
24.5	H.v.Seifen,Wasch-,Reinigungs-u.Körperpflegem.	6	955	140	2 261
24.51	H.v.Seifen,Wasch-,Reinigungs-u.Poliermitteln	5	.	.	.
24.52	H.v.Duftstoffen und Körperpflegemitteln	1	.	.	.
24.6	Herstellung von sonst.chemischen Erzeugnissen	16	1 541	224	4 534
24.61	H.v.pyrotechnischen Erzeugnissen	3	.	.	.
24.62	H.v.Klebstoffen und Gelatine	1	.	.	.
24.64	H.v.fotochemischen Erzeugnissen	1	.	.	.
24.66	H.v.sonst.chemischen Erzeugnissen a.n.g.	11	986	144	3 172
DH/25	Herstellung von Gummi-und Kunststoffwaren	49	7 166	997	17 018
25.1	Herstellung von Gummiwaren	7	1 106	154	2 935
25.13	Herstellung von sonstigen Gummiwaren	7	1 106	154	2 935
25.2	Herstellung von Kunststoffwaren	42	6 060	843	14 083
25.21	H.v.Platten,Folien,Schläuchen und Profilen aus Kunststoffen	18	2 450	346	6 417
25.22	H.v.Verpackungsmitteln aus Kunststoffen	3	374	55	828
25.23	H.v.Baubedarfsartikeln aus Kunststoffen	7	644	93	1 605
25.24	H.v.sonstigen Kunststoffwaren	14	2 592	350	5 232
DI/26	Glasgewerbe,H.v.Keramik,Verarbeitung v.Steinen u. Erden	46	5 614	782	17 716
26.1	Herstellung von Glas und Glaswaren	7	1 356	178	5 028
26.11	Herstellung von Flachglas	3	808	100	3 035
26.12	Veredlung und Bearbeitung von Flachglas	3	.	.	.
26.15	Herstellung,Veredlung u.Bearb.v.sonst.Glas einschl.techn.Glaswaren	1	.	.	.
26.2	H.v.keramischen Erzeugnissen (o.H. von Zie- geln und Baukeramik)	5	538	68	1 132
26.21	H.v.keramischen Haushaltsw. u.Ziergegenst.	1	.	.	.
26.22	Herstellung von Sanitärkeramik	2	.	.	.
26.26	H.v.feuerfesten keram. Werkstoffen u. Waren	2	.	.	.
26.3	H.v.keram. Wand-u. Bodenfliesen u.-platten	1	.	.	.
26.4	H.v.Ziegeln und sonst.Baukeramik	3	.	.	.
26.5	H.v. Zement,Kalk u.gebranntem Gips	3	531	70	2 411
26.51	Herstellung von Zement	2	.	.	.
26.52	Herstellung von Kalk	1	.	.	.
26.6	H.v.Erzeugnissen aus Beton,Zement u.Gips	22	1 994	298	5 329
26.61	H.v.Erzeugn.aus Beton,Zement und aus Kalk- sandstein für den Bau	17	1 497	228	3 542
26.62	Herstellung von Gipszeugnissen für den Bau	1	.	.	.
26.63	Herstellung von Frischbeton (Transportbeton)	1	.	.	.
26.64	H.v.Mörtel und anderem Beton (Trockenbeton)	1	.	.	.
26.65	Herstellung von Faserzementwaren	2	.	.	.
26.7	Be-und Verarbeitung von Naturwerksteinen und Natursteinen, a.n.g.	2	.	.	.
26.8	H.v.sonst.Erzeugn.aus nicht metall.Mineralien	3	527	76	1 910
26.82	H.v.so.Erz. aus nicht metall. Miner.,a.n.g.	3	527	76	1 910

**Gewerbe sowie im Bergbau und der Gewinnung von Steinen und Erden Sachsen-Anhalts im November 2008**  
**Wirtschaftszweigen**

Gesamtumsatz					Umsatz aus Eigenerzeugung		Systematik- Nummer der WZ 2003
insgesamt	Inland	Ausland			insgesamt	dar. Ausland	
		insgesamt	Eurozone	Nicht-Eurozone			
1 000 EUR							
459 719	278 191	181 527	76 582	104 946	417 111	169 869	DG/24
282 195	151 342	130 853	52 916	77 937	272 848	129 996	24.1
.	.	.	.	.	.	.	24.11
.	.	.	.	.	.	.	24.12
30 005	22 549	7 456	.	.	29 990	7 456	24.13
49 712	23 408	26 304	14 428	11 876	47 031	25 471	24.14
.	.	.	.	.	.	.	24.15
.	.	.	.	.	.	.	24.16
.	.	.	.	.	.	.	24.2
.	.	.	.	.	.	.	24.3
79 368	.	.	.	.	54 463	.	24.4
.	.	.	.	.	.	.	24.41
.	.	.	.	.	.	.	24.42
29 606	22 508	7 098	.	.	29 606	7 098	24.5
.	.	.	.	.	.	.	24.51
.	.	.	.	.	.	.	24.52
61 439	38 288	23 151	13 172	9 979	54 198	18 474	24.6
.	.	.	.	.	.	.	24.61
.	.	.	.	.	.	.	24.62
.	.	.	.	.	.	.	24.64
52 740	33 118	19 622	12 098	7 525	45 526	14 949	24.66
129 388	92 674	36 715	19 545	17 169	120 705	34 823	DH/25
19 640	12 108	7 532	3 283	4 249	16 427	6 880	25.1
19 640	12 108	7 532	3 283	4 249	16 427	6 880	25.13
109 748	80 566	29 183	16 263	12 920	104 277	27 943	25.2
67 715	44 713	23 002	.	.	67 045	22 750	25.21
9 493	.	.	.	.	8 199	.	25.22
11 007	.	.	.	.	9 000	.	25.23
21 533	16 230	5 304	2 982	2 322	20 032	4 324	25.24
111 448	90 376	21 072	12 071	9 001	100 803	19 088	DI/26
38 318	26 679	11 639	.	.	34 512	10 190	26.1
34 681	24 081	10 601	.	.	31 200	9 152	26.11
.	.	.	.	.	.	.	26.12
.	.	.	.	.	.	.	26.15
5 668	.	.	.	.	5 668	.	26.2
.	.	.	.	.	.	.	26.21
.	.	.	.	.	.	.	26.22
.	.	.	.	.	.	.	26.26
.	.	.	.	.	.	.	26.3
.	.	.	.	.	.	.	26.4
21 237	.	.	.	.	17 868	.	26.5
.	.	.	.	.	.	.	26.51
.	.	.	.	.	.	.	26.52
22 170	19 933	2 237	.	.	20 172	1 791	26.6
13 901	.	.	.	.	13 403	.	26.61
.	.	.	.	.	.	.	26.62
.	.	.	.	.	.	.	26.63
.	.	.	.	.	.	.	26.64
.	.	.	.	.	.	.	26.65
.	.	.	.	.	.	.	26.7
14 116	.	.	.	.	13 348	.	26.8
14 116	.	.	.	.	13 348	.	26.82

**Noch 1.4 Betriebe, Beschäftigte, Arbeitsstunden, Entgelte und Umsatz im Verarbeitenden  
nach hauptbeteiligten**

Systematik- Nummer der WZ 2003	Unterabschnitt Abteilung Gruppe ausgewählte Klassen	Betriebe	Beschäftigte insgesamt	Geleistete Arbeits- stunden	Entgelte
		Anzahl		1 000	1 000 EUR
DJ	Metallerzeug.u.-bearb.,H.v.Metallerzeugnissen	120	17 209	2 326	45 597
27	Metallerzeugung und -bearbeitung	31	6 827	910	20 108
27.1	Erzeugung v.Roheisen,Stahl,Ferrolegier.	1	.	.	.
27.2	Herstellung von Rohren	5	584	82	1 804
27.22	H.v.Stahlrohren,Rohrform-,,-verschluss- und Rohrverbindungsstücken aus Stahl	5	584	82	1 804
27.3	Sonstige erste Bearbeitung v.Eisen u.Stahl	1	.	.	.
27.34	Herstellung von gezogenem Draht	1	.	.	.
27.4	Erzeugung u.erste Bearbeitung von NE-Metallen	10	2 454	343	7 735
27.42	Erzeugung u.erste Bearbeitung von Aluminium	7	.	.	.
27.43	Erzeugung u.erste Bearb.v.Blei,Zinn u.Zinn	1	.	.	.
27.44	Erzeugung u.erste Bearbeitung von Kupfer	2	.	.	.
27.5	Gießereien	14	.	.	.
27.51	Eisengießereien	6	776	110	1 939
27.52	Stahlgießereien	2	.	.	.
27.53	Leichtmetallgießereien	6	.	.	.
28	Herstellung von Metallerzeugnissen	89	10 382	1 416	25 489
28.1	Stahl-und Leichtmetallbau	31	3 692	509	9 230
28.11	H.v.Metallkonstruktionen	29	.	.	.
28.12	H.v.Ausbauelementen aus Metall	2	.	.	.
28.2	H.v.Metallbeh.mit e.Fassungsverm.v.mehr als 300l;H.v.Heizkörp.u.-kesseln f.Zentralheiz.	5	.	.	.
28.21	H.v.Metallbehältern mit einem Fassungsverm. von mehr als 300l	5	.	.	.
28.3	H.v.Dampfkesseln (oh.Zentralheizungskessel)	14	2 241	304	6 635
28.4	H.v.Schmiede-,Press-,Zieh-,u.Stanzteilen, gewalzt.Ringen u.pulvermetallurg.Erzeugn.	6	980	133	1 910
28.5	Oberflächenveredlung, Wärmebehandlung., Mechanik a.n.g.	22	1 827	263	3 937
28.51	Oberflächenveredlung und Wärmebehandlung	9	719	102	1 596
28.52	Mechanik a.n.g.	13	1 108	161	2 341
28.6	Herstellung von Schneidwaren,Werkzeugen, Schlössern u.Beschlägen aus unedlen Metallen	1	.	.	.
28.63	Herstellung von Schlössern und Beschlägen aus unedlen Metallen	1	.	.	.
28.7	H.v.sonstigen Metallwaren	10	1 202	144	2 877
28.72	Herstellung von Verpackungen u.Verschlüssen aus Eisen,Stahl und NE-Metall	1	.	.	.
28.73	Herstellung von Drahtwaren	2	.	.	.
28.74	H.v.Schrauben,Nieten,Ketten u.Federn	2	.	.	.
28.75	H.v.sonstigen Metallwaren a.n.g.	5	589	75	1 338
DK/29	Maschinenbau	90	11 769	1 675	30 492
29.1	H.v.Masch.f.d.Erzeugung u.Nutzung v.mechan. Energie (oh.Motoren f.Luft-u.Straßenfahrz.)	21	.	.	.
29.11	Herstellung v.Verbrennungsmotoren u.Turbinen (oh.Motoren f.Luft-u.Straßenfahrzeuge)	1	.	.	.
29.12	Herstellung von Pumpen und Kompressoren	8	1 600	223	4 842
29.13	Herstellung von Armaturen	7	.	.	.
29.14	H.v.Lagern,Getrieben,Zahnradern und Antriebselementen	5	559	74	1 191
29.2	H.v.sonst.nicht wirtschaftszweigspezif.Masch.	27	.	.	.
29.21	Herstellung von Öfen u.Brennern	2	.	.	.
29.22	Herstellung von Hebezeugen und Fördermitteln	13	1 903	266	4 576
29.23	H.v.kälte-u.lufttechn.Erzeug.,nicht für den Haushalt	5	495	67	1 226
29.24	H.v.sonst.nicht wirtschaftszweigspezif.Maschinen,a.n.g.	7	608	85	1 290
29.3	H.v.land-u.forstwirtschaftlichen Maschinen	4	505	75	889
29.32	H.v.sonst.land-u.forstwirtschaftl. Maschinen	4	505	75	889

**Gewerbe sowie im Bergbau und der Gewinnung von Steinen und Erden Sachsen-Anhalts im November 2008**  
**Wirtschaftszweigen**

Gesamtumsatz					Umsatz aus Eigenerzeugung		Systematik- Nummer der WZ 2003
insgesamt	Inland	Ausland			insgesamt	dar. Ausland	
		insgesamt	Eurozone	Nicht-Eurozone			
1 000 EUR							
384 261	265 762	118 499	46 522	71 978	380 497	117 702	DJ
248 071	145 275	102 797	34 422	68 375	245 725	102 249	27
.	.	.	.	.	.	.	27.1
8 508	4 259	4 249	.	.	8 084	4 157	27.2
8 508	4 259	4 249	.	.	8 084	4 157	27.22
.	.	.	.	.	.	.	27.3
.	.	.	.	.	.	.	27.34
119 979	58 812	61 167	.	.	118 623	60 788	27.4
.	.	.	.	.	.	.	27.42
.	.	.	.	.	.	.	27.43
.	.	.	.	.	.	.	27.44
.	.	.	.	.	.	.	27.5
11 925	6 772	5 153	.	.	11 925	5 153	27.51
.	.	.	.	.	.	.	27.52
.	.	.	.	.	.	.	27.53
136 190	120 487	15 703	12 100	3 603	134 773	15 452	28
59 415	56 666	2 749	.	.	58 589	2 515	28.1
.	.	.	.	.	.	.	28.11
.	.	.	.	.	.	.	28.12
.	.	.	.	.	.	.	28.2
.	.	.	.	.	.	.	28.21
21 755	19 611	2 144	.	.	21 502	2 127	28.3
10 584	7 941	2 643	.	.	10 584	2 643	28.4
21 665	19 746	1 918	.	.	21 665	1 918	28.5
6 404	.	.	.	.	6 404	.	28.51
15 260	.	.	.	.	15 260	.	28.52
.	.	.	.	.	.	.	28.6
.	.	.	.	.	.	.	28.63
15 684	9 753	5 931	.	.	15 397	5 931	28.7
.	.	.	.	.	.	.	28.72
.	.	.	.	.	.	.	28.73
.	.	.	.	.	.	.	28.74
5 486	.	.	.	.	5 303	.	28.75
165 942	98 569	67 372	19 194	48 178	161 728	66 767	DK/29
.	.	.	.	.	.	.	29.1
.	.	.	.	.	.	.	29.11
20 877	.	.	.	.	20 808	.	29.12
.	.	.	.	.	.	.	29.13
5 494	.	.	.	.	5 494	.	29.14
.	.	.	.	.	.	.	29.2
.	.	.	.	.	.	.	29.21
39 870	.	.	.	.	39 558	.	29.22
5 537	.	.	.	.	5 526	.	29.23
4 018	.	.	.	.	4 018	.	29.24
5 924	2 591	3 334	.	.	5 712	3 301	29.3
5 924	2 591	3 334	.	.	5 712	3 301	29.32

**Noch 1.4 Betriebe, Beschäftigte, Arbeitsstunden, Entgelte und Umsatz im Verarbeitenden  
nach hauptbeteiligten**

Systematik- Nummer der WZ 2003	Unterabschnitt Abteilung Gruppe ausgewählte Klassen Hauptgruppe	Betriebe	Beschäftigte insgesamt	Geleistete Arbeits- stunden	Entgelte
		Anzahl		1 000	1 000 EUR
29.4	Herstellung von Werkzeugmaschinen	9	.	.	.
29.41	H.v.handgeführten kraftbetriebenen Werkzeugen	1	.	.	.
29.42	H.v.Werkzeugmasch. für die Metallbearbeitung	5	1 180	168	3 618
29.43	H.v.Werkzeugmaschinen,a.n.g.	3	.	.	.
29.5	H.v.Masch.f.sonst.bestimmte Wirtschaftszweige	27	3 269	481	8 731
29.51	H.v.Maschinen.f.d.Metallerzeugung,v.Walz- werkseinrichtungen u.Gießmaschinen	2	.	.	.
29.52	H.v.Bergwerks-,Bau- und Baustoffmaschinen	4	482	57	1 088
29.53	H.v.Masch.f. das Ernährungsgewerbe und die Tabakverarb.	1	.	.	.
29.54	H.v.Masch.f.Textil-,Bekleidg.-u.Ledergewerbe	1	.	.	.
29.55	H.v.Maschinen für das Papiergewerbe	1	.	.	.
29.56	H.v.Masch.f.best.Wirtschaftszweige, a.n.g.	18	2 171	331	5 873
29.6	Herstellung von Waffen und Munition	1	.	.	.
29.7	Herstellung von Haushaltsgeräten a.n.g.	1	.	.	.
29.72	H.v.nichtelektrischen Heiz-,Koch-,Heiß- wasser-u.Heißluftgeräten,a.n.g.	1	.	.	.
DL	H.v.Büromaschinen,Datenverarbeitungsger.und -einrichtungen;Elektrotechnik,Feinmech.u.Optik	51	8 902	1 266	22 138
31	Herstellung von Geräten der Elektrizitäts- erzeugung, -verteilung u.ä.	22	3 021	411	7 019
32	Rundfunk- und Nachrichtentechnik	13	4 410	641	11 757
33	Medizin-,Mess-,Steuer-u.Regelungstechnik,Optik Herstellung v.Uhren	16	1 471	214	3 362
DM	Fahrzeugbau	45	8 079	1 177	20 168
34	H.v.Kraftwagen und Kraftwagenteilen	28	4 543	664	11 388
35	Sonstiger Fahrzeugbau	17	3 536	513	8 780
DN	H.v.Möbeln,Schmuck,Musikinstr.,Sportgeräten, Spielwaren u.sonst.Erzeugnissen;Recycling	21	2 633	345	5 437
36	H.v.Möbeln,Schmuck,Musikinstr.,Sportgeräten, Spielwaren und sonstigen Erzeugnissen	16	2 296	299	4 619
37	Recycling	5	337	46	818
A und EN	Vorleistungsgüterproduzenten und Energie	292	48 800	6 770	152 734
B	Investitionsgüterproduzenten	211	29 391	4 152	75 345
GG	Gebrauchsgüterproduzenten	19	3 235	439	5 867
VG	Verbrauchsgüterproduzenten	142	24 424	3 332	60 632
	<b>Verarbeitendes Gewerbe sowie Bergbau und Gewinnung von Steinen und Erden insgesamt</b>	<b>664</b>	<b>105 850</b>	<b>14 693</b>	<b>294 577</b>



**Gewerbe sowie im Bergbau und der Gewinnung von Steinen und Erden Sachsen-Anhalts im November 2008**  
**Wirtschaftszweigen**

Gesamtumsatz					Umsatz aus Eigenerzeugung		Systematik- Nummer der WZ 2003
insgesamt	Inland	Ausland			insgesamt	dar. Ausland	
		insgesamt	Eurozone	Nicht-Eurozone			
1 000 EUR							
.	.	.	.	.	.	.	29.4
.	.	.	.	.	.	.	29.41
18 581	.	.	.	.	18 581	.	29.42
.	.	.	.	.	.	.	29.43
46 918	30 847	16 072	10 799	5 272	46 422	16 041	29.5
.	.	.	.	.	.	.	29.51
12 102	.	.	.	.	12 102	.	29.52
.	.	.	.	.	.	.	29.53
.	.	.	.	.	.	.	29.54
.	.	.	.	.	.	.	29.55
25 009	.	.	.	.	24 568	.	29.56
.	.	.	.	.	.	.	29.6
.	.	.	.	.	.	.	29.7
.	.	.	.	.	.	.	29.72
186 083	.	.	.	.	183 106	.	DL
34 846	27 768	7 078	4 390	2 689	33 431	7 044	31
134 110	.	.	.	.	133 621	.	32
17 128	11 394	5 733	2 657	3 077	16 054	4 973	33
112 609	72 950	39 659	16 892	22 767	112 373	39 657	DM
66 872	42 910	23 961	11 941	12 020	66 791	23 959	34
45 737	30 040	15 697	4 951	10 747	45 582	15 697	35
.	.	.	.	.	.	.	DN
32 231	25 047	7 184	6 059	1 125	31 035	7 184	36
.	.	.	.	.	.	.	37
1 700 544	1 164 113	536 431	266 108	270 323	1 644 464	524 663	A und EN
404 315	281 469	122 847	45 528	77 319	396 657	121 195	B
42 754	34 093	8 661	7 404	1 257	41 071	8 661	GG
646 607	547 175	99 432	53 203	46 229	584 841	92 839	VG
2 794 220	2 026 849	767 371	372 244	395 128	2 667 032	747 359	

**1.5 Beschäftigte, Arbeitsstunden, Entgelte und Umsatz in den Betrieben des Verarbeitenden  
im November 2008 nach hauptbeteiligten Wirtschaftszweigen -**

Systematik- Nummer der WZ 2003	Abschnitt Unterabschnitt Abteilung Hauptgruppe	Beschäftigte insgesamt	
		Anzahl	um %
<b>C</b>	<b>Bergbau und Gewinnung von Steinen und Erden</b>	<b>28</b>	<b>1,1</b>
CA	Kohlenbergbau, Torfgewinnung, Gew.von Erdöl und Erdgas, Bergbau auf Uran-u.Thoriumerze	31	1,7
10	Kohlenbergbau, Torfgewinnung	.	.
11	Gewinnung von Erdöl und Erdgas, Erbringung damit verbundener Dienstleistungen	.	.
CB	Erzbergbau, Gew.v.Steinen u.Erden, sonst.Bergbau	-3	-0,4
14	Gewinnung v.Steinen u.Erden, sonst.Bergbau	-3	-0,4
<b>D</b>	<b>Verarbeitendes Gewerbe</b>	<b>4 885</b>	<b>5,0</b>
DA	Ernährungsgewerbe und Tabakverarbeitung	-286	-1,5
15	Ernährungsgewerbe	-286	-1,5
DB	Textil- und Bekleidungsgewerbe	62	13,4
17	Textilgewerbe	62	13,4
DD/20	Holzgewerbe (ohne Herstellung von Möbeln)	25	1,8
DE	Papier-, Verlags- und Druckgewerbe	118	2,7
21	Papiergewerbe	90	4,5
22	Verlagsgewerbe, Druckgewerbe, Vervielfältigung von bespielten Ton-, Bild- und Datenträgern	28	1,2
DF/23	Kokerei, Mineralölverarbeitung, Herstellung und Verarbeitung von Spalt- u.Brutstoffen	-22	-1,7
DG/24	Herstellung von chemischen Erzeugnissen	585	4,1
DH/25	Herstellung von Gummi- und Kunststoffwaren	133	1,9
DI/26	Glasgewerbe, H.v.Keramik, Verarbeitung von Steinen und Erden	192	3,5
DJ	Metallerzeug.u.-bearb., H.v.Metallerzeugnissen	825	5,0
27	Metallerzeugung und -bearbeitung	411	6,4
28	Herstellung von Metallerzeugnissen	414	4,2
DK/29	Maschinenbau	1 366	13,1
DL	H.v.Büromaschinen, Datenverarbeitungsger. und -einrichtungen; Elektrotechnik, Feinmech. u. Optik	949	11,9
31	Herstellung von Geräten der Elektrizitäts- erzeugung, -verteilung u.ä.	-144	-4,5
32	Rundfunk- und Nachrichtentechnik	898	25,6
33	Medizin-, Mess-, Steuer- u. Regelungstechnik, Optik Herstellung v.Uhren	195	15,3
DM	Fahrzeugbau	517	6,8
34	H.v.Kraftwagen und Kraftwagenteilen	382	9,2
35	Sonstiger Fahrzeugbau	135	4,0
DN	H.v.Möbeln, Schmuck, Musikinstr., Sportgeräten, Spielwaren u.sonst.Erzeugnissen ;Recycling	421	19,0
36	H.v.Möbeln, Schmuck, Musikinstr., Sportgeräten, Spielwaren und sonstigen Erzeugnissen	305	15,3
37	Recycling	116	52,5
A und EN	Vorleistungsgüterproduzenten und Energie	2 258	4,9
B	Investitionsgüterproduzenten	2 515	9,4
GG	Gebrauchsgüterproduzenten	292	9,9
VG	Verbrauchsgüterproduzenten	-152	-0,6
	<b>Verarbeitendes Gewerbe sowie Bergbau und Gewinnung von Steinen und Erden insgesamt</b>	<b>4 913</b>	<b>4,9</b>

**Gewerbes sowie im Bergbau und der Gewinnung von Steinen und Erden Sachsen-Anhalts**  
**Veränderung gegenüber dem gleichen Vorjahresmonat**

Geleistete Arbeits- stunden	Entgelte	Gesamtumsatz			Umsatz aus Eigenerzeugung		Systematik- Nummer der WZ 2003
		insgesamt	Inland	Ausland	insgesamt	dar. Ausland	
um %							
-3,7	8,8	12,3	.	.	13,4	.	C
-4,2	8,1	24,6	.	.	29,8	.	CA
.	.	.	.	.	.	.	10
.	.	.	.	.	.	.	11
-2,5	10,0	-3,9	.	.	-3,9	.	CB
-2,5	10,0	-3,9	.	.	-3,9	.	14
-2,3	5,3	-11,5	.	.	-11,9	.	D
-8,7	-2,4	-8,2	-8,8	-5,0	-8,3	-4,7	DA
-8,7	-2,4	-8,2	-8,8	-5,0	-8,3	-4,7	15
1,7	10,9	5,0	29,3	-10,8	4,5	-13,9	DB
1,7	10,9	5,0	29,3	-10,8	4,5	-13,9	17
-6,5	-3,6	-10,9	-3,9	-19,6	-11,6	-19,6	DD/20
-2,3	2,4	-8,7	.	.	-8,3	.	DE
-2,2	0,6	-14,9	-5,7	-24,9	-13,3	-19,9	21
-2,5	4,2	5,6	.	.	2,7	.	22
-9,0	5,1	.	.	.	.	.	DF/23
-1,9	12,5	-15,5	-16,0	-14,8	-16,8	-16,5	DG/24
-5,8	-5,3	-4,7	-1,3	-12,3	-8,1	-14,6	DH/25
-1,9	-0,7	-1,7	1,4	-13,0	-0,6	-14,9	DI/26
-3,1	6,8	-15,2	-6,4	-30,1	-14,4	-29,8	DJ
-0,7	9,6	-17,8	-6,2	-30,1	-16,7	-29,6	27
-4,5	4,6	-10,1	-6,6	-30,4	-9,8	-31,1	28
4,9	8,0	4,7	1,9	9,1	4,7	10,5	DK/29
3,0	4,9	.	.	.	.	.	DL
-10,7	-17,8	-4,5	2,6	-24,8	-6,4	-23,6	31
11,2	23,5	.	.	.	.	.	32
11,1	10,4	10,0	19,1	-4,5	10,1	-8,1	33
2,0	13,4	-17,7	-17,8	-17,5	-17,8	-17,5	DM
2,7	18,2	-20,9	-17,7	-26,1	-21,0	-26,1	34
1,0	7,8	-12,4	-17,8	0,4	-12,7	0,4	35
4,1	5,5	.	.	.	.	.	DN
0,1	4,0	-5,8	-5,1	-8,3	-6,2	-8,3	36
40,1	15,0	.	.	.	.	.	37
-2,0	5,8	-13,4	-11,4	-17,3	-13,4	-17,2	A und EN
2,3	8,3	-5,9	-5,0	-7,8	-6,1	-7,4	B
-3,3	-2,3	-9,1	-10,0	-5,8	-9,3	-5,8	GG
-8,0	1,8	-8,9	-6,6	-19,5	-9,9	-21,5	VG
-2,3	5,4	-11,3	-9,3	-16,1	-11,6	-16,2	

**1.6 Betriebe, Beschäftigte, Arbeitsstunden, Entgelte und Umsatz im Verarbeitenden  
nach hauptbeteiligten**

Systematik- Nummer der WZ 2003	Abschnitt Unterabschnitt Abteilung Gruppe ausgewählte Klassen	Betriebe	Beschäftigte insgesamt	Geleistete Arbeits- stunden	Entgelte
		Anzahl		1 000	1 000 EUR
<b>C</b>	<b>Bergbau und Gewinnung von Steinen und Erden</b>	<b>8</b>	<b>2 545</b>	<b>3 611</b>	<b>88 252</b>
CA	Kohlenbergbau, Torfgewinnung, Gew. von Erdöl und Erdgas, Bergbau auf Uran- u. Thoriumerze	5	1 778	2 467	62 377
10	Kohlenbergbau, Torfgewinnung	3	.	.	.
11	Gewinnung von Erdöl und Erdgas, Erbringung damit verbundener Dienstleistungen	2	.	.	.
CB	Erzbergbau, Gew. v. Steinen u. Erden, sonst. Bergbau	3	767	1 145	25 875
14	Gewinnung v. Steinen u. Erden, sonst. Bergbau	3	767	1 145	25 875
<b>D</b>	<b>Verarbeitendes Gewerbe</b>	<b>656</b>	<b>101 724</b>	<b>159 260</b>	<b>2 719 909</b>
DA	Ernährungsgewerbe und Tabakverarbeitung	115	19 317	30 861	381 058
15	Ernährungsgewerbe	115	19 317	30 861	381 058
DB	Textil- und Bekleidungsgewerbe	4	499	765	10 738
17	Textilgewerbe	4	499	765	10 738
DD/20	Holzgewerbe (ohne Herstellung von Möbeln)	12	1 405	2 050	34 533
DE	Papier-, Verlags- und Druckgewerbe	32	4 395	6 495	118 762
21	Papiergewerbe	14	2 062	3 269	58 052
22	Verlagsgewerbe, Druckgewerbe, Vervielfältigung von bespielten Ton-, Bild- und Datenträgern	18	2 333	3 225	60 711
DF/23	Kokerei, Mineralölverarbeitung, Herstellung und Verarbeitung von Spalt- u. Brutstoffen	5	1 307	1 941	50 158
DG/24	Herstellung von chemischen Erzeugnissen	67	14 825	22 904	516 656
DH/25	Herstellung von Gummi- und Kunststoffwaren	49	7 164	11 240	172 163
DI/26	Glasgewerbe, H. v. Keramik, Verarbeitung von Steinen und Erden	46	5 569	8 620	149 314
DJ	Metallerzeug. u. -bearb., H. v. Metallerzeugnissen	120	16 864	25 757	446 780
27	Metallerzeugung und -bearbeitung	31	6 728	10 091	199 470
28	Herstellung von Metallerzeugnissen	89	10 137	15 666	247 309
DK/29	Maschinenbau	89	11 398	18 320	301 220
DL	H. v. Büromaschinen, Datenverarbeitungsger. und -einrichtungen; Elektrotechnik, Feinmech. u. Optik	50	8 419	13 557	282 576
31	Herstellung von Geräten der Elektrizitäts- erzeugung, -verteilung u. ä.	22	2 993	4 496	72 845
32	Rundfunk- und Nachrichtentechnik	12	3 965	6 699	175 722
33	Medizin-, Mess-, Steuer- u. Regelungstechnik, Optik Herstellung v. Uhren	16	1 461	2 362	34 009
DM	Fahrzeugbau	46	8 055	13 139	202 955
34	H. v. Kraftwagen und Kraftwagenteile	28	4 480	7 437	111 737
35	Sonstiger Fahrzeugbau	18	3 575	5 702	91 218
DN	H. v. Möbeln, Schmuck, Musikinstr., Sportgeräten, Spielwaren u. sonst. Erzeugnissen ; Recycling	21	2 508	3 611	52 997
36	H. v. Möbeln, Schmuck, Musikinstr., Sportgeräten, Spielwaren und sonstigen Erzeugnissen	16	2 185	3 100	45 460
37	Recycling	5	322	510	7 538
A und EN	Vorleistungsgüterproduzenten und Energie	291	47 928	74 684	1 471 792
B	Investitionsgüterproduzenten	211	28 712	45 571	741 802
GG	Gebrauchsgüterproduzenten	19	3 159	4 816	60 030
VG	Verbrauchsgüterproduzenten	143	24 470	37 799	534 536
	<b>Verarbeitendes Gewerbe sowie Bergbau und Gewinnung von Steinen und Erden insgesamt</b>	<b>664</b>	<b>104 269</b>	<b>162 871</b>	<b>2 808 162</b>

**im Bergbau und der Gewinnung von Steinen und Erden Sachsen-Anhalts im Zeitraum Januar bis November 2008**  
**Wirtschaftszweigen**

Gesamtumsatz					Umsatz aus Eigenerzeugung		Systematik- Nummer der WZ 2003
insgesamt	Inland	Ausland			insgesamt	dar. Ausland	
		insgesamt	Eurozone	Nicht-Eurozone			
1 000 EUR							
406 393	.	.	.	.	355 145	.	C
260 282	.	.	.	.	209 036	.	CA
.	.	.	.	.	.	.	10
.	.	.	.	.	.	.	11
146 110	.	.	.	.	146 111	.	CB
146 110	.	.	.	.	146 111	.	14
33 334 841	.	.	.	.	31 866 754	.	D
6 497 311	5 545 447	951 863	650 792	301 071	5 933 137	944 903	DA
6 497 311	5 545 447	951 863	650 792	301 071	5 933 137	944 903	15
102 634	39 455	63 180	.	.	98 359	60 475	DB
102 634	39 455	63 180	.	.	98 359	60 475	17
383 644	216 785	166 860	.	.	382 518	166 856	DD/20
1 464 644	.	.	.	.	1 397 029	.	DE
983 053	551 700	431 352	235 215	196 137	926 214	396 249	21
481 591	.	.	.	.	470 816	.	22
.	.	.	.	.	.	.	DF/23
6 035 859	3 424 176	2 611 683	1 174 639	1 437 044	5 522 283	2 472 362	DG/24
1 520 233	1 051 709	468 524	235 542	232 982	1 460 144	455 111	DH/25
1 286 615	1 017 242	269 374	160 230	109 144	1 171 623	249 050	DI/26
4 927 861	3 058 103	1 869 758	985 890	883 868	4 879 839	1 855 863	DJ
3 338 769	1 713 618	1 625 151	831 333	793 818	3 307 560	1 612 889	27
1 589 093	1 344 485	244 608	154 557	90 050	1 572 281	242 972	28
1 539 998	969 396	570 602	294 352	276 250	1 497 322	556 649	DK/29
2 023 371	.	.	.	.	1 992 512	.	DL
395 047	304 250	90 797	52 804	37 993	381 534	87 155	31
1 445 119	.	.	.	.	1 438 501	.	32
183 205	117 710	65 494	30 270	35 225	172 476	58 737	33
1 430 131	953 921	476 210	219 704	256 506	1 424 438	475 897	DM
891 187	541 134	350 053	164 198	185 855	887 140	349 739	34
538 943	412 787	126 157	55 506	70 651	537 300	126 156	35
.	.	.	.	.	.	.	DN
331 538	251 674	79 863	63 517	16 346	319 396	79 864	36
.	.	.	.	.	.	.	37
21 408 926	14 164 652	7 244 271	3 879 610	3 364 661	20 677 112	7 096 671	A und EN
4 324 689	3 091 145	1 233 544	617 709	615 836	4 245 132	1 207 274	B
488 120	377 981	110 141	91 543	18 597	471 446	110 141	GG
7 519 499	6 171 789	1 347 709	715 162	632 547	6 828 212	1 263 607	VG
33 741 234	23 805 568	9 935 666	5 304 026	4 631 640	32 221 899	9 677 694	

**1.7 Beschäftigte, Arbeitsstunden, Entgelte und Umsatz in den Betrieben des Verarbeitenden  
Im Zeitraum Januar bis November 2008 nach hauptbeteiligten Wirtschaftszweigen**

Systematik- Nummer der WZ 2003	Abschnitt Unterabschnitt Abteilung Hauptgruppe	Beschäftigte im Monatsdurchschnitt insgesamt		Geleistete Arbeits- stunden	Entgelte
		Anzahl	um %		
<b>C</b>	<b>Bergbau und Gewinnung von Steinen und Erden</b>	<b>11</b>	<b>0,4</b>	<b>2,0</b>	<b>2,9</b>
CA	Kohlenbergbau, Torfgewinnung, Gew.von Erdöl und Erdgas, Bergbau auf Uran-u.Thoriumerze	25	1,4	2,3	3,2
10	Kohlenbergbau, Torfgewinnung	.	.	.	.
11	Gewinnung von Erdöl und Erdgas, Erbringung damit verbundener Dienstleistungen	.	.	.	.
CB	Erzbergbau, Gew.v.Steinen u.Erden, sonst.Bergbau	-13	-1,7	1,4	2,2
14	Gewinnung v.Steinen u.Erden, sonst.Bergbau	-13	-1,7	1,4	2,2
<b>D</b>	<b>Verarbeitendes Gewerbe</b>	<b>6 073</b>	<b>6,3</b>	<b>5,6</b>	<b>11,9</b>
DA	Ernährungsgewerbe und Tabakverarbeitung	94	0,5	0,4	2,4
15	Ernährungsgewerbe	94	0,5	0,4	2,4
DB	Textil- und Bekleidungsgewerbe	60	13,7	14,7	19,1
17	Textilgewerbe	60	13,7	14,7	19,1
DD/20	Holzgewerbe (ohne Herstellung von Möbeln)	32	2,3	-0,9	2,6
DE	Papier-, Verlags- und Druckgewerbe	95	2,2	0,6	4,4
21	Papiergewerbe	106	5,4	2,4	6,1
22	Verlagsgewerbe, Druckgewerbe, Vervielfältigung von bespielten Ton-, Bild- und Datenträgern	-11	-0,5	-1,2	2,9
DF/23	Kokerei, Mineralölverarbeitung, Herstellung und Verarbeitung von Spalt- u.Brutstoffen	-3	-0,3	-4,3	4,0
DG/24	Herstellung von chemischen Erzeugnissen	801	5,7	5,9	10,5
DH/25	Herstellung von Gummi- und Kunststoffwaren	59	0,8	-0,4	4,0
DI/26	Glasgewerbe, H.v.Keramik, Verarbeitung von Steinen und Erden	321	6,1	4,3	7,7
DJ	Metallerzeug.u.-bearb., H.v.Metallerzeugnissen	938	5,9	4,8	10,0
27	Metallerzeugung und -bearbeitung	503	8,1	6,5	12,4
28	Herstellung von Metallerzeugnissen	435	4,5	3,7	8,2
DK/29	Maschinenbau	1 384	13,8	14,2	14,7
DL	H.v.Büromaschinen, Datenverarbeitungsger. und -einrichtungen; Elektrotechnik, Feinmech.u.Optik	1 082	14,7	12,8	53,8
31	Herstellung von Geräten der Elektrizitäts- erzeugung, -verteilung u.ä.	-123	-4,0	-5,7	-6,0
32	Rundfunk- und Nachrichtentechnik	1 007	34,1	27,7	127,3
33	Medizin-, Mess-, Steuer- u.Regelungstechnik, Optik Herstellung v.Uhren	198	15,7	17,7	17,7
DM	Fahrzeugbau	801	11,0	11,2	11,7
34	H.v.Kraftwagen und Kraftwagenteilen	538	13,7	13,5	17,9
35	Sonstiger Fahrzeugbau	263	7,9	8,3	5,0
DN	H.v.Möbeln, Schmuck, Musikinstr., Sportgeräten, Spielwaren u.sonst.Erzeugnissen ;Recycling	409	19,5	10,4	11,4
36	H.v.Möbeln, Schmuck, Musikinstr., Sportgeräten, Spielwaren und sonstigen Erzeugnissen	300	15,9	5,6	7,4
37	Recycling	108	50,5	52,3	43,5
A und EN	Vorleistungsgüterproduzenten und Energie	2 682	5,9	4,7	14,4
B	Investitionsgüterproduzenten	2 796	10,8	10,9	12,3
GG	Gebrauchsgüterproduzenten	339	12,0	4,0	6,7
VG	Verbrauchsgüterproduzenten	268	1,1	1,2	4,4
	<b>Verarbeitendes Gewerbe sowie Bergbau und Gewinnung von Steinen und Erden insgesamt</b>	<b>6 084</b>	<b>6,2</b>	<b>5,5</b>	<b>11,6</b>

**Gewerbes sowie im Bergbau und der Gewinnung von Steinen und Erden Sachsen-Anhalts**  
**- Veränderung gegenüber dem gleichen Vorjahreszeitraum**

Gesamtumsatz					Umsatz aus Eigenerzeugung		Systematik- Nummer der WZ 2003
insgesamt	Inland	Ausland			insgesamt	dar. Ausland	
		insgesamt	Eurozone	Nicht-Eurozone			
um %							
14,5	.	.	.	.	16,7	.	C
17,2	.	.	.	.	22,0	.	CA
.	.	.	.	.	.	.	10
.	.	.	.	.	.	.	11
9,9	.	.	.	.	9,9	.	CB
9,9	.	.	.	.	9,9	.	14
5,9	.	.	.	.	5,6	.	D
4,3	3,6	8,4	1,6	26,7	3,0	9,0	DA
4,3	3,6	8,4	1,6	26,7	3,0	9,0	15
23,5	22,1	24,3	.	.	25,7	28,1	DB
23,5	22,1	24,3	.	.	25,7	28,1	17
-6,0	-1,2	-11,7	.	.	-6,2	-11,7	DD/20
3,0	.	.	.	.	2,8	.	DE
1,3	6,2	-4,4	-3,7	-5,3	1,9	-2,7	21
6,7	.	.	.	.	4,6	.	22
.	.	.	.	.	.	.	DF/23
7,1	7,3	7,0	8,0	6,2	5,9	5,3	DG/24
3,8	4,0	3,5	2,8	4,2	3,6	2,9	DH/25
10,5	8,5	18,8	32,2	3,4	11,7	17,5	DI/26
3,5	3,3	3,8	-14,1	35,2	4,2	3,9	DJ
2,7	1,4	4,1	-16,6	40,7	3,5	4,2	27
5,1	5,7	1,6	2,3	0,3	5,6	1,9	28
14,4	13,6	15,6	13,0	18,5	14,6	15,8	DK/29
34,9	.	.	.	.	35,0	.	DL
5,8	6,4	3,9	-4,1	17,4	5,2	1,8	31
48,8	.	.	.	.	49,0	.	32
17,6	18,6	15,9	7,6	24,0	17,2	14,1	33
9,5	5,1	19,6	13,2	25,7	9,6	19,7	DM
11,8	12,7	10,5	16,3	5,8	12,0	10,5	34
5,9	-3,5	55,1	4,9	148,5	5,9	55,7	35
.	.	.	.	.	.	.	DN
3,6	2,3	7,7	11,6	-5,0	3,3	7,7	36
.	.	.	.	.	.	.	37
6,8	4,4	11,9	4,2	22,3	6,3	11,6	A und EN
11,4	11,0	12,6	6,1	19,9	11,7	12,5	B
2,4	-3,7	30,4	40,1	-2,6	2,3	30,4	GG
1,4	1,1	2,8	-8,2	18,8	0,9	2,2	VG
6,0	4,2	10,8	3,0	21,4	5,7	10,6	

**1.8 Ausgewählte Berechnungskennziffern in Betrieben im Verarbeitenden Gewerbe  
nach hauptbeteiligten**

Systematik- Nummer der WZ 2003	Abschnitt Unterabschnitt Abteilung Hauptgruppe	Beschäftigte je Betrieb	Geleistete Arbeitsstunden je Beschäftigten	Entgelte je geleisteter Arbeitsstunde
		Anzahl	h	EUR
<b>C</b>	<b>Bergbau und Gewinnung von Steinen und Erden</b>	<b>323</b>	<b>128</b>	<b>27</b>
CA	Kohlenbergbau, Torfgewinnung, Gew. von Erdöl und Erdgas, Bergbau auf Uran-u. Thoriumerze	361	123	24
10	Kohlenbergbau, Torfgewinnung	.	.	.
11	Gewinnung von Erdöl und Erdgas, Erbringung damit verbundener Dienstleistungen	.	.	.
CB	Erzbergbau, Gew. v. Steinen u. Erden, sonst. Bergbau	259	141	31
14	Gewinnung v. Steinen u. Erden, sonst. Bergbau	259	141	31
<b>D</b>	<b>Verarbeitendes Gewerbe</b>	<b>157</b>	<b>139</b>	<b>20</b>
DA	Ernährungsgewerbe und Tabakverarbeitung	168	141	15
15	Ernährungsgewerbe	168	141	15
DB	Textil- und Bekleidungsgewerbe	132	136	15
17	Textilgewerbe	132	136	15
DD/20	Holzgewerbe (ohne Herstellung von Möbeln)	117	129	18
DE	Papier-, Verlags- und Druckgewerbe	139	135	21
21	Papiergewerbe	149	144	21
22	Verlagsgewerbe, Druckgewerbe, Vervielfältigung von bespielten Ton-, Bild- und Datenträgern	132	127	22
DF/23	Kokerei, Mineralölverarbeitung, Herstellung und Verarbeitung von Spalt- u. Brutstoffen	259	132	40
DG/24	Herstellung von chemischen Erzeugnissen	224	138	30
DH/25	Herstellung von Gummi- und Kunststoffwaren	146	139	17
DI/26	Glasgewerbe, H. v. Keramik, Verarbeitung von Steinen und Erden	122	139	23
DJ	Metallerzeug. u. -bearb., H. v. Metallerzeugnissen	143	135	20
27	Metallerzeugung und -bearbeitung	220	133	22
28	Herstellung von Metallerzeugnissen	117	136	18
DK/29	Maschinenbau	131	142	18
DL	H. v. Büromaschinen, Datenverarbeitungsger. und -einrichtungen; Elektrotechnik, Feinmech. u. Optik	175	142	17
31	Herstellung von Geräten der Elektrizitäts- erzeugung, -verteilung u. ä.	137	136	17
32	Rundfunk- und Nachrichtentechnik	339	145	18
33	Medizin-, Mess-, Steuer- u. Regelungstechnik, Optik Herstellung v. Uhren	92	146	16
DM	Fahrzeugbau	180	146	17
34	H. v. Kraftwagen und Kraftwagenteilen	162	146	17
35	Sonstiger Fahrzeugbau	208	145	17
DN	H. v. Möbeln, Schmuck, Musikinstr., Sportgeräten, Spielwaren u. sonst. Erzeugnissen ; Recycling	125	131	16
36	H. v. Möbeln, Schmuck, Musikinstr., Sportgeräten, Spielwaren und sonstigen Erzeugnissen	144	130	15
37	Recycling	67	137	18
A und EN	Vorleistungsgüterproduzenten und Energie	167	139	23
B	Investitionsgüterproduzenten	139	141	18
GG	Gebrauchsgüterproduzenten	170	136	13
VG	Verbrauchsgüterproduzenten	172	136	18
	<b>Verarbeitendes Gewerbe sowie Bergbau und Gewinnung von Steinen und Erden insgesamt</b>	<b>159</b>	<b>139</b>	<b>20</b>



sowie im Bergbau und der Gewinnung von Steinen und Erden Sachsen-Anhalts im November 2008  
Wirtschaftszweigen

Entgelte je Beschäftigten	Gesamtumsatz je Beschäftigten	Umsatz aus Eigenerzeugung je Beschäftigten	Anteile Entgelte an Gesamtumsatz	Anteile Auslandsumsatz an Gesamtumsatz	Umsatz je geleisteter Arbeitsstunde	Systematik-Nummer der WZ 2003
EUR			%		EUR	
<b>3 402</b>	<b>16 043</b>	<b>14 497</b>	<b>21</b>	.	<b>125</b>	<b>C</b>
2 967	14 462	12 215	21	.	118	CA
.	.	.	.	.	.	10
.	.	.	.	.	.	11
4 417	19 726	19 726	22	.	140	CB
4 417	19 726	19 726	22	.	140	14
<b>2 767</b>	<b>26 657</b>	<b>26 000</b>	<b>10</b>	.	<b>192</b>	<b>D</b>
2 106	29 143	28 213	7	16	207	DA
2 106	29 143	28 213	7	16	207	15
1 986	16 125	15 279	12	51	119	DB
1 986	16 125	15 279	12	51	119	17
2 362	23 505	23 316	10	40	182	DD/20
2 893	29 411	28 892	10	.	218	DE
3 050	40 961	39 635	7	42	284	21
2 755	19 222	19 254	14	.	151	22
5 334	.	.	.	.	.	DF/23
4 169	30 591	29 081	14	39	222	DG/24
2 375	18 056	16 948	13	28	130	DH/25
3 156	19 852	18 097	16	19	143	DI/26
2 650	22 329	22 218	12	31	165	DJ
2 945	36 337	36 041	8	41	273	27
2 455	13 118	13 075	19	12	96	28
2 591	14 100	13 904	18	41	99	DK/29
2 487	.	.	.	.	.	DL
2 323	11 535	11 162	20	20	85	31
2 666	.	.	.	.	.	32
2 285	11 643	11 386	20	33	80	33
2 496	13 938	13 966	18	35	96	DM
2 507	14 720	14 728	17	36	101	34
2 483	12 935	12 983	19	34	89	35
2 065	.	.	.	.	.	DN
2 012	14 038	13 570	14	22	108	36
2 428	.	.	.	.	.	37
3 130	34 847	34 170	9	32	251	A und EN
2 564	13 756	13 630	19	30	97	B
1 813	13 216	12 739	14	20	97	GG
2 482	26 474	25 147	9	15	194	VG
<b>2 783</b>	<b>26 398</b>	<b>25 716</b>	<b>11</b>	<b>27</b>	<b>190</b>	

**1.9 Auslandsumsatz nach Euro- und Nicht-Eurozone in Betrieben des Verarbeitenden Gewerbes sowie im Bergbau und der Gewinnung von Steinen und Erden Sachsen-Anhalts im November 2008 nach hauptbeteiligten Wirtschaftszweigen**  
**- Veränderung gegenüber dem gleichen Vorjahresmonat**

Systematik- Nummer der WZ 2003	Abschnitt Unterabschnitt Abteilung Hauptgruppe	Auslandsumsatz		
		insgesamt	Eurozone	Nicht-Eurozone
		um %		
<b>C</b>	<b>Bergbau und Gewinnung von Steinen und Erden</b>	.	.	.
CA	Kohlenbergbau, Torfgewinnung, Gew. von Erdöl und Erdgas, Bergbau auf Uran- u. Thoriumerze	.	.	.
10	Kohlenbergbau, Torfgewinnung	.	.	.
11	Gewinnung von Erdöl und Erdgas, Erbringung damit verbundener Dienstleistungen	.	.	.
CB	Erzbergbau, Gew. v. Steinen und Erden, sonst. Bergbau	.	.	.
14	Gewinnung v. Steinen u. Erden, sonst. Bergbau	.	.	.
<b>D</b>	<b>Verarbeitendes Gewerbe</b>	.	.	.
DA	Ernährungsgewerbe und Tabakverarbeitung	-5,0	-4,5	-5,8
15	Ernährungsgewerbe	-5,0	-4,5	-5,8
DB	Textil- und Bekleidungsgewerbe	-10,8	.	.
17	Textilgewerbe	-10,8	.	.
DD/20	Holzgewerbe (ohne Herstellung von Möbeln)	-19,6	.	.
DE	Papier-, Verlags- und Druckgewerbe	.	.	.
21	Papiergewerbe	-24,9	-15,3	-36,8
22	Verlagsgewerbe, Druckgewerbe, Vervielfältigung von bespielten Ton-, Bild- und Datenträgern	.	.	.
DF/23	Kokerei, Mineralölverarbeitung, Herstellung und Verarbeitung von Spalt- und Brutstoffen	.	.	.
DG/24	Herstellung von chemischen Erzeugnissen	-14,8	-20,8	-9,8
DH/25	Herstellung von Gummi- und Kunststoffwaren	-12,3	-0,4	-22,8
DI/26	Glasgewerbe, Herstellung von Keramik, Verarbeitung von Steinen und Erden	-13,0	-3,0	-23,6
DJ	Metallerzeugung u.-bearbeitung, H. v. Metallerzeugnissen	-30,1	-57,5	20,0
27	Metallerzeugung und -bearbeitung	-30,1	-63,4	29,3
28	Herstellung von Metallerzeugnissen	-30,4	-21,6	-49,4
DK/29	Maschinenbau	9,1	-50,7	111,3
DL	H. v. Büromaschinen, Datenverarbeitungsgeräten und -einrichtungen; Elektrotechnik, Feinmechanik und Optik	.	.	.
31	Herstellung von Geräten der Elektrizitätserzeugung, -verteilung u.ä.	-24,8	-23,7	-26,5
32	Rundfunk- und Nachrichtentechnik	.	.	.
33	Medizin, Mess-, Steuer- und Regelungstechnik, Optik	.	.	.
DM	Fahrzeugbau	-17,5	-36,0	5,1
34	H. v. Kraftwagenteilen und Kraftwagen	-26,1	-12,9	-35,8
35	Sonstiger Fahrzeugbau	0,4	-61,0	266,8
DN	H. v. Möbeln, Schmuck, Musikinstrumenten, Sportgeräten, Spielwaren und sonst. Erzeugnissen; Recycling	.	.	.
36	H. v. Möbeln, Schmuck, Musikinstr., Sportgeräten, Spielwaren und sonst. Erzeugnissen	-8,3	-1,2	-33,8
37	Recycling	.	.	.
A und EN	Vorleistungsgüterproduzenten und Energie	-17,3	-31,6	4,2
B	Investitionsgüterproduzenten	-7,8	-41,8	40,6
GG	Gebrauchsgüterproduzenten	-5,8	2,0	-34,9
VG	Verbrauchsgüterproduzenten	-19,5	-22,9	-15,1
	<b>Verarbeitendes Gewerbe sowie Bergbau und Gewinnung von Steinen und Erden insgesamt</b>	<b>-16,1</b>	<b>-31,5</b>	<b>6,5</b>

## **Ergebnisse nach Kreisen**

## 2. Betriebe im Verarbeitenden Gewerbe sowie im Bergbau und der Gewinnung von Steinen und Erden

Lfd. Nr.	Kreisfreie Stadt Landkreis Land	Betriebe	Beschäftigte insgesamt	Geleistete Arbeitsstunden	Entgelte
		Anzahl		1 000	1 000 EUR
1	Dessau, Stadt	24	4 326	595	11 363
2	Halle (Saale), Stadt	23	3 650	510	11 683
3	Magdeburg, Stadt	42	5 999	852	16 896
4	Altmarkkreis Salzwedel	23	4 424	586	10 863
5	Anhalt-Bitterfeld	72	13 468	1 870	37 430
6	Börde	70	11 902	1 613	41 552
7	Burgenlandkreis	50	7 940	1 033	21 285
8	Harz	72	11 009	1 491	30 605
9	Jerichower Land	37	3 891	582	9 306
10	Mansfeld-Südharz	42	5 626	777	11 896
11	Saalekreis	63	10 975	1 554	34 962
12	Salzlandkreis	76	11 555	1 650	30 403
13	Stendal	22	4 038	576	7 863
14	Wittenberg	48	7 047	1 004	18 470
<b>15</b>	<b>Sachsen-Anhalt</b>	<b>664</b>	<b>105 850</b>	<b>14 693</b>	<b>294 577</b>

## Sachsen-Anhalts im November 2008 nach kreisfreien Städten und Landkreisen

Gesamtumsatz					Lfd. Nr.
insgesamt	Inland	Ausland			
		insgesamt	Eurozone	Nicht-Eurozone	
1 000 EUR					
49 242	41 225	8 017	3 996	4 021	1
56 519	37 105	19 414	10 644	8 770	2
136 346	91 123	45 223	9 503	35 720	3
59 426	43 101	16 324	11 269	5 056	4
302 999	185 024	117 975	44 135	73 840	5
273 277	189 436	83 841	36 208	47 632	6
286 351	.	.	.	.	7
194 552	137 470	57 082	22 556	34 526	8
98 837	80 029	18 809	12 965	5 843	9
129 593	.	.	.	.	10
672 050	525 880	146 170	86 238	59 932	11
240 716	172 649	68 067	39 382	28 686	12
77 819	55 653	22 166	.	.	13
216 493	165 430	51 063	33 526	17 537	14
2 794 220	2 026 849	767 371	372 244	395 128	15

## Veröffentlichungen im Statistischen Landesamt Sachsen-Anhalt

Im Monat Januar 2009 erschienen:

Bestell-Nr.	Kennziffer/ Periodizität	Titel	Preis (in EUR)
1 Z 0 03 <sup>1)</sup>	Z	Statistisches Monatsheft 1/09	5,50
2 V 0 01	V	Amtliches Verzeichnis der Landesbehörden - Stand: 01.12.2008 -	5,50
3 A 1 09	A I - -/07	Ausländische Bevölkerung - 1991 bis 2007 -	9,50
3 A 4 02 <sup>1)</sup>	A IV - j/07	Gestorbene nach Todesursachen, Geschlecht und Altersgruppen - Jahr 2007 -	6,00
3 C 2 04 <sup>1)</sup>	C II - j/08	Weinbestände - Stand: 31.07.2008 -	1,50
3 C 3 03 <sup>1)</sup>	C III - j/08	Viehbestände in landwirtschaftlichen Betrieben - Rinder und Schweine - Stand: 3. November 2008 - Endgültige Ergebnisse -	1,50
3 C 3 05 <sup>1)</sup>	C III - m-10/08	Schlachtungen und Geflügel - Oktober 2008 -	1,50
3 C 3 05 <sup>1)</sup>	C III - m-11/08	Schlachtungen und Geflügel - November 2008 -	1,50
3 C 3 07 <sup>1)</sup>	C III - m-10/08	Milcherzeugung und -verwendung - Oktober 2008 -	1,50
3 E 1 02 <sup>1)</sup>	E I - m-9/08	Beschäftigte, Umsatz im Verarbeitenden Gewerbe sowie im Bergbau und der Gewinnung von Steinen und Erden - September 2008 - Vorläufige Ergebnisse Betriebe mit 50 und mehr tätigen Personen	5,50
3 E 1 02 <sup>1)</sup>	E I - m-10/08	Beschäftigte, Umsatz im Verarbeitenden Gewerbe sowie im Bergbau und der Gewinnung von Steinen und Erden - Oktober 2008 - Vorläufige Ergebnisse Betriebe mit 50 und mehr tätigen Personen	5,50
3 E 1 08	E I - m-10/08	Auftragseingangsindex und Umsatzindex im Verarbeitenden Gewerbe Oktober 2008	5,50
3 E 2 01 <sup>1)</sup>	E II - m-10/08	Umsatz, Tätige Personen, Auftragseingang und Auftragsbestand im Baugewerbe Oktober 2008	2,50
3 E 2 03 <sup>1)</sup>	E II - j/08	Ergebnisse der Ergänzungserhebung im Bauhauptgewerbe - Juni 2008 -	4,50
3 E 4 02	E IV - j/03-06	Energiebilanzen - 2003 bis 2006 -	6,50
3 F 2 01 <sup>1)</sup>	F II - m-10/08	Baugenehmigungen und Baufertigstellungen im Wohn- und Nichtwohnbau Oktober 2008	2,50
3 F 2 01 <sup>1)</sup>	F II - m-11/08	Baugenehmigungen und Baufertigstellungen im Wohn- und Nichtwohnbau November 2008	2,50
3 G 4 01 <sup>1)</sup>	G IV - m-9/08	Gäste und Übernachtungen im Reiseverkehr, Beherbergungskapazität September 2008; Januar bis September 2008 - Vorläufige Ergebnisse -	6,50
3 K 1 01 <sup>1)</sup>	K I - j/07	Ausgaben und Einnahmen, Empfängerinnen und Empfänger der Sozialhilfe Jahr 2007	4,00
3 K 8 01 <sup>1)</sup>	K VIII - 2j/07	Gesetzliche Pflegeversicherung - Jahr 2007 - Ambulante Pflegedienste, Stationäre Pflegeheime, Pflegegeldempfänger	5,00
3 L 4 03	L IV - 3j/04	Das lohn- und einkommensteuerepflichtige Einkommen und seine Besteuerung Jahr 2004 - Ergebnisse der Lohn- und Einkommensteuerstatistik -	18,00
3 O 2 01	O II - 3j/08	Ausstattung privater Haushalte mit ausgewählten langlebigen Gebrauchsgütern Stand: 01.01.2008	2,50
3 P 1 03 <sup>1)</sup>	P I - j/06	Bruttoanlageinvestitionen - 1991- 2006 - Stand: Herbst 2008	4,00

1) als PDF-Datei kostenfrei erhältlich - bei Bestellung bitte die erste Stelle der Bestellnummer durch eine „6“ ersetzen