



## Tourismus

### Gäste und Übernachtungen im Reiseverkehr, Beherbergungskapazität

August 2012  
Januar bis August 2012  
- Vorläufige Ergebnisse -



SACHSEN-ANHALT

**Herausgabemonat:** Januar 2013

**Zu beziehen durch das**

Statistische Landesamt Sachsen-Anhalt  
Dezernat Öffentlichkeitsarbeit  
Postfach 20 11 56  
06012 Halle (Saale)

**Preis:** 6,00 EUR (kostenfrei als PDF-Datei verfügbar - Bestellnummer: 6G401)

**Inhaltliche Verantwortung:**

Dezernat: Handel, Gastgewerbe, Dienstleistungen, Verkehr  
Frau Pekel  
Telefon: 0345 2318-404

**Auskünfte erhalten Sie unter:**

Telefon: 0345 2318-777  
Telefon: 0345 2318-715  
Telefon: 0345 2318-716

Telefax: 0345 2318-913  
Internet: <http://www.statistik.sachsen-anhalt.de>  
E-Mail: [info@stala.mi.sachsen-anhalt.de](mailto:info@stala.mi.sachsen-anhalt.de)

**Vertrieb:**

Telefon: 0345 2318-718  
E-Mail: [shop@stala.mi.sachsen-anhalt.de](mailto:shop@stala.mi.sachsen-anhalt.de)

**Druck:** Statistisches Landesamt Sachsen-Anhalt

© Statistisches Landesamt Sachsen-Anhalt, Halle (Saale), 2013

Auszugsweise Vervielfältigung und Verbreitung mit Quellenangabe gestattet.

**Bibliothek und Besucherdienst** (Merseburger Straße 2):

Montag bis Donnerstag:	9.00 Uhr bis 15.30 Uhr	} möglichst nach Vereinbarung
Freitag:	9.00 Uhr bis 13.00 Uhr	

Telefon: 0345 2318-714  
E-Mail: [bibliothek@stala.mi.sachsen-anhalt.de](mailto:bibliothek@stala.mi.sachsen-anhalt.de)

# Statistischer Bericht

Gäste und Übernachtungen im Reiseverkehr,  
Beherbergungskapazität

August 2012  
Januar bis August 2012

- Vorläufige Ergebnisse -

Land Sachsen-Anhalt

## Inhaltsverzeichnis

	Seite
Vorbemerkungen	4
<u>Graphische Darstellungen:</u>	
Zuordnung der Kreise zu Reisegebieten im Land Sachsen-Anhalt	7
Ankünfte in den Beherbergungsbetrieben (einschließlich Camping) in Sachsen-Anhalt seit August 2009	8
Übernachtungen in den Beherbergungsbetrieben (einschließlich Camping) in Sachsen-Anhalt seit August 2009	8
Anteile der Betriebsarten an den Übernachtungen in den Beherbergungsbetrieben des Landes Sachsen-Anhalt im Monat August 2012	9
Stellplätze und Übernachtungen auf Campingplätzen in Sachsen-Anhalt seit August 2009	9
<u>Zeitreihen</u>	
1. Ergebnisse der Beherbergungsstatistik (einschließlich Camping) Sachsen-Anhalts 1993 - 2012	10
2. Ergebnisse der Beherbergungsstatistik (ohne Camping) Sachsen-Anhalts 1993 - 2012	11
<u>Kreise</u>	
3. Beherbergungsbetriebe (einschl. Camping) , Schlafgelegenheiten und Auslastung der Kapazitäten nach Kreisen im Monat August 2012, Januar bis August 2012	12
4. Ankünfte, Übernachtungen und Aufenthaltsdauer der Gäste in Beherbergungsbetrieben (einschl. Camping) nach Kreisen im Monat August 2012, Januar bis August 2012	13
5. Ankünfte, Übernachtungen und Aufenthaltsdauer der Gäste in Beherbergungsbetrieben der Hotels, Gasthöfe und Pensionen nach Kreisen im Monat August 2012, Januar bis August 2012	14
<u>Reisegebiete</u>	
6. Beherbergungsbetriebe (einschl. Camping) , Schlafgelegenheiten und Auslastung der Kapazitäten nach Reisegebieten und Betriebsarten im Monat August 2012, Januar bis August 2012	15
7. Ankünfte, Übernachtungen und Aufenthaltsdauer der Gäste in Beherbergungsbetrieben (einschl. Camping) nach Reisegebieten, Betriebsarten und zusammengefassten Gästegruppen im Monat August 2012, Januar bis August 2012	18
8. Ankünfte, Übernachtungen und Aufenthaltsdauer der Gäste in Beherbergungsbetrieben (einschl. Camping) nach Reisegebieten und Herkunftsländern im Monat August 2012, Januar bis August 2012	30

Gemeinden

9. Beherbergungsbetriebe (einschl. Camping), Schlafgelegenheiten und Auslastung der Kapazitäten für ausgewählte Gemeinden und touristische Zielorte im Monat August 2012, Januar bis August 2012 42
10. Ankünfte, Übernachtungen und Aufenthaltsdauer der Gäste in Beherbergungsbetrieben (einschl. Camping) für ausgewählte Gemeinden und touristische Zielorte im Monat August 2012, Januar bis August 2012 45

Gemeindegruppen

11. Beherbergungsbetriebe (einschl. Camping) , Schlafgelegenheiten und Auslastung der Kapazitäten nach Gemeindegruppen im Monat August 2012, Januar bis August 2012 48
12. Ankünfte, Übernachtungen und Aufenthaltsdauer der Gäste in Beherbergungsbetrieben (einschl. Camping) nach Gemeindegruppen im Monat August 2012, Januar bis August 2012 48

Stellplätze Camping

13. Campingplätze mit Urlaubscamping und deren Stellplatzkapazitäten nach Reisegebieten und Kreisen im Monat August 2012 49

## Vorbemerkungen

### Rechtsgrundlagen

Rechtsgrundlagen für die Durchführung der monatlichen Beherbergungsstatistik sind

- das Beherbergungsstatistikgesetz (Beherb StatG) vom 22. Mai 2002 (BGBl. S. 1642), zuletzt geändert durch Artikel 1 des Gesetzes vom 23. November 2011 (BGBl. I S. 2298) in Verbindung mit
- dem Bundesstatistikgesetz (BStatG) vom 22. Januar 1987 (BGBl. I S. 462, 565), zuletzt geändert durch Artikel 3 des Gesetzes vom 7. September 2007 (BGBl. I S. 2246) sowie
- die Verordnung (EU) Nr. 692/2011 des Europäischen Parlaments und des Rates über die europäische Tourismusstatistik und zur Aufhebung der Richtlinie 95/57/EG des Rates (ABl. L 192 vom 22.7.2011, S. 17).

Hiernach sind zu erfassen:

1. Zahl der Ankünfte und Übernachtungen von Gästen im Reiseverkehr; bei Gästen mit Wohnsitz oder gewöhnlichem Aufenthalt außerhalb Deutschlands wird auch das Herkunftsland erfragt.
2. Die Anzahl der im Berichtsmonat angebotenen Gästebetten sowie die Anzahl der Stellplätze auf Campingplätzen für Urlaubscamping.
3. Bei Hotels, Gasthöfen, Pensionen und Hotels garnis zusätzlich die Anzahl der Gästezimmer jeweils zum 31. Juli eines Jahres.
4. Bei Hotels, Gasthöfen, Pensionen und Hotels garnis mit mindestens 25 Zimmern die Anzahl der angebotenen und der belegten Gästezimmer.

### Berichtskreis / Auskunftspflicht

Zum Berichtskreis der monatlichen Beherbergungsstatistik gehören Betriebe, die nach Einrichtung und Zweckbestimmung dazu dienen, mindestens zehn Gäste gleichzeitig vorübergehend zu beherbergen. Bei Campingplätzen müssen mindestens zehn Stellplätze vorhanden sein.

Auskunftspflichtig sind die Inhaber(-innen) oder die Leiter(-innen) des Beherbergungsbetriebes.

## Erhebungs- und Darstellungsmerkmale

### Beherbergung im Reiseverkehr:

Unterbringung von Personen, die sich nicht länger als ein Jahr ohne Unterbrechung an einem anderen Ort als ihrem gewöhnlichen Wohnsitz aufhalten. Der vorübergehende Ortswechsel kann durch Urlaub und Freizeitaktivitäten aber auch durch die Wahrnehmung privater und geschäftlicher Kontakte, den Besuch von Tagungen und Fortbildungsveranstaltungen, Maßnahmen zur Wiederherstellung der Gesundheit oder sonstige Gründe veranlasst sein.

### Ankünfte:

Zahl der angekommenen Gäste in einem Beherbergungsbetrieb innerhalb des Berichtszeitraums, die zum vorübergehenden Aufenthalt ein Gästebett belegten.

### Übernachtungen:

Zahl der Übernachtungen von Gästen, die im Berichtszeitraum in einem Beherbergungsbetrieb ankamen oder seit dem vorherigen Berichtszeitraum dort noch anwesend waren.

### Herkunftsländer:

Für die Zuordnung ist grundsätzlich der ständige Wohnsitz oder gewöhnliche Aufenthalt der Gäste maßgebend, nicht dagegen deren Staatsangehörigkeit bzw. Nationalität.

### Schlafgelegenheiten:

Anzahl der Betten, die in einem Betrieb zur Beherbergung von Gästen zur Verfügung stehen. Doppelbetten zählen dabei als zwei Schlafgelegenheiten. Im Campingbereich wird gemäß einer Vorgabe der Europäischen Kommission ein Stellplatz mit vier Betten gleichgesetzt.

### Gästezimmer:

Als Gästezimmer gilt eine Einheit, die aus einem Raum oder einer Gruppe von Räumen besteht, die eine unteilbare Mieteinheit in einem Beherbergungsbetrieb bilden. Bei den Gästezimmern kann es sich um Einzel-, Doppel- oder Mehrbettzimmer handeln, je nachdem, ob sie zur dauerhaften Beherbergung von einer, zwei oder mehr Personen eingerichtet sind. Die Zahl der Gästezimmer wird einmal im Jahr zum Stichtag 31. Juli erhoben. Gezählt werden die an diesem Stichtag tatsächlich zur Verfügung stehenden Gästezimmer. Zimmer, die von Mitarbeitern des Betriebes genutzt werden, zählen nicht als Gästezimmer.

Ein Appartement ist eine spezielle Art von Gästezimmer. Es besteht aus einem oder mehreren Räumen mit Küche, separatem Bad und/oder Toilette.

**Durchschnittliche Auslastung:**

Die durchschnittliche Auslastung ist der Rechnerische Wert, der die Inanspruchnahme der Schlafgelegenheiten in einem Berichtszeitraum ausdrückt. Die prozentuale Angabe wird ermittelt, indem die Zahl der Übernachtungen durch die so genannten „Bettentage“ geteilt wird. Letztere sind das Produkt aus angebotenen Schlafgelegenheiten und der Zahl der Tage, an denen ein Betrieb im Berichtszeitraum tatsächlich geöffnet hatte. Das Produkt beschreibt damit die im Berichtszeitraum angebotene Bettenkapazität.

Berechnung der durchschnittlichen Auslastung:  
 $(\text{Übernachtungen} / \text{angebotene Bettentage}) \times 100$

**Durchschnittliche Aufenthaltsdauer:**

Die durchschnittliche Aufenthaltsdauer wird ermittelt, indem die Zahl der Übernachtungen durch die der Ankünfte geteilt wird. Sie kann zum Beispiel in Orten mit Vorsorge- und Rehabilitations-Kliniken rechnerisch höher sein als die Zahl der Kalendertage des Berichtszeitraums.

Berechnung der durchschnittl. Aufenthaltsdauer:  
 $(\text{Übernachtungen} / \text{Ankünfte})$

**Gliederungsmerkmale****Reisegebiete:**

Gliederung nach nichtadministrativen Raumeinheiten, die in Zusammenarbeit mit dem Ministerium für Wirtschaft und Arbeit des Landes Sachsen-Anhalt erstellt wurde und sich im Wesentlichen an den Zuständigkeitsbereichen der regionalen Tourismusverbände und an naturräumlichen Gegebenheiten orientiert.

Die aktuelle Zuordnung erfolgte im Juni 2009 rückwirkend zum 01.01.2009.

**Gemeindegruppen:**

Zusammenfassung von Gemeinden oder Gemeindeteilen nach Art der staatlichen Anerkennung (z. B. als Mineral- und Moorbad, Luftkurort, Erholungsort), die aufgrund landesrechtlicher Vorschriften verliehen wurde. Gemeinden ohne Prädikat sind in der Gruppe „Sonstige Gemeinden“ enthalten.

**Betriebsarten:**

Die fachliche Gliederung der Beherbergungsbetriebe erfolgt auf Grundlage der „Klassifikation der Wirtschaftszweige, Ausgabe 2008“ (WZ 2008). Die Beherbergungsstatistik erstreckt sich auf den Wirtschaftszweig Beherbergung nach Abteilung 55 der WZ 2008, auf Vorsorge- und Rehabilitationskliniken sowie Schulungsheime.

Unterschieden werden:

**Hotels, Gasthöfe, Pensionen (Hotellerie)**

**Hotels:** Beherbergungsstätten, die jedermann zugänglich sind und in denen ein Restaurant – auch für Passanten – vorhanden ist sowie in der Regel weitere Einrichtungen oder Räume für unterschiedliche Zwecke (Konferenzen, Seminare, Sport, Freizeit, Erholung) zur Verfügung stehen.

**Hotels garnis:** Beherbergungsstätten, die jedermann zugänglich sind und in denen als Mahlzeit höchstens ein Frühstück angeboten wird.

**Gasthöfe:** Beherbergungsstätten, die jedermann zugänglich sind und in denen, außer dem auch für Passanten zugänglichen Gastraum, in der Regel keine weiteren Aufenthaltsräume zur Verfügung stehen. Bei Gasthöfen übersteigt der Umsatz aus Bewirtung deutlich den aus Beherbergung.

**Pensionen:** Beherbergungsstätten, die jedermann zugänglich sind und in denen Speisen und Getränke nur an Hausgäste abgegeben werden.

**Ferienunterkünfte und ähnliche Beherbergungsstätten**

**Erholungs- und Ferienheime:** Beherbergungsstätten, die nur bestimmten Personenkreisen, z.B. Mitgliedern eines Vereins oder einer Organisation, Beschäftigten eines Unternehmens, Kindern, Müttern, Betreuten sozialer Einrichtungen zugänglich sind und in denen Speisen und Getränke nur an Hausgäste abgegeben werden.

**Ferienzentren:** Beherbergungsstätten, die jedermann zugänglich sind und dazu dienen, wahlweise unterschiedliche Wohn- und Aufenthaltsmöglichkeiten sowie gleichzeitig Freizeiteinrichtungen in Verbindung mit Einkaufsmöglichkeiten und persönlichen Dienstleistungen zum vorübergehenden Aufenthalt anzubieten. Als Mindestausstattung gilt das Vorhandensein von Hotelunterkunft und anderen Wohngelegenheiten auch mit Kochgelegenheit, einer Gaststätte, von Einkaufsmöglichkeiten zur Deckung des täglichen Bedarfs und des Freizeitbedarfs sowie von Einrichtungen für persönliche Dienstleistungen, z.B. Massageeinrichtungen, Solarium, Sauna, Friseur und zur aktiven Freizeitgestaltung, wie z.B. Schwimmbad, Tennis-, Tischtennis-, Minigolf- oder Trimm-Dich-Anlagen.

Ferienhäuser, -wohnungen: Beherbergungsstätten, die jedermann zugänglich sind und in denen Speisen und Getränke nicht abgegeben werden, aber eine Kochgelegenheit vorhanden ist.

Jugendherbergen und Hütten: Beherbergungsstätten, die in der Regel eine einfache Ausstattung aufweisen und vorzugsweise Jugendlichen oder Angehörigen der sie tragenden Organisation, z.B. ein Wanderverein, zur Verfügung stehen. Speisen und Getränke werden nur an Hausgäste abgegeben.

#### Campingplätze:

Abgegrenzte Gelände, die jedermann zum vorübergehenden Aufstellen von mitgebrachten Wohnwagen, Reise- bzw. Wohnmobilen oder Zelten zugänglich sind. Im Rahmen der Monaterhebung im Tourismus werden nur Campingplätze berücksichtigt, die Urlaubscamping anbieten, nicht aber so genannte Dauercampingplätze. Die Unterscheidung zwischen Urlaubs- und Dauercamping knüpft an die vertraglich vereinbarte Dauer der Campingplatzbenutzung an. Im Urlaubscamping wird der Stellplatz in der Regel für die Dauer von Tagen oder Wochen gemietet, im Dauercamping dagegen zumeist auf Monats- oder Jahresbasis.

#### Sonstige tourismusrelevante Unterkünfte

##### Vorsorge- und Rehabilitationskliniken:

Beherbergungsbetriebe, die unter ärztlicher Leitung stehen und ausschließlich oder überwiegend Kurgästen zur Verfügung stehen. Als Kurgäste gelten Personen, die sich aufgrund einer ärztlichen Verordnung in der Klinik vorübergehend aufhalten.

Zu den Vorsorge- und Reha-Kliniken zählen auch Kinderheilstätten, Sanatorien, Kur- oder ähnliche Krankenhäuser (Fachabteilungen anderer Krankenhäuser). Im Unterschied zur Krankenhausstatistik werden Vorsorge- und Reha-Kliniken in der Beherbergungsstatistik nur dann erfasst, wenn die dort untergebrachten Personen überwiegend in der Lage sind, während des vorübergehenden Aufenthalts die Klinik zu verlassen und die Tourismusangebote der Gemeinde in Anspruch zu nehmen.

Schulungsheime: Beherbergungsstätten, die nach Einrichtung und Zweckbestimmung dazu dienen, Unterricht außerhalb des regulären Schul- und Hochschulsystems anzubieten und überwiegend der Erwachsenenbildung dienen.

#### **Winterhalbjahr / Sommerhalbjahr:**

Das Sommerhalbjahr umfasst in der amtlichen Tourismusstatistik den Zeitraum von Mai bis Oktober. Entsprechend werden die Monate November bis April dem Winterhalbjahr zugeordnet.

## **Änderungen ab 2012**

**Aufgrund gesetzlicher Änderungen basieren die Ergebnisse ab 2012 auf Meldungen von Beherbergungsbetrieben mit mindestens zehn Schlafgelegenheiten sowie von Campingplätzen mit mindestens zehn Stellplätzen.**

**Die Berechnung der Veränderungsraten erfolgt auf der Grundlage rückwirkend angepasster Vorjahresergebnisse. Im Einzelfall führt dies zur Geheimhaltung der Veränderungsrate.**

Ab 2011 werden für Camping nur noch Zahlen für den Bereich Urlaubscamping ausgewiesen. Angaben zum Dauercamping entfallen.

Im Juni 2009, rückwirkend zum 01.01.2009, erfolgte eine Neuordnung in der Gliederung der Reisegebiete, den Salzlandkreis betreffend. Neu: Zuordnung des gesamten Salzlandkreises zum Reisegebiet Magdeburg, Elbe-Börde-Heide. Alt: Zuordnung von Teilen des Salzlandkreises in die Reisegebiete Magdeburg, Elbe-Börde-Heide, Harz/Harzvorland und Anhalt-Wittenberg.

Ab Januar 2009 erfolgt die fachliche Gliederung auf Grundlage der neuen Klassifikation der Wirtschaftszweige 2008 (WZ 2008). Diese löst die bisher geltende WZ 2003 ab. Die neue WZ 2008 wirkt sich beim Nachweis der Betriebsarten aus. Ab Berichtsmonat Januar 2009 werden sowohl Tabellen zu den Kapazitäten als auch Ankünften und Übernachtungen einschließlich Campingplätzen ausgewiesen.

Bis einschließlich Dezember 2008 war dies nur für Ankünfte und Übernachtungen der Fall.

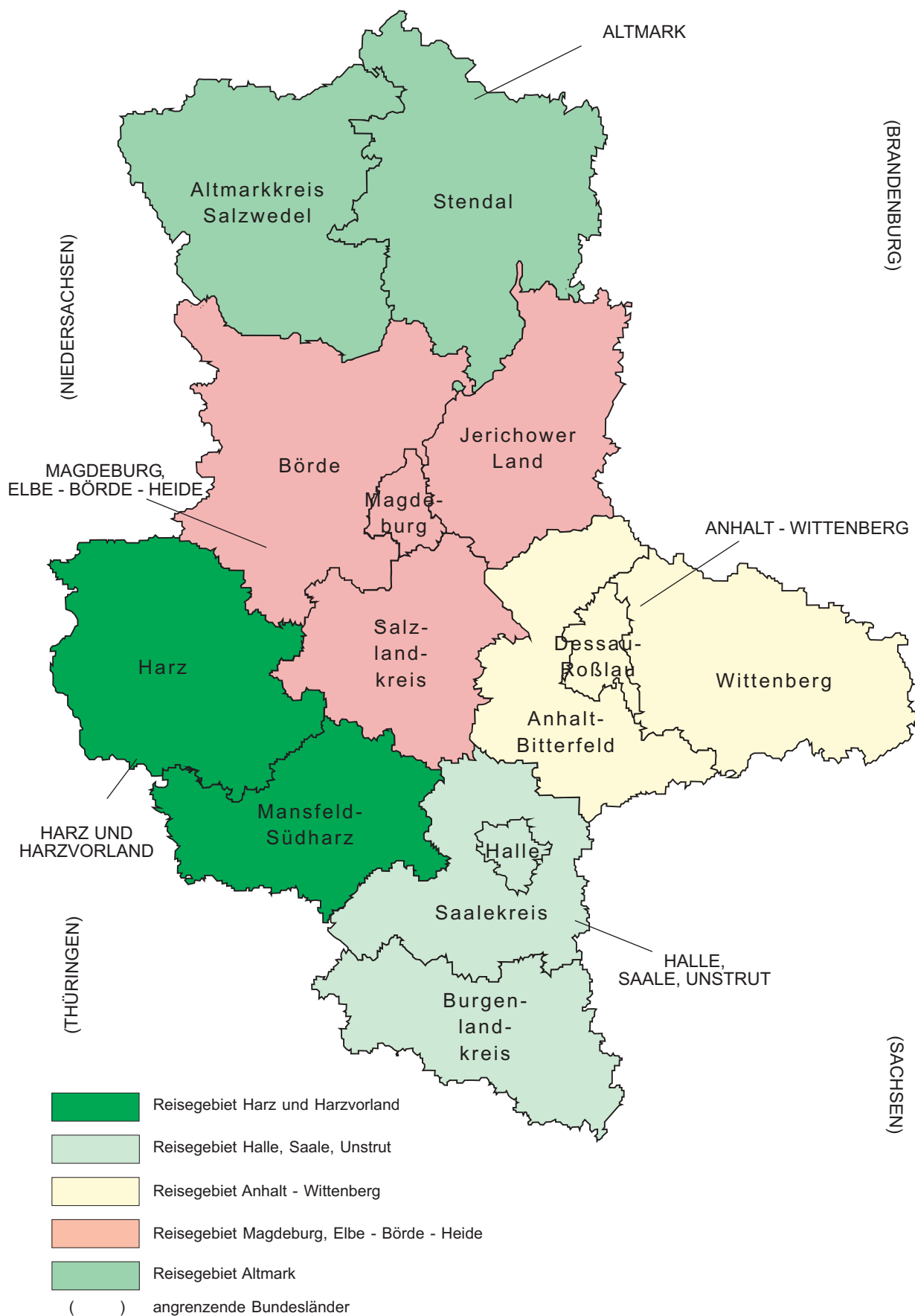
#### **Allgemeiner Hinweis**

Die Ergebnisse des laufenden Berichtsjahres sind vorläufig. Es werden die jeweils aktuellsten Angaben der Berichtseinheiten für den Berichtsmonat als auch für die Vormonate verwendet. Durch Rückkorrekturen kann die Summe der bereits veröffentlichten Monatergebnisse vom aktuellen Ergebnis für den Jahresteil abweichen.

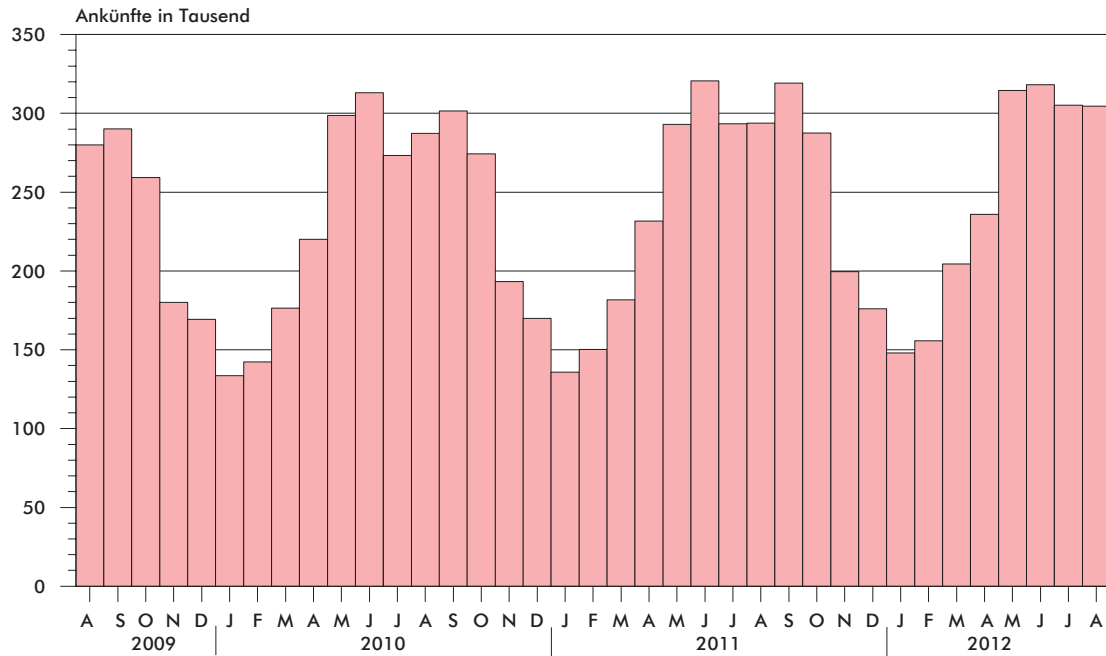
#### **Zeichenerklärung**

- = nichts vorhanden
- . = Zahlenwert geheimzuhalten
- x = Tabellenfach gesperrt, weil Aussagegewert nicht sinnvoll  
(z.B. bei Vorjahresvergleichen ohne Basiswert oder programmtechnisch nicht möglich)
- ... = Angabe fällt später an
- \*\* = Veränderungsrate ist größer als 999 %

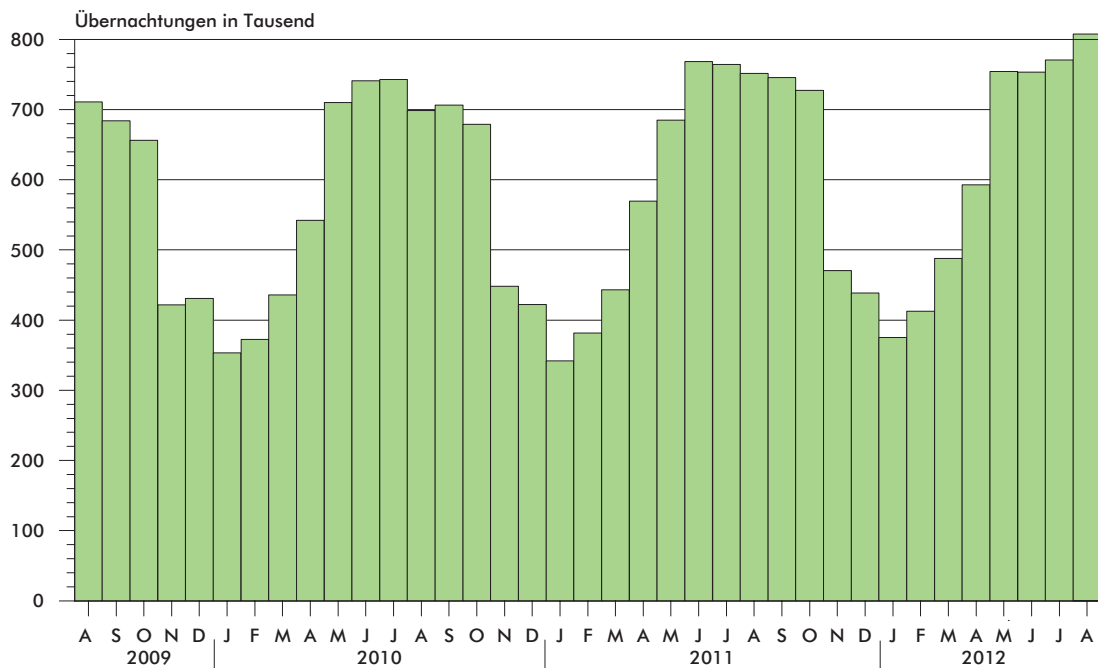
# Zuordnung der Kreise zu Reisegebieten im Land Sachsen - Anhalt



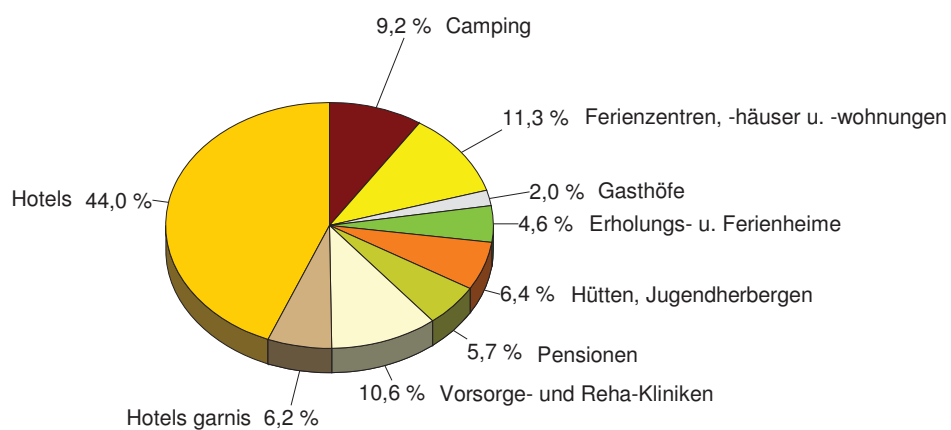
**Ankünfte in den Beherbergungsbetrieben einschließlich Camping  
in Sachsen-Anhalt seit August 2009**



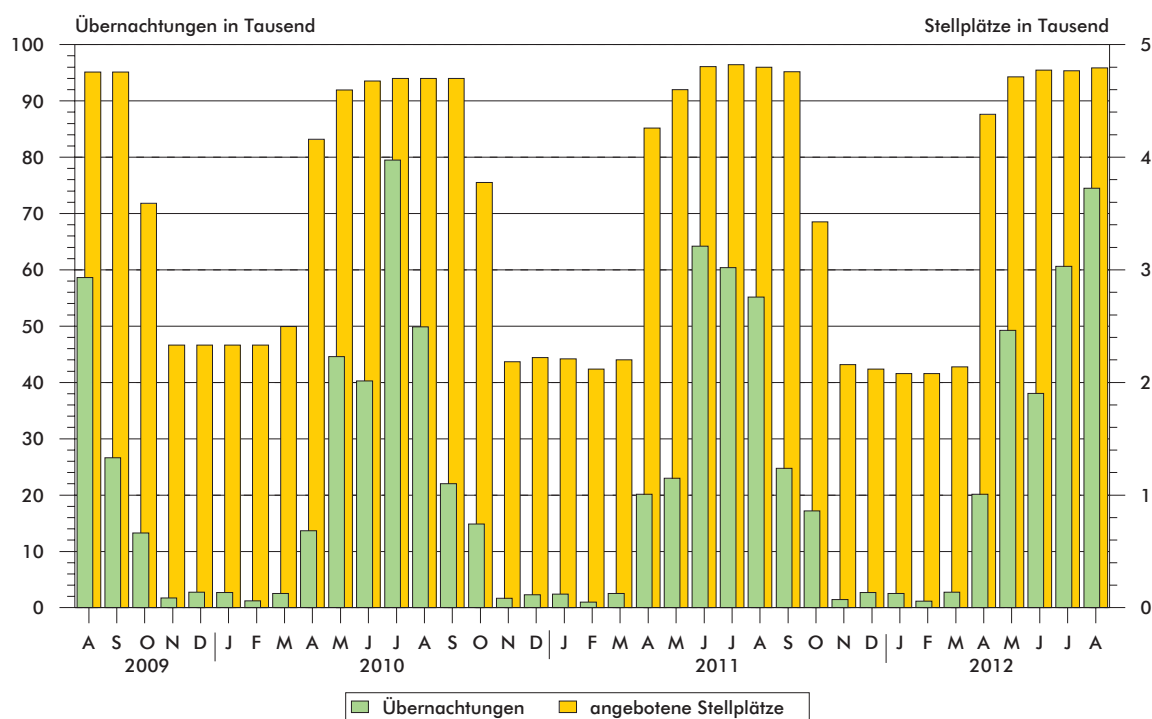
**Übernachtungen in den Beherbergungsbetrieben einschließlich Camping  
in Sachsen-Anhalt seit August 2009**



**Anteile der Betriebsarten an den Übernachtungen  
in Beherbergungsbetrieben des Landes Sachsen-Anhalt  
im Monat August 2012**



**Stellplätze<sup>1)</sup> und Übernachtungen<sup>1)</sup> auf Campingplätzen  
in Sachsen-Anhalt seit August 2009**



1) Stellplätze = Standplätze, graphische Darstellung ohne Dauercamping

## 1. Ergebnisse der Beherbergungsstatistik (einschließlich Camping) Sachsen-Anhalts 1993 - 2012

Jahr Monat	Geöffnete Betriebe	Angebote Schlafgelegenheiten <sup>4)</sup>	Durchschnitt- liche Auslastung der angebotenen Schlafgelegenheiten	Ankünfte	Über- nachtungen	Durchschnitt- liche Aufenthalts- dauer
	Anzahl	Anzahl	%	Anzahl	Anzahl	Tage
1993 <sup>1)</sup>	534	32 120	31,0	1 278 448	3 638 874	2,8
1994 <sup>1)</sup>	776	43 225	29,1	1 661 695	4 586 336	2,8
1995 <sup>1)</sup>	958	53 332	27,4	1 911 555	5 330 109	2,8
1996 <sup>1)</sup>	985	55 718	27,4	2 020 138	5 569 740	2,8
1997 <sup>1)</sup>	1 015	57 253	25,5	2 058 754	5 329 486	2,6
1998 <sup>1)</sup>	1 025	58 703	25,0	2 139 981	5 366 764	2,5
1999 <sup>1)</sup>	1 037	60 052	25,9	2 242 429	5 671 655	2,5
2000 <sup>1)</sup>	1 052	61 016	25,5	2 255 209	5 688 586	2,5
2001 <sup>1)</sup>	1 074	60 505	26,2	2 302 249	5 789 726	2,5
2002 <sup>1)</sup>	1 049	58 600	26,1	2 190 160	5 584 831	2,5
2003 <sup>1)</sup>	1 046	60 220	25,8	2 240 456	5 666 885	2,5
2004 <sup>1)</sup>	1 040	60 783	25,9	2 348 778	5 874 270	2,5
2005 <sup>1)</sup>	1 031	60 939	26,5	2 419 692	6 009 339	2,5
2006 <sup>1)</sup>	1 060	61 913	26,5	2 568 144	6 414 065	2,5
2007 <sup>1)</sup>	1 070	61 829	26,9	2 584 914	6 562 556	2,5
2008 <sup>1)</sup>	1 072	62 230	27,0	2 641 801	6 699 594	2,5
2009 <sup>1)</sup>	1 082	62 433	27,2	2 684 856	6 743 135	2,5
2010 <sup>1)</sup>	1 064	61 314	27,7	2 777 136	6 857 027	2,5
2011 <sup>1)</sup>	1 064	61 260	28,7	2 885 685	7 069 738	2,4
Januar	1 053	61 085	18,1	136 124	342 137	2,5
Februar	1 043	60 447	22,5	149 983	379 820	2,5
März	1 054	61 624	22,6	178 888	431 223	2,4
April	1 127	71 304	27,4	233 371	574 141	2,5
Mai	1 143	73 046	30,0	290 537	678 821	2,3
Juni	1 148	73 990	34,9	321 850	770 587	2,4
Juli	1 147	74 050	33,4	297 077	765 828	2,6
August	1 150	74 124	32,8	295 578	752 071	2,5
September	1 151	73 834	33,5	318 617	740 906	2,3
Oktober	1 120	68 114	34,6	286 205	722 336	2,5
November	1 061	61 218	25,8	201 432	473 079	2,3
Dezember	1 064	61 260	23,3	176 023	438 789	2,5
2012 <sup>2) 3)</sup>						
Januar	1 020	60 434	20,1	147 205	373 675	2,5
Februar	1 008	60 037	23,6	155 363	409 770	2,6
März	1 017	60 996	25,6	198 463	483 056	2,4
April	1 097	71 361	28,1	232 114	591 783	2,5
Mai	1 115	73 224	33,2	310 083	752 177	2,4
Juni	1 118	73 691	34,2	318 947	756 504	2,4
Juli	1 115	73 660	34,0	304 807	775 268	2,5
August	1 118	73 770	35,3	304 526	807 603	2,7
September	...	...	...	...	...	...
Oktober	...	...	...	...	...	...
November	...	...	...	...	...	...
Dezember	...	...	...	...	...	...

1) Betriebe und Schlafgelegenheiten Stand 31.12.

2) vorläufiges Ergebnis

3) ab 2012 Ergebnisse von Betrieben mit zehn und mehr Schlafgelegenheiten, Vorjahre Betriebe mit neun und mehr Schlafgelegenheiten

4) Doppelbetten zählen als 2 Schlafgelegenheiten. Für Camping wird 1 Stellplatz in 4 Schlafgelegenheiten umgerechnet.

## 2. Ergebnisse der Beherbergungsstatistik (ohne Camping) Sachsen-Anhalts 1993 - 2012

Jahr Monat	Geöffnete Betriebe	Angebote- ne Betten	Durchschnitt- liche Auslastung der angebotenen Betten	Ankünfte	Über- nach- tungen	Durchschnitt- liche Aufenthalts- dauer
	Anzahl	Anzahl	%	Anzahl	Anzahl	Tage
1993 <sup>1)</sup>	523	26 124	36,8	1 190 601	3 367 559	2,8
1994 <sup>1)</sup>	761	36 497	34,6	1 566 937	4 277 803	2,7
1995 <sup>1)</sup>	942	45 128	33,2	1 811 003	5 007 498	2,8
1996 <sup>1)</sup>	962	46 414	31,3	1 932 154	5 285 103	2,7
1997 <sup>1)</sup>	992	48 021	28,7	1 975 694	5 063 247	2,6
1998 <sup>1)</sup>	1 001	49 311	28,3	2 058 299	5 117 997	2,5
1999 <sup>1)</sup>	1 014	49 668	30,0	2 148 827	5 397 178	2,5
2000 <sup>1)</sup>	1 028	50 468	29,5	2 172 719	5 440 659	2,5
2001 <sup>1)</sup>	1 051	50 537	29,9	2 214 457	5 552 933	2,5
2002 <sup>1)</sup>	1 028	49 376	29,0	2 109 187	5 364 807	2,5
2003 <sup>1)</sup>	1 023	50 440	29,5	2 142 285	5 407 056	2,5
2004 <sup>1)</sup>	1 016	50 443	30,2	2 256 199	5 632 471	2,5
2005 <sup>1)</sup>	1 007	50 599	30,9	2 324 562	5 765 201	2,5
2006 <sup>1)</sup>	1 036	52 157	32,7	2 473 256	6 175 243	2,5
2007 <sup>1)</sup>	1 042	51 957	32,8	2 491 592	6 318 556	2,5
2008 <sup>1)</sup>	1 045	52 698	33,1	2 536 496	6 437 309	2,5
2009 <sup>1)</sup>	1 054	53 101	32,9	2 563 953	6 444 477	2,5
2010 <sup>1)</sup>	1 043	52 434	33,6	2 672 362	6 584 600	2,5
2011 <sup>1)</sup>	1 042	52 784	34,7	2 771 521	6 787 242	2,4
Januar	1 028	52 245	21,1	135 670	339 809	2,5
Februar	1 019	51 967	26,1	149 721	378 801	2,5
März	1 029	52 820	26,3	177 991	428 695	2,4
April	1 069	54 108	34,2	225 296	553 758	2,5
Mai	1 074	54 642	38,8	280 912	656 978	2,3
Juni	1 076	54 766	42,8	294 270	703 858	2,4
Juli	1 076	54 842	41,3	271 357	702 417	2,6
August	1 080	54 932	40,9	273 066	695 877	2,5
September	1 083	54 802	43,5	307 141	715 220	2,3
Oktober	1 074	54 566	41,7	279 883	704 280	2,5
November	1 038	52 582	30,0	200 828	471 436	2,3
Dezember	1 042	52 784	26,9	175 386	436 113	2,5
2012 <sup>2) 3)</sup>						
Januar	1 000	52 118	23,1	146 638	371 599	2,5
Februar	988	51 721	27,3	155 050	408 633	2,6
März	996	52 440	29,6	197 181	480 177	2,4
April	1 040	54 037	35,2	223 830	570 023	2,5
Mai	1 047	54 568	41,2	290 130	696 920	2,4
Juni	1 048	54 595	43,9	302 061	718 903	2,4
Juli	1 045	54 508	42,3	279 620	714 709	2,6
August	1 048	54 594	43,3	276 498	733 093	2,7
September	...	...	...	...	...	...
Oktober	...	...	...	...	...	...
November	...	...	...	...	...	...
Dezember	...	...	...	...	...	...

1) Betriebe und Betten Stand 31.12.

2) vorläufiges Ergebnis

3) ab 2012 Ergebnisse von Betrieben mit zehn und mehr Schlafgelegenheiten, Vorjahre Betriebe mit neun und mehr Schlafgelegenheiten

3. Beherbergungsbetriebe (einschl. Camping), Schlafgelegenheiten und Auslastung  
der Kapazitäten nach Kreisen

Land  Kreisfreie Stadt  Landkreis	August 2012							Januar bis Aug. 2012
	Betriebe			in den Betrieben angebotene Schlafgelegenheiten <sup>1)</sup>				durch- schnitt- liche Aus- lastung
	ins- gesamt	darunter geöffnete		ins- gesamt	Verände- rung ge- genüber dem Vor- jahres- monat	durch- schnitt- liche Aus- lastung	nachrichtlich	
		zu- sammen	Verände- rung ge- genüber dem Vor- jahres- monat				maximales Angebot an Schlafge- legenheiten der letzten 13 Monate	
							Anzahl	
<b>Sachsen-Anhalt insgesamt</b>	1 123	1 118	- 0,4	73 770	- 0,1	35,3	75 479	29,7
Dessau-Roßlau, Stadt	24	24	4,3	1 479	- 0,9	51,3	1 508	39,2
Halle (Saale), Stadt	37	37	0,0	2 498	- 0,4	36,0	2 529	37,2
Magdeburg, Stadt	38	38	- 2,6	5 260	- 0,3	33,6	5 265	29,4
Altmarkkreis Salzwedel	54	54	1,9	4 015	- 1,1	32,9	4 320	27,5
Anhalt-Bitterfeld	60	60	0,0	3 229	5,4	23,4	3 351	20,6
Börde	68	68	- 5,6	5 521	- 0,5	25,2	5 559	24,7
Burgenlandkreis	111	109	2,8	5 941	0,1	37,8	6 117	30,9
Harz	313	312	- 2,5	20 608	- 1,2	44,1	20 856	34,0
Jerichower Land	49	49	- 2,0	2 572	- 3,0	21,7	2 606	18,3
Mansfeld-Südharz	72	72	0,0	3 965	3,9	31,2	4 017	26,2
Saalekreis	79	79	12,9	4 714	8,4	29,4	4 824	24,7
Salzlandkreis	68	67	- 2,9	3 981	- 5,3	30,6	4 239	29,8
Stendal	60	59	- 3,3	3 271	- 6,1	30,3	3 508	26,0
Wittenberg	90	90	0,0	6 716	1,9	36,2	6 780	31,1

1) Doppelbetten zählen als 2 Schlafgelegenheiten. Für Camping wird 1 Stellplatz in 4 Schlafgelegenheiten umgerechnet.

4. Ankünfte, Übernachtungen und Aufenthaltsdauer der Gäste in Beherbergungsbetrieben (einschl. Camping)  
nach Kreisen

Land  Kreisfreie Stadt Landkreis	August 2012					Januar bis August 2012				
	Ankünfte		Übernachtungen		durch- schn. Aufent- halts- dauer	Ankünfte		Übernachtungen		durch- schn. Aufent- halts- dauer
	insge- samt	Veränd. gegen- über Vorj.- monat	insge- samt	Veränd. gegen- über Vorj.- monat		insge- samt	Veränd. gegen- über Vorj.- zeitr.	insge- samt	Veränd. gegen- über Vorj.- zeitr.	
	Anzahl	%	Anzahl	%	Tage	Anzahl	%	Anzahl	%	Tage
<b>Sachsen-Anhalt insgesamt</b>	304 526	3,4	807 603	7,7	2,7	1 971 508	3,9	4 949 836	5,7	2,5
Dessau-Roßlau, Stadt	13 467	10,7	23 509	22,1	1,7	81 717	8,4	134 464	14,3	1,6
Halle (Saale), Stadt	13 772	3,3	27 844	8,1	2,0	114 270	4,9	219 741	9,1	1,9
Magdeburg, Stadt	27 967	5,2	54 724	11,5	2,0	201 022	- 1,6	350 195	2,1	1,7
Altmarkkreis Salzwedel	10 524	0,0	40 895	2,2	3,9	61 972	3,9	225 982	5,1	3,6
Anhalt-Bitterfeld	9 559	0,4	23 409	20,1	2,4	71 400	8,6	148 085	15,3	2,1
Börde	17 578	2,4	43 114	- 0,3	2,5	121 342	- 0,3	302 676	4,0	2,5
Burgenlandkreis	25 084	- 11,9	69 697	- 4,3	2,8	145 847	- 3,5	414 272	1,4	2,8
Harz	87 094	9,9	281 912	10,8	3,2	572 558	8,6	1 684 757	6,5	2,9
Jerichower Land	8 871	- 4,9	17 269	2,0	1,9	51 295	- 3,2	95 586	- 6,1	1,9
Mansfeld-Südharz	15 730	7,5	38 410	4,6	2,4	101 197	5,9	246 989	12,1	2,4
Saalekreis	18 784	- 5,0	42 935	26,3	2,3	129 276	3,7	259 448	10,4	2,0
Salzlandkreis	12 328	3,8	37 715	6,1	3,1	78 239	2,3	255 687	4,7	3,3
Stendal	16 761	1,0	30 759	2,9	1,8	92 568	- 0,5	171 960	- 0,6	1,9
Wittenberg	27 007	7,2	75 411	3,9	2,8	148 805	6,2	439 994	4,9	3,0

5. Ankünfte, Übernachtungen und Aufenthaltsdauer der Gäste in Beherbergungsbetrieben  
der Hotels, Gasthöfe und Pensionen nach Kreisen

Land  Kreisfreie Stadt Landkreis	August 2012					Januar bis August 2012				
	Ankünfte		Übernachtungen		durch- schn. Aufent- halts- dauer	Ankünfte		Übernachtungen		durch- schn. Aufent- halts- dauer
	insge- samt	Veränd. gegen- über Vorj.- monat	insge- samt	Veränd. gegen- über Vorj.- monat		insge- samt	Veränd. gegen- über Vorj.- zeitr.	insge- samt	Veränd. gegen- über Vorj.- zeitr.	
	Anzahl	%	Anzahl	%	Tage	Anzahl	%	Anzahl	%	Tage
<b>Sachsen-Anhalt insgesamt</b>	224 533	1,5	467 401	5,9	2,1	1 501 197	3,9	2 999 392	6,3	2,0
Dessau-Roßlau, Stadt	11 849	13,2	18 864	20,8	1,6	72 870	9,0	113 648	13,6	1,6
Halle (Saale), Stadt	12 990	3,0	25 797	7,9	2,0	106 489	4,9	202 665	9,4	1,9
Magdeburg, Stadt	23 369	3,9	43 923	5,2	1,9	175 185	- 2,8	296 243	0,6	1,7
Altmarkkreis Salzwedel	5 987	1,4	13 472	15,3	2,3	37 904	4,5	81 263	10,1	2,1
Anhalt-Bitterfeld	7 215	- 6,4	15 027	10,6	2,1	57 689	3,4	114 402	12,8	2,0
Börde	14 298	12,6	23 074	10,3	1,6	97 568	3,1	158 400	4,8	1,6
Burgenlandkreis	16 614	- 16,8	29 302	- 16,7	1,8	95 368	- 4,1	178 064	- 2,0	1,9
Harz	62 795	7,0	168 206	8,4	2,7	406 927	8,7	1 020 440	8,3	2,5
Jerichower Land	6 659	1,1	11 497	6,7	1,7	42 102	4,4	73 233	1,1	1,7
Mansfeld-Südharz	8 713	- 1,4	17 395	0,1	2,0	61 949	6,5	126 702	11,0	2,0
Saalekreis	17 389	- 8,4	39 350	23,3	2,3	124 866	2,8	249 426	9,8	2,0
Salzlandkreis	7 567	- 8,7	12 468	- 13,7	1,6	55 034	- 1,0	94 823	- 1,3	1,7
Stendal	10 785	- 1,4	18 368	- 1,4	1,7	62 840	- 2,4	109 317	- 3,9	1,7
Wittenberg	18 303	7,6	30 658	1,4	1,7	104 406	8,6	180 766	8,7	1,7

6. Beherbergungsbetriebe (einschl. Camping), Schlafgelegenheiten und Auslastung der Kapazitäten nach Reisegebieten und Betriebsarten

Land	August 2012							Januar bis Aug. 2012
	Betriebe			in den Betrieben angebotene Schlafgelegenheiten <sup>1)</sup>				durch- schnitt- liche Aus- lastung
	ins- gesamt	darunter geöffnete		ins- gesamt	Verände- rung ge- genüber dem Vor- jahres- monat	durch- schnitt- liche Aus- lastung	nachrichtlich	
		zu- sammen	Verände- rung ge- genüber dem Vor- jahres- monat				maximales	
							Angebot an Schlafge- legenheiten der letzten 13 Monate	
Reisegebiet	Anzahl		%	Anzahl	%	Anzahl	%	
Betriebsart								
<b>Sachsen-Anhalt</b>								
Betriebe insgesamt	1 123	1 118	- 0,4	73 770	- 0,1	35,3	75 479	29,7
<u>Hotels, Gasthöfe, Pensionen</u>	837	833	- 0,2	38 066	0,5	39,6	38 826	32,7
Hotels (ohne Hotels garnis)	431	428	- 2,1	27 776	0,1	41,3	28 314	34,2
Hotels garnis	90	90	0,0	4 030	- 0,2	39,8	4 095	33,9
Gasthöfe	97	97	- 1,0	1 856	- 0,6	28,2	1 897	21,9
Pensionen	219	218	3,8	4 404	3,9	33,9	4 520	26,5
<u>Ferienunterkünfte und ähnliche</u>								
<u>Beherbergungsstätten</u>	203	202	- 2,4	13 271	- 2,1	43,8	13 474	33,3
Erholungs- und Ferienheime	46	46	- 2,1	2 885	- 3,3	41,4	2 926	33,2
Ferienzentren	19	19	0,0	3 190	0,5	54,8	3 250	43,4
Ferienhäuser und Ferien- wohnungen	85	84	0,0	2 916	1,8	41,4	3 003	27,3
Jugendherbergen und Hütten	53	53	- 7,0	4 280	- 5,6	38,8	4 295	30,0
Campingplätze	70	70	4,5	19 176	0,2	12,5	19 916	7,1
Vorsorge- und Rehakliniken	13	13	0,0	3 257	- 0,2	84,8	3 263	84,3
<b>Harz und Harzvorland</b>								
Betriebe insgesamt	385	384	- 2,0	24 573	- 0,4	42,1	24 873	32,7
<u>Hotels, Gasthöfe, Pensionen</u>	276	275	- 1,8	12 322	- 0,3	48,6	12 560	38,7
Hotels (ohne Hotels garnis)	151	151	- 1,3	9 170	- 0,1	50,9	9 321	40,6
Hotels garnis	27	27	0,0	1 213	- 0,7	51,4	1 233	41,3
Gasthöfe	28	28	- 6,7	509	- 4,9	31,5	527	21,5
Pensionen	70	69	- 1,4	1 430	- 0,1	38,0	1 479	30,2
<u>Ferienunterkünfte und ähnliche</u>								
<u>Beherbergungsstätten</u>	96	96	- 3,0	.	.	.	.	.
Erholungs- und Ferienheime	23	23	- 4,2	1 601	- 4,0	41,9	1 602	33,5
Ferienzentren	10	10	0,0	.	.	.	.	.
Ferienhäuser und Ferien- wohnungen	47	47	0,0	1 829	- 1,3	41,4	1 874	27,1
Jugendherbergen und Hütten	16	16	- 11,1	1 551	- 6,8	43,5	1 561	36,1
Campingplätze	11	11	0,0	4 972	2,5	12,7	4 972	6,1
Vorsorge- und Rehakliniken	2	2	0,0	.	.	.	.	.

1) Doppelbetten zählen als 2 Schlafgelegenheiten. Für Camping wird 1 Stellplatz in 4 Schlafgelegenheiten umgerechnet

Noch 6. Beherbergungsbetriebe (einschl. Camping), Schlafgelegenheiten und Auslastung der Kapazitäten nach Reisegebieten und Betriebsarten

Land  <u>Reisegebiet</u>  Betriebsart	August 2012							Januar bis Aug. 2012
	Betriebe			in den Betrieben angebotene Schlafgelegenheiten <sup>1)</sup>				durch- schnitt- liche Aus- lastung
	ins- gesamt	darunter geöffnete		ins- gesamt	Verände- rung ge- genüber dem Vor- jahres- monat	durch- schnitt- liche Aus- lastung	nachrichtlich	
		zu- sammen	Verände- rung ge- genüber dem Vor- jahres- monat				maximales	
							Angebot an Schlafge- legenheiten der letzten 13 Monate	
Anzahl		%	Anzahl	%	Anzahl	%		
<b>Halle, Saale, Unstrut</b>								
Betriebe insgesamt	227	225	5,6	13 153	2,8	34,5	13 470	30,0
<u>Hotels, Gasthöfe, Pensionen</u>	187	186	5,7	8 685	2,7	35,1	8 886	30,3
Hotels (ohne Hotels garnis)	94	93	- 1,1	6 430	1,2	35,3	6 594	30,7
Hotels garnis	22	22	0,0	1 013	- 0,5	39,5	1 034	36,1
Gasthöfe	24	24	9,1	445	7,7	29,9	449	23,5
Pensionen	47	47	23,7	797	18,4	30,6	809	22,6
<u>Ferienunterkünfte und ähnliche</u>								
<u>Beherbergungsstätten</u>	24	23	4,5	.	.	.	.	.
Erholungs- und Ferienheime	6	6	20,0	.	.	.	.	.
Ferienzentren	1	1	0,0	.	.	.	.	.
Ferienhäuser und Ferien- wohnungen	6	5	0,0	104	2,0	41,1	144	31,1
Jugendherbergen und Hütten	11	11	0,0	923	- 0,8	41,6	923	28,9
Campingplätze	13	13	8,3	2 340	5,4	14,4	2 400	9,4
Vorsorge- und Rehakliniken	3	3	0,0	.	.	.	.	.
<b>Anhalt-Wittenberg</b>								
Betriebe insgesamt	174	174	0,6	11 424	2,5	34,5	11 639	29,2
<u>Hotels, Gasthöfe, Pensionen</u>	127	127	0,0	5 542	- 0,4	37,6	5 696	30,6
Hotels (ohne Hotels garnis)	64	64	- 3,0	3 875	- 0,5	40,9	3 966	33,3
Hotels garnis	14	14	7,7	599	2,4	32,0	623	27,5
Gasthöfe	15	15	0,0	332	- 3,5	27,2	344	22,6
Pensionen	34	34	3,0	736	- 0,4	29,5	763	22,8
<u>Ferienunterkünfte und ähnliche</u>								
<u>Beherbergungsstätten</u>	33	33	0,0	.	.	.	.	.
Erholungs- und Ferienheime	4	4	0,0	.	.	.	.	.
Ferienzentren	2	2	100,0	.	.	.	.	.
Ferienhäuser und Ferien- wohnungen	16	16	0,0	631	9,0	41,5	633	26,9
Jugendherbergen und Hütten	11	11	- 8,3	856	- 4,6	37,2	861	27,9
Campingplätze	12	12	9,1	3 296	9,3	14,9	3 296	8,8
Vorsorge- und Rehakliniken	2	2	0,0	.	.	.	.	.

1) Doppelbetten zählen als 2 Schlafgelegenheiten. Für Camping wird 1 Stellplatz in 4 Schlafgelegenheiten umgerechnet

Noch 6. Beherbergungsbetriebe (einschl. Camping), Schlafgelegenheiten und Auslastung der Kapazitäten nach Reisegebieten und Betriebsarten

Land	August 2012							Januar bis Aug. 2012
	Betriebe			in den Betrieben angebotene Schlafgelegenheiten <sup>1)</sup>				durch- schnitt- liche Aus- lastung
	ins- gesamt	darunter geöffnete		ins- gesamt	Verände- rung ge- genüber dem Vor- jahres- monat	durch- schnitt- liche Aus- lastung	nachrichtlich	
		zu- sammen	Verände- rung ge- genüber dem Vor- jahres- monat				maximales	
							Angebot an Schlafge- legenheiten der letzten 13 Monate	
Reisegebiet	Anzahl		%	Anzahl	%	Anzahl	%	
Betriebsart								
<b>Magdeburg, Elbe-Börde-Heide</b>								
Betriebe insgesamt	223	222	- 3,5	17 334	- 1,9	28,5	17 669	26,4
<u>Hotels, Gasthöfe, Pensionen</u>	167	166	- 3,5	8 844	0,0	33,2	8 949	28,9
Hotels (ohne Hotels garnis)	84	83	- 2,4	6 710	0,0	33,7	6 785	29,0
Hotels garnis	23	23	- 4,2	967	- 0,8	34,1	967	30,6
Gasthöfe	17	17	- 5,6	327	- 2,1	26,1	334	23,1
Pensionen	43	43	- 4,4	840	2,1	31,2	863	28,1
<u>Ferienunterkünfte und ähnliche Beherbergungsstätten</u>	34	34	- 5,6	1 934	- 6,8	33,3	1 964	29,1
Erholungs- und Ferienheime	11	11	- 8,3	600	- 8,5	34,1	630	30,8
Ferienzentren	3	3	0,0	435	0,0	35,5	435	36,8
Ferienhäuser und Ferien- wohnungen	8	8	0,0	174	6,1	41,0	174	24,7
Jugendherbergen und Hütten	12	12	- 7,7	725	- 11,6	29,6	725	24,8
Campingplätze	18	18	0,0	5 696	- 3,4	10,7	5 896	6,1
Vorsorge- und Rehakliniken	4	4	0,0	860	0,0	86,4	860	91,1
<b>Altmark</b>								
Betriebe insgesamt	114	113	- 0,9	7 286	- 3,4	31,7	7 828	26,8
<u>Hotels, Gasthöfe, Pensionen</u>	80	79	- 1,3	2 673	0,8	38,4	2 735	29,8
Hotels (ohne Hotels garnis)	38	37	- 5,1	1 591	- 0,7	43,2	1 648	35,1
Hotels garnis	4	4	0,0	238	0,0	24,7	238	18,0
Gasthöfe	13	13	0,0	243	0,4	22,2	243	17,9
Pensionen	25	25	4,2	601	5,4	37,8	606	25,1
<u>Ferienunterkünfte und ähnliche Beherbergungsstätten</u>	16	16	- 5,9	.	.	.	.	.
Erholungs- und Ferienheime	2	2	0,0	.	.	.	.	.
Ferienzentren	3	3	- 25,0	.	.	.	.	.
Ferienhäuser und Ferien- wohnungen	8	8	0,0	178	7,2	40,6	178	32,1
Jugendherbergen und Hütten	3	3	0,0	225	0,0	30,3	225	16,1
Campingplätze	16	16	6,7	2 872	- 8,9	11,7	3 352	8,2
Vorsorge- und Rehakliniken	2	2	0,0	.	.	.	.	.

1) Doppelbetten zählen als 2 Schlafgelegenheiten. Für Camping wird 1 Stellplatz in 4 Schlafgelegenheiten umgerechnet

7. Ankünfte, Übernachtungen und Aufenthaltsdauer der Gäste in Beherbergungsbetrieben (einschl. Camping)  
nach Reisegebieten, Betriebsarten und zusammengefassten Gästegruppen

Land, Reisegebiet Betriebsart  Ständiger Wohnsitz der Gäste Deutschland/Ausland	August 2012					Januar - August 2012				
	Ankünfte		Übernachtungen		durch- schn. Aufent- halts- dauer	Ankünfte		Übernachtungen		durch- schn. Aufent- halts- dauer
	insge- samt	Veränd. gegen- über Vorj.- monat	insge- samt	Veränd. gegen- über Vorj.- monat		insge- samt	Veränd. gegen- über Vorj.- zeitr.	insge- samt	Veränd. gegen- über Vorj.- zeitr.	
	Anzahl	%	Anzahl	%	Tage	Anzahl	%	Anzahl	%	Tage
<b>Sachsen-Anhalt</b>										
<u>Betriebe insgesamt</u>										
zusammen	304 526	3,4	807 603	7,7	2,7	1 971 508	3,9	4 949 836	5,7	2,5
Deutschland	276 527	2,7	739 580	7,1	2,7	1 815 274	3,6	4 579 023	5,0	2,5
Ausland	27 999	10,9	68 023	15,4	2,4	156 234	7,6	370 813	16,3	2,4
<u>Hotels, Gasthöfe, Pensionen</u>										
zusammen	224 533	1,5	467 401	5,9	2,1	1 501 197	3,9	2 999 392	6,3	2,0
Deutschland	202 465	0,5	419 024	4,6	2,1	1 370 944	3,5	2 730 650	5,9	2,0
Ausland	22 068	11,9	48 377	19,2	2,2	130 253	8,0	268 742	10,8	2,1
Hotels (ohne Hotels garnis)										
zusammen	169 656	1,2	355 310	6,1	2,1	1 156 869	3,7	2 292 289	6,1	2,0
Deutschland	151 114	0,1	314 808	4,9	2,1	1 047 613	3,2	2 069 677	5,7	2,0
Ausland	18 542	11,0	40 502	16,6	2,2	109 256	9,3	222 612	10,4	2,0
Hotels garnis										
zusammen	25 831	0,2	49 626	6,0	1,9	172 235	2,0	329 515	5,7	1,9
Deutschland	23 243	- 1,0	44 969	4,7	1,9	156 825	3,2	301 723	6,9	1,9
Ausland	2 588	11,6	4 657	19,5	1,8	15 410	- 8,3	27 792	- 6,0	1,8
Gasthöfe										
zusammen	8 762	- 1,0	16 215	- 1,0	1,9	54 198	4,9	99 200	3,8	1,8
Deutschland	8 453	- 1,6	15 705	- 1,7	1,9	52 501	4,0	95 765	2,5	1,8
Ausland	309	16,6	510	25,6	1,7	1 697	39,8	3 435	56,8	2,0
Pensionen										
zusammen	20 284	7,5	46 250	7,1	2,3	117 895	7,9	278 388	10,0	2,4
Deutschland	19 655	6,6	43 542	4,6	2,2	114 005	7,0	263 485	8,0	2,3
Ausland	629	46,3	2 708	73,4	4,3	3 890	44,8	14 903	63,0	3,8

Noch 7. Ankünfte, Übernachtungen und Aufenthaltsdauer der Gäste in Beherbergungsbetrieben (einschl. Camping)  
nach Reisegebieten, Betriebsarten und zusammengefassten Gästegruppen

[illegible]

Noch 7. Ankünfte, Übernachtungen und Aufenthaltsdauer der Gäste in Beherbergungsbetrieben (einschl. Camping)  
nach Reisegebieten, Betriebsarten und zusammengefassten Gästegruppen

Land, Reisegebiet Betriebsart  Ständiger Wohnsitz der Gäste Deutschland/Ausland	August 2012					Januar - August 2012				
	Ankünfte		Übernachtungen		durch- schn. Aufent- halts- dauer	Ankünfte		Übernachtungen		durch- schn. Aufent- halts- dauer
	insge- samt	Veränd. gegen- über Vorj.- monat	insge- samt	Veränd. gegen- über Vorj.- monat		insge- samt	Veränd. gegen- über Vorj.- zeitr.	insge- samt	Veränd. gegen- über Vorj.- zeitr.	
	Anzahl	%	Anzahl	%	Tage	Anzahl	%	Anzahl	%	Tage
<b>Harz und Harzvorland</b>										
<u>Betriebe insgesamt</u>										
zusammen	102 824	9,5	320 322	10,0	3,1	673 755	8,2	1 931 746	7,2	2,9
Deutschland	96 603	9,4	297 896	9,6	3,1	639 703	7,8	1 809 376	5,8	2,8
Ausland	6 221	11,2	22 426	15,4	3,6	34 052	15,5	122 370	32,9	3,6
<u>Hotels, Gasthöfe, Pensionen</u>										
zusammen	71 508	5,9	185 601	7,5	2,6	468 876	8,4	1 147 142	8,6	2,4
Deutschland	67 391	5,5	174 320	7,2	2,6	445 372	8,2	1 085 338	8,4	2,4
Ausland	4 117	12,0	11 281	12,2	2,7	23 504	11,2	61 804	11,5	2,6
Hotels (ohne Hotels garnis)										
zusammen	53 493	7,0	144 511	8,9	2,7	360 638	8,3	897 298	8,4	2,5
Deutschland	50 364	7,0	135 528	9,2	2,7	342 251	8,2	847 694	8,4	2,5
Ausland	3 129	7,5	8 983	4,9	2,9	18 387	8,5	49 604	8,1	2,7
Hotels garnis										
zusammen	8 869	1,3	19 326	8,5	2,2	54 795	10,8	117 824	13,2	2,2
Deutschland	8 300	0,2	18 165	6,4	2,2	51 820	11,1	111 717	13,3	2,2
Ausland	569	20,8	1 161	54,8	2,0	2 975	6,6	6 107	11,4	2,1
Gasthöfe										
zusammen	2 438	8,0	4 970	- 2,7	2,0	13 774	6,2	27 595	- 1,9	2,0
Deutschland	2 347	8,1	4 810	- 3,2	2,0	13 347	6,0	26 699	- 2,6	2,0
Ausland	91	4,6	160	16,8	1,8	427	13,0	896	26,7	2,1
Pensionen										
zusammen	6 708	2,3	16 794	- 1,2	2,5	39 669	7,0	104 425	8,2	2,6
Deutschland	6 380	0,5	15 817	- 3,5	2,5	37 954	5,3	99 228	6,5	2,6
Ausland	328	58,5	977	61,0	3,0	1 715	67,3	5 197	55,4	3,0



Noch 7. Ankünfte, Übernachtungen und Aufenthaltsdauer der Gäste in Beherbergungsbetrieben (einschl. Camping)  
nach Reisegebieten, Betriebsarten und zusammengefassten Gästegruppen

Land, Reisegebiet Betriebsart  Ständiger Wohnsitz der Gäste Deutschland/Ausland	August 2012					Januar - August 2012				
	Ankünfte		Übernachtungen		durch- schn. Aufent- halts- dauer	Ankünfte		Übernachtungen		durch- schn. Aufent- halts- dauer
	insge- samt	Veränd. gegen- über Vorj.- monat	insge- samt	Veränd. gegen- über Vorj.- monat		insge- samt	Veränd. gegen- über Vorj.- zeitr.	insge- samt	Veränd. gegen- über Vorj.- zeitr.	
	Anzahl	%	Anzahl	%	Tage	Anzahl	%	Anzahl	%	Tage
<b>Halle, Saale, Unstrut</b>										
<u>Betriebe insgesamt</u>										
zusammen	57 640	- 6,4	140 476	5,9	2,4	389 393	1,2	893 461	5,7	2,3
Deutschland	52 507	- 6,5	128 030	5,6	2,4	352 598	0,8	813 312	5,4	2,3
Ausland	5 133	- 5,4	12 446	9,9	2,4	36 795	5,0	80 149	9,3	2,2
<u>Hotels, Gasthöfe, Pensionen</u>										
zusammen	46 993	- 8,8	94 449	3,8	2,0	326 723	1,3	630 155	6,0	1,9
Deutschland	42 302	- 9,1	83 022	3,0	2,0	291 441	0,8	554 082	5,6	1,9
Ausland	4 691	- 6,2	11 427	10,1	2,4	35 282	6,3	76 073	9,5	2,2
Hotels (ohne Hotels garnis)										
zusammen	35 767	- 13,3	70 384	0,0	2,0	253 276	- 0,1	475 169	4,5	1,9
Deutschland	31 596	- 14,0	61 132	- 0,4	1,9	223 179	- 0,8	413 773	4,4	1,9
Ausland	4 171	- 7,0	9 252	2,3	2,2	30 097	5,1	61 396	5,6	2,0
Hotels garnis										
zusammen	6 040	6,4	12 390	9,8	2,1	42 847	0,7	89 173	4,2	2,1
Deutschland	5 616	7,8	11 441	10,9	2,0	38 356	- 0,3	79 595	4,5	2,1
Ausland	424	- 9,0	949	- 2,0	2,2	4 491	9,6	9 578	1,8	2,1
Gasthöfe										
zusammen	2 417	3,2	4 123	7,4	1,7	14 815	14,3	24 384	11,5	1,6
Deutschland	2 398	3,5	4 092	7,6	1,7	14 551	14,4	23 954	11,9	1,6
Ausland	19	- 20,8	31	- 13,9	1,6	264	11,4	430	- 7,9	1,6
Pensionen										
zusammen	2 769	20,7	7 552	37,8	2,7	15 785	18,6	41 429	28,3	2,6
Deutschland	2 692	18,9	6 357	23,5	2,4	15 355	17,2	36 760	19,2	2,4
Ausland	77	156,7	1 195	258,9	15,5	430	105,7	4 669	221,8	10,9

[illegible]

Noch 7. Ankünfte, Übernachtungen und Aufenthaltsdauer der Gäste in Beherbergungsbetrieben (einschl. Camping)  
nach Reisegebieten, Betriebsarten und zusammengefassten Gästegruppen

Land, Reisegebiet Betriebsart  Ständiger Wohnsitz der Gäste Deutschland/Ausland	August 2012					Januar - August 2012				
	Ankünfte		Übernachtungen		durch- schn. Aufent- halts- dauer	Ankünfte		Übernachtungen		durch- schn. Aufent- halts- dauer
	insge- samt	Veränd. gegen- über Vorj.- monat	insge- samt	Veränd. gegen- über Vorj.- monat		insge- samt	Veränd. gegen- über Vorj.- zeitr.	insge- samt	Veränd. gegen- über Vorj.- zeitr.	
	Anzahl	%	Anzahl	%	Tage	Anzahl	%	Anzahl	%	Tage
<b>Anhalt Wittenberg</b>										
<u>Betriebe insgesamt</u>										
zusammen	50 033	6,7	122 329	9,9	2,4	301 922	7,4	722 543	8,6	2,4
Deutschland	43 825	6,1	110 175	8,7	2,5	269 457	6,6	659 976	7,5	2,4
Ausland	6 208	11,6	12 154	22,3	2,0	32 465	13,7	62 567	21,2	1,9
<u>Hotels, Gasthöfe, Pensionen</u>										
zusammen	37 367	6,2	64 549	8,6	1,7	234 965	7,4	408 816	11,2	1,7
Deutschland	32 170	4,7	54 913	4,1	1,7	207 151	6,1	359 758	9,4	1,7
Ausland	5 197	16,8	9 636	43,4	1,9	27 814	18,8	49 058	26,4	1,8
Hotels (ohne Hotels garnis)										
zusammen	28 805	9,1	49 072	11,8	1,7	181 452	8,5	309 439	12,4	1,7
Deutschland	24 322	8,2	40 812	7,6	1,7	157 430	6,9	267 978	10,6	1,7
Ausland	4 483	14,0	8 260	39,2	1,8	24 022	19,9	41 461	26,2	1,7
Hotels garnis										
zusammen	3 677	2,4	5 939	9,6	1,6	24 786	6,2	40 468	13,7	1,6
Deutschland	3 153	- 3,0	4 972	1,2	1,6	22 223	7,0	36 242	14,1	1,6
Ausland	524	53,2	967	92,6	1,8	2 563	- 0,7	4 226	10,5	1,6
Gasthöfe										
zusammen	1 441	- 7,8	2 802	0,0	1,9	9 248	- 1,6	18 245	2,8	2,0
Deutschland	1 310	- 9,8	2 585	- 1,7	2,0	8 702	- 3,8	17 009	- 1,1	2,0
Ausland	131	19,1	217	24,7	1,7	546	53,8	1 236	119,9	2,3
Pensionen										
zusammen	3 444	- 4,7	6 736	- 8,3	2,0	19 479	4,3	40 664	3,8	2,1
Deutschland	3 385	- 4,6	6 544	- 9,6	1,9	18 796	3,0	38 529	2,5	2,0
Ausland	59	- 6,3	192	79,4	3,3	683	55,9	2 135	36,3	3,1

Noch 7. Ankünfte, Übernachtungen und Aufenthaltsdauer der Gäste in Beherbergungsbetrieben (einschl. Camping)  
nach Reisegebieten, Betriebsarten und zusammengefassten Gästegruppen

[illegible]

Noch 7. Ankünfte, Übernachtungen und Aufenthaltsdauer der Gäste in Beherbergungsbetrieben (einschl. Camping)  
nach Reisegebieten, Betriebsarten und zusammengefassten Gästegruppen

Land, Reisegebiet Betriebsart  Ständiger Wohnsitz der Gäste Deutschland/Ausland	August 2012					Januar - August 2012				
	Ankünfte		Übernachtungen		durch- schn. Aufent- halts- dauer	Ankünfte		Übernachtungen		durch- schn. Aufent- halts- dauer
	insge- samt	Veränd. gegen- über Vorj.- monat	insge- samt	Veränd. gegen- über Vorj.- monat		insge- samt	Veränd. gegen- über Vorj.- zeitr.	insge- samt	Veränd. gegen- über Vorj.- zeitr.	
	Anzahl	%	Anzahl	%	Tage	Anzahl	%	Anzahl	%	Tage
<b>Magdeburg, Elbe-Börde-Heide</b>										
<u>Betriebe insgesamt</u>										
zusammen	66 744	2,8	152 822	5,5	2,3	451 898	- 0,8	1 004 144	2,5	2,2
Deutschland	57 266	0,7	134 671	4,9	2,4	403 893	- 0,8	915 778	3,1	2,3
Ausland	9 478	17,4	18 151	10,4	1,9	48 005	- 0,8	88 366	- 4,2	1,8
<u>Hotels, Gasthöfe, Pensionen</u>										
zusammen	51 893	3,6	90 962	3,5	1,8	369 889	- 0,2	622 699	1,4	1,7
Deutschland	44 409	1,4	76 530	1,5	1,7	329 491	- 0,3	548 620	1,3	1,7
Ausland	7 484	19,6	14 432	15,3	1,9	40 398	0,6	74 079	1,9	1,8
Hotels (ohne Hotels garnis)										
zusammen	40 378	4,6	70 043	4,2	1,7	290 792	- 0,1	475 459	0,8	1,6
Deutschland	34 041	1,8	57 168	1,2	1,7	256 447	- 0,9	410 633	0,0	1,6
Ausland	6 337	23,2	12 875	20,2	2,0	34 345	6,2	64 826	6,4	1,9
Hotels garnis										
zusammen	6 391	- 5,8	10 147	- 2,1	1,6	44 254	- 6,1	71 587	- 2,7	1,6
Deutschland	5 375	- 6,9	8 870	- 0,6	1,7	39 073	- 2,3	64 257	1,2	1,6
Ausland	1 016	0,6	1 277	- 11,5	1,3	5 181	- 27,2	7 330	- 27,1	1,4
Gasthöfe										
zusammen	1 312	2,2	2 646	5,2	2,0	9 118	10,1	18 371	13,6	2,0
Deutschland	1 263	1,1	2 575	4,4	2,0	8 810	8,7	17 800	12,7	2,0
Ausland	49	40,0	71	42,0	1,4	308	72,1	571	48,7	1,9
Pensionen										
zusammen	3 812	11,7	8 126	4,0	2,1	25 725	5,7	57 282	8,4	2,2
Deutschland	3 730	11,5	7 917	5,6	2,1	25 161	5,5	55 930	8,5	2,2
Ausland	82	22,4	209	- 33,4	2,5	564	11,5	1 352	2,2	2,4

[illegible]

Noch 7. Ankünfte, Übernachtungen und Aufenthaltsdauer der Gäste in Beherbergungsbetrieben (einschl. Camping)  
nach Reisegebieten, Betriebsarten und zusammengefassten Gästegruppen

Land, Reisegebiet Betriebsart  Ständiger Wohnsitz der Gäste Deutschland/Ausland	August 2012					Januar - August 2012				
	Ankünfte		Übernachtungen		durch- schn. Aufent- halts- dauer	Ankünfte		Übernachtungen		durch- schn. Aufent- halts- dauer
	insge- samt	Veränd. gegen- über Vorj.- monat	insge- samt	Veränd. gegen- über Vorj.- monat		insge- samt	Veränd. gegen- über Vorj.- zeitr.	insge- samt	Veränd. gegen- über Vorj.- zeitr.	
	Anzahl	%	Anzahl	%	Tage	Anzahl	%	Anzahl	%	Tage
<b>Altmark</b>										
<u>Betriebe insgesamt</u>										
zusammen	27 285	0,6	71 654	2,5	2,6	154 540	1,2	397 942	2,6	2,6
Deutschland	26 326	- 0,8	68 808	1,1	2,6	149 623	0,5	380 581	0,6	2,5
Ausland	959	62,3	2 846	56,5	3,0	4 917	31,6	17 361	79,4	3,5
<u>Hotels, Gasthöfe, Pensionen</u>										
zusammen	16 772	- 0,4	31 840	5,0	1,9	100 744	0,1	190 580	1,6	1,9
Deutschland	16 193	- 1,9	30 239	2,9	1,9	97 489	- 0,4	182 852	0,7	1,9
Ausland	579	72,8	1 601	73,1	2,8	3 255	17,3	7 728	26,7	2,4
Hotels (ohne Hotels garnis)										
zusammen	11 213	- 2,1	21 300	3,0	1,9	70 711	0,4	134 924	3,2	1,9
Deutschland	10 791	- 3,9	20 168	- 0,2	1,9	68 306	- 0,2	129 599	2,0	1,9
Ausland	422	81,1	1 132	135,3	2,7	2 405	21,3	5 325	41,1	2,2
Hotels garnis										
zusammen	854	- 13,5	1 824	- 6,7	2,1	5 553	- 12,4	10 463	- 18,9	1,9
Deutschland	799	- 16,5	1 521	- 11,7	1,9	5 353	- 12,6	9 912	- 18,1	1,9
Ausland	55	83,3	303	29,5	5,5	200	- 8,3	551	- 30,8	2,8
Gasthöfe										
zusammen	1 154	- 17,9	1 674	- 21,1	1,5	7 243	- 10,3	10 605	- 8,9	1,5
Deutschland	1 135	- 18,8	1 643	- 22,2	1,4	7 091	- 11,4	10 303	- 10,9	1,5
Ausland	19	111,1	31	244,4	1,6	152	133,8	302	325,4	2,0
Pensionen										
zusammen	3 551	18,6	7 042	26,7	2,0	17 237	8,7	34 588	7,2	2,0
Deutschland	3 468	18,3	6 907	29,0	2,0	16 739	9,0	33 038	7,3	2,0
Ausland	83	31,7	135	- 32,8	1,6	498	- 2,2	1 550	6,4	3,1



8. Ankünfte, Übernachtungen und Aufenthaltsdauer der Gäste in Beherbergungsbetrieben (einschl. Camping)  
nach Reisegebieten und Herkunftsländern

Land Reisegebiet  Herkunftsland	August 2012					Januar - August 2012				
	Ankünfte		Übernachtungen		durch- schn. Aufent- halts- dauer	Ankünfte		Übernachtungen		durch- schn. Aufent- halts- dauer
	insge- samt	Veränd. gegen- über Vorj.- monat	insge- samt	Veränd. gegen- über Vorj.- monat		insge- samt	Veränd. gegen- über Vorj.- zeitr.	insge- samt	Veränd. gegen- über Vorj.- zeitr.	
	Anzahl	%	Anzahl	%	Tage	Anzahl	%	Anzahl	%	Tage
<b>Sachsen-Anhalt</b>										
<b>insgesamt</b>	304 526	3,4	807 603	7,7	2,7	1 971 508	3,9	4 949 836	5,7	2,5
Deutschland	276 527	2,7	739 580	7,1	2,7	1 815 274	3,6	4 579 023	5,0	2,5
Ausland	27 999	10,9	68 023	15,4	2,4	156 234	7,6	370 813	16,3	2,4
Europa	25 321	10,4	59 053	12,3	2,3	136 275	6,3	318 756	14,1	2,3
Belgien	605	- 6,8	1 129	- 5,9	1,9	4 882	22,9	9 576	26,9	2,0
Bulgarien	67	219,0	384	137,0	5,7	596	- 0,3	2 382	49,2	4,0
Dänemark	2 835	- 2,4	6 141	11,7	2,2	17 225	8,7	34 166	11,6	2,0
Estland	111	- 20,1	124	- 40,7	1,1	698	- 10,1	894	- 26,2	1,3
Finnland	218	39,7	564	49,6	2,6	1 752	0,7	2 989	- 1,0	1,7
Frankreich	1 085	24,0	2 214	25,1	2,0	4 998	10,2	9 659	- 6,4	1,9
Griechenland	33	- 2,9	52	- 40,9	1,6	238	- 32,2	711	- 34,0	3,0
Irland	84	140,0	149	192,2	1,8	450	31,2	852	17,0	1,9
Island	39	254,5	65	209,5	1,7	117	6,4	238	23,3	2,0
Italien	942	12,5	1 996	40,4	2,1	4 333	7,7	10 536	18,0	2,4
Lettland	134	106,2	333	301,2	2,5	818	32,8	1 543	39,6	1,9
Litauen	774	79,2	977	108,8	1,3	3 551	39,1	4 081	31,6	1,1
Luxemburg	118	122,6	219	116,8	1,9	577	54,7	1 044	66,0	1,8
Malta	-	- 100,0	-	- 100,0	-	18	- 68,4	42	- 41,7	2,3
Niederlande	6 814	7,4	19 284	3,8	2,8	30 054	4,3	75 629	1,0	2,5
Norwegen	484	33,3	945	35,0	2,0	2 371	21,3	4 106	26,3	1,7
Österreich	1 794	9,5	3 665	5,1	2,0	10 024	- 9,1	19 890	- 6,3	2,0
Polen	1 718	35,4	4 276	2,2	2,5	11 310	13,7	43 265	77,5	3,8
Portugal	94	- 31,9	131	- 64,0	1,4	406	- 28,0	1 346	- 51,2	3,3
Rumänien	90	21,6	281	- 32,8	3,1	738	10,3	5 438	90,4	7,4
Russland	859	40,6	2 447	30,4	2,8	4 329	- 8,4	9 902	3,0	2,3
Schweden	1 321	- 21,8	1 750	- 23,2	1,3	7 849	- 2,3	10 519	- 5,0	1,3
Schweiz	1 753	5,2	3 047	6,7	1,7	9 151	3,1	16 784	3,3	1,8
Slowakische Republik	96	20,0	346	190,8	3,6	768	14,8	2 558	16,1	3,3
Slowenien	47	- 35,6	127	- 79,4	2,7	606	38,4	3 845	151,8	6,3
Spanien	390	- 24,9	772	- 21,5	2,0	2 067	- 5,3	4 444	0,6	2,1
Tschechische Republik	734	54,9	1 860	152,7	2,5	3 966	50,3	9 040	76,0	2,3
Türkei	50	- 39,0	195	5,4	3,9	486	- 19,1	1 637	14,8	3,4
Ukraine	73	- 38,7	188	- 29,9	2,6	853	10,9	1 833	26,8	2,1
Ungarn	249	- 16,2	1 223	136,6	4,9	1 582	- 15,3	5 795	5,3	3,7
Vereinigtes Königreich	1 319	27,1	2 978	20,4	2,3	6 701	3,5	15 590	- 5,7	2,3
Zypern	19	533,3	41	720,0	2,2	98	172,2	241	244,3	2,5
Sonstige europäische Länder	372	55,6	1 150	133,7	3,1	2 663	28,0	8 181	75,8	3,1

Noch 8. Ankünfte, Übernachtungen und Aufenthaltsdauer der Gäste in Beherbergungsbetrieben (einschl. Camping)  
nach Reisegebieten und Herkunftsländern

Land Reisegebiet  Herkunftsland	August 2012					Januar - August 2012				
	Ankünfte		Übernachtungen		durch- schn. Aufent- halts- dauer	Ankünfte		Übernachtungen		durch- schn. Aufent- halts- dauer
	insge- samt	Veränd. gegen- über Vorj.- monat	insge- samt	Veränd. gegen- über Vorj.- monat		insge- samt	Veränd. gegen- über Vorj.- zeitr.	insge- samt	Veränd. gegen- über Vorj.- zeitr.	
	Anzahl	%	Anzahl	%	Tage	Anzahl	%	Anzahl	%	Tage
<b>Sachsen-Anhalt</b>										
Afrika	77	165,5	286	354,0	3,7	755	72,4	2 326	111,5	3,1
Republik Südafrika	15	25,0	23	15,0	1,5	215	15,6	569	31,1	2,6
Sonstige afrikanische Länder	62	264,7	263	511,6	4,2	540	114,3	1 757	163,8	3,3
Asien	832	6,3	3 593	61,3	4,3	6 255	22,7	19 745	56,0	3,2
Arabische Golfstaaten	21	- 25,0	101	27,8	4,8	300	37,0	1 077	44,4	3,6
China (einschl. Hongkong)	297	15,6	1 977	134,8	6,7	1 451	24,4	8 303	150,1	5,7
Indien	10	- 28,6	66	135,7	6,6	142	0,7	779	87,3	5,5
Israel	28	- 39,1	47	- 55,2	1,7	246	- 23,8	663	- 28,6	2,7
Japan	167	30,5	582	31,7	3,5	1 090	13,5	3 585	25,8	3,3
Südkorea	202	- 9,4	410	- 15,8	2,0	2 048	29,3	2 683	6,2	1,3
Taiwan	20	25,0	54	- 15,6	2,7	117	27,2	241	3,0	2,1
Sonstige asiatische Länder	87	22,5	356	97,8	4,1	861	40,7	2 414	47,3	2,8
Amerika	1 148	18,7	3 863	29,1	3,4	8 501	20,5	20 626	20,3	2,4
Kanada	105	- 7,1	235	9,3	2,2	608	- 7,2	1 297	3,8	2,1
USA	969	33,1	3 458	37,5	3,6	7 040	25,5	16 706	17,3	2,4
Mittelamerika/Karibik	10	- 66,7	13	- 79,0	1,3	200	29,9	776	171,3	3,9
Brasilien	27	- 30,8	64	- 25,6	2,4	378	5,9	1 087	58,7	2,9
Sonstige südamerik. Länder	37	- 35,1	93	- 19,8	2,5	275	- 1,1	760	11,3	2,8
Australien, Ozeanien	160	25,0	313	32,1	2,0	861	6,6	1 553	- 0,2	1,8
Australien	113	0,9	199	- 7,4	1,8	697	0,9	1 271	- 5,6	1,8
Neuseeland, Ozeanien	47	193,8	114	418,2	2,4	164	40,2	282	34,3	1,7
Ohne Angaben	461	15,0	915	7,6	2,0	3 587	1,2	7 807	10,0	2,2

Noch 8. Ankünfte, Übernachtungen und Aufenthaltsdauer der Gäste in Beherbergungsbetrieben (einschl. Camping)  
nach Reisegebieten und Herkunftsländern

Land Reisegebiet  Herkunftsland	August 2012					Januar - August 2012				
	Ankünfte		Übernachtungen		durch- schn. Aufent- halts- dauer	Ankünfte		Übernachtungen		durch- schn. Aufent- halts- dauer
	insge- samt	Veränd. gegen- über Vorj.- monat	insge- samt	Veränd. gegen- über Vorj.- monat		insge- samt	Veränd. gegen- über Vorj.- zeitr.	insge- samt	Veränd. gegen- über Vorj.- zeitr.	
	Anzahl	%	Anzahl	%	Tage	Anzahl	%	Anzahl	%	Tage
<b>Harz und Harzvorland</b>										
<b>insgesamt</b>	102 824	9,5	320 322	10,0	3,1	673 755	8,2	1 931 746	7,2	2,9
Deutschland	96 603	9,4	297 896	9,6	3,1	639 703	7,8	1 809 376	5,8	2,8
Ausland	6 221	11,2	22 426	15,4	3,6	34 052	15,5	122 370	32,9	3,6
Europa	5 785	12,6	20 019	14,6	3,5	30 595	15,8	111 815	34,8	3,7
Belgien	109	- 46,8	268	- 37,2	2,5	795	- 1,2	1 929	- 0,7	2,4
Bulgarien	4	100,0	26	333,3	6,5	23	- 51,1	46	- 78,7	2,0
Dänemark	1 042	36,0	3 461	40,9	3,3	5 776	21,8	18 005	24,4	3,1
Estland	5	- 28,6	5	- 73,7	1,0	78	358,8	98	139,0	1,3
Finnland	12	- 36,8	16	- 44,8	1,3	312	54,5	615	65,8	2,0
Frankreich	171	90,0	511	225,5	3,0	672	23,1	1 672	35,6	2,5
Griechenland	9	- 40,0	13	- 55,2	1,4	44	- 47,0	91	- 57,7	2,1
Irland	1	0,0	4	100,0	4,0	45	- 4,3	137	- 3,5	3,0
Island	7	250,0	7	250,0	1,0	29	- 35,6	70	- 23,9	2,4
Italien	169	29,0	471	139,1	2,8	495	10,2	1 160	28,9	2,3
Lettland	26	160,0	174	866,7	6,7	119	83,1	627	99,0	5,3
Litauen	12	100,0	132	**	11,0	124	275,8	274	62,1	2,2
Luxemburg	27	80,0	92	187,5	3,4	131	92,6	369	173,3	2,8
Malta	-	-	-	-	-	2	- 85,7	2	- 91,3	1,0
Niederlande	2 624	7,3	10 261	1,2	3,9	11 329	8,2	38 909	3,3	3,4
Norwegen	87	77,6	225	97,4	2,6	455	52,7	1 377	150,4	3,0
Österreich	262	- 29,9	658	- 49,5	2,5	1 463	- 23,7	3 705	- 36,1	2,5
Polen	185	18,6	411	- 12,0	2,2	1 528	47,5	21 859	559,4	14,3
Portugal	4	- 85,2	8	- 96,4	2,0	78	41,8	379	17,0	4,9
Rumänien	13	333,3	17	30,8	1,3	145	145,8	1 451	214,8	10,0
Russland	67	76,3	209	85,0	3,1	742	13,5	1 874	28,8	2,5
Schweden	106	- 35,8	205	- 39,5	1,9	845	13,0	1 599	- 0,9	1,9
Schweiz	294	- 12,2	727	21,4	2,5	1 540	1,6	3 625	4,1	2,4
Slowakische Republik	17	325,0	179	**	10,5	104	0,0	407	- 8,9	3,9
Slowenien	-	-	-	-	-	10	25,0	12	- 33,3	1,2
Spanien	35	- 7,9	79	43,6	2,3	351	64,0	875	78,9	2,5
Tschechische Republik	89	229,6	494	929,2	5,6	540	103,8	1 599	139,0	3,0
Türkei	-	-	-	-	-	53	- 23,2	225	- 21,3	4,2
Ukraine	3	0,0	4	33,3	1,3	53	71,0	261	19,7	4,9
Ungarn	39	69,6	180	252,9	4,6	291	16,9	1 152	42,9	4,0
Vereinigtes Königreich	236	34,1	632	4,8	2,7	1 388	- 4,7	3 926	- 17,6	2,8
Zypern	14	-	32	-	2,3	16	-	36	-	2,3
Sonstige europäische Länder	116	**	518	**	4,5	1 019	763,6	3 449	**	3,4

Noch 8. Ankünfte, Übernachtungen und Aufenthaltsdauer der Gäste in Beherbergungsbetrieben (einschl. Camping)  
nach Reisegebieten und Herkunftsländern

Land Reisegebiet  Herkunftsland	August 2012					Januar - August 2012				
	Ankünfte		Übernachtungen		durch- schn. Aufent- halts- dauer	Ankünfte		Übernachtungen		durch- schn. Aufent- halts- dauer
	insge- samt	Veränd. gegen- über Vorj.- monat	insge- samt	Veränd. gegen- über Vorj.- monat		insge- samt	Veränd. gegen- über Vorj.- zeitr.	insge- samt	Veränd. gegen- über Vorj.- zeitr.	
	Anzahl	%	Anzahl	%	Tage	Anzahl	%	Anzahl	%	Tage
<b>Harz und Harzvorland</b>										
Afrika	13	**	39	**	3,0	259	159,0	898	145,4	3,5
Republik Südafrika	4	300,0	12	**	3,0	48	- 23,8	212	- 10,2	4,4
Sonstige afrikanische Länder	9	-	27	-	3,0	211	470,3	686	427,7	3,3
Asien	90	- 26,2	385	59,1	4,3	809	5,3	2 645	- 9,3	3,3
Arabische Golfstaaten	3	- 57,1	37	164,3	12,3	36	- 7,7	183	60,5	5,1
China (einschl. Hongkong)	7	- 46,2	52	205,9	7,4	200	58,7	748	41,4	3,7
Indien	-	- 100,0	-	- 100,0	-	15	50,0	72	166,7	4,8
Israel	8	- 38,5	8	- 63,6	1,0	79	5,3	342	- 4,2	4,3
Japan	50	- 20,6	176	21,4	3,5	321	15,9	914	- 2,8	2,8
Südkorea	-	-	-	-	-	23	- 59,6	47	- 80,8	2,0
Taiwan	2	- 71,4	2	- 71,4	1,0	30	30,4	35	6,1	1,2
Sonstige asiatische Länder	20	11,1	110	205,6	5,5	105	- 34,8	304	- 54,6	2,9
Amerika	180	- 21,1	1 602	14,1	8,9	1 070	15,1	3 413	12,6	3,2
Kanada	16	- 30,4	45	32,4	2,8	109	- 21,6	231	- 16,6	2,1
USA	151	- 17,5	1 542	17,0	10,2	812	31,8	2 855	25,6	3,5
Mittelamerika/Karibik	5	- 28,6	5	- 76,2	1,0	40	5,3	78	- 21,2	2,0
Brasilien	1	0,0	1	- 80,0	1,0	43	- 23,2	115	25,0	2,7
Sonstige südamerik. Länder	7	- 50,0	9	- 65,4	1,3	66	- 18,5	134	- 53,8	2,0
Australien, Ozeanien	29	- 9,4	51	- 28,2	1,8	161	22,9	270	0,0	1,7
Australien	24	- 14,3	42	- 31,1	1,8	130	27,5	221	3,8	1,7
Neuseeland, Ozeanien	5	25,0	9	- 10,0	1,8	31	6,9	49	- 14,0	1,6
Ohne Angaben	124	74,6	330	36,4	2,7	1 158	2,8	3 329	30,9	2,9

Noch 8. Ankünfte, Übernachtungen und Aufenthaltsdauer der Gäste in Beherbergungsbetrieben (einschl. Camping)  
nach Reisegebieten und Herkunftsländern

Land Reisegebiet  Herkunftsland	August 2012					Januar - August 2012				
	Ankünfte		Übernachtungen		durch- schn. Aufent- halts- dauer	Ankünfte		Übernachtungen		durch- schn. Aufent- halts- dauer
	insge- samt	Veränd. gegen- über Vorj.- monat	insge- samt	Veränd. gegen- über Vorj.- monat		insge- samt	Veränd. gegen- über Vorj.- zeitr.	insge- samt	Veränd. gegen- über Vorj.- zeitr.	
	Anzahl	%	Anzahl	%	Tage	Anzahl	%	Anzahl	%	Tage
<b>Halle, Saale, Unstrut</b>										
<b>insgesamt</b>	57 640	- 6,4	140 476	5,9	2,4	389 393	1,2	893 461	5,7	2,3
Deutschland	52 507	- 6,5	128 030	5,6	2,4	352 598	0,8	813 312	5,4	2,3
Ausland	5 133	- 5,4	12 446	9,9	2,4	36 795	5,0	80 149	9,3	2,2
Europa	4 096	- 13,8	9 931	1,6	2,4	28 023	- 2,3	59 664	0,9	2,1
Belgien	95	- 2,1	166	- 10,3	1,7	1 275	38,7	2 604	40,9	2,0
Bulgarien	10	42,9	18	28,6	1,8	62	- 15,1	124	- 36,4	2,0
Dänemark	699	- 26,0	1 016	- 14,6	1,5	4 804	6,2	6 088	7,4	1,3
Estland	12	- 14,3	14	- 36,4	1,2	38	- 53,1	85	- 58,5	2,2
Finnland	13	- 51,9	25	- 39,0	1,9	349	- 13,6	638	- 8,7	1,8
Frankreich	158	- 7,1	310	- 4,0	2,0	1 234	0,7	2 492	- 13,2	2,0
Griechenland	1	- 87,5	1	- 90,0	1,0	68	- 39,8	170	- 51,4	2,5
Irland	33	106,3	82	215,4	2,5	144	2,9	354	2,0	2,5
Island	-	- 100,0	-	- 100,0	-	16	100,0	19	46,2	1,2
Italien	155	0,6	405	36,8	2,6	1 298	15,5	3 706	38,1	2,9
Lettland	11	37,5	16	60,0	1,5	84	58,5	163	- 1,8	1,9
Litauen	13	- 38,1	18	- 40,0	1,4	164	- 12,8	255	- 1,5	1,6
Luxemburg	11	- 21,4	15	- 46,4	1,4	103	30,4	204	37,8	2,0
Malta	-	- 100,0	-	- 100,0	-	-	- 100,0	-	- 100,0	-
Niederlande	892	- 28,7	2 662	- 27,9	3,0	4 005	- 18,6	9 193	- 26,3	2,3
Norwegen	70	2,9	84	2,4	1,2	414	- 14,1	520	- 44,1	1,3
Österreich	388	3,7	1 112	66,0	2,9	2 603	- 16,4	5 617	- 3,8	2,2
Polen	210	20,0	1 068	146,1	5,1	1 650	25,0	5 613	79,5	3,4
Portugal	25	56,3	31	93,8	1,2	73	- 25,5	231	- 31,3	3,2
Rumänien	28	55,6	132	- 42,1	4,7	241	127,4	827	11,8	3,4
Russland	135	4,7	607	13,2	4,5	717	- 29,8	2 266	- 20,8	3,2
Schweden	311	- 34,5	372	- 36,9	1,2	2 465	- 17,6	2 994	- 19,6	1,2
Schweiz	271	- 2,5	417	- 5,0	1,5	1 926	0,9	3 560	- 4,8	1,8
Slowakische Republik	34	30,8	95	90,0	2,8	260	45,3	1 046	119,7	4,0
Slowenien	8	60,0	62	785,7	7,8	189	200,0	1 330	**	7,0
Spanien	27	- 53,4	61	- 35,8	2,3	430	17,5	858	- 9,1	2,0
Tschechische Republik	149	86,3	192	68,4	1,3	874	52,3	1 926	122,1	2,2
Türkei	14	27,3	106	657,1	7,6	151	- 11,2	590	94,1	3,9
Ukraine	24	- 35,1	56	- 37,1	2,3	209	1,5	415	21,0	2,0
Ungarn	69	- 4,2	231	3,6	3,3	387	- 16,4	978	- 62,5	2,5
Vereinigtes Königreich	153	25,4	301	56,8	2,0	1 279	11,3	2 790	8,0	2,2
Zypern	3	-	5	-	1,7	26	766,7	100	400,0	3,8
Sonstige europäische Länder	74	- 3,9	251	96,1	3,4	485	- 17,7	1 908	19,3	3,9

Noch 8. Ankünfte, Übernachtungen und Aufenthaltsdauer der Gäste in Beherbergungsbetrieben (einschl. Camping)  
nach Reisegebieten und Herkunftsländern

Land Reisegebiet  Herkunftsland	August 2012					Januar - August 2012				
	Ankünfte		Übernachtungen		durch- schn. Aufent- halts- dauer	Ankünfte		Übernachtungen		durch- schn. Aufent- halts- dauer
	insge- samt	Veränd. gegen- über Vorj.- monat	insge- samt	Veränd. gegen- über Vorj.- monat		insge- samt	Veränd. gegen- über Vorj.- zeitr.	insge- samt	Veränd. gegen- über Vorj.- zeitr.	
	Anzahl	%	Anzahl	%	Tage	Anzahl	%	Anzahl	%	Tage
<b>Halle, Saale, Unstrut</b>										
Afrika	13	333,3	105	**	8,1	189	103,2	644	143,0	3,4
Republik Südafrika	6	-	6	-	1,0	51	218,8	69	130,0	1,4
Sonstige afrikanische Länder	7	133,3	99	**	14,1	138	79,2	575	144,7	4,2
Asien	311	81,9	1 059	136,9	3,4	3 071	53,5	7 759	87,7	2,5
Arabische Golfstaaten	11	57,1	49	22,5	4,5	128	77,8	379	43,6	3,0
China (einschl. Hongkong)	44	12,8	456	700,0	10,4	243	22,7	1 619	139,1	6,7
Indien	3	- 66,7	48	269,2	16,0	53	- 1,9	453	248,5	8,5
Israel	3	- 25,0	3	- 57,1	1,0	48	- 51,0	116	- 51,1	2,4
Japan	63	117,2	264	44,3	4,2	395	54,9	1 918	65,1	4,9
Südkorea	153	104,0	182	130,4	1,2	1 866	55,4	2 207	72,6	1,2
Taiwan	7	600,0	12	**	1,7	44	109,5	86	160,6	2,0
Sonstige asiatische Länder	27	285,7	45	- 32,8	1,7	294	188,2	981	178,7	3,3
Amerika	464	99,1	988	78,0	2,1	3 861	46,9	8 958	43,2	2,3
Kanada	18	200,0	27	68,8	1,5	166	93,0	400	73,9	2,4
USA	437	106,1	937	97,3	2,1	3 484	45,3	7 776	36,7	2,2
Mittelamerika/Karibik	-	- 100,0	-	- 100,0	-	21	- 12,5	60	76,5	2,9
Brasilien	5	66,7	15	- 25,0	3,0	130	88,4	531	201,7	4,1
Sonstige südamerik. Länder	4	- 60,0	9	- 78,6	2,3	60	13,2	191	49,2	3,2
Australien, Ozeanien	15	- 11,8	18	- 60,9	1,2	141	- 8,4	294	- 37,0	2,1
Australien	15	- 11,8	18	- 60,9	1,2	129	5,7	266	- 35,3	2,1
Neuseeland, Ozeanien	-	-	-	-	-	12	- 62,5	28	- 50,0	2,3
Ohne Angaben	234	- 5,3	345	- 30,7	1,5	1 510	1,7	2 830	- 8,2	1,9

Noch 8. Ankünfte, Übernachtungen und Aufenthaltsdauer der Gäste in Beherbergungsbetrieben (einschl. Camping)  
nach Reisegebieten und Herkunftsländern

Land Reisegebiet  Herkunftsland	August 2012					Januar - August 2012				
	Ankünfte		Übernachtungen		durch- schn. Aufent- halts- dauer	Ankünfte		Übernachtungen		durch- schn. Aufent- halts- dauer
	insge- samt	Veränd. gegen- über Vorj.- monat	insge- samt	Veränd. gegen- über Vorj.- monat		insge- samt	Veränd. gegen- über Vorj.- zeitr.	insge- samt	Veränd. gegen- über Vorj.- zeitr.	
	Anzahl	%	Anzahl	%	Tage	Anzahl	%	Anzahl	%	Tage
<b>Anhalt-Wittenberg</b>										
<b>insgesamt</b>	50 033	6,7	122 329	9,9	2,4	301 922	7,4	722 543	8,6	2,4
Deutschland	43 825	6,1	110 175	8,7	2,5	269 457	6,6	659 976	7,5	2,4
Ausland	6 208	11,6	12 154	22,3	2,0	32 465	13,7	62 567	21,2	1,9
Europa	5 702	15,3	10 658	20,8	1,9	28 919	15,6	54 441	22,8	1,9
Belgien	134	9,8	209	- 1,4	1,6	716	4,4	1 087	3,5	1,5
Bulgarien	22	633,3	78	**	3,5	187	163,4	353	163,4	1,9
Dänemark	505	25,9	788	12,9	1,6	2 917	7,8	4 598	- 6,1	1,6
Estland	13	116,7	13	116,7	1,0	100	38,9	109	34,6	1,1
Finnland	77	83,3	174	270,2	2,3	481	- 19,6	709	- 11,8	1,5
Frankreich	268	19,1	503	16,4	1,9	1 178	32,5	2 180	13,0	1,9
Griechenland	3	0,0	3	- 89,7	1,0	24	- 31,4	71	- 39,8	3,0
Irland	20	400,0	20	300,0	1,0	86	91,1	108	47,9	1,3
Island	23	**	45	350,0	2,0	47	6,8	90	20,0	1,9
Italien	379	3,8	552	20,5	1,5	1 282	26,7	2 700	79,6	2,1
Lettland	29	70,6	51	142,9	1,8	164	27,1	199	41,1	1,2
Litauen	98	66,1	148	105,6	1,5	608	93,6	732	96,8	1,2
Luxemburg	32	300,0	44	158,8	1,4	166	86,5	216	50,0	1,3
Malta	-	-	-	-	-	2	0,0	2	0,0	1,0
Niederlande	933	28,7	2 125	55,2	2,3	4 485	17,3	9 585	18,6	2,1
Norwegen	138	16,0	237	65,7	1,7	616	15,6	831	28,6	1,3
Österreich	518	7,2	800	26,0	1,5	2 589	19,9	4 235	19,7	1,6
Polen	325	3,2	1 131	- 17,7	3,5	2 539	8,0	4 854	- 7,5	1,9
Portugal	13	44,4	18	- 21,7	1,4	67	- 9,5	423	101,4	6,3
Rumänien	13	116,7	14	133,3	1,1	98	- 30,5	933	391,1	9,5
Russland	281	57,0	724	97,8	2,6	1 131	45,9	2 049	29,8	1,8
Schweden	681	2,1	802	2,6	1,2	3 176	12,8	3 952	14,5	1,2
Schweiz	727	9,7	1 079	4,8	1,5	3 073	6,9	4 816	10,7	1,6
Slowakische Republik	9	- 74,3	29	- 27,5	3,2	70	- 55,7	282	20,0	4,0
Slowenien	13	- 56,7	17	- 78,5	1,3	152	25,6	1 687	752,0	11,1
Spanien	91	- 32,6	133	- 42,9	1,5	458	22,1	869	19,7	1,9
Tschechische Republik	51	- 19,0	219	102,8	4,3	492	7,2	1 357	66,7	2,8
Türkei	13	85,7	44	- 51,6	3,4	140	26,1	530	21,6	3,8
Ukraine	7	- 78,1	30	- 67,4	4,3	86	- 19,6	206	- 27,0	2,4
Ungarn	69	60,5	207	314,0	3,0	297	36,2	1 444	129,9	4,9
Vereinigtes Königreich	161	37,6	275	47,8	1,7	951	20,5	1 821	26,4	1,9
Zypern	-	-	-	-	-	50	138,1	95	216,7	1,9
Sonstige europäische Länder	56	- 9,7	146	- 28,8	2,6	491	15,5	1 318	42,5	2,7

Noch 8. Ankünfte, Übernachtungen und Aufenthaltsdauer der Gäste in Beherbergungsbetrieben (einschl. Camping)  
nach Reisegebieten und Herkunftsländern

Land Reisegebiet  Herkunftsland	August 2012					Januar - August 2012				
	Ankünfte		Übernachtungen		durch- schn. Aufent- halts- dauer	Ankünfte		Übernachtungen		durch- schn. Aufent- halts- dauer
	insge- samt	Veränd. gegen- über Vorj.- monat	insge- samt	Veränd. gegen- über Vorj.- monat		insge- samt	Veränd. gegen- über Vorj.- zeitr.	insge- samt	Veränd. gegen- über Vorj.- zeitr.	
	Anzahl	%	Anzahl	%	Tage	Anzahl	%	Anzahl	%	Tage
<b>Anhalt-Wittenberg</b>										
Afrika	33	106,3	113	370,8	3,4	110	39,2	281	81,3	2,6
Republik Südafrika	5	- 54,5	5	- 73,7	1,0	59	37,2	95	43,9	1,6
Sonstige afrikanische Länder	28	460,0	108	**	3,9	51	41,7	186	109,0	3,6
Asien	124	- 33,7	622	23,9	5,0	848	- 3,6	2 380	6,2	2,8
Arabische Golfstaaten	5	25,0	5	0,0	1,0	48	45,5	210	- 5,8	4,4
China (einschl. Hongkong)	41	- 8,9	362	654,2	8,8	215	93,7	853	246,7	4,0
Indien	-	- 100,0	-	- 100,0	-	27	17,4	117	- 19,3	4,3
Israel	6	- 14,3	15	66,7	2,5	34	- 37,0	65	- 30,9	1,9
Japan	28	86,7	69	0,0	2,5	186	- 31,9	365	- 13,5	2,0
Südkorea	23	- 75,0	98	- 66,4	4,3	120	- 51,8	277	- 65,6	2,3
Taiwan	9	50,0	36	- 26,5	4,0	24	50,0	93	- 7,9	3,9
Sonstige asiatische Länder	12	- 29,4	37	42,3	3,1	194	60,3	400	95,1	2,1
Amerika	263	- 18,1	618	33,8	2,3	2 100	2,8	4 545	10,3	2,2
Kanada	31	- 31,1	48	6,7	1,5	133	- 15,8	217	- 25,9	1,6
USA	211	- 2,3	546	64,5	2,6	1 752	2,3	3 562	0,8	2,0
Mittelamerika/Karibik	1	- 94,4	2	- 94,4	2,0	96	242,9	511	766,1	5,3
Brasilien	6	- 71,4	8	- 65,2	1,3	77	- 2,5	181	24,0	2,4
Sonstige südamerik. Länder	14	- 33,3	14	- 46,2	1,0	42	- 35,4	74	- 17,8	1,8
Australien, Ozeanien	56	51,4	86	75,5	1,5	234	10,9	392	15,3	1,7
Australien	38	8,6	56	19,1	1,5	196	4,3	332	16,5	1,7
Neuseeland, Ozeanien	18	800,0	30	**	1,7	38	65,2	60	9,1	1,6
Ohne Angaben	30	- 43,4	57	- 24,0	1,9	254	- 19,9	528	21,9	2,1

Noch 8. Ankünfte, Übernachtungen und Aufenthaltsdauer der Gäste in Beherbergungsbetrieben (einschl. Camping)  
nach Reisegebieten und Herkunftsländern

Land Reisegebiet  Herkunftsland	August 2012					Januar - August 2012				
	Ankünfte		Übernachtungen		durch- schn. Aufent- halts- dauer	Ankünfte		Übernachtungen		durch- schn. Aufent- halts- dauer
	insge- samt	Veränd. gegen- über Vorj.- monat	insge- samt	Veränd. gegen- über Vorj.- monat		insge- samt	Veränd. gegen- über Vorj.- zeitr.	insge- samt	Veränd. gegen- über Vorj.- zeitr.	
	Anzahl	%	Anzahl	%	Tage	Anzahl	%	Anzahl	%	Tage
<b>Magdeburg, Elbe-Börde-Heide</b>										
<b>insgesamt</b>	66 744	2,8	152 822	5,5	2,3	451 898	- 0,8	1 004 144	2,5	2,2
Deutschland	57 266	0,7	134 671	4,9	2,4	403 893	- 0,8	915 778	3,1	2,3
Ausland	9 478	17,4	18 151	10,4	1,9	48 005	- 0,8	88 366	- 4,2	1,8
Europa	8 817	17,1	15 683	6,3	1,8	44 071	- 1,5	76 221	- 9,1	1,7
Belgien	242	14,2	422	17,9	1,7	1 953	33,2	3 691	47,2	1,9
Bulgarien	31	244,4	262	92,6	8,5	322	- 19,5	1 857	78,6	5,8
Dänemark	506	- 33,1	684	- 36,4	1,4	3 321	- 8,3	4 608	- 8,2	1,4
Estland	75	- 33,0	86	- 46,9	1,1	465	- 21,8	582	- 32,9	1,3
Finnland	106	76,7	336	38,3	3,2	507	16,0	887	- 11,3	1,7
Frankreich	460	25,7	825	3,4	1,8	1 804	5,2	3 135	- 20,8	1,7
Griechenland	20	150,0	35	75,0	1,8	100	- 16,0	377	- 4,1	3,8
Irland	30	114,3	43	138,9	1,4	164	50,5	237	46,3	1,4
Island	5	- 16,7	9	50,0	1,8	17	30,8	35	169,2	2,1
Italien	227	32,7	530	33,2	2,3	1 160	- 8,4	2 629	- 15,1	2,3
Lettland	53	76,7	55	61,8	1,0	436	18,8	517	7,9	1,2
Litauen	647	90,3	675	90,7	1,0	2 623	31,2	2 777	21,9	1,1
Luxemburg	45	246,2	61	238,9	1,4	161	26,8	234	27,2	1,5
Malta	-	- 100,0	-	- 100,0	-	14	180,0	38	660,0	2,7
Niederlande	2 001	13,8	3 361	13,6	1,7	8 955	2,9	14 521	1,8	1,6
Norwegen	160	40,4	361	4,9	2,3	732	26,2	1 152	10,1	1,6
Österreich	558	49,6	978	16,3	1,8	3 033	- 16,7	5 752	- 0,3	1,9
Polen	938	66,6	1 166	- 30,6	1,2	5 128	1,7	7 482	- 35,0	1,5
Portugal	52	- 38,1	74	- 22,9	1,4	181	- 45,5	306	- 83,7	1,7
Rumänien	36	- 12,2	118	- 21,3	3,3	223	- 34,6	518	- 63,5	2,3
Russland	351	39,3	599	- 1,5	1,7	1 638	- 25,6	3 033	- 10,3	1,9
Schweden	199	- 42,8	346	- 31,8	1,7	1 194	- 4,3	1 751	- 9,7	1,5
Schweiz	380	19,1	701	12,3	1,8	2 155	0,9	3 870	0,3	1,8
Slowakische Republik	30	114,3	35	45,8	1,2	295	45,3	756	- 21,7	2,6
Slowenien	26	- 27,8	48	- 90,9	1,8	251	12,1	812	- 28,1	3,2
Spanien	235	- 13,9	484	21,3	2,1	785	- 33,9	1 686	- 16,7	2,1
Tschechische Republik	436	53,5	946	141,9	2,2	1 882	62,9	3 252	67,9	1,7
Türkei	18	- 71,9	36	- 55,0	2,0	124	- 48,5	258	- 33,3	2,1
Ukraine	37	- 21,3	96	14,3	2,6	487	15,4	919	54,2	1,9
Ungarn	44	- 72,0	355	85,9	8,1	501	- 45,5	1 257	- 10,2	2,5
Vereinigtes Königreich	741	22,5	1 717	17,0	2,3	2 806	- 5,5	5 857	- 22,4	2,1
Zypern	2	- 33,3	4	- 20,0	2,0	6	- 50,0	10	- 50,0	1,7
Sonstige europäische Länder	126	34,0	235	59,9	1,9	648	- 30,8	1 425	- 21,0	2,2

Noch 8. Ankünfte, Übernachtungen und Aufenthaltsdauer der Gäste in Beherbergungsbetrieben (einschl. Camping)  
nach Reisegebieten und Herkunftsländern

Land Reisegebiet  Herkunftsland	August 2012					Januar - August 2012				
	Ankünfte		Übernachtungen		durch- schn. Aufent- halts- dauer	Ankünfte		Übernachtungen		durch- schn. Aufent- halts- dauer
	insge- samt	Veränd. gegen- über Vorj.- monat	insge- samt	Veränd. gegen- über Vorj.- monat		insge- samt	Veränd. gegen- über Vorj.- zeitr.	insge- samt	Veränd. gegen- über Vorj.- zeitr.	
	Anzahl	%	Anzahl	%	Tage	Anzahl	%	Anzahl	%	Tage
<b>Magdeburg, Elbe-Börde-Heide</b>										
Afrika	18	100,0	29	- 12,1	1,6	177	7,9	382	22,4	2,2
Republik Südafrika	-	-	-	-	-	40	- 35,5	75	- 25,0	1,9
Sonstige afrikanische Länder	18	100,0	29	- 12,1	1,6	137	34,3	307	44,8	2,2
Asien	300	3,4	1 504	50,4	5,0	1 485	6,8	6 770	108,7	4,6
Arabische Golfstaaten	2	- 71,4	10	- 9,1	5,0	87	20,8	304	123,5	3,5
China (einschl. Hongkong)	205	29,7	1 107	54,6	5,4	789	8,2	5 078	172,4	6,4
Indien	7	133,3	18	80,0	2,6	47	56,7	132	91,3	2,8
Israel	10	- 54,5	18	- 73,1	1,8	84	- 12,5	137	- 42,9	1,6
Japan	20	11,1	53	26,2	2,7	180	18,4	366	13,3	2,0
Südkorea	26	- 50,9	130	32,7	5,0	35	- 50,7	148	- 5,7	4,2
Taiwan	2	0,0	4	- 42,9	2,0	10	- 52,4	17	- 66,7	1,7
Sonstige asiatische Länder	28	3,7	164	234,7	5,9	253	15,0	588	45,5	2,3
Amerika	219	23,7	605	7,7	2,8	1 351	- 0,5	3 412	- 4,5	2,5
Kanada	35	- 5,4	108	- 8,5	3,1	171	- 32,1	379	- 7,8	2,2
USA	156	35,7	396	2,9	2,5	907	11,0	2 295	- 12,7	2,5
Mittelamerika/Karibik	2	100,0	4	300,0	2,0	40	- 35,5	123	33,7	3,1
Brasilien	15	7,1	40	5,3	2,7	127	- 15,3	258	- 3,7	2,0
Sonstige südamerik. Länder	11	10,0	57	185,0	5,2	106	37,7	357	106,4	3,4
Australien, Ozeanien	52	36,8	150	123,9	2,9	296	- 1,7	532	15,7	1,8
Australien	34	21,4	81	42,1	2,4	220	- 17,9	395	- 5,5	1,8
Neuseeland, Ozeanien	18	80,0	69	590,0	3,8	76	130,3	137	226,2	1,8
Ohne Angaben	72	157,1	180	445,5	2,5	625	46,7	1 049	39,5	1,7

Noch 8. Ankünfte, Übernachtungen und Aufenthaltsdauer der Gäste in Beherbergungsbetrieben (einschl. Camping)  
nach Reisegebieten und Herkunftsländern

Land Reisegebiet  Herkunftsland	August 2012					Januar - August 2012				
	Ankünfte		Übernachtungen		durch- schn. Aufent- halts- dauer	Ankünfte		Übernachtungen		durch- schn. Aufent- halts- dauer
	insge- samt	Veränd. gegen- über Vorj.- monat	insge- samt	Veränd. gegen- über Vorj.- monat		insge- samt	Veränd. gegen- über Vorj.- zeitr.	insge- samt	Veränd. gegen- über Vorj.- zeitr.	
	Anzahl	%	Anzahl	%	Tage	Anzahl	%	Anzahl	%	Tage
<b>Altmark</b>										
<b>insgesamt</b>	27 285	0,6	71 654	2,5	2,6	154 540	1,2	397 942	2,6	2,6
Deutschland	26 326	- 0,8	68 808	1,1	2,6	149 623	0,5	380 581	0,6	2,5
Ausland	959	62,3	2 846	56,5	3,0	4 917	31,6	17 361	79,4	3,5
Europa	921	63,3	2 762	56,3	3,0	4 667	38,0	16 615	83,0	3,6
Belgien	25	92,3	64	255,6	2,6	143	47,4	265	31,8	1,9
Bulgarien	-	-	-	-	-	2	- 71,4	2	- 81,8	1,0
Dänemark	83	124,3	192	149,4	2,3	407	59,6	867	52,4	2,1
Estland	6	-	6	-	1,0	17	54,5	20	17,6	1,2
Finnland	10	25,0	13	- 23,5	1,3	103	5,1	140	- 2,8	1,4
Frankreich	28	16,7	65	8,3	2,3	110	- 31,7	180	- 45,5	1,6
Griechenland	-	-	-	-	-	2	100,0	2	100,0	1,0
Irland	-	-	-	-	-	11	450,0	16	300,0	1,5
Island	4	-	4	-	1,0	8	-	24	-	3,0
Italien	12	- 25,0	38	- 47,9	3,2	98	- 42,4	341	- 54,5	3,5
Lettland	15	-	37	-	2,5	15	650,0	37	825,0	2,5
Litauen	4	- 33,3	4	- 33,3	1,0	32	88,2	43	104,8	1,3
Luxemburg	3	0,0	7	16,7	2,3	16	60,0	21	16,7	1,3
Malta	-	-	-	-	-	-	- 100,0	-	- 100,0	-
Niederlande	364	119,3	875	110,3	2,4	1 280	42,7	3 421	42,8	2,7
Norwegen	29	123,1	38	123,5	1,3	154	148,4	226	189,7	1,5
Österreich	68	100,0	117	200,0	1,7	336	69,7	581	101,7	1,7
Polen	60	0,0	500	118,3	8,3	465	131,3	3 457	194,5	7,4
Portugal	-	- 100,0	-	- 100,0	-	7	40,0	7	- 30,0	1,0
Rumänien	-	- 100,0	-	- 100,0	-	31	40,9	1 709	**	55,1
Russland	25	92,3	308	21,3	12,3	101	40,3	680	103,6	6,7
Schweden	24	- 29,4	25	- 58,3	1,0	169	- 27,5	223	- 33,8	1,3
Schweiz	81	14,1	123	- 25,0	1,5	457	4,6	913	11,2	2,0
Slowakische Republik	6	500,0	8	700,0	1,3	39	56,0	67	- 17,3	1,7
Slowenien	-	- 100,0	-	- 100,0	-	4	- 81,8	4	- 94,3	1,0
Spanien	2	- 86,7	15	- 92,5	7,5	43	7,5	156	- 33,0	3,6
Tschechische Republik	9	- 55,0	9	- 88,0	1,0	178	- 3,8	906	6,6	5,1
Türkei	5	-	9	-	1,8	18	80,0	34	161,5	1,9
Ukraine	2	-	2	-	1,0	18	500,0	32	357,1	1,8
Ungarn	28	**	250	**	8,9	106	523,5	964	**	9,1
Vereinigtes Königreich	28	55,6	53	112,0	1,9	277	156,5	1 196	510,2	4,3
Zypern	-	-	-	-	-	-	-	-	-	-
Sonstige europäische Länder	-	-	-	-	-	20	81,8	81	523,1	4,1

Noch 8. Ankünfte, Übernachtungen und Aufenthaltsdauer der Gäste in Beherbergungsbetrieben (einschl. Camping)  
nach Reisegebieten und Herkunftsländern

Land Reisegebiet  Herkunftsland	August 2012					Januar - August 2012				
	Ankünfte		Übernachtungen		durch- schn. Aufent- halts- dauer	Ankünfte		Übernachtungen		durch- schn. Aufent- halts- dauer
	insge- samt	Veränd. gegen- über Vorj.- monat	insge- samt	Veränd. gegen- über Vorj.- monat		insge- samt	Veränd. gegen- über Vorj.- zeitr.	insge- samt	Veränd. gegen- über Vorj.- zeitr.	
	Anzahl	%	Anzahl	%	Tage	Anzahl	%	Anzahl	%	Tage
<b>Altmark</b>										
Afrika	-	-	-	-	-	20	900,0	121	**	6,1
Republik Südafrika	-	-	-	-	-	17	750,0	118	**	6,9
Sonstige afrikanische Länder	-	-	-	-	-	3	-	3	-	1,0
Asien	7	- 46,2	23	- 36,1	3,3	42	- 26,3	191	54,0	4,5
Arabische Golfstaaten	-	- 100,0	-	- 100,0	-	1	- 66,7	1	- 88,9	1,0
China (einschl. Hongkong)	-	- 100,0	-	- 100,0	-	4	100,0	5	25,0	1,3
Indien	-	-	-	-	-	-	- 100,0	5	- 88,9	-
Israel	1	-	3	-	3,0	1	-	3	-	3,0
Japan	6	100,0	20	566,7	3,3	8	166,7	22	633,3	2,8
Südkorea	-	- 100,0	-	- 100,0	-	4	- 33,3	4	- 89,7	1,0
Taiwan	-	-	-	-	-	9	- 18,2	10	- 37,5	1,1
Sonstige asiatische Länder	-	- 100,0	-	- 100,0	-	15	87,5	141	**	9,4
Amerika	22	175,0	50	400,0	2,3	119	28,0	298	81,7	2,5
Kanada	5	150,0	7	250,0	1,4	29	45,0	70	84,2	2,4
USA	14	600,0	37	825,0	2,6	85	28,8	218	83,2	2,6
Mittelamerika/Karibik	2	0,0	2	0,0	1,0	3	50,0	4	100,0	1,3
Brasilien	-	-	-	-	-	1	- 66,7	2	- 33,3	2,0
Sonstige südamerik. Länder	1	- 50,0	4	100,0	4,0	1	- 50,0	4	100,0	4,0
Australien, Ozeanien	8	100,0	8	100,0	1,0	29	163,6	65	242,1	2,2
Australien	2	- 50,0	2	- 50,0	1,0	22	100,0	57	200,0	2,6
Neuseeland, Ozeanien	6	-	6	-	1,0	7	-	8	-	1,1
Ohne Angaben	1	- 50,0	3	50,0	3,0	40	- 79,2	71	- 75,1	1,8

9. Beherbergungsbetriebe (einschl. Camping), Schlafgelegenheiten und Auslastung der Kapazitäten  
für ausgewählte Gemeinden und touristische Zielorte

Gemeinde	August 2012							Januar bis Aug. 2012
	Betriebe			in den Betrieben angebotene Schlafgelegenheiten <sup>1)</sup>				durch- schnitt- liche Aus- lastung
	ins- gesamt	darunter geöffnete		ins- gesamt	Verände- rung ge- genüber dem Vor- jahres- monat	durch- schnitt- liche Aus- lastung	nachrichtlich	
		zu- sammen	Verände- rung ge- genüber dem Vor- jahres- monat				maximales Angebot an Schlafge- legenheiten der letzten 13 Monate	
	Anzahl		%	Anzahl	%	Anzahl	%	
Annaburg, Stadt	4	4	0,0	266	- 3,6	19,6	276	12,2
Arnstein, Stadt	4	4	33,3	163	14,0	46,1	163	38,1
Arendsee (Altmark), Stadt	14	14	0,0	2 269	- 7,2	34,7	2 469	26,3
Aschersleben, Stadt	5	5	0,0	250	- 8,1	27,2	272	24,1
Bad Bibra, Stadt	6	6	20,0	216	- 6,5	27,8	276	22,8
Bad Dürrenberg, Stadt	6	6	20,0	189	20,4	40,2	189	31,3
Bad Lauchstädt, Goethestadt	5	5	- 16,7	137	- 6,2	36,0	144	29,1
Bad Schmiedeberg	13	13	0,0	1 629	2,7	51,1	1 629	55,5
Ballenstedt, Stadt	6	6	- 14,3	295	- 15,7	47,7	301	41,7
Bernburg (Saale), Stadt	14	14	0,0	626	0,5	20,8	631	22,7
Bitterfeld-Wolfen, Stadt	13	13	8,3	638	49,8	41,4	682	31,4
Blankenburg (Harz), Stadt	21	21	0,0	1 238	0,9	55,0	1 265	47,7
Burg, Stadt	9	9	0,0	492	- 1,4	17,8	499	15,7
Coswig (Anhalt), Stadt	6	6	0,0	358	0,0	27,8	358	24,7
Eisleben, Lutherstadt	10	10	- 9,1	434	- 1,1	32,1	435	24,7
Falkenstein/Harz, Stadt	8	8	0,0	465	- 2,3	65,7	477	47,1
Flechtingen	6	6	0,0	614	0,0	56,8	614	66,8
Freyburg (Unstrut), Stadt	12	12	9,1	467	14,7	40,4	467	28,7
Gardelegen, Hansestadt	10	10	0,0	478	- 2,0	25,0	491	16,9
Genthin, Stadt	9	9	0,0	344	2,7	23,9	344	21,1
Gräfenhainichen, Stadt	5	5	0,0	487	19,7	8,3	487	8,2
Halberstadt, Stadt	15	15	0,0	1 092	- 0,6	30,9	1 105	24,0

1) Doppelbetten zählen als 2 Schlafgelegenheiten. Für Camping wird 1 Stellplatz in 4 Schlafgelegenheiten umgerechnet.

Noch 9. Beherbergungsbetriebe (einschl. Camping), Schlafgelegenheiten und Auslastung der Kapazitäten  
für ausgewählte Gemeinden und touristische Zielorte

Gemeinde	August 2012							Januar bis Aug. 2012
	Betriebe			in den Betrieben angebotene Schlafgelegenheiten <sup>1)</sup>				durch- schnitt- liche Aus- lastung
	ins- gesamt	darunter geöffnete		ins- gesamt	Verände- rung ge- genüber dem Vor- jahres- monat	durch- schnitt- liche Aus- lastung	nachrichtlich	
		zu- sammen	Verände- rung ge- genüber dem Vor- jahres- monat				maximales Angebot an Schlafge- legenheiten der letzten 13 Monate	
	Anzahl		%	Anzahl		%	Anzahl	
Haldensleben, Stadt	8	8	0,0	281	0,0	26,1	281	25,5
Harzgerode, Stadt	14	14	- 6,7	2 510	- 4,2	26,4	2 541	18,8
Havelberg, Hansestadt	10	10	0,0	750	1,6	23,2	758	16,8
Hettstedt, Stadt	2	2	0,0	.	.	.	.	.
Hohenmölsen, Stadt	5	5	25,0	178	7,2	15,3	178	11,7
Ilsenburg (Harz), Stadt	16	16	0,0	870	5,5	53,2	872	43,4
Jessen (Elster), Stadt	6	6	0,0	181	4,6	28,8	185	23,2
Kalbe (Milde), Stadt	7	7	0,0	485	3,2	55,4	488	57,8
Kamern	4	4	0,0	281	0,0	14,6	281	9,9
Kelbra (Kyffhäuser), Stadt	7	7	0,0	997	- 0,6	29,1	1 003	17,7
Kemberg, Stadt	12	12	9,1	1 303	4,8	32,0	1 305	18,5
Köthen (Anhalt), Stadt	4	4	0,0	193	0,0	21,5	193	28,8
Klötze, Stadt	7	7	0,0	151	4,9	13,9	158	14,8
Merseburg, Stadt	12	12	9,1	866	23,7	37,1	867	35,3
Naumburg (Saale), Stadt	37	37	0,0	2 961	- 0,5	45,0	2 985	37,8
Nebra (Unstrut), Stadt	2	2	0,0	.	.	.	.	.
Oberharz am Brocken, Stadt	45	45	- 4,3	3 407	- 2,2	29,9	3 444	19,7
Oranienbaum-Wörlitz, Stadt	11	11	0,0	610	2,7	47,8	611	37,2
Oschersleben (Bode), Stadt	8	8	- 11,1	438	- 6,2	33,7	458	28,9
Osterburg (Altmark), Hansestadt	5	5	0,0	273	0,0	57,3	273	46,1

1) Doppelbetten zählen als 2 Schlafgelegenheiten. Für Camping wird 1 Stellplatz in 4 Schlafgelegenheiten umgerechnet.

Noch 9. Beherbergungsbetriebe (einschl. Camping), Schlafgelegenheiten und Auslastung der Kapazitäten  
für ausgewählte Gemeinden und touristische Zielorte

Gemeinde	August 2012							Januar bis Aug. 2012
	Betriebe			in den Betrieben angebotene Schlafgelegenheiten <sup>1)</sup>				durch- schnitt- liche Aus- lastung
	ins- gesamt	darunter geöffnete		ins- gesamt	Verände- rung ge- genüber dem Vor- jahres- monat	durch- schnitt- liche Aus- lastung	nachrichtlich	
		zu- sammen	Verände- rung ge- genüber dem Vor- jahres- monat				maximales Angebot an Schlafge- legenheiten der letzten 13 Monate	
							Anzahl	
Quedlinburg, Stadt	51	51	- 3,8	3 109	- 1,5	43,0	3 132	32,6
Querfurt, Stadt	11	11	10,0	606	2,5	6,3	606	7,0
Salzwedel, Hansestadt	7	7	0,0	266	0,0	28,4	266	22,5
Sangerhausen, Stadt	15	15	0,0	457	3,2	26,2	480	32,4
Schollene	2	1	-50,0	.	.	.	.	.
Schönebeck (Elbe), Stadt	13	13	- 7,1	1 187	- 0,7	50,0	1 187	41,7
Seegebiet Mansfelder Land	6	6	0,0	419	40,1	28,5	419	20,1
Staßfurt, Stadt	6	6	0,0	134	0,0	28,9	134	22,7
Stendal, Hansestadt	9	9	0,0	387	0,3	27,2	388	25,1
Südharz	17	17	0,0	903	0,1	31,9	924	27,5
Tangermünde, Stadt	11	11	0,0	710	- 0,1	50,9	715	38,0
Thale, Stadt	44	44	0,0	2 298	- 0,5	58,6	2 313	43,3
Wanzleben-Börde, Stadt	4	4	- 20,0	112	- 18,8	39,6	118	22,6
Weißenfels, Stadt	8	8	- 11,1	239	- 11,5	45,8	239	36,2
Wernigerode, Stadt	85	85	0,0	4 985	0,0	54,0	5 054	44,2
Wittenberg, Lutherstadt	30	30	- 3,2	1 839	- 2,9	34,5	1 868	25,6
Wolmirstedt, Stadt	5	5	0,0	193	2,7	31,5	193	28,6
Zahna-Elster, Stadt	3	3	0,0	43	- 29,5	27,2	61	17,7
Zeitz, Stadt	6	6	0,0	173	1,8	18,9	173	22,1
Zerbst/Anhalt, Stadt	13	13	- 7,1	379	- 2,8	28,7	390	18,4

1) Doppelbetten zählen als 2 Schlafgelegenheiten. Für Camping wird 1 Stellplatz in 4 Schlafgelegenheiten umgerechnet.

10. Ankünfte, Übernachtungen und Aufenthaltsdauer der Gäste in Beherbergungsbetrieben (einschl. Camping)  
für ausgewählte Gemeinden und touristische Zielorte

Gemeinde	August 2012					Januar - August 2012				
	Ankünfte		Übernachtungen		durch- schn. Aufent- halts- dauer	Ankünfte		Übernachtungen		durch- schn. Aufent- halts- dauer
	insge- samt	Veränd. gegen- über Vorj.- monat	insge- samt	Veränd. gegen- über Vorj.- monat		insge- samt	Veränd. gegen- über Vorj.- zeitr.	insge- samt	Veränd. gegen- über Vorj.- zeitr.	
	Anzahl	%	Anzahl	%	Tage	Anzahl	%	Anzahl	%	Tage
Annaburg, Stadt	360	8,4	1 620	24,1	4,5	1 644	- 21,9	5 146	- 14,8	3,1
Arnstein, Stadt	942	5,8	2 331	- 5,7	2,5	7 166	17,6	15 172	3,3	2,1
Arendsee (Altmark), Stadt	5 624	6,2	24 396	- 3,9	4,3	29 817	10,5	116 840	4,2	3,9
Aschersleben, Stadt	1 085	14,1	2 108	20,0	1,9	8 485	24,7	14 971	18,8	1,8
Bad Bibra, Stadt	718	24,2	1 860	42,2	2,6	4 329	26,8	10 218	31,7	2,4
Bad Dürrenberg, Stadt	981	24,3	2 357	71,9	2,4	6 044	51,2	13 084	61,3	2,2
Bad Lauchstädt, Goethestadt	761	- 25,4	1 528	- 2,1	2,0	4 813	- 11,6	9 758	3,7	2,0
Bad Schmiedeberg	3 529	9,7	25 795	- 2,5	7,3	20 775	7,4	187 214	2,1	9,0
Ballenstedt, Stadt	1 674	6,0	4 365	9,8	2,6	11 630	9,6	27 699	0,7	2,4
Bernburg (Saale), Stadt	2 710	- 2,8	4 034	- 15,1	1,5	19 756	4,2	31 445	1,8	1,6
Bitterfeld-Wolfen, Stadt	2 230	9,6	8 186	97,2	3,7	17 441	26,2	45 581	52,4	2,6
Blankenburg (Harz), Stadt	4 861	2,4	21 092	5,1	4,3	29 803	0,6	138 740	3,3	4,7
Burg, Stadt	1 589	8,5	2 709	15,4	1,7	10 059	- 4,5	16 156	- 0,3	1,6
Coswig, (Anhalt), Stadt	1 214	- 1,8	3 089	3,4	2,5	8 488	- 1,8	15 862	- 2,2	1,9
Eisleben, Lutherstadt	2 061	- 0,4	4 319	- 1,9	2,1	13 569	1,6	26 423	4,8	1,9
Falkenstein/Harz, Stadt	2 810	- 1,8	9 476	6,0	3,4	18 558	3,5	51 125	4,3	2,8
Flechtingen	553	7,2	10 819	2,9	19,6	3 934	9,4	84 595	13,5	21,5
Freyburg (Unstrut), Stadt	3 334	- 1,3	5 853	6,1	1,8	17 568	9,4	30 693	10,2	1,7
Gardelegen, Hansestadt	1 502	- 4,0	3 702	34,1	2,5	8 603	- 13,8	16 542	- 7,2	1,9
Genthin, Stadt	1 477	- 11,1	2 496	- 8,5	1,7	9 730	- 1,7	17 331	- 14,3	1,8
Gräfenhainichen, Stadt	483	68,3	1 260	119,9	2,6	2 346	6,6	6 455	- 1,0	2,8
Halberstadt, Stadt	4 378	- 15,5	10 466	- 4,7	2,4	32 811	0,6	63 636	- 2,0	1,9

Noch 10. Ankünfte, Übernachtungen und Aufenthaltsdauer der Gäste in Beherbergungsbetrieben (einschl. Camping)  
für ausgewählte Gemeinden und touristische Zielorte

Gemeinde	August 2012					Januar - August 2012				
	Ankünfte		Übernachtungen		durch- schn. Aufent- halts- dauer	Ankünfte		Übernachtungen		durch- schn. Aufent- halts- dauer
	insge- samt	Veränd. gegen- über Vorj.- monat	insge- samt	Veränd. gegen- über Vorj.- monat		insge- samt	Veränd. gegen- über Vorj.- zeitr.	insge- samt	Veränd. gegen- über Vorj.- zeitr.	
	Anzahl	%	Anzahl	%	Tage	Anzahl	%	Anzahl	%	Tage
Haldensleben, Stadt	1 165	- 3,2	2 271	- 6,0	1,9	8 941	1,1	17 043	- 0,3	1,9
Harzgerode, Stadt	5 633	42,2	20 578	30,2	3,7	34 076	12,0	112 767	8,7	3,3
Havelberg, Hansestadt	2 901	22,9	5 391	21,7	1,9	11 465	9,1	21 400	1,9	1,9
Hettstedt, Stadt	.	.	.	.	.	.	.	.	.	.
Hohenmölsen, Stadt	608	40,7	843	53,3	1,4	3 281	- 10,1	4 436	- 8,6	1,4
Ilseburg (Harz), Stadt	5 197	4,8	14 344	10,9	2,8	36 822	15,6	87 943	13,9	2,4
Jessen (Elster), Stadt	655	- 21,5	1 616	- 0,4	2,5	4 502	- 21,0	10 155	- 17,3	2,3
Kalbe (Milde), Stadt	1 282	3,0	8 324	10,0	6,5	9 317	1,4	63 636	8,4	6,8
Kamern	337	32,2	1 275	35,8	3,8	1 213	13,5	4 299	13,5	3,5
Kelbra (Kyffhäuser), Stadt	3 623	18,5	8 993	25,6	2,5	17 521	0,1	42 773	4,7	2,4
Kemberg, Stadt	3 219	15,3	12 928	24,8	4,0	16 180	2,5	45 633	- 0,8	2,8
Köthen (Anhalt), Stadt	680	- 2,3	1 288	- 0,5	1,9	6 992	17,8	13 526	29,3	1,9
Klötze, Stadt	268	- 20,2	651	6,5	2,4	1 906	19,2	4 743	28,5	2,5
Merseburg, Stadt	3 976	3,9	9 966	43,5	2,5	26 064	- 2,7	67 426	13,8	2,6
Naumburg (Saale), Stadt	12 532	- 22,0	41 336	- 10,3	3,3	70 778	- 8,4	253 538	- 1,2	3,6
Nebra (Unstrut), Stadt	.	.	.	.	.	.	.	.	.	.
Oberharz am Brocken, Stadt	9 646	28,6	31 608	17,8	3,3	53 362	19,9	163 456	10,0	3,1
Oranienbaum-Wörlitz, Stadt	4 984	11,3	9 048	- 0,2	1,8	28 069	11,9	51 493	14,6	1,8
Oschersleben (Bode), Stadt	2 281	- 19,9	4 573	- 4,7	2,0	16 912	0,5	31 996	4,8	1,9
Osterburg (Altm.), Hansestadt	2 284	- 14,2	4 848	- 12,3	2,1	14 381	- 7,2	30 003	- 6,0	2,1

Noch 10. Ankünfte, Übernachtungen und Aufenthaltsdauer der Gäste in Beherbergungsbetrieben (einschl. Camping)  
für ausgewählte Gemeinden und touristische Zielorte

Gemeinde	August 2012					Januar - August 2012				
	Ankünfte		Übernachtungen		durch- schn. Aufent- halts- dauer	Ankünfte		Übernachtungen		durch- schn. Aufent- halts- dauer
	insge- samt	Veränd. gegen- über Vorj.- monat	insge- samt	Veränd. gegen- über Vorj.- monat		insge- samt	Veränd. gegen- über Vorj.- zeitr.	insge- samt	Veränd. gegen- über Vorj.- zeitr.	
	Anzahl	%	Anzahl	%	Tage	Anzahl	%	Anzahl	%	Tage
Quedlinburg, Stadt	13 569	16,3	41 370	16,4	3,0	79 857	12,1	245 450	8,4	3,1
Querfurt, Stadt	676	8,9	1 179	21,5	1,7	4 091	2,7	7 596	11,7	1,9
Salzwedel, Hansestadt	1 008	- 22,3	2 343	10,4	2,3	7 408	4,3	14 546	7,1	2,0
Sangerhausen, Stadt	1 987	- 11,2	3 714	- 16,4	1,9	16 750	10,5	35 546	11,2	2,1
Schollene	.	.	.	.	.	.	.	.	.	.
Schönebeck (Elbe), Stadt	4 519	26,5	18 395	17,9	4,1	23 953	10,0	116 135	10,5	4,8
Seegebiet Mansfelder Land	1 687	22,6	3 707	37,1	2,2	8 676	19,5	18 313	35,3	2,1
Staßfurt, Stadt	560	2,2	1 200	1,6	2,1	3 597	- 10,9	7 409	- 10,1	2,1
Stendal, Hansestadt	1 864	- 8,8	3 269	- 13,1	1,8	14 010	- 2,8	23 725	- 11,3	1,7
Südharz	3 201	- 5,8	8 938	- 13,4	2,8	23 070	- 2,9	57 678	- 3,6	2,5
Tangermünde, Stadt	6 949	- 2,3	11 211	1,2	1,6	39 299	- 0,6	66 058	1,3	1,7
Thale, Stadt	11 484	3,9	41 760	3,6	3,6	73 219	- 1,5	239 356	0,4	3,3
Wanzleben-Börde, Stadt	1 016	109,5	1 376	33,7	1,4	3 799	- 6,1	6 440	- 0,5	1,7
Weißenfels, Stadt	1 815	- 6,1	3 391	- 3,9	1,9	11 935	- 0,6	21 120	- 2,0	1,8
Wernigerode, Stadt	26 854	9,7	83 391	10,0	3,1	193 546	10,6	535 140	8,6	2,8
Wittenberg, Lutherstadt	12 300	5,4	19 692	- 0,4	1,6	65 439	9,5	115 891	13,5	1,8
Wolmirstedt, Stadt	670	23,2	1 883	- 1,9	2,8	5 960	18,7	13 194	4,2	2,2
Zahna-Elster, Stadt	263	- 22,0	363	- 16,7	1,4	1 362	- 11,3	2 145	6,2	1,6
Zeitz, Stadt	574	- 4,5	1 014	- 18,6	1,8	4 522	14,0	9 346	26,9	2,1
Zerbst/Anhalt, Stadt	1 208	- 5,6	3 371	- 16,5	2,8	7 745	- 0,2	15 749	- 13,4	2,0

11. Beherbergungsbetriebe (einschl. Camping), Schlafgelegenheiten und Auslastung der Kapazitäten  
nach Gemeindegruppen

Gemeindegruppe	August 2012							Januar bis Aug. 2012
	Betriebe			in den Betrieben angebotene Schlafgelegenheiten <sup>1)</sup>				durch- schnitt- liche Aus- lastung
	ins- gesamt	darunter geöffnete		ins- gesamt	Veränd. gegen- über Vorj- jahres- monat	durch- schnitt- liche Aus- lastung	nach- richtlich	
		zu- sammen	Veränd. gegen- über Vor- jahres- monat				maxim.	
							Angebot Schlafge- leg.heiten d.letzten 13 Monate	
Anzahl	%	Anzahl	%	Anzahl	%			
Sachsen-Anhalt gesamt	1 123	1 118	- 0,4	73 770	- 0,1	35,3	75 479	29,7
Mineral- und Moorbäder	64	64	- 1,5	5 174	0,2	55,0	5 216	54,5
Luftkurorte	120	120	- 1,6	9 022	- 2,5	43,3	9 301	34,7
Erholungsorte	228	227	- 0,4	14 852	0,6	40,0	15 071	31,2
Sonstige Gemeinden	711	707	0,0	44 722	0,1	29,9	45 891	25,4

12. Ankünfte, Übernachtungen und Aufenthaltsdauer der Gäste in Beherbergungsbetrieben (einschl. Camping)  
nach Gemeindegruppen

Gemeindegruppe	August 2012					Januar - August 2012				
	Ankünfte		Übernachtungen		durch- schn. Aufent- halts- dauer	Ankünfte		Übernachtungen		durch- schn. Aufent- halts- dauer
	insge- samt	Veränd. gegen- über Vorj. monat	insge- samt	Veränd. gegen- über Vorj.- monat		insge- samt	Veränd. gegen- über Vorj. zeitr.	insge- samt	Veränd. gegen- über Vorj. zeitr.	
	Anzahl	%	Anzahl	%	Tage	Anzahl	%	Anzahl	%	Tage
Sachsen-Anhalt gesamt	304 526	3,4	807 603	7,7	2,7	1 971 508	3,9	4 949 836	5,7	2,5
Mineral- und Moorbäder	14 020	2,9	88 190	1,7	6,3	85 366	2,4	630 262	3,4	7,4
Luftkurorte	32 882	14,2	121 192	6,7	3,7	209 327	9,6	709 056	6,7	3,4
Erholungsorte	64 372	11,4	184 118	13,0	2,9	401 909	8,8	1 075 567	7,5	2,7
Sonstige Gemeinden	193 252	- 0,5	414 103	7,1	2,1	1 274 906	1,7	2 534 951	5,3	2,0

1) Doppelbetten zählen als 2 Schlafgelegenheiten. Für Camping wird 1 Stellplatz in 4 Schlafgelegenheiten umgerechnet.

13. Campingplätze mit Urlaubscamping und deren Stellplatzkapazitäten im Monat August 2012  
nach Reisegebieten und Kreisen

Land  Reisegebiet  Kreis	Campingplätze			Von den geöffneten Campingplätzen angebotene Stellplätze		
	ins- gesamt	darunter geöffnet <sup>(1)</sup>		ins- gesamt	Verände- rung ge- genüber dem Vor- jahres- monat	nachrichtlich
		zusammen	Verände- rung ge- genüber dem Vor- jahres- monat			maximales Angebot an Stellplätzen der letzten 13 Monate
						Anzahl
	Anzahl		%	Anzahl	%	Anzahl
Sachsen-Anhalt insgesamt	70	70	4,5	4 794	0,2	4 979
Nach Reisegebieten:						
Harz und Harzvorland	11	11	0,0	1 243	2,5	1 243
Halle, Saale, Unstrut	13	13	8,3	585	5,4	600
Anhalt-Wittenberg	12	12	9,1	824	9,3	824
Magdeburg, Elbe-Börde-Heide	18	18	0,0	1 424	- 3,4	1 474
Altmark	16	16	6,7	718	- 8,9	838
Nach Kreisen:						
Dessau-Roßlau, Stadt	1	1	0,0	.	.	.
Halle (Saale), Stadt	1	1	0,0	.	.	.
Magdeburg, Stadt	1	1	0,0	.	.	.
Altmarkkreis Salzwedel	7	7	16,7	373	- 5,1	443
Anhalt-Bitterfeld	4	4	33,3	260	18,2	260
Börde	5	5	0,0	510	0,0	510
Burgenlandkreis	7	7	0,0	305	- 3,2	320
Harz	9	9	0,0	1 033	0,0	1 033
Jerichower Land	6	6	0,0	299	0,0	299
Mansfeld-Südharz	2	2	0,0	.	.	.
Saalekreis	5	5	25,0	240	20,0	240
Salzlandkreis	6	6	0,0	365	- 12,0	415
Stendal	9	9	0,0	345	- 12,7	395
Wittenberg	7	7	0,0	529	6,0	529

1) Im Berichtsmonat ganz oder teilweise geöffnet.

## Veröffentlichungen <sup>1)</sup> im Statistischen Landesamt Sachsen-Anhalt

Im Monat Dezember 2012 erschienen:

Bestell-Nr.	Kennziffer/ Periodizität	Titel	Preis (in EUR)
1 Z 0 001 <sup>2) 3)</sup>	Z	Statistisches Jahrbuch 2012 - Teil 1 -	15,00
1 Z 0 002 <sup>2) 3)</sup>	Z	Statistisches Jahrbuch 2012 - Teil 2 -	5,00
1 Z 0 03	Z	Statistisches Monatsheft 12/12	5,50
3 A 1 02	A I, A II, A III - hj-1/12	Bevölkerung der Gemeinden; Natürliche Bevölkerungsbewegungen, Wanderungen Stand: 30.06.2012 ( auf Basis der Bevölkerungsfortschreibung vom 03.10.1990)	4,50
3 E 1 02	E I - m-7/12	Beschäftigte, Umsatz im Verarbeitenden Gewerbe sowie im Bergbau und der Gewinnung von Steinen und Erden - Juli 2012 - Vorläufige Ergebnisse Betriebe mit 50 und mehr tätigen Personen	5,00
3 E 5 01	E V - j/11	Beschäftigte, Umsatz im Handwerk - Jahr 2011 -	1,50
3 G 1 02	G I - vj-2/12	Entwicklung von Umsatz und Beschäftigten in der Handelsvermittlung und im Großhandel - II. Quartal 2012 -	1,50
3 H 1 01	H I - m-7/12	Straßenverkehrsunfälle - Juli 2012 - Vorläufige Ergebnisse	6,00
3 H 1 02	H I - j/11	Straßenverkehrsunfälle - Jahr 2011 - Endgültige Ergebnisse	9,00
3 H 1 05	H I - vj-2/12	Fahrgäste und Beförderungsleistungen im Schienennahverkehr und im gewerblichen Omnibusverkehr - II. Quartal 2012 -	1,50
3 H 2 01	H II - m-5/12	Binnenschifffahrt - Mai 2012 -	4,00
3 H 2 01	H II - m-6/12	Binnenschifffahrt - Juni 2012 -	4,00
3 M 1 01	M I - vj-2/12	Verbraucherpreisindex - Juni 2012 -	6,00
3 M 1 01	M I - vj-3/12	Verbraucherpreisindex - September 2012 -	6,00
3 Q 1 01	Q I - 3j/10	Öffentliche Wasserversorgung und Abwasserbeseitigung - 2010 -	4,50

1) Veröffentlichung als PDF-Datei kostenfrei erhältlich - bei Bestellung bitte die erste Stelle der Bestellnummer durch eine „6“ ersetzen

2) Veröffentlichung nicht als PDF-Datei erhältlich.

3) zuzüglich Versandkosten