

Produzierendes Gewerbe, Handwerk

Umsatz, Tätige Personen, Auftragseingang und Auftragsbestand im Baugewerbe

August 2012



SACHSEN-ANHALT

Herausgabemonat: Januar 2013

Zu beziehen durch das

Statistische Landesamt Sachsen-Anhalt
Dezernat Öffentlichkeitsarbeit
Postfach 20 11 56
06012 Halle (Saale)

Preis: 2,50 EUR (kostenfrei als PDF-Datei verfügbar - Bestellnummer: 6E201)

Inhaltliche Verantwortung:

Dezernat: Verarbeitendes Gewerbe, Handwerk , Baugewerbe, Bautätigkeit
Herr Streufert
Telefon: (0345) 2318-303

Auskünfte erhalten Sie unter:

Telefon: (0345) 2318-777
Telefon: (0345) 2318-715
Telefon: (0345) 2318-716

Telefax: (0345) 2318-913
Internet: <http://www.statistik.sachsen-anhalt.de>
E-Mail: info@stala.mi.sachsen-anhalt.de

Vertrieb:

Telefon: (0345) 2318-718
E-Mail: shop@stala.mi.sachsen-anhalt.de

Druck: Statistisches Landesamt Sachsen-Anhalt

© Statistisches Landesamt Sachsen-Anhalt, Halle (Saale), 2013

Auszugsweise Vervielfältigung und Verbreitung mit Quellenangabe gestattet.

Bibliothek und Besucherdienst (Merseburger Straße 2):

Montag bis Donnerstag:	9.00 Uhr bis 15.30 Uhr	} möglichst nach Vereinbarung
Freitag:	9.00 Uhr bis 13.00 Uhr	

Telefon: (0345) 2318-714
E-Mail: bibliothek@stala.mi.sachsen-anhalt.de

Statistischer Bericht

Umsatz, Tätige Personen, Auftragseingang
und Auftragsbestand im Bauhauptgewerbe

August 2012

Land Sachsen-Anhalt

Inhaltsverzeichnis

	Seite
Vorbemerkungen	3
Grafiken	5
1. Bauhauptgewerbe	6
1.1 Tätige Personen, Entgeltsumme, geleistete Arbeitsstunden sowie baugewerblicher Umsatz (hochgerechnete Ergebnisse für alle Betriebe)	6
1.2 Betriebe, Tätige Personen, Entgeltsumme, geleistete Arbeitsstunden sowie baugewerblicher Umsatz (Betriebe mit 20 Beschäftigten und mehr)	7
1.3 Betriebe, Tätige Personen, Entgeltsumme, geleistete Arbeitsstunden sowie Umsatz nach Wirtschaftszweigen im Berichtszeitraum Januar bis August 2012	8
1.4 Betriebe , Tätige Personen , Entgeltsumme, geleistete Arbeitsstunden sowie baugewerblicher Umsatz nach Kreisen im Monat August 2012	9
1.5 Wertindex der Auftragseingänge (Jahr 2005 = 100)	10
1.6 Wertindex des Auftragsbestandes (Jahr 2005 = 100)	10
1.7 Wertindex der Auftragseingänge (Jahr 2005 = 100) - Fortschreibung -	11

Vorbemerkungen

Im Monatsbericht für Betriebe im Bauhauptgewerbe (einschließlich Baunebengewerbe) bzw. im Vierteljahresbericht für Betriebe im Ausbaugewerbe (einschließlich Bauträger) werden die Ergebnisse der Betriebe im Bauhauptgewerbe erfasst. Es werden die Betriebe von Unternehmen des Baugewerbes mit im Allgemeinen 20 und mehr tätigen Personen, Betriebe anderer Wirtschaftsbereiche mit 20 und mehr tätigen Personen sowie alle Arbeitsgemeinschaften des Baugewerbes (Argen) unabhängig von der Beschäftigtenzahl einbezogen.

Im Jahr 2008 wurde die Wirtschaftszweikklassifikation 2003 (WZ2003) durch die neue WZ 2008 ersetzt. Für die Bauberichterstattungen gilt die neue Klassifikation ab dem Berichtsjahr 2009. Die Zuordnung der Betriebe zu Wirtschaftszweigen ist Grundlage zahlreicher Wirtschaftsdaten und ermöglicht Vergleiche auch auf internationaler Ebene. Deshalb müssen diese Klassifikationen in gewissen zeitlichen Abständen den geänderten wirtschaftlichen und gesellschaftlichen Verhältnissen angepasst werden. In der WZ2008 hat sich die Gliederung des Baugewerbes deutlich geändert, außerdem sind die Bauträger dazugekommen. Die Begriffe Bauhauptgewerbe und Ausbaugewerbe sollen aber erhalten bleiben. Die Bauträger werden dem Ausbaugewerbe zugeordnet und separat ausgewiesen.

Zum **Bauhauptgewerbe** gehören wirtschaftliche Einheiten, deren Tätigkeit darin besteht, Hochbauten zu errichten (einschließlich Fertigteilbauten), Tiefbauarbeiten auszuführen oder bestimmte Spezialbauarbeiten vorzunehmen. Entsprechend der WZ 2008 werden dem Bauhauptgewerbe die Zweige

- 41.2 - Bau von Gebäuden
- 42.1 - Bau v. Straßen u. Bahnverkehrsstrecken
- 42.2 - Leitungstiefbau u. Kläranlagenbau
- 42.9 - Sonstiger Tiefbau
- 43.1 - Vorbereitende Baustellenarbeiten
- 43.9 - Sonstige spezialisierte Bautätigkeiten

zugeordnet.

Das **Ausbaugewerbe und Bauträger** fasst verschiedene Wirtschaftszweige zusammen, die im Wesentlichen Einheiten enthalten, die überwiegend Ausbauarbeiten und entsprechende Reparatur- und Unterhaltungsarbeiten vornehmen. Es setzt sich aus den Zweigen

- 41.1 - Erschließ. v. Grundstücken, Bauträger
- 43.2 - Bauinstallation
- 43.3 - Sonstiger Ausbau

zusammen.

Durch diese Abgrenzung der Wirtschaftszweige bleiben die Bereiche Bauhauptgewerbe und Ausbaugewerbe in ihrer Gesamtheit vergleichbar.

Hinweis: Aus der Ergänzungserhebung im Bauhauptgewerbe vom Juni 2011 wurde der neue Auskunftspflichtigenkreis ab Oktober für den Monatsbericht im Bauhauptgewerbe nach den bundesweit einheitlich geltenden methodischen Regelungen bestimmt. Wegen der Umstellung des Monatsberichts im Ausbaugewerbe auf die vierteljährliche Periodizität erfolgt die Berichts-kreisänderung aufgrund der Jahresherhebung im Ausbaugewerbe (Betriebe von Unternehmen mit 10 und mehr Beschäftigten) vom Juni 2011 erst zum Jahreswechsel.

Es gelten folgende Definitionen:

Tätige Personen

Als Tätige Personen gelten alle im Betrieb Beschäftigten, die in einem arbeitsrechtlichen Verhältnis zum Unternehmen bzw. Betrieb stehen (Angestellte, Arbeiter, Auszubildende), die im Unternehmen bzw. Betrieb tätigen Inhaber und Mitinhaber sowie die unbezahlt mithelfenden Familienangehörigen, soweit diese Familienangehörigen mindestens 55 Stunden im Monat im Unternehmen bzw. Betrieb tätig sind.

Entgelte

Es wird die Summe der lohnsteuerpflichtigen Bruttobezüge (Bar- und Sachbezüge) angegeben. Dies versteht sich ohne Arbeitgeberanteile, ohne Beiträge zu Sozialkassen des Baugewerbes, ohne Winterbauumlage, ohne Aufwendungen für betriebliche Alters-, Invaliditäts- und Hinterbliebenenversorgung, ohne Vorruhestandsgelder und ohne Kurzarbeitergeld. Den Entgelten sind auch die Bezüge von Gesellschaftern, Vorstandsmitgliedern und anderen leitenden Kräften zuzurechnen, soweit sie steuerlich als Einkünfte aus nichtselbständiger Arbeit anzusehen sind.

Geleistete Arbeitsstunden

Alle von Inhabern, Angestellten, Arbeitern und Auszubildenden auf Baustellen und Bauhöfen tatsächlich geleisteten (nicht die bezahlten) Arbeitsstunden ohne Stunden für Bürotätigkeit.

Umsatz (ohne Umsatzsteuer)

Als Umsatz gelten die dem Finanzamt für die Umsatzsteuer zu meldenden steuerbaren Beträge im Bundesgebiet einschließlich Nachunternehmertätigkeit und Vergabe von Teilleistungen an Nachunternehmer. Dazu zählen auch Anzahlungen für Teilleistungen oder Vorauszahlungen vor Ausführung der entsprechenden Lieferung oder Leistungen ab 5 000 Euro. Der Gesamtumsatz enthält außer dem baugewerblichen Umsatz die Handels- und sonstigen Umsätze.

Abkürzungen

bzw.	= beziehungsweise
MD	= Monatsdurchschnitt
o.a.S.	= ohne ausgeprägten Schwerpunkt
a.n.g.	= anderweitig nicht genannt

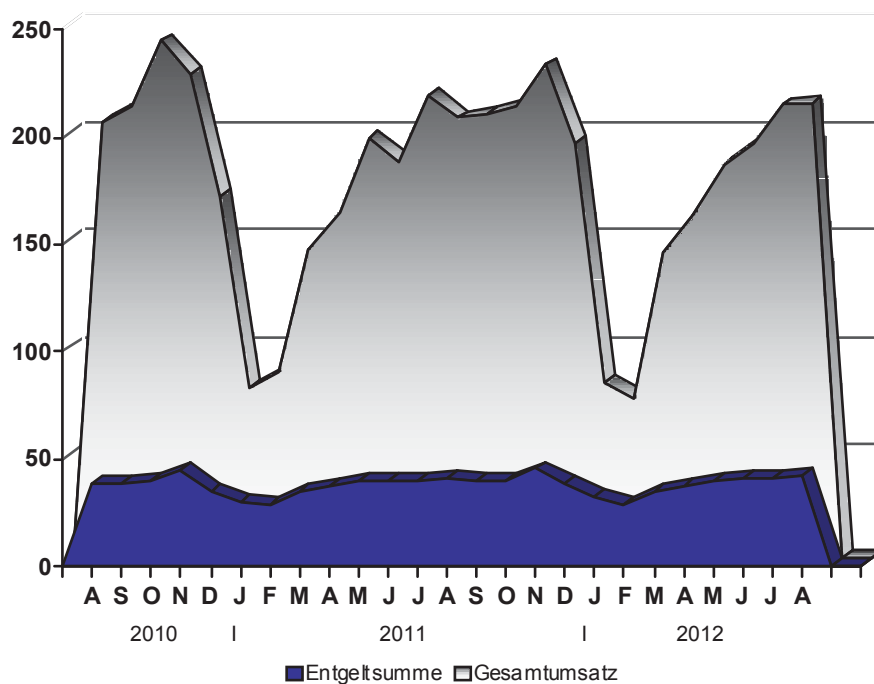
Zeichenerklärung

-	= nichts vorhanden
.	= Zahlenwert unbekannt oder geheimzuhalten
x	= Tabellenfach gesperrt, da Aussage nicht sinnvoll
0	= weniger als die Hälfte von 1 in der letzten besetzten Stelle, jedoch mehr als nichts

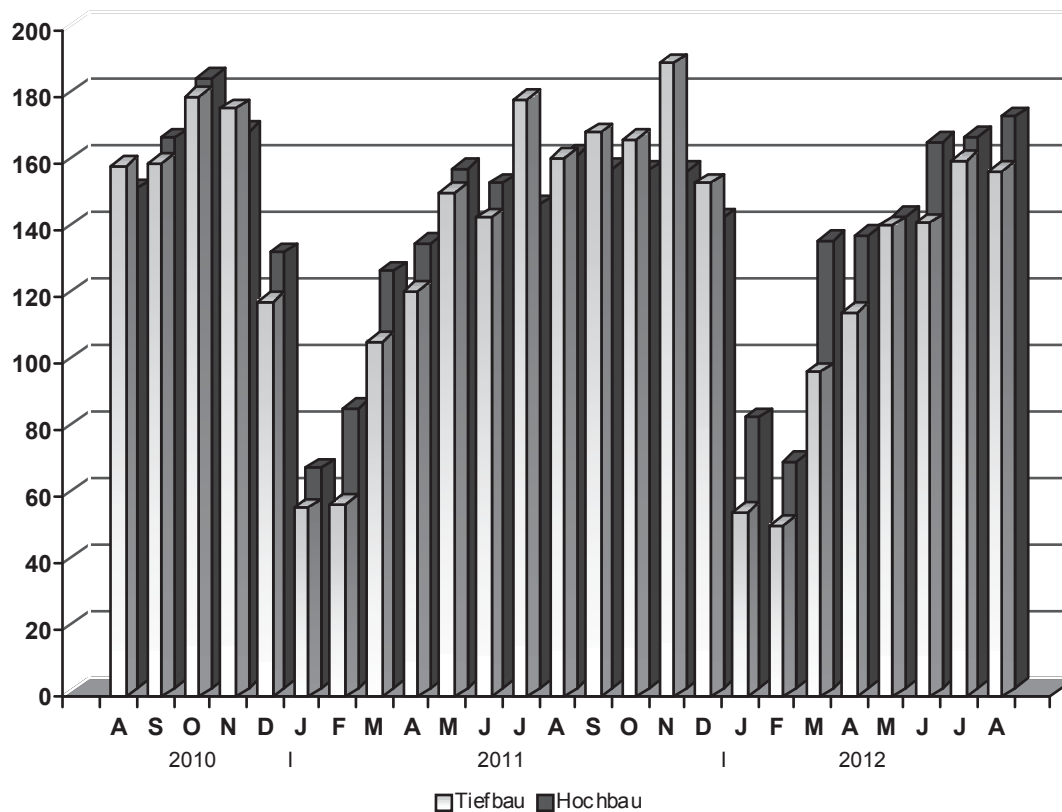
Anmerkung:

Abweichungen in den Summen erklären sich aus dem Runden der Einzelwerte.

Entwicklung von Gesamtumsatz sowie Entgeltsumme im Bauhauptgewerbe
(Mill. EUR)



Entwicklung des baugewerbl. Umsatzes in den Bereichen Hoch- und Tiefbau
(Mill. EUR)



1. Bauhauptgewerbe

1.1 Tätige Personen, Entgeltsumme, geleistete Arbeitsstunden sowie baugewerblicher Umsatz (hochgerechnete Ergebnisse für alle Betriebe)

Merkmal / Einheit	August 2011	Juli 2012	August 2012	Veränderung um % August 2012 gegenüber	
				August 2011	Juli 2012
Tätige Personen insgesamt	31 236	29 883	30 053	- 3,8	0,6
Entgeltsumme in 1 000 EUR	65 083	63 452	65 601	0,8	3,4
Arbeitstage	23	22	23	-	4,5
Geleistete Arbeitsstunden in 1 000	4 074	3 784	3 729	- 8,5	- 1,5
Wohnungsbau	1 268	1 196	1 129	- 11,0	- 5,6
gewerblicher und industrieller Bau	1 617	1 529	1 455	- 10,0	- 4,8
Hochbau	813	779	718	- 11,7	- 7,8
Tiefbau	804	750	737	- 8,3	- 1,7
öffentlicher und Straßenbau	1 189	1 059	1 145	- 3,7	8,1
Hochbau	240	178	255	6,3	43,3
Tiefbau	949	881	890	- 6,2	1,0
davon Straßenbau	595	573	588	- 1,2	2,6
sonstiger Tiefbau	354	308	302	- 14,7	- 1,9
Gesamtumsatz in 1 000 EUR ¹⁾	324 295	329 609	332 551	2,5	0,9
Baugewerblicher Umsatz in 1 000 EUR ¹⁾	322 299	326 721	329 934	2,4	1,0
Wohnungsbau	76 140	75 360	74 174	- 2,6	- 1,6
gewerblicher und industrieller Bau	139 368	149 820	158 717	13,9	5,9
Hochbau	65 924	77 969	80 864	22,7	3,7
Tiefbau	73 444	71 851	77 853	6,0	8,4
öffentlicher und Straßenbau	106 791	101 541	97 043	- 9,1	- 4,4
Hochbau	17 891	12 177	16 653	- 6,9	36,8
Tiefbau	88 900	89 364	80 390	- 9,6	- 10,0
davon Straßenbau	53 870	54 104	55 910	3,8	3,3
sonstiger Tiefbau	35 030	35 260	24 480	- 30,1	- 30,6

1) ohne Umsatzsteuer

1.2 Betriebe, Tätige Personen, Entgeltsumme, geleistete Arbeitsstunden sowie baugewerblicher Umsatz (Betriebe mit 20 Beschäftigten und mehr)

Merkmal / Einheit	August 2011	Juli 2012	August 2012	Januar 2012 – August 2012 ²⁾	Veränderung um % August 2012 gegenüber	
					August 2011	Juli 2012
Betriebe	316	318	318	320	0,6	-
Tätige Personen insgesamt	16 822	16 482	16 576	16 312	- 1,5	0,6
Entgeltsumme in 1 000 EUR	41 403	41 020	42 409	298 956	2,4	3,4
Durchschnittsentgelt je Tätige Person in EUR	2 461	2 489	2 558	18 327	3,9	2,8
Geleistete Arbeitsstunden in 1 000	2 193	2 081	2 068	13 547	- 5,7	- 0,6
Wohnungsbau	222	215	203	1 315	- 8,6	- 5,6
gewerblicher und industr. Bau	1 093	1 073	1 025	7 182	- 6,2	- 4,5
Hochbau	499	487	449	3 306	- 10,0	- 7,8
Tiefbau	594	586	576	3 876	- 3,0	- 1,7
öffentl. und Straßenbau	878	793	840	5 050	- 4,3	5,9
Hochbau	122	92	132	711	8,2	43,5
Tiefbau	756	701	708	4 339	- 6,3	1,0
davon Straßenbau	452	437	449	2 626	- 0,7	2,7
sonstiger Tiefbau	304	264	259	1 713	- 14,8	- 1,9
Geleistete Arbeitsstunden je Arbeitstag in 1 000	95	95	90	80	- 5,3	- 5,3
Gesamtumsatz in 1 000 EUR ¹⁾	205 238	211 482	211 608	1 259 751	3,1	0,1
Baugewerblicher Umsatz in 1 000 EUR ¹⁾	204 358	210 213	210 458	1 250 067	3,0	0,1
Wohnungsbau	20 700	21 854	21 510	139 401	3,9	- 1,6
gewerblicher und industr. Bau	94 777	102 614	108 661	656 022	14,6	5,9
Hochbau	47 374	54 394	56 413	335 151	19,1	3,7
Tiefbau	47 403	48 220	52 248	320 871	10,2	8,4
öffentl. und Straßenbau	88 881	85 745	80 287	454 644	- 9,7	- 6,4
Hochbau	11 209	7 699	10 624	63 927	- 5,2	38,0
Tiefbau	77 672	78 046	69 663	390 717	- 10,3	- 10,7
davon Straßenbau	45 461	45 645	47 168	222 173	3,8	3,3
sonstiger Tiefbau	32 211	32 401	22 495	168 544	- 30,2	- 30,6
Baugewerblicher Umsatz je Arbeitstag in 1 000 EUR	8 885	9 555	9 150	7 397	3,0	- 4,2

1) ohne Umsatzsteuer

2) Betriebe und Tätige Personen im Jahresdurchschnitt

1.3 Betriebe, Tätige Personen, geleistete Arbeitsstunden, Entgeltsumme sowie Umsatz nach Wirtschaftszweigen im Berichtszeitraum Januar bis August 2012

Wirtschaftszweig	Betriebe ¹⁾	Tätige Personen ¹⁾	Geleistete Arbeitsstunden	Entgeltsumme	Baugewerblicher Umsatz	Gesamtumsatz
	Anzahl		1 000	1 000 EUR		
41.20.1 Bau von Gebäuden (ohne Fertigteilbau)	95	3 590	2 813	59 522	344 321	345 878
41.20.2 Errichtung von Fertigteilbauten	2
42.11.0 Bau von Straßen	53	3 905	3 171	76 958	282 539	286 656
42.12.0 Bau von Bahnverkehrsstrecken	11	1 088	781	23 073	51 985	52 741
42.13.0 Brücken- und Tunnelbau	7	587	460	12 032	55 723	55 723
42.21.0 Rohrleitungsbau, Brunnenbau, Kläranlagenbau	34	1 649	1 380	28 805	103 338	103 635
42.22.0 Kabelnetzleitungstiefbau	14	452	452	8 569	36 601	36 701
42.91.0 Wasserbau	2
42.99.0 Sonstiger Tiefbau a.n.g.	9	416	405	8 653	40 868	41 024
43.11.0 Abbrucharbeiten	3	225	181	4 832	23 153	23 153
43.12.0 Vorbereitende Baustellenarbeiten	7	398	417	8 229	45 608	45 619
43.13.0 Test- und Suchbohrung	2
43.91.1 Dachdeckerei	19	527	501	8 908	38 785	38 818
43.91.2 Zimmerei und Ingenieurholzbau	4	97	82	1 435	4 972	4 987
43.99.1 Gerüstbau	8	597	552	8 365	14 871	14 871
43.99.2 Schornstein-, Feuerungs- u. Industrieofenbau	5	198	180	4 221	13 023	14 085
43.99.9 Baugewerbe a.n.g.	46	2 301	1 960	39 876	171 260	172 838
41.2 bis 43.9 Bauhauptgewerbe insgesamt	320	16 312	13 544	298 956	1 250 066	1 259 751

1) im Jahresdurchschnitt

1.4 Betriebe, Tätige Personen, Entgeltsumme, geleistete Arbeitsstunden sowie baugewerblicher Umsatz nach Kreisen im Monat August 2012

Kreisfreie Stadt Landkreis Land	Be- triebe	Tätige Personen insgesamt	Entgelt- summe	Geleistete Arbeits- stunden insgesamt	Darunter	Baugewerbl. Umsatz insgesamt	Darunter
					im Hochbau		im Hochbau
		Anzahl	1 000 EUR		1 000	1 000 EUR	
Dessau - Roßlau, Stadt	9	546	1 245	66	35	6 397	1 463
Halle (Saale), Stadt	19	1 463	3 980	174	53	21 275	6 544
Magdeburg, Stadt	34	2 095	5 422	274	123	30 312	15 161
Altmarkkreis Salzwedel	18	616	1 323	78	26	6 960	2 281
Anhalt-Bitterfeld	22	702	1 650	90	35	6 910	1 982
Börde	22	896	2 222	109	61	13 464	9 483
Burgenlandkreis	23	1 211	3 219	150	39	16 017	5 492
Harz	31	1 404	3 464	167	65	16 414	6 771
Jerichower Land	15	1 529	4 489	186	30	15 081	4 577
Mansfeld-Südharz	23	1 304	3 205	167	55	8 242	2 971
Saalekreis	39	1 868	5 051	237	107	25 460	10 568
Salzlandkreis	28	1 319	3 208	155	53	19 433	7 989
Stendal	14	892	2 167	115	33	13 113	4 866
Wittenberg	21	731	1 763	97	68	11 386	8 400
 Sachsen-Anhalt	 318	 16 576	 42 409	 2 068	 784	 210 458	 88 547

1.5 Wertindex der Auftragseingänge (Jahr 2005 = 100)

Bauart / Auftraggeber	2011	2012		Zu- bzw. Abnahme (-) um % August 2012 gegenüber	
	August	Juli	August	August 2011	Juli 2012
Hochbau	108,5	129,7	145,4	34,0	12,1
Wohnungsbau	94,9	82,0	97,1	2,2	18,4
gewerblicher und industrieller Bau ¹⁾	119,0	161,3	156,8	31,8	- 2,8
öffentlicher Hochbau	95,4	102,7	188,2	97,3	83,3
Tiefbau	139,1	112,2	112,6	- 19,0	0,4
gewerblicher und industrieller Bau ²⁾	179,7	94,5	127,0	- 29,3	34,4
Straßenbau	116,8	108,7	110,7	- 5,2	1,8
sonstiger Tiefbau	119,9	138,1	98,0	- 18,3	- 29,0
Insgesamt	128,2	118,4	124,2	- 3,1	4,9

1) einschließlich landwirt. Bau sowie Bau für Bahn/Post

2) einschließlich Bau für Bahn/Post

1.6 Wertindex des Auftragsbestandes (Jahr 2005 = 100)

Bauart / Auftraggeber	30.06.2011	31.03.2012	30.06.2012	Zu- bzw. Abnahme (-) um % 30.06.2012 gegenüber	
				30.06.2011	31.03.2012
Hochbau	168,4	156,4	163,8	- 2,7	4,5
Wohnungsbau	155,0	118,1	123,9	- 20,0	4,9
gewerblicher und industrieller Bau ¹⁾	178,5	191,7	197,4	10,6	3,0
öffentlicher Hochbau	160,2	115,6	129,7	- 19,0	12,2
Tiefbau	131,7	108,6	113,4	- 13,9	4,4
gewerblicher und industrieller Bau ²⁾	228,4	188,3	190,5	- 16,6	1,2
Straßenbau	88,7	80,2	90,7	2,2	13,1
sonstiger Tiefbau	118,0	89,8	89,8	- 23,9	-
Insgesamt	141,9	122,0	127,5	- 10,2	4,5

1) einschließlich landwirt. Bau sowie Bau für Bahn/Post

2) einschließlich Bau für Bahn/Post

1.7 Wertindex der Auftragseingänge (2005 = 100) - Fortschreibung

Jahr (MD) Monat	Insgesamt	Davon							
		Hochbau				Tiefbau			
		zu- sammen	davon			zu- sammen	davon		
			Wohnungs- bau	gew. u. ind. Bau ¹⁾	öff. Bau		gew. u. ind. Bau ²⁾	Straßen- bau	sonstiger Tiefbau
2005 Jahr	100,0	100,0	100,0	100,0	100,0	100,0	100,0	100,0	100,0
2006 Jahr	102,1	107,5	92,1	122,2	83,3	99,1	108,4	97,5	90,1
2007 Jahr	102,0	110,0	85,0	125,8	98,3	97,6	108,3	91,9	92,4
2008 Jahr	101,3	110,4	80,5	127,6	102,5	96,2	101,0	97,0	89,4
2009 Jahr	99,1	105,3	74,3	125,3	89,7	95,7	95,3	96,0	95,7
2010 Jahr	101,0	109,4	85,3	113,4	137,1	96,3	105,8	95,9	85,6
2011 Jahr	107,4	124,5	118,2	140,3	81,2	97,9	133,0	86,6	71,1
2009 August	121,8	107,0	105,5	117,9	72,2	129,9	102,8	159,7	123,2
September	126,0	129,4	98,0	145,0	129,3	124,1	115,8	163,3	82,8
Oktober	88,2	112,4	58,7	145,1	91,6	74,9	71,4	79,9	72,7
November	74,5	86,3	51,0	105,0	82,4	68,0	88,2	60,1	54,1
Dezember	93,2	137,3	86,1	178,8	82,0	69,0	84,8	66,5	53,6
2010 Januar	45,5	36,7	26,6	39,6	44,0	50,4	59,5	45,1	46,5
Februar	61,4	58,4	39,6	66,3	63,3	63,1	50,5	37,7	111,2
März	116,7	125,7	103,3	117,1	193,4	111,7	174,8	66,8	95,6
April	103,9	134,0	166,6	125,3	108,7	87,3	106,3	97,9	50,8
Mai	101,3	99,8	83,4	102,7	117,9	102,2	85,5	107,3	115,3
Juni	130,1	152,0	96,7	127,4	330,7	118,1	114,7	139,4	94,1
Juli	115,9	117,4	65,7	122,9	186,6	115,1	118,8	136,9	82,0
August	132,9	129,4	115,1	137,5	125,8	134,8	147,3	157,0	90,8
September	127,3	124,1	93,3	142,3	113,8	129,0	142,8	106,6	142,1
Oktober	96,8	112,4	77,3	133,3	100,3	88,3	111,4	83,9	66,4
November	81,6	110,3	64,3	120,9	152,4	65,9	80,3	53,2	65,3
Dezember	98,4	112,9	91,6	124,9	108,1	90,4	77,6	119,6	67,3
2011 Januar	46,7	78,3	50,8	107,1	26,7	29,3	34,6	26,2	26,9
Februar	73,5	99,6	74,1	124,3	58,3	59,1	88,7	45,4	42,0
März	172,1	156,6	240,1	129,9	106,0	180,6	317,1	133,4	79,8
April	105,1	113,1	98,2	135,3	62,5	100,6	129,7	80,8	92,0
Mai	104,2	135,3	93,8	177,1	62,9	87,1	97,3	93,0	67,1
Juni	113,2	122,7	93,3	143,4	101,5	108,0	113,8	119,2	86,5
Juli	107,4	127,7	109,3	129,3	153,5	96,3	116,7	103,7	62,2
August	128,2	108,5	94,9	119,0	95,4	139,1	179,7	116,8	119,9
September	150,5	193,5	248,0	189,5	114,6	126,8	156,8	130,9	85,7
Oktober	95,6	123,6	107,9	151,6	54,6	80,1	122,5	59,8	56,2
November	84,9	91,6	78,7	110,7	47,9	81,2	115,2	66,7	59,8
Dezember	107,2	143,9	128,7	166,8	91,0	87,0	124,1	62,7	74,7
2012 Januar	67,3	83,5	58,2	93,3	93,2	58,3	122,4	18,9	33,7
Februar	69,6	77,2	69,2	80,4	80,0	65,4	84,8	66,7	40,5
März	117,0	122,8	113,2	128,3	120,3	113,8	108,3	111,3	123,5
April	103,8	117,7	131,6	117,1	96,2	96,2	117,7	89,2	79,7
Mai	113,3	121,1	86,8	147,9	87,7	109,0	149,0	108,9	61,3
Juni	126,8	166,8	117,9	185,2	187,2	104,8	143,9	98,5	66,5
Juli	118,4	129,7	82,0	161,3	102,7	112,2	94,5	108,7	138,1
August	124,2	145,4	97,1	156,8	188,2	112,6	127,0	110,7	98,0
Veränderung gegenüber dem gleichen Vorjahreszeitraum auf %									
2011 August	96,5	83,8	82,5	86,5	75,8	103,2	122,0	74,4	132,0
September	118,2	156,0	265,8	133,1	100,7	98,2	109,8	122,7	60,3
Oktober	98,7	110,0	139,5	113,7	54,4	90,8	109,9	71,3	84,6
November	104,0	83,0	122,4	91,5	31,4	123,3	143,5	125,4	91,6
Dezember	109,0	127,4	140,5	133,6	84,1	96,3	159,9	52,4	111,0
2012 Januar	144,1	106,6	114,5	87,1	349,6	199,4	353,7	72,2	125,4
Februar	94,7	77,5	93,4	64,6	137,1	110,5	95,6	147,0	96,5
März	68,0	78,4	47,1	98,8	113,6	63,0	34,1	83,5	154,7
April	98,9	104,1	134,1	86,6	153,8	95,6	90,8	110,4	86,7
Mai	108,7	89,5	92,5	83,5	139,3	125,1	153,2	117,1	91,3
Juni	112,0	136,0	126,4	129,2	184,4	97,0	126,5	82,6	76,9
Juli	110,2	101,6	75,0	124,7	66,9	116,6	81,0	104,8	222,0
August	96,9	134,0	102,2	131,8	197,3	81,0	70,7	94,8	81,7

1) einschließlich landwirt. Bau sowie Bau für Bahn/Post

2) einschließlich Bau für Bahn/Post

Veröffentlichungen ¹⁾ im Statistischen Landesamt Sachsen-Anhalt

Im Monat Dezember 2012 erschienen:

Bestell-Nr.	Kennziffer/ Periodizität	Titel	Preis (in EUR)
1 Z 0 03	Z	Statistisches Monatsheft 12/12	5,50
3 A 1 02	A I, A II, A III - hj-1/12	Bevölkerung der Gemeinden; Natürliche Bevölkerungsbewegungen, Wanderungen Stand: 30.06.2012 (auf Basis der Bevölkerungsfortschreibung vom 03.10.1990)	4,50
3 E 1 02	E I - m-7/12	Beschäftigte, Umsatz im Verarbeitenden Gewerbe sowie im Bergbau und der Gewinnung von Steinen und Erden - Juli 2012 - Vorläufige Ergebnisse Betriebe mit 50 und mehr tätigen Personen	5,00
3 E 5 01	E V - j/11	Beschäftigte, Umsatz im Handwerk - Jahr 2011 -	1,50
3 G 1 02	G I - vj-2/12	Entwicklung von Umsatz und Beschäftigten in der Handelsvermittlung und im Großhandel - II. Quartal 2012 -	1,50
3 H 1 01	H I - m-7/12	Straßenverkehrsunfälle - Juli 2012 - Vorläufige Ergebnisse	6,00
3 H 1 02	H I - j/11	Straßenverkehrsunfälle - Jahr 2011 - Endgültige Ergebnisse	9,00
3 H 1 05	H I - vj-2/12	Fahrgäste und Beförderungsleistungen im Schienennahverkehr und im gewerblichen Omnibusverkehr - II. Quartal 2012 -	1,50
3 H 2 01	H II - m-5/12	Binnenschifffahrt - Mai 2012 -	4,00
3 H 2 01	H II - m-6/12	Binnenschifffahrt - Juni 2012 -	4,00
3 M 1 01	M I - vj-2/12	Verbraucherpreisindex - Juni 2012 -	6,00
3 M 1 01	M I - vj-3/12	Verbraucherpreisindex - September 2012 -	6,00
3 Q 1 01	Q I - 3j/10	Öffentliche Wasserversorgung und Abwasserbeseitigung - 2010 -	4,50

1) Veröffentlichung als PDF-Datei kostenfrei erhältlich - bei Bestellung bitte die erste Stelle der Bestellnummer durch eine „6“ ersetzen