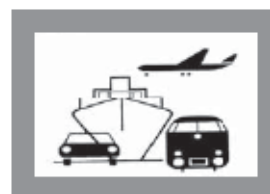


# STATISTISCHE BERICHTE

H II  
m-6/12

Bestellnummer:  
3H201



## Verkehr

### Binnenschifffahrt

Juni 2012



**SACHSEN-ANHALT**

Statistisches Landesamt

**Herausgabemonat:** Dezember 2012

**Zu beziehen durch das**

Statistisches Landesamt Sachsen-Anhalt  
Dezernat Öffentlichkeitsarbeit  
Postfach 20 11 56  
06012 Halle (Saale)

**Preis:** 4,00 EUR (kostenfrei als PDF-Datei verfügbar – Bestellnummer: 6H201)

**Inhaltliche Verantwortung:**

Dezernat: Handel, Gastgewerbe, Dienstleistungen, Verkehr  
Frau Pekel  
Telefon: 0345 2318-404

**Auskünfte erhalten Sie unter:**

Telefon: 0345 2318-777  
Telefon: 0345 2318-715  
Telefon: 0345 2318-716  
  
Telefax: 0345 2318-913  
Internet: <http://www.statistik.sachsen-anhalt.de>  
E-Mail: [info@stala.mi.sachsen-anhalt.de](mailto:info@stala.mi.sachsen-anhalt.de)

**Vertrieb:**

Telefon: 0345 2318-718  
E-Mail: [shop@stala.mi.sachsen-anhalt.de](mailto:shop@stala.mi.sachsen-anhalt.de)

**Druck:** Statistisches Landesamt Sachsen-Anhalt

© Statistisches Landesamt Sachsen-Anhalt, Halle (Saale), 2012

Auszugsweise Vervielfältigung und Verbreitung mit Quellenangabe gestattet.

**Bibliothek und Besucherdienst (Merseburger Straße 2):**

Montag bis Donnerstag:	9.00 Uhr bis 15.30 Uhr	} möglichst nach Vereinbarung
Freitag:	9.00 Uhr bis 13.00 Uhr	

Telefon: 0345 2318-714  
E-Mail: [bibliothek@stala.mi.sachsen-anhalt.de](mailto:bibliothek@stala.mi.sachsen-anhalt.de)

# Statistischer Bericht

Binnenschifffahrt

Juni 2012

Land Sachsen-Anhalt

# Inhaltsverzeichnis

	Seite
Vorbemerkungen	4
Tabellen	
1. Güterverkehr auf Binnenwasserstraßen Sachsen-Anhalts - Zusammenfassende Übersichten	5
1.1 Güterumschlag nach Hauptverkehrsbeziehungen seit 1991	
1.2 Güterumschlag nach ausgewählten Güterabteilungen nach NST/R seit 1991	6
1.3 Güterumschlag nach ausgewählten Güterabteilungen nach NST 2007	
1.4 Güterumschlag nach Güterabteilungen und Monaten	7
1.5 Tonnenkilometrische Leistung nach Güterabteilungen und Monaten	8
2. Güterumschlag auf Binnenwasserstraßen Sachsen-Anhalts	10
2.1 Güterumschlag und tonnenkilometrische Leistung nach Haupt- verkehrsbeziehungen	
2.2 Güterumschlag nach Monaten	11
2.3 Güterumschlag nach Güterabteilungen	12
2.4 Güterumschlag nach Wasserstraßengebieten, Güterhauptgruppen und Hauptverkehrsbeziehungen im Monat	13
2.5 Güterumschlag nach Wasserstraßengebieten, Güterhauptgruppen und Hauptverkehrsbeziehungen im Berichtszeitraum	16
2.6 Güterbeförderung nach Containerarten und Hauptverkehrsbeziehungen im Monat/Berichtszeitraum	19
2.7 Containerumschlag nach Wasserstraßengebieten, Containerart, Anzahl und TEU im Monat/Berichtszeitraum	20
2.8 Containerumschlag nach Wasserstraßengebieten, Containerart, Anzahl, TEU und Hauptverkehrsbeziehungen im Monat/Berichtszeitraum	21
3. Schiffsverkehr auf Binnenwasserstraßen Sachsen-Anhalts	
3.1 Schiffsverkehr nach Monaten	22
3.2 Schiffsverkehr nach Wasserstraßengebieten, Beladungszustand und Flagge im Monat	23
3.3 Schiffsverkehr nach Wasserstraßengebieten, Beladungszustand und Flagge im Berichtszeitraum	24
Grafiken	25
Anhang	29

## Zeichenerklärung

x	-Tabellenfach gesperrt, weil Aussage nicht sinnvoll
-	- nichts vorhanden
0	- weniger als die Hälfte von 1 in der letzten besetzten Stelle, jedoch mehr als nichts
.	- Zahlenwert unbekannt
...	- Wert liegt noch nicht vor

## Abkürzungen

TEU Twenty-Foot-Equivalent-Unit (Container ca. 6m Länge)

Abweichungen zu insgesamt sind Rundungsdifferenzen

## **Vorbemerkungen**

### **Rechtsgrundlage**

Gesetz zur Neuordnung der Statistiken der Schifffahrt und des Güterkraftverkehrs, Art. 1 Gesetz über die Verkehrsstatistik der See- und Binnenschifffahrt sowie des Güterkraftverkehrs (Verkehrsstatistikgesetz - VerkStatG) vom 20. Februar 2004 (BGBl. I S. 318), zuletzt geändert durch Art. 19 des Gesetzes vom 7. September 2007 (BGBl. I S. 2246), in Verbindung mit dem Gesetz über die Statistik für Bundeszwecke Bundesstatistikgesetz (BStatG) vom 22. Januar 1987 (BGBl. I S. 462,565), zuletzt geändert durch Artikel 3 des Gesetzes vom 7. September 2007 (BGBl. I S. 2246).

### **Zweck und Art der Erhebung**

Die Ergebnisse dieser Statistik dienen als Grundlage für verkehrspolitische Entscheidungen und Maßnahmen der obersten Verkehrsbehörden des Bundes und der Länder.

Die Erhebungen werden laufend durchgeführt und monatlich ausgewertet. Die Erfassung erfolgt mittels Zählkarten. Für jeden Lade- und Löschvorgang in den Häfen und Umschlagstellen sind über Ankunfts- bzw. Abgangszählkarten Auskünfte zu erteilen.

### **Binnenschifffahrtsstatistik**

Von der Binnenschifffahrtsstatistik wird der die Seegrenzen nicht überschreitende Schiffs- und Güterverkehr auf den Binnenwasserstraßen des Landes sowie der Binnen-See-Verkehr erfasst. Ausgewiesen werden die in den Häfen und sonstigen Umschlagstellen ankommenden und abgegangenen Schiffe.

Deutschland wird in neun Wasserstraßengebiete unterteilt.

Für das Land Sachsen-Anhalt werden für folgende Wasserstraßen Schiffsbewegungen nachgewiesen:

- Elbegebiet
- Mittellandkanalgebiet

### **Flagge**

Für den Nachweis des Schiffs- und Güterverkehrs nach Flaggen ist maßgebend, welche Flagge die Schiffe zum Zeitpunkt der Anschreibung führten.

### **Güterumschlag**

Der Güterumschlag ergibt sich aus den Meldungen über Aus- und Einladungen der in den Häfen ankommenden und abgegangenen Schiffe.

### **Güterarten**

Datenlieferungen an das Statistische Amt der EU machten eine Überarbeitung nötig. Der Nachweis der Güterarten erfolgt somit gemäß der neuen NST-2007, die insgesamt 20 Güterabteilungen umfasst.

Der Nachweis der Güterarten erfolgte bisher nach dem amtlichen Güterverzeichnis – NST/R-Systematisches Güterverzeichnis für die Verkehrsstatistik (Ausgabe 1969). Zugeordnet wurde der Güterumschlag nach den 10 einstelligen Güterabteilungen, 52 zweistelligen Güterhauptgruppen und 175 dreistelligen Gütergruppen.

### **Hauptverkehrsbeziehungen**

Der regionalen Abgrenzung der Binnenschifffahrt liegt das Verzeichnis deutscher und ausländischer Häfen (Ausgabe 1997) zugrunde.

Dargestellt wird der Verkehr innerhalb Deutschlands, d. h. Lokalverkehr (Verkehr innerhalb des Landes) und Wechselverkehr (Verkehr der Bundesländer untereinander) sowie der grenzüberschreitende Verkehr (Verkehr der Häfen der Bundesrepublik mit Häfen außerhalb Deutschlands).

### **Hinweis**

Die Hefte für das Jahr 2009 erschienen auf Grund der Neuprogrammierung und der daraus folgenden Neuorganisation der Arbeitsabläufe erst mit der Ausgabe von Oktober 2009.

# 1. Güterverkehr auf Binnenwasserstraßen Sachsen-Anhalts - Zusammenfassende Übersichten

## 1.1 Güterumschlag nach Hauptverkehrsbeziehungen seit 1991

Jahr	Insgesamt	Darunter		Empfang	Versand
		innerhalb Bundesrepublik Deutschland	grenzüber- schreitender Verkehr		
		in 1 000 Tonnen			
1991	2 736	.	.	666	2 070
1992	3 188	.	.	1 032	2 106
1993	3 235	.	.	1 045	2 190
1994	5 380	.	.	1 557	3 823
1995	6 978	5 310	1 669	2 265	4 714
1996	6 531	4 989	1 541	2 262	4 269
1997	7 214	5 583	1 631	2 715	4 499
1998	7 146	5 244	1 902	2 293	4 853
1999	7 302	5 605	1 697	2 257	5 044
2000	6 705	4 105	1 600	2 000	4 705
2001	5 978	4 304	1 673	1 880	4 097
2002	6 068	4 544	1 524	1 813	4 255
2003	6 474	4 669	1 806	2 029	4 445
2004	6 984	4 610	2 373	2 181	4 802
2005	7 909	5 560	2 349	2 234	5 675
2006	7 506	5 191	2 315	2 403	5 103
2007	7 565	4 918	2 647	2 619	4 946
2008	7 897	5 240	2 657	2 734	5 164
2009	7 161	5 079	2 074	2 098	5 064
2010	7 181	4 630	2 532	2 359	4 822
2011	7 539	5 140	2 362	2 609	4 930

## 1.2 Güterumschlag nach ausgewählten Güterabteilungen nach NST/R seit 1991

Jahr	Insgesamt	Darunter			
		0 landwirtschaftl. und verwandte Erzeugnisse	3 Erdöl, Mineralölerzeugn., Gase	6 Steine und Erden	7 Düngemittel
		in 1 000 Tonnen			
1991	2 736	539	273	434	601
1992	3 188	677	505	570	526
1993	3 235	713	343	789	421
1994	5 380	931	563	1 971	715
1995	6 978	1 288	1 168	2 355	883
1996	6 531	1 192	1 107	2 448	838
1997	7 214	880	1 320	2 896	897
1998	7 146	1 055	1 191	2 429	1 297
1999	7 302	1 092	1 001	2 377	1 343
2000	6 705	1 496	928	2 067	949
2001	5 978	1 126	938	1 938	820
2002	6 068	1 148	878	2 016	827
2003	6 474	1 593	802	2 140	811
2004	6 984	1 207	758	2 740	798
2005	7 909	1 722	719	2 954	806
2006	7 506	1 649	693	2 612	713
2007	7 565	1 588	613	2 455	712
2008	7 897	1 739	706	2 536	684
2009	7 161	1 776	571	2 417	450
2010	7 181	1 906	639	2 183	533

1.3 Güterumschlag nach ausgewählten Güterabteilungen nach NST 2007 seit 2011<sup>1)</sup>

Jahr	Insgesamt	Darunter			
		01 Erzeugnisse d. Land-u. Forstw., Fischerei	03 Erze, Steine und Erden	07 Kokerei und Mineral- ölerzeugnisse	08 Chemische Erzeugnisse
2011	7 539	2 498	2 267	831	719
2012					
Januar	550	193	143	60	74
Februar	189	73	38	27	23
März	655	270	164	61	73
April	527	154	182	68	37
Mai	659	224	187	64	73
Juni	577	157	179	82	57
Juli	...	...	...	...	...
August	...	...	...	...	...
September	...	...	...	...	...
Oktober	...	...	...	...	...
November	...	...	...	...	...
Dezember	...	...	...	...	...

<sup>1)</sup> ab 2011 überarbeitete Güterarten



**Tonnenkilometrische Leistung nach Güterabteilungen und Monaten**

Jahr Monat	Insgesamt	Darunter									
		Erzeugn. d. Land- u. Forstw., Fischerei	Kohle, rohes Erdöl, Erdgas	Erze, Steine und Erden	Nah- rungs- und Genussm.	Textilien, Bekleidg., Leder u. -waren	Holzw., Papier, Pappe, Druckerz.	Kokerei- und Mineral- ölerzeug.	Che- mische Erzeug- nisse	sonst. Mineral- erzeug- nisse etc.	Metalle und Metall- erzeugn.
		in Millionen Tkm									
2007	2 734,5	965,8	10,6	651,7	188,1	3,7	13,1	169,1	364,8	82,9	66,6
2008	2 872,0	1 006,0	18,0	663,7	186,9	1,5	31,0	189,7	373,1	101,2	66,3
2009	2 996,3	1 079,7	6,5	667,3	225,0	1,1	39,7	439,1	227,8	46,6	43,2
2010	2 658,4	1 103,8	5,0	599,9	200,1	0,9	39,7	181,1	263,2	49,9	29,9
2011	2 659,7	1 020,0	17,2	671,1	127,6	0,1	30,4	212,7	280,5	63,4	40,8
2010											
Januar	86,3	36,3	1,2	7,3	10,2	0,0	1,6	11,0	12,8	0,8	0,7
Februar	10,9	6,8	-	0,0	0,4	0,0	0,2	0,8	1,4	0,0	0,1
März	280,4	123,3	0,2	54,4	22,2	0,1	1,4	16,5	33,5	1,5	2,9
April	269,9	120,1	0,2	67,1	22,0	0,1	3,5	12,1	18,4	3,2	3,5
Mai	225,6	90,6	0,6	56,6	20,4	0,0	4,4	14,9	16,7	3,1	2,9
Juni	242,2	110,0	0,2	51,1	11,9	0,1	3,2	14,6	25,4	4,7	3,2
Juli	216,1	66,7	0,8	54,1	17,1	0,0	3,8	17,5	31,9	3,8	2,0
August	266,0	95,8	-	57,8	16,7	0,1	4,7	16,4	38,4	13,7	4,0
September	291,8	137,0	-	67,9	16,2	0,0	4,7	18,6	23,7	6,9	2,3
Oktober	300,6	115,2	0,6	89,1	21,5	0,1	4,3	22,4	23,0	3,8	0,5
November	279,2	113,7	1,4	67,6	25,6	0,1	5,3	20,6	22,8	1,7	5,4
Dezember	189,5	88,2	-	26,9	15,9	0,1	2,5	15,6	15,1	6,7	2,5
2011											
Januar	141,6	76,0	0,4	23,2	6,5	0,0	0,5	9,4	19,0	0,1	1,0
Februar	234,8	104,6	3,0	52,8	12,5	0,0	2,3	13,1	28,5	2,9	2,8
März	274,8	111,1	1,6	79,2	9,7	0,0	3,8	20,5	30,1	2,8	1,2
April	249,9	109,8	1,2	69,1	10,3	0,0	4,1	18,0	18,8	3,4	4,2
Mai	254,3	104,0	1,0	68,8	15,3	0,0	3,0	17,3	22,8	4,4	4,6
Juni	247,5	107,8	1,0	56,3	8,3	0,0	1,5	15,2	27,1	7,9	6,0
Juli	224,5	78,9	0,6	57,8	12,3	0,0	1,2	19,2	27,7	7,2	2,6
August	223,0	62,3	3,4	67,3	7,8	-	1,5	19,5	27,0	1,0	2,8
September	236,6	86,2	1,2	57,9	7,5	-	3,4	21,3	18,0	12,3	4,8
Oktober	197,7	52,7	1,4	53,5	10,2	-	3,2	21,0	26,0	8,2	2,8
November	205,6	63,8	0,8	48,4	15,3	-	3,5	22,0	20,9	6,7	5,5
Dezember	169,5	62,6	1,6	36,7	12,1	-	2,4	16,2	14,5	6,6	2,6
2012											
Januar	193,1	75,5	1,2	45,9	6,4	-	2,7	17,0	25,8	4,9	3,9
Februar	67,9	27,5	0,6	14,6	3,2	-	0,4	8,3	8,5	0,2	1,6
März	228,4	98,7	0,2	52,1	8,1	-	1,7	16,5	29,9	2,1	6,3
April	172,4	55,2	1,1	54,7	8,4	0,0	1,7	19,2	12,5	3,6	5,3
Mai	220,7	81,6	0,3	56,2	12,6	0,0	4,4	17,3	25,2	2,6	8,8
Juni	193,9	64,3	0,4	50,1	12,7	0,0	1,9	20,8	20,2	5,1	3,5
Juli	...	...	...	...	...	...	...	...	...	...	...
August	...	...	...	...	...	...	...	...	...	...	...
September	...	...	...	...	...	...	...	...	...	...	...
Oktober	...	...	...	...	...	...	...	...	...	...	...
November	...	...	...	...	...	...	...	...	...	...	...
Dezember	...	...	...	...	...	...	...	...	...	...	...



## 2. Güterumschlag auf Binnenwasserstraßen Sachsen-Anhalts

### 2.1 Güterumschlag und tonnenkilometrische Leistung nach Hauptverkehrsbeziehungen

Gegenstand der Nachweisung	Juni 2011	Mai 2012	Juni 2012	Januar bis Juni		
				2011	2012	Veränderung um %
in 1 000 Tonnen						
<b>Güterumschlag nach Hauptverkehrsbeziehungen</b>						
Verkehr innerhalb Sachsen-Anhalts	3	0	1	14	9	- 37,8
Verkehr mit anderen Bundesländern						
Empfang	136	154	167	830	824	- 0,7
Versand	291	347	270	1 515	1 530	+ 1,0
Grenzüberschreitender Verkehr						
Empfang	80	64	47	373	289	- 22,5
Versand	172	93	90	1 019	494	- 51,5
Durchgangsverkehr	-	-	-	-	-	-
Gesamtverkehr	683	658	575	3 750	3 146	- 16,1
darunter Verkehr mit deutschen Schiffen	418	455	394	2 394	2 156	- 9,9
<b>Tonnenkilometrische Leistung nach Hauptverkehrsbeziehungen</b>						
Verkehr innerhalb Sachsen-Anhalts	0	0	0	1	1	- 20,8
Verkehr mit anderen Bundesländern						
Empfang	45	50	54	272	281	+ 3,4
Versand	74	93	71	403	409	+ 1,4
Grenzüberschreitender Verkehr						
Empfang	39	30	22	186	137	- 26,4
Versand	89	47	46	541	249	- 54,0
Durchgangsverkehr	-	-	-	-	-	-
Gesamtverkehr	248	221	194	1 403	1 076	- 23,3
darunter Verkehr mit deutschen Schiffen	134	137	119	784	661	- 15,7

## 2.2 Güterumschlag nach Monaten

Zeitraum	2011			2012			Veränderung 2012/2011
	Empfang	Versand	gesamt	Empfang	Versand	gesamt	
	in Tonnen			in 1000 Tonnen			um %
Januar	127	236	363	205	344	550	+ 51,4
Februar	192	414	606	79	110	189	- 68,8
März	231	499	730	214	440	655	- 10,3
April	210	449	660	189	338	527	- 20,1
Mai	237	482	719	219	441	659	- 8,4
Juni	220	467	686	215	361	577	- 16,0
Juli	206	451	656	...	...	...	...
August	250	381	631	...	...	...	...
September	254	466	720	...	...	...	...
Oktober	226	403	629	...	...	...	...
November	258	377	635	...	...	...	...
Dezember	198	305	503	...	...	...	...
<b>Insgesamt</b>	<b>2 609</b>	<b>4 930</b>	<b>7 539</b>	...	...	...	...

## 2.3 Güterumschlag nach Güterabteilungen

Güterabteilung	Juni	Mai	Juni	Januar bis Juni			
	2011	2012	2012	2011	2012	Veränderung um %	
	in Tonnen						
Gesamtgüterumschlag nach Güterabteilungen							
Erzeugnisse d. Land- u. Forstwirtschaft	250 463	223 076	156 817	1 401 508	1 069 570	-	23,7
Kohle, rohes Erdöl und Erdgas	2 032	603	1 500	16 527	8 398	-	49,2
Erze, Steine und Erden, sonst. Bergbauernz.	200 331	186 764	177 518	1 074 649	891 427	-	17,0
Nahrungs- und Genussmittel	19 756	36 454	34 858	164 607	145 200	-	11,8
Textilien, Bekleidung, Leder und -waren	16	83	212	331	311	-	6,0
Holzwaren, Papier, Pappe, Druckerzeugn.	4 280	16 121	4 482	57 157	42 451	-	25,7
Kokerei- und Mineralölerzeugnisse	60 275	63 637	81 761	359 746	361 480	+	0,5
Chemische Erzeugnisse	67 589	72 620	56 615	368 185	329 507	-	10,5
Sonst. Mineralölerz. (Glas, Zement, Gips)	17 987	5 012	11 588	51 830	41 910	-	19,1
Metalle und Metallerzeugnisse	14 825	19 525	9 491	47 501	67 546	+	42,2
Maschinen, Ausrüstungen, Haushaltsgeräte	9 100	5 676	13 890	27 477	36 001	+	31,0
Fahrzeuge	715	878	1 208	4 716	4 358	-	7,6
Möbel, Schmuck, Musikinstrumente	-	-	-	544	-	-	x
Sekundärrohstoffe, Abfälle	32 414	25 834	23 483	156 599	136 936	-	12,6
Post, Pakete	-	-	-	-	-	-	-
Geräte u. Material für die Güterbeförderung	3 157	2 148	1 916	18 500	11 335	-	38,7
Umgzugsgut	-	-	-	-	-	-	-
Sammelgut	-	-	-	-	-	-	-
Nicht identifizierbare Güter	25	51	-	394	51	-	87,1
Sonstige Güter a. n. g.	-	-	-	-	-	-	-
Insgesamt	682 966	658 481	575 339	3 750 271	3 146 481	-	16,1
Anteil der Güterabteilungen am Gesamtumschlag in %							
Erzeugnisse d. Land- u. Forstwirtschaft	36,8	33,9	27,3	37,4	34,1	-	x
Kohle, rohes Erdöl und Erdgas	0,3	0,1	0,3	0,4	0,3	-	x
Erze, Steine und Erden, sonst. Bergbauernz.	29,3	28,4	30,9	28,7	28,3	-	x
Nahrungs- und Genussmittel	2,9	5,5	6,1	4,4	4,6	-	x
Textilien, Bekleidung, Leder und -waren	0,0	0,0	0,0	0,0	0,0	-	x
Holzwaren, Papier, Pappe, Druckerzeugn.	0,6	2,4	0,8	1,5	1,3	-	x
Kokerei- und Mineralölerzeugnisse	8,8	9,7	14,2	9,6	11,5	-	x
Chemische Erzeugnisse	9,9	11,0	9,8	9,8	10,5	-	x
Sonst. Mineralölerz. (Glas, Zement, Gips)	2,6	0,8	2,0	1,4	1,3	-	x
Metalle und Metallerzeugnisse	2,2	3,0	1,6	1,3	2,1	-	x
Maschinen, Ausrüstungen, Haushaltsgeräte	1,3	0,9	2,4	0,7	1,1	-	x
Fahrzeuge	0,1	0,1	0,2	0,1	0,1	-	x
Möbel, Schmuck, Musikinstrumente	-	-	-	0,0	-	-	x
Sekundärrohstoffe, Abfälle	4,7	3,9	4,1	4,2	4,4	-	x
Post, Pakete	-	-	-	-	-	-	x
Geräte u. Material für die Güterbeförderung	0,5	0,3	0,3	0,5	0,4	-	x
Umgzugsgut	-	-	-	-	-	-	x
Sammelgut	-	-	-	-	-	-	x
Nicht identifizierbare Güter	0,0	0,0	-	0,0	0,0	-	x
Sonstige Güter a. n. g.	-	-	-	-	-	-	x
Insgesamt	100	100	100	100	100	-	x

**2.4 Güterumschlag nach Wasserstraßengebieten, Güterhauptgruppen und Hauptverkehrsbeziehungen im Juni 2012**

NST- 2007 Abteilung Gruppe	Güterabteilung Gütergruppe	Güter- umschlag insgesamt	Empfang		Versand	
			davon aus Häfen		davon nach Häfen	
		in Deutschland	im Ausland	in Deutschland	im Ausland	
in 1 000 Tonnen						
Elbegebiet						
01	Erzeugnisse der Land- u. Forstwirtschaft	46	11	-	19	16
01.1	Getreide	30	-	-	15	16
01.5	Forstwirtschaftliche Erzeugnisse	0	0	-	-	0
01.7	Andere Erzeugnisse pflanzlichen Ursprungs	16	11	-	5	-
02	Kohle, rohes Erdöl und Erdgas	2	2	-	-	-
02.1	Kohle	2	2	-	-	-
03	Erze, Steine u. Erden, sonst. Bergbauerzeugn.	60	2	10	46	2
03.4	(Koch-) Salz, Meerwasser	5	-	4	-	1
03.5	Steine und Erden, Sand, Ton u. ä.	55	2	6	46	0
04	Nahrungs- und Genussmittel	16	1	-	15	0
04.3	Verarbeitetes Obst und Gemüse	0	0	-	-	-
04.4	Öle und Fette	14	1	-	12	0
04.8	Nahrungsmittel (außer Sammelgut)	3	-	-	3	-
06	Holzwaren, Papier, Pappe, Druckerzeugnisse	1	0	-	0	0
06.1	Holz, Kork- und Flechtwaren	0	-	-	-	0
06.2	Papier, Pappe und -waren	0	0	-	0	-
07	Kokerei- und Mineralölerzeugnisse	81	76	-	4	1
07.2	Flüssige Mineralölerzeugnisse	81	76	-	4	1
08	Chemische Erzeugnisse	18	4	4	10	1
08.1	Chemische Grundstoffe (mineralisch)	4	1	-	2	0
08.2	Chemische Grundstoffe (organisch)	9	-	1	7	0
08.3	Stickstoffverbindungen, Düngemittel	6	2	3	0	0
09	Sonstige Mineralerzeugnisse	6	1	0	1	4
09.2	Zement, Kalk, gebrannter Gips	4	-	-	-	4
09.3	Sonstige Baumaterialien und -erzeugnisse	2	1	0	1	-
10	Metalle und Metallerzeugnisse	5	1	3	1	-
10.1	Roheisen, Stahl Ferrolegierungen	3	0	3	-	-
10.2	NE-Metalle und Ausrüstungen	1	0	-	0	-
10.5	Heizkessel, sonstige Metallerzeugnisse	0	0	-	0	-
11	Maschinen und Ausrüstungen u. ä.	14	2	-	12	-
11.8	Sonstige Maschinen	14	2	-	12	-
12	Fahrzeuge	1	1	-	0	-
12.1	Erzeugnisse der Automobilindustrie	1	1	-	0	-
14	Sekundärrohstoffe, Abfälle	21	3	1	9	8
14.2	Sonstige Abfälle und Sekundärrohstoffe	21	3	1	9	8
16	Geräte u. Material zur Güterbeförderung	1	1	-	0	-
16.1	Leere Container und Wechselbehälter	1	1	-	0	-
Insgesamt		271	104	18	117	32

Noch 2.4 Güterumschlag nach Wasserstraßengebieten, Güterhauptgruppen und  
Hauptverkehrsbeziehungen im Juni 2012

NST- 2007 Abteilung Gruppe	Güterabteilung Gütergruppe	Güter- umschlag insgesamt	Empfang		Versand	
			davon aus Häfen		davon nach Häfen	
			in Deutschland	im Ausland	in Deutschland	im Ausland
		in 1 000 Tonnen				
		Mittellandkanalgebiet				
01	Erzeugnisse d. Land- u. Forstwirtschaft	110	26	8	34	43
01.1	Getreide	76	1	1	32	43
01.4	Obst und Gemüse	1	1	-	-	-
01.7	Andere Erzeugnisse pflanzlichen Ursprungs	33	24	8	2	-
03	Erze, Steine u. Erden, sonst. Bergbauerzeugn.	119	26	2	86	4
03.4	Salz, Natriumchlorid, Meerwasser	3	1	-	0	1
03.5	Steine und Erden, Sand, Ton u. ä.	116	24	2	86	3
04	Nahrungs- und Genussmittel	18	8	5	5	0
04.4	Öle und Fette	12	7	5	-	0
04.6	Stärke(-erzeugnisse), Futtermittel	6	1	-	5	-
05	Textilien, Bekleidung, Leder u. ä.	0	0	-	-	-
05.1	Textilien	0	0	-	-	-
06	Holzwaren, Papier, Pappe, Druckerzeugnisse	4	-	-	1	3
06.1	Holz-, Kork- und Flechtwaren	4	-	-	1	3
07	Kokerei- und Mineralölerzeugnisse	1	-	1	-	-
07.4	Feste oder wachsartige Mineralölerzeugnisse	1	-	1	-	-
08	Chemische Erzeugnisse	38	3	9	20	6
08.1	Chemische Grundstoffe (mineralisch)	0	-	-	0	-
08.3	Stickstoffverbindungen, Düngemittel	36	2	9	19	6
08.5	Pharmazeutische Erzeugnisse	1	-	-	1	-
08.6	Gummi- oder Kunststoffwaren	1	1	-	-	-
09	Sonstige Mineralerzeugnisse	6	1	2	3	-
09.1	Glas, Porzellan u. ä. Erzeugnisse	1	-	-	1	-
09.3	Sonstige Baumaterialien	5	1	2	2	-
10	Metalle und Metallerzeugnisse	5	-	1	1	2
10.1	Roheisen, Stahl, Ferrolegierungen	3	-	1	-	2
10.2	NE-Metalle, Halbzeug	1	-	-	1	-
14	Sekundärrohstoffe, Abfälle	3	-	-	3	-
14.2	Sonstige Abfälle und Sekundärrohstoffe	3	-	-	3	-
16	Geräte u. Material zur Güterbeförderung	1	1	-	0	-
16.1	Leere Container und Wechselbehälter	1	1	-	0	-
	Insgesamt	306	64	29	154	59

**Noch 2.4 Güterumschlag nach Wasserstraßengebieten, Güterhauptgruppen und Hauptverkehrsbeziehungen im Juni 2012**

NST- 2007 Abteilung Gruppe	Güterabteilung Gütergruppe	Güter- umschlag insgesamt	Empfang		Versand	
			davon aus Häfen		davon nach Häfen	
			in Deutschland	im Ausland	in Deutschland	im Ausland
in 1 000 Tonnen						
Wasserstraßengebiete insgesamt						
01	Erzeugnisse der Land- und Forstwirtschaft	157	37	8	53	58
01.1	Getreide	106	1	1	46	58
01.4	Obst und Gemüse	1	1	-	-	-
01.5	Forstwirtschaftliche Erzeugnisse	0	0	-	-	0
01.7	Andere Erzeugnisse pflanzlichen Ursprungs	49	35	8	7	-
02	Kohle, rohes Erdöl und Erdgas	2	2	-	-	-
02.1	Kohle	2	2	-	-	-
03	Erze, Steine u. Erden, sonst. Bergbauerzeugn.	179	28	12	133	6
03.4	(Koch-) Salz, Meerwasser	8	1	4	0	2
03.5	Steine und Erden, Sand, Ton u. ä.	171	26	9	133	4
04	Nahrungs- und Genussmittel	35	10	5	20	1
04.3	Verarbeitetes Obst und Gemüse	0	0	-	-	-
04.4	Öle und Fette	26	9	5	12	1
04.6	Stärke(-erzeugnisse), Futtermittel	6	1	-	5	-
04.8	Nahrungsmittel (außer Sammelgut)	3	-	-	3	-
05	Textilien, Bekleidung, Leder	0	0	-	-	-
05.1	Textilien	0	0	-	-	-
06	Holzwaren, Papier, Pappe, Druckerzeugnisse	4	0	-	1	3
06.1	Holz-, Kork- und Flechtwaren	4	-	-	1	3
06.2	Papier, Pappe und -waren	0	0	-	0	-
07	Kokerei- und Mineralölerzeugnisse	82	76	1	4	1
07.2	Flüssige Mineralölerzeugnisse	81	76	-	4	1
07.4	Feste oder wachsartige Mineralölerzeugnisse	1	-	1	-	-
08	Chemische Erzeugnisse	57	7	13	29	7
08.1	Chemische Grundstoffe (mineralisch)	4	1	-	3	0
08.2	Chemische Grundstoffe (organisch)	9	-	1	7	0
08.3	Stickstoffverbindungen, Düngemittel	42	4	12	19	7
08.5	Pharmazeutische Erzeugnisse	1	-	-	1	-
08.6	Gummi- oder Kunststoffwaren	1	1	-	-	-
09	Sonstige Mineralerzeugnisse	12	2	2	4	4
09.1	Glas, Porzellan u. ä. Erzeugnisse	1	-	-	1	-
09.2	Zement, Kalk, gebrannter Gips	4	-	-	-	4
09.3	Sonstige Baumaterialien und -erzeugnisse	7	2	2	3	-
10	Metalle und Metallerzeugnisse	10	1	4	2	2
10.1	Roheisen, Stahl, Ferrolegierungen	7	0	4	-	2
10.2	NE-Metalle, Halbzeug	2	0	-	2	-
10.5	Heizkessel, sonstige Metallerzeugnisse	0	0	-	0	-
11	Maschinen und Ausrüstungen u. ä.	14	2	-	12	-
11.8	Sonstige Maschinen	14	2	-	12	-
12	Fahrzeuge	1	1	-	0	-
12.1	Erzeugnisse der Automobilindustrie	1	1	-	0	-
14	Sekundärrohstoffe, Abfälle	23	3	1	12	8
14.2	Sonstige Abfälle u. Sekundärrohstoffe	23	3	1	12	8
16	Geräte u. Material zur Güterbeförderg.	2	1	-	1	-
16.1	Leere Container und Wechsebehälter	2	1	-	1	-
Insgesamt		577	169	47	271	90

**2.5 Güterumschlag nach Wasserstraßengebieten, Güterhauptgruppen und Hauptverkehrsbeziehungen von Januar bis Juni 2012**

NST- 2007 Abteilung Gruppe	Güterabteilung Gütergruppe	Güter- umschlag insgesamt	Empfang		Versand	
			davon aus Häfen		davon nach Häfen	
			in Deutschland	im Ausland	in Deutschland	im Ausland
in 1 000 Tonnen						
Elbegebiet						
01	Erzeugnisse der Land- und Forstwirtschaft	411	79	6	220	106
01.1	Getreide	310	1	4	205	100
01.4	Obst und Gemüse	0	0	-	-	-
01.5	Forstwirtschaftliche Erzeugnisse	7	1	-	-	7
01.7	Andere Erzeugnisse pflanzlichen Ursprungs	93	77	2	14	-
02	Kohle, rohes Erdöl und Erdgas	6	2	5	-	-
02.1	Kohle	6	2	5	-	-
03	Erze, Steine u. Erden, sonst. Bergbauerzeugn.	308	21	30	251	6
03.4	(Koch-) Salz, Meerwasser	15	-	11	-	5
03.5	Steine und Erden, Sand, Ton u. ä.	293	21	20	251	2
04	Nahrungs- und Genussmittel	50	10	2	35	2
04.3	Verarbeitetes Obst und Gemüse	1	1	-	-	-
04.4	Öle und Fette	37	8	2	24	2
04.6	Stärke(-erzeugnisse), Futtermittel	1	1	-	-	-
04.8	Nahrungsmittel (außer Sammelgut)	11	-	-	11	-
04.9	Nahrungsmittel (Pakete/Sammelgut)	0	-	-	0	-
05	Textilien, Bekleidung, Leder	0	0	-	-	-
05.1	Textilien	0	0	-	-	-
06	Holzwaren, Papier, Pappe, Druckerzeugnisse	31	3	-	28	0
06.1	Holz-, Kork- und Flechtwaren	2	2	-	-	0
06.2	Papier, Pappe und -waren	28	0	-	28	-
07	Kokerei- und Mineralölerzeugnisse	358	287	4	55	12
07.2	Flüssige Mineralölerzeugnisse	356	287	4	53	12
07.4	Feste oder wachartige Mineralölerzeugnisse	2	-	-	2	-
08	Chemische Erzeugnisse	103	16	25	60	2
08.1	Chemische Grundstoffe (mineralisch)	18	5	-	12	0
08.2	Chemische Grundstoffe (organisch)	32	1	3	27	0
08.3	Stickstoffverbindungen, Düngemittel	51	7	22	20	2
08.4	Basiskunststoffe, Kautschuk	2	1	-	0	-
08.5	Pharmazeutische Erzeugnisse	1	1	-	-	-
08.6	Gummi- oder Kunststoffwaren	0	0	-	-	-
09	Sonstige Mineralerzeugnisse	10	4	0	1	5
09.1	Glas, Porzellan u. ä. Erzeugnisse	0	0	-	0	-
09.2	Zement, Kalk, gebrannter Gips	5	-	-	-	5
09.3	Sonstige Baumaterialien und -erzeugnisse	5	4	0	1	-
10	Metalle und Metallerzeugnisse	22	4	15	4	-
10.1	Roheisen, Stahl, Ferrolegierungen	17	2	15	0	-
10.2	NE-Metalle, Halbzeug	4	2	-	3	-
10.5	Heizkessel, sonstige Metallerzeugnisse	1	0	-	1	-
11	Maschinen und Ausrüstungen u. ä.	36	8	0	24	3
11.2	Haushaltsgeräte	1	0	-	1	-
11.4	Geräte der Elektrizitätserzeugung	0	0	-	-	-
11.8	Sonstige Maschinen	35	8	0	23	3
12	Fahrzeuge	4	4	-	0	-
12.1	Erzeugnisse der Automobilindustrie	4	4	-	0	-
14	Sekundärrohstoffe, Abfälle	113	19	1	67	26
14.2	Sonstige Abfälle und Sekundärrohstoffe	113	19	1	67	26
16	Geräte u. Material zur Güterbeförderung	5	3	-	2	-
16.1	Leere Container und Wechselbehälter	5	3	-	2	-
19	Nicht identifizierbare Güter	0	0	-	0	-
19.1	Unbekannte Güter in Containern	0	0	-	0	-
Insgesamt		1 457	460	88	746	164

**Noch 2.5 Güterumschlag nach Wasserstraßengebieten, Güterhauptgruppen und Hauptverkehrsbeziehungen von Januar bis Juni 2012**

NST- 2007 Abteilung Gruppe	Güterabteilung Gütergruppe	Güter- umschlag insgesamt	Empfang		Versand	
			davon aus Häfen		davon nach Häfen	
			in Deutschland	im Ausland	in Deutschland	im Ausland
in 1 000 Tonnen						
Mittellandkanalgebiet						
01	Erzeugnisse der Land- und Forstwirtschaft	659	136	67	247	209
01.1	Getreide	452	11	8	226	207
01.4	Obst und Gemüse	3	1	-	2	-
01.7	Andere Erzeugnisse pflanzlichen Ursprungs	204	124	60	19	2
02	Kohle, rohes Erdöl und Erdgas	2	-	1	1	-
02.1	Kohle	2	-	1	1	-
03	Erze, Steine u. Erden, sonst. Bergbauerzeugn.	584	170	30	366	18
03.1	Eisenerze	1	1	-	-	-
03.2	NE-Metallerze	2	-	2	-	-
03.3	Düngemittelminerale	1	1	-	-	-
03.4	(Koch-) Salz, Meerwasser	29	9	1	16	2
03.5	Steine und Erden, Sand, Ton u. ä.	551	159	27	349	15
04	Nahrungs- und Genussmittel	95	36	19	38	2
04.4	Öle und Fette	57	33	19	3	1
04.6	Stärke(-erzeugnisse), Futtermittel	39	2	-	35	1
05	Textilien, Bekleidung, Leder u. ä.	0	0	-	-	-
05.1	Textilien	0	0	-	-	-
06	Holzwaren, Papier, Pappe, Druckerzeugnisse	12	-	-	1	11
06.1	Holz-, Kork- und Flechtwaren	12	-	-	1	11
07	Kokerei- und Mineralölerzeugnisse	4	-	4	-	-
07.4	Feste oder wachsartige Mineralölerzeugnisse	4	-	4	-	-
08	Chemische Erzeugnisse	234	22	49	101	61
08.1	Chemische Grundstoffe (mineralisch)	4	2	-	1	1
08.3	Stickstoffverbindungen, Düngemittel	222	17	49	96	61
08.5	Pharmazeutische Erzeugnisse	4	-	-	4	-
08.6	Gummi- oder Kunststoffwaren	4	4	-	-	-
09	Sonstige Mineralerzeugnisse	32	2	4	11	15
09.1	Glas, Porzellan u. ä. Erzeugnisse	2	-	-	2	-
09.2	Zement, Kalk, gebrannter Gips	22	-	-	7	15
09.3	Sonstige Baumaterialien und -erzeugnisse	8	2	4	2	-
10	Metalle und Metallerzeugnisse	46	-	27	5	14
10.1	Roheisen, Stahl, Ferrolegierungen	41	-	27	1	14
10.2	NE-Metalle, Halbzeug	4	-	-	4	-
10.5	Heizkessel, sonstige Metallerzeugnisse	0	-	-	0	-
11	Maschinen und Ausrüstungen	0	0	-	0	-
11.4	Geräte der Elektrizitätserzeugung	0	0	-	-	-
11.8	Sonstige Maschinen	0	-	-	0	-
14	Sekundärrohstoffe, Abfälle	24	2	-	22	-
14.2	Sonstige Abfälle und Sekundärrohstoffe	24	2	-	22	-
16	Geräte u. Material zur Güterbeförderung	6	4	-	2	-
16.1	Leere Container und Wechselbehälter	6	4	-	2	-
Insgesamt		1 699	373	201	795	330

**Noch 2.5 Güterumschlag nach Wasserstraßengebieten, Güterhauptgruppen und Hauptverkehrsbeziehungen von Januar bis Juni 2012**

NST- 2007 Abteilung Gruppe	Güterabteilung Gütergruppe	Güter- umschlag insgesamt	Empfang		Versand	
			davon aus Häfen		davon nach Häfen	
			in Deutschland	im Ausland	in Deutschland	im Ausland
in 1 000 Tonnen						
		Wasserstraßengebiete insgesamt				
01	Erzeugnisse der Land- und Forstwirtschaft	1 070	215	73	467	315
01.1	Getreide	762	12	12	431	307
01.4	Obst und Gemüse	3	1	-	2	-
01.5	Forstwirtschaftliche Erzeugnisse	7	1	-	-	7
01.7	Andere Erzeugnisse pflanzlichen Ursprungs	297	200	62	33	2
02	Kohle, rohes Erdöl und Erdgas	8	2	6	1	-
02.1	Kohle	8	2	6	1	-
03	Erze, Steine u. Erden, sonst. Bergbauerzeugn.	892	191	61	617	24
03.1	Eisenerze	1	1	-	-	-
03.2	NE-Metallerze	2	-	2	-	-
03.3	Düngemittelminerale	1	1	-	-	-
03.4	(Koch-) Salz, Meerwasser	44	9	12	16	7
03.5	Steine und Erden Sand, Ton u. ä.	844	180	47	600	17
04	Nahrungs- und Genussmittel	145	46	21	74	5
04.3	Verarbeitetes Obst und Gemüse	1	1	-	-	-
04.4	Öle und Fette	94	42	21	27	4
04.6	Stärke(-erzeugnisse), Futtermittel	39	3	-	35	1
04.8	Nahrungsmittel (außer Sammelgut)	11	-	-	11	-
04.9	Nahrungsmittel (Pakete/Sammelgut)	0	-	-	0	-
05	Textilien, Bekleidung, Leder	0	0	-	-	-
05.1	Textilien	0	0	-	-	-
06	Holzwaren, Papier, Pappe, Druckerzeugnisse	42	3	-	29	11
06.1	Holz-, Kork- und Flechtwaren	14	2	-	1	11
06.2	Papier, Pappe und -waren	28	0	-	28	-
07	Kokerei- und Mineralölerzeugnisse	361	287	7	55	12
07.2	Flüssige Mineralölerzeugnisse	356	287	4	53	12
07.4	Feste oder wachsartige Mineralölerzeugnisse	6	-	4	2	-
08	Chemische Erzeugnisse	337	39	74	161	64
08.1	Chemische Grundstoffe (mineralisch)	22	8	-	13	1
08.2	Chemische Grundstoffe (organisch)	32	1	3	27	0
08.3	Stickstoffverbindungen, Düngemittel	273	24	71	116	62
08.4	Basiskunststoffe, Kautschuk	2	1	-	0	-
08.5	Pharmazeutische Erzeugnisse	5	1	-	4	-
08.6	Gummi- oder Kunststoffwaren	4	4	-	-	-
09	Sonstige Mineralerzeugnisse	42	6	5	12	19
09.1	Glas, Porzellan u. ä. Erzeugnisse	2	0	-	2	-
09.2	Zement, Kalk, gebrannter Gips	27	-	-	7	19
09.3	Sonstige Baumaterialien und -erzeugnisse	13	6	5	3	-
10	Metalle und Metallerzeugnisse	68	4	41	8	14
10.1	Roheisen, Stahl, Ferrolegierungen	58	2	41	1	14
10.2	NE-Metalle, Halbzeug	8	2	-	7	-
10.5	Heizkessel, sonstige Metallerzeugnisse	1	0	-	1	-

**Noch 2.5 Güterumschlag nach Wasserstraßengebieten, Güterhauptgruppen und Hauptverkehrsbeziehungen von Januar bis Juni 2012**

NST- 2007 Abteilung Gruppe	Güterabteilung Gütergruppe	Güter- umschlag insgesamt	Empfang		Versand	
			davon aus Häfen		davon nach Häfen	
			in Deutschland	im Ausland	in Deutschland	im Ausland
in 1 000 Tonnen						
Wasserstraßengebiete insgesamt						
11	Maschinen und Ausrüstungen u. ä.	36	9	0	24	3
11.2	Haushaltsgeräte	1	0	-	1	-
11.4	Geräte der Elektrizitätserzeugung	0	0	-	-	-
11.8	Sonstige Maschinen	35	8	0	23	3
12	Fahrzeuge	4	4	-	0	-
12.1	Erzeugnisse der Automobilindustrie	4	4	-	0	-
14	Sekundärrohstoffe, Abfälle	137	21	1	89	26
14.2	Sonstige Abfälle und Sekundärrohstoffe	137	21	1	89	26
16	Geräte u. Material zur Güterbeförderung	11	7	-	4	-
16.1	Leere Container und Wechselbehälter	11	7	-	4	-
19	Nicht identifizierbare Güter	0	0	-	0	-
19.1	Unbekannte Güter in Containern	0	0	-	0	-
Insgesamt		3 156	833	289	1 540	494

## 2.6 Güterbeförderung nach Containerarten und Hauptverkehrsbeziehungen

Containerart	Einheit	Mai	Juni	Januar- Juni			
		2012	2012	2011	2012	Veränderung um %	
Verkehr innerhalb Deutschlands							
20-Fuß Container beladen	Anzahl	834	800	4 350	4 542	+	4,4
30-Fuß Container beladen	Anzahl	-	-	-	-		-
40-Fuß Container beladen	Anzahl	231	235	2 284	887	-	61,2
Container größer 40-Fuß beladen	Anzahl	-	-	329	42	-	87,2
zusammen	TEU	1 296	1 270	9 658	6 411	-	33,6
darin beförderte Güter	Tonnen	22 659	21 603	144 281	120 669	-	16,4
20-Fuß Container leer	Anzahl	678	682	4 135	3 795	-	8,2
30-Fuß Container leer	Anzahl	-	-	-	-		-
40-Fuß Container leer	Anzahl	159	94	1 947	627	-	67,8
Container größer 40-Fuß leer	Anzahl	-	-	380	61	-	83,9
zusammen	TEU	996	870	8 884	5 186	-	41,6
Insgesamt	TEU	2 292	2 140	18 542	11 597	-	37,5
Grenzüberschreitender Empfang und Versand							
20-Fuß Container beladen	Anzahl	-	-	-	-		-
30-Fuß Container beladen	Anzahl	-	-	-	-		-
40-Fuß Container beladen	Anzahl	-	-	-	-		-
Container größer 40-Fuß beladen	Anzahl	-	-	-	-		-
zusammen	TEU	-	-	-	-		-
darin beförderte Güter	Tonnen	-	-	-	-		-
20-Fuß Container leer	Anzahl	-	-	-	-		-
30-Fuß Container leer	Anzahl	-	-	-	-		-
40-Fuß Container leer	Anzahl	-	-	-	-		-
Container größer 40-Fuß leer	Anzahl	-	-	-	-		-
zusammen	TEU	-	-	-	-		-
Insgesamt	TEU	-	-	-	-		-
Gesamtverkehr							
20-Fuß Container beladen	Anzahl	834	800	4 350	4 542	+	4,4
30-Fuß Container beladen	Anzahl	-	-	-	-		-
40-Fuß Container beladen	Anzahl	231	235	2 284	887	-	61,2
Container größer 40-Fuß beladen	Anzahl	-	-	329	42	-	87,2
zusammen	TEU	1 296	1 270	9 658	6 411	-	33,6
darin beförderte Güter	Tonnen	22 659	21 603	144 281	120 669	-	16,4
20-Fuß Container leer	Anzahl	678	682	4 135	3 795	-	8,2
30-Fuß Container leer	Anzahl	-	-	-	-		-
40-Fuß Container leer	Anzahl	159	94	1 947	627	-	67,8
Container größer 40-Fuß leer	Anzahl	-	-	380	61	-	83,9
zusammen	TEU	996	870	8 884	5 186	-	41,6
Insgesamt	TEU	2 292	2 140	18 542	11 597	-	37,5

## 2.7 Containerumschlag nach Wasserstraßengebieten, Containerart, Anzahl und TEU

Containerart	Einheit	Empfang		Versand		Insgesamt		
		2011	2012	2011	2012	2011	2012	Veränderung um %
		Juni						
		Elbegebiet						
20-Fuß Container	Anzahl	186	250	159	257	345	507	+ 47,0
30-Fuß Container	Anzahl	-	-	-	-	-	-	-
40-Fuß Container	Anzahl	169	201	222	77	391	278	- 28,9
Container größer 40-Fuß	Anzahl	99	-	106	-	205	-	x
Insgesamt	TEU	747	652	841	411	1 588	1 063	- 33,1
		Mittellandkanalgebiet						
20-Fuß Container	Anzahl	639	476	708	504	1 347	980	- 27,2
30-Fuß Container	Anzahl	-	-	-	-	-	-	-
40-Fuß Container	Anzahl	31	25	44	36	75	61	- 18,7
Container größer 40-Fuß	Anzahl	-	-	-	-	-	-	-
Insgesamt	TEU	701	526	796	576	1 497	1 102	- 26,4
		Wasserstraßengebiete insgesamt						
20-Fuß Container	Anzahl	825	726	867	761	1 692	1 487	- 12,1
30-Fuß Container	Anzahl	-	-	-	-	-	-	-
40-Fuß Container	Anzahl	200	226	266	113	466	339	- 27,3
Container größer 40-Fuß	Anzahl	99	-	106	-	205	-	x
Insgesamt	TEU	1 448	1 178	1 637	987	3 085	2 165	- 29,8
		Januar-Juni						
		Elbegebiet						
20-Fuß Container	Anzahl	1 192	1 334	1 219	1 318	2 411	2 652	+ 10,0
30-Fuß Container	Anzahl	-	-	-	-	-	-	-
40-Fuß Container	Anzahl	1 922	820	1 876	523	3 798	1 343	- 64,6
Container größer 40-Fuß	Anzahl	378	60	332	43	710	103	- 85,5
Insgesamt	TEU	5 886	3 109	5 718	2 461	11 605	5 570	- 52,0
		Mittellandkanalgebiet						
20-Fuß Container	Anzahl	3 119	2 847	2 979	2 872	6 098	5 719	- 6,2
30-Fuß Container	Anzahl	-	-	-	-	-	-	-
40-Fuß Container	Anzahl	278	100	254	105	532	205	- 61,5
Container größer 40-Fuß	Anzahl	-	-	-	-	-	-	-
Insgesamt	TEU	3 675	3 047	3 487	3 082	7 162	6 129	- 14,4
		Wasserstraßengebiete insgesamt						
20-Fuß Container	Anzahl	4 311	4 181	4 198	4 190	8 509	8 371	- 1,6
30-Fuß Container	Anzahl	-	-	-	-	-	-	-
40-Fuß Container	Anzahl	2 200	920	2 130	628	4 330	1 548	- 64,2
Container größer 40-Fuß	Anzahl	378	60	332	43	710	103	- 85,5
Insgesamt	TEU	9 561	6 156	9 205	5 543	18 767	11 699	- 37,7

**2.8 Containerumschlag nach Wasserstraßengebieten, Containerart, Anzahl, TEU und Hauptverkehrsbeziehungen  
im Juni und Januar bis Juni 2012**

Containerart	Einheit	Container- umschlag insgesamt	Empfang		Versand	
			davon aus Häfen		davon nach Häfen	
			in Deutschland	im Ausland	in Deutschland	im Ausland
			Juni Elbegebiet			
20-Fuß Container	Anzahl	507	250	-	257	-
30-Fuß Container	Anzahl	-	-	-	-	-
40-Fuß Container	Anzahl	278	201	-	77	-
Container größer 40-Fuß	Anzahl	-	-	-	-	-
Insgesamt	TEU	1 063	652	-	411	-
			Mittellandkanalgebiet			
20-Fuß Container	Anzahl	980	476	-	504	-
30-Fuß Container	Anzahl	-	-	-	-	-
40-Fuß Container	Anzahl	61	25	-	36	-
Container größer 40-Fuß	Anzahl	-	-	-	-	-
Insgesamt	TEU	1 102	526	-	576	-
			Wasserstraßengebiete insgesamt			
20-Fuß Container	Anzahl	1 487	726	-	761	-
30-Fuß Container	Anzahl	-	-	-	-	-
40-Fuß Container	Anzahl	339	226	-	113	-
Container größer 40-Fuß	Anzahl	-	-	-	-	-
Insgesamt	TEU	2 165	1 178	-	987	-
			Januar-Juni Elbegebiet			
20-Fuß Container	Anzahl	2 652	1 334	-	1 318	-
30-Fuß Container	Anzahl	-	-	-	-	-
40-Fuß Container	Anzahl	1 343	820	-	523	-
Container größer 40-Fuß	Anzahl	103	60	-	43	-
Insgesamt	TEU	5 570	3 109	-	2 461	-
			Mittellandkanalgebiet			
20-Fuß Container	Anzahl	5 719	2 847	-	2 872	-
30-Fuß Container	Anzahl	-	-	-	-	-
40-Fuß Container	Anzahl	205	100	-	105	-
Container größer 40-Fuß	Anzahl	-	-	-	-	-
Insgesamt	TEU	6 129	3 047	-	3 082	-
			Wasserstraßengebiete insgesamt			
20-Fuß Container	Anzahl	8 371	4 181	-	4 190	-
30-Fuß Container	Anzahl	-	-	-	-	-
40-Fuß Container	Anzahl	1 548	920	-	628	-
Container größer 40-Fuß	Anzahl	103	60	-	43	-
Insgesamt	TEU	11 699	6 156	-	5 543	-

### 3. Schiffsverkehr auf Binnenwasserstraßen Sachsen-Anhalts

#### 3.1 Schiffsverkehr nach Monaten

Zeitraum	2012			2011	Veränderung 2012/2011 um %	
	Schiffe beladen	Schiffe unbeladen	Schiffe gesamt	Schiffe gesamt		
Januar	647	518	1 165	757	+	53,9
Februar	232	165	397	1 272	-	68,8
März	765	560	1 325	1 562	-	15,2
April	653	559	1 212	1 467	-	17,4
Mai	825	699	1 524	1 596	-	4,5
Juni	765	603	1 368	1 626	-	15,9
Juli	...	...	...	1 496		...
August	...	...	...	1 525		...
September	...	...	...	1 585		...
Oktober	...	...	...	1 489		...
November	...	...	...	1 514		...
Dezember	...	...	...	1 147		...
<b>Insgesamt</b>	...	...	...	<b>17 036</b>		...

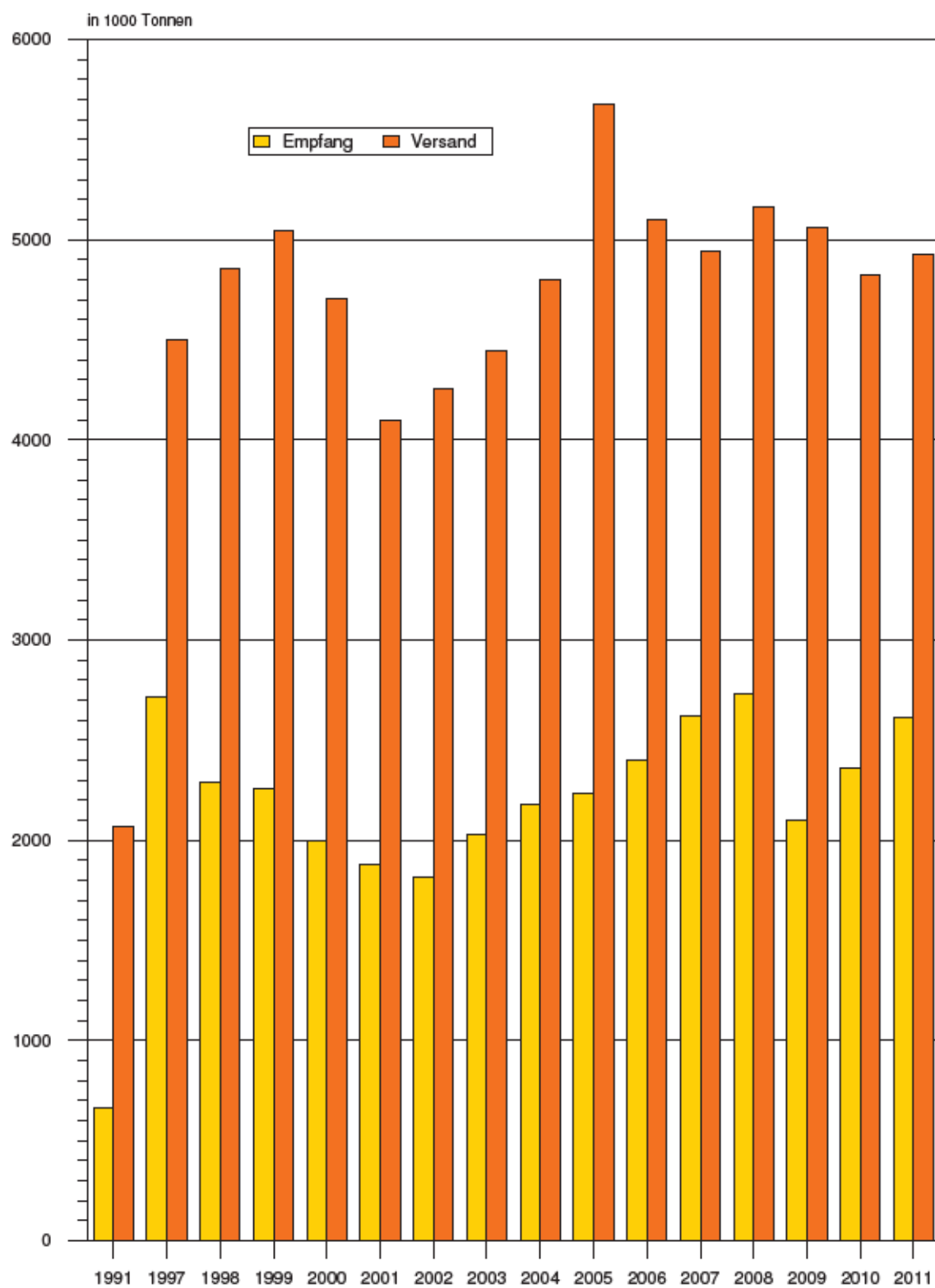
## 3.2 Schiffsverkehr nach Wasserstraßengebieten, Beladungszustand und Flagge im Juni 2012

Flagge	Schiffe mit eigenem Antrieb					Schiffe ohne eigenen Antrieb				
	beladen			unbeladen		beladen			unbeladen	
	Anzahl	Trag- fähigkeit 1 000 t	Aus-/ Ein- ladungen 1 000 t	Anzahl	Trag- fähigkeit 1 000 t	Anzahl	Trag- fähigkeit 1 000 t	Aus-/ Ein- ladungen 1 000 t	Anzahl	Trag- fähigkeit 1 000 t
<b>Elbegebiet</b>										
Deutschland	218	263	184	190	224	115	88	25	65	45
Niederlande	26	33	23	24	30	-	-	-	-	-
Belgien	3	2	2	3	2	2	1	1	2	1
Luxemburg	1	2	1	1	2	-	-	-	-	-
Tschechien	32	34	15	28	30	14	13	6	14	13
Polen	13	10	8	13	10	8	7	5	8	7
<b>Insgesamt</b>	<b>293</b>	<b>345</b>	<b>233</b>	<b>259</b>	<b>298</b>	<b>139</b>	<b>109</b>	<b>38</b>	<b>89</b>	<b>65</b>
<b>Mittellandkanalgebiet</b>										
Deutschland	174	228	180	134	168	9	16	5	1	1
Niederlande	71	79	66	48	53	-	-	-	-	-
Belgien	7	8	7	6	8	-	-	-	-	-
Tschechien	16	16	12	15	15	8	7	3	7	6
Polen	41	33	28	37	29	7	6	5	7	6
<b>Insgesamt</b>	<b>309</b>	<b>364</b>	<b>293</b>	<b>240</b>	<b>273</b>	<b>24</b>	<b>29</b>	<b>13</b>	<b>15</b>	<b>13</b>
<b>Wasserstraßengebiete insgesamt</b>										
Deutschland	392	491	364	324	393	124	104	30	66	45
Niederlande	97	112	89	72	83	-	-	-	-	-
Belgien	10	10	9	9	10	2	1	1	2	1
Luxemburg	1	2	1	1	2	-	-	-	-	-
Tschechien	48	50	28	43	44	22	20	9	21	19
Polen	54	43	36	50	40	15	13	11	15	13
<b>Insgesamt</b>	<b>602</b>	<b>708</b>	<b>526</b>	<b>499</b>	<b>571</b>	<b>163</b>	<b>138</b>	<b>51</b>	<b>104</b>	<b>78</b>

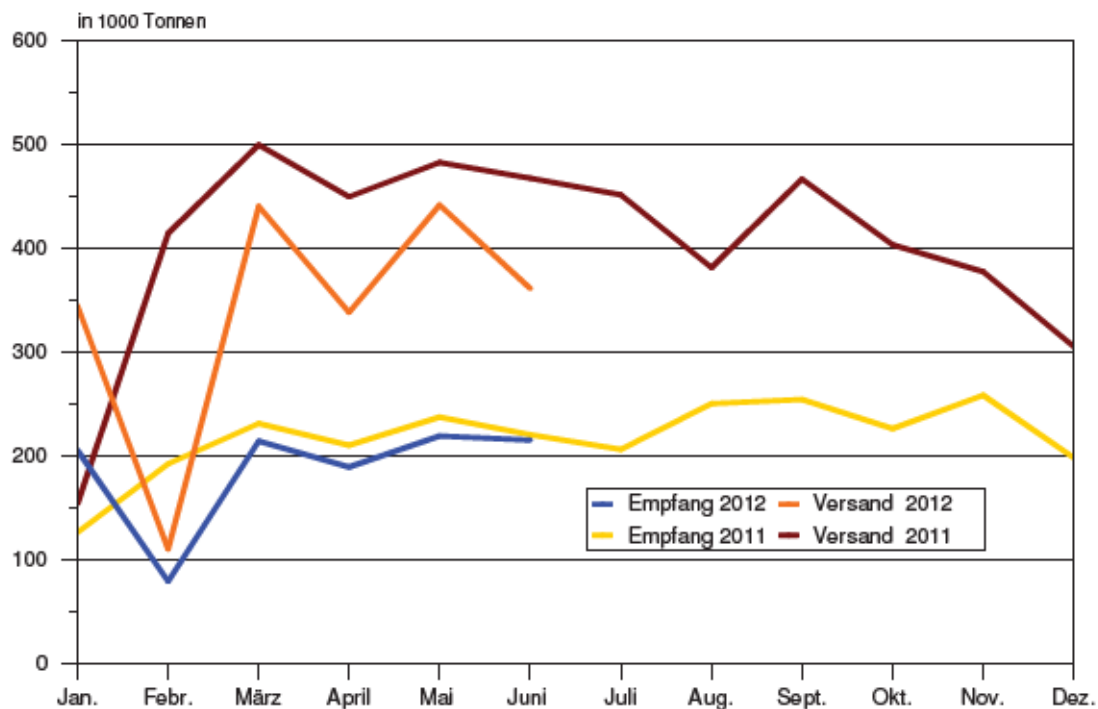
## 3.3 Schiffsverkehr nach Wasserstraßengebieten, Beladungszustand und Flagge Januar bis Juni 2012

Flagge	Schiffe mit eigenem Antrieb					Schiffe ohne eigenen Antrieb				
	beladen			unbeladen		beladen			unbeladen	
	Anzahl	Trag- fähigkeit 1 000 t	Aus-/ Ein- ladungen 1 000 t	Anzahl	Trag- fähigkeit 1 000 t	Anzahl	Trag- fähigkeit 1 000 t	Aus-/ Ein- ladungen 1 000 t	Anzahl	Trag- fähigkeit 1 000 t
<b>Elbegebiet</b>										
Deutschland	1 060	1 270	949	893	1 048	596	501	182	384	321
Niederlande	133	165	124	124	151	1	1	1	1	1
Belgien	8	10	7	8	10	2	1	1	2	1
Luxemburg	8	10	8	8	10	-	-	-	-	-
Tschechien	120	129	67	104	112	62	57	31	61	56
Polen	85	68	55	81	64	58	45	32	58	45
<b>Insgesamt</b>	<b>1 414</b>	<b>1 651</b>	<b>1 211</b>	<b>1 218</b>	<b>1 395</b>	<b>719</b>	<b>605</b>	<b>246</b>	<b>506</b>	<b>424</b>
<b>Mittellandkanalgebiet</b>										
Deutschland	934	1 228	981	742	939	82	108	53	34	23
Niederlande	413	491	408	319	379	5	7	6	3	4
Belgien	21	27	22	16	22	-	-	-	-	-
Frankreich	2	3	2	2	3	-	-	-	-	-
Schweiz	1	1	1	-	-	-	-	-	-	-
Tschechien	74	79	61	62	67	18	16	10	15	13
Polen	156	138	117	139	119	48	43	37	48	43
<b>Insgesamt</b>	<b>1 601</b>	<b>1 967</b>	<b>1 593</b>	<b>1 280</b>	<b>1 529</b>	<b>153</b>	<b>173</b>	<b>107</b>	<b>100</b>	<b>82</b>
<b>Wasserstraßengebiete insgesamt</b>										
Deutschland	1 994	2 498	1 930	1 635	1 987	678	608	235	418	344
Niederlande	546	656	533	443	531	6	7	7	4	5
Belgien	29	37	30	24	32	2	1	1	2	1
Luxemburg	8	10	8	8	10	-	-	-	-	-
Frankreich	2	3	2	2	3	-	-	-	-	-
Schweiz	1	1	1	-	-	-	-	-	-	-
Tschechien	194	209	127	166	178	80	73	41	76	69
Polen	241	205	173	220	184	106	88	70	106	88
<b>Insgesamt</b>	<b>3 015</b>	<b>3 619</b>	<b>2 803</b>	<b>2 498</b>	<b>2 925</b>	<b>872</b>	<b>778</b>	<b>353</b>	<b>606</b>	<b>507</b>

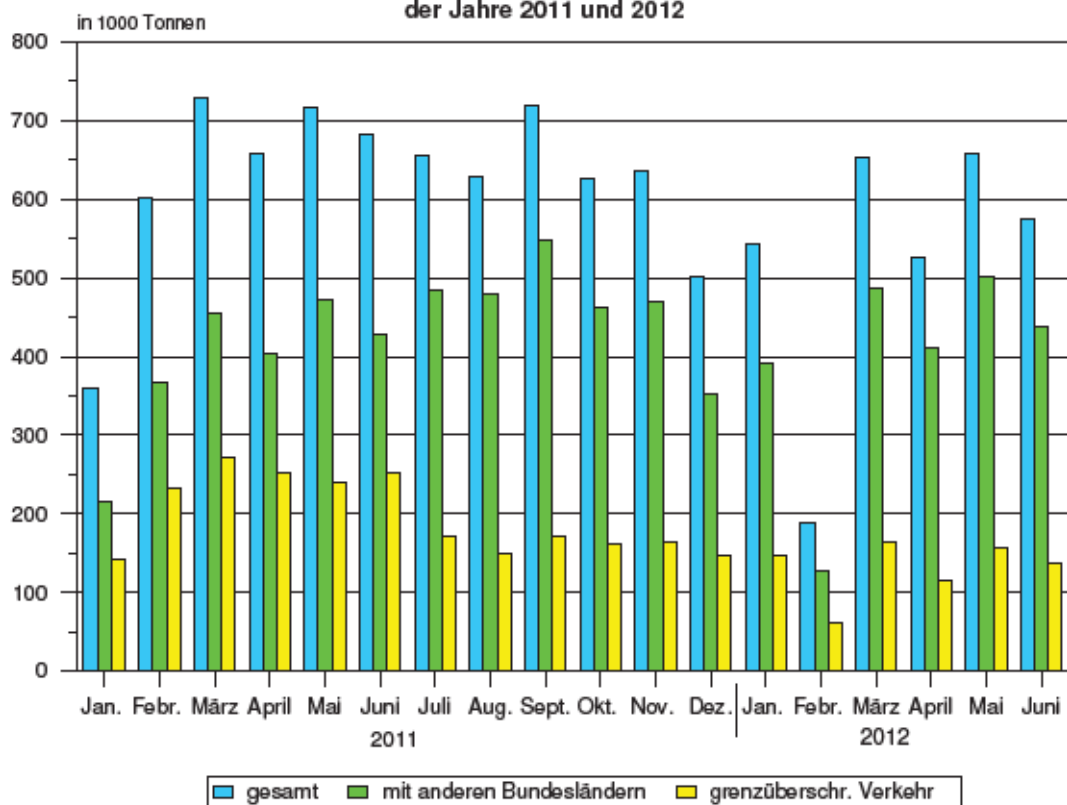
### 1. Güterverkehr auf Binnenwasserstraßen 1991 - 2011



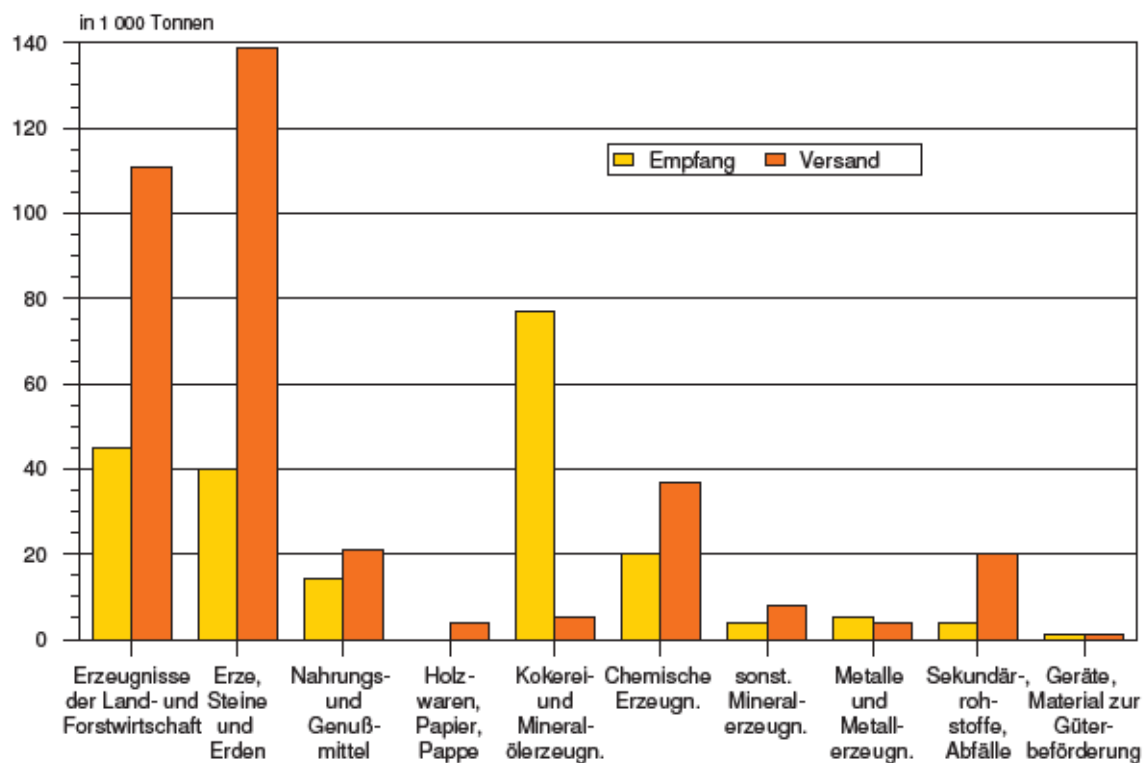
## 2. Gesamtgüterumschlag auf Binnenwasserstraßen der Jahre 2011 und 2012



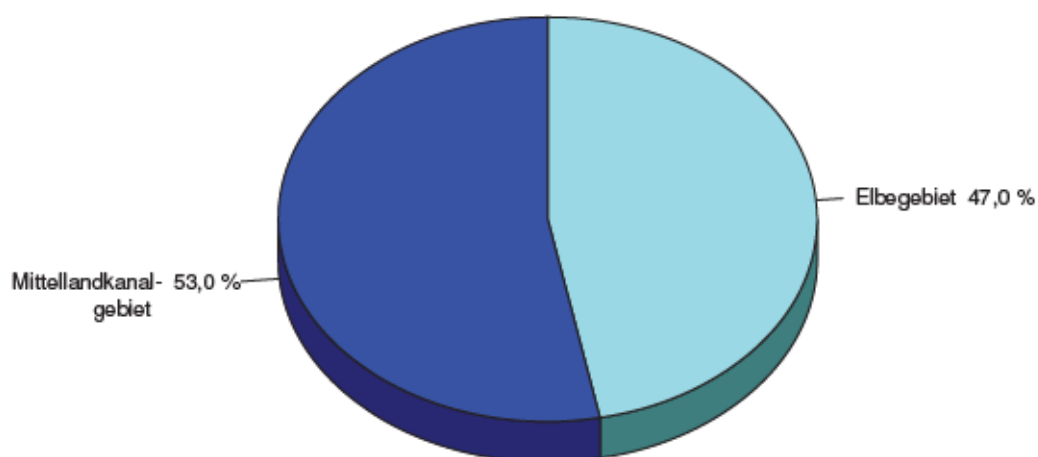
## 3. Güterumschlag nach Hauptverkehrsbeziehungen der Jahre 2011 und 2012



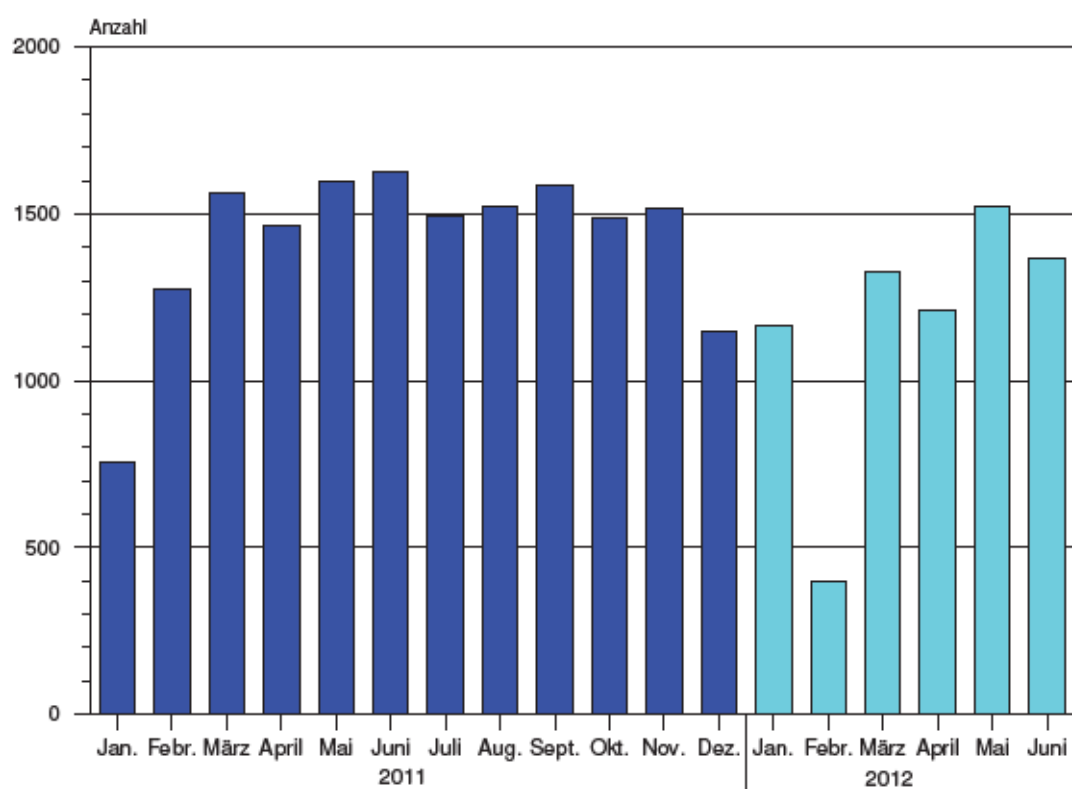
#### 4. Güterumschlag nach ausgewählten Güterabteilungen Juni 2012



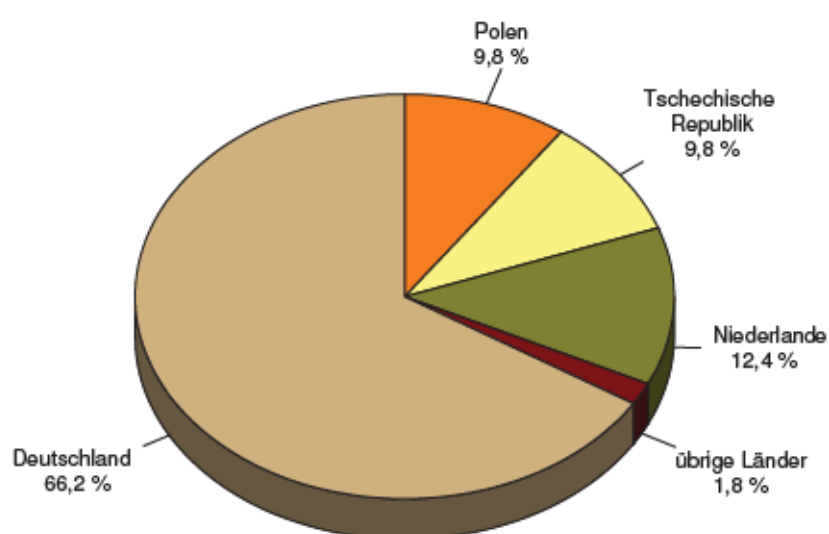
#### 5. Güterumschlag nach Wasserstraßengebieten Juni 2012



### 6. Schiffsankünfte und -abgänge nach Monaten der Jahre 2011 und 2012



### 7. Schiffsankünfte und -abgänge nach Herkunftsländern im Juni 2012



**NST-2007    Übersicht über die Gliederung**

<b>Abteilung</b>	<b>Bezeichnung</b>
01	Erzeugnisse der Landwirtschaft, Jagd und Forstwirtschaft; Fische und Fischereierzeugnisse
02	Kohle, rohes Erdöl und Erdgas
03	Erze, Steine und Erden, sonstige Bergbauerzeugnisse; Torf; Uran- und Thoriumerze
04	Nahrungs- und Genußmittel
05	Textilien und Bekleidung; Leder und Lederwaren
06	Holz sowie Holz-, Kork- und Flechtwaren ( ohne Rohholz und Möbel); Papier, Pappe und Waren daraus; Verlags- und Druckerzeugnisse, bespielte Ton-, Bild- und Datenträger
07	Kokereierzeugnisse und Mineralölerzeugnisse
08	Chemische Erzeugnisse und Chemiefasern; Gummi- und Kunststoffwaren; Spalt- und Brutstoffe
09	Sonstige Mineralerzeugnisse
10	Metalle und Halbzeug daraus; Metallerzeugnisse, ohne Maschinen und Geräte
11	Maschinen und Ausrüstungen a.n.g.; Büromaschinen, Datenverarbeitungsgeräte und -einrichtungen; Geräte der Elektrizitätserzeugung und -verteilung u.Ä.; Nachrichtentechnik, Rundfunk- und Fernsehgeräte sowie elektronische Bauelemente; Medizin-, Mess-, steuerungs- und regelungstechnische Erzeugnisse; optische Erzeugnisse; Uhren
12	Fahrzeuge
13	Möbel, Schmuck, Musikinstrumente, Sportgeräte, Spielwaren und sonstige Erzeugnisse
14	Sekundärrohstoffe, kommunale Abfälle und sonstige Abfälle
15	Post, Pakete
16	Geräte und Material für die Güterbeförderung
17	Im Rahmen von privaten und gewerblichen Umzügen beförderte Güter; von den Fahrgästen getrennt befördertes Gepäck; zum Zwecke der Reparatur bewegte Fahrzeuge ; sonstige nichtmarktbestimmte Güter a.n.g.
18	Sammelgut: eine Mischung verschiedener Arten von Gütern, die zusammen befördert werden
19	Nicht identifizierbare Güter: Güter, die sich aus irgendeinem Grund nicht genau bestimmen lassen und daher nicht den Gruppen 01-16 zugeordnet werden können
20	Sonstige Güter a.n.g.

a.n.g. anderweitig nicht genannt

## Veröffentlichungen <sup>1)</sup> im Statistischen Landesamt Sachsen-Anhalt

Im Monat November 2012 erschienen:

Bestell-Nr.	Kennziffer/ Periodizität	Titel	Preis (in EUR)
1 Z 0 03	Z	Statistisches Monatsheft 10/12 <sup>2)</sup>	5,50
1 Z 0 03	Z	Statistisches Monatsheft 11/12	5,50
3 A 1 08	A I - j/11	Bevölkerung und Natürliche Bevölkerungsbewegung - 1990 - 2011 -	9,00
3 A 1 15	A I, AVI - j/11	Ergebnisse des Mikrozensus - Ergebnisse nach Kreisen - 2011	5,00
3 A 6 05	A VI - j/11	Arbeitsmarkt - Jahr 2011 -	4,00
3 B 2 02	B II - j/11	Berufsbildung - Auszubildende und Prüfungen - Stand: 31.12.2011 -	9,50
3 B 3 01	B III - j/11	Studierende an Hochschulen - Stand: 2011 -	8,00
3 B 6 01	B VI - j/11	Gerichtliche Ehelösungen - 1991 bis 2011 -	2,50
3 B 6 02	B VI - j/11	Strafverfolgung - 2011 -	6,00
3 C 3 05	C III - m-8/12	Schlachtungen und Geflügel - August 2012 -	1,50
3 C 3 09	C III - j/12	Viehbestände - Schweine - Stand: 3. Mai 2012- Endgültige Ergebnisse -	2,50
3 E 1 09	E I - vj-2/12	Produktion ausgewählter Erzeugnisse im Verarbeitenden Gewerbe sowie im Bergbau und der Gewinnung von Steinen und Erden - II. Quartal 2012	2,50
3 E 2 01	E II - m-7/12	Umsatz, Tätige Personen, Auftragseingang und Auftragsbestand im Baugewerbe Juli 2012	2,50
3 G 1 01	G I, G IV - m-12/11	Entwicklung von Umsatz und Beschäftigten im Kraftfahrzeughandel, Einzelhandel und Gastgewerbe - Dezember 2011 -	3,00
3 G 1 01	G I, G IV - m-1/12	Entwicklung von Umsatz und Beschäftigten im Kraftfahrzeughandel, Einzelhandel und Gastgewerbe - Januar 2012 -	3,00
3 G 1 01	G I, G IV - m-2/12	Entwicklung von Umsatz und Beschäftigten im Kraftfahrzeughandel, Einzelhandel und Gastgewerbe - Februar 2012 -	3,00
3 G 1 01	G I, G IV - m-3/12	Entwicklung von Umsatz und Beschäftigten im Kraftfahrzeughandel, Einzelhandel und Gastgewerbe - März 2012 -	3,00
3 G 1 01	G I, G IV - m-4/12	Entwicklung von Umsatz und Beschäftigten im Kraftfahrzeughandel, Einzelhandel und Gastgewerbe - April 2012 -	3,00
3 G 1 02	G I - vj-4/11	Entwicklung von Umsatz und Beschäftigten in der Handelsvermittlung und im Großhandel - IV. Quartal 2011 -	1,50
3 G 1 02	G I - vj-1/12	Entwicklung von Umsatz und Beschäftigten in der Handelsvermittlung und im Großhandel - I. Quartal 2012 -	1,50
3 H 1 01	H I - m-6/12	Straßenverkehrsunfälle - Juni 2012 - Vorläufige Ergebnisse	6,00
3 H 2 01	H II - m-4/12	Binnenschifffahrt - April 2012 -	4,00
3 K 1 01	K I - j/11	Ausgaben und Einnahmen, Empfängerinnen und Empfänger der Sozialhilfe Jahr 2011	4,00
3 L 2 03	L II - j/11	Realsteuervergleich - Jahr 2011 - Realsteuern und kommunale Steuerbeteiligung -	10,50
3 M 1 02	M I - vj-3/12	Preisindizes für Bauwerke - August 2012 -	2,00

1) Veröffentlichung als PDF-Datei kostenfrei erhältlich - bei Bestellung bitte die erste Stelle der Bestellnummer durch eine „6“ ersetzen  
2) im Oktober 2012 erschienen