

Bevölkerung und Erwerbstätigkeit

Erwerbstätige am Arbeitsort und Arbeitsvolumen nach Wirtschaftszweigen

1991 - 2009
Jahresdurchschnittsberechnungen
Stand: August 2010

Bestellnummer:
3A603



SACHSEN-ANHALT

Herausgabemonat: März 2011

Zu beziehen durch das
Statistische Landesamt Sachsen-Anhalt
Dezernat Öffentlichkeitsarbeit
Postfach 20 11 56
06012 Halle (Saale)

Preis: 6,50 EUR (kostenfrei als PDF-Datei verfügbar – Bestellnummer: 6A603)

Inhaltliche Verantwortung:

Dezernat: Volkswirtschaftliche Gesamtrechnungen
Herr Buggisch
Telefon: 0345 2318-305

Auskünfte erhalten Sie unter:

Telefon: 0345 2318-777

Telefon: 0345 2318-715

Telefon: 0345 2318-716

Telefax: 0345 2318-913

Internet: <http://www.statistik.sachsen-anhalt.de>

E-Mail: info@stala.mi.sachsen-anhalt.de

Vertrieb:

Telefon: 0345 2318-718

E-Mail: shop@stala.mi.sachsen-anhalt.de

Druck: Statistisches Landesamt Sachsen-Anhalt

© Statistisches Landesamt Sachsen-Anhalt, Halle (Saale), 2011

Auszugsweise Vervielfältigung und Verbreitung mit Quellenangabe gestattet.

Bibliothek und Besucherdienst (Merseburger Straße 2):

Montag bis Donnerstag:	9.00 Uhr bis 15.30 Uhr	} möglichst nach Vereinbarung
Freitag:	9.00 Uhr bis 13.00 Uhr	

Telefon: 0345 2318-714

E-Mail: bibliothek@stala.mi.sachsen-anhalt.de

Statistischer Bericht

Erwerbstätige am Arbeitsort
und Arbeitsvolumen
nach Wirtschaftszweigen

1991 - 2009
Jahresdurchschnittsberechnungen
Stand: August 2010

Land Sachsen-Anhalt

Inhaltsverzeichnis

	Seite
Vorbemerkungen	4
Begriffserläuterungen	4
Ergebnisse	6

Tabellen:

1.	Erwerbstätige am Arbeitsort nach Bundesländern in den Jahren 2005 bis 2009 im Überblick	8
2.	Erwerbstätige am Arbeitsort nach Bundesländern seit 1991	10
3.	Erwerbstätige insgesamt in Sachsen-Anhalt	12
3.1	Erwerbstätige insgesamt mit Arbeitsort in Sachsen-Anhalt nach Wirtschaftszweigen der WZ 2003 seit 1991	12
3.2	Veränderung gegenüber dem Vorjahr in Prozent	14
3.3	Anteil der Erwerbstätigen in den Wirtschaftszweigen an den Erwerbstätigen in Sachsen-Anhalt insgesamt in Prozent	16
3.4	Anteil der Erwerbstätigen des Landes Sachsen-Anhalt an den Erwerbstätigen in Deutschland nach Wirtschaftszweigen in Prozent	18
4.	Arbeitnehmer/-innen am Arbeitsort nach Bundesländern seit 1991	20
5.	Arbeitnehmer/-innen in Sachsen-Anhalt	22
5.1	Arbeitnehmer/-innen mit Arbeitsort in Sachsen-Anhalt nach Wirtschaftszweigen der WZ 2003 seit 1991	22
5.2	Veränderung gegenüber dem Vorjahr in Prozent	24
5.3	Anteil der Arbeitnehmer/-innen in den Wirtschaftszweigen an den Arbeitnehmer/-innen in Sachsen-Anhalt insgesamt in Prozent	26
5.4	Anteil der Arbeitnehmer/-innen des Landes Sachsen-Anhalt an den Arbeitnehmer/-innen in Deutschland nach Wirtschaftszweigen in Prozent	28
6.	Selbstständige und mithelfende Familienangehörige am Arbeitsort nach Bundesländern seit 1991	30
7.	Selbstständige und mithelfende Familienangehörige in Sachsen-Anhalt	32
7.1	Selbstständige und mithelfende Familienangehörige mit Arbeitsort in Sachsen-Anhalt nach Wirtschaftszweigen der WZ 2003 seit 1991	32
7.2	Veränderung gegenüber dem Vorjahr in Prozent	34
7.3	Anteil der Selbstständigen und mithelfenden Familienangehörigen in den Wirtschaftszweigen an den Selbstständigen und mithelfenden Familienangehörigen in Sachsen-Anhalt insgesamt in Prozent	36

	Seite
7.4 Anteil der Selbstständigen und mithelfenden Familienangehörigen des Landes Sachsen-Anhalt an den Selbstständigen und mithelfenden Familienangehörigen in Deutschland nach Wirtschaftszweigen in Prozent	38
8. Arbeitsvolumen der Erwerbstätigen am Arbeitsort nach Bundesländern seit 1998	40
9. Arbeitsvolumen der Erwerbstätigen mit Arbeitsort in Sachsen-Anhalt nach Wirtschaftszweigen der WZ 2003 seit 1998	42
10. Arbeitsvolumen der Arbeitnehmer/-innen am Arbeitsort nach Bundesländern seit 1998	44
11. Arbeitsvolumen der Arbeitnehmer/-innen mit Arbeitsort in Sachsen-Anhalt nach Wirtschaftszweigen der WZ 2003 seit 1998	46
12. Arbeitsvolumen der Selbstständigen und mithelfenden Familienangehörigen am Arbeitsort nach Bundesländern seit 1998	48
13. Arbeitsvolumen der Selbstständigen und mithelfenden Familienangehörigen mit Arbeitsort in Sachsen-Anhalt nach Wirtschaftszweigen der WZ 2003 seit 1998	50

Grafiken:

1. Erwerbstätige in Sachsen-Anhalt 1991 bis 2009 (Jahresdurchschnitt)	52
2. Arbeitnehmer/-innen in Sachsen-Anhalt 1991 bis 2009 (Jahresdurchschnitt)	53
3. Selbstständige und mithelfende Familienangehörige in Sachsen-Anhalt 1991 bis 2009 (Jahresdurchschnitt)	54
4. Veränderung der Erwerbstätigen insgesamt und in ausgewählten Wirtschaftszweigen im Land Sachsen-Anhalt von 1991 bis 2009 (Jahresdurchschnitt)	55
5. Strukturanteile der Wirtschaftszweige an den Erwerbstätigen insgesamt 1991 und 2009 (jeweils im Jahresdurchschnitt)	55
6. Geleistete Arbeitsstunden je Erwerbstätigen nach Wirtschaftszweigen in Sachsen-Anhalt 1998 bis 2009 (Jahresdurchschnitt)	56

Vorbemerkungen

Die in diesem Bericht publizierten jahresdurchschnittlichen Zahlen der Erwerbstätigen 1991 bis 2009 sowie zum regionalen Arbeitsvolumen 1998 bis 2009 sind Ergebnisse der Berechnungen des Arbeitskreises „Erwerbstätigenrechnung des Bundes und der Länder“ (AK ETR) nach dem Berechnungsstand vom August 2010. Sie wurden nach den Vorgaben eines einheitlichen Rechenmodells unter Einbeziehung einer Vielzahl erwerbsstatistischer Quellen ermittelt.

Neben der Bedeutung, die diese Ergebnisse für die laufende Beobachtung des Arbeitsmarktes sowie regionaler und struktureller Veränderungen der Erwerbstätigkeit haben, werden sie als Bezugswerte für die Volkswirtschaftlichen Gesamtrechnungen benutzt.

Die Ergebnisse basieren auf dem Konzept, den Definitionen und Klassifikationen des Europäischen Systems Volkswirtschaftlicher Gesamtrechnungen (ESVG 1995). Sie werden nach dem Arbeitsortkonzept in der Gliederung nach 15 bzw. 7 Wirtschaftsabschnitten dargestellt und beinhalten alle Erwerbstätigen, die im jeweiligen Territorium bei inländischen Wirtschaftseinheiten beschäftigt sind.

Gegenüber den bisher veröffentlichten Landesergebnissen für die Jahre 1991 bis 2008 (Statistischer Bericht „Erwerbstätige am Arbeitsort und Arbeitsvolumen nach Wirtschaftszweigen, 1991-2008, Jahresdurchschnittsberechnungen Stand August 2009“) konnten bei den Erwerbstätigen und beim Arbeitsvolumen für die Jahre 2006 bis 2008 zwischenzeitlich vorliegende zusätzliche Informationen genutzt werden, die zu qualifizierteren Ergebnissen führten.

Die Ergebnisse der letzten 3 Jahre sind vorläufig und werden in Tausend Personen bzw. Millionen Stunden mit einer Nachkommastelle dargestellt. Bei der Addition von Ergebnissen können Abweichungen durch Rundungen entstehen. Die Pro-Kopf-Werte in Stunden (mit Nachkommastelle) und die Prozentangaben wurden aus den ungerundeten Originalwerten ermittelt.

Ergebnisse der Erwerbstätigen in tieferer wirtschaftsfachlicher Gliederung für das Land Sachsen-Anhalt liegen beim Statistischen Landesamt vor und können bei Bedarf abgefordert werden. Das Arbeitsvolumen liegt bisher nur in der hier veröffentlichten wirtschaftsfachlichen Gliederung vor. Aus Platzgründen wurden in diesem Bericht einige Jahre aus der Zahlenreihe entfernt. Diese sind im o.g. Bericht von 1991 bis 2008 enthalten.

Begriffserläuterungen

Stellung im Beruf

Bezüglich der Stellung im Beruf wird zwischen Arbeitnehmer/-innen und Selbstständigen/mithelfenden Familienangehörigen unterschieden. Letztere sind als Differenz zwischen den Erwerbstätigen insgesamt und den Arbeitnehmer/-innen vom Statistischen Landesamt Sachsen-Anhalt berechnet worden. Außerdem sind innerhalb der Gruppe der Arbeitnehmer/-innen die ausschließlich marginal Beschäftigten ab 2003 gesondert darstellbar.

Erwerbstätige sind Personen, die als Arbeitnehmerin bzw. Arbeitnehmer in einem Arbeits- oder Dienstverhältnis stehen, als Selbstständige ein Gewerbe bzw. eine Landwirtschaft betreiben, einen freien Beruf ausüben oder als mithelfende Familienangehörige tätig sind. Die Zuordnung erfolgt unabhängig von der Bedeutung des Ertrages dieser Tätigkeit für ihren Lebensunterhalt und ohne Rücksicht auf die von ihnen tatsächlich geleistete oder vertragsmäßig zu leistende Arbeitszeit. Erwerbstätige Personen, die gleichzeitig mehrere Tätigkeiten ausüben, werden nur einmal gezählt. Sowohl für die Zuordnung nach der Stellung im Beruf (Selbstständige und mithelfende Familienangehörige, Arbeitnehmer/-innen) als auch für die Zuordnung auf Wirtschaftsbereiche wird die zeitlich überwiegende Tätigkeit zu Grunde gelegt.

Zu den **Selbstständigen** gehören tätige Eigentümer/-innen und Miteigentümer/-innen in Einzelunternehmen und Personengesellschaften, selbstständige Landwirtinnen und Landwirte (auch Pächter/-innen), selbstständige Handwerker/-innen, selbstständige Handelsvertreter/-innen, freiberuflich und andere selbstständig tätige Personen. Nicht zu den Selbstständigen zählen jedoch Personen, die in einem arbeitsrechtlichen Verhältnis stehen und lediglich innerhalb ihres Arbeitsbereiches selbstständig disponieren können.

Zu den **mithelfenden Familienangehörigen** werden alle Personen gerechnet, die regelmäßig unentgeltlich in einem Betrieb mitarbeiten, der von einem Familienmitglied als Selbstständigen geleitet wird.

Als **Arbeitnehmer/-in** zählt, wer als Arbeiter/-in, Angestellte/-r, Beamtin oder Beamter, Richter/-in, Berufssoldat/-in, Soldat/-in auf Zeit, Wehr- und Zivildienstleistende/-r, Auszubildende/-r, Praktikant/-in oder Volontär/-in in einem Arbeits- bzw. Dienstverhältnis steht und hauptsächlich diese Tätigkeit ausübt. Eingeschlossen sind auch Heimarbeiter/-innen und ausschließlich geringfügig Beschäftigte (marginal Beschäftigte).

Als **marginal Beschäftigte** werden hier Personen angesehen, die als Arbeiter/-innen und Angestellte keine voll sozialversicherungspflichtige Beschäftigung ausüben, jedoch nach dem Labour-Force-Konzept der Internationalen Arbeitsorganisation als Erwerbstätige gelten, wenn sie in einem einwöchigen Berichtszeitraum wenigstens eine Stunde gegen Entgelt gearbeitet haben. Dazu zählen in Deutschland insbesondere ausschließlich geringfügig Beschäftigte und Beschäftigte in Arbeitsgelegenheiten (so genannte „Ein-Euro-Jobs“).

Die **wirtschaftsfachliche Zuordnung** erfolgt nach dem wirtschaftlichen Schwerpunkt des Betriebes auf der Grundlage der Klassifikation der Wirtschaftszweige WZ 2003. Da die fachstatistischen Ausgangsdaten größtenteils bereits auf die neue Klassifikation der Wirtschaftszweige (WZ 2008) umgestellt wurden, die Erwerbstätigenrechnung aber weiterhin bis August 2011 noch die bisher gültige Wirtschaftszweigsystematik WZ 2003 verwendet, unterliegen die Ergebnisse in der Gliederung nach Wirtschaftsbereichen ab 2009 einer Unsicherheit.

In diesem Bericht erfolgt die wirtschaftliche Gliederung nach folgenden Abschnitten (WZ 2003):

A und B Land- und Forstwirtschaft, Fischerei

C bis F Produzierendes Gewerbe

C bis E Produzierendes Gewerbe ohne Baugewerbe

C Bergbau und Gewinnung von Steinen und Erden

D Verarbeitendes Gewerbe

E Energie- und Wasserversorgung

F Baugewerbe

G bis P Dienstleistungsbereiche

G bis I Handel, Gastgewerbe und Verkehr

G Handel; Reparatur von Kraftfahrzeugen und Gebrauchsgütern

H Gastgewerbe

I Verkehr und Nachrichtenübermittlung

J und K Finanzierung, Vermietung und Unternehmensdienstleister

J Kredit- und Versicherungsge-
werbe

K Grundstückswesen, Vermietung, Erbringung von Dienstleistungen

L bis P Öffentliche und private Dienstleister

L Öffentliche Verwaltung, Verteidigung, Sozialversicherung

M Erziehung und Unterricht

N Gesundheits-, Veterinär- und Sozialwesen

O Erbringung von sonstigen öffentlichen und persönlichen Dienstleistungen

P Private Haushalte mit Hauspersonal

Das **Arbeitsvolumen** umfasst die tatsächlich geleistete Arbeitszeit aller Erwerbstätigen, die als Arbeitnehmer/-innen oder als Selbstständige bzw. mithelfende Familienangehörige eine auf wirtschaftlichen Erwerb gerichtete Tätigkeit ausüben. Hierzu zählen auch die geleisteten Arbeitsstunden von Personen mit mehreren gleichzeitigen Beschäftigungsverhältnissen.

Nicht zum Arbeitsvolumen gehören die bezahlten, aber nicht geleisteten Arbeitsstunden wie Jahresurlaub, Elternzeit, Feiertage, Kurzarbeit oder krankheitsbedingte Abwesenheit. Unberücksichtigt bleiben auch die nicht bezahlten Pausen für das Einnehmen von Mahlzeiten sowie die Zeit für Fahrten zwischen Wohnung und Arbeitsplatz. Das Arbeitsvolumen umfasst somit die Gesamtzahl der während des Rechenzeitraums am Arbeitsplatz (Beschäftigungsfall) von den Erwerbstätigen innerhalb einer Region tatsächlich geleisteten Arbeitsstunden. Es berücksichtigt weder Intensität noch Qualität der geleisteten Arbeit. Das Arbeitsvolumen ergibt sich als Produkt aus Erwerbstätigenzahl und Arbeitszeit je Erwerbstätigen.

Hinweis für Branchen- und Regionalvergleiche: Das durchschnittliche Arbeitsvolumen je Erwerbstätigen wird für die Wirtschaftszweige bzw. Länder in besonderem Maße vom Anteil der Teilzeitkräfte und der marginal Beschäftigten geprägt, dagegen in nur geringem Maße durch tarifliche Unterschiede. Nicht statthaft sind daher Wertungen als „Unterschiede im Fleiß“ oder in der Arbeitsbereitschaft der Erwerbstätigen einzelner Branchen oder Regionen (mit unterschiedlichem Branchenmix) ohne genaue Kenntnis der zu Grunde liegenden Fakten.

Weitere Informationen zu Methoden und Ergebnissen des Arbeitskreises Erwerbstätigenrechnung sind unter der Internetadresse <http://www.ake-tr.de> abrufbar.

Abkürzungen

Dienstl. = Dienstleister
Kfz. = Kraftfahrzeug
z.T. = zum Teil

Zeichenerklärungen

. = Zahlenwert unbekannt
- = nichts vorhanden
0 = weniger als die Hälfte von 1 in der letzten besetzten Stelle, jedoch mehr als nichts

Ergebnisse

Die Wirtschaftskrise hatte im Jahr 2009 Auswirkungen auf die Beschäftigungslage im Land. Im Jahresdurchschnitt waren in Sachsen-Anhalt 1 009 200 Erwerbstätige beschäftigt. Das waren 5 200 Personen bzw. 0,5 % weniger als 2008. Damit gab es nach dem Anstieg in den vergangenen drei Jahren einen Rückgang. Dieser betraf alle Stellungen im Beruf. Gegenüber dem Vorjahr sank die Zahl der Arbeitnehmer/-innen um 2 700 auf 918 300 Personen. Diese Entwicklung resultierte sowohl aus der Abnahme der sozialversicherungspflichtigen Beschäftigungsverhältnisse als auch aus dem Rückgang der marginalen Beschäftigung. Letztere sank um 1 900 auf 129 800 Personen. Die Zahl der Selbstständigen und mithelfenden Familienangehörigen war ebenfalls rückläufig und nahm um 2 400 auf 91 000 Personen ab.

Gegenüber dem Jahr 1991 hat sich die Zahl der Erwerbstätigen um 272 000 Personen verringert. Mit einem Rückgang um 21,2 % hat Sachsen-

Anhalt bundesweit die meisten Erwerbstätigen verloren. Noch drastischer war die Abnahme der Zahl der Arbeitnehmer/-innen in diesem Zeitraum um 301 300 Personen bzw. 24,7 %. Dagegen nahm die Zahl der Selbstständigen und mithelfenden Familienangehörigen gegenüber 1991 um 29 300 Personen bzw. 47,4 % zu.

Im Bundesdurchschnitt sank die Erwerbstätigenzahl im Jahr 2009 im Vergleich zum Vorjahr leicht um 5 000 Personen auf 40,3 Millionen Personen. Dabei nahm die Erwerbstätigkeit in den alten Bundesländern ohne Berlin um 7 800 Personen ab. In den neuen Bundesländern ohne Berlin fiel der Rückgang stärker aus (- 26 000 Personen bzw. - 0,5 %). Die Entwicklung in den Bundesländern war sehr differenziert. Die Spannweite der Veränderungsraten reichte von minus 1,3 % in Thüringen bis plus 1,8 % in Berlin.

Die Anteile Sachsen-Anhalts an den Erwerbstätigen in Deutschland und der neuen Bundesländer entwickelten sich wie folgt:

Anteil Sachsen-Anhalts in %			
an den Erwerbstätigen in Deutschland		an den Erwerbstätigen der neuen Bundesländer (ohne Berlin)	
1991	2009	1991	2009
3,3	2,5	18,9	17,6

In den Wirtschaftszweigen verlief die Entwicklung sehr unterschiedlich. Außer im Dienstleistungsbereich hat sich die Zahl der Erwerbstätigen von 1991 bis 2009 in allen Wirtschaftszweigen, z.T. erheblich, verringert.

Im Baugewerbe lag die Zahl der Erwerbstätigen seit 2000 unter der von 1991. Nach den hohen Zuwächsen von 1992 bis 1995 nahm hier die Zahl seit 1996, mit Ausnahme des Jahres 2007, von Jahr zu Jahr immer weiter ab. Im Jahr 2009 konnte wieder eine Zunahme erreicht werden.

Im Verarbeitenden Gewerbe war im Jahr 2009 weniger als die Hälfte der Erwerbstätigen des Jahres 1991 beschäftigt, wobei die Erwerbstätigenzahl im Jahr 2009 nach dem Anstieg in den letzten drei Jahren wieder abnahm.

In der Land- und Forstwirtschaft, Fischerei war weniger als ein Drittel des Jahres 1991 tätig. Seit 2007 ist jedoch wieder eine Zunahme sichtbar.

Im Wirtschaftszweig Finanzierung, Vermietung und Unternehmensdienstleister hat sich dagegen die Erwerbstätigenzahl mehr als verdoppelt. Dabei war besonders in den Jahren 2006 bis 2008 ein kräftiger Anstieg zu verzeichnen. Im Jahr 2009 ging die Zahl, bedingt durch den krisenbedingten Abbau der Zeitarbeit, etwas zurück.

Die stark differenzierte Entwicklung der Wirtschaftszweige hatte auch erhebliche Veränderungen in der Wirtschaftszweigstruktur der Erwerbstätigen zur Folge. Das zeigte sich besonders in den folgenden Wirtschaftszweigen:

Wirtschafts- zweig	Anteil der Erwerbstätigen ausgewählter Wirtschaftszweige an den Erwerbstätigen in Sachsen-Anhalt insgesamt in %			
	1991	1995	2008	2009
Land- und Forstwirtschaft; Fischerei	7,3	3,4	2,9	3,0
Verarbeitendes Gewerbe	25,7	14,6	15,3	15,2
Baugewerbe	10,9	19,2	7,4	7,5
Finanzierung, Vermietung, Unternehmensdienstleister	5,6	8,3	15,1	15,0

Im Jahr 2009 wurden von den 1 009 200 Erwerbstätigen des Landes Sachsen-Anhalt 1 446,8 Millionen Arbeitsstunden geleistet. Das Arbeitsvolumen sank gegenüber dem Vorjahr um 44,8 Millionen Stunden. Dieser Rückgang hatte mehrere Ursachen. Einerseits hat die Erwerbstätigenzahl um 5 200 Personen abgenommen. Andererseits wurde aufgrund der Wirtschaftskrise verstärkt die Arbeitszeit reduziert, um Entlassungen zu vermeiden. So stieg die Kurzarbeiterzahl kräftig an und Überstunden sowie Guthaben auf Arbeitszeitkonten wurden abgebaut. Gegenüber 1998 sank das Arbeitsvolumen um 326,3 Millionen Stunden.

Im Jahr 2009 wurden von den Arbeitnehmer/-innen 1 260,8 Millionen Stunden erbracht und von den Selbstständigen und mithelfenden Familienangehörigen 186,0 Millionen Stunden.

Die Pro-Kopf-Arbeitszeit der Erwerbstätigen Sachsen-Anhalts lag mit 1 434 Stunden deutlich über dem Bundesdurchschnitt von 1 390 Stunden. Gegenüber dem Vorjahr nahm die durchschnittliche Arbeitszeit je Erwerbstätigen um 37 Stunden ab. Hierbei spielt neben der krisenbedingten Arbeitszeitreduzierung auch der Anstieg der Teilzeitbeschäftigung eine Rolle. Im Vergleich zu den anderen Vorjahren verringerte sich die Pro-Kopf-Arbeitszeit noch stärker. So arbeitete im Jahr 2000 ein Erwerbstätiger durchschnittlich 1 570 Stunden (97 Stunden mehr als im Bundesdurchschnitt) und 1998 sogar 1 617 Stunden (114 Stunden mehr als im

Bundesdurchschnitt). Die Arbeitnehmer/-innen arbeiteten im Jahr 2009 mit durchschnittlich 1 373 Stunden deutlich weniger als die Selbstständigen und mithelfenden Familienangehörigen mit 2 045 Stunden. Dabei lagen die Pro-Kopf-Arbeitszeiten der Arbeitnehmer/-innen über dem Bundesdurchschnitt von 1 309 Stunden, die der Selbstständigen und mithelfenden Familienangehörigen jedoch etwas unter dem Bundesdurchschnitt von 2 048 Stunden.

Ursachen für die Unterschiede zum Bundesdurchschnitt sind neben verschiedenen tariflichen und individuellen Arbeitszeiten (Vollzeit-, Teilzeit-, marginale Beschäftigung), den unterschiedlichen Beschäftigungsstrukturen (abhängige und selbstständige Erwerbstätigkeit) und Wirtschaftszweigstrukturen auch die Mehr- und Kurzarbeit sowie krankheitsbedingte Ausfallzeiten und die unterschiedliche Zahl der Arbeitstage in den Bundesländern.

In den einzelnen Wirtschaftsbereichen wurde unterschiedlich lange gearbeitet. Die höchsten Pro-Kopf-Arbeitszeiten hatten im Jahr 2009 in Sachsen-Anhalt die Erwerbstätigen im Baugewerbe mit 1 651 Stunden sowie in der Land- und Forstwirtschaft, Fischerei mit 1 606 Stunden. Dagegen lag die durchschnittliche Arbeitszeit im Bereich Finanzierung, Vermietung und Unternehmensdienstleister, zu dem auch die Zeitarbeitsbranche gehört, bei 1 383 Stunden sowie im Bereich Handel, Gastgewerbe und Verkehr bei 1 385 Stunden.

1. Erwerbstätige am Arbeitsort nach

Jahres- durch- schnitt	Baden- Württem- berg	Bayern	Berlin	Branden- burg	Bremen	Hamburg	Hessen	Mecklen- burg- Vorpom- mern	Nieder- sachsen	Nord- rhein- West- falen	Rhein- land- Pfalz
Erwerbstätige insgesamt											
2005	5 402,2	6 359,7	1 543,0	1 009,7	380,6	1 049,4	3 027,0	707,8	3 530,8	8 420,0	1 783,8
2006	5 432,1	6 420,4	1 567,8	1 013,8	382,6	1 062,5	3 038,3	713,9	3 550,2	8 445,0	1 796,8
2007	5 520,2	6 540,2	1 604,0	1 034,5	388,4	1 087,9	3 081,7	727,2	3 608,0	8 572,4	1 828,7
2008	5 603,1	6 648,4	1 639,0	1 049,1	392,1	1 113,4	3 116,3	731,8	3 660,6	8 689,5	1 855,6
2009	5 571,5	6 650,7	1 667,9	1 058,7	389,8	1 128,5	3 121,8	730,2	3 677,5	8 680,1	1 851,9
Veränderung gegenüber											
2005	+ 0,1	+ 0,4	+ 0,2	- 0,7	- 0,8	+ 0,6	- 0,3	- 0,4	- 0,4	- 0,2	0,0
2006	+ 0,6	+ 1,0	+ 1,6	+ 0,4	+ 0,5	+ 1,2	+ 0,4	+ 0,9	+ 0,5	+ 0,3	+ 0,7
2007	+ 1,6	+ 1,9	+ 2,3	+ 2,0	+ 1,5	+ 2,4	+ 1,4	+ 1,9	+ 1,6	+ 1,5	+ 1,8
2008	+ 1,5	+ 1,7	+ 2,2	+ 1,4	+ 1,0	+ 2,3	+ 1,1	+ 0,6	+ 1,5	+ 1,4	+ 1,5
2009	- 0,6	0,0	+ 1,8	+ 0,9	- 0,6	+ 1,4	+ 0,2	- 0,2	+ 0,5	- 0,1	- 0,2
darunter: Arbeitnehmer/-innen											
2005	4 814,4	5 538,8	1 327,2	886,5	351,7	942,3	2 677,7	636,9	3 144,6	7 580,5	1 580,7
2006	4 839,6	5 593,9	1 344,7	890,1	354,4	951,9	2 688,1	640,6	3 162,3	7 604,2	1 591,4
2007	4 923,1	5 700,5	1 376,2	909,9	360,7	972,4	2 736,7	652,1	3 215,8	7 721,3	1 617,7
2008	5 007,4	5 799,6	1 406,6	921,8	365,4	997,8	2 777,5	657,1	3 272,1	7 840,4	1 642,2
2009	4 983,4	5 806,1	1 429,4	928,5	363,8	1 013,7	2 782,6	655,8	3 293,6	7 834,2	1 641,9
Anteil an den Erwerbstätigen											
2005	89,1	87,1	86,0	87,8	92,4	89,8	88,5	90,0	89,1	90,0	88,6
2006	89,1	87,1	85,8	87,8	92,6	89,6	88,5	89,7	89,1	90,0	88,6
2007	89,2	87,2	85,8	88,0	92,9	89,4	88,8	89,7	89,1	90,1	88,5
2008	89,4	87,2	85,8	87,9	93,2	89,6	89,1	89,8	89,4	90,2	88,5
2009	89,4	87,3	85,7	87,7	93,3	89,8	89,1	89,8	89,6	90,3	88,7
davon: Arbeitnehmer/-innen ohne											
2005	4 048,3	4 677,5	1 138,1	754,8	292,9	814,1	2 273,8	538,0	2 551,5	6 118,1	1 276,7
2006	4 066,5	4 728,8	1 145,0	755,6	293,6	825,7	2 277,2	539,2	2 562,8	6 120,0	1 284,3
2007	4 142,9	4 830,7	1 174,7	776,6	300,5	846,0	2 318,3	550,0	2 610,8	6 225,8	1 310,0
2008	4 225,2	4 929,9	1 203,5	787,1	306,0	871,5	2 358,7	556,6	2 666,2	6 346,9	1 336,5
2009	4 193,7	4 926,0	1 227,9	790,8	304,4	887,3	2 357,6	556,1	2 680,9	6 331,5	1 336,0
Anteil an den Erwerbstätigen											
2005	74,9	73,5	73,8	74,8	76,9	77,6	75,1	76,0	72,3	72,7	71,6
2006	74,9	73,7	73,0	74,5	76,7	77,7	74,9	75,5	72,2	72,5	71,5
2007	75,0	73,9	73,2	75,1	77,4	77,8	75,2	75,6	72,4	72,6	71,6
2008	75,4	74,2	73,4	75,0	78,0	78,3	75,7	76,1	72,8	73,0	72,0
2009	75,3	74,1	73,6	74,7	78,1	78,6	75,5	76,2	72,9	72,9	72,1
davon: Marginal											
2005	766,1	861,4	189,1	131,6	58,8	128,1	403,8	98,9	593,1	1 462,4	304,0
2006	773,1	865,1	199,6	134,5	60,8	126,2	410,9	101,4	599,5	1 484,1	307,1
2007	780,2	869,8	201,5	133,3	60,3	126,4	418,4	102,1	605,0	1 495,5	307,7
2008	782,2	869,7	203,1	134,6	59,5	126,3	418,8	100,5	605,9	1 493,5	305,7
2009	789,7	880,1	201,6	137,7	59,4	126,4	425,0	99,8	612,7	1 502,7	305,9
Anteil an den Erwerbstätigen											
2005	14,2	13,5	12,3	13,0	15,5	12,2	13,3	14,0	16,8	17,4	17,0
2006	14,2	13,5	12,7	13,3	15,9	11,9	13,5	14,2	16,9	17,6	17,1
2007	14,1	13,3	12,6	12,9	15,5	11,6	13,6	14,0	16,8	17,4	16,8
2008	14,0	13,1	12,4	12,8	15,2	11,3	13,4	13,7	16,6	17,2	16,5
2009	14,2	13,2	12,1	13,0	15,2	11,2	13,6	13,7	16,7	17,3	16,5

Bundesländern in den Jahren 2005 bis 2009 im Überblick

Saarland	Sachsen	Sachsen- Anhalt	Schleswig- Holstein	Thüringen	Deutsch- land	Und zwar				Jahres- durch- schnitt
						alte Länder		neue Länder		
						ohne Berlin	mit Berlin	ohne Berlin	mit Berlin	
(in 1 000 Personen)										
507,2	1 894,8	990,2	1 223,7	1 005,0	38 835,0	31 684,5	33 227,5	5 607,5	7 150,5	2005
505,5	1 911,3	995,5	1 232,5	1 006,7	39 075,0	31 865,9	33 433,8	5 641,2	7 209,1	2006
507,9	1 940,5	1 008,0	1 252,1	1 022,1	39 724,0	32 387,6	33 991,6	5 732,4	7 336,4	2007
510,1	1 952,6	1 014,4	1 271,5	1 028,4	40 276,0	32 860,7	34 499,7	5 776,3	7 415,3	2008
505,1	1 936,9	1 009,2	1 275,9	1 015,3	40 271,0	32 852,8	34 520,7	5 750,3	7 418,2	2009
dem Vorjahr in Prozent										
+ 0,2	- 0,9	- 1,4	- 0,1	- 0,7	- 0,1	0,0	0,0	- 0,9	- 0,6	2005
- 0,3	+ 0,9	+ 0,5	+ 0,7	+ 0,2	+ 0,6	+ 0,6	+ 0,6	+ 0,6	+ 0,8	2006
+ 0,5	+ 1,5	+ 1,3	+ 1,6	+ 1,5	+ 1,7	+ 1,6	+ 1,7	+ 1,6	+ 1,8	2007
+ 0,4	+ 0,6	+ 0,6	+ 1,5	+ 0,6	+ 1,4	+ 1,5	+ 1,5	+ 0,8	+ 1,1	2008
- 1,0	- 0,8	- 0,5	+ 0,3	- 1,3	0,0	0,0	+ 0,1	- 0,5	0,0	2009
-innen (in 1 000 Personen)										
461,1	1 677,1	892,2	1 073,4	894,9	34 480,0	28 165,2	29 492,4	4 987,6	6 314,8	2005
459,8	1 688,7	896,8	1 083,5	894,2	34 684,0	28 328,9	29 673,6	5 010,4	6 355,1	2006
463,7	1 719,3	910,3	1 100,8	907,4	35 288,0	28 812,8	30 188,9	5 099,1	6 475,2	2007
467,1	1 735,6	921,0	1 117,2	914,2	35 843,0	29 286,7	30 693,3	5 149,7	6 556,3	2008
462,5	1 723,8	918,3	1 121,1	903,3	35 862,0	29 302,9	30 732,3	5 129,7	6 559,1	2009
insgesamt in Prozent										
90,9	88,5	90,1	87,7	89,0	88,8	88,9	88,8	88,9	88,3	2005
91,0	88,4	90,1	87,9	88,8	88,8	88,9	88,8	88,8	88,2	2006
91,3	88,6	90,3	87,9	88,8	88,8	89,0	88,8	89,0	88,3	2007
91,6	88,9	90,8	87,9	88,9	89,0	89,1	89,0	89,2	88,4	2008
91,6	89,0	91,0	87,9	89,0	89,1	89,2	89,0	89,2	88,4	2009
marginal Beschäftigte (in 1 000 Personen)										
377,8	1 426,9	765,4	864,6	767,5	28 686,0	23 295,3	24 433,4	4 252,6	5 390,7	2005
375,9	1 430,5	763,9	871,8	767,2	28 808,0	23 406,6	24 551,6	4 256,4	5 401,4	2006
380,1	1 467,1	777,2	887,4	784,0	29 382,0	23 852,5	25 027,2	4 354,8	5 529,5	2007
384,6	1 487,5	789,4	902,5	793,9	29 946,0	24 328,0	25 531,5	4 414,5	5 618,0	2008
379,7	1 478,0	788,5	904,1	784,6	29 927,0	24 301,2	25 529,1	4 397,9	5 625,8	2009
insgesamt in Prozent										
74,5	75,3	77,3	70,7	76,4	73,9	73,5	73,5	75,8	75,4	2005
74,4	74,8	76,7	70,7	76,2	73,7	73,5	73,4	75,5	74,9	2006
74,8	75,6	77,1	70,9	76,7	74,0	73,6	73,6	76,0	75,4	2007
75,4	76,2	77,8	71,0	77,2	74,4	74,0	74,0	76,4	75,8	2008
75,2	76,3	78,1	70,9	77,3	74,3	74,0	74,0	76,5	75,8	2009
Beschäftigte (in 1 000 Personen)										
83,3	250,2	126,9	208,8	127,4	5 794,0	4 869,9	5 059,0	735,0	924,1	2005
83,9	258,2	132,9	211,7	127,0	5 876,0	4 922,3	5 122,0	754,0	953,7	2006
83,6	252,3	133,2	213,4	123,4	5 906,0	4 960,3	5 161,7	744,3	945,7	2007
82,5	248,1	131,6	214,7	120,3	5 897,0	4 958,7	5 161,8	735,2	938,3	2008
82,7	245,8	129,8	217,0	118,7	5 935,0	5 001,6	5 203,2	731,8	933,4	2009
insgesamt in Prozent										
16,4	13,2	12,8	17,1	12,7	14,9	15,4	15,2	13,1	12,9	2005
16,6	13,5	13,4	17,2	12,6	15,0	15,4	15,3	13,4	13,2	2006
16,5	13,0	13,2	17,0	12,1	14,9	15,3	15,2	13,0	12,9	2007
16,2	12,7	13,0	16,9	11,7	14,6	15,1	15,0	12,7	12,7	2008
16,4	12,7	12,9	17,0	11,7	14,7	15,2	15,1	12,7	12,6	2009

2. Erwerbstätige am Arbeitsort

Bundesland	Erwerbstätige							
	1991	1995	1996	1997	1998	1999	2000	2001
	in							
Baden-Württemberg	5 107,8	5 031,7	5 046,7	5 069,8	5 140,2	5 211,5	5 352,0	5 428,3
Bayern	6 014,0	6 014,0	5 975,7	5 980,9	6 103,5	6 199,7	6 324,2	6 402,0
Berlin	1 673,1	1 623,2	1 596,4	1 563,7	1 552,8	1 552,2	1 575,4	1 571,2
Brandenburg	1 193,0	1 075,2	1 073,6	1 071,8	1 066,7	1 067,5	1 063,9	1 045,8
Bremen	400,4	385,3	380,3	381,8	379,4	379,9	387,5	390,7
Hamburg	1 017,6	1 012,5	1 004,9	998,6	1 010,1	1 023,3	1 042,2	1 056,0
Hessen	2 924,5	2 903,0	2 908,6	2 903,9	2 930,1	2 971,6	3 041,3	3 073,9
Mecklenburg-Vorpommern	843,0	777,9	767,8	755,1	752,8	755,2	749,7	736,3
Niedersachsen	3 301,8	3 358,8	3 345,8	3 349,3	3 376,5	3 439,0	3 525,4	3 538,1
Nordrhein-Westfalen	8 034,1	7 873,9	7 886,4	7 937,0	8 085,2	8 243,5	8 471,7	8 510,9
Rheinland-Pfalz	1 671,5	1 666,0	1 667,4	1 670,4	1 697,3	1 725,6	1 764,1	1 773,4
Saarland	479,0	474,4	475,5	475,4	484,4	495,3	506,9	508,4
Sachsen	2 250,3	2 007,0	2 004,6	1 976,5	1 975,5	1 982,3	1 971,6	1 939,9
Sachsen-Anhalt	1 281,3	1 140,3	1 119,8	1 098,4	1 096,5	1 081,7	1 058,4	1 039,6
Schleswig-Holstein	1 202,7	1 199,9	1 201,6	1 199,6	1 205,6	1 223,7	1 246,0	1 253,2
Thüringen	1 227,0	1 057,9	1 042,9	1 030,8	1 054,4	1 072,0	1 063,7	1 048,3
Deutschland	38 621,0	37 601,0	37 498,0	37 463,0	37 911,0	38 424,0	39 144,0	39 316,0
Und zwar:								
Alte Bundesländer ¹⁾	30 153,3	29 919,4	29 892,9	29 966,7	30 412,3	30 913,1	31 661,3	31 934,9
Alte Bundesländer ²⁾	31 826,4	31 542,6	31 489,3	31 530,4	31 965,2	32 465,3	33 236,7	33 506,1
Neue Bundesländer ¹⁾	6 794,6	6 058,4	6 008,8	5 932,6	5 945,8	5 958,7	5 907,3	5 809,9
Neue Bundesländer ²⁾	8 467,7	7 681,6	7 605,1	7 496,3	7 498,7	7 510,9	7 482,7	7 381,1

1) ohne Berlin

2) mit Berlin

nach Bundesländern seit 1991

im Jahresdurchschnitt								Bundesland
2002	2003	2004	2005	2006	2007	2008	2009	
1 000 Personen								
5 424,6	5 381,8	5 395,1	5 402,2	5 432,1	5 520,2	5 603,1	5 571,5	Baden-Württemberg
6 378,5	6 316,7	6 332,6	6 359,7	6 420,4	6 540,2	6 648,4	6 650,7	Bayern
1 546,6	1 526,0	1 539,7	1 543,0	1 567,8	1 604,0	1 639,0	1 667,9	Berlin
1 025,1	1 011,9	1 016,4	1 009,7	1 013,8	1 034,5	1 049,1	1 058,7	Brandenburg
387,7	384,1	383,7	380,6	382,6	388,4	392,1	389,8	Bremen
1 049,2	1 038,4	1 043,5	1 049,4	1 062,5	1 087,9	1 113,4	1 128,5	Hamburg
3 061,1	3 025,7	3 037,0	3 027,0	3 038,3	3 081,7	3 116,3	3 121,8	Hessen
725,8	713,3	710,8	707,8	713,9	727,2	731,8	730,2	Mecklenburg-Vorpommern
3 536,9	3 526,6	3 545,6	3 530,8	3 550,2	3 608,0	3 660,6	3 677,5	Niedersachsen
8 468,4	8 382,3	8 432,7	8 420,0	8 445,0	8 572,4	8 689,5	8 680,1	Nordrhein-Westfalen
1 778,2	1 769,3	1 783,4	1 783,8	1 796,8	1 828,7	1 855,6	1 851,9	Rheinland-Pfalz
505,7	503,1	506,2	507,2	505,5	507,9	510,1	505,1	Saarland
1 916,3	1 907,4	1 912,5	1 894,8	1 911,3	1 940,5	1 952,6	1 936,9	Sachsen
1 022,1	1 007,8	1 004,7	990,2	995,5	1 008,0	1 014,4	1 009,2	Sachsen-Anhalt
1 241,6	1 222,9	1 224,4	1 223,7	1 232,5	1 252,1	1 271,5	1 275,9	Schleswig-Holstein
1 028,4	1 008,9	1 011,8	1 005,0	1 006,7	1 022,1	1 028,4	1 015,3	Thüringen
39 096,0	38 726,0	38 880,0	38 835,0	39 075,0	39 724,0	40 276,0	40 271,0	Deutschland
								Und zwar:
31 831,7	31 550,8	31 684,2	31 684,5	31 865,9	32 387,6	32 860,7	32 852,8	Alte Bundesländer ¹⁾
33 378,3	33 076,9	33 223,9	33 227,5	33 433,8	33 991,6	34 499,7	34 520,7	Alte Bundesländer ²⁾
5 717,7	5 649,1	5 656,1	5 607,5	5 641,2	5 732,4	5 776,3	5 750,3	Neue Bundesländer ¹⁾
7 264,3	7 175,2	7 195,8	7 150,5	7 209,1	7 336,4	7 415,3	7 418,2	Neue Bundesländer ²⁾

3. Erwerbstätige insgesamt

3.1 Erwerbstätige insgesamt mit Arbeitsort in Sachsen-Anhalt

Wirtschaftszweig (WZ 2003)	Erwerbstätige							
	1991	1995	1996	1997	1998	1999	2000	2001
	in							
Land- und Forstwirtschaft, Fischerei	93,4	38,7	35,9	38,3	40,3	39,0	36,8	35,1
Produzierendes Gewerbe	519,2	406,8	381,2	351,9	334,7	315,8	294,1	272,0
Produzierendes Gewerbe ohne Baugewerbe	378,9	187,8	176,4	167,5	167,1	160,8	158,5	157,1
Bergbau, Gewinnung von Steinen und Erden	31,0	8,8	7,1	4,4	4,4	4,0	3,4	3,5
Verarbeitendes Gewerbe	329,7	166,1	156,0	150,2	150,4	145,1	144,1	142,9
Energie- und Wasserversorgung	18,2	12,9	13,3	12,8	12,3	11,7	11,0	10,8
Baugewerbe	140,3	219,1	204,9	184,4	167,7	155,0	135,6	114,8
Dienstleistungsbereiche	668,7	694,8	702,7	708,3	721,4	727,0	727,5	732,5
Handel, Gastgewerbe und Verkehr	254,9	247,7	244,8	246,9	249,7	250,6	255,1	250,5
Handel, Reparatur von Kfz.	145,5	146,5	146,9	150,0	149,7	150,9	152,9	148,5
Gastgewerbe	26,0	31,1	32,3	33,0	36,5	38,7	39,1	39,0
Verkehr und Nachrichtenübermittlung	83,4	70,2	65,6	63,8	63,5	61,0	63,1	63,0
Finanzierung, Vermietung, Unternehmens-								
dienstleister	72,0	95,0	97,5	103,9	112,8	117,5	120,0	124,3
Kredit- und Versicherungsgewerbe	18,1	20,1	19,5	19,3	19,5	19,2	19,4	19,6
Grundstücks- und Wohnungswesen, Ver-								
mietung, Erbringung von Dienstleistungen								
für Unternehmen	53,8	75,0	78,1	84,6	93,3	98,3	100,6	104,7
Öffentliche und private Dienstleister	341,8	352,0	360,3	357,5	358,8	358,9	352,4	357,7
Öffentliche Verwaltung, Verteidigung, Sozial-								
versicherung	105,9	102,2	104,3	100,7	102,2	101,9	101,5	101,5
Erziehung und Unterricht	106,0	99,3	96,9	96,4	95,5	93,1	90,1	90,3
Gesundheits-, Veterinär- und Sozialwesen	85,8	89,3	93,7	95,1	96,3	99,8	97,3	99,6
Erbringung von sonstigen öffentlichen und								
persönlichen Dienstleistungen	40,5	55,6	59,4	59,8	60,0	59,2	58,3	60,4
Private Haushalte mit Hauspersonal	3,7	5,6	5,9	5,5	4,8	4,9	5,3	6,0
Zusammen	1 281,3	1 140,3	1 119,8	1 098,4	1 096,5	1 081,7	1 058,4	1 039,6

in Sachsen-Anhalt

nach Wirtschaftszweigen der WZ 2003 seit 1991

im Jahresdurchschnitt								Wirtschaftszweig (WZ 2003)
2002	2003	2004	2005	2006	2007	2008	2009	
1 000 Personen								
34,1	33,3	33,3	30,4	28,7	28,8	29,4	29,9	Land- und Forstwirtschaft, Fischerei
256,2	247,1	243,5	234,3	233,9	239,6	243,0	242,2	Produzierendes Gewerbe
156,8	154,7	155,5	154,7	156,7	162,1	167,8	166,1	Produzierendes Gewerbe ohne Baugewerbe
3,6	3,6	3,7	3,8	3,8	3,7	3,8	3,9	Bergbau, Gewinnung von Steinen und Erden
142,7	141,6	142,5	141,9	144,0	149,5	155,3	153,5	Verarbeitendes Gewerbe
10,6	9,5	9,3	9,1	8,9	8,9	8,7	8,7	Energie- und Wasserversorgung
99,3	92,4	88,0	79,6	77,2	77,5	75,2	76,1	Baugewerbe
731,9	727,3	727,9	725,4	732,8	739,6	742,0	737,2	Dienstleistungsbereiche
245,8	243,3	243,6	236,3	235,7	239,4	239,6	239,3	Handel, Gastgewerbe und Verkehr
145,3	143,3	143,4	139,2	139,0	140,3	140,1	138,9	Handel, Reparatur von Kfz.
39,1	39,4	40,0	39,4	39,6	41,1	41,5	42,4	Gastgewerbe
61,4	60,6	60,2	57,7	57,1	57,9	58,0	57,9	Verkehr und Nachrichtenübermittlung
126,0	129,0	133,4	133,4	140,1	148,0	153,2	151,0	Finanzierung, Vermietung, Unternehmens-
19,8	19,9	20,4	20,4	20,1	19,2	18,2	17,4	dienstleister
								Kredit- und Versicherungsgewerbe
								Grundstücks- und Wohnungswesen, Ver-
								mietung, Erbringung von Dienstleistungen
106,2	109,0	113,0	113,0	120,0	128,8	135,0	133,7	für Unternehmen
360,1	355,0	350,9	355,7	357,0	352,3	349,2	346,9	Öffentliche und private Dienstleister
								Öffentliche Verwaltung, Verteidigung, Sozial-
100,0	97,9	91,4	88,6	86,6	85,3	85,3	84,4	versicherung
91,4	89,3	87,7	88,4	90,9	87,0	83,7	81,2	Erziehung und Unterricht
102,1	103,2	105,5	109,9	110,8	112,5	114,3	116,7	Gesundheits-, Veterinär- und Sozialwesen
								Erbringung von sonstigen öffentlichen und
60,6	58,4	59,5	62,0	61,8	60,7	58,8	57,3	persönlichen Dienstleistungen
6,0	6,2	6,8	6,7	6,9	6,9	7,1	7,3	Private Haushalte mit Hauspersonal
1 022,1	1 007,8	1 004,7	990,2	995,5	1 008,0	1 014,4	1 009,2	Zusammen

3.2 Veränderung gegenüber

Wirtschaftszweig (WZ 2003)	Erwerbstätige im						
	1996	1997	1998	1999	2000	2001	2002
	in						
Land- und Forstwirtschaft, Fischerei	- 7,1	+ 6,6	+ 5,4	- 3,3	- 5,7	- 4,5	- 3,0
Produzierendes Gewerbe	- 6,3	- 7,7	- 4,9	- 5,7	- 6,9	- 7,5	- 5,8
Produzierendes Gewerbe ohne Baugewerbe	- 6,1	- 5,1	- 0,2	- 3,8	- 1,4	- 0,9	- 0,2
Bergbau, Gewinnung von Steinen und Erden	- 18,8	- 38,1	- 0,3	- 8,0	- 16,2	+ 2,5	+ 2,7
Verarbeitendes Gewerbe	- 6,1	- 3,7	+ 0,1	- 3,5	- 0,7	- 0,9	- 0,1
Energie- und Wasserversorgung	+ 2,8	- 3,2	- 4,2	- 5,2	- 5,3	- 2,3	- 2,1
Baugewerbe	- 6,5	- 10,0	- 9,1	- 7,6	- 12,5	- 15,3	- 13,5
Dienstleistungsbereiche	+ 1,1	+ 0,8	+ 1,9	+ 0,8	+ 0,1	+ 0,7	- 0,1
Handel, Gastgewerbe und Verkehr	- 1,2	+ 0,8	+ 1,2	+ 0,3	+ 1,8	- 1,8	- 1,9
Handel, Reparatur von Kfz.	+ 0,3	+ 2,1	- 0,2	+ 0,8	+ 1,4	- 2,9	- 2,2
Gastgewerbe	+ 3,8	+ 2,3	+ 10,5	+ 6,1	+ 0,9	- 0,3	+ 0,5
Verkehr und Nachrichtenübermittlung	- 6,5	- 2,7	- 0,5	- 4,0	+ 3,5	- 0,1	- 2,6
Finanzierung, Vermietung, Unternehmens-							
dienstleister	+ 2,6	+ 6,6	+ 8,6	+ 4,2	+ 2,1	+ 3,6	+ 1,4
Kredit- und Versicherungsgewerbe	- 3,0	- 0,7	+ 1,0	- 1,6	+ 1,0	+ 1,2	+ 0,8
Grundstücks- und Wohnungswesen, Ver-							
mietung, Erbringung von Dienstleistungen							
für Unternehmen	+ 4,1	+ 8,4	+ 10,3	+ 5,4	+ 2,3	+ 4,1	+ 1,5
Öffentliche und private Dienstleister	+ 2,3	- 0,8	+ 0,4	0,0	- 1,8	+ 1,5	+ 0,7
Öffentliche Verwaltung, Verteidigung, Sozial-							
versicherung	+ 2,1	- 3,5	+ 1,5	- 0,3	- 0,4	0,0	- 1,4
Erziehung und Unterricht	- 2,4	- 0,5	- 0,8	- 2,6	- 3,2	+ 0,2	+ 1,2
Gesundheits-, Veterinär- und Sozialwesen	+ 4,9	+ 1,5	+ 1,2	+ 3,7	- 2,5	+ 2,3	+ 2,6
Erbringung von sonstigen öffentlichen und							
persönlichen Dienstleistungen	+ 6,9	+ 0,6	+ 0,4	- 1,3	- 1,5	+ 3,6	+ 0,3
Private Haushalte mit Hauspersonal	+ 5,6	- 7,0	- 12,9	+ 1,6	+ 7,4	+ 13,7	+ 0,6
Zusammen	- 1,8	- 1,9	- 0,2	- 1,3	- 2,2	- 1,8	- 1,7

dem Vorjahr in Prozent

Jahresdurchschnitt							Wirtschaftszweig (WZ 2003)
2003	2004	2005	2006	2007	2008	2009	
Prozent							
- 2,2	- 0,1	- 8,7	- 5,5	+ 0,3	+ 2,1	+ 1,5	Land- und Forstwirtschaft, Fischerei
- 3,5	- 1,4	- 3,8	- 0,2	+ 2,4	+ 1,4	- 0,3	Produzierendes Gewerbe
- 1,4	+ 0,6	- 0,5	+ 1,3	+ 3,4	+ 3,5	- 1,0	Produzierendes Gewerbe ohne Baugewerbe
+ 0,6	+ 2,6	+ 2,0	+ 1,2	- 2,8	+ 3,2	+ 1,7	Bergbau, Gewinnung von Steinen und Erden
- 0,8	+ 0,7	- 0,4	+ 1,5	+ 3,8	+ 3,8	- 1,1	Verarbeitendes Gewerbe
- 10,1	- 1,9	- 2,8	- 1,4	- 0,5	- 1,6	- 0,4	Energie- und Wasserversorgung
- 6,9	- 4,8	- 9,6	- 3,0	+ 0,3	- 2,9	+ 1,2	Baugewerbe
- 0,6	+ 0,1	- 0,3	+ 1,0	+ 0,9	+ 0,3	- 0,6	Dienstleistungsbereiche
- 1,0	+ 0,1	- 3,0	- 0,3	+ 1,6	+ 0,1	- 0,2	Handel, Gastgewerbe und Verkehr
- 1,3	0,0	- 2,9	- 0,2	+ 1,0	- 0,1	- 0,9	Handel, Reparatur von Kfz.
+ 0,7	+ 1,5	- 1,4	+ 0,3	+ 3,9	+ 0,9	+ 2,2	Gastgewerbe
- 1,2	- 0,7	- 4,2	- 0,9	+ 1,3	+ 0,2	- 0,1	Verkehr und Nachrichtenübermittlung
							Finanzierung, Vermietung, Unternehmens-
+ 2,4	+ 3,4	0,0	+ 5,0	+ 5,6	+ 3,5	- 1,4	dienstleister
+ 1,0	+ 2,4	- 0,1	- 1,5	- 4,3	- 5,3	- 4,4	Kredit- und Versicherungsgewerbe
							Grundstücks- und Wohnungswesen, Ver-
							mietung, Erbringung von Dienstleistungen
+ 2,6	+ 3,6	+ 0,1	+ 6,2	+ 7,3	+ 4,8	- 1,0	für Unternehmen
- 1,4	- 1,2	+ 1,4	+ 0,4	- 1,3	- 0,9	- 0,7	Öffentliche und private Dienstleister
							Öffentliche Verwaltung, Verteidigung, Sozial-
- 2,2	- 6,6	- 3,1	- 2,3	- 1,5	0,0	- 1,0	versicherung
- 2,2	- 1,8	+ 0,8	+ 2,8	- 4,3	- 3,7	- 3,1	Erziehung und Unterricht
+ 1,1	+ 2,2	+ 4,2	+ 0,8	+ 1,5	+ 1,6	+ 2,1	Gesundheits-, Veterinär- und Sozialwesen
							Erbringung von sonstigen öffentlichen und
- 3,7	+ 2,0	+ 4,2	- 0,3	- 1,8	- 3,0	- 2,6	persönlichen Dienstleistungen
+ 3,4	+ 9,5	- 1,3	+ 2,6	- 0,7	+ 3,3	+ 2,8	Private Haushalte mit Hauspersonal
- 1,4	- 0,3	- 1,4	+ 0,5	+ 1,3	+ 0,6	- 0,5	Zusammen

3.3 Anteil der Erwerbstätigen in den Wirtschaftszweigen an

[illegible]

den Erwerbstätigen in Sachsen-Anhalt insgesamt in Prozent

[illegible]

3.4 Anteil der Erwerbstätigen des Landes Sachsen-Anhalt an den

Wirtschaftszweig (WZ 2003)	Erwerbstätige							
	1991	1995	1996	1997	1998	1999	2000	2001
	in							
Land- und Forstwirtschaft, Fischerei	6,2	3,6	3,7	4,0	4,2	4,1	3,9	3,8
Produzierendes Gewerbe	3,7	3,3	3,2	3,0	2,9	2,8	2,6	2,4
Produzierendes Gewerbe ohne Baugewerbe	3,3	2,1	2,0	1,9	1,9	1,9	1,9	1,8
Bergbau, Gewinnung von Steinen und Erden	9,6	4,5	4,0	2,8	3,0	3,0	2,6	3,3
Verarbeitendes Gewerbe	3,1	2,0	1,9	1,9	1,9	1,8	1,8	1,8
Energie- und Wasserversorgung	4,4	3,5	3,7	3,7	3,7	3,7	3,7	3,6
Baugewerbe	5,0	6,8	6,5	6,1	5,8	5,4	4,9	4,4
Dienstleistungsbereiche	2,9	2,9	2,9	2,8	2,8	2,8	2,7	2,7
Handel, Gastgewerbe und Verkehr	2,7	2,7	2,6	2,7	2,6	2,6	2,6	2,5
Handel, Reparatur von Kfz.	2,6	2,5	2,5	2,6	2,5	2,5	2,5	2,4
Gastgewerbe	2,1	2,3	2,3	2,3	2,5	2,5	2,4	2,4
Verkehr und Nachrichtenübermittlung	3,4	3,2	3,1	3,1	3,1	2,9	3,0	2,9
Finanzierung, Vermietung, Unternehmens-								
dienstleister	1,9	2,1	2,1	2,2	2,2	2,2	2,1	2,1
Kredit- und Versicherungsgewerbe	1,5	1,6	1,6	1,6	1,6	1,5	1,5	1,5
Grundstücks- und Wohnungswesen, Ver-								
mietung, Erbringung von Dienstleistungen								
für Unternehmen	2,1	2,4	2,3	2,4	2,4	2,4	2,2	2,2
Öffentliche und private Dienstleister	3,4	3,3	3,4	3,3	3,3	3,2	3,1	3,1
Öffentliche Verwaltung, Verteidigung, Sozial-								
versicherung	3,3	3,4	3,5	3,4	3,5	3,5	3,6	3,6
Erziehung und Unterricht	5,8	5,0	4,7	4,7	4,6	4,4	4,2	4,2
Gesundheits-, Veterinär- und Sozialwesen	3,0	2,8	2,8	2,8	2,8	2,8	2,7	2,7
Erbringung von sonstigen öffentlichen und								
persönlichen Dienstleistungen	2,6	3,2	3,4	3,4	3,3	3,2	3,0	3,0
Private Haushalte mit Hauspersonal	0,7	1,0	1,0	0,9	0,8	0,8	0,8	0,9
Zusammen	3,3	3,0	3,0	2,9	2,9	2,8	2,7	2,6

Erwerbstätigen in Deutschland nach Wirtschaftszweigen in Prozent

im Jahresdurchschnitt								
2002	2003	2004	2005	2006	2007	2008	2009	Wirtschaftszweig (WZ 2003)
Prozent								
3,8	3,8	3,8	3,6	3,4	3,4	3,4	3,5	Land- und Forstwirtschaft, Fischerei
2,4	2,4	2,4	2,3	2,3	2,4	2,4	2,4	Produzierendes Gewerbe
1,9	1,9	1,9	2,0	2,0	2,0	2,1	2,1	Produzierendes Gewerbe ohne Baugewerbe
3,5	3,6	3,9	4,2	4,4	4,5	4,7	5,1	Bergbau, Gewinnung von Steinen und Erden
1,8	1,8	1,9	1,9	1,9	2,0	2,0	2,1	Verarbeitendes Gewerbe
3,6	3,3	3,2	3,1	3,1	3,1	3,1	3,1	Energie- und Wasserversorgung
4,1	4,0	3,9	3,7	3,6	3,5	3,4	3,5	Baugewerbe
2,7	2,7	2,6	2,6	2,6	2,6	2,5	2,5	Dienstleistungsbereiche
2,5	2,5	2,5	2,4	2,4	2,4	2,4	2,4	Handel, Gastgewerbe und Verkehr
2,4	2,4	2,4	2,4	2,4	2,4	2,3	2,3	Handel, Reparatur von Kfz.
2,3	2,3	2,3	2,2	2,2	2,3	2,3	2,2	Gastgewerbe
2,9	2,9	2,8	2,7	2,7	2,6	2,6	2,6	Verkehr und Nachrichtenübermittlung
								Finanzierung, Vermietung, Unternehmens-
2,1	2,1	2,1	2,1	2,1	2,2	2,2	2,2	dienstleister
1,5	1,6	1,6	1,6	1,6	1,6	1,5	1,5	Kredit- und Versicherungsgewerbe
								Grundstücks- und Wohnungswesen, Ver-
								mietung, Erbringung von Dienstleistungen
2,2	2,2	2,2	2,2	2,2	2,3	2,3	2,3	für Unternehmen
3,1	3,1	3,0	3,0	3,0	2,9	2,9	2,8	Öffentliche und private Dienstleister
								Öffentliche Verwaltung, Verteidigung, Sozial-
3,6	3,6	3,4	3,3	3,3	3,2	3,2	3,2	versicherung
4,1	4,0	3,9	3,9	3,9	3,7	3,5	3,3	Erziehung und Unterricht
2,7	2,6	2,7	2,7	2,7	2,7	2,7	2,7	Gesundheits-, Veterinär- und Sozialwesen
								Erbringung von sonstigen öffentlichen und
3,0	2,9	2,9	2,9	2,9	2,8	2,7	2,6	persönlichen Dienstleistungen
0,9	1,0	1,0	1,0	1,0	1,0	1,0	1,0	Private Haushalte mit Hauspersonal
2,6	2,6	2,6	2,5	2,5	2,5	2,5	2,5	Zusammen

4. Arbeitnehmer/-innen am Arbeitsort

Bundesland	Arbeitnehmer/-innen							
	1991	1995	1996	1997	1998	1999	2000	2001
	in							
Baden-Württemberg	4 606,0	4 504,5	4 518,1	4 529,0	4 601,5	4 681,5	4 811,9	4 875,2
Bayern	5 235,6	5 236,3	5 207,9	5 205,2	5 319,4	5 419,2	5 541,1	5 616,3
Berlin	1 551,7	1 468,4	1 436,6	1 400,8	1 389,7	1 390,7	1 407,4	1 398,9
Brandenburg	1 134,8	993,1	989,6	983,4	973,8	969,2	960,0	938,1
Bremen	378,1	358,4	353,9	355,7	353,8	354,5	362,5	365,3
Hamburg	940,1	925,5	917,9	908,4	914,9	926,4	943,7	954,6
Hessen	2 652,5	2 613,8	2 614,2	2 599,8	2 621,5	2 665,7	2 731,6	2 756,7
Mecklenburg-Vorpommern	807,6	722,2	711,5	698,8	696,6	699,0	693,0	677,0
Niedersachsen	2 953,8	3 008,8	2 999,0	2 999,3	3 028,4	3 094,5	3 178,3	3 184,8
Nordrhein-Westfalen	7 354,5	7 171,5	7 183,1	7 216,1	7 347,0	7 506,4	7 724,9	7 751,8
Rheinland-Pfalz	1 473,3	1 476,3	1 483,1	1 486,3	1 510,0	1 538,5	1 573,8	1 579,3
Saarland	438,3	432,9	433,0	431,3	440,8	452,4	464,7	467,4
Sachsen	2 130,2	1 851,1	1 849,6	1 814,6	1 806,7	1 807,8	1 790,4	1 758,0
Sachsen-Anhalt	1 219,6	1 058,8	1 038,1	1 015,0	1 011,8	997,7	975,3	954,9
Schleswig-Holstein	1 066,0	1 061,9	1 064,5	1 060,8	1 067,0	1 085,4	1 104,7	1 108,1
Thüringen	1 159,1	968,6	955,7	942,8	963,0	978,0	965,6	946,6
Deutschland	35 101,0	33 852,0	33 756,0	33 647,0	34 046,0	34 567,0	35 229,0	35 333,0
Und zwar:								
Alte Bundesländer ¹⁾	27 098,2	26 789,9	26 774,8	26 791,7	27 204,4	27 724,5	28 437,3	28 659,6
Alte Bundesländer ²⁾	28 649,9	28 258,3	28 211,3	28 192,5	28 594,1	29 115,3	29 844,7	30 058,5
Neue Bundesländer ¹⁾	6 451,1	5 593,7	5 544,7	5 454,5	5 451,9	5 451,7	5 384,3	5 274,5
Neue Bundesländer ²⁾	8 002,8	7 062,1	6 981,2	6 855,3	6 841,6	6 842,5	6 791,7	6 673,4

1) ohne Berlin

2) mit Berlin

nach Bundesländern seit 1991

im Jahresdurchschnitt								Bundesland
2002	2003	2004	2005	2006	2007	2008	2009	
1 000 Personen								
4 870,5	4 821,8	4 819,7	4 814,4	4 839,6	4 923,1	5 007,4	4 983,4	Baden-Württemberg
5 597,5	5 533,7	5 530,3	5 538,8	5 593,9	5 700,5	5 799,6	5 806,1	Bayern
1 371,6	1 340,6	1 337,5	1 327,2	1 344,7	1 376,2	1 406,6	1 429,4	Berlin
918,4	903,3	901,6	886,5	890,1	909,9	921,8	928,5	Brandenburg
361,8	357,9	355,9	351,7	354,4	360,7	365,4	363,8	Bremen
945,9	933,9	937,3	942,3	951,9	972,4	997,8	1 013,7	Hamburg
2 740,4	2 698,3	2 696,5	2 677,7	2 688,1	2 736,7	2 777,5	2 782,6	Hessen
664,0	649,4	644,1	636,9	640,6	652,1	657,1	655,8	Mecklenburg-Vorpommern
3 179,9	3 162,5	3 170,7	3 144,6	3 162,3	3 215,8	3 272,1	3 293,6	Niedersachsen
7 704,9	7 601,2	7 618,3	7 580,5	7 604,2	7 721,3	7 840,4	7 834,2	Nordrhein-Westfalen
1 582,8	1 573,7	1 584,3	1 580,7	1 591,4	1 617,7	1 642,2	1 641,9	Rheinland-Pfalz
464,6	460,0	461,5	461,1	459,8	463,7	467,1	462,5	Saarland
1 732,0	1 714,1	1 706,8	1 677,1	1 688,7	1 719,3	1 735,6	1 723,8	Sachsen
935,5	918,6	910,9	892,2	896,8	910,3	921,0	918,3	Sachsen-Anhalt
1 096,7	1 078,6	1 077,4	1 073,4	1 083,5	1 100,8	1 117,2	1 121,1	Schleswig-Holstein
926,4	905,5	905,1	894,9	894,2	907,4	914,2	903,3	Thüringen
35 093,0	34 653,0	34 658,0	34 480,0	34 684,0	35 288,0	35 843,0	35 862,0	Deutschland
								Und zwar:
28 544,9	28 221,5	28 252,0	28 165,2	28 328,9	28 812,8	29 286,7	29 302,9	Alte Bundesländer ¹⁾
29 916,6	29 562,1	29 589,5	29 492,4	29 673,6	30 188,9	30 693,3	30 732,3	Alte Bundesländer ²⁾
5 176,4	5 090,9	5 068,5	4 987,6	5 010,4	5 099,1	5 149,7	5 129,7	Neue Bundesländer ¹⁾
6 548,1	6 431,5	6 406,0	6 314,8	6 355,1	6 475,2	6 556,3	6 559,1	Neue Bundesländer ²⁾

5. Arbeitnehmer/-innen in

5.1 Arbeitnehmer/-innen mit Arbeitsort in Sachsen-Anhalt

Wirtschaftszweig (WZ 2003)	Arbeitnehmer/-innen							
	1991	1995	1996	1997	1998	1999	2000	2001
	in							
Land- und Forstwirtschaft, Fischerei	90,0	34,6	32,5	35,3	37,2	35,9	33,6	31,8
Produzierendes Gewerbe	504,5	387,0	360,2	329,6	312,5	292,9	270,8	249,5
Produzierendes Gewerbe ohne Baugewerbe	371,1	178,8	168,2	158,4	158,3	152,5	149,7	148,6
Bergbau, Gewinnung von Steinen und Erden	31,0	8,7	7,0	4,3	4,3	4,0	3,3	3,4
Verarbeitendes Gewerbe	322,0	157,2	147,9	141,2	141,6	136,8	135,3	134,4
Energie- und Wasserversorgung	18,2	12,9	13,3	12,8	12,3	11,7	11,0	10,8
Baugewerbe	133,4	208,2	192,0	171,3	154,2	140,4	121,2	101,0
Dienstleistungsbereiche	625,0	637,3	645,4	650,0	662,1	668,9	670,9	673,5
Handel, Gastgewerbe und Verkehr	229,0	215,7	213,5	215,8	219,2	220,6	225,5	220,7
Handel, Reparatur von Kfz.	130,0	126,0	127,3	130,6	130,8	132,4	134,9	130,5
Gastgewerbe	18,7	22,3	23,5	24,3	27,6	29,9	30,4	30,5
Verkehr und Nachrichtenübermittlung	80,3	67,3	62,8	60,9	60,8	58,2	60,2	59,7
Finanzierung, Vermietung, Unternehmens-								
dienstleister	65,1	85,3	88,8	94,8	102,4	106,6	109,0	112,9
Kredit- und Versicherungsgewerbe	14,9	16,4	16,0	15,8	15,8	15,7	15,5	15,3
Grundstücks- und Wohnungswesen, Ver-								
mietung, Erbringung von Dienstleistungen								
für Unternehmen	50,2	68,9	72,8	79,0	86,5	91,0	93,5	97,6
Öffentliche und private Dienstleister	331,0	336,3	343,1	339,4	340,6	341,7	336,3	339,9
Öffentliche Verwaltung, Verteidigung, Sozial-								
versicherung	105,9	102,2	104,3	100,7	102,2	101,9	101,5	101,5
Erziehung und Unterricht	104,9	98,0	95,7	95,0	94,0	91,3	88,2	88,1
Gesundheits-, Veterinär- und Sozialwesen	82,1	81,7	85,7	87,7	89,9	94,0	92,2	94,1
Erbringung von sonstigen öffentlichen und								
persönlichen Dienstleistungen	34,5	48,7	51,4	50,5	49,7	49,7	49,2	50,3
Private Haushalte mit Hauspersonal	3,7	5,6	5,9	5,5	4,8	4,9	5,3	6,0
Zusammen	1 219,6	1 058,8	1 038,1	1 015,0	1 011,8	997,7	975,3	954,9

Sachsen-Anhalt**nach Wirtschaftszweigen der WZ 2003 seit 1991**

im Jahresdurchschnitt								Wirtschaftszweig (WZ 2003)
2002	2003	2004	2005	2006	2007	2008	2009	
1 000 Personen								
30,6	29,8	30,0	27,1	25,4	25,3	25,9	26,3	Land- und Forstwirtschaft, Fischerei
233,5	223,3	219,4	210,3	210,2	216,5	220,6	220,3	Produzierendes Gewerbe
147,9	145,8	146,5	145,3	147,3	153,2	158,9	158,3	Produzierendes Gewerbe ohne Baugewerbe
3,5	3,5	3,6	3,7	3,8	3,6	3,8	3,9	Bergbau, Gewinnung von Steinen und Erden
133,9	132,8	133,5	132,6	134,7	140,7	146,4	145,7	Verarbeitendes Gewerbe
10,6	9,5	9,3	9,1	8,9	8,9	8,7	8,7	Energie- und Wasserversorgung
85,6	77,5	72,9	64,9	62,8	63,3	61,7	62,1	Baugewerbe
671,4	665,5	661,5	654,9	661,3	668,5	674,6	671,6	Dienstleistungsbereiche
216,2	214,0	214,0	206,2	206,2	210,5	211,7	212,2	Handel, Gastgewerbe und Verkehr
127,9	125,7	125,3	121,3	121,4	123,0	123,2	122,3	Handel, Reparatur von Kfz.
30,7	31,3	32,2	31,5	31,8	33,3	33,6	34,9	Gastgewerbe
57,6	57,0	56,5	53,4	53,0	54,3	54,8	54,9	Verkehr und Nachrichtenübermittlung
113,4	115,3	118,4	117,4	122,9	130,7	136,2	133,3	Finanzierung, Vermietung, Unternehmens-
15,0	14,7	14,5	14,2	14,1	14,0	14,0	13,9	dienstleister
								Kredit- und Versicherungsgewerbe
								Grundstücks- und Wohnungswesen, Ver-
								mietung, Erbringung von Dienstleistungen
98,4	100,7	103,9	103,2	108,8	116,7	122,1	119,5	für Unternehmen
341,9	336,2	329,1	331,3	332,2	327,4	326,7	326,1	Öffentliche und private Dienstleister
								Öffentliche Verwaltung, Verteidigung, Sozial-
100,0	97,9	91,4	88,6	86,6	85,3	85,3	84,4	versicherung
89,3	87,5	85,8	86,0	88,0	83,9	81,1	79,0	Erziehung und Unterricht
95,9	96,5	97,5	100,7	101,2	103,1	105,6	108,0	Gesundheits-, Veterinär- und Sozialwesen
								Erbringung von sonstigen öffentlichen und
50,6	48,1	47,5	49,3	49,5	48,3	47,6	47,4	persönlichen Dienstleistungen
6,0	6,2	6,8	6,7	6,9	6,9	7,1	7,3	Private Haushalte mit Hauspersonal
935,5	918,6	910,9	892,2	896,8	910,3	921,0	918,3	Zusammen

5.2 Veränderung gegenüber

Wirtschaftszweig (WZ 2003)	Arbeitnehmer/-innen						
	1996	1997	1998	1999	2000	2001	2002
	in						
Land- und Forstwirtschaft, Fischerei	- 5,9	+ 8,5	+ 5,5	- 3,6	- 6,3	- 5,4	- 3,8
Produzierendes Gewerbe	- 6,9	- 8,5	- 5,2	- 6,3	- 7,5	- 7,9	- 6,4
Produzierendes Gewerbe ohne Baugewerbe	- 5,9	- 5,9	- 0,1	- 3,7	- 1,8	- 0,7	- 0,4
Bergbau, Gewinnung von Steinen und Erden	- 19,1	- 38,2	- 0,5	- 8,1	- 16,6	+ 3,5	+ 2,8
Verarbeitendes Gewerbe	- 5,9	- 4,6	+ 0,3	- 3,4	- 1,1	- 0,7	- 0,4
Energie- und Wasserversorgung	+ 2,8	- 3,2	- 4,2	- 5,2	- 5,3	- 2,3	- 2,1
Baugewerbe	- 7,8	- 10,8	- 10,0	- 8,9	- 13,7	- 16,7	- 15,2
Dienstleistungsbereiche	+ 1,3	+ 0,7	+ 1,9	+ 1,0	+ 0,3	+ 0,4	- 0,3
Handel, Gastgewerbe und Verkehr	- 1,0	+ 1,1	+ 1,6	+ 0,6	+ 2,3	- 2,1	- 2,1
Handel, Reparatur von Kfz.	+ 1,0	+ 2,6	+ 0,2	+ 1,2	+ 1,9	- 3,2	- 2,0
Gastgewerbe	+ 5,1	+ 3,5	+ 13,5	+ 8,6	+ 1,7	+ 0,3	+ 0,6
Verkehr und Nachrichtenübermittlung	- 6,8	- 2,9	- 0,1	- 4,3	+ 3,5	- 0,9	- 3,6
Finanzierung, Vermietung, Unternehmens-							
dienstleister	+ 4,1	+ 6,8	+ 8,0	+ 4,2	+ 2,2	+ 3,6	+ 0,4
Kredit- und Versicherungsgewerbe	- 2,3	- 1,3	+ 0,3	- 1,1	- 1,0	- 1,0	- 2,3
Grundstücks- und Wohnungswesen, Ver-							
mietung, Erbringung von Dienstleistungen							
für Unternehmen	+ 5,6	+ 8,6	+ 9,5	+ 5,2	+ 2,7	+ 4,4	+ 0,9
Öffentliche und private Dienstleister	+ 2,0	- 1,1	+ 0,3	+ 0,3	- 1,6	+ 1,1	+ 0,6
Öffentliche Verwaltung, Verteidigung, Sozial-							
versicherung	+ 2,1	- 3,5	+ 1,5	- 0,3	- 0,4	0,0	- 1,4
Erziehung und Unterricht	- 2,3	- 0,7	- 1,1	- 2,8	- 3,5	- 0,1	+ 1,3
Gesundheits-, Veterinär- und Sozialwesen	+ 4,9	+ 2,3	+ 2,5	+ 4,5	- 1,8	+ 2,0	+ 2,0
Erbringung von sonstigen öffentlichen und							
persönlichen Dienstleistungen	+ 5,5	- 1,8	- 1,5	- 0,1	- 1,0	+ 2,2	+ 0,7
Private Haushalte mit Hauspersonal	+ 5,6	- 7,0	- 12,9	+ 1,6	+ 7,4	+ 13,7	+ 0,6
Zusammen	- 1,9	- 2,2	- 0,3	- 1,4	- 2,2	- 2,1	- 2,0

dem Vorjahr in Prozent

im Jahresdurchschnitt							Wirtschaftszweig (WZ 2003)
2003	2004	2005	2006	2007	2008	2009	
Prozent							
- 2,5	+ 0,5	- 9,6	- 6,3	- 0,3	+ 2,3	+ 1,8	Land- und Forstwirtschaft, Fischerei
- 4,4	- 1,7	- 4,2	0,0	+ 3,0	+ 1,9	- 0,1	Produzierendes Gewerbe
- 1,4	+ 0,5	- 0,8	+ 1,4	+ 4,0	+ 3,7	- 0,4	Produzierendes Gewerbe ohne Baugewerbe
+ 0,7	+ 2,6	+ 1,9	+ 1,2	- 2,9	+ 3,2	+ 2,9	Bergbau, Gewinnung von Steinen und Erden
- 0,8	+ 0,6	- 0,7	+ 1,6	+ 4,5	+ 4,1	- 0,5	Verarbeitendes Gewerbe
- 10,1	- 1,9	- 2,8	- 1,4	- 0,5	- 1,6	- 0,4	Energie- und Wasserversorgung
- 9,5	- 5,9	- 11,0	- 3,2	+ 0,8	- 2,6	+ 0,7	Baugewerbe
- 0,9	- 0,6	- 1,0	+ 1,0	+ 1,1	+ 0,9	- 0,4	Dienstleistungsbereiche
- 1,0	0,0	- 3,7	0,0	+ 2,1	+ 0,6	+ 0,2	Handel, Gastgewerbe und Verkehr
- 1,7	- 0,3	- 3,3	+ 0,1	+ 1,3	+ 0,2	- 0,7	Handel, Reparatur von Kfz.
+ 2,0	+ 2,7	- 2,0	+ 1,0	+ 4,4	+ 1,1	+ 3,8	Gastgewerbe
- 1,0	- 0,8	- 5,5	- 0,8	+ 2,4	+ 1,1	+ 0,2	Verkehr und Nachrichtenübermittlung
							Finanzierung, Vermietung, Unternehmens-
+ 1,7	+ 2,7	- 0,9	+ 4,7	+ 6,3	+ 4,2	- 2,1	dienstleister
- 2,1	- 1,1	- 1,9	- 1,1	- 0,5	0,0	- 1,1	Kredit- und Versicherungsgewerbe
							Grundstücks- und Wohnungswesen, Ver-
							mietung, Erbringung von Dienstleistungen
+ 2,3	+ 3,2	- 0,7	+ 5,5	+ 7,2	+ 4,7	- 2,2	für Unternehmen
- 1,7	- 2,1	+ 0,7	+ 0,3	- 1,4	- 0,2	- 0,2	Öffentliche und private Dienstleister
							Öffentliche Verwaltung, Verteidigung, Sozial-
- 2,2	- 6,6	- 3,1	- 2,3	- 1,5	0,0	- 1,0	versicherung
- 2,0	- 1,9	+ 0,2	+ 2,3	- 4,7	- 3,3	- 2,6	Erziehung und Unterricht
+ 0,6	+ 1,1	+ 3,2	+ 0,5	+ 1,9	+ 2,5	+ 2,3	Gesundheits-, Veterinär- und Sozialwesen
							Erbringung von sonstigen öffentlichen und
- 5,0	- 1,2	+ 3,8	+ 0,4	- 2,5	- 1,5	- 0,5	persönlichen Dienstleistungen
+ 3,4	+ 9,5	- 1,3	+ 2,6	- 0,7	+ 3,3	+ 2,8	Private Haushalte mit Hauspersonal
- 1,8	- 0,8	- 2,0	+ 0,5	+ 1,5	+ 1,2	- 0,3	Zusammen

5.3 Anteil der Arbeitnehmer/-innen in den Wirtschaftszweigen an

den Arbeitnehmer/-innen in Sachsen-Anhalt insgesamt in Prozent

[illegible]

5.4 Anteil der Arbeitnehmer/-innen des Landes Sachsen-Anhalt an den

Wirtschaftszweig (WZ 2003)	Arbeitnehmer/-innen							
	1991	1995	1996	1997	1998	1999	2000	2001
	in							
Land- und Forstwirtschaft, Fischerei	11,9	7,0	6,9	7,4	7,8	7,4	7,1	6,9
Produzierendes Gewerbe	3,7	3,3	3,2	3,0	2,9	2,7	2,6	2,4
Produzierendes Gewerbe ohne Baugewerbe	3,4	2,1	2,0	1,9	1,9	1,9	1,8	1,8
Bergbau, Gewinnung von Steinen und Erden	9,6	4,5	4,0	2,8	3,0	3,0	2,6	3,3
Verarbeitendes Gewerbe	3,1	1,9	1,9	1,8	1,8	1,8	1,7	1,7
Energie- und Wasserversorgung	4,4	3,5	3,7	3,7	3,7	3,7	3,7	3,6
Baugewerbe	5,2	7,2	6,9	6,5	6,1	5,7	5,1	4,6
Dienstleistungsbereiche	3,0	2,9	2,9	2,9	2,9	2,9	2,8	2,8
Handel, Gastgewerbe und Verkehr	2,8	2,7	2,7	2,7	2,7	2,6	2,6	2,6
Handel, Reparatur von Kfz.	2,6	2,5	2,5	2,6	2,5	2,5	2,5	2,4
Gastgewerbe	2,1	2,2	2,3	2,3	2,5	2,5	2,4	2,4
Verkehr und Nachrichtenübermittlung	3,5	3,3	3,2	3,2	3,2	3,0	3,0	3,0
Finanzierung, Vermietung, Unternehmens-								
dienstleister	2,0	2,2	2,2	2,3	2,3	2,3	2,2	2,2
Kredit- und Versicherungsgewerbe	1,4	1,4	1,4	1,4	1,4	1,4	1,4	1,3
Grundstücks- und Wohnungswesen, Ver-								
mietung, Erbringung von Dienstleistungen								
für Unternehmen	2,3	2,5	2,5	2,6	2,7	2,5	2,4	2,4
Öffentliche und private Dienstleister	3,5	3,4	3,4	3,4	3,3	3,3	3,2	3,2
Öffentliche Verwaltung, Verteidigung, Sozial-								
versicherung	3,3	3,4	3,5	3,4	3,5	3,5	3,6	3,6
Erziehung und Unterricht	5,9	5,1	4,9	4,8	4,7	4,5	4,3	4,2
Gesundheits-, Veterinär- und Sozialwesen	3,1	2,8	2,8	2,8	2,8	2,9	2,8	2,8
Erbringung von sonstigen öffentlichen und								
persönlichen Dienstleistungen	2,7	3,4	3,6	3,5	3,4	3,2	3,1	3,1
Private Haushalte mit Hauspersonal	0,7	1,0	1,0	0,9	0,8	0,8	0,8	0,9
Zusammen	3,5	3,1	3,1	3,0	3,0	2,9	2,8	2,7

Arbeitnehmer/-innen in Deutschland nach Wirtschaftszweigen in Prozent

[illegible]

6. Selbstständige und mithelfende Familienangehörige

Bundesland	Selbstständige und mithelfende							
	1991	1995	1996	1997	1998	1999	2000	2001
	in							
Baden-Württemberg	501,8	527,2	528,5	540,8	538,7	530,0	540,1	553,0
Bayern	778,3	777,8	767,8	775,7	784,1	780,5	783,1	785,8
Berlin	121,4	154,9	159,8	162,9	163,1	161,5	168,1	172,4
Brandenburg	58,3	82,1	84,0	88,4	92,9	98,3	103,9	107,7
Bremen	22,4	26,9	26,4	26,1	25,6	25,4	25,0	25,3
Hamburg	77,5	86,9	87,0	90,2	95,1	96,9	98,5	101,4
Hessen	272,0	289,2	294,4	304,1	308,6	305,9	309,7	317,3
Mecklenburg-Vorpommern	35,4	55,8	56,2	56,3	56,2	56,2	56,7	59,3
Niedersachsen	348,0	350,0	346,8	350,0	348,2	344,5	347,1	353,2
Nordrhein-Westfalen	679,6	702,4	703,3	721,0	738,2	737,1	746,8	759,1
Rheinland-Pfalz	198,2	189,7	184,2	184,1	187,3	187,1	190,3	194,1
Saarland	40,7	41,4	42,6	44,1	43,6	42,8	42,2	41,0
Sachsen	120,2	155,9	155,0	162,0	168,7	174,4	181,2	181,9
Sachsen-Anhalt	61,7	81,5	81,6	83,5	84,6	84,0	83,1	84,7
Schleswig-Holstein	136,7	138,0	137,1	138,8	138,6	138,3	141,3	145,1
Thüringen	67,9	89,3	87,2	88,0	91,4	94,0	98,1	101,7
Deutschland	3 520,0	3 749,0	3 742,0	3 816,0	3 865,0	3 857,0	3 915,0	3 983,0
Und zwar:								
Alte Bundesländer ¹⁾	3 055,1	3 129,5	3 118,1	3 175,0	3 208,0	3 188,6	3 223,9	3 275,2
Alte Bundesländer ²⁾	3 176,5	3 284,4	3 277,9	3 337,9	3 371,1	3 350,1	3 392,0	3 447,6
Neue Bundesländer ¹⁾	343,5	464,6	464,1	478,1	493,9	506,9	523,0	535,4
Neue Bundesländer ²⁾	464,9	619,5	623,9	641,0	657,0	668,4	691,1	707,8

1) ohne Berlin

2) mit Berlin

am Arbeitsort nach Bundesländern seit 1991

Familienangehörige im Jahresdurchschnitt								Bundesland
2002	2003	2004	2005	2006	2007	2008	2009	
1 000 Personen								
554,1	560,0	575,4	587,8	592,5	597,2	595,8	588,1	Baden-Württemberg
781,0	783,0	802,3	820,9	826,5	839,7	848,9	844,6	Bayern
174,9	185,5	202,2	215,8	223,2	227,8	232,4	238,4	Berlin
106,7	108,5	114,9	123,2	123,7	124,6	127,3	130,1	Brandenburg
25,9	26,2	27,8	28,9	28,3	27,7	26,7	26,0	Bremen
103,3	104,4	106,3	107,1	110,7	115,5	115,5	114,7	Hamburg
320,6	327,4	340,5	349,3	350,2	345,0	338,8	339,2	Hessen
61,8	63,9	66,6	70,9	73,3	75,1	74,8	74,4	Mecklenburg-Vorpommern
357,0	364,1	374,9	386,2	387,9	392,3	388,6	383,9	Niedersachsen
763,5	781,2	814,4	839,5	840,8	851,1	849,1	845,9	Nordrhein-Westfalen
195,4	195,7	199,1	203,2	205,4	211,0	213,4	210,1	Rheinland-Pfalz
41,2	43,1	44,7	46,1	45,7	44,2	43,0	42,7	Saarland
184,2	193,3	205,6	217,8	222,7	221,2	216,9	213,1	Sachsen
86,6	89,1	93,8	97,9	98,6	97,7	93,4	91,0	Sachsen-Anhalt
144,8	144,3	146,9	150,3	149,0	151,3	154,3	154,8	Schleswig-Holstein
102,0	103,3	106,7	110,1	112,6	114,7	114,2	112,0	Thüringen
4 003,0	4 073,0	4 222,0	4 355,0	4 391,0	4 436,0	4 433,0	4 409,0	Deutschland
								Und zwar:
3 286,8	3 329,3	3 432,2	3 519,3	3 537,0	3 574,9	3 574,0	3 550,0	Alte Bundesländer ¹⁾
3 461,7	3 514,8	3 634,4	3 735,1	3 760,2	3 802,7	3 806,4	3 788,4	Alte Bundesländer ²⁾
541,3	558,2	587,6	619,9	630,8	633,3	626,6	620,6	Neue Bundesländer ¹⁾
716,2	743,7	789,8	835,7	854,0	861,1	859,0	859,0	Neue Bundesländer ²⁾

7. Selbstständige und mithelfende

7.1 Selbstständige und mithelfende Familienangehörige mit Arbeitsort

Wirtschaftszweig (WZ 2003)	Selbstständige und mithelfende							
	1991	1995	1996	1997	1998	1999	2000	2001
	in							
Land- und Forstwirtschaft, Fischerei	3,4	4,1	3,4	3,0	3,1	3,1	3,1	3,3
Produzierendes Gewerbe	14,7	19,9	21,0	22,3	22,3	22,9	23,3	22,5
Produzierendes Gewerbe ohne Baugewerbe	7,8	9,0	8,2	9,1	8,8	8,3	8,9	8,6
Bergbau, Gewinnung von Steinen und Erden	-	0,1	0,1	0,1	0,1	0,1	0,1	0
Verarbeitendes Gewerbe	7,8	8,9	8,1	9,0	8,7	8,3	8,8	8,5
Energie- und Wasserversorgung	-	-	-	-	-	-	-	-
Baugewerbe	6,9	10,9	12,8	13,2	13,5	14,6	14,4	13,9
Dienstleistungsbereiche	43,7	57,6	57,3	58,3	59,3	58,0	56,7	59,0
Handel, Gastgewerbe und Verkehr	26,0	32,1	31,3	31,1	30,5	30,0	29,6	29,8
Handel, Reparatur von Kfz.	15,5	20,5	19,6	19,4	18,9	18,5	18,1	18,0
Gastgewerbe	7,3	8,7	8,8	8,7	8,9	8,8	8,7	8,4
Verkehr und Nachrichtenübermittlung	3,2	2,8	2,9	2,9	2,7	2,8	2,8	3,3
Finanzierung, Vermietung, Unternehmens-								
dienstleister	6,9	9,8	8,8	9,1	10,5	10,9	11,0	11,4
Kredit- und Versicherungsgewerbe	3,3	3,7	3,5	3,5	3,7	3,5	3,9	4,3
Grundstücks- und Wohnungswesen, Ver-								
mietung, Erbringung von Dienstleistungen								
für Unternehmen	3,7	6,1	5,3	5,6	6,8	7,3	7,1	7,2
Öffentliche und private Dienstleister	10,8	15,7	17,2	18,0	18,3	17,1	16,1	17,8
Öffentliche Verwaltung, Verteidigung, Sozial-								
versicherung	-	-	-	-	-	-	-	-
Erziehung und Unterricht	1,1	1,3	1,1	1,3	1,6	1,7	1,9	2,2
Gesundheits-, Veterinär- und Sozialwesen	3,7	7,6	8,0	7,4	6,4	5,9	5,0	5,5
Erbringung von sonstigen öffentlichen und								
persönlichen Dienstleistungen	6,0	6,9	8,0	9,3	10,3	9,5	9,1	10,1
Private Haushalte mit Hauspersonal	-	-	-	-	-	-	-	-
Zusammen	61,7	81,5	81,6	83,5	84,6	84,0	83,1	84,7

Familienangehörige in Sachsen-Anhalt

in Sachsen-Anhalt nach Wirtschaftszweigen der WZ 2003 seit 1991

Familienangehörige im Jahresdurchschnitt								Wirtschaftszweig (WZ 2003)
2002	2003	2004	2005	2006	2007	2008	2009	
1 000 Personen								
3,5	3,5	3,3	3,3	3,4	3,5	3,5	3,5	Land- und Forstwirtschaft, Fischerei
22,6	23,8	24,1	24,1	23,8	23,0	22,4	21,9	Produzierendes Gewerbe
8,9	8,9	9,0	9,4	9,4	8,9	8,9	7,8	Produzierendes Gewerbe ohne Baugewerbe
0	0	0	0	0	0	0	-	Bergbau, Gewinnung von Steinen und Erden
8,9	8,8	9,0	9,4	9,3	8,8	8,8	7,8	Verarbeitendes Gewerbe
-	-	-	-	-	-	-	-	Energie- und Wasserversorgung
13,7	15,0	15,1	14,7	14,4	14,2	13,6	14,0	Baugewerbe
60,5	61,8	66,4	70,5	71,5	71,1	67,5	65,6	Dienstleistungsbereiche
29,6	29,3	29,5	30,1	29,5	28,9	27,9	27,1	Handel, Gastgewerbe und Verkehr
17,4	17,6	18,0	18,0	17,6	17,4	16,9	16,6	Handel, Reparatur von Kfz.
8,4	8,1	7,8	7,9	7,7	7,9	7,9	7,5	Gastgewerbe
3,8	3,7	3,7	4,3	4,2	3,6	3,2	3,0	Verkehr und Nachrichtenübermittlung
12,6	13,6	15,0	16,0	17,2	17,3	17,0	17,7	Finanzierung, Vermietung, Unternehmens-
4,8	5,3	5,9	6,2	6,0	5,2	4,2	3,5	dienstleister
								Kredit- und Versicherungsgewerbe
								Grundstücks- und Wohnungswesen, Ver-
								mietung, Erbringung von Dienstleistungen
7,8	8,4	9,1	9,9	11,2	12,1	12,8	14,2	für Unternehmen
18,3	18,9	21,9	24,4	24,8	24,9	22,5	20,8	Öffentliche und private Dienstleister
-	-	-	-	-	-	-	-	Öffentliche Verwaltung, Verteidigung, Sozial-
2,1	1,8	1,9	2,4	2,9	3,1	2,6	2,1	versicherung
6,2	6,8	7,9	9,3	9,6	9,4	8,7	8,7	Erziehung und Unterricht
10,0	10,3	12,0	12,7	12,3	12,4	11,2	10,0	Gesundheits-, Veterinär- und Sozialwesen
-	-	-	-	-	-	-	-	Erbringung von sonstigen öffentlichen und
								persönlichen Dienstleistungen
								Private Haushalte mit Hauspersonal
86,6	89,1	93,8	97,9	98,6	97,7	93,4	91,0	Zusammen

7.2 Veränderung gegenüber

Wirtschaftszweig (WZ 2003)	Selbstständige und mithelfende						
	1996	1997	1998	1999	2000	2001	2002
	in						
Land- und Forstwirtschaft, Fischerei	- 17,6	- 11,9	+ 4,2	- 0,3	+ 1,3	+ 6,1	+ 5,2
Produzierendes Gewerbe	+ 5,7	+ 5,9	+ 0,1	+ 2,7	+ 1,7	- 3,6	+ 0,8
Produzierendes Gewerbe ohne Baugewerbe	- 9,3	+ 11,4	- 3,0	- 5,6	+ 6,5	- 3,5	+ 3,9
Bergbau, Gewinnung von Steinen und Erden	+ 1,9	- 32,7	+ 9,7	- 6,3	+ 5,4	- 42,3	- 6,7
Verarbeitendes Gewerbe	- 9,5	+ 11,9	- 3,1	- 5,6	+ 6,5	- 3,2	+ 4,0
Energie- und Wasserversorgung	-	-	-	-	-	-	-
Baugewerbe	+ 18,2	+ 2,4	+ 2,3	+ 8,2	- 1,0	- 3,6	- 1,1
Dienstleistungsbereiche	- 0,5	+ 1,7	+ 1,7	- 2,1	- 2,4	+ 4,1	+ 2,5
Handel, Gastgewerbe und Verkehr	- 2,3	- 0,8	- 1,7	- 1,7	- 1,5	+ 0,7	- 0,6
Handel, Reparatur von Kfz.	- 4,1	- 1,0	- 2,7	- 2,3	- 2,2	- 0,3	- 3,6
Gastgewerbe	+ 0,7	- 1,1	+ 2,4	- 1,4	- 1,5	- 2,6	- 0,1
Verkehr und Nachrichtenübermittlung	+ 1,8	+ 1,2	- 7,3	+ 1,3	+ 3,1	+ 17,3	+ 13,9
Finanzierung, Vermietung, Unternehmens-							
dienstleister	- 10,3	+ 4,4	+ 14,4	+ 4,0	+ 1,3	+ 3,6	+ 10,5
Kredit- und Versicherungsgewerbe	- 6,2	+ 2,3	+ 3,8	- 3,9	+ 9,7	+ 9,8	+ 12,0
Grundstücks- und Wohnungswesen, Ver-							
mietung, Erbringung von Dienstleistungen							
für Unternehmen	- 12,9	+ 5,7	+ 21,2	+ 8,2	- 2,8	+ 0,2	+ 9,7
Öffentliche und private Dienstleister	+ 9,1	+ 5,0	+ 1,2	- 6,2	- 6,1	+ 10,7	+ 2,6
Öffentliche Verwaltung, Verteidigung, Sozial-							
versicherung	-	-	-	-	-	-	-
Erziehung und Unterricht	- 8,1	+ 15,9	+ 17,0	+ 11,1	+ 11,1	+ 14,4	- 4,5
Gesundheits-, Veterinär- und Sozialwesen	+ 5,1	- 7,3	- 13,7	- 8,1	- 14,1	+ 8,3	+ 13,2
Erbringung von sonstigen öffentlichen und							
persönlichen Dienstleistungen	+ 16,6	+ 15,7	+ 10,9	- 7,6	- 4,3	+ 11,2	- 1,6
Private Haushalte mit Hauspersonal	-	-	-	-	-	-	-
Zusammen	+ 0,1	+ 2,2	+ 1,4	- 0,8	- 1,1	+ 2,0	+ 2,1

dem Vorjahr in Prozent

Familienangehörige im Jahresdurchschnitt							Wirtschaftszweig (WZ 2003)
2003	2004	2005	2006	2007	2008	2009	
Prozent							
+ 0,8	- 4,5	- 0,6	+ 0,8	+ 5,0	+ 0,6	- 0,6	Land- und Forstwirtschaft, Fischerei
+ 5,3	+ 1,2	- 0,2	- 1,1	- 3,1	- 2,7	- 2,5	Produzierendes Gewerbe
- 0,3	+ 2,0	+ 3,9	- 0,2	- 5,3	0,0	- 11,6	Produzierendes Gewerbe ohne Baugewerbe
0,0	+ 4,8	+ 4,5	0,0	- 2,2	+ 2,2	-100,0	Bergbau, Gewinnung von Steinen und Erden
- 0,3	+ 2,0	+ 3,9	- 0,2	- 5,3	0,0	- 11,2	Verarbeitendes Gewerbe
-	-	-	-	-	-	-	Energie- und Wasserversorgung
+ 8,9	+ 0,7	- 2,7	- 1,7	- 1,7	- 4,3	+ 3,5	Baugewerbe
+ 2,2	+ 7,4	+ 6,3	+ 1,3	- 0,5	- 5,1	- 2,8	Dienstleistungsbereiche
- 1,0	+ 0,8	+ 2,0	- 2,2	- 1,9	- 3,3	- 3,1	Handel, Gastgewerbe und Verkehr
+ 1,1	+ 2,6	- 0,3	- 2,0	- 1,3	- 2,7	- 1,7	Handel, Reparatur von Kfz.
- 4,2	- 3,0	+ 1,0	- 2,4	+ 2,0	- 0,1	- 5,0	Gastgewerbe
- 3,5	+ 0,3	+ 15,9	- 2,5	- 12,1	- 13,0	- 5,5	Verkehr und Nachrichtenübermittlung
							Finanzierung, Vermietung, Unternehmens-
+ 8,1	+ 9,8	+ 7,0	+ 7,3	+ 0,8	- 1,8	+ 4,3	dienstleister
+ 10,5	+ 12,0	+ 4,3	- 2,6	- 13,3	- 19,9	- 15,7	Kredit- und Versicherungsgewerbe
							Grundstücks- und Wohnungswesen, Ver-
							mietung, Erbringung von Dienstleistungen
+ 6,6	+ 8,4	+ 8,8	+ 13,5	+ 8,3	+ 5,9	+ 10,8	für Unternehmen
+ 3,3	+ 16,0	+ 11,5	+ 1,8	+ 0,3	- 9,6	- 7,7	Öffentliche und private Dienstleister
							Öffentliche Verwaltung, Verteidigung, Sozial-
-	-	-	-	-	-	-	versicherung
- 12,9	+ 4,4	+ 27,5	+ 19,4	+ 6,8	- 16,0	- 18,0	Erziehung und Unterricht
+ 9,1	+ 17,7	+ 16,4	+ 4,1	- 2,1	- 8,1	+ 0,2	Gesundheits-, Veterinär- und Sozialwesen
							Erbringung von sonstigen öffentlichen und
+ 3,2	+ 17,0	+ 5,8	- 3,3	+ 0,6	- 9,1	- 11,4	persönlichen Dienstleistungen
-	-	-	-	-	-	-	Private Haushalte mit Hauspersonal
+ 2,9	+ 5,3	+ 4,4	+ 0,7	- 1,0	- 4,3	- 2,6	Zusammen

7.3 Anteil der Selbstständigen und mithelfenden Familienangehörigen in den Wirtschaftszweigen an

[illegible]

[illegible]

7.4 Anteil der Selbstständigen und mithelfenden Familienangehörigen des Landes Sachsen-Anhalt an den

Wirtschaftszweig (WZ 2003)	Selbstständige und mithelfende							
	1991	1995	1996	1997	1998	1999	2000	2001
	in							
Land- und Forstwirtschaft, Fischerei	0,4	0,7	0,7	0,6	0,6	0,7	0,7	0,7
Produzierendes Gewerbe	2,5	2,9	3,0	3,2	3,2	3,3	3,3	3,1
Produzierendes Gewerbe ohne Baugewerbe	2,4	2,7	2,5	2,7	2,7	2,7	2,9	2,7
Bergbau, Gewinnung von Steinen und Erden	-	3,5	3,6	3,6	4,0	3,7	3,9	4,5
Verarbeitendes Gewerbe	2,4	2,7	2,5	2,7	2,7	2,7	2,8	2,7
Energie- und Wasserversorgung	-	-	-	-	-	-	-	-
Baugewerbe	2,6	3,2	3,5	3,6	3,6	3,7	3,6	3,4
Dienstleistungsbereiche	2,0	2,3	2,2	2,2	2,2	2,2	2,1	2,1
Handel, Gastgewerbe und Verkehr	2,2	2,5	2,5	2,5	2,4	2,4	2,4	2,4
Handel, Reparatur von Kfz.	2,2	2,6	2,5	2,5	2,5	2,5	2,4	2,4
Gastgewerbe	2,2	2,5	2,5	2,5	2,5	2,5	2,5	2,4
Verkehr und Nachrichtenübermittlung	2,4	2,2	2,2	2,1	1,8	1,8	1,9	2,2
Finanzierung, Vermietung, Unternehmens-								
dienstleister	1,5	1,7	1,4	1,3	1,5	1,5	1,5	1,5
Kredit- und Versicherungsgewerbe	3,1	3,3	3,1	3,0	2,9	2,7	2,9	3,3
Grundstücks- und Wohnungswesen, Ver-								
mietung, Erbringung von Dienstleistungen								
für Unternehmen	1,0	1,3	1,0	1,0	1,2	1,3	1,2	1,2
Öffentliche und private Dienstleister	2,1	2,5	2,6	2,6	2,5	2,3	2,1	2,2
Öffentliche Verwaltung, Verteidigung, Sozial-								
versicherung	-	-	-	-	-	-	-	-
Erziehung und Unterricht	2,3	2,0	1,6	1,7	2,0	2,1	2,3	2,5
Gesundheits-, Veterinär- und Sozialwesen	1,7	2,8	2,9	2,6	2,1	1,9	1,6	1,7
Erbringung von sonstigen öffentlichen und								
persönlichen Dienstleistungen	2,3	2,2	2,5	2,8	3,0	2,8	2,5	2,7
Private Haushalte mit Hauspersonal	-	-	-	-	-	-	-	-
Zusammen	1,8	2,2	2,2	2,2	2,2	2,2	2,1	2,1

Selbstständigen und mithelfenden Familienangehörigen in Deutschland nach Wirtschaftszweigen in Prozent

Familienangehörige im Jahresdurchschnitt								Wirtschaftszweig (WZ 2003)
2002	2003	2004	2005	2006	2007	2008	2009	
Prozent								
0,8	0,8	0,8	0,8	0,8	0,9	0,9	0,9	Land- und Forstwirtschaft, Fischerei
3,1	3,3	3,3	3,1	3,0	3,0	2,9	3,0	Produzierendes Gewerbe
2,9	2,9	2,9	2,8	2,8	2,8	2,8	2,8	Produzierendes Gewerbe ohne Baugewerbe
4,2	4,2	4,4	4,6	4,6	4,5	4,6	-	Bergbau, Gewinnung von Steinen und Erden
2,9	2,9	2,9	2,8	2,8	2,8	2,8	2,8	Verarbeitendes Gewerbe
-	-	-	-	-	-	-	-	Energie- und Wasserversorgung
3,3	3,6	3,6	3,3	3,2	3,1	3,0	3,1	Baugewerbe
2,1	2,1	2,2	2,2	2,2	2,2	2,1	2,0	Dienstleistungsbereiche
2,4	2,4	2,4	2,4	2,4	2,3	2,3	2,3	Handel, Gastgewerbe und Verkehr
2,4	2,4	2,4	2,3	2,3	2,3	2,3	2,3	Handel, Reparatur von Kfz.
2,4	2,4	2,4	2,3	2,3	2,3	2,3	2,3	Gastgewerbe
2,6	2,5	2,6	2,8	2,7	2,4	2,2	2,1	Verkehr und Nachrichtenübermittlung
								Finanzierung, Vermietung, Unternehmens-
1,6	1,6	1,6	1,7	1,8	1,8	1,7	1,8	dienstleister
3,6	3,8	4,0	4,2	3,9	3,6	3,1	2,6	Kredit- und Versicherungsgewerbe
								Grundstücks- und Wohnungswesen, Ver-
								mietung, Erbringung von Dienstleistungen
1,2	1,2	1,2	1,3	1,4	1,4	1,5	1,6	für Unternehmen
2,2	2,2	2,4	2,5	2,5	2,4	2,2	1,9	Öffentliche und private Dienstleister
								Öffentliche Verwaltung, Verteidigung, Sozial-
-	-	-	-	-	-	-	-	versicherung
2,3	1,9	1,9	2,1	2,4	2,4	1,9	1,5	Erziehung und Unterricht
1,8	1,9	2,0	2,3	2,3	2,2	2,0	2,0	Gesundheits-, Veterinär- und Sozialwesen
								Erbringung von sonstigen öffentlichen und
2,6	2,6	2,8	2,8	2,7	2,7	2,4	2,0	persönlichen Dienstleistungen
-	-	-	-	-	-	-	-	Private Haushalte mit Hauspersonal
2,2	2,2	2,2	2,2	2,2	2,2	2,1	2,1	Zusammen

8. Arbeitsvolumen der Erwerbstätigen am

Bundesland	Geleistete										
	der Erwerbstätigen insgesamt										
	1998	2000	2001	2002	2003	2004	2005	2006	2007	2008	2009
	in Millionen Stunden										
Baden-Württemberg	7 511,0	7 707,3	7 776,9	7 709,6	7 619,4	7 664,7	7 637,9	7 653,1	7 829,4	7 933,3	7 607,3
Bayern	9 059,1	9 246,1	9 304,4	9 197,7	9 064,1	9 146,0	9 116,6	9 191,1	9 404,7	9 545,6	9 272,6
Berlin	2 458,6	2 467,8	2 416,4	2 366,1	2 321,2	2 314,1	2 303,5	2 314,5	2 338,3	2 386,2	2 392,9
Brandenburg	1 724,5	1 685,0	1 634,3	1 578,6	1 539,0	1 535,3	1 526,4	1 523,2	1 539,4	1 555,9	1 539,7
Bremen	554,1	554,3	555,9	549,4	540,6	541,8	535,5	536,6	546,4	549,6	532,0
Hamburg	1 537,5	1 573,1	1 586,5	1 565,8	1 544,5	1 548,3	1 546,0	1 569,9	1 612,1	1 645,5	1 641,8
Hessen	4 389,9	4 503,5	4 518,3	4 471,4	4 400,5	4 438,6	4 410,5	4 415,0	4 468,4	4 493,6	4 394,2
Mecklenburg-Vorpommern	1 208,8	1 172,9	1 137,6	1 107,5	1 079,4	1 067,3	1 060,6	1 060,9	1 067,9	1 072,6	1 051,6
Niedersachsen	4 956,4	5 092,5	5 045,5	5 016,2	4 979,0	5 033,3	4 976,0	4 992,3	5 078,0	5 122,9	5 028,5
Nordrhein-Westfalen	11 967,9	12 180,2	12 107,7	11 945,3	11 775,3	11 851,0	11 802,8	11 813,2	12 003,0	12 163,4	11 849,9
Rheinland-Pfalz	2 506,6	2 543,6	2 531,2	2 513,2	2 491,1	2 506,6	2 491,1	2 507,2	2 556,8	2 595,0	2 530,6
Saarland	719,8	724,5	719,2	709,6	707,6	716,4	711,7	708,3	711,6	713,6	689,4
Sachsen	3 152,0	3 058,3	2 958,8	2 873,4	2 864,6	2 882,9	2 838,9	2 845,6	2 857,6	2 865,9	2 776,6
Sachsen-Anhalt	1 773,1	1 661,4	1 613,3	1 562,7	1 525,3	1 513,5	1 487,1	1 480,2	1 487,0	1 491,7	1 446,8
Schleswig-Holstein	1 777,4	1 812,7	1 802,9	1 768,7	1 740,8	1 744,3	1 732,4	1 738,2	1 767,9	1 788,6	1 759,8
Thüringen	1 694,7	1 675,9	1 629,5	1 574,1	1 534,4	1 541,5	1 516,2	1 512,6	1 520,9	1 526,3	1 471,0
Deutschland	56 991,6	57 659,1	57 338,5	56 509,4	55 726,7	56 045,5	55 693,3	55 861,8	56 789,4	57 449,7	55 984,7
Und zwar:											
Alte Bundesländer ¹⁾	44 979,7	45 937,8	45 948,5	45 446,9	44 862,9	45 190,9	44 960,5	45 124,9	45 978,3	46 551,1	45 306,1
Alte Bundesländer ²⁾	47 438,4	48 405,6	48 364,9	47 813,1	47 184,1	47 505,0	47 264,0	47 439,4	48 316,6	48 937,3	47 699,0
Neue Bundesländer ¹⁾	9 553,3	9 253,6	8 973,6	8 696,3	8 542,6	8 540,5	8 429,3	8 422,4	8 472,8	8 512,4	8 285,7
Neue Bundesländer ²⁾	12 011,9	11 721,4	11 389,9	11 062,4	10 863,8	10 854,6	10 732,8	10 736,9	10 811,1	10 898,6	10 678,6

1) ohne Berlin

2) mit Berlin

Arbeitsort nach Bundesländern seit 1998

Arbeitsstunden											Bundesland
je Erwerbstätigen											
1998	2000	2001	2002	2003	2004	2005	2006	2007	2008	2009	
in Stunden											
1 461,2	1 440,1	1 432,7	1 421,2	1 415,8	1 420,7	1 413,8	1 408,9	1 418,3	1 415,9	1 365,4	Baden-Württemberg
1 484,2	1 462,0	1 453,4	1 442,0	1 434,9	1 444,3	1 433,5	1 431,5	1 438,0	1 435,8	1 394,2	Bayern
1 583,3	1 566,4	1 537,9	1 529,9	1 521,1	1 503,0	1 492,9	1 476,2	1 457,8	1 455,9	1 434,7	Berlin
1 616,7	1 583,8	1 562,8	1 540,0	1 520,9	1 510,5	1 511,8	1 502,4	1 488,0	1 483,1	1 454,4	Brandenburg
1 460,4	1 430,5	1 423,0	1 417,3	1 407,3	1 412,1	1 406,9	1 402,3	1 406,6	1 401,7	1 364,9	Bremen
1 522,2	1 509,4	1 502,4	1 492,4	1 487,4	1 483,7	1 473,2	1 477,5	1 481,8	1 478,0	1 454,9	Hamburg
1 498,2	1 480,8	1 469,9	1 460,7	1 454,4	1 461,5	1 457,0	1 453,1	1 450,0	1 441,9	1 407,6	Hessen
1 605,7	1 564,6	1 545,1	1 525,9	1 513,3	1 501,6	1 498,4	1 486,0	1 468,4	1 465,6	1 440,1	Mecklenburg-Vorpommern
1 467,9	1 444,5	1 426,1	1 418,2	1 411,9	1 419,6	1 409,3	1 406,2	1 407,4	1 399,5	1 367,3	Niedersachsen
1 480,2	1 437,7	1 422,6	1 410,6	1 404,8	1 405,4	1 401,8	1 398,8	1 400,2	1 399,8	1 365,2	Nordrhein-Westfalen
1 476,9	1 441,8	1 427,3	1 413,3	1 407,9	1 405,6	1 396,5	1 395,4	1 398,1	1 398,5	1 366,5	Rheinland-Pfalz
1 486,1	1 429,4	1 414,8	1 403,0	1 406,5	1 415,1	1 403,2	1 401,1	1 401,1	1 398,8	1 364,9	Saarland
1 595,6	1 551,2	1 525,2	1 499,5	1 501,8	1 507,4	1 498,2	1 488,8	1 472,6	1 467,8	1 433,5	Sachsen
1 617,2	1 569,8	1 551,9	1 528,9	1 513,5	1 506,4	1 501,9	1 486,9	1 475,2	1 470,4	1 433,6	Sachsen-Anhalt
1 474,2	1 454,8	1 438,7	1 424,6	1 423,5	1 424,7	1 415,7	1 410,3	1 412,0	1 406,7	1 379,3	Schleswig-Holstein
1 607,3	1 575,6	1 554,4	1 530,6	1 520,9	1 523,6	1 508,6	1 502,5	1 488,0	1 484,1	1 448,8	Thüringen
1 503,3	1 473,0	1 458,4	1 445,4	1 439,0	1 441,5	1 434,1	1 429,6	1 429,6	1 426,4	1 390,2	Deutschland
											Und zwar:
1 479,0	1 450,9	1 438,8	1 427,7	1 421,9	1 426,3	1 419,0	1 416,1	1 419,6	1 416,6	1 379,1	Alte Bundesländer ¹⁾
1 484,1	1 456,4	1 443,5	1 432,5	1 426,5	1 429,8	1 422,4	1 418,9	1 421,4	1 418,5	1 381,8	Alte Bundesländer ²⁾
1 606,7	1 566,5	1 544,5	1 521,0	1 512,2	1 510,0	1 503,2	1 493,0	1 478,1	1 473,7	1 440,9	Neue Bundesländer ¹⁾
1 601,9	1 566,5	1 543,1	1 522,9	1 514,1	1 508,5	1 501,0	1 489,4	1 473,6	1 469,7	1 439,5	Neue Bundesländer ²⁾

9. Arbeitsvolumen der Erwerbstätigen mit Arbeitsort in

Wirtschaftszweig (WZ 2003)	Geleistete										
	der Erwerbstätigen insgesamt										
	1998	2000	2001	2002	2003	2004	2005	2006	2007	2008	2009
	in Millionen Stunden										
	absolut										
Land- und Forstwirtschaft, Fischerei	70,4	63,0	59,5	57,0	55,1	54,6	50,3	47,2	47,5	48,5	47,9
Produzierendes Gewerbe	557,2	487,3	447,5	417,2	398,4	397,2	382,0	381,3	390,7	395,1	375,0
Produzierendes Gewerbe ohne Baugewerbe	276,2	262,0	257,0	253,9	247,6	253,1	251,0	252,9	261,6	268,7	249,4
Verarbeitendes Gewerbe	.	239,2	234,6	232,2	227,7	237,0	231,2	233,4	242,0	249,1	230,3
Baugewerbe	281,0	225,4	190,4	163,3	150,8	144,1	131,0	128,4	129,1	126,4	125,6
Dienstleistungsbereiche	1 145,6	1 111,1	1 106,4	1 088,5	1 071,8	1 061,7	1 054,9	1 051,7	1 048,8	1 048,0	1 023,8
Handel, Gastgewerbe und Verkehr	403,0	395,3	380,7	365,5	355,3	353,1	342,1	337,4	339,6	339,0	331,4
Finanzierung, Vermietung, Unternehmens-											
dienstleister	177,8	180,2	182,3	181,6	183,4	185,0	187,6	197,1	207,9	215,1	208,8
Öffentliche und private Dienstleister	564,8	535,6	543,4	541,5	533,1	523,6	525,2	517,2	501,3	494,0	483,6
Zusammen	1 773,1	1 661,4	1 613,3	1 562,7	1 525,3	1 513,5	1 487,1	1 480,2	1 487,0	1 491,7	1 446,8
	Veränderung gegenüber										
Land- und Forstwirtschaft, Fischerei	.	- 6,4	- 5,6	- 4,1	- 3,4	- 0,8	- 7,9	- 6,1	+ 0,6	+ 2,1	- 1,2
Produzierendes Gewerbe	.	- 8,0	- 8,2	- 6,8	- 4,5	- 0,3	- 3,8	- 0,2	+ 2,5	+ 1,1	- 5,1
Produzierendes Gewerbe ohne Baugewerbe	.	- 1,6	- 1,9	- 1,2	- 2,5	+ 2,2	- 0,8	+ 0,8	+ 3,4	+ 2,7	- 7,2
Verarbeitendes Gewerbe	.	.	- 1,9	- 1,0	- 1,9	+ 4,1	- 2,5	+ 1,0	+ 3,6	+ 3,0	- 7,6
Baugewerbe	.	- 14,5	- 15,5	- 14,3	- 7,6	- 4,4	- 9,1	- 2,0	+ 0,6	- 2,1	- 0,6
Dienstleistungsbereiche	.	- 2,1	- 0,4	- 1,6	- 1,5	- 0,9	- 0,6	- 0,3	- 0,3	- 0,1	- 2,3
Handel, Gastgewerbe und Verkehr	.	+ 0,1	- 3,7	- 4,0	- 2,8	- 0,6	- 3,1	- 1,4	+ 0,7	- 0,2	- 2,2
Finanzierung, Vermietung, Unternehmens-											
dienstleister	.	- 0,2	+ 1,1	- 0,4	+ 1,0	+ 0,9	+ 1,4	+ 5,1	+ 5,5	+ 3,5	- 2,9
Öffentliche und private Dienstleister	.	- 4,2	+ 1,5	- 0,4	- 1,5	- 1,8	+ 0,3	- 1,5	- 3,1	- 1,5	- 2,1
Zusammen	.	- 4,1	- 2,9	- 3,1	- 2,4	- 0,8	- 1,7	- 0,5	+ 0,5	+ 0,3	- 3,0

Sachsen-Anhalt nach Wirtschaftszweigen der WZ 2003 seit 1998

Arbeitsstunden											Wirtschaftszweig (WZ 2003)
je Erwerbstätigen											
1998	2000	2001	2002	2003	2004	2005	2006	2007	2008	2009	
in Stunden											
1 744,4	1 713,5	1 692,9	1 673,5	1 652,4	1 639,9	1 653,9	1 643,9	1 649,3	1 649,1	1 605,6	Land- und Forstwirtschaft, Fischerei
1 664,7	1 657,0	1 645,2	1 628,6	1 612,4	1 631,0	1 630,2	1 629,7	1 630,8	1 625,9	1 548,6	Produzierendes Gewerbe
1 653,0	1 652,4	1 635,6	1 619,1	1 601,1	1 627,1	1 622,1	1 613,8	1 613,8	1 601,3	1 501,7	Produzierendes Gewerbe ohne Baugewerbe
.	1 659,6	1 642,2	1 627,2	1 608,2	1 662,9	1 629,2	1 621,3	1 618,3	1 604,6	1 499,8	Verarbeitendes Gewerbe
1 676,3	1 662,3	1 658,2	1 643,6	1 631,2	1 638,0	1 645,8	1 662,0	1 666,4	1 680,9	1 651,0	Baugewerbe
1 588,0	1 527,3	1 510,4	1 487,3	1 473,6	1 458,6	1 454,1	1 435,2	1 418,0	1 412,4	1 388,8	Dienstleistungsbereiche
1 613,9	1 549,6	1 520,1	1 487,2	1 460,3	1 449,6	1 447,6	1 431,5	1 418,7	1 414,4	1 385,2	Handel, Gastgewerbe und Verkehr
											Finanzierung, Vermietung, Unternehmens-
1 575,5	1 501,7	1 466,2	1 441,2	1 421,8	1 386,8	1 406,0	1 406,8	1 404,6	1 404,6	1 382,6	dienstleister
1 573,9	1 519,9	1 519,1	1 503,5	1 501,5	1 492,1	1 476,4	1 448,8	1 423,2	1 414,5	1 394,0	Öffentliche und private Dienstleister
1 617,2	1 569,8	1 551,9	1 528,9	1 513,5	1 506,4	1 501,9	1 486,9	1 475,2	1 470,4	1 433,6	Zusammen
dem Vorjahr in Prozent											
.	- 0,7	- 1,2	- 1,1	- 1,3	- 0,8	+ 0,9	- 0,6	+ 0,3	0,0	- 2,6	Land- und Forstwirtschaft, Fischerei
.	- 1,3	- 0,7	- 1,0	- 1,0	+ 1,2	0,0	0,0	+ 0,1	- 0,3	- 4,8	Produzierendes Gewerbe
.	- 0,2	- 1,0	- 1,0	- 1,1	+ 1,6	- 0,3	- 0,5	0,0	- 0,8	- 6,2	Produzierendes Gewerbe ohne Baugewerbe
.	.	- 1,0	- 0,9	- 1,2	+ 3,4	- 2,0	- 0,5	- 0,2	- 0,8	- 6,5	Verarbeitendes Gewerbe
.	- 2,3	- 0,2	- 0,9	- 0,8	+ 0,4	+ 0,5	+ 1,0	+ 0,3	+ 0,9	- 1,8	Baugewerbe
.	- 2,2	- 1,1	- 1,5	- 0,9	- 1,0	- 0,3	- 1,3	- 1,2	- 0,4	- 1,7	Dienstleistungsbereiche
.	- 1,7	- 1,9	- 2,2	- 1,8	- 0,7	- 0,1	- 1,1	- 0,9	- 0,3	- 2,1	Handel, Gastgewerbe und Verkehr
											Finanzierung, Vermietung, Unternehmens-
.	- 2,2	- 2,4	- 1,7	- 1,3	- 2,5	+ 1,4	+ 0,1	- 0,2	0,0	- 1,6	dienstleister
.	- 2,5	- 0,1	- 1,0	- 0,1	- 0,6	- 1,1	- 1,9	- 1,8	- 0,6	- 1,4	Öffentliche und private Dienstleister
.	- 2,0	- 1,1	- 1,5	- 1,0	- 0,5	- 0,3	- 1,0	- 0,8	- 0,3	- 2,5	Zusammen

10. Arbeitsvolumen der Arbeitnehmer/

Bundesland	Geleistete										
	der Arbeitnehmer/-innen insgesamt										
	1998	2000	2001	2002	2003	2004	2005	2006	2007	2008	2009
	in Millionen Stunden										
Baden-Württemberg	6 319,2	6 514,6	6 580,7	6 534,1	6 448,0	6 480,7	6 437,2	6 470,3	6 620,1	6 719,4	6 405,5
Bayern	7 327,8	7 512,2	7 591,6	7 526,7	7 412,9	7 474,5	7 424,5	7 497,9	7 693,2	7 812,3	7 548,0
Berlin	2 086,4	2 086,4	2 034,1	1 988,6	1 928,0	1 892,3	1 856,9	1 864,0	1 884,1	1 925,4	1 918,5
Brandenburg	1 510,0	1 446,8	1 393,5	1 347,1	1 308,8	1 294,2	1 269,8	1 270,1	1 286,7	1 297,5	1 274,7
Bremen	497,0	498,2	500,0	493,3	484,8	483,3	474,9	477,5	489,0	494,2	478,0
Hamburg	1 324,9	1 352,7	1 364,3	1 344,6	1 326,5	1 330,7	1 328,5	1 347,2	1 381,4	1 412,8	1 408,0
Hessen	3 705,1	3 812,8	3 826,0	3 785,9	3 714,0	3 733,3	3 687,9	3 694,1	3 763,7	3 798,8	3 697,2
Mecklenburg-Vorpommern	1 077,6	1 042,8	1 006,4	975,8	945,0	927,7	912,9	910,7	916,1	921,9	901,2
Niedersachsen	4 161,4	4 296,6	4 256,4	4 240,2	4 202,6	4 246,4	4 170,5	4 187,5	4 272,6	4 323,4	4 232,2
Nordrhein-Westfalen	10 300,7	10 495,1	10 431,3	10 301,2	10 125,5	10 162,7	10 069,6	10 088,3	10 275,0	10 427,6	10 107,5
Rheinland-Pfalz	2 079,6	2 110,7	2 099,0	2 090,4	2 076,1	2 091,6	2 069,2	2 082,6	2 125,1	2 156,6	2 096,8
Saarland	620,5	629,2	628,7	620,6	615,9	622,4	615,6	613,3	621,0	624,5	600,5
Sachsen	2 766,8	2 654,4	2 566,5	2 481,4	2 455,1	2 451,0	2 385,2	2 389,7	2 408,8	2 426,1	2 342,7
Sachsen-Anhalt	1 577,4	1 472,3	1 426,8	1 377,7	1 338,7	1 319,1	1 286,5	1 281,3	1 289,7	1 301,6	1 260,8
Schleswig-Holstein	1 460,2	1 490,0	1 481,3	1 453,9	1 430,4	1 433,1	1 418,3	1 430,1	1 457,6	1 471,1	1 439,5
Thüringen	1 482,9	1 451,5	1 403,3	1 354,4	1 315,8	1 316,9	1 285,5	1 281,1	1 288,9	1 296,3	1 243,0
Deutschland	48 297,7	48 866,1	48 589,9	47 916,0	47 128,1	47 259,6	46 692,8	46 885,8	47 772,9	48 409,6	46 954,1
Und zwar:											
Alte Bundesländer ¹⁾	37 796,5	38 712,1	38 759,3	38 391,0	37 836,7	38 058,5	37 696,0	37 888,8	38 698,6	39 240,7	38 013,3
Alte Bundesländer ²⁾	39 882,9	40 798,5	40 793,4	40 379,6	39 764,7	39 950,8	39 552,9	39 752,8	40 582,7	41 166,1	39 931,8
Neue Bundesländer ¹⁾	8 414,8	8 067,6	7 796,6	7 536,3	7 363,4	7 308,9	7 139,9	7 133,0	7 190,2	7 243,4	7 022,3
Neue Bundesländer ²⁾	10 501,2	10 154,0	9 830,7	9 525,0	9 291,4	9 201,1	8 996,8	8 997,0	9 074,3	9 168,9	8 940,8

1) ohne Berlin

2) mit Berlin

-innen am Arbeitsort nach Bundesländern seit 1998

Arbeitsstunden											Bundesland
je Arbeitnehmer/-in											
1998	2000	2001	2002	2003	2004	2005	2006	2007	2008	2009	
in Stunden											
1 373,3	1 353,9	1 349,8	1 341,6	1 337,3	1 344,6	1 337,1	1 337,0	1 344,7	1 341,9	1 285,4	Baden-Württemberg
1 377,6	1 355,7	1 351,7	1 344,7	1 339,6	1 351,5	1 340,4	1 340,4	1 349,6	1 347,0	1 300,0	Bayern
1 501,3	1 482,5	1 454,1	1 449,8	1 438,2	1 414,8	1 399,1	1 386,2	1 369,1	1 368,8	1 342,1	Berlin
1 550,6	1 507,1	1 485,5	1 466,8	1 448,8	1 435,6	1 432,4	1 426,9	1 414,0	1 407,6	1 372,8	Brandenburg
1 404,7	1 374,4	1 368,6	1 363,7	1 354,6	1 358,2	1 350,1	1 347,6	1 355,7	1 352,3	1 314,0	Bremen
1 448,2	1 433,4	1 429,1	1 421,5	1 420,3	1 419,7	1 409,8	1 415,4	1 420,6	1 415,9	1 389,0	Hamburg
1 413,3	1 395,8	1 387,9	1 381,5	1 376,4	1 384,5	1 377,3	1 374,3	1 375,3	1 367,7	1 328,7	Hessen
1 547,1	1 504,7	1 486,7	1 469,6	1 455,3	1 440,2	1 433,3	1 421,6	1 404,9	1 403,1	1 374,1	Mecklenburg-Vorpommern
1 374,1	1 351,8	1 336,5	1 333,4	1 328,9	1 339,2	1 326,2	1 324,2	1 328,6	1 321,3	1 285,0	Niedersachsen
1 402,0	1 358,6	1 345,7	1 337,0	1 332,1	1 334,0	1 328,4	1 326,7	1 330,7	1 330,0	1 290,2	Nordrhein-Westfalen
1 377,2	1 341,2	1 329,1	1 320,7	1 319,3	1 320,2	1 309,1	1 308,7	1 313,7	1 313,2	1 277,1	Rheinland-Pfalz
1 407,9	1 354,0	1 345,0	1 335,8	1 338,9	1 348,4	1 335,1	1 333,9	1 339,2	1 337,1	1 298,5	Saarland
1 531,4	1 482,5	1 459,9	1 432,6	1 432,4	1 436,0	1 422,2	1 415,2	1 401,0	1 397,8	1 359,1	Sachsen
1 559,0	1 509,5	1 494,2	1 472,6	1 457,2	1 448,1	1 441,9	1 428,7	1 416,8	1 413,2	1 373,0	Sachsen-Anhalt
1 368,5	1 348,7	1 336,8	1 325,7	1 326,1	1 330,1	1 321,3	1 319,8	1 324,1	1 316,8	1 284,1	Schleswig-Holstein
1 539,9	1 503,2	1 482,6	1 461,9	1 453,1	1 455,0	1 436,4	1 432,8	1 420,4	1 417,9	1 376,0	Thüringen
1 418,6	1 387,1	1 375,2	1 365,4	1 360,0	1 363,6	1 354,2	1 351,8	1 353,8	1 350,6	1 309,3	Deutschland
											Und zwar:
1 389,4	1 361,3	1 352,4	1 344,9	1 340,7	1 347,1	1 338,4	1 337,5	1 343,1	1 339,9	1 297,3	Alte Bundesländer ¹⁾
1 394,8	1 367,0	1 357,1	1 349,7	1 345,1	1 350,2	1 341,1	1 339,7	1 344,3	1 341,2	1 299,3	Alte Bundesländer ²⁾
1 543,5	1 498,4	1 478,2	1 455,9	1 446,4	1 442,0	1 431,5	1 423,6	1 410,1	1 406,6	1 369,0	Neue Bundesländer ¹⁾
1 534,9	1 495,1	1 473,1	1 454,6	1 444,7	1 436,3	1 424,7	1 415,7	1 401,4	1 398,5	1 363,1	Neue Bundesländer ²⁾

11. Arbeitsvolumen der Arbeitnehmer/-innen mit

Wirtschaftszweig (WZ 2003)	Geleistete										
	der Arbeitnehmer/-innen insgesamt										
	1998	2000	2001	2002	2003	2004	2005	2006	2007	2008	2009
	in Millionen Stunden										
	absolut										
Land- und Forstwirtschaft, Fischerei	63,3	56,0	52,4	49,7	47,9	47,9	43,7	40,5	40,5	41,3	40,8
Produzierendes Gewerbe	506,0	433,5	397,1	367,9	348,4	346,8	331,5	331,5	342,2	347,5	328,0
Produzierendes Gewerbe ohne Baugewerbe	255,8	241,4	237,8	234,6	229,1	234,2	231,3	233,4	243,1	250,0	232,5
Verarbeitendes Gewerbe	.	218,7	215,5	212,9	209,3	218,3	211,6	214,0	223,6	230,5	213,4
Baugewerbe	250,2	192,2	159,3	133,3	119,3	112,5	100,2	98,1	99,1	97,4	95,5
Dienstleistungsbereiche	1 008,1	982,7	977,3	960,0	942,3	924,4	911,4	909,3	907,0	912,8	892,0
Handel, Gastgewerbe und Verkehr	328,2	325,1	312,6	300,3	291,7	288,7	276,8	274,1	277,1	278,2	272,8
Finanzierung, Vermietung, Unternehmens-											
dienstleister	155,0	156,7	158,3	155,5	155,6	155,3	156,5	164,5	174,6	182,2	174,0
Öffentliche und private Dienstleister	524,9	500,9	506,5	504,3	495,0	480,3	478,1	470,7	455,3	452,4	445,1
Zusammen	1 577,4	1 472,3	1 426,8	1 377,7	1 338,7	1 319,1	1 286,5	1 281,3	1 289,7	1 301,6	1 260,8
	Veränderung gegenüber										
Land- und Forstwirtschaft, Fischerei	.	- 7,1	- 6,5	- 5,1	- 3,6	0,0	- 8,8	- 7,2	- 0,1	+ 2,1	- 1,2
Produzierendes Gewerbe	.	- 9,1	- 8,4	- 7,3	- 5,3	- 0,5	- 4,4	0,0	+ 3,2	+ 1,5	- 5,6
Produzierendes Gewerbe ohne Baugewerbe	.	- 2,2	- 1,5	- 1,3	- 2,3	+ 2,2	- 1,3	+ 0,9	+ 4,2	+ 2,8	- 7,0
Verarbeitendes Gewerbe	.	.	- 1,5	- 1,2	- 1,7	+ 4,3	- 3,1	+ 1,1	+ 4,5	+ 3,1	- 7,5
Baugewerbe	.	- 16,6	- 17,1	- 16,3	- 10,5	- 5,7	- 10,9	- 2,1	+ 1,0	- 1,7	- 2,0
Dienstleistungsbereiche	.	- 1,8	- 0,6	- 1,8	- 1,8	- 1,9	- 1,4	- 0,2	- 0,2	+ 0,6	- 2,3
Handel, Gastgewerbe und Verkehr	.	+ 1,0	- 3,8	- 4,0	- 2,8	- 1,0	- 4,1	- 1,0	+ 1,1	+ 0,4	- 1,9
Finanzierung, Vermietung, Unternehmens-											
dienstleister	.	- 0,3	+ 1,0	- 1,8	+ 0,1	- 0,2	+ 0,7	+ 5,2	+ 6,1	+ 4,3	- 4,5
Öffentliche und private Dienstleister	.	- 4,0	+ 1,1	- 0,4	- 1,9	- 3,0	- 0,5	- 1,6	- 3,3	- 0,6	- 1,6
Zusammen	.	- 4,3	- 3,1	- 3,4	- 2,8	- 1,5	- 2,5	- 0,4	+ 0,7	+ 0,9	- 3,1

Arbeitsort in Sachsen-Anhalt nach Wirtschaftszweigen der WZ 2003 seit 1998

Arbeitsstunden											Wirtschaftszweig (WZ 2003)
je Arbeitnehmer/-in											
1998	2000	2001	2002	2003	2004	2005	2006	2007	2008	2009	
in Stunden											
1 699,2	1 664,5	1 646,5	1 625,6	1 607,0	1 599,5	1 612,4	1 597,3	1 600,5	1 597,8	1 550,5	Land- und Forstwirtschaft, Fischerei
1 619,4	1 600,8	1 591,2	1 575,4	1 560,5	1 580,3	1 576,6	1 577,3	1 580,5	1 575,2	1 488,8	Produzierendes Gewerbe
1 616,5	1 612,8	1 600,3	1 585,6	1 571,5	1 599,0	1 591,4	1 583,9	1 586,9	1 573,1	1 469,4	Produzierendes Gewerbe ohne Baugewerbe
.	1 616,7	1 603,8	1 590,8	1 576,1	1 634,5	1 596,3	1 589,4	1 589,3	1 574,4	1 464,6	Verarbeitendes Gewerbe
1 622,4	1 586,1	1 577,9	1 557,6	1 539,9	1 542,8	1 543,4	1 562,0	1 565,0	1 580,5	1 538,1	Baugewerbe
1 522,5	1 464,9	1 451,1	1 429,8	1 415,9	1 397,4	1 391,6	1 375,0	1 356,8	1 353,2	1 328,1	Dienstleistungsbereiche
1 497,4	1 441,6	1 416,5	1 389,0	1 363,0	1 349,0	1 342,4	1 328,9	1 316,4	1 314,3	1 285,9	Handel, Gastgewerbe und Verkehr
											Finanzierung, Vermietung, Unternehmens-
1 514,2	1 437,7	1 401,9	1 371,0	1 349,3	1 311,7	1 332,6	1 338,8	1 336,2	1 337,8	1 305,0	dienstleister
1 541,2	1 489,4	1 489,8	1 475,2	1 472,4	1 459,7	1 443,1	1 416,9	1 390,9	1 384,8	1 365,0	Öffentliche und private Dienstleister
1 559,0	1 509,5	1 494,2	1 472,6	1 457,2	1 448,1	1 441,9	1 428,7	1 416,8	1 413,2	1 373,0	Zusammen
dem Vorjahr in Prozent											
.	- 0,8	- 1,1	- 1,3	- 1,1	- 0,5	+ 0,8	- 0,9	+ 0,2	- 0,2	- 3,0	Land- und Forstwirtschaft, Fischerei
.	- 1,7	- 0,6	- 1,0	- 0,9	+ 1,3	- 0,2	0,0	+ 0,2	- 0,3	- 5,5	Produzierendes Gewerbe
.	- 0,4	- 0,8	- 0,9	- 0,9	+ 1,7	- 0,5	- 0,5	+ 0,2	- 0,9	- 6,6	Produzierendes Gewerbe ohne Baugewerbe
.	.	- 0,8	- 0,8	- 0,9	+ 3,7	- 2,3	- 0,4	0,0	- 0,9	- 7,0	Verarbeitendes Gewerbe
.	- 3,3	- 0,5	- 1,3	- 1,1	+ 0,2	0,0	+ 1,2	+ 0,2	+ 1,0	- 2,7	Baugewerbe
.	- 2,1	- 0,9	- 1,5	- 1,0	- 1,3	- 0,4	- 1,2	- 1,3	- 0,3	- 1,9	Dienstleistungsbereiche
.	- 1,2	- 1,7	- 1,9	- 1,9	- 1,0	- 0,5	- 1,0	- 0,9	- 0,2	- 2,2	Handel, Gastgewerbe und Verkehr
											Finanzierung, Vermietung, Unternehmens-
.	- 2,4	- 2,5	- 2,2	- 1,6	- 2,8	+ 1,6	+ 0,5	- 0,2	+ 0,1	- 2,5	dienstleister
.	- 2,5	0,0	- 1,0	- 0,2	- 0,9	- 1,1	- 1,8	- 1,8	- 0,4	- 1,4	Öffentliche und private Dienstleister
.	- 2,1	- 1,0	- 1,4	- 1,0	- 0,6	- 0,4	- 0,9	- 0,8	- 0,3	- 2,8	Zusammen

12. Arbeitsvolumen der Selbstständigen und mithelfenden

Bundesland	Geleistete										
	der Selbstständigen und mithelfenden Familienangehörigen insgesamt										
	1998	2000	2001	2002	2003	2004	2005	2006	2007	2008	2009
	in Millionen Stunden										
Baden-Württemberg	1 191,7	1 192,7	1 196,2	1 175,5	1 171,4	1 184,0	1 200,7	1 182,8	1 209,3	1 213,9	1 201,8
Bayern	1 731,3	1 733,9	1 712,9	1 671,0	1 651,2	1 671,5	1 692,1	1 693,2	1 711,6	1 733,3	1 724,6
Berlin	372,2	381,4	382,3	377,5	393,2	421,8	446,6	450,5	454,2	460,8	474,4
Brandenburg	214,5	238,2	240,8	231,5	230,2	241,1	256,6	253,1	252,8	258,4	265,0
Bremen	57,1	56,1	55,9	56,1	55,8	58,5	60,6	59,0	57,3	55,5	54,0
Hamburg	212,6	220,4	222,2	221,2	218,0	217,6	217,6	222,7	230,6	232,7	233,7
Hessen	684,8	690,8	692,3	685,5	686,6	705,4	722,6	720,8	704,7	694,8	697,1
Mecklenburg-Vorpommern	131,2	130,1	131,2	131,7	134,4	139,6	147,7	150,2	151,8	150,7	150,4
Niedersachsen	795,0	795,9	789,1	775,9	776,4	786,9	805,5	804,8	805,5	799,5	796,3
Nordrhein-Westfalen	1 667,1	1 685,0	1 676,3	1 644,1	1 649,8	1 688,4	1 733,2	1 724,9	1 728,0	1 735,8	1 742,4
Rheinland-Pfalz	427,1	432,8	432,2	422,8	415,0	415,0	421,9	424,7	431,7	438,4	433,8
Saarland	99,3	95,3	90,6	89,0	91,7	94,0	96,1	95,0	90,6	89,0	88,9
Sachsen	385,2	404,0	392,3	392,0	409,4	431,9	453,7	455,8	448,7	439,9	433,9
Sachsen-Anhalt	195,8	189,2	186,6	185,1	186,6	194,4	200,6	198,9	197,3	190,1	186,0
Schleswig-Holstein	317,2	322,7	321,6	314,8	310,4	311,2	314,2	308,1	310,4	317,5	320,2
Thüringen	211,8	224,4	226,1	219,7	218,6	224,6	230,8	231,5	232,1	230,0	228,1
Deutschland	8 694,0	8 793,0	8 748,5	8 593,4	8 598,6	8 785,9	9 000,5	8 976,0	9 016,5	9 040,1	9 030,6
Und zwar:											
Alte Bundesländer ¹⁾	7 183,3	7 225,6	7 189,3	7 055,9	7 026,2	7 132,4	7 264,5	7 236,1	7 279,7	7 310,4	7 292,8
Alte Bundesländer ²⁾	7 555,5	7 607,0	7 571,5	7 433,4	7 419,4	7 554,2	7 711,1	7 686,6	7 733,9	7 771,2	7 767,3
Neue Bundesländer ¹⁾	1 138,5	1 185,9	1 177,0	1 160,0	1 179,2	1 231,6	1 289,3	1 289,4	1 282,6	1 269,0	1 263,4
Neue Bundesländer ²⁾	1 510,7	1 567,3	1 559,2	1 537,5	1 572,4	1 653,5	1 735,9	1 739,9	1 736,8	1 729,8	1 737,8

1) ohne Berlin

2) mit Berlin

Familienangehörigen am Arbeitsort nach Bundesländern seit 1998

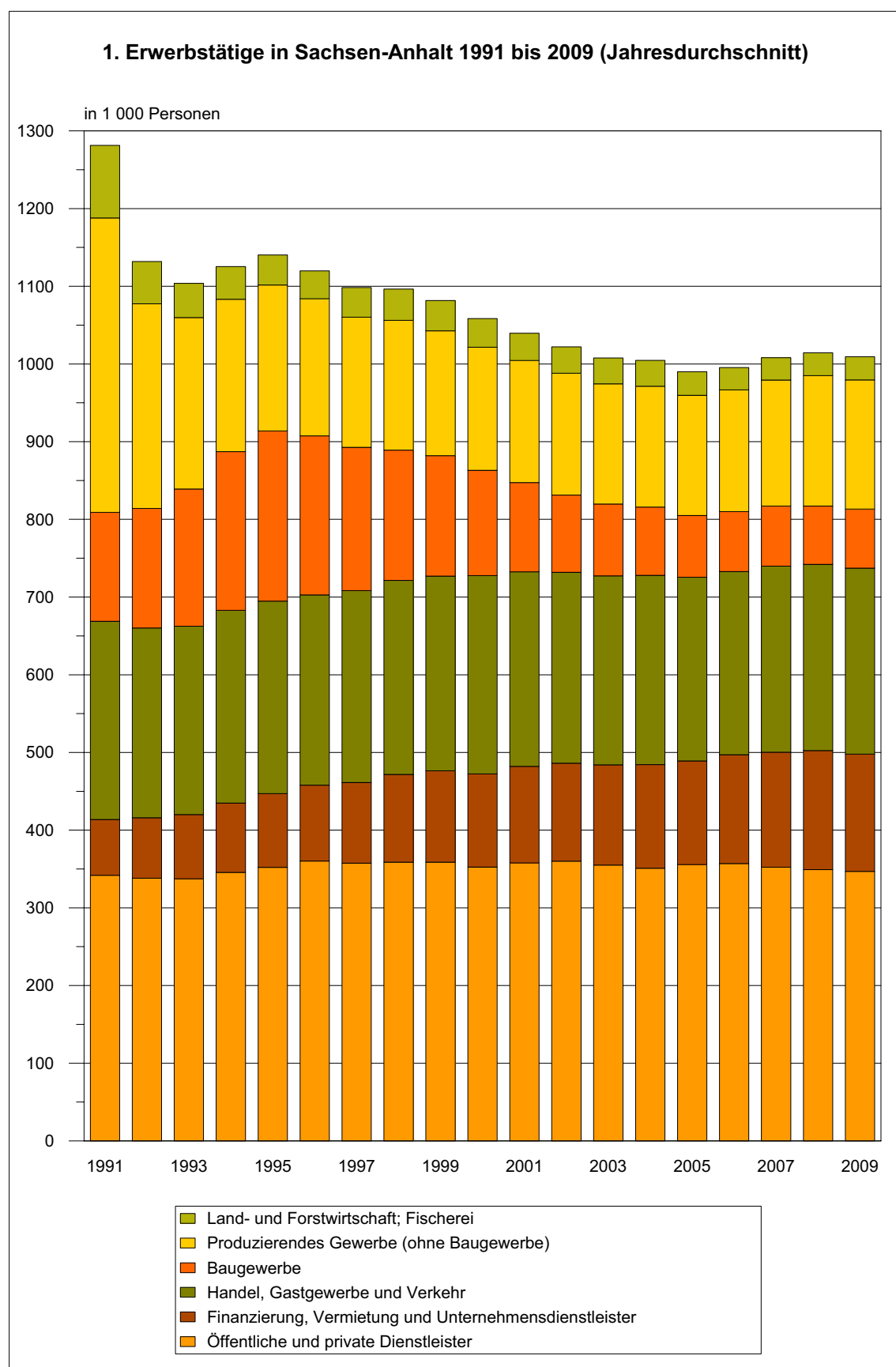
Arbeitsstunden											Bundesland
je Selbstständigen und mithelfenden Familienangehörigen											
1998	2000	2001	2002	2003	2004	2005	2006	2007	2008	2009	
in Stunden											
2 212,3	2 208,2	2 163,1	2 121,4	2 091,8	2 057,8	2 042,7	1 996,4	2 025,1	2 037,6	2 043,4	Baden-Württemberg
2 208,0	2 214,3	2 179,8	2 139,6	2 108,8	2 083,5	2 061,3	2 048,6	2 038,4	2 042,0	2 041,9	Bayern
2 282,0	2 269,3	2 217,5	2 157,8	2 120,1	2 086,2	2 069,4	2 018,5	1 993,8	1 982,8	1 989,7	Berlin
2 310,1	2 291,9	2 235,7	2 169,7	2 121,1	2 098,2	2 082,8	2 045,7	2 028,1	2 029,8	2 036,0	Brandenburg
2 230,7	2 243,3	2 206,7	2 166,4	2 127,0	2 102,0	2 096,6	2 087,4	2 071,0	2 079,6	2 077,8	Bremen
2 234,7	2 237,5	2 192,1	2 142,0	2 087,6	2 047,7	2 031,1	2 012,0	1 997,2	2 014,1	2 037,3	Hamburg
2 219,0	2 230,8	2 182,0	2 137,9	2 097,1	2 071,4	2 068,3	2 058,3	2 042,8	2 050,6	2 054,8	Hessen
2 332,4	2 296,8	2 211,7	2 132,3	2 102,5	2 095,3	2 083,9	2 049,3	2 020,0	2 015,3	2 022,8	Mecklenburg-Vorpommern
2 283,5	2 293,3	2 234,0	2 173,3	2 132,3	2 099,1	2 085,9	2 074,9	2 053,4	2 057,6	2 074,1	Niedersachsen
2 258,3	2 256,4	2 208,3	2 153,5	2 112,0	2 073,3	2 064,5	2 051,5	2 030,4	2 044,2	2 059,9	Nordrhein-Westfalen
2 280,8	2 274,1	2 226,6	2 163,4	2 121,1	2 084,3	2 076,8	2 067,3	2 045,6	2 054,6	2 064,9	Rheinland-Pfalz
2 276,8	2 258,7	2 209,9	2 160,8	2 129,5	2 103,4	2 085,7	2 076,3	2 050,2	2 068,9	2 084,6	Saarland
2 282,6	2 229,0	2 157,0	2 127,7	2 117,6	2 100,4	2 083,5	2 047,1	2 028,8	2 027,5	2 036,2	Sachsen
2 313,1	2 277,4	2 201,6	2 138,0	2 094,1	2 072,3	2 048,4	2 016,6	2 020,0	2 034,6	2 044,6	Sachsen-Anhalt
2 288,3	2 284,7	2 217,0	2 173,8	2 151,6	2 118,5	2 090,2	2 068,4	2 051,3	2 058,2	2 069,0	Schleswig-Holstein
2 317,1	2 287,9	2 222,9	2 153,9	2 115,8	2 106,0	2 095,6	2 056,4	2 022,8	2 014,2	2 036,0	Thüringen
2 249,4	2 246,0	2 196,5	2 146,7	2 111,1	2 081,0	2 066,7	2 044,2	2 032,6	2 039,3	2 048,2	Deutschland
											Und zwar:
2 239,2	2 241,2	2 195,0	2 146,7	2 110,4	2 078,1	2 064,2	2 045,8	2 036,4	2 045,4	2 054,3	Alte Bundesländer ¹⁾
2 241,3	2 242,6	2 196,2	2 147,3	2 110,9	2 078,6	2 064,5	2 044,2	2 033,8	2 041,6	2 050,3	Alte Bundesländer ²⁾
2 305,0	2 267,6	2 198,5	2 143,1	2 112,5	2 095,9	2 080,0	2 044,0	2 025,2	2 025,1	2 035,7	Neue Bundesländer ¹⁾
2 299,3	2 268,0	2 203,1	2 146,7	2 114,4	2 093,5	2 077,3	2 037,3	2 016,9	2 013,7	2 023,0	Neue Bundesländer ²⁾

13. Arbeitsvolumen der Selbstständigen und mithelfenden Familienangehörigen mit

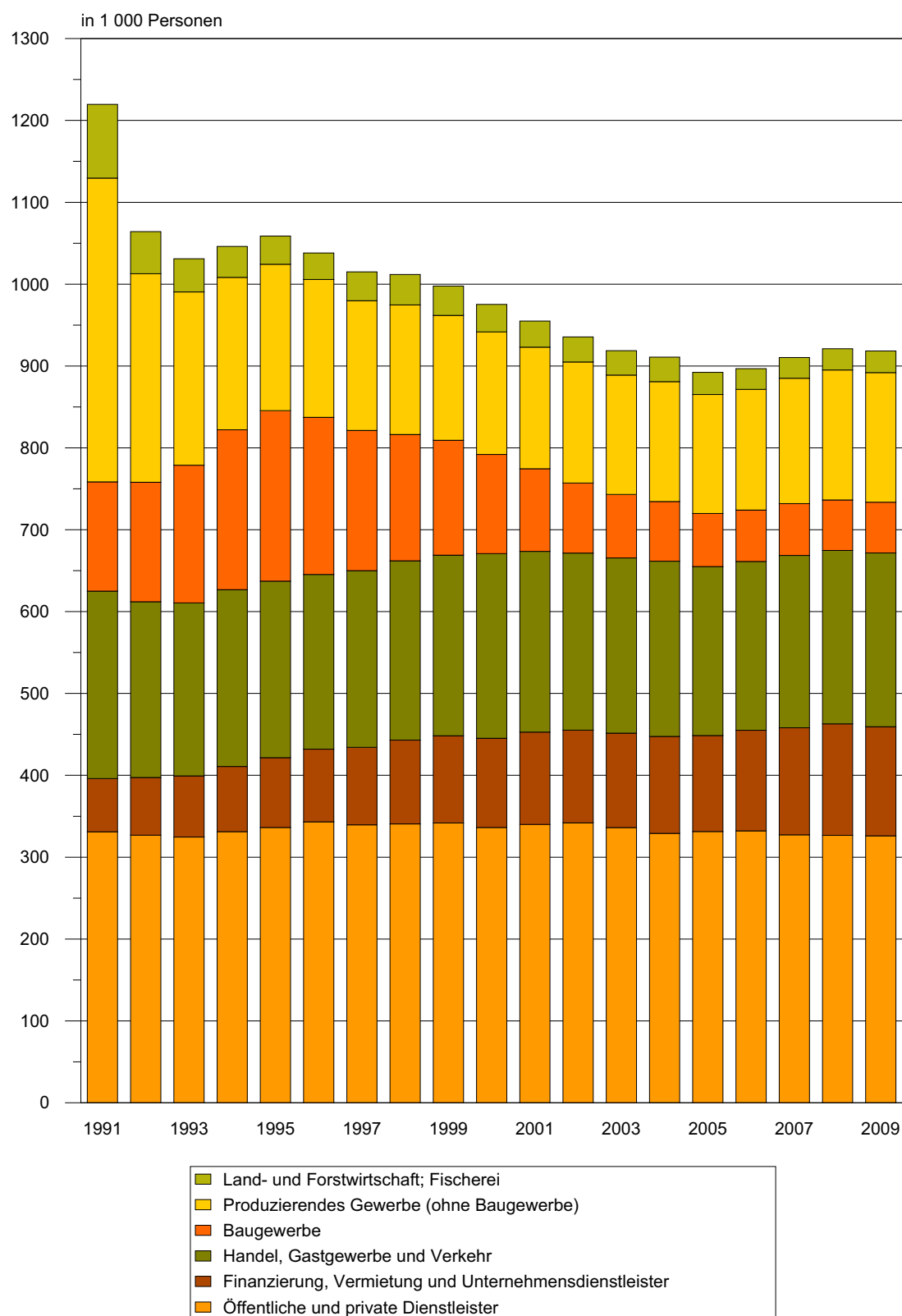
Wirtschaftszweig (WZ 2003)	Geleistete										
	der Selbstständigen und mithelfenden Familienangehörigen insgesamt										
	1998	2000	2001	2002	2003	2004	2005	2006	2007	2008	2009
	in Millionen Stunden										
	absolut										
Land- und Forstwirtschaft, Fischerei	7,1	7,0	7,1	7,3	7,1	6,7	6,6	6,7	7,0	7,2	7,1
Produzierendes Gewerbe	51,2	53,8	50,4	49,3	50,0	50,4	50,5	49,8	48,5	47,7	47,0
Produzierendes Gewerbe ohne Baugewerbe	20,4	20,6	19,2	19,3	18,5	18,8	19,7	19,5	18,5	18,7	16,9
Verarbeitendes Gewerbe	.	20,4	19,1	19,3	18,5	18,7	19,6	19,4	18,4	18,6	16,9
Baugewerbe	30,9	33,2	31,2	29,9	31,5	31,6	30,8	30,2	30,0	29,0	30,2
Dienstleistungsbereiche	137,4	128,4	129,1	128,5	129,5	137,3	143,5	142,4	141,8	135,3	131,9
Handel, Gastgewerbe und Verkehr	74,8	70,2	68,1	65,2	63,6	64,3	65,3	63,3	62,5	60,7	58,6
Finanzierung, Vermietung, Unternehmens-											
dienstleister	22,8	23,5	24,0	26,1	27,7	29,7	31,1	32,5	33,2	33,0	34,8
Öffentliche und private Dienstleister	39,9	34,7	37,0	37,1	38,1	43,3	47,1	46,6	46,0	41,6	38,4
Zusammen	195,8	189,2	186,6	185,1	186,6	194,4	200,6	198,9	197,3	190,1	186,0
	Veränderung gegenüber										
Land- und Forstwirtschaft, Fischerei	.	- 0,2	+ 1,3	+ 2,9	- 1,9	- 6,3	- 1,2	+ 1,1	+ 5,2	+ 1,8	- 0,9
Produzierendes Gewerbe	.	+ 1,9	- 6,3	- 2,2	+ 1,4	+ 0,9	+ 0,1	- 1,4	- 2,6	- 1,7	- 1,3
Produzierendes Gewerbe ohne Baugewerbe	.	+ 6,3	- 6,6	+ 0,5	- 4,3	+ 1,6	+ 4,7	- 0,9	- 5,5	+ 1,3	- 9,7
Verarbeitendes Gewerbe	.	.	- 6,2	+ 0,7	- 4,3	+ 1,6	+ 4,5	- 0,9	- 5,4	+ 1,3	- 9,2
Baugewerbe	.	- 0,6	- 6,2	- 3,9	+ 5,1	+ 0,4	- 2,6	- 1,7	- 0,7	- 3,5	+ 4,1
Dienstleistungsbereiche	.	- 4,0	+ 0,5	- 0,5	+ 0,8	+ 6,0	+ 4,5	- 0,7	- 0,5	- 4,6	- 2,5
Handel, Gastgewerbe und Verkehr	.	- 4,1	- 2,9	- 4,2	- 2,5	+ 1,1	+ 1,5	- 3,0	- 1,3	- 2,9	- 3,5
Finanzierung, Vermietung, Unternehmens-											
dienstleister	.	+ 0,8	+ 2,0	+ 8,9	+ 6,2	+ 6,9	+ 5,0	+ 4,5	+ 2,2	- 0,8	+ 5,7
Öffentliche und private Dienstleister	.	- 6,9	+ 6,6	+ 0,5	+ 2,6	+13,6	+ 8,7	- 1,1	- 1,2	- 9,7	- 7,5
Zusammen	.	- 2,3	- 1,4	- 0,8	+ 0,8	+ 4,2	+ 3,2	- 0,8	- 0,8	- 3,7	- 2,1

Arbeitsort in Sachsen-Anhalt nach Wirtschaftszweigen der WZ 2003 seit 1998

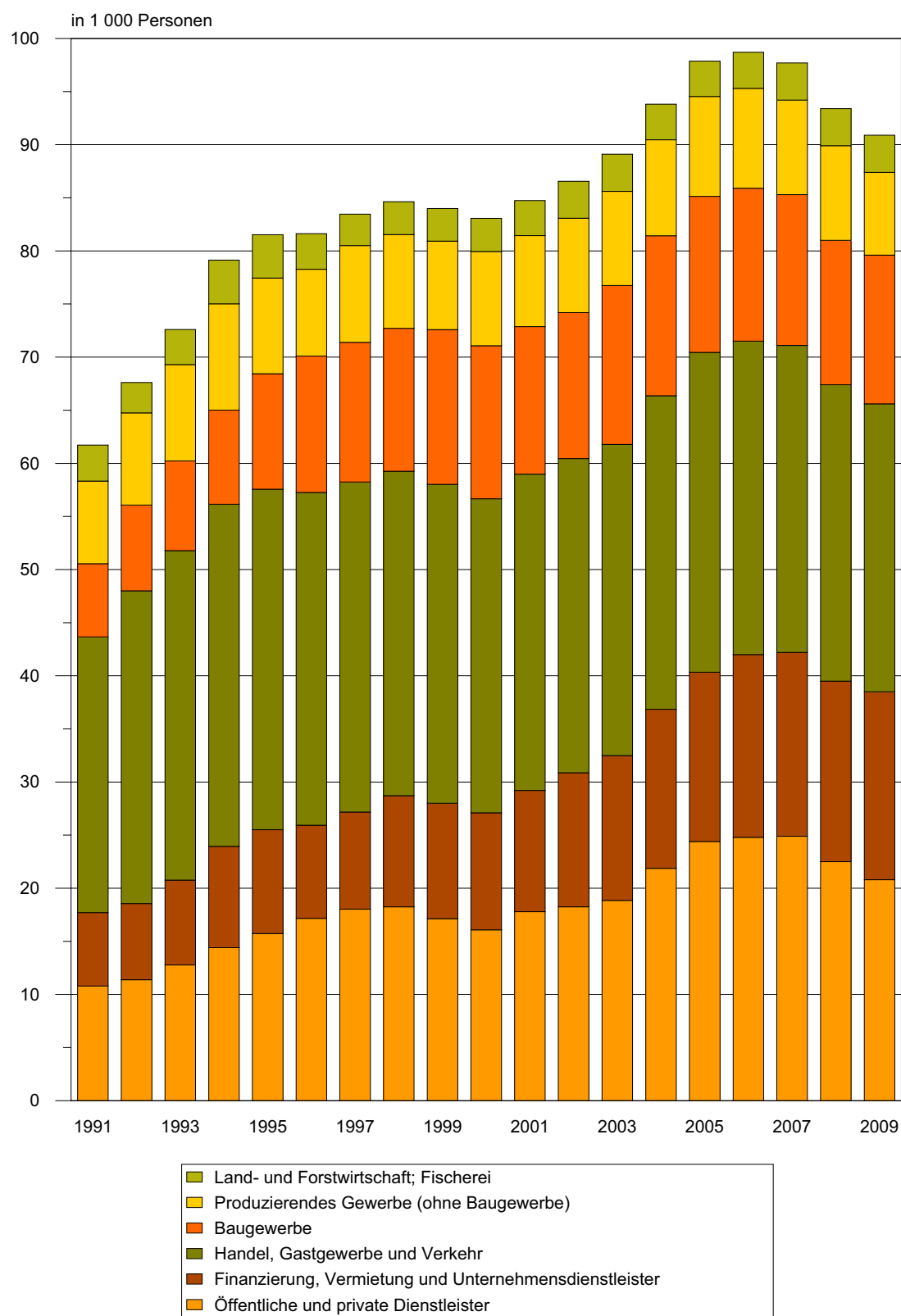
Arbeitsstunden											Wirtschaftszweig (WZ 2003)
je Selbstständigen und mithelfenden Familienangehörigen											
1998	2000	2001	2002	2003	2004	2005	2006	2007	2008	2009	
in Stunden											
2 289,7	2 242,5	2 140,1	2 094,4	2 038,8	2 002,1	1 991,3	1 996,7	2 000,0	2 024,7	2 018,0	Land- und Forstwirtschaft, Fischerei
2 299,7	2 309,9	2 244,5	2 177,9	2 098,9	2 092,7	2 098,9	2 092,3	2 103,8	2 125,0	2 151,1	Produzierendes Gewerbe
2 308,2	2 321,5	2 248,2	2 175,5	2 089,5	2 082,4	2 097,5	2 083,6	2 079,1	2 106,0	2 153,1	Produzierendes Gewerbe ohne Baugewerbe
.	2 320,0	2 248,7	2 177,4	2 091,5	2 083,4	2 095,1	2 081,0	2 080,1	2 106,4	2 153,7	Verarbeitendes Gewerbe
2 294,2	2 302,8	2 242,1	2 179,5	2 104,4	2 098,8	2 099,8	2 097,9	2 119,3	2 137,5	2 150,0	Baugewerbe
2 319,4	2 265,9	2 188,7	2 125,6	2 095,4	2 068,5	2 033,9	1 992,4	1 993,8	2 005,0	2 010,6	Dienstleistungsbereiche
2 449,8	2 373,6	2 287,9	2 204,8	2 171,5	2 179,3	2 167,5	2 149,2	2 164,1	2 173,0	2 162,8	Handel, Gastgewerbe und Verkehr
											Finanzierung, Vermietung, Unternehmens-
2 174,8	2 134,9	2 103,0	2 071,5	2 035,4	1 981,5	1 943,9	1 893,3	1 920,3	1 940,3	1 966,4	dienstleister
2 184,0	2 157,7	2 077,7	2 034,5	2 020,5	1 978,5	1 928,1	1 874,7	1 847,5	1 845,3	1 849,7	Öffentliche und private Dienstleister
2 313,1	2 277,4	2 201,6	2 138,0	2 094,1	2 072,3	2 048,4	2 016,6	2 020,0	2 034,6	2 044,6	Zusammen
dem Vorjahr in Prozent											
.	- 1,5	- 4,6	- 2,1	- 2,7	- 1,8	- 0,5	+ 0,3	+ 0,2	+ 1,2	- 0,3	Land- und Forstwirtschaft, Fischerei
.	+ 0,2	- 2,8	- 3,0	- 3,6	- 0,3	+ 0,3	- 0,3	+ 0,5	+ 1,0	+ 1,2	Produzierendes Gewerbe
.	- 0,2	- 3,2	- 3,2	- 4,0	- 0,3	+ 0,7	- 0,7	- 0,2	+ 1,3	+ 2,2	Produzierendes Gewerbe ohne Baugewerbe
.	.	- 3,1	- 3,2	- 3,9	- 0,4	+ 0,6	- 0,7	0,0	+ 1,3	+ 2,2	Verarbeitendes Gewerbe
.	+ 0,4	- 2,6	- 2,8	- 3,4	- 0,3	0,0	- 0,1	+ 1,0	+ 0,9	+ 0,6	Baugewerbe
.	- 1,7	- 3,4	- 2,9	- 1,4	- 1,3	- 1,7	- 2,0	+ 0,1	+ 0,6	+ 0,3	Dienstleistungsbereiche
.	- 2,7	- 3,6	- 3,6	- 1,5	+ 0,4	- 0,5	- 0,8	+ 0,7	+ 0,4	- 0,5	Handel, Gastgewerbe und Verkehr
											Finanzierung, Vermietung, Unternehmens-
.	- 0,5	- 1,5	- 1,5	- 1,7	- 2,6	- 1,9	- 2,6	+ 1,4	+ 1,0	+ 1,3	dienstleister
.	- 0,8	- 3,7	- 2,1	- 0,7	- 2,1	- 2,5	- 2,8	- 1,5	- 0,1	+ 0,2	Öffentliche und private Dienstleister
.	- 1,2	- 3,3	- 2,9	- 2,1	- 1,0	- 1,2	- 1,6	+ 0,2	+ 0,7	+ 0,5	Zusammen



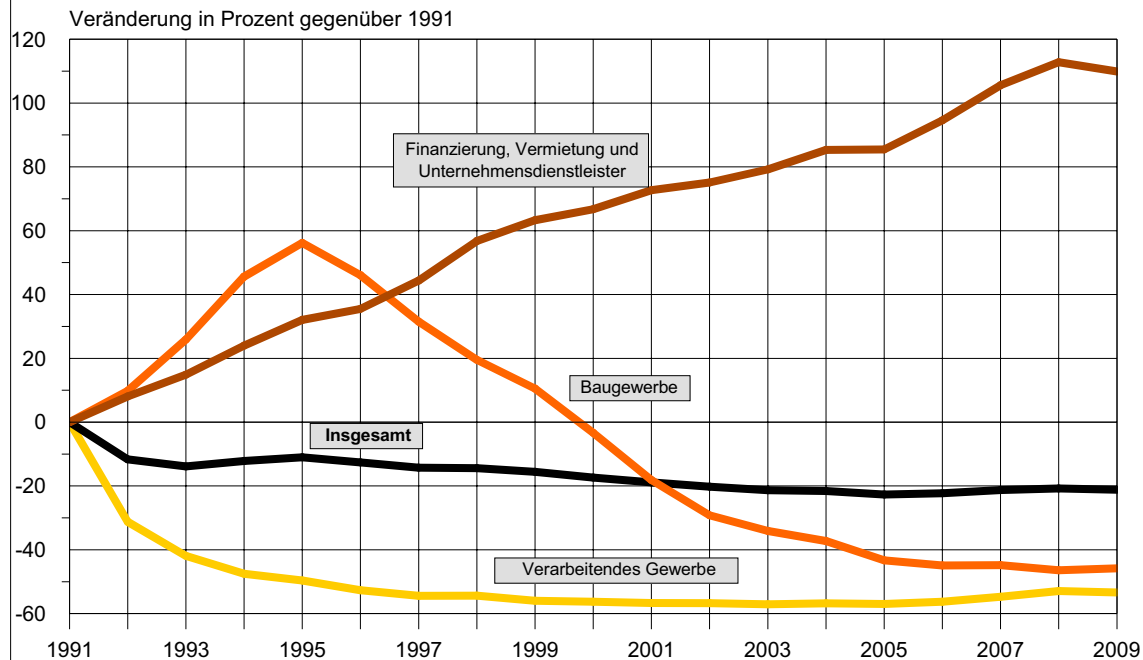
2. Arbeitnehmer/-innen in Sachsen-Anhalt 1991 bis 2009 (Jahresdurchschnitt)



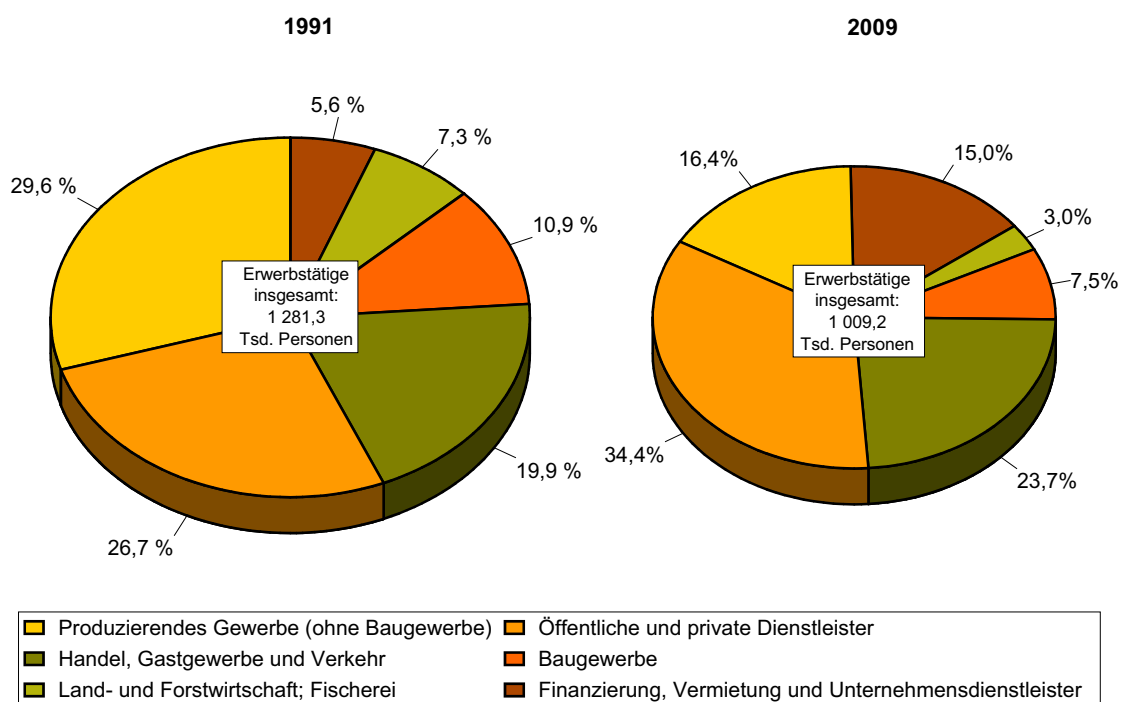
3. Selbstständige und mithelfende Familienangehörige in Sachsen-Anhalt 1991 bis 2009 (Jahresdurchschnitt)



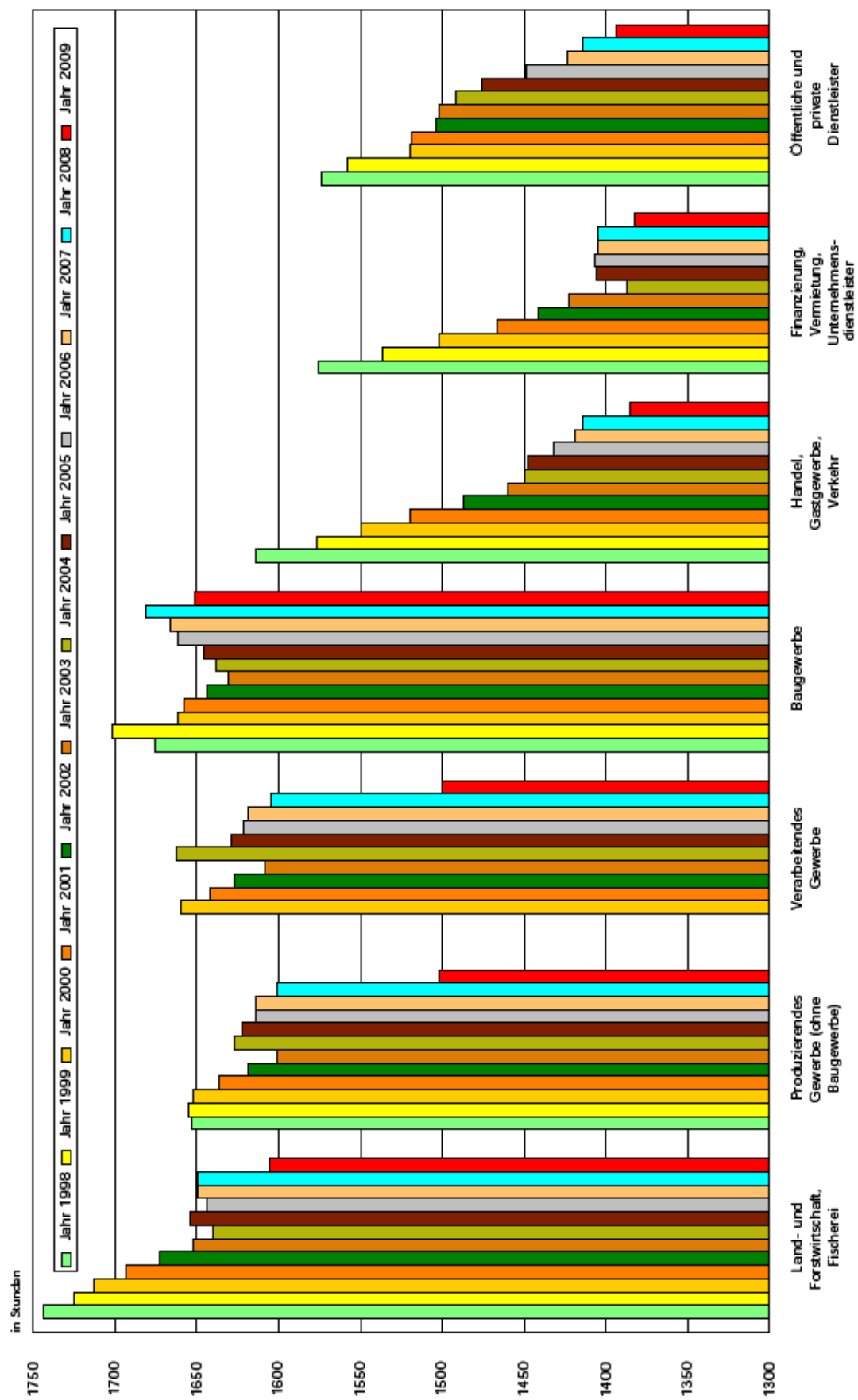
4. Veränderung der Erwerbstätigen insgesamt und in ausgewählten Wirtschaftszweigen im Land Sachsen-Anhalt von 1991 bis 2009 (Jahresdurchschnitt)



5. Strukturanteile der Wirtschaftszweige an den Erwerbstätigen insgesamt 1991 und 2009 (jeweils im Jahresdurchschnitt)



6. Geleistete Arbeitsstunden je Erwerbstätigen nach Wirtschaftszweigen
in Sachsen-Anhalt 1998 bis 2009 (Jahresdurchschnitt)



Veröffentlichungen ¹⁾ im Statistischen Landesamt Sachsen-Anhalt

Im Monat Februar 2011 erschienen:

Bestell-Nr.	Kennziffer/ Periodizität	Titel	Preis (in EUR)
1 Z 0 03	Z	Statistisches Monatsheft 2/11	5,50
3 A 1 09	A I - -/09	Ausländische Bevölkerung - 1991 bis 2009 -	10,50
3 A 2 01	A II - -/03/05	Abgekürzte Sterbetafeln - 2009/2007; 2005/2007; 2003/2005; 2001/2003; 1999/2001; 1997/1999; 1995/1997; 1993/1995; 1991/1993 -	6,00
3 A 6 01	A VI - vj-1/10	Sozialversicherungspflichtig Beschäftigte - Stand: 31.03.2010 -	7,50
3 A 6 02	A VI - j/09	Sozialversicherungspflichtig Beschäftigte - 31.12.2006 bis 31.12.2009 -	8,00
3 B 7 10	B VII- 5j/11	Wahl des 6. Landtages von Sachsen-Anhalt am 20. März 2011 Kandidatinnen und Kandidaten	-
3 C 2 04	C II - j/10	Weinbestände - Stand: 31.07.2010 -	1,50
3 C 3 05	C III - m-12/10	Schlachtungen und Geflügel - Dezember 2010 -	1,50
3 D 2 01	D II - j/10	Auswertung aus dem Unternehmensregister - 30.06.2010 -	5,50
3 E 1 02	E I - m-10/10	Beschäftigte, Umsatz im Verarbeitenden Gewerbe sowie im Bergbau und der Gewinnung von Steinen und Erden - Oktober 2010 - Vorläufige Ergebnisse Betriebe mit 50 und mehr tätigen Personen	5,00
3 E 1 08	E I - m-10/10	Auftragseingangsindex und Umsatzindex im Verarbeitenden Gewerbe Oktober 2010 - Vorläufige Ergebnisse -	5,50
3 E 1 08	E I - m-11/10	Auftragseingangsindex und Umsatzindex im Verarbeitenden Gewerbe November 2010 - Vorläufige Ergebnisse -	5,50
3 E 1 09	E I - vj-3/10	Produktion ausgewählter Erzeugnisse im Verarbeitenden Gewerbe sowie im Bergbau und der Gewinnung von Steinen und Erden - III. Quartal 2010 -	2,50
3 E 2 01	E II - m-11/10	Umsatz, Tätige Personen, Auftragseingang und Auftragsbestand im Baugewerbe November 2010	2,50
3 K 5 04	K V - j/10	Tageseinrichtungen für Kinder und geförderte Kindertagespflege Stichtag: 01.03.2010	4,00
3 K 7 01	K VII - j/09	Wohngeld - Jahr 2009 -	2,50
3 K 8 01	K VIII - 2j/09	Gesetzliche Pflegeversicherung - Jahr 2009 - Ambulante Pflegedienste, Stationäre Pflegeheime, Pflegegeldempfänger	5,00
3 P 5 01	P V - j/09	Basisdaten umweltökonomischer Gesamtrechnungen - 1991 bis 2009 -	9,00
3 Q 4 03	Q IV - 5j/09	Anlagen zum Umgang mit wassergefährdenden Stoffen - Jahr 2009 -	7,00

1) Veröffentlichung als PDF-Datei kostenfrei erhältlich - bei Bestellung bitte die erste Stelle der Bestellnummer durch eine „6“ ersetzen