

Produzierendes Gewerbe, Handwerk

Umsatz, Tätige Personen, Auftragseingang und Auftragsbestand im Baugewerbe

Mai 2012

Bestellnummer:
3E201



SACHSEN-ANHALT

Herausgabemonat: August 2012

Zu beziehen durch das

Statistische Landesamt Sachsen-Anhalt
Dezernat Öffentlichkeitsarbeit
Postfach 20 11 56
06012 Halle (Saale)

Preis: 2,50 EUR (kostenfrei als PDF-Datei verfügbar - Bestellnummer: 6E201)

Inhaltliche Verantwortung:

Dezernat: Verarbeitendes Gewerbe, Handwerk , Baugewerbe, Bautätigkeit
Herr Streufert
Telefon: (0345) 2318-303

Auskünfte erhalten Sie unter:

Telefon: (0345) 2318-777
Telefon: (0345) 2318-715
Telefon: (0345) 2318-716

Telefax: (0345) 2318-913
Internet: <http://www.statistik.sachsen-anhalt.de>
E-Mail: info@stala.mi.sachsen-anhalt.de

Vertrieb:

Telefon: (0345) 2318-718
E-Mail: shop@stala.mi.sachsen-anhalt.de

Druck: Statistisches Landesamt Sachsen-Anhalt

© Statistisches Landesamt Sachsen-Anhalt, Halle (Saale), 2012

Auszugsweise Vervielfältigung und Verbreitung mit Quellenangabe gestattet.

Bibliothek und Besucherdienst (Merseburger Straße 2):

Montag bis Donnerstag:	9.00 Uhr bis 15.30 Uhr	} möglichst nach Vereinbarung
Freitag:	9.00 Uhr bis 13.00 Uhr	

Telefon: (0345) 2318-714
E-Mail: bibliothek@stala.mi.sachsen-anhalt.de

Statistischer Bericht

Umsatz, Tätige Personen, Auftragseingang
und Auftragsbestand im Bauhauptgewerbe

Mai 2012

Land Sachsen-Anhalt

Inhaltsverzeichnis

	Seite
Vorbemerkungen	3
Grafiken	5
1. Bauhauptgewerbe	6
1.1 Tätige Personen, Entgeltsumme, geleistete Arbeitsstunden sowie baugewerblicher Umsatz (hochgerechnete Ergebnisse für alle Betriebe)	6
1.2 Betriebe, Tätige Personen, Entgeltsumme, geleistete Arbeitsstunden sowie baugewerblicher Umsatz (Betriebe mit 20 Beschäftigten und mehr)	7
1.3 Betriebe, Tätige Personen, Entgeltsumme, geleistete Arbeitsstunden sowie Umsatz nach Wirtschaftszweigen im Berichtszeitraum Januar bis Mai 2012	8
1.4 Betriebe , Tätige Personen , Entgeltsumme, geleistete Arbeitsstunden sowie baugewerblicher Umsatz nach Kreisen im Monat Mai 2012	9
1.5 Wertindex der Auftragseingänge (Jahr 2005 = 100)	10
1.6 Wertindex des Auftragsbestandes (Jahr 2005 = 100)	10
1.7 Wertindex der Auftragseingänge (Jahr 2005 = 100) - Fortschreibung -	11

Vorbemerkungen

Im Monatsbericht für Betriebe im Bauhauptgewerbe (einschließlich Baunebengewerbe) bzw. im Vierteljahresbericht für Betriebe im Ausbaugewerbe (einschließlich Bauträger) werden die Ergebnisse der Betriebe im Baugewerbe erfasst. Es werden die Betriebe von Unternehmen des Baugewerbes mit im Allgemeinen 20 und mehr tätigen Personen, Betriebe anderer Wirtschaftsbereiche mit 20 und mehr tätigen Personen sowie alle Arbeitsgemeinschaften des Baugewerbes (Argen) unabhängig von der Beschäftigtenzahl einbezogen.

Im Jahr 2008 wurde die Wirtschaftszweigklassifikation 2003 (WZ2003) durch die neue WZ 2008 ersetzt. Für die Bauberichterstattungen gilt die neue Klassifikation ab dem Berichtsjahr 2009. Die Zuordnung der Betriebe zu Wirtschaftszweigen ist Grundlage zahlreicher Wirtschaftsdaten und ermöglicht Vergleiche auch auf internationaler Ebene. Deshalb müssen diese Klassifikationen in gewissen zeitlichen Abständen den geänderten wirtschaftlichen und gesellschaftlichen Verhältnissen angepasst werden. In der WZ2008 hat sich die Gliederung des Baugewerbes deutlich geändert, außerdem sind die Bauträger dazugekommen. Die Begriffe Bauhauptgewerbe und Ausbaugewerbe sollen aber erhalten bleiben. Die Bauträger werden dem Ausbaugewerbe zugeordnet und separat ausgewiesen.

Zum **Bauhauptgewerbe** gehören wirtschaftliche Einheiten, deren Tätigkeit darin besteht, Hochbauten zu errichten (einschließlich Fertigteilbauten), Tiefbauarbeiten auszuführen oder bestimmte Spezialbauarbeiten vorzunehmen. Entsprechend der WZ 2008 werden dem Bauhauptgewerbe die Zweige

- 41.2 - Bau von Gebäuden
- 42.1 - Bau v. Straßen u. Bahnverkehrsstrecken
- 42.2 - Leitungstiefbau u. Kläranlagenbau
- 42.9 - Sonstiger Tiefbau
- 43.1 - Vorbereitende Baustellenarbeiten
- 43.9 - Sonstige spezialisierte Bautätigkeiten

zugeordnet.

Das **Ausbaugewerbe und Bauträger** fasst verschiedene Wirtschaftszweige zusammen, die im Wesentlichen Einheiten enthalten, die überwiegend Ausbauarbeiten und entsprechende Reparatur- und Unterhaltungsarbeiten vornehmen. Es setzt sich aus den Zweigen

- 41.1 - Erschließ. v. Grundstücken, Bauträger
- 43.2 - Bauinstallation
- 43.3 - Sonstiger Ausbau

zusammen.

Durch diese Abgrenzung der Wirtschaftszweige bleiben die Bereiche Bauhauptgewerbe und Ausbaugewerbe in ihrer Gesamtheit vergleichbar.

Hinweis: Aus der Ergänzungserhebung im Bauhauptgewerbe vom Juni 2011 wurde der neue Auskunftspflichtigenkreis ab Oktober für den Monatsbericht im Bauhauptgewerbe nach den bundesweit einheitlich geltenden methodischen Regelungen bestimmt. Wegen der Umstellung des Monatsberichts im Ausbaugewerbe auf die vierteljährliche Periodizität erfolgt die Berichts-kreisänderung aufgrund der Jahresherhebung im Ausbaugewerbe (Betriebe von Unternehmen mit 10 und mehr Beschäftigten) vom Juni 2011 erst zum Jahreswechsel.

Es gelten folgende Definitionen:

Tätige Personen

Als Tätige Personen gelten alle im Betrieb Beschäftigten, die in einem arbeitsrechtlichen Verhältnis zum Unternehmen bzw. Betrieb stehen (Angestellte, Arbeiter, Auszubildende), die im Unternehmen bzw. Betrieb tätigen Inhaber und Mitinhaber sowie die unbezahlt mithelfenden Familienangehörigen, soweit diese Familienangehörigen mindestens 55 Stunden im Monat im Unternehmen bzw. Betrieb tätig sind.

Entgelte

Es wird die Summe der lohnsteuerpflichtigen Bruttobezüge (Bar- und Sachbezüge) angegeben. Dies versteht sich ohne Arbeitgeberanteile, ohne Beiträge zu Sozialkassen des Baugewerbes, ohne Winterbauumlage, ohne Aufwendungen für betriebliche Alters-, Invaliditäts- und Hinterbliebenenversorgung, ohne Vorruhestandsgelder und ohne Kurzarbeitergeld. Den Entgelten sind auch die Bezüge von Gesellschaftern, Vorstandsmitgliedern und anderen leitenden Kräften zuzurechnen, soweit sie steuerlich als Einkünfte aus nichtselbständiger Arbeit anzusehen sind.

Geleistete Arbeitsstunden

Alle von Inhabern, Angestellten, Arbeitern und Auszubildenden auf Baustellen und Bauhöfen tatsächlich geleisteten (nicht die bezahlten) Arbeitsstunden ohne Stunden für Bürotätigkeit.

Umsatz (ohne Umsatzsteuer)

Als Umsatz gelten die dem Finanzamt für die Umsatzsteuer zu meldenden steuerbaren Beträge im Bundesgebiet einschließlich Nachunternehmertätigkeit und Vergabe von Teilleistungen an Nachunternehmer. Dazu zählen auch Anzahlungen für Teilleistungen oder Vorauszahlungen vor Ausführung der entsprechenden Lieferung oder Leistungen ab 5 000 Euro. Der Gesamtumsatz enthält außer dem baugewerblichen Umsatz die Handels- und sonstigen Umsätze.

Abkürzungen

bzw. = beziehungsweise
MD = Monatsdurchschnitt
o.a.S. = ohne ausgeprägten Schwerpunkt
a.n.g. = anderweitig nicht genannt

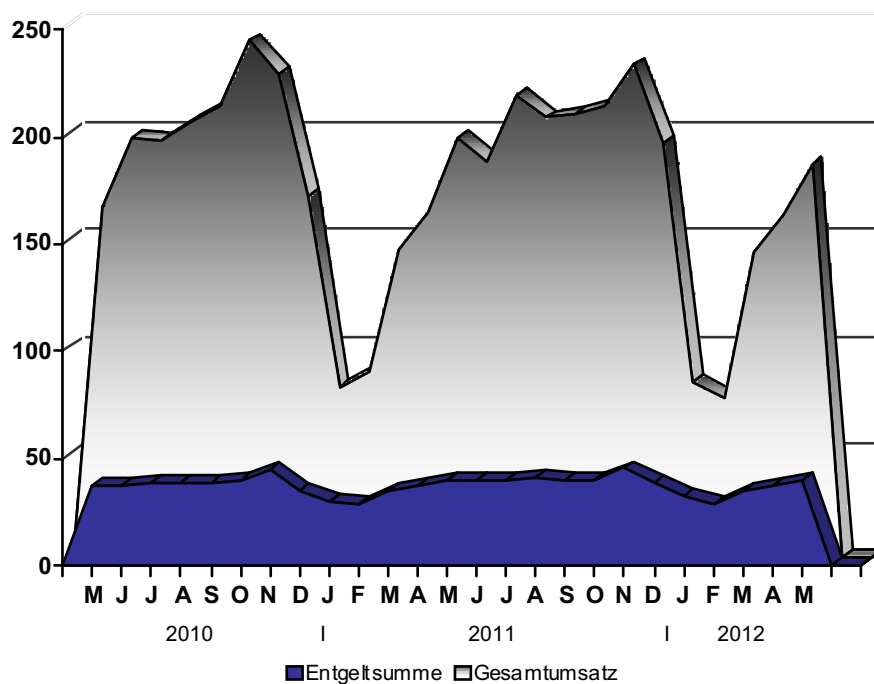
Zeichenerklärung

- = nichts vorhanden
.
= Zahlenwert unbekannt oder geheimzuhalten
x = Tabellenfach gesperrt, da Aussage nicht sinnvoll
0 = weniger als die Hälfte von 1 in der letzten besetzten Stelle, jedoch mehr als nichts

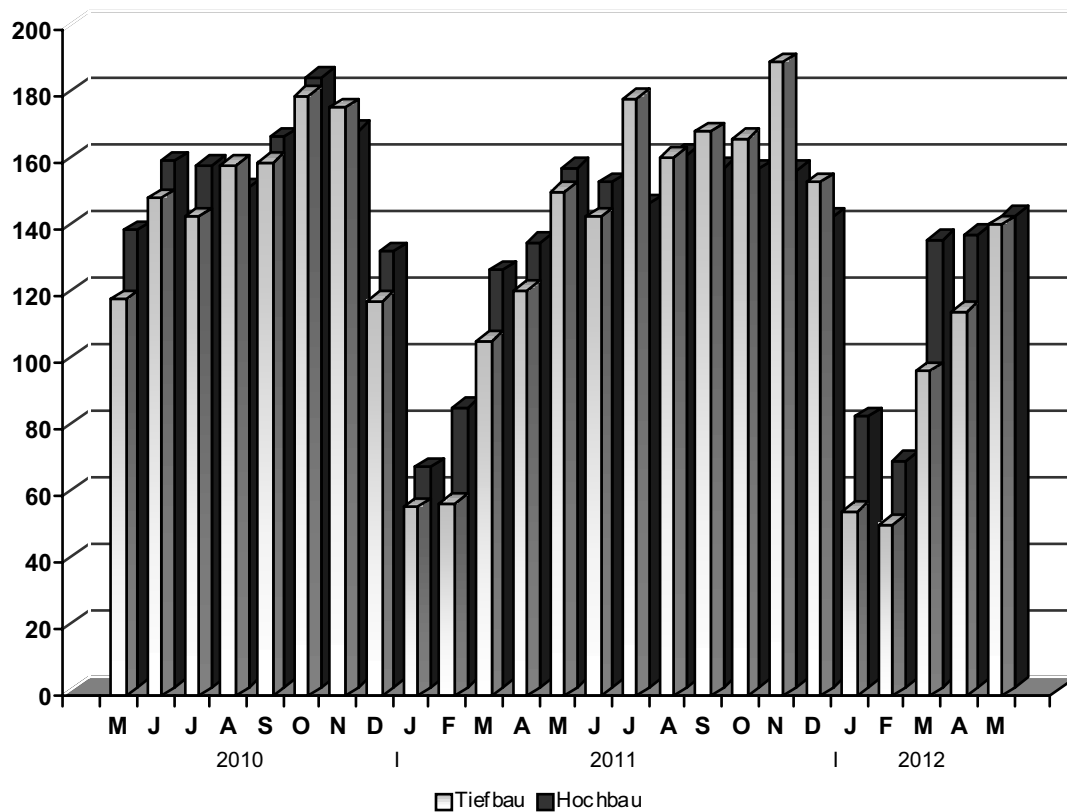
Anmerkung:

Abweichungen in den Summen erklären sich aus dem Runden der Einzelwerte.

Entwicklung von Gesamtumsatz sowie Entgeltsumme im Bauhauptgewerbe
(Mill. EUR)



Entwicklung des baugewerbl. Umsatzes in den Bereichen Hoch- und Tiefbau
(Mill. EUR)



1. Bauhauptgewerbe

1.1 Tätige Personen, Entgeltsumme, geleistete Arbeitsstunden sowie baugewerblicher Umsatz (hochgerechnete Ergebnisse für alle Betriebe)

Merkmal / Einheit	Mai 2011	April 2012	Mai 2012	Veränderung um % Mai 2012 gegenüber	
				Mai 2011	April 2012
Tätige Personen insgesamt	30 892	29 660	29 856	- 3,4	0,7
Entgeltsumme in 1 000 EUR	62 091	58 116	62 136	0,1	6,9
Arbeitstage	22	19	20	- 9,1	5,3
Geleistete Arbeitsstunden in 1 000	4 000	3 151	3 353	- 16,2	6,4
Wohnungsbau	1 217	901	979	- 19,6	8,7
gewerblicher und industrieller Bau	1 562	1 297	1 383	- 11,5	6,6
Hochbau	785	643	699	- 11,0	8,7
Tiefbau	777	654	684	- 12,0	4,6
öffentlicher und Straßenbau	1 221	953	991	- 18,8	4,0
Hochbau	273	199	188	- 31,1	- 5,5
Tiefbau	948	754	803	- 15,3	6,5
davon Straßenbau	590	469	518	- 12,2	10,4
sonstiger Tiefbau	358	285	285	- 20,4	-
Gesamtumsatz in 1 000 EUR ¹⁾	311 001	254 241	285 881	- 8,1	12,4
Baugewerblicher Umsatz in 1 000 EUR ¹⁾	307 902	251 906	283 332	- 8,0	12,5
Wohnungsbau	74 003	61 901	59 446	- 19,7	- 4,0
gewerblicher und industrieller Bau	129 430	118 758	142 474	10,1	20,0
Hochbau	59 814	60 850	69 263	15,8	13,8
Tiefbau	69 616	57 908	73 211	5,2	26,4
öffentlicher und Straßenbau	104 469	71 247	81 412	- 22,1	14,3
Hochbau	22 222	13 317	12 929	- 41,8	- 2,9
Tiefbau	82 247	57 930	68 483	- 16,7	18,2
davon Straßenbau	43 832	29 598	40 766	- 7,0	37,7
sonstiger Tiefbau	38 415	28 332	27 717	- 27,8	- 2,2

1) ohne Umsatzsteuer

1.2 Betriebe, Tätige Personen, Entgeltsumme, geleistete Arbeitsstunden sowie baugewerblicher Umsatz (Betriebe mit 20 Beschäftigten und mehr)

Merkmal / Einheit	Mai 2011	April 2012	Mai 2012	Januar 2012 – Mai 2012 ²⁾	Veränderung um % Mai 2012 gegenüber	
					Mai 2011	April 2012
Betriebe	318	320	320	321	0,6	-
Tätige Personen insgesamt	16 637	16 359	16 467	16 180	- 1,0	0,7
Entgeltsumme in 1 000 EUR	39 500	37 570	40 169	174 686	1,7	6,9
Durchschnittsentgelt je Tätige Person in EUR	2 374	2 297	2 439	10 796	2,7	6,2
Geleistete Arbeitsstunden in 1 000	2 163	1 780	1 883	7 420	- 12,9	5,8
Wohnungsbau	213	162	176	696	- 17,4	8,6
gewerblicher und industr. Bau	1 056	913	971	4 080	- 8,0	6,4
Hochbau	482	402	437	1 917	- 9,3	8,7
Tiefbau	574	511	534	2 163	- 7,0	4,5
öffentl. und Straßenbau	894	705	736	2 644	- 17,7	4,4
Hochbau	139	103	97	387	- 30,2	- 5,8
Tiefbau	755	602	639	2 257	- 15,4	6,1
davon Straßenbau	448	358	395	1 316	- 11,8	10,3
sonstiger Tiefbau	307	244	244	941	- 20,5	-
Geleistete Arbeitsstunden je Arbeitstag in 1 000	98	94	94	72	- 4,1	-
Gesamtumsatz in 1 000 EUR ¹⁾	195 782	159 702	183 861	642 594	- 6,1	15,1
Baugewerblicher Umsatz in 1 000 EUR ¹⁾	194 416	158 676	182 741	636 879	- 6,0	15,2
Wohnungsbau	20 119	17 951	17 239	74 347	- 14,3	- 4,0
gewerblicher und industr. Bau	87 915	81 314	97 453	345 703	10,8	19,8
Hochbau	42 983	42 451	48 320	173 908	12,4	13,8
Tiefbau	44 932	38 863	49 133	171 795	9,3	26,4
öffentl. und Straßenbau	86 382	59 411	68 049	216 829	- 21,2	14,5
Hochbau	14 069	8 406	8 187	35 219	- 41,8	- 2,6
Tiefbau	72 313	51 005	59 862	181 610	- 17,2	17,4
davon Straßenbau	36 990	24 970	34 392	94 734	- 7,0	37,7
sonstiger Tiefbau	35 323	26 035	25 470	86 876	- 27,9	- 2,2
Baugewerblicher Umsatz je Arbeitstag in 1 000 EUR	8 837	8 351	9 137	6 183	3,4	9,4

1) ohne Umsatzsteuer

2) Betriebe und Tätige Personen im Jahresdurchschnitt

1.3 Betriebe, Tätige Personen, geleistete Arbeitsstunden, Entgeltsumme sowie Umsatz nach Wirtschaftszweigen im Berichtszeitraum Januar bis Mai 2012

Wirtschaftszweig	Betriebe ¹⁾	Tätige Personen ¹⁾	Geleistete Arbeitsstunden	Entgeltsumme	Baugewerblicher Umsatz	Gesamtumsatz
	Anzahl		1 000	1 000 EUR		
41.20.1 Bau von Gebäuden (ohne Fertigteilbau)	95	3 555	1 528	34 880	178 796	179 741
41.20.2 Errichtung von Fertigteilbauten	2
42.11.0 Bau von Straßen	53	3 854	1 630	43 882	127 172	129 494
42.12.0 Bau von Bahnverkehrsstrecken	11	1 093	454	13 569	25 761	26 517
42.13.0 Brücken- und Tunnelbau	7	577	263	7 161	26 992	26 992
42.21.0 Rohrleitungsbau, Brunnenbau, Kläranlagenbau	34	1 638	737	16 901	51 782	51 928
42.22.0 Kabelnetzleitungstiefbau	14	444	254	5 035	20 393	20 471
42.91.0 Wasserbau	2
42.99.0 Sonstiger Tiefbau a.n.g.	9	417	229	5 083	19 223	19 318
43.11.0 Abbrucharbeiten	3	222	101	3 017	13 351	13 351
43.12.0 Vorbereitende Baustellenarbeiten	7	386	244	4 886	25 653	25 661
43.13.0 Test- und Suchbohrung	2
43.91.1 Dachdeckerei	19	510	275	5 121	21 425	21 442
43.91.2 Zimmerei und Ingenieurholzbau	4	95	46	848	2 609	2 613
43.99.1 Gerüstbau	8	606	340	5 050	8 334	8 334
43.99.2 Schornstein-, Feuerungs- u. Industrieofenbau	5	197	111	2 561	8 169	8 677
43.99.9 Baugewerbe a.n.g.	46	2 300	1 093	23 361	94 826	95 658
41.2 bis 43.9 Bauhauptgewerbe insgesamt	321	16 180	7 417	174 686	636 881	642 594

1) im Jahresdurchschnitt

1.4 Betriebe, Tätige Personen, Entgeltsumme, geleistete Arbeitsstunden sowie baugewerblicher Umsatz nach Kreisen im Monat Mai 2012

Kreisfreie Stadt Landkreis Land	Be- triebe	Tätige Personen insgesamt	Entgelt- summe	Geleistete Arbeits- stunden insgesamt	Darunter	Baugewerbl. Umsatz insgesamt	Darunter
					im Hochbau		im Hochbau
		Anzahl	1 000 EUR		1 000	1 000 EUR	
Dessau - Roßlau, Stadt	9	587	1 260	64	32	5 809	1 462
Halle (Saale), Stadt	19	1 508	3 604	156	48	21 678	8 055
Magdeburg, Stadt	36	2 473	5 867	270	109	29 146	11 082
Altmarkkreis Salzwedel	18	602	1 257	69	21	7 092	2 719
Anhalt-Bitterfeld	22	695	1 631	80	31	6 800	2 937
Börde	22	873	2 046	97	52	12 677	7 975
Burgenlandkreis	23	1 195	3 160	145	36	10 779	2 316
Harz	31	1 384	3 351	156	54	14 587	4 560
Jerichower Land	15	1 188	3 354	133	27	6 198	1 971
Mansfeld-Südharz	23	1 253	3 022	144	42	6 908	1 946
Saalekreis	39	1 835	4 736	240	115	25 493	12 306
Salzlandkreis	28	1 311	3 278	142	48	17 065	6 434
Stendal	14	856	1 973	98	27	9 308	2 495
Wittenberg	21	707	1 631	88	67	9 200	7 488
 Sachsen-Anhalt	 320	 16 467	 40 169	 1 883	 710	 182 741	 73 746

1.5 Wertindex der Auftragseingänge (Jahr 2005 = 100)

Bauart / Auftraggeber	2011	2012		Zu- bzw. Abnahme (-) um % Mai 2012 gegenüber	
	Mai	April	Mai	Mai 2011	April 2012
Hochbau	135,3	117,7	121,1	- 10,5	2,9
Wohnungsbau	93,8	131,6	86,8	- 7,5	- 34,0
gewerblicher und industrieller Bau ¹⁾	177,1	117,1	147,9	- 16,5	26,3
öffentlicher Hochbau	62,9	96,2	87,7	39,3	- 8,8
Tiefbau	87,1	96,2	109,0	25,1	13,3
gewerblicher und industrieller Bau ²⁾	97,3	117,7	149,0	53,2	26,6
Straßenbau	93,0	89,2	108,9	17,1	22,1
sonstiger Tiefbau	67,1	79,7	61,3	- 8,7	- 23,1
Insgesamt	104,2	103,8	113,3	8,7	9,2

1) einschließlich landwirt. Bau sowie Bau für Bahn/Post

2) einschließlich Bau für Bahn/Post

1.6 Wertindex des Auftragsbestandes (Jahr 2005 = 100)

Bauart / Auftraggeber	31.03.2011	31.12.2011	31.03.2012	Zu- bzw. Abnahme (-) um % 31.03.2012 gegenüber	
				31.03.2011	31.12.2011
Hochbau	150,2	149,8	156,4	4,1	4,4
Wohnungsbau	150,3	155,4	118,1	- 21,4	- 24,0
gewerblicher und industrieller Bau ¹⁾	133,8	173,1	191,7	43,3	10,7
öffentlicher Hochbau	194,9	78,2	115,6	- 40,7	47,8
Tiefbau	126,2	87,9	108,6	- 13,9	23,5
gewerblicher und industrieller Bau ²⁾	204,8	163,1	188,3	- 8,1	15,5
Straßenbau	83,6	57,8	80,2	- 4,1	38,8
sonstiger Tiefbau	123,6	73,6	89,8	- 27,4	22,0
Insgesamt	132,9	105,2	122,0	- 8,2	16,0

1) einschließlich landwirt. Bau sowie Bau für Bahn/Post

2) einschließlich Bau für Bahn/Post

1.7 Wertindex der Auftragseingänge (2005 = 100) - Fortschreibung

Jahr (MD) Monat	Insgesamt	Davon							
		Hochbau				Tiefbau			
		zu- sammen	davon			zu- sammen	davon		
			Wohnungs- bau	gew. u. ind. Bau ¹⁾	öff. Bau		gew. u. ind. Bau ²⁾	Straßen- bau	sonstiger Tiefbau
2005 Jahr	100,0	100,0	100,0	100,0	100,0	100,0	100,0	100,0	100,0
2006 Jahr	102,1	107,5	92,1	122,2	83,3	99,1	108,4	97,5	90,1
2007 Jahr	102,0	110,0	85,0	125,8	98,3	97,6	108,3	91,9	92,4
2008 Jahr	101,3	110,4	80,5	127,6	102,5	96,2	101,0	97,0	89,4
2009 Jahr	99,1	105,3	74,3	125,3	89,7	95,7	95,3	96,0	95,7
2010 Jahr	101,0	109,4	85,3	113,4	137,1	96,3	105,8	95,9	85,6
2011 Jahr	107,4	124,5	118,2	140,3	81,2	97,9	133,0	86,6	71,1
2009 Mai	106,7	96,0	46,5	124,3	83,1	112,6	106,9	104,1	130,6
Juni	149,2	121,9	95,5	134,2	124,9	164,3	134,5	142,4	228,3
Juli	109,5	98,0	66,4	108,9	114,6	115,8	126,9	122,5	93,9
August	121,8	107,0	105,5	117,9	72,2	129,9	102,8	159,7	123,2
September	126,0	129,4	98,0	145,0	129,3	124,1	115,8	163,3	82,8
Oktober	88,2	112,4	58,7	145,1	91,6	74,9	71,4	79,9	72,7
November	74,5	86,3	51,0	105,0	82,4	68,0	88,2	60,1	54,1
Dezember	93,2	137,3	86,1	178,8	82,0	69,0	84,8	66,5	53,6
2010 Januar	45,5	36,7	26,6	39,6	44,0	50,4	59,5	45,1	46,5
Februar	61,4	58,4	39,6	66,3	63,3	63,1	50,5	37,7	111,2
März	116,7	125,7	103,3	117,1	193,4	111,7	174,8	66,8	95,6
April	103,9	134,0	166,6	125,3	108,7	87,3	106,3	97,9	50,8
Mai	101,3	99,8	83,4	102,7	117,9	102,2	85,5	107,3	115,3
Juni	130,1	152,0	96,7	127,4	330,7	118,1	114,7	139,4	94,1
Juli	115,9	117,4	65,7	122,9	186,6	115,1	118,8	136,9	82,0
August	132,9	129,4	115,1	137,5	125,8	134,8	147,3	157,0	90,8
September	127,3	124,1	93,3	142,3	113,8	129,0	142,8	106,6	142,1
Oktober	96,8	112,4	77,3	133,3	100,3	88,3	111,4	83,9	66,4
November	81,6	110,3	64,3	120,9	152,4	65,9	80,3	53,2	65,3
Dezember	98,4	112,9	91,6	124,9	108,1	90,4	77,6	119,6	67,3
2011 Januar	46,7	78,3	50,8	107,1	26,7	29,3	34,6	26,2	26,9
Februar	73,5	99,6	74,1	124,3	58,3	59,1	88,7	45,4	42,0
März	172,1	156,6	240,1	129,9	106,0	180,6	317,1	133,4	79,8
April	105,1	113,1	98,2	135,3	62,5	100,6	129,7	80,8	92,0
Mai	104,2	135,3	93,8	177,1	62,9	87,1	97,3	93,0	67,1
Juni	113,2	122,7	93,3	143,4	101,5	108,0	113,8	119,2	86,5
Juli	107,4	127,7	109,3	129,3	153,5	96,3	116,7	103,7	62,2
August	128,2	108,5	94,9	119,0	95,4	139,1	179,7	116,8	119,9
September	150,5	193,5	248,0	189,5	114,6	126,8	156,8	130,9	85,7
Oktober	95,6	123,6	107,9	151,6	54,6	80,1	122,5	59,8	56,2
November	84,9	91,6	78,7	110,7	47,9	81,2	115,2	66,7	59,8
Dezember	107,2	143,9	128,7	166,8	91,0	87,0	124,1	62,7	74,7
2012 Januar	67,3	83,5	58,2	93,3	93,2	58,3	122,4	18,9	33,7
Februar	69,6	77,2	69,2	80,4	80,0	65,4	84,8	66,7	40,5
März	117,0	122,8	113,2	128,3	120,3	113,8	108,3	111,3	123,5
April	103,8	117,7	131,6	117,1	96,2	96,2	117,7	89,2	79,7
Mai	113,3	121,1	86,8	147,9	87,7	109,0	149,0	108,9	61,3
Veränderung gegenüber dem gleichen Vorjahreszeitraum auf %									
2011 Mai	102,8	135,6	112,5	172,4	53,4	85,2	113,8	86,7	58,2
Juni	87,0	80,7	96,5	112,5	30,7	91,5	99,2	85,5	91,9
Juli	92,7	108,8	166,3	105,3	82,2	83,7	98,2	75,8	75,9
August	96,5	83,8	82,5	86,5	75,8	103,2	122,0	74,4	132,0
September	118,2	156,0	265,8	133,1	100,7	98,2	109,8	122,7	60,3
Oktober	98,7	110,0	139,5	113,7	54,4	90,8	109,9	71,3	84,6
November	104,0	83,0	122,4	91,5	31,4	123,3	143,5	125,4	91,6
Dezember	109,0	127,4	140,5	133,6	84,1	96,3	159,9	52,4	111,0
2012 Januar	144,1	106,6	114,5	87,1	349,6	199,4	353,7	72,2	125,4
Februar	94,7	77,5	93,4	64,6	137,1	110,5	95,6	147,0	96,5
März	68,0	78,4	47,1	98,8	113,6	63,0	34,1	83,5	154,7
April	98,9	104,1	134,1	86,6	153,8	95,6	90,8	110,4	86,7
Mai	108,7	89,5	92,5	83,5	139,3	125,1	153,2	117,1	91,3

1) einschließlich landwirt. Bau sowie Bau für Bahn/Post

2) einschließlich Bau für Bahn/Post

Veröffentlichungen ¹⁾ im Statistischen Landesamt Sachsen-Anhalt

Im Monat Juli 2012 erschienen:

Bestell-Nr.	Kennziffer/ Periodizität	Titel	Preis (in EUR)
1 Z 0 03	Z	Statistisches Monatsheft 7/12	5,50
3 A 1 14	A I, AVI - j/11	Ergebnisse des Mikrozensus - Bevölkerung und Erwerbstätigkeit - 2011	4,50
3 A 5 01	A V - j/11	Bodenfläche nach Art der tatsächlichen Nutzung - Stichtag: 31.12.2011 -	3,50
3 A 6 06	A VI - j/11	Pendlerströme der sozialversicherungspflichtig Beschäftigten - Stichtag: 30.06.2011 -	2,50
3 C 3 05	C III - m-5/12	Schlachtungen und Geflügel - Mai 2012 -	1,50
3 D 3 01	D III - j/11	Insolvenzverfahren - 2011 -	3,00
3 E 1 02	E I - m-1/12	Beschäftigte, Umsatz im Verarbeitenden Gewerbe sowie im Bergbau und der Gewinnung von Steinen und Erden - Januar 2012 - Vorläufige Ergebnisse Betriebe mit 50 und mehr tätigen Personen	5,00
3 E 1 02	E I - m-2/12	Beschäftigte, Umsatz im Verarbeitenden Gewerbe sowie im Bergbau und der Gewinnung von Steinen und Erden - Februar 2012 - Vorläufige Ergebnisse Betriebe mit 50 und mehr tätigen Personen	5,00
3 E 1 02	E I - m-3/12	Beschäftigte, Umsatz im Verarbeitenden Gewerbe sowie im Bergbau und der Gewinnung von Steinen und Erden - März 2012 - Vorläufige Ergebnisse Betriebe mit 50 und mehr tätigen Personen	5,00
3 E 1 08	E I - m-12/11	Auftragseingangsindex und Umsatzindex im Verarbeitenden Gewerbe Dezember 2011 - Vorläufige Ergebnisse -	5,50
3 E 2 01	E II - m-4/12	Umsatz, Tätige Personen, Auftragseingang und Auftragsbestand im Baugewerbe April 2012	2,50
3 F 2 02	F II - j/11	Baugenehmigungen und Bauüberhang im Wohn- und Nichtwohnbau - Jahr 2011 -	3,50
3 G 4 01	G IV - m-1/12	Gäste und Übernachtungen im Reiseverkehr, Beherbergungskapazität Januar 2012 - Vorläufige Ergebnisse -	6,00
3 G 4 01	G IV - m-2/12	Gäste und Übernachtungen im Reiseverkehr, Beherbergungskapazität Februar 2012, Januar bis Februar - Vorläufige Ergebnisse -	6,00
3 G 4 01	G IV - m-3/12	Gäste und Übernachtungen im Reiseverkehr, Beherbergungskapazität März 2012, Januar bis März - Vorläufige Ergebnisse -	6,00
3 H 1 01	H I - m-2/12	Straßenverkehrsunfälle - Februar 2012 - Vorläufige Ergebnisse	6,00
3 H 1 01	H I - m-3/12	Straßenverkehrsunfälle - März 2012 - Vorläufige Ergebnisse	6,00
3 H 2 01	H II - m-2/12	Binnenschifffahrt - Februar 2012 -	4,00
3 L 2 01	L II - j/11	Gemeindefinanzen - Einnahmen und Ausgaben - Jahr 2011	4,50

1) Veröffentlichung als PDF-Datei kostenfrei erhältlich - bei Bestellung bitte die erste Stelle der Bestellnummer durch eine „6“ ersetzen