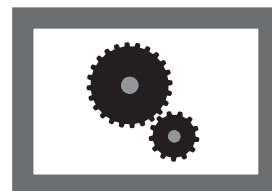


STATISTISCHE BERICHTE

E II
m-4/12



Produzierendes Gewerbe, Handwerk

Umsatz, Tätige Personen, Auftragseingang und Auftragsbestand im Baugewerbe

April 2012

Bestellnummer:
3E201



SACHSEN-ANHALT

Statistisches Landesamt

Herausgabemonat: Juli 2012

Zu beziehen durch das

Statistische Landesamt Sachsen-Anhalt
Dezernat Öffentlichkeitsarbeit
Postfach 20 11 56
06012 Halle (Saale)

Preis: 2,50 EUR (kostenfrei als PDF-Datei verfügbar - Bestellnummer: 6E201)

Inhaltliche Verantwortung:

Dezernat: Verarbeitendes Gewerbe, Handwerk , Baugewerbe, Bautätigkeit
Herr Streufert
Telefon: (0345) 2318-303

Auskünfte erhalten Sie unter:

Telefon: (0345) 2318-777
Telefon: (0345) 2318-715
Telefon: (0345) 2318-716

Telefax: (0345) 2318-913
Internet: <http://www.statistik.sachsen-anhalt.de>
E-Mail: info@stala.mi.sachsen-anhalt.de

Vertrieb:

Telefon: (0345) 2318-718
E-Mail: shop@stala.mi.sachsen-anhalt.de

Druck: Statistisches Landesamt Sachsen-Anhalt

© Statistisches Landesamt Sachsen-Anhalt, Halle (Saale), 2012

Auszugsweise Vervielfältigung und Verbreitung mit Quellenangabe gestattet.

Bibliothek und Besucherdienst (Merseburger Straße 2):

Montag bis Donnerstag:	9.00 Uhr bis 15.30 Uhr	} möglichst nach Vereinbarung
Freitag:	9.00 Uhr bis 13.00 Uhr	

Telefon: (0345) 2318-714
E-Mail: bibliothek@stala.mi.sachsen-anhalt.de

Statistischer Bericht

Umsatz, Tätige Personen, Auftragseingang
und Auftragsbestand im Bauhauptgewerbe

April 2012

Land Sachsen-Anhalt

Inhaltsverzeichnis

	Seite
Vorbemerkungen	3
Grafiken	5
1. Bauhauptgewerbe	6
1.1 Tätige Personen, Entgeltsumme, geleistete Arbeitsstunden sowie baugewerblicher Umsatz (hochgerechnete Ergebnisse für alle Betriebe)	6
1.2 Betriebe, Tätige Personen, Entgeltsumme, geleistete Arbeitsstunden sowie baugewerblicher Umsatz (Betriebe mit 20 Beschäftigten und mehr)	7
1.3 Betriebe, Tätige Personen, Entgeltsumme, geleistete Arbeitsstunden sowie Umsatz nach Wirtschaftszweigen im Berichtszeitraum Januar bis April 2012	8
1.4 Betriebe , Tätige Personen , Entgeltsumme, geleistete Arbeitsstunden sowie baugewerblicher Umsatz nach Kreisen im Monat April 2012	9
1.5 Wertindex der Auftragseingänge (Jahr 2005 = 100)	10
1.6 Wertindex des Auftragsbestandes (Jahr 2005 = 100)	10
1.7 Wertindex der Auftragseingänge (Jahr 2005 = 100) - Fortschreibung -	11

Vorbemerkungen

Im Monatsbericht für Betriebe im Bauhauptgewerbe (einschließlich Baunebengewerbe) bzw. im Vierteljahresbericht für Betriebe im Ausbaugewerbe (einschließlich Bauträger) werden die Ergebnisse der Betriebe im Bauhauptgewerbe erfasst. Es werden die Betriebe von Unternehmen des Baugewerbes mit im Allgemeinen 20 und mehr tätigen Personen, Betriebe anderer Wirtschaftsbereiche mit 20 und mehr tätigen Personen sowie alle Arbeitsgemeinschaften des Baugewerbes (Argen) unabhängig von der Beschäftigtenzahl einbezogen.

Im Jahr 2008 wurde die Wirtschaftszweikklassifikation 2003 (WZ2003) durch die neue WZ 2008 ersetzt. Für die Bauberichterstattungen gilt die neue Klassifikation ab dem Berichtsjahr 2009. Die Zuordnung der Betriebe zu Wirtschaftszweigen ist Grundlage zahlreicher Wirtschaftsdaten und ermöglicht Vergleiche auch auf internationaler Ebene. Deshalb müssen diese Klassifikationen in gewissen zeitlichen Abständen den geänderten wirtschaftlichen und gesellschaftlichen Verhältnissen angepasst werden. In der WZ2008 hat sich die Gliederung des Baugewerbes deutlich geändert, außerdem sind die Bauträger dazugekommen. Die Begriffe Bauhauptgewerbe und Ausbaugewerbe sollen aber erhalten bleiben. Die Bauträger werden dem Ausbaugewerbe zugeordnet und separat ausgewiesen.

Zum **Bauhauptgewerbe** gehören wirtschaftliche Einheiten, deren Tätigkeit darin besteht, Hochbauten zu errichten (einschließlich Fertigteilbauten), Tiefbauarbeiten auszuführen oder bestimmte Spezialbauarbeiten vorzunehmen. Entsprechend der WZ 2008 werden dem Bauhauptgewerbe die Zweige

- 41.2 - Bau von Gebäuden
- 42.1 - Bau v. Straßen u. Bahnverkehrsstrecken
- 42.2 - Leitungstiefbau u. Kläranlagenbau
- 42.9 - Sonstiger Tiefbau
- 43.1 - Vorbereitende Baustellenarbeiten
- 43.9 - Sonstige spezialisierte Bautätigkeiten

zugeordnet.

Das **Ausbaugewerbe und Bauträger** fasst verschiedene Wirtschaftszweige zusammen, die im Wesentlichen Einheiten enthalten, die überwiegend Ausbauarbeiten und entsprechende Reparatur- und Unterhaltungsarbeiten vornehmen. Es setzt sich aus den Zweigen

- 41.1 - Erschließ. v. Grundstücken, Bauträger
- 43.2 - Bauinstallation
- 43.3 - Sonstiger Ausbau

zusammen.

Durch diese Abgrenzung der Wirtschaftszweige bleiben die Bereiche Bauhauptgewerbe und Ausbaugewerbe in ihrer Gesamtheit vergleichbar.

Hinweis: Aus der Ergänzungserhebung im Bauhauptgewerbe vom Juni 2011 wurde der neue Auskunftspflichtigenkreis ab Oktober für den Monatsbericht im Bauhauptgewerbe nach den bundesweit einheitlich geltenden methodischen Regelungen bestimmt. Wegen der Umstellung des Monatsberichts im Ausbaugewerbe auf die vierteljährliche Periodizität erfolgt die Berichts-kreisänderung aufgrund der Jahresherhebung im Ausbaugewerbe (Betriebe von Unternehmen mit 10 und mehr Beschäftigten) vom Juni 2011 erst zum Jahreswechsel.

Es gelten folgende Definitionen:

Tätige Personen

Als Tätige Personen gelten alle im Betrieb Beschäftigten, die in einem arbeitsrechtlichen Verhältnis zum Unternehmen bzw. Betrieb stehen (Angestellte, Arbeiter, Auszubildende), die im Unternehmen bzw. Betrieb tätigen Inhaber und Mitinhaber sowie die unbezahlt mithelfenden Familienangehörigen, soweit diese Familienangehörigen mindestens 55 Stunden im Monat im Unternehmen bzw. Betrieb tätig sind.

Entgelte

Es wird die Summe der lohnsteuerpflichtigen Bruttobezüge (Bar- und Sachbezüge) angegeben. Dies versteht sich ohne Arbeitgeberanteile, ohne Beiträge zu Sozialkassen des Baugewerbes, ohne Winterbaumlage, ohne Aufwendungen für betriebliche Alters-, Invaliditäts- und Hinterbliebenenversorgung, ohne Vorruhestandsgelder und ohne Kurzarbeitergeld. Den Entgelten sind auch die Bezüge von Gesellschaftern, Vorstandsmitgliedern und anderen leitenden Kräften zuzurechnen, soweit sie steuerlich als Einkünfte aus nichtselbständiger Arbeit anzusehen sind.

Geleistete Arbeitsstunden

Alle von Inhabern, Angestellten, Arbeitern und Auszubildenden auf Baustellen und Bauhöfen tatsächlich geleisteten (nicht die bezahlten) Arbeitsstunden ohne Stunden für Bürotätigkeit.

Umsatz (ohne Umsatzsteuer)

Als Umsatz gelten die dem Finanzamt für die Umsatzsteuer zu meldenden steuerbaren Beträge im Bundesgebiet einschließlich Nachunternehmertätigkeit und Vergabe von Teilleistungen an Nachunternehmer. Dazu zählen auch Anzahlungen für Teilleistungen oder Vorauszahlungen vor Ausführung der entsprechenden Lieferung oder Leistungen ab 5 000 Euro. Der Gesamtumsatz enthält außer dem baugewerblichen Umsatz die Handels- und sonstigen Umsätze.

Abkürzungen

bzw. = beziehungsweise
MD = Monatsdurchschnitt
o.a.S. = ohne ausgeprägten Schwerpunkt
a.n.g. = anderweitig nicht genannt

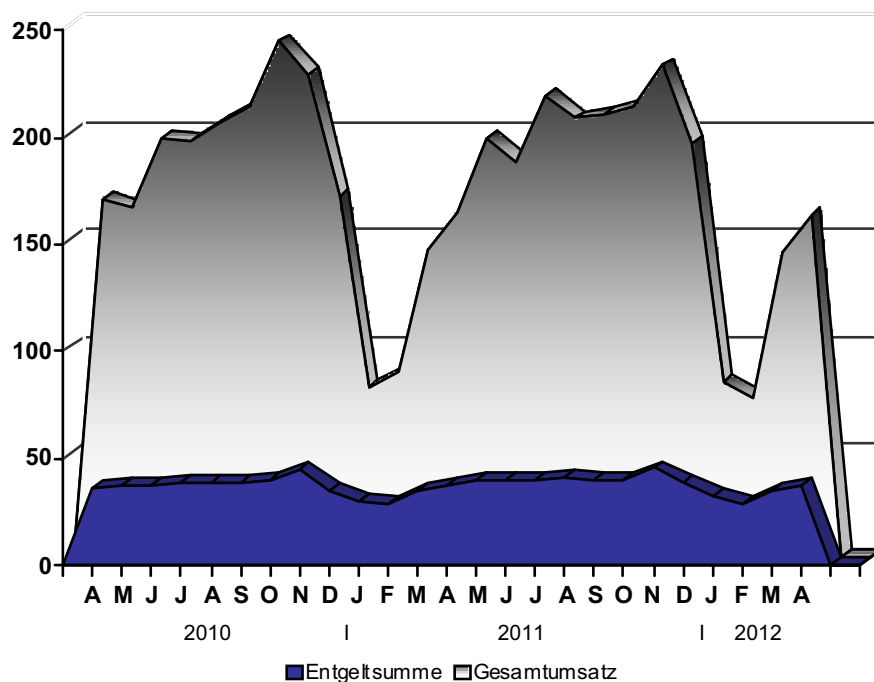
Zeichenerklärung

- = nichts vorhanden
· = Zahlenwert unbekannt oder geheimzuhalten
x = Tabellenfach gesperrt, da Aussage nicht sinnvoll
0 = weniger als die Hälfte von 1 in der letzten besetzten Stelle, jedoch mehr als nichts

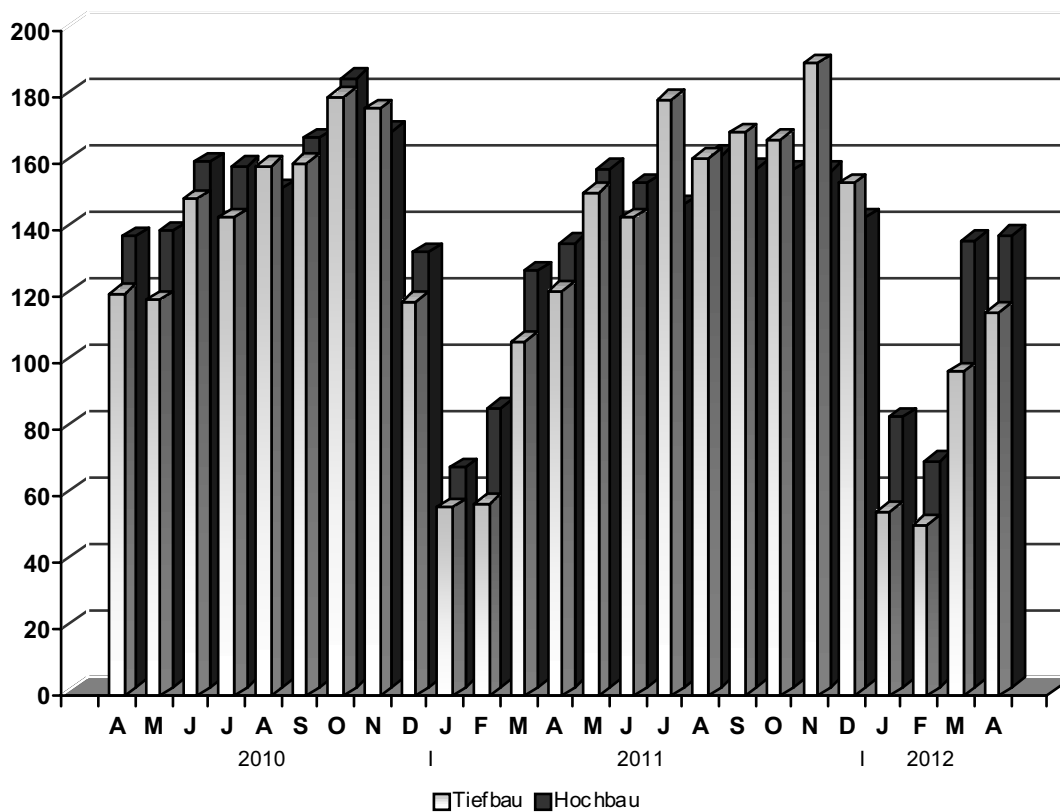
Anmerkung:

Abweichungen in den Summen erklären sich aus dem Runden der Einzelwerte.

Entwicklung von Gesamtumsatz sowie Entgeltsumme im Bauhauptgewerbe
(Mill. EUR)



Entwicklung des baugewerbl. Umsatzes in den Bereichen Hoch- und Tiefbau
(Mill. EUR)



1. Bauhauptgewerbe

1.1 Tätige Personen, Entgeltsumme, geleistete Arbeitsstunden sowie baugewerblicher Umsatz (hochgerechnete Ergebnisse für alle Betriebe)

Merkmal / Einheit	April 2011	März 2012	April 2012	Veränderung um % April 2012 gegenüber	
				April 2011	März 2012
Tätige Personen insgesamt	30 664	29 477	29 660	- 3,3	0,6
Entgeltsumme in 1 000 EUR	58 221	54 089	58 116	- 0,2	7,4
Arbeitstage	19	22	19	-	- 13,6
Geleistete Arbeitsstunden in 1 000	3 430	3 139	3 151	- 8,1	0,4
Wohnungsbau	1 011	940	901	- 10,9	- 4,1
gewerblicher und industrieller Bau	1 363	1 308	1 297	- 4,8	- 0,8
Hochbau	684	683	643	- 6,0	- 5,9
Tiefbau	679	625	654	- 3,7	4,6
öffentlicher und Straßenbau	1 056	891	953	- 9,8	7,0
Hochbau	244	185	199	- 18,4	7,6
Tiefbau	812	706	754	- 7,1	6,8
davon Straßenbau	503	425	469	- 6,8	10,4
sonstiger Tiefbau	309	281	285	- 7,8	1,4
Gesamtumsatz in 1 000 EUR ¹⁾	259 431	236 397	254 241	- 2,0	7,5
Baugewerblicher Umsatz in 1 000 EUR ¹⁾	255 815	232 317	251 906	- 1,5	8,4
Wohnungsbau	62 483	63 632	61 901	- 0,9	- 2,7
gewerblicher und industrieller Bau	110 970	111 893	118 758	7,0	6,1
Hochbau	52 166	55 511	60 850	16,6	9,6
Tiefbau	58 804	56 382	57 908	- 1,5	2,7
öffentlicher und Straßenbau	82 362	56 792	71 247	- 13,5	25,5
Hochbau	19 193	15 462	13 317	- 30,6	- 13,9
Tiefbau	63 169	41 330	57 930	- 8,3	40,2
davon Straßenbau	36 571	23 195	29 598	- 19,1	27,6
sonstiger Tiefbau	26 598	18 135	28 332	6,5	56,2

1) ohne Umsatzsteuer

1.2 Betriebe, Tätige Personen, Entgeltsumme, geleistete Arbeitsstunden sowie baugewerblicher Umsatz (Betriebe mit 20 Beschäftigten und mehr)

Merkmal / Einheit	April 2011	März 2012	April 2012	Januar 2012 - April 2012 ²⁾	Veränderung um % April 2012 gegenüber	
					April 2011	März 2012
Betriebe	318	321	320	322	0,6	- 0,3
Tätige Personen insgesamt	16 514	16 258	16 359	16 108	- 0,9	0,6
Entgeltsumme in 1 000 EUR	37 038	34 967	37 570	134 518	1,4	7,4
Durchschnittsentgelt je Tätige Person in EUR	2 243	2 151	2 297	8 351	2,4	6,8
Geleistete Arbeitsstunden in 1 000	1 870	1 745	1 780	5 537	- 4,8	2,0
Wohnungsbau	177	169	162	520	- 8,5	- 4,1
gewerblicher und industr. Bau	922	915	913	3 109	- 1,0	- 0,2
Hochbau	420	427	402	1 480	- 4,3	- 5,9
Tiefbau	502	488	511	1 629	1,8	4,7
öffentl. und Straßenbau	771	661	705	1 908	- 8,6	6,7
Hochbau	124	96	103	290	- 16,9	7,3
Tiefbau	647	565	602	1 618	- 7,0	6,5
davon Straßenbau	382	324	358	921	- 6,3	10,5
sonstiger Tiefbau	265	241	244	697	- 7,9	1,2
Geleistete Arbeitsstunden je Arbeitstag in 1 000	98	79	94	67	- 4,1	19,0
Gesamtumsatz in 1 000 EUR ¹⁾	161 421	142 562	159 702	458 731	- 1,1	12,0
Baugewerblicher Umsatz in 1 000 EUR ¹⁾	159 827	140 769	158 676	454 138	- 0,7	12,7
Wohnungsbau	16 987	18 453	17 951	57 108	5,7	- 2,7
gewerblicher und industr. Bau	75 441	76 565	81 314	248 250	7,8	6,2
Hochbau	37 487	38 726	42 451	125 588	13,2	9,6
Tiefbau	37 954	37 839	38 863	122 662	2,4	2,7
öffentl. und Straßenbau	67 399	45 751	59 411	148 780	- 11,9	29,9
Hochbau	12 080	9 518	8 406	27 032	- 30,4	- 11,7
Tiefbau	55 319	36 233	51 005	121 748	- 7,8	40,8
davon Straßenbau	30 862	19 568	24 970	60 342	- 19,1	27,6
sonstiger Tiefbau	24 457	16 665	26 035	61 406	6,5	56,2
Baugewerblicher Umsatz je Arbeitstag in 1 000 EUR	8 412	6 399	8 351	5 472	- 0,7	30,5

1) ohne Umsatzsteuer

2) Betriebe und Tätige Personen im Jahresdurchschnitt

1.3 Betriebe, Tätige Personen, geleistete Arbeitsstunden, Entgeltsumme sowie Umsatz nach Wirtschaftszweigen im Berichtszeitraum Januar bis April 2012

Wirtschaftszweig	Betriebe ¹⁾	Tätige Personen ¹⁾	Geleistete Arbeitsstunden	Entgeltsumme	Baugewerblicher Umsatz	Gesamtumsatz
	Anzahl		1 000	1 000 EUR		
41.20.1 Bau von Gebäuden (ohne Fertigteilbau)	95	3 541	1 146	26 936	130 754	131 504
41.20.2 Errichtung von Fertigteilbauten	2
42.11.0 Bau von Straßen	53	3 833	1 167	33 682	87 121	88 949
42.12.0 Bau von Bahnverkehrsstrecken	11	1 092	352	10 161	16 872	17 627
42.13.0 Brücken- und Tunnelbau	7	575	201	5 594	19 111	19 111
42.21.0 Rohrleitungsbau, Brunnenbau, Kläranlagenbau	34	1 633	534	12 989	36 225	36 301
42.22.0 Kabelnetzleitungstiefbau	14	438	192	3 929	15 062	15 131
42.91.0 Wasserbau	2
42.99.0 Sonstiger Tiefbau a.n.g.	9	418	177	4 012	14 484	14 570
43.11.0 Abbrucharbeiten	3	220	78	2 357	8 726	8 726
43.12.0 Vorbereitende Baustellenarbeiten	7	380	188	3 800	18 882	18 888
43.13.0 Test- und Suchbohrung	2
43.91.1 Dachdeckerei	19	497	204	3 842	15 501	15 513
43.91.2 Zimmerei und Ingenieurholzbau	4	94	33	658	1 968	1 971
43.99.1 Gerüstbau	8	605	276	3 912	6 182	6 182
43.99.2 Schornstein-, Feuerungs- u. Industrieofenbau	5	198	91	2 025	6 932	7 318
43.99.9 Baugewerbe a.n.g.	46	2 299	816	17 988	66 912	67 530
41.2 bis 43.9 Bauhauptgewerbe insgesamt	322	16 108	5 537	134 518	454 141	458 731

1) im Jahresdurchschnitt

1.4 Betriebe, Tätige Personen, Entgeltsumme, geleistete Arbeitsstunden sowie baugewerblicher Umsatz nach Kreisen im Monat April 2012

Kreisfreie Stadt Landkreis Land	Be- triebe	Tätige Personen insgesamt	Entgelt- summe	Geleistete Arbeits- stunden insgesamt	Darunter	Baugewerbl. Umsatz insgesamt	Darunter
					im Hochbau		im Hochbau
		Anzahl	1 000 EUR		1 000	1 000 EUR	
Dessau - Roßlau, Stadt	9	581	1 162	62	30	5 971	1 154
Halle (Saale), Stadt	19	1 487	3 532	156	54	14 929	5 532
Magdeburg, Stadt	36	2 440	5 545	250	98	22 680	11 397
Altmarkkreis Salzwedel	18	593	1 203	66	22	4 772	1 452
Anhalt-Bitterfeld	22	699	1 510	79	31	5 650	1 798
Börde	22	865	1 935	90	49	11 312	6 945
Burgenlandkreis	23	1 172	2 897	137	34	9 538	2 505
Harz	31	1 393	3 088	143	51	12 369	4 252
Jerichower Land	15	1 204	3 089	128	23	4 925	986
Mansfeld-Südharz	23	1 247	2 796	143	41	5 772	2 308
Saalekreis	39	1 826	4 559	223	106	22 323	11 385
Salzlandkreis	28	1 324	2 890	136	46	19 263	8 530
Stendal	14	842	1 838	89	21	10 569	3 430
Wittenberg	21	686	1 525	79	60	8 608	7 135
 Sachsen-Anhalt	 320	 16 359	 37 570	 1 780	 667	 158 676	 68 808

1.5 Wertindex der Auftragseingänge (Jahr 2005 = 100)

Bauart / Auftraggeber	2011	2012		Zu- bzw. Abnahme (-) um % April 2012 gegenüber	
	April	März	April	April 2011	März 2012
Hochbau	113,1	122,8	117,7	4,1	- 4,2
Wohnungsbau	98,2	113,2	131,6	34,1	16,3
gewerblicher und industrieller Bau ¹⁾	135,3	128,3	117,1	- 13,4	- 8,7
öffentlicher Hochbau	62,5	120,3	96,2	53,8	- 20,0
Tiefbau	100,6	113,8	96,2	- 4,4	- 15,5
gewerblicher und industrieller Bau ²⁾	129,7	108,3	117,7	- 9,2	8,7
Straßenbau	80,8	111,3	89,2	10,4	- 19,9
sonstiger Tiefbau	92,0	123,5	79,7	- 13,3	- 35,5
Insgesamt	105,1	117,0	103,8	- 1,1	- 11,3

1) einschließlich landwirt. Bau sowie Bau für Bahn/Post

2) einschließlich Bau für Bahn/Post

1.6 Wertindex des Auftragsbestandes (Jahr 2005 = 100)

Bauart / Auftraggeber	31.03.2011	31.12.2011	31.03.2012	Zu- bzw. Abnahme (-) um % 31.03.2012 gegenüber	
				31.03.2011	31.12.2011
Hochbau	150,2	149,8	156,4	4,1	4,4
Wohnungsbau	150,3	155,4	118,1	- 21,4	- 24,0
gewerblicher und industrieller Bau ¹⁾	133,8	173,1	191,7	43,3	10,7
öffentlicher Hochbau	194,9	78,2	115,6	- 40,7	47,8
Tiefbau	126,2	87,9	108,6	- 13,9	23,5
gewerblicher und industrieller Bau ²⁾	204,8	163,1	188,3	- 8,1	15,5
Straßenbau	83,6	57,8	80,2	- 4,1	38,8
sonstiger Tiefbau	123,6	73,6	89,8	- 27,4	22,0
Insgesamt	132,9	105,2	122,0	- 8,2	16,0

1) einschließlich landwirt. Bau sowie Bau für Bahn/Post

2) einschließlich Bau für Bahn/Post

1.7 Wertindex der Auftragseingänge (2005 = 100) - Fortschreibung

Jahr (MD) Monat	Insgesamt	Davon							
		Hochbau				Tiefbau			
		zu- sammen	davon			zu- sammen	davon		
			Wohns. bau	gew. u. ind. Bau ¹⁾	öff. Bau		gew. u. ind. Bau ²⁾	Straßen- bau	sonstiger Tiefbau
2005 Jahr	100,0	100,0	100,0	100,0	100,0	100,0	100,0	100,0	100,0
2006 Jahr	102,1	107,5	92,1	122,2	83,3	99,1	108,4	97,5	90,1
2007 Jahr	102,0	110,0	85,0	125,8	98,3	97,6	108,3	91,9	92,4
2008 Jahr	101,3	110,4	80,5	127,6	102,5	96,2	101,0	97,0	89,4
2009 Jahr	99,1	105,3	74,3	125,3	89,7	95,7	95,3	96,0	95,7
2010 Jahr	101,0	109,4	85,3	113,4	137,1	96,3	105,8	95,9	85,6
2011 Jahr	107,4	124,5	118,2	140,3	81,2	97,9	133,0	86,6	71,1
2009 April	106,1	106,6	98,6	114,3	93,8	105,8	107,3	93,6	120,1
Mai	106,7	96,0	46,5	124,3	83,1	112,6	106,9	104,1	130,6
Juni	149,2	121,9	95,5	134,2	124,9	164,3	134,5	142,4	228,3
Juli	109,5	98,0	66,4	108,9	114,6	115,8	126,9	122,5	93,9
August	121,8	107,0	105,5	117,9	72,2	129,9	102,8	159,7	123,2
September	126,0	129,4	98,0	145,0	129,3	124,1	115,8	163,3	82,8
Oktober	88,2	112,4	58,7	145,1	91,6	74,9	71,4	79,9	72,7
November	74,5	86,3	51,0	105,0	82,4	68,0	88,2	60,1	54,1
Dezember	93,2	137,3	86,1	178,8	82,0	69,0	84,8	66,5	53,6
2010 Januar	45,5	36,7	26,6	39,6	44,0	50,4	59,5	45,1	46,5
Februar	61,4	58,4	39,6	66,3	63,3	63,1	50,5	37,7	111,2
März	116,7	125,7	103,3	117,1	193,4	111,7	174,8	66,8	95,6
April	103,9	134,0	166,6	125,3	108,7	87,3	106,3	97,9	50,8
Mai	101,3	99,8	83,4	102,7	117,9	102,2	85,5	107,3	115,3
Juni	130,1	152,0	96,7	127,4	330,7	118,1	114,7	139,4	94,1
Juli	115,9	117,4	65,7	122,9	186,6	115,1	118,8	136,9	82,0
August	132,9	129,4	115,1	137,5	125,8	134,8	147,3	157,0	90,8
September	127,3	124,1	93,3	142,3	113,8	129,0	142,8	106,6	142,1
Oktober	96,8	112,4	77,3	133,3	100,3	88,3	111,4	83,9	66,4
November	81,6	110,3	64,3	120,9	152,4	65,9	80,3	53,2	65,3
Dezember	98,4	112,9	91,6	124,9	108,1	90,4	77,6	119,6	67,3
2011 Januar	46,7	78,3	50,8	107,1	26,7	29,3	34,6	26,2	26,9
Februar	73,5	99,6	74,1	124,3	58,3	59,1	88,7	45,4	42,0
März	172,1	156,6	240,1	129,9	106,0	180,6	317,1	133,4	79,8
April	105,1	113,1	98,2	135,3	62,5	100,6	129,7	80,8	92,0
Mai	104,2	135,3	93,8	177,1	62,9	87,1	97,3	93,0	67,1
Juni	113,2	122,7	93,3	143,4	101,5	108,0	113,8	119,2	86,5
Juli	107,4	127,7	109,3	129,3	153,5	96,3	116,7	103,7	62,2
August	128,2	108,5	94,9	119,0	95,4	139,1	179,7	116,8	119,9
September	150,5	193,5	248,0	189,5	114,6	126,8	156,8	130,9	85,7
Oktober	95,6	123,6	107,9	151,6	54,6	80,1	122,5	59,8	56,2
November	84,9	91,6	78,7	110,7	47,9	81,2	115,2	66,7	59,8
Dezember	107,2	143,9	128,7	166,8	91,0	87,0	124,1	62,7	74,7
2012 Januar	67,3	83,5	58,2	93,3	93,2	58,3	122,4	18,9	33,7
Februar	69,6	77,2	69,2	80,4	80,0	65,4	84,8	66,7	40,5
März	117,0	122,8	113,2	128,3	120,3	113,8	108,3	111,3	123,5
April	103,8	117,7	131,6	117,1	96,2	96,2	117,7	89,2	79,7
Veränderung gegenüber dem gleichen Vorjahreszeitraum auf %									
2011 April	101,1	84,4	58,9	108,0	57,5	115,2	122,0	82,6	180,9
Mai	102,8	135,6	112,5	172,4	53,4	85,2	113,8	86,7	58,2
Juni	87,0	80,7	96,5	112,5	30,7	91,5	99,2	85,5	91,9
Juli	92,7	108,8	166,3	105,3	82,2	83,7	98,2	75,8	75,9
August	96,5	83,8	82,5	86,5	75,8	103,2	122,0	74,4	132,0
September	118,2	156,0	265,8	133,1	100,7	98,2	109,8	122,7	60,3
Oktober	98,7	110,0	139,5	113,7	54,4	90,8	109,9	71,3	84,6
November	104,0	83,0	122,4	91,5	31,4	123,3	143,5	125,4	91,6
Dezember	109,0	127,4	140,5	133,6	84,1	96,3	159,9	52,4	111,0
2012 Januar	144,1	106,6	114,5	87,1	349,6	199,4	353,7	72,2	125,4
Februar	94,7	77,5	93,4	64,6	137,1	110,5	95,6	147,0	96,5
März	68,0	78,4	47,1	98,8	113,6	63,0	34,1	83,5	154,7
April	98,9	104,1	134,1	86,6	153,8	95,6	90,8	110,4	86,7

1) einschließlich landwirt. Bau sowie Bau für Bahn/Post

2) einschließlich Bau für Bahn/Post

Veröffentlichungen ¹⁾ im Statistischen Landesamt Sachsen-Anhalt

Im Monat Juni 2012 erschienen:

Bestell-Nr.	Kennziffer/ Periodizität	Titel	Preis (in EUR)
1 Z 0 03	Z	Statistisches Monatsheft 6/12	5,50
2 V 0 01 ²⁾	V	Amtliches Verzeichnis der Landesbehörden - Stand: 01.06.2012 -	5,50
3 B 1 01	B I - j/11	Allgemeinbildende Schulen - Schuljahr 2011/12 - Schuljahresanfangsstatistik	16,00
3 C 3 05	C III - m-3/12	Schlachtungen und Geflügel - März 2012 -	1,50
3 C 3 05	C III - m-4/12	Schlachtungen und Geflügel - April 2012 -	1,50
3 C 4 22	C IV - 3j/10	Landwirtschaftszählung 2010 - Teil 5 Arbeitskräfte in landwirtschaftlichen Betrieben nach Rechtsformen und sozial- ökonomischen Betriebstypen, ökologischer Landbau - Teil Arbeitskräfte	10,00
3 E 1 09	E I - vj-4/11	Produktion ausgewählter Erzeugnisse im Verarbeitenden Gewerbe sowie im Bergbau und der Gewinnung von Steinen und Erden - IV. Quartal 2011; Jahr 2011 -	3,00
3 E 2 01	E II - m-2/12	Umsatz, Tätige Personen, Auftragseingang und Auftragsbestand im Baugewerbe Februar 2012	2,50
3 E 2 01	E II, E III - m-3/12	Umsatz, Tätige Personen, Auftragseingang und Auftragsbestand im Baugewerbe März 2012	2,50
3 E 4 04	E IV - j/09	Beschäftigte, Umsatz und Investitionen der Unternehmen in den Bereichen Energie, Wasser, Abfall und Umwelt - 2009 -	4,00
3 F 2 01	F II - vj-1/12	Baugenehmigungen und Baufertigstellungen im Wohn- und Nichtwohnbau März 2012	2,50
3 H 1 01	H I - m-1/12	Straßenverkehrsunfälle - Januar 2012 - Vorläufige Ergebnisse	6,00
3 H 2 01	H II - m-1/12	Binnenschifffahrt - Januar 2012 -	4,00

1) Veröffentlichung als PDF-Datei kostenfrei erhältlich - bei Bestellung bitte die erste Stelle der Bestellnummer durch eine „6“ ersetzen

2) Veröffentlichung nicht als PDF-Datei erhältlich.