



Gesundheitswesen

Gestorbene nach Todesursachen, Geschlecht und Altersgruppen

Jahr 2010



SACHSEN-ANHALT

Herausgabemonat: Oktober 2011

Zu beziehen durch das
Statistische Landesamt Sachsen-Anhalt
Dezernat Öffentlichkeitsarbeit
Postfach 20 11 56
06012 Halle (Saale)

Preis: 7,00 EUR (kostenfrei als PDF-Datei verfügbar – Bestellnummer: 6A402)

Inhaltliche Verantwortung:

Dezernat: Wirtschaftsrechnungen, Justiz
Herr Gödicke
Telefon: 0345 2318-401

Auskünfte erhalten Sie unter:

Telefon: 0345 2318-777
Telefon: 0345 2318-715
Telefon: 0345 2318-716

Telefax: 0345 2318-913
Internet: <http://www.statistik.sachsen-anhalt.de>
E-Mail: info@stala.mi.sachsen-anhalt.de

Vertrieb:

Telefon: 0345 2318-718
E-Mail: shop@stala.mi.sachsen-anhalt.de

Druck: Statistisches Landesamt Sachsen-Anhalt

© Statistisches Landesamt Sachsen-Anhalt, Halle (Saale), 2011

Auszugsweise Vervielfältigung und Verbreitung mit Quellenangabe gestattet.

Bibliothek und Besucherdienst (Merseburger Straße 2):

Montag bis Donnerstag:	9.00 Uhr bis 15.30 Uhr	} möglichst nach Vereinbarung
Freitag:	9.00 Uhr bis 13.00 Uhr	

Telefon: 0345 2318-714
E-Mail: bibliothek@stala.mi.sachsen-anhalt.de

Statistischer Bericht

Gestorbene nach Todesursachen,
Geschlecht und Altersgruppen

Jahr 2010

Land Sachsen-Anhalt

Inhaltsverzeichnis

Seite

Vorbemerkungen

4

Ziel der Statistik

4

Erfassungsgrundlage

4

Rechtsgrundlage

4

Begriffserläuterungen

5

Zur Sterblichkeit in Sachsen-Anhalt 2010

6

Anteile der Altersgruppen an den Sterbefällen 2010 nach Geschlecht

7

Sterbefälle 2010 nach Altersgruppen und Geschlecht

7

Sterbefälle 1970 bis 2010 nach Geschlecht

8

Sterbefälle 2000 bis 2010 nach Altersgruppen und Geschlecht

10

Zu den Todesursachen in Sachsen-Anhalt 2010

11

Sterbefälle 2010 nach Todesursachen und Geschlecht

12

Sterbefälle 2010 nach ausgewählten Todesursachen, Altersgruppen und Geschlecht

14

Sterbefälle je 100 000 der Bevölkerung nach ausgewählten Todesursachen,
Altersgruppen und Geschlecht

15

Sterbefälle in den kreisfreien Städten und Landkreisen in Sachsen-Anhalt 2010
nach ausgewählten Todesursachen und Geschlecht

17

Sterbefälle je 100 000 der Bevölkerung in den kreisfreien Städten und Landkreisen
in Sachsen-Anhalt 2010 nach ausgewählten Todesursachen und Geschlecht

19

Sterbefälle 2000 bis 2010 nach Todesursachen und Geschlecht

22

Sterbefälle je 100 000 der Bevölkerung 2000 bis 2010 nach Todesursachen und Geschlecht

24

Sterbefälle durch Krankheiten des Kreislaufsystems 2010 nach Altersgruppen und Geschlecht

27

Sterbefälle durch Krankheiten des Kreislaufsystems 2000 bis 2010 nach Geschlecht

28

Sterbefälle je 100 000 der Bevölkerung durch Krankheiten des Kreislaufsystems
2000 bis 2010 nach Geschlecht

29

Sterbefälle durch Neubildungen 2010 nach Altersgruppen und Geschlecht

31

Sterbefälle durch Neubildungen 2000 bis 2010 nach Geschlecht

32

Sterbefälle je 100 000 der Bevölkerung durch Neubildungen 2000 bis 2010 nach Geschlecht

33

Nichtnatürliche Sterbefälle 2010 nach ausgewählten Verletzungen, Altersgruppen
und Geschlecht

35

Unfalltote 2010 nach Unfallkategorien, Altersgruppen und Geschlecht

36

Unfalltote je 100 000 der Bevölkerung 2010 nach Unfallkategorien, Altersgruppen
und Geschlecht

36

Unfälle 2000 bis 2010 nach Unfallkategorien und Geschlecht

38

Unfälle je 100 000 der Bevölkerung 2000 bis 2010 nach Unfallkategorien und Geschlecht

38

Nichtnatürliche Sterbefälle 2010 nach äußerer Ursache und Geschlecht

39

Nichtnatürliche Sterbefälle 2010 nach äußerer Ursache, Altersgruppen und Geschlecht

40

Alkoholbedingte Sterbefälle 2005 und 2010 im Vergleich

43

Alkoholbedingte Sterbefälle 2005 und 2010 nach Altersgruppen im Vergleich

43

Mittleres Sterbealter 1998 bis 2010 nach ausgewählten Todesursachen und Geschlecht

45

Mittleres Sterbealter 1990 bis 2010 nach Geschlecht

47

Vermeidbare Sterbefälle 2005 und 2010 im Vergleich

47

Zur Säuglingssterblichkeit in Sachsen-Anhalt 2010	47
Säuglingssterbefälle nach Lebensdauer	48
Säuglingssterblichkeit nach Lebensdauer	48
Säuglingssterbefälle nach Geburtsgewicht	48
Säuglingssterbefälle 1970 bis 2010 nach Geschlecht	49
Säuglingssterblichkeit 2000 bis 2010 nach Geschlecht	51
Zu den Todesursachen bei den Säuglingen in Sachsen-Anhalt 2010	51
Säuglingssterbefälle 2010 nach Todesursachen und Geschlecht	52
Säuglingssterbefälle 2000 bis 2010 nach Todesursachen und Geschlecht	53
Säuglingssterbefälle je 100 000 Lebendgeborene 2000 bis 2010 nach Todesursachen und Geschlecht	54
Müttersterbefälle 2000 bis 2010	55
Zur Kindersterblichkeit in Sachsen-Anhalt 2010	55
Kindersterbefälle nach Altersgruppen und Geschlecht	55
Kindersterblichkeit je 10 000 Kinder nach Altersgruppen und Geschlecht	55
Kindersterbefälle 2000 bis 2010 nach Altersgruppen und Geschlecht	57
Kindersterblichkeit je 100 000 Kinder 2000 bis 2010 nach Altersgruppen und Geschlecht	57
Zu den Todesursachen bei den Kindern	57
Kindersterbefälle 2010 nach Todesursachen und Geschlecht	58
Kindersterbefälle 2000 bis 2010 nach Todesursachen und Geschlecht	59
Kindersterblichkeit je 100 000 Kinder 2000 bis 2010 nach Todesursachen und Geschlecht	60
Grafiken:	
Grafik: Sterblichkeit 1970 - 2010	9
Grafik: Sterbefälle 2010 nach ausgewählten Todesursachen und Geschlecht	13
Grafik: Sterbefälle 2010 nach Todesursachen und Altersgruppen	16
Grafik: Sterbefälle in den kreisfreien Städten und Landkreisen in Sachsen-Anhalt 2010 nach ausgewählten Todesursachen	21
Grafik: Sterblichkeit 1998 - 2010 nach Todesursachen	26
Grafik: Sterblichkeit durch Krankheiten des Kreislaufsystems 1998 - 2010	30
Grafik: Sterblichkeit durch Neubildungen 1998 - 2010	34
Grafik: Unfalltote 2010 nach Unfallkategorien und Geschlecht	37
Grafik: Suizide 2010 nach der äußeren Ursache und Geschlecht	41
Grafik: Suizidrate 2010 nach Altersgruppen und Geschlecht	41
Grafik: Suizidrate der Bevölkerung 1980 - 2010	42
Grafik: Alkoholbedingte Sterblichkeit 1980 - 2010 nach Geschlecht	44
Grafik: Säuglingssterblichkeit 1970 - 2010 nach Geschlecht	50
Grafik: Kindersterblichkeit 1981 - 2010 nach Geschlecht	56

Vorbemerkungen

Ziel der Statistik

Die Todesursachenstatistik ist mangels umfassender Morbiditätsstatistiken die am weitesten verbreitete Statistik zur Analyse der quantitativen Bedeutung einzelner Krankheiten. Aufgabe der Todesursachenstatistik ist es, eine Übersicht über die vorherrschenden Todesursachen einer Region zu geben.

Diese Statistik ist die elementare Grundlage zur Ermittlung wichtiger Gesundheitsindikatoren und bietet vielfältige Analysemöglichkeiten zur Beurteilung und Bewertung des Gesundheitszustandes der Bevölkerung.

Sie ermöglicht eine fundierte Todesursachenforschung, die die Einflussfaktoren der todesursachenspezifischen Sterblichkeit, ihre regionalen Besonderheiten und Veränderungen im Laufe der Zeit untersucht.

Aus den Ergebnissen werden Handlungsempfehlungen und Strategien z.B. für die Gesundheitspolitik und die epidemiologische Forschung abgeleitet. Im Kern geht es um die Frage, durch welche präventiven und medizinisch-kurativen Maßnahmen die Lebenserwartung und -qualität der Bevölkerung erhöht werden kann.

Erfassungsgrundlage

Erfassungsgrundlage für die Todesursachenstatistik sind die vom Leichenschauarzt ausgestellte Todesbescheinigung sowie die vom Standesbeamten aufgrund der Todesfallanzeige erstellte Sterbefallzählkarte. Totgeburten, nachträglich beurkundete Kriegssterbefälle und gerichtliche Todeserklärungen sind in der Todesursachenstatistik nicht enthalten.

Die Todesursachenstatistik wird nach den Regeln der Weltgesundheitsorganisation (WHO) unikausal aufbereitet, d.h. von den Angaben zur Todesursache im Totenschein, die als Kausalkette von dem unmittelbar zum Tode führenden Leiden bis zum Grundleiden zurückführen, wird nur dieses Grundleiden für die Statistik herangezogen und signiert. Dies bedarf jedoch großer Genauigkeit und Korrektheit des Leichenschauarztes bei der Ausstellung der Todesbescheinigung.

Um überregionale Vergleiche der Sterblichkeit zu ermöglichen, ist eine weltweit einheitliche Erfassung und Klassifizierung der Todesursachen unerlässlich. Aus diesem Grund erfolgt die Signierung der Todesursachen anhand der von der WHO verabschiedeten "Internationalen statistischen Klassifikation der Krankheiten und verwandter Gesundheitsprobleme", in der Bundesrepublik

Deutschland seit dem 01.01.1998 in der Fassung der 10. Revision (ICD-10).

In der amtlichen Todesursachenstatistik wurden in den Jahren 1980 bis 1997 Todesursachen nach der 9. Revision der ICD signiert. Das bedeutet, dass Zeitreihen nicht (bzw. noch nicht) problemlos fortgesetzt werden können - aus den ehemals 17 Todesursachenklassen wurden jetzt 20 - zumal ein praktikabler „Umsteiger“ nicht vorliegt. Wenn hier trotzdem der Versuch unternommen wird, Zeitreihen beginnend ab dem Jahr 1980 anzubieten, muss man sich der o.g. Unzulänglichkeiten bewusst sein.

Das Kapitel XX "Äußere Ursachen von Morbidität und Mortalität", das in den vorangegangenen Revisionen der ICD als ergänzende Klassifikation bestand, ermöglicht die Klassifizierung von Umweltereignissen und Umständen als Ursache von Verletzungen, Vergiftungen und anderen schädlichen Wirkungen. Dieser Zustand wird mit einer Schlüsselnummer aus dem Kapitel XIX "Verletzungen, Vergiftungen und bestimmte andere Folgen äußerer Ursachen (S00-T98)" klassifiziert.

Neben der Todesursache werden Alter, Geschlecht und letzter Hauptwohnsitz des Verstorbenen sowie bei nichtnatürlichen Todesursachen außerdem die äußeren Ursachen (Unfälle und sonstige Gewalteinwirkungen) erfasst. Bei Unfällen werden zusätzlich die Unfallkategorie (z.B. häuslicher Unfall, Verkehrsunfall usw.) registriert.

Bei gestorbenen Säuglingen wird die Überlebensdauer in Stunden, Tagen und Monaten nachgewiesen.

Die Todesursachenstatistik umfasst alle im Berichtsjahr Gestorbenen mit Hauptwohnsitz in Sachsen-Anhalt, unabhängig vom Sterbeort.

Rechtsgrundlage

Gesetz über die Statistik für Bundeszwecke vom 22. Januar 1987 (BGBl. I S. 462, 565), zuletzt geändert durch Artikel 3 des Gesetzes vom 07. September 2007 (BGBl. I S. 2246) in Verbindung mit dem Gesetz über die Statistik der Bevölkerungsbewegung und die Fortschreibung des Bevölkerungsstandes in der Fassung der Bekanntmachung vom 14. März 1980 (BGBl. I S. 308). Zu berücksichtigen sind das Meldegesetz des Landes Sachsen-Anhalt in der Fassung vom 11. August 2004 (GVBl. LSA S. 506), das Personenstandsgesetz in der im BGBl. III, Gliederungsnr. 211-1, veröffentlichten bereinigten Fassung, einschließlich späterer Änderungen, das Gesetz über das Leichen-, Bestattungs- und Friedhofswesen des Landes Sachsen-Anhalt (BestattG LSA) vom 05. Februar 2002 (GVBl. LSA

Nr. 8 S. 45) und die Bestattungsverordnung vom 26. Januar 2005 (GVBl. LSA Nr. 6 S. 35).

Begriffserläuterungen

Allgemeine Sterbeziffern: Um Fehlinterpretationen zu vermeiden, die beim Vergleich von Absolutzahlen auftreten können, lassen sich mit Hilfe der mittleren Jahresbevölkerung nach der Formel

$$\frac{\text{Anzahl der gestorbenen Männer bzw. Frauen im Alter } a}{\text{Mittlere männliche bzw. weibliche Bevölkerung im Alter } a} \times 100\,000$$

geschlechts- und altersspezifische Sterbeziffern (Sterbefälle je 100 000 Lebenden gleichen Geschlechts und Alters) für jede Todesursache einzeln und insgesamt berechnen.

Fehlgeburt: Eine Fehlgeburt, auch Abort genannt, ist als eine vorzeitige Beendigung der Schwangerschaft mit oder ohne Ausstoßung der abgestorbenen Frucht mit einem Gewicht unter 500 g und vor Beginn der 24. Schwangerschaftswoche definiert. Eine Fehlgeburt unterliegt, anders als die Totgeburt, nicht der standesamtlichen Meldepflicht.

Frühsterblichkeit: Sterbeziffer, die die Zahl der gestorbenen Säuglinge je 1 000 Lebendgeborene in den ersten 7 Lebenstagen angibt. Sie betrifft vor allem Kinder, die frühgeboren und untergewichtig sind, mit Fehlbildungen zur Welt kommen oder unter den Folgen von Schwangerschafts- und Geburtskomplikationen leiden.

Gestorbene: Die Begriffe Gestorbene und Sterbefälle sind inhaltlich identisch. Nicht berücksichtigt werden Totgeborene, nachträglich vom Standesamt beurkundete Sterbefälle aus früheren Jahren (Kriegssterbefälle) und gerichtliche Todeserklärungen.

Grundleiden: Unter Grundleiden versteht man die Krankheit oder Verletzung, die die Kausalkette der direkt zum Tode führenden Krankheitszustände auslöste oder die Umstände des Unfalls oder der Gewalteinwirkung, die den tödlichen Ausgang verursachten.

Kindersterblichkeit: Sterbeziffer, die die Zahl der gestorbenen Kinder im Alter von 1 bis unter 15 Jahren angibt.

Lebendgeborene: Geborene, bei denen nach der Scheidung vom Mutterleib entweder das Herz geschlagen oder die Nabelschnur pulsiert oder die natürliche Lungenatmung eingesetzt hat. Die Begriffe Lebendgeborene und Lebendgeburten unterscheiden sich inhaltlich nicht.

Mittleres Sterbealter: Gibt an, wie hoch das durchschnittliche Alter des an einer Todesursache Verstorbenen war. Die Berechnung erfolgt über die Summierung der Altersjahre für jede Todesursache.

Müttersterbefall: Als Müttersterbefall gilt der Tod jeder Frau während der Schwangerschaft oder innerhalb von 42 Tagen nach Beendigung der Schwangerschaft, unabhängig von Dauer und Sitz der Schwangerschaft. Dabei gilt jede Ursache, die in Beziehung zur Schwangerschaft oder deren Behandlung steht oder durch diese verschlechtert wird, nicht aber Unfälle oder zufällige Ereignisse.

Nachsterblichkeit: Sterbeziffer, die die Zahl der gestorbenen Säuglinge je 1 000 Lebendgeborene im Alter von 28 bis 364 Tagen angibt.

Perinatale Mortalität: Die perinatale Mortalität oder perinatale Sterblichkeit gibt die Anzahl der Todesfälle in der Perinatalperiode an, also dem Zeitraum zwischen der 28. Schwangerschaftswoche und dem 7. Tag nach der Geburt. Diese Zahl wird dabei auf die Gesamtzahl von 1 000 Lebend- und Totgeborenen bezogen und nach der Formel

$$\frac{\text{Anzahl der Totgeborenen und Zahl der in den ersten 7 Lebenstagen Gestorbenen}}{\text{Anzahl der Lebend- und Totgeborenen}} \times 1\,000$$

berechnet. Die perinatale Sterblichkeit ist eindeutig eine Sterbeziffer. Systematisch steht sie allerdings zwischen Geburten- und Sterbestatistik, da die Totgeborenen definitionsgemäß zu den Geburten und nicht zu den Sterbefällen zählen.

Säuglinge: Kinder im Alter von 0 bis unter 1 Jahr, d.h. Kinder von der Geburt bis vor Vollendung des 1. Lebensjahres.

Säuglingssterblichkeit: Findet ihren Ausdruck in der Säuglingssterbeziffer, die die Zahl der gestorbenen Säuglinge auf 1 000 Lebendgeborene des gleichen Zeitraumes bezieht. Die Höhe der Säuglingssterblichkeit ist abhängig von zahlreichen biologischen, medizinischen und sozialen Faktoren, die bei einer Analyse als Merkmal benutzt werden, z.B. Geschlecht, Alter, Geburtsgewicht, Todesursache, Legitimität der Mutter.

Spätsterblichkeit: Sterbeziffer, die die Zahl der gestorbenen Säuglinge je 1 000 Lebendgeborene im Alter von sieben bis 27 Tagen angibt.

Totgeborene: Neugeborene, bei denen nach der Scheidung vom Mutterleib weder das Herz geschlagen, die Nabelschnur pulsiert oder die natürliche Lungenatmung eingesetzt hat, deren Geburtsgewicht aber mindestens 500 g betrug.

Totgeborenenrate: Totgeborene je 1 000 Geborene (Lebend- und Totgeborene).

Vermeidbare Sterbefälle: Als vermeidbare Sterbefälle werden Sterbefälle bezeichnet, die bei angemessener Krankheitsprävention oder Therapie hätten verhindert werden können. Die Kennziffer der vermeidbaren Sterbefälle richtet sich im Wesentlichen nach einem Konzept des Sachverständigenrates für die Konzertierte Aktion im Gesundheitswesen. Danach gelten spezifische Todesursachen in bestimmten Altersgruppen als vermeidbar. Die vermeidbaren Sterbefälle werden je 100 000 Einwohner angegeben.

Arbeitsunfall: Diese Unfallkategorie beinhaltet Unfälle von Erwerbstätigen in Ausübung ihrer Erwerbstätigkeit, ausgenommen Unfälle auf dem Weg zur Arbeit. Erfolgt der Verkehrsunfall in der Ausübung der Arbeit (z.B. Busfahren) so ist dieser Unfall als "Arbeitsunfall" anzusehen.

Schulunfall: Diese Unfallkategorie beinhaltet Unfälle von Kindern und Jugendlichen im Kindergarten, innerhalb der Schule oder Hochschule oder bei schulischen Veranstaltungen außerhalb des Schulgeländes, ausgenommen Unfälle auf dem Weg zur Schule.

Verkehrsunfall: Diese Unfallkategorie beinhaltet Unfälle im öffentlichen Verkehr, auch auf privaten Verkehrswegen (Straße, Schiene, Wasser, Luft) einschließlich der Unfälle auf dem Weg zur Arbeit.

Häuslicher Unfall: Diese Unfallkategorie beinhaltet die Unfälle im häuslichen Bereich, die sich bei

hauswirtschaftlicher oder sonstiger Tätigkeit ereignen. Auszugrenzen sind Arbeitsunfälle im häuslichen Bereich (siehe Definition „Arbeitsunfall“). Unfälle von Hausfrauen bei ihrer Tätigkeit sind hingegen häusliche Unfälle.

Sport- oder Spielunfall: Diese Unfallkategorie beinhaltet Unfälle, die sich während der Freizeit, bei Sport und Spiel, bei einer Hobbytätigkeit oder bei einer sonstigen Freizeitbeschäftigung ereignen, sofern diese nicht als Arbeits-, Schul- oder als häuslicher Unfall anzusehen sind.

Sonstiger Unfall: Diese Kategorie umfasst alle sonst nicht einzuordnenden Unfälle bzw. Unfälle unbekannter Kategorie.

Zeichenerklärung:

- Nichts vorhanden, das Zeichen " - " steht für den mathematisch exakten Wert Null.
- 0 Weniger als die Hälfte von 1 in der letzten besetzten Stelle, jedoch mehr als nichts.
- x Tabellenfach gesperrt, weil Aussage nicht sinnvoll.

Zur Sterblichkeit in Sachsen-Anhalt 2010

Im Jahr 2010 starben bundesweit insgesamt 30 729 Personen mit Hauptwohnsitz in Sachsen-Anhalt, davon waren 14 781 männlichen sowie 15 948 weiblichen Geschlechts.

Damit starben im aktuellen Berichtsjahr insgesamt 249 Personen bzw. 0,8 % mehr als im Vorjahr, davon 91 männliche und 158 weibliche Personen. Das bedeutet eine leichte Zunahme der Sterblichkeit gegenüber dem Jahr 2009.

Je 100 000 Einwohner Sachsen-Anhalts verstarben im Berichtsjahr 1 310 Personen, im Vorjahr 1 287 Personen und vor zehn Jahren 1 146 Personen. Betrachtet man den Zeitraum der letzten zehn Jahre, so stellt man eine Zunahme der Sterblichkeit fest. Dabei gibt es keine geschlechtsspezifischen Unterschiede. Starben 2000 noch 1 117 Männer bzw. 1 173 Frauen je 100 000 der Bevölkerung, so waren es in diesem Berichtsjahr schon 1 287 Männer bzw. 1 333 Frauen.

Insgesamt war auch 2010 - wie in den vergangenen Jahren - die Sterblichkeit der weiblichen Personen

höher als die der männlichen Personen. Bedingt durch die Altersstruktur und einen Frauenüberschuss von 2,0 %, verstarben 7,9 % mehr Frauen als Männer.

Die Entwicklung der Altersstruktur in Sachsen-Anhalt beeinflusst auch die Anteile an den Gesamtsterbefällen in den Altersgruppen. So stellte die Altersgruppe der über 75-jährigen mit 62,7 % die meisten Sterbefälle, 2000 lag deren Anteil noch bei 54,5 % aller Sterbefälle. Seit Jahren ist in allen Altersgruppen mit Ausnahme der über 80-jährigen eine wesentlich höhere Zahl an männlichen Verstorbenen zu beobachten.

Zusammenfassend kann festgestellt werden, dass die zwischen 1980 und 1999 beobachtete sinkende Sterblichkeit sich nicht weiter fortgesetzt hat. Seit 2005 kann sogar hier wieder von einer Zunahme gesprochen werden.

Anteile der Altersgruppen an den Sterbefällen 2010 nach Geschlecht

Altersgruppe von ... bis unter ... Jahren	Sterbefälle					
	insgesamt		männlich		weiblich	
	absolut	in %	absolut	in %	absolut	in %
unter 1	49	0,2	36	0,2	13	0,1
1 - 15	42	0,1	22	0,2	20	0,1
15 - 35	253	0,8	182	1,2	71	0,4
35 - 55	2 030	6,6	1 392	9,4	638	4,0
55 - 75	9 107	29,6	5 956	40,3	3 151	19,8
75 und mehr	19 248	62,7	7 193	48,7	12 055	75,6
Insgesamt	30 729	100	14 781	100	15 948	100

Sterbefälle 2010 nach Altersgruppen und Geschlecht

Altersgruppe von ... bis unter ... Jahren	Sterbefälle			Sterbefälle je 1 000 der mittleren Bevölkerung		
	insgesamt	männlich	weiblich	insgesamt	männlich	weiblich
unter 1	49	36	13	2,84	4,09	1,54
1 - 2	5	2	3	0,29	0,22	0,35
2 - 3	5	2	3	0,29	0,22	0,35
3 - 4	5	3	2	0,29	0,34	0,24
4 - 5	3	3	-	0,18	0,35	-
5 - 10	9	4	5	0,11	0,09	0,12
10 - 15	15	8	7	0,19	0,19	0,18
15 - 18	10	3	7	0,24	0,14	0,34
18 - 20	15	12	3	0,37	0,57	0,16
20 - 25	78	58	20	0,52	0,73	0,28
25 - 30	69	52	17	0,49	0,69	0,27
30 - 35	81	57	24	0,66	0,86	0,42
35 - 40	132	93	39	1,03	1,37	0,64
40 - 45	290	196	94	1,64	2,15	1,10
45 - 50	654	442	212	3,14	4,16	2,07
50 - 55	954	661	293	4,94	6,82	3,05
55 - 60	1 412	1 039	373	7,49	11,08	3,93
60 - 65	1 378	924	454	10,14	14,00	6,49
65 - 70	2 425	1 590	835	15,02	20,90	9,78
70 - 75	3 892	2 403	1 489	23,46	32,24	16,29
75 - 80	4 652	2 488	2 164	42,63	55,85	33,51
80 - 85	5 597	2 374	3 223	73,85	93,28	64,02
85 - 90	5 491	1 611	3 880	135,02	163,39	125,93
90 - 95	2 212	503	1 709	208,38	245,97	199,44
95 und mehr	1 296	217	1 079	308,06	281,45	314,03
Insgesamt	30 729	14 781	15 948	13,10	12,87	13,33

Sterbefälle 1970 - 2010 nach Geschlecht

Jahr	Sterbefälle			Sterbefälle je 1 000 der mittleren Bevölkerung		
	insgesamt	männlich	weiblich	insgesamt	männlich	weiblich
1970	44 918	21 570	23 348	13,95	14,45	13,51
1971	43 045	20 355	22 690	13,39	13,65	13,17
1972	43 683	20 712	22 971	13,62	13,88	13,38
1973	42 933	20 201	22 732	13,46	13,60	13,33
1974	42 773	20 159	22 614	13,48	13,63	13,35
1975	44 990	21 020	23 970	14,28	14,28	14,27
1976	43 226	19 999	23 227	13,81	13,67	13,93
1977	41 826	19 620	22 206	13,42	13,45	13,39
1978	43 459	20 207	23 252	13,99	13,87	14,09
1979	43 554	20 243	23 311	14,07	13,93	14,20
1980	44 448	20 623	23 825	14,41	14,23	14,58
1981	43 258	19 780	23 478	14,08	13,67	14,44
1982	42 306	19 350	22 956	13,84	13,45	14,20
1983	41 628	18 762	22 866	13,65	13,05	14,19
1984	41 595	18 766	22 829	13,68	13,07	14,23
1985	41 930	18 966	22 964	13,85	13,25	14,39
1986	41 887	18 528	23 359	13,90	12,98	14,73
1987	40 128	17 835	22 293	13,34	12,48	14,12
1988	40 009	17 998	22 011	13,31	12,55	14,00
1989	38 127	17 301	20 826	12,73	12,07	13,34
1990	38 711	18 118	20 593	13,39	13,14	13,62
1991	38 203	17 859	20 344	13,41	13,13	13,66
1992	35 754	16 726	19 028	12,73	12,43	13,00
1993	34 838	16 546	18 292	12,49	12,34	12,64
1994	33 816	15 929	17 887	12,21	11,93	12,48
1995	33 519	15 816	17 703	12,19	11,89	12,46
1996	32 639	15 539	17 100	11,95	11,74	12,14
1997	30 892	14 294	16 598	11,38	10,85	11,88
1998	31 011	14 496	16 515	11,53	11,10	11,94
1999	30 059	14 076	15 983	11,29	10,88	11,67
2000	30 175	14 298	15 877	11,46	11,17	11,73
2001	29 621	13 954	15 667	11,40	11,04	11,74
2002	30 159	14 250	15 909	11,76	11,41	12,09
2003	29 632	14 062	15 570	11,69	11,38	11,98
2004	29 008	13 892	15 116	11,56	11,34	11,76
2005	29 277	14 002	15 275	11,79	11,56	12,02
2006	29 151	13 980	15 171	11,87	11,65	12,08
2007	29 392	14 059	15 333	12,11	11,84	12,36
2008	29 905	14 344	15 561	12,47	12,23	12,71
2009	30 480	14 690	15 790	12,87	12,67	13,06
2010	30 729	14 781	15 948	13,10	12,87	13,33



[illegible]

Zu den Todesursachen in Sachsen-Anhalt 2010

Die Haupttodesursachenklasse stellte 2010 - wie auch in den vergangenen Jahren - mit fast der Hälfte aller Todesfälle (46,5 %) die **Krankheiten des Kreislaufsystems**. Daran starben insgesamt 5 940 Männer und 8 349 Frauen. Bezogen auf 100 000 Einwohner waren im Jahr 2010 insgesamt 609 Personen einem Herz-Kreislaufleiden erlegen. Im Vorjahr verstarben 595 Personen je 100 000 Einwohner an diesem Leiden. Allein an ischämischen Herzkrankheiten, wozu auch der Herzinfarkt zählt, verstarben 6 416 Personen. Herzinfarkt führte bei wesentlich mehr Männern (1 559 Sterbefälle) als Frauen (1 201 Sterbefälle) zum Tode. Dagegen waren vom Schlaganfall fast doppelt soviel Frauen (398 Sterbefälle) wie Männer (187 Sterbefälle) betroffen.

Als zweithäufigste Todesursachenklasse waren die **Neubildungen** mit 27,0 % vertreten, darunter mit 26,3 % die bösartigen Neubildungen („Krebs“). Bezogen auf 100 000 Einwohner starben im Berichtsjahr 345 Personen an Krebserkrankungen. Im Vorjahr waren das noch 331 Personen. Am häufigsten traten hier bösartige Neubildungen im Bereich der Verdauungsorgane mit 33,0 % aller an Krebs Verstorbenen auf, gefolgt vom Lungenkrebs mit 18,7 %. Bei 15,7 % der im Jahr 2010 an Krebs verstorbenen Frauen wurde Brustkrebs als Todesursache festgestellt.

Mit 1 585 Verstorbenen und 5,2 % aller Sterbefälle im Berichtsjahr folgten an dritter Stelle der Todesursachenklassen die **Krankheiten des Verdauungssystems**. Hier fielen wiederum die Leberkrankheiten auf, wobei der männliche Personenanteil aller an diesem Leiden Verstorbenen im Jahr 2010 mehr als zwei Drittel ausmachte. Von den Krankheiten der Leber waren 73,1 % alkoholbedingt. Das entsprach 1,8 % der Gesamtsterbefälle bzw. 24 Personen je 100 000 Einwohner im Berichtsjahr.

Dicht hinter den Krankheiten des Verdauungssystems folgten die **Krankheiten des Atmungssystems** mit 1 431 Sterbefällen und einem Anteil von 4,7 % aller im Berichtsjahr Verstorbenen. Dabei waren insbesondere die chronischen Krankheiten der unteren Atemwege auffällig, die mit 60,0 % aller Atemwegserkrankungen deutlich mehr als die Hälfte ausmachten. Das entsprach 2,8 % der Gesamtsterbefälle bzw. 37 Personen je 100 000 Einwohner im Jahr 2010.

Die weitere Reihenfolge der Todesursachen bestimmten die **Endokrinen, Ernährungs- und Stoffwechselkrankheiten**. Diese Klasse wurde insbesondere vom Diabetes mellitus ("Zuckerkrankheit") geprägt. Für 1 039 Frauen und Männer mit Hauptwohnsitz in Sachsen-Anhalt war dies die

Todesursache. Gegenüber dem Vorjahr war hierbei ein leichter Rückgang auf 3,4 % aller Sterbefälle zu verzeichnen. 57,7 % der an Diabetes mellitus Verstorbenen waren Frauen.

Verletzungen und Vergiftungen folgten an sechster Stelle mit 3,6 %. Insgesamt starben 1 105 Personen, davon 687 männliche und 418 weibliche Personen, eines nichtnatürlichen Todes. Im Vergleich zum Vorjahr waren das insgesamt 86 Personen weniger, die bei Unfällen und durch andere Gewalteinwirkungen ihr Leben verloren. Durch Verkehrsunfälle verstarben im Berichtsjahr 158 Personen, davon 119 Männer und 39 Frauen. Gegenüber dem Vorjahr waren das 19 Verkehrstote weniger. Einem Arbeits- oder Schulunfall mit Todesfolge erlagen im Berichtsjahr 26 Männer. 48,8 % aller tödlichen Unfälle konnten den häuslichen Unfällen zugerechnet werden, überwiegend als Folge eines Sturzes älterer Menschen. An einem Sport- und Spielunfall erlagen wie im Jahr zuvor 6 Personen.

Suizid (Selbsttötung) begingen im Berichtsjahr 305 Einwohner, davon 231 Männer und 74 Frauen. Damit war die Suizidrate nach zwei Jahren im Anstieg erfreulicherweise wieder rückläufig.

Die Anzahl der durch Mord und Totschlag Getöteten betrug im Berichtsjahr 19, davon 13 männliche und 6 weibliche Personen. Damit ist auch hier ein Rückgang gegenüber dem Vorjahr festzustellen.

Die Haupttodesursache in der Altersgruppe der über 75-jährigen Männer und Frauen waren die Krankheiten des Kreislaufsystems mit 56,9 %, gefolgt von den Neubildungen mit 20,1 % und den Krankheiten der Atmungsorgane mit 4,9 %. Bei den unter 75-jährigen sind hingegen die Neubildungen mit 38,5 % die Haupttodesursache. Erst an zweiter Stelle folgen hier mit 29,1 % die Krankheiten des Kreislaufsystems. Verletzungen und Vergiftungen sind mit 47,3 % die häufigste Todesursache bei den unter 35-jährigen, zum überwiegenden Teil infolge eines Verkehrsunfalls.

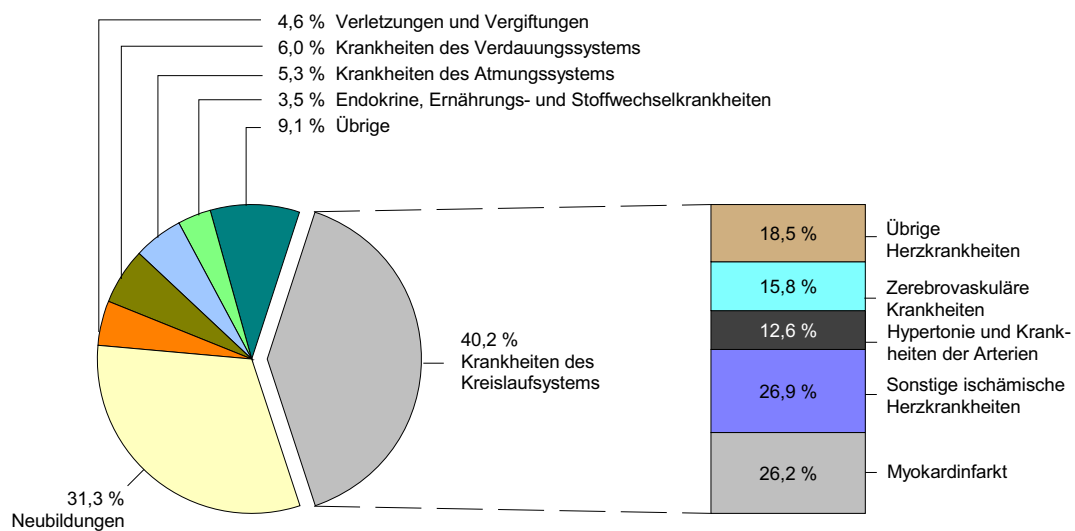
Das mittlere Sterbealter betrug im Jahr 2010 insgesamt 76,1 Jahre (71,8 Jahre bei Männern bzw. 80,0 Jahre bei Frauen). Im Jahr 2000 lag dieses noch bei 73,6 Jahren.

Sterbefälle 2010 nach Todesursachen und Geschlecht

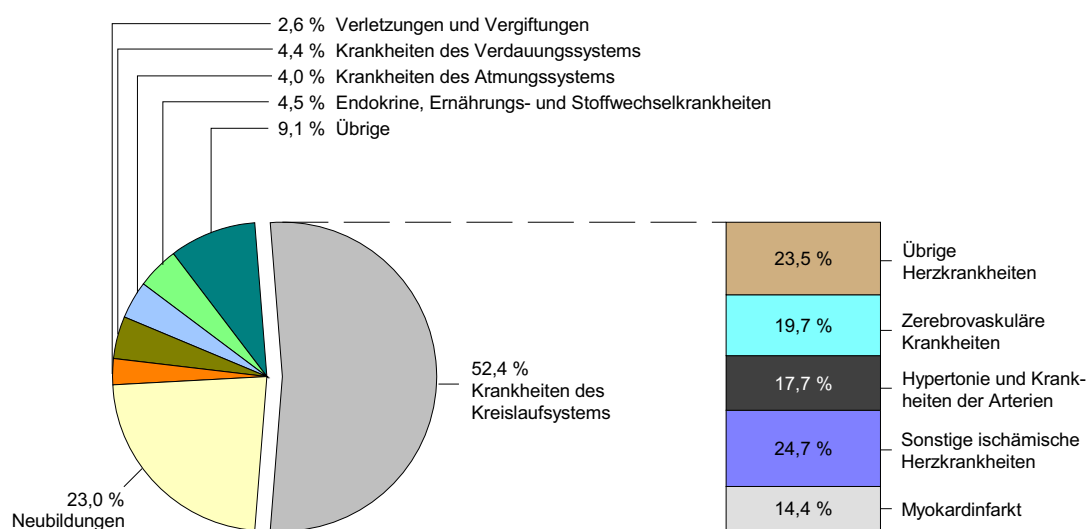
Todesursachenklasse Pos.-Nr. der ICD-10	Sterbefälle					
	insgesamt		männlich		weiblich	
	absolut	in %	absolut	in %	absolut	in %
I Bestimmte infektiöse und parasitäre Krankheiten (A00 - B99)	259	0,8	121	0,8	138	0,9
II Neubildungen (C00 - D48)	8 301	27,0	4 633	31,3	3 668	23,0
dar. Bösartige Neubildungen (C00 - C97)	8 090	26,3	4 537	30,7	3 553	22,3
III Krankheiten des Blutes und des Immunsystems (D50 - D89)	65	0,2	26	0,2	39	0,2
IV Endokrine, Ernährungs- und Stoffwechselkrankheiten (E00 - E90)	1 238	4,0	524	3,5	714	4,5
dar. Diabetes mellitus (E10 - E14)	1 039	3,4	440	3,0	599	3,8
V Psychische und Verhaltensstörungen (F00 - F99)	606	2,0	279	1,9	327	2,0
VI Krankheiten des Nervensystems (G00 - G99)	850	2,8	401	2,7	449	2,8
VII- Krankheiten des Auges und des VIII Ohres (H00 - H95)	-	-	-	-	-	-
IX Krankheiten des Kreislaufsystems (I00 - I99)	14 289	46,5	5 940	40,2	8 349	52,4
dar. Myokardinfarkt (I21, I22)	2 760	9,0	1 559	10,5	1 201	7,5
Chron. ischäm. Herzkrankheit (I25)	3 474	11,3	1 529	10,3	1 945	12,2
Zerebrovaskuläre Krankheiten (I60 - I69)	2 581	8,4	938	6,3	1 643	10,3
X Krankheiten des Atmungssystems (J00 - J99)	1 431	4,7	788	5,3	643	4,0
dar. Chronische Krankheiten der unteren Atemwege (J40 - J47)	858	2,8	504	3,4	354	2,2
XI Krankheiten des Verdauungssystems (K00 - K93)	1 585	5,2	880	6,0	705	4,4
dar. Krankheiten der Leber (K70 - K77)	755	2,5	514	3,5	241	1,5
XII- Krankheiten der Haut, des Muskel- XIII Skelett-Systems und des Bindegewebes (L00 - M99)	99	0,3	38	0,3	61	0,4
XIV Krankheiten des Urogenitalsystems (N00 - N99)	503	1,6	187	1,3	316	2,0
XV Schwangerschaft, Geburt und Wochenbett (O00 - O99)	-	-	x	x	-	-
XVI Perinatalperiode (P00 - P96)	22	0,1	16	0,1	6	0,0
XVII Angeb. Fehlbildungen (Q00 - Q99)	56	0,2	29	0,2	27	0,2
XVIII Symptome und abnorme klinische und Laborbefunde, die andernorts nicht klassifiziert sind (R00 - R99)	320	1,0	232	1,6	88	0,6
XIX Verletzungen, Vergiftungen, Folgen äußerer Ursachen (S00 - T98)	1 105	3,6	687	4,6	418	2,6
Insgesamt (A00 - T98)	30 729	100	14 781	100	15 948	100

Sterbefälle 2010 nach ausgewählten Todesursachen und Geschlecht

Männer



Frauen



Sterbefälle 2010 nach ausgewählten Todesursachen, Altersgruppen und Geschlecht

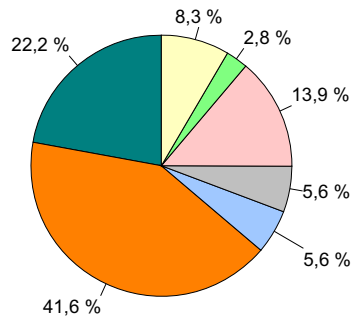
Todesursachenklasse Pos.-Nr. der ICD-10		Ge- schl.	Sterbefälle					
			insgesamt	darunter in den Altersgruppen von ... bis unter ... Jahren				
				1 - 15	15 - 35	35 - 55	55 - 75	75 und mehr
I	A00 - B99	i	259	1	5	27	76	149
		m	121	-	3	20	44	53
		w	138	1	2	7	32	96
II	C00 - D48	i	8 301	6	34	689	3 696	3 876
		m	4 633	1	20	383	2 341	1 888
		w	3 668	5	14	306	1 355	1 988
dar.	C00 - C97	i	8 090	6	34	679	3 637	3 734
		m	4 537	1	20	376	2 307	1 833
		w	3 553	5	14	303	1 330	1 901
dar.	C15 - C26	i	2 668	1	3	184	1 204	1 276
		m	1 469	-	1	117	771	580
		w	1 199	1	2	67	433	696
IV	E00 - E90	i	1 238	3	3	59	395	778
		m	524	2	2	38	224	258
		w	714	1	1	21	171	520
dar.	E10 - E14	i	1 039	-	1	38	323	677
		m	440	-	1	26	185	228
		w	599	-	-	12	138	449
V	F00 - F99	i	606	-	3	94	122	387
		m	279	-	2	83	86	108
		w	327	-	1	11	36	279
VI	G00 - G99	i	850	6	13	57	257	515
		m	401	4	9	35	155	196
		w	449	2	4	22	102	319
IX	I00 - I99	i	14 289	3	25	429	2 888	10 943
		m	5 940	3	17	324	1 959	3 637
		w	8 349	-	8	105	929	7 306
dar.	I21, I22	i	2 760	-	4	156	962	1 638
		m	1 559	-	3	132	710	714
		w	1 201	-	1	24	252	924
	I60 - I69	i	2 581	-	7	65	450	2 059
		m	938	-	4	33	279	622
		w	1 643	-	3	32	171	1 437
X	J00 - J99	i	1 431	4	4	44	441	938
		m	788	2	3	31	299	453
		w	643	2	1	13	142	485
dar.	J40 - J47	i	858	1	1	20	299	537
		m	504	1	1	13	206	283
		w	354	-	-	7	93	254
XI	K00 - K93	i	1 585	-	8	288	597	692
		m	880	-	6	209	414	251
		w	705	-	2	79	183	441
dar.	K70 - K77	i	755	-	5	231	388	131
		m	514	-	4	165	277	68
		w	241	-	1	66	111	63
XIV	N00 - N99	i	503	-	-	11	93	399
		m	187	-	-	8	45	134
		w	316	-	-	3	48	265
XIX	S00 - T98	i	1 105	12	142	219	303	425
		m	687	7	107	173	230	167
		w	418	5	35	46	73	258
Insgesamt		i	30 729	42	253	2 030	9 107	19 248
A00 - T98		m	14 781	22	182	1 392	5 956	7 193
		w	15 948	20	71	638	3 151	12 055

Sterbefälle je 100 000 der Bevölkerung 2010 nach ausgewählten Todesursachen, Altersgruppen und Geschlecht

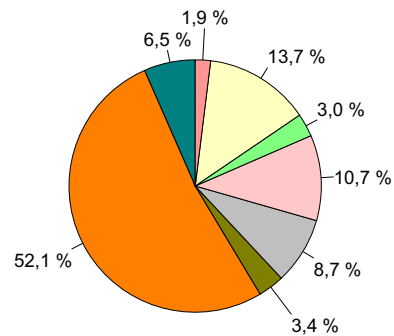
Todesursachenklasse Pos.-Nr. der ICD-10	Geschl.	Sterbefälle je 100 000 der mittleren Bevölkerung					
		insgesamt	darunter in den Altersgruppen von ... bis unter ... Jahren				
			1 - 15	15 - 35	35 - 55	55 - 75	75 und mehr
I A00 - B99	i	11,0	0,4	1,0	3,8	11,7	62,0
	m	10,5	-	1,1	5,5	14,2	64,1
	w	11,5	0,9	0,9	2,0	9,4	60,9
II C00 - D48	i	354,0	2,6	6,9	97,5	567,0	1 612,3
	m	403,4	0,8	7,6	105,8	754,4	2 283,6
	w	306,6	4,4	6,1	88,8	396,7	1 260,4
dar. C00 - C97	i	345,0	2,6	6,9	96,1	557,9	1 553,2
	m	395,0	0,8	7,6	103,9	743,4	2 217,1
	w	297,0	4,4	6,1	88,0	389,4	1 205,2
dar. C15 - C26	i	113,8	0,4	0,6	26,0	184,7	530,8
	m	127,9	-	0,4	32,3	248,4	701,5
	w	100,2	0,9	0,9	19,5	126,8	441,3
IV E00 - E90	i	52,8	1,3	0,6	8,4	60,6	323,6
	m	45,6	1,7	0,8	10,5	72,2	312,1
	w	59,7	0,9	0,4	6,1	50,1	329,7
dar. E10 - E14	i	44,3	-	0,2	5,4	49,5	281,6
	m	38,3	-	0,4	7,2	59,6	275,8
	w	50,1	-	-	3,5	40,4	284,7
V F00 - F99	i	25,8	-	0,6	13,3	18,7	161,0
	m	24,3	-	0,8	22,9	27,7	130,6
	w	27,3	-	0,4	3,2	10,5	176,9
VI G00 - G99	i	36,2	2,6	2,6	8,1	39,4	214,2
	m	34,9	3,3	3,4	9,7	49,9	237,1
	w	37,5	1,8	1,7	6,4	29,9	202,2
IX I00 - I99	i	609,4	1,3	5,0	60,7	443,0	4 552,0
	m	517,2	2,5	6,4	89,5	631,3	4 399,1
	w	697,9	-	3,5	30,5	272,0	4 632,1
dar. I21, I22	i	117,7	-	0,8	22,1	147,6	681,4
	m	135,7	-	1,1	36,5	228,8	863,6
	w	100,4	-	0,4	7,0	73,8	585,8
I60 - I69	i	110,1	-	1,4	9,2	69,0	856,5
	m	81,7	-	1,5	9,1	89,9	752,3
	w	137,3	-	1,3	9,3	50,1	911,1
X J00 - J99	i	61,0	1,7	0,8	6,2	67,6	390,2
	m	68,6	1,7	1,1	8,6	96,4	547,9
	w	53,7	1,8	0,4	3,8	41,6	307,5
dar. J40 - J47	i	36,6	0,4	0,2	2,8	45,9	223,4
	m	43,9	0,8	0,4	3,6	66,4	342,3
	w	29,6	-	-	2,0	27,2	161,0
XI K00 - K93	i	67,6	-	1,6	40,8	91,6	287,9
	m	76,6	-	2,3	57,7	133,4	303,6
	w	58,9	-	0,9	22,9	53,6	279,6
dar. K70 - K77	i	32,2	-	1,0	32,7	59,5	54,5
	m	44,8	-	1,5	45,6	89,3	82,2
	w	20,1	-	0,4	19,2	32,5	39,9
XIV N00 - N99	i	21,5	-	-	1,6	14,3	166,0
	m	16,3	-	-	2,2	14,5	162,1
	w	26,4	-	-	0,9	14,1	168,0
XIX S00 - T98	i	47,1	5,1	28,7	31,0	46,5	176,8
	m	59,8	5,8	40,5	47,8	74,1	202,0
	w	34,9	4,4	15,2	13,4	21,4	163,6
Insgesamt A00 - T98	i	1 310,5	18,0	51,1	287,3	1 397,0	8 006,6
	m	1 286,9	18,3	68,8	384,5	1 919,3	8 700,2
	w	1 333,1	17,7	30,7	185,2	922,5	7 643,0

**Sterbefälle 2010
nach Todesursachen und Altersgruppen
in %**

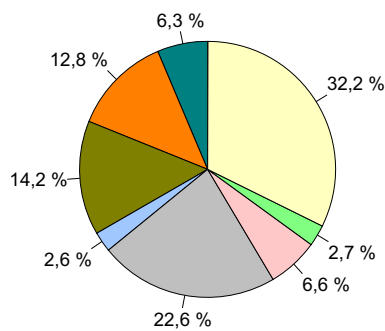
1 bis unter 15 Jahre



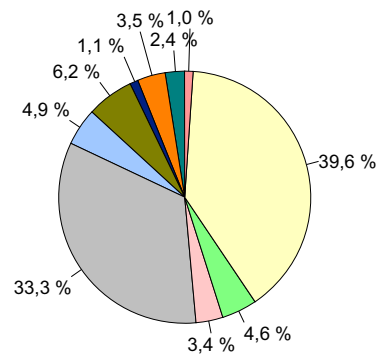
15 bis unter 35 Jahre



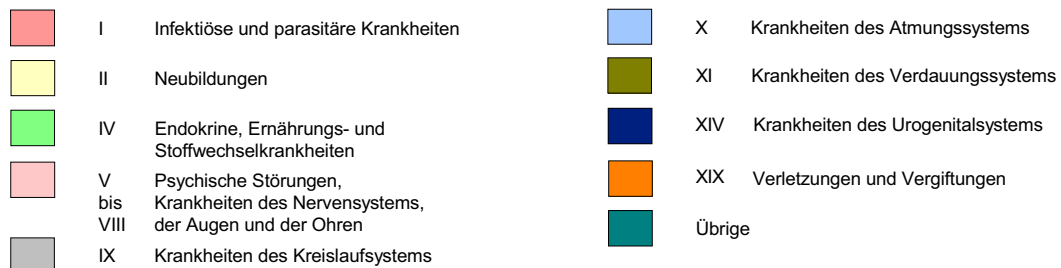
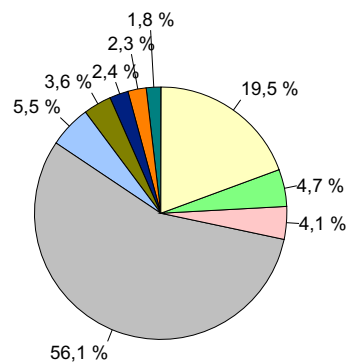
35 bis unter 55 Jahre



55 bis unter 75 Jahre



75 und mehr Jahre



Anmerkung: Damit die Grafik übersichtlich bleibt, sind die Anteile der Todesursachenklassen, deren berechnete Werte weniger als 1 ergeben, der Rubrik "Übrige" zugeordnet worden. In der Rubrik "Übrige" sind ebenfalls die hier nicht aufgeführten Todesursachenklassen III, XII, XIII, XV, XVI, XVII und XVIII enthalten. Die Todesursachenklassen V-VIII sind in der Grafik zusammengefasst worden.

Sterbefälle in den kreisfreien Städten und Landkreisen in Sachsen-Anhalt 2010 nach ausgewählten Todesursachen und Geschlecht

Kreisfreie Stadt Landkreis Land	Todesursachenklasse (Pos.-Nr. der ICD-10)					
	II (C00 - D48)			IV (E00 - E90)		
	Sterbefälle					
	insgesamt	männlich	weiblich	insgesamt	männlich	weiblich
Dessau-Roßlau, Stadt	344	199	145	44	16	28
Halle (Saale), Stadt	790	422	368	93	34	59
Magdeburg, Stadt	742	405	337	112	46	66
Altmarkkreis Salzwedel	309	174	135	58	18	40
Anhalt-Bitterfeld	660	364	296	88	36	52
Börde	594	350	244	91	42	49
Burgenlandkreis	749	421	328	120	54	66
Harz	804	421	383	117	56	61
Jerichower Land	376	219	157	69	30	39
Mansfeld-Südharz	586	337	249	98	42	56
Saalekreis	648	386	262	80	34	46
Salzlandkreis	775	433	342	122	53	69
Stendal	454	251	203	65	32	33
Wittenberg	470	251	219	81	31	50
Sachsen-Anhalt	8 301	4 633	3 668	1 238	524	714

Noch: Sterbefälle in den kreisfreien Städten und Landkreisen in Sachsen-Anhalt 2010 nach ausgewählten Todesursachen und Geschlecht

Kreisfreie Stadt Landkreis Land	Todesursachenklasse (Pos.-Nr. der ICD-10)					
	VI (G00 - G99)			IX (I00 - I99)		
	Sterbefälle					
	insgesamt	männlich	weiblich	insgesamt	männlich	weiblich
Dessau-Roßlau, Stadt	41	23	18	524	220	304
Halle (Saale), Stadt	77	30	47	1 288	481	807
Magdeburg, Stadt	85	37	48	1 206	516	690
Altmarkkreis Salzwedel	37	19	18	488	198	290
Anhalt-Bitterfeld	51	30	21	1 198	491	707
Börde	44	25	19	1 026	460	566
Burgenlandkreis	75	38	37	1 347	535	812
Harz	83	42	41	1 504	630	874
Jerichower Land	60	18	42	593	246	347
Mansfeld-Südharz	54	28	26	995	429	566
Saalekreis	65	29	36	1 062	443	619
Salzlandkreis	65	34	31	1 495	628	867
Stendal	58	28	30	743	319	424
Wittenberg	55	20	35	820	344	476
Sachsen-Anhalt	850	401	449	14 289	5 940	8 349

Noch: Sterbefälle in den kreisfreien Städten und Landkreisen in Sachsen-Anhalt 2010 nach ausgewählten Todesursachen und Geschlecht

Kreisfreie Stadt Landkreis Land	Todesursachenklasse (Pos.-Nr. der ICD-10)					
	X (J00 - J99)			XI (K00 - K93)		
	Sterbefälle					
	insgesamt	männlich	weiblich	insgesamt	männlich	weiblich
Dessau-Roßlau, Stadt	60	26	34	74	32	42
Halle (Saale), Stadt	167	67	100	155	86	69
Magdeburg, Stadt	134	73	61	143	76	67
Altmarkkreis Salzwedel	42	29	13	63	38	25
Anhalt-Bitterfeld	119	62	57	114	70	44
Börde	88	48	40	114	55	59
Burgenlandkreis	137	75	62	133	82	51
Harz	149	80	69	156	83	73
Jerichower Land	59	36	23	70	38	32
Mansfeld-Südharz	95	65	30	115	66	49
Saalekreis	109	63	46	130	75	55
Salzlandkreis	118	73	45	134	71	63
Stendal	71	40	31	97	58	39
Wittenberg	83	51	32	87	50	37
Sachsen-Anhalt	1 431	788	643	1 585	880	705

Noch: Sterbefälle in den kreisfreien Städten und Landkreisen in Sachsen-Anhalt 2010 nach ausgewählten Todesursachen und Geschlecht

Kreisfreie Stadt Landkreis Land	Todesursachenklasse (Pos.-Nr. der ICD-10)					
	XIX (S00 - T98)			insges. (A00 - T98)		
	Sterbefälle					
	insgesamt	männlich	weiblich	insgesamt	männlich	weiblich
Dessau-Roßlau, Stadt	40	22	18	1 193	567	626
Halle (Saale), Stadt	115	65	50	2 926	1 302	1 624
Magdeburg, Stadt	86	46	40	2 722	1 306	1 416
Altmarkkreis Salzwedel	47	31	16	1 123	548	575
Anhalt-Bitterfeld	92	50	42	2 460	1 180	1 280
Börde	74	50	24	2 135	1 086	1 049
Burgenlandkreis	88	56	32	2 804	1 326	1 478
Harz	115	77	38	3 150	1 483	1 667
Jerichower Land	40	24	16	1 359	657	702
Mansfeld-Südharz	83	43	40	2 144	1 070	1 074
Saalekreis	89	59	30	2 336	1 169	1 167
Salzlandkreis	95	69	26	2 959	1 429	1 530
Stendal	62	46	16	1 641	818	823
Wittenberg	79	49	30	1 777	840	937
Sachsen-Anhalt	1 105	687	418	30 729	14 781	15 948

Sterbefälle je 100 000 der Bevölkerung in den kreisfreien Städten und Landkreisen in Sachsen-Anhalt 2010 nach ausgewählten Todesursachen und Geschlecht

Kreisfreie Stadt Landkreis Land	Todesursachenklasse (Pos.-Nr. der ICD-10)					
	II (C00 - D48)			IV (E00 - E90)		
	Sterbefälle je 100 000 der mittleren Bevölkerung					
	insgesamt	männlich	weiblich	insgesamt	männlich	weiblich
Dessau-Roßlau, Stadt	394,0	474,1	319,8	50,4	38,1	61,8
Halle (Saale), Stadt	340,2	382,8	301,7	40,0	30,8	48,4
Magdeburg, Stadt	321,6	361,5	284,0	48,5	41,1	55,6
Altmarkkreis Salzwedel	343,4	386,1	300,6	64,5	39,9	89,1
Anhalt-Bitterfeld	370,8	418,9	325,0	49,4	41,4	57,1
Börde	330,4	390,6	270,6	50,6	46,9	54,3
Burgenlandkreis	383,5	438,8	330,2	61,4	56,3	66,4
Harz	344,3	368,9	320,8	50,1	49,1	51,1
Jerichower Land	388,4	455,3	322,4	71,3	62,4	80,1
Mansfeld-Südharz	387,0	452,0	323,9	64,7	56,3	72,9
Saalekreis	327,4	394,3	262,0	40,4	34,7	46,0
Salzlandkreis	367,2	419,2	317,4	57,8	51,3	64,0
Stendal	369,8	412,3	328,0	52,9	52,6	53,3
Wittenberg	340,4	369,5	312,1	58,7	45,6	71,3
Sachsen-Anhalt	354,0	403,4	306,6	52,8	45,6	59,7

Noch: Sterbefälle je 100 000 der Bevölkerung in den kreisfreien Städten und Landkreisen in Sachsen-Anhalt 2010 nach ausgewählten Todesursachen und Geschlecht

Kreisfreie Stadt Landkreis Land	Todesursachenklasse (Pos.-Nr. der ICD-10)					
	VI (G00 - G99)			IX (I00 - I99)		
	Sterbefälle je 100 000 der mittleren Bevölkerung					
	insgesamt	männlich	weiblich	insgesamt	männlich	weiblich
Dessau-Roßlau, Stadt	47,0	54,8	39,7	600,1	524,1	670,5
Halle (Saale), Stadt	33,2	27,2	38,5	554,6	436,3	661,5
Magdeburg, Stadt	36,8	33,0	40,5	522,8	460,5	581,5
Altmarkkreis Salzwedel	41,1	42,2	40,1	542,3	439,3	645,6
Anhalt-Bitterfeld	28,7	34,5	23,1	673,1	565,0	776,3
Börde	24,5	27,9	21,1	570,7	513,4	627,7
Burgenlandkreis	38,4	39,6	37,2	689,8	557,6	817,3
Harz	35,5	36,8	34,3	644,0	552,0	732,0
Jerichower Land	62,0	37,4	86,2	612,6	511,5	712,5
Mansfeld-Südharz	35,7	37,6	33,8	657,1	575,4	736,3
Saalekreis	32,8	29,6	36,0	536,6	452,5	618,9
Salzlandkreis	30,8	32,9	28,8	708,3	607,9	804,6
Stendal	47,2	46,0	48,5	605,2	524,0	685,0
Wittenberg	39,8	29,4	49,9	593,8	506,5	678,4
Sachsen-Anhalt	36,2	34,9	37,5	609,4	517,2	697,9

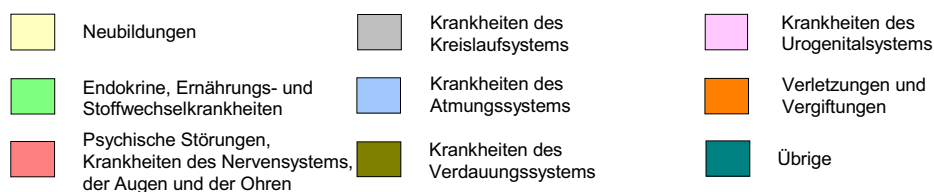
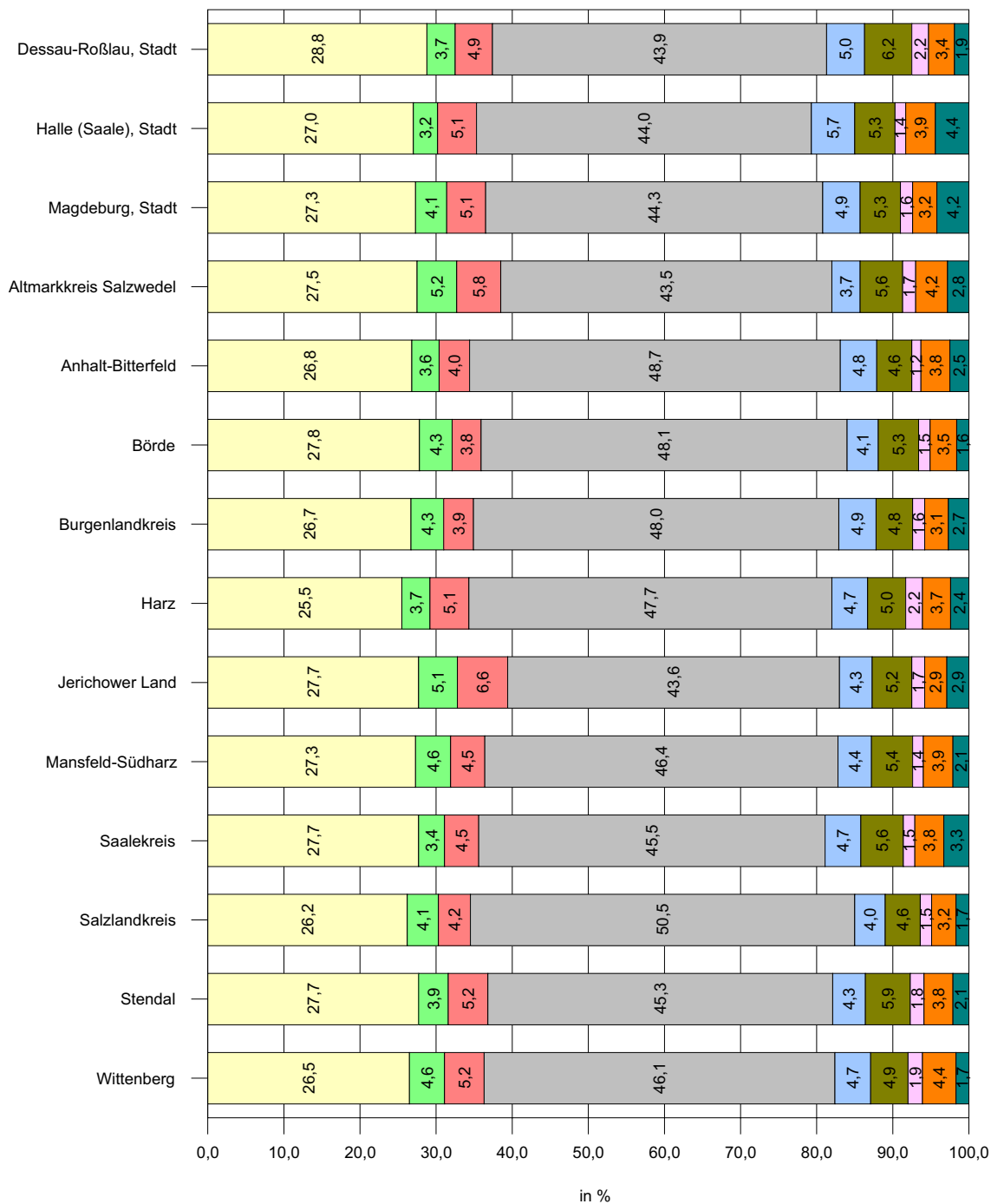
Noch: Sterbefälle je 100 000 der Bevölkerung in den kreisfreien Städten und Landkreisen in Sachsen-Anhalt 2010 nach ausgewählten Todesursachen und Geschlecht

Kreisfreie Stadt Landkreis Land	Todesursachenklasse (Pos.-Nr. der ICD-10)					
	X (J00 - J99)			XI (K00 - K93)		
	Sterbefälle je 100 000 der mittleren Bevölkerung					
	insgesamt	männlich	weiblich	insgesamt	männlich	weiblich
Dessau-Roßlau, Stadt	68,7	61,9	75,0	84,7	76,2	92,6
Halle (Saale), Stadt	71,9	60,8	82,0	66,7	78,0	56,6
Magdeburg, Stadt	58,1	65,2	51,4	62,0	67,8	56,5
Altmarkkreis Salzwedel	46,7	64,3	28,9	70,0	84,3	55,7
Anhalt-Bitterfeld	66,9	71,3	62,6	64,1	80,5	48,3
Börde	49,0	53,6	44,4	63,4	61,4	65,4
Burgenlandkreis	70,2	78,2	62,4	68,1	85,5	51,3
Harz	63,8	70,1	57,8	66,8	72,7	61,1
Jerichower Land	61,0	74,8	47,2	72,3	79,0	65,7
Mansfeld-Südharz	62,7	87,2	39,0	75,9	88,5	63,7
Saalekreis	55,1	64,3	46,0	65,7	76,6	55,0
Salzlandkreis	55,9	70,7	41,8	63,5	68,7	58,5
Stendal	57,8	65,7	50,1	79,0	95,3	63,0
Wittenberg	60,1	75,1	45,6	63,0	73,6	52,7
Sachsen-Anhalt	61,0	68,6	53,7	67,6	76,6	58,9

Noch: Sterbefälle je 100 000 der Bevölkerung in den kreisfreien Städten und Landkreisen in Sachsen-Anhalt 2010 nach ausgewählten Todesursachen und Geschlecht

Kreisfreie Stadt Landkreis Land	Todesursachenklasse (Pos.-Nr. der ICD-10)					
	XIX (S00 - T98)			insges. (A00 - T98)		
	Sterbefälle je 100 000 der mittleren Bevölkerung					
	insgesamt	männlich	weiblich	insgesamt	männlich	weiblich
Dessau-Roßlau, Stadt	45,8	52,4	39,7	1 366,3	1 350,7	1 380,7
Halle (Saale), Stadt	49,5	59,0	41,0	1 260,0	1 181,1	1 331,2
Magdeburg, Stadt	37,3	41,1	33,7	1 179,9	1 165,6	1 193,4
Altmarkkreis Salzwedel	52,2	68,8	35,6	1 248,0	1 215,9	1 280,1
Anhalt-Bitterfeld	51,7	57,5	46,1	1 382,2	1 357,8	1 405,5
Börde	41,2	55,8	26,6	1 187,7	1 212,1	1 163,4
Burgenlandkreis	45,1	58,4	32,2	1 435,8	1 382,1	1 487,7
Harz	49,2	67,5	31,8	1 348,9	1 299,3	1 396,2
Jerichower Land	41,3	49,9	32,9	1 403,9	1 366,0	1 441,4
Mansfeld-Südharz	54,8	57,7	52,0	1 415,8	1 435,1	1 397,2
Saalekreis	45,0	60,3	30,0	1 180,2	1 194,0	1 166,8
Salzlandkreis	45,0	66,8	24,1	1 402,0	1 383,3	1 419,8
Stendal	50,5	75,6	25,9	1 336,7	1 343,7	1 329,7
Wittenberg	57,2	72,1	42,8	1 286,9	1 236,7	1 335,5
Sachsen-Anhalt	47,1	59,8	34,9	1 310,5	1 286,9	1 333,1

Sterbefälle in den kreisfreien Städten und Landkreisen in Sachsen-Anhalt 2010 nach ausgewählten Todesursachen



Sterbefälle 2000 - 2010 nach Todesursachen und Geschlecht

Todesursachen- klasse Pos.-Nr. der ICD-10		Ge- schl.	Sterbefälle										
			2000	2001	2002	2003	2004	2005	2006	2007	2008	2009	2010
I	A00 - B99	i	89	80	99	115	143	132	127	182	270	268	259
		m	45	40	50	56	72	68	63	78	134	122	121
		w	44	40	49	59	71	64	64	104	136	146	138
II	C00 - D48	i	7 438	7 495	7 688	7 356	7 560	7 683	7 584	7 747	7 931	8 051	8 301
		m	3 935	3 967	4 130	4 047	4 232	4 199	4 140	4 351	4 403	4 514	4 633
		w	3 503	3 528	3 558	3 309	3 328	3 484	3 408	3 396	3 528	3 537	3 668
dar.	C00 - C97	i	7 277	7 344	7 534	7 208	7 382	7 497	7 337	7 546	7 721	7 839	8 090
		m	3 865	3 901	4 070	3 979	4 159	4 120	4 060	4 268	4 301	4 414	4 537
		w	3 412	3 443	3 464	3 229	3 223	3 377	3 277	3 278	3 420	3 425	3 553
III	D50 - D89	i	71	64	70	73	52	67	67	109	64	70	65
		m	28	25	28	28	16	24	23	46	22	32	26
		w	43	39	42	45	36	43	44	63	42	38	39
IV	E00 - E90	i	1 246	1 249	1 396	1 388	1 573	1 439	1 542	1 613	1 146	1 368	1 238
		m	439	436	475	497	532	522	577	592	453	535	524
		w	807	813	921	891	1 041	917	965	1 021	693	833	714
dar.	E10 - E14	i	1 108	1 124	1 267	1 273	1 430	1 319	1 419	1 457	999	1 200	1 039
		m	401	386	429	448	480	470	527	528	376	468	440
		w	707	738	838	825	950	849	892	929	623	732	599
dar.	E11	i	580	648	768	824	922	900	1 026	1 062	734	916	884
		m	209	216	247	283	304	331	359	375	272	347	368
		w	371	432	521	541	618	569	667	687	462	569	516
V	F00 - F99	i	198	178	155	167	176	191	220	216	380	496	606
		m	163	132	125	132	145	155	176	160	186	243	279
		w	35	46	30	35	31	36	44	56	194	253	327
dar.	F10	i	157	131	126	136	144	161	181	147	110	142	177
		m	140	115	107	121	129	137	156	130	94	123	150
		w	17	16	19	15	15	24	25	17	16	19	27
VI	G00 - G99	i	478	513	565	542	620	576	624	664	607	755	850
		m	226	247	283	256	293	276	304	303	282	366	401
		w	252	266	282	286	327	300	320	361	325	389	449
dar.	G30	i	175	171	179	195	173	150	177	190	152	225	271
		m	51	66	65	67	56	54	56	63	41	84	87
		w	124	105	114	128	117	96	121	127	111	141	184
VII - VIII	H00 - H95	i	1	1	-	-	-	-	1	-	1	-	-
		m	1	-	-	-	-	-	1	-	1	-	-
		w	-	1	-	-	-	-	-	-	-	-	-
IX	I00 - I99	i	15 387	14 969	15 075	15 072	14 086	14 093	14 052	13 388	13 983	14 100	14 289
		m	6 302	6 114	6 148	6 138	5 804	5 809	5 561	5 503	5 797	5 931	5 940
		w	9 085	8 855	8 927	8 934	8 282	8 284	8 191	7 885	8 186	8 169	8 349
dar.	I25	i	4 156	4 170	4 274	4 163	3 743	3 587	3 494	3 155	2 953	3 357	3 474
		m	1 519	1 592	1 580	1 514	1 503	1 379	1 393	1 256	1 212	1 378	1 529
		w	2 637	2 578	2 694	2 649	2 340	2 208	2 101	1 899	1 741	1 979	1 945

Noch: Sterbefälle 2000 - 2010 nach Todesursachen und Geschlecht

Todesursachen- klasse Pos.-Nr. der ICD-10		Ge- schl.	Sterbefälle										
			2000	2001	2002	2003	2004	2005	2006	2007	2008	2009	2010
X	J00 - J99	i	1 348	1 258	1 088	1 010	958	1 090	1 012	1 186	1 488	1 550	1 431
		m	752	719	608	573	521	597	532	621	798	819	788
		w	596	539	480	437	437	493	480	565	690	731	643
dar.	J40 - J47	i	748	730	692	680	588	602	530	608	707	915	858
		m	468	461	414	405	346	366	304	352	417	525	504
		w	280	269	278	275	242	236	226	256	290	390	354
XI	K00 - K93	i	1 706	1 630	1 827	1 687	1 698	1 706	1 742	1 679	1 648	1 566	1 585
		m	1 034	970	1 067	1 006	979	1 013	965	949	905	846	880
		w	672	660	760	681	719	693	777	730	743	720	705
dar.	K70 - K77	i	975	917	999	897	878	857	797	732	780	733	755
		m	710	660	707	674	639	630	565	545	550	516	514
		w	265	257	292	223	239	227	232	187	230	217	241
XII	L00 - L99	i	9	6	4	3	3	3	6	2	11	14	12
		m	2	4	3	1	1	-	2	-	6	3	3
		w	7	2	1	2	2	3	4	2	5	11	9
XIII	M00 - M99	i	74	64	76	55	55	63	60	58	68	95	87
		m	14	19	21	15	18	20	24	16	32	34	35
		w	60	45	55	40	37	43	36	42	36	61	52
XIV	N00 - N99	i	366	418	440	411	416	524	558	646	620	567	503
		m	178	192	191	174	184	230	270	265	242	230	187
		w	188	226	249	237	232	294	288	381	378	337	316
XV	O00 - O99	i	1	2	2	-	2	2	2	-	3	-	-
		m	x	x	x	x	x	x	x	x	x	x	x
		w	1	2	2	-	2	2	2	-	3	-	-
XVI	P00 - P96	i	37	38	49	40	37	35	27	31	31	19	22
		m	22	20	26	29	19	14	15	20	22	10	16
		w	15	18	23	11	18	21	12	11	9	9	6
XVII	Q00 - Q99	i	60	45	40	43	56	48	35	58	52	65	56
		m	31	19	22	22	30	28	14	26	20	30	29
		w	29	26	18	21	26	20	21	32	32	35	27
XVIII	R00 - R99	i	272	295	345	392	342	393	442	811	444	305	320
		m	180	176	234	241	222	234	298	478	306	229	232
		w	92	119	111	151	120	159	144	333	138	76	88
XIX	S00 - T98	i	1 395	1 316	1 240	1 278	1 231	1 232	1 086	1 002	1 158	1 191	1 105
		m	947	874	839	847	824	813	715	651	735	746	687
		w	448	442	401	431	407	419	371	351	423	445	418
Insgesamt A00 - T98		i	30 175	29 621	30 159	29 632	29 008	29 277	29 151	29 392	29 905	30 480	30 729
		m	14 298	13 954	14 250	14 062	13 892	14 002	14 980	14 059	14 344	14 690	14 781
		w	15 877	15 667	15 909	15 570	15 116	15 275	15 171	15 333	15 561	15 790	15 948

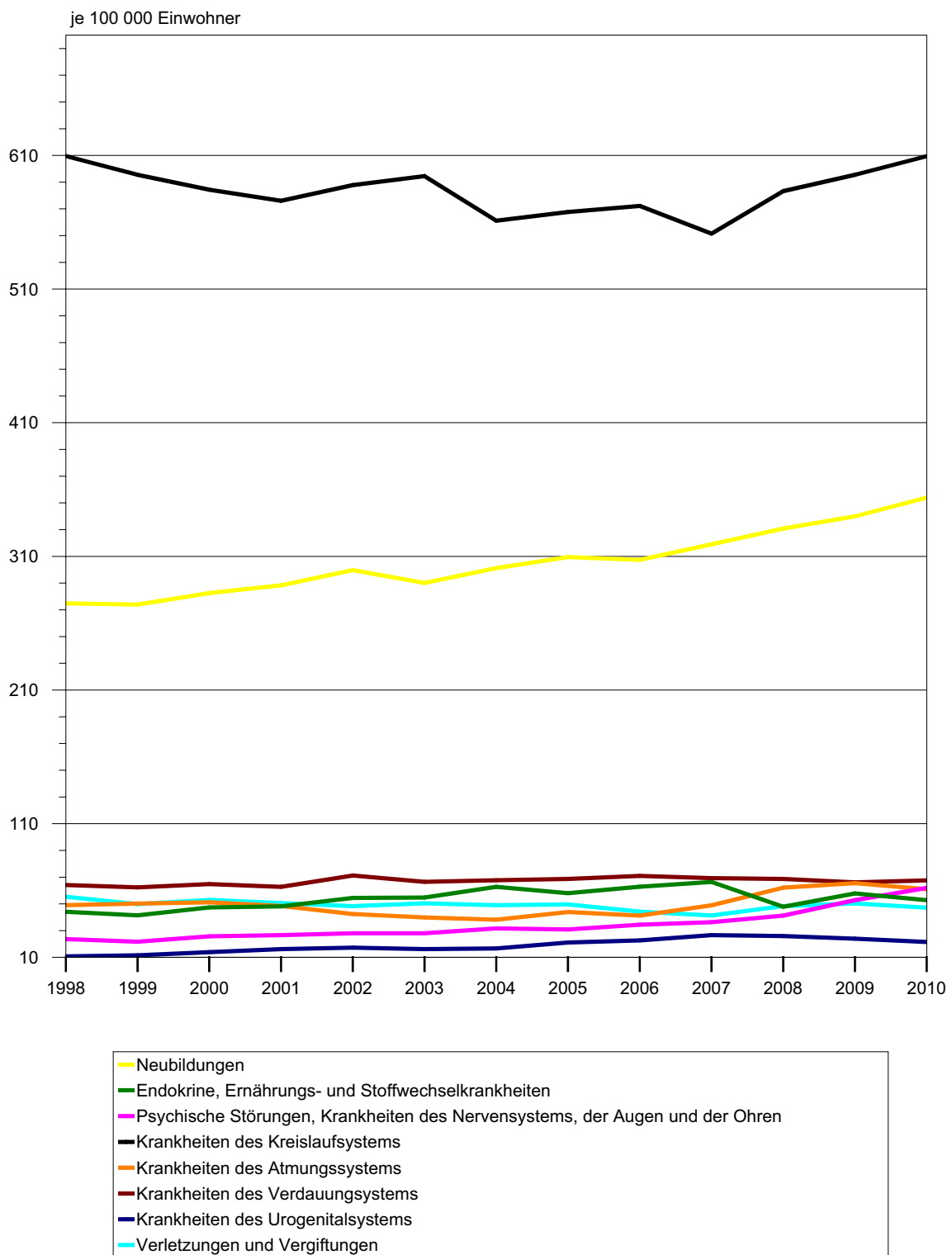
Sterbefälle je 100 000 der Bevölkerung 2000 - 2010 nach Todesursachen und Geschlecht

Todesursachen- klasse Pos.-Nr. der ICD-10	Ge- schl.	Sterbefälle je 100 000 der mittleren Bevölkerung										
		2000	2001	2002	2003	2004	2005	2006	2007	2008	2009	2010
I A00 - B99	i	3,4	3,1	3,9	4,5	5,7	5,3	5,2	7,5	11,3	11,3	11,0
	m	3,5	3,2	4,0	4,5	5,9	5,6	5,3	6,6	11,4	10,5	10,5
	w	3,3	3,0	3,7	4,5	5,5	5,0	5,1	8,4	11,1	12,1	11,5
II C00 - D48	i	282,5	288,4	299,7	290,1	301,2	309,5	307,4	319,1	330,8	340,0	354,0
	m	307,5	313,9	330,7	327,4	345,6	346,6	345,1	366,6	375,3	389,4	403,4
	w	258,9	264,4	270,4	254,7	258,9	274,2	271,3	273,7	288,1	292,6	306,6
dar. C00 - C97	i	276,4	282,6	293,7	284,3	294,1	302,0	298,8	310,8	322,1	331,0	345,0
	m	302,0	308,7	325,9	321,9	339,6	340,0	338,5	359,6	366,7	380,8	395,0
	w	252,1	258,0	263,2	248,5	250,8	265,7	260,9	264,2	279,3	283,4	297,0
III D50 - D89	i	2,7	2,5	2,7	2,9	2,1	2,7	2,7	4,5	2,7	3,0	2,8
	m	2,2	2,0	2,2	2,3	1,3	2,0	1,9	3,9	1,9	2,8	2,3
	w	3,2	2,9	3,2	3,5	2,8	3,4	3,5	5,1	3,4	3,1	3,3
IV E00 - E90	i	47,3	48,1	54,4	54,7	62,7	58,0	62,8	66,4	47,8	57,8	52,8
	m	34,3	34,5	38,0	40,2	43,4	43,1	48,1	49,9	38,6	46,1	45,6
	w	59,6	60,9	70,0	68,6	81,0	72,2	76,8	82,3	56,6	68,9	59,7
dar. E10 - E14	i	42,1	43,3	49,4	50,2	57,0	53,1	57,8	60,0	41,7	50,7	44,3
	m	31,3	30,5	34,4	36,2	39,2	38,8	43,9	44,5	32,1	40,4	38,3
	w	52,2	55,3	63,7	63,5	73,9	66,8	71,0	74,9	50,9	60,6	50,1
dar. E11	i	22,0	24,9	29,9	32,5	36,7	36,3	41,8	43,7	30,6	38,7	37,7
	m	16,3	17,1	19,8	22,9	24,8	27,3	29,9	31,6	23,2	29,9	32,0
	w	27,4	32,4	39,6	41,6	48,1	44,8	53,1	55,4	37,7	47,1	43,1
V F00 - F99	i	7,5	6,9	6,0	6,6	7,0	7,7	9,0	8,9	15,9	20,9	25,8
	m	12,7	10,4	10,0	10,7	11,8	12,8	14,7	13,5	15,9	21,0	24,3
	w	2,6	3,4	2,3	2,7	2,4	2,8	3,5	4,5	15,8	20,9	27,3
dar. F10	i	6,0	5,0	4,9	5,4	5,7	6,5	7,4	6,1	4,6	6,0	7,5
	m	10,9	9,1	8,6	9,8	10,5	11,3	13,0	11,0	8,0	10,6	13,1
	w	1,3	1,2	1,4	1,2	1,2	1,9	2,0	1,4	1,3	1,6	2,3
VI G00 - G99	i	18,2	19,7	22,0	21,4	24,7	23,2	25,4	27,4	25,3	31,9	36,2
	m	17,7	19,5	22,7	20,7	23,9	22,8	25,3	25,5	24,0	31,6	34,9
	w	18,6	19,9	21,4	22,0	25,4	23,6	25,5	29,1	26,5	32,2	37,5
dar. G30	i	6,6	6,6	7,0	7,7	6,9	6,0	7,2	7,8	6,3	9,5	11,6
	m	4,0	5,2	5,2	5,4	4,6	4,5	4,7	5,3	3,5	7,2	7,6
	w	9,2	7,9	8,7	9,9	9,1	7,6	9,6	10,2	9,1	11,7	15,4
VII - VIII H00 - H95	i	0,0	0,0	-	-	-	-	0,0	-	0,0	-	-
	m	0,1	-	-	-	-	-	0,1	-	0,1	-	-
	w	-	0,1	-	-	-	-	-	-	-	-	-
IX I00 - I99	i	584,4	576,1	587,8	594,5	561,2	567,7	572,2	551,5	583,3	595,5	609,4
	m	492,4	483,8	492,3	496,6	474,0	479,4	488,6	463,6	494,2	511,6	517,2
	w	671,4	663,5	678,3	687,6	644,4	651,9	652,0	635,6	668,6	675,9	697,9
dar. I25	i	157,8	160,5	166,6	164,2	149,1	144,5	142,3	130,0	123,2	141,8	148,2
	m	118,7	126,0	126,5	122,5	122,7	113,8	116,1	105,8	103,3	118,9	133,1
	w	194,9	193,2	204,7	203,9	182,1	173,7	167,2	153,1	142,2	163,7	162,6

Noch: Sterbefälle je 100 000 der Bevölkerung 2000 - 2010 nach Todesursachen und Geschlecht

Todesursachen- klasse Pos.-Nr. der ICD-10		Ge- schl.	Sterbefälle je 100 000 der mittleren Bevölkerung										
			2000	2001	2002	2003	2004	2005	2006	2007	2008	2009	2010
X	J00 - J99	i	51,2	48,4	42,4	39,8	38,2	43,9	41,2	48,9	62,1	65,5	61,0
		m	58,8	56,9	48,7	46,4	42,5	49,3	44,3	52,3	68,0	70,6	68,6
		w	44,0	40,4	36,5	33,6	34,0	38,8	38,2	45,5	56,4	60,5	53,7
dar.	J40 - J47	i	28,4	28,1	27,0	26,8	23,4	24,3	21,6	25,0	29,5	38,6	36,6
		m	36,6	36,5	33,2	32,8	28,3	30,2	25,3	29,7	35,5	45,3	43,9
		w	20,7	20,2	21,1	21,2	18,8	18,6	18,0	20,6	23,7	32,3	29,6
XI	K00 - K93	i	64,8	62,7	71,2	66,5	67,7	68,7	70,9	69,2	68,7	66,1	67,6
		m	80,8	76,8	85,4	81,4	79,9	83,6	80,4	79,9	77,1	73,0	76,6
		w	49,7	49,5	57,8	52,4	55,9	54,5	61,9	58,8	60,7	59,6	58,9
dar.	K70 - K77	i	37,0	35,3	38,9	35,4	35,0	34,5	32,5	30,2	32,5	31,0	32,2
		m	55,5	52,2	56,6	54,4	52,2	52,0	47,1	45,9	46,9	44,5	44,8
		w	19,6	19,3	22,2	17,2	18,6	17,9	18,5	15,1	18,8	18,0	20,1
XII	L00 - L99	i	0,3	0,2	0,2	0,1	0,1	0,1	0,2	0,1	0,5	0,6	0,5
		m	0,2	0,3	0,2	0,1	0,1	-	0,2	-	0,5	0,3	0,3
		w	0,5	0,1	0,1	0,2	0,2	0,2	0,3	0,2	0,4	0,9	0,8
XIII	M00 - M99	i	2,8	2,5	3,0	2,2	2,2	2,5	2,4	2,4	2,8	4,0	3,7
		m	1,1	1,5	1,7	1,2	1,5	1,7	2,0	1,3	2,7	2,9	3,0
		w	4,4	3,4	4,2	3,1	2,9	3,4	2,9	3,4	2,9	5,0	4,3
XIV	N00 - N99	i	13,9	16,1	17,2	16,2	16,6	21,1	22,7	26,6	25,9	23,9	21,5
		m	13,9	15,2	15,3	14,1	15,0	19,0	22,5	22,3	20,6	19,8	16,3
		w	13,9	16,9	18,9	18,2	18,1	23,1	22,9	30,7	30,9	27,9	26,4
XV	O00 - O99	i	0,0	0,1	0,1	-	0,1	0,1	0,1	-	0,1	-	-
		m	x	x	x	x	x	x	x	x	x	x	x
		w	0,1	0,1	0,2	-	0,2	0,2	0,2	-	0,2	-	-
XVI	P00 - P96	i	1,4	1,5	1,9	1,6	1,5	1,4	1,1	1,3	1,3	0,8	0,9
		m	1,7	1,6	2,1	2,4	1,6	1,2	1,3	1,7	1,9	0,9	1,4
		w	1,1	1,3	1,8	0,9	1,4	1,7	1,0	0,9	0,7	0,7	0,5
XVII	Q00 - Q99	i	2,3	1,7	1,6	1,7	2,2	1,9	1,4	2,4	2,2	2,7	2,4
		m	2,4	1,5	1,8	1,8	2,4	2,3	1,2	2,2	1,7	2,6	2,5
		w	2,1	1,9	1,4	1,6	2,0	1,6	1,7	2,6	2,6	2,9	2,3
XVIII	R00 - R99	i	10,3	11,4	13,5	15,5	13,6	15,8	18,0	33,4	18,5	12,9	13,6
		m	14,1	13,9	18,7	19,5	18,1	19,3	24,8	40,3	26,1	19,8	20,2
		w	6,8	8,9	8,4	11,6	9,3	12,5	11,5	26,8	11,3	6,3	7,4
XIX	S00 - T98	i	53,0	50,6	48,3	50,4	49,0	49,6	44,2	41,3	48,3	50,3	47,1
		m	74,0	69,2	67,2	68,5	67,3	67,1	59,6	54,8	62,7	64,4	59,8
		w	33,1	33,1	30,5	33,2	31,7	33,0	29,5	28,3	34,5	36,8	34,9
Insgesamt A00 - T98		i	1 146,0	1 140,0	1 175,9	1 168,7	1 155,8	1 179,4	1 187,0	1 210,7	1 247,4	1 287,2	1 310,5
		m	1 117,2	1 104,1	1 141,1	1 137,6	1 134,4	1 155,6	1 165,4	1 184,4	1 222,8	1 267,2	1 286,9
		w	1 173,3	1 174,0	1 208,9	1 198,3	1 176,1	1 202,0	1 207,7	1 235,9	1 270,9	1 306,4	1 333,1

Sterblichkeit 1998 - 2010 nach Todesursachen



Sterbefälle durch Krankheiten des Kreislaufsystems 2010 nach Altersgruppen und Geschlecht

Todesursache Pos.Nr. ICD.10	Ge- schl.	Sterbefälle					
		insgesamt	davon in den Altersgruppen von ... bis unter ... Jahren				
			0 - 15	15 - 35	35 - 55	55 - 75	75 und mehr
Akutes rheumatisches Fieber (I00 - I02)	i	1	-	-	-	-	1
	m	1	-	-	-	-	1
	w	-	-	-	-	-	-
Chronische rheuma- tische Herzkrank- heiten (I05 - I09)	i	43	-	-	-	11	32
	m	13	-	-	-	5	8
	w	30	-	-	-	6	24
Hypertonie (I10 - I15)	i	1 849	-	1	35	223	1 590
	m	557	-	1	25	139	392
	w	1 292	-	-	10	84	1 198
Ischämische Herzkrank- heiten (I20 - I25)	i	6 416	-	5	219	1 562	4 630
	m	3 154	-	4	185	1 143	1 822
	w	3 262	-	1	34	419	2 808
dar. Myokardinfarkt (I21, I22)	i	2 760	-	4	156	962	1 638
	m	1 559	-	3	132	710	714
	w	1 201	-	1	24	252	924
Pulmonale Herzkrankheiten (I26 - I28)	i	258	-	1	23	78	156
	m	106	-	1	16	41	48
	w	152	-	-	7	37	108
Sonstige Formen der Herz- krankheit (I30 - I52)	i	2 670	3	10	73	444	2 140
	m	945	2	7	55	266	615
	w	1 725	1	3	18	178	1 525
Zerebrovaskuläre Krankheiten (I60 - I69)	i	2 581	-	7	65	450	2 059
	m	938	-	4	33	279	622
	w	1 643	-	3	32	171	1 437
dar. Schlaganfall nicht als Blutung o. Infarkt bezeichnet (I64)	i	585	-	-	4	84	497
	m	187	-	-	3	54	130
	w	398	-	-	1	30	367
Krankheiten d. Arterien, Arteriolen u. Kapillaren (I70 - I79)	i	383	1	1	10	97	274
	m	192	1	-	7	71	113
	w	191	-	1	3	26	161
dar. Atherosklerose (I70)	i	165	-	-	1	32	132
	m	74	-	-	1	26	47
	w	91	-	-	-	6	85
Krankheiten d. Venen, Lymphgefäße u. -knoten, n. anders klassifiziert (I80 - I89)	i	85	-	-	4	23	58
	m	32	-	-	3	15	14
	w	53	-	-	1	8	44
Sonstige Krankheiten d. Kreislaufsystems (I95 - I99)	i	3	-	-	-	-	3
	m	2	-	-	-	-	2
	w	1	-	-	-	-	1
Krankheiten d. Kreislauf- systems insgesamt (I00 - I99)	i	14 289	4	25	429	2 888	10 943
	m	5 940	3	17	324	1 959	3 637
	w	8 349	1	8	105	929	7 306

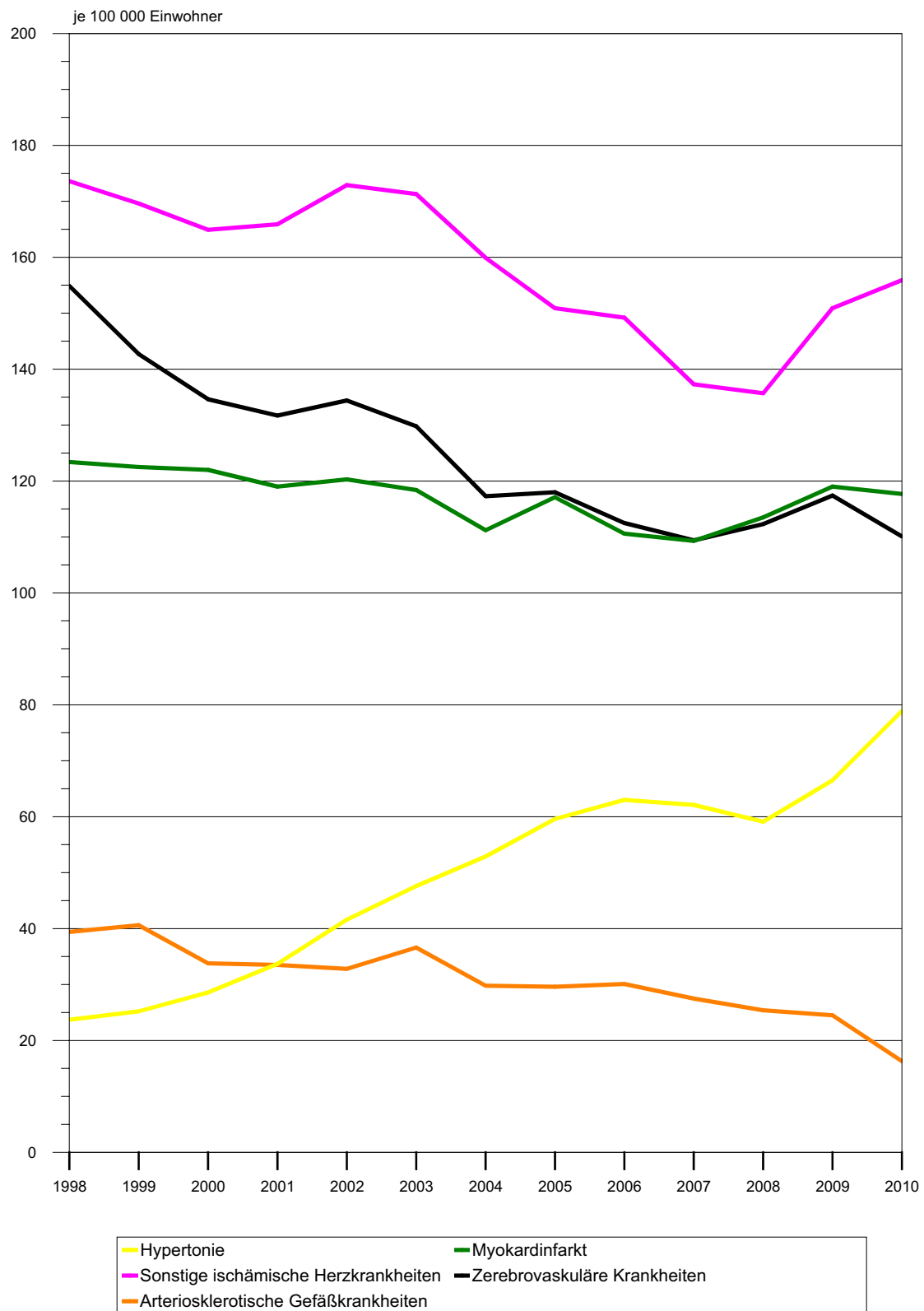
Sterbefälle durch Krankheiten des Kreislaufsystems 2000 - 2010 nach Geschlecht

Todesursachen Pos.-Nr. der ICD-10	Ge- schl.	Sterbefälle										
		2000	2001	2002	2003	2004	2005	2006	2007	2008	2009	2010
I00 - I02	i	-	-	-	-	-	-	1	1	2	6	1
	m	-	-	-	-	-	-	-	-	1	2	1
	w	-	-	-	-	-	-	1	1	1	4	-
I05 - I09	i	87	95	82	78	65	79	87	69	47	73	43
	m	26	26	30	22	19	24	27	16	12	23	13
	w	61	69	52	56	46	55	60	53	35	50	30
I10 - I15	i	752	876	1 067	1 208	1 328	1 479	1 547	1 507	1 416	1 574	1 849
	m	253	289	337	379	431	484	475	493	409	490	557
	w	499	587	730	829	897	995	1 072	1 014	1 007	1 084	1 292
I20 - I25	i	7 555	7 403	7 519	7 344	6 804	6 653	6 379	5 986	5 974	6 391	6 416
	m	3 404	3 386	3 347	3 299	3 133	3 059	2 997	2 809	2 871	3 094	3 154
	w	4 151	4 017	4 172	4 045	3 671	3 594	3 382	3 177	3 103	3 297	3 262
dar. I21, I22	i	3 211	3 092	3 085	3 002	2 790	2 906	2 717	2 653	2 722	2 817	2 760
	m	1 786	1 733	1 702	1 704	1 553	1 613	1 536	1 478	1 543	1 616	1 559
	w	1 425	1 359	1 383	1 298	1 237	1 293	1 181	1 175	1 179	1 201	1 201
I26 - I28	i	336	285	217	175	234	189	238	225	404	220	258
	m	145	138	105	87	105	79	101	90	171	89	106
	w	191	147	112	88	129	110	137	135	233	131	152
I30 - I52	i	2 076	1 886	1 782	1 942	1 880	1 932	2 222	2 216	2 746	2 364	2 670
	m	800	709	707	796	708	768	890	843	1 038	888	945
	w	1 276	1 177	1 075	1 146	1 172	1 164	1 332	1 373	1 708	1 476	1 725
I60 - I69	i	3 543	3 421	3 448	3 292	2 943	2 930	2 762	2 657	2 692	2 780	2 581
	m	1 268	1 186	1 246	1 163	1 078	1 052	1 045	972	1 014	1 024	938
	w	2 275	2 235	2 202	2 129	1 865	1 878	1 717	1 685	1 678	1 756	1 643
dar. I64	i	1 451	1 333	1 212	1 137	853	858	800	782	746	677	585
	m	507	443	401	381	285	274	287	269	251	242	187
	w	944	890	811	756	568	584	513	513	495	435	398
I70 - I79	i	891	871	841	929	747	734	740	668	609	581	383
	m	343	320	327	355	305	307	293	258	250	274	192
	w	548	551	514	574	442	427	447	410	359	307	191
dar. I70	i	639	617	594	663	497	472	484	406	349	279	165
	m	213	187	198	220	179	169	159	135	124	111	74
	w	426	430	396	443	318	303	325	271	225	168	91
I80 - I99	i	147	132	119	104	85	97	76	58	93	111	88
	m	63	60	49	37	25	36	33	21	31	47	34
	w	84	72	70	67	60	61	43	37	62	64	51
Insgesamt I00 - I99	i	15 387	14 969	15 075	15 072	14 086	14 093	14 052	13 388	13 983	14 100	14 289
	m	6 302	6 114	6 148	6 138	5 804	5 809	5 861	5 503	5 797	5 931	5 940
	w	9 085	8 855	8 927	8 934	8 282	8 284	8 191	7 885	8 186	8 169	8 349

Sterbefälle je 100 000 der Bevölkerung durch Krankheiten des Kreislaufsystems 2000 - 2010 nach Geschlecht

Todesursachen Pos.-Nr. der ICD-10	Ge- schl.	Sterbefälle je 100 000 der Bevölkerung										
		2000	2001	2002	2003	2004	2005	2006	2007	2008	2009	2010
I00 - I02	i	-	-	-	-	-	-	0,0	0,0	0,1	0,3	0,0
	m	-	-	-	-	-	-	-	-	0,1	0,2	0,1
	w	-	-	-	-	-	-	0,1	0,1	0,1	0,3	-
I05 - I09	i	3,3	3,7	3,2	3,1	2,6	3,2	3,5	2,8	2,0	3,1	1,8
	m	2,0	2,1	2,4	1,8	1,6	2,0	2,3	1,3	1,0	2,0	1,1
	w	4,5	5,2	4,0	4,3	3,6	4,3	4,8	4,3	2,9	4,1	2,5
I10 - I15	i	28,6	33,7	41,6	47,6	52,9	59,6	63,0	62,1	59,1	66,5	78,9
	m	19,8	22,9	27,0	30,7	35,2	39,9	39,6	41,5	34,9	42,3	48,5
	w	36,9	44,0	55,5	63,8	69,8	78,3	85,3	81,7	82,2	89,7	108,0
I20 - I25	i	286,9	284,9	293,2	289,7	271,1	268,0	259,8	246,6	249,2	269,9	273,6
	m	266,0	267,9	268,0	266,9	255,8	252,5	249,8	236,6	244,7	266,9	274,6
	w	306,8	301,0	317,0	311,3	285,6	282,8	269,2	256,1	253,4	272,8	272,7
dar. I21, I22	i	122,0	119,0	120,3	118,4	111,2	117,1	110,6	109,3	113,5	119,0	117,7
	m	139,6	137,1	136,3	137,9	126,8	133,1	128,0	124,5	131,5	139,4	135,7
	w	105,3	101,8	105,1	99,9	96,2	101,7	94,0	94,7	96,3	99,4	100,4
I26 - I28	i	12,8	11,0	8,5	6,9	9,3	7,6	9,7	9,3	16,9	9,3	11,0
	m	11,3	10,9	8,4	7,0	8,6	6,5	8,4	7,6	14,6	7,7	9,2
	w	14,1	11,0	8,4	6,8	10,0	8,7	10,9	10,9	19,0	10,8	12,7
I30 - I52	i	78,8	72,6	69,5	76,6	74,9	77,8	90,5	91,3	114,5	99,8	113,9
	m	62,5	56,1	56,6	64,4	57,8	63,4	74,2	71,0	88,5	76,6	82,3
	w	94,3	88,2	81,7	88,2	91,2	91,6	106,0	110,7	139,5	122,1	144,2
I60 - I69	i	134,6	131,7	134,4	129,8	117,3	118,0	112,5	109,4	112,3	117,4	110,1
	m	99,1	93,8	99,8	94,1	88,0	86,8	87,1	81,9	86,4	88,3	81,7
	w	168,1	167,5	167,3	163,9	145,1	147,8	136,7	135,8	137,0	145,3	137,3
dar. I64	i	55,1	51,3	47,3	44,8	34,0	34,6	32,6	32,2	31,1	28,6	24,9
	m	39,6	35,1	32,1	30,8	23,3	22,6	23,9	22,7	21,4	20,9	16,3
	w	69,8	66,7	61,6	58,2	44,2	46,0	40,8	41,4	40,4	36,0	33,3
I70 - I79	i	33,8	33,5	32,8	36,6	29,8	29,6	30,1	27,5	25,4	24,5	16,3
	m	26,8	25,3	26,2	28,7	24,9	25,3	24,4	21,7	21,3	23,6	16,7
	w	40,5	41,3	39,1	44,2	34,4	33,6	35,6	33,0	29,3	25,4	16,0
dar. I70	i	24,3	23,7	23,2	26,1	19,8	19,0	19,7	16,7	14,6	11,8	7,0
	m	16,6	14,8	15,9	17,8	14,6	13,9	13,3	11,4	10,6	9,6	6,4
	w	31,5	32,2	30,1	34,1	24,7	23,8	25,9	21,8	18,4	13,9	7,6
I80 - I99	i	5,6	5,1	4,6	4,1	3,4	3,9	3,1	2,4	3,9	4,7	3,8
	m	4,9	4,7	3,9	3,0	2,0	3,0	2,8	1,8	2,6	4,1	3,0
	w	6,2	5,4	5,3	5,2	4,7	4,8	3,4	3,0	5,1	5,3	4,3
Insgesamt I00 - I99	i	584,4	576,1	587,8	594,5	561,2	567,7	572,2	551,5	583,3	595,5	609,4
	m	492,4	483,8	492,3	496,6	474,0	479,4	488,6	463,6	494,2	511,6	517,2
	w	671,4	663,5	678,3	687,6	644,4	651,9	652,0	635,6	668,6	675,9	697,9

Sterblichkeit durch Krankheiten des Kreislaufsystems 1998 - 2010



Sterbefälle durch Neubildungen 2010 nach Altersgruppen und Geschlecht

Todesursache Pos.Nr. ICD.10	Geschl. .	Sterbefälle					
		insgesamt	davon in den Altersgruppen von ... bis unter ... Jahren				
			0 - 15	15 - 35	35 - 55	55 - 75	75 und mehr
Bösartige Neubildungen (C00 - C97)	i	8 090	6	34	679	3 637	3 734
	m	4 537	1	20	376	2 307	1 833
	w	3 553	5	14	303	1 330	1 901
dar. Lippe, Mundhöhle u. Pharynx (C00 - C14)	i	201	-	2	44	123	32
	m	165	-	-	36	106	23
	w	36	-	2	8	17	9
Verdauungsorgane (C15 - C26)	i	2 668	1	3	184	1 204	1 276
	m	1 469	-	1	117	771	580
	w	1 199	1	2	67	433	696
Atmungsorgane u. intrathorakale Organe (C30 - C39)	i	1 609	-	-	152	867	590
	m	1 212	-	-	106	683	423
	w	397	-	-	46	184	167
Knochen u. Gelenk- knorpel (C40 - C41)	i	19	-	1	2	7	9
	m	7	-	1	1	3	2
	w	12	-	-	1	4	7
Haut (C43 - C44)	i	108	-	1	12	43	52
	m	61	-	-	6	29	26
	w	47	-	1	6	14	26
Brustdrüse (C50)	i	563	-	3	61	219	280
	m	5	-	-	1	4	-
	w	558	-	3	60	215	280
Weibliche Genital- organe (C51 - C58)	i	397	-	2	53	160	182
	m	x	x	x	x	x	x
	w	397	-	2	53	160	182
Männliche Genital- organe (C60 - C63)	i	515	-	4	9	174	328
	m	515	-	4	9	174	328
	w	x	x	x	x	x	x
Harnorgane (C64 - C68)	i	627	-	-	35	244	348
	m	384	-	-	25	169	190
	w	243	-	-	10	75	158
Auge, Gehirn u. Teile d. Zentralnerven- systems (C69 - C72)	i	206	1	6	41	101	57
	m	106	-	5	24	59	18
	w	100	1	1	17	42	39
Schilddrüse u. sonstige endokrine Drüsen (C73 - C75)	i	38	-	1	3	18	16
	m	18	-	-	1	10	7
	w	20	-	1	2	8	9
Lymphatische, blutbil- dende Gewebe (C81 - C96)	i	669	2	4	45	281	337
	m	342	1	3	27	173	138
	w	327	1	1	18	108	199
In-situ-Neubildungen (D00 - D09)	i	-	-	-	-	-	-
	m	-	-	-	-	-	-
	w	-	-	-	-	-	-
Gutartige Neubildungen (D10 - D36)	i	29	-	-	1	12	16
	m	11	-	-	-	4	7
	w	18	-	-	1	8	9
Neubildungen unbekannten Verhaltens (D37 - D48)	i	182	-	-	9	47	126
	m	85	-	-	7	30	48
	w	97	-	-	2	17	78
Neubildungen insgesamt (C00 - D48)	i	8 301	6	34	689	3 696	3 876
	m	4 633	1	20	383	2 341	1 888
	w	3 668	5	14	306	1 355	1 988

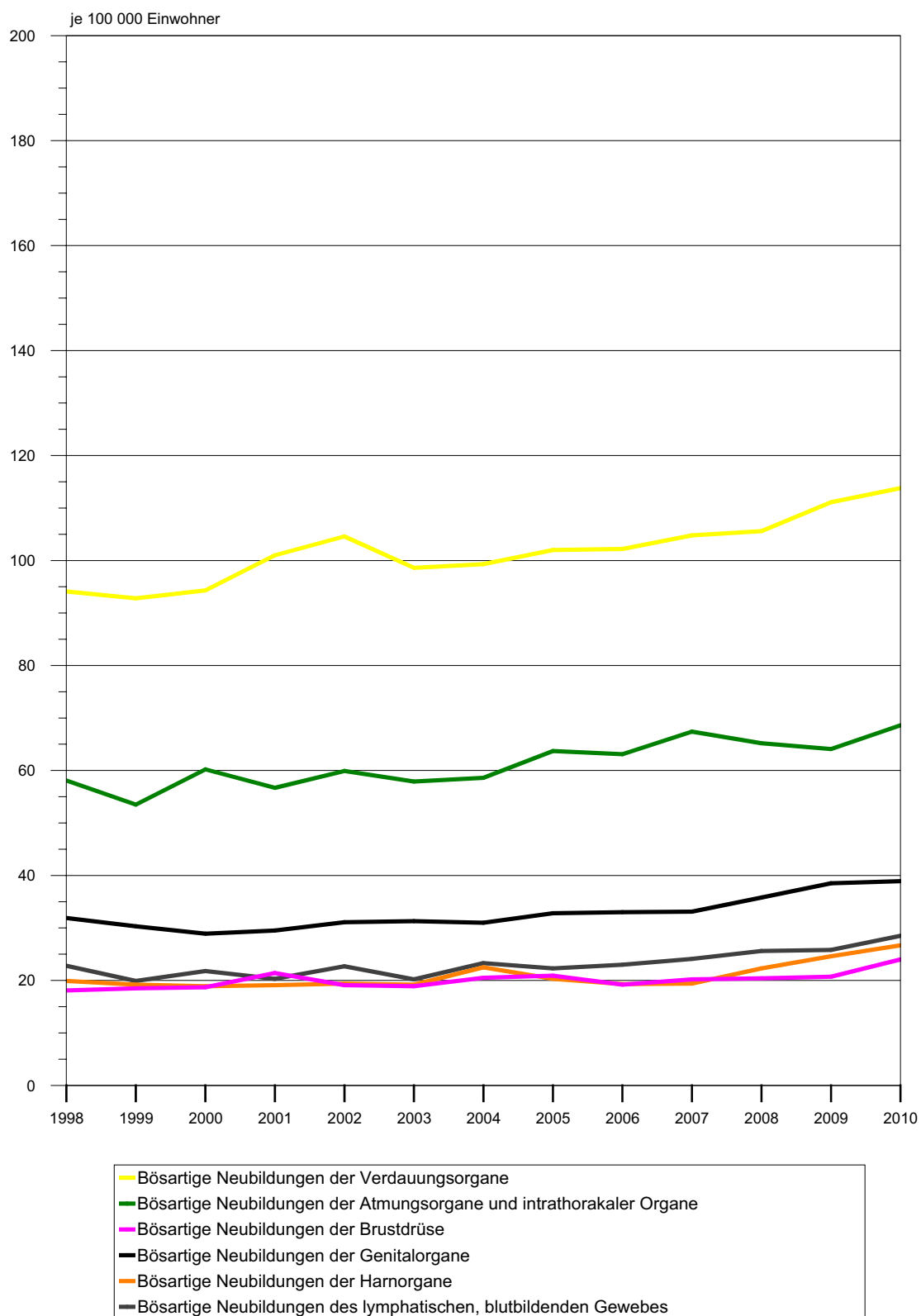
Sterbefälle durch Neubildungen 2000 - 2010 nach Geschlecht

Todesursachen Pos.-Nr. der ICD-10	Ge- schl.	Sterbefälle										
		2000	2001	2002	2003	2004	2005	2006	2007	2008	2009	2010
C00 - C97	i	7 277	7 344	7 534	7 208	7 382	7497	7 337	7 546	7 721	7 839	8 090
	m	3 865	3 901	4 070	3 979	4 159	4120	4 060	4 268	4 301	4 414	4 537
	w	3 412	3 443	3 464	3 229	3 223	3377	3 277	3 278	3 420	3 425	3 553
dar. C00 - C14	i	113	136	150	153	147	173	176	171	195	206	201
	m	81	109	131	121	113	143	148	143	166	173	165
	w	32	27	19	32	34	30	28	28	29	33	36
C15 - C26	i	2 484	2 625	2 684	2 499	2 493	2532	2 510	2 544	2 532	2 631	2 668
	m	1 220	1 306	1 373	1 289	1 345	1343	1 358	1 382	1 378	1 424	1 469
	w	1 264	1 319	1 311	1 210	1 148	1189	1 152	1 162	1 154	1 207	1 199
C30 - C39	i	1 584	1 472	1 536	1 467	1 471	1581	1 549	1 637	1 562	1 518	1 609
	m	1 255	1 161	1 213	1 172	1 175	1221	1 178	1 249	1 170	1 145	1 212
	w	329	311	323	295	296	360	371	388	392	373	397
C43 - C44	i	76	93	93	93	100	109	79	87	96	114	108
	m	34	46	52	58	52	51	46	49	47	71	61
	w	42	47	41	35	48	58	33	38	49	43	47
C50	i	493	556	489	478	514	518	471	491	488	489	563
	m	8	4	2	6	5	6	3	4	5	7	5
	w	485	552	487	472	509	512	468	487	483	482	558
C51 - C58	i	428	406	433	409	391	425	404	377	444	411	397
	m	x	x	x	x	x	x	x	x	x	x	x
	w	428	406	433	409	391	425	404	377	444	411	397
C60 - C63	i	333	361	365	385	388	389	407	427	415	500	515
	m	333	361	365	385	388	389	407	427	415	500	515
	w	x	x	x	x	x	x	x	x	x	x	x
C64 - C68	i	497	496	497	488	564	504	474	472	534	582	627
	m	315	330	310	317	367	321	290	296	347	382	384
	w	182	166	187	171	197	183	184	176	187	200	243
C69 - C72	i	219	176	225	201	173	183	179	171	200	211	206
	m	106	92	114	121	103	107	98	92	108	120	106
	w	113	84	111	80	70	76	81	79	92	91	100
C81 - C96	i	575	527	581	511	586	554	566	584	614	611	669
	m	272	258	282	249	321	268	265	298	333	305	342
	w	303	269	299	262	265	286	301	286	281	306	327
D00 - D09	i	2	2	2	2	2	3	4	5	3	3	-
	m	2	-	-	2	1	-	1	2	-	2	-
	w	-	2	2	-	1	3	3	3	3	1	-
D10 - D36	i	25	20	21	16	18	20	29	23	35	46	29
	m	12	9	7	7	5	5	11	8	14	16	11
	w	13	11	14	9	13	15	18	15	21	30	18
D37 - D48	i	134	129	131	130	158	163	178	173	172	163	182
	m	56	57	53	59	67	74	68	73	88	82	85
	w	78	72	78	71	91	89	110	100	84	81	97
Insgesamt C00 - D48	i	7 438	7 495	7 688	7 356	7 560	7 683	7 548	7 747	7 931	8 051	8 301
	m	3 935	3 967	4 130	4 047	4 232	4 199	4 140	4 351	4 403	4 514	4 633
	w	3 503	3 528	3 558	3 309	3 328	3 484	3 408	3 396	3 528	3 537	3 668

Sterbefälle je 100 000 der Bevölkerung durch Neubildungen 2000 - 2010 nach Geschlecht

Todesursachen Pos.-Nr. der ICD-10	Ge- schl.	Sterbefälle										
		2000	2001	2002	2003	2004	2005	2006	2007	2008	2009	2010
C00 - C97	i	276,4	282,6	293,7	284,3	294,1	302,0	298,8	310,8	322,1	331,0	345,0
	m	302,0	308,7	325,9	321,9	339,6	340,0	338,5	359,6	366,7	380,8	395,0
	w	252,1	258,0	263,2	248,5	250,8	265,7	260,9	264,2	279,3	283,4	297,0
dar.												
C00 - C14	i	4,3	5,2	5,8	6,0	5,9	7,0	7,2	7,0	8,1	8,7	8,6
	m	6,3	8,6	10,5	9,8	9,2	11,8	12,3	12,0	14,2	14,9	14,4
	w	2,4	2,0	1,4	2,5	2,6	2,4	2,2	2,3	2,4	2,7	3,0
C15 - C26	i	94,3	101,0	104,6	98,6	99,3	102,0	102,2	104,8	105,6	111,1	113,8
	m	95,3	103,3	109,9	104,3	109,8	110,8	113,2	116,4	117,5	122,8	127,9
	w	93,4	98,8	99,6	93,1	89,3	93,6	91,7	93,7	94,3	99,9	100,2
C30 - C39	i	60,2	56,7	59,9	57,9	58,6	63,7	63,1	67,4	65,2	64,1	68,6
	m	98,1	91,9	97,1	94,8	96,0	100,8	98,2	105,2	99,7	98,8	105,5
	w	24,3	23,3	24,5	22,7	23,0	28,3	29,5	31,3	32,0	30,9	33,2
C43 - C44	i	2,9	3,6	3,6	3,7	4,0	4,4	3,2	3,6	4,0	4,8	4,6
	m	2,7	3,6	4,2	4,7	4,2	4,2	3,8	4,1	4,0	6,1	5,3
	w	3,1	3,5	3,1	2,7	3,7	4,6	2,6	3,1	4,0	3,6	3,9
C50	i	18,7	21,4	19,1	18,9	20,5	20,9	19,2	20,2	20,4	20,7	24,0
	m	0,6	0,3	0,2	0,5	0,4	0,5	0,3	0,3	0,4	0,6	0,4
	w	35,8	41,4	37,0	36,3	39,6	40,3	37,3	39,3	39,4	39,9	46,6
C51 - C58	i	16,3	15,6	16,9	16,1	15,6	17,1	16,5	15,5	18,5	17,4	16,9
	m	x	x	x	x	x	x	x	x	x	x	x
	w	31,6	30,4	32,9	31,5	30,4	33,4	32,2	30,4	36,3	34,0	33,2
C60 - C63	i	12,6	13,9	14,2	15,2	15,5	15,7	16,6	17,6	17,3	21,1	22,0
	m	26,0	28,6	29,2	31,1	31,7	32,1	33,9	36,0	35,4	43,1	44,8
	w	x	x	x	x	x	x	x	x	x	x	x
C64 - C68	i	18,9	19,1	19,4	19,2	22,5	20,3	19,3	19,4	22,3	24,6	26,7
	m	24,6	26,1	24,8	25,6	30,0	26,5	24,2	24,9	29,6	33,0	33,4
	w	13,4	12,4	14,2	13,2	15,3	14,4	14,6	14,2	15,3	16,5	20,3
C69 - C72	i	8,3	6,8	8,8	7,9	6,9	7,4	7,3	7,0	8,3	8,9	8,8
	m	8,3	7,3	9,1	9,8	8,4	8,8	8,2	7,8	9,2	10,4	9,2
	w	8,4	6,3	8,4	6,2	5,4	6,0	6,4	6,4	7,5	7,5	8,4
C81 - C96	i	21,8	20,3	22,7	20,2	23,3	22,3	23,0	24,1	25,6	25,8	28,5
	m	21,3	20,4	22,6	20,1	26,2	22,1	22,1	25,1	28,4	26,3	29,8
	w	22,4	20,2	22,7	20,2	20,6	22,5	24,0	23,1	23,0	25,3	27,3
D00 - D09	i	0,1	0,1	0,1	0,1	0,1	0,1	0,2	0,2	0,1	0,1	-
	m	0,2	-	-	0,2	0,1	-	0,1	0,2	-	0,2	-
	w	-	0,1	0,2	-	0,1	0,2	0,2	0,2	0,2	0,1	-
D10 - D36	i	0,9	0,8	0,8	0,6	0,7	0,8	1,2	0,9	1,5	1,9	1,2
	m	0,9	0,7	0,6	0,6	0,4	0,4	0,9	0,7	1,2	1,4	1,0
	w	1,0	0,8	1,1	0,7	1,0	1,2	1,4	1,2	1,7	2,5	1,5
D37 - D48	i	5,1	5,0	5,1	5,1	6,3	6,6	7,2	7,1	7,2	6,9	7,8
	m	4,4	4,5	4,2	4,8	5,5	6,1	5,7	6,1	7,5	7,1	7,4
	w	5,8	5,4	5,9	5,5	7,1	7,0	8,8	8,1	6,9	6,7	8,1
Insgesamt C00 - D48	i	282,5	288,4	299,7	290,1	301,2	309,5	307,4	319,1	330,8	340,0	354,0
	m	307,5	313,9	330,7	327,4	345,6	346,6	345,1	366,6	375,3	389,4	403,4
	w	258,9	264,4	270,4	254,7	258,9	274,2	271,3	273,7	288,1	292,6	306,6

Sterblichkeit durch Neubildungen 1998 - 2010



Nichtnatürliche Sterbefälle 2010 nach ausgewählten Verletzungen, Altersgruppen und Geschlecht

Todesursache Pos.Nr. ICD.10	Ge- schl.	Sterbefälle					
		insgesamt	davon in den Altersgruppen von ... bis unter ... Jahren				
			0 - 15	15 - 35	35 - 55	55 - 75	75 und mehr
Verletzungen d. Kopfes (S00 - S09)	i	249	7	29	42	63	108
	m	155	5	22	36	53	39
	w	94	2	7	6	10	69
Verletzungen d. Halses (S10 - S19)	i	44	-	6	12	16	10
	m	35	-	5	11	13	6
	w	9	-	1	1	3	4
Verletzungen d. Thorax (S20 - S29)	i	56	1	8	11	16	20
	m	40	1	7	8	14	10
	w	16	-	1	3	2	10
Verletzungen d. Abdomens, d. Lendenwirbelsäule u. d. Beckens (S30 - S39)	i	27	-	3	3	7	14
	m	13	-	3	3	6	1
	w	14	-	-	-	1	13
Verletzungen d. Extremitäten (S40 - S99)	i	173	-	-	3	21	149
	m	59	-	-	1	13	45
	w	114	-	-	2	8	104
dar. Verletzungen d. Hüfte u. d. Oberschenkels (S70 - S79)	i	154	-	-	1	12	141
	m	50	-	-	-	10	40
	w	104	-	-	1	2	101
Verletzungen mit Beteiligung mehrerer Körperregionen (T00 - T07)	i	116	4	37	34	23	18
	m	78	2	26	24	17	9
	w	38	2	11	10	6	9
Verbrennungen o. Ver- ätzungen (T20 - T32)	i	10	-	1	2	2	5
	m	6	-	1	2	1	2
	w	4	-	-	-	1	3
Erfrierungen (T33 - T35)	i	10	-	1	3	6	-
	m	8	-	1	2	5	-
	w	2	-	-	1	1	-
Vergiftung durch Arzneimittel, Drogen u. biologisch aktive Substanzen (T36 - T50)	i	44	-	13	9	15	7
	m	27	-	8	4	11	4
	w	17	-	5	5	4	3
Toxische Wirkung von nicht medizinisch verwendeten Substanzen (T51 - T65)	i	49	-	6	24	14	5
	m	35	-	5	15	12	3
	w	14	-	1	9	2	2
Sonstige Schäden	i	327	4	38	76	120	89
	m	231	2	29	67	85	48
	w	96	2	9	9	35	41
Verletzungen, Vergiftungen u. andere Folgen äußerer Ursachen (S00 - T98)	i	1 105	16	142	219	303	425
	m	687	10	107	173	230	167
	w	418	6	35	46	73	258

Unfalltote 2010 nach Unfallkategorien, Altersgruppen und Geschlecht

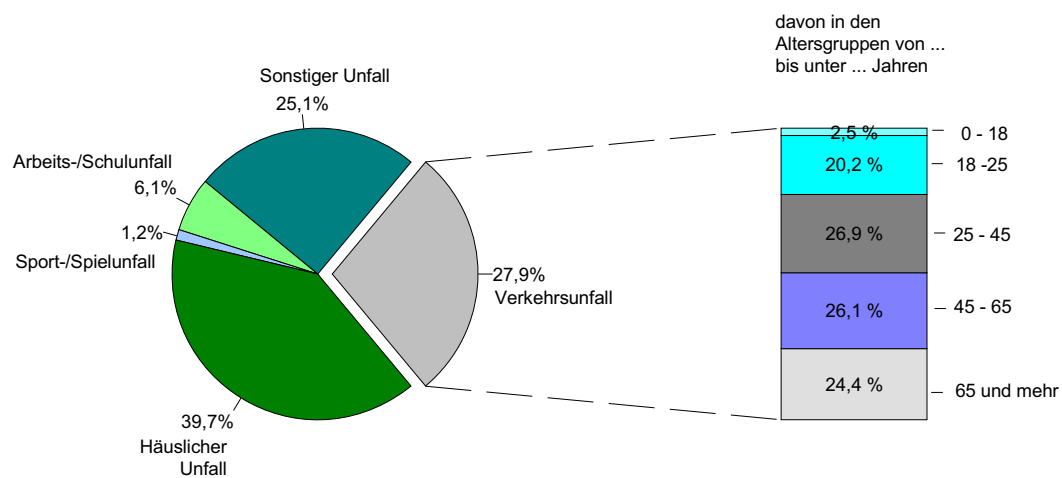
Unfallkategorie	Ge- schlecht	Unfalltote					
		insgesamt	davon in den Altersgruppen von ... bis unter ... Jahren				
			0 - 15	15 - 35	35 - 55	55 - 75	75 und mehr
Arbeits-/Schulunfall	i	26	-	5	11	10	-
	m	26	-	5	11	10	-
	w	-	-	-	-	-	-
Verkehrsunfall	i	158	6	57	47	27	21
	m	119	2	42	35	23	17
	w	39	4	15	12	4	4
Häuslicher Unfall	i	364	3	8	39	73	241
	m	169	2	6	33	56	72
	w	195	1	2	6	17	169
Sport-/Spielunfall	i	6	1	-	2	3	-
	m	5	-	-	2	3	-
	w	1	1	-	-	-	-
Sonstiger Unfall bzw. unbekannt	i	192	2	11	19	66	94
	m	107	2	8	15	45	37
	w	85	-	3	4	21	57
Insgesamt	i	746	12	81	118	179	356
	m	426	6	61	96	137	126
	w	320	6	20	22	42	230

Unfalltote je 100 000 der Bevölkerung 2010 nach Unfallkategorien, Altersgruppen und Geschlecht

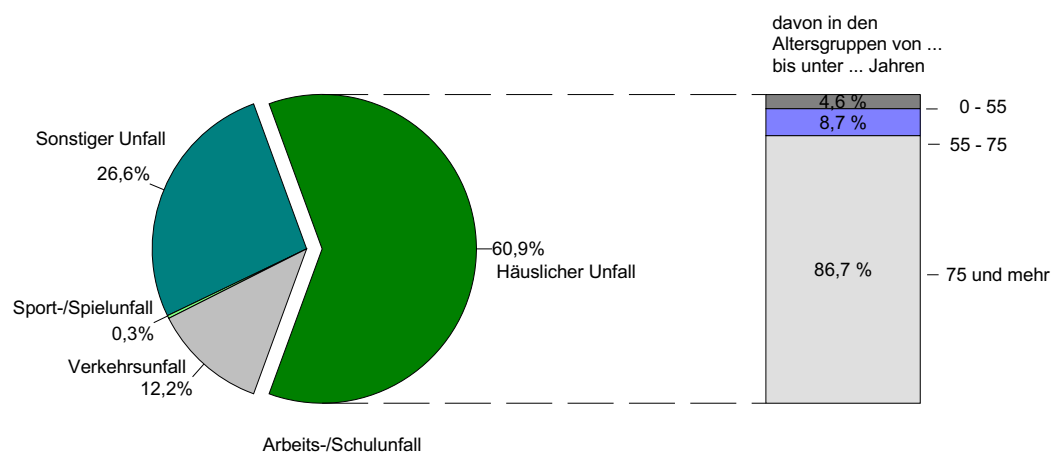
Unfallkategorie	Ge- schlecht	Unfalltote je 100 000 der mittleren Bevölkerung					
		insgesamt	davon in den Altersgruppen von ... bis unter ... Jahren				
			0 - 15	15 - 35	35 - 55	55 - 75	75 und mehr
Arbeits-/Schulunfall	i	1,1	-	1,0	1,6	1,5	-
	m	2,3	-	1,9	3,0	3,2	-
	w	-	-	-	-	-	-
Verkehrsunfall	i	6,7	2,4	11,5	6,7	4,1	8,7
	m	10,4	1,5	15,9	9,7	7,4	20,6
	w	3,3	3,3	6,5	3,5	1,2	2,5
Häuslicher Unfall	i	15,5	1,2	1,6	5,5	11,2	100,2
	m	14,7	1,5	2,3	9,1	18,0	87,1
	w	16,3	0,8	0,9	1,7	5,0	107,1
Sport-/Spielunfall	i	0,3	0,4	-	0,3	0,5	-
	m	0,4	-	-	0,6	1,0	-
	w	0,1	0,8	-	-	-	-
Sonstiger Unfall bzw. unbekannt	i	8,2	0,8	2,2	2,7	10,1	39,1
	m	9,3	1,5	3,0	4,1	14,5	44,8
	w	7,1	-	1,3	1,2	6,1	36,1
Insgesamt	i	31,8	4,8	16,3	16,7	27,5	148,1
	m	37,1	4,6	23,1	26,5	44,1	152,4
	w	26,7	4,9	8,7	6,4	12,3	145,8

Unfalltote 2010 nach Unfallkategorien und Geschlecht

Männer



Frauen



Unfälle 2000 - 2010 nach Unfallkategorien und Geschlecht

Unfallkategorie	Ge- schl.	Sterbefälle										
		2000	2001	2002	2003	2004	2005	2006	2007	2008	2009	2010
Arbeits- / Schulunfall	i	37	33	18	35	28	29	33	28	25	22	26
	m	36	31	17	33	28	26	30	27	24	21	26
	w	1	2	1	2	-	3	3	1	1	1	-
Verkehrs- Unfall	i	382	323	267	318	259	250	207	180	228	177	158
	m	284	235	196	235	187	187	156	131	169	125	119
	w	98	88	71	83	72	63	51	49	59	52	39
Häuslicher Unfall	i	281	261	301	297	262	285	216	228	267	344	364
	m	133	115	142	137	123	126	96	107	129	155	169
	w	148	146	159	160	139	159	120	121	138	189	195
Sport- / Spielunfall	i	6	5	1	7	7	4	1	1	4	6	6
	m	5	4	1	6	5	3	1	1	4	5	5
	w	1	1	-	1	2	1	-	-	-	1	1
Sonstiger Unfall bzw. unbekannt	i	181	174	154	155	143	129	141	98	183	213	192
	m	116	106	101	95	91	78	86	56	96	105	107
	w	65	68	53	60	52	51	55	42	87	108	85
Insgesamt	i	887	796	741	812	699	697	598	535	707	762	746
	m	574	491	457	506	434	420	369	322	422	411	426
	w	313	305	284	306	265	277	229	213	285	351	320

Unfälle je 100 000 der Bevölkerung 2000 - 2010 nach Unfallkategorien und Geschlecht

Unfallkategorie	Ge- schl.	Sterbefälle je 100 000 der Bevölkerung										
		2000	2001	2002	2003	2004	2005	2006	2007	2008	2009	2010
Arbeits- / Schulunfall	i	1,4	1,3	0,7	1,4	1,1	1,2	1,3	1,2	1,0	0,9	1,1
	m	2,8	2,5	1,4	2,7	2,3	2,1	2,5	2,3	2,0	1,8	2,3
	w	0,1	0,1	0,1	0,2	-	0,2	0,2	0,1	0,1	0,1	-
Verkehrs- unfall	i	14,5	12,4	10,4	12,5	10,3	10,1	8,4	7,4	9,5	7,5	6,7
	m	22,2	18,6	15,7	19,0	15,3	15,4	13,0	11,0	14,4	10,8	10,4
	w	7,2	6,6	5,4	6,4	5,6	5,0	4,1	3,9	4,8	4,3	3,3
Häuslicher Unfall	i	10,7	10,0	11,7	11,7	10,4	11,5	8,8	9,4	11,1	14,5	15,5
	m	10,4	9,1	11,4	11,1	10,0	10,4	8,0	9,0	11,0	13,4	14,7
	w	10,9	10,9	12,1	12,3	10,8	12,5	9,6	9,8	11,3	15,6	16,3
Sport- / Spielunfall	i	0,2	0,2	0,0	0,3	0,3	0,2	0,0	0,0	0,2	0,3	0,3
	m	0,4	0,3	0,1	0,5	0,4	0,2	0,1	0,1	0,3	0,4	0,4
	w	0,1	0,1	-	0,1	0,2	0,1	-	-	-	0,1	0,1
Sonstiger Unfall bzw. unbekannt	i	6,9	6,7	6,0	6,1	5,7	5,2	5,7	4,0	7,6	9,0	8,2
	m	9,1	8,4	8,1	7,7	7,4	6,4	7,2	4,7	8,2	9,1	9,3
	w	4,8	5,1	4,0	4,6	4,0	4,0	4,4	3,4	7,1	8,9	7,1
Insgesamt	i	33,7	30,6	28,9	32,0	27,9	28,1	24,4	22,0	29,5	32,2	31,8
	m	44,8	38,9	36,6	40,9	35,4	34,7	30,8	27,1	36,0	35,5	37,1
	w	23,1	22,9	21,6	23,6	20,6	21,8	18,2	17,2	23,3	29,0	26,7

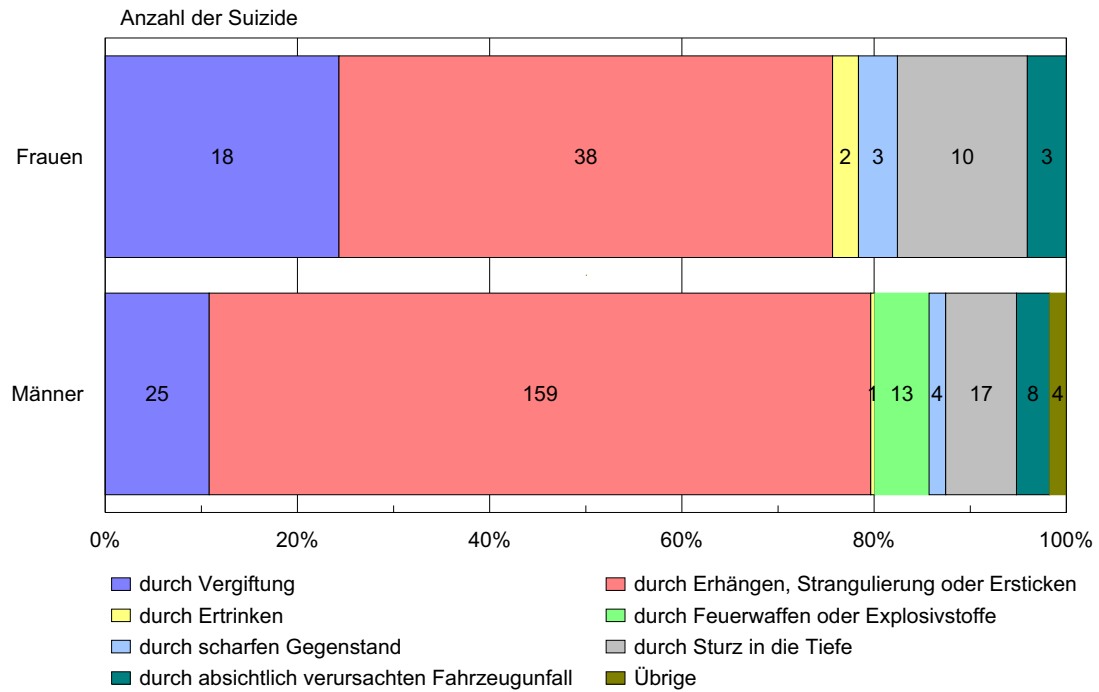
Nichtnatürliche Sterbefälle 2010 nach äußerer Ursache und Geschlecht

Äußere Ursache	Sterbefälle								
	insgesamt			männlich			weiblich		
	absolut	in %	je 100 000 der mittl. Bev.	absolut	in %	je 100 000 der mittl. Bev.	absolut	in %	je 100 000 der mittl. Bev.
Transportmittelunfälle (V01- V99)	166	15,0	7,1	127	18,5	11,1	39	9,3	3,3
dar. Fußgänger (V01 - V09)	28	2,5	1,2	19	2,8	1,7	9	2,2	0,8
Radfahrer (V10 - V19)	11	1,0	0,5	9	1,3	0,8	2	0,5	0,2
Krad-Benutzer (V20 - V29)	20	1,8	0,9	17	2,5	1,5	3	0,7	0,3
PKW-Benutzer (V40 - V49)	91	8,2	3,9	67	9,8	5,8	24	5,7	2,0
Benutzer von LKW oder Lieferwagen (V50 - V69)	5	0,5	0,2	5	0,7	0,4	-	-	-
Autobusbenutzer (V70 - V79)	-	-	-	-	-	-	-	-	-
Unfallbedingte Stürze (W00 - W19)	310	28,0	13,2	139	20,2	12,1	171	40,9	14,3
Unfälle durch Ertrinken und Untergehen (W65 - W74)	19	1,7	0,8	13	1,9	1,1	6	1,4	0,5
Unfallbedingte Gefährdung der Atmung (W75 - W84)	34	3,1	1,4	22	3,2	1,9	12	2,9	1,0
Unfälle durch Rauch, Feuer und Flammen (X00 - X09)	13	1,2	0,6	7	1,0	0,6	6	1,4	0,5
Exposition gegenüber Naturkräften (X30 - X39)	22	2,0	0,9	14	2,1	1,2	8	1,9	0,7
Unfallbedingte akzidentelle Vergiftungen (X40 - X49)	42	3,8	1,8	31	4,5	2,7	11	2,7	0,9
Suizide (X60 - X84)	305	27,6	13,0	231	33,6	20,1	74	17,7	6,2
Tätlicher Angriff (X85 - Y09)	19	1,7	0,8	13	1,9	1,1	6	1,4	0,5
Ereignis, dessen nähere Umstände unbestimmt sind (Y10 - Y34)	30	2,7	1,3	14	2,1	1,2	16	3,8	1,3
Komplikationen bei der medizinischen und chirurgischen Behandlung (Y40 - Y84)	35	3,2	1,5	16	2,3	1,4	19	4,6	1,6
Übrige	110	10,0	4,7	60	8,7	5,2	50	12,0	4,2
Nichtnatürliche Sterbefälle insgesamt (V01 - Y98)	1 105	100	47,1	687	100	59,8	418	100	34,9
dar. Unfälle insgesamt (V01 - X59, Y40 - Y86, Y88)	746	67,5	31,8	426	62,0	37,1	320	76,6	26,7

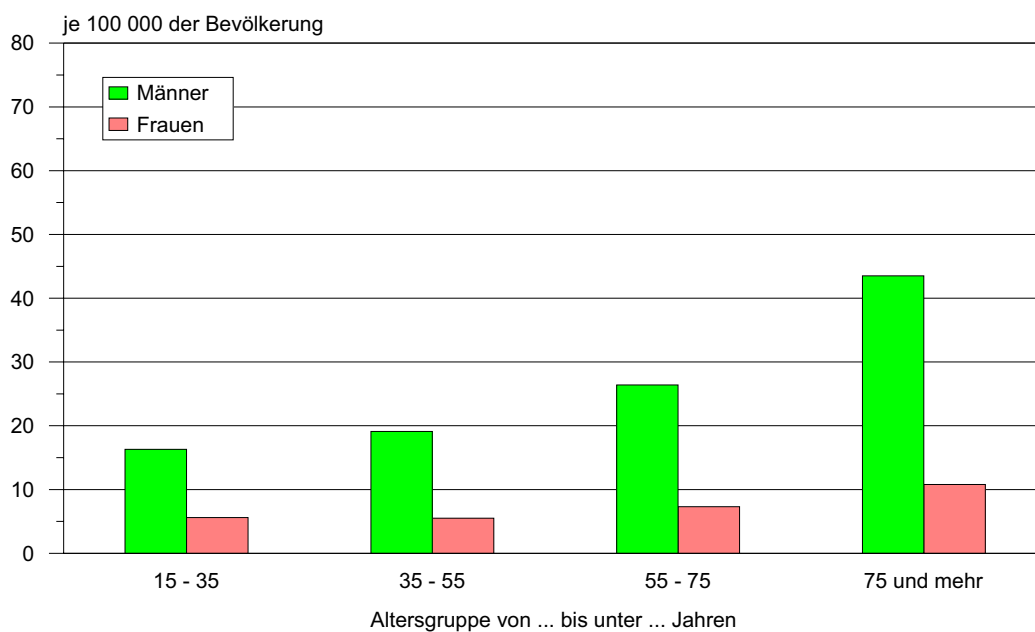
Nichtnatürliche Sterbefälle 2010 nach äußerer Ursache, Altersgruppen und Geschlecht

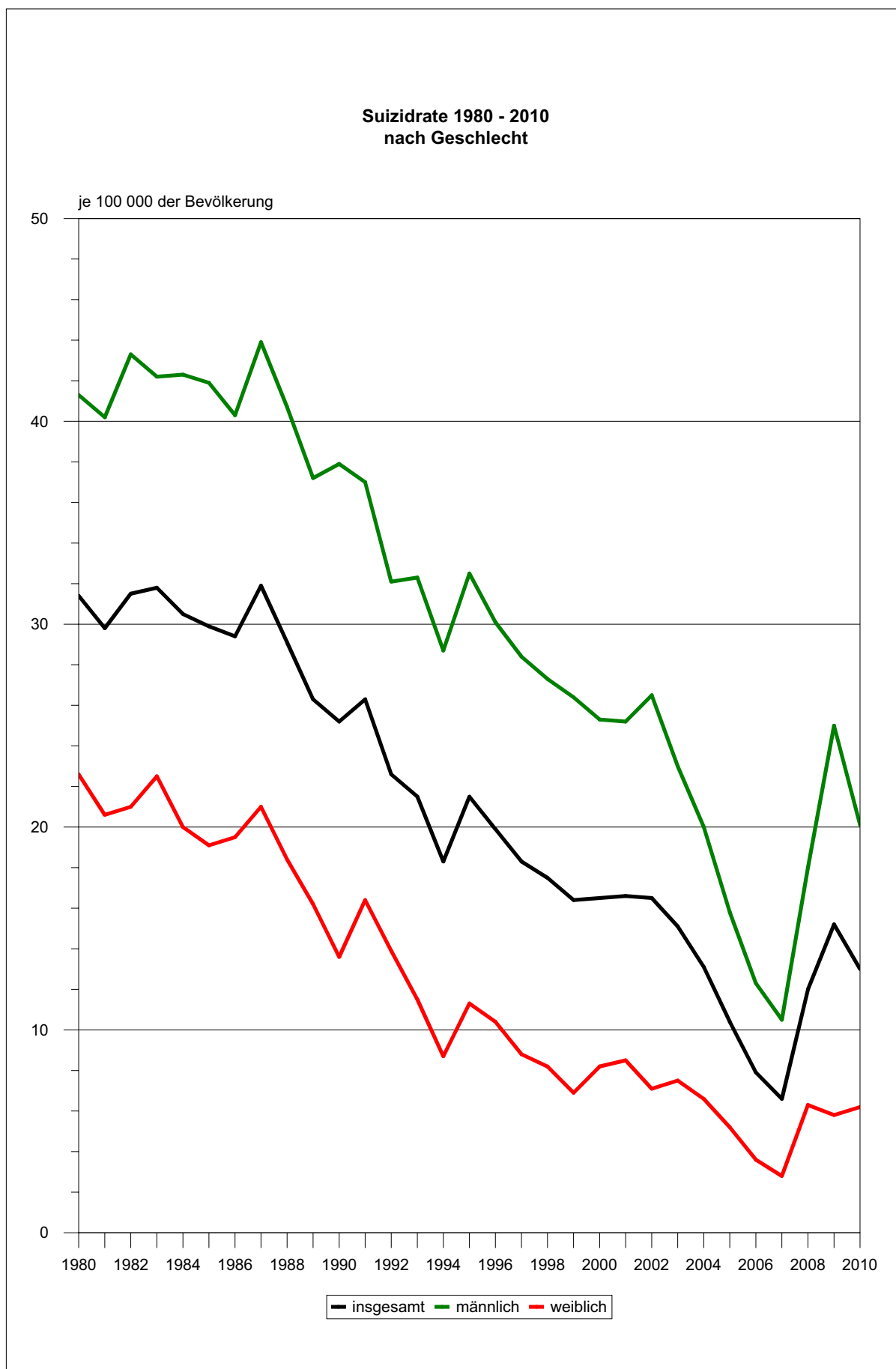
Äußere Ursache	Ge- schlecht	Sterbefälle					
		insgesamt	davon in den Altersgruppen von ... bis unter ... Jahren				
			0 - 15	15 - 35	35 - 55	55 - 75	75 und mehr
Transportmittelunfälle (V01- V99)	i	166	6	58	51	31	20
	m	127	2	43	39	27	16
	w	39	4	15	12	4	4
dar. Fußgänger (V01 - V09)	i	28	1	7	8	6	6
	m	19	1	5	5	5	3
	w	9	-	2	3	1	3
Radfahrer (V10 - V19)	i	11	-	-	4	5	2
	m	9	-	-	2	5	2
	w	2	-	-	2	-	-
Krad-Benutzer (V20 - V29)	i	20	1	9	7	2	1
	m	17	-	7	7	2	1
	w	3	1	2	-	-	-
PKW-Benutzer (V40 - V49)	i	91	4	41	25	12	9
	m	67	1	30	18	10	8
	w	24	3	11	7	2	1
Benutzer von LKW oder Lieferwagen (V50 - V69)	i	5	-	-	2	3	-
	m	5	-	-	2	3	-
	w	-	-	-	-	-	-
Unfallbedingte Stürze (W00 - W19)	i	310	1	5	18	61	225
	m	139	1	4	16	45	73
	w	171	-	1	2	16	152
Unfälle durch Ertrinken und Untergehen (W65 - W74)	i	19	3	3	2	7	4
	m	13	1	2	2	6	2
	w	6	2	1	-	1	2
Unfallbedingte Gefährdung der Atmung (W75 - W84)	i	34	-	1	8	8	17
	m	22	-	1	8	6	7
	w	12	-	-	-	2	10
Unfälle durch Rauch, Feuer und Flammen (X00 - X09)	i	13	-	1	2	4	6
	m	7	-	1	2	2	2
	w	6	-	-	-	2	4
Exposition gegenüber Natur- kräften (X30 - X39)	i	22	-	3	5	10	4
	m	14	-	2	4	8	-
	w	8	-	1	1	2	4
Unfallbedingte akzidentelle Vergiftungen (X40 - X49)	i	42	-	5	19	14	4
	m	31	-	4	13	11	3
	w	11	-	1	6	3	1
Suizide (X60 - X84)	i	305	1	56	88	107	53
	m	231	1	43	69	82	36
	w	74	-	13	19	25	17
Tätlicher Angriff (X85 - Y09)	i	19	3	2	7	6	1
	m	13	3	1	4	5	-
	w	6	-	1	3	1	1
Übrige	i	175	-	8	19	55	91
	m	90	-	6	16	38	-
	w	85	-	-	-	17	63
Nichtnatürliche Sterbefälle insgesamt (V01 - Y98)	i	1 105	16	142	219	303	425
	m	687	10	107	173	230	167
	w	418	6	35	46	73	258

Suizide 2010 nach der äußeren Ursache und Geschlecht



Suizidrate 2010 nach Altersgruppen und Geschlecht





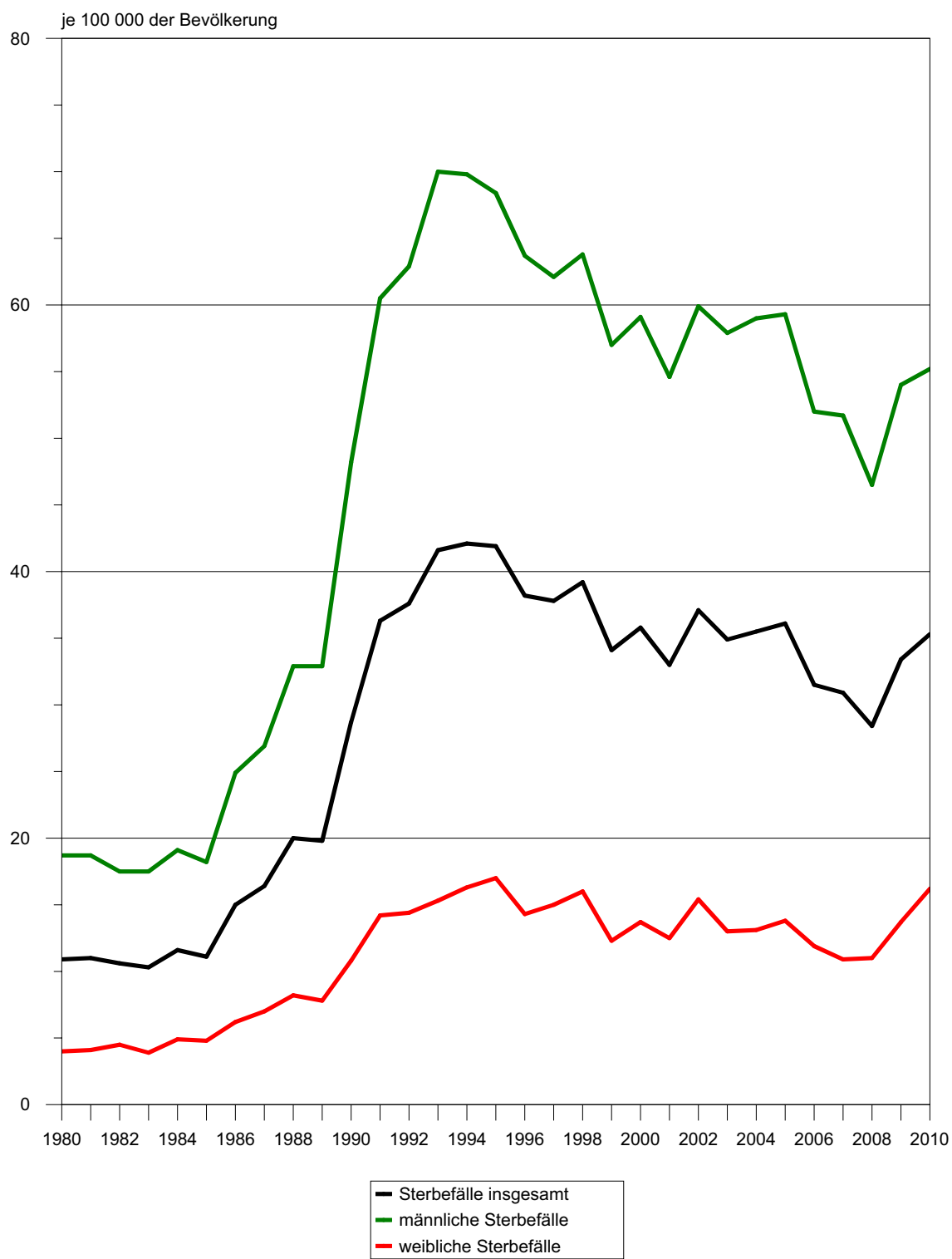
Alkoholbedingte Sterbefälle 2005 und 2010 im Vergleich

Pos.-Nr. der ICD-10		Sterbefälle					
		2005			2010		
		insges.	männl.	weibl.	insges.	männl.	weibl.
E24.4	Durch Alkohol induziertes Pseudo-Cushing-Syndrom	-	-	-	-	-	-
E52	Niazinmangel [Pellagra]	-	-	-	-	-	-
F10	Psychische und Verhaltensstörungen durch Alkohol	161	137	24	177	150	27
G31.2	Degeneration des Nervensystems durch Alkohol	12	11	1	19	18	1
G62.1	Alkohol-Polyneuropathie	2	2	-	7	6	1
G72.1	Alkoholmyopathie	-	-	-	-	-	-
I42.6	Alkoholische Kardiomyopathie	34	28	6	18	14	4
K29.2	Alkoholgastritis	18	18	-	3	3	-
K70	Alkoholische Leberkrankheit	625	485	140	552	403	149
K85.2	Alkoholindizierte akute Pankreatitis	-	-	-	17	13	4
K86.0	Durch Alkohol induzierte chronische Pankreatitis	31	28	3	10	9	1
O35.4	Betreuung der Mutter bei (Verdacht auf) Schädigung des Feten durch Alkohol	-	-	-	-	-	-
P04.3	Schädigung des Feten und Neugeborenen durch Alkoholkonsum der Mutter	-	-	-	-	-	-
Q86.0	Alkohol-Embryopathie (mit Dysmorphien)	-	-	-	-	-	-
R78.0	Nachweis von Alkohol im Blut	-	-	-	-	-	-
T51.0	Toxische Wirkung: Äthanol	3	2	1	19	13	6
T51.9	Toxische Wirkung: Alkohol, nicht näher bezeichnet	9	8	1	6	5	1
Insgesamt		895	719	176	828	634	194
Anteil aller Sterbefälle in %		3,1	5,1	1,2	2,7	4,3	1,2
Sterbefälle je 100 000 der mittleren Bevölkerung		36,1	59,3	13,8	35,3	55,2	16,2

Alkoholbedingte Sterbefälle 2005 und 2010 nach Altersgruppen im Vergleich

Altersgruppe von ... bis unter ... Jahren	Sterbefälle			
	2005		2010	
	absolut	in %	absolut	in %
unter 1	-	-	-	-
1 - 15	-	-	-	-
15 - 35	11	1,2	6	0,7
35 - 55	412	46,0	326	39,4
55 - 75	430	48,1	436	52,7
75 und mehr	42	4,7	60	7,2
Insgesamt	895	100	828	100

Alkoholbedingte Sterblichkeit 1980 - 2010 nach Geschlecht



Mittleres Sterbealter 1998 - 2010 nach ausgewählten Todesursachen und Geschlecht

Todesursachenklasse Pos.-Nr. der ICD-10		Geschl.	Mittleres Sterbealter in Jahren						
			1998	2000	2002	2004	2006	2008	2010
I	Bestimmte infektiöse und parasitäre Krankheiten (A00 - B99)	i	63,4	65,0	65,4	69,9	69,8	71,2	73,1
		m	60,8	60,7	61,2	65,1	64,1	68,1	68,6
		w	66,5	69,5	69,7	74,8	75,5	74,3	77,2
II	Neubildungen (C00 - D48)	i	69,7	69,9	70,3	70,9	71,1	71,4	72,1
		m	68,0	68,0	68,4	69,1	69,7	70,0	70,8
		w	71,6	72,2	72,6	73,1	72,9	73,1	73,8
dar.	Bösartige Neubildungen (C00 - C97)	i	69,6	69,8	70,2	70,8	71,0	71,3	72,0
		m	67,9	67,9	68,3	69,1	69,7	69,9	70,7
		w	71,5	72,1	72,4	73,0	72,6	73,0	73,5
	dar. Bösartige Neubildungen der Verdauungsorgane (C15 - C26)	i	71,9	71,1	71,6	71,9	72,3	72,4	72,8
		m	68,7	67,7	68,3	69,2	69,7	69,6	70,8
		w	74,8	74,6	75,0	75,0	75,2	75,8	75,2
	... der Atmungsorgane (C30 - C39)	i	67,4	67,5	68,5	68,7	68,7	69,4	69,9
		m	67,1	66,8	68,0	68,3	68,5	69,2	69,6
		w	68,6	70,1	70,2	70,2	69,4	70,1	70,8
	... der Brustdrüse (C50)	i	67,5	69,3	69,6	71,2	71,1	70,3	72,6
		m	78,5	77,4	57,0	66,2	77,7	76,8	64,6
		w	67,5	69,2	69,6	71,3	71,1	70,2	72,6
	... des lymphatischen, blutbilden- den und verwandten Gewebes (C81 - C96)	i	67,4	69,6	69,6	71,1	71,6	72,1	72,6
		m	65,4	67,4	67,3	69,1	68,9	70,2	70,5
		w	69,1	71,7	72,0	73,6	73,9	74,4	74,7
III	Krankheiten des Blutes und des Immunsystems (D50 - D89)	i	73,1	71,4	72,2	74,5	77,9	75,4	76,1
		m	67,5	68,3	63,9	65,1	79,0	70,9	70,2
		w	75,7	73,4	77,7	78,6	77,3	77,8	80,1
IV	Endokrine, Ernährungs- und Stoffwechselkrankheiten (E00 - E90)	i	75,7	75,5	77,2	76,8	76,9	77,6	76,3
		m	70,0	70,6	72,6	70,2	71,7	73,0	72,3
		w	78,4	78,2	79,5	80,1	80,0	80,7	79,2
dar.	Diabetes mellitus (E10 - E14)	i	76,5	76,3	78,2	77,5	77,8	79,1	77,1
		m	71,5	71,4	73,8	70,8	72,6	74,6	73,3
		w	78,9	79,1	80,5	80,9	80,8	81,8	80,0
V	Psychische und Verhaltens- störungen (F00 - F99)	i	59,4	58,2	59,7	57,7	57,0	75,0	75,7
		m	54,6	56,2	58,1	55,5	55,8	65,7	66,4
		w	71,1	67,9	66,6	68,0	61,8	83,8	83,6
dar.	... durch Alkohol (F10)	i	52,8	54,3	57,3	54,9	55,2	54,2	55,7
		m	52,2	53,6	56,5	54,7	55,5	53,5	55,1
		w	56,0	59,5	61,7	57,1	53,0	58,3	59,1
VI	Krankheiten des Nervensystems (G00 - G99)	i	68,5	68,8	70,9	72,6	71,6	72,9	74,6
		m	62,4	64,8	67,5	67,5	67,1	68,4	70,7
		w	75,1	72,4	74,4	77,1	75,8	76,8	78,1
IX	Krankheiten des Kreislaufsystems (I00 - I99)	i	78,3	78,6	79,1	79,2	79,6	79,9	80,6
		m	73,5	73,8	74,1	74,2	74,5	75,0	75,9
		w	81,5	81,9	82,5	82,8	83,2	83,4	83,9
dar.	Ischämische Herzkrankheiten (I20 - I25)	i	77,2	77,8	78,3	78,5	78,6	78,7	79,3
		m	72,6	73,2	73,6	73,7	73,8	74,3	75,1
		w	80,9	81,5	82,1	82,5	82,8	82,8	83,4
	dar. Akuter Myokardinfarkt (I21)	i	72,4	73,1	73,7	73,9	74,3	74,9	75,6
		m	68,6	69,6	69,8	69,9	70,4	71,3	72,0
		w	76,9	77,4	78,4	78,7	79,3	79,5	80,4
	Zerebrovaskuläre Krankheiten (I60 - I69)	i	80,0	80,3	80,5	80,2	80,5	80,5	81,0
		m	76,4	76,2	76,5	75,9	76,2	76,1	76,9
		w	82,0	82,5	82,7	82,7	83,2	83,2	83,4

Noch: Mittleres Sterbealter 1998 - 2010 nach ausgewählten Todesursachen und Geschlecht

Todesursachenklasse Pos.-Nr. der ICD-10		Geschl.	Mittleres Sterbealter in Jahren						
			1998	2000	2002	2004	2006	2008	2010
X Krankheiten des Atmungssystems (J00 - J99)		i	76,1	76,6	76,6	76,4	76,8	77,9	77,1
		m	73,7	74,1	73,8	74,1	73,7	75,3	74,9
		w	79,4	79,8	80,1	79,2	80,3	80,8	79,9
	dar. Grippe und Pneumonie (J09 - J18)	i	79,2	78,2	78,4	80,2	78,9	79,6	78,9
		m	74,9	74,4	73,7	76,9	74,1	75,9	75,4
		w	82,8	82,4	81,9	82,7	82,8	82,9	82,1
	Chronische Krankheiten der unteren Atemwege (J40 - J47)	i	75,7	75,8	76,1	75,6	75,8	77,1	76,5
		m	74,4	74,3	74,2	74,3	73,5	75,4	75,0
		w	77,9	78,4	79,0	77,5	78,9	79,4	78,6
XI Krankheiten des Verdauungs- systems (K00 - K93)		i	63,8	64,9	65,4	68,0	69,0	70,0	69,8
		m	59,1	60,1	60,7	63,1	64,1	65,0	65,3
		w	70,7	72,3	72,1	74,8	75,2	76,1	75,5
	dar. Krankheiten der Leber (K70 - K77)	i	57,0	58,2	57,9	60,1	60,8	62,6	61,8
		m	55,7	56,6	56,7	58,9	59,4	61,1	60,5
		w	60,1	62,5	60,6	63,3	64,4	66,3	64,6
	XIV Krankheiten des Urogenital- systems (N00 - N99)	i	76,7	76,0	78,3	79,3	79,2	81,1	81,0
		m	74,2	74,8	76,1	77,6	76,6	78,4	78,4
		w	78,7	77,0	80,1	80,6	81,7	82,8	82,6
XVII Angeborene Fehlbildungen (Q00 - Q99)		i	16,8	20,2	17,5	37,8	30,7	49,2	34,6
		m	15,3	16,4	16,9	35,2	38,8	42,5	26,8
		w	18,5	24,2	18,2	40,8	25,3	53,4	43,0
	XIX Verletzungen, Vergiftungen und best. andere Folgen äußerer Ursachen (S00 - T98)	i	52,4	53,8	54,8	56,0	59,6	61,1	62,5
		m	48,4	49,2	49,8	51,3	53,8	55,2	57,3
		w	62,1	63,4	65,4	65,6	70,6	71,4	71,2
	dar. Verletzungen der Hüfte und des Oberschenkels (S70 - S79)	i	83,8	84,1	83,4	84,3	84,8	83,9	84,7
		m	81,9	84,1	76,9	81,8	82,8	80,9	82,2
		w	84,5	84,1	85,9	85,6	85,7	85,2	86,0
aus XX Transportmittelunfälle (V01 - V99)		i	39,2	38,2	39,4	40,0	42,5	45,9	44,3
		m	38,0	37,1	37,6	39,0	38,9	43,9	46,1
		w	43,3	41,5	44,2	42,6	54,5	51,6	38,4
	Unfälle durch Sturz (W00 - W19)	i	73,2	74,3	72,8	75,3	73,7	76,0	78,0
		m	64,1	67,4	63,5	69,0	66,6	67,5	71,2
		w	81,5	81,7	81,4	80,8	81,3	84,3	83,5
	Unfälle durch Ertrinken (W65 - W74)	i	47,8	62,4	49,9	43,2	46,1	59,5	49,3
		m	46,7	53,6	42,4	37,8	42,7	51,7	52,7
		w	51,5	72,1	65,0	74,0	51,3	79,0	41,9
	Suizide (X60 - X84)	i	54,0	55,4	54,2	54,6	59,1	56,3	55,1
		m	52,9	53,4	52,5	53,5	58,0	54,3	54,3
		w	57,3	61,1	59,9	57,6	62,4	61,8	57,8
	Tätlicher Angriff (X85 - Y09)	i	34,9	34,3	55,7	28,1	41,1	49,5	43,5
		m	33,8	36,2	57,3	30,2	46,3	45,4	40,0
		w	37,2	30,1	53,9	25,2	35,0	53,6	51,2
	Ereignis, dessen nähere Umstände unbestimmt sind (Y10 - Y34)	i	51,1	53,1	47,6	58,3	61,5	63,2	66,2
		m	50,2	48,2	46,2	52,8	58,2	58,6	61,6
		w	54,5	62,5	51,2	73,4	68,5	71,9	70,3
	Insgesamt (A00 - T98)	i	73,3	73,6	74,1	74,4	74,9	75,5	76,1
		m	68,2	68,6	69,1	69,5	70,3	71,0	71,8
		w	77,7	78,0	78,5	79,0	79,2	79,7	80,0

Mittleres Sterbealter 1990 bis 2010 nach Geschlecht

Geschl.	Mittleres Sterbealter in Jahren											
	1990	1992	1994	1996	1998	2000	2002	2004	2006	2008	2009	2010
i	71,6	72,0	72,4	72,5	73,3	73,6	74,1	74,4	74,9	75,5	75,8	76,1
m	67,2	67,5	67,6	67,8	68,2	68,6	69,1	69,5	70,3	71,0	71,5	71,8
w	75,4	75,9	76,7	76,8	77,7	78,0	78,5	79,0	79,2	79,7	79,9	80,0

Vermeidbare Sterbefälle 2005 und 2010 im Vergleich

Pos.-Nr. der ICD-10		Alter	Sterbefälle je 100 000 der mittleren Bevölkerung					
			2005			2010		
			insges.	männl.	weibl.	insges.	männl.	weibl.
-	Alle Krankheiten (A00 - T98)	unter 1	2,1	2,1	2,2	2,1	3,1	1,1
I	Bestimmte infektiöse und parasitäre Krankheiten							
	Tuberkulose und deren Folgezustände (A15 - A19, B90)	5 - 65	0,1	0,2	-	0,3	0,4	0,1
II	Neubildungen							
	Bösartige Neubildungen des Gebärmutterhalses (C53)	5 - 65	1,3	x	2,6	1,4	x	2,8
	Hodgkin-Krankheit (C81)	5 - 35	0,0	-	0,1	-	-	-
IX	Krankheiten des Kreislaufsystems							
	Chronische rheumatische Herzkrankheiten (I05 - I09)	5 - 45	-	-	-	-	-	-
	Hypertonie (I10 - I15)	5 - 65	4,0	5,4	2,7	3,8	5,7	2,0
	Zerebrovaskuläre Krankheiten (I60 - I69)	5 - 65	8,5	11,3	5,9	7,0	8,4	5,8
XI	Krankheiten des Verdauungssystems							
	Krankheiten der Appendix (K35 - K38)	5 - 65	0,1	0,2	-	-	-	-
	Krankheiten der Gallenblase und der Gallenwege (K80 - K83)	5 - 65	0,1	0,1	0,1	0,1	0,3	-
XV	Schwangerschaft, Geburt und Wochenbett (O00 - O99)	15 - 50	0,1	x	0,2	-	x	-
Insgesamt			16,4	19,2	13,7	14,8	17,8	11,8

Zur Säuglingssterblichkeit in Sachsen-Anhalt 2010

Im Jahr 2010 wurden insgesamt 49 Säuglingssterbefälle, davon 36 männliche und 13 weibliche, registriert. Das waren im Vergleich zum Vorjahr 7 männliche Säuglinge mehr und 7 weibliche weniger. Der Anteil der verstorbenen männlichen Säuglinge an der Gesamtzahl der verstorbenen Säuglinge betrug 73,5 %.

Seit 1970 wurde damit die niedrigste Zahl an Säuglingssterbefällen und mit 2,83 ‰ die niedrigste Säuglingssterblichkeit registriert.

Die Anzahl der Lebendgeborenen nahm im Vergleich zum Vorjahr um 156 zu. Die Zahl der

Totgeborenen nahm hingegen um 6 Fälle wieder ab. Damit fiel die Totgeborenenrate auf 3,63 ‰.

Von den 49 verstorbenen Säuglingen verstarben 17 innerhalb der ersten 7 Tage nach der Geburt. Das sind 3 weniger als das Jahr zuvor. Dadurch und durch den Anstieg an Lebendgeborenen sank die Frühsterblichkeit von 1,17 ‰ im Vorjahr auf 0,98 ‰ im Berichtsjahr. Die perinatale Mortalität fiel aus den gleichen Gründen mit 4,61 ‰ ebenso vergleichsweise niedrig aus.

Säuglingssterbefälle nach Lebensdauer

Lebensdauer von ... bis unter ...	Gestorbene Säuglinge					
	2010			2009		
	insgesamt	männlich	weiblich	insgesamt	männlich	weiblich
Unter 24 Stunden	12	8	4	11	5	6
24 Stunden - 7 Tage	5	2	3	9	5	4
7 Tage - 28 Tage	8	7	1	8	5	3
28 Tage - 1 Jahr	24	19	5	21	14	7
Insgesamt	49	36	13	49	29	20

Säuglingssterblichkeit nach Lebensdauer

Vorgang	2010			2009		
	insgesamt	männlich	weiblich	insgesamt	männlich	weiblich
Anzahl der Lebendgeborenen	17 300	8 802	8 498	17 144	8 853	8 291
Anzahl der Totgeborenen	63	40	23	69	29	40
Anzahl der gestorbenen Säuglinge	49	36	13	49	29	20
dar. in den ersten 7 Tagen	17	10	7	20	10	10
Säuglingssterblichkeit in ‰	2,83	4,09	1,53	2,86	3,28	2,41
Frühsterblichkeit in ‰	0,98	1,14	0,82	1,17	1,13	1,21
Spätsterblichkeit in ‰	0,46	0,80	0,12	0,47	0,56	0,36
Nachsterblichkeit in ‰	1,39	2,16	0,59	1,22	1,58	0,84
Totgeborenenrate in ‰	3,63	4,52	2,70	4,01	3,27	4,80
Perinatale Mortalität in ‰	4,61	5,65	3,52	5,17	4,39	6,00

Säuglingssterbefälle nach Geburtsgewicht

Von besonderer Bedeutung für die Überlebenschancen der Neugeborenen ist das Geburtsgewicht. Die Sterblichkeit der Lebendgeborenen mit Untergewicht (Geburtsgewicht unter 2 500 g), liegt

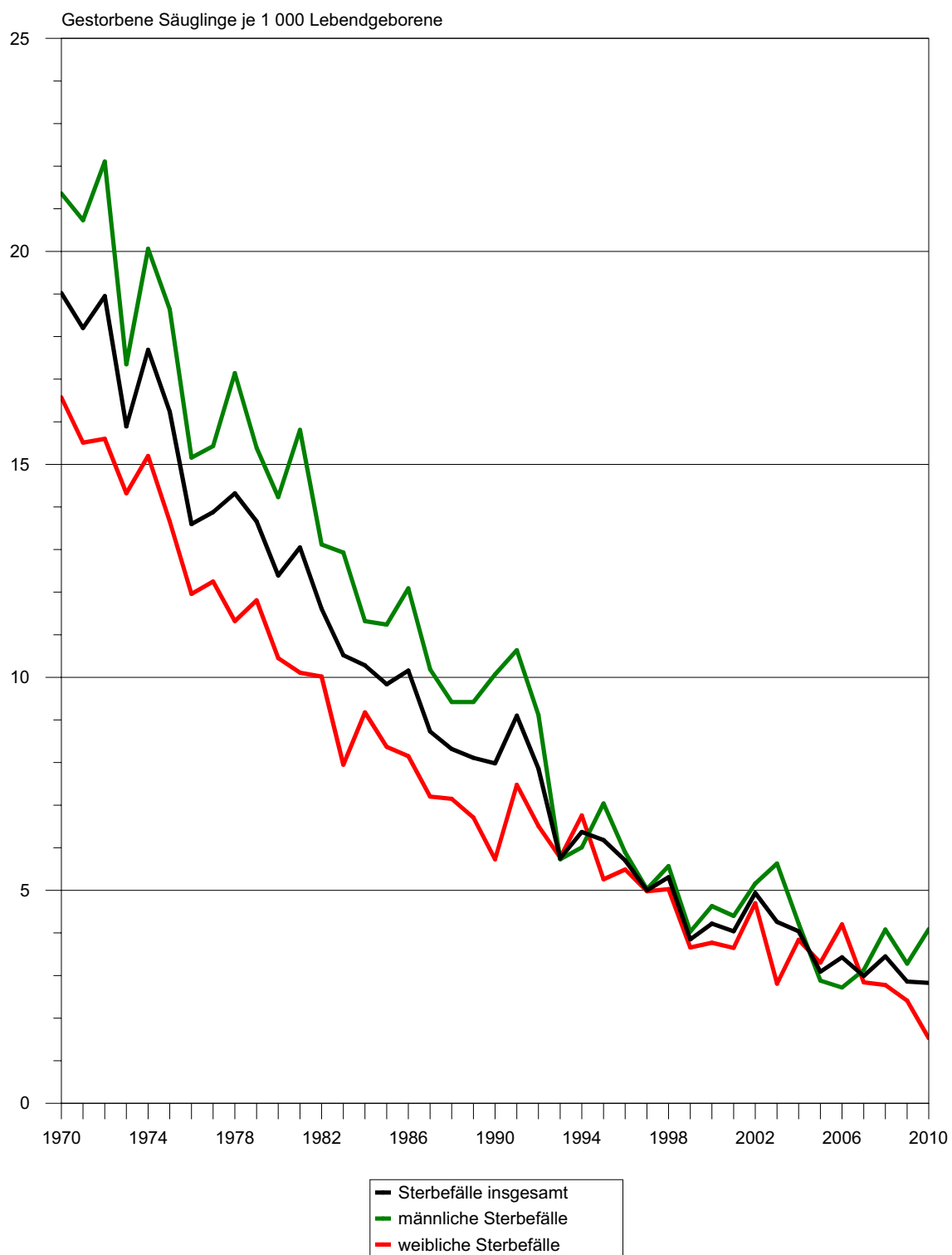
erfahrungsgemäß höher als bei Normgewichtigen. Der Anteil der Untergewichtigen an der Gesamtzahl der verstorbenen Säuglinge betrug im Berichtsjahr 69,4 %.

Geburtsgewicht	2010			2009		
	insgesamt	männlich	weiblich	insgesamt	männlich	weiblich
Unter 1000 g	21	15	6	20	12	8
1000 g - 1500 g	5	2	3	4	3	1
1500 g - 2000 g	4	3	1	1	1	-
2000 g - 2500 g	4	4	-	3	1	2
2500 g - 3000 g	5	3	2	5	4	1
3000 g - 3500 g	8	7	1	4	1	3
3500 g und mehr	2	2	-	5	4	1
Ohne Angabe	-	-	-	7	3	4
Insgesamt	49	36	13	49	29	20

Säuglingssterbefälle 1970 - 2010 nach Geschlecht

Jahr	Sterbefälle im ersten Lebensjahr					
	absolut			je 1 000 Lebendgeborene		
	insgesamt	männlich	weiblich	insgesamt	männlich	weiblich
1970	861	494	367	19,02	21,36	16,57
1971	831	488	343	18,20	20,73	15,51
1972	725	435	290	18,95	22,11	15,60
1973	531	300	231	15,89	17,35	14,32
1974	578	335	243	17,69	20,06	15,20
1975	523	311	212	16,24	18,64	13,66
1976	469	268	201	13,60	15,16	11,96
1977	548	313	235	13,88	15,43	12,25
1978	592	366	226	14,32	17,14	11,32
1979	566	329	237	13,66	15,39	11,81
1980	534	315	219	12,39	14,23	10,45
1981	550	344	206	13,05	15,81	10,11
1982	486	281	205	11,61	13,12	10,02
1983	437	277	160	10,52	12,93	7,95
1984	414	234	180	10,28	11,32	9,18
1985	394	231	163	9,84	11,24	8,37
1986	400	243	157	10,16	12,09	8,15
1987	348	208	140	8,73	10,19	7,20
1988	320	187	133	8,32	9,42	7,15
1989	285	171	114	8,11	9,42	6,71
1990	254	166	88	7,98	10,07	5,73
1991	177	106	71	9,10	10,64	7,48
1992	128	77	51	7,86	9,12	6,51
1993	84	43	41	5,75	5,73	5,77
1994	91	44	47	6,37	6,01	6,76
1995	90	53	37	6,18	7,04	5,26
1996	92	49	43	5,70	5,89	5,49
1997	86	45	41	5,00	5,03	4,98
1998	93	50	43	5,31	5,57	5,03
1999	70	38	32	3,85	4,03	3,66
2000	79	45	34	4,22	4,63	3,77
2001	73	41	32	4,04	4,40	3,65
2002	87	47	40	4,94	5,16	4,70
2003	72	49	23	4,26	5,63	2,81
2004	70	38	32	4,04	4,22	3,84
2005	53	25	28	3,09	2,88	3,30
2006	58	24	34	3,43	2,72	4,20
2007	52	28	24	2,99	3,13	2,84
2008	61	37	24	3,45	4,08	2,78
2009	49	29	20	2,86	3,28	2,41
2010	49	36	13	2,83	4,09	1,53

Säuglingssterblichkeit 1970 - 2010 nach Geschlecht



Säuglingssterblichkeit 2000 - 2010 nach Geschlecht

Vorgang	Ge- schl.	2000	2001	2002	2003	2004	2005	2006	2007	2008	2009	2010
Lebend- geborene	i	18 723	18 073	17 617	16 889	17 337	17 166	16 927	17 132	17 697	17 144	17 300
	m	9 716	9 313	9 113	8 696	9 012	8 674	8 838	8 868	9 079	8 853	8 802
	w	9 007	8 760	8 504	8 193	8 325	8 492	8 089	8 264	8 618	8 291	8 498
Totgeborene	i	76	75	71	87	77	66	57	83	66	69	63
	m	39	39	40	49	40	36	25	46	35	29	40
	w	37	36	31	38	37	30	32	37	31	40	23
Gestorbene Säuglinge	i	79	73	87	72	70	53	58	52	61	49	49
	m	45	41	47	49	38	25	24	28	37	29	36
	w	34	32	40	23	32	28	34	24	24	20	13
dar. in den ersten 7 Tagen	i	43	38	48	30	46	30	22	24	24	20	17
	m	21	19	28	20	27	17	11	15	14	10	10
	w	22	19	20	10	19	13	11	9	10	10	7
Säuglings- sterblichkeit	i	4,22	4,04	4,94	4,26	4,04	3,09	3,43	2,99	3,45	2,86	2,83
	m	4,63	4,40	5,16	5,63	4,22	2,88	2,72	3,13	4,08	3,28	4,09
	w	3,77	3,65	4,70	2,81	3,84	3,30	4,20	2,84	2,78	2,41	1,53
Frühsterblich- keit	i	2,30	2,10	2,73	1,78	2,65	1,75	1,30	1,38	1,36	1,17	0,98
	m	2,16	2,04	3,07	2,30	3,00	1,96	1,24	1,68	1,54	1,13	1,14
	w	2,44	2,17	2,35	1,22	2,28	1,53	1,36	1,07	1,16	1,21	0,82
Totgeborenen- rate	i	4,04	4,13	4,01	5,12	4,42	3,83	3,36	4,82	3,72	4,01	3,63
	m	4,00	4,17	4,37	5,60	4,42	4,13	2,82	5,16	3,84	3,27	4,52
	w	4,09	4,09	3,63	4,62	4,43	3,52	3,94	4,46	3,58	4,80	2,70
Perinatale Mortalität	i	6,33	6,23	6,73	6,89	7,06	5,57	4,65	6,22	5,07	5,17	4,61
	m	6,15	6,20	7,43	7,89	7,40	6,08	4,06	6,84	5,38	4,39	5,65
	w	6,52	6,25	5,98	5,83	6,70	5,05	5,29	5,54	4,74	6,00	3,52

Zu den Todesursachen bei den Säuglingen in Sachsen-Anhalt 2010

Die hauptsächlichen Todesursachen, die die Höhe der Säuglingssterblichkeit maßgeblich beeinflussten, waren nach wie vor **Bestimmte Zustände, die ihren Ursprung in der Perinatalperiode haben** mit 44,9 %. Wesentlichen Anteil haben in dieser Kategorie die Frühgeburten mit 12,2 % aller Säuglingssterbefälle.

Mit 30,6 % waren die **Angeborenen Fehlbildungen**, darunter zum größten Teil die Fehlbildungen des Kreislaufsystems (14,3 % aller Säuglingssterbefälle) an den Todesursachen im Säuglingsalter beteiligt.

Plötzlicher Kindstod (Säuglingssterbefälle, bei denen die Todesursache nicht bekannt ist bzw. auch durch Autopsie nicht geklärt werden konnte) führte im aktuellen Berichtsjahr bei 4 männlichen Säuglingen zum Tod. Das waren 8,2 % aller

Säuglingssterbefälle. Das war ein Sterbefall an dieser Todesursache mehr als im Vorjahr.

Auf die **Nichtnatürlichen Todesursachen** entfielen 8,2 %. Die Hälfte dieser Todesfälle war unfallbedingt.

Säuglingssterbefälle 2010 nach Todesursachen und Geschlecht

Todesursachenklasse Pos.-Nr. der ICD-10		Gestorbene Säuglinge						
		insgesamt	in %	männlich	weiblich	dar. in den ersten 7 Tagen		
						insg.	männl.	weibl.
I	Bestimmte infektiöse und parasitäre Krankheiten (A00 - B99)	1	2,0	1	-	-	-	-
II	Neubildungen (C00 - D48)	-	-	-	-	-	-	-
III	Krankheiten des Blutes und des Immunsystems (D50 - D89)	-	-	-	-	-	-	-
IV	Endokrine , Ernährungs- und Stoffwechselkrankheiten (E00 - E90)	-	-	-	-	-	-	-
VI- VIII	Krankheiten des Nervensystems, der Augen und der Ohren (G00 - H95)	2	4,1	2	-	-	-	-
IX	Krankheiten des Kreislaufsystems (I00 - I99)	1	2,0	-	1	-	-	-
X	Krankheiten des Atmungssystems (J00 - J99)	-	-	-	-	-	-	-
XI	Krankheiten des Verdauungssystems (K00 - K93)	-	-	-	-	-	-	-
XIV	Krankheiten des Urogenitalsystems (N00 - N99)	-	-	-	-	-	-	-
XVI	Bestimmte Zustände, die ihren Ursprung in der Perinatalperiode haben (P00 - P96)	22	44,9	16	6	11	7	4
dar.	Frühgeburten (P05, P07)	6	12,2	6	-	5	5	-
	Krankheiten des Atmungs- und Kreislaufsystems, die für die Perinatalperiode spezifisch sind (P20 - P29)	1	2,0	-	1	-	-	-
	Hämorrhagische und hämatologische Krankheiten beim Neugeborenen (P50 - P61)	1	2,0	-	1	1	-	1
XVII	Angeborene Fehlbildungen (Q00 - Q99)	15	30,6	10	5	6	3	3
dar.	... des Kreislaufsystems (Q20 - Q28)	7	14,3	4	3	2	1	1
aus								
XVIII	Plötzlicher Kindstod (R95)	4	8,2	4	-	-	-	-
XX	Äußere Ursache von Morbidität und Mortalität (V01 - Y98)	4	8,2	3	1	-	-	-
dar.	Unfälle (V01 - X59, Y40 - Y86, Y88)	2	4,1	1	1	-	-	-
	Tätlicher Angriff (X85 - Y09)	2	4,1	2	-	-	-	-
Übrige		-	-	-	-	-	-	-
Insgesamt (A00 - T98)		49	100	36	13	17	10	7

Säuglingssterbefälle 2000 - 2010 nach Todesursachen und Geschlecht

Todesursachen- klasse Pos.-Nr. der ICD-10		Ge- schl.	Gestorbene Säuglinge										
			2000	2001	2002	2003	2004	2005	2006	2007	2008	2009	2010
I	A00 - B99	i	1	1	2	3	2	1	-	2	3	1	1
		m	-	-	2	2	1	1	-	1	1	1	1
		w	1	1	-	1	1	-	-	1	2	-	-
VI	G00 - G99	i	2	-	3	2	-	-	3	-	2	1	2
		m	1	-	1	2	-	-	-	-	1	1	2
		w	1	-	2	-	-	-	3	-	1	-	-
X	J00 - J99	i	1	2	3	3	2	2	5	4	3	3	-
		m	1	2	1	1	1	-	1	1	1	3	-
		w	-	-	2	2	1	2	4	3	2	-	-
XVI	P00 - P96	i	37	37	49	40	37	35	27	31	31	19	22
		m	22	19	26	29	19	14	15	20	22	10	16
		w	15	18	23	11	18	21	12	11	9	9	6
dar.	P00 - P04	i	11	13	12	2	4	5	2	6	2	4	1
		m	7	8	5	1	2	2	1	5	-	2	1
		w	4	5	7	1	2	3	1	1	2	2	-
	P05, P07	i	15	10	22	26	20	9	9	3	9	1	6
		m	6	4	13	18	10	4	5	3	8	-	6
		w	9	6	9	8	10	5	4	-	1	1	-
	P20 - P29	i	7	4	11	6	4	-	8	16	12	9	1
		m	5	3	8	5	4	-	5	7	8	6	-
		w	2	1	3	1	-	-	3	9	4	3	1
XVII	Q00 - Q99	i	29	17	19	12	13	11	8	7	7	12	15
		m	16	11	12	6	10	9	3	3	4	3	10
		w	13	6	7	6	3	2	5	4	3	9	5
dar.	Q20 - Q28	i	20	10	9	7	8	7	4	4	3	6	7
		m	11	7	6	4	6	6	2	2	1	-	4
		w	9	3	3	3	2	1	2	2	2	6	3
XVIII	R95	i	6	9	6	10	8	-	3	1	9	3	4
		m	5	5	3	7	4	-	2	-	6	3	4
		w	1	4	3	3	4	-	1	1	3	-	-
XIX	S00 - T98	i	2	4	3	2	6	1	3	2	3	6	4
		m	-	2	1	2	2	1	1	1	1	5	3
		w	2	2	2	-	4	-	2	1	2	1	1
Insgesamt A00 - T98		i	79	73	87	72	70	53	58	52	61	49	49
		m	45	41	47	49	38	25	24	28	37	29	36
		w	34	32	40	23	32	28	34	24	24	20	13
aus XX	V01 - X59, Y40 - Y86, Y88	i	2	1	1	-	1	1	1	1	1	3	2
		m	-	1	1	-	-	1	1	1	1	3	1
		w	2	-	-	-	1	-	-	-	-	-	1
dar.	W75 - W84	i	1	1	1	-	-	1	1	-	-	2	-
		m	-	1	-	-	-	1	1	-	-	2	-
		w	1	-	1	-	-	-	-	-	-	-	-
aus XX	X85 - Y09	i	-	2	-	2	5	-	-	-	2	2	2
		m	-	1	-	2	2	-	-	-	-	1	2
		w	-	1	-	-	3	-	-	-	2	1	-

Säuglingssterbefälle je 100 000 Lebendgeborene 2000 - 2010 nach Todesursachen und Geschlecht

Todesursachen- klasse Pos.-Nr. der ICD-10		Ge- schl.	Gestorbene Säuglinge je 100 000 Lebendgeborene										
			2000	2001	2002	2003	2004	2005	2006	2007	2008	2009	2010
I	A00 - B99	i	5,3	5,5	11,4	17,8	11,5	5,8	-	11,7	17,0	5,8	5,8
		m	-	-	21,9	23,0	11,1	11,1	-	11,3	11,0	11,3	11,4
		w	11,1	11,4	-	12,2	12,0	-	-	12,1	23,2	-	-
VI	G00 - G99	i	10,7	-	17,0	11,8	-	-	5,9	-	11,3	5,8	11,6
		m	10,3	-	11,0	23,0	-	-	-	-	11,0	11,3	22,7
		w	11,1	-	23,5	-	-	-	12,4	-	11,6	-	-
X	J00 - J99	i	5,3	11,1	17,0	17,8	11,5	11,5	29,5	23,3	17,0	17,5	-
		m	10,3	21,5	11,0	11,5	11,1	-	11,3	11,3	11,0	33,9	-
		w	-	-	23,5	24,4	12,0	24,0	49,4	36,3	23,2	-	-
XVI	P00 - P96	i	197,6	204,7	278,1	236,8	213,4	201,9	159,5	180,9	175,2	110,8	127,2
		m	226,4	204,0	285,3	333,5	210,8	155,3	169,7	225,5	242,3	113,0	181,8
		w	166,5	205,5	270,5	134,3	216,2	252,3	148,3	133,1	104,4	108,6	70,6
dar.	P00 - P04	i	58,8	71,9	68,1	11,8	23,1	28,8	11,8	35,0	11,3	23,3	5,8
		m	72,0	85,9	54,9	11,5	22,2	22,2	11,3	56,4	-	22,6	11,4
		w	44,4	57,1	82,3	12,2	24,0	36,0	12,4	12,1	23,2	24,1	-
	P05, P07	i	80,1	55,3	124,9	153,9	115,4	51,9	53,2	17,5	50,9	5,8	34,7
		m	61,8	43,0	142,7	207,0	111,0	44,4	56,6	33,8	88,1	-	68,2
		w	99,9	68,5	105,8	97,6	120,1	60,1	49,4	-	11,6	12,1	-
	P20 - P29	i	37,4	22,1	62,4	35,5	23,1	-	47,3	93,4	67,8	52,5	5,8
		m	51,5	32,2	87,8	57,5	44,4	-	56,6	78,9	88,1	67,8	-
		w	22,2	11,4	35,3	12,2	-	-	37,1	108,9	46,4	36,2	11,8
XVII	Q00 - Q99	i	154,9	94,1	107,9	71,1	75,0	63,4	47,3	40,9	39,6	70,0	86,7
		m	164,7	118,1	131,7	69,0	111	99,9	33,9	33,8	44,1	33,9	113,6
		w	144,3	68,5	82,3	73,2	36,0	24,0	61,8	48,4	34,8	108,6	58,8
dar.	Q20 - Q28	i	106,8	55,3	51,1	41,4	46,1	40,4	23,6	23,3	17,0	35,0	40,5
		m	113,2	75,2	65,8	46,0	66,1	66,6	22,6	22,6	11,0	-	45,4
		w	99,9	34,2	35,3	36,6	24,0	12,0	24,7	24,2	23,2	72,4	35,3
XVIII	R95	i	32,0	49,8	34,1	59,2	46,1	-	17,7	5,8	50,9	17,5	23,1
		m	51,5	53,7	32,9	80,5	44,4	-	22,6	-	66,1	33,9	45,4
		w	11,1	45,7	35,3	36,6	48,0	-	12,4	12,1	34,8	-	-
XIX	S00 - T98	i	10,7	22,1	17,0	11,8	34,6	5,8	17,7	11,7	17,0	35,0	23,1
		m	-	21,5	11,0	23,0	22,2	11,1	11,3	11,3	11,0	56,5	34,1
		w	22,2	22,8	23,5	-	48,0	-	24,7	12,1	23,2	12,1	11,8
Insgesamt A00 - T98		i	421,9	403,9	493,8	426,3	403,8	305,7	342,6	303,5	344,7	285,8	283,2
		m	463,2	440,2	515,8	563,5	421,7	277,4	271,6	315,7	407,5	327,6	409,0
		w	355,3	365,3	470,4	280,7	384,4	336,3	420,3	290,4	278,5	241,2	153,0
aus XX	V01 - X59, Y40 - Y86, Y88	i	10,7	5,5	5,7	-	5,8	5,8	5,9	5,8	5,7	17,5	11,6
		m	-	10,7	11,0	-	-	11,1	11,3	11,3	11,0	33,9	11,4
		w	22,2	-	-	-	12,0	-	-	-	-	-	11,8
dar.	W75 - W84	i	5,3	5,5	5,7	-	-	5,8	5,9	-	-	11,7	-
		m	-	10,7	-	-	-	11,1	11,3	-	-	22,6	-
		w	11,1	-	11,8	-	-	-	-	-	-	-	-
aus XX	X85 - Y09	i	-	11,1	-	11,8	28,8	-	-	-	11,3	11,7	11,6
		m	-	10,7	-	23,0	22,2	-	-	-	-	11,3	22,7
		w	-	11,4	-	-	36,0	-	-	-	23,2	12,1	-

Müttersterbefälle 2000 - 2010

Todesursachenklasse Pos.-Nr. der ICD-10	Müttersterbefälle										
	2000	2001	2002	2003	2004	2005	2006	2007	2008	2009	2010
XV Schwangerschaft, Geburt u. Wochen- bett (O00 - O99)	1	2	2	-	2	2	2	-	3	-	-
dar. Wochenbett (O85 - O92)	1	-	-	-	1	1	-	-	2	-	-
XIX Verletzungen, Ver- giftungen und Folgen äußerer Ursachen (S00 - T98)	-	-	-	-	-	-	-	-	-	-	-
Übrige	-	-	-	-	-	-	-	-	-	-	-
Insgesamt	1	2	2	-	2	2	2	-	3	-	-
Je 100 000 Lebend- geborene	5,3	11,1	11,4	-	11,5	11,7	11,8	-	17,0	-	-

Zur Kindersterblichkeit in Sachsen-Anhalt 2010

Im Jahr 2010 verstarben insgesamt 42 Kinder, davon 22 Jungen und 20 Mädchen, im Alter zwischen 1 bis unter 15 Jahren. Gegenüber dem Vorjahr waren damit 6 Kindersterbefälle mehr zu dokumentieren.

Die meisten Sterbefälle werden erfahrungsgemäß bei den Kindern in der Altersgruppe von 1 bis

unter 5 Jahren verzeichnet, so auch im Jahr 2010. Allein in dieser Altersgruppe verstarben insgesamt 18 Kinder bzw. 42,9 % der Kinder.

In den Jahren 1990 bis 2005 war eine Rückläufigkeit der Kindersterblichkeit zu verzeichnen, seit 2006 ist jedoch eine leichte Zunahme zu beobachten

Kindersterbefälle nach Altersgruppen und Geschlecht

Altersgruppe von ... bis unter ... Jahren	Gestorbene Kinder 2010			Gestorbene Kinder 2009		
	insgesamt	männlich	weiblich	insgesamt	männlich	weiblich
1 - 5	18	10	8	18	10	8
5 - 10	9	4	5	9	6	3
10 - 15	15	8	7	9	5	4
Insgesamt	42	22	20	36	21	15

Kindersterblichkeit je 10 000 Kinder nach Altersgruppen und Geschlecht

Altersgruppe von ... bis unter ... Jahren	Sterblichkeit je 10 000 Kinder 2010			Sterblichkeit je 10 000 Kinder 2009		
	insgesamt	männlich	weiblich	insgesamt	männlich	weiblich
1 - 5	2,62	2,83	2,40	2,64	2,85	2,42
5 - 10	1,06	0,91	1,22	1,05	1,36	0,73
10 - 15	1,87	1,94	1,80	1,17	1,27	1,07
Insgesamt	1,80	1,83	1,77	1,56	1,77	1,34

Kindersterblichkeit 1981 - 2010 nach Geschlecht



Kindersterbefälle 2000 - 2010 nach Altersgruppen und Geschlecht

Altersgruppe von ... bis unter ... Jahren	Ge- schl.	Gestorbene Kinder										
		2000	2001	2002	2003	2004	2005	2006	2007	2008	2009	2010
1 - 5	i	20	17	21	12	16	21	8	15	16	18	18
	m	11	13	9	6	5	12	3	9	10	10	10
	w	9	4	12	6	11	9	5	6	6	8	8
5 - 10	i	18	7	11	13	13	2	2	7	10	9	9
	m	10	3	8	6	8	1	-	3	6	6	4
	w	8	4	3	7	5	1	2	4	4	3	5
10 - 15	i	29	34	23	16	10	12	12	6	9	9	15
	m	19	21	14	13	5	7	6	3	5	5	8
	w	10	13	9	3	5	5	6	3	4	4	7
Insgesamt	i	67	58	55	41	39	35	22	28	35	36	42
	m	40	37	31	25	18	20	9	15	21	21	22
	w	27	21	24	16	21	15	13	13	14	15	20

Kindersterblichkeit je 100 000 Kinder 2000 - 2010 nach Altersgruppen und Geschlecht

Altersgruppe von ... bis unter ... Jahren	Ge- schl.	Gestorbene Kinder je 100 000 Kinder										
		2000	2001	2002	2003	2004	2005	2006	2007	2008	2009	2010
1 - 5	i	29,3	24,3	23,9	16,9	22,7	30,1	11,6	22,0	23,6	26,4	26,2
	m	31,3	36,0	19,8	16,3	13,7	33,4	8,5	25,7	28,6	28,5	28,3
	w	27,2	11,8	28,1	17,5	32,2	26,7	15,0	18,2	18,3	24,2	24,0
5 - 10	i	22,6	9,3	14,6	16,8	16,5	2,4	2,4	8,2	11,7	10,5	10,6
	m	24,4	7,7	20,6	15,1	19,7	2,4	-	6,8	13,5	13,6	9,1
	w	20,6	10,9	8,2	18,6	13,0	2,5	4,9	9,6	9,6	7,3	12,2
10 - 15	i	17,1	22,3	16,2	14,4	9,8	14,1	15,9	8,2	12,1	11,7	18,7
	m	21,8	26,8	19,2	22,7	9,5	15,9	15,5	7,9	13,1	12,7	19,4
	w	12,1	17,6	13,1	5,6	10,1	12,1	16,4	8,4	11,1	10,7	18,0
Insgesamt	i	21,1	19,5	19,1	15,8	15,5	14,8	9,6	12,3	15,3	15,6	18,0
	m	24,5	24,2	20,9	18,7	13,9	16,4	7,6	12,8	17,9	17,7	18,3
	w	17,5	14,5	17,2	12,7	17,2	13,0	11,7	11,8	12,7	13,4	17,7

Zu den Todesursachen bei den Kindern in Sachsen-Anhalt 2010

In diesem Berichtsjahr stellten die **Nichtnatürlichen Todesursachen** mit 28,6 % den Hauptanteil an den Todesursachen im Kindesalter. Im Vorjahr lag dieser Anteil noch bei 41,7 %. Im Wesentlichen waren hier Verkehrsunfälle für den Tod im Kindesalter verantwortlich.

Mit je 14,3 % folgten an zweiter Stelle die **Angeborenen Fehlbildungen**, die **Krankheiten des Nervensystems** sowie die **Neubildungen**.

Auf die **Krankheiten des Atmungssystems** entfielen 9,5 % und auf die **Krankheiten des Kreislaufsystems** sowie die **Endokrinen, Ernährungs- und Stoffwechselkrankheiten** jeweils 7,1 %.

Kindersterbefälle 2010 nach Todesursachen und Geschlecht

Todesursachenklasse Pos.-Nr. der ICD-10		Gestorbene Kinder						
		insgesamt			männlich		weiblich	
		absolut	je 100 000 der mittl. Bev.	in %	absolut	je 100 000 der mittl. Bev.	absolut	je 100 000 der mittl. Bev.
I	Bestimmte infektiöse und parasitäre Krankheiten (A00 - B99)	1	0,4	2,4	-	-	1	0,9
II	Neubildungen (C00 - D48)	6	2,6	14,3	1	0,8	5	4,4
dar.	Bösartige Neubildung des Auges, Gehirns und sonstigen Teilen des Zentralnerven- systems (C69 - C72)	1	0,4	2,4	-	-	1	0,9
	Bösartige Neubildungen des lymphatischen, blutbildenden und verwandten Gewebes (C81 - C96)	2	0,9	4,8	1	0,8	1	0,9
IV	Endokrine, Ernährungs- und Stoffwechselkrankheiten (E00 - E90)	3	1,3	7,1	2	1,7	1	0,9
VI	Krankheiten des Nerven- systems (G00 - G99)	6	2,6	14,3	4	3,3	2	1,8
dar.	Episodische und paroxysmale Krankheiten des Nerven- systems (G40 - G47)	1	0,4	2,4	-	-	1	0,9
IX	Krankheiten des Kreislauf- systems (I00 - I99)	3	1,3	7,1	3	2,5	-	-
X	Krankheiten des Atmungs- systems (J00 - J99)	4	1,7	9,5	2	1,7	2	1,8
dar.	Grippe und Pneumonie (J09 - J18)	3	1,3	7,1	1	0,8	2	1,8
XVII	Angeborene Fehlbildungen (Q00 - Q99)	6	2,6	14,3	3	2,5	3	2,7
dar.	Angeborene Fehlbildungen des Kreislaufsystems (Q20 - Q28)	2	0,9	4,8	2	1,7	-	-
XIX	Verletzungen, Vergiftungen und andere Folgen äußerer Ursachen (S00 - T98)	12	5,1	28,6	7	5,8	5	4,4
Übrige		1	0,4	2,4	-	-	1	0,9
Insgesamt (A00 - T98)		42	18,0	100	22	18,3	20	17,7
dar.	Unfälle (V01 - X59, Y40 - Y86, Y88)	10	4,3	23,8	5	4,2	5	4,4

Kindersterbefälle 2000 - 2010 nach Todesursachen und Geschlecht

Todesursachen- klasse Pos.-Nr. der ICD-10		Ge- schl.	Gestorbene Kinder										
			2000	2001	2002	2003	2004	2005	2006	2007	2008	2009	2010
I	A00 - B99	i	3	2	6	1	1	1	-	-	-	-	1
		m	2	1	3	1	1	-	-	-	-	-	-
		w	1	1	3	-	-	1	-	-	-	-	1
II	C00 - D48	i	13	8	11	6	6	3	4	3	12	3	6
		m	7	6	7	2	1	2	1	2	7	3	1
		w	6	2	4	4	5	1	3	1	5	-	5
dar.	C81 - C96	i	6	4	4	2	3	1	-	1	3	-	2
		m	3	3	3	-	1	1	-	1	3	-	1
		w	3	1	1	2	2	-	-	-	-	-	1
IV	E00 - E90	i	2	2	2	2	-	-	2	5	2	1	3
		m	1	1	-	1	-	-	1	4	1	1	2
		w	1	1	2	1	-	-	1	1	1	-	1
VI	G00 - G99	i	10	2	5	-	9	9	4	4	4	5	6
		m	5	2	3	-	5	4	2	-	2	2	4
		w	5	-	2	-	4	5	2	4	2	3	2
IX	I00 - I99	i	3	3	2	4	2	3	-	-	2	2	3
		m	1	2	-	2	1	2	-	-	1	1	3
		w	2	1	2	2	1	1	-	-	1	1	-
X	J00 - J99	i	2	4	5	1	-	2	1	2	3	2	4
		m	2	4	5	1	-	-	1	1	2	-	2
		w	-	-	-	-	-	2	-	1	1	2	2
XVII	Q00 - Q99	i	8	2	5	4	7	3	6	4	4	7	6
		m	5	2	1	1	1	1	1	4	3	6	3
		w	3	-	4	3	6	2	5	-	1	1	3
XIX	S00 - T98	i	23	30	17	17	13	11	5	7	8	15	12
		m	16	16	11	14	8	9	3	4	5	7	7
		w	7	14	6	3	5	2	2	3	3	8	5
Insgesamt A00 - T98		i	67	58	55	41	39	35	22	28	35	36	42
		m	40	37	31	25	18	20	9	15	21	21	22
		w	27	21	24	16	21	15	13	13	14	15	20
aus XX	V01 - X59, Y40 - Y86, Y88	i	17	27	12	13	10	10	3	7	7	13	10
		m	12	13	7	12	6	8	2	4	5	6	5
		w	5	14	5	1	4	2	1	3	2	7	5
dar.	V01 - V99	i	12	13	7	5	4	5	2	4	2	3	6
		m	7	7	4	4	1	4	2	1	1	1	2
		w	5	6	3	1	3	1	-	3	1	2	4
	W65 - W74	i	2	3	4	5	4	1	1	1	2	3	2
		m	2	2	3	5	4	1	-	1	2	1	1
		w	-	1	1	-	-	-	1	-	-	2	1
	X00 - X09	i	1	4	-	1	1	-	-	2	1	4	1
		m	1	1	-	1	-	-	-	1	1	2	1
		w	-	3	-	-	1	-	-	1	-	2	-

Kindersterblichkeit je 100 000 Kinder 2000 - 2010 nach Todesursachen und Geschlecht

Todesursachen- klasse Pos.-Nr. der ICD-10		Ge- schl.	Gestorbene Kinder je 100 000 Kinder										
			2000	2001	2002	2003	2004	2005	2006	2007	2008	2009	2010
I	A00 - B99	i	0,9	0,7	2,1	0,4	0,4	0,4	-	-	-	-	0,4
		m	1,2	0,7	2,0	0,7	0,8	-	-	-	-	-	-
		w	0,6	0,7	2,2	-	-	0,8	-	-	-	-	0,9
II	C00 - D48	i	4,1	2,7	3,8	2,3	2,4	1,3	1,7	1,3	5,3	1,3	2,6
		m	4,3	3,9	4,7	1,5	0,8	1,6	0,8	1,7	6,0	2,5	0,8
		w	3,9	1,4	2,9	3,2	4,1	0,9	2,7	0,9	4,5	-	4,4
dar.	C81 - C96	i	1,9	1,3	1,4	0,8	1,2	0,4	-	0,4	1,3	-	0,9
		m	1,8	2,0	2,0	-	0,4	0,8	-	0,9	2,6	-	0,8
		w	1,9	0,7	0,7	1,6	1,6	-	-	-	-	-	0,9
IV	E00 - E90	i	0,6	0,7	0,7	0,8	-	-	0,9	2,2	0,9	0,4	1,3
		m	0,6	0,7	-	0,7	-	-	0,8	3,4	0,9	0,8	1,7
		w	0,6	0,7	1,4	0,8	-	-	0,9	0,9	0,9	-	0,9
VI	G00 - G99	i	3,1	0,7	1,7	-	3,6	3,8	1,7	1,8	1,8	2,2	2,6
		m	3,1	1,3	2,0	-	2,0	1,7	1,7	-	1,7	1,7	3,3
		w	3,2	-	1,4	-	3,3	4,3	1,8	3,6	1,8	2,7	1,8
IX	I00 - I99	i	0,9	1,0	0,7	1,5	0,8	1,3	-	-	0,9	0,9	1,3
		m	0,6	1,3	-	1,5	0,8	1,6	-	-	0,9	0,8	2,5
		w	1,3	0,7	1,4	1,6	0,8	0,9	-	-	0,9	0,9	-
X	J00 - J99	i	0,6	1,3	1,7	0,4	-	0,8	0,4	0,9	1,3	0,9	1,7
		m	1,2	2,6	3,4	0,7	-	-	0,8	0,9	1,7	-	1,7
		w	-	-	-	-	-	1,7	-	0,9	0,9	1,8	1,8
XVII	Q00 - Q99	i	2,5	0,7	1,7	1,5	2,8	2,8	2,6	1,8	1,8	3,0	2,6
		m	3,1	1,3	0,7	0,7	0,7	0,8	0,8	3,4	2,6	5,0	2,5
		w	1,9	-	2,9	2,4	4,9	1,7	4,5	-	0,9	0,9	2,7
XIX	S00 - T98	i	7,2	10,1	5,9	6,5	5,2	4,6	2,2	3,1	3,5	6,5	5,1
		m	9,8	10,4	7,4	10,5	6,2	7,4	2,5	3,4	4,3	5,9	5,8
		w	4,5	9,7	4,3	2,4	4,1	1,7	1,8	2,7	2,7	7,2	4,4
Insgesamt A00 - T98		i	21,1	19,5	19,1	15,8	15,5	14,8	9,6	12,3	15,3	15,6	18,0
	m	24,5	24,2	20,9	18,7	13,9	16,4	7,6	12,8	17,9	17,7	18,3	
	w	17,5	14,5	17,2	12,7	17,2	13,0	11,7	11,8	12,7	13,4	17,7	
aus XX	V01 - X59, Y40 - Y86, Y88	i	5,4	9,1	4,2	5,0	4,0	4,2	1,3	3,1	3,1	5,6	4,3
		m	7,3	8,5	4,7	9,0	4,6	6,5	1,7	3,4	4,3	5,0	4,2
		w	3,2	9,7	3,6	0,8	3,3	1,7	0,9	2,7	1,8	6,3	4,4
dar.	V01 - V99	i	3,8	4,4	2,4	1,9	1,6	2,1	0,9	1,8	0,9	1,3	2,6
		m	4,3	4,6	2,7	3,0	0,8	3,3	1,7	0,9	0,9	0,8	1,7
		w	3,2	4,2	2,2	0,8	2,5	0,9	-	2,7	0,9	1,8	3,5
	W65 - W74	i	0,6	1,0	1,4	1,9	1,6	0,4	0,4	0,4	0,9	1,3	0,9
		m	1,2	1,3	2,0	3,7	3,1	0,8	-	0,9	1,7	0,8	0,8
		w	-	0,7	0,7	-	-	-	0,9	-	-	1,8	0,9
	X00 - X09	i	0,3	1,3	-	0,4	0,4	-	-	0,9	0,4	1,7	0,4
		m	0,6	0,7	-	0,7	-	-	-	0,9	0,9	1,7	0,8
		w	-	2,1	-	-	0,8	-	-	0,9	-	1,8	-

Veröffentlichungen ¹⁾ im Statistischen Landesamt Sachsen-Anhalt

Im Monat September 2011 erschienen:

Bestell-Nr.	Kennziffer/ Periodizität	Titel	Preis (in EUR)
1 Z 0 03	Z	Statistisches Monatsheft 9/11	5,50
3 A 6 01	A VI - vj-3/10	Sozialversicherungspflichtig Beschäftigte - Stand: 30.09.2010 -	7,50
3 A 6 05	A VI - j/10	Arbeitsmarkt - Jahr 2010 -	4,00
3 B 2 01	B II - j/10	Berufsbildende Schulen und Schulen für Berufe im Gesundheitswesen Schuljahr 2010/11	12,00
3 B 3 04	B III - j/10	Personal an Hochschulen - Stand: 01.12.2010 -	4,50
3 B 7 06	B VII - 4j/09	Wahl zum 17. Deutschen Bundestag in Sachsen-Anhalt am 27. September 2009 Endgültige Ergebnisse	21,00
3 C 3 05	C III - m-6/11	Schlachtungen und Geflügel - Juni 2011 -	1,50
3 C 3 05	C III - m-7/11	Schlachtungen und Geflügel - Juli 2011 -	1,50
3 C 3 07	C III - hj-1/11	Milcherzeugung und -verwendung - 1. Halbjahr 2011 -	1,50
3 E 1 02	E I - m-6/11	Beschäftigte, Umsatz im Verarbeitenden Gewerbe sowie im Bergbau und der Gewinnung von Steinen und Erden - Juni 2011 - Vorläufige Ergebnisse Betriebe mit 50 und mehr tätigen Personen	5,00
3 E 1 08	E I - m-5/11	Auftragseingangsindex und Umsatzindex im Verarbeitenden Gewerbe Mai 2011 - Vorläufige Ergebnisse -	5,50
3 E 1 08	E I - m-6/11	Auftragseingangsindex und Umsatzindex im Verarbeitenden Gewerbe Juni 2011 - Vorläufige Ergebnisse -	5,50
3 E 2 01	E I, E III - m-6/11	Umsatz, Tätige Personen, Auftragseingang und Auftragsbestand im Baugewerbe Juni 2011	2,50
3 E 4 01	E IV - j/10	Energie- und Wasserversorgung - Jahr 2010 -	4,00
3 E 5 01	E V - j/10	Beschäftigte, Umsatz im Handwerk - Jahr 2010 -	1,50
3 E 5 02	E V - j/08	Handwerkszählung - Jahr 2008 -	5,00
3 F 2 01	F II - m-6/11	Baugenehmigungen und Baufertigstellungen im Wohn- und Nichtwohnbau Juni 2011	2,50
3 G 4 01	G IV - m-5/11	Gäste und Übernachtungen im Reiseverkehr, Beherbergungskapazität Mai 2011, Januar bis Mai 2011 - Vorläufige Ergebnisse -	6,00
3 H 1 01	H I - m-5/11	Straßenverkehrsunfälle - Mai 2011 - Vorläufige Ergebnisse	6,00
3 H 2 01	H II - m-3/11	Binnenschifffahrt - März 2011 -	4,00
3 H 2 01	H II - m-4/11	Binnenschifffahrt - April 2011 -	4,00
3 L 4 01	L IV - j/09	Die Umsätze und ihre Besteuerung - Ergebnisse 2009 -	15,00
3 M 1 01	M I - vj-2/11	Verbraucherpreisindex - Juni 2011 -	6,00
3 M 1 02	M I - vj-2/11	Preisindizes für Bauwerke - Mai 2011 -	2,00
3 P 1 05	P I - j/09	Primäreinkommen und Verfügbares Einkommen der privaten Haushalte in den kreisfreien Städten und Landkreisen - 1995 bis 2009; Stand: Frühjahr 2011 -	2,50
3 Q 3 03	Q III - j/10	Wasser- und Abwasserentgelte - Jahr 2010 -	9,00

1) Veröffentlichung als PDF-Datei kostenfrei erhältlich - bei Bestellung bitte die erste Stelle der Bestellnummer durch eine „6“ ersetzen