



## Tourismus

### Gäste und Übernachtungen im Reiseverkehr, Beherbergungskapazität

April 2012  
Januar bis April 2012  
Winterhalbjahr 2011/12  
- Vorläufige Ergebnisse -



SACHSEN-ANHALT

Herausgabemonat: August 2012

Zu beziehen durch das  
Statistische Landesamt Sachsen-Anhalt  
Dezernat Öffentlichkeitsarbeit  
Postfach 20 11 56  
06012 Halle (Saale)

Preis: 7,00 EUR (kostenfrei als PDF-Datei verfügbar - Bestellnummer: 6G401)

Inhaltliche Verantwortung:

Dezernat: Handel, Gastgewerbe, Dienstleistungen, Verkehr  
Frau Pekel  
Telefon: 0345 2318-404

Auskünfte erhalten Sie unter:

Telefon: 0345 2318-777  
Telefon: 0345 2318-715  
Telefon: 0345 2318-716

Telefax: 0345 2318-913  
Internet: <http://www.statistik.sachsen-anhalt.de>  
E-Mail: [info@stala.mi.sachsen-anhalt.de](mailto:info@stala.mi.sachsen-anhalt.de)

Vertrieb:

Telefon: 0345 2318-718  
E-Mail: [shop@stala.mi.sachsen-anhalt.de](mailto:shop@stala.mi.sachsen-anhalt.de)

Druck: Statistisches Landesamt Sachsen-Anhalt

© Statistisches Landesamt Sachsen-Anhalt, Halle (Saale), 2012

Auszugsweise Vervielfältigung und Verbreitung mit Quellenangabe gestattet.

Bibliothek und Besucherdienst (Merseburger Straße 2):

Montag bis Donnerstag:	9.00 Uhr bis 15.30 Uhr	} möglichst nach Vereinbarung
Freitag:	9.00 Uhr bis 13.00 Uhr	

Telefon: 0345 2318-714  
E-Mail: [bibliothek@stala.mi.sachsen-anhalt.de](mailto:bibliothek@stala.mi.sachsen-anhalt.de)

# Statistischer Bericht

Gäste und Übernachtungen im Reiseverkehr,  
Beherbergungskapazität

April 2012  
Januar bis April 2012  
Winterhalbjahr 2011/12  
(November 2011 bis April 2012)

- Vorläufige Ergebnisse -

Land Sachsen-Anhalt

## Inhaltsverzeichnis

	Seite
Vorbemerkungen	4
<u>Graphische Darstellungen:</u>	
Zuordnung der Kreise zu Reisegebieten im Land Sachsen-Anhalt	7
Ankünfte in den Beherbergungsbetrieben (einschließlich Camping) in Sachsen-Anhalt seit April 2009	8
Übernachtungen in den Beherbergungsbetrieben (einschließlich Camping) in Sachsen-Anhalt seit April 2009	8
Anteile der Betriebsarten an den Übernachtungen in den Beherbergungsbetrieben des Landes Sachsen-Anhalt im Monat April 2012	9
Stellplätze und Übernachtungen auf Campingplätzen in Sachsen-Anhalt seit April 2008	9
<u>Zeitreihen</u>	
1. Ergebnisse der Beherbergungsstatistik (einschließlich Camping) Sachsen-Anhalts 1993 - 2012	10
2. Ergebnisse der Beherbergungsstatistik (ohne Camping) Sachsen-Anhalts 1993 - 2012	11
<u>Kreise</u>	
3. Beherbergungsbetriebe (einschl. Camping) , Schlafgelegenheiten und Auslastung der Kapazitäten nach Kreisen im Monat April 2012, Januar bis April 2012	12
4. Ankünfte, Übernachtungen und Aufenthaltsdauer der Gäste in Beherbergungsbetrieben (einschl. Camping) nach Kreisen im Monat April 2012, Januar bis April 2012	13
5. Ankünfte, Übernachtungen und Aufenthaltsdauer der Gäste in Beherbergungsbetrieben der Hotels, Gasthöfe und Pensionen nach Kreisen im Monat April 2012, Januar bis April 2012	14
<u>Reisegebiete</u>	
6. Beherbergungsbetriebe (einschl. Camping) , Schlafgelegenheiten und Auslastung der Kapazitäten nach Reisegebieten und Betriebsarten im Monat April 2012, Januar bis April 2012	15
7. Ankünfte, Übernachtungen und Aufenthaltsdauer der Gäste in Beherbergungsbetrieben (einschl. Camping) nach Reisegebieten, Betriebsarten und zusammengefassten Gästegruppen im Monat April 2012, Januar bis April 2012	18
8. Ankünfte, Übernachtungen und Aufenthaltsdauer der Gäste in Beherbergungsbetrieben (einschl. Camping) nach Reisegebieten und Herkunftsländern im Monat April 2012, Januar bis April 2012	30

Gemeinden

- |   |    |
|---|----|
| 9. Beherbergungsbetriebe (einschl. Camping), Schlafgelegenheiten und Auslastung der Kapazitäten für ausgewählte Gemeinden und touristische Zielorte im Monat April 2012, Januar bis April 2012          | 42 |
| 10. Ankünfte, Übernachtungen und Aufenthaltsdauer der Gäste in Beherbergungsbetrieben (einschl. Camping) für ausgewählte Gemeinden und touristische Zielorte im Monat April 2012, Januar bis April 2012 | 45 |

Stellplätze Camping

- |   |    |
|---|----|
| 11. Campingplätze mit Urlaubscamping und deren Stellplatzkapazitäten nach Reisegebieten und Kreisen im Monat April 2012 | 48 |
|---|----|

Winterhalbjahr ( November 2011 bis April 2012 )

- |  |    |
|--|----|
| 12. Ankünfte, Übernachtungen und Aufenthaltsdauer der Gäste in Beherbergungsbetrieben (einschl. Camping) nach Kreisen  | 50 |
| 13. Ankünfte, Übernachtungen und Aufenthaltsdauer der Gäste in Beherbergungsbetrieben (einschl. Camping) nach Reisegebieten und zusammengefassten Gästegruppen | 51 |
| 14. Ankünfte, Übernachtungen und Aufenthaltsdauer der Gäste in Beherbergungsbetrieben (einschl. Camping) nach Betriebsarten und zusammengefassten Gästegruppen | 52 |
| 15. Ankünfte, Übernachtungen und Aufenthaltsdauer der Gäste in Beherbergungsbetrieben (einschl. Camping) nach Herkunftsländern                                 | 54 |
| 16. Ankünfte, Übernachtungen und Aufenthaltsdauer der Gäste in Beherbergungsbetrieben (einschl. Camping) für ausgewählte Gemeinden und touristische Zielorte   | 56 |

## Vorbemerkungen

### Rechtsgrundlagen

Rechtsgrundlagen für die Durchführung der monatlichen Beherbergungsstatistik sind

- das Beherbergungsstatistikgesetz (Beherb StatG) vom 22. Mai 2002 (BGBl. S. 1642), zuletzt geändert durch Artikel 1 des Gesetzes vom 23. November 2011 (BGBl. I S. 2298) in Verbindung mit
- dem Bundesstatistikgesetz (BStatG) vom 22. Januar 1987 (BGBl. I S. 462, 565), zuletzt geändert durch Artikel 3 des Gesetzes vom 7. September 2007 (BGBl. I S. 2246) sowie
- die Verordnung (EU) Nr. 692/2011 des Europäischen Parlaments und des Rates über die europäische Tourismusstatistik und zur Aufhebung der Richtlinie 95/57/EG des Rates (ABl. L 192 vom 22.7.2011, S. 17).

Hiernach sind zu erfassen:

1. Zahl der Ankünfte und Übernachtungen von Gästen im Reiseverkehr; bei Gästen mit Wohnsitz oder gewöhnlichem Aufenthalt außerhalb Deutschlands wird auch das Herkunftsland erfragt.
2. Die Anzahl der im Berichtsmonat angebotenen Gästebetten sowie die Anzahl der Stellplätze auf Campingplätzen für Urlaubscamping.
3. Bei Hotels, Gasthöfen, Pensionen und Hotels garnis zusätzlich die Anzahl der Gästezimmer jeweils zum 31. Juli eines Jahres.
4. Bei Hotels, Gasthöfen, Pensionen und Hotels garnis mit mindestens 25 Zimmern die Anzahl der angebotenen und der belegten Gästezimmerstage.

### Berichtskreis / Auskunftspflicht

Zum Berichtskreis der monatlichen Beherbergungsstatistik gehören Betriebe, die nach Einrichtung und Zweckbestimmung dazu dienen, mindestens zehn Gäste gleichzeitig vorübergehend zu beherbergen. Bei Campingplätzen müssen mindestens zehn Stellplätze vorhanden sein.

Auskunftspflichtig sind die Inhaber(-innen) oder die Leiter(-innen) des Beherbergungsbetriebes.

## Erhebungs- und Darstellungsmerkmale

### Beherbergung im Reiseverkehr:

Unterbringung von Personen, die sich nicht länger als ein Jahr ohne Unterbrechung an einem anderen Ort als ihrem gewöhnlichen Wohnsitz aufhalten. Der vorübergehende Ortswechsel kann durch Urlaub und Freizeitaktivitäten aber auch durch die Wahrnehmung privater und geschäftlicher Kontakte, den Besuch von Tagungen und Fortbildungsveranstaltungen, Maßnahmen zur Wiederherstellung der Gesundheit oder sonstige Gründe veranlasst sein.

### Ankünfte:

Zahl der angekommenen Gäste in einem Beherbergungsbetrieb innerhalb des Berichtszeitraums, die zum vorübergehenden Aufenthalt ein Gästebett belegten.

### Übernachtungen:

Zahl der Übernachtungen von Gästen, die im Berichtszeitraum in einem Beherbergungsbetrieb ankamen oder seit dem vorherigen Berichtszeitraum dort noch anwesend waren.

### Herkunftsländer:

Für die Zuordnung ist grundsätzlich der ständige Wohnsitz oder gewöhnliche Aufenthalt der Gäste maßgebend, nicht dagegen deren Staatsangehörigkeit bzw. Nationalität.

### Schlafgelegenheiten:

Anzahl der Betten, die in einem Betrieb zur Beherbergung von Gästen zur Verfügung stehen. Doppelbetten zählen dabei als zwei Schlafgelegenheiten. Im Campingbereich wird gemäß einer Vorgabe der Europäischen Kommission ein Stellplatz mit vier Betten gleichgesetzt.

### Gästezimmer:

Als Gästezimmer gilt eine Einheit, die aus einem Raum oder einer Gruppe von Räumen besteht, die eine unteilbare Mieteinheit in einem Beherbergungsbetrieb bilden. Bei den Gästezimmern kann es sich um Einzel-, Doppel- oder Mehrbettzimmer handeln, je nachdem, ob sie zur dauerhaften Beherbergung von einer, zwei oder mehr Personen eingerichtet sind. Die Zahl der Gästezimmer wird einmal im Jahr zum Stichtag 31. Juli erhoben. Gezählt werden die an diesem Stichtag tatsächlich zur Verfügung stehenden Gästezimmer. Zimmer, die von Mitarbeitern des Betriebes genutzt werden, zählen nicht als Gästezimmer.

Ein Appartement ist eine spezielle Art von Gästezimmer. Es besteht aus einem oder mehreren Räumen mit Küche, separatem Bad und/oder Toilette.

**Durchschnittliche Auslastung:**

Die durchschnittliche Auslastung ist der Rechnerische Wert, der die Inanspruchnahme der Schlafgelegenheiten in einem Berichtszeitraum ausdrückt. Die prozentuale Angabe wird ermittelt, indem die Zahl der Übernachtungen durch die so genannten „Bettentage“ geteilt wird. Letztere sind das Produkt aus angebotenen Schlafgelegenheiten und der Zahl der Tage, an denen ein Betrieb im Berichtszeitraum tatsächlich geöffnet hatte. Das Produkt beschreibt damit die im Berichtszeitraum angebotene Bettenkapazität.

Berechnung der durchschnittlichen Auslastung:  
 $(\text{Übernachtungen} / \text{angebotene Bettentage}) \times 100$

**Durchschnittliche Aufenthaltsdauer:**

Die durchschnittliche Aufenthaltsdauer wird ermittelt, indem die Zahl der Übernachtungen durch die der Ankünfte geteilt wird. Sie kann zum Beispiel in Orten mit Vorsorge- und Rehabilitations-Kliniken rechnerisch höher sein als die Zahl der Kalendertage des Berichtszeitraums.

Berechnung der durchschnittl. Aufenthaltsdauer:  
 $(\text{Übernachtungen} / \text{Ankünfte})$

**Gliederungsmerkmale****Reisegebiete:**

Gliederung nach nichtadministrativen Raumeinheiten, die in Zusammenarbeit mit dem Ministerium für Wirtschaft und Arbeit des Landes Sachsen-Anhalt erstellt wurde und sich im Wesentlichen an den Zuständigkeitsbereichen der regionalen Tourismusverbände und an naturräumlichen Gegebenheiten orientiert.

Die aktuelle Zuordnung erfolgte im Juni 2009 rückwirkend zum 01.01.2009.

**Gemeindegruppen:**

Zusammenfassung von Gemeinden oder Gemeindeteilen nach Art der staatlichen Anerkennung (z. B. als Mineral- und Moorbad, Luftkurort, Erholungsort), die aufgrund landesrechtlicher Vorschriften verliehen wurde. Gemeinden ohne Prädikat sind in der Gruppe „Sonstige Gemeinden“ enthalten.

**Betriebsarten:**

Die fachliche Gliederung der Beherbergungsbetriebe erfolgt auf Grundlage der „Klassifikation der Wirtschaftszweige, Ausgabe 2008“ (WZ 2008). Die Beherbergungsstatistik erstreckt sich auf den Wirtschaftszweig Beherbergung nach Abteilung 55 der WZ 2008, auf Vorsorge- und Rehabilitationskliniken sowie Schulungsheime.

Unterschieden werden:

**Hotels, Gasthöfe, Pensionen**

**Hotels:** Beherbergungsstätten, die jedermann zugänglich sind und in denen ein Restaurant – auch für Passanten – vorhanden ist sowie in der Regel weitere Einrichtungen oder Räume für unterschiedliche Zwecke (Konferenzen, Seminare, Sport, Freizeit, Erholung) zur Verfügung stehen.

**Hotels garnis:** Beherbergungsstätten, die jedermann zugänglich sind und in denen als Mahlzeit höchstens ein Frühstück angeboten wird.

**Gasthöfe:** Beherbergungsstätten, die jedermann zugänglich sind und in denen, außer dem auch für Passanten zugänglichen Gastraum, in der Regel keine weiteren Aufenthaltsräume zur Verfügung stehen. Bei Gasthöfen übersteigt der Umsatz aus Bewirtung deutlich den aus Beherbergung.

**Pensionen:** Beherbergungsstätten, die jedermann zugänglich sind und in denen Speisen und Getränke nur an Hausgäste abgegeben werden.

**Ferienunterkünfte und ähnliche Beherbergungsstätten**

**Erholungs- und Ferienheime:** Beherbergungsstätten, die nur bestimmten Personenkreisen, z.B. Mitgliedern eines Vereins oder einer Organisation, Beschäftigten eines Unternehmens, Kindern, Müttern, Betreuten sozialer Einrichtungen zugänglich sind und in denen Speisen und Getränke nur an Hausgäste abgegeben werden.

**Ferienzentren:** Beherbergungsstätten, die jedermann zugänglich sind und dazu dienen, wahlweise unterschiedliche Wohn- und Aufenthaltsmöglichkeiten sowie gleichzeitig Freizeiteinrichtungen in Verbindung mit Einkaufsmöglichkeiten und persönlichen Dienstleistungen zum vorübergehenden Aufenthalt anzubieten. Als Mindestausstattung gilt das Vorhandensein von Hotelunterkunft und anderen Wohngelegenheiten auch mit Kochgelegenheit, einer Gaststätte, von Einkaufsmöglichkeiten zur Deckung des täglichen Bedarfs und des Freizeitbedarfs sowie von Einrichtungen für persönliche Dienstleistungen, z.B. Massageeinrichtungen, Solarium, Sauna, Friseur und zur aktiven Freizeitgestaltung, wie z.B. Schwimmbad, Tennis-, Tischtennis-, Minigolf- oder Trimm-Dich-Anlagen.

Ferienhäuser, -wohnungen: Beherbergungsstätten, die jedermann zugänglich sind und in denen Speisen und Getränke nicht abgegeben werden, aber eine Kochgelegenheit vorhanden ist.

Jugendherbergen und Hütten: Beherbergungsstätten, die in der Regel eine einfache Ausstattung aufweisen und vorzugsweise Jugendlichen oder Angehörigen der sie tragenden Organisation, z.B. ein Wanderverein, zur Verfügung stehen. Speisen und Getränke werden nur an Hausgäste abgegeben.

#### Campingplätze:

Abgegrenzte Gelände, die jedermann zum vorübergehenden Aufstellen von mitgebrachten Wohnwagen, Reise- bzw. Wohnmobilen oder Zelten zugänglich sind. Im Rahmen der Monatserhebung im Tourismus werden nur Campingplätze berücksichtigt, die Urlaubscamping anbieten, nicht aber so genannte Dauercampingplätze. Die Unterscheidung zwischen Urlaubs- und Dauercamping knüpft an die vertraglich vereinbarte Dauer der Campingplatzbenutzung an. Im Urlaubscamping wird der Stellplatz in der Regel für die Dauer von Tagen oder Wochen gemietet, im Dauercamping dagegen zumeist auf Monats- oder Jahresbasis.

#### Sonstige tourismusrelevante Unterkünfte

##### Vorsorge- und Rehabilitationskliniken:

Beherbergungsbetriebe, die unter ärztlicher Leitung stehen und ausschließlich oder überwiegend Kurgästen zur Verfügung stehen. Als Kurgäste gelten Personen, die sich aufgrund einer ärztlichen Verordnung in der Klinik vorübergehend aufhalten.

Zu den Vorsorge- und Reha-Kliniken zählen auch Kinderheilstätten, Sanatorien, Kur- oder ähnliche Krankenhäuser (Fachabteilungen anderer Krankenhäuser). Im Unterschied zur Krankenhausstatistik werden Vorsorge- und Reha-Kliniken in der Beherbergungsstatistik nur dann erfasst, wenn die dort untergebrachten Personen überwiegend in der Lage sind, während des vorübergehenden Aufenthalts die Klinik zu verlassen und die Tourismusangebote der Gemeinde in Anspruch zu nehmen.

Schulungsheime: Beherbergungsstätten, die nach Einrichtung und Zweckbestimmung dazu dienen, Unterricht außerhalb des regulären Schul- und Hochschulsystems anzubieten und überwiegend der Erwachsenenbildung dienen.

#### **Winterhalbjahr / Sommerhalbjahr:**

Das Sommerhalbjahr umfasst in der amtlichen Tourismusstatistik den Zeitraum von Mai bis Oktober. Entsprechend werden die Monate November bis April dem Winterhalbjahr zugeordnet.

## **Änderungen ab 2012**

**Aufgrund gesetzlicher Änderungen basieren die Ergebnisse ab 2012 auf Meldungen von Beherbergungsbetrieben mit mindestens zehn Schlafgelegenheiten sowie von Campingplätzen mit mindestens zehn Stellplätzen.**

**Die Berechnung der Veränderungsraten erfolgt auf der Grundlage rückwirkend angepasster Vorjahresergebnisse. Im Einzelfall führt dies zur Geheimhaltung der Veränderungsrate.**

Ab 2011 werden für Camping nur noch Zahlen für den Bereich Urlaubscamping ausgewiesen. Angaben zum Dauercamping entfallen.

Ab Januar 2010 werden die Gemeinden vorerst nicht nach Gemeindegruppen, wie Mineral- und Moorbäder, Luftkurorte, Erholungsorte und sonstige Gemeinden in Tabelle 9 und 10 aufgeführt. Aufgrund der Vielzahl an Neugründungen und Eingemeindungen, bedarf es hier der Neuregelung bei einigen Gemeinden.

Im Juni 2009, rückwirkend zum 01.01.2009, erfolgte eine Neuordnung in der Gliederung der Reisegebiete, den Salzlandkreis betreffend. Neu: Zuordnung des gesamten Salzlandkreises zum Reisegebiet Magdeburg, Elbe-Börde-Heide. Alt: Zuordnung von Teilen des Salzlandkreises in die Reisegebiete Magdeburg, Elbe-Börde-Heide, Harz/Harzvorland und Anhalt-Wittenberg.

Ab Januar 2009 erfolgt die fachliche Gliederung auf Grundlage der neuen Klassifikation der Wirtschaftszweige 2008 (WZ 2008). Diese löst die bisher geltende WZ 2003 ab. Die neue WZ 2008 wirkt sich beim Nachweis der Betriebsarten aus. Ab Berichtsmonat Januar 2009 werden sowohl Tabellen zu den Kapazitäten als auch Ankünften und Übernachtungen einschließlich Campingplätzen ausgewiesen.

Bis einschließlich Dezember 2008 war dies nur für Ankünfte und Übernachtungen der Fall.

#### **Allgemeiner Hinweis**

Die Ergebnisse des laufenden Berichtsjahres sind vorläufig. Es werden die jeweils aktuellsten Angaben der Berichtseinheiten für den Berichtsmonat als auch für die Vormonate verwendet. Durch Rückkorrekturen kann die Summe der bereits veröffentlichten Monatsergebnisse vom aktuellen Ergebnis für den Jahresteil abweichen.

#### **Zeichenerklärung**

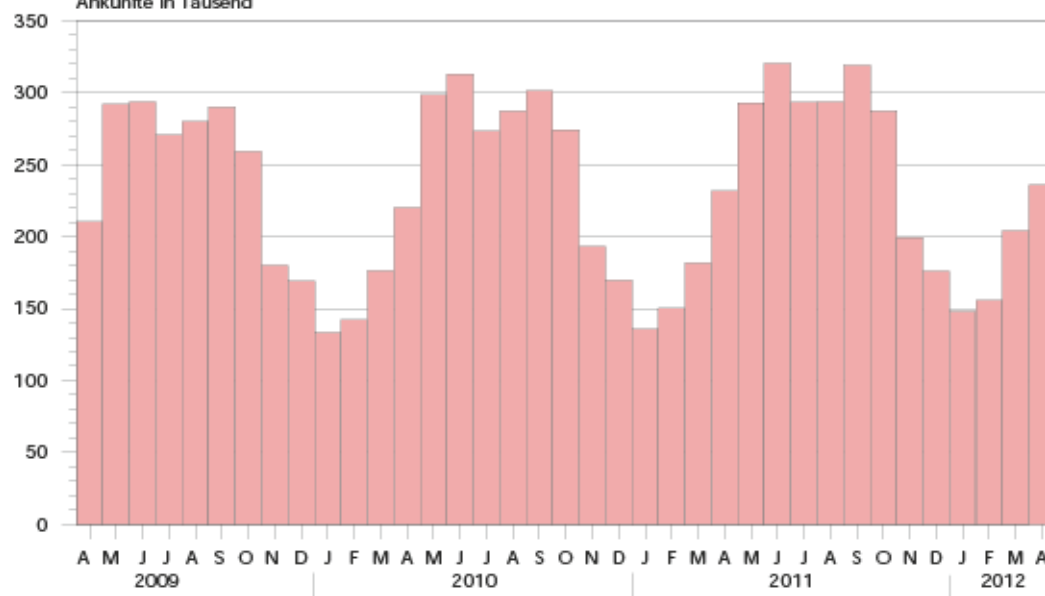
- = nichts vorhanden
- . = Zahlenwert geheimzuhalten
- x = Tabellenfach gesperrt, weil Aussagegewert nicht sinnvoll  
(z.B. bei Vorjahresvergleichen ohne Basiswert oder programmtechnisch nicht möglich)
- ... = Angabe fällt später an
- \*\* = Veränderungsrate ist größer als 999 %



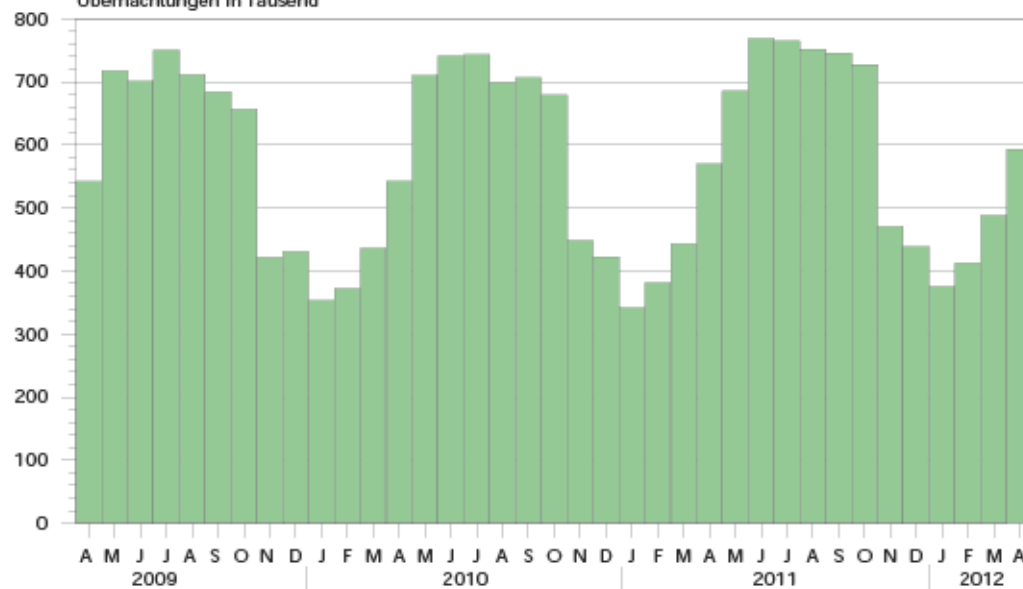
# Zuordnung der Kreise zu Reisegebieten im Land Sachsen - Anhalt



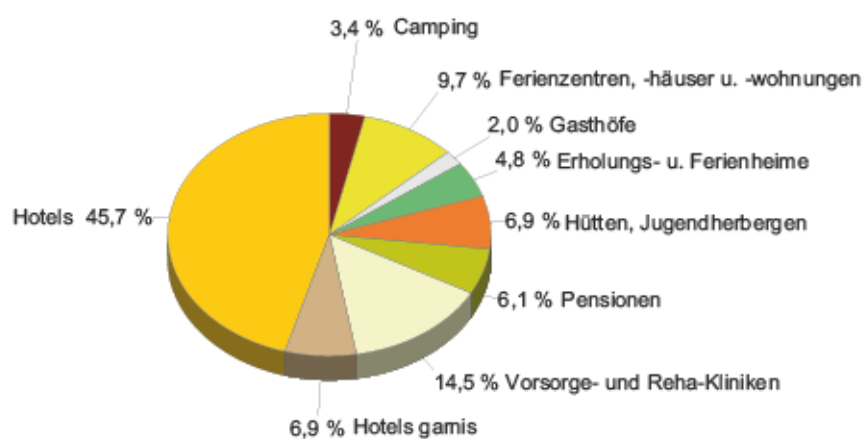
Ankünfte in Tausend



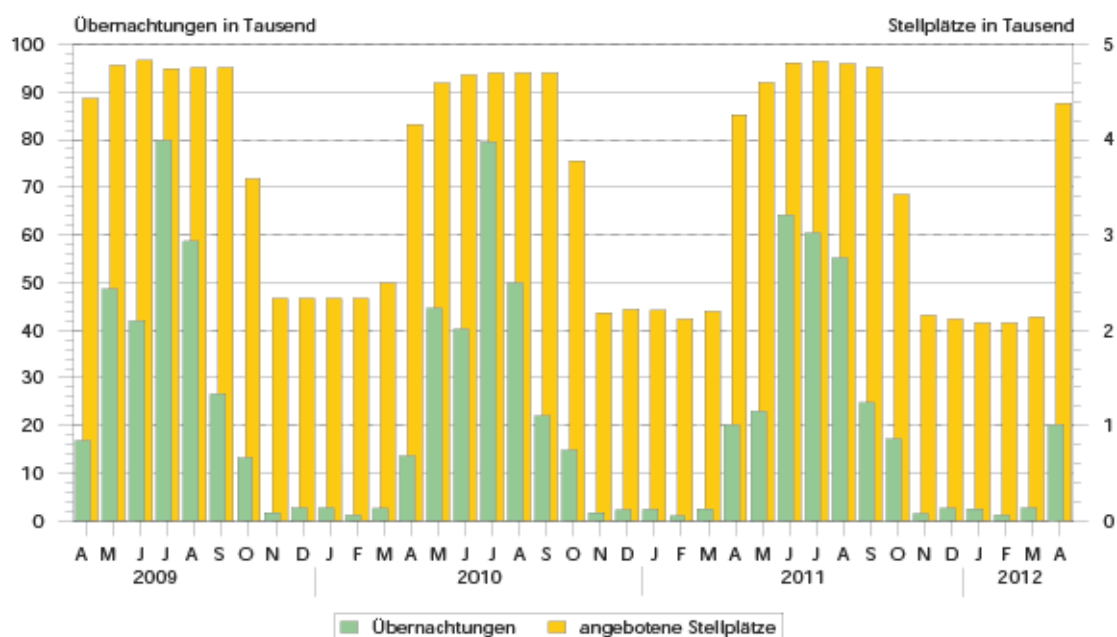
Übernachtungen in Tausend



Anteile der Betriebsarten an den Übernachtungen  
in Beherbergungsbetrieben des Landes Sachsen-Anhalt  
im Monat April 2012



Stellplätze<sup>1)</sup> und Übernachtungen<sup>1)</sup> auf Campingplätzen  
in Sachsen-Anhalt seit April 2009



1) Stellplätze = Standplätze, graphische Darstellung ohne Dauercamping

## 1. Ergebnisse der Beherbergungsstatistik (einschließlich Camping) Sachsen-Anhalts 1993 - 2012

Jahr Monat	Geöffnete Betriebe	Angebote- ne Schlafgelegenheiten <sup>4)</sup>	Durchschnitt- liche Auslastung der angebotenen Schlafgelegenheiten	Ankünfte	Über- nach- tungen	Durchschnitt- liche Aufenthalts- dauer
	Anzahl	Anzahl	%	Anzahl	Anzahl	Tage
1993 <sup>1)</sup>	534	32 120	31,0	1 278 448	3 638 874	2,8
1994 <sup>1)</sup>	776	43 225	29,1	1 661 695	4 586 336	2,8
1995 <sup>1)</sup>	958	53 332	27,4	1 911 555	5 330 109	2,8
1996 <sup>1)</sup>	985	55 718	27,4	2 020 138	5 569 740	2,8
1997 <sup>1)</sup>	1 015	57 253	25,5	2 058 754	5 329 486	2,6
1998 <sup>1)</sup>	1 025	58 703	25,0	2 139 981	5 366 764	2,5
1999 <sup>1)</sup>	1 037	60 052	25,9	2 242 429	5 671 655	2,5
2000 <sup>1)</sup>	1 052	61 016	25,5	2 255 209	5 688 586	2,5
2001 <sup>1)</sup>	1 074	60 505	26,2	2 302 249	5 789 726	2,5
2002 <sup>1)</sup>	1 049	58 600	26,1	2 190 160	5 584 831	2,5
2003 <sup>1)</sup>	1 046	60 220	25,8	2 240 456	5 666 885	2,5
2004 <sup>1)</sup>	1 040	60 783	25,9	2 348 778	5 874 270	2,5
2005 <sup>1)</sup>	1 031	60 939	26,5	2 419 692	6 009 339	2,5
2006 <sup>1)</sup>	1 060	61 913	26,5	2 568 144	6 414 065	2,5
2007 <sup>1)</sup>	1 070	61 829	26,9	2 584 914	6 562 556	2,5
2008 <sup>1)</sup>	1 072	62 230	27,0	2 641 801	6 699 594	2,5
2009 <sup>1)</sup>	1 082	62 433	27,2	2 684 856	6 743 135	2,5
2010 <sup>1)</sup>	1 064	61 314	27,7	2 777 136	6 857 027	2,5
2011 <sup>1)</sup>	1 064	61 260	28,7	2 885 685	7 069 738	2,4
Januar	1 053	61 085	18,1	136 124	342 137	2,5
Februar	1 043	60 447	22,5	149 983	379 820	2,5
März	1 054	61 624	22,6	178 888	431 223	2,4
April	1 127	71 304	27,4	233 371	574 141	2,5
Mai	1 143	73 046	30,0	290 537	678 821	2,3
Juni	1 148	73 990	34,9	321 850	770 587	2,4
Juli	1 147	74 050	33,4	297 077	765 828	2,6
August	1 150	74 124	32,8	295 578	752 071	2,5
September	1 151	73 834	33,5	318 617	740 906	2,3
Oktober	1 120	68 114	34,6	286 205	722 336	2,5
November	1 061	61 218	25,8	201 432	473 079	2,3
Dezember	1 064	61 260	23,3	176 023	438 789	2,5
2012 <sup>2) 3)</sup>						
Januar	1 023	60 496	20,1	147 514	374 495	2,5
Februar	1 012	60 127	23,6	155 746	410 933	2,6
März	1 021	61 095	25,7	202 971	485 619	2,4
April	1 098	71 460	28,0	235 933	593 019	2,5
Mai	...	...	...	...	...	...
Juni	...	...	...	...	...	...
Juli	...	...	...	...	...	...
August	...	...	...	...	...	...
September	...	...	...	...	...	...
Oktober	...	...	...	...	...	...
November	...	...	...	...	...	...
Dezember	...	...	...	...	...	...

1) Betriebe und Schlafgelegenheiten Stand 31.12.

2) vorläufiges Ergebnis

3) ab 2012 Ergebnisse von Betrieben mit zehn und mehr Schlafgelegenheiten, Vorjahre Betriebe mit neun und mehr Schlafgelegenheiten

4) Doppelbetten zählen als 2 Schlafgelegenheiten. Für Camping wird 1 Stellplatz in 4 Schlafgelegenheiten umgerechnet.

## 2. Ergebnisse der Beherbergungsstatistik (ohne Camping) Sachsen-Anhalts 1993 - 2012

Jahr Monat	Geöffnete Betriebe	Angebote- ne Betten	Durchschnitt- liche Auslastung der angebotenen Betten	Ankünfte	Über- nach- tungen	Durchschnitt- liche Aufenthalts- dauer
	Anzahl	Anzahl	%	Anzahl	Anzahl	Tage
1993 <sup>1)</sup>	523	26 124	36,8	1 190 601	3 367 559	2,8
1994 <sup>1)</sup>	761	36 497	34,6	1 566 937	4 277 803	2,7
1995 <sup>1)</sup>	942	45 128	33,2	1 811 003	5 007 498	2,8
1996 <sup>1)</sup>	962	46 414	31,3	1 932 154	5 285 103	2,7
1997 <sup>1)</sup>	992	48 021	28,7	1 975 694	5 063 247	2,6
1998 <sup>1)</sup>	1 001	49 311	28,3	2 058 299	5 117 997	2,5
1999 <sup>1)</sup>	1 014	49 668	30,0	2 148 827	5 397 178	2,5
2000 <sup>1)</sup>	1 028	50 468	29,5	2 172 719	5 440 659	2,5
2001 <sup>1)</sup>	1 051	50 537	29,9	2 214 457	5 552 933	2,5
2002 <sup>1)</sup>	1 028	49 376	29,0	2 109 187	5 364 807	2,5
2003 <sup>1)</sup>	1 023	50 440	29,5	2 142 285	5 407 056	2,5
2004 <sup>1)</sup>	1 016	50 443	30,2	2 256 199	5 632 471	2,5
2005 <sup>1)</sup>	1 007	50 599	30,9	2 324 562	5 765 201	2,5
2006 <sup>1)</sup>	1 036	52 157	32,7	2 473 256	6 175 243	2,5
2007 <sup>1)</sup>	1 042	51 957	32,8	2 491 592	6 318 556	2,5
2008 <sup>1)</sup>	1 045	52 698	33,1	2 536 496	6 437 309	2,5
2009 <sup>1)</sup>	1 054	53 101	32,9	2 563 953	6 444 477	2,5
2010 <sup>1)</sup>	1 043	52 434	33,6	2 672 362	6 584 600	2,5
2011 <sup>1)</sup>	1 042	52 784	34,7	2 771 521	6 787 242	2,4
Januar	1 028	52 245	21,1	135 670	339 809	2,5
Februar	1 019	51 967	26,1	149 721	378 801	2,5
März	1 029	52 820	26,3	177 991	428 695	2,4
April	1 069	54 108	34,2	225 296	553 758	2,5
Mai	1 074	54 642	38,8	280 912	656 978	2,3
Juni	1 076	54 766	42,8	294 270	703 858	2,4
Juli	1 076	54 842	41,3	271 357	702 417	2,6
August	1 080	54 932	40,9	273 066	695 877	2,5
September	1 083	54 802	43,5	307 141	715 220	2,3
Oktober	1 074	54 566	41,7	279 883	704 280	2,5
November	1 038	52 582	30,0	200 828	471 436	2,3
Dezember	1 042	52 784	26,9	175 386	436 113	2,5
2012 <sup>2) 3)</sup>						
Januar	1 003	52 180	23,2	146 947	372 419	2,5
Februar	992	51 811	27,3	155 433	409 796	2,6
März	1 000	52 539	29,7	201 643	482 843	2,4
April	1 043	53 936	35,5	227 630	572 876	2,5
Mai	...	...	...	...	...	...
Juni	...	...	...	...	...	...
Juli	...	...	...	...	...	...
August	...	...	...	...	...	...
September	...	...	...	...	...	...
Oktober	...	...	...	...	...	...
November	...	...	...	...	...	...
Dezember	...	...	...	...	...	...

1) Betriebe und Betten Stand 31.12.

2) vorläufiges Ergebnis

3) ab 2012 Ergebnisse von Betrieben mit zehn und mehr Schlafgelegenheiten, Vorjahre Betriebe mit neun und mehr Schlafgelegenheiten

3. Beherbergungsbetriebe (einschl. Camping), Schlafgelegenheiten und Auslastung  
der Kapazitäten nach Kreisen

Land  Kreisfreie Stadt  Landkreis	April 2012							Januar bis April 2012
	Betriebe			in den Betrieben angebotene Schlafgelegenheiten <sup>1)</sup>				durch- schnitt- liche Aus- lastung
	ins- gesamt	darunter geöffnete		ins- gesamt	Verände- rung ge- genüber dem Vor- jahres- monat	durch- schnitt- liche Aus- lastung	nachrichtlich	
		zu- sammen	Verände- rung ge- genüber dem Vor- jahres- monat				maximales Angebot an Schlafge- legenheiten der letzten 13 Monate	
							Anzahl	
<b>Sachsen-Anhalt insgesamt</b>	1 128	1 098	0,0	71 460	0,6	28,0	75 173	24,5
Dessau-Roßlau, Stadt	24	22	10,0	1 430	1,0	33,2	1 498	28,2
Halle (Saale), Stadt	37	36	0,0	2 348	2,7	39,0	2 523	33,3
Magdeburg, Stadt	39	38	0,0	5 248	2,0	26,0	5 292	26,6
Altmarkkreis Salzwedel	54	48	- 4,0	3 679	- 2,1	23,3	4 306	21,3
Anhalt-Bitterfeld	61	58	0,0	2 886	6,9	17,5	3 345	15,9
Börde	69	67	- 2,9	5 371	0,5	24,0	5 639	22,1
Burgenlandkreis	112	105	0,0	5 893	- 0,5	27,5	6 165	22,4
Harz	315	313	- 2,5	20 521	- 0,6	35,8	20 805	27,1
Jerichower Land	49	49	2,1	2 576	2,3	13,2	2 617	17,3
Mansfeld-Südharz	73	73	2,8	3 849	7,1	25,2	4 037	20,4
Saalekreis	76	75	8,7	4 362	5,2	20,7	4 535	20,2
Salzlandkreis	68	67	- 1,5	3 791	- 0,6	27,1	4 224	28,8
Stendal	61	57	0,0	3 087	- 3,2	22,2	3 505	20,7
Wittenberg	90	90	2,3	6 419	- 2,0	26,6	6 682	25,9

1) Doppelbetten zählen als 2 Schlafgelegenheiten. Für Camping wird 1 Stellplatz in 4 Schlafgelegenheiten umgerechnet.

4. Ankünfte, Übernachtungen und Aufenthaltsdauer der Gäste in Beherbergungsbetrieben (einschl. Camping)  
nach Kreisen

Land  Kreisfreie Stadt Landkreis	April 2012					Januar bis April 2012				
	Ankünfte		Übernachtungen		durch- schn. Aufent- halts- dauer	Ankünfte		Übernachtungen		durch- schn. Aufent- halts- dauer
	insge- samt	Veränd. gegen- über Vorj.- monat	insge- samt	Veränd. gegen- über Vorj.- monat		insge- samt	Veränd. gegen- über Vorj.- zeitr.	insge- samt	Veränd. gegen- über Vorj.- zeitr.	
	Anzahl	%	Anzahl	%	Tage	Anzahl	%	Anzahl	%	Tage
<b>Sachsen-Anhalt insgesamt</b>	235 933	1,4	593 019	3,6	2,5	742 164	6,7	1 864 066	8,2	2,5
Dessau-Roßlau, Stadt	8 676	13,5	14 226	20,2	1,6	28 699	8,9	45 269	16,5	1,6
Halle (Saale), Stadt	13 854	8,2	27 474	19,4	2,0	48 998	3,4	94 585	8,3	1,9
Magdeburg, Stadt	22 687	- 9,2	40 917	- 1,9	1,8	86 333	- 7,0	144 808	- 1,6	1,7
Altmarkkreis Salzwedel	6 806	5,7	25 698	21,3	3,8	18 780	4,9	72 149	13,2	3,8
Anhalt-Bitterfeld	7 684	0,7	15 116	8,6	2,0	25 807	5,7	52 209	15,1	2,0
Börde	14 199	- 6,6	35 578	- 1,4	2,5	49 022	- 1,7	121 175	3,5	2,5
Burgenlandkreis	17 014	- 7,1	48 695	- 2,1	2,9	43 932	0,7	136 432	3,1	3,1
Harz	77 253	5,2	219 664	4,4	2,8	229 484	14,8	656 696	10,2	2,9
Jerichower Land	5 668	- 3,6	10 176	- 13,9	1,8	18 528	- 0,9	35 653	- 6,4	1,9
Mansfeld-Südharz	14 617	28,3	29 143	15,2	2,0	41 884	31,7	92 286	34,6	2,2
Saalekreis	13 172	- 4,6	26 918	6,7	2,0	49 908	4,6	96 265	7,2	1,9
Salzlandkreis	8 765	- 4,6	30 798	- 4,5	3,5	29 239	3,4	107 891	6,4	3,7
Stendal	10 245	- 6,1	19 362	- 6,5	1,9	28 797	1,9	53 886	0,3	1,9
Wittenberg	15 293	2,3	49 254	0,0	3,2	42 753	9,9	154 762	8,4	3,6

5. Ankünfte, Übernachtungen und Aufenthaltsdauer der Gäste in Beherbergungsbetrieben  
der Hotels, Gasthöfe und Pensionen nach Kreisen

Land  Kreisfreie Stadt Landkreis	April 2012					Januar bis April 2012				
	Ankünfte		Übernachtungen		durch- schn. Aufent- halts- dauer	Ankünfte		Übernachtungen		durch- schn. Aufent- halts- dauer
	insge- samt	Veränd. gegen- über Vorj.- monat	insge- samt	Veränd. gegen- über Vorj.- monat		insge- samt	Veränd. gegen- über Vorj.- zeitr.	insge- samt	Veränd. gegen- über Vorj.- zeitr.	
	Anzahl	%	Anzahl	%	Tage	Anzahl	%	Anzahl	%	Tage
<b>Sachsen-Anhalt insgesamt</b>	176 789	- 0,6	359 648	3,8	2,0	592 673	5,0	1 171 443	7,9	2,0
Dessau-Roßlau, Stadt	7 699	13,9	11 945	17,8	1,6	26 489	7,9	39 485	13,7	1,5
Halle (Saale), Stadt	12 886	9,4	25 242	20,6	2,0	46 086	3,9	87 886	9,5	1,9
Magdeburg, Stadt	19 877	- 12,0	34 723	- 4,0	1,7	78 493	- 8,5	129 225	- 2,3	1,6
Altmarkkreis Salzwedel	4 679	- 0,6	9 885	5,3	2,1	14 327	2,5	29 158	6,9	2,0
Anhalt-Bitterfeld	6 499	- 4,6	12 413	2,6	1,9	23 580	2,2	47 565	12,1	2,0
Börde	11 283	- 6,8	18 305	- 6,2	1,6	41 988	- 0,9	66 956	0,8	1,6
Burgenlandkreis	11 301	- 4,3	21 309	0,3	1,9	30 361	0,6	56 771	5,4	1,9
Harz	53 969	4,9	133 042	5,6	2,5	166 762	16,2	404 424	13,0	2,4
Jerichower Land	4 854	1,5	8 223	- 8,2	1,7	16 455	2,7	30 414	- 2,7	1,8
Mansfeld-Südharz	6 766	- 4,1	15 010	13,2	2,2	23 754	9,3	50 819	21,8	2,1
Saalekreis	12 938	- 5,0	26 277	6,6	2,0	49 668	4,7	95 588	7,4	1,9
Salzlandkreis	6 187	- 9,0	10 791	- 13,5	1,7	22 250	0,5	38 004	- 1,7	1,7
Stendal	6 626	- 6,4	12 208	- 5,4	1,8	21 140	0,4	38 742	- 0,2	1,8
Wittenberg	11 225	7,1	20 275	7,8	1,8	31 320	9,8	56 406	10,0	1,8



6. Beherbergungsbetriebe (einschl. Camping), Schlafgelegenheiten und Auslastung der Kapazitäten nach Reisegebieten und Betriebsarten

Land  <u>Reisegebiet</u>  Betriebsart	April 2012							Januar bis April 2012
	Betriebe			in den Betrieben angebotene Schlafgelegenheiten <sup>1)</sup>				durchschnittliche Auslastung
	insgesamt	darunter geöffnete		insgesamt	Veränderung gegenüber dem Vorjahresmonat	durchschnittliche Auslastung	nachrichtlich	
		zusammen	Veränderung gegenüber dem Vorjahresmonat				maximales Angebot an Schlafgelegenheiten der letzten 13 Monate	
							Anzahl	
<b>Sachsen-Anhalt</b>								
Betriebe insgesamt	1 128	1 098	0,0	71 460	0,6	28,0	75 173	24,5
<u>Hotels, Gasthöfe, Pensionen</u>	841	832	1,0	37 949	1,1	31,6	38 688	26,0
Hotels (ohne Hotels garnis)	433	430	- 0,7	27 668	0,4	32,7	28 139	27,5
Hotels garnis	91	90	0,0	4 035	0,0	33,7	4 100	26,9
Gasthöfe	99	98	3,2	1 881	3,0	21,0	1 935	15,8
Pensionen	218	214	3,9	4 365	5,3	27,7	4 514	19,7
<u>Ferienunterkünfte und ähnliche Beherbergungsstätten</u>	205	198	- 3,9	12 724	- 2,6	33,4	13 506	23,5
Erholungs- und Ferienheime	46	46	- 2,1	2 887	- 3,3	32,9	2 915	25,5
Ferienzentren	20	20	5,3	2 850	5,3	44,1	3 267	32,5
Ferienhäuser und Ferienwohnungen	85	80	- 3,6	2 740	- 3,1	24,7	2 935	17,5
Jugendherbergen und Hütten	54	52	- 8,8	4 247	- 6,4	32,2	4 389	20,0
Campingplätze	69	55	0,0	17 524	2,2	4,0	19 716	2,1
Vorsorge- und Rehakliniken	13	13	0,0	3 263	0,0	88,0	3 263	82,7
<b>Harz und Harzvorland</b>								
Betriebe insgesamt	388	386	- 1,5	24 370	0,6	34,1	24 842	26,0
<u>Hotels, Gasthöfe, Pensionen</u>	279	277	- 1,1	12 257	- 0,6	40,4	12 528	31,4
Hotels (ohne Hotels garnis)	152	151	- 1,3	9 062	- 1,4	41,4	9 253	33,9
Hotels garnis	27	27	0,0	1 217	0,4	45,5	1 232	30,6
Gasthöfe	29	29	0,0	537	2,9	23,8	551	13,5
Pensionen	71	70	- 1,4	1 441	2,9	35,8	1 492	23,0
<u>Ferienunterkünfte und ähnliche Beherbergungsstätten</u>	96	96	- 3,0	.	.	.	.	.
Erholungs- und Ferienheime	23	23	- 4,2	1 581	- 4,9	33,6	1 587	25,6
Ferienzentren	10	10	0,0	.	.	.	.	.
Ferienhäuser und Ferienwohnungen	47	47	0,0	1 826	- 1,4	27,4	1 872	17,9
Jugendherbergen und Hütten	16	16	- 11,1	1 561	- 7,6	43,0	1 586	26,2
Campingplätze	11	11	0,0	4 972	6,8	4,5	4 972	1,7
Vorsorge- und Rehakliniken	2	2	0,0	.	.	.	.	.

1) Doppelbetten zählen als 2 Schlafgelegenheiten. Für Camping wird 1 Stellplatz in 4 Schlafgelegenheiten umgerechnet

Noch 6. Beherbergungsbetriebe (einschl. Camping), Schlafgelegenheiten und Auslastung der Kapazitäten nach Reisegebieten und Betriebsarten

Land  <u>Reisegebiet</u>  Betriebsart	April 2012							Januar bis April 2012
	Betriebe			in den Betrieben angebotene Schlafgelegenheiten <sup>1)</sup>				durchschnittliche Auslastung
	insgesamt	darunter geöffnete		insgesamt	Veränderung gegenüber dem Vorjahresmonat	durchschnittliche Auslastung	nachrichtlich	
		zusammen	Veränderung gegenüber dem Vorjahresmonat				maximales Angebot an Schlafgelegenheiten der letzten 13 Monate	
							Anzahl	
<b>Halle, Saale, Unstrut</b>								
Betriebe insgesamt	225	216	2,9	12 603	2,0	27,3	13 223	23,9
<u>Hotels, Gasthöfe, Pensionen</u>	186	183	4,6	8 638	3,9	28,1	8 794	23,6
Hotels (ohne Hotels garnis)	94	93	0,0	6 409	3,2	28,7	6 505	24,2
Hotels garnis	22	22	0,0	1 014	- 0,1	32,8	1 035	29,1
Gasthöfe	24	24	9,1	442	6,5	21,0	451	15,7
Pensionen	46	44	15,8	773	14,9	21,3	803	15,1
<u>Ferienunterkünfte und ähnliche Beherbergungsstätten</u>	24	21	- 8,7	.	.	.	.	.
Erholungs- und Ferienheime	6	6	20,0	.	.	.	.	.
Ferienzentren	1	1	0,0	.	.	.	.	.
Ferienhäuser und Ferienwohnungen	6	5	- 16,7	104	- 28,8	29,4	140	14,5
Jugendherbergen und Hütten	11	9	- 18,2	852	- 6,1	27,7	932	15,3
Campingplätze	12	9	0,0	1 900	0,0	4,4	2 240	2,4
Vorsorge- und Rehakliniken	3	3	0,0	.	.	.	.	.
<b>Anhalt-Wittenberg</b>								
Betriebe insgesamt	175	170	2,4	10 735	0,7	25,0	11 525	23,2
<u>Hotels, Gasthöfe, Pensionen</u>	128	127	2,4	5 582	1,3	26,8	5 698	22,0
Hotels (ohne Hotels garnis)	65	64	- 1,5	3 897	0,7	28,3	3 976	23,5
Hotels garnis	14	14	7,7	601	1,3	27,0	614	21,9
Gasthöfe	15	15	0,0	332	- 2,9	20,7	344	16,6
Pensionen	34	34	9,7	752	5,9	21,6	764	16,4
<u>Ferienunterkünfte und ähnliche Beherbergungsstätten</u>	33	31	0,0	.	.	.	.	.
Erholungs- und Ferienheime	4	4	0,0	.	.	.	.	.
Ferienzentren	2	2	100,0	.	.	.	.	.
Ferienhäuser und Ferienwohnungen	15	13	- 7,1	488	- 2,8	13,7	569	12,9
Jugendherbergen und Hütten	12	12	0,0	887	- 0,2	25,6	917	19,3
Campingplätze	12	10	11,1	2 656	0,0	4,0	3 176	2,0
Vorsorge- und Rehakliniken	2	2	0,0	.	.	.	.	.

1) Doppelbetten zählen als 2 Schlafgelegenheiten. Für Camping wird 1 Stellplatz in 4 Schlafgelegenheiten umgerechnet

Noch 6. Beherbergungsbetriebe (einschl. Camping), Schlafgelegenheiten und Auslastung der  
Kapazitäten nach Reisegebieten und Betriebsarten

Land  <u>Reisegebiet</u>  Betriebsart	April 2012							Januar bis April 2012
	Betriebe			in den Betrieben angebotene Schlafgelegenheiten <sup>1)</sup>				durchschnittliche Auslastung
	insgesamt	darunter geöffnete		insgesamt	Veränderung gegenüber dem Vorjahresmonat	durchschnittliche Auslastung	nachrichtlich	
		zusammen	Veränderung gegenüber dem Vorjahresmonat				maximales Angebot an Schlafgelegenheiten der letzten 13 Monate	
							Anzahl	
<b>Magdeburg, Elbe-Börde-Heide</b>								
Betriebe insgesamt	225	221	- 0,9	16 986	1,0	23,7	17 772	24,4
<u>Hotels, Gasthöfe, Pensionen</u>	169	167	- 0,6	8 839	0,7	27,2	8 964	24,7
Hotels (ohne Hotels garnis)	84	84	0,0	6 708	0,5	27,0	6 766	24,7
Hotels garnis	24	23	- 4,2	965	- 1,1	29,0	981	26,9
Gasthöfe	18	17	0,0	327	2,8	22,1	345	20,4
Pensionen	43	43	0,0	839	3,1	28,1	872	24,1
<u>Ferienunterkünfte und ähnliche Beherbergungsstätten</u>	34	34	- 5,6	1 951	- 6,4	27,8	1 972	19,5
Erholungs- und Ferienheime	11	11	- 8,3	620	- 5,3	33,8	634	26,4
Ferienzentren	3	3	0,0	435	0,0	22,1	435	12,4
Ferienhäuser und Ferienwohnungen	8	8	0,0	174	4,8	21,7	174	16,5
Jugendherbergen und Hütten	12	12	- 7,7	722	- 12,9	27,5	729	16,6
Campingplätze	18	16	6,7	5 336	4,7	3,4	5 976	2,2
Vorsorge- und Rehakliniken	4	4	0,0	860	0,0	93,9	860	93,6
<b>Altmark</b>								
Betriebe insgesamt	115	105	- 1,9	6 766	- 2,6	22,8	7 811	21,0
<u>Hotels, Gasthöfe, Pensionen</u>	79	78	1,3	2 633	0,5	28,0	2 704	21,6
Hotels (ohne Hotels garnis)	38	38	0,0	1 592	- 0,7	33,8	1 639	26,4
Hotels garnis	4	4	0,0	238	0,0	14,6	238	12,0
Gasthöfe	13	13	8,3	243	5,7	14,1	244	13,8
Pensionen	24	23	0,0	560	2,0	23,2	583	14,9
<u>Ferienunterkünfte und ähnliche Beherbergungsstätten</u>	18	16	- 5,9	.	.	.	.	.
Erholungs- und Ferienheime	2	2	0,0	.	.	.	.	.
Ferienzentren	4	4	0,0	.	.	.	.	.
Ferienhäuser und Ferienwohnungen	9	7	- 12,5	148	- 8,6	25,8	180	24,6
Jugendherbergen und Hütten	3	3	0,0	225	0,0	14,6	225	6,8
Campingplätze	16	9	- 18,2	2 660	- 6,3	4,1	3 352	3,3
Vorsorge- und Rehakliniken	2	2	0,0	.	.	.	.	.

1) Doppelbetten zählen als 2 Schlafgelegenheiten. Für Camping wird 1 Stellplatz in 4 Schlafgelegenheiten umgerechnet

7. Ankünfte, Übernachtungen und Aufenthaltsdauer der Gäste in Beherbergungsbetrieben (einschl. Camping)  
nach Reisegebieten, Betriebsarten und zusammengefassten Gästegruppen

Land, Reisegebiet Betriebsart  Ständiger Wohnsitz der Gäste Deutschland/Ausland	April 2012					Januar - April 2012				
	Ankünfte		Übernachtungen		durch- schn. Aufent- halts- dauer	Ankünfte		Übernachtungen		durch- schn. Aufent- halts- dauer
	insge- samt	Veränd. gegen- über Vorj.- monat	insge- samt	Veränd. gegen- über Vorj.- monat		insge- samt	Veränd. gegen- über Vorj.- zeitr.	insge- samt	Veränd. gegen- über Vorj.- zeitr.	
	Anzahl	%	Anzahl	%	Tage	Anzahl	%	Anzahl	%	Tage
<b>Sachsen-Anhalt</b>										
<u>Betriebe insgesamt</u>										
zusammen	235 933	1,4	593 019	3,6	2,5	742 164	6,7	1 864 066	8,2	2,5
Deutschland	217 309	0,0	556 565	2,9	2,6	687 468	5,5	1 743 924	7,1	2,5
Ausland	18 624	21,9	36 454	16,4	2,0	54 696	23,4	120 142	28,1	2,2
<u>Hotels, Gasthöfe, Pensionen</u>										
zusammen	176 789	- 0,6	359 648	3,8	2,0	592 673	5,0	1 171 443	7,9	2,0
Deutschland	163 907	- 0,2	332 632	3,9	2,0	550 587	5,1	1 084 232	8,1	2,0
Ausland	12 882	- 5,2	27 016	2,7	2,1	42 086	2,6	87 211	5,6	2,1
Hotels (ohne Hotels garnis)										
zusammen	135 282	- 1,8	270 882	2,6	2,0	467 158	4,4	908 441	7,2	1,9
Deutschland	124 591	- 1,5	248 801	2,6	2,0	431 922	4,5	836 090	7,2	1,9
Ausland	10 691	- 5,0	22 081	2,1	2,1	35 236	3,7	72 351	6,8	2,1
Hotels garnis										
zusammen	21 122	3,5	40 653	0,8	1,9	67 350	5,3	127 510	6,0	1,9
Deutschland	19 437	5,7	37 777	3,1	1,9	61 880	6,9	117 954	8,5	1,9
Ausland	1 685	- 16,4	2 876	- 21,5	1,7	5 470	- 10,4	9 556	- 17,2	1,7
Gasthöfe										
zusammen	6 104	- 7,1	11 874	- 1,1	1,9	18 473	3,0	35 111	7,4	1,9
Deutschland	5 989	- 7,7	11 581	- 2,5	1,9	18 004	2,1	34 026	6,0	1,9
Ausland	115	40,2	293	128,9	2,5	469	55,3	1 085	78,5	2,3
Pensionen										
zusammen	14 281	9,4	36 239	20,4	2,5	39 692	12,0	100 381	17,7	2,5
Deutschland	13 890	8,2	34 473	18,1	2,5	38 781	11,4	96 162	16,5	2,5
Ausland	391	72,2	1 766	96,7	4,5	911	43,0	4 219	56,1	4,6

Noch 7. Ankünfte, Übernachtungen und Aufenthaltsdauer der Gäste in Beherbergungsbetrieben (einschl. Camping)  
nach Reisegebieten, Betriebsarten und zusammengefassten Gästegruppen

[illegible]

Noch 7. Ankünfte, Übernachtungen und Aufenthaltsdauer der Gäste in Beherbergungsbetrieben (einschl. Camping)  
nach Reisegebieten, Betriebsarten und zusammengefassten Gästegruppen

Land, Reisegebiet Betriebsart  Ständiger Wohnsitz der Gäste Deutschland/Ausland	April 2012					Januar - April 2012				
	Ankünfte		Übernachtungen		durch- schn. Aufent- halts- dauer	Ankünfte		Übernachtungen		durch- schn. Aufent- halts- dauer
	insge- samt	Veränd. gegen- über Vorj.- monat	insge- samt	Veränd. gegen- über Vorj.- monat		insge- samt	Veränd. gegen- über Vorj.- zeitr.	insge- samt	Veränd. gegen- über Vorj.- zeitr.	
	Anzahl	%	Anzahl	%	Tage	Anzahl	%	Anzahl	%	Tage
<b>Harz und Harzvorland</b>										
<u>Betriebe insgesamt</u>										
zusammen	91 870	8,3	248 807	5,6	2,7	271 368	17,1	748 982	12,7	2,8
Deutschland	84 764	3,4	236 157	3,4	2,8	254 672	13,5	708 844	9,8	2,8
Ausland	7 106	147,8	12 650	73,4	1,8	16 696	131,3	40 138	113,0	2,4
<u>Hotels, Gasthöfe, Pensionen</u>										
zusammen	60 735	3,8	148 052	6,3	2,4	190 516	15,3	455 243	13,9	2,4
Deutschland	58 150	3,6	141 575	5,9	2,4	183 908	15,6	438 196	14,0	2,4
Ausland	2 585	8,6	6 477	15,3	2,5	6 608	6,2	17 047	12,6	2,6
Hotels (ohne Hotels garnis)										
zusammen	45 887	1,3	112 358	3,4	2,4	152 139	13,7	366 070	11,9	2,4
Deutschland	43 956	1,2	107 547	3,2	2,4	146 957	14,1	352 439	12,0	2,4
Ausland	1 931	3,5	4 811	8,6	2,5	5 182	4,0	13 631	10,9	2,6
Hotels garnis										
zusammen	7 680	18,5	16 378	9,5	2,1	20 071	25,2	41 541	19,1	2,1
Deutschland	7 240	19,5	15 569	10,6	2,2	19 133	27,3	39 926	20,4	2,1
Ausland	440	4,3	809	- 8,4	1,8	938	- 6,0	1 615	- 7,2	1,7
Gasthöfe										
zusammen	1 695	- 8,4	3 828	- 2,1	2,3	4 037	4,2	8 624	4,6	2,1
Deutschland	1 666	- 9,2	3 767	- 3,2	2,3	3 962	3,9	8 429	4,0	2,1
Ausland	29	93,3	61	221,1	2,1	75	23,0	195	40,3	2,6
Pensionen										
zusammen	5 473	12,2	15 488	32,0	2,8	14 269	23,4	39 008	32,8	2,7
Deutschland	5 288	10,2	14 692	28,4	2,8	13 856	21,7	37 402	31,7	2,7
Ausland	185	137,2	796	180,3	4,3	413	124,5	1 606	65,7	3,9

[illegible]

Noch 7. Ankünfte, Übernachtungen und Aufenthaltsdauer der Gäste in Beherbergungsbetrieben (einschl. Camping)  
nach Reisegebieten, Betriebsarten und zusammengefassten Gästegruppen

Land, Reisegebiet Betriebsart  Ständiger Wohnsitz der Gäste Deutschland/Ausland	April 2012					Januar - April 2012				
	Ankünfte		Übernachtungen		durch- schn. Aufent- halts- dauer	Ankünfte		Übernachtungen		durch- schn. Aufent- halts- dauer
	insge- samt	Veränd. gegen- über Vorj.- monat	insge- samt	Veränd. gegen- über Vorj.- monat		insge- samt	Veränd. gegen- über Vorj.- zeitr.	insge- samt	Veränd. gegen- über Vorj.- zeitr.	
	Anzahl	%	Anzahl	%	Tage	Anzahl	%	Anzahl	%	Tage
<b>Halle, Saale, Unstrut</b>										
<u>Betriebe insgesamt</u>										
zusammen	44 040	- 2,0	103 087	5,2	2,3	142 838	3,0	327 282	5,8	2,3
Deutschland	40 668	- 0,8	95 276	5,1	2,3	130 290	2,1	298 516	5,1	2,3
Ausland	3 372	- 14,4	7 811	7,1	2,3	12 548	12,9	28 766	13,3	2,3
<u>Hotels, Gasthöfe, Pensionen</u>										
zusammen	37 125	- 0,2	72 828	9,0	2,0	126 115	3,4	240 245	7,7	1,9
Deutschland	33 838	1,5	65 394	9,2	1,9	113 799	2,5	212 336	7,1	1,9
Ausland	3 287	- 14,6	7 434	7,0	2,3	12 316	12,4	27 909	12,1	2,3
Hotels (ohne Hotels garnis)										
zusammen	28 881	- 0,3	55 119	10,6	1,9	98 830	3,0	183 627	8,8	1,9
Deutschland	26 074	1,5	49 055	10,8	1,9	88 342	2,3	160 021	7,9	1,8
Ausland	2 807	- 14,3	6 064	8,6	2,2	10 488	9,9	23 606	15,7	2,3
Hotels garnis										
zusammen	4 731	- 5,8	9 974	- 5,1	2,1	17 143	1,4	35 578	0,2	2,1
Deutschland	4 320	- 3,9	9 116	- 2,4	2,1	15 506	- 0,9	32 228	2,4	2,1
Ausland	411	- 22,3	858	- 27,0	2,1	1 637	30,9	3 350	- 17,1	2,0
Gasthöfe										
zusammen	1 739	9,4	2 787	3,8	1,6	5 007	11,4	7 692	6,4	1,5
Deutschland	1 711	10,1	2 737	4,3	1,6	4 905	11,6	7 531	6,9	1,5
Ausland	28	- 20,0	50	- 16,7	1,8	102	5,2	161	- 10,6	1,6
Pensionen										
zusammen	1 774	9,9	4 948	30,7	2,8	5 135	10,7	13 348	14,4	2,6
Deutschland	1 733	8,2	4 486	22,7	2,6	5 046	10,3	12 556	10,3	2,5
Ausland	41	241,7	462	258,1	11,3	89	39,1	792	181,9	8,9



[illegible]

Noch 7. Ankünfte, Übernachtungen und Aufenthaltsdauer der Gäste in Beherbergungsbetrieben (einschl. Camping)  
nach Reisegebieten, Betriebsarten und zusammengefassten Gästegruppen

Land, Reisegebiet Betriebsart  Ständiger Wohnsitz der Gäste Deutschland/Ausland	April 2012					Januar - April 2012				
	Ankünfte		Übernachtungen		durch- schn. Aufent- halts- dauer	Ankünfte		Übernachtungen		durch- schn. Aufent- halts- dauer
	insge- samt	Veränd. gegen- über Vorj.- monat	insge- samt	Veränd. gegen- über Vorj.- monat		insge- samt	Veränd. gegen- über Vorj.- zeitr.	insge- samt	Veränd. gegen- über Vorj.- zeitr.	
	Anzahl	%	Anzahl	%	Tage	Anzahl	%	Anzahl	%	Tage
<b>Anhalt Wittenberg</b>										
<u>Betriebe insgesamt</u>										
zusammen	31 653	4,8	78 596	4,8	2,5	97 259	8,5	252 240	11,1	2,6
Deutschland	29 208	5,0	73 473	4,0	2,5	88 790	8,4	234 478	10,2	2,6
Ausland	2 445	2,3	5 123	16,8	2,1	8 469	9,8	17 762	25,7	2,1
<u>Hotels, Gasthöfe, Pensionen</u>										
zusammen	25 423	5,7	44 633	8,8	1,8	81 389	6,9	143 456	11,7	1,8
Deutschland	23 317	5,5	40 465	8,2	1,7	73 527	6,4	129 119	11,3	1,8
Ausland	2 106	7,2	4 168	14,4	2,0	7 862	11,7	14 337	15,0	1,8
Hotels (ohne Hotels garnis)										
zusammen	19 519	6,7	32 885	8,1	1,7	63 395	7,2	106 537	11,1	1,7
Deutschland	17 667	6,2	29 360	7,2	1,7	56 655	6,1	94 699	10,3	1,7
Ausland	1 852	12,3	3 525	16,6	1,9	6 740	18,3	11 838	17,6	1,8
Hotels garnis										
zusammen	2 840	4,9	4 869	17,7	1,7	9 405	3,7	15 991	17,5	1,7
Deutschland	2 668	8,7	4 621	22,4	1,7	8 583	8,6	14 759	23,8	1,7
Ausland	172	- 32,0	248	- 31,1	1,4	822	- 29,2	1 232	- 27,2	1,5
Gasthöfe										
zusammen	976	- 20,5	2 059	- 7,8	2,1	3 135	- 12,2	6 668	- 0,6	2,1
Deutschland	953	- 21,7	1 948	- 12,3	2,0	2 980	- 15,0	6 216	- 5,6	2,1
Ausland	23	109,1	111	909,1	4,8	155	138,5	452	258,7	2,9
Pensionen										
zusammen	2 088	14,2	4 820	13,4	2,3	5 454	24,1	14 260	16,5	2,6
Deutschland	2 029	14,2	4 536	13,3	2,2	5 309	24,0	13 445	15,4	2,5
Ausland	59	13,5	284	14,5	4,8	145	29,5	815	38,6	5,6

[illegible]

Noch 7. Ankünfte, Übernachtungen und Aufenthaltsdauer der Gäste in Beherbergungsbetrieben (einschl. Camping)  
nach Reisegebieten, Betriebsarten und zusammengefassten Gästegruppen

Land, Reisegebiet Betriebsart  Ständiger Wohnsitz der Gäste Deutschland/Ausland	April 2012					Januar - April 2012				
	Ankünfte		Übernachtungen		durch- schn. Aufent- halts- dauer	Ankünfte		Übernachtungen		durch- schn. Aufent- halts- dauer
	insge- samt	Veränd. gegen- über Vorj.- monat	insge- samt	Veränd. gegen- über Vorj.- monat		insge- samt	Veränd. gegen- über Vorj.- zeitr.	insge- samt	Veränd. gegen- über Vorj.- zeitr.	
	Anzahl	%	Anzahl	%	Tage	Anzahl	%	Anzahl	%	Tage
<b>Magdeburg, Elbe-Börde-Heide</b>										
<u>Betriebe insgesamt</u>										
zusammen	51 319	- 7,1	117 469	- 3,6	2,3	183 122	- 3,5	409 527	1,4	2,2
Deutschland	46 220	- 6,6	108 262	- 2,0	2,3	167 306	- 3,0	380 972	2,6	2,3
Ausland	5 099	- 11,5	9 207	- 19,0	1,8	15 816	- 8,4	28 555	- 11,6	1,8
<u>Hotels, Gasthöfe, Pensionen</u>										
zusammen	42 201	- 8,8	72 042	- 6,6	1,7	159 186	- 4,3	264 599	- 1,5	1,7
Deutschland	37 662	- 8,5	63 908	- 5,7	1,7	144 750	- 3,8	238 826	- 0,8	1,6
Ausland	4 539	- 10,9	8 134	- 12,7	1,8	14 436	- 9,0	25 773	- 7,3	1,8
Hotels (ohne Hotels garnis)										
zusammen	32 676	- 10,8	54 395	- 7,5	1,7	125 949	- 4,9	201 333	- 2,8	1,6
Deutschland	28 914	- 10,7	47 380	- 6,7	1,6	113 854	- 4,7	179 520	- 2,3	1,6
Ausland	3 762	- 11,0	7 015	- 12,9	1,9	12 095	- 7,2	21 813	- 7,3	1,8
Hotels garnis										
zusammen	5 299	- 4,3	8 392	- 10,4	1,6	18 799	- 4,7	30 935	- 2,1	1,6
Deutschland	4 643	- 2,1	7 447	- 9,8	1,6	16 761	- 2,2	27 640	- 0,8	1,6
Ausland	656	- 17,2	945	- 15,2	1,4	2 038	- 21,3	3 295	- 11,7	1,6
Gasthöfe										
zusammen	1 081	14,8	2 170	14,0	2,0	3 914	19,7	8 057	20,1	2,1
Deutschland	1 049	12,8	2 109	12,4	2,0	3 789	17,5	7 809	18,6	2,1
Ausland	32	166,7	61	134,6	1,9	125	171,7	248	98,4	2,0
Pensionen										
zusammen	3 145	- 1,2	7 085	1,0	2,3	10 524	- 2,9	24 274	5,0	2,3
Deutschland	3 056	- 2,0	6 972	1,2	2,3	10 346	- 2,8	23 857	5,1	2,3
Ausland	89	41,3	113	- 12,4	1,3	178	- 4,3	417	- 1,0	2,3

[illegible]

Noch 7. Ankünfte, Übernachtungen und Aufenthaltsdauer der Gäste in Beherbergungsbetrieben (einschl. Camping)  
nach Reisegebieten, Betriebsarten und zusammengefassten Gästegruppen

Land, Reisegebiet Betriebsart  Ständiger Wohnsitz der Gäste Deutschland/Ausland	April 2012					Januar - April 2012				
	Ankünfte		Übernachtungen		durch- schn. Aufent- halts- dauer	Ankünfte		Übernachtungen		durch- schn. Aufent- halts- dauer
	insge- samt	Veränd. gegen- über Vorj.- monat	insge- samt	Veränd. gegen- über Vorj.- monat		insge- samt	Veränd. gegen- über Vorj.- zeitr.	insge- samt	Veränd. gegen- über Vorj.- zeitr.	
	Anzahl	%	Anzahl	%	Tage	Anzahl	%	Anzahl	%	Tage
<b>Altmark</b>										
<u>Betriebe insgesamt</u>										
zusammen	17 051	- 1,7	45 060	7,6	2,6	47 577	3,0	126 035	7,3	2,6
Deutschland	16 449	- 3,4	43 397	6,1	2,6	46 410	2,8	121 114	5,9	2,6
Ausland	602	85,8	1 663	69,9	2,8	1 167	13,7	4 921	58,3	4,2
<u>Hotels, Gasthöfe, Pensionen</u>										
zusammen	11 305	- 4,1	22 093	- 0,9	2,0	35 467	1,2	67 900	2,8	1,9
Deutschland	10 940	- 4,8	21 290	- 1,0	1,9	34 603	1,5	65 755	3,1	1,9
Ausland	365	24,1	803	3,3	2,2	864	- 9,6	2 145	- 6,1	2,5
Hotels (ohne Hotels garnis)										
zusammen	8 319	- 3,4	16 125	- 1,5	1,9	26 845	3,0	50 874	4,4	1,9
Deutschland	7 980	- 4,7	15 459	- 2,4	1,9	26 114	3,1	49 411	4,5	1,9
Ausland	339	39,5	666	26,1	2,0	731	1,0	1 463	0,2	2,0
Hotels garnis										
zusammen	572	- 12,1	1 040	- 21,9	1,8	1 932	- 14,3	3 465	- 25,4	1,8
Deutschland	566	- 10,3	1 024	- 14,9	1,8	1 897	- 11,6	3 401	- 20,9	1,8
Ausland	6	- 70,0	16	- 87,6	2,7	35	- 67,6	64	- 81,3	1,8
Gasthöfe										
zusammen	613	- 36,3	1 030	- 19,3	1,7	2 380	- 12,7	4 070	6,7	1,7
Deutschland	610	- 36,1	1 020	- 19,3	1,7	2 368	- 12,1	4 041	7,0	1,7
Ausland	3	- 66,7	10	- 16,7	3,3	12	- 63,6	29	- 23,7	2,4
Pensionen										
zusammen	1 801	15,6	3 898	17,7	2,2	4 310	7,7	9 491	6,9	2,2
Deutschland	1 784	16,1	3 787	18,2	2,1	4 224	8,0	8 902	5,5	2,1
Ausland	17	- 22,7	111	2,8	6,5	86	- 5,5	589	33,0	6,8

[illegible]

8. Ankünfte, Übernachtungen und Aufenthaltsdauer der Gäste in Beherbergungsbetrieben (einschl. Camping)  
nach Reisegebieten und Herkunftsländern

Land Reisegebiet  Herkunftsland	April 2012					Januar - April 2012				
	Ankünfte		Übernachtungen		durch- schn. Aufent- halts- dauer	Ankünfte		Übernachtungen		durch- schn. Aufent- halts- dauer
	insge- samt	Veränd. gegen- über Vorj.- monat	insge- samt	Veränd. gegen- über Vorj.- monat		insge- samt	Veränd. gegen- über Vorj.- zeitr.	insge- samt	Veränd. gegen- über Vorj.- zeitr.	
	Anzahl	%	Anzahl	%	Tage	Anzahl	%	Anzahl	%	Tage
<b>Sachsen-Anhalt</b>										
<b>insgesamt</b>	235 933	1,4	593 019	3,6	2,5	742 164	6,7	1 864 066	8,2	2,5
Deutschland	217 309	0,0	556 565	2,9	2,6	687 468	5,5	1 743 924	7,1	2,5
Ausland	18 624	21,9	36 454	16,4	2,0	54 696	23,4	120 142	28,1	2,2
Europa	16 458	23,3	30 997	12,7	1,9	46 963	22,9	102 185	28,2	2,2
Belgien	392	- 8,6	891	- 6,8	2,3	1 222	6,9	2 379	8,4	1,9
Bulgarien	28	0,0	227	134,0	8,1	213	- 36,6	997	57,8	4,7
Dänemark	1 399	15,1	3 103	20,1	2,2	3 521	8,2	6 732	3,0	1,9
Estland	99	- 3,9	155	- 8,8	1,6	284	10,1	372	8,8	1,3
Finnland	143	- 42,3	277	- 30,9	1,9	397	- 14,3	706	- 20,6	1,8
Frankreich	552	24,3	1 069	6,3	1,9	1 675	7,6	3 558	- 1,0	2,1
Griechenland	19	- 44,1	27	- 57,8	1,4	99	- 32,2	222	- 56,1	2,2
Irland	42	2,4	70	- 50,4	1,7	155	30,3	340	11,5	2,2
Island	12	300,0	38	**	3,2	22	- 18,5	51	- 32,0	2,3
Italien	341	5,9	1 051	27,1	3,1	1 381	8,3	3 539	9,4	2,6
Lettland	237	16,7	250	16,8	1,1	390	22,3	479	21,3	1,2
Litauen	362	13,1	384	- 4,5	1,1	1 172	66,2	1 337	54,0	1,1
Luxemburg	69	60,5	172	115,0	2,5	157	26,6	329	50,9	2,1
Malta	-	- 100,0	-	- 100,0	-	-	- 100,0	-	- 100,0	-
Niederlande	2 462	13,8	5 176	13,8	2,1	7 381	16,6	16 204	19,8	2,2
Norwegen	136	- 30,6	231	- 9,4	1,7	378	- 15,1	622	- 10,6	1,6
Österreich	947	- 19,3	1 973	- 13,4	2,1	2 950	- 25,3	6 124	- 14,4	2,1
Polen	5 251	322,8	7 020	95,4	1,3	13 209	190,9	25 645	150,6	1,9
Portugal	44	- 65,4	153	- 85,4	3,5	139	- 29,8	666	- 48,3	4,8
Rumänien	66	- 4,3	514	150,7	7,8	327	31,3	3 803	452,8	11,6
Russland	450	- 43,1	1 000	- 20,6	2,2	1 594	- 28,4	3 253	- 10,0	2,0
Schweden	678	- 22,6	938	- 30,4	1,4	1 575	- 3,3	2 261	- 9,7	1,4
Schweiz	801	- 6,1	1 520	- 5,7	1,9	2 181	- 3,4	4 225	- 4,6	1,9
Slowakische Republik	69	- 30,3	255	- 4,9	3,7	309	9,2	1 060	8,1	3,4
Slowenien	59	- 32,2	394	116,5	6,7	254	32,3	2 203	245,8	8,7
Spanien	185	- 33,9	484	- 7,1	2,6	635	- 2,8	1 345	- 9,7	2,1
Tschechische Republik	416	17,2	706	0,1	1,7	1 261	31,1	2 596	35,6	2,1
Türkei	105	98,1	271	131,6	2,6	237	19,1	655	60,9	2,8
Ukraine	143	28,8	258	26,5	1,8	412	17,4	746	45,1	1,8
Ungarn	196	- 22,2	662	68,9	3,4	625	- 1,6	2 998	33,5	4,8
Vereinigtes Königreich	556	- 29,4	1 114	- 12,3	2,0	1 723	- 27,2	3 756	- 30,1	2,2
Zypern	3	200,0	5	400,0	1,7	65	124,1	125	228,9	1,9
Sonstige europäische Länder	196	- 51,1	609	- 18,4	3,1	1 020	2,2	2 857	29,9	2,8



Noch 8. Ankünfte, Übernachtungen und Aufenthaltsdauer der Gäste in Beherbergungsbetrieben (einschl. Camping)  
nach Reisegebieten und Herkunftsländern

Land Reisegebiet  Herkunftsland	April 2012					Januar - April 2012				
	Ankünfte		Übernachtungen		durch- schn. Aufent- halts- dauer	Ankünfte		Übernachtungen		durch- schn. Aufent- halts- dauer
	insge- samt	Veränd. gegen- über Vorj.- monat	insge- samt	Veränd. gegen- über Vorj.- monat		insge- samt	Veränd. gegen- über Vorj.- zeitr.	insge- samt	Veränd. gegen- über Vorj.- zeitr.	
	Anzahl	%	Anzahl	%	Tage	Anzahl	%	Anzahl	%	Tage
<b>Sachsen-Anhalt</b>										
Afrika	51	24,4	138	89,0	2,7	319	132,8	917	199,7	2,9
Republik Südafrika	24	60,0	39	85,7	1,6	42	- 17,6	68	- 15,0	1,6
Sonstige afrikanische Länder	27	3,8	99	90,4	3,7	277	222,1	849	275,7	3,1
Asien	674	- 0,7	1 600	20,9	2,4	2 568	32,7	6 000	30,5	2,3
Arabische Golfstaaten	44	29,4	121	30,1	2,8	151	18,0	435	- 7,8	2,9
China (einschl. Hongkong)	155	21,1	672	72,3	4,3	497	24,9	1 580	56,7	3,2
Indien	15	15,4	74	184,6	4,9	48	- 12,7	293	40,2	6,1
Israel	13	- 45,8	21	- 50,0	1,6	69	- 22,5	130	- 30,5	1,9
Japan	101	- 34,8	259	- 9,4	2,6	386	7,2	1 328	31,0	3,4
Südkorea	217	- 23,6	221	- 44,2	1,0	987	69,6	1 041	3,7	1,1
Taiwan	6	- 14,3	10	- 23,1	1,7	26	- 13,3	33	- 61,2	1,3
Sonstige asiatische Länder	123	261,8	222	188,3	1,8	404	37,9	1 160	87,1	2,9
Amerika	776	- 2,4	1 883	12,9	2,4	3 285	27,3	7 523	25,5	2,3
Kanada	78	36,8	215	99,1	2,8	172	6,2	420	33,3	2,4
USA	619	- 4,2	1 434	2,6	2,3	2 778	29,1	6 125	18,5	2,2
Mittelamerika/Karibik	10	0,0	14	- 41,7	1,4	53	6,0	140	64,7	2,6
Brasilien	56	27,3	186	210,0	3,3	198	39,4	602	111,2	3,0
Sonstige südamerik. Länder	13	- 65,8	34	- 57,0	2,6	84	10,5	236	67,4	2,8
Australien, Ozeanien	73	- 27,0	175	- 27,4	2,4	240	- 3,6	462	- 12,8	1,9
Australien	56	- 41,1	151	- 34,9	2,7	205	- 12,4	405	- 20,4	2,0
Neuseeland, Ozeanien	17	240,0	24	166,7	1,4	35	133,3	57	171,4	1,6
Ohne Angaben	592	87,9	1 661	219,4	2,8	1 321	9,4	3 055	17,5	2,3

Noch 8. Ankünfte, Übernachtungen und Aufenthaltsdauer der Gäste in Beherbergungsbetrieben (einschl. Camping)  
nach Reisegebieten und Herkunftsländern

Land Reisegebiet  Herkunftsland	April 2012					Januar - April 2012				
	Ankünfte		Übernachtungen		durch- schn. Aufent- halts- dauer	Ankünfte		Übernachtungen		durch- schn. Aufent- halts- dauer
	insge- samt	Veränd. gegen- über Vorj.- monat	insge- samt	Veränd. gegen- über Vorj.- monat		insge- samt	Veränd. gegen- über Vorj.- zeitr.	insge- samt	Veränd. gegen- über Vorj.- zeitr.	
	Anzahl	%	Anzahl	%	Tage	Anzahl	%	Anzahl	%	Tage
<b>Harz und Harzvorland</b>										
<b>insgesamt</b>	91 870	8,3	248 807	5,6	2,7	271 368	17,1	748 982	12,7	2,8
Deutschland	84 764	3,4	236 157	3,4	2,8	254 672	13,5	708 844	9,8	2,8
Ausland	7 106	147,8	12 650	73,4	1,8	16 696	131,3	40 138	113,0	2,4
Europa	6 522	153,6	10 942	62,8	1,7	15 359	146,8	36 685	121,7	2,4
Belgien	84	6,3	238	22,1	2,8	216	20,7	521	27,7	2,4
Bulgarien	-	-	-	-	-	11	120,0	12	140,0	1,1
Dänemark	447	- 3,0	1 332	1,5	3,0	965	23,4	2 754	23,8	2,9
Estland	4	- 33,3	4	- 60,0	1,0	4	- 33,3	4	- 60,0	1,0
Finnland	18	100,0	24	4,3	1,3	42	40,0	67	24,1	1,6
Frankreich	69	19,0	166	36,1	2,4	189	19,6	371	40,5	2,0
Griechenland	-	- 100,0	-	- 100,0	-	2	- 83,3	5	- 72,2	2,5
Irland	-	- 100,0	-	- 100,0	-	5	- 54,5	6	- 73,9	1,2
Island	2	-	10	-	5,0	2	- 90,5	10	- 85,3	5,0
Italien	50	2,0	103	2,0	2,1	123	- 16,9	268	- 17,3	2,2
Lettland	7	-	14	-	2,0	14	- 26,3	31	63,2	2,2
Litauen	50	**	50	455,6	1,0	52	550,0	56	300,0	1,1
Luxemburg	23	109,1	88	203,4	3,8	41	78,3	128	151,0	3,1
Malta	-	-	-	-	-	-	-	-	-	-
Niederlande	796	9,5	2 036	1,7	2,6	2 622	29,0	7 827	26,5	3,0
Norwegen	39	0,0	92	53,3	2,4	62	- 8,8	144	29,7	2,3
Österreich	225	14,8	603	4,3	2,7	515	- 0,8	1 268	- 17,2	2,5
Polen	3 978	**	4 507	**	1,1	8 502	**	17 628	**	2,1
Portugal	2	100,0	4	33,3	2,0	27	68,8	173	208,9	6,4
Rumänien	9	50,0	71	69,0	7,9	55	83,3	743	221,6	13,5
Russland	96	- 11,1	188	21,3	2,0	342	- 12,8	777	55,1	2,3
Schweden	129	1,6	256	- 28,3	2,0	198	13,8	368	- 12,4	1,9
Schweiz	183	19,6	357	- 1,4	2,0	378	0,5	784	- 8,8	2,1
Slowakische Republik	20	- 50,0	63	- 59,6	3,2	34	- 37,0	131	- 29,6	3,9
Slowenien	-	-	-	-	-	4	- 20,0	4	- 42,9	1,0
Spanien	22	- 18,5	56	27,3	2,5	63	- 3,1	207	109,1	3,3
Tschechische Republik	56	- 30,9	93	- 36,3	1,7	132	5,6	223	5,7	1,7
Türkei	12	9,1	23	- 55,8	1,9	21	- 8,7	59	- 16,9	2,8
Ukraine	6	- 25,0	6	- 88,9	1,0	26	136,4	99	73,7	3,8
Ungarn	59	210,5	196	300,0	3,3	99	130,2	315	235,1	3,2
Vereinigtes Königreich	129	- 32,1	353	- 9,3	2,7	365	- 36,0	944	- 41,8	2,6
Zypern	-	-	-	-	-	-	-	-	-	-
Sonstige europäische Länder	7	16,7	9	- 83,9	1,3	248	249,3	758	250,9	3,1

Noch 8. Ankünfte, Übernachtungen und Aufenthaltsdauer der Gäste in Beherbergungsbetrieben (einschl. Camping)  
nach Reisegebieten und Herkunftsländern

Land Reisegebiet  Herkunftsland	April 2012					Januar - April 2012				
	Ankünfte		Übernachtungen		durch- schn. Aufent- halts- dauer	Ankünfte		Übernachtungen		durch- schn. Aufent- halts- dauer
	insge- samt	Veränd. gegen- über Vorj.- monat	insge- samt	Veränd. gegen- über Vorj.- monat		insge- samt	Veränd. gegen- über Vorj.- zeitr.	insge- samt	Veränd. gegen- über Vorj.- zeitr.	
	Anzahl	%	Anzahl	%	Tage	Anzahl	%	Anzahl	%	Tage
<b>Harz und Harzvorland</b>										
Afrika	5	0,0	14	100,0	2,8	178	**	562	**	3,2
Republik Südafrika	1	0,0	5	400,0	5,0	3	50,0	9	80,0	3,0
Sonstige afrikanische Länder	4	0,0	9	50,0	2,3	175	**	553	**	3,2
Asien	81	- 19,8	162	- 25,0	2,0	236	- 28,7	491	- 48,6	2,1
Arabische Golfstaaten	4	- 50,0	10	- 80,0	2,5	19	- 29,6	29	- 67,0	1,5
China (einschl. Hongkong)	15	15,4	42	75,0	2,8	46	2,2	125	66,7	2,7
Indien	5	25,0	22	120,0	4,4	5	- 28,6	22	57,1	4,4
Israel	2	- 33,3	6	100,0	3,0	11	120,0	41	720,0	3,7
Japan	45	- 23,7	71	- 22,8	1,6	104	- 16,1	205	- 42,7	2,0
Südkorea	-	- 100,0	-	- 100,0	-	17	- 65,3	26	- 87,4	1,5
Taiwan	-	-	-	-	-	10	400,0	10	400,0	1,0
Sonstige asiatische Länder	10	42,9	11	22,2	1,1	24	- 66,7	33	- 84,0	1,4
Amerika	118	61,6	249	79,1	2,1	299	20,6	596	26,0	2,0
Kanada	22	214,3	38	216,7	1,7	36	89,5	59	40,5	1,6
USA	79	64,6	177	118,5	2,2	212	19,1	428	31,3	2,0
Mittelamerika/Karibik	6	0,0	9	- 47,1	1,5	20	17,6	44	12,8	2,2
Brasilien	10	25,0	22	15,8	2,2	20	- 16,7	50	6,4	2,5
Sonstige südamerik. Länder	1	- 75,0	3	- 70,0	3,0	11	10,0	15	- 21,1	1,4
Australien, Ozeanien	18	38,5	30	0,0	1,7	43	115,0	65	62,5	1,5
Australien	11	0,0	20	- 16,7	1,8	30	87,5	47	56,7	1,6
Neuseeland, Ozeanien	7	250,0	10	66,7	1,4	13	225,0	18	80,0	1,4
Ohne Angaben	362	248,1	1 253	592,3	3,5	581	49,7	1 739	115,0	3,0

Noch 8. Ankünfte, Übernachtungen und Aufenthaltsdauer der Gäste in Beherbergungsbetrieben (einschl. Camping)  
nach Reisegebieten und Herkunftsländern

Land Reisegebiet  Herkunftsland	April 2012					Januar - April 2012				
	Ankünfte		Übernachtungen		durch- schn. Aufent- halts- dauer	Ankünfte		Übernachtungen		durch- schn. Aufent- halts- dauer
	insge- samt	Veränd. gegen- über Vorj.- monat	insge- samt	Veränd. gegen- über Vorj.- monat		insge- samt	Veränd. gegen- über Vorj.- zeitr.	insge- samt	Veränd. gegen- über Vorj.- zeitr.	
	Anzahl	%	Anzahl	%	Tage	Anzahl	%	Anzahl	%	Tage
<b>Halle, Saale, Unstrut</b>										
<b>insgesamt</b>	44 040	- 2,0	103 087	5,2	2,3	142 838	3,0	327 282	5,8	2,3
Deutschland	40 668	- 0,8	95 276	5,1	2,3	130 290	2,1	298 516	5,1	2,3
Ausland	3 372	- 14,4	7 811	7,1	2,3	12 548	12,9	28 766	13,3	2,3
Europa	2 545	- 18,6	5 871	4,3	2,3	8 825	1,4	20 328	6,8	2,3
Belgien	126	18,9	378	- 0,8	3,0	364	30,5	803	13,9	2,2
Bulgarien	10	- 9,1	17	54,5	1,7	21	- 12,5	37	2,8	1,8
Dänemark	428	120,6	631	154,4	1,5	1 011	23,4	1 333	3,0	1,3
Estland	6	500,0	11	**	1,8	12	140,0	20	185,7	1,7
Finnland	20	- 80,4	93	- 39,6	4,7	111	- 21,8	263	21,8	2,4
Frankreich	112	- 20,0	265	15,2	2,4	533	14,4	1 119	0,6	2,1
Griechenland	12	300,0	18	20,0	1,5	45	28,6	115	- 8,7	2,6
Irland	12	- 25,0	27	- 67,9	2,3	64	36,2	214	18,2	3,3
Island	1	0,0	1	0,0	1,0	3	0,0	4	0,0	1,3
Italien	90	- 12,6	286	34,3	3,2	417	2,2	1 237	29,1	3,0
Lettland	6	20,0	9	50,0	1,5	29	107,1	42	- 14,3	1,4
Litauen	6	200,0	9	350,0	1,5	35	- 14,6	94	56,7	2,7
Luxemburg	22	175,0	43	258,3	2,0	41	78,3	81	113,2	2,0
Malta	-	-	-	-	-	-	-	-	-	-
Niederlande	389	0,3	938	51,3	2,4	1 259	8,6	2 518	29,0	2,0
Norwegen	28	- 9,7	44	- 13,7	1,6	90	- 32,8	143	- 42,3	1,6
Österreich	239	- 44,4	559	- 18,8	2,3	786	- 18,1	1 780	- 8,4	2,3
Polen	112	- 23,8	455	77,7	4,1	749	19,3	1 594	22,7	2,1
Portugal	10	25,0	38	81,0	3,8	27	17,4	112	77,8	4,1
Rumänien	19	58,3	81	- 22,1	4,3	94	123,8	457	168,8	4,9
Russland	87	- 26,9	249	- 28,0	2,9	288	- 36,4	819	- 28,3	2,8
Schweden	263	- 47,4	283	- 49,9	1,1	615	- 15,3	855	- 14,0	1,4
Schweiz	174	- 22,7	333	- 20,7	1,9	649	8,7	1 332	0,8	2,1
Slowakische Republik	26	52,9	119	240,0	4,6	99	57,1	376	100,0	3,8
Slowenien	24	118,2	48	128,6	2,0	54	86,2	108	111,8	2,0
Spanien	43	- 37,7	171	- 17,0	4,0	149	- 8,0	363	- 30,1	2,4
Tschechische Republik	61	22,0	91	15,2	1,5	282	21,6	508	46,4	1,8
Türkei	14	133,3	22	266,7	1,6	88	87,2	265	119,0	3,0
Ukraine	22	69,2	52	188,9	2,4	95	33,8	163	68,0	1,7
Ungarn	31	- 38,0	107	- 10,8	3,5	129	- 41,9	1 585	- 1,0	12,3
Vereinigtes Königreich	116	3,6	280	36,6	2,4	453	- 3,2	1 078	- 0,3	2,4
Zypern	1	-	3	-	3,0	13	-	29	-	2,2
Sonstige europäische Länder	35	- 85,8	210	- 58,7	6,0	220	- 41,6	881	- 20,9	4,0

Noch 8. Ankünfte, Übernachtungen und Aufenthaltsdauer der Gäste in Beherbergungsbetrieben (einschl. Camping)  
nach Reisegebieten und Herkunftsländern

Land Reisegebiet  Herkunftsland	April 2012					Januar - April 2012				
	Ankünfte		Übernachtungen		durch- schn. Aufent- halts- dauer	Ankünfte		Übernachtungen		durch- schn. Aufent- halts- dauer
	insge- samt	Veränd. gegen- über Vorj.- monat	insge- samt	Veränd. gegen- über Vorj.- monat		insge- samt	Veränd. gegen- über Vorj.- zeitr.	insge- samt	Veränd. gegen- über Vorj.- zeitr.	
	Anzahl	%	Anzahl	%	Tage	Anzahl	%	Anzahl	%	Tage
<b>Halle, Saale, Unstrut</b>										
Afrika	32	433,3	72	453,8	2,3	80	116,2	217	123,7	2,7
Republik Südafrika	17	**	24	380,0	1,4	20	150,0	31	93,8	1,6
Sonstige afrikanische Länder	15	200,0	48	500,0	3,2	60	106,9	186	129,6	3,1
Asien	305	- 5,9	557	- 3,0	1,8	1 406	77,7	2 968	59,7	2,1
Arabische Golfstaaten	24	118,2	74	221,7	3,1	61	64,9	136	- 6,2	2,2
China (einschl. Hongkong)	13	- 56,7	36	- 74,8	2,8	80	- 2,4	202	- 56,6	2,5
Indien	2	- 60,0	34	466,7	17,0	9	- 40,0	137	426,9	15,2
Israel	2	- 50,0	2	- 86,7	1,0	21	- 40,0	35	- 67,6	1,7
Japan	20	- 51,2	93	- 22,5	4,7	141	20,5	825	79,0	5,9
Südkorea	216	- 2,7	216	- 3,6	1,0	935	105,5	940	86,5	1,0
Taiwan	-	- 100,0	-	- 100,0	-	5	0,0	6	- 57,1	1,2
Sonstige asiatische Länder	28	211,1	102	191,4	3,6	154	242,2	687	405,1	4,5
Amerika	355	6,9	1 015	33,2	2,9	1 762	60,9	4 272	43,6	2,4
Kanada	22	144,4	100	163,2	4,5	51	112,5	181	108,0	3,5
USA	312	1,3	782	11,9	2,5	1 585	55,5	3 626	30,4	2,3
Mittelamerika/Karibik	2	0,0	2	- 50,0	1,0	10	11,1	13	18,2	1,3
Brasilien	17	183,3	116	**	6,8	86	160,6	331	347,3	3,8
Sonstige südamerik. Länder	2	- 71,4	15	0,0	7,5	30	200,0	121	476,2	4,0
Australien, Ozeanien	27	8,0	101	3,1	3,7	84	75,0	230	2,7	2,7
Australien	24	0,0	95	- 2,1	4,0	74	57,4	205	- 8,1	2,8
Neuseeland, Ozeanien	3	200,0	6	500,0	2,0	10	900,0	25	**	2,5
Ohne Angaben	108	- 13,6	195	- 10,6	1,8	391	- 11,1	751	- 37,5	1,9

Noch 8. Ankünfte, Übernachtungen und Aufenthaltsdauer der Gäste in Beherbergungsbetrieben (einschl. Camping)  
nach Reisegebieten und Herkunftsländern

Land Reisegebiet  Herkunftsland	April 2012					Januar - April 2012				
	Ankünfte		Übernachtungen		durch- schn. Aufent- halts- dauer	Ankünfte		Übernachtungen		durch- schn. Aufent- halts- dauer
	insge- samt	Veränd. gegen- über Vorj.- monat	insge- samt	Veränd. gegen- über Vorj.- monat		insge- samt	Veränd. gegen- über Vorj.- zeitr.	insge- samt	Veränd. gegen- über Vorj.- zeitr.	
	Anzahl	%	Anzahl	%	Tage	Anzahl	%	Anzahl	%	Tage
<b>Anhalt-Wittenberg</b>										
<b>insgesamt</b>	31 653	4,8	78 596	4,8	2,5	97 259	8,5	252 240	11,1	2,6
Deutschland	29 208	5,0	73 473	4,0	2,5	88 790	8,4	234 478	10,2	2,6
Ausland	2 445	2,3	5 123	16,8	2,1	8 469	9,8	17 762	25,7	2,1
Europa	2 179	7,2	4 685	22,0	2,2	7 390	12,6	15 382	30,6	2,1
Belgien	35	9,4	57	16,3	1,6	114	4,6	182	19,0	1,6
Bulgarien	6	- 14,3	9	0,0	1,5	18	0,0	23	- 32,4	1,3
Dänemark	176	- 14,1	522	9,7	3,0	589	- 9,9	1 055	- 29,1	1,8
Estland	12	100,0	16	166,7	1,3	36	50,0	40	48,1	1,1
Finnland	41	- 39,7	77	- 34,2	1,9	69	- 38,4	114	- 39,0	1,7
Frankreich	193	188,1	254	39,6	1,3	403	45,0	883	34,6	2,2
Griechenland	1	- 50,0	1	- 50,0	1,0	6	- 60,0	19	- 66,1	3,2
Irland	2	- 71,4	5	- 70,6	2,5	27	42,1	34	17,2	1,3
Island	5	-	7	-	1,4	7	-	9	-	1,3
Italien	68	9,7	364	378,9	5,4	343	75,0	868	117,5	2,5
Lettland	25	47,1	28	55,6	1,1	91	54,2	104	65,1	1,1
Litauen	22	57,1	24	20,0	1,1	290	76,8	300	63,9	1,0
Luxemburg	12	50,0	18	80,0	1,5	28	- 26,3	44	- 38,9	1,6
Malta	-	-	-	-	-	-	-	-	-	-
Niederlande	458	44,9	864	38,9	1,9	911	13,7	1 620	0,9	1,8
Norwegen	24	- 64,7	30	- 59,5	1,3	46	- 56,6	58	- 53,6	1,3
Österreich	165	15,4	297	3,8	1,8	555	16,6	1 104	16,8	2,0
Polen	227	13,5	355	- 43,7	1,6	1 423	25,3	1 974	1,9	1,4
Portugal	2	-	19	-	9,5	30	150,0	232	213,5	7,7
Rumänien	6	- 82,9	6	- 84,6	1,0	57	- 5,0	741	656,1	13,0
Russland	56	12,0	67	- 24,7	1,2	277	- 12,9	327	- 36,0	1,2
Schweden	164	- 6,3	224	- 24,3	1,4	458	4,3	616	- 2,5	1,3
Schweiz	183	- 17,2	313	- 14,5	1,7	466	- 14,0	827	- 1,7	1,8
Slowakische Republik	-	- 100,0	-	- 100,0	-	31	- 40,4	44	- 53,2	1,4
Slowenien	16	23,1	306	**	19,1	112	220,0	1 549	**	13,8
Spanien	30	- 34,8	57	- 18,6	1,9	131	20,2	202	6,3	1,5
Tschechische Republik	55	- 19,1	77	- 7,2	1,4	178	10,6	378	73,4	2,1
Türkei	53	231,3	182	550,0	3,4	66	120,0	228	245,5	3,5
Ukraine	14	- 39,1	29	3,6	2,1	40	- 18,4	72	- 5,3	1,8
Ungarn	29	- 31,0	231	371,4	8,0	82	5,1	531	441,8	6,5
Vereinigtes Königreich	75	8,7	143	27,7	1,9	247	- 3,5	584	10,2	2,4
Zypern	-	-	-	-	-	48	128,6	90	200,0	1,9
Sonstige europäische Länder	24	- 42,9	103	80,7	4,3	211	7,1	530	79,1	2,5

Noch 8. Ankünfte, Übernachtungen und Aufenthaltsdauer der Gäste in Beherbergungsbetrieben (einschl. Camping)  
nach Reisegebieten und Herkunftsländern

Land Reisegebiet  Herkunftsland	April 2012					Januar - April 2012				
	Ankünfte		Übernachtungen		durch- schn. Aufent- halts- dauer	Ankünfte		Übernachtungen		durch- schn. Aufent- halts- dauer
	insge- samt	Veränd. gegen- über Vorj.- monat	insge- samt	Veränd. gegen- über Vorj.- monat		insge- samt	Veränd. gegen- über Vorj.- zeitr.	insge- samt	Veränd. gegen- über Vorj.- zeitr.	
	Anzahl	%	Anzahl	%	Tage	Anzahl	%	Anzahl	%	Tage
<b>Anhalt-Wittenberg</b>										
Afrika	5	- 28,6	8	- 20,0	1,6	12	- 36,8	42	- 42,5	3,5
Republik Südafrika	5	25,0	8	100,0	1,6	6	- 33,3	9	- 35,7	1,5
Sonstige afrikanische Länder	-	- 100,0	-	- 100,0	-	6	- 40,0	33	- 44,1	5,5
Asien	86	- 15,7	162	- 19,8	1,9	264	6,9	788	- 9,7	3,0
Arabische Golfstaaten	10	-	26	-	2,6	35	118,8	196	16,7	5,6
China (einschl. Hongkong)	16	166,7	39	457,1	2,4	34	240,0	72	132,3	2,1
Indien	6	-	11	-	1,8	21	5,0	111	- 20,1	5,3
Israel	-	- 100,0	-	- 100,0	-	5	- 66,7	11	- 60,7	2,2
Japan	15	- 50,0	47	27,0	3,1	47	2,2	117	74,6	2,5
Südkorea	-	- 100,0	-	- 100,0	-	27	- 59,7	59	- 79,1	2,2
Taiwan	3	0,0	3	0,0	1,0	4	- 50,0	6	- 87,8	1,5
Sonstige asiatische Länder	36	350,0	36	260,0	1,0	91	40,0	216	98,2	2,4
Amerika	126	- 38,2	169	- 38,1	1,3	705	- 3,6	1 370	12,9	1,9
Kanada	9	- 18,2	9	- 30,8	1,0	26	- 21,2	36	- 48,6	1,4
USA	108	- 40,3	150	- 38,5	1,4	616	- 3,6	1 152	14,5	1,9
Mittelamerika/Karibik	-	-	-	-	-	7	- 22,2	22	22,2	3,1
Brasilien	5	- 16,7	5	- 16,7	1,0	46	58,6	134	65,4	2,9
Sonstige südamerik. Länder	4	- 33,3	5	- 50,0	1,3	10	- 52,4	26	- 31,6	2,6
Australien, Ozeanien	10	- 28,6	18	- 18,2	1,8	40	48,1	63	31,3	1,6
Australien	10	- 28,6	18	- 18,2	1,8	40	66,7	63	40,0	1,6
Neuseeland, Ozeanien	-	-	-	-	-	-	- 100,0	-	- 100,0	-
Ohne Angaben	39	30,0	81	102,5	2,1	58	- 54,0	117	- 19,9	2,0

Noch 8. Ankünfte, Übernachtungen und Aufenthaltsdauer der Gäste in Beherbergungsbetrieben (einschl. Camping)  
nach Reisegebieten und Herkunftsländern

Land Reisegebiet  Herkunftsland	April 2012					Januar - April 2012				
	Ankünfte		Übernachtungen		durch- schn. Aufent- halts- dauer	Ankünfte		Übernachtungen		durch- schn. Aufent- halts- dauer
	insge- samt	Veränd. gegen- über Vorj.- monat	insge- samt	Veränd. gegen- über Vorj.- monat		insge- samt	Veränd. gegen- über Vorj.- zeitr.	insge- samt	Veränd. gegen- über Vorj.- zeitr.	
	Anzahl	%	Anzahl	%	Tage	Anzahl	%	Anzahl	%	Tage
<b>Magdeburg, Elbe-Börde-Heide</b>										
<b>insgesamt</b>	51 319	- 7,1	117 469	- 3,6	2,3	183 122	- 3,5	409 527	1,4	2,2
Deutschland	46 220	- 6,6	108 262	- 2,0	2,3	167 306	- 3,0	380 972	2,6	2,3
Ausland	5 099	- 11,5	9 207	- 19,0	1,8	15 816	- 8,4	28 555	- 11,6	1,8
Europa	4 625	- 13,1	7 870	- 24,1	1,7	14 299	- 9,6	25 031	- 15,0	1,8
Belgien	138	- 32,7	209	- 33,4	1,5	498	- 10,8	828	- 7,8	1,7
Bulgarien	12	100,0	201	191,3	16,8	161	- 43,1	923	68,7	5,7
Dänemark	320	1,9	527	25,2	1,6	908	- 3,6	1 462	6,3	1,6
Estland	74	- 15,9	118	- 20,8	1,6	229	4,6	302	4,1	1,3
Finnland	41	- 22,6	51	- 28,2	1,2	131	- 9,0	196	- 47,5	1,5
Frankreich	169	5,6	371	- 15,7	2,2	517	- 8,8	1 141	- 17,7	2,2
Griechenland	6	- 76,0	8	- 79,5	1,3	46	- 45,2	83	- 72,9	1,8
Irland	27	68,8	32	- 8,6	1,2	58	38,1	80	11,1	1,4
Island	-	- 100,0	-	- 100,0	-	6	100,0	8	166,7	1,3
Italien	127	47,7	288	9,9	2,3	465	1,1	1 045	- 13,6	2,2
Lettland	199	11,2	199	7,0	1,0	256	13,8	302	16,2	1,2
Litauen	283	- 6,0	299	- 19,4	1,1	785	59,6	867	41,9	1,1
Luxemburg	11	- 8,3	21	- 4,5	1,9	43	26,5	70	52,2	1,6
Malta	-	-	-	-	-	-	- 100,0	-	- 100,0	-
Niederlande	646	- 6,9	1 005	- 16,5	1,6	2 332	6,0	3 689	8,8	1,6
Norwegen	33	- 38,9	53	- 19,7	1,6	161	23,8	256	26,7	1,6
Österreich	255	- 36,1	438	- 38,6	1,7	1 009	- 48,3	1 854	- 30,5	1,8
Polen	855	18,1	1 467	- 34,2	1,7	2 386	- 3,0	3 704	- 36,1	1,6
Portugal	30	- 74,6	92	- 91,0	3,1	50	- 65,3	144	- 86,8	2,9
Rumänien	27	92,9	49	206,3	1,8	93	- 12,3	159	- 9,7	1,7
Russland	194	- 61,3	457	- 29,5	2,4	658	- 35,9	1 235	- 12,4	1,9
Schweden	104	70,5	149	49,0	1,4	275	9,1	382	- 1,5	1,4
Schweiz	219	- 8,0	429	- 1,4	2,0	607	- 13,0	1 125	- 15,7	1,9
Slowakische Republik	10	- 68,8	40	- 35,5	4,0	131	39,4	475	3,9	3,6
Slowenien	19	- 65,5	40	- 63,6	2,1	84	- 21,5	542	18,1	6,5
Spanien	76	- 43,3	118	- 39,8	1,6	264	- 13,7	460	- 31,3	1,7
Tschechische Republik	225	94,0	334	60,6	1,5	590	90,9	917	80,9	1,6
Türkei	25	47,1	43	53,6	1,7	55	- 41,5	88	- 38,9	1,6
Ukraine	97	44,8	167	60,6	1,7	243	11,0	393	38,9	1,6
Ungarn	51	- 63,8	77	- 55,7	1,5	285	- 1,4	511	13,8	1,8
Vereinigtes Königreich	225	- 44,0	317	- 41,5	1,4	640	- 37,9	1 121	- 46,1	1,8
Zypern	2	100,0	2	100,0	1,0	4	- 50,0	6	- 25,0	1,5
Sonstige europäische Länder	125	19,0	269	116,9	2,2	329	- 4,4	663	17,6	2,0



Noch 8. Ankünfte, Übernachtungen und Aufenthaltsdauer der Gäste in Beherbergungsbetrieben (einschl. Camping)  
nach Reisegebieten und Herkunftsländern

Land Reisegebiet  Herkunftsland	April 2012					Januar - April 2012				
	Ankünfte		Übernachtungen		durch- schn. Aufent- halts- dauer	Ankünfte		Übernachtungen		durch- schn. Aufent- halts- dauer
	insge- samt	Veränd. gegen- über Vorj.- monat	insge- samt	Veränd. gegen- über Vorj.- monat		insge- samt	Veränd. gegen- über Vorj.- zeitr.	insge- samt	Veränd. gegen- über Vorj.- zeitr.	
	Anzahl	%	Anzahl	%	Tage	Anzahl	%	Anzahl	%	Tage
<b>Magdeburg, Elbe-Börde-Heide</b>										
Afrika	9	- 60,9	44	2,3	4,9	46	- 36,1	93	- 19,1	2,0
Republik Südafrika	1	- 88,9	2	- 81,8	2,0	13	- 59,4	19	- 57,8	1,5
Sonstige afrikanische Länder	8	- 42,9	42	31,3	5,3	33	- 17,5	74	5,7	2,2
Asien	200	31,6	717	116,6	3,6	653	18,3	1 742	95,1	2,7
Arabische Golfstaaten	5	- 66,7	10	- 50,0	2,0	35	- 27,1	73	2,8	2,1
China (einschl. Hongkong)	111	40,5	555	156,9	5,0	335	28,4	1 178	169,6	3,5
Indien	2	- 50,0	7	- 30,0	3,5	13	0,0	22	- 26,7	1,7
Israel	9	- 25,0	13	- 27,8	1,4	32	- 5,9	43	- 6,5	1,3
Japan	21	- 16,0	48	29,7	2,3	94	28,8	181	41,4	1,9
Südkorea	1	- 80,0	5	0,0	5,0	5	- 54,5	13	18,2	2,6
Taiwan	3	50,0	7	250,0	2,3	5	25,0	9	125,0	1,8
Sonstige asiatische Länder	48	380,0	72	213,0	1,5	134	24,1	223	34,3	1,7
Amerika	164	0,0	418	- 8,3	2,5	477	2,6	1 179	- 5,8	2,5
Kanada	23	- 8,0	63	103,2	2,7	55	- 29,5	135	36,4	2,5
USA	109	18,5	298	- 14,6	2,7	327	16,4	822	- 17,0	2,5
Mittelamerika/Karibik	2	0,0	3	0,0	1,5	16	6,7	61	258,8	3,8
Brasilien	24	0,0	43	48,3	1,8	46	- 17,9	87	4,8	1,9
Sonstige südamerik. Länder	6	- 71,4	11	- 75,0	1,8	33	- 5,7	74	17,5	2,2
Australien, Ozeanien	18	- 62,5	26	- 71,4	1,4	73	- 52,6	104	- 52,3	1,4
Australien	11	- 76,1	18	- 79,8	1,6	61	- 58,5	90	- 57,3	1,5
Neuseeland, Ozeanien	7	250,0	8	300,0	1,1	12	71,4	14	100,0	1,2
Ohne Angaben	83	48,2	132	63,0	1,6	268	37,4	406	15,7	1,5

Noch 8. Ankünfte, Übernachtungen und Aufenthaltsdauer der Gäste in Beherbergungsbetrieben (einschl. Camping)  
nach Reisegebieten und Herkunftsländern

Land Reisegebiet  Herkunftsland	April 2012					Januar - April 2012				
	Ankünfte		Übernachtungen		durch- schn. Aufent- halts- dauer	Ankünfte		Übernachtungen		durch- schn. Aufent- halts- dauer
	insge- samt	Veränd. gegen- über Vorj.- monat	insge- samt	Veränd. gegen- über Vorj.- monat		insge- samt	Veränd. gegen- über Vorj.- zeitr.	insge- samt	Veränd. gegen- über Vorj.- zeitr.	
	Anzahl	%	Anzahl	%	Tage	Anzahl	%	Anzahl	%	Tage
<b>Altmark</b>										
<b>insgesamt</b>	17 051	- 1,7	45 060	7,6	2,6	47 577	3,0	126 035	7,3	2,6
Deutschland	16 449	- 3,4	43 397	6,1	2,6	46 410	2,8	121 114	5,9	2,6
Ausland	602	85,8	1 663	69,9	2,8	1 167	13,7	4 921	58,3	4,2
Europa	587	94,4	1 629	73,1	2,8	1 090	19,6	4 759	63,3	4,4
Belgien	9	28,6	9	- 47,1	1,0	30	66,7	45	45,2	1,5
Bulgarien	-	- 100,0	-	- 100,0	-	2	- 66,7	2	- 80,0	1,0
Dänemark	28	- 31,7	91	- 28,3	3,3	48	- 14,3	128	- 16,9	2,7
Estland	3	50,0	6	50,0	2,0	3	- 25,0	6	- 25,0	2,0
Finnland	23	43,8	32	- 11,1	1,4	44	25,7	66	11,9	1,5
Frankreich	9	- 52,6	13	- 59,4	1,4	33	- 62,1	44	- 75,0	1,3
Griechenland	-	-	-	-	-	-	-	-	-	-
Irland	1	-	6	-	6,0	1	-	6	-	6,0
Island	4	-	20	-	5,0	4	-	20	-	5,0
Italien	6	- 72,7	10	- 94,3	1,7	33	- 47,6	121	- 64,8	3,7
Lettland	-	- 100,0	-	- 100,0	-	-	- 100,0	-	- 100,0	-
Litauen	1	-	2	-	2,0	10	-	20	-	2,0
Luxemburg	1	- 75,0	2	- 71,4	2,0	4	- 33,3	6	- 45,5	1,5
Malta	-	- 100,0	-	- 100,0	-	-	- 100,0	-	- 100,0	-
Niederlande	173	343,6	333	229,7	1,9	257	87,6	550	39,2	2,1
Norwegen	12	200,0	12	200,0	1,0	19	171,4	21	110,0	1,1
Österreich	63	950,0	76	533,3	1,2	85	102,4	118	73,5	1,4
Polen	79	295,0	236	223,3	3,0	149	106,9	745	26,5	5,0
Portugal	-	-	-	-	-	5	66,7	5	- 16,7	1,0
Rumänien	5	150,0	307	**	61,4	28	154,5	1 703	**	60,8
Russland	17	30,8	39	85,7	2,3	29	- 19,4	95	97,9	3,3
Schweden	18	38,5	26	- 10,3	1,4	29	- 23,7	40	- 43,7	1,4
Schweiz	42	162,5	88	203,4	2,1	81	84,1	157	115,1	1,9
Slowakische Republik	13	-	33	-	2,5	14	- 30,0	34	- 39,3	2,4
Slowenien	-	- 100,0	-	- 100,0	-	-	- 100,0	-	- 100,0	-
Spanien	14	250,0	82	**	5,9	28	154,5	113	841,7	4,0
Tschechische Republik	19	- 52,5	111	- 41,3	5,8	79	- 41,5	570	- 9,7	7,2
Türkei	1	- 66,7	1	- 66,7	1,0	7	40,0	15	200,0	2,1
Ukraine	4	-	4	-	1,0	8	700,0	19	**	2,4
Ungarn	26	-	51	-	2,0	30	900,0	56	**	1,9
Vereinigtes Königreich	11	- 21,4	21	- 4,5	1,9	18	- 57,1	29	- 55,4	1,6
Zypern	-	-	-	-	-	-	-	-	-	-
Sonstige europäische Länder	5	400,0	18	**	3,6	12	33,3	25	177,8	2,1

Noch 8. Ankünfte, Übernachtungen und Aufenthaltsdauer der Gäste in Beherbergungsbetrieben (einschl. Camping)  
nach Reisegebieten und Herkunftsländern

Land Reisegebiet  Herkunftsland	April 2012					Januar - April 2012				
	Ankünfte		Übernachtungen		durch- schn. Aufent- halts- dauer	Ankünfte		Übernachtungen		durch- schn. Aufent- halts- dauer
	insge- samt	Veränd. gegen- über Vorj.- monat	insge- samt	Veränd. gegen- über Vorj.- monat		insge- samt	Veränd. gegen- über Vorj.- zeitr.	insge- samt	Veränd. gegen- über Vorj.- zeitr.	
	Anzahl	%	Anzahl	%	Tage	Anzahl	%	Anzahl	%	Tage
<b>Altmark</b>										
Afrika	-	-	-	-	-	3	-	3	-	1,0
Republik Südafrika	-	-	-	-	-	-	-	-	-	-
Sonstige afrikanische Länder	-	-	-	-	-	3	-	3	-	1,0
Asien	2	-	2	-	1,0	9	- 35,7	11	- 42,1	1,2
Arabische Golfstaaten	1	-	1	-	1,0	1	-	1	-	1,0
China (einschl. Hongkong)	-	-	-	-	-	2	-	3	-	1,5
Indien	-	-	-	-	-	-	-	1	-	-
Israel	-	-	-	-	-	-	-	-	-	-
Japan	-	-	-	-	-	-	-	-	-	-
Südkorea	-	-	-	-	-	3	-	3	-	1,0
Taiwan	-	-	-	-	-	2	- 81,8	2	- 87,5	1,0
Sonstige asiatische Länder	1	-	1	-	1,0	1	- 66,7	1	- 66,7	1,0
Amerika	13	- 40,9	32	- 15,8	2,5	42	0,0	106	27,7	2,5
Kanada	2	- 60,0	5	- 64,3	2,5	4	- 50,0	9	- 47,1	2,3
USA	11	- 35,3	27	12,5	2,5	38	11,8	97	47,0	2,6
Mittelamerika/Karibik	-	-	-	-	-	-	-	-	-	-
Brasilien	-	-	-	-	-	-	-	-	-	-
Sonstige südamerik. Länder	-	-	-	-	-	-	-	-	-	-
Australien, Ozeanien	-	-	-	-	-	-	-	-	-	-
Australien	-	-	-	-	-	-	-	-	-	-
Neuseeland, Ozeanien	-	-	-	-	-	-	-	-	-	-
Ohne Angaben	-	-	-	-	-	23	- 61,0	42	- 54,8	1,8

9. Beherbergungsbetriebe (einschl. Camping), Schlafgelegenheiten und Auslastung der Kapazitäten  
für ausgewählte Gemeinden und touristische Zielorte

Gemeinde	April 2012							Januar bis April 2012
	Betriebe			in den Betrieben angebotene Schlafgelegenheiten <sup>1)</sup>				durchschnittliche Auslastung
	insgesamt	darunter geöffnete		insgesamt	Veränderung gegenüber dem Vorjahresmonat	durchschnittliche Auslastung	nachrichtlich	
		zusammen	Veränderung gegenüber dem Vorjahresmonat				maximales Angebot an Schlafgelegenheiten der letzten 13 Monate	
	Anzahl		%	Anzahl	%	Anzahl	%	
Annaburg, Stadt	4	4	0,0	276	0,0	3,0	276	3,8
Arnstein, Stadt	4	4	100,0	163	23,5	45,5	163	31,5
Arendsee (Altmark), Stadt	14	12	- 14,3	2 187	- 0,6	19,2	2 469	15,9
Aschersleben, Stadt	5	5	0,0	250	- 9,4	22,6	276	18,1
Bad Bibra, Stadt	6	6	20,0	255	1,6	17,2	276	19,8
Bad Dürrenberg, Stadt	5	5	0,0	162	- 1,8	34,1	165	23,3
Bad Lauchstädt, Goethestadt	5	5	- 16,7	134	- 5,0	24,5	136	17,5
Bad Schmiedeberg	13	13	8,3	1 629	3,2	53,4	1 639	60,8
Ballenstedt, Stadt	6	6	- 14,3	292	- 17,5	35,7	294	37,5
Bernburg (Saale), Stadt	14	14	0,0	631	0,8	20,2	633	20,8
Bitterfeld-Wolfen, Stadt	13	13	8,3	632	47,0	22,1	642	22,5
Blankenburg (Harz), Stadt	22	21	0,0	1 219	0,3	47,7	1 284	41,7
Burg, Stadt	9	9	12,5	499	31,7	11,2	499	15,0
Coswig (Anhalt), Stadt	6	6	0,0	358	0,0	16,0	358	21,2
Eisleben, Lutherstadt	11	11	0,0	438	- 0,2	22,1	439	17,9
Falkenstein/Harz, Stadt	8	8	0,0	461	1,5	43,9	476	33,7
Flechtingen	6	5	0,0	454	0,0	80,4	694	75,7
Freyburg (Unstrut), Stadt	12	11	0,0	457	11,2	27,2	471	15,6
Gardelegen, Hansestadt	10	9	0,0	326	- 2,1	15,6	491	13,5
Genthin, Stadt	7	7	16,7	198	7,6	25,1	205	22,1
Gräfenhainichen, Stadt	5	5	0,0	407	0,0	4,7	407	9,9
Halberstadt, Stadt	15	15	0,0	1 071	- 1,7	24,3	1 105	17,2

1) Doppelbetten zählen als 2 Schlafgelegenheiten. Für Camping wird 1 Stellplatz in 4 Schlafgelegenheiten umgerechnet.

Noch 9. Beherbergungsbetriebe (einschl. Camping), Schlafgelegenheiten und Auslastung der Kapazitäten  
für ausgewählte Gemeinden und touristische Zielorte

Gemeinde	April 2012							Januar bis April 2012
	Betriebe			in den Betrieben angebotene Schlafgelegenheiten <sup>1)</sup>				durchschnittliche Auslastung
	insgesamt	darunter geöffnete		insgesamt	Veränderung gegenüber dem Vorjahresmonat	durchschnittliche Auslastung	nachrichtlich maximales Angebot an Schlafgelegenheiten der letzten 13 Monate	
		zusammen	Veränderung gegenüber dem Vorjahresmonat					
	Anzahl		%	Anzahl	%		Anzahl	
Haldensleben, Stadt	8	8	14,3	281	4,9	24,5	281	19,0
Harzgerode, Stadt	14	14	- 6,7	2 515	- 4,0	17,3	2 541	12,7
Havelberg, Hansestadt	10	8	14,3	595	0,7	11,4	741	8,5
Hettstedt, Stadt	2	2	0,0	.	.	.	.	.
Hohenmölsen, Stadt	5	5	25,0	178	21,9	10,1	178	10,3
Ilsenburg (Harz), Stadt	16	16	0,0	828	0,2	47,4	835	38,2
Jessen (Elster), Stadt	6	6	0,0	177	- 2,2	21,0	181	19,3
Kalbe (Milde), Stadt	7	6	0,0	427	- 0,7	68,1	473	57,5
Kamern	4	4	0,0	281	0,0	1,5	281	4,8
Kelbra (Kyffhäuser), Stadt	7	7	0,0	997	- 0,6	14,0	1 003	6,9
Kemberg, Stadt	11	11	0,0	1 056	- 13,3	11,9	1 243	6,9
Köthen (Anhalt), Stadt	4	4	0,0	191	- 1,0	29,5	193	28,2
Klötze, Stadt	7	6	20,0	111	24,7	11,3	158	14,7
Merseburg, Stadt	11	11	0,0	761	8,4	32,6	764	28,8
Naumburg (Saale), Stadt	37	36	0,0	2 935	- 1,1	34,1	2 989	28,3
Nebra (Unstrut), Stadt	2	2	0,0	.	.	.	.	.
Oberharz am Brocken, Stadt	46	45	- 4,3	3 428	- 1,9	19,3	3 478	12,6
Oranienbaum-Wörlitz, Stadt	11	11	10,0	599	4,0	37,1	599	27,1
Oschersleben (Bode), Stadt	8	8	0,0	458	- 1,9	29,1	467	23,5
Osterburg (Altmark), Hansestadt	5	5	0,0	273	0,0	49,4	273	39,4

1) Doppelbetten zählen als 2 Schlafgelegenheiten. Für Camping wird 1 Stellplatz in 4 Schlafgelegenheiten umgerechnet.

Noch 9. Beherbergungsbetriebe (einschl. Camping), Schlafgelegenheiten und Auslastung der Kapazitäten  
für ausgewählte Gemeinden und touristische Zielorte

Gemeinde	April 2012							Januar bis April 2012
	Betriebe			in den Betrieben angebotene Schlafgelegenheiten <sup>1)</sup>				durchschnittliche Auslastung
	insgesamt	darunter geöffnete		insgesamt	Veränderung gegenüber dem Vorjahresmonat	durchschnittliche Auslastung	nachrichtlich	
		zusammen	Veränderung gegenüber dem Vorjahresmonat				maximales Angebot an Schlafgelegenheiten der letzten 13 Monate	
							Anzahl	
Quedlinburg, Stadt	51	51	- 5,6	3 093	- 2,3	37,1	3 125	25,8
Querfurt, Stadt	11	11	10,0	598	1,2	5,1	604	8,3
Salzwedel, Hansestadt	7	7	0,0	262	- 0,8	20,6	266	16,3
Sangerhausen, Stadt	15	15	0,0	459	5,5	36,1	482	29,1
Schollene	2	2	0,0	.	.	.	.	.
Schönebeck (Elbe), Stadt	13	13	- 7,1	1 187	- 0,7	40,4	1 187	37,1
Seegebiet Mansfelder Land	6	6	0,0	419	40,1	15,6	419	14,4
Staßfurt, Stadt	6	6	0,0	134	0,0	19,9	134	16,2
Stendal, Hansestadt	9	9	0,0	387	- 0,8	24,0	390	20,5
Südharz	17	17	0,0	785	- 2,8	23,5	942	21,5
Tangermünde, Stadt	11	11	0,0	714	- 0,7	36,3	721	26,5
Thale, Stadt	44	44	0,0	2 306	9,0	46,0	2 319	32,9
Wanzleben-Börde, Stadt	4	4	- 20,0	112	- 18,8	24,5	112	15,2
Weißenfels, Stadt	9	8	- 11,1	239	- 11,5	34,9	273	28,4
Wernigerode, Stadt	85	85	0,0	4 967	- 0,4	48,3	5 001	38,3
Wittenberg, Lutherstadt	31	31	0,0	1 874	- 0,3	21,1	1 906	16,2
Wolmirstedt, Stadt	5	5	0,0	188	0,0	32,3	188	23,9
Zahna-Elster, Stadt	3	3	0,0	43	- 41,1	16,8	73	10,0
Zeitz, Stadt	6	6	0,0	173	0,6	21,1	173	20,7
Zerbst/Anhalt, Stadt	13	13	- 7,1	360	- 6,0	14,6	387	11,1

1) Doppelbetten zählen als 2 Schlafgelegenheiten. Für Camping wird 1 Stellplatz in 4 Schlafgelegenheiten umgerechnet.

10. Ankünfte, Übernachtungen und Aufenthaltsdauer der Gäste in Beherbergungsbetrieben (einschl. Camping)  
für ausgewählte Gemeinden und touristische Zielorte

Gemeinde	April 2012					Januar - April 2012				
	Ankünfte		Übernachtungen		durch- schn. Aufent- halts- dauer	Ankünfte		Übernachtungen		durch- schn. Aufent- halts- dauer
	insge- samt	Veränd. gegen- über Vorj.- monat	insge- samt	Veränd. gegen- über Vorj.- monat		insge- samt	Veränd. gegen- über Vorj.- zeitr.	insge- samt	Veränd. gegen- über Vorj.- zeitr.	
	Anzahl	%	Anzahl	%	Tage	Anzahl	%	Anzahl	%	Tage
Annaburg, Stadt	75	- 32,4	248	- 38,8	3,3	152	14,3	385	- 21,9	2,5
Arnstein, Stadt	1 085	15,5	2 227	- 5,9	2,1	3 378	17,7	6 207	0,8	1,8
Arendsee (Altmark), Stadt	3 064	38,3	12 583	59,5	4,1	6 309	28,3	27 294	24,3	4,3
Aschersleben, Stadt	928	18,1	1 695	17,9	1,8	3 454	13,5	5 679	1,6	1,6
Bad Bibra, Stadt	542	51,4	1 316	52,7	2,4	1 581	53,6	3 608	52,0	2,3
Bad Dürrenberg, Stadt	863	113,6	1 655	118,6	1,9	2 451	100,6	4 492	91,9	1,8
Bad Lauchstädt, Goethestadt	532	- 13,8	985	- 3,5	1,9	1 472	- 6,1	2 841	6,7	1,9
Bad Schmiedeberg	2 277	7,1	23 462	- 0,8	10,3	6 566	2,8	83 138	3,4	12,7
Ballenstedt, Stadt	1 289	- 6,9	3 130	- 8,0	2,4	4 656	14,3	11 249	0,5	2,4
Bernburg (Saale), Stadt	2 230	- 8,5	3 822	- 5,9	1,7	7 749	3,7	12 707	5,9	1,6
Bitterfeld-Wolfen, Stadt	1 930	22,9	4 193	28,4	2,2	6 446	9,5	14 681	11,2	2,3
Blankenburg (Harz), Stadt	4 044	2,2	17 430	1,0	4,3	11 708	11,6	58 882	8,7	5,0
Burg, Stadt	1 085	- 14,2	1 680	- 8,2	1,5	3 930	- 14,5	6 315	- 6,7	1,6
Coswig, (Anhalt), Stadt	896	- 7,8	1 615	- 0,7	1,8	2 701	- 9,6	4 307	- 12,5	1,6
Eisleben, Lutherstadt	1 583	- 7,8	2 903	- 10,2	1,8	4 923	2,7	9 490	13,2	1,9
Falkenstein/Harz, Stadt	2 350	- 2,2	5 953	- 2,3	2,5	7 077	15,0	17 377	0,7	2,5
Flechtingen	482	14,2	10 953	24,9	22,7	1 784	10,3	41 572	16,7	23,3
Freyburg (Unstrut), Stadt	2 055	- 2,0	3 731	8,3	1,8	4 636	6,6	7 689	11,1	1,7
Gardelegen, Hansestadt	891	- 26,6	1 525	- 14,9	1,7	3 130	- 13,6	5 319	- 5,1	1,7
Genthin, Stadt	544	- 5,6	1 488	1,1	2,7	2 038	21,8	5 234	22,0	2,6
Gräfenhainichen, Stadt	194	- 7,2	576	- 10,4	3,0	594	- 21,1	2 348	- 19,1	4,0
Halberstadt, Stadt	3 961	- 1,0	7 795	- 2,8	2,0	13 051	1,5	22 330	- 10,4	1,7

Noch 10. Ankünfte, Übernachtungen und Aufenthaltsdauer der Gäste in Beherbergungsbetrieben (einschl. Camping)  
für ausgewählte Gemeinden und touristische Zielorte

Gemeinde	April 2012					Januar - April 2012				
	Ankünfte		Übernachtungen		durch- schn. Aufent- halts- dauer	Ankünfte		Übernachtungen		durch- schn. Aufent- halts- dauer
	insge- samt	Veränd. gegen- über Vorj.- monat	insge- samt	Veränd. gegen- über Vorj.- monat		insge- samt	Veränd. gegen- über Vorj.- zeitr.	insge- samt	Veränd. gegen- über Vorj.- zeitr.	
	Anzahl	%	Anzahl	%	Tage	Anzahl	%	Anzahl	%	Tage
Haldensleben, Stadt	1 025	- 5,9	2 067	- 12,9	2,0	3 225	- 4,3	6 137	- 9,5	1,9
Harzgerode, Stadt	3 815	4,5	12 982	8,6	3,4	11 431	10,3	37 274	8,0	3,3
Havelberg, Hansestadt	852	- 7,8	2 040	- 8,2	2,4	1 349	0,7	2 987	- 13,7	2,2
Hettstedt, Stadt	.	.	.	.	.	.	.	.	.	.
Hohenmölsen, Stadt	393	- 2,5	542	- 2,5	1,4	1 289	- 22,5	1 661	- 26,7	1,3
Ilseburg (Harz), Stadt	4 871	15,6	11 534	14,7	2,4	16 419	25,6	36 530	21,9	2,2
Jessen (Elster), Stadt	620	- 5,9	1 115	- 30,4	1,8	2 009	- 13,8	4 168	- 29,9	2,1
Kalbe (Milde), Stadt	1 376	- 3,8	8 729	2,7	6,3	4 182	- 4,5	29 582	12,2	7,1
Kamern	.	.	.	.	.	.	.	.	.	.
Kelbra (Kyffhäuser), Stadt	1 890	7,3	4 178	10,2	2,2	3 636	3,1	8 188	7,6	2,3
Kemberg, Stadt	1 566	0,0	3 656	- 10,2	2,3	3 239	23,0	6 369	5,5	2,0
Köthen (Anhalt), Stadt	823	22,5	1 688	52,2	2,1	3 023	23,1	6 561	40,5	2,2
Klötze, Stadt	221	47,3	376	0,0	1,7	831	49,2	1 973	39,0	2,4
Merseburg, Stadt	2 736	- 14,7	7 445	1,9	2,7	10 083	- 6,5	26 475	7,4	2,6
Naumburg (Saale), Stadt	8 274	- 8,7	29 997	- 6,9	3,6	19 820	1,0	86 755	0,2	4,4
Nebra (Unstrut), Stadt	.	.	.	.	.	.	.	.	.	.
Oberharz am Brocken, Stadt	7 226	7,7	19 869	1,7	2,7	17 360	23,1	51 616	10,7	3,0
Oranienbaum-Wörlitz, Stadt	3 456	24,4	6 675	31,2	1,9	9 330	26,0	17 442	34,1	1,9
Oschersleben (Bode), Stadt	2 284	- 3,4	4 002	- 7,4	1,8	6 847	7,0	12 932	9,4	1,9
Osterburg (Altm.), Hansestadt	1 857	- 21,0	4 049	- 18,3	2,2	5 870	- 5,2	12 413	- 0,1	2,1



Noch 10. Ankünfte, Übernachtungen und Aufenthaltsdauer der Gäste in Beherbergungsbetrieben (einschl. Camping)  
für ausgewählte Gemeinden und touristische Zielorte

Gemeinde	April 2012					Januar - April 2012				
	Ankünfte		Übernachtungen		durch- schn. Aufent- halts- dauer	Ankünfte		Übernachtungen		durch- schn. Aufent- halts- dauer
	insge- samt	Veränd. gegen- über Vorj.- monat	insge- samt	Veränd. gegen- über Vorj.- monat		insge- samt	Veränd. gegen- über Vorj.- zeitr.	insge- samt	Veränd. gegen- über Vorj.- zeitr.	
	Anzahl	%	Anzahl	%	Tage	Anzahl	%	Anzahl	%	Tage
Quedlinburg, Stadt	11 615	20,1	34 410	9,9	3,0	29 180	13,4	95 680	9,5	3,3
Querfurt, Stadt	470	25,3	918	56,4	2,0	1 487	16,4	2 834	32,3	1,9
Salzwedel, Hansestadt	880	2,8	1 618	0,7	1,8	2 905	4,8	5 220	- 7,2	1,8
Sangerhausen, Stadt	2 002	21,4	4 968	61,3	2,5	6 638	18,8	15 599	40,8	2,3
Schollene	.	.	.	.	.	.	.	.	.	.
Schönebeck (Elbe), Stadt	2 709	0,8	14 380	1,7	5,3	7 603	4,0	49 129	13,9	6,5
Seegebiet Mansfelder Land	947	12,7	1 956	32,9	2,1	2 556	13,2	5 716	33,0	2,2
Staßfurt, Stadt	438	- 16,9	801	- 44,2	1,8	1 380	- 26,3	2 634	- 33,2	1,9
Stendal, Hansestadt	1 707	- 8,8	2 785	- 18,7	1,6	5 780	- 3,4	9 600	- 14,0	1,7
Südharz	1 989	- 34,9	5 533	- 23,4	2,8	8 628	- 1,8	20 505	2,1	2,4
Tangermünde, Stadt	4 406	- 4,9	7 778	0,8	1,8	12 451	4,9	22 780	9,0	1,8
Thale, Stadt	10 031	- 14,2	31 827	- 5,9	3,2	27 512	- 1,3	89 006	2,7	3,2
Wanzleben-Börde, Stadt	375	- 41,3	822	- 8,5	2,2	1 152	- 33,7	2 185	- 14,7	1,9
Weißenfels, Stadt	1 403	- 8,2	2 501	- 4,1	1,8	4 674	- 7,4	8 225	- 3,3	1,8
Wernigerode, Stadt	26 597	8,8	71 971	8,6	2,7	86 920	21,9	228 452	16,7	2,6
Wittenberg, Lutherstadt	6 086	- 4,7	11 690	- 2,6	1,9	17 869	12,1	35 925	25,9	2,0
Wolmirstedt, Stadt	823	11,7	1 822	0,6	2,2	2 660	31,0	5 405	9,7	2,0
Zahna-Elster, Stadt	123	- 6,8	217	30,7	1,8	293	- 10,1	680	36,0	2,3
Zeitz, Stadt	539	29,6	1 094	50,5	2,0	1 887	24,4	4 340	64,0	2,3
Zerbst/Anhalt, Stadt	764	- 6,6	1 582	0,8	2,1	2 457	12,6	4 529	14,9	1,8

11. Campingplätze mit Urlaubscamping und deren Stellplatzkapazitäten im Monat April 2012  
nach Reisegebieten und Kreisen

Land  Reisegebiet  Kreis	Campingplätze			Von den geöffneten Campingplätzen angebotene Stellplätze		
	ins- gesamt	darunter geöffnet <sup>1)</sup>		ins- gesamt	Verände- rung ge- genüber dem Vor- jahres- monat	nachrichtlich
		zusammen	Verände- rung ge- genüber dem Vor- jahres- monat			maximales Angebot an Stellplätzen der letzten 13 Monate
						Anzahl
	Anzahl		%	Anzahl	%	Anzahl
Sachsen-Anhalt insgesamt	69	55	0,0	4 381	2,2	4 929
Nach Reisegebieten:						
Harz und Harzvorland	11	11	0,0	1 243	6,8	1 243
Halle, Saale, Unstrut	12	9	0,0	475	0,0	560
Anhalt-Wittenberg	12	10	11,1	664	0,0	794
Magdeburg, Elbe-Börde-Heide	18	16	6,7	1 334	4,7	1 494
Altmark	16	9	- 18,2	665	- 6,3	838
Nach Kreisen:						
Dessau-Roßlau, Stadt	1	1	0,0	.	.	.
Halle (Saale), Stadt	1	-	-	.	.	.
Magdeburg, Stadt	1	1	0,0	.	.	.
Altmarkkreis Salzwedel	7	3	- 25,0	365	- 5,2	443
Anhalt-Bitterfeld	4	2	100,0	.	.	.
Börde	5	4	0,0	470	0,0	530
Burgenlandkreis	7	6	0,0	305	0,0	320
Harz	9	9	0,0	1 033	5,0	1 033
Jerichower Land	6	6	20,0	299	11,2	299
Mansfeld-Südharz	2	2	0,0	.	.	.
Saalekreis	4	3	0,0	170	0,0	200
Salzlandkreis	6	5	0,0	315	0,0	415
Stendal	9	6	- 14,3	300	- 7,7	395
Wittenberg	7	7	0,0	469	- 6,0	509

1) Im Berichtsmonat ganz oder teilweise geöffnet.

Winterhalbjahr 2011 / 2012

12. Ankünfte, Übernachtungen und Aufenthaltsdauer der Gäste in Beherbergungsbetrieben  
(einschl. Camping) nach Kreisen

Land Kreisfreie Stadt Landkreis	Winterhalbjahr 2011 / 2012				
	Ankünfte		Übernachtungen		durchschn. Aufenthalts- dauer
	insgesamt	Veränd. gegen- über Vorj.- zeitraum	insgesamt	Veränd. gegen- über Vorj.- zeitraum	
	Anzahl	%	Anzahl	%	
<b>Sachsen-Anhalt insgesamt</b>	1 118 466	5,7	2 773 461	7,1	2,5
Dessau-Roßlau, Stadt	42 826	10,1	68 452	18,3	1,6
Halle (Saale), Stadt	77 000	5,5	147 548	9,8	1,9
Magdeburg, Stadt	133 535	- 8,1	226 752	0,6	1,7
Altmarkkreis Salzwedel	29 765	7,0	112 764	12,1	3,8
Anhalt-Bitterfeld	39 705	6,9	78 490	12,2	2,0
Börde	73 789	- 1,0	178 336	2,1	2,4
Burgenlandkreis	64 876	- 2,5	201 402	1,4	3,1
Harz	343 381	12,8	960 021	8,5	2,8
Jerichower Land	28 602	2,0	52 754	- 3,8	1,8
Mansfeld-Südharz	58 613	21,3	126 340	22,5	2,2
Saalekreis	76 013	5,2	146 633	3,6	1,9
Salzlandkreis	44 546	5,6	163 262	5,9	3,7
Stendal	41 956	2,5	77 925	1,2	1,9
Wittenberg	63 859	9,0	232 782	9,6	3,6

13. Ankünfte, Übernachtungen und Aufenthaltsdauer der Gäste in Beherbergungsbetrieben (einschl. Camping)  
nach Reisegebieten und zusammengefassten Gästegruppen

Land Reisegebiet  Ständiger Wohnsitz der Gäste Deutschland/Ausland	Winterhalbjahr 2011 / 2012				
	Ankünfte		Übernachtungen		durchschn. Aufenthalts- dauer
	insgesamt	Veränd. gegen- über Vorj.- zeitraum	insgesamt	Veränd. gegen- über Vorj.- zeitraum	
	Anzahl	%	Anzahl	%	
<b>Sachsen-Anhalt</b>					
zusammen	1 118 466	5,7	2 773 461	7,1	2,5
Deutschland	1 042 480	5,0	2 598 438	6,2	2,5
Ausland	75 986	17,4	175 023	22,8	2,3
<b>Harz und Harzvorland</b>					
zusammen	401 994	14,0	1 086 361	10,0	2,7
Deutschland	381 366	11,3	1 035 183	7,7	2,7
Ausland	20 628	102,3	51 178	91,9	2,5
<b>Halle, Saale, Unstrut</b>					
zusammen	217 889	2,9	495 583	4,4	2,3
Deutschland	199 593	2,2	451 877	4,4	2,3
Ausland	18 296	11,5	43 706	4,9	2,4
<b>Anhalt-Wittenberg</b>					
zusammen	146 390	8,7	379 724	11,6	2,6
Deutschland	134 346	8,3	351 270	9,6	2,6
Ausland	12 044	14,4	28 454	44,0	2,4
<b>Magdeburg Elbe-Börde-Heide</b>					
zusammen	280 472	- 3,3	621 104	2,0	2,2
Deutschland	257 074	- 2,7	576 336	3,0	2,2
Ausland	23 398	- 9,5	44 768	- 9,4	1,9
<b>Altmark</b>					
zusammen	71 721	4,3	190 689	7,4	2,7
Deutschland	70 101	4,6	183 772	6,5	2,6
Ausland	1 620	- 7,1	6 917	37,7	4,3

14. Ankünfte, Übernachtungen und Aufenthaltsdauer der Gäste in Beherbergungsbetrieben (einschl. Camping)  
nach Betriebsarten und zusammengefassten Gästegruppen

Land Betriebsart  Ständiger Wohnsitz der Gäste Deutschland/Ausland	Winterhalbjahr 2011 / 2012				
	Ankünfte		Übernachtungen		durchschn. Aufenthalts- dauer
	insgesamt	Veränd. gegen- über Vorj.- zeitraum	insgesamt	Veränd. gegen- über Vorj.- zeitraum	
	Anzahl	%	Anzahl	%	
<b>Sachsen-Anhalt</b>					
<u>Betriebe insgesamt</u>					
zusammen	1 118 466	5,7	2 773 461	7,1	2,5
Deutschland	1 042 480	5,0	2 598 438	6,2	2,5
Ausland	75 986	17,4	175 023	22,8	2,3
<u>Hotels, Gasthöfe, Pensionen</u>					
zusammen	914 897	4,7	1 793 834	7,6	2,0
Deutschland	853 528	4,9	1 660 233	7,9	1,9
Ausland	61 369	1,3	133 601	4,2	2,2
Hotels (ohne Hotels garnis)					
zusammen	722 158	4,0	1 390 333	6,8	1,9
Deutschland	669 825	4,2	1 280 639	7,2	1,9
Ausland	52 333	1,9	109 694	3,0	2,1
Hotels garnis					
zusammen	102 817	4,7	196 756	6,9	1,9
Deutschland	95 814	6,0	182 285	8,8	1,9
Ausland	7 003	- 10,2	14 471	- 12,4	2,1
Gasthöfe					
zusammen	29 210	5,8	54 683	7,3	1,9
Deutschland	28 474	5,0	52 729	5,7	1,9
Ausland	736	54,9	1 954	88,6	2,7
Pensionen					
zusammen	60 712	12,1	152 062	16,9	2,5
Deutschland	59 415	11,7	144 580	14,8	2,4
Ausland	1 297	34,1	7 482	78,8	5,8

Noch 14. Ankünfte, Übernachtungen und Aufenthaltsdauer der Gäste in Beherbergungsbetrieben (einschl. Camping)  
nach Betriebsarten und zusammengefassten Gästegruppen

Land Betriebsart  Ständiger Wohnsitz der Gäste Deutschland/Ausland	Winterhalbjahr 2011 / 2012				
	Ankünfte		Übernachtungen		durchschn. Aufenthalts- dauer
	insgesamt	Veränd. gegen- über Vorj.- zeitraum	insgesamt	Veränd. gegen- über Vorj.- zeitraum	
	Anzahl	%	Anzahl	%	
<b>Sachsen-Anhalt</b>					
<u>Ferienunterkünfte u. ähnliche Beherbergungsstätten</u>					
zusammen	169 144	11,7	465 873	8,3	2,8
Deutschland	155 099	5,0	425 796	2,0	2,7
Ausland	14 045	286,6	40 077	215,3	2,9
 Erholungs- und Ferienheime					
zusammen	50 434	6,1	122 303	2,3	2,4
Deutschland	49 981	5,9	120 509	1,9	2,4
Ausland	453	37,3	1 794	40,8	4,0
 Ferienzentren					
zusammen	44 181	38,0	142 879	22,1	3,2
Deutschland	33 922	8,2	119 429	5,0	3,5
Ausland	10 259	**	23 450	608,9	2,3
 Ferienhäuser, -wohnungen					
zusammen	20 456	13,6	72 575	10,5	3,5
Deutschland	18 529	10,4	61 384	0,4	3,3
Ausland	1 927	57,8	11 191	144,1	5,8
 Jugendherbergen, Hütten					
zusammen	54 073	0,5	128 116	0,1	2,4
Deutschland	52 667	0,5	124 474	0,0	2,4
Ausland	1 406	0,2	3 642	2,8	2,6
 Campingplätze					
zusammen	11 751	10,2	30 450	0,9	2,6
Deutschland	11 179	9,8	29 105	1,9	2,6
Ausland	572	18,2	1 345	- 17,5	2,4
 Vorsorge- u. Reha-Kliniken					
zusammen	22 674	3,5	483 304	4,6	21,3
Deutschland	22 674	3,5	483 304	4,6	21,3
Ausland	-	-	-	-	-

15. Ankünfte, Übernachtungen und Aufenthaltsdauer der Gäste in Beherbergungsbetrieben (einschl. Camping)  
nach Herkunftsländern

Land  Herkunftsland	Winterhalbjahr 2011 / 2012				
	Ankünfte		Übernachtungen		durchschn. Aufenthalts- dauer
	insgesamt	Veränd. gegen- über Vorj.- zeitraum	insgesamt	Veränd. gegen- über Vorj.- zeitraum	
	Anzahl	%	Anzahl	%	
<b>Sachsen-Anhalt</b>					
<b>insgesamt</b>	1 118 466	5,7	2 773 461	7,1	2,5
Deutschland	1 042 480	5,0	2 598 438	6,2	2,5
Ausland	75 986	17,4	175 023	22,8	2,3
Europa	64 748	17,7	147 202	26,3	2,3
Belgien	1 783	9,7	3 291	11,8	1,8
Bulgarien	273	- 34,4	1 663	81,2	6,1
Dänemark	4 633	4,0	9 292	0,9	2,0
Estland	379	15,2	490	10,9	1,3
Finnland	534	- 21,5	1 071	- 20,1	2,0
Frankreich	2 549	13,8	5 631	11,2	2,2
Griechenland	162	- 25,3	354	- 46,8	2,2
Irland	204	16,6	412	8,7	2,0
Island	45	40,6	84	- 11,6	1,9
Italien	2 159	12,9	5 577	9,7	2,6
Lettland	493	23,9	670	24,5	1,4
Litauen	1 457	61,9	1 826	50,2	1,3
Luxemburg	225	10,8	489	37,7	2,2
Malta	1	- 83,3	2	- 80,0	2,0
Niederlande	10 795	17,7	24 891	26,7	2,3
Norwegen	576	- 11,1	980	- 8,3	1,7
Österreich	4 264	- 28,3	8 851	- 15,2	2,1
Polen	15 133	137,4	31 240	97,6	2,1
Portugal	200	- 27,5	903	- 36,9	4,5
Rumänien	498	41,5	4 532	333,7	9,1
Russland	2 525	- 21,4	5 236	- 7,5	2,1
Schweden	2 137	- 0,2	3 238	- 4,2	1,5
Schweiz	3 217	- 0,5	6 085	- 4,7	1,9
Slowakische Republik	603	49,3	2 418	62,8	4,0
Slowenien	422	26,7	3 849	342,4	9,1
Spanien	940	- 9,7	1 982	- 9,3	2,1
Tschechische Republik	1 962	34,8	4 307	51,4	2,2
Türkei	344	- 16,1	1 021	40,6	3,0
Ukraine	657	19,7	1 238	48,8	1,9
Ungarn	989	7,7	4 645	31,9	4,7
Vereinigtes Königreich	2 639	- 23,5	5 822	- 24,6	2,2
Zypern	67	131,0	129	239,5	1,9
Sonstige europäische Länder	1 883	27,9	4 983	58,0	2,6



Noch 15. Ankünfte, Übernachtungen und Aufenthaltsdauer der Gäste in Beherbergungsbetrieben (einschl. Camping)  
nach Herkunftsländern

Land   Herkunftsland	Winterhalbjahr 2011 / 2012				
	Ankünfte		Übernachtungen		durchschn. Aufenthalts- dauer
	insgesamt	Veränd. gegen- über Vorj.- zeitraum	insgesamt	Veränd. gegen- über Vorj.- zeitraum	
	Anzahl	%	Anzahl	%	
<b>Sachsen-Anhalt</b>					
Afrika	456	74,7	1 561	221,2	3,4
Republik Südafrika	71	- 22,8	191	48,1	2,7
Sonstige afrikanische Länder	385	127,8	1 370	283,8	3,6
Asien	3 519	21,0	10 075	5,2	2,9
Arabische Golfstaaten	195	11,4	527	- 26,9	2,7
China (einschl. Hongkong)	913	- 3,7	4 198	- 9,0	4,6
Indien	77	2,7	372	10,7	4,8
Israel	140	6,1	282	8,5	2,0
Japan	580	13,9	2 010	44,0	3,5
Südkorea	1 047	73,9	1 131	2,4	1,1
Taiwan	34	- 10,5	50	- 55,4	1,5
Sonstige asiatische Länder	533	24,2	1 505	45,4	2,8
Amerika	5 139	22,9	11 536	9,9	2,2
Kanada	293	- 0,7	697	40,5	2,4
USA	4 380	24,9	9 541	3,5	2,2
Mittelamerika/Karibik	89	34,8	234	30,7	2,6
Brasilien	269	37,2	763	90,3	2,8
Sonstige südamerik. Länder	108	- 6,1	301	49,8	2,8
Australien, Ozeanien	372	- 1,1	717	- 6,8	1,9
Australien	323	- 3,9	632	- 4,0	2,0
Neuseeland, Ozeanien	49	22,5	85	- 23,4	1,7
Ohne Angaben	1 752	- 11,7	3 932	- 16,3	2,2

16. Ankünfte, Übernachtungen und Aufenthaltsdauer der Gäste in Beherbergungsbetrieben (einschl. Camping)  
für ausgewählte Gemeinden und touristische Zielorte

Gemeindegruppe	Winterhalbjahr 2011 / 2012				
	Ankünfte		Übernachtungen		durchschn. Aufenthalts- dauer
	insgesamt	Veränd. gegen- über Vorj.- zeitraum	insgesamt	Veränd. gegen- über Vorj.- zeitraum	
	Anzahl	%	Anzahl	%	
Gemeinde					Tage
Annaburg, Stadt	207	15,6	501	- 22,6	2,4
Arnstein, Stadt	4 423	7,6	8 285	- 4,9	1,9
Arendsee (Altmark), Stadt	9 359	16,9	42 459	11,6	4,5
Aschersleben, Stadt	5 692	17,2	9 544	6,0	1,7
Bad Bibra, Stadt	2 426	38,2	5 334	37,0	2,2
Bad Dürrenberg, Stadt	3 150	95,7	6 125	101,2	1,9
Bad Lauchstädt, Goethestadt	2 332	- 9,1	4 502	0,9	1,9
Bad Schmiedeberg	10 170	5,1	126 257	5,3	12,4
Ballenstedt, Stadt	6 841	18,8	16 588	10,3	2,4
Bernburg (Saale), Stadt	11 402	7,8	19 001	10,8	1,7
Bitterfeld-Wolfen, Stadt	9 635	4,1	21 391	3,4	2,2
Blankenburg (Harz), Stadt	17 637	6,6	86 370	4,2	4,9
Burg, Stadt	6 317	- 2,9	9 660	0,0	1,5
Coswig (Anhalt), Stadt	3 911	- 9,2	6 346	- 8,9	1,6
Eisleben, Lutherstadt	7 853	7,5	15 183	18,1	1,9
Falkenstein/Harz, Stadt	10 366	16,6	24 083	1,5	2,3
Flechtingen	2 665	4,5	60 881	8,5	22,8
Freyburg (Unstrut), Stadt	7 146	2,7	11 417	7,1	1,6
Gardelegen, Hansestadt	5 319	2,6	9 159	12,4	1,7
Genthin, Stadt	3 214	21,7	7 801	23,0	2,4
Gräfenhainichen, Stadt	899	- 16,1	3 617	- 20,0	4,0
Halberstadt, Stadt	21 939	7,5	37 658	- 2,5	1,7

Noch 16. Ankünfte, Übernachtungen und Aufenthaltsdauer der Gäste in Beherbergungsbetrieben (einschl. Camping)  
für ausgewählte Gemeinden und touristische Zielorte

Gemeindegruppe	Winterhalbjahr 2011 / 2012				
	Ankünfte		Übernachtungen		durchschn. Aufenthalts- dauer
	insgesamt	Veränd. gegen- über Vorj.- zeitraum	insgesamt	Veränd. gegen- über Vorj.- zeitraum	
	Anzahl	%	Anzahl	%	
Gemeinde					Tage
Haldensleben, Stadt	5 139	- 0,3	8 988	- 8,3	1,7
Harzgerode, Stadt	15 939	6,1	51 144	6,7	3,2
Havelberg, Hansestadt	1 778	0,6	3 823	- 11,1	2,2
Hettstedt, Stadt	.	.	.	.	.
Hohenmölsen, Stadt	2 079	- 19,0	2 785	- 20,4	1,3
Ilseburg (Harz), Stadt	24 549	21,5	53 983	19,0	2,2
Jessen (Elster), Stadt	3 278	3,6	6 830	- 12,9	2,1
Kalbe (Milde), Stadt	6 172	- 10,4	43 358	11,0	7,0
Kamern	.	.	.	.	.
Kelbra (Kyffhäuser), Stadt	4 971	6,1	10 797	6,1	2,2
Kemberg, Stadt	4 660	23,0	9 249	12,3	2,0
Köthen (Anhalt), Stadt	4 941	17,2	9 941	26,3	2,0
Klötze, Stadt	1 329	54,4	3 437	67,2	2,6
Merseburg, Stadt	16 750	- 0,9	41 017	- 0,3	2,4
Naumburg (Saale), Stadt	28 177	- 3,2	125 655	- 2,3	4,5
Nebra (Unstrut), Stadt	.	.	.	.	.
Oberharz am Brocken, Stadt	23 680	24,2	70 070	9,6	3,0
Oranienbaum-Wörlitz, Stadt	13 448	13,4	26 031	25,2	1,9
Oschersleben (Bode), Stadt	9 916	8,5	18 191	11,1	1,8
Osterburg (Altzm.), Hansestadt	8 171	- 3,9	16 767	- 3,1	2,1

Noch 16. Ankünfte, Übernachtungen und Aufenthaltsdauer der Gäste in Beherbergungsbetrieben (einschl. Camping)  
für ausgewählte Gemeinden und touristische Zielorte

Gemeindegruppe	Winterhalbjahr 2011 / 2012				
	Ankünfte		Übernachtungen		durchschn. Aufenthalts- dauer
	insgesamt	Veränd. gegen- über Vorj.- zeitraum	insgesamt	Veränd. gegen- über Vorj.- zeitraum	
	Anzahl	%	Anzahl	%	
Gemeinde					Tage
Quedlinburg, Stadt	47 291	9,3	147 538	5,7	3,1
Querfurt, Stadt	2 417	15,6	4 715	36,4	2,0
Salzwedel, Hansestadt	4 803	9,7	8 964	- 2,4	1,9
Sangerhausen, Stadt	9 891	11,0	21 443	19,6	2,2
Schollene	.	.	.	.	.
Schönebeck (Elbe), Stadt	11 072	5,6	70 835	10,6	6,4
Seegebiet Mansfelder Land	3 941	16,0	7 969	23,0	2,0
Staßfurt, Stadt	2 376	- 16,9	4 688	- 21,4	2,0
Stendal, Hansestadt	9 008	- 2,8	15 125	- 9,1	1,7
Südharz	13 224	- 3,6	30 732	- 2,3	2,3
Tangermünde, Stadt	18 206	8,7	33 185	11,2	1,8
Thale, Stadt	40 157	2,1	124 366	2,7	3,1
Wanzleben-Börde, Stadt	2 022	- 24,1	3 656	- 4,2	1,8
Weißenfels, Stadt	7 072	- 9,1	12 842	- 1,2	1,8
Wernigerode, Stadt	128 506	16,8	335 433	14,0	2,6
Wittenberg, Lutherstadt	26 818	11,6	52 946	24,3	2,0
Wolmirstedt, Stadt	3 966	37,7	7 923	15,8	2,0
Zahna-Elster, Stadt	468	- 6,0	1 005	24,7	2,1
Zeitz, Stadt	2 844	6,2	6 553	51,7	2,3
Zerbst/Anhalt, Stadt	3 729	17,4	7 089	22,6	1,9

# Veröffentlichungen <sup>1)</sup> im Statistischen Landesamt Sachsen-Anhalt

Im Monat Juli 2012 erschienen:

Bestell-Nr.	Kennziffer/ Periodizität	Titel	Preis (in EUR)
1 Z 0 03	Z	Statistisches Monatsheft 7/12	5,50
3 A 1 14	A I, AVI - j/11	Ergebnisse des Mikrozensus - Bevölkerung und Erwerbstätigkeit - 2011	4,50
3 A 5 01	A V - j/11	Bodenfläche nach Art der tatsächlichen Nutzung - Stichtag: 31.12.2011 -	3,50
3 A 6 06	A VI - j/11	Pendlerströme der sozialversicherungspflichtig Beschäftigten - Stichtag: 30.06.2011 -	2,50
3 C 3 05	C III - m-5/12	Schlachtungen und Geflügel - Mai 2012 -	1,50
3 D 3 01	D III - j/11	Insolvenzverfahren - 2011 -	3,00
3 E 1 02	E I - m-1/12	Beschäftigte, Umsatz im Verarbeitenden Gewerbe sowie im Bergbau und der Gewinnung von Steinen und Erden - Januar 2012 - Vorläufige Ergebnisse Betriebe mit 50 und mehr tätigen Personen	5,00
3 E 1 02	E I - m-2/12	Beschäftigte, Umsatz im Verarbeitenden Gewerbe sowie im Bergbau und der Gewinnung von Steinen und Erden - Februar 2012 - Vorläufige Ergebnisse Betriebe mit 50 und mehr tätigen Personen	5,00
3 E 1 02	E I - m-3/12	Beschäftigte, Umsatz im Verarbeitenden Gewerbe sowie im Bergbau und der Gewinnung von Steinen und Erden - März 2012 - Vorläufige Ergebnisse Betriebe mit 50 und mehr tätigen Personen	5,00
3 E 1 08	E I - m-12/11	Auftragseingangsindex und Umsatzindex im Verarbeitenden Gewerbe Dezember 2011 - Vorläufige Ergebnisse -	5,50
3 E 2 01	E II - m-4/12	Umsatz, Tätige Personen, Auftragseingang und Auftragsbestand im Baugewerbe April 2012	2,50
3 F 2 02	F II - j/11	Baugenehmigungen und Bauüberhang im Wohn- und Nichtwohnbau - Jahr 2011 -	3,50
3 G 4 01	G IV - m-1/12	Gäste und Übernachtungen im Reiseverkehr, Beherbergungskapazität Januar 2012 - Vorläufige Ergebnisse -	6,00
3 G 4 01	G IV - m-2/12	Gäste und Übernachtungen im Reiseverkehr, Beherbergungskapazität Februar 2012, Januar bis Februar - Vorläufige Ergebnisse -	6,00
3 G 4 01	G IV - m-3/12	Gäste und Übernachtungen im Reiseverkehr, Beherbergungskapazität März 2012, Januar bis März - Vorläufige Ergebnisse -	6,00
3 H 1 01	H I - m-2/12	Straßenverkehrsunfälle - Februar 2012 - Vorläufige Ergebnisse	6,00
3 H 1 01	H I - m-3/12	Straßenverkehrsunfälle - März 2012 - Vorläufige Ergebnisse	6,00
3 H 2 01	H II - m-2/12	Binnenschifffahrt - Februar 2012 -	4,00
3 L 2 01	L II - j/11	Gemeindefinanzen - Einnahmen und Ausgaben - Jahr 2011	4,50

1) Veröffentlichung als PDF-Datei kostenfrei erhältlich - bei Bestellung bitte die erste Stelle der Bestellnummer durch eine „6“ ersetzen