



Statistischer Bericht



Verfügbares Einkommen der privaten Haushalte im Freistaat Sachsen nach Kreisfreien Städten und Landkreisen

2012 bis 2021

P I 6 – j/21

Zeichenerklärung

- Nichts vorhanden (genau Null)
- 0 weniger als die Hälfte von 1 in der letzten besetzten Stelle, jedoch mehr als nichts
- ... Angabe fällt später an
- / Zahlenwert nicht sicher genug
- . Zahlenwert unbekannt oder geheim zu halten
- x Tabellenfach gesperrt, weil Aussage nicht sinnvoll
- () Aussagewert ist eingeschränkt
- p vorläufige Zahl
- r berichtigte Zahl
- s geschätzte Zahl

Allen Rechnungen liegen die ungerundeten Werte zugrunde. In einzelnen Fällen können bei der Summenbildung geringe Abweichungen entstehen, die in Abbildungen und Tabellen auf ab- bzw. aufgerundete Einzelangaben zurückzuführen sind.

Herausgeber, Redaktion, Gestaltung, Satz

Statistisches Landesamt des Freistaates Sachsen
Macherstraße 63, 01917 Kamenz
Telefon +49 3578 33-1913
Telefax +49 3578 33-1921
E-Mail info@statistik.sachsen.de

Druck

Diese Veröffentlichung steht ausschließlich in elektronischer Form bereit.

Redaktionsschluss

September 2023

Bezug

Download im Internet kostenfrei unter
www.statistik.sachsen.de

Erscheinungsfolge

jährlich

Verteilerhinweis

Diese Informationsschrift wird von der Sächsischen Staatsregierung im Rahmen ihrer verfassungsmäßigen Verpflichtung zur Information der Öffentlichkeit herausgegeben. Sie darf weder von Parteien noch von deren Kandidaten oder Helfern im Zeitraum von sechs Monaten vor einer Wahl zum Zwecke der Wahlwerbung verwendet werden. Dies gilt für alle Wahlen.

Missbräuchlich ist insbesondere die Verteilung auf Wahlveranstaltungen, an Informationsständen der Parteien sowie das Einlegen, Aufdrucken oder Aufkleben parteipolitischer Informationen oder Werbemittel. Untersagt ist auch die Weitergabe an Dritte zur Verwendung bei der Wahlwerbung.

Auch ohne zeitlichen Bezug zu einer bevorstehenden Wahl darf die vorliegende Druckschrift nicht so verwendet werden, dass dies als Parteinahme des Herausgebers zu Gunsten einzelner politischer Gruppen verstanden werden könnte.

Diese Beschränkungen gelten unabhängig vom Vertriebsweg, also unabhängig davon, auf welchem Wege und in welcher Anzahl diese Informationsschrift dem Empfänger zugegangen ist. Erlaubt ist jedoch den Parteien, diese Informationsschrift zur Unterrichtung ihrer Mitglieder zu verwenden.

Copyright

Statistisches Landesamt des Freistaates Sachsen, Kamenz 2022
Vervielfältigung und Verbreitung, auch auszugsweise, mit Quellenangabe gestattet.

[Titel](#)

[Impressum](#)

Inhalt

[Vorbemerkungen](#)

Tabellen

1. [Primäreinkommen und Verfügbares Einkommen der privaten Haushalte in Sachsen](#)
2. [Primäreinkommen und Verfügbares Einkommen der privaten Haushalte in Deutschland](#)
3. [Primäreinkommen der privaten Haushalte nach Kreisfreien Städten und Landkreisen](#)
4. [Primäreinkommen der privaten Haushalte je Einwohner/-in nach Kreisfreien Städten und Landkreisen](#)
5. [Verfügbares Einkommen der privaten Haushalte nach Kreisfreien Städten und Landkreisen](#)
6. [Verfügbares Einkommen der privaten Haushalte je Einwohner/-in nach Kreisfreien Städten und Landkreisen](#)

Abbildungen

1. [Verfügbares Einkommen der privaten Haushalte je Einwohner/-in im Freistaat Sachsen 1992 bis 2021](#)
2. [Einkommensverteilung in den privaten Haushalten im Freistaat Sachsen 2021](#)
3. [Verfügbares Einkommen der privaten Haushalte je Einwohner/-in und Bruttolöhne und -gehälter je Arbeitnehmer/-in im Freistaat Sachsen 2021 nach Kreisfreien Städten und Landkreisen](#)
4. [Verfügbares Einkommen der privaten Haushalte je Einwohner/-in und Bruttolöhne und -gehälter je Arbeitnehmer/-in im Freistaat Sachsen 2021 nach Kreisfreien Städten und Landkreisen](#)

[Inhalt](#)

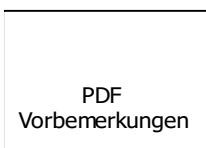
Vorbemerkungen

Die in diesem Statistischen Bericht verarbeiteten Ergebnisse der Volkswirtschaftlichen Gesamtrechnungen incl. Definitionen und Erläuterungen sind im gemeinschaftlichen Internetangebot des Arbeitskreises Volkswirtschaftliche Gesamtrechnungen der Länder (AK VGRdL) hinterlegt:

<http://www.vgrdl.de/>

Zusätzliche Erläuterungen

Hinweis: Öffnen der Datei durch Doppelklick auf das Symbol. Falls Ihr Betriebssystem das Öffnen der nachfolgend eingebetteten PDF-Datei nicht unterstützt, ist dieser Inhalt in der zur Langzeitarchivierung erstellten PDF-Datei des gesamten Statistischen Berichts enthalten. Diese ist in der gemeinsamen Publikationsdatenbank (Statistische Bibliothek) des Bundes und der Länder abgelegt.



Vorbemerkungen

In diesem Bericht werden in den Tabellen Ergebnisse zu den Primäreinkommen und den Verfügbaren Einkommen der Kreisfreien Städte und Landkreise im Freistaat Sachsen für die Jahre 2012 bis 2021 publiziert.

Die vorliegenden Ergebnisse wurden vom Arbeitskreis "Volkswirtschaftliche Gesamtrechnungen der Länder" (AK VGRdL), einem gemeinsamen Forum aller Statistischen Landesämter Deutschlands, nach dem ESVG 2010 berechnet. Das ESVG 2010 ist für die Volkswirtschaftlichen Gesamtrechnungen (VGR) auf nationaler und regionaler Ebene in allen EU-Mitgliedstaaten rechtsverbindlich vorgeschrieben. Damit sind die vorgelegten Ergebnisse auch über die Grenzen Deutschlands hinaus methodisch vergleichbar. Weitere Informationen finden Sie auch auf der Internetseite unter: <https://www.statistikportal.de/de/vgrdl>.

Alle Ergebnisse bis zum Jahr 2021 sind auf den Berechnungsstand August 2022 der VGR des Statistischen Bundesamtes abgestimmt. Am aktuellen Rand haben die Ergebnisse vorläufigen Charakter.

Revision 2019

Im Jahr 2019 fand in Deutschland – wie in den meisten Mitgliedstaaten der Europäischen Union – eine umfassende Revision der VGR statt. In den VGR einschließlich der Erwerbstätigenrechnung werden etwa alle fünf Jahre die Berechnungen und damit alle Ergebnisse in sogenannten Generalrevisionen überarbeitet, wie zuletzt 2014 zur europaweiten Einführung des neuen Europäischen Systems Volkswirtschaftlicher Gesamtrechnungen (ESVG 2010). Dabei sollen insbesondere neue international vereinbarte Konzepte, Definitionen und Klassifikationen eingeführt sowie methodische Verbesserungen und, soweit verfügbar, neue Datengrundlagen eingearbeitet werden.

Im Rahmen der VGR-Revision 2019 gab es keine maßgeblichen konzeptionellen Änderungen, vielmehr wurden insbesondere neue Datenquellen und Berechnungsmethoden berücksichtigt. Darüber hinaus wurde diese Gelegenheit genutzt, um die gesamten VGR-Systeme zu überprüfen und bei Bedarf zu überarbeiten und neue Erkenntnisse in die Berechnungen zu integrieren. Um Brüche in den Zeitreihen zu vermeiden und den Datennutzerinnen und Datennutzern weiterhin methodisch konsistente Zeitreihen zur Verfügung zu stellen, werden alle Ergebnisse soweit möglich bis 1991 zurück neu berechnet.

Die nächste VGR-Generalrevision findet, überwiegend europaweit harmonisiert, voraussichtlich 2024 statt. Weitere Informationen zur Revision 2019 auf Bundesebene finden Sie auf den Internetseiten des Statistischen Bundesamtes:

<https://www.destatis.de/DE/Themen/Wirtschaft/Volkswirtschaftliche-Gesamtrechnungen-Inlandsprodukt/AnkuendigungRevision2019.html>.

Beim Verfügbaren Einkommen handelt es sich um das aussagekräftigste Einkommensaggregat zur Beschreibung der Einkommenslage der privaten Haushalte. Es beinhaltet neben dem Primäreinkommen (sämtliche empfangenen Erwerbs- und Vermögenseinkommen) auch die bezogenen monetären Sozialleistungen (z. B. Renten, Arbeitslosen- und Kindergeld) sowie die Zahlungsausgänge (vor allem Nettosozialbeiträge, Einkommen- und Vermögensteuern) der privaten Haushalte. In den Volkswirtschaftlichen Gesamtrechnungen werden die Einkommen der privaten Haushalte mit den Einkommen der privaten Organisationen ohne Erwerbszweck zusammengefasst, deren Gewicht jedoch relativ gering ist.

Das aus Umverteilungsprozessen resultierende Verfügbare Einkommen kann von den privaten Haushalten konsumiert oder gespart werden (das Sparen beinhaltet außerdem die Zunahme der betrieblichen Versorgungsansprüche). Bezogen auf die Einwohnerinnen und Einwohner zeigt der Indikator, wie viel Geld durchschnittlich jede Einwohnerin bzw. jeder Einwohner der betrachteten Region in einem Jahr für Konsum und Sparzwecke verwenden kann. Dieser Einkommensbegriff ist nicht gleichbedeutend mit der Kaufkraft der privaten Haushalte im Sinne eines Maßstabs für die regionale Nachfrage nach Waren und Dienstleistungen des privaten Verbrauchs. Die absoluten Werte geben Aufschluss über die potentielle Kaufkraft der Einwohnerinnen und Einwohner einer Region. Jedoch muss in die Analyse einbezogen werden, dass ein Teil des Einkommens außerhalb des Wohnortes verausgabt oder auch gespart wird. Im Unterschied zur realen Kaufkraft berücksichtigt das Verfügbare Einkommen keinerlei Preisniveau. Der Vergleich verschiedener Regionen anhand des Verfügbaren Einkommens ist durch regionale Preisunterschiede eingeschränkt. Dennoch kann dieses Einkommensaggregat als aussagefähiger Indikator für den monetären Wohlstand der Bevölkerung einer Region betrachtet werden.

Die Angaben für die Kreisfreien Städte und Landkreise für alle Jahre basieren auf dem aktuellen Gebietsstand. Die Ergebnisse für die drei NUTS 2-Regionen ergeben sich durch Addition der entsprechenden Kreisergebnisse.

Detaillierte Jahresergebnisse für alle Länder bzw. Kreise werden vom AK VGRdL in Form von Gemeinschaftsveröffentlichungen publiziert.

Empfangenes Arbeitnehmerentgelt

(im Inland bzw. außerhalb der Grenzen des betrachteten Gebietes entstandenes Einkommen)

- + Nettobetriebsüberschuss / Selbstständigeneinkommen
(Einkommen der freien Berufe, Einzelfirmen usw.)
- + Saldo Vermögenseinkommen
(empfangene Zinsen, Ausschüttungen, Gewinnentnahmen, Vermögenseinkommen aus Versicherungsverträgen und Pachteinkommen minus geleistete Zinsen und Pachteinkommen)
- = **Primäreinkommen**
- + Empfangene monetäre Sozialleistungen
(Geldleistungen der Sozialversicherungen, Sonstige Leistungen zur sozialen Sicherung, sonstige soziale Geldleistungen)
- Geleistete Einkommen- und Vermögensteuern
(Lohnsteuer, veranlagte Einkommensteuer, nicht veranlagte Steuern vom Ertrag, Solidaritätszuschlag, Vermögensteuer, Kfz-Steuer, sonstige Steuern)
- Nettosozialbeiträge
(tatsächliche Sozialbeiträge der Arbeitgeber, Arbeitnehmer/-innen, Selbstständigen und Nichterwerbstätigen, unterstellte Sozialbeiträge sowie Sozialbeiträge aus Kapitalerträgen der privaten Haushalte aus Systemen der sozialen Sicherung)
- + Saldo sonstiger laufender Transfers
(Nichtlebensversicherungsleistungen abzüglich Nettoprämien für Nichtlebensversicherungsleistungen, Sozialbeiträge abzüglich geleistete monetäre Sozialleistungen von privaten Haushalten und privaten Organisationen ohne Erwerbszweck und übrige laufende Transfers)
- = **Verfügbares Einkommen** (Ausgabenkonzept)

Erläuterungen

Bruttolöhne und -gehälter

Die Bruttolöhne und -gehälter umfassen die Geld- und Sachleistungen, die von den Arbeitgebern an ihre Arbeitnehmerinnen und Arbeitnehmer innerhalb eines Berichtszeitraumes geleistet werden. Bruttolöhne und -gehälter in Form von Geldleistungen sind regelmäßig gezahlte Grundlöhne und -gehälter, Zuschläge für Überstunden, Nacht- und Sonntagsarbeit, Teuerungs- und Auslandszulagen, Weihnachtsgratifikation, Fahrtkostenzuschüsse u. Ä. vor Abzug der Lohnsteuer und Sozialbeiträge der Arbeitnehmerinnen und Arbeitnehmer. Bruttolöhne und -gehälter in Form von Sachleistungen umfassen unter anderem auf Rechnung des Arbeitgebers erbrachte Unterbringungsleistungen, Uniformen und andere spezielle Bekleidung, Freifahrten und -flüge für die Arbeitnehmerinnen und Arbeitnehmer von Bahn- oder Fluggesellschaften, Betriebskindertagesstätten u. Ä. Die Sozialbeiträge der Arbeitgeber sind nicht in den Bruttolöhnen und -gehältern enthalten.

Einwohnerinnen und Einwohner

Zu den Einwohnerinnen und Einwohnern Deutschlands gehören alle Personen (Deutsche, Ausländerinnen und Ausländer), die im Bundesgebiet ihren ständigen Wohnsitz haben. Nicht dazu zählen jedoch die Angehörigen ausländischer Missionen und Streitkräfte. Die Einwohnerinnen und Einwohner werden in den VGR als Jahresdurchschnittszahl auf Basis des Zensus 2011 ausgewiesen.

Inländerkonzept

Beim Inländerkonzept werden alle Leistungen und Einkommen nachgewiesen, die von Inländern (z. B. mit Wohnort im betreffenden Gebiet) erbracht bzw. empfangen wurden. Dies erfolgt unabhängig davon, wo die Leistung erbracht wurde bzw. das Einkommen entstanden ist und kann auch außerhalb des betreffenden Gebiets bzw. im Ausland sein. Die Arbeitnehmerinnen und Arbeitnehmer nach dem Inländerkonzept werden an ihrem Wohnort betrachtet und damit unabhängig von der Lage ihres jeweiligen Arbeitsortes. Das Pendlerverhalten der Arbeitnehmerinnen und Arbeitnehmer hat deshalb Einfluss auf die Höhe des verfügbaren Einkommens.

Primäreinkommen der privaten Haushalte

Das Primäreinkommen der privaten Haushalte umfasst die Einkommen aus Erwerbstätigkeit und Vermögen (als Eigentümerin bzw. Eigentümer eines Vermögenswertes oder eines nichtproduzierten Sachvermögensgegenstandes), die den inländischen privaten Haushalten (einschließlich privater Organisationen ohne Erwerbszweck) in einem Berichtszeitraum zugeflossen sind. Es setzt sich zusammen aus dem empfangenen Arbeitnehmerentgelt, den Einkommen der Einzelunternehmer sowie Selbstständigen (Selbstständigeneinkommen), die auch eine Vergütung für die mit helfenden Familienangehörigen enthalten, dem Betriebsüberschuss aus der Produktion von Dienstleistungen aus

selbstgenutztem Wohneigentum sowie dem im Allgemeinen positiven Saldo aus empfangenen und geleisteten Vermögenseinkommen.

Private Haushalte und private Organisationen ohne Erwerbszweck

Als private Haushalte werden die Einzelpersonen und Gruppen von Einzelpersonen mit Wohnsitz in einer bestimmten Region verstanden. Die Summe der Haushaltsmitglieder entspricht der gebietsansässigen Bevölkerung. Die Einkommen der privaten Haushalte und der privaten Organisationen ohne Erwerbszweck (z. B. politische Parteien, Gewerkschaften, Kirchen, Vereine) werden in den Volkswirtschaftlichen Gesamtrechnungen allgemein nur zusammengefasst dargestellt. Dabei ist das Gewicht der Organisationen ohne Erwerbszweck relativ gering und es wird zur Vereinfachung häufig nur von privaten Haushalten gesprochen.

Verfügbares Einkommen

Das verfügbare Einkommen der privaten Haushalte (Ausgabenkonzept; einschließlich private Organisationen ohne Erwerbszweck) ergibt sich dadurch, dass dem Primäreinkommen einerseits die monetären Sozialleistungen, die die privaten Haushalte überwiegend seitens des Staates empfangen, und sonstigen laufenden Transfers (u. a. Leistungen von Nichtlebensversicherungen) hinzugefügt werden. Andererseits werden dagegen die Einkommen- und Vermögensteuern, Nettosozialbeiträge und sonstige laufende Transfers (u. a. Nettoprämien für Nichtlebensversicherungen) abgezogen, die von den privaten Haushalten zu leisten sind. Das verfügbare Einkommen der privaten Haushalte entspricht damit dem Einkommen, das den privaten Haushalten letztendlich zufließt und das sie für Konsum- und Sparzwecke verwenden können.

1. Primäreinkommen und Verfügbares Einkommen der privaten Haushalte in Sachsen

2012 bis 2021

Merkmal	2012	2013	2014	2015	2016
Empfanges					
Mill. €	55 107	56 684	58 158	61 208	63 477
Veränderung gegenüber dem Vorjahr in %	3,5	2,9	2,6	5,2	3,7
Anteil an Deutschland in %	3,9	3,9	3,9	3,9	3,9
+ Nettobetriebsüberschuss,					
Mill. €	6 975	7 112	7 356	7 126	7 136
Veränderung gegenüber dem Vorjahr in %	-0,3	2,0	3,4	-3,1	0,1
Anteil an Deutschland in %	3,4	3,4	3,5	3,4	3,4
+ Vermögens					
Mill. €	9 797	9 561	9 265	9 417	9 772
Veränderung gegenüber dem Vorjahr in %	1,7	-2,4	-3,1	1,6	3,8
Anteil an Deutschland in %	2,9	2,9	2,9	2,9	2,9
= Primär					
Mill. €	71 879	73 357	74 778	77 751	80 386
Veränderung gegenüber dem Vorjahr in %	2,9	2,1	1,9	4,0	3,4
Anteil an Deutschland in %	3,7	3,7	3,7	3,7	3,7
+ Empfangene monetäre					
Mill. €	27 031	27 702	28 124	29 102	30 324
Veränderung gegenüber dem Vorjahr in %	0,9	2,5	1,5	3,5	4,2
Anteil an Deutschland in %	5,6	5,6	5,6	5,6	5,6
- Geleistete Einkommen-					
Mill. €	7 855	8 315	8 709	9 241	9 774
Veränderung gegenüber dem Vorjahr in %	7,2	5,9	4,7	6,1	5,8
Anteil an Deutschland in %	3,1	3,1	3,1	3,2	3,2
- Netto					
Mill. €	21 283	21 766	22 102	22 987	23 873
Veränderung gegenüber dem Vorjahr in %	2,6	2,3	1,5	4,0	3,9
Anteil an Deutschland in %	3,7	3,7	3,6	3,7	3,7
+ Sonstige laufende					
Mill. €	860	939	992	887	934
Veränderung gegenüber dem Vorjahr in %	x	x	x	x	x
Anteil an Deutschland in %	x	x	x	x	x
= Verfügbares Ein					
Mill. €	70 632	71 917	73 083	75 512	77 997
Veränderung gegenüber dem Vorjahr in %	2,0	1,8	1,6	3,3	3,3
Anteil an Deutschland in %	4,4	4,4	4,4	4,4	4,4

Abweichungen in den Summen durch Runden der Zahlen.

1) Insbesondere Nichtlebensversicherungsleistungen abzüglich Nettoprämien für Nichtlebensversicherungsleistungen.

2017	2018	2019	2020	2021	Merkmal
Arbeitnehmerentgelt					
66 075	68 984	72 557	73 434	75 799	Mill. €
4,1	4,4	5,2	1,2	3,2	Veränderung gegenüber dem Vorjahr in %
3,9	3,9	3,9	4,0	4,0	Anteil an Deutschland in %
Selbstständigeineinkommen					
7 444	7 268	7 356	7 514	7 872	Mill. €
4,3	-2,4	1,2	2,1	4,8	Veränderung gegenüber dem Vorjahr in %
3,4	3,3	3,4	3,4	3,4	Anteil an Deutschland in %
einkommen (saldiert)					
10 104	10 879	9 981	8 970	8 764	Mill. €
3,4	7,7	-8,3	-10,1	-2,3	Veränderung gegenüber dem Vorjahr in %
2,9	2,9	2,9	2,8	2,8	Anteil an Deutschland in %
einkommen					
83 623	87 131	89 894	89 918	92 435	Mill. €
4,0	4,2	3,2	0,0	2,8	Veränderung gegenüber dem Vorjahr in %
3,7	3,7	3,7	3,8	3,7	Anteil an Deutschland in %
Sozialleistungen					
31 686	32 583	34 147	36 470	36 897	Mill. €
4,5	2,8	4,8	6,8	1,2	Veränderung gegenüber dem Vorjahr in %
5,6	5,6	5,6	5,5	5,5	Anteil an Deutschland in %
und Vermögensteuern					
10 408	11 023	11 627	11 402	12 084	Mill. €
6,5	5,9	5,5	-1,9	6,0	Veränderung gegenüber dem Vorjahr in %
3,2	3,2	3,3	3,3	3,3	Anteil an Deutschland in %
sozialbeiträge					
24 945	25 755	27 222	27 878	28 958	Mill. €
4,5	3,3	5,7	2,4	3,9	Veränderung gegenüber dem Vorjahr in %
3,7	3,6	3,7	3,7	3,7	Anteil an Deutschland in %
Transfers (saldiert)¹⁾					
891	977	1 044	1 226	1 296	Mill. €
x	x	x	x	x	Veränderung gegenüber dem Vorjahr in %
x	x	x	x	x	Anteil an Deutschland in %
kommen (Ausgabenkonzept)					
80 847	83 912	86 237	88 333	89 587	Mill. €
3,7	3,8	2,8	2,4	1,4	Veränderung gegenüber dem Vorjahr in %
4,4	4,4	4,4	4,4	4,4	Anteil an Deutschland in %

2. Primäreinkommen und Verfügbares Einkommen der privaten Haushalte in Deutschland

2012 bis 2021

Merkmal	2012	2013	2014	2015	2016
Empfangenes					
Mill. €	1 405 890	1 446 609	1 503 949	1 564 814	1 625 050
Veränderung gegenüber dem Vorjahr in %	4,0	2,9	4,0	4,0	3,8
+ Nettobetriebsüberschuss,					
Mill. €	202 703	207 546	211 991	211 930	212 669
Veränderung gegenüber dem Vorjahr in %	0,2	2,4	2,1	-0,0	0,3
+ Vermögens					
Mill. €	333 957	326 032	320 362	323 458	338 863
Veränderung gegenüber dem Vorjahr in %	1,4	-2,4	-1,7	1,0	4,8
= Primär					
Mill. €	1 942 550	1 980 187	2 036 302	2 100 202	2 176 582
Veränderung gegenüber dem Vorjahr in %	3,1	1,9	2,8	3,1	3,6
+ Empfangene monetäre					
Mill. €	480 413	490 620	504 266	524 336	543 523
Veränderung gegenüber dem Vorjahr in %	1,6	2,1	2,8	4,0	3,7
- Geleistete Einkommen-					
Mill. €	252 327	267 430	276 730	290 139	303 182
Veränderung gegenüber dem Vorjahr in %	7,1	6,0	3,5	4,8	4,5
- Netto					
Mill. €	574 185	585 691	606 487	628 670	651 984
Veränderung gegenüber dem Vorjahr in %	3,1	2,0	3,6	3,7	3,7
+ Sonstige laufende					
Mill. €	17 499	19 277	20 685	18 804	19 946
Veränderung gegenüber dem Vorjahr in %	x	x	x	x	x
= Verfügbares Ein					
Mill. €	1 613 950	1 636 963	1 678 036	1 724 533	1 784 885
Veränderung gegenüber dem Vorjahr in %	2,3	1,4	2,5	2,8	3,5

Abweichungen in den Summen durch Runden der Zahlen.

1) Insbesondere Nichtlebensversicherungsleistungen abzüglich Nettoprämien für Nichtlebensversicherungsleistungen.

2017	2018	2019	2020	2021	Merkmal
Arbeitnehmerentgelt					
1 696 317	1 774 011	1 856 155	1 853 918	1 918 027	Mill. €
4,4	4,6	4,6	-0,1	3,5	Veränderung gegenüber dem Vorjahr in %
Selbstständigeeinkommen					
221 185	217 634	218 074	223 494	233 297	Mill. €
4,0	-1,6	0,2	2,5	4,4	Veränderung gegenüber dem Vorjahr in %
einkommen (saldiert)					
350 739	370 482	345 011	314 904	313 753	Mill. €
3,5	5,6	-6,9	-8,7	-0,4	Veränderung gegenüber dem Vorjahr in %
einkommen					
2 268 241	2 362 127	2 419 240	2 392 316	2 465 077	Mill. €
4,2	4,1	2,4	-1,1	3,0	Veränderung gegenüber dem Vorjahr in %
Sozialleistungen					
564 949	582 690	611 548	664 786	676 488	Mill. €
3,9	3,1	5,0	8,7	1,8	Veränderung gegenüber dem Vorjahr in %
und Vermögensteuern					
325 118	340 259	354 332	343 263	363 329	Mill. €
7,2	4,7	4,1	-3,1	5,8	Veränderung gegenüber dem Vorjahr in %
sozialbeiträge					
683 200	705 817	739 107	751 403	775 317	Mill. €
4,8	3,3	4,7	1,7	3,2	Veränderung gegenüber dem Vorjahr in %
Transfers (saldiert)¹⁾					
19 586	21 540	23 192	26 439	28 282	Mill. €
x	x	x	x	x	Veränderung gegenüber dem Vorjahr in %
kommen (Ausgabenkonzept)					
1 844 458	1 920 281	1 960 541	1 988 875	2 031 201	Mill. €
3,3	4,1	2,1	1,4	2,1	Veränderung gegenüber dem Vorjahr in %

3. Primäreinkommen der privaten Haushalte nach Kreisfreien Städten und Landkreisen

2012 bis 2021

Kreisfreie Stadt Landkreis NUTS 2-Region Land	Jahr	Absolut	Veränderung gegenüber dem Vorjahr	2015 = 100	Anteil an Sachsen
		Mill. €	%	Messzahl	%
Chemnitz, Stadt	2012	4 320	3,4	95,09	6,0
	2013	4 389	1,6	96,60	6,0
	2014	4 498	2,5	99,01	6,0
	2015	4 543	1,0	100	5,8
	2016	4 689	3,2	103,21	5,8
	2017	4 834	3,1	106,39	5,8
	2018	5 035	4,2	110,81	5,8
	2019	5 166	2,6	113,70	5,7
	2020	5 172	0,1	113,84	5,8
	2021	5 318	2,8	117,04	5,8
Erzgebirgskreis	2012	5 772	2,1	94,70	8,0
	2013	5 814	0,7	95,38	7,9
	2014	5 902	1,5	96,82	7,9
	2015	6 095	3,3	100	7,8
	2016	6 248	2,5	102,50	7,8
	2017	6 468	3,5	106,11	7,7
	2018	6 650	2,8	109,09	7,6
	2019	6 740	1,4	110,57	7,5
	2020	6 730	-0,1	110,41	7,5
	2021	6 909	2,7	113,35	7,5
Mittelsachsen	2012	5 522	1,9	95,64	7,7
	2013	5 544	0,4	96,02	7,6
	2014	5 623	1,4	97,38	7,5
	2015	5 774	2,7	100	7,4
	2016	5 903	2,2	102,23	7,3
	2017	6 076	2,9	105,23	7,3
	2018	6 285	3,4	108,85	7,2
	2019	6 417	2,1	111,13	7,1
	2020	6 402	-0,2	110,88	7,1
	2021	6 571	2,6	113,80	7,1
Vogtlandkreis	2012	3 943	2,0	95,41	5,5
	2013	3 974	0,8	96,15	5,4
	2014	3 982	0,2	96,35	5,3
	2015	4 133	3,8	100	5,3
	2016	4 216	2,0	102,01	5,2
	2017	4 367	3,6	105,68	5,2
	2018	4 534	3,8	109,71	5,2
	2019	4 600	1,5	111,32	5,1
	2020	4 593	-0,2	111,13	5,1
	2021	4 714	2,6	114,07	5,1
Zwickau	2012	5 741	3,0	92,93	8,0
	2013	5 840	1,7	94,52	8,0
	2014	5 963	2,1	96,52	8,0
	2015	6 178	3,6	100	7,9
	2016	6 264	1,4	101,40	7,8
	2017	6 436	2,7	104,18	7,7
	2018	6 648	3,3	107,61	7,6
	2019	6 826	2,7	110,49	7,6
	2020	6 826	-0,0	110,49	7,6

Kreisfreie Stadt Landkreis NUTS 2-Region Land	Jahr	Absolut	Veränderung gegenüber dem Vorjahr	2015 = 100	Anteil an Sachsen
		Mill. €	%	Messzahl	%
Chemnitz, NUTS 2-Region	2021	7 013	2,7	113,51	7,6
	2012	25 299	2,5	94,67	35,2
	2013	25 560	1,0	95,65	34,8
	2014	25 968	1,6	97,17	34,7
	2015	26 724	2,9	100	34,4
	2016	27 320	2,2	102,23	34,0
	2017	28 181	3,2	105,45	33,7
	2018	29 151	3,4	109,08	33,5
	2019	29 749	2,1	111,32	33,1
	2020	29 723	-0,1	111,22	33,1
	2021	30 525	2,7	114,22	33,0
Dresden, Stadt	2012	10 220	4,3	90,39	14,2
	2013	10 557	3,3	93,37	14,4
	2014	10 774	2,1	95,29	14,4
	2015	11 306	4,9	100	14,5
	2016	11 802	4,4	104,38	14,7
	2017	12 346	4,6	109,19	14,8
	2018	13 018	5,4	115,14	14,9
	2019	13 545	4,0	119,80	15,1
	2020	13 602	0,4	120,31	15,1
	2021	14 021	3,1	124,01	15,2
Bautzen	2012	5 380	1,8	95,05	7,5
	2013	5 476	1,8	96,75	7,5
	2014	5 518	0,8	97,48	7,4
	2015	5 660	2,6	100	7,3
	2016	5 815	2,7	102,73	7,2
	2017	6 031	3,7	106,54	7,2
	2018	6 229	3,3	110,05	7,1
	2019	6 407	2,9	113,19	7,1
	2020	6 406	-0,0	113,18	7,1
	2021	6 579	2,7	116,24	7,1
Görlitz	2012	3 946	1,1	95,31	5,5
	2013	3 988	1,0	96,31	5,4
	2014	4 038	1,3	97,52	5,4
	2015	4 141	2,5	100	5,3
	2016	4 309	4,1	104,06	5,4
	2017	4 411	2,4	106,53	5,3
	2018	4 557	3,3	110,06	5,2
	2019	4 637	1,7	111,98	5,2
	2020	4 628	-0,2	111,77	5,1
	2021	4 747	2,6	114,64	5,1
Meißen	2012	4 529	1,9	92,65	6,3
	2013	4 605	1,7	94,21	6,3
	2014	4 721	2,5	96,58	6,3
	2015	4 888	3,5	100	6,3
	2016	5 018	2,7	102,66	6,2
	2017	5 200	3,6	106,38	6,2
	2018	5 379	3,4	110,04	6,2
	2019	5 544	3,1	113,41	6,2
	2020	5 533	-0,2	113,19	6,2
	2021	5 685	2,7	116,29	6,1

Kreisfreie Stadt Landkreis NUTS 2-Region Land	Jahr	Absolut	Veränderung gegenüber dem Vorjahr	2015 = 100	Anteil an Sachsen
		Mill. €	%	Messzahl	%
Sächsische Schweiz- Osterzgebirge	2012	4 450	2,5	93,21	6,2
	2013	4 539	2,0	95,09	6,2
	2014	4 623	1,9	96,85	6,2
	2015	4 774	3,3	100	6,1
	2016	4 920	3,1	103,07	6,1
	2017	5 113	3,9	107,11	6,1
	2018	5 302	3,7	111,06	6,1
	2019	5 477	3,3	114,73	6,1
	2020	5 469	-0,2	114,55	6,1
	2021	5 616	2,7	117,64	6,1
Dresden, NUTS 2-Region	2012	28 525	2,7	92,71	39,7
	2013	29 166	2,2	94,79	39,8
	2014	29 674	1,7	96,44	39,7
	2015	30 769	3,7	100	39,6
	2016	31 864	3,6	103,56	39,6
	2017	33 101	3,9	107,58	39,6
	2018	34 485	4,2	112,08	39,6
	2019	35 609	3,3	115,73	39,6
	2020	35 639	0,1	115,83	39,6
	2021	36 648	2,8	119,11	39,6
Leipzig, Stadt	2012	9 528	5,2	85,91	13,3
	2013	9 962	4,6	89,83	13,6
	2014	10 339	3,8	93,22	13,8
	2015	11 090	7,3	100	14,3
	2016	11 720	5,7	105,68	14,6
	2017	12 474	6,4	112,48	14,9
	2018	13 231	6,1	119,31	15,2
	2019	13 820	4,4	124,62	15,4
	2020	13 865	0,3	125,03	15,4
	2021	14 276	3,0	128,73	15,4
Leipzig	2012	5 014	3,1	93,36	7,0
	2013	5 083	1,4	94,64	6,9
	2014	5 157	1,5	96,02	6,9
	2015	5 371	4,1	100	6,9
	2016	5 560	3,5	103,53	6,9
	2017	5 759	3,6	107,22	6,9
	2018	6 034	4,8	112,34	6,9
	2019	6 191	2,6	115,27	6,9
	2020	6 181	-0,2	115,09	6,9
	2021	6 355	2,8	118,32	6,9
Nordsachsen	2012	3 513	1,1	92,51	4,9
	2013	3 586	2,1	94,45	4,9
	2014	3 641	1,5	95,87	4,9
	2015	3 797	4,3	100	4,9
	2016	3 921	3,3	103,27	4,9
	2017	4 109	4,8	108,21	4,9
	2018	4 229	2,9	111,38	4,9
	2019	4 526	7,0	119,19	5,0
	2020	4 509	-0,4	118,75	5,0
	2021	4 631	2,7	121,96	5,0
Leipzig,	2012	18 055	3,8	89,12	25,1

Kreisfreie Stadt Landkreis NUTS 2-Region Land	Jahr	Absolut	Veränderung gegenüber dem Vorjahr	2015 = 100	Anteil an Sachsen
		Mill. €	%	Messzahl	%
NUTS 2-Region	2013	18 631	3,2	91,97	25,4
	2014	19 136	2,7	94,46	25,6
	2015	20 258	5,9	100	26,1
	2016	21 202	4,7	104,66	26,4
	2017	22 341	5,4	110,28	26,7
	2018	23 495	5,2	115,98	27,0
	2019	24 536	4,4	121,12	27,3
	2020	24 556	0,1	121,22	27,3
	2021	25 262	2,9	124,70	27,3
Sachsen	2012	71 879	2,9	92,45	100
	2013	73 357	2,1	94,35	100
	2014	74 778	1,9	96,18	100
	2015	77 751	4,0	100	100
	2016	80 386	3,4	103,39	100
	2017	83 623	4,0	107,55	100
	2018	87 131	4,2	112,06	100
	2019	89 894	3,2	115,62	100
	2020	89 918	0,0	115,65	100
	2021	92 435	2,8	118,89	100
Kreisfreie Städte	2012	24 068	4,5	89,34	33,5
	2013	24 907	3,5	92,46	34,0
	2014	25 610	2,8	95,07	34,2
	2015	26 939	5,2	100	34,6
	2016	28 211	4,7	104,72	35,1
	2017	29 653	5,1	110,07	35,5
	2018	31 284	5,5	116,13	35,9
	2019	32 530	4,0	120,75	36,2
	2020	32 640	0,3	121,16	36,3
	2021	33 615	3,0	124,78	36,4
Landkreise	2012	47 811	2,1	94,09	66,5
	2013	48 450	1,3	95,35	66,0
	2014	49 168	1,5	96,77	65,8
	2015	50 811	3,3	100	65,4
	2016	52 175	2,7	102,68	64,9
	2017	53 970	3,4	106,22	64,5
	2018	55 847	3,5	109,91	64,1
	2019	57 364	2,7	112,90	63,8
	2020	57 278	-0,2	112,73	63,7
	2021	58 820	2,7	115,76	63,6

Abweichungen in den Summen durch Runden der Zahlen.

4. Primäreinkommen der privaten Haushalte je Einwohner/-in nach Kreisfreien Städten und Landkreisen

2012 bis 2021

Kreisfreie Stadt Landkreis NUTS 2-Region Land	Jahr	Absolut	Veränderung gegenüber dem Vorjahr	2015 = 100	Sachsen = 100	Deutschland = 100
		€	%		Messzahl	
Chemnitz, Stadt	2012	17 935	3,2	97,15	101,1	74,3
	2013	18 164	1,3	98,39	100,2	74,0
	2014	18 528	2,0	100,36	100,4	73,7
	2015	18 462	-0,4	100	96,6	71,8
	2016	18 946	2,6	102,62	96,2	71,7
	2017	19 601	3,5	106,17	95,7	71,4
	2018	20 379	4,0	110,38	95,4	71,5
	2019	20 931	2,7	113,37	94,9	71,9
	2020	21 079	0,7	114,18	95,3	73,3
	2021	21 815	3,5	118,16	95,6	73,6
Erzgebirgskreis	2012	16 160	3,3	92,43	91,1	66,9
	2013	16 457	1,8	94,13	90,8	67,0
	2014	16 841	2,3	96,32	91,2	67,0
	2015	17 484	3,8	100	91,5	68,0
	2016	18 062	3,3	103,31	91,8	68,3
	2017	18 897	4,6	108,08	92,2	68,9
	2018	19 613	3,8	112,18	91,8	68,8
	2019	20 039	2,2	114,61	90,8	68,8
	2020	20 184	0,7	115,44	91,2	70,2
	2021	20 917	3,6	119,64	91,6	70,6
Mittelsachsen	2012	17 332	2,9	93,82	97,7	71,8
	2013	17 551	1,3	95,01	96,9	71,5
	2014	17 928	2,1	97,05	97,1	71,3
	2015	18 473	3,0	100	96,7	71,9
	2016	18 951	2,6	102,59	96,3	71,7
	2017	19 643	3,7	106,33	95,9	71,6
	2018	20 461	4,2	110,76	95,8	71,8
	2019	21 029	2,8	113,84	95,3	72,2
	2020	21 145	0,6	114,46	95,6	73,5
	2021	21 874	3,4	118,41	95,8	73,8
Vogtlandkreis	2012	16 614	3,1	93,41	93,7	68,8
	2013	16 903	1,7	95,04	93,3	68,8
	2014	17 077	1,0	96,01	92,5	67,9
	2015	17 786	4,2	100	93,1	69,2
	2016	18 196	2,3	102,31	92,4	68,8
	2017	18 962	4,2	106,61	92,6	69,1
	2018	19 826	4,6	111,47	92,8	69,6
	2019	20 275	2,3	113,99	91,9	69,6
	2020	20 416	0,7	114,79	92,3	71,0
	2021	21 174	3,7	119,05	92,8	71,5
Zwickau	2012	17 304	4,1	90,98	97,6	71,6
	2013	17 767	2,7	93,42	98,0	72,4
	2014	18 285	2,9	96,14	99,1	72,7
	2015	19 019	4,0	100	99,6	74,0
	2016	19 375	1,9	101,87	98,4	73,3
	2017	20 048	3,5	105,41	97,9	73,1
	2018	20 856	4,0	109,66	97,6	73,2
	2019	21 584	3,5	113,49	97,8	74,1
	2020	21 772	0,9	114,47	98,4	75,7

Kreisfreie Stadt Landkreis NUTS 2-Region Land	Jahr	Absolut	Veränderung gegenüber dem Vorjahr	2015 = 100	Sachsen = 100	Deutschland = 100
		€	%	Messzahl		
Chemnitz, NUTS 2-Region	2021	22 561	3,6	118,62	98,8	76,1
	2012	17 027	3,3	93,31	96,0	70,5
	2013	17 334	1,8	94,99	95,7	70,6
	2014	17 712	2,2	97,06	95,9	70,4
	2015	18 248	3,0	100	95,5	71,0
	2016	18 714	2,6	102,55	95,1	70,8
	2017	19 441	3,9	106,54	94,9	70,8
	2018	20 234	4,1	110,88	94,7	71,0
	2019	20 783	2,7	113,89	94,2	71,4
	2020	20 931	0,7	114,70	94,6	72,8
	2021	21 681	3,6	118,81	95,0	73,2
Dresden, Stadt	2012	19 600	2,9	93,62	110,5	81,1
	2013	19 997	2,0	95,52	110,4	81,4
	2014	20 193	1,0	96,46	109,4	80,3
	2015	20 935	3,7	100	109,6	81,4
	2016	21 635	3,3	103,34	109,9	81,9
	2017	22 482	3,9	107,39	109,7	81,9
	2018	23 546	4,7	112,47	110,2	82,6
	2019	24 373	3,5	116,42	110,5	83,7
	2020	24 443	0,3	116,76	110,5	85,0
	2021	25 228	3,2	120,51	110,5	85,1
Bautzen	2012	17 229	2,7	93,27	97,1	71,3
	2013	17 687	2,7	95,75	97,6	72,0
	2014	17 946	1,5	97,15	97,2	71,4
	2015	18 472	2,9	100	96,7	71,8
	2016	19 034	3,0	103,04	96,7	72,0
	2017	19 860	4,3	107,51	96,9	72,4
	2018	20 642	3,9	111,75	96,6	72,4
	2019	21 334	3,4	115,49	96,7	73,3
	2020	21 434	0,5	116,04	96,9	74,5
	2021	22 142	3,3	119,87	97,0	74,7
Görlitz	2012	14 823	2,3	93,11	83,6	61,4
	2013	15 139	2,1	95,09	83,5	61,7
	2014	15 460	2,1	97,11	83,7	61,5
	2015	15 920	3,0	100	83,3	61,9
	2016	16 626	4,4	104,43	84,5	62,9
	2017	17 133	3,0	107,62	83,6	62,4
	2018	17 820	4,0	111,93	83,4	62,5
	2019	18 269	2,5	114,76	82,8	62,7
	2020	18 392	0,7	115,53	83,1	63,9
	2021	19 032	3,5	119,55	83,4	64,2
Meißen	2012	18 449	2,6	92,28	104,0	76,4
	2013	18 858	2,2	94,32	104,1	76,8
	2014	19 371	2,7	96,89	104,9	77,0
	2015	19 993	3,2	100	104,7	77,8
	2016	20 518	2,6	102,63	104,2	77,6
	2017	21 366	4,1	106,87	104,3	77,9
	2018	22 181	3,8	110,94	103,9	77,8
	2019	22 914	3,3	114,61	103,9	78,7
	2020	22 954	0,2	114,81	103,8	79,8
	2021	23 700	3,2	118,54	103,8	80,0

Kreisfreie Stadt Landkreis NUTS 2-Region Land	Jahr	Absolut	Veränderung gegenüber dem Vorjahr	2015 = 100	Sachsen = 100	Deutschland = 100
		€	%	Messzahl		
Sächsische Schweiz- Osterzgebirge	2012	18 082	2,8	93,44	101,9	74,9
	2013	18 458	2,1	95,38	101,9	75,2
	2014	18 799	1,8	97,14	101,8	74,8
	2015	19 352	2,9	100	101,3	75,3
	2016	19 942	3,0	103,05	101,3	75,4
	2017	20 808	4,3	107,52	101,6	75,8
	2018	21 595	3,8	111,59	101,1	75,8
	2019	22 302	3,3	115,24	101,1	76,6
	2020	22 307	0,0	115,27	100,8	77,5
	2021	22 982	3,0	118,76	100,7	77,6
Dresden, NUTS 2-Region	2012	17 923	2,8	93,07	101,0	74,2
	2013	18 330	2,3	95,18	101,2	74,7
	2014	18 641	1,7	96,80	101,0	74,1
	2015	19 258	3,3	100	100,8	74,9
	2016	19 897	3,3	103,32	101,1	75,3
	2017	20 696	4,0	107,47	101,0	75,4
	2018	21 575	4,2	112,03	101,0	75,7
	2019	22 292	3,3	115,75	101,1	76,6
	2020	22 369	0,3	116,15	101,1	77,8
	2021	23 099	3,3	119,94	101,2	78,0
Leipzig, Stadt	2012	18 485	3,3	92,09	104,2	76,5
	2013	18 931	2,4	94,31	104,5	77,1
	2014	19 216	1,5	95,73	104,1	76,4
	2015	20 073	4,5	100	105,1	78,1
	2016	20 715	3,2	103,20	105,2	78,4
	2017	21 635	4,4	107,78	105,6	78,8
	2018	22 621	4,6	112,69	105,9	79,4
	2019	23 404	3,5	116,59	106,1	80,4
	2020	23 291	-0,5	116,03	105,3	81,0
	2021	23 806	2,2	118,60	104,3	80,3
Leipzig	2012	19 281	3,9	92,63	108,7	79,8
	2013	19 671	2,0	94,50	108,6	80,1
	2014	20 019	1,8	96,18	108,4	79,6
	2015	20 815	4,0	100	109,0	81,0
	2016	21 521	3,4	103,39	109,3	81,4
	2017	22 305	3,6	107,16	108,9	81,3
	2018	23 397	4,9	112,40	109,5	82,1
	2019	23 999	2,6	115,30	108,8	82,4
	2020	23 934	-0,3	114,98	108,2	83,2
	2021	24 602	2,8	118,19	107,8	83,0
Nordsachsen	2012	17 621	2,0	91,57	99,3	73,0
	2013	18 114	2,8	94,13	100,0	73,8
	2014	18 462	1,9	95,94	100,0	73,4
	2015	19 244	4,2	100	100,7	74,9
	2016	19 822	3,0	103,00	100,7	75,0
	2017	20 759	4,7	107,87	101,3	75,6
	2018	21 389	3,0	111,15	100,1	75,1
	2019	22 891	7,0	118,95	103,8	78,6
	2020	22 821	-0,3	118,59	103,2	79,3
	2021	23 451	2,8	121,86	102,7	79,1
Leipzig,	2012	18 520	3,2	92,13	104,4	76,7

Kreisfreie Stadt Landkreis NUTS 2-Region Land	Jahr	Absolut	Veränderung gegenüber dem Vorjahr	2015 = 100	Sachsen = 100	Deutschland = 100
		€	%	Messzahl		
NUTS 2-Region	2013	18 961	2,4	94,33	104,6	77,2
	2014	19 274	1,7	95,89	104,4	76,7
	2015	20 101	4,3	100	105,2	78,2
	2016	20 746	3,2	103,21	105,4	78,5
	2017	21 635	4,3	107,63	105,6	78,8
	2018	22 579	4,4	112,33	105,7	79,2
	2019	23 454	3,9	116,68	106,3	80,6
	2020	23 361	-0,4	116,22	105,6	81,2
	2021	23 935	2,5	119,07	104,9	80,8
Sachsen	2012	17 738	3,1	92,85	100	73,4
	2013	18 121	2,2	94,86	100	73,8
	2014	18 460	1,9	96,63	100	73,4
	2015	19 103	3,5	100	100	74,3
	2016	19 686	3,1	103,05	100	74,5
	2017	20 488	4,1	107,25	100	74,7
	2018	21 358	4,2	111,80	100	75,0
	2019	22 060	3,3	115,48	100	75,8
	2020	22 123	0,3	115,81	100	76,9
	2021	22 824	3,2	119,48	100	77,0
Kreisfreie Städte	2012	18 836	3,1	93,60	106,2	78,0
	2013	19 222	2,0	95,51	106,1	78,3
	2014	19 486	1,4	96,82	105,6	77,5
	2015	20 125	3,3	100	105,3	78,3
	2016	20 762	3,2	103,17	105,5	78,6
	2017	21 609	4,1	107,37	105,5	78,7
	2018	22 590	4,5	112,25	105,8	79,3
	2019	23 352	3,4	116,03	105,9	80,2
	2020	23 361	0,0	116,08	105,6	81,2
	2021	24 024	2,8	119,37	105,3	81,1
Landkreise	2012	17 233	3,0	92,64	97,2	71,3
	2013	17 602	2,1	94,62	97,1	71,7
	2014	17 967	2,1	96,59	97,3	71,5
	2015	18 602	3,5	100	97,4	72,4
	2016	19 150	2,9	102,95	97,3	72,5
	2017	19 920	4,0	107,09	97,2	72,6
	2018	20 724	4,0	111,41	97,0	72,7
	2019	21 389	3,2	114,98	97,0	73,5
	2020	21 474	0,4	115,44	97,1	74,6
	2021	22 190	3,3	119,29	97,2	74,9

Abweichungen in den Summen durch Runden der Zahlen.

5. Verfügbares Einkommen der privaten Haushalte nach Kreisfreien Städten und Landkreisen

2012 bis 2021

Kreisfreie Stadt Landkreis NUTS 2-Region Land	Jahr	Absolut	Veränderung gegenüber dem Vorjahr	2015 = 100	Anteil an Sachsen
		Mill. €	%	Messzahl	%
Chemnitz, Stadt	2012	4 363	2,5	95,15	6,2
	2013	4 433	1,6	96,66	6,2
	2014	4 519	1,9	98,54	6,2
	2015	4 586	1,5	100	6,1
	2016	4 727	3,1	103,07	6,1
	2017	4 872	3,1	106,23	6,0
	2018	5 047	3,6	110,05	6,0
	2019	5 162	2,3	112,56	6,0
	2020	5 293	2,5	115,42	6,0
	2021	5 362	1,3	116,92	6,0
Erzgebirgskreis	2012	6 036	1,5	94,88	8,5
	2013	6 093	0,9	95,77	8,5
	2014	6 186	1,5	97,24	8,5
	2015	6 362	2,8	100	8,4
	2016	6 542	2,8	102,83	8,4
	2017	6 758	3,3	106,22	8,4
	2018	6 949	2,8	109,23	8,3
	2019	7 053	1,5	110,87	8,2
	2020	7 208	2,2	113,30	8,2
	2021	7 296	1,2	114,68	8,1
Mittelsachsen	2012	5 557	1,4	95,57	7,9
	2013	5 600	0,8	96,32	7,8
	2014	5 675	1,3	97,62	7,8
	2015	5 814	2,4	100	7,7
	2016	5 964	2,6	102,59	7,6
	2017	6 143	3,0	105,65	7,6
	2018	6 339	3,2	109,03	7,6
	2019	6 479	2,2	111,43	7,5
	2020	6 611	2,0	113,72	7,5
	2021	6 704	1,4	115,31	7,5
Vogtlandkreis	2012	4 122	1,3	95,72	5,8
	2013	4 164	1,0	96,69	5,8
	2014	4 178	0,3	97,02	5,7
	2015	4 306	3,1	100	5,7
	2016	4 404	2,3	102,26	5,6
	2017	4 553	3,4	105,72	5,6
	2018	4 714	3,6	109,48	5,6
	2019	4 778	1,4	110,96	5,5
	2020	4 882	2,2	113,37	5,5
	2021	4 936	1,1	114,63	5,5
Zwickau	2012	5 834	1,7	93,95	8,3
	2013	5 928	1,6	95,46	8,2
	2014	6 028	1,7	97,08	8,2
	2015	6 209	3,0	100	8,2
	2016	6 325	1,9	101,86	8,1
	2017	6 501	2,8	104,70	8,0
	2018	6 695	3,0	107,82	8,0
	2019	6 860	2,5	110,48	8,0
	2020	7 014	2,2	112,96	7,9

Kreisfreie Stadt Landkreis NUTS 2-Region Land	Jahr	Absolut	Veränderung gegenüber dem Vorjahr	2015 = 100	Anteil an Sachsen
		Mill. €	%	Messzahl	%
Chemnitz, NUTS 2-Region	2021	7 098	1,2	114,32	7,9
	2012	25 912	1,7	94,99	36,7
	2013	26 217	1,2	96,11	36,5
	2014	26 587	1,4	97,47	36,4
	2015	27 278	2,6	100	36,1
	2016	27 961	2,5	102,51	35,8
	2017	28 826	3,1	105,68	35,7
	2018	29 745	3,2	109,04	35,4
	2019	30 333	2,0	111,20	35,2
	2020	31 009	2,2	113,68	35,1
	2021	31 396	1,2	115,10	35,0
Dresden, Stadt	2012	9 212	3,4	91,99	13,0
	2013	9 459	2,7	94,45	13,2
	2014	9 617	1,7	96,03	13,2
	2015	10 014	4,1	100	13,3
	2016	10 399	3,8	103,84	13,3
	2017	10 811	4,0	107,95	13,4
	2018	11 341	4,9	113,25	13,5
	2019	11 712	3,3	116,95	13,6
	2020	12 025	2,7	120,08	13,6
	2021	12 233	1,7	122,15	13,7
Bautzen	2012	5 420	1,3	95,26	7,7
	2013	5 511	1,7	96,86	7,7
	2014	5 559	0,9	97,71	7,6
	2015	5 689	2,3	100	7,5
	2016	5 854	2,9	102,89	7,5
	2017	6 065	3,6	106,60	7,5
	2018	6 261	3,2	110,05	7,5
	2019	6 436	2,8	113,13	7,5
	2020	6 598	2,5	115,97	7,5
	2021	6 695	1,5	117,67	7,5
Görlitz	2012	4 318	0,7	95,46	6,1
	2013	4 363	1,1	96,46	6,1
	2014	4 422	1,4	97,77	6,1
	2015	4 523	2,3	100	6,0
	2016	4 702	3,9	103,94	6,0
	2017	4 825	2,6	106,66	6,0
	2018	4 979	3,2	110,08	5,9
	2019	5 086	2,1	112,44	5,9
	2020	5 220	2,6	115,40	5,9
	2021	5 247	0,5	115,99	5,9
Meißen	2012	4 386	1,3	93,13	6,2
	2013	4 467	1,8	94,85	6,2
	2014	4 573	2,4	97,11	6,3
	2015	4 709	3,0	100	6,2
	2016	4 848	3,0	102,96	6,2
	2017	5 024	3,6	106,69	6,2
	2018	5 200	3,5	110,44	6,2
	2019	5 361	3,1	113,85	6,2
	2020	5 477	2,2	116,30	6,2
	2021	5 561	1,5	118,09	6,2

Kreisfreie Stadt Landkreis NUTS 2-Region Land	Jahr	Absolut	Veränderung gegenüber dem Vorjahr	2015 = 100	Anteil an Sachsen
		Mill. €	%	Messzahl	%
Sächsische Schweiz- Osterzgebirge	2012	4 372	1,7	93,64	6,2
	2013	4 458	2,0	95,49	6,2
	2014	4 536	1,7	97,14	6,2
	2015	4 669	2,9	100	6,2
	2016	4 818	3,2	103,20	6,2
	2017	4 996	3,7	107,00	6,2
	2018	5 184	3,8	111,03	6,2
	2019	5 347	3,1	114,51	6,2
	2020	5 461	2,1	116,96	6,2
	2021	5 547	1,6	118,81	6,2
Dresden, NUTS 2-Region	2012	27 707	1,9	93,59	39,2
	2013	28 258	2,0	95,45	39,3
	2014	28 707	1,6	96,97	39,3
	2015	29 605	3,1	100	39,2
	2016	30 621	3,4	103,43	39,3
	2017	31 720	3,6	107,14	39,2
	2018	32 965	3,9	111,35	39,3
	2019	33 942	3,0	114,65	39,4
	2020	34 781	2,5	117,48	39,4
	2021	35 283	1,4	119,18	39,4
Leipzig, Stadt	2012	8 792	3,8	89,02	12,4
	2013	9 103	3,5	92,17	12,7
	2014	9 341	2,6	94,58	12,8
	2015	9 876	5,7	100	13,1
	2016	10 355	4,8	104,85	13,3
	2017	10 885	5,1	110,22	13,5
	2018	11 431	5,0	115,74	13,6
	2019	11 788	3,1	119,36	13,7
	2020	12 137	3,0	122,89	13,7
	2021	12 320	1,5	124,75	13,8
Leipzig	2012	4 811	2,3	94,47	6,8
	2013	4 861	1,0	95,44	6,8
	2014	4 922	1,3	96,64	6,7
	2015	5 093	3,5	100	6,7
	2016	5 275	3,6	103,58	6,8
	2017	5 459	3,5	107,18	6,8
	2018	5 703	4,5	111,97	6,8
	2019	5 841	2,4	114,69	6,8
	2020	5 977	2,3	117,36	6,8
	2021	6 083	1,8	119,43	6,8
Nordsachsen	2012	3 409	0,9	93,15	4,8
	2013	3 478	2,0	95,04	4,8
	2014	3 526	1,4	96,35	4,8
	2015	3 660	3,8	100	4,8
	2016	3 784	3,4	103,40	4,9
	2017	3 957	4,6	108,12	4,9
	2018	4 068	2,8	111,17	4,8
	2019	4 333	6,5	118,39	5,0
	2020	4 430	2,2	121,04	5,0
	2021	4 504	1,7	123,08	5,0
Leipzig,	2012	17 012	2,8	91,32	24,1

Kreisfreie Stadt Landkreis NUTS 2-Region Land	Jahr	Absolut	Veränderung gegenüber dem Vorjahr	2015 = 100	Anteil an Sachsen
		Mill. €	%	Messzahl	%
NUTS 2-Region	2013	17 442	2,5	93,63	24,3
	2014	17 789	2,0	95,49	24,3
	2015	18 629	4,7	100	24,7
	2016	19 415	4,2	104,22	24,9
	2017	20 301	4,6	108,97	25,1
	2018	21 202	4,4	113,81	25,3
	2019	21 963	3,6	117,89	25,5
	2020	22 544	2,6	121,01	25,5
	2021	22 908	1,6	122,97	25,6
Sachsen	2012	70 632	2,0	93,54	100
	2013	71 917	1,8	95,24	100
	2014	73 083	1,6	96,78	100
	2015	75 512	3,3	100	100
	2016	77 997	3,3	103,29	100
	2017	80 847	3,7	107,07	100
	2018	83 912	3,8	111,12	100
	2019	86 237	2,8	114,20	100
	2020	88 333	2,4	116,98	100
	2021	89 587	1,4	118,64	100
Kreisfreie Städte	2012	22 368	3,4	91,38	31,7
	2013	22 995	2,8	93,95	32,0
	2014	23 477	2,1	95,92	32,1
	2015	24 476	4,3	100	32,4
	2016	25 480	4,1	104,10	32,7
	2017	26 568	4,3	108,54	32,9
	2018	27 818	4,7	113,65	33,2
	2019	28 662	3,0	117,10	33,2
	2020	29 455	2,8	120,34	33,3
	2021	29 915	1,6	122,22	33,4
Landkreise	2012	48 264	1,4	94,57	68,3
	2013	48 922	1,4	95,86	68,0
	2014	49 606	1,4	97,20	67,9
	2015	51 035	2,9	100	67,6
	2016	52 516	2,9	102,90	67,3
	2017	54 279	3,4	106,36	67,1
	2018	56 093	3,3	109,91	66,8
	2019	57 575	2,6	112,81	66,8
	2020	58 878	2,3	115,37	66,7
	2021	59 672	1,3	116,92	66,6

Abweichungen in den Summen durch Runden der Zahlen.

6. Verfügbares Einkommen der privaten Haushalte je Einwohner/-in nach Kreisfreien Städten und Landkreisen

2012 bis 2021

Kreisfreie Stadt Landkreis NUTS 2-Region Land	Jahr	Absolut	Veränderung gegenüber dem Vorjahr	2015 = 100	Sachsen = 100	Deutschland = 100
		€	%		Messzahl	
Chemnitz, Stadt	2012	18 115	2,4	97,20	103,9	90,3
	2013	18 347	1,3	98,45	103,3	90,4
	2014	18 615	1,5	99,89	103,2	89,8
	2015	18 636	0,1	100	100,4	88,3
	2016	19 098	2,5	102,48	100,0	88,1
	2017	19 756	3,4	106,01	99,7	88,5
	2018	20 429	3,4	109,62	99,3	88,2
	2019	20 918	2,4	112,25	98,8	88,7
	2020	21 574	3,1	115,77	99,3	90,2
	2021	21 998	2,0	118,04	99,4	90,1
Erzgebirgskreis	2012	16 900	2,7	92,61	97,0	84,2
	2013	17 246	2,0	94,51	97,1	85,0
	2014	17 653	2,4	96,74	97,8	85,2
	2015	18 248	3,4	100	98,4	86,4
	2016	18 912	3,6	103,64	99,0	87,3
	2017	19 745	4,4	108,20	99,7	88,5
	2018	20 496	3,8	112,32	99,6	88,5
	2019	20 972	2,3	114,93	99,1	88,9
	2020	21 617	3,1	118,46	99,5	90,4
	2021	22 088	2,2	121,04	99,9	90,5
Mittelsachsen	2012	17 439	2,3	93,76	100,0	86,9
	2013	17 728	1,7	95,31	99,8	87,3
	2014	18 095	2,1	97,28	100,3	87,3
	2015	18 600	2,8	100	100,3	88,1
	2016	19 149	3,0	102,95	100,3	88,3
	2017	19 858	3,7	106,76	100,3	89,0
	2018	20 638	3,9	110,96	100,3	89,1
	2019	21 232	2,9	114,15	100,3	90,0
	2020	21 835	2,8	117,39	100,5	91,3
	2021	22 317	2,2	119,98	100,9	91,4
Vogtlandkreis	2012	17 367	2,3	93,71	99,6	86,5
	2013	17 711	2,0	95,56	99,7	87,3
	2014	17 918	1,2	96,68	99,3	86,5
	2015	18 533	3,4	100	99,9	87,8
	2016	19 007	2,6	102,56	99,5	87,7
	2017	19 767	4,0	106,66	99,8	88,6
	2018	20 615	4,3	111,23	100,2	89,0
	2019	21 060	2,2	113,64	99,5	89,3
	2020	21 703	3,1	117,10	99,9	90,7
	2021	22 171	2,2	119,63	100,2	90,8
Zwickau	2012	17 583	2,7	91,98	100,9	87,6
	2013	18 035	2,6	94,35	101,5	88,9
	2014	18 486	2,5	96,70	102,5	89,2
	2015	19 116	3,4	100	103,0	90,5
	2016	19 563	2,3	102,34	102,4	90,3
	2017	20 250	3,5	105,93	102,2	90,7
	2018	21 004	3,7	109,88	102,1	90,7
	2019	21 691	3,3	113,47	102,5	91,9
	2020	22 372	3,1	117,03	102,9	93,5

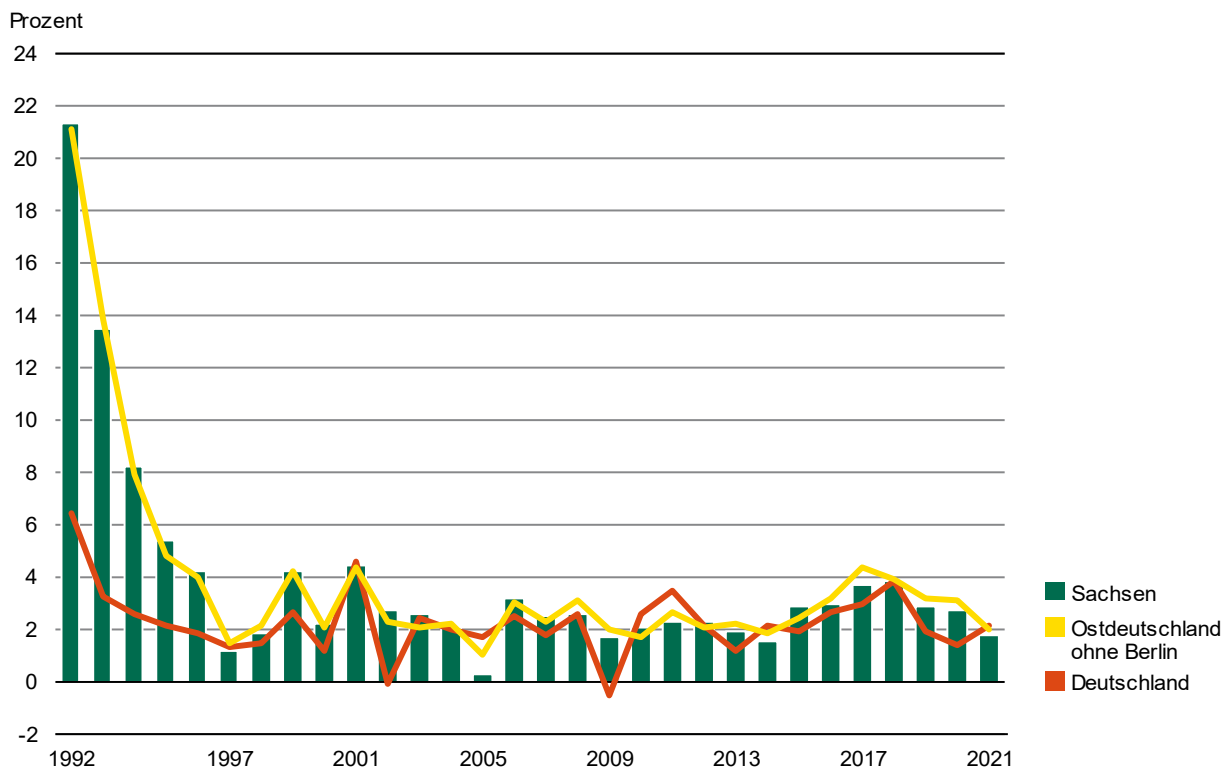
Kreisfreie Stadt Landkreis NUTS 2-Region Land	Jahr	Absolut	Veränderung gegenüber dem Vorjahr	2015 = 100	Sachsen = 100	Deutschland = 100
		€	%	Messzahl		
Chemnitz, NUTS 2-Region	2021	22 837	2,1	119,47	103,2	93,5
	2012	17 440	2,5	93,63	100,1	86,9
	2013	17 779	1,9	95,45	100,1	87,6
	2014	18 134	2,0	97,36	100,5	87,5
	2015	18 626	2,7	100	100,4	88,2
	2016	19 153	2,8	102,83	100,3	88,4
	2017	19 886	3,8	106,76	100,4	89,1
	2018	20 646	3,8	110,85	100,4	89,1
	2019	21 191	2,6	113,77	100,1	89,8
	2020	21 836	3,0	117,23	100,5	91,3
	2021	22 300	2,1	119,73	100,8	91,3
Dresden, Stadt	2012	17 667	2,0	95,28	101,4	88,0
	2013	17 916	1,4	96,62	100,8	88,3
	2014	18 025	0,6	97,21	99,9	87,0
	2015	18 543	2,9	100	99,9	87,8
	2016	19 062	2,8	102,80	99,8	87,9
	2017	19 687	3,3	106,17	99,4	88,2
	2018	20 513	4,2	110,62	99,7	88,6
	2019	21 075	2,7	113,65	99,6	89,3
	2020	21 608	2,5	116,53	99,4	90,3
	2021	22 009	1,9	118,69	99,5	90,1
Bautzen	2012	17 356	2,2	93,48	99,6	86,5
	2013	17 797	2,5	95,85	100,2	87,7
	2014	18 081	1,6	97,38	100,2	87,3
	2015	18 567	2,7	100	100,1	87,9
	2016	19 163	3,2	103,21	100,3	88,4
	2017	19 972	4,2	107,57	100,8	89,5
	2018	20 749	3,9	111,75	100,9	89,6
	2019	21 431	3,3	115,43	101,3	90,8
	2020	22 076	3,0	118,90	101,6	92,3
	2021	22 530	2,1	121,34	101,9	92,3
Görlitz	2012	16 218	1,9	93,26	93,0	80,8
	2013	16 564	2,1	95,24	93,2	81,6
	2014	16 932	2,2	97,36	93,8	81,7
	2015	17 391	2,7	100	93,7	82,4
	2016	18 142	4,3	104,32	95,0	83,7
	2017	18 740	3,3	107,76	94,6	84,0
	2018	19 469	3,9	111,95	94,7	84,1
	2019	20 038	2,9	115,22	94,7	84,9
	2020	20 744	3,5	119,28	95,4	86,7
	2021	21 037	1,4	120,96	95,1	86,2
Meißen	2012	17 866	2,0	92,76	102,5	89,0
	2013	18 290	2,4	94,96	103,0	90,1
	2014	18 762	2,6	97,41	104,0	90,5
	2015	19 260	2,7	100	103,8	91,2
	2016	19 824	2,9	102,93	103,8	91,5
	2017	20 643	4,1	107,18	104,2	92,5
	2018	21 444	3,9	111,34	104,3	92,6
	2019	22 159	3,3	115,05	104,7	93,9
	2020	22 721	2,5	117,97	104,5	95,0
	2021	23 184	2,0	120,37	104,8	95,0

Kreisfreie Stadt Landkreis NUTS 2-Region Land	Jahr	Absolut	Veränderung gegenüber dem Vorjahr	2015 = 100	Sachsen = 100	Deutschland = 100
		€	%	Messzahl		
Sächsische Schweiz- Osterzgebirge	2012	17 765	2,0	93,86	101,9	88,5
	2013	18 129	2,0	95,78	102,0	89,3
	2014	18 442	1,7	97,43	102,2	89,0
	2015	18 928	2,6	100	102,0	89,7
	2016	19 528	3,2	103,17	102,2	90,1
	2017	20 330	4,1	107,41	102,6	91,1
	2018	21 114	3,9	111,55	102,6	91,2
	2019	21 770	3,1	115,01	102,9	92,3
	2020	22 275	2,3	117,68	102,5	93,1
	2021	22 701	1,9	119,93	102,6	93,0
Dresden, NUTS 2-Region	2012	17 409	2,0	93,96	99,9	86,8
	2013	17 759	2,0	95,84	100,0	87,5
	2014	18 034	1,5	97,33	100,0	87,0
	2015	18 529	2,7	100	99,9	87,8
	2016	19 121	3,2	103,19	100,1	88,2
	2017	19 833	3,7	107,04	100,1	88,9
	2018	20 624	4,0	111,31	100,3	89,0
	2019	21 248	3,0	114,67	100,4	90,1
	2020	21 830	2,7	117,82	100,4	91,3
	2021	22 238	1,9	120,02	100,5	91,1
Leipzig, Stadt	2012	17 057	1,8	95,42	97,9	85,0
	2013	17 300	1,4	96,78	97,4	85,2
	2014	17 362	0,4	97,12	96,2	83,8
	2015	17 876	3,0	100	96,4	84,7
	2016	18 302	2,4	102,38	95,8	84,4
	2017	18 880	3,2	105,62	95,3	84,6
	2018	19 542	3,5	109,32	95,0	84,4
	2019	19 963	2,2	111,67	94,3	84,6
	2020	20 387	2,1	114,05	93,8	85,2
	2021	20 545	0,8	114,93	92,9	84,1
Leipzig	2012	18 501	3,0	93,73	106,1	92,2
	2013	18 811	1,7	95,30	105,9	92,7
	2014	19 105	1,6	96,79	105,9	92,2
	2015	19 738	3,3	100	106,4	93,5
	2016	20 418	3,4	103,45	106,9	94,2
	2017	21 144	3,6	107,12	106,7	94,8
	2018	22 113	4,6	112,03	107,5	95,5
	2019	22 645	2,4	114,73	107,0	96,0
	2020	23 144	2,2	117,26	106,5	96,8
	2021	23 549	1,7	119,31	106,5	96,5
Nordsachsen	2012	17 100	1,7	92,20	98,1	85,2
	2013	17 567	2,7	94,72	98,9	86,5
	2014	17 881	1,8	96,41	99,1	86,3
	2015	18 547	3,7	100	100,0	87,9
	2016	19 128	3,1	103,13	100,1	88,2
	2017	19 990	4,5	107,78	100,9	89,6
	2018	20 575	2,9	110,93	100,0	88,8
	2019	21 916	6,5	118,16	103,6	92,9
	2020	22 418	2,3	120,87	103,2	93,7
	2021	22 809	1,7	122,98	103,1	93,4
Leipzig,	2012	17 451	2,1	94,41	100,1	87,0

Kreisfreie Stadt Landkreis NUTS 2-Region Land	Jahr	Absolut	Veränderung gegenüber dem Vorjahr	2015 = 100	Sachsen = 100	Deutschland = 100
		€	%	Messzahl		
NUTS 2-Region	2013	17 751	1,7	96,03	99,9	87,5
	2014	17 917	0,9	96,93	99,3	86,5
	2015	18 484	3,2	100	99,6	87,6
	2016	18 997	2,8	102,78	99,5	87,6
	2017	19 659	3,5	106,36	99,2	88,1
	2018	20 376	3,6	110,24	99,1	88,0
	2019	20 993	3,0	113,57	99,2	89,0
	2020	21 446	2,2	116,02	98,7	89,7
	2021	21 704	1,2	117,42	98,1	88,9
Sachsen	2012	17 431	2,2	93,95	100	86,9
	2013	17 765	1,9	95,75	100	87,5
	2014	18 042	1,6	97,25	100	87,1
	2015	18 553	2,8	100	100	87,9
	2016	19 101	3,0	102,95	100	88,1
	2017	19 808	3,7	106,76	100	88,8
	2018	20 569	3,8	110,87	100	88,8
	2019	21 163	2,9	114,07	100	89,7
	2020	21 733	2,7	117,14	100	90,9
	2021	22 120	1,8	119,23	100	90,6
Kreisfreie Städte	2012	17 506	2,0	95,74	100,4	87,2
	2013	17 746	1,4	97,05	99,9	87,4
	2014	17 862	0,7	97,69	99,0	86,2
	2015	18 285	2,4	100	98,6	86,6
	2016	18 752	2,6	102,55	98,2	86,5
	2017	19 361	3,2	105,88	97,7	86,8
	2018	20 088	3,8	109,86	97,7	86,7
	2019	20 576	2,4	112,53	97,2	87,2
	2020	21 082	2,5	115,30	97,0	88,2
	2021	21 380	1,4	116,93	96,7	87,6
Landkreise	2012	17 396	2,3	93,11	99,8	86,7
	2013	17 773	2,2	95,12	100,0	87,6
	2014	18 128	2,0	97,02	100,5	87,5
	2015	18 684	3,1	100	100,7	88,5
	2016	19 275	3,2	103,16	100,9	88,9
	2017	20 034	3,9	107,23	101,1	89,8
	2018	20 815	3,9	111,41	101,2	89,9
	2019	21 467	3,1	114,90	101,4	91,0
	2020	22 074	2,8	118,14	101,6	92,3
	2021	22 511	2,0	120,48	101,8	92,2

Abweichungen in den Summen durch Runden der Zahlen.

Abb. 1 Verfügbares Einkommen der privaten Haushalte¹⁾ je Einwohner/-in²⁾ im Freistaat Sachsen 1992 bis 2021
Veränderung gegenüber dem Vorjahr in Prozent

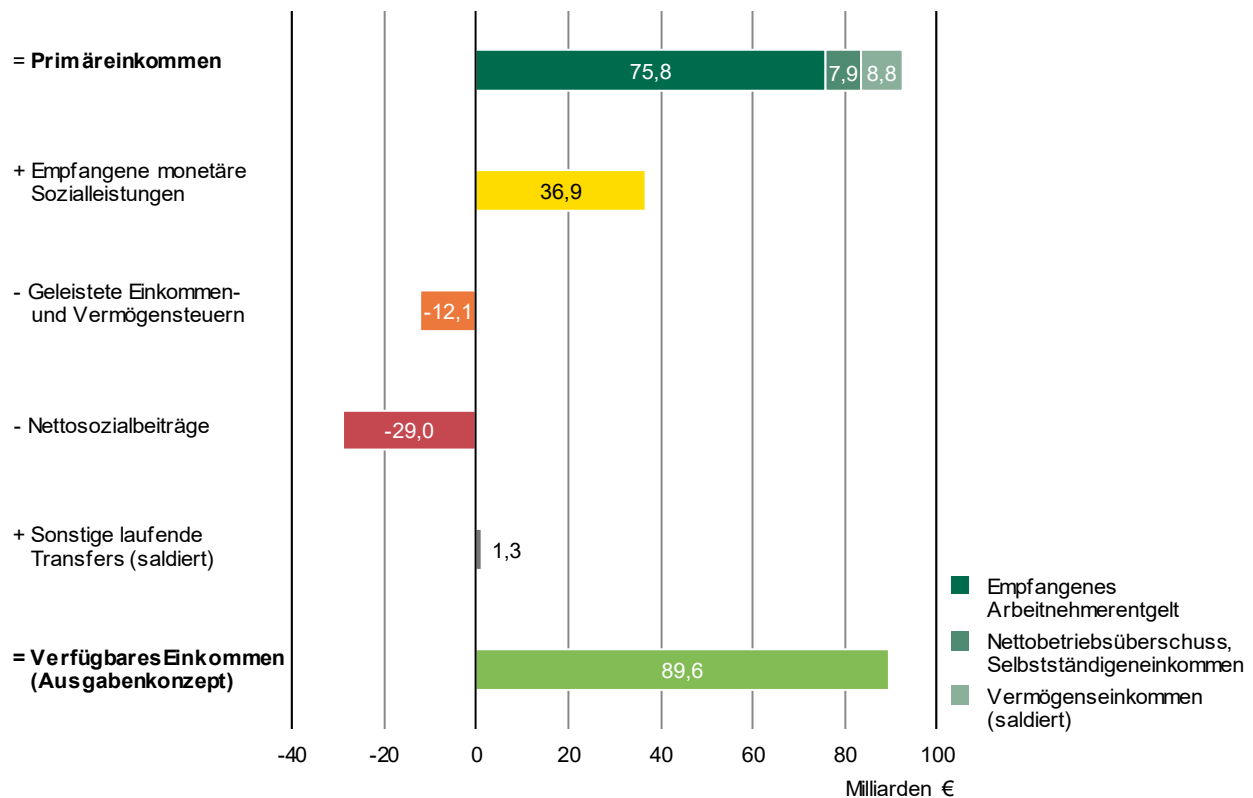


1) einschließlich private Organisationen ohne Erwerbszweck.

2) Durchschnittliche Bevölkerung auf Basis des Zensus 2011.

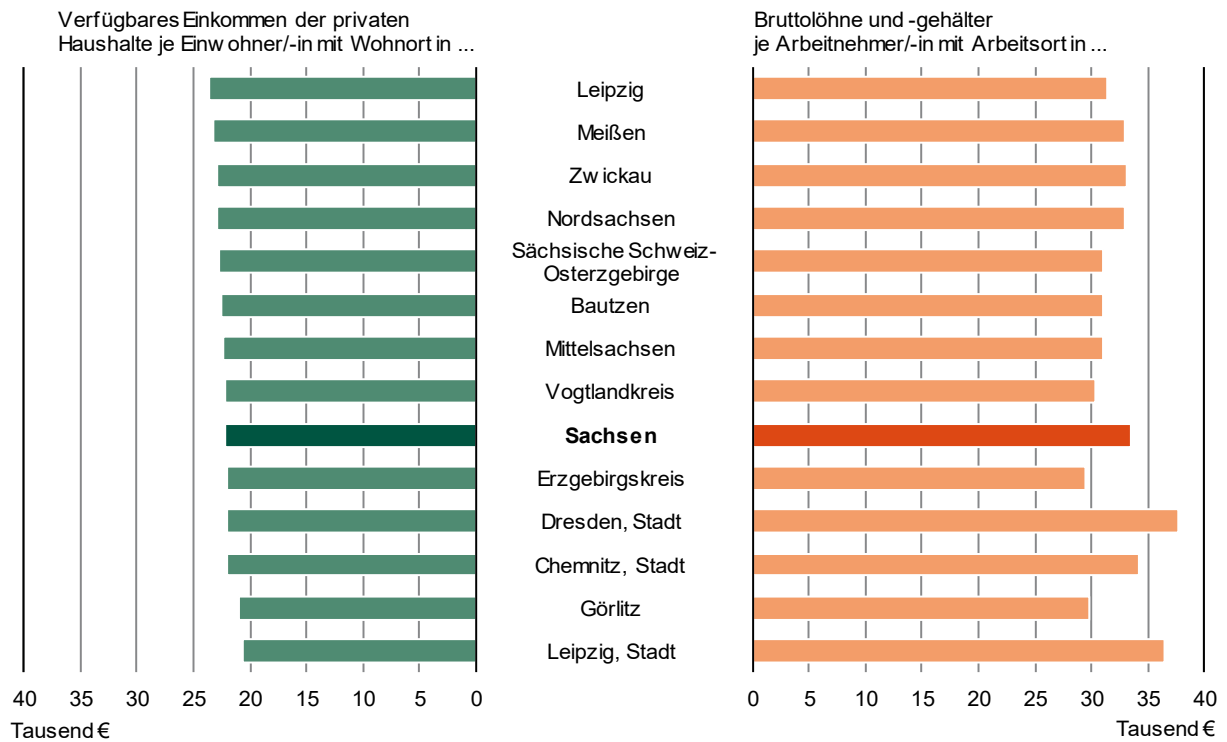
Berechnungsstand: August 2022 (VGR des Bundes)

Abb. 2 Einkommensverteilung in den privaten Haushalten¹⁾ im Freistaat Sachsen 2021



1) einschließlich private Organisationen ohne Erwerbszweck.
Berechnungsstand: August 2022 (VGR des Bundes)

Abb. 3 Verfügbares Einkommen der privaten Haushalte¹⁾ je Einwohner/-in²⁾ und Bruttolöhne und -gehälter je Arbeitnehmer/-in im Freistaat Sachsen 2021 nach Kreisfreien Städten und Landkreisen

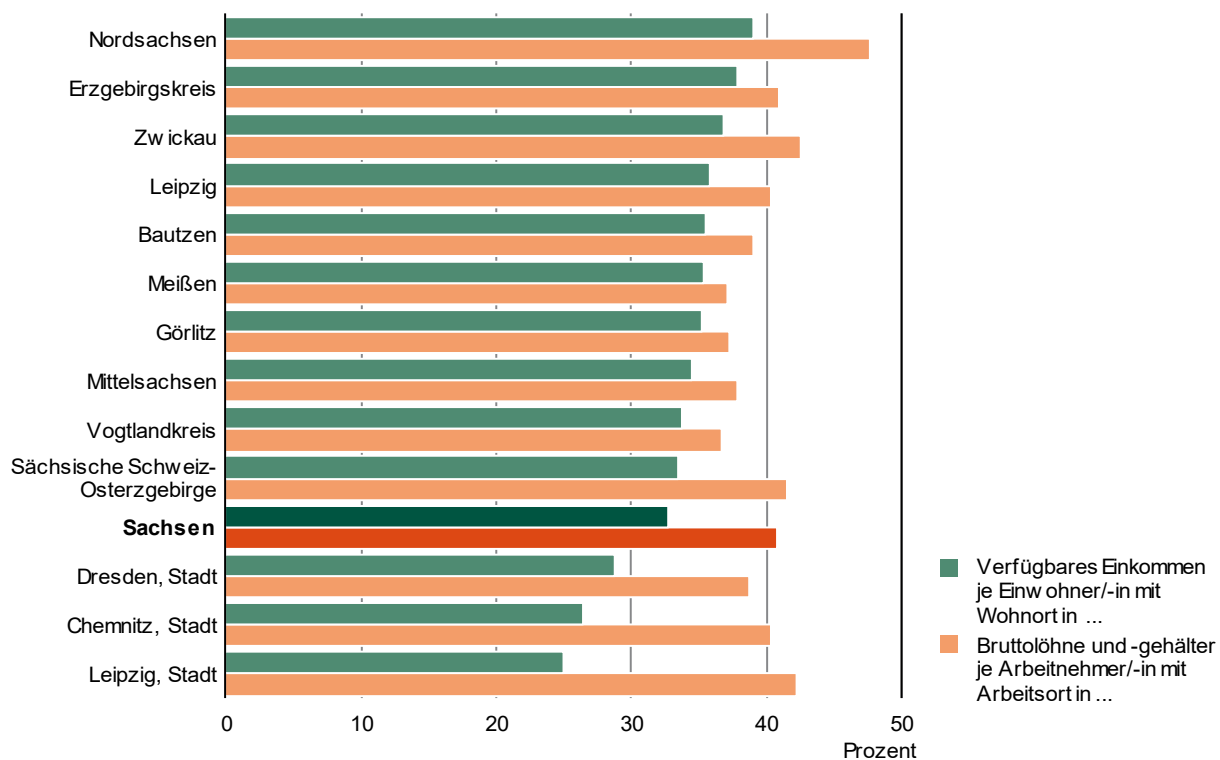


1) einschließlich private Organisationen ohne Erwerbszweck.

2) Durchschnittliche Bevölkerung auf Basis des Zensus 2011.

Berechnungsstand: August 2022 (VGR des Bundes)

Abb. 4 Verfügbares Einkommen der privaten Haushalte¹⁾ je Einwohner/-in²⁾ und Bruttolöhne und -gehälter je Arbeitnehmer/-in im Freistaat Sachsen 2021 nach Kreisfreien Städten und Landkreisen
Veränderung gegenüber dem Jahr 2010 in Prozent



1) einschließlich private Organisationen ohne Erwerbszweck.

2) Durchschnittliche Bevölkerung auf Basis des Zensus 2011; Daten bis 2010 Rückrechnungsergebnisse auf Basis Zensus 2011 für Zwecke der VGR.

Berechnungsstand: August 2022 (VGR des Bundes)