



Statistischer Bericht



Verfügbares Einkommen der privaten Haushalte im Freistaat Sachsen nach Kreisfreien Städten und Landkreisen

2011 bis 2020

P I 6 – j/20

Zeichenerklärung

- Nichts vorhanden (genau Null)
- 0 weniger als die Hälfte von 1 in der letzten besetzten Stelle, jedoch mehr als nichts
- ... Angabe fällt später an
- / Zahlenwert nicht sicher genug
- . Zahlenwert unbekannt oder geheim zu halten
- x Tabellenfach gesperrt, weil Aussage nicht sinnvoll
- () Ausagewert ist eingeschränkt
- p vorläufige Zahl
- r berichtigte Zahl
- s geschätzte Zahl

Allen Rechnungen liegen die ungerundeten Werte zugrunde. In einzelnen Fällen können bei der Summenbildung geringe Abweichungen entstehen, die in Abbildungen und Tabellen auf ab- bzw. aufgerundete Einzelangaben zurückzuführen sind.

Herausgeber, Redaktion, Gestaltung, Satz

Statistisches Landesamt des Freistaates Sachsen
Macherstraße 63, 01917 Kamenz
Telefon +49 3578 33-1913
Telefax +49 3578 33-1921
E-Mail info@statistik.sachsen.de

Druck

Diese Veröffentlichung steht ausschließlich in elektronischer Form bereit.

Redaktionsschluss

Oktober 2022

Bezug

Download im Internet kostenfrei unter
www.statistik.sachsen.de

Erscheinungsfolge

jährlich

Verteilerhinweis

Diese Informationsschrift wird von der Sächsischen Staatsregierung im Rahmen ihrer verfassungsmäßigen Verpflichtung zur Information der Öffentlichkeit herausgegeben. Sie darf weder von Parteien noch von deren Kandidaten oder Helfern im Zeitraum von sechs Monaten vor einer Wahl zum Zwecke der Wahlwerbung verwendet werden. Dies gilt für alle Wahlen.

Missbräuchlich ist insbesondere die Verteilung auf Wahlveranstaltungen, an Informationsständen der Parteien sowie das Einlegen, Aufdrucken oder Aufkleben parteipolitischer Informationen oder Werbemittel. Untersagt ist auch die Weitergabe an Dritte zur Verwendung bei der Wahlwerbung.

Auch ohne zeitlichen Bezug zu einer bevorstehenden Wahl darf die vorliegende Druckschrift nicht so verwendet werden, dass dies als Parteinahme des Herausgebers zu Gunsten einzelner politischer Gruppen verstanden werden könnte.

Diese Beschränkungen gelten unabhängig vom Vertriebsweg, also unabhängig davon, auf welchem Wege und in welcher Anzahl diese Informationsschrift dem Empfänger zugegangen ist. Erlaubt ist jedoch den Parteien, diese Informationsschrift zur Unterrichtung ihrer Mitglieder zu verwenden.

Copyright

Statistisches Landesamt des Freistaates Sachsen, Kamenz 2022
Vervielfältigung und Verbreitung, auch auszugsweise, mit Quellenangabe gestattet.

Statistischer Bericht P I 6 - j/20**Verfügbares Einkommen der privaten Haushalte im Freistaat Sachsen nach Kreisfreien Städten und Landkreise 2011 bis 2020**[Titel](#)[Impressum](#)**Inhalt**[Vorbemerkungen](#)**Tabellen**

1. [Primäreinkommen und Verfügbares Einkommen der privaten Haushalte in Sachsen](#)
2. [Primäreinkommen und Verfügbares Einkommen der privaten Haushalte in Deutschland](#)
3. [Primäreinkommen der privaten Haushalte nach Kreisfreien Städten und Landkreisen](#)
4. [Primäreinkommen der privaten Haushalte je Einwohner/-in nach Kreisfreien Städten und Landkreisen](#)
5. [Verfügbares Einkommen der privaten Haushalte nach Kreisfreien Städten und Landkreisen](#)
6. [Verfügbares Einkommen der privaten Haushalte je Einwohner/-in nach Kreisfreien Städten und Landkreisen](#)

Abbildungen

1. [Verfügbares Einkommen der privaten Haushalte je Einwohner/-in im Freistaat Sachsen 1992 bis 2020](#)
2. [Einkommensverteilung in den privaten Haushalten im Freistaat Sachsen 2020](#)
3. [Verfügbares Einkommen der privaten Haushalte je Einwohner/-in und Bruttolöhne und -gehälter je Arbeitnehmer/-in im Freistaat Sachsen 2020 nach Kreisfreien Städten und Landkreisen](#)
4. [Verfügbares Einkommen der privaten Haushalte je Einwohner/-in und Bruttolöhne und -gehälter je Arbeitnehmer/-in im Freistaat Sachsen 2020 nach Kreisfreien Städten und Landkreisen](#)

[Inhalt](#)

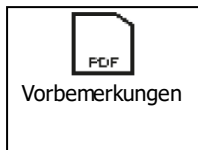
Vorbemerkungen

Die in diesem Statistischen Bericht verarbeiteten Ergebnisse der Volkswirtschaftlichen Gesamtrechnungen inkl. Definitionen und Erläuterungen sind im gemeinschaftlichen Internetangebot des Arbeitskreises Volkswirtschaftliche Gesamtrechnungen der Länder (AK VGRdL) hinterlegt:

<http://www.statistikportal.de/de/vgrdl>

Zusätzliche Erläuterungen

Hinweis: Öffnen der Datei durch Doppelklick auf das Symbol. Falls Ihr Betriebssystem das Öffnen der nachfolgend eingebetteten PDF-Datei nicht unterstützt, ist dieser Inhalt in der zur Langzeitarchivierung erstellten PDF-Datei des gesamten Statistischen Berichts enthalten. Diese ist in der gemeinsamen Publikationsdatenbank (Statistische Bibliothek) des Bundes und der Länder abgelegt.



Vorbemerkungen

In diesem Bericht werden in den Tabellen Ergebnisse zu den Primäreinkommen und den Verfügbaren Einkommen der Kreisfreien Städte und Landkreise im Freistaat Sachsen für die Jahre 2011 bis 2020 publiziert.

Die vorliegenden Ergebnisse wurden vom Arbeitskreis "Volkswirtschaftliche Gesamtrechnungen der Länder" (AK VGRdL), einem gemeinsamen Forum aller Statistischen Landesämter Deutschlands, nach dem ESVG 2010 berechnet. Das ESVG 2010 ist für die Volkswirtschaftlichen Gesamtrechnungen (VGR) auf nationaler und regionaler Ebene in allen EU-Mitgliedstaaten rechtsverbindlich vorgeschrieben. Damit sind die vorgelegten Ergebnisse auch über die Grenzen Deutschlands hinaus methodisch vergleichbar. Weitere Informationen finden Sie auch auf der Internetseite unter: <https://www.statistikportal.de/de/vgrdl>.

Alle Ergebnisse bis zum Jahr 2020 sind auf den Berechnungsstand November 2021 der VGR des Statistischen Bundesamtes abgestimmt. Am aktuellen Rand haben die Ergebnisse vorläufigen Charakter.

Revision 2019

Im Jahr 2019 fand in Deutschland – wie in den meisten Mitgliedstaaten der Europäischen Union – eine umfassende Revision der VGR statt. In den VGR einschließlich der Erwerbstätigenrechnung werden etwa alle fünf Jahre die Berechnungen und damit alle Ergebnisse in sogenannten Generalrevisionen überarbeitet, wie zuletzt 2014 zur europaweiten Einführung des neuen Europäischen Systems Volkswirtschaftlicher Gesamtrechnungen (ESVG 2010). Dabei sollen insbesondere neue international vereinbarte Konzepte, Definitionen und Klassifikationen eingeführt sowie methodische Verbesserungen und, soweit verfügbar, neue Datengrundlagen eingearbeitet werden.

Im Rahmen der VGR-Revision 2019 gab es keine maßgeblichen konzeptionellen Änderungen, vielmehr wurden insbesondere neue Datenquellen und Berechnungsmethoden berücksichtigt. Darüber hinaus wurde diese Gelegenheit genutzt, um die gesamten VGR-Systeme zu überprüfen und bei Bedarf zu überarbeiten und neue Erkenntnisse in die Berechnungen zu integrieren. Um Brüche in den Zeitreihen zu vermeiden und den Datennutzerinnen und Datennutzern weiterhin methodisch konsistente Zeitreihen zur Verfügung zu stellen, werden alle Ergebnisse soweit möglich bis 1991 zurück neu berechnet.

Die nächste VGR-Generalrevision findet, überwiegend europaweit harmonisiert, voraussichtlich 2024 statt. Weitere Informationen zur Revision 2019 auf Bundesebene finden Sie auf den Internetseiten des Statistischen Bundesamtes:

<https://www.destatis.de/DE/Themen/Wirtschaft/Volkswirtschaftliche-Gesamtrechnungen-Inlandsprodukt/AnkuendigungRevision2019.html>.

Beim Verfügbaren Einkommen handelt es sich um das aussagekräftigste Einkommensaggregat zur Beschreibung der Einkommenslage der privaten Haushalte. Es beinhaltet neben dem Primäreinkommen (sämtliche empfangenen Erwerbs- und Vermögenseinkommen) auch die bezogenen monetären Sozialleistungen (z. B. Renten, Arbeitslosen- und Kindergeld) sowie die Zahlungsausgänge (vor allem Nettosozialbeiträge, Einkommen- und Vermögensteuern) der privaten Haushalte. In den Volkswirtschaftlichen Gesamtrechnungen werden die Einkommen der privaten Haushalte mit den Einkommen der privaten Organisationen ohne Erwerbszweck zusammengefasst, deren Gewicht jedoch relativ gering ist.

Das aus Umverteilungsprozessen resultierende Verfügbare Einkommen kann von den privaten Haushalten konsumiert oder gespart werden (das Sparen beinhaltet außerdem die Zunahme der betrieblichen Versorgungsansprüche). Bezogen auf die Einwohnerinnen und Einwohner zeigt der Indikator, wie viel Geld durchschnittlich jede Einwohnerin bzw. jeder Einwohner der betrachteten Region in einem Jahr für Konsum und Sparzwecke verwenden kann. Dieser Einkommensbegriff ist nicht gleichbedeutend mit der Kaufkraft der privaten Haushalte im Sinne eines Maßstabs für die regionale Nachfrage nach Waren und Dienstleistungen des privaten Verbrauchs. Die absoluten Werte geben Aufschluss über die potentielle Kaufkraft der Einwohnerinnen und Einwohner einer Region. Jedoch muss in die Analyse einbezogen werden, dass ein Teil des Einkommens außerhalb des Wohnortes verausgabt oder auch gespart wird. Im Unterschied zur realen Kaufkraft berücksichtigt das Verfügbare Einkommen keinerlei Preisniveau. Der Vergleich verschiedener Regionen anhand des Verfügbaren Einkommens ist durch regionale Preisunterschiede eingeschränkt. Dennoch kann dieses Einkommensaggregat als aussagefähiger Indikator für den monetären Wohlstand der Bevölkerung einer Region betrachtet werden.

Die Angaben für die Kreisfreien Städte und Landkreise für alle Jahre basieren auf dem aktuellen Gebietsstand. Die Ergebnisse für die drei NUTS 2-Regionen ergeben sich durch Addition der entsprechenden Kreisergebnisse.

Detaillierte Jahresergebnisse für alle Länder bzw. Kreise werden vom AK VGRdL in Form von Gemeinschaftsveröffentlichungen publiziert.

Empfangenes Arbeitnehmerentgelt
(im Inland bzw. außerhalb der Grenzen des betrachteten Gebietes entstandenes Einkommen)

- + Nettobetriebsüberschuss / Selbstständigeneinkommen
(Einkommen der freien Berufe, Einzelfirmen usw.)
- + Saldo Vermögenseinkommen
(empfangene Zinsen, Ausschüttungen, Gewinnentnahmen, Vermögenseinkommen aus Versicherungsverträgen und Pachteinkommen minus geleistete Zinsen und Pachteinkommen)
- = **Primäreinkommen**
- + Empfangene monetäre Sozialleistungen
(Geldleistungen der Sozialversicherungen, Sonstige Leistungen zur sozialen Sicherung, sonstige soziale Geldleistungen)
- Geleistete Einkommen- und Vermögensteuern
(Lohnsteuer, veranlagte Einkommensteuer, nicht veranlagte Steuern vom Ertrag, Solidaritätszuschlag, Vermögensteuer, Kfz-Steuer, sonstige Steuern)
- Nettosozialbeiträge
(tatsächliche Sozialbeiträge der Arbeitgeber, Arbeitnehmer/-innen, Selbstständigen und Nichterwerbstätigen, unterstellte Sozialbeiträge sowie Sozialbeiträge aus Kapitalerträgen der privaten Haushalte aus Systemen der sozialen Sicherung)
- + Saldo sonstiger laufender Transfers
(Nichtlebensversicherungsleistungen abzüglich Nettoprämien für Nichtlebensversicherungsleistungen, Sozialbeiträge abzüglich geleistete monetäre Sozialleistungen von privaten Haushalten und privaten Organisationen ohne Erwerbszweck und übrige laufende Transfers)
- = **Verfügbares Einkommen** (Ausgabenkonzept)

Erläuterungen

Bruttolöhne und -gehälter

Die Bruttolöhne und -gehälter umfassen die Geld- und Sachleistungen, die von den Arbeitgebern an ihre Arbeitnehmerinnen und Arbeitnehmer innerhalb eines Berichtszeitraumes geleistet werden. Bruttolöhne und -gehälter in Form von Geldleistungen sind regelmäßig gezahlte Grundlöhne und -gehälter, Zuschläge für Überstunden, Nacht- und Sonntagsarbeit, Teuerungs- und Auslandszulagen, Weihnachtsgratifikation, Fahrtkostenzuschüsse u. Ä. vor Abzug der Lohnsteuer und Sozialbeiträge der Arbeitnehmerinnen und Arbeitnehmer. Bruttolöhne und -gehälter in Form von Sachleistungen umfassen unter anderem auf Rechnung des Arbeitgebers erbrachte Unterbringungsleistungen, Uniformen und andere spezielle Bekleidung, Freifahrten und -flüge für die Arbeitnehmerinnen und Arbeitnehmer von Bahn- oder Fluggesellschaften, Betriebskindertagesstätten u. Ä. Die Sozialbeiträge der Arbeitgeber sind nicht in den Bruttolöhnen und -gehältern enthalten.

Einwohnerinnen und Einwohner

Zu den Einwohnerinnen und Einwohnern Deutschlands gehören alle Personen (Deutsche, Ausländerinnen und Ausländer), die im Bundesgebiet ihren ständigen Wohnsitz haben. Nicht dazu zählen jedoch die Angehörigen ausländischer Missionen und Streitkräfte. Die Einwohnerinnen und Einwohner werden in den VGR als Jahresdurchschnittszahl auf Basis des Zensus 2011 ausgewiesen.

Inländerkonzept

Beim Inländerkonzept werden alle Leistungen und Einkommen nachgewiesen, die von Inländern (z. B. mit Wohnort im betreffenden Gebiet) erbracht bzw. empfangen wurden. Dies erfolgt unabhängig davon, wo die Leistung erbracht wurde bzw. das Einkommen entstanden ist und kann auch außerhalb des betreffenden Gebiets bzw. im Ausland sein. Die Arbeitnehmerinnen und Arbeitnehmer nach dem Inländerkonzept werden an ihrem Wohnort betrachtet und damit unabhängig von der Lage ihres jeweiligen Arbeitsortes. Das Pendlerverhalten der Arbeitnehmerinnen und Arbeitnehmer hat deshalb Einfluss auf die Höhe des verfügbaren Einkommens.

Primäreinkommen der privaten Haushalte

Das Primäreinkommen der privaten Haushalte umfasst die Einkommen aus Erwerbstätigkeit und Vermögen (als Eigentümerin bzw. Eigentümer eines Vermögenswertes oder eines nichtproduzierten Sachvermögensgegenstandes), die den inländischen privaten Haushalten (einschließlich privater Organisationen ohne Erwerbszweck) in einem Berichtszeitraum zugeflossen sind. Es setzt sich zusammen aus dem empfangenen Arbeitnehmerentgelt, den Einkommen der Einzelunternehmer sowie Selbstständigen (Selbstständigeneinkommen), die auch eine Vergütung für die mit helfenden Familienangehörigen enthalten, dem Betriebsüberschuss aus der Produktion von Dienstleistungen aus

selbstgenutztem Wohneigentum sowie dem im Allgemeinen positiven Saldo aus empfangenen und geleisteten Vermögenseinkommen.

Private Haushalte und private Organisationen ohne Erwerbszweck

Als private Haushalte werden die Einzelpersonen und Gruppen von Einzelpersonen mit Wohnsitz in einer bestimmten Region verstanden. Die Summe der Haushaltsmitglieder entspricht der gebietsansässigen Bevölkerung. Die Einkommen der privaten Haushalte und der privaten Organisationen ohne Erwerbszweck (z. B. politische Parteien, Gewerkschaften, Kirchen, Vereine) werden in den Volkswirtschaftlichen Gesamtrechnungen allgemein nur zusammengefasst dargestellt. Dabei ist das Gewicht der Organisationen ohne Erwerbszweck relativ gering und es wird zur Vereinfachung häufig nur von privaten Haushalten gesprochen.

Verfügbares Einkommen

Das verfügbare Einkommen der privaten Haushalte (Ausgabenkonzept; einschließlich private Organisationen ohne Erwerbszweck) ergibt sich dadurch, dass dem Primäreinkommen einerseits die monetären Sozialleistungen, die die privaten Haushalte überwiegend seitens des Staates empfangen, und sonstigen laufenden Transfers (u. a. Leistungen von Nichtlebensversicherungen) hinzugefügt werden. Andererseits werden dagegen die Einkommen- und Vermögensteuern, Nettosozialbeiträge und sonstige laufende Transfers (u. a. Nettoprämien für Nichtlebensversicherungen) abgezogen, die von den privaten Haushalten zu leisten sind. Das verfügbare Einkommen der privaten Haushalte entspricht damit dem Einkommen, das den privaten Haushalten letztendlich zufließt und das sie für Konsum- und Sparzwecke verwenden können.

[Inhalt](#)**1. Primäreinkommen und Verfügbares Einkommen der privaten Haushalte in Sachsen**

2011 bis 2020

Merkmal	2011	2012	2013	2014	2015
Empfangenes					
Mill. €	53 221	55 107	56 684	58 158	61 208
Veränderung gegenüber dem Vorjahr in %	3,5	3,5	2,9	2,6	5,2
Anteil an Deutschland in %	3,9	3,9	3,9	3,9	3,9
+ Nettobetriebsüberschuss,					
Mill. €	6 998	6 975	7 112	7 356	7 126
Veränderung gegenüber dem Vorjahr in %	9,2	-0,3	2,0	3,4	-3,1
Anteil an Deutschland in %	3,5	3,4	3,4	3,5	3,4
+ Vermögens					
Mill. €	9 632	9 797	9 561	9 265	9 417
Veränderung gegenüber dem Vorjahr in %	2,8	1,7	-2,4	-3,1	1,6
Anteil an Deutschland in %	2,9	2,9	2,9	2,9	2,9
= Primär					
Mill. €	69 851	71 879	73 357	74 778	77 751
Veränderung gegenüber dem Vorjahr in %	3,9	2,9	2,1	1,9	4,0
Anteil an Deutschland in %	3,7	3,7	3,7	3,7	3,7
+ Empfangene monetäre					
Mill. €	26 781	27 031	27 702	28 124	29 102
Veränderung gegenüber dem Vorjahr in %	-1,7	0,9	2,5	1,5	3,5
Anteil an Deutschland in %	5,7	5,6	5,6	5,6	5,6
- Geleistete Einkommen-					
Mill. €	7 327	7 855	8 315	8 709	9 241
Veränderung gegenüber dem Vorjahr in %	5,9	7,2	5,9	4,7	6,1
Anteil an Deutschland in %	3,1	3,1	3,1	3,1	3,2
- Netto					
Mill. €	20 738	21 283	21 766	22 102	22 987
Veränderung gegenüber dem Vorjahr in %	2,5	2,6	2,3	1,5	4,0
Anteil an Deutschland in %	3,7	3,7	3,7	3,6	3,7
+ Sonstige laufende					
Mill. €	654	860	939	992	887
Veränderung gegenüber dem Vorjahr in %	x	x	x	x	x
Anteil an Deutschland in %	x	x	x	x	x
= Verfügbares Ein					
Mill. €	69 221	70 632	71 917	73 083	75 512
Veränderung gegenüber dem Vorjahr in %	1,8	2,0	1,8	1,6	3,3
Anteil an Deutschland in %	4,4	4,4	4,4	4,4	4,4

Abweichungen in den Summen durch Runden der Zahlen.

1) Insbesondere Nichtlebensversicherungsleistungen abzüglich Nettoprämien für Nichtlebensversicherungsleistungen.

2011 bis 2020

2016	2017	2018	2019	2020	Merkmal
Arbeitnehmerentgelt					
63 477	66 075	68 992	72 460	73 226	Mill. €
3,7	4,1	4,4	5,0	1,1	Veränderung gegenüber dem Vorjahr in %
3,9	3,9	3,9	3,9	4,0	Anteil an Deutschland in %
Selbstständigeneinkommen					
7 136	7 444	7 305	7 417	7 346	Mill. €
0,1	4,3	-1,9	1,5	-1,0	Veränderung gegenüber dem Vorjahr in %
3,4	3,4	3,3	3,4	3,3	Anteil an Deutschland in %
einkommen (saldiert)					
9 772	10 104	10 673	9 787	8 640	Mill. €
3,8	3,4	5,6	-8,3	-11,7	Veränderung gegenüber dem Vorjahr in %
2,9	2,9	2,9	2,9	2,8	Anteil an Deutschland in %
einkommen					
80 386	83 623	86 970	89 664	89 212	Mill. €
3,4	4,0	4,0	3,1	-0,5	Veränderung gegenüber dem Vorjahr in %
3,7	3,7	3,7	3,7	3,7	Anteil an Deutschland in %
Sozialleistungen					
30 324	31 686	32 493	33 968	36 105	Mill. €
4,2	4,5	2,5	4,5	6,3	Veränderung gegenüber dem Vorjahr in %
5,6	5,6	5,6	5,6	5,5	Anteil an Deutschland in %
und Vermögensteuern					
9 774	10 408	11 045	11 655	11 393	Mill. €
5,8	6,5	6,1	5,5	-2,2	Veränderung gegenüber dem Vorjahr in %
3,2	3,2	3,2	3,3	3,3	Anteil an Deutschland in %
sozialbeiträge					
23 873	24 945	25 733	27 085	27 613	Mill. €
3,9	4,5	3,2	5,3	1,9	Veränderung gegenüber dem Vorjahr in %
3,7	3,7	3,6	3,7	3,7	Anteil an Deutschland in %
Transfers (saldiert)¹⁾					
934	891	990	1 036	1 230	Mill. €
x	x	x	x	x	Veränderung gegenüber dem Vorjahr in %
x	x	x	x	x	Anteil an Deutschland in %
kommen (Ausgabenkonzept)					
77 997	80 847	83 675	85 928	87 541	Mill. €
3,3	3,7	3,5	2,7	1,9	Veränderung gegenüber dem Vorjahr in %
4,4	4,4	4,4	4,4	4,4	Anteil an Deutschland in %

[Inhalt](#)
2. Primäreinkommen und Verfügbares Einkommen der privaten Haushalte in Deutschland
 2011 bis 2020

Merkmal	2011	2012	2013	2014	2015
Empfanges					
Mill. €	1 352 194	1 405 890	1 446 609	1 503 949	1 564 814
Veränderung gegenüber dem Vorjahr in %	4,4	4,0	2,9	4,0	4,0
+ Nettobetriebsüberschuss,					
Mill. €	202 358	202 703	207 546	211 991	211 930
Veränderung gegenüber dem Vorjahr in %	9,0	0,2	2,4	2,1	-0,0
+ Vermögens					
Mill. €	329 422	333 957	326 032	320 362	323 458
Veränderung gegenüber dem Vorjahr in %	3,8	1,4	-2,4	-1,7	1,0
= Primär					
Mill. €	1 883 974	1 942 550	1 980 187	2 036 302	2 100 202
Veränderung gegenüber dem Vorjahr in %	4,8	3,1	1,9	2,8	3,1
+ Empfangene monetäre					
Mill. €	472 983	480 413	490 620	504 266	524 336
Veränderung gegenüber dem Vorjahr in %	-1,0	1,6	2,1	2,8	4,0
- Geleistete Einkommen-					
Mill. €	235 551	252 327	267 430	276 730	290 139
Veränderung gegenüber dem Vorjahr in %	4,8	7,1	6,0	3,5	4,8
- Netto					
Mill. €	557 063	574 185	585 691	606 487	628 670
Veränderung gegenüber dem Vorjahr in %	3,5	3,1	2,0	3,6	3,7
+ Sonstige laufende					
Mill. €	13 287	17 499	19 277	20 685	18 804
Veränderung gegenüber dem Vorjahr in %	x	x	x	x	x
= Verfügbares Ein					
Mill. €	1 577 630	1 613 950	1 636 963	1 678 036	1 724 533
Veränderung gegenüber dem Vorjahr in %	3,4	2,3	1,4	2,5	2,8

Abweichungen in den Summen durch Runden der Zahlen.

1) Insbesondere Nichtlebensversicherungsleistungen abzüglich Nettoprämien für Nichtlebensversicherungsleistungen.

2011 bis 2020

2016	2017	2018	2019	2020	Merkmal
Arbeitnehmerentgelt					
1 625 050	1 696 317	1 773 656	1 855 525	1 852 105	Mill. €
3,8	4,4	4,6	4,6	-0,2	Veränderung gegenüber dem Vorjahr in %
Selbstständigeeinkommen					
212 669	221 185	219 952	221 150	219 415	Mill. €
0,3	4,0	-0,6	0,5	-0,8	Veränderung gegenüber dem Vorjahr in %
einkommen (saldiert)					
338 863	350 739	368 249	342 504	307 752	Mill. €
4,8	3,5	5,0	-7,0	-10,1	Veränderung gegenüber dem Vorjahr in %
einkommen					
2 176 582	2 268 241	2 361 857	2 419 179	2 379 272	Mill. €
3,6	4,2	4,1	2,4	-1,6	Veränderung gegenüber dem Vorjahr in %
Sozialleistungen					
543 523	564 949	581 821	609 580	659 076	Mill. €
3,7	3,9	3,0	4,8	8,1	Veränderung gegenüber dem Vorjahr in %
und Vermögensteuern					
303 182	325 118	340 910	355 140	342 818	Mill. €
4,5	7,2	4,9	4,2	-3,5	Veränderung gegenüber dem Vorjahr in %
sozialbeiträge					
651 984	683 200	705 150	736 704	746 764	Mill. €
3,7	4,8	3,2	4,5	1,4	Veränderung gegenüber dem Vorjahr in %
Transfers (saldiert)¹⁾					
19 946	19 586	21 804	23 026	26 454	Mill. €
x	x	x	x	x	Veränderung gegenüber dem Vorjahr in %
kommen (Ausgabenkonzept)					
1 784 885	1 844 458	1 919 422	1 959 941	1 975 220	Mill. €
3,5	3,3	4,1	2,1	0,8	Veränderung gegenüber dem Vorjahr in %

[Inhalt](#)**3. Primäreinkommen der privaten Haushalte nach Kreisfreien Städten und Landkreisen**

2011 bis 2020

Kreisfreie Stadt Landkreis NUTS 2-Region Land	Jahr	Absolut	Veränderung gegenüber dem Vorjahr	2015 = 100	Anteil an Sachsen
		Mill. €	%	Messzahl	%
Chemnitz, Stadt	2011	4 180	3,8	91,99	6,0
	2012	4 320	3,4	95,09	6,0
	2013	4 389	1,6	96,60	6,0
	2014	4 498	2,5	99,01	6,0
	2015	4 543	1,0	100	5,8
	2016	4 689	3,2	103,21	5,8
	2017	4 834	3,1	106,39	5,8
	2018	5 025	4,0	110,60	5,8
	2019	5 165	2,8	113,69	5,8
	2020	5 143	-0,4	113,19	5,8
Erzgebirgskreis	2011	5 651	3,1	92,71	8,1
	2012	5 772	2,1	94,70	8,0
	2013	5 814	0,7	95,38	7,9
	2014	5 902	1,5	96,82	7,9
	2015	6 095	3,3	100	7,8
	2016	6 248	2,5	102,50	7,8
	2017	6 468	3,5	106,11	7,7
	2018	6 635	2,6	108,85	7,6
	2019	6 823	2,8	111,94	7,6
	2020	6 773	-0,7	111,12	7,6
Mittelsachsen	2011	5 420	3,6	93,86	7,8
	2012	5 522	1,9	95,64	7,7
	2013	5 544	0,4	96,02	7,6
	2014	5 623	1,4	97,38	7,5
	2015	5 774	2,7	100	7,4
	2016	5 903	2,2	102,23	7,3
	2017	6 076	2,9	105,23	7,3
	2018	6 273	3,2	108,64	7,2
	2019	6 478	3,3	112,19	7,2
	2020	6 431	-0,7	111,37	7,2
Vogtlandkreis	2011	3 865	3,1	93,51	5,5
	2012	3 943	2,0	95,41	5,5
	2013	3 974	0,8	96,15	5,4
	2014	3 982	0,2	96,35	5,3
	2015	4 133	3,8	100	5,3
	2016	4 216	2,0	102,01	5,2
	2017	4 367	3,6	105,68	5,2
	2018	4 525	3,6	109,49	5,2
	2019	4 656	2,9	112,65	5,2
	2020	4 622	-0,7	111,85	5,2
Zwickau	2011	5 572	3,8	90,20	8,0
	2012	5 741	3,0	92,93	8,0
	2013	5 840	1,7	94,52	8,0
	2014	5 963	2,1	96,52	8,0
	2015	6 178	3,6	100	7,9
	2016	6 264	1,4	101,40	7,8
	2017	6 436	2,7	104,18	7,7
	2018	6 636	3,1	107,42	7,6
	2019	6 837	3,0	110,66	7,6
	2020	6 803	-0,5	110,11	7,6

Kreisfreie Stadt Landkreis NUTS 2-Region Land	Jahr	Absolut	Veränderung gegenüber dem Vorjahr	2015 = 100	Anteil an Sachsen
		Mill. €	%	Messzahl	%
Chemnitz, NUTS 2-Region	2011	24 688	3,5	92,38	35,3
	2012	25 299	2,5	94,67	35,2
	2013	25 560	1,0	95,65	34,8
	2014	25 968	1,6	97,17	34,7
	2015	26 724	2,9	100	34,4
	2016	27 320	2,2	102,23	34,0
	2017	28 181	3,2	105,45	33,7
	2018	29 094	3,2	108,87	33,5
	2019	29 959	3,0	112,11	33,4
	2020	29 772	-0,6	111,41	33,4
Dresden, Stadt	2011	9 799	4,7	86,67	14,0
	2012	10 220	4,3	90,39	14,2
	2013	10 557	3,3	93,37	14,4
	2014	10 774	2,1	95,29	14,4
	2015	11 306	4,9	100	14,5
	2016	11 802	4,4	104,38	14,7
	2017	12 346	4,6	109,19	14,8
	2018	12 999	5,3	114,97	14,9
	2019	13 425	3,3	118,74	15,0
	2020	13 414	-0,1	118,64	15,0
Bautzen	2011	5 287	3,0	93,40	7,6
	2012	5 380	1,8	95,05	7,5
	2013	5 476	1,8	96,75	7,5
	2014	5 518	0,8	97,48	7,4
	2015	5 660	2,6	100	7,3
	2016	5 815	2,7	102,73	7,2
	2017	6 031	3,7	106,54	7,2
	2018	6 218	3,1	109,85	7,1
	2019	6 417	3,2	113,36	7,2
	2020	6 384	-0,5	112,78	7,2
Görlitz	2011	3 904	2,5	94,27	5,6
	2012	3 946	1,1	95,31	5,5
	2013	3 988	1,0	96,31	5,4
	2014	4 038	1,3	97,52	5,4
	2015	4 141	2,5	100	5,3
	2016	4 309	4,1	104,06	5,4
	2017	4 411	2,4	106,53	5,3
	2018	4 549	3,1	109,87	5,2
	2019	4 684	3,0	113,12	5,2
	2020	4 651	-0,7	112,33	5,2
Meißen	2011	4 443	3,4	90,89	6,4
	2012	4 529	1,9	92,65	6,3
	2013	4 605	1,7	94,21	6,3
	2014	4 721	2,5	96,58	6,3
	2015	4 888	3,5	100	6,3
	2016	5 018	2,7	102,66	6,2
	2017	5 200	3,6	106,38	6,2
	2018	5 368	3,2	109,82	6,2
	2019	5 544	3,3	113,41	6,2
	2020	5 505	-0,7	112,61	6,2
Sächsische Schweiz- Osterzgebirge	2011	4 342	3,7	90,96	6,2
	2012	4 450	2,5	93,21	6,2

Kreisfreie Stadt Landkreis NUTS 2-Region Land	Jahr	Absolut	Veränderung gegenüber dem Vorjahr	2015 = 100	Anteil an Sachsen
		Mill. €	%	Messzahl	%
	2013	4 539	2,0	95,09	6,2
	2014	4 623	1,9	96,85	6,2
	2015	4 774	3,3	100	6,1
	2016	4 920	3,1	103,07	6,1
	2017	5 113	3,9	107,11	6,1
	2018	5 290	3,4	110,81	6,1
	2019	5 445	2,9	114,06	6,1
	2020	5 407	-0,7	113,25	6,1
Dresden, NUTS 2-Region	2011	27 774	3,7	90,27	39,8
	2012	28 525	2,7	92,71	39,7
	2013	29 166	2,2	94,79	39,8
	2014	29 674	1,7	96,44	39,7
	2015	30 769	3,7	100	39,6
	2016	31 864	3,6	103,56	39,6
	2017	33 101	3,9	107,58	39,6
	2018	34 424	4,0	111,88	39,6
	2019	35 514	3,2	115,42	39,6
	2020	35 360	-0,4	114,92	39,6
Leipzig, Stadt	2011	9 053	5,9	81,63	13,0
	2012	9 528	5,2	85,91	13,3
	2013	9 962	4,6	89,83	13,6
	2014	10 339	3,8	93,22	13,8
	2015	11 090	7,3	100	14,3
	2016	11 720	5,7	105,68	14,6
	2017	12 474	6,4	112,48	14,9
	2018	13 210	5,9	119,12	15,2
	2019	13 619	3,1	122,80	15,2
	2020	13 587	-0,2	122,52	15,2
Leipzig	2011	4 863	4,5	90,54	7,0
	2012	5 014	3,1	93,36	7,0
	2013	5 083	1,4	94,64	6,9
	2014	5 157	1,5	96,02	6,9
	2015	5 371	4,1	100	6,9
	2016	5 560	3,5	103,53	6,9
	2017	5 759	3,6	107,22	6,9
	2018	6 020	4,5	112,09	6,9
	2019	6 201	3,0	115,46	6,9
	2020	6 153	-0,8	114,57	6,9
Nordsachsen	2011	3 473	3,2	91,46	5,0
	2012	3 513	1,1	92,51	4,9
	2013	3 586	2,1	94,45	4,9
	2014	3 641	1,5	95,87	4,9
	2015	3 797	4,3	100	4,9
	2016	3 921	3,3	103,27	4,9
	2017	4 109	4,8	108,21	4,9
	2018	4 222	2,7	111,17	4,9
	2019	4 371	3,5	115,11	4,9
	2020	4 340	-0,7	114,28	4,9
Leipzig, NUTS 2-Region	2011	17 389	5,0	85,84	24,9
	2012	18 055	3,8	89,12	25,1
	2013	18 631	3,2	91,97	25,4
	2014	19 136	2,7	94,46	25,6

Kreisfreie Stadt Landkreis NUTS 2-Region Land	Jahr	Absolut	Veränderung gegenüber dem Vorjahr	2015 = 100	Anteil an Sachsen
		Mill. €	%	Messzahl	%
Sachsen	2015	20 258	5,9	100	26,1
	2016	21 202	4,7	104,66	26,4
	2017	22 341	5,4	110,28	26,7
	2018	23 452	5,0	115,77	27,0
	2019	24 191	3,2	119,42	27,0
	2020	24 080	-0,5	118,87	27,0
	2011	69 851	3,9	89,84	100
	2012	71 879	2,9	92,45	100
	2013	73 357	2,1	94,35	100
	2014	74 778	1,9	96,18	100
	2015	77 751	4,0	100	100
Kreisfreie Städte	2016	80 386	3,4	103,39	100
	2017	83 623	4,0	107,55	100
	2018	86 970	4,0	111,86	100
	2019	89 664	3,1	115,32	100
	2020	89 212	-0,5	114,74	100
	2011	23 031	5,0	85,49	33,0
	2012	24 068	4,5	89,34	33,5
	2013	24 907	3,5	92,46	34,0
	2014	25 610	2,8	95,07	34,2
	2015	26 939	5,2	100	34,6
	2016	28 211	4,7	104,72	35,1
Landkreise	2017	29 653	5,1	110,07	35,5
	2018	31 234	5,3	115,94	35,9
	2019	32 209	3,1	119,56	35,9
	2020	32 144	-0,2	119,32	36,0
	2011	46 820	3,4	92,14	67,0
	2012	47 811	2,1	94,09	66,5
	2013	48 450	1,3	95,35	66,0
	2014	49 168	1,5	96,77	65,8
	2015	50 811	3,3	100	65,4
	2016	52 175	2,7	102,68	64,9
	2017	53 970	3,4	106,22	64,5
	2018	55 736	3,3	109,69	64,1
	2019	57 455	3,1	113,08	64,1
	2020	57 068	-0,7	112,31	64,0

Abweichungen in den Summen durch Runden der Zahlen.

[Inhalt](#)**4. Primäreinkommen der privaten Haushalte je Einwohner/-in nach Kreisfreien Städten und Landkreisen**

2011 bis 2020

Kreisfreie Stadt Landkreis NUTS 2-Region Land	Jahr	Absolut	Veränderung gegenüber dem Vorjahr	2015 = 100	Sachsen = 100	Deutschland = 100
		€	%		Messzahl	
Chemnitz, Stadt	2011	17 376	3,8	94,12	101,0	74,0
	2012	17 935	3,2	97,15	101,1	74,3
	2013	18 164	1,3	98,39	100,2	74,0
	2014	18 528	2,0	100,36	100,4	73,7
	2015	18 462	-0,4	100	96,6	71,8
	2016	18 946	2,6	102,62	96,2	71,7
	2017	19 601	3,5	106,17	95,7	71,4
	2018	20 340	3,8	110,17	95,4	71,4
	2019	20 930	2,9	113,37	95,1	71,9
	2020	20 959	0,1	113,53	95,5	73,3
Erzgebirgskreis	2011	15 644	4,3	89,48	90,9	66,7
	2012	16 160	3,3	92,43	91,1	66,9
	2013	16 457	1,8	94,13	90,8	67,0
	2014	16 841	2,3	96,32	91,2	67,0
	2015	17 484	3,8	100	91,5	68,0
	2016	18 062	3,3	103,31	91,8	68,3
	2017	18 897	4,6	108,08	92,2	68,9
	2018	19 571	3,6	111,94	91,8	68,7
	2019	20 287	3,7	116,03	92,2	69,7
	2020	20 314	0,1	116,19	92,6	71,0
Mittelsachsen	2011	16 846	4,8	91,19	97,9	71,8
	2012	17 332	2,9	93,82	97,7	71,8
	2013	17 551	1,3	95,01	96,9	71,5
	2014	17 928	2,1	97,05	97,1	71,3
	2015	18 473	3,0	100	96,7	71,9
	2016	18 951	2,6	102,59	96,3	71,7
	2017	19 643	3,7	106,33	95,9	71,6
	2018	20 422	4,0	110,55	95,8	71,7
	2019	21 231	4,0	114,93	96,5	72,9
	2020	21 239	0,0	114,97	96,8	74,2
Vogtlandkreis	2011	16 118	4,3	90,62	93,7	68,7
	2012	16 614	3,1	93,41	93,7	68,8
	2013	16 903	1,7	95,04	93,3	68,8
	2014	17 077	1,0	96,01	92,5	67,9
	2015	17 786	4,2	100	93,1	69,2
	2016	18 196	2,3	102,31	92,4	68,8
	2017	18 962	4,2	106,61	92,6	69,1
	2018	19 787	4,4	111,25	92,8	69,5
	2019	20 518	3,7	115,36	93,2	70,5
	2020	20 548	0,1	115,53	93,6	71,8
Zwickau	2011	16 630	4,9	87,44	96,7	70,9
	2012	17 304	4,1	90,98	97,6	71,6
	2013	17 767	2,7	93,42	98,0	72,4
	2014	18 285	2,9	96,14	99,1	72,7
	2015	19 019	4,0	100	99,6	74,0
	2016	19 375	1,9	101,87	98,4	73,3
	2017	20 048	3,5	105,41	97,9	73,1
	2018	20 819	3,8	109,46	97,7	73,1
	2019	21 617	3,8	113,66	98,2	74,2
	2020	21 699	0,4	114,09	98,9	75,8

Kreisfreie Stadt Landkreis NUTS 2-Region Land	Jahr	Absolut	Veränderung gegenüber dem Vorjahr	2015 = 100	Sachsen = 100	Deutschland = 100
		€	%	Messzahl		
Chemnitz, NUTS 2-Region	2011	16 477	4,5	90,29	95,8	70,2
	2012	17 027	3,3	93,31	96,0	70,5
	2013	17 334	1,8	94,99	95,7	70,6
	2014	17 712	2,2	97,06	95,9	70,4
	2015	18 248	3,0	100	95,5	71,0
	2016	18 714	2,6	102,55	95,1	70,8
	2017	19 441	3,9	106,54	94,9	70,8
	2018	20 195	3,9	110,67	94,7	70,9
	2019	20 930	3,6	114,70	95,1	71,9
	2020	20 966	0,2	114,89	95,5	73,3
Dresden, Stadt	2011	19 043	3,5	90,96	110,7	81,1
	2012	19 600	2,9	93,62	110,5	81,1
	2013	19 997	2,0	95,52	110,4	81,4
	2014	20 193	1,0	96,46	109,4	80,3
	2015	20 935	3,7	100	109,6	81,4
	2016	21 635	3,3	103,34	109,9	81,9
	2017	22 482	3,9	107,39	109,7	81,9
	2018	23 513	4,6	112,31	110,3	82,5
	2019	24 157	2,7	115,39	109,8	83,0
	2020	24 104	-0,2	115,14	109,8	84,3
Bautzen	2011	16 783	4,0	90,86	97,6	71,5
	2012	17 229	2,7	93,27	97,1	71,3
	2013	17 687	2,7	95,75	97,6	72,0
	2014	17 946	1,5	97,15	97,2	71,4
	2015	18 472	2,9	100	96,7	71,8
	2016	19 034	3,0	103,04	96,7	72,0
	2017	19 860	4,3	107,51	96,9	72,4
	2018	20 605	3,8	111,55	96,7	72,3
	2019	21 366	3,7	115,67	97,1	73,4
	2020	21 358	-0,0	115,62	97,3	74,7
Görlitz	2011	14 484	4,0	90,98	84,2	61,7
	2012	14 823	2,3	93,11	83,6	61,4
	2013	15 139	2,1	95,09	83,5	61,7
	2014	15 460	2,1	97,11	83,7	61,5
	2015	15 920	3,0	100	83,3	61,9
	2016	16 626	4,4	104,43	84,5	62,9
	2017	17 133	3,0	107,62	83,6	62,4
	2018	17 789	3,8	111,74	83,4	62,4
	2019	18 455	3,7	115,92	83,9	63,4
	2020	18 484	0,2	116,11	84,2	64,6
Meißen	2011	17 980	4,1	89,93	104,5	76,6
	2012	18 449	2,6	92,28	104,0	76,4
	2013	18 858	2,2	94,32	104,1	76,8
	2014	19 371	2,7	96,89	104,9	77,0
	2015	19 993	3,2	100	104,7	77,8
	2016	20 518	2,6	102,63	104,2	77,6
	2017	21 366	4,1	106,87	104,3	77,9
	2018	22 136	3,6	110,72	103,8	77,7
	2019	22 913	3,5	114,61	104,1	78,7
	2020	22 837	-0,3	114,22	104,0	79,8
Sächsische Schweiz- Osterzgebirge	2011	17 582	4,4	90,85	102,2	74,9
	2012	18 082	2,8	93,44	101,9	74,9

Kreisfreie Stadt Landkreis NUTS 2-Region Land	Jahr	Absolut	Veränderung gegenüber dem Vorjahr	2015 = 100	Sachsen = 100	Deutschland = 100
		€	%		Messzahl	
Dresden, NUTS 2-Region	2013	18 458	2,1	95,38	101,9	75,2
	2014	18 799	1,8	97,14	101,8	74,8
	2015	19 352	2,9	100	101,3	75,3
	2016	19 942	3,0	103,05	101,3	75,4
	2017	20 808	4,3	107,52	101,6	75,8
	2018	21 545	3,5	111,33	101,1	75,6
	2019	22 171	2,9	114,57	100,8	76,2
	2020	22 054	-0,5	113,96	100,5	77,1
	2011	17 434	4,0	90,53	101,3	74,3
	2012	17 923	2,8	93,07	101,0	74,2
	2013	18 330	2,3	95,18	101,2	74,7
	2014	18 641	1,7	96,80	101,0	74,1
	2015	19 258	3,3	100	100,8	74,9
	2016	19 897	3,3	103,32	101,1	75,3
	2017	20 696	4,0	107,47	101,0	75,4
	2018	21 537	4,1	111,83	101,0	75,6
	2019	22 233	3,2	115,45	101,0	76,4
	2020	22 194	-0,2	115,25	101,1	77,6
Leipzig, Stadt	2011	17 902	4,7	89,18	104,1	76,3
	2012	18 485	3,3	92,09	104,2	76,5
	2013	18 931	2,4	94,31	104,5	77,1
	2014	19 216	1,5	95,73	104,1	76,4
	2015	20 073	4,5	100	105,1	78,1
	2016	20 715	3,2	103,20	105,2	78,4
	2017	21 635	4,4	107,78	105,6	78,8
	2018	22 585	4,4	112,51	105,9	79,3
	2019	23 063	2,1	114,90	104,8	79,2
	2020	22 823	-1,0	113,70	104,0	79,8
Leipzig	2011	18 564	5,4	89,19	107,9	79,1
	2012	19 281	3,9	92,63	108,7	79,8
	2013	19 671	2,0	94,50	108,6	80,1
	2014	20 019	1,8	96,18	108,4	79,6
	2015	20 815	4,0	100	109,0	81,0
	2016	21 521	3,4	103,39	109,3	81,4
	2017	22 305	3,6	107,16	108,9	81,3
	2018	23 344	4,7	112,15	109,5	81,9
	2019	24 040	3,0	115,49	109,3	82,6
	2020	23 825	-0,9	114,46	108,5	83,3
Nordsachsen	2011	17 273	4,4	89,76	100,4	73,6
	2012	17 621	2,0	91,57	99,3	73,0
	2013	18 114	2,8	94,13	100,0	73,8
	2014	18 462	1,9	95,94	100,0	73,4
	2015	19 244	4,2	100	100,7	74,9
	2016	19 822	3,0	103,00	100,7	75,0
	2017	20 759	4,7	107,87	101,3	75,6
	2018	21 349	2,8	110,94	100,1	74,9
	2019	22 109	3,6	114,89	100,5	75,9
	2020	21 962	-0,7	114,12	100,1	76,8
Leipzig, NUTS 2-Region	2011	17 950	4,8	89,30	104,3	76,5
	2012	18 520	3,2	92,13	104,4	76,7
	2013	18 961	2,4	94,33	104,6	77,2
	2014	19 274	1,7	95,89	104,4	76,7

Kreisfreie Stadt Landkreis NUTS 2-Region Land	Jahr	Absolut	Veränderung gegenüber dem Vorjahr	2015 = 100	Sachsen = 100	Deutschland = 100
		€	%		Messzahl	
Sachsen	2015	20 101	4,3	100	105,2	78,2
	2016	20 746	3,2	103,21	105,4	78,5
	2017	21 635	4,3	107,63	105,6	78,8
	2018	22 538	4,2	112,12	105,7	79,1
	2019	23 124	2,6	115,04	105,1	79,4
	2020	22 907	-0,9	113,96	104,4	80,1
	2011	17 204	4,4	90,06	100	73,3
	2012	17 738	3,1	92,85	100	73,4
	2013	18 121	2,2	94,86	100	73,8
	2014	18 460	1,9	96,63	100	73,4
Kreisfreie Städte	2015	19 103	3,5	100	100	74,3
	2016	19 686	3,1	103,05	100	74,5
	2017	20 488	4,1	107,25	100	74,7
	2018	21 318	4,1	111,60	100	74,8
	2019	22 004	3,2	115,19	100	75,6
	2020	21 949	-0,2	114,90	100	76,7
	2011	18 267	4,0	90,77	106,2	77,8
	2012	18 836	3,1	93,60	106,2	78,0
	2013	19 222	2,0	95,51	106,1	78,3
	2014	19 486	1,4	96,82	105,6	77,5
Landkreise	2015	20 125	3,3	100	105,3	78,3
	2016	20 762	3,2	103,17	105,5	78,6
	2017	21 609	4,1	107,37	105,5	78,7
	2018	22 555	4,4	112,07	105,8	79,2
	2019	23 122	2,5	114,89	105,1	79,4
	2020	23 006	-0,5	114,32	104,8	80,4
	2011	16 725	4,5	89,91	97,2	71,3
	2012	17 233	3,0	92,64	97,2	71,3
	2013	17 602	2,1	94,62	97,1	71,7
	2014	17 967	2,1	96,59	97,3	71,5

Abweichungen in den Summen durch Runden der Zahlen.

[Inhalt](#)**5. Verfügbares Einkommen der privaten Haushalte nach Kreisfreien Städten und Landkreisen**

2011 bis 2020

Kreisfreie Stadt Landkreis NUTS 2-Region Land	Jahr	Absolut	Veränderung gegenüber dem Vorjahr	2015 = 100	Anteil an Sachsen
		Mill. €	%	Messzahl	%
Chemnitz, Stadt	2011	4 256	1,7	92,80	6,1
	2012	4 363	2,5	95,15	6,2
	2013	4 433	1,6	96,66	6,2
	2014	4 519	1,9	98,54	6,2
	2015	4 586	1,5	100	6,1
	2016	4 727	3,1	103,07	6,1
	2017	4 872	3,1	106,23	6,0
	2018	5 033	3,3	109,75	6,0
	2019	5 152	2,3	112,33	6,0
	2020	5 250	1,9	114,47	6,0
Erzgebirgskreis	2011	5 945	1,5	93,44	8,6
	2012	6 036	1,5	94,88	8,5
	2013	6 093	0,9	95,77	8,5
	2014	6 186	1,5	97,24	8,5
	2015	6 362	2,8	100	8,4
	2016	6 542	2,8	102,83	8,4
	2017	6 758	3,3	106,22	8,4
	2018	6 926	2,5	108,86	8,3
	2019	7 098	2,5	111,57	8,3
	2020	7 210	1,6	113,33	8,2
Mittelsachsen	2011	5 482	1,5	94,28	7,9
	2012	5 557	1,4	95,57	7,9
	2013	5 600	0,8	96,32	7,8
	2014	5 675	1,3	97,62	7,8
	2015	5 814	2,4	100	7,7
	2016	5 964	2,6	102,59	7,6
	2017	6 143	3,0	105,65	7,6
	2018	6 321	2,9	108,71	7,6
	2019	6 513	3,0	112,01	7,6
	2020	6 608	1,5	113,66	7,5
Vogtlandkreis	2011	4 069	1,2	94,49	5,9
	2012	4 122	1,3	95,72	5,8
	2013	4 164	1,0	96,69	5,8
	2014	4 178	0,3	97,02	5,7
	2015	4 306	3,1	100	5,7
	2016	4 404	2,3	102,26	5,6
	2017	4 553	3,4	105,72	5,6
	2018	4 701	3,2	109,15	5,6
	2019	4 812	2,4	111,75	5,6
	2020	4 890	1,6	113,55	5,6
Zwickau	2011	5 735	1,5	92,36	8,3
	2012	5 834	1,7	93,95	8,3
	2013	5 928	1,6	95,46	8,2
	2014	6 028	1,7	97,08	8,2
	2015	6 209	3,0	100	8,2
	2016	6 325	1,9	101,86	8,1
	2017	6 501	2,8	104,70	8,0
	2018	6 678	2,7	107,54	8,0
	2019	6 847	2,5	110,27	8,0
	2020	6 968	1,8	112,21	8,0

Kreisfreie Stadt Landkreis NUTS 2-Region Land	Jahr	Absolut	Veränderung gegenüber dem Vorjahr	2015 = 100	Anteil an Sachsen
		Mill. €	%	Messzahl	%
Chemnitz, NUTS 2-Region	2011	25 486	1,5	93,43	36,8
	2012	25 912	1,7	94,99	36,7
	2013	26 217	1,2	96,11	36,5
	2014	26 587	1,4	97,47	36,4
	2015	27 278	2,6	100	36,1
	2016	27 961	2,5	102,51	35,8
	2017	28 826	3,1	105,68	35,7
	2018	29 658	2,9	108,73	35,4
	2019	30 422	2,6	111,53	35,4
	2020	30 925	1,7	113,37	35,3
Dresden, Stadt	2011	8 912	2,6	88,99	12,9
	2012	9 212	3,4	91,99	13,0
	2013	9 459	2,7	94,45	13,2
	2014	9 617	1,7	96,03	13,2
	2015	10 014	4,1	100	13,3
	2016	10 399	3,8	103,84	13,3
	2017	10 811	4,0	107,95	13,4
	2018	11 310	4,6	112,94	13,5
	2019	11 618	2,7	116,02	13,5
	2020	11 869	2,2	118,52	13,6
Bautzen	2011	5 352	1,1	94,06	7,7
	2012	5 420	1,3	95,26	7,7
	2013	5 511	1,7	96,86	7,7
	2014	5 559	0,9	97,71	7,6
	2015	5 689	2,3	100	7,5
	2016	5 854	2,9	102,89	7,5
	2017	6 065	3,6	106,60	7,5
	2018	6 245	3,0	109,76	7,5
	2019	6 431	3,0	113,04	7,5
	2020	6 560	2,0	115,31	7,5
Görlitz	2011	4 288	0,8	94,81	6,2
	2012	4 318	0,7	95,46	6,1
	2013	4 363	1,1	96,46	6,1
	2014	4 422	1,4	97,77	6,1
	2015	4 523	2,3	100	6,0
	2016	4 702	3,9	103,94	6,0
	2017	4 825	2,6	106,66	6,0
	2018	4 965	2,9	109,75	5,9
	2019	5 108	2,9	112,92	5,9
	2020	5 214	2,1	115,26	6,0
Meißen	2011	4 330	1,7	91,95	6,3
	2012	4 386	1,3	93,13	6,2
	2013	4 467	1,8	94,85	6,2
	2014	4 573	2,4	97,11	6,3
	2015	4 709	3,0	100	6,2
	2016	4 848	3,0	102,96	6,2
	2017	5 024	3,6	106,69	6,2
	2018	5 187	3,2	110,15	6,2
	2019	5 349	3,1	113,59	6,2
	2020	5 436	1,6	115,44	6,2
Sächsische Schweiz- Osterzgebirge	2011	4 300	1,7	92,10	6,2
	2012	4 372	1,7	93,64	6,2

Kreisfreie Stadt Landkreis NUTS 2-Region Land	Jahr	Absolut	Veränderung gegenüber dem Vorjahr	2015 = 100	Anteil an Sachsen
		Mill. €	%	Messzahl	%
Dresden, NUTS 2-Region	2013	4 458	2,0	95,49	6,2
	2014	4 536	1,7	97,14	6,2
	2015	4 669	2,9	100	6,2
	2016	4 818	3,2	103,20	6,2
	2017	4 996	3,7	107,00	6,2
	2018	5 167	3,4	110,67	6,2
	2019	5 309	2,7	113,70	6,2
	2020	5 392	1,6	115,48	6,2
	2011	27 182	1,7	91,82	39,3
	2012	27 707	1,9	93,59	39,2
	2013	28 258	2,0	95,45	39,3
	2014	28 707	1,6	96,97	39,3
	2015	29 605	3,1	100	39,2
	2016	30 621	3,4	103,43	39,3
	2017	31 720	3,6	107,14	39,2
	2018	32 874	3,6	111,04	39,3
	2019	33 814	2,9	114,22	39,4
	2020	34 471	1,9	116,44	39,4
Leipzig, Stadt	2011	8 470	3,0	85,76	12,2
	2012	8 792	3,8	89,02	12,4
	2013	9 103	3,5	92,17	12,7
	2014	9 341	2,6	94,58	12,8
	2015	9 876	5,7	100	13,1
	2016	10 355	4,8	104,85	13,3
	2017	10 885	5,1	110,22	13,5
	2018	11 405	4,8	115,48	13,6
	2019	11 663	2,3	118,09	13,6
	2020	11 937	2,3	120,86	13,6
Leipzig	2011	4 703	2,6	92,34	6,8
	2012	4 811	2,3	94,47	6,8
	2013	4 861	1,0	95,44	6,8
	2014	4 922	1,3	96,64	6,7
	2015	5 093	3,5	100	6,7
	2016	5 275	3,6	103,58	6,8
	2017	5 459	3,5	107,18	6,8
	2018	5 682	4,1	111,57	6,8
	2019	5 839	2,8	114,64	6,8
	2020	5 937	1,7	116,56	6,8
Nordsachsen	2011	3 380	1,3	92,35	4,9
	2012	3 409	0,9	93,15	4,8
	2013	3 478	2,0	95,04	4,8
	2014	3 526	1,4	96,35	4,8
	2015	3 660	3,8	100	4,8
	2016	3 784	3,4	103,40	4,9
	2017	3 957	4,6	108,12	4,9
	2018	4 057	2,5	110,84	4,8
	2019	4 190	3,3	114,50	4,9
	2020	4 271	1,9	116,71	4,9
Leipzig, NUTS 2-Region	2011	16 553	2,6	88,86	23,9
	2012	17 012	2,8	91,32	24,1
	2013	17 442	2,5	93,63	24,3
	2014	17 789	2,0	95,49	24,3

Kreisfreie Stadt Landkreis NUTS 2-Region Land	Jahr	Absolut	Veränderung gegenüber dem Vorjahr	2015 = 100	Anteil an Sachsen
		Mill. €	%	Messzahl	%
Sachsen	2015	18 629	4,7	100	24,7
	2016	19 415	4,2	104,22	24,9
	2017	20 301	4,6	108,97	25,1
	2018	21 143	4,2	113,50	25,3
	2019	21 692	2,6	116,44	25,2
	2020	22 145	2,1	118,87	25,3
	2011	69 221	1,8	91,67	100
	2012	70 632	2,0	93,54	100
	2013	71 917	1,8	95,24	100
	2014	73 083	1,6	96,78	100
Kreisfreie Städte	2015	75 512	3,3	100	100
	2016	77 997	3,3	103,29	100
	2017	80 847	3,7	107,07	100
	2018	83 675	3,5	110,81	100
	2019	85 928	2,7	113,79	100
	2020	87 541	1,9	115,93	100
	2011	21 638	2,6	88,40	31,3
	2012	22 368	3,4	91,38	31,7
	2013	22 995	2,8	93,95	32,0
	2014	23 477	2,1	95,92	32,1
Landkreise	2015	24 476	4,3	100	32,4
	2016	25 480	4,1	104,10	32,7
	2017	26 568	4,3	108,54	32,9
	2018	27 748	4,4	113,37	33,2
	2019	28 432	2,5	116,16	33,1
	2020	29 055	2,2	118,71	33,2
	2011	47 583	1,5	93,24	68,7
	2012	48 264	1,4	94,57	68,3
	2013	48 922	1,4	95,86	68,0
	2014	49 606	1,4	97,20	67,9
	2015	51 035	2,9	100	67,6
	2016	52 516	2,9	102,90	67,3
	2017	54 279	3,4	106,36	67,1
	2018	55 927	3,0	109,58	66,8
	2019	57 496	2,8	112,66	66,9
	2020	58 485	1,7	114,60	66,8

Abweichungen in den Summen durch Runden der Zahlen.

[Inhalt](#)**6. Verfügbares Einkommen der privaten Haushalte je Einwohner/-in nach Kreisfreien Städten und Landkreisen**

2011 bis 2020

Kreisfreie Stadt Landkreis NUTS 2-Region Land	Jahr	Absolut	Veränderung gegenüber dem Vorjahr	2015 = 100	Sachsen = 100	Deutschland = 100
		€	%		Messzahl	
Chemnitz, Stadt	2011	17 694	1,7	94,95	103,8	90,0
	2012	18 115	2,4	97,20	103,9	90,3
	2013	18 347	1,3	98,45	103,3	90,4
	2014	18 615	1,5	99,89	103,2	89,8
	2015	18 636	0,1	100	100,4	88,3
	2016	19 098	2,5	102,48	100	88,1
	2017	19 756	3,4	106,01	99,7	88,5
	2018	20 374	3,1	109,33	99,3	88,0
	2019	20 874	2,5	112,01	99,0	88,5
	2020	21 396	2,5	114,81	99,3	90,1
Erzgebirgskreis	2011	16 456	2,7	90,18	96,5	83,7
	2012	16 900	2,7	92,61	97,0	84,2
	2013	17 246	2,0	94,51	97,1	85,0
	2014	17 653	2,4	96,74	97,8	85,2
	2015	18 248	3,4	100	98,4	86,4
	2016	18 912	3,6	103,64	99,0	87,3
	2017	19 745	4,4	108,20	99,7	88,5
	2018	20 427	3,5	111,94	99,6	88,2
	2019	21 104	3,3	115,65	100,1	89,5
	2020	21 623	2,5	118,50	100,4	91,0
Mittelsachsen	2011	17 039	2,7	91,61	99,9	86,7
	2012	17 439	2,3	93,76	100	86,9
	2013	17 728	1,7	95,31	99,8	87,3
	2014	18 095	2,1	97,28	100,3	87,3
	2015	18 600	2,8	100	100,3	88,1
	2016	19 149	3,0	102,95	100,3	88,3
	2017	19 858	3,7	106,76	100,3	89,0
	2018	20 577	3,6	110,63	100,3	88,9
	2019	21 343	3,7	114,75	101,2	90,5
	2020	21 825	2,3	117,34	101,3	91,9
Vogtlandkreis	2011	16 970	2,4	91,57	99,5	86,3
	2012	17 367	2,3	93,71	99,6	86,5
	2013	17 711	2,0	95,56	99,7	87,3
	2014	17 918	1,2	96,68	99,3	86,5
	2015	18 533	3,4	100	99,9	87,8
	2016	19 007	2,6	102,56	99,5	87,7
	2017	19 767	4,0	106,66	99,8	88,6
	2018	20 554	4,0	110,90	100,2	88,8
	2019	21 210	3,2	114,44	100,6	89,9
	2020	21 737	2,5	117,29	100,9	91,5
Zwickau	2011	17 115	2,6	89,53	100,4	87,1
	2012	17 583	2,7	91,98	100,9	87,6
	2013	18 035	2,6	94,35	101,5	88,9
	2014	18 486	2,5	96,70	102,5	89,2
	2015	19 116	3,4	100	103,0	90,5
	2016	19 563	2,3	102,34	102,4	90,3
	2017	20 250	3,5	105,93	102,2	90,7
	2018	20 949	3,5	109,59	102,1	90,5
	2019	21 651	3,4	113,26	102,7	91,8
	2020	22 224	2,6	116,26	103,2	93,6

Kreisfreie Stadt Landkreis NUTS 2-Region Land	Jahr	Absolut	Veränderung gegenüber dem Vorjahr	2015 = 100	Sachsen = 100	Deutschland = 100
		€	%	Messzahl		
Chemnitz, NUTS 2-Region	2011	17 010	2,5	91,32	99,8	86,6
	2012	17 440	2,5	93,63	100,1	86,9
	2013	17 779	1,9	95,45	100,1	87,6
	2014	18 134	2,0	97,36	100,5	87,5
	2015	18 626	2,7	100	100,4	88,2
	2016	19 153	2,8	102,83	100,3	88,4
	2017	19 886	3,8	106,76	100,4	89,1
	2018	20 586	3,5	110,52	100,4	88,9
	2019	21 253	3,2	114,10	100,8	90,1
	2020	21 778	2,5	116,92	101,1	91,7
Dresden, Stadt	2011	17 319	1,4	93,40	101,6	88,1
	2012	17 667	2,0	95,28	101,4	88,0
	2013	17 916	1,4	96,62	100,8	88,3
	2014	18 025	0,6	97,21	99,9	87,0
	2015	18 543	2,9	100	99,9	87,8
	2016	19 062	2,8	102,80	99,8	87,9
	2017	19 687	3,3	106,17	99,4	88,2
	2018	20 457	3,9	110,32	99,7	88,4
	2019	20 907	2,2	112,75	99,1	88,6
	2020	21 328	2,0	115,02	99,0	89,8
Bautzen	2011	16 989	2,2	91,50	99,6	86,4
	2012	17 356	2,2	93,48	99,6	86,5
	2013	17 797	2,5	95,85	100,2	87,7
	2014	18 081	1,6	97,38	100,2	87,3
	2015	18 567	2,7	100	100,1	87,9
	2016	19 163	3,2	103,21	100,3	88,4
	2017	19 972	4,2	107,57	100,8	89,5
	2018	20 695	3,6	111,46	100,9	89,4
	2019	21 414	3,5	115,33	101,6	90,8
	2020	21 949	2,5	118,22	101,9	92,4
Görlitz	2011	15 912	2,2	91,50	93,3	81,0
	2012	16 218	1,9	93,26	93,0	80,8
	2013	16 564	2,1	95,24	93,2	81,6
	2014	16 932	2,2	97,36	93,8	81,7
	2015	17 391	2,7	100	93,7	82,4
	2016	18 142	4,3	104,32	95,0	83,7
	2017	18 740	3,3	107,76	94,6	84,0
	2018	19 413	3,6	111,63	94,7	83,9
	2019	20 125	3,7	115,72	95,4	85,3
	2020	20 718	2,9	119,13	96,2	87,2
Meißen	2011	17 524	2,4	90,99	102,8	89,2
	2012	17 866	2,0	92,76	102,5	89,0
	2013	18 290	2,4	94,96	103,0	90,1
	2014	18 762	2,6	97,41	104,0	90,5
	2015	19 260	2,7	100	103,8	91,2
	2016	19 824	2,9	102,93	103,8	91,5
	2017	20 643	4,1	107,18	104,2	92,5
	2018	21 387	3,6	111,04	104,3	92,4
	2019	22 108	3,4	114,79	104,8	93,7
	2020	22 552	2,0	117,09	104,7	94,9
Sächsische Schweiz- Osterzgebirge	2011	17 412	2,4	91,99	102,1	88,6
	2012	17 765	2,0	93,86	101,9	88,5

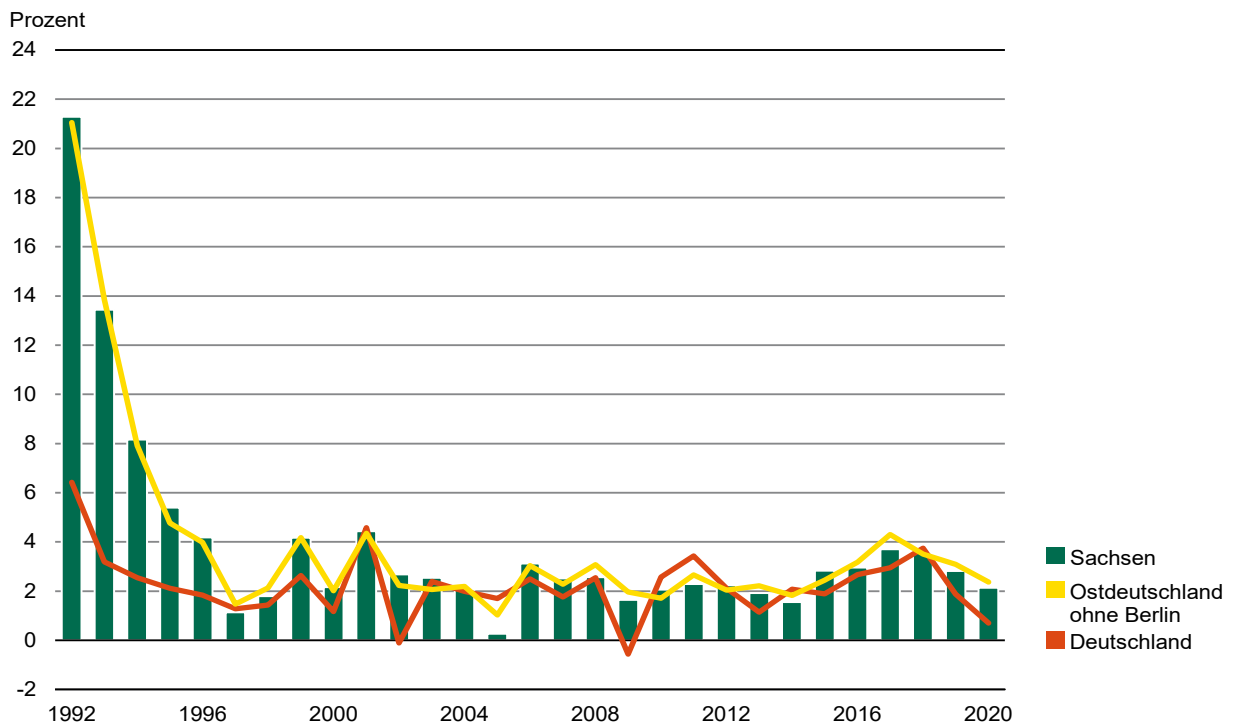
Kreisfreie Stadt Landkreis NUTS 2-Region Land	Jahr	Absolut	Veränderung gegenüber dem Vorjahr	2015 = 100	Sachsen = 100	Deutschland = 100
		€	%	Messzahl		
	2013	18 129	2,0	95,78	102,0	89,3
	2014	18 442	1,7	97,43	102,2	89,0
	2015	18 928	2,6	100	102,0	89,7
	2016	19 528	3,2	103,17	102,2	90,1
	2017	20 330	4,1	107,41	102,6	91,1
	2018	21 048	3,5	111,20	102,6	90,9
	2019	21 615	2,7	114,20	102,5	91,6
	2020	21 995	1,8	116,20	102,1	92,6
Dresden, NUTS 2-Region	2011	17 062	2,0	92,08	100,1	86,8
	2012	17 409	2,0	93,96	99,9	86,8
	2013	17 759	2,0	95,84	100,0	87,5
	2014	18 034	1,5	97,33	100	87,0
	2015	18 529	2,7	100	99,9	87,8
	2016	19 121	3,2	103,19	100,1	88,2
	2017	19 833	3,7	107,04	100,1	88,9
	2018	20 567	3,7	111,00	100,3	88,8
	2019	21 169	2,9	114,25	100,4	89,7
	2020	21 636	2,2	116,77	100,5	91,1
Leipzig, Stadt	2011	16 749	1,8	93,70	98,2	85,2
	2012	17 057	1,8	95,42	97,9	85,0
	2013	17 300	1,4	96,78	97,4	85,2
	2014	17 362	0,4	97,12	96,2	83,8
	2015	17 876	3,0	100	96,4	84,7
	2016	18 302	2,4	102,38	95,8	84,4
	2017	18 880	3,2	105,62	95,3	84,6
	2018	19 498	3,3	109,07	95,1	84,2
	2019	19 751	1,3	110,49	93,7	83,7
	2020	20 051	1,5	112,17	93,1	84,4
Leipzig	2011	17 954	3,5	90,96	105,3	91,4
	2012	18 501	3,0	93,73	106,1	92,2
	2013	18 811	1,7	95,30	105,9	92,7
	2014	19 105	1,6	96,79	105,9	92,2
	2015	19 738	3,3	100	106,4	93,5
	2016	20 418	3,4	103,45	106,9	94,2
	2017	21 144	3,6	107,12	106,7	94,8
	2018	22 033	4,2	111,63	107,4	95,2
	2019	22 634	2,7	114,67	107,3	96,0
	2020	22 987	1,6	116,46	106,7	96,8
Nordsachsen	2011	16 808	2,5	90,62	98,6	85,5
	2012	17 100	1,7	92,20	98,1	85,2
	2013	17 567	2,7	94,72	98,9	86,5
	2014	17 881	1,8	96,41	99,1	86,3
	2015	18 547	3,7	100	100	87,9
	2016	19 128	3,1	103,13	100,1	88,2
	2017	19 990	4,5	107,78	100,9	89,6
	2018	20 515	2,6	110,61	100	88,6
	2019	21 195	3,3	114,28	100,5	89,9
	2020	21 617	2,0	116,55	100,4	91,0
Leipzig, NUTS 2-Region	2011	17 087	2,4	92,44	100,2	86,9
	2012	17 451	2,1	94,41	100,1	87,0
	2013	17 751	1,7	96,03	99,9	87,5
	2014	17 917	0,9	96,93	99,3	86,5

Kreisfreie Stadt Landkreis NUTS 2-Region Land	Jahr	Absolut	Veränderung gegenüber dem Vorjahr	2015 = 100	Sachsen = 100	Deutschland = 100
		€	%	Messzahl		
	2015	18 484	3,2	100	99,6	87,6
	2016	18 997	2,8	102,78	99,5	87,6
	2017	19 659	3,5	106,36	99,2	88,1
	2018	20 320	3,4	109,93	99,1	87,8
	2019	20 735	2,0	112,18	98,3	87,9
	2020	21 067	1,6	113,97	97,8	88,7
Sachsen	2011	17 049	2,3	91,89	100	86,8
	2012	17 431	2,2	93,95	100	86,9
	2013	17 765	1,9	95,75	100	87,5
	2014	18 042	1,6	97,25	100	87,1
	2015	18 553	2,8	100	100	87,9
	2016	19 101	3,0	102,95	100	88,1
	2017	19 808	3,7	106,76	100	88,8
	2018	20 510	3,5	110,55	100	88,6
	2019	21 087	2,8	113,66	100	89,4
	2020	21 538	2,1	116,09	100	90,7
Kreisfreie Städte	2011	17 162	1,6	93,86	100,7	87,3
	2012	17 506	2,0	95,74	100,4	87,2
	2013	17 746	1,4	97,05	99,9	87,4
	2014	17 862	0,7	97,69	99,0	86,2
	2015	18 285	2,4	100	98,6	86,6
	2016	18 752	2,6	102,55	98,2	86,5
	2017	19 361	3,2	105,88	97,7	86,8
	2018	20 037	3,5	109,58	97,7	86,5
	2019	20 411	1,9	111,63	96,8	86,5
	2020	20 796	1,9	113,73	96,6	87,6
Landkreise	2011	16 998	2,6	90,98	99,7	86,5
	2012	17 396	2,3	93,11	99,8	86,7
	2013	17 773	2,2	95,12	100,0	87,6
	2014	18 128	2,0	97,02	100,5	87,5
	2015	18 684	3,1	100	100,7	88,5
	2016	19 275	3,2	103,16	100,9	88,9
	2017	20 034	3,9	107,23	101,1	89,8
	2018	20 754	3,6	111,08	101,2	89,6
	2019	21 438	3,3	114,74	101,7	90,9
	2020	21 927	2,3	117,36	101,8	92,3

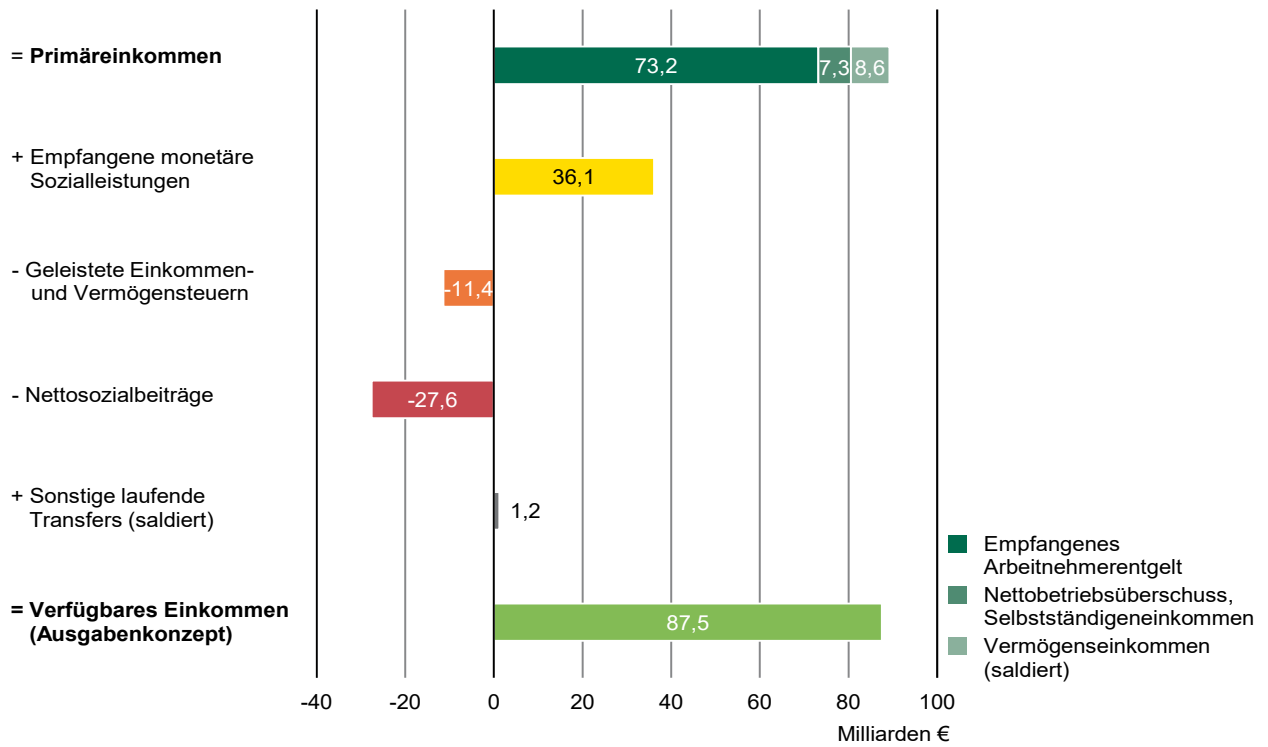
Abweichungen in den Summen durch Runden der Zahlen.

[Inhalt](#)

Abb. 1 Verfügbares Einkommen der privaten Haushalte¹⁾ je Einwohner/-in²⁾ im Freistaat Sachsen 1992 bis 2020
Veränderung gegenüber dem Vorjahr



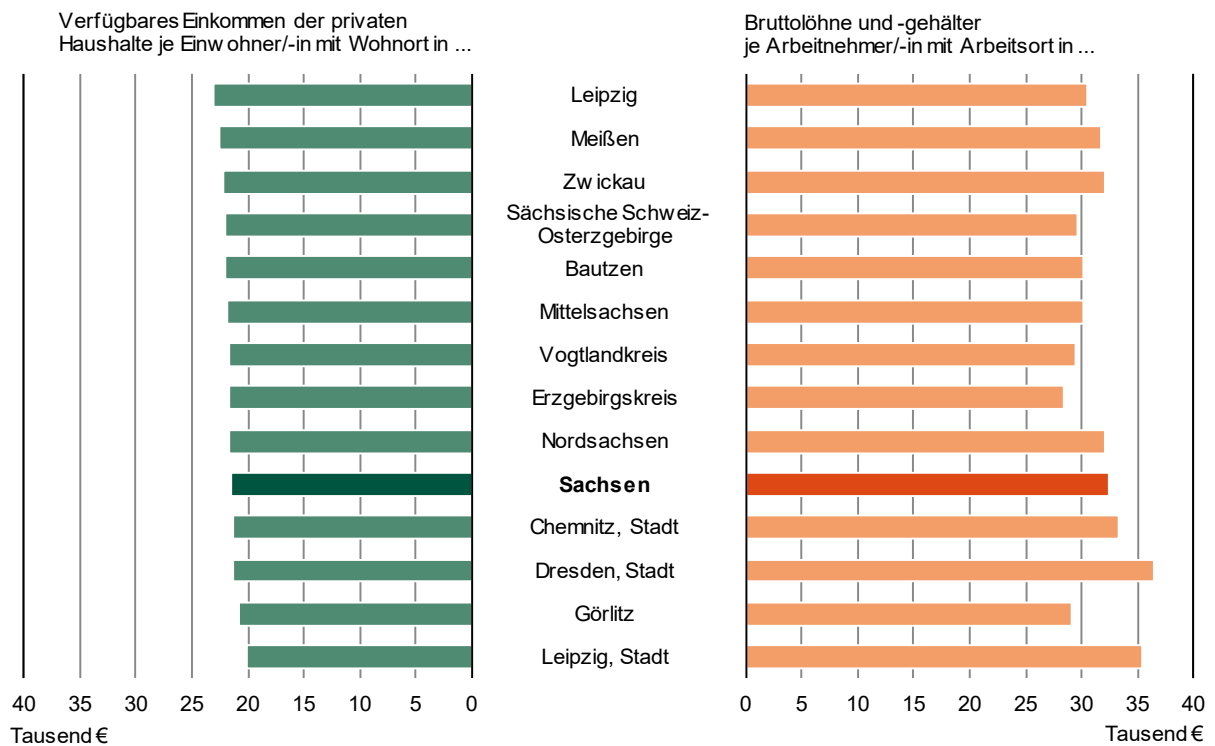
1) einschließlich private Organisationen ohne Erwerbszweck.
2) Durchschnittliche Bevölkerung auf Basis des Zensus 2011.
Berechnungsstand: November 2021 (VGR des Bundes)

[Inhalt](#)**Abb. 2 Einkommensverteilung in den privaten Haushalten¹⁾ im Freistaat Sachsen 2020**

1) einschließlich private Organisationen ohne Erwerbszweck.
 Berechnungsstand: November 2021 (VGR des Bundes)

[Inhalt](#)

Abb. 3 Verfügbares Einkommen der privaten Haushalte¹⁾ je Einwohner/-in²⁾ und Bruttolöhne und -gehälter je Arbeitnehmer/-in im Freistaat Sachsen 2020 nach Kreisfreien Städten und Landkreisen



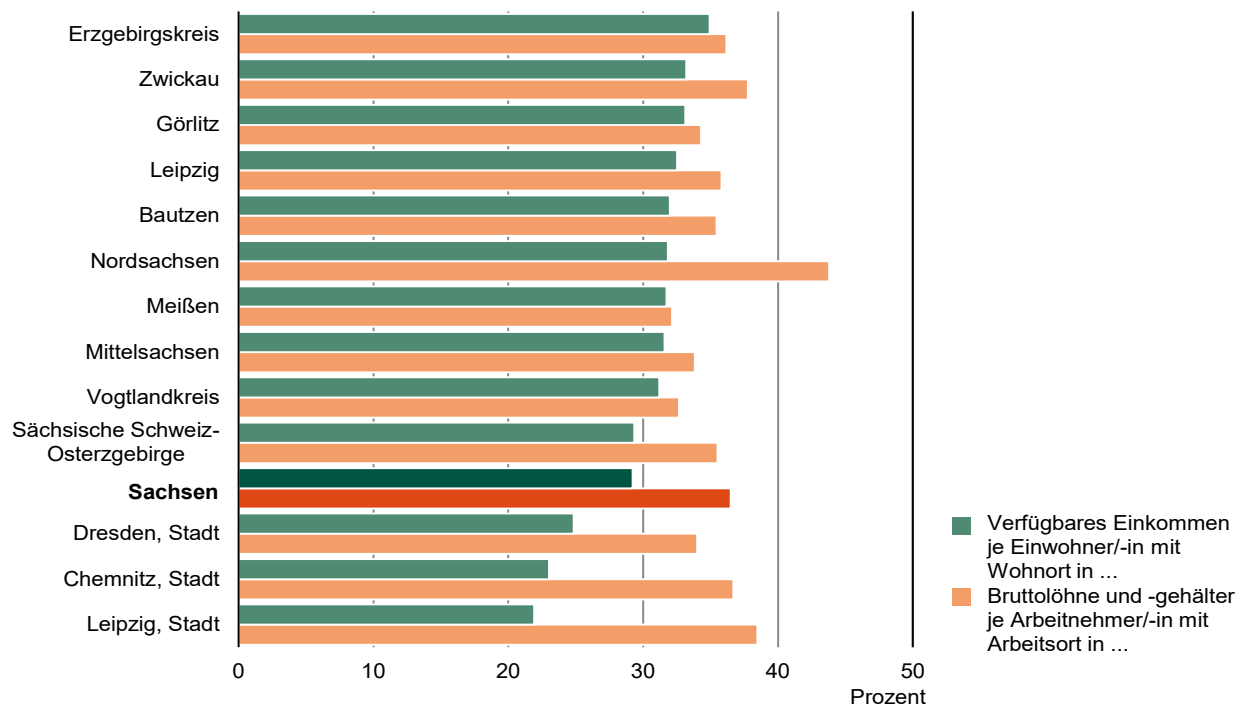
1) einschließlich private Organisationen ohne Erwerbszweck.

2) Durchschnittliche Bevölkerung auf Basis des Zensus 2011.

Berechnungsstand: November 2021 (VGR des Bundes)

[Inhalt](#)

Abb. 4 Verfügbares Einkommen der privaten Haushalte¹⁾ je Einwohner/-in²⁾ und Bruttolöhne und -gehälter je Arbeitnehmer/-in im Freistaat Sachsen 2020 nach Kreisfreien Städten und Landkreisen
Veränderung gegenüber dem Jahr 2010 in Prozent



1) einschließlich private Organisationen ohne Erwerbszweck.

2) Durchschnittliche Bevölkerung auf Basis des Zensus 2011; Daten bis 2010 Rückrechnungsergebnisse auf Basis Zensus 2011 für Zwecke der VGR.
Berechnungsstand: November 2021 (VGR des Bundes)