



# Statistischer Bericht



## Straßenverkehrsunfälle im Freistaat Sachsen

2021

H I 3 – j/21

## Zeichenerklärung

- Nichts vorhanden (genau Null)
- 0 weniger als die Hälfte von 1 in der letzten besetzten Stelle, jedoch mehr als nichts
- ... Angabe fällt später an
- / Zahlenwert nicht sicher genug
- . Zahlenwert unbekannt oder geheim zu halten
- x Tabellenfach gesperrt, weil Aussage nicht sinnvoll
- () Aussagewert ist eingeschränkt
- p vorläufige Zahl
- r berichtigte Zahl
- s geschätzte Zahl

Allen Rechnungen liegen die ungerundeten Werte zugrunde. In einzelnen Fällen können bei der Summenbildung geringe Abweichungen entstehen, die in Abbildungen und Tabellen auf ab- bzw. aufgerundete Einzelangaben zurückzuführen sind

**Herausgeber, Redaktion, Gestaltung, Satz**

Statistisches Landesamt des Freistaates Sachsen  
Macherstraße 63, 01917 Kamenz  
Telefon +49 3578 33-1913  
Telefax +49 3578 33-1921  
E-Mail [info@statistik.sachsen.de](mailto:info@statistik.sachsen.de)

**Druck**

Diese Veröffentlichung steht ausschließlich in elektronischer Form bereit.

**Redaktionsschluss**

April 2022

**Bezug**

Download im Internet kostenfrei unter  
[www.statistik.sachsen.de](http://www.statistik.sachsen.de)

**Erscheinungsfolge**

Jährlich

**Verteilerhinweis**

Diese Informationsschrift wird von der Sächsischen Staatsregierung im Rahmen ihrer verfassungsmäßigen Verpflichtung zur Information der Öffentlichkeit herausgegeben. Sie darf weder von Parteien noch von deren Kandidaten oder Helfern im Zeitraum von sechs Monaten vor einer Wahl zum Zwecke der Wahlwerbung verwendet werden. Dies gilt für alle Wahlen.

Missbräuchlich ist insbesondere die Verteilung auf Wahlveranstaltungen, an Informationsständen der Parteien sowie das Einlegen, Aufdrucken oder Aufkleben parteipolitischer Informationen oder Werbemittel. Untersagt ist auch die Weitergabe an Dritte zur Verwendung bei der Wahlwerbung.

Auch ohne zeitlichen Bezug zu einer bevorstehenden Wahl darf die vorliegende Druckschrift nicht so verwendet werden, dass dies als Parteinahme des Herausgebers zu Gunsten einzelner politischer Gruppen verstanden werden könnte.

Diese Beschränkungen gelten unabhängig vom Vertriebsweg, also unabhängig davon, auf welchem Wege und in welcher Anzahl diese Informationsschrift dem Empfänger zugegangen ist. Erlaubt ist jedoch den Parteien, diese Informationsschrift zur Unterrichtung ihrer Mitglieder zu verwenden.

**Copyright**

Statistisches Landesamt des Freistaates Sachsen, Kamenz 2022  
Vervielfältigung und Verbreitung, auch auszugsweise, mit Quellenangabe gestattet.

[Titel](#)  
[Impressum](#)

[Vorbemerkungen](#)

**Inhalt**

**Tabellen**

1. [Das Straßenverkehrsunfallgeschehen 2016 bis 2021 im Überblick](#)
2. [Unfallentwicklung 2020 und 2021](#)
3. [Straßenverkehrsunfälle und Verunglückte 2021 nach Kreisfreien Städten und Landkreisen](#)
4. [An Straßenverkehrsunfällen mit Personenschaden beteiligte Verkehrsteilnehmer und Unfallursachen 2021 nach Kreisfreien Städten und Landkreisen](#)
5. [Straßenverkehrsunfälle und Unfallfolgen 2021 nach Unfallarten und Straßenarten](#)
6. [Straßenverkehrsunfälle und Unfallfolgen 2021 nach Unfalltypen und Straßenarten](#)
7. [Beteiligte an Straßenverkehrsunfällen 2021 nach Art der Verkehrsbeteiligung und Unfallflucht](#)
8. [Beteiligte an Straßenverkehrsunfällen mit Personenschaden 2021 nach Art der Verkehrsbeteiligung, Altersgruppen und Geschlecht](#)
9. [Hauptverursacher von Straßenverkehrsunfällen mit Personenschaden 2021 nach Art der Verkehrsbeteiligung, Altersgruppen und Geschlecht](#)
10. [Hauptverursacher von Straßenverkehrsunfällen mit Personenschaden 2021 nach Dauer der Fahrerlaubnis, Altersgruppen und Geschlecht der Kraftfahrzeugführer](#)
11. [Verunglückte bei Straßenverkehrsunfällen 2021 nach Art der Verkehrsbeteiligung und Verletzungsschwere, Geschlecht und Altersgruppen](#)
12. [Verunglückte Kinder, Jugendliche und Heranwachsende bis 20 Jahre bei Straßenverkehrsunfällen 2021 nach Alter und Art der Verkehrsbeteiligung](#)
13. [Straßenverkehrsunfälle und Verunglückte 2021 nach Unfallursachen](#)
14. [Fehlverhalten der Fahrzeugführer bei Unfällen mit Personenschaden 2021 nach Altersgruppen und Art der Verkehrsbeteiligung](#)
15. [Straßenverkehrsunfälle und Unfallfolgen 2021 nach Ortslage und Monaten](#)
16. [Beteiligte und alkoholisierte Beteiligte an Unfällen mit Personenschaden 2021 nach Altersgruppen, Ortslage und Art der Verkehrsbeteiligung](#)
17. [Straßenverkehrsunfälle und Verunglückte 2021 nach Kreisfreien Städten und Landkreisen](#)
18. [Straßenverkehrsunfälle und Verunglückte durch Alkoholeinfluss 2021 nach Kreisfreien Städten und Landkreisen](#)

**Abbildungen**

- Abb. 1 [Anteil der Straßenverkehrsunfälle mit Personenschaden, schwerwiegenden Unfälle mit Sachschaden und übrigen Sachschadensunfälle an allen Unfällen 2006 bis 2021](#)
- Abb. 2 [Bei Straßenverkehrsunfällen getötete und schwer verletzte Personen 2013 bis 2021](#)
- Abb. 3 [Anteil der Getöteten, Schwerverletzten und Leichtverletzten an allen Verunglückten 2006 bis 2021](#)
- Abb. 4 [Bei Straßenverkehrsunfällen Getötete 2021 nach Straßenarten und Ortslage](#)
- Abb. 5 [Bei Straßenverkehrsunfällen Verunglückte 2021 nach Straßenarten und Ortslage](#)
- Abb. 6 [Getötete und Schwerverletzte 2016 bis 2021 nach Art der Verkehrsbeteiligung](#)
- Abb. 7 [Getötete und Schwerverletzte 2021 nach Monaten und Art der Verkehrsbeteiligung](#)
- Abb. 8 [Verunglückte 2021 nach Altersgruppen und Art der Verkehrsbeteiligung](#)
- Abb. 9 [Zahl der Unfälle mit Personenschaden 2021 nach Unfallursachen](#)
- Abb. 10 [Unfälle und Verunglückte unter Alkohol 2011 bis 2021](#)
- Abb. 11 [Alkoholisierte Beteiligte an Unfällen mit Personenschaden 2021 nach Altersgruppen und Art der Verkehrsbeteiligung](#)
- Abb. 12 [Unfälle mit Personenschaden 2021 nach Wochentagen und Tagesstunden](#)
- Abb. 13 [Unfälle mit Personenschaden unter Alkohol 2021 nach Wochentagen und Tagesstunden](#)
- Abb. 14 [Anteil der Alkoholunfälle an allen Unfällen mit Personenschaden 2021 nach Wochentagen und Tagesstunden](#)
- Abb. 15 [Straßenverkehrsunfälle mit Personenschaden durch Alkoholeinfluss 2020 und 2021 nach Kreisfreien Städten und Landkreisen](#)
- Abb. 16 [Straßenverkehrsunfälle mit Personenschaden je 10 000 Einwohner 2021 im Freistaat Sachsen nach Kreisfreien Städten und Landkreisen](#)

[Inhalt](#)

### **Vorbemerkungen**

Die in den Vorbemerkungen enthaltenen Erläuterungen zur fachstatistischen Erhebung incl. Definitionen sind in den Bundeseinheitlichen Qualitätsberichten hinterlegt.

Über folgenden Link gelangen Sie zum Qualitätsbericht:

[Qualitätsbericht - Statistik der Straßenverkehrsunfälle](#)

URL:

[https://www.destatis.de/DE/Methoden/Qualitaet/Qualitaetsberichte/Verkehrsunfaelle/strassenverkehrsunfaelle.pdf?\\_\\_blob=publicationFile](https://www.destatis.de/DE/Methoden/Qualitaet/Qualitaetsberichte/Verkehrsunfaelle/strassenverkehrsunfaelle.pdf?__blob=publicationFile)

Stand: 30.06.2017



Merkmal	Jahr						Veränderung 2021 gegenüber 2020 in %
	2016	2017	2018	2019	2020	2021	
Verunglückte Kfz-Benutzer je							
10 000 Kfz des Bestandes	47	45	46	44	35	34	-2,0
Insassen von Pkw	44	42	42	40	31	31	-0,2
Benutzer von Krafträdern m. amtl. Kennz <sup>1)</sup>	61	60	61	54	52	45	-14,7
Benutzer von Güterkraftfahrzeugen <sup>3)</sup>	25	26	26	23	19	18	-3,1
Getötete Kfz-Benutzer je							
1 Mill. Kfz des Bestandes	43	44	49	38	36	32	-10,7
Insassen von Pkw	36	35	40	30	30	24	-19,3
Benutzer von Krafträdern m. amtl. Kennz <sup>1)</sup>	134	185	105	114	77	74	-4,2
Benutzer von Güterkraftfahrzeugen <sup>3)</sup>	39	16	68	46	45	58	28,8
<b>Beteiligte an Unfällen mit</b>							
<b>Personenschaden</b>							
<b>insgesamt</b>	<b>25 982</b>	<b>25 230</b>	<b>26 123</b>	<b>25 154</b>	<b>21 792</b>	<b>20 663</b>	<b>-5,2</b>
dar. männlich	16 215	15 655	16 313	15 655	13 719	13 020	-5,1
dar. weiblich	8 882	8 704	8 834	8 542	7 331	6 901	-5,9
beteiligte Fahrer von							
Personenkraftwagen	16 173	15 454	15 607	15 245	12 296	11 879	-3,4
Krafträdern mit amtl. Kennzeichen <sup>1)</sup>	994	1 005	1 037	946	921	842	-8,6
Krafträdern mit Versicherungskennz. <sup>2)</sup>	720	759	811	841	783	695	-11,2
Güterkraftfahrzeugen <sup>3)</sup>	1 521	1 533	1 558	1 328	1 214	1 239	2,1
Fahrrädern <sup>4)</sup>	4 223	4 201	4 680	4 497	4 813	4 179	-13,2
beteiligte Fußgänger <sup>5)</sup>	1 621	1 529	1 645	1 533	1 147	1 175	2,4
<b>Hauptverursacher von Unfällen</b>							
<b>mit Personenschaden</b>							
<b>insgesamt</b>	<b>13 643</b>	<b>13 241</b>	<b>13 842</b>	<b>13 364</b>	<b>12 018</b>	<b>11 327</b>	<b>-5,7</b>
dar. männlich	8 663	8 362	8 780	8 518	7 756	7 304	-5,8
dar. weiblich	4 274	4 189	4 274	4 107	3 686	3 460	-6,1
Fahrer von							
Personenkraftwagen	9 304	8 851	9 035	8 814	7 263	6 937	-4,5
Krafträdern mit amtl. Kennzeichen <sup>1)</sup>	510	525	528	538	523	482	-7,8
Krafträdern mit Versicherungskennz. <sup>2)</sup>	363	386	429	436	436	393	-9,9
Güterkraftfahrzeugen <sup>3)</sup>	884	904	934	789	740	745	0,7
Fahrrädern <sup>4)</sup>	1 720	1 767	2 083	1 990	2 426	2 127	-12,3
Fußgänger <sup>5)</sup>	522	490	473	454	341	345	1,2
<b>Ursachen von Unfällen mit</b>							
<b>Personenschaden</b>							
Fehlverhalten der Fahrzeugführer							
insgesamt	16 535	15 850	16 487	15 965	14 405	13 274	-7,9
Alkoholeinfluss	678	623	650	718	684	562	-17,8
nicht angepasste Geschwindigkeit	2 364	2 253	2 102	2 132	2 032	1 837	-9,6
Abstand	2 109	1 997	1 991	1 911	1 559	1 422	-8,8
Vorfahrt, Vorrang	2 744	2 757	2 799	2 675	2 276	2 073	-8,9
Abbiegen	1 473	1 336	1 484	1 388	1 242	1 076	-13,4
Fehlverhalten der Fußgänger	863	794	811	766	528	534	1,1
unfallbezogene Ursachen insgesamt	784	780	729	789	743	939	26,4
Glätte durch Regen	125	112	110	112	158	154	-2,5
Glätte durch Eis, Schnee	229	223	156	191	103	280	171,8
technische Mängel insgesamt	159	139	141	173	147	124	-15,6

1) Einschließlich drei- und schweren vierrädrigen Kraftfahrzeugen.

2) Einschließlich S-Pedelecs und drei- und leichten vierrädrigen Kraftfahrzeugen.

3) Ohne Ackerschlepper und Geräteträger.

4) Einschließlich Pedelecs.

5) Einschließlich Fußgänger mit Sport- oder Spielgeräten.

6) Bevölkerung 30.06.Berichtsjahr.

7) Stand 01.01. des Jahres.

## 2. Unfallentwicklung 2020 und 2021

Jahr 2021

Monat	Straßenverkehrsunfälle					Verunglückte			
	ins- gesamt	mit Personen- schaden	mit Sachschaden			ins- gesamt	davon		
			schwerwiegende		übrige ohne Alkohol- unfälle		Getötete	Schwer- verletzte	Leicht- verletzte
			im engeren Sinne	unter Einfluss berausch. Mittel					

### 2020

Januar	8 149	893	334	50	6 872	1 154	14	247	893
Februar	7 335	713	294	54	6 274	932	8	208	716
März	6 836	724	241	47	5 824	873	12	196	665
April	6 191	772	208	46	5 165	918	11	251	656
Mai	7 456	987	212	58	6 199	1 199	9	335	855
Juni	8 093	1 280	248	58	6 507	1 544	15	386	1 143
Juli	8 597	1 386	285	56	6 870	1 720	21	452	1 247
August	7 969	1 231	275	65	6 398	1 518	11	402	1 105
September	9 085	1 325	272	54	7 434	1 612	14	377	1 221
Oktober	9 270	1 182	356	70	7 662	1 430	13	315	1 102
November	7 855	861	260	61	6 673	1 058	11	231	816
Dezember	6 606	664	245	41	5 656	813	11	180	622
<b>Insgesamt</b>	<b>93 442</b>	<b>12 018</b>	<b>3 230</b>	<b>660</b>	<b>77 534</b>	<b>14 771</b>	<b>150</b>	<b>3 580</b>	<b>11 041</b>

### 2021

Januar	6 506	514	425	42	5 525	631	11	129	491
Februar	6 554	518	251	36	5 749	628	4	139	485
März	7 335	727	279	48	6 281	920	15	205	700
April	7 102	767	276	36	6 023	961	8	238	715
Mai	7 730	926	223	44	6 537	1 169	13	300	856
Juni	8 559	1 347	240	48	6 924	1 665	16	407	1 242
Juli	8 820	1 359	260	55	7 146	1 703	8	380	1 315
August	7 840	1 028	268	64	6 480	1 289	13	306	970
September	9 012	1 256	273	83	7 400	1 543	11	328	1 204
Oktober	9 069	1 192	251	62	7 564	1 510	10	317	1 183
November	8 243	925	356	45	6 917	1 158	9	242	907
Dezember	7 759	768	393	52	6 546	932	11	189	732
<b>Insgesamt</b>	<b>94 529</b>	<b>11 327</b>	<b>3 495</b>	<b>615</b>	<b>79 092</b>	<b>14 109</b>	<b>129</b>	<b>3 180</b>	<b>10 800</b>

### Veränderung 2021 gegenüber 2020 in Prozent

Januar	-20,2	-42,4	27,2	-16,0	-19,6	-45,3	-21,4	-47,8	-45,0
Februar	-10,6	-27,3	-14,6	-33,3	-8,4	-32,6	-50,0	-33,2	-32,3
März	7,3	0,4	15,8	2,1	7,8	5,4	25,0	4,6	5,3
April	14,7	-0,6	32,7	-21,7	16,6	4,7	-27,3	-5,2	9,0
Mai	3,7	-6,2	5,2	-24,1	5,5	-2,5	44,4	-10,4	0,1
Juni	5,8	5,2	-3,2	-17,2	6,4	7,8	6,7	5,4	8,7
Juli	2,6	-1,9	-8,8	-1,8	4,0	-1,0	-61,9	-15,9	5,5
August	-1,6	-16,5	-2,5	-1,5	1,3	-15,1	18,2	-23,9	-12,2
September	-0,8	-5,2	0,4	53,7	-0,5	-4,3	-21,4	-13,0	-1,4
Oktober	-2,2	0,8	-29,5	-11,4	-1,3	5,6	-23,1	0,6	7,4
November	4,9	7,4	36,9	-26,2	3,7	9,5	-18,2	4,8	11,2
Dezember	17,5	15,7	60,4	26,8	15,7	14,6	-	5,0	17,7
<b>Insgesamt</b>	<b>1,2</b>	<b>-5,7</b>	<b>8,2</b>	<b>-6,8</b>	<b>2,0</b>	<b>-4,5</b>	<b>-14,0</b>	<b>-11,2</b>	<b>-2,2</b>

### 3. Straßenverkehrsunfälle und Verunglückte 2021 nach Kreisfreien Städten und Landkreisen Jahr 2021

Merkmal	Sachsen	Chemnitz, Stadt	Erzgebirgs- kreis	Mittel- sachsen	Vogtland- kreis	Zwickau
<b>Unfälle mit Personenschaden</b>	<b>11 327</b>	<b>695</b>	<b>720</b>	<b>716</b>	<b>559</b>	<b>752</b>
davon						
mit Getöteten	124	6	8	14	14	8
mit Verletzten	11 203	689	712	702	545	744
Schwerwiegende Unfälle mit Sachschaden im engeren Sinne	3 495	267	368	395	182	331
Von den Unfällen mit Personen- schaden ereigneten sich auf:						
Autobahnen	553	39	16	72	23	39
Bundesstraßen	2 170	173	177	143	143	121
Staatsstraßen	2 403	50	256	217	142	193
Kreisstraßen	984	15	77	80	80	102
anderen Straßen	5 217	418	194	204	171	297
<b>Verunglückte Personen</b>	<b>14 109</b>	<b>833</b>	<b>955</b>	<b>956</b>	<b>734</b>	<b>936</b>
<b>Getötete Personen</b>	<b>129</b>	<b>6</b>	<b>8</b>	<b>14</b>	<b>16</b>	<b>8</b>
darunter						
unter 6 Jahren	-	-	-	-	-	-
von 6 bis unter 15 Jahren	1	-	-	-	-	-
von 18 bis unter 21 Jahren	7	-	2	-	3	-
von 21 bis unter 25 Jahren	6	-	-	1	2	-
von 65 und mehr Jahren	49	4	3	6	5	3
getötete Benutzer von:						
Krafträdern mit						
amtlichem Kennzeichen <sup>1)</sup>	14	-	1	1	4	2
Krafträdern mit						
Versicherungskennzeichen <sup>2)</sup>	3	-	1	2	-	-
Personenkraftwagen	52	2	3	6	7	4
Güterkraftfahrzeugen <sup>3)</sup>	12	-	1	1	2	-
Fahrrädern <sup>4)</sup>	20	2	1	3	-	-
getötete Fußgänger <sup>5)</sup>	24	2	1	-	3	1
übrige Getötete	4	-	-	1	-	1
<b>Verletzte Personen</b>	<b>13 980</b>	<b>827</b>	<b>947</b>	<b>942</b>	<b>718</b>	<b>928</b>
darunter						
unter 6 Jahren	217	18	15	17	7	12
von 6 bis unter 15 Jahren	803	51	58	56	29	59
von 18 bis unter 21 Jahren	906	52	89	73	64	62
von 21 bis unter 25 Jahren	1 023	50	61	68	63	50
von 65 und mehr Jahren	2 281	152	164	181	139	167
verletzte Benutzer von:						
Krafträdern mit						
amtlichem Kennzeichen <sup>1)</sup>	832	33	80	73	46	69
Krafträdern mit						
Versicherungskennzeichen <sup>2)</sup>	711	21	90	54	59	71
Personenkraftwagen	6 685	406	554	541	447	510
Güterkraftfahrzeugen <sup>3)</sup>	370	16	30	43	15	24
Fahrrädern <sup>4)</sup>	3 859	186	111	140	72	162
verletzte Fußgänger <sup>5)</sup>	1 060	85	55	72	62	79
übrige Verletzte	463	80	27	19	17	13

1) Einschließlich drei- und schweren vierrädrigen Kraftfahrzeugen.

2) Einschließlich S-Pedelecs und drei- und leichten vierrädrigen Kraftfahrzeugen.

3) Ohne Ackerschlepper und Geräteträger.

4) Einschließlich Pedelecs.

5) Einschließlich Fußgänger mit Sport- oder Spielgeräten.



Merkmal	Dresden, Stadt	Bautzen	Görlitz	Meißen	Sächsische Schweiz- Osterzgebirge	Leipzig, Stadt	Leipzig	Nord- sachsen
<b>Unfälle mit Personenschaden</b>	<b>1 939</b>	<b>874</b>	<b>679</b>	<b>764</b>	<b>738</b>	<b>1 696</b>	<b>635</b>	<b>560</b>
davon								
mit Getöteten	4	18	8	6	8	12	10	8
mit Verletzten	1 935	856	671	758	730	1 684	625	552
Schwerwiegende Unfälle mit Sachschaden im engeren Sinne	332	325	268	213	214	262	186	152
Von den Unfällen mit Personen- schaden ereigneten sich auf:								
Autobahnen	63	47	8	77	31	41	55	42
Bundesstraßen	293	161	151	103	78	299	145	183
Staatsstraßen	267	264	199	222	311	56	130	96
Kreisstraßen	52	113	94	106	92	33	70	70
anderen Straßen	1 264	289	227	256	226	1 267	235	169
<b>Verunglückte Personen</b>	<b>2 239</b>	<b>1 148</b>	<b>881</b>	<b>961</b>	<b>920</b>	<b>1 978</b>	<b>818</b>	<b>750</b>
<b>Getötete Personen</b>	<b>4</b>	<b>19</b>	<b>8</b>	<b>6</b>	<b>8</b>	<b>14</b>	<b>10</b>	<b>8</b>
darunter								
unter 6 Jahren	-	-	-	-	-	-	-	-
von 6 bis unter 15 Jahren	-	1	-	-	-	-	-	-
von 18 bis unter 21 Jahren	-	-	-	1	1	-	-	-
von 21 bis unter 25 Jahren	1	2	-	-	-	-	-	-
von 65 und mehr Jahren	1	7	1	2	2	9	4	2
getötete Benutzer von:								
Krafträdern mit								
amtlichem Kennzeichen <sup>1)</sup>	-	3	1	-	1	1	-	-
Krafträdern mit								
Versicherungskennzeichen <sup>2)</sup>	-	-	-	-	-	-	-	-
Personenkraftwagen	3	10	4	3	1	3	2	4
Güterkraftfahrzeugen <sup>3)</sup>	-	-	-	2	3	-	2	1
Fahrrädern <sup>4)</sup>	1	3	1	-	1	1	5	2
getötete Fußgänger <sup>5)</sup>	-	3	1	1	1	9	1	1
übrige Getötete	-	-	1	-	1	-	-	-
<b>Verletzte Personen</b>	<b>2 235</b>	<b>1 129</b>	<b>873</b>	<b>955</b>	<b>912</b>	<b>1 964</b>	<b>808</b>	<b>742</b>
darunter								
unter 6 Jahren	23	20	18	11	20	32	14	10
von 6 bis unter 15 Jahren	120	86	56	64	57	79	51	37
von 18 bis unter 21 Jahren	111	74	62	48	71	94	53	53
von 21 bis unter 25 Jahren	184	83	61	59	67	167	56	54
von 65 und mehr Jahren	277	204	172	168	156	248	130	123
verletzte Benutzer von:								
Krafträdern mit								
amtlichem Kennzeichen <sup>1)</sup>	90	57	52	57	91	68	78	38
Krafträdern mit								
Versicherungskennzeichen <sup>2)</sup>	61	59	72	49	52	56	37	30
Personenkraftwagen	699	611	438	447	438	708	429	457
Güterkraftfahrzeugen <sup>3)</sup>	40	37	24	39	21	20	27	34
Fahrrädern <sup>4)</sup>	1 049	284	201	285	225	831	178	135
verletzte Fußgänger <sup>5)</sup>	187	54	62	63	63	200	47	31
übrige Verletzte	109	27	24	15	22	81	12	17

1) Einschließlich drei- und schweren vierrädrigen Kraftfahrzeugen.

2) Einschließlich S-Pedelecs und drei- und leichten vierrädrigen Kraftfahrzeugen.

3) Ohne Ackerschlepper und Geräteträger.

4) Einschließlich Pedelecs.

5) Einschließlich Fußgänger mit Sport- oder Spielgeräten.

#### 4. An Straßenverkehrsunfällen mit Personenschaden beteiligte Verkehrsteilnehmer und Unfallursachen 2021 nach Kreisfreien Städten und Landkreisen

Jahr 2021

Merkmal	Sachsen	Chemnitz, Stadt	Erzgebirgs- kreis	Mittel- sachsen	Vogtland- kreis	Zwickau
<b>Beteiligte Verkehrsteilnehmer</b>						
<b>insgesamt</b>	<b>20 663</b>	<b>1 342</b>	<b>1 242</b>	<b>1 247</b>	<b>1 018</b>	<b>1 378</b>
darunter						
von 18 bis unter 21 Jahren	1 065	70	98	79	83	68
von 21 bis unter 25 Jahren	1 332	86	73	85	70	92
von 65 und mehr Jahren	3 293	211	222	216	196	243
beteiligte Verkehrsteilnehmer als Fahrer/Mitfahrer von Kraftträdern mit						
amtlichem Kennzeichen <sup>1)</sup>	842	32	77	75	48	69
Kraftträdern mit Versicherungskennzeichen <sup>2)</sup>	695	22	89	55	54	73
Elektrokleinstfahrzeugen	80	12	1	1	3	3
Personenkraftwagen	11 879	812	786	748	685	882
Wohnmobile	16	-	1	-	1	-
Bussen	190	40	10	11	3	9
Landwirtschaftlichen Zug- maschinen	56	1	8	9	5	6
Güterkraftfahrzeugen <sup>3)</sup>	1 239	85	83	108	61	74
übrigen Kraftfahrzeugen	83	7	4	9	-	4
Kraftfahrzeugen zusammen	15 080	1 011	1 059	1 016	860	1 120
Fahrrädern <sup>4)</sup>	4 179	206	115	149	81	170
beteiligte Fußgänger <sup>5)</sup>	1 175	91	59	72	68	82
sonstige Beteiligte	229	34	9	10	9	6
<b>Polizeilich festgestellte Unfall- ursachen</b>	<b>13 274</b>	<b>876</b>	<b>848</b>	<b>848</b>	<b>605</b>	<b>836</b>
Fehlverhalten der Fahrzeugführer darunter						
Alkoholeinfluss	562	35	40	38	22	38
Geschwindigkeit	1 837	61	216	190	104	147
Nichtbeachten der Vorfahrt	2 073	118	113	96	93	130
Fehler beim Abbiegen	1 076	77	45	64	35	75
falsche Fahrbahnbenutzung	1 000	70	40	66	31	50
ungenügender Sicherheits- abstand	1 381	98	86	69	54	84
Fehler beim Überholen	518	22	26	39	29	38
falsches Verhalten gegenüber Fußgängern	642	51	36	49	42	38
Fehlverhalten bei Fußgängern darunter	534	50	24	29	21	28
Alkoholeinfluss	21	1	-	1	-	2
Fahrzeugbezogene Mängel (Technische Mängel, Wartungsmängel)	124	2	11	11	7	9
Unfallbezogene Ursachen	1 102	26	54	77	61	83
Straßenverhältnisse	570	12	28	29	21	56
Witterungseinflüsse	181	7	6	21	19	14
Hindernisse und sonstige	351	7	20	27	21	13

1) Einschließlich drei- und schweren vierrädrigen Kraftfahrzeugen.

2) Einschließlich S-Pedelecs und drei- und leichten vierrädrigen Kraftfahrzeugen.

3) Ohne Ackerschlepper und Geräteträger.

4) Einschließlich Pedelecs.

5) Einschließlich Fußgänger mit Sport- oder Spielgeräten.

Merkmal	Dresden, Stadt	Bautzen	Görlitz	Meißen	Sächsische Schweiz- Osterzgebirge	Leipzig, Stadt	Leipzig	Nord- sachsen
<b>Beteiligte Verkehrsteilnehmer</b>								
<b>insgesamt</b>	<b>3 547</b>	<b>1 556</b>	<b>1 158</b>	<b>1 368</b>	<b>1 245</b>	<b>3 358</b>	<b>1 176</b>	<b>1 028</b>
darunter								
von 18 bis unter 21 Jahren	139	81	71	58	77	125	58	58
von 21 bis unter 25 Jahren	220	104	68	72	75	253	71	63
von 65 und mehr Jahren	455	288	251	255	209	401	189	157
beteiligte Verkehrsteilnehmer als Fahrer/Mitfahrer von Krafträdern mit								
amtlichem Kennzeichen <sup>1)</sup>	95	59	53	59	95	68	74	38
Krafträdern mit Versicherungskennzeichen <sup>2)</sup>	62	58	64	50	50	55	32	31
Elektrokleinstfahrzeugen	32	5	1	3	3	13	-	3
Personenkraftwagen	1 740	924	684	730	676	1 828	717	667
Wohnmobile	2	2	1	3	1	1	2	2
Bussen	39	11	7	6	8	31	8	7
Landwirtschaftlichen Zug- maschinen	1	6	6	3	2	1	1	7
Güterkraftfahrzeugen <sup>3)</sup>	168	113	54	108	79	138	81	87
übrigen Kraftfahrzeugen	16	6	2	12	10	10	2	1
Kraftfahrzeugen zusammen	2 155	1 184	872	974	924	2 145	917	843
Fahrrädern <sup>4)</sup>	1 119	305	217	307	242	923	201	144
beteiligte Fußgänger <sup>5)</sup>	228	61	64	72	66	227	51	34
sonstige Beteiligte	45	6	5	15	13	63	7	7
<b>Polizeilich festgestellte Unfall- ursachen</b>	<b>2 381</b>	<b>1 014</b>	<b>793</b>	<b>963</b>	<b>912</b>	<b>1 841</b>	<b>727</b>	<b>630</b>
Fehlverhalten der Fahrzeugführer darunter								
Alkoholeinfluss	85	61	49	43	36	52	31	32
Geschwindigkeit	157	155	133	158	176	117	122	101
Nichtbeachten der Vorfahrt	411	154	114	133	84	385	119	123
Fehler beim Abbiegen	186	83	58	63	56	246	51	37
falsche Fahrbahnbenutzung	224	53	30	88	98	133	69	48
ungenügender Sicherheits- abstand	204	118	83	82	89	224	89	101
Fehler beim Überholen	71	58	32	42	28	62	35	36
falsches Verhalten gegenüber Fußgängern	132	37	43	36	42	98	26	12
Fehlverhalten bei Fußgängern darunter	143	20	19	30	26	112	19	13
Alkoholeinfluss	6	-	1	1	-	7	1	1
Fahrzeugbezogene Mängel (Technische Mängel, Wartungsmängel)	25	5	5	11	5	17	10	6
Unfallbezogene Ursachen	172	86	107	133	126	61	54	62
Straßenverhältnisse	99	57	71	61	64	25	22	25
Witterungseinflüsse	17	13	18	20	12	17	6	11
Hindernisse und sonstige	56	16	18	52	50	19	26	26

1) Einschließlich drei- und schweren vierrädrigen Kraftfahrzeugen.

2) Einschließlich S-Pedelecs und drei- und leichten vierrädrigen Kraftfahrzeugen.

3) Ohne Ackerschlepper und Geräteträger.

4) Einschließlich Pedelecs.

5) Einschließlich Fußgänger mit Sport- oder Spielgeräten.

## 5. Straßenverkehrsunfälle und Unfallfolgen 2021 nach Unfallarten und Straßenarten

Jahr 2021

Unfallart Straßenart	Unfälle mit Personenschaden				Verunglückte				Schwer- wiegende Unfälle mit Sachschaden <sup>1)</sup>
	ins- ge- samt	mit Getö- teten	mit Schwer- verletzten	mit Leicht- verletzten	ins- ge- samt	Ge- tö- tete	Schwer- ver- letzte	Leicht- ver- letzte	
Insgesamt									
Zusammenstoß mit anderem Fahrzeug, das anfährt, anhält oder im ruhenden Verkehr steht vorausfährt oder wartet seitlich in gleicher Richtung fährt entgegenkommt einbiegt oder kreuzt	573	4	83	486	638	4	90	544	152
	1 567	9	231	1 327	2 239	9	300	1 930	128
	574	4	118	452	689	4	138	547	173
	922	28	288	606	1 484	30	421	1 033	364
	3 096	8	625	2 463	3 940	8	724	3 208	1 290
Zusammenstoß zwischen Fahrzeug und Fußgänger	1 044	22	298	724	1 173	24	313	836	-
Aufprall auf Hindernis auf der Fahrbahn	157	2	39	116	169	2	40	127	58
Abkommen von der Fahrbahn nach rechts nach links	1 052	25	377	650	1 227	26	448	753	696
	584	14	217	353	685	14	249	422	481
Unfall anderer Art	1 758	8	448	1 302	1 865	8	457	1 400	153
<b>Zusammen</b>	<b>11 327</b>	<b>124</b>	<b>2 724</b>	<b>8 479</b>	<b>14 109</b>	<b>129</b>	<b>3 180</b>	<b>10 800</b>	<b>3 495</b>
darunter auf schienengleichen Wegübergängen	121	3	30	88	148	5	36	107	20
Autobahnen									
Zusammenstoß mit anderem Fahrzeug, das anfährt, anhält oder im ruhenden Verkehr steht vorausfährt oder wartet seitlich in gleicher Richtung fährt entgegenkommt einbiegt oder kreuzt	8	2	3	3	13	2	4	7	2
	234	7	69	158	427	7	105	315	28
	95	1	29	65	137	1	41	95	70
	4	2	-	2	5	3	-	2	-
	7	-	2	5	10	-	4	6	4
Zusammenstoß zwischen Fahrzeug und Fußgänger	3	2	1	-	3	2	1	-	-
Aufprall auf Hindernis auf der Fahrbahn	7	-	4	3	7	-	4	3	15
Abkommen von der Fahrbahn nach rechts nach links	98	6	47	45	132	7	70	55	142
	64	2	20	42	78	2	24	52	120
Unfall anderer Art	33	1	14	18	56	1	20	35	34
<b>Zusammen</b>	<b>553</b>	<b>23</b>	<b>189</b>	<b>341</b>	<b>868</b>	<b>25</b>	<b>273</b>	<b>570</b>	<b>415</b>
darunter auf schienengleichen Wegübergängen	-	-	-	-	-	-	-	-	-

Unfallart Straßenart	Unfälle mit Personenschaden				Verunglückte				Schwer- wiegende Unfälle mit Sachschaden <sup>1)</sup>
	ins- ge- samt	mit Getö- teten	mit Schwer- verletzten	mit Leicht- verletzten	ins- ge- samt	Ge- tö- tete	Schwer- ver- letzte	Leicht- ver- letzte	

#### Bundesstraßen

Zusammenstoß mit anderem Fahrzeug, das anfährt, anhält oder im ruhenden Verkehr steht	58	1	9	48	77	1	11	65	7
vorausfährt oder wartet seitlich in gleicher Richtung fährt	448	2	51	395	632	2	64	566	41
entgegenkommt	126	-	23	103	149	-	28	121	33
einbiegt oder kreuzt	239	8	90	141	459	8	144	307	77
	642	4	139	499	911	4	178	729	270
Zusammenstoß zwischen Fahrzeug und Fußgänger	134	7	40	87	162	7	41	114	-
Aufprall auf Hindernis auf der Fahrbahn	25	1	5	19	28	1	5	22	15
Abkommen von der Fahrbahn nach rechts	187	10	66	111	226	10	83	133	140
nach links	113	1	43	69	137	1	48	88	89
Unfall anderer Art	198	-	39	159	209	-	39	170	29
<b>Zusammen</b>	<b>2 170</b>	<b>34</b>	<b>505</b>	<b>1 631</b>	<b>2 990</b>	<b>34</b>	<b>641</b>	<b>2 315</b>	<b>701</b>
darunter auf schienengleichen Wegübergängen	15	2	3	10	17	2	3	12	4

#### Staatsstraßen

Zusammenstoß mit anderem Fahrzeug, das anfährt, anhält oder im ruhenden Verkehr steht	57	-	8	49	63	-	10	53	15
vorausfährt oder wartet seitlich in gleicher Richtung fährt	384	-	65	319	548	-	81	467	24
entgegenkommt	89	1	20	68	103	1	21	81	29
einbiegt oder kreuzt	296	13	111	172	505	14	167	324	128
	621	2	159	460	866	2	194	670	322
Zusammenstoß zwischen Fahrzeug und Fußgänger	119	5	44	70	137	7	48	82	-
Aufprall auf Hindernis auf der Fahrbahn	41	-	10	31	45	-	11	34	12
Abkommen von der Fahrbahn nach rechts	339	3	112	224	389	3	128	258	218
nach links	167	4	65	98	195	4	76	115	117
Unfall anderer Art	290	1	71	218	296	1	71	224	20
<b>Zusammen</b>	<b>2 403</b>	<b>29</b>	<b>665</b>	<b>1 709</b>	<b>3 147</b>	<b>32</b>	<b>807</b>	<b>2 308</b>	<b>885</b>
darunter auf schienengleichen Wegübergängen	13	1	5	7	20	3	7	10	2

Unfallart Straßenart	Unfälle mit Personenschaden				Verunglückte				Schwer- wiegende Unfälle mit Sachschaden <sup>1)</sup>
	ins- ge- samt	mit Getö- teten	mit Schwer- verletzten	mit Leicht- verletzten	ins- ge- samt	Ge- tö- tete	Schwer- ver- letzte	Leicht- ver- letzte	

#### Kreisstraßen

Zusammenstoß mit anderem Fahrzeug, das anfährt, anhält oder im ruhenden Verkehr steht	37	-	9	28	41	-	9	32	12
vorausfährt oder wartet seitlich in gleicher Richtung fährt	69	-	13	56	96	-	14	82	7
entgegenkommt	35	1	9	25	42	1	11	30	9
einbiegt oder kreuzt	99	1	30	68	144	1	40	103	51
	248	1	51	196	319	1	54	264	112
Zusammenstoß zwischen Fahrzeug und Fußgänger	56	-	26	30	66	-	28	38	-
Aufprall auf Hindernis auf der Fahrbahn	23	-	7	16	25	-	7	18	6
Abkommen von der Fahrbahn nach rechts	182	1	76	105	209	1	88	120	85
nach links	101	2	36	63	121	2	43	76	58
Unfall anderer Art	134	-	43	91	146	-	43	103	6
<b>Zusammen</b>	<b>984</b>	<b>6</b>	<b>300</b>	<b>678</b>	<b>1 209</b>	<b>6</b>	<b>337</b>	<b>866</b>	<b>346</b>
darunter auf schienengleichen Wegübergängen	10	-	1	9	12	-	1	11	2

#### andere Straßen

Zusammenstoß mit anderem Fahrzeug, das anfährt, anhält oder im ruhenden Verkehr steht	413	1	54	358	444	1	56	387	116
vorausfährt oder wartet seitlich in gleicher Richtung fährt	432	-	33	399	536	-	36	500	28
entgegenkommt	229	1	37	191	258	1	37	220	32
einbiegt oder kreuzt	284	4	57	223	371	4	70	297	108
	1 578	1	274	1 303	1 834	1	294	1 539	582
Zusammenstoß zwischen Fahrzeug und Fußgänger	732	8	187	537	805	8	195	602	-
Aufprall auf Hindernis auf der Fahrbahn	61	1	13	47	64	1	13	50	10
Abkommen von der Fahrbahn nach rechts	246	5	76	165	271	5	79	187	111
nach links	139	5	53	81	154	5	58	91	97
Unfall anderer Art	1 103	6	281	816	1 158	6	284	868	64
<b>Zusammen</b>	<b>5 217</b>	<b>32</b>	<b>1 065</b>	<b>4 120</b>	<b>5 895</b>	<b>32</b>	<b>1 122</b>	<b>4 741</b>	<b>1 148</b>
darunter auf schienengleichen Wegübergängen	83	-	21	62	99	-	25	74	12

1) Schwerwiegende Unfälle mit Sachschaden im engeren Sinne.

## 6. Straßenverkehrsunfälle und Unfallfolgen 2021 nach Unfalltypen und Straßenarten

Jahr 2021

Unfalltyp Straßenart	Unfälle mit Personenschaden				Verunglückte				Schwer- wiegende Unfälle mit Sachschaden <sup>1)</sup>
	ins- ge- samt	mit Getö- teten	mit Schwer- verletzten	mit Leicht- verletzten	ins- ge- samt	Ge- tö- tete	Schwer- ver- letzte	Leicht- ver- letzte	

### Insgesamt

Fahrunfall	2 665	46	837	1 782	3 123	49	971	2 103	1 337
Abbiegeunfall	1 561	8	327	1 226	1 982	8	377	1 597	381
Einbiegen-/Kreuzenunfall	2 578	6	522	2 050	3 290	6	603	2 681	1 138
Überschreitenunfall	500	9	165	326	582	9	175	398	1
Unfall durch ruhenden Verkehr	289	-	44	245	319	-	48	271	57
Unfall im Längsverkehr	2 129	27	394	1 708	2 990	28	532	2 430	263
Sonstiger Unfall	1 605	28	435	1 142	1 823	29	474	1 320	318
<b>Insgesamt</b>	<b>11 327</b>	<b>124</b>	<b>2 724</b>	<b>8 479</b>	<b>14 109</b>	<b>129</b>	<b>3 180</b>	<b>10 800</b>	<b>3 495</b>

### Autobahnen

Fahrunfall	171	7	61	103	240	8	85	147	287
Abbiegeunfall	2	-	-	2	2	-	-	2	1
Einbiegen-/Kreuzenunfall	11	-	5	6	15	-	7	8	13
Überschreitenunfall	3	2	1	-	3	2	1	-	-
Unfall durch ruhenden Verkehr	1	-	-	1	3	-	-	3	-
Unfall im Längsverkehr	297	8	87	202	510	8	136	366	65
Sonstiger Unfall	68	6	35	27	95	7	44	44	49
<b>Zusammen</b>	<b>553</b>	<b>23</b>	<b>189</b>	<b>341</b>	<b>868</b>	<b>25</b>	<b>273</b>	<b>570</b>	<b>415</b>

### Bundesstraßen

Fahrunfall	410	17	124	269	519	17	162	340	247
Abbiegeunfall	416	1	88	327	570	1	108	461	109
Einbiegen-/Kreuzenunfall	507	4	113	390	730	4	143	583	234
Überschreitenunfall	77	3	26	48	102	3	26	73	1
Unfall durch ruhenden Verkehr	16	-	4	12	20	-	5	15	4
Unfall im Längsverkehr	544	6	88	450	800	6	123	671	55
Sonstiger Unfall	200	3	62	135	249	3	74	172	51
<b>Zusammen</b>	<b>2 170</b>	<b>34</b>	<b>505</b>	<b>1 631</b>	<b>2 990</b>	<b>34</b>	<b>641</b>	<b>2 315</b>	<b>701</b>

Unfalltyp Straßenart	Unfälle mit Personenschaden				Verunglückte				Schwer- wiegende Unfälle mit Sachschaden <sup>1)</sup>
	ins- ge- samt	mit Getö- teten	mit Schwer- verletzten	mit Leicht- verletzten	ins- ge- samt	Ge- tö- tete	Schwer- ver- letzte	Leicht- ver- letzte	

#### Staatsstraßen

Fahrunfall	676	12	220	444	816	14	256	546	363
Abbiegeunfall	366	2	94	270	516	2	112	402	122
Einbiegen-/Kreuzenunfall	542	2	135	405	745	2	166	577	275
Überschreitenunfall	67	3	28	36	78	3	30	45	-
Unfall durch ruhenden Verkehr	27	-	4	23	29	-	5	24	7
Unfall im Längsverkehr	460	7	97	356	657	8	138	511	60
Sonstiger Unfall	265	3	87	175	306	3	100	203	58
<b>Zusammen</b>	<b>2 403</b>	<b>29</b>	<b>665</b>	<b>1 709</b>	<b>3 147</b>	<b>32</b>	<b>807</b>	<b>2 308</b>	<b>885</b>

#### Kreisstraßen

Fahrunfall	350	3	139	208	411	3	164	244	158
Abbiegeunfall	99	1	20	78	122	1	24	97	32
Einbiegen-/Kreuzenunfall	221	-	49	172	285	-	52	233	100
Überschreitenunfall	36	-	20	16	43	-	22	21	-
Unfall durch ruhenden Verkehr	21	-	7	14	25	-	7	18	6
Unfall im Längsverkehr	138	2	30	106	181	2	33	146	25
Sonstiger Unfall	119	-	35	84	142	-	35	107	25
<b>Zusammen</b>	<b>984</b>	<b>6</b>	<b>300</b>	<b>678</b>	<b>1 209</b>	<b>6</b>	<b>337</b>	<b>866</b>	<b>346</b>

#### andere Straßen

Fahrunfall	1 058	7	293	758	1 137	7	304	826	282
Abbiegeunfall	678	4	125	549	772	4	133	635	117
Einbiegen-/Kreuzenunfall	1 297	-	220	1 077	1 515	-	235	1 280	516
Überschreitenunfall	317	1	90	226	356	1	96	259	-
Unfall durch ruhenden Verkehr	224	-	29	195	242	-	31	211	40
Unfall im Längsverkehr	690	4	92	594	842	4	102	736	58
Sonstiger Unfall	953	16	216	721	1 031	16	221	794	135
<b>Zusammen</b>	<b>5 217</b>	<b>32</b>	<b>1 065</b>	<b>4 120</b>	<b>5 895</b>	<b>32</b>	<b>1 122</b>	<b>4 741</b>	<b>1 148</b>

1) Schwerwiegende Unfälle mit Sachschaden im engeren Sinne.



## 7. Beteiligte an Straßenverkehrsunfällen 2021 nach Art der Verkehrsbeteiligung und Unfallflucht

Jahr 2021

Art der Verkehrsbeteiligung	Beteiligte an Unfällen mit							
	Personenschaden		Getöteten		Schwer- verletzten	Leicht- verletzten	Sachschaden <sup>1)</sup>	
	zu- sammen	darunter unfall- flüchtig	zu- sammen	darunter unfall- flüchtig			zu- sammen	darunter unfall- flüchtig
Führer von								
Kraftträdern m. Versicherungskennz.	695	12	3	-	167	525	21	2
davon Mofas, Kleinkraftträdern	668	12	3	-	161	504	14	1
S-Pedelecs	9	-	-	-	-	9	-	-
drei- und leichten vierrädrigen Kfz	18	-	-	-	6	12	7	1
Kraftträdern m. aml. Kennzeichen	842	15	16	-	329	497	28	3
davon zweirädrigen Kraftfahrzeugen	833	15	16	-	326	491	28	3
drei- und schweren vierrädrigen Kfz	9	-	-	-	3	6	-	-
Kraftträdern zusammen	1 537	27	19	-	496	1 022	49	5
Elektrokleinstfahrzeugen	80	3	-	-	20	60	1	-
Personenkraftwagen	11 879	640	112	-	2 532	9 235	5 349	262
Wohnmobilen	16	1	-	-	3	13	8	-
Bussen	190	11	2	-	34	154	26	-
Lastkraftwagen <sup>2)</sup>								
ohne Anhänger	832	55	21	-	208	603	347	20
davon mit zulässigem								
Gesamtgewicht bis einschl. 3,5 t	628	44	14	-	156	458	259	13
über 3,5 t	204	11	7	-	52	145	88	7
mit Anhänger	126	9	11	-	42	73	71	6
davon mit zulässigem								
Gesamtgewicht bis einschl. 3,5 t	21	2	1	-	7	13	14	1
über 3,5 t	105	7	10	-	35	60	57	5
Lkw mit Tankauflagen	7	-	2	-	2	3	2	-
Lastkraftwagen zusammen	965	64	34	-	252	679	420	26
Sattelzugmaschinen	261	14	20	1	91	150	148	13
darunter mit Tankauflagen	5	1	-	-	3	2	8	-
Landwirtschaftlichen Zugmaschinen	56	4	-	-	17	39	22	1
anderen Zugmaschinen	2	-	-	-	1	1	1	-
darunter mit Tankwagen	-	-	-	-	-	-	-	-
Tankkraftwagen	-	-	-	-	-	-	1	-
Lastkraftwagen mit Spezialaufbau	11	-	-	-	3	8	7	-
Güterkraftfahrzeugen, ohne								
Landwirtschaftliche Zugma-								
schinen zusammen	1 239	78	54	1	347	838	577	39
übrigen Kraftfahrzeugen	83	2	7	-	27	49	21	-
<b>Kraftfahrzeugen zusammen</b>	<b>15 080</b>	<b>766</b>	<b>194</b>	<b>1</b>	<b>3 476</b>	<b>11 410</b>	<b>6 053</b>	<b>307</b>
Straßenbahnen	136	3	2	-	33	101	37	-
Eisenbahnen	6	-	-	-	2	4	1	-
Fahrrädern	4 179	135	21	-	901	3 257	4	-
darunter Pedelecs	496	8	4	-	155	337	-	-
Fußgänger	1 175	37	28	-	330	817	2	-
darunter Fußgänger mit Sport-								
oder Spielgeräten	39	1	-	-	9	30	-	-
Tierführer, Treiber	4	1	-	-	1	3	-	-
Bespannte Fuhrwerke	3	-	-	-	2	1	-	-
Sonstige und unbekannte								
Fahrzeuge	50	42	-	-	9	41	21	20
Andere Personen	30	1	-	-	7	23	1	-
<b>Unfallbeteiligte insgesamt</b>	<b>20 663</b>	<b>985</b>	<b>245</b>	<b>1</b>	<b>4 761</b>	<b>15 657</b>	<b>6 119</b>	<b>327</b>
darunter Fahrzeugführer	19 454	946	217	1	4 423	14 814	6 116	327

1) Schwerwiegende Unfälle mit Sachschaden im engeren Sinne.

2) Mit Normalaufbau.

## 8. Beteiligte an Straßenverkehrsunfällen mit Personenschaden 2021

### nach Art der Verkehrsbeteiligung, Altersgruppen und Geschlecht

Jahr 2021

Im Alter von ... bis unter ... Jahren Geschlecht	Beteiligte ins- gesamt	Fahrzeugführer von									Fuß- gänger <sup>5)</sup>	Sons- tige
		Krafträdern mit		Perso- nen- kraft- wagen	Bussen	Güter- kraft- fahr- zeugen	Land- wirt. Zugma- schinen	übrigen Kraft- fahr- zeugen <sup>3)</sup>	Kraftfahr- zeugen zu- sammen	Fahr- rädern <sup>4)</sup>		
		Versiche- rungs- kennz. <sup>1)</sup>	amtl. Kennzei- chen <sup>2)</sup>									
Unter 15	621	3	-	-	-	-	-	3	6	387	226	2
männlich	435	3	-	-	-	-	-	2	5	287	141	2
weiblich	186	-	-	-	-	-	-	1	1	100	85	
15 - 18	701	357	87	12	-	-	1	1	458	188	54	1
männlich	498	256	67	10	-	-	1	1	335	132	30	1
weiblich	203	101	20	2	-	-	-	-	123	56	24	-
18 - 21	1 065	73	81	639	7	20	5	7	832	178	50	5
männlich	689	57	64	389	7	16	4	6	543	120	21	5
weiblich	376	16	17	250	-	4	1	1	289	58	29	-
21 - 25	1 332	22	71	815	6	64	6	12	996	267	54	15
männlich	816	13	65	459	5	57	5	5	609	163	31	13
weiblich	516	9	6	356	1	7	1	7	387	104	23	2
25 - 30	1 311	24	33	749	7	89	5	18	925	325	54	7
männlich	861	19	29	469	7	80	3	14	621	207	27	6
weiblich	450	5	4	280	-	9	2	4	304	118	27	1
30 - 35	1 872	24	50	1 186	9	131	4	18	1 422	364	63	23
männlich	1 173	18	47	679	7	126	4	15	896	221	34	22
weiblich	699	6	3	507	2	5	-	3	526	143	29	1
35 - 40	1 811	31	91	1 140	14	118	4	25	1 423	308	65	15
männlich	1 162	20	75	651	11	111	4	18	890	221	39	12
weiblich	649	11	16	489	3	7	-	7	533	87	26	3
40 - 45	1 630	25	74	971	25	152	2	15	1 264	294	53	19
männlich	1 080	17	65	573	21	146	2	12	836	199	31	14
weiblich	549	8	9	397	4	6	-	3	427	95	22	5
45 - 50	1 380	12	71	816	27	133	7	16	1 082	226	50	22
männlich	914	8	63	473	26	124	7	13	714	150	33	17
weiblich	466	4	8	343	1	9	-	3	368	76	17	5
50 - 55	1 718	27	85	1 004	25	170	4	23	1 338	297	53	30
männlich	1 134	18	78	596	24	163	4	19	902	188	22	22
weiblich	584	9	7	408	1	7	-	4	436	109	31	8
55 - 60	1 746	23	79	1 044	39	162	6	9	1 362	303	61	20
männlich	1 124	16	72	615	35	153	6	9	906	172	29	17
weiblich	621	7	7	428	4	9	-	-	455	131	32	3
60 - 65	1 444	25	52	918	24	99	4	11	1 133	227	67	17
männlich	941	23	52	560	22	94	4	10	765	128	33	15
weiblich	502	2	-	357	2	5	-	1	367	99	34	2
65 - 70	999	9	33	643	3	25	2	3	718	224	55	2
männlich	638	8	33	406	3	25	2	3	480	135	21	2
weiblich	361	1	-	237	-	-	-	-	238	89	34	-
70 - 75	749	9	18	481	-	12	3	6	529	168	52	-
männlich	497	7	17	334	-	12	3	5	378	97	22	-
weiblich	252	2	1	147	-	-	-	1	151	71	30	-
75 und mehr	1 545	25	11	980	-	2	2	9	1 029	324	189	3
männlich	1 058	20	11	759	-	2	2	8	802	194	61	1
weiblich	487	5	-	221	-	-	-	1	227	130	128	2
<b>Zusammen</b>	<b>19 924</b>	<b>689</b>	<b>836</b>	<b>11 398</b>	<b>186</b>	<b>1 177</b>	<b>55</b>	<b>176</b>	<b>14 517</b>	<b>4 080</b>	<b>1 146</b>	<b>181</b>
<b>männlich</b>	<b>13 020</b>	<b>503</b>	<b>738</b>	<b>6 973</b>	<b>168</b>	<b>1 109</b>	<b>51</b>	<b>140</b>	<b>9 682</b>	<b>2 614</b>	<b>575</b>	<b>149</b>
<b>weiblich</b>	<b>6 901</b>	<b>186</b>	<b>98</b>	<b>4 422</b>	<b>18</b>	<b>68</b>	<b>4</b>	<b>36</b>	<b>4 832</b>	<b>1 466</b>	<b>571</b>	<b>32</b>
Ohne Angabe	739	6	6	481	4	62	1	3	563	99	29	48
<b>Insgesamt</b>	<b>20 663</b>	<b>695</b>	<b>842</b>	<b>11 879</b>	<b>190</b>	<b>1 239</b>	<b>56</b>	<b>179</b>	<b>15 080</b>	<b>4 179</b>	<b>1 175</b>	<b>229</b>

1) Einschließlich S-Pedelecs und drei- und leichten vierrädrigen Kraftfahrzeugen.

2) Einschließlich drei- und schweren vierrädrigen Kraftfahrzeugen.

3) Einschließlich Wohnmobilen und Elektrokraftfahrzeugen.

4) Einschließlich Pedelecs.

5) Einschließlich Fußgänger mit Sport- oder Spielgeräten.

**9. Hauptverursacher von Straßenverkehrsunfällen mit Personenschaden 2021**  
**nach Art der Verkehrsbeteiligung, Altersgruppen und Geschlecht**  
Jahr 2021

Im Alter von ... bis unter ... Jahren Geschlecht	Ins- gesamt	Fahrzeugführer von									Fuß- gänger <sup>5)</sup>	Sons- tige
		Krafträdern mit		Perso- nen- kraft- wagen	Bus- sen	Güter- kraft- fahr- zeugen	Land- wirt. Zugma- schinen	übrigen Kraft- fahr- zeugen <sup>3)</sup>	Kraftfahr- zeugen zu- sammen	Fahr- rädern <sup>4)</sup>		
		Versiche- rungs- kennz. <sup>1)</sup>	amtl. Kennzei- chen <sup>2)</sup>									
Unter 15	362	2	-	-	-	-	-	2	4	240	118	-
männlich	264	2	-	-	-	-	-	1	3	184	77	-
weiblich	98	-	-	-	-	-	-	1	1	56	41	-
15 - 18	413	196	64	7	-	-	-	1	268	118	27	-
männlich	296	140	51	5	-	-	-	1	197	80	19	-
weiblich	117	56	13	2	-	-	-	-	71	38	8	-
18 - 21	708	47	55	464	5	16	3	4	594	87	26	1
männlich	469	37	40	296	5	13	3	4	398	60	10	1
weiblich	239	10	15	168	-	3	-	-	196	27	16	-
21 - 25	781	12	48	503	1	52	4	8	628	135	16	2
männlich	518	6	42	310	1	49	3	2	413	92	11	2
weiblich	263	6	6	193	-	3	1	6	215	43	5	-
25 - 30	684	12	22	413	4	53	1	10	515	158	9	2
männlich	467	11	19	270	4	49	-	8	361	98	6	2
weiblich	217	1	3	143	-	4	1	2	154	60	3	-
30 - 35	957	17	30	640	4	83	3	7	784	153	17	3
männlich	623	12	29	381	2	79	3	6	512	97	11	3
weiblich	334	5	1	259	2	4	-	1	272	56	6	-
35 - 40	923	17	46	591	7	66	1	19	747	152	20	4
männlich	607	11	36	352	6	62	1	14	482	108	13	4
weiblich	316	6	10	239	1	4	-	5	265	44	7	-
40 - 45	798	14	43	501	10	80	1	10	659	123	10	6
männlich	542	8	39	299	8	78	1	9	442	88	8	4
weiblich	255	6	4	201	2	2	-	1	216	35	2	2
45 - 50	645	6	36	410	13	69	2	12	548	88	7	2
männlich	447	2	34	260	12	62	2	9	381	60	4	2
weiblich	198	4	2	150	1	7	-	3	167	28	3	-
50 - 55	865	15	45	521	6	99	4	12	702	146	12	5
männlich	586	9	41	312	5	95	4	9	475	102	5	4
weiblich	279	6	4	209	1	4	-	3	227	44	7	1
55 - 60	878	10	32	569	16	95	2	7	731	134	7	6
männlich	588	7	26	343	16	90	2	7	491	86	5	6
weiblich	289	3	6	225	-	5	-	-	239	48	2	-
60 - 65	754	12	28	513	8	62	2	6	631	111	10	2
männlich	518	11	28	324	7	59	2	5	436	74	6	2
weiblich	235	1	-	188	1	3	-	1	194	37	4	-
65 - 70	581	4	14	404	1	18	2	2	445	123	11	2
männlich	378	3	14	256	1	18	2	2	296	76	4	2
weiblich	203	1	-	148	-	-	-	-	149	47	7	-
70 - 75	441	6	10	321	-	7	1	3	348	85	8	-
männlich	295	4	9	213	-	7	1	3	237	54	4	-
weiblich	146	2	1	108	-	-	-	-	111	31	4	-
75 und mehr	977	18	5	737	-	2	1	7	770	183	23	1
männlich	706	14	5	557	-	2	1	6	585	113	8	-
weiblich	271	4	-	180	-	-	-	1	185	70	15	1
<b>Zusammen</b>	<b>10 767</b>	<b>388</b>	<b>478</b>	<b>6 594</b>	<b>75</b>	<b>702</b>	<b>27</b>	<b>110</b>	<b>8 374</b>	<b>2 036</b>	<b>321</b>	<b>36</b>
<b>männlich</b>	<b>7 304</b>	<b>277</b>	<b>413</b>	<b>4 178</b>	<b>67</b>	<b>663</b>	<b>25</b>	<b>86</b>	<b>5 709</b>	<b>1 372</b>	<b>191</b>	<b>32</b>
<b>weiblich</b>	<b>3 460</b>	<b>111</b>	<b>65</b>	<b>2 413</b>	<b>8</b>	<b>39</b>	<b>2</b>	<b>24</b>	<b>2 662</b>	<b>664</b>	<b>130</b>	<b>4</b>
Ohne Angabe	560	5	4	343	4	43	1	1	401	91	24	44
<b>Insgesamt</b>	<b>11 327</b>	<b>393</b>	<b>482</b>	<b>6 937</b>	<b>79</b>	<b>745</b>	<b>28</b>	<b>111</b>	<b>8 775</b>	<b>2 127</b>	<b>345</b>	<b>80</b>

1) Einschließlich S-Pedelecs und drei- und leichten vierrädrigen Kraftfahrzeugen.

2) Einschließlich drei- und schweren vierrädrigen Kraftfahrzeugen.

3) Einschließlich Wohnmobilen und Elektrokraftfahrzeugen.

4) Einschließlich Pedelecs.

5) Einschließlich Fußgänger mit Sport- oder Spielgeräten.

**10. Hauptverursacher von Straßenverkehrsunfällen mit Personenschaden 2021**  
**nach Dauer der Fahrerlaubnis, Altersgruppen und Geschlecht der Kraftfahrzeugführer**  
Jahr 2021

Im Alter von ... bis unter ... Jahren Geschlecht	Ins- gesamt	Dauer der Fahrerlaubnis von ... bis unter											Ohne erfor- der- liche Fahrer- laubnis
		zu- sam- men	Monaten			Jahren						ohne An- gabe	
			unter 3	3 - 6	6 - 12	1 - 2	2 - 3	3 - 5	5 - 10	10 - 20	20 und mehr		
Unter 16	60	49	22	10	16	-	-	-	-	-	-	1	9
männlich	45	36	16	8	11	-	-	-	-	-	-	1	8
weiblich	15	13	6	2	5	-	-	-	-	-	-	-	1
16 - 17	104	100	15	5	35	40	1	-	-	-	-	4	2
männlich	76	73	10	5	24	31	-	-	-	-	-	3	2
weiblich	28	27	5	-	11	9	1	-	-	-	-	1	-
17 - 18	108	99	14	14	17	34	19	-	-	-	-	1	7
männlich	79	72	8	9	16	26	12	-	-	-	-	1	7
weiblich	29	27	6	5	1	8	7	-	-	-	-	-	-
18 - 19	181	170	27	24	53	48	15	1	-	-	-	2	10
männlich	123	113	18	10	32	36	14	1	-	-	-	2	9
weiblich	58	57	9	14	21	12	1	-	-	-	-	-	1
19 - 20	213	211	14	19	40	90	40	7	-	-	-	1	2
männlich	141	139	9	13	26	60	25	5	-	-	-	1	2
weiblich	72	72	5	6	14	30	15	2	-	-	-	-	-
20 - 21	200	197	6	6	22	57	73	31	-	-	-	2	3
männlich	134	131	4	6	13	33	50	23	-	-	-	2	3
weiblich	66	66	2	-	9	24	23	8	-	-	-	-	-
21 - 25	628	608	11	15	35	63	70	242	168	-	-	4	14
männlich	413	399	9	11	23	47	46	161	100	-	-	2	12
weiblich	215	209	2	4	12	16	24	81	68	-	-	2	2
25 - 30	515	488	4	15	15	39	29	46	236	99	-	5	20
männlich	361	339	3	11	13	28	22	35	153	69	-	5	18
weiblich	154	149	1	4	2	11	7	11	83	30	-	-	2
30 - 35	784	758	4	8	20	30	30	61	110	489	-	6	23
männlich	512	489	2	7	16	25	26	44	67	297	-	5	21
weiblich	272	269	2	1	4	5	4	17	43	192	-	1	2
35 - 45	1 406	1 363	4	5	11	24	35	73	136	527	526	22	33
männlich	924	889	3	3	8	20	29	54	100	333	324	15	27
weiblich	481	473	1	2	3	4	6	19	36	193	202	7	6
45 - 55	1 250	1 234	2	3	8	20	24	24	45	144	944	20	10
männlich	856	842	2	2	7	17	22	20	38	101	624	9	10
weiblich	394	392	-	1	1	3	2	4	7	43	320	11	-
55 - 65	1 362	1 344	1	3	4	11	6	11	37	97	1 155	19	10
männlich	927	912	1	1	4	10	5	9	28	70	772	12	9
weiblich	433	430	-	2	-	1	1	2	9	27	381	7	1
65 - 70	445	441	-	1	1	-	1	4	12	16	400	6	2
männlich	296	293	-	1	1	-	1	3	9	15	259	4	1
weiblich	149	148	-	-	-	-	-	1	3	1	141	2	1
70 - 75	348	345	1	-	-	-	-	1	3	8	327	5	-
männlich	237	234	1	-	-	-	-	1	2	6	220	4	-
weiblich	111	111	-	-	-	-	-	-	1	2	107	1	-
75 und mehr	770	759	-	-	-	3	-	2	4	23	709	18	6
männlich	585	576	-	-	-	2	-	1	3	20	535	15	5
weiblich	185	183	-	-	-	1	-	1	1	3	174	3	1
Zusammen	8 374	8 166	125	128	277	459	343	503	751	1 403	4 061	116	151
männlich	5 709	5 537	86	87	194	335	252	357	500	911	2 734	81	134
weiblich	2 662	2 626	39	41	83	124	91	146	251	491	1 325	35	17
Ohne Angabe	401	204	-	-	-	-	-	-	-	-	-	204	197
Insgesamt	8 775	8 370	125	128	277	459	343	503	751	1 403	4 061	320	348

# 11. Verunglückte bei Straßenverkehrsunfällen 2021 nach Art der Verkehrsbeteiligung und Verletzungsschwere, Geschlecht und Altersgruppen

Jahr 2021

Jahr 2021											
Im Alter von ... bis unter ... Jahren	Ins- gesamt <sup>1)</sup>	Männlich					Weiblich				
		gesamt	darunter				gesamt	darunter			
			Fahrer und Mitfahrer von			Fuß- gän- ger <sup>4)</sup>		Fahrer und Mitfahrer von			Fuß- gän- ger <sup>4)</sup>
			Pkw	Krafträdern mit amtl. Kennz. <sup>2)</sup>	Fahr- rädern <sup>3)</sup>			Pkw	Krafträdern mit amtl. Kennz. <sup>2)</sup>	Fahr- rädern <sup>3)</sup>	

## Getötete

Unter 6	-	-	-	-	-	-	-	-	-	-	-
6 - 10	1	1	-	-	-	1	-	-	-	-	-
10 - 15	-	-	-	-	-	-	-	-	-	-	-
15 - 18	6	5	-	2	1	-	1	-	-	-	-
18 - 21	7	7	5	2	-	-	-	-	-	-	-
21 - 25	6	4	3	-	1	-	2	2	-	-	-
25 - 30	4	4	3	1	-	-	-	-	-	-	-
30 - 35	12	11	4	2	-	2	1	1	-	-	-
35 - 40	3	2	1	1	-	-	1	1	-	-	-
40 - 45	6	4	-	2	-	-	2	-	1	-	1
45 - 50	9	9	3	1	1	-	-	-	-	-	-
50 - 55	10	8	5	-	2	-	2	2	-	-	-
55 - 60	10	7	3	1	1	1	3	2	-	-	1
60 - 65	6	5	1	1	1	1	1	-	-	1	-
65 - 70	8	7	3	-	2	1	1	-	-	-	1
70 - 75	7	4	-	-	2	1	3	-	-	1	1
75 und mehr	34	21	9	-	5	6	13	4	-	2	7
Ohne Angabe	-	-	-	-	-	-	-	-	-	-	-
<b>Insgesamt</b>	<b>129</b>	<b>99</b>	<b>40</b>	<b>13</b>	<b>16</b>	<b>13</b>	<b>30</b>	<b>12</b>	<b>1</b>	<b>4</b>	<b>11</b>

## Schwerverletzte

Unter 6	54	33	19	-	3	10	21	12	-	1	6
6 - 10	65	36	8	-	9	19	29	13	-	4	11
10 - 15	92	53	7	2	28	13	39	17	-	9	10
15 - 18	188	125	8	26	24	5	63	13	9	9	6
18 - 21	173	110	59	15	20	4	63	45	5	8	3
21 - 25	207	124	61	24	18	11	83	58	5	14	1
25 - 30	163	107	50	12	24	7	56	40	1	12	2
30 - 35	223	144	62	19	40	6	79	57	-	14	4
35 - 40	201	137	49	29	31	4	64	37	5	13	6
40 - 45	185	129	33	24	42	10	56	35	2	14	3
45 - 50	166	113	36	26	36	4	53	29	3	14	4
50 - 55	235	154	47	27	50	4	81	48	5	16	9
55 - 60	260	158	61	28	41	7	102	54	5	31	7
60 - 65	228	133	57	22	29	9	95	46	2	32	10
65 - 70	195	109	45	14	37	5	86	32	1	41	10
70 - 75	169	89	41	6	26	6	80	39	1	21	16
75 und mehr	376	195	102	5	62	16	181	73	-	41	54
Ohne Angabe	-	-	-	-	-	-	-	-	-	-	-
<b>Insgesamt</b>	<b>3 180</b>	<b>1 949</b>	<b>745</b>	<b>279</b>	<b>520</b>	<b>140</b>	<b>1 231</b>	<b>648</b>	<b>44</b>	<b>294</b>	<b>162</b>

Im Alter von ... bis unter ... Jahren	Ins- gesamt <sup>1)</sup>	Männlich					Weiblich				
		gesamt	darunter				gesamt	darunter			
			Fahrer und Mitfahrer von			Fuß- gän- ger <sup>4)</sup>		Fahrer und Mitfahrer von			Fuß- gän- ger <sup>4)</sup>
			Pkw	Kraft- rädern mit amtl. Kennz. <sup>2)</sup>	Fahr- rädern <sup>3)</sup>			Pkw	Kraft- rädern mit amtl. Kennz. <sup>2)</sup>	Fahr- rädern <sup>3)</sup>	

#### Leichtverletzte

Unter 6	163	87	51	-	9	19	76	52	-	4	16
6 - 10	236	141	43	-	52	36	95	51	1	25	13
10 - 15	410	248	35	1	164	32	162	52	1	54	25
15 - 18	617	396	46	43	98	19	221	46	18	43	16
18 - 21	733	413	199	46	92	16	320	208	13	48	25
21 - 25	816	449	221	41	135	18	367	223	6	85	21
25 - 30	786	446	199	15	165	17	340	188	3	103	24
30 - 35	998	534	267	24	168	22	464	297	3	124	24
35 - 40	918	524	229	41	175	29	394	267	15	73	18
40 - 45	764	429	182	38	145	20	335	214	7	79	15
45 - 50	638	352	144	29	106	24	286	193	6	61	13
50 - 55	737	417	181	43	125	17	320	183	6	88	21
55 - 60	773	406	165	40	120	19	367	221	7	95	23
60 - 65	670	367	179	24	89	23	303	190	2	66	24
65 - 70	460	228	95	17	88	13	232	150	1	45	23
70 - 75	323	165	72	10	64	15	158	86	1	48	12
75 und mehr	758	395	197	6	123	39	363	166	1	86	67
Ohne Angabe	-	-	-	-	-	-	-	-	-	-	-
<b>Insgesamt</b>	<b>10 800</b>	<b>5 997</b>	<b>2 505</b>	<b>418</b>	<b>1 918</b>	<b>378</b>	<b>4 803</b>	<b>2 787</b>	<b>91</b>	<b>1 127</b>	<b>380</b>

#### Getötete und Verletzte

Unter 6	217	120	70	-	12	29	97	64	-	5	22
6 - 10	302	178	51	-	61	56	124	64	1	29	24
10 - 15	502	301	42	3	192	45	201	69	1	63	35
15 - 18	811	526	54	71	123	24	285	59	27	52	22
18 - 21	913	530	263	63	112	20	383	253	18	56	28
21 - 25	1 029	577	285	65	154	29	452	283	11	99	22
25 - 30	953	557	252	28	189	24	396	228	4	115	26
30 - 35	1 233	689	333	45	208	30	544	355	3	138	28
35 - 40	1 122	663	279	71	206	33	459	305	20	86	24
40 - 45	955	562	215	64	187	30	393	249	10	93	19
45 - 50	813	474	183	56	143	28	339	222	9	75	17
50 - 55	982	579	233	70	177	21	403	233	11	104	30
55 - 60	1 043	571	229	69	162	27	472	277	12	126	31
60 - 65	904	505	237	47	119	33	399	236	4	99	34
65 - 70	663	344	143	31	127	19	319	182	2	86	34
70 - 75	499	258	113	16	92	22	241	125	2	70	29
75 und mehr	1 168	611	308	11	190	61	557	243	1	129	128
Ohne Angabe	-	-	-	-	-	-	-	-	-	-	-
<b>Insgesamt</b>	<b>14 109</b>	<b>8 045</b>	<b>3 290</b>	<b>710</b>	<b>2 454</b>	<b>531</b>	<b>6 064</b>	<b>3 447</b>	<b>136</b>	<b>1 425</b>	<b>553</b>

1) Einschließlich ohne Angabe des Geschlechts.

2) Einschließlich drei- und schweren vierrädrigen Kraftfahrzeugen.

3) Einschließlich Pedelecs.

4) Einschließlich Fußgänger mit Sport- oder Spielgeräten.

## 12. Verunglückte Kinder, Jugendliche und Heranwachsende bis 20 Jahre bei Straßenverkehrsunfällen 2021 nach Alter und Art der Verkehrsbeteiligung

Jahr 2021

Jan. 2021

Alter vollendetes Lebensjahr	Insgesamt	Darunter			
		Fußgänger einschl. mit Sport- oder Spielgeräten	Radfahrer einschl. Pedelecs	Führer von Kraftfahrzeugen	Mitfahrer von Kraftfahrzeugen
Insgesamt					
0	-	-	-	-	-
1	47	4	-	-	43
2	30	7	2	-	20
3	50	15	2	-	33
4	42	11	6	-	24
5	48	14	7	-	26
0 - 5	217	51	17	-	146
6	61	11	10	-	40
7	69	23	22	-	23
8	90	19	27	1	42
9	82	27	31	-	24
10	78	19	35	-	24
11	118	25	43	1	48
12	113	14	66	-	33
13	101	12	56	-	32
14	92	10	55	3	24
6 - 14	804	160	345	5	290
0 - 14	1 021	211	362	5	436
15	202	13	50	96	43
16	306	20	54	174	57
17	303	13	71	164	55
18	303	14	54	177	57
19	319	16	57	189	56
20	291	18	57	163	53
0 - 20	2 745	305	705	968	757
darunter innerhalb von Ortschaften					
0	-	-	-	-	-
1	24	4	-	-	20
2	19	7	2	-	9
3	33	15	1	-	17
4	30	11	5	-	13
5	39	12	7	-	19
0 - 5	145	49	15	-	78
6	42	11	10	-	21
7	59	23	22	-	13
8	61	19	25	1	15
9	70	27	30	-	13
10	67	18	32	-	17
11	102	24	42	1	34
12	91	14	61	-	16
13	83	12	49	-	22
14	82	10	55	2	15
6 - 14	657	158	326	4	166
0 - 14	802	207	341	4	244
15	155	11	47	73	24
16	233	19	50	130	34
17	234	12	69	122	31
18	185	13	46	95	30
19	182	15	53	83	30
20	173	17	51	83	22
0 - 20	1 964	294	657	590	415

### 13. Straßenverkehrsunfälle und Verunglückte 2021 nach Unfallursachen<sup>1)</sup>

Jahr 2021

Ursache	Unfälle mit Personen- schaden	Verunglückte				Schwerwie- gende Unfälle mit Sach- schaden <sup>2)</sup>
		ins- gesamt	Ge- tötete	Schwer- ver- letzte	Leicht- ver- letzte	
<b>Fehlverhalten der Fahrzeugführer</b>						
<i>Verkehrstüchtigkeit</i>						
Alkoholeinfluss	560	668	5	200	463	347
Einfluss anderer berauschender Mittel (z. B. Drogen, Rauschgift)	101	128	1	45	82	92
Übermüdung	74	103	2	36	65	63
sonstige körperliche oder geistige Mängel	263	319	7	139	173	39
Ablenkung im Sinne des § 23 Abs. 1a Straßenverkehrsordnung (StVO), Stichwort: "Nutzung elektronischer Geräte"	22	28	1	6	21	9
Ablenkung in anderen Fällen	97	129	-	31	98	12
<i>Straßenbenutzung</i>						
Falschfahrt auf Straßen mit nach Fahrtrichtung getrennten Fahrbahnen (Stichwort "Falschfahrer")	5	6	1	3	2	-
Benutzung der Fahrbahn entgegen der vorgeschriebenen Fahrtrichtung in anderen Fällen (Stichwort "Einbahnstraße")	131	154	1	26	127	16
verbotswidrige Benutzung der Fahrbahn oder anderer Straßenteile (z. B. Gehweg, Radweg)	376	404	1	72	331	10
Verstoß gegen das Rechtsfahrgebot	445	665	10	204	451	175
<i>Geschwindigkeit</i>						
nicht angepasste Geschwindigkeit mit gleichzeitigem Überschreiten der zulässigen Höchstgeschwindigkeit	33	46	-	18	28	21
nicht angepasste Geschwindigkeit in anderen Fällen	1 797	2 327	55	749	1 523	1 270
<i>Abstand</i>						
ungenügender Sicherheitsabstand	1 372	1 943	9	227	1 707	66
starkes Bremsen des Vorausfahrenden ohne zwingenden Grund	41	46	-	7	39	7
<i>Überholen</i>						
unzulässiges Rechtsüberholen	21	25	-	7	18	8
Überholen trotz Gegenverkehrs	74	135	4	51	80	23
Überholen trotz unklarer Verkehrslage	142	195	-	45	150	69
Überholen trotz unzureichender Sichtverhältnisse	9	13	-	3	10	2
Überholen ohne Beachtung des nachfolgenden Verkehrs und/oder ohne rechtzeitige und deutliche Ankündigung des Ausscherens	49	73	2	22	49	46
Fehler beim Wiedereinordnen nach rechts	42	61	-	17	44	11
sonstige Fehler beim Überholen (z. B. ohne genügenden Seitenabstand)	162	187	2	40	145	21
Fehler beim Überholtwerden	18	27	-	8	19	6
<i>Vorbeifahren</i>						
Nichtbeachten des Vorranges entgegenkommender Fahrzeuge beim Vorbeifahren an haltenden Fahrzeugen, Absperrungen oder Hindernissen	34	39	-	2	37	9
Nichtbeachten des nachfolgenden Verkehrs beim Vorbeifahren an haltenden Fahrzeugen, Absperrungen oder Hindernissen und/oder ohne rechtzeitige und deutliche Ankündigung des Ausscherens	5	5	-	2	3	3
Nebeneinanderfahren, fehlerhaftes Wechseln des Fahrstreifens beim Nebeneinanderfahren oder Nichtbeachten des Reißverschlussverfahrens	161	209	-	38	171	17



Ursache	Unfälle mit Personen- schaden	Verunglückte				Schwerwie- gende Unfälle mit Sach- schaden <sup>2)</sup>
		ins- gesamt	Ge- tötete	Schwer- ver- letzte	Leicht- ver- letzte	
<b>Vorfahrt, Vorrang</b>						
Nichtbeachten der Regel "rechts vor links"	227	267	-	41	226	142
Nichtbeachten der die Vorfahrt regelnden Verkehrszeichen	1 508	1 990	5	373	1 612	823
Nichtbeachten der Vorfahrt des durchgehenden Verkehrs auf Autobahnen oder Kraftfahrstraßen	10	14	-	6	8	13
Nichtbeachten der Vorfahrt durch Fahrzeuge, die aus Feld- und Waldwegen kommen	12	13	-	4	9	6
Nichtbeachten der Verkehrsregelung durch Polizeibeamte oder Lichtzeichen	281	420	4	79	337	137
Nichtbeachten des Vorranges entgegenkommender Fahrzeuge	12	16	1	4	11	10
 Nichtbeachten des Vorranges von Schienenfahrzeugen an Bahnübergängen	 14	 19	 -	 7	 12	 5
<b>Abbiegen, Wenden, Rückwärtsfahren, Ein- und Anfahren</b>						
Fehler beim Abbiegen nach rechts	264	269	-	36	233	20
Fehler beim Abbiegen nach links	811	1 094	3	250	841	314
Fehler beim Wenden oder Rückwärtsfahren	215	251	1	39	211	93
Fehler beim Einfahren in den fließenden Verkehr (z. B. aus einem Grundstück, von einem anderen Straßenteil oder beim Anfahren vom Fahrbahnrand)	594	666	-	117	549	38
<b>Falsches Verhalten gegenüber Fußgängern</b>						
an Fußgängerüberwegen	21	28	-	10	18	-
an Fußgängerfurten	28	32	-	14	18	1
beim Abbiegen	148	157	5	44	108	-
an Haltestellen (auch haltenden Schulbussen mit eingeschaltetem Warnblinklicht)	48	54	-	14	40	-
an anderen Stellen	397	426	6	108	312	-
<b>Ruhender Verkehr, Verkehrssicherung</b>						
unzulässiges Halten oder Parken	9	9	-	3	6	-
mangelnde Sicherung haltender oder liegengebliebener Fahrzeuge und von Unfallstellen sowie Schulbussen, bei denen Kinder ein- oder aussteigen	25	27	2	9	16	4
verkehrswidriges Verhalten beim Ein- oder Aussteigen, Be- oder Entladen	107	108	-	9	99	1
Nichtbeachten der Beleuchtungsvorschriften	4	19	-	12	7	-
Überladung, Überbesetzung	1	1	-	-	1	4
unzureichend gesicherte Ladung oder Fahrzeugzubehörteile	21	29	-	4	25	24
 Andere Fehler beim Fahrzeugführer	 2 371	 2 657	 36	 676	 1 945	 328
<b>Technische Mängel, Wartungsmängel</b>						
Beleuchtung	20	23	-	8	15	-
Bereifung	27	33	1	14	18	31
Bremsen	22	27	-	7	20	2
Lenkung	9	10	-	4	6	1
Zugvorrichtung	1	1	-	-	1	1
Andere Mängel	44	46	1	15	30	15
<b>Fehlverhalten der Fußgänger</b>						
<b>Verkehrstüchtigkeit</b>						
Alkoholeinfluss	21	23	1	10	12	-
Einfluss anderer berauschender Mittel (z.B. Drogen, Rauschgift)	3	3	-	1	2	-
Übermüdung	-	-	-	-	-	-
sonstige körperliche oder geistige Mängel	-	-	-	-	-	-

Ursache	Unfälle mit Personen- schaden	Verunglückte				Schwerwie- gende Unfälle mit Sach- schaden <sup>2)</sup>
		ins- gesamt	Ge- tötete	Schwer- ver- letzte	Leicht- ver- letzte	
<b><i>Falsches Verhalten beim Überschreiten der Fahrbahn</i></b>						
an Stellen, an denen der Fußgängerverkehr durch Polizeibeamte oder Lichtzeichen geregelt war	34	39	1	13	25	-
auf Fußgängerüberwegen ohne Verkehrsregelung durch Polizeibeamte oder Lichtzeichen	1	3	-	2	1	-
in der Nähe von Kreuzungen oder Einmündungen, Lichtzeichen- anlagen oder Fußgängerüberwegen bei dichtem Verkehr	32	37	-	12	25	-
an anderen Stellen	85	101	-	22	79	-
durch plötzliches Hervortreten hinter Sichthindernissen	261	309	7	94	208	-
ohne auf den Fahrzeugverkehr zu achten	42	46	2	8	36	-
durch sonstiges falsches Verhalten						
Nichtbenutzen des Gehweges	13	16	1	3	12	-
Nichtbenutzen der vorgeschriebenen Straßenseite	5	6	1	2	3	-
Spielen auf oder neben der Fahrbahn	6	6	-	1	5	-
Andere Fehler der Fußgänger	29	30	-	8	22	-
<b>Straßenverhältnisse</b>						
Verunreinigung durch ausgeflossenes Öl	6	6	-	-	6	3
Andere Verunreinigungen durch Straßenbenutzer	4	4	-	1	3	-
Schnee, Eis	280	343	4	72	267	334
Regen	154	173	2	34	137	53
Andere Einflüsse	26	29	-	9	20	2
Spurrillen, im Zusammenhang mit Regen, Schnee oder Eis	13	15	-	6	9	7
Anderer Zustand der Straße	72	73	-	16	57	2
Nicht ordnungsgemäßer Zustand der Verkehrszeichen oder -einrichtungen	2	2	-	-	2	-
Mangelhafte Beleuchtung der Straße	1	1	-	-	1	-
Mangelhafte Sicherung von Bahnübergängen	-	-	-	-	-	-
Schäden an der Fahrbahnoberfläche	12	19	-	4	15	1
<b>Witterungseinflüsse</b>						
Sichtbehinderung durch						
Nebel	5	6	-	1	5	9
starken Regen, Hagel, Schneegestöber usw.	50	60	-	12	48	53
blendende Sonne	91	113	-	23	90	26
Seitenwind	8	8	-	3	5	1
Unwetter oder sonstige Witterungseinflüsse	27	35	-	8	27	13
<b>Hindernisse</b>						
Nicht oder unzureichend gesicherte Arbeitsstelle auf der Fahrbahn	9	9	-	4	5	-
Wild auf der Fahrbahn	110	128	-	36	92	12
Anderes Tier auf der Fahrbahn	43	50	-	11	39	2
Sonstiges Hindernis auf der Fahrbahn	38	43	2	7	34	11
<b>Sonstige Ursachen</b>						
Alle nicht aufgeführten Ursachen zusammen	161	184	-	35	149	39

1) Die Tabelle enthält Mehrfachzählungen, weil bei einem Unfall bis zu acht Ursachen eingetragen werden können.

2) Schwerwiegende Unfälle mit Sachschaden im engeren Sinne.



Ursache	Ins- gesamt <sup>1)</sup>	Darunter: Im Alter von ... bis unter ... Jahren								
		15 - 18	18 - 21	21 - 25	25 - 35	35 - 45	45 - 55	55 - 65	65 - 75	75 und mehr

#### Führer von Personenkraftwagen

Fehlverhalten der Fahrzeugführer insgesamt	8 062	10	532	580	1 247	1 282	1 089	1 264	830	842
darunter										
Verkehrstüchtigkeit	567	3	30	43	97	98	80	84	66	66
dar. Alkoholeinfluss	258	1	16	26	53	60	41	36	15	10
falsche Straßenbenutzung	325	-	19	18	40	44	36	53	26	50
nicht angepasste Geschwindigkeit	1 130	2	180	158	246	159	104	136	73	60
ungenügender Abstand	1 023	1	72	95	207	176	145	167	69	77
Fehler beim Überholen	343	-	15	25	37	51	42	42	34	18
Nichtbeachten von Vorfahrt, Vorrang	1 682	-	69	86	248	292	242	300	201	185
Fehler beim Abbiegen	865	2	49	47	97	155	132	144	95	104
Fehler beim Ein- und Anfahren	358	-	12	18	53	54	54	66	52	28
falsches Verhalten gegenüber Fußgängern	483	-	14	21	50	63	55	88	60	62
andere Fehler beim Fahrzeugführer	806	1	49	48	103	102	110	119	100	146
<b>Beteiligte Fahrzeugführer</b>	<b>11 879</b>	<b>12</b>	<b>639</b>	<b>815</b>	<b>1 935</b>	<b>2 111</b>	<b>1 820</b>	<b>1 962</b>	<b>1 124</b>	<b>980</b>

#### Führer von Motorzweirädern mit amtlichem Kennzeichen

Fehlverhalten der Fahrzeugführer insgesamt	554	69	54	55	59	109	97	73	27	6
darunter										
Verkehrstüchtigkeit	22	1	-	5	3	6	6	1	-	-
dar. Alkoholeinfluss	17	1	-	4	2	5	5	-	-	-
falsche Straßenbenutzung	19	2	1	-	3	5	5	1	2	-
nicht angepasste Geschwindigkeit	220	29	25	24	31	42	35	24	8	2
ungenügender Abstand	71	14	10	7	3	16	11	7	2	1
Fehler beim Überholen	52	2	2	5	2	13	11	10	5	-
Nichtbeachten von Vorfahrt, Vorrang	6	1	-	-	1	1	-	2	1	-
Fehler beim Abbiegen	8	1	3	-	2	-	1	-	1	-
Fehler beim Ein- und Anfahren	3	1	-	1	-	1	-	-	-	-
falsches Verhalten gegenüber Fußgängern	6	-	1	-	-	1	2	-	-	-
andere Fehler beim Fahrzeugführer	135	14	12	12	14	24	24	25	6	3
<b>Beteiligte Fahrzeugführer</b>	<b>842</b>	<b>87</b>	<b>81</b>	<b>71</b>	<b>83</b>	<b>165</b>	<b>156</b>	<b>131</b>	<b>51</b>	<b>11</b>

1) Einschließlich ohne Angabe des Alters.

# 15. Straßenverkehrsunfälle und Unfallfolgen 2021 nach Ortslage und Monaten

Jahr 2021

Unfälle Verunglückte	Ins- gesamt	Januar	Februar	März	April	Mai	Juni
<b>innerhalb von Ortschaften</b>							
Unfälle							
mit Personenschaden	8 423	324	367	536	557	687	1 028
schwerwiegende mit Sach- schaden im engeren Sinne	2 166	216	154	176	169	145	157
<b>Zusammen</b>	<b>10 589</b>	<b>540</b>	<b>521</b>	<b>712</b>	<b>726</b>	<b>832</b>	<b>1 185</b>
Verunglückte							
Getötete	52	3	3	7	3	2	7
Schwerverletzte	1 852	69	75	123	126	160	238
Leichtverletzte	8 018	310	340	526	527	634	958
<b>Zusammen</b>	<b>9 922</b>	<b>382</b>	<b>418</b>	<b>656</b>	<b>656</b>	<b>796</b>	<b>1 203</b>
<b>außerhalb von Ortschaften, ohne Autobahn</b>							
Unfälle							
mit Personenschaden	2 351	157	121	154	158	190	268
schwerwiegende mit Sach- schaden im engeren Sinne	914	139	66	70	81	52	54
<b>Zusammen</b>	<b>3 265</b>	<b>296</b>	<b>187</b>	<b>224</b>	<b>239</b>	<b>242</b>	<b>322</b>
Verunglückte							
Getötete	52	4	1	4	3	7	7
Schwerverletzte	1 055	48	46	71	80	120	140
Leichtverletzte	2 212	154	118	135	149	157	231
<b>Zusammen</b>	<b>3 319</b>	<b>206</b>	<b>165</b>	<b>210</b>	<b>232</b>	<b>284</b>	<b>378</b>
<b>auf Autobahnen</b>							
Unfälle							
mit Personenschaden	553	33	30	37	52	49	51
schwerwiegende mit Sach- schaden im engeren Sinne	415	70	31	33	26	26	29
<b>Zusammen</b>	<b>968</b>	<b>103</b>	<b>61</b>	<b>70</b>	<b>78</b>	<b>75</b>	<b>80</b>
Verunglückte							
Getötete	25	4	-	4	2	4	2
Schwerverletzte	273	12	18	11	32	20	29
Leichtverletzte	570	27	27	39	39	65	53
<b>Zusammen</b>	<b>868</b>	<b>43</b>	<b>45</b>	<b>54</b>	<b>73</b>	<b>89</b>	<b>84</b>
<b>innerhalb und außerhalb von Ortschaften</b>							
Unfälle							
mit Personenschaden	11 327	514	518	727	767	926	1 347
schwerwiegende mit Sach- schaden im engeren Sinne	3 495	425	251	279	276	223	240
<b>Insgesamt</b>	<b>14 822</b>	<b>939</b>	<b>769</b>	<b>1 006</b>	<b>1 043</b>	<b>1 149</b>	<b>1 587</b>
Verunglückte							
Getötete	129	11	4	15	8	13	16
Schwerverletzte	3 180	129	139	205	238	300	407
Leichtverletzte	10 800	491	485	700	715	856	1 242
<b>Insgesamt</b>	<b>14 109</b>	<b>631</b>	<b>628</b>	<b>920</b>	<b>961</b>	<b>1 169</b>	<b>1 665</b>

Unfälle Verunglückte	Juli	August	September	Oktober	November	Dezember
-------------------------	------	--------	-----------	---------	----------	----------

## innerhalb von Ortschaften

Unfälle						
mit Personenschaden	1 043	767	953	907	694	560
schwerwiegende mit Sach-						
schaden im engeren Sinne	157	165	184	174	235	234
<b>Zusammen</b>	<b>1 200</b>	<b>932</b>	<b>1 137</b>	<b>1 081</b>	<b>929</b>	<b>794</b>
Verunglückte						
Getötete	2	8	5	3	3	6
Schwerverletzte	228	180	204	198	139	112
Leichtverletzte	1 024	716	900	890	669	524
<b>Zusammen</b>	<b>1 254</b>	<b>904</b>	<b>1 109</b>	<b>1 091</b>	<b>811</b>	<b>642</b>

## außerhalb von Ortschaften, ohne Autobahn

Unfälle						
mit Personenschaden	252	206	253	242	185	165
schwerwiegende mit Sach-						
schaden im engeren Sinne	58	64	63	54	91	122
<b>Zusammen</b>	<b>310</b>	<b>270</b>	<b>316</b>	<b>296</b>	<b>276</b>	<b>287</b>
Verunglückte						
Getötete	4	5	4	6	4	3
Schwerverletzte	113	111	101	110	59	56
Leichtverletzte	234	180	252	243	189	170
<b>Zusammen</b>	<b>351</b>	<b>296</b>	<b>357</b>	<b>359</b>	<b>252</b>	<b>229</b>

## auf Autobahnen

Unfälle						
mit Personenschaden	64	55	50	43	46	43
schwerwiegende mit Sach-						
schaden im engeren Sinne	45	39	26	23	30	37
<b>Zusammen</b>	<b>109</b>	<b>94</b>	<b>76</b>	<b>66</b>	<b>76</b>	<b>80</b>
Verunglückte						
Getötete	2	-	2	1	2	2
Schwerverletzte	39	15	23	9	44	21
Leichtverletzte	57	74	52	50	49	38
<b>Zusammen</b>	<b>98</b>	<b>89</b>	<b>77</b>	<b>60</b>	<b>95</b>	<b>61</b>

## innerhalb und außerhalb von Ortschaften

Unfälle						
mit Personenschaden	1 359	1 028	1 256	1 192	925	768
schwerwiegende mit Sach-						
schaden im engeren Sinne	260	268	273	251	356	393
<b>Insgesamt</b>	<b>1 619</b>	<b>1 296</b>	<b>1 529</b>	<b>1 443</b>	<b>1 281</b>	<b>1 161</b>
Verunglückte						
Getötete	8	13	11	10	9	11
Schwerverletzte	380	306	328	317	242	189
Leichtverletzte	1 315	970	1 204	1 183	907	732
<b>Insgesamt</b>	<b>1 703</b>	<b>1 289</b>	<b>1 543</b>	<b>1 510</b>	<b>1 158</b>	<b>932</b>

# 16. Beteiligte und alkoholisierte Beteiligte an Unfällen mit Personenschaden 2021 nach Altersgruppen, Ortslage und Art der Verkehrsbeteiligung

Jahr 2021

Art der Verkehrsbeteiligung	Ins- ge- samt <sup>7)</sup>	Darunter: Im Alter von ... bis unter ... Jahren								
		15 - 18	18 - 21	21 - 25	25 - 35	35 - 45	45 - 55	55 - 65	65 - 75	75 und mehr

<b>innerhalb und außerhalb von Ortschaften</b>										
<b>Beteiligte insgesamt</b>										
Führer von										
Krafträdern mit										
amtlichem Kennzeichen <sup>1)</sup>	842	87	81	71	83	165	156	131	51	11
Krafträdern mit Ver-										
sicherungskennzeichen <sup>2)</sup>	695	357	73	22	48	56	39	48	18	25
Elektrokleinstfahrzeugen	80	1	6	10	26	18	8	6	-	2
Personenkraftwagen	11 879	12	639	815	1 935	2 111	1 820	1 962	1 124	980
Güterkraftfahrzeugen <sup>3)</sup>	1 239	-	20	64	220	270	303	261	37	2
übrigen Kraftfahrzeugen	83	-	1	2	8	20	23	13	8	7
Fahrrädern <sup>4)</sup>	4 179	188	178	267	689	602	523	530	392	324
Fußgänger <sup>5)</sup>	1 175	54	50	54	117	118	103	128	107	189
<b>Insgesamt<sup>6)</sup></b>	<b>20 663</b>	<b>701</b>	<b>1 065</b>	<b>1 332</b>	<b>3 183</b>	<b>3 441</b>	<b>3 098</b>	<b>3 190</b>	<b>1 748</b>	<b>1 545</b>
darunter weiblich	6 949	203	376	516	1 149	1 198	1 050	1 123	613	487

<b>alkoholisierte Beteiligte</b>										
Führer von										
Krafträdern mit										
amtlichem Kennzeichen <sup>1)</sup>	17	1	-	4	2	5	5	-	-	-
Krafträdern mit Ver-										
sicherungskennzeichen <sup>2)</sup>	15	3	3	1	1	4	-	2	-	1
Elektrokleinstfahrzeugen	23	-	2	2	6	6	3	4	-	-
Personenkraftwagen	258	1	16	26	53	60	41	36	15	10
Güterkraftfahrzeugen <sup>3)</sup>	21	-	-	2	6	4	3	6	-	-
übrigen Kraftfahrzeugen	1	-	-	-	-	-	-	-	1	-
Fahrrädern <sup>4)</sup>	225	4	13	22	38	57	32	31	22	4
Fußgänger <sup>5)</sup>	21	1	2	3	3	4	3	4	1	-
<b>Insgesamt<sup>6)</sup></b>	<b>583</b>	<b>10</b>	<b>36</b>	<b>60</b>	<b>110</b>	<b>140</b>	<b>88</b>	<b>83</b>	<b>39</b>	<b>15</b>
darunter weiblich	71	1	4	8	12	13	13	13	6	1

<b>von je 1 000 Beteiligten insgesamt waren alkoholisiert</b>										
Führer von										
Krafträdern mit										
amtlichem Kennzeichen <sup>1)</sup>	20	11	-	56	24	30	32	-	-	-
Krafträdern mit Ver-										
sicherungskennzeichen <sup>2)</sup>	22	8	41	45	21	71	-	42	-	40
Elektrokleinstfahrzeugen	288	-	333	200	231	333	375	667	-	-
Personenkraftwagen	22	83	25	32	27	28	23	18	13	10
Güterkraftfahrzeugen <sup>3)</sup>	17	-	-	31	27	15	10	23	-	-
übrigen Kraftfahrzeugen	12	-	-	-	-	-	-	-	125	-
Fahrrädern <sup>4)</sup>	54	21	73	82	55	95	61	58	56	12
Fußgänger <sup>5)</sup>	18	19	40	56	26	34	29	31	9	-
<b>Insgesamt<sup>6)</sup></b>	<b>28</b>	<b>14</b>	<b>34</b>	<b>45</b>	<b>35</b>	<b>41</b>	<b>28</b>	<b>26</b>	<b>22</b>	<b>10</b>
darunter weiblich	10	5	11	16	10	11	12	12	10	2

Art der Verkehrsbeteiligung	Ins- ge- samt <sup>7)</sup>	Darunter: Im Alter von ... bis unter ... Jahren								
		15 - 18	18 - 21	21 - 25	25 - 35	35 - 45	45 - 55	55 - 65	65 - 75	75 und mehr

**darunter innerhalb von Ortschaften**

**Beteiligte insgesamt**

Führer von Krafträdern mit amtlichem Kennzeichen <sup>1)</sup>	494	53	49	37	48	98	90	77	30	7
Krafträdern mit Ver- sicherungskennzeichen <sup>2)</sup>	567	279	57	19	42	49	34	42	16	22
Elektrokleinstfahrzeugen	78	1	6	10	26	16	8	6	-	2
Personenkraftwagen	8 410	9	364	514	1 316	1 503	1 302	1 410	827	753
Güterkraftfahrzeugen <sup>3)</sup>	630	-	11	33	122	123	136	142	20	2
übrigen Kraftfahrzeugen	64	-	1	2	6	16	17	9	6	6
Fahrrädern <sup>4)</sup>	3 851	179	160	254	660	556	462	483	344	294
Fußgänger <sup>5)</sup>	1 114	50	47	48	109	108	99	122	97	186
<b>Insgesamt<sup>6)</sup></b>	<b>15 619</b>	<b>571</b>	<b>710</b>	<b>938</b>	<b>2 378</b>	<b>2 542</b>	<b>2 256</b>	<b>2 389</b>	<b>1 348</b>	<b>1 276</b>
darunter weiblich	5 529	175	256	382	889	943	836	898	505	423

**alkoholisierte Beteiligte**

Führer von Krafträdern mit amtlichem Kennzeichen <sup>1)</sup>	10	-	-	3	1	4	2	-	-	-
Krafträdern mit Ver- sicherungskennzeichen <sup>2)</sup>	11	2	2	1	1	2	-	2	-	1
Elektrokleinstfahrzeugen	23	-	2	2	6	6	3	4	-	-
Personenkraftwagen	159	1	13	13	31	33	27	26	9	6
Güterkraftfahrzeugen <sup>3)</sup>	13	-	-	1	3	3	2	4	-	-
übrigen Kraftfahrzeugen	1	-	-	-	-	-	-	-	1	-
Fahrrädern <sup>4)</sup>	209	3	12	21	34	53	32	29	19	4
Fußgänger <sup>5)</sup>	19	1	2	2	2	4	3	4	1	-
<b>Insgesamt<sup>6)</sup></b>	<b>447</b>	<b>7</b>	<b>31</b>	<b>43</b>	<b>79</b>	<b>105</b>	<b>70</b>	<b>69</b>	<b>30</b>	<b>11</b>
darunter weiblich	56	1	4	7	9	11	10	8	5	1

**von je 1 000 Beteiligten insgesamt waren alkoholisiert**

Führer von Krafträdern mit amtlichem Kennzeichen <sup>1)</sup>	20	-	-	81	21	41	22	-	-	-
Krafträdern mit Ver- sicherungskennzeichen <sup>2)</sup>	19	7	35	53	24	41	-	48	-	45
Elektrokleinstfahrzeugen	295	-	333	200	231	375	375	667	-	-
Personenkraftwagen	19	111	36	25	24	22	21	18	11	8
Güterkraftfahrzeugen <sup>3)</sup>	21	-	-	30	25	24	15	28	-	-
übrigen Kraftfahrzeugen	16	-	-	-	-	-	-	-	167	-
Fahrrädern <sup>4)</sup>	54	17	75	83	52	95	69	60	55	14
Fußgänger <sup>5)</sup>	17	20	43	42	18	37	30	33	10	-
<b>Insgesamt<sup>6)</sup></b>	<b>29</b>	<b>12</b>	<b>44</b>	<b>46</b>	<b>33</b>	<b>41</b>	<b>31</b>	<b>29</b>	<b>22</b>	<b>9</b>
darunter weiblich	10	6	16	18	10	12	12	9	10	2

1) Einschließlich drei- und schweren vierrädrigen Kraftfahrzeugen.

2) Einschließlich S-Pedelecs und drei- und leichten vierrädrigen Kraftfahrzeugen.

3) Ohne Ackerschlepper und Geräteträger.

4) Einschließlich Pedelecs.

5) Einschließlich Fußgänger mit Sport- oder Spielgeräten.

6) Einschließlich sonstige Beteiligte.

7) Einschließlich ohne Angabe des Alters.



**17. Straßenverkehrsunfälle und Verunglückte 2021 nach Kreisfreien Städten und Landkreisen**  
 Jahr 2021

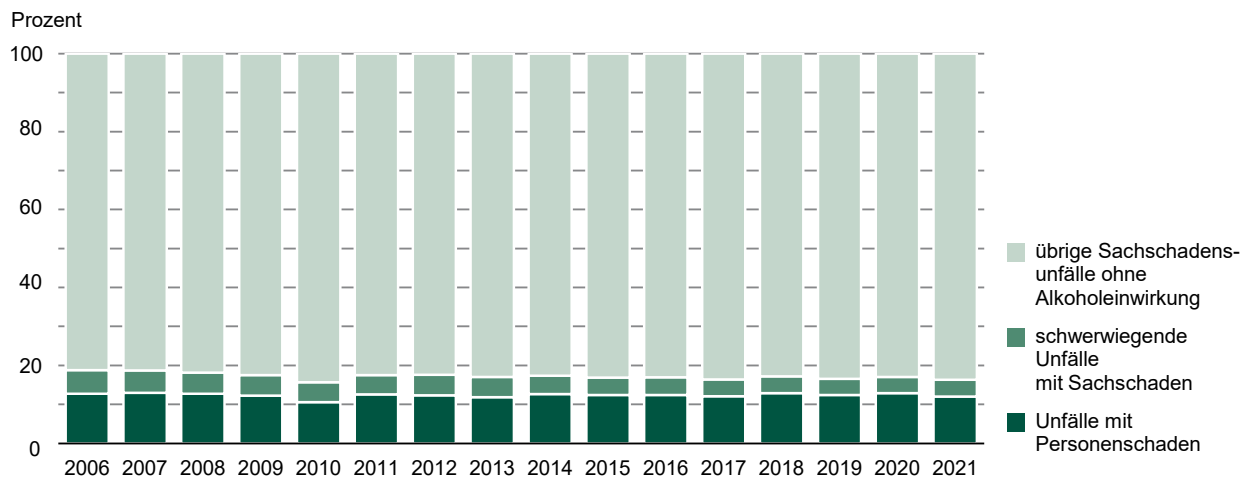
Kreisfreie Stadt Landkreis Land Ortslage	Straßenverkehrsunfälle					Verunglückte			
	ins- gesamt	mit Personen- schaden	mit Sachschaden			ins- gesamt	davon		
			schwerwiegende		übrige ohne Alkohol- unfälle		Getötete	Schwer- verletzte	Leicht- verletzte
			im engeren Sinne	Einfluss berausch. Mittel					
Chemnitz, Stadt	7 065	695	267	48	6 055	833	6	168	659
Erzgebirgskreis	6 974	720	368	30	5 856	955	8	296	651
Mittelsachsen	7 098	716	395	36	5 951	956	14	317	625
Vogtlandkreis	5 541	559	182	40	4 760	734	16	216	502
Zwickau	7 175	752	331	46	6 046	936	8	237	691
Dresden, Stadt	12 631	1 939	332	76	10 284	2 239	4	353	1 882
Bautzen	7 616	874	325	62	6 355	1 148	19	296	833
Görlitz	6 325	679	268	47	5 331	881	8	204	669
Meißen	5 653	764	213	40	4 636	961	6	243	712
Sächsische Schweiz- Osterzgebirge	5 570	738	214	43	4 575	920	8	225	687
Leipzig, Stadt	12 478	1 696	262	80	10 440	1 978	14	252	1 712
Leipzig	5 472	635	186	41	4 610	818	10	188	620
Nordsachsen	4 931	560	152	26	4 193	750	8	185	557
Sachsen	94 529	11 327	3 495	615	79 092	14 109	129	3 180	10 800

# 18. Straßenverkehrsunfälle und Verunglückte durch Alkoholeinfluss 2021 nach Kreisfreien Städten und Landkreisen

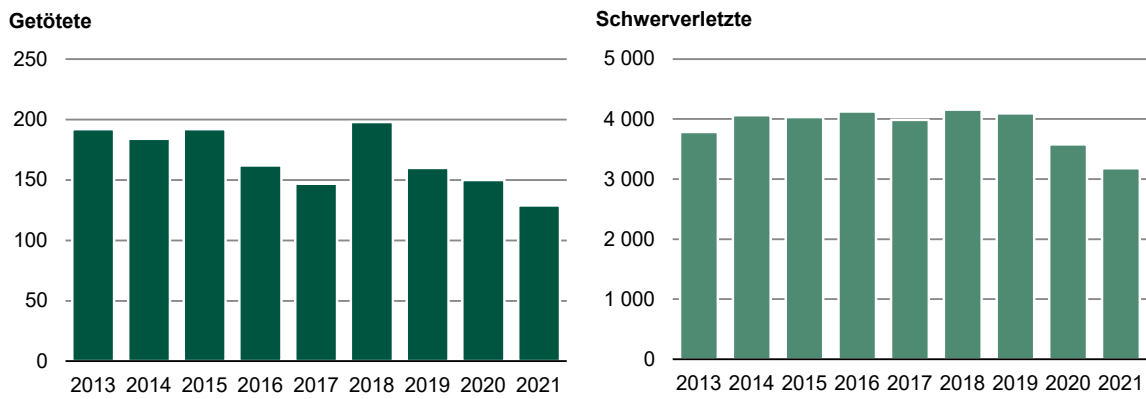
Jahr 2021

Kreisfreie Stadt Landkreis Land	Straßenverkehrsunfälle				Verunglückte			
	insgesamt	mit Personen- schaden	schwerwiegende mit Sachschaden im engeren Sinne	Einfluss berausch. Mittel	insgesamt	Getötete	Schwer- verletzte	Leicht- verletzte
Chemnitz, Stadt	92	36	18	38	44	-	11	33
Erzgebirgskreis	104	40	38	26	50	1	21	28
Mittelsachsen	100	39	27	34	50	-	24	26
Vogtlandkreis	87	22	29	36	27	-	4	23
Zwickau	113	40	30	43	50	-	26	24
Dresden, Stadt	178	89	27	62	97	-	22	75
Bautzen	148	61	30	57	68	2	20	46
Görlitz	113	50	24	39	57	1	11	45
Meißen	103	44	27	32	56	1	13	42
Sächsische Schweiz- Osterzgebirge	85	36	13	36	40	-	10	30
Leipzig, Stadt	162	59	35	68	67	1	18	48
Leipzig	88	32	22	34	40	-	12	28
Nordsachsen	81	33	27	21	45	-	18	27
<b>Sachsen</b>	<b>1 454</b>	<b>581</b>	<b>347</b>	<b>526</b>	<b>691</b>	<b>6</b>	<b>210</b>	<b>475</b>

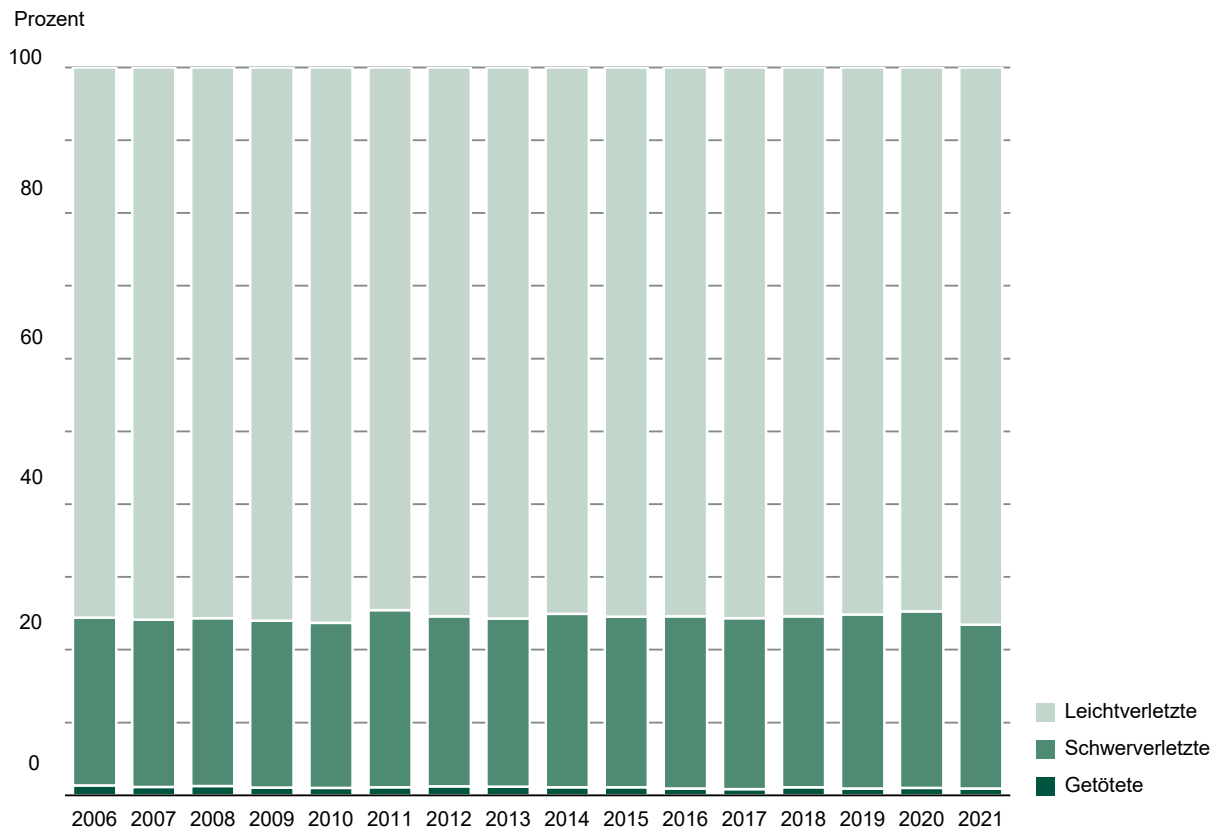
**Abb. 1 Anteil der Straßenverkehrsunfälle mit Personenschaden, schwerwiegenden Unfälle mit Sachschaden und übrigen Sachschadensunfälle an allen Unfällen 2006 bis 2021**



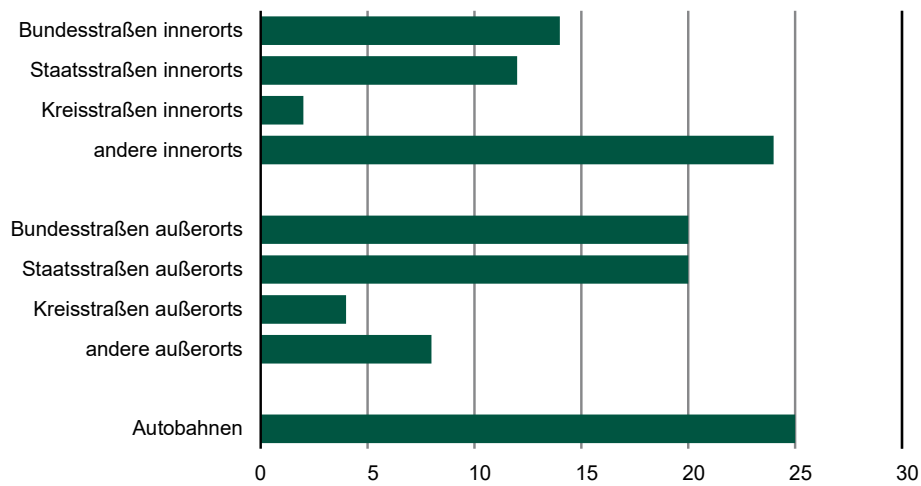
**Abb. 2 Bei Straßenverkehrsunfällen getötete und schwer verletzte Personen 2013 bis 2021**



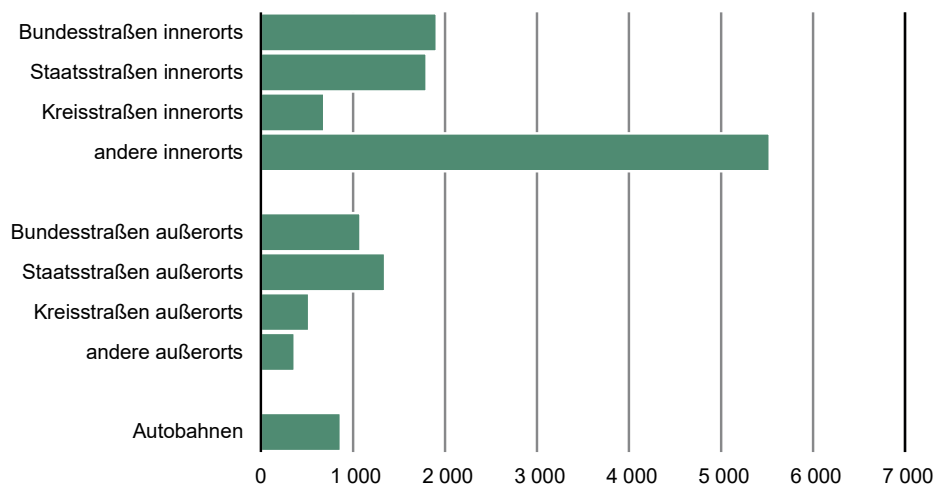
**Abb. 3 Anteil der Getöteten, Schwerverletzten und Leichtverletzten an allen Verunglückten 2006 bis 2021**



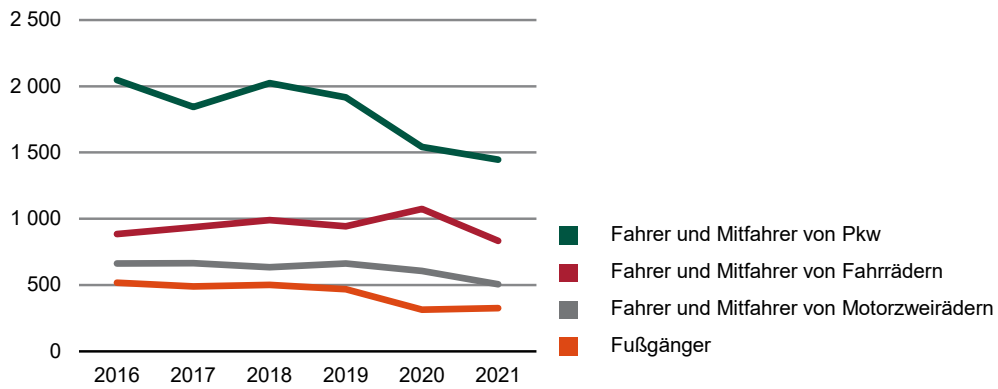
**Abb. 4 Bei Straßenverkehrsunfällen Getötete 2021 nach Straßenarten und Ortslage**



**Abb. 5 Bei Straßenverkehrsunfällen Verunglückte 2021 nach Straßenarten und Ortslage**

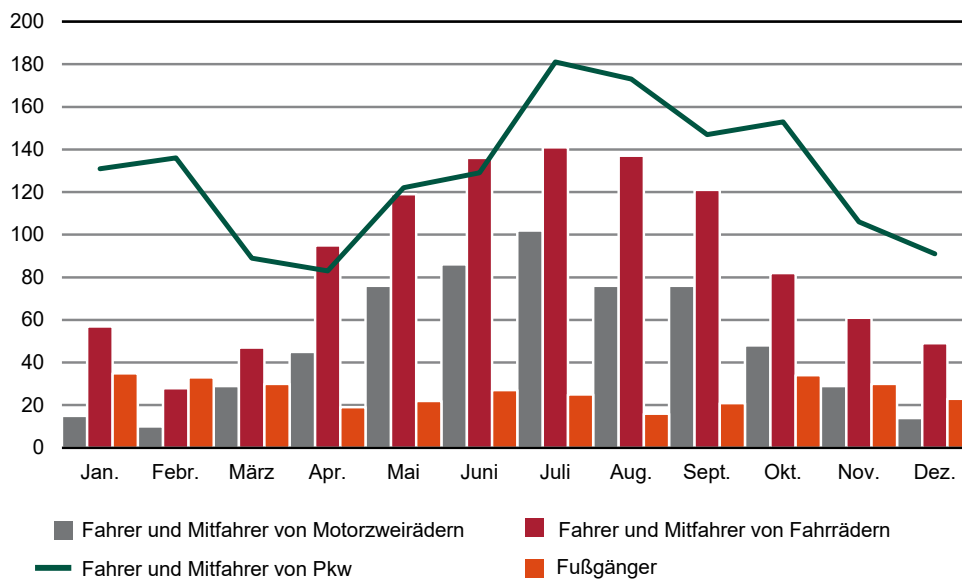


**Abb. 6 Getötete und Schwerverletzte 2016 bis 2021 nach Art der Verkehrsbeteiligung**

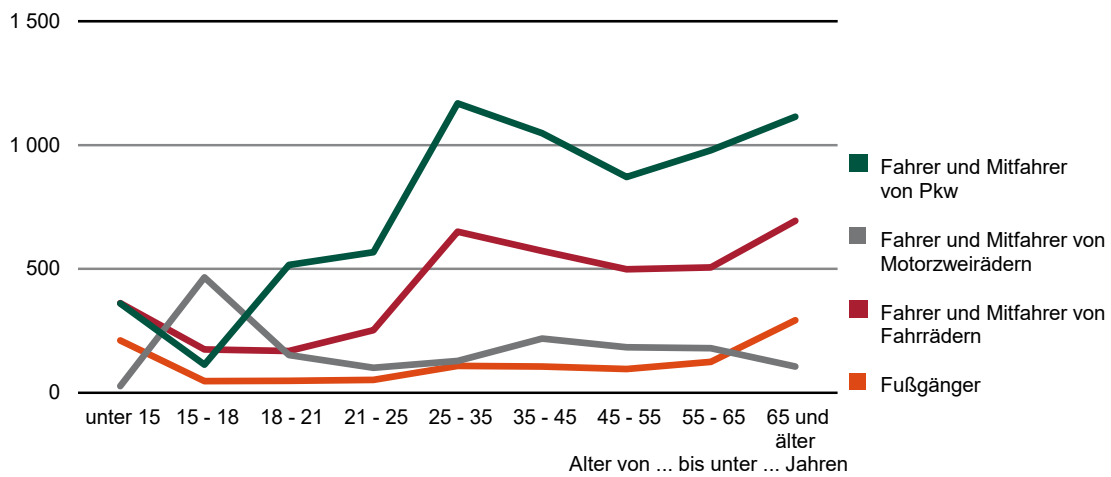




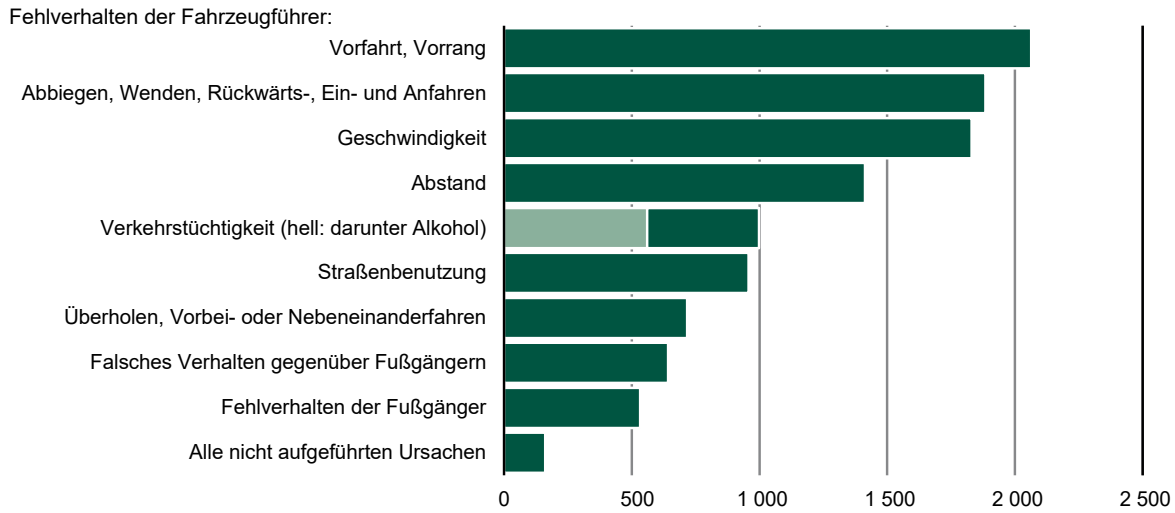
**Abb. 7 Getötete und Schwerverletzte 2021 nach Monaten und Art der Verkehrsbeteiligung**



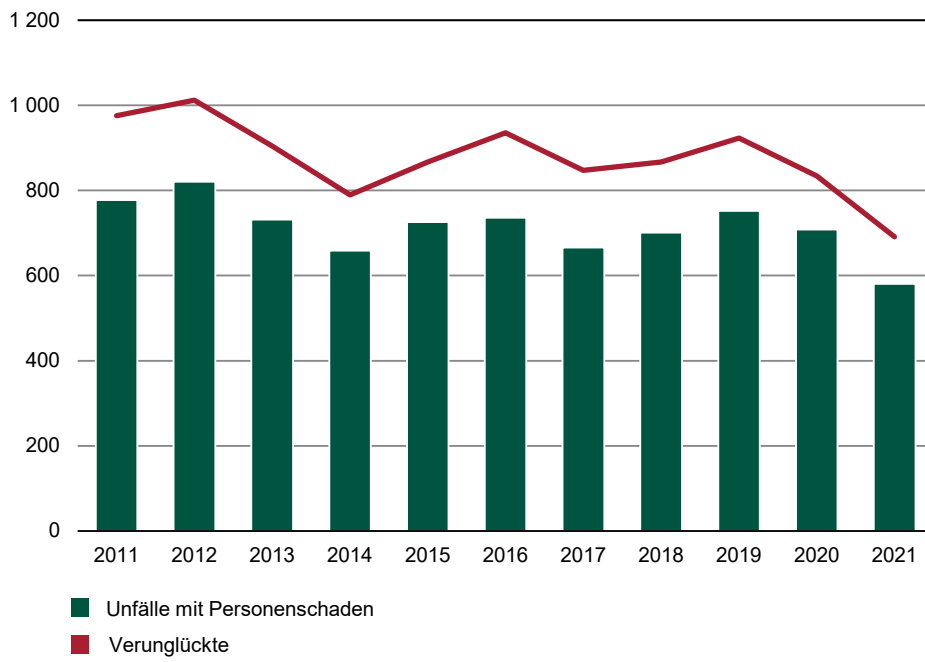
**Abb. 8 Verunglückte 2021 nach Altersgruppen und Art der Verkehrsbeteiligung**



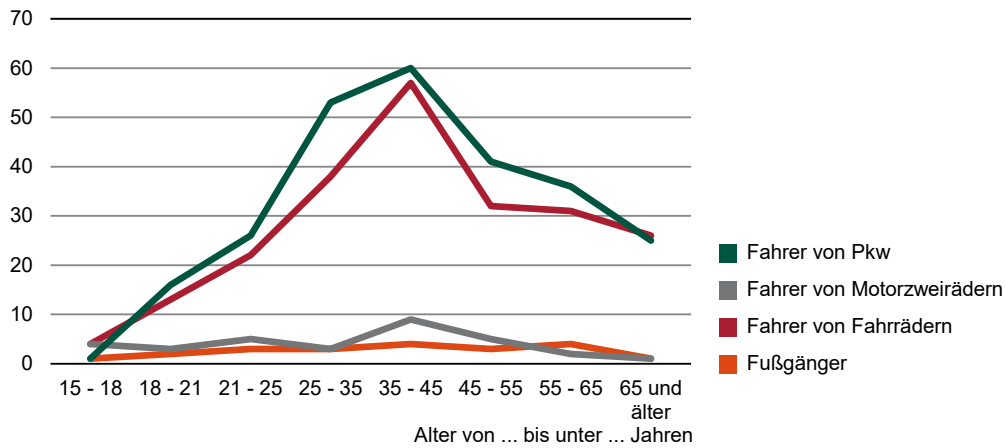
**Abb. 9 Zahl der Unfälle mit Personenschaden 2021 nach Unfallursachen**



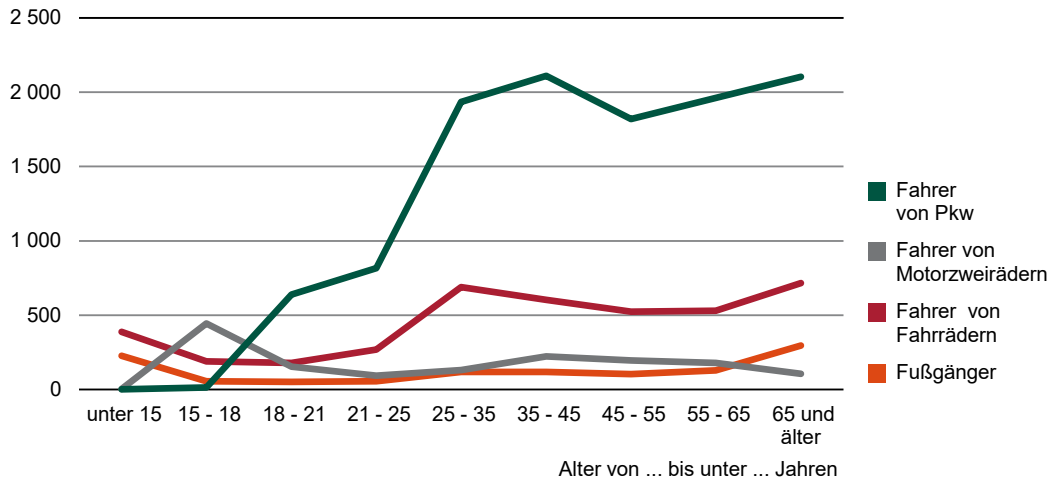
**Abb. 10 Unfälle und Verunglückte unter Alkohol 2011 bis 2021**



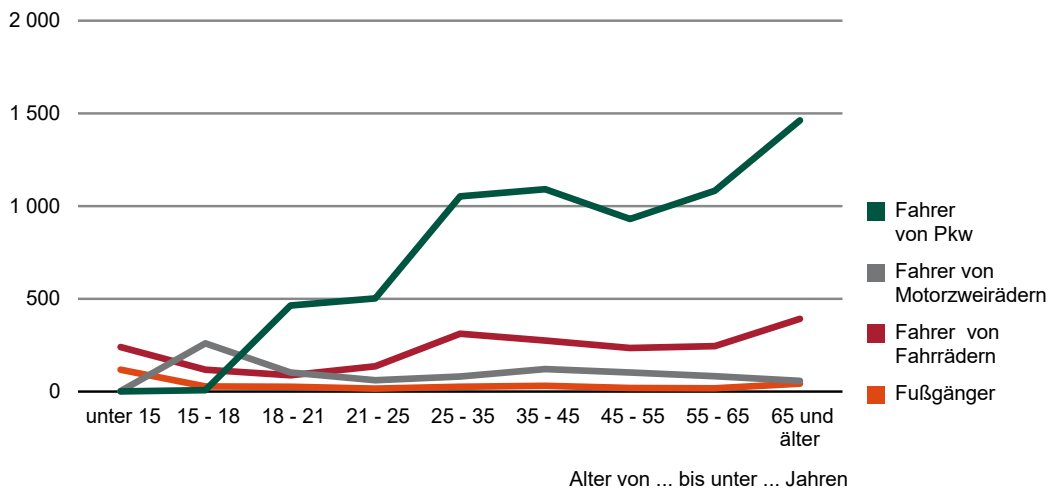
**Abb. 11 Alkoholisierete Beteiligte an Unfällen mit Personenschaden 2021 nach Altersgruppen und Art der Verkehrsbeteiligung**



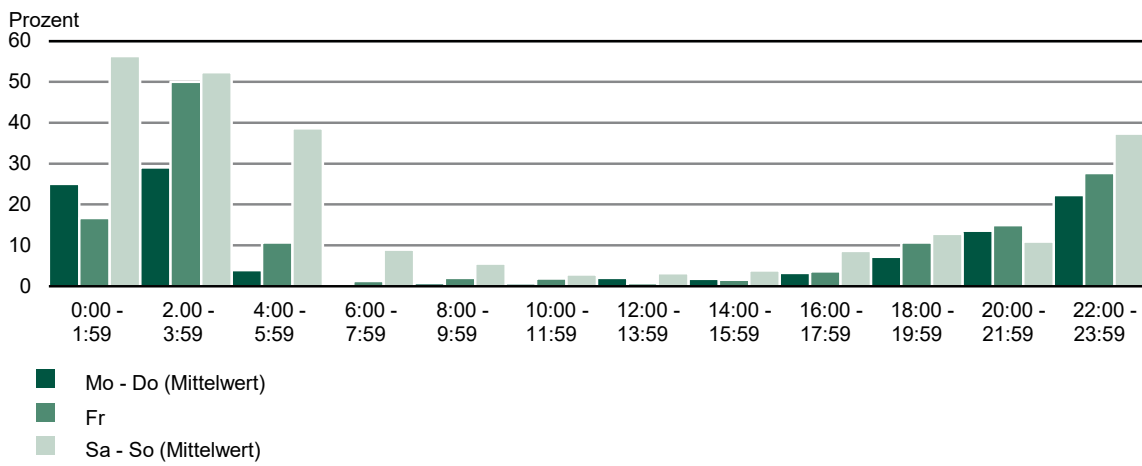
**Abb. 12 Beteiligte an Straßenverkehrsunfällen mit Personenschaden 2021 nach Altersgruppen und Art der Verkehrsbeteiligung**



**Abb. 13 Hauptverursacher bei Straßenverkehrsunfällen mit Personenschaden 2021 nach Altersgruppen und Art der Verkehrsbeteiligung**



**Abb. 14 Anteil der Alkoholunfälle an allen Unfällen mit Personenschaden 2021 nach Wochentagen und Tagesstunden**





**Abb. 15 Straßenverkehrsunfälle mit Personenschaden durch Alkoholeinfluss 2020 und 2021 nach Kreisfreien Städten und Landkreisen**

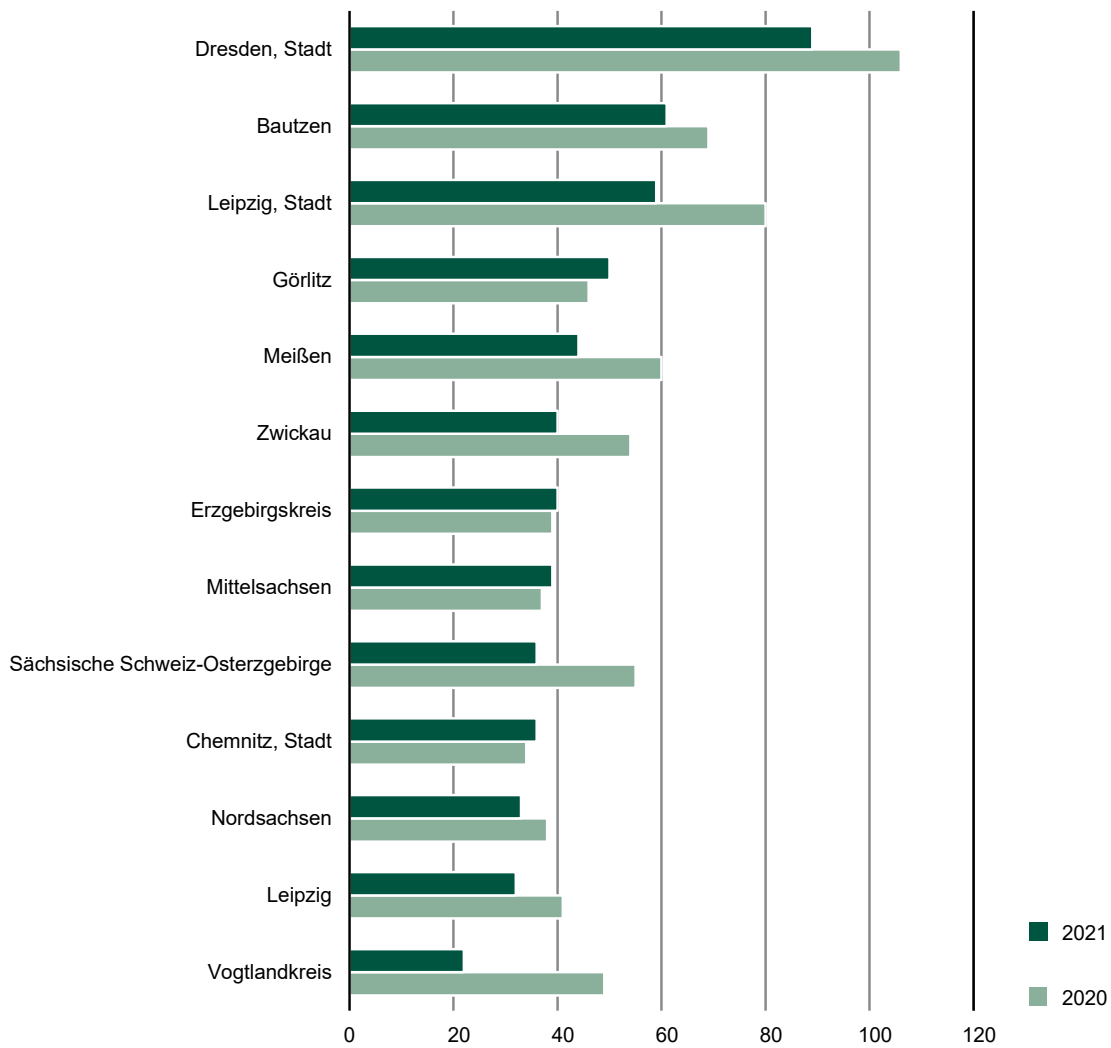
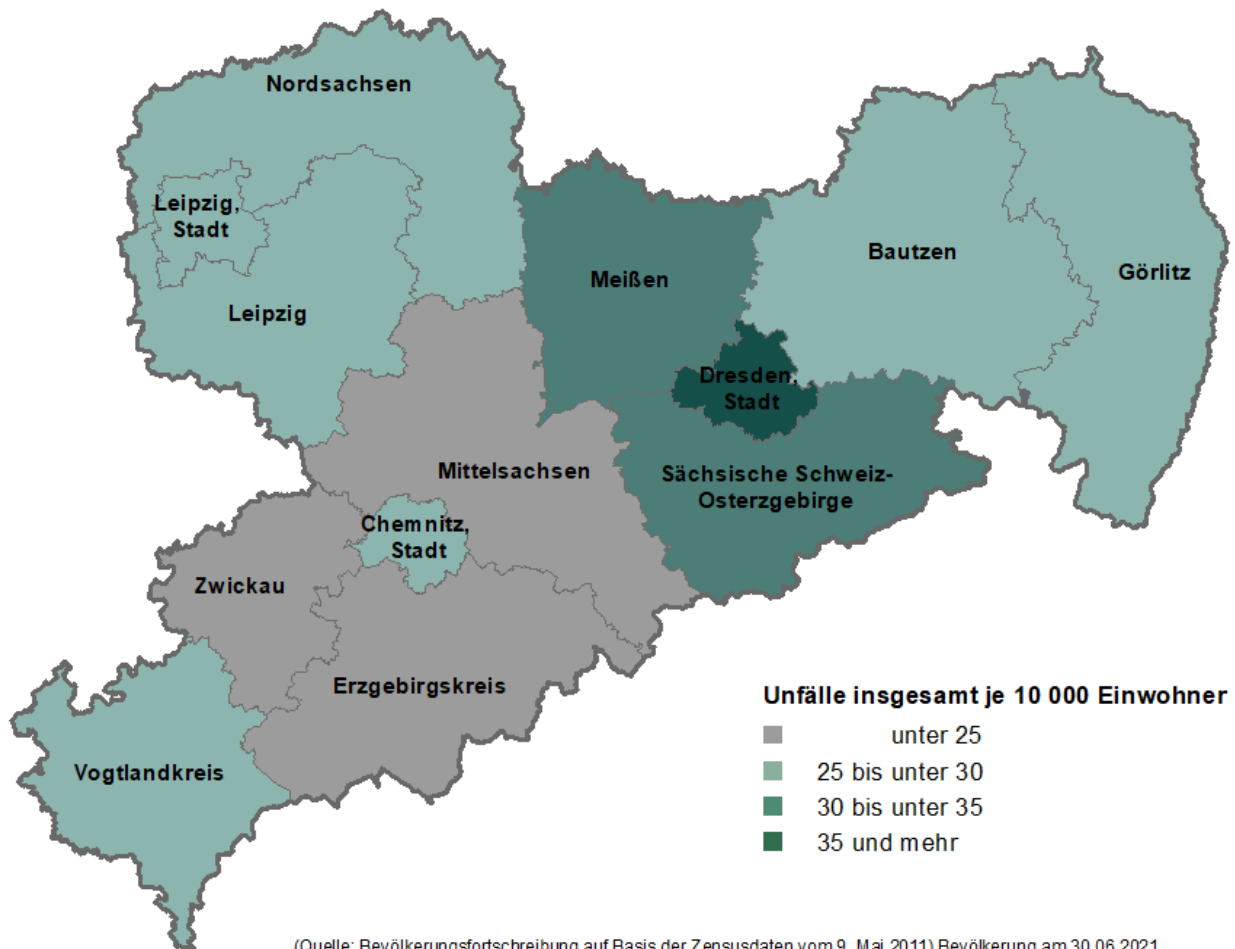


Abb. 16 Straßenverkehrsunfälle mit Personenschaden je 10 000 Einwohner 2021 im Freistaat Sachsen nach Kreisfreien Städten und Landkreisen



(Quelle: Bevölkerungsfortschreibung auf Basis der Zensusdaten vom 9. Mai 2011) Bevölkerung am 30.06.2021  
Kartengrundlage: Verwaltungsgrenzen, © GeoSN 2021

# Statistik der Straßenverkehrsunfälle



2017

Erscheinungsfolge: jährlich  
Erschienen am 30/06/2017

Ihr Kontakt zu uns:  
[www.destatis.de/kontakt](http://www.destatis.de/kontakt)  
Telefon: +49 (0) 611/75-2405

© Statistisches Bundesamt (Destatis), 2017

Vervielfältigung und Verbreitung, auch auszugsweise, mit Quellenangabe gestattet.

# Kurzfassung

<b>1 Allgemeine Angaben zur Statistik</b>	<b>Seite 3</b>
Bezeichnung der Statistik: Straßenverkehrsunfallstatistik Berichtszeitraum: 1. Januar bis 31. Dezember des Berichtsjahres Erhebungstermin: laufend Periodizität: monatlich Erhebungsgesamtheit: Straßenverkehrsunfälle, die von der Polizei aufgenommen wurden Erhebungseinheit: Unfall.	
<b>2 Inhalte und Nutzerbedarf</b>	<b>Seite 3</b>
Erhebungsinhalte: Angaben zu Unfällen, Beteiligten, Fahrzeugen, Verunglückten und Unfallursachen sowie Zahl der Benutzer unfallbeteiligter Fahrzeuge Zweck der Statistik: Erfassung zuverlässiger, umfassender, differenzierter, aktueller und bundesweit vergleichbarer Daten zum Straßenverkehrsunfallgeschehen Hauptnutzer: Verkehrsministerien, Polizei, Straßenbaubehörden, Fahrzeugindustrie, Versicherungswirtschaft, Justiz, Automobilklubs, Verbände, Presse, EU	
<b>3 Methodik</b>	<b>Seite 4</b>
Art der Datengewinnung: Vollerhebung mit Auskunftspflicht der Polizeidienststellen, deren Beamte einen Unfall aufgenommen haben. Berichtsweg: Die Angaben der bundeseinheitlichen Verkehrsunfallanzeige werden elektronisch an das zuständige Statistische Landesamt übermittelt. Erhebungsinstrument: Verkehrsunfallanzeige im Anhang des Dokuments.	
<b>4 Genauigkeit und Zuverlässigkeit</b>	<b>Seite 4</b>
Nicht-stichprobenbedingte Fehler: Es werden nur Unfälle erfasst, zu denen die Polizei gerufen wurde. Insbesondere Verkehrsunfälle mit nur Sachschaden werden häufig der Polizei nicht angezeigt und deshalb untererfasst. Gesamtbewertung: Die Genauigkeit der Ergebnisse ist als sehr hoch zu bewerten.	
<b>5 Aktualität und Pünktlichkeit</b>	<b>Seite 5</b>
Veröffentlichung erster Ergebnisse: Etwa 7 Wochen nach Ablauf des Berichtsmonats. Endgültige Ergebnisse werden ca. 6 Monate nach Ende des Berichtsjahres veröffentlicht.	
<b>6 Vergleichbarkeit</b>	<b>Seite 5</b>
Zeitlich: Ergebnisse ab Berichtsjahr 1991 für Gesamt-Deutschland vergleichbar, davor Unterschiede in der Erhebungsmethodik zwischen früherem Bundesgebiet und der ehemaligen DDR. Ausgenommen hiervon sind Unfälle mit schwerwiegendem Sachschaden. Diese wurden zum 1.1.1995 gesetzlich neu geregelt und sind daher erst ab diesem Zeitpunkt vergleichbar.	
<b>7 Kohärenz</b>	<b>Seite 5</b>
Amtliche Statistik: In der Todesursachenstatistik werden ebenfalls Verkehrstote (nur die Anzahl) ausgewiesen. Unterschied: Die Zahl der Verkehrstoten wird in der Todesursachenstatistik nach dem Inländerkonzept, in der Straßenverkehrsunfallstatistik nach dem Inlandskonzept erhoben.	
<b>8 Verbreitung und Kommunikation</b>	<b>Seite 5</b>
Veröffentlichungen: Ergebnisse zu dieser Statistik enthält die Fachserie 8 Reihe 7 "Verkehrsunfälle", die kostenlos unter <a href="https://www.destatis.de/publikationen">https://www.destatis.de/publikationen</a> heruntergeladen werden kann. Daneben werden eine Reihe von Fachberichten zu verschiedenen Schwerpunktthemen des Unfallgeschehens erstellt und verbreitet.	
<b>9 Sonstige fachstatistische Hinweise</b>	<b>Seite 6</b>
--	

# **1 Allgemeine Angaben zur Statistik**

## **1.1 Grundgesamtheit**

Straßenverkehrsunfälle, die infolge des Fahrverkehrs auf öffentlichen Wegen und Plätzen entstanden sind und die von der Polizei aufgenommen wurden.

## **1.2 Statistische Einheiten (Darstellungs- und Erhebungseinheiten)**

Unfälle

## **1.3 Räumliche Abdeckung**

Bundesgebiet

## **1.4 Berichtszeitraum/-zeitpunkt**

Monat und Jahr

## **1.5 Periodizität**

Monatlich ab Januar 1979.

## **1.6 Rechtsgrundlagen und andere Vereinbarungen**

Entscheidung 93/704/EG über die Einrichtung einer gemeinschaftlichen Datenbank über Straßenverkehrsunfälle.

Gesetz über die Statistik der Straßenverkehrsunfälle (Straßenverkehrsunfallstatistikgesetz - StVUnfStatG) sowie Verordnung zur näheren Bestimmung des schwerwiegenden Unfalls mit Sachschaden.

Den Wortlaut der nationalen Rechtsvorschriften in der jeweils geltenden Fassung finden Sie unter <https://www.gesetze-im-internet.de>.

## **1.7 Geheimhaltung**

### **1.7.1 Geheimhaltungsvorschriften**

Die erhobenen Einzelangaben werden nach § 16 BStatG grundsätzlich geheim gehalten. Nur in den ausdrücklich gesetzlich geregelten Ausnahmefällen dürfen Einzelangaben übermittelt werden. Eine Übermittlung der erhobenen Einzelangaben ist nach § 28 VerkStatG in Verbindung mit § 16 Abs. 4 BStatG an oberste Bundes- oder Landesbehörden sowie an von diesen obersten Bundes- und Landesbehörden beauftragte Gutachter in Form von Tabellen mit statistischen Ergebnissen zulässig, auch soweit Tabellenfelder nur einen einzigen Fall ausweisen.

Nach § 16 Abs. 6 BStatG ist es auch möglich, den Hochschulen oder sonstigen Einrichtungen mit der Aufgabe unabhängiger wissenschaftlicher Forschung für die Durchführung wissenschaftlicher Vorhaben Einzelangaben dann zur Verfügung zu stellen, wenn diese so anonymisiert sind, dass sie nur mit einem unverhältnismäßig großen Aufwand an Zeit, Kosten und Arbeitskraft dem Befragten oder Betroffenen zugeordnet werden können. Die Pflicht zur Geheimhaltung besteht auch für Personen, die Empfänger von Einzelangaben sind.

### **1.7.2 Geheimhaltungsverfahren**

keine

## **1.8 Qualitätsmanagement**

### **1.8.1 Qualitätssicherung**

Die Qualitätssicherung erfolgt vor allem durch den Einsatz von Plausibilitätskontrollen, die im Verlauf der Datenaufbereitung die jeweiligen Angaben sowohl mit den übrigen Angaben der Polizei als auch mit den entsprechenden Vorjahreswerten vergleichen. Fehler werden dabei weitgehend erkannt und korrigiert.

Zudem werden im Prozess der Statistikerstellung vielfältige Maßnahmen durchgeführt, die zur Sicherung der Qualität der Daten beitragen. Die Maßnahmen zur Qualitätssicherung, die an einzelnen Punkten der Statistikerstellung ansetzen, werden bei Bedarf angepasst und um standardisierte Methoden der Qualitätsbewertung und -sicherung ergänzt. Zu diesen standardisierten Methoden zählt auch dieser Qualitätsbericht, in dem alle wichtigen Informationen zur Datenqualität zusammengetragen sind.

### **1.8.2 Qualitätsbewertung**

Grundsätzlich ist die Genauigkeit der Ergebnisse als sehr hoch zu bewerten.

# **2 Inhalte und Nutzerbedarf**

## **2.1 Inhalte der Statistik**

### **2.1.1 Inhaltliche Schwerpunkte der Statistik**

Ausführliche Angaben zu Unfällen, Beteiligten, Fahrzeugen, Verunglückten und Unfallursachen sowie Zahl der Benutzer unfallbeteiligter Fahrzeuge

### **2.1.2 Klassifikationssysteme**

keine

### **2.1.3 Statistische Konzepte und Definitionen**

Die Erhebung wird als Vollerhebung durchgeführt; auskunftspflichtig sind die Polizeidienststellen, deren Beamte einen Unfall nach der o.a. Definition aufgenommen haben.

## **2.2 Nutzerbedarf**

Ministerien des Bundes und der Länder, Bundesanstalt für Straßenwesen, Polizei und Gemeinden, Straßenbaubehörden, Fahrzeugindustrie, Versicherungswirtschaft, Justizbehörden, Forschungseinrichtungen, die sich mit dem Thema "Verkehr" und "Verkehrssicherheit" beschäftigen, Automobilklubs und Interessenvertretungen, Medien, Generaldirektion MOVE (Mobilität und Verkehr) der EU, United Nations Economic Commission for Europe (UNECE), Organisation for Economic Cooperation and Development (OECD).

## **2.3 Nutzerkonsultation**

Die von Seiten der Ministerien gewünschten Veränderungen im bestehenden Erhebungsprogramm lassen sich auf nationaler wie auch auf europäischer Ebene mittels Gesetzesänderungen umsetzen. Darüber hinaus sind die Bundesministerien, die Statistischen Ämter der Länder, die kommunalen Spitzenverbände sowie Vertreter aus Wirtschaft und Wissenschaft im Statistischen Beirat vertreten, der nach § 4 BStatG das Statistische Bundesamt in Grundsatzfragen berät. Fachspezifische Fragen oder Anregungen werden dabei in den vom Statistischen Beirat eingesetzten Fachausschuss "Verkehrs- und Tourismusstatistiken" eingebracht.

## **3 Methodik**

### **3.1 Konzept der Datengewinnung**

Die Erhebung wird als Vollerhebung durchgeführt; auskunftspflichtig sind die Polizeidienststellen, deren Beamte einen Unfall nach der o.a. Definition aufgenommen haben.

### **3.2 Vorbereitung und Durchführung der Datengewinnung**

Die Polizeidienststellen melden ihre Angaben elektronisch an das jeweilige zuständige Statistische Landesamt. Diese übermitteln die Daten an das Statistische Bundesamt (dezentrale Erhebung). Wegen des hohen öffentlichen Interesses an den Unfallzahlen werden vorab monatlich so genannte Schnellmeldungen zu den Eckzahlen der Unfälle und Verunglückten übermittelt. Aus ihnen entstehen in der Regel auch die Pressemitteilungen der Statistischen Ämter.

### **3.3 Datenaufbereitung (einschl. Hochrechnung)**

Die Daten werden in den Statistischen Ämtern der Länder aufwändigen Plausibilitätsprüfungen und einer Doppelfallprüfung unterzogen. Aus den Ergebnissen der Statistischen Landesämter stellt das Statistische Bundesamt die Bundesergebnisse zusammen.

### **3.4 Preis- und Saisonbereinigung; andere Analyseverfahren**

--

### **3.5 Beantwortungsaufwand**

Die Straßenverkehrsunfallstatistik ist eine Sekundärstatistik, die Daten der Unfallaufnahme auswertet. Da diese Daten aus strafrechtlichen Gründen sowieso erstellt werden, ist die zusätzliche Belastung der Polizeidienststellen für statistische Zwecke gering.

## **4 Genauigkeit und Zuverlässigkeit**

### **4.1 Qualitative Gesamtbewertung der Genauigkeit**

Grundsätzlich ist die Genauigkeit der Ergebnisse als sehr hoch zu bewerten.

### **4.2 Stichprobenbedingte Fehler**

Da es sich um eine Vollerhebung handelt, können stichprobenbedingte Fehler nicht vorkommen.

### **4.3 Nicht-Stichprobenbedingte Fehler**

Aus dem Berichtsweg über die Polizeidienststellen folgt, dass die Statistik nur solche Unfälle erfasst, von denen die Polizei Kenntnis erhält; das sind vor allem solche mit schweren Folgen. Insbesondere bei Verkehrsunfällen mit nur Sachschaden oder mit nur geringfügigen Verletzungen kann es zu einer gütlichen Einigung zwischen den unfallbeteiligten Verkehrsteilnehmern kommen; diese Unfälle werden der Polizei nicht angezeigt. Für die o. a. Ziele der Verkehrsunfallstatistik ist diese international übliche Abgrenzung jedoch ausreichend.

Die im besonderen Interesse stehenden schweren Unfälle werden schon aus straf- und versicherungsrechtlichen Gründen von der Polizei praktisch vollständig aufgenommen. Die Professionalität, Neutralität und praktische Erfahrung der aufnehmenden Polizeibeamten garantieren eine hohe Qualität bei der Erfassung der Merkmale. Allerdings haben Einzelfalluntersuchungen gezeigt, dass auch hier Fehleinschätzungen einfließen können, die z. B. im späteren gerichtlichen Verfahren nicht bestätigt werden.

## **4.4 Revisionen**

### **4.4.1 Revisionsgrundsätze**

Der Berichtsweg der Straßenverkehrsunfallstatistik ist dreistufig: Schnellmeldung, Monatsbericht, Jahresergebnis. Vor allem zwischen den Schnellmeldungen und den endgültigen Ergebnissen des Jahresberichts kommt es zu Abweichungen: Die Eckzahlen der Schnellmeldungen können bis zu 5 % unter den endgültigen Ergebnissen liegen. Die Differenzen zwischen den Monatswerten und dem Jahresergebnis sind deutlich geringer.

Als Verkehrstoter gilt, wer innerhalb von 30 Tagen an den Folgen eines Straßenverkehrsunfalls verstirbt. Unter anderem wegen der dadurch nötigen Nachmeldungen der Krankenhäuser an die Polizei werden Unfälle in einigen Fällen nicht rechtzeitig zur Bearbeitung des aktuellen Berichtsmonats an die Statistischen Landesämter geliefert. Die Summe der Monatsergebnisse weicht deshalb in der Regel vom endgültigen Jahresergebnis leicht ab.

### **4.4.2 Revisionsverfahren**

--

### **4.4.3 Revisionsanalysen**

--

## **5 Aktualität und Pünktlichkeit**

### **5.1 Aktualität**

Erste Ergebnisse werden etwa 7 Wochen nach Ablauf des Berichtsmonats veröffentlicht. Endgültige Ergebnisse werden etwa 6 Monate nach Ablauf des Berichtsjahres veröffentlicht.

### **5.2 Pünktlichkeit**

Die Ergebnisse liegen in der Regel an den vorab festgelegten Veröffentlichungsterminen vor.

## **6 Vergleichbarkeit**

### **6.1 Räumliche Vergleichbarkeit**

Die Statistik wird für alle Bundesländer und für Deutschland nach dem gleichen Verfahren durchgeführt. Die Ergebnisse der einzelnen Bundesländer sind daher räumlich vergleichbar.

Auf EU-Ebene ist die Vergleichbarkeit nur für die Zahlen zu Verkehrstoten gegeben, da für Unfälle und Verletzte noch keine harmonisierten Definitionen vorliegen.

### **6.2 Zeitliche Vergleichbarkeit**

Durch Novellierung der Rechtsgrundlage zum 1.1.1991 gibt es ab diesem Zeitpunkt ein einheitliches Erhebungskonzept für Gesamtdeutschland, da in der ehemaligen DDR andere Merkmalsausprägungen und Definitionen galten.

Schwerwiegenden Unfälle mit Sachschaden werden seit 1.1.1995 auf Grund der Verordnung zur näheren Bestimmung des schwerwiegenden Unfalls mit Sachschaden nach den gleichen Abgrenzungen erhoben.

## **7 Kohärenz**

### **7.1 Statistikübergreifende Kohärenz**

Zahlen zu Verkehrstoten werden auch in der Todesursachenstatistik ausgewiesen. Diese sind jedoch mit denen der Straßenverkehrsunfallstatistik nicht vergleichbar. In der Todesursachenstatistik werden die Verkehrstoten nach dem Inländerprinzip, in der Straßenverkehrsunfallstatistik nach dem Inlandsprinzip erhoben. Entsprechend dem Erhebungsweg erfasst die Polizei alle ihr in Deutschland bekannt gewordenen Unfälle mit ihren Folgen, unabhängig von der Nationalität der Beteiligten. Die Todesursachenstatistik wertet demgegenüber die Informationen der Meldeämter aus, die nur die in Deutschland gemeldeten Personen umfasst. Des Weiteren werden in der Todesursachenstatistik lediglich Eckzahlen zu Verkehrstoten ausgewiesen, während in der Straßenverkehrsunfallstatistik mit rund 80 Merkmalen, die hier erhoben werden, eine außerordentliche Merkmalsvielfalt vorliegt, die vielseitige Auswertungen dieser Statistik ermöglichen.

### **7.2 Statistikinterne Kohärenz**

--

### **7.3 Input für andere Statistiken**

--

## **8 Verbreitung und Kommunikation**

### **8.1 Verbreitungswege**

#### **Pressemitteilungen**

monatlich

#### **Veröffentlichungen**

Ergebnisse zu dieser Statistik enthält die Fachserie 8, Reihe 7 "Verkehrsunfälle".

Kostenloser Download unter <http://www.destatis.de/publikationen>.

Weiterführende Veröffentlichungen: Fachberichte zum Unfallgeschehen im Straßenverkehr, zu Kinderunfällen, Unfällen von 15- bis 17-jährigen, Unfällen von 18-24-jährigen, Unfällen von Senioren, Alkoholunfällen, Unfällen von Güterkraftfahrzeugen, Unfällen von Frauen und Männern, Zweiradunfällen und Unfällen von Kraftomnibussen.

### **Online-Datenbank**

In der Online-Datenbank "Genesis-Online" ([www.destatis.de > Genesis-online > Code 46 > 462 > 46241](http://www.destatis.de/Genesis-online/Code%2046%20462%2046241)) sind monatliche und jährliche Ergebnisse der Straßenverkehrsunfallstatistik zu finden.

### **Zugang zu Mikrodaten**

Mikrodaten stehen zur wissenschaftlichen Nutzung zur Verfügung (siehe [www.forschungsdatenzentrum.de](http://www.forschungsdatenzentrum.de))

### **Sonstige Verbreitungswege**

Tabellenversand per E-Mail, Sonderauswertungen

### **8.2 Methodenpapiere/Dokumentation der Methodik**

Methodische Erläuterungen sind im Vorspann der jährlichen Fachserie 8 Reihe 7 "Verkehrsunfälle" enthalten.

### **8.3 Richtlinien der Verbreitung**

#### **Veröffentlichungskalender**

Diese Statistik wird nicht im Veröffentlichungskalender nachgewiesen.

#### **Zugriff auf den Veröffentlichungskalender**

Nicht relevant

#### **Zugangsmöglichkeiten der Nutzer/-innen**

Der Zugang zu den unter dem Punkt 8.1 genannten Publikationen erfolgt über die Website des Statistischen Bundesamtes ([www.destatis.de](http://www.destatis.de)).

### **9 Sonstige fachstatistische Hinweise**

--



# VERKEHRSUNFALLANZEIGE

Blatt 1

P S

SA1

SA1

Dienststelle		An Bußgeldbehörde/Staatsanwaltschaft		Eingangsstempel		Tatbestandsaufnahme <input type="checkbox"/>	
Tgb.Nr.:		Ordnungswidrigkeit		verjährt am:		Protokollaufnahme <input type="checkbox"/>	
Unfallart		Behördenkennung		Unfalldatum (Tag/Monat/Jahr)		Unfallzeit (h/min)	
Zusammenstoß m. and. Fahrzeug, das anfährt, anhält o. im ruh. Verkehr steht vorausfährt oder wartet seitlich in gleicher Richtung fährt entgegenkommt einbiegt oder kreuzt Zusammenstoß zw. Fzg. und Fußgänger Aufprall auf Hindernis auf Fahrbahn Abkommen von Fahrbahn nach rechts Abkommen von Fahrbahn nach links Unfall anderer Art		13 18 19 24 25 28 Anzahl der Beteiligten Getötete Schwer-verletzte Leicht-verletzte Gesamtsachschaden (volle DM) Alkohol-einw Kfz nicht fahrbereit Gefahr-gut \$142 SIGB		2 6 7 12 RB Krs Gem		29 30 31 32 33 34 35 36 36A (78) 36B (79)	
Charakteristik der Unfallstelle		Unfallort (Gemeinde, Ortsteil, Kreis, Straße, Richtungsfahrbahn)					
Kreuzung Einmündung Grundstücksein- oder -ausfahrt Steigung Gefälle Kurve		innerorts außerorts Ordn.-Nr. aufsteig. absteig. Straßenschlüssel Haus-Nr. 13 13 14 14 15 23 24 27 Straßen-Nr. Buchstabe km 28 29 32 33 34 39 von Netzknoten A Buchstabe nach Netzknoten B Buchstabe Station 40 46 47 48 54 55 56 60					
Besonderheiten der Unfallstelle		Unfall-kateg. Unfalltyp Sondererhebung Unfallfolge Sondermerkmal gesteckt					
Schienengleicher Wegübergang Fußgängerüberweg (Zebrastreifen) Fußgängerfurt Haltestelle Arbeitsstelle Verkehrsberuhigter Bereich (Z.325)		61 62 64 65 67 68 78					
Lichtzeichenanlage		Unfallhergang: (ggf. Handskizze)					
in Betrieb außer Betrieb		8 9					
Geschwindigkeitsbegrenzung (durch Z274/274.1 angeordnet - km/h)		46 48					
Lichtverhältnisse		0 1 2					
Straßenzustand		0 1 2 5					
Aufprall auf Hindernis neben der Fahrbahn		0 1 2 3 4 5					
Vorläufig festgestellte Ursachen gemäß Verzeichnis Nr. 01-69		58 59 60 61 62 63 64 65 66 67 68 69 70 71 72 73 gemäß Verzeichnis Nr. 70-89 74 75 76 77					

