



Statistischer Bericht



Gerichtliche Ehelösungen im Freistaat Sachsen 2017

A II 2 – j/17

Zeichenerklärung

- Nichts vorhanden (genau Null)
- 0 weniger als die Hälfte von 1 in der letzten besetzten Stelle, jedoch mehr als nichts
- ... Angabe fällt später an
- / Zahlenwert nicht sicher genug
- . Zahlenwert unbekannt oder geheim zu halten
- x Tabellenfach gesperrt, weil Aussage nicht sinnvoll
- () Aussagewert ist eingeschränkt
- p vorläufige Zahl
- r berichtigte Zahl
- s geschätzte Zahl

Inhalt	Seite
Vorbemerkungen	3
Erläuterungen	3
Tabellen	
1. Eheschließungen und Ehescheidungen 2016 nach Kreisfreien Städten und Landkreisen	5
2. Ehescheidungen 2017 nach Kreisfreien Städten und Landkreisen sowie Zahl der Kinder	5
3. Ehescheidungen 2017 nach Eheschließungsjahr und Zahl der Kinder	6
4. Ehescheidungen 2017 nach Eheschließungsjahr und Rechtsgrundlage	7
5. Ehedauerspezifische Scheidungsziffern 2016	8
6. Ehescheidungen 2017 nach Ehedauer und Antragsteller	9
7. Ehescheidungen 2017 nach Alter der Ehegatten und Antragsteller	10
8. Ehescheidungen 2017 nach Alter der Ehegatten und Ehedauer	11
9. Ehescheidungen 2017 nach Ehedauer und Altersunterschied der Ehegatten	12
10. Sorgerechtsentscheidungen in Scheidungsverfahren 2017 nach Eheschließungsjahr	13
11. Ehelösungen und Eheschließungen 1995 bis 2016	14
12. Eheschließungen und Ehescheidungen 1995 bis 2016	14
13. Zusammengefasste Scheidungsziffern 1995 bis 2016 nach Ehedauer	15
14. Ehescheidungen 1995 bis 2017 nach Staatsangehörigkeit der Ehepartner	15
15. Ehescheidungen 2004 bis 2017 nach NUTS 2-Regionen	16
16. Sorgerechtsentscheidungen in Scheidungsverfahren 2008 bis 2017	16
17. Ehescheidungen 2004 bis 2017 nach Zahl der Kinder	17
18. Ehescheidungen 2005 bis 2017 nach Ehedauer	18
19. Ehescheidungen 2005 bis 2017 nach Ehedauer (in Prozent)	19
20. Ehescheidungen 2005 bis 2017 nach Altersgruppen der Geschiedenen	20
21. Anteile der Altersgruppen der Geschiedenen an den Ehescheidungen 2005 bis 2017	21
22. Ehescheidungen und Abweisungen 2004 bis 2017 nach Art der Entscheidung	22
23. Ehescheidungen 2004 bis 2017 nach dem Antragsteller	23
Abbildungen	
Abb. 1 Ehescheidungen 2017 nach Ehedauer und Alter der Ehepartner	24
Abb. 2 Ehedauerspezifische Scheidungsziffern 1996, 2006 und 2016	25
Abb. 3 Zusammengefasste Scheidungsziffern 2006 bis 2016	25
Abb. 4 Ehescheidungen, Eheschließungen und durch Tod gelöste Ehen 2006 bis 2016	26
Abb. 5 Ehescheidungen 2007 bis 2017 nach Zahl der betroffenen minderjährigen Kinder	26

Vorbemerkungen

Die Statistik der gerichtlichen Ehelösungen ist Bestandteil der Bevölkerungsstatistik. Daten zur Statistik der gerichtlichen Ehelösungen (Ehelösungsstatistik) werden von den Amtsgerichten im Rahmen der Justizstatistik über Familiensachen übermittelt.

Die bundeseinheitlich durchgeführte Statistik der gerichtlichen Ehelösungen ist der Nachweis aller rechtskräftigen Beschlüsse in Ehesachen. Gerichtliche Ehelösungen beziehen sich fast ausschließlich auf Ehescheidungen. Weitere Formen der gerichtlichen Ehelösung, wie die Aufhebung oder die Nichtigkeit der Ehe, haben zahlenmäßig kaum Bedeutung und finden deshalb im folgenden Bericht wenig Berücksichtigung.

Die Aufbereitung und die Ergebnisbereitstellung erfolgen jährlich. In dem vorliegenden Bericht werden die Ergebnisse der Ehelösungsstatistik des Berichtsjahres 2017 für den Freistaat Sachsen zusammengefasst dargestellt. Es handelt sich hierbei hauptsächlich um Landesergebnisse.

Am 1. Juli 1998 trat das Gesetz zur Neuordnung des Eheschließungsrechts vom 4. Mai 1998 (BGBl. I S. 833) in Kraft. Mit dem Familienrechtsreformgesetz änderte sich wesentlich das Eheschließungsrecht und außerdem wurde die Materie Eheschließungsrecht (früher Ehegesetz) in den Text des Bürgerlichen Gesetzbuches (BGB) rückgeführt.

Rechtsgrundlagen

- Gesetz über die Statistik der Bevölkerungsbewegung und die Fortschreibung des Bevölkerungsstandes (Bevölkerungstatistikgesetz - BevStatG) vom 20.04.2013 (BGBl. I S. 826), das zuletzt durch Art. 13 des Gesetzes vom 20.11.2015 (BGBl. I S. 2010) geändert worden ist
- Gesetz über die Statistik für Bundeszwecke (Bundesstatistikgesetz - BStatG) in der Fassung der Bekanntmachung vom 20.10.2016 (BGBl. I S. 2394), das durch Artikel 10 Absatz 5 des Gesetzes vom 30.10.2017 (BGBl. I S. 3618) geändert worden ist;
- Sächsisches Statistikgesetz (SächsStatG) vom 17.05.1993 (SächsGVBl. S. 453), zuletzt geändert durch Art. 13 des Gesetzes vom 06.06.2002 (SächsGVBl. S. 168, 171)

Erläuterungen

Gerichtliche Ehelösung

Sie wird durch Rechtskraft eines gerichtlichen Beschlusses vollzogen. Das geltende Ehegesetz lässt auf Antrag die Scheidung oder Aufhebung der Ehe zu. Die gesetzliche Regelung vor dem 1. Juli 1998 sah außerdem zur Beseitigung einer fehlerhaften Ehe vor, dass eine Ehe auf Antrag durch Urteil rückwirkend für nichtig erklärt werden konnte.

Scheidung der Ehe

Die Voraussetzungen für die Scheidung der Ehe ergeben sich aus folgenden Vorschriften des BGB:

§ 1565 (Zerrüttungsprinzip, Mindesttrennungsdauer)

- (1) Eine Ehe kann geschieden werden, wenn sie gescheitert ist. Die Ehe ist gescheitert, wenn die Lebensgemeinschaft der Ehegatten nicht mehr besteht und nicht erwartet werden kann, dass die Ehegatten sie wiederherstellen.
- (2) Leben die Ehegatten noch nicht ein Jahr getrennt, so kann die Ehe nur geschieden werden, wenn die Fortsetzung der Ehe für den Antragsteller aus Gründen, die in der Person des anderen Ehegatten liegen, eine unzumutbare Härte darstellen würde.

§ 1566 (Zerrüttungsvermutungen)

- (1) Es wird unwiderlegbar vermutet, dass die Ehe gescheitert ist, wenn die Ehegatten seit einem Jahr getrennt leben und beide Ehegatten die Scheidung beantragen oder der Antragsgegner der Scheidung zustimmt.
- (2) Es wird unwiderlegbar vermutet, dass die Ehe gescheitert ist, wenn die Ehegatten seit drei Jahren getrennt leben.

§ 1567 (Getrenntleben)

- (1) Die Ehegatten leben getrennt, wenn zwischen ihnen keine häusliche Gemeinschaft besteht und ein Ehegatte sie erkennbar nicht herstellen will, weil er die eheliche Lebensgemeinschaft ablehnt. Die häusliche Gemeinschaft besteht auch dann nicht mehr, wenn die Ehegatten innerhalb der ehelichen Wohnung getrennt leben.
- (2) Ein Zusammenleben über kürzere Zeit, das der Versöhnung der Ehegatten dienen soll, unterbricht oder hemmt die in § 1566 bestimmten Fristen nicht.

§ 1568 (Härteklausele)

- (1) Die Ehe soll nicht geschieden werden, obwohl sie gescheitert ist, wenn und solange die Aufrechterhaltung der Ehe im Interesse der aus der Ehe hervorgegangenen minderjährigen Kinder aus besonderen Gründen ausnahmsweise notwendig ist oder wenn und solange die Scheidung für den Antragsgegner, der sie ablehnt, auf Grund außergewöhnlicher Umstände eine so schwere Härte darstellen würde, dass die Aufrechterhaltung der Ehe auch unter Berücksichtigung der Belange des Antragstellers ausnahmsweise geboten erscheint.

Aufhebung der Ehe

Die Voraussetzungen, unter denen die Aufhebung begehrt werden kann, ergeben sich aus folgenden Vorschriften:

§ 1314 (Aufhebungsgründe)

- (1) Eine Ehe kann aufgehoben werden, wenn sie entgegen den Vorschriften der §§ 1303, 1304, 1306, 1307, 1311 geschlossen worden ist.

- § 1303 Ehemündigkeit
- § 1304 Geschäftsunfähigkeit
- § 1306 Doppelehe
- § 1307 Verwandtschaft
- § 1311 Form der Eheschließung

- (2) Eine Ehe kann ferner aufgehoben werden, wenn

1. ein Ehegatte sich bei der Eheschließung im Zustande der Bewusstlosigkeit oder vorübergehender Störung der Geistestätigkeit befand;
2. ein Ehegatte bei der Eheschließung nicht gewusst hat, dass es sich um eine Eheschließung handelt;
3. ein Ehegatte zur Eingehung der Ehe durch arglistige Täuschung über solche Umstände bestimmt worden ist, die ihn bei der Kenntnis der Sachlage und bei richtiger Würdigung des Wesens der Ehe von der Eingehung der Ehe abgehalten hätten;
4. ein Ehegatte zur Eingehung der Ehe widerrechtlich durch Drohung bestimmt worden ist;
5. beide Ehegatten sich bei der Eheschließung darüber einig waren, dass sie keine Verpflichtung gemäß § 1353 Abs. 1 (Eheliche Lebensgemeinschaft) begründen wollen.

- (1) Die Ehe wird auf Lebenszeit geschlossen. Die Ehegatten sind einander zur ehelichen Lebensgemeinschaft verpflichtet; sie tragen füreinander Verantwortung.
- (2) Ein Ehegatte ist nicht verpflichtet, dem Verlangen des anderen Ehegatten nach Herstellung der Gemeinschaft Folge zu leisten, wenn sich das Verlangen als Missbrauch seines Rechtes darstellt oder wenn die Ehe gescheitert ist.

Gesetzliche Regelung zur Ehelösung vor dem 1. Juli 1998:

Aufhebung der Ehe

Folgende Gründe führten laut Ehegesetz vom 20. Februar 1946 (BGBl. III 404-1, mit allen späteren Änderungen) zur Aufhebung der Ehe:

- § 30 Mangel der Einwilligung des gesetzlichen Vertreters
- § 31 Irrtum über die Eheschließung oder über die Person anderen Ehegatten
- § 32 Irrtum über die persönlichen Eigenschaften des anderen Ehegatten
- § 33 Arglistige Täuschung
- § 34 Drohung

Nichtigkeit der Ehe

Folgende Nichtigkeitsgründe waren laut oben genannten

Ehegesetzes wirksam:

- § 17 Mangel der Form (bei der Eheschließung)
- § 18 Mangel der Geschäfts- oder Urteilsfähigkeit
- § 20 Doppelehe
- § 21 Verwandtschaft und Schwägerschaft

Sorgerecht

Sorgerecht (oder auch elterliche Sorge) bedeutet das Recht und die Pflicht der Eltern, für das persönliche Wohl ihres Kindes und sein Vermögen zu sorgen und es gesetzlich zu vertreten.

Gemeinsames oder alleiniges Sorgerecht

Nach einer Trennung oder Scheidung sind die Eltern weiterhin gemeinsam zur Sorge für ihre Kinder verpflichtet und berechtigt. Seit dem 1. Juli 1998 erfolgt mit dem neuen Kindschaftsrecht keine gerichtliche Prüfung und Entscheidung, es sei denn, ein Elternteil beantragt beim Familiengericht die Alleinsorge. Stimmt der andere Elternteil dem Antrag zu und widerspricht das Kind ihm nicht – soweit es mindestens 14 Jahre alt ist – und liegt auch kein Gefährdungstatbestand vor, hat das Gericht ohne weitere Prüfung dem Antrag zu entsprechen. Stimmt der andere Elternteil nicht zu, hat das Familiengericht zu entscheiden, ob die Aufhebung der gemeinsamen Sorge und die Übertragung auf den antragstellenden Elternteil dem Wohl des Kindes am besten entsprechen. Liegen die Voraussetzungen nach Überzeugung des Familiengerichts nicht vor, behalten beide Elternteile die gemeinsame elterliche Sorge.

Die statistische Erfassung der Sorgerechtsentscheidungen erfolgt nur in Scheidungsverfahren, die in erster Instanz erledigt werden.

Allgemeine Scheidungsziffer

Sie gibt die Zahl der geschiedenen Ehen je 10 000 Einwohner an. Diese Ziffer wird auf die Bevölkerung im Durchschnitt bezogen.

Ehedauerspezifische Scheidungsziffer

Sie gibt die Zahl der geschiedenen Ehen eines Eheschließungsjahrganges je 10 000 geschlossener Ehen des gleichen Jahrgangs an.

Zusammengefasste Scheidungsziffer

Addiert man die ehedauerspezifischen Scheidungsziffern über einen bestimmten Zeitraum (25 Jahre international üblich), so erhält man einen periodenspezifischen Erwartungswert, der die Wahrscheinlichkeit für eine Ehe angibt, unter den Bedingungen des Berichtsjahres geschieden zu werden. Die zusammengefasste Scheidungsziffer liefert somit keine Aussagen zum tatsächlichen Scheidungsverhalten. Sie gibt an, wie viele von 10 000 Ehen, die eine Ehedauer von z. B. 25 Jahren durchlaufen, geschieden würden, wenn während dieser Zeit die für das Berichtsjahr gemessene Scheidungsintensität gilt.

1. Eheschließungen und Ehescheidungen 2016 nach Kreisfreien Städten und Landkreisen

Kreisfreie Stadt Landkreis Land	2016			
	Eheschließungen	Ehescheidungen	Eheschließungen	Ehescheidungen
			je 10 000 Einwohner ¹⁾	
Chemnitz, Stadt	826	400	33,4	16,2
Erzgebirgskreis	1 410	522	40,8	15,1
Mittelsachsen	1 483	482	47,6	15,5
Vogtlandkreis	1 024	374	44,2	16,1
Zwickau	1 397	573	43,2	17,7
Dresden, Stadt	2 477	825	45,4	15,1
Bautzen	1 359	486	44,5	15,9
Görlitz	1 151	411	44,4	15,9
Meißen	1 440	429	58,9	17,5
Sächsische Schweiz-Osterzgebirge	1 498	440	60,7	17,8
Leipzig, Stadt	1 868	915	33,0	16,2
Leipzig	1 880	471	72,8	18,2
Nordsachsen	937	370	47,4	18,7
Sachsen	18 750	6 698	45,9	16,4

1) bezogen auf die Bevölkerung im Durchschnitt des Jahres 2016

2. Ehescheidungen 2017 nach Kreisfreien Städten und Landkreisen sowie Zahl der Kinder

Kreisfreie Stadt Landkreis Land	Ehescheidungen						Kinder ins- gesamt
	ins- gesamt	mit ... betroffenen minderjährigen Kind(ern)					
		keinem	1	2	3	4 und mehr	
Chemnitz, Stadt	390	179	125	72	10	4	315
Erzgebirgskreis	588	263	188	110	23	4	493
Mittelsachsen	455	219	130	94	10	2	357
Vogtlandkreis	461	232	135	78	14	2	341
Zwickau	541	288	140	92	18	3	390
Dresden, Stadt	808	377	231	168	26	6	672
Bautzen	466	221	115	104	23	3	404
Görlitz	404	197	104	81	15	7	340
Meißen	347	167	87	75	16	2	293
Sächsische Schweiz- Osterzgebirge	388	174	103	99	10	2	341
Leipzig, Stadt	797	413	209	148	22	5	592
Leipzig	465	226	130	89	15	5	373
Nordsachsen	317	152	94	56	11	4	257
Sachsen	6 427	3 108	1 791	1 266	213	49	5 168

3. Ehescheidungen 2017 nach Eheschließungsjahr und Zahl der Kinder

Ehe- schließungs- jahr	Ehescheidungen						Kinder ins- gesamt
	ins- gesamt	mit ... betroffenen minderjährigen Kind(ern)					
		keinem	1	2	3	4 und mehr	
2017	1	1	-	-	-	-	-
2016	28	18	9	1	-	-	11
2015	205	131	57	14	3	-	94
2014	273	146	89	34	3	1	170
2013	243	135	79	27	2	-	139
2012	327	142	109	68	5	3	272
2011	351	137	123	82	7	2	316
2010	395	136	145	95	16	3	395
2009	341	105	135	89	10	2	351
2008	338	109	111	99	17	2	371
2007	286	77	91	96	19	3	352
2006	251	81	63	88	13	6	304
2005	225	65	60	84	13	3	281
2004	206	57	64	69	13	3	253
2003	200	54	58	69	15	4	257
2002	192	50	46	76	15	5	264
2001	178	52	58	55	12	1	208
2000	176	55	68	42	10	1	186
1999	185	59	59	51	14	2	213
1998	146	43	49	41	8	5	175
1997	148	63	47	29	8	1	133
1996	125	59	42	19	4	1	96
1995	116	61	41	12	2	-	71
1994	105	61	35	8	-	1	55
1993	93	59	29	3	2	-	41
1992	71	47	21	2	1	-	28
1991	62	47	9	6	-	-	21
1990	138	105	30	3	-	-	36
1989	126	104	20	2	-	-	24
1988	144	128	15	1	-	-	17
1987	113	104	8	-	1	-	11
1986	87	82	5	-	-	-	5
1985	80	74	6	-	-	-	6
1984	69	65	4	-	-	-	4
1983	56	55	1	-	-	-	1
1982	59	58	1	-	-	-	1
1981	50	49	-	1	-	-	2
1980	36	35	1	-	-	-	1
1979	29	28	1	-	-	-	1
1978	35	35	-	-	-	-	-
1977 und früher	138	136	2	-	-	-	2
Insgesamt	6 427	3 108	1 791	1 266	213	49	5 168

4. Ehescheidungen 2017 nach Eheschließungsjahr und Rechtsgrundlage

Ehe- schließungs- jahr	Ehescheidungen				
	insgesamt	vor einjähriger Trennung § 1565 Abs. 1 BGB i. V. m. § 1565 Abs. 2 BGB	nach einjähriger Trennung § 1565 Abs. 1 BGB	nach dreijähriger Trennung § 1565 Abs. 1 BGB i. V. m. § 1566 Abs. 2 BGB	auf Grund anderer Vorschriften
2017	1	-	-	-	1
2016	28	1	27	-	-
2015	205	3	201	-	1
2014	273	-	273	-	-
2013	243	4	228	11	-
2012	327	2	305	18	2
2011	351	-	316	35	-
2010	395	-	344	51	-
2009	341	1	286	54	-
2008	338	2	264	71	1
2007	286	2	231	53	-
2006	251	1	192	58	-
2005	225	-	180	45	-
2004	206	-	157	49	-
2003	200	2	150	48	-
2002	192	1	151	40	-
2001	178	2	129	47	-
2000	176	1	129	46	-
1999	185	-	146	39	-
1998	146	-	101	45	-
1997	148	1	109	38	-
1996	125	-	91	34	-
1995	116	-	87	29	-
1994	105	-	68	37	-
1993	93	-	61	31	1
1992	71	-	46	25	-
1991	62	-	40	22	-
1990	138	1	98	39	-
1989	126	-	88	38	-
1988	144	-	94	50	-
1987	113	-	77	36	-
1986	87	1	53	33	-
1985	80	-	49	31	-
1984	69	1	47	21	-
1983	56	-	39	17	-
1982	59	-	38	21	-
1981	50	-	22	28	-
1980	36	-	18	18	-
1979	29	-	14	15	-
1978	35	-	24	11	-
1977 und früher	138	-	65	73	-
Insgesamt	6 427	26	5 038	1 357	6

5. Ehedauerspezifische Scheidungsziffern 2016

Eheschließungsjahr	Ehedauer in Jahren ¹⁾	Eheschließungen	Ehescheidungen	Geschiedene Ehen eines Eheschließungsjahrgangs je 10 000 geschlossener Ehen des gleichen Jahrgangs
2016	0	18 750	-	-
2015	1	18 541	28	15
2014	2	17 883	203	114
2013	3	17 353	282	163
2012	4	18 348	245	134
2011	5	17 580	335	191
2010	6	18 391	399	217
2009	7	17 585	378	215
2008	8	17 397	375	216
2007	9	16 965	300	177
2006	10	16 754	280	167
2005	11	17 156	275	160
2004	12	16 851	275	163
2003	13	14 778	218	148
2002	14	15 188	191	126
2001	15	15 421	187	121
2000	16	16 482	169	103
1999	17	17 145	182	106
1998	18	15 648	150	96
1997	19	15 287	134	88
1996	20	15 402	128	83
1995	21	15 474	139	90
1994	22	14 795	116	78
1993	23	13 808	107	77
1992	24	13 405	86	64
1991	25	14 731	69	47
2016 bis 1991	0 bis 25	x	x	3 157 ²⁾
1990	26	29 603	151	51
1989	27	37 530	159	42
1988	28	38 793	141	36
1987	29	40 110	137	34
1986	30	38 917	131	34
1985	31	37 264	114	31
1984	32	37 967	98	26
1983	33	35 722	63	18
1982	34	35 482	61	17
1981	35	36 724	54	15
1980	36	38 926	47	12
1979	37	39 705	44	11
1978	38	41 504	42	10
1977	39	44 021	33	7
1976	40	43 586	29	7
2016 bis 1976	0 bis 40	x	x	3 508 ²⁾

1) berechnet als Differenz zwischen dem Jahr der Rechtskraft und dem Jahr der Eheschließung

2) zusammengefasste Scheidungsziffer

6. Ehescheidungen 2017 nach Ehedauer und Antragsteller

Ehedauer von ... Jahren ¹⁾	Ins- gesamt	Antragsteller						beide
		Frau			Mann			
		zu- sammen	ohne	mit	zu- sammen	ohne	mit	
			Zustimmung des Mannes			Zustimmung der Frau		
bis 1	34	15	2	13	16	-	16	3
2	204	106	4	102	79	1	78	19
3	277	161	2	159	92	-	92	24
4	246	112	6	106	108	3	105	26
5	328	174	1	173	115	3	112	39
6	360	201	2	199	116	3	113	43
7	391	192	7	185	154	4	150	45
8	336	197	3	194	90	-	90	49
9	336	182	3	179	115	4	111	39
10	290	143	4	139	116	2	114	31
11	253	143	4	139	85	2	83	25
12	218	114	2	112	72	2	70	32
13	201	92	3	89	90	-	90	19
14	206	101	4	97	85	1	84	20
15	188	104	-	104	58	2	56	26
16	180	90	-	90	67	1	66	23
17	175	91	-	91	66	1	65	18
18	188	92	2	90	75	3	72	21
19	146	75	2	73	56	1	55	15
20	147	66	3	63	60	1	59	21
21	123	61	1	60	45	-	45	17
22	118	62	-	62	40	2	38	16
23	101	48	1	47	44	1	43	9
24	93	45	1	44	34	1	33	14
25	70	40	1	39	25	-	25	5
26	64	36	1	35	19	-	19	9
27	140	65	1	64	55	-	55	20
28	122	58	3	55	51	-	51	13
29	143	72	-	72	52	2	50	19
30	115	60	-	60	46	1	45	9
31 - 35	347	173	3	170	141	-	141	33
36 - 40	185	84	1	83	71	2	69	30
41 - 45	76	31	-	31	34	1	33	11
46 - 50	14	3	-	3	6	-	6	5
51 und mehr	12	7	-	7	3	-	3	2
Insgesamt	6 427	3 296	67	3 229	2 381	44	2 337	750

1) berechnet als Differenz zwischen dem Jahr der Rechtskraft und dem Jahr der Eheschließung

7. Ehescheidungen 2017 nach Alter der Ehegatten und Antragsteller

Alter von ... bis unter ... Jahren	Ins- gesamt	Antragsteller						beide
		Frau			Mann			
		zu- sammen	ohne	mit	zu- sammen	ohne	mit	
			Zustimmung des Mannes			Zustimmung der Frau		

Männer

unter 20	-	-	-	-	-	-	-	-
20 - 25	9	7	2	5	1	-	1	1
25 - 30	156	84	3	81	55	1	54	17
30 - 35	602	316	11	305	210	2	208	76
35 - 40	968	530	11	519	336	5	331	102
40 - 45	1 004	514	9	505	367	6	361	123
45 - 50	1 252	644	10	634	441	10	431	167
50 - 55	1 109	567	12	555	435	7	428	107
55 - 60	705	362	6	356	274	6	268	69
60 - 65	360	160	2	158	154	5	149	46
65 - 70	161	71	-	71	62	-	62	28
70 - 75	52	23	1	22	21	-	21	8
75 - 80	36	13	-	13	20	-	20	3
80 und mehr	13	5	-	5	5	2	3	3
Insgesamt	6 427	3 296	67	3 229	2 381	44	2 337	750

Frauen

unter 20	1	1	-	1	-	-	-	-
20 - 25	26	14	-	14	8	-	8	4
25 - 30	386	202	8	194	137	3	134	47
30 - 35	889	482	12	470	303	6	297	104
35 - 40	1 143	637	13	624	368	5	363	138
40 - 45	1 070	554	11	543	382	9	373	134
45 - 50	1 101	559	14	545	419	8	411	123
50 - 55	926	460	4	456	378	4	374	88
55 - 60	521	241	2	239	213	4	209	67
60 - 65	221	94	2	92	101	2	99	26
65 - 70	99	32	1	31	55	2	53	12
70 - 75	24	9	-	9	11	-	11	4
75 - 80	16	10	-	10	4	1	3	2
80 und mehr	4	1	-	1	2	-	2	1
Insgesamt	6 427	3 296	67	3 229	2 381	44	2 337	750

8. Ehescheidungen 2017 nach Alter der Ehegatten und Ehedauer

Alter von ... bis unter ... Jahren	Ins- gesamt	Ehedauer von ... bis ... Jahren ¹⁾					
		unter 5	5 - 9	10 - 14	15 - 19	20 - 24	25 und mehr
Männer							
unter 20	-	-	-	-	-	-	-
20 - 25	9	8	1	-	-	-	-
25 - 30	156	96	58	2	-	-	-
30 - 35	602	210	346	45	1	-	-
35 - 40	968	178	509	236	45	-	-
40 - 45	1 004	88	351	326	186	53	-
45 - 50	1 252	80	229	283	320	245	95
50 - 55	1 109	55	137	144	189	179	405
55 - 60	705	27	64	74	73	63	404
60 - 65	360	12	28	33	30	22	235
65 - 70	161	3	17	12	20	12	97
70 - 75	52	3	6	8	8	4	23
75 - 80	36	1	4	4	2	3	22
80 und mehr	13	-	1	1	3	1	7
Insgesamt	6 427	761	1 751	1 168	877	582	1 288
Frauen							
unter 20	1	-	1	-	-	-	-
20 - 25	26	20	6	-	-	-	-
25 - 30	386	192	187	7	-	-	-
30 - 35	889	238	513	130	8	-	-
35 - 40	1 143	149	510	375	105	4	-
40 - 45	1 070	73	260	306	302	124	5
45 - 50	1 101	37	120	184	268	266	226
50 - 55	926	32	95	82	125	129	463
55 - 60	521	14	36	53	41	37	340
60 - 65	221	4	15	20	15	12	155
65 - 70	99	2	6	8	9	5	69
70 - 75	24	-	1	2	3	2	16
75 - 80	16	-	1	1	1	3	10
80 und mehr	4	-	-	-	-	-	4
Insgesamt	6 427	761	1 751	1 168	877	582	1 288

1) berechnet als Differenz zwischen dem Jahr der Rechtskraft und dem Jahr der Eheschließung

9. Ehescheidungen 2017 nach Ehedauer und Altersunterschied der Ehegatten

Ehedauer von ... Jahren ¹⁾	Ins- ge- samt	Altersunterschied der Ehegatten										
		Frau von ... bis ... Jahre älter				Mann und Frau gleich- altrig	Mann von ... bis ... Jahre älter					
		8 u. mehr	5 - 7	2 - 4	unter 2		unter 2	2 - 4	5 - 7	8 - 10	11 - 15	16 u. mehr
bis 1	34	6	1	1	1	2	5	10	3	1		4
2	204	3	7	13	16	17	35	50	27	15	8	13
3	277	4	13	12	22	23	26	79	42	28	18	10
4	246	3	6	17	16	13	28	68	51	17	20	7
5	328	12	9	22	24	14	25	87	72	22	26	15
6	360	15	12	23	25	20	43	90	66	35	23	8
7	391	14	12	31	20	36	33	111	65	35	21	13
8	336	7	10	28	13	39	28	75	59	41	18	18
9	336	12	17	25	17	30	35	89	49	26	24	12
10	290	9	8	28	12	30	32	74	39	32	17	9
11	253	8	11	27	13	21	25	68	31	21	13	15
12	218	6	5	28	18	25	25	41	31	13	18	8
13	201	4	5	14	12	17	23	60	33	18	12	3
14	206	6	6	21	10	15	23	53	28	24	12	8
15	188	6	4	13	12	15	18	53	32	18	11	6
16	180	5	6	14	10	17	23	55	25	13	5	7
17	175	2	10	9	13	12	16	49	38	11	9	6
18	188	4	5	14	12	21	19	54	29	18	9	3
19	146	4	5	10	11	16	18	49	21	7	3	2
20	147	1	4	13	10	17	16	50	23	9	3	1
21	123	2	4	14	7	13	21	36	11	11	3	1
22	118	2	3	8	12	16	18	34	16	2	5	2
23	101	3	3	7	5	14	19	28	15	3	4	-
24	93	2	-	7	8	12	15	30	9	5	4	1
25	70	2	1	3	3	9	11	25	12	3	1	-
26	64	1	1	4	3	7	9	21	13	1	2	2
27	140	1	3	7	11	20	22	54	16	3	3	-
28	122	1	4	10	8	16	18	34	25	3	1	2
29	143	-	2	8	16	14	23	49	17	9	4	1
30	115	2	4	5	11	16	14	43	12	5	3	-
31 - 35	347	1	3	17	25	54	66	119	43	15	2	2
36 - 40	185	1	3	12	17	32	26	57	28	7	2	-
41 - 45	76	-	-	3	9	12	17	22	9	1	2	1
46 - 50	14	-	-	-	-	2	3	6	3	-	-	-
51 und mehr	12	-	-	-	-	2	2	8	-	-	-	-
Insgesamt	6 427	149	187	468	422	639	780	1 831	993	472	306	180

1) berechnet als Differenz zwischen dem Jahr der Rechtskraft und dem Jahr der Eheschließung

10. Sorgerechtsentscheidungen in Scheidungsverfahren 2017 nach Eheschließungsjahr

Eheschließungs- jahr	Ins- gesamt ¹⁾	Kein Antrag auf Sorgerechts- entscheidung gestellt	Das Sorgerecht wurde übertragen					Keine gemein- schaftlichen minderjährigen Kinder	Es wurde keine Ent- scheidung getroffen
			auf Mutter und Vater gemeinsam	auf die Mutter	auf den Vater	auf einen Dritten	auf Mutter und Vater verteilt		
2017	1	-	-	-	-	-	-	1	-
2016	28	6	-	1	-	-	-	18	3
2015	205	54	-	1	-	-	-	131	19
2014	272	86	1	6	-	-	-	146	33
2013	243	68	-	3	-	-	-	135	37
2012	326	122	-	1	-	-	-	142	61
2011	351	145	-	6	-	-	-	137	63
2010	395	163	-	5	-	-	-	136	91
2009	341	166	-	2	-	-	-	105	68
2008	338	147	-	8	-	-	-	109	74
2007	286	131	-	1	1	-	-	77	76
2006	249	114	-	4	1	-	-	80	50
2005	223	105	2	2	-	-	-	64	50
2004	205	101	-	2	-	-	-	56	46
2003	199	96	-	4	-	-	-	54	45
2002	191	102	-	-	-	-	-	50	39
2001	178	89	-	2	-	-	-	52	35
2000	176	87	-	1	-	-	-	55	33
1999	185	87	-	-	-	-	-	59	39
1998	145	69	-	-	-	-	-	43	33
1997	148	62	-	-	-	-	-	63	23
1996	125	44	-	1	-	-	-	59	21
1995	115	37	-	2	-	-	-	60	16
1994	102	28	-	-	-	-	-	58	16
1993	93	23	-	-	-	-	-	59	11
1992	70	17	-	-	-	-	-	46	7
1991	62	14	-	-	-	-	-	47	1
1990	136	22	-	1	-	-	-	104	9
1989	125	18	-	1	-	-	-	103	3
1988	144	11	-	-	-	-	-	128	5
1987	113	5	-	-	-	-	-	104	4
1986	86	4	-	-	-	-	-	81	1
1985	80	5	-	-	-	-	-	74	1
1984	68	3	-	-	-	-	-	64	1
1983	56	1	-	-	-	-	-	55	-
1982	58	-	-	-	-	-	-	57	1
1981	49	1	-	-	-	-	-	48	-
1980	36	1	-	-	-	-	-	35	-
1979	29	-	-	-	-	-	-	28	1
1978	34	-	-	-	-	-	-	34	-
1977 und früher	138	-	-	-	-	-	-	136	2
Insgesamt	6 404	2 234	3	54	2	-	-	3 093	1 018

1) rechtskräftige Ehescheidungen in erster Instanz

11. Ehelösungen und Eheschließungen 1995 bis 2016

Jahr	Gelöste Ehen						Ehe- schlie- ßungen	Überschuss der Ehelösungen
	insgesamt	davon						
		durch Tod	durch Scheidung		durch Aufhebung	durch Nichtigkeit		
			Anzahl	%				
1995	30 201	23 158	7 043	23,3	-	-	15 474	14 727
1996	29 920	22 165	7 754	25,9	-	1	15 402	14 518
1997	30 155	21 682	8 470	28,1	2	1	15 287	14 868
1998	29 932	20 591	9 337	31,2	4	-	15 648	14 284
1999	28 712	19 963	8 748	30,5	1	x	17 145	11 567
2000	28 962	20 180	8 775	30,3	7	x	16 482	12 480
2001	28 036	19 595	8 430	30,1	11	x	15 421	12 615
2002	28 419	19 896	8 515	30,0	8	x	15 188	13 231
2003	28 940	19 986	8 946	30,9	8	x	14 778	14 162
2004	28 221	19 368	8 842	31,3	11	x	16 851	11 370
2005	28 052	19 617	8 429	30,0	6	x	17 156	10 896
2006	27 154	19 386	7 759	28,6	9	x	16 754	10 400
2007	27 396	19 637	7 749	28,3	10	x	16 965	10 431
2008	27 437	19 715	7 715	28,1	7	x	17 397	10 040
2009	27 958	20 263	7 687	27,5	8	x	17 585	10 373
2010	27 612	20 323	7 285	26,4	4	x	18 391	9 221
2011	27 460	20 307	7 146	26,1	7	x	17 580	9 880
2012	27 779	20 672	7 104	25,6	3	x	18 348	9 431
2013	28 234	20 958	7 272	25,8	4	x	17 353	10 881
2014	27 417	20 482	6 928	25,3	7	x	17 883	9 534
2015	28 700	21 691	7 007	24,4	2	x	18 541	10 159
2016	28 021	21 323	6 698	23,9	-	x	18 750	9 271

12. Eheschließungen und Ehescheidungen 1995 bis 2016

Jahr	Eheschließungen		Ehescheidungen		
	absolut	je 10 000 Einwohner ¹⁾	absolut	je 10 000 Einwohner ¹⁾	je 10 000 bestehende Ehen ²⁾
1995	15 474	33,8	7 043	15,4	62,4
1996	15 402	33,8	7 754	17,0	69,5
1997	15 287	33,7	8 470	18,7	76,9
1998	15 648	34,7	9 337	20,7	86,0
1999	17 145	38,3	8 748	19,5	81,5
2000	16 482	37,1	8 775	19,8	83,0
2001	15 421	35,0	8 430	19,1	81,0
2002	15 188	34,8	8 515	19,5	83,1
2003	14 778	34,1	8 946	20,6	88,6
2004	16 851	39,1	8 842	20,5	88,7
2005	17 156	40,1	8 429	19,7	85,6
2006	16 754	39,3	7 759	18,2	79,8
2007	16 965	40,2	7 749	18,3	80,8
2008	17 397	41,3	7 715	18,3	81,2
2009	17 585	42,1	7 687	18,4	82,2
2010	18 391	44,3	7 285	17,5	78,8
2011	17 580	42,4	7 146	17,2	78,2
2012	18 348	44,4	7 104	17,2	78,9
2013	17 353	42,8	7 272	18,0	81,1
2014	17 883	44,1	6 928	17,1	77,9
2015	18 541	45,6	7 007	17,2	79,3
2016	18 750	45,9	6 698	16,4	75,9

1) bezogen auf die Bevölkerung im Durchschnitt des Jahres

2) ausgehend von der Zahl der verheirateten Frauen

13. Zusammengefasste Scheidungsziffern 1995 bis 2016 nach Ehedauer

Jahr	Ehedauer von ... bis ... Jahren ¹⁾						
	0 - 4	5 - 9	10 - 14	15 - 19	20 - 25	0 - 25	0 - 40
1995	421	780	428	235	154	2 018	2 111
1996	432	953	482	286	193	2 346	2 445
1997	390	1 037	616	346	226	2 615	2 739
1998	476	1 181	699	414	278	3 047	3 204
1999	436	1 145	690	430	273	2 974	3 140
2000	453	1 160	763	436	301	3 112	3 293
2001	467	1 144	734	457	309	3 111	3 297
2002	462	1 190	801	475	342	3 269	3 459
2003	489	1 283	819	531	365	3 487	3 719
2004	472	1 302	808	549	394	3 526	3 769
2005	451	1 185	821	531	417	3 406	3 674
2006	438	1 167	767	538	359	3 269	3 527
2007	434	1 103	729	563	409	3 238	3 528
2008	386	1 127	744	559	434	3 249	3 568
2009	428	1 141	780	564	409	3 322	3 666
2010	479	1 038	741	533	409	3 200	3 531
2011	448	1 053	727	550	411	3 188	3 528
2012	430	1 038	725	550	426	3 169	3 527
2013	460	1 046	788	553	461	3 308	3 679
2014	450	1 044	789	557	444	3 285	3 608
2015	472	1 036	805	530	437	3 279	3 638
2016	425	1 015	764	513	440	3 157	3 508

1) berechnet als Differenz zwischen dem Jahr der Rechtskraft und dem Jahr der Eheschließung

14. Ehescheidungen 1995 bis 2017 nach Staatsangehörigkeit der Ehepartner

Jahr	Insge- gesamt	Zwischen Deutschen		Zwischen oder mit Ausländern		Davon					
						beide Ehepartner Ausländer		Frau Deutsche, Mann Ausländer		Mann Deutscher, Frau Ausländerin	
		absolut	%	absolut	%	absolut	%	absolut	%	absolut	%
1995	7 043	6 853	97,3	190	2,7	8	4,2	151	79,5	31	16,3
1996	7 754	7 526	97,1	228	2,9	10	4,4	185	81,1	33	14,5
1997	8 470	8 216	97,0	254	3,0	11	4,3	202	79,5	41	16,1
1998	9 337	9 012	96,5	325	3,5	25	7,7	232	71,4	68	20,9
1999	8 748	8 327	95,2	421	4,8	24	5,7	324	77,0	73	17,3
2000	8 775	8 340	95,0	435	5,0	20	4,6	328	75,4	87	20,0
2001	8 430	7 855	93,2	575	6,8	26	4,5	442	76,9	107	18,6
2002	8 515	7 819	91,8	696	8,2	43	6,2	493	70,8	160	23,0
2003	8 946	8 126	90,8	820	9,2	43	5,2	588	71,7	189	23,0
2004	8 842	8 002	90,5	840	9,5	47	5,6	583	69,4	210	25,0
2005	8 429	7 577	89,9	852	10,1	74	8,7	567	66,5	211	24,8
2006	7 759	6 917	89,1	842	10,9	57	6,8	545	64,7	240	28,5
2007	7 749	6 934	89,5	815	10,5	64	7,9	487	59,8	264	32,4
2008	7 715	6 841	88,7	874	11,3	67	7,7	533	61,0	274	31,4
2009	7 687	6 843	89,0	844	11,0	60	7,1	519	61,5	265	31,4
2010	7 285	6 547	89,9	738	10,1	91	12,3	430	58,3	217	29,4
2011	7 146	6 505	91,0	641	9,0	59	9,2	360	56,2	221	34,5
2012	7 104	6 449	90,8	655	9,2	74	11,3	380	58,0	201	30,7
2013	7 272	6 627	91,1	645	8,9	85	13,2	337	52,2	223	34,6
2014	6 928	6 295	90,9	633	9,1	78	12,3	345	54,5	210	33,2
2015	7 007	6 405	91,4	602	8,6	79	13,1	320	53,2	203	33,7
2016	6 698	6 153	91,9	545	8,1	78	14,3	271	49,7	196	36,0
2017	6 427	5 907	91,9	520	8,1	86	16,5	233	44,8	201	38,7

15. Ehescheidungen 2004 bis 2017 nach NUTS 2 - Regionen

Jahr	Sachsen		NUTS 2-Region					
			NUTS-2 Region Chemnitz		NUTS 2-Region Dresden		NUTS 2-Region Leipzig	
	absolut	je 10 000 Einwohner ¹⁾	absolut	je 10 000 Einwohner ¹⁾	absolut	je 10 000 Einwohner ¹⁾	absolut	je 10 000 Einwohner ¹⁾
2004	8 842	20,5	3 143	20,1	3 363	20,1	2 336	21,7
2005	8 429	19,7	2 947	19,1	3 245	19,5	2 237	20,8
2006	7 759	18,2	2 807	18,4	2 983	18,0	1 969	18,3
2007	7 749	18,3	2 671	17,7	3 076	18,6	2 002	18,7
2008	7 715	18,3	2 764	17,6	3 175	19,3	1 776	17,7
2009	7 687	18,4	2 842	18,4	2 854	17,5	1 991	20,0
2010	7 285	17,5	2 751	17,9	2 891	17,8	1 643	16,5
2011	7 146	17,2	2 572	16,9	2 827	17,4	1 747	17,5
2012	7 104	17,2	2 732	18,1	2 625	16,2	1 747	17,4
2013	7 272	18,0	2 642	17,9	2 821	17,7	1 809	18,4
2014	6 928	17,1	2 426	16,5	2 775	17,4	1 727	17,4
2015	7 007	17,2	2 616	17,9	2 636	16,5	1 755	17,4
2016	6 698	16,4	2 351	16,1	2 591	16,2	1 756	17,2
2017	6 427	...	2 435	...	2 413	...	1 579	...

1) bezogen auf die Bevölkerung im Durchschnitt des Jahres

16. Sorgerechtsentscheidungen in Scheidungsverfahren 2008 bis 2017

Jahr	Ins-gesamt ¹⁾	Kein Antrag auf Sorgerechtsentscheidung gestellt	Das Sorgerecht wurde übertragen					Keine gemeinschaftlichen minderjährigen Kinder	Es wurde keine Entscheidung getroffen
			auf Mutter und Vater gemeinsam	auf die Mutter	auf den Vater	auf einen Dritten	auf Mutter und Vater verteilt		

Anzahl

2008	7 632	1 780	62	256	15	-	5	5 514	.
2009	7 553	2 331	47	198	18	2	5	4 952	.
2010	7 285	2 807	54	170	17	-	6	4 014	217
2011	7 146	2 289	26	130	19	-	2	3 773	907
2012	7 104	2 108	17	104	20	1	1	3 861	992
2013	7 272	2 254	16	96	12	-	1	3 814	1 079
2014	6 928	2 392	5	73	7	-	-	3 445	1 006
2015	6 942	2 371	6	71	6	-	-	3 461	1 027
2016	6 644	2 183	7	42	4	-	1	3 263	1 144
2017	6 404	2 234	3	54	2	-	-	3 093	1 018

Prozent

2008	100	23,3	0,8	3,4	0,2	-	0,1	72,2	.
2009	100	30,9	0,6	2,6	0,2	0,0	0,1	65,6	.
2010	100	38,8	0,7	2,3	0,2	-	0,1	55,1	3,0
2011	100	32,0	0,4	1,8	0,3	-	0,0	52,8	12,7
2012	100	29,7	0,2	1,5	0,3	0,0	0,0	54,3	14,0
2013	100	31,0	0,2	1,3	0,2	-	0,0	52,4	14,8
2014	100	34,5	0,1	1,1	0,1	-	-	49,7	14,5
2015	100	34,2	0,1	1,0	0,1	-	-	49,9	14,8
2016	100	32,9	0,1	0,6	0,1	-	0,0	49,1	17,2
2017	100	34,9	0,0	0,8	0,0	-	-	48,3	15,9

1) rechtskräftige Ehescheidungen in erster Instanz

17. Ehescheidungen 2004 bis 2017 nach Zahl der Kinder

Jahr	Ehescheidungen						Kinder ins- gesamt
	ins- gesamt	mit ... betroffenen minderjährigen Kind(ern)					
		keinem	1	2	3	4 und mehr	

Anzahl

2004	8 842	4 011	3 202	1 327	224	78	6 875
2005	8 429	3 989	2 958	1 246	179	57	6 233
2006	7 759	3 838	2 545	1 130	186	60	5 629
2007	7 749	4 155	2 320	1 052	179	43	5 153
2008	7 715	4 314	2 174	1 028	151	48	4 897
2009	7 687	4 258	2 140	1 068	177	44	4 995
2010	7 285	4 041	2 002	1 038	152	52	4 769
2011	7 146	3 799	2 039	1 066	187	55	4 973
2012	7 104	3 889	1 863	1 127	175	50	4 857
2013	7 272	3 844	1 994	1 169	209	56	5 210
2014	6 928	3 477	2 002	1 185	201	63	5 261
2015	7 007	3 505	1 966	1 272	213	51	5 367
2016	6 698	3 297	1 843	1 276	222	60	5 311
2017	6 427	3 108	1 791	1 266	213	49	5 168

Prozent

2004	100	45,4	36,2	15,0	2,5	0,9	x
2005	100	47,3	35,1	14,8	2,1	0,7	x
2006	100	49,5	32,8	14,6	2,4	0,8	x
2007	100	53,6	29,9	13,6	2,3	0,6	x
2008	100	55,9	28,2	13,3	2,0	0,6	x
2009	100	55,4	27,8	13,9	2,3	0,6	x
2010	100	55,5	27,5	14,2	2,1	0,8	x
2011	100	53,2	28,5	14,9	2,6	0,8	x
2012	100	54,7	26,2	15,9	2,5	0,7	x
2013	100	52,9	27,4	16,1	2,9	0,8	x
2014	100	50,2	28,9	17,1	2,9	0,9	x
2015	100	50,0	28,1	18,2	3,0	0,7	x
2016	100	49,2	27,5	19,1	3,3	0,9	x
2017	100	48,4	27,9	19,7	3,3	0,8	x

Veränderung gegenüber dem Vorjahr in Prozent

2005	-4,7	-0,5	-7,6	-6,1	-20,1	-26,9	-9,3
2006	-7,9	-3,8	-14,0	-9,3	3,9	5,3	-9,7
2007	-0,1	8,3	-8,8	-6,9	-3,8	-28,3	-8,5
2008	-0,4	3,8	-6,3	-2,3	-15,6	11,6	-5,0
2009	-0,4	-1,3	-1,6	3,9	17,2	-8,3	2,0
2010	-5,2	-5,1	-6,4	-2,8	-14,1	18,2	-4,5
2011	-1,9	-6,0	1,8	2,7	23,0	5,8	4,3
2012	-0,6	2,4	-8,6	5,7	-6,4	-9,1	-2,3
2013	2,4	-1,2	7,0	3,7	19,4	12,0	7,3
2014	-4,7	-9,5	0,4	1,4	-3,8	12,5	1,0
2015	1,1	0,8	-1,8	7,3	6,0	-19,0	2,0
2016	-4,4	-5,9	-6,3	0,3	4,2	-17,6	-1,0
2017	-4,0	-5,7	-2,8	-0,8	-4,1	-18,3	-2,7

18. Ehescheidungen 2005 bis 2017 nach Ehedauer

Ehedauer von ... Jahren ¹⁾	2005	2006	2007	2008	2009	2010	2011	2012	2013	2014	2015	2016	2017
bis 1	22	15	14	19	16	25	35	27	40	29	20	29	34
2	135	112	121	111	137	197	190	210	228	214	211	215	204
3	236	246	254	225	269	335	306	278	314	304	333	279	277
4	295	298	302	316	328	283	257	248	242	265	277	247	246
5	401	370	397	365	406	376	358	325	370	347	391	335	328
6	446	441	377	379	376	373	377	400	378	384	346	406	360
7	396	395	351	362	370	326	355	374	370	360	359	366	391
8	340	348	339	344	328	303	318	298	341	368	378	383	336
9	318	316	292	325	306	274	298	314	322	333	331	299	336
10	288	268	272	279	301	268	241	265	263	302	316	277	290
11	267	243	238	233	250	268	268	234	291	303	290	275	253
12	225	234	198	213	246	205	239	259	231	220	254	279	218
13	192	191	221	216	235	232	214	200	229	217	208	209	201
14	219	187	165	186	198	201	197	195	223	196	215	198	206
15	387	202	163	206	180	175	192	186	218	236	175	186	188
16	411	360	199	154	165	153	175	177	170	198	208	163	180
17	412	377	354	175	159	143	174	186	155	159	171	181	175
18	418	379	351	297	179	162	133	153	169	154	158	151	188
19	314	325	360	328	270	151	129	124	137	138	138	133	146
20	344	292	372	321	333	258	136	125	131	149	132	130	147
21	282	256	264	336	303	245	233	110	123	109	117	136	123
22	268	216	261	288	305	286	256	218	131	102	116	121	118
23	228	227	249	264	224	265	255	260	211	110	87	99	101
24	217	187	198	248	198	237	229	247	235	187	89	90	93
25	201	155	203	194	198	196	203	208	199	190	186	72	70
26	186	162	174	173	198	193	180	214	188	173	188	151	64
27	151	150	162	177	148	170	159	168	171	161	174	156	140
28	143	122	132	172	148	144	154	136	166	138	155	140	122
29	126	114	130	122	136	116	131	118	153	103	126	139	143
30	126	91	110	130	137	123	137	132	127	118	121	130	115
31 - 35	294	334	357	344	431	387	374	409	442	380	409	388	347
36 - 40	98	95	115	142	144	140	166	210	193	179	207	193	185
41 - 45	30	33	37	46	48	54	58	56	83	72	84	95	76
46 - 50	11	11	12	19	14	16	12	28	16	27	24	24	14
51 und mehr	2	7	5	6	3	5	7	12	12	3	13	23	12
Insgesamt	8 429	7 759	7 749	7 715	7 687	7 285	7 146	7 104	7 272	6 928	7 007	6 698	6 427
Durchschnittliche Ehedauer	15,3	15,6	15,5	16,0	16,3	16,1	16,0	16,0	16,2	16,0	15,4	15,5	15,1

1) berechnet als Differenz zwischen dem Jahr der Rechtskraft und dem Jahr der Eheschließung

19. Ehescheidungen 2005 bis 2017 nach Ehedauer (in Prozent)

Ehedauer von ... Jahren ¹⁾	2005	2006	2007	2008	2009	2010	2011	2012	2013	2014	2015	2016	2017
bis 1	0,3	0,2	0,2	0,2	0,2	0,3	0,5	0,4	0,6	0,4	0,3	0,4	0,5
2	1,6	1,4	1,6	1,4	1,8	2,7	2,7	3,0	3,1	3,1	3,0	3,2	3,2
3	2,8	3,2	3,3	2,9	3,5	4,6	4,3	3,9	4,3	4,4	4,8	4,2	4,3
4	3,5	3,8	3,9	4,1	4,3	3,9	3,6	3,5	3,3	3,8	4,0	3,7	3,8
5	4,8	4,8	5,1	4,7	5,3	5,2	5,0	4,6	5,1	5,0	5,6	5,0	5,1
6	5,3	5,7	4,9	4,9	4,9	5,1	5,3	5,6	5,2	5,5	4,9	6,1	5,6
7	4,7	5,1	4,5	4,7	4,8	4,5	5,0	5,3	5,1	5,2	5,1	5,5	6,1
8	4,0	4,5	4,4	4,5	4,3	4,2	4,5	4,2	4,7	5,3	5,4	5,7	5,2
9	3,8	4,1	3,8	4,2	4,0	3,8	4,2	4,4	4,4	4,8	4,7	4,5	5,2
10	3,4	3,5	3,5	3,6	3,9	3,7	3,4	3,7	3,6	4,4	4,5	4,1	4,5
11	3,2	3,1	3,1	3,0	3,3	3,7	3,8	3,3	4,0	4,4	4,1	4,1	3,9
12	2,7	3,0	2,6	2,8	3,2	2,8	3,3	3,6	3,2	3,2	3,6	4,2	3,4
13	2,3	2,5	2,9	2,8	3,1	3,2	3,0	2,8	3,1	3,1	3,0	3,1	3,1
14	2,6	2,4	2,1	2,4	2,6	2,8	2,8	2,7	3,1	2,8	3,1	3,0	3,2
15	4,6	2,6	2,1	2,7	2,3	2,4	2,7	2,6	3,0	3,4	2,5	2,8	2,9
16	4,9	4,6	2,6	2,0	2,1	2,1	2,4	2,5	2,3	2,9	3,0	2,4	2,8
17	4,9	4,9	4,6	2,3	2,1	2,0	2,4	2,6	2,1	2,3	2,4	2,7	2,7
18	5,0	4,9	4,5	3,8	2,3	2,2	1,9	2,2	2,3	2,2	2,3	2,3	2,9
19	3,7	4,2	4,6	4,3	3,5	2,1	1,8	1,7	1,9	2,0	2,0	2,0	2,3
20	4,1	3,8	4,8	4,2	4,3	3,5	1,9	1,8	1,8	2,2	1,9	1,9	2,3
21	3,3	3,3	3,4	4,4	3,9	3,4	3,3	1,5	1,7	1,6	1,7	2,0	1,9
22	3,2	2,8	3,4	3,7	4,0	3,9	3,6	3,1	1,8	1,5	1,7	1,8	1,8
23	2,7	2,9	3,2	3,4	2,9	3,6	3,6	3,7	2,9	1,6	1,2	1,5	1,6
24	2,6	2,4	2,6	3,2	2,6	3,3	3,2	3,5	3,2	2,7	1,3	1,3	1,4
25	2,4	2,0	2,6	2,5	2,6	2,7	2,8	2,9	2,7	2,7	2,7	1,1	1,1
26	2,2	2,1	2,2	2,2	2,6	2,6	2,5	3,0	2,6	2,5	2,7	2,3	1,0
27	1,8	1,9	2,1	2,3	1,9	2,3	2,2	2,4	2,4	2,3	2,5	2,3	2,2
28	1,7	1,6	1,7	2,2	1,9	2,0	2,2	1,9	2,3	2,0	2,2	2,1	1,9
29	1,5	1,5	1,7	1,6	1,8	1,6	1,8	1,7	2,1	1,5	1,8	2,1	2,2
30	1,5	1,2	1,4	1,7	1,8	1,7	1,9	1,9	1,7	1,7	1,7	1,9	1,8
31 - 35	3,5	4,3	4,6	4,5	5,6	5,3	5,2	5,8	6,1	5,5	5,8	5,8	5,4
36 - 40	1,2	1,2	1,5	1,8	1,9	1,9	2,3	3,0	2,7	2,6	3,0	2,9	2,9
41 - 45	0,4	0,4	0,5	0,6	0,6	0,7	0,8	0,8	1,1	1,0	1,2	1,4	1,2
46 - 50	0,1	0,1	0,2	0,2	0,2	0,2	0,2	0,4	0,2	0,4	0,3	0,4	0,2
51 und mehr	0,0	0,1	0,1	0,1	0,0	0,1	0,1	0,2	0,2	0,0	0,2	0,3	0,2
Insgesamt	100	100	100	100	100	100	100	100	100	100	100	100	100

1) berechnet als Differenz zwischen dem Jahr der Rechtskraft und dem Jahr der Eheschließung

20. Ehescheidungen 2005 bis 2017 nach Altersgruppen der Geschiedenen

Alter von ... bis unter ... Jahren	2005	2006	2007	2008	2009	2010	2011	2012	2013	2014	2015	2016	2017
Männer													
unter 20	-	-	-	-	-	-	-	-	-	-	-	-	-
20 - 25	34	52	46	39	37	40	32	32	27	22	21	18	9
25 - 30	404	356	338	304	326	271	262	218	253	231	246	225	156
30 - 35	989	863	725	728	675	723	681	707	664	687	683	595	602
35 - 40	1 566	1 463	1 382	1 287	1 127	992	959	930	952	978	1 009	1 021	968
40 - 45	2 095	1 867	1 802	1 701	1 611	1 440	1 437	1 340	1 323	1 205	1 157	1 032	1 004
45 - 50	1 523	1 417	1 579	1 632	1 619	1 622	1 485	1 467	1 471	1 373	1 346	1 304	1 252
50 - 55	1 048	959	980	1 042	1 141	1 106	1 139	1 195	1 269	1 168	1 206	1 150	1 109
55 - 60	407	464	533	591	691	626	635	646	698	663	709	686	705
60 - 65	234	182	202	221	241	244	317	352	383	368	358	379	360
65 - 70	90	87	110	110	154	146	121	115	125	134	142	174	161
70 - 75	24	34	33	47	47	55	63	69	69	70	85	67	52
75 - 80	7	11	15	8	14	14	8	25	32	20	34	38	36
80 und mehr	8	4	4	5	4	6	7	8	6	9	11	9	13
Insgesamt	8 429	7 759	7 749	7 715	7 687	7 285	7 146	7 104	7 272	6 928	7 007	6 698	6 427
Durchschnitts- alter	42,9	43,1	43,8	44,3	44,9	45,1	45,3	45,7	46,0	45,9	46,1	46,3	46,5
Frauen													
unter 20	4	-	-	-	1	-	1	1	-	-	-	1	1
20 - 25	164	145	155	135	131	128	108	86	84	66	73	42	26
25 - 30	677	677	604	604	558	579	571	508	534	485	487	452	386
30 - 35	1 193	1 042	902	923	898	880	926	924	959	952	991	944	889
35 - 40	1 832	1 649	1 517	1 371	1 275	1 107	1 030	1 029	1 027	1 137	1 176	1 167	1 143
40 - 45	2 107	1 883	1 960	1 808	1 653	1 508	1 452	1 383	1 319	1 208	1 073	1 010	1 070
45 - 50	1 303	1 251	1 374	1 487	1 556	1 550	1 476	1 415	1 413	1 310	1 290	1 173	1 101
50 - 55	719	685	736	802	917	864	881	939	1 064	964	1 006	975	926
55 - 60	256	263	308	369	444	440	425	470	516	469	522	514	521
60 - 65	99	94	110	123	152	130	174	217	226	226	236	256	221
65 - 70	52	44	52	65	69	61	62	68	74	63	91	111	99
70 - 75	18	19	21	22	24	30	28	49	37	36	41	32	24
75 - 80	4	5	8	5	6	6	9	12	19	11	17	21	16
80 und mehr	1	2	2	1	3	2	3	3	-	1	4	-	4
Insgesamt	8 429	7 759	7 749	7 715	7 687	7 285	7 146	7 104	7 272	6 928	7 007	6 698	6 427
Durchschnitts- alter	40,5	40,6	41,3	41,7	42,4	42,4	42,5	43,1	43,3	43,1	43,2	43,5	43,5

21. Anteile der Altersgruppen der Geschiedenen an den Ehescheidungen 2005 bis 2017 (in Prozent)

Alter von ... bis unter ... Jahren	2005	2006	2007	2008	2009	2010	2011	2012	2013	2014	2015	2016	2017
Männer													
unter 20	-	-	-	-	-	-	-	-	-	-	-	-	-
20 - 25	0,4	0,7	0,6	0,5	0,5	0,5	0,4	0,5	0,4	0,3	0,3	0,3	0,1
25 - 30	4,8	4,6	4,4	3,9	4,2	3,7	3,7	3,1	3,5	3,3	3,5	3,4	2,4
30 - 35	11,7	11,1	9,4	9,4	8,8	9,9	9,5	10,0	9,1	9,9	9,7	8,9	9,4
35 - 40	18,6	18,9	17,8	16,7	14,7	13,6	13,4	13,1	13,1	14,1	14,4	15,2	15,1
40 - 45	24,9	24,1	23,3	22,0	21,0	19,8	20,1	18,9	18,2	17,4	16,5	15,4	15,6
45 - 50	18,1	18,3	20,4	21,2	21,1	22,3	20,8	20,7	20,2	19,8	19,2	19,5	19,5
50 - 55	12,4	12,4	12,6	13,5	14,8	15,2	15,9	16,8	17,5	16,9	17,2	17,2	17,3
55 - 60	4,8	6,0	6,9	7,7	9,0	8,6	8,9	9,1	9,6	9,6	10,1	10,2	11,0
60 - 65	2,8	2,3	2,6	2,9	3,1	3,3	4,4	5,0	5,3	5,3	5,1	5,7	5,6
65 - 70	1,1	1,1	1,4	1,4	2,0	2,0	1,7	1,6	1,7	1,9	2,0	2,6	2,5
70 - 75	0,3	0,4	0,4	0,6	0,6	0,8	0,9	1,0	0,9	1,0	1,2	1,0	0,8
75 - 80	0,1	0,1	0,2	0,1	0,2	0,2	0,1	0,4	0,4	0,3	0,5	0,6	0,6
80 und mehr	0,1	0,1	0,1	0,1	0,1	0,1	0,1	0,1	0,1	0,1	0,2	0,1	0,2
Insgesamt	100	100	100	100	100	100	100	100	100	100	100	100	100
Frauen													
unter 20	0,0	-	-	-	0,0	-	0,0	0,0	-	-	-	0,0	0,0
20 - 25	1,9	1,9	2,0	1,7	1,7	1,8	1,5	1,2	1,2	1,0	1,0	0,6	0,4
25 - 30	8,0	8,7	7,8	7,8	7,3	7,9	8,0	7,2	7,3	7,0	7,0	6,7	6,0
30 - 35	14,2	13,4	11,6	12,0	11,7	12,1	13,0	13,0	13,2	13,7	14,1	14,1	13,8
35 - 40	21,7	21,3	19,6	17,8	16,6	15,2	14,4	14,5	14,1	16,4	16,8	17,4	17,8
40 - 45	25,0	24,3	25,3	23,4	21,5	20,7	20,3	19,5	18,1	17,4	15,3	15,1	16,6
45 - 50	15,5	16,1	17,7	19,3	20,2	21,3	20,7	19,9	19,4	18,9	18,4	17,5	17,1
50 - 55	8,5	8,8	9,5	10,4	11,9	11,9	12,3	13,2	14,6	13,9	14,4	14,6	14,4
55 - 60	3,0	3,4	4,0	4,8	5,8	6,0	5,9	6,6	7,1	6,8	7,4	7,7	8,1
60 - 65	1,2	1,2	1,4	1,6	2,0	1,8	2,4	3,1	3,1	3,3	3,4	3,8	3,4
65 - 70	0,6	0,6	0,7	0,8	0,9	0,8	0,9	1,0	1,0	0,9	1,3	1,7	1,5
70 - 75	0,2	0,2	0,3	0,3	0,3	0,4	0,4	0,7	0,5	0,5	0,6	0,5	0,4
75 - 80	0,0	0,1	0,1	0,1	0,1	0,1	0,1	0,2	0,3	0,2	0,2	0,3	0,2
80 und mehr	0,0	0,0	0,0	0,0	0,0	0,0	0,0	0,0	-	0,0	0,1	0,0	0,1
Insgesamt	100	100	100	100	100	100	100	100	100	100	100	100	100

22. Ehescheidungen und Abweisungen 2004 bis 2017 nach Art der Entscheidung

Jahr	Ehescheidungen					Abweisung des Scheidungs- antrages
	ins- gesamt	vor einjähriger Trennung § 1565 Abs. 1 BGB i. V. m. § 1565 Abs. 2 BGB	nach einjähriger Trennung § 1565 Abs. 1 BGB	nach dreijähriger Trennung § 1565 Abs. 1 BGB i. V. m. § 1566 Abs. 2 BGB	auf Grund anderer Vorschriften	
Anzahl						
2004	8 842	52	7 647	1 141	2	7
2005	8 429	71	6 901	1 448	9	6
2006	7 759	80	6 344	1 322	13	5
2007	7 749	84	6 172	1 491	2	1
2008	7 715	75	6 144	1 473	23	6
2009	7 687	72	6 113	1 494	8	6
2010	7 285	60	5 851	1 359	15	3
2011	7 146	106	5 828	1 206	6	4
2012	7 104	79	5 630	1 386	9	8
2013	7 272	41	5 692	1 527	12	3
2014	6 928	26	5 312	1 582	8	9
2015	7 007	21	5 364	1 615	7	4
2016	6 698	39	5 118	1 534	7	5
2017	6 427	26	5 038	1 357	6	4
Prozent						
2004	100	0,6	86,5	12,9	0,0	x
2005	100	0,8	81,9	17,2	0,1	x
2006	100	1,0	81,8	17,0	0,2	x
2007	100	1,1	79,6	19,2	0,0	x
2008	100	1,0	79,6	19,1	0,3	x
2009	100	0,9	79,5	19,4	0,1	x
2010	100	0,8	80,3	18,7	0,2	x
2011	100	1,5	81,6	16,9	0,1	x
2012	100	1,1	79,3	19,5	0,1	x
2013	100	0,6	78,3	21,0	0,2	x
2014	100	0,4	76,7	22,8	0,1	x
2015	100	0,3	76,6	23,0	0,1	x
2016	100	0,6	76,4	22,9	0,1	x
2017	100	0,4	78,4	21,1	0,1	x

23. Ehescheidungen 2004 bis 2017 nach dem Antragsteller

Jahr	Ins- gesamt	Antragsteller						beide
		Frau			Mann			
		zu- sammen	ohne	mit	zu- sammen	ohne	mit	
			Zustimmung des Mannes			Zustimmung der Frau		

Anzahl

2004	8 842	5 231	76	5 155	2 853	32	2 821	758
2005	8 429	4 918	102	4 816	2 696	33	2 663	815
2006	7 759	4 489	128	4 361	2 508	48	2 460	762
2007	7 749	4 399	112	4 287	2 571	55	2 516	779
2008	7 715	4 220	87	4 133	2 729	50	2 679	766
2009	7 687	4 229	123	4 106	2 599	64	2 535	859
2010	7 285	3 938	146	3 792	2 644	74	2 570	703
2011	7 146	3 828	103	3 725	2 699	76	2 623	619
2012	7 104	3 804	124	3 680	2 600	98	2 502	700
2013	7 272	3 692	116	3 576	2 763	68	2 695	817
2014	6 928	3 632	107	3 525	2 520	57	2 463	776
2015	7 007	3 587	102	3 485	2 690	66	2 624	730
2016	6 698	3 450	80	3 370	2 512	56	2 456	736
2017	6 427	3 296	67	3 229	2 381	44	2 337	750

Prozent

2004	100	59,2	0,9	58,3	32,3	0,4	31,9	8,6
2005	100	58,3	1,2	57,1	32,0	0,4	31,6	9,7
2006	100	57,9	1,6	56,2	32,3	0,6	31,7	9,8
2007	100	56,8	1,4	55,3	33,2	0,7	32,5	10,1
2008	100	54,7	1,1	53,6	35,4	0,6	34,7	9,9
2009	100	55,0	1,6	53,4	33,8	0,8	33,0	11,2
2010	100	54,1	2,0	52,1	36,3	1,0	35,3	9,6
2011	100	53,6	1,4	52,1	37,8	1,1	36,7	8,7
2012	100	53,5	1,7	51,8	36,6	1,4	35,2	9,9
2013	100	50,8	1,6	49,2	38,0	0,9	37,1	11,2
2014	100	52,4	1,5	50,9	36,4	0,8	35,6	11,2
2015	100	51,2	1,5	49,7	38,4	0,9	37,4	10,4
2016	100	51,5	1,2	50,3	37,5	0,8	36,7	11,0
2017	100	51,3	1,0	50,2	37,0	0,7	36,4	11,7

Prozent

2004	x	100	1,5	98,5	100	1,1	98,9	x
2005	x	100	2,1	97,9	100	1,2	98,8	x
2006	x	100	2,9	97,1	100	1,9	98,1	x
2007	x	100	2,5	97,5	100	2,1	97,9	x
2008	x	100	2,1	97,9	100	1,8	98,2	x
2009	x	100	2,9	97,1	100	2,5	97,5	x
2010	x	100	3,7	96,3	100	2,8	97,2	x
2011	x	100	2,7	97,3	100	2,8	97,2	x
2012	x	100	3,3	96,7	100	3,8	96,2	x
2013	x	100	3,1	96,9	100	2,5	97,5	x
2014	x	100	2,9	97,1	100	2,3	97,7	x
2015	x	100	2,8	97,2	100	2,5	97,5	x
2016	x	100	2,3	97,7	100	2,2	97,8	x
2017	x	100	2,0	98,0	100	1,8	98,2	x

Abb. 1 Ehescheidungen 2017 nach Ehedauer und Alter der Ehepartner

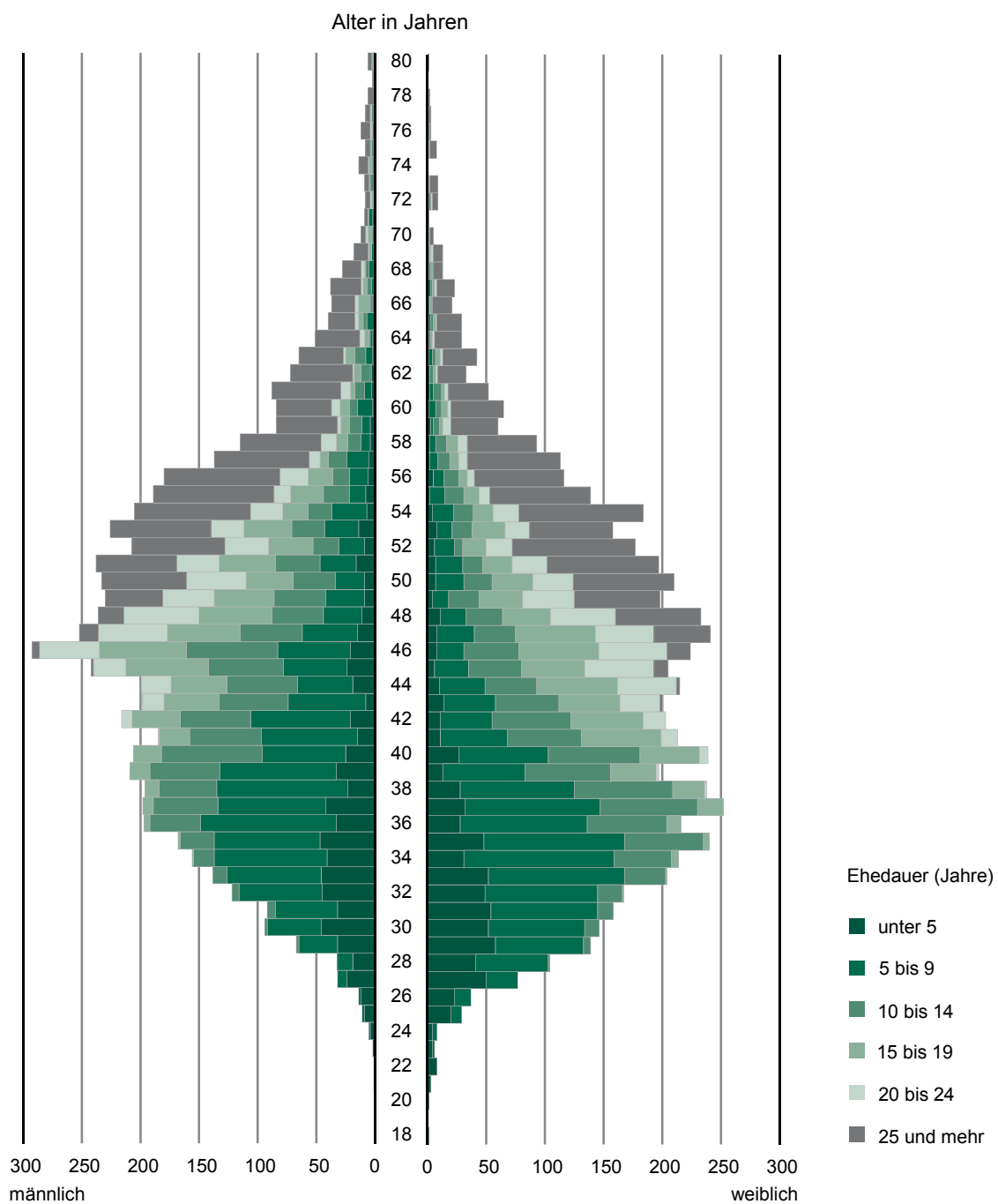
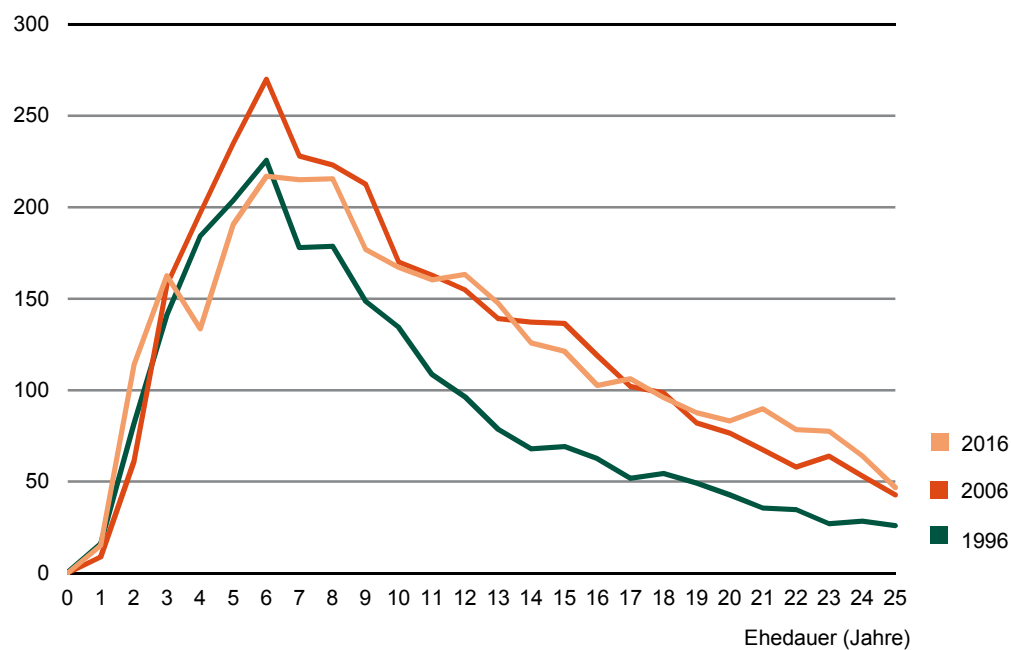
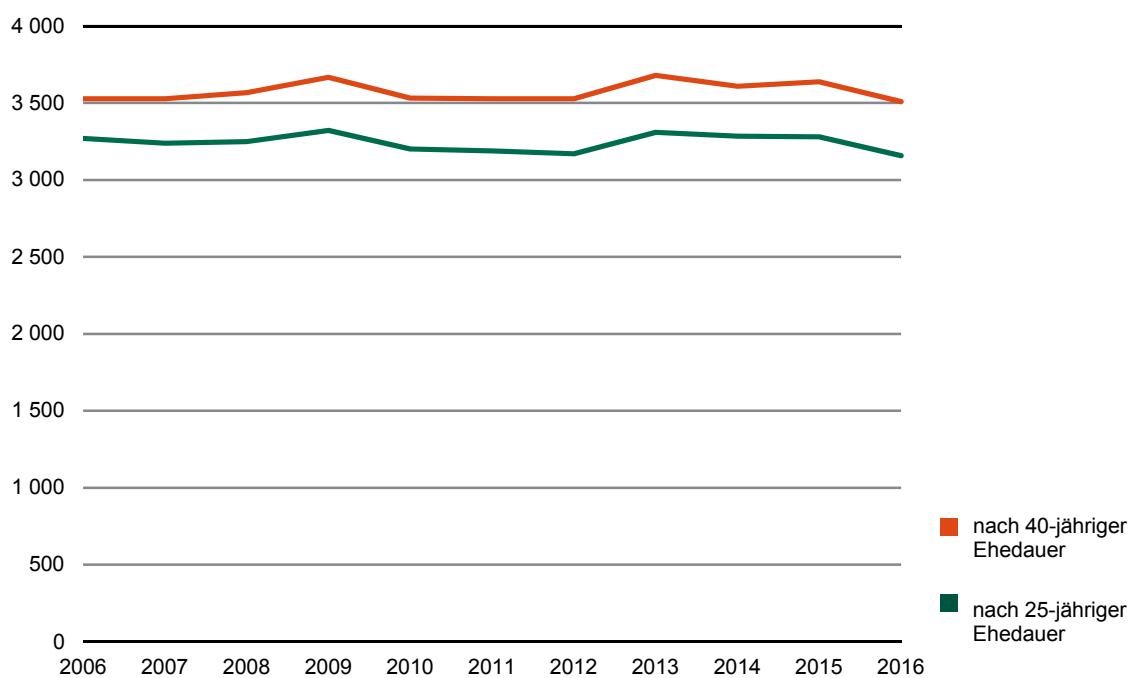


Abb. 2 Ehedauerspezifische Scheidungsziffern 1996, 2006 und 2016

Ehescheidungen je 10 000 Eheschließungen

**Abb. 3 Zusammengefasste Scheidungsziffern 2006 bis 2016**

Ehescheidungen je 10 000 Eheschließungen



**Abb. 4 Ehescheidungen, Eheschließungen und durch Tod gelöste Ehen
2006 bis 2016**

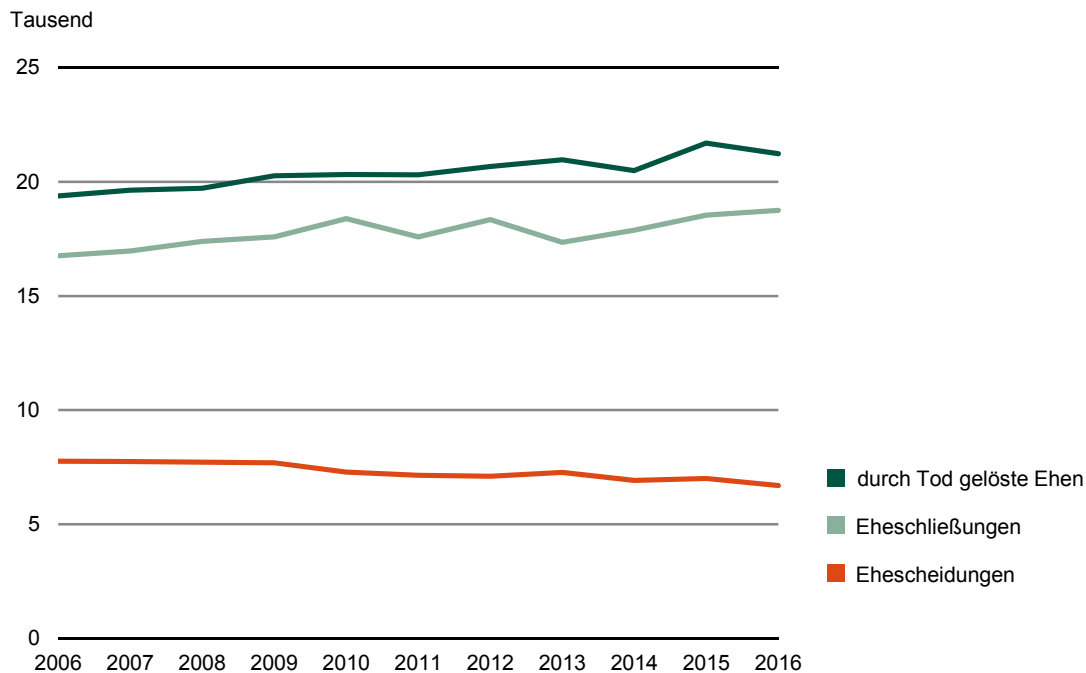
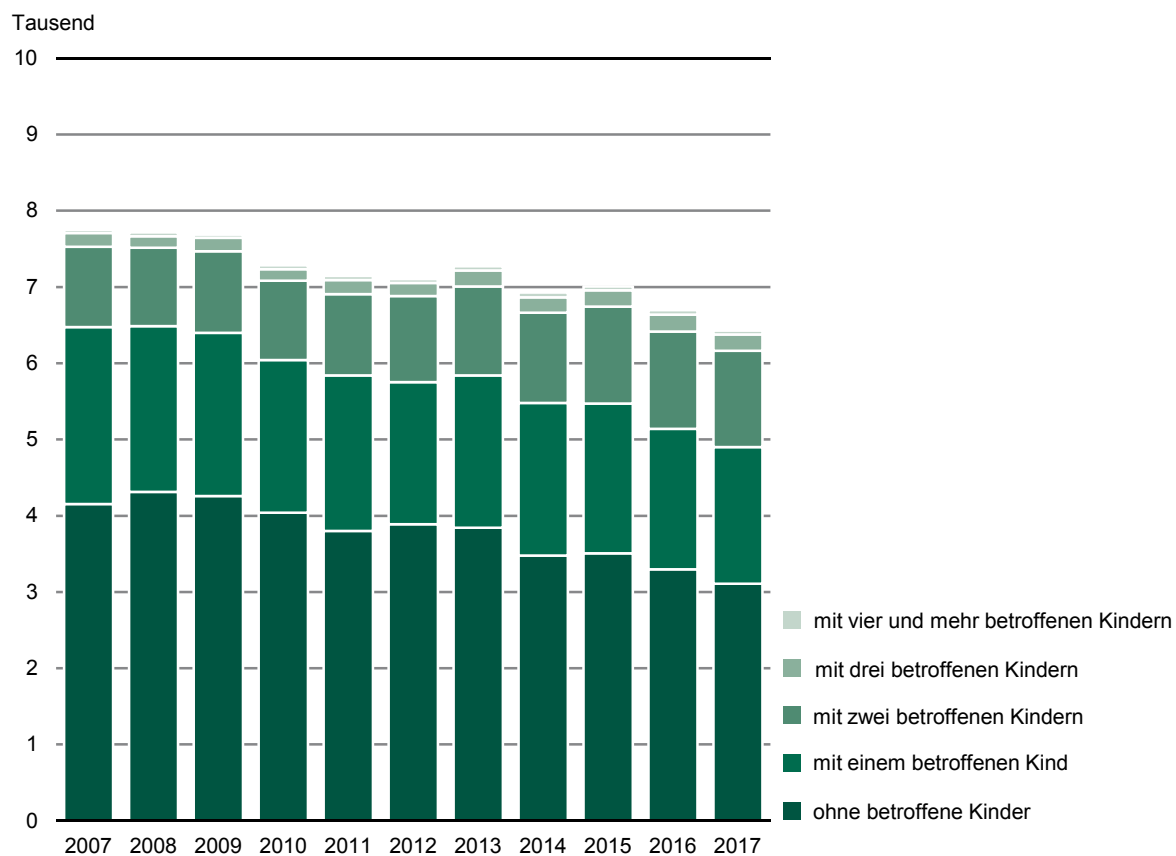


Abb. 5 Ehescheidungen 2007 bis 2017 nach Zahl der betroffenen minderjährigen Kinder



Herausgeber, Redaktion, Gestaltung, Satz

Statistisches Landesamt des Freistaates Sachsen
Macherstraße 63, 01917 Kamenz
Telefon +49 3578 33-1913
Telefax +49 3578 33-1921
E-Mail info@statistik.sachsen.de

Druck

Diese Veröffentlichung steht ausschließlich in elektronischer Form bereit.

Redaktionsschluss

April 2018

Bezug

Download im Internet kostenfrei unter
www.statistik.sachsen.de

Erscheinungsfolge

jährlich

Copyright

Statistisches Landesamt des Freistaates Sachsen, Kamenz 2018
Vervielfältigung und Verbreitung, auch auszugsweise, mit Quellenangabe gestattet.

ISSN 2195-3031