

Statistischer Bericht



Beherbergungsgewerbe im Freistaat Sachsen

Dezember und Jahr 2017

G IV 1 – m 12/17

Zeichenerklärung

- Nichts vorhanden (genau Null)
- 0 weniger als die Hälfte von 1 in der letzten besetzten Stelle, jedoch mehr als nichts
- ... Angabe fällt später an
- / Zahlenwert nicht sicher genug
- . Zahlenwert unbekannt oder geheim zu halten
- x Tabellenfach gesperrt, weil Aussage nicht sinnvoll
- () Aussagewert ist eingeschränkt
- p vorläufige Zahl
- r berichtigte Zahl
- s geschätzte Zahl

Herausgeber, Redaktion, Gestaltung, Satz
Statistisches Landesamt des Freistaates Sachsen
Macherstraße 63, 01917 Kamenz
Telefon +49 3578 33-1913
Telefax +49 3578 33-1921
E-Mail info@statistik.sachsen.de

Druck
Diese Veröffentlichung steht ausschließlich in elektronischer Form bereit.

Redaktionsschluss
März 2018

Bezug
Download im Internet kostenfrei unter
www.statistik.sachsen.de

Erscheinungsfolge
monatlich

Copyright
Statistisches Landesamt des Freistaates Sachsen, Kamenz 2018
Vervielfältigung und Verbreitung, auch auszugsweise, mit Quellenangabe gestattet.

ISSN 2195-3090

[Titel](#)

[Impressum](#)

Inhalt

[Vorbemerkungen/Erläuterungen](#)

[Ergebnisdarstellung](#)

Tabellen

- [1. Beherbergungseinrichtungen, Gästebetten und deren Auslastung sowie Ankünfte, Übernachtungen und Aufenthaltsdauer 2015 bis 2017 nach Monaten](#)
- [2. Beherbergungseinrichtungen, Gästebetten und deren Auslastung nach Betriebsarten](#)
- [3. Ankünfte, Übernachtungen und Aufenthaltsdauer in Beherbergungseinrichtungen nach Betriebsarten](#)
- [4. Beherbergungseinrichtungen, Gästebetten und deren Auslastung 2016 und 2017 nach Betriebsarten](#)
- [5. Ankünfte, Übernachtungen und Aufenthaltsdauer in Beherbergungseinrichtungen 2016 und 2017 nach Betriebsarten](#)
- [6. Beherbergungseinrichtungen, Gästebetten und deren Auslastung im Dezember 2017 nach Reisegebieten und Betriebsarten](#)
- [7. Ankünfte, Übernachtungen und Aufenthaltsdauer in Beherbergungseinrichtungen im Dezember 2017 nach Reisegebieten, dem Herkunftsland der Gäste und Betriebsarten](#)
- [8. Beherbergungseinrichtungen, Gästebetten und deren Auslastung 2017 nach Reisegebieten und Betriebsarten](#)
- [9. Ankünfte, Übernachtungen und Aufenthaltsdauer in Beherbergungseinrichtungen 2017 nach Reisegebieten, dem Herkunftsland der Gäste und Betriebsarten](#)
- [10. Beherbergungseinrichtungen, Gästebetten und deren Auslastung im Dezember 2017 nach Kreisfreien Städten und Landkreisen](#)
- [11. Hotels, Gästebetten und deren Auslastung im Dezember 2017 nach Kreisfreien Städten und Landkreisen](#)
- [12. Ankünfte, Übernachtungen und Aufenthaltsdauer in Beherbergungseinrichtungen im Dezember 2017 nach Kreisfreien Städten und Landkreisen](#)
- [13. Ankünfte, Übernachtungen und Aufenthaltsdauer in Hotels im Dezember 2017 nach Kreisfreien Städten und Landkreisen](#)
- [14. Beherbergungseinrichtungen, Gästebetten und deren Auslastung 2017 nach Kreisfreien Städten und Landkreisen](#)
- [15. Hotels, Gästebetten und deren Auslastung 2017 nach Kreisfreien Städten und Landkreisen](#)
- [16. Ankünfte, Übernachtungen und Aufenthaltsdauer in Beherbergungseinrichtungen 2017 nach Kreisfreien Städten und Landkreisen](#)
- [17. Ankünfte, Übernachtungen und Aufenthaltsdauer in Hotels 2017 nach Kreisfreien Städten und Landkreisen](#)
- [18. Beherbergungsstätten der Hotellerie, Gästebetten und Gästezimmer sowie deren Auslastung, Ankünfte und Übernachtungen im Dezember 2017 nach Betriebsarten der Hotellerie](#)
- [19. Beherbergungsstätten der Hotellerie, Gästebetten und Gästezimmer sowie deren Auslastung, Ankünfte und Übernachtungen im Dezember 2017 nach Kreisfreien Städten und Landkreisen](#)
- [20. Beherbergungsstätten der Hotellerie, Gästebetten und Gästezimmer sowie deren Auslastung, Ankünfte und Übernachtungen im Dezember 2017 nach Reisegebieten](#)
- [21. Beherbergungsstätten der Hotellerie, Gästebetten und Gästezimmer sowie deren Auslastung, Ankünfte und Übernachtungen 2017 nach Betriebsarten der Hotellerie](#)
- [22. Beherbergungsstätten der Hotellerie, Gästebetten und Gästezimmer sowie deren Auslastung, Ankünfte und Übernachtungen 2017 nach Kreisfreien Städten und Landkreisen](#)
- [23. Beherbergungsstätten der Hotellerie, Gästebetten und Gästezimmer sowie deren Auslastung, Ankünfte und Übernachtungen 2017 nach Reisegebieten](#)

24. [Beherbergungseinrichtungen, Gästebetten und deren Auslastung im Dezember 2017 nach Gemeindegruppen](#)
25. [Ankünfte, Übernachtungen und Aufenthaltsdauer der Gäste in Beherbergungseinrichtungen nach Gemeindegruppen](#)
26. [Ankünfte, Übernachtungen und Aufenthaltsdauer in Beherbergungseinrichtungen nach dem Herkunftsland der Gäste](#)
27. [Ankünfte, Übernachtungen und Aufenthaltsdauer in Beherbergungseinrichtungen der Stadt Dresden nach dem Herkunftsland der Gäste](#)
28. [Ankünfte, Übernachtungen und Aufenthaltsdauer in Beherbergungseinrichtungen der Stadt Leipzig nach dem Herkunftsland der Gäste](#)
29. [Ankünfte, Übernachtungen und Aufenthaltsdauer in Beherbergungseinrichtungen der Stadt Chemnitz nach dem Herkunftsland der Gäste](#)
30. [Ankünfte, Übernachtungen und Aufenthaltsdauer in Beherbergungseinrichtungen des Reisegebietes Oberlausitz/Niederschlesien 2017 nach dem Herkunftsland der Gäste](#)
31. [Ankünfte, Übernachtungen und Aufenthaltsdauer in Beherbergungseinrichtungen des Reisegebietes Sächsische Schweiz 2017 nach dem Herkunftsland der Gäste](#)
32. [Ankünfte, Übernachtungen und Aufenthaltsdauer in Beherbergungseinrichtungen des Reisegebietes Sächsisches Elbland 2017 nach dem Herkunftsland der Gäste](#)
33. [Ankünfte, Übernachtungen und Aufenthaltsdauer in Beherbergungseinrichtungen des Reisegebietes Erzgebirge 2017 nach dem Herkunftsland der Gäste](#)
34. [Ankünfte, Übernachtungen und Aufenthaltsdauer in Beherbergungseinrichtungen des Reisegebietes Sächsisches Burgen- und Heidegebiet 2017 nach dem Herkunftsland der Gäste](#)
35. [Ankünfte, Übernachtungen und Aufenthaltsdauer in Beherbergungseinrichtungen des Reisegebietes Vogtland 2017 nach dem Herkunftsland der Gäste](#)
36. [Campingplätze mit Urlaubscamping, Zahl der Stellplätze sowie Ankünfte, Übernachtungen und Aufenthaltsdauer 2017 nach Größenklassen](#)
37. [Campingplätze mit Urlaubscamping, Zahl der Stellplätze sowie Ankünfte, Übernachtungen und Aufenthaltsdauer 2017 nach Reisegebieten](#)
38. [Ankünfte, Übernachtungen und Aufenthaltsdauer auf Campingplätzen 2017 nach dem Herkunftsland der Gäste](#)
39. [Fremdenverkehrsintensität nach Kreisfreien Städten und Landkreisen](#)
40. [Fremdenverkehrsintensität nach Reisegebieten](#)

Abbildungen

- 1 [Ankünfte in sächsischen Beherbergungseinrichtungen 2015 bis 2017](#)
- 2 [Übernachtungen in sächsischen Beherbergungseinrichtungen 2015 bis 2017](#)
- 3 [Anteil der Betriebsarten an den Ankünften \(Gästezahl\) und Übernachtungen 2017](#)
- 4 [Anteil der Reisegebiete an der Gästezahl und den Übernachtungen 2017](#)
- 5 [Fremdenverkehrsintensität im Freistaat Sachsen 2017 nach Kreisfreien Städten und Landkreisen](#)
- 6 [Reisegebiete, Kreisfreie Städte und Landkreise des Freistaates Sachsen](#)
- 7 [Reisegebiete und die zugeordneten Kreisfreien Städte und Landkreise bzw. Gemeinden des Freistaates Sachsen \(Gebietsstand 01.01.2017\)](#)

Rechtsgrundlage

Gesetz zur Neuordnung der Statistik über die Beherbergung im Reiseverkehr (Beherbergungsstatistikgesetz – BeherbStatG) vom 22. Mai 2002 (BGBl. I S. 1642), in der jeweils geltenden Fassung in Verbindung mit dem Bundesstatistikgesetz (BStatG) vom 22. Januar 1987 (BGBl. I S. 462, 565), in der jeweils geltenden Fassung sowie die Verordnung (EU) Nr. 692/2011 des Europäischen Parlaments und des Rates über die europäische Tourismusstatistik und zur Aufhebung der Richtlinie 95/57/EG des Rates (ABl. L 192 vom 22.7.2011, S. 17)

Berichtskreis

In die Berichterstattung einbezogen sind alle Beherbergungsstätten, die zehn und mehr Gäste gleichzeitig beherbergen können sowie alle Campingplätze mit mindestens zehn Stellplätzen. Zu den Beherbergungsstätten zählen Hotels, Hotels garnis, Gasthöfe, Pensionen, Jugendherbergen und Hütten, Erholungs- und Ferienheime, Ferienzentren, Ferienhäuser und -wohnungen sowie Vor- sorge-, Rehabilitationskliniken und Schulungsheime.

Methodische Hinweise

Die in diesem Bericht veröffentlichten Ergebnisse sind endgültige Daten. Alle hierin enthaltenen Angaben beziehen sich auf den Gebietsstand 31.12. des Vorjahres.

Erläuterungen**Tourismus**

Der Tourismus umfasst „die Aktivitäten von Personen, die an Orte außerhalb ihrer gewohnten Umgebung reisen und sich dort zu Freizeit-, Geschäfts- oder bestimmten anderen Zwecken vorübergehend aufhalten“ (lt. Welttourismusorganisation – WTO).

Beherbergung

Beherbergung ist die Unterbringung von Personen, die sich vorübergehend an einem anderen Ort als ihrem gewöhnlichen Wohnsitz aufhalten (Reisende). Der Aufenthalt gilt entsprechend einer Empfehlung der WTO (zwecks internationaler Vergleichbarkeit) dann als vorübergehend, wenn er die Dauer von 12 Monaten nicht überschreitet.

Angebotene Gästebetten

Angebotene Gästebetten ist die Anzahl der Betten und sonstigen Schlafgelegenheiten, die tatsächlich in den geöffneten Betrieben angeboten wurden. Die Anzahl der Betten entspricht dabei der Anzahl der Personen, die bei Normalbelegung gleichzeitig hätten übernachten können. Behelfsmäßige Schlafgelegenheiten, die bei Überbelegung zusätzlich zur Verfügung gestanden hätten, wurden nicht berücksichtigt.

Ankünfte

Es werden nur die Ankünfte jener Gäste ausgewiesen, die im Berichtsmonat eingetroffen sind. Die aus dem Vormonat noch anwesenden Gäste werden nicht berücksichtigt.

Übernachtungen

Als Übernachtungen werden die Übernachtungen sowohl der im Berichtsmonat eingetroffenen als auch der aus dem Vormonat noch anwesenden Gäste gezählt.

Herkunftsland der Gäste

Maßgebend für diese Zuordnung ist der ständige Wohnsitz, nicht die Staatsangehörigkeit der Gäste.

Gemeindegruppen

Gemeindegruppen ist die Zusammenfassung von Gemeinden (oder Gemeindeteilen) nach Arten der aufgrund landesrechtlicher Vorschriften verliehenen staatlichen Anerkennung (z. B. als Mineral- und Moorbad, Seebad, Luftkurort).

Sächsische Reisegebiete

Oberlausitz/Niederschlesien	Erzgebirge
Sächsische Schweiz	Sächsisches Burgen- und Heideland
Sächsisches Elbland	Stadt Dresden
Vogtland	Stadt Chemnitz
Stadt Leipzig	

Die Abgrenzung der Reisegebiete nach Kreisfreien Städten und Landkreisen bzw. Gemeinden des Freistaates wurde vom Sächsischen Staatsministerium für Wirtschaft und Arbeit in Abstimmung mit dem Landestourismusverband vorgenommen und steht am Ende des Berichtes.

Im Jahr 2017 wurden in sächsischen Beherbergungseinrichtungen 19,51 Millionen Übernachtungen von insgesamt 7,86 Millionen Gästen gebucht. Das bedeutet einen Anstieg gegenüber dem Vorjahr um 5,0 Prozent bei den Ankünften und 4,1 Prozent bei den Übernachtungen und damit die größten Steigerungsraten seit Umstellung der Methodik im Jahr 2012. Gleichzeitig ist es das beste Ergebnis, was die sächsischen Tourismusbetriebe seit Einführung der Statistik im Jahr 1992 erreicht haben. Erfasst wurden die Daten von 2 101 Beherbergungsstätten mit zehn und mehr Betten bzw. Campingplätzen mit mindestens zehn Stellplätzen. 2 071 davon waren Ende Juli 2017 geöffnet, damit blieb deren Zahl nahezu konstant und auch die durchschnittliche Aufenthaltsdauer auf dem Niveau der letzten zwei Jahre bei 2,5 Tagen. In den Monaten April, Juni und Dezember wurden die größten Steigerungen im Vergleich zum entsprechenden Vorjahresmonat erreicht, im August kamen die meisten Gäste. Mehr als zwei Drittel aller Übernachtungen waren Buchungen in der Hotellerie (Anstieg um 4,3 Prozent), den größten Zuwachs gab es hier bei den Hotels garnis mit knapp zwölf Prozent mehr Übernachtungen. Wie bereits im vergangenen Jahr konnten Ferienunterkünfte und ähnliche Beherbergungsstätten auch 2017 ein erfolgreiches Jahr verzeichnen. Fast jede siebente Übernachtung wurde in Sachsen in einer dieser Einrichtungen gebucht, insgesamt 2,71 Millionen (Anstieg um 5,7 Prozent). Hervorzuheben sind hier die Ferienhäuser und -wohnungen mit 13,6 Prozent mehr Übernachtungen. Überdurchschnittlich stiegen auch die Zahl der Gäste (um 10,9 Prozent) und deren Übernachtungen (9,5 Prozent) auf sächsischen Campingplätzen. Bei den prädikatisierten Gemeinden gab es trotz Stagnation der Gäste- und Übernachtungszahlen in den Vorsorge- und Reha-Kliniken nahezu überall bessere Ergebnisse als im Vorjahr, besonders die Kneippkurorte konnten wesentlich mehr Gäste begrüßen. Alle sächsischen Reisegebiete blicken auf ein erfolgreiches Jahr zurück, überdurchschnittlich entwickelten sich Gäste- und Übernachtungszahlen aber nur in der Stadt Leipzig. Hier konnte ein Zuwachs bei den Ankünften von 8,7 Prozent erreicht und mit 9,4 Prozent mehr Übernachtungen erstmals die 3-Millionen-Grenze überschritten werden. Die meisten Gäste (2,17 Millionen – Anstieg um 3,9 Prozent) kamen wieder in die Landeshauptstadt. Nahezu jeder zweite Besucher des Freistaates übernachtete in einer der beiden Städte Leipzig oder Dresden. Um fast sieben Prozent stieg die Zahl der Ankünfte im Reisegebiet Sächsische Schweiz. Da die Übernachtungszahl nur um 3,6 Prozent zulegte, ging die durchschnittliche Aufenthaltsdauer auf 3,4 Tage zurück. Bei nahezu unveränderter Zahl von geöffneten Beherbergungseinrichtungen in Sachsen stieg die Zahl der angebotenen Gästebetten durchschnittlich um 1,6 Prozent. Den größten Zuwachs verzeichnete mit 1 153 Betten die Stadt Leipzig. Da der Anstieg bei den Übernachtungszahlen wesentlich größer war als bei den angebotenen Gästebetten, erhöhte sich die durchschnittliche Bettenauslastung um einen Prozentpunkt auf 43,9 Prozent. Alle Reisegebiete konnten eine höhere Bettenauslastung als im Vorjahr melden, am stärksten stieg sie in der Stadt Dresden um 1,9 Prozentpunkte. Die Landeshaupt-

stadt lastete seine Bettenkapazität mit 54,4 Prozent auch am besten aus, am niedrigsten war dieser Wert mit 33,7 Prozent im Reisegebiet Oberlausitz/Niederschlesien. Darüber hinaus wird für die Einrichtungen der Hotellerie mit 25 und mehr Gästezimmern eine Zimmerauslastung ermittelt. Durchschnittlich wurden in diesen Beherbergungsstätten die Zimmer zu knapp 60 Prozent ausgelastet. Das bedeutet eine Steigerung um mehr als zwei Prozentpunkte im Vorjahresvergleich und den absoluten Höchstwert seit Beginn der Erfassung dieses Merkmals im Jahr 2012. Die Stadt Leipzig erreichte sogar einen Durchschnittswert von über 70 Prozent, gefolgt von Dresden (67,5 Prozent) und Nordsachsen als bestes Flächenreisegebiet mit 57,7 Prozent.

Besonders dynamisch entwickelten sich die Gäste- und Übernachtungszahlen von Besuchern mit ständigem Wohnsitz außerhalb Deutschlands. Sie stiegen im Jahr 2017 um 10,9 Prozent auf nahezu eine Millionen Ankünfte und um 8,8 Prozent auf etwas mehr als zwei Millionen Übernachtungen. Durch einen Anstieg der Gästezahlen um 5,0 Prozent auf 77 000 konnten die Besucher aus den Niederlanden ihre Spitzenposition im Gästeranking behaupten. Da aber nicht nur die Zahl der Gäste aus Polen, sondern auch deren Übernachtungen enorm angestiegen sind, wurden die meisten Übernachtungen (mehr als 184 000) von polnischen Gästen gebucht. Einen sehr starken Zuwachs gab es auch bei den Besuchern aus den Vereinigten Staaten (jeweils auf Platz 3) und auf etwas niedrigerem Niveau aus der Tschechischen Republik, der Russischen Föderation sowie der Volksrepublik China und Hongkong. 72,3 Prozent aller ausländischen Gäste besuchten die Städte Dresden und Leipzig. In beiden Städten waren die Besucher aus den Vereinigten Staaten die am häufigsten vertretene Nation.

Auf 102 Campingplätzen konnten ca. 212 000 Campinggäste begrüßt werden, die insgesamt mehr als 680 000 Übernachtungen gebucht haben. Auch das waren neue Spitzenwerte seit Beginn der Erhebung. Die durchschnittliche Aufenthaltsdauer auf sächsischen Campingplätzen blieb wie in den letzten drei Jahren bei 3,2 Tagen. Mehr als jeder vierte Campingplatz und fast ein Drittel aller angebotenen Stellplätze befinden sich im Reisegebiet Oberlausitz/Niederschlesien. Hier gab es 6,4 Prozent mehr Gäste und 9,6 Prozent mehr Übernachtungen. Auch in fast allen anderen Reisegebieten waren die Campingplätze erfolgreich, besonders im Vogtland, wo die Zahl der Camper um ein Drittel und deren Übernachtungen um 23 Prozent stiegen. Lediglich im Sächsischen Elbland waren die Campingplätze weniger gefragt als im Jahr 2016. Aus der traditionellen Campingnation Niederlande kamen die meisten ausländischen Gäste auf sächsischen Campingplätzen (36 Prozent aller Ausländer), allerdings mit sinkenden Zahlen. Dagegen gab es wesentliche Steigerungen bei den Campinggästen u.a. aus der Schweiz, der Tschechischen Republik und Dänemark. Die Zahl der polnischen Camper hat sich fast verdoppelt.

1. Beherbergungseinrichtungen, Gästebetten und deren Auslastung sowie Ankünfte, Übernachtungen und Aufenthaltsdauer 2015 bis 2017 nach Monaten

Monat Jahr	Beherbergungsstätten/ Campingplätze		Angebotene Gästebetten in Beherbergungs- stätten	Durchschnittliche Auslastung der angebotenen Gästebetten in % ³⁾	Ankünfte (einschl. Camping)	Über- nachtungen (einschl. Camping)	Durchschnittliche Aufenthaltsdauer in Tagen ⁴⁾
	ins- gesamt ¹⁾	darunter geöffnet ²⁾					
2015							
Januar	2 170	1 907	113 704	29,1	377 849	996 602	2,6
Februar	2 169	1 897	113 057	36,1	401 689	1 133 716	2,8
März	2 167	1 940	114 579	34,5	490 994	1 221 775	2,5
April	2 162	2 098	119 968	39,6	571 320	1 444 305	2,5
Mai	2 155	2 134	121 761	48,6	771 302	1 934 224	2,5
Juni	2 159	2 130	121 639	47,3	739 382	1 800 305	2,4
Juli	2 152	2 122	121 666	47,2	739 040	1 936 857	2,6
August	2 148	2 118	121 380	48,8	765 263	2 007 000	2,6
September	2 143	2 115	120 894	47,9	714 493	1 787 265	2,5
Oktober	2 134	2 060	119 205	47,2	689 266	1 761 872	2,6
November	2 128	1 910	114 052	36,8	532 472	1 248 463	2,3
Dezember	2 123	1 898	113 331	41,8	612 846	1 459 823	2,4
Insgesamt	x	x	x	42,3	7 405 916	18 732 207	2,5
2016							
Januar	2 142	1 873	111 895	29,4	385 801	992 611	2,6
Februar	2 132	1 849	110 071	35,8	418 044	1 134 912	2,7
März	2 126	1 921	113 570	38,6	530 363	1 349 867	2,5
April	2 126	2 035	117 000	39,0	569 171	1 372 862	2,4
Mai	2 119	2 083	119 117	49,3	758 321	1 914 963	2,5
Juni	2 115	2 080	119 156	47,4	723 186	1 770 005	2,4
Juli	2 109	2 069	118 963	47,0	707 425	1 896 914	2,7
August	2 107	2 063	118 796	49,3	761 239	1 956 870	2,6
September	2 139	2 096	120 156	48,4	749 981	1 803 623	2,4
Oktober	2 146	2 068	119 300	48,1	699 461	1 802 955	2,6
November	2 148	1 923	114 039	37,7	557 684	1 285 985	2,3
Dezember	2 150	1 929	114 210	41,8	631 584	1 468 823	2,3
Insgesamt	x	x	x	42,9	7 492 260	18 750 390	2,5
2017							
Januar	2 132	1 881	113 436	30,6	415 823	1 049 338	2,5
Februar	2 127	1 865	111 820	35,7	418 188	1 113 426	2,7
März	2 126	1 901	115 544	36,7	542 359	1 296 139	2,4
April	2 117	2 041	118 872	44,4	645 825	1 613 581	2,5
Mai	2 112	2 084	120 728	46,5	755 924	1 812 640	2,4
Juni	2 107	2 081	120 949	50,4	798 207	1 956 650	2,5
Juli	2 101	2 071	120 876	48,2	736 916	1 964 409	2,7
August	2 112	2 088	121 422	50,3	798 327	2 040 950	2,6
September	2 122	2 099	121 793	50,3	793 809	1 894 230	2,4
Oktober	2 126	2 058	121 119	48,5	718 051	1 848 514	2,6
November	2 118	1 922	116 613	37,8	559 074	1 316 500	2,4
Dezember	2 112	1 922	116 907	44,6	681 498	1 606 746	2,4
Insgesamt	x	x	x	43,9	7 864 001	19 513 123	2,5

1) geöffnete und vorübergehend geschlossene Einrichtungen

2) ganz oder teilweise geöffnet

3) rechnerischer Wert (Übernachtungen/angebotene Bettentage) x 100

4) rechnerischer Wert Übernachtungen/Ankünfte

2. Beherbergungseinrichtungen, Gästebetten und deren Auslastung nach Betriebsarten

Betriebsart	Beherbergungsstätten/ Campingplätze		Gästebetten in Beherbergungsstätten		Durchschnittliche Auslastung der angebotenen Gästebetten in % ³⁾
	ins- gesamt ¹⁾	darunter geöffnet ²⁾	ins- gesamt ¹⁾	darunter angeboten	
Dezember 2016					
Hotels	628	611	59 298	57 548	47,7
Hotels garnis	151	147	12 778	12 127	48,2
Gasthöfe	428	396	8 885	8 225	22,9
Pensionen	364	335	7 820	7 204	29,1
Zusammen	1 571	1 489	88 781	85 104	43,8
Jugendherbergen und Hütten	124	96	9 942	7 228	17,5
Erholungs- und Ferienheime	76	69	6 884	5 601	19,6
Ferienzentren	11	10	2 040	1 904	26,9
Ferienhäuser und -wohnungen	216	184	6 691	5 173	25,8
Zusammen	427	359	25 557	19 906	21,2
Vorsorge- und Reha-Kliniken	36	36	8 556	8 433	71,7
Schulungsheime	13	13	767	767	14,6
Campingplätze	103	32	x	x	x
Einrichtungen insgesamt	2 150	1 929	123 661	114 210	41,8
darunter ohne Vorsorge- u. Reha-Kliniken	2 114	1 893	115 105	105 777	39,3
Dezember 2017					
Hotels	614	604	58 083	57 318	51,5
Hotels garnis	156	154	14 513	13 940	52,6
Gasthöfe	413	389	8 818	8 142	25,8
Pensionen	353	330	7 658	7 017	29,8
Zusammen	1 536	1 477	89 072	86 417	47,5
Jugendherbergen und Hütten	121	99	9 992	7 537	20,9
Erholungs- und Ferienheime	74	69	6 879	5 918	19,3
Ferienzentren	12	11	2 131	1 906	30,7
Ferienhäuser und -wohnungen	215	185	7 082	5 675	29,0
Zusammen	422	364	26 084	21 036	23,6
Vorsorge- und Reha-Kliniken	36	36	8 627	8 332	70,8
Schulungsheime	16	16	1 122	1 122	20,5
Campingplätze	102	29	x	x	x
Einrichtungen insgesamt	2 112	1 922	124 905	116 907	44,6
darunter ohne Vorsorge- u. Reha-Kliniken	2 076	1 886	116 278	108 575	42,6

1) geöffnete und vorübergehend geschlossene Einrichtungen

2) ganz oder teilweise geöffnet

3) rechnerischer Wert (Übernachtungen/angebotene Bettentage) x 100

3. Ankünfte, Übernachtungen und Aufenthaltsdauer in Beherbergungseinrichtungen nach Betriebsarten

Betriebsart	Ankünfte (einschl. Camping)	Veränderung gegenüber dem Vorjahreszeitraum in %	Über- nachtungen (einschl. Camping)	Veränderung gegenüber dem Vorjahreszeitraum in %	Durchschnittliche Aufenthaltsdauer in Tagen ¹⁾
Dezember 2017					
Hotels	441 934	5,6	906 250	7,4	2,1
Hotels garnis	118 112	18,5	224 929	26,1	1,9
Gasthöfe	29 963	10,9	64 658	12,1	2,2
Pensionen	25 895	-3,8	63 981	-0,5	2,5
Zusammen	615 904	7,6	1 259 818	10,1	2,0
Jugendherbergen und Hütten	20 814	13,3	47 818	24,8	2,3
Erholungs- und Ferienheime	12 977	0,4	34 973	3,8	2,7
Ferienzentren	6 115	12,4	18 160	14,3	3,0
Ferienhäuser und -wohnungen	15 646	16,7	51 080	23,3	3,3
Zusammen	55 552	10,8	152 031	17,6	2,7
Vorsorge- und Reha-Kliniken	6 414	-7,4	182 755	-2,5	28,5
Schulungsheime	2 156	94,6	6 539	89,3	3,0
Campingplätze	1 472	25,2	5 603	17,7	3,8
Einrichtungen insgesamt	681 498	7,9	1 606 746	9,4	2,4
darunter ohne Vorsorge- u. Reha-Kliniken	675 084	8,1	1 423 991	11,1	2,1

1) rechnerischer Wert Übernachtungen/Ankünfte

**4. Beherbergungseinrichtungen, Gästebetten und deren Auslastung 2016 und 2017
nach Betriebsarten**

Betriebsart	Beherbergungsstätten/ Campingplätze		Angebotene Gästebetten in Beherbergungs- stätten	Durchschnittliche Auslastung der angebotenen Gästebetten in % ³⁾	Veränderung gegenüber dem Vorjahr in %-punkten
	ins- gesamt ¹⁾	darunter geöffnet ²⁾			
	zum 31.07. des Jahres				
2 016					
Hotels	623	614	56 914	44,3	0,5
Hotels garnis	146	143	11 995	47,8	0,4
Gasthöfe	424	419	8 701	24,5	0,4
Pensionen	354	345	7 481	32,0	1,6
Zusammen	1 547	1 521	85 091	41,8	0,6
Jugendherbergen und Hütten	121	116	9 591	29,1	1,5
Erholungs- und Ferienheime	76	74	6 767	33,1	0,8
Ferienzentren	11	11	2 040	38,7	1,0
Ferienhäuser und -wohnungen	201	196	6 206	31,1	-1,1
Zusammen	409	397	24 604	31,6	0,7
Vorsorge- und Reha-Kliniken	36	36	8 483	84,7	1,4
Schulungsheime	14	14	785	29,6	-1,7
Campingplätze	103	101	x	x	x
Einrichtungen insgesamt	2 109	2 069	118 963	42,9	0,6
darunter ohne Vorsorge- u. Reha-Kliniken	2 073	2 033	110 480	39,6	0,6
2017					
Hotels	616	608	57 236	45,8	1,5
Hotels garnis	150	148	12 973	48,5	0,7
Gasthöfe	416	409	8 537	25,7	1,2
Pensionen	348	341	7 330	32,3	0,3
Zusammen	1 530	1 506	86 076	43,1	1,3
Jugendherbergen und Hütten	124	123	10 017	29,9	0,8
Erholungs- und Ferienheime	74	71	6 596	33,1	-
Ferienzentren	12	12	2 131	38,1	-0,6
Ferienhäuser und -wohnungen	211	209	6 816	32,7	1,6
Zusammen	421	415	25 560	32,2	0,6
Vorsorge- und Reha-Kliniken	36	36	8 513	85,1	0,4
Schulungsheime	12	12	727	29,9	0,3
Campingplätze	102	102	x	x	x
Einrichtungen insgesamt	2 101	2 071	120 876	43,9	1,0
darunter ohne Vorsorge- u. Reha-Kliniken	2 065	2 035	112 363	40,7	1,1

1) geöffnete und vorübergehend geschlossene Einrichtungen

2) ganz oder teilweise geöffnet

3) rechnerischer Wert (Übernachtungen/angebotene Bettentage) x 100

**5. Ankünfte, Übernachtungen und Aufenthaltsdauer in Beherbergungseinrichtungen
2016 und 2017 nach Betriebsarten**

Betriebsart	Ankünfte (einschl. Camping)	Veränderung gegenüber dem Vorjahreszeitraum in %	Über- nachtungen (einschl. Camping)	Veränderung gegenüber dem Vorjahreszeitraum in %	Durchschnittliche Aufenthaltsdauer in Tagen ¹⁾
2016					
Hotels	4 488 279	0,6	9 164 245	-0,4	2,0
Hotels garnis	1 102 198	2,4	2 087 033	0,3	1,9
Gasthöfe	340 941	0,4	748 096	-0,3	2,2
Pensionen	340 766	0,1	855 820	2,7	2,5
Zusammen	6 272 184	0,9	12 855 194	-0,1	2,0
Jugendherbergen und Hütten	377 317	2,4	905 108	1,2	2,4
Erholungs- und Ferienheime	263 190	0,2	748 617	1,4	2,8
Ferienzentren	81 918	9,5	274 001	8,6	3,3
Ferienhäuser und -wohnungen	172 795	14,8	635 561	5,5	3,7
Zusammen	895 220	4,5	2 563 287	3,1	2,9
Vorsorge- und Reha-Kliniken	108 095	0,5	2 626 152	-0,9	24,3
Schulungsheime	25 450	-0,4	84 150	-5,9	3,3
Campingplätze	191 311	-4,3	621 607	-2,2	3,2
Einrichtungen insgesamt	7 492 260	1,2	18 750 390	0,1	2,5
darunter ohne Vorsorge- u. Reha-Kliniken	7 384 165	1,2	16 124 238	0,3	2,2
2017					
Hotels	4 654 038	3,7	9 465 199	3,3	2,0
Hotels garnis	1 225 134	11,2	2 335 975	11,9	1,9
Gasthöfe	352 541	3,4	771 004	3,1	2,2
Pensionen	335 305	-1,6	839 049	-2,0	2,5
Zusammen	6 567 018	4,7	13 411 227	4,3	2,0
Jugendherbergen und Hütten	398 821	5,7	956 975	5,7	2,4
Erholungs- und Ferienheime	265 949	1,0	750 197	0,2	2,8
Ferienzentren	84 514	3,2	279 778	2,1	3,3
Ferienhäuser und -wohnungen	199 802	15,6	721 818	13,6	3,6
Zusammen	949 086	6,0	2 708 768	5,7	2,9
Vorsorge- und Reha-Kliniken	108 010	-0,1	2 623 269	-0,1	24,3
Schulungsheime	27 739	9,0	89 493	6,3	3,2
Campingplätze	212 148	10,9	680 366	9,5	3,2
Einrichtungen insgesamt	7 864 001	5,0	19 513 123	4,1	2,5
darunter ohne Vorsorge- u. Reha-Kliniken	7 755 991	5,0	16 889 854	4,7	2,2

1) rechnerischer Wert Übernachtungen/Ankünfte

**6. Beherbergungseinrichtungen, Gästebetten und deren Auslastung im Dezember 2017
nach Reisegebieten und Betriebsarten**

Reisegebiet Betriebsart	Beherbergungsstätten/ Campingplätze		Gästebetten in Beherbergungsstätten		Durchschnittliche Auslastung der angebotenen Gästebetten in % ³⁾
	ins- gesamt ¹⁾	darunter geöffnet ²⁾	ins- gesamt ¹⁾	darunter angeboten	
Oberlausitz/ Niederschlesien					
Hotels	90	88	4 777	4 685	35,2
Hotels garnis	21	21	921	915	28,4
Gasthöfe	84	80	1 904	1 791	19,2
Pensionen	57	54	1 303	1 176	24,4
Zusammen	252	243	8 905	8 567	29,7
Jugendherbergen und Hütten	25	17	1 615	906	13,3
Erholungs- und Ferienheime	16	14	1 780	1 432	14,0
Ferienzentren, -häuser und -wohnungen	45	30	1 764	1 149	22,1
Vorsorge- und Reha-Kliniken	4	4	471	445	60,9
Schulungsheime	5	5	440	440	24,2
Campingplätze	29	5	x	x	x
Einrichtungen insgesamt	376	318	14 975	12 939	27,1
darunter ohne Vorsorge- u. Reha-Kliniken	372	314	14 504	12 494	25,8
Sächsische Schweiz					
Hotels	46	42	3 392	3 155	32,1
Hotels garnis	11	10	496	474	30,6
Gasthöfe	52	40	1 167	859	17,0
Pensionen	38	29	851	651	16,3
Zusammen	147	121	5 906	5 139	27,5
Jugendherbergen und Hütten	16	12	1 300	1 083	11,6
Erholungs- und Ferienheime	6	5	920	712	17,6
Ferienzentren, -häuser und -wohnungen	54	48	1 210	1 023	17,2
Vorsorge- und Reha-Kliniken	4	4	1 222	1 222	65,1
Schulungsheime	-	-	-	-	-
Campingplätze	12	4	x	x	x
Einrichtungen insgesamt	239	194	10 558	9 179	28,8
darunter ohne Vorsorge- u. Reha-Kliniken	235	190	9 336	7 957	23,1
Sächsisches Elbland					
Hotels	56	56	4 019	3 966	38,7
Hotels garnis	14	14	962	954	35,4
Gasthöfe	38	34	654	574	19,3
Pensionen	51	48	1 079	1 015	34,2
Zusammen	159	152	6 714	6 509	35,8
Jugendherbergen und Hütten	7	6	290	273	13,2
Erholungs- und Ferienheime	3	3	99	97	15,6
Ferienzentren, -häuser und -wohnungen	4	3	136	52	25,9
Vorsorge- und Reha-Kliniken	4	4	1 810	1 776	71,2
Schulungsheime	3	3	194	194	17,6
Campingplätze	9	-	x	x	x
Einrichtungen insgesamt	189	171	9 243	8 901	41,7
darunter ohne Vorsorge- u. Reha-Kliniken	185	167	7 433	7 125	34,1

**6. Beherbergungseinrichtungen, Gästebetten und deren Auslastung im Dezember 2017
nach Reisegebieten und Betriebsarten**

Reisegebiet Betriebsart	Beherbergungsstätten/ Campingplätze		Gästebetten in Beherbergungsstätten		Durchschnittliche Auslastung der angebotenen Gästebetten in % ³⁾
	ins- gesamt ¹⁾	darunter geöffnet ²⁾	ins- gesamt ¹⁾	darunter angeboten	
Erzgebirge					
Hotels	155	154	11 060	10 926	52,6
Hotels garnis	15	15	488	477	33,2
Gasthöfe	129	129	2 725	2 665	33,7
Pensionen	60	59	1 227	1 194	29,4
Zusammen	359	357	15 500	15 262	46,9
Jugendherbergen und Hütten	26	26	1 783	1 766	14,6
Erholungs- und Ferienheime	27	26	2 122	1 824	21,0
Ferienzentren, -häuser und -wohnungen	49	46	1 857	1 623	28,9
Vorsorge- und Reha-Kliniken	7	7	1 329	1 156	72,5
Schulungsheime	3	3	105	105	12,3
Campingplätze	16	9	x	x	x
Einrichtungen insgesamt	487	474	22 696	21 736	41,9
darunter ohne Vorsorge- u. Reha-Kliniken	480	467	21 367	20 580	40,2
Sächsisches Burgen- und Heideland					
Hotels	87	84	5 115	5 038	32,7
Hotels garnis	19	19	1 181	1 066	32,7
Gasthöfe	58	57	1 315	1 284	23,2
Pensionen	48	43	926	826	22,5
Zusammen	212	203	8 537	8 214	30,2
Jugendherbergen und Hütten	18	11	2 215	858	7,8
Erholungs- und Ferienheime	11	11	649	645	27,0
Ferienzentren, -häuser und -wohnungen	32	26	1 399	1 114	26,9
Vorsorge- und Reha-Kliniken	8	8	.	.	.
Schulungsheime	2	2	.	.	.
Campingplätze	24	7	x	x	x
Einrichtungen insgesamt	307	268	14 801	12 806	35,4
darunter ohne Vorsorge- u. Reha-Kliniken	299	260	.	.	.
Vogtland					
Hotels	44	44	2 455	2 450	39,0
Hotels garnis	5	5	99	95	27,9
Gasthöfe	35	32	687	603	20,9
Pensionen	35	34	674	641	17,5
Zusammen	119	115	3 915	3 789	32,1
Jugendherbergen und Hütten	8	6	608	512	18,0
Erholungs- und Ferienheime	7	7	777	777	14,7
Ferienzentren, -häuser und -wohnungen	10	10	1 288	1 283	35,3
Vorsorge- und Reha-Kliniken	8	8	1 792	1 756	65,7
Schulungsheime	-	-	-	-	-
Campingplätze	6	-	x	x	x
Einrichtungen insgesamt	158	146	8 380	8 117	37,4
darunter ohne Vorsorge- u. Reha-Kliniken	150	138	6 588	6 361	29,5

6. Beherbergungseinrichtungen, Gästebetten und deren Auslastung im Dezember 2017
nach Reisegebieten und Betriebsarten

Reisegebiet Betriebsart	Beherbergungsstätten/ Campingplätze		Gästebetten in Beherbergungsstätten		Durchschnittliche Auslastung der angebotenen Gästebetten in % ³⁾
	ins- gesamt ¹⁾	darunter geöffnet ²⁾	ins- gesamt ¹⁾	darunter angeboten	
Stadt Dresden					
Hotels	70	70	15 517	15 455	67,6
Hotels garnis	35	34	4 794	4 524	65,9
Gasthöfe	15	15	342	342	47,0
Pensionen	32	31	806	745	53,0
Zusammen	152	150	21 459	21 066	66,4
Jugendherbergen und Hütten	9	9	1 082	1 070	38,7
Erholungs- und Ferienheime	1	-	.	-	-
Ferienzentren, -häuser und -wohnungen	16	16	.	.	.
Vorsorge- und Reha-Kliniken	-	-	-	-	-
Schulungsheime	3	3	.	.	.
Campingplätze	3	2	x	x	x
Einrichtungen insgesamt	184	180	23 315	22 793	64,4
darunter ohne Vorsorge- u. Reha-Kliniken	184	180	23 315	22 793	64,4
Stadt Leipzig					
Hotels	44	44	9 265	9 221	58,6
Hotels garnis	30	30	4 970	4 833	57,4
Gasthöfe	-	-	-	-	-
Pensionen	27	27	699	690	41,4
Zusammen	101	101	14 934	14 744	57,4
Jugendherbergen und Hütten	9	9	833	832	50,5
Erholungs- und Ferienheime	2	2	.	.	.
Ferienzentren, -häuser und -wohnungen	15	15	.	.	.
Vorsorge- und Reha-Kliniken	-	-	-	-	-
Schulungsheime	-	-	-	-	-
Campingplätze	2	1	x	x	x
Einrichtungen insgesamt	129	128	17 190	16 793	55,7
darunter ohne Vorsorge- u. Reha-Kliniken	129	128	17 190	16 793	55,7
Stadt Chemnitz					
Hotels	22	22	2 483	2 422	46,5
Hotels garnis	6	6	602	602	48,7
Gasthöfe und Pensionen	7	7	117	103	30,7
Zusammen	35	35	3 202	3 127	46,4
Jugendherbergen und Hütten	3	3	266	237	16,5
Erholungs- und Ferienheime	1	1	.	.	.
Ferienzentren, -häuser und -wohnungen	2	2	.	.	.
Vorsorge- und Reha-Kliniken	1	1	.	.	.
Schulungsheime	-	-	-	-	-
Campingplätze	1	1	x	x	x
Einrichtungen insgesamt	43	43	3 747	3 643	43,8
darunter ohne Vorsorge- u. Reha-Kliniken	42	42	.	.	.

1) geöffnete und vorübergehend geschlossene Einrichtungen

2) ganz oder teilweise geöffnet

3) rechnerischer Wert (Übernachtungen/angebotene Bettentage) x 100

**7. Ankünfte, Übernachtungen und Aufenthaltsdauer in Beherbergungseinrichtungen im
Dezember 2017 nach Reisegebieten, dem Herkunftsland der Gäste und Betriebsarten**

Reisegebiet Herkunftsland der Gäste Betriebsart	Ankünfte (einschl. Camping)	Veränderung gegenüber dem Vorjahres- zeitraum in %	Über- nachtungen (einschl. Camping)	Veränderung gegenüber dem Vorjahres- zeitraum in %	Durchschnittliche Aufenthaltsdauer in Tagen ¹⁾
Oberlausitz/Niederschlesien					
Bundesrepublik Deutschland	42 588	1,9	102 808	3,9	2,4
Ausland	2 187	24,6	5 082	23,5	2,3
Hotels	25 287	2,7	50 971	3,7	2,0
Hotels garnis	4 398	9,0	8 015	4,6	1,8
Gasthöfe	4 373	2,1	10 624	16,1	2,4
Pensionen	3 592	-9,9	8 542	-11,6	2,4
Zusammen	37 650	1,9	78 152	3,3	2,1
Jugendherbergen und Hütten	1 488	5,7	3 518	12,8	2,4
Erholungs- und Ferienheime	2 248	3,5	6 227	14,0	2,8
Ferienzentren, -häuser und -wohnungen	1 975	5,3	7 871	7,3	4,0
Vorsorge- und Reha-Kliniken	249	-28,9	8 395	0,0	33,7
Schulungsheime	965	57,7	2 936	36,7	3,0
Campingplätze	200	-4,3	791	-14,2	4,0
Einrichtungen insgesamt	44 775	2,8	107 890	4,7	2,4
darunter ohne Vorsorge- u. Reha-Kliniken	44 526	3,0	99 495	5,1	2,2
Sächsische Schweiz					
Bundesrepublik Deutschland	23 558	7,0	79 881	5,1	3,4
Ausland	876	26,6	1 650	21,1	1,9
Hotels	13 939	10,4	30 812	12,8	2,2
Hotels garnis	1 815	-11,0	4 495	-5,4	2,5
Gasthöfe	1 930	12,1	4 348	8,6	2,3
Pensionen	1 102	16,0	3 241	14,6	2,9
Zusammen	18 786	8,4	42 896	10,3	2,3
Jugendherbergen und Hütten	1 410	1,7	3 773	3,2	2,7
Erholungs- und Ferienheime	1 422	-4,8	3 803	12,6	2,7
Ferienzentren, -häuser und -wohnungen	1 747	31,3	5 445	26,6	3,1
Vorsorge- und Reha-Kliniken	929	-10,9	24 644	-6,7	26,5
Schulungsheime	-	x	-	x	-
Campingplätze	140	11,1	970	36,4	6,9
Einrichtungen insgesamt	24 434	7,6	81 531	5,4	3,3
darunter ohne Vorsorge- u. Reha-Kliniken	23 505	8,5	56 887	11,7	2,4
Sächsisches Elbland					
Bundesrepublik Deutschland	35 348	15,2	104 392	9,4	3,0
Ausland	3 675	-4,3	8 211	-0,1	2,2
Hotels	25 034	12,1	46 852	5,5	1,9
Hotels garnis	5 217	10,4	9 627	12,5	1,8
Gasthöfe	1 969	22,5	3 408	9,5	1,7
Pensionen	4 443	10,0	10 674	24,7	2,4
Zusammen	36 663	12,1	70 561	9,1	1,9
Jugendherbergen und Hütten	621	15,4	1 121	26,8	1,8
Erholungs- und Ferienheime	139	-35,6	469	-23,6	3,4
Ferienzentren, -häuser und -wohnungen	85	30,8	417	-24,0	4,9
Vorsorge- und Reha-Kliniken	1 097	12,9	39 215	6,2	35,7
Schulungsheime	418	x	820	x	2,0
Campingplätze	-	x	-	x	-
Einrichtungen insgesamt	39 023	13,0	112 603	8,6	2,9
darunter ohne Vorsorge- u. Reha-Kliniken	37 926	13,1	73 388	10,0	1,9

**7. Ankünfte, Übernachtungen und Aufenthaltsdauer in Beherbergungseinrichtungen im
Dezember 2017 nach Reisegebieten, dem Herkunftsland der Gäste und Betriebsarten**

Reisegebiet Herkunftsland der Gäste Betriebsart	Ankünfte (einschl. Camping)	Veränderung gegenüber dem Vorjahres- zeitraum in %	Über- nachtungen (einschl. Camping)	Veränderung gegenüber dem Vorjahres- zeitraum in %	Durchschnittliche Aufenthaltsdauer in Tagen ¹⁾
Erzgebirge					
Bundesrepublik Deutschland	98 804	4,3	276 625	4,8	2,8
Ausland	2 461	-17,8	6 423	-29,5	2,6
Hotels	68 063	2,8	176 703	6,8	2,6
Hotels garnis	2 445	-4,6	4 847	-10,4	2,0
Gasthöfe	12 161	13,5	27 761	9,6	2,3
Pensionen	4 227	-12,0	10 788	-9,0	2,6
Zusammen	86 896	3,1	220 099	5,8	2,5
Jugendherbergen und Hütten	3 364	32,9	7 969	28,8	2,4
Erholungs- und Ferienheime	4 579	-3,3	11 872	-9,2	2,6
Ferienzentren, -häuser und -wohnungen	4 378	10,7	14 540	13,2	3,3
Vorsorge- und Reha-Kliniken	1 414	-11,6	25 979	-14,3	18,4
Schulungsheime	121	-32,4	399	-33,8	3,3
Campingplätze	513	2,4	2 190	2,6	4,3
Einrichtungen insgesamt	101 265	3,6	283 048	3,6	2,8
darunter					
ohne Vorsorge- u. Reha-Kliniken	99 851	3,8	257 069	5,9	2,6
Sächs. Burgen- und Heide-land					
Bundesrepublik Deutschland	42 622	10,1	126 423	8,7	3,0
Ausland	4 120	22,9	12 180	23,9	3,0
Hotels	27 594	9,2	50 311	8,6	1,8
Hotels garnis	5 156	15,5	10 816	14,2	2,1
Gasthöfe	4 786	9,7	9 209	15,9	1,9
Pensionen	2 293	0,3	5 702	-2,5	2,5
Zusammen	39 829	9,5	76 038	9,3	1,9
Jugendherbergen und Hütten	909	-4,6	1 949	-10,6	2,1
Erholungs- und Ferienheime	1 632	27,2	4 986	112,0	3,1
Ferienzentren, -häuser und -wohnungen	2 629	44,8	9 298	74,0	3,5
Vorsorge- und Reha-Kliniken
Schulungsheime
Campingplätze	45	104,5	168	107,4	3,7
Einrichtungen insgesamt	46 742	11,1	138 603	9,9	3,0
darunter					
ohne Vorsorge- u. Reha-Kliniken
Vogtland					
Bundesrepublik Deutschland	22 277	6,1	91 318	4,9	4,1
Ausland	691	33,7	1 927	46,1	2,8
Hotels	11 842	15,9	28 888	16,7	2,4
Hotels garnis	362	-19,9	821	10,1	2,3
Gasthöfe	1 767	-2,5	3 890	5,5	2,2
Pensionen	1 411	2,5	3 462	-5,8	2,5
Zusammen	15 382	11,0	37 061	12,7	2,4
Jugendherbergen und Hütten	972	-5,9	2 859	24,4	2,9
Erholungs- und Ferienheime	915	-19,8	3 545	-8,9	3,9
Ferienzentren, -häuser und -wohnungen	4 422	10,0	14 042	9,5	3,2
Vorsorge- und Reha-Kliniken	1 277	-12,0	35 738	-2,1	28,0
Schulungsheime	-	x	-	x	-
Campingplätze	-	x	-	x	-
Einrichtungen insgesamt	22 968	6,8	93 245	5,5	4,1
darunter					
ohne Vorsorge- u. Reha-Kliniken	21 691	8,2	57 507	10,8	2,7

**7. Ankünfte, Übernachtungen und Aufenthaltsdauer in Beherbergungseinrichtungen im
Dezember 2017 nach Reisegebieten, dem Herkunftsland der Gäste und Betriebsarten**

Reisegebiet Herkunftsland der Gäste Betriebsart	Ankünfte (einschl. Camping)	Veränderung gegenüber dem Vorjahres- zeitraum in %	Über- nachtungen (einschl. Camping)	Veränderung gegenüber dem Vorjahres- zeitraum in %	Durchschnittliche Aufenthaltsdauer in Tagen ¹⁾
Stadt Dresden					
Bundesrepublik Deutschland	188 864	3,7	377 521	6,7	2,0
Ausland	35 308	2,9	76 287	6,0	2,2
Hotels	161 143	2,0	322 504	2,9	2,0
Hotels garnis	46 319	7,6	91 521	17,2	2,0
Gasthöfe	2 763	20,5	4 925	25,1	1,8
Pensionen	4 868	-10,3	12 231	-7,6	2,5
Zusammen	215 093	3,1	431 181	5,5	2,0
Jugendherbergen und Hütten	5 859	9,6	12 829	22,7	2,2
Erholungs- und Ferienheime	-	x	-	x	-
Ferienzentren, -häuser und -wohnungen
Vorsorge- und Reha-Kliniken	-	x	-	x	-
Schulungsheime
Campingplätze
Einrichtungen insgesamt	224 172	3,6	453 808	6,6	2,0
darunter					
ohne Vorsorge- u. Reha-Kliniken	224 172	3,6	453 808	6,6	2,0
Stadt Leipzig					
Bundesrepublik Deutschland	133 183	20,0	244 888	28,2	1,8
Ausland	19 101	23,2	42 117	27,8	2,2
Hotels	89 937	12,5	164 809	18,2	1,8
Hotels garnis	46 813	44,8	85 701	57,2	1,8
Gasthöfe	-	x	-	x	-
Pensionen	3 720	-3,6	8 855	9,3	2,4
Zusammen	140 470	21,0	259 365	28,4	1,8
Jugendherbergen und Hütten	5 653	20,5	12 591	46,6	2,2
Erholungs- und Ferienheime
Ferienzentren, -häuser und -wohnungen
Vorsorge- und Reha-Kliniken	-	x	-	x	-
Schulungsheime	-	x	-	x	-
Campingplätze
Einrichtungen insgesamt	152 284	20,4	287 005	28,1	1,9
darunter					
ohne Vorsorge- u. Reha-Kliniken	152 284	20,4	287 005	28,1	1,9
Stadt Chemnitz					
Bundesrepublik Deutschland	23 059	-3,6	43 053	2,6	1,9
Ausland	2 776	1,7	5 960	11,9	2,1
Hotels	19 095	-2,1	34 400	3,7	1,8
Hotels garnis	5 587	-6,8	9 086	-0,6	1,6
Gasthöfe und Pensionen	453	7,9	979	-6,0	2,2
Zusammen	25 135	-3,0	44 465	2,6	1,8
Jugendherbergen und Hütten	538	12,1	1 209	25,7	2,2
Erholungs- und Ferienheime
Ferienzentren, -häuser und -wohnungen
Vorsorge- und Reha-Kliniken
Schulungsheime	-	x	-	x	-
Campingplätze
Einrichtungen insgesamt	25 835	-3,0	49 013	3,7	1,9
darunter					
ohne Vorsorge- u. Reha-Kliniken

1) rechnerischer Wert Übernachtungen/Ankünfte

8. Beherbergungseinrichtungen, Gästebetten und deren Auslastung 2017
nach Reisegebieten und Betriebsarten

Reisegebiet Betriebsart	Beherbergungsstätten/ Campingplätze		Gästebetten in Beherbergungsstätten		Durchschnittliche Auslastung der angebotenen Gästebetten in % ³⁾
	ins- gesamt ¹⁾	darunter geöffnet ²⁾	ins- gesamt ¹⁾	darunter angeboten	
	zum 31.07. des Jahres				
Oberlausitz/ Niederschlesien					
Hotels	89	89	4 725	4 638	38,8
Hotels garnis	21	21	931	915	32,9
Gasthöfe	84	83	1 911	1 883	23,2
Pensionen	54	54	1 300	1 252	29,4
Zusammen	248	247	8 867	8 688	33,5
Jugendherbergen und Hütten	26	26	1 679	1 626	23,6
Erholungs- und Ferienheime	16	16	1 779	1 779	29,3
Ferienzentren, -häuser und -wohnungen	46	46	1 810	1 785	34,0
Vorsorge- und Reha-Kliniken	4	4	489	445	79,1
Schulungsheime	4	4	387	387	34,2
Campingplätze	29	29	x	x	x
Einrichtungen					
insgesamt	373	372	15 011	14 710	33,7
darunter					
ohne Vorsorge- u. Reha-Kliniken	369	368	14 522	14 265	32,1
Sächsische Schweiz					
Hotels	46	46	3 390	3 360	41,7
Hotels garnis	11	11	496	494	45,6
Gasthöfe	54	54	1 222	1 164	31,8
Pensionen	36	36	824	814	30,8
Zusammen	147	147	5 932	5 832	38,6
Jugendherbergen und Hütten	16	16	1 300	1 292	28,4
Erholungs- und Ferienheime	6	6	920	920	36,4
Ferienzentren, -häuser und -wohnungen	51	51	1 166	1 152	30,7
Vorsorge- und Reha-Kliniken	4	4	1 198	1 198	82,0
Schulungsheime	-	-	-	-	-
Campingplätze	12	12	x	x	x
Einrichtungen					
insgesamt	236	236	10 516	10 394	41,8
darunter					
ohne Vorsorge- u. Reha-Kliniken	232	232	9 318	9 196	36,0
Sächsisches Elbland					
Hotels	56	55	3 996	3 954	33,9
Hotels garnis	14	14	962	954	31,7
Gasthöfe	38	37	654	624	19,4
Pensionen	51	48	1 074	1 017	33,8
Zusammen	159	154	6 686	6 549	32,2
Jugendherbergen und Hütten	7	7	286	286	27,9
Erholungs- und Ferienheime	3	3	.	.	.
Ferienzentren, -häuser und -wohnungen	5	4	214	136	39,3
Vorsorge- und Reha-Kliniken	4	4	1 809	1 809	80,4
Schulungsheime	1	1	.	.	.
Campingplätze	9	9	x	x	x
Einrichtungen					
insgesamt	188	182	9 106	8 891	42,0
darunter					
ohne Vorsorge- u. Reha-Kliniken	184	178	7 297	7 082	32,2

8. Beherbergungseinrichtungen, Gästebetten und deren Auslastung 2017
nach Reisegebieten und Betriebsarten

Reisegebiet Betriebsart	Beherbergungsstätten/ Campingplätze		Gästebetten in Beherbergungsstätten		Durchschnittliche Auslastung der angebotenen Gästebetten in % ³⁾
	ins- gesamt ¹⁾	darunter geöffnet ²⁾	ins- gesamt ¹⁾	darunter angeboten	
	zum 31.07. des Jahres				
Erzgebirge					
Hotels	156	153	11 143	10 953	42,2
Hotels garnis	15	14	487	464	29,0
Gasthöfe	131	127	2 779	2 632	26,2
Pensionen	60	58	1 224	1 162	24,5
Zusammen	362	352	15 633	15 211	37,7
Jugendherbergen und Hütten	26	26	1 779	1 779	21,9
Erholungs- und Ferienheime	27	24	2 127	1 865	34,1
Ferienzentren, -häuser und -wohnungen	48	47	1 840	1 812	26,5
Vorsorge- und Reha-Kliniken	7	7	1 329	1 327	88,5
Schulungsheime	3	3	105	105	18,1
Campingplätze	16	16	x	x	x
Einrichtungen					
insgesamt	489	475	22 813	22 099	38,1
darunter ohne Vorsorge- u. Reha-Kliniken	482	468	21 484	20 772	35,0
Sächsisches Burgen- und Heideland					
Hotels	88	85	5 155	5 027	34,3
Hotels garnis	19	19	1 104	1 072	36,7
Gasthöfe	58	57	1 281	1 248	24,2
Pensionen	48	48	918	910	28,3
Zusammen	213	209	8 458	8 257	32,4
Jugendherbergen und Hütten	19	18	2 348	2 273	27,8
Erholungs- und Ferienheime	11	11	645	645	31,3
Ferienzentren, -häuser und -wohnungen	31	31	1 335	1 311	32,5
Vorsorge- und Reha-Kliniken	8	8	.	.	.
Schulungsheime	2	2	.	.	.
Campingplätze	24	24	x	x	x
Einrichtungen					
insgesamt	308	303	14 787	14 462	39,7
darunter ohne Vorsorge- u. Reha-Kliniken	300	295	.	.	.
Vogtland					
Hotels	44	44	2 463	2 450	39,2
Hotels garnis	5	5	96	91	23,1
Gasthöfe	34	34	673	628	21,6
Pensionen	33	33	646	639	28,3
Zusammen	116	116	3 878	3 808	34,0
Jugendherbergen und Hütten	7	7	592	592	30,2
Erholungs- und Ferienheime	7	7	777	777	34,0
Ferienzentren, -häuser und -wohnungen	10	10	1 286	1 286	44,0
Vorsorge- und Reha-Kliniken	8	8	1 788	1 756	85,9
Schulungsheime	-	-	-	-	-
Campingplätze	6	6	x	x	x
Einrichtungen					
insgesamt	154	154	8 321	8 219	46,5
darunter ohne Vorsorge- u. Reha-Kliniken	146	146	6 533	6 463	35,6

8. Beherbergungseinrichtungen, Gästebetten und deren Auslastung 2017
nach Reisegebieten und Betriebsarten

Reisegebiet Betriebsart	Beherbergungsstätten/ Campingplätze		Gästebetten in Beherbergungsstätten		Durchschnittliche Auslastung der angebotenen Gästebetten in % ³⁾
	ins- gesamt ¹⁾	darunter geöffnet ²⁾	ins- gesamt ¹⁾	darunter angeboten	
	zum 31.07. des Jahres				
Stadt Dresden					
Hotels	71	70	15 473	15 370	55,7
Hotels garnis	32	31	4 386	4 177	55,9
Gasthöfe	15	15	342	334	39,8
Pensionen	33	31	811	744	48,9
Zusammen	151	147	21 012	20 625	55,3
Jugendherbergen und Hütten	9	9	1 056	1 037	44,7
Erholungs- und Ferienheime	1	1	.	.	.
Ferienzentren, -häuser und -wohnungen	15	15	.	.	.
Vorsorge- und Reha-Kliniken	-	-	-	-	-
Schulungsheime	2	2	.	.	.
Campingplätze	3	3	x	x	x
Einrichtungen insgesamt	181	177	22 630	22 212	54,4
darunter ohne Vorsorge- u. Reha-Kliniken	181	177	22 630	22 212	54,4
Stadt Leipzig					
Hotels	44	44	9 242	9 071	53,7
Hotels garnis	27	27	4 278	4 204	54,4
Gasthöfe	-	-	-	-	-
Pensionen	28	28	707	699	42,0
Zusammen	99	99	14 227	13 974	53,4
Jugendherbergen und Hütten	10	10	839	838	48,5
Erholungs- und Ferienheime	2	2	.	.	.
Ferienzentren, -häuser und -wohnungen	15	15	.	.	.
Vorsorge- und Reha-Kliniken	-	-	-	-	-
Schulungsheime	-	-	-	-	-
Campingplätze	2	2	x	x	x
Einrichtungen insgesamt	128	128	16 490	16 186	51,9
darunter ohne Vorsorge- u. Reha-Kliniken	128	128	16 490	16 186	51,9
Stadt Chemnitz					
Hotels	22	22	2 509	2 413	37,1
Hotels garnis	6	6	702	602	44,1
Gasthöfe und Pensionen	7	7	117	117	26,8
Zusammen	35	35	3 328	3 132	38,1
Jugendherbergen und Hütten	4	4	296	294	25,1
Erholungs- und Ferienheime	1	1	.	.	.
Ferienzentren, -häuser und -wohnungen	2	2	.	.	.
Vorsorge- und Reha-Kliniken	1	1	.	.	.
Schulungsheime	-	-	-	-	-
Campingplätze	1	1	x	x	x
Einrichtungen insgesamt	44	44	3 901	3 703	37,9
darunter ohne Vorsorge- u. Reha-Kliniken	43	43	.	.	.

1) geöffnete und vorübergehend geschlossene Einrichtungen

2) ganz oder teilweise geöffnet

3) rechnerischer Wert (Übernachtungen/angebotene Bettentage) x 100

**9. Ankünfte, Übernachtungen und Aufenthaltsdauer in Beherbergungseinrichtungen 2017
nach Reisegebieten, dem Herkunftsland der Gäste und Betriebsarten**

Reisegebiet Herkunftsland der Gäste Betriebsart	Ankünfte (einschl. Camping)	Veränderung gegenüber dem Vorjahres- zeitraum in %	Über- nachtungen (einschl. Camping)	Veränderung gegenüber dem Vorjahres- zeitraum in %	Durchschnittliche Aufenthaltsdauer in Tagen ¹⁾
Oberlausitz/Niederschlesien					
Bundesrepublik Deutschland	672 575	3,9	1 800 067	2,9	2,7
Ausland	37 473	16,4	95 232	9,5	2,5
Hotels	316 400	3,9	653 086	1,7	2,1
Hotels garnis	53 854	7,4	108 859	8,1	2,0
Gasthöfe	64 529	3,2	152 943	4,0	2,4
Pensionen	53 323	-8,6	130 240	-9,1	2,4
Zusammen	488 106	2,7	1 045 128	1,2	2,1
Jugendherbergen und Hütten	52 243	20,8	115 816	11,1	2,2
Erholungs- und Ferienheime	54 072	4,6	162 037	3,0	3,0
Ferienzentren, -häuser und -wohnungen	40 496	8,2	174 984	8,3	4,3
Vorsorge- und Reha-Kliniken	5 579	-2,2	130 098	0,3	23,3
Schulungsheime	14 170	0,3	48 745	-6,1	3,4
Campingplätze	55 382	6,4	218 491	9,6	3,9
Einrichtungen insgesamt	710 048	4,5	1 895 299	3,2	2,7
darunter ohne Vorsorge- u. Reha-Kliniken	704 469	4,5	1 765 201	3,4	2,5
Sächsische Schweiz					
Bundesrepublik Deutschland	446 414	6,1	1 549 643	3,0	3,5
Ausland	23 620	23,1	66 032	23,1	2,8
Hotels	195 259	10,0	473 807	6,9	2,4
Hotels garnis	28 676	-2,4	76 610	-3,8	2,7
Gasthöfe	44 448	-2,0	114 782	-2,8	2,6
Pensionen	27 174	-11,0	83 582	-9,3	3,1
Zusammen	295 557	4,5	748 781	2,1	2,5
Jugendherbergen und Hütten	47 882	0,5	120 369	-2,1	2,5
Erholungs- und Ferienheime	38 910	10,8	110 703	5,2	2,8
Ferienzentren, -häuser und -wohnungen	32 513	30,3	118 488	19,6	3,6
Vorsorge- und Reha-Kliniken	15 354	-0,6	360 500	-0,5	23,5
Schulungsheime	-	x	-	x	-
Campingplätze	39 818	16,5	156 834	15,1	3,9
Einrichtungen insgesamt	470 034	6,8	1 615 675	3,6	3,4
darunter ohne Vorsorge- u. Reha-Kliniken	454 680	7,1	1 255 175	4,9	2,8
Sächsisches Elbland					
Bundesrepublik Deutschland	388 360	3,4	1 267 728	2,5	3,3
Ausland	57 079	8,2	109 137	4,0	1,9
Hotels	258 041	3,2	482 699	-0,2	1,9
Hotels garnis	60 599	4,5	107 708	8,4	1,8
Gasthöfe	22 837	4,6	42 329	-0,3	1,9
Pensionen	53 864	8,2	123 884	15,7	2,3
Zusammen	395 341	4,1	756 620	3,3	1,9
Jugendherbergen und Hütten	12 224	6,4	28 290	4,8	2,3
Erholungs- und Ferienheime
Ferienzentren, -häuser und -wohnungen	3 126	-19,7	14 351	-16,5	4,6
Vorsorge- und Reha-Kliniken	16 790	7,2	523 097	3,1	31,2
Schulungsheime
Campingplätze	11 878	-8,0	36 481	-17,1	3,1
Einrichtungen insgesamt	445 439	4,0	1 376 865	2,6	3,1
darunter ohne Vorsorge- u. Reha-Kliniken	428 649	3,9	853 768	2,4	2,0

**9. Ankünfte, Übernachtungen und Aufenthaltsdauer in Beherbergungseinrichtungen 2017
nach Reisegebieten, dem Herkunftsland der Gäste und Betriebsarten**

Reisegebiet Herkunftsland der Gäste Betriebsart	Ankünfte (einschl. Camping)	Veränderung gegenüber dem Vorjahres- zeitraum in %	Über- nachtungen (einschl. Camping)	Veränderung gegenüber dem Vorjahres- zeitraum in %	Durchschnittliche Aufenthaltsdauer in Tagen ¹⁾
Erzgebirge					
Bundesrepublik Deutschland	1 017 606	1,6	2 974 431	2,1	2,9
Ausland	40 466	4,2	112 467	4,8	2,8
Hotels	661 919	3,4	1 669 597	4,4	2,5
Hotels garnis	25 948	-2,3	49 700	-2,9	1,9
Gasthöfe	109 013	5,5	248 217	4,9	2,3
Pensionen	38 865	-10,4	103 065	-4,9	2,7
Zusammen	835 745	2,7	2 070 579	3,8	2,5
Jugendherbergen und Hütten	53 719	-4,0	140 770	-2,8	2,6
Erholungs- und Ferienheime	79 739	-3,6	232 454	-3,6	2,9
Ferienzentren, -häuser und -wohnungen	41 979	3,3	163 094	8,6	3,9
Vorsorge- und Reha-Kliniken	22 597	-3,0	409 372	-2,9	18,1
Schulungsheime	2 345	-21,9	6 767	-22,6	2,9
Campingplätze	21 948	2,0	63 862	7,7	2,9
Einrichtungen insgesamt	1 058 072	1,7	3 086 898	2,2	2,9
darunter ohne Vorsorge- u. Reha-Kliniken	1 035 475	1,8	2 677 526	3,0	2,6
Sächs. Burgen- und Heide-land					
Bundesrepublik Deutschland	635 414	4,2	1 857 089	1,6	2,9
Ausland	59 375	16,3	151 377	18,5	2,5
Hotels	347 653	3,4	624 963	2,0	1,8
Hotels garnis	64 325	3,9	141 205	1,3	2,2
Gasthöfe	59 419	8,2	109 361	6,4	1,8
Pensionen	37 601	5,5	89 316	1,1	2,4
Zusammen	508 998	4,2	964 845	2,3	1,9
Jugendherbergen und Hütten	62 218	3,6	165 729	4,8	2,7
Erholungs- und Ferienheime	33 091	8,3	72 013	9,8	2,2
Ferienzentren, -häuser und -wohnungen	39 863	17,5	134 184	16,8	3,4
Vorsorge- und Reha-Kliniken
Schulungsheime
Campingplätze	22 320	15,5	50 730	9,6	2,3
Einrichtungen insgesamt	694 789	5,1	2 008 466	2,7	2,9
darunter ohne Vorsorge- u. Reha-Kliniken
Vogtland					
Bundesrepublik Deutschland	326 074	6,0	1 388 600	3,1	4,3
Ausland	11 997	19,3	29 197	26,1	2,4
Hotels	139 780	13,1	342 972	12,1	2,5
Hotels garnis	5 148	-13,3	9 241	-18,4	1,8
Gasthöfe	23 238	-2,4	49 314	3,1	2,1
Pensionen	24 023	7,5	65 615	2,5	2,7
Zusammen	192 189	9,4	467 142	8,9	2,4
Jugendherbergen und Hütten	23 357	16,4	61 665	15,3	2,6
Erholungs- und Ferienheime	29 341	-5,7	96 715	-2,1	3,3
Ferienzentren, -häuser und -wohnungen	56 153	-1,4	206 048	0,5	3,7
Vorsorge- und Reha-Kliniken	24 246	-0,4	553 021	-0,6	22,8
Schulungsheime	-	x	-	x	-
Campingplätze	12 785	33,1	33 206	23,1	2,6
Einrichtungen insgesamt	338 071	6,4	1 417 797	3,5	4,2
darunter ohne Vorsorge- u. Reha-Kliniken	313 825	7,0	864 776	6,3	2,8

**9. Ankünfte, Übernachtungen und Aufenthaltsdauer in Beherbergungseinrichtungen 2017
nach Reisegebieten, dem Herkunftsland der Gäste und Betriebsarten**

Reisegebiet Herkunftsland der Gäste Betriebsart	Ankünfte (einschl. Camping)	Veränderung gegenüber dem Vorjahres- zeitraum in %	Über- nachtungen (einschl. Camping)	Veränderung gegenüber dem Vorjahres- zeitraum in %	Durchschnittliche Aufenthaltsdauer in Tagen ¹⁾
Stadt Dresden					
Bundesrepublik Deutschland	1 724 363	3,0	3 524 165	3,7	2,0
Ausland	449 044	7,5	909 278	3,9	2,0
Hotels	1 550 974	3,3	3 108 934	2,4	2,0
Hotels garnis	440 106	6,3	861 983	8,5	2,0
Gasthöfe	26 710	0,3	48 786	2,5	1,8
Pensionen	50 720	-2,8	133 357	-4,9	2,6
Zusammen	2 068 510	3,7	4 153 060	3,3	2,0
Jugendherbergen und Hütten	66 641	2,4	160 195	8,1	2,4
Erholungs- und Ferienheime
Ferienzentren, -häuser und -wohnungen	20 970	7,2	62 452	2,9	3,0
Vorsorge- und Reha-Kliniken	-	x	-	x	-
Schulungsheime
Campingplätze	13 058	23,0	40 240	11,8	3,1
Einrichtungen insgesamt	2 173 407	3,9	4 433 443	3,8	2,0
darunter ohne Vorsorge- u. Reha-Kliniken	2 173 407	3,9	4 433 443	3,8	2,0
Stadt Leipzig					
Bundesrepublik Deutschland	1 456 873	7,5	2 664 885	8,4	1,8
Ausland	252 040	16,2	506 468	14,7	2,0
Hotels	997 742	2,4	1 786 354	3,4	1,8
Hotels garnis	490 434	22,9	884 654	23,5	1,8
Gasthöfe	-	x	-	x	-
Pensionen	47 328	2,1	104 812	-1,3	2,2
Zusammen	1 535 504	8,1	2 775 820	8,9	1,8
Jugendherbergen und Hütten	69 609	11,5	140 449	14,6	2,0
Erholungs- und Ferienheime
Ferienzentren, -häuser und -wohnungen
Vorsorge- und Reha-Kliniken	-	x	-	x	-
Schulungsheime	-	x	-	x	-
Campingplätze
Einrichtungen insgesamt	1 708 913	8,7	3 171 353	9,4	1,9
darunter ohne Vorsorge- u. Reha-Kliniken	1 708 913	8,7	3 171 353	9,4	1,9
Stadt Chemnitz					
Bundesrepublik Deutschland	227 492	1,0	428 400	1,2	1,9
Ausland	37 736	7,2	78 927	11,9	2,1
Hotels	186 270	3,5	322 787	2,9	1,7
Hotels garnis	56 044	-2,2	96 015	0,9	1,7
Gasthöfe und Pensionen	4 754	-0,6	10 450	-11,5	2,2
Zusammen	247 068	2,1	429 252	2,1	1,7
Jugendherbergen und Hütten	10 928	-3,3	23 692	-0,7	2,2
Erholungs- und Ferienheime
Ferienzentren, -häuser und -wohnungen
Vorsorge- und Reha-Kliniken
Schulungsheime	-	x	-	x	-
Campingplätze
Einrichtungen insgesamt	265 228	1,8	507 327	2,7	1,9
darunter ohne Vorsorge- u. Reha-Kliniken

1) rechnerischer Wert Übernachtungen/Ankünfte

**10. Beherbergungseinrichtungen, Gästebetten und deren Auslastung im Dezember 2017
nach Kreisfreien Städten und Landkreisen**

Kreisfreie Stadt Landkreis Land	Beherbergungsstätten/ Campingplätze		Gästebetten in Beherbergungsstätten		Durchschnittliche Auslastung der angebotenen Gästebetten in % ³⁾
	ins- gesamt ¹⁾	darunter geöffnet ²⁾	ins- gesamt ¹⁾	darunter angeboten	
Chemnitz, Stadt	43	43	3 747	3 643	43,8
Erzgebirgskreis	280	275	13 155	12 624	45,9
Mittelsachsen	165	148	6 419	5 646	30,7
Vogtlandkreis	154	142	8 245	7 982	37,2
Zwickau	88	83	4 698	3 672	33,3
Dresden, Stadt	184	180	23 315	22 793	64,4
Bautzen	161	134	5 505	4 968	28,1
Görlitz	215	184	9 470	7 971	26,4
Meißen	141	126	5 937	5 704	36,6
Sächsische Schweiz- Osterzgebirge	345	296	16 872	15 343	35,7
Leipzig, Stadt	129	128	17 190	16 793	55,7
Leipzig	110	97	5 420	5 201	37,2
Nordsachsen	97	86	4 932	4 567	39,3
Sachsen	2 112	1 922	124 905	116 907	44,6

1) geöffnete und vorübergehend geschlossene Einrichtungen

2) ganz oder teilweise geöffnet

3) rechnerischer Wert (Übernachtungen/angebotene Bettentage) x 100

**11. Hotels, Gästebetten und deren Auslastung im Dezember 2017
nach Kreisfreien Städten und Landkreisen**

Kreisfreie Stadt Landkreis Land	Hotels		Gästebetten		Durchschnittliche Auslastung der angebotenen Gästebetten in % ³⁾
	ins- gesamt ¹⁾	darunter geöffnete Hotels ²⁾	ins- gesamt ¹⁾	darunter angebotene Gästebetten	
Chemnitz, Stadt	22	22	2 483	2 422	46,5
Erzgebirgskreis	87	86	6 313	6 220	59,6
Mittelsachsen	57	56	2 950	2 902	37,0
Vogtlandkreis	42	42	2 352	2 347	38,3
Zwickau	34	34	2 410	2 394	41,4
Dresden, Stadt	70	70	15 517	15 455	67,6
Bautzen	36	35	1 895	1 849	36,9
Görlitz	54	53	2 882	2 836	34,1
Meißen	40	40	3 059	3 023	39,9
Sächsische Schweiz- Osterzgebirge	75	71	5 688	5 427	36,3
Leipzig, Stadt	44	44	9 265	9 221	58,6
Leipzig	26	25	1 583	1 555	28,5
Nordsachsen	27	26	1 686	1 667	36,0
Sachsen	614	604	58 083	57 318	51,5

1) geöffnete und vorübergehend geschlossene Einrichtungen/Hotels

2) ganz oder teilweise geöffnet

3) rechnerischer Wert (Übernachtungen/angebotene Bettentage) x 100

**12. Ankünfte, Übernachtungen und Aufenthaltsdauer in Beherbergungseinrichtungen
im Dezember 2017 nach Kreisfreien Städten und Landkreisen**

Kreisfreie Stadt Landkreis Land	Ankünfte (einschl. Camping)	Veränderung gegenüber dem Vorjahreszeitraum in %	Übernachtungen (einschl. Camping)	Veränderung gegenüber dem Vorjahreszeitraum in %	Durchschnittliche Aufenthaltsdauer in Tagen ¹⁾
Chemnitz, Stadt	25 835	-3,0	49 013	3,7	1,9
Erzgebirgskreis	60 541	3,4	180 941	5,4	3,0
Mittelsachsen	23 596	8,1	52 824	-0,3	2,2
Vogtlandkreis	22 173	6,4	91 545	5,3	4,1
Zwickau	20 136	5,9	37 804	8,1	1,9
Dresden, Stadt	224 172	3,6	453 808	6,6	2,0
Bautzen	18 007	6,6	42 874	7,1	2,4
Görlitz	26 768	0,4	65 016	3,2	2,4
Meißen	29 309	16,3	63 134	9,8	2,2
Sächsische Schweiz- Osterzgebirge	44 924	5,8	168 887	5,4	3,8
Leipzig, Stadt	152 284	20,4	287 005	28,1	1,9
Leipzig	15 089	14,1	58 833	15,4	3,9
Nordsachsen	18 664	6,8	55 062	2,9	3,0
Sachsen	681 498	7,9	1 606 746	9,4	2,4

1) rechnerischer Wert Übernachtungen/Ankünfte

**13. Ankünfte, Übernachtungen und Aufenthaltsdauer in Hotels im Dezember 2017
nach Kreisfreien Städten und Landkreisen**

Kreisfreie Stadt Landkreis Land	Ankünfte	Veränderung gegenüber dem Vorjahreszeitraum in %	Über-nachtungen	Veränderung gegenüber dem Vorjahreszeitraum in %	Durchschnittliche Aufenthaltsdauer in Tagen ¹⁾
Chemnitz, Stadt	19 095	-2,1	34 400	3,7	1,8
Erzgebirgskreis	39 931	2,4	114 443	7,3	2,9
Mittelsachsen	16 100	8,4	32 299	8,4	2,0
Vogtlandkreis	11 129	15,4	27 298	16,3	2,5
Zwickau	16 455	6,9	30 682	12,6	1,9
Dresden, Stadt	161 143	2,0	322 504	2,9	2,0
Bautzen	11 186	5,5	21 016	9,5	1,9
Görlitz	14 101	0,5	29 955	-0,1	2,1
Meißen	19 615	15,9	36 801	4,1	1,9
Sächsische Schweiz- Osterzgebirge	25 839	5,5	60 350	8,2	2,3
Leipzig, Stadt	89 937	12,5	164 809	18,2	1,8
Leipzig	8 325	12,0	13 636	14,4	1,6
Nordsachsen	9 078	2,4	18 057	0,2	2,0
Sachsen	441 934	5,6	906 250	7,4	2,1

1) rechnerischer Wert Übernachtungen/Ankünfte

14. Beherbergungseinrichtungen, Gästebetten und deren Auslastung 2017
nach Kreisfreien Städten und Landkreisen

Kreisfreie Stadt Landkreis Land	Beherbergungsstätten/ Campingplätze		Gästebetten in Beherbergungsstätten		Durchschnittliche Auslastung der angebotenen Gästebetten in % ³⁾
	ins- gesamt ¹⁾	darunter geöffnet ²⁾	ins- gesamt ¹⁾	darunter angeboten	
	zum 31.07. des Jahres				
Chemnitz, Stadt	44	44	3 901	3 703	37,9
Erzgebirgskreis	281	272	13 221	12 726	40,2
Mittelsachsen	166	165	6 485	6 426	30,3
Vogtlandkreis	150	150	8 186	8 084	46,7
Zwickau	88	87	4 686	4 641	30,9
Dresden, Stadt	181	177	22 630	22 212	54,4
Bautzen	159	159	5 463	5 354	32,1
Görlitz	214	213	9 548	9 356	34,6
Meißen	139	136	5 767	5 644	34,8
Sächsische Schweiz- Osterzgebirge	343	336	16 864	16 495	44,4
Leipzig, Stadt	128	128	16 490	16 186	51,9
Leipzig	109	106	5 367	5 206	44,0
Nordsachsen	99	98	4 967	4 843	44,7
Sachsen	2 101	2 071	123 575	120 876	43,9

1) geöffnete und vorübergehend geschlossene Einrichtungen

2) ganz oder teilweise geöffnet

3) rechnerischer Wert (Übernachtungen/angebotene Bettentage) x 100

15. Hotels, Gästebetten und deren Auslastung 2017 nach Kreisfreien Städten und Landkreisen

Kreisfreie Stadt Landkreis Land	Hotels		Gästebetten		Durchschnittliche Auslastung der angebotenen Gästebetten in % ³⁾
	ins- gesamt ¹⁾	darunter geöffnete Hotels ²⁾	ins- gesamt ¹⁾	darunter angebotene Gästebetten	
	zum 31.07. des Jahres				
Chemnitz, Stadt	22	22	2 509	2 413	37,1
Erzgebirgskreis	87	84	6 345	6 183	45,8
Mittelsachsen	58	57	3 004	2 967	30,2
Vogtlandkreis	42	42	2 360	2 347	39,2
Zwickau	34	34	2 410	2 395	35,9
Dresden, Stadt	71	70	15 473	15 370	55,7
Bautzen	35	35	1 845	1 809	36,8
Görlitz	54	54	2 880	2 829	40,1
Meißen	40	39	3 037	3 011	34,9
Sächsische Schweiz- Osterzgebirge	75	75	5 682	5 630	41,2
Leipzig, Stadt	44	44	9 242	9 071	53,7
Leipzig	26	25	1 568	1 541	32,1
Nordsachsen	28	27	1 741	1 670	40,8
Sachsen	616	608	58 096	57 236	45,8

1) geöffnete und vorübergehend geschlossene Einrichtungen/Hotels

2) ganz oder teilweise geöffnet

3) rechnerischer Wert (Übernachtungen/angebotene Bettentage) x 100

**16. Ankünfte, Übernachtungen und Aufenthaltsdauer in Beherbergungseinrichtungen 2017
nach Kreisfreien Städten und Landkreisen**

Kreisfreie Stadt Landkreis Land	Ankünfte (einschl. Camping)	Veränderung gegenüber dem Vorjahreszeitraum in %	Übernachtungen (einschl. Camping)	Veränderung gegenüber dem Vorjahreszeitraum in %	Durchschnittliche Aufenthaltsdauer in Tagen ¹⁾
Chemnitz, Stadt	265 228	1,8	507 327	2,7	1,9
Erzgebirgskreis	601 742	2,3	1 870 703	2,9	3,1
Mittelsachsen	289 397	3,1	684 284	-0,9	2,4
Vogtlandkreis	329 965	6,4	1 401 764	3,5	4,2
Zwickau	241 492	0,2	485 819	1,7	2,0
Dresden, Stadt	2 173 407	3,9	4 433 443	3,8	2,0
Bautzen	267 818	2,5	724 953	2,1	2,7
Görlitz	442 230	5,7	1 170 346	3,8	2,6
Meißen	333 564	4,7	743 330	3,3	2,2
Sächsische Schweiz- Osterzgebirge	709 851	5,2	2 710 505	3,3	3,8
Leipzig, Stadt	1 708 913	8,7	3 171 353	9,4	1,9
Leipzig	234 056	5,3	838 191	2,5	3,6
Nordsachsen	266 338	5,6	771 105	3,2	2,9
Sachsen	7 864 001	5,0	19 513 123	4,1	2,5

1) rechnerischer Wert Übernachtungen/Ankünfte

**17. Ankünfte, Übernachtungen und Aufenthaltsdauer in Hotels 2017
nach Kreisfreien Städten und Landkreisen**

Kreisfreie Stadt Landkreis Land	Ankünfte	Veränderung gegenüber dem Vorjahreszeitraum in %	Über- nachtungen	Veränderung gegenüber dem Vorjahreszeitraum in %	Durchschnittliche Aufenthaltsdauer in Tagen ¹⁾
Chemnitz, Stadt	186 270	3,5	322 787	2,9	1,7
Erzgebirgskreis	369 933	4,1	1 024 451	5,4	2,8
Mittelsachsen	167 545	5,1	324 314	2,7	1,9
Vogtlandkreis	132 572	13,5	328 229	12,4	2,5
Zwickau	173 236	0,2	312 165	0,0	1,8
Dresden, Stadt	1 550 974	3,3	3 108 934	2,4	2,0
Bautzen	132 985	2,4	244 877	-1,2	1,8
Görlitz	183 415	5,1	408 209	3,5	2,2
Meißen	200 230	3,9	379 791	0,0	1,9
Sächsische Schweiz- Osterzgebirge	328 345	6,5	804 603	5,2	2,5
Leipzig, Stadt	997 742	2,4	1 786 354	3,4	1,8
Leipzig	107 758	5,7	179 359	6,6	1,7
Nordsachsen	123 033	2,5	241 126	0,2	2,0
Sachsen	4 654 038	3,7	9 465 199	3,3	2,0

1) rechnerischer Wert Übernachtungen/Ankünfte

**18. Beherbergungsstätten der Hotellerie, Gästebetten und Gästezimmer sowie deren Auslastung,
Ankünfte und Übernachtungen im Dezember 2017 nach Betriebsarten der Hotellerie**

Beherbergungsstätten der Hotellerie mit 25 und mehr Gästezimmern

Betriebsart	Geöffnete Betriebe ¹⁾	Angebotene		Ankünfte	Über- nachungen	Durchschnittliche Auslastung der	
		Gäste- betten	Gäste- zimmer			angebotenen	angebotenen
						Gästebetten ²⁾	Gästezimmer ³⁾
Hotels	329	49 307	26 653	403 864	830 161	54,9	63,5
Hotels garnis	75	11 841	5 887	107 480	204 027	56,0	68,2
Gasthöfe	13	1 048	494	5 389	12 026	37,0	49,9
Pensionen	12	800	393	3 560	9 892	40,2	50,5
Zusammen	429	62 996	33 427	520 293	1 056 106	54,6	64,0

1) ganz oder teilweise geöffnet

2) rechnerischer Wert (Übernachtungen/angebotene Bettentage) x 100

3) rechnerischer Wert (belegte Gästezimmertage/angebotene Gästezimmertage) x 100

**19. Beherbergungsstätten der Hotellerie, Gästebetten und Gästezimmer sowie deren Auslastung,
Ankünfte und Übernachtungen im Dezember 2017 nach Kreisfreien Städten und Landkreisen**
Beherbergungsstätten der Hotellerie mit 25 und mehr Gästezimmern

Kreisfreie Stadt Landkreis Land	Geöffnete Betriebe ¹⁾	Angebotene		Ankünfte	Über- nachtungen	Durchschnittliche Auslastung der	
		Gäste- betten	Gäste- zimmer			angebotenen	angebotenen
						Gästebetten ²⁾	Gästezimmer ³⁾
						in %	
Chemnitz, Stadt	19	2 729	1 623	22 576	40 373	48,3	56,8
Erzgebirgskreis	39	4 763	2 431	32 671	95 437	64,9	73,6
Mittelsachsen	26	2 036	1 088	12 397	26 080	42,7	51,0
Vogtlandkreis	16	1 739	899	8 673	22 738	42,5	51,2
Zwickau	19	2 115	1 219	14 762	27 922	42,6	52,6
Dresden, Stadt	81	19 467	10 130	202 887	406 843	67,8	76,0
Bautzen	16	1 517	812	8 576	16 387	35,1	45,1
Görlitz	28	2 513	1 343	12 979	28 053	36,1	43,7
Meißen	22	3 011	1 556	19 555	37 750	41,5	49,8
Sächsische Schweiz- Osterzgebirge	60	5 521	2 831	26 686	62 431	36,9	42,4
Leipzig, Stadt	69	13 938	7 434	136 399	249 719	58,5	72,0
Leipzig	12	1 290	758	7 538	12 562	31,5	38,1
Nordsachsen	22	2 357	1 303	14 594	29 811	41,7	53,7
Sachsen	429	62 996	33 427	520 293	1 056 106	54,6	64,0

1) ganz oder teilweise geöffnet

2) rechnerischer Wert (Übernachtungen/angebotene Bettentage) x 100

3) rechnerischer Wert (belegte Gästezimmertage/angebotene Gästezimmertage) x 100

**20. Beherbergungsstätten der Hotellerie, Gästebetten und Gästezimmer sowie deren Auslastung,
Ankünfte und Übernachtungen im Dezember 2017 nach Reisegebieten**

Beherbergungsstätten der Hotellerie mit 25 und mehr Gästezimmern

Reisegebiet	Geöffnete Betriebe ¹⁾	Angebotene		Ankünfte	Über- nach- tungen	Durchschnittliche Auslastung der	
		Gäste- betten	Gäste- zimmer			angebotenen	angebotenen
						Gästebetten ²⁾	Gästezimmer ³⁾
						in %	
Oberlausitz/Niederschlesien	44	4 030	2 155	21 555	44 440	35,7	44,2
Sächsische Schweiz	40	3 379	1 726	14 344	32 829	31,9	37,1
Sächsisches Elbland	33	3 964	2 067	25 882	49 032	40,8	48,5
Erzgebirge	79	8 731	4 598	57 532	151 536	56,3	63,9
Sächs. Burgen und Heideland	47	4 933	2 749	29 905	57 275	38,0	48,5
Vogtland	17	1 825	945	9 213	24 059	43,2	51,8
Stadt Dresden	81	19 467	10 130	202 887	406 843	67,8	76,0
Stadt Leipzig	69	13 938	7 434	136 399	249 719	58,5	72,0
Stadt Chemnitz	19	2 729	1 623	22 576	40 373	48,3	56,8

1) ganz oder teilweise geöffnet

2) rechnerischer Wert (Übernachtungen/angebotene Bettentage) x 100

3) rechnerischer Wert (belegte Gästezimmertage/angebotene Gästezimmertage) x 100

21. Beherbergungsstätten der Hotellerie, Gästebetten und Gästezimmer sowie deren Auslastung, Ankünfte und Übernachtungen 2017 nach Betriebsarten der Hotellerie

Beherbergungsstätten der Hotellerie mit 25 und mehr Gästezimmern

Betriebsart	Geöffnete Betriebe ¹⁾	Angebotene		Ankünfte	Über- nachungen	Durchschnittliche Auslastung der	
		Gäste- betten	Gäste- zimmer			angebotenen	angebotenen
						Gästebetten ²⁾	Gästezimmer ³⁾
in %							
Hotels	332	49 217	26 719	4 208 761	8 588 489	48,3	58,9
Hotels garnis	69	10 862	5 442	1 098 135	2 086 881	51,4	65,2
Gasthöfe	13	1 013	494	62 909	132 103	37,3	48,1
Pensionen	12	808	396	48 170	135 040	44,1	54,0
Zusammen	426	61 900	33 051	5 417 975	10 942 513	48,6	59,7

1) im Juli ganz oder teilweise geöffnet

2) rechnerischer Wert (Übernachtungen/angebotene Bettentage) x 100

3) rechnerischer Wert (belegte Gästezimmertage/angebotene Gästezimmertage) x 100

22. Beherbergungsstätten der Hotellerie, Gästebetten und Gästezimmer sowie deren Auslastung, Ankünfte und Übernachtungen 2017 nach Kreisfreien Städten und Landkreisen

Beherbergungsstätten der Hotellerie mit 25 und mehr Gästezimmern

Kreisfreie Stadt Landkreis Land	Geöffnete Betriebe ¹⁾	Angebote		Ankünfte	Über- nachungen	Durchschnittliche Auslastung der	
		Gäste- betten	Gäste- zimmer			angebotenen	angebotenen
						Gästebetten ²⁾	Gästezimmer ³⁾
Chemnitz, Stadt	19	2 726	1 623	219 087	384 128	39,0	50,9
Erzgebirgskreis	39	4 774	2 430	306 169	864 629	50,1	57,3
Mittelsachsen	27	2 098	1 121	127 221	256 967	33,5	42,4
Vogtlandkreis	16	1 739	899	103 390	272 914	43,1	52,3
Zwickau	19	2 118	1 219	156 116	282 760	36,7	48,9
Dresden, Stadt	78	19 034	9 963	1 944 429	3 897 814	56,2	67,5
Bautzen	16	1 506	806	100 011	191 202	35,4	47,4
Görlitz	28	2 470	1 344	160 457	368 365	41,2	50,5
Meißen	22	2 997	1 556	198 074	382 204	35,3	44,0
Sächsische Schweiz- Osterzgebirge	62	5 688	2 884	339 374	842 379	42,4	47,4
Leipzig, Stadt	66	13 165	7 148	1 485 552	2 663 022	54,3	70,3
Leipzig	12	1 281	758	95 816	164 512	35,2	43,3
Nordsachsen	22	2 304	1 300	182 279	371 617	45,3	57,7
Sachsen	426	61 900	33 051	5 417 975	10 942 513	48,6	59,7

1) im Juli ganz oder teilweise geöffnet

2) rechnerischer Wert (Übernachtungen/angebotene Bettentage) x 100

3) rechnerischer Wert (belegte Gästezimmertage/angebotene Gästezimmertage) x 100

23. Beherbergungsstätten der Hotellerie, Gästebetten und Gästezimmer sowie deren Auslastung, Ankünfte und Übernachtungen 2017 nach Reisegebieten

Beherbergungsstätten der Hotellerie mit 25 und mehr Gästezimmern

Reisegebiet	Geöffnete Betriebe ¹⁾	Angebote		Ankünfte	Über- nachungen	Durchschnittliche Auslastung der	
		Gäste- betten	Gäste- zimmer			angebotenen	angebotenen
						Gästebetten ²⁾	Gästezimmer ³⁾
						in %	
Oberlausitz/Niederschlesien	44	3 976	2 150	260 468	559 567	39,0	49,3
Sächsische Schweiz	42	3 548	1 780	202 482	512 716	42,2	47,9
Sächsisches Elbland	33	3 950	2 067	265 238	495 795	34,9	43,3
Erzgebirge	80	8 805	4 629	565 373	1 452 678	45,6	52,6
Sächs. Burgen und Heide- land	47	4 871	2 746	366 054	691 356	39,1	50,7
Vogtland	17	1 825	945	109 292	285 437	43,0	52,3
Stadt Dresden	78	19 034	9 963	1 944 429	3 897 814	56,2	67,5
Stadt Leipzig	66	13 165	7 148	1 485 552	2 663 022	54,3	70,3
Stadt Chemnitz	19	2 726	1 623	219 087	384 128	39,0	50,9

1) im Juli ganz oder teilweise geöffnet

2) rechnerischer Wert (Übernachtungen/angebotene Bettentage) x 100

3) rechnerischer Wert (belegte Gästezimmertage/angebotene Gästezimmertage) x 100

**24. Beherbergungseinrichtungen, Gästebetten und deren Auslastung im Dezember 2017
nach Gemeindegruppen**

Gemeindegruppe	Beherbergungsstätten/ Campingplätze		Gästebetten in Beherbergungsstätten		Durchschnittliche Auslastung der angebotenen Gästebetten in % ³⁾	
	ins- gesamt ¹⁾	darunter geöffnet ²⁾	ins- gesamt ¹⁾	darunter angeboten	Dezember	Jan. - Dez.
Mineral- und Moorbäder	72	68	6 100	5 966	58,5	68,4
Kneippkurorte	37	34	2 346	2 259	37,2	52,8
Heilbäder zusammen	109	102	8 446	8 225	52,7	64,2
Luftkurorte	77	75	5 337	5 060	51,2	48,5
Erholungsorte	178	162	9 495	8 988	35,3	40,7
Sonstige Gemeinden	1 748	1 583	101 627	94 634	44,5	42,2
Gemeindegruppen insgesamt	2 112	1 922	124 905	116 907	44,6	43,9

1) geöffnete und vorübergehend geschlossene Einrichtungen

2) ganz oder teilweise geöffnet

3) rechnerischer Wert (Übernachtungen/angebotene Bettentage) x 100

25. Ankünfte, Übernachtungen und Aufenthaltsdauer der Gäste in Beherbergungseinrichtungen nach Gemeindegruppen

Gemeindegruppe	Ankünfte (einschl. Camping)	Veränderung gegenüber dem Vorjahreszeitraum in %	Übernachtungen (einschl. Camping)	Veränderung gegenüber dem Vorjahreszeitraum in %	Durchschnittliche Aufenthaltsdauer in Tagen ¹⁾
Dezember 2017					
Mineral- und Moorbäder	13 880	3,9	108 326	-1,0	7,8
Kneippkurorte	5 900	9,4	26 112	4,2	4,4
Heilbäder zusammen	19 780	5,5	134 438	-0,1	6,8
Luftkurorte	22 794	6,1	80 517	12,4	3,5
Erholungsorte	29 522	3,8	97 696	0,8	3,3
Sonstige Gemeinden	609 402	8,3	1 294 095	11,0	2,1
Gemeindegruppen insgesamt	681 498	7,9	1 606 746	9,4	2,4
Januar bis Dezember 2017					
Mineral- und Moorbäder	191 533	5,6	1 510 381	1,1	7,9
Kneippkurorte	102 427	9,3	457 799	6,2	4,5
Heilbäder zusammen	293 960	6,9	1 968 180	2,2	6,7
Luftkurorte	248 549	6,1	895 173	5,5	3,6
Erholungsorte	401 348	1,3	1 380 078	-0,1	3,4
Sonstige Gemeinden	6 920 144	5,1	15 269 692	4,6	2,2
Gemeindegruppen insgesamt	7 864 001	5,0	19 513 123	4,1	2,5

1) rechnerischer Wert Übernachtungen/Ankünfte

**26. Ankünfte, Übernachtungen und Aufenthaltsdauer in Beherbergungseinrichtungen
nach dem Herkunftsland der Gäste**

Herkunftsland der Gäste	Ankünfte (einschl. Camping)	Veränderung gegenüber dem Vorjahres- zeitraum in %	Über- nachtungen (einschl. Camping)	Veränderung gegenüber dem Vorjahres- zeitraum in %	Durchschnittliche Aufenthaltsdauer in Tagen ¹⁾
Dezember 2017					
Bundesrepublik Deutschland	610 303	7,8	1 446 909	9,2	2,4
Europa ohne Deutschland	51 201	4,8	117 736	7,6	2,3
davon Belgien	1 147	-5,5	2 278	-9,4	2,0
Bulgarien	235	-5,2	745	1,2	3,2
Dänemark	864	3,6	1 763	-21,3	2,0
Estland	117	165,9	222	136,2	1,9
Finnland	465	22,4	1 026	-	2,2
Frankreich	2 112	3,5	4 686	2,2	2,2
Griechenland	299	-35,3	734	-36,0	2,5
Vereinigtes Königreich	3 664	-14,9	8 614	-7,9	2,4
Irland	472	-16,3	991	5,1	2,1
Island	70	159,3	153	84,3	2,2
Italien	1 737	-20,9	3 944	-26,5	2,3
Kroatien	192	51,2	515	91,4	2,7
Lettland	193	-29,3	374	-50,7	1,9
Litauen	426	27,2	632	24,7	1,5
Luxemburg	369	29,0	768	23,1	2,1
Malta	89	178,1	270	200,0	3,0
Niederlande	4 812	19,8	10 695	23,7	2,2
Norwegen	566	41,9	1 495	63,0	2,6
Österreich	5 707	20,1	13 407	23,1	2,3
Polen	5 322	10,6	14 498	39,0	2,7
Portugal	240	-22,6	769	-5,8	3,2
Rumänien	611	-9,6	1 534	-11,6	2,5
Russische Föderation	3 148	10,9	6 636	11,3	2,1
Schweden	833	33,7	1 835	26,6	2,2
Schweiz	6 136	-6,9	15 369	-5,4	2,5
Slowakische Republik	592	29,5	2 009	21,8	3,4
Slowenien	99	-46,8	556	-24,4	5,6
Spanien	1 410	-30,0	3 360	-31,9	2,4
Tschechische Republik	5 266	14,9	8 974	17,6	1,7
Türkei	703	56,9	1 634	81,4	2,3
Ukraine	1 192	54,0	2 196	32,2	1,8
Ungarn	693	-10,0	2 078	-1,5	3,0
Zypern	25	-53,7	109	13,5	4,4
sonst. europäische Länder	1 395	16,7	2 867	25,3	2,1
Afrika	360	15,0	921	22,8	2,6
davon Republik Südafrika	159	27,2	363	13,8	2,3
sonst. afrikanische Länder	201	6,9	558	29,5	2,8
Asien	8 227	9,1	15 591	9,2	1,9
davon Arabische Golfstaaten	274	-15,2	626	-31,3	2,3
China Volksrep. und Hongkong	1 855	11,7	3 271	18,2	1,8
Indien	174	6,7	694	46,4	4,0
Israel	513	21,6	1 256	38,8	2,4
Japan	2 787	-12,4	4 776	-13,0	1,7
Korea, Republik	896	60,3	1 508	41,6	1,7
Taiwan	262	23,0	478	14,6	1,8
sonst. asiatische Länder	1 466	44,0	2 982	32,9	2,0
Amerika	7 895	29,3	18 229	32,1	2,3
davon Kanada	568	36,5	1 299	3,6	2,3
Vereinigte Staaten	5 631	25,0	12 526	24,5	2,2
sonst. nordamerik. Länder	304	533,3	762	796,5	2,5
Mittelamerika und Karibik	469	175,9	1 787	325,5	3,8
Brasilien	589	1,7	1 186	-2,1	2,0
sonst. südamerik. Länder	334	-14,4	669	-13,1	2,0
Australien, Neuseeland u. Ozeanien	1 156	9,6	2 506	18,6	2,2
davon Australien	1 004	5,5	2 237	18,9	2,2
Neuseeland u. Ozeanien	152	47,6	269	16,5	1,8
Ausländer ohne Angabe	2 356	30,1	4 854	25,9	2,1
Ausland zusammen	71 195	8,4	159 837	10,8	2,2
Insgesamt	681 498	7,9	1 606 746	9,4	2,4

**26. Ankünfte, Übernachtungen und Aufenthaltsdauer in Beherbergungseinrichtungen
nach dem Herkunftsland der Gäste**

Herkunftsland der Gäste	Ankünfte (einschl. Camping)	Veränderung gegenüber dem Vorjahres- zeitraum in %	Über- nachtungen (einschl. Camping)	Veränderung gegenüber dem Vorjahres- zeitraum in %	Durchschnittliche Aufenthaltsdauer in Tagen ¹⁾
Januar bis Dezember 2017					
Bundesrepublik Deutschland	6 895 171	4,2	17 455 008	3,5	2,5
Europa ohne Deutschland	701 145	7,4	1 524 157	6,1	2,2
davon Belgien	21 559	-1,4	45 091	-2,5	2,1
Bulgarien	3 305	9,9	9 607	1,2	2,9
Dänemark	25 570	1,0	45 169	-3,9	1,8
Estland	2 320	28,6	3 725	40,5	1,6
Finnland	7 121	21,1	14 105	19,2	2,0
Frankreich	33 014	7,7	67 766	5,1	2,1
Griechenland	3 301	12,1	8 561	12,6	2,6
Vereinigtes Königreich	49 748	-3,1	103 227	-6,8	2,1
Irland	5 034	-9,3	10 519	-2,8	2,1
Island	1 025	23,9	2 857	-3,7	2,8
Italien	32 869	3,5	66 940	-1,1	2,0
Kroatien	2 092	41,8	6 531	108,3	3,1
Lettland	3 936	22,2	6 966	0,7	1,8
Litauen	6 333	16,6	9 686	16,8	1,5
Luxemburg	3 337	-0,9	6 859	-3,1	2,1
Malta	374	-1,3	1 389	47,8	3,7
Niederlande	77 001	5,0	178 391	0,0	2,3
Norwegen	8 203	4,6	15 676	3,8	1,9
Österreich	69 852	5,2	150 294	1,1	2,2
Polen	72 232	22,6	184 180	36,7	2,5
Portugal	3 893	3,4	10 788	-7,8	2,8
Rumänien	9 797	29,0	21 314	2,6	2,2
Russische Föderation	39 133	38,0	80 237	29,5	2,1
Schweden	21 761	15,8	35 271	14,4	1,6
Schweiz	69 177	-3,7	155 660	-4,2	2,3
Slowakische Republik	7 033	15,4	21 148	13,2	3,0
Slowenien	3 107	14,6	10 808	10,8	3,5
Spanien	23 555	-14,9	54 784	-15,3	2,3
Tschechische Republik	48 486	15,5	91 777	17,2	1,9
Türkei	5 171	4,7	12 992	23,1	2,5
Ukraine	14 381	33,5	26 734	34,0	1,9
Ungarn	12 981	7,1	35 587	12,0	2,7
Zypern	559	41,5	1 261	36,0	2,3
sonst. europäische Länder	13 885	-3,9	28 257	-3,5	2,0
Afrika	4 726	11,3	13 903	19,0	2,9
davon Republik Südafrika	1 787	31,0	4 544	27,0	2,5
sonst. afrikanische Länder	2 939	1,9	9 359	15,4	3,2
Asien	125 433	22,8	227 149	15,0	1,8
davon Arabische Golfstaaten	4 357	1,4	11 337	-8,1	2,6
China Volksrep. und Hongkong	48 735	38,0	72 483	19,3	1,5
Indien	3 655	18,7	10 774	9,1	2,9
Israel	6 405	10,4	14 230	11,4	2,2
Japan	28 549	5,8	52 593	5,0	1,8
Korea, Republik	13 852	37,8	23 139	30,8	1,7
Taiwan	4 943	2,9	8 760	5,9	1,8
sonst. asiatische Länder	14 937	26,4	33 833	31,6	2,3
Amerika	101 217	19,3	217 253	17,8	2,1
davon Kanada	8 852	18,5	19 667	12,8	2,2
Vereinigte Staaten	72 222	19,0	152 372	15,0	2,1
sonst. nordamerik. Länder	2 241	230,0	5 511	231,6	2,5
Mittelamerika und Karibik	3 554	43,5	11 007	108,1	3,1
Brasilien	8 153	5,8	15 549	1,0	1,9
sonst. südamerik. Länder	6 195	6,3	13 147	7,2	2,1
Australien, Neuseeland u. Ozeanien	11 386	3,7	25 001	4,9	2,2
davon Australien	9 484	1,1	21 211	6,1	2,2
Neuseeland u. Ozeanien	1 902	19,2	3 790	-1,5	2,0
Ausländer ohne Angabe	24 923	32,0	50 652	35,4	2,0
Ausland zusammen	968 830	10,9	2 058 115	8,8	2,1
Insgesamt	7 864 001	5,0	19 513 123	4,1	2,5

1) rechnerischer Wert Übernachtungen/Ankünfte

**27. Ankünfte, Übernachtungen und Aufenthaltsdauer in Beherbergungseinrichtungen
der Stadt Dresden nach dem Herkunftsland der Gäste**

Herkunftsland der Gäste	Ankünfte (einschl. Camping)	Veränderung gegenüber dem Vorjahres- zeitraum in %	Über- nachtungen (einschl. Camping)	Veränderung gegenüber dem Vorjahres- zeitraum in %	Durchschnittliche Aufenthaltsdauer in Tagen ¹⁾
Dezember 2017					
Bundesrepublik Deutschland	188 864	3,7	377 521	6,7	2,0
Europa ohne Deutschland	23 305	-2,4	51 339	-0,8	2,2
davon Belgien	431	-9,6	891	-8,4	2,1
Bulgarien	98	40,0	191	37,4	1,9
Dänemark	256	-13,5	573	-26,3	2,2
Estland	70	366,7	155	520,0	2,2
Finnland	229	39,6	507	15,0	2,2
Frankreich	1 007	4,0	2 292	-0,8	2,3
Griechenland	125	-28,6	333	-4,9	2,7
Vereinigtes Königreich	1 550	-11,5	3 703	-1,5	2,4
Irland	337	-18,0	677	4,6	2,0
Island	11	37,5	65	30,0	5,9
Italien	814	-22,8	1 914	-21,1	2,4
Kroatien	30	-18,9	70	-19,5	2,3
Lettland	102	-30,6	174	-32,6	1,7
Litauen	213	77,5	295	71,5	1,4
Luxemburg	185	14,2	431	19,1	2,3
Malta	62	195,2	221	281,0	3,6
Niederlande	1 487	12,3	3 257	0,5	2,2
Norwegen	257	62,7	735	105,9	2,9
Österreich	2 336	2,0	5 304	0,4	2,3
Polen	2 121	-3,3	4 539	17,3	2,1
Portugal	122	-13,5	277	-15,5	2,3
Rumänien	144	-10,6	397	16,4	2,8
Russische Föderation	2 065	13,5	4 092	16,6	2,0
Schweden	308	31,1	707	26,9	2,3
Schweiz	3 214	-19,4	8 146	-19,3	2,5
Slowakische Republik	184	23,5	335	-9,2	1,8
Slowenien	17	-68,5	34	-73,2	2,0
Spanien	763	-44,4	1 910	-43,7	2,5
Tschechische Republik	3 074	8,3	4 889	11,5	1,6
Türkei	241	52,5	464	68,7	1,9
Ukraine	516	16,0	1 091	8,7	2,1
Ungarn	250	14,7	1 134	15,4	4,5
Zypern	11	-47,6	44	41,9	4,0
sonst. europäische Länder	675	58,8	1 492	89,3	2,2
Afrika	180	20,0	396	21,1	2,2
davon Republik Südafrika	104	26,8	203	8,0	2,0
sonst. afrikanische Länder	76	11,8	193	38,8	2,5
Asien	5 401	10,7	9 624	14,2	1,8
davon Arabische Golfstaaten	167	27,5	299	2,0	1,8
China Volksrep. und Hongkong	1 246	11,2	1 957	9,1	1,6
Indien	101	24,7	466	109,9	4,6
Israel	218	-3,5	491	22,8	2,3
Japan	1 780	-15,7	3 195	-8,3	1,8
Korea, Republik	786	78,2	1 212	65,1	1,5
Taiwan	221	88,9	391	50,4	1,8
sonst. asiatische Länder	882	36,1	1 613	30,4	1,8
Amerika	4 628	21,8	10 655	37,9	2,3
davon Kanada	297	16,0	643	29,4	2,2
Vereinigte Staaten	3 078	13,6	6 726	19,0	2,2
sonst. nordamerik. Länder	281	x	695	x	2,5
Mittelamerika und Karibik	374	249,5	1 352	615,3	3,6
Brasilien	384	-16,5	796	-15,9	2,1
sonst. südamerik. Länder	214	-14,7	443	7,3	2,1
Australien, Neuseeland u. Ozeanien	793	6,2	1 695	12,5	2,1
davon Australien	718	4,5	1 574	13,8	2,2
Neuseeland u. Ozeanien	75	25,0	121	-2,4	1,6
Ausländer ohne Angabe	1 001	16,9	2 578	16,5	2,6
Ausland zusammen	35 308	2,9	76 287	6,0	2,2
Insgesamt	224 172	3,6	453 808	6,6	2,0

**27. Ankünfte, Übernachtungen und Aufenthaltsdauer in Beherbergungseinrichtungen
der Stadt Dresden nach dem Herkunftsland der Gäste**

Herkunftsland der Gäste	Ankünfte (einschl. Camping)	Veränderung gegenüber dem Vorjahres- zeitraum in %	Über- nachtungen (einschl. Camping)	Veränderung gegenüber dem Vorjahres- zeitraum in %	Durchschnittliche Aufenthaltsdauer in Tagen ¹⁾
Januar bis Dezember 2017					
Bundesrepublik Deutschland	1 724 363	3,0	3 524 165	3,7	2,0
Europa ohne Deutschland	292 802	2,6	609 285	-0,1	2,1
davon Belgien	8 292	3,0	17 417	2,0	2,1
Bulgarien	1 385	17,4	3 173	-11,1	2,3
Dänemark	7 519	-8,6	15 481	-14,8	2,1
Estland	1 012	38,4	1 571	42,3	1,6
Finnland	2 973	16,7	5 858	11,6	2,0
Frankreich	14 456	1,9	31 416	1,5	2,2
Griechenland	1 667	18,6	3 911	13,1	2,3
Vereinigtes Königreich	21 023	-10,3	45 063	-13,3	2,1
Irland	2 744	-13,3	5 178	-6,5	1,9
Island	431	67,1	1 025	50,5	2,4
Italien	14 442	-7,3	29 853	-6,1	2,1
Kroatien	673	25,3	1 963	75,1	2,9
Lettland	1 830	15,1	2 940	-0,1	1,6
Litauen	2 775	42,5	3 968	29,3	1,4
Luxemburg	1 488	-8,4	3 155	-13,9	2,1
Malta	232	15,4	1 060	111,2	4,6
Niederlande	22 837	-5,2	49 645	-6,8	2,2
Norwegen	3 286	4,5	6 605	8,8	2,0
Österreich	30 018	-1,5	66 314	-8,1	2,2
Polen	28 060	18,7	54 923	18,2	2,0
Portugal	1 838	0,7	3 997	22,4	2,2
Rumänien	2 989	33,9	6 926	46,9	2,3
Russische Föderation	24 336	47,2	44 915	29,9	1,8
Schweden	6 975	13,3	12 346	17,3	1,8
Schweiz	32 064	-7,2	75 362	-9,5	2,4
Slowakische Republik	2 270	3,2	4 747	4,0	2,1
Slowenien	845	10,5	1 512	7,3	1,8
Spanien	13 355	-24,6	30 860	-21,6	2,3
Tschechische Republik	21 475	10,3	33 583	10,6	1,6
Türkei	1 747	-4,0	3 263	-14,2	1,9
Ukraine	6 413	37,6	10 700	17,7	1,7
Ungarn	5 507	14,3	19 127	35,8	3,5
Zypern	213	34,0	476	70,0	2,2
sonst. europäische Länder	5 632	-11,9	10 952	-6,5	1,9
Afrika	1 839	3,9	4 445	-2,2	2,4
davon Republik Südafrika	835	22,8	1 806	2,5	2,2
sonst. afrikanische Länder	1 004	-7,9	2 639	-5,1	2,6
Asien	78 586	24,8	133 121	16,4	1,7
davon Arabische Golfstaaten	2 541	24,6	5 566	23,5	2,2
China Volksrep. und Hongkong	33 536	40,1	47 205	21,3	1,4
Indien	2 118	16,5	5 913	-3,6	2,8
Israel	3 750	15,7	8 630	27,2	2,3
Japan	14 635	1,4	27 281	-2,0	1,9
Korea, Republik	10 052	35,1	14 734	28,6	1,5
Taiwan	3 491	14,6	6 050	18,6	1,7
sonst. asiatische Länder	8 463	20,4	17 742	29,8	2,1
Amerika	58 580	14,1	122 852	11,4	2,1
davon Kanada	5 169	17,5	10 788	21,6	2,1
Vereinigte Staaten	38 932	10,6	82 296	4,2	2,1
sonst. nordamerik. Länder	1 933	408,7	4 673	447,2	2,4
Mittelamerika und Karibik	2 452	60,5	6 277	126,7	2,6
Brasilien	6 006	2,2	10 667	-1,1	1,8
sonst. südamerik. Länder	4 088	3,3	8 151	1,8	2,0
Australien, Neuseeland u. Ozeanien	6 777	2,8	14 334	-1,2	2,1
davon Australien	5 772	0,2	12 457	2,8	2,2
Neuseeland u. Ozeanien	1 005	20,6	1 877	-21,2	1,9
Ausländer ohne Angabe	10 460	7,0	25 241	15,6	2,4
Ausland zusammen	449 044	7,5	909 278	3,9	2,0
Insgesamt	2 173 407	3,9	4 433 443	3,8	2,0

1) rechnerischer Wert Übernachtungen/Ankünfte

**28. Ankünfte, Übernachtungen und Aufenthaltsdauer in Beherbergungseinrichtungen
der Stadt Leipzig nach dem Herkunftsland der Gäste**

Herkunftsland der Gäste	Ankünfte (einschl. Camping)	Veränderung gegenüber dem Vorjahres- zeitraum in %	Über- nachtungen (einschl. Camping)	Veränderung gegenüber dem Vorjahres- zeitraum in %	Durchschnittliche Aufenthaltsdauer in Tagen ¹⁾
Dezember 2017					
Bundesrepublik Deutschland	133 183	20,0	244 888	28,2	1,8
Europa ohne Deutschland	13 601	15,7	30 396	21,6	2,2
davon Belgien	448	-0,4	888	-5,0	2,0
Bulgarien	54	-57,8	149	-53,0	2,8
Dänemark	327	36,3	641	23,5	2,0
Estland	19	18,8	23	-57,4	1,2
Finnland	161	-3,6	329	-24,9	2,0
Frankreich	564	-6,2	1 275	-9,2	2,3
Griechenland	78	-68,8	203	-69,6	2,6
Vereinigtes Königreich	1 512	-15,7	2 932	-19,2	1,9
Irland	108	-4,4	252	17,8	2,3
Island	55	323,1	84	211,1	1,5
Italien	487	-20,2	1 094	-20,8	2,2
Kroatien	50	2,0	195	59,8	3,9
Lettland	30	-42,3	74	-44,4	2,5
Litauen	48	-18,6	87	-39,2	1,8
Luxemburg	105	176,3	213	166,3	2,0
Malta	24	166,7	42	40,0	1,8
Niederlande	1 877	31,0	4 277	66,9	2,3
Norwegen	241	40,9	631	53,9	2,6
Österreich	1 511	102,0	3 334	124,7	2,2
Polen	912	50,2	2 396	75,3	2,6
Portugal	56	-50,4	91	-70,8	1,6
Rumänien	222	-36,4	516	-18,7	2,3
Russische Föderation	555	43,4	1 316	66,8	2,4
Schweden	347	34,0	831	38,3	2,4
Schweiz	1 559	43,3	3 874	66,5	2,5
Slowakische Republik	154	27,3	476	-22,1	3,1
Slowenien	21	-67,7	46	-73,7	2,2
Spanien	495	8,3	1 060	1,6	2,1
Tschechische Republik	645	57,7	1 060	68,3	1,6
Türkei	360	60,7	728	48,0	2,0
Ukraine	147	24,6	237	14,5	1,6
Ungarn	160	-30,4	401	-8,4	2,5
Zypern	10	-67,7	58	-3,3	5,8
sonst. europäische Länder	259	-27,7	583	-23,5	2,3
Afrika	116	-14,7	306	-13,1	2,6
davon Republik Südafrika	35	6,1	90	-4,3	2,6
sonst. afrikanische Länder	81	-21,4	216	-16,3	2,7
Asien	1 442	10,2	3 484	14,9	2,4
davon Arabische Golfstaaten	74	-55,4	222	-58,4	3,0
China Volksrep. und Hongkong	339	73,8	801	114,7	2,4
Indien	48	-15,8	95	-24,6	2,0
Israel	234	52,9	652	61,0	2,8
Japan	340	-5,3	592	-2,3	1,7
Korea, Republik	87	1,2	189	-6,4	2,2
Taiwan	33	43,5	63	21,2	1,9
sonst. asiatische Länder	287	6,3	870	18,5	3,0
Amerika	2 699	60,3	5 712	63,8	2,1
davon Kanada	180	63,6	453	84,9	2,5
Vereinigte Staaten	2 162	63,8	4 374	66,6	2,0
sonst. nordamerik. Länder	15	-6,3	25	-3,8	1,7
Mittelamerika und Karibik	70	75,0	384	300,0	5,5
Brasilien	183	96,8	329	64,5	1,8
sonst. südamerik. Länder	89	-15,2	147	-50,3	1,7
Australien, Neuseeland u. Ozeanien	280	25,0	610	35,9	2,2
davon Australien	218	15,3	503	37,4	2,3
Neuseeland u. Ozeanien	62	77,1	107	28,9	1,7
Ausländer ohne Angabe	963	141,4	1 609	152,2	1,7
Ausland zusammen	19 101	23,2	42 117	27,8	2,2
Insgesamt	152 284	20,4	287 005	28,1	1,9

**28. Ankünfte, Übernachtungen und Aufenthaltsdauer in Beherbergungseinrichtungen
der Stadt Leipzig nach dem Herkunftsland der Gäste**

Herkunftsland der Gäste	Ankünfte (einschl. Camping)	Veränderung gegenüber dem Vorjahres- zeitraum in %	Über- nachtungen (einschl. Camping)	Veränderung gegenüber dem Vorjahres- zeitraum in %	Durchschnittliche Aufenthaltsdauer in Tagen ¹⁾
Januar bis Dezember 2017					
Bundesrepublik Deutschland	1 456 873	7,5	2 664 885	8,4	1,8
Europa ohne Deutschland	184 215	13,1	359 849	10,1	2,0
davon Belgien	6 557	-4,6	12 048	-8,0	1,8
Bulgarien	872	5,4	2 446	28,9	2,8
Dänemark	9 371	16,9	13 642	15,2	1,5
Estland	537	-7,1	1 078	15,7	2,0
Finnland	2 404	34,2	4 645	33,3	1,9
Frankreich	9 478	23,4	17 619	9,6	1,9
Griechenland	1 058	-0,2	2 555	0,3	2,4
Vereinigtes Königreich	19 707	1,8	37 655	-2,4	1,9
Irland	1 700	-10,1	3 550	-12,6	2,1
Island	281	-2,4	522	-22,7	1,9
Italien	10 164	22,9	18 781	9,9	1,8
Kroatien	527	18,2	1 473	62,4	2,8
Lettland	737	-5,0	1 664	-16,6	2,3
Litauen	819	3,1	1 711	0,4	2,1
Luxemburg	1 018	22,9	2 102	31,4	2,1
Malta	113	-25,7	213	-44,8	1,9
Niederlande	19 029	12,7	36 585	11,5	1,9
Norwegen	2 946	19,0	5 538	21,3	1,9
Österreich	18 329	13,0	36 151	10,7	2,0
Polen	13 837	27,0	30 976	40,6	2,2
Portugal	1 130	7,2	2 097	-32,2	1,9
Rumänien	2 737	24,8	4 743	6,4	1,7
Russische Föderation	7 435	30,1	16 426	34,0	2,2
Schweden	8 290	21,5	12 770	16,2	1,5
Schweiz	18 486	4,8	38 866	5,8	2,1
Slowakische Republik	1 603	26,6	4 743	-16,9	3,0
Slowenien	808	8,7	1 796	17,3	2,2
Spanien	6 478	9,3	13 202	-0,6	2,0
Tschechische Republik	7 263	29,7	11 626	30,0	1,6
Türkei	2 377	3,5	5 536	11,1	2,3
Ukraine	2 366	41,1	4 130	35,3	1,7
Ungarn	2 722	1,4	6 221	6,4	2,3
Zypern	308	47,4	697	16,4	2,3
sonst. europäische Länder	2 728	-6,2	6 042	-4,4	2,2
Afrika	1 848	12,5	6 097	37,6	3,3
davon Republik Südafrika	530	29,9	1 396	40,2	2,6
sonst. afrikanische Länder	1 318	6,8	4 701	36,9	3,6
Asien	21 175	5,3	47 290	4,3	2,2
davon Arabische Golfstaaten	1 339	-23,4	4 047	-32,7	3,0
China Volksrep. und Hongkong	5 603	-5,1	10 472	-5,1	1,9
Indien	1 011	19,1	2 506	17,3	2,5
Israel	1 739	-2,2	3 715	-10,7	2,1
Japan	3 966	-3,1	9 022	-2,0	2,3
Korea, Republik	2 782	56,6	6 040	57,9	2,2
Taiwan	1 028	-1,5	1 969	-2,9	1,9
sonst. asiatische Länder	3 707	26,9	9 519	37,4	2,6
Amerika	33 115	30,7	71 093	36,6	2,1
davon Kanada	2 570	27,4	6 319	32,0	2,5
Vereinigte Staaten	26 428	34,3	52 879	37,8	2,0
sonst. nordamerik. Länder	168	-14,7	456	-16,6	2,7
Mittelamerika und Karibik	839	33,6	4 165	152,1	5,0
Brasilien	1 606	21,2	3 563	7,2	2,2
sonst. südamerik. Länder	1 504	0,6	3 711	10,0	2,5
Australien, Neuseeland u. Ozeanien	3 157	8,7	7 223	13,1	2,3
davon Australien	2 552	6,0	5 836	8,9	2,3
Neuseeland u. Ozeanien	605	21,5	1 387	34,9	2,3
Ausländer ohne Angabe	8 530	110,8	14 916	122,2	1,7
Ausland zusammen	252 040	16,2	506 468	14,7	2,0
Insgesamt	1 708 913	8,7	3 171 353	9,4	1,9

1) rechnerischer Wert Übernachtungen/Ankünfte

**29. Ankünfte, Übernachtungen und Aufenthaltsdauer in Beherbergungseinrichtungen
der Stadt Chemnitz nach dem Herkunftsland der Gäste**

Herkunftsland der Gäste	Ankünfte (einschl. Camping)	Veränderung gegenüber dem Vorjahres- zeitraum in %	Über- nachtungen (einschl. Camping)	Veränderung gegenüber dem Vorjahres- zeitraum in %	Durchschnittliche Aufenthaltsdauer in Tagen ¹⁾
Dezember 2017					
Bundesrepublik Deutschland	23 059	-3,6	43 053	2,6	1,9
Europa ohne Deutschland	2 260	10,8	4 820	26,9	2,1
davon Belgien	42	-22,2	65	-1,5	1,5
Bulgarien	4	300,0	4	300,0	1,0
Dänemark	25	316,7	50	354,5	2,0
Estland	5	150,0	5	150,0	1,0
Finnland	16	220,0	38	660,0	2,4
Frankreich	79	-27,5	147	-26,1	1,9
Griechenland	18	63,6	25	31,6	1,4
Vereinigtes Königreich	128	39,1	281	24,3	2,2
Irland	5	150,0	9	80,0	1,8
Italien	82	-8,9	158	18,8	1,9
Kroatien	4	33,3	5	66,7	1,3
Lettland	12	x	56	x	4,7
Litauen	67	131,0	68	83,8	1,0
Luxemburg	4	-55,6	5	-50,0	1,3
Niederlande	145	76,8	232	69,3	1,6
Norwegen	11	-54,2	15	-65,1	1,4
Österreich	425	-10,3	940	-12,7	2,2
Polen	329	32,7	1 137	242,5	3,5
Portugal	7	-36,4	21	61,5	3,0
Rumänien	42	-19,2	54	-21,7	1,3
Russische Föderation	121	23,5	238	38,4	2,0
Schweden	29	-	59	-27,2	2,0
Schweiz	263	-11,7	509	-17,6	1,9
Slowakische Republik	10	11,1	16	23,1	1,6
Slowenien	1	x	7	x	7,0
Spanien	20	-60,8	34	-74,4	1,7
Tschechische Republik	208	48,6	272	34,7	1,3
Türkei	12	-36,8	39	34,5	3,3
Ukraine	30	66,7	73	143,3	2,4
Ungarn	58	41,5	79	6,8	1,4
sonst. europäische Länder	58	100,0	179	219,6	3,1
Afrika	19	280,0	81	x	4,3
davon Republik Südafrika	12	x	46	x	3,8
sonst. afrikanische Länder	7	75,0	35	483,3	5,0
Asien	225	-42,5	535	-35,5	2,4
davon Arabische Golfstaaten	3	-25,0	6	50,0	2,0
China Volksrep. und Hongkong	52	-60,3	134	-50,2	2,6
Indien	3	x	31	x	10,3
Israel	12	-20,0	30	-46,4	2,5
Japan	80	-55,6	176	-49,1	2,2
Korea, Republik	9	350,0	31	x	3,4
Taiwan	1	-66,7	3	-87,0	3,0
sonst. asiatische Länder	65	16,1	124	-3,1	1,9
Amerika	117	60,3	283	1,1	2,4
davon Kanada	13	44,4	23	15,0	1,8
Vereinigte Staaten	80	50,9	195	45,5	2,4
sonst. nordamerik. Länder	4	-42,9	4	-81,0	1,0
Mittelamerika und Karibik	8	700,0	18	-80,0	2,3
Brasilien	4	33,3	23	53,3	5,8
sonst. südamerik. Länder	8	x	20	x	2,5
Australien, Neuseeland u. Ozeanien	13	116,7	44	340,0	3,4
davon Australien	12	100,0	43	330,0	3,6
Neuseeland u. Ozeanien	1	x	1	x	1,0
Ausländer ohne Angabe	142	-34,3	197	-50,5	1,4
Ausland zusammen	2 776	1,7	5 960	11,9	2,1
Insgesamt	25 835	-3,0	49 013	3,7	1,9

**29. Ankünfte, Übernachtungen und Aufenthaltsdauer in Beherbergungseinrichtungen
der Stadt Chemnitz nach dem Herkunftsland der Gäste**

Herkunftsland der Gäste	Ankünfte (einschl. Camping)	Veränderung gegenüber dem Vorjahres- zeitraum in %	Über- nachtungen (einschl. Camping)	Veränderung gegenüber dem Vorjahres- zeitraum in %	Durchschnittliche Aufenthaltsdauer in Tagen ¹⁾
Januar bis Dezember 2017					
Bundesrepublik Deutschland	227 492	1,0	428 400	1,2	1,9
Europa ohne Deutschland	28 556	11,2	59 756	17,2	2,1
davon Belgien	635	5,3	944	2,8	1,5
Bulgarien	81	-21,4	155	-21,7	1,9
Dänemark	342	-12,8	585	-24,8	1,7
Estland	98	58,1	129	43,3	1,3
Finnland	244	38,6	468	43,1	1,9
Frankreich	1 362	-8,2	2 490	-9,7	1,8
Griechenland	128	33,3	612	213,8	4,8
Vereinigtes Königreich	1 380	9,2	2 947	0,8	2,1
Irland	50	2,0	105	-7,9	2,1
Island	25	108,3	66	120,0	2,6
Italien	1 466	-1,5	3 217	-6,2	2,2
Kroatien	69	56,8	165	142,6	2,4
Lettland	196	76,6	271	39,7	1,4
Litauen	341	-14,5	377	-20,3	1,1
Luxemburg	107	-16,4	151	-38,9	1,4
Malta	3	x	3	x	1,0
Niederlande	3 317	14,2	7 587	-2,9	2,3
Norwegen	166	-37,6	305	-47,5	1,8
Österreich	2 699	-5,7	5 500	-0,8	2,0
Polen	4 840	32,6	11 449	120,9	2,4
Portugal	158	-0,6	422	8,8	2,7
Rumänien	1 541	44,6	1 938	51,8	1,3
Russische Föderation	1 061	33,5	1 947	19,9	1,8
Schweden	448	0,9	894	7,5	2,0
Schweiz	3 019	-1,2	5 218	-4,1	1,7
Slowakische Republik	280	2,6	584	24,3	2,1
Slowenien	116	22,1	181	23,1	1,6
Spanien	945	-16,5	3 287	-15,4	3,5
Tschechische Republik	1 480	28,9	3 667	54,4	2,5
Türkei	149	-5,7	403	41,4	2,7
Ukraine	475	46,2	864	101,4	1,8
Ungarn	662	25,1	1 341	8,7	2,0
Zypern	12	x	43	x	3,6
sonst. europäische Länder	661	61,2	1 441	98,2	2,2
Afrika	218	40,6	664	34,7	3,0
davon Republik Südafrika	67	97,1	254	176,1	3,8
sonst. afrikanische Länder	151	24,8	410	2,2	2,7
Asien	6 216	0,1	12 721	6,5	2,0
davon Arabische Golfstaaten	71	7,6	291	100,7	4,1
China Volksrep. und Hongkong	3 206	96,0	5 508	44,5	1,7
Indien	163	0,6	957	49,8	5,9
Israel	147	-1,3	285	-2,4	1,9
Japan	2 026	-44,3	3 625	-29,6	1,8
Korea, Republik	128	43,8	328	40,8	2,6
Taiwan	66	-15,4	236	-20,3	3,6
sonst. asiatische Länder	409	4,1	1 491	7,9	3,6
Amerika	1 501	21,7	3 479	-10,2	2,3
davon Kanada	105	-11,0	197	-65,4	1,9
Vereinigte Staaten	1 146	27,8	2 638	8,7	2,3
sonst. südamerik. Länder	21	-27,6	54	-56,8	2,6
Mittelamerika und Karibik	43	-27,1	109	-62,7	2,5
Brasilien	104	36,8	300	-13,3	2,9
sonst. südamerik. Länder	82	51,9	181	57,4	2,2
Australien, Neuseeland u. Ozeanien	201	28,8	476	33,3	2,4
davon Australien	148	19,4	386	35,0	2,6
Neuseeland u. Ozeanien	53	65,6	90	26,8	1,7
Ausländer ohne Angabe	1 044	-40,4	1 831	-36,5	1,8
Ausland zusammen	37 736	7,2	78 927	11,9	2,1
Insgesamt	265 228	1,8	507 327	2,7	1,9

1) rechnerischer Wert Übernachtungen/Ankünfte

**30. Ankünfte, Übernachtungen und Aufenthaltsdauer in Beherbergungseinrichtungen
des Reisegebietes Oberlausitz/Niederschlesien 2017 nach dem Herkunftsland der Gäste**

Herkunftsland der Gäste	Ankünfte (einschl. Camping)	Veränderung gegenüber dem Vorjahres- zeitraum in %	Über- nachtungen (einschl. Camping)	Veränderung gegenüber dem Vorjahres- zeitraum in %	Durchschnittliche Aufenthaltsdauer in Tagen ¹⁾
Bundesrepublik Deutschland	672 575	3,9	1 800 067	2,9	2,7
Europa ohne Deutschland	33 815	16,1	84 492	7,3	2,5
davon Belgien	1 085	-	2 119	-19,3	2,0
Bulgarien	50	31,6	112	93,1	2,2
Dänemark	860	7,8	2 230	-9,5	2,6
Estland	165	205,6	254	268,1	1,5
Finnland	322	36,4	574	27,3	1,8
Frankreich	1 339	17,6	3 312	34,8	2,5
Griechenland	28	-34,9	49	-57,4	1,8
Vereinigtes Königreich	1 046	6,1	3 259	56,2	3,1
Irland	102	15,9	329	57,4	3,2
Island	189	19,6	1 101	-13,3	5,8
Italien	851	20,5	1 773	3,6	2,1
Kroatien	290	181,6	516	203,5	1,8
Lettland	154	120,0	313	195,3	2,0
Litauen	239	17,7	417	20,5	1,7
Luxemburg	122	-33,7	242	-32,6	2,0
Malta	6	100,0	28	833,3	4,7
Niederlande	5 930	6,1	16 979	-9,5	2,9
Norwegen	243	-26,6	552	-28,3	2,3
Österreich	2 841	-3,1	7 121	4,0	2,5
Polen	4 606	45,6	10 724	45,4	2,3
Portugal	154	22,2	1 671	72,8	10,9
Rumänien	203	65,0	726	-1,6	3,6
Russische Föderation	711	46,9	1 082	-14,3	1,5
Schweden	617	16,0	1 325	18,4	2,1
Schweiz	3 391	-0,2	8 383	-1,9	2,5
Slowakische Republik	389	15,4	1 139	28,0	2,9
Slowenien	76	-57,8	678	-67,2	8,9
Spanien	392	37,1	935	87,0	2,4
Tschechische Republik	4 900	24,0	11 669	12,1	2,4
Türkei	68	-32,7	124	-39,5	1,8
Ukraine	309	61,8	503	79,0	1,6
Ungarn	506	52,0	1 500	42,7	3,0
Zypern	5	150,0	5	66,7	1,0
sonst. europäische Länder	1 626	39,7	2 748	11,9	1,7
Afrika	135	35,0	558	32,5	4,1
davon Republik Südafrika	74	51,0	324	100,0	4,4
sonst. afrikanische Länder	61	19,6	234	-9,7	3,8
Asien	1 201	14,7	4 611	23,8	3,8
davon Arabische Golfstaaten	134	25,2	535	-16,5	4,0
China Volksrep. und Hongkong	301	30,9	551	23,8	1,8
Indien	63	43,2	248	51,2	3,9
Israel	62	-24,4	101	-36,5	1,6
Japan	370	51,0	2 397	73,9	6,5
Korea, Republik	110	34,1	158	35,0	1,4
Taiwan	23	-48,9	65	-9,7	2,8
sonst. asiatische Länder	138	-34,9	556	-25,9	4,0
Amerika	1 535	57,6	4 090	88,4	2,7
davon Kanada	161	73,1	317	48,8	2,0
Vereinigte Staaten	1 099	55,7	3 062	95,0	2,8
sonst. nordamerik. Länder	20	33,3	40	33,3	2,0
Mittelamerika und Karibik	32	-13,5	60	-15,5	1,9
Brasilien	94	64,9	334	158,9	3,6
sonst. südamerik. Länder	129	95,5	277	75,3	2,1
Australien, Neuseeland u. Ozeanien	209	5,0	436	2,6	2,1
davon Australien	157	2,6	353	8,0	2,2
Neuseeland u. Ozeanien	52	13,0	83	-15,3	1,6
Ausländer ohne Angabe	578	-23,8	1 045	-30,2	1,8
Ausland zusammen	37 473	16,4	95 232	9,5	2,5
Insgesamt	710 048	4,5	1 895 299	3,2	2,7

1) rechnerischer Wert Übernachtungen/Ankünfte

**31. Ankünfte, Übernachtungen und Aufenthaltsdauer in Beherbergungseinrichtungen
des Reisegebietes Sächsische Schweiz 2017 nach dem Herkunftsland der Gäste**

Herkunftsland der Gäste	Ankünfte (einschl. Camping)	Veränderung gegenüber dem Vorjahres- zeitraum in %	Über- nachtungen (einschl. Camping)	Veränderung gegenüber dem Vorjahres- zeitraum in %	Durchschnittliche Aufenthaltsdauer in Tagen ¹⁾
Bundesrepublik Deutschland	446 414	6,1	1 549 643	3,0	3,5
Europa ohne Deutschland	21 294	22,8	61 456	23,0	2,9
davon Belgien	899	45,7	2 862	67,9	3,2
Bulgarien	19	-26,9	30	-25,0	1,6
Dänemark	1 081	23,5	3 275	11,5	3,0
Estland	84	55,6	111	88,1	1,3
Finnland	158	1,9	286	7,5	1,8
Frankreich	574	16,2	1 468	27,8	2,6
Griechenland	53	-14,5	422	-22,9	8,0
Vereinigtes Königreich	702	7,3	2 013	-0,3	2,9
Irland	49	-37,2	105	-27,6	2,1
Island	13	-	15	-31,8	1,2
Italien	407	-22,8	909	-26,3	2,2
Kroatien	21	162,5	70	677,8	3,3
Lettland	122	54,4	203	-12,9	1,7
Litauen	151	46,6	276	39,4	1,8
Luxemburg	77	54,0	208	3,0	2,7
Malta	5	150,0	8	300,0	1,6
Niederlande	5 399	26,6	21 105	31,9	3,9
Norwegen	287	40,0	522	38,5	1,8
Österreich	2 071	6,8	5 524	11,0	2,7
Polen	1 631	60,1	3 455	28,6	2,1
Portugal	30	-9,1	66	24,5	2,2
Rumänien	80	9,6	123	8,8	1,5
Russische Föderation	558	35,1	1 089	59,0	2,0
Schweden	607	48,8	1 416	68,2	2,3
Schweiz	1 827	1,4	5 402	15,5	3,0
Slowakische Republik	139	-19,7	209	-47,9	1,5
Slowenien	69	200,0	85	174,2	1,2
Spanien	137	19,1	281	-4,4	2,1
Tschechische Republik	3 036	39,8	6 572	40,3	2,2
Türkei	11	-31,3	12	-63,6	1,1
Ukraine	386	14,5	1 984	-10,7	5,1
Ungarn	356	2,6	737	3,9	2,1
Zypern	3	x	12	x	4,0
sonst. europäische Länder	252	20,6	601	38,8	2,4
Afrika	76	33,3	215	55,8	2,8
davon Republik Südafrika	35	94,4	109	419,0	3,1
sonst. afrikanische Länder	41	5,1	106	-9,4	2,6
Asien	757	24,5	1 391	10,1	1,8
davon Arabische Golfstaaten	38	90,0	85	97,7	2,2
China Volksrep. und Hongkong	125	13,6	243	41,3	1,9
Indien	74	196,0	120	160,9	1,6
Israel	241	14,8	507	20,7	2,1
Japan	107	181,6	139	113,8	1,3
Korea, Republik	16	-11,1	21	-	1,3
Taiwan	31	-69,0	47	-70,3	1,5
sonst. asiatische Länder	125	43,7	229	-32,2	1,8
Amerika	1 079	24,5	2 089	24,9	1,9
davon Kanada	172	38,7	366	24,5	2,1
Vereinigte Staaten	751	15,4	1 444	20,3	1,9
sonst. nordamerik. Länder	27	125,0	46	187,5	1,7
Mittelamerika und Karibik	25	-24,2	34	-43,3	1,4
Brasilien	60	122,2	103	87,3	1,7
sonst. südamerik. Länder	44	120,0	96	100,0	2,2
Australien, Neuseeland u. Ozeanien	272	30,8	573	38,1	2,1
davon Australien	224	26,6	441	19,5	2,0
Neuseeland u. Ozeanien	48	54,8	132	187,0	2,8
Ausländer ohne Angabe	142	43,4	308	59,6	2,2
Ausland zusammen	23 620	23,1	66 032	23,1	2,8
Insgesamt	470 034	6,8	1 615 675	3,6	3,4

1) rechnerischer Wert Übernachtungen/Ankünfte

**32. Ankünfte, Übernachtungen und Aufenthaltsdauer in Beherbergungseinrichtungen
des Reisegebietes Sächsisches Elbland 2017 nach dem Herkunftsland der Gäste**

Herkunftsland der Gäste	Ankünfte (einschl. Camping)	Veränderung gegenüber dem Vorjahres- zeitraum in %	Über- nachtungen (einschl. Camping)	Veränderung gegenüber dem Vorjahres- zeitraum in %	Durchschnittliche Aufenthaltsdauer in Tagen ¹⁾
Bundesrepublik Deutschland	388 360	3,4	1 267 728	2,5	3,3
Europa ohne Deutschland	42 741	0,9	86 238	0,0	2,0
davon Belgien	1 443	-30,7	3 093	-37,7	2,1
Bulgarien	215	51,4	405	91,0	1,9
Dänemark	1 492	0,9	2 631	2,3	1,8
Estland	123	-19,6	139	-24,5	1,1
Finnland	232	-0,9	421	-21,2	1,8
Frankreich	1 806	-5,6	3 205	6,2	1,8
Griechenland	101	55,4	190	74,3	1,9
Vereinigtes Königreich	1 351	16,3	2 346	-2,7	1,7
Irland	113	22,8	221	39,9	2,0
Island	23	-56,6	39	-72,3	1,7
Italien	1 255	-3,2	2 527	1,5	2,0
Kroatien	219	108,6	897	367,2	4,1
Lettland	351	53,9	405	28,2	1,2
Litauen	1 214	-11,5	1 355	-11,4	1,1
Luxemburg	162	10,2	266	0,4	1,6
Malta	5	x	6	x	1,2
Niederlande	6 890	8,2	13 453	-12,2	2,0
Norwegen	493	-28,3	702	-45,7	1,4
Österreich	3 240	7,0	5 965	-2,7	1,8
Polen	6 465	3,5	17 473	10,3	2,7
Portugal	152	76,7	216	14,3	1,4
Rumänien	934	32,9	2 225	-2,7	2,4
Russische Föderation	1 527	-3,6	3 506	18,5	2,3
Schweden	1 024	1,2	1 410	-4,3	1,4
Schweiz	2 523	-14,2	5 138	-13,8	2,0
Slowakische Republik	626	45,9	2 719	216,2	4,3
Slowenien	262	-16,6	638	-15,8	2,4
Spanien	492	-13,4	839	-26,3	1,7
Tschechische Republik	3 174	6,4	6 729	33,1	2,1
Türkei	179	79,0	372	146,4	2,1
Ukraine	2 523	-9,8	3 218	3,1	1,3
Ungarn	1 354	-4,6	2 141	-33,5	1,6
Zypern	5	400,0	9	350,0	1,8
sonst. europäische Länder	773	31,7	1 339	-1,5	1,7
Afrika	147	69,0	792	87,2	5,4
davon Republik Südafrika	41	24,2	112	1,8	2,7
sonst. afrikanische Länder	106	96,3	680	117,3	6,4
Asien	11 406	45,8	14 409	39,1	1,3
davon Arabische Golfstaaten	58	-21,6	178	13,4	3,1
China Volksrep. und Hongkong	3 760	58,7	4 250	42,2	1,1
Indien	75	114,3	167	103,7	2,2
Israel	160	105,1	247	30,0	1,5
Japan	6 036	50,8	7 775	49,5	1,3
Korea, Republik	543	53,0	639	60,6	1,2
Taiwan	255	-40,3	308	-37,5	1,2
sonst. asiatische Länder	519	7,7	845	-1,1	1,6
Amerika	1 706	-8,5	5 120	-23,6	3,0
davon Kanada	201	-41,6	442	-74,1	2,2
Vereinigte Staaten	1 247	-0,2	4 113	-7,1	3,3
sonst. nordamerik. Länder	9	-30,8	16	-30,4	1,8
Mittelamerika und Karibik	58	-17,1	158	3,3	2,7
Brasilien	120	-6,3	235	4,0	2,0
sonst. südamerik. Länder	71	20,3	156	-9,8	2,2
Australien, Neuseeland u. Ozeanien	242	-8,0	916	65,3	3,8
davon Australien	202	-5,6	857	73,1	4,2
Neuseeland u. Ozeanien	40	-18,4	59	-	1,5
Ausländer ohne Angabe	837	144,7	1 662	151,4	2,0
Ausland zusammen	57 079	8,2	109 137	4,0	1,9
Insgesamt	445 439	4,0	1 376 865	2,6	3,1

1) rechnerischer Wert Übernachtungen/Ankünfte

**33. Ankünfte, Übernachtungen und Aufenthaltsdauer in Beherbergungseinrichtungen
des Reisegebietes Erzgebirge 2017 nach dem Herkunftsland der Gäste**

Herkunftsland der Gäste	Ankünfte (einschl. Camping)	Veränderung gegenüber dem Vorjahres- zeitraum in %	Über- nachtungen (einschl. Camping)	Veränderung gegenüber dem Vorjahres- zeitraum in %	Durchschnittliche Aufenthaltsdauer in Tagen ¹⁾
Bundesrepublik Deutschland	1 017 606	1,6	2 974 431	2,1	2,9
Europa ohne Deutschland	35 541	3,7	99 563	5,4	2,8
davon Belgien	1 328	9,5	3 967	42,1	3,0
Bulgarien	105	-20,5	245	-61,5	2,3
Dänemark	1 014	16,3	2 460	7,8	2,4
Estland	118	202,6	176	274,5	1,5
Finnland	292	-11,2	611	-10,9	2,1
Frankreich	1 220	-12,2	2 732	-21,7	2,2
Griechenland	63	10,5	124	-15,6	2,0
Vereinigtes Königreich	1 386	-8,7	3 393	-10,4	2,4
Irland	63	-30,0	142	-19,3	2,3
Island	33	312,5	38	192,3	1,2
Italien	1 722	24,2	3 980	10,6	2,3
Kroatien	59	-21,3	151	-	2,6
Lettland	190	26,7	537	-25,6	2,8
Litauen	242	49,4	463	44,7	1,9
Luxemburg	161	18,4	401	15,6	2,5
Malta	5	-64,3	17	-50,0	3,4
Niederlande	5 546	-14,7	17 886	-17,2	3,2
Norwegen	262	-2,2	496	-21,5	1,9
Österreich	4 791	16,8	11 464	20,5	2,4
Polen	4 590	43,4	18 227	136,0	4,0
Portugal	101	-27,3	310	5,8	3,1
Rumänien	408	-25,3	1 716	-38,9	4,2
Russische Föderation	851	18,0	2 896	2,7	3,4
Schweden	707	3,2	1 348	-16,5	1,9
Schweiz	3 614	-12,6	8 596	-13,3	2,4
Slowakische Republik	642	15,9	2 450	1,2	3,8
Slowenien	310	80,2	1 625	284,2	5,2
Spanien	610	-14,7	2 020	-28,5	3,3
Tschechische Republik	2 797	0,6	6 193	-18,5	2,2
Türkei	164	-1,2	340	-9,1	2,1
Ukraine	232	1,3	389	-25,6	1,7
Ungarn	723	20,5	1 844	18,8	2,6
Zypern	6	-14,3	11	-8,3	1,8
sonst. europäische Länder	1 186	-0,3	2 315	-11,4	2,0
Afrika	185	-20,6	702	-7,5	3,8
davon Republik Südafrika	70	-23,1	372	11,0	5,3
sonst. afrikanische Länder	115	-19,0	330	-22,2	2,9
Asien	1 515	2,1	5 303	-7,3	3,5
davon Arabische Golfstaaten	39	-54,7	111	-40,3	2,8
China Volksrep. und Hongkong	452	22,2	1 286	-18,8	2,8
Indien	88	35,4	594	139,5	6,8
Israel	128	-23,8	336	-42,8	2,6
Japan	384	45,5	1 091	45,7	2,8
Korea, Republik	132	-40,8	1 034	-32,2	7,8
Taiwan	23	-23,3	49	-14,0	2,1
sonst. asiatische Länder	269	-3,2	802	2,3	3,0
Amerika	1 769	15,5	4 408	16,3	2,5
davon Kanada	238	31,5	776	25,4	3,3
Vereinigte Staaten	1 260	7,8	2 884	3,6	2,3
sonst. nordamerik. Länder	34	466,7	166	x	4,9
Mittelamerika und Karibik	43	-	107	-3,6	2,5
Brasilien	81	24,6	205	86,4	2,5
sonst. südamerik. Länder	113	68,7	270	80,0	2,4
Australien, Neuseeland u. Ozeanien	175	-39,4	442	-28,1	2,5
davon Australien	156	-35,3	408	-21,5	2,6
Neuseeland u. Ozeanien	19	-60,4	34	-64,2	1,8
Ausländer ohne Angabe	1 281	23,8	2 049	5,1	1,6
Ausland zusammen	40 466	4,2	112 467	4,8	2,8
Insgesamt	1 058 072	1,7	3 086 898	2,2	2,9

1) rechnerischer Wert Übernachtungen/Ankünfte

**34. Ankünfte, Übernachtungen und Aufenthaltsdauer in Beherbergungseinrichtungen
des Reisegebietes Sächsisches Burgen- und Heideland 2017 nach dem Herkunftsland der Gäste**

Herkunftsland der Gäste	Ankünfte (einschl. Camping)	Veränderung gegenüber dem Vorjahres- zeitraum in %	Über- nachtungen (einschl. Camping)	Veränderung gegenüber dem Vorjahres- zeitraum in %	Durchschnittliche Aufenthaltsdauer in Tagen ¹⁾
Bundesrepublik Deutschland	635 414	4,2	1 857 089	1,6	2,9
Europa ohne Deutschland	51 453	9,8	137 196	15,6	2,7
davon Belgien	1 176	-3,1	2 377	-15,7	2,0
Bulgarien	546	4,4	2 850	1,2	5,2
Dänemark	3 579	-19,9	4 345	-22,5	1,2
Estland	149	67,4	211	108,9	1,4
Finnland	388	33,3	897	56,0	2,3
Frankreich	2 245	12,4	4 215	9,9	1,9
Griechenland	182	37,9	653	49,8	3,6
Vereinigtes Königreich	2 853	4,9	5 995	-7,2	2,1
Irland	198	144,4	868	118,1	4,4
Island	19	-34,5	23	-81,9	1,2
Italien	2 024	2,4	4 628	-9,0	2,3
Kroatien	214	59,7	1 250	176,5	5,8
Lettland	301	61,0	556	49,5	1,8
Litauen	369	-7,8	878	57,3	2,4
Luxemburg	177	-18,8	275	-8,3	1,6
Malta	3	-	52	x	17,3
Niederlande	7 322	20,1	13 596	18,9	1,9
Norwegen	412	23,4	736	28,2	1,8
Österreich	4 533	17,8	9 342	9,6	2,1
Polen	6 448	11,2	33 411	41,2	5,2
Portugal	310	-3,7	1 984	-42,1	6,4
Rumänien	759	49,4	2 606	-36,9	3,4
Russische Föderation	2 324	22,1	7 204	39,4	3,1
Schweden	2 785	13,3	3 356	10,2	1,2
Schweiz	2 959	-3,0	6 190	9,7	2,1
Slowakische Republik	1 006	26,2	4 212	29,8	4,2
Slowenien	486	73,0	4 010	29,9	8,3
Spanien	978	-0,9	2 802	17,8	2,9
Tschechische Republik	3 046	15,4	7 692	36,1	2,5
Türkei	228	-6,9	531	-9,7	2,3
Ukraine	1 585	243,8	4 802	350,5	3,0
Ungarn	948	-23,7	2 249	-40,8	2,4
Zypern	7	-53,3	8	-72,4	1,1
sonst. europäische Länder	894	-37,6	2 392	-26,4	2,7
Afrika	262	53,2	396	-4,1	1,5
davon Republik Südafrika	127	209,8	153	77,9	1,2
sonst. afrikanische Länder	135	3,8	243	-25,7	1,8
Asien	4 250	160,9	7 505	88,3	1,8
davon Arabische Golfstaaten	106	-19,7	429	-20,4	4,0
China Volksrep. und Hongkong	1 625	148,5	2 715	85,3	1,7
Indien	55	-25,7	244	-42,3	4,4
Israel	161	89,4	371	126,2	2,3
Japan	980	329,8	1 160	238,2	1,2
Korea, Republik	68	23,6	91	-	1,3
Taiwan	12	-53,8	18	-62,5	1,5
sonst. asiatische Länder	1 243	231,5	2 477	171,6	2,0
Amerika	1 580	18,0	3 239	0,5	2,1
davon Kanada	209	29,8	412	42,6	2,0
Vereinigte Staaten	1 085	23,0	2 305	5,8	2,1
sonst. nordamerik. Länder	28	3,7	58	11,5	2,1
Mittelamerika und Karibik	42	-17,6	71	-50,7	1,7
Brasilien	71	-45,4	118	-68,8	1,7
sonst. südamerik. Länder	145	64,8	275	51,9	1,9
Australien, Neuseeland u. Ozeanien	276	14,5	464	29,6	1,7
davon Australien	204	7,4	346	16,5	1,7
Neuseeland u. Ozeanien	72	41,2	118	93,4	1,6
Ausländer ohne Angabe	1 554	98,5	2 577	129,9	1,7
Ausland zusammen	59 375	16,3	151 377	18,5	2,5
Insgesamt	694 789	5,1	2 008 466	2,7	2,9

1) rechnerischer Wert Übernachtungen/Ankünfte

**35. Ankünfte, Übernachtungen und Aufenthaltsdauer in Beherbergungseinrichtungen
des Reisegebietes Vogtland 2017 nach dem Herkunftsland der Gäste**

Herkunftsland der Gäste	Ankünfte (einschl. Camping)	Veränderung gegenüber dem Vorjahres- zeitraum in %	Über- nachtungen (einschl. Camping)	Veränderung gegenüber dem Vorjahres- zeitraum in %	Durchschnittliche Aufenthaltsdauer in Tagen ¹⁾
Bundesrepublik Deutschland	326 074	6,0	1 388 600	3,1	4,3
Europa ohne Deutschland	10 728	19,3	26 322	26,7	2,5
davon Belgien	144	16,1	264	12,3	1,8
Bulgarien	32	-8,6	191	185,1	6,0
Dänemark	312	54,5	520	49,4	1,7
Estland	34	-22,7	56	-15,2	1,6
Finnland	108	-8,5	345	34,2	3,2
Frankreich	534	45,9	1 309	80,1	2,5
Griechenland	21	-8,7	45	-	2,1
Vereinigtes Königreich	300	13,6	556	0,5	1,9
Irland	15	-	21	-12,5	1,4
Island	11	37,5	28	250,0	2,5
Italien	538	-2,2	1 272	1,5	2,4
Kroatien	20	-13,0	46	-30,3	2,3
Lettland	55	83,3	77	102,6	1,4
Litauen	183	251,9	241	162,0	1,3
Luxemburg	25	-50,0	59	-39,8	2,4
Malta	2	-50,0	2	-80,0	1,0
Niederlande	731	10,8	1 555	12,8	2,1
Norwegen	108	-13,6	220	-7,6	2,0
Österreich	1 330	30,4	2 913	29,8	2,2
Polen	1 755	36,5	3 542	-4,6	2,0
Portugal	20	-	25	-	1,3
Rumänien	146	-2,0	311	25,4	2,1
Russische Föderation	330	52,1	1 172	100,7	3,6
Schweden	308	9,6	406	0,7	1,3
Schweiz	1 294	6,4	2 505	4,1	1,9
Slowakische Republik	78	18,2	345	189,9	4,4
Slowenien	135	-2,2	283	-6,6	2,1
Spanien	168	-31,1	558	-45,9	3,3
Tschechische Republik	1 315	7,5	4 046	26,1	3,1
Türkei	248	535,9	2 411	x	9,7
Ukraine	92	-1,1	144	-7,7	1,6
Ungarn	203	41,0	427	49,3	2,1
sonst. europäische Länder	133	-16,4	427	6,8	3,2
Afrika	16	-50,0	34	-48,5	2,1
davon Republik Südafrika	8	-20,0	18	38,5	2,3
sonst. afrikanische Länder	8	-63,6	16	-69,8	2,0
Asien	327	22,5	798	7,3	2,4
davon Arabische Golfstaaten	31	24,0	95	-12,8	3,1
China Volksrep. und Hongkong	127	15,5	253	-26,7	2,0
Indien	8	33,3	25	212,5	3,1
Israel	17	21,4	38	123,5	2,2
Japan	45	-13,5	103	-31,3	2,3
Korea, Republik	21	133,3	94	526,7	4,5
Taiwan	14	100,0	18	12,5	1,3
sonst. asiatische Länder	64	45,5	172	104,8	2,7
Amerika	352	2,6	883	12,8	2,5
davon Kanada	27	-20,6	50	-46,8	1,9
Vereinigte Staaten	274	14,2	751	33,6	2,7
sonst. nordamerik. Länder	1	x	2	x	2,0
Mittelamerika und Karibik	20	-28,6	26	-31,6	1,3
Brasilien	11	-45,0	24	-29,4	2,2
sonst. südamerik. Länder	19	-9,5	30	-45,5	1,6
Australien, Neuseeland u. Ozeanien	77	-37,9	137	-39,6	1,8
davon Australien	69	-41,0	127	-41,7	1,8
Neuseeland u. Ozeanien	8	14,3	10	11,1	1,3
Ausländer ohne Angabe	497	65,1	1 023	79,2	2,1
Ausland zusammen	11 997	19,3	29 197	26,1	2,4
Insgesamt	338 071	6,4	1 417 797	3,5	4,2

1) rechnerischer Wert Übernachtungen/Ankünfte

36. Campingplätze mit Urlaubscamping, Zahl der Stellplätze sowie Ankünfte, Übernachtungen und Aufenthaltsdauer 2017 nach Größenklassen

Campingplätze mit ... bis unter ... Stellplätzen für Urlaubscamping	Campingplätze		Angebotene Stellplätze auf den geöffneten Campingplätzen	Ankünfte	Veränderung gegenüber dem Vorjahres- zeitraum in %	Über- nachtungen	Veränderung gegenüber dem Vorjahres- zeitraum in %	Durch- schnittliche Aufenthalts- dauer in Tagen ³⁾
	ins- gesamt ¹⁾	darunter geöffnet ²⁾						
	im Juli							
10 - 25	19	19	318	7 422	0,8	16 821	-2,7	2,3
25 - 50	27	27	873	19 861	16,2	54 621	8,0	2,8
50 - 100	34	34	2 236	64 647	4,2	222 968	2,8	3,4
100 - 150	11	11	1 189	40 415	40,9	123 015	36,2	3,0
150 u. mehr	11	11	1 976	79 803	4,9	262 941	6,6	3,3
Insgesamt	102	102	6 592	212 148	10,9	680 366	9,5	3,2

1) geöffnete und vorübergehend geschlossene Campingplätze

2) ganz oder teilweise geöffnet

3) rechnerischer Wert Übernachtungen/Ankünfte

37. Campingplätze mit Urlaubscamping, Zahl der Stellplätze sowie Ankünfte, Übernachtungen und Aufenthaltsdauer 2017 nach Reisegebieten

Reisegebiet	Campingplätze		Angebotene Stellplätze auf den geöffneten Campingplätzen	Ankünfte	Veränderung gegenüber dem Vorjahres- zeitraum in %	Über- nachtungen	Veränderung gegenüber dem Vorjahres- zeitraum in %	Durch- schnittliche Aufenthalts- dauer in Tagen ³
	ins- gesamt ¹⁾	darunter geöffnet ²⁾						
	im Juli							
Oberlausitz/ Niederschlesien	29	29	2 031	55 382	6,4	218 491	9,6	3,9
Sächsische Schweiz	12	12	722	39 818	16,5	156 834	15,1	3,9
Sächsisches Elbland	9	9	542	11 878	-8,0	36 481	-17,1	3,1
Erzgebirge	16	16	1 177	21 948	2,0	63 862	7,7	2,9
Sächsisches Burgen- und Heidefeld	24	24	902	22 320	15,5	50 730	9,6	2,3
Vogtland	6	6	511	12 785	33,1	33 206	23,1	2,6
Stadt Dresden	3	3	290	13 058	23,0	40 240	11,8	3,1
Stadt Leipzig	2	2	.	.	-	.	-	.
Stadt Chemnitz	1	1	.	.	-	.	-	.
Insgesamt	102	102	6 592	212 148	10,9	680 366	9,5	3,2

1) geöffnete und vorübergehend geschlossene Campingplätze

2) ganz oder teilweise geöffnet

3) rechnerischer Wert Übernachtungen/Ankünfte

**38. Ankünfte, Übernachtungen und Aufenthaltsdauer auf Campingplätzen 2017
nach dem Herkunftsland der Gäste**

Herkunftsland der Gäste	Ankünfte	Veränderung gegenüber dem Vorjahres- zeitraum in %	Über- nachtungen	Veränderung gegenüber dem Vorjahres- zeitraum in %	Durchschnittliche Aufenthaltsdauer in Tagen ¹⁾
Bundesrepublik Deutschland	185 008	11,7	602 316	10,6	3,3
Europa ohne Deutschland	26 750	6,8	77 402	1,9	2,9
davon Belgien	640	-12,1	2 150	-11,3	3,4
Bulgarien	14	40,0	26	8,3	1,9
Dänemark	2 203	27,9	5 023	7,2	2,3
Estland	66	-1,5	115	47,4	1,7
Finnland	302	14,4	516	20,6	1,7
Frankreich	1 138	18,8	2 435	10,9	2,1
Griechenland	9	-10,0	54	315,4	6,0
Vereinigtes Königreich	856	15,8	2 271	13,0	2,7
Irland	96	45,5	475	173,0	4,9
Island	7	-65,0	12	-42,9	1,7
Italien	549	-12,2	882	-20,8	1,6
Kroatien	20	185,7	188	x	9,4
Lettland	68	17,2	143	19,2	2,1
Litauen	174	4,8	372	21,2	2,1
Luxemburg	60	50,0	156	-9,3	2,6
Niederlande	9 721	-7,5	37 752	-7,0	3,9
Norwegen	440	-18,8	1 070	-11,9	2,4
Österreich	1 632	6,5	3 677	2,4	2,3
Polen	1 227	94,1	2 346	78,0	1,9
Portugal	27	-49,1	61	-52,7	2,3
Rumänien	22	-26,7	87	33,8	4,0
Russische Föderation	122	-12,9	258	27,7	2,1
Schweden	1 315	49,6	2 128	14,3	1,6
Schweiz	2 749	19,3	7 554	18,4	2,7
Slowakische Republik	54	-22,9	98	-29,0	1,8
Slowenien	53	1,9	80	-5,9	1,5
Spanien	184	21,1	375	-3,8	2,0
Tschechische Republik	2 737	16,8	6 553	19,4	2,4
Türkei	11	x	18	260,0	1,6
Ukraine	75	-7,4	122	8,9	1,6
Ungarn	136	-14,5	326	-20,1	2,4
sonst. europäische Länder	43	-55,7	79	-59,1	1,8
Afrika	18	125,0	18	50,0	1,0
davon Republik Südafrika	12	140,0	12	33,3	1,0
sonst. afrikanische Länder	6	100,0	6	100,0	1,0
Asien	82	-18,8	128	-30,1	1,6
davon Indien	6	500,0	10	900,0	1,7
Israel	28	-52,5	32	-74,8	1,1
Japan	10	66,7	10	25,0	1,0
Korea, Republik	33	50,0	69	122,6	2,1
Taiwan	1	x	1	x	1,0
sonst. asiatische Länder	4	-50,0	6	-25,0	1,5
Amerika	137	-16,0	211	-22,7	1,5
davon Kanada	60	53,8	91	51,7	1,5
Vereinigte Staaten	53	-39,8	75	-44,9	1,4
sonst. nordamerik. Länder	1	-80,0	1	-80,0	1,0
Brasilien	11	-42,1	11	-78,0	1,0
sonst. südamerik. Länder	12	20,0	33	65,0	2,8
Australien, Neuseeland u. Ozeanien	139	-19,7	233	-2,5	1,7
davon Australien	113	-18,7	193	-2,5	1,7
Neuseeland u. Ozeanien	26	-23,5	40	-2,4	1,5
Ausländer ohne Angabe	14	-91,6	58	-84,5	4,1
Ausland zusammen	27 140	5,7	78 050	1,3	2,9
Insgesamt	212 148	10,9	680 366	9,5	3,2

1) rechnerischer Wert Übernachtungen/Ankünfte

39. Fremdenverkehrsintensität nach Kreisfreien Städten und Landkreisen

Kreisfreie Stadt Landkreis Land	Bevölkerung am 31. Dezember 2016 ¹⁾	Übernachtungen (einschl. Camping)		Übernachtungen (einschl. Camping) je 1 000 Einwohner ¹⁾	
		Dezember 2017	Januar bis Dezember 2017	Dez. 2017	Jan. - Dez. 2017
Chemnitz, Stadt	246 353	49 013	507 327	199	2 059
Erzgebirgskreis	344 136	180 941	1 870 703	526	5 436
Mittelsachsen	310 505	52 824	684 284	170	2 204
Vogtlandkreis	231 051	91 545	1 401 764	396	6 067
Zwickau	322 099	37 804	485 819	117	1 508
Dresden, Stadt	547 172	453 808	4 433 443	829	8 102
Bautzen	304 691	42 874	724 953	141	2 379
Görlitz	258 337	65 016	1 170 346	252	4 530
Meißen	243 889	63 134	743 330	259	3 048
Sächsische Schweiz- Osterzgebirge	246 066	168 887	2 710 505	686	11 015
Leipzig, Stadt	571 088	287 005	3 171 353	503	5 553
Leipzig	258 333	58 833	838 191	228	3 245
Nordsachsen	198 063	55 062	771 105	278	3 893
Sachsen	4 081 783	1 606 746	19 513 123	394	4 781

1) Bevölkerungsfortschreibung auf der Basis der Zensusergebnisse vom 9. Mai 2011

40. Fremdenverkehrsintensität nach Reisegebieten

Reisegebiet	Bevölkerung am 31. Dezember 2016 ¹⁾	Übernachtungen (einschl. Camping)		Übernachtungen (einschl. Camping) je 1 000 Einwohner ¹⁾	
		Dezember 2017	Januar bis Dezember 2017	Dez. 2017	Jan. - Dez. 2017
Oberlausitz/ Niederschlesien	563 028	107 890	1 895 299	192	3 366
Sächsische Schweiz	128 527	81 531	1 615 675	634	12 571
Sächsisches Elbland	330 258	112 603	1 376 865	341	4 169
Erzgebirge	749 334	283 048	3 086 898	378	4 120
Sächsisches Burgen- und Heide-land	707 170	138 603	2 008 466	196	2 840
Vogtland	238 853	93 245	1 417 797	390	5 936
Stadt Dresden	547 172	453 808	4 433 443	829	8 102
Stadt Leipzig	571 088	287 005	3 171 353	503	5 553
Stadt Chemnitz	246 353	49 013	507 327	199	2 059
Insgesamt	4 081 783	1 606 746	19 513 123	394	4 781

1) Bevölkerungsfortschreibung auf der Basis der Zensusergebnisse vom 9. Mai 2011

Abb. 1 Ankünfte in sächsischen Beherbergungseinrichtungen 2015 bis 2017

Ankünfte

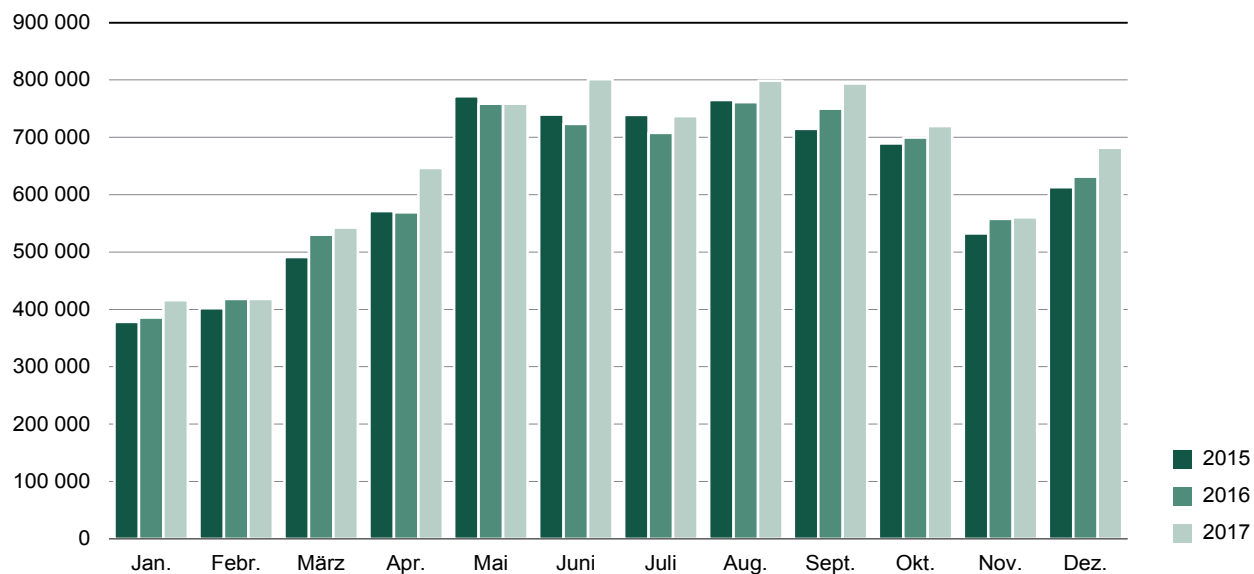


Abb. 2 Übernachtungen in sächsischen Beherbergungseinrichtungen 2015 bis 2017

Übernachtungen

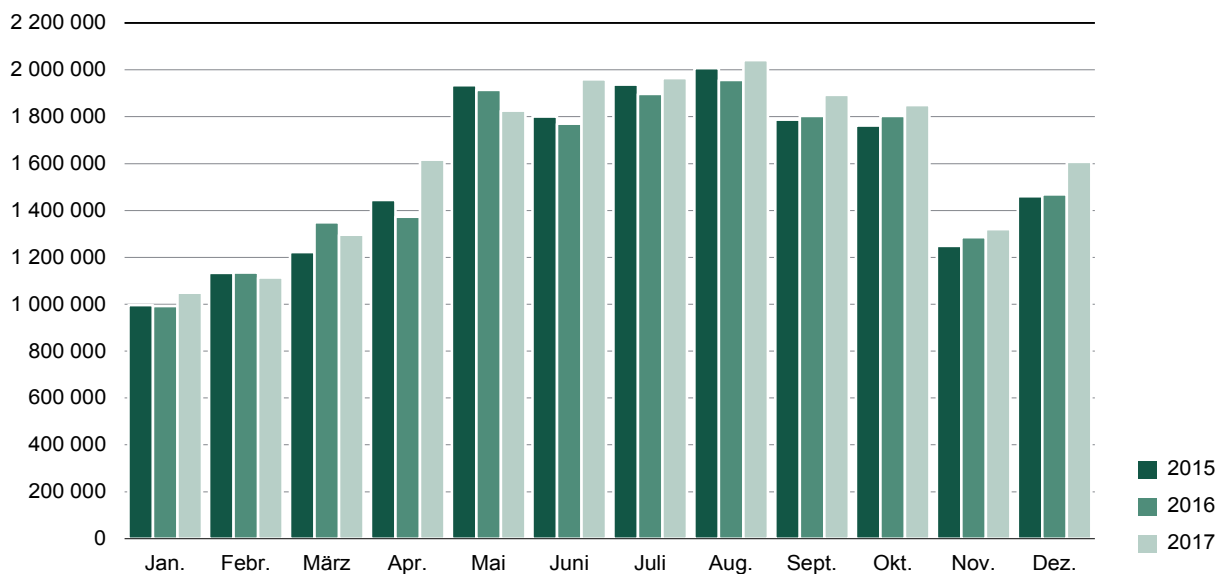


Abb. 3 Anteil der Betriebsarten an den Ankünften (Gästekzahl) und Übernachtungen 2017

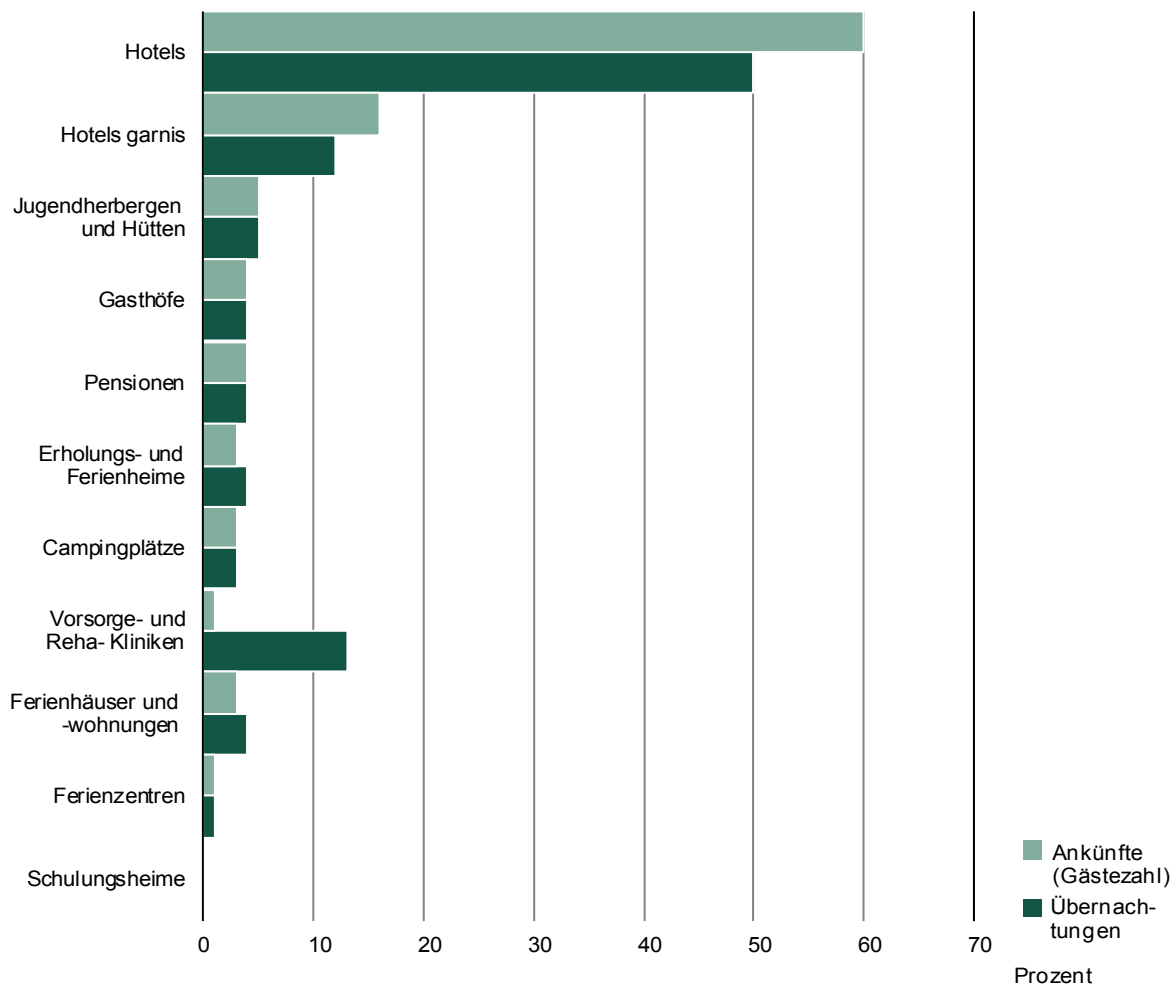


Abb. 4 Anteil der Reisegebiete an den Ankünften (Gästezahl) und Übernachtungen 2017

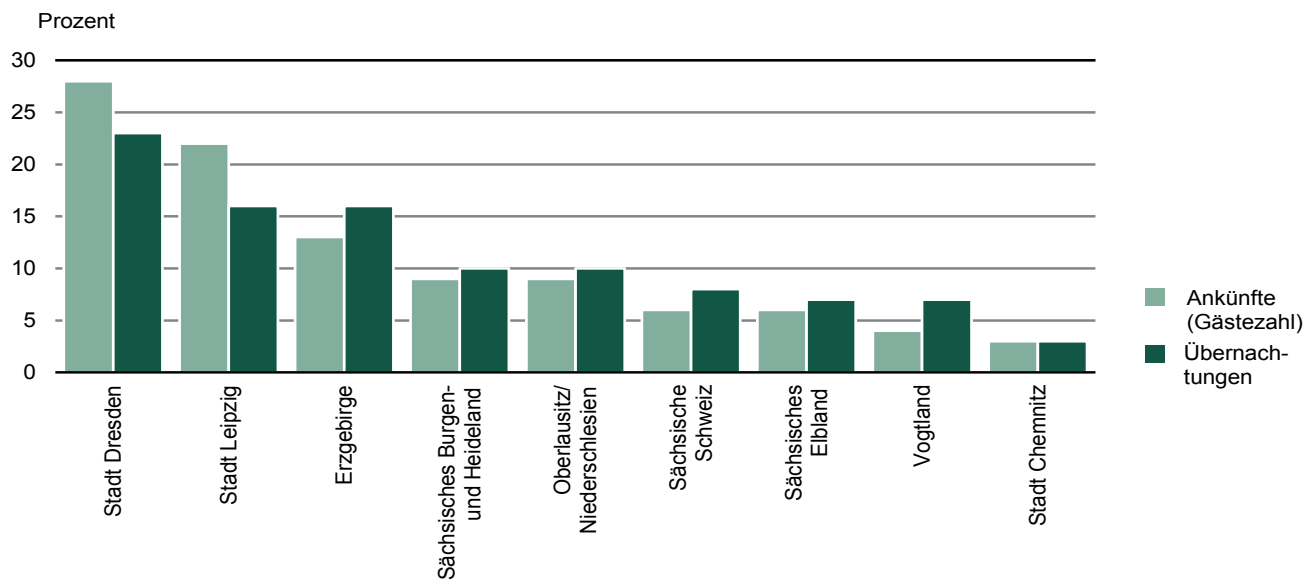


Abb. 5. Fremdenverkehrsintensität im Freistaat Sachsen 2017 nach Kreisfreien Städten und Landkreisen

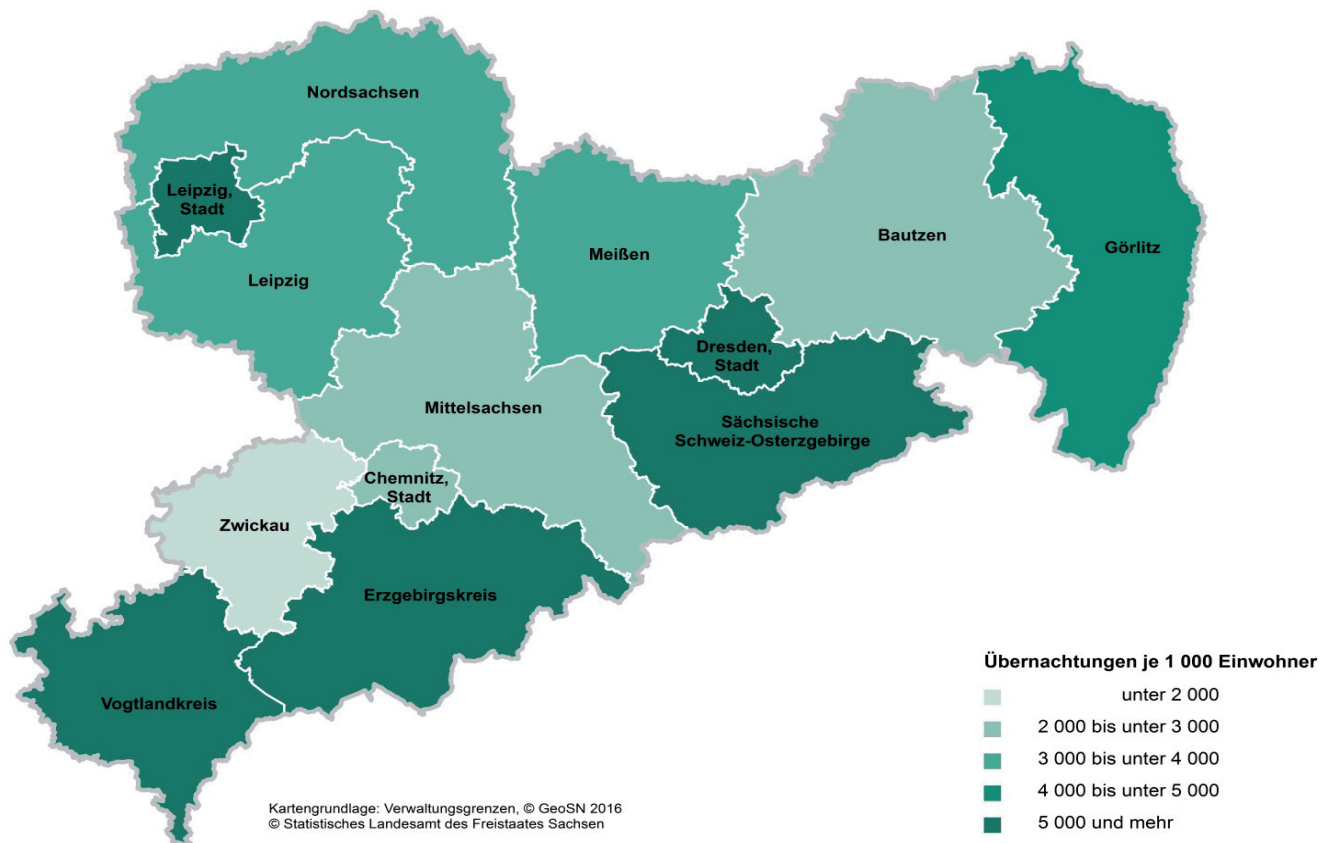
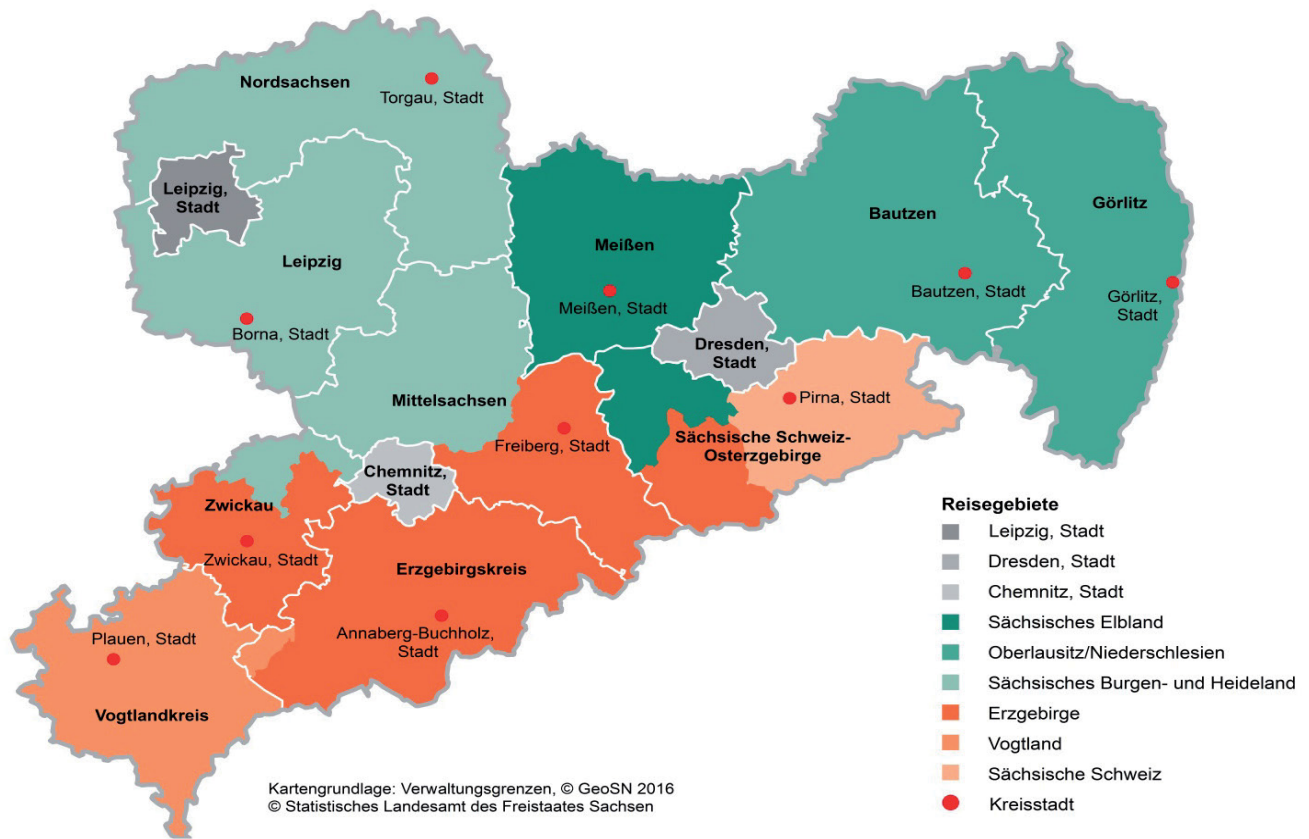


Abb. 6. Reisegebiete, Kreisfreie Städte und Landkreise des Freistaates Sachsen



[Inhalt](#)

Reisegebiete und die zugeordneten Kreisfreien Städte und Landkreise bzw. Gemeinden des Freistaates Sachsen (Gebietsstand 01.01.2017)

Oberlausitz/Niederschlesien

Bautzen

Görlitz

Sächsische Schweiz

Teile des Landkreises

Sächsische Schweiz-Osterzgebirge:

Bad Gottleuba-	Bad Schandau, Stadt
Berggießhübel, Stadt	Bahretal
Dohma	Dohna, Stadt
Dürrröhrsdorf-Dittersbach	Gohrisch
Heidenau, Stadt	Hohnstein, Stadt
Königstein/Sächs. Schw., Stadt	Liebstadt, Stadt
Müglitztal	Lohmen
Pirna, Stadt	Neustadt i. Sa., Stadt
Rathmannsdorf	Rathen, Kurort
Rosenthal-Bielatal	Reinhardtsdorf-Schöna
Stadt Wehlen, Stadt	Sebnitz, Stadt
Struppen	Stolpen, Stadt

Vogtland

Vogtlandkreis

Teile des Landkreises Erzgebirgskreis:

Schönheide
Stützensgrün

Sächsisches Elbland

Meißen

Teile des Landkreises

Sächsische Schweiz-Osterzgebirge:	
Bannewitz	Dorfhain
Freital, Stadt	Kreischa
Klingenberg	Rabenau, Stadt
Tharandt, Stadt	Wilsdruff, Stadt

Stadt Dresden

Stadt Leipzig

Stadt Chemnitz

Sächsisches Burgen- und Heidelberg

Nordsachsen

Leipzig

Teile des Landkreises Mittelsachsen:

Altmittweida	Burgstädt, Stadt
Claußnitz	Döbeln, Stadt
Erlau	Großweitzschen
Hartha, Stadt	Leisnig, Stadt
Lichtenau	Ostrau
Roßwein, Stadt	Waldheim, Stadt
Zschaitz-Ottewig	

Noch: Sächsisches Burgen- und Heidelberg

Noch: Teile des Landkreises Mittelsachsen:

Frankenberg/Sa., Stadt	Geringswalde, Stadt
Hainichen, Stadt	Hartmannsdorf
Königsfeld	Königshain-Wiederau
Kriebstein	Lunzenau, Stadt
Mittweida, Stadt, Hochschulstadt	
Mühlau	Penig, Stadt
Rochlitz, Stadt	Rossau
Seelitz	Striegistal
Taura	Tiefenbach
Wechselburg	Zettlitz

Teile des Landkreises Zwickau:

Glauchau, Stadt	Limbach-Oberfrohna, Stadt
Meerane, Stadt	Oberwiera
Niederfrohna	Schönberg
Remse	
Waldenburg, Stadt	

Erzgebirge

Erzgebirgskreis

ohne die Gemeinden:

Schönheide
Stützensgrün

Teile des Landkreises Zwickau:

Bernsdorf	Callenberg
Crimmitschau, Stadt	Crinitzberg
Dennheritz	Fraureuth
Gersdorf	Hartenstein, Stadt
Hartmannsdorf	Hirschfeld
b. Kirchberg	Hohenstein-Ernstthal, Stadt
Kirchberg, Stadt	Langenweißbach
Langenbernsdorf	Lichtentanne
Lichtenstein/Sa., Stadt	Neukirchen/Pleiße
Mülsen	Reinsdorf
Oberlungwitz, Stadt	Werdau, Stadt
St. Egidien	Wilkau-Haßlau, Stadt
Wildenfels	
Zwickau, Stadt	

Teile des Landkreises Sächsische Schweiz-

Osterzgebirge:

Altenberg, Stadt	Dippoldiswalde, Stadt
Glashütte, Stadt	Hartmannsdorf-Reichenau
Hermisdorf/Erzgeb.	

Teile des Landkreises Mittelsachsen:

Augustusburg, Stadt	Bobritzsch-Hilbersdorf
Brand-Erbisdorf, Stadt	Dorfchemnitz
Eppendorf	Flöha, Stadt
Frauenstein, Stadt	Freiberg, Stadt, Universitätsstadt
Großhartmannsdorf	Großschirma, Stadt
Halsbrücke	Leubsdorf
Lichtenberg/Erzgeb.	Mulda/Sa.
Neuhausen/Erzgeb.	Niederwiesa
Oberschöna	Oederan, Stadt
Rechenberg-Bienenmühle	Reinsberg
Sayda, Stadt	Weißborn/Erzgeb.