

Statistischer Bericht



Beherbergungsgewerbe im Freistaat Sachsen

November 2017

G IV 1 – m 11/17

Zeichenerklärung

- Nichts vorhanden (genau Null)
- 0 weniger als die Hälfte von 1 in der letzten besetzten Stelle, jedoch mehr als nichts
- ... Angabe fällt später an
- / Zahlenwert nicht sicher genug
- . Zahlenwert unbekannt oder geheim zu halten
- x Tabellenfach gesperrt, weil Aussage nicht sinnvoll
- () Aussagewert ist eingeschränkt
- p vorläufige Zahl
- r berichtigte Zahl
- s geschätzte Zahl

Herausgeber, Redaktion, Gestaltung, Satz
Statistisches Landesamt des Freistaates Sachsen
Macherstraße 63, 01917 Kamenz
Telefon +49 3578 33-1913
Telefax +49 3578 33-1921
E-Mail info@statistik.sachsen.de

Druck
Diese Veröffentlichung steht ausschließlich in elektronischer Form bereit.

Redaktionsschluss
Januar 2018

Bezug
Download im Internet kostenfrei unter
www.statistik.sachsen.de

Erscheinungsfolge
monatlich

Copyright
Statistisches Landesamt des Freistaates Sachsen, Kamenz 2018
Vervielfältigung und Verbreitung, auch auszugsweise, mit Quellenangabe gestattet.

ISSN 2195-3090

[Titel](#)
[Impressum](#)

Inhalt

Tabellen

1. [Beherbergungseinrichtungen, Gästebetten und deren Auslastung sowie Ankünfte, Übernachtungen und Aufenthaltsdauer 2015 bis 2017 nach Monaten](#)
2. [Beherbergungseinrichtungen, Gästebetten und deren Auslastung nach Betriebsarten](#)
3. [Ankünfte, Übernachtungen und Aufenthaltsdauer in Beherbergungseinrichtungen nach Betriebsarten](#)
4. [Beherbergungseinrichtungen, Gästebetten und deren Auslastung nach Reisegebieten und Betriebsarten](#)
5. [Ankünfte, Übernachtungen und Aufenthaltsdauer in Beherbergungseinrichtungen nach Reisegebieten, dem Herkunftsland der Gäste und Betriebsarten](#)
6. [Beherbergungseinrichtungen, Gästebetten und deren Auslastung nach Gemeindegruppen](#)
7. [Ankünfte, Übernachtungen und Aufenthaltsdauer in Beherbergungseinrichtungen nach Gemeindegruppen](#)
8. [Beherbergungseinrichtungen, Gästebetten und deren Auslastung nach Kreisfreien Städten und Landkreisen](#)
9. [Hotels, Gästebetten und deren Auslastung nach Kreisfreien Städten und Landkreisen](#)
10. [Ankünfte, Übernachtungen und Aufenthaltsdauer in Beherbergungseinrichtungen nach Kreisfreien Städten und Landkreisen](#)
11. [Ankünfte, Übernachtungen und Aufenthaltsdauer in Hotels nach Kreisfreien Städten und Landkreisen](#)
12. [Beherbergungsstätten der Hotellerie, Gästebetten und Gästezimmer sowie deren Auslastung, Ankünfte und Übernachtungen nach Betriebsarten der Hotellerie](#)
13. [Beherbergungsstätten der Hotellerie, Gästebetten und Gästezimmer sowie deren Auslastung, Ankünfte und Übernachtungen nach Kreisfreien Städten und Landkreisen](#)
14. [Beherbergungsstätten der Hotellerie, Gästebetten und Gästezimmer sowie deren Auslastung, Ankünfte und Übernachtungen nach Reisegebieten](#)
15. [Ankünfte, Übernachtungen und Aufenthaltsdauer in Beherbergungseinrichtungen nach dem Herkunftsland der Gäste](#)
16. [Ankünfte, Übernachtungen und Aufenthaltsdauer in Beherbergungseinrichtungen Januar bis November 2017 nach dem Herkunftsland der Gäste](#)
17. [Ankünfte, Übernachtungen und Aufenthaltsdauer in Beherbergungseinrichtungen der Stadt Dresden nach dem Herkunftsland der Gäste](#)
18. [Ankünfte, Übernachtungen und Aufenthaltsdauer in Beherbergungseinrichtungen der Stadt Dresden Januar bis November 2017 nach dem Herkunftsland der Gäste](#)
19. [Ankünfte, Übernachtungen und Aufenthaltsdauer in Beherbergungseinrichtungen der Stadt Leipzig nach dem Herkunftsland der Gäste](#)
20. [Ankünfte, Übernachtungen und Aufenthaltsdauer in Beherbergungseinrichtungen der Stadt Leipzig Januar bis November 2017 nach dem Herkunftsland der Gäste](#)
21. [Ankünfte, Übernachtungen und Aufenthaltsdauer in Beherbergungseinrichtungen der Stadt Chemnitz nach dem Herkunftsland der Gäste](#)
22. [Ankünfte, Übernachtungen und Aufenthaltsdauer in Beherbergungseinrichtungen der Stadt Chemnitz Januar bis November 2017 nach dem Herkunftsland der Gäste](#)

Abbildungen

1. [Reisegebiete und die zugeordneten Kreisfreien Städte und Landkreise bzw. Gemeinden des Freistaates Sachsen \(Gebietsstand 01.01.2017\)](#)
2. [Ankünfte in sächsischen Beherbergungseinrichtungen 2015 bis 2017](#)
3. [Übernachtungen in sächsischen Beherbergungseinrichtungen 2015 bis 2017](#)

[Inhalt](#)

Vorbemerkungen

bundeseinheitlichen
Qualitätsberichten hinterlegt.

Über den folgenden Link gelangen Sie zum Qualitätsbericht für die

[Monatserhebung im Tourismus](#)

URL:

https://www.destatis.de/DE/Publikationen/Qualitaetsberichte/BinnenhandelGastgewerbeTourismus/Tourismus.pdf?__blob=publicationFile

1. Beherbergungseinrichtungen, Gästebetten und deren Auslastung sowie Ankünfte, Übernachtungen und Aufenthaltsdauer 2015 bis 2017 nach Monaten

Monat Jahr	Beherbergungsstätten/ Campingplätze		Angebotene Gästebetten in Beherbergungs- stätten	Durchschnittliche Auslastung der angebotenen Gästebetten in % ³⁾	Ankünfte (einschl. Camping)	Über- nachtungen (einschl. Camping)	Durchschnittliche Aufenthaltsdauer in Tagen ⁴⁾
	ins- gesamt ¹⁾	darunter geöffnet ²⁾					
2015							
Januar	2 170	1 907	113 704	29,1	377 849	996 602	2,6
Februar	2 169	1 897	113 057	36,1	401 689	1 133 716	2,8
März	2 167	1 940	114 579	34,5	490 994	1 221 775	2,5
April	2 162	2 098	119 968	39,6	571 320	1 444 305	2,5
Mai	2 155	2 134	121 761	48,6	771 302	1 934 224	2,5
Juni	2 159	2 130	121 639	47,3	739 382	1 800 305	2,4
Juli	2 152	2 122	121 666	47,2	739 040	1 936 857	2,6
August	2 148	2 118	121 380	48,8	765 263	2 007 000	2,6
September	2 143	2 115	120 894	47,9	714 493	1 787 265	2,5
Oktober	2 134	2 060	119 205	47,2	689 266	1 761 872	2,6
November	2 128	1 910	114 052	36,8	532 472	1 248 463	2,3
Dezember	2 123	1 898	113 331	41,8	612 846	1 459 823	2,4
Insgesamt	x	x	x	42,3	7 405 916	18 732 207	2,5
2016							
Januar	2 142	1 873	111 895	29,4	385 801	992 611	2,6
Februar	2 132	1 849	110 071	35,8	418 044	1 134 912	2,7
März	2 126	1 921	113 570	38,6	530 363	1 349 867	2,5
April	2 126	2 035	117 000	39,0	569 171	1 372 862	2,4
Mai	2 119	2 083	119 117	49,3	758 321	1 914 963	2,5
Juni	2 115	2 080	119 156	47,4	723 186	1 770 005	2,4
Juli	2 109	2 069	118 963	47,0	707 425	1 896 914	2,7
August	2 107	2 063	118 796	49,3	761 239	1 956 870	2,6
September	2 139	2 096	120 156	48,4	749 981	1 803 623	2,4
Oktober	2 146	2 068	119 300	48,1	699 461	1 802 955	2,6
November	2 148	1 923	114 039	37,7	557 684	1 285 985	2,3
Dezember	2 150	1 929	114 210	41,8	631 584	1 468 823	2,3
Insgesamt	x	x	x	42,9	7 492 260	18 750 390	2,5
2017							
Januar	2 132	1 881	113 436	30,6	415 823	1 049 338	2,5
Februar	2 127	1 865	111 820	35,7	418 188	1 113 426	2,7
März	2 126	1 901	115 544	36,7	542 359	1 296 139	2,4
April	2 117	2 041	118 872	44,4	645 825	1 613 581	2,5
Mai	2 112	2 084	120 728	46,5	755 924	1 812 640	2,4
Juni	2 107	2 081	120 953	50,4	798 206	1 956 626	2,5
Juli	2 101	2 071	120 880	48,2	736 927	1 964 414	2,7
August	2 112	2 088	121 430	50,3	799 001	2 040 756	2,6
September	2 122	2 099	121 803	50,3	794 061	1 894 186	2,4
Oktober	2 126	2 058	121 129	48,5	718 217	1 848 314	2,6
November	2 118	1 924	116 677	37,9	560 703	1 320 055	2,4
Dezember
Insgesamt	x	x	x

1) geöffnete und vorübergehend geschlossene Einrichtungen

2) ganz oder teilweise geöffnet

3) rechnerischer Wert (Übernachtungen/angebotene Bettentage) x 100

4) rechnerischer Wert Übernachtungen/Ankünfte

2. Beherbergungseinrichtungen, Gästebetten und deren Auslastung nach Betriebsarten

November 2017

Betriebsart	Beherbergungsstätten/ Campingplätze		Gästebetten in Beherbergungsstätten		Durchschnittliche Auslastung der angebotenen Gästebetten in % ⁴⁾	
	ins- gesamt ¹⁾	darunter geöffnet ²⁾	ins- gesamt ³⁾	darunter angeboten	Nov.	Jan. - Nov.

November 2016

Hotels	626	610	58 895	57 656	39,7	44,0
Hotels garnis	149	146	12 482	12 191	42,8	47,7
Gasthöfe	427	395	8 858	8 120	18,4	24,6
Pensionen	366	336	7 803	7 203	25,0	32,3
Zusammen	1 568	1 487	88 038	85 170	36,9	41,6
Jugendherbergen und Hütten	124	94	9 983	7 107	16,2	30,0
Erholungs- und Ferienheime	76	67	6 886	5 428	22,9	34,2
Ferienzentren	11	10	2 040	1 904	26,8	39,8
Ferienhäuser und -wohnungen	217	185	6 726	5 203	19,4	31,6
Zusammen	428	356	25 635	19 642	19,9	32,4
Vorsorge- und Reha-Kliniken	36	36	8 768	8 460	88,2	85,9
Schulungsheime	13	13	767	767	24,6	31,0
Campingplätze	103	31	x	x	x	x
Einrichtungen insgesamt	2 148	1 923	123 208	114 039	37,7	43,0
darunter ohne Vorsorge- u. Reha-Kliniken	2 112	1 887	114 440	105 579	33,6	39,6

November 2017

Hotels	615	598	58 124	57 103	39,9	45,3
Hotels garnis	156	154	14 525	13 964	43,1	48,1
Gasthöfe	414	388	8 810	8 066	18,4	25,7
Pensionen	355	330	7 683	7 004	25,6	32,5
Zusammen	1 540	1 470	89 142	86 137	37,3	42,7
Jugendherbergen und Hütten	121	99	9 992	7 460	17,6	30,6
Erholungs- und Ferienheime	74	69	6 884	5 927	21,3	34,3
Ferienzentren	12	11	2 131	1 922	25,6	38,8
Ferienhäuser und -wohnungen	217	189	7 144	5 734	20,9	33,0
Zusammen	424	368	26 151	21 043	20,3	32,9
Vorsorge- und Reha-Kliniken	36	36	8 628	8 377	88,8	86,4
Schulungsheime	16	16	1 120	1 120	28,8	31,2
Campingplätze	102	34	x	x	x	x
Einrichtungen insgesamt	2 118	1 924	125 041	116 677	37,9	43,9
darunter ohne Vorsorge- u. Reha-Kliniken	2 082	1 888	116 413	108 300	33,9	40,6

1) geöffnete und vorübergehend geschlossene Einrichtungen

2) ganz oder teilweise geöffnet

3) max. Angebot an Betten der letzten 13 Monate

4) rechnerischer Wert (Übernachtungen/angebotene Bettentage) x 100

3. Ankünfte, Übernachtungen und Aufenthaltsdauer in Beherbergungseinrichtungen

nach Betriebsarten

November 2017

Betriebsart	Ankünfte (einschl. Camping)	Veränderung gegenüber dem Vorjahreszeitraum in %	Über- nachtungen (einschl. Camping)	Veränderung gegenüber dem Vorjahreszeitraum in %	Durchschnittliche Aufenthaltsdauer in Tagen ¹⁾
November 2017					
Hotels	355 065	-2,3	679 096	-0,6	1,9
Hotels garnis	98 251	12,5	180 245	15,4	1,8
Gasthöfe	21 694	-3,0	43 474	-1,4	2,0
Pensionen	21 579	-2,7	52 861	-0,6	2,4
Zusammen	496 589	0,2	955 676	2,0	1,9
Jugendherbergen und Hütten	18 788	5,7	39 428	14,2	2,1
Erholungs- und Ferienheime	16 697	6,4	37 555	0,8	2,2
Ferienzentren	5 016	-15,5	14 775	-3,4	2,9
Ferienhäuser und -wohnungen	9 809	-4,1	35 244	17,0	3,6
Zusammen	50 310	1,4	127 002	8,3	2,5
Vorsorge- und Reha-Kliniken	9 412	-1,5	223 227	-0,2	23,7
Schulungsheime	3 232	46,6	9 674	70,8	3,0
Campingplätze	1 160	37,1	4 476	59,3	3,9
Einrichtungen insgesamt	560 703	0,5	1 320 055	2,6	2,4
darunter ohne Vorsorge- u. Reha-Kliniken	551 291	0,6	1 096 828	3,3	2,0
Januar bis November 2017					
Hotels	4 214 487	3,6	8 561 112	2,9	2,0
Hotels garnis	1 107 617	10,5	2 111 952	10,6	1,9
Gasthöfe	322 170	2,6	705 853	2,2	2,2
Pensionen	309 507	-1,4	775 247	-2,1	2,5
Zusammen	5 953 781	4,5	12 154 164	3,8	2,0
Jugendherbergen und Hütten	377 820	5,3	908 759	4,8	2,4
Erholungs- und Ferienheime	253 093	1,1	715 591	0,1	2,8
Ferienzentren	78 399	2,5	261 618	1,4	3,3
Ferienhäuser und -wohnungen	184 095	15,5	670 736	12,9	3,6
Zusammen	893 407	5,7	2 556 704	5,0	2,9
Vorsorge- und Reha-Kliniken	101 596	0,4	2 440 514	0,1	24,0
Schulungsheime	25 738	5,7	83 237	3,2	3,2
Campingplätze	210 712	10,8	674 856	9,4	3,2
Einrichtungen insgesamt	7 185 234	4,7	17 909 475	3,6	2,5
darunter ohne Vorsorge- u. Reha-Kliniken	7 083 638	4,8	15 468 961	4,2	2,2

1) rechnerischer Wert Übernachtungen/Ankünfte

4. Beherbergungseinrichtungen, Gästebetten und deren Auslastung nach Reisegebieten und Betriebsarten

November 2017

Reisegebiet Betriebsart	Beherbergungsstätten/ Campingplätze		Gästebetten in Beherbergungsstätten		Durchschnittliche Auslastung der angebotenen Gästebetten in % ⁴⁾	
	ins- gesamt ¹⁾	darunter geöffnet ²⁾	ins- gesamt ³⁾	darunter angeboten	Nov.	Jan. - Nov.
Oberlausitz/ Niederschlesien						
Hotels	90	87	4 778	4 634	29,1	39,2
Hotels garnis	21	21	921	915	21,4	33,3
Gasthöfe	84	78	1 904	1 737	17,4	23,5
Pensionen	57	53	1 303	1 164	21,8	29,9
Zusammen	252	239	8 906	8 450	24,9	33,9
Jugendherbergen und Hütten	25	18	1 615	953	8,3	24,2
Erholungs- und Ferienheime	16	14	1 780	1 432	20,5	30,6
Ferienzentren, -häuser und -wohnungen	45	30	1 768	1 146	14,3	34,8
Vorsorge- und Reha-Kliniken	4	4	471	445	88,7	80,8
Schulungsheime	5	5	438	438	28,5	35,3
Campingplätze	29	6	x	x	x	x
Einrichtungen insgesamt	376	316	14 978	12 864	24,6	34,2
darunter ohne Vorsorge- u. Reha-Kliniken	372	312	14 507	12 419	22,2	32,7
Sächsische Schweiz						
Hotels	46	41	3 394	3 155	26,0	42,6
Hotels garnis	11	11	496	493	31,2	47,4
Gasthöfe	53	40	1 199	871	15,1	33,0
Pensionen	38	30	848	675	11,6	32,0
Zusammen	148	122	5 937	5 194	22,9	39,7
Jugendherbergen und Hütten	16	12	1 300	1 083	11,0	29,8
Erholungs- und Ferienheime	6	5	920	712	18,6	37,8
Ferienzentren, -häuser und -wohnungen	54	52	1 210	1 078	13,0	32,0
Vorsorge- und Reha-Kliniken	4	4	1 222	1 222	87,3	83,6
Schulungsheime	-	-	-	-	-	-
Campingplätze	12	5	x	x	x	x
Einrichtungen insgesamt	240	200	10 589	9 289	28,8	43,0
darunter ohne Vorsorge- u. Reha-Kliniken	236	196	9 367	8 067	19,6	37,2
Sächsisches Elbland						
Hotels	56	56	3 999	3 964	31,3	33,5
Hotels garnis	14	14	962	954	34,1	31,3
Gasthöfe	38	36	654	605	15,2	19,4
Pensionen	51	48	1 081	1 017	26,3	33,8
Zusammen	159	154	6 696	6 540	29,5	31,9
Jugendherbergen und Hütten	7	6	290	277	23,3	29,2
Erholungs- und Ferienheime	3	3	99	97	26,6	36,7
Ferienzentren, -häuser und -wohnungen	5	3	167	50	22,7	40,0
Vorsorge- und Reha-Kliniken	4	4	1 809	1 780	83,1	81,3
Schulungsheime	3	3	194	194	31,5	31,7
Campingplätze	9	-	x	x	x	x
Einrichtungen insgesamt	190	173	9 255	8 938	40,0	42,0
darunter ohne Vorsorge- u. Reha-Kliniken	186	169	7 446	7 158	29,2	32,0

Reisegebiet Betriebsart	Beherbergungsstätten/ Campingplätze		Gästebetten in Beherbergungsstätten		Durchschnittliche Auslastung der angebotenen Gästebetten in % ⁴⁾	
	ins- gesamt ¹⁾	darunter geöffnet ²⁾	ins- gesamt ³⁾	darunter angeboten		
					Nov.	Jan. - Nov.
Erzgebirge						
Hotels	155	152	11 051	10 836	37,9	41,3
Hotels garnis	15	14	487	461	27,4	28,6
Gasthöfe	129	128	2 725	2 636	17,9	25,4
Pensionen	60	56	1 221	1 122	17,1	24,1
Zusammen	359	350	15 484	15 055	32,7	36,8
Jugendherbergen und Hütten	26	25	1 783	1 638	9,3	22,6
Erholungs- und Ferienheime	27	26	2 127	1 829	20,6	35,4
Ferienzentren, -häuser und -wohnungen	49	45	1 859	1 631	14,3	26,2
Vorsorge- und Reha-Kliniken	7	7	1 329	1 160	88,8	89,9
Schulungsheime	3	3	105	105	9,0	18,6
Campingplätze	16	8	x	x	x	x
Einrichtungen						
insgesamt	487	464	22 687	21 418	31,4	37,8
darunter ohne Vorsorge- u. Reha-Kliniken	480	457	21 358	20 258	28,0	34,5
Sächsisches Burgen- und Heideland						
Hotels	87	84	5 115	5 036	32,4	34,4
Hotels garnis	19	19	1 102	1 069	34,4	37,0
Gasthöfe	58	57	1 275	1 244	22,8	24,3
Pensionen	48	44	926	843	27,1	28,8
Zusammen	212	204	8 418	8 192	30,6	32,6
Jugendherbergen und Hütten	18	11	2 215	858	15,5	28,7
Erholungs- und Ferienheime	11	11	649	649	28,4	31,6
Ferienzentren, -häuser und -wohnungen	32	26	1 399	1 114	24,8	33,0
Vorsorge- und Reha-Kliniken	8	8
Schulungsheime	2	2
Campingplätze	24	9	x	x	x	x
Einrichtungen						
insgesamt	307	271	14 682	12 801	38,0	40,0
darunter ohne Vorsorge- u. Reha-Kliniken	299	263
Vogtland						
Hotels	44	42	2 458	2 351	36,5	39,2
Hotels garnis	5	5	99	95	23,0	22,7
Gasthöfe	35	32	687	607	13,4	21,6
Pensionen	35	35	674	660	17,5	29,3
Zusammen	119	114	3 918	3 713	28,9	34,1
Jugendherbergen und Hütten	8	6	608	512	12,7	31,2
Erholungs- und Ferienheime	7	7	777	777	13,9	35,8
Ferienzentren, -häuser und -wohnungen	10	10	1 288	1 284	30,6	44,8
Vorsorge- und Reha-Kliniken	8	8	1 794	1 780	91,4	87,7
Schulungsheime	-	-	-	-	-	-
Campingplätze	6	1	x	x	x	x
Einrichtungen						
insgesamt	158	146	8 385	8 066	40,7	47,3
darunter ohne Vorsorge- u. Reha-Kliniken	150	138	6 591	6 286	26,0	36,2

Reisegebiet Betriebsart	Beherbergungsstätten/ Campingplätze		Gästebetten in Beherbergungsstätten		Durchschnittliche Auslastung der angebotenen Gästebetten in % ⁴⁾	
	ins- gesamt ¹⁾	darunter geöffnet ²⁾	ins- gesamt ³⁾	darunter angeboten		
					Nov.	Jan. - Nov.
Stadt Dresden						
Hotels	71	70	15 592	15 471	45,9	54,6
Hotels garnis	35	34	4 786	4 511	46,4	55,0
Gasthöfe	15	15	342	342	31,3	39,2
Pensionen	34	32	838	752	44,1	48,5
Zusammen	155	151	21 558	21 076	45,7	54,2
Jugendherbergen und Hütten	9	9	1 082	1 070	29,8	45,2
Erholungs- und Ferienheime	1	-	.	-	-	17,0
Ferienzentren, -häuser und -wohnungen	17	17
Vorsorge- und Reha-Kliniken	-	-	-	-	-	-
Schulungsheime	3	3
Campingplätze	3	2	x	x	x	x
Einrichtungen						
insgesamt	188	182	23 436	22 837	44,9	53,4
darunter						
ohne Vorsorge- u. Reha-Kliniken	188	182	23 436	22 837	44,9	53,4
Stadt Leipzig						
Hotels	44	44	9 258	9 230	52,0	53,3
Hotels garnis	30	30	4 970	4 864	50,8	54,1
Gasthöfe	-	-	-	-	-	-
Pensionen	27	27	699	690	43,7	42,0
Zusammen	101	101	14 927	14 784	51,2	53,0
Jugendherbergen und Hütten	9	9	833	832	40,9	48,3
Erholungs- und Ferienheime	2	2
Ferienzentren, -häuser und -wohnungen	15	15
Vorsorge- und Reha-Kliniken	-	-	-	-	-	-
Schulungsheime	-	-	-	-	-	-
Campingplätze	2	2	x	x	x	x
Einrichtungen						
insgesamt	129	129	17 186	16 815	49,4	51,5
darunter						
ohne Vorsorge- u. Reha-Kliniken	129	129	17 186	16 815	49,4	51,5
Stadt Chemnitz						
Hotels	22	22	2 479	2 426	35,8	36,2
Hotels garnis	6	6	702	602	44,4	43,4
Gasthöfe	2	2	24	24	63,2	49,4
Pensionen	5	5	93	81	17,5	17,9
Zusammen	35	35	3 298	3 133	37,2	37,2
Jugendherbergen und Hütten	3	3	266	237	18,3	25,8
Erholungs- und Ferienheime	1	1
Ferienzentren, -häuser und -wohnungen	2	2
Vorsorge- und Reha-Kliniken	1	1
Schulungsheime	-	-	-	-	-	-
Campingplätze	1	1	x	x	x	x
Einrichtungen						
insgesamt	43	43	3 843	3 649	36,7	37,3
darunter						
ohne Vorsorge- u. Reha-Kliniken	42	42

1) geöffnete und vorübergehend geschlossene Einrichtungen

2) ganz oder teilweise geöffnet

3) max. Angebot an Betten der letzten 13 Monate

4) rechnerischer Wert (Übernachtungen/angebotene Bettentage) x 100

**5. Ankünfte, Übernachtungen und Aufenthaltsdauer in Beherbergungseinrichtungen
nach Reisegebieten, dem Herkunftsland der Gäste und Betriebsarten**

November 2017

Reisegebiet Herkunftsland der Gäste Betriebsart	Ankünfte (einschl. Camping)	Veränderung gegenüber dem Vorjahres- zeitraum in %	Über- nachtungen (einschl. Camping)	Veränderung gegenüber dem Vorjahres- zeitraum in %	Durchschnittliche Aufenthaltsdauer in Tagen ¹⁾
November 2017					
Oberlausitz/Niederschlesien					
Bundesrepublik Deutschland	37 373	3,2	90 515	4,4	2,4
Ausland	1 718	-2,1	4 687	7,9	2,7
Hotels	20 779	1,6	40 453	1,8	1,9
Hotels garnis	3 071	-1,3	5 887	4,8	1,9
Gasthöfe	3 923	11,2	8 978	15,7	2,3
Pensionen	3 240	5,2	7 530	-3,7	2,3
Zusammen	31 013	2,8	62 848	3,1	2,0
Jugendherbergen und Hütten	1 090	-16,2	2 366	-10,2	2,2
Erholungs- und Ferienheime	3 654	14,2	8 815	14,7	2,4
Ferienzentren, -häuser und -wohnungen	1 299	-7,3	4 912	-2,7	3,8
Vorsorge- und Reha-Kliniken	450	-11,4	11 841	13,9	26,3
Schulungsheime	1 420	14,0	3 741	-2,2	2,6
Campingplätze	165	17,0	679	31,8	4,1
Einrichtungen insgesamt	39 091	3,0	95 202	4,6	2,4
darunter					
ohne Vorsorge- u. Reha-Kliniken	38 641	3,2	83 361	3,4	2,2
Sächsische Schweiz					
Bundesrepublik Deutschland	21 125	7,1	77 129	7,3	3,7
Ausland	696	-6,5	1 427	-20,7	2,1
Hotels	11 335	5,7	24 117	7,9	2,1
Hotels garnis	2 004	17,3	4 610	16,7	2,3
Gasthöfe	1 524	-8,4	3 603	3,7	2,4
Pensionen	916	29,2	2 355	36,1	2,6
Zusammen	15 779	6,6	34 685	10,1	2,2
Jugendherbergen und Hütten	1 659	-2,3	3 566	17,6	2,1
Erholungs- und Ferienheime	1 631	1,9	3 745	-14,1	2,3
Ferienzentren, -häuser und -wohnungen	1 194	42,7	3 863	75,2	3,2
Vorsorge- und Reha-Kliniken	1 458	7,1	32 006	0,8	22,0
Schulungsheime	-	x	-	x	-
Campingplätze	100	-40,5	691	-18,8	6,9
Einrichtungen insgesamt	21 821	6,6	78 556	6,6	3,6
darunter					
ohne Vorsorge- u. Reha-Kliniken	20 363	6,6	46 550	11,0	2,3
Sächsisches Elbland					
Bundesrepublik Deutschland	27 480	-0,6	94 910	-0,1	3,5
Ausland	4 281	7,0	11 840	27,0	2,8
Hotels	18 727	-5,2	37 215	-2,6	2,0
Hotels garnis	4 676	2,6	9 587	7,2	2,1
Gasthöfe	1 513	-11,6	2 722	-18,9	1,8
Pensionen	3 415	9,2	7 979	17,4	2,3
Zusammen	28 331	-2,8	57 503	0,3	2,0
Jugendherbergen und Hütten	867	52,4	1 937	54,5	2,2
Erholungs- und Ferienheime	320	-24,9	774	-24,0	2,4
Ferienzentren, -häuser und -wohnungen	58	-17,1	341	-38,7	5,9
Vorsorge- und Reha-Kliniken	1 410	2,5	44 364	0,7	31,5
Schulungsheime	775	919,7	1 831	1549,5	2,4
Campingplätze	-	x	-	x	-
Einrichtungen insgesamt	31 761	0,3	106 750	2,3	3,4
darunter					
ohne Vorsorge- u. Reha-Kliniken	30 351	0,2	62 386	3,5	2,1

Reisegebiet Herkunftsland der Gäste Betriebsart	Ankünfte (einschl. Camping)	Veränderung gegenüber dem Vorjahres- zeitraum in %	Über- nachtungen (einschl. Camping)	Veränderung gegenüber dem Vorjahres- zeitraum in %	Durchschnittliche Aufenthaltsdauer in Tagen ¹⁾
Erzgebirge					
Bundesrepublik Deutschland	74 043	-5,5	191 288	-6,0	2,6
Ausland	2 606	-5,4	7 293	7,3	2,8
Hotels	54 623	-2,4	121 264	-2,0	2,2
Hotels garnis	2 036	-7,2	3 788	-12,1	1,9
Gasthöfe	6 878	-7,4	13 598	-9,1	2,0
Pensionen	2 274	-28,9	5 468	-22,6	2,4
Zusammen	65 811	-4,3	144 118	-4,0	2,2
Jugendherbergen und Hütten	2 219	-13,5	4 554	-10,0	2,1
Erholungs- und Ferienheime	4 598	-5,7	11 163	-2,4	2,4
Ferienzentren, -häuser und -wohnungen	2 130	-15,4	6 948	-5,1	3,3
Vorsorge- und Reha-Kliniken	1 706	-17,1	30 910	-13,0	18,1
Schulungsheime	113	-43,8	282	-42,7	2,5
Campingplätze	72	-47,1	606	72,2	8,4
Einrichtungen insgesamt	76 649	-5,5	198 581	-5,6	2,6
darunter ohne Vorsorge- u. Reha-Kliniken	74 943	-5,2	167 671	-4,1	2,2
Sächs. Burgen- und Heide-land					
Bundesrepublik Deutschland	44 543	4,6	129 673	3,5	2,9
Ausland	5 209	49,9	16 198	60,3	3,1
Hotels	27 504	6,6	48 410	7,1	1,8
Hotels garnis	5 329	1,1	11 034	4,0	2,1
Gasthöfe	4 507	1,4	8 471	0,6	1,9
Pensionen	2 666	12,6	6 800	4,2	2,6
Zusammen	40 006	5,6	74 715	5,6	1,9
Jugendherbergen und Hütten	1 935	-4,5	4 002	2,6	2,1
Erholungs- und Ferienheime	3 000	39,3	5 525	39,2	1,8
Ferienzentren, -häuser und -wohnungen	2 159	46,1	8 299	92,3	3,8
Vorsorge- und Reha-Kliniken
Schulungsheime
Campingplätze	191	905,3	737	x	3,9
Einrichtungen insgesamt	49 752	8,1	145 871	7,7	2,9
darunter ohne Vorsorge- u. Reha-Kliniken
Vogtland					
Bundesrepublik Deutschland	20 967	-5,8	94 680	-0,3	4,5
Ausland	763	-16,4	2 031	8,7	2,7
Hotels	10 835	1,1	24 538	1,9	2,3
Hotels garnis	354	-29,6	655	-23,7	1,9
Gasthöfe	1 299	-21,3	2 437	-12,7	1,9
Pensionen	1 329	7,9	3 308	12,0	2,5
Zusammen	13 817	-2,0	30 938	0,8	2,2
Jugendherbergen und Hütten	889	-0,9	1 947	4,6	2,2
Erholungs- und Ferienheime	1 197	16,2	3 234	5,6	2,7
Ferienzentren, -häuser und -wohnungen	3 635	-27,2	11 770	-14,8	3,2
Vorsorge- und Reha-Kliniken	2 192	1,9	48 822	3,0	22,3
Schulungsheime	-	x	-	x	-
Campingplätze	-	x	-	x	-
Einrichtungen insgesamt	21 730	-6,2	96 711	-0,1	4,5
darunter ohne Vorsorge- u. Reha-Kliniken	19 538	-7,0	47 889	-3,1	2,5

Reisegebiet Herkunftsland der Gäste Betriebsart	Ankünfte (einschl. Camping)	Veränderung gegenüber dem Vorjahres- zeitraum in %	Über- nachtungen (einschl. Camping)	Veränderung gegenüber dem Vorjahres- zeitraum in %	Durchschnittliche Aufenthaltsdauer in Tagen ¹⁾
Stadt Dresden					
Bundesrepublik Deutschland	128 154	-4,4	248 441	-0,6	1,9
Ausland	28 717	10,4	59 239	12,9	2,1
Hotels	112 202	-4,6	212 964	-2,8	1,9
Hotels garnis	32 866	3,8	62 587	8,5	1,9
Gasthöfe	1 853	9,3	3 210	12,4	1,7
Pensionen	3 630	-10,1	9 946	-7,2	2,7
Zusammen	150 551	-2,9	288 707	-0,6	1,9
Jugendherbergen und Hütten	4 187	22,3	9 553	40,6	2,3
Erholungs- und Ferienheime	-	x	-	x	-
Ferienzentren, -häuser und -wohnungen
Vorsorge- und Reha-Kliniken	-	x	-	x	-
Schulungsheime
Campingplätze
Einrichtungen insgesamt	156 871	-2,0	307 680	1,8	2,0
darunter					
ohne Vorsorge- u. Reha-Kliniken	156 871	-2,0	307 680	1,8	2,0
Stadt Leipzig					
Bundesrepublik Deutschland	118 917	-0,7	202 442	0,6	1,7
Ausland	22 091	53,4	47 977	63,2	2,2
Hotels	83 356	-3,2	144 045	0,7	1,7
Hotels garnis	43 075	29,4	74 077	32,2	1,7
Gasthöfe	-	x	-	x	-
Pensionen	3 875	-8,4	9 050	-0,4	2,3
Zusammen	130 306	5,4	227 172	9,1	1,7
Jugendherbergen und Hütten	5 232	14,3	10 204	21,0	2,0
Erholungs- und Ferienheime
Ferienzentren, -häuser und -wohnungen
Vorsorge- und Reha-Kliniken	-	x	-	x	-
Schulungsheime	-	x	-	x	-
Campingplätze
Einrichtungen insgesamt	141 008	5,1	250 419	8,6	1,8
darunter					
ohne Vorsorge- u. Reha-Kliniken	141 008	5,1	250 419	8,6	1,8
Stadt Chemnitz					
Bundesrepublik Deutschland	19 564	-3,5	35 040	-3,1	1,8
Ausland	2 456	-8,0	5 245	-1,6	2,1
Hotels	15 704	-4,9	26 090	-5,0	1,7
Hotels garnis	4 840	-3,7	8 020	-2,9	1,7
Gasthöfe	197	-19,3	455	-3,0	2,3
Pensionen	234	27,9	425	-11,3	1,8
Zusammen	20 975	-4,5	34 990	-4,6	1,7
Jugendherbergen und Hütten	710	-1,5	1 299	-17,4	1,8
Erholungs- und Ferienheime
Ferienzentren, -häuser und -wohnungen
Vorsorge- und Reha-Kliniken
Schulungsheime	-	x	-	x	-
Campingplätze
Einrichtungen insgesamt	22 020	-4,0	40 285	-2,9	1,8
darunter					
ohne Vorsorge- u. Reha-Kliniken

Reisegebiet Herkunftsland der Gäste Betriebsart	Ankünfte (einschl. Camping)	Veränderung gegenüber dem Vorjahres- zeitraum in %	Über- nachtungen (einschl. Camping)	Veränderung gegenüber dem Vorjahres- zeitraum in %	Durchschnittliche Aufenthaltsdauer in Tagen ¹⁾
Januar bis November 2017					
Oberlausitz/Niederschlesien					
Bundesrepublik Deutschland	630 585	4,1	1 698 388	2,9	2,7
Ausland	35 208	15,7	89 951	8,5	2,6
Hotels	291 245	4,1	602 481	1,6	2,1
Hotels garnis	49 486	7,3	100 883	8,4	2,0
Gasthöfe	60 199	3,3	142 322	3,2	2,4
Pensionen	49 887	-8,2	121 969	-8,7	2,4
Zusammen	450 817	2,8	967 655	1,1	2,1
Jugendherbergen und Hütten	50 755	21,3	112 298	11,0	2,2
Erholungs- und Ferienheime	51 824	4,6	155 810	2,6	3,0
Ferienzentren, -häuser und -wohnungen	38 509	8,3	167 062	8,4	4,3
Vorsorge- und Reha-Kliniken	5 330	-0,5	121 703	0,4	22,8
Schulungsheime	13 360	-1,2	46 092	-7,4	3,5
Campingplätze	55 198	6,5	217 719	9,7	3,9
Einrichtungen insgesamt	665 793	4,7	1 788 339	3,1	2,7
darunter					
ohne Vorsorge- u. Reha-Kliniken	660 463	4,7	1 666 636	3,3	2,5
Sächsische Schweiz					
Bundesrepublik Deutschland	423 754	6,2	1 472 206	3,0	3,5
Ausland	22 808	23,3	64 549	23,4	2,8
Hotels	181 877	10,3	444 210	6,8	2,4
Hotels garnis	27 351	0,0	72 983	-2,6	2,7
Gasthöfe	42 371	-2,9	110 788	-2,9	2,6
Pensionen	26 147	-11,6	80 427	-9,9	3,1
Zusammen	277 746	4,6	708 408	2,0	2,6
Jugendherbergen und Hütten	46 472	0,5	116 596	-2,2	2,5
Erholungs- und Ferienheime	37 488	11,5	106 900	5,0	2,9
Ferienzentren, -häuser und -wohnungen	30 753	30,2	113 131	19,4	3,7
Vorsorge- und Reha-Kliniken	14 425	0,2	335 856	0,0	23,3
Schulungsheime	-	x	-	x	-
Campingplätze	39 678	16,5	155 864	15,0	3,9
Einrichtungen insgesamt	446 562	7,0	1 536 755	3,7	3,4
darunter					
ohne Vorsorge- u. Reha-Kliniken	432 137	7,2	1 200 899	4,8	2,8
Sächsisches Elbland					
Bundesrepublik Deutschland	353 056	2,4	1 163 406	1,9	3,3
Ausland	53 351	9,1	100 693	4,1	1,9
Hotels	233 057	2,3	435 882	-0,8	1,9
Hotels garnis	55 382	4,0	98 081	8,0	1,8
Gasthöfe	20 862	3,2	38 852	-1,3	1,9
Pensionen	49 359	7,9	113 034	14,7	2,3
Zusammen	358 660	3,4	685 849	2,7	1,9
Jugendherbergen und Hütten	11 603	5,9	27 169	4,0	2,3
Erholungs- und Ferienheime	3 441	-3,2	11 089	3,6	3,2
Ferienzentren, -häuser und -wohnungen	3 041	-20,5	13 934	-16,3	4,6
Vorsorge- und Reha-Kliniken	15 693	6,9	483 882	2,8	30,8
Schulungsheime	2 091	169,8	5 695	232,1	2,7
Campingplätze	11 878	-8,0	36 481	-17,1	3,1
Einrichtungen insgesamt	406 407	3,2	1 264 099	2,1	3,1
darunter					
ohne Vorsorge- u. Reha-Kliniken	390 714	3,1	780 217	1,7	2,0

Reisegebiet Herkunftsland der Gäste Betriebsart	Ankünfte (einschl. Camping)	Veränderung gegenüber dem Vorjahres- zeitraum in %	Über- nachtungen (einschl. Camping)	Veränderung gegenüber dem Vorjahres- zeitraum in %	Durchschnittliche Aufenthaltsdauer in Tagen ¹⁾
Erzgebirge					
Bundesrepublik Deutschland	918 766	1,3	2 698 690	1,8	2,9
Ausland	37 920	5,8	105 485	7,4	2,8
Hotels	593 799	3,4	1 493 389	4,1	2,5
Hotels garnis	23 503	-2,1	44 853	-2,1	1,9
Gasthöfe	96 670	4,4	219 798	4,0	2,3
Pensionen	34 629	-10,2	92 395	-4,2	2,7
Zusammen	748 601	2,7	1 850 435	3,5	2,5
Jugendherbergen und Hütten	50 357	-5,8	132 812	-4,2	2,6
Erholungs- und Ferienheime	75 287	-3,4	220 944	-3,1	2,9
Ferienzentren, -häuser und -wohnungen	37 601	2,5	148 554	8,2	4,0
Vorsorge- und Reha-Kliniken	21 183	-2,3	383 393	-2,0	18,1
Schulungsheime	2 224	-21,2	6 368	-21,8	2,9
Campingplätze	21 433	2,0	61 669	7,8	2,9
Einrichtungen insgesamt	956 686	1,5	2 804 175	2,0	2,9
darunter					
ohne Vorsorge- u. Reha-Kliniken	935 503	1,6	2 420 782	2,7	2,6
Sächs. Burgen- und Heide-land					
Bundesrepublik Deutschland	592 779	3,8	1 730 519	1,1	2,9
Ausland	55 273	15,9	139 274	18,1	2,5
Hotels	320 100	3,0	574 575	1,4	1,8
Hotels garnis	59 169	3,0	130 389	0,4	2,2
Gasthöfe	54 628	8,1	100 133	5,6	1,8
Pensionen	35 308	5,9	83 614	1,3	2,4
Zusammen	469 205	3,8	888 711	1,7	1,9
Jugendherbergen und Hütten	61 309	3,7	163 780	5,0	2,7
Erholungs- und Ferienheime	31 444	7,5	66 985	5,9	2,1
Ferienzentren, -häuser und -wohnungen	37 210	15,9	124 858	14,0	3,4
Vorsorge- und Reha-Kliniken
Schulungsheime
Campingplätze	22 283	15,4	50 658	0,5	2,3
Einrichtungen insgesamt	648 052	4,7	1 869 793	2,2	2,9
darunter					
ohne Vorsorge- u. Reha-Kliniken
Vogtland					
Bundesrepublik Deutschland	303 682	5,9	1 297 140	3,0	4,3
Ausland	11 295	18,4	27 260	24,8	2,4
Hotels	127 925	12,9	314 046	11,7	2,5
Hotels garnis	4 786	-12,8	8 420	-20,4	1,8
Gasthöfe	21 358	-2,9	45 310	2,7	2,1
Pensionen	22 612	7,8	62 153	3,0	2,7
Zusammen	176 681	9,2	429 929	8,5	2,4
Jugendherbergen und Hütten	22 385	17,6	58 806	14,9	2,6
Erholungs- und Ferienheime	28 426	-5,2	93 170	-1,8	3,3
Ferienzentren, -häuser und -wohnungen	51 731	-2,3	192 006	0,0	3,7
Vorsorge- und Reha-Kliniken	22 969	0,3	517 283	-0,5	22,5
Schulungsheime	-	x	-	x	-
Campingplätze	12 785	33,1	33 206	23,1	2,6
Einrichtungen insgesamt	314 977	6,3	1 324 400	3,4	4,2
darunter					
ohne Vorsorge- u. Reha-Kliniken	292 008	6,8	807 117	6,0	2,8

Reisegebiet Herkunftsland der Gäste Betriebsart	Ankünfte (einschl. Camping)	Veränderung gegenüber dem Vorjahres- zeitraum in %	Über- nachtungen (einschl. Camping)	Veränderung gegenüber dem Vorjahres- zeitraum in %	Durchschnittliche Aufenthaltsdauer in Tagen ¹⁾
Stadt Dresden					
Bundesrepublik Deutschland	1 535 963	2,9	3 147 679	3,4	2,0
Ausland	413 562	7,8	832 407	3,6	2,0
Hotels	1 389 828	3,4	2 786 817	2,3	2,0
Hotels garnis	394 269	6,3	770 911	7,7	2,0
Gasthöfe	23 949	-1,6	43 871	0,5	1,8
Pensionen	45 809	-2,0	121 067	-4,7	2,6
Zusammen	1 853 855	3,8	3 722 666	3,1	2,0
Jugendherbergen und Hütten	60 657	1,5	147 020	6,8	2,4
Erholungs- und Ferienheime
Ferienzentren, -häuser und -wohnungen
Vorsorge- und Reha-Kliniken	-	x	-	x	-
Schulungsheime
Campingplätze
Einrichtungen insgesamt	1 949 525	3,9	3 980 086	3,5	2,0
darunter					
ohne Vorsorge- u. Reha-Kliniken	1 949 525	3,9	3 980 086	3,5	2,0
Stadt Leipzig					
Bundesrepublik Deutschland	1 325 318	6,5	2 419 680	6,7	1,8
Ausland	232 889	15,6	464 271	13,6	2,0
Hotels	909 479	1,7	1 621 336	2,1	1,8
Hotels garnis	443 621	21,0	798 953	20,8	1,8
Gasthöfe	-	x	-	x	-
Pensionen	43 588	2,6	95 896	-2,2	2,2
Zusammen	1 396 688	7,1	2 516 185	7,2	1,8
Jugendherbergen und Hütten	63 892	10,7	127 795	12,1	2,0
Erholungs- und Ferienheime
Ferienzentren, -häuser und -wohnungen
Vorsorge- und Reha-Kliniken	-	x	-	x	-
Schulungsheime	-	x	-	x	-
Campingplätze
Einrichtungen insgesamt	1 558 207	7,8	2 883 951	7,8	1,9
darunter					
ohne Vorsorge- u. Reha-Kliniken	1 558 207	7,8	2 883 951	7,8	1,9
Stadt Chemnitz					
Bundesrepublik Deutschland	204 088	1,3	384 938	0,9	1,9
Ausland	34 937	7,6	72 939	11,8	2,1
Hotels	167 177	4,2	288 376	2,8	1,7
Hotels garnis	50 050	-2,4	86 479	0,6	1,7
Gasthöfe	2 133	-7,8	4 779	-6,6	2,2
Pensionen	2 168	5,9	4 692	-16,9	2,2
Zusammen	221 528	2,5	384 326	1,9	1,7
Jugendherbergen und Hütten	10 390	-3,9	22 483	-1,8	2,2
Erholungs- und Ferienheime
Ferienzentren, -häuser und -wohnungen
Vorsorge- und Reha-Kliniken
Schulungsheime	-	x	-	x	-
Campingplätze
Einrichtungen insgesamt	239 025	2,2	457 877	2,5	1,9
darunter					
ohne Vorsorge- u. Reha-Kliniken

1) rechnerischer Wert Übernachtungen/Ankünfte

6. Beherbergungseinrichtungen, Gästebetten und deren Auslastung

nach Gemeindegruppen

November 2017

Gemeindegruppe	Beherbergungsstätten/ Campingplätze		Gästebetten in Beherbergungsstätten		Durchschnittliche Auslastung der angebotenen Gästebetten in % ⁴⁾	
	ins- gesamt ¹⁾	darunter geöffnet ²⁾	ins- gesamt ³⁾	darunter angeboten	Nov.	Jan. - Nov.
Mineral- und Moorbäder	72	71	6 102	6 031	70,8	69,3
Kneippkurorte	37	36	2 343	2 297	42,6	54,3
Heilbäder zusammen	109	107	8 445	8 328	63,1	65,2
Luftkurorte	77	71	5 327	4 964	38,3	48,2
Erholungsorte	178	159	9 495	8 806	30,3	41,2
Sonstige Gemeinden	1 754	1 587	101 774	94 579	36,4	42,0
Gemeindegruppen insgesamt	2 118	1 924	125 041	116 677	37,9	43,9

1) geöffnete und vorübergehend geschlossene Einrichtungen

2) ganz oder teilweise geöffnet

3) max. Angebot an Betten der letzten 13 Monate

4) rechnerischer Wert (Übernachtungen/angebotene Bettentage) x 100

7. Ankünfte, Übernachtungen und Aufenthaltsdauer in Beherbergungseinrichtungen nach Gemeindegruppen

November 2017

Gemeindegruppe	Ankünfte (einschl. Camping)	Veränderung gegenüber dem Vorjahreszeitraum in %	Übernachtungen (einschl. Camping)	Veränderung gegenüber dem Vorjahreszeitraum in %	Durchschnittliche Aufenthaltsdauer in Tagen ¹⁾
November 2017					
Mineral- und Moorbäder	16 287	1,2	127 785	1,1	7,8
Kneippkurorte	5 263	4,7	28 788	7,7	5,5
Heilbäder zusammen	21 550	2,0	156 573	2,2	7,3
Luftkurorte	16 380	3,7	55 176	3,8	3,4
Erholungsorte	25 710	-8,0	79 236	-8,0	3,1
Sonstige Gemeinden	497 063	0,9	1 029 070	3,6	2,1
Gemeindegruppen insgesamt	560 703	0,5	1 320 055	2,6	2,4
Januar bis November 2017					
Mineral- und Moorbäder	177 669	5,7	1 402 074	1,2	7,9
Kneippkurorte	96 691	9,5	432 235	6,4	4,5
Heilbäder zusammen	274 360	7,0	1 834 309	2,4	6,7
Luftkurorte	225 834	6,1	815 349	5,0	3,6
Erholungsorte	371 927	1,1	1 282 826	-0,1	3,4
Sonstige Gemeinden	6 313 113	4,8	13 976 991	4,1	2,2
Gemeindegruppen insgesamt	7 185 234	4,7	17 909 475	3,6	2,5

1) rechnerischer Wert Übernachtungen/Ankünfte

**8. Beherbergungseinrichtungen, Gästebetten und deren Auslastung
nach Kreisfreien Städten und Landkreisen**

November 2017

Kreisfreie Stadt Landkreis Land	Beherbergungsstätten/ Campingplätze		Gästebetten in Beherbergungsstätten		Durchschnittliche Auslastung der angebotenen Gästebetten in % ⁴⁾	
	ins- gesamt ¹⁾	darunter geöffnet ²⁾	ins- gesamt ³⁾	darunter angeboten	Nov.	Jan. - Nov.
Chemnitz, Stadt	43	43	3 843	3 649	36,7	37,3
Erzgebirgskreis	280	268	13 146	12 375	32,7	39,7
Mittelsachsen	165	148	6 421	5 654	24,5	30,2
Vogtlandkreis	154	142	8 250	7 931	40,9	47,6
Zwickau	88	83	4 694	3 642	28,4	30,7
Dresden, Stadt	188	182	23 436	22 837	44,9	53,4
Bautzen	161	135	5 504	4 998	26,9	32,5
Görlitz	215	181	9 474	7 866	23,0	35,3
Meißen	141	128	5 918	5 735	33,0	34,6
Sächsische Schweiz- Osterzgebirge	347	299	16 936	15 416	35,3	45,3
Leipzig, Stadt	129	129	17 186	16 815	49,4	51,5
Leipzig	110	98	5 449	5 204	39,7	44,6
Nordsachsen	97	88	4 784	4 555	44,1	45,2
Sachsen	2 118	1 924	125 041	116 677	37,9	43,9

1) geöffnete und vorübergehend geschlossene Einrichtungen

2) ganz oder teilweise geöffnet

3) max. Angebot an Betten der letzten 13 Monate

4) rechnerischer Wert (Übernachtungen/angebotene Bettentage) x 100

9. Hotels, Gästebetten und deren Auslastung nach Kreisfreien Städten

und Landkreisen

November 2017

Kreisfreie Stadt Landkreis Land	Hotels		Gästebetten in Hotels		Durchschnittliche Auslastung der angebotenen Gästebetten in % ⁴⁾	
	ins- gesamt ¹⁾	darunter geöffnet ²⁾	ins- gesamt ³⁾	darunter angeboten	Nov.	Jan. - Nov.
Chemnitz, Stadt	22	22	2 479	2 426	35,8	36,2
Erzgebirgskreis	87	84	6 310	6 150	41,2	44,5
Mittelsachsen	57	56	2 950	2 912	25,9	29,6
Vogtlandkreis	42	40	2 355	2 248	36,8	39,2
Zwickau	34	34	2 406	2 365	34,3	35,4
Dresden, Stadt	71	70	15 592	15 471	45,9	54,6
Bautzen	36	35	1 896	1 851	31,6	36,8
Görlitz	54	52	2 882	2 783	27,4	40,7
Meißen	40	40	3 039	3 021	33,5	34,4
Sächsische Schweiz- Osterzgebirge	75	70	5 688	5 425	29,6	41,8
Leipzig, Stadt	44	44	9 258	9 230	52,0	53,3
Leipzig	26	25	1 583	1 555	28,7	32,4
Nordsachsen	27	26	1 686	1 666	40,3	41,2
Sachsen	615	598	58 124	57 103	39,9	45,3

1) geöffnete und vorübergehend geschlossene Einrichtungen/Hotels

2) ganz oder teilweise geöffnet

3) max. Angebot an Betten der letzten 13 Monate

4) rechnerischer Wert (Übernachtungen/angebotene Bettentage) x 100

**10. Ankünfte, Übernachtungen und Aufenthaltsdauer in Beherbergungseinrichtungen
nach Kreisfreien Städten und Landkreisen**

November 2017

Kreisfreie Stadt Landkreis Land	Ankünfte (einschl. Camping)	Veränderung gegenüber dem Vorjahres- zeitraum in %	Über- nachtungen (einschl. Camping)	Veränderung gegenüber dem Vorjahres- zeitraum in %	Durchschnittliche Aufenthaltsdauer in Tagen ¹⁾
---------------------------------------	-----------------------------------	---	--	---	---

November 2017

Chemnitz, Stadt	22 020	-4,0	40 285	-2,9	1,8
Erzgebirgskreis	42 674	-6,4	119 397	-4,3	2,8
Mittelsachsen	21 048	2,1	41 222	-11,4	2,0
Vogtlandkreis	21 122	-6,1	95 682	0,0	4,5
Zwickau	18 104	-1,4	31 090	0,9	1,7
Dresden, Stadt	156 871	-2,0	307 680	1,8	2,0
Bautzen	17 239	1,8	40 886	1,6	2,4
Görlitz	21 852	3,9	54 316	6,9	2,5
Meißen	23 618	0,4	56 583	4,7	2,4
Sächsische Schweiz- Osterzgebirge	39 295	2,5	160 619	3,3	4,1
Leipzig, Stadt	141 008	5,1	250 419	8,6	1,8
Leipzig	16 029	6,5	62 047	10,6	3,9
Nordsachsen	19 823	7,3	59 829	4,6	3,0
Sachsen	560 703	0,5	1 320 055	2,6	2,4

Januar bis November 2017

Chemnitz, Stadt	239 025	2,2	457 877	2,5	1,9
Erzgebirgskreis	541 316	2,2	1 690 628	2,7	3,1
Mittelsachsen	265 634	2,7	631 623	-0,9	2,4
Vogtlandkreis	307 666	6,3	1 310 067	3,4	4,3
Zwickau	221 364	-0,3	447 530	1,1	2,0
Dresden, Stadt	1 949 525	3,9	3 980 086	3,5	2,0
Bautzen	250 075	2,3	682 508	1,9	2,7
Görlitz	415 718	6,1	1 105 831	3,9	2,7
Meißen	304 289	3,7	680 169	2,8	2,2
Sächsische Schweiz- Osterzgebirge	665 884	5,4	2 544 038	3,3	3,8
Leipzig, Stadt	1 558 207	7,8	2 883 951	7,8	1,9
Leipzig	218 863	4,7	779 019	1,6	3,6
Nordsachsen	247 668	5,5	716 148	3,2	2,9
Sachsen	7 185 234	4,7	17 909 475	3,6	2,5

1) rechnerischer Wert Übernachtungen/Ankünfte

11. Ankünfte, Übernachtungen und Aufenthaltsdauer in Hotels nach Kreisfreien Städten und Landkreisen

November 2017

Kreisfreie Stadt Landkreis Land	Ankünfte	Veränderung gegenüber dem Vorjahreszeitraum in %	Über- nachtungen	Veränderung gegenüber dem Vorjahreszeitraum in %	Durchschnittliche Aufenthaltsdauer in Tagen ¹⁾
---------------------------------------	----------	---	---------------------	---	---

November 2017

Chemnitz, Stadt	15 704	-4,9	26 090	-5,0	1,7
Erzgebirgskreis	30 985	-1,5	74 605	-2,4	2,4
Mittelsachsen	13 225	-0,1	22 081	-7,0	1,7
Vogtlandkreis	10 277	1,7	23 584	2,4	2,3
Zwickau	14 349	-2,0	24 335	1,0	1,7
Dresden, Stadt	112 202	-4,6	212 964	-2,8	1,9
Bautzen	10 035	0,1	17 554	-0,9	1,7
Görlitz	10 744	3,1	22 899	3,9	2,1
Meißen	14 613	-6,2	30 385	-3,3	2,1
Sächsische Schweiz- Osterzgebirge	21 786	2,7	47 622	6,3	2,2
Leipzig, Stadt	83 356	-3,2	144 045	0,7	1,7
Leipzig	8 089	6,0	13 401	14,6	1,7
Nordsachsen	9 700	6,9	19 531	5,8	2,0
Sachsen	355 065	-2,3	679 096	-0,6	1,9

Januar bis November 2017

Chemnitz, Stadt	167 177	4,2	288 376	2,8	1,7
Erzgebirgskreis	330 091	4,3	910 345	5,2	2,8
Mittelsachsen	151 295	4,7	292 222	2,1	1,9
Vogtlandkreis	121 430	13,3	300 893	12,0	2,5
Zwickau	156 801	-0,4	281 194	-1,3	1,8
Dresden, Stadt	1 389 828	3,4	2 786 817	2,3	2,0
Bautzen	121 863	2,2	224 023	-2,0	1,8
Görlitz	169 382	5,5	378 458	3,9	2,2
Meißen	180 665	2,8	343 025	-0,4	1,9
Sächsische Schweiz- Osterzgebirge	303 177	6,9	745 914	5,2	2,5
Leipzig, Stadt	909 479	1,7	1 621 336	2,1	1,8
Leipzig	99 344	5,1	165 440	5,9	1,7
Nordsachsen	113 955	2,5	223 069	0,2	2,0
Sachsen	4 214 487	3,6	8 561 112	2,9	2,0

1) rechnerischer Wert Übernachtungen/Ankünfte

12. Beherbergungsstätten der Hotellerie, Gästebetten und Gästezimmer sowie deren Auslastung,

Ankünfte und Übernachtungen nach Betriebsarten der Hotellerie

Beherbergungsstätten der Hotellerie mit 25 und mehr Gästezimmern

November 2017

Betriebsart	Geöffnete Betriebe ¹⁾	Angebotene		Ankünfte	Über- nachungen	Durchschnittliche Auslastung der	
		Gäste- betten	Gäste- zimmer			angebotenen	angebotenen
						Gästebetten ²⁾	Gästezimmer ³⁾
Hotels	326	49 193	26 562	324 115	622 564	42,5	55,9
Hotels garnis	75	11 865	5 887	89 118	162 319	45,6	62,5
Gasthöfe	13	1 011	494	3 900	8 467	27,9	39,9
Pensionen	12	800	393	2 881	8 195	34,1	46,6
Zusammen	426	62 869	33 336	420 014	801 545	42,7	56,7

1) ganz oder teilweise geöffnet

2) rechnerischer Wert (Übernachtungen/angebotene Bettentage) x 100

3) rechnerischer Wert (belegte Gästezimmertage/angebotene Gästezimmertage) x 100

13. Beherbergungsstätten der Hotellerie, Gästebetten und Gästezimmer sowie deren Auslastung,

Ankünfte und Übernachtungen nach Kreisfreien Städten und Landkreisen

Beherbergungsstätten der Hotellerie mit 25 und mehr Gästezimmern

November 2017

Kreisfreie Stadt Landkreis Land	Geöffnete Betriebe ¹⁾	Angebote		Ankünfte	Über- nachungen	Durchschnittliche Auslastung der	
		Gäste- betten	Gäste- zimmer			angebotenen	angebotenen
						Gästebetten ²⁾	Gästezimmer ³⁾
						in %	
Chemnitz, Stadt	19	2 738	1 623	18 446	31 011	37,8	53,3
Erzgebirgskreis	39	4 773	2 431	26 222	64 343	45,4	53,7
Mittelsachsen	26	2 046	1 088	10 025	17 496	29,2	40,7
Vogtlandkreis	15	1 674	864	8 078	19 223	40,9	47,6
Zwickau	19	2 093	1 219	12 975	22 200	35,4	49,7
Dresden, Stadt	81	19 473	10 130	141 712	271 147	46,4	61,2
Bautzen	16	1 517	812	7 652	13 708	30,1	44,0
Görlitz	27	2 463	1 316	9 455	20 725	28,0	38,2
Meißen	22	19 473	1 556	14 922	32 485	36,2	46,2
Sächsische Schweiz- Osterzgebirge	59	5 520	2 802	22 578	50 239	30,7	36,6
Leipzig, Stadt	69	13 974	7 434	126 183	217 394	51,9	72,4
Leipzig	12	1 291	758	6 911	11 276	29,1	39,6
Nordsachsen	22	2 316	1 303	14 855	30 298	44,5	59,9
Sachsen	426	62 869	33 336	420 014	801 545	42,7	56,7

1) ganz oder teilweise geöffnet

2) rechnerischer Wert (Übernachtungen/angebotene Bettentage) x 100

3) rechnerischer Wert (belegte Gästezimmertage/angebotene Gästezimmertage) x 100

14. Beherbergungsstätten der Hotellerie, Gästebetten und Gästezimmer sowie deren Auslastung,

Ankünfte und Übernachtungen nach Reisegebieten

Beherbergungsstätten der Hotellerie mit 25 und mehr Gästezimmern

November 2017

NOVEMBER 2017

Reisegebiet	Geöffnete Betriebe ¹⁾	Angebote		Ankünfte	Über- nachtungen	Durchschnittliche Auslastung der	
		Gäste- betten	Gäste- zimmer			angebotenen	angebotenen
						Gästebetten ²⁾	Gästezimmer ³⁾
Oberlausitz/Niederschlesien	43	3 980	2 128	17 107	34 433	28,8	40,4
Sächsische Schweiz	39	3 379	1 698	11 717	26 215	26,4	31,0
Sächsisches Elbland	33	3 945	2 067	19 802	40 438	34,2	43,9
Erzgebirge	79	8 727	4 597	47 286	107 550	41,5	50,6
Sächs. Burgen und Heide- land	47	4 893	2 749	29 217	53 339	36,7	50,8
Vogtland	16	1 760	910	8 544	20 018	40,4	47,1
Stadt Dresden	81	19 473	10 130	141 712	271 147	46,4	61,2
Stadt Leipzig	69	13 974	7 434	126 183	217 394	51,9	72,4
Stadt Chemnitz	19	2 738	1 623	18 446	31 011	37,8	53,3

1) ganz oder teilweise geöffnet

2) rechnerischer Wert (Übernachtungen/angebotene Bettentage) x 100

3) rechnerischer Wert (belegte Gästezimmertage/angebotene Gästezimmertage) x 100

**15. Ankünfte, Übernachtungen und Aufenthaltsdauer in Beherbergungseinrichtungen
nach dem Herkunftsland der Gäste**

November 2017

Herkunftsland der Gäste	Ankünfte (einschl. Camping)	Veränderung gegenüber dem Vorjahres- zeitraum in %	Über- nachtungen (einschl. Camping)	Veränderung gegenüber dem Vorjahres- zeitraum in %	Durchschnittliche Aufenthaltsdauer in Tagen ¹⁾
Bundesrepublik Deutschland	492 166	-1,8	1 164 118	0,0	2,4
Europa ohne Deutschland	50 933	21,2	117 572	27,6	2,3
davon Belgien	1 422	18,8	2 788	23,4	2,0
Bulgarien	308	21,7	764	0,9	2,5
Dänemark	1 125	52,0	2 601	43,9	2,3
Estland	173	96,6	344	147,5	2,0
Finnland	840	138,6	2 158	195,2	2,6
Frankreich	2 333	38,4	5 094	31,1	2,2
Griechenland	448	106,5	1 078	120,4	2,4
Vereinigtes Königreich	3 486	8,8	7 546	20,4	2,2
Irland	488	7,5	1 408	71,1	2,9
Island	99	330,4	208	395,2	2,1
Italien	2 955	48,0	5 976	33,4	2,0
Kroatien	323	112,5	1 462	280,7	4,5
Lettland	257	48,6	588	6,1	2,3
Litauen	364	40,5	960	60,0	2,6
Luxemburg	147	-25,8	290	-19,7	2,0
Malta	36	50,0	95	150,0	2,6
Niederlande	3 430	15,9	7 079	11,0	2,1
Norwegen	516	33,3	1 311	53,0	2,5
Österreich	4 451	2,5	9 406	4,3	2,1
Polen	5 548	23,3	16 079	46,3	2,9
Portugal	311	35,8	979	45,0	3,1
Rumänien	1 113	52,9	2 421	18,2	2,2
Russische Föderation	3 582	59,8	9 571	82,7	2,7
Schweden	1 215	72,3	2 644	92,4	2,2
Schweiz	4 281	5,4	9 312	8,6	2,2
Slowakische Republik	697	16,9	2 283	6,1	3,3
Slowenien	364	4,9	949	-9,5	2,6
Spanien	1 665	-1,2	3 631	-5,1	2,2
Tschechische Republik	5 124	7,0	8 800	11,6	1,7
Türkei	389	8,7	1 243	55,2	3,2
Ukraine	1 325	40,7	2 427	2,6	1,8
Ungarn	1 089	5,4	3 549	16,0	3,3
Zypern	41	64,0	103	51,5	2,5
sonst. europäische Länder	988	-6,7	2 425	13,8	2,5
Afrika	381	12,1	981	-21,0	2,6
davon Republik Südafrika	152	18,8	392	5,4	2,6
sonst. afrikanische Länder	229	8,0	589	-32,3	2,6
Asien	7 808	13,0	15 177	22,3	1,9
davon Arabische Golfstaaten	243	-23,3	663	13,1	2,7
China Volksrep. und Hongkong	2 969	41,5	4 180	25,8	1,4
Indien	267	33,5	1 065	17,5	4,0
Israel	519	52,6	1 110	64,0	2,1
Japan	1 721	-18,7	3 465	-1,1	2,0
Korea, Republik	701	27,5	1 555	63,3	2,2
Taiwan	293	38,2	561	55,4	1,9
sonst. asiatische Länder	1 095	2,1	2 578	22,8	2,4
Amerika	6 827	21,5	16 364	35,6	2,4
davon Kanada	580	-5,4	1 374	-18,5	2,4
Vereinigte Staaten	4 904	23,5	11 187	34,0	2,3
sonst. nordamerik. Länder	267	434,0	591	347,7	2,2
Mittelamerika und Karibik	384	143,0	1 570	269,4	4,1
Brasilien	408	-15,9	962	0,7	2,4
sonst. südamerik. Länder	284	-17,4	680	30,3	2,4
Australien, Neuseeland u. Ozeanien	716	42,1	2 096	107,9	2,9
davon Australien	623	41,9	1 895	112,9	3,0
Neuseeland u. Ozeanien	93	43,1	201	70,3	2,2
Ausländer ohne Angabe	1 872	38,7	3 747	43,7	2,0
Ausland zusammen	68 537	20,8	155 937	28,4	2,3
Insgesamt	560 703	0,5	1 320 055	2,6	2,4

1) rechnerischer Wert Übernachtungen/Ankünfte

**16. Ankünfte, Übernachtungen und Aufenthaltsdauer in Beherbergungseinrichtungen
Januar bis November 2017 nach dem Herkunftsland der Gäste**

Herkunftsland der Gäste	Ankünfte (einschl. Camping)	Veränderung gegenüber dem Vorjahres- zeitraum in %	Über- nachtungen (einschl. Camping)	Veränderung gegenüber dem Vorjahres- zeitraum in %	Durchschnittliche Aufenthaltsdauer in Tagen ¹⁾
Bundesrepublik Deutschland	6 287 991	3,9	16 012 646	3,1	2,5
Europa ohne Deutschland	649 605	7,6	1 405 122	5,9	2,2
davon Belgien	20 400	-1,2	42 783	-2,1	2,1
Bulgarien	3 075	11,5	8 859	1,1	2,9
Dänemark	24 725	0,9	43 484	-2,8	1,8
Estland	2 196	24,8	3 496	36,7	1,6
Finnland	6 649	20,9	13 072	21,0	2,0
Frankreich	30 891	8,0	63 070	5,4	2,0
Griechenland	3 002	21,0	7 815	21,1	2,6
Vereinigtes Königreich	46 076	-2,1	94 606	-6,8	2,1
Irland	4 559	-8,5	9 524	-3,6	2,1
Island	955	19,4	2 704	-6,2	2,8
Italien	31 144	5,3	63 019	1,1	2,0
Kroatien	1 907	41,5	5 995	109,1	3,1
Lettland	3 696	25,4	6 545	6,2	1,8
Litauen	5 906	15,9	9 054	16,3	1,5
Luxemburg	2 966	-3,7	6 089	-5,7	2,1
Malta	285	-17,9	1 119	31,6	3,9
Niederlande	72 190	4,1	167 727	-1,2	2,3
Norwegen	7 646	2,8	14 193	0,1	1,9
Österreich	64 145	4,0	136 807	-0,7	2,1
Polen	66 724	23,4	168 419	35,5	2,5
Portugal	3 664	6,1	10 068	-7,5	2,7
Rumänien	9 162	32,4	19 818	4,1	2,2
Russische Föderation	35 936	40,8	73 533	31,4	2,0
Schweden	20 940	15,2	33 464	13,9	1,6
Schweiz	63 048	-3,3	140 232	-4,2	2,2
Slowakische Republik	6 468	14,7	19 205	12,8	3,0
Slowenien	3 010	19,2	10 255	13,7	3,4
Spanien	22 120	-13,8	51 432	-13,9	2,3
Tschechische Republik	43 182	15,5	82 703	17,0	1,9
Türkei	4 462	-0,7	11 336	17,4	2,5
Ukraine	13 153	31,6	24 498	34,0	1,9
Ungarn	12 298	8,4	33 625	13,3	2,7
Zypern	534	56,6	1 152	38,6	2,2
sonst. europäische Länder	12 491	-5,8	25 421	-5,8	2,0
Afrika	4 362	10,9	12 952	18,4	3,0
davon Republik Südafrika	1 627	31,3	4 177	28,2	2,6
sonst. afrikanische Länder	2 735	1,5	8 775	14,3	3,2
Asien	117 161	23,8	211 450	15,4	1,8
davon Arabische Golfstaaten	4 085	2,8	10 713	-6,2	2,6
China Volksrep. und Hongkong	46 877	39,3	69 210	19,4	1,5
Indien	3 479	19,3	10 082	7,2	2,9
Israel	5 889	9,4	12 968	9,3	2,2
Japan	25 756	8,2	47 758	7,1	1,9
Korea, Republik	12 938	36,3	21 605	30,0	1,7
Taiwan	4 677	1,9	8 272	5,3	1,8
sonst. asiatische Länder	13 460	24,6	30 842	31,5	2,3
Amerika	93 320	18,5	199 015	16,6	2,1
davon Kanada	8 285	17,4	18 366	13,5	2,2
Vereinigte Staaten	66 607	18,5	139 886	14,3	2,1
sonst. nordamerik. Länder	1 937	207,0	4 749	201,1	2,5
Mittelamerika und Karibik	3 077	33,4	9 215	89,2	3,0
Brasilien	7 562	6,1	14 338	1,1	1,9
sonst. südamerik. Länder	5 852	7,7	12 461	8,5	2,1
Australien, Neuseeland u. Ozeanien	10 228	3,1	22 490	3,5	2,2
davon Australien	8 479	0,6	18 971	4,7	2,2
Neuseeland u. Ozeanien	1 749	17,2	3 519	-2,7	2,0
Ausländer ohne Angabe	22 567	32,1	45 800	36,5	2,0
Ausland zusammen	897 243	11,0	1 896 829	8,6	2,1
Insgesamt	7 185 234	4,7	17 909 475	3,6	2,5

1) rechnerischer Wert Übernachtungen/Ankünfte

**17. Ankünfte, Übernachtungen und Aufenthaltsdauer in Beherbergungseinrichtungen
der Stadt Dresden nach dem Herkunftsland der Gäste**

November 2017

Herkunftsland der Gäste	Ankünfte (einschl. Camping)	Veränderung gegenüber dem Vorjahres- zeitraum in %	Über- nachtungen (einschl. Camping)	Veränderung gegenüber dem Vorjahres- zeitraum in %	Durchschnittliche Aufenthaltsdauer in Tagen ¹⁾
Bundesrepublik Deutschland	128 154	-4,4	248 441	-0,6	1,9
Europa ohne Deutschland	18 770	7,4	39 371	7,4	2,1
davon Belgien	421	-7,3	839	-7,3	2,0
Bulgarien	86	28,4	213	-8,6	2,5
Dänemark	262	-25,6	515	-36,2	2,0
Estland	40	21,2	74	76,2	1,9
Finnland	221	71,3	412	30,0	1,9
Frankreich	795	15,4	1 999	5,2	2,5
Griechenland	204	112,5	382	80,2	1,9
Vereinigtes Königreich	1 444	29,7	2 881	23,7	2,0
Irland	188	-26,8	484	15,0	2,6
Island	49	600,0	110	400,0	2,2
Italien	911	17,4	1 700	1,0	1,9
Kroatien	46	15,0	308	327,8	6,7
Lettland	54	-14,3	93	-53,5	1,7
Litauen	113	16,5	265	42,5	2,3
Luxemburg	56	-46,7	101	-49,8	1,8
Malta	10	66,7	24	100,0	2,4
Niederlande	1 092	-14,4	2 477	-18,1	2,3
Norwegen	124	-12,1	298	2,1	2,4
Österreich	1 671	-2,4	3 561	2,4	2,1
Polen	1 840	12,4	4 164	22,9	2,3
Portugal	91	30,0	175	12,2	1,9
Rumänien	318	69,1	585	32,7	1,8
Russische Föderation	1 695	37,9	3 328	31,2	2,0
Schweden	274	-8,7	569	1,2	2,1
Schweiz	2 033	0,3	4 959	11,1	2,4
Slowakische Republik	183	-1,6	569	64,0	3,1
Slowenien	40	53,8	78	9,9	2,0
Spanien	622	-36,0	1 290	-37,2	2,1
Tschechische Republik	2 621	15,0	3 723	11,1	1,4
Türkei	116	33,3	218	46,3	1,9
Ukraine	466	26,3	815	-22,6	1,7
Ungarn	346	1,8	1 485	36,5	4,3
Zypern	9	-25,0	22	29,4	2,4
sonst. europäische Länder	329	-2,4	655	3,5	2,0
Afrika	117	-22,0	314	-49,7	2,7
davon Republik Südafrika	52	40,5	144	1,4	2,8
sonst. afrikanische Länder	65	-42,5	170	-64,7	2,6
Asien	4 962	15,9	8 680	21,9	1,7
davon Arabische Golfstaaten	103	-29,5	187	-10,1	1,8
China Volksrep. und Hongkong	2 164	38,5	2 791	44,2	1,3
Indien	102	45,7	537	15,2	5,3
Israel	314	34,8	584	13,4	1,9
Japan	1 005	-6,8	1 978	5,6	2,0
Korea, Republik	469	10,6	1 073	70,6	2,3
Taiwan	231	55,0	346	30,6	1,5
sonst. asiatische Länder	574	-7,1	1 184	-3,7	2,1
Amerika	3 711	20,6	8 050	38,0	2,2
davon Kanada	344	82,0	794	108,9	2,3
Vereinigte Staaten	2 430	10,1	5 197	18,8	2,1
sonst. nordamerik. Länder	227	981,0	464	x	2,0
Mittelamerika und Karibik	281	295,8	804	387,3	2,9
Brasilien	280	-19,1	515	-5,0	1,8
sonst. südamerik. Länder	149	-38,2	276	-20,2	1,9
Australien, Neuseeland u. Ozeanien	376	17,5	848	30,9	2,3
davon Australien	335	15,9	760	29,3	2,3
Neuseeland u. Ozeanien	41	32,3	88	46,7	2,1
Ausländer ohne Angabe	781	8,9	1 976	23,0	2,5
Ausland zusammen	28 717	10,4	59 239	12,9	2,1
Insgesamt	156 871	-2,0	307 680	1,8	2,0

1) rechnerischer Wert Übernachtungen/Ankünfte

**18. Ankünfte, Übernachtungen und Aufenthaltsdauer in Beherbergungseinrichtungen
der Stadt Dresden Januar bis November 2017 nach dem Herkunftsland der Gäste**

Herkunftsland der Gäste	Ankünfte (einschl. Camping)	Veränderung gegenüber dem Vorjahres- zeitraum in %	Über- nachtungen (einschl. Camping)	Veränderung gegenüber dem Vorjahres- zeitraum in %	Durchschnittliche Aufenthaltsdauer in Tagen ¹⁾
Bundesrepublik Deutschland	1 535 963	2,9	3 147 679	3,4	2,0
Europa ohne Deutschland	269 375	3,0	557 443	-0,1	2,1
davon Belgien	7 861	3,8	16 526	2,7	2,1
Bulgarien	1 286	15,9	2 971	-13,4	2,3
Dänemark	7 261	-8,5	14 906	-14,3	2,1
Estland	942	31,6	1 416	31,2	1,5
Finnland	2 740	15,0	5 347	11,2	2,0
Frankreich	13 439	1,7	29 112	1,7	2,2
Griechenland	1 543	25,3	3 579	15,1	2,3
Vereinigtes Königreich	19 464	-10,2	41 349	-14,2	2,1
Irland	2 408	-12,6	4 503	-8,0	1,9
Island	420	68,0	960	52,1	2,3
Italien	13 626	-6,2	27 933	-4,9	2,0
Kroatien	650	30,0	1 924	86,1	3,0
Lettland	1 728	19,8	2 766	3,0	1,6
Litauen	2 562	40,2	3 673	26,7	1,4
Luxemburg	1 303	-10,9	2 724	-17,5	2,1
Malta	170	-5,6	839	89,0	4,9
Niederlande	21 350	-6,2	46 385	-7,3	2,2
Norwegen	3 030	1,4	5 872	2,8	1,9
Österreich	27 683	-1,8	61 012	-8,8	2,2
Polen	25 899	20,7	49 877	17,0	1,9
Portugal	1 716	1,9	3 720	26,6	2,2
Rumänien	2 841	37,1	6 590	50,7	2,3
Russische Föderation	22 247	51,2	40 789	31,3	1,8
Schweden	6 667	12,6	11 639	16,8	1,7
Schweiz	28 854	-5,6	67 225	-8,1	2,3
Slowakische Republik	2 082	1,6	4 408	5,1	2,1
Slowenien	828	16,5	1 478	15,3	1,8
Spanien	12 576	-23,0	28 971	-19,4	2,3
Tschechische Republik	18 422	10,7	28 705	10,5	1,6
Türkei	1 505	-9,4	2 798	-20,7	1,9
Ukraine	5 872	39,3	9 579	18,4	1,6
Ungarn	5 251	14,2	17 985	37,3	3,4
Zypern	202	46,4	432	73,5	2,1
sonst. europäische Länder	4 947	-17,1	9 450	-13,5	1,9
Afrika	1 653	2,0	4 031	-4,4	2,4
davon Republik Südafrika	731	22,2	1 603	1,8	2,2
sonst. afrikanische Länder	922	-9,8	2 428	-8,1	2,6
Asien	73 156	25,9	123 464	16,5	1,7
davon Arabische Golfstaaten	2 374	24,4	5 267	25,0	2,2
China Volksrep. und Hongkong	32 285	41,5	45 242	21,9	1,4
Indien	2 017	16,1	5 447	-7,8	2,7
Israel	3 529	17,1	8 133	27,4	2,3
Japan	12 854	4,4	24 084	-1,1	1,9
Korea, Republik	9 248	32,1	13 496	25,9	1,5
Taiwan	3 265	11,5	5 648	16,6	1,7
sonst. asiatische Länder	7 584	18,9	16 147	29,9	2,1
Amerika	53 939	13,4	112 175	9,4	2,1
davon Kanada	4 871	17,5	10 139	21,1	2,1
Vereinigte Staaten	35 853	10,3	75 567	3,1	2,1
sonst. nordamerik. Länder	1 652	352,6	3 978	379,3	2,4
Mittelamerika und Karibik	2 073	45,9	4 923	90,8	2,4
Brasilien	5 621	3,7	9 870	0,3	1,8
sonst. südamerik. Länder	3 869	4,4	7 698	1,4	2,0
Australien, Neuseeland u. Ozeanien	5 980	2,3	12 631	-2,8	2,1
davon Australien	5 051	-0,4	10 877	1,3	2,2
Neuseeland u. Ozeanien	929	20,2	1 754	-22,3	1,9
Ausländer ohne Angabe	9 459	6,1	22 663	15,6	2,4
Ausland zusammen	413 562	7,8	832 407	3,6	2,0
Insgesamt	1 949 525	3,9	3 980 086	3,5	2,0

1) rechnerischer Wert Übernachtungen/Ankünfte

19. Ankünfte, Übernachtungen und Aufenthaltsdauer in Beherbergungseinrichtungen

der Stadt Leipzig nach dem Herkunftsland der Gäste

November 2017

Herkunftsland der Gäste	Ankünfte (einschl. Camping)	Veränderung gegenüber dem Vorjahres- zeitraum in %	Über- nachtungen (einschl. Camping)	Veränderung gegenüber dem Vorjahres- zeitraum in %	Durchschnittliche Aufenthaltsdauer in Tagen ¹⁾
Bundesrepublik Deutschland	118 917	-0,7	202 442	0,6	1,7
Europa ohne Deutschland	17 469	57,6	37 285	61,4	2,1
davon Belgien	707	70,8	1 318	87,5	1,9
Bulgarien	113	41,3	231	26,9	2,0
Dänemark	555	184,6	1 317	166,1	2,4
Estland	79	154,8	160	131,9	2,0
Finnland	421	245,1	1 074	442,4	2,6
Frankreich	914	79,2	1 770	72,5	1,9
Griechenland	179	105,7	514	198,8	2,9
Vereinigtes Königreich	1 548	3,8	3 168	17,6	2,0
Irland	185	22,5	431	33,9	2,3
Island	40	263,6	82	583,3	2,1
Italien	1 311	156,6	2 710	164,9	2,1
Kroatien	94	77,4	329	222,5	3,5
Lettland	78	81,4	185	33,1	2,4
Litauen	108	176,9	294	50,0	2,7
Luxemburg	48	37,1	105	69,4	2,2
Malta	20	11,1	40	53,8	2,0
Niederlande	1 146	58,9	2 155	65,1	1,9
Norwegen	304	92,4	831	151,8	2,7
Österreich	1 445	17,4	2 840	10,8	2,0
Polen	1 634	88,0	3 503	61,5	2,1
Portugal	134	76,3	268	-6,0	2,0
Rumänien	355	26,8	675	40,3	1,9
Russische Föderation	1 056	95,9	2 827	107,1	2,7
Schweden	624	136,4	1 397	195,3	2,2
Schweiz	1 246	32,0	2 356	37,0	1,9
Slowakische Republik	205	33,1	505	-44,4	2,5
Slowenien	94	49,2	178	44,7	1,9
Spanien	753	111,5	1 591	138,2	2,1
Tschechische Republik	897	33,9	1 574	31,3	1,8
Türkei	149	-18,1	400	0,5	2,7
Ukraine	306	59,4	530	55,4	1,7
Ungarn	388	11,5	1 052	35,4	2,7
Zypern	30	130,8	79	54,9	2,6
sonst. europäische Länder	303	32,3	796	52,5	2,6
Afrika	181	158,6	367	68,3	2,0
davon Republik Südafrika	53	152,4	81	107,7	1,5
sonst. afrikanische Länder	128	161,2	286	59,8	2,2
Asien	1 420	16,4	3 337	40,4	2,4
davon Arabische Golfstaaten	100	-27,0	312	22,8	3,1
China Volksrep. und Hongkong	346	0,6	659	-15,1	1,9
Indien	109	11,2	198	8,8	1,8
Israel	143	85,7	314	163,9	2,2
Japan	280	54,7	677	92,3	2,4
Korea, Republik	143	41,6	320	71,1	2,2
Taiwan	44	193,3	156	403,2	3,5
sonst. asiatische Länder	255	-4,5	701	47,3	2,7
Amerika	2 366	50,1	5 648	91,8	2,4
davon Kanada	156	-4,9	315	-2,8	2,0
Vereinigte Staaten	1 905	59,9	3 959	80,7	2,1
sonst. nordamerik. Länder	36	200,0	91	75,0	2,5
Mittelamerika und Karibik	62	24,0	636	523,5	10,3
Brasilien	100	35,1	336	158,5	3,4
sonst. südamerik. Länder	107	25,9	311	113,0	2,9
Australien, Neuseeland u. Ozeanien	251	94,6	711	182,1	2,8
davon Australien	207	86,5	617	184,3	3,0
Neuseeland u. Ozeanien	44	144,4	94	168,6	2,1
Ausländer ohne Angabe	404	24,7	629	23,8	1,6
Ausland zusammen	22 091	53,4	47 977	63,2	2,2
Insgesamt	141 008	5,1	250 419	8,6	1,8

1) rechnerischer Wert Übernachtungen/Ankünfte

**20. Ankünfte, Übernachtungen und Aufenthaltsdauer in Beherbergungseinrichtungen
der Stadt Leipzig Januar bis November 2017 nach dem Herkunftsland der Gäste**

Herkunftsland der Gäste	Ankünfte (einschl. Camping)	Veränderung gegenüber dem Vorjahres- zeitraum in %	Über- nachtungen (einschl. Camping)	Veränderung gegenüber dem Vorjahres- zeitraum in %	Durchschnittliche Aufenthaltsdauer in Tagen ¹⁾
Bundesrepublik Deutschland	1 325 318	6,5	2 419 680	6,7	1,8
Europa ohne Deutschland	170 565	12,9	329 371	9,1	1,9
davon Belgien	6 109	-4,9	11 160	-8,3	1,8
Bulgarien	816	16,7	2 296	45,2	2,8
Dänemark	9 044	16,3	13 001	14,8	1,4
Estland	516	-8,2	1 053	19,9	2,0
Finnland	2 242	38,0	4 315	41,7	1,9
Frankreich	8 914	25,9	16 344	11,4	1,8
Griechenland	981	21,1	2 341	24,5	2,4
Vereinigtes Königreich	18 193	3,6	34 717	-0,7	1,9
Irland	1 592	-10,5	3 298	-14,2	2,1
Island	226	-17,8	438	-32,4	1,9
Italien	9 678	26,4	17 689	12,6	1,8
Kroatien	477	20,2	1 278	62,8	2,7
Lettland	707	-2,3	1 590	-14,7	2,2
Litauen	771	4,9	1 624	4,0	2,1
Luxemburg	913	15,6	1 889	24,3	2,1
Malta	89	-37,8	171	-52,0	1,9
Niederlande	17 149	11,0	32 307	6,8	1,9
Norwegen	2 705	17,4	4 907	18,0	1,8
Österreich	16 822	8,8	32 819	5,3	2,0
Polen	12 911	25,5	28 564	38,2	2,2
Portugal	1 074	14,1	2 006	-27,8	1,9
Rumänien	2 511	36,2	4 215	10,3	1,7
Russische Föderation	6 872	29,0	15 100	31,6	2,2
Schweden	7 942	21,0	11 935	14,9	1,5
Schweiz	16 924	2,2	34 989	1,7	2,1
Slowakische Republik	1 449	26,6	4 267	-16,2	2,9
Slowenien	787	16,1	1 750	29,1	2,2
Spanien	5 980	9,3	12 139	-0,9	2,0
Tschechische Republik	6 612	27,3	10 560	27,1	1,6
Türkei	2 017	-2,7	4 808	7,1	2,4
Ukraine	2 218	42,3	3 892	36,8	1,8
Ungarn	2 557	4,2	5 811	7,4	2,3
Zypern	298	67,4	639	18,6	2,1
sonst. europäische Länder	2 469	-3,1	5 459	-1,8	2,2
Afrika	1 732	15,0	5 791	42,0	3,3
davon Republik Südafrika	495	32,0	1 306	44,8	2,6
sonst. afrikanische Länder	1 237	9,4	4 485	41,2	3,6
Asien	19 734	4,9	43 807	3,6	2,2
davon Arabische Golfstaaten	1 265	-20,1	3 825	-30,1	3,0
China Volksrep. und Hongkong	5 264	-7,8	9 671	-9,3	1,8
Indien	963	21,6	2 411	19,9	2,5
Israel	1 505	-7,4	3 063	-18,4	2,0
Japan	3 626	-2,9	8 430	-2,0	2,3
Korea, Republik	2 695	59,5	5 851	61,5	2,2
Taiwan	996	-2,4	1 907	-3,5	1,9
sonst. asiatische Länder	3 420	29,0	8 649	39,6	2,5
Amerika	30 415	28,6	65 383	34,6	2,1
davon Kanada	2 390	25,3	5 866	29,1	2,5
Vereinigte Staaten	24 268	32,2	48 507	35,7	2,0
sonst. nordamerik. Länder	153	-15,5	431	-17,3	2,8
Mittelamerika und Karibik	766	30,3	3 778	142,8	4,9
Brasilien	1 424	15,6	3 238	3,6	2,3
sonst. südamerik. Länder	1 414	1,7	3 563	15,8	2,5
Australien, Neuseeland u. Ozeanien	2 877	7,3	6 613	11,3	2,3
davon Australien	2 334	5,2	5 333	6,8	2,3
Neuseeland u. Ozeanien	543	17,3	1 280	35,4	2,4
Ausländer ohne Angabe	7 566	107,5	13 306	119,0	1,8
Ausland zusammen	232 889	15,6	464 271	13,6	2,0
Insgesamt	1 558 207	7,8	2 883 951	7,8	1,9

1) rechnerischer Wert Übernachtungen/Ankünfte

**21. Ankünfte, Übernachtungen und Aufenthaltsdauer in Beherbergungseinrichtungen
der Stadt Chemnitz nach dem Herkunftsland der Gäste**

November 2017

Herkunftsland der Gäste	Ankünfte (einschl. Camping)	Veränderung gegenüber dem Vorjahres- zeitraum in %	Über- nachtungen (einschl. Camping)	Veränderung gegenüber dem Vorjahres- zeitraum in %	Durchschnittliche Aufenthaltsdauer in Tagen ¹⁾
Bundesrepublik Deutschland	19 564	-3,5	35 040	-3,1	1,8
Europa ohne Deutschland	1 852	-9,6	3 898	4,1	2,1
davon Belgien	43	-	54	-32,5	1,3
Bulgarien	13	-40,9	19	-42,4	1,5
Dänemark	29	38,1	41	-16,3	1,4
Estland	3	x	5	x	1,7
Finnland	7	-70,8	8	-84,9	1,1
Frankreich	95	-2,1	161	5,9	1,7
Griechenland	8	-	25	-19,4	3,1
Vereinigtes Königreich	97	9,0	149	-20,3	1,5
Irland	3	-50,0	6	-25,0	2,0
Island	3	50,0	9	125,0	3,0
Italien	110	37,5	162	21,8	1,5
Kroatien	12	33,3	50	163,2	4,2
Lettland	4	-42,9	4	-42,9	1,0
Litauen	21	75,0	31	19,2	1,5
Luxemburg	8	300,0	17	750,0	2,1
Niederlande	121	23,5	188	6,2	1,6
Norwegen	12	-67,6	14	-90,7	1,2
Österreich	184	-56,0	331	-59,1	1,8
Polen	334	5,4	1 105	152,3	3,3
Portugal	5	-50,0	6	-60,0	1,2
Rumänien	119	-7,0	163	10,9	1,4
Russische Föderation	51	27,5	114	28,1	2,2
Schweden	30	-6,3	96	60,0	3,2
Schweiz	197	-7,5	325	-26,6	1,6
Slowakische Republik	38	100,0	78	169,0	2,1
Slowenien	5	-16,7	5	-44,4	1,0
Spanien	41	-2,4	122	-12,2	3,0
Tschechische Republik	110	10,0	169	-4,5	1,5
Türkei	16	45,5	56	250,0	3,5
Ukraine	14	-61,1	61	60,5	4,4
Ungarn	54	-1,8	96	-26,7	1,8
sonst. europäische Länder	65	-	228	150,5	3,5
Afrika	12	-45,5	59	-25,3	4,9
davon Republik Südafrika	4	33,3	12	140,0	3,0
sonst. afrikanische Länder	8	-57,9	47	-36,5	5,9
Asien	336	1,5	801	-2,7	2,4
davon Arabische Golfstaaten	3	-25,0	19	72,7	6,3
China Volksrep. und Hongkong	145	93,3	286	30,6	2,0
Indien	23	91,7	72	-27,3	3,1
Israel	13	62,5	16	-	1,2
Japan	83	-57,2	135	-62,5	1,6
Korea, Republik	5	25,0	13	116,7	2,6
Taiwan	8	-	44	175,0	5,5
sonst. asiatische Länder	56	115,4	216	125,0	3,9
Amerika	89	-31,0	230	-49,3	2,6
davon Kanada	10	233,3	18	500,0	1,8
Vereinigte Staaten	57	-32,9	126	-45,9	2,2
sonst. nordamerik. Länder	4	-63,6	6	-87,0	1,5
Mittelamerika und Karibik	3	-84,2	7	-94,3	2,3
Brasilien	4	-42,9	56	24,4	14,0
sonst. südamerik. Länder	11	175,0	17	325,0	1,5
Australien, Neuseeland u. Ozeanien	5	-16,7	15	7,1	3,0
davon Neuseeland u. Ozeanien	5	66,7	15	87,5	3,0
Ausländer ohne Angabe	162	20,9	242	11,0	1,5
Ausland zusammen	2 456	-8,0	5 245	-1,6	2,1
Insgesamt	22 020	-4,0	40 285	-2,9	1,8

1) rechnerischer Wert Übernachtungen/Ankünfte

**22. Ankünfte, Übernachtungen und Aufenthaltsdauer in Beherbergungseinrichtungen
der Stadt Chemnitz Januar bis November 2017 nach dem Herkunftsland der Gäste**

Herkunftsland der Gäste	Ankünfte (einschl. Camping)	Veränderung gegenüber dem Vorjahres- zeitraum in %	Über- nachtungen (einschl. Camping)	Veränderung gegenüber dem Vorjahres- zeitraum in %	Durchschnittliche Aufenthaltsdauer in Tagen ¹⁾
Bundesrepublik Deutschland	204 088	1,3	384 938	0,9	1,9
Europa ohne Deutschland	26 246	11,0	54 901	16,3	2,1
davon Belgien	586	6,7	857	0,6	1,5
Bulgarien	85	-16,7	160	-18,8	1,9
Dänemark	315	-18,4	533	-30,5	1,7
Estland	93	55,0	124	40,9	1,3
Finnland	228	33,3	430	33,5	1,9
Frankreich	1 284	-6,6	2 345	-8,3	1,8
Griechenland	109	28,2	586	233,0	5,4
Vereinigtes Königreich	1 250	6,7	2 664	-1,2	2,1
Irland	45	-4,3	96	-11,9	2,1
Island	25	150,0	66	135,7	2,6
Italien	1 387	-0,8	3 063	-7,1	2,2
Kroatien	69	68,3	164	152,3	2,4
Lettland	137	24,5	168	-13,0	1,2
Litauen	275	-25,7	311	-28,7	1,1
Luxemburg	101	-15,1	144	-39,2	1,4
Malta	3	x	3	x	1,0
Niederlande	3 173	12,4	7 378	-3,9	2,3
Norwegen	155	-36,0	290	-46,1	1,9
Österreich	2 275	-4,7	4 561	2,0	2,0
Polen	4 512	32,6	10 270	111,7	2,3
Portugal	146	-1,4	396	5,6	2,7
Rumänien	1 512	49,1	1 928	59,6	1,3
Russische Föderation	923	32,4	1 688	16,3	1,8
Schweden	421	1,4	841	12,0	2,0
Schweiz	2 759	-	4 716	-2,3	1,7
Slowakische Republik	273	3,4	575	25,8	2,1
Slowenien	115	21,1	174	18,4	1,5
Spanien	922	-14,7	3 250	-13,4	3,5
Tschechische Republik	1 279	26,9	3 411	57,0	2,7
Türkei	137	-1,4	364	42,2	2,7
Ukraine	431	40,4	775	94,2	1,8
Ungarn	602	23,4	1 260	8,6	2,1
Zypern	12	x	43	x	3,6
sonst. europäische Länder	607	59,3	1 267	88,8	2,1
Afrika	203	35,3	587	20,8	2,9
davon Republik Südafrika	55	66,7	208	128,6	3,8
sonst. afrikanische Länder	148	26,5	379	-4,1	2,6
Asien	5 979	2,7	12 163	9,4	2,0
davon Arabische Golfstaaten	67	8,1	284	101,4	4,2
China Volksrep. und Hongkong	3 154	109,6	5 374	51,7	1,7
Indien	160	-1,2	926	45,4	5,8
Israel	135	0,7	255	8,1	1,9
Japan	1 947	-43,7	3 452	-28,2	1,8
Korea, Republik	119	36,8	297	28,6	2,5
Taiwan	65	-13,3	233	-14,7	3,6
sonst. asiatische Länder	332	-1,5	1 342	7,0	4,0
Amerika	1 381	19,1	3 167	-11,9	2,3
davon Kanada	92	-15,6	174	-68,4	1,9
Vereinigte Staaten	1 067	26,4	2 444	6,6	2,3
sonst. nordamerik. Länder	17	-22,7	50	-51,9	2,9
Mittelamerika und Karibik	35	-39,7	91	-55,0	2,6
Brasilien	96	31,5	247	-25,4	2,6
sonst. südamerik. Länder	74	37,0	161	40,0	2,2
Australien, Neuseeland u. Ozeanien	188	25,3	432	24,5	2,3
davon Australien	136	15,3	343	24,3	2,5
Neuseeland u. Ozeanien	52	62,5	89	25,4	1,7
Ausländer ohne Angabe	940	-38,8	1 689	-32,1	1,8
Ausland zusammen	34 937	7,6	72 939	11,8	2,1
Insgesamt	239 025	2,2	457 877	2,5	1,9

1) rechnerischer Wert Übernachtungen/Ankünfte

**1. Reisegebiete und die zugeordneten Kreisfreien Städte und Landkreise bzw. Gemeinden des Freistaates Sachsen
(Gebietsstand 01.01.2017)****Oberlausitz/Niederschlesien**

Bautzen

Görlitz

Sächsische Schweiz

Teile des Landkreises

Sächsische Schweiz-Osterzgebirge:

Bad Gottleuba-	Bad Schandau, Stadt
Berggießhübel, Stadt	Bahretal
Dohma	Dohna, Stadt
Dürrröhrsdorf-Dittersbach	Gohrisch
Heidenau, Stadt	Hohnstein, Stadt
Königstein/Sächs. Schw., Stadt	Liebstadt, Stadt
Müglitztal	Lohmen
Pirna, Stadt	Neustadt i. Sa., Stadt
Rathmannsdorf	Rathen, Kurort
Rosenthal-Bielatal	Reinhardtsdorf-Schöna
Stadt Wehlen, Stadt	Sebnitz, Stadt
Struppen	Stolpen, Stadt

Vogtland

Vogtlandkreis

Teile des Landkreises Erzgebirgskreis:

Schönheide
Stützensgrün

Sächsisches Elbland

Meißen

Teile des Landkreises

Sächsische Schweiz-Osterzgebirge:

Bannewitz	Dorfhain
Freital, Stadt	Kreischa
Klingenberg	Rabenau, Stadt
Tharandt, Stadt	Wilsdruff, Stadt

Stadt Dresden**Stadt Leipzig****Stadt Chemnitz****Sächsisches Burgen- und Heidefeld**

Nordsachsen

Leipzig

Teile des Landkreises Mittelsachsen:

Altmittweida	Burgstädt, Stadt
Claußnitz	Döbeln, Stadt
Erlau	Großweitzschen
Hartha, Stadt	Leisnig, Stadt
Lichtenau	Ostrau
Roßwein, Stadt	Waldheim, Stadt
Zschaitz-Ottewig	

Noch: Sächsisches Burgen- und Heidefeld

Noch: Teile des Landkreises Mittelsachsen:

Frankenberg/Sa., Stadt	Geringswalde, Stadt
Hainichen, Stadt	Hartmannsdorf
Königsfeld	Königshain-Wiederau
Kriebstein	Lunzenau, Stadt
Mittweida, Stadt, Hochschulstadt	
Mühlau	Penig, Stadt
Rochlitz, Stadt	Rossau
Seelitz	Striegistal
Taura	Tiefenbach
Wechselburg	Zettlitz

Teile des Landkreises Zwickau:

Glauchau, Stadt	Limbach-Oberfrohna, Stadt
Meerane, Stadt	Oberwiera
Niederfrohna	Schönberg
Remse	
Waldenburg, Stadt	

Erzgebirge

Erzgebirgskreis

ohne die Gemeinden:

Schönheide
Stützensgrün

Teile des Landkreises Zwickau:

Bernsdorf	Callenberg
Crimmitschau, Stadt	Crinitzberg
Dennheritz	Fraureuth
Gersdorf	Hartenstein, Stadt
Hartmannsdorf b. Kirchberg	Hirschfeld
Kirchberg, Stadt	Hohenstein-Ernstthal, Stadt
Langenbernsdorf	Langenweißbach
Lichtenstein/Sa., Stadt	Lichtentanne
Mülsen	Neukirchen/Pleiße
Oberlungwitz, Stadt	Reinsdorf
St. Egidien	Werdau, Stadt
Wildenfels	Wilkau-Haßlau, Stadt
Zwickau, Stadt	

Teile des Landkreises Sächsische Schweiz-

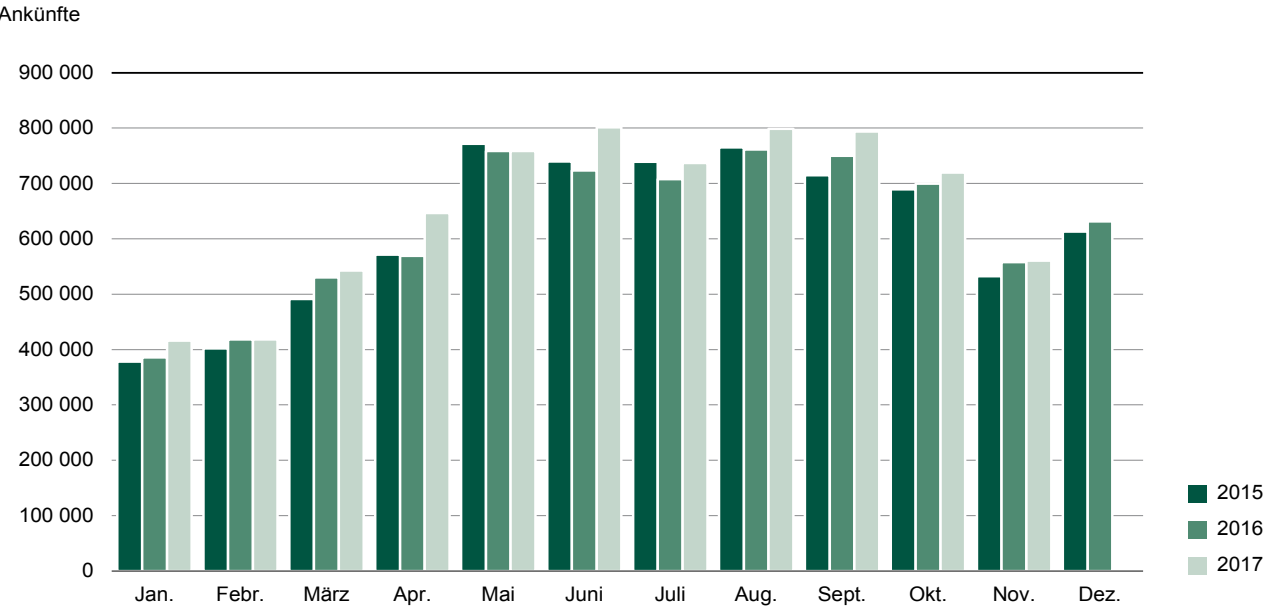
Osterzgebirge:

Altenberg, Stadt	Dippoldiswalde, Stadt
Glashütte, Stadt	Hartmannsdorf-Reichenau
Hermesdorf/Erzgeb.	

Teile des Landkreises Mittelsachsen:

Augustusburg, Stadt	Bobritzsch-Hilbersdorf
Brand-Erbisdorf, Stadt	Dorfchemnitz
Eppendorf	Flöha, Stadt
Frauenstein, Stadt	Freiberg, Stadt, Universitätssta
Großhartmannsdorf	Großschirma, Stadt
Halsbrücke	Leubsdorf
Lichtenberg/Erzgeb.	Mulda/Sa.
Neuhausen/Erzgeb.	Niederwiesa
Oberschöna	Oederan, Stadt
Rechenberg-Bienenmühle	Reinsberg
Sayda, Stadt	Weißborn/Erzgeb.

2. Ankünfte in sächsischen Beherbergungseinrichtungen 2015 bis 2017



2. Ankünfte in sächsischen Beherbergungseinrichtungen 2015 bis 2017

Ankünfte

