

Statistischer Bericht



Beherbergungsgewerbe im Freistaat Sachsen

Oktober 2017

G IV 1 – m 10/17

Zeichenerklärung

- Nichts vorhanden (genau Null)
- 0 weniger als die Hälfte von 1 in der letzten besetzten Stelle, jedoch mehr als nichts
- ... Angabe fällt später an
- / Zahlenwert nicht sicher genug
- . Zahlenwert unbekannt oder geheim zu halten
- x Tabellenfach gesperrt, weil Aussage nicht sinnvoll
- () Aussagewert ist eingeschränkt
- p vorläufige Zahl
- r berichtigte Zahl
- s geschätzte Zahl

Herausgeber, Redaktion, Gestaltung, Satz

Statistisches Landesamt des Freistaates Sachsen
Macherstraße 63, 01917 Kamenz
Telefon +49 3578 33-1913
Telefax +49 3578 33-1921
E-Mail info@statistik.sachsen.de

Druck

Diese Veröffentlichung steht ausschließlich in elektronischer Form bereit.

Redaktionsschluss

Dezember 2017

Bezug

Download im Internet kostenfrei unter
www.statistik.sachsen.de

Erscheinungsfolge

monatlich

Copyright

Statistisches Landesamt des Freistaates Sachsen, Kamenz 2017
Vervielfältigung und Verbreitung, auch auszugsweise, mit Quellenangabe gestattet.

ISSN 2195-3090

[Titel](#)
[Impressum](#)

Inhalt

[Vorbemerkungen \(Verweis auf Qualitätsbericht\)](#)

Tabellen

- [1. Beherbergungseinrichtungen, Gästebetten und deren Auslastung sowie Ankünfte, Übernachtungen und Aufenthaltsdauer 2015 bis 2017 nach Monaten](#)
- [2. Beherbergungseinrichtungen, Gästebetten und deren Auslastung nach Betriebsarten](#)
- [3. Ankünfte, Übernachtungen und Aufenthaltsdauer in Beherbergungseinrichtungen nach Betriebsarten](#)
- [4. Beherbergungseinrichtungen, Gästebetten und deren Auslastung nach Reisegebieten und Betriebsarten](#)
- [5. Ankünfte, Übernachtungen und Aufenthaltsdauer in Beherbergungseinrichtungen nach Reisegebieten, dem Herkunftsland der Gäste und Betriebsarten](#)
- [6. Beherbergungseinrichtungen, Gästebetten und deren Auslastung nach Gemeindegruppen](#)
- [7. Ankünfte, Übernachtungen und Aufenthaltsdauer in Beherbergungseinrichtungen nach Gemeindegruppen](#)
- [8. Beherbergungseinrichtungen, Gästebetten und deren Auslastung nach Kreisfreien Städten und Landkreisen](#)
- [9. Hotels, Gästebetten und deren Auslastung nach Kreisfreien Städten und Landkreisen](#)
- [10. Ankünfte, Übernachtungen und Aufenthaltsdauer in Beherbergungseinrichtungen nach Kreisfreien Städten und Landkreisen](#)
- [11. Ankünfte, Übernachtungen und Aufenthaltsdauer in Hotels nach Kreisfreien Städten und Landkreisen](#)
- [12. Beherbergungsstätten der Hotellerie, Gästebetten und Gästezimmer sowie deren Auslastung, Ankünfte und Übernachtungen nach Betriebsarten der Hotellerie](#)
- [13. Beherbergungsstätten der Hotellerie, Gästebetten und Gästezimmer sowie deren Auslastung, Ankünfte und Übernachtungen nach Kreisfreien Städten und Landkreisen](#)
- [14. Beherbergungsstätten der Hotellerie, Gästebetten und Gästezimmer sowie deren Auslastung, Ankünfte und Übernachtungen nach Reisegebieten](#)
- [15. Ankünfte, Übernachtungen und Aufenthaltsdauer in Beherbergungseinrichtungen nach dem Herkunftsland der Gäste](#)
- [16. Ankünfte, Übernachtungen und Aufenthaltsdauer in Beherbergungseinrichtungen Januar bis Oktober 2017 nach dem Herkunftsland der Gäste](#)
- [17. Ankünfte, Übernachtungen und Aufenthaltsdauer in Beherbergungseinrichtungen der Stadt Dresden nach dem Herkunftsland der Gäste](#)
- [18. Ankünfte, Übernachtungen und Aufenthaltsdauer in Beherbergungseinrichtungen der Stadt Dresden Januar bis Oktober 2017 nach dem Herkunftsland der Gäste](#)
- [19. Ankünfte, Übernachtungen und Aufenthaltsdauer in Beherbergungseinrichtungen der Stadt Leipzig nach dem Herkunftsland der Gäste](#)
- [20. Ankünfte, Übernachtungen und Aufenthaltsdauer in Beherbergungseinrichtungen der Stadt Leipzig Januar bis Oktober 2017 nach dem Herkunftsland der Gäste](#)
- [21. Ankünfte, Übernachtungen und Aufenthaltsdauer in Beherbergungseinrichtungen der Stadt Chemnitz nach dem Herkunftsland der Gäste](#)
- [22. Ankünfte, Übernachtungen und Aufenthaltsdauer in Beherbergungseinrichtungen der Stadt Chemnitz Januar bis Oktober 2017 nach dem Herkunftsland der Gäste](#)
- [23. Campingplätze mit Urlaubscamping, Zahl der Stellplätze sowie Ankünfte, Übernachtungen und Aufenthaltsdauer nach Größenklassen](#)
- [24. Campingplätze mit Urlaubscamping, Zahl der Stellplätze sowie Ankünfte, Übernachtungen und Aufenthaltsdauer nach Reisegebieten](#)
- [25. Ankünfte, Übernachtungen und Aufenthaltsdauer auf Campingplätzen nach dem Herkunftsland der Gäste](#)
- [26. Ankünfte, Übernachtungen und Aufenthaltsdauer auf Campingplätzen Januar bis Oktober 2017 nach dem Herkunftsland der Gäste](#)

Abbildungen

- [1. Reisegebiete und die zugeordneten Kreisfreien Städte und Landkreise bzw. Gemeinden des Freistaates Sachsen \(Gebietsstand 01.01.2017\)](#)
- [2. Ankünfte in sächsischen Beherbergungseinrichtungen 2015 bis 2017](#)
- [3. Übernachtungen in sächsischen Beherbergungseinrichtungen 2015 bis 2017](#)

[Inhalt](#)

Vorbemerkungen

Die in den Vorbemerkungen enthaltenen Erläuterungen zur fachstatistischen Erhebung incl. Definitionen sind in den bundeseinheitlichen Qualitätsberichten hinterlegt.

Über den folgenden Link gelangen Sie zum Qualitätsbericht für die

[Monatserhebung im Tourismus](#)

URL:

https://www.destatis.de/DE/Publikationen/Qualitaetsberichte/BinnenhandelGastgewerbeTourismus/Tourismus.pdf?__blob=publicationFile

1. Beherbergungseinrichtungen, Gästebetten und deren Auslastung sowie Ankünfte, Übernachtungen und Aufenthaltsdauer 2015 bis 2017 nach Monaten

Monat Jahr	Beherbergungsstätten/ Campingplätze		Angebotene Gästebetten in Beherbergungs- stätten	Durchschnittliche Auslastung der angebotenen Gästebetten in % ³⁾	Ankünfte (einschl. Camping)	Über- nachtungen (einschl. Camping)	Durchschnittliche Aufenthaltsdauer in Tagen ⁴⁾
	ins- gesamt ¹⁾	darunter geöffnet ²⁾					
2015							
Januar	2 170	1 907	113 704	29,1	377 849	996 602	2,6
Februar	2 169	1 897	113 057	36,1	401 689	1 133 716	2,8
März	2 167	1 940	114 579	34,5	490 994	1 221 775	2,5
April	2 162	2 098	119 968	39,6	571 320	1 444 305	2,5
Mai	2 155	2 134	121 761	48,6	771 302	1 934 224	2,5
Juni	2 159	2 130	121 639	47,3	739 382	1 800 305	2,4
Juli	2 152	2 122	121 666	47,2	739 040	1 936 857	2,6
August	2 148	2 118	121 380	48,8	765 263	2 007 000	2,6
September	2 143	2 115	120 894	47,9	714 493	1 787 265	2,5
Oktober	2 134	2 060	119 205	47,2	689 266	1 761 872	2,6
November	2 128	1 910	114 052	36,8	532 472	1 248 463	2,3
Dezember	2 123	1 898	113 331	41,8	612 846	1 459 823	2,4
Insgesamt	x	x	x	42,3	7 405 916	18 732 207	2,5
2016							
Januar	2 142	1 873	111 895	29,4	385 801	992 611	2,6
Februar	2 132	1 849	110 071	35,8	418 044	1 134 912	2,7
März	2 126	1 921	113 570	38,6	530 363	1 349 867	2,5
April	2 126	2 035	117 000	39,0	569 171	1 372 862	2,4
Mai	2 119	2 083	119 117	49,3	758 321	1 914 963	2,5
Juni	2 115	2 080	119 156	47,4	723 186	1 770 005	2,4
Juli	2 109	2 069	118 963	47,0	707 425	1 896 914	2,7
August	2 107	2 063	118 796	49,3	761 239	1 956 870	2,6
September	2 139	2 096	120 156	48,4	749 981	1 803 623	2,4
Oktober	2 146	2 068	119 300	48,1	699 461	1 802 955	2,6
November	2 148	1 923	114 039	37,7	557 684	1 285 985	2,3
Dezember	2 150	1 929	114 210	41,8	631 584	1 468 823	2,3
Insgesamt	x	x	x	42,9	7 492 260	18 750 390	2,5
2017							
Januar	2 132	1 881	113 436	30,6	415 865	1 049 387	2,5
Februar	2 127	1 865	111 820	35,7	418 258	1 113 569	2,7
März	2 126	1 901	115 544	36,7	542 447	1 296 388	2,4
April	2 117	2 041	118 872	44,4	645 957	1 613 925	2,5
Mai	2 112	2 084	120 728	46,5	756 040	1 812 918	2,4
Juni	2 107	2 081	120 721	50,5	798 205	1 956 745	2,5
Juli	2 101	2 071	120 510	48,3	736 656	1 964 081	2,7
August	2 112	2 088	121 280	50,4	798 642	2 040 975	2,6
September	2 121	2 099	121 559	50,3	793 604	1 892 484	2,4
Oktober	2 126	2 059	120 924	48,6	719 313	1 849 556	2,6
November
Dezember
Insgesamt	x	x	x

1) geöffnete und vorübergehend geschlossene Einrichtungen

2) ganz oder teilweise geöffnet

3) rechnerischer Wert (Übernachtungen/angebotene Bettentage) x 100

4) rechnerischer Wert Übernachtungen/Ankünfte

2. Beherbergungseinrichtungen, Gästebetten und deren Auslastung nach Betriebsarten

Oktober 2017

Betriebsart	Beherbergungsstätten/ Campingplätze		Gästebetten in Beherbergungsstätten		Durchschnittliche Auslastung der angebotenen Gästebetten in % ⁴⁾	
	ins- gesamt ¹⁾	darunter geöffnet ²⁾	ins- gesamt ³⁾	darunter angeboten	Oktober	Jan. - Okt.

Oktober 2016

Hotels	625	617	58 779	57 860	51,1	44,5
Hotels garnis	149	146	12 359	12 099	53,8	48,2
Gasthöfe	429	421	8 884	8 699	29,6	25,2
Pensionen	365	349	7 797	7 492	38,7	33,0
Zusammen	1 568	1 533	87 819	86 150	48,2	42,1
Jugendherbergen und Hütten	124	113	9 947	9 214	28,7	31,1
Erholungs- und Ferienheime	75	73	6 902	6 398	32,5	35,2
Ferienzentren	11	11	2 040	1 944	47,9	41,0
Ferienhäuser und -wohnungen	216	209	6 709	6 341	37,0	32,7
Zusammen	426	406	25 598	23 897	33,5	33,5
Vorsorge- und Reha-Kliniken	36	36	8 777	8 486	88,6	85,6
Schulungsheime	13	13	767	767	28,1	31,6
Campingplätze	103	80	x	x	x	x
Einrichtungen insgesamt	2 146	2 068	122 961	119 300	48,1	43,5
darunter ohne Vorsorge- u. Reha-Kliniken	2 110	2 032	114 184	110 814	44,9	40,2

Oktober 2017

Hotels	615	611	58 168	57 392	52,2	45,9
Hotels garnis	157	154	14 517	13 827	55,5	48,6
Gasthöfe	416	410	8 851	8 519	30,0	26,4
Pensionen	356	347	7 688	7 316	36,6	33,2
Zusammen	1 544	1 522	89 224	87 054	49,3	43,3
Jugendherbergen und Hütten	123	115	10 122	9 606	27,9	31,7
Erholungs- und Ferienheime	74	71	6 884	6 203	33,3	35,6
Ferienzentren	12	12	2 131	2 033	42,5	40,0
Ferienhäuser und -wohnungen	218	209	7 173	6 555	36,9	34,1
Zusammen	427	407	26 310	24 397	32,9	34,1
Vorsorge- und Reha-Kliniken	36	36	8 649	8 353	88,8	86,2
Schulungsheime	16	16	1 120	1 120	30,8	31,0
Campingplätze	103	78	x	x	x	x
Einrichtungen insgesamt	2 126	2 059	125 303	120 924	48,6	44,5
darunter ohne Vorsorge- u. Reha-Kliniken	2 090	2 023	116 654	112 571	45,5	41,3

1) geöffnete und vorübergehend geschlossene Einrichtungen

2) ganz oder teilweise geöffnet

3) max. Angebot an Betten der letzten 13 Monate

4) rechnerischer Wert (Übernachtungen/angebotene Bettentage) x 100

3. Ankünfte, Übernachtungen und Aufenthaltsdauer in Beherbergungseinrichtungen nach Betriebsarten

Oktober 2017

Betriebsart	Ankünfte (einschl. Camping)	Veränderung gegenüber dem Vorjahreszeitraum in %	Über- nachtungen (einschl. Camping)	Veränderung gegenüber dem Vorjahreszeitraum in %	Durchschnittliche Aufenthaltsdauer in Tagen ¹⁾
Oktober 2017					
Hotels	432 984	1,4	927 305	1,3	2,1
Hotels garnis	117 221	15,8	237 542	17,8	2,0
Gasthöfe	34 034	-2,4	78 749	-1,0	2,3
Pensionen	32 087	-4,5	82 563	-7,7	2,6
Zusammen	616 326	3,3	1 326 159	3,1	2,2
Jugendherbergen und Hütten	33 037	-0,2	81 454	1,5	2,5
Erholungs- und Ferienheime	20 943	-5,2	63 952	0,9	3,1
Ferienzentren	7 875	-5,8	26 761	-7,2	3,4
Ferienhäuser und -wohnungen	19 588	1,2	74 410	3,5	3,8
Zusammen	81 443	-1,8	246 577	0,9	3,0
Vorsorge- und Reha-Kliniken	9 146	1,2	230 014	-1,3	25,1
Schulungsheime	2 872	34,2	10 700	60,3	3,7
Campingplätze	9 526	10,1	36 106	10,1	3,8
Einrichtungen insgesamt	719 313	2,8	1 849 556	2,6	2,6
darunter ohne Vorsorge- u. Reha-Kliniken	710 167	2,9	1 619 542	3,2	2,3
Januar bis Oktober 2017					
Hotels	3 859 452	4,1	7 881 579	3,2	2,0
Hotels garnis	1 009 962	10,4	1 931 671	10,2	1,9
Gasthöfe	300 665	3,1	662 798	2,5	2,2
Pensionen	288 288	-1,2	723 088	-2,1	2,5
Zusammen	5 458 367	4,9	11 199 136	3,9	2,1
Jugendherbergen und Hütten	358 563	5,1	869 447	4,5	2,4
Erholungs- und Ferienheime	236 469	0,8	678 233	0,1	2,9
Ferienzentren	73 355	4,0	246 800	1,6	3,4
Ferienhäuser und -wohnungen	174 335	16,9	636 042	12,8	3,6
Zusammen	842 722	5,9	2 430 522	4,9	2,9
Vorsorge- und Reha-Kliniken	92 184	0,6	2 217 287	0,1	24,1
Schulungsheime	21 705	-2,0	71 476	-4,7	3,3
Campingplätze	210 009	10,9	671 607	9,4	3,2
Einrichtungen insgesamt	6 624 987	5,1	16 590 028	3,7	2,5
darunter ohne Vorsorge- u. Reha-Kliniken	6 532 803	5,2	14 372 741	4,3	2,2

1) rechnerischer Wert Übernachtungen/Ankünfte

4. Beherbergungseinrichtungen, Gästebetten und deren Auslastung nach Reisegebieten und Betriebsarten

Oktober 2017

Reisegebiet Betriebsart	Beherbergungsstätten/ Campingplätze		Gästebetten in Beherbergungsstätten		Durchschnittliche Auslastung der angebotenen Gästebetten in % ⁴⁾	
	ins- gesamt ¹⁾	darunter geöffnet ²⁾	ins- gesamt ³⁾	darunter angeboten	Oktober	Jan. - Okt.
Oberlausitz/						
Niederschlesien						
Hotels	90	90	4 777	4 741	44,6	40,2
Hotels garnis	21	21	931	915	38,9	34,5
Gasthöfe	85	84	1 922	1 883	28,1	24,1
Pensionen	57	56	1 314	1 214	33,8	30,7
Zusammen	253	251	8 944	8 753	38,9	34,8
Jugendherbergen und Hütten	26	24	1 685	1 591	18,7	25,3
Erholungs- und Ferienheime	16	15	1 780	1 501	28,0	31,6
Ferienzentren, -häuser und -wohnungen	47	44	1 834	1 663	35,5	36,4
Vorsorge- und Reha-Kliniken	4	4	489	445	87,0	80,0
Schulungsheime	5	5	438	438	32,5	36,1
Campingplätze	30	22	x	x	x	x
Einrichtungen						
insgesamt	381	365	15 170	14 391	36,5	35,1
darunter						
ohne Vorsorge- u. Reha-Kliniken	377	361	14 681	13 946	34,8	33,6
Sächsische Schweiz						
Hotels	46	46	3 394	3 350	55,9	44,3
Hotels garnis	11	11	496	493	60,3	49,1
Gasthöfe	54	53	1 220	1 146	44,6	34,4
Pensionen	38	37	846	816	43,3	33,7
Zusammen	149	147	5 956	5 805	52,3	41,3
Jugendherbergen und Hütten	16	15	1 300	1 236	36,3	31,5
Erholungs- und Ferienheime	6	6	920	920	40,0	39,3
Ferienzentren, -häuser und -wohnungen	53	53	1 194	1 178	46,8	33,7
Vorsorge- und Reha-Kliniken	4	4	1 222	1 222	87,4	83,3
Schulungsheime	-	-	-	-	-	-
Campingplätze	12	11	x	x	x	x
Einrichtungen						
insgesamt	240	236	10 592	10 361	52,8	44,3
darunter						
ohne Vorsorge- u. Reha-Kliniken	236	232	9 370	9 139	48,1	38,8
Sächsisches Elbland						
Hotels	56	56	3 996	3 948	39,6	33,8
Hotels garnis	14	14	962	954	35,4	31,1
Gasthöfe	38	37	654	616	22,5	19,9
Pensionen	51	48	1 085	1 016	39,2	34,6
Zusammen	159	155	6 697	6 534	37,3	32,2
Jugendherbergen und Hütten	7	6	286	273	27,8	29,8
Erholungs- und Ferienheime	3	3	99	97	23,3	37,8
Ferienzentren, -häuser und -wohnungen	5	4	190	135	37,5	40,7
Vorsorge- und Reha-Kliniken	4	4	1 809	1 790	83,2	81,1
Schulungsheime	3	3	194	194	25,1	19,1
Campingplätze	9	4	x	x	x	x
Einrichtungen						
insgesamt	190	179	9 275	9 023	45,7	42,2
darunter						
ohne Vorsorge- u. Reha-Kliniken	186	175	7 466	7 233	36,4	32,2

Reisegebiet Betriebsart	Beherbergungsstätten/ Campingplätze		Gästebetten in Beherbergungsstätten		Durchschnittliche Auslastung der angebotenen Gästebetten in % ⁴⁾	
	ins- gesamt ¹⁾	darunter geöffnet ²⁾	ins- gesamt ³⁾	darunter angeboten		
					Oktober	Jan. - Okt.
Erzgebirge						
Hotels	155	154	11 091	10 925	48,1	41,6
Hotels garnis	15	14	487	458	32,3	28,7
Gasthöfe	130	128	2 755	2 636	28,6	26,1
Pensionen	60	59	1 221	1 188	25,3	24,7
Zusammen	360	355	15 554	15 207	42,5	37,2
Jugendherbergen und Hütten	26	26	1 779	1 768	14,2	23,8
Erholungs- und Ferienheime	27	26	2 127	1 828	33,6	36,8
Ferienzentren, -häuser und -wohnungen	49	47	1 861	1 651	25,4	27,3
Vorsorge- und Reha-Kliniken	7	7	1 329	1 162	91,8	90,0
Schulungsheime	3	3	105	105	16,5	19,6
Campingplätze	16	14	x	x	x	x
Einrichtungen insgesamt	488	478	22 755	21 721	40,6	38,4
darunter ohne Vorsorge- u. Reha-Kliniken	481	471	21 426	20 559	37,7	35,1
Sächsisches Burgen- und Heideland						
Hotels	87	85	5 107	5 046	36,5	34,6
Hotels garnis	19	19	1 104	1 068	32,6	37,3
Gasthöfe	58	57	1 275	1 244	23,8	24,5
Pensionen	48	47	925	897	29,8	29,1
Zusammen	212	208	8 411	8 255	33,4	32,9
Jugendherbergen und Hütten	19	15	2 333	2 076	14,9	29,3
Erholungs- und Ferienheime	11	11	649	649	31,7	31,9
Ferienzentren, -häuser und -wohnungen	32	30	1 386	1 255	32,3	34,0
Vorsorge- und Reha-Kliniken	8	8
Schulungsheime	2	2
Campingplätze	24	18	x	x	x	x
Einrichtungen insgesamt	308	292	14 780	14 211	38,4	40,3
darunter ohne Vorsorge- u. Reha-Kliniken	300	284
Vogtland						
Hotels	44	44	2 458	2 448	44,7	39,4
Hotels garnis	5	5	99	91	25,5	22,7
Gasthöfe	34	34	659	630	24,2	22,5
Pensionen	35	35	672	659	35,4	30,4
Zusammen	118	118	3 888	3 828	39,3	34,6
Jugendherbergen und Hütten	8	8	608	572	29,6	32,7
Erholungs- und Ferienheime	7	7	777	777	34,2	38,0
Ferienzentren, -häuser und -wohnungen	10	10	1 288	1 284	54,7	46,2
Vorsorge- und Reha-Kliniken	8	8	1 797	1 756	90,2	87,4
Schulungsheime	-	-	-	-	-	-
Campingplätze	6	3	x	x	x	x
Einrichtungen insgesamt	157	154	8 358	8 217	51,5	48,0
darunter ohne Vorsorge- u. Reha-Kliniken	149	146	6 561	6 461	40,9	37,2

Reisegebiet Betriebsart	Beherbergungsstätten/ Campingplätze		Gästebetten in Beherbergungsstätten		Durchschnittliche Auslastung der angebotenen Gästebetten in % ⁴⁾	
	ins- gesamt ¹⁾	darunter geöffnet ²⁾	ins- gesamt ³⁾	darunter angeboten	Oktober	Jan. - Okt.
Stadt Dresden						
Hotels	71	70	15 593	15 447	63,1	55,5
Hotels garnis	36	34	4 802	4 465	64,8	55,9
Gasthöfe	15	15	342	340	48,0	40,0
Pensionen	34	32	834	762	49,4	49,0
Zusammen	156	151	21 571	21 014	62,7	55,1
Jugendherbergen und Hütten	9	9	1 032	1 021	54,8	48,0
Erholungs- und Ferienheime	1	-	.	-	-	17,0
Ferienzentren, -häuser und -wohnungen	17	16
Vorsorge- und Reha-Kliniken	-	-	-	-	-	-
Schulungsheime	3	3
Campingplätze	3	3	x	x	x	x
Einrichtungen						
insgesamt	189	182	23 366	22 678	61,9	54,4
darunter ohne Vorsorge- u. Reha-Kliniken	189	182	23 366	22 678	61,9	54,4
Stadt Leipzig						
Hotels	44	44	9 244	9 061	61,5	53,9
Hotels garnis	30	30	4 934	4 781	62,6	54,5
Gasthöfe	-	-	-	-	-	-
Pensionen	28	28	698	685	47,3	41,8
Zusammen	102	102	14 876	14 527	61,2	53,5
Jugendherbergen und Hütten	9	9	833	832	55,8	49,0
Erholungs- und Ferienheime	2	2
Ferienzentren, -häuser und -wohnungen	15	15
Vorsorge- und Reha-Kliniken	-	-	-	-	-	-
Schulungsheime	-	-	-	-	-	-
Campingplätze	2	2	x	x	x	x
Einrichtungen						
insgesamt	130	130	17 135	16 675	59,1	52,0
darunter ohne Vorsorge- u. Reha-Kliniken	130	130	17 135	16 675	59,1	52,0
Stadt Chemnitz						
Hotels	22	22	2 508	2 426	36,6	36,2
Hotels garnis	6	6	702	602	46,8	43,3
Gasthöfe und Pensionen	7	7	117	103	26,3	26,5
Zusammen	35	35	3 327	3 131	38,2	37,3
Jugendherbergen und Hütten	3	3	266	237	34,5	26,4
Erholungs- und Ferienheime	1	1
Ferienzentren, -häuser und -wohnungen	2	2
Vorsorge- und Reha-Kliniken	1	1
Schulungsheime	-	-	-	-	-	-
Campingplätze	1	1	x	x	x	x
Einrichtungen						
insgesamt	43	43	3 872	3 647	39,3	37,4
darunter ohne Vorsorge- u. Reha-Kliniken	42	42

1) geöffnete und vorübergehend geschlossene Einrichtungen

2) ganz oder teilweise geöffnet

3) max. Angebot an Betten der letzten 13 Monate

4) rechnerischer Wert (Übernachtungen/angebotene Bettentage) x 100

**5. Ankünfte, Übernachtungen und Aufenthaltsdauer in Beherbergungseinrichtungen
nach Reisegebieten, dem Herkunftsland der Gäste und Betriebsarten
Oktober 2017**

Reisegebiet Herkunftsland der Gäste Betriebsart	Ankünfte (einschl. Camping)	Veränderung gegenüber dem Vorjahres- zeitraum in %	Über- nachtungen (einschl. Camping)	Veränderung gegenüber dem Vorjahres- zeitraum in %	Durchschnittliche Aufenthaltsdauer in Tagen ¹⁾
Oktober 2017					
Oberlausitz/Niederschlesien					
Bundesrepublik Deutschland	60 839	-2,1	166 843	-1,7	2,7
Ausland	2 578	5,2	6 021	16,4	2,3
Hotels	30 487	1,9	65 483	1,8	2,1
Hotels garnis	5 043	6,4	10 977	10,1	2,2
Gasthöfe	6 521	-1,3	16 259	1,2	2,5
Pensionen	5 126	-9,4	12 699	-12,7	2,5
Zusammen	47 177	0,5	105 418	0,5	2,2
Jugendherbergen und Hütten	4 103	-1,5	9 194	-3,4	2,2
Erholungs- und Ferienheime	3 812	-16,3	13 011	-13,1	3,4
Ferienzentren, -häuser und -wohnungen	4 058	-10,0	17 819	-7,1	4,4
Vorsorge- und Reha-Kliniken	437	-16,8	12 003	13,5	27,5
Schulungsheime	1 359	4,8	4 412	1,1	3,2
Campingplätze	2 471	-5,9	11 007	-2,5	4,5
Einrichtungen insgesamt	63 417	-1,8	172 864	-1,1	2,7
darunter ohne Vorsorge- u. Reha-Kliniken	62 980	-1,7	160 861	-2,1	2,6
Sächsische Schweiz					
Bundesrepublik Deutschland	48 646	0,4	174 425	-0,7	3,6
Ausland	1 656	30,7	4 196	25,6	2,5
Hotels	21 583	0,1	57 934	-2,3	2,7
Hotels garnis	3 238	6,8	9 212	-3,9	2,8
Gasthöfe	5 609	-3,1	15 645	-3,9	2,8
Pensionen	3 454	-19,1	10 929	-23,2	3,2
Zusammen	33 884	-2,2	93 720	-5,7	2,8
Jugendherbergen und Hütten	5 321	0,2	13 891	-0,2	2,6
Erholungs- und Ferienheime	3 521	58,4	11 388	54,2	3,2
Ferienzentren, -häuser und -wohnungen	4 158	8,6	17 038	7,1	4,1
Vorsorge- und Reha-Kliniken	1 320	-0,5	33 091	1,1	25,1
Schulungsheime	-	x	-	x	-
Campingplätze	2 098	-12,1	9 493	-1,6	4,5
Einrichtungen insgesamt	50 302	1,2	178 621	-0,2	3,6
darunter ohne Vorsorge- u. Reha-Kliniken	48 982	1,2	145 530	-0,5	3,0
Sächsisches Elbland					
Bundesrepublik Deutschland	36 029	-1,8	121 424	-0,2	3,4
Ausland	4 061	-9,1	7 449	-5,7	1,8
Hotels	24 176	-7,0	48 432	-9,0	2,0
Hotels garnis	4 955	-4,8	10 399	5,5	2,1
Gasthöfe	2 262	0,1	4 306	-3,9	1,9
Pensionen	5 161	16,9	12 236	19,4	2,4
Zusammen	36 554	-3,5	75 373	-3,1	2,1
Jugendherbergen und Hütten	889	-10,1	2 349	-15,0	2,6
Erholungs- und Ferienheime	253	-10,3	701	-16,3	2,8
Ferienzentren, -häuser und -wohnungen	270	-18,9	1 539	-9,5	5,7
Vorsorge- und Reha-Kliniken	1 427	11,5	46 140	3,3	32,3
Schulungsheime	423	698,1	1 510	x	3,6
Campingplätze	274	-19,9	1 261	-26,1	4,6
Einrichtungen insgesamt	40 090	-2,6	128 873	-0,5	3,2
darunter ohne Vorsorge- u. Reha-Kliniken	38 663	-3,1	82 733	-2,5	2,1

Reisegebiet Herkunftsland der Gäste Betriebsart	Ankünfte (einschl. Camping)	Veränderung gegenüber dem Vorjahres- zeitraum in %	Über- nachtungen (einschl. Camping)	Veränderung gegenüber dem Vorjahres- zeitraum in %	Durchschnittliche Aufenthaltsdauer in Tagen ¹⁾
Stadt Dresden					
Bundesrepublik Deutschland	161 757	-0,3	358 705	2,5	2,2
Ausland	38 657	9,1	80 319	7,0	2,1
Hotels	142 087	0,1	302 024	-0,5	2,1
Hotels garnis	41 441	4,9	89 423	10,7	2,2
Gasthöfe	2 459	-4,7	5 058	9,2	2,1
Pensionen	4 246	-11,5	11 659	-13,8	2,7
Zusammen	190 233	0,8	408 164	1,4	2,1
Jugendherbergen und Hütten	6 580	2,8	17 346	20,0	2,6
Erholungs- und Ferienheime	-	-100,0	-	-100,0	-
Ferienzentren, -häuser und -wohnungen
Vorsorge- und Reha-Kliniken	-	x	-	x	-
Schulungsheime
Campingplätze	1 242	158,2	4 114	147,7	3,3
Einrichtungen insgesamt	200 414	1,4	439 024	3,3	2,2
darunter ohne Vorsorge- u. Reha-Kliniken	200 414	1,4	439 024	3,3	2,2
Stadt Leipzig					
Bundesrepublik Deutschland	142 050	14,4	265 332	14,4	1,9
Ausland	20 121	32,3	43 980	42,8	2,2
Hotels	93 503	9,4	172 785	10,8	1,8
Hotels garnis	49 576	42,1	92 731	43,6	1,9
Gasthöfe	-	x	-	x	-
Pensionen	4 450	-4,2	10 030	-8,0	2,3
Zusammen	147 529	18,0	275 546	19,1	1,9
Jugendherbergen und Hütten	6 731	5,1	14 388	6,4	2,1
Erholungs- und Ferienheime
Ferienzentren, -häuser und -wohnungen
Vorsorge- und Reha-Kliniken	-	x	-	x	-
Schulungsheime	-	x	-	x	-
Campingplätze
Einrichtungen insgesamt	162 171	16,3	309 312	17,8	1,9
darunter ohne Vorsorge- u. Reha-Kliniken	162 171	16,3	309 312	17,8	1,9
Stadt Chemnitz					
Bundesrepublik Deutschland	19 443	-2,4	38 595	2,3	2,0
Ausland	3 004	1,2	6 286	8,7	2,1
Hotels	15 332	-4,3	27 531	-0,3	1,8
Hotels garnis	5 005	-1,4	8 737	2,0	1,7
Gasthöfe und Pensionen	382	8,8	839	-5,5	2,2
Zusammen	20 719	-3,4	37 107	0,1	1,8
Jugendherbergen und Hütten	1 019	19,5	2 534	33,3	2,5
Erholungs- und Ferienheime
Ferienzentren, -häuser und -wohnungen
Vorsorge- und Reha-Kliniken
Schulungsheime	-	x	-	x	-
Campingplätze
Einrichtungen insgesamt	22 447	-1,9	44 881	3,1	2,0
darunter ohne Vorsorge- u. Reha-Kliniken

Reisegebiet Herkunftsland der Gäste Betriebsart	Ankünfte (einschl. Camping)	Veränderung gegenüber dem Vorjahres- zeitraum in %	Über- nachtungen (einschl. Camping)	Veränderung gegenüber dem Vorjahres- zeitraum in %	Durchschnittliche Aufenthaltsdauer in Tagen ¹⁾
Januar bis Oktober 2017					
Oberlausitz/Niederschlesien					
Bundesrepublik Deutschland	592 884	4,1	1 605 740	2,6	2,7
Ausland	33 402	16,4	85 112	8,4	2,5
Hotels	270 438	4,3	562 004	1,6	2,1
Hotels garnis	46 415	7,9	94 996	8,7	2,0
Gasthöfe	56 195	2,7	133 094	2,3	2,4
Pensionen	46 653	-9,0	114 562	-9,0	2,5
Zusammen	419 701	2,8	904 656	0,9	2,2
Jugendherbergen und Hütten	49 645	22,4	109 852	11,5	2,2
Erholungs- und Ferienheime	48 170	4,0	146 995	2,0	3,1
Ferienzentren, -häuser und -wohnungen	37 210	8,9	162 150	8,7	4,4
Vorsorge- und Reha-Kliniken	4 880	0,7	109 862	-0,9	22,5
Schulungsheime	11 940	-2,7	42 351	-7,9	3,5
Campingplätze	54 740	5,9	214 986	8,6	3,9
Einrichtungen insgesamt	626 286	4,7	1 690 852	2,9	2,7
darunter					
ohne Vorsorge- u. Reha-Kliniken	621 406	4,7	1 580 990	3,2	2,5
Sächsische Schweiz					
Bundesrepublik Deutschland	402 611	6,2	1 395 972	2,9	3,5
Ausland	22 104	24,5	63 112	25,0	2,9
Hotels	170 542	10,6	420 093	6,7	2,5
Hotels garnis	25 327	-1,2	68 358	-3,7	2,7
Gasthöfe	40 821	-2,8	107 350	-3,0	2,6
Pensionen	25 131	-12,9	77 916	-11,0	3,1
Zusammen	261 821	4,5	673 717	1,7	2,6
Jugendherbergen und Hütten	44 810	0,6	113 025	-2,7	2,5
Erholungs- und Ferienheime	35 857	12,0	103 155	5,8	2,9
Ferienzentren, -häuser und -wohnungen	29 517	29,6	109 253	18,1	3,7
Vorsorge- und Reha-Kliniken	12 967	-0,5	303 850	-0,1	23,4
Schulungsheime	-	x	-	x	-
Campingplätze	39 743	17,3	156 084	15,9	3,9
Einrichtungen insgesamt	424 715	7,0	1 459 084	3,6	3,4
darunter					
ohne Vorsorge- u. Reha-Kliniken	411 748	7,3	1 155 234	4,7	2,8
Sächsisches Elbland					
Bundesrepublik Deutschland	324 940	2,5	1 067 131	2,0	3,3
Ausland	49 057	9,2	88 837	1,7	1,8
Hotels	214 462	3,1	399 038	-0,5	1,9
Hotels garnis	50 706	4,1	88 494	8,1	1,7
Gasthöfe	19 354	4,6	36 202	0,6	1,9
Pensionen	45 959	7,8	105 318	14,8	2,3
Zusammen	330 481	4,0	629 052	3,0	1,9
Jugendherbergen und Hütten	10 736	3,4	25 232	1,5	2,4
Erholungs- und Ferienheime	3 121	-0,3	10 315	6,5	3,3
Ferienzentren, -häuser und -wohnungen	2 983	-20,6	13 593	-15,5	4,6
Vorsorge- und Reha-Kliniken	14 283	7,3	439 518	3,0	30,8
Schulungsheime	515	-26,3	1 777	10,8	3,5
Campingplätze	11 878	-8,0	36 481	-17,1	3,1
Einrichtungen insgesamt	373 997	3,3	1 155 968	2,0	3,1
darunter					
ohne Vorsorge- u. Reha-Kliniken	359 714	3,2	716 450	1,3	2,0

Reisegebiet Herkunftsland der Gäste Betriebsart	Ankünfte (einschl. Camping)	Veränderung gegenüber dem Vorjahres- zeitraum in %	Über- nachtungen (einschl. Camping)	Veränderung gegenüber dem Vorjahres- zeitraum in %	Durchschnittliche Aufenthaltsdauer in Tagen ¹⁾
Stadt Dresden					
Bundesrepublik Deutschland	1 408 418	3,7	2 902 422	3,9	2,1
Ausland	384 528	7,6	773 030	3,0	2,0
Hotels	1 277 706	4,2	2 573 918	2,8	2,0
Hotels garnis	361 403	6,5	708 324	7,6	2,0
Gasthöfe	22 096	-2,4	40 661	-0,4	1,8
Pensionen	42 180	-1,2	111 129	-4,4	2,6
Zusammen	1 703 385	4,4	3 434 032	3,5	2,0
Jugendherbergen und Hütten	56 091	-0,4	138 097	5,5	2,5
Erholungs- und Ferienheime
Ferienzentren, -häuser und -wohnungen
Vorsorge- und Reha-Kliniken	-	x	-	x	-
Schulungsheime
Campingplätze	13 111	26,6	41 174	17,0	3,1
Einrichtungen insgesamt	1 792 946	4,5	3 675 452	3,7	2,0
darunter ohne Vorsorge- u. Reha-Kliniken	1 792 946	4,5	3 675 452	3,7	2,0
Stadt Leipzig					
Bundesrepublik Deutschland	1 206 842	7,3	2 216 658	7,3	1,8
Ausland	210 943	12,8	416 260	9,7	2,0
Hotels	826 116	2,2	1 476 734	2,2	1,8
Hotels garnis	401 191	20,4	724 882	19,7	1,8
Gasthöfe	-	x	-	x	-
Pensionen	39 661	3,6	86 783	-2,5	2,2
Zusammen	1 266 968	7,4	2 288 399	7,0	1,8
Jugendherbergen und Hütten	58 660	10,3	117 591	11,4	2,0
Erholungs- und Ferienheime
Ferienzentren, -häuser und -wohnungen
Vorsorge- und Reha-Kliniken	-	x	-	x	-
Schulungsheime	-	x	-	x	-
Campingplätze
Einrichtungen insgesamt	1 417 785	8,1	2 632 918	7,7	1,9
darunter ohne Vorsorge- u. Reha-Kliniken	1 417 785	8,1	2 632 918	7,7	1,9
Stadt Chemnitz					
Bundesrepublik Deutschland	184 525	1,9	349 896	1,3	1,9
Ausland	32 481	9,0	67 694	13,0	2,1
Hotels	151 473	5,2	262 286	3,7	1,7
Hotels garnis	45 210	-2,3	78 459	0,9	1,7
Gasthöfe und Pensionen	3 838	-2,4	8 650	-11,9	2,3
Zusammen	200 521	3,3	349 395	2,6	1,7
Jugendherbergen und Hütten	9 713	-3,8	21 123	-1,0	2,2
Erholungs- und Ferienheime
Ferienzentren, -häuser und -wohnungen
Vorsorge- und Reha-Kliniken
Schulungsheime	-	x	-	x	-
Campingplätze
Einrichtungen insgesamt	217 006	2,9	417 590	3,0	1,9
darunter ohne Vorsorge- u. Reha-Kliniken

1) rechnerischer Wert Übernachtungen/Ankünfte

**6. Beherbergungseinrichtungen, Gästebetten und deren Auslastung
nach Gemeindegruppen**
Oktober 2017

Gemeindegruppe	Beherbergungsstätten/ Campingplätze		Gästebetten in Beherbergungsstätten		Durchschnittliche Auslastung der angebotenen Gästebetten in % ⁴⁾	
	ins- gesamt ¹⁾	darunter geöffnet ²⁾	ins- gesamt ³⁾	darunter angeboten		
	Oktober	Jan. - Okt.				
Mineral- und Moorbäder	72	72	6 105	6 036	74,5	69,1
Kneippkurorte	37	37	2 343	2 317	68,3	55,5
Heilbäder zusammen	109	109	8 448	8 353	72,8	65,4
Luftkurorte	79	76	5 433	5 150	54,9	49,2
Erholungsorte	177	175	9 504	9 174	46,6	42,2
Sonstige Gemeinden	1 761	1 699	101 918	98 247	46,3	42,6
Gemeindegruppen insgesamt	2 126	2 059	125 303	120 924	48,6	44,5

1) geöffnete und vorübergehend geschlossene Einrichtungen

2) ganz oder teilweise geöffnet

3) max. Angebot an Betten der letzten 13 Monate

4) rechnerischer Wert (Übernachtungen/angebotene Bettentage) x 100

**7. Ankünfte, Übernachtungen und Aufenthaltsdauer in Beherbergungseinrichtungen
nach Gemeindegruppen**
Oktober 2017

Gemeindegruppe	Ankünfte (einschl. Camping)	Veränderung gegenüber dem Vorjahreszeitraum in %	Übernachtungen (einschl. Camping)	Veränderung gegenüber dem Vorjahreszeitraum in %	Durchschnittliche Aufenthaltsdauer in Tagen ¹⁾
Oktober 2017					
Mineral- und Moorbäder	18 562	-1,1	140 589	-1,7	7,6
Kneippkurorte	11 404	-8,1	51 166	-2,6	4,5
Heilbäder zusammen	29 966	-3,9	191 755	-1,9	6,4
Luftkurorte	23 550	-1,8	87 536	-0,2	3,7
Erholungsorte	39 783	-0,7	133 851	-5,9	3,4
Sonstige Gemeinden	626 014	3,6	1 436 414	4,3	2,3
Gemeindegruppen insgesamt	719 313	2,8	1 849 556	2,6	2,6
Januar bis Oktober 2017					
Mineral- und Moorbäder	161 477	6,3	1 274 245	1,2	7,9
Kneippkurorte	91 519	9,9	404 226	6,5	4,4
Heilbäder zusammen	252 996	7,6	1 678 471	2,5	6,6
Luftkurorte	209 379	6,3	760 348	5,1	3,6
Erholungsorte	346 535	2,0	1 203 915	0,5	3,5
Sonstige Gemeinden	5 816 077	5,2	12 947 294	4,1	2,2
Gemeindegruppen insgesamt	6 624 987	5,1	16 590 028	3,7	2,5

1) rechnerischer Wert Übernachtungen/Ankünfte

**8. Beherbergungseinrichtungen, Gästebetten und deren Auslastung
nach Kreisfreien Städten und Landkreisen**

Oktober 2017

Oktober 2017

Kreisfreie Stadt Landkreis Land	Beherbergungsstätten/ Campingplätze		Gästebetten in Beherbergungsstätten		Durchschnittliche Auslastung der angebotenen Gästebetten in % ⁴⁾	
	ins- gesamt ¹⁾	darunter geöffnet ²⁾	ins- gesamt ³⁾	darunter angeboten	Oktober	Jan. - Okt.
Chemnitz, Stadt	43	43	3 872	3 647	39,3	37,4
Erzgebirgskreis	281	275	13 214	12 634	43,2	40,3
Mittelsachsen	165	159	6 420	5 982	31,2	30,7
Vogtlandkreis	153	150	8 223	8 082	51,7	48,2
Zwickau	88	87	4 699	4 510	28,6	30,9
Dresden, Stadt	189	182	23 366	22 678	61,9	54,4
Bautzen	162	151	5 563	5 324	33,9	33,1
Görlitz	219	214	9 607	9 067	38,0	36,4
Meißen	141	133	5 936	5 802	39,7	34,8
Sächsische Schweiz- Osterzgebirge	347	338	16 936	16 504	52,4	46,2
Leipzig, Stadt	130	130	17 135	16 675	59,1	52,0
Leipzig	110	102	5 429	5 226	44,2	45,1
Nordsachsen	98	95	4 903	4 793	42,6	45,4
Sachsen	2 126	2 059	125 303	120 924	48,6	44,5

1) geöffnete und vorübergehend geschlossene Einrichtungen

2) ganz oder teilweise geöffnet

3) max. Angebot an Betten der letzten 13 Monate

4) rechnerischer Wert (Übernachtungen/angebotene Bettentage) x 100

9. Hotels, Gästebetten und deren Auslastung nach Kreisfreien Städten und Landkreisen
Oktober 2017

Oktober 2017

Kreisfreie Stadt Landkreis Land	Hotels		Gästebetten in Hotels		Durchschnittliche Auslastung der angebotenen Gästebetten in % ⁴⁾	
	ins- gesamt ¹⁾	darunter geöffnet ²⁾	ins- gesamt ³⁾	darunter angeboten	Oktober	Jan. - Okt.
Chemnitz, Stadt	22	22	2 508	2 426	36,6	36,2
Erzgebirgskreis	87	86	6 348	6 221	52,4	44,8
Mittelsachsen	57	56	2 948	2 913	35,0	30,0
Vogtlandkreis	42	42	2 355	2 345	44,7	39,4
Zwickau	34	34	2 411	2 383	39,2	35,5
Dresden, Stadt	71	70	15 593	15 447	63,1	55,5
Bautzen	36	36	1 895	1 867	40,8	37,4
Görlitz	54	54	2 882	2 874	47,0	41,9
Meißen	40	40	3 037	3 010	41,3	34,5
Sächsische Schweiz- Osterzgebirge	75	75	5 686	5 614	52,3	43,0
Leipzig, Stadt	44	44	9 244	9 061	61,5	53,9
Leipzig	26	25	1 574	1 548	32,3	32,7
Nordsachsen	27	27	1 687	1 683	40,5	41,3
Sachsen	615	611	58 168	57 392	52,2	45,9

- 1) geöffnete und vorübergehend geschlossene Einrichtungen/Hotels
2) ganz oder teilweise geöffnet
3) max. Angebot an Betten der letzten 13 Monate
4) rechnerischer Wert (Übernachtungen/angebotene Bettentage) x 100

**10. Ankünfte, Übernachtungen und Aufenthaltsdauer in Beherbergungseinrichtungen
nach Kreisfreien Städten und Landkreisen**

Oktober 2017

Kreisfreie Stadt Landkreis Land	Ankünfte (einschl. Camping)	Veränderung gegenüber dem Vorjahres- zeitraum in %	Über- nachtungen (einschl. Camping)	Veränderung gegenüber dem Vorjahres- zeitraum in %	Durchschnittliche Aufenthaltsdauer in Tagen ¹⁾
---------------------------------------	-----------------------------------	---	--	---	---

Oktober 2017

Chemnitz, Stadt	22 447	-1,9	44 881	3,1	2,0
Erzgebirgskreis	52 917	-5,7	171 035	-3,7	3,2
Mittelsachsen	24 607	1,2	56 339	-5,7	2,3
Vogtlandkreis	30 286	-1,2	130 250	-1,9	4,3
Zwickau	21 222	1,5	40 627	7,2	1,9
Dresden, Stadt	200 414	1,4	439 024	3,3	2,2
Bautzen	23 265	0,4	62 831	4,5	2,7
Görlitz	40 152	-3,1	110 033	-4,1	2,7
Meißen	30 427	-1,2	72 521	-1,3	2,4
Sächsische Schweiz- Osterzgebirge	71 248	-0,7	277 504	-0,5	3,9
Leipzig, Stadt	162 171	16,3	309 312	17,8	1,9
Leipzig	19 012	-2,0	72 492	-0,7	3,8
Nordsachsen	21 145	0,9	62 707	-1,1	3,0
Sachsen	719 313	2,8	1 849 556	2,6	2,6

Januar bis Oktober 2017

Chemnitz, Stadt	217 006	2,9	417 590	3,0	1,9
Erzgebirgskreis	498 658	3,0	1 571 010	3,3	3,2
Mittelsachsen	244 839	2,8	590 838	0,0	2,4
Vogtlandkreis	286 606	7,4	1 214 284	3,6	4,2
Zwickau	203 194	-0,3	416 417	1,1	2,0
Dresden, Stadt	1 792 946	4,5	3 675 452	3,7	2,0
Bautzen	232 505	2,2	639 858	1,6	2,8
Görlitz	393 781	6,2	1 050 994	3,7	2,7
Meißen	279 937	3,8	621 874	2,3	2,2
Sächsische Schweiz- Osterzgebirge	626 570	5,5	2 384 454	3,3	3,8
Leipzig, Stadt	1 417 785	8,1	2 632 918	7,7	1,9
Leipzig	202 876	4,6	717 638	1,0	3,5
Nordsachsen	228 284	5,6	656 701	3,1	2,9
Sachsen	6 624 987	5,1	16 590 028	3,7	2,5

1) rechnerischer Wert Übernachtungen/Ankünfte

11. Ankünfte, Übernachtungen und Aufenthaltsdauer in Hotels nach Kreisfreien Städten und Landkreisen

Oktober 2017

Kreisfreie Stadt Landkreis Land	Ankünfte	Veränderung gegenüber dem Vorjahreszeitraum in %	Über- nachtungen	Veränderung gegenüber dem Vorjahreszeitraum in %	Durchschnittliche Aufenthaltsdauer in Tagen ¹⁾
---------------------------------------	----------	---	---------------------	---	---

Oktober 2017

Chemnitz, Stadt	15 332	-4,3	27 531	-0,3	1,8
Erzgebirgskreis	35 033	-2,6	101 065	-1,3	2,9
Mittelsachsen	15 584	6,0	31 546	6,9	2,0
Vogtlandkreis	12 683	1,7	32 488	2,8	2,6
Zwickau	16 209	2,3	28 951	6,6	1,8
Dresden, Stadt	142 087	0,1	302 024	-0,5	2,1
Bautzen	12 649	3,5	23 611	2,8	1,9
Görlitz	17 838	0,8	41 872	1,1	2,3
Meißen	19 007	-5,7	38 578	-10,1	2,0
Sächsische Schweiz- Osterzgebirge	33 928	-2,9	90 866	-3,3	2,7
Leipzig, Stadt	93 503	9,4	172 785	10,8	1,8
Leipzig	8 991	-2,0	15 509	0,9	1,7
Nordsachsen	10 140	-2,4	20 479	-3,2	2,0
Sachsen	432 984	1,4	927 305	1,3	2,1

Januar bis Oktober 2017

Chemnitz, Stadt	151 473	5,2	262 286	3,7	1,7
Erzgebirgskreis	298 971	4,9	835 544	6,0	2,8
Mittelsachsen	138 117	5,2	270 277	3,0	2,0
Vogtlandkreis	111 148	14,5	277 290	12,9	2,5
Zwickau	142 393	-0,3	256 753	-1,5	1,8
Dresden, Stadt	1 277 706	4,2	2 573 918	2,8	2,0
Bautzen	111 890	2,4	206 792	-1,9	1,8
Görlitz	158 548	5,6	355 212	3,8	2,2
Meißen	166 098	3,7	312 724	0,0	1,9
Sächsische Schweiz- Osterzgebirge	281 444	7,2	698 438	5,1	2,5
Leipzig, Stadt	826 116	2,2	1 476 734	2,2	1,8
Leipzig	91 250	5,0	152 050	5,2	1,7
Nordsachsen	104 298	2,1	203 561	-0,3	2,0
Sachsen	3 859 452	4,1	7 881 579	3,2	2,0

1) rechnerischer Wert Übernachtungen/Ankünfte

**12. Beherbergungsstätten der Hotellerie, Gästebetten und Gästezimmer sowie deren Auslastung,
Ankünfte und Übernachtungen nach Betriebsarten der Hotellerie**
Beherbergungsstätten der Hotellerie mit 25 und mehr Gästezimmern
Oktober 2017

Oktober 2017							
Betriebsart	Geöffnete Betriebe ¹⁾	Angebote		Ankünfte	Über- nachungen	Durchschnittliche Auslastung der	
		Gäste- betten	Gäste- zimmer			angebotenen	angebotenen
						Gästebetten ²⁾	Gästezimmer ³⁾
						in %	
Hotels	331	49 252	26 628	391 332	841 604	55,2	64,6
Hotels garnis	74	11 717	5 829	105 367	213 177	58,7	72,6
Gasthöfe	13	1 007	494	5 780	13 442	43,1	54,7
Pensionen	12	800	393	4 485	12 716	51,3	59,2
Zusammen	430	62 776	33 344	506 964	1 080 939	55,6	65,8

1) ganz oder teilweise geöffnet

2) rechnerischer Wert (Übernachtungen/angebotene Bettentage) x 100

3) rechnerischer Wert (belegte Gästezimmertage/angebotene Gästezimmertage) x 100

13. Beherbergungsstätten der Hotellerie, Gästebetten und Gästezimmer sowie deren Auslastung,

Ankünfte und Übernachtungen nach Kreisfreien Städten und Landkreisen

Beherbergungsstätten der Hotellerie mit 25 und mehr Gästezimmern

Oktober 2017

Oktober 2017

Kreisfreie Stadt Landkreis Land	Geöffnete Betriebe ¹⁾	Angebote		Ankünfte	Über- nachungen	Durchschnittliche Auslastung der	
		Gäste- betten	Gäste- zimmer			angebotenen	angebotenen
						Gästebetten ²⁾	Gästezimmer ³⁾
						in %	
Chemnitz, Stadt	19	2 738	1 623	18 242	33 012	38,9	50,6
Erzgebirgskreis	39	4 765	2 431	29 057	85 200	57,7	64,9
Mittelsachsen	26	2 044	1 088	11 468	24 901	39,3	48,0
Vogtlandkreis	16	1 737	899	9 939	27 115	50,4	60,1
Zwickau	19	2 111	1 219	14 575	26 487	40,5	50,1
Dresden, Stadt	80	19 387	10 095	178 887	383 898	63,9	75,2
Bautzen	16	1 517	812	9 942	19 111	40,6	53,4
Görlitz	28	2 508	1 343	15 722	38 088	49,0	56,4
Meißen	22	19 387	1 556	18 721	39 513	42,7	50,2
Sächsische Schweiz- Osterzgebirge	62	5 660	2 881	34 954	94 987	54,2	57,6
Leipzig, Stadt	69	13 726	7 336	142 843	264 647	62,2	76,1
Leipzig	12	1 282	758	7 714	13 642	34,3	41,5
Nordsachsen	22	2 317	1 303	14 900	30 338	43,1	56,9
Sachsen	430	62 776	33 344	506 964	1 080 939	55,6	65,8

1) ganz oder teilweise geöffnet

2) rechnerischer Wert (Übernachtungen/angebotene Bettentage) x 100

3) rechnerischer Wert (belegte Gästezimmertage/angebotene Gästezimmertage) x 100

14. Beherbergungsstätten der Hotellerie, Gästebetten und Gästezimmer sowie deren Auslastung,

Ankünfte und Übernachtungen nach Reisegebieten

Beherbergungsstätten der Hotellerie mit 25 und mehr Gästezimmern

Oktober 2017

Oktober 2017

Reisegebiet	Geöffnete Betriebe ¹⁾	Angebote ne		Ankünfte	Über- nach tungen	Durchschnittliche Auslastung der	
		Gäste- bet ten	Gäste- zim mer			angebotenen	angebotenen
						Gästebetten ²⁾	Gästezimmer ³⁾
						in %	
Oberlausitz/Niederschlesien	44	4 025	2 155	25 664	57 199	45,8	55,3
Sächsische Schweiz	42	3 525	1 777	22 416	62 455	57,2	62,1
Sächsisches Elbland	33	3 933	2 067	24 602	49 993	41,0	48,4
Erzgebirge	79	8 734	4 597	52 405	141 361	52,2	58,1
Sächs. Burgen und Heideland	47	4 885	2 749	31 375	60 096	40,1	51,2
Vogtland	17	1 823	945	10 530	28 278	50,0	59,8
Stadt Dresden	80	19 387	10 095	178 887	383 898	63,9	75,2
Stadt Leipzig	69	13 726	7 336	142 843	264 647	62,2	76,1
Stadt Chemnitz	19	2 738	1 623	18 242	33 012	38,9	50,6

1) ganz oder teilweise geöffnet

2) rechnerischer Wert (Übernachtungen/angebotene Bettentage) x 100

3) rechnerischer Wert (belegte Gästezimmertage/angebotene Gästezimmertage) x 100

15. Ankünfte, Übernachtungen und Aufenthaltsdauer in Beherbergungseinrichtungen

nach dem Herkunftsland der Gäste

Oktober 2017

Herkunftsland der Gäste	Ankünfte (einschl. Camping)	Veränderung gegenüber dem Vorjahres- zeitraum in %	Über- nachtungen (einschl. Camping)	Veränderung gegenüber dem Vorjahres- zeitraum in %	Durchschnittliche Aufenthaltsdauer in Tagen ¹⁾
Bundesrepublik Deutschland	640 918	1,7	1 678 882	1,4	2,6
Europa ohne Deutschland	51 301	4,7	116 586	8,4	2,3
davon Belgien	1 542	9,4	3 341	21,3	2,2
Bulgarien	332	46,9	819	21,5	2,5
Dänemark	1 193	-13,6	2 313	-13,5	1,9
Estland	172	35,4	250	25,0	1,5
Finnland	492	24,6	1 070	37,5	2,2
Frankreich	2 351	3,5	4 916	2,2	2,1
Griechenland	161	-17,0	576	19,8	3,6
Vereinigtes Königreich	3 926	1,2	8 670	11,9	2,2
Irland	364	7,1	1 035	59,0	2,8
Island	64	16,4	187	45,0	2,9
Italien	1 926	3,0	3 784	-3,0	2,0
Kroatien	207	83,2	805	265,9	3,9
Lettland	227	4,1	376	-20,5	1,7
Litauen	355	-12,8	602	-16,2	1,7
Luxemburg	199	-11,2	376	-16,6	1,9
Malta	17	-48,5	51	-15,0	3,0
Niederlande	5 337	0,5	11 053	-8,5	2,1
Norwegen	569	5,4	1 214	-0,5	2,1
Österreich	5 813	2,8	12 589	4,1	2,2
Polen	5 052	15,4	17 024	63,9	3,4
Portugal	382	20,1	976	69,2	2,6
Rumänien	779	13,9	2 074	17,6	2,7
Russische Föderation	3 131	57,7	6 361	36,4	2,0
Schweden	1 045	-12,1	2 163	4,9	2,1
Schweiz	5 660	-3,8	13 532	-2,6	2,4
Slowakische Republik	512	1,0	1 500	-26,7	2,9
Slowenien	236	47,5	682	8,9	2,9
Spanien	1 595	-21,7	3 641	-25,8	2,3
Tschechische Republik	3 619	1,5	6 439	3,3	1,8
Türkei	366	19,2	1 109	69,6	3,0
Ukraine	1 463	44,3	2 314	-11,1	1,6
Ungarn	929	1,0	2 242	-7,5	2,4
Zypern	33	-	80	15,9	2,4
sonst. europäische Länder	1 252	-8,7	2 422	-2,0	1,9
Afrika	360	-3,0	954	7,9	2,7
davon Republik Südafrika	105	-12,5	270	-14,8	2,6
sonst. afrikanische Länder	255	1,6	684	20,6	2,7
Asien	12 777	28,5	22 237	25,9	1,7
davon Arabische Golfstaaten	286	33,0	689	21,9	2,4
China Volksrep. und Hongkong	5 027	40,5	7 274	41,0	1,4
Indien	332	43,1	942	12,8	2,8
Israel	683	22,0	1 382	13,4	2,0
Japan	2 149	-23,2	4 232	-21,8	2,0
Korea, Republik	1 685	88,1	2 761	98,2	1,6
Taiwan	1 022	105,2	1 609	122,5	1,6
sonst. asiatische Länder	1 593	36,7	3 348	41,7	2,1
Amerika	10 513	46,3	23 358	56,4	2,2
davon Kanada	1 031	43,2	2 544	74,5	2,5
Vereinigte Staaten	7 355	45,6	16 047	50,5	2,2
sonst. nordamerik. Länder	356	x	830	977,9	2,3
Mittelamerika und Karibik	176	15,0	617	117,3	3,5
Brasilien	890	4,5	1 593	-2,0	1,8
sonst. südamerik. Länder	705	86,5	1 727	107,3	2,4
Australien, Neuseeland u. Ozeanien	953	9,2	2 162	17,9	2,3
davon Australien	742	6,9	1 690	17,0	2,3
Neuseeland u. Ozeanien	211	17,9	472	21,0	2,2
Ausländer ohne Angabe	2 491	21,2	5 377	19,2	2,2
Ausland zusammen	78 395	12,9	170 674	15,8	2,2
Insgesamt	719 313	2,8	1 849 556	2,6	2,6

1) rechnerischer Wert Übernachtungen/Ankünfte

**16. Ankünfte, Übernachtungen und Aufenthaltsdauer in Beherbergungseinrichtungen
Januar bis Oktober 2017 nach dem Herkunftsland der Gäste**

Herkunftsland der Gäste	Ankünfte (einschl. Camping)	Veränderung gegenüber dem Vorjahres- zeitraum in %	Über- nachtungen (einschl. Camping)	Veränderung gegenüber dem Vorjahres- zeitraum in %	Durchschnittliche Aufenthaltsdauer in Tagen ¹⁾
Bundesrepublik Deutschland	5 796 436	4,4	14 849 252	3,3	2,6
Europa ohne Deutschland	598 810	6,6	1 287 938	4,3	2,2
davon Belgien	19 008	-2,3	40 293	-2,8	2,1
Bulgarien	2 773	10,7	8 099	1,2	2,9
Dänemark	23 583	-0,7	40 868	-4,8	1,7
Estland	2 031	21,5	3 153	30,3	1,6
Finnland	5 793	12,6	10 888	8,1	1,9
Frankreich	28 563	6,1	57 985	3,6	2,0
Griechenland	2 550	12,6	6 736	12,9	2,6
Vereinigtes Königreich	42 590	-2,9	87 039	-8,6	2,0
Irland	4 063	-10,3	8 095	-10,6	2,0
Island	851	9,5	2 487	-12,5	2,9
Italien	28 191	2,2	57 017	-1,4	2,0
Kroatien	1 583	32,4	4 525	82,2	2,9
Lettland	3 441	24,0	5 962	6,3	1,7
Litauen	5 544	14,6	8 098	12,7	1,5
Luxemburg	2 816	-2,3	5 794	-5,0	2,1
Malta	250	-22,6	1 025	26,2	4,1
Niederlande	68 786	3,6	160 754	-1,6	2,3
Norwegen	7 220	2,4	13 220	-0,8	1,8
Österreich	59 664	4,1	127 316	-1,1	2,1
Polen	61 178	23,4	152 293	34,4	2,5
Portugal	3 371	4,5	9 114	-10,7	2,7
Rumänien	8 059	30,2	17 378	2,3	2,2
Russische Föderation	32 382	39,1	63 996	26,1	2,0
Schweden	19 676	12,6	30 753	9,8	1,6
Schweiz	58 773	-3,9	130 859	-5,0	2,2
Slowakische Republik	5 773	14,5	16 934	13,8	2,9
Slowenien	2 642	21,3	9 308	16,8	3,5
Spanien	20 490	-14,6	47 909	-14,3	2,3
Tschechische Republik	38 102	16,9	73 905	17,7	1,9
Türkei	4 091	-1,1	10 097	14,0	2,5
Ukraine	11 807	30,4	22 029	38,4	1,9
Ungarn	11 190	8,5	30 026	12,8	2,7
Zypern	492	55,7	1 048	37,4	2,1
sonst. europäische Länder	11 484	-5,9	22 935	-7,7	2,0
Afrika	3 981	10,8	11 963	23,4	3,0
davon Republik Südafrika	1 474	32,7	3 786	31,2	2,6
sonst. afrikanische Länder	2 507	1,0	8 177	20,1	3,3
Asien	109 356	24,7	196 235	14,9	1,8
davon Arabische Golfstaaten	3 842	5,0	10 049	-7,3	2,6
China Volksrep. und Hongkong	43 909	39,1	64 932	18,8	1,5
Indien	3 207	18,1	9 031	6,3	2,8
Israel	5 364	6,4	11 847	5,9	2,2
Japan	24 027	10,8	44 292	7,8	1,8
Korea, Republik	12 266	37,2	20 114	28,4	1,6
Taiwan	4 373	-0,1	7 702	2,8	1,8
sonst. asiatische Länder	12 368	27,1	28 268	32,3	2,3
Amerika	86 204	17,9	182 183	14,8	2,1
davon Kanada	7 618	18,2	16 818	16,0	2,2
Vereinigte Staaten	61 520	17,8	128 414	12,6	2,1
sonst. nordamerik. Länder	1 648	183,6	4 115	184,8	2,5
Mittelamerika und Karibik	2 707	26,0	7 674	72,6	2,8
Brasilien	7 157	7,8	13 391	1,3	1,9
sonst. südamerik. Länder	5 554	9,1	11 771	7,3	2,1
Australien, Neuseeland u. Ozeanien	9 502	0,9	20 420	-1,5	2,1
davon Australien	7 847	-1,8	17 096	-0,7	2,2
Neuseeland u. Ozeanien	1 655	16,0	3 324	-5,0	2,0
Ausländer ohne Angabe	20 698	31,6	42 037	35,8	2,0
Ausland zusammen	828 551	10,2	1 740 776	7,1	2,1
Insgesamt	6 624 987	5,1	16 590 028	3,7	2,5

1) rechnerischer Wert Übernachtungen/Ankünfte

**17. Ankünfte, Übernachtungen und Aufenthaltsdauer in Beherbergungseinrichtungen
der Stadt Dresden nach dem Herkunftsland der Gäste**
Oktober 2017

Herkunftsland der Gäste	Ankünfte (einschl. Camping)	Veränderung gegenüber dem Vorjahres- zeitraum in %	Über- nachtungen (einschl. Camping)	Veränderung gegenüber dem Vorjahres- zeitraum in %	Durchschnittliche Aufenthaltsdauer in Tagen ¹⁾
Bundesrepublik Deutschland	161 757	-0,3	358 705	2,5	2,2
Europa ohne Deutschland	22 817	0,6	50 168	1,7	2,2
davon Belgien	656	29,1	1 471	33,6	2,2
Bulgarien	128	68,4	207	-12,3	1,6
Dänemark	546	4,8	1 231	-2,1	2,3
Estland	52	-10,3	70	-27,1	1,3
Finnland	190	-6,4	395	-12,6	2,1
Frankreich	911	-11,1	2 020	-13,2	2,2
Griechenland	71	-6,6	207	-3,3	2,9
Vereinigtes Königreich	1 915	-0,2	4 283	3,8	2,2
Irland	151	-30,1	291	-27,8	1,9
Island	28	16,7	95	61,0	3,4
Italien	805	-15,8	1 565	-18,1	1,9
Kroatien	95	106,5	358	184,1	3,8
Lettland	96	-10,3	168	-32,0	1,8
Litauen	113	-5,0	264	48,3	2,3
Luxemburg	103	12,0	216	-3,1	2,1
Malta	6	-62,5	8	-68,0	1,3
Niederlande	1 984	16,5	4 290	15,4	2,2
Norwegen	319	15,6	730	5,6	2,3
Österreich	2 903	11,7	6 392	14,3	2,2
Polen	1 830	3,9	5 401	54,8	3,0
Portugal	76	-54,5	153	-50,5	2,0
Rumänien	212	24,0	668	85,0	3,2
Russische Föderation	1 941	61,1	3 435	32,2	1,8
Schweden	455	3,2	1 017	22,7	2,2
Schweiz	2 985	-0,5	7 253	-4,1	2,4
Slowakische Republik	109	-32,7	222	-42,5	2,0
Slowenien	48	26,3	115	19,8	2,4
Spanien	796	-46,6	1 757	-51,5	2,2
Tschechische Republik	1 829	-11,2	2 792	-12,4	1,5
Türkei	97	-11,8	201	-2,4	2,1
Ukraine	438	10,1	748	-37,4	1,7
Ungarn	400	6,1	1 122	-	2,8
Zypern	19	72,7	29	45,0	1,5
sonst. europäische Länder	510	-32,3	994	-26,9	1,9
Afrika	122	-49,4	281	-50,2	2,3
davon Republik Südafrika	57	-32,1	97	-57,3	1,7
sonst. afrikanische Länder	65	-58,6	184	-45,4	2,8
Asien	8 132	37,6	13 153	21,2	1,6
davon Arabische Golfstaaten	165	39,8	368	57,9	2,2
China Volksrep. und Hongkong	3 455	76,5	4 714	76,0	1,4
Indien	227	58,7	606	12,6	2,7
Israel	458	8,8	967	10,3	2,1
Japan	1 266	-20,0	2 496	-32,6	2,0
Korea, Republik	1 206	101,3	1 591	66,9	1,3
Taiwan	643	96,0	841	78,9	1,3
sonst. asiatische Länder	712	-6,7	1 570	12,1	2,2
Amerika	5 984	25,5	12 459	25,1	2,1
davon Kanada	559	9,4	1 122	16,0	2,0
Vereinigte Staaten	3 826	21,0	7 929	14,0	2,1
sonst. nordamerik. Länder	328	x	783	x	2,4
Mittelamerika und Karibik	99	-	173	25,4	1,7
Brasilien	661	-7,4	1 131	-14,2	1,7
sonst. südamerik. Länder	511	97,3	1 321	155,5	2,6
Australien, Neuseeland u. Ozeanien	489	-1,8	1 093	-3,3	2,2
davon Australien	408	-1,4	914	-2,2	2,2
Neuseeland u. Ozeanien	81	-3,6	179	-8,2	2,2
Ausländer ohne Angabe	1 113	-15,4	3 165	-2,3	2,8
Ausland zusammen	38 657	9,1	80 319	7,0	2,1
Insgesamt	200 414	1,4	439 024	3,3	2,2

1) rechnerischer Wert Übernachtungen/Ankünfte

**18. Ankünfte, Übernachtungen und Aufenthaltsdauer in Beherbergungseinrichtungen
der Stadt Dresden Januar bis Oktober 2017 nach dem Herkunftsland der Gäste**

Herkunftsland der Gäste	Ankünfte (einschl. Camping)	Veränderung gegenüber dem Vorjahres- zeitraum in %	Über- nachtungen (einschl. Camping)	Veränderung gegenüber dem Vorjahres- zeitraum in %	Durchschnittliche Aufenthaltsdauer in Tagen ¹⁾
Bundesrepublik Deutschland	1 408 418	3,7	2 902 422	3,9	2,1
Europa ohne Deutschland	250 600	2,7	518 363	-0,6	2,1
davon Belgien	7 430	4,3	15 687	3,3	2,1
Bulgarien	1 203	15,3	2 760	-13,7	2,3
Dänemark	6 980	-7,9	14 382	-13,2	2,1
Estland	905	32,5	1 343	29,5	1,5
Finnland	2 508	11,3	4 922	9,6	2,0
Frankreich	12 646	0,9	27 123	1,5	2,1
Griechenland	1 336	17,7	3 196	10,3	2,4
Vereinigtes Königreich	18 013	-12,4	38 476	-16,1	2,1
Irland	2 212	-11,4	3 998	-10,6	1,8
Island	366	50,6	841	38,1	2,3
Italien	12 719	-7,5	26 225	-5,3	2,1
Kroatien	599	30,2	1 604	66,7	2,7
Lettland	1 678	21,6	2 682	7,9	1,6
Litauen	2 451	41,7	3 415	25,9	1,4
Luxemburg	1 243	-8,5	2 617	-15,6	2,1
Malta	160	-8,0	815	88,7	5,1
Niederlande	20 269	-5,6	43 965	-6,5	2,2
Norwegen	2 997	5,3	5 913	9,1	2,0
Österreich	25 997	-1,8	57 421	-9,4	2,2
Polen	24 058	21,4	45 740	16,6	1,9
Portugal	1 639	1,5	3 569	28,3	2,2
Rumänien	2 542	34,9	6 044	53,7	2,4
Russische Föderation	20 554	52,5	37 458	31,3	1,8
Schweden	6 352	13,0	11 008	17,1	1,7
Schweiz	26 808	-6,1	62 228	-9,4	2,3
Slowakische Republik	1 886	1,2	3 813	-0,9	2,0
Slowenien	784	14,5	1 395	15,2	1,8
Spanien	11 988	-22,0	27 783	-18,0	2,3
Tschechische Republik	15 828	10,2	25 016	10,5	1,6
Türkei	1 392	-11,6	2 584	-23,5	1,9
Ukraine	5 383	39,9	8 726	24,0	1,6
Ungarn	4 887	14,7	16 467	37,1	3,4
Zypern	192	52,4	409	76,3	2,1
sonst. europäische Länder	4 595	-18,4	8 738	-15,1	1,9
Afrika	1 530	4,1	3 709	3,2	2,4
davon Republik Südafrika	678	20,9	1 460	2,0	2,2
sonst. afrikanische Länder	852	-6,3	2 249	4,1	2,6
Asien	68 191	26,7	114 814	16,2	1,7
davon Arabische Golfstaaten	2 271	28,9	5 080	26,8	2,2
China Volksrep. und Hongkong	30 113	41,7	42 423	20,6	1,4
Indien	1 912	14,7	4 926	-9,5	2,6
Israel	3 208	15,4	7 536	28,4	2,3
Japan	11 850	5,5	22 113	-1,6	1,9
Korea, Republik	8 808	33,9	12 487	23,7	1,4
Taiwan	3 023	8,8	5 293	15,6	1,8
sonst. asiatische Länder	7 006	21,6	14 956	33,5	2,1
Amerika	49 946	12,3	103 675	7,2	2,1
davon Kanada	4 436	12,2	9 171	14,7	2,1
Vereinigte Staaten	33 251	9,7	70 097	1,7	2,1
sonst. nordamerik. Länder	1 403	307,8	3 471	331,7	2,5
Mittelamerika und Karibik	1 807	33,9	4 149	71,8	2,3
Brasilien	5 344	5,4	9 376	0,8	1,8
sonst. südamerik. Länder	3 705	7,0	7 411	2,3	2,0
Australien, Neuseeland u. Ozeanien	5 583	1,1	11 782	-4,6	2,1
davon Australien	4 696	-1,8	10 110	-0,4	2,2
Neuseeland u. Ozeanien	887	19,5	1 672	-23,9	1,9
Ausländer ohne Angabe	8 678	5,8	20 687	14,9	2,4
Ausland zusammen	384 528	7,6	773 030	3,0	2,0
Insgesamt	1 792 946	4,5	3 675 452	3,7	2,0

1) rechnerischer Wert Übernachtungen/Ankünfte

**19. Ankünfte, Übernachtungen und Aufenthaltsdauer in Beherbergungseinrichtungen
der Stadt Leipzig nach dem Herkunftsland der Gäste
Oktober 2017**

Herkunftsland der Gäste	Ankünfte (einschl. Camping)	Veränderung gegenüber dem Vorjahres- zeitraum in %	Über- nachtungen (einschl. Camping)	Veränderung gegenüber dem Vorjahres- zeitraum in %	Durchschnittliche Aufenthaltsdauer in Tagen ¹⁾
Bundesrepublik Deutschland	142 050	14,4	265 332	14,4	1,9
Europa ohne Deutschland	12 913	15,3	27 458	19,1	2,1
davon Belgien	529	4,8	1 134	35,0	2,1
Bulgarien	82	36,7	151	-8,5	1,8
Dänemark	309	-10,7	543	-13,5	1,8
Estland	82	192,9	132	180,9	1,6
Finnland	169	89,9	318	127,1	1,9
Frankreich	690	24,5	1 324	13,5	1,9
Griechenland	51	-22,7	136	-3,5	2,7
Vereinigtes Königreich	1 433	8,7	2 849	20,7	2,0
Irland	153	41,7	434	95,5	2,8
Island	18	-25,0	51	13,3	2,8
Italien	528	28,5	922	3,9	1,7
Kroatien	34	17,2	244	510,0	7,2
Lettland	47	-14,5	108	-21,7	2,3
Litauen	98	188,2	111	-26,0	1,1
Luxemburg	57	-21,9	105	-19,2	1,8
Malta	6	-50,0	10	-54,5	1,7
Niederlande	1 298	14,3	2 503	7,1	1,9
Norwegen	139	-19,2	297	-17,3	2,1
Österreich	1 430	-3,8	2 690	-8,5	1,9
Polen	1 155	37,2	3 923	96,4	3,4
Portugal	237	102,6	400	141,0	1,7
Rumänien	167	-12,1	297	-12,4	1,8
Russische Föderation	581	131,5	1 403	114,5	2,4
Schweden	352	-8,1	702	5,7	2,0
Schweiz	1 387	0,6	2 991	1,5	2,2
Slowakische Republik	111	-14,6	234	-72,6	2,1
Slowenien	61	10,9	118	13,5	1,9
Spanien	523	59,0	1 103	55,1	2,1
Tschechische Republik	422	7,9	661	14,8	1,6
Türkei	190	59,7	520	69,4	2,7
Ukraine	202	106,1	295	57,8	1,5
Ungarn	148	-22,5	276	-24,8	1,9
Zypern	14	-33,3	51	6,3	3,6
sonst. europäische Länder	210	5,0	422	14,1	2,0
Afrika	156	119,7	363	124,1	2,3
davon Republik Südafrika	26	62,5	62	121,4	2,4
sonst. afrikanische Länder	130	136,4	301	124,6	2,3
Asien	2 275	44,9	5 012	61,4	2,2
davon Arabische Golfstaaten	96	39,1	263	25,8	2,7
China Volksrep. und Hongkong	508	-15,8	1 039	-8,9	2,0
Indien	74	23,3	215	83,8	2,9
Israel	139	39,0	251	2,4	1,8
Japan	328	40,2	616	77,0	1,9
Korea, Republik	364	83,8	1 019	221,5	2,8
Taiwan	316	295,0	686	444,4	2,2
sonst. asiatische Länder	450	99,1	923	53,3	2,1
Amerika	3 744	107,2	9 282	165,8	2,5
davon Kanada	392	201,5	1 279	329,2	3,3
Vereinigte Staaten	2 958	106,0	6 910	162,7	2,3
sonst. südamerik. Länder	25	316,7	40	566,7	1,6
Mittelamerika und Karibik	63	90,9	420	303,8	6,7
Brasilien	153	53,0	299	47,3	2,0
sonst. südamerik. Länder	153	50,0	334	33,1	2,2
Australien, Neuseeland u. Ozeanien	349	39,6	852	71,4	2,4
davon Australien	252	44,8	596	77,9	2,4
Neuseeland u. Ozeanien	97	27,6	256	58,0	2,6
Ausländer ohne Angabe	684	122,8	1 013	104,2	1,5
Ausland zusammen	20 121	32,3	43 980	42,8	2,2
Insgesamt	162 171	16,3	309 312	17,8	1,9

1) rechnerischer Wert Übernachtungen/Ankünfte

**20. Ankünfte, Übernachtungen und Aufenthaltsdauer in Beherbergungseinrichtungen
der Stadt Leipzig Januar bis Oktober 2017 nach dem Herkunftsland der Gäste**

Herkunftsland der Gäste	Ankünfte (einschl. Camping)	Veränderung gegenüber dem Vorjahres- zeitraum in %	Über- nachtungen (einschl. Camping)	Veränderung gegenüber dem Vorjahres- zeitraum in %	Durchschnittliche Aufenthaltsdauer in Tagen ¹⁾
Bundesrepublik Deutschland	1 206 842	7,3	2 216 658	7,3	1,8
Europa ohne Deutschland	153 221	9,4	292 048	4,8	1,9
davon Belgien	5 396	-10,2	9 842	-14,1	1,8
Bulgarien	704	13,7	2 065	47,6	2,9
Dänemark	8 497	12,1	11 684	7,9	1,4
Estland	442	-16,8	893	10,4	2,0
Finnland	1 820	21,1	3 236	13,6	1,8
Frankreich	8 004	21,8	14 566	6,8	1,8
Griechenland	801	10,8	1 827	7,0	2,3
Vereinigtes Königreich	16 659	3,6	31 537	-2,3	1,9
Irland	1 407	-13,5	2 867	-18,6	2,0
Island	186	-29,5	356	-44,0	1,9
Italien	8 371	17,1	14 970	1,9	1,8
Kroatien	383	11,3	949	38,9	2,5
Lettland	631	-7,3	1 405	-18,5	2,2
Litauen	663	-4,7	1 327	-2,9	2,0
Luxemburg	865	14,6	1 784	22,4	2,1
Malta	69	-44,8	131	-60,3	1,9
Niederlande	16 007	8,6	30 165	4,2	1,9
Norwegen	2 401	11,8	4 076	6,5	1,7
Österreich	15 391	8,1	29 981	4,8	1,9
Polen	11 285	19,8	25 060	35,5	2,2
Portugal	943	9,0	1 738	-30,3	1,8
Rumänien	2 157	37,9	3 539	5,9	1,6
Russische Föderation	5 829	21,7	12 276	21,5	2,1
Schweden	7 313	16,1	10 534	6,3	1,4
Schweiz	15 699	0,6	32 629	-0,2	2,1
Slowakische Republik	1 245	25,6	3 762	-10,1	3,0
Slowenien	693	12,7	1 579	28,1	2,3
Spanien	5 228	2,2	10 549	-8,9	2,0
Tschechische Republik	5 725	26,6	8 987	26,4	1,6
Türkei	1 884	-0,4	4 409	7,7	2,3
Ukraine	1 918	40,3	3 362	34,2	1,8
Ungarn	2 170	3,0	4 749	2,5	2,2
Zypern	268	62,4	560	14,8	2,1
sonst. europäische Länder	2 167	-6,6	4 654	-7,6	2,1
Afrika	1 557	8,4	5 424	40,5	3,5
davon Republik Südafrika	442	24,9	1 225	41,9	2,8
sonst. afrikanische Länder	1 115	3,0	4 199	40,1	3,8
Asien	18 332	4,2	40 479	1,4	2,2
davon Arabische Golfstaaten	1 165	-19,4	3 512	-32,7	3,0
China Volksrep. und Hongkong	4 931	-8,1	9 015	-8,8	1,8
Indien	854	23,1	2 213	21,0	2,6
Israel	1 362	-12,0	2 749	-24,4	2,0
Japan	3 345	-5,9	7 753	-6,0	2,3
Korea, Republik	2 552	60,6	5 531	60,9	2,2
Taiwan	952	-5,4	1 751	-10,0	1,8
sonst. asiatische Länder	3 171	33,0	7 955	39,1	2,5
Amerika	28 051	27,0	59 735	30,9	2,1
davon Kanada	2 238	28,3	5 551	31,6	2,5
Vereinigte Staaten	22 355	30,2	44 548	32,8	2,0
sonst. nordamerik. Länder	117	-30,8	340	-27,5	2,9
Mittelamerika und Karibik	703	30,7	3 141	116,0	4,5
Brasilien	1 330	14,9	2 902	-3,1	2,2
sonst. südamerik. Länder	1 308	0,2	3 253	10,9	2,5
Australien, Neuseeland u. Ozeanien	2 627	2,9	5 902	3,8	2,2
davon Australien	2 128	1,0	4 716	-1,3	2,2
Neuseeland u. Ozeanien	499	12,1	1 186	30,3	2,4
Ausländer ohne Angabe	7 155	115,3	12 672	127,6	1,8
Ausland zusammen	210 943	12,8	416 260	9,7	2,0
Insgesamt	1 417 785	8,1	2 632 918	7,7	1,9

1) rechnerischer Wert Übernachtungen/Ankünfte

**21. Ankünfte, Übernachtungen und Aufenthaltsdauer in Beherbergungseinrichtungen
der Stadt Chemnitz nach dem Herkunftsland der Gäste**
Oktober 2017

Herkunftsland der Gäste	Ankünfte (einschl. Camping)	Veränderung gegenüber dem Vorjahres- zeitraum in %	Über- nachtungen (einschl. Camping)	Veränderung gegenüber dem Vorjahres- zeitraum in %	Durchschnittliche Aufenthaltsdauer in Tagen ¹⁾
Bundesrepublik Deutschland	19 443	-2,4	38 595	2,3	2,0
Europa ohne Deutschland	2 192	3,6	4 646	10,6	2,1
davon Belgien	41	70,8	74	68,2	1,8
Bulgarien	21	250,0	26	225,0	1,2
Dänemark	16	-57,9	28	-52,5	1,8
Estland	5	400,0	5	400,0	1,0
Finnland	42	366,7	100	525,0	2,4
Frankreich	124	6,0	233	20,1	1,9
Griechenland	17	88,9	155	x	9,1
Vereinigtes Königreich	93	-21,8	232	17,2	2,5
Irland	9	800,0	16	433,3	1,8
Italien	155	103,9	401	188,5	2,6
Kroatien	9	-	9	-30,8	1,0
Lettland	7	600,0	11	x	1,6
Litauen	17	-68,5	19	-73,6	1,1
Luxemburg	8	166,7	14	180,0	1,8
Malta	2	x	2	x	1,0
Niederlande	198	-47,8	288	-76,1	1,5
Norwegen	17	112,5	29	45,0	1,7
Österreich	211	7,1	404	32,9	1,9
Polen	374	29,9	1 077	179,0	2,9
Portugal	4	33,3	13	62,5	3,3
Rumänien	146	-1,4	162	-1,2	1,1
Russische Föderation	36	-45,5	78	-55,7	2,2
Schweden	38	-13,6	67	-19,3	1,8
Schweiz	177	6,0	440	27,2	2,5
Slowakische Republik	20	-	44	33,3	2,2
Slowenien	10	-23,1	10	-67,7	1,0
Spanien	68	94,3	172	21,1	2,5
Tschechische Republik	153	12,5	205	-5,1	1,3
Türkei	13	-48,0	57	35,7	4,4
Ukraine	31	55,0	76	153,3	2,5
Ungarn	66	11,9	97	-43,9	1,5
sonst. europäische Länder	64	64,1	102	52,2	1,6
Afrika	17	21,4	62	6,9	3,6
davon Republik Südafrika	2	-71,4	19	-29,6	9,5
sonst. afrikanische Länder	15	114,3	43	38,7	2,9
Asien	552	-15,5	1 102	3,3	2,0
davon Arabische Golfstaaten	3	-66,7	9	-25,0	3,0
China Volksrep. und Hongkong	380	61,0	622	39,1	1,6
Indien	15	650,0	66	371,4	4,4
Israel	9	80,0	26	18,2	2,9
Japan	122	-62,8	223	-49,4	1,8
Korea, Republik	2	-84,6	3	-87,5	1,5
Taiwan	4	-60,0	15	-51,6	3,8
sonst. asiatische Länder	17	-66,0	138	81,6	8,1
Amerika	152	83,1	260	-3,3	1,7
davon Kanada	1	-91,7	2	-93,8	2,0
Vereinigte Staaten	132	123,7	214	23,7	1,6
sonst. nordamerik. Länder	1	-	2	-	2,0
Mittelamerika und Karibik	1	-66,7	1	-83,3	1,0
Brasilien	7	40,0	27	-49,1	3,9
sonst. südamerik. Länder	10	233,3	14	366,7	1,4
Australien, Neuseeland u. Ozeanien	36	x	94	422,2	2,6
davon Australien	24	x	82	382,4	3,4
Neuseeland u. Ozeanien	12	x	12	x	1,0
Ausländer ohne Angabe	55	-43,9	122	-29,1	2,2
Ausland zusammen	3 004	1,2	6 286	8,7	2,1
Insgesamt	22 447	-1,9	44 881	3,1	2,0

1) rechnerischer Wert Übernachtungen/Ankünfte

**22. Ankünfte, Übernachtungen und Aufenthaltsdauer in Beherbergungseinrichtungen
der Stadt Chemnitz Januar bis Oktober 2017 nach dem Herkunftsland der Gäste**

Herkunftsland der Gäste	Ankünfte (einschl. Camping)	Veränderung gegenüber dem Vorjahres- zeitraum in %	Über- nachtungen (einschl. Camping)	Veränderung gegenüber dem Vorjahres- zeitraum in %	Durchschnittliche Aufenthaltsdauer in Tagen ¹⁾
Bundesrepublik Deutschland	184 525	1,9	349 896	1,3	1,9
Europa ohne Deutschland	24 394	13,0	51 003	17,4	2,1
davon Belgien	543	7,3	803	4,0	1,5
Bulgarien	72	-10,0	141	-14,0	2,0
Dänemark	286	-21,6	492	-31,5	1,7
Estland	90	50,0	119	35,2	1,3
Finnland	221	50,3	422	56,9	1,9
Frankreich	1 189	-7,0	2 184	-9,2	1,8
Griechenland	101	31,2	561	286,9	5,6
Vereinigtes Königreich	1 153	6,5	2 515	0,2	2,2
Irland	42	2,4	90	-10,9	2,1
Island	22	175,0	57	137,5	2,6
Italien	1 277	-3,1	2 901	-8,3	2,3
Kroatien	57	78,1	114	147,8	2,0
Lettland	133	29,1	164	-11,8	1,2
Litauen	254	-29,1	280	-31,7	1,1
Luxemburg	93	-20,5	127	-46,0	1,4
Malta	3	x	3	x	1,0
Niederlande	3 052	12,0	7 190	-4,1	2,4
Norwegen	143	-30,2	276	-28,9	1,9
Österreich	2 091	6,2	4 230	15,6	2,0
Polen	4 178	35,4	9 165	107,6	2,2
Portugal	141	2,2	390	8,3	2,8
Rumänien	1 393	57,2	1 765	66,4	1,3
Russische Föderation	872	32,7	1 574	15,5	1,8
Schweden	391	2,1	745	7,8	1,9
Schweiz	2 562	0,6	4 391	0,2	1,7
Slowakische Republik	235	-4,1	497	16,1	2,1
Slowenien	110	23,6	169	22,5	1,5
Spanien	881	-15,2	3 128	-13,5	3,6
Tschechische Republik	1 169	28,7	3 242	62,4	2,8
Türkei	121	-5,5	308	28,3	2,5
Ukraine	417	53,9	714	97,8	1,7
Ungarn	548	26,6	1 164	13,1	2,1
Zypern	12	x	43	x	3,6
sonst. europäische Länder	542	71,5	1 039	79,1	1,9
Afrika	191	49,2	528	29,7	2,8
davon Republik Südafrika	51	70,0	196	127,9	3,8
sonst. afrikanische Länder	140	42,9	332	3,4	2,4
Asien	5 643	2,8	11 362	10,4	2,0
davon Arabische Golfstaaten	64	10,3	265	103,8	4,1
China Volksrep. und Hongkong	3 009	110,4	5 088	53,1	1,7
Indien	137	-8,7	854	58,7	6,2
Israel	122	-3,2	239	8,6	2,0
Japan	1 864	-42,9	3 317	-25,4	1,8
Korea, Republik	114	37,3	284	26,2	2,5
Taiwan	57	-14,9	189	-26,5	3,3
sonst. asiatische Länder	276	-11,3	1 126	-2,8	4,1
Amerika	1 292	25,3	2 937	-6,5	2,3
davon Kanada	82	-22,6	156	-71,5	1,9
Vereinigte Staaten	1 010	33,1	2 318	12,6	2,3
sonst. nordamerik. Länder	13	18,2	44	-24,1	3,4
Mittelamerika und Karibik	32	-17,9	84	6,3	2,6
Brasilien	92	39,4	191	-33,2	2,1
sonst. südamerik. Länder	63	26,0	144	29,7	2,3
Australien, Neuseeland u. Ozeanien	183	27,1	417	25,2	2,3
davon Australien	136	18,3	343	27,0	2,5
Neuseeland u. Ozeanien	47	62,1	74	17,5	1,6
Ausländer ohne Angabe	778	-44,5	1 447	-36,2	1,9
Ausland zusammen	32 481	9,0	67 694	13,0	2,1
Insgesamt	217 006	2,9	417 590	3,0	1,9

1) rechnerischer Wert Übernachtungen/Ankünfte

23. Campingplätze mit Urlaubscamping, Zahl der Stellplätze sowie Ankünfte, Übernachtungen und Aufenthaltsdauer nach Größenklassen

Oktober 2017

Campingplätze mit ... bis unter ... Stellplätzen für Urlaubscamping	Campingplätze		Angebotene Stellplätze auf den geöffneten Campingplätzen	Ankünfte	Veränderung gegenüber dem Vorjahres- zeitraum in %	Über- nachtungen	Veränderung gegenüber dem Vorjahres- zeitraum in %	Durch- schnittliche Aufenthalts- dauer in Tagen ³⁾
	ins- gesamt ¹⁾	darunter geöffnet ²⁾						
10 - 25	20	15	240	381	25,7	912	16,6	2,4
25 - 50	27	17	563	567	-6,9	2 034	-11,7	3,6
50 - 100	34	29	1 804	2 963	10,0	11 430	0,4	3,9
100 - 150	11	9	989	2 232	18,2	7 455	21,0	3,3
150 u. mehr	11	8	1 269	3 383	7,3	14 275	17,4	4,2
Insgesamt	103	78	4 865	9 526	10,1	36 106	10,1	3,8

1) geöffnete und vorübergehend geschlossene Campingplätze

2) ganz oder teilweise geöffnet

3) rechnerischer Wert Übernachtungen/Ankünfte

24. Campingplätze mit Urlaubscamping, Zahl der Stellplätze sowie Ankünfte, Übernachtungen und Aufenthaltsdauer nach Reisegebieten
Oktober 2017

Reisegebiet	Campingplätze		Angebotene Stellplätze auf den geöffneten Campingplätzen	Ankünfte	Veränderung gegenüber dem Vorjahreszeitraum in %	Übernachtungen	Veränderung gegenüber dem Vorjahreszeitraum in %	Durchschnittliche Aufenthaltsdauer in Tagen ³⁾
	insgesamt ¹⁾	darunter geöffnet ²⁾						
Oberlausitz/ Niederschlesien	30	22	1 434	2 471	-5,9	11 007	-2,5	4,5
Sächsische Schweiz	12	11	633	2 098	-12,1	9 493	-1,6	4,5
Sächsisches Elbland	9	4	295	274	-19,9	1 261	-26,1	4,6
Erzgebirge	16	14	901	861	35,2	3 256	40,6	3,8
Sächsisches Burgen- und Heide- und Ländchen	24	18	679	548	57,0	1 474	73,8	2,7
Vogtland	6	3	216	401	20,8	1 032	11,9	2,6
Stadt Dresden	3	3	290	1 242	158,2	4 114	147,7	3,3
Stadt Leipzig	2	2
Stadt Chemnitz	1	1
Insgesamt	103	78	4 865	9 526	10,1	36 106	10,1	3,8

1) geöffnete und vorübergehend geschlossene Campingplätze

2) ganz oder teilweise geöffnet

3) rechnerischer Wert Übernachtungen/Ankünfte

**25. Ankünfte, Übernachtungen und Aufenthaltsdauer auf Campingplätzen
nach dem Herkunftsland der Gäste**
Oktober 2017

Herkunftsland der Gäste	Ankünfte	Veränderung gegenüber dem Vorjahres- zeitraum in %	Über- nachtungen	Veränderung gegenüber dem Vorjahres- zeitraum in %	Durchschnittliche Aufenthaltsdauer in Tagen ¹⁾
Bundesrepublik Deutschland	9 119	10,3	34 836	9,5	3,8
Europa ohne Deutschland	404	12,2	1 266	35,5	3,1
davon Belgien	22	214,3	53	657,1	2,4
Dänemark	20	42,9	50	19,0	2,5
Finnland	2	-81,8	4	-69,2	2,0
Frankreich	17	-52,8	55	-42,1	3,2
Griechenland	2	x	40	x	20,0
Vereinigtes Königreich	10	-47,4	10	-68,8	1,0
Irland	18	x	120	x	6,7
Island	1	x	2	x	2,0
Italien	4	-69,2	16	-33,3	4,0
Niederlande	72	5,9	230	3,6	3,2
Norwegen	106	135,6	359	194,3	3,4
Österreich	23	15,0	70	-9,1	3,0
Polen	6	-	10	-23,1	1,7
Rumänien	2	x	2	x	1,0
Russische Föderation	4	x	4	x	1,0
Schweden	24	9,1	31	-46,6	1,3
Schweiz	53	-29,3	167	5,0	3,2
Spanien	4	x	20	x	5,0
Tschechische Republik	14	-	23	-45,2	1,6
Asien	1	-50,0	2	-80,0	2,0
davon Israel	1	-50,0	2	-	2,0
Australien, Neuseeland u. Ozeanien	2	100,0	2	-33,3	1,0
davon Australien	2	100,0	2	-33,3	1,0
Ausland zusammen	407	7,4	1 270	30,5	3,1
Insgesamt	9 526	10,1	36 106	10,1	3,8

1) rechnerischer Wert Übernachtungen/Ankünfte

26. Ankünfte, Übernachtungen und Aufenthaltsdauer auf Campingplätzen
Januar bis Oktober 2017 nach dem Herkunftsland der Gäste
Oktober 2017

Herkunftsland der Gäste	Ankünfte	Veränderung gegenüber dem Vorjahreszeitraum in %	Übernachtungen	Veränderung gegenüber dem Vorjahreszeitraum in %	Durchschnittliche Aufenthaltsdauer in Tagen ¹⁾
Bundesrepublik Deutschland	182 949	11,7	593 877	10,5	3,2
Europa ohne Deutschland	26 671	6,8	77 082	1,8	2,9
davon Belgien	635	-12,5	2 139	-11,3	3,4
Bulgarien	14	40,0	26	8,3	1,9
Dänemark	2 198	27,7	5 008	7,0	2,3
Estland	66	-1,5	115	47,4	1,7
Finnland	291	10,2	478	11,7	1,6
Frankreich	1 136	18,8	2 433	10,9	2,1
Griechenland	9	-10,0	54	315,4	6,0
Vereinigtes Königreich	852	15,3	2 267	12,8	2,7
Irland	58	-	209	39,3	3,6
Island	7	-65,0	12	-42,9	1,7
Italien	540	-13,3	873	-21,5	1,6
Kroatien	20	185,7	188	x	9,4
Lettland	66	13,8	135	12,5	2,0
Litauen	174	4,8	372	21,2	2,1
Luxemburg	60	53,8	156	-8,2	2,6
Niederlande	9 700	-7,3	37 667	-7,0	3,9
Norwegen	532	-1,8	1 383	14,0	2,6
Österreich	1 625	6,8	3 657	2,7	2,3
Polen	1 220	93,0	2 326	76,5	1,9
Portugal	27	-49,1	61	-52,7	2,3
Rumänien	22	-26,7	87	33,8	4,0
Russische Föderation	121	-13,6	256	26,7	2,1
Schweden	1 287	46,6	2 069	11,4	1,6
Schweiz	2 732	18,9	7 499	18,0	2,7
Slowakische Republik	54	-22,9	98	-29,0	1,8
Slowenien	53	1,9	80	-5,9	1,5
Spanien	184	22,7	375	-3,4	2,0
Tschechische Republik	2 723	16,8	6 514	19,2	2,4
Türkei	11	x	18	260,0	1,6
Ukraine	75	-7,4	122	8,9	1,6
Ungarn	136	-14,5	326	-20,1	2,4
sonst. europäische Länder	43	-55,7	79	-59,1	1,8
Afrika	18	125,0	18	50,0	1,0
davon Republik Südafrika	12	140,0	12	33,3	1,0
sonst. afrikanische Länder	6	100,0	6	100,0	1,0
Asien	83	-17,8	130	-29,0	1,6
davon Indien	6	500,0	10	900,0	1,7
Israel	29	-50,8	34	-73,2	1,2
Japan	10	66,7	10	25,0	1,0
Korea, Republik	33	50,0	69	122,6	2,1
Taiwan	1	x	1	x	1,0
sonst. asiatische Länder	4	-50,0	6	-25,0	1,5
Amerika	137	-13,8	211	-21,0	1,5
davon Kanada	60	62,2	91	62,5	1,5
Vereinigte Staaten	53	-38,4	75	-44,0	1,4
sonst. nordamerik. Länder	1	-80,0	1	-80,0	1,0
Brasilien	11	-42,1	11	-78,0	1,0
sonst. südamerik. Länder	12	20,0	33	65,0	2,8
Australien, Neuseeland u. Ozeanien	137	-19,9	231	-2,5	1,7
davon Australien	113	-17,5	193	-1,5	1,7
Neuseeland u. Ozeanien	24	-29,4	38	-7,3	1,6
Ausländer ohne Angabe	14	-85,7	58	-70,3	4,1
Ausland zusammen	27 060	6,1	77 730	1,5	2,9
Insgesamt	210 009	10,9	671 607	9,4	3,2

1) rechnerischer Wert Übernachtungen/Ankünfte

[Inhalt](#)

1. Reisegebiete und die zugeordneten Kreisfreien Städte und Landkreise bzw. Gemeinden des Freistaates Sachsen (Gebietsstand 01.01.2017)

Oberlausitz/Niederschlesien

Bautzen
Görlitz

Sächsische Schweiz

Teile des Landkreises

Sächsische Schweiz-Osterzgebirge:

Bad Gottleuba-	Bad Schandau, Stadt
Berggießhübel, Stadt	Bahretal
Dohma	Dohna, Stadt
Dürrröhrsdorf-Dittersbach	Gohrisch
Heidenau, Stadt	Hohnstein, Stadt
Königstein/Sächs. Schw., Stadt	Liebstadt, Stadt
Müglitztal	Lohmen
Pirna, Stadt	Neustadt i. Sa., Stadt
Rathmannsdorf	Rathen, Kurort
Rosenthal-Bielatal	Reinhardtsdorf-Schöna
Stadt Wehlen, Stadt	Sebnitz, Stadt
Struppen	Stolpen, Stadt

Vogtland

Vogtlandkreis

Teile des Landkreises Erzgebirgskreis:

Schönheide
Stützengrün

Sächsisches Elbland

Meißen

Teile des Landkreises

Sächsische Schweiz-Osterzgebirge:

Bannewitz	Dorfhain
Freital, Stadt	Kreischa
Klingenberg	Rabenau, Stadt
Tharandt, Stadt	Wilsdruff, Stadt

Stadt Dresden

Stadt Leipzig

Stadt Chemnitz

Sächsisches Burgen- und Heidealand

Nordsachsen

Leipzig

Teile des Landkreises Mittelsachsen:

Altmittweida	Burgstädt, Stadt
Claußnitz	Döbeln, Stadt
Erlau	Großweitzschen
Hartha, Stadt	Leisnig, Stadt
Lichtenau	Ostrau
Roßwein, Stadt	Waldheim, Stadt
Zschaitz-Ottewig	

Noch: Sächsisches Burgen- und Heidealand

Noch: Teile des Landkreises Mittelsachsen:

Frankenberg/Sa., Stadt	Geringswalde, Stadt
Hainichen, Stadt	Hartmannsdorf
Königsfeld	Königshain-Wiederau
Kriebstein	Lunzenau, Stadt
Mittweida, Stadt, Hochschulstadt	
Mühlau	Penig, Stadt
Rochlitz, Stadt	Rossau
Seelitz	Strieglitz
Taura	Tiefenbach
Wechselburg	Zettlitz

Teile des Landkreises Zwickau:

Glauchau, Stadt	Limbach-Oberfrohna, Stadt
Meerane, Stadt	
Niederfrohna	Oberwiera
Remse	Schönberg
Waldenburg, Stadt	

Erzgebirge

Erzgebirgskreis

ohne die Gemeinden:

Schönheide
Stützengrün

Teile des Landkreises Zwickau:

Bernsdorf	Callenberg
Crimmitschau, Stadt	Crinitzberg
Dennheritz	Fraureuth
Gersdorf	Hartenstein, Stadt
Hartmannsdorf b. Kirchberg	Hirschfeld
Kirchberg, Stadt	Hohenstein-Ernstthal, Stadt
Langenbernsdorf	Langenweißbach
Lichtenstein/Sa., Stadt	Lichtentanne
Mülsen	Neukirchen/Pleiß
Oberlungwitz, Stadt	Reinsdorf
St. Egidien	Werdau, Stadt
Wildenfels	Wilkau-Haßlau, Stadt
Zwickau, Stadt	

Teile des Landkreises Sächsische Schweiz-

Osterzgebirge:

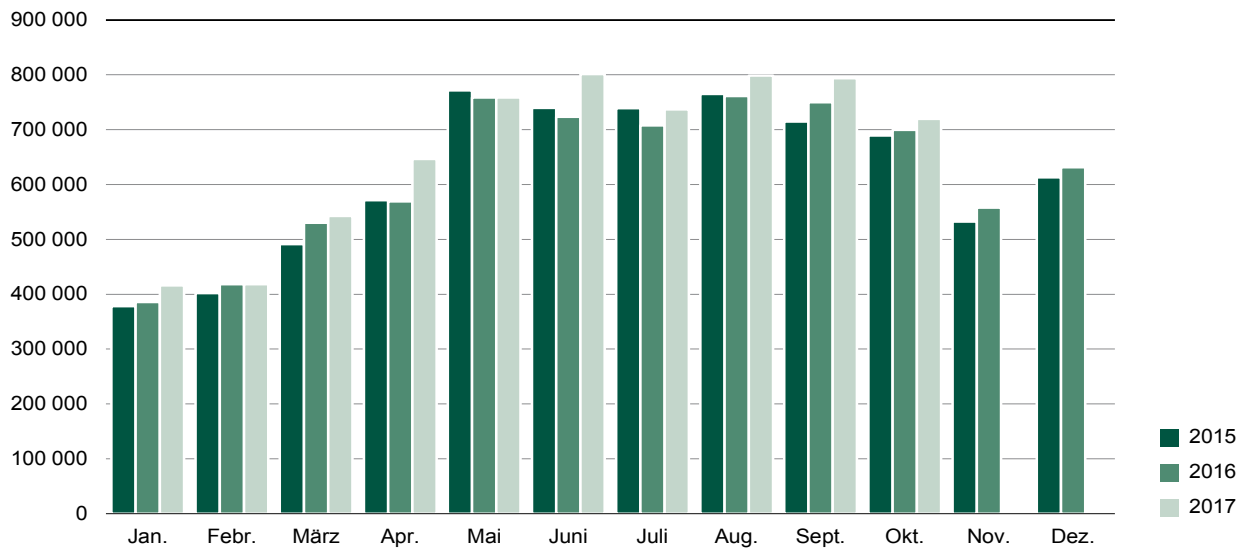
Altenberg, Stadt	Dippoldiswalde, Stadt
Glashütte, Stadt	Hartmannsdorf-Reichenau
Hermesdorf/Erzgeb.	

Teile des Landkreises Mittelsachsen:

Augustusburg, Stadt	Bobritzsch-Hilbersdorf
Brand-Erbisdorf, Stadt	Dorfchemnitz
Eppendorf	Flöha, Stadt
Frauenstein, Stadt	Freiberg, Stadt, Universitätsstadt
Großhartmannsdorf	Großschirma, Stadt
Halsbrücke	Leubsdorf
Lichtenberg/Erzgeb.	Mulda/Sa.
Neuhausen/Erzgeb.	Niederwiesa
Oberschöna	Oederan, Stadt
Rechenberg-Bienenmühle	Reinsberg
Sayda, Stadt	Weißborn/Erzgeb.

2. Ankünfte in sächsischen Beherbergungseinrichtungen 2015 bis 2017

Ankünfte



3. Übernachtungen in sächsischen Beherbergungseinrichtungen 2015 bis 2017

Übernachtungen

