

Statistischer Bericht



Außenhandel des Freistaates Sachsen

III. Quartal 2017

G III 1 – vj 3/17

Zeichenerklärung

- Nichts vorhanden (genau Null)
- 0 weniger als die Hälfte von 1 in der letzten besetzten Stelle, jedoch mehr als nichts
- ... Angabe fällt später an
- / Zahlenwert nicht sicher genug
- . Zahlenwert unbekannt oder geheim zu halten
- x Tabellenfach gesperrt, weil Aussage nicht sinnvoll
- () Aussagewert ist eingeschränkt
- p vorläufige Zahl
- r berichtigte Zahl
- s geschätzte Zahl

Herausgeber, Redaktion, Gestaltung, Satz
Statistisches Landesamt des Freistaates Sachsen
Macherstraße 63, 01917 Kamenz
Telefon +49 3578 33-1913
Telefax +49 3578 33-1921
E-Mail info@statistik.sachsen.de

Druck
Diese Veröffentlichung steht ausschließlich in elektronischer Form bereit.

Redaktionsschluss
Dezember 2017

Bezug
Download im Internet kostenfrei unter
www.statistik.sachsen.de

Erscheinungsfolge
vierteljährlich

Copyright
Statistisches Landesamt des Freistaates Sachsen, Kamenz 2017
Vervielfältigung und Verbreitung, auch auszugsweise, mit Quellenangabe gestattet.

ISSN 2195-3090

Statistischer Bericht G III 1 - vj 3/17
Außenhandel des Freistaates Sachsen
III. Quartal 2017

[Titel](#)

[Impressum](#)

Inhalt

[Vorbemerkungen \(Verweis auf Qualitätsbericht\)](#)

[Ergebnisdarstellung](#)

Tabellen

1. [Ausfuhr des Freistaates Sachsen von Juli bis September 2017 nach Warengruppen und Warenuntergruppen](#)
2. [Ausfuhr des Freistaates Sachsen von Juli bis September 2017 nach Bestimmungsländern](#)
3. [Ausfuhr des Freistaates Sachsen von Januar bis September 2017 nach Warengruppen, wichtigen Warenuntergruppen und ausgewählten Bestimmungsländern](#)
4. [Einfuhr des Freistaates Sachsen von Juli bis September 2017 nach Warengruppen und Warenuntergruppen](#)
5. [Einfuhr des Freistaates Sachsen von Juli bis September 2017 nach Herkunftsländern](#)
6. [Einfuhr des Freistaates Sachsen von Januar bis September 2017 nach Warengruppen, wichtigen Warenuntergruppen und ausgewählten Herkunftsländern](#)

Abbildungen

- A1. [Ausfuhr aus Sachsen 2015 bis 2017](#)
- A2. [Einfuhr nach Sachsen 2015 bis 2017](#)

[Inhalt](#)

Vorbemerkungen

Die in den Vorbemerkungen enthaltenen Erläuterungen zur fachstatistischen Erhebung incl. Definitionen sind in den bundeseinheitlichen Qualitätsberichten hinterlegt.

Über den folgenden Link gelangen Sie zum Qualitätsbericht für die

[Erhebungen zur Außenhandelsstatistik](#)

URL:

https://www.destatis.de/DE/Publikationen/Qualitaetsberichte/Aussenhandel/QualitaetsberichtAussenhandel.pdf?__blob=publicationFile

Vorbemerkungen

1. Erhebungen zur Außenhandelsstatistik

Ab Januar 1993 – mit Beginn des EU-Binnenmarktes – gliedert sich die Außenhandelsstatistik in die Intrahandelsstatistik (Handel mit EU-Ländern) und die Extrahandelsstatistik (Handel mit Drittländern). Die Daten des *Intrahandels* werden in einer direkten Befragung der aus- bzw. einführenden Unternehmen durch das Statistische Bundesamt ermittelt. In der Intrahandelsstatistik sind grundsätzlich alle Privatpersonen von der Auskunftspflicht befreit. Die Befreiung betrifft auch Unternehmen, deren jährliche Warensendungen in EU-Mitgliedstaaten den statistischen Wert von 500 000 € und aus EU-Mitgliedsstaaten den statistischen Wert von 800 000 € im Vorjahr oder im laufenden Jahr nicht überschritten haben.

Der *Extrahandel* wird wie bisher auf Grundlage der Warenbegleitpapiere über die Zollämter vom Statistischen Bundesamt erhoben. In der Extrahandelsstatistik sind Warensendungen im Wert von weniger als 1 000 € von der Anmeldung befreit. Sendungen mit einem geringeren Wert müssen allerdings angemeldet werden, wenn das Gesamtgewicht der Sendung 1 000 kg übersteigt.

2. Darstellungsformen der Außenhandelsstatistik

Der grenzüberschreitende Warenverkehr wird in der Außenhandelsstatistik als Spezialhandel und Generalhandel dargestellt. Die für den Freistaat Sachsen vorliegenden *v o r l ä u f i g e n* Ergebnisse über die Ausfuhr sind als Spezialhandel und über die Einfuhr als Generalhandel nachgewiesen. Aus erhebungstechnischen Gründen ist eine Aufgliederung der Einfuhrergebnisse nach Bundesländern nur als Generalhandel möglich. Die *Ausfuhr* als *Spezialhandel* erfasst die Ausfuhr von Waren aus dem freien Verkehr, nach zollamtlich bewilligter aktiver und zur passiven Veredlung (Eigen- und Lohnveredlung bzw. Ausbesserung) o h n e die Wiederausfuhr eingelagerter ausländischer Waren. Die Ergebnisse der *Einfuhr* als *Generalhandel* beinhalten die Einfuhr von Waren in den freien Verkehr, zur zollamtlich bewilligten aktiven und nach passiver Veredlung (Eigen- und Lohnveredlung bzw. Ausbesserung) s o w i e die Einfuhr ausländischer Waren auf Lager zum Zeitpunkt ihrer Einlagerung. Wegen der unterschiedlichen Abgrenzung von Generalhandel und Spezialhandel ist eine Saldierung der Daten der Ausfuhr und Einfuhr Sachsens nicht möglich. In der Ausfuhr wird als Bestimmungsland das Land nachgewiesen, in dem die Waren gebraucht oder verbraucht, bearbeitet oder verarbeitet werden sollen. Ist das Bestimmungsland nicht bekannt, so gilt das letzte bekannte Land, in das die Waren ausgeführt werden sollen, als Bestimmungsland. In der Einfuhr wird als Ursprungsland das Land nachgewiesen, in dem die Waren vollständig gewonnen oder hergestellt worden sind oder ihre letzte wesentliche und wirtschaftlich gerechtfertigte Be- oder Verarbeitung erfahren haben. Ist das Ursprungsland nicht bekannt, so tritt an diese Stelle das Versendungsland. Das "Länderverzeichnis für die Außenhandelsstatistik" (Stand Januar 2013) unterscheidet 262 Länder bzw. Gebiete. In den Tabellen 2 und 5 sind diese nicht vollzählig aufgeführt. Die Warenwerte beziehen sich grundsätzlich auf den Statistischen Wert ("Wert frei Grenze" des Erhebungsgebiets). Sie werden aus ungerundeten Einzelwerten berechnet und anschließend auf 1 000 € gerundet. Damit entstehen genauere Ergebnisse, das kann aber zu Abweichungen zwischen einer Summenposition und der Summe der gerundeten Einzelwerte führen (Bsp.: Wert für Europa im Vergleich zur Summe aller europäischen Länder). Die Gruppierung in Warengruppen und -untergruppen und die Benennung der Waren in den dargestellten Tabellen erfolgt nach der Systematik der Ernährungswirtschaft und Gewerblichen Wirtschaft (EGW). Eine revidierte Fassung dieser Warengliederung, die sie an die wirtschaftlichen und technischen Gegebenheiten anpasst, kommt seit Januar 2002 zur Anwendung. Die Grundstruktur der EGW wurde beibehalten. Insbesondere erfolgten Streichungen von Warenuntergruppen mit geringem Handelsvolumen. Dagegen wurde eine tiefere Gliederung v. a. im Bereich Elektrotechnische Ausrüstungen, Maschinen- und Fahrzeugbau vorgenommen. Eine völlige Übereinstimmung des Wareninhalts der von uns bis zu dieser Neufassung der Warengliederung veröffentlichten Hauptpositionen der Enderzeugnisse gegenüber den danach veröffentlichten Summenpositionen (Elektrotechnische Erzeugnisse, Erzeugnisse des Maschinenbaus, Erzeugnisse des Kraftfahrzeugbaus) kann nicht gewährleistet werden. Ab Januar 2003 sind im Außenhandelsergebnis als Zuschätzungen (Syst.-Nr. 902) die o. g. Befreiungen sowie Zuschätzungen für Antwortausfälle (Intrahandel) enthalten. Letztere werden durch echte, nachträglich eingegangene Meldungen im Rahmen der Jahreskorrektur ersetzt.

Ergebnisdarstellung

Von Januar bis September 2017 betrug der Warenwert der sächsischen Exporte 30,8 Milliarden €. Das entsprach wie bereits im Halbjahr einer Steigerung um 14 Prozent gegenüber dem Vorjahreszeitraum. Sechs Prozent betrug der Exportzuwachs im Bundesdurchschnitt.

In der Ernährungswirtschaft insgesamt wurden 16 Prozent mehr exportiert als in den ersten neun Monaten 2016. Hier waren es vor allem Milch und Milcherzeugnisse (ohne Käse und Butter) sowie Käse – zusammen machten diese beiden Untergruppen 40 Prozent der Exporte von Erzeugnissen der Ernährungswirtschaft aus – deren Lieferungen um 39 bzw. 34 Prozent gestiegen sind. Auch alle Warengruppen der gewerblichen Wirtschaft konnten ihre Auslandsumsätze im Vergleich zum Vorjahr steigern. Unter den Fertigwaren-Vorerzeugnissen waren die sonstigen unspezifischen chemischen Vorerzeugnisse mit einem Exportvolumen von einer halben Milliarde € und einer Steigerung um 35 Prozent am bedeutendsten. Bei den Fertigwaren-Enderzeugnissen verzeichneten die Pkw und Wohnmobile mit einem Zuwachs von 21 Prozent auf 11,4 Milliarden € die größte Steigerung. Aber auch elektrotechnische Erzeugnisse, speziell elektronische Bauelemente (Steigerung um 15 Prozent) und Geräte zur Elektrizitätserzeugung und -verteilung (20 Prozent mehr) fanden immer mehr Absatz im Ausland. Während letztgenannte zu 56 Prozent in Europa verkauft wurden, waren elektronische Bauelemente aus Sachsen besonders auf dem asiatischen Markt begehrt. Auch bei Möbeln aus sächsischer Produktion stiegen die Exporte beträchtlich – um 29 Prozent auf 207 Millionen €. Hauptabnehmer waren die Tschechische Republik und Frankreich.

Erzeugnisse im Wert von 18 Milliarden € blieben auf dem europäischen Kontinent. Damit war der Anstieg im Vorjahresvergleich mit 17 Prozent überdurchschnittlich. Die Lieferungen in die EU-Länder stiegen sogar um 19 Prozent. Beim Vereinigten Königreich, Frankreich, Spanien, Belgien und Italien waren es vor allem die gestiegenen Lieferungen von Pkw und Wohnmobilen, die den Exportzuwachs ausmachten. Die Tschechische Republik hat wesentlich mehr Fahrgestelle, Karosserien, Motoren und sonstige Zubehörteile für Kfz bekommen und in die Niederlande stiegen die Exporte von Fahrrädern um 87 Prozent auf 75 Millionen €. Die Exporte nach Asien umfassten einen Warenwert von 7,85 Milliarden €. Das waren sechs Prozent mehr als im gleichen Zeitraum 2016. Mehr als die Hälfte der asiatischen Exporte gingen nach China (ebenfalls sechs Prozent). Während die wichtigsten asiatischen Exportpartner des Freistaates – China, Taiwan und Japan durchschnittliche, keine oder sogar negative Veränderungsrate zum Vorjahreszeitraum aufwiesen, verzeichnen Malaysia (23 Prozent), Indien (31 Prozent) und Israel (73 Prozent) weit überdurchschnittliche Exportentwicklungen. Malaysia hat neben elektronischen Bauelementen vermehrt sonstige unspezifische elektrotechnische Erzeugnisse sowie sonstige unspezifische

Maschinen bekommen. Nach Indien ist der Exportanstieg auf wesentlich gestiegene Lieferungen von Papier und Pappe sowie sonstigen unspezifischen Maschinen zurückzuführen und Israel hat verstärkt Schienenfahrzeuge erhalten. Den stärksten Exportzuwachs aller Kontinente verzeichnete Amerika mit 18 Prozent Anstieg auf 4,03 Milliarden €. Mit einem Umsatz von 3,11 Milliarden € (Anstieg um 16 Prozent) waren die Vereinigten Staaten zwar der wichtigste Handelspartner in Amerika, aber die auf den Plätzen 2 bis 10 folgenden Staaten hatten allesamt sehr hohe Steigerungsraten im Vorjahresvergleich zu verzeichnen. Neben Pkw und Wohnmobilen – hier waren die Vereinigten Staaten mit 2 Milliarden € in diesem Jahr der Hauptabnehmer des Freistaates, waren auch Erzeugnisse des Maschinenbaus wichtige Produkte für Amerika.

18,2 Milliarden € betrug der Wert der sächsischen Importe in den Monaten Januar bis September 2017, elf Prozent mehr als 2016. Im Bundesdurchschnitt importierte Deutschland neun Prozent mehr als vor einem Jahr. Bei den Erzeugnissen der Ernährungswirtschaft wurde bisher 2017 ein Fünftel mehr importiert als 2016, besonders stark war der Anstieg bei Käse aus Dänemark während diese niederländischen Lieferungen zurückgingen. Die gewerbliche Wirtschaft importierte Waren im Wert von 15,8 Milliarden €, das bedeutet einen Anstieg um neun Prozent. Den größten Zuwachs gab es bei den Rohstoffen (39 Prozent), weil Sachsen wieder Erdöl und Erdgas (99 Millionen €) importiert, im Jahr 2017 verstärkt aus dem Vereinigten Königreich und aus den Niederlanden. Etwa ein Drittel aller Fertigwaren-Enderzeugnisse waren Erzeugnisse des Kraftfahrzeugbaus. Dabei wurden jedoch mehr Fahrgestelle, Karosserien, Motoren und sonstige Zubehörteile für Kfz (2,4 Milliarden €) importiert als Pkw und Wohnmobile (1,9 Milliarden €). Bei den Zubehörteilen gab es eine Vielzahl von Lieferstaaten, allen voran die Tschechische Republik und Polen mit jeweils 16 Prozent Anteil. Dagegen importierte der Freistaat seine Pkw und Wohnmobile zum überwiegenden Teil (88 Prozent) aus der Tschechischen Republik. Einen bedeutenden Zuwachs um jeweils ein Fünftel erzielten die Importe von elektrotechnischen Erzeugnissen und den Erzeugnissen des Maschinenbaus. Knapp drei Viertel aller sächsischen Importe kamen aus Europa, allein aus der Tschechischen Republik (Anstieg um elf Prozent) ein Fünftel aller Importe des Freistaates. Es folgte Polen (13 Prozent) mit einem sehr breiten Lieferspektrum. Der Zuwachs bei den Importen aus Amerika (29 Prozent) wurde nahezu ausschließlich durch die große Steigerung der Importe aus den Vereinigten Staaten um 42 Prozent begründet. Besonders groß war der Anstieg bei den Importen von elektronischen Bauelementen und sonstigen unspezifischen Maschinen. Mit 1,1 Milliarden € war China der drittgrößte Lieferant des Freistaates und der größte außerhalb Europas. Wichtigste Importgüter waren elektrotechnische Erzeugnisse, aber u.a. auch Erzeugnisse des Maschinenbaus und mess-, steuerungs- und regelungstechnische Erzeugnisse.

1. Ausfuhr des Freistaates Sachsen von Juli bis September 2017 nach Warengruppen und Warenuntergruppen (in 1 000 €)

Nr. der Systematik	Warengruppe Warenuntergruppe	Juli	Aug.	Sept.	Januar bis Sept.	Veränderung zum Vorjahreszeitraum 2016 in %
1 - 4	Ernährungswirtschaft	135 240	124 661	138 049	1 134 329	16
1	Lebende Tiere	6 746	7 608	7 858	58 808	-9
	davon					
101	Pferde	-	-	44	100	-55
102	Rinder	750	763	1 323	7 295	-30
103	Schweine	-	90	-	90	18
105	Schafe	-	-	-	-	x
107	Hausgeflügel	5 983	6 756	6 428	51 188	-5
109	Lebende Tiere, a. n. g.	13	-	63	140	241
2	Nahrungsmittel tierischen Ursprungs	61 921	62 734	53 960	530 463	34
	davon					
201	Milch und Milcherzeugnisse, ausgen. Butter u. Käse	29 076	33 384	23 907	260 858	39
202	Butter u. a. Fettstoffe aus der Milch, Milchstreichfette	3 259	3 648	2 850	29 987	50
203	Käse	23 298	21 530	21 966	195 804	34
204	Fleisch und Fleischwaren	3 675	2 536	2 325	25 132	-16
206	Fische und Krebstiere, Weichtiere u. a. wirbellose					
	Wassertiere, einschl. Zubereitungen daraus	769	130	933	3 851	220
208	Tierische Öle und Fette	244	0	268	1 208	x
209	Eier, Eiweiß und Eigelb	1 561	1 444	1 665	13 228	30
211	Fischmehl, Fleischmehl und ähnliche Erzeugnisse	19	16	16	169	33
219	Nahrungsmittel tierischen Ursprungs, a. n. g.	20	46	30	226	-10
3	Nahrungsmittel pflanzlichen Ursprungs	42 140	33 298	55 391	360 498	11
	davon					
301	Weizen	1 739	482	287	8 337	32
302	Roggen	97	44	78	662	-16
303	Gerste	33	43	118	2 308	3
304	Hafer	-	-	3	56	250
305	Mais	60	33	21	3 641	8
308	Sorghum, Hirse u. sonstiges Getreide, ausgen. Reis	4	-	-	152	63
309	Reis und Reiserzeugnisse	-	0	0	0	x
310	Getreideerzeugnisse, ausgen. Reiserzeugnisse	615	945	1 126	6 424	35
315	Backwaren und andere Zubereitungen aus Getreide	10 181	9 395	10 101	89 900	18
316	Malz	-	-	-	-	-
320	Saat- u. Pflanzgut, ausgen. Ölsaaten	452	823	1 018	5 294	13
325	Hülsenfrüchte	-	-	0	123	-46
335	Grün- und Rauhfutter	1	33	38	113	197
340	Kartoffeln und Kartoffelerzeugnisse	269	34	102	4 686	-28
345	Gemüse und sonstige Küchengewächse, frisch	228	136	316	2 073	0
350	Frischobst, ausgen. Südfrüchte	721	624	30	4 221	-24
355	Südfrüchte	-	-	-	-	-
360	Schalen- und Trockenfrüchte	1 790	1 479	1 452	13 542	11
370	Gemüsezubereitungen und Gemüsekonserven	1 343	1 186	1 583	14 638	0
372	Obstzubereitungen und Obstkonserven	571	375	474	4 273	21
375	Obst- und Gemüsesäfte	35	25	17	460	-5
377	Kakao und Kakaoerzeugnisse	2 781	4 480	9 949	34 518	2
379	Gewürze	105	66	33	762	220
381	Zuckerrüben, Zucker und Zuckererzeugnisse	5 936	4 589	4 921	44 945	80
383	Ölfrüchte	292	297	434	3 996	-29
385	Pflanzliche Öle und Fette	3 162	2 224	2 362	31 886	-11
389	Ölkuchen	379	569	489	4 536	75
393	Kleie, Abfallerzeugnisse zur Viehfütterung und sonstige Futtermittel					
		1 340	1 394	1 525	12 394	-13
395	Nahrungsmittel pflanzlichen Ursprungs, a. n. g.	9 599	3 763	18 755	62 551	4
396	Lebende Pflanzen und Erzeugnisse der Ziergärtnerei	406	259	158	4 009	-8

Nr. der Systematik	Warengruppe Warenuntergruppe	Juli	Aug.	Sept.	Januar bis Sept.	Veränderung zum Vorjahreszeitraum 2016 in %
4	Genussmittel	24 433	21 021	20 841	184 562	-2
	davon					
401	Hopfen	1	3	4	31	-52
402	Kaffee	195	3	28	577	-5
403	Tee und Mate	2	1	19	45	137
411	Rohtabak und Tabakerzeugnisse	7 697	8 185	7 966	69 843	-7
421	Bier	7 458	3 570	3 087	43 751	-10
423	Branntwein	8 570	8 710	8 987	66 516	9
425	Wein	511	549	750	3 799	31
5 - 8	Gewerbliche Wirtschaft	2 737 915	3 333 193	3 416 700	29 025 583	13
5	Rohstoffe	12 306	10 062	16 313	113 261	25
	davon					
502	Chemiefasern, einschließlich Abfälle, Seidenraupenkokons und Abfallseide	53	187	4	1 017	133
503	Wolle und andere Tierhaare, roh oder bearbeitet, Reißwolle	331	594	0	5 250	44
504	Baumwolle, roh oder bearbeitet, Reißbaumwolle, Abfälle	0	9	8	58	-9
505	Flachs, Hanf, Jute, Hartfasern und sonstige pflanzliche Spinnstoffe	-	-	-	-	-
506	Abfälle von Gespinnstwaren, Lumpen und dgl.	385	548	380	4 108	-12
507	Felle zu Pelzwerk, roh	-	-	-	-	-
508	Felle und Häute, roh, a. n. g.	-	-	-	0	x
511	Rundholz	321	767	377	4 771	-14
513	Rohkautschuk	57	39	35	326	-11
516	Steinkohle und Steinkohlenbriketts	-	-	-	-	-
517	Braunkohle und Braunkohlenbriketts	-	-	-	-	-
518	Erdöl und Erdgas	-	-	-	-	-
519	Eisenerze	-	-	-	-	-
520	Eisen-, manganhaltige Abbrände und Schlacken	1	-	3	54	x
522	Kupfererze	-	-	-	-	x
523	Bleierze	-	-	-	-	-
524	Zinkerze	-	-	-	-	-
526	Nickelerze	782	-	1 010	5 031	0
528	Erze und Metallaschen, a. n. g.	6 285	4 089	10 129	56 662	65
529	Bauxit, Kryolith	-	-	-	-	-
530	Speisesalz und Industriesalz	30	42	60	360	6
532	Steine und Erden, a. n. g.	3 324	3 154	3 607	27 423	-5
534	Rohstoffe für chemische Erzeugnisse, a. n. g.	4	3	8	64	100
537	Edelsteine, Schmucksteine und Perlen, roh	-	-	-	3	x
590	Rohstoffe, auch Abfälle, a. n. g.	733	630	692	8 134	20
6	Halbwaren	121 576	115 210	93 241	1 058 951	13
	davon					
602	Rohseide und Seidengarne, künstliche und synthetische Fäden, auch gezwirnt	1 407	1 510	1 766	13 784	2
	Garne aus					
603	Chemiefasern	941	706	724	8 310	-15
604	Wolle oder anderen Tierhaaren	721	972	614	11 117	-5
605	Baumwolle	353	310	599	3 694	9
606	Flachs, Hanf, Jute, Hartfasern und dgl.	56	20	0	129	-19
607	Schnittholz	9 866	12 387	8 290	90 357	10
608	Halbstoffe aus zellulosehaltigen Faserstoffen	329	879	907	3 252	84
609	Kautschuk, bearbeitet	208	318	140	1 594	-19
611	Zement	4	3	4	39	-99
612	Mineralische Baustoffe, a. n. g.	10 487	9 707	9 317	78 216	-18
641	Roheisen	-	29	75	1 168	x
642	Abfälle und Schrott aus Eisen oder Stahl	5 422	6 316	3 071	50 600	6

Nr. der Systematik	Warengruppe Warenuntergruppe	Juli	Aug.	Sept.	Januar bis Sept.	Veränderung zum Vorjahreszeitraum 2016 in %
643	Ferrolegerungen	-	-	-	-	-
644	Eisen oder Stahl in Rohformen als Halbzeug	864	825	585	11 588	1
	NE-Metalle roh, Legierungen, Abfälle u. Schrott aus					
645	Aluminium	5 095	5 480	5 717	50 676	3
646	Kupfer	2 339	2 685	3 976	29 932	-12
647	Nickel	901	1 508	2 282	14 195	-12
648	Blei	1 540	1 534	1 347	16 004	12
649	Zinn	627	619	362	3 840	24
650	Zink	171	36	250	1 015	-43
656	Radioaktive Elemente und radioaktive Isotope	15	51	-	622	-51
659	Unedle Metalle, a. n. g.	75	151	120	1 492	-16
661	Fettsäuren, Paraffin, Vaseline und Wachse	350	296	283	3 249	16
665	Koks u. Schmelzkoks, aus Steinkohle od. Braunkohle	-	-	-	-	-
667	Rückstände der Erdöl- u. Steinkohlenteerdestillation	931	847	871	6 276	14
669	Mineralölerzeugnisse	13 698	13 833	9 362	139 421	48
671	Teer und Teerdestillationserzeugnisse	3 501	2 355	130	15 531	142
673	Düngemittel	98	16	19	880	-23
679	Chemische Halbwaren, a. n. g.	2 109	970	1 414	11 375	-16
683	Gold für gewerbliche Zwecke	2 735	2 028	4 149	15 162	183
690	Halbwaren, a. n. g.	56 734	48 819	36 869	475 433	17
7	Fertigwaren-Vorerzeugnisse	256 183	254 490	244 804	2 228 197	8
	davon					
	Gewebe, Gewirke und Gestricke aus					
701	Seide, künstlichen oder synthetischen Fäden	1 095	1 004	1 034	10 692	7
702	Chemiefasern	7 388	7 239	7 605	75 805	10
703	Wolle oder anderen Tierhaaren	58	108	74	605	1
704	Baumwolle	4 931	4 516	7 785	52 982	-12
705	Flachs, Hanf, Jute, Hartfasern und dgl.	60	180	339	2 053	-17
706	Leder	1 723	1 246	909	14 551	-11
707	Pelzfelle, gegerbt oder zugerichtet	-	-	-	0	x
708	Papier und Pappe	37 298	34 430	34 709	309 672	-5
709	Sperrholz, Span- u. Faserplatten, Furnierblätter u. dgl.	18 037	17 742	16 658	159 724	-8
711	Glas	5 620	7 994	5 444	54 355	-6
732	Kunststoffe	43 923	35 983	37 954	342 735	7
734	Farben, Lacke und Kitte	20 783	21 090	20 403	173 152	11
736	Dextrine, Gelatine, Leime	1 961	2 161	1 887	17 904	7
738	Sprengstoffe, Schießbedarf und Zündwaren	221	54	138	1 902	-43
740	Pharmazeutische Grundstoffe	1 649	16 518	1 557	48 706	-31
749	Chemische Vorerzeugnisse, a. n. g.	60 662	52 884	54 387	493 747	35
751	Rohre aus Eisen oder Stahl	9 386	10 198	10 647	89 016	10
753	Stäbe und Profile aus Eisen oder Stahl	16 197	17 422	17 401	157 971	7
755	Blech aus Eisen oder Stahl	5 742	6 293	7 117	63 540	3
757	Draht aus Eisen oder Stahl	3 335	3 672	5 065	33 652	12
759	Eisenbahnoberbaumaterial	3 575	445	558	12 528	-20
	Halbzeuge aus					
771	Kupfer und Kupferlegierungen	4 404	4 107	3 899	33 278	223
772	Aluminium	2 257	2 251	2 269	19 058	3
779	unedlen Metallen, a. n. g.	2 578	1 672	1 635	16 354	-4
781	Edelmetallen	3 237	5 201	5 236	43 273	86
790	Vorerzeugnisse, a. n. g.	62	78	92	936	-33

Nr. der Syste- matik	Warengruppe Warenuntergruppe	Juli	Aug.	Sept.	Januar bis Sept.	Veränderung zum Vorjahreszeitraum 2016 in %
8	Fertigwaren-Enderzeugnisse	2 347 850	2 953 431	3 062 341	25 625 174	13
	davon					
	Bekleidung aus Gewirken oder Gestricken aus					
801	Seide oder Chemiefasern	1 349	1 799	1 998	15 247	-8
802	Wolle oder anderen Tierhaaren	391	624	619	4 188	16
803	Baumwolle	1 116	1 145	1 477	11 583	-3
	Bekleidung, ausgen. Gewirke oder Gestricke, aus					
804	Seide oder Chemiefasern	195	143	837	3 149	-5
805	Wolle und anderen Tierhaaren	58	32	50	342	-28
806	Baumwolle	270	137	231	1 795	16
807	Bekleidung aus Flachs, Hanf und dgl.	33	10	26	188	-27
808	Kopfbedeckungen	201	232	198	2 223	46
809	Textilerzeugnisse, a. n. g.	13 359	13 943	16 722	132 693	4
810	Pelzwaren	1	0	1	19	-79
811	Schuhe	452	120	230	3 331	67
812	Lederwaren und -bekleidung (ausgen. Schuhe)	399	898	556	4 903	-3
813	Papierwaren	24 552	28 046	25 970	244 914	-2
814	Druckerzeugnisse	20 698	11 465	22 858	145 734	11
815	Holzwaren (ohne Möbel)	2 333	1 842	2 385	19 452	-9
816	Kautschukwaren	4 604	3 905	4 633	41 718	-12
817	Waren aus Stein	1 818	2 148	1 255	16 238	11
818	Keramische Erzeugnisse, ohne Baukeramik	6 443	7 365	6 804	65 015	25
819	Glaswaren	10 035	8 173	9 480	80 619	5
820	Werkzeuge, Schneidwaren und Essbestecke aus unedlen Metallen	6 794	9 159	11 101	91 503	4
823	Waren aus Kupfer und Kupferlegierungen	1 427	1 576	1 441	13 299	-46
829	Eisen-, Blech- und Metallwaren, a. n. g.	89 190	87 482	92 824	794 561	8
831	Waren aus Wachs oder Fetten	714	820	1 294	7 012	-49
832	Waren aus Kunststoffen	62 537	57 450	55 863	536 433	12
833	Fotochemische Erzeugnisse	26	4	754	909	161
834	Pharmazeutische Erzeugnisse	66 710	73 970	57 584	473 543	-12
835	Duftstoffe und Körperpflegemittel	5 735	6 996	6 056	63 920	-20
839	Chemische Enderzeugnisse, a. n. g.	19 264	19 896	18 299	167 768	14
841 - 859	Erzeugnisse des Maschinenbaus	353 134	342 334	381 154	3 134 098	8
841	Kraftmaschinen (ohne Motoren für Ackerschlepper, Luft- und Straßenfahrzeuge)	4 526	6 890	3 937	68 310	13
842	Pumpen und Kompressoren	58 740	64 154	55 859	483 835	8
843	Armaturen	6 052	4 974	6 328	44 618	-7
844	Lager, Getriebe, Zahnräder und Antriebselemente	34 543	38 800	45 116	359 119	13
845	Hebezeuge und Fördermittel	13 743	18 340	15 316	130 366	-22
846	Landwirtschaftliche Maschinen (einschließlich Ackerschlepper)	9 392	7 825	6 897	76 369	17
847	Maschinen für das Textil-, Bekleidungs- und Ledergewerbe	8 770	12 446	9 406	89 110	12
848	Maschinen für das Ernährungsgewerbe und die Tabakverarbeitung	2 452	4 384	6 747	35 885	13
849	Bergwerks-, Bau- und Baustoffmaschinen	9 488	10 075	10 736	95 418	12
850	Guss- und Walzwerkstechnik	1 734	1 583	1 405	14 167	6
851	Maschinen für die Be- und Verarbeitung von Kautschuk oder Kunststoffen	8 506	818	2 790	20 724	120
852	Werkzeugmaschinen	32 724	31 640	32 069	311 714	-2
853	Büromaschinen und automatische DV-Maschinen	3 367	2 992	3 947	37 301	-20
854	Maschinen für das Papier- und Druckgewerbe	43 158	28 478	42 872	310 370	17
859	Maschinen, a. n. g.	115 939	108 935	137 729	1 056 792	12
860	Sportgeräte	1 693	575	1 324	9 351	-6

Nr. der Systematik	Warengruppe Warenuntergruppe	Juli	Aug.	Sept.	Januar bis Sept.	Veränderung zum Vorjahreszeitraum 2016 in %
861 - 869	Elektrotechnische Erzeugnisse	382 003	374 075	436 535	3 429 449	19
861	Geräte zur Elektrizitätserzeugung und -verteilung	134 266	115 001	127 011	1 081 425	20
862	Elektrische Lampen und Leuchten	4 703	5 353	5 108	48 123	-20
863	Nachrichtentechnische Geräte und Einrichtungen	5 617	5 702	6 272	59 372	-23
864	Rundfunk- und Fernsehgeräte, phono- und videotechnische Geräte	1 109	1 218	1 382	11 575	-11
865	Elektronische Bauelemente	214 036	214 312	245 647	1 967 459	15
869	Elektrotechnische Erzeugnisse, a. n. g.	22 272	32 489	51 115	261 495	97
871	Medizinische Geräte u. orthopädische Vorrichtungen	7 945	7 818	8 247	67 057	7
872	Mess-, steuerungs- und regelungstechnische Erzeugnisse	55 585	63 514	63 431	519 836	7
873	Optische und fotografische Geräte	1 484	1 691	2 458	15 412	21
874	Uhren	13 215	16 467	17 048	139 681	-8
875	Möbel	23 326	23 733	26 056	206 754	29
876	Musikinstrumente	3 950	3 316	6 018	41 416	6
877	Spielwaren	384	717	336	4 479	7
878	Schmuckwaren, Gold- und Silberschmiedewaren	496	272	362	3 747	88
881	Schienenfahrzeuge	25 173	7 941	19 366	198 444	-18
882	Wasserfahrzeuge	53	4	2	102	-72
883	Luftfahrzeuge	6 209	8 820	11 867	87 507	10
884 - 887	Erzeugnisse des Kraftfahrzeugbaus	1 111 490	1 717 106	1 710 378	14 497 438	18
884	Fahrgestelle, Karosserien, Motoren, Teile und Zubehör für Kraftfahrzeuge u. dgl.	268 006	300 694	367 927	3 027 730	9
885	Personenkraftwagen und Wohnmobile	840 443	1 412 081	1 336 387	11 424 151	21
886	Busse	116	478	2	1 394	-48
887	Lastkraftwagen und Spezialfahrzeuge	2 925	3 853	6 062	44 163	-8
888	Fahrräder	661	17 745	10 284	88 365	77
889	Fahrzeuge, a. n. g.	2 351	9 888	7 715	49 607	-30
891	Vollständige Fabrikationsanlagen	884	53	3 783	22 594	-71
896	Enderzeugnisse, a. n. g.	17 108	17 982	14 428	167 530	-3
9	Rückwaren, Ersatzlieferungen, Zuschätzungen, nicht aufgliederb. Intrahdl.-Ergebnisse	78 100	97 310	107 362	631 062	68
1 - 9	Ausfuhr insgesamt	2 951 256	3 555 164	3 662 111	30 790 976	14

2. Ausfuhr des Freistaates Sachsen von Juli bis September 2017 nach Bestimmungsländern (in 1 000 €)

Länder- code	Erdteil Bestimmungsland Ländergruppe	Juli	Aug.	Sept.	Januar bis Sept.	Veränderung zum Vorjahreszeitraum 2016 in %
	Europa	1 653 441	2 056 435	2 109 849	18 012 550	17
	davon					
BE	Belgien	96 493	141 362	123 536	1 119 153	15
BG	Bulgarien	8 029	8 045	7 003	72 957	11
DK	Dänemark	19 085	30 997	26 655	216 380	24
EE	Estland	2 821	3 219	3 033	26 979	4
FI	Finnland	19 187	26 394	25 225	213 696	31
FR	Frankreich	168 374	202 241	233 575	1 838 880	22
GR	Griechenland	4 874	3 851	9 878	65 518	33
IE	Irland	8 089	10 818	8 531	88 626	22
IT	Italien	124 963	137 691	165 632	1 404 054	27
HR	Kroatien	5 339	4 625	7 957	60 385	26
LV	Lettland	5 352	5 928	6 925	53 204	35
LT	Litauen	5 278	4 875	3 719	47 319	16
LU	Luxemburg	6 903	9 367	8 463	81 196	22
MT	Malta	273	560	467	4 745	-7
NL	Niederlande	87 679	124 796	126 385	1 021 958	15
AT	Österreich	103 554	107 305	114 188	996 901	8
PL	Polen	158 496	171 244	164 898	1 519 648	9
PT	Portugal	20 315	26 911	27 968	255 353	54
RO	Rumänien	25 415	28 050	28 992	240 755	4
SE	Schweden	38 141	71 016	68 103	531 526	20
SK	Slowakei	28 338	56 534	50 274	418 535	2
SI	Slowenien	9 359	12 800	12 259	98 338	19
ES	Spanien	101 071	106 953	137 375	1 140 911	28
CZ	Tschechische Republik	147 388	179 592	166 498	1 542 796	23
HU	Ungarn	52 272	59 415	59 234	526 609	12
GB	Vereinigtes Königreich	170 496	230 594	238 524	2 052 307	28
CY	Zypern	1 717	1 206	1 598	12 672	-6
AL	Albanien	190	311	518	2 953	42
AD	Andorra	98	81	5	475	14
BY	Belarus	8 897	5 568	6 859	40 439	68
BA	Bosnien und Herzegowina	1 664	1 575	1 319	13 557	-11
FO	Färöer	118	24	0	260	13
GI	Gibraltar	4	59	2	130	x
IS	Island	1 721	1 348	2 681	18 303	13
XK	Kosovo	823	1 446	1 022	6 317	10
LI	Liechtenstein	963	1 855	1 012	8 962	108
MK	Ehem. jugosl. Republik Mazedonien	1 133	571	1 117	8 365	6
MD	Republik Moldau	605	849	852	7 071	27
ME	Montenegro	26	117	28	378	36
NO	Norwegen	23 665	39 381	37 995	305 955	60
RU	Russische Föderation	57 832	69 165	64 011	497 285	-3
SM	San Marino	29	76	14	580	-24
CH	Schweiz	94 425	112 585	112 286	1 024 140	3
XS	Serbien	5 769	7 109	4 604	48 424	30
TR	Türkei	20 731	35 949	35 224	264 248	-25
UA	Ukraine	15 447	11 977	13 405	113 307	35
	EU-Länder	1 419 301	1 766 389	1 826 895	15 651 401	19
	Eurozone (EWU)	794 640	982 811	1 059 031	8 888 038	20
	Nicht Eurozone	624 661	783 578	767 864	6 763 363	19
	Europa ohne EU-Länder	234 140	290 046	282 954	2 361 149	5

Länder- code	Erdteil Bestimmungsland Ländergruppe	Juli	Aug.	Sept.	Januar bis Sept.	Veränderung zum Vorjahreszeitraum 2016 in %
	Afrika	57 435	52 955	61 611	563 846	2
	davon					
EG	Ägypten	5 941	3 241	4 474	70 562	-4
GQ	Äquatorialguinea	6	8	-	17	55
ET	Äthiopien	32	93	38	1 445	4
DZ	Algerien	742	2 025	2 114	12 094	-35
AO	Angola	2	64	9	715	-6
BJ	Benin	248	26	14	542	58
BW	Botsuana	2	15	22	126	-14
BF	Burkina Faso	322	6	11	17 816	x
BI	Burundi	0	0	-	6	-97
XC	Ceuta	-	-	11	54	80
CI	Cote d'Ivoire	350	182	829	3 213	-1
DJ	Dschibuti	2	-	-	110	-90
ER	Eritrea	1	-	1	5	-90
GA	Gabun	93	10	30	573	43
GM	Gambia	80	30	-	165	38
GH	Ghana	203	184	439	1 506	-85
GN	Guinea	136	4	3	1 466	-74
GW	Guinea-Bissau	-	-	-	1	-86
CM	Kamerun	138	85	23	803	-42
CV	Kap Verde	-	-	-	65	76
KE	Kenia	317	1 898	996	7 108	71
CD	Demokratische Republik Kongo	2 250	0	-	2 514	x
CG	Republik Kongo	4	2	24	74	4
LR	Liberia	28	28	40	283	-26
LY	Libyen	50	39	20	2 370	-2
MG	Madagaskar	49	987	505	3 806	957
MW	Malawi	-	-	0	10	-96
ML	Mali	118	3	1 366	3 861	-42
MA	Marokko	2 076	3 114	1 343	30 272	48
MR	Mauretanien	319	143	258	2 480	-4
MU	Mauritius	191	239	110	3 108	6
XL	Melilla	26	13	-	107	-19
MZ	Mosambik	18	64	5	1 073	x
NA	Namibia	274	25	230	1 095	24
NE	Niger	406	61	167	1 137	-22
NG	Nigeria	917	1 598	1 338	21 744	184
RW	Ruanda	-	1	-	3	-98
ZM	Sambia	671	110	2	2 870	-22
ST	Sao Tome und Principe	4	-	-	4	x
SN	Senegal	209	728	254	1 922	9
SC	Seychellen	74	142	0	475	44
SL	Sierra Leone	-	0	28	185	-20
ZW	Simbabwe	42	11	67	176	193
SO	Somalia	-	-	-	0	x
SD	Sudan	257	71	396	5 235	8
ZA	Südafrika	38 151	34 999	34 736	319 560	-6
SS	Südsudan	1	33	-	34	x
SZ	Swasiland	-	-	9	26	30
TZ	Vereinigte Republik Tansania	71	85	95	700	-66
TG	Togo	67	117	258	1 337	-11
TD	Tschad	52	-	31	239	2
TN	Tunesien	2 480	2 459	3 745	30 413	-3
UG	Uganda	15	12	7 570	8 341	x
CF	Zentralafrikanische Republik	-	0	-	0	x
	Amerika	376 975	513 273	391 422	4 028 660	18
	davon					
VI	Amerikanische Jungferninseln	-	-	-	36	x
AG	Antigua und Barbuda	-	-	-	9	-44

Länder- code	Erdteil Bestimmungsland Ländergruppe	Juli	Aug.	Sept.	Januar bis Sept.	Veränderung zum Vorjahreszeitraum 2016 in %
AR	Argentinien	6 005	5 915	4 279	62 977	34
AW	Aruba	30	1	3	89	14
BS	Bahamas	1	0	-	498	286
BB	Barbados	26	1	1	50	67
BZ	Belize	-	-	-	16	0
BM	Bermuda	262	9	0	497	-33
BO	Plurinationaler Staat Bolivien	80	49	32	1 027	-59
BR	Brasilien	12 891	11 610	11 710	118 871	34
VG	Britische Jungferninseln	-	-	-	104	845
CL	Chile	8 428	3 557	4 618	35 961	44
CR	Costa Rica	257	120	76	2 047	-56
CW	Curacao	21	28	18	98	118
DO	Dominikanische Republik	396	1 221	706	6 428	95
EC	Ecuador	304	170	399	2 923	-38
SV	El Salvador	85	246	569	1 616	-54
GD	Grenada	-	-	-	2	-82
GL	Grönland	18	15	5	122	40
GT	Guatemala	307	246	372	3 127	-42
GY	Guyana	-	0	-	123	43
HT	Haiti	102	36	12	305	-17
HN	Honduras	47	77	44	348	-83
JM	Jamaika	1 349	57	1 263	4 468	411
KY	Kaimaninseln	0	0	0	46	-39
CA	Kanada	21 456	38 374	36 983	347 119	20
CO	Kolumbien	4 637	3 007	4 654	28 756	46
CU	Kuba	440	49	39	2 978	87
MX	Mexiko	25 922	29 700	27 408	252 542	33
NI	Nicaragua	14	29	1	853	162
PA	Panama	409	502	995	12 011	66
PY	Paraguay	170	529	445	3 087	-17
PE	Peru	6 750	2 894	1 657	23 646	76
LC	St. Lucia	1	-	0	39	160
SX	St. Martin (niederländischer Teil)	-	24	0	107	35
PM	St. Pierre und Miquelon	-	-	-	6	x
VC	St. Vincent und die Grenadinen	-	-	1	3	50
SR	Suriname	21	10	12	1 263	720
TT	Trinidad und Tobago	40	10	24	509	-80
UY	Uruguay	358	85	260	2 483	117
VE	Boliviarische Republik Venezuela	32	51	7	511	-97
US	Vereinigte Staaten	286 116	414 651	294 829	3 110 959	16
	Asien	830 421	887 291	1 061 433	7 850 933	6
	davon					
AF	Afghanistan	2 396	3	-	5 509	x
AM	Armenien	185	205	356	4 723	64
AZ	Aserbaidshan	2 637	1 012	3 329	11 661	172
BH	Bahrain	1 069	3 468	3 905	18 071	144
BD	Bangladesch	1 402	2 967	1 367	13 430	-53
PS	Besetzte palästinensische Gebiete	24	36	103	797	-42
BN	Brunei Darussalam	164	50	178	1 277	2
CN	China	405 764	494 013	627 669	4 282 770	6
GE	Georgien	428	510	689	7 443	87
HK	Hongkong	11 611	15 054	12 383	115 637	-1
IN	Indien	16 605	14 032	14 736	144 817	31
ID	Indonesien	12 131	6 750	14 495	66 345	169
IQ	Irak	948	1 286	558	7 089	-63
IR	Islamische Republik Iran	4 062	8 496	3 101	34 721	8
IL	Israel	16 739	8 479	23 445	133 373	73
JP	Japan	57 403	68 803	71 262	600 105	-2
YE	Jemen	136	400	43	1 611	17

Länder- code	Erdteil Bestimmungsland Ländergruppe	Juli	Aug.	Sept.	Januar bis Sept.	Veränderung zum Vorjahreszeitraum 2016 in %
JO	Jordanien	1 193	939	348	7 934	10
KH	Kambodscha	119	26	14	265	-88
KZ	Kasachstan	1 957	1 251	1 697	18 600	-10
QA	Katar	845	2 087	648	13 543	-34
KG	Kirgisische Republik	84	230	2 919	3 853	343
KP	Demokratische Volksrepublik Korea	-	-	-	51	x
KR	Republik Korea	61 556	46 443	55 164	406 575	-6
KW	Kuwait	3 586	4 458	2 838	34 748	16
LA	Demokratische Volksrepublik Laos	0	15	7	62	-90
LB	Libanon	1 096	1 641	1 740	19 016	45
MO	Macau	28	56	37	510	-7
MY	Malaysia	31 703	47 978	45 551	308 609	23
MV	Malediven	27	32	14	351	-2
MN	Mongolei	149	143	380	2 373	-28
MM	Myanmar	-	37	1	544	110
NP	Nepal	10	5	55	210	19
OM	Oman	1 480	2 303	1 889	16 325	-3
PK	Pakistan	2 320	1 879	1 250	24 681	27
PH	Philippinen	20 530	6 882	6 950	104 688	102
SA	Saudi-Arabien	6 204	7 721	6 773	102 002	-20
SG	Singapur	10 737	15 422	15 095	123 460	16
LK	Sri Lanka	390	431	414	3 900	-29
SY	Arabische Republik Syrien	369	90	49	1 070	301
TJ	Tadschikistan	2 248	137	-	2 410	x
TW	Taiwan	119 029	93 479	105 928	929 956	0
TH	Thailand	12 034	11 588	14 268	104 098	18
TM	Turkmenistan	80	81	99	2 640	-29
UZ	Usbekistan	542	358	934	7 260	7
AE	Vereinigte Arabische Emirate	10 083	12 155	15 842	115 694	-4
VN	Vietnam	8 318	3 860	2 910	46 126	7
	Australien-Ozeanien	32 835	45 059	37 680	333 507	9
	davon					
AU	Australien	25 702	39 661	31 406	284 599	6
CK	Cookinseln	-	-	-	66	x
FJ	Fidschi	2	3	-	18	-83
PF	Französisch-Polynesien	141	100	33	1 452	27
TF	Französische Süd- und Antarktisgeb.	-	-	-	1	x
GU	Guam	40	-	0	44	-17
NC	Neukaledonien	216	9	322	1 277	-10
NZ	Neuseeland	6 725	5 286	5 905	45 940	35
PG	Papua-Neuguinea	-	0	14	74	61
WS	Samoa	-	-	-	1	-75
TK	Tokelau	-	-	-	22	x
VU	Vanuatu	9	-	-	13	-94
	Verschiedene	154	157	122	1 475	75
	davon					
QP	Hohe See	-	-	-	-	-
QQ	Schiffs- und Luftfahrzeugbedarf (Ausfuhr bzw. Durchfuhr auf fremde Seeschiffe und Luftfahrzeuge)	154	157	122	1 475	75
QU	Nicht ermittelte Länder und Gebiete	-	-	-	-	-
	Ausfuhr insgesamt	2 951 256	3 555 164	3 662 111	30 790 976	14

3. Ausfuhr des Freistaates Sachsen Januar bis September 2017 nach Warengruppen, wichtigen Warenuntergruppen und ausgewählten Bestimmungsländern (in 1 000 €)
III. Quartal 2017

Nr. der Systematik	Warengruppe Warenuntergruppe	EU-Länder					
		insgesamt	darunter				
			Belgien	Frankreich	Italien	Niederlande	Österreich
1 - 4	Ernährungswirtschaft	867 037	38 169	48 579	180 462	89 987	50 719
1	Lebende Tiere	45 078	2 051	132	10 442	7 975	521
2	Nahrungsmittel tierischen Ursprungs	397 782	8 432	22 142	115 838	43 822	16 851
3	Nahrungsmittel pflanzlichen Ursprungs	283 341	10 912	25 361	20 642	28 411	32 492
4	Genussmittel	140 837	16 774	945	33 539	9 780	855
5 - 8	Gewerbliche Wirtschaft	14 155 585	1 047 852	1 736 202	1 167 357	863 399	878 667
5	Rohstoffe	90 070	7 603	17 623	2 752	22 568	4 873
	darunter						
503	Wolle und andere Tierhaare	5 251	-	2	102	0	0
526	Nickelerze	5 031	-	-	-	-	-
6	Halbwaren	890 310	21 359	19 035	21 777	16 922	33 954
	darunter						
602	Rohseide, Seidengarne, künstl. und synth. Fäden	11 023	50	217	259	109	579
608	Halbstoffe aus zellulosehaltigen Faserstoffen	65	-	36	15	-	0
612	Mineralische Baustoffe, a. n. g.	57 906	1 679	3 536	3 200	2 559	8 838
645	Aluminium und -legierungen, Abfälle und Schrott	34 547	-	1 123	1 843	386	4 629
669	Mineralölerzeugnisse	134 806	186	251	520	80	1 332
7	Fertigwaren-Vorerzeugnisse	1 253 521	110 027	140 433	114 992	95 228	89 563
	darunter						
	Gewebe, Gewirke u. Gestricke aus						
702	Chemiefasern	50 130	2 222	4 013	3 851	3 492	2 205
704	Baumwolle	38 291	172	437	729	370	8 075
708	Papier und Pappe	177 939	14 590	17 577	15 307	21 007	16 282
709	Sperrholz, Span- und Faserplatten, Furnierblätter	103 135	6 320	7 974	3 623	6 262	4 619
732	Kunststoffe	225 826	55 566	21 996	22 692	17 622	10 185
734	Farben, Lacke, Kitte	93 417	4 084	12 065	16 164	4 786	4 948
749	Chemische Vorerzeugnisse, a. n. g.	180 958	15 895	16 560	25 299	13 256	20 376
751	Rohre aus Eisen oder Stahl	77 318	600	43 284	2 766	8 270	8 663
753	Stäbe und Profile aus Eisen oder Stahl	62 134	297	3 944	13 036	3 185	4 525
8	Fertigwaren-Enderzeugnisse	11 921 682	908 860	1 559 109	1 027 836	728 678	750 275
	darunter						
813	Papierwaren	129 019	10 150	13 119	3 592	8 837	10 414
829	Eisen-, Blech- und Metallwaren, a. n. g.	535 380	18 557	31 723	37 750	35 651	61 133
832	Waren aus Kunststoffen	342 480	23 882	30 777	23 044	24 395	25 981
835	Duftstoffe und Körperpflegemittel	36 611	702	3 821	2 851	3 131	1 118
841 - 859	Erzeugnisse des Maschinenbaus	1 387 108	69 519	171 715	94 977	118 559	101 751
	darunter						
842	Pumpen und Kompressoren	283 706	4 798	40 865	37 348	48 328	5 030
844	Lager, Getriebe, Zahnräder und Antriebselemente	237 478	8 271	12 254	12 445	8 555	20 466
852	Werkzeugmaschinen	117 110	5 197	22 969	5 314	4 405	17 274
854	Maschinen für das Papier- und Druckgewerbe	118 616	6 575	25 339	9 755	3 611	7 469
861 - 869	Elektrotechnische Erzeugnisse	929 898	28 318	103 755	52 803	69 441	86 164
	darunter						
861	Geräte zur Elektrizitätserzeugung und -verteilung	532 636	12 869	52 976	36 292	31 657	49 460
865	Elektronische Bauelemente	296 089	7 566	41 222	10 026	31 206	26 124
881	Schienenfahrzeuge	55 063	11 324	20 749	48	1 602	11 810
883	Luftfahrzeuge	61 170	406	57 795	49	28	925
884 - 887	Erzeugnisse des Kraftfahrzeugbaus	7 085 780	610 905	967 531	738 153	255 148	315 895
	darunter						
884	Fahrgestelle, Karosserien, Motoren, Teile, Zubeh.	2 130 405	206 460	178 026	71 854	21 755	71 639
885	Personenkraftwagen, Wohnmobile	4 924 367	402 012	787 513	663 391	227 549	242 509
9	Außerdem (v. a. nicht aufgliederb. Intrahdl.-Ergebn.)	628 783	33 134	54 099	56 236	68 572	67 515
1 - 9	Ausfuhr insgesamt	15 651 401	1 119 153	1 838 880	1 404 054	1 021 958	996 901

						Schweiz	Vereinigte Staaten	Volksrep. China	Japan	Taiwan	Nr. der Systematik
Polen	Schweden	Spanien	Tschech. Rep.	Ungarn	V. Königr.						
101 839	18 785	60 438	77 036	15 904	69 791	16 436	9 043	78 085	13 606	329	1 - 4
12 272	-	160	3 494	984	1 088	105	62	-	-	-	1
23 132	7 024	34 195	22 863	6 284	52 958	2 215	1 145	49 630	11 350	159	2
58 442	10 190	6 120	36 759	3 074	13 487	11 757	2 920	4 269	2 061	160	3
7 990	1 574	19 961	13 924	5 559	2 261	2 358	4 915	24 185	198	10	4
1 326 460	496 643	1 057 601	1 394 314	482 259	1 941 802	1 006 817	3 101 359	4 204 668	586 445	929 617	5 - 8
12 928	5 294	1 939	9 502	338	240	1 778	66	944	107	35	5
74	-	-	5 073	-	-	-	-	-	-	-	503
-	5 031	-	-	-	-	-	-	-	-	-	526
404 771	3 491	1 714	285 227	10 175	3 263	23 384	39 244	23 256	15 799	678	6
425	234	17	1 688	321	216	1 751	2	139	0	4	602
4	-	-	-	-	-	55	16	968	281	-	608
14 622	1 180	262	9 932	749	1 432	5 766	3 434	1 983	166	155	612
16 960	917	0	5 608	415	-	4 130	-	1 870	-	-	645
78 118	264	797	40 829	96	107	640	48	1 537	0	3	669
169 937	28 305	50 189	111 951	31 726	99 739	70 174	169 563	152 580	15 292	108 331	7
5 062	1 166	1 496	4 829	1 219	1 029	2 074	2 941	3 952	49	141	702
7 980	83	352	13 316	136	1 471	2 030	186	395	38	11	704
41 772	225	4 190	13 591	6 115	16 269	4 199	11 376	6 394	178	942	708
1 857	5 520	6 683	2 192	3 099	21 333	1 515	3 915	4 115	0	472	709
26 037	2 587	10 568	10 433	3 004	17 886	5 321	22 390	11 101	1 112	371	732
11 152	2 100	8 435	6 564	1 850	8 647	2 309	2 027	17 286	102	102	734
13 013	12 366	8 409	17 152	1 148	5 365	17 512	53 028	56 247	12 333	102 436	749
1 005	333	1 081	1 623	271	417	3 359	1 091	371	12	280	751
10 113	666	1 243	11 274	746	5 231	4 824	18 451	41 206	143	2 851	753
738 822	459 553	1 003 760	987 634	440 022	1 838 560	911 483	2 892 488	4 027 886	555 245	820 574	8
14 312	3 035	9 176	27 317	1 804	8 078	9 403	22 923	25 620	4 907	260	813
74 045	7 078	18 421	89 384	26 510	44 983	46 625	23 827	102 215	2 003	308	829
55 293	6 394	13 310	43 134	14 230	24 756	23 785	34 057	42 465	1 771	582	832
7 947	1 964	1 886	4 718	1 200	1 315	7 878	3 055	2 137	1 228	1 337	835
112 627	68 344	103 282	174 105	75 392	126 878	94 626	246 185	409 351	25 973	50 271	841 - 859
10 893	7 358	46 519	25 726	2 330	29 855	8 781	10 406	31 475	3 629	2 660	842
9 265	13 661	10 221	51 443	34 162	34 654	6 196	21 471	22 736	1 504	780	844
9 270	5 101	5 245	8 322	10 337	10 111	16 239	26 902	55 666	6 370	238	852
19 538	5 887	12 202	4 501	1 547	14 402	1 491	47 154	41 521	2 723	4 310	854
73 782	30 123	51 814	123 798	88 897	58 070	59 367	180 345	789 570	23 193	624 263	861 - 869
43 219	22 359	37 288	80 599	36 308	41 837	34 759	83 174	119 621	13 402	2 802	861
19 159	5 509	9 403	34 332	39 724	10 497	11 159	22 345	581 778	3 379	619 423	865
1 383	136	239	2 481	462	597	78 435	926	2 329	44	347	881
20	2	251	55	95	261	1 360	7 582	3 647	22	0	883
295 929	318 748	737 656	395 807	171 124	1 466 445	372 799	2 090 987	2 439 189	457 126	122 645	884 - 887
202 762	80 228	346 770	280 209	114 275	298 351	19 002	99 451	454 106	8 460	428	884
84 923	238 476	390 823	113 755	56 472	1 168 094	346 971	1 991 536	1 984 990	448 666	122 217	885
91 350	16 099	22 875	71 446	28 446	40 714	891	555	16	52	12	9
1 519 648	531 526	1 140 911	1 542 796	526 609	2 052 307	1 024 140	3 110 959	4 282 770	600 105	929 956	1 - 9

4. Einfuhr des Freistaates Sachsen von Juli bis September 2017 nach Warengruppen und Warenuntergruppen (in 1 000 €)

Nr. der Systematik	Warengruppe Warenuntergruppe	Juli	Aug.	Sept.	Januar bis Sept.	Veränderung zum Vorjahreszeitraum 2016 in %
1 - 4	Ernährungswirtschaft	117 455	114 626	114 108	994 898	20
1	Lebende Tiere	2 061	3 210	2 322	17 596	-4
	davon					
101	Pferde	-	-	-	-	x
102	Rinder	-	-	-	48	-29
103	Schweine	-	-	79	883	8
105	Schafe	-	-	-	-	-
107	Hausgeflügel	2 038	3 167	2 209	16 364	-4
109	Lebende Tiere, a. n. g.	23	44	35	302	10
2	Nahrungsmittel tierischen Ursprungs	44 245	48 919	47 066	411 993	54
	davon					
201	Milch und Milcherzeugnisse, ausgen. Butter u. Käse	18 248	19 733	19 075	161 886	27
202	Butter u. a. Fettstoffe aus der Milch, Milchstreichfette	963	482	1 137	6 295	181
203	Käse	13 925	15 890	13 777	134 020	228
204	Fleisch und Fleischwaren	5 001	4 978	6 227	48 451	5
206	Fische und Krebstiere, Weichtiere u. a. wirbellose					
	Wassertiere, einschl. Zubereitungen daraus	1 602	3 849	1 955	26 046	46
208	Tierische Öle und Fette	12	6	40	135	41
209	Eier, Eiweiß und Eigelb	2 668	1 789	2 353	23 481	-6
211	Fischmehl, Fleischmehl und ähnliche Erzeugnisse	4	11	7	35	-33
219	Nahrungsmittel tierischen Ursprungs, a. n. g.	1 823	2 181	2 495	11 644	37
3	Nahrungsmittel pflanzlichen Ursprungs	66 137	57 421	59 854	520 721	5
	davon					
301	Weizen	1 403	4 576	2 561	21 126	-17
302	Roggen	42	134	99	366	7
303	Gerste	2 512	1 516	1 423	11 229	3
304	Hafer	94	92	464	1 134	-32
305	Mais	913	177	367	9 354	69
308	Sorghum, Hirse u. sonstiges Getreide, ausgen. Reis	7	19	27	235	-23
309	Reis und Reiserzeugnisse	205	339	427	3 064	16
310	Getreideerzeugnisse, ausgen. Reiserzeugnisse	207	352	322	2 529	-3
315	Backwaren und andere Zubereitungen aus Getreide	2 864	2 273	3 272	24 484	2
316	Malz	802	751	658	6 817	-20
320	Saat- u. Pflanzgut, ausgen. Ölsaaten	561	148	245	2 563	55
325	Hülsenfrüchte	220	199	568	2 155	-37
335	Grün- und Rauhfutter	77	118	42	839	12
340	Kartoffeln und Kartoffelerzeugnisse	1 506	318	470	5 282	-11
345	Gemüse und sonstige Küchengewächse, frisch	4 824	3 310	3 870	62 878	17
350	Frischobst, ausgen. Südfrüchte	10 551	8 617	7 296	56 183	15
355	Südfrüchte	2 442	1 556	2 623	25 957	11
360	Schalen- und Trockenfrüchte	2 653	2 857	2 572	20 316	17
370	Gemüsezubereitungen und Gemüsekonserven	2 683	2 705	3 038	26 217	0
372	Obstzubereitungen und Obstkonserven	3 514	3 298	2 675	23 568	-15
375	Obst- und Gemüsesäfte	4 508	3 992	3 832	31 510	8
377	Kakao und Kakaoerzeugnisse	2 168	4 022	3 958	27 986	-3
379	Gewürze	563	29	448	2 782	10
381	Zuckerrüben, Zucker und Zuckererzeugnisse	3 120	1 594	1 198	17 375	30
383	Ölfrüchte	8 356	8 305	7 353	55 233	41
385	Pflanzliche Öle und Fette	2 205	424	1 634	11 056	-51
389	Ölkuchen	407	394	348	2 870	104
393	Kleie, Abfallerzeugnisse zur Viehfütterung und sonstige Futtermittel	1 315	1 206	1 208	11 180	-37
395	Nahrungsmittel pflanzlichen Ursprungs, a. n. g.	4 185	2 391	4 953	32 117	14
396	Lebende Pflanzen und Erzeugnisse der Ziergärtnerei	1 229	1 709	1 899	22 310	0

Nr. der Systematik	Warengruppe Warenuntergruppe	Juli	Aug.	Sept.	Januar bis Sept.	Veränderung zum Vorjahreszeitraum 2016 in %
4	Genussmittel	5 011	5 075	4 865	44 582	-6
	davon					
401	Hopfen	-	-	-	0	x
402	Kaffee	150	172	179	1 997	18
403	Tee und Mate	76	11	6	151	-38
411	Rohtabak und Tabakerzeugnisse	1 335	1 026	1 191	8 675	11
421	Bier	395	723	469	4 924	1
423	Branntwein	281	477	431	4 003	-20
425	Wein	2 775	2 665	2 588	24 830	-11
5 - 8	Gewerbliche Wirtschaft	1 500 638	1 749 192	1 669 463	15 843 454	9
5	Rohstoffe	31 474	26 788	24 855	280 317	39
	davon					
502	Chemiefasern, einschließlich Abfälle, Seidenraupenkokons und Abfallseide	5 410	3 900	4 132	42 977	0
503	Wolle und andere Tierhaare, roh oder bearbeitet, Reißwolle	193	398	427	5 044	-26
504	Baumwolle, roh oder bearbeitet, Reißbaumwolle, Abfälle	1 393	1 002	1 328	8 938	59
505	Flachs, Hanf, Jute, Hartfasern und sonstige pflanzliche Spinnstoffe	246	79	171	1 105	-13
506	Abfälle von Gespinnstwaren, Lumpen und dgl.	61	53	37	447	-37
507	Felle zu Pelzwerk, roh	10	-	1	13	-89
508	Felle und Häute, roh, a. n. g.	-	-	-	21	-82
511	Rundholz	5 065	4 472	3 472	43 534	2
513	Rohkautschuk	338	461	467	5 036	-3
516	Steinkohle und Steinkohlenbriketts	115	115	75	766	29
517	Braunkohle und Braunkohlenbriketts	8	-	2	119	-47
518	Erdöl und Erdgas	10 494	8 416	6 613	99 026	199
519	Eisenerze	29	-	-	130	-25
520	Eisen-, manganhaltige Abbrände und Schlacken	5	91	25	453	8
522	Kupfererze	-	0	-	12	-95
523	Bleierze	-	-	-	-	-
524	Zinkerze	-	-	-	-	-
526	Nickelerze	240	114	167	1 668	12
528	Erze und Metallaschen, a. n. g.	542	846	451	9 279	57
529	Bauxit, Kryolith	-	-	-	-	-
530	Speisesalz und Industriesalz	380	38	133	2 542	-8
532	Steine und Erden, a. n. g.	2 491	2 309	2 601	21 388	-4
534	Rohstoffe für chemische Erzeugnisse, a. n. g.	187	149	274	1 742	-15
537	Edelsteine, Schmucksteine und Perlen, roh	9	15	15	141	33
590	Rohstoffe, auch Abfälle, a. n. g.	4 257	4 330	4 464	35 942	34
6	Halbwaren	100 038	99 891	98 560	922 566	13
	davon					
602	Rohseide und Seidengarne, künstliche und synthetische Fäden, auch gezwirnt	2 438	3 027	2 666	26 413	1
	Garne aus					
603	Chemiefasern	858	979	747	10 279	21
604	Wolle oder anderen Tierhaaren	495	935	623	8 168	4
605	Baumwolle	1 184	2 135	1 777	14 039	31
606	Flachs, Hanf, Jute, Hartfasern und dgl.	2	98	-	236	-31
607	Schnittholz	4 016	3 019	3 562	33 213	-13
608	Halbstoffe aus zellulosehaltigen Faserstoffen	5 275	3 756	5 922	64 181	-21
609	Kautschuk, bearbeitet	721	770	794	6 842	-4
611	Zement	134	349	245	2 096	-21
612	Mineralische Baustoffe, a. n. g.	9 735	3 322	9 993	50 744	-38
641	Roheisen	166	115	135	973	118
642	Abfälle und Schrott aus Eisen oder Stahl	2 357	2 873	1 787	63 313	9

Nr. der Systematik	Warengruppe Warenuntergruppe	Juli	Aug.	Sept.	Januar bis Sept.	Veränderung zum Vorjahreszeitraum 2016 in %
643	Ferrolegierungen	5 574	4 452	4 535	35 943	81
644	Eisen oder Stahl in Rohformen als Halbzeug	4 457	2 587	1 021	21 508	60
	NE-Metalle roh, Legierungen, Abfälle u. Schrott aus					
645	Aluminium	13 859	22 986	21 488	174 080	74
646	Kupfer	3 447	4 113	2 305	27 654	54
647	Nickel	2 787	4 060	3 884	31 585	5
648	Blei	711	1 720	1 080	9 680	67
649	Zinn	1 733	958	2 484	12 869	16
650	Zink	1 335	2 207	607	9 865	49
656	Radioaktive Elemente und radioaktive Isotope	189	66	284	1 800	-27
659	Unedle Metalle, a. n. g.	712	373	333	8 612	-5
661	Fettsäuren, Paraffin, Vaseline und Wachse	900	982	760	8 167	9
665	Koks u. Schmelzkoks, aus Steinkohle od. Braunkohle	740	558	969	5 139	-41
667	Rückstände der Erdöl- u. Steinkohlenteerdestillation	864	669	324	5 577	26
669	Mineralölerzeugnisse	11 193	7 650	8 460	91 506	-2
671	Teer und Teerdestillationserzeugnisse	45	3 130	1 567	13 053	34
673	Düngemittel	2 670	2 582	3 432	23 132	-19
679	Chemische Halbwaren, a. n. g.	6 432	5 305	5 339	51 348	44
683	Gold für gewerbliche Zwecke	5 650	2 663	3 233	26 394	553
690	Halbwaren, a. n. g.	9 360	11 454	8 202	84 159	-3
7	Fertigwaren-Vorerzeugnisse	184 639	170 084	170 835	1 621 237	3
	davon					
	Gewebe, Gewirke und Gestricke aus					
701	Seide, künstlichen oder synthetischen Fäden	1 681	919	1 768	15 120	2
702	Chemiefasern	3 106	3 037	2 727	32 528	14
703	Wolle oder anderen Tierhaaren	27	113	41	445	20
704	Baumwolle	577	1 977	488	7 284	42
705	Flachs, Hanf, Jute, Hartfasern und dgl.	365	720	187	3 956	53
706	Leder	3 156	1 139	461	24 674	30
707	Pelzfelle, gegerbt oder zugerichtet	11	16	8	457	134
708	Papier und Pappe	10 360	9 677	11 208	97 702	12
709	Sperrholz, Span- u. Faserplatten, Furnierblätter u. dgl.	6 874	5 794	5 170	57 400	-10
711	Glas	3 217	4 386	4 491	47 258	5
732	Kunststoffe	28 093	28 697	32 689	270 165	11
734	Farben, Lacke und Kitte	6 887	6 269	6 819	58 967	-8
736	Dextrine, Gelatine, Leime	1 456	1 340	1 678	15 186	1
738	Sprengstoffe, Schießbedarf und Zündwaren	2 183	2 060	2 016	17 558	-27
740	Pharmazeutische Grundstoffe	4 889	4 529	2 534	29 128	-58
749	Chemische Vorerzeugnisse, a. n. g.	43 345	38 299	37 473	363 534	-2
751	Rohre aus Eisen oder Stahl	8 328	6 748	6 900	67 627	-25
753	Stäbe und Profile aus Eisen oder Stahl	8 583	6 619	8 647	64 138	11
755	Blech aus Eisen oder Stahl	26 646	26 778	23 859	241 728	28
757	Draht aus Eisen oder Stahl	4 242	2 919	3 806	34 874	26
759	Eisenbahnoberbaumaterial	1 155	1 790	1 747	14 315	-23
	Halbzeuge aus					
771	Kupfer und Kupferlegierungen	3 314	3 055	2 634	32 670	33
772	Aluminium	14 170	11 858	11 209	102 081	14
779	unedlen Metallen, a. n. g.	598	1 182	1 032	10 671	-3
781	Edelmetallen	1 309	58	1 197	11 066	-11
790	Vorerzeugnisse, a. n. g.	67	106	45	704	-39

Nr. der Systematik	Warengruppe Warenuntergruppe	Juli	Aug.	Sept.	Januar bis Sept.	Veränderung zum Vorjahreszeitraum 2016 in %
8	Fertigwaren-Enderzeugnisse	1 184 488	1 452 428	1 375 213	13 019 335	9
	davon					
	Bekleidung aus Gewirken oder Gestricken aus					
801	Seide oder Chemiefasern	3 409	3 997	5 416	37 795	29
802	Wolle oder anderen Tierhaaren	252	336	465	2 157	45
803	Baumwolle	5 442	7 366	4 235	42 762	28
	Bekleidung, ausgen. Gewirke oder Gestricke, aus					
804	Seide oder Chemiefasern	3 667	4 774	4 870	38 102	34
805	Wolle und anderen Tierhaaren	64	175	321	985	15
806	Baumwolle	3 348	3 902	4 184	31 178	12
807	Bekleidung aus Flachs, Hanf und dgl.	325	442	620	3 752	107
808	Kopfbedeckungen	1 147	508	1 422	8 812	7
809	Textilerzeugnisse, a. n. g.	8 916	8 448	7 928	87 249	0
810	Pelzwaren	6	8	32	112	-29
811	Schuhe	3 000	2 020	1 809	26 633	-6
812	Lederwaren und -bekleidung (ausgen. Schuhe)	3 469	3 347	3 669	31 146	-8
813	Papierwaren	10 902	12 366	10 508	108 256	20
814	Druckerzeugnisse	1 930	1 451	2 299	19 212	-58
815	Holzwaren (ohne Möbel)	3 791	3 926	4 380	37 924	-10
816	Kautschukwaren	14 059	18 071	18 501	163 655	0
817	Waren aus Stein	1 244	1 300	1 206	11 151	-1
818	Keramische Erzeugnisse, ohne Baukeramik	4 966	5 418	5 627	47 837	80
819	Glaswaren	14 109	16 364	19 006	150 157	4
820	Werkzeuge, Schneidwaren und Essbestecke aus unedlen Metallen	4 756	4 624	8 368	59 135	72
823	Waren aus Kupfer und Kupferlegierungen	893	1 262	920	8 457	-18
829	Eisen-, Blech- und Metallwaren, a. n. g.	56 258	47 696	52 677	523 479	0
831	Waren aus Wachs oder Fetten	564	1 509	939	7 295	61
832	Waren aus Kunststoffen	36 548	34 383	34 064	350 082	-2
833	Fotochemische Erzeugnisse	4 126	3 625	2 988	31 287	2
834	Pharmazeutische Erzeugnisse	20 179	20 953	18 032	151 211	5
835	Duftstoffe und Körperpflegemittel	5 074	4 756	4 134	53 839	-32
839	Chemische Enderzeugnisse, a. n. g.	21 518	17 272	20 572	203 422	-15
841 - 859	Erzeugnisse des Maschinenbaus	173 589	164 831	166 090	1 628 099	20
841	Kraftmaschinen (ohne Motoren für Ackerschlepper, Luft- und Straßenfahrzeuge)	3 967	5 818	3 199	32 658	-2
842	Pumpen und Kompressoren	27 811	30 001	29 048	297 633	0
843	Armaturen	7 399	8 014	8 007	78 316	15
844	Lager, Getriebe, Zahnräder und Antriebselemente	9 792	11 642	14 333	123 324	15
845	Hebezeuge und Fördermittel	11 480	8 015	10 967	79 021	5
846	Landwirtschaftliche Maschinen (einschließlich Ackerschlepper)	4 741	3 632	4 529	43 725	36
847	Maschinen für das Textil-, Bekleidungs- und Ledergewerbe	2 669	2 545	2 113	22 833	-4
848	Maschinen für das Ernährungsgewerbe und die Tabakverarbeitung	1 405	508	877	10 147	-16
849	Bergwerks-, Bau- und Baustoffmaschinen	4 985	9 424	10 477	67 825	43
850	Guss- und Walzwerkstechnik	435	287	220	4 048	-58
851	Maschinen für die Be- und Verarbeitung von Kautschuk oder Kunststoffen	939	969	234	4 265	-17
852	Werkzeugmaschinen	12 439	11 654	14 450	103 944	0
853	Büromaschinen und automatische DV-Maschinen	16 223	13 163	12 178	122 659	-12
854	Maschinen für das Papier- und Druckgewerbe	3 300	3 660	4 294	32 696	-11
859	Maschinen, a. n. g.	66 004	55 499	51 164	605 005	64
860	Sportgeräte	2 304	398	3 431	16 724	51

Nr. der Systematik	Warengruppe Warenuntergruppe	Juli	Aug.	Sept.	Januar bis Sept.	Veränderung zum Vorjahreszeitraum 2016 in %
861 - 869	Elektrotechnische Erzeugnisse	334 669	326 608	310 519	2 972 350	20
861	Geräte zur Elektrizitätserzeugung und -verteilung	87 167	98 908	104 917	887 162	22
862	Elektrische Lampen und Leuchten	3 140	3 377	3 737	27 877	-2
863	Nachrichtentechnische Geräte und Einrichtungen	60 312	24 294	11 838	260 830	15
864	Rundfunk- und Fernsehgeräte, phono- und videotechnische Geräte	12 622	13 730	14 257	119 995	6
865	Elektronische Bauelemente	141 233	144 754	131 893	1 284 804	28
869	Elektrotechnische Erzeugnisse, a. n. g.	30 195	41 545	43 877	391 682	3
871	Medizinische Geräte u. orthopädische Vorrichtungen	70 886	59 365	73 092	628 940	-7
872	Mess-, steuerungs- und regelungstechnische Erzeugnisse	21 010	31 302	26 584	335 210	10
873	Optische und fotografische Geräte	2 385	2 295	1 724	20 612	3
874	Uhren	5 752	3 468	4 536	39 459	1
875	Möbel	21 739	25 918	32 347	247 573	22
876	Musikinstrumente	2 984	3 125	2 742	26 900	-6
877	Spielwaren	1 165	1 041	1 050	11 132	6
878	Schmuckwaren, Gold- und Silberschmiedewaren	559	1 814	775	4 803	111
881	Schienenfahrzeuge	10 830	8 133	10 107	72 333	10
882	Wasserfahrzeuge	15	42	36	2 492	463
883	Luftfahrzeuge	10 272	130 682	8 490	219 300	22
884 - 887	Erzeugnisse des Kraftfahrzeugbaus	266 772	437 630	471 147	4 313 951	4
884	Fahrgestelle, Karosserien, Motoren, Teile und Zubehör für Kraftfahrzeuge u. dgl.	175 703	230 464	247 368	2 409 023	1
885	Personenkraftwagen und Wohnmobile	88 776	204 933	221 049	1 878 067	10
886	Busse	1 334	687	1 134	11 315	7
887	Lastkraftwagen und Spezialfahrzeuge	959	1 546	1 596	15 546	-42
888	Fahrräder	11 254	13 393	11 105	109 835	25
889	Fahrzeuge, a. n. g.	3 809	3 258	3 758	38 263	7
891	Vollständige Fabrikationsanlagen	-	-	-	-	-
896	Enderzeugnisse, a. n. g.	10 532	8 824	8 482	94 272	-21
9	Rückwaren, Ersatzlieferungen, Zuschätzungen, nicht aufgliederb. Intrahdl.-Ergebnisse	168 178	190 202	204 257	1 355 697	40
1 - 9	Einfuhr insgesamt	1 786 271	2 054 019	1 987 828	18 194 046	11

5. Einfuhr des Freistaates Sachsen von Juli bis September 2017 nach Herkunftsländern (in 1 000 €)

Länder- code	Erdteil Herkunftsland Ländergruppe	Juli	Aug.	Sept.	Januar bis Sept.	Veränderung zum Vorjahreszeitraum 2016 in %
	Europa	1 255 153	1 419 280	1 504 447	13 420 507	9
	davon					
BE	Belgien	57 453	52 297	49 934	494 762	5
BG	Bulgarien	4 683	3 053	4 127	47 972	-19
DK	Dänemark	22 463	22 420	24 030	205 522	102
EE	Estland	834	900	484	13 478	116
FI	Finnland	7 442	8 400	7 745	75 257	-2
FR	Frankreich	95 419	92 339	108 547	886 613	17
GR	Griechenland	3 891	5 114	4 824	38 026	8
IE	Irland	6 729	12 610	9 974	98 707	4
IT	Italien	80 990	69 099	72 866	710 973	-3
HR	Kroatien	1 996	1 469	3 635	18 770	-3
LV	Lettland	1 515	1 099	1 462	13 082	-16
LT	Litauen	4 504	4 927	6 206	36 359	64
LU	Luxemburg	9 683	9 772	9 078	83 363	63
MT	Malta	206	235	205	4 956	107
NL	Niederlande	99 265	96 980	98 224	899 663	12
AT	Österreich	86 535	89 262	112 568	889 203	7
PL	Polen	144 454	160 578	170 283	1 604 865	13
PT	Portugal	6 765	7 317	8 218	66 289	23
RO	Rumänien	34 540	35 109	38 044	335 027	20
SE	Schweden	22 511	26 546	22 055	220 823	18
SK	Slowakei	55 164	55 869	57 434	521 392	10
SI	Slowenien	12 303	9 906	12 056	95 602	-2
ES	Spanien	41 658	36 753	45 594	426 680	7
CZ	Tschechische Republik	256 161	400 533	409 182	3 634 964	11
HU	Ungarn	34 282	42 733	47 464	428 269	-6
GB	Vereinigtes Königreich	42 730	46 679	45 532	452 978	1
CY	Zypern	215	268	257	1 843	-90
AL	Albanien	100	68	38	642	-45
AD	Andorra	31	-	-	51	82
BY	Belarus	2 688	1 518	2 142	14 989	64
BA	Bosnien und Herzegowina	1 284	1 350	1 407	10 407	10
GI	Gibraltar	-	-	-	1	x
VA	Heiliger Stuhl	1	1	0	13	-46
IS	Island	1 107	1 650	1 454	11 227	x
XK	Kosovo	1	-	14	91	-54
LI	Liechtenstein	614	578	600	4 853	24
MK	Ehem. jugosl. Republik Mazedonien	2 187	1 241	1 668	14 807	20
MD	Republik Moldau	432	613	541	3 965	57
ME	Montenegro	1	1	41	79	13
NO	Norwegen	12 172	13 429	11 576	95 261	-7
RU	Russische Föderation	13 187	21 831	16 635	134 982	46
SM	San Marino	4	25	40	107	14
CH	Schweiz	63 765	55 108	70 266	571 876	-7
XS	Serbien	3 147	2 121	3 482	26 453	-6
TR	Türkei	15 761	19 933	15 541	168 355	15
UA	Ukraine	4 280	7 546	8 974	56 910	63
	EU-Länder	1 134 391	1 292 267	1 370 028	12 305 438	10
	Eurozone (EWU)	570 571	553 147	605 676	5 356 248	8
	Nicht Eurozone	563 820	739 120	764 352	6 949 190	11
	Europa ohne EU-Länder	120 762	127 013	134 419	1 115 069	5

Länder- code	Erdteil Herkunftsland Ländergruppe	Juli	Aug.	Sept.	Januar bis Sept.	Veränderung zum Vorjahreszeitraum 2016 in %
	Afrika	7 701	9 707	10 288	82 343	30
	davon					
EG	Ägypten	1 698	2 837	3 068	21 805	-6
GQ	Äquatorialguinea	-	-	667	1 043	x
ET	Äthiopien	1	5	1	33	-83
DZ	Algerien	3	6	5	37	-74
AO	Angola	5	-	-	5	x
BJ	Benin	-	-	-	41	x
BF	Burkina Faso	1	0	-	4	100
BI	Burundi	-	-	-	2	x
CI	Cote d'Ivoire	237	357	726	2 634	595
GA	Gabun	-	-	-	15	x
GH	Ghana	804	837	289	4 107	135
GN	Guinea	-	-	-	0	x
CM	Kamerun	83	-	72	335	365
CV	Kap Verde	-	-	-	3	-73
KE	Kenia	11	8	18	167	-24
CD	Demokratische Republik Kongo	238	-	3	241	x
CG	Republik Kongo	-	-	40	40	x
LY	Libyen	4	0	-	88	138
MG	Madagaskar	129	4	7	649	10
MW	Malawi	-	-	75	75	x
MA	Marokko	661	1 101	970	9 566	48
MR	Mauretanien	-	-	-	2	x
MU	Mauritius	27	42	18	222	0
MZ	Mosambik	0	0	2	21	-52
NA	Namibia	63	125	1	228	13
NG	Nigeria	184	162	-	1 781	30
RW	Ruanda	-	-	-	103	-86
SN	Senegal	0	2	0	23	-45
SC	Seychellen	-	-	-	2	-71
SL	Sierra Leone	-	-	-	3	x
ZW	Simbabwe	89	261	87	937	140
SO	Somalia	-	3	-	3	x
SD	Sudan	-	1	-	1	x
ZA	Südafrika	2 929	2 335	2 422	22 861	31
TZ	Vereinigte Republik Tansania	-	341	480	3 273	222
TN	Tunesien	534	1 279	1 337	11 874	37
UG	Uganda	-	1	-	104	x
CF	Zentralafrikanische Republik	-	-	-	15	x

Länder- code	Erdteil Herkunftsland Ländergruppe	Juli	Aug.	Sept.	Januar bis Sept.	Veränderung zum Vorjahreszeitraum 2016 in %
	Amerika	148 001	248 164	135 704	1 367 699	29
	davon					
VI	Amerikanische Jungferninseln	-	-	-	37	x
AR	Argentinien	1 694	3 870	3 291	28 972	87
AW	Aruba	-	2	4	6	-40
BS	Bahamas	-	-	-	1	x
BB	Barbados	0	0	1	1	-67
BZ	Belize	126	111	109	1 381	151
BO	Plurinationaler Staat Bolivien	164	-	0	352	77
BQ	Bonaire, Sint Eustatius und Saba	-	-	-	1	x
BR	Brasilien	7 217	5 651	7 510	65 291	-18
CL	Chile	1 357	680	1 003	9 486	-1
CR	Costa Rica	382	329	481	4 007	7
DO	Dominikanische Republik	125	162	51	1 437	3
EC	Ecuador	568	366	419	5 053	-20
SV	El Salvador	41	33	24	292	11
GD	Grenada	-	-	-	2	x
GL	Grönland	-	-	-	0	x
GT	Guatemala	9	3	4	72	-51
GY	Guyana	-	-	-	4	33
HT	Haiti	7	12	7	73	9
HN	Honduras	32	12	21	181	-15
JM	Jamaika	1	-	-	7	250
KY	Kaimaninseln	-	-	-	3	-79
CA	Kanada	5 155	6 064	4 938	42 042	-3
CO	Kolumbien	427	531	616	5 383	79
CU	Kuba	388	216	325	2 510	317
MX	Mexiko	12 105	14 943	14 568	126 431	-7
NI	Nicaragua	109	7	6	471	-28
PA	Panama	237	5	-	273	19
PY	Paraguay	0	-	-	298	x
PE	Peru	125	65	148	1 249	-11
LC	St. Lucia	-	-	-	2	x
SX	St. Martin (niederländischer Teil)	-	1	-	4	x
TT	Trinidad und Tobago	3	-	536	1 281	x
UY	Uruguay	456	170	286	4 932	-23
VE	Bolivarische Republik Venezuela	1	0	1	6	-85
US	Vereinigte Staaten	117 272	214 931	101 355	1 066 158	42

Länder- code	Erdteil Herkunftsland Ländergruppe	Juli	Aug.	Sept.	Januar bis Sept.	Veränderung zum Vorjahreszeitraum 2016 in %
	Asien	373 557	375 396	336 200	3 305 910	11
	davon					
AF	Afghanistan	-	1	-	1	-87
AM	Armenien	279	12	25	957	x
AZ	Aserbaidtschan	10	1	2	25	-55
BH	Bahrain	853	852	746	6 947	102
BD	Bangladesch	1 309	1 623	890	8 856	97
BN	Brunei Darussalam	-	5	-	13	550
CN	China	148 229	133 624	109 141	1 115 695	4
GE	Georgien	0	1	0	6	-83
HK	Hongkong	2 364	3 236	2 315	27 817	-4
IN	Indien	7 788	10 482	8 241	73 643	-3
ID	Indonesien	1 424	1 604	1 160	16 150	-28
IQ	Irak	0	1	0	5	25
IR	Islamische Republik Iran	60	127	146	2 970	485
IL	Israel	3 571	4 698	3 203	38 307	38
JP	Japan	61 139	76 264	73 770	699 037	13
JO	Jordanien	1	5	24	63	-74
KH	Kambodscha	129	322	260	1 287	67
KZ	Kasachstan	405	462	450	1 980	-24
QA	Katar	-	5	2	210	-78
KG	Kirgisische Republik	2	1	11	33	-68
KP	Demokratische Volksrepublik Korea	3	6	-	10	900
KR	Republik Korea	13 824	15 123	15 644	145 166	22
KW	Kuwait	0	32	38	231	-6
LA	Demokratische Volksrepublik Laos	0	75	72	453	-6
LB	Libanon	143	9	6	226	565
MO	Macau	232	446	469	3 080	70
MY	Malaysia	20 483	21 497	16 218	185 435	-7
MN	Mongolei	45	5	-	65	-93
MM	Myanmar	94	149	165	497	875
NP	Nepal	42	80	12	285	4
OM	Oman	12	8	11	86	-82
PK	Pakistan	833	810	976	6 003	55
PH	Philippinen	15 153	15 142	16 946	142 359	25
SA	Saudi-Arabien	499	73	32	970	-26
SG	Singapur	31 288	20 699	21 930	196 158	93
LK	Sri Lanka	382	430	396	2 814	-1
SY	Arabische Republik Syrien	0	-	16	16	433
TJ	Tadschikistan	-	9	-	67	0
TW	Taiwan	38 724	40 737	36 182	350 928	4
TH	Thailand	19 634	20 595	21 577	233 327	12
UZ	Usbekistan	-	93	41	162	80
AE	Vereinigte Arabische Emirate	1 923	2 982	2 651	17 577	6
VN	Vietnam	2 680	3 070	2 432	25 993	28

Länder- code	Erdteil Herkunftsland Ländergruppe	Juli	Aug.	Sept.	Januar bis Sept.	Veränderung zum Vorjahreszeitraum 2016 in %
	Australien-Ozeanien	1 855	1 475	1 189	17 599	19
	davon					
AU	Australien	1 326	1 126	933	15 494	27
PF	Französisch-Polynesien	-	-	-	40	x
HM	Heard und McDonaldinseln	6	-	-	6	x
NC	Neukaledonien	-	29	-	29	4
NZ	Neuseeland	523	320	256	2 030	-19
NU	Niue	-	-	-	0	x
TV	Tuvalu	-	-	-	0	x
	Verschiedene	-	-	-	-	-
	davon					
QP	Hohe See	-	-	-	-	-
QU	Nicht ermittelte Länder und Gebiete	-	-	-	-	-
	Einfuhr insgesamt	1 786 271	2 054 019	1 987 828	18 194 046	11

6. Einfuhr des Freistaates Sachsen Januar bis September 2017 nach Warengruppen, wichtigen Warenuntergruppen und ausgewählten Herkunftsländern (in 1 000 €)
III. Quartal 2017

Nr. der Systematik	Warengruppe Warenuntergruppe	EU-Länder					
		insgesamt	darunter				
			Belgien	Frankreich	Italien	Niederlande	Österreich
1 - 4	Ernährungswirtschaft	855 495	37 170	31 460	55 899	146 399	27 445
1	Lebende Tiere	17 541	-	192	48	3 405	0
2	Nahrungsmittel tierischen Ursprungs	401 913	12 363	10 967	8 472	57 931	12 917
3	Nahrungsmittel pflanzlichen Ursprungs	405 570	23 726	15 852	39 984	84 845	12 911
4	Genussmittel	30 462	1 081	4 451	7 393	219	1 617
5 - 8	Gewerbliche Wirtschaft	10 180 317	414 394	756 947	551 684	629 223	792 176
5	Rohstoffe	248 368	11 271	4 971	10 594	43 405	13 010
	darunter						
503	Wolle und andere Tierhaare	3 386	-	3	75	-	0
518	Erdöl und Erdgas	99 019	6	-	-	34 396	3 581
532	Sonstige Steine und Erden	17 087	1 506	705	1 297	1 159	1 366
6	Halbwaren	706 810	43 479	37 663	24 513	122 547	45 187
	darunter						
602	Rohseide, Seidengarne, künstl. und synth. Fäden	16 626	776	314	5 292	1 429	10
608	Halbstoffe aus zellulosehaltigen Faserstoffen	25 033	-	-	-	242	4 916
612	Mineralische Baustoffe, a. n. g.	47 645	1 335	585	1 334	370	2 595
645	Aluminium und -legierungen, Abfälle und Schrott	131 087	3 997	27 806	4 806	28 907	2 191
679	Chemische Halbwaren, a. n. g.	45 884	5 967	1 263	110	20 646	2 007
7	Fertigwaren-Vorerzeugnisse	1 204 920	127 027	154 603	128 009	134 828	91 083
	darunter						
702	Gewebe aus Chemiefasern	26 452	3 975	2 075	7 546	1 941	3 289
708	Papier und Pappe	88 404	107	6 759	4 734	4 163	12 179
709	Sperrholz, Span- und Faserplatten, Furnierblätter	51 769	365	2 149	945	428	5 064
732	Kunststoffe	235 191	40 444	20 037	16 291	57 753	13 456
734	Farben, Lacke, Kitte	35 485	6 663	2 983	1 792	6 501	2 198
749	Chemische Vorerzeugnisse, a. n. g.	150 475	20 285	33 206	11 476	19 297	3 300
751	Rohre aus Eisen oder Stahl	52 970	1 090	5 563	13 321	1 876	4 248
753	Stäbe und Profile aus Eisen oder Stahl	51 510	350	3 488	6 342	560	1 889
755	Blech aus Eisen oder Stahl	234 322	39 725	46 751	26 548	15 166	20 998
757	Draht aus Eisen oder Stahl	29 455	991	4 219	7 054	2 672	3 088
772	Halbzeuge aus Aluminium	86 272	825	7 985	9 719	9 016	5 778
8	Fertigwaren-Enderzeugnisse	8 020 208	232 614	559 708	388 570	328 440	642 898
	darunter						
829	Eisen-, Blech- und Metallwaren, a. n. g.	415 341	6 353	17 733	57 536	9 867	26 467
832	Waren aus Kunststoffen	264 670	21 309	15 982	23 462	13 707	26 842
841 - 859	Erzeugnisse des Maschinenbaus	726 167	11 744	54 447	74 801	101 510	43 851
	darunter						
852	Werkzeugmaschinen	47 036	319	4 001	7 300	3 364	3 073
853	Büromaschinen, automatische DV-Maschinen	23 886	551	1 117	602	10 767	3 735
854	Maschinen für das Papier- und Druckgewerbe	28 444	301	188	2 720	1 221	6 537
861 - 869	Elektrotechnische Erzeugnisse	1 012 992	15 006	40 852	50 298	49 523	54 637
	darunter						
861	Geräte zur Elektrizitätserzeugung und -verteilung	539 061	2 505	21 634	32 071	14 975	33 528
865	Elektronische Bauelemente	98 951	1 319	1 698	1 796	15 984	12 143
872	Mess-, steuerungs-, regelungstechn. Erzeugnisse	139 578	2 447	2 480	2 455	9 011	10 443
873	Optische und fotografische Geräte	5 651	176	217	623	960	166
875	Möbel	223 840	350	1 159	3 473	1 111	3 915
881	Schienenfahrzeuge	45 680	130	1 888	6 015	579	3 755
883	Luftfahrzeuge	21 879	294	1 483	1 388	239	2 565
884 - 887	Erzeugnisse des Kraftfahrzeugbaus	3 969 030	58 514	250 709	87 732	16 751	423 274
	darunter						
884	Fahrgestelle, Karosserien, Motoren, Teile, Zubeh	2 089 691	36 070	235 502	62 140	11 309	357 134
885	Personenkraftwagen, Wohnmobile	1 864 627	22 344	12 018	22 133	4 197	65 597
9	Außerdem (v. a. nicht aufgliederb. Intrahdl.-Ergebn.	1 269 621	43 198	98 206	103 387	124 041	69 583
1 - 9	Einfuhr insgesamt	12 305 438	494 762	886 613	710 973	899 663	889 203

						Schweiz	Vereinigte Staaten	Volksrep. China	Japan	Taiwan	Nr. der Systematik
Polen	Slowakei	Spanien	Tschech. Rep.	Ungarn	V. Königr.						
163 160	3 950	65 766	136 403	14 682	13 910	4 443	10 269	5 796	5	6	1 - 4
3 532	-	-	5 945	-	3 522	3	38	-	-	-	1
103 191	1 297	5 519	46 552	5 114	4 988	140	444	254	0	-	2
49 876	2 653	58 708	79 755	9 489	4 676	4 229	8 693	5 471	1	6	3
6 561	-	1 537	4 149	76	724	68	1 092	71	4	-	4
1 263 059	386 812	337 128	3 218 595	384 548	400 136	559 274	1 035 594	1 090 668	692 717	346 993	5 - 8
46 896	1 029	2 925	36 154	1 441	51 585	368	2 498	3 628	232	1 106	5
56	1	-	3 251	-	-	1	-	603	-	-	503
31	-	-	2 226	-	49 324	-	-	-	-	-	518
2 797	477	318	5 224	-	305	6	666	1 586	1	-	532
95 111	14 920	6 551	179 825	6 550	18 845	5 579	12 837	11 569	831	108	6
1 002	155	311	3 835	460	1 483	456	192	499	28	24	602
12	809	3 773	-	32	-	946	5 348	-	-	-	608
3 954	3 861	213	21 662	1 820	5 336	208	129	1 563	12	4	612
22 229	6 316	-	8 828	-	1 110	365	2 457	63	-	-	645
1 415	1 123	178	9 346	151	2 875	33	2 047	339	702	14	679
131 916	35 536	50 488	115 461	18 898	25 296	40 073	49 378	69 033	40 216	11 771	7
412	3 010	982	1 129	28	609	182	120	2 554	72	93	702
1 899	2 244	938	21 944	122	7 235	7 479	308	1 128	131	43	708
19 638	828	57	14 096	11	210	664	56	46	-	-	709
16 998	678	16 308	10 511	8 081	2 508	2 872	11 862	994	872	79	732
2 062	16	4 641	1 081	16	2 012	10 360	4 098	2 004	699	2 658	734
10 695	323	9 098	4 753	1 844	5 987	1 977	8 509	41 897	33 601	8 220	749
10 676	826	1 366	9 520	117	975	3 484	2 957	1 600	87	149	751
14 922	49	4 529	6 731	0	1 172	565	57	159	0	0	753
22 628	23 350	835	22 525	1 682	336	1 203	82	439	2 336	6	755
3 286	1 016	1 294	1 336	3	137	1 380	11	428	328	151	757
4 053	238	3 014	3 369	6 889	312	3 131	306	6 929	321	91	772
989 139	335 325	277 163	2 887 158	357 659	304 413	513 255	970 882	1 006 437	651 437	334 009	8
71 965	46 658	28 314	105 893	12 720	3 586	13 752	9 096	38 087	5 613	11 196	829
49 219	3 052	5 316	53 656	6 492	14 091	16 250	15 506	17 355	10 144	1 515	832
90 726	21 262	19 872	124 414	38 511	49 551	84 927	192 547	119 564	318 949	19 984	841 - 859
3 664	5 303	2 106	11 669	366	1 263	22 728	5 053	17 591	2 251	3 360	852
995	16	110	728	1 523	1 852	1 371	11 600	36 187	3 520	4 429	853
842	2 335	236	12 565	74	635	1 725	1 445	581	92	-	854
136 551	45 689	110 703	287 825	75 853	25 180	32 264	306 876	556 457	87 395	235 388	861 - 869
39 216	17 703	53 276	176 101	43 606	17 115	22 480	53 113	83 926	18 753	8 000	861
52 393	340	57	5 458	719	5 052	7 048	214 245	206 573	12 210	213 727	865
2 418	36 695	18 707	4 829	18 472	4 496	7 446	55 179	63 142	23 237	1 352	872
58	372	122	311	9	658	2 550	5 802	3 196	1 236	1 006	873
65 631	3 136	148	123 865	3 546	1 882	564	316	7 979	459	416	875
11 885	6 723	219	3 895	3 825	504	13 212	108	10 171	199	0	881
-	-	62	122	-	3 631	5 876	145 093	89	23	0	883
397 127	141 182	65 818	2 044 368	113 677	111 227	16 038	27 530	29 638	145 795	14 538	884 - 887
382 622	140 106	53 472	389 074	111 510	72 330	13 003	26 522	29 470	135 517	14 538	884
11 916	1 076	12 021	1 654 759	1 264	38 037	868	1 008	168	10 259	-	885
178 645	130 632	23 788	279 967	29 041	38 929	8 157	20 293	19 231	6 311	3 927	9
1 604 865	521 392	426 680	3 634 964	428 269	452 978	571 876	1 066 158	1 115 695	699 037	350 928	1 - 9

Abb. 1 Ausfuhr aus Sachsen 2015 bis 2017

Millionen €

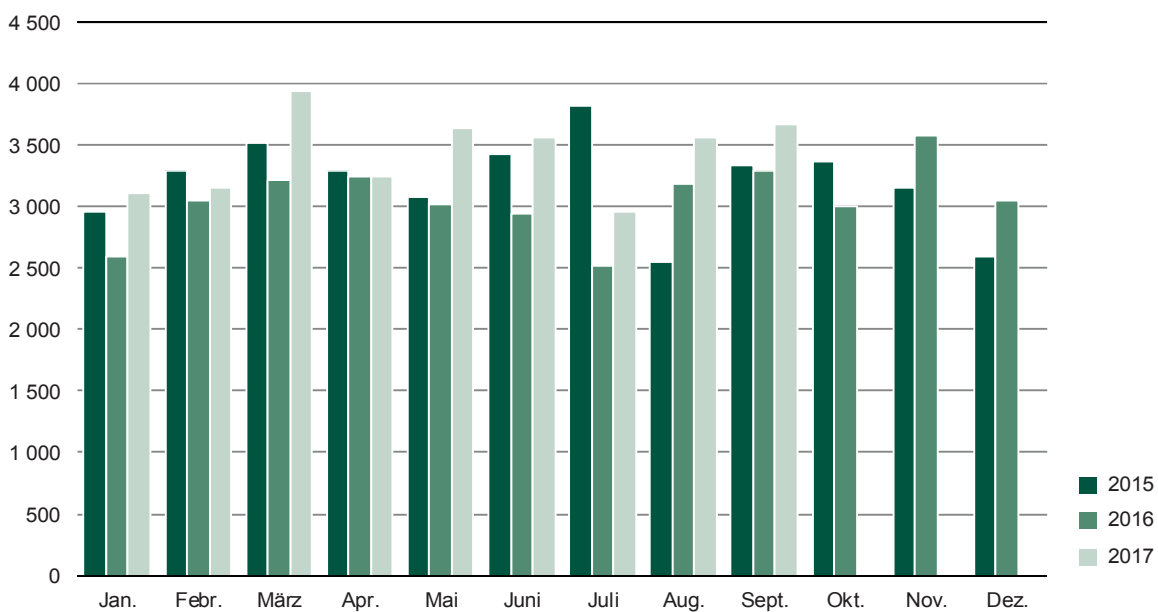


Abb. 2 Einfuhr nach Sachsen 2015 bis 2017

Millionen €

