

# Statistischer Bericht



## Viehbestände im Freistaat Sachsen

Mai 2017

C III 8 – hj 1/17

## Zeichenerklärung

- Nichts vorhanden (genau Null)
- 0 weniger als die Hälfte von 1 in der letzten besetzten Stelle, jedoch mehr als nichts
- ... Angabe fällt später an
- / Zahlenwert nicht sicher genug
- . Zahlenwert unbekannt oder geheim zu halten
- x Tabellenfach gesperrt, weil Aussage nicht sinnvoll
- () Aussagewert ist eingeschränkt
- p vorläufige Zahl
- r berichtigte Zahl
- s geschätzte Zahl

**Herausgeber, Redaktion, Gestaltung, Satz**

Statistisches Landesamt des Freistaates Sachsen  
Macherstraße 63, 01917 Kamenz  
Telefon (+49) 3578 33-1913  
Telefax (+49) 3578 33-1921  
E-Mail [info@statistik.sachsen.de](mailto:info@statistik.sachsen.de)

**Druck**

Diese Veröffentlichung steht ausschließlich in elektronischer Form bereit.

**Redaktionsschluss**

August 2017

**Bezug**

Download im Internet kostenfrei unter  
[www.statistik.sachsen.de](http://www.statistik.sachsen.de)

**Erscheinungsfolge**

halbjährlich

**Copyright**

Statistisches Landesamt des Freistaates Sachsen, Kamenz 2017  
Vervielfältigung und Verbreitung, auch auszugsweise, mit Quellenangabe gestattet.

ISSN 2195-3058

**Statistischer Bericht C III 8 - hj 1/17**  
**Viehbestände im Freistaat Sachsen**  
**Mai 17**

[Titel](#)  
[Impressum](#)

**Inhalt**

[Vorbemerkungen \(Verweis auf Qualitätsbericht\)](#)  
[Zusätzliche Erläuterungen](#)  
[Ergebnisdarstellung](#)

**Tabellen**

1. [Rinderhaltungen und -bestand am 3. Mai 2016 und 2017](#)
2. [Landwirtschaftliche Haltungen mit Rindern und Rinderbestand sowie Rinderkategorien am 3. Mai 2017 nach Kreisfreien Städten und Landkreisen](#)
3. [Rinderbestand am 3. Mai 2017 nach Nutzungsrichtungen und Rinderrassen](#)
4. [Landwirtschaftliche Haltungen mit Rindern am 3. Mai 2017 nach Bestandsgrößen sowie nach Kreisfreien Städten und Landkreisen](#)
5. [Landwirtschaftliche Haltungen mit Milchkühen am 3. Mai 2017 nach Bestandsgrößen sowie nach Kreisfreien Städten und Landkreisen](#)
6. [Landwirtschaftliche Haltungen mit Rindern und Rinderbestand am 3. Mai 2017 nach Herdengrößen](#)
7. [Schweinebestand am 3. Mai 2016 und 2017](#)
8. [Landwirtschaftliche Betriebe mit Haltung von Schweinen am 3. Mai 2017 nach Größenklassen der gehaltenen Schweine](#)
9. [Landwirtschaftliche Betriebe mit Haltung von Zuchtsauen am 3. Mai 2017 nach Größenklassen der gehaltenen Zuchtsauen](#)
10. [Landwirtschaftliche Betriebe mit Haltung von Mastschweinen am 3. Mai 2017 nach Größenklassen der gehaltenen Mastschweine](#)
11. [Schweinebestand am 3. Mai 2017 nach Alter und Nutzungsrichtung sowie nach Kreisfreien Städten und Landkreisen](#)

**Abbildungen**

1. [Zusammensetzung des Rinderbestandes am 3. Mai 1992 und 2017 nach Kategorien](#)
2. [Rinderbestand am 3. Mai 1993 bis 2017](#)

[Inhalt](#)

### **Vorbemerkungen**

Die in den Vorbemerkungen enthaltenen Erläuterungen zur fachstatistischen Erhebung incl. Definitionen sind in den bundeseinheitlichen Qualitätsberichten hinterlegt.

Über den folgenden Link gelangen Sie zum Qualitätsbericht für die

[Erhebung über die Rinderbestände](#)

URL:

[https://www.destatis.de/DE/Publikationen/Qualitaetsberichte/LandForstwirtschaft/Viehbestand\\_Rinder.pdf?\\_\\_blob=publicationFile](https://www.destatis.de/DE/Publikationen/Qualitaetsberichte/LandForstwirtschaft/Viehbestand_Rinder.pdf?__blob=publicationFile)  
[Erhebung über die Schweinebestände](#)

URL:

[https://www.destatis.de/DE/Publikationen/Qualitaetsberichte/LandForstwirtschaft/Viehbestand\\_Schweine.pdf?\\_\\_blob=publicationFile](https://www.destatis.de/DE/Publikationen/Qualitaetsberichte/LandForstwirtschaft/Viehbestand_Schweine.pdf?__blob=publicationFile)

### **Zusätzliche Erläuterungen**

#### **Erhebung über die Schweinebestände**

In Sachsen erfolgt die Erfassung über eine Stichprobe mit Totalschichten.

## Ergebnisdarstellung

### Rinder

Im Freistaat Sachsen gab es zum 3. Mai 2017 in 6 884 Rinderhaltungen insgesamt 487 494 Tiere. Im Vergleich zum Vorjahresstand waren es 11 613 Rinder (2,3 Prozent) weniger. Gleichzeitig verringerte sich die Anzahl der Haltungen um 134 (1,9 Prozent). Deutschlandweit sank der Rinderbestand seit Mai 2016 um 197 682 Rinder bzw. 1,6 Prozent.

In Sachsen teilte er sich in 94 383 Kälber bis einschließlich acht Monate, 40 601 Jungrinder im Alter von acht Monaten bis zu einschließlich einem Jahr, 102 642 Rinder von mehr als einem Jahr bis unter zwei Jahren und 249 868 Rinder von zwei Jahren und älter auf. Es waren insgesamt 53 073 männliche und 434 421 weibliche Tiere. Unter den weiblichen waren 225 754 abgekalbte Tiere, die sich wiederum in 183 410 Milch- und 42 344 sonstige Kühe aufteilten.

Die regionale Verteilung der Rinderbestände zeigte eine Konzentration der Rinderbestände in den Landkreisen Mittelsachsen mit 82 717 Tieren, gefolgt vom Erzgebirgskreis mit 63 453 Rindern und Bautzen mit 49 376 Rindern (vgl. Tab. 2).

Mit 359 753 Tieren wurden 73,8 Prozent der Rinder Milchnutzungsrasen zugeordnet. Hierbei war die Rasse Holstein-Schwarzbunt mit 316 355 Tieren die bedeutendste. 82 079 Rinder gehörten den Fleischnutzungsrasen an. Hier hatten Kreuzungstiere der Fleischrindrasen mit 38 743 Tieren den größten Anteil, gefolgt von der Rasse Fleischfleckvieh mit 14 863 Tieren und 5 928 Tieren der Rasse Charolais. Unter den 45 662 Rindern der Doppelnutzungsrasen hatten Kreuzungstiere zwischen Fleisch- und Milchrindern mit 21 752 Tieren gefolgt von Fleckviehtieren (14 789) den höchsten Anteil (vgl. Tab. 3).

Die Bestandsgrößenstruktur der 6 884 Rinderhaltungen zeigt, dass 56,8 Prozent mit bis neun Rindern belegt waren. Demgegenüber existierten 261 Haltungen (3,8 Prozent) mit 500 und mehr Rindern, die insgesamt 255 450 Tiere (52,4 Prozent des Gesamtbestandes) hatten (vgl. Tab. 4). Eine durchschnittliche sächsische Rinderhaltung umfasste rund 71 Rinder.

183 410 Milchkühe befanden sich in 1 226 Haltungen. Mit 149 546 standen 81,5 Prozent in Haltungen mit 200 und mehr Milchkühen. Die durchschnittliche Milchkuhhaltung bestand aus 150 Tieren. Der Bestand verringerte sich seit dem Vorjahr um 4 907 Kühe bzw. 2,6 Prozent. Demgegenüber erhöhte sich die Anzahl der sonstigen Kühe um 1,6 Prozent auf 42 344 Tiere. In Deutschland sank die Zahl der Milchkühe seit Mai 2016 um 57 777 auf 4,21 Millionen (1,4 Prozent). Der Bestand an sonstigen Kühen verringerte sich bundesweit um 14 645 auf 670 317 Tiere (2,1 Prozent).

### Schweine

Zum 3. Mai 2017 wurden in den sächsischen Schweinehaltenden Betrieben 658 297 Schweine gehalten. Im Vergleich zum Vorjahresstand sind das 4 990 Tiere (0,8 Prozent) mehr. In den einzelnen Alters- bzw. Nutzungsrichtungen ergaben sich jedoch unterschiedliche Bestandsentwicklungen. Der Ferkelbestand lag mit 255 755 Tieren um 14 891 Stück (6,2 Prozent) über dem Maibestand 2016. Ebenfalls positiv entwickelte sich der Bestand an Zuchtschweinen. Deren Zahl erhöhte sich im Vergleich zum Vorjahr um 7 021 auf 73 159 Tiere bzw. 10,6 Prozent. Demgegenüber verringerte sich der Bestand an Jungschweinen um 5 065 (3,5 Prozent) auf 140 104 Tiere und die der Mastschweine um 11 857 (5,9 Prozent) auf 189 279 Masttiere. In Sachsen hielten im Mai 168 landwirtschaftliche Betriebe 50 und mehr Schweine bzw. 10 und mehr Zuchtsauen. Das sind 5 weniger als zum Vorjahreszeitpunkt. Mit 477 791 Schweinen wurden 72,6

Prozent aller Schweine in 41 Betrieben mit 5 000 und mehr Schweinen gehalten.

Die Haltung von Zuchtsauen konzentrierte sich ebenfalls in relativ wenigen Beständen. In 36 der Zuchtsauenhaltenden Betriebe mit 500 und mehr Zuchtsauen wurden mit 66 546 Zuchtsauen 91,4 Prozent dieser Tiere erfasst.

Die meisten Schweine standen in den Landkreisen Nordsachsen (131 857), Mittelsachsen (124 777) und Meißen (116 791).

Deutschlandweit wurden im Mai 2017 knapp 27,2 Millionen Schweine gehalten, 0,1 Prozent mehr als zum Vorjahreszeitpunkt.

# 1. Rinderhaltungen und -bestand am 3. Mai 2016 und 2017

Merkmal	2016	2017	Veränderung Mai 2017 gegenüber Mai 2016	
	Anzahl		%	
Haltungen				
Kälber und Jungrinder bis einschließlich 1 Jahr	5 544	5 376	-168	-3,0
Rinder von mehr als 1 bis unter 2 Jahre	4 831	4 792	-39	-0,8
und zwar männlich	2 530	2 539	9	0,4
weiblich	3 894	3 853	-41	-1,1
Rinder, 2 Jahre und älter (ohne Kühe)	3 438	3 390	-48	-1,4
und zwar männlich	1 790	1 848	58	3,2
weiblich (nicht abgekalbt)	2 571	2 513	-58	-2,3
Kühe (abgekalbt)	5 075	4 986	-89	-1,8
und zwar Milchkühe <sup>1)</sup>	1 313	1 226	-87	-6,6
sonstige Kühe <sup>1)</sup>	3 997	3 976	-21	-0,5
<b>Rinder insgesamt</b>	<b>7 018</b>	<b>6 884</b>	<b>-134</b>	<b>-1,9</b>
Rinderbestand				
Kälber bis einschließlich 8 Monate	96 514	94 383	-2 131	-2,2
davon männlich	26 133	25 904	-229	-0,9
weiblich	70 381	68 479	-1 902	-2,7
Jungrinder von mehr als 8 Monaten bis einschließlich 1 Jahr	41 719	40 601	-1 118	-2,7
davon männlich	7 962	7 687	-275	-3,5
weiblich	33 757	32 914	-843	-2,5
Rinder von mehr als 1 bis unter 2 Jahre	106 533	102 642	-3 891	-3,7
davon männlich	16 350	15 798	-552	-3,4
weiblich	90 183	86 844	-3 339	-3,7
davon Schlachttiere <sup>2)</sup>	4 772	5 233	461	9,7
Zucht- und Nutztiere <sup>2)</sup>	85 411	81 611	-3 800	-4,4
Rinder, 2 Jahre und älter	254 341	249 868	-4 473	-1,8
davon Bullen und Ochsen	3 487	3 684	197	5,6
Schlachtfärsen	808	844	36	4,5
Nutz- und Zuchtfärsen	20 052	19 586	-466	-2,3
Milchkühe <sup>1)</sup>	188 317	183 410	-4 907	-2,6
sonstige Kühe <sup>1)</sup>	41 677	42 344	667	1,6
<b>Rinder insgesamt</b>	<b>499 107</b>	<b>487 494</b>	<b>-11 613</b>	<b>-2,3</b>

1) berechnet auf Basis der Produktionsrichtungen der Haltungen

2) berechnet auf Basis der Schlachtungen im Vorjahreszeitraum

**2. Landwirtschaftliche Haltungen mit Rindern<sup>1)</sup> und Rinderbestand sowie Rinderkategorien  
am 3. Mai 2017 nach Kreisfreien Städten und Landkreisen**

Kreisfreie Stadt Landkreis Land Jahr	Merkmal	Insgesamt	Haltungen			
			Milchkühen <sup>2)</sup>	sonstigen Kühen <sup>2)</sup>	Kälbern bis einschließlich 8 Monate	
					männlich	weiblich
Chemnitz, Stadt	Haltungen	76	19	44	41	44
	Tiere	4 353	1 401	519	339	702
Erzgebirgskreis	Haltungen	986	229	541	538	539
	Tiere	63 453	23 253	5 327	3 328	9 277
Mittelsachsen	Haltungen	1 124	198	698	589	626
	Tiere	82 717	32 277	7 146	4 856	11 605
Vogtlandkreis	Haltungen	622	136	384	354	356
	Tiere	40 497	15 285	3 947	2 213	5 812
Zwickau	Haltungen	730	145	383	345	364
	Tiere	36 253	15 894	2 221	1 517	5 013
Dresden, Stadt	Haltungen	56	7	37	25	30
	Tiere	1 704	193	538	228	225
Bautzen	Haltungen	763	105	422	345	332
	Tiere	49 376	18 576	4 144	2 448	6 457
Görlitz	Haltungen	507	99	270	262	264
	Tiere	43 702	18 271	2 305	1 610	6 239
Meißen	Haltungen	451	49	259	192	212
	Tiere	34 852	12 716	3 487	1 777	4 848
Sächsische Schweiz- Osterzgebirge	Haltungen	660	118	441	377	381
	Tiere	50 381	16 105	6 598	2 808	6 819
Leipzig, Stadt	Haltungen	27	6	13	17	14
	Tiere	3 184	1 317	94	86	516
Leipzig	Haltungen	457	59	245	242	232
	Tiere	39 706	14 444	2 699	2 611	5 719
Nordsachsen	Haltungen	425	56	239	219	217
	Tiere	37 316	13 678	3 319	2 083	5 247
<b>Sachsen 2017</b>	<b>Haltungen</b>	<b>6 884</b>	<b>1 226</b>	<b>3 976</b>	<b>3 546</b>	<b>3 611</b>
	<b>Tiere</b>	<b>487 494</b>	<b>183 410</b>	<b>42 344</b>	<b>25 904</b>	<b>68 479</b>
2016	Haltungen	7 018	1 313	3 997	3 658	3 722
	Tiere	499 107	188 317	41 677	26 133	70 381
2015	Haltungen	7 175	1 344	3 967	3 735	3 630
	Tiere	508 040	192 996	41 556	27 226	71 315
2014	Haltungen	7 201	1 378	3 990	3 741	3 748
	Tiere	505 322	191 643	41 409	27 856	69 334

1) Einschl. Büffel/Bisons

2) berechnet auf Basis der Produktionsrichtungen der Haltungen

3) Nicht abgekalbt.

mit						Merkmal	Kreisfreie Stadt Landkreis Land Jahr
Jungrindern von mehr als 8 Monaten bis einschließlich 1 Jahr		Rindern von mehr als 1 bis unter 2 Jahre		Rindern, 2 Jahre und älter			
männlich	weiblich	männlich	weiblich <sup>3)</sup>	männlich	weiblich <sup>3)</sup>		
24	30	28	42	18	30	Haltungen	Chemnitz, Stadt
132	316	208	504	40	192	Tiere	
220	388	347	564	231	374	Haltungen	Erzgebirgskreis
897	4 212	1 876	11 764	392	3 127	Tiere	
226	385	356	615	329	429	Haltungen	Mittelsachsen
905	5 133	1 998	14 529	636	3 632	Tiere	
158	237	240	375	167	235	Haltungen	Vogtlandkreis
526	2 599	1 022	6 818	281	1 994	Tiere	
149	247	223	393	122	234	Haltungen	Zwickau
366	2 427	717	6 230	216	1 652	Tiere	
8	10	23	31	21	22	Haltungen	Dresden, Stadt
39	40	118	193	45	85	Tiere	
185	228	307	383	205	224	Haltungen	Bautzen
853	3 359	2 137	9 046	441	1 915	Tiere	
133	188	197	307	142	214	Haltungen	Görlitz
477	3 488	912	8 500	238	1 662	Tiere	
97	146	183	253	118	154	Haltungen	Meißen
745	2 475	1 371	6 010	227	1 196	Tiere	
169	255	279	413	239	284	Haltungen	Sächsische Schweiz- Osterzgebirge
820	3 531	1 570	9 135	671	2 324	Tiere	
11	9	14	15	8	8	Haltungen	Leipzig, Stadt
24	172	65	680	45	185	Tiere	
103	158	195	243	119	155	Haltungen	Leipzig
1 281	2 520	2 379	6 612	211	1 230	Tiere	
104	150	147	219	129	150	Haltungen	Nordsachsen
622	2 642	1 425	6 823	241	1 236	Tiere	
1 587	2 431	2 539	3 853	1 848	2 513	Haltungen	Sachsen 2017
7 687	32 914	15 798	86 844	3 684	20 430	Tiere	
1 581	2 484	2 530	3 894	1 790	2 571	Haltungen	2016
7 962	33 757	16 350	90 183	3 487	20 860	Tiere	
1 680	2 618	2 612	3 975	1 788	2 643	Haltungen	2015
8 915	34 593	17 080	89 020	3 436	21 903	Tiere	
1 749	2 598	2 574	3 979	1 738	2 582	Haltungen	2014
9 103	33 612	16 814	88 771	3 359	23 421	Tiere	



### 3. Rinderbestand am 3. Mai 2017 nach Nutzungsrichtungen und Rinderrassen

Nutzungsrichtung Rinderrasse	Rinder insgesamt	Davon				
		Kälber bis einschließlich 8 Monate		Jungrinder von mehr als 8 Mo- naten bis einschließlich 1 Jahr		Rinder vor 1 bis unte
		männlich	weiblich	männlich	weiblich	männlich
<b>Milchnutzungsrasen</b>	<b>359 753</b>	<b>10 476</b>	<b>52 179</b>	<b>2 831</b>	<b>26 678</b>	<b>5 571</b>
davon						
Holstein-Schwarzbunt	316 355	8 624	46 020	2 239	23 538	4 159
Holstein-Rotbunt	9 901	329	1 512	127	803	242
Kreuzung Milchrind mit Milchrind	32 165	1 399	4 503	427	2 254	1 049
Angler	551	21	66	.	.	7
Deutsche Schwarzbunte alter Zuchtichtung	295	67	11	.	.	90
Sonstige Milchnutzungsrasen	486	36	67	3	33	24
<b>Fleischnutzungsrasen</b>	<b>82 079</b>	<b>10 320</b>	<b>10 076</b>	<b>3 021</b>	<b>3 743</b>	<b>6 109</b>
davon						
Kreuzung Fleischrind mit Fleischrind	38 743	5 328	5 184	1 569	1 959	2 881
Limousin	5 733	684	767	157	288	338
Charolais	5 928	773	737	110	179	293
Fleischfleckvieh	14 863	1 918	1 843	495	605	989
Deutsche Angus	5 183	626	590	166	176	584
Galloway	2 530	187	169	145	128	262
Highland	2 864	196	207	134	151	264
Büffel/Bisons	796	61	52	41	50	77
Sonstige Fleischnutzungsrasen	5 439	547	527	204	207	421
<b>Doppelnutzungsrasen (Milch/Fleisch)</b>	<b>45 662</b>	<b>5 108</b>	<b>6 224</b>	<b>1 835</b>	<b>2 493</b>	<b>4 118</b>
davon						
Fleckvieh	14 789	1 668	1 808	671	617	1 831
Braunvieh	1 119	37	125	.	.	.
Kreuzung Fleischrind mit Milchrind	21 752	2 812	3 317	951	1 363	1 812
Doppelnutzung Rotbunt	.	.	.	.	3	-
Sonstige Kreuzungen	6 363	419	789	148	371	308
Gelbvieh	65	.	.	-	-	.
Vorderwälder	.	-	-	-	.	-
Sonstige Doppelnutzungsrasen	1 533	161	173	48	65	132
<b>Insgesamt</b>	<b>487 453</b>	<b>25 893</b>	<b>68 467</b>	<b>7 635</b>	<b>32 790</b>	<b>15 763</b>

1) Nicht abgekalbt.

jüngere als 2 Jahre	Rinder, 2 Jahre und älter		Kühe insgesamt	Nutzungsrichtung Rinderrasse
	männlich	weiblich <sup>1)</sup>		
71 046	365	14 764	175 843	<b>Milchnutzungsrassen</b>
				davon
62 657	261	12 715	156 142	Holstein-Schwarzbunt
2 040	35	530	4 283	Holstein-Rotbunt
6 188	53	1 462	14 830	Kreuzung Milchrind mit Milchrind
95	.	.	287	Angler
12	.	.	66	Deutsche Schwarzbunte alter Zuchtichtung
54	12	22	235	Sonstige Milchnutzungsrassen
<b>9 537</b>	<b>2 609</b>	<b>3 841</b>	<b>32 823</b>	<b>Fleischnutzungsrassen</b>
				davon
4 691	458	1 554	15 119	Kreuzung Fleischrind mit Fleischrind
724	268	310	2 197	Limousin
634	210	368	2 624	Charolais
1 675	410	698	6 230	Fleischfleckvieh
537	191	227	2 086	Deutsche Angus
260	240	163	976	Galloway
290	340	187	1 095	Highland
86	87	45	297	Büffel/Bisons
640	405	289	2 199	Sonstige Fleischnutzungsrassen
<b>6 261</b>	<b>710</b>	<b>1 825</b>	<b>17 088</b>	<b>Doppelnutzungsrassen (Milch/Fleisch)</b>
				davon
1 819	364	578	5 433	Fleckvieh
.	7	79	535	Braunvieh
3 112	187	798	7 400	Kreuzung Fleischrind mit Milchrind
.	-	-	18	Doppelnutzung Rotbunt
912	41	288	3 087	Sonstige Kreuzungen
11	.	.	.	Gelbvieh
-	.	-	.	Vorderwälder
188	.	.	578	Sonstige Doppelnutzungsrassen
<b>86 625</b>	<b>3 569</b>	<b>20 313</b>	<b>225 717</b>	<b>Insgesamt</b>

**4. Landwirtschaftliche Haltungen mit Rindern am 3. Mai 2017 nach Bestandsgrößen  
sowie nach Kreisfreien Städten und Landkreisen**

Kreisfreie Stadt Landkreis Jahr	Insgesamt		Davon Haltungen n						
			1 - 9		10 - 19		20 - 49		50
	Haltungen	Tiere	Haltungen	Tiere	Haltungen	Tiere	Haltungen	Tiere	Haltungen
Chemnitz, Stadt	76	4 353	46	204	5	61	4	134	6
Erzgebirgskreis	986	63 453	550	1 963	129	1 749	102	3 161	62
Mittelsachsen	1 124	82 717	619	2 226	168	2 327	112	3 417	59
Vogtlandkreis	622	40 497	315	1 281	115	1 514	58	1 747	42
Zwickau	730	36 253	465	1 610	96	1 311	61	1 797	25
Dresden, Stadt	56	1 704	33	117	9	108	7	215	3
Bautzen	763	49 376	501	1 577	86	1 178	62	1 916	34
Görlitz	507	43 702	266	934	56	775	59	1 817	34
Meißen	451	34 852	289	959	45	592	38	1 242	23
Sächsische Schweiz- Osterzgebirge	660	50 381	313	1 183	98	1 379	116	3 510	39
Leipzig, Stadt	27	3 184	13	53	6	88	3	97	2
Leipzig	457	39 706	248	880	65	872	55	1 862	22
Nordsachsen	425	37 316	249	831	38	550	49	1 529	29
<b>Sachsen 2017</b>	<b>6 884</b>	<b>487 494</b>	<b>3 907</b>	<b>13 818</b>	<b>916</b>	<b>12 504</b>	<b>726</b>	<b>22 444</b>	<b>380</b>
2016	7 018	499 107	4 015	14 131	871	11 800	773	23 745	382
2015	7 175	508 040	4 139	14 315	907	12 307	730	22 663	400
2014	7 201	505 322	4 186	14 394	881	11 947	758	23 274	381

nit ... bis ... Rindern (einschließlich Kälbern)							Kreisfreie Stadt Landkreis Land Jahr
- 99	100 - 199		200 - 499		500 und mehr		
Tiere	Haltungen	Tiere	Haltungen	Tiere	Haltungen	Tiere	
412	10	1 456	4	·	1	·	Chemnitz, Stadt
4 461	61	8 460	54	17 785	28	25 874	Erzgebirgskreis
4 331	58	7 905	64	19 821	44	42 690	Mittelsachsen
2 958	47	6 838	27	8 464	18	17 695	Vogtlandkreis
1 710	47	6 500	19	5 992	17	17 333	Zwickau
·	3	438	-	-	1	·	Dresden, Stadt
2 305	28	3 999	25	8 157	27	30 244	Bautzen
2 377	36	4 954	30	10 401	26	22 444	Görlitz
1 557	23	3 054	13	3 849	20	23 599	Meißen
3 043	31	4 457	36	11 034	27	25 775	Sächsische Schweiz- Osterzgebirge
·	-	-	1	·	2	·	Leipzig, Stadt
1 603	16	2 388	25	8 030	26	24 071	Leipzig
1 930	7	947	29	9 772	24	21 757	Nordsachsen
27 001	367	51 396	327	104 881	261	255 450	Sachsen 2017
27 313	375	53 008	337	108 424	265	260 686	2016
28 352	378	53 182	354	113 063	267	264 158	2015
26 787	388	53 840	338	107 879	269	267 201	2014

**5. Landwirtschaftliche Haltungen mit Milchkühen am 3. Mai 2017 nach Bestandsgrößen  
sowie nach Kreisfreien Städten und Landkreisen**

Kreisfreie Stadt Landkreis Land Jahr	Insgesamt		Davon Haltungen m						
			1 - 9		10 - 19		20 - 49		50 -
	Haltungen	Tiere	Haltungen	Tiere	Haltungen	Tiere	Haltungen	Tiere	Haltungen
Chemnitz, Stadt	19	1 401	7	21	2	·	4	144	4
Erzgebirgskreis	229	23 253	79	256	23	327	37	1 291	39
Mittelsachsen	198	32 277	71	177	11	132	21	768	33
Vogtlandkreis	136	15 285	54	218	9	130	14	478	22
Zwickau	145	15 894	52	154	13	186	19	669	36
Dresden, Stadt	7	193	4	9	-	-	2	·	-
Bautzen	105	18 576	47	83	4	54	7	208	10
Görlitz	99	18 271	21	70	6	85	14	468	18
Meißen	49	12 716	16	32	5	73	1	·	6
Sächsische Schweiz- Osterzgebirge	118	16 105	36	114	13	183	17	548	17
Leipzig, Stadt	6	1 317	2	·	-	-	1	·	-
Leipzig	59	14 444	18	·	1	·	7	216	6
Nordsachsen	56	13 678	24	39	-	-	1	·	1
<b>Sachsen 2017</b>	<b>1 226</b>	<b>183 410</b>	<b>431</b>	<b>1 220</b>	<b>87</b>	<b>1 218</b>	<b>145</b>	<b>4 968</b>	<b>192</b>
2016	1 313	188 317	461	1 200	105	1 483	155	5 278	196
2015	1 344	192 996	455	1 211	105	1 503	164	5 500	212
2014	1 378	191 643	469	1 225	115	1 635	166	5 682	218

it ... bis ... Milchkühen							Kreisfreie Stadt Landkreis Land Jahr
99	100 - 199		200 - 499		500 und mehr		
Tiere	Haltungen	Tiere	Haltungen	Tiere	Haltungen	Tiere	
·	1	·	-	-	1	·	Chemnitz, Stadt
2 711	17	2 167	24	7 999	10	8 502	Erzgebirgskreis
2 161	16	2 269	26	8 949	20	17 821	Mittelsachsen
1 595	16	1 900	13	3 984	8	6 980	Vogtlandkreis
2 439	10	1 371	4	1 563	11	9 512	Zwickau
-	1	·	-	-	-	-	Dresden, Stadt
660	11	1 468	14	4 966	12	11 137	Bautzen
1 173	6	848	27	8 721	7	6 906	Görlitz
412	2	·	11	·	8	8 401	Meißen
1 114	12	1 604	11	4 080	12	8 462	Sächsische Schweiz- Osterzgebirge
-	1	·	1	·	1	·	Leipzig, Stadt
480	5	732	13	4 491	9	8 474	Leipzig
·	2	·	21	6 683	7	6 554	Nordsachsen
<b>13 101</b>	<b>100</b>	<b>13 357</b>	<b>165</b>	<b>55 285</b>	<b>106</b>	<b>94 261</b>	<b>Sachsen 2017</b>
13 117	114	15 319	175	58 185	107	93 735	2016
14 279	120	16 043	181	60 497	107	93 963	2015
14 738	118	15 864	192	63 949	100	88 550	2014

**6. Landwirtschaftliche Haltungen mit Rindern<sup>1)</sup> und Rinderbestand am 3. Mai 2017**  
**nach Herdengrößen**

Tiere	Herdengröße von ... bis ... Tiere	Haltungen	Tiere
Milchkühe <sup>2)</sup>	1 - 9	431	1 220
	10 - 19	87	1 218
	20 - 49	145	4 968
	50 - 99	192	13 101
	100 - 199	100	13 357
	200 - 499	165	55 285
	500 und mehr	106	94 261
	<b>Zusammen</b>	<b>1 226</b>	<b>183 410</b>
Sonstige Kühe <sup>2)</sup>	1 - 9	3 058	9 613
	10 - 19	465	6 275
	20 - 49	282	8 484
	50 - 99	102	6 979
	100 und mehr	69	10 993
	<b>Zusammen</b>	<b>3 976</b>	<b>42 344</b>
Kälber und Jungrinder	1 - 9	3 741	10 946
	10 - 19	523	7 123
	20 - 49	498	15 679
	50 - 99	249	17 286
	100 und mehr	365	83 950
	<b>Zusammen</b>	<b>5 376</b>	<b>134 984</b>
Männliche Rinder von mehr als 1 Jahr	1 - 9	3 125	6 677
	10 - 19	155	2 102
	20 - 49	110	3 323
	50 - 99	42	2 846
	100 und mehr	23	4 534
	<b>Zusammen</b>	<b>3 455</b>	<b>19 482</b>
<b>Rinder insgesamt</b>	<b>1 - 9</b>	<b>3 907</b>	<b>13 818</b>
	<b>10 - 19</b>	<b>916</b>	<b>12 504</b>
	<b>20 - 49</b>	<b>726</b>	<b>22 444</b>
	<b>50 - 99</b>	<b>380</b>	<b>27 001</b>
	<b>100 - 199</b>	<b>367</b>	<b>51 396</b>
	<b>200 - 499</b>	<b>327</b>	<b>104 881</b>
	<b>500 und mehr</b>	<b>261</b>	<b>255 450</b>
	<b>Insgesamt</b>	<b>6 884</b>	<b>487 494</b>

-----

1) Einschl. Büffel/Bisons.

2) Berechnet auf Basis der Produktionsrichtungen der Haltungen.

## 7. Schweinebestand am 3. Mai 2016 und 2017

Merkmal	Bestand		Veränderung	
	2016	2017	2017 gegenüber 2016	
	Anzahl		%	
Ferkel (unter 20 kg LG <sup>1)</sup> )	240 864	255 755	14 891	6,2
Jungschweine (unter 50 kg LG <sup>1)</sup> )	145 169	140 104	-5 065	-3,5
Mastschweine	201 136	189 279	-11 857	-5,9
davon				
50 bis unter 80 kg LG <sup>1)</sup>	88 620	91 385	2 765	3,1
80 bis unter 110 kg LG <sup>1)</sup>	90 113	74 893	-15 220	-16,9
110 und mehr kg LG <sup>1)</sup>	22 403	23 001	598	2,7
Zuchtschweine 50 kg und mehr LG <sup>1)</sup>	66 138	73 159	7 021	10,6
davon				
Eber zur Zucht	316	351	35	11,1
Jungsauen, zum 1. Mal trächtig	7 499	10 186	2 687	35,8
andere trächtige Sauen	37 724	39 078	1 354	3,6
Jungsauen, noch nicht trächtig	9 546	11 785	2 239	23,5
andere nicht trächtige Sauen	11 053	11 759	706	6,4
<b>Schweine insgesamt</b>	<b>653 307</b>	<b>658 297</b>	<b>4 990</b>	<b>0,8</b>

1) LG = Lebendgewicht



**8. Landwirtschaftliche Betriebe mit Haltung von Schweinen am 3. Mai 2017**  
**nach Größenklassen der gehaltenen Schweine**

Betriebe mit ... bis ... Schweinen	Schweine insgesamt		Und zwar					
			Zuchtsauen		Ferkel		Mastschweine einschließlich Jungschweine u. Eber	
	Betriebe	Tiere	Betriebe	Tiere	Betriebe	Tiere	Betriebe	Tiere
1 - 99	17	1 199	10	99	10	266	17	834
100 - 249	10	.	5	.	3	220	10	1 308
250 - 499	21	7 531	8	480	10	1 110	21	5 941
500 - 999	20	14 007	7	792	6	1 589	20	11 626
1 000 - 1 999	20	.	5	.	6	4 007	19	24 779
2 000 - 4 999	39	125 768	23	11 853	27	45 284	38	68 631
5 000 und mehr	41	477 791	25	57 897	32	203 279	39	216 615
<b>Insgesamt</b>	<b>168</b>	<b>658 297</b>	<b>83</b>	<b>72 808</b>	<b>94</b>	<b>255 755</b>	<b>164</b>	<b>329 734</b>

**9. Landwirtschaftliche Betriebe mit Haltung von Zuchtsauen am 3. Mai 2017**  
**nach Größenklassen der gehaltenen Zuchtsauen**

Betriebe mit ... bis ... Zuchtsauen	Schweine insgesamt		Darunter Zuchtsauen	
	Betriebe	Tiere	Betriebe	Tiere
1 - 49	20	3 201	20	368
50 - 99	8	5 340	8	623
100 - 249	11	20 861	11	2 071
250 - 499	8	22 345	8	3 200
500 und mehr	36	387 014	36	66 546
<b>Insgesamt</b>	<b>83</b>	<b>438 761</b>	<b>83</b>	<b>72 808</b>

**10. Landwirtschaftliche Betriebe mit Haltung von Mastschweinen am 3. Mai 2017**  
**nach Größenklassen der gehaltenen Mastschweine**

Betriebe mit ... bis ... Mastschweinen	Schweine insgesamt		Darunter Mastschweine	
	Betriebe	Tiere	Betriebe	Tiere
unter 100	33	59 779	33	1 412
100 - 399	28	33 429	28	7 093
400 - 999	21	43 195	21	14 666
1 000 - 1 999	26	83 004	26	36 532
2 000 - 4 999	20	121 611	20	60 631
5 000 und mehr	8	128 033	8	68 945
<b>Insgesamt</b>	<b>136</b>	<b>469 051</b>	<b>136</b>	<b>189 279</b>

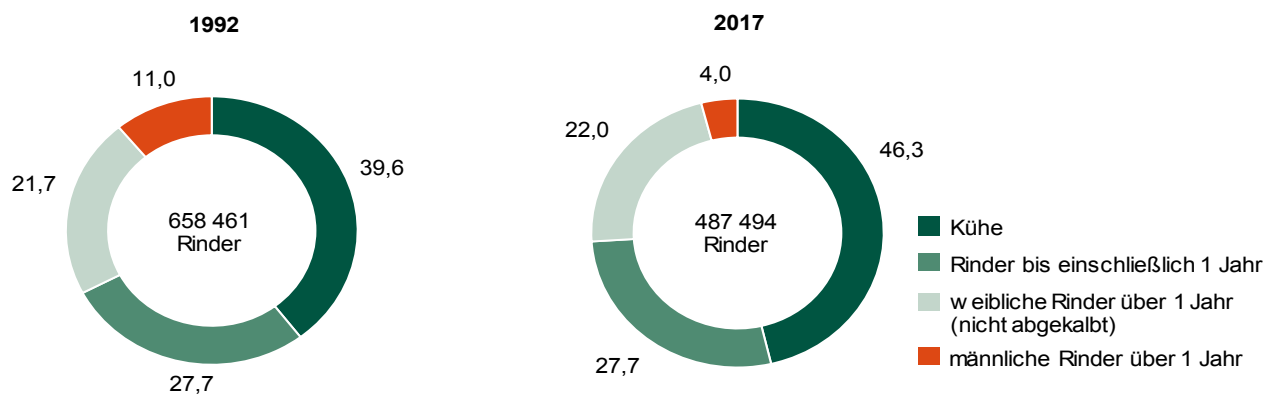
**11. Schweinebestand am 3. Mai 2017 nach Alter und Nutzungsrichtung  
sowie nach Kreisfreien Städten und Landkreisen**

Kreisfreie Stadt Landkreis Land Jahr	Merkmal	Schweine	Und zwar					
			Ferkel	Jung- schweine unter 50 kg LG <sup>1)</sup>	Mastschweine			Eber zur Zucht
					50 bis unter 80 kg LG <sup>1)</sup>	80 bis unter 110 kg LG <sup>1)</sup>	110 und mehr kg LG <sup>1)</sup>	
Chemnitz, Stadt	Betriebe	1	-	-	1	1	-	-
	Tiere	.	-	-	.	.	-	-
Erzgebirgskreis	Betriebe	6	3	5	6	6	2	3
	Tiere	10 566	341	2 330	3 815	2 919	.	4
Mittelsachsen	Betriebe	27	18	21	15	14	10	10
	Tiere	124 777	54 739	27 598	12 881	9 843	1 954	184
Vogtlandkreis	Betriebe	12	4	9	7	6	5	2
	Tiere	52 114	.	15 552	1 667	2 435	279	.
Zwickau	Betriebe	10	6	9	7	8	5	2
	Tiere	32 687	18 784	5 843	1 432	1 603	.	.
Dresden, Stadt	Betriebe	2	-	2	1	2	-	-
	Tiere	.	-	.	.	.	-	-
Bautzen	Betriebe	18	11	13	12	12	10	7
	Tiere	89 159	34 620	20 776	12 044	5 557	5 020	21
Görlitz	Betriebe	9	7	5	7	7	6	4
	Tiere	41 910	15 394	7 226	5 331	7 602	1 628	12
Meißen	Betriebe	26	14	19	22	22	17	8
	Tiere	116 791	43 136	22 334	19 533	18 036	5 243	27
Sächsische Schweiz- Osterzgebirge	Betriebe	5	4	3	3	3	2	3
	Tiere	1 129	.	.	195	196	.	5
Leipzig, Stadt	Betriebe	-	-	-	-	-	-	-
	Tiere	-	-	-	-	-	-	-
Leipzig	Betriebe	23	8	19	17	18	15	7
	Tiere	55 878	8 910	17 018	13 426	9 710	3 441	22
Nordsachsen	Betriebe	29	19	23	21	17	16	15
	Tiere	131 857	56 919	21 082	20 641	16 143	3 908	45
<b>Sachsen 2017</b>	<b>Betriebe</b>	<b>168</b>	<b>94</b>	<b>128</b>	<b>119</b>	<b>116</b>	<b>88</b>	<b>61</b>
	<b>Tiere</b>	<b>658 297</b>	<b>255 755</b>	<b>140 104</b>	<b>91 385</b>	<b>74 893</b>	<b>23 001</b>	<b>351</b>
2016	Betriebe	173	94	133	125	130	82	61
	Tiere	653 307	240 864	145 169	88 620	90 113	22 403	316
2015	Betriebe	181	99	139	134	133	92	64
	Tiere	653 506	245 162	136 204	97 606	87 477	19 829	328
2014	Betriebe	186	104	144	133	137	94	72
	Tiere	645 603	239 461	137 639	82 067	85 307	28 224	356

1) LG = Lebendgewicht

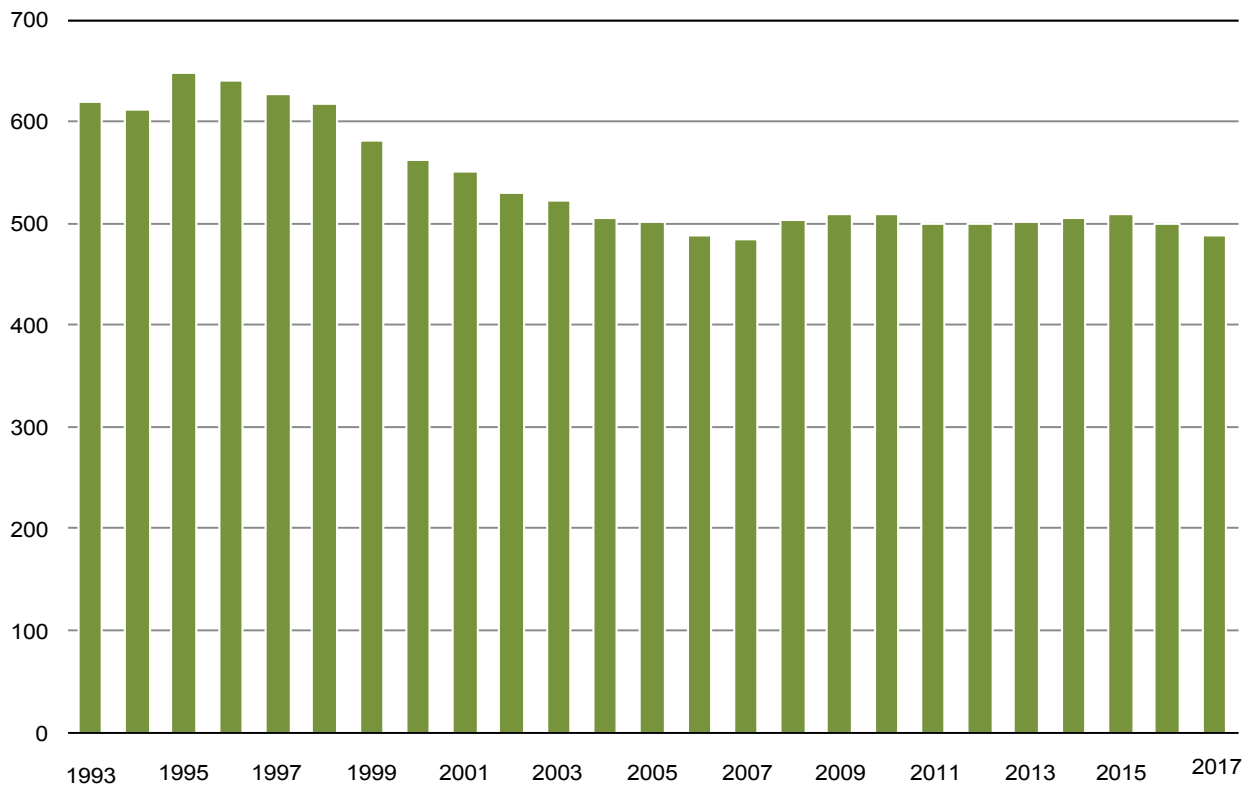
Zuchtschweine 50 und mehr kg LG <sup>1)</sup>				Merkmal	Kreisfreie Stadt Landkreis Land Jahr
Jungsauen zum 1. Mal trächtig	andere trächtige Sauen	Jungsauen noch nicht trächtig	andere nicht trächtige Sauen		
-	-	-	-	Betriebe	Chemnitz, Stadt
-	-	-	-	Tiere	
1	3	2	2	Betriebe	Erzgebirgskreis
.	206	.	.	Tiere	
11	13	11	8	Betriebe	Mittelsachsen
2 800	9 272	2 662	2 844	Tiere	
3	3	3	3	Betriebe	Vogtlandkreis
.	.	627	.	Tiere	
6	6	6	6	Betriebe	Zwickau
838	2 311	594	736	Tiere	
-	-	-	-	Betriebe	Dresden, Stadt
-	-	-	-	Tiere	
8	10	10	9	Betriebe	Bautzen
1 364	4 240	3 805	1 712	Tiere	
4	6	5	5	Betriebe	Görlitz
484	3 168	290	775	Tiere	
11	11	9	11	Betriebe	Meißen
1 319	4 792	814	1 557	Tiere	
1	3	2	1	Betriebe	Sächsische Schweiz- Osterzgebirge
.	.	.	.	Tiere	
-	-	-	-	Betriebe	Leipzig, Stadt
-	-	-	-	Tiere	
8	8	7	7	Betriebe	Leipzig
285	2 218	257	591	Tiere	
14	18	14	13	Betriebe	Nordsachsen
1 593	7 215	2 711	1 600	Tiere	
<b>67</b>	<b>81</b>	<b>69</b>	<b>65</b>	<b>Betriebe</b>	<b>Sachsen 2017</b>
<b>10 186</b>	<b>39 078</b>	<b>11 785</b>	<b>11 759</b>	<b>Tiere</b>	
69	82	64	65	Betriebe	2016
7 499	37 724	9 546	11 053	Tiere	
80	85	68	69	Betriebe	2015
9 052	38 674	10 270	8 904	Tiere	
87	89	79	79	Betriebe	2014
12 070	36 336	12 497	11 646	Tiere	

**Abb. 1 Zusammensetzung des Rinderbestandes am 3. Mai 1992 und 2017 nach Kategorien <sup>1)2)</sup>**  
in Prozent



**Abb. 2 Rinderbestand am 3. Mai 1993 bis 2017<sup>1)2)</sup>**

Tausend



1) zu den jeweils geltenden Erfassungsgrenzen  
2) 1992 bis 1998 zum 3. Juni