



Statistischer Bericht



Korrekturausgabe

Bergbau und Verarbeitendes Gewerbe
im Freistaat Sachsen

2014

E I 3 – j/14

Zeichenerklärung

- Nichts vorhanden (genau Null)
- 0 weniger als die Hälfte von 1 in der letzten besetzten Stelle, jedoch mehr als nichts
- ... Angabe fällt später an
- / Zahlenwert nicht sicher genug
- . Zahlenwert unbekannt oder geheim zu halten
- x Tabellenfach gesperrt, weil Aussage nicht sinnvoll
- () Aussagewert ist eingeschränkt
- p vorläufige Zahl
- r berichtigte Zahl
- s geschätzte Zahl

Korrekturblatt

Berichtigung zum Statistischen Bericht E I 3 – j/14 (Bergbau und Verarbeitendes Gewerbe im Freistaat Sachsen)

Im Statistischen Bericht waren Korrekturen erforderlich.

Änderung/en wurden vorgenommen

Auf Seite **28** alle Tabellenwerte in den Zeilen für WZ 26; C ; HGR B; Insgesamt

Auf Seite **29** alle Tabellenwerte in den Zeilen für WZ 26; C ; HGR B; Insgesamt

Auf Seite **30** alle Tabellenwerte in den Zeilen für HGR B; Insgesamt

Wir bitten um Entschuldigung und Beachtung der Korrektur.

Inhalt

	Seite
Vorbemerkungen	3
Erläuterungen	4
Ergebnisdarstellung	6
Tabellen	
1. Ergebnisse der Betriebe nach Wirtschaftszweigen	10
1.1. Betriebe, Personen, Entgelte, Umsatz und Exportquote	10
1.2. Betriebe, Personen, Entgelte, Umsatz und Exportquote – Veränderung zum Vorjahr	16
2. Ergebnisse der Betriebe nach Kreisfreien Städten und Landkreisen	22
2.1. Betriebe, Personen, Entgelte, Umsatz und Exportquote	22
2.2. Betriebe, Personen, Entgelte, Umsatz und Exportquote – Veränderung zum Vorjahr	26
3. Ergebnisse der Unternehmen nach Wirtschaftszweigen	30
3.1. Unternehmen, tätige Personen, Entgelte und Umsatz	30
3.2. Unternehmen, tätige Personen, Entgelte und Umsatz – Veränderung zum Vorjahr	31
4. Ergebnisse der Unternehmen nach Hauptgruppen und Beschäftigtengrößenklassen Unternehmen, tätige Personen und Gesamtumsatz	32
5. Ergebnisse der Betriebe nach Beschäftigtengrößenklassen	33
5.1. Betriebe nach Wirtschaftszweigen – Ende September	33
5.2. Tätige Personen nach Wirtschaftszweigen – Ende September	34
5.3. Gesamtumsatz nach Wirtschaftszweigen – Jahressummen	35
5.4. Betriebe nach Kreisfreien Städten und Landkreisen – Ende September	36
6. Ergebnisse der Betriebe nach Umsatzgrößenklassen	37
6.1. Betriebe nach Wirtschaftszweigen – Ende September	37
6.2. Tätige Personen nach Wirtschaftszweigen – Ende September	38
6.3. Gesamtumsatz nach Wirtschaftszweigen – Jahressummen	39
Zuordnung der Klassen (Dreisteller) der WZ 2008 zu den Hauptgruppen	40
Verteilung der WZ 2008-Positionen über die Kategorien der aggregierten Klassifikation (Hauptgruppen)	41

Abbildungen	Seite
Abb. 1 Anteil der Branchen am Gesamtumsatz und an den tätigen Personen im Verarbeitenden Gewerbe sowie im Bergbau und der Gewinnung von Steinen und Erden Sachsens 2013 und 2014	42
Abb. 2 Exportquote umsatzstarker Branchen im Verarbeitenden Gewerbe sowie im Bergbau und der Gewinnung von Steinen und Erden Sachsens 2012 bis 2014 nach ausgewählten Wirtschaftszweigen	42
Abb. 3 Durchschnittlicher Umsatz je tätiger Person im Verarbeitenden Gewerbe sowie im Bergbau und der Gewinnung von Steinen und Erden Sachsens 2012 bis 2014 nach Kreisfreien Städten und Landkreisen	43
Abb. 4 Durchschnittlicher Umsatz je tätiger Person im Verarbeitenden Gewerbe sowie im Bergbau und der Gewinnung von Steinen und Erden Sachsens 2012 bis 2014 nach ausgewählten Wirtschaftszweigen	44
Abb. 5 Gesamtumsatz der Betriebe des Verarbeitenden Gewerbes sowie des Bergbaus und der Gewinnung von Steinen und Erden Sachsens 2010 bis 2014 nach Beschäftigtengrößenklassen	44

Vorbemerkungen

In der vorliegenden Veröffentlichung werden die statistischen Ergebnisse aus dem Monatsbericht und dem Jahresbericht für Betriebe bzw. Unternehmen des Verarbeitenden Gewerbes sowie des Bergbaus und der Gewinnung von Steinen und Erden des Freistaates Sachsen für das Jahr 2014 zusammenfassend dokumentiert. Die Darstellung der Ergebnisse erfolgt ab dem Berichtsjahr 2009 gemäß der Klassifikation der Wirtschaftszweige, Ausgabe 2008 (WZ 2008). Der Umstieg auf die neue Wirtschaftszweigklassifikation war verbunden mit wesentlichen strukturellen Veränderungen, die sich im Bereich des Verarbeitenden Gewerbes auf die Berichtskreisabgrenzung und somit auch auf die Darstellung der Ergebnisse auswirken. Zu den Tätigkeiten, die entsprechend der WZ 2008 nicht mehr dem Verarbeitenden Gewerbe zugeordnet werden, gehört u. a. das Verlagsgewerbe, der Bereich der Rückgewinnung von Werkstoffen sowie einige wirtschaftliche Aktivitäten, die entsprechend den neuen Klassifizierungsregeln künftig dem Baugewerbe bzw. dem Bereich Handel/Dienstleistung zugeordnet werden. Aber auch innerhalb des Verarbeitenden Gewerbes wurden mit der WZ 2008 erhebliche Anpassungen bei der Zusammensetzung der Wirtschaftszweige vorgenommen. So werden künftig z. B. Montage- und Installationsleistungen in eigenständigen Klassen der WZ 2008 nachgewiesen. Die für Vergleichszwecke in der Struktur der WZ 2008 ausgewiesenen Ergebnisse für das Jahr 2008 beruhen auf Angaben, die nach der Wirtschaftszweigklassifikation WZ 2003 erhoben und weitgehend maschinell auf die neuen Strukturen der WZ 2008 umgesetzt wurden. Sie können in Fällen, wo eine Umsetzung alter Codes in neue Codes nur bedingt 1:1 möglich war mit Unschärfen behaftet sein.

Im Unterschied zu den monatlich erscheinenden Statistischen Berichten finden im Jahresbericht bei der Ergebnisaufbereitung neben den Betrieben mit 50 und mehr tätigen Personen auch die Betriebe mit im Allgemeinen 20 bis 49 tätigen Personen Berücksichtigung. Der 2007 eingeführte Jahresbericht weicht gegenüber bisherigen Veröffentlichungen lediglich beim Merkmal „Geleistete Arbeitsstunden“, diese werden in der eingeführten Erhebung „Jahresbericht für Betriebe“ nicht erfragt, sowie bei den Angaben zu den „Betrieben“ und „Tätigen Personen“, welche nun zum Stichtag 30. September des Berichtsjahres ausgewiesen werden (bisher Jahresdurchschnitt), ab. Damit stehen auch künftig einmal jährlich die für regionale Strukturuntersuchungen notwendigen Informationen in nahezu gleichem Umfang und in bisheriger Qualität zur Verfügung.

Durch die einmal jährlich durchzuführende Berichtskreisaktualisierung (insbesondere durch Absteiger und Aufsteiger) kommt es regelmäßig zu Änderungen des Kreises der Berichtspflichtigen, die sich auch in den entsprechenden Merkmalsausprägungen widerspiegeln können. Die Ermittlung der Aufsteiger erfolgt durch eine Vorbefragung ausgewählter Einheiten des Verarbeitenden Gewerbes

(Umfrage zur Klärung des Kreises der zu Befragenden ...).

Rechtsgrundlagen

- Gesetz über die Statistik im Produzierenden Gewerbe (ProdGewStatG) in der Fassung der Bekanntmachung vom 21. März 2002 (BGBl. I S. 1181), zuletzt geändert durch Artikel 1 des Gesetzes vom 5. Dezember 2012 (BGBl. I S. 2466)
- Gesetz über die Statistik für Bundeszwecke (Bundesstatistikgesetz - BStatG) vom 22. Januar 1987 (BGBl. I S. 462, 565), zuletzt geändert durch Artikel 13 des Gesetzes vom 25. Juli 2013 (BGBl. I S. 2749)

Der Berichtskreis des vorliegenden Berichts erfasst

- alle Einbetriebsunternehmen des Verarbeitenden Gewerbes sowie des Bergbaus und der Gewinnung von Steinen und Erden (einschließlich Verarbeitendes Handwerk) mit im Allgemeinen mindestens 20 tätigen Personen,
- alle Betriebe des Verarbeitenden Gewerbes sowie des Bergbaus und der Gewinnung von Steinen und Erden von Mehrbetriebsunternehmen des Produzierenden Gewerbes mit im Allgemeinen mindestens 20 tätigen Personen sowie
- alle Betriebe des Verarbeitenden Gewerbes sowie des Bergbaus und der Gewinnung von Steinen und Erden mit mindestens 20 tätigen Personen von Mehrbetriebsunternehmen anderer Wirtschaftsbereiche außerhalb des Produzierenden Gewerbes.

Als Ausnahme zu den genannten Abschneidegrenzen werden in den folgenden Wirtschaftszweigen auch Betriebe von Unternehmen mit 10 und mehr tätigen Personen zur Berichterstattung herangezogen:

- 08.11 Gewinnung von Naturwerksteinen und Natursteinen, Kalk- und Gipsstein, Kreide und Schiefer
- 08.12 Gewinnung von Kies, Sand, Ton und Kaolin
- 10.91 Herstellung von Futtermitteln für Nutztiere
- 10.92 Herstellung von Futtermitteln für sonstige Tiere
- 11.06 Herstellung von Malz
- 16.10 Säge-, Hobel- und Holzimprägnierwerke (gilt hier nur für Sägewerke)
- 23.63 Herstellung von Frischbeton (Transportbeton)

Bei der Darstellung der Ergebnisse erfolgt in den Tabellen der Nachweis der Betriebsergebnisse entsprechend dem Schwerpunkt der wirtschaftlichen Tätigkeit der jeweiligen Einheit (hauptbeteiligter Wirtschaftszweig). Dabei werden alle Angaben eines Betriebes (örtliche Einheit) unter dem Wirtschaftszweig nachgewiesen, bei dem – gemessen am Produktionswert oder ggf. anhand der tätigen Personen – der Schwerpunkt des Betriebes liegt.

Entsprechend der Gliederung der EU Hauptgruppenverordnung werden seit dem Berichtsjahr 2003 fünf industrielle Hauptgruppen ausgewiesen. Die Hauptgruppe Energie setzt sich aus den Abteilungen 05, 06, 19, 35 und 36 der WZ 2008 zusammen. In den Statistischen Berichten – beginnend im Januar 2003 – wird die Hauptgruppe jedoch nur als „reduzierte Hauptgruppe“ abgebildet, d. h. in die Ergebnisaufbereitung werden nur diejenigen Zweige ein-

bezogen, die zu den Abschnitten B (Abteilung 05 und 06) und C (Abteilung 19) der WZ 2008 gehören. Für Sachsen können aus datenschutzrechtlichen Gründen keine Ergebnisse für die Hauptgruppe Energie ausgewiesen werden. Um den Informationsgehalt dieser Darstellung nicht mehr als erforderlich einzuschränken, werden die Ergebnisse für die Hauptgruppen A (Vorleistungsgüter) und EN (Energie) zusammengefasst. Änderungen in der Zuordnung von Berichtseinheiten zu den einzelnen Hauptgruppen ergeben sich darüber hinaus aber auch durch die jährlich durchzuführende Berichtskreisaktualisierung (Schwerpunktwechsler/Auf- und Absteiger). Die Hauptgruppen sind auch aufgrund von erfolgten Änderungen in der Zuordnung zu den Klassen (Viersteller) mit den Jahren vor 2003 nicht mehr vergleichbar.

Ein wichtiger methodischer Gesichtspunkt ist bei der Berechnung der Durchschnitte zu beachten. Die Durchschnitte auf höheren Aggregationsstufen (z. B. Kreisergebnisse in Tab. 2) bauen nicht auf den Durchschnitten der niedrigeren Aggregationsstufen auf, sondern werden unabhängig voneinander berechnet. Dadurch liegen auf allen Aggregationsstufen exakte Werte vor. Ein Zusammenführen von Durchschnitten aus niedrigeren Aggregationsstufen führt somit durch die Rundungsdifferenzen zu abweichenden Ergebnissen.

Die Erhebung „Jahresbericht für Mehrbetriebsunternehmen des Verarbeitenden Gewerbes sowie des Bergbaus und der Gewinnung von Steinen und Erden“ wird bei allen Unternehmen durchgeführt, die über mehrere voneinander getrennt liegende juristisch unselbständige, örtliche Einheiten verfügen und mindestens 20 Personen beschäftigen. Bei den Mehrbetriebsunternehmen werden Angaben zu den Merkmalen „Tätige Personen“, „Entgelte“ sowie „Umsatz“ einmal jährlich erhoben. Die Angaben fließen in die Ergebnisaufbereitung für Unternehmen ein. Der Berichtskreis des Jahresberichtes für Unternehmen des Verarbeitenden Gewerbes sowie des Bergbaus und der Gewinnung von Steinen und Erden umfasst alle Einbetriebsunternehmen und Mehrbetriebsunternehmen (einschließlich der des Verarbeitenden Handwerks) mit im Allgemeinen 20 und mehr tätigen Personen (Ausnahmen siehe beim Jahresbericht für Betriebe). Unternehmensergebnisse werden nur einmal jährlich im Rahmen dieses Jahresberichtes veröffentlicht.

Erläuterungen

Unternehmen

Kleinste rechtlich selbständige Einheit, die aus handels- oder steuerrechtlichen Gründen Bücher führt. Das Unternehmen im Produzierenden Gewerbe umfasst die Funktionen Beschaffung, Lagerung, Fertigung, Vertrieb, Verwaltung, Planung sowie Forschung und Entwicklung. Diese Funktionen können jedoch auch örtlich getrennt oder allein vorkommen. Besteht das Unternehmen nur aus einer einzigen örtlichen Einheit, gilt es als Einbetriebsunternehmen, verfügt es über mehrere – mindestens zwei – voneinander getrennt liegende, juristisch unselbständige

örtliche Einheiten, ist es ein Mehrbetriebsunternehmen. Liegen die örtlichen Einheiten eines Mehrbetriebsunternehmens in mehreren Bundesländern, wird das Unternehmen auch als Mehrländerunternehmen bezeichnet.

Betrieb

Ein an einem Standort gelegenes Unternehmen (Einbetriebsunternehmen) oder ein Teil eines Unternehmens, wenn an diesem Ort oder von diesem Ort aus Wirtschaftstätigkeiten ausgeübt werden, für die in der Regel eine oder mehrere Personen im Auftrag desselben Unternehmens arbeiten. Örtlich getrennte Hauptverwaltungen der Unternehmen werden im Verarbeitenden Gewerbe sowie im Bergbau und der Gewinnung von Steinen und Erden ebenfalls als eigenständige Betriebe erfasst.

Tätige Personen

Alle Personen, die in einem vertraglichen Arbeits- bzw. Dienstverhältnis zum Betrieb stehen, tätige Inhaber, -innen und tätige Mitinhaber, -innen sowie unbezahlt mithelfende Familienangehörige, soweit sie mindestens ein Drittel der üblichen Arbeitszeit im Betrieb tätig sind, als Heimarbeiter, -innen auf der Lohn- und Gehaltsliste geführt werden, an andere Unternehmen gegen Entgelt überlassene Mitarbeiter sowie Personen, die im Betrieb tätig sind und in einem vertraglichen Arbeits- bzw. Dienstverhältnis zu einem auf Personalbewirtschaftung spezialisierten Tochterunternehmen (Personalgesellschaft) oder einer im Rahmen eines Insolvenzverfahrens gebildeten Auffangesellschaft der Unternehmensgruppe stehen, der auch der Betrieb/das Unternehmen angehört. In der Zahl der tätigen Personen sind gewerblich und kaufmännisch Auszubildende enthalten. Nicht dazu rechnen dagegen gemäß Arbeitnehmerüberlassungsgesetz (AÜG) von anderen Unternehmen gegen Entgelt zur Arbeitsleistung überlassene Personen (Leiharbeiter, -innen).

Entgelte (Bruttolohn- und Bruttogehaltssumme)

Summe der Bruttobezüge der tätigen Personen ohne Arbeitgeberanteile zur Sozialversicherung (Kranken-, Renten-, Pflege- und Arbeitslosenversicherung), jedoch einschließlich Lohn- und Gehaltszuschläge (auch Gratifikationen, Erfolgsprämien, Provisionen, Tantiemen usw.). Vergütungen für gewerblich und kaufmännisch Auszubildende sind enthalten. Nicht erfasst werden allgemeine soziale Aufwendungen sowie Vergütungen, die als Spesenersatz anzusehen sind.

Gesamtumsatz

Umsatz aus eigenen Erzeugnissen und industriellen/handwerklichen Dienstleistungen, baugewerblicher Umsatz sowie Umsatz aus Handelsware und sonstiger nichtindustrieller Tätigkeit (z. B. Erlöse aus Vermietung und Verpachtung, aus Lizenzverträgen, Provisionseinnahmen und aus Veräußerung von Patenten sowie Erlöse aus Transportleistungen für Dritte und aus dem Verkauf von eigenen landwirtschaftlichen Erzeugnissen). Als Umsatz gilt die Summe der Rechnungsendbeträge ohne in

Rechnung gestellte Umsatz-(Mehrwert-)steuer, jedoch einschließlich Verbrauchsteuern und der Kosten für Fracht, Verpackung und Porto, auch wenn diese gesondert in Rechnung gestellt werden.

Auslandsumsatz

Umsatz aus direkten Lieferungen und Leistungen an Empfänger, die im Ausland ansässig sind, sowie Erlöse aus Lieferungen an inländische Firmen, die die bestellten Waren ohne weitere Be- und Verarbeitung in das Ausland ausführen (Umsätze mit deutschen Exporteuren).

Umsatz aus eigenen Erzeugnissen und industriellen/handwerklichen Dienstleistungen

Die aus eigener Produktion stammenden und in Lohnarbeit bei anderen Unternehmen hergestellten Lieferungen und Leistungen sowie die ausgeführten Reparaturen, Montagen, Lohnarbeiten und Lohnveredlungen (einschließlich Umsatz aus dem Verkauf von Energie, Nebenerzeugnissen und Abfällen), jedoch ohne Erlöse aus Bauinstallationen (gelten als Umsatz aus baugewerblichen Betriebsteilen) sowie ohne Erlöse für Instandhaltung bzw. Reparatur Kraftfahrzeugen und Gebrauchsgütern (gelten als Umsatz sonstiger Betriebsteile).

Abkürzungen

a.	= aus
a. n. g.	= anderweitig nicht genannt
bzw.	= beziehungsweise
chem.	= chemischen
d.	= der
d. h.	= das heißt
DV	= Datenverarbeitung
elektromed.	= elektromedizinisch
E-verteilungs- einrichtg.	= Elektrizitätsverteilungs- einrichtungen
f.	= für
Gew. v.	= Gewinnung von
ggf.	= gegebenenfalls
H. v.	= Herstellung von
med.	= medizinischen
Navig.	= Navigation
NE	= Nichteisen
Nr.	= Nummer
pharma.	= pharmazeutischen
Reinig.	= Reinigung
Rep.	= Reparatur
Tab.	= Tabelle
Schädlingsbek.	= Schädlingsbekämpfung
sonst.	= sonstige
Stickstoffverb.	= Stickstoffverbindung
Std.	= Stunden
u.	= und
u. ä.	= und ähnlichen
u. a.	= unter anderem
usw.	= und so weiter
v.	= von

Verarb.
Vervielf.
WZ 2008

zahnmed.
Zentralheizg.
z. B.
€

= Verarbeitung
= Vervielfältigung
= Klassifikation der Wirtschaftszweige, Ausgabe 2008
= zahnmedizinischen
= Zentralheizung
= zum Beispiel
= Euro

Ergebnisdarstellung

Der im Jahr 2014 von den 3 050 berichtspflichtigen Betrieben des Verarbeitenden Gewerbes sowie des Bergbaus und der Gewinnung von Steinen und Erden Sachsens mit im Allgemeinen 20 und mehr tätigen Personen erwirtschaftete Gesamtumsatz belief sich auf annähernd 60,9 Milliarden €, 4,0 Prozent mehr als im Jahr zuvor. Die konjunkturelle Entwicklung, die in den Jahren 2012 (-2,2 Prozent) und 2013 (-1,6 Prozent) einen leichten Dämpfer erfahren hatte, konnte wieder neuen Schwung aufnehmen. Von Januar bis Dezember 2014 wurden von sächsischen Industriebetrieben Erzeugnisse und Leistungen im Wert von rund 2,3 Milliarden € mehr umgesetzt als vergleichbaren Vorjahreszeitraum.

Entwicklung des Gesamtumsatzes in der Mehrzahl der Wirtschaftsbereiche steigend

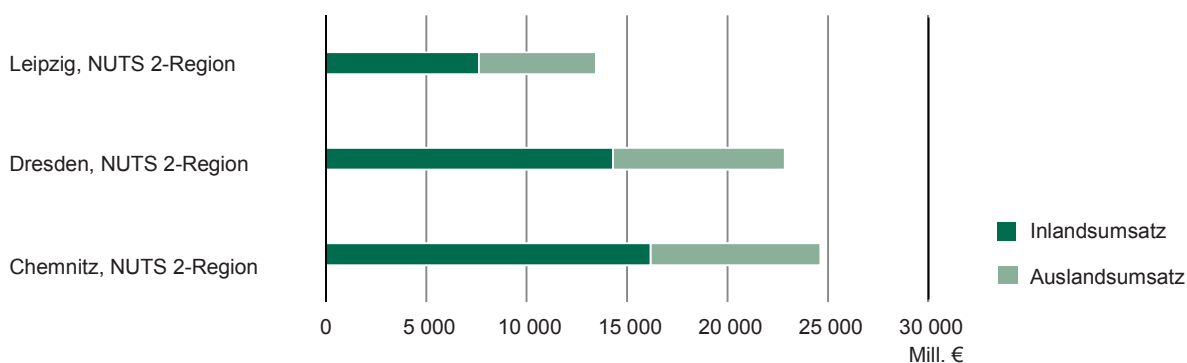
Der Bereich Herstellung von Kraftwagen und Kraftwagenanteilen erwies sich im Jahr 2014 mit einem Jahresergebnis von rund 15,7 Milliarden € wieder als umsatzstärkste Industriebranche Sachsens. Im Vergleich zum Vorjahr konnten die Hersteller von Kraftwagen und Kraftwagenanteilen ein Umsatzplus von rund 1,9 Milliarden € bzw. 13,6 Prozent verbuchen. Die Branche steuerte damit 25,7 Prozent zum Industrieumsatz Sachsens bei (2013: 23,6 Prozent). Als tragende Säule erwies sich in diesem Wirtschaftszweig einmal mehr das Geschäft mit ausländischen Kunden. Die grenzüberschreitenden Geschäfte fielen um 11,4 Prozent umfangreicher aus als im Jahr zuvor, der Anteil allein dieser Branche an den Exporten der sächsischen Industrie belief sich auf mehr als ein Drittel (36,0 Prozent). Mit einem Umsatzergebnis von 8,1 Milliarden € belegte mit deutlichem Abstand zum Spitzenreiter der Maschinenbau wiederum Rang zwei. Die im Jahr 2014 feststellbare konjunkturelle Belebung machte sich u. a. auch in einer wachsenden Investitionsbereitschaft bemerkbar. Die Maschinen- und Anlagenbauer, die im Jahr zuvor einen Umsatzrückgang um 6,2 Prozent konstatieren mussten, konnten von dieser Entwicklung profitieren und verzeichneten im zurückliegenden Jahr einen Zuwachs der Geschäfte um 16,1 Prozent. Die Branche untermauerte damit ihre Plat-

zierung aus dem Vorjahr und steuerte 2014 einen Anteil von 13,3 Prozent zum sächsischen Industrieumsatz bei (2013: knapp 7,0 Milliarden € / 11,9 Prozent). Mit Geschäften im Umfang von gut 4,9 Milliarden € (2013: 6,4 Milliarden €) verteidigte der Bereich Herstellung von Nahrungs- und Futtermitteln seine Platzierung auf Rang drei. Das im Vergleich zum Vorjahr um ein Fünftel geringere Jahresergebnis spiegelt jedoch nicht die konjunkturelle Entwicklung in diesem Wirtschaftszweig wider, sondern ist erhebungsmethodisch begründet. Der Anteil der Branche am Industrieumsatz belief sich 2014 auf 8,1 Prozent (2013: 10,9 Prozent). Von den Betrieben im Bereich Herstellung von Metallerzeugnissen wurde ebenfalls ein Jahresergebnis von 4,9 Milliarden € erwirtschaftet, rund 208 Millionen € weniger als im Jahr zuvor. Die Branche verbuchte damit gegenüber 2013 ein Umsatzminus von 4,0 Prozent und steuerte mit einem Anteil von 8,1 Prozent 0,7 Prozentpunkte weniger zum Industrieumsatz bei als vor Jahresfrist. Platz fünf belegte mit reichlich 4,0 Milliarden € der Bereich Herstellung von DV-Geräten, elektronischen und optischen Erzeugnissen. Der Wirtschaftszweig, für den im Jahr zuvor ein Umsatzplus um 3,8 Prozent ausgewiesen wurde, verzeichnete im Jahr 2014 einen leichten Umsatzrückgang um 2,2 Prozent. Mit dem gegenüber dem Vorjahr um rund 91 Millionen € niedrigeren Jahresergebnis verringerte sich der Anteil der Branche am Industrieumsatz Sachsens um 0,4 Prozentpunkte auf 6,6 Prozent. Gemessen am erwirtschafteten Gesamtumsatz bleibt die Branche weiter eine der tragenden Säulen der sächsischen Industrie. Von den fünf genannten Wirtschaftszweigen wurden auch im Jahr 2014 mehr als drei Fünftel (61,9 Prozent) des Gesamtumsatzes der sächsischen Industrie erwirtschaftet (2013: 62,2 Prozent).

Anteil der Regionen am sächsischen Industrieumsatz recht verschieden

Betrachtet nach statistischen Regionen (diese entsprechen in der regionalen Abgrenzung den ehemaligen sächsischen Direktionsbezirken) erwirtschafteten die Betriebe der Region Chemnitz im Jahr 2014 einen Anteil von 40,4 Prozent des Industrieumsatzes (2013: 39,9 Prozent).

Abb. 1 Inlands- und Auslandsumsatz nach NUTS2-Region



Tab. 1 Jährliche Entwicklung der Betriebe, Personen, bezahlte Entgelte und des Umsatzes ab 2008

Jahr	Betriebe	Tätige Personen	Entgelte		Gesamtumsatz			Export- quote
			insgesamt	je tätiger Person	insgesamt	darunter Ausland	je tätiger Person	
			Mill. €	€	Mill. €		€	
	Ende September							%
2008	2 906	248 003	6 993	28 196	57 121	19 668	230 325	34,4
2009	2 916	234 986	6 501	27 663	48 433	16 013	206 108	33,1
2010	2 934	240 194	6 840	28 477	54 423	18 940	226 580	34,8
2011	3 032	255 397	7 590	29 720	60 889	21 794	238 408	35,8
2012	3 051	261 527	8 105	30 992	59 529	21 239	227 621	35,7
2013	3 052	263 703	8 492	32 205	58 589	20 743	222 177	35,4
2014	3 050	270 600	8 981	33 189	60 917	22 842	225 118	37,5

vor 2009 auf WZ2008 rückgerechnete Daten

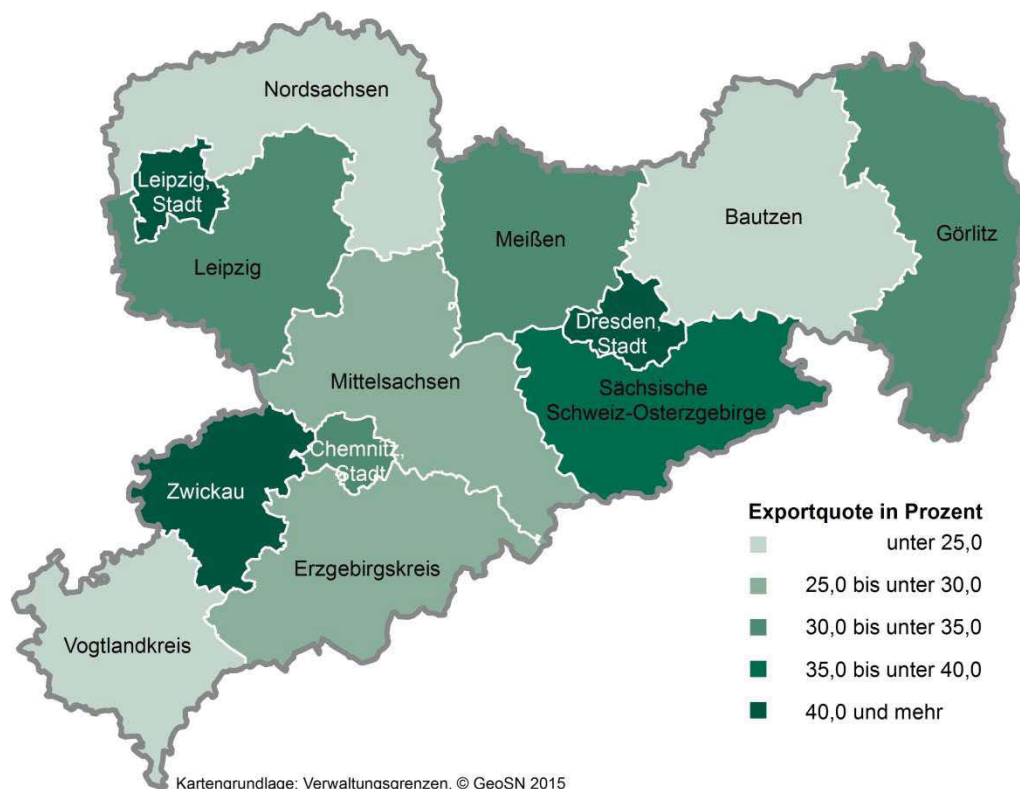
Ein Anteil von 37,5 Prozent (2013: 39,6 Prozent) konnte von den Betrieben der Region Dresden und der übrige Anteil von rund 22,1 Prozent (2013: 20,5 Prozent) von den Betrieben der Region Leipzig realisiert werden.

Umsatzstärkste Kreise sind der Landkreis Zwickau mit 14,8 Prozent (2013: 14,6 Prozent), Landkreis Bautzen mit 10,1 Prozent (2013: 12,8 Prozent) sowie die Kreisfreien Städte Leipzig mit 14,2 Prozent (2013: 12,6 Prozent) und Dresden mit 10,9 Prozent (2013: 10,9 Prozent). In diesen vier Kreisen werden 50 Prozent des sächsischen Industrieumsatzes erwirtschaftet.

Auslandsgeschäft erfährt spürbare Belebung

Das Auslandsgeschäft der sächsischen Industrie, das in den beiden zurückliegenden Jahren aufgrund der weltweit schwächelnden Konjunktur erkennbar zu kämpfen hatte, profitierte von der Entwicklung des Wechselkurses der Gemeinschaftswährung gegenüber dem Dollar und konnte im zurückliegenden Jahr spürbar an Schwung gewinnen. Die von den Betrieben des Verarbeitenden Gewerbes sowie des Bergbaus und der Gewinnung von Steinen und Erden realisierten Exporte erreichten eine Größenordnung von reichlich 22,8 Milliarden € (2013: 20,7 Milliarden €). Von Januar bis Dezember 2014 wurden von sächsischen

Abb. 2 Exportquote in Betrieben des Verarbeitenden Gewerbes sowie des Bergbaus und der Gewinnung von Steinen und Erden 2014 nach Kreisen
Gebietsstand 1. Januar 2015



Industriebetrieben damit Waren im Wert von rund 2,1 Milliarden € mehr exportiert als im vergleichbaren Vorjahreszeitraum, dies entspricht einen Zuwachs von 10,1 Prozent.

Die Entwicklung war dabei maßgeblich durch das Geschehen in den Bereichen Herstellung von Kraftwagen u. Kraftwagenteilen sowie Maschinenbau bestimmt. Das Exportgeschäft im Maschinenbau stieg um ansehnliche 29,8 Prozent auf 4,1 Milliarden € und die Hersteller von Kraftwagen und Kraftwagenteilen konnten ihre Exporte um 11,4 Prozent auf gut 8,2 Milliarden € ausweiten. Moderate Anstiege verzeichneten auch der Dritt- und Viertplatzierte beim Auslandsgeschäft. So stieg im Bereich Herstellung von DV-Geräten, elektronischen und optischen Erzeugnissen der Umfang der Geschäfte mit ausländischen Kunden um 2,6 Prozent auf knapp 2,6 Milliarden € und im Bereich der Herstellung von chemischen Erzeugnissen um 0,2 Prozent auf gut 1,3 Milliarden € an. Diese vier Wirtschaftsbereiche erwirtschaften wie auch in den vergangenen Jahren weit mehr als zwei Drittel des Auslandsumsatzes der sächsischen Industrie.

Die Entwicklung beim Auslandsgeschäft vollzog sich intensiver als beim Inlandsgeschäft. Die Exportquote der sächsischen Industrie (Anteil des Auslandsumsatzes am Gesamtumsatz) nahm gegenüber dem Vorjahreswert um 2,1 Prozentpunkte zu. Sie lag im Jahr 2014 bei 37,5 Prozent.

Zuwachs bei den tätigen Personen

Die Zahl der in sächsischen Industriebetrieben tätigen Personen lag Ende September 2014 mit 270 600 Beschäftigten um 6 897 Personen bzw. um 2,6 Prozent höher als vor Jahresfrist.

Mit rund 39 600 Beschäftigten (2013: 40 800 tätigen Personen) erwies sich der Bereich der Herstellung von Metallserzeugnissen, trotz eines leichten Rückgangs um 3,0 Prozent, auch im Jahr 2014 als Wirtschaftszweig mit dem umfangreichsten Personalstock. In der Branche sind damit 14,6 Prozent der in der Industrie tätigen Personen beschäftigt. Rang zwei behauptete der Maschinenbau mit rund 38 500 Beschäftigten (2013: knapp 38 200 tätige Personen), das entspricht einem Beschäftigtenanteil von 14,2 Prozent. Auf den dritten Platz folgt mit etwas Abstand der Bereich Herstellung von Kraftwagen und Kraftwagenteilen mit rund 33 000 Beschäftigten und einem Anteil von 12,2 Prozent (2013: 28 700 tätige Personen).

Damit gingen 41,0 Prozent der in der sächsischen Industrie tätigen Personen einer Beschäftigung in einem Betrieb der genannten drei Wirtschaftszweige nach.

Leichter Anstieg des Gesamtumsatzes je Beschäftigter zum Vorjahresniveau

Der durchschnittliche Gesamtumsatz je Beschäftigter in Sachsens Industrie lag 2014 bei rund 225 100 € (2012: 222 200 €). Der kräftige Umsatzzuwachs bewirkte, dass, trotz einer leicht steigenden Zahl der tätigen Personen, die für 2014 ermittelte Kennzahl der Umsatzproduktivität im Vergleich zum Vorjahr um 1,3 Prozent anstieg.

Die Entwicklung bei dieser Kennzahl divergiert branchenabhängig jedoch deutlich. Die höchste Produktivität – gemessen am Umsatz je tätiger Person – wurde für 2014 mit 475 900 € für den Bereich Herstellung von Kraftwagen und Kraftwagenteilen ermittelt (2013: 482 200 €) sowie für den Bereich der Getränkeherstellung mit 416 000 € (2013: 402 000 €). Eine vergleichsweise hohe Produktivität können auch Branchen wie Herstellung von chemischen Er-

Tab. 2 Betriebe, tätige Personen, bezahlte Entgelte und Umsätze 2014 nach Kreisen

Kreis-Nr.	Kreisfreie Stadt Landkreis Land	Betriebe	Tätige Personen	Entgelte			Gesamtumsatz		
		Ende September		insgesamt	je tätiger Person	Anteil an Sachsen	insgesamt	je tätiger Person	Anteil an Sachsen
		Anzahl		Mill. €	€	in Prozent	Mill. €	€	in Prozent
11	Chemnitz, Stadt	158	14 200	499	35 129	5,6	3 224	227 015	5,3
12	Dresden, Stadt	242	27 302	1 132	41 455	12,6	6 629	242 800	10,9
13	Leipzig, Stadt	165	20 178	846	41 947	9,4	8 642	428 305	14,2
21	Erzgebirgskreis	422	31 403	816	25 978	9,1	4 291	136 651	7,0
22	Mittelsachsen	353	27 166	815	29 985	9,1	5 305	195 276	8,7
23	Vogtlandkreis	245	18 520	519	28 018	5,8	2 796	150 970	4,6
24	Zwickau	243	31 094	1 254	40 324	14,0	9 006	289 631	14,8
25	Bautzen	304	24 709	738	29 861	8,2	6 176	249 968	10,1
26	Görlitz	206	17 446	539	30 917	6,0	2 826	162 003	4,6
27	Meißen	199	20 000	663	33 128	7,4	4 440	221 994	7,3
28	Sächsische Schweiz- Osterzgebirge	179	15 166	449	29 585	5,0	2 784	183 577	4,6
29	Leipzig	188	11 966	367	30 633	4,1	2 469	206 335	4,1
30	Nordsachsen	146	11 450	346	30 203	3,9	2 328	203 344	3,8
Sachsen		3 050	270 600	8 981	33 189	100	60 917	225 118	100

zeugnissen mit 290 500 € (2013: 270 500 €), Herstellung von Nahrungs- und Futtermitteln mit 278 300 € (2013: 362 550 €) und Metallerzeugung und -bearbeitung mit 262 700 € (2013: 259 900 €) ausweisen.

Der Bereich Herstellung von sonstigen Waren erwies sich mit knapp 95 500 € (2013: 97 300 €) als die Branche mit der niedrigsten Umsatzproduktivität. Aber auch solche Wirtschaftszweige wie u. a. der Bereich Herstellung von Druckerzeugnissen; Vervielfältigung bespielter Tonträger usw. mit 109 900 € (2013: 114 000 €), der Bereich Herstellung von Textilien mit 121 600 € (2013: 117 000 €) sowie der Bereich Herstellung von Metallerzeugnissen mit 124 700 € (2013: 126 100 €) rangieren bei dieser Betrachtung am unteren Ende der Skala.

Kennzahl Entgelt je Beschäftigter in der Mehrzahl der Wirtschaftsbereiche weiter steigend

Das durchschnittlich bezahlte Entgelt je Beschäftigter in der sächsischen Industrie betrug im Jahr 2014 rund 33 200 € (2013: 32 200 €) und lag damit um 3,1 Prozent über dem für das Vorjahr ausgewiesenen Niveau. Die ermittelten Durchschnittswerte weisen auch bei dieser Kennzahl branchenspezifisch deutliche Unterschiede auf.

Zu den Branchen in denen überdurchschnittlich gut bezahlt wird gehören 2014 u. a. der Bereich Herstellung von Kraftwagen und Kraftwagenteilen mit 46 800 € (2013: 45 700 €), der Sonstige Fahrzeugbau mit 44 800 € (2013: 43 000 €), der Bereich Herstellung von pharmazeutischen Erzeugnissen mit 42 000 € (2013: 39 600 €), der Bereich Herstellung von DV-Geräten, elektronischen und optischen Erzeugnissen mit 41 700 € (2013: 40 750 €) sowie der Be-

reich Herstellung von chemischen Erzeugnissen mit 40 600 € (2012: 39 450 €).

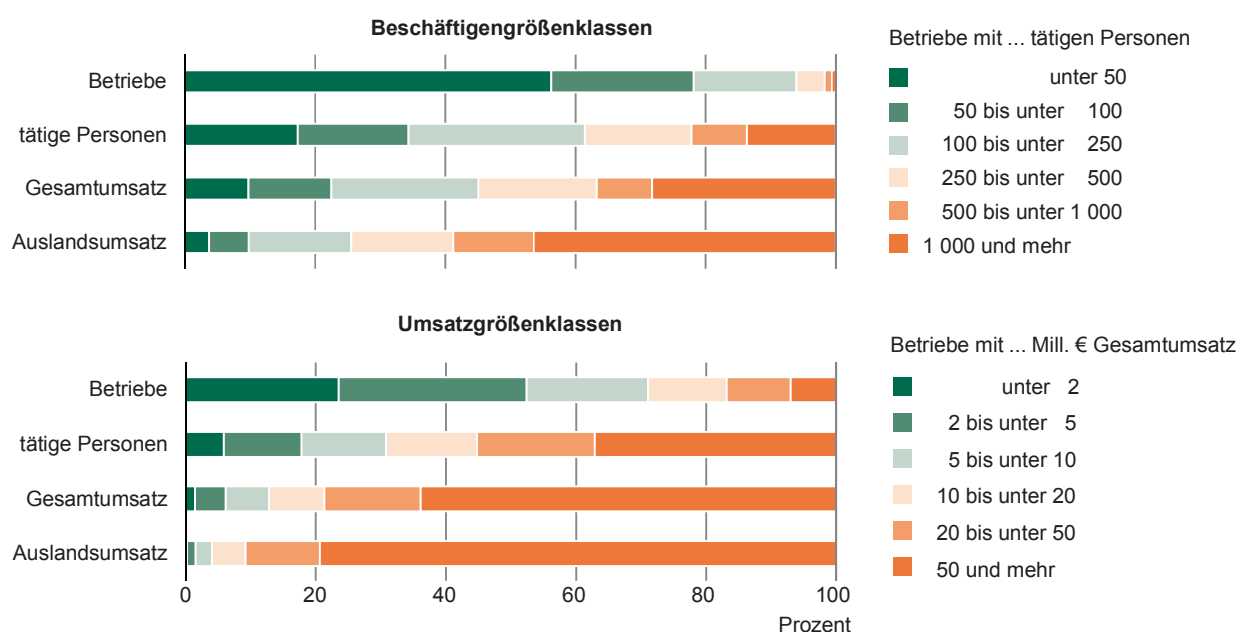
Zu den Bereichen der sächsischen Industrie mit weniger guten Verdienstmöglichkeiten zählen Bereich wie Herstellung von Nahrungs- u. Futtermitteln mit rund 21 450 € (2012: 21 050 €), Herstellung von Holz-, Flecht-, Korb- u. Korkwaren (ohne Möbel) mit rund 22 150 € (2013: 21 500 €) sowie Herstellung von sonstigen Waren mit 22 300 € (2012: 22 500 €).

Anteil einzelner Betriebsgrößenklassen je Merkmalsausprägung sehr unterschiedlich

Bei einer Betrachtung der Ergebnisse nach Beschäftigtengrößenklassen ist folgendes zu erkennen: Wirtschaftseinheiten mit unter 100 tätigen Personen prägen zu rund 80 Prozent das Bild der sächsischen Industrielandschaft. Von diesen Einheiten werden aber nur reichlich 20 Prozent des Industrieumsatzes erwirtschaftet. Ein umgekehrtes Ergebnisbild ergibt sich für die Betriebe mit über 100 tätigen Personen. Insbesondere Großbetriebe (1 000 und mehr Beschäftigte) sind lediglich mit einem Anteil von 0,6 Prozent vertreten, steuern jedoch einen Anteil von reichlich 28,0 Prozent zum Gesamtumsatz bei.

Eine Betrachtung der Ergebnisse nach Umsatzgrößenklassen ergibt ein ähnliches Bild. Lediglich 7,0 Prozent der sächsischen Industriebetriebe realisieren einen Jahresumsatz von 50 und mehr Millionen Euro. Der von diesen Betrieben erwirtschaftete Umsatz macht allerdings zwei Drittel des Industrieumsatzes in Sachsen aus. Beim Auslandsumsatz erreicht der Anteil sogar knapp 80 Prozent.

Abb. 3 Betriebe, tätige Personen, bezahlte Entgelte und Umsätze 2014 nach Betriebsgrößenklassen



1. Ergebnisse der Betriebe nach Wirtschaftszweigen

1.1. Betriebe, Personen, Entgelte, Umsatz und Exportquote

WZ 2008	Wirtschaftszweig Hauptgruppe	Betriebe	Tätige Personen	Entgelte	
		Ende September		insgesamt	je tätiger Person
		Anzahl		1 000 €	€
05.20	Braunkohlenbergbau	2	.	.	.
05	Kohlenbergbau	2	.	.	.
08.1	Gew. v. Natursteinen, Kies, Sand, Ton u. Kaolin	69	.	.	.
08.9	Sonstiger Bergbau; Gew. v. Steinen u. Erden a. n. g.	2	.	.	.
08	Gew. v. Steinen u. Erden, sonst. Bergbau	71	1 479	44 240	29 912
09.90	Erbr. v. Dienstl. f. d. sonst. Bergb. u. Gew. v. Steinen u. Erden	1	.	.	.
09	Erbr. v. Dienstl. f. d. Bergbau u. f. d. Gew. v. Steinen u. Erden	1	.	.	.
B	Bergbau und Gewinnung von Steinen und Erden	74	3 335	137 276	41 162
10.1	Schlachten u. Fleischverarbeitung	87	3 598	72 347	20 108
10.20	Fischverarbeitung	2	.	.	.
10.3	Obst- u. Gemüseverarbeitung	22	1 846	42 138	22 827
10.4	H. v. pflanzlichen u. tierischen Ölen u. Fetten	2	.	.	.
10.5	Milchverarbeitung	8	2 247	64 628	28 762
10.6	Mahl- u. Schäl- u. Mühlen, H. v. Stärke u. Stärkeerzeugnissen	3	108	3 259	30 176
10.7	H. v. Back- u. Teigwaren	175	7 067	128 822	18 229
10.8	H. v. sonst. Nahrungsmitteln	25	2 289	52 632	22 993
10.9	H. v. Futtermitteln	12	327	8 702	26 612
10	H. v. Nahrungs- u. Futtermitteln	336	17 757	380 791	21 445
11.0	Getränkeherstellung	28	2 117	70 978	33 528
11	Getränkeherstellung	28	2 117	70 978	33 528
12.00	Tabakverarbeitung	1	.	.	.
12	Tabakverarbeitung	1	.	.	.
13.10	Spinnstoffaufbereitung u. Spinnerei	6	447	8 378	18 743
13.20	Weberei	13	935	22 962	24 558
13.30	Veredlung v. Textilien u. Bekleidung	14	1 316	29 163	22 160
13.9	H. v. sonst. Textilwaren	69	5 132	116 709	22 741
13	H. v. Textilien	102	7 830	177 212	22 632
14.1	H. v. Bekleidung (ohne Pelzbekleidung)	22	.	.	.
14.3	H. v. Bekleidung aus gewirktem u. gestricktem Stoff	9	551	10 830	19 655
14	H. v. Bekleidung	31	.	.	.
15.1	H. v. Leder u. Lederwaren (ohne H. v. Lederbekleidung)	5	237	4 318	18 219
15.20	H. v. Schuhen	4	.	.	.
15	H. v. Leder, Lederwaren u. Schuhen	9	.	.	.
16.10	Säge-, Hobel- u. Holzimprägnierwerke	13	1 265	29 567	23 373
16.2	H. v. sonst. Holz-, Kork-, Flecht- u. Korbwaren (ohne Möbel)	71	3 538	76 821	21 713
16	H. v. Holz-, Flecht-, Korb- u. Korbwaren (ohne Möbel)	84	4 803	106 388	22 150
17.1	H. v. Holz- u. Zellstoff, Papier, Karton u. Pappe	15	.	.	.
17.2	H. v. Waren aus Papier, Karton u. Pappe	42	.	.	.
17	H. v. Papier, Pappe u. Waren daraus	57	6 488	211 491	32 597
18.1	H. v. Druckerzeugnissen	73	.	.	.
18.20	Vervielfältigung v. bespielten Ton-, Bild- u. Datenträgern	1	.	.	.
18	H. v. Druckerzeugnissen; Vervielf. bespielter Tonträger usw.	74	6 419	167 922	26 160
20.1	H. v. chem. Grundstoffen, Düngemitteln u. Stickstoffverb. usw.	21	3 546	171 949	48 491
20.20	H. v. Schädlingsbek., Pflanzenschutz- u. Desinfektionsmitteln	2	.	.	.

Gesamtumsatz			Export- quote	Umsatz aus eigenen Erzeugnissen			WZ 2008
insgesamt	darunter Ausland	je tätiger Person		zusammen	darunter Ausland	je tätiger Person	
1 000 €		€	%	1 000 €		€	
.	05.20
.	05
.	08.1
.	08.9
266 722	25 218	180 339	9,5	240 336	24 723	162 499	08
.	09.90
.	09
786 759	25 218	235 910	3,2	735 476	24 723	220 533	B
719 038	15 012	199 844	2,1	674 023	15 006	187 333	10.1
.	10.20
414 815	26 728	224 710	6,4	347 066	26 656	188 010	10.3
.	10.4
2 371 555	.	1 055 432	.	1 811 313	.	806 103	10.5
.	10.6
684 725	17 225	96 890	2,5	659 449	17 206	93 314	10.7
373 628	35 796	163 228	9,6	365 431	35 796	159 647	10.8
124 325	.	380 199	.	103 465	.	316 407	10.9
4 942 540	650 317	278 343	13,2	4 208 937	390 165	237 030	10
880 792	49 707	416 057	5,6	846 904	49 694	400 049	11.0
880 792	49 707	416 057	5,6	846 904	49 694	400 049	11
.	12.00
.	12
47 779	.	106 888	.	47 779	.	106 888	13.10
135 210	.	144 610	.	134 056	.	143 375	13.20
143 786	53 469	109 260	37,2	142 244	53 352	108 088	13.30
625 425	195 224	121 868	31,2	599 814	192 278	116 877	13.9
952 200	336 061	121 609	35,3	923 892	332 850	117 994	13
.	14.1
24 468	2 042	44 407	8,3	24 468	2 042	44 407	14.3
.	14
19 822	.	83 637	.	19 595	.	82 679	15.1
.	15.20
.	15
392 062	.	309 930	.	354 011	.	279 851	16.10
796 552	.	225 142	.	738 096	.	208 620	16.2
1 188 615	393 726	247 473	33,1	1 092 106	377 368	227 380	16
.	17.1
.	17.2
1 652 888	731 546	254 761	44,3	1 617 674	721 787	249 333	17
.	18.1
.	18.20
705 225	130 298	109 865	18,5	688 858	128 964	107 315	18
1 288 118	850 892	363 259	66,1	1 066 278	788 151	300 699	20.1
.	20.20

1. Ergebnisse der Betriebe nach Wirtschaftszweigen

Noch: 1.1. Betriebe, Personen, Entgelte, Umsatz und Exportquote

WZ 2008	Wirtschaftszweig Hauptgruppe	Betriebe	Tätige Personen	Entgelte	
				insgesamt	je tätiger Person
		Ende September			
		Anzahl		1 000 €	€
20.30	H. v. Anstrichmitteln, Druckfarben u. Kitten	10	652	22 425	34 394
20.4	H. v. Seifen, Wasch-, Reinig.- u. Körperpflegemitteln; Duftstoffe	12	1 454	49 404	33 978
20.5	H. v. sonst. chemischen Erzeugnissen	22	3 283	120 113	36 586
20.60	H. v. Chemiefasern	1	.	.	.
20	H. v. chemischen Erzeugnissen	68	9 023	366 208	40 586
21.10	H. v. pharmazeutischen Grundstoffen	8	613	25 482	41 569
21.20	H. v. pharma. Spezialitäten u. sonst. pharma. Erzeugnissen	13	2 379	100 066	42 062
21	H. v. pharmazeutischen Erzeugnissen	21	2 992	125 548	41 961
22.1	H. v. Gummiwaren	11	1 342	41 349	30 811
22.2	H. v. Kunststoffwaren	153	12 710	324 467	25 528
22	H. v. Gummi- u. Kunststoffwaren	164	14 052	365 815	26 033
23.1	H. v. Glas u. Glaswaren	34	3 477	95 059	27 339
23.20	H. v. feuerfesten keramischen Werkstoffen u. Waren	5	.	.	.
23.3	H. v. keramischen Baumaterialien	10	880	30 895	35 108
23.4	H. v. sonst. Porzellan- u. keramischen Erzeugnissen	7	1 210	35 075	28 988
23.5	H. v. Zement, Kalk u. gebranntem Gips	1	.	.	.
23.6	H. v. Erzeugnissen a. Beton, Zement u. Gips	136	3 746	105 254	28 098
23.70	Be- u. Verarbeitung v. Naturwerk- u. Natursteinen a. n. g.	8	375	8 490	22 640
23.9	H. v. Schleifkörpern u. Schleifmitteln auf Unterlage a. n. g.	25	1 411	50 564	35 836
23	H. v. Glas u. Glaswaren, Keramik, Verarb. v. Steinen u. Erden	226	11 538	339 973	29 466
24.10	Erzeugung v. Roheisen, Stahl u. Ferrolegerungen	5	.	.	.
24.20	H. v. Stahlrohren, Rohrformstücken usw. a. Stahl	9	840	29 569	35 201
24.3	Sonstige erste Bearbeitung v. Eisen u. Stahl	5	.	.	.
24.4	Erzeugung u. erste Bearbeitung v. NE-Metallen	15	1 175	43 004	36 599
24.5	Gießereien	38	6 413	200 206	31 219
24	Metallerzeugung u. -bearbeitung	72	11 092	376 145	33 911
25.1	Stahl- u. Leichtmetallbau	154	9 941	272 746	27 436
25.2	H. v. Metalltanks, -behältern; Heizkörpern usw. f. Zentralheizg.	13	.	.	.
25.30	H. v. Dampfkesseln (ohne Zentralheizungskessel)	4	.	.	.
25.50	H. v. Schmiede-, Press-, Zieh- u. Stanzteilen usw.	47	4 661	121 695	26 109
25.6	Oberflächenveredlung u. Wärmebehandlung; Mechanik a. n. g.	218	12 152	298 500	24 564
25.7	H. v. Schneidwaren, Werkzeugen usw. a. unedlen Metallen	66	5 893	180 485	30 627
25.9	H. v. sonst. Metallwaren	72	5 524	153 624	27 810
25	H. v. Metallerzeugnissen	574	39 559	1 067 853	26 994
26.1	H. v. elektronischen Bauelementen u. Leiterplatten	29	9 147	430 691	47 085
26.20	H. v. Datenverarbeitungsgeräten u. peripheren Geräten	6	354	9 886	27 927
26.30	H. v. Geräten u. Einrichtungen d. Telekommunikationstechnik	11	1 320	45 030	34 114
26.40	H. v. Geräten d. Unterhaltungselektronik	4	.	.	.
26.5	H. v. Mess-, Kontroll-, Navig.- u. ä. Instrumenten usw.; Uhren	57	5 645	205 171	36 346
26.60	Bestrahlungs-, Elektrotherapiegeräte u. elektromed. Geräte	1	.	.	.
26.70	H. v. optischen u. fotografischen Instrumenten u. Geräten	4	319	12 838	40 245
26.80	H. v. magnetischen u. optischen Datenträgern	1	.	.	.
26	H. v. DV-Geräten, elektronischen u. optischen Erzeugnissen	113	17 047	710 109	41 656
27.1	H. v. Elektromotoren, Generatoren, E.-verteilungseinrichtg. usw.	69	8 284	279 419	33 730
27.20	H. v. Batterien u. Akkumulatoren	8	.	.	.
27.3	H. v. Kabeln u. elektrischem Installationsmaterial	28	2 348	56 226	23 946
27.40	H. v. elektrischen Lampen u. Leuchten	18	1 642	49 566	30 186
27.5	H. v. Haushaltsgeräten	11	.	.	.
27.90	H. v. sonst. elektrischen Ausrüstungen u. Geräten a. n. g.	20	1 026	35 183	34 291
27	H. v. elektrischen Ausrüstungen	154	15 695	501 218	31 935

Jahr 2014

Gesamtumsatz			Export- quote	Umsatz aus eigenen Erzeugnissen			WZ 2008
insgesamt	darunter Ausland	je tätiger Person		zusammen	darunter Ausland	je tätiger Person	
1 000 €		€	%	1 000 €		€	
149 892	49 178	229 896	32,8	144 272	48 707	221 276	20.30
428 335	93 181	294 591	21,8	414 102	93 020	284 802	20.4
730 594	322 014	222 539	44,1	663 554	302 089	202 118	20.5
.	20.60
2 621 333	1 324 369	290 517	50,5	2 311 974	1 241 069	256 231	20
82 563	34 287	134 687	41,5	82 563	34 287	134 687	21.10
402 975	162 426	169 388	40,3	388 218	160 508	163 185	21.20
485 539	196 714	162 279	40,5	470 781	194 796	157 347	21
228 522	13 762	170 285	6,0	219 105	13 252	163 268	22.1
1 959 039	526 755	154 134	26,9	1 902 633	504 398	149 696	22.2
2 187 561	540 517	155 676	24,7	2 121 739	517 650	150 992	22
552 050	194 466	158 772	35,2	535 107	189 432	153 899	23.1
.	23.20
249 554	48 382	283 584	19,4	194 299	37 855	220 794	23.3
83 961	.	69 389	.	81 861	.	67 654	23.4
.	23.5
686 247	18 546	183 195	2,7	623 156	17 817	166 352	23.6
29 089	2 222	77 571	7,6	22 965	2 198	61 240	23.70
335 707	61 950	237 921	18,5	319 416	59 871	226 376	23.9
1 995 001	365 640	172 907	18,3	1 827 474	343 670	158 387	23
.	24.10
200 035	.	238 137	.	198 936	.	236 829	24.20
.	24.3
689 110	214 732	586 477	31,2	668 087	208 276	568 585	24.4
1 012 044	331 502	157 811	32,8	1 003 199	329 535	156 432	24.5
2 913 965	917 333	262 709	31,5	2 880 154	908 780	259 660	24
1 381 122	167 426	138 932	12,1	1 285 007	160 702	129 263	25.1
.	25.2
.	25.30
701 379	184 835	150 478	26,4	696 158	184 767	149 358	25.50
1 161 113	175 770	95 549	15,1	1 137 900	174 188	93 639	25.6
744 918	179 544	126 407	24,1	714 216	178 291	121 197	25.7
789 458	165 569	142 914	21,0	741 482	160 600	134 229	25.9
4 932 305	904 830	124 682	18,3	4 728 490	890 118	119 530	25
2 691 250	2 035 105	294 222	75,6	2 641 441	2 021 158	288 777	26.1
58 740	13 747	165 932	23,4	54 134	13 227	152 921	26.20
288 119	15 453	218 272	5,4	282 236	15 362	213 815	26.30
.	26.40
905 200	477 633	160 354	52,8	821 220	440 494	145 477	26.5
.	26.60
52 812	23 648	165 555	44,8	50 288	22 456	157 643	26.70
.	26.80
4 034 084	2 569 659	236 645	63,7	3 884 917	2 516 336	227 894	26
1 422 385	373 192	171 703	26,2	1 369 776	341 608	165 352	27.1
.	27.20
338 216	74 731	144 044	22,1	329 750	74 411	140 439	27.3
204 524	58 532	124 558	28,6	183 341	53 725	111 657	27.40
.	27.5
117 686	34 707	114 704	29,5	108 552	30 375	105 801	27.90
2 748 201	576 467	175 100	21,0	2 649 281	534 830	168 798	27

1. Ergebnisse der Betriebe nach Wirtschaftszweigen

Noch: 1.1. Betriebe, Personen, Entgelte, Umsatz und Exportquote

WZ 2008	Wirtschaftszweig Hauptgruppe	Betriebe	Tätige Personen	Entgelte	
				insgesamt	je tätiger Person
		Ende September			
		Anzahl		1 000 €	€
28.1	H. v. nicht wirtschaftszweigspezifischen Maschinen	64	11 105	417 171	37 566
28.2	H. v. sonst. nicht wirtschaftszweigspezifischen Maschinen	120	10 421	351 600	33 740
28.30	H. v. land- u. forstwirtschaftlichen Maschinen	11	781	21 635	27 702
28.4	H. v. Werkzeugmaschinen	61	5 195	170 575	32 834
28.9	H. v. Maschinen f. sonstige bestimmte Wirtschaftszweige	110	11 024	425 986	38 642
28	Maschinenbau	366	38 526	1 386 967	36 001
29.10	H. v. Kraftwagen u. Kraftwagenmotoren	8	18 662	1 074 571	57 581
29.20	H. v. Karosserien, Aufbauten u. Anhängern	30	2 172	59 391	27 344
29.3	H. v. Teilen u. Zubehör f. Kraftwagen	72	12 130	409 192	33 734
29	H. v. Kraftwagen u. Kraftwagenteilen	110	32 964	1 543 154	46 813
30.1	Schiff- u. Bootsbau	2	.	.	.
30.20	Schienenfahrzeugbau	7	.	.	.
30.30	Luft- u. Raumfahrzeugbau	6	.	.	.
30.9	H. v. Fahrzeugen a. n. g.	4	.	.	.
30	Sonstiger Fahrzeugbau	19	5 780	258 900	44 792
31.0	H. v. Möbeln	59	3 934	88 911	22 601
31	H. v. Möbeln	59	3 934	88 911	22 601
32.20	H. v. Musikinstrumenten	14	971	22 339	23 006
32.30	H. v. Sportgeräten	6	349	6 860	19 656
32.40	H. v. Spielwaren	6	323	5 933	18 368
32.50	H. v. med. u. zahnmed. Apparaten u. Materialien	74	3 535	84 401	23 876
32.9	H. v. Erzeugnissen a. n. g.	14	1 019	18 892	18 540
32	H. v. sonst. Waren	114	6 197	138 424	22 337
33.1	Rep. von Metallerzeugnissen, Maschinen u. Ausrüstungen	93	4 972	174 277	35 052
33.20	Installation v. Maschinen u. Ausrüstungen a. n. g.	101	5 870	221 892	37 801
33	Rep. und Installation v. Maschinen u. Ausrüstungen	194	10 842	396 169	36 540
C	Verarbeitendes Gewerbe	2 976	267 265	8 843 687	33 090
Hauptgruppen:					
A+EN	Vorleistungsgüter und Energie	1 357	114 233	3 591 332	31 439
B	Investitionsgüter	1 005	109 915	4 234 990	38 530
GG	Gebrauchsgüter	96	6 715	160 053	23 835
VG	Verbrauchsgüter	592	39 737	994 589	25 029
Insgesamt		3 050	270 600	8 980 963	33 189

Jahr 2014

Gesamtumsatz			Export- quote	Umsatz aus eigenen Erzeugnissen			WZ 2008
insgesamt	darunter Ausland	je tätiger Person		zusammen	darunter Ausland	je tätiger Person	
1 000 €		€	%	1 000 €		€	
2 568 077	1 002 323	231 254	39,0	2 538 695	995 264	228 608	28.1
2 089 075	963 075	200 468	46,1	2 016 532	938 522	193 507	28.2
114 784	.	146 971	.	111 102	.	142 256	28.30
734 058	.	141 301	.	722 596	.	139 095	28.4
2 587 438	1 764 310	234 710	68,2	2 439 547	1 688 799	221 294	28.9
8 093 433	4 083 263	210 077	50,5	7 828 471	3 972 712	203 200	28
10 880 092	.	583 008	.	10 807 842	.	579 136	29.10
393 371	.	181 110	.	367 149	.	169 037	29.20
4 411 947	1 310 690	363 722	29,7	4 362 651	1 306 755	359 658	29.3
15 685 409	8 229 586	475 835	52,5	15 537 642	8 224 575	471 352	29
.	30.1
.	30.20
.	30.30
.	30.9
855 933	338 122	148 085	39,5	845 982	336 170	146 364	30
574 581	119 701	146 055	20,8	562 579	118 042	143 004	31.0
574 581	119 701	146 055	20,8	562 579	118 042	143 004	31
98 716	50 997	101 664	51,7	82 165	44 547	84 619	32.20
22 912	4 660	65 650	20,3	21 104	4 660	60 470	32.30
16 398	3 106	50 768	18,9	16 398	3 106	50 768	32.40
323 171	64 056	91 420	19,8	284 070	58 940	80 359	32.50
130 446	22 963	128 014	17,6	107 038	18 931	105 042	32.9
591 644	145 783	95 473	24,6	510 776	130 184	82 423	32
587 252	57 563	118 112	9,8	485 710	47 731	97 689	33.1
825 022	76 443	140 549	9,3	730 097	74 266	124 378	33.20
1 412 274	134 006	130 260	9,5	1 215 806	121 997	112 139	33
60 130 077	22 816 791	224 983	37,9	57 414 666	22 128 050	214 823	C
22 150 486	7 655 049	193 906	34,6	21 125 163	7 425 712	184 930	A+EN
29 057 060	13 551 694	264 359	46,6	28 207 153	13 372 100	256 627	B
966 355	220 352	143 910	22,8	931 248	210 386	138 682	GG
8 742 935	1 414 914	220 020	16,2	7 886 580	1 144 575	198 469	VG
60 916 836	22 842 010	225 118	37,5	58 150 143	22 152 773	214 893	

1. Ergebnisse der Betriebe nach Wirtschaftszweigen
1.2. Betriebe, Personen, Entgelte, Umsatz und Exportquote
– Veränderung zum Vorjahr (in Prozent)

WZ 2008	Wirtschaftszweig Hauptgruppe	Betriebe	Tätige Personen	Entgelte	
		Ende September		insgesamt	je tätiger Person
05.20	Braunkohlenbergbau	-	.	.	.
05	Kohlenbergbau	-	.	.	.
08.1	Gew. v. Natursteinen, Kies, Sand, Ton u. Kaolin	-	.	.	.
08.9	Sonstiger Bergbau; Gew. v. Steinen u. Erden a. n. g.	-	.	.	.
08	Gew. v. Steinen u. Erden, sonst. Bergbau	-	-1,9	-1,5	0,4
09.90	Erbr. v. Dienstl. f. d. sonst. Bergb. u. Gew. v. Steinen u. Erden	-	.	.	.
09	Erbr. v. Dienstl. f. d. Bergbau u. f. d. Gew. v. Steinen u. Erden	-	.	.	.
B	Bergbau und Gewinnung von Steinen und Erden	-	-0,5	3,9	4,5
10.1	Schlachten u. Fleischverarbeitung	-1,1	-0,6	2,7	3,4
10.20	Fischverarbeitung	-	.	.	.
10.3	Obst- u. Gemüseverarbeitung	-	2,7	6,1	3,3
10.4	H. v. pflanzlichen u. tierischen Ölen u. Fetten	-33,3	.	.	.
10.5	Milchverarbeitung	-38,5	5,7	-6,3	-11,4
10.6	Mahl- u. Schälsmühlen, H. v. Stärke u. Stärkeerzeugnissen	-	-	0,0	0,0
10.7	H. v. Back- u. Teigwaren	0,6	-0,8	6,5	7,4
10.8	H. v. sonst. Nahrungsmitteln	8,7	1,0	3,6	2,5
10.9	H. v. Futtermitteln	-14,3	4,1	4,3	0,2
10	H. v. Nahrungs- u. Futtermitteln	-1,8	0,6	2,6	2,0
11.0	Getränkeherstellung	3,7	0,5	0,8	0,3
11	Getränkeherstellung	3,7	0,5	0,8	0,3
12.00	Tabakverarbeitung	-	.	.	.
12	Tabakverarbeitung	-	.	.	.
13.10	Spinnstoffaufbereitung u. Spinnerei	20,0	4,7	1,8	-2,8
13.20	Weberei	-7,1	-14,8	-11,8	3,5
13.30	Veredlung v. Textilien u. Bekleidung	7,7	4,6	8,1	3,4
13.9	H. v. sonst. Textilwaren	-2,8	1,1	3,5	2,3
13	H. v. Textilien	-1,0	-0,3	1,9	2,2
14.1	H. v. Bekleidung (ohne Pelzbekleidung)	-	.	.	.
14.3	H. v. Bekleidung aus gewirktem u. gestricktem Stoff	-	0,4	2,7	2,3
14	H. v. Bekleidung	-	.	.	.
15.1	H. v. Leder u. Lederwaren (ohne H. v. Lederbekleidung)	-	.	.	.
15.20	H. v. Schuhen	-20,0	.	.	.
15	H. v. Leder, Lederwaren u. Schuhen	-10,0	.	.	.
16.10	Säge-, Hobel- u. Holzimprägnierwerke	-23,5	-1,2	5,9	7,3
16.2	H. v. sonst. Holz-, Kork-, Flecht- u. Korbwaren (ohne Möbel)	-2,7	-0,3	1,1	1,4
16	H. v. Holz-, Flecht-, Korb- u. Korbwaren (ohne Möbel)	-6,7	-0,5	2,4	3,0
17.1	H. v. Holz- u. Zellstoff, Papier, Karton u. Pappe	-6,2	.	.	.
17.2	H. v. Waren aus Papier, Karton u. Pappe	-2,3	.	.	.
17	H. v. Papier, Pappe u. Waren daraus	-3,4	-0,4	4,8	5,2
18.1	H. v. Druckerzeugnissen	-	.	.	.
18.20	Vervielfältigung v. bespielten Ton-, Bild- u. Datenträgern	-	.	.	.
18	H. v. Druckerzeugnissen; Vervielf. bespielter Tonträger usw.	-	2,9	4,4	1,5
20.1	H. v. chem. Grundstoffen, Düngemitteln u. Stickstoffverb. usw.	-	1,8	7,9	5,9
20.20	H. v. Schädlingsbek., Pflanzenschutz- u. Desinfektionsmitteln	-	.	.	.

Gesamtumsatz			Export- quote	Umsatz aus eigenen Erzeugnissen			WZ 2008
insgesamt	darunter Ausland	je tätiger Person		zusammen	darunter Ausland	je tätiger Person	
.	05.20
.	05
.	08.1
.	08.9
2,3	1,6	4,2	-0,7	2,4	1,7	4,4	08
.	09.90
.	09
-0,9	1,6	-0,4	2,5	-0,9	1,7	-0,4	B
3,6	-22,7	4,2	-25,4	3,7	-22,7	4,4	10.1
.	10.20
1,2	14,2	-1,4	12,8	2,9	14,2	0,2	10.3
.	10.4
-37,2	.	-40,6	.	-37,6	.	-41,0	10.5
.	10.6
-1,0	.	-0,2	.	-1,2	.	-0,4	10.7
-10,2	21,2	-11,1	35,0	-11,6	21,2	-12,5	10.8
-17,8	.	-21,0	.	-18,5	.	-21,8	10.9
-22,8	-3,3	-23,2	25,2	-21,3	36,0	-21,8	10
4,0	.	3,5	.	3,9	.	3,4	11.0
4,0	.	3,5	.	3,9	.	3,4	11
.	12.00
.	12
-8,2	.	-12,3	.	-8,2	.	-12,3	13.10
-9,5	.	6,2	.	-6,8	.	9,4	13.20
14,9	.	9,8	.	15,2	.	10,1	13.30
5,6	-2,8	4,4	-8,0	5,4	-3,1	4,2	13.9
3,6	-0,4	4,0	-3,9	4,0	-0,2	4,4	13
.	14.1
-46,7	.	-46,9	.	-46,5	.	-46,7	14.3
.	14
.	15.1
.	15.20
.	15
5,1	.	6,4	.	7,6	.	8,9	16.10
0,8	.	1,1	.	0,3	.	0,6	16.2
2,1	11,1	2,7	8,8	2,6	10,1	3,1	16
.	17.1
.	17.2
2,8	3,5	3,2	0,7	3,3	4,4	3,6	17
.	18.1
.	18.20
-0,8	-7,1	-3,6	-6,3	-0,5	-6,3	-3,3	18
4,2	3,8	2,3	-0,4	2,9	2,7	1,1	20.1
.	20.20

1. Ergebnisse der Betriebe nach Wirtschaftszweigen

Noch: 1.2. Betriebe, Personen, Entgelte, Umsatz und Exportquote
– Veränderung zum Vorjahr (in Prozent)

WZ 2008	Wirtschaftszweig Hauptgruppe	Betriebe Ende September	Tätige Personen	Entgelte	
				insgesamt	je tätiger Person
20.30	H. v. Anstrichmitteln, Druckfarben u. Kitt	-	1,7	3,3	1,5
20.4	H. v. Seifen, Wasch-, Reinig.- u. Körperpflegemitteln; Duftstoffe	9,1	.	.	.
20.5	H. v. sonst. chemischen Erzeugnissen	-8,3	5,3	5,3	0,0
20.60	H. v. Chemiefasern	-	.	.	.
20	H. v. chemischen Erzeugnissen	-1,4	3,4	6,3	2,8
21.10	H. v. pharmazeutischen Grundstoffen	-	-12,1	5,5	19,9
21.20	H. v. pharma. Spezialitäten u. sonst. pharma. Erzeugnissen	-7,1	1,0	3,4	2,4
21	H. v. pharmazeutischen Erzeugnissen	-4,5	-2,0	3,8	5,9
22.1	H. v. Gummiwaren	10,0	1,4	7,2	5,8
22.2	H. v. Kunststoffwaren	-0,6	7,0	8,9	1,8
22	H. v. Gummi- u. Kunststoffwaren	-	6,4	8,7	2,2
23.1	H. v. Glas u. Glaswaren	-	2,0	3,8	1,8
23.20	H. v. feuerfesten keramischen Werkstoffen u. Waren	-	.	.	.
23.3	H. v. keramischen Baumaterialien	-9,1	-10,3	-3,2	8,0
23.4	H. v. sonst. Porzellan- u. keramischen Erzeugnissen	16,7	.	.	.
23.5	H. v. Zement, Kalk u. gebranntem Gips	-	.	.	.
23.6	H. v. Erzeugnissen a. Beton, Zement u. Gips	-2,2	6,8	8,9	2,0
23.70	Be- u. Verarbeitung v. Naturwerk- u. Natursteinen a. n. g.	-	9,6	8,2	-1,3
23.9	H. v. Schleifkörpern u. Schleifmitteln auf Unterlage a. n. g.	-3,8	2,7	4,2	1,4
23	H. v. Glas u. Glaswaren, Keramik, Verarb. v. Steinen u. Erden	-1,7	2,5	4,8	2,2
24.10	Erzeugung v. Roheisen, Stahl u. Ferrolegerungen	25,0	.	.	.
24.20	H. v. Stahlrohren, Rohrformstücken usw. a. Stahl	12,5	0,4	1,8	1,5
24.3	Sonstige erste Bearbeitung v. Eisen u. Stahl	-	.	.	.
24.4	Erzeugung u. erste Bearbeitung v. NE-Metallen	-	-1,2	-0,6	0,6
24.5	Gießereien	-5,0	-1,9	-1,9	0,0
24	Metallerzeugung u. -bearbeitung	-	6,6	10,0	3,2
25.1	Stahl- u. Leichtmetallbau	-3,1	-2,6	0,9	3,6
25.2	H. v. Metalltanks, -behältern; Heizkörpern usw. f. Zentralheizg.	-7,1	.	.	.
25.30	H. v. Dampfkesseln (ohne Zentralheizungskessel)	-20,0	.	.	.
25.50	H. v. Schmiede-, Press-, Zieh- u. Stanzteilen usw.	-7,8	-23,1	-26,9	-5,0
25.6	Oberflächenveredlung u. Wärmebehandlung; Mechanik a. n. g.	-0,5	-2,0	-1,0	1,1
25.7	H. v. Schneidwaren, Werkzeugen usw. a. unedlen Metallen	4,8	11,7	11,7	0,0
25.9	H. v. sonst. Metallwaren	4,3	7,3	11,2	3,6
25	H. v. Metallerzeugnissen	-1,0	-3,0	-2,3	0,7
26.1	H. v. elektronischen Bauelementen u. Leiterplatten	-6,5	-8,7	-5,1	3,9
26.20	H. v. Datenverarbeitungsgeräten u. peripheren Geräten	100,0	40,5	44,3	2,7
26.30	H. v. Geräten u. Einrichtungen d. Telekommunikationstechnik	-8,3	-8,3	-4,5	4,2
26.40	H. v. Geräten d. Unterhaltungselektronik	-	.	.	.
26.5	H. v. Mess-, Kontroll-, Navig.- u. ä. Instrumenten usw.; Uhren	16,3	10,3	11,7	1,3
26.60	Bestrahlungs-, Elektrotherapiegeräte u. elektromed. Geräte	-	.	.	.
26.70	H. v. optischen u. fotografischen Instrumenten u. Geräten	300,0	.	.	.
26.80	H. v. magnetischen u. optischen Datenträgern	-	.	.	.
26	H. v. DV-Geräten, elektronischen u. optischen Erzeugnissen	10,8	-0,7	1,5	2,2
27.1	H. v. Elektromotoren, Generatoren, E.-verteilungseinrichtg. usw.	4,5	1,6	1,9	0,3
27.20	H. v. Batterien u. Akkumulatoren	33,3	.	.	.
27.3	H. v. Kabeln u. elektrischem Installationsmaterial	3,7	3,9	5,3	1,3
27.40	H. v. elektrischen Lampen u. Leuchten	20,0	0,7	0,0	-0,7
27.5	H. v. Haushaltsgeräten	-	.	.	.
27.90	H. v. sonst. elektrischen Ausrüstungen u. Geräten a. n. g.	5,3	0,3	2,3	2,0
27	H. v. elektrischen Ausrüstungen	6,9	3,1	4,0	0,9

Gesamtumsatz			Export- quote	Umsatz aus eigenen Erzeugnissen			WZ 2008
insgesamt	darunter Ausland	je tätiger Person		zusammen	darunter Ausland	je tätiger Person	
3,5	7,5	1,7	3,9	3,4	7,6	1,6	20.30
.	20.4
25,7	-9,5	19,4	-28,0	27,1	-8,6	20,8	20.5
.	20.60
11,1	0,2	7,4	-9,8	10,4	-0,2	6,8	20
2,4	-9,1	16,4	-11,2	2,4	-9,1	16,4	21.10
1,5	9,8	0,4	8,2	0,8	10,0	-0,2	21.20
1,6	5,9	3,7	4,3	1,1	6,1	3,1	21
0,8	0,9	-0,6	0,1	-0,4	-1,9	-1,7	22.1
8,2	15,0	1,1	6,3	8,8	14,8	1,7	22.2
7,4	14,6	0,9	6,7	7,8	14,3	1,3	22
2,9	6,2	0,9	3,2	9,4	12,6	7,2	23.1
.	23.20
0,4	-1,0	11,9	-1,3	-3,2	-9,2	7,9	23.3
.	23.4
.	23.5
8,0	35,6	1,1	25,7	7,4	32,3	0,5	23.6
2,5	.	-6,5	.	9,2	.	-0,4	23.70
3,2	4,6	0,5	1,3	4,1	5,3	1,4	23.9
4,3	6,0	1,8	1,6	5,9	8,9	3,3	23
.	24.10
-1,5	.	-1,8	.	-1,4	.	-1,8	24.20
.	24.3
3,2	22,8	4,4	19,0	3,4	24,1	4,7	24.4
-3,8	-0,4	-2,0	3,6	-3,8	-0,6	-1,9	24.5
7,8	22,1	1,1	13,3	7,9	22,3	1,2	24
-2,3	7,3	0,3	9,8	-3,1	5,4	-0,5	25.1
.	25.2
.	25.30
-26,5	-42,4	-4,4	-21,6	-26,7	-42,4	-4,7	25.50
-2,1	-10,6	-0,1	-8,7	-0,7	-8,7	1,3	25.6
16,7	3,2	4,5	-11,5	15,2	3,2	3,2	25.7
9,8	7,9	2,4	-1,7	9,5	9,0	2,1	25.9
-4,0	-12,7	-1,1	-9,0	-4,4	-12,7	-1,5	25
-6,9	2,0	1,9	9,5	-6,2	2,0	2,7	26.1
35,5	54,7	-3,6	14,1	28,4	49,7	-8,6	26.20
-3,2	-9,9	5,6	-6,9	-3,1	-9,4	5,8	26.30
.	26.40
6,3	-0,2	-3,5	-6,1	5,1	-0,2	-4,7	26.5
.	26.60
.	26.70
.	26.80
-2,2	2,6	-1,6	4,9	-2,2	2,5	-1,6	26
20,2	7,5	18,3	-10,6	20,2	5,1	18,3	27.1
.	27.20
4,9	-9,7	1,0	-13,9	4,6	-9,8	0,6	27.3
6,4	0,7	5,7	-5,3	4,4	2,1	3,7	27.40
.	27.5
14,9	13,7	14,6	-1,0	12,7	10,5	12,4	27.90
13,8	4,4	10,4	-8,3	13,5	2,8	10,1	27

1. Ergebnisse der Betriebe nach Wirtschaftszweigen

Noch: 1.2. Betriebe, Personen, Entgelte, Umsatz und Exportquote
– Veränderung zum Vorjahr (in Prozent)

WZ 2008	Wirtschaftszweig Hauptgruppe	Betriebe Ende September	Tätige Personen	Entgelte	
				insgesamt	je tätiger Person
28.1	H. v. nicht wirtschaftszweigspezifischen Maschinen	-	3,7	6,0	2,2
28.2	H. v. sonst. nicht wirtschaftszweigspezifischen Maschinen	-1,6	-4,3	-2,6	1,7
28.30	H. v. land- u. forstwirtschaftlichen Maschinen	-	-6,4	-3,9	2,6
28.4	H. v. Werkzeugmaschinen	-6,2	-3,5	-1,3	2,2
28.9	H. v. Maschinen f. sonstige bestimmte Wirtschaftszweige	-2,7	6,3	10,2	3,6
28	Maschinenbau	-2,4	0,9	3,8	2,8
29.10	H. v. Kraftwagen u. Kraftwagenmotoren	14,3	.	.	.
29.20	H. v. Karosserien, Aufbauten u. Anhängern	-	.	.	.
29.3	H. v. Teilen u. Zubehör f. Kraftwagen	7,5	9,5	15,9	5,8
29	H. v. Kraftwagen u. Kraftwagenteilen	5,8	15,2	17,9	2,4
30.1	Schiff- u. Bootsbau	-	.	.	.
30.20	Schienenfahrzeugbau	-	.	.	.
30.30	Luft- u. Raumfahrzeugbau	20,0	.	.	.
30.9	H. v. Fahrzeugen a. n. g.	-	.	.	.
30	Sonstiger Fahrzeugbau	5,6	6,2	10,6	4,2
31.0	H. v. Möbeln	-	2,1	1,6	-0,5
31	H. v. Möbeln	-	2,1	1,6	-0,5
32.20	H. v. Musikinstrumenten	-	0,9	-1,4	-2,3
32.30	H. v. Sportgeräten	-	23,3	21,0	-1,9
32.40	H. v. Spielwaren	-	-1,2	2,8	4,0
32.50	H. v. med. u. zahnmed. Apparaten u. Materialien	1,4	0,3	1,7	1,4
32.9	H. v. Erzeugnissen a. n. g.	-6,7	-14,4	-21,8	-8,7
32	H. v. sonst. Waren	-	-1,4	-2,0	-0,6
33.1	Rep. von Metallerzeugnissen, Maschinen u. Ausrüstungen	-1,1	7,0	8,4	1,3
33.20	Installation v. Maschinen u. Ausrüstungen a. n. g.	7,4	5,0	8,4	3,2
33	Rep. und Installation v. Maschinen u. Ausrüstungen	3,2	5,9	8,4	2,3
C	Verarbeitendes Gewerbe	-0,1	2,7	5,8	3,0
Hauptgruppen:					
A+EN	Vorleistungsgüter und Energie	-0,4	0,7	2,8	2,0
B	Investitionsgüter	0,8	5,3	9,1	3,5
GG	Gebrauchsgüter	3,2	6,7	10,1	3,3
VG	Verbrauchsgüter	-1,2	0,3	2,6	2,3
Insgesamt		-0,1	2,6	5,8	3,1

Gesamtumsatz			Export- quote	Umsatz aus eigenen Erzeugnissen			WZ 2008
insgesamt	darunter Ausland	je tätiger Person		zusammen	darunter Ausland	je tätiger Person	
13,8	21,5	9,8	6,8	13,8	21,6	9,8	28.1
6,8	12,9	11,6	5,7	8,1	13,1	12,9	28.2
-14,7	.	-8,9	.	-13,9	.	-8,0	28.30
-3,8	.	-0,3	.	-3,9	.	-0,4	28.4
38,8	63,8	30,5	18,0	38,6	63,5	30,4	28.9
16,1	29,8	15,0	11,8	16,2	29,5	15,2	28
.	29.10
.	29.20
5,7	15,7	-3,5	9,4	6,2	15,7	-3,1	29.3
13,6	11,4	-1,3	-2,0	13,7	11,4	-1,2	29
.	30.1
.	30.20
.	30.30
.	30.9
9,1	28,3	2,7	17,6	9,7	28,4	3,4	30
10,4	13,4	8,1	2,7	11,1	13,3	8,8	31.0
10,4	13,4	8,1	2,7	11,1	13,3	8,8	31
8,9	4,1	7,9	-4,3	7,6	0,9	6,6	32.20
13,6	-21,7	-7,9	-31,1	5,9	-21,7	-14,1	32.30
-1,0	3,4	0,2	4,5	-1,0	3,4	0,2	32.40
-0,5	1,0	-0,8	1,5	-5,9	0,5	-6,2	32.50
-18,3	-28,0	-4,6	-11,9	-17,7	-27,5	-3,9	32.9
-3,3	-4,9	-1,9	-1,6	-6,3	-5,6	-4,9	32
9,7	19,4	2,5	8,8	7,3	1,6	0,3	33.1
-0,1	-28,7	-4,8	-28,6	1,4	-27,3	-3,4	33.20
3,8	-13,8	-2,0	-16,9	3,7	-18,2	-2,1	33
4,0	10,1	1,3	5,8	4,7	10,9	2,0	C
3,3	3,4	2,6	0,1	3,6	3,4	2,8	A+EN
11,8	15,7	6,1	3,5	11,8	15,6	6,2	B
14,6	20,6	7,5	5,2	15,2	20,1	8,0	GG
-15,3	-2,2	-15,5	15,5	-13,9	9,4	-14,1	VG
4,0	10,1	1,3	5,9	4,6	10,9	1,9	

2. Ergebnisse der Betriebe nach Kreisfreien Städten und Landkreisen

2.1. Betriebe, Personen, Entgelte, Umsatz und Exportquote

Kreis- Nr.	Kreisfreie Stadt Landkreis	Betriebe	Tätige Personen	Entgelte	
		Ende September		insgesamt	je tätiger Person
		Anzahl		1 000 €	€
11	Chemnitz, Stadt	158	14 200	498 836	35 129
	Vorleistungsgüter und Energie	63	5 616	177 858	31 670
	Investitionsgüter	73	7 577	298 558	39 403
	Gebrauchsgüter	2	.	.	.
	Verbrauchsgüter	20	.	.	.
21	Erzgebirgskreis	422	31 403	815 783	25 978
	Vorleistungsgüter und Energie	220	18 655	499 817	26 793
	Investitionsgüter	114	8 824	246 722	27 960
	Gebrauchsgüter	14	575	11 082	19 273
	Verbrauchsgüter	74	3 349	58 161	17 367
22	Mittelsachsen	353	27 166	814 565	29 985
	Vorleistungsgüter und Energie	172	14 689	451 198	30 717
	Investitionsgüter	97	7 789	254 150	32 629
	Gebrauchsgüter	22	1 190	24 149	20 293
	Verbrauchsgüter	62	3 498	85 067	24 319
23	Vogtlandkreis	245	18 520	518 897	28 018
	Vorleistungsgüter und Energie	89	6 403	175 933	27 477
	Investitionsgüter	64	6 005	197 609	32 907
	Gebrauchsgüter	18	1 162	26 355	22 681
	Verbrauchsgüter	74	4 950	119 000	24 040
24	Zwickau	243	31 094	1 253 828	40 324
	Vorleistungsgüter und Energie	97	6 831	201 111	29 441
	Investitionsgüter	102	21 709	989 635	45 586
	Gebrauchsgüter	3	.	.	.
	Verbrauchsgüter	41	.	.	.
12	Dresden, Stadt	242	27 302	1 131 811	41 455
	Vorleistungsgüter und Energie	72	11 165	504 363	45 174
	Investitionsgüter	109	10 681	442 055	41 387
	Gebrauchsgüter	4	333	13 126	39 417
	Verbrauchsgüter	57	5 123	172 268	33 626
25	Bautzen	304	24 709	737 843	29 861
	Vorleistungsgüter und Energie	148	10 138	286 643	28 274
	Investitionsgüter	87	8 150	293 899	36 061
	Gebrauchsgüter	12	1 503	35 916	23 896
	Verbrauchsgüter	57	4 918	121 385	24 682
26	Görlitz	206	17 446	539 371	30 917
	Vorleistungsgüter und Energie	81	6 509	197 863	30 398
	Investitionsgüter	61	6 784	243 679	35 920
	Gebrauchsgüter	8	697	17 472	25 067
	Verbrauchsgüter	56	3 456	80 357	23 251

Gesamtumsatz			Export- quote	Umsatz aus eigenen Erzeugnissen			Kreis- Nr.
insgesamt	darunter Ausland	je tätiger Person		zusammen	darunter Ausland	je tätiger Person	
1 000 €		€	%	1 000 €		€	
3 223 615	1 085 852	227 015	33,7	3 109 905	1 076 696	219 007	11
1 007 299	131 342	179 362	13,0	957 064	128 194	170 417	
2 084 311	933 533	275 084	44,8	2 038 518	930 215	269 040	
.	
.	
4 291 254	1 227 110	136 651	28,6	4 028 876	1 149 201	128 296	21
2 591 433	749 102	138 914	28,9	2 397 761	684 548	128 532	
1 221 482	369 944	138 427	30,3	1 180 745	361 643	133 811	
53 166	9 600	92 463	18,1	49 185	8 198	85 539	
425 173	98 464	126 955	23,2	401 184	94 811	119 792	
5 304 879	1 500 634	195 276	28,3	5 051 662	1 468 765	185 955	22
2 883 708	927 114	196 318	32,2	2 754 853	910 429	187 545	
1 532 453	506 214	196 746	33,0	1 437 858	491 697	184 601	
169 179	12 815	142 167	7,6	167 770	12 217	140 983	
719 539	54 491	205 700	7,6	691 182	54 422	197 593	
2 795 969	680 425	150 970	24,3	2 731 710	674 601	147 501	23
1 020 740	255 644	159 416	25,0	1 006 599	255 082	157 207	
884 898	182 147	147 360	20,6	871 629	180 315	145 151	
150 907	62 105	129 868	41,2	142 478	58 905	122 614	
739 424	180 529	149 379	24,4	711 004	180 299	143 637	
9 005 795	3 960 155	289 631	44,0	8 813 894	3 941 573	283 460	24
1 251 215	350 856	183 167	28,0	1 187 411	336 572	173 827	
7 357 268	3 566 313	338 904	48,5	7 282 140	3 562 120	335 443	
.	
.	
6 628 933	3 796 456	242 800	57,3	6 351 222	3 715 308	232 628	12
3 061 830	2 174 851	274 235	71,0	2 971 723	2 139 619	266 164	
2 357 696	1 347 592	220 737	57,2	2 215 503	1 305 287	207 425	
50 980	20 986	153 093	41,2	48 455	19 795	145 511	
1 158 427	253 028	226 123	21,8	1 115 541	250 607	217 752	
6 176 466	1 343 817	249 968	21,8	5 377 408	1 043 022	217 630	25
1 729 924	405 199	170 638	23,4	1 645 964	375 370	162 356	
1 550 330	362 770	190 225	23,4	1 387 280	346 970	170 218	
231 530	70 425	154 045	30,4	231 523	70 422	154 041	
2 664 682	505 422	541 822	19,0	2 112 641	250 260	429 573	
2 826 298	854 228	162 003	30,2	2 702 722	825 284	154 919	26
1 072 018	238 511	164 698	22,2	1 018 404	225 084	156 461	
969 341	495 853	142 886	51,2	944 813	488 493	139 271	
85 999	14 294	123 385	16,6	70 949	10 921	101 792	
698 940	105 569	202 240	15,1	668 555	100 786	193 448	

2. Ergebnisse der Betriebe nach Kreisfreien Städten und Landkreisen

Noch: 2.1. Betriebe, Personen, Entgelte, Umsatz und Exportquote

Kreis- Nr.	Kreisfreie Stadt Landkreis	Betriebe	Tätige Personen	Entgelte	
				insgesamt	je tätiger Person
		Ende September		1 000 €	€
		Anzahl			
27	Meißen	199	20 000	662 567	33 128
	Vorleistungsgüter und Energie	101	11 544	382 558	33 139
	Investitionsgüter	62	5 616	200 758	35 748
	Gebrauchsgüter	2	.	.	.
	Verbrauchsgüter	34	.	.	.
28	Sächsische Schweiz-Osterzgebirge	179	15 166	448 688	29 585
	Vorleistungsgüter und Energie	90	7 858	229 410	29 194
	Investitionsgüter	60	5 529	178 719	32 324
	Gebrauchsgüter	4	.	.	.
	Verbrauchsgüter	25	.	.	.
13	Leipzig, Stadt	165	20 178	846 401	41 947
	Vorleistungsgüter und Energie	66	3 996	134 723	33 714
	Investitionsgüter	70	14 424	658 442	45 649
	Gebrauchsgüter	2	.	.	.
	Verbrauchsgüter	27	.	.	.
29	Leipzig	188	11 966	366 549	30 633
	Vorleistungsgüter und Energie	82	5 425	186 050	34 295
	Investitionsgüter	65	3 779	119 991	31 752
	Gebrauchsgüter	3	127	2 870	22 598
	Verbrauchsgüter	38	2 635	57 639	21 874
30	Nordsachsen	146	11 450	345 825	30 203
	Vorleistungsgüter und Energie	76	5 404	163 807	30 312
	Investitionsgüter	41	3 048	110 773	36 343
	Gebrauchsgüter	2	.	.	.
	Verbrauchsgüter	27	.	.	.

Gesamtumsatz			Export- quote	Umsatz aus eigenen Erzeugnissen			Kreis- Nr.
insgesamt	darunter Ausland	je tätiger Person		zusammen	darunter Ausland	je tätiger Person	
1 000 €		€	%	1 000 €		€	
4 439 870	1 504 149	221 994	33,9	4 230 450	1 420 986	211 523	27
2 800 588	945 157	242 601	33,7	2 691 593	918 807	233 159	
1 082 635	497 864	192 777	46,0	995 081	441 051	177 187	
.	
2 784 134	1 073 467	183 577	38,6	2 725 875	1 052 947	179 736	28
1 347 885	477 776	171 530	35,4	1 318 007	470 460	167 728	
1 190 403	565 030	215 302	47,5	1 164 209	551 831	210 564	
.	
8 642 329	4 575 193	428 305	52,9	8 481 940	4 562 368	420 356	13
629 565	203 298	157 549	32,3	579 484	198 217	145 016	
7 673 560	4 321 436	531 999	56,3	7 577 462	4 315 016	525 337	
.	
2 469 008	751 355	206 335	30,4	2 316 606	738 153	193 599	29
1 500 641	501 009	276 616	33,4	1 390 884	493 005	256 384	
609 547	228 320	161 298	37,5	590 307	223 122	156 207	
9 717	2 533	76 512	26,1	8 554	2 533	67 354	
349 104	19 492	132 487	5,6	326 861	19 492	124 046	
2 328 286	489 169	203 344	21,0	2 227 871	483 871	194 574	30
1 253 640	295 191	231 984	23,5	1 205 415	290 325	223 060	
543 135	174 678	178 194	32,2	521 609	174 338	171 132	
.	

2. Ergebnisse der Betriebe nach Kreisfreien Städten und Landkreisen

2.2. Betriebe, Personen, Entgelte, Umsatz und Exportquote

– Veränderung zum Vorjahr (in Prozent)

Kreis- Nr.	Kreisfreie Stadt Landkreis	Betriebe Ende September	Tätige Personen	Entgelte	
				insgesamt	je tätiger Person
11	Chemnitz, Stadt	2,6	2,6	2,2	-0,4
	Vorleistungsgüter und Energie	3,3	5,7	4,4	-1,3
	Investitionsgüter	2,8	1,0	1,0	0,0
	Gebrauchsgüter	-	.	.	.
	Verbrauchsgüter	-	.	.	.
21	Erzgebirgskreis	1,7	2,4	6,0	3,5
	Vorleistungsgüter und Energie	0,9	-0,2	2,4	2,6
	Investitionsgüter	1,8	8,2	14,9	6,2
	Gebrauchsgüter	-	0,9	-4,1	-4,9
	Verbrauchsgüter	4,2	3,3	4,9	1,6
22	Mittelsachsen	-3,0	-0,5	3,3	3,8
	Vorleistungsgüter und Energie	-4,4	-0,8	1,1	1,9
	Investitionsgüter	3,2	3,1	9,2	6,0
	Gebrauchsgüter	4,8	0,8	1,5	0,7
	Verbrauchsgüter	-10,1	-6,7	-1,1	6,0
23	Vogtlandkreis	1,2	2,5	4,8	2,3
	Vorleistungsgüter und Energie	-3,3	2,1	3,4	1,3
	Investitionsgüter	3,2	2,4	6,2	3,6
	Gebrauchsgüter	-	1,0	3,2	2,2
	Verbrauchsgüter	5,7	3,6	5,2	1,6
24	Zwickau	-2,8	4,7	7,9	3,0
	Vorleistungsgüter und Energie	1,0	3,1	7,7	4,5
	Investitionsgüter	-2,9	6,4	8,9	2,3
	Gebrauchsgüter	-25,0	.	.	.
	Verbrauchsgüter	-8,9	.	.	.
12	Dresden, Stadt	2,5	0,5	2,4	1,9
	Vorleistungsgüter und Energie	-2,7	-2,7	-0,6	2,1
	Investitionsgüter	4,8	1,2	2,6	1,4
	Gebrauchsgüter	100,0	.	.	.
	Verbrauchsgüter	1,8	.	.	.
25	Bautzen	0,7	2,1	3,6	1,5
	Vorleistungsgüter und Energie	5,7	2,2	4,4	2,1
	Investitionsgüter	1,2	3,2	7,1	3,7
	Gebrauchsgüter	-	14,6	14,0	-0,6
	Verbrauchsgüter	-10,9	-3,2	-7,8	-4,8
26	Görlitz	1,0	3,8	8,2	4,3
	Vorleistungsgüter und Energie	-	0,2	3,8	3,6
	Investitionsgüter	-1,6	6,0	11,1	4,8
	Gebrauchsgüter	14,3	7,7	2,0	-5,3
	Verbrauchsgüter	3,7	5,7	12,4	6,3

insgesamt	Gesamtumsatz		Export- quote	Umsatz aus eigenen Erzeugnissen			Kreis- Nr.
	darunter Ausland	je tätiger Person		zusammen	darunter Ausland	je tätiger Person	
15,2	2,3	12,3	-11,2	14,8	2,5	11,9	11
40,3	2,6	32,7	-26,8	40,8	1,9	33,2	
7,1	2,4	6,1	-4,4	6,2	2,5	5,2	
.	
.	
4,1	9,7	1,7	5,3	4,2	9,7	1,7	21
3,0	1,2	3,2	-1,7	2,3	0,1	2,5	
7,4	32,4	-0,7	23,3	8,2	33,5	0,0	
-9,4	-3,5	-10,2	6,5	-3,7	-5,2	-4,5	
3,9	10,5	0,6	6,3	5,1	12,0	1,7	
1,7	10,6	2,2	8,7	1,8	10,6	2,3	22
-0,7	9,2	0,1	9,9	-0,3	8,8	0,5	
6,8	16,7	3,6	9,3	6,3	17,9	3,1	
3,3	-11,5	2,5	-14,3	5,4	-9,4	4,6	
0,7	-9,3	7,9	-9,9	0,5	-9,3	7,7	
2,2	3,5	-0,3	1,3	2,2	3,7	-0,3	23
7,4	5,5	5,2	-1,8	7,3	5,5	5,2	
-9,1	-1,7	-11,3	8,2	-9,2	-1,6	-11,3	
12,2	10,4	11,0	-1,6	11,2	10,7	10,1	
9,3	4,1	5,5	-4,7	9,8	4,6	6,0	
5,6	4,1	0,9	-1,4	5,7	4,2	0,9	24
8,4	8,8	5,2	0,3	8,3	9,5	5,0	
6,6	4,7	0,2	-1,7	6,7	4,8	0,2	
.	
.	
3,6	12,6	3,0	8,7	3,1	11,9	2,5	12
3,5	3,5	6,4	0,0	3,4	3,1	6,3	
13,7	29,1	12,3	13,6	13,0	27,7	11,6	
.	
.	
-17,7	-0,5	-19,4	20,9	-15,7	13,6	-17,4	25
1,5	2,5	-0,7	1,0	1,9	4,9	-0,3	
3,8	-5,7	0,6	-9,1	3,7	-6,4	0,5	
26,3	22,9	10,2	-2,7	26,3	22,9	10,2	
-35,4	-1,7	-33,3	52,2	-34,8	89,7	-32,7	
13,4	35,4	9,3	19,4	12,7	34,8	8,5	26
-5,3	-3,7	-5,5	1,6	-5,7	-3,6	-5,9	
51,3	74,1	42,7	15,1	51,5	72,3	42,9	
9,5	4,9	1,7	-4,2	7,8	-5,4	0,0	
9,1	24,4	3,2	14,1	6,1	20,8	0,4	

2. Ergebnisse der Betriebe nach Kreisfreien Städten und Landkreisen

Noch: 2.2. Betriebe, Personen, Entgelte, Umsatz und Exportquote

– Veränderung zum Vorjahr (in Prozent)

Kreis- Nr.	Kreisfreie Stadt Landkreis	Betriebe	Tätige Personen	Entgelte	
				insgesamt	je tätiger Person
		Ende September			
27	Meißen	-2,0	-0,1	4,1	4,2
	Vorleistungsgüter und Energie	2,0	2,8	6,6	3,7
	Investitionsgüter	-6,1	-4,3	-0,3	4,2
	Gebrauchsgüter	-	.	.	.
	Verbrauchsgüter	-5,6	.	.	.
28	Sächsische Schweiz-Osterzgebirge	-1,6	2,8	5,9	3,0
	Vorleistungsgüter und Energie	-1,1	3,0	4,1	1,0
	Investitionsgüter	-1,6	3,4	9,0	5,4
	Gebrauchsgüter	-	.	.	.
	Verbrauchsgüter	-3,8	.	.	.
13	Leipzig, Stadt	0,6	13,0	16,4	3,0
	Vorleistungsgüter und Energie	-	-0,1	0,4	0,5
	Investitionsgüter	-1,4	18,8	21,7	2,4
	Gebrauchsgüter	100,0	.	.	.
	Verbrauchsgüter	3,8	.	.	.
29	Leipzig	-	0,6	3,9	3,3
	Vorleistungsgüter und Energie	-3,5	-0,9	1,0	1,9
	Investitionsgüter	1,6	2,2	7,6	5,3
	Gebrauchsgüter	-25,0	-48,6	-54,7	-11,9
	Verbrauchsgüter	8,6	6,3	13,7	7,0
30	Nordsachsen	-1,4	0,1	4,0	3,9
	Vorleistungsgüter und Energie	-5,0	-1,4	0,8	2,2
	Investitionsgüter	5,1	2,8	8,3	5,3
	Gebrauchsgüter	-	.	.	.
	Verbrauchsgüter	-	.	.	.

insgesamt	Gesamtumsatz		Export- quote	Umsatz aus eigenen Erzeugnissen			Kreis- Nr.
	darunter Ausland	je tätiger Person		zusammen	darunter Ausland	je tätiger Person	
3,7	4,4	3,8	0,6	3,2	3,1	3,3	27
4,5	6,5	1,7	2,0	4,3	6,1	1,5	
4,0	3,1	8,7	-0,8	2,1	-0,1	6,7	
.	
.	
11,3	24,8	8,2	12,1	12,2	26,2	9,1	28
-0,2	-4,6	-3,2	-4,4	0,3	-3,9	-2,6	
30,7	71,1	26,3	30,9	32,4	74,8	28,0	
.	
.	
17,4	17,9	3,9	0,4	17,7	18,0	4,2	13
-2,4	-7,0	-2,3	-4,7	-3,4	-7,0	-3,2	
20,6	20,1	1,5	-0,4	20,9	20,2	1,7	
.	
.	
2,1	2,7	1,5	0,6	2,5	2,6	1,9	29
0,7	2,8	1,6	2,1	1,4	2,8	2,3	
9,6	15,0	7,3	4,9	10,0	15,4	7,7	
-59,4	-53,4	-21,1	14,9	-62,6	-53,4	-27,2	
0,1	-52,1	-5,8	-52,2	-0,9	-52,1	-6,7	
4,4	2,0	4,3	-2,3	6,2	4,4	6,2	30
1,6	4,2	3,1	2,6	5,2	8,0	6,6	
5,5	0,6	2,7	-4,7	5,9	0,6	3,1	
.	
.	

3. Ergebnisse der Unternehmen nach Wirtschaftszweigen

3.1. Unternehmen, tätige Personen, Entgelte und Umsatz

Jahr 2014

WZ 2008	Wirtschaftszweig Hauptgruppe	Unter- nehmen	Tätige Personen	Entgelte	Umsatz	
		Ende September			insgesamt	dar. nicht- ind. Umsatz
		Anzahl			1 000 €	
08	Gew. v. Steinen u. Erden, sonst. Bergbau	34	1 228	35 989	238 061	23 398
B	Bergbau und Gewinnung von Steinen und Erden	34	1 228	35 989	238 061	23 398
10	H. v. Nahrungs- u. Futtermitteln	323	25 560	451 348	4 470 514	766 254
11	Getränkeherstellung	21	1 430	43 243	427 338	33 144
12	Tabakverarbeitung	1
13	H. v. Textilien	93	7 384	168 161	889 790	31 953
14	H. v. Bekleidung	26	1 407	29 519	140 888	34 833
15	H. v. Leder, Lederwaren u. Schuhen	6
16	H. v. Holz-, Flecht-, Korb- u. Korkwaren (ohne Möbel)	73	4 035	85 062	610 832	74 589
17	H. v. Papier, Pappe u. Waren daraus	48	4 830	144 137	1 188 186	30 869
18	H. v. Druckerzeugnissen; Vervielf. bespielter Tonträger usw.	64	5 365	129 830	531 075	16 372
20	H. v. chemischen Erzeugnissen	42	4 892	159 489	1 314 478	242 249
21	H. v. pharmazeutischen Erzeugnissen	13	2 588	90 779	378 509	14 680
22	H. v. Gummi- u. Kunststoffwaren	135	12 155	316 202	1 852 990	59 111
23	H. v. Glas u. Glaswaren, Keramik, Verarb. v. Steinen u. Erden	110	9 524	277 300	1 458 952	146 325
24	Metallerzeugung u. -bearbeitung	67	10 257	347 202	2 730 742	33 088
25	H. v. Metallerzeugnissen	516	35 491	944 793	4 372 196	176 056
26	H. v. DV-Geräten, elektronischen u. optischen Erzeugnissen	105	16 766	700 922	3 868 542	107 000
27	H. v. elektrischen Ausrüstungen	127	12 321	370 696	1 881 619	60 516
28	Maschinenbau	302	31 579	1 094 970	6 342 291	207 265
29	H. v. Kraftwagen u. Kraftwagenteilen	80	24 453	1 083 880	8 577 236	119 506
30	Sonstiger Fahrzeugbau	14	2 994	120 138	550 835	3 376
31	H. v. Möbeln	56	3 740	84 878	494 117	11 770
32	H. v. sonst. Waren	93	5 474	120 233	479 866	75 173
33	Rep. und Installation v. Maschinen u. Ausrüstungen	124	8 386	295 129	953 636	114 776
C	Verarbeitendes Gewerbe	2 439	231 471	7 086 393	44 047 859	2 359 260
A+EN	Vorleistungsgüter und Energie	1 053	94 903	2 853 879	16 948 696	828 816
B	Investitionsgüter	796	87 087	3 177 180	19 047 081	617 466
GG	Gebrauchsgüter	89	6 286	150 334	854 728	25 476
VG	Verbrauchsgüter	535	44 423	940 989	7 435 414	910 900
Insgesamt		2 473	232 699	7 122 382	44 285 920	2 382 658

3. Ergebnisse der Unternehmen nach Wirtschaftszweigen
3.2. Unternehmen, tätige Personen, Entgelte und Umsatz
– Veränderung zum Vorjahr (in Prozent)

Jahr 2014

WZ 2008	Wirtschaftszweig Hauptgruppe	Unter- nehmen	Tätige Personen	Entgelte	Umsatz	
		Ende September			insgesamt	dar. nicht- ind. Umsatz
08	Gew. v. Steinen u. Erden, sonst. Bergbau	6,3	0,5	3,7	7,6	7,0
B	Bergbau und Gewinnung von Steinen und Erden	6,3	0,5	3,7	7,6	7,0
10	H. v. Nahrungs- u. Futtermitteln	-1,5	-0,5	2,1	-25,0	-29,5
11	Getränkeherstellung	5,0	1,6	1,7	8,5	5,7
12	Tabakverarbeitung	-
13	H. v. Textilien	1,1	0,8	4,1	8,4	-3,5
14	H. v. Bekleidung	-	-2,2	3,1	-6,3	73,5
15	H. v. Leder, Lederwaren u. Schuhen	-14,3
16	H. v. Holz-, Flecht-, Korb- u. Korkwaren (ohne Möbel)	-9,9	-9,2	-7,9	-33,2	-22,0
17	H. v. Papier, Pappe u. Waren daraus	-4,0	-0,4	4,6	2,7	-12,2
18	H. v. Druckerzeugnissen; Vervielf. bespielter Tonträger usw.	-	2,1	5,1	4,7	-10,5
20	H. v. chemischen Erzeugnissen	-	8,3	6,8	23,6	29,0
21	H. v. pharmazeutischen Erzeugnissen	-7,1	-2,3	2,6	2,6	22,6
22	H. v. Gummi- u. Kunststoffwaren	1,5	6,2	8,5	9,1	-3,8
23	H. v. Glas u. Glaswaren, Keramik, Verarb. v. Steinen u. Erden	3,8	2,3	4,2	5,2	-14,2
24	Metallerzeugung u. -bearbeitung	-	7,4	10,6	9,2	-3,1
25	H. v. Metallerzeugnissen	-1,0	-5,0	-3,2	-6,1	-0,5
26	H. v. DV-Geräten, elektronischen u. optischen Erzeugnissen	10,5	-0,7	1,1	-2,3	-7,3
27	H. v. elektrischen Ausrüstungen	9,5	4,3	4,6	6,2	19,2
28	Maschinenbau	-3,5	1,3	4,2	19,2	10,6
29	H. v. Kraftwagen u. Kraftwagenteilen	3,9	15,6	10,6	9,8	13,1
30	Sonstiger Fahrzeugbau	16,7	8,7	11,4	4,7	-26,9
31	H. v. Möbeln	-	5,3	5,2	8,9	-17,0
32	H. v. sonst. Waren	-2,1	-4,9	-4,8	-7,4	11,4
33	Rep. und Installation v. Maschinen u. Ausrüstungen	2,5	2,6	7,4	3,0	1,4
C	Verarbeitendes Gewerbe	0,1	1,8	4,0	1,0	-10,0
A+EN	Vorleistungsgüter und Energie	0,7	0,0	1,5	0,7	-3,4
B	Investitionsgüter	-	4,3	6,4	10,3	10,3
GG	Gebrauchsgüter	3,5	9,4	13,9	14,9	-3,1
VG	Verbrauchsgüter	-1,1	-0,4	2,5	-17,3	-24,1
	Insgesamt	0,2	1,8	4,0	1,0	-9,9

4. Ergebnisse der Unternehmen nach Hauptgruppen und Beschäftigtengrößenklassen Unternehmen ¹⁾, tätige Personen ¹⁾ und Gesamtumsatz

Jahr 2014

Hauptgruppe	Unternehmen insgesamt	Davon Unternehmen mit ... tätigen Personen					
		unter 50	50 - 99	100 - 249	250 - 499	500 - 999	1 000 u. mehr
Unternehmen							
A + EN	1 053	527	266	194	52	10	4
B	796	407	188	137	46	15	3
GG	89	51	22	13	3	-	-
VG	535	295	119	89	27	3	2
Insgesamt	2 473	1 280	595	433	128	28	9
Tätige Personen							
A + EN	94 903	16 215	18 247	29 229	17 680	6 856	6 676
B	87 087	12 748	12 859	21 059	15 799	10 144	14 478
GG	6 286	1 671	1 553	2 075	987	-	-
VG	44 423	9 376	8 336	13 444	9 078	1 709	2 480
Insgesamt	232 699	40 010	40 995	65 807	43 544	18 709	23 634
Gesamtumsatz (in 1 000 €) ²⁾							
A + EN	16 948 696	1 949 871	2 812 523	4 534 539	3 997 850	.	.
B	19 047 081	1 341 295	1 622 354	4 017 503	3 679 173	2 532 537	5 854 219
GG	854 728	145 934	208 135	288 147	212 513	-	-
VG	7 435 414	719 497	1 352 324	1 776 076	1 632 427	.	.
Insgesamt	44 285 920	4 156 598	5 995 336	10 616 264	9 521 963	3 888 267	10 107 491

1) Die Größenklassen werden Ende September des Jahres festgelegt.

2) Abweichungen zu 'Unternehmen insgesamt' entstehen durch Runden in unterschiedlichen Aggregationsstufen.

Abkürzungen :

A - Vorleistungsgüter
 B - Investitionsgüter
 GG - Gebrauchsgüter
 VG - Verbrauchsgüter
 EN - Energie (ohne Energie- und Wasserversorgung)

5. Ergebnisse der Betriebe nach Beschäftigtengrößenklassen

5.1. Betriebe nach Wirtschaftszweigen – Ende September

Jahr 2014

WZ 2008	Wirtschaftszweig Hauptgruppe	Betriebe Ende September ¹⁾	Davon Betriebe mit ... Beschäftigten					
			unter 50	50 bis 99	100 bis 249	250 bis 499	500 bis 999	1 000 und mehr
05	Kohlenbergbau	2	-	-	-	1	-	1
08	Gew. v. Steinen u. Erden, sonst. Bergbau	71	65	5	1	-	-	-
09	Erbr. v. Dienstl. f. d. Bergbau u. f. d. Gew. v. Steinen u. Erden	1	1	-	-	-	-	-
10	H. v. Nahrungs- u. Futtermitteln	336	255	42	30	7	1	1
11	Getränkeherstellung	28	11	11	5	1	-	-
12	Tabakverarbeitung	1	-	-	-	1	-	-
13	H. v. Textilien	102	55	21	23	3	-	-
14	H. v. Bekleidung	31	21	8	2	-	-	-
15	H. v. Leder, Lederwaren u. Schuhen	9	6	1	1	1	-	-
16	H. v. Holz-, Flecht-, Korb- u. Korkwaren (ohne Möbel)	84	61	16	3	4	-	-
17	H. v. Papier, Pappe u. Waren daraus	57	18	14	21	3	1	-
18	H. v. Druckerzeugnissen; Vervielf. bespielter Tonträger usw.	74	46	8	16	1	3	-
20	H. v. chemischen Erzeugnissen	68	33	16	11	4	2	2
21	H. v. pharmazeutischen Erzeugnissen	21	6	3	10	1	1	-
22	H. v. Gummi- u. Kunststoffwaren	164	73	41	45	4	1	-
23	H. v. Glas u. Glaswaren, Keramik, Verarb. v. Steinen u. Erden	226	156	35	30	4	1	-
24	Metallerzeugung u. -bearbeitung	72	21	24	10	13	4	-
25	H. v. Metallerzeugnissen	574	325	153	78	14	4	-
26	H. v. DV-Geräten, elektronischen u. optischen Erzeugnissen	113	49	22	29	7	3	3
27	H. v. elektrischen Ausrüstungen	154	77	37	25	12	2	1
28	Maschinenbau	366	164	96	68	29	7	2
29	H. v. Kraftwagen u. Kraftwagenteilen	110	33	24	32	12	4	5
30	Sonstiger Fahrzeugbau	19	5	3	4	4	-	3
31	H. v. Möbeln	59	36	14	8	1	-	-
32	H. v. sonst. Waren	114	69	31	14	-	-	-
33	Rep. und Installation v. Maschinen u. Ausrüstungen	194	130	42	16	5	1	-
A+EN	Vorleistungsgüter und Energie	1 357	754	307	219	55	15	7
B	Investitionsgüter	1 005	524	232	167	57	15	10
GG	Gebrauchsgüter	96	54	25	14	3	-	-
VG	Verbrauchsgüter	592	384	103	82	17	5	1
	Insgesamt	3 050	1 716	667	482	132	35	18

1) Abweichungen zu 'Betriebe insgesamt' entstehen durch Runden in unterschiedlichen Aggregationsstufen.

5. Ergebnisse der Betriebe nach Beschäftigtengrößenklassen
5.2. Tätige Personen nach Wirtschaftszweigen – Ende September

Jahr 2014

WZ 2008	Wirtschaftszweig Hauptgruppe	Tätige Personen Ende September ¹⁾	Davon in Betrieben mit ... Beschäftigten					
			unter 50	50 bis 99	100 bis 249	250 bis 499	500 bis 999	1 000 und mehr
05	Kohlenbergbau	.	-	-	-	-	-	-
08	Gew. v. Steinen u. Erden, sonst. Bergbau	1 479	1 021	.	.	-	-	-
09	Erbr. v. Dienstl. f. d. Bergbau u. f. d. Gew. v. Steinen u. Erden	.	.	-	-	-	-	-
10	H. v. Nahrungs- u. Futtermitteln	17 757	5 912	2 982	4 474	2 206	.	.
11	Getränkeherstellung	2 117	319	841	.	.	-	-
12	Tabakverarbeitung	.	-	-	-	.	-	-
13	H. v. Textilien	7 830	1 817	1 461	3 603	949	-	-
14	H. v. Bekleidung	-	-	-
15	H. v. Leder, Lederwaren u. Schuhen	-	-
16	H. v. Holz-, Flecht-, Korb- u. Korkwaren (ohne Möbel)	4 803	1 689	1 061	671	1 382	-	-
17	H. v. Papier, Pappe u. Waren daraus	6 488	600	969	3 122	.	.	-
18	H. v. Druckerzeugnissen; Vervielf. bespielter Tonträger usw.	6 419	1 417	524	2 405	.	.	-
20	H. v. chemischen Erzeugnissen	9 023	1 066	1 195	1 516	1 329	.	.
21	H. v. pharmazeutischen Erzeugnissen	2 992	213	219	1 451	.	.	-
22	H. v. Gummi- u. Kunststoffwaren	14 052	2 329	2 752	6 828	.	.	-
23	H. v. Glas u. Glaswaren, Keramik, Verarb. v. Steinen u. Erden	11 538	2 721	2 440	4 376	.	.	-
24	Metallerzeugung u. -bearbeitung	11 092	625	1 693	1 569	4 382	2 823	-
25	H. v. Metallerzeugnissen	39 559	9 921	10 460	11 527	5 070	2 581	-
26	H. v. DV-Geräten, elektronischen u. optischen Erzeugnissen	17 047	1 492	1 550	4 322	2 299	1 739	5 645
27	H. v. elektrischen Ausrüstungen	15 695	2 373	2 493	4 041	4 203	.	.
28	Maschinenbau	38 526	4 695	6 711	10 491	9 556	.	.
29	H. v. Kraftwagen u. Kraftwagenteilen	32 964	996	1 683	5 045	3 992	2 577	18 671
30	Sonstiger Fahrzeugbau	5 780	155	160	596	1 185	-	3 684
31	H. v. Möbeln	3 934	1 207	989	.	.	-	-
32	H. v. sonst. Waren	6 197	1 908	2 077	2 212	-	-	-
33	Rep. und Installation v. Maschinen u. Ausrüstungen	10 842	3 547	2 821	2 424	.	.	-
A+EN	Vorleistungsgüter und Energie	114 233	20 074	20 953	32 969	19 243	.	.
B	Investitionsgüter	109 915	15 016	16 018	25 783	18 683	9 420	24 995
GG	Gebrauchsgüter	6 715	1 744	1 768	2 216	987	-	-
VG	Verbrauchsgüter	39 737	10 136	7 267	12 255	5 410	.	.
	Insgesamt	270 600	46 970	46 006	73 223	44 323	23 054	37 024

1) Abweichungen zu 'Tätige Personen insgesamt' entstehen durch Runden in unterschiedlichen Aggregationsstufen.

5. Ergebnisse der Betriebe nach Beschäftigtengrößenklassen

Jahr 2014

5.3. Gesamtumsatz nach Wirtschaftszweigen – Jahressummen (in Millionen €)

WZ 2008	Wirtschaftszweig Hauptgruppe	Gesamt- umsatz ins- gesamt ¹⁾	Davon in Betrieben mit ... Beschäftigten					
			unter 50	50 bis 99	100 bis 249	250 bis 499	500 bis 999	1 000 und mehr
05	Kohlenbergbau	.	-	-	-	.	-	.
08	Gew. v. Steinen u. Erden, sonst. Bergbau	267	173	.	.	-	-	-
09	Erbr. v. Dienstl. f. d. Bergbau u. f. d. Gew. v. Steinen u. Erden	.	.	-	-	-	-	-
10	H. v. Nahrungs- u. Futtermitteln	4 943	749	751	1 019	617	.	.
11	Getränkeherstellung	881	103	323	.	.	-	-
12	Tabakverarbeitung	.	-	-	-	.	-	-
13	H. v. Textilien	952	172	204	472	104	-	-
14	H. v. Bekleidung	-	-	-
15	H. v. Leder, Lederwaren u. Schuhen	-	-
16	H. v. Holz-, Flecht-, Korb- u. Korkwaren (ohne Möbel)	1 189	198	100	267	624	-	-
17	H. v. Papier, Pappe u. Waren daraus	1 653	82	161	879	.	.	-
18	H. v. Druckerzeugnissen; Vervielf. bespielter Tonträger usw.	705	131	61	269	.	.	-
20	H. v. chemischen Erzeugnissen	2 621	359	300	492	376	.	.
21	H. v. pharmazeutischen Erzeugnissen	486	46	19	264	.	.	-
22	H. v. Gummi- u. Kunststoffwaren	2 188	333	487	1 010	.	.	-
23	H. v. Glas u. Glaswaren, Keramik, Verarb. v. Steinen u. Erden	1 995	509	410	788	.	.	-
24	Metallerzeugung u. -bearbeitung	2 914	78	600	367	1 253	616	-
25	H. v. Metallerzeugnissen	4 932	1 008	1 199	1 523	825	376	-
26	H. v. DV-Geräten, elektronischen u. optischen Erzeugnissen	4 034	177	216	738	463	264	2 176
27	H. v. elektrischen Ausrüstungen	2 748	339	279	694	824	.	.
28	Maschinenbau	8 093	584	889	1 937	2 277	.	.
29	H. v. Kraftwagen u. Kraftwagenteilen	15 685	161	894	1 738	1 375	680	10 838
30	Sonstiger Fahrzeugbau	856	9	24	101	265	-	457
31	H. v. Möbeln	575	106	136	.	.	-	-
32	H. v. sonst. Waren	592	128	186	277	-	-	-
33	Rep. und Installation v. Maschinen u. Ausrüstungen	1 412	426	410	361	.	.	-
A+EN	Vorleistungsgüter und Energie	22 150	2 886	3 239	5 846	4 668	.	.
B	Investitionsgüter	29 057	1 768	2 765	5 250	4 522	2 736	12 016
GG	Gebrauchsgüter	966	155	238	362	213	-	-
VG	Verbrauchsgüter	8 743	1 136	1 533	2 288	1 676	.	.
	Insgesamt	60 917	5 945	7 774	13 745	11 079	5 171	17 203

1) Abweichungen zu 'Gesamtumsatz insgesamt' entstehen durch Runden in unterschiedlichen Aggregationsstufen.

5. Ergebnisse der Betriebe nach Beschäftigtengrößenklassen

Jahr 2014

5.4. Betriebe nach Kreisfreien Städten und Landkreisen – Ende September

Kreis- Nr.	Kreisfreie Stadt Landkreis Land	Betriebe Ende September ¹⁾	Davon Betriebe mit ... Beschäftigten					
			unter 50	50 bis 99	100 bis 249	250 bis 499	500 bis 999	1 000 und mehr
11	Chemnitz, Stadt	158	96	30	22	7	1	2
21	Erzgebirgskreis	422	252	85	67	13	5	-
22	Mittelsachsen	353	196	89	50	14	3	1
23	Vogtlandkreis	245	133	61	36	14	1	-
24	Zwickau	243	129	44	48	17	3	2
12	Dresden, Stadt	242	121	63	41	6	7	4
25	Bautzen	304	162	77	50	11	2	2
26	Görlitz	206	123	39	32	9	-	3
27	Meißen	199	109	41	36	6	5	2
28	Sächsische Schweiz-Osterzgebirge	179	98	38	30	10	3	-
13	Leipzig, Stadt	165	98	27	24	12	2	2
29	Leipzig	188	115	40	28	4	1	-
30	Nordsachsen	146	84	33	18	9	2	-
	Sachsen	3 050	1 716	667	482	132	35	18

1) Abweichungen zu 'Betriebe insgesamt' entstehen durch Runden in unterschiedlichen Aggregationsstufen.

6. Ergebnisse der Betriebe nach Umsatzgrößenklassen

Jahr 2014

6.1. Betriebe nach Wirtschaftszweigen – Ende September

WZ 2008	Wirtschaftszweig Hauptgruppe	Betriebe Ende September ¹⁾	Davon Betriebe mit ... Millionen € Umsatz					
			unter 2	2 bis unter 5	5 bis unter 10	10 bis unter 20	20 bis unter 50	50 und mehr
05	Kohlenbergbau	2	-	-	-	-	-	2
08	Gew. v. Steinen u. Erden, sonst. Bergbau	71	29	27	10	3	2	-
09	Erbr. v. Dienstl. f. d. Bergbau u. f. d. Gew. v. Steinen u. Erden	1	-	1	-	-	-	-
10	H. v. Nahrungs- u. Futtermitteln	336	154	77	42	24	24	15
11	Getränkeherstellung	28	2	7	1	3	9	6
12	Tabakverarbeitung	1	-	-	-	-	-	1
13	H. v. Textilien	102	28	24	24	9	16	1
14	H. v. Bekleidung	31	12	13	3	2	1	-
15	H. v. Leder, Lederwaren u. Schuhen	9	5	1	1	1	-	1
16	H. v. Holz-, Flecht-, Korb- u. Korkwaren (ohne Möbel)	84	30	29	14	4	1	6
17	H. v. Papier, Pappe u. Waren daraus	57	3	10	14	8	11	11
18	H. v. Druckerzeugnissen; Vervielf. bespielter Tonträger usw.	74	16	28	11	9	7	3
20	H. v. chemischen Erzeugnissen	68	5	9	14	13	16	11
21	H. v. pharmazeutischen Erzeugnissen	21	-	6	4	3	4	4
22	H. v. Gummi- u. Kunststoffwaren	164	14	45	41	34	22	8
23	H. v. Glas u. Glaswaren, Keramik, Verarb. v. Steinen u. Erden	226	69	60	40	33	16	8
24	Metallerzeugung u. -bearbeitung	72	8	10	13	9	12	20
25	H. v. Metallerzeugnissen	574	119	219	117	75	29	15
26	H. v. DV-Geräten, elektronischen u. optischen Erzeugnissen	113	18	25	24	13	18	15
27	H. v. elektrischen Ausrüstungen	154	21	46	37	22	18	10
28	Maschinenbau	366	55	106	68	54	46	37
29	H. v. Kraftwagen u. Kraftwagenteilen	110	9	22	17	15	17	30
30	Sonstiger Fahrzeugbau	19	4	1	3	3	2	6
31	H. v. Möbeln	59	13	20	14	5	5	2
32	H. v. sonst. Waren	114	51	33	12	10	8	-
33	Rep. und Installation v. Maschinen u. Ausrüstungen	194	52	62	45	17	16	2
A+EN	Vorleistungsgüter und Energie	1 357	280	400	276	183	128	90
B	Investitionsgüter	1 005	207	291	188	129	104	86
GG	Gebrauchsgüter	96	21	32	20	8	12	3
VG	Verbrauchsgüter	592	209	158	85	49	56	35
	Insgesamt	3 050	717	881	569	369	300	214

1) Abweichungen zu 'Betriebe insgesamt' entstehen durch Runden in unterschiedlichen Aggregationsstufen.

6. Ergebnisse der Betriebe nach Umsatzgrößenklassen

Jahr 2014

6.2. Tätige Personen nach Wirtschaftszweigen – Ende September

WZ 2008	Wirtschaftszweig Hauptgruppe	Tätige Personen Ende September ¹⁾	Davon in Betrieben mit ... Millionen € Umsatz					
			unter 2	2 bis unter 5	5 bis unter 10	10 bis unter 20	20 bis unter 50	50 und mehr
05	Kohlenbergbau	.	-	-	-	-	-	.
08	Gew. v. Steinen u. Erden, sonst. Bergbau	1 479	294	450	340	.	.	-
09	Erbr. v. Dienstl. f. d. Bergbau u. f. d. Gew. v. Steinen u. Erden	.	-	.	-	-	-	-
10	H. v. Nahrungs- u. Futtermitteln	17 757	2 873	2 311	2 782	2 319	2 818	4 654
11	Getränkeherstellung	2 117	.	243	.	185	669	901
12	Tabakverarbeitung	.	-	-	-	-	-	.
13	H. v. Textilien	7 830	786	1 033	1 939	948	.	.
14	H. v. Bekleidung	-
15	H. v. Leder, Lederwaren u. Schuhen	-	.
16	H. v. Holz-, Flecht-, Korb- u. Korkwaren (ohne Möbel)	4 803	719	1 201	828	.	.	1 871
17	H. v. Papier, Pappe u. Waren daraus	6 488	76	384	799	764	1 569	2 896
18	H. v. Druckerzeugnissen; Vervielf. bespielter Tonträger usw.	6 419	397	1 056	805	1 156	1 323	1 682
20	H. v. chemischen Erzeugnissen	9 023	232	235	687	908	1 442	5 519
21	H. v. pharmazeutischen Erzeugnissen	2 992	-	253	385	413	505	1 436
22	H. v. Gummi- u. Kunststoffwaren	14 052	469	1 680	2 273	3 809	3 413	2 408
23	H. v. Glas u. Glaswaren, Keramik, Verarb. v. Steinen u. Erden	11 538	520	1 431	1 853	3 095	2 734	1 905
24	Metallerzeugung u. -bearbeitung	11 092	174	410	820	684	2 031	6 973
25	H. v. Metallerzeugnissen	39 559	3 224	8 364	7 926	8 634	5 322	6 089
26	H. v. DV-Geräten, elektronischen u. optischen Erzeugnissen	17 047	578	977	1 507	1 198	3 234	9 553
27	H. v. elektrischen Ausrüstungen	15 695	597	1 979	2 312	2 081	3 924	4 802
28	Maschinenbau	38 526	1 159	4 155	4 112	5 541	8 200	15 359
29	H. v. Kraftwagen u. Kraftwagenteilen	32 964	227	864	1 100	1 442	3 136	26 195
30	Sonstiger Fahrzeugbau	5 780	109	.	199	316	.	4 424
31	H. v. Möbeln	3 934	345	762	885	560	.	.
32	H. v. sonst. Waren	6 197	1 266	1 718	827	1 236	1 150	-
33	Rep. und Installation v. Maschinen u. Ausrüstungen	10 842	1 141	2 140	2 321	1 823	.	.
A+EN	Vorleistungsgüter und Energie	114 233	5 915	14 397	16 544	18 042	20 767	38 568
B	Investitionsgüter	109 915	4 873	10 988	11 198	13 448	18 670	50 738
GG	Gebrauchsgüter	6 715	555	1 286	1 266	944	1 833	831
VG	Verbrauchsgüter	39 737	4 429	5 740	6 117	5 296	7 813	10 342
Insgesamt		270 600	15 772	32 411	35 125	37 730	49 083	100 479

1) Abweichungen zu 'Tätige Personen insgesamt' entstehen durch Runden in unterschiedlichen Aggregationsstufen.

6. Ergebnisse der Betriebe nach Umsatzgrößenklassen

Jahr 2014

6.3. Gesamtumsatz nach Wirtschaftszweigen – Jahressummen (in Millionen €)

WZ 2008	Wirtschaftszweig Hauptgruppe	Gesamt- umsatz ins- gesamt ¹⁾	Davon in Betrieben mit ... Millionen € Umsatz					
			unter 2	2 bis unter 5	5 bis unter 10	10 bis unter 20	20 bis unter 50	50 und mehr
05	Kohlenbergbau	.	-	-	-	-	-	.
08	Gew. v. Steinen u. Erden, sonst. Bergbau	267	33	83	63	.	.	-
09	Erbr. v. Dienstl. f. d. Bergbau u. f. d. Gew. v. Steinen u. Erden	.	-	.	-	-	-	-
10	H. v. Nahrungs- u. Futtermitteln	4 943	180	248	298	330	728	3 160
11	Getränkeherstellung	881	.	27	.	38	286	517
12	Tabakverarbeitung	.	-	-	-	-	-	.
13	H. v. Textilien	952	31	83	174	133	.	.
14	H. v. Bekleidung	-
15	H. v. Leder, Lederwaren u. Schuhen	-	.
16	H. v. Holz-, Flecht-, Korb- u. Korkwaren (ohne Möbel)	1 189	42	92	97	.	.	882
17	H. v. Papier, Pappe u. Waren daraus	1 653	5	38	93	119	331	1 068
18	H. v. Druckerzeugnissen; Vervielf. bespielter Tonträger usw.	705	22	87	80	125	187	204
20	H. v. chemischen Erzeugnissen	2 621	5	27	107	194	505	1 783
21	H. v. pharmazeutischen Erzeugnissen	486	-	19	33	38	113	283
22	H. v. Gummi- u. Kunststoffwaren	2 188	14	161	296	493	635	589
23	H. v. Glas u. Glaswaren, Keramik, Verarb. v. Steinen u. Erden	1 995	79	186	284	470	458	518
24	Metallerzeugung u. -bearbeitung	2 914	10	35	94	118	357	2 300
25	H. v. Metallerzeugnissen	4 932	171	720	838	1 066	898	1 239
26	H. v. DV-Geräten, elektronischen u. optischen Erzeugnissen	4 034	22	78	178	171	501	3 085
27	H. v. elektrischen Ausrüstungen	2 748	26	150	264	308	559	1 441
28	Maschinenbau	8 093	60	344	472	740	1 437	5 040
29	H. v. Kraftwagen u. Kraftwagenteilen	15 685	10	74	129	213	540	14 720
30	Sonstiger Fahrzeugbau	856	4	.	19	47	.	702
31	H. v. Möbeln	575	18	63	99	74	.	.
32	H. v. sonst. Waren	592	57	107	81	132	215	-
33	Rep. und Installation v. Maschinen u. Ausrüstungen	1 412	72	196	301	233	.	.
A+EN	Vorleistungsgüter und Energie	22 150	352	1 309	1 960	2 583	3 799	12 149
B	Investitionsgüter	29 057	256	945	1 323	1 820	3 212	21 502
GG	Gebrauchsgüter	966	28	102	141	116	341	238
VG	Verbrauchsgüter	8 743	246	511	616	662	1 661	5 047
	Insgesamt	60 917	882	2 867	4 039	5 180	9 013	38 935

1) Abweichungen zu 'Gesamtumsatz insgesamt' entstehen durch Runden in unterschiedlichen Aggregationsstufen.

Zuordnung der Klassen (Dreisteller) der WZ 2008 zu den Hauptgruppen

Klasse	Haupt- gruppe	Klasse	Haupt- gruppe	Klasse	Haupt- gruppe
05.10	EN	18.20	VG	26.20	B
05.20	EN	19.10	EN	26.30	B
06.10	EN	19.20	EN	26.40	GG
06.20	EN	20.1	A	26.5	B
07.10	A	20.20	A	26.60	B
07.2	A	20.30	A	26.70	GG
08.1	A	20.4	VG	26.80	A
08.9	A	20.5	A	27.1	A
09.10	A	20.60	A	27.20	A
09.90	A	21.10	VG	27.3	A
10.1	VG	21.20	VG	27.40	A
10.20	VG	22.1	A	27.5	GG
10.3	VG	22.2	A	27.90	A
10.4	VG	23.1	A	28.1	B
10.5	VG	23.20	A	28.2	B
10.6	A	23.3	A	28.30	B
10.7	VG	23.4	A	28.4	B
10.8	VG	23.5	A	28.9	B
10.9	A	23.6	A	29.10	B
11.0	VG	23.70	A	29.20	B
12.00	VG	23.9	A	29.3	B
13.10	A	24.10	A	30.1	B
13.20	A	24.20	A	30.20	B
13.30	A	24.3	A	30.30	B
13.9	VG	24.4	A	30.40	B
14.1	VG	24.5	A	30.9	GG
14.20	VG	25.1	B	31.0	GG
14.3	VG	25.2	B	32.1	GG
15.1	VG	25.30	B	32.20	GG
15.20	VG	25.40	B	32.30	VG
16.10	A	25.50	A	32.40	VG
16.2	A	25.6	A	32.50	B
17.1	A	25.7	A	32.9	VG
17.2	A	25.9	A	33.1	B
18.1	VG	26.1	A	33.20	B

Hauptgruppen :

A - Vorleistungsgüter

B - Investitionsgüter

GG - Gebrauchsgüter

VG - Verbrauchsgüter

EN - Energie (ohne Energie- u.
Wasserversorgung)

Verteilung der WZ 2008-Positionen über die Kategorien der aggregierten Klassifikation (Hauptgruppen)

WZ 2008	Wirtschaftszweig	Haupt- gruppe	WZ 2008	Wirtschaftszweig	Haupt- gruppe
07	Erzbergbau	A	26.5	H. v. Mess-, Kontroll-, Navig.- u. ä. Instrumenten usw.; H. v. Uhren	B
08	Gew. v. Steinen u. Erden, sonst. Bergbau	A			
09	Erbr. v. Dienstl. f. d. Bergbau u. f. d. Gew. v. Steinen u. Erden	A	26.6	H. v. Bestrahlungs- u. Elektrotherapiegeräten u. elektromed. Geräten	B
10.6	Mahl- u. Schälsmühlen, H. v. Stärke u. Stärkeerzeugnissen	A	28	Maschinenbau	B
10.9	H. v. Futtermitteln	A	29	H. v. Kraftwagen u. Kraftwagenteilen	B
13.1	Spinnstoffaufbereitung u. Spinnerei	A	30.1	Schiff- u. Bootsbau	B
13.2	Weberei	A	30.2	Schienenfahrzeugbau	B
13.3	Veredlung v. Textilien u. Bekleidung	A	30.3	Luft- u. Raumfahrzeugbau	B
16	H. v. Holz-, Flecht-, Korb- u. Korkwaren (ohne Möbel)	A	30.4	H. v. militärischen Kampffahrzeugen	B
17	H. v. Papier, Pappe u. Waren daraus	A	32.5	H. v. med. u. zahnmed. Apparaten u. Materialien	B
20.1	H. v. chem. Grundstoffen, Düngemitteln u. Stickstoffverb. usw.	A	33	Rep. und Installation v. Maschinen u. Ausrüstungen	B
20.2	H. v. Schädlingsbek.-, Pflanzenschutz- u. Desinfektionsmitteln	A	26.4	H. v. Geräten d. Unterhaltungselektronik	GG
20.3	H. v. Anstrichmitteln, Druckfarben u. Kitten	A	26.7	H. v. optischen u. fotografischen Instrumenten u. Geräten	GG
20.5	H. v. sonst. chemischen Erzeugnissen	A	27.5	H. v. Haushaltsgeräten	GG
20.6	H. v. Chemiefasern	A	30.9	H. v. Fahrzeugen a. n. g.	GG
22	H. v. Gummi- u. Kunststoffwaren	A	31	H. v. Möbeln	GG
23	H. v. Glas u. Glaswaren, Keramik, Verarb. v. Steinen u. Erden	A	32.1	H. v. Münzen, Schmuck u. ähnlichen Erzeugnissen	GG
24	Metallerzeugung u. -bearbeitung	A	32.2	H. v. Musikinstrumenten	GG
25.5	H. v. Schmiede-, Press-, Zieh- u. Stanzteilen usw.	A	10.1	Schlachten u. Fleischverarbeitung	VG
25.6	Oberflächenveredlung u. Wärmebehandlung; Mechanik a. n. g.	A	10.2	Fischverarbeitung	VG
25.7	H. v. Schneidwaren, Werkzeugen usw. aus unedlen Metallen	A	10.3	Obst- u. Gemüseverarbeitung	VG
25.9	H. v. sonst. Metallwaren	A	10.4	H. v. pflanzlichen u. tierischen Ölen u. Fetten	VG
26.1	H. v. elektronischen Bauelementen u. Leiterplatten	A	10.5	Milchverarbeitung	VG
26.8	H. v. magnetischen u. optischen Datenträgern	A	10.7	H. v. Back- u. Teigwaren	VG
27.1	H. v. Elektromotoren, Generatoren, Transformatoren, E.-verteilungs- u. schalteinrichtungen	A	10.8	H. v. sonst. Nahrungsmitteln	VG
27.2	H. v. Batterien u. Akkumulatoren	A	11	Getränkherstellung	VG
27.3	H. v. Kabeln u. elektrischem Installationsmaterial	A	12	Tabakverarbeitung	VG
27.4	H. v. elektrischen Lampen u. Leuchten	A	13.9	H. v. sonst. Textilwaren	VG
27.9	H. v. sonst. elektrischen Ausrüstungen u. Geräten a. n. g.	A	14	H. v. Bekleidung	VG
25.1	Stahl- u. Leichtmetallbau	B	15	H. v. Leder, Lederwaren u. Schuhen	VG
25.2	H. v. Metalltanks, -behältern; Heizkörpern usw. f. Zentralheizg.	B	18	H. v. Druckerzeugnissen; Vervielf. v. bespielten Ton-, Bild- u. Datenträgern	VG
25.3	H. v. Dampfkesseln (ohne Zentralheizungskessel)	B	20.4	H. v. Seifen, Wasch-, Reinig.- u. Körperpflegemitteln; Duftstoffe	VG
25.4	H. v. Waffen u. Munition	B	21	H. v. pharmazeutischen Erzeugnissen	VG
26.2	H. v. Datenverarbeitungsgeräten u. peripheren Geräten	B	32.3	H. v. Sportgeräten	VG
26.3	H. v. Geräten u. Einrichtungen d. Telekommunikationstechnik	B	32.4	H. v. Spielwaren	VG
			32.9	H. v. Erzeugnissen a. n. g.	VG
			05	Kohlenbergbau	EN
			06	Gew. v. Erdöl u. Erdgas	EN
			19	Kokerei u. Mineralölverarbeitung	EN
			35	Energieversorgung	EN
			36	Wasserversorgung	EN

Hauptgruppen :

A - Vorleistungsgüter

GG - Gebrauchsgüter

EN - Energie (ohne Energie- u. Wasserversorgung)

B - Investitionsgüter

VG - Verbrauchsgüter

Abb. 1 Anteil der Branchen am Gesamtumsatz und an den tätigen Personen im Verarbeitenden Gewerbe sowie im Bergbau und der Gewinnung von Steinen und Erden Sachsens 2013 und 2014 in Prozent

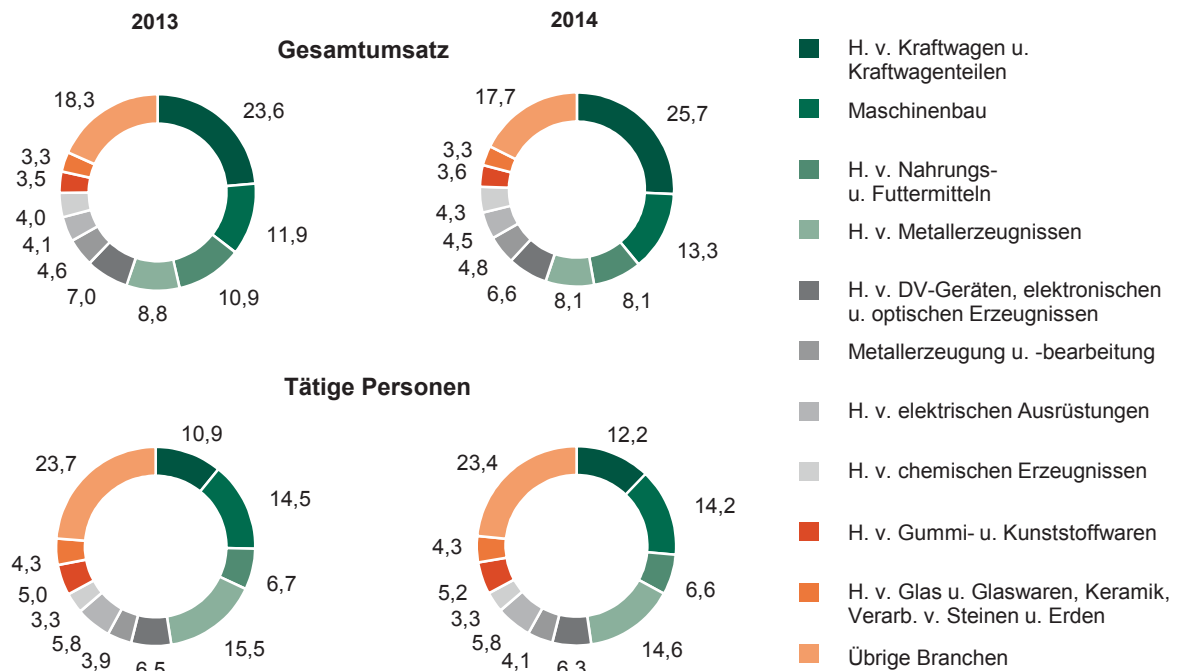


Abb. 2 Exportquote umsatzstarker Branchen im Verarbeitenden Gewerbe sowie im Bergbau und der Gewinnung von Steinen und Erden Sachsens 2012 bis 2014 nach ausgewählten Wirtschaftszweigen (Anteil des Auslandsumsatzes am Gesamtumsatz)

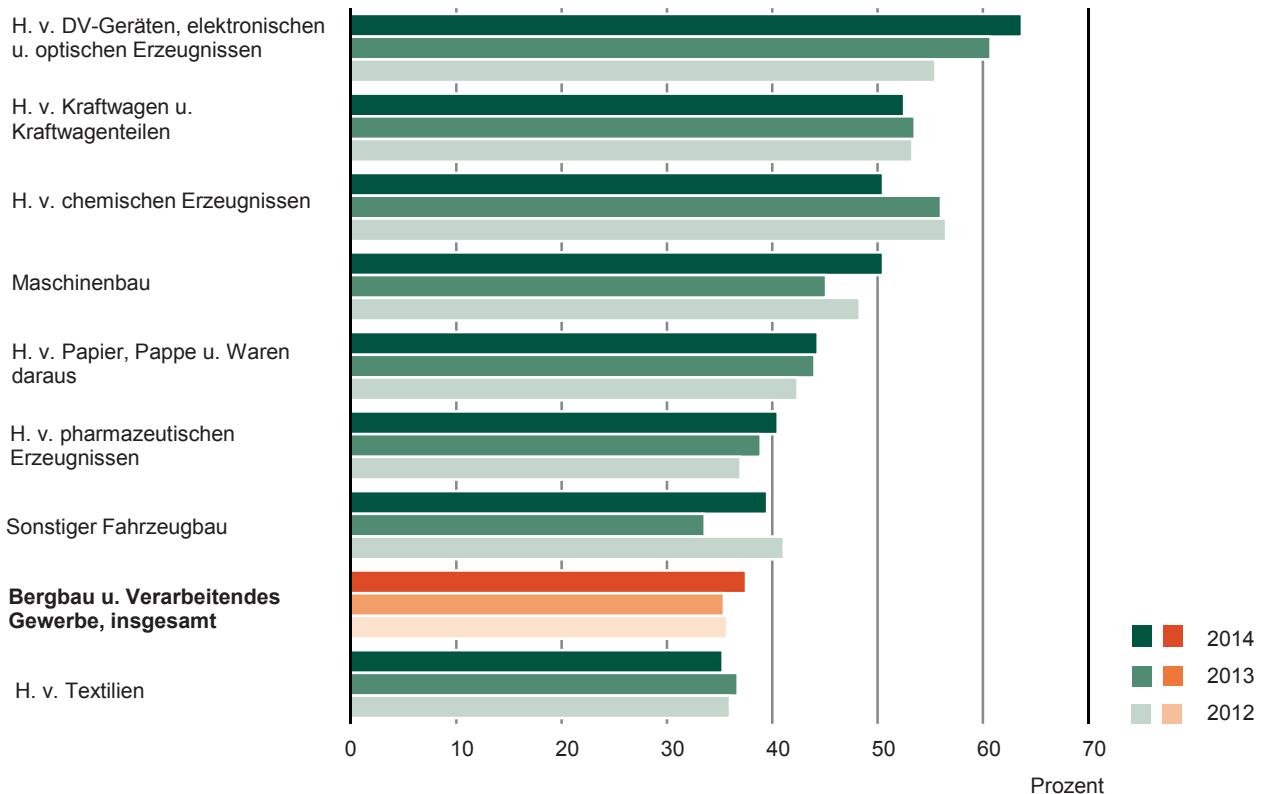


Abb. 3 Durchschnittlicher Umsatz je tätiger Person im Verarbeitenden Gewerbe sowie im Bergbau und der Gewinnung von Steinen und Erden Sachsens 2012 bis 2014 nach Kreisfreien Städten und Landkreisen

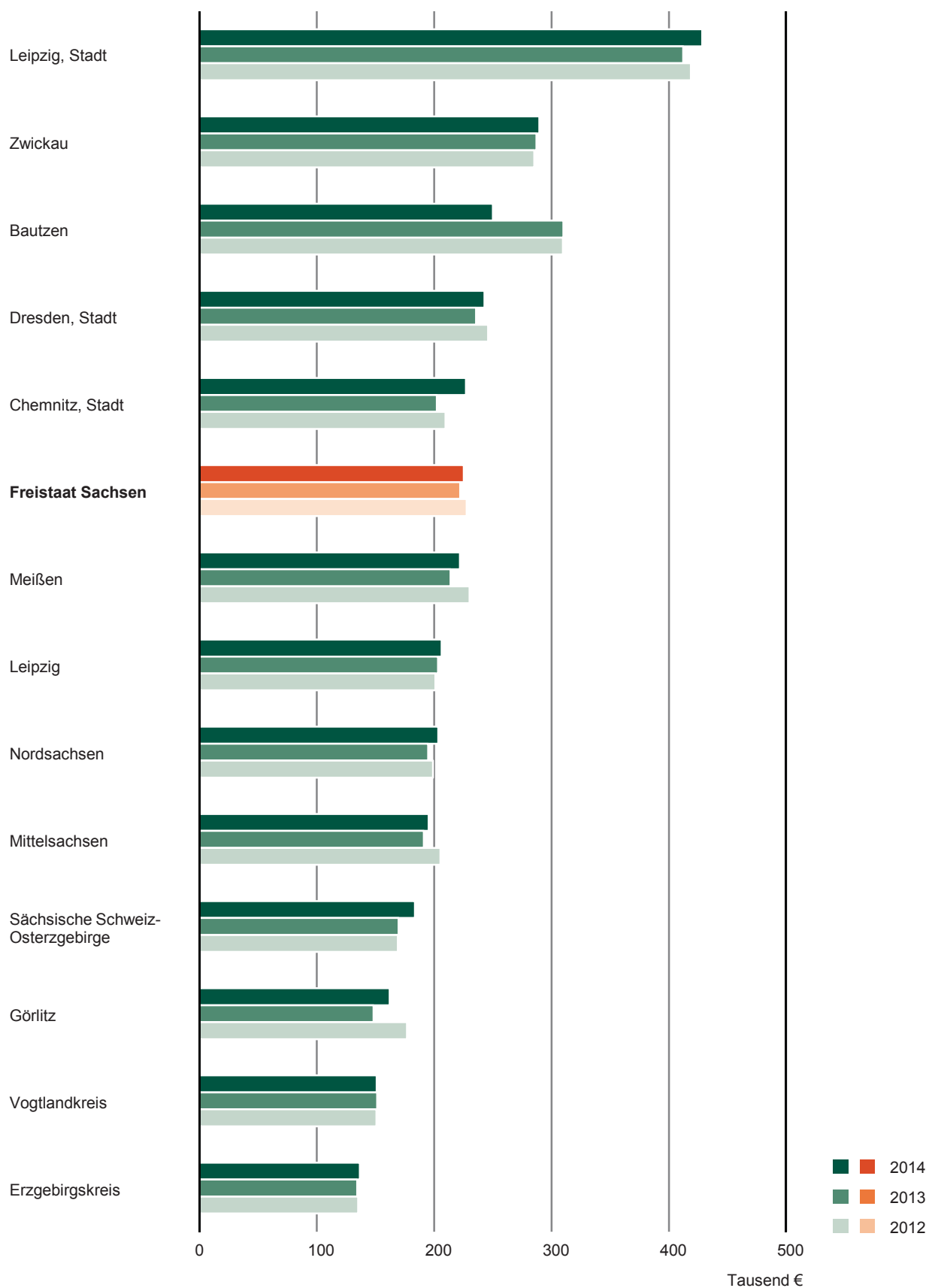


Abb. 4 Durchschnittlicher Umsatz je tätiger Person im Verarbeitenden Gewerbe sowie im Bergbau und der Gewinnung von Steinen und Erden Sachsens 2012 bis 2014 nach ausgewählten Wirtschaftszweigen

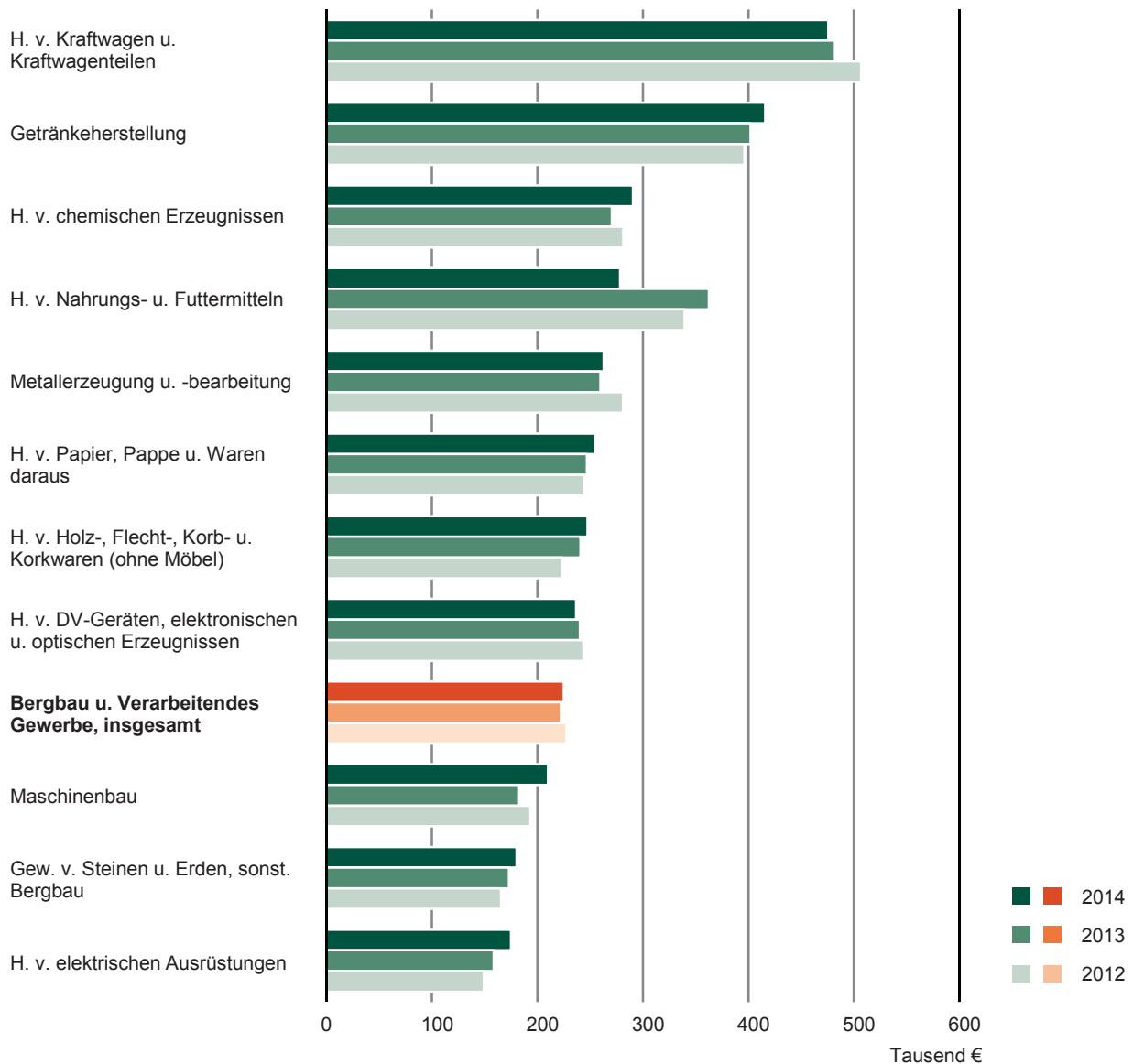
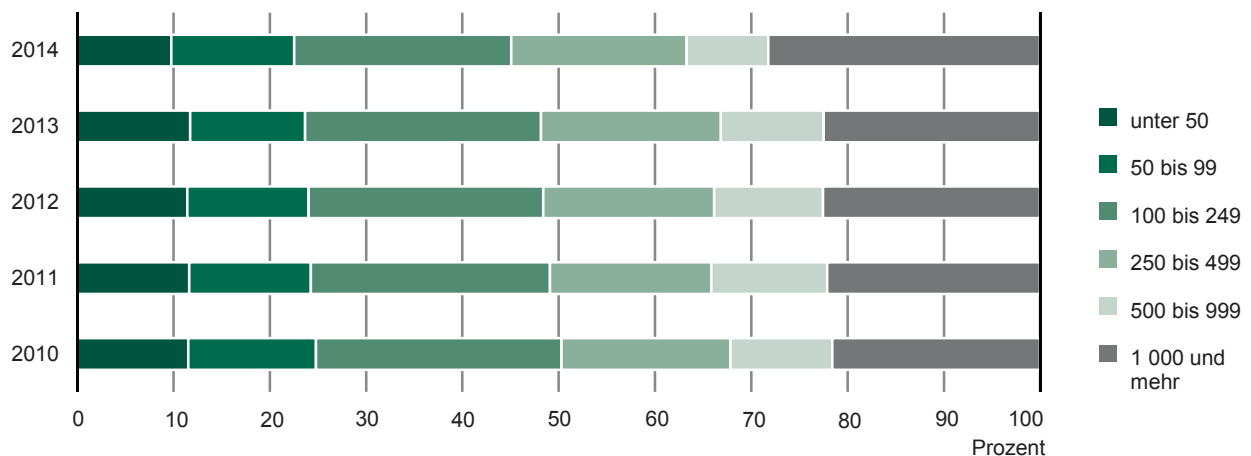


Abb. 5 Gesamtumsatz der Betriebe des Verarbeitenden Gewerbes sowie des Bergbaus und der Gewinnung von Steinen und Erden Sachsens 2010 bis 2014 nach Beschäftigten-größenklassen



Herausgeber:

Statistisches Landesamt des Freistaates Sachsen

Redaktion:

Statistisches Landesamt des Freistaates Sachsen

Gestaltung und Satz:

Statistisches Landesamt des Freistaates Sachsen

Redaktionsschluss:

Oktober 2016

Bezug:

Statistisches Landesamt des Freistaates Sachsen

Hausanschrift: Macherstraße 63, 01917 Kamenz

Telefon: +49 3578 33-1214

Telefax: +49 3578 33-55 1255

E-Mail: vertrieb@statistik.sachsen.de

www.statistik.sachsen.de

Verteilerhinweis

Diese Informationsschrift wird von der Sächsischen Staatsregierung im Rahmen ihrer verfassungsmäßigen Verpflichtung zur Information der Öffentlichkeit herausgegeben. Sie darf weder von politischen Parteien noch von deren Kandidaten oder Helfern zum Zwecke der Wahlwerbung verwendet werden. Dies gilt für alle Wahlen.

Missbräuchlich ist insbesondere die Verteilung auf Wahlveranstaltungen, an Informationsständen der Parteien sowie das Einlegen, Aufdrucken oder Aufkleben parteipolitischer Informationen oder Werbemittel.

Untersagt ist auch die Weitergabe an Dritte zur Verwendung bei der Wahlwerbung.

Copyright

Statistisches Landesamt des Freistaates Sachsen, Kamenz, 2016

Vervielfältigung und Verbreitung, auch auszugsweise, mit Quellenangabe gestattet.

ISSN 2195-3074