



Statistischer Bericht



Straßenverkehrsunfälle im Freistaat Sachsen

September 2015

H I 1 – m 09/15

Zeichenerklärung

- Nichts vorhanden (genau Null)
- 0 weniger als die Hälfte von 1 in der letzten besetzten Stelle, jedoch mehr als nichts
- ... Angabe fällt später an
- / Zahlenwert nicht sicher genug
- . Zahlenwert unbekannt oder geheim zu halten
- x Tabellenfach gesperrt, weil Aussage nicht sinnvoll
- () Aussagewert ist eingeschränkt
- p vorläufige Zahl
- r berichtigte Zahl
- s geschätzte Zahl

Inhalt

	Seite
Vormerkungen	3
Erläuterungen	3
Ergebnisdarstellung	4

Tabellen

1. Straßenverkehrsunfälle mit Sachschaden 2013 bis 2015 nach Monaten	8
2. Straßenverkehrsunfälle mit Personenschaden 2013 bis 2015 nach Monaten	8
3. Verunglückte bei Straßenverkehrsunfällen 2013 bis 2015 nach Monaten	8
4. Straßenverkehrsunfälle mit Personenschaden und Verunglückte nach Straßenarten und Ortslage	9
5. Straßenverkehrsunfälle mit Personenschaden und Verunglückte nach Unfallarten und Ortslage	10
6. Straßenverkehrsunfälle mit Personenschaden und Verunglückte nach Unfalltypen und Ortslage	12
7. Verunglückte bei Straßenverkehrsunfällen nach Art der Verkehrsbeteiligung	13
8. Verunglückte bei Straßenverkehrsunfällen nach Altersgruppen und Geschlecht	14
9. An Straßenverkehrsunfällen beteiligte Fahrzeugführer und Fußgänger	16
10. Ursachen von Straßenverkehrsunfällen mit Personenschaden	18
11. Straßenverkehrsunfälle und Verunglückte nach Datum und Ortslage	21
12. Straßenverkehrsunfälle und Verunglückte im September 2015 nach Kreisfreien Städten und Landkreisen sowie Ortslage	23
13. Straßenverkehrsunfälle und Verunglückte im Zeitraum Januar bis September 2015 nach Kreisfreien Städten und Landkreisen sowie Ortslage	24
14. Straßenverkehrsunfälle und Verunglückte im Zeitraum Januar bis September 2015 nach Ortslage, Unfalltypen, Monaten, Wochentagen, Uhrzeit und Lichtverhältnissen	25
15. Straßenverkehrsunfälle und Verunglückte im Zeitraum Januar bis September 2015 nach Ortslage, Unfalltypen, Monaten, Wochentagen, Uhrzeit und Lichtverhältnissen – Alkoholunfälle	26
16. Straßenverkehrsunfälle und Verunglückte im Zeitraum Januar bis September 2015 nach Ortslage, Unfalltypen, Monaten, Wochentagen, Uhrzeit und Lichtverhältnissen – Anteil der Alkoholunfälle an allen Unfällen	27

Abbildungen	Seite
Abb. 1 Verunglückte Fahrer und Mitfahrer von Fahrrädern 2013 bis 2015 nach Monaten	4
Abb. 2 Verunglückte bei Straßenverkehrsunfällen von Januar bis September 2014 und 2015 nach Altersgruppen und Verletzungsschwere	5
Abb. 3 Verunglückte Kinder bei Straßenverkehrsunfällen von Januar bis September 2014 und 2015 nach Art der Verkehrsbeteiligung und Altersgruppen	5
Abb. 4 Straßenverkehrsunfälle insgesamt 2013 bis 2015 nach Monaten	6
Abb. 5 Straßenverkehrsunfälle mit Personenschaden 2013 bis 2015 nach Monaten	6
Abb. 6 Straßenverkehrsunfälle mit Sachschaden 2013 bis 2015 nach Monaten	6
Abb. 7 Getötete bei Straßenverkehrsunfällen 2013 bis 2015 nach Monaten	7
Abb. 8 Schwerverletzte bei Straßenverkehrsunfällen 2013 bis 2015 nach Monaten	7
Abb. 9 Leichtverletzte bei Straßenverkehrsunfällen 2013 bis 2015 nach Monaten	7

Vorbemerkungen

Rechtsgrundlagen

Die Rechtsgrundlage des vorliegenden Berichtes bildet das Gesetz über die Statistik der Straßenverkehrsunfälle vom 15. Juni 1990 (BGBl. I S. 1078 ff.) in Verbindung mit dem Bundesstatistikgesetz vom 22. Januar 1987 (BGBl. I S. 462, 565), zuletzt geändert durch Artikel 13 des Gesetzes vom 25. Juli 2013 (BGBl. I S. 2749) sowie mit dem Sächsischen Statistikgesetz vom 17. Mai 1993 (SächsGVBl. S. 453), zuletzt geändert durch Artikel 13 des Gesetzes vom 6. Juni 2002 (SächsGVBl. S. 168).

Ab dem 1. Januar 1995 gelten zusätzlich das Erste Gesetz zur Änderung des Straßenverkehrsunfallstatistikgesetzes vom 23. November 1994 (BGBl. I S. 3491) und die Verordnung zur näheren Bestimmung des schwerwiegenden Unfalls mit Sachschaden im Sinne des Straßenverkehrsunfallstatistikgesetzes vom 21. Dezember 1994 (BGBl. I S. 3970).

Berichtskreis

Die Statistik der Straßenverkehrsunfälle erfasst alle Unfälle, zu denen die Polizei herangezogen wurde.

Erläuterungen

Straßenverkehrsunfälle sind Unfälle, bei denen infolge des Fahrverkehrs auf öffentlichen Wegen und Plätzen Personen verletzt oder getötet wurden oder Sachschaden verursacht worden ist.

Unfälle werden nach ihren Folgen unterschieden in:

- Unfälle mit Personenschaden: Unfälle, bei denen Personen getötet bzw. schwer oder leicht verletzt wurden.
- Schwerwiegende Unfälle mit Sachschaden im engeren Sinne: Unfälle, bei denen als Unfallursache ein Straftatbestand oder eine Ordnungswidrigkeit (Bußgeld) vorlag und bei denen gleichzeitig mindestens ein Kfz aufgrund eines Unfallschadens von der Unfallstelle abgeschleppt werden musste (nicht fahrbereit); dies betrifft auch Fälle unter Einfluss berauschender Mittel,
- Sonstige Sachschadensunfälle unter der Einwirkung von Alkohol oder anderen berauschenden Mitteln: Unfälle, bei denen mindestens ein Unfallbeteiligter unter Alkoholeinwirkung oder anderer berauschender Mittel stand und alle beteiligten Kfz noch fahrbereit waren.
- Sonstige Sachschadensunfälle ohne Alkoholeinwirkung (sog. Bagatelleunfälle): alle übrigen Sachschadensunfälle.

Als Verunglückte zählen Personen (auch Mitfahrer), die beim Unfall verletzt oder getötet wurden. Dabei werden erfasst als:

- Getötete: Personen, die beim Unfall oder innerhalb von 30 Tagen an den Unfallfolgen starben,
- Schwerverletzte: Personen, die unmittelbar zur stationären Behandlung (für mindestens 24 Stunden) in ei-

nem Krankenhaus aufgenommen wurden,

- Leichtverletzte: alle übrigen Verletzten.

Als Beteiligte an einem Straßenverkehrsunfall werden alle Fahrzeugführer oder Fußgänger erfasst, die selbst - oder deren Fahrzeug - Schäden erlitten oder hervorgerufen haben.

Jedem Straßenverkehrsunfall können ein oder mehrere Unfallursachen zugeordnet werden, so dass die Anzahl der Ursachen i. d. R. größer ist als die Anzahl der Unfälle. Bei Nachmeldungen handelt es sich um Unfallvorgänge, die aufgrund verspäteten Eingangs der Unfallanzeigen nicht mehr in das jeweilige Monatsergebnis eingearbeitet werden können.

Ergebnisdarstellung

Im September 2015 sind im Freistaat Sachsen 9 146 Straßenverkehrsunfälle von der Polizei registriert worden. Das waren 79 Unfälle weniger als im gleichen Monat des Vorjahres. Die Zahl der Unfälle mit Personenschaden sank um 1,7 Prozent auf 1 239 Unfälle, die der schwerwiegenden Unfälle mit Sachschaden im engeren Sinne um 12,5 Prozent auf 336 Unfälle und die der sonstigen Sachschadensunfälle unter Einwirkung von Alkohol oder anderen berauschenden Mitteln um 24,3 Prozent auf 56 Unfälle. Die Polizei erfasste 7 515 sonstige Sachschadensunfälle ohne Alkoholeinwirkung und damit blieb diese Zahl nahezu konstant. Mit der Verringerung der Anzahl der Unfälle mit Personenschaden gegenüber dem Vorjahresmonat sank auch die Anzahl der Verunglückten (-3,7 Prozent). Insgesamt verunglückten 1 547 Verkehrsteilnehmer, das waren 59 Personen weniger als im September 2014. Dabei wurden 1 133 Personen leicht verletzt (-6,6 Prozent), 23 Personen getötet (vier mehr) und 391 Personen schwer verletzt (4,5 Prozent).

Von Januar bis September 2015 ereigneten sich insgesamt 79 373 Straßenverkehrsunfälle und damit 2,3 Prozent mehr Unfälle als im gleichen Zeitraum des Vorjahres. Bei den Unfällen mit Personenschaden gab es jedoch einen Rückgang um 1,5 Prozent auf 10 004 Unfälle. Dabei verringerte sich die Zahl der Unfälle mit Schwerverletzten von 2 714 auf 2 537. Bei den Unfällen mit Getöteten gab es eine Erhöhung von 133 auf 136 Unfälle und die Zahl der Unfälle mit Leichtverletzten stieg von 7 313 auf 7 331. Die Anzahl der schwerwiegenden Unfälle mit Sachschaden im engeren Sinne reduzierte sich von 3 032 auf 2 940. Die Zahl der sonstigen Sachschadensunfälle unter Einwirkung von Alkohol oder anderen berauschenden Mitteln sank von 550 auf 530 Unfälle. Die Bagatellunfälle stiegen von 63 857 auf 65 899 Unfälle (3,2 Prozent).

Von Januar bis September 2015 verunglückten 12 669 Personen, das waren 274 Personen weniger (2,1 Prozent) als im Vorjahreszeitraum. Davon verunglückten 145 Personen tödlich (neun Personen weniger), 2 947 wurden schwer verletzt (194 Personen weniger) und 9 577 leicht verletzt (71 Personen weniger).

Die Anzahl der verunglückten Kinder unter 15 Jahren verringerte sich um 36 auf 967 Personen. Dabei sank die Zahl der verunglückten Kinder von 12 bis unter 15 Jahren um 33 auf 279. Besonders als Fahrer und Mitfahrer von Fahrrädern verunglückten 27 Kinder weniger in dieser Altersgruppe als ein Jahr zuvor. Insgesamt verunglückten im Vergleich zum Vorjahreszeitraum zehn Kinder weniger als Fußgänger und 26 weniger als Fahrer und Mitfahrer von Fahrrädern (Abb. 3).

Die Zahl der verunglückten 18- bis unter 21-Jährigen erhöhte sich um 79 auf 767 (11,5 Prozent). Bei der Betrachtung nach Art der Verkehrsbeteiligung gab es in dieser Altersgruppe einen besonders starken Anstieg bei den verunglückten Fahrern und Mitfahrern von Personenkraftwagen um 46 Personen und 32 Personen als Fahrer und Mitfahrer von Fahrrädern. Deutliche Veränderungen gab es im Zeitraum Januar bis September 2015 in der Altersgruppe der 21- bis unter 25-Jährigen (Abb.2). Die Zahl der Verunglückten dieser Altersgruppe sank um 170 auf 850 (-16,7 Prozent). Einen besonders starken Rückgang in dieser Altersgruppe gab es bei den verunglückten Fahrern und Mitfahrern von Personenkraftwagen um 65 Personen und 59 Personen als Radfahrer. Auch in der Altersgruppe der 35- bis unter 45-Jährigen verunglückten 55 Pkw-Nutzer weniger. Als Fahrer und Mitfahrer von Motorzweirädern verunglückten 35 Personen weniger in der Altersgruppe der 55- bis unter 65-Jährigen, aber bei den Fahrern und Mitfahrern von Pkw gab es einen Anstieg um 79 Personen. Auch in der Altersgruppe 65 Jahre und älter wurden mehr verunglückte Pkw-Nutzer registriert (29).

Abb. 1 Verunglückte Fahrer und Mitfahrer von Fahrrädern 2013 bis 2015 nach Monaten

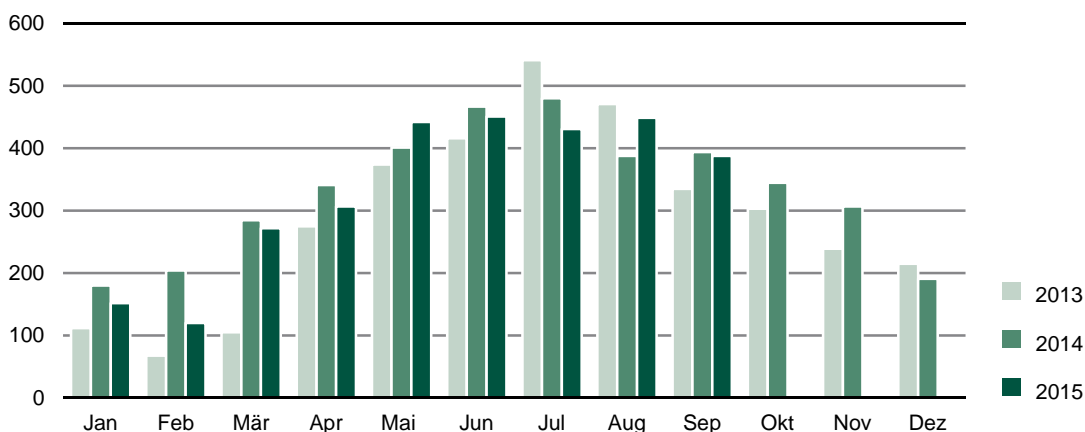


Abb. 2 Verunglückte bei Straßenverkehrsunfällen von Januar bis September 2014 und 2015 nach Altersgruppen und Verletzungsschwere

von ... bis unter ... Jahren

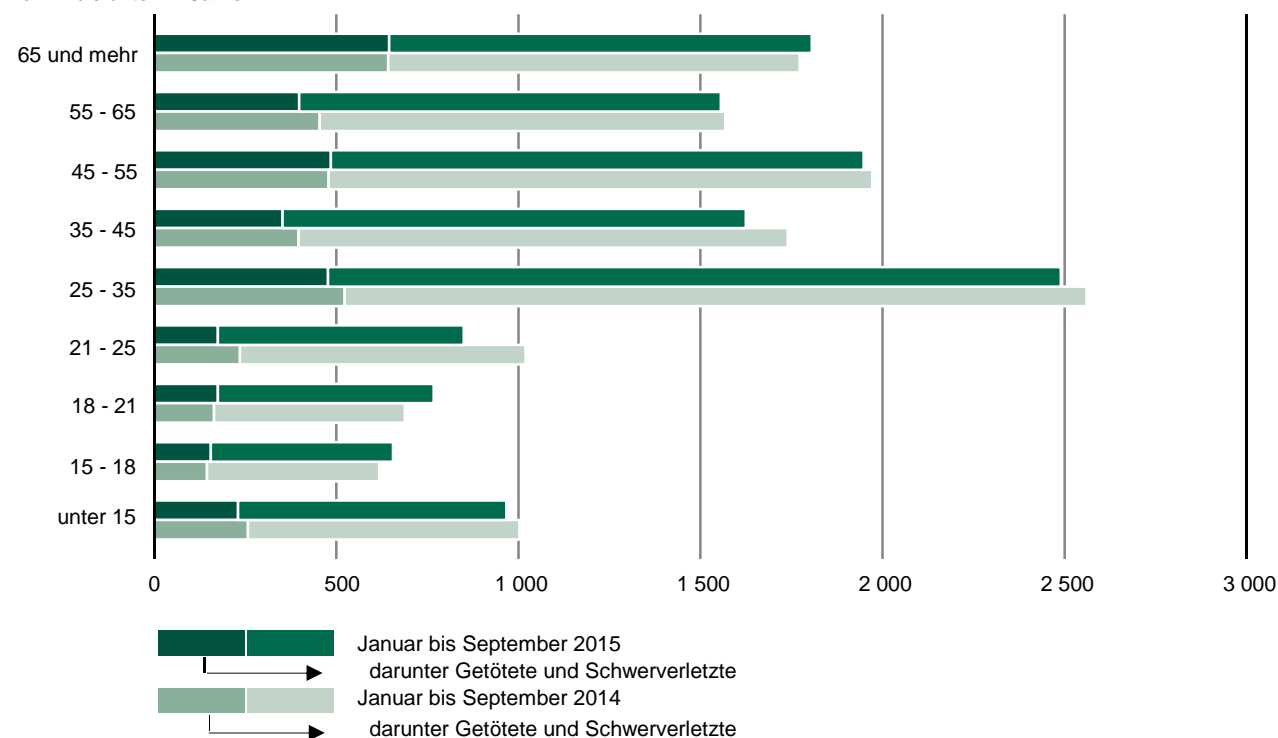


Abb. 3 Verunglückte Kinder bei Straßenverkehrsunfällen von Januar bis September 2014 und 2015 nach Art der Verkehrsbeteiligung und Altersgruppen

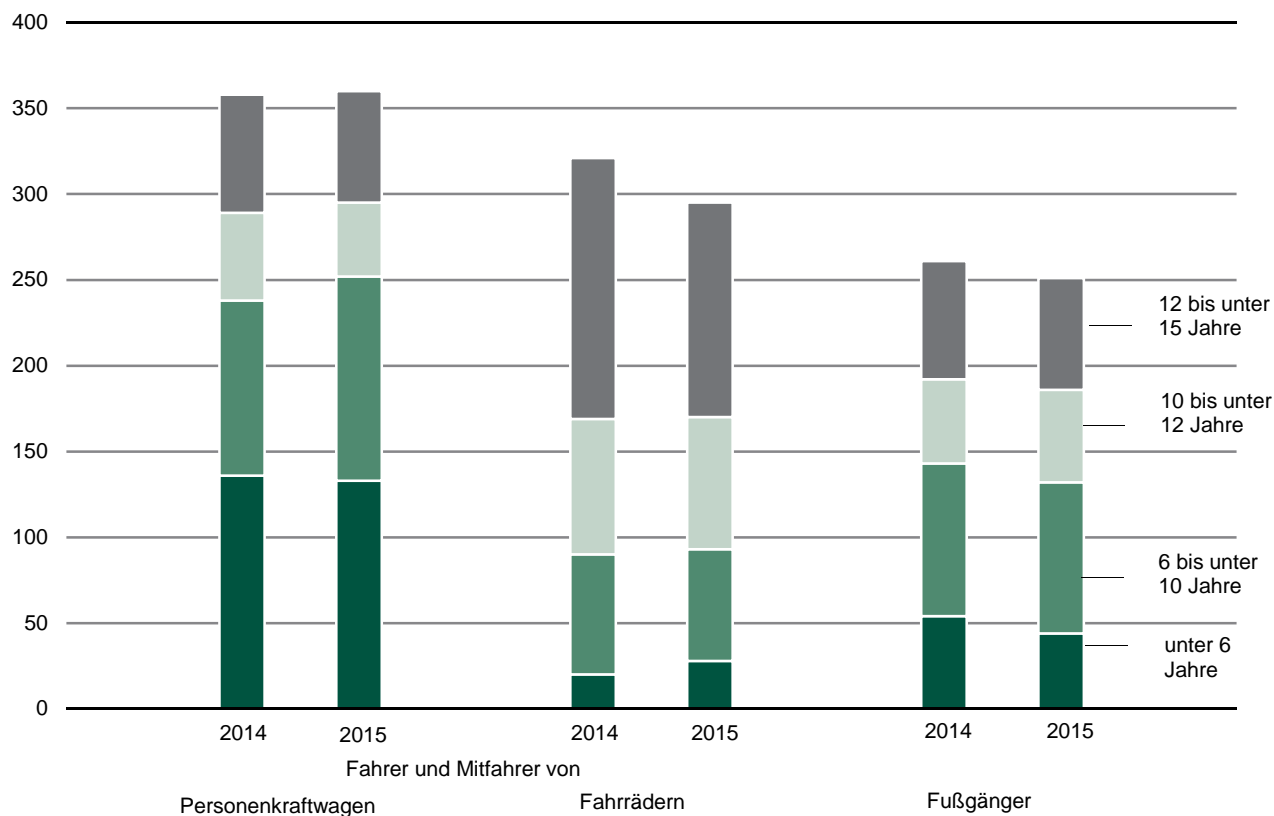


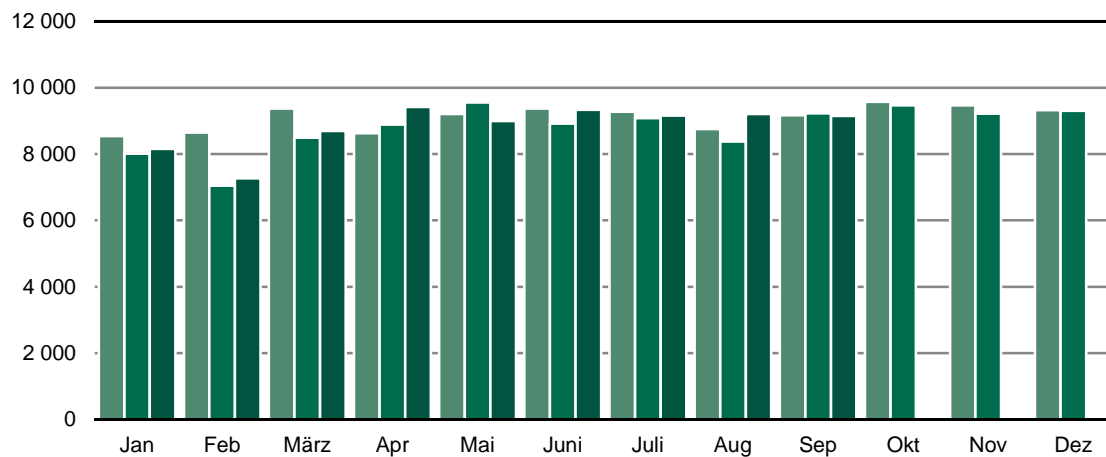
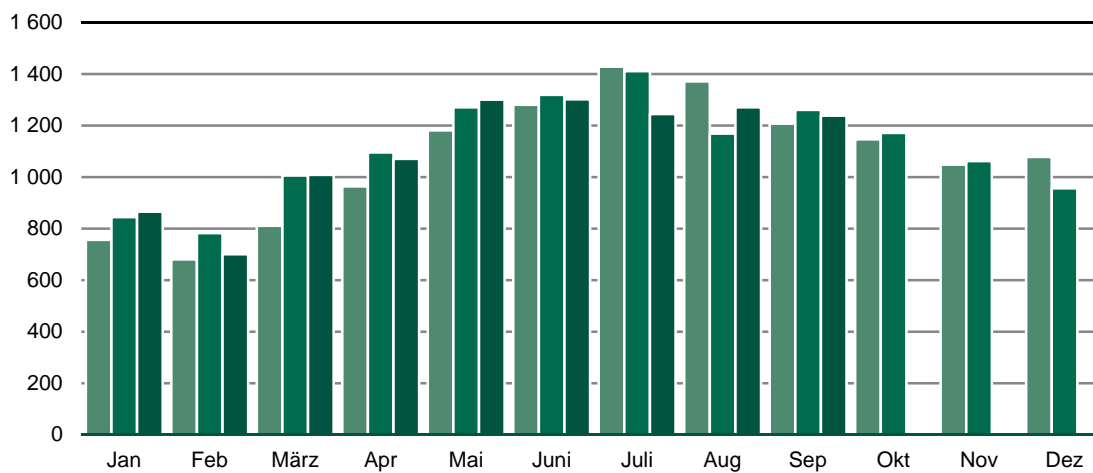
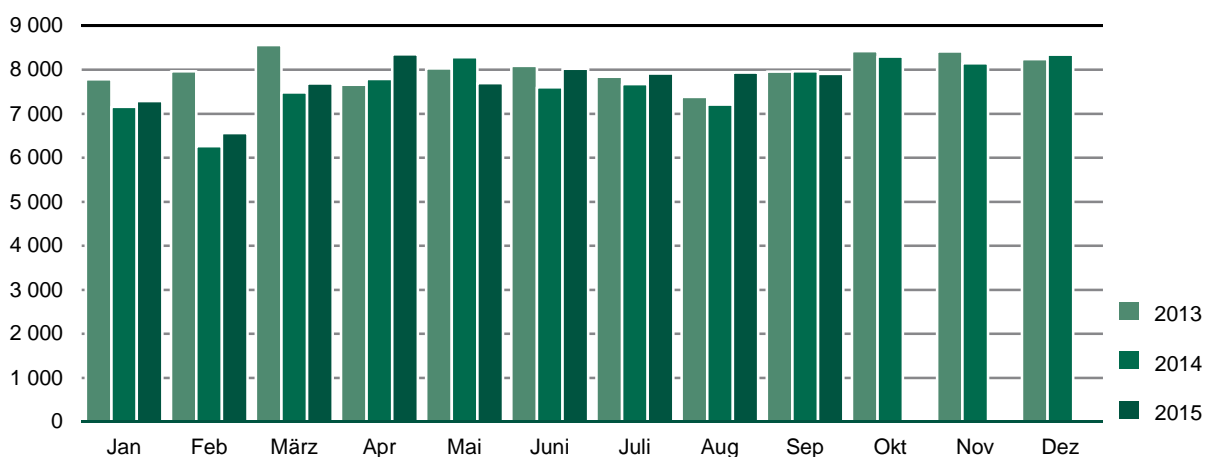
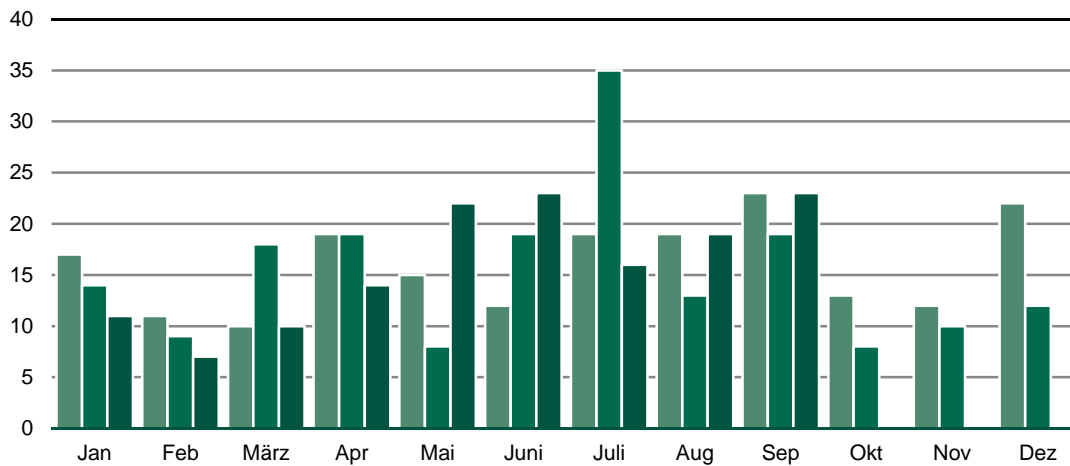
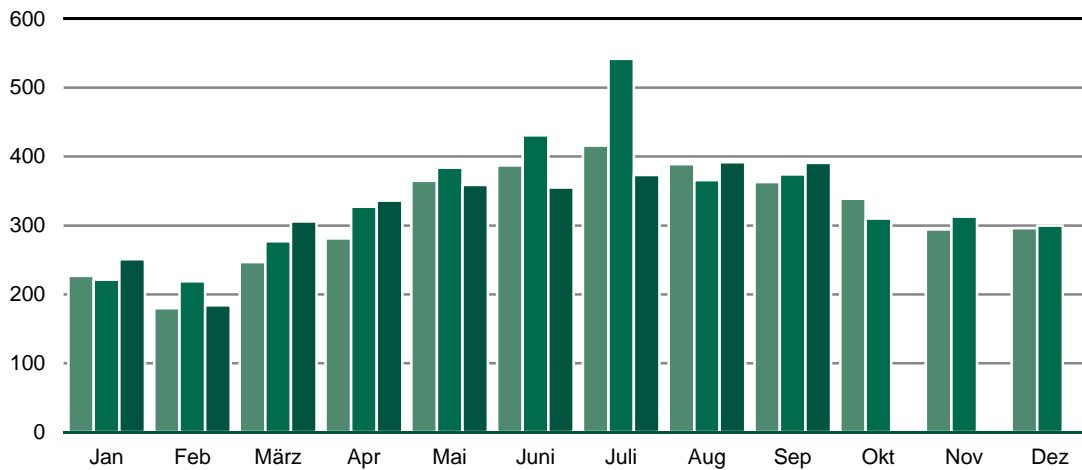
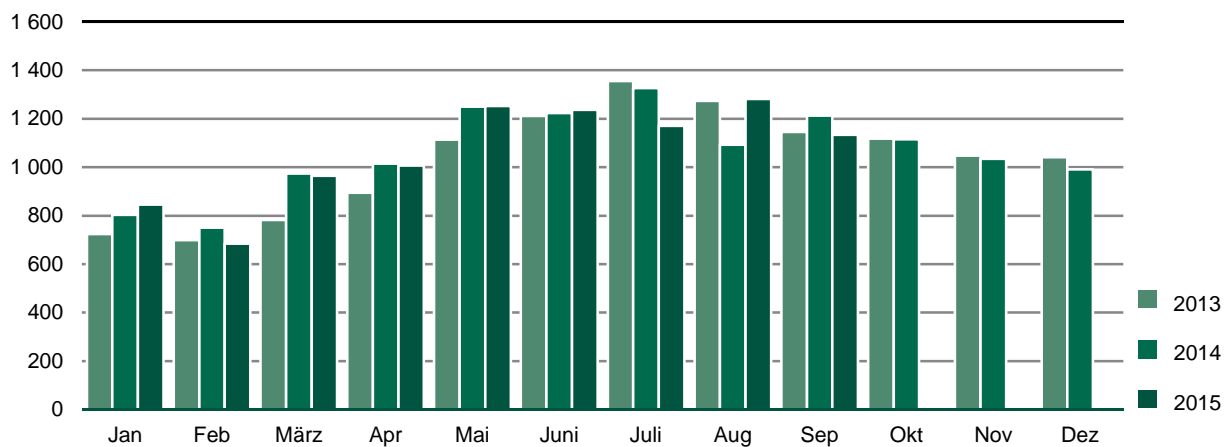
Abb. 4 Straßenverkehrsunfälle insgesamt 2013 bis 2015 nach Monaten**Abb. 5 Straßenverkehrsunfälle mit Personenschaden 2013 bis 2015 nach Monaten****Abb. 6 Straßenverkehrsunfälle mit Sachschaden 2013 bis 2015 nach Monaten**

Abb. 7 Getötete bei Straßenverkehrsunfällen 2013 bis 2015 nach Monaten**Abb. 8 Schwerverletzte bei Straßenverkehrsunfällen 2013 bis 2015 nach Monaten****Abb. 9 Leichtverletzte bei Straßenverkehrsunfällen 2013 bis 2015 nach Monaten**

1. Straßenverkehrsunfälle mit Sachschaden 2013 bis 2015 nach Monaten¹⁾

Monat	Insgesamt			Schwerwiegende Unfälle mit Sachschaden						Sonst. Sachschadensunfälle ohne Alkoholeinwirkung		
				im engeren Sinne			Einfluss berausch. Mittel ²⁾					
	2013	2014	2015	2013	2014	2015	2013	2014	2015	2013	2014	2015
Januar	7 781	7 160	7 291	503	427	384	53	56	55	7 225	6 677	6 852
Februar	7 968	6 266	6 564	562	283	297	52	45	36	7 354	5 938	6 231
März	8 562	7 488	7 689	492	325	317	75	49	47	7 995	7 114	7 325
April	7 662	7 791	8 348	325	291	350	58	70	63	7 279	7 430	7 935
Mai	8 028	8 286	7 694	328	362	292	73	69	58	7 627	7 855	7 344
Juni	8 089	7 600	8 026	396	310	338	72	66	69	7 621	7 224	7 619
Juli	7 843	7 673	7 913	306	351	323	68	55	71	7 469	7 267	7 519
August	7 384	7 211	7 937	315	299	303	69	66	75	7 000	6 846	7 559
September	7 959	7 964	7 907	338	384	336	70	74	56	7 551	7 506	7 515
Oktober	8 426	8 296	...	399	402	...	71	55	...	7 956	7 839	...
November	8 418	8 150	...	421	355	...	68	73	...	7 929	7 722	...
Dezember	8 240	8 341	...	453	455	...	69	62	...	7 718	7 824	...
Jan.-Sep.	71 276	67 439	69 369	3 565	3 032	2 940	590	550	530	67 121	63 857	65 899
Jahr	96 360	92 226	...	4 838	4 244	...	798	740	...	90 724	87 242	...

2. Straßenverkehrsunfälle mit Personenschaden 2013 bis 2015 nach Monaten¹⁾

Monat	Insgesamt			Unfälle mit								
				Getöteten			Schwerverletzten			Leichtverletzten		
	2013	2014	2015	2013	2014	2015	2013	2014	2015	2013	2014	2015
Januar	756	845	866	17	14	11	189	202	201	550	629	654
Februar	680	782	700	11	9	7	157	192	162	512	581	531
März	811	1 006	1 009	9	15	10	220	246	266	582	745	733
April	964	1 096	1 071	19	18	13	246	289	284	699	789	774
Mai	1 181	1 271	1 301	14	8	22	321	335	315	846	928	964
Juni	1 281	1 319	1 302	12	18	18	338	370	316	931	931	968
Juli	1 429	1 411	1 245	18	21	16	368	424	333	1 043	966	896
August	1 372	1 169	1 271	19	13	19	349	326	324	1 004	830	928
September	1 207	1 261	1 239	22	17	20	324	330	336	861	914	883
Oktober	1 147	1 172	...	11	8	...	306	274	...	830	890	...
November	1 049	1 062	...	11	10	...	247	271	...	791	781	...
Dezember	1 078	957	...	22	11	...	264	237	...	792	709	...
Jan.-Sep.	9 681	10 160	10 004	141	133	136	2 512	2 714	2 537	7 028	7 313	7 331
Jahr	12 955	13 351	...	185	162	...	3 329	3 496	...	9 441	9 693	...

3. Verunglückte bei Straßenverkehrsunfällen 2013 bis 2015 nach Monaten¹⁾

Monat	Insgesamt			Verunglückte								
				Getötete			Schwerverletzte			Leichtverletzte		
	2013	2014	2015	2013	2014	2015	2013	2014	2015	2013	2014	2015
Januar	968	1 038	1 108	17	14	11	227	221	251	724	803	846
Februar	890	979	875	11	9	7	180	219	184	699	751	684
März	1 039	1 269	1 281	10	18	10	247	277	306	782	974	965
April	1 194	1 361	1 357	19	19	14	281	327	336	894	1 015	1 007
Mai	1 494	1 642	1 633	15	8	22	365	384	359	1 114	1 250	1 252
Juni	1 610	1 673	1 615	12	19	23	387	431	355	1 211	1 223	1 237
Juli	1 790	1 903	1 560	19	35	16	416	542	373	1 355	1 326	1 171
August	1 682	1 472	1 693	19	13	19	389	366	392	1 274	1 093	1 282
September	1 532	1 606	1 547	23	19	23	363	374	391	1 146	1 213	1 133
Oktober	1 469	1 433	...	13	8	...	339	310	...	1 117	1 115	...
November	1 353	1 357	...	12	10	...	294	313	...	1 047	1 034	...
Dezember	1 359	1 303	...	22	12	...	296	300	...	1 041	991	...
Jan.-Sep.	12 199	12 943	12 669	145	154	145	2 855	3 141	2 947	9 199	9 648	9 577
Jahr	16 380	17 036	...	192	184	...	3 784	4 064	...	12 404	12 788	...

1) einschließlich Nachmeldungen

2) sonstige Sachschadensunfälle unter der Einwirkung von Alkohol oder anderen berauschenden Mitteln

4. Straßenverkehrsunfälle mit Personenschaden und Verunglückte nach Straßenarten und Ortslage

Straßenart Ortslage	Unfälle mit Personen- schaden	Verunglückte				Unfälle mit Personen- schaden	Verunglückte			
		insgesamt	davon				insgesamt	davon		
			Getötete	Schwer- verletzte	Leicht- verletzte			Getötete	Schwer- verletzte	Leicht- verletzte
September 2015						September 2014				
Autobahnen	58	88	1	33	54	58	86	3	23	60
Bundesstraßen	277	372	9	94	269	306	422	6	117	299
innerorts	193	247	1	48	198	212	265	1	63	201
außerorts	84	125	8	46	71	94	157	5	54	98
Staatsstraßen	254	341	7	97	237	254	329	8	72	249
innerorts	152	183	3	45	135	145	181	2	32	147
außerorts	102	158	4	52	102	109	148	6	40	102
Kreisstraßen	92	118	1	36	81	97	125	-	36	89
innerorts	47	59	-	10	49	56	76	-	20	56
außerorts	45	59	1	26	32	41	49	-	16	33
Andere Straßen	558	628	5	131	492	546	644	2	126	516
innerorts	530	592	4	122	466	526	620	2	112	506
außerorts	28	36	1	9	26	20	24	-	14	10
Insgesamt	1 239	1 547	23	391	1 133	1 261	1 606	19	374	1 213
innerorts	922	1 081	8	225	848	939	1 142	5	227	910
außerorts	317	466	15	166	285	322	464	14	147	303
Januar - September 2015						Januar - September 2014				
Autobahnen	430	710	15	220	475	393	710	20	259	431
Bundesstraßen	2 160	2 932	43	658	2 231	2 341	3 194	51	771	2 372
innerorts	1 472	1 899	10	355	1 534	1 629	2 106	15	433	1 658
außerorts	688	1 033	33	303	697	712	1 088	36	338	714
Staatsstraßen	2 123	2 844	45	756	2 043	2 120	2 812	41	770	2 001
innerorts	1 256	1 568	15	327	1 226	1 287	1 621	6	362	1 253
außerorts	867	1 276	30	429	817	833	1 191	35	408	748
Kreisstraßen	739	916	20	272	624	794	973	19	271	683
innerorts	416	495	4	124	367	459	554	3	139	412
außerorts	323	421	16	148	257	335	419	16	132	271
Andere Straßen	4 552	5 267	22	1 041	4 204	4 512	5 254	23	1 070	4 161
innerorts	4 326	4 969	18	936	4 015	4 313	5 001	20	976	4 005
außerorts	226	298	4	105	189	199	253	3	94	156
Insgesamt	10 004	12 669	145	2 947	9 577	10 160	12 943	154	3 141	9 648
innerorts	7 470	8 931	47	1 742	7 142	7 688	9 282	44	1 910	7 328
außerorts	2 534	3 738	98	1 205	2 435	2 472	3 661	110	1 231	2 320

5. Straßenverkehrsunfälle mit Personenschaden und Verunglückte nach Unfallarten und Ortslage

Unfallart Ortslage	Unfälle mit Personen- schaden	Verunglückte				Unfälle mit Personen- schaden	Verunglückte			
		insgesamt	davon				insgesamt	davon		
			Getötete	Schwer- verletzte	Leicht- verletzte			Getötete	Schwer- verletzte	Leicht- verletzte
September 2015						September 2014				
Zusammenstoß mit anderem Fahrzeug, das										
anfährt, anhält oder im ruhenden Verkehr steht	59	72	-	12	60	46	57	-	5	52
innerorts	49	61	-	11	50	41	47	-	5	42
außerorts	10	11	-	1	10	5	10	-	-	10
vorausfährt oder wartet	175	247	1	30	216	163	236	2	38	196
innerorts	120	165	-	13	152	109	146	-	13	133
außerorts	55	82	1	17	64	54	90	2	25	63
seitlich in gleicher Richtung fährt	83	96	1	25	70	79	89	1	22	66
innerorts	64	65	-	8	57	65	69	1	17	51
außerorts	19	31	1	17	13	14	20	-	5	15
entgegenkommt	121	193	9	61	123	120	199	5	64	130
innerorts	81	103	2	24	77	75	113	1	35	77
außerorts	40	90	7	37	46	45	86	4	29	53
einbiegt oder kreuzt	360	436	1	98	337	368	471	2	80	389
innerorts	316	366	1	78	287	326	404	2	58	344
außerorts	44	70	-	20	50	42	67	-	22	45
Zusammenstoß zwischen Fahrzeug und Fußgänger										
innerorts	117	130	4	39	87	129	143	3	39	101
außerorts	112	124	4	37	83	123	135	1	36	98
	5	6	-	2	4	6	8	2	3	3
Aufprall auf Hindernis	9	10	-	2	8	5	5	-	3	2
innerorts	3	3	-	1	2	3	3	-	3	-
außerorts	6	7	-	1	6	2	2	-	-	2
Abkommen von Fahrbahn										
nach rechts	102	119	4	54	61	114	133	4	44	85
innerorts	37	41	1	12	28	33	37	-	10	27
außerorts	65	78	3	42	33	81	96	4	34	58
nach links	64	82	2	28	52	84	107	2	31	74
innerorts	18	23	-	10	13	31	44	-	11	33
außerorts	46	59	2	18	39	53	63	2	20	41
Unfall anderer Art	149	162	1	42	119	153	166	-	48	118
innerorts	122	130	-	31	99	133	144	-	39	105
außerorts	27	32	1	11	20	20	22	-	9	13
Insgesamt	1 239	1 547	23	391	1 133	1 261	1 606	19	374	1 213
innerorts	922	1 081	8	225	848	939	1 142	5	227	910
außerorts	317	466	15	166	285	322	464	14	147	303

Noch: 5. Straßenverkehrsunfälle mit Personenschaden und Verunglückte nach Unfallarten und Ortslage

Unfallart Ortslage	Unfälle mit Personen- schaden	Verunglückte				Unfälle mit Personen- schaden	Verunglückte			
		insgesamt	davon				insgesamt	davon		
			Getötete	Schwer- verletzte	Leicht- verletzte			Getötete	Schwer- verletzte	Leicht- verletzte
Januar - September 2015						Januar - September 2014				
Zusammenstoß mit anderem Fahrzeug, das										
anfährt, anhält oder im ruhenden Verkehr steht	498	604	1	77	526	510	607	2	85	520
innerorts	443	521	-	66	455	467	529	2	66	461
außerorts	55	83	1	11	71	43	78	-	19	59
vorausfährt oder wartet	1 439	2 050	6	247	1 797	1 372	2 091	17	275	1 799
innerorts	1 045	1 408	1	103	1 304	1 002	1 410	-	104	1 306
außerorts	394	642	5	144	493	370	681	17	171	493
seitlich in gleicher Richtung fährt	603	720	8	127	585	599	683	5	152	526
innerorts	447	494	3	62	429	463	509	1	96	412
außerorts	156	226	5	65	156	136	174	4	56	114
entgegenkommt	878	1 411	35	402	974	878	1 397	21	407	969
innerorts	564	791	6	183	602	564	800	2	199	599
außerorts	314	620	29	219	372	314	597	19	208	370
einbiegt oder kreuzt	2 849	3 595	18	706	2 871	3 009	3 809	17	757	3 035
innerorts	2 449	2 946	8	516	2 422	2 642	3 216	10	586	2 620
außerorts	400	649	10	190	449	367	593	7	171	415
Zusammenstoß zwischen Fahrzeug und Fußgänger	993	1 095	27	336	732	1 007	1 106	21	363	722
innerorts	946	1 038	18	323	697	967	1 058	15	340	703
außerorts	47	57	9	13	35	40	48	6	23	19
Aufprall auf Hindernis	63	68	-	15	53	63	70	-	17	53
innerorts	33	35	-	6	29	33	34	-	10	24
außerorts	30	33	-	9	24	30	36	-	7	29
Abkommen von Fahrbahn										
nach rechts	918	1 105	28	399	678	969	1 195	29	451	715
innerorts	345	396	5	110	281	355	420	5	137	278
außerorts	573	709	23	289	397	614	775	24	314	437
nach links	559	700	16	248	436	565	684	27	258	399
innerorts	198	236	2	79	155	192	239	2	80	157
außerorts	361	464	14	169	281	373	445	25	178	242
Unfall anderer Art	1 204	1 321	6	390	925	1 188	1 301	15	376	910
innerorts	1 000	1 066	4	294	768	1 003	1 067	7	292	768
außerorts	204	255	2	96	157	185	234	8	84	142
Insgesamt	10 004	12 669	145	2 947	9 577	10 160	12 943	154	3 141	9 648
innerorts	7 470	8 931	47	1 742	7 142	7 688	9 282	44	1 910	7 328
außerorts	2 534	3 738	98	1 205	2 435	2 472	3 661	110	1 231	2 320

6. Straßenverkehrsunfälle mit Personenschaden und Verunglückte nach Unfalltypen und Ortslage

Unfalltyp Ortslage	Unfälle mit Personen- schaden	Verunglückte				Unfälle mit Personen- schaden	Verunglückte			
		insgesamt	davon				insgesamt	davon		
			Getötete	Schwer- verletzte	Leicht- verletzte			Getötete	Schwer- verletzte	Leicht- verletzte
September 2015						September 2014				
Fahrunfall	214	250	10	93	147	260	333	10	103	220
innerorts	103	117	1	36	80	119	146	2	42	102
außerorts	111	133	9	57	67	141	187	8	61	118
Abbiegeunfall	212	276	2	59	215	173	228	1	53	174
innerorts	179	213	1	39	173	139	167	1	36	130
außerorts	33	63	1	20	42	34	61	-	17	44
Einbiegen-/Kreuzenunfall	308	370	1	83	286	324	402	2	68	332
innerorts	266	308	1	62	245	292	356	2	52	302
außerorts	42	62	-	21	41	32	46	-	16	30
Überschreitenunfall	72	80	3	29	48	76	86	-	25	61
innerorts	72	80	3	29	48	76	86	-	25	61
außerorts	-	-	-	-	-	-	-	-	-	-
Unfall durch ruhenden Verkehr	29	29	-	7	22	28	30	-	4	26
innerorts	26	26	-	6	20	28	30	-	4	26
außerorts	3	3	-	1	2	-	-	-	-	-
Unfall im Längsverkehr	255	365	6	73	286	260	362	5	69	288
innerorts	170	217	1	25	191	182	234	-	33	201
außerorts	85	148	5	48	95	78	128	5	36	87
Sonstiger Unfall	149	177	1	47	129	140	165	1	52	112
innerorts	106	120	1	28	91	103	123	-	35	88
außerorts	43	57	-	19	38	37	42	1	17	24
Insgesamt	1 239	1 547	23	391	1 133	1 261	1 606	19	374	1 213
innerorts	922	1 081	8	225	848	939	1 142	5	227	910
außerorts	317	466	15	166	285	322	464	14	147	303
Januar - September 2015						Januar - September 2014				
Fahrunfall	2 044	2 561	59	922	1 580	2 028	2 520	64	924	1 532
innerorts	1 031	1 207	10	372	825	993	1 170	5	384	781
außerorts	1 013	1 354	49	550	755	1 035	1 350	59	540	751
Abbiegeunfall	1 499	1 871	14	353	1 504	1 541	1 975	8	388	1 579
innerorts	1 283	1 515	9	259	1 247	1 304	1 574	5	289	1 280
außerorts	216	356	5	94	257	237	401	3	99	299
Einbiegen-/Kreuzenunfall	2 469	3 115	13	591	2 511	2 567	3 242	14	646	2 582
innerorts	2 113	2 552	6	432	2 114	2 258	2 745	7	506	2 232
außerorts	356	563	7	159	397	309	497	7	140	350
Überschreitenunfall	565	633	19	211	403	579	640	15	244	381
innerorts	551	617	14	207	396	565	623	13	235	375
außerorts	14	16	5	4	7	14	17	2	9	6
Unfall durch ruhenden Verkehr	250	270	-	44	226	268	289	-	45	244
innerorts	233	247	-	40	207	263	282	-	40	242
außerorts	17	23	-	4	19	5	7	-	5	2
Unfall im Längsverkehr	2 053	2 920	31	470	2 419	2 013	2 870	19	491	2 360
innerorts	1 389	1 824	2	197	1 625	1 408	1 904	2	221	1 681
außerorts	664	1 096	29	273	794	605	966	17	270	679
Sonstiger Unfall	1 124	1 299	9	356	934	1 164	1 407	34	403	970
innerorts	870	969	6	235	728	897	984	12	235	737
außerorts	254	330	3	121	206	267	423	22	168	233
Insgesamt	10 004	12 669	145	2 947	9 577	10 160	12 943	154	3 141	9 648
innerorts	7 470	8 931	47	1 742	7 142	7 688	9 282	44	1 910	7 328
außerorts	2 534	3 738	98	1 205	2 435	2 472	3 661	110	1 231	2 320

7. Verunglückte bei Straßenverkehrsunfällen nach Art der Verkehrsbeteiligung

Art der Verkehrsbeteiligung	Verunglückte				Verunglückte			
	insgesamt	davon			insgesamt	davon		
		Getötete	Schwer- verletzte	Leicht- verletzte		Getötete	Schwer- verletzte	Leicht- verletzte
September 2015					September 2014			
Fahrer und Mitfahrer von								
Kraftfahrzeugen	1 029	18	255	756	1 062	14	243	805
darunter von								
Krafträdern m. Versiche- rungskennzeichen ¹⁾	76	1	22	53	81	-	17	64
Krafträdern m. amtl. Kennz. ²⁾	138	7	57	74	125	5	47	73
Personenkraftwagen	751	10	158	583	784	9	164	611
Bussen	20	-	3	17	28	-	5	23
Güterkraftfahrzeugen	41	-	13	28	39	-	9	30
Fahrrädern ³⁾	388	1	94	293	394	2	91	301
darunter								
unter 15 Jahren	43	-	14	29	45	-	13	32
anderen Fahrzeugen	9	-	2	7	16	-	1	15
Fußgänger ⁴⁾	116	4	39	73	134	3	39	92
darunter								
unter 15 Jahren	36	-	11	25	42	-	13	29
65 Jahre und mehr	34	3	14	17	32	1	11	20
Andere Personen	5	-	1	4	-	-	-	-
Insgesamt	1 547	23	391	1 133	1 606	19	374	1 213
darunter								
unter 15 Jahren	129	-	31	98	143	-	42	101
65 Jahre und mehr	210	9	75	126	198	3	63	132
Januar - September 2015					Januar - September 2014			
Fahrer und Mitfahrer von								
Kraftfahrzeugen	8 504	107	1 911	6 486	8 630	110	1 975	6 545
darunter von								
Krafträdern m. Versiche- rungskennzeichen ¹⁾	564	1	158	405	534	1	150	383
Krafträdern m. amtl. Kennz. ²⁾	908	33	349	526	960	31	393	536
Personenkraftwagen	6 542	68	1 287	5 187	6 506	75	1 265	5 166
Bussen	164	-	21	143	245	2	71	172
Güterkraftfahrzeugen	281	3	80	198	330	1	80	249
Fahrrädern ³⁾	3 012	11	693	2 308	3 140	22	788	2 330
darunter								
unter 15 Jahren	295	1	63	231	321	1	63	257
anderen Fahrzeugen	76	-	14	62	105	-	18	87
Fußgänger ⁴⁾	1 050	27	324	699	1 062	22	359	681
darunter								
unter 15 Jahren	251	1	79	171	261	-	105	156
65 Jahre und mehr	273	16	111	146	264	9	110	145
Andere Personen	27	-	5	22	6	-	1	5
Insgesamt	12 669	145	2 947	9 577	12 943	154	3 141	9 648
darunter								
unter 15 Jahren	967	2	228	737	1 003	2	255	746
65 Jahre und mehr	1 806	47	598	1 161	1 772	40	602	1 130

Erläuterung der Fußnoten bei Tabelle 10

8. Straßenverkehrsunfälle und Verunglückte nach Art der Verkehrsbeteiligung und Ortslage

Art der Verkehrsbeteiligung ^{*)}	Unfälle mit Personen- schaden	Verunglückte		Schwerw. Unfälle mit Sach- schaden (i.e.S.)	Unfälle mit Personen- schaden	Verunglückte		Schwerw. Unfälle mit Sach- schaden (i.e.S.)
		Getötete	Schwer- u. Leicht- verletzte			Getötete	Schwer- u. Leicht- verletzte	
September 2015								
innerhalb von Ortschaften								
Unfälle insgesamt	922	8	1 073	231	939	5	1 137	221
darunter Unfälle mit Beteiligung von Fahrern von:								
Krafträdern mit Versicherungs- kennzeichen ¹⁾	58	1	64	-	66	-	71	2
Krafträdern m. amtl. Kennz. ²⁾	82	3	94	2	89	1	100	3
Personenkraftwagen	728	5	860	225	727	2	896	217
Bussen	19	-	26	1	26	1	42	3
Güterkraftfahrzeugen	70	-	80	21	85	2	101	29
dar.: Liefer- und Lastkraftwagen								
zul. Gesamtgewicht bis 3 500 kg	43	-	49	13	57	-	69	18
über 3 500 kg	21	-	25	6	17	2	21	7
Sattelzugmaschinen	7	-	8	2	9	-	9	2
Landwirtschaftlichen Zugmaschinen	3	1	4	-	1	-	1	-
Fahrrädern ³⁾	373	-	384	-	380	2	404	1
Fußgänger ⁴⁾	121	4	129	-	134	1	146	-
außerhalb von Ortschaften, einschl. Autobahn								
Unfälle insgesamt	317	15	451	105	322	14	450	163
darunter Unfälle mit Beteiligung von Fahrern von:								
Krafträdern mit Versicherungs- kennzeichen ¹⁾	13	-	16	-	13	-	15	-
Krafträdern m. amtl. Kennz. ²⁾	51	6	63	1	38	4	43	1
Personenkraftwagen	258	12	384	98	271	14	392	154
Bussen	1	-	2	-	3	-	3	2
Güterkraftfahrzeugen	54	-	75	27	47	-	66	30
dar.: Liefer- und Lastkraftwagen								
zul. Gesamtgewicht bis 3 500 kg	29	-	38	12	28	-	39	18
über 3 500 kg	15	-	19	12	10	-	16	8
Sattelzugmaschinen	13	-	23	6	9	-	11	7
Landwirtschaftlichen Zugmaschinen	3	-	3	1	2	-	2	1
Fahrrädern ³⁾	20	1	22	-	21	-	25	-
Fußgänger ⁴⁾	5	-	6	-	6	2	6	-
innerhalb und außerhalb von Ortschaften								
Unfälle insgesamt	1 239	23	1 524	336	1 261	19	1 587	384
darunter Unfälle mit Beteiligung von Fahrern von:								
Krafträdern mit Versicherungs- kennzeichen ¹⁾	71	1	80	-	79	-	86	2
Krafträdern m. amtl. Kennz. ²⁾	133	9	157	3	127	5	143	4
Personenkraftwagen	986	17	1 244	323	998	16	1 288	371
Bussen	20	-	28	1	29	1	45	5
Güterkraftfahrzeugen	124	-	155	48	132	2	167	59
dar.: Liefer- und Lastkraftwagen								
zul. Gesamtgewicht bis 3 500 kg	72	-	87	25	85	-	108	36
über 3 500 kg	36	-	44	18	27	2	37	15
Sattelzugmaschinen	20	-	31	8	18	-	20	9
Landwirtschaftlichen Zugmaschinen	6	1	7	1	3	-	3	1
Fahrrädern ³⁾	393	1	406	-	401	2	429	1
Fußgänger ⁴⁾	126	4	135	-	140	3	152	-

^{*)} Die Tabelle enthält Mehrfachzählungen, da bei einem Unfall mehrere Verkehrsarten beteiligt sein können.
Erläuterung der Fußnoten bei Tabelle 10

Noch: 8. Straßenverkehrsunfälle und Verunglückte nach Art der Verkehrsbeteiligung und Ortslage

Art der Verkehrsbeteiligung ^{*)}	Unfälle mit Personen- schaden	Verunglückte		Schwerw. Unfälle mit Sach- schaden (i.e.S.)	Unfälle mit Personen- schaden	Verunglückte		Schwerw. Unfälle mit Sach- schaden (i.e.S.)
		Getötete	Schwer- u. Leicht- verletzte			Getötete	Schwer- u. Leicht- verletzte	
Januar - September 2015								
innerhalb von Ortschaften								
Unfälle insgesamt	7 470	47	8 884	1 928	7 688	44	9 238	2 028
darunter Unfälle mit Beteiligung von Fahrern von:								
Krafträdern mit Versicherungs- kennzeichen ¹⁾	454	1	513	10	429	-	475	11
Krafträdern m. amtl. Kennz. ²⁾	549	11	619	24	628	7	713	35
Personenkraftwagen	5 934	27	7 199	1 895	6 035	25	7 396	1 992
Bussen	144	-	208	18	185	1	255	27
Güterkraftfahrzeugen	535	11	644	205	659	8	791	267
dar.: Liefer- und Lastkraftwagen								
zul. Gesamtgewicht bis 3 500 kg	347	3	412	132	440	2	530	165
über 3 500 kg	145	5	183	53	154	5	188	79
Sattelzugmaschinen	35	3	41	20	60	1	74	22
Landwirtschaftlichen Zugmaschinen	22	2	26	9	27	1	29	4
Fahrrädern ³⁾	2 845	10	2 979	3	2 977	15	3 115	6
Fußgänger ⁴⁾	1 037	18	1 128	-	1 050	15	1 145	3
außerhalb von Ortschaften, einschl. Autobahn								
Unfälle insgesamt	2 534	98	3 640	1 012	2 472	110	3 551	1 004
darunter Unfälle mit Beteiligung von Fahrern von:								
Krafträdern mit Versicherungs- kennzeichen ¹⁾	86	-	95	1	88	1	99	3
Krafträdern m. amtl. Kennz. ²⁾	318	24	372	10	303	27	349	9
Personenkraftwagen	2 117	80	3 160	960	2 029	90	3 054	951
Bussen	13	1	30	7	20	11	93	6
Güterkraftfahrzeugen	384	19	567	192	378	15	533	192
dar.: Liefer- und Lastkraftwagen								
zul. Gesamtgewicht bis 3 500 kg	188	7	292	76	192	5	275	91
über 3 500 kg	124	5	191	75	110	7	148	62
Sattelzugmaschinen	94	8	126	50	94	3	137	47
Landwirtschaftlichen Zugmaschinen	19	1	21	11	21	-	27	10
Fahrrädern ³⁾	193	2	213	-	209	7	219	-
Fußgänger ⁴⁾	51	9	52	-	49	7	56	-
innerhalb und außerhalb von Ortschaften								
Unfälle insgesamt	10 004	145	12 524	2 940	10 160	154	12 789	3 032
darunter Unfälle mit Beteiligung von Fahrern von:								
Krafträdern mit Versicherungs- kennzeichen ¹⁾	540	1	608	11	517	1	574	14
Krafträdern m. amtl. Kennz. ²⁾	867	35	991	34	931	34	1 062	44
Personenkraftwagen	8 051	107	10 359	2 855	8 064	115	10 450	2 943
Bussen	157	1	238	25	205	12	348	33
Güterkraftfahrzeugen	919	30	1 211	397	1 037	23	1 324	459
dar.: Liefer- und Lastkraftwagen								
zul. Gesamtgewicht bis 3 500 kg	535	10	704	208	632	7	805	256
über 3 500 kg	269	10	374	128	264	12	336	141
Sattelzugmaschinen	129	11	167	70	154	4	211	69
Landwirtschaftlichen Zugmaschinen	41	3	47	20	48	1	56	14
Fahrrädern ³⁾	3 038	12	3 192	3	3 186	22	3 334	6
Fußgänger ⁴⁾	1 088	27	1 180	-	1 099	22	1 201	3

*) Die Tabelle enthält Mehrfachzählungen, da bei einem Unfall mehrere Verkehrsarten beteiligt sein können.
Erläuterung der Fußnoten bei Tabelle 10

9. Verunglückte bei Straßenverkehrsunfällen nach Altersgruppen und Geschlecht

Im Alter von ... bis unter ... Jahren Geschlecht	Verunglückte				Verunglückte			
	insgesamt	davon			insgesamt	davon		
		Getötete	Schwer- verletzte	Leicht- verletzte		Getötete	Schwer- verletzte	Leicht- verletzte
September 2015					September 2014			
unter 15	129	-	31	98	143	-	42	101
männlich	72	-	16	56	84	-	26	58
weiblich	57	-	15	42	59	-	16	43
15 - 18	114	1	25	88	89	-	17	72
männlich	63	-	17	46	58	-	12	46
weiblich	51	1	8	42	31	-	5	26
18 - 21	99	-	28	71	96	4	18	74
männlich	60	-	15	45	59	1	10	48
weiblich	39	-	13	26	37	3	8	26
21 - 25	88	2	19	67	124	2	28	94
männlich	47	2	10	35	69	2	17	50
weiblich	41	-	9	32	55	-	11	44
25 - 30	149	1	34	114	184	4	31	149
männlich	89	-	23	66	104	4	16	84
weiblich	60	1	11	48	80	-	15	65
30 - 35	125	2	19	104	146	-	28	118
männlich	75	2	12	61	81	-	18	63
weiblich	50	-	7	43	65	-	10	55
35 - 40	114	-	23	91	104	-	22	82
männlich	75	-	18	57	58	-	14	44
weiblich	39	-	5	34	46	-	8	38
40 - 45	91	-	25	66	113	2	30	81
männlich	51	-	19	32	73	2	18	53
weiblich	40	-	6	34	40	-	12	28
45 - 50	115	4	33	78	114	2	21	91
männlich	62	2	18	42	68	1	14	53
weiblich	53	2	15	36	46	1	7	38
50 - 55	116	2	38	76	121	-	28	93
männlich	66	2	23	41	59	-	12	47
weiblich	50	-	15	35	62	-	16	46
55 - 60	107	1	18	88	92	2	24	66
männlich	51	-	9	42	41	1	15	25
weiblich	56	1	9	46	51	1	9	41
60 - 65	87	1	23	63	82	-	22	60
männlich	45	1	15	29	41	-	11	30
weiblich	42	-	8	34	41	-	11	30
65 - 70	43	-	12	31	44	-	9	35
männlich	24	-	6	18	21	-	5	16
weiblich	19	-	6	13	23	-	4	19
70 - 75	59	1	20	38	58	2	20	36
männlich	32	1	11	20	31	1	11	19
weiblich	27	-	9	18	27	1	9	17
75 und mehr	108	8	43	57	96	1	34	61
männlich	53	3	19	31	47	1	17	29
weiblich	55	5	24	26	49	-	17	32
Zusammen	1 544	23	391	1 130	1 606	19	374	1 213
 männlich	865	13	231	621	894	13	216	665
 weiblich	679	10	160	509	712	6	158	548
Ohne Angabe	3	-	-	3	-	-	-	-
Insgesamt	1 547	23	391	1 133	1 606	19	374	1 213

Noch: 9. Verunglückte bei Straßenverkehrsunfällen nach Altersgruppen und Geschlecht

Im Alter von ... bis unter ... Jahren Geschlecht	Verunglückte				Verunglückte							
	insgesamt	davon			insgesamt	davon						
		Getötete	Schwer- verletzte	Leicht- verletzte		Getötete	Schwer- verletzte	Leicht- verletzte				
Januar - September 2015									Januar - September 2014			
unter 15	967	2	228	737	1 003	2	255	746				
männlich	553	2	119	432	575	2	149	424				
weiblich	414	-	109	305	428	-	106	322				
15 - 18	656	2	153	501	618	2	143	473				
männlich	391	-	104	287	402	1	94	307				
weiblich	265	2	49	214	216	1	49	166				
18 - 21	767	6	169	592	688	7	157	524				
männlich	432	3	107	322	376	3	95	278				
weiblich	335	3	62	270	312	4	62	246				
21 - 25	850	5	170	675	1 020	11	224	785				
männlich	462	5	108	349	565	10	140	415				
weiblich	388	-	62	326	455	1	84	370				
25 - 30	1 383	16	250	1 117	1 453	15	293	1 145				
männlich	796	13	171	612	822	11	199	612				
weiblich	587	3	79	505	631	4	94	533				
30 - 35	1 107	11	200	896	1 107	12	203	892				
männlich	654	10	143	501	660	12	137	511				
weiblich	453	1	57	395	447	-	66	381				
35 - 40	825	8	165	652	885	9	188	688				
männlich	479	8	107	364	506	6	123	377				
weiblich	346	-	58	288	379	3	65	311				
40 - 45	800	6	173	621	855	6	193	656				
männlich	460	5	124	331	499	5	127	367				
weiblich	340	1	49	290	356	1	66	289				
45 - 50	976	13	219	744	945	12	212	721				
männlich	533	8	142	383	505	7	135	363				
weiblich	443	5	77	361	440	5	77	358				
50 - 55	972	11	242	719	1 027	10	245	772				
männlich	538	11	156	371	523	8	130	385				
weiblich	434	-	86	348	504	2	115	387				
55 - 60	854	7	198	649	836	15	223	598				
männlich	433	5	108	320	398	7	123	268				
weiblich	421	2	90	329	438	8	100	330				
60 - 65	702	11	182	509	732	13	203	516				
männlich	355	8	101	246	393	11	121	261				
weiblich	347	3	81	263	339	2	82	255				
65 - 70	393	7	109	277	388	3	105	280				
männlich	208	6	63	139	200	2	59	139				
weiblich	185	1	46	138	188	1	46	141				
70 - 75	532	6	173	353	549	13	181	355				
männlich	275	4	88	183	259	12	83	164				
weiblich	257	2	85	170	290	1	98	191				
75 und mehr	881	34	316	531	835	24	316	495				
männlich	444	20	144	280	406	16	153	237				
weiblich	437	14	172	251	429	8	163	258				
Zusammen	12 665	145	2 947	9 573	12 941	154	3 141	9 646				
 männlich	7 013	108	1 785	5 120	7 089	113	1 868	5 108				
 weiblich	5 652	37	1 162	4 453	5 852	41	1 273	4 538				
Ohne Angabe	4	-	-	4	2	-	-	2				
Insgesamt	12 669	145	2 947	9 577	12 943	154	3 141	9 648				

10. An Straßenverkehrsunfällen beteiligte Fahrzeugführer und Fußgänger

Art der Verkehrsbeteiligung Ortslage	Unfälle mit Personen- schaden		Schwerwiegende Unfälle mit Sachschaden im engeren Sinne		Unfälle mit Personen- schaden		Schwerwiegende Unfälle mit Sachschaden im engeren Sinne	
	September				Januar - September			
	2015	2014	2015	2014	2015	2014	2015	2014
Führer von								
Krafträdern mit Versicherungskennz. ¹⁾	73	80	-	2	548	526	11	14
innerorts	60	67	-	2	460	436	10	11
außerorts	13	13	-	-	88	90	1	3
Krafträdern mit amtlichem Kennzeichen ²⁾	138	131	4	4	898	956	36	45
innerorts	82	93	2	3	559	638	25	36
außerorts	56	38	2	1	339	318	11	9
Personenkraftwagen	1 403	1 386	556	600	11 683	11 540	4 783	4 903
innerorts	1 014	985	407	373	8 449	8 525	3 370	3 515
außerorts	389	401	149	227	3 234	3 015	1 413	1 388
Bussen	20	29	1	5	157	207	25	33
innerorts	19	26	1	3	144	186	18	27
außerorts	1	3	-	2	13	21	7	6
Güterkraftfahrzeugen	136	140	53	63	997	1 114	433	498
innerorts	75	88	22	29	553	681	215	278
außerorts	61	52	31	34	444	433	218	220
Landwirtschaftlichen Zugmaschinen	6	3	1	1	41	48	21	14
innerorts	3	1	-	-	22	27	10	4
außerorts	3	2	1	1	19	21	11	10
übrigen Kraftfahrzeugen	7	10	-	1	45	59	13	10
innerorts	7	7	-	1	33	40	7	8
außerorts	-	3	-	-	12	19	6	2
Kraftfahrzeugen zusammen	1 783	1 780	618	676	14 379	14 459	5 327	5 521
innerorts	1 260	1 268	433	411	10 226	10 541	3 656	3 880
außerorts	523	512	185	265	4 153	3 918	1 671	1 641
darunter flüchtig	92	106	31	28	729	750	278	247
innerorts	71	90	19	18	577	614	178	141
außerorts	21	16	12	10	152	136	100	106

1) einschließlich E-Bikes und drei- und leichten vierrädrigen Kraftfahrzeugen

2) einschließlich drei- und leichten vierrädrigen Kraftfahrzeugen

Noch: 10. An Straßenverkehrsunfällen beteiligte Fahrzeugführer und Fußgänger

Art der Verkehrsbeteiligung Ortslage	Unfälle mit Personen- schaden		Schwerwiegende Unfälle mit Sachschaden im engeren Sinne		Unfälle mit Personen- schaden		Schwerwiegende Unfälle mit Sachschaden im engeren Sinne	
	September				Januar - September			
	2015	2014	2015	2014	2015	2014	2015	2014
Fahrrädern ³⁾	418	435	-	1	3 241	3 415	3	6
innerorts	397	411	-	1	3 033	3 192	3	6
außerorts	21	24	-	-	208	223	-	-
darunter								
unter 15 Jahren	44	48	-	-	293	331	-	-
innerorts	42	46	-	-	270	319	-	-
außerorts	2	2	-	-	23	12	-	-
anderen Fahrzeugen	30	34	11	5	220	211	54	56
innerorts	26	31	8	3	200	195	43	48
außerorts	4	3	3	2	20	16	11	8
Fußgänger ⁴⁾	130	144	-	-	1 129	1 146	-	3
innerorts	125	138	-	-	1 074	1 091	-	3
außerorts	5	6	-	-	55	55	-	-
darunter								
unter 15 Jahren	37	45	-	-	262	271	-	-
innerorts	37	45	-	-	257	266	-	-
außerorts	-	-	-	-	5	5	-	-
65 Jahre und mehr	34	33	-	-	279	271	-	-
innerorts	32	31	-	-	268	261	-	-
außerorts	2	2	-	-	11	10	-	-
Andere Personen	6	1	-	-	31	9	1	1
innerorts	5	1	-	-	25	7	1	1
außerorts	1	-	-	-	6	2	-	-
Insgesamt	2 367	2 394	629	682	19 000	19 240	5 385	5 587
innerorts	1 813	1 849	441	415	14 558	15 026	3 703	3 938
außerorts	554	545	188	267	4 442	4 214	1 682	1 649
darunter								
unter 15 Jahren	81	93	-	-	558	602	-	-
innerorts	79	91	-	-	529	585	-	-
außerorts	2	2	-	-	29	17	-	-
65 Jahre und mehr	323	282	94	95	2 534	2 475	723	648
innerorts	271	215	76	64	2 038	1 998	559	498
außerorts	52	67	18	31	496	477	164	150

3) einschließlich Pedelecs

4) einschließlich Fußgänger mit Sport- oder Spielgeräten

11. Ursachen von Straßenverkehrsunfällen mit Personenschaden

Ursache	September		Januar - September	
	2015	2014	2015	2014
Ursachen der Fahrzeugführer				
Verkehrstüchtigkeit	75	88	783	747
Alkoholeinfluss	48	48	492	449
Einfluss anderer berauschender Mittel (z. B. Drogen, Rauschgift)	5	7	51	52
Übermüdung	7	7	59	60
sonstige körperliche oder geistige Mängel	15	26	181	186
Straßenbenutzung	101	141	906	954
Benutzung der falschen Fahrbahn (auch Richtungsfahrbahn) oder verbotswidrige Benutzung anderer Straßenteile	51	74	451	490
Verstoß gegen das Rechtsfahrgebot	50	67	455	464
Geschwindigkeit	184	253	1 691	1 822
Nicht angepasste Geschwindigkeit mit gleichzeitigem Überschreiten der zulässigen Höchstgeschwindigkeit	5	5	38	42
Nicht angepasste Geschwindigkeit in anderen Fällen	179	248	1 653	1 780
Abstand	192	165	1 496	1 463
Ungenügender Sicherheitsabstand	189	161	1 465	1 429
Starkes Bremsen des Vorfahrenden ohne zwingenden Grund	3	4	31	34
Überholen	79	58	503	485
Unzulässiges Rechtsüberholen	5	4	22	17
Überholen trotz Gegenverkehrs	13	4	69	63
Überholen trotz unklarer Verkehrslage	27	21	142	135
Überholen trotz unzureichender Sichtverhältnisse	3	-	11	8
Überholen ohne Beachtung des nachfolgenden Verkehrs und/oder ohne rechtzeitige und deutliche Ankündigung des Ausscherens	6	3	40	34
Fehler beim Wiedereinordnen	2	6	42	44
sonstige Fehler beim Überholen (z. B. ohne genügenden Seitenabstand)	21	19	150	159
Fehler beim Überholtwerden	2	1	27	25
Vorbeifahren	3	4	27	24
Nichtbeachten des Vorranges entgegenkommender Fahrzeuge beim Vorbeifahren an haltenden Fahrzeugen, Absperrungen oder Hindernissen	1	3	19	20
Nichtbeachten des nachfolgenden Verkehrs beim Vorbeifahren an haltenden Fahrzeugen, Absperrungen oder Hindernissen und/oder ohne rechtzeitige und deutliche Ankündigung des Ausscherens	2	1	8	4
Nebeneinanderfahren, fehlerhaftes Wechseln des Fahrstreifens beim Nebeneinanderfahren oder Nichtbeachten des Reißverschlussverfahrens	19	29	160	148
Vorfahrt, Vorrang	251	277	2 040	2 160
Nichtbeachten der/des				
Regel "rechts vor links"	32	16	191	197
die Vorfahrt regelnden Verkehrszeichen	181	201	1 532	1 535
Vorfahrt des durchgehenden Verkehrs auf Autobahnen o. Kraftfahrstraßen	1	1	11	5
Vorfahrt durch Fahrzeuge, die aus Feld- und Waldwegen kommen	1	1	16	8
Verkehrsregelung durch Polizeibeamte oder Lichtzeichen	28	49	239	283
Vorranges entgegenkommender Fahrzeuge	6	8	39	124
Vorranges von Schienenfahrzeugen an Bahnübergängen	2	1	12	8
Abbiegen, Wenden, Rückwärtsfahren, Ein- und Anfahren	263	227	1 846	1 938
Fehler beim Abbiegen	163	117	1 050	993
Fehler beim Wenden oder Rückwärtsfahren	34	37	280	289
Fehler beim Einfahren in den fließenden Verkehr (z. B. aus einem Grundstück, von einem anderen Straßenteil o. beim Anfahren vom Fahrbahnrand)	66	73	516	656

Noch: 11. Ursachen von Straßenverkehrsunfällen mit Personenschaden

Ursache	September		Januar - September	
	2015	2014	2015	2014
Falsches Verhalten gegenüber Fußgängern	64	68	590	558
an Fußgängerüberwegen	-	3	18	19
an Fußgängerfurten	2	3	24	23
beim Abbiegen	6	9	107	116
an Haltestellen (auch haltenden Schulbussen mit eingeschaltetem Warnblinklicht)	7	10	57	61
an anderen Stellen	49	43	384	339
Ruhender Verkehr, Verkehrssicherung	17	22	142	150
Unzulässiges Halten oder Parken	2	1	8	12
Mangelnde Sicherung haltender o. liegengebliebener Fahrzeuge und von Unfallstellen sowie Schulbussen, bei denen Kinder ein- oder aussteigen	1	2	16	15
Verkehrswidriges Verhalten beim Ein- o. Aussteigen, Be- oder Entladen	14	19	118	123
Nichtbeachten der Beleuchtungsvorschriften	2	-	2	3
Ladung, Besetzung	1	1	14	22
Überladung, Überbesetzung	-	-	1	6
Unzureichend gesicherte Ladung oder Fahrzeugzubehörteile	1	1	13	16
Andere Fehler beim Fahrzeugführer	201	209	1 761	1 709
Ursachen der Fahrzeugführer zusammen	1 452	1 542	11 961	12 183
Technische Mängel, Wartungsmängel				
Beleuchtung	1	3	16	15
Bereifung	2	4	21	27
Bremsen	6	4	21	22
Lenkung	-	1	5	6
Zugvorrichtung	-	-	2	1
Andere Mängel	5	13	33	59
Technische Mängel, Wartungsmängel zusammen	14	25	98	130
Falsches Verhalten der Fußgänger				
Verkehrstüchtigkeit	5	6	47	49
Alkoholeinfluss	5	6	40	43
Einfluss anderer berauschender Mittel (z. B. Drogen, Rauschgift)	-	-	1	1
Übermüdung	-	-	-	-
sonstige körperliche oder geistige Mängel	-	-	6	5
Falsches Verhalten beim Überschreiten der Fahrbahn	60	71	463	544
an Stellen, an denen der Fußgängerverkehr durch Polizeibeamte oder Lichtzeichen geregelt war	4	5	47	49
auf Fußgängerüberwegen ohne Verkehrsregelung durch Polizeibeamte oder Lichtzeichen	-	-	-	2
in der Nähe von Kreuzungen oder Einmündungen, Lichtzeichenanlagen oder Fußgängerüberwegen bei dichtem Verkehr	2	7	24	41
an anderen Stellen	13	16	67	100
durch plötzliches Hervortreten hinter Sichthindernissen	32	40	280	307
ohne auf den Fahrzeugverkehr zu achten	9	3	45	45
durch sonstiges falsches Verhalten				
Nichtbenutzen des Gehweges	1	2	7	10
Nichtbenutzen der vorgeschriebenen Straßenseite	-	-	2	2
Spielen auf oder neben der Fahrbahn	-	1	8	5
Andere Fehler der Fußgänger	5	2	29	25
Falsches Verhalten der Fußgänger zusammen	71	82	556	635

Noch: 11. Ursachen von Straßenverkehrsunfällen mit Personenschaden

Ursache	September		Januar - September	
	2015	2014	2015	2014
Straßenverhältnisse				
Glätte oder Schlüpfrigkeit der Fahrbahn	19	33	214	224
Verunreinigung durch ausgeflossenes Öl	4	7	15	23
andere Verunreinigungen durch Straßenbenutzer	2	1	4	7
Schnee, Eis	-	-	99	70
Regen	12	23	86	110
andere Einflüsse (u. a. Laub, angeschwemmter Lehm)	1	2	10	14
Zustand der Straße	3	7	58	53
Spurrillen, im Zusammenhang mit Regen, Schnee oder Eis	-	1	7	6
anderer Zustand der Straße	3	6	51	47
Nicht ordnungsgemäßer Zustand der Verkehrszeichen oder -einrichtungen	-	1	1	2
Mangelhafte Beleuchtung der Straße	-	-	1	1
Mangelhafte Sicherung von Bahnübergängen	-	-	-	-
Straßenverhältnisse zusammen	22	41	274	280
Witterungseinflüsse				
Sichtbehinderung durch				
Nebel	1	5	4	11
starken Regen, Hagel, Schneegestöber usw..	2	5	21	27
blendende Sonne	5	6	49	65
Seitenwind	2	-	7	3
Unwetter oder sonstige Witterungseinflüsse	-	-	9	10
Witterungseinflüsse zusammen	10	16	90	116
Hindernisse				
Nicht oder unzureichend gesicherte Arbeitsstelle auf der Fahrbahn	-	-	2	2
Wild auf der Fahrbahn	21	7	99	68
Anderes Tier auf der Fahrbahn	11	2	43	44
Sonstiges Hindernis auf der Fahrbahn	2	2	23	20
Hindernisse zusammen	34	11	167	134
Sonstige Ursachen				
Alle nicht aufgeführten Ursachen zusammen	81	22	623	206
Ursachen insgesamt	1 685	1 739	13 770	13 684

12. Straßenverkehrsunfälle und Verunglückte nach Datum und Ortslage

Datum/ Wochentag	Unfälle mit Personen- schaden	Davon mit			Verunglückte				Schwerwiegende Unfälle mit Sachschaden im engeren Sinne
		Ge- töteten	Schwer- verletzten	Leicht- verletzten	ins- gesamt	Ge- tötete	Schwer- verletzte	Leicht- verletzte	
Insgesamt									
01.09.15/Di	66	1	13	52	77	1	14	62	14
02.09.15/Mi	44	3	12	29	49	3	16	30	9
03.09.15/Do	45	-	12	33	52	-	12	40	11
04.09.15/Fr	46	1	13	32	60	1	17	42	8
05.09.15/Sa	32	2	13	17	47	2	21	24	11
06.09.15/So	15	-	3	12	25	-	3	22	5
07.09.15/Mo	46	-	11	35	52	-	11	41	21
08.09.15/Di	44	-	10	34	58	-	11	47	7
09.09.15/Mi	41	-	15	26	53	-	16	37	7
10.09.15/Do	44	-	17	27	53	-	17	36	15
11.09.15/Fr	55	1	16	38	69	1	20	48	10
12.09.15/Sa	29	-	7	22	37	-	8	29	9
13.09.15/So	29	2	14	13	33	2	16	15	7
14.09.15/Mo	40	1	5	34	50	1	6	43	14
15.09.15/Di	39	-	11	28	55	-	14	41	16
16.09.15/Mi	42	-	7	35	53	-	8	45	8
17.09.15/Do	49	1	12	36	56	1	12	43	18
18.09.15/Fr	66	1	21	44	86	1	24	61	10
19.09.15/Sa	51	2	17	32	66	2	17	47	6
20.09.15/So	21	-	8	13	29	-	12	17	12
21.09.15/Mo	37	-	9	28	46	-	12	34	12
22.09.15/Di	41	-	12	29	48	-	14	34	9
23.09.15/Mi	47	-	12	35	56	-	12	44	13
24.09.15/Do	46	2	12	32	53	2	12	39	9
25.09.15/Fr	46	-	9	37	56	-	9	47	13
26.09.15/Sa	26	-	8	18	40	-	11	29	10
27.09.15/So	24	1	6	17	38	4	10	24	9
28.09.15/Mo	47	1	9	37	51	1	10	40	14
29.09.15/Di	38	-	10	28	50	-	13	37	15
30.09.15/Mi	43	1	12	30	49	1	13	35	14
Insgesamt	1 239	20	336	883	1 547	23	391	1 133	336
innerorts									
01.09.15/Di	52	-	9	43	59	-	10	49	10
02.09.15/Mi	37	1	10	26	40	1	12	27	8
03.09.15/Do	37	-	9	28	40	-	9	31	7
04.09.15/Fr	36	1	8	27	43	1	8	34	6
05.09.15/Sa	17	-	9	8	18	-	10	8	9
06.09.15/So	7	-	1	6	14	-	1	13	4
07.09.15/Mo	32	-	6	26	37	-	6	31	14
08.09.15/Di	36	-	8	28	43	-	8	35	4
09.09.15/Mi	28	-	8	20	33	-	8	25	5
10.09.15/Do	33	-	9	24	36	-	9	27	11
11.09.15/Fr	38	-	9	29	43	-	9	34	8
12.09.15/Sa	20	-	4	16	26	-	5	21	7
13.09.15/So	14	-	5	9	14	-	5	9	3
14.09.15/Mo	29	1	2	26	32	1	2	29	7
15.09.15/Di	33	-	9	24	47	-	11	36	9
16.09.15/Mi	38	-	7	31	44	-	8	36	7
17.09.15/Do	42	-	11	31	46	-	11	35	13
18.09.15/Fr	50	1	12	37	61	1	12	48	8
19.09.15/Sa	36	2	13	21	44	2	13	29	4
20.09.15/So	15	-	6	9	21	-	8	13	8
21.09.15/Mo	25	-	5	20	31	-	5	26	7
22.09.15/Di	33	-	9	24	36	-	9	27	6
23.09.15/Mi	33	-	5	28	40	-	5	35	7
24.09.15/Do	38	-	8	30	44	-	8	36	6
25.09.15/Fr	30	-	5	25	35	-	5	30	7
26.09.15/Sa	15	-	2	13	18	-	2	16	9
27.09.15/So	16	-	5	11	22	-	6	16	5
28.09.15/Mo	37	1	6	30	38	1	6	31	11
29.09.15/Di	31	-	7	24	38	-	8	30	12
30.09.15/Mi	34	1	6	27	38	1	6	31	9
Zusammen	922	8	213	701	1 081	8	225	848	231

Noch: 12. Straßenverkehrsunfälle und Verunglückte nach Datum und Ortslage

Datum/ Wochentag	Unfälle mit Personen- schaden	Davon mit			Verunglückte				Schwerwiegende Unfälle mit Sachschaden im engeren Sinne
		Ge- töteten	Schwer- verletzten	Leicht- verletzten	ins- gesamt	Ge- tötete	Schwer- verletzte	Leicht- verletzte	
außerorts, einschließlich Autobahn									
01.09.15/Di	14	1	4	9	18	1	4	13	4
02.09.15/Mi	7	2	2	3	9	2	4	3	1
03.09.15/Do	8	-	3	5	12	-	3	9	4
04.09.15/Fr	10	-	5	5	17	-	9	8	2
05.09.15/Sa	15	2	4	9	29	2	11	16	2
06.09.15/So	8	-	2	6	11	-	2	9	1
07.09.15/Mo	14	-	5	9	15	-	5	10	7
08.09.15/Di	8	-	2	6	15	-	3	12	3
09.09.15/Mi	13	-	7	6	20	-	8	12	2
10.09.15/Do	11	-	8	3	17	-	8	9	4
11.09.15/Fr	17	1	7	9	26	1	11	14	2
12.09.15/Sa	9	-	3	6	11	-	3	8	2
13.09.15/So	15	2	9	4	19	2	11	6	4
14.09.15/Mo	11	-	3	8	18	-	4	14	7
15.09.15/Di	6	-	2	4	8	-	3	5	7
16.09.15/Mi	4	-	-	4	9	-	-	9	1
17.09.15/Do	7	1	1	5	10	1	1	8	5
18.09.15/Fr	16	-	9	7	25	-	12	13	2
19.09.15/Sa	15	-	4	11	22	-	4	18	2
20.09.15/So	6	-	2	4	8	-	4	4	4
21.09.15/Mo	12	-	4	8	15	-	7	8	5
22.09.15/Di	8	-	3	5	12	-	5	7	3
23.09.15/Mi	14	-	7	7	16	-	7	9	6
24.09.15/Do	8	2	4	2	9	2	4	3	3
25.09.15/Fr	16	-	4	12	21	-	4	17	6
26.09.15/Sa	11	-	6	5	22	-	9	13	1
27.09.15/So	8	1	1	6	16	4	4	8	4
28.09.15/Mo	10	-	3	7	13	-	4	9	3
29.09.15/Di	7	-	3	4	12	-	5	7	3
30.09.15/Mi	9	-	6	3	11	-	7	4	5
Zusammen	317	12	123	182	466	15	166	285	105
auf Autobahnen									
01.09.15/Di	6	-	2	4	8	-	2	6	3
02.09.15/Mi	1	-	1	-	1	-	1	-	-
03.09.15/Do	1	-	-	1	1	-	-	1	1
04.09.15/Fr	1	-	1	-	1	-	1	-	2
05.09.15/Sa	3	1	1	1	9	1	7	1	1
06.09.15/So	1	-	1	-	1	-	1	-	1
07.09.15/Mo	3	-	-	3	4	-	-	4	4
08.09.15/Di	-	-	-	-	-	-	-	-	1
09.09.15/Mi	3	-	2	1	4	-	2	2	2
10.09.15/Do	-	-	-	-	-	-	-	-	3
11.09.15/Fr	7	-	1	6	9	-	1	8	-
12.09.15/Sa	2	-	-	2	3	-	-	3	-
13.09.15/So	1	-	1	-	2	-	2	-	1
14.09.15/Mo	-	-	-	-	-	-	-	-	-
15.09.15/Di	1	-	-	1	1	-	-	1	2
16.09.15/Mi	1	-	-	1	1	-	-	1	-
17.09.15/Do	1	-	-	1	2	-	-	2	2
18.09.15/Fr	5	-	2	3	12	-	5	7	2
19.09.15/Sa	2	-	-	2	4	-	-	4	-
20.09.15/So	1	-	1	-	1	-	1	-	3
21.09.15/Mo	3	-	1	2	5	-	3	2	2
22.09.15/Di	1	-	-	1	1	-	-	1	-
23.09.15/Mi	4	-	2	2	4	-	2	2	3
24.09.15/Do	1	-	1	-	1	-	1	-	-
25.09.15/Fr	1	-	1	-	2	-	1	1	1
26.09.15/Sa	1	-	1	-	3	-	1	2	-
27.09.15/So	2	-	-	2	2	-	-	2	1
28.09.15/Mo	3	-	1	2	4	-	2	2	-
29.09.15/Di	2	-	-	2	2	-	-	2	1
30.09.15/Mi	-	-	-	-	-	-	-	-	-
Zusammen	58	1	20	37	88	1	33	54	36

13. Straßenverkehrsunfälle und Verunglückte im September 2015 nach Kreisfreien Städten und Landkreisen sowie Ortslage

Kreisfreie Stadt Landkreis Land Ortslage	Straßenverkehrsunfälle					Verunglückte			
	ins- gesamt	mit Personen- schaden	mit Sachschaden			ins- gesamt	davon		
			schwerwiegende		übrige ohne Alkohol- unfälle		Getötete	Schwer- verletzte	Leicht- verletzte
			im engeren Sinne	Einfluss berausch. Mittel					
Chemnitz, Stadt	688	73	22	6	587	89	-	24	65
innerorts	619	64	14	6	535	76	-	21	55
außerorts	69	9	8	-	52	13	-	3	10
Erzgebirgskreis	722	94	37	4	587	120	2	37	81
innerorts	478	59	23	4	392	72	1	16	55
außerorts	244	35	14	-	195	48	1	21	26
Mittelsachsen	696	90	24	8	574	135	6	43	86
innerorts	381	40	12	7	322	46	-	9	37
außerorts	315	50	12	1	252	89	6	34	49
Vogtlandkreis	567	68	14	2	483	74	3	25	46
innerorts	349	40	10	2	297	45	2	14	29
außerorts	218	28	4	-	186	29	1	11	17
Zwickau	734	81	36	5	612	95	1	29	65
innerorts	563	56	33	5	469	63	-	17	46
außerorts	171	25	3	-	143	32	1	12	19
Dresden, Stadt	1 209	187	52	6	964	208	2	41	165
innerorts	1 126	181	46	6	893	197	2	40	155
außerorts	83	6	6	-	71	11	-	1	10
Bautzen	654	95	17	2	540	133	2	31	100
innerorts	445	67	10	1	367	86	-	12	74
außerorts	209	28	7	1	173	47	2	19	26
Görlitz	648	81	22	2	543	102	1	21	80
innerorts	428	55	15	2	356	66	-	11	55
außerorts	220	26	7	-	187	36	1	10	25
Meißen	547	77	24	3	443	97	1	25	71
innerorts	322	53	12	2	255	67	1	15	51
außerorts	225	24	12	1	188	30	-	10	20
Sächsische Schweiz- Osterzgebirge	542	72	21	3	446	89	1	28	60
innerorts	342	50	10	3	279	59	1	19	39
außerorts	200	22	11	-	167	30	-	9	21
Leipzig, Stadt	1 178	185	27	8	958	220	1	26	193
innerorts	1 107	179	24	8	896	209	1	24	184
außerorts	71	6	3	-	62	11	-	2	9
Leipzig	506	74	18	4	410	97	2	38	57
innerorts	304	41	10	3	250	47	-	18	29
außerorts	202	33	8	1	160	50	2	20	28
Nordsachsen	455	62	22	3	368	88	1	23	64
innerorts	269	37	12	2	218	48	-	9	39
außerorts	186	25	10	1	150	40	1	14	25
Sachsen	9 146	1 239	336	56	7 515	1 547	23	391	1 133
innerorts	6 733	922	231	51	5 529	1 081	8	225	848
außerorts	2 413	317	105	5	1 986	466	15	166	285

**14. Straßenverkehrsunfälle und Verunglückte im Zeitraum Januar bis September 2015
nach Kreisfreien Städten und Landkreisen sowie Ortslage**

Kreisfreie Stadt Landkreis Land Ortslage	Straßenverkehrsunfälle					Verunglückte			
	ins- gesamt	mit Personen- schaden	mit Sachschaden			ins- gesamt	davon		
			schwerwiegende		übrige ohne Alkohol- unfälle		Getötete	Schwer- verletzte	Leicht- verletzte
			im engeren Sinne	Einfluss berausch. Mittel					
Chemnitz, Stadt	5 953	629	179	28	5 117	777	4	173	600
innerorts	5 469	558	133	27	4 751	659	1	141	517
außerorts	484	71	46	1	366	118	3	32	83
Erzgebirgskreis	5 949	651	302	34	4 962	849	13	265	571
innerorts	4 138	390	185	26	3 537	473	4	116	353
außerorts	1 811	261	117	8	1 425	376	9	149	218
Mittelsachsen	5 973	689	293	42	4 949	964	13	283	668
innerorts	3 538	364	136	31	3 007	454	3	113	338
außerorts	2 435	325	157	11	1 942	510	10	170	330
Vogtlandkreis	4 778	479	196	40	4 063	583	8	193	382
innerorts	3 035	302	124	30	2 579	362	2	107	253
außerorts	1 743	177	72	10	1 484	221	6	86	129
Zwickau	6 283	693	271	36	5 283	899	12	221	666
innerorts	4 766	485	177	27	4 077	594	7	134	453
außerorts	1 517	208	94	9	1 206	305	5	87	213
Dresden, Stadt	10 968	1 656	373	63	8 876	1 916	10	304	1 602
innerorts	10 189	1 575	333	60	8 221	1 806	9	280	1 517
außerorts	779	81	40	3	655	110	1	24	85
Bautzen	6 083	772	180	46	5 085	1 026	14	254	758
innerorts	3 858	501	101	36	3 220	635	3	120	512
außerorts	2 225	271	79	10	1 865	391	11	134	246
Görlitz	5 394	565	230	30	4 569	709	14	159	536
innerorts	3 640	393	157	28	3 062	480	4	107	369
außerorts	1 754	172	73	2	1 507	229	10	52	167
Meißen	4 578	591	173	31	3 783	777	14	206	557
innerorts	2 760	388	86	28	2 258	464	1	109	354
außerorts	1 818	203	87	3	1 525	313	13	97	203
Sächsische Schweiz- Osterzgebirge	4 564	609	184	33	3 738	808	13	219	576
innerorts	2 966	393	94	30	2 449	484	3	102	379
außerorts	1 598	216	90	3	1 289	324	10	117	197
Leipzig, Stadt	10 497	1 557	278	78	8 584	1 849	8	246	1 595
innerorts	9 962	1 493	258	75	8 136	1 756	7	224	1 525
außerorts	535	64	20	3	448	93	1	22	70
Leipzig	4 316	579	157	31	3 549	775	12	226	537
innerorts	2 581	329	89	25	2 138	383	3	99	281
außerorts	1 735	250	68	6	1 411	392	9	127	256
Nordsachsen	4 037	534	124	38	3 341	737	10	198	529
innerorts	2 227	299	55	28	1 845	381	-	90	291
außerorts	1 810	235	69	10	1 496	356	10	108	238
Sachsen	79 373	10 004	2 940	530	65 899	12 669	145	2 947	9 577
innerorts	59 129	7 470	1 928	451	49 280	8 931	47	1 742	7 142
außerorts	20 244	2 534	1 012	79	16 619	3 738	98	1 205	2 435

**15. Straßenverkehrsunfälle und Verunglückte im Zeitraum Januar bis September 2015
nach Ortslage, Unfalltypen, Monaten, Wochentagen, Uhrzeit und Lichtverhältnissen**

Merkmal	Unfälle mit Personen- schaden	Ver- unglückte	Davon			Schwerwiegende Unfälle mit Sachschaden	
			Ge- tötete	Schwer- verletzte	Leicht- verletzte	im engeren Sinne	Einfluss be- rausch. Mittel
Insgesamt	10 004	12 669	145	2 947	9 577	2 940	530
Ortslage							
innerorts	7 470	8 931	47	1 742	7 142	1 928	451
außerorts ohne Autobahn	2 104	3 028	83	985	1 960	704	64
auf Autobahnen	430	710	15	220	475	308	15
Unfalltyp							
Fahrunfall	2 044	2 561	59	922	1 580	888	140
Abbiegeunfall	1 499	1 871	14	353	1 504	365	30
Einbiegen-/Kreuzenunfall	2 469	3 115	13	591	2 511	1 160	31
Überschreitenunfall	565	633	19	211	403	-	1
Unfall durch ruhenden Verkehr	250	270	-	44	226	39	47
Unfall im Längsverkehr	2 053	2 920	31	470	2 419	294	92
sonstiger Unfall	1 124	1 299	9	356	934	194	189
Monat							
Januar	866	1 108	11	251	846	384	55
Februar	700	875	7	184	684	297	36
März	1 009	1 281	10	306	965	317	47
April	1 071	1 357	14	336	1 007	350	63
Mai	1 301	1 633	22	359	1 252	292	58
Juni	1 302	1 615	23	355	1 237	338	69
Juli	1 245	1 560	16	373	1 171	323	71
August	1 271	1 693	19	392	1 282	303	75
September	1 239	1 547	23	391	1 133	336	56
Oktober
November
Dezember
Wochentag							
Montag	1 564	1 922	18	419	1 485	458	59
Dienstag	1 602	2 009	23	448	1 538	477	61
Mittwoch	1 606	2 009	18	468	1 523	417	65
Donnerstag	1 665	2 025	27	441	1 557	458	81
Freitag	1 632	2 070	18	466	1 586	459	70
Samstag	1 109	1 508	22	389	1 097	361	96
Sonntag	826	1 126	19	316	791	310	98
Uhrzeit ¹⁾							
0 - 1:59 Uhr	129	161	5	50	106	97	33
2 - 3:59 Uhr	96	126	4	44	78	56	30
4 - 5:59 Uhr	260	311	6	87	218	123	22
6 - 7:59 Uhr	978	1 206	11	264	931	304	18
8 - 9:59 Uhr	1 010	1 216	9	244	963	297	27
10 - 11:59 Uhr	1 197	1 512	17	361	1 134	373	49
12 - 13:59 Uhr	1 186	1 545	12	355	1 178	286	37
14 - 15:59 Uhr	1 701	2 182	27	493	1 662	452	58
16 - 17:59 Uhr	1 745	2 237	24	479	1 734	429	66
18 - 19:59 Uhr	941	1 194	18	296	880	233	85
20 - 21:59 Uhr	477	614	10	171	433	150	58
22 - 23:59 Uhr	284	365	2	103	260	140	47
Lichtverhältnisse							
Tageslicht	8 257	10 459	108	2 331	8 020	2 160	304
Dämmerung	476	627	7	156	464	180	37
Dunkelheit	1 271	1 583	30	460	1 093	600	189

1) Unfälle mit fehlendem Merkmal wurden nicht ausgewertet.

**16. Straßenverkehrsunfälle und Verunglückte im Zeitraum Januar bis September 2015
nach Ortslage, Unfalltypen, Monaten, Wochentagen, Uhrzeit und Lichtverhältnissen -
Alkoholunfälle¹⁾**

Merkmal	Unfälle mit Personen- schaden	Ver- unglückte	Davon			Schwerwiegende Unfälle mit Sachschaden	
			Ge- tötete	Schwer- verletzte	Leicht- verletzte	im engeren Sinne	Sonstige Alko- holunfälle
Insgesamt	528	616	8	211	397	271	495
Ortslage							
innerorts	379	432	3	129	300	197	421
außerorts ohne Autobahn	131	160	5	72	83	61	60
auf Autobahnen	18	24	-	10	14	13	14
Unfalltyp							
Fahrunfall	297	338	5	137	196	205	133
Abbiegeunfall	27	33	-	10	23	6	25
Einbiegen-/Kreuzenunfall	53	70	1	19	50	17	30
Überschreitenunfall	33	38	2	15	21	-	1
Unfall durch ruhenden Verkehr	16	16	-	1	15	8	46
Unfall im Längsverkehr	61	78	-	17	61	26	78
sonstiger Unfall	41	43	-	12	31	9	182
Monat							
Januar	41	45	2	12	31	33	51
Februar	46	55	-	19	36	37	33
März	38	43	-	14	29	30	45
April	54	63	1	22	40	36	60
Mai	80	91	2	35	54	33	56
Juni	63	73	2	23	48	17	64
Juli	79	93	-	31	62	29	66
August	74	86	-	32	54	27	69
September	53	67	1	23	43	29	51
Oktober
November
Dezember
Wochentag							
Montag	51	56	2	21	33	27	52
Dienstag	48	52	-	17	35	18	55
Mittwoch	63	71	1	25	45	37	59
Donnerstag	77	93	1	32	60	43	74
Freitag	85	97	-	33	64	37	67
Samstag	102	125	3	40	82	42	94
Sonntag	102	122	1	43	78	67	94
Uhrzeit ²⁾							
0 - 1:59 Uhr	49	55	-	20	35	37	31
2 - 3:59 Uhr	34	38	-	17	21	25	29
4 - 5:59 Uhr	35	41	1	7	33	23	22
6 - 7:59 Uhr	17	18	-	7	11	17	14
8 - 9:59 Uhr	11	13	-	7	6	9	24
10 - 11:59 Uhr	21	22	-	9	13	8	46
12 - 13:59 Uhr	25	30	-	10	20	5	31
14 - 15:59 Uhr	46	49	1	15	33	23	52
16 - 17:59 Uhr	58	71	4	24	43	31	61
18 - 19:59 Uhr	83	107	1	29	77	27	83
20 - 21:59 Uhr	78	89	1	35	53	23	57
22 - 23:59 Uhr	71	83	-	31	52	43	45
Lichtverhältnisse							
Tageslicht	240	284	5	95	184	99	276
Dämmerung	42	56	1	16	39	16	35
Dunkelheit	246	276	2	100	174	156	184

1) Alkoholunfälle sind Unfälle, bei denen mindestens ein Beteiligter alkoholisiert war.

2) Unfälle mit fehlendem Merkmal wurden nicht ausgewertet.

**17. Straßenverkehrsunfälle und Verunglückte im Zeitraum Januar bis September 2015
nach Ortslage, Unfalltypen, Monaten, Wochentagen, Uhrzeit und Lichtverhältnissen -
Anteil der Alkoholunfälle an allen Unfällen in Prozent ¹⁾**

Merkmal	Unfälle mit Personen- schaden	Ver- unglückte	Davon			Schwerwiegende Unfälle mit Sachschaden	
			Ge- tötete	Schwer- verletzte	Leicht- verletzte	im engeren Sinne	Sonstige Alko- holunfälle
Insgesamt	5,3	4,9	5,5	7,2	4,1	9,2	93,4
Ortslage							
innerorts	5,1	4,8	6,4	7,4	4,2	10,2	93,3
außerorts ohne Autobahn	6,2	5,3	6,0	7,3	4,2	8,7	93,8
auf Autobahnen	4,2	3,4	-	4,5	2,9	4,2	93,3
Unfalltyp							
Fahrunfall	14,5	13,2	8,5	14,9	12,4	23,1	95,0
Abbiegeunfall	1,8	1,8	-	2,8	1,5	1,6	83,3
Einbiegen-/Kreuzenunfall	2,1	2,2	7,7	3,2	2,0	1,5	96,8
Überschreitenunfall	5,8	6,0	10,5	7,1	5,2	-	100,0
Unfall durch ruhenden Verkehr	6,4	5,9	-	2,3	6,6	20,5	97,9
Unfall im Längsverkehr	3,0	2,7	-	3,6	2,5	8,8	84,8
sonstiger Unfall	3,6	3,3	-	3,4	3,3	4,6	96,3
Monat							
Januar	4,7	4,1	18,2	4,8	3,7	8,6	92,7
Februar	6,6	6,3	-	10,3	5,3	12,5	91,7
März	3,8	3,4	-	4,6	3,0	9,5	95,7
April	5,0	4,6	7,1	6,5	4,0	10,3	95,2
Mai	6,1	5,6	9,1	9,7	4,3	11,3	96,6
Juni	4,8	4,5	8,7	6,5	3,9	5,0	92,8
Juli	6,3	6,0	-	8,3	5,3	9,0	93,0
August	5,8	5,1	-	8,2	4,2	8,9	92,0
September	4,3	4,3	4,3	5,9	3,8	8,6	91,1
Oktober
November
Dezember
Wochentag							
Montag	3,3	2,9	11,1	5,0	2,2	5,9	88,1
Dienstag	3,0	2,6	-	3,8	2,3	3,8	90,2
Mittwoch	3,9	3,5	5,6	5,3	3,0	8,9	90,8
Donnerstag	4,6	4,6	3,7	7,3	3,9	9,4	91,4
Freitag	5,2	4,7	-	7,1	4,0	8,1	95,7
Samstag	9,2	8,3	13,6	10,3	7,5	11,6	97,9
Sonntag	12,3	10,8	5,3	13,6	9,9	21,6	95,9
Uhrzeit ²⁾							
0 - 1:59 Uhr	38,0	34,2	-	40,0	33,0	38,1	93,9
2 - 3:59 Uhr	35,4	30,2	-	38,6	26,9	44,6	96,7
4 - 5:59 Uhr	13,5	13,2	16,7	8,0	15,1	18,7	100,0
6 - 7:59 Uhr	1,7	1,5	-	2,7	1,2	5,6	77,8
8 - 9:59 Uhr	1,1	1,1	-	2,9	0,6	3,0	88,9
10 - 11:59 Uhr	1,8	1,5	-	2,5	1,1	2,1	93,9
12 - 13:59 Uhr	2,1	1,9	-	2,8	1,7	1,7	83,8
14 - 15:59 Uhr	2,7	2,2	3,7	3,0	2,0	5,1	89,7
16 - 17:59 Uhr	3,3	3,2	16,7	5,0	2,5	7,2	92,4
18 - 19:59 Uhr	8,8	9,0	5,6	9,8	8,8	11,6	97,6
20 - 21:59 Uhr	16,4	14,5	10,0	20,5	12,2	15,3	98,3
22 - 23:59 Uhr	25,0	22,7	-	30,1	20,0	30,7	95,7
Lichtverhältnisse							
Tageslicht	2,9	2,7	4,6	4,1	2,3	4,6	90,8
Dämmerung	8,8	8,9	14,3	10,3	8,4	8,9	94,6
Dunkelheit	19,4	17,4	6,7	21,7	15,9	26,0	97,4

1) Alkoholunfälle sind Unfälle, bei denen mindestens ein Beteiligter alkoholisiert war.

2) Unfälle mit fehlendem Merkmal wurden nicht ausgewertet.

Herausgeber:

Statistisches Landesamt des Freistaates Sachsen

Redaktion:

Statistisches Landesamt des Freistaates Sachsen

Gestaltung und Satz:

Statistisches Landesamt des Freistaates Sachsen

Redaktionsschluss:

Dezember 2015

Bezug:

Statistisches Landesamt des Freistaates Sachsen

Hausanschrift: Macherstraße 63, 01917 Kamenz

Telefon: +49 3578 33-1214

Telefax: +49 3578 33-55 1255

E-Mail: vertrieb@statistik.sachsen.de

www.statistik.sachsen.de

Verteilerhinweis

Diese Informationsschrift wird von der Sächsischen Staatsregierung im Rahmen ihrer verfassungsmäßigen Verpflichtung zur Information der Öffentlichkeit herausgegeben. Sie darf weder von politischen Parteien noch von deren Kandidaten oder Helfern zum Zwecke der Wahlwerbung verwendet werden. Dies gilt für alle Wahlen.

Missbräuchlich ist insbesondere die Verteilung auf Wahlveranstaltungen, an Informationsständen der Parteien sowie das Einlegen, Aufdrucken oder Aufkleben parteipolitischer Informationen oder Werbemittel.

Untersagt ist auch die Weitergabe an Dritte zur Verwendung bei der Wahlwerbung.

Copyright

Statistisches Landesamt des Freistaates Sachsen, Kamenz, 2015

Vervielfältigung und Verbreitung, auch auszugsweise, mit Quellenangabe gestattet.

ISSN 2195-4003