



# Statistischer Bericht



## Korrekturausgabe

Dienstleistungen  
im Freistaat Sachsen  
2013

J | 1 – j/13

# Zeichenerklärung

- Nichts vorhanden (genau Null)
- 0 weniger als die Hälfte von 1 in der letzten besetzten Stelle, jedoch mehr als nichts
- ... Angabe fällt später an
- / Zahlenwert nicht sicher genug
- . Zahlenwert unbekannt oder geheim zu halten
- x Tabellenfach gesperrt, weil Aussage nicht sinnvoll
- () Aussagewert ist eingeschränkt
- p vorläufige Zahl
- r berichtigte Zahl
- s geschätzte Zahl

## **Korrekturblatt**

### **Berichtigung zum Statistischen Bericht J I 1 – j/13 (Dienstleistungen im Freistaat Sachsen 2013)**

Im Statistischen Bericht waren Korrekturen erforderlich.

Änderungen wurden vorgenommen auf:

- Seite 4, Abb. 1 heißt es statt „Anteil des Umsatzes...“, richtig „Anteil der Unternehmen...“,
- Seite 4, Abb. 1 wurde die Legende ausgetauscht,
- Seite 6, Abb.4 wurde die Legende ausgetauscht.

Wir bitten um Entschuldigung und Beachtung der Korrektur.



## Inhalt

## Seite

### Vorbemerkungen

2

### Ergebnisse der Dienstleistungsstatistik für das Jahr 2013

4

### Tabellen

#### Teil 1 Unternehmen/Einrichtungen mit einem Umsatz von mehr als 17 500 €

1.1	Gesamtübersicht der Unternehmen oder Einrichtungen Übersicht über die erfassten Merkmale	9
1.2	Unternehmen/Einrichtungen und deren Rechtsformen nach Wirtschaftszweigen	15
1.3	Ausgewählte Grundzahlen der Unternehmen/Einrichtungen nach Größenklassen des Umsatzes in den Wirtschaftsabschnitten	18
1.4	Ausgewählte Grundzahlen der Unternehmen/Einrichtungen nach Größenklassen der tätigen Personen in den Wirtschaftsabschnitten	20
1.5	Ausgewählte Grundzahlen nach Wirtschaftszweigen	22
1.6	Ausgewählte Kennzahlen nach Wirtschaftszweigen	28

#### Teil 2 Unternehmen/Einrichtungen mit einem Umsatz von 250 000 € und mehr

2.1	Unternehmen/Einrichtungen, Umsatz, tätige Personen, abhängig Beschäftigte und Personalaufwand nach Wirtschaftszweigen	34
2.2	Umsatz, Bruttoanlageinvestitionen, Steuern und Subventionen nach Wirtschaftszweigen	40

### Anhang

Wirtschaftszweigklassifikation WZ 2008

Übersicht über die Abschnitte, Abteilungen und Gruppen im Dienstleistungsbereich

43

### Abbildungen

Abb.1	Anteil der Unternehmen an den Beschäftigtengrößenklassen in den Wirtschaftsabschnitten in Sachsen und Deutschland	4
Abb.2	Anteil am Umsatz, an den tätigen Personen und an den Investitionen im Wirtschaftsabschnitt Verkehr und Lagerei nach Umsatzgrößenklassen	5
Abb.3	Kostenstruktur in den Unternehmen mit einem Jahresumsatz von 250 000 € und mehr in ausgewählten Abteilungen des Wirtschaftsabschnittes Information und Kommunikation	5
Abb.4	Bruttowertschöpfung und Bruttobetriebsüberschuss ausgewählter Abteilungen im Wirtschafts- abschnitt Erbringung von freiberuflichen, wissenschaftlichen und technischen Dienstleistungen	6
Abb.5	Entwicklung ausgewählter Grundzahlen in den Abteilungen des Wirtschaftsabschnittes Erbringung von sonstigen wirtschaftlichen Dienstleistungen	7

## Vorbemerkungen

### Rechtsgrundlagen

Die Strukturerhebung im Dienstleistungsbereich (Dienstleistungsstatistik) wird auf der Grundlage des Gesetzes über Statistiken im Dienstleistungsbereich (Dienstleistungstatistikgesetz - DiStatG) vom 19. Dezember 2000 (BGBl. I S. 1765), zuletzt geändert durch Artikel 5 des Gesetzes vom 17. März 2008 (BGBl. I S. 399, 402), in Verbindung mit dem Gesetz über die Statistik für Bundeszwecke (Bundesstatistikgesetz - BStatG) vom 22. Januar 1987 (BGBl. I S. 462, 565), zuletzt geändert durch Art. 13 des Gesetzes vom 25. Juli 2013 (BGBl. I S. 2749) durchgeführt.

### Ziel der Statistik

Der ständige wirtschaftliche Wandel ist geprägt von einer wachsenden Bedeutung des dynamischen Dienstleistungssektors. Durch die Verabschiedung des DiStatG wurde eine bis dahin bestehende Datenlücke der Unternehmensangaben aus dem Dienstleistungsbereich im nationalen Rahmen geschlossen. Im Ergebnis steht ein durchaus zuverlässiges, amtliches Datenmaterial zur Verfügung, das eine Basis für Analysen des Strukturwandels in diesen Wirtschaftsbereichen bildet und zur Verbesserung der volkswirtschaftlichen Gesamtrechnung in Deutschland beiträgt. Durch die Umsetzung des DiStatG wird es ermöglicht, die Anforderungen der Europäischen Union zur Datenlieferung dieses Sektors zu erfüllen.

### Methodische Hinweise

In der Dienstleistungsstatistik werden Unternehmen und freiberufliche Einrichtungen (im Weiteren als Unternehmen bezeichnet) folgender Wirtschaftsabschnitte der Wirtschaftszweigklassifikation, Ausgabe 2008 befragt:

- H – Verkehr und Lagerei
- J – Information und Kommunikation
- L – Grundstücks- und Wohnungswesen
- M – Erbringung von freiberuflichen, wissenschaftlichen und technischen Dienstleistungen (dazu gehören u.a. Rechts-, Steuer- und Unternehmensberatung, Ingenieur- und Architekturbüros, Forschung, Werbung, Marktforschung, Veterinärwesen)
- N – Erbringung von sonstigen wirtschaftlichen Dienstleistungen (dazu gehören u.a. Vermittlung und Überlassung von Arbeitskräften, Reisebüro/ Reiseveranstalter, Wach- und Sicherheitsdienste, Gebäudebetreuung)
- S nur Abteilung 95 – Reparatur von Datenverarbeitungsgeräten und Gebrauchsgütern

Diese Erhebung wird jährlich als Stichprobe bei bundesweit höchstens 15 Prozent aller Erhebungseinheiten gemäß § 2 Abs. 2 DiStatG der o.g. Wirtschaftsabschnitte dezentral in allen Bundesländern durchgeführt. Es besteht Auskunftspflicht.

Auf der Grundlage der bei den befragten Stichprobenunternehmen erfassten Erhebungsmerkmale werden durch Hochrechnung entsprechende Gesamtwerte ermittelt.

### Auswahl der Erhebungseinheiten

Die Erhebungseinheiten werden nach einem mathematisch-statistischen Verfahren ausgewählt. Zur Feststellung der Auswahlgesamtheit der Erhebungseinheiten dient das bei den Statistischen Landesämtern geführte Unternehmensregister. Es enthält Angaben zur wirtschaftszweigsystematischen Zuordnung, die Höhe des steuerbaren Umsatzes und die Anzahl der sozialversicherungspflichtigen Beschäftigten, sowie Informationen zur Aufnahme bzw. Beendigung der wirtschaftlichen Tätigkeit. Die Auswahlgesamtheit für die Stichprobenziehung umfasst alle wirtschaftlich aktiven Unternehmen, die nach dem wirtschaftlichen Schwerpunkt ihrer Tätigkeit den Wirtschaftsabschnitten H, J, L, M, N bzw. Abt. 95 zuzuordnen sind. Nicht im Unternehmensregister erfasst werden Einheiten mit einem Jahresumsatz von 17 500 € und weniger. Damit gehen diese Unternehmen nicht in die Auswahlgesamtheit ein und sind in den Ergebnissen dieser Statistik auch nicht nachzuweisen.

Ausgehend von der Zielsetzung der Dienstleistungsstatistik, die ökonomischen Kerndaten in den unternehmensnahen Dienstleistungsbereichen zu erfassen und vorrangig in der Gliederung nach Bundesländern, Wirtschaftszweigen und Größenklassen nachzuweisen, wurde eine Schichtung der Auswahlgesamtheit vor der Stichprobenziehung vorgenommen. Es erfolgte damit eine Untergliederung der Auswahlgesamtheit aus dem sächsischen Unternehmensregister nach Wirtschaftszweigen und Größenklassen des Umsatzes bzw. der Anzahl der tätigen Personen. In jeder dieser Schichten wurde eine separate Stichprobe gezogen. Im Ergebnis werden Schichten, die mit einer geringen Anzahl von Unternehmen besetzt sind (seltene Wirtschaftszweige, hohe Umsatzgrößenklassen), als Total-schichten erfasst. Das heißt, für jedes Unternehmen dieser Schichten besteht Auskunftspflicht.

Die für das Berichtsjahr 2011 gezogene neue Stichprobe wurde jeweils durch eine Stichprobe aus den Neuzugängen der Berichtsjahre 2012 und 2013 ergänzt. Demzufolge entsprach der Kreis der Auskunftspflichtigen für die Erhebung 2013 dem aktuellen Registerstand zum Zeitpunkt der Ziehung der Neuzugangstichprobe im August 2014. Durch die neue Wirtschaftszweigklassifikation ist eine Zeitreihe rückwirkend nur bis zum Jahr 2008 möglich. Da regionale Gliederungen in den Bundesländern (Regierungsbezirke, Kreise) aufgrund der gesetzlich vorgeschriebenen Stichprobengröße bei der Festsetzung der Stichprobe nicht berücksichtigt werden konnten, ist es nicht möglich, zusätzlich zum sächsischen Ergebnis tiefere regionale Auswertungen durchzuführen.

## Erhebungsmerkmale

Die relevanten Erhebungsmerkmale zur Dienstleistungsstatistik sind im DIStatG definiert. Erhebungseinheiten mit Umsätzen oder Einnahmen unter 250 000 € im Erhebungsjahr wurden von detaillierten Aufgliederungen der Angaben befreit. Diese Vereinfachungsregelung erleichtert die Beantwortung der Fragen bei knapp der Hälfte der auskunftspflichtigen Unternehmen. Die Statistik strebt damit eine Entlastung kleiner Einheiten und somit einen Abbau von bürokratischen Anforderungen im Mittelstand an.

Die Erhebungsmerkmale gliedern sich dem DIStatG entsprechend in folgende vier Komplexe:

1. Angaben zur Kennzeichnung des Unternehmens
  - hauptsächlich ausgeübte Tätigkeit
  - Rechtsform
  - Zahl der Niederlassungen
2. Tätige Personen sowie Bruttoentgelte
  - Zahl der tätigen Personen nach Geschlecht und Stellung im Beruf sowie Voll- und Teilzeittätigkeit
  - Summe der Bruttoentgelte
  - Gesetzliche und übrige Sozialaufwendungen der Arbeitgeber
3. Umsätze, Vorleistungen sowie Steuern und Subventionen
  - Umsätze und Einnahmen nach In- und Ausland und sonstige betriebliche Erträge
  - Aufwendungen für Waren, Material und Dienstleistungen nach Arten
  - Wert der Bestände an Waren/ Material nach Arten
  - Steuern, Abgaben sowie Subventionen
4. Investitionen
  - Wert der erworbenen Sachanlagen und der immateriellen Vermögensgegenstände
  - Wert der selbst erstellten Sachanlagen

Alle Merkmale wurden für das gesamte Berichtsjahr erhoben. Die Anzahl der tätigen Personen und deren Untergliederung wurden zum Stichtag 30. September erfragt, die hauptsächlich ausgeübte Tätigkeit zum Ende des Berichtsjahres. Zusätzlich müssen Unternehmen von sechs ausgewählten Wirtschaftszweigen mit mindestens 20 tätigen Personen ihren Umsatz nach Sitz des Auftraggebers und nach Dienstleistungsarten aufgliedern.

Für die unternehmensnahen Dienstleistungen wurde ein großes Arbeitsstättennetz, verteilt auf die Bundesländer, erwartet. Länderergebnisse, die nur die in dem jeweiligen Bundesland erwirtschafteten Leistungen ausweisen, sind demnach auch im Dienstleistungssektor von besonderem Interesse für alle Bundesländer. Folglich werden Unternehmen mit einem Jahresumsatz im Berichtsjahr von 250 000 € und mehr, die über Niederlassungen in mehreren Bundesländern verfügen, mit einem Zusatzerhebungsvordruck befragt, in dem Daten zu folgenden Merkmalen auf die entsprechenden Bundesländer aufzuteilen sind:

- Umsatz oder Einnahmen aus selbstständiger Tätigkeit,
- Bruttoentgelte,
- Investitionen insgesamt,
- Anzahl der tätigen Personen insgesamt.

## Ergebnispräsentation

Der erste Tabellenteil beginnt mit einer Gesamtübersicht pro Wirtschaftsabschnitt. Innerhalb der Abschnitte werden anschließend Umsatzgrößenklassen sowie Größenklassen der tätigen Personen gebildet und für die dazugehörigen Einheiten einzelne Erhebungsmerkmale ausgewiesen. Es schließen sich Tabellen mit ausgewählten Merkmalen bzw. Kennzahlen mit einer Gliederung teilweise bis auf die Ebene der Wirtschaftsklassen für alle Unternehmen der Grundgesamtheit an. Im zweiten Tabellenteil folgt eine Auswertung mit der tieferen Gliederung einzelner Merkmale, wie sie bei den Unternehmen mit einem Jahresumsatz von 250 000 € und mehr erfragt wurden. Deshalb sind dort auch lediglich die Daten der großen Unternehmen enthalten, ebenfalls in der Wirtschaftszweiggliederung teilweise bis auf die Ebene der Wirtschaftsklassen. Darüber hinaus werden aus den Daten noch bereinigte Länderergebnisse erstellt, also Daten für alle sächsischen Niederlassungen unabhängig davon, in welchem Bundesland sich der Unternehmenssitz befindet. Der Länderaustausch war bei Redaktionsschluss noch nicht abgeschlossen. Wenn die länderbereinigten Daten vorliegen, werden sie auf der Homepage des Statistischen Landesamtes veröffentlicht.

Aus Gründen der Übersichtlichkeit und teilweise der Geheimhaltung konnten in allen Tabellenteilen nicht alle Wirtschaftsgruppen aufgeführt werden. Im Anhang ist eine Übersicht zu allen Wirtschaftsgruppen, deren Wirtschaftsabteilungen und Abschnitten der Klassifikation WZ 2008 zu finden.

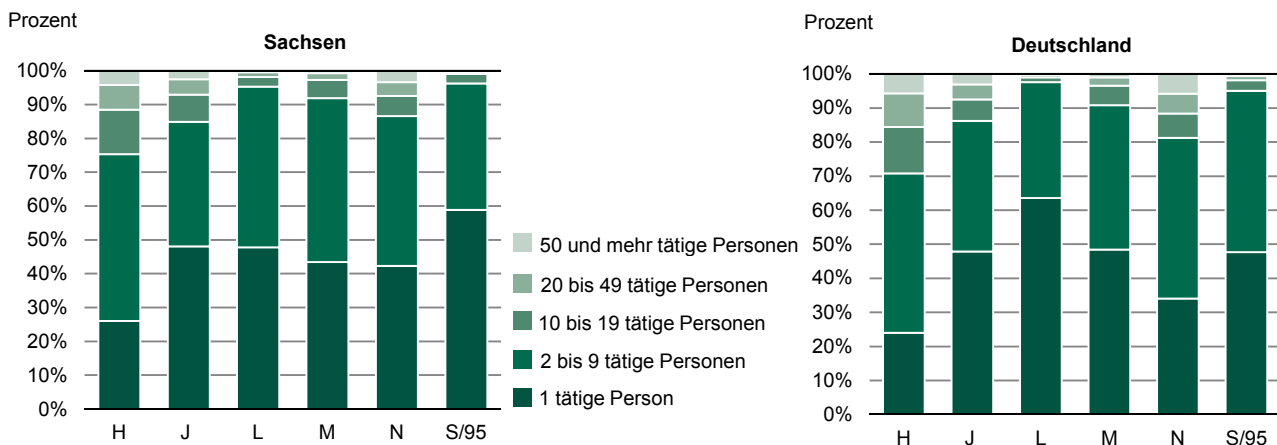
Alle Daten wurden durch ein Hochrechnungsverfahren ermittelt und anschließend buchhalterisch gerundet. Die Summen und die prozentualen Angaben wurden jedoch aus den ungerundeten Einzelwerten gebildet. Somit werden genauere Angaben präsentiert, jedoch können Differenzen zwischen den Einzelwerten und den Summen sowie den Einzelwerten und den Prozentangaben auftreten.

## Ergebnisse der Dienstleistungsstatistik für das Jahr 2013

Im Jahr 2013 wurden im Dienstleistungsbereich 41 883 Unternehmen/freiberufliche Einrichtungen in Sachsen registriert und damit fast vier Prozent mehr als ein Jahr zuvor. 325 334 Menschen haben insgesamt einen Umsatz von 26,16 Milliarden € erwirtschaftet. Das bedeutet eine Steigerung von einem bzw. drei Prozent im Vorjahresvergleich. Damit ist der Dienstleistungssektor im Freistaat immer noch ein aufstrebender Wirtschaftsbereich.

erwirtschaftete einen Umsatz von einer Million € oder mehr. In 5 243 Unternehmen haben ca. 81 800 Personen gearbeitet, 94 Prozent als abhängig Beschäftigte. Mehr als vier Fünftel des Umsatzes wurde für Material- und Personalaufwendungen benötigt. Durchschnittlich betrug der Anteil des Personalaufwandes am Gesamtaufwand knapp ein Viertel, in der Luftfahrt waren es nur sechs Prozent. Der Umfang der Bruttoanlageinvestitionen verringerte sich im Vergleich zum Vorjahr um zwölf Prozent auf 690 Millionen €. Dabei wurden Investitionen fast ausschließlich (97 Prozent) von den großen Unternehmen mit

**Abb. 1 Anteil der Unternehmen an den Beschäftigtengrößenklassen in den Wirtschaftsabschnitten in Sachsen und Deutschland**



Seit Beginn der Erhebung in der gegenwärtigen Form im Jahr 2008 sind sowohl die Zahl der Unternehmen/freiberuflichen Einrichtungen als auch deren Umsatz und Beschäftigtenzahlen kontinuierlich gestiegen. Damit erreichte Sachsen den höchsten Umsatz und die höchsten Beschäftigtenzahlen im Dienstleistungsbereich unter den neuen Bundesländern ohne Berlin. Allerdings gibt es im Freistaat viele kleine Unternehmen/Einrichtungen. So war im Jahr 2013 der durchschnittliche Umsatz je Unternehmen im gesamten Bundesgebiet mit 1,12 Millionen € fast doppelt so hoch wie in Sachsen mit 0,62 Millionen €. Der Freistaat belegte bei dieser Kennziffer den vorletzten Platz im Vergleich der Bundesländer. Auch die durchschnittliche Zahl der Beschäftigten je Unternehmen lag mit 7,8 Personen unter dem Bundesdurchschnitt von 9,3. Die Struktur der einzelnen Dienstleistungsbranchen und ihre wirtschaftlichen Kennziffern unterscheiden sich wesentlich, weshalb im Anschluss die Darstellung der Wirtschaftsabschnitte getrennt erfolgt. Bei Unternehmen/Einrichtungen mit einem Jahresumsatz von 250 000 € und mehr (nachfolgend große Unternehmen/Einrichtungen genannt) werden einzelne Merkmale tiefer gegliedert.

### Wirtschaftsabschnitt H – Verkehr und Lagerei

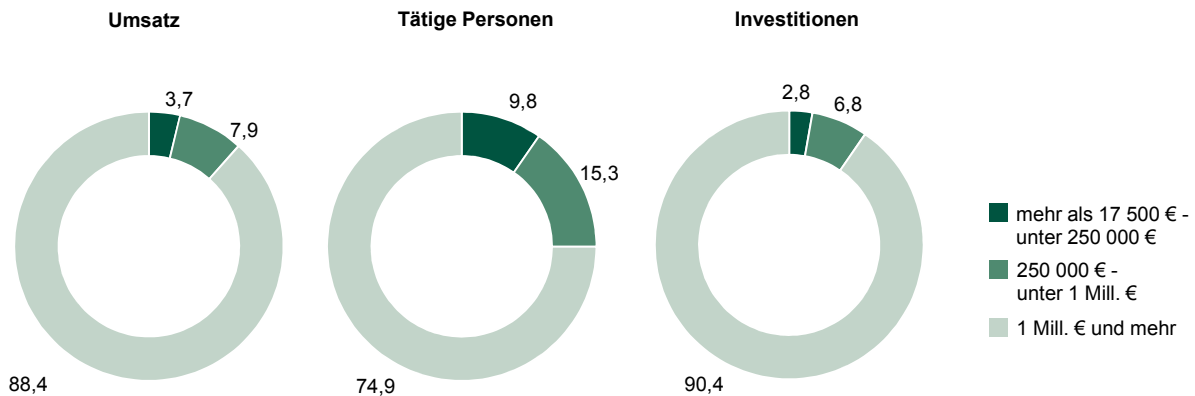
Der Bereich Verkehr und Lagerei war mit einem Umsatz von 7,68 Milliarden € der umsatzstärkste Dienstleistungsbereich Sachsens. Nahezu jedes sechste Unternehmen

einem Jahresumsatz von mindestens 250 000 € getätigt. Drei von vier Unternehmen des Abschnittes gehören zum Landverkehr einschließlich Transport in Rohrfernleitungen. Knapp 39 600 Personen erreichten einen Umsatz von 3,4 Milliarden €. Hier wurden 97 Prozent der gesamten Subventionen des Wirtschaftsabschnittes in Höhe von 41 Millionen € gezahlt. Mit einem Umsatz von 2,1 Milliarden € und ca. 19 400 Beschäftigten war die Lagerei einschließlich sonstiger Verkehrsdienstleistungen zweitstärkster Bereich im Abschnitt H. Nahezu alle tätigen Personen waren angestellt (98 Prozent). Der Anteil der Personalkosten am Gesamtaufwand von 1,7 Milliarden € war mit 31 Prozent überdurchschnittlich hoch. Die wirtschaftliche Bedeutung der Luftfahrt - speziell der Güterbeförderung in der Luft - ist in Sachsen in den letzten Jahren wesentlich gestiegen. So wurden in diesem Bereich von nur 20 Unternehmen mit etwas mehr als 900 Beschäftigten Leistungen im Wert von 1,8 Milliarden € erbracht. Der Anteil der Aufwendungen am Umsatz war mit 92 Prozent besonders hoch. Die Post-, Kurier- und Expressdienste sind sehr personalintensiv. So wurden mit knapp 21 700 Beschäftigten gerade einmal 312 Millionen € Umsatz erwirtschaftet. Allerdings betrug der Anteil geringfügig Beschäftigter an allen abhängig Beschäftigten in den großen Unternehmen 79 Prozent, weitere zehn Prozent waren in Teilzeit tätig. Die Schifffahrt hat mit einem Umsatzrückgang um fast acht Prozent auf 12 Millionen € weiter an wirtschaftlicher Bedeutung im Freistaat verloren.



**Abb. 2 Anteil am Umsatz, an den tätigen Personen und an den Investitionen im Wirtschaftsabschnitt Verkehr und Lagerei nach Umsatzgrößenklassen**

in Prozent

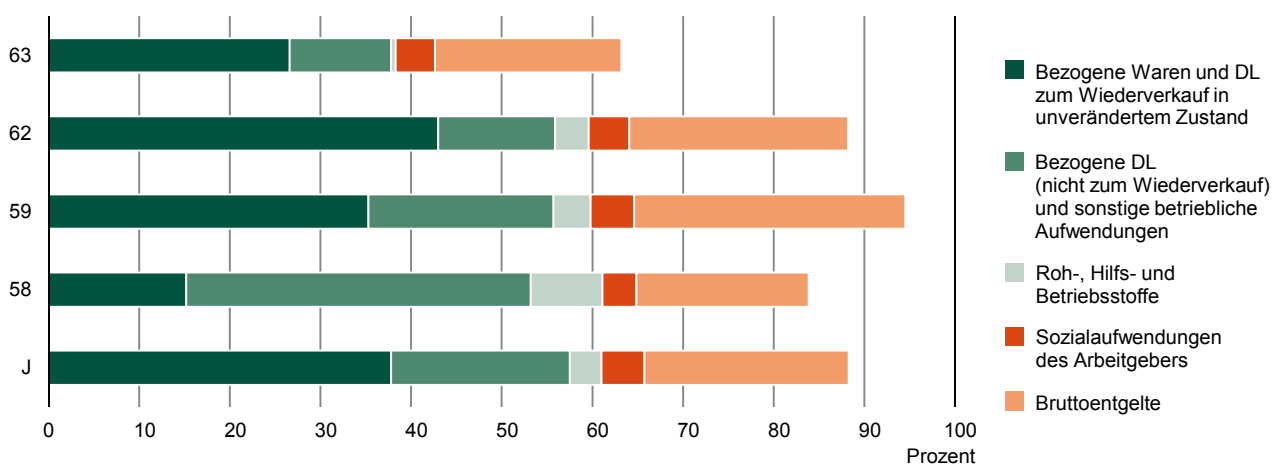


### Wirtschaftsabschnitt J – Information und Kommunikation

Auch der Wirtschaftsabschnitt Information und Kommunikation gehört in Sachsen zu den Dienstleistungsbereichen mit der größeren Betriebsstruktur. In 3 272 Unternehmen wurde ein Gesamtumsatz von 4,19 Milliarden € erreicht. Damit lag der Umsatz je Unternehmen doppelt so hoch wie im Durchschnitt der gesamten Dienstleistungsbranche. Dennoch erzielten fast drei von vier Unternehmen einen Jahresumsatz unter 250 000 €. Etwas mehr als 29 300 Personen waren in diesem Bereich tätig, 91 Prozent als abhängig Beschäftigte. Insgesamt wurden Bruttoentgelte von 927 Millionen € gezahlt, woraus sich das höchste durchschnittliche Bruttoentgelt je abhängig Beschäftigter von etwa 34 600 € ergab. Der Anteil der geringfügig Beschäftigten bei den großen Unternehmen war mit sechs Prozent aber auch der niedrigste. Weitere zwölf Prozent arbeiteten in Teilzeit. 72 Prozent der Unternehmen des Wirtschaftsabschnittes J erbrachten Dienstleistungen der Informationstechnologie mit einem Gesamtumsatz von 2,22 Milliarden €.

Für Material- und Personalaufwendungen mussten 86 Prozent dieses Umsatzes eingesetzt werden, etwa im Verhältnis zwei zu eins. 16 560 Personen waren in diesem Bereich beschäftigt, durchschnittlich sieben in jedem Unternehmen. Informationsdienstleistungen wie beispielsweise Datenverarbeitung oder Betreuung von Webportalen haben 262 Unternehmen in Sachsen angeboten und erzielten dabei mit ca. 3 900 tätigen Personen einen Umsatz von 477 Millionen €. Seit der Revision der Wirtschaftszweigklassifikation im Jahr 2008 gehören auch das Verlagswesen sowie die Herstellung, der Verleih und Vertrieb von Filmen und Fernsehprogrammen einschließlich Kinos, Tonstudios und Musikverlage zu den Informations- und Kommunikationsdienstleistungen. Die 228 sächsischen Verlage erreichten einen Umsatz von 582 Millionen € und damit jedes Unternehmen durchschnittlich 2,55 Millionen €. Dieser Wert ist doppelt so hoch wie der ohnehin schon hohe Durchschnitt des Wirtschaftsabschnittes. Die Daten für Rundfunkveranstalter und die Telekommunikation, die ebenfalls zum Wirtschaftsabschnitt gehören, sind zum Schutz von Einzeldaten geheim zu halten.

**Abb. 3 Kostenstruktur in den Unternehmen mit einem Jahresumsatz von 250 000 € und mehr in ausgewählten Abteilungen des Wirtschaftsabschnittes Information und Kommunikation**



### Wirtschaftsabschnitt L – Grundstücks- und Wohnungswesen

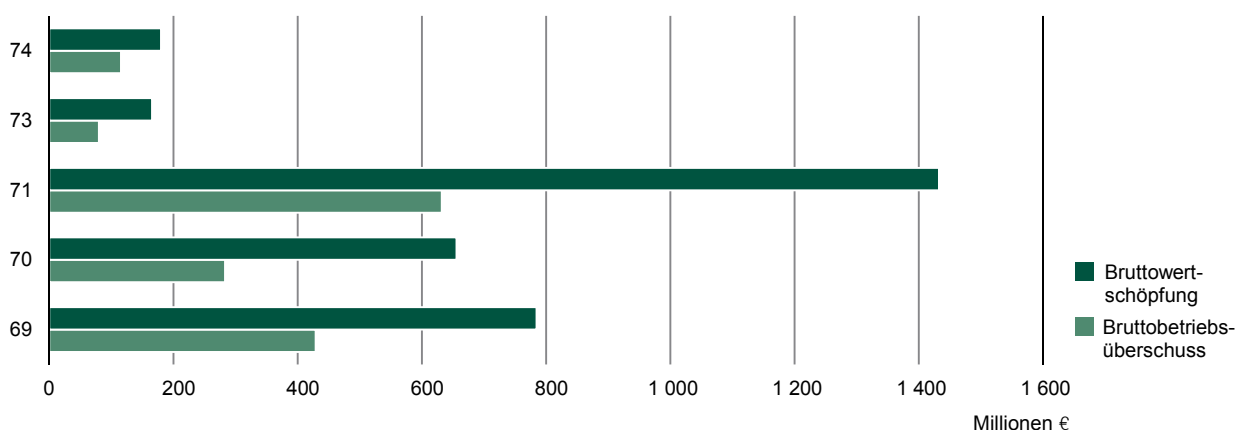
6 214 Unternehmen des Grundstücks- und Wohnungswesens haben mit dem Kauf und Verkauf, der Vermietung und Verpachtung sowie mit Vermittlung und Verwaltung von Immobilien einen Umsatz von 3,59 Milliarden € erwirtschaftet. In fast der Hälfte der Unternehmen war nur eine Person tätig, nur zwei Prozent hatten 20 Beschäftigte oder mehr. Von den insgesamt ca. 19 900 Personen waren 35 Prozent tätige Inhaber, das ist der höchste Anteil aller Wirtschaftsabschnitte. Dementsprechend nahmen die Personalaufwendungen nur 17 Prozent der gesamten Aufwendungen in Höhe von 2,13 Milliarden € in Anspruch. Die Aufwendungen haben nur einen Anteil von 59 Prozent am Umsatz, der niedrigste Wert aller Wirtschaftsabschnitte. Daraus ergibt sich ein durchschnittlicher Bruttobetriebsüberschuss von 238 000 € je Unternehmen. 14 Prozent des Umsatzes – insgesamt mehr als eine halbe Milliarde € – wurde investiert, auch dieser Anteil am Umsatz ist mit Abstand der höchste im Vergleich der Wirtschaftsabschnitte.

### Wirtschaftsabschnitt M – Erbringung von freiberuflichen, wissenschaftlichen und technischen Dienstleistungen

Bei den 16 942 Unternehmen/freiberuflichen Einrichtungen dieses Wirtschaftsabschnittes handelt es sich zum überwiegenden Teil um kleine Einheiten. Insgesamt waren hier 81 900 Menschen beschäftigt und es wurden Einnahmen von 6,0 Milliarden € erzielt. Damit hatte jedes Unternehmen/jede freiberufliche Einrichtung durchschnittlich fünf Beschäftigte und Einnahmen von 354 000 €. In nur drei Prozent aller Einheiten gab es 20 Beschäftigte oder mehr, bei 95 Prozent lagen die Jahreseinnahmen unter eine Million €. Drei Viertel der Einnahmen musste für Aufwendungen eingesetzt werden, dabei hatte der Personalaufwand einen Anteil von 44 Prozent an allen Aufwendungen. Insgesamt wurden Bruttoentgelte in Höhe von 1,7 Milliarden € gezahlt, durchschnittlich ca. 25 600 € für jeden der 65 325 abhängig Beschäftigten. Einen Zuwachs um fast acht Prozent auf 359 Millionen € gab es bei den Bruttoanlageinvestitionen.

Mehr als ein Drittel aller tätigen Personen des Abschnittes wurden in der größten Abteilung „Architektur- und Ingenieurbüros; technische, physikalische und chemische Untersuchungen“ erfasst. In den 6 551 Einrichtungen wurden durch ca. 28 850 tätige Personen Einnahmen in Höhe von 2,56 Milliarden € erzielt. 72 Prozent der Einnahmen, insgesamt 1,85 Milliarden € wurden für Aufwendungen eingesetzt, darunter war wiederum etwas mehr als die Hälfte – 1,05 Milliarden € – Materialaufwand. Hinzu kamen Steuern und Abgaben im Wert von 32 Millionen €. Daraus ergab sich eine Bruttowertschöpfung von 1,43 Milliarden €. Knapp 4 200 Einrichtungen waren im Jahr 2013 in der Rechts- und Steuerberatung, Wirtschaftsprüfung tätig. Sie beschäftigten fast 19 500 Personen und erwirtschafteten Einnahmen von 1,04 Milliarden €, fünf Prozent weniger als im Jahr zuvor. 58 Prozent dieser Einnahmen wurden wieder aufgewendet. Das ist der niedrigste Anteil der Aufwendungen an den Einnahmen im Wirtschaftsabschnitt M. Von diesen Aufwendungen waren 59 Prozent Personal- und 41 Prozent Materialaufwand. Nahezu ein Viertel dieses Materialaufwandes wurde für Mieten/Pachten und Leasing benötigt. 77 Prozent aller tätigen Personen waren abhängig Beschäftigte. Bei den großen Einrichtungen mit Jahreseinnahmen von 250 000 € und mehr betrug der Anteil Frauen an allen Beschäftigten 74 Prozent, ein Jahr zuvor lag er noch bei 80 Prozent. Unter den tätigen Inhabern waren allerdings nur 26 Prozent weiblich. Fast 2 300 Einrichtungen in Sachsen hatten ihren wirtschaftlichen Schwerpunkt bei der Verwaltung und Führung von Unternehmen und Betrieben sowie der Unternehmensberatung. Damit erreichten sie Einnahmen von 1,21 Milliarden €, durchschnittlich 529 000 € für jede Einrichtung. Dabei gab es im Durchschnitt nur fünf tätige Personen je Einrichtung, insgesamt wurden 10 778 Beschäftigte ermittelt. Die Aufwendungen betrugen 930 Millionen €, zwei Fünftel davon waren Personalaufwand. Die durchschnittlichen Bruttoentgelte betrugen 35 354 € für jeden der ca. 8 900 abhängig Beschäftigten. Etwas mehr als 1 400 Unternehmen/freiberufliche Einrichtungen haben mit Werbung und Marktforschung insgesamt Einnahmen von 415 Millionen € erzielt.

**Abb. 4 Bruttowertschöpfung und Bruttobetriebsüberschuss ausgewählter Abteilungen im Wirtschaftsabschnitt Erbringung von freiberuflichen, wissenschaftlichen und technischen Dienstleistungen**



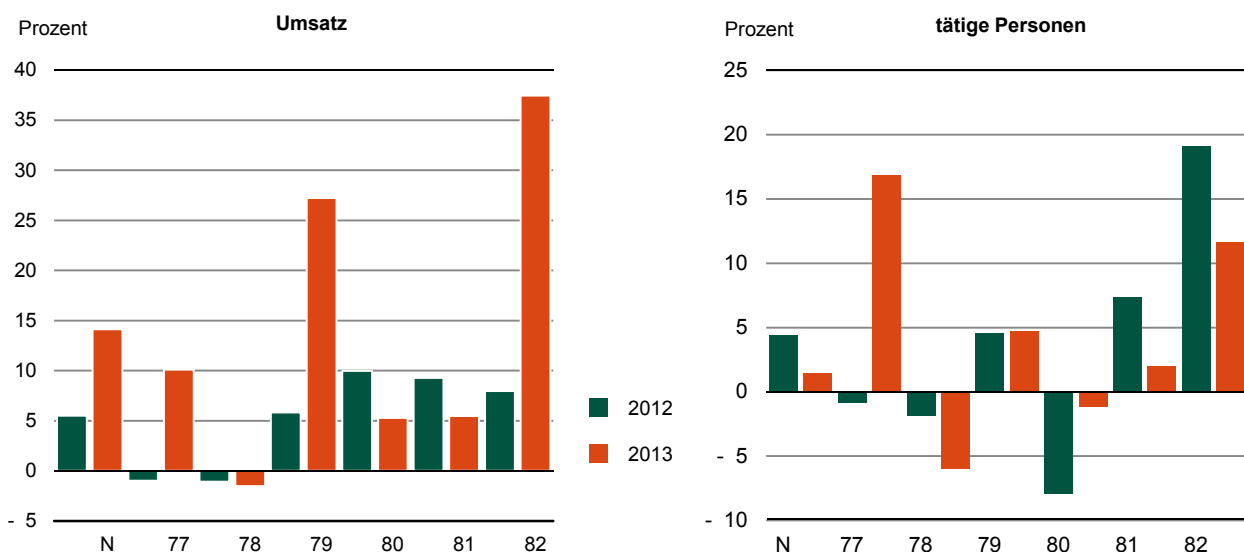
9 418 tätige Personen bedeuteten durchschnittlich sieben pro Einrichtung. Allerdings waren vier Fünftel aller Beschäftigten in Unternehmen/Einrichtungen mit Jahreseinnahmen von 250 000 € und mehr und darunter wiederum 64 Prozent nur geringfügig beschäftigt. 80 Prozent der Einnahmen waren Aufwendungen, zum überwiegenden Teil (74 Prozent) Materialaufwendungen. Jedes Unternehmen/jede Einrichtung erreichte durchschnittlich einen Bruttobetriebsüberschuss von nicht einmal 57 000 €, den niedrigsten Wert im Abschnitt. Eine gewisse Sonderstellung nehmen die 204 Einrichtungen für Forschung und Entwicklung ein. Mit 7 349 Beschäftigten erreichten sie Einnahmen von 325 Millionen €. In der gleichen Größenordnung - 310 Millionen € - kommen noch einmal Subventionen hinzu. Das waren 96 Prozent aller Subventionen für freiberufliche, wissenschaftliche und technische Einrichtungen und 18 Prozent mehr als ein Jahr zuvor. Durchschnittlich waren in jeder Einrichtung 36 Personen beschäftigt. Von den Aufwendungen in Höhe von 515 Millionen € wurden 61 Prozent für die Personalkosten der 7 225 abhängig Beschäftigten verwendet. Die anspruchsvollen Tätigkeiten wurden mit durchschnittlich knapp 36 100 € entlohnt. 31 Prozent der Einnahmen der Forschungseinrichtungen wurden wieder investiert.

gefasst. Dazu gehören u. A. gestalterische Tätigkeiten für Textil, Schmuck, Grafik und Design, Fotografie, Übersetzungen sowie weitere beratende und vermittelnde Tätigkeiten. Insgesamt wurden fast 1 900 Unternehmen/ Einrichtungen mit Einnahmen von 352 Millionen € und 4 530 tätigen Personen zu dieser Abteilung gezählt. Damit gab es hier mit durchschnittlich zwei Personen und 186 000 € Einnahmen je Unternehmen/Einrichtung die kleinsten Einheiten aller Wirtschaftsabteilungen (WZ 2-steller) des gesamten betrachteten Dienstleistungsbereiches. 43 Prozent der Beschäftigten waren gleichzeitig Inhaber des Unternehmens/der Einrichtung. Zwei Drittel der Einnahmen mussten für Aufwendungen ausgegeben werden, der Anteil der Personalkosten an den Aufwendungen war mit 27 Prozent gering. Die Bruttoanlageinvestitionen stiegen im Vorjahresvergleich um 33 Prozent auf 68 Millionen € und hatten somit einen Anteil von 19 Prozent an den Einnahmen.

#### Wirtschaftsabschnitt N – Erbringung von sonstigen wirtschaftlichen Dienstleistungen

In diesem Wirtschaftsabschnitt werden eine Vielzahl unterschiedlicher Dienstleistungen für Unternehmen und Privatpersonen zusammengefasst.

**Abb. 5 Entwicklung ausgewählter Grundzahlen in den Abteilungen des Wirtschaftsabschnittes Erbringung von sonstigen wirtschaftlichen Dienstleistungen**



Seit dem Jahr 2008 gehören auch die Praxen der Veterinärmediziner zum Dienstleistungsbereich. Für das Jahr 2013 wurden im Veterinärwesen fast 400 Einrichtungen mit 1 476 tätigen Personen erfasst. Sie konnten ihre Einnahmen um fünf Prozent auf 94 Millionen € steigern, das bedeutet durchschnittlich 236 000 € je Einrichtung. Die Aufwendungen von 60 Millionen € waren zu 70 Prozent Materialaufwendungen. Vier von 100 € Einnahmen wurden wieder investiert. Alle freiberuflichen Tätigkeiten, die sich nicht in die bisher genannten Abschnitte einordnen lassen, werden unter den „Sonstigen freiberuflichen, wissenschaftlichen und technischen Tätigkeiten“ zusammen-

Insgesamt 110 000 Personen arbeiten in diesen 9 491 Unternehmen, das waren mehr als ein Drittel des gesamten untersuchten Dienstleistungsbereiches. Damit wird deutlich, dass es sich teilweise um sehr personalintensive handelt. Allerdings ist der Anteil der Teilzeit- und geringfügig Beschäftigten in den großen Unternehmen mit 23 bzw. 21 Prozent sehr hoch. Trotzdem hatten nur drei Prozent aller Unternehmen 50 oder mehr tätige Personen. Der Umsatz von 4,54 Milliarden € bedeutete einen Anstieg um 14 Prozent gegenüber dem Jahr 2012 und einen Durchschnitt von 478 000 € je Unternehmen. Die Personalkosten machten fast die Hälfte der gesamten Aufwendungen

in Höhe von 3,66 Milliarden € aus. 219 Millionen € wurden investiert, also fünf Prozent des Umsatzes.

Mehr als die Hälfte der Unternehmen des Abschnittes (5 053) waren in der Gebäudebetreuung und im Garten- und Landschaftsbau tätig. Fast 51 900 Menschen fanden hier Arbeit, der Anteil der tätigen Inhaber betrug nur neun Prozent. Aus dem Gesamtumsatz von 1,34 Milliarden € ergeben sich durchschnittlich 265 000 € für jedes Unternehmen. Die Aufwendungen betrugen 1,02 Milliarden €. Daraus wurde ein Bruttobetriebsüberschuss von 309 Millionen € ermittelt.

Etwas mehr als 1 000 Unternehmen hatten ihren wirtschaftlichen Schwerpunkt in der Vermietung beweglicher Sachen und erzielten damit einen Umsatz von 433 Millionen €. 68 Prozent von 3 336 tätigen Personen waren abhängig Beschäftigte. Nur etwas mehr als die Hälfte des Umsatzes wurde für Aufwendungen eingesetzt. Daraus ergab sich ein relativ hoher durchschnittlicher Bruttobetriebsüberschuss je Unternehmen von 192 000 €. Fast 26 500 Personen waren in den 408 Unternehmen zur Vermittlung und Überlassung von Arbeitskräften tätig. Mit diesen Tätigkeiten wurde ein Umsatz von 697 Millionen € erreicht. Daraus ergeben sich Durchschnittswerte von 1,7 Millionen € Umsatz und 65 Beschäftigte je Unternehmen. Da die Umsätze mit der Arbeitsleistung der Mitarbeiter erwirtschaftet werden, mussten 89 Prozent der gesamten Aufwendungen in Höhe von 636 Millionen € für Personal aufgebracht werden. Ca. 700 Reisebüros, Reiseveranstalter und sonstige Unternehmen für Reservierungsdienstleistungen gab es im Jahr 2013 in Sachsen. Deren Gesamtumsatz von 751 Millionen € bedeutete einen Anstieg von 27 Prozent gegenüber dem Vorjahr. 92 Prozent des Umsatzes mussten für Aufwendungen eingesetzt werden, zum überwiegenden Teil für Materialaufwendungen in Form von umfangreichen Vorleistungen der Reiseveranstalter. Bei den großen Unternehmen (nur dort wird diese Merkmalsgliederung erfragt) wurden 83 Prozent des Materialaufwandes für bezogene Waren und Dienstleistungen zum Wiederverkauf in unverändertem Zustand verwendet. Insgesamt waren etwas mehr als 3 600 Personen in diesen Unternehmen tätig.

In den großen Unternehmen waren 68 Prozent der abhängig Beschäftigten weiblich. Die kleinste Abteilung im Wirtschaftsabschnitt bilden die 372 Wach- und Sicherheitsdienste einschließlich Detekteien mit knapp 8 800 Beschäftigten und 254 Millionen € Umsatz. Daraus ergeben sich durchschnittlich 24 Beschäftigte und 684 000 € Umsatz je Unternehmen. Der Aufwand nahm 89 Prozent des Umsatzes in Anspruch, zwei Drittel Personalaufwand und ein Drittel Materialaufwand. In der Abteilung „Erbringung von wirtschaftlichen Dienstleistungen für Unternehmen und Privatpersonen anderweitig nicht genannt“ werden alle übrigen Dienstleistungsangebote wie Sekretariats- und Schreibdienste, Copy-Shops, Call-Center, Mes- severanstalter, Inkassobüros, Abfüllstationen, Auftragsvermittlung u.ä. zusammengefasst. 1 923 derartige Unternehmen wurden im Jahr 2013 in Sachsen ermittelt mit einem Gesamtumsatz von 1,06 Milliarden € und mehr als 15 900 Beschäftigten. Vier Fünftel des Umsatzes wurden für Aufwendungen eingesetzt. Trotz der hohen Beschäftigtenzahlen lag der Anteil des Personalaufwandes am Aufwand insgesamt nur bei einem Drittel. Es wurden Bruttoentgelte in Höhe von 239 Millionen € gezahlt, durchschnittlich etwas weniger als 16 900 € für jeden der knapp 14 200 abhängig Beschäftigten.

#### **Wirtschaftsabschnitt S – Abteilung 95 Reparatur von Datenverarbeitungsgeräten und Gebrauchsgütern**

Von diesem Wirtschaftsabschnitt wird nur diese eine Abteilung bei der Dienstleistungsstatistik untersucht. 720 Unternehmen haben im Jahr 2013 mit der Reparatur von Datenverarbeitungsgeräten und Gebrauchsgütern einen Umsatz von 157 Millionen € erzielt. Die Zahl der Beschäftigten lag bei 2 351, fast ein Drittel davon waren tätige Inhaber. In nahezu 60 Prozent aller Unternehmen war nur eine Person beschäftigt. Etwa drei Viertel des Umsatzes wurde für Aufwendungen eingesetzt, zu 72 Prozent waren das Materialaufwendungen. Die Bruttoanlageinvestitionen der Abteilung haben sich im Vergleich zum Vorjahr nahezu halbiert auf 3,7 Millionen €.

## Teil 1 Unternehmen/Einrichtungen mit einem Umsatz von mehr als 17 500 €

### 1.1 Gesamtübersicht der Unternehmen oder Einrichtungen Übersicht über die erfassten Merkmale

Merkmal	Maßeinheit	Wirtschaftsabschnitt H		
		Verkehr und Lagerei		
		Unternehmen/ Einrichtungen insgesamt	davon mit einem Umsatz von <sup>1)</sup>	
			weniger als 250 000 €	250 000 € und mehr
Unternehmen/Einrichtungen	Anzahl	5 243	3 258	1 985
davon				
Einzelunternehmen	Anzahl	4 338	3 130	1 208
Personengesellschaften	Anzahl	206	39	167
Kapitalgesellschaften	Anzahl	689	84	605
Sonstige Rechtsformen	Anzahl	9	5	4
Umsatz und sonstige betriebliche Erträge	1 000 €	7 683 257	286 484	7 396 773
Subventionen	1 000 €	41 168	942	40 226
Tätige Personen insgesamt am 30. September	Anzahl	81 818	7 979	73 839
Abhängig Beschäftigte	Anzahl	76 909	4 655	72 254
und zwar				
weiblich	Anzahl	.	.	17 172
Auszubildende	Anzahl	.	.	957
in Teilzeit tätig	Anzahl	.	.	6 398
geringfügig Beschäftigte	Anzahl	.	.	20 367
abhängig Beschäftigte in Vollzeiteinheiten	Anzahl	.	.	53 671
Aufwendungen	1 000 €	6 479 988	163 162	6 316 827
davon				
Personalaufwand	1 000 €	1 575 256	53 232	1 522 023
davon für				
Bruttoentgelte	1 000 €	1 292 702	41 734	1 250 968
Sozialaufwendungen des Arbeitgebers	1 000 €	282 554	11 498	271 056
Materialaufwand und sonstige betriebliche Aufwendungen	1 000 €	4 904 733	109 929	4 794 803
Bestände insgesamt				
am Anfang des Berichtsjahres	1 000 €	115 351	10 256	105 095
am Ende des Berichtsjahres	1 000 €	121 869	10 156	111 713
Bruttoanlageinvestitionen	1 000 €	689 691	19 180	670 511
Betriebliche Steuern und sonstige öffentliche Abgaben	1 000 €	44 932	5 858	39 074
Bruttowertschöpfung	1 000 €	2 822 408	171 538	2 650 870
Bruttobetriebsüberschuss	1 000 €	1 247 152	118 306	1 128 846

1) Summe von Umsatz und sonstigen betrieblichen Erträgen

Noch: 1.1 Gesamtübersicht der Unternehmen oder Einrichtungen  
Übersicht über die erfassten Merkmale

Merkmal	Maßeinheit	Wirtschaftsabschnitt J		
		Information und Kommunikation		
		Unternehmen/ Einrichtungen insgesamt	davon mit einem Umsatz von <sup>1)</sup>	
			weniger als 250 000 €	250 000 € und mehr
Unternehmen/Einrichtungen	Anzahl	3 272	2 383	889
davon				
Einzelunternehmen	Anzahl	1 784	1 674	110
Personengesellschaften	Anzahl	331	192	139
Kapitalgesellschaften	Anzahl	1 139	500	640
Sonstige Rechtsformen	Anzahl	18	17	1
Umsatz und sonstige betriebliche Erträge	1 000 €	4 188 366	209 179	3 979 187
Subventionen	1 000 €	15 224	1 926	13 298
Tätige Personen insgesamt am 30. September	Anzahl	29 317	4 020	25 297
Abhängig Beschäftigte	Anzahl	26 770	1 842	24 929
und zwar				
weiblich	Anzahl	.	.	8 714
Auszubildende	Anzahl	.	.	995
in Teilzeit tätig	Anzahl	.	.	2 899
geringfügig Beschäftigte	Anzahl	.	.	1 587
abhängig Beschäftigte in Vollzeiteinheiten	Anzahl	.	.	22 364
Aufwendungen	1 000 €	3 628 990	114 710	3 514 280
davon				
Personalaufwand	1 000 €	1 122 167	36 625	1 085 542
davon für				
Bruttoentgelte	1 000 €	927 283	30 699	896 585
Sozialaufwendungen des Arbeitgebers	1 000 €	194 883	5 926	188 957
Materialaufwand und sonstige betriebliche Aufwendungen	1 000 €	2 506 823	78 085	2 428 738
Bestände insgesamt				
am Anfang des Berichtsjahres	1 000 €	120 966	11 379	109 587
am Ende des Berichtsjahres	1 000 €	113 931	10 280	103 651
Bruttoanlageinvestitionen	1 000 €	140 739	6 274	134 466
Betriebliche Steuern und sonstige öffentliche Abgaben	1 000 €	38 005	3 643	34 361
Bruttowertschöpfung	1 000 €	1 657 811	128 278	1 529 533
Bruttobetriebsüberschuss	1 000 €	535 645	91 653	443 991

1) Summe von Umsatz und sonstigen betrieblichen Erträgen

Noch: 1.1 Gesamtübersicht der Unternehmen oder Einrichtungen  
Übersicht über die erfassten Merkmale

Merkmal	Maßeinheit	Wirtschaftsabschnitt L		
		Grundstücks- und Wohnungswesen		
		Unternehmen/ Einrichtungen insgesamt	davon mit einem Umsatz von <sup>1)</sup>	
			weniger als 250 000 €	250 000 € und mehr
Unternehmen/Einrichtungen	Anzahl	6 214	5 025	1 189
davon				
Einzelunternehmen	Anzahl	2 708	2 538	170
Personengesellschaften	Anzahl	1 975	1 691	284
Kapitalgesellschaften	Anzahl	1 459	787	671
Sonstige Rechtsformen	Anzahl	72	9	64
Umsatz und sonstige betriebliche Erträge	1 000 €	3 590 537	399 349	3 191 188
Subventionen	1 000 €	16 239	627	15 613
Tätige Personen insgesamt am 30. September	Anzahl	19 910	9 205	10 705
Abhängig Beschäftigte	Anzahl	12 961	3 007	9 955
und zwar				
weiblich	Anzahl	.	.	4 667
Auszubildende	Anzahl	.	.	360
in Teilzeit tätig	Anzahl	.	.	924
geringfügig Beschäftigte	Anzahl	.	.	1 298
abhängig Beschäftigte in Vollzeiteinheiten	Anzahl	.	.	8 520
Aufwendungen	1 000 €	2 128 465	165 917	1 962 549
davon				
Personalaufwand	1 000 €	365 914	41 332	324 582
davon für				
Bruttoentgelte	1 000 €	305 496	34 169	271 327
Sozialaufwendungen des Arbeitgebers	1 000 €	60 419	7 163	53 256
Materialaufwand und sonstige betriebliche Aufwendungen	1 000 €	1 762 551	124 585	1 637 966
Bestände insgesamt				
am Anfang des Berichtsjahres	1 000 €	515 056	15 818	499 238
am Ende des Berichtsjahres	1 000 €	541 119	23 082	518 037
Bruttoanlageinvestitionen	1 000 €	514 206	30 197	484 009
Betriebliche Steuern und sonstige öffentliche Abgaben	1 000 €	70 914	13 654	57 261
Bruttowertschöpfung	1 000 €	1 846 506	269 000	1 577 506
Bruttobetriebsüberschuss	1 000 €	1 480 592	227 668	1 252 923

1) Summe von Umsatz und sonstigen betrieblichen Erträgen

Noch: 1.1 Gesamtübersicht der Unternehmen oder Einrichtungen  
Übersicht über die erfassten Merkmale

Merkmal	Maßeinheit	Wirtschaftsabschnitt M		
		Erbringung von freiberuflichen, wissenschaftlichen und technischen Dienstleistungen		
		Unternehmen/ Einrichtungen insgesamt	davon mit einem Umsatz von <sup>1)</sup>	
			weniger als 250 000 €	250 000 € und mehr
Unternehmen/Einrichtungen	Anzahl	16 942	13 078	3 863
davon				
Einzelunternehmen	Anzahl	12 607	11 226	1 381
Personengesellschaften	Anzahl	1 545	801	744
Kapitalgesellschaften	Anzahl	2 689	983	1 707
Sonstige Rechtsformen	Anzahl	100	69	32
Umsatz und sonstige betriebliche Erträge	1 000 €	6 004 228	1 053 874	4 950 355
Subventionen	1 000 €	322 857	3 685	319 173
Tätige Personen insgesamt am 30. September	Anzahl	81 896	23 874	58 022
Abhängig Beschäftigte	Anzahl	65 325	10 580	54 745
und zwar				
weiblich	Anzahl	.	.	27 550
Auszubildende	Anzahl	.	.	1 648
in Teilzeit tätig	Anzahl	.	.	8 607
geringfügig Beschäftigte	Anzahl	.	.	8 470
abhängig Beschäftigte in Vollzeiteinheiten	Anzahl	.	.	44 226
Aufwendungen	1 000 €	4 529 379	478 646	4 050 733
davon				
Personalaufwand	1 000 €	2 008 676	166 392	1 842 283
davon für				
Bruttoentgelte	1 000 €	1 674 123	135 537	1 538 586
Sozialaufwendungen des Arbeitgebers	1 000 €	334 552	30 855	303 697
Materialaufwand und sonstige betriebliche Aufwendungen	1 000 €	2 520 704	312 254	2 208 450
Bestände insgesamt				
am Anfang des Berichtsjahres	1 000 €	789 200	41 096	748 105
am Ende des Berichtsjahres	1 000 €	743 618	41 713	701 904
Bruttoanlageinvestitionen	1 000 €	359 439	45 292	314 148
Betriebliche Steuern und sonstige öffentliche Abgaben	1 000 €	68 717	15 109	53 608
Bruttowertschöpfung	1 000 €	3 696 037	730 813	2 965 224
Bruttobetriebsüberschuss	1 000 €	1 687 361	564 421	1 122 940

1) Summe von Umsatz und sonstigen betrieblichen Erträgen



Noch: 1.1 Gesamtübersicht der Unternehmen oder Einrichtungen  
Übersicht über die erfassten Merkmale

Merkmal	Maßeinheit	Wirtschaftsabschnitt N		
		Erbringung von sonstigen wirtschaftlichen Dienstleistungen		
		Unternehmen/ Einrichtungen insgesamt	davon mit einem Umsatz von <sup>1)</sup>	
			weniger als 250 000 €	250 000 € und mehr
Unternehmen/Einrichtungen	Anzahl	9 491	7 485	2 006
davon				
Einzelunternehmen	Anzahl	7 378	6 604	774
Personengesellschaften	Anzahl	673	436	236
Kapitalgesellschaften	Anzahl	1 421	430	991
Sonstige Rechtsformen	Anzahl	19	14	5
Umsatz und sonstige betriebliche Erträge	1 000 €	4 538 321	579 396	3 958 925
Subventionen	1 000 €	4 758	147	4 611
Tätige Personen insgesamt am 30. September	Anzahl	110 042	17 851	92 191
Abhängig Beschäftigte	Anzahl	101 138	10 209	90 929
und zwar				
weiblich	Anzahl	.	.	40 701
Auszubildende	Anzahl	.	.	801
in Teilzeit tätig	Anzahl	.	.	20 942
geringfügig Beschäftigte	Anzahl	.	.	19 690
abhängig Beschäftigte in Vollzeiteinheiten	Anzahl	.	.	66 296
Aufwendungen	1 000 €	3 655 995	296 246	3 359 749
davon				
Personalaufwand	1 000 €	1 724 716	112 385	1 612 331
davon für				
Bruttoentgelte	1 000 €	1 422 049	90 099	1 331 949
Sozialaufwendungen des Arbeitgebers	1 000 €	302 668	22 286	280 382
Materialaufwand und sonstige betriebliche Aufwendungen	1 000 €	1 931 278	183 861	1 747 417
Bestände insgesamt				
am Anfang des Berichtsjahres	1 000 €	182 966	13 091	169 875
am Ende des Berichtsjahres	1 000 €	120 640	14 117	106 523
Bruttoanlageinvestitionen	1 000 €	219 288	38 135	181 153
Betriebliche Steuern und sonstige öffentliche Abgaben	1 000 €	46 106	11 565	34 541
Bruttowertschöpfung	1 000 €	2 506 412	385 143	2 121 270
Bruttobetriebsüberschuss	1 000 €	781 696	272 758	508 939

1) Summe von Umsatz und sonstigen betrieblichen Erträgen

Noch: 1.1 Gesamtübersicht der Unternehmen oder Einrichtungen  
Übersicht über die erfassten Merkmale

Merkmal	Maßeinheit	Wirtschaftsabschnitt S / Abteilung 95		
		Reparatur von Datenverarbeitungsgeräten und Gebrauchsgütern		
		Unternehmen/ Einrichtungen insgesamt	davon mit einem Umsatz von <sup>1)</sup>	
			weniger als 250 000 €	250 000 € und mehr
Unternehmen/Einrichtungen	Anzahl	720	643	78
davon				
Einzelunternehmen	Anzahl	639	603	36
Personengesellschaften	Anzahl	31	21	10
Kapitalgesellschaften	Anzahl	50	19	32
Sonstige Rechtsformen	Anzahl	-	-	-
Umsatz und sonstige betriebliche Erträge	1 000 €	157 329	41 062	116 268
Subventionen	1 000 €	185	-	185
Tätige Personen insgesamt am 30. September	Anzahl	2 351	1 014	1 336
Abhängig Beschäftigte	Anzahl	1 629	353	1 277
und zwar				
weiblich	Anzahl	.	.	342
Auszubildende	Anzahl	.	.	14
in Teilzeit tätig	Anzahl	.	.	68
geringfügig Beschäftigte	Anzahl	.	.	121
abhängig Beschäftigte in Vollzeiteinheiten	Anzahl	.	.	1 153
Aufwendungen	1 000 €	118 843	22 209	96 634
davon				
Personalaufwand	1 000 €	33 155	4 230	28 925
davon für				
Bruttoentgelte	1 000 €	27 281	3 391	23 890
Sozialaufwendungen des Arbeitgebers	1 000 €	5 874	839	5 035
Materialaufwand und sonstige betriebliche Aufwendungen	1 000 €	85 688	17 979	67 709
Bestände insgesamt				
am Anfang des Berichtsjahres	1 000 €	7 858	3 275	4 583
am Ende des Berichtsjahres	1 000 €	10 191	4 152	6 039
Bruttoanlageinvestitionen	1 000 €	3 747	1 084	2 662
Betriebliche Steuern und sonstige öffentliche Abgaben	1 000 €	2 042	793	1 249
Bruttowertschöpfung	1 000 €	72 146	23 167	48 978
Bruttobetriebsüberschuss	1 000 €	38 990	18 937	20 053

1) Summe von Umsatz und sonstigen betrieblichen Erträgen

## 1.2 Unternehmen/Einrichtungen und deren Rechtsformen nach Wirtschaftszweigen

WZ 2008	Wirtschaftszweig	Unternehmen/Einrichtungen				
		insgesamt	davon			
			Einzel- unternehmen	Personen- gesellschaften	Kapital- gesellschaften	sonstige Rechtsformen
H	Verkehr und Lagerei	5 243	4 338	206	689	9
49	Landverkehr und Transport in Rohrfernleitungen	3 931	3 395	157	376	3
49.3	Sonstige Personenbeförderung im Landverkehr	1 314	1 161	50	100	3
49.4	Güterbeförderung im Straßenverkehr, Umzugstransporte	2 601	2 231	105	265	-
50	Schifffahrt	16	10	4	1	1
51	Luftfahrt	20	12	-	8	-
52	Lagerei sowie Erbringung von sonstigen Dienstleistungen für den Verkehr	591	315	33	238	5
52.1	Lagerei	31	7	1	21	1
52.2	Erbringung v. sonstigen Dienstleistungen für den Verkehr	561	308	32	217	4
53	Post-, Kurier- und Expressdienste	685	607	12	67	-
53.2	Sonstige Post-, Kurier- und Expressdienste	685	607	12	67	-
J	Information und Kommunikation	3 272	1 784	331	1 139	18
58	Verlagswesen	228	85	27	116	-
58.1	Verlegen von Büchern und Zeit- schriften; sonstiges Verlagswesen (ohne Software)	209	80	27	102	-
58.2	Verlegen von Software	19	4	-	15	-
59	Herstellung, Verleih u. Vertrieb von Filmen u. Fernsehprogrammen; Kinos; Tonstudios und Verlegen von Musik	277	128	50	97	3
59.1	Herstellung von Filmen und Fernsehprogrammen, deren Verleih und Vertrieb; Kinos	234	106	38	87	3
60	Rundfunkveranstalter	.	.	.	.	.
61	Telekommunikation	.	.	.	.	.
61.1	Leitungsgebundene Telekommunikation	60	34	6	18	1
61.2	Drahtlose Telekommunikation	12	6	2	3	1
62	Erbringung von Dienstleistungen der Informationstechnologie	2 344	1 369	208	766	1
62.01	Programmierungstätigkeiten	1 141	530	157	454	-
62.02	Erbringung von Beratungs- leistungen auf dem Gebiet der Informationstechnologie	606	456	16	133	-
63	Informationsdienstleistungen	262	137	31	91	3
63.1	Datenverarbeitung, Hosting und damit verbundene Tätigkeiten; Webportale	130	58	19	52	-
63.9	Erbringung von sonstigen Informationsdienstleistungen	132	78	12	38	3

## Noch: 1.2 Unternehmen/Einrichtungen und deren Rechtsformen nach Wirtschaftszweigen

WZ 2008	Wirtschaftszweig	Unternehmen/Einrichtungen				
		insgesamt	davon			
			Einzel- unternehmen	Personen- gesellschaften	Kapital- gesellschaften	sonstige Rechtsformen
L	Grundstücks- und Wohnungswesen	6 214	2 708	1 975	1 459	72
68	Grundstücks- u. Wohnungswesen	6 214	2 708	1 975	1 459	72
68.1	Kauf und Verkauf von eigenen Immobilien	206	17	54	135	-
68.2	Vermietung, Verpachtung von eigenen oder geleaste Immobilien	3 880	1 465	1 727	616	72
68.3	Vermittlung und Verwaltung von Immobilien für Dritte	2 129	1 227	194	708	-
M	Erbringung von freiberuflichen, wissenschaftlichen und tech- nischen Dienstleistungen	16 942	12 607	1 545	2 689	100
69	Rechts- und Steuerberatung, Wirtschaftsprüfung	4 193	3 238	540	362	53
69.1	Rechtsberatung	2 223	1 834	348	21	20
69.2	Wirtschaftsprüfung und Steuer- beratung; Buchführung	1 969	1 404	193	341	32
70	Verwaltung und Führung von Unternehmen und Betrieben; Unternehmensberatung	2 289	1 459	94	732	4
70.1	Verwaltung und Führung von Unternehmen und Betrieben	447	47	7	388	4
70.2	Public-Relations- und Unternehmensberatung	1 842	1 411	87	344	-
71	Architektur- und Ingenieurbüros; technische, physikalische und chemische Untersuchung	6 551	4 780	640	1 120	11
71.1	Architektur- und Ingenieurbüros	6 160	4 524	616	1 012	8
71.2	Technische, physikalische und chemische Untersuchung	392	256	24	108	3
72	Forschung und Entwicklung	204	34	31	126	14
73	Werbung und Marktforschung	1 412	1 055	108	248	-
73.1	Werbung	1 365	1 037	105	223	-
73.2	Markt- und Meinungsforschung	47	18	3	26	-
74	Sonstige freiberufliche, wissenschaftliche und technische Tätigkeiten	1 894	1 685	93	101	16
74.1	Ateliers für Textil-, Schmuck-, Grafik- u.ä. Design	632	538	58	31	4
74.2	Fotografie und Fotolabors	359	338	15	7	-
74.3	Übersetzen u.Dolmetschen	255	239	2	11	3
74.9	Sonstige freiberuf., wissenschaftl. und technische Tätigkeiten a.n.g.	648	570	18	51	9
75	Veterinärwesen	398	357	39	1	2

## Noch: 1.2 Unternehmen/Einrichtungen und deren Rechtsformen nach Wirtschaftszweigen

WZ 2008	Wirtschaftszweig	Unternehmen/Einrichtungen				
		insgesamt	davon			
			Einzel- unternehmen	Personen- gesellschaften	Kapital- gesellschaften	sonstige Rechtsformen
N	Erbringung von sonstigen wirtschaftlichen Dienstleistungen	9 491	7 378	673	1 421	19
77	Vermietung von beweglichen Sachen	1 031	649	185	189	9
77.1	Vermietung von Kraftwagen	173	140	8	25	-
77.2	Vermietung von Gebrauchsgütern	142	102	5	28	7
77.3	Vermietung von Maschinen, Geräten und sonstigen beweglichen Sachen	681	379	171	130	1
78	Vermittlung und Überlassung von Arbeitskräften	408	189	45	174	-
78.1	Vermittlung von Arbeitskräften	176	145	18	13	-
78.2	Befristete Überlassung von Arbeitskräften	212	43	24	145	-
78.3	Sonstige Überlassung von Arbeitskräften	20	1	3	15	-
79	Reisebüros, Reiseveranstalter und Erbringung sonst. Reservierungsdienstleistungen	704	488	94	122	-
79.1	Reisebüros und Reiseveranstalter	630	433	81	117	-
79.9	Erbringung sonst. Reservierungsdienstleistungen	74	55	13	6	-
80	Wach- und Sicherheitsdienste sowie Detekteien	372	237	57	78	-
80.1	Private Wach-u.Sicherheitsdienste	279	179	49	51	-
80.2	Sicherh.dienste mit Überwachungs- und Alarmsystemen	65	30	8	27	-
81	Gebäudebetreuung; Garten- und Landschaftsbau	5 053	4 396	184	468	6
81.1	Hausmeisterdienste	2 899	2 664	99	135	2
81.2	Reinigung von Gebäuden, Straßen und Verkehrsmitteln	1 209	986	30	193	-
81.3	Garten- und Landschaftsbau sowie Erbringung von sonstigen gärtnerischen Dienstleistungen	945	746	55	140	4
82	Erbringung von wirtschaftlichen Dienstleistungen für Unternehmen und Privatpersonen a.n.g.	1 923	1 419	108	390	5
82.1	Sekretariats- und Schreibdienste, Copy-Shops	415	373	15	27	-
82.3	Messe-, Ausstellungs- und Kongressveranstalter	437	342	45	50	-
82.9	Erbringung sonstiger wirtschaftlicher Dienstleistungen für Unternehmen und Privatpersonen	1 018	682	43	288	5
S/95	Reparatur von Datenverarbeitungsgeräten und Gebrauchsgütern	720	639	31	50	-
95.1	Reparatur von Datenverarbeitungs- und Telekommunikationsgeräten	184	166	3	15	-
95.2	Reparatur von Gebrauchsgütern	536	474	27	35	-

### 1.3 Ausgewählte Grundzahlen der Unternehmen/Einrichtungen nach Größenklassen des Umsatzes in den Wirtschaftsabschnitten

WZ 2008	Wirtschaftsabschnitt	Unternehmen/ Einrichtungen insgesamt	Umsatz insgesamt <sup>1)</sup>	Tätige Personen am 30. September	
	Umsatz insgesamt <sup>1)</sup> von ... bis unter ... €			insgesamt	darunter abhängig Beschäftigte
H	Verkehr und Lagerei	5 243	7 683 257	81 818	76 909
	davon				
	mehr als 17 500 - 250 000	3 258	286 484	7 979	4 655
	250 000 - 1 Million	1 133	602 872	12 519	11 422
	1 Million und mehr	852	6 793 901	61 320	60 832
J	Information und Kommunikation	3 272	4 188 366	29 317	26 770
	davon				
	mehr als 17 500 - 250 000	2 383	209 179	4 020	1 842
	250 000 - 1 Million	503	251 955	3 884	3 595
	1 Million und mehr	387	3 727 232	21 413	21 334
L	Grundstücks- und Wohnungswesen	6 214	3 590 537	19 910	12 961
	davon				
	mehr als 17 500 - 250 000	5 025	399 349	9 205	3 007
	250 000 - 1 Million	770	380 489	4 083	3 503
	1 Million und mehr	419	2 810 699	6 622	6 452
M	Erbringung von freiberuflichen, wissenschaftlichen und tech- nischen Dienstleistungen	16 942	6 004 228	81 896	65 325
	davon				
	mehr als 17 500 - 250 000	13 078	1 053 874	23 874	10 580
	250 000 - 1 Million	3 011	1 419 597	21 480	18 610
	1 Million und mehr	852	3 530 758	36 543	36 135
N	Erbringung von sonstigen wirt- schaftlichen Dienstleistungen	9 491	4 538 321	110 042	101 138
	davon				
	mehr als 17 500 - 250 000	7 485	579 396	17 851	10 209
	250 000 - 1 Million	1 303	637 252	14 893	13 901
	1 Million und mehr	703	3 321 673	77 298	77 028
S/95	Reparatur von Datenverarbeitungsgeräten und Gebrauchsgütern	720	157 329	2 351	1 629
	davon				
	mehr als 17 500 - 250 000	643	41 062	1 014	353
	250 000 - 1 Million	59	27 306	440	390
	1 Million und mehr	18	88 961	897	887

1) Summe von Umsatz und sonstigen betrieblichen Erträgen

2) Bruttoentgelte sowie Sozialaufwendungen des Arbeitgebers insgesamt

3) Aufwendungen für bezogene Waren, Dienstleistungen, Roh-, Hilfs- und Betriebsstoffe sowie sonstige betriebliche Aufwendungen

Aufwendungen				Bruttoanlage- investitionen insgesamt	Betriebliche Steuern und sonstige öffentliche Abgaben	Subventionen	WZ 2008
insgesamt	davon						
	Personal- aufwand <sup>2)</sup>	Materialaufwand <sup>3)</sup>					
		zusammen	darunter Mieten, Pachten und Leasing				
1 000 €							
6 479 988	1 575 256	4 904 733	432 958	689 691	44 932	41 168	H
163 162	53 232	109 929	11 686	19 180	5 858	942	
465 489	165 762	299 727	19 965	46 818	8 375	1 142	
5 851 338	1 356 261	4 495 076	401 307	623 693	30 700	39 084	
3 628 990	1 122 167	2 506 823	86 335	140 739	38 005	15 224	J
114 710	36 625	78 085	8 912	6 274	3 643	1 926	
203 676	97 844	105 832	9 848	8 671	3 495	7 721	
3 310 604	987 698	2 322 906	67 575	125 795	30 866	5 577	
2 128 465	365 914	1 762 551	56 194	514 206	70 914	16 239	L
165 917	41 332	124 585	13 584	30 197	13 654	627	
212 932	80 887	132 045	20 157	113 713	9 653	361	
1 749 617	243 695	1 505 922	22 453	370 296	47 608	15 252	
4 529 379	2 008 676	2 520 704	227 748	359 439	68 717	322 857	M
478 646	166 392	312 254	55 657	45 292	15 109	3 685	
984 451	524 105	460 346	63 878	58 825	14 630	8 872	
3 066 282	1 318 178	1 748 104	108 213	255 323	38 978	310 301	
3 655 995	1 724 716	1 931 278	113 501	219 288	46 106	4 758	N
296 246	112 385	183 861	22 556	38 135	11 565	147	
479 692	227 532	252 160	24 687	45 214	8 253	2 444	
2 880 057	1 384 799	1 495 258	66 259	135 939	26 288	2 166	
118 843	33 155	85 688	5 169	3 747	2 042	185	S/95
22 209	4 230	17 979	2 071	1 084	793	-	
22 362	8 666	13 696	1 163	771	349	-	
74 272	20 259	54 013	1 936	1 891	900	185	

#### 1.4 Ausgewählte Grundzahlen der Unternehmen/Einrichtungen nach Größenklassen der tätigen Personen in den Wirtschaftsabschnitten

WZ 2008	Wirtschaftsabschnitt		Unternehmen/ Einrichtungen insgesamt	Umsatz insgesamt <sup>1)</sup>	Tätige Personen am 30. September	
	Unternehmen/ Einrichtungen mit ... bis ... tätigen Personen				insgesamt	darunter abhängig Beschäftigte
			Anzahl	1 000 €	Anzahl	
<b>H</b>	<b>Verkehr und Lagerei</b>		<b>5 243</b>	<b>7 683 257</b>	<b>81 818</b>	<b>76 909</b>
	davon					
		1	1 364	123 912	1 364	39
	2 -	9	2 584	630 019	10 496	7 872
	10 -	19	690	714 727	9 331	8 675
	20 -	49	382	1 178 122	11 133	10 884
	50 -	249	174	1 650 486	17 666	17 616
	250 und mehr		50	3 385 992	31 828	31 823
<b>J</b>	<b>Information und Kommunikation</b>		<b>3 272</b>	<b>4 188 366</b>	<b>29 317</b>	<b>26 770</b>
	davon					
		1	1 572	150 403	1 572	250
	2 -	9	1 207	322 731	4 333	3 238
	10 -	19	262	319 993	3 590	3 502
	20 -	49	150	457 310	4 525	4 491
	50 -	249	72	988 133	7 327	7 320
	250 und mehr		10	1 949 795	7 969	7 968
<b>L</b>	<b>Grundstücks- und Wohnungswesen</b>		<b>6 214</b>	<b>3 590 537</b>	<b>19 910</b>	<b>12 961</b>
	davon					
		1	2 970	872 435	2 970	315
	2 -	9	2 954	762 561	8 928	4 701
	10 -	19	171	428 412	2 353	2 306
	20 und mehr		119	1 527 129	5 659	5 640
<b>M</b>	<b>Erbringung von freiberuflichen, wissenschaftlichen und technischen Dienstleistungen</b>		<b>16 942</b>	<b>6 004 228</b>	<b>81 896</b>	<b>65 325</b>
	davon					
		1	7 366	510 655	7 366	279
	2 -	9	8 206	2 021 923	29 723	21 207
	10 -	19	908	928 596	11 811	11 095
	20 -	49	340	865 787	9 746	9 532
	50 -	249	98	968 888	9 378	9 343
	250 und mehr		24	708 379	13 874	13 870
<b>N</b>	<b>Erbringung von sonstigen wirtschaftlichen Dienstleistungen</b>		<b>9 491</b>	<b>4 538 321</b>	<b>110 042</b>	<b>101 138</b>
	davon					
		1	4 010	358 678	4 010	96
	2 -	9	4 205	893 236	15 191	10 878
	10 -	19	568	411 285	7 523	7 117
	20 -	49	383	802 289	11 820	11 634
	50 -	249	257	1 154 986	27 710	27 635
	250 und mehr		67	917 846	43 788	43 778
<b>S/95</b>	<b>Reparatur von Datenverarbeitungsgeräten und Gebrauchsgütern</b>		<b>720</b>	<b>157 329</b>	<b>2 351</b>	<b>1 629</b>
	davon					
		1	424	20 680	424	12
	2 -	9	269	46 460	863	571
	10 -	19	20	18 083	276	262
	20 und mehr		7	72 106	788	785

Erläuterungen der Fußnoten auf Seite 18



Aufwendungen				Bruttoanlage- investitionen insgesamt	Betriebliche Steuern und sonstige öffentliche Abgaben	Subventionen	WZ 2008
insgesamt	davon						
	Personal- aufwand <sup>2)</sup>	Materialaufwand <sup>3)</sup>					
		zusammen	darunter Mieten, Pachten und Leasing				
1 000 €							
6 479 988	1 575 256	4 904 733	432 958	689 691	44 932	41 168	H
69 493	2 953	66 540	4 703	7 907	1 830	1	
457 009	121 922	335 087	20 977	35 998	9 525	611	
575 351	158 058	417 294	24 539	62 397	7 434	2 371	
1 022 247	240 348	781 899	47 366	114 104	8 225	4 199	
1 350 887	386 181	964 706	89 498	108 683	10 623	33 812	
3 005 001	665 794	2 339 207	245 876	360 602	7 295	173	
3 628 990	1 122 167	2 506 823	86 335	140 739	38 005	15 224	J
78 279	7 205	71 074	4 240	2 479	3 233	614	
235 534	83 583	151 952	12 268	11 241	5 350	3 998	
270 472	116 032	154 440	9 392	9 103	3 823	2 533	
380 459	175 618	204 841	12 745	26 175	6 588	2 100	
821 793	337 168	484 624	31 025	49 764	12 912	5 959	
1 842 453	402 561	1 439 892	16 665	41 978	6 099	20	
2 128 465	365 914	1 762 551	56 194	514 206	70 914	16 239	L
410 539	5 689	404 850	17 429	182 629	22 506	5 497	
469 013	97 101	371 912	21 336	120 197	17 117	949	
281 397	66 958	214 439	5 031	47 474	6 899	1 334	
967 516	196 166	771 350	12 398	163 905	24 392	8 460	
4 529 379	2 008 676	2 520 704	227 748	359 439	68 717	322 857	M
191 144	17 310	173 834	21 200	19 477	6 407	73	
1 318 321	490 459	827 862	81 608	73 829	24 742	4 098	
746 840	347 883	398 956	37 148	36 282	9 935	6 472	
703 043	347 663	355 380	30 394	44 046	7 681	9 268	
818 194	380 190	438 004	31 592	108 241	15 289	62 878	
751 838	425 171	326 667	25 807	77 565	4 664	240 068	
3 655 995	1 724 716	1 931 278	113 501	219 288	46 106	4 758	N
146 462	3 094	143 368	10 815	75 743	5 806	5	
606 612	169 714	436 898	29 593	61 938	14 584	443	
316 331	132 998	183 333	16 066	26 595	5 380	2 164	
657 217	219 294	437 924	18 980	23 796	5 918	343	
1 081 031	546 017	535 014	21 253	20 394	8 098	654	
848 341	653 599	194 741	16 793	10 823	6 320	1 148	
118 843	33 155	85 688	5 169	3 747	2 042	185	S/95
9 769	245	9 524	805	588	534	-	
34 667	9 925	24 742	2 340	1 100	633	124	
14 988	6 084	8 904	572	887	282	-	
59 420	16 901	42 518	1 451	1 171	593	61	

### 1.5 Ausgewählte Grundzahlen nach Wirtschaftszweigen

WZ 2008	Wirtschaftszweig	Unternehmen/ Einrichtungen insgesamt	Umsatz insgesamt <sup>1)</sup>	Sub- ventionen	Tätige Personen am 30. September	
					insgesamt	darunter abhängig Beschäftigte
		Anzahl	1 000 €		Anzahl	
<b>H</b>	<b>Verkehr und Lagerei</b>	<b>5 243</b>	<b>7 683 257</b>	<b>41 168</b>	<b>81 818</b>	<b>76 909</b>
49	Landverkehr und Transport in Rohrfernleitungen	3 931	3 443 441	39 737	39 565	35 678
49.3	Sonstige Personenbeförderung im Landverkehr	1 314	1 246 557	35 992	17 314	16 013
49.4	Güterbeförderung im Straßenverkehr, Umzugstransporte	2 601	1 722 743	2 582	21 296	18 717
50	Schifffahrt	16	12 239	11	197	179
51	Luftfahrt	20	1 822 181	-	934	921
52	Lagerei sowie Erbringung von sonstigen Dienstleistungen für den Verkehr	591	2 093 464	1 252	19 434	19 068
52.1	Lagerei	31	291 139	22	976	969
52.2	Erbringung v. sonstigen Dienstleistungen für den Verkehr	561	1 802 325	1 231	18 458	18 099
53	Post-, Kurier- und Expressdienste	685	311 932	167	21 688	21 064
53.2	Sonstige Post-, Kurier- und Expressdienste	685	311 932	167	21 688	21 064
<b>J</b>	<b>Information und Kommunikation</b>	<b>3 272</b>	<b>4 188 366</b>	<b>15 224</b>	<b>29 317</b>	<b>26 770</b>
58	Verlagswesen	228	581 962	3 376	3 455	3 318
58.1	Verlegen von Büchern und Zeit- schriften; sonstiges Verlagswesen (ohne Software)	209	543 070	3 366	3 125	2 993
58.2	Verlegen von Software	19	38 892	10	330	325
59	Herstellung, Verleih u. Vertrieb von Filmen u. Fernsehprogrammen; Kinos; Tonstudios und Verlegen von Musik	277	111 305	4 731	1 865	1 642
59.1	Herstellung von Filmen und Fernsehprogrammen, deren Verleih und Vertrieb; Kinos	234	103 167	4 718	1 741	1 572
60	Rundfunkveranstalter	.	.	.	.	.
61	Telekommunikation	.	.	.	.	.
61.1	Leitungsgebundene Telekommunikation	60	120 261	30	670	622
61.2	Drahtlose Telekommunikation	12	14 438	248	127	108
62	Erbringung von Dienstleistungen der Informationstechnologie	2 344	2 224 934	6 597	16 560	14 693
62.01	Programmierungstätigkeiten	1 141	899 768	4 661	9 943	9 069
62.02	Erbringung von Beratungs- leistungen auf dem Gebiet der Informationstechnologie	606	955 667	391	3 194	2 661
63	Informationsdienstleistungen	262	476 746	48	3 915	3 696
63.1	Datenverarbeitung, Hosting und damit verbundene Tätigkeiten; Webportale	130	446 560	48	3 418	3 321
63.9	Erbringung von sonstigen Informationsdienstleistungen	132	30 186	-	497	375

Erläuterungen der Fußnoten auf Seite 18

Personalaufwand <sup>2)</sup>		Materialaufwand <sup>3)</sup>	Betriebliche Steuern und sonstige öffentliche Abgaben	Bruttoanlage- investitionen insgesamt	WZ 2008
insgesamt	darunter Bruttoentgelte				
1 000 €					
<b>1 575 256</b>	<b>1 292 702</b>	<b>4 904 733</b>	<b>44 932</b>	<b>689 691</b>	<b>H</b>
838 838	683 761	1 990 746	26 488	388 047	49
394 853	322 474	752 346	4 939	217 258	49.3
401 976	326 428	957 549	20 478	128 569	49.4
4 320	3 512	6 745	42	3 385	50
106 917	88 933	1 566 641	1 972	182 349	51
526 925	435 671	1 180 827	13 373	109 904	52
32 063	26 621	112 451	758	23 020	52.1
494 862	409 050	1 068 376	12 614	86 884	52.2
98 256	80 824	159 774	3 057	6 006	53
98 256	80 824	159 774	3 057	6 006	53.2
<b>1 122 167</b>	<b>927 283</b>	<b>2 506 823</b>	<b>38 005</b>	<b>140 739</b>	<b>J</b>
132 528	110 538	353 627	9 282	8 516	58
120 878	100 725	333 345	8 609	4 156	58.1
11 650	9 813	20 283	674	4 360	58.2
34 342	29 541	65 702	1 326	7 088	59
32 845	28 266	61 422	1 255	6 972	59.1
.	.	.	.	.	60
.	.	.	.	.	61
26 885	22 259	54 970	1 090	12 667	61.1
3 433	2 788	7 795	346	625	61.2
618 920	521 853	1 285 203	20 691	84 387	62
375 259	316 312	346 541	12 927	38 698	62.01
131 235	111 270	747 018	4 739	34 659	62.02
118 522	97 741	182 499	3 389	16 461	63
110 665	91 183	168 428	2 938	15 067	63.1
7 857	6 558	14 071	451	1 394	63.9

## Noch: 1.5 Ausgewählte Grundzahlen nach Wirtschaftszweigen

WZ 2008	Wirtschaftszweig	Unternehmen/ Einrichtungen insgesamt	Umsatz insgesamt <sup>1)</sup>	Sub- ventionen	Tätige Personen am 30. September	
					insgesamt	darunter abhängig Beschäftigte
		Anzahl	1 000 €		Anzahl	
<b>L</b>	<b>Grundstücks- und Wohnungswesen</b>	<b>6 214</b>	<b>3 590 537</b>	<b>16 239</b>	<b>19 910</b>	<b>12 961</b>
68	Grundstücks- u. Wohnungswesen	6 214	3 590 537	16 239	19 910	12 961
68.1	Kauf und Verkauf von eigenen Immobilien	206	232 189	3	525	377
68.2	Vermietung, Verpachtung von eigenen oder geleasteten Immobilien	3 880	2 823 122	16 220	11 422	6 470
68.3	Vermittlung und Verwaltung von Immobilien für Dritte	2 129	535 225	16	7 963	6 115
<b>M</b>	<b>Erbringung von freiberuflichen, wissenschaftlichen und tech- nischen Dienstleistungen</b>	<b>16 942</b>	<b>6 004 228</b>	<b>322 857</b>	<b>81 896</b>	<b>65 325</b>
69	Rechts- und Steuerberatung, Wirtschaftsprüfung	4 193	1 043 788	334	19 493	14 920
69.1	Rechtsberatung	2 223	484 294	152	8 313	5 630
69.2	Wirtschaftsprüfung und Steuer- beratung; Buchführung	1 969	559 495	182	11 180	9 291
70	Verwaltung und Führung von Unternehmen und Betrieben; Unternehmensberatung	2 289	1 210 978	4 784	10 778	8 904
70.1	Verwaltung und Führung von Unternehmen und Betrieben	447	608 034	303	4 331	4 094
70.2	Public-Relations- und Unternehmensberatung	1 842	602 945	4 482	6 447	4 810
71	Architektur- und Ingenieurbüros; technische, physikalische und chemische Untersuchung	6 551	2 564 083	6 391	28 852	22 552
71.1	Architektur- und Ingenieurbüros	6 160	2 340 736	5 766	26 180	20 224
71.2	Technische, physikalische und chemische Untersuchung	392	223 347	625	2 672	2 328
72	Forschung und Entwicklung	204	324 537	309 855	7 349	7 225
73	Werbung und Marktforschung	1 412	414 725	335	9 418	8 098
73.1	Werbung	1 365	390 048	328	8 439	7 148
73.2	Markt- und Meinungsforschung	47	24 676	7	979	951
74	Sonstige freiberufliche, wissenschaftliche und technische Tätigkeiten	1 894	352 275	1 155	4 530	2 602
74.1	Ateliers für Textil-, Schmuck-, Grafik- u.ä. Design	632	59 076	118	1 035	352
74.2	Fotografie und Fotolabors	359	178 814	374	1 960	1 592
74.3	Übersetzen u. Dolmetschen	255	17 853	9	330	81
74.9	Sonstige freiberuf., wissenschaftl. und technische Tätigkeiten a.n.g.	648	96 531	655	1 204	576
75	Veterinärwesen	398	93 841	3	1 476	1 024

Erläuterungen der Fußnoten auf Seite 18

Personalaufwand <sup>2)</sup>		Materialaufwand <sup>3)</sup>	Betriebliche Steuern und sonstige öffentliche Abgaben	Bruttoanlage- investitionen insgesamt	WZ 2008
insgesamt	darunter Bruttoentgelte				
1 000 €					

<b>365 914</b>	<b>305 496</b>	<b>1 762 551</b>	<b>70 914</b>	<b>514 206</b>	<b>L</b>
365 914	305 496	1 762 551	70 914	514 206	68
10 064	8 716	158 123	3 627	37 536	68.1
225 361	188 171	1 393 390	55 987	438 037	68.2
130 489	108 608	211 038	11 300	38 632	68.3
<b>2 008 676</b>	<b>1 674 123</b>	<b>2 520 704</b>	<b>68 717</b>	<b>359 439</b>	<b>M</b>
355 982	292 093	252 474	8 221	31 387	69
112 825	90 741	116 501	3 365	10 838	69.1
243 157	201 352	135 973	4 856	20 549	69.2
373 021	314 775	556 712	16 951	49 021	70
166 860	141 466	367 193	9 145	36 716	70.1
206 160	173 309	189 519	7 807	12 305	70.2
800 513	667 443	1 049 011	32 407	90 030	71
718 008	598 711	962 373	28 620	78 601	71.1
82 504	68 732	86 637	3 786	11 429	71.2
311 635	260 623	203 062	2 395	100 935	72
85 496	71 224	247 284	4 659	16 758	73
75 316	62 700	234 684	4 523	16 247	73.1
10 179	8 524	12 600	136	511	73.2
64 350	54 044	170 256	3 549	67 553	74
7 859	6 559	25 559	897	2 713	74.1
42 238	35 598	92 496	1 389	59 854	74.2
1 536	1 304	6 030	108	348	74.3
12 717	10 583	46 172	1 156	4 637	74.9
17 680	13 922	41 904	534	3 755	75

## Noch: 1.5 Ausgewählte Grundzahlen nach Wirtschaftszweigen

WZ 2008	Wirtschaftszweig	Unternehmen/ Einrichtungen insgesamt	Umsatz insgesamt <sup>1)</sup>	Sub- ventionen	Tätige Personen am 30. September	
					insgesamt	darunter abhängig Beschäftigte
		Anzahl	1 000 €		Anzahl	
<b>N</b>	<b>Erbringung von sonstigen wirtschaftlichen Dienstleistungen</b>	<b>9 491</b>	<b>4 538 321</b>	<b>4 758</b>	<b>110 042</b>	<b>101 138</b>
77	Vermietung von beweglichen Sachen	1 031	433 059	295	3 336	2 274
77.1	Vermietung von Kraftwagen	173	67 528	65	576	416
77.2	Vermietung von Gebrauchsgütern	142	42 418	14	616	493
77.3	Vermietung von Maschinen, Geräten und sonstigen beweglichen Sachen	681	300 449	216	2 105	1 359
78	Vermittlung und Überlassung von Arbeitskräften	408	697 392	416	26 488	26 208
78.1	Vermittlung von Arbeitskräften	176	33 385	2	829	654
78.2	Befristete Überlassung von Arbeitskräften	212	530 048	392	21 474	21 376
78.3	Sonstige Überlassung von Arbeitskräften	20	133 959	22	4 186	4 177
79	Reisebüros, Reiseveranstalter und Erbringung sonst. Reservierungsdienstleistungen	704	751 312	975	3 610	2 923
79.1	Reisebüros und Reiseveranstalter	630	718 714	30	3 421	2 824
79.9	Erbringung sonst. Reservierungsdienstleistungen	74	32 598	945	189	99
80	Wach- und Sicherheitsdienste sowie Detekteien	372	254 447	360	8 790	8 456
80.1	Private Wach-u.Sicherheitsdienste	279	234 149	360	8 453	8 193
80.2	Sicherh.dienste mit Überwachungs- und Alarmsystemen	65	17 960	-	291	245
81	Gebäudebetreuung; Garten- und Landschaftsbau	5 053	1 339 187	872	51 887	47 095
81.1	Hausmeisterdienste	2 899	356 138	181	10 988	8 154
81.2	Reinigung von Gebäuden, Straßen und Verkehrsmitteln	1 209	665 998	276	35 029	33 957
81.3	Garten- und Landschaftsbau sowie Erbringung von sonstigen gärtnerischen Dienstleistungen	945	317 051	415	5 870	4 983
82	Erbringung von wirtschaftlichen Dienstleistungen für Unternehmen und Privatpersonen a.n.g.	1 923	1 062 925	1 840	15 931	14 182
82.1	Sekretariats- und Schreibdienste, Copy-Shops	415	29 289	7	784	372
82.3	Messe-, Ausstellungs- und Kongressveranstalter	437	219 191	964	1 644	1 205
82.9	Erbringung sonstiger wirtschaftlicher Dienstleistungen für Unternehmen und Privatpersonen	1 018	638 671	345	7 484	6 610
<b>S/95</b>	<b>Reparatur von Datenverarbeitungsgeräten und Gebrauchsgütern</b>	<b>720</b>	<b>157 329</b>	<b>185</b>	<b>2 351</b>	<b>1 629</b>
95.1	Reparatur von Datenverarbeitungs- und Telekommunikationsgeräten	184	80 897	61	939	765
95.2	Reparatur von Gebrauchsgütern	536	76 433	124	1 412	864

Erläuterungen der Fußnoten auf Seite 18

Personalaufwand <sup>2)</sup>		Materialaufwand <sup>3)</sup>	Betriebliche Steuern und sonstige öffentliche Abgaben	Bruttoanlage- investitionen insgesamt	WZ 2008
insgesamt	darunter Bruttoentgelte				
1 000 €					

<b>1 724 716</b>	<b>1 422 049</b>	<b>1 931 278</b>	<b>46 106</b>	<b>219 288</b>	<b>N</b>
52 995	43 896	178 262	9 667	127 112	77
7 037	5 589	28 511	1 287	13 442	77.1
6 928	5 602	22 639	766	4 856	77.2
38 931	32 619	107 641	7 597	108 567	77.3
564 594	466 613	71 286	5 924	2 689	78
15 918	13 183	7 419	1 107	490	78.1
432 508	356 497	54 895	4 031	1 912	78.2
116 168	96 932	8 972	786	287	78.3
61 718	51 220	628 932	4 166	7 238	79
58 845	48 827	605 550	3 438	6 872	79.1
2 873	2 393	23 383	728	366	79.9
150 609	124 503	75 572	1 463	3 462	80
144 312	119 193	65 911	1 270	2 350	80.1
6 171	5 216	8 381	153	981	80.2
608 569	496 580	414 356	14 867	54 382	81
110 598	90 008	116 532	4 396	17 900	81.1
403 787	331 006	153 180	6 808	17 250	81.2
94 184	75 566	144 645	3 663	19 232	81.3
286 232	239 238	562 870	10 019	24 405	82
4 487	3 656	12 154	527	1 024	82.1
36 295	30 173	150 560	2 339	6 796	82.3
129 079	108 981	355 520	5 665	14 212	82.9
<b>33 155</b>	<b>27 281</b>	<b>85 688</b>	<b>2 042</b>	<b>3 747</b>	<b>S/95</b>
16 718	13 843	46 685	739	1 446	95.1
16 438	13 438	39 003	1 303	2 301	95.2

## 1.6 Ausgewählte Kennzahlen nach Wirtschaftszweigen

WZ 2008	Wirtschaftszweig	Tätige Personen am 30. September insgesamt	Umsatz insgesamt <sup>1)</sup>	Bruttoanlage- investitionen insgesamt
		je Unternehmen		
		Anzahl	1 000 €	
<b>H</b>	<b>Verkehr und Lagerei</b>	<b>16</b>	<b>1 465</b>	<b>132</b>
49	Landverkehr und Transport in Rohrfernleitungen	10	876	99
49.3	Sonstige Personenbeförderung im Landverkehr	13	949	165
49.4	Güterbeförderung im Straßenverkehr, Umzugstransporte	8	662	49
50	Schifffahrt	12	765	212
51	Luftfahrt	47	92 262	9 233
52	Lagerei sowie Erbringung von sonstigen Dienstleistungen für den Verkehr	33	3 540	186
52.1	Lagerei	32	9 492	751
52.2	Erbringung v. sonstigen Dienstleistungen für den Verkehr	33	3 215	155
53	Post-, Kurier- und Expressdienste	32	455	9
53.2	Sonstige Post-, Kurier- und Expressdienste	32	455	9
<b>J</b>	<b>Information und Kommunikation</b>	<b>9</b>	<b>1 280</b>	<b>43</b>
58	Verlagswesen	15	2 553	37
58.1	Verlegen von Büchern und Zeit- schriften; sonstiges Verlagswesen (ohne Software)	15	2 599	20
58.2	Verlegen von Software	17	2 052	230
59	Herstellung, Verleih u. Vertrieb von Filmen u. Fernsehprogrammen; Kinos; Tonstudios und Verlegen von Musik	7	402	26
59.1	Herstellung von Filmen und Fernsehprogrammen, deren Verleih und Vertrieb; Kinos	7	442	30
60	Rundfunkveranstalter	.	.	.
61	Telekommunikation	.	.	.
61.1	Leistungsgebundene Telekommunikation	11	2 019	213
61.2	Drahtlose Telekommunikation	10	1 190	52
62	Erbringung von Dienstleistungen der Informationstechnologie	7	949	36
62.01	Programmierungstätigkeiten	9	789	34
62.02	Erbringung von Beratungs- leistungen auf dem Gebiet der Informationstechnologie	5	1 578	57
63	Informationsdienstleistungen	15	1 820	63
63.1	Datenverarbeitung, Hosting und damit verbundene Tätigkeiten; Webportale	26	3 438	116
63.9	Erbringung von sonstigen Informationsdienstleistungen	4	229	11

Erläuterungen der Fußnoten auf Seite 18



Verhältnis			Anteil der Personalaufwendungen an den Aufwendungen insgesamt	Brutto- entgelt je abhängig Beschäftigten	WZ 2008
Personalaufwand <sup>2)</sup>	Materialaufwand <sup>3)</sup>	Bruttoanlage- investitionen			
zum Umsatz					
%			€		
20,5	63,8	9,0	24,3	16 808	H
24,4	57,8	11,3	29,6	19 165	49
31,7	60,4	17,4	34,4	20 139	49.3
23,3	55,6	7,5	29,6	17 440	49.4
35,3	55,1	27,7	39,0	19 619	50
5,9	86,0	10,0	6,4	96 588	51
25,2	56,4	5,2	30,9	22 849	52
11,0	38,6	7,9	22,2	27 483	52.1
27,5	59,3	4,8	31,7	22 600	52.2
31,5	51,2	1,9	38,1	3 837	53
31,5	51,2	1,9	38,1	3 837	53.2
26,8	59,9	3,4	30,9	34 638	J
22,8	60,8	1,5	27,3	33 316	58
22,3	61,4	0,8	26,6	33 653	58.1
30,0	52,2	11,2	36,5	30 208	58.2
30,9	59,0	6,4	34,3	17 988	59
31,8	59,5	6,8	34,8	17 981	59.1
.	.	.	.	.	60
.	.	.	.	.	61
22,4	45,7	10,5	32,8	35 775	61.1
23,8	54,0	4,3	30,6	25 817	61.2
27,8	57,8	3,8	32,5	35 517	62
41,7	38,5	4,3	52,0	34 878	62.01
13,7	78,2	3,6	14,9	41 815	62.02
24,9	38,3	3,5	39,4	26 445	63
24,8	37,7	3,4	39,7	27 459	63.1
26,0	46,6	4,6	35,8	17 471	63.9

## Noch: 1.6 Ausgewählte Kennzahlen nach Wirtschaftszweigen

WZ 2008	Wirtschaftszweig	Tätige Personen am 30. September insgesamt	Umsatz insgesamt <sup>1)</sup>	Bruttoanlage- investitionen insgesamt
		je Unternehmen		
		Anzahl	1 000 €	
<b>L</b>	<b>Grundstücks- und Wohnungswesen</b>	<b>3</b>	<b>578</b>	<b>83</b>
68	Grundstücks- u. Wohnungswesen	3	578	83
68.1	Kauf und Verkauf von eigenen Immobilien	3	1 126	182
68.2	Vermietung, Verpachtung von eigenen oder geleasteten Immobilien	3	728	113
68.3	Vermittlung und Verwaltung von Immobilien für Dritte	4	251	18
<b>M</b>	<b>Erbringung von freiberuflichen, wissenschaftlichen und tech- nischen Dienstleistungen</b>	<b>5</b>	<b>354</b>	<b>21</b>
69	Rechts- und Steuerberatung, Wirtschaftsprüfung	5	249	7
69.1	Rechtsberatung	4	218	5
69.2	Wirtschaftsprüfung und Steuer- beratung; Buchführung	6	284	10
70	Verwaltung und Führung von Unternehmen und Betrieben; Unternehmensberatung	5	529	21
70.1	Verwaltung und Führung von Unternehmen und Betrieben	10	1 360	82
70.2	Public-Relations- und Unternehmensberatung	4	327	7
71	Architektur- und Ingenieurbüros; technische, physikalische und chemische Untersuchung	4	391	14
71.1	Architektur- und Ingenieurbüros	4	380	13
71.2	Technische, physikalische und chemische Untersuchung	7	570	29
72	Forschung und Entwicklung	36	1 588	494
73	Werbung und Marktforschung	7	294	12
73.1	Werbung	6	286	12
73.2	Markt- und Meinungsforschung	21	526	11
74	Sonstige freiberufliche, wissenschaftliche und technische Tätigkeiten	2	186	36
74.1	Ateliers für Textil-, Schmuck-, Grafik- u.ä. Design	2	94	4
74.2	Fotografie und Fotolabors	5	497	167
74.3	Übersetzen u. Dolmetschen	1	70	1
74.9	Sonstige freiberuf., wissenschaftl. und technische Tätigkeiten a.n.g.	2	149	7
75	Veterinärwesen	4	236	9

Erläuterungen der Fußnoten auf Seite 18

Verhältnis			Anteil der Personalaufwendungen an den Aufwendungen insgesamt	Brutto- entgelt je abhängig Beschäftigten	WZ 2008
Personalaufwand <sup>2)</sup>	Materialaufwand <sup>3)</sup>	Bruttoanlage- investitionen			
zum Umsatz					
%				€	
10,2	49,1	14,3	17,2	23 570	L
10,2	49,1	14,3	17,2	23 570	68
4,3	68,1	16,2	6,0	23 144	68.1
8,0	49,4	15,5	13,9	29 084	68.2
24,4	39,4	7,2	38,2	17 761	68.3
33,5	42,0	6,0	44,3	25 628	M
34,1	24,2	3,0	58,5	19 577	69
23,3	24,1	2,2	49,2	16 118	69.1
43,5	24,3	3,7	64,1	21 673	69.2
30,8	46,0	4,0	40,1	35 354	70
27,4	60,4	6,0	31,2	34 556	70.1
34,2	31,4	2,0	52,1	36 033	70.2
31,2	40,9	3,5	43,3	29 596	71
30,7	41,1	3,4	42,7	29 604	71.1
36,9	38,8	5,1	48,8	29 527	71.2
96,0	62,6	31,1	60,5	36 072	72
20,6	59,6	4,0	25,7	8 795	73
19,3	60,2	4,2	24,3	8 772	73.1
41,3	51,1	2,1	44,7	8 967	73.2
18,3	48,3	19,2	27,4	20 773	74
13,3	43,3	4,6	23,5	18 608	74.1
23,6	51,7	33,5	31,3	22 357	74.2
8,6	33,8	2,0	20,3	16 154	74.3
13,2	47,8	4,8	21,6	18 366	74.9
18,8	44,7	4,0	29,7	13 589	75

## Noch: 1.6 Ausgewählte Kennzahlen nach Wirtschaftszweigen

WZ 2008	Wirtschaftszweig	Tätige Personen am 30. September insgesamt	Umsatz insgesamt <sup>1)</sup>	Bruttoanlage- investitionen insgesamt
		je Unternehmen		
		Anzahl	1 000 €	
<b>N</b>	<b>Erbringung von sonstigen wirtschaftlichen Dienstleistungen</b>	<b>12</b>	<b>478</b>	<b>23</b>
77	Vermietung von beweglichen Sachen	3	420	123
77.1	Vermietung von Kraftwagen	3	391	78
77.2	Vermietung von Gebrauchsgütern	4	299	34
77.3	Vermietung von Maschinen, Geräten und sonstigen beweglichen Sachen	3	441	159
78	Vermittlung und Überlassung von Arbeitskräften	65	1 709	7
78.1	Vermittlung von Arbeitskräften	5	190	3
78.2	Befristete Überlassung von Arbeitskräften	101	2 495	9
78.3	Sonstige Überlassung von Arbeitskräften	214	6 848	15
79	Reisebüros, Reiseveranstalter und Erbringung sonst. Reservierungsdienstleistungen	5	1 067	10
79.1	Reisebüros und Reiseveranstalter	5	1 140	11
79.9	Erbringung sonst. Reservierungsdienstleistungen	3	443	5
80	Wach- und Sicherheitsdienste sowie Detekteien	24	684	9
80.1	Private Wach-u.Sicherheitsdienste	30	840	8
80.2	Sicherh.dienste mit Überwachungs- und Alarmsystemen	4	275	15
81	Gebäudebetreuung; Garten- und Landschaftsbau	10	265	11
81.1	Hausmeisterdienste	4	123	6
81.2	Reinigung von Gebäuden, Straßen und Verkehrsmitteln	29	551	14
81.3	Garten- und Landschaftsbau sowie Erbringung von sonstigen gärtnerischen Dienstleistungen	6	336	20
82	Erbringung von wirtschaftlichen Dienstleistungen für Unternehmen und Privatpersonen a.n.g.	8	553	13
82.1	Sekretariats- und Schreibdienste, Copy-Shops	2	71	2
82.3	Messe-, Ausstellungs- und Kongressveranstalter	4	502	16
82.9	Erbringung sonstiger wirtschaftlicher Dienstleistungen für Unternehmen und Privatpersonen	7	627	14
<b>S/95</b>	<b>Reparatur von Datenverarbeitungsgeräten und Gebrauchsgütern</b>	<b>3</b>	<b>218</b>	<b>5</b>
95.1	Reparatur von Datenverarbeitungs- und Telekommunikationsgeräten	5	439	8
95.2	Reparatur von Gebrauchsgütern	3	143	4

Erläuterungen der Fußnoten auf Seite 18

Verhältnis			Anteil der Personalaufwendungen an den Aufwendungen insgesamt	Brutto- entgelt je abhängig Beschäftigten	WZ 2008
Personalaufwand <sup>2)</sup>	Materialaufwand <sup>3)</sup>	Bruttoanlage- investitionen			
zum Umsatz					
%			€		
38,0	42,6	4,8	47,2	14 060	N
12,2	41,2	29,4	22,9	19 302	77
10,4	42,2	19,9	19,8	13 441	77.1
16,3	53,4	11,4	23,4	11 367	77.2
13,0	35,8	36,1	26,6	24 010	77.3
81,0	10,2	0,4	88,8	17 804	78
47,7	22,2	1,5	68,2	20 156	78.1
81,6	10,4	0,4	88,7	16 677	78.2
86,7	6,7	0,2	92,8	23 204	78.3
8,2	83,7	1,0	8,9	17 522	79
8,2	84,3	1,0	8,9	17 290	79.1
8,8	71,7	1,1	10,9	24 112	79.9
59,2	29,7	1,4	66,6	14 723	80
61,6	28,1	1,0	68,6	14 549	80.1
34,4	46,7	5,5	42,4	21 270	80.2
45,4	30,9	4,1	59,5	10 544	81
31,1	32,7	5,0	48,7	11 038	81.1
60,6	23,0	2,6	72,5	9 748	81.2
29,7	45,6	6,1	39,4	15 164	81.3
26,9	53,0	2,3	33,7	16 869	82
15,3	41,5	3,5	27,0	9 827	82.1
16,6	68,7	3,1	19,4	25 048	82.3
20,2	55,7	2,2	26,6	16 487	82.9
21,1	54,5	2,4	27,9	16 744	S/95
20,7	57,7	1,8	26,4	18 098	95.1
21,5	51,0	3,0	29,6	15 546	95.2

**Teil 2: Unternehmen/Einrichtungen mit einem Umsatz von 250 000 € und mehr**
**2.1 Unternehmen/Einrichtungen, Umsatz, tätige Personen, abhängig Beschäftigte und Personalaufwand nach Wirtschaftszweigen**

WZ 2008	Wirtschaftszweig	Unternehmen/ Einrichtungen insgesamt	Umsatz insgesamt <sup>1)</sup>	Personalaufwand		
				insgesamt	davon	
					Brutto- entgelte	Sozial- auf- wendungen des Arbeitgebers
		Anzahl		1 000 €		
<b>H</b>	<b>Verkehr und Lagerei</b>	<b>1 985</b>	<b>7 396 773</b>	<b>1 522 023</b>	<b>1 250 968</b>	<b>271 056</b>
49	Landverkehr und Transport in Rohrfernleitungen	1 450	3 218 433	795 541	649 387	146 154
49.3	Sonstige Personenbeförderung im Landverkehr	336	1 162 525	373 703	305 872	67 832
49.4	Güterbeförderung im Straßenverkehr, Umzugstransporte	1 102	1 582 101	379 828	308 656	71 172
50	Schifffahrt	10	11 747	4 242	3 451	791
51	Luftfahrt	6	1 820 969	106 801	88 841	17 961
52	Lagerei sowie Erbringung von sonstigen Dienstleistungen für den Verkehr	363	2 067 602	521 017	431 489	89 527
53	Post-, Kurier- und Expressdienste	155	278 022	94 423	77 800	16 623
53.2	Sonstige Post-, Kurier- und Expressdienste	155	278 022	94 423	77 800	16 623
<b>J</b>	<b>Information und Kommunikation</b>	<b>889</b>	<b>3 979 187</b>	<b>1 085 542</b>	<b>896 585</b>	<b>188 957</b>
58	Verlagswesen	99	569 376	129 586	108 115	21 470
58.1	Verlegen von Büchern und Zeit- schriften; sonstiges Verlagswesen (ohne Software)	88	531 874	118 583	98 822	19 761
58.2	Verlegen von Software	12	37 502	11 003	9 293	1 710
59	Herstellung, Verleih u. Vertrieb von Filmen u. Fernsehprogrammen; Kinos; Tonstudios und Verlegen von Musik	74	92 819	32 228	27 772	4 456
59.1	Herstellung von Filmen und Fernsehprogrammen, deren Verleih und Vertrieb; Kinos	65	87 748	30 799	26 553	4 246
60	Rundfunkveranstalter	.	.	.	.	.
60.1	Hörfunkveranstalter	7	37 548	6 058	5 137	921
61	Telekommunikation	.	.	.	.	.
61.1	Leitungsgebundene Telekommunikation	23	117 081	26 618	22 036	4 582
61.2	Drahtlose Telekommunikation	5	13 518	3 331	2 704	627
62	Erbringung von Dienstleistungen der Informationstechnologie	589	2 071 641	592 605	499 628	92 977
62.01	Programmierungstätigkeiten	317	828 466	362 224	305 595	56 629
62.02	Erbringung von Beratungs- leistungen auf dem Gebiet der Informationstechnologie	97	907 472	124 865	105 636	19 229
63	Informationsdienstleistungen	68	462 837	115 150	95 044	20 106
63.1	Datenverarbeitung, Hosting und damit verbundene Tätigkeiten; Webportale	50	440 094	108 227	89 258	18 969
63.9	Erbringung von sonstigen Informationsdienstleistungen	19	22 743	6 923	5 785	1 138

Erläuterungen der Fußnoten auf Seite 18

Tätige Personen am 30. September						WZ 2008
insgesamt	darunter abhängig Beschäftigte					
	zusammen	und zwar				
		in Teilzeit	geringfügig Beschäftigte	abhängig Beschäftigte in Vollzeiteinheiten	Aus- zubildende	
Anzahl						
73 839	72 254	6 398	20 367	53 671	957	H
33 155	31 826	1 697	3 390	28 437	409	49
14 219	13 935	1 100	1 910	11 965	253	49.3
17 984	16 943	573	1 419	15 581	148	49.4
184	174	10	39	140	11	50
907	906	29	1	893	-	51
18 941	18 789	2 707	732	17 024	531	52
20 652	20 559	1 954	16 205	7 177	6	53
20 652	20 559	1 954	16 205	7 177	6	53.2
25 297	24 929	2 899	1 587	22 364	995	J
3 130	3 114	768	209	2 599	107	58
2 838	2 823	736	186	2 341	85	58.1
292	291	32	23	258	21	58.2
1 452	1 426	80	334	1 114	22	59
1 391	1 372	76	324	1 072	21	59.1
.	.	.	.	.	.	60
144	144	12	9	131	7	60
.	.	.	.	.	.	61
624	610	48	21	573	17	61.1
111	104	14	5	95	1	61.2
13 863	13 588	1 528	582	12 438	569	62
8 629	8 501	927	374	7 783	441	62.01
2 537	2 481	300	124	2 249	68	62.02
3 546	3 520	233	318	3 171	206	63
3 230	3 207	214	206	2 952	206	63.1
316	314	19	112	218	-	63.9

Noch: 2.1 Unternehmen/Einrichtungen, Umsatz, tätige Personen, abhängig Beschäftigte und Personalaufwand nach Wirtschaftszweigen

WZ 2008	Wirtschaftszweig	Unternehmen/ Einrichtungen insgesamt	Umsatz insgesamt <sup>1)</sup>	Personalaufwand		
				insgesamt	davon	
					Brutto- entgelte	Sozial- auf- wendungen des Arbeitgebers
		Anzahl		1 000 €		
<b>L</b>	<b>Grundstücks- und Wohnungswesen</b>	<b>1 189</b>	<b>3 191 188</b>	<b>324 582</b>	<b>271 327</b>	<b>53 256</b>
68	Grundstücks- u. Wohnungswesen	1 189	3 191 188	324 582	271 327	53 256
68.1	Kauf und Verkauf von eigenen Immobilien	89	219 161	6 388	5 569	819
68.2	Vermietung, Verpachtung von eigenen oder geleasteten Immobilien	707	2 581 281	220 467	184 117	36 350
68.3	Vermittlung und Verwaltung von Immobilien für Dritte	393	390 746	97 728	81 641	16 087
<b>M</b>	<b>Erbringung von freiberuflichen, wissenschaftlichen und technischen Dienstleistungen</b>	<b>3 863</b>	<b>4 950 355</b>	<b>1 842 283</b>	<b>1 538 586</b>	<b>303 697</b>
69	Rechts- und Steuerberatung, Wirtschaftsprüfung	1 150	787 207	301 514	248 638	52 876
69.1	Rechtsberatung	483	329 197	84 704	68 686	16 018
69.2	Wirtschaftsprüfung und Steuerberatung; Buchführung	667	458 010	216 810	179 952	36 858
70	Verwaltung und Führung von Unternehmen und Betrieben; Unternehmensberatung	418	1 054 293	349 995	295 353	54 642
70.1	Verwaltung und Führung von Unternehmen und Betrieben	207	586 763	163 356	138 455	24 901
70.2	Public-Relations- und Unternehmensberatung	211	467 530	186 639	156 898	29 741
71	Architektur- und Ingenieurbüros; technische, physikalische und chemische Untersuchung	1 599	2 143 537	736 493	615 020	121 473
71.1	Architektur- und Ingenieurbüros	1 429	1 935 865	655 650	547 587	108 062
71.2	Technische, physikalische und chemische Untersuchung	170	207 672	80 844	67 433	13 411
72	Forschung und Entwicklung	110	316 272	308 541	258 077	50 464
72.1	Forschung und Entwicklung im Bereich Natur-, Ingenieur-, Agrarwissenschaften und Medizin	104	304 441	295 117	246 833	48 284
72.2	Forschung und Entwicklung im Bereich Rechts-, Wirtschafts- und Sozialwissenschaften sowie im Bereich Sprach-, Kultur- und Kunstwissenschaften	6	11 831	13 424	11 244	2 180
73	Werbung und Marktforschung	326	337 429	74 646	62 305	12 340
73.1	Werbung	304	314 310	65 137	54 368	10 769
74	Sonstige freiberufliche, wissenschaftliche und technische Tätigkeiten	137	247 803	56 812	47 928	8 884
74.1	Ateliers für Textil-, Schmuck-, Grafik- u.ä. Design	35	27 566	5 884	4 947	936
74.2	Fotografie und Fotolabors	42	158 584	39 920	33 716	6 204
75	Veterinärwesen	123	63 814	14 282	11 264	3 018

Erläuterungen der Fußnoten auf Seite 18



Tätige Personen am 30. September							WZ 2008
insgesamt	darunter abhängig Beschäftigte						
	zusammen	und zwar					
		in Teilzeit	geringfügig Beschäftigte	abhängig Beschäftigte in Vollzeiteinheiten	Aus- zubildende		
Anzahl							
10 705	9 955	924	1 298	8 520	360	L	
10 705	9 955	924	1 298	8 520	360	68	
297	203	7	49	162	-	68.1	
6 344	5 889	501	552	5 224	178	68.2	
4 064	3 863	416	697	3 134	183	68.3	
58 022	54 745	8 607	8 470	44 226	1 648	M	
12 487	11 132	2 549	1 080	9 121	670	69	
4 321	3 544	761	439	2 862	209	69.1	
8 165	7 588	1 789	641	6 259	461	69.2	
7 599	7 405	1 369	362	6 492	215	70	
4 000	3 934	998	106	3 388	119	70.1	
3 599	3 471	371	256	3 104	96	70.2	
20 321	19 096	1 875	1 544	17 032	351	71	
17 988	16 880	1 618	1 373	15 068	303	71.1	
2 334	2 216	257	171	1 964	47	71.2	
7 121	7 103	1 680	372	6 037	213	72	
6 730	6 714	1 595	353	5 699	213	72.1	
391	389	85	19	338	-	72.2	
7 488	7 279	453	4 791	3 363	67	73	
6 555	6 346	334	4 176	2 966	64	73.1	
2 141	2 024	543	201	1 629	58	74	
246	209	30	20	180	12	74.1	
1 469	1 428	457	130	1 129	30	74.2	
864	707	137	119	552	74	75	

Noch: 2.1 Unternehmen/Einrichtungen, Umsatz, tätige Personen, abhängig Beschäftigte und Personalaufwand nach Wirtschaftszweigen

WZ 2008	Wirtschaftszweig	Unternehmen/ Einrichtungen insgesamt	Umsatz insgesamt <sup>1)</sup>	Personalaufwand		
				insgesamt	davon	
					Brutto- entgelte	Sozial- auf- wendungen des Arbeitgebers
		Anzahl	1 000 €			
N	Erbringung von sonstigen wirtschaftlichen Dienstleistungen	2 006	3 958 925	1 612 331	1 331 949	280 382
77	Vermietung von beweglichen Sachen	295	365 024	47 124	39 089	8 035
77.1	Vermietung von Kraftwagen	65	57 270	6 140	4 899	1 241
77.2	Vermietung von Gebrauchsgütern	37	32 936	5 491	4 483	1 008
77.3	Vermietung von Maschinen, Geräten und sonstigen beweglichen Sachen	190	254 702	35 493	29 708	5 785
77.4	Leasing von nichtfinanziellen immateriellen Vermögensgegenständen (ohne Copyrights)	3	20 117	-	-	-
78	Vermittlung und Überlassung von Arbeitskräften	236	681 951	560 171	463 037	97 134
78.1	Vermittlung von Arbeitskräften	31	22 059	13 463	11 195	2 268
79	Reisebüros, Reiseveranstalter und Erbringung sonst. Reservierungsdienstleistungen	215	707 710	52 661	43 920	8 741
79.1	Reisebüros und Reiseveranstalter	200	678 323	49 954	41 659	8 295
79.9	Erbringung sonst. Reservierungsdienstleistungen	15	29 387	2 707	2 262	445
80	Wach- und Sicherheitsdienste sowie Detekteien	105	236 673	147 963	122 434	25 529
80.1	Private Wach-u.Sicherheitsdienste	85	222 246	142 233	117 580	24 653
80.2	Sicherh.dienste mit Überwachungs- und Alarmsystemen	17	13 490	5 642	4 789	852
81	Gebäudebetreuung; Garten- und Landschaftsbau	766	1 005 953	531 355	435 024	96 331
81.1	Hausmeisterdienste	222	187 773	82 351	67 585	14 766
81.2	Reinigung von Gebäuden, Straßen und Verkehrsmitteln	273	568 165	369 112	303 228	65 884
81.3	Garten- und Landschaftsbau sowie Erbringung von sonstigen gärtnerischen Dienstleistungen	271	250 015	79 893	64 212	15 681
82	Erbringung von wirtschaftlichen Dienstleistungen für Unternehmen und Privatpersonen a.n.g.	390	961 614	273 057	228 445	44 612
82.1	Sekretariats- und Schreibdienste, Copy-Shops	17	9 916	1 864	1 509	356
82.3	Messe-, Ausstellungs- und Kongressveranstalter	95	193 008	35 387	29 471	5 917
82.9	Erbringung sonstiger wirtschaftlicher Dienstleistungen für Unternehmen und Privatpersonen	246	585 149	120 643	102 028	18 615
S/95	Reparatur von Datenverarbeitungsgeräten und Gebrauchsgütern	78	116 268	28 925	23 890	5 035
95.1	Reparatur von Datenverarbeitungs- und Telekommunikationsgeräten	18	71 561	15 894	13 172	2 721
95.2	Reparatur von Gebrauchsgütern	59	44 707	13 032	10 718	2 313

Erläuterungen der Fußnoten auf Seite 18

Tätige Personen am 30. September						WZ 2008
insgesamt	darunter abhängig Beschäftigte					
	zusammen	und zwar				
		in Teilzeit	geringfügig Beschäftigte	abhängig Beschäftigte in Vollzeiteinheiten	Aus- zubildende	
Anzahl						
92 191	90 929	20 942	19 690	66 296	801	N
2 092	1 839	112	350	1 517	32	77
368	316	10	98	233	5	77.1
336	314	29	118	211	6	77.2
1 384	1 209	73	133	1 073	21	77.3
3	-	-	-	-	-	77.4
26 024	25 908	2 253	2 729	22 816	110	78
522	498	33	28	461	-	78.1
2 391	2 232	289	310	1 859	108	79
2 275	2 146	274	291	1 795	108	79.1
116	86	15	19	64	-	79.9
8 132	8 078	984	1 885	6 171	98	80
7 909	7 865	975	1 848	5 992	96	80.1
210	202	9	30	175	2	80.2
40 644	40 186	13 513	13 083	23 936	283	81
5 478	5 344	1 026	1 304	3 877	24	81.1
31 154	31 013	12 229	11 330	16 697	148	81.2
4 012	3 829	257	450	3 362	111	81.3
12 909	12 687	3 791	1 333	9 997	169	82
140	120	25	27	88	6	82.1
1 140	1 062	130	169	874	52	82.3
5 751	5 629	712	908	4 618	74	82.9
1 336	1 277	68	121	1 153	14	S/95
725	712	35	20	681	2	95.1
612	565	33	101	473	12	95.2

## 2.2 Umsatz, Bruttoanlageinvestitionen, Steuern und Subventionen nach Wirtschaftszweigen

WZ 2008	Wirtschaftszweig	Umsatz insgesamt <sup>1)</sup>	Bruttoanlage- investitionen insgesamt	Betriebliche Steuern und sonstige öffentliche Abgaben	Subventionen
1 000 €					
<b>H</b>	<b>Verkehr und Lagerei</b>	<b>7 396 773</b>	<b>670 511</b>	<b>39 074</b>	<b>40 226</b>
49	Landverkehr und Transport in Rohrfernleitungen	3 218 433	371 874	21 715	38 846
49.3	Sonstige Personenbeförderung im Landverkehr	1 162 525	208 571	3 381	35 143
49.4	Güterbeförderung im Straßenverkehr, Umzugstransporte	1 582 101	121 083	17 285	2 539
50	Schifffahrt	11 747	3 281	38	11
51	Luftfahrt	1 820 969	182 192	1 941	-
52	Lagerei sowie Erbringung von sonstigen Dienstleistungen für den Verkehr	2 067 602	109 034	12 644	1 232
53	Post-, Kurier- und Expressdienste	278 022	4 130	2 736	137
53.2	Sonstige Post-, Kurier- und Expressdienste	278 022	4 130	2 736	137
<b>J</b>	<b>Information und Kommunikation</b>	<b>3 979 187</b>	<b>134 466</b>	<b>34 361</b>	<b>13 298</b>
58	Verlagswesen	569 376	8 337	9 149	3 278
58.1	Verlegen von Büchern und Zeit- schriften; sonstiges Verlagswesen (ohne Software)	531 874	3 978	8 507	3 268
58.2	Verlegen von Software	37 502	4 359	642	10
59	Herstellung, Verleih u. Vertrieb von Filmen u. Fernsehprogrammen; Kinos; Tonstudios und Verlegen von Musik	92 819	5 740	1 165	4 038
59.1	Herstellung von Filmen und Fernsehprogrammen, deren Verleih und Vertrieb; Kinos	87 748	5 660	1 120	4 025
60	Rundfunkveranstalter	.	.	.	.
60.1	Hörfunkveranstalter	37 548	1 924	628	-
61	Telekommunikation	.	.	.	.
61.1	Leistungsgebundene Telekommunikation	117 081	12 600	1 065	-
61.2	Drahtlose Telekommunikation	13 518	485	301	36
62	Erbringung von Dienstleistungen der Informationstechnologie	2 071 641	80 314	17 865	5 742
62.01	Programmierungstätigkeiten	828 466	37 170	11 292	4 445
62.02	Erbringung von Beratungs- leistungen auf dem Gebiet der Informationstechnologie	907 472	33 755	3 914	285
63	Informationsdienstleistungen	462 837	16 050	3 004	10
63.1	Datenverarbeitung, Hosting und damit verbundene Tätigkeiten; Webportale	440 094	14 788	2 800	10
63.9	Erbringung von sonstigen Informationsdienstleistungen	22 743	1 262	204	-

Erläuterungen der Fußnoten auf Seite 18

Noch: 2.2 Umsatz, Bruttoanlageinvestitionen, Steuern und Subventionen  
nach Wirtschaftszweigen

WZ 2008	Wirtschaftszweig	Umsatz insgesamt <sup>1)</sup>	Bruttoanlage- investitionen insgesamt	Betriebliche Steuern und sonstige öffentliche Abgaben	Subventionen
1 000 €					
<b>L</b>	<b>Grundstücks- und Wohnungswesen</b>	<b>3 191 188</b>	<b>484 009</b>	<b>57 261</b>	<b>15 613</b>
68	Grundstücks- u. Wohnungswesen	3 191 188	484 009	57 261	15 613
68.1	Kauf und Verkauf von eigenen Immobilien	219 161	37 325	3 106	3
68.2	Vermietung, Verpachtung von eigenen oder geleasteten Immobilien	2 581 281	416 929	47 727	15 594
68.3	Vermittlung und Verwaltung von Immobilien für Dritte	390 746	29 756	6 427	16
<b>M</b>	<b>Erbringung von freiberuflichen, wissenschaftlichen und tech- nischen Dienstleistungen</b>	<b>4 950 355</b>	<b>314 148</b>	<b>53 608</b>	<b>319 173</b>
69	Rechts- und Steuerberatung, Wirtschaftsprüfung	787 207	23 757	5 713	252
69.1	Rechtsberatung	329 197	7 631	1 752	107
69.2	Wirtschaftsprüfung und Steuer- beratung; Buchführung	458 010	16 126	3 961	146
70	Verwaltung und Führung von Unternehmen und Betrieben; Unternehmensberatung	1 054 293	39 340	12 678	4 784
70.1	Verwaltung und Führung von Unternehmen und Betrieben	586 763	30 795	8 917	303
70.2	Public-Relations- und Unternehmensberatung	467 530	8 545	3 761	4 482
71	Architektur- und Ingenieurbüros; technische, physikalische und chemische Untersuchung	2 143 537	70 928	26 874	6 038
71.1	Architektur- und Ingenieurbüros	1 935 865	59 813	23 389	5 417
71.2	Technische, physikalische und chemische Untersuchung	207 672	11 115	3 485	621
72	Forschung und Entwicklung	316 272	100 609	2 312	306 748
72.1	Forschung und Entwicklung im Bereich Natur-, Ingenieur-, Agrarwissenschaften und Medizin	304 441	92 193	2 266	300 621
72.2	Forschung und Entwicklung im Bereich Rechts-, Wirtschafts- und Sozialwissenschaften sowie im Bereich Sprach-, Kultur- und Kunstwissenschaften	11 831	8 416	46	6 127
73	Werbung und Marktforschung	337 429	13 208	3 417	285
73.1	Werbung	314 310	12 697	3 297	279
74	Sonstige freiberufliche, wissenschaftliche und technische Tätigkeiten	247 803	63 664	2 340	1 063
74.1	Ateliers für Textil-, Schmuck-, Grafik- u.ä. Design	27 566	982	449	64
74.2	Fotografie und Fotolabors	158 584	59 210	1 174	367
75	Veterinärwesen	63 814	2 641	275	3

Erläuterungen der Fußnoten auf Seite 18

Noch: 2.2 Umsatz, Bruttoanlageinvestitionen, Steuern und Subventionen  
nach Wirtschaftszweigen

WZ 2008	Wirtschaftszweig	Umsatz insgesamt <sup>1)</sup>	Bruttoanlage- investitionen insgesamt	Betriebliche Steuern und sonstige öffentliche Abgaben	Subventionen
1 000 €					
<b>N</b>	<b>Erbringung von sonstigen wirtschaftlichen Dienstleistungen</b>	<b>3 958 925</b>	<b>181 153</b>	<b>34 541</b>	<b>4 611</b>
77	Vermietung von beweglichen Sachen	365 024	111 831	7 374	281
77.1	Vermietung von Kraftwagen	57 270	11 537	906	65
77.2	Vermietung von Gebrauchsgütern	32 936	4 449	581	-
77.3	Vermietung von Maschinen, Geräten und sonstigen beweglichen Sachen	254 702	95 846	5 886	216
77.4	Leasing von nichtfinanziellen immateriellen Vermögensgegenständen (ohne Copyrights)	20 117	-	-	-
78	Vermittlung und Überlassung von Arbeitskräften	681 951	2 310	5 378	415
78.1	Vermittlung von Arbeitskräften	22 059	113	569	0
79	Reisebüros, Reiseveranstalter und Erbringung sonst. Reservierungsdienstleistungen	707 710	6 311	3 330	968
79.1	Reisebüros und Reiseveranstalter	678 323	6 021	2 611	23
79.9	Erbringung sonst. Reservierungsdienstleistungen	29 387	290	719	945
80	Wach- und Sicherheitsdienste sowie Detekteien	236 673	3 168	1 166	360
80.1	Private Wach- u. Sicherheitsdienste	222 246	2 202	1 039	360
80.2	Sicherh.dienste mit Überwachungs- und Alarmsystemen	13 490	965	111	-
81	Gebäudebetreuung; Garten- und Landschaftsbau	1 005 953	37 652	9 001	769
81.1	Hausmeisterdienste	187 773	9 295	1 635	128
81.2	Reinigung von Gebäuden, Straßen und Verkehrsmitteln	568 165	12 401	4 479	241
81.3	Garten- und Landschaftsbau sowie Erbringung von sonstigen gärtnerischen Dienstleistungen	250 015	15 956	2 887	401
82	Erbringung von wirtschaftlichen Dienstleistungen für Unternehmen und Privatpersonen a.n.g.	961 614	19 882	8 292	1 818
82.1	Sekretariats- und Schreibdienste, Copy-Shops	9 916	132	74	6
82.3	Messe-, Ausstellungs- und Kongressveranstalter	193 008	6 433	1 990	964
82.9	Erbringung sonstiger wirtschaftlicher Dienstleistungen für Unternehmen und Privatpersonen	585 149	10 977	4 752	341
<b>S/95</b>	<b>Reparatur von Datenverarbeitungsgeräten und Gebrauchsgütern</b>	<b>116 268</b>	<b>2 662</b>	<b>1 249</b>	<b>185</b>
95.1	Reparatur von Datenverarbeitungs- und Telekommunikationsgeräten	71 561	1 279	665	61
95.2	Reparatur von Gebrauchsgütern	44 707	1 384	584	124

Erläuterungen der Fußnoten auf Seite 18

**Anhang: Wirtschaftszweigklassifikation WZ 2008****Übersicht über die Abschnitte, Abteilungen und Gruppen im Dienstleistungsbereich**

Lfd. Nr.	WZ 2008 Code	WZ 2008 - Bezeichnung
1	<b>H</b>	<b>ABSCHNITT H – VERKEHR UND LAGEREI</b>
2	49	Landverkehr und Transport in Rohrfernleitungen
3	49.1	Personenbeförderung im Eisenbahnfernverkehr
4	49.2	Güterbeförderung im Eisenbahnverkehr
5	49.3	Sonstige Personenbeförderung im Landverkehr
6	49.4	Güterbeförderung im Straßenverkehr, Umzugstransporte
7	49.5	Transport in Rohrfernleitungen
8	50	Schifffahrt
9	50.1	Personenbeförderung in der See- und Küstenschifffahrt
10	50.2	Güterbeförderung in der See- und Küstenschifffahrt
11	50.3	Personenbeförderung in der Binnenschifffahrt
12	50.4	Güterbeförderung in der Binnenschifffahrt
13	51	Luftfahrt
14	51.1	Personenbeförderung in der Luftfahrt
15	51.2	Güterbeförderung in der Luftfahrt und Raumtransport
16	52	Lagererei sowie Erbringung von sonstigen Dienstleistungen für den Verkehr
17	52.1	Lagererei
18	52.2	Erbringung von sonstigen Dienstleistungen für den Verkehr
19	53	Post-, Kurier- und Expressdienste
20	53.1	Postdienste von Universaldienstleistungsanbietern
21	53.2	Sonstige Post-, Kurier- und Expressdienste
22	<b>J</b>	<b>ABSCHNITT J – INFORMATION UND KOMMUNIKATION</b>
23	58	Verlagswesen
24	58.1	Verlegen von Büchern und Zeitschriften; sonstiges Verlagswesen (ohne Software)
25	58.2	Verlegen von Software
26	59	Herstellung, Verleih und Vertrieb von Filmen und Fernsehprogrammen; Kinos; Tonstudios und Verlegen von Musik
27	59.1	Herstellung von Filmen und Fernsehprogrammen, deren Verleih und Vertrieb; Kinos
28	59.2	Tonstudios; Herstellung von Hörfunkbeiträgen; Verlegen von bespielten Tonträgern und Musikalien
29	60	Rundfunkveranstalter
30	60.1	Hörfunkveranstalter
31	60.2	Fernsehveranstalter
32	61	Telekommunikation
33	61.1	Leitungsgebundene Telekommunikation
34	61.2	Drahtlose Telekommunikation
35	61.3	Satellitentelekommunikation
36	61.9	Sonstige Telekommunikation
37	62	Erbringung von Dienstleistungen der Informationstechnologie
38	63	Informationsdienstleistungen
39	63.1	Datenverarbeitung, Hosting und damit verbundene Tätigkeiten; Webportale
40	63.9	Erbringung von sonstigen Informationsdienstleistungen
41	<b>L</b>	<b>ABSCHNITT L – GRUNDSTÜCKS- UND WOHNUNGSWESEN</b>
42	68	Grundstücks- und Wohnungswesen
43	68.1	Kauf und Verkauf von eigenen Grundstücken, Gebäuden und Wohnungen (Immobilien)
44	68.2	Vermietung, Verpachtung von eigenen oder geleasteten Grundstücken, Gebäuden und Wohnungen (Immobilien)
45	68.3	Vermittlung und Verwaltung von Grundstücken, Gebäuden und Wohnungen (Immobilien) für Dritte

Noch: Übersicht über die Abschnitte, Abteilungen und Gruppen im Dienstleistungsbereich

Lfd. Nr.	WZ 2008 Code	WZ 2008 - Bezeichnung (a.n.g. = anderweitig nicht genannt)
46	<b>M</b>	<b>ABSCHNITT M – ERBRINGUNG VON FREIBERUFLICHEN, WISSENSCHAFTLICHEN UND TECHNISCHEN DIENSTLEISTUNGEN</b>
47	69	Rechts- und Steuerberatung, Wirtschaftsprüfung
48	69.1	Rechtsberatung
49	69.2	Wirtschaftsprüfung und Steuerberatung; Buchführung
50	70	Verwaltung und Führung von Unternehmen und Betrieben; Unternehmensberatung
51	70.1	Verwaltung und Führung von Unternehmen und Betrieben
52	70.2	Public-Relations- und Unternehmensberatung
53	71	Architektur- und Ingenieurbüros; technische, physikalische und chemische Untersuchung
54	71.1	Architektur- und Ingenieurbüros
55	71.2	Technische, physikalische und chemische Untersuchung
56	72	Forschung und Entwicklung
57	72.1	Forschung und Entwicklung im Bereich Natur-, Ingenieur-, Agrarwissenschaften und Medizin
58	72.2	Forschung und Entwicklung im Bereich Rechts-, Wirtschafts- und Sozialwissenschaften sowie im Bereich Sprach-, Kultur- und Kunstwissenschaften
59	73	Werbung und Marktforschung
60	73.1	Werbung
61	73.2	Markt- und Meinungsforschung
62	74	Sonstige freiberufliche, wissenschaftliche und technische Tätigkeiten
63	74.1	Ateliers für Textil-, Schmuck-, Grafik- u. ä. Design
64	74.2	Fotografie und Fotolabors
65	74.3	Übersetzen und Dolmetschen
66	74.9	Sonstige freiberufliche, wissenschaftliche und technische Tätigkeiten a. n. g.
67	75	Veterinärwesen
68	75.0	Veterinärwesen
69	<b>N</b>	<b>ABSCHNITT N – ERBRINGUNG VON SONSTIGEN WIRTSCHAFTLICHEN DIENSTLEISTUNGEN</b>
70	77	Vermietung von beweglichen Sachen
71	77.1	Vermietung von Kraftwagen
72	77.2	Vermietung von Gebrauchsgütern
73	77.3	Vermietung von Maschinen, Geräten und sonstigen beweglichen Sachen
74	77.4	Leasing von nichtfinanziellen immateriellen Vermögensgegenständen (ohne Copyrights)
75	78	Vermittlung und Überlassung von Arbeitskräften
76	78.1	Vermittlung von Arbeitskräften
77	78.2	Befristete Überlassung von Arbeitskräften
78	78.3	Sonstige Überlassung von Arbeitskräften
79	79	Reisebüros, Reiseveranstalter und Erbringung sonstiger Reservierungsdienstleistungen
80	79.1	Reisebüros und Reiseveranstalter
81	79.9	Erbringung sonstiger Reservierungsdienstleistungen
82	80	Wach- und Sicherheitsdienste sowie Detekteien
83	80.1	Private Wach- und Sicherheitsdienste
84	80.2	Sicherheitsdienste mithilfe von Überwachungs- und Alarmsystemen
85	80.3	Detekteien
86	81	Gebäudebetreuung; Garten- und Landschaftsbau
87	81.1	Hausmeisterdienste
88	81.2	Reinigung von Gebäuden, Straßen und Verkehrsmitteln
89	81.3	Garten- und Landschaftsbau sowie Erbringung von sonstigen gärtnerischen Dienstleistungen
90	82	Erbringung von wirtschaftlichen Dienstleistungen für Unternehmen und Privatpersonen a. n. g.
91	82.1	Sekretariats- und Schreibdienste, Copy-Shops
92	82.2	Call Center
93	82.3	Messe-, Ausstellungs- und Kongressveranstalter
94	82.9	Erbringung sonstiger wirtschaftlicher Dienstleistungen für Unternehmen und Privatpersonen
95	<b>S</b>	<b>ABSCHNITT S – ERBRINGUNG VON SONSTIGEN DIENSTLEISTUNGEN</b>
96	95.1	Reparatur von Datenverarbeitungs- und Telekommunikationsgeräten
97	95.2	Reparatur von Gebrauchsgütern



**Herausgeber:**

Statistisches Landesamt des Freistaates Sachsen

**Redaktion:**

Statistisches Landesamt des Freistaates Sachsen

**Gestaltung und Satz:**

Statistisches Landesamt des Freistaates Sachsen

**Redaktionsschluss:**

Oktober 2015

**Bezug:**

Statistisches Landesamt des Freistaates Sachsen

Hausanschrift: Macherstraße 63, 01917 Kamenz

Telefon: +49 3578 33-1423

Telefax: +49 3578 33-55 1499

E-Mail: [vertrieb@statistik.sachsen.de](mailto:vertrieb@statistik.sachsen.de)

[www.statistik.sachsen.de](http://www.statistik.sachsen.de)

**Verteilerhinweis**

Diese Informationsschrift wird von der Sächsischen Staatsregierung im Rahmen ihrer verfassungsmäßigen Verpflichtung zur Information der Öffentlichkeit herausgegeben. Sie darf weder von politischen Parteien noch von deren Kandidaten oder Helfern zum Zwecke der Wahlwerbung verwendet werden. Dies gilt für alle Wahlen.

Missbräuchlich ist insbesondere die Verteilung auf Wahlveranstaltungen, an Informationsständen der Parteien sowie das Einlegen, Aufdrucken oder Aufkleben parteipolitischer Informationen oder Werbemittel.

Untersagt ist auch die Weitergabe an Dritte zur Verwendung bei der Wahlwerbung.

**Copyright**

Statistisches Landesamt des Freistaates Sachsen, Kamenz, 2015

Vervielfältigung und Verbreitung, auch auszugsweise, mit Quellenangabe gestattet.

ISSN 2195-4011