



Statistischer Bericht



Baugewerbe im Freistaat Sachsen

Bauhauptgewerbe
2014

E II 4 – j/14

Zeichenerklärung

- Nichts vorhanden (genau Null)
- 0 weniger als die Hälfte von 1 in der letzten besetzten Stelle, jedoch mehr als nichts
- ... Angabe fällt später an
- / Zahlenwert nicht sicher genug
- . Zahlenwert unbekannt oder geheim zu halten
- x Tabellenfach gesperrt, weil Aussage nicht sinnvoll
- () Aussagewert ist eingeschränkt
- p vorläufige Zahl
- r berichtigte Zahl
- s geschätzte Zahl

Inhalt

	Seite
Vorbemerkungen	4
Erläuterungen	4
Definitionen	5
Ergebnisdarstellung	6
Tabellen	
1. Betriebe, tätige Personen, geleistete Arbeitsstunden, Entgelte, Umsatz und Auftragseingang im Bauhauptgewerbe nach Monaten - Monatsberichtsreis	8
2. Auftragseingangsindex (Wertindex) nach Art der Bauten im Bauhauptgewerbe nach Monaten (2010 = 100) - Monatsberichtsreis	10
3. Tätige Personen, geleistete Arbeitsstunden, Entgelte und Umsatz im Bauhauptgewerbe nach Monaten - alle Betriebe (hochgerechnete Ergebnisse)	11
4. Tätige Personen, geleistete Arbeitsstunden, Entgelte und Umsatz im Bauhauptgewerbe - alle Betriebe (hochgerechnete Ergebnisse)	12
5. Auftragseingangsindex (Wertindex) nach Art der Bauten im Bauhauptgewerbe nach Quartalen (2010 = 100) - Monatsberichtsreis	13
6. Volumenindex des Auftragseinganges im Bauhauptgewerbe nach Quartalen (2010 = 100) - Monatsberichtsreis	13
7. Auftragsbestandsindex (Wertindex) nach Art der Bauten im Bauhauptgewerbe nach Quartalen (2010 = 100) - Monatsberichtsreis	14
8. Volumenindex des Auftragsbestandes im Bauhauptgewerbe nach Quartalen (2010 = 100) - Monatsberichtsreis	14
9. Betriebe und tätige Personen als Jahresmittel sowie Entgelte als Jahressumme im Bauhauptgewerbe nach Kreisfreien Städten und Landkreisen - Monatsberichtsreis	15
10. Geleistete Arbeitsstunden als Jahressumme im Bauhauptgewerbe nach Art der Bauten sowie Kreisfreien Städten und Landkreisen - Monatsberichtsreis	16
11. Gesamtumsatz als Jahressumme im Bauhauptgewerbe nach Auftraggebern sowie Kreisfreien Städten und Landkreisen - Monatsberichtsreis	18
12. Baugewerblicher Umsatz als Jahressumme im Bauhauptgewerbe nach Art der Bauten sowie Kreisfreien Städten und Landkreisen - Monatsberichtsreis	19
13. Auftragseingang als Jahressumme im Bauhauptgewerbe nach Art der Bauten sowie Kreisfreien Städten und Landkreisen - Monatsberichtsreis	21
14. Betriebe, tätige Personen, Entgelte sowie geleistete Arbeitsstunden im Bauhauptgewerbe nach Kreisfreien Städten und Landkreisen - Veränderung zum Vorjahr - Monatsberichtsreis	23
15. Umsatz im Bauhauptgewerbe nach Kreisfreien Städten und Landkreisen - Veränderung zum Vorjahr - Monatsberichtsreis	24
16. Auftragseingang im Bauhauptgewerbe nach Kreisfreien Städten und Landkreisen - Veränderung zum Vorjahr - Monatsberichtsreis	25

	Seite
17. Betriebe und tätige Personen als Jahresmittel sowie Entgelte als Jahressumme im Bauhauptgewerbe nach Wirtschaftszweigen - Monatsberichtskreis	26
18. Geleistete Arbeitsstunden als Jahressumme im Bauhauptgewerbe nach Art der Bauten und Wirtschaftszweigen - Monatsberichtskreis	27
19. Gesamtumsatz als Jahressumme im Bauhauptgewerbe nach Auftraggebern und Wirtschaftszweigen - Monatsberichtskreis	29
20. Baugewerblicher Umsatz als Jahressumme im Bauhauptgewerbe nach Art der Bauten und Wirtschaftszweigen - Monatsberichtskreis	30
21. Auftragseingang als Jahressumme im Bauhauptgewerbe nach Art der Bauten und Wirtschaftszweigen - Monatsberichtskreis	32
22. Betriebe, tätige Personen, Entgelte und geleistete Arbeitsstunden im Bauhauptgewerbe nach Wirtschaftszweigen - Veränderung zum Vorjahr - Monatsberichtskreis	34
23. Umsatz im Bauhauptgewerbe nach Wirtschaftszweigen - Veränderung zum Vorjahr - Monatsberichtskreis	35
24. Auftragseingang im Bauhauptgewerbe nach Wirtschaftszweigen - Veränderung zum Vorjahr - Monatsberichtskreis	36
25. Betriebe, tätige Personen, geleistete Arbeitsstunden, Entgelte, Umsatz und Auftragseingang im Bauhauptgewerbe nach Wirtschaftszweigen und Beschäftigtengrößenklassen - Monatsberichtskreis	37
26. Betriebe, tätige Personen, geleistete Arbeitsstunden, Entgelte, Umsatz und Auftragseingang im Bauhauptgewerbe nach Wirtschaftszweigen und Beschäftigtengrößenklassen - Veränderung zum Vorjahr - Monatsberichtskreis	38
27. Auftragsbestand am Jahresende im Bauhauptgewerbe nach Art der Bauten sowie nach Kreisfreien Städten und Landkreisen - Monatsberichtskreis	39
28. Betriebe, tätige Personen, geleistete Arbeitsstunden, Entgelte, Umsatz und Auftragseingang in Handwerksbetrieben im Bauhauptgewerbe nach Kreisfreien Städten und Landkreisen	41
29. Betriebe, tätige Personen, geleistete Arbeitsstunden, Entgelte, Umsatz und Auftragseingang in Handwerksbetrieben im Bauhauptgewerbe nach Kreisfreien Städten und Landkreisen - Veränderung zum Vorjahr	42
30. Betriebe, tätige Personen, geleistete Arbeitsstunden, Entgelte, Umsatz und Auftragseingang in Handwerksbetrieben im Bauhauptgewerbe nach Wirtschaftszweigen	43
31. Betriebe, tätige Personen, geleistete Arbeitsstunden, Entgelte, Umsatz und Auftragseingang in Handwerksbetrieben im Bauhauptgewerbe nach Wirtschaftszweigen - Veränderung zum Vorjahr	44
32. Jahresergebnisse für das Baugewerbe in Sachsen im Jahr 2014 nach Wirtschaftszweigen - Betriebe mit allgemein 20 und mehr tätigen Personen	45
33. Jahresergebnisse für das Baugewerbe in Sachsen im Jahr 2014 nach Wirtschaftszweigen - Veränderung zum Vorjahr - Betriebe mit allgemein 20 und mehr tätigen Personen	46
Verzeichnis der Wirtschaftszweige im Bauhauptgewerbe	47

Abbildungen

Abb. 1	Stellung Sachsens im Bauhauptgewerbe in der Bundesrepublik Deutschland 2012 bis 2014	48
Abb. 2	Betriebe und tätige Personen im Bauhauptgewerbe 2005 bis 2014	49
Abb. 3	Bauhauptgewerbe 2014 nach Beschäftigtengrößenklassen	49
Abb. 4	Entgelte im Bauhauptgewerbe 2005 bis 2014	50
Abb. 5	Entgelte je tätiger Person im Bauhauptgewerbe 2005 bis 2014	50
Abb. 6	Gesamtumsatz und Auftragseingang im Bauhauptgewerbe 2005 bis 2014	51
Abb. 7	Gesamtumsatz und Auftragseingang je tätiger Person im Bauhauptgewerbe 2005 bis 2014	51
Abb. 8	Auftragseingangsindex (Wertindex) im Bauhauptgewerbe 2005 bis 2014	52
Abb. 9	Auftragsbestandsindex (Wertindex) im Bauhauptgewerbe 2005 bis 2014	52
Abb. 10	Auftragseingangsindex (Wertindex) im Bauhauptgewerbe 2005 bis 2014 nach Bauarten	53
Abb. 11	Volumenindex des Auftragseinganges im Bauhauptgewerbe 2005 bis 2014	54
Abb. 12	Volumenindex des Auftragsbestandes im Bauhauptgewerbe 2005 bis 2014	54

Vorbemerkungen

Grundlage des vorliegenden Berichtes sind der "Monatsbericht im Bauhauptgewerbe" (MB-B) und die "Vierteljährliche Statistik des Auftragsbestandes im Bauhauptgewerbe" (AB-B).

Die Ergebnisse zum Auftragsbestand befinden sich jeweils in den Statistischen Berichten zu den Monatsmonaten April, Juli, Oktober und Januar bzw. im jeweiligen Jahresbericht.

Mit Beginn des Berichtsjahres 2009 wird in den Bausewerbestatistiken die "Klassifikation der Wirtschaftszweige, Ausgabe 2008" (WZ 2008) benutzt. Das ist die von der Europäischen Kommission genehmigte nationale Fassung der NACE Rev. 2¹⁾ für die Bundesrepublik Deutschland. Sie wurde mit der Verordnung (EG) Nr. 1893/2006 der Kommission vom 20. Dezember 2006²⁾ als unmittelbar in allen Mitgliedstaaten geltendes Recht in Kraft gesetzt.

Die Auftragseingangs- und Auftragsbestandsindizes wurden auf die Basis 2010 = 100 umgestellt. Diese Umstellung mitten im Jahr war notwendig, weil ab dem 3. Quartal 2013 keine Preisindizes mehr auf der Basis 2005 = 100 zur Berechnung der Volumenindizes zur Verfügung stehen. Wertindizes auf der alten Basis werden auf Anfrage zur Verfügung gestellt.

Die hier veröffentlichten Daten (außer Auftragseingang und Auftragsbestand) sind korrigierte Daten. Das betrifft vor allem die in jedem Jahr durchgeführte korrigierte Hochrechnung auf alle Betriebe (korrigierte Hochrechnungsfaktoren aus der jeweils letzten Ergänzungserhebung im Bauhauptgewerbe).

Mehrere Tabellen mit Ergebnissen für das Bauhandwerk wurden in diesen Statistischen Bericht neu aufgenommen. Dabei ist zu beachten, dass sich diese Ergebnisse nur auf die Handwerksbetriebe mit in der Regel 20 und mehr tätigen Personen beziehen, so dass sie nicht repräsentativ für das Bauhandwerk insgesamt sind.

1) NACE: Nomenclature générale des activités économiques dans les Communautés européennes - Statistische Systematik der Wirtschaftszweige in der Europäischen Gemeinschaft.

2) Verordnung (EG) Nr. 1893/2006 des Europäischen Parlaments und des Rates vom 20. Dezember 2006, die ihrerseits auf der Internationalen Systematik der Wirtschaftszweige (ISIC Rev. 4) der Vereinten Nationen basiert.

Rechtsgrundlage

Rechtsgrundlage für diese Erhebungen ist das Gesetz über die Statistik im Produzierenden Gewerbe (Prod-GewStatG) in der Fassung der Bekanntmachung vom 21. März 2002 (BGBl. I S. 1181), zuletzt geändert durch Artikel 1 des Gesetzes vom 5. Dezember 2012 (BGBl. I S. 2466) in Verbindung mit dem Gesetz über die Statistik für Bundeszwecke vom 22. Januar 1987 (BGBl. I S. 462, 565), zuletzt geändert durch Artikel 13 des Gesetzes vom 25. Juli 2013 (BGBl. I S. 2749).

Erläuterungen

Berichtskreis und Merkmale

Die Betriebe der Wirtschaftszweige 41 (Hochbau), 42 (Tiefbau) und 43.1 sowie 43.9 (Vorbereitende Baustellenarbeiten und sonstige spezialisierte Bautätigkeiten) werden mit den Formblättern zum Bauhauptgewerbe befragt. Diese Erhebung umfasst die bauhauptgewerblichen Betriebe von Unternehmen mit im Allgemeinen 20 und mehr tätigen Personen des Baugewerbes sowie von Unternehmen anderer Wirtschaftszweige und alle Arbeitsgemeinschaften, soweit diese Einheiten im Inland tätig sind. Für Betriebe von Mehrbetriebs- und Mehrländerunternehmen gelten darüber hinaus gehende Regelungen.

Methodische Hinweise

Eventuell vorhandene Abweichungen in den Summen sind auf Rundungen in unterschiedlichen Aggregationsstufen zurückzuführen.

Betriebe, die zur Ergänzungserhebung im Bauhauptgewerbe (EE-B) im Juni eines jeden Jahres 20 und mehr tätige Personen ausweisen, werden ab Oktober des jeweiligen Jahres mit der Berichtspflicht zum Monatsbericht im Bauhauptgewerbe belegt, entsprechend endet die Berichtspflicht für die Betriebe mit laut EE-B weniger als 20 tätigen Personen im September (sogenannter Berichtskreisprung). Darüber hinaus erfolgen laufend Neuaufnahmen von Betrieben, so wie sie aus den Gewerbeanzeigen oder anderen Quellen bekannt werden.

Die Hochrechnung vom Monatsberichts-kreis auf alle Betriebe erfolgt mit Hilfe von Faktoren, die aus der jeweils vorangegangenen Ergänzungserhebung im Bauhauptgewerbe gewonnen worden sind. Dabei wird davon ausgegangen, dass sich die Betriebe der Größenklasse 1 bis 19 tätige Personen im Verhältnis so entwickeln wie die Betriebsgrößenklassen des Monatsberichts-kreises. Die Hochrechnung erfolgt für die betroffenen Merkmale auf der Ebene der WZ-5-Steller. Zur Methodik der Hochrechnung im Einzelnen vergleiche die Veröffentlichung des Statistischen Bundesamtes ("Ausgewählte Zahlen für die Bauwirtschaft").

Die Methode der Berechnung von vierteljährlichen Volumenindizes des Auftragseinganges und Auftragsbestandes im Bauhauptgewerbe für das Land Sachsen ist in einem Sonderheft der Statistischen Berichte ausführlich dargestellt (Auftragsindizes im Bauhauptgewerbe, 1995 bis 1998 Kamenz 1998). Die Jahresangaben der Volumenindizes wurden auf der Grundlage der vierteljährlichen realen (d. h. preisbereinigten) Auftragswerte errechnet. Damit gehen die vier vierteljährlichen absoluten Auftragswerte entsprechend ihrer Gewichtung in den Jahresindex ein. Die Jahresindizes können somit mit dem arithmetischen Mittel näherungsweise zusammenfallen oder auch stärker abweichen. Die Berechnung dieser Jahresindizes erfolgt, um mit einer längeren Reihe in späteren Jahren entsprechende Analysen möglich zu machen.

Definitionen

Betrieb

Einbetriebsunternehmen, Haupt- und Zweigniederlassungen, Filialen sowie Bauhöfe und Baustellen, die ein eigenes Bau- oder Lohnbüro mit gesonderter Abrechnung besitzen, Arbeitsgemeinschaften und Betriebe sowie selbständige Betriebsabteilungen von Unternehmen, deren Schwerpunkt nicht in bauhauptgewerblicher Tätigkeit liegt, sofern sie Bauleistungen für den Absatz am Markt erbringen oder Bauten zum Zweck der Vermietung durch das eigene Unternehmen erstellen.

Tätige Personen

Tätige Inhaber und tätige Mitinhaber, unbezahlt mithelfende Familienangehörige sowie alle in einem arbeitsrechtlichen Verhältnis zum Betrieb stehenden Personen (Arbeiter, Angestellte sowie kaufmännisch, technisch und gewerblich Auszubildende).

Entgelte

Bei den Entgelten ist die Summe der lohnsteuerpflichtigen Bruttobezüge (Bar- und Sachbezüge) angegeben. Diese Beträge verstehen sich ohne Arbeitgeberanteile zur Kranken-, Renten- und Arbeitslosenversicherung, ohne Beiträge zu den Sozialkassen des Baugewerbes, ohne Winterbau-Umlage, ohne Aufwendungen für die betriebliche Alters-, Invaliditäts- und Hinterbliebenenversorgung und ohne gezahltes Vorruhestandsgeld. Den Gehältern sind auch die Bezüge von Gesellschaftern, Vorstandsmitgliedern und anderen leitenden Kräften zuzurechnen, soweit sie steuerlich als Einkünfte aus nichtselbständiger Arbeit anzusehen sind.

Einzubeziehen sind auch Zahlungen für eine Beschäftigung, die nur wegen Unterschreitung der Steuerpflichtgrenzen steuerfrei sind.

Geleistete Arbeitsstunden

Alle von Inhabern, Angestellten, Arbeitern und Auszubildenden auf Baustellen und Bauhöfen tatsächlich geleisteten (nicht die bezahlten) Arbeitsstunden. Nicht einbezogen sind die für Bürotätigkeit geleisteten Arbeitsstunden.

Gesamtumsatz (ohne Umsatzsteuer)

Die dem Finanzamt für die Umsatzsteuer zu meldenden steuerpflichtigen und steuerfreien Beträge für Bauleistungen im Bundesgebiet, Anzahlungen für Teilleistungen oder Vorauszahlungen vor Ausführung der entsprechenden Lieferungen und Leistungen ab 5 000 €, Beträge für sonstige eigene Erzeugnisse, industrielle und handwerkliche Dienstleistungen sowie Umsatz aus Handelsware und aus sonstigen nichtindustriellen und nichthandwerklichen Tätigkeiten und zwar ohne die dem Kunden in Rechnung gestellte Umsatzsteuer. Der Gesamtumsatz versteht sich einschließlich von Leistungen aus Nachunternehmertätigkeit.

Baugewerblicher Umsatz (ohne Umsatzsteuer)

Das sind steuerpflichtige und steuerfreie Beträge für erbrachte Bauleistungen einschließlich Anzahlungen für Teilleistungen und Vorauszahlungen vor Ausführung der entsprechenden Leistungen ab 5 000 €.

Auftragseingang (ohne Umsatzsteuer)

Als Auftragseingang gilt der Wert aller im Berichtsmonat vorhandenen, fest akzeptierten Aufträge für Bauleistungen. Um Doppelzahlungen zu vermeiden, wird der Auftragseingang von dem Betrieb gemeldet, der den Bauauftrag ausführen wird, d. h. an Nachunternehmer zu vergebende Teile von Bauaufträgen werden nicht in die eigene Meldung einbezogen.

Auftragsbestand (ohne Umsatzsteuer)

Wert aller akzeptierten, noch nicht ausgeführten Aufträge für Bauleistungen am Ende des Berichtszeitraums. Bei der Ermittlung des Auftragsbestandes wird vom Auftragswert bereits im Bau befindlicher Projekte der Teil abgesetzt, der produktionstechnisch schon fertig gestellt ist (ohne Berücksichtigung der Abnahme oder Abrechnung).

Wertindex des Auftragseinganges

Der Wertindex des Auftragseinganges wird als Proportion mit der Basis 2010 = 100 berechnet. Er kann wahlweise als Monatsindex oder Quartalsindex berechnet werden. Die Basis ist jeweils das arithmetische Mittel der 12 Monate bzw. 4 Quartale des Jahres 2010.

Wertindex des Auftragsbestandes

Der Wertindex des Auftragsbestandes wird analog dem Wertindex des Auftragseinganges vierteljährlich berechnet.

Volumenindex des Auftragseinganges

Der Volumenindex des Auftragseinganges wird für den Hochbau, den Tiefbau sowie für das Bauhauptgewerbe zusammen berechnet. Für den Hochbau finden die Nettopreisindizes für Rohbauarbeiten an Wohngebäuden sowie für Rohbauarbeiten an Bürogebäuden und gewerblichen Betriebsgebäuden Verwendung. Für den Tiefbau sind es die Nettopreisindizes für Straßenbau insgesamt sowie für Ortskanäle insgesamt. Da die Preisindizes nur einmal im Quartal ermittelt werden (für die Monate Februar, Mai, August, November), erfolgt die Berechnung des Volumenindex des Auftragseinganges ebenfalls nur vierteljährlich.

Volumenindex des Auftragsbestandes

Die Berechnung des Volumenindex des Auftragsbestandes erfolgt analog der Berechnung des Volumenindex des Auftragseinganges. Anstelle der originalen Preisindizes werden jedoch gleitende Vierer-Durchschnitte der Preisindizes genutzt.

Nettopreisindizes

Baupreisindizes messen die Entwicklung der Preise für den Neubau ausgewählter Bauwerksarten des Hoch- und

Tiefbaus. Die Indizes sind gewogene Durchschnitte aus den Preisveränderungszahlen (Durchschnittsmesszahlen) zu den Preisen für eine repräsentative Auswahl von Bauleistungen des Basisjahres 2010. Den Durchschnittsmesszahlen liegen die Preise zugrunde, die von den betreffenden Baufirmen gemeldet werden. Für die Berechnung der Volumenindizes im Baugewerbe werden die folgenden Nettopreisindizes verwendet (ohne Mehrwertsteuer), da die Auftragsbestände und Auftragseingänge ohne Mehrwertsteuer erhoben werden: Preisindex für Rohbauarbeiten an Wohngebäuden, Preisindex für Rohbauarbeiten an Bürogebäuden, Preisindex für Rohbauarbeiten an gewerblichen Betriebsgebäuden, Preisindex für Straßenbau und Preisindex für Ortskanäle.

Handwerk

Zum "Handwerk" zählen die Baubetriebe, deren Inhaber oder Leiter in der Handwerksrolle Anlage A, eingetragen sind. Nicht dazu zählen die Betriebe des handwerksähnlichen Gewerbes Handwerksrolle, Anlage B.

Bauarten und Auftraggeber

In den Wirtschaftszweigen des Bauhauptgewerbes gelten als Bauleistungen die baugewerblichen Leistungen von Betrieben im Wohnungsbau, im gewerblichen und industriellen Bau sowie im öffentlichen Bau.

Der Hochbau setzt sich aus dem Wohnungsbau, gewerblichen und industriellen Hochbau, Hochbau für Organisationen ohne Erwerbszweck sowie Hochbau für Körperschaften des öffentlichen Rechts zusammen.

Der Tiefbau besteht aus gewerblichem und industriellem Tiefbau, Straßenbau sowie sonstigem Tiefbau für Körperschaften des öffentlichen Rechts sowie für Organisationen ohne Erwerbszweck (öffentlicher Tiefbau).

Zum Wohnungsbau gehören alle Bauten, die überwiegend den Wohnbedürfnissen dienen - unabhängig vom Auftraggeber. Der landwirtschaftliche Bau umfasst Scheunen, Ställe, Silos, Garagen für landwirtschaftliche Fahrzeuge, ferner Entwässerungsanlagen und sonstige Wasserbauten. Kombinierte Gebäude mit Wohnung, Stallung und Scheune sind landwirtschaftliche Gebäude, es sei denn, flächenmäßig überwiegt der Wohnanteil.

Ergebnisdarstellung

Bei der Zahl der Betriebe und der tätigen Personen (vgl. auch Abb. 1) nimmt Sachsen 2014 wie auch schon in den Jahren zuvor den fünften Rang unter allen Bundesländern ein. Unter den neuen Bundesländern und Berlin belegt Sachsen, auf das 29,6 Prozent der Betriebe und 31,0 Prozent der tätigen Personen entfallen, den ersten Platz. Beim Gesamtumsatz ist Sachsen knapp hinter Hessen das sechststärkste Bundesland und beansprucht unter den neuen Bundesländern und Berlin mit einem Umsatzanteil von 29,2 Prozent auch bei dieser Betrachtung Platz eins. Im Jahresmittel 2014 hatte Sachsen 573 Betriebe im Berichtskreis des Monatsberichtes im Bauhauptgewerbe.

Gegenüber dem Vorjahr gab es einen Anstieg der Betriebszahl um 5 Betriebe (vgl. auch Abb. 2).

Im Jahresmittel wurden 30 281 tätige Personen registriert. Im Vergleich zum Vorjahr mit 29 914 ist das ein Anstieg um 1,2 Prozent. Damit weist die Beschäftigtenzahl im Bauhauptgewerbe wieder eine ansteigende Entwicklung auf.

Die Entgelte folgen in ihrem langfristigen Trend der Entwicklung der Zahl der tätigen Personen. Die Summe der Entgelte erhöhte sich zum Vorjahr um 5,8 Prozent und die Zahl der tätigen Personen stieg um 1,2 Prozent. Die beschriebene Entwicklung lässt sich anhand der Trend-Konjunktur-Komponente³⁾ gut nachvollziehen (vgl. Abb. 2 und Abb. 4).

Die nominalen Entgelte je tätiger Person lagen 2014 deshalb um 4,5 Prozent über dem Vorjahreswert bei 29 948 €. Aus Abbildung 5 ist die längerfristige Entwicklung dieses Merkmals ersichtlich.

Ein Vergleich zwischen dem früheren Bundesgebiet und Sachsen zeigt, dass die Entgelte je tätiger Person in einem Verhältnis von 100 : 81,3 stehen. Das Verhältnis früheres Bundesgebiet zu den neuen Bundesländern und Berlin beträgt 100 : 86,6. Das heißt, das mittlere statistische Lohn- und Gehaltsniveau bei den Betrieben des Monatsberichtsgebietes ist in Sachsen wie auch schon in den Vorjahren etwas niedriger als in den neuen Ländern zusammen.

2014 wurden 36,7 Millionen Arbeitsstunden geleistet, 4,9 Prozent mehr als im Vorjahr. Im Hochbau wurden 4,0 Prozent und im Tiefbau 5,6 Prozent mehr Arbeitsstunden erbracht. Insgesamt wurden 2014 je tätiger Person 1 211 Arbeitsstunden geleistet, 3,6 Prozent mehr als im Vorjahr.

Nach einem starken Umsatzzanstieg 2013 gegenüber 2012 von 2,9 Prozent gab es 2014 einen geringen Anstieg des Gesamtumsatzes gegenüber dem Vorjahresergebnis um 0,8 Prozent auf rund 4 220 Millionen €. Der baugewerbliche Umsatz stieg um 0,7 Prozent. Im Hochbau wurde ein Umsatzzanstieg um 1,1 Prozent (2013: 2,3 Prozent; 2012: 2,7 Prozent; 2011: 13,6 Prozent) gemeldet. Der Tiefbau verbuchte im Jahr 2014 ebenfalls einen Anstieg um 0,3 Prozent (2013: 3,9 Prozent, 2012: -7,2 Prozent; 2011: 12,6 Prozent). Innerhalb des Hochbaus gab es folgende Entwicklung: Im Vorjahresvergleich stiegen die Umsätze 2014 im Wohnungsbau um 7,4 Prozent und im öffentlichen Hochbau um 0,4 Prozent. Im Wirtschaftshochbau ist der Umsatz um 1,1 Prozent gefallen. Innerhalb des Tiefbaus stieg der Umsatz im Wirtschaftstiefbau um 4,9 Prozent und im Straßenbau um 2,3 Prozent. Der Umsatz im öffentlichen Tiefbau blieb mit 9,6 Prozent unter dem Vorjahresergebnis.

Der Gesamtumsatz je tätiger Person lag 2014 bei 139 360 €, 0,4 Prozent unter dem Vorjahreswert von 139 979 €.

3) Trend-Konjunktur-Komponente nach dem in den Statistischen Ämtern des Bundes und der Länder verwendeten Berliner Verfahren (BV4.1).

Der Auftragseingang stellt den wichtigsten vorausschauenden Indikator für die Beurteilung des Konjunkturverlaufs in den Wirtschaftszweigen Hoch- und Tiefbau sowie Vorbereitende Baustellenarbeiten und sonstige spezialisierte Baustellenarbeiten dar. Abbildung 8 zeigt, dass sich die Kurve des durchschnittlichen Auftragseingangs in den Jahren 2005 bis 2009 auf annähernd gleichem Niveau fortbewegt. Ab Mitte 2010 steigt die Kurve leicht an.

Die Summe der Auftragseingänge lag 2014 mit gut 3 602 Millionen € um 3,7 Prozent über dem Vorjahresniveau (2013: 2,8 Prozent, 2012: 1,1 Prozent, 2011: 7,9 Prozent). Im Hochbau waren es 4,0 Prozent und im Tiefbau 3,0 Prozent mehr Auftragseingänge.

Im Hochbau wurden im Wohnungsbau 15,9 Prozent und im öffentlichen Hochbau 12,0 Prozent mehr neue Aufträge gemeldet. Nur im Wirtschaftshochbau wurde das Vorjahresergebnis um 3,3 Prozent verfehlt. Gestiegene Auftragseingänge innerhalb des Tiefbaus gibt es im Wirtschaftstiefbau um 11,6 Prozent und im öffentlichen Tiefbau um 0,1 Prozent. Um 4,8 Prozent weniger Aufträge erhielt der Straßenbau.

Die Auftragseingangs- und Auftragsbestandsindizes wurden auf die Basis 2010 = 100 umgestellt. Der Volumenindex des Auftragseinganges für das Bauhauptgewerbe insgesamt (2010 = 100) liegt 2014 bei 103,7 (zum Vergleich 2013: 102,2, 2012: 102,3). Im Tiefbau liegt der Volumenindex des Auftragseinganges bei 103,0 (2013: 101,9, 2012: 96,3, 2011: 105,7) und im Hochbau bei 104,9 (2013: 102,8, 2012: 111,9, 2011: 103,3). Das heißt, die reale Auftragssituation weist gegenüber dem Vorjahr (vgl. auch Abb. 11) sowohl im Hochbau als auch im Tiefbau eine steigende Entwicklung auf. Die Auftragssituation ist günstiger als im Basisjahr 2010.

Ende 2014 betrug der nominelle Auftragsbestand in den Wirtschaftszweigen des Bauhauptgewerbes 1 361 Millionen €. Gegenüber dem Stand Ende 2013 ist das ein Anstieg um 3,8 Prozent. Im Hochbau liegt der Auftragsbestand um 8,8 Prozent und im Tiefbau um 0,5 Prozent über dem Vorjahreswert.

Der Volumenindex des Auftragsbestandes im Bauhauptgewerbe liegt am Jahresende 2014 bei 90,4 Prozent (2010 = 100) und damit 0,2 Prozentpunkte über dem entsprechenden Vorjahreswert von 90,2. Im Hochbau liegt er mit 88,0 um 0,9 Prozentpunkte über dem Vorjahreswert von 87,1 und im Tiefbau mit 91,9 um 0,3 Prozentpunkte unter dem Vorjahreswert von 92,2.

Die Größenstruktur der Betriebe an Hand der Beschäftigtengrößenklassen zeigt bei der Betriebszahl eine Verschiebung zu Gunsten der kleineren Betriebe. Der Anteil der Betriebe mit 100 und mehr tätigen Personen betrug 10,8 Prozent (zum Vergleich 2013: 10,9 Prozent, 2012: 12,1 Prozent, 2011: 13,7 Prozent). Diese Entwicklung spiegelt sich auch bei den Merkmalen tätige Personen und Gesamtumsatz wider, deren Anteil genauso fällt: bei den Beschäftigten 38,4 Prozent (2013: 38,7 Prozent, 2012: 41,5 Prozent, 2011: 46,0 Prozent), bei dem Gesamtumsatz 42,8 Prozent (2013: 44,2 Prozent, 2012: 46,8 Prozent, 2011: 51,1 Prozent). Der Anteil bei geleisteten Arbeitsstunden fiel auf 35,5 Prozent (2013: 37,8 Prozent, 2012:

37,9 Prozent, 2011: 42,5 Prozent). Einen Überblick über die Größenstruktur bietet auch die Abbildung 3.

Bei 78,8 Prozent der Betriebe sind die Inhaber oder Gesellschafter in die Handwerksrolle (Anlage A) eingetragen. In diesen Handwerksbetrieben sind 70,6 Prozent der im Bauhauptgewerbe tätigen Personen beschäftigt. Vom Gesamtumsatz im Jahr 2014 entfielen 63,0 Prozent auf diese Handwerksbetriebe.

**1. Betriebe, tätige Personen, geleistete Arbeitsstunden, Entgelte, Umsatz und Auftragseingang
im Bauhauptgewerbe nach Monaten - Monatsberichtsreis**

Monat Jahr		Betriebe	Tätige Personen	Geleistete Arbeits- stunden	Entgelte	Gesamt- umsatz	Gesamtumsatz je tätiger Person
				1 000	1 000 €	€	
2003	Jahressumme	x	x	44 976	894 139	4 576 795	x
2003	Jahresmittel	705	37 095	3 748	74 512	381 400	10 282
2004	Jahressumme	x	x	42 337	863 926	4 153 699	x
2004	Jahresmittel	674	34 895	3 528	71 994	346 142	9 919
2005	Jahressumme	x	x	36 942	769 077	3 464 107	x
2005	Jahresmittel	618	31 224	3 079	64 090	288 676	9 245
2006	Jahressumme	x	x	37 032	750 945	3 711 703	x
2006	Jahresmittel	569	30 268	3 086	62 579	309 309	10 219
2007	Jahressumme	x	x	36 492	764 995	3 610 370	x
2007	Jahresmittel	561	30 218	3 041	63 750	300 864	9 957
2008	Jahressumme	x	x	35 306	761 180	3 650 506	x
2008	Jahresmittel	534	29 179	2 942	63 432	304 209	10 426
2009	Jahressumme	x	x	34 622	783 643	3 554 689	x
2009	Jahresmittel	515	29 132	2 885	65 304	296 224	10 168
2010	Jahressumme	x	x	34 648	802 011	3 704 265	x
2010	Jahresmittel	515	30 027	2 887	66 834	308 689	10 280
2011	Jahressumme	x	x	37 893	849 743	4 186 098	x
2011	Jahresmittel	532	30 710	3 158	70 812	348 842	11 359
2012	Januar	551	28 971	1 835	59 484	166 345	5 742
	Februar	551	28 459	1 450	52 130	162 254	5 701
	März	552	29 048	2 828	62 602	286 287	9 856
	April	549	29 539	3 000	69 566	316 479	10 714
	Mai	548	29 840	3 243	73 348	343 202	11 501
	Juni	548	30 074	3 438	72 393	374 517	12 453
	Juli	547	30 257	3 541	74 892	403 067	13 321
	August	547	30 594	3 634	76 422	402 111	13 143
	September	547	30 531	3 358	71 607	411 109	13 465
	Oktober	566	31 114	3 590	79 511	425 587	13 678
	November	568	30 944	3 451	82 460	434 744	14 049
	Dezember	569	29 951	1 770	69 212	343 558	11 471
2012	Jahressumme	x	x	35 138	843 627	4 069 260	x
2012	Jahresmittel	554	29 944	2 928	70 302	339 105	11 325
2013	Januar	564	28 485	1 630	59 438	153 850	5 401
	Februar	564	28 289	1 588	53 240	166 922	5 901
	März	564	28 517	1 923	56 346	211 649	7 422
	April	564	29 346	3 176	71 109	305 596	10 414
	Mai	564	29 899	3 187	75 951	338 576	11 324
	Juni	563	30 082	3 253	72 851	393 287	13 074
	Juli	563	30 421	3 706	79 833	436 620	14 353
	August	560	30 461	3 527	75 764	418 744	13 747
	September	560	30 584	3 495	74 096	430 945	14 091
	Oktober	581	30 869	3 622	80 860	463 555	15 017
	November	582	31 352	3 457	82 974	444 988	14 193
	Dezember	582	30 657	2 387	75 064	422 599	13 785
2013	Jahressumme	x	x	34 951	857 526	4 187 331	x
2013	Jahresmittel	568	29 914	2 913	71 461	348 944	11 665
2014	Januar	576	29 480	1 983	66 030	178 232	6 046
	Februar	576	29 308	2 113	60 446	211 828	7 228
	März	575	29 868	2 818	66 656	302 496	10 128
	April	575	30 128	3 240	75 567	346 628	11 505
	Mai	574	30 279	3 228	77 365	366 786	12 114
	Juni	574	30 444	3 378	77 588	374 668	12 307
	Juli	573	30 518	3 719	81 877	393 276	12 887
	August	572	30 696	3 354	77 127	390 365	12 717
	September	571	30 782	3 641	79 887	403 514	13 109
	Oktober	570	30 899	3 578	82 556	423 950	13 721
	November	570	30 744	3 265	84 275	432 505	14 068
	Dezember	570	30 221	2 362	77 478	395 723	13 094
2014	Jahressumme	x	x	36 679	906 852	4 219 971	x
2014	Jahresmittel	573	30 281	3 057	75 571	351 664	11 614

Darunter baugewerbl. Umsatz	Darunter		Auftrags- eingang	Darunter		Auftrags- eingang je tätiger Person	Monat Jahr	
	Hochbau	Tiefbau		Hochbau	Tiefbau			
1 000 €						€		
4 534 519	1 932 073	2 602 446	3 507 850	1 461 318	2 046 532	x	Jahressumme	2003
377 877	161 006	216 871	292 321	121 777	170 544	7 880	Jahresmittel	2003
4 108 887	1 774 110	2 334 776	3 239 189	1 316 722	1 922 466	x	Jahressumme	2004
342 407	147 843	194 565	269 932	109 727	160 206	7 736	Jahresmittel	2004
3 420 237	1 358 271	2 061 966	3 002 296	1 219 084	1 783 212	x	Jahressumme	2005
285 020	113 189	171 831	250 191	101 590	148 601	8 013	Jahresmittel	2005
3 675 462	1 518 966	2 156 496	3 035 509	1 223 164	1 812 345	x	Jahressumme	2006
306 289	126 581	179 708	252 959	101 930	151 029	8 357	Jahresmittel	2006
3 570 943	1 513 811	2 057 132	3 100 180	1 346 996	1 753 184	x	Jahressumme	2007
297 579	126 151	171 428	258 348	112 250	146 099	8 550	Jahresmittel	2007
3 609 286	1 618 187	1 991 099	3 083 894	1 218 088	1 865 806	x	Jahressumme	2008
300 774	134 849	165 925	256 991	101 507	155 484	8 808	Jahresmittel	2008
3 521 095	1 506 417	2 014 678	3 041 191	1 146 626	1 894 565	x	Jahressumme	2009
293 425	125 535	167 890	253 433	95 552	157 880	8 699	Jahresmittel	2009
3 658 621	1 554 275	2 104 346	3 097 734	1 195 132	1 902 602	x	Jahressumme	2010
304 885	129 523	175 362	258 145	99 594	158 550	8 597	Jahresmittel	2010
4 133 896	1 764 922	2 368 974	3 342 374	1 284 369	2 058 005	x	Jahressumme	2011
344 491	147 077	197 415	278 531	107 031	171 500	9 070	Jahresmittel	2011
163 375	84 414	78 961	146 021	68 681	77 340	5 040	Januar	2012
158 947	86 830	72 117	213 967	102 851	111 116	7 518	Februar	
281 746	133 078	148 668	349 105	138 859	210 246	12 018	März	
312 668	146 721	165 947	267 163	103 155	164 008	9 044	April	
338 448	156 130	182 318	281 175	115 100	166 075	9 423	Mai	
368 905	156 134	212 771	388 784	166 891	221 893	12 928	Juni	
398 472	182 452	216 020	339 409	136 309	203 100	11 218	Juli	
397 073	177 892	219 181	349 965	142 627	207 338	11 439	August	
405 922	179 105	226 817	284 988	118 924	166 064	9 334	September	
419 748	179 347	240 401	310 526	112 623	197 903	9 980	Oktober	
428 556	181 758	246 798	206 231	93 722	112 509	6 665	November	
337 024	149 099	187 925	242 765	133 642	109 123	8 105	Dezember	
4 010 884	1 812 960	2 197 924	3 380 099	1 433 384	1 946 715	x	Jahressumme	2012
334 240	151 080	183 160	281 675	119 449	162 226	9 407	Jahresmittel	2012
151 070	84 156	66 914	175 328	82 766	92 562	6 155	Januar	2013
163 943	96 923	67 020	210 346	91 393	118 953	7 436	Februar	
208 771	119 103	89 668	322 606	116 749	205 857	11 313	März	
302 442	150 182	152 260	309 317	117 658	191 659	10 540	April	
334 794	154 039	180 755	289 521	99 313	190 208	9 683	Mai	
387 774	170 680	217 094	364 874	130 795	234 079	12 129	Juni	
432 275	183 459	248 816	316 734	128 431	188 303	10 412	Juli	
414 051	167 893	246 158	426 255	166 539	259 716	13 993	August	
426 544	177 828	248 716	296 422	119 178	177 244	9 692	September	
459 239	193 133	266 106	275 161	89 989	185 172	8 914	Oktober	
440 072	175 833	264 239	229 264	93 126	136 138	7 313	November	
417 033	180 618	236 415	257 403	113 861	143 542	8 396	Dezember	
4 138 008	1 853 847	2 284 161	3 473 231	1 349 798	2 123 433	x	Jahressumme	2013
344 834	154 487	190 347	289 436	112 483	176 953	9 676	Jahresmittel	2013
176 454	92 703	83 751	197 268	76 288	120 980	6 692	Januar	2014
207 869	116 814	91 055	333 252	130 860	202 392	11 371	Februar	
298 217	149 258	148 959	316 898	132 201	184 697	10 610	März	
342 777	151 441	191 336	312 291	119 981	192 310	10 365	April	
362 488	171 300	191 188	326 913	122 767	204 146	10 797	Mai	
369 743	157 799	211 944	385 398	164 302	221 096	12 659	Juni	
388 633	169 419	219 214	323 623	106 803	216 820	10 604	Juli	
385 468	176 395	209 073	303 246	83 598	219 648	9 879	August	
397 709	176 230	221 479	361 870	142 941	218 929	11 756	September	
418 734	175 640	243 094	267 719	118 604	149 115	8 664	Oktober	
426 384	170 065	256 319	244 697	118 174	126 523	7 959	November	
391 082	167 292	223 790	228 603	97 732	130 871	7 564	Dezember	
4 165 558	1 874 356	2 291 202	3 601 778	1 414 251	2 187 527	x	Jahressumme	2014
347 130	156 196	190 934	300 148	117 854	182 294	9 912	Jahresmittel	2014

2. Auftragseingangsindex (Wertindex) nach Art der Bauten im Bauhauptgewerbe nach Monaten (2010 = 100)
- Monatsberichtskreis

Monat Jahr		Bauhaupt- gewerbe	Und zwar					
			Hochbau	Tiefbau	Wohnungs- bau	Hochbau ohne Wohnungsbau	Straßenbau	Tiefbau ohne Straßenbau
1995	Jahresmittel	232,2	393,0	131,2	969,6	259,0	93,9	153,4
1996	Jahresmittel	210,7	362,3	115,5	992,3	215,9	101,1	124,1
1997	Jahresmittel	175,4	299,0	97,8	875,0	165,1	82,8	106,7
1998	Jahresmittel	174,5	289,7	102,2	827,9	164,6	98,1	104,7
1999	Jahresmittel	165,0	258,3	106,4	665,4	163,7	96,2	112,5
2000	Jahresmittel	141,2	204,1	101,8	469,4	142,4	93,5	106,7
2001	Jahresmittel	119,7	156,9	96,2	309,1	121,6	76,8	107,8
2002	Jahresmittel	118,8	133,6	109,6	232,5	110,6	91,0	120,6
2003	Jahresmittel	113,2	122,3	107,6	197,2	104,9	98,3	113,1
2004	Jahresmittel	104,6	110,2	101,0	141,7	102,9	94,5	105,0
2005	Jahresmittel	96,9	102,0	93,7	109,8	100,2	88,7	96,7
2006	Jahresmittel	98,0	102,3	95,3	111,1	100,3	95,3	95,2
2007	Jahresmittel	100,1	112,7	92,1	123,2	110,3	88,5	94,3
2008	Jahresmittel	99,6	101,9	98,1	106,6	100,8	104,2	94,4
2009	Jahresmittel	98,2	95,9	99,6	94,3	96,3	96,5	101,4
2010	Jahresmittel	100	100	100	100	100	100	100
2011	Jahresmittel	107,9	107,5	108,2	136,2	100,8	95,2	115,9
2012	Januar	56,6	69,0	48,8	82,0	65,9	28,8	60,7
	Februar	82,9	103,3	70,1	92,4	105,8	69,2	70,6
	März	135,2	139,4	132,6	197,7	125,9	120,6	139,8
	April	103,5	103,6	103,4	133,2	96,7	105,6	102,2
	Mai	108,9	115,6	104,7	171,0	102,7	90,8	113,1
	Juni	150,6	167,6	140,0	183,4	163,9	148,4	134,9
	Juli	131,5	136,9	128,1	166,3	130,0	134,8	124,1
	August	135,6	143,2	130,8	173,5	136,2	111,1	142,5
	September	110,4	119,4	104,7	137,3	115,2	114,0	99,2
	Oktober	120,3	113,1	124,8	172,7	99,2	142,1	114,5
	November	79,9	94,1	71,0	148,5	81,5	60,2	77,3
	Dezember	94,0	134,2	68,8	135,1	134,0	72,5	66,7
2012	Jahresmittel	109,1	119,9	102,3	149,4	113,1	99,8	103,8
2013	Januar	67,9	83,1	58,4	133,5	71,4	30,1	75,2
	Februar	81,5	91,8	75,0	122,8	84,5	67,6	79,4
	März	125,0	117,2	129,8	157,8	107,8	111,8	140,6
	April	119,8	118,1	120,9	181,1	103,5	111,9	126,2
	Mai	112,2	99,7	120,0	152,4	87,5	126,2	116,3
	Juni	141,3	131,3	147,6	203,3	114,6	178,3	129,4
	Juli	122,7	129,0	118,8	185,2	115,9	127,1	113,8
	August	165,1	167,2	163,8	191,1	161,7	135,0	181,0
	September	114,8	119,7	111,8	164,5	109,2	100,2	118,7
	Oktober	106,6	90,4	116,8	142,1	78,3	154,2	94,5
	November	88,8	93,5	85,9	135,5	83,7	61,9	100,1
	Dezember	99,7	114,3	90,5	174,3	100,4	73,7	100,5
2013	Jahresmittel	112,1	112,9	111,6	162,0	101,5	106,5	114,6
2014	Januar	76,4	76,6	76,3	100,6	71,0	34,6	101,1
	Februar	129,1	131,4	127,7	159,6	124,8	161,8	107,3
	März	122,8	132,7	116,5	207,6	115,3	96,6	128,3
	April	121,0	120,5	121,3	149,5	113,7	106,8	129,9
	Mai	126,6	123,3	128,8	214,8	102,0	131,4	127,2
	Juni	149,3	165,0	139,4	319,6	129,0	95,4	165,7
	Juli	125,4	107,2	136,8	163,0	94,3	133,7	138,5
	August	117,5	83,9	138,5	142,2	70,4	139,7	137,9
	September	140,2	143,5	138,1	277,9	112,3	128,6	143,8
	Oktober	103,7	119,1	94,0	213,4	97,2	76,1	104,7
	November	94,8	118,7	79,8	136,5	114,5	58,9	92,2
	Dezember	88,6	98,1	82,5	167,4	82,0	63,0	94,2
2014	Jahresmittel	116,3	118,3	115,0	187,7	102,2	102,2	122,6

3. Tätige Personen, geleistete Arbeitsstunden, Entgelte und Umsatz im Bauhauptgewerbe nach Monaten
- alle Betriebe (hochgerechnete Ergebnisse)

Monat Jahr		Tätige Personen	Geleistete	Entgelte	Gesamt- umsatz	Darunter		
			Arbeits- stunden			baugewerblicher Umsatz		
						zusammen	Hochbau	Tiefbau
			1 000	1 000 €				
2003	Jahressumme	x	78 098	1 352 269	6 292 354	6 237 997	3 219 692	3 018 305
2003	Jahresmittel	65 147	6 508	112 689	524 363	519 833	268 308	251 525
2004	Jahressumme	x	72 524	1 309 930	5 864 578	5 797 164	3 084 240	2 712 924
2004	Jahresmittel	61 964	6 044	109 161	488 715	483 097	257 020	226 077
2005	Jahressumme	x	63 826	1 167 978	4 932 529	4 866 702	2 475 054	2 391 648
2005	Jahresmittel	56 380	5 319	97 332	411 044	405 559	206 255	199 304
2006	Jahressumme	x	65 313	1 167 356	5 603 121	5 548 256	2 743 822	2 804 434
2006	Jahresmittel	56 006	5 443	97 280	466 927	462 355	228 652	233 703
2007	Jahressumme	x	66 527	1 190 802	5 454 337	5 396 630	2 732 259	2 664 371
2007	Jahresmittel	56 358	5 544	99 234	454 528	449 719	227 688	222 031
2008	Jahressumme	x	65 333	1 192 235	5 646 530	5 583 002	2 988 397	2 594 605
2008	Jahresmittel	55 137	5 444	99 353	470 544	465 250	249 033	216 217
2009	Jahressumme	x	63 141	1 189 245	5 452 649	5 404 277	2 768 655	2 635 622
2009	Jahresmittel	54 319	5 262	99 104	454 387	450 356	230 721	219 635
2010	Jahressumme	x	64 225	1 231 065	5 528 302	5 467 564	2 846 236	2 621 328
2010	Jahresmittel	56 130	5 352	102 589	460 692	455 630	237 186	218 444
2011	Jahressumme	x	72 265	1 304 235	6 340 983	6 276 970	3 342 106	2 934 864
2011	Jahresmittel	57 254	6 022	108 686	528 415	523 081	278 509	244 572
2012	Januar	53 275	3 666	90 545	257 582	253 977	155 894	98 083
	Februar	52 334	2 822	79 351	247 070	243 056	153 725	89 331
	März	55 307	5 382	96 590	437 679	432 106	245 700	186 406
	April	56 242	5 671	107 335	486 012	481 334	276 574	204 760
	Mai	56 815	6 224	113 170	526 299	520 464	297 278	223 186
	Juni	57 365	6 582	111 846	573 680	566 792	304 769	262 023
	Juli	57 609	6 698	115 552	620 671	615 031	350 070	264 961
	August	58 250	6 810	117 913	617 310	611 127	342 618	268 509
	September	58 130	6 331	110 484	620 252	613 886	333 845	280 041
	Oktober	58 012	6 649	120 778	627 907	620 794	330 823	289 971
	November	57 695	6 384	125 258	641 486	633 947	335 246	298 701
	Dezember	55 844	3 360	105 134	506 681	498 721	268 364	230 357
2012	Jahressumme	x	66 579	1 293 956	6 162 629	6 091 235	3 394 906	2 696 329
2012	Jahresmittel	56 407	5 548	107 830	513 552	507 603	282 909	224 694
2013	Januar	53 110	3 198	90 287	248 093	244 706	161 943	82 763
	Februar	52 745	3 009	80 872	256 748	253 119	170 367	82 752
	März	54 710	3 700	87 524	326 101	322 553	217 259	105 294
	April	56 301	6 120	110 456	459 516	455 628	277 769	177 859
	Mai	57 362	6 187	117 978	505 708	501 046	290 151	210 895
	Juni	57 728	6 344	112 743	577 211	570 415	318 026	252 389
	Juli	58 363	7 112	124 008	645 391	640 035	349 720	290 315
	August	58 440	6 870	117 687	615 692	609 907	322 794	287 113
	September	58 676	6 786	115 096	633 677	628 252	338 205	290 047
	Oktober	57 136	6 681	122 301	658 375	653 105	343 869	309 236
	November	58 030	6 324	125 498	636 880	630 878	323 452	307 426
	Dezember	56 743	4 422	113 534	609 477	602 681	326 612	276 069
2013	Jahressumme	x	66 753	1 317 984	6 172 869	6 112 325	3 440 167	2 672 158
2013	Jahresmittel	56 612	5 563	109 832	514 406	509 360	286 681	222 680
2014	Januar	54 565	3 808	99 870	271 822	269 651	171 460	98 191
	Februar	54 246	3 978	91 425	327 208	322 374	215 559	106 815
	März	56 399	5 414	102 234	458 639	453 414	277 075	176 339
	April	56 890	6 170	115 902	517 126	512 424	286 924	225 500
	Mai	57 176	6 180	118 659	545 405	540 157	314 376	225 781
	Juni	57 406	6 416	117 716	548 454	542 461	293 780	248 681
	Juli	57 627	7 094	125 580	583 754	578 085	319 898	258 187
	August	57 963	6 382	118 294	575 187	569 207	322 960	246 247
	September	58 125	6 936	122 527	594 713	587 625	326 943	260 682
	Oktober	57 703	6 644	125 616	612 329	605 961	321 903	284 058
	November	57 413	6 114	128 232	623 062	615 589	315 401	300 188
	Dezember	56 437	4 456	117 890	575 379	569 713	306 465	263 248
2014	Jahressumme	x	69 592	1 383 945	6 233 078	6 166 661	3 472 744	2 693 917
2014	Jahresmittel	56 829	5 799	115 329	519 423	513 888	289 395	224 493

**4. Tätige Personen, geleistete Arbeitsstunden, Entgelte und Umsatz im Bauhauptgewerbe
- alle Betriebe (hochgerechnete Ergebnisse)**

Merkmal/Einheit	Januar - Dezember ¹⁾			Jahr	
	2014	2013	Veränder. in % gegenüber dem Vorjahreszeitraum	2012	2011
Tätige Personen im Betrieb	57 186	56 986	0,4	56 832	57 695
Tätige Personen im Bauhauptgewerbe	56 829	56 612	0,4	56 407	57 254
Entgelte in 1 000 €	1 383 945	1 317 984	5,0	1 293 956	1 304 235
Geleistete Arbeitsstunden in 1000 h	69 592	66 753	4,3	66 579	72 265
Hochbau	41 679	40 235	3,6	40 299	42 440
Tiefbau	27 913	26 518	5,3	26 280	29 825
Wohnungsbau	24 084	22 602	6,6	21 880	22 793
Gewerblicher und industrieller Bau	25 144	24 271	3,6	24 205	26 189
Hochbau u. landwirtschaftl. Bau	12 185	12 477	-2,3	12 871	13 676
Tiefbau	12 959	11 794	9,9	11 334	12 513
Öffentlicher und Straßenbau	20 364	19 880	2,4	20 494	23 283
Hochbau	5 410	5 156	4,9	5 548	5 971
davon Hochbau für Organisationen ohne Erwerbszweck	845	803	5,2	863	951
Hochbau für Körperschaften des öffentl. Rechts	4 565	4 353	4,9	4 685	5 020
Tiefbau	14 954	14 724	1,6	14 946	17 312
davon Straßenbau	8 494	7 908	7,4	8 093	9 117
sonstiger Tiefbau	6 460	6 816	-5,2	6 853	8 195
Gesamtumsatz in 1 000 € ²⁾	6 233 078	6 172 869	1,0	6 162 629	6 340 983
Sonstiger Umsatz in 1 000 € ²⁾	66 417	60 544	9,7	71 394	64 013
Baugewerblicher Umsatz in 1 000 € ²⁾	6 166 661	6 112 325	0,9	6 091 235	6 276 970
Hochbau	3 472 744	3 440 167	0,9	3 394 906	3 342 106
Tiefbau	2 693 917	2 672 158	0,8	2 696 329	2 934 864
Wohnungsbau	1 593 417	1 544 181	3,2	1 378 478	1 360 144
Gewerblicher und industrieller Bau	2 634 400	2 613 774	0,8	2 747 738	2 859 603
Hochbau u. landwirtschaftl. Bau	1 430 891	1 466 094	-2,4	1 569 022	1 520 010
Tiefbau	1 203 509	1 147 680	4,9	1 178 716	1 339 593
Öffentlicher und Straßenbau	1 938 844	1 954 370	-0,8	1 965 019	2 057 223
Hochbau	448 436	429 892	4,3	447 406	461 952
davon Hochbau für Organisationen ohne Erwerbszweck	62 839	57 972	8,4	53 209	66 637
Hochbau für Körperschaften des öffentl. Rechts	385 597	371 920	3,7	394 197	395 315
Tiefbau	1 490 408	1 524 478	-2,2	1 517 613	1 595 271
davon Straßenbau	873 366	845 683	3,3	867 772	913 893
sonstiger Tiefbau	617 042	678 795	-9,1	649 841	681 378

1) Anzahl der tätigen Personen im Monatsdurchschnitt

2) ohne Umsatzsteuer

5. Auftragseingangsindex (Wertindex) nach Art der Bauten im Bauhauptgewerbe nach Quartalen (2010 = 100)
- Monatsberichts-kreis

Quartal Jahresdurchschnitt		Bauhaupt- gewerbe	Und zwar				
			Hochbau	Tiefbau	Wohnungs- bau	Hochbau ohne Wohnungsbau	Tiefbau ohne Straßenbau
2011	1. Quartal	98,3	92,8	101,9	104,5	90,0	117,7
	2. Quartal	114,8	124,8	108,5	155,0	117,8	110,7
	3. Quartal	123,4	119,7	125,7	134,3	116,4	124,8
	4. Quartal	95,0	92,5	96,5	150,9	79,0	110,4
Jahresdurchschnitt		107,9	107,5	108,2	136,2	100,8	115,9
2012	1. Quartal	91,6	103,9	83,8	124,0	99,2	90,3
	2. Quartal	121,0	128,9	116,0	162,5	121,1	116,7
	3. Quartal	125,8	133,2	121,2	159,0	127,1	121,9
	4. Quartal	98,1	113,8	88,2	152,1	104,9	86,2
Jahresdurchschnitt		109,1	119,9	102,3	149,4	113,1	103,8
2013	1. Quartal	91,5	97,4	87,7	138,1	87,9	98,4
	2. Quartal	124,4	116,4	129,5	178,9	101,9	123,9
	3. Quartal	134,2	138,6	131,5	180,3	128,9	137,8
	4. Quartal	98,4	99,4	97,7	150,7	87,5	98,4
Jahresdurchschnitt		112,1	112,9	111,6	162,0	101,5	114,6
2014	1. Quartal	109,4	113,6	106,8	156,0	103,7	112,2
	2. Quartal	132,3	136,2	129,8	227,9	114,9	140,9
	3. Quartal	127,7	111,6	137,8	194,4	92,3	140,1
	4. Quartal	95,7	112,0	85,5	172,5	97,9	97,1
Jahresdurchschnitt		116,3	118,3	115,0	187,7	102,2	122,6

6. Volumenindex des Auftragseinganges im Bauhauptgewerbe nach Quartalen (2010 = 100)
- Monatsberichts-kreis

Quartal Jahresdurchschnitt		Bauhaupt- gewerbe	Und zwar				
			Hochbau	Tiefbau	Wohnungs- bau	Hochbau ohne Wohnungsbau	Tiefbau ohne Straßenbau
2011	1. Quartal	96,5	90,3	100,4	102,1	87,5	115,9
	2. Quartal	111,6	120,1	106,2	149,8	113,2	108,4
	3. Quartal	119,4	114,5	122,5	128,8	111,1	122,0
	4. Quartal	91,7	88,4	93,7	144,4	75,3	107,5
Jahresdurchschnitt		104,8	103,3	105,7	131,3	96,8	113,5
2012	1. Quartal	86,8	97,8	79,9	117,0	93,3	86,5
	2. Quartal	113,7	120,5	109,4	152,2	113,2	110,6
	3. Quartal	117,7	124,0	113,7	148,2	118,3	114,8
	4. Quartal	91,1	105,3	82,2	141,1	97,0	80,7
Jahresdurchschnitt		102,3	111,9	96,3	139,6	105,5	98,2
2013	1. Quartal	84,2	89,3	80,9	126,9	80,6	91,0
	2. Quartal	113,7	105,9	118,5	163,3	92,6	113,9
	3. Quartal	122,1	126,0	119,7	164,0	117,1	125,9
	4. Quartal	89,1	90,0	88,4	136,7	79,2	89,3
Jahresdurchschnitt		102,2	102,8	101,9	147,9	92,3	105,0
2014	1. Quartal	98,0	101,0	96,2	138,9	92,2	101,1
	2. Quartal	118,2	120,8	116,5	202,3	101,9	126,6
	3. Quartal	113,7	98,6	123,1	172,0	81,6	125,2
	4. Quartal	85,0	99,1	76,2	152,9	86,6	86,5
Jahresdurchschnitt		103,7	104,9	103,0	166,7	90,5	109,8

7. Auftragsbestandsindex (Wertindex) nach Art der Bauten im Bauhauptgewerbe nach Quartalen (2010 = 100)
- Monatsberichtsreis

Quartal Jahresdurchschnitt		Bauhaupt- gewerbe	Und zwar				
			Hochbau	Tiefbau	Wohnungs- bau	Hochbau ohne Wohnungsbau	Tiefbau ohne Straßenbau
2011	1. Quartal	103,3	95,9	108,1	116,0	93,4	101,1
	2. Quartal	104,9	105,9	104,2	141,0	101,4	91,2
	3. Quartal	100,6	98,4	102,0	139,6	93,2	85,8
	4. Quartal	79,2	80,3	78,4	147,5	71,9	66,5
Jahresdurchschnitt		97,0	95,1	98,2	136,0	90,0	86,2
2012	1. Quartal	94,8	87,7	99,4	180,4	75,9	95,5
	2. Quartal	98,0	92,1	101,8	176,2	81,4	97,4
	3. Quartal	95,2	94,1	95,9	171,7	84,3	84,0
	4. Quartal	82,9	90,7	77,8	159,2	82,1	71,6
Jahresdurchschnitt		92,7	91,1	93,7	171,9	80,9	87,1
2013	1. Quartal	100,6	97,9	102,4	190,0	86,3	92,7
	2. Quartal	105,9	99,5	110,0	198,5	87,0	108,4
	3. Quartal	102,4	98,8	104,8	190,5	87,3	99,6
	4. Quartal	85,8	85,7	85,8	157,6	76,6	83,2
Jahresdurchschnitt		98,7	95,5	100,7	184,1	84,3	96,0
2014	1. Quartal	101,8	99,2	103,5	164,9	90,9	109,4
	2. Quartal	110,2	109,6	110,5	217,0	96,0	110,4
	3. Quartal	103,7	94,2	109,9	218,3	78,6	109,1
	4. Quartal	89,0	93,3	86,3	200,0	79,8	79,9
Jahresdurchschnitt		101,2	99,1	102,5	200,0	86,3	102,2

8. Volumenindex des Auftragsbestandes im Bauhauptgewerbe nach Quartalen (2010 = 100)
- Monatsberichtsreis

Quartal Jahresdurchschnitt		Bauhaupt- gewerbe	Und zwar				
			Hochbau	Tiefbau	Wohnungs- bau	Hochbau ohne Wohnungsbau	Tiefbau ohne Straßenbau
2011	1. Quartal	101,5	93,6	106,6	113,6	91,1	99,8
	2. Quartal	102,2	102,2	102,2	136,7	97,9	89,2
	3. Quartal	97,3	94,2	99,3	134,1	89,1	83,1
	4. Quartal	75,9	76,3	75,6	140,5	68,2	63,8
Jahresdurchschnitt		94,3	91,8	96,0	131,5	86,7	84,2
2012	1. Quartal	90,1	82,7	95,0	170,6	71,6	90,5
	2. Quartal	92,3	86,2	96,3	165,4	76,2	91,4
	3. Quartal	89,0	87,5	90,0	160,0	78,3	78,1
	4. Quartal	76,8	83,8	72,3	147,4	75,8	66,1
Jahresdurchschnitt		87,2	85,2	88,5	161,2	75,6	81,7
2013	1. Quartal	92,7	89,9	94,6	174,8	79,2	85,0
	2. Quartal	96,9	90,8	100,8	181,5	79,3	98,8
	3. Quartal	93,1	89,6	95,4	173,1	79,1	90,2
	4. Quartal	77,5	77,2	77,7	142,2	69,0	75,1
Jahresdurchschnitt		90,2	87,1	92,2	168,2	76,8	87,5
2014	1. Quartal	91,5	88,7	93,2	147,6	81,3	98,3
	2. Quartal	98,5 r	97,4 r	99,2 r	193,1 r	85,3 r	98,9 r
	3. Quartal	92,4 r,p	83,3 r,p	98,2 r,p	193,1 r,p	69,4 r,p	97,5 r,p
	4. Quartal	78,8 p	82,0 p	76,8 p	175,9 p	70,1 p	71,2 p
Jahresdurchschnitt		90,4 p	88,0 p	91,9 p	177,8 p	76,7 p	91,7 p

**9. Betriebe und tätige Personen als Jahresmittel sowie Entgelte als Jahressumme im Bauhauptgewerbe nach
Kreisfreien Städten und Landkreisen - Monatsberichtsreis**

Jahr 2014

Kreis- Nr.	Kreisfreie Stadt Landkreis Land	Betriebe	Tätige Personen			Entgelte	
			insgesamt im Betrieb	im Bauhaupt- gewerbe	Anteil an der Gesamtsumme Bau	insgesamt	je tätiger Person im Bau
			Anzahl		%	1 000 €	€
11	Chemnitz, Stadt	28	1 779	1 772	5,9	63 313	35 730
21	Erzgebirgskreis	67	2 865	2 858	9,4	75 319	26 354
22	Mittelsachsen	57	2 216	2 212	7,3	62 071	28 061
23	Vogtlandkreis	32	1 787	1 786	5,9	55 567	31 113
24	Zwickau	51	2 107	2 099	6,9	56 734	27 029
12	Dresden, Stadt	40	3 246	3 183	10,5	118 088	37 100
25	Bautzen	46	2 917	2 894	9,6	85 991	29 714
26	Görlitz	37	1 871	1 869	6,2	46 365	24 807
27	Meißen	42	2 026	2 016	6,7	54 762	27 164
28	Sächsische Schweiz- Osterzgebirge	40	1 968	1 967	6,5	56 515	28 732
13	Leipzig, Stadt	41	2 968	2 908	9,6	96 326	33 124
29	Leipzig	47	2 248	2 153	7,1	63 256	29 380
30	Nordsachsen	45	2 570	2 566	8,5	72 546	28 272
	Sachsen	573	30 567	30 281	100	906 852	29 948

10. Geleistete Arbeitsstunden als Jahressumme im Bauhauptgewerbe nach Art der Bauten sowie Kreisfreien Städten und Landkreisen - Monatsberichtskreis

Jahr 2014

Kreis-Nr.	Kreisfreie Stadt Landkreis Land	Geleistete Arbeits- stunden	Geleistete Arbeits- stunden je tätiger Person	Geleistete Arbeits- stunden im Tiefbau	Davon im		
					gewerbl. u. industriellen Tiefbau	Straßen- bau	sonstigen Tiefbau
		1 000 h	h				
11	Chemnitz, Stadt	1 751	988	1 209	710	248	251
21	Erzgebirgskreis	3 467	1 213	2 266	652	655	959
22	Mittelsachsen	2 749	1 243	1 312	822	270	220
23	Vogtlandkreis	2 120	1 187	1 393	709	299	385
24	Zwickau	2 555	1 217	1 138	336	472	330
12	Dresden, Stadt	3 818	1 199	2 204	1 335	727	142
25	Bautzen	3 537	1 222	2 117	817	714	586
26	Görlitz	2 503	1 339	1 419	693	580	146
27	Meißen	2 626	1 303	1 014	442	316	256
28	Sächsische Schweiz- Osterzgebirge	2 248	1 143	1 386	389	317	680
13	Leipzig, Stadt	3 550	1 221	2 438	1 243	581	614
29	Leipzig	2 689	1 249	1 491	574	784	133
30	Nordsachsen	3 069	1 196	2 011	718	867	426
	Sachsen	36 679	1 211	21 396	9 440	6 828	5 128

Jahr 2014

Geleistete Arbeits- stunden im Hochbau 1 000 h	Davon im				Kreisfreie Stadt Landkreis Land	Kreis- Nr.
	Wohnungs- bau	gewerbl. u. industriellen HB u. landwirt. Bau	öffentlichen Hochbau			
			HB für Organisat. o. Erwerbszweck	HB für Körperschaften des öffentl. Rechts		
1 000 h						
542	246	214	14	68	Chemnitz, Stadt	11
1 202	474	453	72	203	Erzgebirgskreis	21
1 436	361	707	36	332	Mittelsachsen	22
727	151	286	40	250	Vogtlandkreis	23
1 418	514	462	54	388	Zwickau	24
1 614	539	827	29	219	Dresden, Stadt	12
1 418	399	644	37	338	Bautzen	25
1 085	266	492	8	319	Görlitz	26
1 612	365	923	28	296	Meißen	27
863	345	393	31	94	Sächsische Schweiz- Osterzgebirge	28
1 111	256	760	-	95	Leipzig, Stadt	13
1 197	287	732	10	168	Leipzig	29
1 058	468	278	25	287	Nordsachsen	30
15 283	4 670	7 172	385	3 056	Sachsen	

**11. Gesamtumsatz als Jahressumme im Bauhauptgewerbe nach Auftraggebern sowie Kreisfreien Städten und Landkreisen
- Monatsberichtskreis**

Monatsummenkreis								Jahr 2014
Kreis- Nr.	Kreisfreie Stadt Landkreis Land	Gesamtumsatz		Davon				Gesamt- umsatz je tätiger Person
				baugewerblicher Umsatz			sonstiger Umsatz	
		insgesamt	Anteil an der Gesamtsumme	zusammen	Hochbau	Tiefbau		
		1 000 €	%	1 000 €				€
11	Chemnitz, Stadt	218 551	5,2	216 921	68 843	148 078	1 630	123 336
21	Erzgebirgskreis	304 922	7,2	303 451	90 860	212 592	1 471	106 691
22	Mittelsachsen	272 771	6,5	272 108	156 090	116 017	663	123 314
23	Vogtlandkreis	394 786	9,4	394 442	259 017	135 425	344	221 045
24	Zwickau	267 068	6,3	265 704	149 204	116 501	1 364	127 236
12	Dresden, Stadt	542 763	12,9	535 886	257 281	278 605	6 878	170 519
25	Bautzen	362 413	8,6	353 888	163 291	190 598	8 525	125 229
26	Görlitz	198 818	4,7	198 136	83 232	114 904	683	106 377
27	Meißen	260 828	6,2	259 499	148 393	111 105	1 329	129 379
28	Sächsische Schweiz- Osterzgebirge	260 504	6,2	258 622	101 522	157 100	1 882	132 437
13	Leipzig, Stadt	407 028	9,6	397 863	165 768	232 094	9 165	139 968
29	Leipzig	355 671	8,4	335 552	135 795	199 756	20 119	165 198
30	Nordsachsen	373 843	8,9	373 483	95 057	278 426	359	145 691
	Sachsen	4 219 971	100	4 165 558	1 874 356	2 291 202	54 413	139 360

12. Baugewerblicher Umsatz als Jahressumme im Bauhauptgewerbe nach Art der Bauten sowie Kreisfreien Städten und Landkreisen - Monatsberichtskreis

Jahr 2014

Kreis-Nr.	Kreisfreie Stadt Landkreis Land	Bauge- werblicher Umsatz	Baugewerbl. Umsatz je tätiger Person	Baugewerb- licher Umsatz im Tiefbau	Davon		
					gewerbl. u. industrieller Tiefbau	Straßen- bau	sonstiger Tiefbau
		1 000 €	€		1 000 €		
11	Chemnitz, Stadt	216 921	122 416	148 078	77 314	24 590	46 174
21	Erzgebirgskreis	303 451	106 176	212 592	50 708	64 882	97 002
22	Mittelsachsen	272 108	123 014	116 017	72 856	20 590	22 571
23	Vogtlandkreis	394 442	220 852	135 425	69 004	35 048	31 373
24	Zwickau	265 704	126 586	116 501	33 471	49 292	33 738
12	Dresden, Stadt	535 886	168 359	278 605	167 229	103 019	8 357
25	Bautzen	353 888	122 283	190 598	83 477	67 238	39 883
26	Görlitz	198 136	106 012	114 904	56 703	45 512	12 689
27	Meißen	259 499	128 720	111 105	45 467	37 694	27 944
28	Sächsische Schweiz- Osterzgebirge	258 622	131 480	157 100	45 871	29 686	81 543
13	Leipzig, Stadt	397 863	136 817	232 094	115 432	57 421	59 241
29	Leipzig	335 552	155 853	199 756	77 353	107 724	14 679
30	Nordsachsen	373 483	145 551	278 426	98 600	125 014	54 812
	Sachsen	4 165 558	137 563	2 291 202	993 486	767 710	530 006

Noch: 12. Baugewerblicher Umsatz als Jahressumme im Bauhauptgewerbe nach Art der Bauten sowie Kreisfreien Städten und Landkreisen - Monatsberichtskreis

Jahr 2014

Kreis- Nr.	Kreisfreie Stadt Landkreis Land	Baugewerb- licher Umsatz im Hochbau	Davon			
			Wohnungs- bau	gewerbl. u. industrieller HB u. landwirt. Bau	öffentlicher Hochbau	
					HB für Organisat. o. Erwerbszweck	HB für Körperschaften des öffentl. Rechts
1 000 €						
11	Chemnitz, Stadt	68 843	25 830	38 442	425	4 146
21	Erzgebirgskreis	90 860	29 613	40 492	4 930	15 825
22	Mittelsachsen	156 090	37 049	86 080	3 605	29 356
23	Vogtlandkreis	259 017	11 768	217 298	4 604	25 347
24	Zwickau	149 204	42 106	73 690	4 049	29 359
12	Dresden, Stadt	257 281	73 780	152 155	3 334	28 012
25	Bautzen	163 291	51 167	80 967	2 565	28 592
26	Görlitz	83 232	16 702	34 498	887	31 145
27	Meißen	148 393	27 866	96 796	1 685	22 046
28	Sächsische Schweiz- Osterzgebirge	101 522	41 766	46 154	2 744	10 858
13	Leipzig, Stadt	165 768	40 477	115 633	62	9 596
29	Leipzig	135 795	22 747	91 731	2 089	19 228
30	Nordsachsen	95 057	33 509	28 857	1 454	31 237
Sachsen		1 874 356	454 382	1 102 795	32 432	284 747

13. Auftragseingang als Jahressumme im Bauhauptgewerbe nach Art der Bauten sowie Kreisfreien Städten und Landkreisen - Monatsberichtskreis

Jahr 2014

Kreis-Nr.	Kreisfreie Stadt Landkreis Land	Auftrags- eingang	Auftrags- eingang je tätiger Person	Auftrags- eingang im Tiefbau	Davon		
					gewerbl. u. industrieller Tiefbau	Straßen- bau	sonstiger Tiefbau
		1 000 €	€		1 000 €		
11	Chemnitz, Stadt	187 634	105 888	147 412	79 808	20 124	47 480
21	Erzgebirgskreis	285 559	99 916	205 784	52 477	56 383	96 924
22	Mittelsachsen	281 777	127 386	109 540	72 149	17 955	19 436
23	Vogtlandkreis	178 466	99 925	121 055	65 283	31 793	23 979
24	Zwickau	220 455	105 029	98 531	24 874	39 723	33 934
12	Dresden, Stadt	496 954	156 128	265 658	128 367	129 010	8 281
25	Bautzen	271 517	93 821	166 345	69 954	63 924	32 467
26	Görlitz	185 186	99 083	107 551	48 106	47 041	12 404
27	Meißen	246 382	122 213	109 595	43 296	35 693	30 606
28	Sächsische Schweiz- Osterzgebirge	264 778	134 610	180 961	51 278	24 823	104 860
13	Leipzig, Stadt	323 085	111 102	208 731	105 189	46 446	57 096
29	Leipzig	252 539	117 296	141 473	66 638	56 264	18 571
30	Nordsachsen	407 446	158 786	324 895	96 981	156 619	71 295
	Sachsen	3 601 778	118 945	2 187 527	904 398	725 798	557 331

Noch:13. Auftragseingang als Jahressumme im Bauhauptgewerbe nach Art der Bauten sowie Kreisfreien Städten und Landkreisen
- Monatsberichtskreis

Jahr 2014

Kreis- Nr.	Kreisfreie Stadt Landkreis Land	Auftrags- eingang im Hochbau	Davon			
			Wohnungs- bau	gewerbl. u. industrieller HB u. landwirt. Bau	öffentlicher Hochbau	
					HB für Organisat. o. Erwerbszweck	HB für Körperschaften des öffentl. Rechts
1 000 €						
11	Chemnitz, Stadt	40 223	22 148	14 444	248	3 383
21	Erzgebirgskreis	79 774	30 079	32 853	2 242	14 600
22	Mittelsachsen	172 237	58 541	75 576	7 586	30 534
23	Vogtlandkreis	57 412	7 280	30 746	2 969	16 417
24	Zwickau	121 924	36 375	54 283	3 405	27 861
12	Dresden, Stadt	231 295	86 508	112 999	2 841	28 947
25	Bautzen	105 172	30 960	45 449	2 992	25 771
26	Görlitz	77 636	16 112	37 856	613	23 055
27	Meißen	136 787	27 359	86 524	1 072	21 832
28	Sächsische Schweiz- Osterzgebirge	83 818	31 656	37 226	2 559	12 377
13	Leipzig, Stadt	114 354	23 306	82 839	1 574	6 635
29	Leipzig	111 066	22 689	72 377	752	15 248
30	Nordsachsen	82 552	29 936	20 981	1 694	29 941
Sachsen		1 414 251	422 948	704 153	30 550	256 600

14. Betriebe, tätige Personen, Entgelte sowie geleistete Arbeitsstunden im Bauhauptgewerbe nach Kreisfreien Städten und Landkreisen - Veränderung zum Vorjahr (in Prozent) - Monatsberichts-kreis

Jahr 2014

Kreis-Nr.	Kreisfreie Stadt Landkreis Land	Betriebe	Tätige Personen	Entgelte	Entgelte je tätiger Person	Geleistete Arbeits- stunden	Geleistete Arbeits- stunden je tätiger Person
11	Chemnitz, Stadt	7,7	6,0	9,1	3,0	6,4	0,4
21	Erzgebirgskreis	4,7	3,9	8,6	4,5	6,0	2,0
22	Mittelsachsen	-1,7	4,1	10,9	6,5	8,0	3,7
23	Vogtlandkreis	6,7	-1,9	2,4	4,4	5,6	7,6
24	Zwickau	13,3	4,8	9,6	4,6	5,8	0,9
12	Dresden, Stadt	-14,9	-4,3	1,8	6,3	7,2	12,0
25	Bautzen	2,2	1,0	5,0	3,9	2,7	1,6
26	Görlitz	2,8	-0,8	1,6	2,4	3,0	3,8
27	Meißen	7,7	7,7	10,2	2,3	11,1	3,1
28	Sächsische Schweiz- Osterzgebirge	-4,8	-1,2	5,0	6,3	-3,0	-1,9
13	Leipzig, Stadt	-16,3	-4,4	1,4	6,1	0,1	4,7
29	Leipzig	2,2	5,3	8,6	3,2	7,5	2,0
30	Nordsachsen	4,7	1,7	6,8	5,1	5,7	3,9
	Sachsen	0,9	1,2	5,8	4,5	4,9	3,6

15. Umsatz im Bauhauptgewerbe nach Kreisfreien Städten und Landkreisen - Veränderung zum Vorjahr (in Prozent)
- Monatsberichtskreis

Jahr 2014

Kreis-Nr.	Kreisfreie Stadt Landkreis Land	Gesamt- umsatz	Gesamt- umsatz je tätiger Person	Darunter bauge- werblicher Umsatz	Davon			
					Hochbau	darunter Wohnungs- bau	Tiefbau	darunter Straßen- bau
11	Chemnitz, Stadt	5,9	-0,1	6,1	18,2	25,4	1,3	-0,5
21	Erzgebirgskreis	7,1	3,1	7,2	3,5	12,9	8,8	14,7
22	Mittelsachsen	8,1	3,8	8,1	5,3	21,5	12,0	-2,8
23	Vogtlandkreis	0,2	2,2	0,2	-0,7	-15,2	2,1	-13,7
24	Zwickau	7,1	2,2	7,0	12,9	23,6	0,2	28,2
12	Dresden, Stadt	-5,8	-1,6	-6,1	0,3	-16,4	-11,3	-9,6
25	Bautzen	-13,4	-14,3	-13,9	-12,3	65,2	-15,2	13,7
26	Görlitz	0,4	1,2	0,5	-10,1	-2,9	9,9	3,1
27	Meißen	7,7	-	7,7	11,2	1,5	3,3	12,1
28	Sächsische Schweiz- Osterzgebirge	-0,5	0,8	-0,3	7,2	17,3	-4,7	9,9
13	Leipzig, Stadt	-7,4	-3,1	-7,6	-16,9	-8,4	0,3	5,6
29	Leipzig	9,5	4,0	9,1	13,1	-5,4	6,6	-4,3
30	Nordsachsen	10,1	8,3	10,1	13,7	11,8	9,0	0,9
	Sachsen	0,8	-0,4	0,7	1,1	7,4	0,3	2,3

16. Auftragseingang im Bauhauptgewerbe nach Kreisfreien Städten und Landkreisen - Veränderung zum Vorjahr (in Prozent)
- Monatsberichts-kreis

Jahr 2014

Kreis-Nr.	Kreisfreie Stadt Landkreis Land	Auftrags- eingang	Davon				Auftrags- eingang je tätiger Person
			Hochbau	darunter Wohnungs- bau	Tiefbau	darunter Straßen- bau	
11	Chemnitz, Stadt	13,8	14,0	-3,0	13,7	-1,1	7,4
21	Erzgebirgskreis	0,5	5,8	23,2	-1,4	-29,1	-3,3
22	Mittelsachsen	19,7	21,6	91,1	16,7	0,3	14,9
23	Vogtlandkreis	-15,4	-44,2	-46,4	11,9	-5,6	-13,8
24	Zwickau	-4,2	3,7	18,6	-12,5	-2,1	-8,6
12	Dresden, Stadt	16,7	34,7	26,9	4,5	14,1	21,9
25	Bautzen	-5,8	-21,7	20,9	8,1	30,8	-6,8
26	Görlitz	9,9	15,7	20,9	6,0	13,7	10,7
27	Meißen	9,3	18,5	16,3	-0,4	2,2	1,4
28	Sächsische Schweiz- Osterzgebirge	15,1	-2,3	11,6	25,4	-8,1	16,5
13	Leipzig, Stadt	-12,2	-1,2	-35,0	-17,3	-29,0	-8,2
29	Leipzig	-17,3	2,5	7,8	-28,2	-46,9	-21,4
30	Nordsachsen	21,3	4,9	11,0	26,2	22,7	19,2
	Sachsen	3,7	4,8	15,9	3,0	-4,0	2,4

17. Betriebe und tätige Personen als Jahresmittel sowie Entgelte als Jahressumme im Bauhauptgewerbe nach Wirtschaftszweigen - Monatsberichtsreis

Jahr 2014

WZ-Nr.	Wirtschaftszweig	Betriebe	Tätige Personen			Entgelte	
			insgesamt im Betrieb	im Bauhauptgewerbe	Anteil an der Gesamtsumme Bau	insgesamt	je tätiger Person im Bau
			Anzahl		%	1 000 €	€
	Bauhauptgewerbe	573	30 567	30 281	100	906 852	29 948
41	Hochbau	179	8 563	8 555	28,3	242 549	28 352
41.2	Bau von Gebäuden	179	8 563	8 555	28,3	242 549	28 352
41.20.1	Bau von Gebäuden (ohne Fertigteilbau)	174	8 204	8 196	27,1	227 179	27 718
41.20.2	Errichtung von Fertigteilbauten	4	359	359	1,2	15 370	42 813
42	Tiefbau	203	12 800	12 670	41,8	402 706	31 784
42.1	Bau von Straßen, Bahnverkehrsstrecken	105	8 004	7 992	26,4	267 439	33 463
42.11	Bau von Straßen	81	5 225	5 212	17,2	160 962	30 883
42.12	Bau von Bahnverkehrsstrecken	19	1 693	1 693	5,6	69 154	40 847
42.13	Brücken- und Tunnelbau	4	1 086	1 086	3,6	37 322	34 366
42.2	Leitungstiefbau und Kläranlagenbau	65	3 124	3 009	9,9	90 203	29 978
42.21	Rohrleitungstiefbau, Brunnenbau und Kläranlagenbau	46	2 212	2 158	7,1	61 442	28 472
42.22	Kabelnetzleitungstiefbau	20	913	851	2,8	28 760	33 796
42.9	Sonstiger Tiefbau	33	1 672	1 669	5,5	45 065	27 001
42.91	Wasserbau	1
42.99	Sonstiger Tiefbau anderweitig nicht genannt	32
43	Vorbereitende Baustellenarbeiten und sonstige spezialisierte Bautätigkeiten	191	9 204	9 056	29,9	261 597	28 887
43.1	Abbrucharbeiten und vorbereitende Baustellenarbeiten	23	1 553	1 437	4,7	51 195	35 626
43.11	Abbrucharbeiten	10	339	314	1,0	8 909	28 373
43.12	Vorbereitende Baustellenarbeiten	13	1 214	1 123	3,7	42 285	37 654
43.13	Test- und Suchbohrung	-	-	-	-	-	-
43.9	Sonstige spezialisierte Bautätigkeiten	168	7 651	7 619	25,2	210 403	27 616
43.91	Dachdeckerei und Zimmerei	44	1 401	1 399	4,6	35 447	25 337
43.91.1	Dachdeckerei und Bauspenglerei	38	1 216	1 214	4,0	30 316	24 972
43.91.2	Zimmerei und Ingenieurholzbau	7	185	185	0,6	5 131	27 735
43.99	Sonstige spezialisierte Bautätigkeiten anderweitig nicht genannt	124	6 250	6 220	20,5	174 955	28 128
43.99.1	Gerüstbau	27	972	953	3,1	25 405	26 658
43.99.2	Schornstein-, Feuerungs- und Industrieofenbau	4	191	191	0,6	6 409	33 555
43.99.9	Baugewerbe a. n. g.	93	5 087	5 077	16,8	143 141	28 194

**18. Geleistete Arbeitsstunden als Jahressumme im Bauhauptgewerbe nach Art der Bauten und Wirtschaftszweigen
- Monatsberichts-kreis**

Jahr 2014

WZ-Nr.	Wirtschaftszweig	Geleistete Arbeits- stunden	Geleistete Arbeits- stunden je tätiger Person	Geleistete Arbeits- stunden im Tiefbau	Davon im		
					gewerbl. u. industriellen Tiefbau	Straßen- bau	sonstigen Tiefbau
		1 000 h	h		1 000 h		
	Bauhauptgewerbe	36 679	1 211	21 396	9 440	6 828	5 128
41	Hochbau	10 196	1 192	796	271	325	200
41.2	Bau von Gebäuden	10 196	1 192	796	271	325	200
41.20.1	Bau von Gebäuden (ohne Fertigteilbau)	9 899	1 208	796	271	325	200
41.20.2	Errichtung von Fertigteilbauten	297	827	-	-	-	-
42	Tiefbau	15 331	1 210	14 807	6 029	6 021	2 757
42.1	Bau von Straßen, Bahnverkehrsstrecken	9 697	1 213	9 357	2 650	5 630	1 077
42.11	Bau von Straßen	6 451	1 238	6 440	608	5 617	215
42.12	Bau von Bahnverkehrsstrecken	2 045	1 208	1 961	1 376	-	585
42.13	Brücken- und Tunnelbau	1 201	1 106	957	666	14	277
42.2	Leitungstiefbau und Kläranlagenbau	3 731	1 240	3 691	2 515	163	1 013
42.21	Rohrleitungstiefbau, Brunnenbau und Kläranlagenbau	2 649	1 228	2 609	1 646	132	831
42.22	Kabelnetzleitungstiefbau	1 082	1 271	1 082	868	31	183
42.9	Sonstiger Tiefbau	1 903	1 140	1 757	863	227	667
42.91	Wasserbau	-	-	-	-	-	-
42.99	Sonstiger Tiefbau anderweitig nicht genannt	-	-	-	-	-	-
43	Vorbereitende Baustellenarbeiten und sonstige spezialisierte Bautätigkeiten	11 155	1 232	5 797	3 140	484	2 173
43.1	Abbrucharbeiten und vorbereitende Baustellenarbeiten	1 335	929	1 025	459	21	545
43.11	Abbrucharbeiten	423	1 347	130	126	-	4
43.12	Vorbereitende Baustellenarbeiten	912	812	895	333	21	541
43.13	Test- und Suchbohrung	-	-	-	-	-	-
43.9	Sonstige spezialisierte Bau- tätigkeiten	9 820	1 289	4 773	2 681	464	1 628
43.91	Dachdeckerei und Zimmerei	1 850	1 322	-	-	-	-
43.91.1	Dachdeckerei und Bauspenglerei	1 625	1 339	-	-	-	-
43.91.2	Zimmerei und Ingenieurholzbau	225	1 216	-	-	-	-
43.99	Sonstige spezialisierte Bautätig- keiten anderweitig nicht genannt	7 971	1 282	4 773	2 681	464	1 628
43.99.1	Gerüstbau	1 248	1 310	-	-	-	-
43.99.2	Schornstein-, Feuerungs- und Industrieofenbau	204	1 068	-	-	-	-
43.99.9	Baugewerbe a. n. g.	6 518	1 284	4 773	2 681	464	1 628

Noch: 18. Geleistete Arbeitsstunden als Jahressumme im Bauhauptgewerbe nach Art der Bauten und Wirtschaftszweigen
- Monatsberichtskreis

Jahr 2014

WZ-Nr.	Wirtschaftszweig	Geleistete Arbeits- stunden im Hochbau	Davon im			
			Wohnungs- bau	gewerbl. u. industriellen HB	öffentlichen Hochbau	
					HB für Organisat. o. Erwerbszweck	HB für Körperschaften des öffentl. Rechts
1 000 h						
	Bauhauptgewerbe	15 283	4 670	7 172	385	3 056
41	Hochbau	9 402	3 079	4 037	263	2 023
41.2	Bau von Gebäuden	9 402	3 079	4 037	263	2 023
41.20.1	Bau von Gebäuden (ohne Fertigteilbau)	9 104	3 039	3 798	263	2 004
41.20.2	Errichtung von Fertigteilbauten	297	39	239	-	19
42	Tiefbau	524	28	312	23	161
42.1	Bau von Straßen, Bahnverkehrsstrecken	340	8	189	10	133
42.11	Bau von Straßen	11	1	10	-	-
42.12	Bau von Bahnverkehrsstrecken	85	-	1	-	84
42.13	Brücken- und Tunnelbau	245	7	178	10	50
42.2	Leitungstiefbau und Kläranlagenbau	39	-	33	-	6
42.21	Rohrleitungstiefbau, Brunnenbau und Kläranlagenbau	39	-	33	-	6
42.22	Kabelnetzleitungstiefbau	-	-	-	-	-
42.9	Sonstiger Tiefbau	144	20	90	13	21
42.91	Wasserbau
42.99	Sonstiger Tiefbau anderweitig nicht genannt
43	Vorbereitende Baustellenarbeiten und sonstige spezialisierte Bautätigkeiten	5 357	1 565	2 821	99	872
43.1	Abbrucharbeiten und vorbereitende Baustellenarbeiten	310	12	224	-	74
43.11	Abbrucharbeiten	292	12	208	-	72
43.12	Vorbereitende Baustellenarbeiten	17	-	15	-	2
43.13	Test- und Suchbohrung	-	-	-	-	-
43.9	Sonstige spezialisierte Bau- tätigkeiten	5 048	1 553	2 598	99	798
43.91	Dachdeckerei und Zimmerei	1 850	852	502	31	465
43.91.1	Dachdeckerei und Bauspenglerei	1 626	768	452	23	383
43.91.2	Zimmerei und Ingenieurholzbau	225	84	51	8	82
43.99	Sonstige spezialisierte Bautätig- keiten anderweitig nicht genannt	3 198	701	2 096	68	333
43.99.1	Gerüstbau	1 249	282	821	35	111
43.99.2	Schornstein-, Feuerungs- und Industrieofenbau	204	-	204	-	-
43.99.9	Baugewerbe a. n. g.	1 745	419	1 071	33	222

19. Gesamtumsatz als Jahressumme im Bauhauptgewerbe nach Auftraggebern und Wirtschaftszweigen - Monatsberichtsreis

Jahr 2014

WZ-Nr.	Wirtschaftszweig	Gesamtumsatz		Davon				Gesamtumsatz je tätiger Person
		insgesamt	Anteil an der Gesamtsumme	baugewerblicher Umsatz			sonstiger Umsatz	
				zusammen	Hochbau	Tiefbau		
		1 000 €	%	1 000 €				€
	Bauhauptgewerbe	4 219 971	100	4 165 558	1 874 356	2 291 202	54 413	139 360
41	Hochbau	1 489 542	35,3	1 487 359	1 392 120	95 239	2 184	174 114
41.2	Bau von Gebäuden	1 489 542	35,3	1 487 359	1 392 120	95 239	2 184	174 114
41.20.1	Bau von Gebäuden (ohne Fertigteilbau)
41.20.2	Errichtung von Fertigteilbauten
42	Tiefbau	1 667 666	39,5	1 647 704	55 355	1 592 349	19 962	131 623
42.1	Bau von Straßen, Bahnverkehrsstrecken	1 051 388	24,9	1 045 517	33 745	1 011 773	5 871	131 555
42.11	Bau von Straßen	731 842	17,3	726 802	832	725 970	5 040	140 415
42.12	Bau von Bahnverkehrsstrecken	229 698	5,4	228 903	5 512	223 391	795	135 675
42.13	Brücken- und Tunnelbau	89 849	2,1	89 813	27 402	62 411	36	82 734
42.2	Leitungstiefbau und Kläranlagenbau	408 274	9,7	394 485	2 427	392 057	13 789	135 684
42.21	Rohrleitungstiefbau, Brunnenbau und Kläranlagenbau	283 737	6,7	276 770	2 427	274 343	6 967	131 481
42.22	Kabelnetzleitungstiefbau	124 537	3,0	117 714	-	117 714	6 822	146 342
42.9	Sonstiger Tiefbau	208 003	4,9	207 702	19 183	188 518	302	124 627
42.91	Wasserbau
42.99	Sonstiger Tiefbau anderweitig nicht genannt
43	Vorbereitende Baustellenarbeiten und sonstige spezialisierte Bautätigkeiten	1 062 760	25,2	1 030 491	426 877	603 613	32 268	117 354
43.1	Abbrucharbeiten und vorbereitende Baustellenarbeiten	183 366	4,3	159 694	29 345	130 348	23 672	127 603
43.11	Abbrucharbeiten	48 041	1,1	43 162	27 075	16 088	4 879	152 997
43.12	Vorbereitende Baustellenarbeiten	135 325	3,2	116 532	2 270	114 261	18 793	120 503
43.13	Test- und Suchbohrung	-	-	-	-	-	-	-
43.9	Sonstige spezialisierte Bautätigkeiten	879 394	20,8	870 797	397 533	473 265	8 596	115 421
43.91	Dachdeckerei und Zimmerei	156 734	3,7	156 432	156 433	-	302	112 033
43.91.1	Dachdeckerei und Bauspenglerei	140 611	3,3	140 334	140 333	-	278	115 825
43.91.2	Zimmerei und Ingenieurholzbau	16 123	0,4	16 099	16 099	-	24	87 151
43.99	Sonstige spezialisierte Bautätigkeiten anderweitig nicht genannt	722 660	17,1	714 365	241 101	473 265	8 295	116 183
43.99.1	Gerüstbau	72 174	1,7	69 055	69 055	-	3 118	75 733
43.99.2	Schornstein-, Feuerungs- und Industrieofenbau	22 493	0,5	22 449	22 449	-	44	117 764
43.99.9	Baugewerbe a. n. g.	627 993	14,9	622 861	149 596	473 265	5 133	123 694

**20. Baugewerblicher Umsatz als Jahressumme im Bauhauptgewerbe nach Art der Bauten und Wirtschaftszweigen
- Monatsberichtskreis**

Jahr 2014

WZ-Nr.	Wirtschaftszweig	Bauge- werblicher Umsatz	Baugewerbl. Umsatz je tätiger Person	Baugewerb- licher Umsatz im Tiefbau	Davon		
		1 000 €	€		gewerbl. u. industrieller Tiefbau	Straßen- bau	sonstiger Tiefbau
	Bauhauptgewerbe	4 165 558	137 563	2 291 202	993 486	767 710	530 006
41	Hochbau	1 487 359	173 858	95 239	27 123	41 490	26 626
41.2	Bau von Gebäuden	1 487 359	173 858	95 239	27 123	41 490	26 626
41.20.1	Bau von Gebäuden (ohne Fertigteilbau)
41.20.2	Errichtung von Fertigteilbauten
42	Tiefbau	1 647 704	130 048	1 592 349	623 856	688 870	279 623
42.1	Bau von Straßen, Bahnverkehrsstrecken	1 045 517	130 820	1 011 773	254 355	643 931	113 487
42.11	Bau von Straßen	726 802	139 448	725 970	63 892	642 842	19 236
42.12	Bau von Bahnverkehrsstrecken	228 903	135 206	223 391	142 408	-	80 983
42.13	Brücken- und Tunnelbau	89 813	82 701	62 411	48 054	1 089	13 268
42.2	Leitungstiefbau und Kläranlagenbau	394 485	131 102	392 057	283 956	19 027	89 074
42.21	Rohrleitungstiefbau, Brunnenbau und Kläranlagenbau	276 770	128 253	274 343	179 097	17 305	77 941
42.22	Kabelnetzleitungstiefbau	117 714	138 324	117 714	104 859	1 722	11 133
42.9	Sonstiger Tiefbau	207 702	124 447	188 518	85 545	25 911	77 062
42.91	Wasserbau
42.99	Sonstiger Tiefbau anderweitig nicht genannt
43	Vorbereitende Baustellenarbeiten und sonstige spezialisierte Bautätigkeiten	1 030 491	113 791	603 613	342 506	37 351	223 756
43.1	Abbrucharbeiten und vorbereitende Baustellenarbeiten	159 694	111 130	130 348	55 492	802	74 054
43.11	Abbrucharbeiten	43 162	137 459	16 088	15 443	-	645
43.12	Vorbereitende Baustellenarbeiten	116 532	103 768	114 261	40 050	802	73 409
43.13	Test- und Suchbohrung	-	-	-	-	-	-
43.9	Sonstige spezialisierte Bau- tätigkeiten	870 797	114 293	473 265	287 014	36 549	149 702
43.91	Dachdeckerei und Zimmerei	156 432	111 817	-	-	-	-
43.91.1	Dachdeckerei und Bauspenglerei	140 334	115 596	-	-	-	-
43.91.2	Zimmerei und Ingenieurholzbau	16 099	87 022	-	-	-	-
43.99	Sonstige spezialisierte Bautätig- keiten anderweitig nicht genannt	714 365	114 850	473 265	287 014	36 549	149 702
43.99.1	Gerüstbau	69 055	72 461	-	-	-	-
43.99.2	Schornstein-, Feuerungs- und Industrieofenbau	22 449	117 534	-	-	-	-
43.99.9	Baugewerbe a. n. g.	622 861	122 683	473 265	287 014	36 549	149 702

Jahr 2014

Baugewerblicher Umsatz im Hochbau 1 000 €	Davon				Wirtschaftszweig	WZ-Nr.
	Wohnungs- bau	gewerbl. u. industrieller HB u. landwirt.	öffentlicher Hochbau			
			HB für Organisat. o. Erwerbszweck	HB für Körperschaften des öffentl. Rechts		
1 874 356	454 382	1 102 795	32 432	284 747	Bauhauptgewerbe	
1 392 120	333 554	833 366	26 196	199 004	Hochbau	41
1 392 120	333 554	833 366	26 196	199 004	Bau von Gebäuden	41.2
.	Bau von Gebäuden (ohne Fertigteilbau)	41.20.1
.	Errichtung von Fertigteilbauten	41.20.2
55 355	5 073	38 978	1 209	10 095	Tiefbau	42
33 745	236	24 804	506	8 199	Bau von Straßen, Bahnverkehrsstrecken	42.1
832	-	832	-	-	Bau von Straßen	42.11
5 512	-	45	-	5 467	Bau von Bahnverkehrsstrecken	42.12
27 402	236	23 927	506	2 733	Brücken- und Tunnelbau	42.13
2 427	34	1 620	-	773	Leitungstiefbau und Kläranlagenbau	42.2
2 427	34	1 620	-	773	Rohrleitungstiefbau, Brunnenbau und Kläranlagenbau	42.21
-	-	-	-	-	Kabelnetzleitungstiefbau	42.22
19 183	4 804	12 554	703	1 122	Sonstiger Tiefbau	42.9
.	Wasserbau	42.91
.	Sonstiger Tiefbau anderweitig nicht genannt	42.99
426 877	115 754	230 449	5 026	75 648	Vorbereitende Baustellenarbeiten und sonstige spezialisierte Bautätigkeiten	43
29 345	829	21 131	79	7 306	Abbrucharbeiten und vorbereitende Baustellenarbeiten	43.1
27 075	829	19 072	79	7 095	Abbrucharbeiten	43.11
2 270	-	2 059	-	211	Vorbereitende Baustellenarbeiten	43.12
-	-	-	-	-	Test- und Suchbohrung	43.13
397 533	114 925	209 318	4 948	68 342	Sonstige spezialisierte Bau- tätigkeiten	43.9
156 433	57 341	50 653	1 710	46 729	Dachdeckerei und Zimmerei	43.91
140 333	52 251	46 246	1 357	40 479	Dachdeckerei und Bauspenglerei	43.91.1
16 099	5 090	4 407	352	6 250	Zimmerei und Ingenieurholzbau	43.91.2
241 101	57 584	158 665	3 238	21 614	Sonstige spezialisierte Bautätig- keiten anderweitig nicht genannt	43.99
69 055	17 617	44 153	1 177	6 108	Gerüstbau	43.99.1
22 449	-	22 449	-	-	Schornstein-, Feuerungs- und Industrieofenbau	43.99.2
149 596	39 967	92 063	2 061	15 505	Baugewerbe a. n. g.	43.99.9

**21. Auftragseingang als Jahressumme im Bauhauptgewerbe nach Art der Bauten und Wirtschaftszweigen
- Monatsberichtskreis**

Jahr 2014

WZ-Nr.	Wirtschaftszweig	Auftrags- eingang	Auftrags- eingang je tätiger Person	Auftrags- eingang im Tiefbau	Davon		
					gewerbl. u. industrieller Tiefbau	Straßen- bau	sonstiger Tiefbau
		1 000 €	€				
	Bauhauptgewerbe	3 601 778	118 945	2 187 527	904 398	725 798	557 331
41	Hochbau	1 039 887	121 553	64 020	21 739	16 343	25 938
41.2	Bau von Gebäuden	1 039 887	121 553	64 020	21 739	16 343	25 938
41.20.1	Bau von Gebäuden (ohne Fertigteilbau)	1 006 552	122 810	64 020	21 739	16 343	25 938
41.20.2	Errichtung von Fertigteilbauten	33 335	92 855	-	-	-	-
42	Tiefbau	1 578 662	124 598	1 546 392	564 981	674 898	306 513
42.1	Bau von Straßen, Bahnverkehrsstrecken	1 042 187	130 404	1 028 653	241 659	638 547	148 447
42.11	Bau von Straßen	718 972	137 946	717 932	60 351	638 547	19 034
42.12	Bau von Bahnverkehrsstrecken	248 162	146 581	246 760	124 987	-	121 773
42.13	Brücken- und Tunnelbau	75 053	69 110	63 962	56 321	-	7 641
42.2	Leitungstiefbau und Kläranlagenbau	343 415	114 129	341 903	239 877	18 218	83 808
42.21	Rohrleitungstiefbau, Brunnenbau und Kläranlagenbau	258 456	119 766	256 944	167 780	16 339	72 825
42.22	Kabelnetzleitungstiefbau	84 958	99 833	84 959	72 097	1 879	10 983
42.9	Sonstiger Tiefbau	193 060	115 674	175 836	83 445	18 132	74 259
42.91	Wasserbau
42.99	Sonstiger Tiefbau anderweitig nicht genannt
43	Vorbereitende Baustellenarbeiten und sonstige spezialisierte Bautätigkeiten	983 231	108 572	577 116	317 679	34 557	224 880
43.1	Abbrucharbeiten und vorbereitende Baustellenarbeiten	153 096	106 539	125 497	50 117	2 027	73 353
43.11	Abbrucharbeiten	43 462	138 414	16 444	15 894	-	550
43.12	Vorbereitende Baustellenarbeiten	109 634	97 626	109 052	34 223	2 027	72 802
43.13	Test- und Suchbohrung	-	-	-	-	-	-
43.9	Sonstige spezialisierte Bau- tätigkeiten	830 135	108 956	451 618	267 561	32 530	151 527
43.91	Dachdeckerei und Zimmerei	142 225	101 662	-	-	-	-
43.91.1	Dachdeckerei und Bauspenglerei	127 265	104 831	-	-	-	-
43.91.2	Zimmerei und Ingenieurholzbau	14 960	80 865	-	-	-	-
43.99	Sonstige spezialisierte Bautätig- keiten anderweitig nicht genannt	687 910	110 596	451 618	267 561	32 530	151 527
43.99.1	Gerüstbau	78 616	82 493	68	60	-	8
43.99.2	Schornstein-, Feuerungs- und Industrieofenbau	17 448	91 351	-	-	-	-
43.99.9	Baugewerbe a. n. g.	591 846	116 574	451 551	267 502	32 530	151 519

Jahr 2014

Auftrags- eingang im Hochbau	Davon				Wirtschaftszweig	WZ- Nr.
	Wohnungs- bau	gewerbl. u. industrieller HB u. landwirt. Bau	öffentlicher Hochbau			
			HB für Organisat. o. Erwerbszweck	HB für Körperschaften des öffentl. Rechts		
1 000 €						
1 414 251	422 948	704 153	30 550	256 600	Bauhauptgewerbe	
975 866	309 020	466 725	22 178	177 943	Hochbau	41
975 866	309 020	466 725	22 178	177 943	Bau von Gebäuden	41.2
942 531	306 745	439 005	22 178	174 603	Bau von Gebäuden (ohne Fertigteilbau)	41.20.1
33 335	2 274	27 721	-	3 340	Errichtung von Fertigteilbauten	41.20.2
32 271	5 204	14 240	2 203	10 624	Tiefbau	42
13 534	8	2 507	2 152	8 867	Bau von Straßen, Bahnverkehrsstrecken	42.1
1 041	-	674	-	367	Bau von Straßen	42.11
1 402	-	65	-	1 337	Bau von Bahnverkehrsstrecken	42.12
11 091	8	1 768	2 152	7 163	Brücken- und Tunnelbau	42.13
1 512	33	1 172	-	307	Leitungstiefbau und Kläranlagenbau	42.2
1 512	33	1 172	-	307	Rohrleitungstiefbau, Brunnenbau und Kläranlagenbau	42.21
-	-	-	-	-	Kabelnetzleitungstiefbau	42.22
17 225	5 164	10 560	51	1 450	Sonstiger Tiefbau	42.9
.	Wasserbau	42.91
.	Sonstiger Tiefbau anderweitig nicht genannt	42.99
406 116	108 725	223 189	6 168	68 034	Vorbereitende Baustellenarbeiten und sonstige spezialisierte Bautätigkeiten	43
27 599	1 434	18 662	2	7 501	Abbrucharbeiten und vorbereitende Baustellenarbeiten	43.1
27 018	1 434	18 081	2	7 501	Abbrucharbeiten	43.11
581	-	581	-	-	Vorbereitende Baustellenarbeiten	43.12
-	-	-	-	-	Test- und Suchbohrung	43.13
378 517	107 291	204 526	6 167	60 533	Sonstige spezialisierte Bau- tätigkeiten	43.9
142 225	55 478	49 029	2 139	35 579	Dachdeckerei und Zimmerei	43.91
127 265	50 902	45 355	1 717	29 291	Dachdeckerei und	43.91.1
14 960	4 576	3 674	422	6 288	Bauspenglerei Zimmerei und Ingenieurholzbau	43.91.2
236 291	51 813	155 497	4 027	24 954	Sonstige spezialisierte Bautätig- keiten anderweitig nicht genannt	43.99
78 548	19 632	47 705	2 384	8 827	Gerüstbau	43.99.1
17 448	-	17 448	-	-	Schornstein-, Feuerungs- und Industrieofenbau	43.99.2
140 296	32 181	90 345	1 643	16 127	Baugewerbe a. n. g.	43.99.9

22. Betriebe, tätige Personen, Entgelte und geleistete Arbeitsstunden im Bauhauptgewerbe nach Wirtschaftszweigen
- Veränderung zum Vorjahr (in Prozent) - Monatsberichtskreis

Jahr 2014

WZ-Nr.	Wirtschaftszweig	Betriebe	Tätige Personen	Entgelte	Entgelte je tätiger Person	Geleistete Arbeitsstunden	Geleistete Arbeitsstunden je tätiger Person
	Bauhauptgewerbe	0,9	1,2	5,8	4,5	4,9	3,6
41	Hochbau	0,6	0,0	4,4	4,4	5,7	5,6
41.2	Bau von Gebäuden	0,6	0,0	4,4	4,4	5,7	5,6
41.20.1	Bau von Gebäuden (ohne Fertigteilbau)	-
41.20.2	Errichtung von Fertigteilbauten	-
42	Tiefbau	3,0	2,3	7,3	4,9	6,1	3,8
42.1	Bau von Straßen, Bahnverkehrsstrecken	1,9	1,8	6,5	4,6	5,2	3,3
42.11	Bau von Straßen	1,3	1,4	8,4	6,9	6,7	5,2
42.12	Bau von Bahnverkehrsstrecken	5,6
42.13	Brücken- und Tunnelbau	-
42.2	Leitungstiefbau und Kläranlagenbau	6,6	3,8	9,3	5,3	10,3	6,2
42.21	Rohrleitungstiefbau, Brunnenbau und Kläranlagenbau	4,5	3,8	8,2	4,3	10,7	6,6
42.22	Kabelnetzleitungstiefbau	11,1	3,7	11,7	7,7	9,2	5,3
42.9	Sonstiger Tiefbau	-	1,7	8,3	6,4	3,4	1,6
42.91	Wasserbau	-
42.99	Sonstiger Tiefbau anderweitig nicht genannt	-
43	Vorbereitende Baustellenarbeiten und sonstige spezialisierte Bautätigkeiten	-1,0	1,0	4,7	3,7	2,7	1,7
43.1	Abbrucharbeiten und vorbereitende Baustellenarbeiten	4,5	2,4	4,6	2,2	-0,8	-3,1
43.11	Abbrucharbeiten	-	-4,6	2,1	6,9	-3,4	1,2
43.12	Vorbereitende Baustellenarbeiten	8,3	4,5	5,1	0,6	0,4	-3,9
43.13	Test- und Suchbohrung	x	x	x	x	x	x
43.9	Sonstige spezialisierte Bautätigkeiten	-1,8	0,7	4,7	4,0	3,2	2,4
43.91	Dachdeckerei und Zimmerei	4,8	-0,8	2,1	2,9	5,0	5,8
43.91.1	Dachdeckerei und Bauspenglerei	5,6	-1,8	1,0	2,8	4,8	6,6
43.91.2	Zimmerei und Ingenieurholzbau	16,7	5,7	9,3	3,4	6,1	0,4
43.99	Sonstige spezialisierte Bautätigkeiten anderweitig nicht genannt	-3,9	1,0	5,3	4,2	2,8	1,7
43.99.1	Gerüstbau	3,8	3,7	6,0	2,2	3,1	-0,7
43.99.2	Schornstein-, Feuerungs- und Industrieofenbau	-	1,6	5,4	3,7	-2,4	-3,9
43.99.9	Baugewerbe a. n. g.	-6,1	0,6	5,2	4,6	3,0	2,3

23. Umsatz im Bauhauptgewerbe nach Wirtschaftszweigen - Veränderung zum Vorjahr (in Prozent)
- Monatsberichtsreis

Jahr 2014

WZ-Nr.	Wirtschaftszweig	Gesamtumsatz	Gesamtumsatz je tätiger Person	Darunter bausewerblicher Umsatz	Davon			
					Hochbau	darunter Wohnungsbau	Tiefbau	darunter Straßenbau
	Bauhauptgewerbe	0,8	-0,4	0,7	1,1	7,4	0,3	2,3
41	Hochbau	3,1	3,1	3,2	3,0	7,2	6,2	79,1
41.2	Bau von Gebäuden	3,1	3,1	3,2	3,0	7,2	6,2	79,1
41.20.1	Bau von Gebäuden (ohne Fertigteilbau)
41.20.2	Errichtung von Fertigteilbauten
42	Tiefbau	-2,1	-4,3	-2,2	-32,2	17,3	-0,7	0,4
42.1	Bau von Straßen, Bahnverkehrsstrecken	-8,8	-10,4	-8,8	-43,4	-74,3	-6,9	-1,3
42.11	Bau von Straßen	-0,2	-1,5	-0,1	-25,2	-100,0	-0,1	-1,5
42.12	Bau von Bahnverkehrsstrecken
42.13	Brücken- und Tunnelbau
42.2	Leitungstiefbau und Kläranlagenbau	20,5	16,1	20,6	-15,8	-30,6	20,9	21,2
42.21	Rohrleitungstiefbau, Brunnenbau und Kläranlagenbau	21,3	16,8	21,6	-15,8	-30,6	22,1	18,8
42.22	Kabelnetzleitungstiefbau	18,6	14,5	18,3	-	-	18,3	50,7
42.9	Sonstiger Tiefbau	-1,9	-3,5	-1,9	-0,1	43,2	-2,1	43,8
42.91	Wasserbau
42.99	Sonstiger Tiefbau anderweitig nicht genannt
43	Vorbereitende Baustellenarbeiten und sonstige spezialisierte Bautätigkeiten	2,3	1,3	1,9	1,6	7,8	2,2	-8,1
43.1	Abbrucharbeiten und vorbereitende Baustellenarbeiten	3,6	1,2	1,8	14,8	-61,6	-0,7	-48,2
43.11	Abbrucharbeiten	6,3	11,3	9,9	9,5	-61,6	10,5	-100,0
43.12	Vorbereitende Baustellenarbeiten	2,7	-1,7	-0,9	168,3	-	-2,1	-46,7
43.13	Test- und Suchbohrung	x	x	x	x	x	x	x
43.9	Sonstige spezialisierte Bautätigkeiten	2,0	1,3	2,0	0,7	9,2	3,0	-6,5
43.91	Dachdeckerei und Zimmerei	-3,0	-2,3	-2,9	-2,9	2,1	-100,0	-
43.91.1	Dachdeckerei und Bauspenglerei
43.91.2	Zimmerei und Ingenieurholzbau
43.99	Sonstige spezialisierte Bautätigkeiten anderweitig nicht genannt	3,1	2,1	3,1	3,2	17,3	3,0	-6,5
43.99.1	Gerüstbau	9,9	6,0	10,8	10,8	13,9	-	-
43.99.2	Schornstein-, Feuerungs- und Industrieofenbau	3,0	1,4	2,9	2,9	-	-	-
43.99.9	Baugewerbe a. n. g.	2,4	1,8	2,3	0,1	18,9	3,0	-6,5

24. Auftragseingang im Bauhauptgewerbe nach Wirtschaftszweigen - Veränderung zum Vorjahr (in Prozent)
- Monatsberichtskreis

WZ-Nr.	Wirtschaftszweig	Auftrags-eingang	Davon				Jahr 2014
			Hochbau	darunter Wohnungs-bau	Tiefbau	darunter Straßen-bau	Auftrags-eingang je tätiger Person
	Bauhauptgewerbe	3,7	4,8	15,9	3,0	-4,0	2,4
41	Hochbau	2,5	8,7	19,8	-44,9	-65,1	2,5
41.2	Bau von Gebäuden	2,5	8,7	19,8	-44,9	-65,1	2,5
41.20.1	Bau von Gebäuden (ohne Fertigteilbau)
41.20.2	Errichtung von Fertigteilbauten
42	Tiefbau	9,1	-52,5	12,3	12,2	0,9	6,7
42.1	Bau von Straßen, Bahnverkehrsstrecken	10,7	-71,4	-97,0	15,1	1,9	8,7
42.11	Bau von Straßen	5,2	94,9	-100,0	5,1	1,9	3,8
42.12	Bau von Bahnverkehrsstrecken
42.13	Brücken- und Tunnelbau
42.2	Leitungstiefbau und Kläranlagenbau	15,8	-10,8	106,3	15,9	13,3	11,6
42.21	Rohrleitungstiefbau, Brunnenbau und Kläranlagenbau	20,4	-10,8	106,3	20,6	10,7	16,0
42.22	Kabelnetzleitungstiefbau	3,7	-	-	3,7	41,1	0,0
42.9	Sonstiger Tiefbau	-7,4	-9,0	18,6	-7,2	-31,8	-8,9
42.91	Wasserbau
42.99	Sonstiger Tiefbau anderweitig nicht genannt
43	Vorbereitende Baustellenarbeiten und sonstige spezialisierte Bautätigkeiten	-2,9	5,7	6,1	-8,2	-14,2	-3,8
43.1	Abbrucharbeiten und vorbereitende Baustellenarbeiten	-8,0	-6,5	-41,5	-8,3	25,7	-10,1
43.11	Abbrucharbeiten	10,3	13,3	-41,5	5,6	-100,0	15,5
43.12	Vorbereitende Baustellenarbeiten	-13,7	-89,7	-	-10,1	27,3	-17,4
43.13	Test- und Suchbohrung	x	x	x	x	x	x
43.9	Sonstige spezialisierte Bautätigkeiten	-1,9	6,7	7,3	-8,2	-15,8	-2,6
43.91	Dachdeckerei und Zimmerei	-0,8	-0,8	2,8	-	-	0,0
43.91.1	Dachdeckerei und Bauspenglerei
43.91.2	Zimmerei und Ingenieurholzbau
43.99	Sonstige spezialisierte Bautätigkeiten anderweitig nicht genannt	-2,1	11,8	12,5	-8,2	-15,8	-3,2
43.99.1	Gerüstbau	48,6	48,7	66,2	-17,1	-	43,3
43.99.2	Schornstein-, Feuerungs- und Industrieofenbau	10,2	10,2	-	-	-	8,4
43.99.9	Baugewerbe a. n. g.	-6,7	-1,6	-6,0	-8,2	-15,8	-7,2

25. Betriebe, tätige Personen, geleistete Arbeitsstunden, Entgelte, Umsatz und Auftragseingang im Bauhauptgewerbe nach Wirtschaftszweigen und Beschäftigtengrößenklassen - Monatsberichtsreis

Jahr 2014

Größenklasse nach der Zahl der tätigen Personen	Betriebe	Tätige Personen im Baugewerbe	Geleistete Arbeitsstunden	Entgelte	Gesamtumsatz	Darunter baugewerbl. Umsatz	Auftragseingang
	Jahresmittel		1 000		1 000 €		
Bauhauptgewerbe insgesamt							
1 - 19	64	966	1 221	24 696	126 356	125 513	95 293
20 - 49	342	10 466	13 528	284 655	1 351 336	1 337 462	1 152 663
50 - 99	105	7 208	8 916	206 957	934 338	922 831	894 132
100 - 199	42	5 735	6 585	182 264	912 929	892 880	810 537
200 - 499	19
500 und mehr	1
Insgesamt	573	30 281	36 679	906 852	4 219 971	4 165 558	3 601 778
Bau von Gebäuden (41.2) ¹⁾							
1 - 19	21	307	363	8 045	63 311	63 180	34 338
20 - 49	115	2 621	4 454	93 467	510 527	510 175	371 916
50 - 99	29	1 873	2 365	50 214	250 378	250 103	215 680
100 - 199	8	1 069	1 050	34 126	265 599	264 174	229 449
200 - 499	6	1 685	1 964	56 697	399 727	399 727	188 504
500 und mehr	-	-	-	-	-	-	-
Zusammen	179	8 555	10 196	242 549	1 489 542	1 487 359	1 039 887
Tiefbau (42.1, 42.2, 42.9) ¹⁾							
1 - 19	19	307	400	8 024	25 992	25 419	27 243
20 - 49	112	3 413	4 570	95 675	434 616	430 467	379 721
50 - 99	43	2 925	3 462	90 983	406 229	398 731	437 250
100 - 199	17	2 421	2 801	82 082	355 395	354 841	316 773
200 - 499	11
500 und mehr	1
Zusammen	203	12 644	15 229	401 675	1 662 485	1 642 521	1 573 479
Abbrucharbeiten und vorbereitende Baustellenarbeiten (43.1) ¹⁾							
1 - 19	3	39	48	809	4 629	44 621	4 316
20 - 49	13	407	564	12 844	70 043	65 146	60 068
50 - 99	2
100 - 199	4	459	439	15 341	69 658	53 803	52 792
200 - 499	1
500 und mehr	-	-	-	-	-	-	-
Zusammen	23	1 437	1 335	51 194	183 366	159 694	153 096
Sonstige spezialisierte Bautätigkeiten (43.9) ¹⁾							
1 - 19	21	312	411	7 818	32 424	32 293	29 398
20 - 49	102	3 025	3 940	82 669	336 150	331 674	340 958
50 - 99	32
100 - 199	13	1 786	2 294	50 715	222 278	220 063	211 523
200 - 499	1
500 und mehr	-	-	-	-	-	-	-
Zusammen	169	7 644	9 853	211 436	884 756	875 980	835 317

1) Die Ergebnisse nach Größenklassen für die Wirtschaftszweige (Tab. 25 und 26) weichen von den entsprechenden Ergebnissen der anderen Tabellen ab, da die Betriebe, deren Zuordnung im Laufe des Kalenderjahres gewechselt hat, von den Programmen unterschiedlich zugeordnet werden. In dem Programm, das den Tabellen 25 und 26 zugrunde liegt, wird dem Betrieb derjenige Wirtschaftszweig zugeordnet, den er im Laufe des Jahres in den meisten Monaten hatte. Bei den anderen Tabellen ist jeweils der Wirtschaftszweig vom Dezember ausschlaggebend.

Eine nachträgliche Korrektur ist nicht möglich. Auf die Veröffentlichung getrennter Ergebnisse nach den Wirtschaftszweigen im Rahmen der Tabellen 25 und 26 sollte nicht verzichtet werden.

26. Betriebe, tätige Personen, geleistete Arbeitsstunden, Entgelte, Umsatz und Auftragseingang im Bauhauptgewerbe nach Wirtschaftszweigen und Beschäftigtengrößenklassen
- Veränderung zum Vorjahr (in Prozent) - Monatsberichtskreis

Jahr 2014

Größenklasse nach der Zahl der tätigen Personen	Betriebe	Tätige Personen im Baugewerbe	Geleistete Arbeitsstunden	Entgelte	Gesamtumsatz	Darunter baugewerbl. Umsatz	Auftragseingang
Bauhauptgewerbe insgesamt							
1 - 19	-8,6	-2,1	6,4	0,9	8,1	8,0	5,0
20 - 49	4,9	4,5	6,6	9,6	10,1	10,4	8,9
50 - 99	-4,5	-1,9	3,5	1,6	-5,7	-4,7	0,2
100 - 199	-4,5	-4,4	-4,0	0,4	-2,5	-4,2	-7,0
200 - 499	11,8
500 und mehr	-
Insgesamt	0,9	1,2	4,9	5,8	0,8	0,7	3,7
Bau von Gebäuden (41.2) ¹⁾							
1 - 19	-12,5	-11,5	-9,9	-14,6	6,1	6,1	-8,4
20 - 49	5,5	-24,6	5,8	9,6	8,7	8,8	6,3
50 - 99	-6,5	-6,4	2,4	-6,5	-18,4	-18,4	-11,8
100 - 199	-11,1	-12,0	-19,4	-3,0	8,6	8,7	15,5
200 - 499	20,0	11,4	38,0	16,3	9,9	9,9	2,6
500 und mehr	-	-	-	-	-	-	-
Zusammen	0,6	0,0	5,7	4,4	3,1	3,2	2,5
Tiefbau (42.1, 42.2, 42.9) ¹⁾							
1 - 19	5,6	15,4	27,4	14,4	29,5	27,9	36,1
20 - 49	8,7	9,9	11,7	14,9	18,6	18,9	9,3
50 - 99	-6,5	-4,1	0,7	2,5	0,2	0,1	21,0
100 - 199	-10,5	-7,1	-2,7	-1,2	-14,0	-14,1	-18,8
200 - 499	10,0
500 und mehr	-
Zusammen	3,0	2,0	5,4	7,0	-2,4	-2,6	8,8
Abbrucharbeiten und vorbereitende Baustellenarbeiten (43.1) ¹⁾							
1 - 19	-
20 - 49	30,0	28,4	33,0	34,6	28,9	34,7	8,0
50 - 99	-33,3	-44,4	-43,9	-50,1	-67,1	-59,2	-64,8
100 - 199	33,3
200 - 499	-
500 und mehr	-	-	-	-	-	-	-
Zusammen	9,5	4,1	1,7	5,9	6,0	4,5	-5,0
Sonstige spezialisierte Bautätigkeiten (43.9) ¹⁾							
1 - 19	-12,5
20 - 49	-1,9	-2,8	-0,7	1,2	-0,2	-0,3	11,6
50 - 99	6,7	10,2	12,4	12,8	9,9	9,9	-11,0
100 - 199	-
200 - 499	-
500 und mehr	-	-	-	-	-	-	-
Zusammen	-1,7	0,7	3,2	4,9	2,1	2,1	-1,8

27. Auftragsbestand am Jahresende im Bauhauptgewerbe nach Art der Bauten sowie nach Kreisfreien Städten und Landkreisen - Monatsberichtskreis

Jahr 2014

Kreis-Nr.	Kreisfreie Stadt Landkreis Land	Auftrags- bestand	Veränderung zum 4. Quartal 2013	Auftrags- bestand im Tiefbau	Davon		
					gewerbl. u. industrieller Tiefbau	Straßen- bau	sonstiger Tiefbau
		1 000 €	%		1 000 €		
11	Chemnitz, Stadt	43 900	24,9	33 344	21 067	4 784	7 493
21	Erzgebirgskreis	78 637	-7,4	64 161	12 679	29 002	22 480
22	Mittelsachsen	107 337	38,5	48 026	28 252	4 630	15 144
23	Vogtlandkreis	76 778	-14,5	38 393	23 123	10 997	4 273
24	Zwickau	54 729	10,3	14 632	3 060	9 084	2 488
12	Dresden, Stadt	278 201	20,3	144 751	83 813	60 104	834
25	Bautzen	147 344	5,9	85 429	63 390	15 707	6 332
26	Görlitz	54 768	13,0	20 931	12 442	7 123	1 366
27	Meißen	60 245	-0,2	28 080	11 190	3 533	13 357
28	Sächsische Schweiz- Osterzgebirge	95 418	0,6	72 624	15 670	12 836	44 118
13	Leipzig, Stadt	103 772	-23,3	52 927	27 658	14 300	10 969
29	Leipzig	105 077	-31,5	69 151	13 588	51 066	4 497
30	Nordsachsen	155 029	38,4	128 582	27 747	70 791	30 044
	Sachsen	1 361 234	3,8	801 029	343 679	293 956	163 394

Noch: 27. Auftragsbestand am Jahresende im Bauhauptgewerbe nach Art der Bauten sowie nach Kreisfreien Städten und Landkreisen - Monatsberichtskreis

Jahr 2014

Kreis- Nr.	Kreisfreie Stadt Landkreis Land	Auftrags- bestand im Hochbau	Davon			
			Wohnungs- bau	gewerbl. u. industrieller HB u. landwirt. Bau	öffentlicher Hochbau	
					HB für Organisat. o. Erwerbszweck	HB für Körperschaften des öffentl. Rechts
1 000 €						
11	Chemnitz, Stadt	10 556	8 560	1 766	201	29
21	Erzgebirgskreis	14 475	3 018	8 819	363	2 275
22	Mittelsachsen	59 310	30 683	18 738	2 375	7 514
23	Vogtlandkreis	38 386	1 458	28 348	627	7 953
24	Zwickau	40 096	9 304	19 059	133	11 600
12	Dresden, Stadt	133 450	25 789	96 532	720	10 409
25	Bautzen	61 914	9 278	41 000	1 922	9 714
26	Görlitz	33 837	3 357	11 562	173	18 745
27	Meißen	32 164	12 235	15 104	348	4 477
28	Sächsische Schweiz- Osterzgebirge	22 795	11 619	7 200	120	3 856
13	Leipzig, Stadt	50 845	7 170	41 811	591	1 273
29	Leipzig	35 927	5 234	25 890	204	4 599
30	Nordsachsen	26 447	7 107	5 778	549	13 013
Sachsen		560 205	134 814	321 609	8 327	95 455

28. Betriebe, tätige Personen, geleistete Arbeitsstunden, Entgelte, Umsatz und Auftragseingang in Handwerksbetrieben im Bauhauptgewerbe nach Kreisfreien Städten und Landkreisen

Jahr 2014

Kreis-Nr.	Kreisfreie Stadt Landkreis Land	Handwerksbetriebe	Tätige Personen im Baugewerbe	Geleistete Arbeitsstunden	Entgelte	Gesamtumsatz	Darunter baugewerbl. Umsatz	Auftragseingang
		Jahresmittel		1 000 h	1 000 €			
11	Chemnitz, Stadt	25	1 258	1 505	39 603	180 075	178 445	143 665
21	Erzgebirgskreis	60	2 597	3 091	67 816	270 453	269 127	246 148
22	Mittelsachsen	46	1 565	1 973	39 920	170 265	169 731	165 001
23	Vogtlandkreis	24	1 216	1 540	33 381	145 269	144 933	123 793
24	Zwickau	43	1 690	2 104	44 066	215 006	213 687	177 096
12	Dresden, Stadt	22	995	1 229	29 403	176 737	176 651	133 523
25	Bautzen	31	1 920	2 303	54 771	198 566	197 153	157 742
26	Görlitz	34	1 780	2 387	44 135	188 998	188 346	179 757
27	Meißen	35	1 664	2 169	44 341	220 183	219 681	207 672
28	Sächsische Schweiz-Osterzgebirge	29	1 367	1 520	38 261	181 354	180 437	190 258
13	Leipzig, Stadt	27	1 758	2 108	51 635	236 842	228 211	191 007
29	Leipzig	35	1 407	1 809	40 020	221 003	219 649	165 070
30	Nordsachsen	36	1 916	2 305	53 103	254 225	253 892	269 286
	Sachsen	447	21 133	26 042	580 455	2 658 976	2 639 943	2 350 019

29. Betriebe, tätige Personen, geleistete Arbeitsstunden, Entgelte, Umsatz und Auftragseingang in Handwerksbetrieben im Bauhauptgewerbe nach Kreisfreien Städten und Landkreisen - Veränderung zum Vorjahr (in Prozent)

Jahr 2014

Kreis-Nr.	Kreisfreie Stadt Landkreis Land	Handwerksbetriebe	Tätige Personen	Geleistete Arbeitsstunden	Entgelte	Gesamtumsatz	Darunter baugewerbl. Umsatz	Auftragseingang
		Jahresmittel		1 000 h		1 000 €		
11	Chemnitz, Stadt	13,6	7,4	7,8	10,8	11,8	12,1	14,8
21	Erzgebirgskreis	9,1	4,9	7,2	9,9	5,8	5,8	-2,0
22	Mittelsachsen	0,0	-0,1	4,0	3,5	2,2	2,2	13,9
23	Vogtlandkreis	14,3	5,2	7,9	9,4	4,8	4,7	7,0
24	Zwickau	16,2	3,2	5,6	7,8	6,9	6,8	-2,7
12	Dresden, Stadt	-18,5	-12,9	-3,8	-5,6	-8,1	-8,0	-0,7
25	Bautzen	0,0	-8,9	-5,8	-7,1	-29,3	-29,4	-24,6
26	Görlitz	6,3	2,1	6,6	5,7	3,1	3,2	16,4
27	Meißen	6,1	7,3	10,5	10,6	8,7	8,7	12,3
28	Sächsische Schweiz-Osterzgebirge	-6,5	-0,4	-2,6	6,7	-3,4	-3,4	20,5
13	Leipzig, Stadt	-27,0	-3,0	3,3	-0,1	-12,4	-12,9	-21,4
29	Leipzig	0,0	-6,1	-2,1	-4,0	2,9	3,8	-28,0
30	Nordsachsen	9,1	3,0	10,1	7,1	10,7	10,7	22,8
	Sachsen	1,6	0,2	3,9	4,0	-0,9	-0,9	-0,1

30. Betriebe, tätige Personen, geleistete Arbeitsstunden, Entgelte, Umsatz und Auftragseingang in Handwerksbetrieben im Bauhauptgewerbe nach Wirtschaftszweigen

Jahr 2014

WZ-Nr.	Wirtschaftszweig	Handwerksbetriebe	Tätige Personen im Baugewerbe	Geleistete Arbeitsstunden	Entgelte	Gesamtumsatz	Darunter baugewerbl. Umsatz	Auftragseingang
		Jahresmittel		1 000 h		1 000 €		
	Bauhauptgewerbe	447	21 133	26 042	580 455	2 658 976	2 639 943	2 350 019
41	Hochbau	162	6 803	8 399	176 227	970 955	969 882	743 821
41.2	Bau von Gebäuden	162	6 803	8 399	176 227	970 955	969 882	743 821
41.20.1	Bau von Gebäuden (ohne Fertigteilebau)	159
41.20.2	Errichtung von Fertigteilebauten	3
42	Tiefbau	144	8 250	9 870	239 755	1 002 203	992 433	961 105
42.1	Bau von Straßen, Bahnverkehrsstrecken	70	4 959	5 891	151 528	595 146	592 540	603 202
42.11	Bau von Straßen	59	3 492	4 319	100 040	425 394	423 113	405 840
42.12	Bau von Bahnverkehrsstrecken	9
42.13	Brücken- und Tunnelbau	2
42.2	Leitungstiefbau und Kläranlagenbau	46	1 879	2 378	51 888	234 076	227 120	203 865
42.21	Rohrleitungstiefbau, Brunnenbau und Kläranlagenbau	30	1 382	1 643	39 454	189 269	182 383	166 270
42.22	Kabelnetzleitungstiefbau	17	497	735	12 434	44 807	44 737	37 594
42.9	Sonstiger Tiefbau	27	1 411	1 601	36 339	172 981	172 774	154 039
42.91	Wasserbau	1
42.99	Sonstiger Tiefbau anderweitig nicht genannt	26
43	Vorbereitende Baustellenarbeiten und sonstige spezialisierte Bautätigkeiten	141	6 080	7 773	164 474	685 817	677 628	645 092
43.1	Abbrucharbeiten und vorbereitende Baustellenarbeiten	6	268	323	8 422	50 685	49 763	46 783
43.11	Abbrucharbeiten	2
43.12	Vorbereitende Baustellenarbeiten	4
43.13	Test- und Suchbohrung	-	-	-	-	-	-	-
43.9	Sonstige spezialisierte Bautätigkeiten	134	5 812	7 450	156 052	635 133	627 865	598 309
43.91	Dachdeckerei und Zimmerei	44	1 399	1 850	35 447	156 734	156 432	142 225
43.91.1	Dachdeckerei und Bauspenglerei	38	1 214	1 625	30 316	140 611	140 334	127 265
43.91.2	Zimmerei und Ingenieurholzbau	7	185	225	5 131	16 123	16 099	14 960
43.99	Sonstige spezialisierte Bautätigkeiten anderweitig nicht genannt	90	4 414	5 601	120 605	478 399	471 433	456 084
43.99.1	Gerüstbau	25
43.99.2	Schornstein-, Feuerungs- und Industrieofenbau	3
43.99.9	Baugewerbe a. n. g.	63	3 514	4 462	96 596	407 484	403 679	382 821

31. Betriebe, tätige Personen, geleistete Arbeitsstunden, Entgelte, Umsatz und Auftragseingang in Handwerksbetrieben im Bauhauptgewerbe nach Wirtschaftszweigen - Veränderung zum Vorjahr (in Prozent)

Jahr 2014

WZ-Nr.	Wirtschaftszweig	Handwerksbetriebe	Tätige Personen im Baugewerbe	Geleistete Arbeitsstunden	Entgelte	Gesamtumsatz	Darunter baugewerbl. Umsatz	Auftragseingang
	Bauhauptgewerbe	1,6	0,2	3,9	4,0	-0,9	-0,9	-0,1
41	Hochbau	0,6	-1,6	1,9	2,7	1,6	1,7	-4,9
41.2	Bau von Gebäuden	0,6	-1,6	1,9	2,7	1,6	1,7	-4,9
41.20.1	Bau von Gebäuden (ohne Fertigteilbau)	0,6
41.20.2	Errichtung von Fertigteilbauten	-
42	Tiefbau	2,1	-2,1	2,5	1,5	-7,3	-7,4	5,9
42.1	Bau von Straßen, Bahnverkehrsstrecken	-1,4	-5,3	-0,9	-2,4	-17,2	-17,2	6,7
42.11	Bau von Straßen	-3,3	-8,1	-1,2	-4,3	-7,8	-7,8	-2,6
42.12	Bau von Bahnverkehrsstrecken	12,5
42.13	Brücken- und Tunnelbau	-
42.2	Leitungstiefbau und Kläranlagenbau	7,0	4,4	9,9	9,1	24,5	25,0	18,8
42.21	Rohrleitungstiefbau, Brunnenbau und Kläranlagenbau	7,1	4,2	10,7	8,2	26,0	26,7	20,8
42.22	Kabelnetzleitungstiefbau	13,3	4,9	8,2	11,9	18,5	18,4	10,5
42.9	Sonstiger Tiefbau	-	1,7	5,1	8,8	-0,7	-0,7	-9,6
42.91	Wasserbau	-
42.99	Sonstiger Tiefbau anderweitig nicht genannt	-
43	Vorbereitende Baustellenarbeiten und sonstige spezialisierte Bautätigkeiten	2,2	5,6	8,0	9,4	5,9	6,2	-2,6
43.1	Abbrucharbeiten und vorbereitende Baustellenarbeiten	-	4,3	0,3	7,1	3,8	6,2	-10,3
43.11	Abbrucharbeiten	-33,3
43.12	Vorbereitende Baustellenarbeiten	33,3
43.13	Test- und Suchbohrung	-	-	-	-	-	-	-
43.9	Sonstige spezialisierte Bautätigkeiten	1,5	5,7	8,4	9,6	6,1	6,2	-2,0
43.91	Dachdeckerei und Zimmerei	7,3
43.91.1	Dachdeckerei und Bauspenglerei	8,6
43.91.2	Zimmerei und Ingenieurholzbau	16,7	5,7	6,3	9,3	-37,8	-37,8	-34,2
43.99	Sonstige spezialisierte Bautätigkeiten anderweitig nicht genannt	-1,1
43.99.1	Gerüstbau	8,7
43.99.2	Schornstein-, Feuerungs- und Industrieofenbau	-
43.99.9	Baugewerbe a. n. g.	-3,1	9,8	11,6	14,1	10,0	10,0	-8,0

**32. Jahresergebnisse für das Baugewerbe in Sachsen im Jahr 2014 nach Wirtschaftszweigen
- Betriebe mit allgemein 20 und mehr tätigen Personen**

Jahr 2014

Jan. 2019

WZ-Nr.	Wirtschaftszweig	Betriebe	Tätige Personen im Betrieb	Geleistete Arbeitsstunden ¹⁾	Entgelte	Gesamtumsatz
		Jahresmittel		1 000 h	1 000 €	
	Baugewerbe	1 088	50 689	61 462	1 437 545	6 577 866
41	Hochbau	193	8 846	10 197	252 146	1 581 712
41.1	Erschließung von Grundstücken; Bauträger	14	281	-	9 596	92 169
41.10.1	Erschließung von unbebauten Grundstücke	1	.	-	.	.
41.10.2	Bauträger für Nichtwohngebäude	1	.	-	.	.
41.10.3	Bauträger für Wohngebäude	12	.	-	.	.
41.2	Bau von Gebäuden	179	8 566	10 197	242 550	1 489 542
41.20.1	Bau von Gebäuden (ohne Fertigteilbau)	175
41.20.2	Errichtung von Fertigteilbauten	4
42	Tiefbau	203	12 798	15 300	401 673	1 662 484
42.1	Bau von Straßen, Bahnverkehrsstrecken	104	7 999	9 665	266 405	1 046 206
42.11	Bau von Straßen	81	5 241	6 452	160 962	731 842
42.12	Bau von Bahnverkehrsstrecken	19
42.13	Brücken- und Tunnelbau	4
42.2	Leitungstiefbau und Kläranlagenbau	66	3 127	3 731	90 202	408 274
42.21	Rohrleitungstiefbau, Brunnenbau und Kläranlagenbau	46	2 214	2 649	61 442	283 738
42.22	Kabelnetzleitungstiefbau	20	913	1 082	28 760	124 536
42.9	Sonstiger Tiefbau	33	1 672	1 904	45 066	208 003
42.91	Wasserbau	1
42.99	Sonstiger Tiefbau anderweitig nicht genannt	32
43	Vorbereitende Baustellenarbeiten, Bauinstallation und sonstiges Ausbaugewerbe	693	29 045	35 965	783 726	3 333 670
43.1	Abbrucharbeiten und vorbereitende Baustellenarbeiten	23	1 553	1 335	51 195	183 366
43.11	Abbrucharbeiten	10	339	423	8 910	48 040
43.12	Vorbereitende Baustellenarbeiten	13	1 214	912	42 285	135 325
43.13	Test- und Suchbohrung	-	-	-	-	-
43.2	Bauinstallation	356	15 071	18 551	407 829	1 798 543
43.21	Elektroinstallation	159	7 283	9 302	177 480	725 810
43.22	Gas-, Wasser-, Heizungs- sowie Lüftungs- und Klimaanlageinstallation	147	5 864	6 968	162 192	802 436
43.29	Sonstige Bauinstallation	50	1 925	2 281	68 157	270 298
43.29.1	Dämmung gegen Kälte, Wärme, Schall und Erschütterung	25	895	1 051	24 957	110 087
43.29.9	Sonstige Bauinstallation, a. n. g.	25	1 029	1 230	43 200	160 211
43.3	Sonstiger Ausbau	145	4 739	6 227	113 268	467 185
43.31	Anbringen von Stuckaturen, Gipserei und Verputzerei	15	506	673	12 130	31 805
43.32	Bautischlerei und Bauschlosserei	41	1 232	1 742	29 632	129 785
43.33	Fußboden-, Fliesen- und Plattenlegerei, Tapeziererei	29	818	1 041	20 823	101 082
43.34	Malerei und Glaserei	53	1 834	2 424	42 990	164 072
43.34.1	Maler und Lackierergewerbe	53	1 834	2 424	42 990	164 072
43.34.2	Glasergewerbe	-	-	-	-	-
43.39	Sonstiger Ausbau, anderweitig nicht genannt	7	350	347	7 693	40 444
43.9	Sonstige spezialisierte Bautätigkeiten	169	7 683	9 852	211 434	884 576
43.91	Dachdeckerei und Zimmerei	44	1 401	1 848	35 447	156 734
43.91.1	Dachdeckerei und Bauspenglerei	38	1 216	1 624	30 316	140 611
43.91.2	Zimmerei und Ingenieurholzbau	7	185	224	5 131	16 123
43.99	Sonstige spezialisierte Bautätigkeiten a. n. g.	125	6 282	8 004	175 987	727 843
43.99.1	Gerüstbau	27	973	1 248	25 405	72 173
43.99.2	Schornstein-, Feuerungs- und Industrieofenbau	4	191	205	6 409	22 494
43.99.9	Baugewerbe a. n. g.	94	5 118	6 551	144 173	633 176

1) In der WZ-Gruppe 41.1 Erschließung von Grundstücken; Bauträger werden keine geleisteten Arbeitsstunden erhoben

33. Jahresergebnisse für das Baugewerbe in Sachsen im Jahr 2014 nach Wirtschaftszweigen - Veränderung zum Vorjahr
 (in Prozent) - Betriebe mit allgemein 20 und mehr tätigen Personen

Jahr 2014

WZ-Nr.	Wirtschaftszweig	Betriebe	Tätige Personen im Betrieb	Geleistete Arbeitsstunden ¹⁾	Entgelte	Gesamtumsatz
	Baugewerbe	1,2	1,2	2,7	5,3	2,6
41	Hochbau	3,8	0,8	5,7	5,7	7,1
41.1	Erschließung von Grundstücken; Bauträger	92,9	35,2	-	52,1	180,1
41.10.1	Erschließung von unbebauten Grundstücke	-	.	-	.	.
41.10.2	Bauträger für Nichtwohngebäude	-	.	-	.	.
41.10.3	Bauträger für Wohngebäude	95,8	.	-	.	.
41.2	Bau von Gebäuden	0,3	-0,0	5,7	4,4	3,1
41.20.1	Bau von Gebäuden (ohne Fertigteilbau)	0,1
41.20.2	Errichtung von Fertigteilbauten	6,3
42	Tiefbau	2,9	2,2	5,9	7,0	-2,4
42.1	Bau von Straßen, Bahnverkehrsstrecken	0,2	0,8	4,0	5,3	-9,8
42.11	Bau von Straßen	-0,6	0,3	5,4	7,0	-1,2
42.12	Bau von Bahnverkehrsstrecken	2,7
42.13	Brücken- und Tunnelbau	6,3
42.2	Leitungstiefbau und Kläranlagenbau	6,5	5,3	11,8	11,1	22,7
42.21	Rohrleitungstiefbau, Brunnenbau und Kläranlagenbau	4,6	5,8	12,9	10,8	24,5
42.22	Kabelnetzleitungstiefbau	11,3	4,1	9,2	11,7	18,6
42.9	Sonstiger Tiefbau	4,7	3,2	5,1	9,8	-1,2
42.91	Wasserbau	-
42.99	Sonstiger Tiefbau anderweitig nicht genannt	4,9
43	Vorbereitende Baustellenarbeiten, Bauinstallation und sonstiges Ausbaugewerbe	-	0,9	0,5	4,3	3,2
43.1	Abbrucharbeiten und vorbereitende Baustellenarbeiten	10,8	2,1	1,8	5,9	6,0
43.11	Abbrucharbeiten	10,8	2,3	4,4	9,7	16,7
43.12	Vorbereitende Baustellenarbeiten	10,9	2,0	0,6	5,1	2,7
43.13	Test- und Suchbohrung	-	-	-	-	-
43.2	Bauinstallation	-1,0	-0,1	-2,2	2,8	2,0
43.21	Elektroinstallation	-2,0	-0,3	-1,5	2,8	3,1
43.22	Gas-, Wasser-, Heizungs- sowie Lüftungs- und Klimaanlageinstallation	2,8	1,1	-2,1	4,2	2,3
43.29	Sonstige Bauinstallation	-8,3	-3,3	-5,0	-0,2	-1,4
43.29.1	Dämmung gegen Kälte, Wärme, Schall und Erschütterung	-2,9	0,9	-0,6	0,8	3,2
43.29.9	Sonstige Bauinstallation, a. n. g.	-13,3	-6,7	-8,5	-0,8	-4,3
43.3	Sonstiger Ausbau	3,0	3,7	4,4	7,9	9,0
43.31	Anbringen von Stuckaturen, Gipserei und Verputzerei	25,0	13,5	19,8	22,4	22,3
43.32	Bautischlerei und Bauschlosserei	13,1	7,5	7,7	19,3	22,6
43.33	Fußboden-, Fliesen- und Plattenlegerei, Tapeziererei	-4,9	0,2	2,4	1,7	3,8
43.34	Malerei und Glaserei	-3,6	-	-0,2	0,8	1,4
43.34.1	Maler und Lackierergewerbe	-3,6	-	-0,2	0,8	1,4
43.34.2	Glasergewerbe	-	-	-	-	-
43.39	Sonstiger Ausbau, anderweitig nicht genannt	-	7,0	2,7	7,9	7,9
43.9	Sonstige spezialisierte Bautätigkeiten	-1,7	0,8	3,2	4,9	2,1
43.91	Dachdeckerei und Zimmerei	5,4	-0,6	4,9	2,1	-3,0
43.91.1	Dachdeckerei und Bauspenglerei	4,9	-1,6	4,8	1,0	.
43.91.2	Zimmerei und Ingenieurholzbau	8,0	6,3	5,7	9,3	.
43.99	Sonstige spezialisierte Bautätigkeiten a. n. g.	-4,0	1,2	2,8	5,5	3,3
43.99.1	Gerüstbau	3,8	3,6	3,1	6,0	9,9
43.99.2	Schornstein-, Feuerungs- und Industrieofenbau	-6,3	1,6	-1,9	5,4	3,0
43.99.9	Baugewerbe a. n. g.	-6,0	0,7	3,0	5,4	2,6

1) In der WZ-Gruppe 41.1 Erschließung von Grundstücken; Bauträger werden keine geleisteten Arbeitsstunden erhoben

Verzeichnis der Wirtschaftszweige im Bauhauptgewerbe

WZ 2008	Wirtschaftszweig	
41	Hochbau	
41.1	Erschließung von Grundstücken; Bauträger	Die Bauträger werden ab 2009 gemeinsam vierteljährig mit dem Ausbaugewerbe befragt und es gilt ein eingeschränktes Erhebungsprogramm.
41.10.1	Erschließung von unbebauten Grundstücken	
41.10.2	Bauträger für Nichtwohngebäude	
41.10.3	Bauträger für Wohngebäude	
41.2	Bau von Gebäuden	
41.20.1	Bau von Gebäuden (ohne Fertigteilbau)	
41.20.2	Errichtung von Fertigteilbauten	
42	Tiefbau	
42.1	Bau von Straßen, Bahnverkehrsstrecken	
42.11	Bau von Straßen	
42.12	Bau von Bahnverkehrsstrecken	
42.13	Brücken- und Tunnelbau	
42.2	Leitungstiefbau und Kläranlagenbau	
42.21	Rohrleitungstiefbau, Brunnenbau und Kläranlagenbau	
42.22	Kabelnetzleitungstiefbau	
42.9	Sonstiger Tiefbau	
42.91	Wasserbau	
42.99	Sonstiger Tiefbau anderweitig nicht genannt	
43	Vorbereitende Baustellenarbeiten und sonstige spez. Bautätigkeiten	
43.1	Abbrucharbeiten und vorbereitende Baustellenarbeiten	
43.11	Abbrucharbeiten	
43.12	Vorbereitende Baustellenarbeiten	
43.13	Test- und Suchbohrung	
43.9	Sonstige spezialisierte Bautätigkeiten	
43.91	Dachdeckerei und Zimmerei	
43.91.1	Dachdeckerei und Bauspenglerei	
43.91.2	Zimmerei und Ingenieurholzbau	
43.99	Sonstige spezialisierte Bautätigkeiten anderweitig nicht genannt	
43.99.1	Gerüstbau	
43.99.2	Schornstein-, Feuerungs- und Industrieofenbau	
43.99.9	Baugewerbe anderweitig nicht genannt	

Abb. 1 Stellung Sachsens im Bauhauptgewerbe in der Bundesrepublik Deutschland 2012 bis 2014
Hochgerechnete Zahlen des Monatsberichtsgebietes

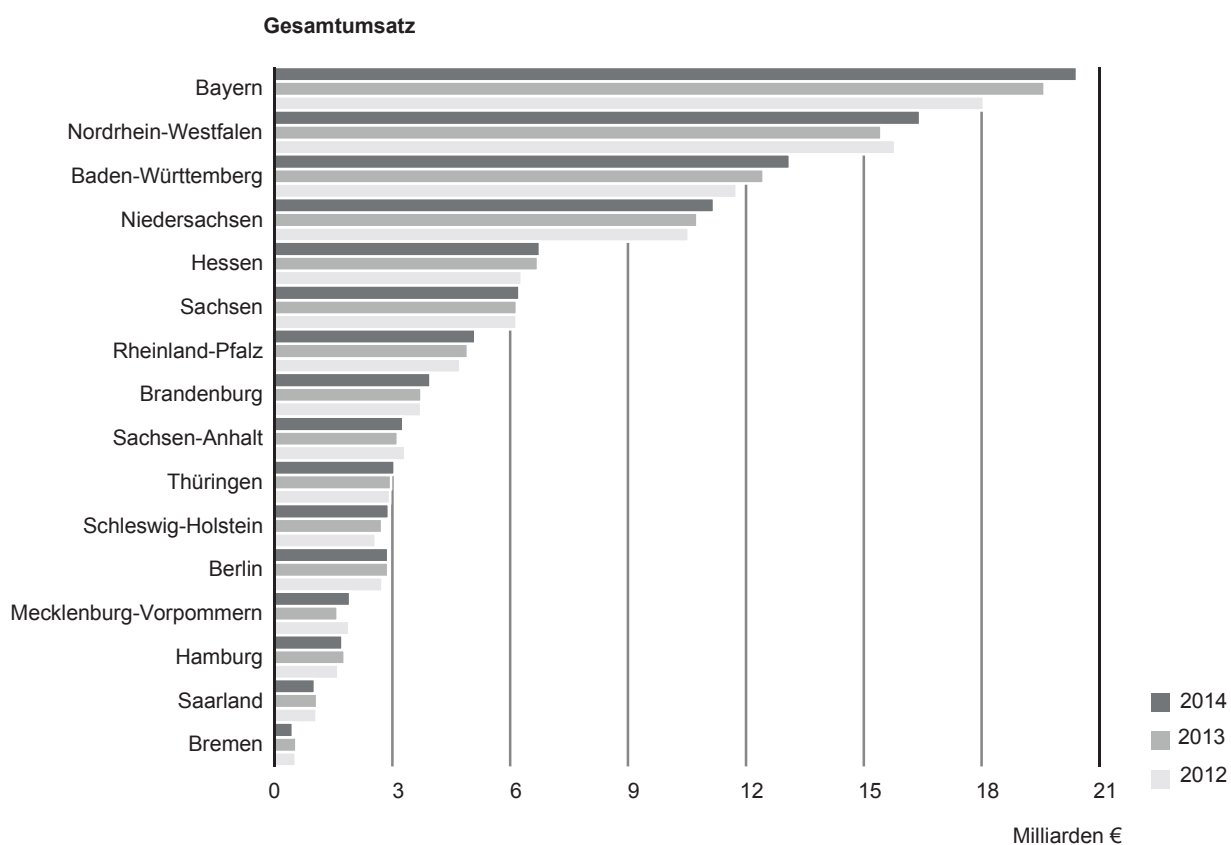
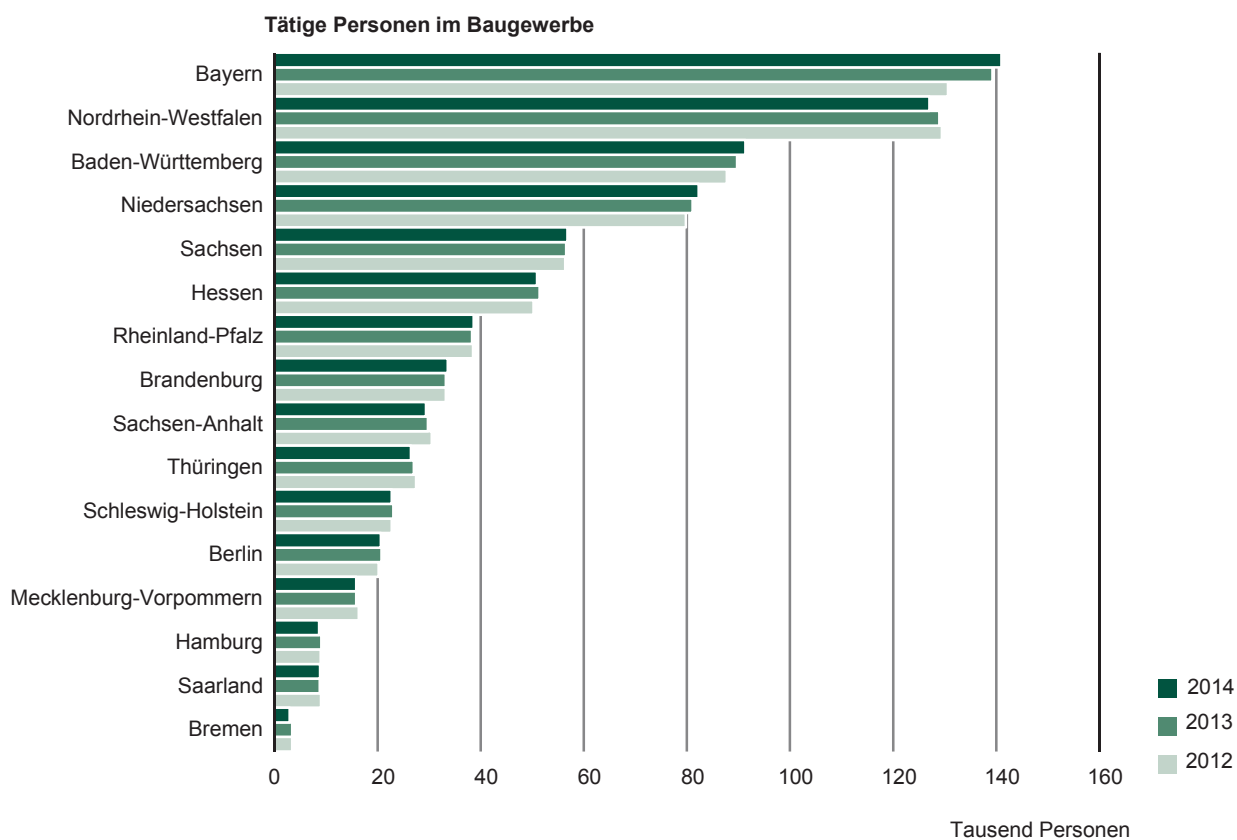
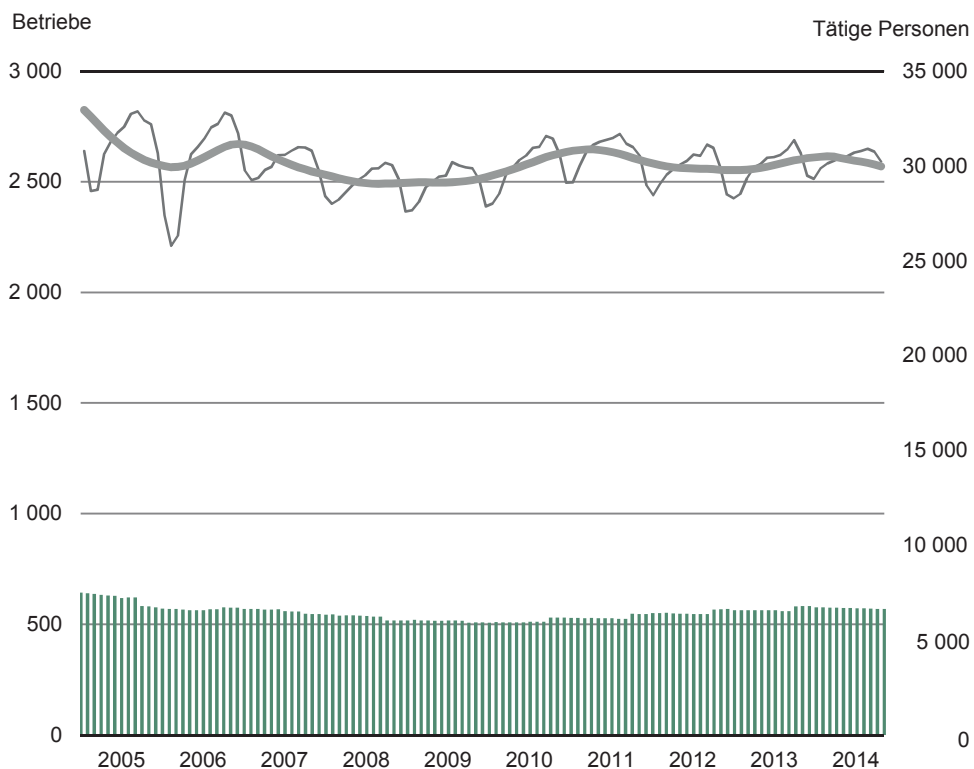
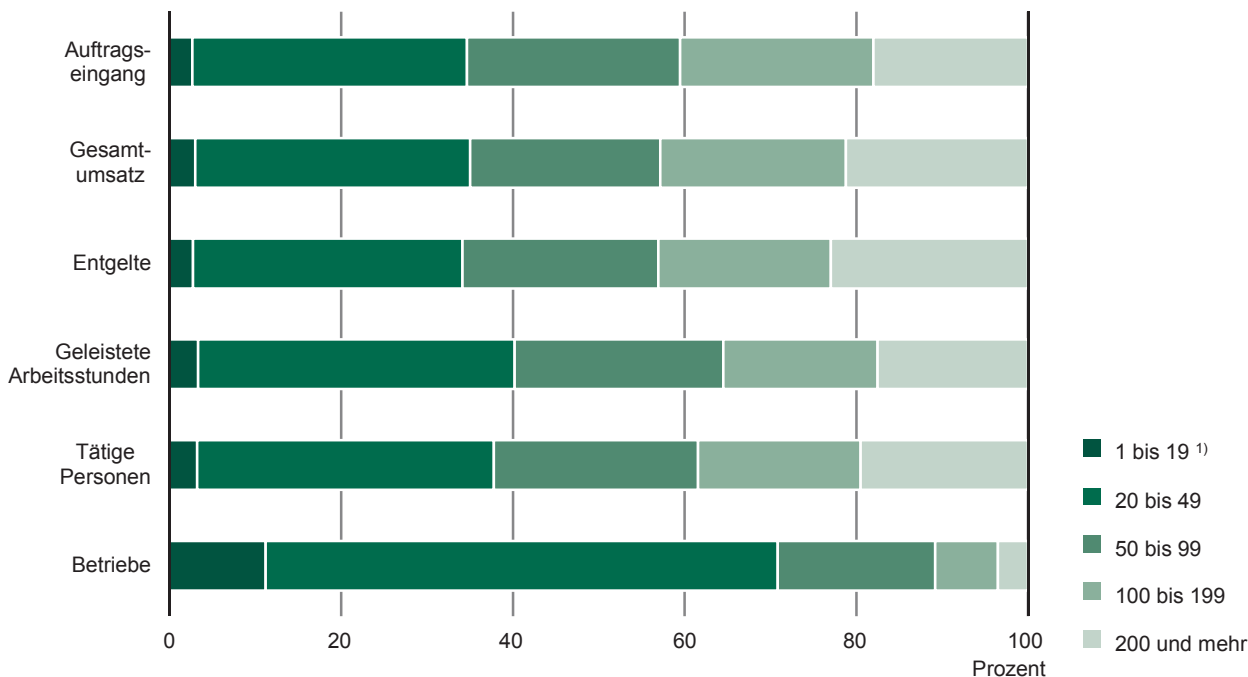


Abb. 2 Betriebe und tätige Personen im Bauhauptgewerbe 2005 bis 2014

Betriebe mit 20 und mehr tätigen Personen

**Abb. 3 Bauhauptgewerbe 2014 nach Beschäftigtengrößenklassen**

Betriebe mit 20 und mehr tätigen Personen



1) nur Betriebe von Mehrbetriebs- und Mehrländerunternehmen und Arbeitsgemeinschaften

Abb. 4 Entgelte im Bauhauptgewerbe 2005 bis 2014
Betriebe mit 20 und mehr tätigen Personen

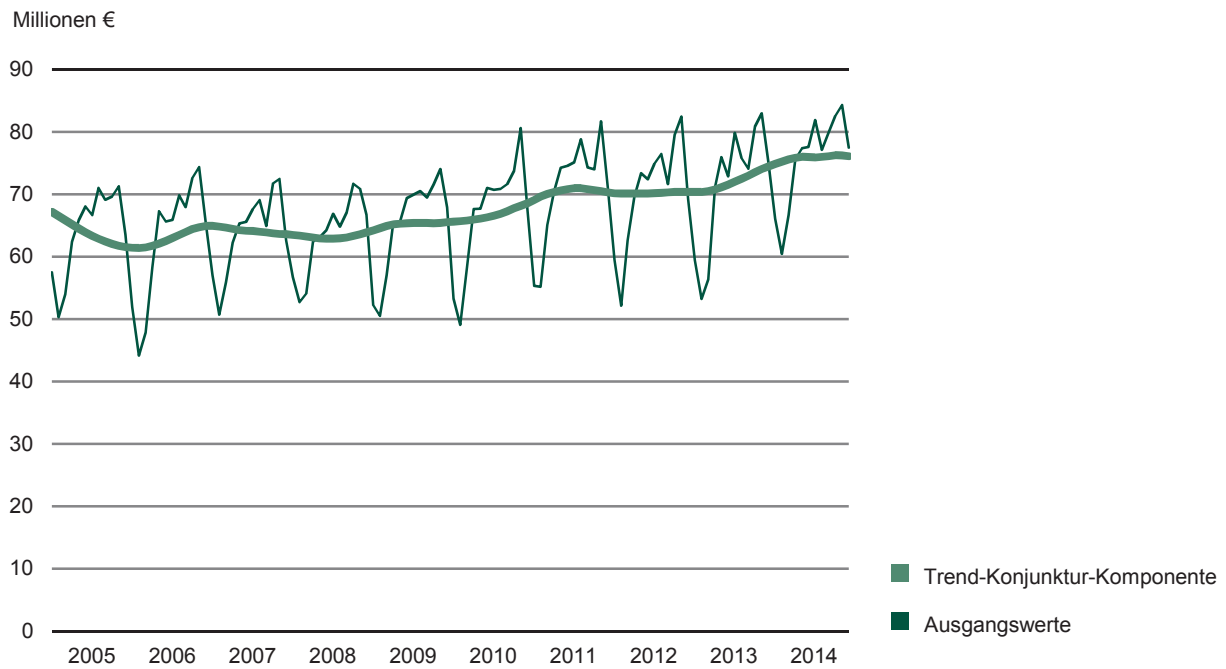


Abb. 5 Entgelte je tätiger Person im Bauhauptgewerbe 2005 bis 2014
Betriebe mit 20 und mehr tätigen Personen

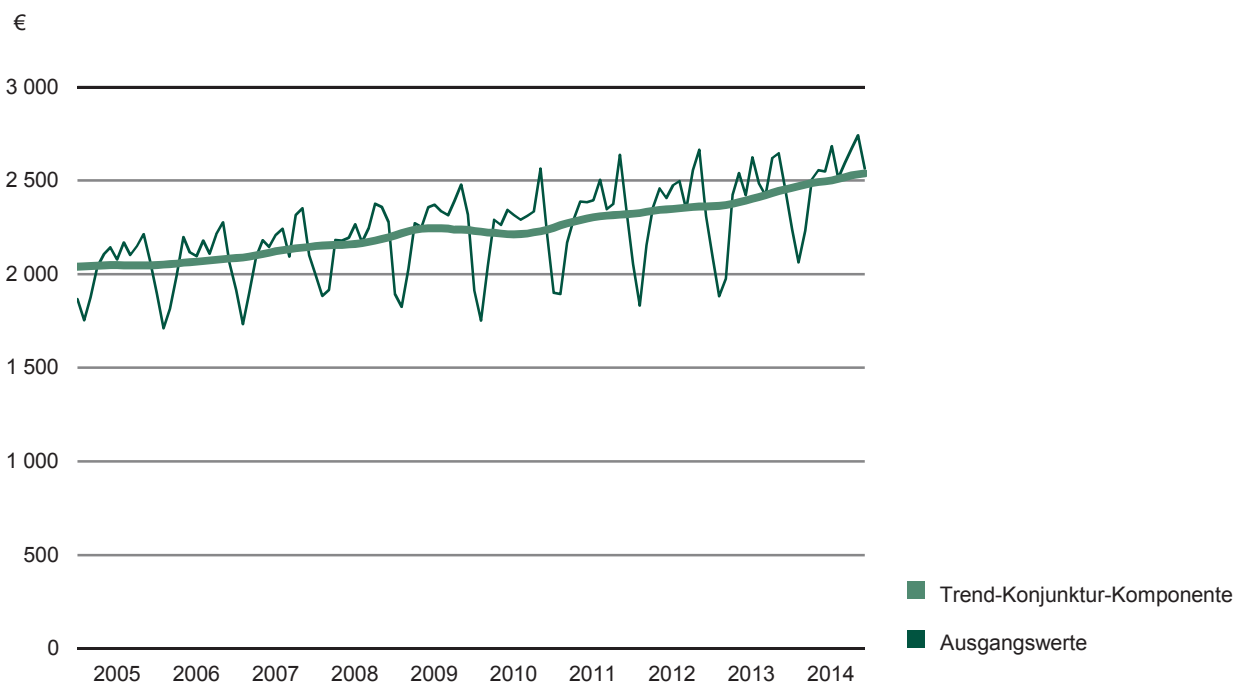


Abb. 6 Gesamtumsatz und Auftragseingang im Bauhauptgewerbe 2005 bis 2014
Betriebe mit 20 und mehr tätigen Personen

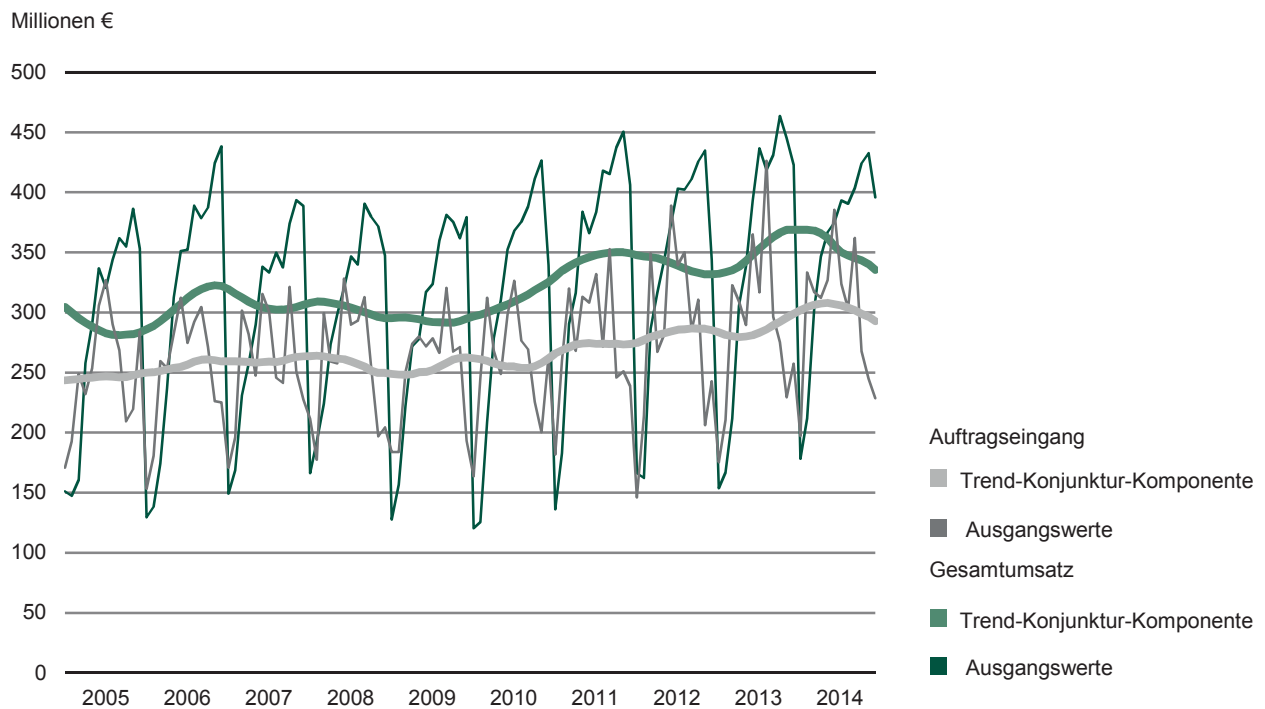


Abb. 7 Gesamtumsatz und Auftragseingang je tätiger Person im Bauhauptgewerbe 2005 bis 2014
Betriebe mit 20 und mehr tätigen Personen

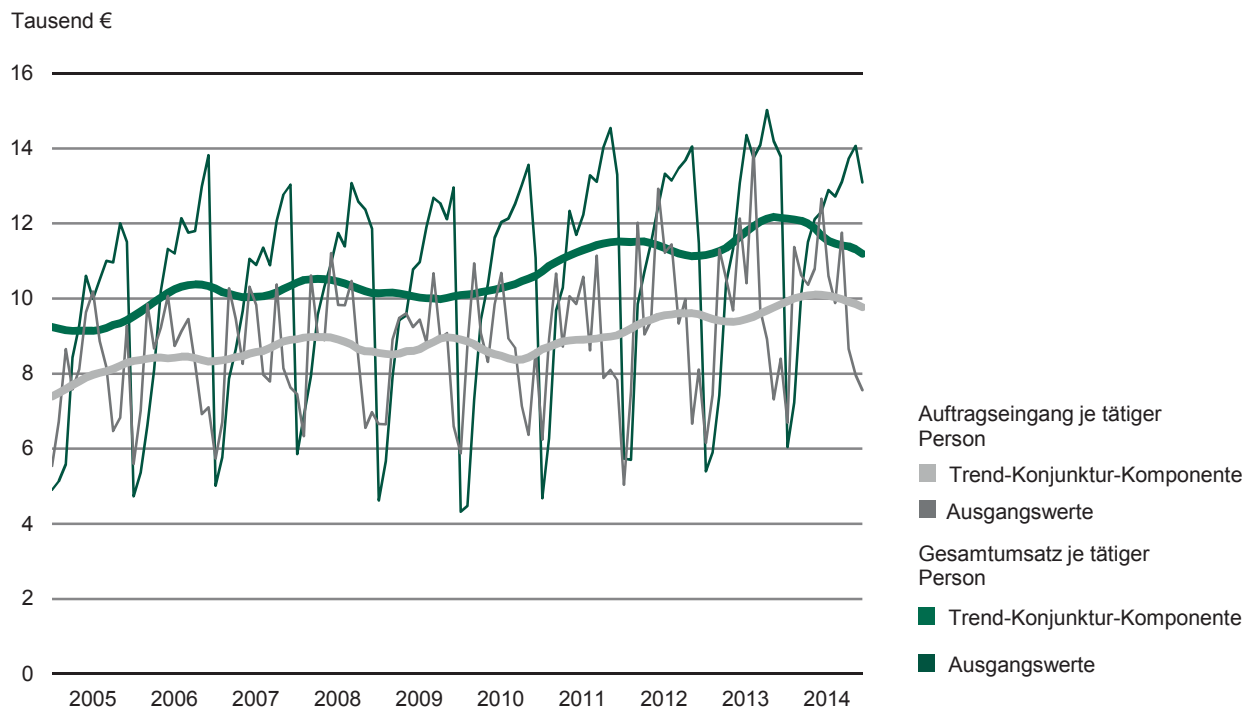


Abb. 8 Auftragseingangindex (Wertindex) im Bauhauptgewerbe 2005 bis 2014
Betriebe mit 20 und mehr tätigen Personen

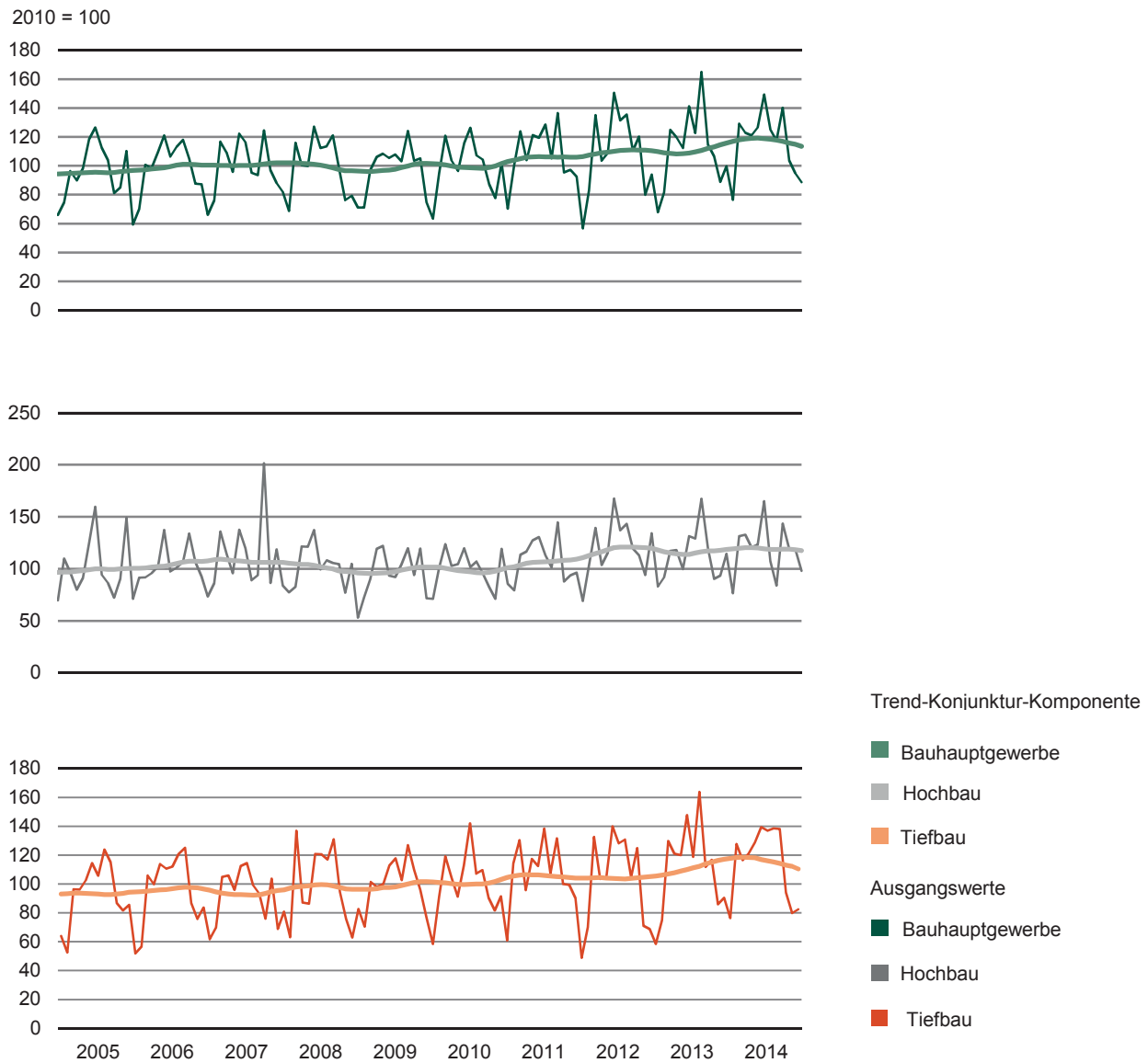


Abb. 9 Auftragsbestandsindex (Wertindex) im Bauhauptgewerbe 2005 bis 2014
Betriebe mit 20 und mehr tätigen Personen

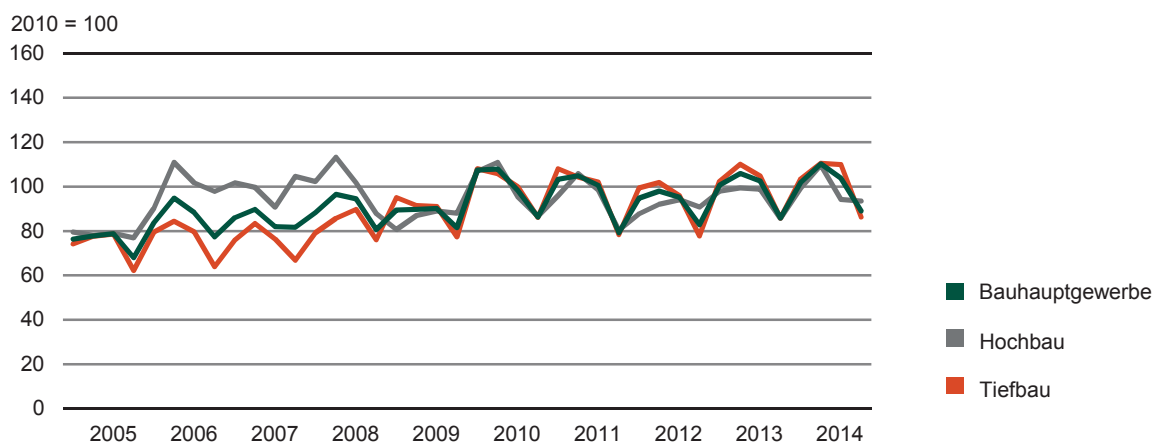
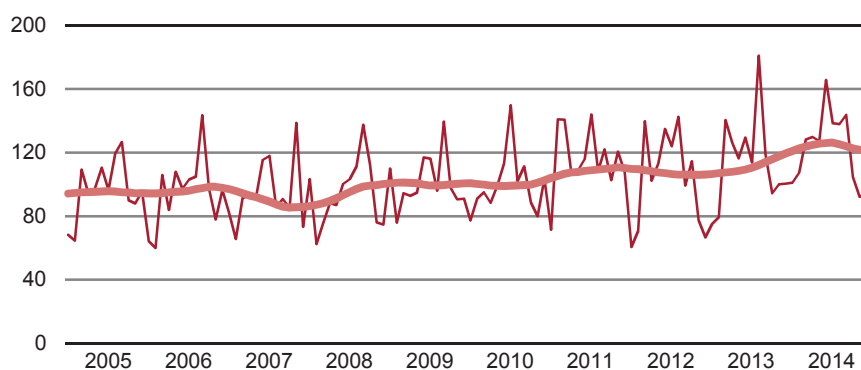
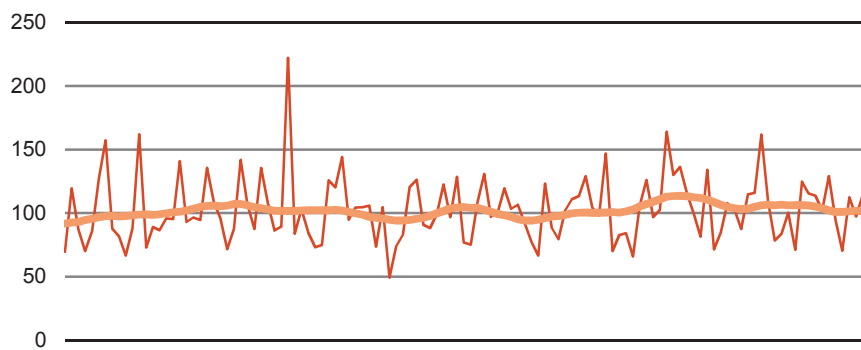
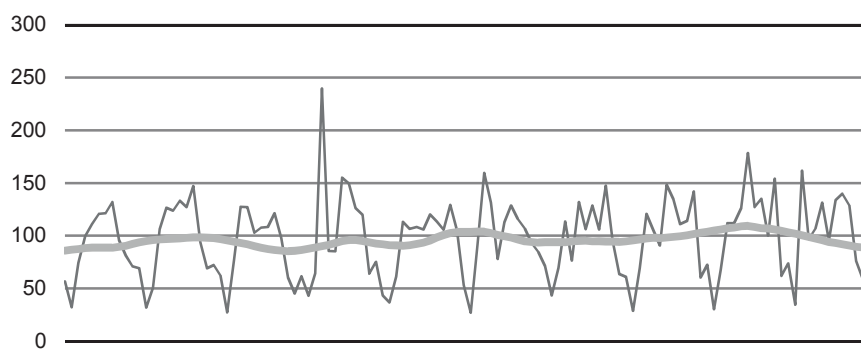
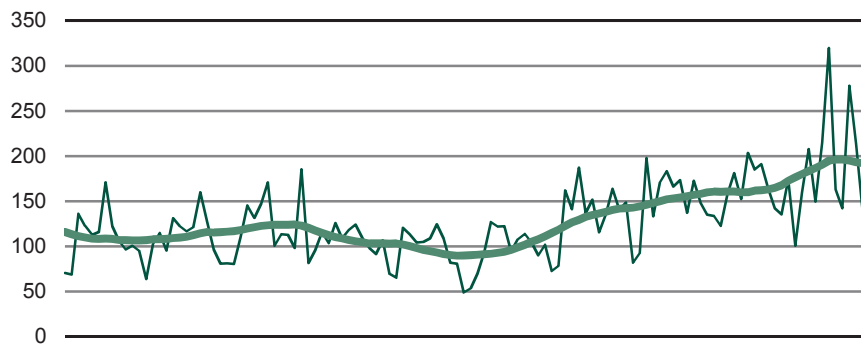


Abb. 10 Auftragseingangindex (Wertindex) im Bauhauptgewerbe 2005 bis 2014 nach Bauarten
Betriebe mit 20 und mehr tätigen Personen

2010 = 100



Trend-Konjunktur-Komponente

- Wohnungsbau
- Hochbau ohne Wohnungsbau
- Straßenbau
- Tiefbau ohne Straßenbau

Ausgangswerte

- Wohnungsbau
- Hochbau ohne Wohnungsbau
- Straßenbau
- Tiefbau ohne Straßenbau

Abb. 11 Volumenindex des Auftragseinganges im Bauhauptgewerbe 2005 bis 2014
Betriebe mit 20 und mehr tätigen Personen

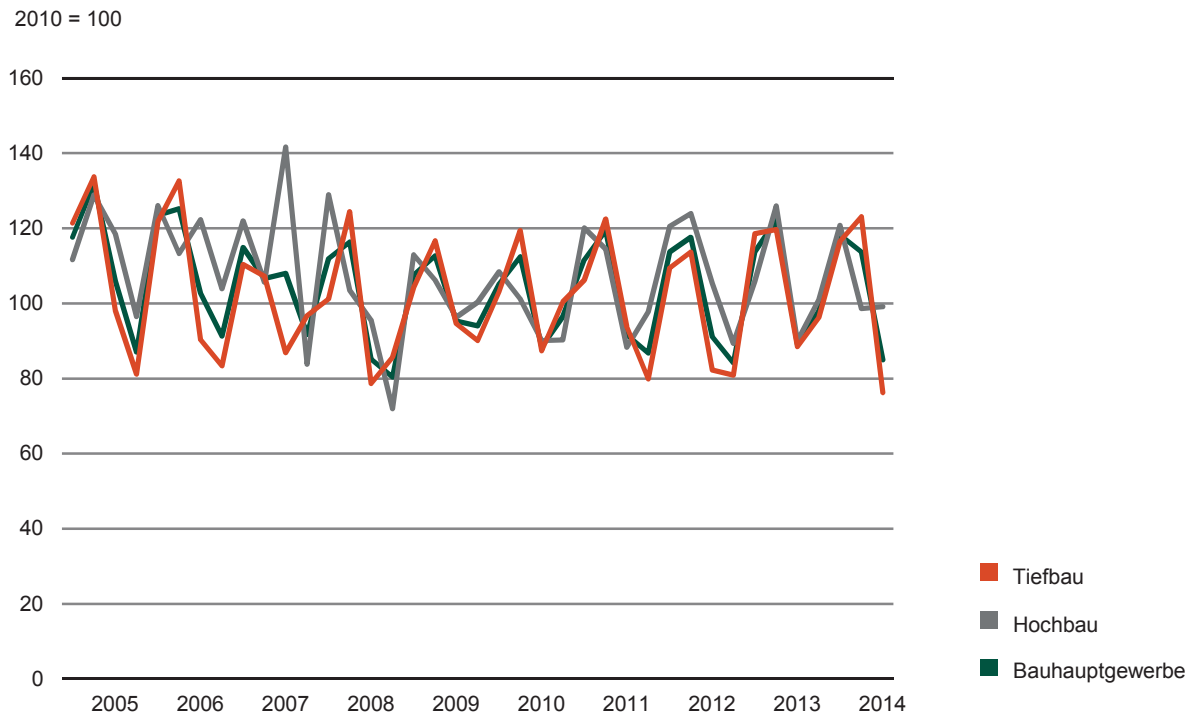
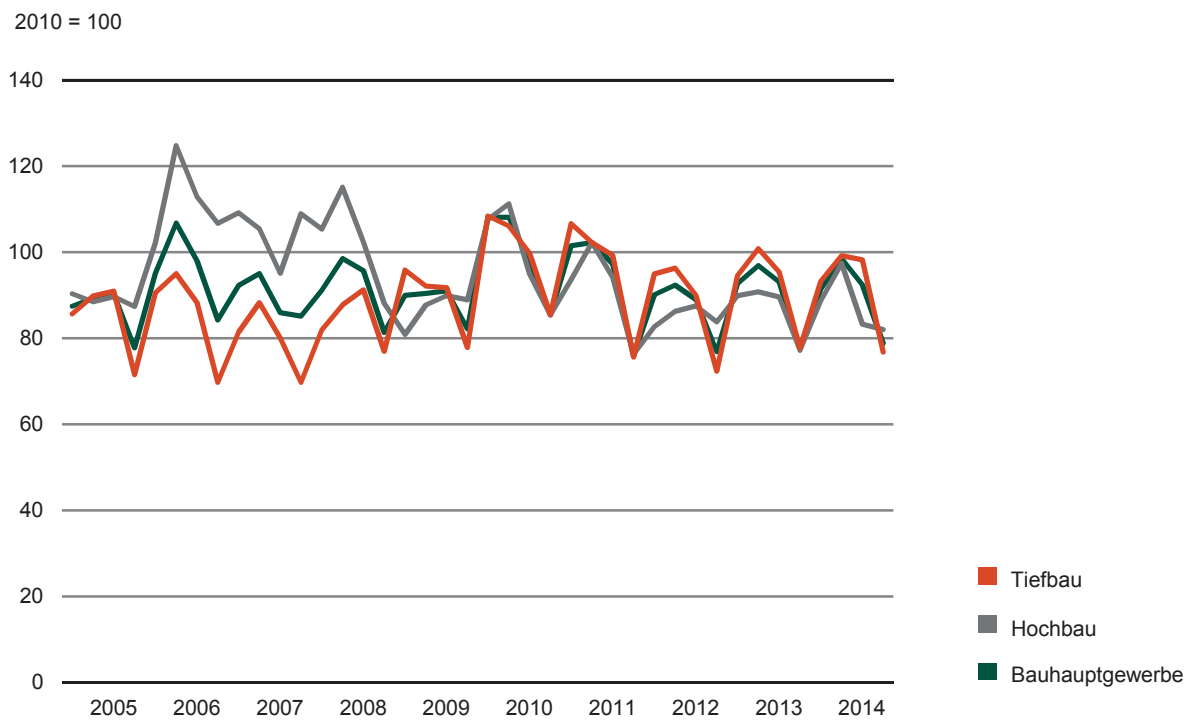


Abb. 12 Volumenindex des Auftragsbestandes im Bauhauptgewerbe 2005 bis 2014
Betriebe mit 20 und mehr tätigen Personen



Herausgeber:

Statistisches Landesamt des Freistaates Sachsen

Redaktion:

Statistisches Landesamt des Freistaates Sachsen

Gestaltung und Satz:

Statistisches Landesamt des Freistaates Sachsen

Redaktionsschluss:

März 2015

Bezug:

Statistisches Landesamt des Freistaates Sachsen

Hausanschrift: Macherstraße 63, 01917 Kamenz

Telefon: +49 3578 33-1424

Telefax: +49 3578 33-1499

E-Mail: vertrieb@statistik.sachsen.de

www.statistik.sachsen.de

Verteilerhinweis

Diese Informationsschrift wird von der Sächsischen Staatsregierung im Rahmen ihrer verfassungsmäßigen Verpflichtung zur Information der Öffentlichkeit herausgegeben. Sie darf weder von politischen Parteien noch von deren Kandidaten oder Helfern zum Zwecke der Wahlwerbung verwendet werden. Dies gilt für alle Wahlen.

Missbräuchlich ist insbesondere die Verteilung auf Wahlveranstaltungen, an Informationsständen der Parteien sowie das Einlegen, Aufdrucken oder Aufkleben parteipolitischer Informationen oder Werbemittel.

Untersagt ist auch die Weitergabe an Dritte zur Verwendung bei der Wahlwerbung.

Copyright

Statistisches Landesamt des Freistaates Sachsen, Kamenz, 2015

Vervielfältigung und Verbreitung, auch auszugsweise, mit Quellenangabe gestattet.

ISSN 2195-3074