



# Statistischer Bericht



## Diagnosen der stationär behandelten Patienten im Freistaat Sachsen 2013

A IV 9 – j/13

# Zeichenerklärung

- Nichts vorhanden (genau Null)
- 0 weniger als die Hälfte von 1 in der letzten besetzten Stelle, jedoch mehr als nichts
- ... Angabe fällt später an
- / Zahlenwert nicht sicher genug
- . Zahlenwert unbekannt oder geheim zu halten
- x Tabellenfach gesperrt, weil Aussage nicht sinnvoll
- () Aussagewert ist eingeschränkt
- p vorläufige Zahl
- r berichtigte Zahl
- s geschätzte Zahl

## Inhalt

	<b>Seite</b>
Vorbemerkungen	3
Erläuterungen	3
Ergebnisdarstellung	5
<b>Abbildungen</b>	
Abb. 1 Entlassene Patienten aus Sachsens Krankenhäusern 2013 nach Diagnosekapitel	7
Abb. 2 Entlassene Patienten aus Sachsens Krankenhäusern je 10 000 Einwohner des jeweiligen Alters 2013 im Vergleich zu 1993	7
Abb. 3 Entlassene Patienten aus Sachsens Vorsorge- oder Rehabilitationseinrichtungen 2013 nach Diagnosekapitel	8
Abb. 4 Entlassene Patienten aus Sachsens Vorsorge- oder Rehabilitationseinrichtungen je 10 000 Einwohner des jeweiligen Alters 2013 im Vergleich zu 2003	8
<b>Tabellen</b>	
<b>Teil I - Krankenhäuser</b>	
1. Die 20 häufigsten Diagnosen der stationär behandelten Patienten 2013	
1.1. Insgesamt	9
1.2. Männliche Patienten	10
1.3. Weibliche Patienten	11
2. Stationär behandelte Patienten (einschließlich Sterbe- und Stundenfälle) 2013 nach Diagnosekapitel und Alter	
2.1. Insgesamt	12
2.2. Männliche Patienten	14
2.3. Weibliche Patienten	16
2.4. Insgesamt je 10 000 Einwohner	18
2.5. Männliche Patienten je 10 000 Einwohner	20
2.6. Weibliche Patienten je 10 000 Einwohner	22
3. Im Krankenhaus gestorbene Patienten (einschließlich Stundenfälle) 2013 nach Diagnosekapitel und Alter	
3.1. Insgesamt	24
3.2. Männliche Patienten	26
3.3. Weibliche Patienten	28
4. Stationär behandelte Patienten (Stundenfälle) 2013 nach Diagnosekapitel und Alter	
4.1. Insgesamt	30
4.2. Männliche Patienten	32
4.3. Weibliche Patienten	34

5. Stationär behandelte Patienten 2013 nach ausgewählten Diagnosekapiteln, Diagnosegruppen und Geschlecht	36
6. Stationär behandelte Patienten 2013 nach Alter und Geschlecht	37
7. Stationär behandelte Patienten 2013 nach speziellen Diagnosen und Geschlecht	38
8. In Sachsen behandelte Patienten 2013 nach der Kreisfreien Stadt und dem Landkreis, in dem sich der Wohnsitz befindet	39
9. In Sachsen behandelte Patienten 2013 nach dem Bundesland, in dem sich der Wohnsitz befindet	40
10. In Deutschland behandelte sächsische Patienten 2013 nach dem Bundesland	41

## **Teil II - Vorsorge- oder Rehabilitationseinrichtungen**

11. Die 20 häufigsten Diagnosen der stationär behandelten Patienten 2013	
11.1. Insgesamt	43
11.2. Männliche Patienten	44
11.3. Weibliche Patienten	45
12. Stationär behandelte Patienten (einschließlich Sterbe- und Stundenfälle) 2013 nach Diagnosekapitel und Alter	
12.1. Insgesamt	46
12.2. Männliche Patienten	48
12.3. Weibliche Patienten	50
12.4. Insgesamt je 10 000 Einwohner	52
12.5. Männliche Patienten je 10 000 Einwohner	54
12.6. Weibliche Patienten je 10 000 Einwohner	56
13. Stationär behandelte Patienten 2013 nach ausgewählten Diagnosekapiteln, Diagnosegruppen und Geschlecht	58
14. Stationär behandelte Patienten 2013 nach Alter und Geschlecht	59
15. Stationär behandelte Patienten 2013 nach speziellen Diagnosen und Geschlecht	60
16. In Sachsen behandelte Patienten 2013 nach der Kreisfreien Stadt und dem Landkreis, in dem sich der Wohnsitz befindet	61
17. In Sachsen behandelte Patienten 2013 nach dem Bundesland, in dem sich der Wohnsitz befindet	62
18. In Deutschland behandelte sächsische Patienten 2013 nach dem Bundesland	63

## Vorbemerkungen

### Rechtsgrundlage

Verordnung über die Bundesstatistik für Krankenhäuser (Krankenhausstatistik-Verordnung - KHStatV) vom 10. April 1990 (BGBl. I S. 730), zuletzt geändert durch Artikel 4b des Gesetzes vom 17. März 2009 (BGBl. I S. 534, 548) in Verbindung mit dem Gesetz über die Statistik für Bundeszwecke (Bundesstatistikgesetz – BStatG) vom 22. Januar 1987 (BGBl. I S. 462, 565), zuletzt geändert durch Artikel 13 des Gesetzes vom 25. Juli 2013 (BGBl. I S. 2749.)

### Art, Umfang und Zweck der Erhebung

Die Erhebung erstreckt sich auf alle Krankenhäuser einschließlich der mit ihnen verbundenen Ausbildungsstätten sowie auf alle Vorsorge- und Rehabilitationseinrichtungen entsprechend § 107 Abs. 2 SGB V. Ausgenommen sind Krankenhäuser im Straf- oder Maßregelvollzug sowie Polizeikrankenhäuser.

Das Erhebungsprogramm der Krankenhausstatistik umfasst drei Teile:

Teil I:	Grunddaten
Teil II:	Diagnosen
Teil III:	Kostennachweis

Die Ergebnisse von Teil I (Grunddaten) sowie von Teil III (Kosten) werden in den jährlich erscheinenden Berichten „Krankenhäuser im Freistaat Sachsen“ bzw. „Kosten für die stationäre medizinische Betreuung im Freistaat Sachsen“ veröffentlicht. Im hier vorliegenden Bericht werden die Ergebnisse der im Jahr 2013 durchgeführten Diagnosestatistik vorgestellt. Erfasst wurden im Rahmen der Diagnosestatistik ausgewählte Merkmale für alle 2013 in sächsischen Krankenhäusern entlassenen Patienten. Ab dem Berichtsjahr 2003 wurden erstmalig Diagnosedaten von den Vorsorge- oder Rehabilitationseinrichtungen mit einer Kapazität von mehr als 100 Betten erhoben.

Die vorliegenden Tabellen geben einen Überblick über Anzahl und Altersstruktur der stationär behandelten Patienten, über die Häufigkeit der aufgetretenen Diagnosen und die Herkunft der Patienten. Damit wird ein Überblick über die Informationsmöglichkeiten gegeben, die das erhobene Datenmaterial bietet. Detaillierte Auswertungen auf dieser Basis sind auf konkrete Anfrage hin möglich.

### Erläuterungen

Die Meldungen der Krankenhäuser und Vorsorge- oder Rehabilitationseinrichtungen zur Diagnosestatistik 2013 beziehen sich auf alle in diesem Jahr entlassenen vollstationären Patienten (einschließlich Sterbefälle). Diese werden im Folgenden auch als **stationär behandelte Patienten** bezeichnet. Grundlage für die Erfassung ist die Entlassung aus der Einrichtung, unabhängig davon, in wie vielen Fachabteilungen der Patient während seines Krankenhausaufenthaltes bzw. Aufenthalt in einer Vorsorge-

oder Rehabilitationseinrichtung behandelt wurde. Demnach wird ein Patient bei mehreren Aufenthalten im gleichen Jahr auch mehrfach gezählt.

Für jeden behandelten Patienten wird die **Diagnose** angegeben, welche hauptsächlich die Dauer der stationären Betreuung beeinflusst bzw. den größten Teil an medizinischen Leistungen verursacht hat. Sie wird in der Krankenhausstatistik ab dem Berichtsjahr 2000 nach der 10. Revision der drei- bzw. vierstelligen (ausführliche Systematik) Internationalen Statistischen Klassifikation der Krankheiten und verwandter Gesundheitsprobleme 10. Revision GM (German Modification - ICD-10) verschlüsselt. Unberücksichtigt bleiben Angaben aus dem Kapitel XX (Äußere Ursachen von Morbidität und Mortalität).

Stationär behandelte Patienten, die im nichtkranken Zustand im Krankenhaus betreut wurden, werden ebenfalls erfasst. Die Gründe für den Krankenhausaufenthalt werden nach dem Kapitel XXI (Faktoren, die den Gesundheitszustand beeinflussen und zur Inanspruchnahme des Gesundheitswesens führen), einem Teilbereich der Internationalen Klassifikation der Krankheiten, verschlüsselt.

**Erstmals** sind ab dem Berichtsjahr 2004 die **gesunden Neugeborenen** (ICD-10: Z38) im Datenbestand enthalten; die vorhergehenden Jahre wurden sie **nicht** erfasst.

Die **Verweildauer** gibt die Zahl der Tage an, die ein Patient **durchschnittlich** in stationärer Behandlung verbringt. Die Verweildauertage der einzelnen Patienten ergeben sich aus den beiden Angaben Zugangs- und Abgangsdatum. Errechnet wird die Verweildauer in der Diagnosestatistik als Quotient der Summe der Verweildauertage und der Fallzahl (alle im Berichtsjahr entlassenen Patienten, mit Stundenfällen).

$$\text{Verweildauer} = \frac{\text{Verweildauertage}}{\text{Fallzahl}}$$

Als **Wohnort** werden die ständigen Wohnsitze (einschließlich Postleitzahlen) der Patienten erfasst. Bei Patienten mit ständigem Wohnsitz im Ausland wurde das Herkunftsland angegeben. Sind Angaben zum Wohnort fehlerhaft und können nicht verarbeitet werden, so sind diese Patienten ebenso wie die mit ausländischem Herkunftsort unter der Rubrik "Ausland bzw. sonstige" ausgewiesen. Die Angabe des Wohnortes erlaubt es, das regionale Auftreten von Behandlungsfällen zu ermitteln sowie eine Einzugsgebietestatistik zu erstellen.

Da die Datensätze anonymisiert sind, ist bei fehlenden Angaben für ausgewählte Merkmale eine Rückfrage in

den Häusern nicht möglich. Um auf die Information aus diesen Fällen nicht zu verzichten, werden diese Fälle in den Rubriken **unbekanntes Alter bzw. unbekannte Diagnose** erfasst.

#### **Verfügbarkeit der Ergebnisse**

Die hier vorliegenden Tabellen geben einen Überblick über die Ergebnisse der Diagnosestatistik 2013. Weitere, konkretere Aussagen sind bei Bedarf möglich und können beim Herausgeber angefordert werden.

## Ergebnisdarstellung

Gegenüber dem Berichtsjahr 2012 sind die Patientenzahlen 2013 fast auf dem gleichen Stand geblieben. Sie sind um 84 Patienten (knappe 0,1 Prozent) nur leicht angestiegen. In Sachsens 79 Krankenhäusern wurden 1 014 416 Patienten (Fälle) stationär behandelt.

Seit 2004 werden auch die gesunden Neugeborenen als Fälle erfasst; 2013 wurden 23 497 gesunde Kinder im Krankenhaus geboren. Das waren 254 Kinder bzw. 1,1 Prozent mehr als im Vorjahr.

Es wurden anteilmäßig 48,3 Prozent Männer und 51,7 Prozent Frauen (einschließlich des Kapitels Schwangerschaft, Geburt und Wochenbett) behandelt.

Von allen Patienten kamen die meisten mit einer Erkrankung des Kreislaufsystems zur stationären Behandlung; das waren 2013 insgesamt 150 902 Behandlungen. Gegenüber dem Jahr 2012 entspricht das einem Rückgang von rund 5 400 Fällen bzw. 3,5 Prozent. Von 10 000 Männern hatte im Prinzip jeder sechste ab einem Alter von 75 Jahren eine Herz-Kreislauf-Erkrankung; bei den Frauen im gleichen Alter fast jede achte.

An zweiter Stelle standen die Erkrankungen im Kapitel der Neubildungen. Bei 106 994 Patienten wurde 2013 eine gute oder bösartige Neubildung diagnostiziert. Bei diesem Kapitel sind die gemeldeten Erkrankungen um 4 216 Fälle oder 3,8 Prozent zum Vorjahr gesunken. Der Anteil der behandelten Frauen beträgt in diesem Kapitel 46,1 Prozent. Die Anzahl der Erkrankungen hat sich bei männlichen und weiblichen Patienten/innen gegenüber dem Vorjahr um 2,3 Prozent bzw. um 5,5 Prozent verringert.

Gemessen an der Häufigkeit der Erkrankungen, ist mit 102 525 Behandlungsfällen das Kapitel Verletzungen und Vergiftungen auch 2013 wieder an die dritte Stelle gerückt. In diesem Kapitel sind die einzelnen Erkrankungen zahlenmäßig gegenüber 2012 um 448 bzw. 0,4 Prozent leicht gestiegen.

Anstiege von Behandlungsfällen gegenüber 2012 gab es vor allen Dingen im Kapitel „Krankheiten des Atmungssystems“ (um 10,9 Prozent) sowie neben den „Erkrankungen des Verdauungssystems“ (um zwei Prozent), bei dem Kapitel „Bestimmte infektiöse und parasitäre Krankheiten“ (um 4,1 Prozent). Die meisten Rückgänge gegenüber dem Vorjahr gab es rein fallmäßig, außer bei den stationären Behandlungen des „Herz-Kreislaufsystems“ (5 399 Fälle bzw. 3,5 Prozent), bei den „Neubildungen“ (4 216 Fälle bzw. 3,8 Prozent).

Unter den 20 häufigsten Einzeldiagnosen steht an erster Stelle die Herzinsuffizienz. Es mussten 24 471 Patienten stationär behandelt werden, das bedeutet zum Vorjahr einen leichten Rückgang um knapp 0,1 Prozent. An dritter Stelle folgten, nach den „Gesunden Neugeborenen“ die Psychischen und Verhaltensstörungen durch Alkohol, aber auch mit weniger Fällen gegenüber 2012 von 2,4 Prozent. Geschlechtsspezifisch betrachtet stehen Alkoholerkrankungen bei Männern in Folge an erster Stelle; bei Frauen kommen diese Erkrankungen unter den 20 häufigsten

nicht vor. Die weiblichen Patientinnen kommen vor allen Dingen wegen Bluthochdruck, intrakraniellen Verletzungen oder mit Gallensteinleiden in ein Krankenhaus. Von den bösartigen Neubildungen kommt es vor allen Dingen bei Frauen wegen Erkrankungen an den Brustdrüsen mit 6 631 Fällen, dagegen bei den männlichen Patienten an Bronchien und Lunge (rund 7 300 Fälle) sowie bösartigen Neubildungen an Prostata (4 853 Fälle) und an der Harnblase (4 879 Fälle) zu stationären Einweisungen. Bis auf einige Verschiebungen hat sich innerhalb der Rangfolge unter den 20 häufigsten Diagnosen nichts Wesentliches verändert. Betrachtet man die Verweildauern unter den 20 häufigsten Diagnosen, so hatte man den längsten Aufenthalt bei der Diagnose „Fraktur des Femurs“. Hier musste der Patient 2013 mit durchschnittlich 14,5 Tagen am längsten im Krankenhaus bleiben. Am zügigsten konnten die Patienten mit einem „Leistenbruch“, bei einer durchschnittlichen Behandlungsdauer von nur knapp drei Tagen, nach Hause entlassen werden.

Mit zunehmendem Alter steigt die Inanspruchnahme der stationären Betreuung kontinuierlich an. Gemessen an je 10 000 Einwohnern, mussten sich im Alter von 75 bis unter 85 Jahren rund 5 425 Patienten behandeln lassen und bei den über 85-Jährigen 6 729. Wie bereits in den vergangenen Jahren ist die hohe Anzahl der Patienten in der Altersgruppe unter einem Jahr, je 10 000 Einwohner dieser Altersgruppe (ohne gesunde Neugeborene) auffällig. Die Anzahl hat sich gegenüber dem Vorjahr allerdings etwas verringert. Sie betrug rund 6 340 Fälle (2012: 6 560). Bei 6 768 Neugeborenen dieser Altersgruppe je 10 000 Einwohner (2012: 6 726) war eine stationäre Behandlung notwendig, überwiegend wegen zu niedrigem bzw. zu hohem Geburtsgewicht im Zusammenhang mit zu kurzer oder zu langer Schwangerschaftsdauer, Neugeborenenengelbsucht oder akuter Bronchitis.

95 Prozent aller in Sachsen behandelten Personen hatten den Wohnsitz auch im Freistaat. Die übrigen Patienten wohnten überwiegend in den angrenzenden Bundesländern. Aus dem Bundesland Sachsen-Anhalt wurden 15 509, aus Brandenburg 12 395 und aus Thüringen 12 300 Patienten stationär in ein sächsisches Krankenhaus aufgenommen. 1 546 Patienten waren aus dem Ausland (bzw. ließ sich der Wohnort aufgrund fehlender Angaben nicht zuordnen).

Patienten mit sächsischem Wohnsitz ließen sich auch in anderen Bundesländern der Republik behandeln. So lagen u. a. 10 834 sächsische Patienten in Krankenhäusern des Freistaates Thüringen; 5 545 mussten sich in einem der Krankenhäuser von Bayern stationär behandeln lassen. 5 503 Sachsen begaben sich in die Obhut eines Krankenhauses in Sachsen-Anhalt und 5 430 Patienten in ein brandenburgisches Haus.

Seit dem Berichtsjahr 2003 können Diagnosedaten für die Vorsorge- oder Rehabilitationseinrichtungen ausgewertet werden. 2013 waren 31 Einrichtungen von insgesamt 51 berichtspflichtig; Voraussetzung für eine Berichtspflicht ist,

dass in dieser Einrichtung mehr als 100 Betten aufgestellt waren.

In den betreffenden Einrichtungen waren insgesamt 88 461 Patienten zu einer stationären Rehabilitationsmaßnahme; um 3,4 Prozent weniger wie im vergangenen Berichtsjahr. 2013 hatten mit knapp über 52 Prozent auch hier die Frauen, wie im Krankenhausbereich, den höheren Anteil.

Die meisten Reha-Patienten waren wegen einer Behandlung des Muskel-Skelett-Systems und des Bindegewebes (27 593) in einer Vorsorge- oder Rehabilitationseinrichtung. An zweiter Stelle standen Behandlungen wegen einer Erkrankung des Kreislaufsystems (18 704), gefolgt von den Erkrankungen des Kapitels der Neubildungen (11 414). Bei der ersten Position gab es zum Vorjahr eine Abnahme der Behandlungen um 6,8 Prozent. Erhöht hat sich die Anzahl der Fälle bei den Kreislauferkrankungen, um 7,6 Prozent. Bei den Neubildungen kam es gegenüber 2012 zu einer Verringerung der Behandlungsfälle (8,3 Prozent).

Zu den drei häufigsten Einzeldiagnosen gehörten der Hirninfarkt (8 107), die Arthrose des Kniegelenkes (6 697) sowie des Hüftgelenkes (6 258). Im vorhergehenden Berichtszeitraum befand sich der Hirninfarkt noch an dritter Stelle.

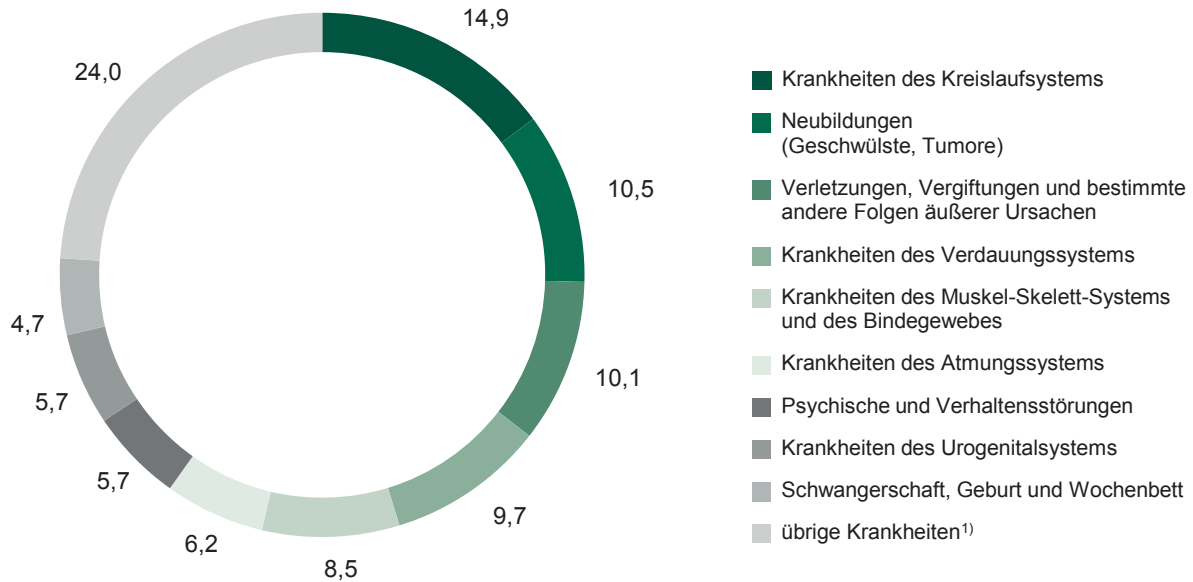
Bei den männlichen Patienten stand 2013 der Hirninfarkt mit 4 620 Fällen an erster Stelle. Die Dauer der Reha-Behandlung für diese Krankheit betrug durchschnittlich rund 28 Tage. Bei den Frauen wurde die Arthrose des Kniegelenkes (wie im Vorjahr) als häufigste Einzeldiagnose festgestellt, die Behandlungsfälle nahmen um 16,5 Prozent ab.

Je 10 000 Einwohner haben im Berichtszeitraum rund 219 Patienten eine Reha-Maßnahme als Vorsorge oder Anschlussheilbehandlung in Anspruch genommen. Ab dem Alter von 35 Jahren steigen die Fälle der Reha-Patienten an. Den nächsten deutlichen Sprung gab es in der Altersgruppe der 45- bis unter 55-Jährigen. Es wurden je 10 000 Einwohner durchschnittlich 244 Patienten gezählt; ab dem Alter von 75 bis 85 waren es 89,1 Prozent mehr.

Fast 65 Prozent aller in Vorsorge- oder Rehabilitationseinrichtungen stationär behandelten Personen in Sachsen wohnen auch in Sachsen. Die übrigen Patienten kamen überwiegend aus den angrenzenden Bundesländern. Aus dem Bundesland Sachsen-Anhalt waren 8 790 (9,9 Prozent), aus Thüringen 6 330 (7,2 Prozent) und aus Brandenburg 4 268 (4,8 Prozent) Patienten in einer sächsischen Vorsorge- oder Rehabilitationseinrichtung zu einer Nachbehandlung bzw. Vorsorge.

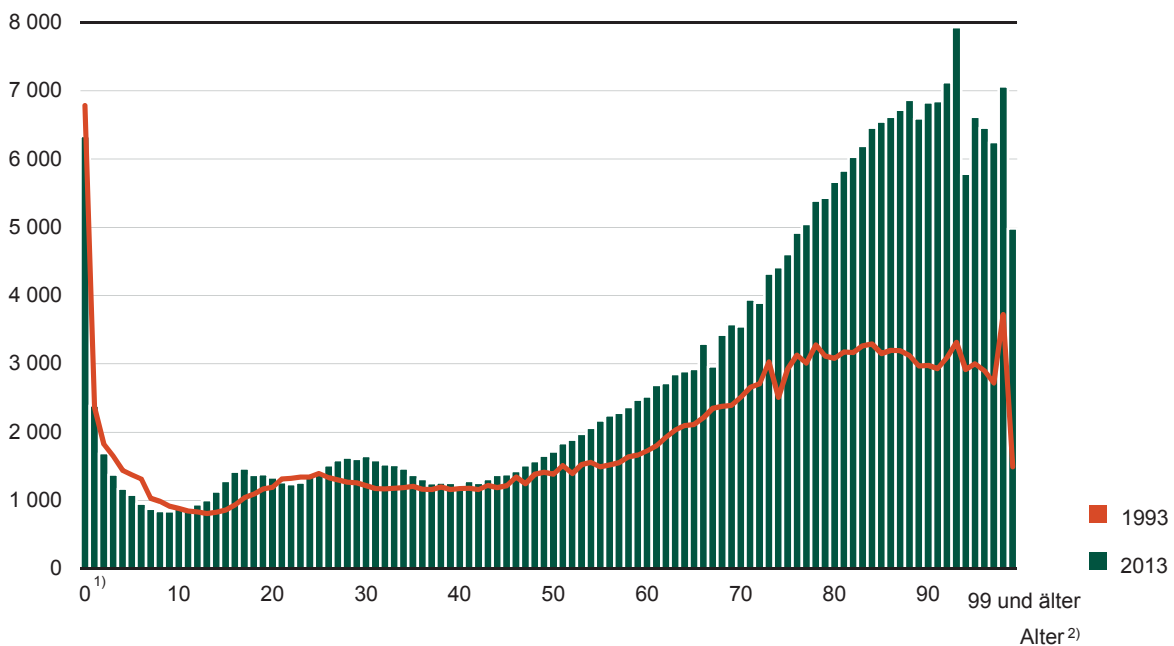
Sächsische Patienten wurden auch in andere Bundesländer zu einer Heilbehandlung überwiesen. So fuhrten an erster Stelle knapp 14 000 Sachsen nach Mecklenburg-Vorpommern, 6 501 Erkrankte nach Thüringen und 3 885 Sachsen wurden in eine Vorsorge- oder Rehabilitationseinrichtung in Sachsen-Anhalt überwiesen. Diese Zahlen haben sich gegenüber 2012 alle erhöht.

**Abb. 1 Entlassene Patienten aus Sachsens Krankenhäusern 2013 nach Diagnosekapitel in Prozent**



1) siehe Tabelle Nr. 2.1

**Abb. 2 Entlassene Patienten aus Sachsens Krankenhäusern je 10 000 Einwohner des jeweiligen Alters 2013 im Vergleich zu 1993**



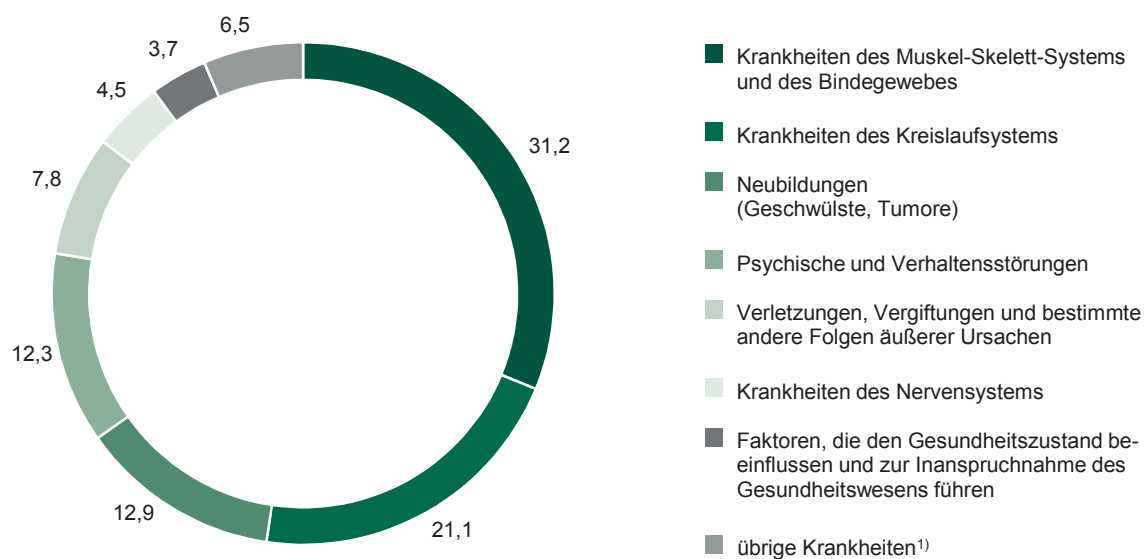
1) ohne gesunde Neugeborene

2) Das Alter 0 umfasst die unter 1-Jährigen, das Alter 1 die 1- bis unter 2-Jährigen usw.

Quelle: 1993: Bevölkerungsfortschreibung auf Basis der Registerdaten vom 3. Oktober 1990

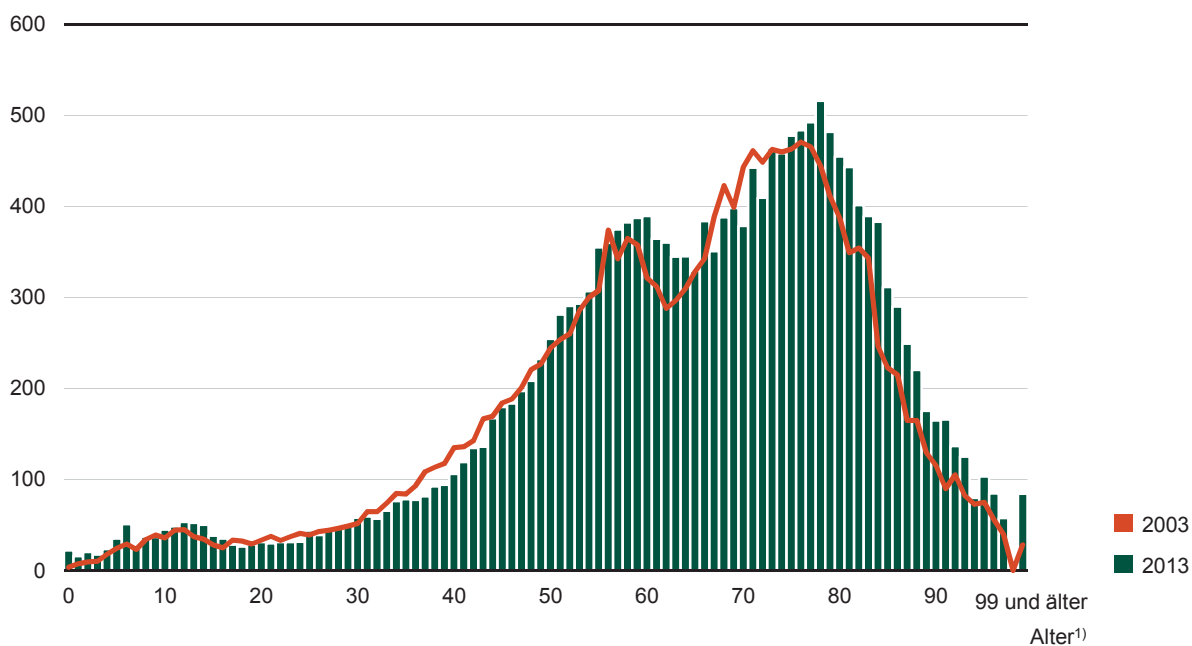
2013: vorläufiges Fortschreibungsergebnis auf Basis der endgültigen Ergebnisse des Zensus 2011

**Abb. 3 Entlassene Patienten aus Sachsens Vorsorge- oder Rehabilitationseinrichtungen 2013 nach Diagnosekapitel in Prozent**



1) siehe Tabelle Nr. 12.1

**Abb. 4 Entlassene Patienten aus Sachsens Vorsorge- oder Rehabilitationseinrichtungen je 10 000 Einwohner des jeweiligen Alters 2013 im Vergleich zu 2003**



1) Das Alter 0 umfasst die unter 1-Jährigen, das Alter 10 Jahre umfasst die 10- bis unter 11-Jährigen, usw.  
 Quelle: 1993: Bevölkerungsfortschreibung auf Basis der Registerdaten vom 3. Oktober 1990  
 2013: vorläufiges Fortschreibungsergebnis auf Basis der endgültigen Ergebnisse des Zensus 2011

# 1. Die 20 häufigsten Diagnosen der stationär behandelten Patienten 2013

## 1.1. Insgesamt

- Krankenhäuser -

Rang	Pos.-Nr. der ICD <sup>2)</sup>	Diagnose	Patienten <sup>1)</sup>		Durchschnittliche Verweildauer in Tagen
			insgesamt	je 10 000 Einwohner <sup>3)</sup>	
1	I50	Herzinsuffizienz	24 471	60,5	10,0
2	Z38	Lebendgeborene nach dem Geburtsort	23 497	58,1	3,3
3	F10	Psychische und Verhaltensstörungen durch Alkohol	17 096	42,3	9,9
4	S06	Intrakranielle Verletzung	16 510	40,8	4,1
5	I48	Vorhofflattern und -flimmern	16 178	40,0	4,9
6	J18	Pneumonie, Erreger nicht näher bezeichnet	12 713	31,4	9,4
7	I63	Hirnfarkt	12 416	30,7	13,1
8	K80	Cholelithiasis	12 309	30,4	6,5
9	I10	Essentielle (primäre) Hypertonie	11 857	29,3	5,0
10	M54	Rückenschmerzen	11 713	29,0	7,1
11	E11	Nicht primär insulinabhängiger Diabetes mellitus [Typ-2-Diabetes]	11 651	28,8	12,3
12	I70	Atherosklerose	11 297	27,9	10,3
13	M17	Gonarthrose [Arthrose des Kniegelenkes]	10 487	25,9	10,0
14	J44	Sonstige chronische obstruktive Lungenkrankheit	10 347	25,6	9,2
15	I21	Akuter Myokardinfarkt	10 285	25,4	7,9
16	C34	Bösartige Neubildung der Bronchien und der Lunge	9 891	24,5	7,3
17	I20	Angina pectoris	9 405	23,3	4,7
18	M16	Koxarthrose [Arthrose des Hüftgelenkes]	8 772	21,7	11,9
19	K40	Hernia inguinalis	8 727	21,6	2,6
20	S72	Fraktur des Femurs	8 667	21,4	14,6

1) Patienten einschließlich Sterbe- und Stundenfälle

2) ICD: Internationale statistische Klassifikation der Krankheiten und verwandter Gesundheitsprobleme, 10. Revision

3) Vorläufiges Fortschreibungsergebnis auf Basis der endgültigen Zensusdaten vom 9. Mai 2011

# 1. Die 20 häufigsten Diagnosen der stationär behandelten Patienten 2013

## 1.2. Männliche Patienten

- Krankenhäuser -

Rang	Pos.-Nr. der ICD <sup>2)</sup>	Diagnose	Patienten <sup>1)</sup>		Durchschnittliche Verweildauer in Tagen
			insgesamt	je 10 000 Einwohner <sup>3)</sup>	
1	F10	Psychische und Verhaltensstörungen durch Alkohol	13 068	66,1	9,9
2	I50	Herzinsuffizienz	12 021	60,8	10,1
3	Z38	Lebendgeborene nach dem Geburtsort	11 963	60,5	3,4
4	S06	Intrakranielle Verletzung	8 594	43,5	4,4
5	I48	Vorhofflattern und -flimmern	8 535	43,2	4,4
8	K40	Hernia inguinalis	7 911	40,0	2,6
7	I70	Atherosklerose	7 594	38,4	10,2
8	C34	Bösartige Neubildung der Bronchien und der Lunge	7 321	37,0	7,2
9	J18	Pneumonie, Erreger nicht näher bezeichnet	7 110	36,0	9,4
10	I21	Akuter Myokardinfarkt	6 651	33,6	7,8
11	E11	Nicht primär insulinabhängiger Diabetes mellitus [Typ-2-Diabetes]	6 575	33,3	13,6
12	J44	Sonstige chronische obstruktive Lungenkrankheit	6 427	32,5	8,9
13	I20	Angina pectoris	6 309	31,9	4,6
14	I63	Hirninfarkt	6 130	31,0	13,2
15	I25	Chronische ischämische Herzkrankheit	5 441	27,5	5,1
16	C67	Bösartige Neubildung der Harnblase	4 879	24,7	6,9
17	M54	Rückenschmerzen	4 874	24,7	6,8
18	C61	Bösartige Neubildung der Prostata	4 853	24,5	6,4
19	G40	Epilepsie	4 714	23,8	6,2
20	K80	Cholelithiasis	4 600	23,3	7,0

1) Patienten einschließlich Sterbe- und Stundenfälle

2) ICD: Internationale statistische Klassifikation der Krankheiten und verwandter Gesundheitsprobleme, 10. Revision

3) Vorläufiges Fortschreibungsergebnis auf Basis der endgültigen Zensusdaten vom 9. Mai 2011

# 1. Die 20 häufigsten Diagnosen der stationär behandelten Patienten 2013

## 1.3. Weibliche Patienten

- Krankenhäuser -

Rang	Pos.-Nr. der ICD <sup>2)</sup>	Diagnose	Patienten <sup>1)</sup>		Durchschnittliche Verweildauer in Tagen
			insgesamt	je 10 000 Einwohner <sup>3)</sup>	
1	I50	Herzinsuffizienz	12 450	60,2	9,9
2	Z38	Lebendgeborene nach dem Geburtsort	11 534	55,8	3,3
3	I10	Essentielle (primäre) Hypertonie	8 108	39,2	5,1
4	S06	Intrakranielle Verletzung	7 916	38,3	3,6
5	K80	Cholelithiasis	7 709	37,3	6,2
6	I48	Vorhofflattern und -flimmern	7 643	37,0	5,5
7	M54	Rückenschmerzen	6 839	33,1	7,4
8	C50	Bösartige Neubildungen der Brustdrüse [Mamma]	6 631	32,1	6,3
9	M17	Gonarthrose [Arthrose des Kniegelenkes]	6 329	30,6	10,3
10	I63	Hirnfarkt	6 286	30,4	13,0
11	S72	Fraktur des Femurs	6 066	29,3	14,7
12	O70	Dammriss unter der Geburt	5 711	27,6	3,4
13	J18	Pneumonie, Erreger nicht näher bezeichnet	5 603	27,1	9,4
14	H25	Cataracta senilis	5 485	26,5	1,6
15	M16	Koxarthrose [Arthrose des Hüftgelenkes]	5 171	25,0	12,0
16	S52	Fraktur des Unterarmes	5 171	25,0	4,6
17	E11	Nicht primär insulinabhängiger Diabetes mellitus [Typ-2-Diabetes]	5 076	24,6	10,7
18	N39	Sonstige Krankheiten des Harnsystems	4 521	21,9	5,4
19	S82	Fraktur des Unterschenkels ein- schließlich des oberen Sprung- gelenkes	4 317	20,9	8,6
20	A09	Sonstige und nicht näher bezeichnete Gastroenteritis und Kolitis infektiösen und nicht näher bezeichneten Ur- sprungs	4 056	19,6	4,3

1) Patienten einschließlich Sterbe- und Stundenfälle

2) ICD: Internationale statistische Klassifikation der Krankheiten und verwandter Gesundheitsprobleme, 10. Revision

3) Vorläufiges Fortschreibungsergebnis auf Basis der endgültigen Zensusdaten vom 9. Mai 2011

## 2. Stationär behandelte Patienten (einschließlich Sterbe- und Stundenfälle) 2013 nach Diagnosekapitel und Alter

### 2.1. Insgesamt

- Krankenhäuser -

Pos.-Nr. der ICD <sup>1)</sup>	Diagnosekapitel	Insgesamt	Davon im Alter von ...		
			0 - 1	1 - 5	5 - 15
A00 - B99	Bestimmte infektiöse und parasitäre Krankheiten	30 568	1 444	3 545	2 599
C00 - D48	Neubildungen	106 994	208	494	772
D50 - D90	Krankheiten des Blutes und der blutbildenden Organe sowie bestimmte Störungen mit Beteiligung des Immunsystems	8 096	55	203	233
E00 - E90	Endokrine, Ernährungs- und Stoffwechselkrankheiten	29 518	94	180	721
F00 - F99	Psychische und Verhaltensstörungen	58 258	39	351	3 155
G00 - G99	Krankheiten des Nervensystems	37 668	272	686	1 734
H00 - H59	Krankheiten des Auges und der Augenanhangsgebilde	22 701	65	139	383
H60 - H95	Krankheiten des Ohres und des Warzenfortsatzes	7 597	92	466	352
I00 - I99	Krankheiten des Kreislaufsystems	150 902	94	104	601
J00 - J99	Krankheiten des Atmungssystems	62 513	2 462	7 872	3 485
K00 - K93	Krankheiten des Verdauungssystems	98 496	694	984	2 759
L00 - L99	Krankheiten der Haut und der Unterhaut	14 965	262	412	587
M00 - M99	Krankheiten des Muskel-Skelett-Systems und des Bindegewebes	85 800	15	250	977
N00 - N99	Krankheiten des Urogenitalsystems	57 927	500	614	1 027
O00 - O99	Schwangerschaft, Geburt und Wochenbett	47 781	-	-	24
P00 - P96	Bestimmte Zustände, die ihren Ursprung in der Perinatalperiode haben	10 229	10 224	4	1
Q00 - Q99	Angeborene Fehlbildungen, Deformitäten und Chromosomenanomalien	5 157	1 990	866	724
R00 - R99	Symptome und abnorme klinische und Laborbefunde, die anderenorts nicht klassifiziert sind	45 158	1 407	1 350	3 104
S00 - T98	Verletzungen, Vergiftungen und bestimmte andere Folgen äußerer Ursachen	102 525	1 221	4 069	6 576
U00 - U99	Schlüsselnummern für besondere Zwecke	-	-	-	-
Z00 - Z99	Faktoren, die den Gesundheitszustand beeinflussen und zur Inanspruchnahme des Gesundheitswesens führen	31 562	24 370	360	275
	Diagnose unbekannt	1	-	-	-
<b>Insgesamt</b>		<b>1 014 416</b>	<b>45 508</b>	<b>22 949</b>	<b>30 089</b>

1) ICD: Internationale statistische Klassifikation der Krankheiten und verwandter Gesundheitsprobleme, 10. Revision

bis unter ... Jahren								Pos.-Nr. der ICD <sup>1)</sup>
15 - 25	25 - 35	35 - 45	45 - 55	55 - 65	65 - 75	75 - 85	85 u. älter	
1 655	1 722	1 210	1 952	2 883	4 330	6 012	3 216	A00 - B99
933	2 136	4 795	13 081	22 226	30 792	25 730	5 827	C00 - D48
192	263	362	656	1 049	1 563	2 359	1 161	D50 - D90
537	851	1 351	2 991	4 661	5 764	7 633	4 735	E00 - E90
6 748	9 752	7 411	11 331	7 814	4 902	4 752	2 003	F00 - F99
1 514	2 077	2 318	4 571	5 833	7 445	8 195	3 023	G00 - G99
240	484	609	1 515	3 143	5 919	7 808	2 396	H00 - H59
230	495	656	1 237	1 482	1 373	1 001	213	H60 - H95
1 061	1 788	3 454	12 041	24 637	38 959	47 640	20 523	I00 - I99
2 374	3 300	2 798	4 591	7 234	9 612	12 075	6 710	J00 - J99
4 031	6 023	7 138	13 714	17 007	19 146	19 025	7 975	K00 - K93
1 369	1 734	1 315	1 959	2 025	2 042	2 206	1 054	L00 - L99
2 011	3 764	5 941	14 399	18 998	20 046	16 030	3 369	M00 - M99
2 114	3 818	4 249	7 473	9 134	12 134	12 353	4 511	N00 - N99
8 412	31 241	8 009	95	-	-	-	-	O00 - O99
-	-	-	-	-	-	-	-	P00 - P96
360	280	196	274	217	159	82	9	Q00 - Q99
3 167	2 863	2 807	4 732	5 970	7 595	8 511	3 652	R00 - R99
6 773	7 613	6 480	10 856	13 431	14 749	18 324	12 433	S00 - T98
-	-	-	-	-	-	-	-	U00 - U99
252	523	606	917	1 034	1 238	1 387	600	Z00 - Z99
-	-	1	-	-	-	-	-	
<b>43 973</b>	<b>80 727</b>	<b>61 706</b>	<b>108 385</b>	<b>148 778</b>	<b>187 768</b>	<b>201 123</b>	<b>83 410</b>	<b>Insgesamt</b>

## 2. Stationär behandelte Patienten (einschließlich Sterbe- und Stundenfälle) 2013 nach Diagnosekapitel und Alter

### 2.2. Männliche Patienten

- Krankenhäuser -

Pos.-Nr. der ICD <sup>1)</sup>	Diagnosekapitel	Insgesamt	Davon im Alter von ...		
			0 - 1	1 - 5	5 - 15
A00 - B99	Bestimmte infektiöse und parasitäre Krankheiten	15 055	742	1 916	1 338
C00 - D48	Neubildungen	57 721	68	319	466
D50 - D90	Krankheiten des Blutes und der blutbildenden Organe sowie bestimmte Störungen mit Beteiligung des Immunsystems	3 624	39	130	118
E00 - E90	Endokrine, Ernährungs- und Stoffwechselkrankheiten	12 880	40	107	384
F00 - F99	Psychische und Verhaltensstörungen	32 018	22	218	1 858
G00 - G99	Krankheiten des Nervensystems	19 481	154	352	903
H00 - H59	Krankheiten des Auges und der Augenanhangsgebilde	9 720	40	71	212
H60 - H95	Krankheiten des Ohres und des Warzenfortsatzes	3 576	46	272	203
I00 - I99	Krankheiten des Kreislaufsystems	80 437	53	71	292
J00 - J99	Krankheiten des Atmungssystems	35 222	1 463	4 658	1 868
K00 - K93	Krankheiten des Verdauungssystems	52 244	481	577	1 443
L00 - L99	Krankheiten der Haut und der Unterhaut	8 239	147	249	350
M00 - M99	Krankheiten des Muskel-Skelett-Systems und des Bindegewebes	38 171	9	138	473
N00 - N99	Krankheiten des Urogenitalsystems	26 287	291	354	633
O00 - O99	Schwangerschaft, Geburt und Wochenbett	x	x	x	x
P00 - P96	Bestimmte Zustände, die ihren Ursprung in der Perinatalperiode haben	5 659	5 657	1	1
Q00 - Q99	Angeborene Fehlbildungen, Deformitäten und Chromosomenanomalien	2 895	1 107	629	471
R00 - R99	Symptome und abnorme klinische und Laborbefunde, die anderenorts nicht klassifiziert sind	21 324	721	719	1 449
S00 - T98	Verletzungen, Vergiftungen und bestimmte andere Folgen äußerer Ursachen	49 606	669	2 249	3 879
U00 - U99	Schlüsselnummern für besondere Zwecke	-	-	-	-
Z00 - Z99	Faktoren, die den Gesundheitszustand beeinflussen und zur Inanspruchnahme des Gesundheitswesens führen	16 051	12 428	189	146
	Diagnose unbekannt	1	-	-	-
<b>Insgesamt</b>		<b>490 211</b>	<b>24 177</b>	<b>13 219</b>	<b>16 487</b>

1) ICD: Internationale statistische Klassifikation der Krankheiten und verwandter Gesundheitsprobleme, 10. Revision

bis unter ... Jahren								Pos.-Nr. der ICD <sup>1)</sup>
15 - 25	25 - 35	35 - 45	45 - 55	55 - 65	65 - 75	75 - 85	85 u. älter	
702	902	703	1 074	1 688	2 323	2 749	918	A00 - B99
423	855	1 577	5 558	13 139	18 161	14 581	2 574	C00 - D48
79	118	175	280	565	795	980	345	D50 - D90
216	321	510	1 428	2 581	3 006	3 157	1 130	E00 - E90
3 557	6 140	4 601	6 705	4 523	2 134	1 735	525	F00 - F99
740	1 059	1 301	2 637	3 553	4 061	3 810	911	G00 - G99
116	258	334	856	1 570	2 679	2 913	671	H00 - H59
99	236	324	582	704	608	438	64	H60 - H95
523	1 079	2 067	7 984	16 679	22 748	23 005	5 936	I00 - I99
1 065	1 694	1 610	2 733	4 479	6 169	6 920	2 563	J00 - J99
1 764	3 108	4 225	8 356	10 396	10 621	8 919	2 354	K00 - K93
819	1 195	857	1 115	1 162	1 078	974	293	L00 - L99
1 008	2 158	3 276	7 075	9 403	8 229	5 550	852	M00 - M99
502	1 142	1 407	2 628	4 695	6 693	6 343	1 599	N00 - N99
x	x	x	x	x	x	x	x	O00 - O99
-	-	-	-	-	-	-	-	P00 - P96
170	96	82	117	110	77	33	3	Q00 - Q99
1 193	1 314	1 418	2 427	3 180	3 836	3 853	1 214	R00 - R99
4 459	5 328	4 365	6 456	7 127	6 495	6 166	2 413	S00 - T98
-	-	-	-	-	-	-	-	U00- U99
119	212	246	430	570	708	764	239	Z00 - Z99
-	-	1	-	-	-	-	-	
<b>17 554</b>	<b>27 215</b>	<b>29 079</b>	<b>58 441</b>	<b>86 124</b>	<b>100 421</b>	<b>92 890</b>	<b>24 604</b>	<b>Insgesamt</b>

## 2. Stationär behandelte Patienten (einschließlich Sterbe- und Stundenfälle) 2013 nach Diagnosekapitel und Alter

### 2.3. Weibliche Patienten

- Krankenhäuser -

Pos.-Nr. der ICD <sup>1)</sup>	Diagnosekapitel	Insgesamt	Davon im Alter von ...		
			0 - 1	1 - 5	5 - 15
A00 - B99	Bestimmte infektiöse und parasitäre Krankheiten	15 513	702	1 629	1 261
C00 - D48	Neubildungen	49 273	140	175	306
D50 - D90	Krankheiten des Blutes und der blutbildenden Organe sowie bestimmte Störungen mit Beteiligung des Immunsystems	4 472	16	73	115
E00 - E90	Endokrine, Ernährungs- und Stoffwechselkrankheiten	16 638	54	73	337
F00 - F99	Psychische und Verhaltensstörungen	26 240	17	133	1 297
G00 - G99	Krankheiten des Nervensystems	18 187	118	334	831
H00 - H59	Krankheiten des Auges und der Augenanhangsgebilde	12 981	25	68	171
H60 - H95	Krankheiten des Ohres und des Warzenfortsatzes	4 021	46	194	149
I00 - I99	Krankheiten des Kreislaufsystems	70 465	41	33	309
J00 - J99	Krankheiten des Atmungssystems	27 291	999	3 214	1 617
K00 - K93	Krankheiten des Verdauungssystems	46 252	213	407	1 316
L00 - L99	Krankheiten der Haut und der Unterhaut	6 726	115	163	237
M00 - M99	Krankheiten des Muskel-Skelett-Systems und des Bindegewebes	47 629	6	112	504
N00 - N99	Krankheiten des Urogenitalsystems	31 640	209	260	394
O00 - O99	Schwangerschaft, Geburt und Wochenbett	47 781	-	-	24
P00 - P96	Bestimmte Zustände, die ihren Ursprung in der Perinatalperiode haben	4 570	4 567	3	-
Q00 - Q99	Angeborene Fehlbildungen, Deformitäten und Chromosomenanomalien	2 262	883	237	253
R00 - R99	Symptome und abnorme klinische und Laborbefunde, die anderenorts nicht klassifiziert sind	23 834	686	631	1 655
S00 - T98	Verletzungen, Vergiftungen und bestimmte andere Folgen äußerer Ursachen	52 919	552	1 820	2 697
U00 - U99	Schlüsselnummern für besondere Zwecke	-	-	-	-
Z00 - Z99	Faktoren, die den Gesundheitszustand beeinflussen und zur Inanspruchnahme des Gesundheitswesens führen	15 511	11 942	171	129
	Diagnose unbekannt	-	-	-	-
<b>Insgesamt</b>		<b>524 205</b>	<b>21 331</b>	<b>9 730</b>	<b>13 602</b>

1) ICD: Internationale statistische Klassifikation der Krankheiten und verwandter Gesundheitsprobleme, 10. Revision

bis unter ... Jahren								Pos.-Nr. der ICD <sup>1)</sup>
15 - 25	25 - 35	35 - 45	45 - 55	55 - 65	65 - 75	75 - 85	85 u. älter	
953	820	507	878	1 195	2 007	3 263	2 298	A00 - B99
510	1 281	3 218	7 523	9 087	12 631	11 149	3 253	C00 - D48
113	145	187	376	484	768	1 379	816	D50 - D90
321	530	841	1 563	2 080	2 758	4 476	3 605	E00 - E90
3 191	3 612	2 810	4 626	3 291	2 768	3 017	1 478	F00 - F99
774	1 018	1 017	1 934	2 280	3 384	4 385	2 112	G00 - G99
124	226	275	659	1 573	3 240	4 895	1 725	H00 - H59
131	259	332	655	778	765	563	149	H60 - H95
538	709	1 387	4 057	7 958	16 211	24 635	14 587	I00 - I99
1 309	1 606	1 188	1 858	2 755	3 443	5 155	4 147	J00 - J99
2 267	2 915	2 913	5 358	6 611	8 525	10 106	5 621	K00 - K93
550	539	458	844	863	964	1 232	761	L00 - L99
1 003	1 606	2 665	7 324	9 595	11 817	10 480	2 517	M00 - M99
1 612	2 676	2 842	4 845	4 439	5 441	6 010	2 912	N00 - N99
8 412	31 241	8 009	95	-	-	-	-	O00 - O99
-	-	-	-	-	-	-	-	P00 - P96
190	184	114	157	107	82	49	6	Q00 - Q99
1 974	1 549	1 389	2 305	2 790	3 759	4 658	2 438	R00 - R99
2 314	2 285	2 115	4 400	6 304	8 254	12 158	10 020	S00 - T98
-	-	-	-	-	-	-	-	U00 - U99
133	311	360	487	464	530	623	361	Z00 - Z99
-	-	-	-	-	-	-	-	
<b>26 419</b>	<b>53 512</b>	<b>32 627</b>	<b>49 944</b>	<b>62 654</b>	<b>87 347</b>	<b>108 233</b>	<b>58 806</b>	<b>Insgesamt</b>

## 2. Stationär behandelte Patienten (einschließlich Sterbe- und Stundenfälle) 2013 nach Diagnosekapitel und Alter

### 2.4. Insgesamt je 10 000 Einwohner<sup>1)</sup>

- Krankenhäuser -

Pos.-Nr. der ICD <sup>2)</sup>	Diagnosekapitel	Insgesamt	Davon im Alter von ...		
			0 - 1	1 - 5	5 - 15
A00 - B99	Bestimmte infektiöse und parasitäre Krankheiten	75,6	415,9	257,0	81,6
C00 - D48	Neubildungen	264,5	59,9	35,8	24,2
D50 - D90	Krankheiten des Blutes und der blutbildenden Organe sowie bestimmte Störungen mit Beteiligung des Immunsystems	20,0	15,8	14,7	7,3
E00 - E90	Endokrine, Ernährungs- und Stoffwechselkrankheiten	73,0	27,1	13,0	22,6
F00 - F99	Psychische und Verhaltensstörungen	144,0	11,2	25,4	99,1
G00 - G99	Krankheiten des Nervensystems	93,1	78,3	49,7	54,5
H00 - H59	Krankheiten des Auges und der Augenanhangsgebilde	56,1	18,7	10,1	12,0
H60 - H95	Krankheiten des Ohres und des Warzenfortsatzes	18,8	26,5	33,8	11,1
I00 - I99	Krankheiten des Kreislaufsystems	373,1	27,1	7,5	18,9
J00 - J99	Krankheiten des Atmungssystems	154,6	709,1	570,7	109,4
K00 - K93	Krankheiten des Verdauungssystems	243,5	199,9	71,3	86,6
L00 - L99	Krankheiten der Haut und der Unterhaut	37,0	75,5	29,9	18,4
M00 - M99	Krankheiten des Muskel-Skelett-Systems und des Bindegewebes	212,1	4,3	18,1	30,7
N00 - N99	Krankheiten des Urogenitalsystems	143,2	144,0	44,5	32,2
O00 - O99	Schwangerschaft, Geburt und Wochenbett <sup>3)</sup>	231,1	-	-	1,5
P00 - P96	Bestimmte Zustände, die ihren Ursprung in der Perinatalperiode haben	25,3	2 944,7	0,3	0,0
Q00 - Q99	Angeborene Fehlbildungen, Deformitäten und Chromosomenanomalien	12,8	573,2	62,8	22,7
R00 - R99	Symptome und abnorme klinische und Laborbefunde, die anderenorts nicht klassifiziert sind	111,7	405,2	97,9	97,5
S00 - T98	Verletzungen, Vergiftungen und bestimmte andere Folgen äußerer Ursachen	253,5	351,7	295,0	206,5
U00 - U99	Schlüsselnummern für besondere Zwecke	-	-	-	-
Z00 - Z99	Faktoren, die den Gesundheitszustand beeinflussen und zur Inanspruchnahme des Gesundheitswesens führen	78,0	7 019,0	26,1	8,6
	Diagnose unbekannt	0,0	-	-	-
<b>Insgesamt</b>		<b>2 508,1</b>	<b>13 107,1</b>	<b>1 663,7</b>	<b>944,9</b>

1) Vorläufiges Fortschreibungsergebnis auf Basis der endgültigen Zensusdaten vom 9. Mai 2011

2) ICD: Internationale statistische Klassifikation der Krankheiten und verwandter Gesundheitsprobleme, 10. Revision

3) je 10 000 Einwohner weiblichen Geschlechts

bis unter ... Jahren								Pos.-Nr. der ICD <sup>1)</sup>
15 - 25	25 - 35	35 - 45	45 - 55	55 - 65	65 - 75	75 - 85	85 u. älter	
50,0	33,1	25,4	30,8	48,8	85,6	162,2	259,5	A00 - B99
28,2	41,1	100,5	206,5	375,9	608,6	694,1	470,1	C00 - D48
5,8	5,1	7,6	10,4	17,7	30,9	63,6	93,7	D50 - D90
16,2	16,4	28,3	47,2	78,8	113,9	205,9	382,0	E00 - E90
203,8	187,7	155,3	178,9	132,2	96,9	128,2	161,6	F00 - F99
45,7	40,0	48,6	72,1	98,7	147,1	221,1	243,9	G00 - G99
7,2	9,3	12,8	23,9	53,2	117,0	210,6	193,3	H00 - H59
6,9	9,5	13,7	19,5	25,1	27,1	27,0	17,2	H60 - H95
32,0	34,4	72,4	190,1	416,7	770,0	1 285,1	1 655,8	I00 - I99
71,7	63,5	58,6	72,5	122,4	190,0	325,7	541,4	J00 - J99
121,7	115,9	149,5	216,5	287,7	378,4	513,2	643,4	K00 - K93
41,3	33,4	27,6	30,9	34,3	40,4	59,5	85,0	L00 - L99
60,7	72,4	124,5	227,3	321,3	396,2	432,4	271,8	M00 - M99
63,8	73,5	89,0	118,0	154,5	239,8	333,2	363,9	N00 - N99
522,8	1 277,3	356,1	3,1	-	-	-	-	O00 - O99
-	-	-	-	-	-	-	-	P00 - P96
10,9	5,4	4,1	4,3	3,7	3,1	2,2	0,7	Q00 - Q99
95,6	55,1	58,8	74,7	101,0	150,1	229,6	294,6	R00 - R99
204,5	146,5	135,8	171,4	227,2	291,5	494,3	1 003,1	S00 - T98
-	-	-	-	-	-	-	-	U00 - U99
7,6	10,1	12,7	14,5	17,5	24,5	37,4	48,4	Z00 - Z99
-	-	0,0	-	-	-	-	-	
<b>1 327,9</b>	<b>1 553,5</b>	<b>1 292,8</b>	<b>1 710,8</b>	<b>2 516,5</b>	<b>3 711,1</b>	<b>5 425,3</b>	<b>6 729,4</b>	<b>Insgesamt</b>

## 2. Stationär behandelte Patienten (einschließlich Sterbe- und Stundenfälle) 2013 nach Diagnosekapitel und Alter

### 2.5. Männliche Patienten je 10 000 Einwohner<sup>1)</sup>

- Krankenhäuser -

Pos.-Nr. der ICD <sup>2)</sup>	Diagnosekapitel	Insgesamt	Davon im Alter von ...		
			0 - 1	1 - 5	5 - 15
A00 - B99	Bestimmte infektiöse und parasitäre Krankheiten	76,1	414,9	268,9	81,9
C00 - D48	Neubildungen	291,9	38,0	44,8	28,5
D50 - D90	Krankheiten des Blutes und der blutbildenden Organe sowie bestimmte Störungen mit Beteiligung des Immunsystems	18,3	21,8	18,2	7,2
E00 - E90	Endokrine, Ernährungs- und Stoffwechselkrankheiten	65,1	22,4	15,0	23,5
F00 - F99	Psychische und Verhaltensstörungen	161,9	12,3	30,6	113,7
G00 - G99	Krankheiten des Nervensystems	98,5	86,1	49,4	55,3
H00 - H59	Krankheiten des Auges und der Augen-anhangsgebilde	49,2	22,4	10,0	13,0
H60 - H95	Krankheiten des Ohres und des Warzenfortsatzes	18,1	25,7	38,2	12,4
I00 - I99	Krankheiten des Kreislaufsystems	406,8	29,6	10,0	17,9
J00 - J99	Krankheiten des Atmungssystems	178,1	818,0	653,7	114,3
K00 - K93	Krankheiten des Verdauungssystems	264,2	269,0	81,0	88,3
L00 - L99	Krankheiten der Haut und der Unterhaut	41,7	82,2	34,9	21,4
M00 - M99	Krankheiten des Muskel-Skelett-Systems und des Bindegewebes	193,1	5,0	19,4	28,9
N00 - N99	Krankheiten des Urogenitalsystems	133,0	162,7	49,7	38,7
O00 - O99	Schwangerschaft, Geburt und Wochenbett	x	x	x	x
P00 - P96	Bestimmte Zustände, die ihren Ursprung in der Perinatalperiode haben	28,6	3 163,2	0,1	0,1
Q00 - Q99	Angeborene Fehlbildungen, Deformitäten und Chromosomenanomalien	14,6	619,0	88,3	28,8
R00 - R99	Symptome und abnorme klinische und Laborbefunde, die anderenorts nicht klassifiziert sind	107,9	403,2	100,9	88,7
S00 - T98	Verletzungen, Vergiftungen und bestimmte andere Folgen äußerer Ursachen	250,9	374,1	315,6	237,3
U00 - U99	Schlüsselnummern für besondere Zwecke	-	-	-	-
Z00 - Z99	Faktoren, die den Gesundheitszustand beeinflussen und zur Inanspruchnahme des Gesundheitswesens führen	81,2	6 949,2	26,5	8,9
	Diagnose unbekannt	0,0	-	-	-
<b>Insgesamt</b>		<b>2 479,4</b>	<b>13 518,8</b>	<b>1 855,0</b>	<b>1 008,8</b>

1) Vorläufiges Fortschreibungsergebnis auf Basis der endgültigen Zensusdaten vom 9. Mai 2011

2) ICD: Internationale statistische Klassifikation der Krankheiten und verwandter Gesundheitsprobleme, 10. Revision

bis unter ... Jahren								Pos.-Nr. der ICD <sup>1)</sup>
15 - 25	25 - 35	35 - 45	45 - 55	55 - 65	65 - 75	75 - 85	85 u. älter	
41,2	32,8	27,9	33,2	58,3	100,2	182,3	289,4	A00 - B99
24,8	31,1	62,5	172,0	454,0	783,6	966,9	811,6	C00 - D48
4,6	4,3	6,9	8,7	19,5	34,3	65,0	108,8	D50 - D90
12,7	11,7	20,2	44,2	89,2	129,7	209,3	356,3	E00 - E90
209,0	223,2	182,3	207,5	156,3	92,1	115,0	165,5	F00 - F99
43,5	38,5	51,5	81,6	122,8	175,2	252,6	287,2	G00 - G99
6,8	9,4	13,2	26,5	54,2	115,6	193,2	211,6	H00 - H59
5,8	8,6	12,8	18,0	24,3	26,2	29,0	20,2	H60 - H95
30,7	39,2	81,9	247,1	576,3	981,5	1 525,4	1 871,6	I00 - I99
62,6	61,6	63,8	84,6	154,8	266,2	458,9	808,1	J00 - J99
103,6	113,0	167,4	258,6	359,2	458,2	591,4	742,2	K00 - K93
48,1	43,4	34,0	34,5	40,1	46,5	64,6	92,4	L00 - L99
59,2	78,5	129,8	219,0	324,9	355,0	368,0	268,6	M00 - M99
29,5	41,5	55,7	81,3	162,2	288,8	420,6	504,1	N00 - N99
x	x	x	x	x	x	x	x	O00 - O99
-	-	-	-	-	-	-	-	P00 - P96
10,0	3,5	3,2	3,6	3,8	3,3	2,2	0,9	Q00 - Q99
70,1	47,8	56,2	75,1	109,9	165,5	255,5	382,8	R00 - R99
261,9	193,7	172,9	199,8	246,2	280,2	408,9	760,8	S00 - T98
-	-	-	-	-	-	-	-	U00 - U99
7,0	7,7	9,7	13,3	19,7	30,5	50,7	75,4	Z00 - Z99
-	-	0,0	-	-	-	-	-	
<b>1 031,2</b>	<b>989,4</b>	<b>1 152,0</b>	<b>1 808,6</b>	<b>2 975,6</b>	<b>4 332,7</b>	<b>6 159,4</b>	<b>7 757,4</b>	<b>Insgesamt</b>

## 2. Stationär behandelte Patienten (einschließlich Sterbe- und Stundenfälle) 2013 nach Diagnosekapitel und Alter

### 2.6. Weibliche Patienten je 10 000 Einwohner<sup>1)</sup>

- Krankenhäuser -

Pos.-Nr. der ICD <sup>2)</sup>	Diagnosekapitel	Insgesamt	Davon im Alter von ...		
			0 - 1	1 - 5	5 - 15
A00 - B99	Bestimmte infektiöse und parasitäre Krankheiten	75,0	417,0	244,3	81,3
C00 - D48	Neubildungen	238,3	83,2	26,2	19,7
D50 - D90	Krankheiten des Blutes und der blutbildenden Organe sowie bestimmte Störungen mit Beteiligung des Immunsystems	21,6	9,5	10,9	7,4
E00 - E90	Endokrine, Ernährungs- und Stoffwechselkrankheiten	80,5	32,1	10,9	21,7
F00 - F99	Psychische und Verhaltensstörungen	126,9	10,1	19,9	83,7
G00 - G99	Krankheiten des Nervensystems	88,0	70,1	50,1	53,6
H00 - H59	Krankheiten des Auges und der Augenanhangsgebilde	62,8	14,8	10,2	11,0
H60 - H95	Krankheiten des Ohres und des Warzenfortsatzes	19,4	27,3	29,1	9,6
I00 - I99	Krankheiten des Kreislaufsystems	340,8	24,4	4,9	19,9
J00 - J99	Krankheiten des Atmungssystems	132,0	593,4	482,0	104,3
K00 - K93	Krankheiten des Verdauungssystems	223,7	126,5	61,0	84,9
L00 - L99	Krankheiten der Haut und der Unterhaut	32,5	68,3	24,4	15,3
M00 - M99	Krankheiten des Muskel-Skelett-Systems und des Bindegewebes	230,4	3,6	16,8	32,5
N00 - N99	Krankheiten des Urogenitalsystems	153,0	124,1	39,0	25,4
O00 - O99	Schwangerschaft, Geburt und Wochenbett	231,1	-	-	1,5
P00 - P96	Bestimmte Zustände, die ihren Ursprung in der Perinatalperiode haben	22,1	2 712,6	0,4	-
Q00 - Q99	Angeborene Fehlbildungen, Deformitäten und Chromosomenanomalien	10,9	524,5	35,5	16,3
R00 - R99	Symptome und abnorme klinische und Laborbefunde, die anderenorts nicht klassifiziert sind	115,3	407,5	94,6	106,8
S00 - T98	Verletzungen, Vergiftungen und bestimmte andere Folgen äußerer Ursachen	256,0	327,9	273,0	174,0
U00 - U99	Schlüsselnummern für besondere Zwecke	-	-	-	-
Z00 - Z99	Faktoren, die den Gesundheitszustand beeinflussen und zur Inanspruchnahme des Gesundheitswesens führen	75,0	7 093,1	25,6	8,3
	Diagnose unbekannt	-	-	-	-
<b>Insgesamt</b>		<b>2 535,5</b>	<b>12 669,9</b>	<b>1 459,3</b>	<b>877,4</b>

1) Vorläufiges Fortschreibungsergebnis auf Basis der endgültigen Zensusdaten vom 9. Mai 2011

2) ICD: Internationale statistische Klassifikation der Krankheiten und verwandter Gesundheitsprobleme, 10. Revision

bis unter ... Jahren								Pos.-Nr. der ICD <sup>1)</sup>
15 - 25	25 - 35	35 - 45	45 - 55	55 - 65	65 - 75	75 - 85	85 u. älter	
59,2	33,5	22,5	28,3	39,6	73,2	148,4	249,2	A00 - B99
31,7	52,4	143,1	242,3	301,1	460,7	507,0	352,7	C00 - D48
7,0	5,9	8,3	12,1	16,0	28,0	62,7	88,5	D50 - D90
19,9	21,7	37,4	50,4	68,9	100,6	203,5	390,9	E00 - E90
198,3	147,7	125,0	149,0	109,1	101,0	137,2	160,2	F00 - F99
48,1	41,6	45,2	62,3	75,6	123,4	199,4	229,0	G00 - G99
7,7	9,2	12,2	21,2	52,1	118,2	222,6	187,0	H00 - H59
8,1	10,6	14,8	21,1	25,8	27,9	25,6	16,2	H60 - H95
33,4	29,0	61,7	130,7	263,7	591,2	1 120,3	1 581,6	I00 - I99
81,4	65,7	52,8	59,9	91,3	125,6	234,4	449,6	J00 - J99
140,9	119,2	129,5	172,6	219,1	310,9	459,6	609,4	K00 - K93
34,2	22,0	20,4	27,2	28,6	35,2	56,0	82,5	L00 - L99
62,3	65,7	118,5	235,9	317,9	431,0	476,6	272,9	M00 - M99
100,2	109,4	126,4	156,1	147,1	198,4	273,3	315,7	N00 - N99
522,8	1 277,3	356,1	3,1	-	-	-	-	O00 - O99
-	-	-	-	-	-	-	-	P00 - P96
11,8	7,5	5,1	5,1	3,5	3,0	2,2	0,7	Q00 - Q99
122,7	63,3	61,8	74,3	92,5	137,1	211,8	264,3	R00 - R99
143,8	93,4	94,1	141,7	208,9	301,0	552,9	1 086,4	S00 - T98
-	-	-	-	-	-	-	-	U00 - U99
8,3	12,7	16,0	15,7	15,4	19,3	28,3	39,1	Z00 - Z99
-	-	-	-	-	-	-	-	
<b>1 641,9</b>	<b>2 187,9</b>	<b>1 450,9</b>	<b>1 608,9</b>	<b>2 076,1</b>	<b>3 185,6</b>	<b>4 921,8</b>	<b>6 375,9</b>	<b>Insgesamt</b>

### 3. Im Krankenhaus gestorbene Patienten (einschließlich Stundenfälle) 2013 nach Diagnosekapitel und Alter

#### 3.1. Insgesamt

- Krankenhäuser -

Pos.-Nr. der ICD <sup>1)</sup>	Diagnosekapitel	Insgesamt	Davon im Alter von ...		
			0 - 1	1 - 5	5 - 15
A00 - B99	Bestimmte infektiöse und parasitäre Krankheiten	1 578	-	1	1
C00 - D48	Neubildungen	5 061	2	1	3
D50 - D90	Krankheiten des Blutes und der blutbildenden Organe sowie bestimmte Störungen mit Beteiligung des Immunsystems	144	-	1	1
E00 - E90	Endokrine, Ernährungs- und Stoffwechselkrankheiten	750	-	-	-
F00 - F99	Psychische und Verhaltensstörungen	140	-	-	-
G00 - G99	Krankheiten des Nervensystems	508	2	-	2
H00 - H59	Krankheiten des Auges und der Augenanhangsgebilde	9	-	-	-
H60 - H95	Krankheiten des Ohres und des Warzenfortsatzes	4	-	-	-
I00 - I99	Krankheiten des Kreislaufsystems	7 188	4	1	1
J00 - J99	Krankheiten des Atmungssystems	3 151	2	8	-
K00 - K93	Krankheiten des Verdauungssystems	2 421	-	-	-
L00 - L99	Krankheiten der Haut und der Unterhaut	142	-	-	-
M00 - M99	Krankheiten des Muskel-Skelett-Systems und des Bindegewebes	234	-	-	-
N00 - N99	Krankheiten des Urogenitalsystems	874	1	-	-
O00 - O99	Schwangerschaft, Geburt und Wochenbett	1	-	-	-
P00 - P96	Bestimmte Zustände, die ihren Ursprung in der Perinatalperiode haben	65	65	-	-
Q00 - Q99	Angeborene Fehlbildungen, Deformitäten und Chromosomenanomalien	13	9	1	-
R00 - R99	Symptome und abnorme klinische und Laborbefunde, die anderenorts nicht klassifiziert sind	460	4	-	-
S00 - T98	Verletzungen, Vergiftungen und bestimmte andere Folgen äußerer Ursachen	1 530	-	-	6
U00 - U99	Schlüsselnummern für besondere Zwecke	-	-	-	-
Z00 - Z99	Faktoren, die den Gesundheitszustand beeinflussen und zur Inanspruchnahme des Gesundheitswesens führen	-	-	-	-
	Diagnose unbekannt	-	-	-	-
<b>Insgesamt</b>		<b>24 273</b>	<b>89</b>	<b>13</b>	<b>14</b>

1) ICD: Internationale statistische Klassifikation der Krankheiten und verwandter Gesundheitsprobleme, 10. Revision

bis unter ... Jahren								Pos.-Nr. der ICD <sup>1)</sup>
15 - 25	25 - 35	35 - 45	45 - 55	55 - 65	65 - 75	75 - 85	85 u. älter	
2	6	12	55	141	293	617	450	A00 - B99
7	19	98	380	873	1 480	1 682	516	C00 - D48
1	-	2	7	14	22	52	44	D50 - D90
-	-	1	10	44	99	282	314	E00 - E90
2	3	1	6	9	23	54	42	F00 - F99
2	5	8	23	57	117	199	93	G00 - G99
-	-	-	-	-	4	3	2	H00 - H59
-	-	-	1	-	2	-	1	H60 - H95
6	15	36	189	460	1 089	2 834	2 553	I00 - I99
6	5	23	90	202	523	1 246	1 046	J00 - J99
2	8	47	201	321	468	744	630	K00 - K93
-	-	1	4	6	26	49	56	L00 - L99
-	1	5	8	18	41	100	61	M00 - M99
-	2	4	7	52	124	357	327	N00 - N99
-	1	-	-	-	-	-	-	O00 - O99
-	-	-	-	-	-	-	-	P00 - P96
-	-	-	-	1	-	2	-	Q00 - Q99
1	-	6	16	47	80	178	128	R00 - R99
14	14	19	45	115	197	475	645	S00 - T98
-	-	-	-	-	-	-	-	U00 - U99
-	-	-	-	-	-	-	-	Z00 - Z99
-	-	-	-	-	-	-	-	
<b>43</b>	<b>79</b>	<b>263</b>	<b>1 042</b>	<b>2 360</b>	<b>4 588</b>	<b>8 874</b>	<b>6 908</b>	<b>Insgesamt</b>

### 3. Im Krankenhaus gestorbene Patienten (einschließlich Stundenfälle) 2013 nach Diagnosekapitel und Alter

#### 3.2. Männliche Patienten

- Krankenhäuser -

Pos.-Nr. der ICD <sup>1)</sup>	Diagnosekapitel	Insgesamt	Davon im Alter von ...		
			0 - 1	1 - 5	5 - 15
A00 - B99	Bestimmte infektiöse und parasitäre Krankheiten	819	-	1	1
C00 - D48	Neubildungen	2 950	-	1	2
D50 - D90	Krankheiten des Blutes und der blutbildenden Organe sowie bestimmte Störungen mit Beteiligung des Immunsystems	70	-	1	1
E00 - E90	Endokrine, Ernährungs- und Stoffwechselkrankheiten	311	-	-	-
F00 - F99	Psychische und Verhaltensstörungen	77	-	-	-
G00 - G99	Krankheiten des Nervensystems	294	1	-	-
H00 - H59	Krankheiten des Auges und der Augenanhangsgebilde	3	-	-	-
H60 - H95	Krankheiten des Ohres und des Warzenfortsatzes	2	-	-	-
I00 - I99	Krankheiten des Kreislaufsystems	3 391	2	1	1
J00 - J99	Krankheiten des Atmungssystems	1 787	1	3	-
K00 - K93	Krankheiten des Verdauungssystems	1 276	-	-	-
L00 - L99	Krankheiten der Haut und der Unterhaut	55	-	-	-
M00 - M99	Krankheiten des Muskel-Skelett-Systems und des Bindegewebes	109	-	-	-
N00 - N99	Krankheiten des Urogenitalsystems	406	-	-	-
O00 - O99	Schwangerschaft, Geburt und Wochenbett	x	x	x	x
P00 - P96	Bestimmte Zustände, die ihren Ursprung in der Perinatalperiode haben	35	35	-	-
Q00 - Q99	Angeborene Fehlbildungen, Deformitäten und Chromosomenanomalien	8	6	-	-
R00 - R99	Symptome und abnorme klinische und Laborbefunde, die anderenorts nicht klassifiziert sind	236	-	-	-
S00 - T98	Verletzungen, Vergiftungen und bestimmte andere Folgen äußerer Ursachen	726	-	-	3
U00 - U99	Schlüsselnummern für besondere Zwecke	-	-	-	-
Z00 - Z99	Faktoren, die den Gesundheitszustand beeinflussen und zur Inanspruchnahme des Gesundheitswesens führen	-	-	-	-
	Diagnose unbekannt	-	-	-	-
<b>Insgesamt</b>		<b>12 555</b>	<b>45</b>	<b>7</b>	<b>8</b>

1) ICD: Internationale statistische Klassifikation der Krankheiten und verwandter Gesundheitsprobleme, 10. Revision

bis unter ... Jahren								Pos.-Nr. der ICD <sup>1)</sup>
15 - 25	25 - 35	35 - 45	45 - 55	55 - 65	65 - 75	75 - 85	85 u. älter	
1	5	10	43	101	178	328	151	A00 - B99
2	10	47	219	558	888	1 009	214	C00 - D48
-	-	1	5	11	12	26	13	D50 - D90
-	-	1	6	27	59	147	71	E00 - E90
1	2	1	6	5	17	29	16	F00 - F99
1	4	5	16	40	76	118	33	G00 - G99
-	-	-	-	-	3	-	-	H00 - H59
-	-	-	1	-	1	-	-	H60 - H95
2	10	25	141	349	692	1 422	746	I00 - I99
3	3	15	61	133	361	781	426	J00 - J99
1	3	29	145	233	319	377	169	K00 - K93
-	-	1	2	1	15	19	17	L00 - L99
-	-	2	5	14	20	48	20	M00 - M99
-	2	3	2	43	72	174	110	N00 - N99
x	x	x	x	x	x	x	x	O00 - O99
-	-	-	-	-	-	-	-	P00 - P96
-	-	-	-	1	-	1	-	Q00 - Q99
1	-	3	13	32	51	87	49	R00 - R99
9	11	15	33	83	129	228	215	S00 - T98
-	-	-	-	-	-	-	-	U00 - U99
-	-	-	-	-	-	-	-	Z00 - Z99
-	-	-	-	-	-	-	-	
<b>21</b>	<b>50</b>	<b>158</b>	<b>698</b>	<b>1 631</b>	<b>2 893</b>	<b>4 794</b>	<b>2 250</b>	<b>Insgesamt</b>

### 3. Im Krankenhaus gestorbene Patienten (einschließlich Stundenfälle) 2013 nach Diagnosekapitel und Alter

#### 3.3. Weibliche Patienten

- Krankenhäuser -

Pos.-Nr. der ICD <sup>1)</sup>	Diagnosekapitel	Insgesamt	Davon im Alter von ...		
			0 - 1	1 - 5	5 - 15
A00 - B99	Bestimmte infektiöse und parasitäre Krankheiten	759	-	-	-
C00 - D48	Neubildungen	2 111	2	-	1
D50 - D90	Krankheiten des Blutes und der blutbildenden Organe sowie bestimmte Störungen mit Beteiligung des Immunsystems	74	-	-	-
E00 - E90	Endokrine, Ernährungs- und Stoffwechselkrankheiten	439	-	-	-
F00 - F99	Psychische und Verhaltensstörungen	63	-	-	-
G00 - G99	Krankheiten des Nervensystems	214	1	-	2
H00 - H59	Krankheiten des Auges und der Augenanhangsgebilde	6	-	-	-
H60 - H95	Krankheiten des Ohres und des Warzenfortsatzes	2	-	-	-
I00 - I99	Krankheiten des Kreislaufsystems	3 797	2	-	-
J00 - J99	Krankheiten des Atmungssystems	1 364	1	5	-
K00 - K93	Krankheiten des Verdauungssystems	1 145	-	-	-
L00 - L99	Krankheiten der Haut und der Unterhaut	87	-	-	-
M00 - M99	Krankheiten des Muskel-Skelett-Systems und des Bindegewebes	125	-	-	-
N00 - N99	Krankheiten des Urogenitalsystems	468	1	-	-
O00 - O99	Schwangerschaft, Geburt und Wochenbett	1	-	-	-
P00 - P96	Bestimmte Zustände, die ihren Ursprung in der Perinatalperiode haben	30	30	-	-
Q00 - Q99	Angeborene Fehlbildungen, Deformitäten und Chromosomenanomalien	5	3	1	-
R00 - R99	Symptome und abnorme klinische und Laborbefunde, die anderenorts nicht klassifiziert sind	224	4	-	-
S00 - T98	Verletzungen, Vergiftungen und bestimmte andere Folgen äußerer Ursachen	804	-	-	3
U00 - U99	Schlüsselnummern für besondere Zwecke	-	-	-	-
Z00 - Z99	Faktoren, die den Gesundheitszustand beeinflussen und zur Inanspruchnahme des Gesundheitswesens führen	-	-	-	-
	Diagnose unbekannt	-	-	-	-
<b>Insgesamt</b>		<b>11 718</b>	<b>44</b>	<b>6</b>	<b>6</b>

1) ICD: Internationale statistische Klassifikation der Krankheiten und verwandter Gesundheitsprobleme, 10. Revision

bis unter ... Jahren								Pos.-Nr. der ICD <sup>1)</sup>
15 - 25	25 - 35	35 - 45	45 - 55	55 - 65	65 - 75	75 - 85	85 u. älter	
1	1	2	12	40	115	289	299	A00 - B99
5	9	51	161	315	592	673	302	C00 - D48
1	-	1	2	3	10	26	31	D50 - D90
-	-	-	4	17	40	135	243	E00 - E90
1	1	-	-	4	6	25	26	F00 - F99
1	1	3	7	17	41	81	60	G00 - G99
-	-	-	-	-	1	3	2	H00 - H59
-	-	-	-	-	1	-	1	H60 - H95
4	5	11	48	111	397	1 412	1 807	I00 - I99
3	2	8	29	69	162	465	620	J00 - J99
1	5	18	56	88	149	367	461	K00 - K93
-	-	-	2	5	11	30	39	L00 - L99
-	1	3	3	4	21	52	41	M00 - M99
-	-	1	5	9	52	183	217	N00 - N99
-	1	-	-	-	-	-	-	O00 - O99
-	-	-	-	-	-	-	-	P00 - P96
-	-	-	-	-	-	1	-	Q00 - Q99
-	-	3	3	15	29	91	79	R00 - R99
5	3	4	12	32	68	247	430	S00 - T98
-	-	-	-	-	-	-	-	U00 - U99
-	-	-	-	-	-	-	-	Z00 - Z99
-	-	-	-	-	-	-	-	
<b>22</b>	<b>29</b>	<b>105</b>	<b>344</b>	<b>729</b>	<b>1 695</b>	<b>4 080</b>	<b>4 658</b>	<b>Insgesamt</b>

#### 4. Stationär behandelte Patienten (Stundenfälle) 2013 nach Diagnosekapitel und Alter

##### 4.1. Insgesamt

- Krankenhäuser -

Pos.-Nr. der ICD <sup>1)</sup>	Diagnosekapitel	Insgesamt	Davon im Alter von ...		
			0 - 1	1 - 5	5 - 15
A00 - B99	Bestimmte infektiöse und parasitäre Krankheiten	389	6	31	9
C00 - D48	Neubildungen	773	4	8	17
D50 - D90	Krankheiten des Blutes und der blutbildenden Organe sowie bestimmte Störungen mit Beteiligung des Immunsystems	79	1	3	4
E00 - E90	Endokrine, Ernährungs- und Stoffwechselkrankheiten	199	2	3	13
F00 - F99	Psychische und Verhaltensstörungen	3 160	-	1	48
G00 - G99	Krankheiten des Nervensystems	586	8	12	14
H00 - H59	Krankheiten des Auges und der Augenanhangsgebilde	66	5	4	4
H60 - H95	Krankheiten des Ohres und des Warzenfortsatzes	64	2	5	7
I00 - I99	Krankheiten des Kreislaufsystems	4 273	4	2	9
J00 - J99	Krankheiten des Atmungssystems	619	20	99	32
K00 - K93	Krankheiten des Verdauungssystems	957	10	21	43
L00 - L99	Krankheiten der Haut und der Unterhaut	160	1	7	7
M00 - M99	Krankheiten des Muskel-Skelett-Systems und des Bindegewebes	321	-	6	10
N00 - N99	Krankheiten des Urogenitalsystems	536	-	3	13
O00 - O99	Schwangerschaft, Geburt und Wochenbett	1 695	-	-	1
P00 - P96	Bestimmte Zustände, die ihren Ursprung in der Perinatalperiode haben	237	237	-	-
Q00 - Q99	Angeborene Fehlbildungen, Deformitäten und Chromosomenanomalien	75	56	10	4
R00 - R99	Symptome und abnorme klinische und Laborbefunde, die anderenorts nicht klassifiziert sind	1 981	17	28	65
S00 - T98	Verletzungen, Vergiftungen und bestimmte andere Folgen äußerer Ursachen	2 150	42	114	90
U00 - U99	Schlüsselnummern für besondere Zwecke	-	-	-	-
Z00 - Z99	Faktoren, die den Gesundheitszustand beeinflussen und zur Inanspruchnahme des Gesundheitswesens führen	954	746	16	9
	Diagnose unbekannt	-	-	-	-
<b>Insgesamt</b>		<b>19 274</b>	<b>1 161</b>	<b>373</b>	<b>399</b>

1) ICD: Internationale statistische Klassifikation der Krankheiten und verwandter Gesundheitsprobleme, 10. Revision

bis unter ... Jahren								Pos.-Nr. der ICD <sup>1)</sup>
15 - 25	25 - 35	35 - 45	45 - 55	55 - 65	65 - 75	75 - 85	85 u. älter	
43	53	38	37	41	39	54	38	A00 - B99
7	17	49	99	172	180	160	60	C00 - D48
2	5	3	6	5	13	24	13	D50 - D90
10	15	13	19	24	29	28	43	E00 - E90
943	753	419	512	253	117	74	40	F00 - F99
69	86	62	86	80	80	68	21	G00 - G99
4	5	1	8	6	8	14	7	H00 - H59
2	8	4	6	8	9	11	2	H60 - H95
45	83	171	501	815	1 137	1 086	420	I00 - I99
35	32	37	45	56	82	93	88	J00 - J99
96	137	74	134	116	108	125	93	K00 - K93
30	26	28	23	10	14	12	2	L00 - L99
23	43	49	61	45	36	40	8	M00 - M99
47	86	75	94	65	60	57	36	N00 - N99
350	1 019	323	2	-	-	-	-	O00 - O99
-	-	-	-	-	-	-	-	P00 - P96
1	2	1	-	-	1	-	-	Q00 - Q99
235	280	235	299	278	250	225	69	R00 - R99
362	349	212	265	213	193	196	114	S00 - T98
-	-	-	-	-	-	-	-	U00 - U99
14	21	11	17	31	25	36	28	Z00 - Z99
-	-	-	-	-	-	-	-	
<b>2 318</b>	<b>3 020</b>	<b>1 805</b>	<b>2 214</b>	<b>2 218</b>	<b>2 381</b>	<b>2 303</b>	<b>1 082</b>	<b>Insgesamt</b>

#### 4. Stationär behandelte Patienten (Stundenfälle) 2013 nach Diagnosekapitel und Alter

##### 4.2. Männliche Patienten

- Krankenhäuser -

Pos.-Nr. der ICD <sup>1)</sup>	Diagnosekapitel	Insgesamt	Davon im Alter von ...		
			0 - 1	1 - 5	5 - 15
A00 - B99	Bestimmte infektiöse und parasitäre Krankheiten	177	2	15	5
C00 - D48	Neubildungen	438	1	5	8
D50 - D90	Krankheiten des Blutes und der blutbildenden Organe sowie bestimmte Störungen mit Beteiligung des Immunsystems	42	1	1	4
E00 - E90	Endokrine, Ernährungs- und Stoffwechselkrankheiten	114	-	2	8
F00 - F99	Psychische und Verhaltensstörungen	2 023	-	-	32
G00 - G99	Krankheiten des Nervensystems	346	3	6	8
H00 - H59	Krankheiten des Auges und der Augenanhangsgebilde	29	3	3	2
H60 - H95	Krankheiten des Ohres und des Warzenfortsatzes	21	1	2	5
I00 - I99	Krankheiten des Kreislaufsystems	2 574	1	1	1
J00 - J99	Krankheiten des Atmungssystems	341	12	61	17
K00 - K93	Krankheiten des Verdauungssystems	542	7	13	25
L00 - L99	Krankheiten der Haut und der Unterhaut	84	-	5	4
M00 - M99	Krankheiten des Muskel-Skelett-Systems und des Bindegewebes	179	-	5	6
N00 - N99	Krankheiten des Urogenitalsystems	215	-	1	7
O00 - O99	Schwangerschaft, Geburt und Wochenbett	x	x	x	x
P00 - P96	Bestimmte Zustände, die ihren Ursprung in der Perinatalperiode haben	138	138	-	-
Q00 - Q99	Angeborene Fehlbildungen, Deformitäten und Chromosomenanomalien	39	30	5	3
R00 - R99	Symptome und abnorme klinische und Laborbefunde, die anderenorts nicht klassifiziert sind	1 018	10	14	37
S00 - T98	Verletzungen, Vergiftungen und bestimmte andere Folgen äußerer Ursachen	1 342	26	64	46
U00 - U99	Schlüsselnummern für besondere Zwecke	-	-	-	-
Z00 - Z99	Faktoren, die den Gesundheitszustand beeinflussen und zur Inanspruchnahme des Gesundheitswesens führen	472	378	9	3
	Diagnose unbekannt	-	-	-	-
<b>Insgesamt</b>		<b>10 134</b>	<b>613</b>	<b>212</b>	<b>221</b>

1) ICD: Internationale statistische Klassifikation der Krankheiten und verwandter Gesundheitsprobleme, 10. Revision

bis unter ... Jahren								Pos.-Nr. der ICD <sup>1)</sup>
15 - 25	25 - 35	35 - 45	45 - 55	55 - 65	65 - 75	75 - 85	85 u. älter	
19	22	22	17	24	19	21	11	A00 - B99
3	5	30	49	110	112	95	20	C00 - D48
-	1	2	3	5	5	14	6	D50 - D90
6	10	8	18	17	17	18	10	E00 - E90
586	520	290	333	161	52	35	14	F00 - F99
34	46	38	50	57	49	44	11	G00 - G99
1	4	1	4	-	4	5	2	H00 - H59
-	2	-	2	2	3	4	-	H60 - H95
25	45	119	354	575	720	584	149	I00 - I99
17	14	22	22	30	51	58	37	J00 - J99
40	73	44	91	77	72	72	28	K00 - K93
11	14	16	14	6	9	5	-	L00 - L99
11	26	32	34	28	19	15	3	M00 - M99
10	18	23	35	40	41	29	11	N00 - N99
x	x	x	x	x	x	x	x	O00 - O99
-	-	-	-	-	-	-	-	P00 - P96
-	-	1	-	-	-	-	-	Q00 - Q99
103	134	123	158	173	129	105	32	R00 - R99
242	246	160	183	143	115	85	32	S00 - T98
-	-	-	-	-	-	-	-	U00 - U99
6	4	6	8	17	12	18	11	Z00 - Z99
-	-	-	-	-	-	-	-	
<b>1 114</b>	<b>1 184</b>	<b>937</b>	<b>1 375</b>	<b>1 465</b>	<b>1 429</b>	<b>1 207</b>	<b>377</b>	<b>Insgesamt</b>

#### 4. Stationär behandelte Patienten (Stundenfälle) 2013 nach Diagnosekapitel und Alter

##### 4.3. Weibliche Patienten

- Krankenhäuser -

Pos.-Nr. der ICD <sup>1)</sup>	Diagnosekapitel	Insgesamt	Davon im Alter von ...		
			0 - 1	1 - 5	5 - 15
A00 - B99	Bestimmte infektiöse und parasitäre Krankheiten	212	4	16	4
C00 - D48	Neubildungen	335	3	3	9
D50 - D90	Krankheiten des Blutes und der blutbildenden Organe sowie bestimmte Störungen mit Beteiligung des Immunsystems	37	-	2	-
E00 - E90	Endokrine, Ernährungs- und Stoffwechselkrankheiten	85	2	1	5
F00 - F99	Psychische und Verhaltensstörungen	1 137	-	1	16
G00 - G99	Krankheiten des Nervensystems	240	5	6	6
H00 - H59	Krankheiten des Auges und der Augenanhangsgebilde	37	2	1	2
H60 - H95	Krankheiten des Ohres und des Warzenfortsatzes	43	1	3	2
I00 - I99	Krankheiten des Kreislaufsystems	1 699	3	1	8
J00 - J99	Krankheiten des Atmungssystems	278	8	38	15
K00 - K93	Krankheiten des Verdauungssystems	415	3	8	18
L00 - L99	Krankheiten der Haut und der Unterhaut	76	1	2	3
M00 - M99	Krankheiten des Muskel-Skelett-Systems und des Bindegewebes	142	-	1	4
N00 - N99	Krankheiten des Urogenitalsystems	321	-	2	6
O00 - O99	Schwangerschaft, Geburt und Wochenbett	1 695	-	-	1
P00 - P96	Bestimmte Zustände, die ihren Ursprung in der Perinatalperiode haben	99	99	-	-
Q00 - Q99	Angeborene Fehlbildungen, Deformitäten und Chromosomenanomalien	36	26	5	1
R00 - R99	Symptome und abnorme klinische und Laborbefunde, die anderenorts nicht klassifiziert sind	963	7	14	28
S00 - T98	Verletzungen, Vergiftungen und bestimmte andere Folgen äußerer Ursachen	808	16	50	44
U00 - U99	Schlüsselnummern für besondere Zwecke	-	-	-	-
Z00 - Z99	Faktoren, die den Gesundheitszustand beeinflussen und zur Inanspruchnahme des Gesundheitswesens führen	482	368	7	6
	Diagnose unbekannt	-	-	-	-
<b>Insgesamt</b>		<b>9 140</b>	<b>548</b>	<b>161</b>	<b>178</b>

1) ICD: Internationale statistische Klassifikation der Krankheiten und verwandter Gesundheitsprobleme, 10. Revision

bis unter ... Jahren								Pos.-Nr. der ICD <sup>1)</sup>
15 - 25	25 - 35	35 - 45	45 - 55	55 - 65	65 - 75	75 - 85	85 u. älter	
24	31	16	20	17	20	33	27	A00 - B99
4	12	19	50	62	68	65	40	C00 - D48
2	4	1	3	-	8	10	7	D50 - D90
4	5	5	1	7	12	10	33	E00 - E90
357	233	129	179	92	65	39	26	F00 - F99
35	40	24	36	23	31	24	10	G00 - G99
3	1	-	4	6	4	9	5	H00 - H59
2	6	4	4	6	6	7	2	H60 - H95
20	38	52	147	240	417	502	271	I00 - I99
18	18	15	23	26	31	35	51	J00 - J99
56	64	30	43	39	36	53	65	K00 - K93
19	12	12	9	4	5	7	2	L00 - L99
12	17	17	27	17	17	25	5	M00 - M99
37	68	52	59	25	19	28	25	N00 - N99
350	1 019	323	2	-	-	-	-	O00 - O99
-	-	-	-	-	-	-	-	P00 - P96
1	2	-	-	-	1	-	-	Q00 - Q99
132	146	112	141	105	121	120	37	R00 - R99
120	103	52	82	70	78	111	82	S00 - T98
-	-	-	-	-	-	-	-	U00 - U99
8	17	5	9	14	13	18	17	Z00 - Z99
-	-	-	-	-	-	-	-	
<b>1 204</b>	<b>1 836</b>	<b>868</b>	<b>839</b>	<b>753</b>	<b>952</b>	<b>1 096</b>	<b>705</b>	<b>Insgesamt</b>

**5. Stationär behandelte Patienten<sup>1)</sup> 2013 nach ausgewählten Diagnosekapiteln,  
Diagnosegruppen und Geschlecht**  
- Krankenhäuser -

Pos.-Nr. der ICD <sup>2)</sup>	Diagnose	Insgesamt	Männlich	Weiblich
A00 - B99	Bestimmte infektiöse und parasitäre Krankheiten	30 568	15 055	15 513
A15, A16	Tuberkulose der Atmungsorgane	201	137	64
C00 - C97	Bösartige Neubildungen	87 673	50 851	36 822
C15 - C26	der Verdauungsorgane	20 910	12 672	8 238
C30 - C39	der Atmungs- und sonstiger intrathorakaler Organe	10 955	8 244	2 711
C50	der Brustdrüse [Mamma]	6 682	51	6 631
C51 - C68	der Harn- und Genitalorgane	18 898	12 365	6 533
C81 - C96	des lymphatischen und blutbildenden Gewebes	9 502	5 369	4 133
D10 - D36	Gutartige Neubildungen	12 181	3 464	8 717
E00 - E90	Endokrine, Ernährungs- und Stoffwechselkrankheiten	29 518	12 880	16 638
E10 - E14	Diabetes mellitus	13 366	7 625	5 741
F00 - F99	Psychische und Verhaltensstörungen	58 258	32 018	26 240
G00 - G99	Krankheiten des Nervensystems	37 668	19 481	18 187
I00 - I99	Krankheiten des Kreislaufsystems	150 902	80 437	70 465
I10 - I15	Hypertonie [Hochdruckkrankheit]	17 020	5 586	11 434
I20 - I25	Ischämische Herzkrankheit	27 088	18 440	8 648
I21	Akuter Myokardinfarkt	10 285	6 651	3 634
I30 - I52	Sonstige Formen der Herzkrankheit	57 492	30 141	27 351
I60 - I69	Zerebrovaskuläre Krankheiten	19 992	10 106	9 886
J00 - J99	Krankheiten des Atmungssystems	62 513	35 222	27 291
J09 - J18	Grippe und Pneumonie	16 452	9 358	7 094
K00 - K93	Krankheiten des Verdauungssystems	98 496	52 244	46 252
K70	Alkoholische Leberkrankheit	3 121	2 422	699
N00 - N99	Krankheiten des Urogenitalsystems	57 927	26 287	31 640
O00 - O99	Schwangerschaft, Geburt und Wochenbett	47 781	x	47 781
P00 - P96	Bestimmte Zustände, die ihren Ursprung in der Perinatalzeit haben	10 229	5 659	4 570
S00 - T98	Verletzungen, Vergiftungen und bestimmte andere Folgen äußerer Ursachen	102 525	49 606	52 919
S00 - T14	Verletzungen	79 558	37 691	41 867
T20 - T32	Verbrennungen oder Verätzungen	836	513	323
T51 - T65	Toxische Wirkungen von vorwiegend nicht medizinisch verwendeter Substanzen	987	586	401
<b>Zusammen</b>		<b>786 239</b>	<b>383 204</b>	<b>403 035</b>

1) einschließlich Stunden- und Sterbefälle

2) ICD: Internationale statistische Klassifikation der Krankheiten und verwandter Gesundheitsprobleme, 10. Revision

**6. Stationär behandelte Patienten<sup>1)</sup> 2013 nach Alter und Geschlecht**  
 - Krankenhäuser -

Alter von ... bis unter ... Jahren	Insgesamt	Davon	
		männlich	weiblich

**Anzahl**

unter	1	45 508	24 177	21 331
1	- 5	22 949	13 219	9 730
5	- 15	30 089	16 487	13 602
15	- 25	43 973	17 554	26 419
25	- 35	80 727	27 215	53 512
35	- 45	61 706	29 079	32 627
45	- 55	108 385	58 441	49 944
55	- 65	148 778	86 124	62 654
65	- 75	187 768	100 421	87 347
75	- 85	201 123	92 890	108 233
85	und älter	83 410	24 604	58 806
<b>Insgesamt</b>		<b>1 014 416</b>	<b>490 211</b>	<b>524 205</b>

**je 10 000 Einwohner<sup>2)</sup>**

unter	1	13 107,1	13 518,8	12 669,9
1	- 5	1 663,7	1 855,0	1 459,3
5	- 15	944,9	1 008,8	877,4
15	- 25	1 327,9	1 031,2	1 641,9
25	- 35	1 553,5	989,4	2 187,9
35	- 45	1 292,8	1 152,0	1 450,9
45	- 55	1 710,8	1 808,6	1 608,9
55	- 65	2 516,5	2 975,6	2 076,1
65	- 75	3 711,1	4 332,7	3 185,6
75	- 85	5 425,3	6 159,4	4 921,8
85	und älter	6 729,4	7 757,4	6 375,9
<b>Insgesamt</b>		<b>2 508,1</b>	<b>2 479,4</b>	<b>2 535,5</b>

1) einschließlich Stunden- und Sterbefälle

2) Vorläufiges Fortschreibungsergebnis auf Basis der endgültigen Zensusdaten vom 9. Mai 2011

**7. Stationär behandelte Patienten<sup>1)</sup> 2013 nach speziellen Diagnosen und Geschlecht**  
 - Krankenhäuser -

Pos.-Nr. der ICD <sup>2)</sup>	Diagnose	Insgesamt	Männlich	Weiblich
<b>C00 - C97</b>	<b>Bösartige Neubildungen</b>	<b>87 673</b>	<b>50 851</b>	<b>36 822</b>
	darunter			
C16	des Magens	3 267	1 986	1 281
C17, C18	des Dünndarms/Kolons	5 446	3 050	2 396
C19, C20	am Rektosigmoid, Übergang, des Rektums	4 813	3 037	1 776
C23	der Gallenblase	455	161	294
C25	des Pankreas	3 045	1 588	1 457
C32	des Larynx	796	732	64
C33, C34	der Trachea, Bronchien, Lunge	9 914	7 342	2 572
C50	der Brustdrüse [Mamma]	6 682	51	6 631
C53	der Cervix uteri	768	x	768
C56	des Ovars	1 454	x	1 454
C61	der Prostata	4 853	4 853	x
C64 - C68	der Harnorgane	8 932	6 597	2 335
C90 - C95	Leukämien	4 233	2 489	1 744
<b>I00 - I99</b>	<b>Krankheiten des Kreislaufsystems</b>	<b>150 902</b>	<b>80 437</b>	<b>70 465</b>
	darunter			
I10	Essentielle (primäre) Hypertonie	11 857	3 749	8 108
I20	Angina pectoris	9 405	6 309	3 096
I21	Akuter Myokardinfarkt	10 285	6 651	3 634
I25	Chronische ischämische Herzkrankheit	7 320	5 441	1 879
I45	Sonstige kardiale Erregungsleitungs- störungen	588	341	247
I49	Sonstige kardiale Arrhythmien	2 895	1 456	1 439
I50	Herzinsuffizienz	24 471	12 021	12 450
I64	Schlaganfall, nicht als Blutung oder Infarkt bezeichnet	673	255	418
I67	Sonstige zerebrovaskuläre Krankheit	1 801	657	1 144
I70	Atherosklerose	11 297	7 594	3 703
I80	Thrombose, Phlebitis und Thrombophlebitis	2 173	989	1 184
I83	Varizen der unteren Extremitäten	3 475	1 293	2 182

1) einschließlich Stunden- und Sterbefälle

2) ICD: Internationale statistische Klassifikation der Krankheiten und verwandter Gesundheitsprobleme, 10. Revision

**8. In Sachsen behandelte Patienten 2013 nach der Kreisfreien Stadt und dem Landkreis,  
in dem sich der Wohnsitz befindet (Gebietsstand: 1. Januar 2014)**

- Krankenhäuser -

Kreisfreie Stadt Landkreis Land	Fallzahl	
	Insgesamt	je 10 000 Einwohner <sup>1)</sup>
Chemnitz, Stadt	56 910	2 354,2
Erzgebirgskreis	93 820	2 656,2
Mittelsachsen	76 476	2 422,0
Vogtlandkreis	62 262	2 649,4
Zwickau	86 020	2 618,6
Dresden, Stadt	102 133	1 938,8
Bautzen	75 980	2 454,8
Görlitz	73 287	2 783,7
Meißen	58 379	2 391,7
Sächsische Schweiz-Osterzgebirge	53 350	2 169,9
Leipzig, Stadt	106 976	2 038,9
Leipzig	64 141	2 482,8
Nordsachsen	51 848	2 621,0
<b>Sachsen</b>	<b>961 582</b>	<b>2 377,5</b>

1) Vorläufiges Fortschreibungsergebnis auf Basis der endgültigen Zensusdaten vom 9. Mai 2011

### 9. In Sachsen behandelte Patienten 2013 nach dem Bundesland, in dem sich der Wohnsitz befindet

- Krankenhäuser -

Land	Insgesamt	Je 10 000 Patienten
Schleswig-Holstein	293	2,9
Hamburg	211	2,1
Niedersachsen	1 202	11,8
Bremen	56	0,6
Nordrhein-Westfalen	1 394	13,7
Hessen	833	8,2
Rheinland-Pfalz	329	3,2
Baden-Württemberg	1 092	10,8
Bayern	3 814	37,6
Saarland	67	0,7
Berlin	1 378	13,6
Brandenburg	12 395	122,2
Mecklenburg-Vorpommern	415	4,1
Sachsen	961 582	9 479,2
Sachsen-Anhalt	15 509	152,9
Thüringen	12 300	121,3
Ausland bzw. Wohnort unbekannt	1 546	15,2
<b>Insgesamt</b>	<b>1 014 416</b>	<b>10 000</b>

**10. In Deutschland behandelte sächsische Patienten 2013 nach dem Bundesland**  
- Krankenhäuser -

Land	Insgesamt	Je 10 000 Patienten
Schleswig-Holstein	390	3,9
Hamburg	356	3,6
Niedersachsen	828	8,3
Bremen	64	0,6
Nordrhein-Westfalen	1 193	11,9
Hessen	921	9,2
Rheinland-Pfalz	396	4,0
Baden-Württemberg	1 303	13,0
Bayern	5 545	55,5
Saarland	86	0,9
Berlin	3 059	30,6
Brandenburg	5 430	54,4
Mecklenburg-Vorpommern	1 444	14,5
Sachsen	961 582	9 626,1
Sachsen-Anhalt	5 503	55,1
Thüringen	10 834	108,5
<b>Insgesamt</b>	<b>998 934</b>	<b>10 000</b>



## 11. Die 20 häufigsten Diagnosen der stationär behandelten Patienten 2013

### 11.1. Insgesamt

-Vorsorge- oder Rehabilitationseinrichtungen-

Rang	Pos.-Nr. der ICD <sup>2)</sup>	Diagnose	Patienten <sup>1)</sup>		Durchschnittliche Verweildauer in Tagen
			insgesamt	je 10 000 Einwohner <sup>3)</sup>	
1	I63	Hirninfarkt	8 107	20,0	28,5
2	M17	Gonarthrose [Arthrose des Kniegelenkes]	6 697	16,6	22,3
3	M16	Koxarthrose [Arthrose des Hüftgelenkes]	6 258	15,5	22,1
4	M54	Rückenschmerzen	4 318	10,7	22,2
5	I25	Chronische ischämische Herzkrankheit	2 547	6,3	21,3
6	F33	Rezidivierende depressive Störung	2 357	5,8	35,6
7	C61	Bösartige Neubildung der Prostata	2 301	11,6 <sup>4)</sup>	21,8
8	M51	Sonstige Bandscheibenschäden	2 293	5,7	22,5
9	S72	Fraktur des Femurs	2 219	5,5	22,5
10	I21	Akuter Myokardinfarkt	2 116	5,2	21,1
11	C50	Bösartige Neubildung der Brustdrüse [Mamma]	2 081	5,1	21,6
12	F43	Reaktionen auf schwere Belastungen und Anpassungsstörungen	1 898	4,7	34,2
13	F32	Depressive Episode	1 683	4,2	35,5
14	I61	Intrazerebrale Blutung	1 682	4,2	29,7
15	M48	Sonstige Spondylopathien	1 628	4,0	22,0
16	M53	Sonstige Krankheiten der Wirbelsäule und des Rückens, andernorts nicht klassifiziert	1 620	4,0	22,4
17	G62	Sonstige Polyneuropathien	1 444	3,6	32,0
18	T84	Komplikationen durch orthopädische Endoprothesen, Implantate oder Transplantate	1 374	3,4	21,4
19	Z96	Vorhandensein von anderen funktionellen Implantaten	1 030	2,5	22,3
20	Z76	Personen, die das Gesundheitswesen aus sonstigen Gründen in Anspruch nehmen	991	2,5	9,6

1) Patienten einschließlich Sterbe- und Stundenfälle

2) ICD: Internationale statistische Klassifikation der Krankheiten und verwandter Gesundheitsprobleme, 10. Revision

3) Vorläufiges Fortschreibungsergebnis auf Basis der endgültigen Zensusdaten vom 9. Mai 2011

4) je 10 000 Einwohner männlichen Geschlechts

## 11. Die 20 häufigsten Diagnosen der stationär behandelten Patienten 2013

### 11.2. Männliche Patienten

-Vorsorge- oder Rehabilitationseinrichtungen-

Rang	Pos.-Nr. der ICD <sup>2)</sup>	Diagnose	Patienten <sup>1)</sup>		Durchschnittliche Verweildauer in Tagen
			insgesamt	je 10 000 Einwohner <sup>3)</sup>	
1	I63	Hirninfarkt	4 620	23,4	28,4
2	M17	Gonarthrose [Arthrose des Kniegelenkes]	2 556	12,9	22,3
3	M16	Koxarthrose [Arthrose des Hüftgelenkes]	2 516	12,7	22,5
4	C61	Bösartige Neubildung der Prostata	2 301	11,6	21,8
5	I25	Chronische ischämische Herzkrankheit	1 947	9,8	21,3
6	M54	Rückenschmerzen	1 825	9,2	22,6
7	I21	Akuter Myokardinfarkt	1 391	7,0	21,2
8	M51	Sonstige Bandscheibenschäden	1 137	5,8	22,7
9	G62	Sonstige Polyneuropathien	952	4,8	31,8
10	I61	Intrazerebrale Blutung	913	4,6	30,1
11	M48	Sonstige Spondylopathien	819	4,1	22,3
12	F10	Psychische- und Verhaltensstörungen durch Alkohol	780	3,9	71,1
13	S72	Fraktur des Femurs	682	3,4	22,9
14	C64	Bösartige Neubildung der Niere, ausge- nommen Nierenbecken	552	2,8	21,2
15	S06	Intrakranielle Verletzung	552	2,8	35,4
16	F33	Rezidivierende depressive Störung	547	2,8	35,4
17	T84	Komplikationen durch orthopädische Endoprothesen, Implantate oder Transplantate	547	2,8	21,9
18	M53	Sonstige Krankheiten der Wirbelsäule und des Rückens, andernorts nicht klassifiziert	522	2,6	22,3
19	I35	Nicht rheumatische Aortenklappen- krankheiten	519	2,6	21,2
20	F43	Reaktionen auf schwere Belastungen und Anpassungsstörungen	509	2,6	34,4

1) Patienten einschließlich Sterbe- und Stundenfälle

2) ICD: Internationale statistische Klassifikation der Krankheiten und verwandter Gesundheitsprobleme, 10. Revision

3) Vorläufiges Fortschreibungsergebnis auf Basis der endgültigen Zensusdaten vom 9. Mai 2011

## 11. Die 20 häufigsten Diagnosen der stationär behandelten Patienten 2013

### 11.3. Weibliche Patienten

-Vorsorge- oder Rehabilitationseinrichtungen-

Rang	Pos.-Nr. der ICD <sup>2)</sup>	Diagnose	Patienten <sup>1)</sup>		Durchschnittliche Verweildauer in Tagen
			insgesamt	je 10 000 Einwohner <sup>3)</sup>	
1	M17	Gonarthrose [Arthrose des Kniegelenkes]	4 141	20,0	22,4
2	M16	Koxarthrose [Arthrose des Hüftgelenkes]	3 742	18,1	21,8
3	I63	Hirninfarkt	3 487	16,9	28,7
4	M54	Rückenschmerzen	2 493	12,1	22,0
5	C50	Bösartige Neubildung der Brustdrüse [Mamma]	2 070	10,0	21,6
6	F33	Rezidivierende depressive Störung	1 810	8,8	35,7
7	S72	Fraktur des Femurs	1 537	7,4	22,4
8	F43	Reaktionen auf schwere Belastungen und Anpassungsstörungen	1 389	6,7	34,2
9	F32	Depressive Episode	1 216	5,9	35,4
10	M51	Sonstige Bandscheibenschäden	1 156	5,6	22,2
11	M53	Sonstige Krankheiten der Wirbelsäule und des Rückens, andernorts nicht klassifiziert	1 098	5,3	22,5
12	T84	Komplikationen durch orthopädische Endoprothesen, Implantate oder Transplantate	827	4,0	21,0
13	M48	Sonstige Spondylopathien	809	3,9	21,7
14	I61	Intrazerebrale Blutung	769	3,7	29,3
15	I21	Akuter Myokardinfarkt	725	3,5	20,8
16	Z76	Personen, die das Gesundheitswesen aus sonstigen Gründen in Anspruch nehmen	630	3,0	9,7
17	I25	Chronische ischämische Herzkrankheit	600	2,9	21,1
18	F48	Andere neurotische Störungen	584	2,8	29,5
19	Z96	Vorhandensein von anderen funktion- ellen Implantaten	572	2,8	22,4
20	G62	Sonstige Polyneuropathien	492	2,4	32,4

1) Patienten einschließlich Sterbe- und Stundenfälle

2) ICD: Internationale statistische Klassifikation der Krankheiten und verwandter Gesundheitsprobleme, 10. Revision

3) Vorläufiges Fortschreibungsergebnis auf Basis der endgültigen Zensusdaten vom 9. Mai 2011

## 12. Stationär behandelte Patienten (einschließlich Sterbe- und Stundenfälle) 2013 nach Diagnosekapitel und Alter

### 12.1. Insgesamt

-Vorsorge- oder Rehabilitationseinrichtungen-

Pos.-Nr. der ICD <sup>1)</sup>	Diagnosekapitel	Insgesamt	Davon im Alter von ...		
			0 - 1	1 - 5	5 - 15
A00 - B99	Bestimmte infektiöse und parasitäre Krankheiten	465	3	1	5
C00 - D48	Neubildungen	11 414	-	2	28
D50 - D90	Krankheiten des Blutes und der blutbildenden Organe sowie bestimmte Störungen mit Beteiligung des Immunsystems	41	-	-	3
E00 - E90	Endokrine, Ernährungs- und Stoffwechselkrankheiten	1 233	-	7	151
F00 - F99	Psychische und Verhaltensstörungen	10 920	6	119	707
G00 - G99	Krankheiten des Nervensystems	4 009	6	54	218
H00 - H59	Krankheiten des Auges und der Augenanhangsgebilde	16	-	1	5
H60 - H95	Krankheiten des Ohres und des Warzenfortsatzes	92	-	-	1
I00 - I99	Krankheiten des Kreislaufsystems	18 704	1	2	16
J00 - J99	Krankheiten des Atmungssystems	1 216	1	1	2
K00 - K93	Krankheiten des Verdauungssystems	1 086	-	1	6
L00 - L99	Krankheiten der Haut und der Unterhaut	260	-	-	3
M00 - M99	Krankheiten des Muskel-Skelett-Systems und des Bindegewebes	27 593	4	13	96
N00 - N99	Krankheiten des Urogenitalsystems	372	-	2	5
O00 - O99	Schwangerschaft, Geburt und Wochenbett	1	-	-	-
P00 - P96	Bestimmte Zustände, die ihren Ursprung in der Perinatalperiode haben	28	23	4	-
Q00 - Q99	Angeborene Fehlbildungen, Deformitäten und Chromosomenanomalien	224	6	24	62
R00 - R99	Symptome und abnorme klinische und Laborbefunde, die anderenorts nicht klassifiziert sind	647	2	16	27
S00 - T98	Verletzungen, Vergiftungen und bestimmte andere Folgen äußerer Ursachen	6 873	7	8	40
U00 - U99	Schlüsselnummern für besondere Zwecke	9	-	-	-
Z00 - Z99	Faktoren, die den Gesundheitszustand beeinflussen und zur Inanspruchnahme des Gesundheitswesens führen	3 258	18	13	8
	Diagnose unbekannt	-	-	-	-
<b>Insgesamt</b>		<b>88 461</b>	<b>77</b>	<b>268</b>	<b>1 383</b>

1) ICD: Internationale statistische Klassifikation der Krankheiten und verwandter Gesundheitsprobleme, 10. Revision

bis unter ... Jahren								Pos.-Nr. der ICD <sup>1)</sup>
15 - 25	25 - 35	35 - 45	45 - 55	55 - 65	65 - 75	75 - 85	85 u. älter	
5	11	16	55	137	126	89	17	A00 - B99
52	171	429	1 656	3 043	3 789	2 073	171	C00 - D48
1	5	2	5	5	11	6	3	D50 - D90
68	93	111	271	306	129	82	15	E00 - E90
343	1 020	1 643	3 552	2 675	641	202	12	F00 - F99
119	215	304	665	863	883	618	64	G00 - G99
1	-	1	1	1	2	4	-	H00 - H59
1	3	17	27	23	9	10	1	H60 - H95
39	166	542	2 154	4 127	5 532	5 194	931	I00 - I99
-	3	13	74	172	388	505	57	J00 - J99
36	77	141	303	260	109	117	36	K00 - K93
17	30	44	77	67	12	3	7	L00 - L99
108	476	1 490	5 042	7 661	6 525	5 574	604	M00 - M99
9	12	35	112	113	40	37	7	N00 - N99
1	-	-	-	-	-	-	-	O00 - O99
-	-	-	1	-	-	-	-	P00 - P96
20	21	21	23	32	10	5	-	Q00 - Q99
54	163	56	76	73	82	81	17	R00 - R99
152	260	287	752	1 198	1 528	1 944	697	S00 - T98
-	2	-	2	3	1	1	-	U00 - U99
20	90	158	607	944	752	557	91	Z00 - Z99
-	-	-	-	-	-	-	-	
<b>1 046</b>	<b>2 818</b>	<b>5 310</b>	<b>15 455</b>	<b>21 703</b>	<b>20 569</b>	<b>17 102</b>	<b>2 730</b>	<b>Insgesamt</b>

## 12. Stationär behandelte Patienten (einschließlich Sterbe- und Stundenfälle) 2013 nach Diagnosekapitel und Alter

### 12.2. Männliche Patienten

-Vorsorge- oder Rehabilitationseinrichtungen-

Pos.-Nr. der ICD <sup>1)</sup>	Diagnosekapitel	Insgesamt	Davon im Alter von ...		
			0 - 1	1 - 5	5 - 15
A00 - B99	Bestimmte infektiöse und parasitäre Krankheiten	209	2	-	-
C00 - D48	Neubildungen	5 862	-	1	15
D50 - D90	Krankheiten des Blutes und der blutbildenden Organe sowie bestimmte Störungen mit Beteiligung des Immunsystems	20	-	-	3
E00 - E90	Endokrine, Ernährungs- und Stoffwechselkrankheiten	666	-	3	72
F00 - F99	Psychische und Verhaltensstörungen	3 812	1	86	444
G00 - G99	Krankheiten des Nervensystems	2 342	5	35	118
H00 - H59	Krankheiten des Auges und der Augenanhangsgebilde	8	-	1	3
H60 - H95	Krankheiten des Ohres und des Warzenfortsatzes	56	-	-	-
I00 - I99	Krankheiten des Kreislaufsystems	11 236	1	2	7
J00 - J99	Krankheiten des Atmungssystems	1 064	-	-	-
K00 - K93	Krankheiten des Verdauungssystems	576	-	-	3
L00 - L99	Krankheiten der Haut und der Unterhaut	100	-	-	1
M00 - M99	Krankheiten des Muskel-Skelett-Systems und des Bindegewebes	11 436	2	8	51
N00 - N99	Krankheiten des Urogenitalsystems	127	-	-	4
O00 - O99	Schwangerschaft, Geburt und Wochenbett	x	x	x	x
P00 - P96	Bestimmte Zustände, die ihren Ursprung in der Perinatalperiode haben	16	15	1	-
Q00 - Q99	Angeborene Fehlbildungen, Deformitäten und Chromosomenanomalien	106	5	10	29
R00 - R99	Symptome und abnorme klinische und Laborbefunde, die anderenorts nicht klassifiziert sind	394	1	7	15
S00 - T98	Verletzungen, Vergiftungen und bestimmte andere Folgen äußerer Ursachen	3 044	7	5	21
U00 - U99	Schlüsselnummern für besondere Zwecke	6	-	-	-
Z00 - Z99	Faktoren, die den Gesundheitszustand beeinflussen und zur Inanspruchnahme des Gesundheitswesens führen	1 532	9	1	4
	Diagnose unbekannt	-	-	-	-
<b>Insgesamt</b>		<b>42 612</b>	<b>48</b>	<b>160</b>	<b>790</b>

1) ICD: Internationale statistische Klassifikation der Krankheiten und verwandter Gesundheitsprobleme, 10. Revision

bis unter ... Jahren								Pos.-Nr. der ICD <sup>1)</sup>
15 - 25	25 - 35	35 - 45	45 - 55	55 - 65	65 - 75	75 - 85	85 u. älter	
2	7	11	30	50	59	41	7	A00 - B99
27	66	129	633	1 621	2 248	1 061	61	C00 - D48
1	2	-	1	3	6	4	-	D50 - D90
37	47	60	167	168	75	33	4	E00 - E90
144	415	611	1 152	811	110	32	6	F00 - F99
63	104	181	386	550	503	363	34	G00 - G99
-	-	1	1	-	1	1	-	H00 - H59
-	1	13	20	15	2	5	-	H60 - H95
22	92	347	1 484	2 997	3 288	2 658	338	I00 - I99
-	3	8	47	141	352	467	46	J00 - J99
17	36	86	172	147	50	53	12	K00 - K93
7	11	18	24	29	9	1	-	L00 - L99
45	243	702	2 265	3 716	2 458	1 762	184	M00 - M99
7	1	9	35	34	16	17	4	N00 - N99
x	x	x	x	x	x	x	x	O00 - O99
-	-	-	-	-	-	-	-	P00 - P96
9	5	11	9	19	6	3	-	Q00 - Q99
48	153	47	34	28	24	33	4	R00 - R99
115	216	211	460	668	661	522	158	S00 - T98
-	1	-	1	2	1	1	-	U00 - U99
6	37	80	285	494	332	241	43	Z00 - Z99
-	-	-	-	-	-	-	-	
<b>550</b>	<b>1 440</b>	<b>2 525</b>	<b>7 206</b>	<b>11 493</b>	<b>10 201</b>	<b>7 298</b>	<b>901</b>	<b>Insgesamt</b>

## 12. Stationär behandelte Patienten (einschließlich Sterbe- und Stundenfälle) 2013 nach Diagnosekapitel und Alter

### 12.3. Weibliche Patienten

-Vorsorge- oder Rehabilitationseinrichtungen-

Pos.-Nr. der ICD <sup>1)</sup>	Diagnosekapitel	Insgesamt	Davon im Alter von ...		
			0 - 1	1 - 5	5 - 15
A00 - B99	Bestimmte infektiöse und parasitäre Krankheiten	256	1	1	5
C00 - D48	Neubildungen	5 552	-	1	13
D50 - D90	Krankheiten des Blutes und der blutbildenden Organe sowie bestimmte Störungen mit Beteiligung des Immunsystems	21	-	-	-
E00 - E90	Endokrine, Ernährungs- und Stoffwechselkrankheiten	567	-	4	79
F00 - F99	Psychische und Verhaltensstörungen	7 108	5	33	263
G00 - G99	Krankheiten des Nervensystems	1 667	1	19	100
H00 - H59	Krankheiten des Auges und der Augenanhangsgebilde	8	-	-	2
H60 - H95	Krankheiten des Ohres und des Warzenfortsatzes	36	-	-	1
I00 - I99	Krankheiten des Kreislaufsystems	7 468	-	-	9
J00 - J99	Krankheiten des Atmungssystems	152	1	1	2
K00 - K93	Krankheiten des Verdauungssystems	510	-	1	3
L00 - L99	Krankheiten der Haut und der Unterhaut	160	-	-	2
M00 - M99	Krankheiten des Muskel-Skelett-Systems und des Bindegewebes	16 157	2	5	45
N00 - N99	Krankheiten des Urogenitalsystems	245	-	2	1
O00 - O99	Schwangerschaft, Geburt und Wochenbett	1	-	-	-
P00 - P96	Bestimmte Zustände, die ihren Ursprung in der Perinatalperiode haben	12	8	3	-
Q00 - Q99	Angeborene Fehlbildungen, Deformitäten und Chromosomenanomalien	118	1	14	33
R00 - R99	Symptome und abnorme klinische und Laborbefunde, die anderenorts nicht klassifiziert sind	253	1	9	12
S00 - T98	Verletzungen, Vergiftungen und bestimmte andere Folgen äußerer Ursachen	3 829	-	3	19
U00 - U99	Schlüsselnummern für besondere Zwecke	3	-	-	-
Z00 - Z99	Faktoren, die den Gesundheitszustand beeinflussen und zur Inanspruchnahme des Gesundheitswesens führen	1 726	9	12	4
	Diagnose unbekannt	-	-	-	-
<b>Insgesamt</b>		<b>45 849</b>	<b>29</b>	<b>108</b>	<b>593</b>

1) ICD: Internationale statistische Klassifikation der Krankheiten und verwandter Gesundheitsprobleme, 10. Revision

bis unter ... Jahren								Pos.-Nr. der ICD <sup>1)</sup>
15 - 25	25 - 35	35 - 45	45 - 55	55 - 65	65 - 75	75 - 85	85 u. älter	
3	4	5	25	87	67	48	10	A00 - B99
25	105	300	1 023	1 422	1 541	1 012	110	C00 - D48
-	3	2	4	2	5	2	3	D50 - D90
31	46	51	104	138	54	49	11	E00 - E90
199	605	1 032	2 400	1 864	531	170	6	F00 - F99
56	111	123	279	313	380	255	30	G00 - G99
1	-	-	-	1	1	3	-	H00 - H59
1	2	4	7	8	7	5	1	H60 - H95
17	74	195	670	1 130	2 244	2 536	593	I00 - I99
-	-	5	27	31	36	38	11	J00 - J99
19	41	55	131	113	59	64	24	K00 - K93
10	19	26	53	38	3	2	7	L00 - L99
63	233	788	2 777	3 945	4 067	3 812	420	M00 - M99
2	11	26	77	79	24	20	3	N00 - N99
1	-	-	-	-	-	-	-	O00 - O99
-	-	-	1	-	-	-	-	P00 - P96
11	16	10	14	13	4	2	-	Q00 - Q99
6	10	9	42	45	58	48	13	R00 - R99
37	44	76	292	530	867	1 422	539	S00 - T98
-	1	-	1	1	-	-	-	U00 - U99
14	53	78	322	450	420	316	48	Z00 - Z99
-	-	-	-	-	-	-	-	
<b>496</b>	<b>1 378</b>	<b>2 785</b>	<b>8 249</b>	<b>10 210</b>	<b>10 368</b>	<b>9 804</b>	<b>1 829</b>	<b>Insgesamt</b>

## 12. Stationär behandelte Patienten (einschließlich Sterbe- und Stundenfälle) 2013 nach Diagnosekapitel und Alter

### 12.4. Insgesamt je 10 000 Einwohner<sup>1)</sup>

-Vorsorge- oder Rehabilitationseinrichtungen-

Pos.-Nr. der ICD <sup>2)</sup>	Diagnosekapitel	Insgesamt	Davon im Alter von ...		
			0 - 1	1 - 5	5 - 15
A00 - B99	Bestimmte infektiöse und parasitäre Krankheiten	1,1	0,9	0,1	0,2
C00 - D48	Neubildungen	28,2	-	0,1	0,9
D50 - D90	Krankheiten des Blutes und der blutbildenden Organe sowie bestimmte Störungen mit Beteiligung des Immunsystems	0,1	-	-	0,1
E00 - E90	Endokrine, Ernährungs- und Stoffwechselkrankheiten	3,0	-	0,5	4,7
F00 - F99	Psychische und Verhaltensstörungen	27,0	1,7	8,6	22,2
G00 - G99	Krankheiten des Nervensystems	9,9	1,7	3,9	6,8
H00 - H59	Krankheiten des Auges und der Augenanhangsgebilde	0,0	-	0,1	0,2
H60 - H95	Krankheiten des Ohres und des Warzenfortsatzes	0,2	-	-	0,0
I00 - I99	Krankheiten des Kreislaufsystems	46,2	0,3	0,1	0,5
J00 - J99	Krankheiten des Atmungssystems	3,0	0,3	0,1	0,1
K00 - K93	Krankheiten des Verdauungssystems	2,7	-	0,1	0,2
L00 - L99	Krankheiten der Haut und der Unterhaut	0,6	-	-	0,1
M00 - M99	Krankheiten des Muskel-Skelett-Systems und des Bindegewebes	68,2	1,2	0,9	3,0
N00 - N99	Krankheiten des Urogenitalsystems	0,9	-	0,1	0,2
O00 - O99	Schwangerschaft, Geburt und Wochenbett <sup>3)</sup>	0,0	-	-	-
P00 - P96	Bestimmte Zustände, die ihren Ursprung in der Perinatalperiode haben	0,1	6,6	0,3	-
Q00 - Q99	Angeborene Fehlbildungen, Deformitäten und Chromosomenanomalien	0,6	1,7	1,7	1,9
R00 - R99	Symptome und abnorme klinische und Laborbefunde, die anderenorts nicht klassifiziert sind	1,6	0,6	1,2	0,8
S00 - T98	Verletzungen, Vergiftungen und bestimmte andere Folgen äußerer Ursachen	17,0	2,0	0,6	1,3
U00 - U99	Schlüsselnummern für besondere Zwecke	0,0	-	-	-
Z00 - Z99	Faktoren, die den Gesundheitszustand beeinflussen und zur Inanspruchnahme des Gesundheitswesens führen	8,1	5,2	0,9	0,3
	Diagnose unbekannt	-	-	-	-
<b>Insgesamt</b>		<b>218,7</b>	<b>22,2</b>	<b>19,4</b>	<b>43,4</b>

1) Vorläufiges Fortschreibungsergebnis auf Basis der endgültigen Zensusdaten vom 9. Mai 2011

2) ICD: Internationale statistische Klassifikation der Krankheiten und verwandter Gesundheitsprobleme, 10. Revision

3) je 10 000 Einwohner weiblichen Geschlechts

bis unter ... Jahren								Pos.-Nr. der ICD <sup>1)</sup>
15 - 25	25 - 35	35 - 45	45 - 55	55 - 65	65 - 75	75 - 85	85 u. älter	
0,2	0,2	0,3	0,9	2,3	2,5	2,4	1,4	A00 - B99
1,6	3,3	9,0	26,1	51,5	74,9	55,9	13,8	C00 - D48
0,0	0,1	0,0	0,1	0,1	0,2	0,2	0,2	D50 - D90
2,1	1,8	2,3	4,3	5,2	2,5	2,2	1,2	E00 - E90
10,4	19,6	34,4	56,1	45,2	12,7	5,4	1,0	F00 - F99
3,6	4,1	6,4	10,5	14,6	17,5	16,7	5,2	G00 - G99
0,0	-	0,0	0,0	0,0	0,0	0,1	-	H00 - H59
0,0	0,1	0,4	0,4	0,4	0,2	0,3	0,1	H60 - H95
1,2	3,2	11,4	34,0	69,8	109,3	140,1	75,1	I00 - I99
-	0,1	0,3	1,2	2,9	7,7	13,6	4,6	J00 - J99
1,1	1,5	3,0	4,8	4,4	2,2	3,2	2,9	K00 - K93
0,5	0,6	0,9	1,2	1,1	0,2	0,1	0,6	L00 - L99
3,3	9,2	31,2	79,6	129,6	129,0	150,4	48,7	M00 - M99
0,3	0,2	0,7	1,8	1,9	0,8	1,0	0,6	N00 - N99
0,1	-	-	-	-	-	-	-	O00 - O99
-	-	-	0,0	-	-	-	-	P00 - P96
0,6	0,4	0,4	0,4	0,5	0,2	0,1	-	Q00 - Q99
1,6	3,1	1,2	1,2	1,2	1,6	2,2	1,4	R00 - R99
4,6	5,0	6,0	11,9	20,3	30,2	52,4	56,2	S00 - T98
-	0,0	-	0,0	0,1	0,0	0,0	-	U00 - U99
0,6	1,7	3,3	9,6	16,0	14,9	15,0	7,3	Z00 - Z99
-	-	-	-	-	-	-	-	
<b>31,6</b>	<b>54,2</b>	<b>111,3</b>	<b>243,9</b>	<b>367,1</b>	<b>406,5</b>	<b>461,3</b>	<b>220,3</b>	<b>Insgesamt</b>

## 12. Stationär behandelte Patienten (einschließlich Sterbe- und Stundenfälle) 2013 nach Diagnosekapitel und Alter

### 12.5. Männliche Patienten je 10 000 Einwohner<sup>1)</sup>

-Vorsorge- oder Rehabilitationseinrichtungen-

Pos.-Nr. der ICD <sup>2)</sup>	Diagnosekapitel	Insgesamt	Davon im Alter von ...		
			0 - 1	1 - 5	5 - 15
A00 - B99	Bestimmte infektiöse und parasitäre Krankheiten	1,1	1,1	-	-
C00 - D48	Neubildungen	29,6	-	0,1	0,9
D50 - D90	Krankheiten des Blutes und der blutbildenden Organe sowie bestimmte Störungen mit Beteiligung des Immunsystems	0,1	-	-	0,2
E00 - E90	Endokrine, Ernährungs- und Stoffwechselkrankheiten	3,4	-	0,4	4,4
F00 - F99	Psychische und Verhaltensstörungen	19,3	0,6	12,1	27,2
G00 - G99	Krankheiten des Nervensystems	11,8	2,8	4,9	7,2
H00 - H59	Krankheiten des Auges und der Augenanhangsgebilde	0,0	-	0,1	0,2
H60 - H95	Krankheiten des Ohres und des Warzenfortsatzes	0,3	-	-	-
I00 - I99	Krankheiten des Kreislaufsystems	56,8	0,6	0,3	0,4
J00 - J99	Krankheiten des Atmungssystems	5,4	-	-	-
K00 - K93	Krankheiten des Verdauungssystems	2,9	-	-	0,2
L00 - L99	Krankheiten der Haut und der Unterhaut	0,5	-	-	0,1
M00 - M99	Krankheiten des Muskel-Skelett-Systems und des Bindegewebes	57,8	1,1	1,1	3,1
N00 - N99	Krankheiten des Urogenitalsystems	0,6	-	-	0,2
O00 - O99	Schwangerschaft, Geburt und Wochenbett	x	x	x	x
P00 - P96	Bestimmte Zustände, die ihren Ursprung in der Perinatalperiode haben	0,1	8,4	0,1	-
Q00 - Q99	Angeborene Fehlbildungen, Deformitäten und Chromosomenanomalien	0,5	2,8	1,4	1,8
R00 - R99	Symptome und abnorme klinische und Laborbefunde, die anderenorts nicht klassifiziert sind	2,0	0,6	1,0	0,9
S00 - T98	Verletzungen, Vergiftungen und bestimmte andere Folgen äußerer Ursachen	15,4	3,9	0,7	1,3
U00 - U99	Schlüsselnummern für besondere Zwecke	0,0	-	-	-
Z00 - Z99	Faktoren, die den Gesundheitszustand beeinflussen und zur Inanspruchnahme des Gesundheitswesens führen	7,7	5,0	0,1	0,2
	Diagnose unbekannt	-	-	-	-
<b>Insgesamt</b>		<b>215,5</b>	<b>26,8</b>	<b>22,5</b>	<b>48,3</b>

1) Vorläufiges Fortschreibungsergebnis auf Basis der endgültigen Zensusdaten vom 9. Mai 2011

2) ICD: Internationale statistische Klassifikation der Krankheiten und verwandter Gesundheitsprobleme, 10. Revision

bis unter ... Jahren								Pos.-Nr. der ICD <sup>1)</sup>
15 - 25	25 - 35	35 - 45	45 - 55	55 - 65	65 - 75	75- 85	85 u. älter	
0,1	0,3	0,4	0,9	1,7	2,5	2,7	2,2	A00 - B99
1,6	2,4	5,1	19,6	56,0	97,0	70,4	19,2	C00 - D48
0,1	0,1	-	0,0	0,1	0,3	0,3	-	D50 - D90
2,2	1,7	2,4	5,2	5,8	3,2	2,2	1,3	E00 - E90
8,5	15,1	24,2	35,7	28,0	4,7	2,1	1,9	F00 - F99
3,7	3,8	7,2	11,9	19,0	21,7	24,1	10,7	G00 - G99
-	-	0,0	0,0	-	0,0	0,1	-	H00 - H59
-	0,0	0,5	0,6	0,5	0,1	0,3	-	H60 - H95
1,3	3,3	13,7	45,9	103,5	141,9	176,2	106,6	I00 - I99
-	0,1	0,3	1,5	4,9	15,2	31,0	14,5	J00 - J99
1,0	1,3	3,4	5,3	5,1	2,2	3,5	3,8	K00 - K93
0,4	0,4	0,7	0,7	1,0	0,4	0,1	-	L00 - L99
2,6	8,8	27,8	70,1	128,4	106,1	116,8	58,0	M00 - M99
0,4	0,0	0,4	1,1	1,2	0,7	1,1	1,3	N00 - N99
x	x	x	x	x	x	x	x	O00 - O99
-	-	-	-	-	-	-	-	P00 - P96
0,5	0,2	0,4	0,3	0,7	0,3	0,2	-	Q00 - Q99
2,8	5,6	1,9	1,1	1,0	1,0	2,2	1,3	R00 - R99
6,8	7,9	8,4	14,2	23,1	28,5	34,6	49,8	S00 - T98
-	0,0	-	0,0	0,1	0,0	0,1	-	U00 - U99
0,4	1,3	3,2	8,8	17,1	14,3	16,0	13,6	Z00 - Z99
-	-	-	-	-	-	-	-	
<b>32,3</b>	<b>52,4</b>	<b>100,0</b>	<b>223,0</b>	<b>397,1</b>	<b>440,1</b>	<b>483,9</b>	<b>284,1</b>	<b>Insgesamt</b>

## 12. Stationär behandelte Patienten (einschließlich Sterbe- und Stundenfälle) 2013 nach Diagnosekapitel und Alter

### 12.6. Weibliche Patienten je 10 000 Einwohner<sup>1)</sup>

-Vorsorge- oder Rehabilitationseinrichtungen-

Pos.-Nr. der ICD <sup>2)</sup>	Diagnosekapitel	Insgesamt	Davon im Alter von ...		
			0 - 1	1 - 5	5 - 15
A00 - B99	Bestimmte infektiöse und parasitäre Krankheiten	1,2	0,6	0,1	0,3
C00 - D48	Neubildungen	26,9	-	0,1	0,8
D50 - D90	Krankheiten des Blutes und der blutbildenden Organe sowie bestimmte Störungen mit Beteiligung des Immunsystems	0,1	-	-	-
E00 - E90	Endokrine, Ernährungs- und Stoffwechselkrankheiten	2,7	-	0,6	5,1
F00 - F99	Psychische und Verhaltensstörungen	34,4	3,0	4,9	17,0
G00 - G99	Krankheiten des Nervensystems	8,1	0,6	2,8	6,5
H00 - H59	Krankheiten des Auges und der Augenanhangsgebilde	0,0	-	-	0,1
H60 - H95	Krankheiten des Ohres und des Warzenfortsatzes	0,2	-	-	0,1
I00 - I99	Krankheiten des Kreislaufsystems	36,1	-	-	0,6
J00 - J99	Krankheiten des Atmungssystems	0,7	0,6	0,1	0,1
K00 - K93	Krankheiten des Verdauungssystems	2,5	-	0,1	0,2
L00 - L99	Krankheiten der Haut und der Unterhaut	0,8	-	-	0,1
M00 - M99	Krankheiten des Muskel-Skelett-Systems und des Bindegewebes	78,2	1,2	0,7	2,9
N00 - N99	Krankheiten des Urogenitalsystems	1,2	-	0,3	0,1
O00 - O99	Schwangerschaft, Geburt und Wochenbett	0,0	-	-	-
P00 - P96	Bestimmte Zustände, die ihren Ursprung in der Perinatalperiode haben	0,1	4,8	0,4	-
Q00 - Q99	Angeborene Fehlbildungen, Deformitäten und Chromosomenanomalien	0,6	0,6	2,1	2,1
R00 - R99	Symptome und abnorme klinische und Laborbefunde, die anderenorts nicht klassifiziert sind	1,2	0,6	1,3	0,8
S00 - T98	Verletzungen, Vergiftungen und bestimmte andere Folgen äußerer Ursachen	18,5	-	0,4	1,2
U00 - U99	Schlüsselnummern für besondere Zwecke	0,0	-	-	-
Z00 - Z99	Faktoren, die den Gesundheitszustand beeinflussen und zur Inanspruchnahme des Gesundheitswesens führen	8,3	5,3	1,8	0,3
	Diagnose unbekannt	-	-	-	-
<b>Insgesamt</b>		<b>221,8</b>	<b>17,2</b>	<b>16,2</b>	<b>38,3</b>

1) Vorläufiges Fortschreibungsergebnis auf Basis der endgültigen Zensusdaten vom 9. Mai 2011

1) ICD: Internationale statistische Klassifikation der Krankheiten und verwandter Gesundheitsprobleme, 10. Revision

bis unter ... Jahren								Pos.-Nr. der ICD <sup>1)</sup>
15 - 25	25 - 35	35 - 45	45 - 55	55 - 65	65 - 75	75 - 85	85 u. älter	
0,2	0,2	0,2	0,8	2,9	2,4	2,2	1,1	A00 - B99
1,6	4,3	13,3	33,0	47,1	56,2	46,0	11,9	C00 - D48
-	0,1	0,1	0,1	0,1	0,2	0,1	0,3	D50 - D90
1,9	1,9	2,3	3,4	4,6	2,0	2,2	1,2	E00 - E90
12,4	24,7	45,9	77,3	61,8	19,4	7,7	0,7	F00 - F99
3,5	4,5	5,5	9,0	10,4	13,9	11,6	3,3	G00 - G99
0,1	-	-	-	0,0	0,0	0,1	-	H00 - H59
0,1	0,1	0,2	0,2	0,3	0,3	0,2	0,1	H60 - H95
1,1	3,0	8,7	21,6	37,4	81,8	115,3	64,3	I00 - I99
-	-	0,2	0,9	1,0	1,3	1,7	1,2	J00 - J99
1,2	1,7	2,4	4,2	3,7	2,2	2,9	2,6	K00 - K93
0,6	0,8	1,2	1,7	1,3	0,1	0,1	0,8	L00 - L99
3,9	9,5	35,0	89,5	130,7	148,3	173,3	45,5	M00 - M99
0,1	0,4	1,2	2,5	2,6	0,9	0,9	0,3	N00 - N99
0,1	-	-	-	-	-	-	-	O00 - O99
-	-	-	0,0	-	-	-	-	P00 - P96
0,7	0,7	0,4	0,5	0,4	0,1	0,1	-	Q00 - Q99
0,4	0,4	0,4	1,4	1,5	2,1	2,2	1,4	R00 - R99
2,3	1,8	3,4	9,4	17,6	31,6	64,7	58,4	S00 - T98
-	0,0	-	0,0	0,0	-	-	-	U00 - U99
0,9	2,2	3,5	10,4	14,9	15,3	14,4	5,2	Z00 - Z99
-	-	-	-	-	-	-	-	
<b>30,8</b>	<b>56,3</b>	<b>123,8</b>	<b>265,7</b>	<b>338,3</b>	<b>378,1</b>	<b>445,8</b>	<b>198,3</b>	<b>Insgesamt</b>

**13. Stationär behandelte Patienten<sup>1)</sup> 2013 nach ausgewählten Diagnosekapiteln,  
Diagnosegruppen und Geschlecht**  
-Vorsorge- oder Rehabilitationseinrichtungen-

Pos.-Nr. der ICD <sup>2)</sup>	Diagnose	Insgesamt	Männlich	Weiblich
A00 - B99	Bestimmte infektiöse und parasitäre Krankheiten	465	209	256
C00 - C97	Bösartige Neubildungen	10 572	5 607	4 965
C15 - C26	der Verdauungsorgane	1 778	959	819
C30 - C39	der Atmungs- und sonstiger intrathorakaler Organe	494	383	111
C50	der Brustdrüse [Mamma]	2 081	11	2 070
C51 - C68	der Harn- und Geschlechtsorgane	4 457	3 329	1 128
C81 - C96	des lymphatischen und blutbildenden Gewebes	606	288	318
D10 - D36	Gutartige Neubildungen	531	198	333
E00 - E90	Endokrine, Ernährungs- und Stoffwechselkrankheiten	1 233	666	567
E10 - E14	Diabetes mellitus	656	394	262
F00 - F99	Psychische und Verhaltensstörungen	10 920	3 812	7 108
G00 - G99	Krankheiten des Nervensystems	4 009	2 342	1 667
I00 - I99	Krankheiten des Kreislaufsystems	18 704	11 236	7 468
I10 - I15	Hypertonie (Hochdruckkrankheit)	471	254	217
I20 - I25	Ischämische Herzkrankheit	4 739	3 388	1 351
I21	Akuter Myokardinfarkt	2 116	1 391	725
I30 - I52	Sonstige Formen der Herzkrankheit	1 912	1 101	811
I60 - I69	Zerebrovaskuläre Krankheiten	10 701	5 996	4 705
K00 - K93	Krankheiten des Verdauungssystems	1 086	576	510
M00 - M99	Krankheiten des Muskel-Skelett-Systems und des Bindegewebes	27 593	11 436	16 157
M15 - M19	Arthrosen	13 386	5 256	8 130
M40 - M54	Krankheiten der Wirbelsäule und des Rückens	11 761	5 166	6 595
S00 - T98	Verletzungen, Vergiftungen und bestimmte andere Folgen äußerer Ursachen	6 873	3 044	3 829
S00 - T14	Verletzungen	5 191	2 328	2 863
<b>Zusammen</b>		<b>81 986</b>	<b>39 126</b>	<b>42 860</b>

1) einschließlich Stunden- und Sterbefälle

2) ICD: Internationale statistische Klassifikation der Krankheiten und verwandter Gesundheitsprobleme, 10. Revision

# 14. Stationär behandelte Patienten<sup>1)</sup> 2013 nach Alter und Geschlecht -Vorsorge- oder Rehabilitationseinrichtungen-

Alter von ... bis unter ... Jahren			Insgesamt	Davon	
				männlich	weiblich
Anzahl					
unter 1			77	48	29
1	-	5	268	160	108
5	-	15	1 383	790	593
15	-	25	1 046	550	496
25	-	35	2 818	1 440	1 378
35	-	45	5 310	2 525	2 785
45	-	55	15 455	7 206	8 249
55	-	65	21 703	11 493	10 210
65	-	75	20 569	10 201	10 368
75	-	85			
85	und älter		19 832	8 199	11 633
Insgesamt			88 461	42 612	45 849

## je 10 000 Einwohner<sup>2)</sup>

unter	1		22,2	26,8	17,2
1	-	5	19,4	22,5	16,2
5	-	15	43,4	48,3	38,3
15	-	25	31,6	32,3	30,8
25	-	35	54,2	52,4	56,3
35	-	45	111,3	100,0	123,8
45	-	55	243,9	223,0	265,7
55	-	65	367,1	397,1	338,3
65	-	75	406,5	440,1	378,1
75	-	85	461,3	483,9	445,8
85	und älter		220,3	284,1	198,3
<b>Insgesamt</b>			<b>218,7</b>	<b>215,5</b>	<b>221,8</b>

1) einschließlich Stunden- und Sterbefälle

2) Vorläufiges Fortschreibungsergebnis auf Basis der endgültigen Zensusdaten vom 9. Mai 2011

**15. Stationär behandelte Patienten<sup>1)</sup> 2013 nach speziellen Diagnosen und Geschlecht**  
 -Vorsorge- oder Rehabilitationseinrichtungen-

Pos.-Nr. der ICD <sup>2)</sup>	Diagnose	Insgesamt	Männlich	Weiblich
<b>C00 - C97</b>	<b>Bösartige Neubildungen</b>	<b>10 572</b>	<b>5 607</b>	<b>4 965</b>
	darunter			
C16	des Magens	303	174	129
C17, C18	des Dünndarms/Kolons	743	363	380
C19, C20	am Rektosigmoid, Übergang, des Rektums	340	195	145
C23	der Gallenblase	19	4	15
C25	des Pankreas	138	64	74
C32	des Larynx	71	66	5
C33, C34	der Trachea, Bronchien, Lunge	407	308	99
C50	der Brustdrüse [Mamma]	2 081	11	2 070
C53	der Cervix uteri	115	x	115
C56	des Ovars	167	x	167
C61	der Prostata	2 301	2 301	x
C64 - C68	der Harnorgane	1 441	956	485
C90 - C95	Leukämien	268	144	124
<b>I00 - I99</b>	<b>Krankheiten des Kreislaufsystems</b>	<b>18 704</b>	<b>11 236</b>	<b>7 468</b>
	darunter			
I10	Essentielle (primäre) Hypertonie	403	210	193
I20	Angina pectoris	61	42	19
I21	Akuter Myokardinfarkt	2 116	1 391	725
I25	Chronische ischämische Herzkrankheit	2 547	1 947	600
I26	Lungenembolie	358	153	205
I35	Nichtrheumatische Aortenklappenkrankheiten	912	519	393
I50	Herzinsuffizienz	182	105	77
I61	Intrazerebrale Blutung	1 682	913	769
I63	Hirnfarkt	8 107	4 620	3 487
I70	Atherosklerose	186	139	47

1) einschließlich Stunden- und Sterbefälle

2) ICD: Internationale statistische Klassifikation der Krankheiten und verwandter Gesundheitsprobleme, 10. Revision

**16. In Sachsen behandelte Patienten 2013 nach der Kreisfreien Stadt und dem Landkreis,  
in dem sich der Wohnsitz befindet (Gebietsstand: 1. Januar 2014)**

-Vorsorge- oder Rehabilitationseinrichtungen-

Kreisfreie Stadt Landkreis Land	Fallzahl	
	Insgesamt	je 10 000 Einwohner <sup>1)</sup>
Chemnitz, Stadt	3 523	145,7
Erzgebirgskreis	5 231	148,1
Mittelsachsen	4 785	151,5
Vogtlandkreis	3 851	163,9
Zwickau	5 700	173,5
Dresden, Stadt	6 225	118,2
Bautzen	4 715	152,3
Görlitz	3 794	144,1
Meißen	3 508	143,7
Sächsische Schweiz-Osterzgebirge	4 056	165,0
Leipzig, Stadt	5 182	98,8
Leipzig	3 890	150,6
Nordsachsen	2 843	143,7
<b>Sachsen</b>	<b>57 303</b>	<b>141,7</b>

1) Vorläufiges Fortschreibungsergebnis auf Basis der endgültigen Zensusdaten vom 9. Mai 2011

**17. In Sachsen behandelte Patienten 2013 nach dem Bundesland, in dem sich der Wohnsitz befindet**

-Vorsorge- oder Rehabilitationseinrichtungen-

Land	Insgesamt	Je 10 000 Patienten
Schleswig-Holstein	294	33
Hamburg	140	16
Niedersachsen	1 211	137
Bremen	50	6
Nordrhein-Westfalen	1 707	193
Hessen	665	75
Rheinland-Pfalz	337	38
Baden-Württemberg	688	78
Bayern	4 334	490
Saarland	58	7
Berlin	1 786	202
Brandenburg	4 268	482
Mecklenburg-Vorpommern	450	51
Sachsen	57 303	6 478
Sachsen-Anhalt	8 790	994
Thüringen	6 330	716
Ausland bzw. Wohnort unbekannt	50	6
<b>Insgesamt</b>	<b>88 461</b>	<b>10 000</b>

**18. In Deutschland behandelte sächsische Patienten 2013 nach dem Bundesland**  
 - Vorsorge- oder Rehabilitationseinrichtungen -

Land	Insgesamt	Je 10 000 Patienten
Schleswig-Holstein	2 092	220,2
Hamburg	-	-
Niedersachsen	1 758	185,0
Bremen	1	0,1
Nordrhein-Westfalen	686	72,2
Hessen	1 795	188,9
Rheinland-Pfalz	233	24,5
Baden-Württemberg	1 270	133,7
Bayern	2 897	304,9
Saarland	56	5,9
Berlin	21	2,2
Brandenburg	2 517	264,9
Mecklenburg-Vorpommern	13 999	1 473,4
Sachsen	57 303	6 031,0
Sachsen-Anhalt	3 885	408,9
Thüringen	6 501	684,2
<b>Insgesamt</b>	<b>95 014</b>	<b>10 000</b>

**Herausgeber:**

Statistisches Landesamt des Freistaates Sachsen

**Redaktion:**

Statistisches Landesamt des Freistaates Sachsen

**Gestaltung und Satz:**

Statistisches Landesamt des Freistaates Sachsen

**Redaktionsschluss:**

Januar 2015

**Bezug:**

Statistisches Landesamt des Freistaates Sachsen

Hausanschrift: Macherstraße 63, 01917 Kamenz

Telefon: +49 3578 33-1424

Telefax: +49 3578 33-1499

E-Mail: [vertrieb@statistik.sachsen.de](mailto:vertrieb@statistik.sachsen.de)

[www.statistik.sachsen.de](http://www.statistik.sachsen.de)

**Verteilerhinweis**

Diese Informationsschrift wird von der Sächsischen Staatsregierung im Rahmen ihrer verfassungsmäßigen Verpflichtung zur Information der Öffentlichkeit herausgegeben. Sie darf weder von politischen Parteien noch von deren Kandidaten oder Helfern zum Zwecke der Wahlwerbung verwendet werden. Dies gilt für alle Wahlen.

Missbräuchlich ist insbesondere die Verteilung auf Wahlveranstaltungen, an Informationsständen der Parteien sowie das Einlegen, Aufdrucken oder Aufkleben parteipolitischer Informationen oder Werbemittel.

Untersagt ist auch die Weitergabe an Dritte zur Verwendung bei der Wahlwerbung.

**Copyright**

Statistisches Landesamt des Freistaates Sachsen, Kamenz, 2015

Vervielfältigung und Verbreitung, auch auszugsweise, mit Quellenangabe gestattet.

ISSN 2195-3031