



# Statistischer Bericht



## Räumliche Bevölkerungsbewegung im Freistaat Sachsen

2013

A III 2 – hj 2/13

# Zeichenerklärung

- Nichts vorhanden (genau Null)
- 0 weniger als die Hälfte von 1 in der letzten besetzten Stelle, jedoch mehr als nichts
- ... Angabe fällt später an
- / Zahlenwert nicht sicher genug
- . Zahlenwert unbekannt oder geheim zu halten
- x Tabellenfach gesperrt, weil Aussage nicht sinnvoll
- () Aussagewert ist eingeschränkt
- p vorläufige Zahl
- r berichtigte Zahl
- s geschätzte Zahl

## Inhalt

	Seite
Vorbemerkungen	3
Räumliche Bevölkerungsbewegung 2013	3
Räumliche Bevölkerungsbewegung 2013 innerhalb des Freistaates Sachsen	4
<b>Abbildungen</b>	
Abb. 1 Zu- und Fortzüge über die Landesgrenze des Freistaates Sachsen im Jahr 2013 nach Alter und Geschlecht	5
Abb. 2 Überschuss der Zu- bzw. Fortzüge (-) je 10 000 Einwohner im Freistaat Sachsen 2013 nach Kreisfreien Städten und Landkreisen	6
Abb. 3 Zu- und Fortzüge über die Landesgrenze des Freistaates Sachsen 2013 nach Herkunfts- bzw. Zielgebiet innerhalb des Bundesgebietes	6
Abb. 4 Zu- und Fortzüge über die Landesgrenze des Freistaates Sachsen 2003 bis 2013 nach Geschlecht	7
Abb. 5 Zu- und Fortzüge über die Landesgrenze des Freistaates Sachsen 2003 bis 2013 nach Herkunfts- bzw. Zielgebiet sowie Deutschen und Ausländern	7
<b>Tabellen</b>	
1. Zu- und Fortzüge über die Landesgrenze nach Herkunfts- bzw. Zielgebiet	8
2. Zu- und Fortzüge über die Landesgrenze nach Altersgruppen und Geschlecht	9
3. Zu- und Fortzüge nach Herkunfts- bzw. Zielgebiet sowie Altersgruppen	10
4. Wanderungsaustausch mit den anderen Bundesländern nach Altersgruppen	12
5. Zu- und Fortzüge über die Grenze des Bundesgebietes nach Herkunfts- bzw. Zielgebiet	14
6. Zu- und Fortzüge nach Kreisfreien Städten und Landkreisen	16
7. Zu- und Fortzüge von Deutschen nach Kreisfreien Städten und Landkreisen	18
8. Zu- und Fortzüge von Ausländern nach Kreisfreien Städten und Landkreisen	20
9. Wanderungsaustausch mit den anderen Bundesländern nach Kreisfreien Städten und Landkreisen	22
10. Zu- bzw. Fortzüge innerhalb Sachsens nach Kreisfreien Städten und Landkreisen	28
11. Überschuss der Zu- bzw. Fortzüge (-) innerhalb Sachsens nach Kreisfreien Städten und Landkreisen	31



## Vorbemerkungen

Der vorliegende Bericht beinhaltet die Ergebnisse der Wanderungsstatistik für das Jahr 2013. Die Daten sind zum Gebietsstand 1. Januar 2014 aufbereitet. Für Gemeinden mit Teilumgliederungen bleiben die Angaben für Zuzüge und Fortzüge, die teilumgegliederten Gebiete betreffend, unberücksichtigt. In den Tabellen 6, 7 und 8 werden die Wanderungsfälle eines Gebietes (Kreisfreie Stadt, Landkreis) getrennt nach Wanderungen über die Grenze des Gebietes und nach Wanderungen innerhalb des Gebietes unterschieden. In Tabelle 10 sind die Wanderungsverflechtungen innerhalb Sachsens nach Kreisfreien Städten und Landkreisen als Matrix dargestellt. Die Kreisbinnenwanderungen sind in der Diagonalen ausgewiesen.

## Rechtsgrundlagen

- Gesetz über die Statistik für Bundeszwecke (Bundesstatistikgesetz - BStatG) vom 22. Januar 1987 (BGBl. I S. 462, 565), zuletzt geändert durch Artikel 13 des Gesetzes vom 25. Juli 2013 (BGBl. I S. 2749);
- Gesetz über die Statistik der Bevölkerungsbewegung und die Fortschreibung des Bevölkerungsstandes in der Fassung der Bekanntmachung vom 14. März 1980 (BGBl. I S. 308), zuletzt geändert durch Artikel 1 des Gesetzes vom 18. Juli 2008 (BGBl. I S. 1290);
- Sächsisches Statistikgesetz vom 17. Mai 1993 (SächsGVBl. S. 453), zuletzt geändert durch Artikel 13 des Gesetzes vom 6. Juni 2002 (SächsGVBl. S. 168, 171);
- Sächsisches Meldegesetz (SächsMG) in der Fassung der Bekanntmachung vom 4. Juli 2006 (SächsGVBl. S. 388), zuletzt geändert durch Artikel 2 des Gesetzes vom 06. Dezember 2011 (SächsGVBl. S. 638).

## Erläuterungen

Die amtliche Wanderungsstatistik (Statistik der räumlichen Bevölkerungsbewegung) erfasst die Zuzüge (behördliche Anmeldungen) und Fortzüge (behördliche Abmeldungen) über Gemeindegrenzen innerhalb des Freistaates Sachsen (Binnenwanderung) sowie über dessen Landesgrenze (Außenwanderung). Einbezogen werden nur Personen, die zur Bevölkerung im Sinne der Fortschreibung gehören. Dazu zählen alle Personen, die im ausgewiesenen Gebiet ihre alleinige Wohnung oder Hauptwohnung haben, außer die Angehörigen der ausländischen Stationierungstreitkräfte sowie der ausländischen diplomatischen und konsularischen Vertretungen mit ihren Familienangehörigen. Die Differenz zwischen der Anzahl der Zuzüge und der Fortzüge ist der Wanderungssaldo (Überschuss der Zuzüge bzw. Fortzüge): Ein positiver Saldo wird verzeichnet, wenn die Zahl der Zuzüge größer ist als die der fortziehenden Personen, während ein negativer Wanderungssaldo einen Überschuss der Fortzüge beschreibt.

Wohnungsstatuswechsel zählen beim neuen Ort der alleinigen Wohnung oder Hauptwohnung als Zuzüge, beim entsprechenden bisherigen Ort als Fortzüge. Wohnungs-

wechsel innerhalb einer Gemeinde werden vom Statistischen Landesamt nicht erfasst.

Hauptwohnung ist die vorwiegend benutzte Wohnung der Person. Hauptwohnung einer verheirateten Person, die nicht dauernd von ihrer Familie getrennt lebt, ist die vorwiegend benutzte Wohnung der Familie. In Zweifelsfällen ist die vorwiegend benutzte Wohnung dort, wo der Schwerpunkt der Lebensbeziehungen der Person liegt.

Ausländer sind alle Personen, die nicht Deutsche und auch nicht Personen mit deutscher Staatsangehörigkeit im Sinne des Artikels 116 Absatz 1 Grundgesetz gleichgestellt sind. Im Einzelnen sind dies Personen mit nur fremder Staatsangehörigkeit, Inhaber des Nansen-Passes (Ausweis für Staatenlose) und Personen mit ungeklärter Staatsangehörigkeit. Deutsche, die daneben eine fremde Staatsangehörigkeit angeben, zählen als Deutsche. Nicht als Ausländer statistisch erfasst werden die Angehörigen der ausländischen Stationierungstreitkräfte sowie der ausländischen diplomatischen und konsularischen Vertretungen mit ihren Familienangehörigen.

Die durchschnittliche Bevölkerung ist die Stichtagsbevölkerung am 30.06.2013. Die Berechnung erfolgt auf der Grundlage der fortgeschriebenen Einwohnerzahl auf Basis der Zensusdaten vom 9. Mai 2011.

Das Alter wird ermittelt aus der Differenz zwischen Berichtsjahr und Geburtsjahr.

## Räumliche Bevölkerungsbewegung 2013

Für den Freistaat Sachsen wurden im Berichtsjahr 81 364 Zuzüge und 67 935 Fortzüge über die Landesgrenze registriert. Somit konnte ein Wanderungsgewinn von 13 429 Personen verzeichnet werden.

Unter den nach Sachsen Zugezogenen waren 36 807 Personen weiblichen Geschlechts (45 Prozent), von den Fortgezogenen waren 30 742 Frauen (45 Prozent). Für die Frauen ergab sich ein Wanderungsgewinn von 6 065 Personen, bei den Männern von 7 364 Personen.

Von den über die Landesgrenze Sachsens zugezogenen Personen hatten 50 348 die deutsche und 31 016 eine ausländische Staatsangehörigkeit. Bei den Fortzügen über die Landesgrenze waren 46 394 deutsch und 21 541 ausländisch. Damit ergab sich bei den deutschen Personen ein Wanderungsgewinn von 3 954 Personen, bei den Ausländern betrug dieser 9 475 Personen.

Von den Zuzügen nach Sachsen waren 8 282 Personen (zehn Prozent) jünger als 15 Jahre, 69 636 Personen (86 Prozent) sind im erwerbsfähigen Alter gewesen, das heißt zwischen 15 bis unter 65 Jahren. 65-jährig und älter waren 3 446 Personen (vier Prozent).

Bei den ausländischen Personen betrug der Anteil in der unteren Altersgruppe zehn Prozent, in der mittleren 89 Prozent und bei den älteren Zugezogenen ein Prozent.

Bei den Fortzügen war die Verteilung ähnlich: Von den aus Sachsen Fortgezogenen hatten 6 495 Personen (zehn Prozent) ein Alter unter 15 Jahren, 58 428 Personen (86 Prozent) waren im erwerbsfähigen Alter und 3 012 Personen (vier Prozent) älter. Bei den ausländischen Personen

betrug der Anteil bei den jüngeren Fortgezogenen acht Prozent, in der mittleren Altersgruppe 91 Prozent und in der oberen ein Prozent.

Die Bevölkerung in der Altersgruppe unter 15 Jahren, die Altersgruppe im erwerbsfähigen Alter und die von 65 und mehr Jahren verzeichneten Wanderungsgewinne von 1 787, 11 208 bzw. 434 Personen.

Den 51 370 Zuzügen aus den anderen Bundesländern standen 47 772 Fortzüge gegenüber. Innerhalb des Bundesgebietes wurde ein Wanderungsgewinn von 3 598 Personen für Sachsen verzeichnet.

Die höchsten Wanderungsgewinne in andere Bundesländer wurden gegenüber Sachsen-Anhalt mit 2 281 Personen, Thüringen mit 1 765 Personen und Brandenburg mit 915 Personen verzeichnet, während sich die höchsten Wanderungsverluste gegenüber Berlin mit 1 028 Personen und Bayern mit 655 Personen ergaben.

Den 29 994 Zuzügen aus dem Ausland standen 20 163 Fortzüge in andere Staaten gegenüber. Somit ergab sich im Berichtszeitraum ein Außenwanderungsgewinn von 9 831 Personen.

Im Jahr 2013 kamen 62 Prozent der Zugezogenen aus Europa. Aus den EU-Staaten wanderten 13 357 Personen (45 Prozent) und aus dem übrigen Europa 5 385 Personen (18 Prozent) zu. Polen war mit 2 781 Personen (neun Prozent) am häufigsten vertreten, es folgten Russland mit 2 299 Personen (acht Prozent), Rumänien mit 1 338 Personen (vier Prozent), Ungarn mit 1 138 Personen (vier Prozent) und Spanien mit 1 097 Personen (vier Prozent). Aus Asien wanderten 6 403 Personen (21 Prozent), aus Afrika 2 203 Personen (sieben Prozent) und aus Amerika 2 182 Personen (sieben Prozent) zu.

Für die Kreisfreien Städte Leipzig und Chemnitz ergaben sich bei den Zuzügen über die Kreisgrenze mit 64,0 bzw. 61,2 Personen je 1 000 Einwohner die größten Zuzugsraten. Bei den Fortzügen über die Kreisgrenze wurden je 1 000 Einwohner für die Kreisfreien Städte Chemnitz und Dresden mit 52,7 bzw. 45,0 Personen die höchsten Abwanderungsraten ermittelt.

Die stärksten relativen Wanderungsverluste wiesen bei den Wanderungsbewegungen über die Kreisgrenze die Landkreise Erzgebirgskreis mit 4,2 und Bautzen mit 3,1 Personen je 1 000 Einwohner auf. Wanderungsgewinne konnten die Kreisfreien Städte Leipzig (10 662 Personen), Dresden (4 635 Personen) und Chemnitz (2 039 Personen) sowie die Landkreise Sächsische Schweiz-Osterzgebirge und Meißen mit 1 080 bzw. 209 Personen verzeichnen.

## Räumliche Bevölkerungsbewegung 2013 innerhalb des Freistaates Sachsen

Innerhalb Sachsens verlegten 108 606 Personen ihren Hauptwohnsitz über eine Gemeindegrenze hinaus.

Im Jahr 2013 ergaben sich für die Kreisfreien Städte Dresden und Leipzig Wanderungsgewinne, die Kreisfreie Stadt Chemnitz verzeichnete einen Wanderungsverlust.

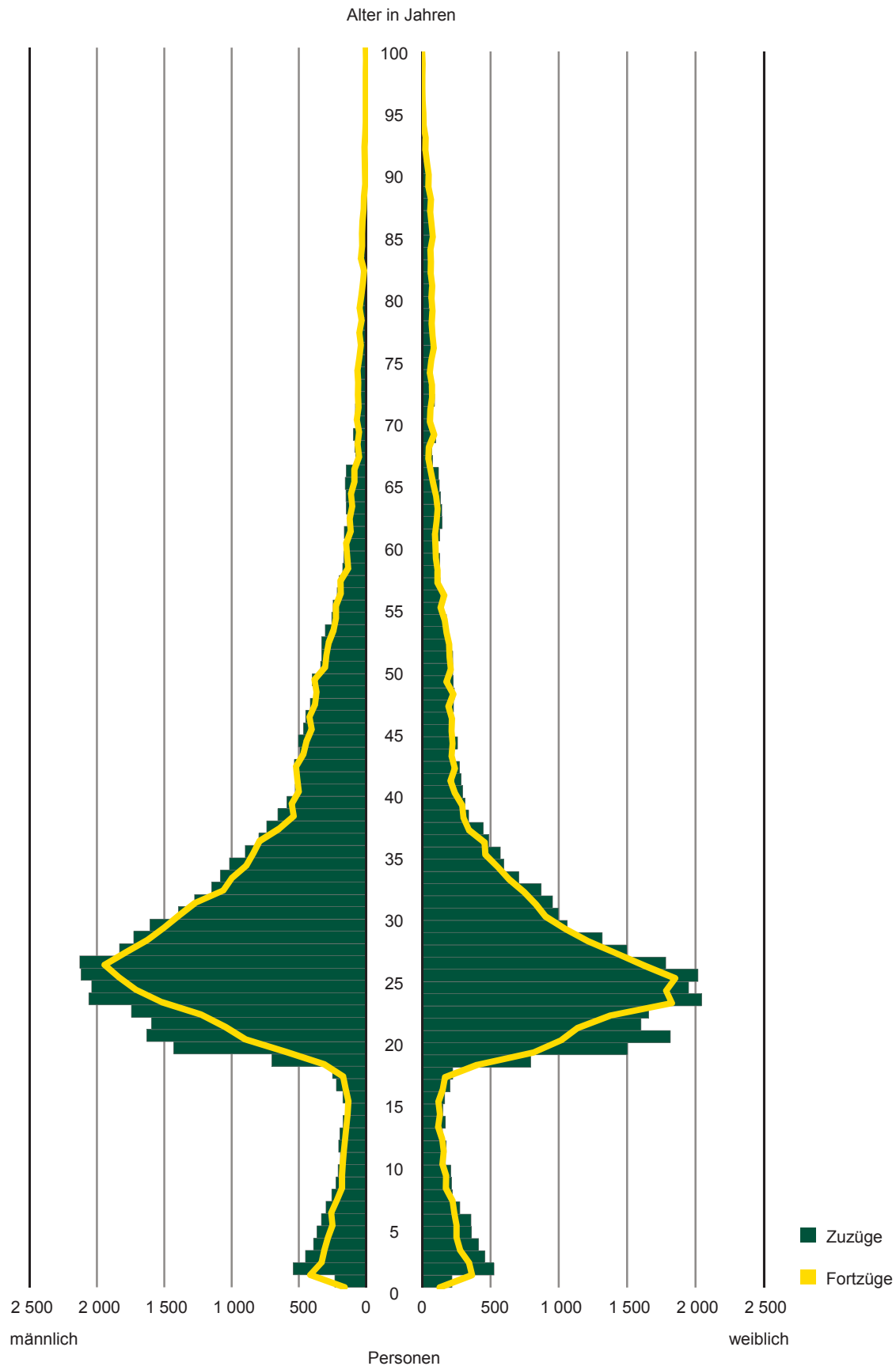
Für die Kreisfreie Stadt Leipzig wurde ein positiver Wanderungssaldo von 2 837 Personen registriert. Die höchsten Wanderungsgewinne ergaben sich gegenüber der Kreisfreien Stadt Chemnitz und dem Landkreis Nordsachsen mit 727 bzw. 432 Personen.

Die Landeshauptstadt Dresden verzeichnete einen Wanderungsgewinn von 2 020 Einwohnern. Die höchsten positiven Salden ergaben sich gegenüber der Kreisfreien Stadt Chemnitz mit 580 Personen und dem Landkreis Görlitz mit 553 Personen.

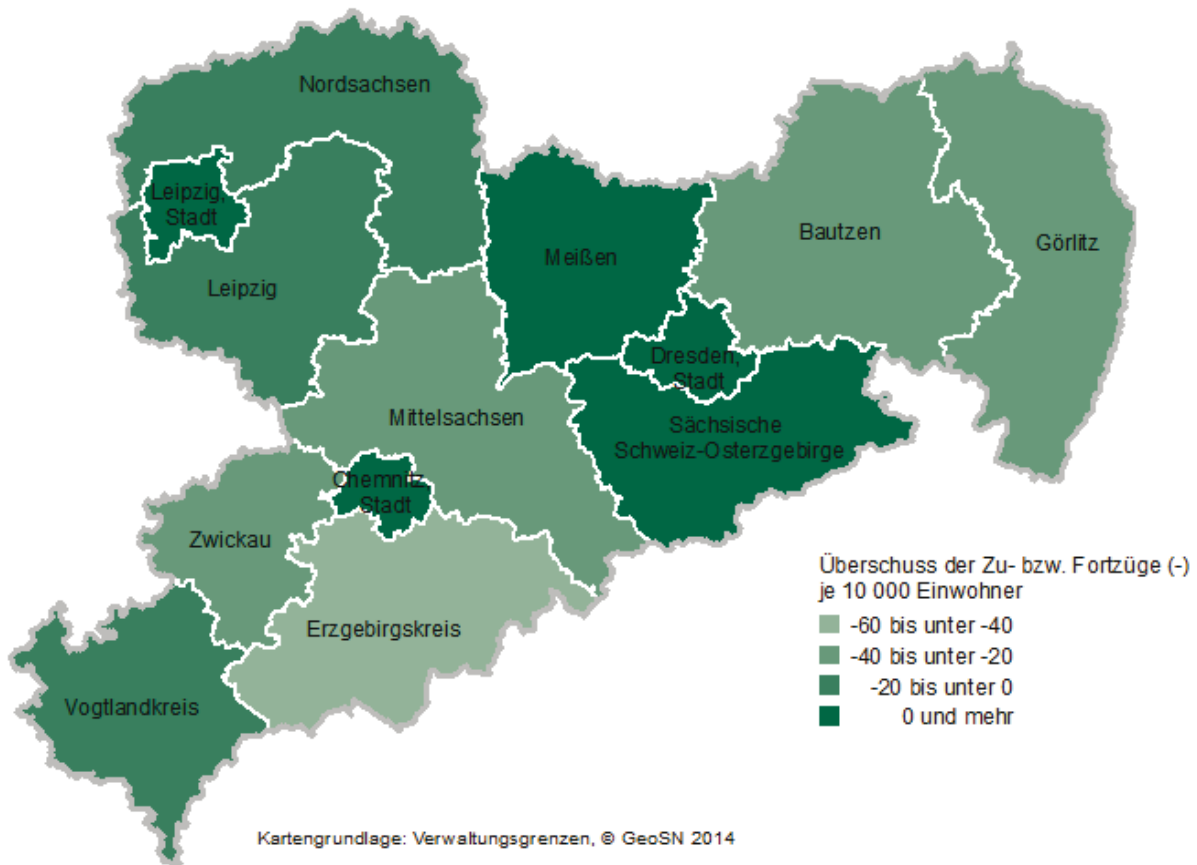
Für die Kreisfreie Stadt Chemnitz wurde ein Wanderungsverlust von 3 308 Personen ermittelt. Die größten negativen Salden wurden gegenüber den Kreisfreien Städten Leipzig und Dresden mit 727 bzw. 580 Personen ausgewiesen.

Von den zehn Landkreisen verzeichneten die Landkreise Sächsische Schweiz-Osterzgebirge, Meißen und Leipzig einen Wanderungsgewinn innerhalb Sachsens. Die Wanderungsverluste der anderen Landkreise lagen zwischen 853 Personen im Landkreis Erzgebirgskreis und 60 Personen im Landkreis Vogtlandkreis.

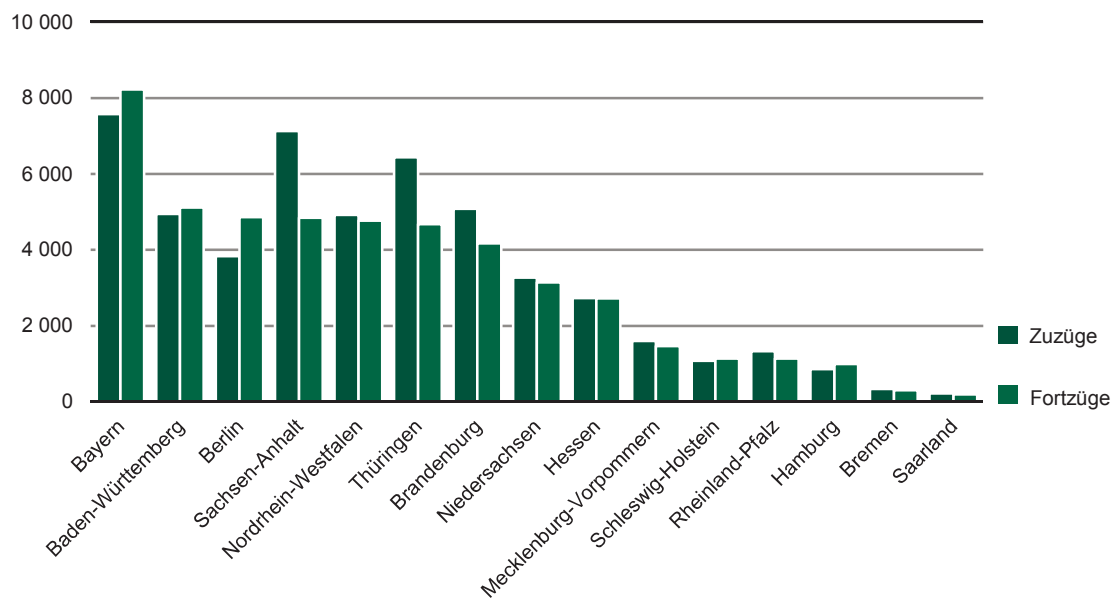
**Abb. 1 Zu- und Fortzüge über die Landesgrenze des Freistaates Sachsen im Jahr 2013  
nach Alter und Geschlecht**



**Abb. 2 Überschuss der Zu- bzw. Fortzüge (-) je 10 000 Einwohner im Freistaat Sachsen 2013**  
nach Kreisfreien Städten und Landkreisen  
Gebietsstand: 1. Januar 2014

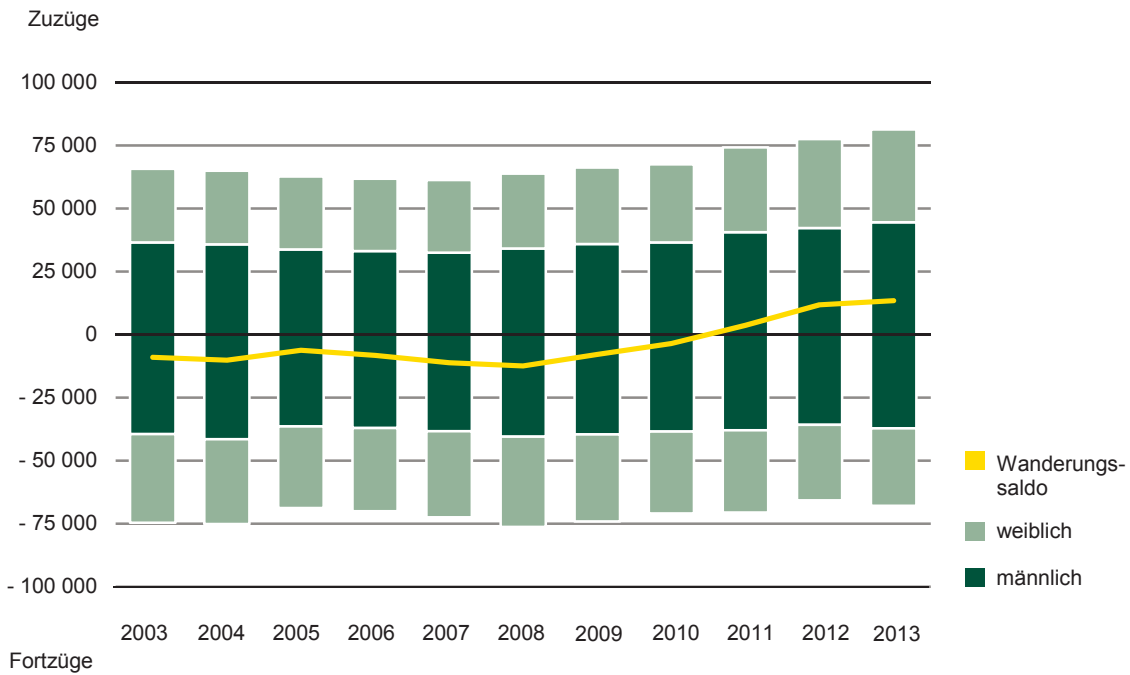


**Abb. 3 Zu- und Fortzüge über die Landesgrenze des Freistaates Sachsen 2013**  
nach Herkunfts- bzw. Zielgebiet innerhalb des Bundesgebietes

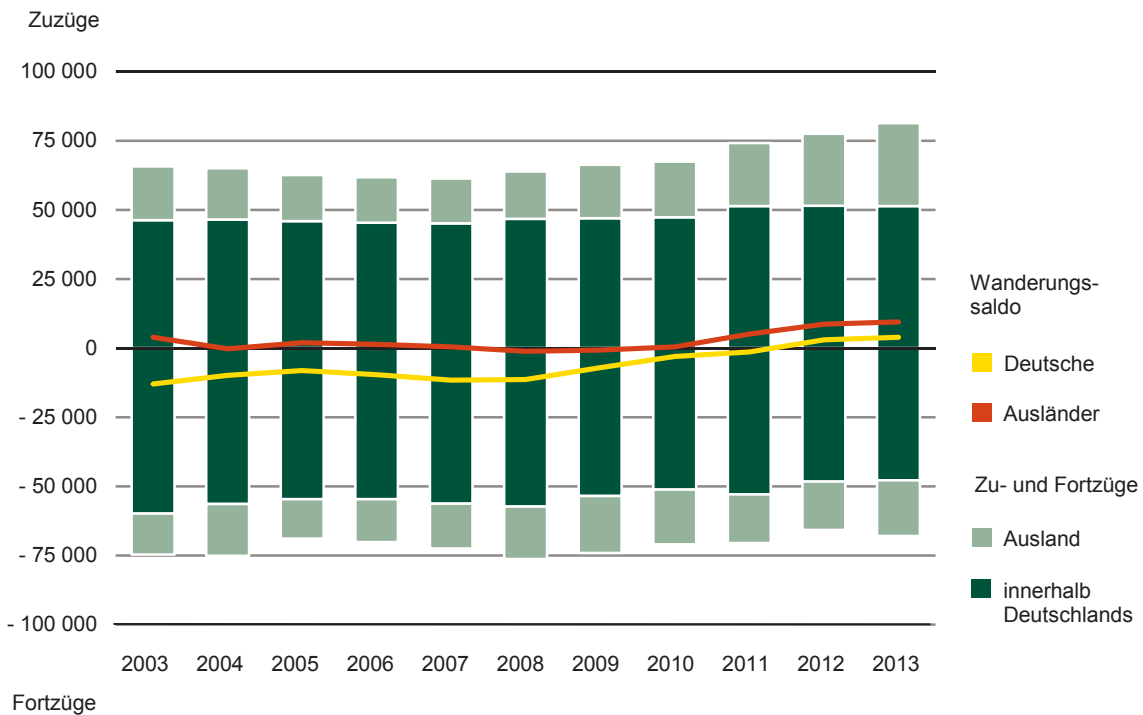




**Abb. 4 Zu- und Fortzüge über die Landesgrenze des Freistaates Sachsen  
2003 bis 2013 nach Geschlecht**



**Abb. 5 Zu- und Fortzüge über die Landesgrenze des Freistaates Sachsen  
2003 bis 2013 nach Herkunfts- bzw. Zielgebiet sowie Deutschen und Ausländern**



# 1. Zu- und Fortzüge über die Landesgrenze nach Herkunfts- bzw. Zielgebiet

Herkunfts- bzw. Zielgebiet	Zuzüge			Fortzüge			Überschuss der Zu- bzw. Fortzüge (-)		
	insgesamt	männlich	weiblich	insgesamt	männlich	weiblich	insgesamt	männlich	weiblich
<b>Insgesamt</b>									
Baden-Württemberg	4 945	2 564	2 381	5 112	2 790	2 322	-167	-226	59
Bayern	7 571	4 009	3 562	8 226	4 423	3 803	-655	-414	-241
Berlin	3 833	1 936	1 897	4 861	2 445	2 416	-1 028	-509	-519
Brandenburg	5 085	2 596	2 489	4 170	2 048	2 122	915	548	367
Bremen	342	181	161	309	188	121	33	-7	40
Hamburg	858	425	433	993	487	506	-135	-62	-73
Hessen	2 734	1 362	1 372	2 726	1 438	1 288	8	-76	84
Mecklenburg-Vorpommern	1 602	827	775	1 472	733	739	130	94	36
Niedersachsen	3 268	1 695	1 573	3 140	1 625	1 515	128	70	58
Nordrhein-Westfalen	4 924	2 585	2 339	4 772	2 546	2 226	152	39	113
Rheinland-Pfalz	1 335	662	673	1 136	606	530	199	56	143
Saarland	222	114	108	192	102	90	30	12	18
Sachsen-Anhalt	7 127	3 688	3 439	4 846	2 446	2 400	2 281	1 242	1 039
Schleswig-Holstein	1 084	563	521	1 142	563	579	-58	-	-58
Thüringen	6 440	3 341	3 099	4 675	2 327	2 348	1 765	1 014	751
Bundesgebiet	51 370	26 548	24 822	47 772	24 767	23 005	3 598	1 781	1 817
darunter									
Neue Bundesländer (ohne Berlin)	20 254	10 452	9 802	15 163	7 554	7 609	5 091	2 898	2 193
Alte Bundesländer (ohne Berlin)	27 283	14 160	13 123	27 748	14 768	12 980	-465	-608	143
Ausland	29 994	18 009	11 985	20 163	12 426	7 737	9 831	5 583	4 248
<b>Insgesamt</b>	<b>81 364</b>	<b>44 557</b>	<b>36 807</b>	<b>67 935</b>	<b>37 193</b>	<b>30 742</b>	<b>13 429</b>	<b>7 364</b>	<b>6 065</b>
<b>darunter Ausländer</b>									
Baden-Württemberg	466	285	181	797	477	320	-331	-192	-139
Bayern	708	448	260	950	582	368	-242	-134	-108
Berlin	636	382	254	794	471	323	-158	-89	-69
Brandenburg	224	123	101	264	159	105	-40	-36	-4
Bremen	48	27	21	76	52	24	-28	-25	-3
Hamburg	90	58	32	188	104	84	-98	-46	-52
Hessen	310	197	113	531	339	192	-221	-142	-79
Mecklenburg-Vorpommern	86	51	35	75	50	25	11	1	10
Niedersachsen	400	248	152	439	291	148	-39	-43	4
Nordrhein-Westfalen	591	381	210	1 004	652	352	-413	-271	-142
Rheinland-Pfalz	130	75	55	146	96	50	-16	-21	5
Saarland	39	29	10	40	24	16	-1	5	-6
Sachsen-Anhalt	435	247	188	377	231	146	58	16	42
Schleswig-Holstein	67	43	24	124	75	49	-57	-32	-25
Thüringen	288	184	104	280	173	107	8	11	-3
Bundesgebiet	4 518	2 778	1 740	6 085	3 776	2 309	-1 567	-998	-569
darunter									
Neue Bundesländer (ohne Berlin)	1 033	605	428	996	613	383	37	-8	45
Alte Bundesländer (ohne Berlin)	2 849	1 791	1 058	4 295	2 692	1 603	-1 446	-901	-545
Ausland	26 498	16 032	10 466	15 456	9 860	5 596	11 042	6 172	4 870
<b>Zusammen</b>	<b>31 016</b>	<b>18 810</b>	<b>12 206</b>	<b>21 541</b>	<b>13 636</b>	<b>7 905</b>	<b>9 475</b>	<b>5 174</b>	<b>4 301</b>

## 2. Zu- und Fortzüge über die Landesgrenze nach Altersgruppen und Geschlecht

Alter von ... bis unter ... Jahren	Zuzüge			Fortzüge			Überschuss der Zu- bzw. Fortzüge (-)		
	insgesamt	männlich	weiblich	insgesamt	männlich	weiblich	insgesamt	männlich	weiblich
<b>Insgesamt</b>									
unter 5	3 963	1 983	1 980	2 869	1 501	1 368	1 094	482	612
5 - 10	2 600	1 321	1 279	2 148	1 086	1 062	452	235	217
10 - 15	1 719	900	819	1 478	778	700	241	122	119
Zusammen	8 282	4 204	4 078	6 495	3 365	3 130	1 787	839	948
15 - 20	5 671	2 777	2 894	3 021	1 368	1 653	2 650	1 409	1 241
20 - 25	18 137	9 068	9 069	13 547	6 400	7 147	4 590	2 668	1 922
25 - 30	17 093	9 412	7 681	15 871	8 695	7 176	1 222	717	505
30 - 35	10 047	5 918	4 129	9 280	5 610	3 670	767	308	459
35 - 40	5 846	3 682	2 164	5 229	3 369	1 860	617	313	304
40 - 45	3 924	2 576	1 348	3 570	2 444	1 126	354	132	222
45 - 50	3 246	2 116	1 130	2 993	1 959	1 034	253	157	96
50 - 55	2 563	1 558	1 005	2 298	1 344	954	265	214	51
55 - 60	1 689	1 007	682	1 501	876	625	188	131	57
60 - 65	1 420	750	670	1 118	603	515	302	147	155
Zusammen	69 636	38 864	30 772	58 428	32 668	25 760	11 208	6 196	5 012
65 - 70	1 058	563	495	671	342	329	387	221	166
70 - 75	719	348	371	628	308	320	91	40	51
75 - 80	587	244	343	598	223	375	-11	21	-32
80 - 85	452	161	291	481	145	336	-29	16	-45
85 - 90	410	125	285	419	99	320	-9	26	-35
90 und mehr	220	48	172	215	43	172	5	5	-
Zusammen	3 446	1 489	1 957	3 012	1 160	1 852	434	329	105
<b>Insgesamt</b>	<b>81 364</b>	<b>44 557</b>	<b>36 807</b>	<b>67 935</b>	<b>37 193</b>	<b>30 742</b>	<b>13 429</b>	<b>7 364</b>	<b>6 065</b>
<b>darunter Ausländer</b>									
unter 5	1 364	684	680	684	380	304	680	304	376
5 - 10	1 080	566	514	584	301	283	496	265	231
10 - 15	790	411	379	389	220	169	401	191	210
Zusammen	3 234	1 661	1 573	1 657	901	756	1 577	760	817
15 - 20	1 980	1 084	896	807	431	376	1 173	653	520
20 - 25	7 511	4 173	3 338	4 554	2 426	2 128	2 957	1 747	1 210
25 - 30	6 194	3 847	2 347	4 608	2 853	1 755	1 586	994	592
30 - 35	4 088	2 601	1 487	3 243	2 187	1 056	845	414	431
35 - 40	2 708	1 820	888	2 182	1 559	623	526	261	265
40 - 45	1 965	1 369	596	1 607	1 231	376	358	138	220
45 - 50	1 383	999	384	1 171	881	290	212	118	94
50 - 55	935	619	316	792	551	241	143	68	75
55 - 60	558	362	196	504	354	150	54	8	46
60 - 65	233	152	81	237	162	75	-4	-10	6
Zusammen	27 555	17 026	10 529	19 705	12 635	7 070	7 850	4 391	3 459
65 - 70	118	64	54	85	53	32	33	11	22
70 - 75	56	31	25	54	32	22	2	-1	3
75 - 80	29	18	11	19	11	8	10	7	3
80 - 85	11	4	7	12	3	9	-1	1	-2
85 - 90	8	4	4	5	1	4	3	3	-
90 und mehr	5	2	3	4	-	4	1	2	-1
Zusammen	227	123	104	179	100	79	48	23	25
<b>Zusammen</b>	<b>31 016</b>	<b>18 810</b>	<b>12 206</b>	<b>21 541</b>	<b>13 636</b>	<b>7 905</b>	<b>9 475</b>	<b>5 174</b>	<b>4 301</b>

### 3. Zu- und Fortzüge nach Herkunfts- bzw. Zielgebiet sowie Altersgruppen

Alter von ... bis unter ... Jahren	Insgesamt			Zu- und Fortzüge innerhalb Sachsens
	Zuzüge	Fortzüge	Überschuss der Zu- bzw. Fortzüge (-)	
Insgesamt				
unter 5	11 044	9 950	1 094	7 081
5 - 10	7 625	7 173	452	5 025
10 - 15	5 315	5 074	241	3 596
Zusammen	23 984	22 197	1 787	15 702
15 - 20	12 289	9 639	2 650	6 618
20 - 25	35 698	31 108	4 590	17 561
25 - 30	36 886	35 664	1 222	19 793
30 - 35	22 587	21 820	767	12 540
35 - 40	13 192	12 575	617	7 346
40 - 45	9 164	8 810	354	5 240
45 - 50	8 071	7 818	253	4 825
50 - 55	6 536	6 271	265	3 973
55 - 60	4 160	3 972	188	2 471
60 - 65	3 519	3 217	302	2 099
Zusammen	152 102	140 894	11 208	82 466
65 - 70	2 327	1 940	387	1 269
70 - 75	2 294	2 203	91	1 575
75 - 80	2 412	2 423	-11	1 825
80 - 85	2 495	2 524	-29	2 043
85 - 90	2 552	2 561	-9	2 142
90 und mehr	1 804	1 799	5	1 584
Zusammen	13 884	13 450	434	10 438
Insgesamt	189 970	176 541	13 429	108 606
darunter Ausländer				
unter 5	2 180	1 500	680	816
5 - 10	1 778	1 282	496	698
10 - 15	1 263	862	401	473
Zusammen	5 221	3 644	1 577	1 987
15 - 20	2 565	1 392	1 173	585
20 - 25	8 811	5 854	2 957	1 300
25 - 30	7 686	6 100	1 586	1 492
30 - 35	5 242	4 397	845	1 154
35 - 40	3 473	2 947	526	765
40 - 45	2 532	2 174	358	567
45 - 50	1 719	1 507	212	336
50 - 55	1 200	1 057	143	265
55 - 60	678	624	54	120
60 - 65	287	291	-4	54
Zusammen	34 193	26 343	7 850	6 638
65 - 70	145	112	33	27
70 - 75	70	68	2	14
75 - 80	33	23	10	4
80 - 85	12	13	-1	1
85 - 90	11	8	3	3
90 und mehr	8	7	1	3
Zusammen	279	231	48	52
Zusammen	39 693	30 218	9 475	8 677

Über die Landesgrenze						Alter von ... bis unter ... Jahren
innerhalb des Bundesgebietes			über die Bundesgrenze			
Zuzüge	Fortzüge	Überschuss der Zu- bzw. Fortzüge (-)	Zuzüge	Fortzüge	Überschuss der Zu- bzw. Fortzüge (-)	
Insgesamt						
2 361	2 115	246	1 602	754	848	unter 5
1 435	1 484	-49	1 165	664	501	5 - 10
883	1 057	-174	836	421	415	10 - 15
4 679	4 656	23	3 603	1 839	1 764	Zusammen
3 799	2 344	1 455	1 872	677	1 195	15 - 20
11 310	9 705	1 605	6 827	3 842	2 985	20 - 25
11 295	11 716	-421	5 798	4 155	1 643	25 - 30
6 144	6 252	-108	3 903	3 028	875	30 - 35
3 192	3 148	44	2 654	2 081	573	35 - 40
2 044	2 070	-26	1 880	1 500	380	40 - 45
1 870	1 871	-1	1 376	1 122	254	45 - 50
1 605	1 470	135	958	828	130	50 - 55
1 104	987	117	585	514	71	55 - 60
1 162	846	316	258	272	-14	60 - 65
43 525	40 409	3 116	26 111	18 019	8 092	Zusammen
917	541	376	141	130	11	65 - 70
647	540	107	72	88	-16	70 - 75
550	555	-5	37	43	-6	75 - 80
437	454	-17	15	27	-12	80 - 85
401	409	-8	9	10	-1	85 - 90
214	208	6	6	7	-1	90 und mehr
3 166	2 707	459	280	305	-25	Zusammen
51 370	47 772	3 598	29 994	20 163	9 831	Insgesamt
darunter Ausländer						
130	177	-47	1 234	507	727	unter 5
85	145	-60	995	439	556	5 - 10
68	97	-29	722	292	430	10 - 15
283	419	-136	2 951	1 238	1 713	Zusammen
235	227	8	1 745	580	1 165	15 - 20
1 008	1 161	-153	6 503	3 393	3 110	20 - 25
937	1 446	-509	5 257	3 162	2 095	25 - 30
719	1 011	-292	3 369	2 232	1 137	30 - 35
430	634	-204	2 278	1 548	730	35 - 40
306	437	-131	1 659	1 170	489	40 - 45
243	314	-71	1 140	857	283	45 - 50
148	203	-55	787	589	198	50 - 55
95	145	-50	463	359	104	55 - 60
51	51	-	182	186	-4	60 - 65
4 172	5 629	-1 457	23 383	14 076	9 307	Zusammen
29	13	16	89	72	17	65 - 70
17	14	3	39	40	-1	70 - 75
11	7	4	18	12	6	75 - 80
4	1	3	7	11	-4	80 - 85
2	1	1	6	4	2	85 - 90
-	1	-1	5	3	2	90 und mehr
63	37	26	164	142	22	Zusammen
4 518	6 085	-1 567	26 498	15 456	11 042	Zusammen

#### 4. Wanderungsaustausch mit den anderen Bundesländern nach Altersgruppen

Alter von ... bis unter ... Jahren	Baden- Württemberg	Bayern	Berlin	Branden- burg	Bremen	Hamburg	Hessen	Mecklenburg- Vorpommern
<b>Zuzüge</b>								
unter 5	286	438	209	205	14	42	117	54
5 - 10	158	224	75	164	8	16	75	46
10 - 15	106	136	44	104	7	11	38	32
15 - 20	253	464	166	537	23	39	165	162
20 - 25	1 038	1 314	785	1 151	101	187	627	388
25 - 30	965	1 591	959	1 021	69	233	582	350
30 - 35	650	1 016	570	497	52	133	347	157
35 - 40	341	540	276	277	13	58	196	80
40 - 45	213	344	153	167	12	42	110	49
45 - 50	193	313	147	206	16	16	97	52
50 - 55	157	306	107	176	7	11	82	51
55 - 60	128	214	70	108	7	13	64	26
60 - 65	156	227	60	107	5	13	82	31
65 und mehr	301	444	212	365	8	44	152	124
<b>Insgesamt</b>	<b>4 945</b>	<b>7 571</b>	<b>3 833</b>	<b>5 085</b>	<b>342</b>	<b>858</b>	<b>2 734</b>	<b>1 602</b>
<b>Fortzüge</b>								
unter 5	211	334	157	216	6	34	118	57
5 - 10	164	234	90	143	2	18	87	64
10 - 15	123	181	66	104	4	8	59	39
15 - 20	237	349	189	225	10	42	115	85
20 - 25	931	1 509	1 115	808	97	237	564	289
25 - 30	1 304	2 104	1 404	827	76	327	645	260
30 - 35	657	1 123	793	499	52	153	402	162
35 - 40	357	557	318	263	15	58	189	85
40 - 45	218	405	190	153	11	36	139	78
45 - 50	230	357	138	171	6	21	95	68
50 - 55	182	274	93	148	8	25	79	68
55 - 60	143	180	61	88	3	5	66	40
60 - 65	98	183	39	81	8	12	58	41
65 und mehr	257	436	208	444	11	17	110	136
<b>Insgesamt</b>	<b>5 112</b>	<b>8 226</b>	<b>4 861</b>	<b>4 170</b>	<b>309</b>	<b>993</b>	<b>2 726</b>	<b>1 472</b>
<b>Überschuss der Zu- bzw. Fortzüge (-)</b>								
unter 5	75	104	52	-11	8	8	-1	-3
5 - 10	-6	-10	-15	21	6	-2	-12	-18
10 - 15	-17	-45	-22	-	3	3	-21	-7
15 - 20	16	115	-23	312	13	-3	50	77
20 - 25	107	-195	-330	343	4	-50	63	99
25 - 30	-339	-513	-445	194	-7	-94	-63	90
30 - 35	-7	-107	-223	-2	-	-20	-55	-5
35 - 40	-16	-17	-42	14	-2	-	7	-5
40 - 45	-5	-61	-37	14	1	6	-29	-29
45 - 50	-37	-44	9	35	10	-5	2	-16
50 - 55	-25	32	14	28	-1	-14	3	-17
55 - 60	-15	34	9	20	4	8	-2	-14
60 - 65	58	44	21	26	-3	1	24	-10
65 und mehr	44	8	4	-79	-3	27	42	-12
<b>Insgesamt</b>	<b>-167</b>	<b>-655</b>	<b>-1 028</b>	<b>915</b>	<b>33</b>	<b>-135</b>	<b>8</b>	<b>130</b>

Nieder- sachsen	Nordrhein- Westfalen	Rheinland- Pfalz	Saarland	Sachsen- Anhalt	Schleswig- Holstein	Thüringen	Bundes- gebiet	Alter von ... bis unter ... Jahren
<b>Zuzüge</b>								
137	245	65	11	245	58	235	<b>2 361</b>	unter 5
121	152	45	3	164	33	151	<b>1 435</b>	5 - 10
60	77	27	2	116	21	102	<b>883</b>	10 - 15
290	412	62	16	603	54	553	<b>3 799</b>	15 - 20
732	1 034	319	41	1 750	288	1 555	<b>11 310</b>	20 - 25
726	852	261	51	1 822	224	1 589	<b>11 295</b>	25 - 30
338	587	171	33	782	126	685	<b>6 144</b>	30 - 35
194	350	73	24	374	61	335	<b>3 192</b>	35 - 40
135	228	54	9	250	40	238	<b>2 044</b>	40 - 45
113	197	58	4	220	31	207	<b>1 870</b>	45 - 50
107	178	41	4	185	36	157	<b>1 605</b>	50 - 55
67	131	34	4	113	27	98	<b>1 104</b>	55 - 60
76	146	42	6	93	13	105	<b>1 162</b>	60 - 65
172	335	83	14	410	72	430	<b>3 166</b>	65 und mehr
<b>3 268</b>	<b>4 924</b>	<b>1 335</b>	<b>222</b>	<b>7 127</b>	<b>1 084</b>	<b>6 440</b>	<b>51 370</b>	<b>Insgesamt</b>
<b>Fortzüge</b>								
158	215	44	6	254	63	242	<b>2 115</b>	unter 5
102	168	42	5	169	44	152	<b>1 484</b>	5 - 10
58	129	32	5	110	38	101	<b>1 057</b>	10 - 15
135	204	48	10	356	55	284	<b>2 344</b>	15 - 20
626	915	198	34	1 061	261	1 060	<b>9 705</b>	20 - 25
893	1 107	249	46	1 091	279	1 104	<b>11 716</b>	25 - 30
383	609	132	36	567	141	543	<b>6 252</b>	30 - 35
193	359	70	15	309	91	269	<b>3 148</b>	35 - 40
121	226	69	7	189	35	193	<b>2 070</b>	40 - 45
125	219	63	10	179	35	154	<b>1 871</b>	45 - 50
72	166	50	6	148	21	130	<b>1 470</b>	50 - 55
69	104	37	4	86	23	78	<b>987</b>	55 - 60
42	93	33	1	67	15	75	<b>846</b>	60 - 65
163	258	69	7	260	41	290	<b>2 707</b>	65 und mehr
<b>3 140</b>	<b>4 772</b>	<b>1 136</b>	<b>192</b>	<b>4 846</b>	<b>1 142</b>	<b>4 675</b>	<b>47 772</b>	<b>Insgesamt</b>
<b>Überschuss der Zu- bzw. Fortzüge (-)</b>								
-21	30	21	5	-9	-5	-7	<b>246</b>	unter 5
19	-16	3	-2	-5	-11	-1	<b>-49</b>	5 - 10
2	-52	-5	-3	6	-17	1	<b>-174</b>	10 - 15
155	208	14	6	247	-1	269	<b>1 455</b>	15 - 20
106	119	121	7	689	27	495	<b>1 605</b>	20 - 25
-167	-255	12	5	731	-55	485	<b>-421</b>	25 - 30
-45	-22	39	-3	215	-15	142	<b>-108</b>	30 - 35
1	-9	3	9	65	-30	66	<b>44</b>	35 - 40
14	2	-15	2	61	5	45	<b>-26</b>	40 - 45
-12	-22	-5	-6	41	-4	53	<b>-1</b>	45 - 50
35	12	-9	-2	37	15	27	<b>135</b>	50 - 55
-2	27	-3	-	27	4	20	<b>117</b>	55 - 60
34	53	9	5	26	-2	30	<b>316</b>	60 - 65
9	77	14	7	150	31	140	<b>459</b>	65 und mehr
<b>128</b>	<b>152</b>	<b>199</b>	<b>30</b>	<b>2 281</b>	<b>-58</b>	<b>1 765</b>	<b>3 598</b>	<b>Insgesamt</b>

## 5. Zu- und Fortzüge über die Grenze des Bundesgebietes nach Herkunfts- bzw. Zielgebiet

Herkunfts- bzw. Zielgebiet	Zuzüge				Fortzüge				Überschuss der Zu- bzw. Fortzüge (-)	
	insgesamt		dar. Ausländer		insgesamt		dar. Ausländer		insgesamt	darunter Ausländer
	Anzahl	%	Anzahl	%	Anzahl	%	Anzahl	%		
Europa										
Belgien	98	0,3	83	0,3	110	0,5	84	0,5	-12	-1
Bulgarien	753	2,5	729	2,8	477	2,4	468	3,0	276	261
Dänemark	67	0,2	38	0,1	53	0,3	33	0,2	14	5
Estland	40	0,1	38	0,1	20	0,1	19	0,1	20	19
Finnland	86	0,3	69	0,3	76	0,4	64	0,4	10	5
Frankreich	574	1,9	467	1,8	580	2,9	425	2,7	-6	42
Griechenland	610	2,0	573	2,2	327	1,6	307	2,0	283	266
Großbritannien und Nordirland	498	1,7	294	1,1	529	2,6	252	1,6	-31	42
Irland	102	0,3	74	0,3	94	0,5	72	0,5	8	2
Italien	849	2,8	800	3,0	541	2,7	478	3,1	308	322
Kroatien	207	0,7	202	0,8	79	0,4	73	0,5	128	129
Lettland	160	0,5	157	0,6	88	0,4	83	0,5	72	74
Litauen	109	0,4	106	0,4	71	0,4	70	0,5	38	36
Luxemburg	18	0,1	14	0,1	21	0,1	6	0,0	-3	8
Malta	12	0,0	3	0,0	10	0,0	3	0,0	2	-
Niederlande	231	0,8	158	0,6	193	1,0	120	0,8	38	38
Österreich	558	1,9	218	0,8	838	4,2	158	1,0	-280	60
Polen	2 781	9,3	2 572	9,7	2 024	10,0	1 828	11,8	757	744
Portugal	352	1,2	332	1,3	190	0,9	165	1,1	162	167
Rumänien	1 338	4,5	1 311	4,9	788	3,9	778	5,0	550	533
Schweden	73	0,2	44	0,2	84	0,4	35	0,2	-11	9
Slowakei	446	1,5	438	1,7	217	1,1	214	1,4	229	224
Slowenien	91	0,3	90	0,3	92	0,5	91	0,6	-1	-1
Spanien	1 097	3,7	908	3,4	545	2,7	381	2,5	552	527
Tschechien	989	3,3	898	3,4	626	3,1	547	3,5	363	351
Ungarn	1 138	3,8	1 086	4,1	654	3,2	621	4,0	484	465
Zypern	80	0,3	65	0,2	56	0,3	48	0,3	24	17
EU-Staaten	13 357	44,5	11 767	44,4	9 383	46,5	7 423	48,0	3 974	4 344
Albanien	45	0,2	45	0,2	19	0,1	19	0,1	26	26
Bosnien und Herzegowina	92	0,3	90	0,3	70	0,3	69	0,4	22	21
Island	18	0,1	12	0,0	4	0,0	1	0,0	14	11
Kosovo	161	0,5	158	0,6	79	0,4	79	0,5	82	79
Mazedonien	341	1,1	341	1,3	319	1,6	319	2,1	22	22
Norwegen	106	0,4	60	0,2	114	0,6	29	0,2	-8	31
Russland	2 299	7,7	2 219	8,4	971	4,8	875	5,7	1 328	1 344
Schweiz	719	2,4	153	0,6	1 301	6,5	123	0,8	-582	30
Serbien	712	2,4	705	2,7	492	2,4	490	3,2	220	215
Türkei	362	1,2	337	1,3	249	1,2	215	1,4	113	122
Ukraine	377	1,3	351	1,3	175	0,9	154	1,0	202	197
Weißrussland	90	0,3	82	0,3	35	0,2	29	0,2	55	53
Übriges Europa	63	0,2	52	0,2	33	0,2	26	0,2	30	26
Nicht-EU-Europa	5 385	18,0	4 605	17,4	3 861	19,1	2 428	15,7	1 524	2 177
Zusammen	18 742	62,5	16 372	61,8	13 244	65,7	9 851	63,7	5 498	6 521



## Noch: 5. Zu- und Fortzüge über die Grenze des Bundesgebietes nach Herkunfts- bzw. Zielgebiet

Herkunfts- bzw. Zielgebiet	Zuzüge				Fortzüge				Überschuss der Zu- bzw. Fortzüge (-)	
	insgesamt		dar. Ausländer		insgesamt		dar. Ausländer		insgesamt	darunter Ausländer
	Anzahl	%	Anzahl	%	Anzahl	%	Anzahl	%		
Afrika										
Ägypten	154	0,5	130	0,5	114	0,6	91	0,6	40	39
Algerien	48	0,2	44	0,2	66	0,3	56	0,4	-18	-12
Äthiopien	47	0,2	45	0,2	41	0,2	35	0,2	6	10
Ghana	24	0,1	15	0,1	21	0,1	21	0,1	3	-6
Kamerun	14	0,0	13	0,0	20	0,1	20	0,1	-6	-7
Kenia	32	0,1	21	0,1	19	0,1	11	0,1	13	10
Libyen	507	1,7	498	1,9	219	1,1	212	1,4	288	286
Marokko	253	0,8	253	1,0	85	0,4	81	0,5	168	172
Südafrika	73	0,2	43	0,2	50	0,2	22	0,1	23	21
Sudan	16	0,1	16	0,1	12	0,1	12	0,1	4	4
Tunesien	837	2,8	823	3,1	367	1,8	360	2,3	470	463
Übriges Afrika	198	0,7	149	0,6	153	0,8	121	0,8	45	28
Zusammen	2 203	7,3	2 050	7,7	1 167	5,8	1 042	6,7	1 036	1 008
Amerika										
Brasilien	365	1,2	327	1,2	261	1,3	219	1,4	104	108
USA	934	3,1	744	2,8	931	4,6	695	4,5	3	49
Übriges Amerika	883	2,9	691	2,6	754	3,7	520	3,4	129	171
Zusammen	2 182	7,3	1 762	6,6	1 946	9,7	1 434	9,3	236	328
Asien										
Afghanistan	183	0,6	179	0,7	28	0,1	27	0,2	155	152
China	1 266	4,2	1 206	4,6	655	3,2	581	3,8	611	625
Indien	1 024	3,4	995	3,8	458	2,3	439	2,8	566	556
Indonesien	104	0,3	92	0,3	64	0,3	55	0,4	40	37
Irak	134	0,4	133	0,5	116	0,6	99	0,6	18	34
Iran, Islam. Republik	258	0,9	256	1,0	96	0,5	96	0,6	162	160
Japan	220	0,7	207	0,8	236	1,2	202	1,3	-16	5
Jemen	25	0,1	25	0,1	16	0,1	16	0,1	9	9
Jordanien	79	0,3	76	0,3	69	0,3	56	0,4	10	20
Kasachstan	73	0,2	63	0,2	41	0,2	32	0,2	32	31
Korea, Republik	257	0,9	250	0,9	149	0,7	143	0,9	108	107
Libanon	363	1,2	354	1,3	315	1,6	306	2,0	48	48
Mongolei	37	0,1	30	0,1	21	0,1	18	0,1	16	12
Pakistan	346	1,2	342	1,3	136	0,7	129	0,8	210	213
Philippinen	49	0,2	35	0,1	23	0,1	12	0,1	26	23
Syrien, Arab. Republik	552	1,8	530	2,0	58	0,3	55	0,4	494	475
Taiwan	109	0,4	98	0,4	92	0,5	83	0,5	17	15
Thailand	108	0,4	77	0,3	83	0,4	43	0,3	25	34
Vereinigte Arabische Emirate	46	0,2	17	0,1	45	0,2	8	0,1	1	9
Vietnam	298	1,0	289	1,1	196	1,0	182	1,2	102	107
Übriges Asien	872	2,9	800	3,0	463	2,3	369	2,4	409	431
Zusammen	6 403	21,3	6 054	22,8	3 360	16,7	2 951	19,1	3 043	3 103
Australien und Ozeanien										
Zusammen	260	0,9	107	0,4	315	1,6	80	0,5	-55	27
Unbekanntes Ausland	204	0,7	153	0,6	131	0,6	98	0,6	73	55
Insgesamt										
Insgesamt	29 994	100	26 498	100	20 163	100	15 456	100	9 831	11 042

## 6. Zu- und Fortzüge nach Kreisfreien Städten und Landkreisen<sup>1)</sup>

Kreisfreie Stadt Landkreis Land	Zuzüge über die Gebietsgrenze			Fortzüge über die Gebietsgrenze		
	insgesamt		darunter weiblich	insgesamt		darunter weiblich
	absolut	je 1 000 Einw.		absolut	je 1 000 Einw.	
Chemnitz, Stadt	14 783	61,2	6 269	12 744	52,7	5 557
Erzgebirgskreis	6 565	18,6	2 996	8 059	22,8	3 733
Mittelsachsen	7 459	23,6	3 465	8 170	25,9	3 756
Vogtlandkreis	4 498	19,1	2 012	4 944	21,0	2 317
Zwickau	6 914	21,1	3 190	7 581	23,1	3 434
Dresden, Stadt	28 308	53,8	13 114	23 673	45,0	11 130
Bautzen	6 327	20,5	2 991	7 279	23,5	3 310
Görlitz	6 201	23,6	2 907	6 764	25,7	3 207
Meißen	6 594	27,0	3 028	6 385	26,2	2 935
Sächsische Schweiz- Osterzgebirge	7 331	29,8	3 444	6 251	25,4	2 856
Leipzig, Stadt	33 510	64,0	15 932	22 848	43,6	10 902
Leipzig	7 344	28,4	3 431	7 473	28,9	3 497
Nordsachsen	5 903	29,9	2 629	6 137	31,0	2 709
<b>Sachsen</b>	<b>81 364</b>	<b>20,1</b>	<b>36 807</b>	<b>67 935</b>	<b>16,8</b>	<b>30 742</b>

1) siehe Vorbemerkungen

Überschuss der Zu- bzw. Fortzüge (-)			Wanderungen innerhalb des Gebietes			Kreisfreie Stadt Landkreis Land
insgesamt		darunter weiblich	insgesamt		darunter weiblich	
absolut	je 1 000 Einw.		absolut	je 1 000 Einw.		
2 039	8,4	712	x	x	x	Chemnitz, Stadt
-1 494	-4,2	-737	6 905	19,6	3 642	Erzgebirgskreis
-711	-2,3	-291	5 529	17,5	2 856	Mittelsachsen
-446	-1,9	-305	4 187	17,8	2 156	Vogtlandkreis
-667	-2,0	-244	5 403	16,5	2 735	Zwickau
4 635	8,8	1 984	x	x	x	Dresden, Stadt
-952	-3,1	-319	5 967	19,3	3 077	Bautzen
-563	-2,1	-300	5 260	20,0	2 658	Görlitz
209	0,9	93	4 409	18,1	2 264	Meißen
1 080	4,4	588	3 912	15,9	2 058	Sächsische Schweiz- Osterzgebirge
10 662	20,4	5 030	x	x	x	Leipzig, Stadt
-129	-0,5	-66	3 802	14,7	1 961	Leipzig
-234	-1,2	-80	2 859	14,5	1 473	Nordsachsen
13 429	3,3	6 065	108 606	26,9	53 481	Sachsen

## 7. Zu- und Fortzüge von Deutschen nach Kreisfreien Städten und Landkreisen<sup>1)</sup>

Kreisfreie Stadt Landkreis Land	Zuzüge über die Gebietsgrenze			Fortzüge über die Gebietsgrenze		
	insgesamt		darunter weiblich	insgesamt		darunter weiblich
	absolut	je 1 000 Einw.		absolut	je 1 000 Einw.	
Chemnitz, Stadt	7 350	31,6	3 672	6 549	28,1	3 318
Erzgebirgskreis	4 302	12,3	2 153	6 133	17,5	3 065
Mittelsachsen	5 863	18,8	2 852	7 047	22,7	3 351
Vogtlandkreis	3 356	14,5	1 632	4 077	17,6	2 059
Zwickau	5 246	16,2	2 614	6 347	19,6	3 038
Dresden, Stadt	21 077	41,8	9 916	17 935	35,5	8 783
Bautzen	5 209	17,0	2 559	6 385	20,9	3 045
Görlitz	4 125	16,0	1 996	5 286	20,5	2 564
Meißen	5 531	23,0	2 653	5 612	23,3	2 667
Sächsische Schweiz- Osterzgebirge	6 188	25,5	3 068	5 515	22,8	2 649
Leipzig, Stadt	24 262	48,8	12 030	16 790	33,8	8 416
Leipzig	6 173	24,2	3 005	6 484	25,4	3 159
Nordsachsen	4 557	23,4	2 173	5 125	26,3	2 445
<b>Sachsen</b>	<b>50 348</b>	<b>12,7</b>	<b>24 601</b>	<b>46 394</b>	<b>11,7</b>	<b>22 837</b>

1) siehe Vorbemerkungen

Überschuss der Zu- bzw. Fortzüge (-)			Wanderungen innerhalb des Gebietes			Kreisfreie Stadt Landkreis Land
insgesamt		darunter weiblich	insgesamt		darunter weiblich	
absolut	je 1 000 Einw.		absolut	je 1 000 Einw.		
801	3,4	354	x	x	x	Chemnitz, Stadt
-1 831	-5,2	-912	6 704	19,2	3 548	Erzgebirgskreis
-1 184	-3,8	-499	5 439	17,5	2 818	Mittelsachsen
-721	-3,1	-427	4 088	17,6	2 123	Vogtlandkreis
-1 101	-3,4	-424	5 258	16,2	2 679	Zwickau
3 142	6,2	1 133	x	x	x	Dresden, Stadt
-1 176	-3,8	-486	5 868	19,2	3 022	Bautzen
-1 161	-4,5	-568	5 124	19,8	2 579	Görlitz
-81	-0,3	-14	4 276	17,8	2 209	Meißen
673	2,8	419	3 804	15,7	2 033	Sächsische Schweiz- Osterzgebirge
7 472	15,0	3 614	x	x	x	Leipzig, Stadt
-311	-1,2	-154	3 697	14,5	1 911	Leipzig
-568	-2,9	-272	2 780	14,3	1 450	Nordsachsen
3 954	1,0	1 764	99 929	25,3	50 094	Sachsen

## 8. Zu- und Fortzüge von Ausländern nach Kreisfreien Städten und Landkreisen<sup>1)</sup>

Kreisfreie Stadt Landkreis Land	Zuzüge über die Gebietsgrenze			Fortzüge über die Gebietsgrenze		
	insgesamt		darunter weiblich	insgesamt		darunter weiblich
	absolut	je 1 000 Einw.		absolut	je 1 000 Einw.	
Chemnitz, Stadt	7 433	831,7	2 597	6 195	693,2	2 239
Erzgebirgskreis	2 263	705,6	843	1 926	600,6	668
Mittelsachsen	1 596	351,0	613	1 123	247,0	405
Vogtlandkreis	1 142	367,1	380	867	278,7	258
Zwickau	1 668	365,5	576	1 234	270,4	396
Dresden, Stadt	7 231	340,6	3 198	5 738	270,3	2 347
Bautzen	1 118	350,8	432	894	280,5	265
Görlitz	2 076	409,3	911	1 478	291,4	643
Meißen	1 063	338,9	375	773	246,4	268
Sächsische Schweiz- Osterzgebirge	1 143	335,2	376	736	215,8	207
Leipzig, Stadt	9 248	344,9	3 902	6 058	225,9	2 486
Leipzig	1 171	440,2	426	989	371,8	338
Nordsachsen	1 346	479,7	456	1 012	360,7	264
<b>Sachsen</b>	<b>31 016</b>	<b>334,6</b>	<b>12 206</b>	<b>21 541</b>	<b>232,4</b>	<b>7 905</b>

1) siehe Vorbemerkungen

Überschuss der Zu- bzw. Fortzüge (-)			Wanderungen innerhalb des Gebietes			Kreisfreie Stadt Landkreis Land
insgesamt		darunter weiblich	insgesamt		darunter weiblich	
absolut	je 1 000 Einw.		absolut	je 1 000 Einw.		
1 238	138,5	358	x	x	x	Chemnitz, Stadt
337	105,1	175	201	62,7	94	Erzgebirgskreis
473	104,0	208	90	19,8	38	Mittelsachsen
275	88,4	122	99	31,8	33	Vogtlandkreis
434	95,1	180	145	31,8	56	Zwickau
1 493	70,3	851	x	x	x	Dresden, Stadt
224	70,3	167	99	31,1	55	Bautzen
598	117,9	268	136	26,8	79	Görlitz
290	92,4	107	133	42,4	55	Meißen
407	119,4	169	108	31,7	25	Sächsische Schweiz- Osterzgebirge
3 190	119,0	1 416	x	x	x	Leipzig, Stadt
182	68,4	88	105	39,5	50	Leipzig
334	119,0	192	79	28,2	23	Nordsachsen
9 475	102,2	4 301	8 677	93,6	3 387	Sachsen

## 9. Wanderungsaustausch mit den anderen Bundesländern nach Kreisfreien Städten und Landkreisen

Kreisfreie Stadt Landkreis Land	Baden-Württemberg			Bayern			Berlin		
	Zuzüge	Fortzüge	Überschuss der Zu- bzw. Fortzüge (-)	Zuzüge	Fortzüge	Überschuss der Zu- bzw. Fortzüge (-)	Zuzüge	Fortzüge	Überschuss der Zu- bzw. Fortzüge (-)
Chemnitz, Stadt	293	342	-49	533	567	-34	287	301	-14
Erzgebirgskreis	165	312	-147	474	593	-119	88	142	-54
Mittelsachsen	286	334	-48	431	536	-105	138	212	-74
Vogtlandkreis	189	242	-53	646	833	-187	74	136	-62
Zwickau	272	304	-32	445	670	-225	110	218	-108
Dresden, Stadt	1 151	1 056	95	1 431	1 327	104	936	1 229	-293
Bautzen	202	284	-82	414	492	-78	163	263	-100
Görlitz	307	357	-50	436	506	-70	229	330	-101
Meißen	184	238	-54	290	359	-69	133	178	-45
Sächsische Schweiz- Osterzgebirge	233	233	-	303	334	-31	132	151	-19
Leipzig, Stadt	1 358	1 035	323	1 727	1 441	286	1 342	1 442	-100
Leipzig	176	210	-34	242	310	-68	92	124	-32
Nordsachsen	129	165	-36	199	258	-59	109	135	-26
<b>Sachsen</b>	<b>4 945</b>	<b>5 112</b>	<b>-167</b>	<b>7 571</b>	<b>8 226</b>	<b>-655</b>	<b>3 833</b>	<b>4 861</b>	<b>-1 028</b>



Brandenburg			Bremen			Hamburg			Kreisfreie Stadt Landkreis Land
Zuzüge	Fortzüge	Überschuss der Zu- bzw. Fortzüge (-)	Zuzüge	Fortzüge	Überschuss der Zu- bzw. Fortzüge (-)	Zuzüge	Fortzüge	Überschuss der Zu- bzw. Fortzüge (-)	
180	183	-3	14	24	-10	31	55	-24	Chemnitz, Stadt
85	122	-37	5	15	-10	12	21	-9	Erzgebirgskreis
168	162	6	11	20	-9	43	43	-	Mittelsachsen
94	96	-2	2	9	-7	20	29	-9	Vogtlandkreis
127	147	-20	6	16	-10	23	32	-9	Zwickau
1 591	970	621	83	84	-1	227	283	-56	Dresden, Stadt
494	532	-38	9	13	-4	37	51	-14	Bautzen
378	447	-69	13	18	-5	28	34	-6	Görlitz
438	386	52	9	9	-	38	30	8	Meißen
187	172	15	11	11	-	28	21	7	Sächsische Schweiz- Osterzgebirge
997	592	405	152	77	75	337	340	-3	Leipzig, Stadt
137	173	-36	10	6	4	23	30	-7	Leipzig
209	188	21	17	7	10	11	24	-13	Nordsachsen
<b>5 085</b>	<b>4 170</b>	<b>915</b>	<b>342</b>	<b>309</b>	<b>33</b>	<b>858</b>	<b>993</b>	<b>-135</b>	<b>Sachsen</b>

## Noch: 9. Wanderungsaustausch mit den anderen Bundesländern nach Kreisfreien Städten und Landkreisen

Kreisfreie Stadt Landkreis Land	Hessen			Mecklenburg-Vorpommern			Niedersachsen		
	Zuzüge	Fortzüge	Überschuss der Zu- bzw. Fortzüge (-)	Zuzüge	Fortzüge	Überschuss der Zu- bzw. Fortzüge (-)	Zuzüge	Fortzüge	Überschuss der Zu- bzw. Fortzüge (-)
Chemnitz, Stadt	151	187	-36	81	91	-10	204	200	4
Erzgebirgskreis	98	131	-33	42	87	-45	115	145	-30
Mittelsachsen	120	136	-16	56	73	-17	136	149	-13
Vogtlandkreis	64	134	-70	39	47	-8	88	113	-25
Zwickau	101	156	-55	68	89	-21	114	162	-48
Dresden, Stadt	611	531	80	421	306	115	690	609	81
Bautzen	105	159	-54	70	80	-10	119	177	-58
Görlitz	187	166	21	59	91	-32	142	164	-22
Meißen	91	104	-13	75	61	14	105	127	-22
Sächsische Schweiz- Osterzgebirge	108	85	23	60	54	6	118	135	-17
Leipzig, Stadt	898	735	163	517	358	159	1 232	844	388
Leipzig	109	101	8	56	71	-15	92	130	-38
Nordsachsen	91	101	-10	58	64	-6	113	185	-72
<b>Sachsen</b>	<b>2 734</b>	<b>2 726</b>	<b>8</b>	<b>1 602</b>	<b>1 472</b>	<b>130</b>	<b>3 268</b>	<b>3 140</b>	<b>128</b>

Nordrhein-Westfalen			Rheinland-Pfalz			Saarland			Kreisfreie Stadt Landkreis Land
Zuzüge	Fortzüge	Überschuss der Zu- bzw. Fortzüge (-)	Zuzüge	Fortzüge	Überschuss der Zu- bzw. Fortzüge (-)	Zuzüge	Fortzüge	Überschuss der Zu- bzw. Fortzüge (-)	
335	332	3	71	71	-	7	17	-10	Chemnitz, Stadt
155	214	-59	65	76	-11	7	15	-8	Erzgebirgskreis
263	256	7	56	70	-14	2	6	-4	Mittelsachsen
144	184	-40	44	51	-7	4	9	-5	Vogtlandkreis
205	211	-6	63	73	-10	12	16	-4	Zwickau
1 080	948	132	275	193	82	37	37	-	Dresden, Stadt
165	268	-103	69	82	-13	8	7	1	Bautzen
331	275	56	87	86	1	7	10	-3	Görlitz
175	226	-51	53	62	-9	5	4	1	Meißen
203	190	13	52	36	16	7	9	-2	Sächsische Schweiz- Osterzgebirge
1 569	1 301	268	375	223	152	112	55	57	Leipzig, Stadt
167	199	-32	69	48	21	6	2	4	Leipzig
132	168	-36	56	65	-9	8	5	3	Nordsachsen
<b>4 924</b>	<b>4 772</b>	<b>152</b>	<b>1 335</b>	<b>1 136</b>	<b>199</b>	<b>222</b>	<b>192</b>	<b>30</b>	<b>Sachsen</b>

## Noch: 9. Wanderungsaustausch mit den anderen Bundesländern nach Kreisfreien Städten und Landkreisen

Kreisfreie Stadt Landkreis Land	Sachsen-Anhalt			Schleswig-Holstein			Thüringen		
	Zuzüge	Fortzüge	Überschuss der Zu- bzw. Fortzüge (-)	Zuzüge	Fortzüge	Überschuss der Zu- bzw. Fortzüge (-)	Zuzüge	Fortzüge	Überschuss der Zu- bzw. Fortzüge (-)
Chemnitz, Stadt	224	176	48	50	50	-	384	290	94
Erzgebirgskreis	130	162	-32	49	47	2	185	238	-53
Mittelsachsen	175	205	-30	54	69	-15	241	238	3
Vogtlandkreis	108	130	-22	34	53	-19	589	537	52
Zwickau	195	204	-9	31	48	-17	698	714	-16
Dresden, Stadt	832	563	269	253	255	-2	1 123	642	481
Bautzen	110	112	-2	58	80	-22	105	138	-33
Görlitz	108	128	-20	63	60	3	107	116	-9
Meißen	129	153	-24	26	58	-32	126	107	19
Sächsische Schweiz- Osterzgebirge	127	109	18	59	46	13	118	90	28
Leipzig, Stadt	3 858	1 858	2 000	332	281	51	2 238	1 005	1 233
Leipzig	457	420	37	44	50	-6	380	401	-21
Nordsachsen	674	626	48	31	45	-14	146	159	-13
<b>Sachsen</b>	<b>7 127</b>	<b>4 846</b>	<b>2 281</b>	<b>1 084</b>	<b>1 142</b>	<b>-58</b>	<b>6 440</b>	<b>4 675</b>	<b>1 765</b>

Neue Bundesländer (ohne Berlin)			Alte Bundesländer (ohne Berlin)			Bundesgebiet			Kreisfreie Stadt Landkreis Land
Zuzüge	Fortzüge	Überschuss der Zu- bzw. Fortzüge (-)	Zuzüge	Fortzüge	Überschuss der Zu- bzw. Fortzüge (-)	Zuzüge	Fortzüge	Überschuss der Zu- bzw. Fortzüge (-)	
869	740	129	1 689	1 845	-156	2 845	2 886	-41	Chemnitz, Stadt
442	609	-167	1 145	1 569	-424	1 675	2 320	-645	Erzgebirgskreis
640	678	-38	1 402	1 619	-217	2 180	2 509	-329	Mittelsachsen
830	810	20	1 235	1 657	-422	2 139	2 603	-464	Vogtlandkreis
1 088	1 154	-66	1 272	1 688	-416	2 470	3 060	-590	Zwickau
3 967	2 481	1 486	5 838	5 323	515	10 741	9 033	1 708	Dresden, Stadt
779	862	-83	1 186	1 613	-427	2 128	2 738	-610	Bautzen
652	782	-130	1 601	1 676	-75	2 482	2 788	-306	Görlitz
768	707	61	976	1 217	-241	1 877	2 102	-225	Meißen
492	425	67	1 122	1 100	22	1 746	1 676	70	Sächsische Schweiz- Osterzgebirge
7 610	3 813	3 797	8 092	6 332	1 760	17 044	11 587	5 457	Leipzig, Stadt
1 030	1 065	-35	938	1 086	-148	2 060	2 275	-215	Leipzig
1 087	1 037	50	787	1 023	-236	1 983	2 195	-212	Nordsachsen
<b>20 254</b>	<b>15 163</b>	<b>5 091</b>	<b>27 283</b>	<b>27 748</b>	<b>-465</b>	<b>51 370</b>	<b>47 772</b>	<b>3 598</b>	<b>Sachsen</b>

### 10. Zu- bzw. Fortzüge innerhalb Sachsens nach Kreisfreien Städten und Landkreisen

Herkunftsgebiet Zielgebiet	Chemnitz, Stadt	Erzgebirgskreis	Mittelsachsen	Vogtlandkreis	Zwickau
Chemnitz, Stadt	x	1 468	1 436	191	1 024
Erzgebirgskreis	1 971	6 905	365	211	609
Mittelsachsen	1 281	515	5 529	86	380
Vogtlandkreis	373	258	76	4 187	429
Zwickau	1 062	741	396	413	5 403
Dresden, Stadt	922	605	772	305	454
Bautzen	351	133	63	20	42
Görlitz	298	82	52	17	25
Meißen	328	84	287	33	63
Sächsische Schweiz- Osterzgebirge	266	125	221	35	50
Leipzig, Stadt	992	391	527	232	422
Leipzig	403	106	298	37	75
Nordsachsen	229	86	194	17	41
<b>Sachsen</b>	<b>8 476</b>	<b>11 499</b>	<b>10 216</b>	<b>5 784</b>	<b>9 017</b>

Dresden, Stadt	Bautzen	Görlitz	Meißen	Sächsische Schweiz- Osterzgebirge	Herkunftsgebiet Zielgebiet
342	60	87	99	64	Chemnitz, Stadt
215	35	29	51	55	Erzgebirgskreis
499	81	55	287	212	Mittelsachsen
128	10	32	32	32	Vogtlandkreis
200	30	40	51	41	Zwickau
x	1 867	1 088	1 892	2 601	Dresden, Stadt
1 497	5 967	744	200	265	Bautzen
535	705	5 260	86	101	Görlitz
1 993	216	108	4 409	372	Meißen
3 067	317	132	379	3 912	Sächsische Schweiz- Osterzgebirge
833	241	242	270	156	Leipzig, Stadt
131	31	27	63	29	Leipzig
106	26	20	198	16	Nordsachsen
<b>9 546</b>	<b>9 586</b>	<b>7 864</b>	<b>8 017</b>	<b>7 856</b>	<b>Sachsen</b>

## Noch: 10. Zu- bzw. Fortzüge innerhalb Sachsens nach Kreisfreien Städten und Landkreisen

Herkunftsgebiet Zielgebiet	Leipzig, Stadt	Leipzig	Nordsachsen	<b>Sachsen</b>
Chemnitz, Stadt	265	88	44	<b>5 168</b>
Erzgebirgskreis	139	37	24	<b>10 646</b>
Mittelsachsen	266	289	150	<b>9 630</b>
Vogtlandkreis	123	28	16	<b>5 724</b>
Zwickau	184	71	30	<b>8 662</b>
Dresden, Stadt	702	172	186	<b>11 566</b>
Bautzen	116	22	19	<b>9 439</b>
Görlitz	128	43	13	<b>7 345</b>
Meißen	140	68	203	<b>8 304</b>
Sächsische Schweiz- Osterzgebirge	102	18	27	<b>8 651</b>
Leipzig, Stadt	x	3 099	2 006	<b>9 411</b>
Leipzig	2 835	3 802	446	<b>8 283</b>
Nordsachsen	1 574	411	2 859	<b>5 777</b>
<b>Sachsen</b>	<b>6 574</b>	<b>8 148</b>	<b>6 023</b>	<b>108 606</b>



# 11. Überschuss der Zu- bzw. Fortzüge (-) innerhalb Sachsens nach Kreisfreien Städten und Landkreisen

Kreisfreie Stadt Landkreis Land	Überschuss der Zu- bzw. Fortzüge (-) gegenüber ...				
	Chemnitz, Stadt	Erzgebirgskreis	Mittelsachsen	Vogtlandkreis	Zwickau
Chemnitz, Stadt	x	-503	155	-182	-38
Erzgebirgskreis	503	x	-150	-47	-132
Mittelsachsen	-155	150	x	10	-16
Vogtlandkreis	182	47	-10	x	16
Zwickau	38	132	16	-16	x
Dresden, Stadt	580	390	273	177	254
Bautzen	291	98	-18	10	12
Görlitz	211	53	-3	-15	-15
Meißen	229	33	-	1	12
Sächsische Schweiz- Osterzgebirge	202	70	9	3	9
Leipzig, Stadt	727	252	261	109	238
Leipzig	315	69	9	9	4
Nordsachsen	185	62	44	1	11
<b>Sachsen</b>	<b>3 308</b>	<b>853</b>	<b>586</b>	<b>60</b>	<b>355</b>

Noch: 11. Überschuss der Zu- bzw. Fortzüge (-) innerhalb Sachsens nach Kreisfreien Städten und Landkreisen

Kreisfreie Stadt Landkreis Land	Noch: Überschuss				
	Dresden, Stadt	Bautzen	Görlitz	Meißen	Sächsische Schweiz- Osterzgebirge
Chemnitz, Stadt	-580	-291	-211	-229	-202
Erzgebirgskreis	-390	-98	-53	-33	-70
Mittelsachsen	-273	18	3	-	-9
Vogtlandkreis	-177	-10	15	-1	-3
Zwickau	-254	-12	15	-12	-9
Dresden, Stadt	x	370	553	-101	-466
Bautzen	-370	x	39	-16	-52
Görlitz	-553	-39	x	-22	-31
Meißen	101	16	22	x	-7
Sächsische Schweiz- Osterzgebirge	466	52	31	7	x
Leipzig, Stadt	131	125	114	130	54
Leipzig	-41	9	-16	-5	11
Nordsachsen	-80	7	7	-5	-11
<b>Sachsen</b>	<b>-2 020</b>	<b>147</b>	<b>519</b>	<b>-287</b>	<b>-795</b>

der Zu- bzw. Fortzüge (-) gegenüber ...				Kreisfreie Stadt Landkreis Land
Leipzig, Stadt	Leipzig	Nordsachsen	Sachsen	
-727	-315	-185	<b>-3 308</b>	Chemnitz, Stadt
-252	-69	-62	<b>-853</b>	Erzgebirgskreis
-261	-9	-44	<b>-586</b>	Mittelsachsen
-109	-9	-1	<b>-60</b>	Vogtlandkreis
-238	-4	-11	<b>-355</b>	Zwickau
-131	41	80	<b>2 020</b>	Dresden, Stadt
-125	-9	-7	<b>-147</b>	Bautzen
-114	16	-7	<b>-519</b>	Görlitz
-130	5	5	<b>287</b>	Meißen
-54	-11	11	<b>795</b>	Sächsische Schweiz- Osterzgebirge
x	264	432	<b>2 837</b>	Leipzig, Stadt
-264	x	35	<b>135</b>	Leipzig
-432	-35	x	<b>-246</b>	Nordsachsen
<b>-2 837</b>	<b>-135</b>	<b>246</b>	<b>x</b>	<b>Sachsen</b>

**Herausgeber:**

Statistisches Landesamt des Freistaates Sachsen

**Redaktion:**

Statistisches Landesamt des Freistaates Sachsen

**Gestaltung und Satz:**

Statistisches Landesamt des Freistaates Sachsen

**Redaktionsschluss:**

Oktober 2014

**Bezug:**

Statistisches Landesamt des Freistaates Sachsen

Hausanschrift: Macherstraße 63, 01917 Kamenz

Telefon: +49 3578 33-1424

Telefax: +49 3578 33-1499

E-Mail: [vertrieb@statistik.sachsen.de](mailto:vertrieb@statistik.sachsen.de)

[www.statistik.sachsen.de/shop](http://www.statistik.sachsen.de/shop)

**Verteilerhinweis**

Diese Informationsschrift wird von der Sächsischen Staatsregierung im Rahmen ihrer verfassungsmäßigen Verpflichtung zur Information der Öffentlichkeit herausgegeben. Sie darf weder von politischen Parteien noch von deren Kandidaten oder Helfern zum Zwecke der Wahlwerbung verwendet werden. Dies gilt für alle Wahlen.

Missbräuchlich ist insbesondere die Verteilung auf Wahlveranstaltungen, an Informationsständen der Parteien sowie das Einlegen, Aufdrucken oder Aufkleben parteipolitischer Informationen oder Werbemittel.

Untersagt ist auch die Weitergabe an Dritte zur Verwendung bei der Wahlwerbung.

**Copyright**

Statistisches Landesamt des Freistaates Sachsen, Kamenz, 2014

Vervielfältigung und Verbreitung, auch auszugsweise, mit Quellenangabe gestattet.

ISSN 2195-3031