



Statistischer Bericht



Räumliche Bevölkerungsbewegung im Freistaat Sachsen

IV. Quartal 2013

A III 1 – vj 4/13

Zeichenerklärung

- Nichts vorhanden (genau Null)
- 0 weniger als die Hälfte von 1 in der letzten besetzten Stelle, jedoch mehr als nichts
- ... Angabe fällt später an
- / Zahlenwert nicht sicher genug
- . Zahlenwert unbekannt oder geheim zu halten
- x Tabellenfach gesperrt, weil Aussage nicht sinnvoll
- () Aussagewert ist eingeschränkt
- p vorläufige Zahl
- r berichtigte Zahl
- s geschätzte Zahl

Inhalt

	Seite
Vorbemerkungen	3
Räumliche Bevölkerungsbewegung im IV. Quartal 2013	3
Räumliche Bevölkerungsbewegung im IV. Quartal 2013 innerhalb des Freistaates Sachsen	4
Abbildungen	
Abb. 1 Zu- und Fortzüge über die Landesgrenze des Freistaates Sachsen im IV. Quartal 2013 nach Alter und Geschlecht	5
Abb. 2 Überschuss der Zu- bzw. Fortzüge (-) des Freistaates Sachsen im IV. Quartal 2013 nach Kreisfreien Städten und Landkreisen	6
Abb. 3 Zu- und Fortzüge über die Landesgrenze des Freistaates Sachsen in den Quartalen 2011 bis 2013 nach Geschlecht	7
Abb. 4 Zu- und Fortzüge über die Landesgrenze des Freistaates Sachsen im IV. Quartal 2013 nach Altersgruppen	7
Tabellen	
1. Zu- und Fortzüge über die Landesgrenze nach Herkunfts- bzw. Zielgebiet	8
2. Zu- und Fortzüge über die Landesgrenze nach Altersgruppen und Geschlecht	9
3. Zu- und Fortzüge nach Herkunfts- bzw. Zielgebiet sowie Altersgruppen	10
4. Wanderungsaustausch mit den anderen Bundesländern nach Altersgruppen	12
5. Zu- und Fortzüge über die Grenze des Bundesgebietes nach Herkunfts- bzw. Zielgebiet	14
6. Zu- und Fortzüge nach Kreisfreien Städten und Landkreisen	16
7. Zu- und Fortzüge von Deutschen nach Kreisfreien Städten und Landkreisen	18
8. Zu- und Fortzüge von Ausländern nach Kreisfreien Städten und Landkreisen	20
9. Wanderungsaustausch mit den anderen Bundesländern nach Kreisfreien Städten und Landkreisen	22
10. Zu- bzw. Fortzüge innerhalb Sachsens nach Kreisfreien Städten und Landkreisen	28
11. Überschuss der Zu- bzw. Fortzüge (-) innerhalb Sachsens nach Kreisfreien Städten und Landkreisen	31

Vorbemerkungen

Der vorliegende Bericht beinhaltet die Ergebnisse der Wanderungsstatistik für das IV. Quartal 2013. Die Daten sind zum Gebietsstand 1. Januar 2014 aufbereitet. Berücksichtigt wurden Bewegungsdaten mit einem Ereignisdatum nach dem Zensusstichtag, also ab dem 10. Mai 2011. Für Gemeinden mit Teilumgliederungen bleiben die Angaben für Zuzüge und Fortzüge, die teilumgegliederten Gebiete betreffend, unberücksichtigt. In den Tabellen 6, 7 und 8 werden die Wanderungsfälle eines Gebietes (Kreisfreie Stadt, Landkreis) getrennt nach Wanderungen über die Grenze des Gebietes und nach Wanderungen innerhalb des Gebietes unterschieden. In Tabelle 10 sind die Wanderungsverflechtungen innerhalb Sachsens nach Kreisfreien Städten und Landkreisen als Matrix dargestellt. Die Kreisbinnenwanderungen sind in der Diagonalen ausgewiesen.

Rechtsgrundlagen

- Gesetz über die Statistik für Bundeszwecke (Bundesstatistikgesetz - BStatG) vom 22. Januar 1987 (BGBl. I S. 462, 565), zuletzt geändert durch Artikel 13 des Gesetzes vom 25. Juli 2013 (BGBl. I S. 2749);
- Gesetz über die Statistik der Bevölkerungsbewegung und die Fortschreibung des Bevölkerungsstandes in der Fassung der Bekanntmachung vom 14. März 1980 (BGBl. I S. 308), zuletzt geändert durch Artikel 1 des Gesetzes vom 18. Juli 2008 (BGBl. I S. 1290);
- Sächsisches Statistikgesetz vom 17. Mai 1993 (SächsGVBl. S. 453), zuletzt geändert durch Artikel 13 des Gesetzes vom 6. Juni 2002 (SächsGVBl. S. 168, 171);
- Sächsisches Meldegesetz (SächsMG) in der Fassung der Bekanntmachung vom 4. Juli 2006 (SächsGVBl. S. 388), zuletzt geändert durch Artikel 2 des Gesetzes vom 11. Dezember 2008 (SächsGVBl. S. 938).

Erläuterungen

Die amtliche Wanderungsstatistik (Statistik der räumlichen Bevölkerungsbewegung) erfasst die Zuzüge (behördliche Anmeldungen) und Fortzüge (behördliche Abmeldungen) über Gemeindegrenzen innerhalb des Freistaates Sachsen (Binnenwanderung) sowie über dessen Landesgrenze (Außenwanderung). Einbezogen werden nur Personen, die zur Bevölkerung im Sinne der Fortschreibung gehören. Dazu zählen alle Personen, die im ausgewiesenen Gebiet ihre alleinige Wohnung oder Hauptwohnung haben, außer die Angehörigen der ausländischen Stationierungstreitkräfte sowie der ausländischen diplomatischen und konsularischen Vertretungen mit ihren Familienangehörigen. Die Differenz zwischen der Anzahl der Zuzüge und der Fortzüge ist der Wanderungssaldo (Überschuss der Zuzüge bzw. Fortzüge): Ein positiver Saldo wird verzeichnet, wenn die Zahl der Zuzüge größer ist als die der fortziehenden Personen, während ein negativer Wanderungssaldo einen Überschuss der Fortzüge beschreibt.

Wohnungsstatuswechsel zählen beim neuen Ort der alleinigen Wohnung oder Hauptwohnung als Zuzüge, beim entsprechenden bisherigen Ort als Fortzüge. Wohnungswechsel innerhalb einer Gemeinde werden vom Statistischen Landesamt nicht erfasst.

Hauptwohnung ist die vorwiegend benutzte Wohnung der Person. Hauptwohnung einer verheirateten Person, die nicht dauernd von ihrer Familie getrennt lebt, ist die vorwiegend benutzte Wohnung der Familie. In Zweifelsfällen ist die vorwiegend benutzte Wohnung dort, wo der Schwerpunkt der Lebensbeziehungen der Person liegt.

Ausländer sind alle Personen, die nicht Deutsche und auch nicht Personen mit deutscher Staatsangehörigkeit im Sinne des Artikels 116 Absatz 1 Grundgesetz gleichgestellt sind. Im Einzelnen sind dies Personen mit nur fremder Staatsangehörigkeit, Inhaber des Nansen-Passes (Ausweis für Staatenlose) und Personen mit ungeklärter Staatsangehörigkeit. Deutsche, die daneben eine fremde Staatsangehörigkeit angeben, zählen als Deutsche. Nicht als Ausländer statistisch erfasst werden die Angehörigen der ausländischen Stationierungstreitkräfte sowie der ausländischen diplomatischen und konsularischen Vertretungen mit ihren Familienangehörigen.

Die durchschnittliche Bevölkerung berechnet sich vereinfacht aus $(BA + BE) / 2$, wobei BA der Bestand der Bevölkerung zum Beginn und BE der zum Ende des Berichtszeitraumes ist. Die Berechnung erfolgt auf der Grundlage der fortgeschriebenen Einwohnerzahl auf Basis der Zensusdaten vom 9. Mai 2011.

Das Alter wird ermittelt aus der Differenz zwischen Berichtsjahr und Geburtsjahr.

Räumliche Bevölkerungsbewegung im IV. Quartal 2013

Für den Freistaat Sachsen wurden im IV. Quartal 2013 22 892 Zuzüge und 16 593 Fortzüge über die Landesgrenze registriert. Somit konnte ein Wanderungsgewinn von 6 299 Personen verzeichnet werden.

Unter den nach Sachsen Zugezogenen waren 10 380 Personen weiblichen Geschlechts (45 Prozent), von den Fortgezogenen waren 7 439 Frauen (45 Prozent). Für die Frauen ergab sich ein Wanderungsgewinn von 2 941 Personen, bei den Männern von 3 358 Personen.

Von den über die Landesgrenze Sachsens zugezogenen Personen hatten 14 443 die deutsche und 8 449 eine ausländische Staatsangehörigkeit. Bei den Fortzügen über die Landesgrenze waren 11 396 deutsch und 5 197 ausländisch. Damit ergab sich bei den deutschen Personen ein Wanderungsgewinn von 3 047 Personen, bei den Ausländern betrug dieser 3 252 Personen.

Von den Zuzügen nach Sachsen waren 1 782 Personen (acht Prozent) jünger als 15 Jahre, 20 266 Personen (89 Prozent) sind im erwerbsfähigen Alter gewesen, das heißt zwischen 15 bis unter 65 Jahren. 65-jährig und älter waren 844 Personen (drei Prozent).

Bei den ausländischen Personen betrug der Anteil in der unteren Altersgruppe zehn Prozent, in der mittleren 89 Prozent und bei den älteren Zugezogenen ein Prozent.

Bei den Fortzügen war die Verteilung ähnlich: Von den aus Sachsen Fortgezogenen hatten 1 386 Personen (acht Prozent) ein Alter unter 15 Jahren, 14 433 Personen (87 Prozent) waren im erwerbsfähigen Alter und 774 Personen (fünf Prozent) älter. Bei den ausländischen Personen betrug der Anteil bei den jüngeren Fortgezogenen neun Prozent, in der mittleren Altersgruppe 90 Prozent und in der oberen ein Prozent.

Für die Bevölkerung in der Altersgruppe unter 15 Jahren, für die im erwerbsfähigen Alter und für die von 65 und mehr Jahren ergaben sich Wanderungsgewinne von 396, 5 833 bzw. 70 Personen.

Den 14 935 Zuzügen aus den anderen Bundesländern standen 11 951 Fortzüge gegenüber. Innerhalb des Bundesgebietes wurde ein Wanderungsgewinn von 2 984 Personen für Sachsen verzeichnet.

Die höchsten Wanderungsgewinne ergaben sich gegenüber Thüringen mit 610 Personen, Sachsen-Anhalt mit 556 Personen, Brandenburg mit 404 Personen und Niedersachsen mit 368 Personen, während Wanderungsverluste in andere Bundesländer gegenüber Berlin mit 126 Personen und Hamburg mit sieben Personen verzeichnet wurden.

Den 7 957 Zuzügen aus dem Ausland standen 4 642 Fortzüge in andere Staaten gegenüber. Somit ergab sich im Berichtszeitraum ein Außenwanderungsgewinn von 3 315 Personen.

Im IV. Quartal 2013 kamen 59 Prozent der Zugezogenen aus Europa. Aus den EU-Staaten wanderten 3 308 Personen (42 Prozent) und aus dem übrigen Europa 1 367 Personen (17 Prozent) zu. Polen und Russland waren mit 691 Personen (neun Prozent) bzw. 406 Personen (fünf Prozent) am häufigsten vertreten. Aus Asien wanderten 2 065 Personen (26 Prozent), aus Afrika 701 Personen (neun Prozent) und aus Amerika 386 Personen (fünf Prozent) zu.

Für die Kreisfreien Städte Leipzig und Chemnitz ergaben sich bei den Zuzügen über die Kreisgrenze mit 18,8 bzw. 18,1 Personen je 1 000 Einwohner die größten Zuzugsraten. Bei den Fortzügen über die Kreisgrenze wurden je 1 000 Einwohner für die Kreisfreien Städte Chemnitz mit 16,5 Personen und Dresden mit 11,0 Personen die höchsten Abwanderungsraten ermittelt.

Die stärksten relativen Wanderungsverluste wiesen bei den Wanderungsbewegungen über die Kreisgrenze die Landkreise Erzgebirgskreis und Bautzen mit 2,1 Personen je 1 000 Einwohner bzw. mit 1,1 Personen je 1 000 Einwohner auf. Wanderungsgewinne konnten die Kreisfreien Städte Leipzig (4 360 Personen), Dresden (3 172 Personen) und Chemnitz (370 Personen) sowie der Landkreis Sächsische Schweiz-Osterzgebirge (161 Personen) verzeichnen.

Räumliche Bevölkerungsbewegung im IV. Quartal 2013 innerhalb des Freistaates Sachsen

Innerhalb Sachsens verlegten 28 116 Personen ihren Hauptwohnsitz über eine Gemeindegrenze hinaus.

Im IV. Quartal 2013 ergaben sich für die Kreisfreien Städte Leipzig und Dresden Wanderungsgewinne, die Kreisfreie Stadt Chemnitz musste einen Wanderungsverlust hinnehmen.

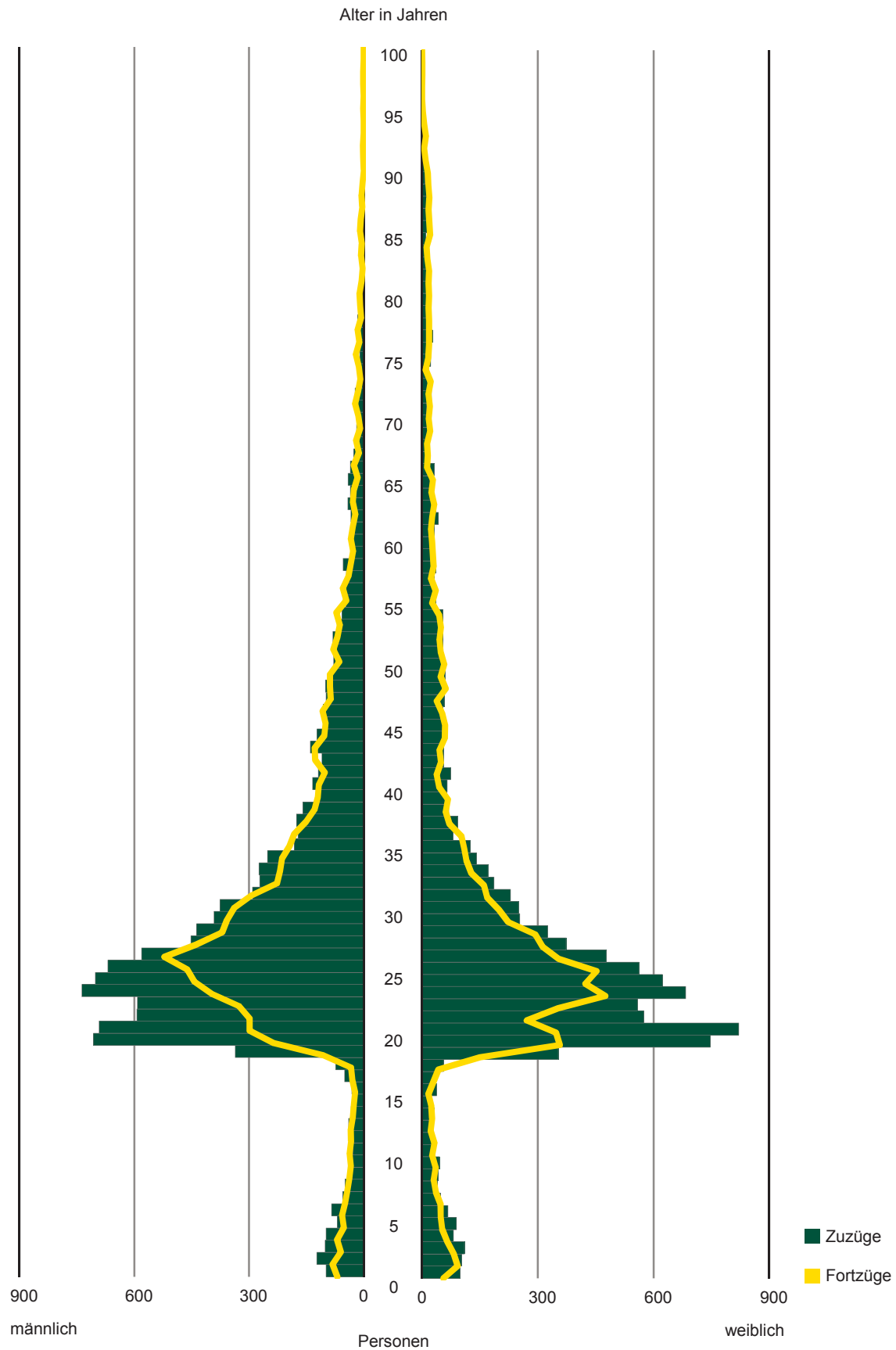
Die Kreisfreie Stadt Leipzig verzeichnete einen Wanderungsgewinn von 1 079 Einwohnern. Die höchsten positiven Salden ergaben sich gegenüber der Kreisfreien Stadt Chemnitz und dem Landkreis Erzgebirgskreis mit 327 bzw. 140 Personen.

Für die Landeshauptstadt Dresden wurde ein positiver Wanderungssaldo von 1 019 Personen registriert. Die höchsten Wanderungsgewinne ergaben sich gegenüber dem Landkreis Erzgebirgskreis und der Kreisfreien Stadt Chemnitz mit 285 bzw. 283 Personen.

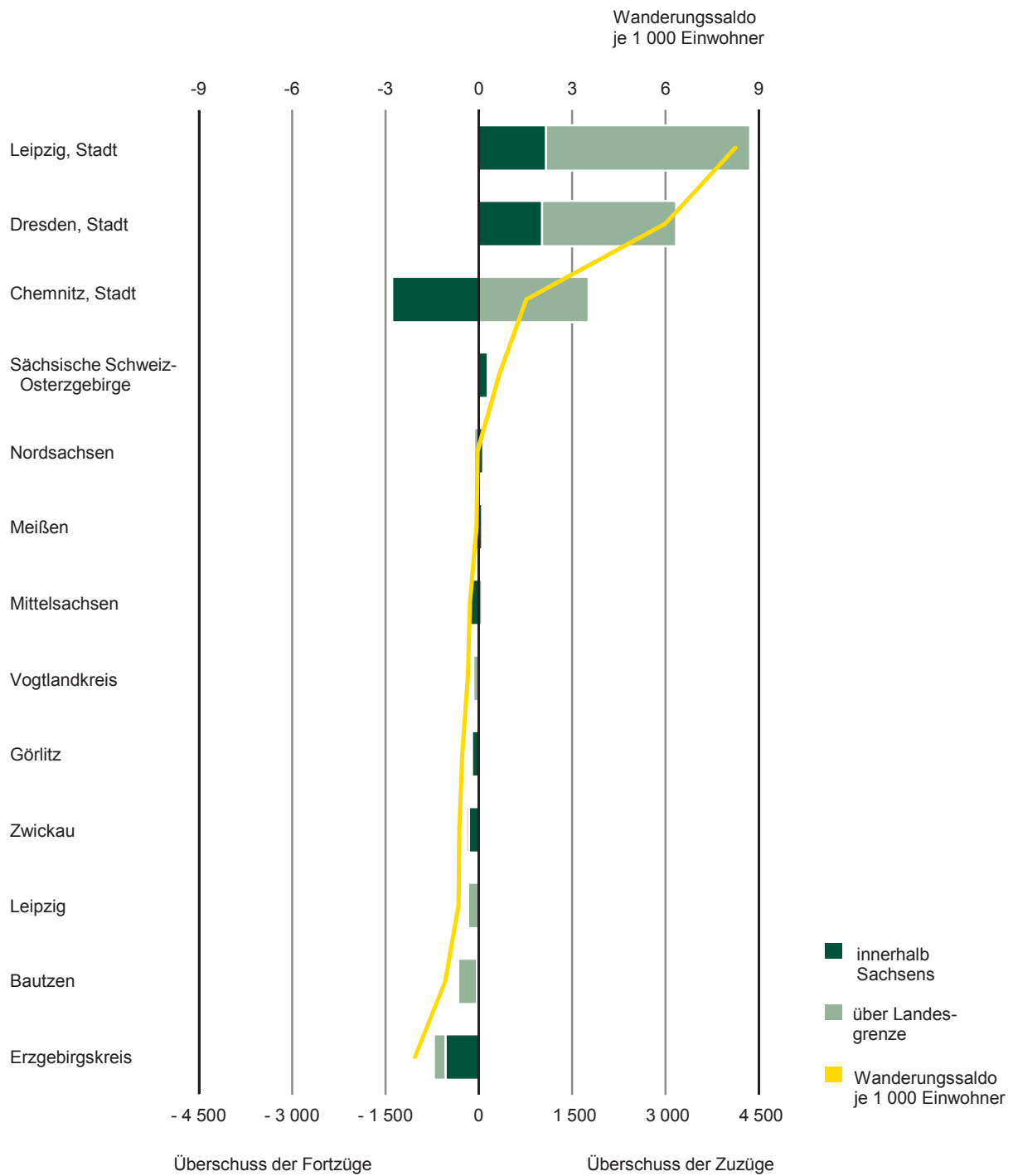
Für die Kreisfreie Stadt Chemnitz wurde ein Wanderungsverlust von 1 392 Personen ermittelt. Die größten negativen Salden ergaben sich gegenüber der Kreisfreien Stadt Leipzig und dem Landkreis Erzgebirgskreis mit 327 bzw. 286 Personen.

Einen Wanderungsgewinn innerhalb Sachsens verzeichneten von den zehn Landkreisen die Landkreise Sächsische Schweiz-Osterzgebirge (149 Personen), Nordsachsen (69 Personen), Meißen (53 Personen), Leipzig (fünf Personen) und Vogtlandkreis (vier Personen). Die Wanderungsverluste der anderen Landkreise lagen zwischen 536 Personen im Landkreis Erzgebirgskreis und 33 Personen im Landkreis Bautzen.

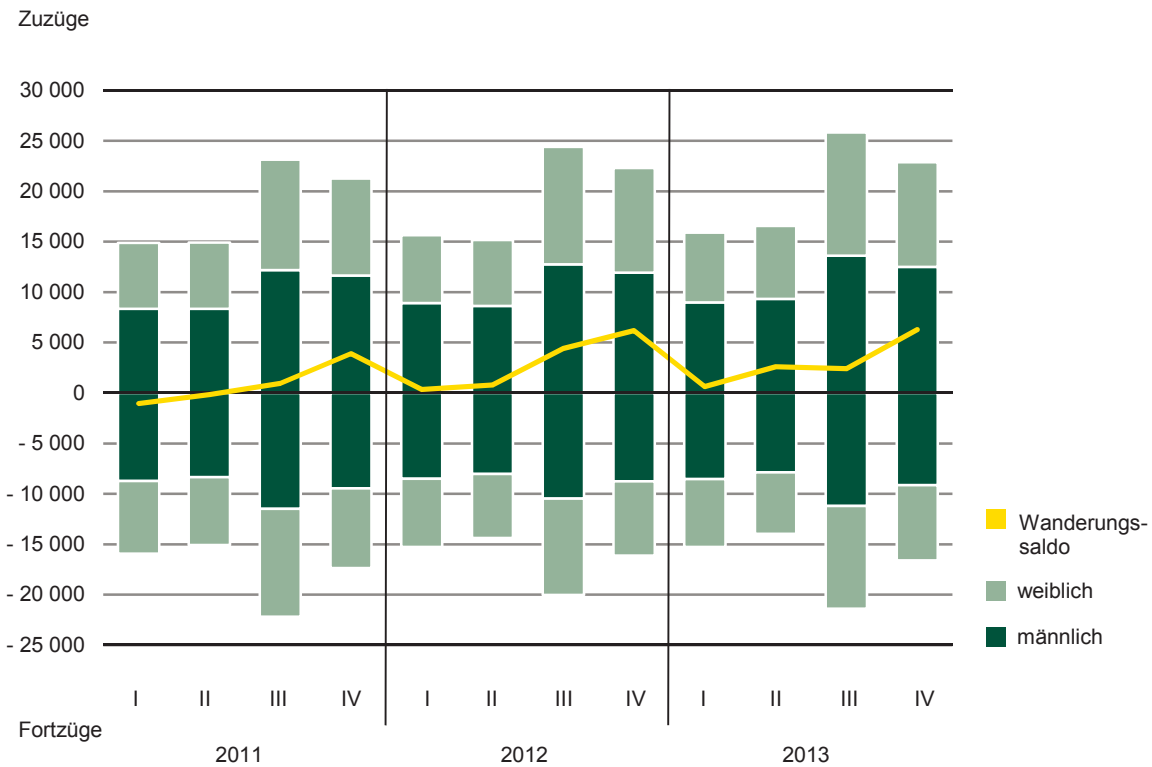
**Abb. 1 Zu- und Fortzüge über die Landesgrenze des Freistaates Sachsen im IV. Quartal 2013
nach Alter und Geschlecht**



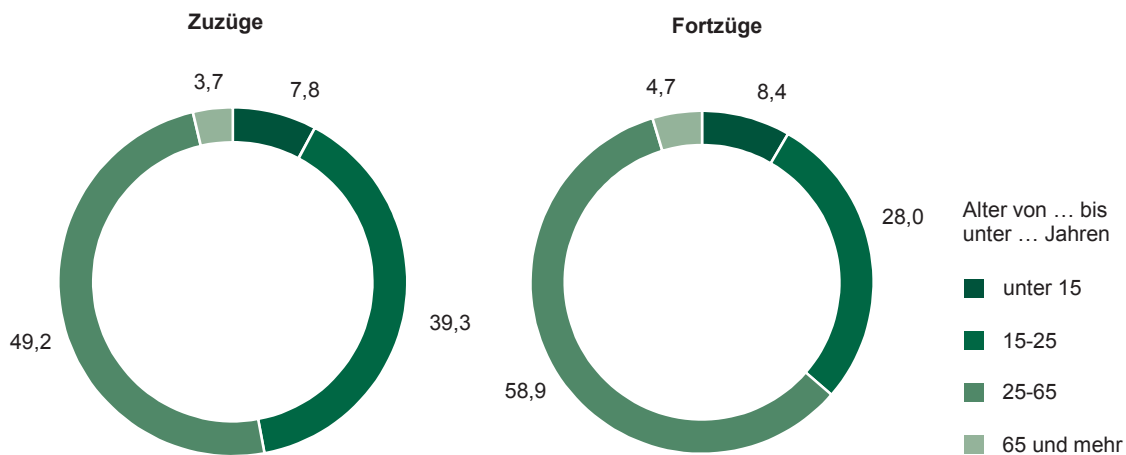
**Abb. 2 Überschuss der Zu- bzw. Fortzüge (-) des Freistaates Sachsen im IV. Quartal 2013
nach Kreisfreien Städten und Landkreisen**



**Abb. 3 Zu- und Fortzüge über die Landesgrenze des Freistaates Sachsen
in den Quartalen 2011 bis 2013 nach Geschlecht**



**Abb. 4 Zu- und Fortzüge über die Landesgrenze des Freistaates Sachsen
im IV. Quartal 2013 nach Altersgruppen
in Prozent**



1. Zu- und Fortzüge über die Landesgrenze nach Herkunfts- bzw. Zielgebiet

Herkunfts- bzw. Zielgebiet	Zuzüge			Fortzüge			Überschuss der Zu- bzw. Fortzüge (-)		
	insgesamt	männlich	weiblich	insgesamt	männlich	weiblich	insgesamt	männlich	weiblich
Insgesamt									
Baden-Württemberg	1 460	751	709	1 182	621	561	278	130	148
Bayern	2 099	1 126	973	1 962	1 064	898	137	62	75
Berlin	1 165	590	575	1 291	676	615	-126	-86	-40
Brandenburg	1 434	752	682	1 030	481	549	404	271	133
Bremen	121	55	66	102	55	47	19	-	19
Hamburg	246	118	128	253	128	125	-7	-10	3
Hessen	786	391	395	633	335	298	153	56	97
Mecklenburg-Vorpommern	485	249	236	408	210	198	77	39	38
Niedersachsen	1 095	539	556	727	394	333	368	145	223
Nordrhein-Westfalen	1 468	763	705	1 167	632	535	301	131	170
Rheinland-Pfalz	408	206	202	256	140	116	152	66	86
Saarland	69	32	37	57	32	25	12	-	12
Sachsen-Anhalt	1 969	1 042	927	1 413	688	725	556	354	202
Schleswig-Holstein	304	156	148	254	114	140	50	42	8
Thüringen	1 826	976	850	1 216	577	639	610	399	211
Bundesgebiet	14 935	7 746	7 189	11 951	6 147	5 804	2 984	1 599	1 385
darunter									
Neue Bundesländer (ohne Berlin)	5 714	3 019	2 695	4 067	1 956	2 111	1 647	1 063	584
Alte Bundesländer (ohne Berlin)	8 056	4 137	3 919	6 593	3 515	3 078	1 463	622	841
Ausland	7 957	4 766	3 191	4 642	3 007	1 635	3 315	1 759	1 556
Insgesamt	22 892	12 512	10 380	16 593	9 154	7 439	6 299	3 358	2 941
darunter Ausländer									
Baden-Württemberg	130	72	58	178	103	75	-48	-31	-17
Bayern	179	115	64	273	163	110	-94	-48	-46
Berlin	176	111	65	212	125	87	-36	-14	-22
Brandenburg	47	23	24	82	43	39	-35	-20	-15
Bremen	15	5	10	25	16	9	-10	-11	1
Hamburg	23	18	5	39	23	16	-16	-5	-11
Hessen	102	67	35	148	102	46	-46	-35	-11
Mecklenburg-Vorpommern	35	20	15	20	15	5	15	5	10
Niedersachsen	141	84	57	128	86	42	13	-2	15
Nordrhein-Westfalen	152	97	55	257	163	94	-105	-66	-39
Rheinland-Pfalz	31	14	17	35	20	15	-4	-6	2
Saarland	11	6	5	15	10	5	-4	-4	-
Sachsen-Anhalt	112	63	49	127	75	52	-15	-12	-3
Schleswig-Holstein	14	9	5	31	20	11	-17	-11	-6
Thüringen	83	57	26	69	40	29	14	17	-3
Bundesgebiet	1 251	761	490	1 639	1 004	635	-388	-243	-145
darunter									
Neue Bundesländer (ohne Berlin)	277	163	114	298	173	125	-21	-10	-11
Alte Bundesländer (ohne Berlin)	798	487	311	1 129	706	423	-331	-219	-112
Ausland	7 198	4 345	2 853	3 558	2 404	1 154	3 640	1 941	1 699
Zusammen	8 449	5 106	3 343	5 197	3 408	1 789	3 252	1 698	1 554

2. Zu- und Fortzüge über die Landesgrenze nach Altersgruppen und Geschlecht

Alter von ... bis unter ... Jahren	Zuzüge			Fortzüge			Überschuss der Zu- bzw. Fortzüge (-)		
	insgesamt	männlich	weiblich	insgesamt	männlich	weiblich	insgesamt	männlich	weiblich
Insgesamt									
unter 5	972	491	481	679	333	346	293	158	135
5 - 10	500	260	240	418	221	197	82	39	43
10 - 15	310	170	140	289	159	130	21	11	10
Zusammen	1 782	921	861	1 386	713	673	396	208	188
15 - 20	2 424	1 197	1 227	1 022	428	594	1 402	769	633
20 - 25	6 576	3 316	3 260	3 631	1 762	1 869	2 945	1 554	1 391
25 - 30	4 522	2 531	1 991	3 783	2 149	1 634	739	382	357
30 - 35	2 442	1 465	977	2 063	1 293	770	379	172	207
35 - 40	1 244	814	430	1 186	776	410	58	38	20
40 - 45	932	625	307	813	578	235	119	47	72
45 - 50	767	485	282	729	470	259	38	15	23
50 - 55	616	361	255	591	348	243	25	13	12
55 - 60	395	235	160	345	203	142	50	32	18
60 - 65	348	178	170	270	140	130	78	38	40
Zusammen	20 266	11 207	9 059	14 433	8 147	6 286	5 833	3 060	2 773
65 - 70	245	140	105	175	85	90	70	55	15
70 - 75	174	86	88	158	74	84	16	12	4
75 - 80	156	66	90	153	66	87	3	-	3
80 - 85	118	42	76	111	32	79	7	10	-3
85 - 90	101	40	61	123	31	92	-22	9	-31
90 und mehr	50	10	40	54	6	48	-4	4	-8
Zusammen	844	384	460	774	294	480	70	90	-20
Insgesamt	22 892	12 512	10 380	16 593	9 154	7 439	6 299	3 358	2 941
darunter Ausländer									
unter 5	384	187	197	217	113	104	167	74	93
5 - 10	247	131	116	152	78	74	95	53	42
10 - 15	174	88	86	98	58	40	76	30	46
Zusammen	805	406	399	467	249	218	338	157	181
15 - 20	563	316	247	222	124	98	341	192	149
20 - 25	2 415	1 359	1 056	997	616	381	1 418	743	675
25 - 30	1 707	1 053	654	1 081	680	401	626	373	253
30 - 35	1 063	696	367	777	530	247	286	166	120
35 - 40	623	435	188	502	362	140	121	73	48
40 - 45	489	332	157	409	319	90	80	13	67
45 - 50	341	229	112	304	225	79	37	4	33
50 - 55	206	126	80	209	151	58	-3	-25	22
55 - 60	122	79	43	131	97	34	-9	-18	9
60 - 65	57	40	17	59	37	22	-2	3	-5
Zusammen	7 586	4 665	2 921	4 691	3 141	1 550	2 895	1 524	1 371
65 - 70	33	21	12	17	9	8	16	12	4
70 - 75	13	7	6	11	6	5	2	1	1
75 - 80	8	4	4	7	3	4	1	1	-
80 - 85	3	3	-	1	-	1	2	3	-1
85 - 90	1	-	1	2	-	2	-1	-	-1
90 und mehr	-	-	-	1	-	1	-1	-	-1
Zusammen	58	35	23	39	18	21	19	17	2
Zusammen	8 449	5 106	3 343	5 197	3 408	1 789	3 252	1 698	1 554

3. Zu- und Fortzüge nach Herkunfts- bzw. Zielgebiet sowie Altersgruppen

Alter von ... bis unter ... Jahren	Insgesamt			Zu- und Fortzüge innerhalb Sachsens
	Zuzüge	Fortzüge	Überschuss der Zu- bzw. Fortzüge (-)	
Insgesamt				
unter 5	2 941	2 648	293	1 969
5 - 10	1 720	1 638	82	1 220
10 - 15	1 162	1 141	21	852
Zusammen	5 823	5 427	396	4 041
15 - 20	4 646	3 244	1 402	2 222
20 - 25	11 395	8 450	2 945	4 819
25 - 30	9 488	8 749	739	4 966
30 - 35	5 520	5 141	379	3 078
35 - 40	3 067	3 009	58	1 823
40 - 45	2 236	2 117	119	1 304
45 - 50	1 935	1 897	38	1 168
50 - 55	1 663	1 638	25	1 047
55 - 60	1 062	1 012	50	667
60 - 65	904	826	78	556
Zusammen	41 916	36 083	5 833	21 650
65 - 70	583	513	70	338
70 - 75	552	536	16	378
75 - 80	591	588	3	435
80 - 85	585	578	7	467
85 - 90	554	576	-22	453
90 und mehr	404	408	-4	354
Zusammen	3 269	3 199	70	2 425
Insgesamt	51 008	44 709	6 299	28 116
darunter Ausländer				
unter 5	729	562	167	345
5 - 10	520	425	95	273
10 - 15	380	304	76	206
Zusammen	1 629	1 291	338	824
15 - 20	847	506	341	284
20 - 25	2 941	1 523	1 418	526
25 - 30	2 251	1 625	626	544
30 - 35	1 475	1 189	286	412
35 - 40	892	771	121	269
40 - 45	685	605	80	196
45 - 50	453	416	37	112
50 - 55	304	307	-3	98
55 - 60	162	171	-9	40
60 - 65	74	76	-2	17
Zusammen	10 084	7 189	2 895	2 498
65 - 70	45	29	16	12
70 - 75	16	14	2	3
75 - 80	10	9	1	2
80 - 85	4	2	2	1
85 - 90	1	2	-1	-
90 und mehr	2	3	-1	2
Zusammen	78	59	19	20
Zusammen	11 791	8 539	3 252	3 342

Über die Landesgrenze						Alter von ... bis unter ... Jahren
innerhalb des Bundesgebietes			über die Bundesgrenze			
Zuzüge	Fortzüge	Überschuss der Zu- bzw. Fortzüge (-)	Zuzüge	Fortzüge	Überschuss der Zu- bzw. Fortzüge (-)	
Insgesamt						
536	450	86	436	229	207	unter 5
247	244	3	253	174	79	5 - 10
138	182	-44	172	107	65	10 - 15
921	876	45	861	510	351	Zusammen
1 909	859	1 050	515	163	352	15 - 20
4 382	2 912	1 470	2 194	719	1 475	20 - 25
2 986	2 840	146	1 536	943	593	25 - 30
1 464	1 384	80	978	679	299	30 - 35
636	698	-62	608	488	120	35 - 40
461	455	6	471	358	113	40 - 45
441	437	4	326	292	34	45 - 50
406	372	34	210	219	-9	50 - 55
264	216	48	131	129	2	55 - 60
294	205	89	54	65	-11	60 - 65
13 243	10 378	2 865	7 023	4 055	2 968	Zusammen
208	145	63	37	30	7	65 - 70
155	137	18	19	21	-2	70 - 75
144	136	8	12	17	-5	75 - 80
115	106	9	3	5	-2	80 - 85
99	121	-22	2	2	-	85 - 90
50	52	-2	-	2	-2	90 und mehr
771	697	74	73	77	-4	Zusammen
14 935	11 951	2 984	7 957	4 642	3 315	Insgesamt
darunter Ausländer						
41	42	-1	343	175	168	unter 5
19	33	-14	228	119	109	5 - 10
14	15	-1	160	83	77	10 - 15
74	90	-16	731	377	354	Zusammen
77	77	-	486	145	341	15 - 20
302	383	-81	2 113	614	1 499	20 - 25
281	395	-114	1 426	686	740	25 - 30
195	259	-64	868	518	350	30 - 35
96	132	-36	527	370	157	35 - 40
75	112	-37	414	297	117	40 - 45
61	77	-16	280	227	53	45 - 50
41	49	-8	165	160	5	50 - 55
20	37	-17	102	94	8	55 - 60
16	17	-1	41	42	-1	60 - 65
1 164	1 538	-374	6 422	3 153	3 269	Zusammen
6	4	2	27	13	14	65 - 70
3	4	-1	10	7	3	70 - 75
3	1	2	5	6	-1	75 - 80
1	1	-	2	-	2	80 - 85
-	1	-1	1	1	-	85 - 90
-	-	-	-	1	-1	90 und mehr
13	11	2	45	28	17	Zusammen
1 251	1 639	-388	7 198	3 558	3 640	Zusammen

4. Wanderungsaustausch mit den anderen Bundesländern nach Altersgruppen

Alter von ... bis unter ... Jahren	Baden- Württemberg	Bayern	Berlin	Branden- burg	Bremen	Hamburg	Hessen	Mecklenburg- Vorpommern
Zuzüge								
unter 5	60	93	50	48	5	7	23	13
5 - 10	29	39	13	29	-	-	12	4
10 - 15	15	14	17	14	1	-	4	5
15 - 20	120	257	82	260	10	14	76	84
20 - 25	466	532	339	404	54	87	263	165
25 - 30	285	396	271	225	25	60	152	89
30 - 35	137	236	153	121	9	34	79	39
35 - 40	61	108	51	61	3	15	42	16
40 - 45	54	69	40	36	3	10	27	9
45 - 50	44	77	34	56	1	3	22	12
50 - 55	29	68	34	42	1	3	21	10
55 - 60	34	48	11	25	3	3	13	5
60 - 65	45	53	21	23	2	1	23	7
65 und mehr	81	109	49	90	4	9	29	27
Insgesamt	1 460	2 099	1 165	1 434	121	246	786	485
Fortzüge								
unter 5	39	78	34	59	2	5	28	9
5 - 10	20	49	13	22	-	2	8	16
10 - 15	21	38	9	20	1	2	8	6
15 - 20	80	126	68	65	5	13	40	46
20 - 25	241	425	345	224	43	69	153	102
25 - 30	327	455	388	188	18	80	154	75
30 - 35	128	235	190	104	17	38	83	27
35 - 40	68	135	74	64	3	16	39	18
40 - 45	35	89	43	31	2	6	30	20
45 - 50	53	98	34	39	2	7	18	18
50 - 55	54	58	31	40	4	7	12	20
55 - 60	36	40	10	18	-	2	12	6
60 - 65	24	40	6	22	3	2	12	10
65 und mehr	56	96	46	134	2	4	36	35
Insgesamt	1 182	1 962	1 291	1 030	102	253	633	408
Überschuss der Zu- bzw. Fortzüge (-)								
unter 5	21	15	16	-11	3	2	-5	4
5 - 10	9	-10	-	7	-	-2	4	-12
10 - 15	-6	-24	8	-6	-	-2	-4	-1
15 - 20	40	131	14	195	5	1	36	38
20 - 25	225	107	-6	180	11	18	110	63
25 - 30	-42	-59	-117	37	7	-20	-2	14
30 - 35	9	1	-37	17	-8	-4	-4	12
35 - 40	-7	-27	-23	-3	-	-1	3	-2
40 - 45	19	-20	-3	5	1	4	-3	-11
45 - 50	-9	-21	-	17	-1	-4	4	-6
50 - 55	-25	10	3	2	-3	-4	9	-10
55 - 60	-2	8	1	7	3	1	1	-1
60 - 65	21	13	15	1	-1	-1	11	-3
65 und mehr	25	13	3	-44	2	5	-7	-8
Insgesamt	278	137	-126	404	19	-7	153	77

Nieder- sachsen	Nordrhein- Westfalen	Rheinland- Pfalz	Saarland	Sachsen- Anhalt	Schleswig- Holstein	Thüringen	Bundes- gebiet	Alter von ... bis unter ... Jahren
Zuzüge								
45	55	18	-	59	13	47	536	unter 5
32	23	5	1	29	4	27	247	5 - 10
17	13	3	1	14	3	17	138	10 - 15
167	205	24	7	271	23	309	1 909	15 - 20
309	412	137	21	545	109	539	4 382	20 - 25
228	256	79	20	469	55	376	2 986	25 - 30
77	144	55	2	199	32	147	1 464	30 - 35
36	66	18	6	78	15	60	636	35 - 40
41	42	14	-	56	8	52	461	40 - 45
33	42	10	1	53	8	45	441	45 - 50
28	43	13	3	47	12	52	406	50 - 55
23	38	5	1	20	7	28	264	55 - 60
23	31	13	2	27	4	19	294	60 - 65
36	98	14	4	102	11	108	771	65 und mehr
1 095	1 468	408	69	1 969	304	1 826	14 935	Insgesamt
Fortzüge								
29	44	6	3	55	10	49	450	unter 5
22	22	2	1	33	7	27	244	5 - 10
11	18	4	-	22	1	21	182	10 - 15
39	51	17	4	170	14	121	859	15 - 20
158	281	47	17	384	72	351	2 912	20 - 25
204	281	61	10	279	72	248	2 840	25 - 30
86	147	28	8	138	28	127	1 384	30 - 35
46	72	14	3	80	15	51	698	35 - 40
29	45	20	1	55	3	46	455	40 - 45
28	46	10	3	45	4	32	437	45 - 50
17	37	12	2	41	6	31	372	50 - 55
16	20	7	-	23	5	21	216	55 - 60
7	30	10	-	18	5	16	205	60 - 65
35	73	18	5	70	12	75	697	65 und mehr
727	1 167	256	57	1 413	254	1 216	11 951	Insgesamt
Überschuss der Zu- bzw. Fortzüge (-)								
16	11	12	-3	4	3	-2	86	unter 5
10	1	3	-	-4	-3	-	3	5 - 10
6	-5	-1	1	-8	2	-4	-44	10 - 15
128	154	7	3	101	9	188	1 050	15 - 20
151	131	90	4	161	37	188	1 470	20 - 25
24	-25	18	10	190	-17	128	146	25 - 30
-9	-3	27	-6	61	4	20	80	30 - 35
-10	-6	4	3	-2	-	9	-62	35 - 40
12	-3	-6	-1	1	5	6	6	40 - 45
5	-4	-	-2	8	4	13	4	45 - 50
11	6	1	1	6	6	21	34	50 - 55
7	18	-2	1	-3	2	7	48	55 - 60
16	1	3	2	9	-1	3	89	60 - 65
1	25	-4	-1	32	-1	33	74	65 und mehr
368	301	152	12	556	50	610	2 984	Insgesamt

5. Zu- und Fortzüge über die Grenze des Bundesgebietes nach Herkunfts- bzw. Zielgebiet

Herkunfts- bzw. Zielgebiet	Zuzüge				Fortzüge				Überschuss der Zu- bzw. Fortzüge (-)	
	insgesamt		dar. Ausländer		insgesamt		dar. Ausländer		insgesamt	darunter Ausländer
	Anzahl	%	Anzahl	%	Anzahl	%	Anzahl	%		
Europa										
Belgien	21	0,3	18	0,3	25	0,5	15	0,4	-4	3
Bulgarien	190	2,4	187	2,6	107	2,3	105	3,0	83	82
Dänemark	15	0,2	8	0,1	8	0,2	3	0,1	7	5
Estland	5	0,1	4	0,1	10	0,2	9	0,3	-5	-5
Finnland	21	0,3	15	0,2	19	0,4	17	0,5	2	-2
Frankreich	183	2,3	144	2,0	85	1,8	55	1,5	98	89
Griechenland	192	2,4	181	2,5	84	1,8	81	2,3	108	100
Großbritannien und Nordirland	102	1,3	68	0,9	99	2,1	38	1,1	3	30
Irland	19	0,2	14	0,2	10	0,2	5	0,1	9	9
Italien	249	3,1	231	3,2	89	1,9	77	2,2	160	154
Kroatien	59	0,7	57	0,8	44	0,9	41	1,2	15	16
Lettland	34	0,4	34	0,5	16	0,3	13	0,4	18	21
Litauen	28	0,4	28	0,4	8	0,2	8	0,2	20	20
Luxemburg	7	0,1	7	0,1	1	0,0	-	-	6	7
Malta	2	0,0	1	0,0	1	0,0	-	-	1	1
Niederlande	44	0,6	28	0,4	59	1,3	39	1,1	-15	-11
Österreich	131	1,6	56	0,8	167	3,6	25	0,7	-36	31
Polen	691	8,7	645	9,0	562	12,1	497	14,0	129	148
Portugal	59	0,7	57	0,8	54	1,2	46	1,3	5	11
Rumänien	320	4,0	316	4,4	156	3,4	149	4,2	164	167
Schweden	11	0,1	7	0,1	14	0,3	5	0,1	-3	2
Slowakei	127	1,6	125	1,7	54	1,2	53	1,5	73	72
Slowenien	28	0,4	28	0,4	6	0,1	6	0,2	22	22
Spanien	262	3,3	216	3,0	106	2,3	63	1,8	156	153
Tschechien	273	3,4	247	3,4	109	2,3	97	2,7	164	150
Ungarn	203	2,6	193	2,7	145	3,1	135	3,8	58	58
Zypern	32	0,4	29	0,4	3	0,1	2	0,1	29	27
EU-Staaten	3 308	41,6	2 944	40,9	2 041	44,0	1 584	44,5	1 267	1 360
Albanien	8	0,1	8	0,1	4	0,1	4	0,1	4	4
Bosnien und Herzegowina	22	0,3	22	0,3	25	0,5	25	0,7	-3	-3
Island	3	0,0	3	0,0	1	0,0	-	-	2	3
Kosovo	60	0,8	59	0,8	23	0,5	23	0,6	37	36
Mazedonien	136	1,7	136	1,9	60	1,3	60	1,7	76	76
Norwegen	15	0,2	9	0,1	21	0,5	4	0,1	-6	5
Russland	406	5,1	391	5,4	374	8,1	337	9,5	32	54
Schweiz	162	2,0	27	0,4	256	5,5	19	0,5	-94	8
Serbien	305	3,8	303	4,2	112	2,4	111	3,1	193	192
Türkei	93	1,2	82	1,1	43	0,9	37	1,0	50	45
Ukraine	121	1,5	111	1,5	39	0,8	35	1,0	82	76
Weißrussland	17	0,2	17	0,2	4	0,1	4	0,1	13	13
Übriges Europa	19	0,2	18	0,3	9	0,2	8	0,2	10	10
Nicht-EU-Europa	1 367	17,2	1 186	16,5	971	20,9	667	18,7	396	519
Zusammen	4 675	58,8	4 130	57,4	3 012	64,9	2 251	63,3	1 663	1 879

Noch: 5. Zu- und Fortzüge über die Grenze des Bundesgebietes nach Herkunfts- bzw. Zielgebiet

Herkunfts- bzw. Zielgebiet	Zuzüge				Fortzüge				Überschuss der Zu- bzw. Fortzüge (-)	
	insgesamt		dar. Ausländer		insgesamt		dar. Ausländer		insgesamt	darunter Ausländer
	Anzahl	%	Anzahl	%	Anzahl	%	Anzahl	%		
Afrika										
Ägypten	55	0,7	50	0,7	20	0,4	15	0,4	35	35
Algerien	15	0,2	13	0,2	21	0,5	18	0,5	-6	-5
Äthiopien	5	0,1	4	0,1	5	0,1	3	0,1	-	1
Ghana	7	0,1	5	0,1	9	0,2	9	0,3	-2	-4
Kamerun	3	0,0	3	0,0	2	0,0	2	0,1	1	1
Kenia	9	0,1	5	0,1	4	0,1	2	0,1	5	3
Libyen	183	2,3	181	2,5	65	1,4	59	1,7	118	122
Marokko	113	1,4	113	1,6	33	0,7	33	0,9	80	80
Südafrika	13	0,2	10	0,1	11	0,2	4	0,1	2	6
Tunesien	231	2,9	231	3,2	89	1,9	86	2,4	142	145
Uganda	3	0,0	2	0,0	4	0,1	2	0,1	-1	-
Übriges Afrika	64	0,8	51	0,7	34	0,7	24	0,7	30	27
Zusammen	701	8,8	668	9,3	297	6,4	257	7,2	404	411
Amerika										
Brasilien	60	0,8	56	0,8	64	1,4	53	1,5	-4	3
USA	136	1,7	114	1,6	250	5,4	188	5,3	-114	-74
Übriges Amerika	190	2,4	140	1,9	172	3,7	112	3,1	18	28
Zusammen	386	4,9	310	4,3	486	10,5	353	9,9	-100	-43
Asien										
Afghanistan	54	0,7	53	0,7	10	0,2	9	0,3	44	44
China	459	5,8	438	6,1	141	3,0	129	3,6	318	309
Georgien	129	1,6	129	1,8	27	0,6	27	0,8	102	102
Indien	399	5,0	398	5,5	114	2,5	110	3,1	285	288
Indonesien	26	0,3	25	0,3	15	0,3	11	0,3	11	14
Irak	47	0,6	47	0,7	17	0,4	17	0,5	30	30
Iran, Islam. Republik	87	1,1	87	1,2	24	0,5	24	0,7	63	63
Israel	18	0,2	13	0,2	30	0,6	18	0,5	-12	-5
Japan	33	0,4	31	0,4	64	1,4	56	1,6	-31	-25
Jordanien	10	0,1	9	0,1	7	0,2	7	0,2	3	2
Korea, Republik	41	0,5	39	0,5	31	0,7	31	0,9	10	8
Libanon	97	1,2	95	1,3	63	1,4	61	1,7	34	34
Malaysia	11	0,1	10	0,1	2	0,0	1	0,0	9	9
Pakistan	125	1,6	124	1,7	33	0,7	32	0,9	92	92
Saudi-Arabien	39	0,5	39	0,5	10	0,2	9	0,3	29	30
Singapur	8	0,1	7	0,1	18	0,4	14	0,4	-10	-7
Syrien, Arab. Republik	220	2,8	219	3,0	11	0,2	9	0,3	209	210
Taiwan	20	0,3	17	0,2	13	0,3	12	0,3	7	5
Thailand	18	0,2	16	0,2	16	0,3	5	0,1	2	11
Vietnam	65	0,8	62	0,9	43	0,9	40	1,1	22	22
Übriges Asien	159	2,0	143	2,0	54	1,2	35	1,0	105	108
Zusammen	2 065	26,0	2 001	27,8	743	16,0	657	18,5	1 322	1 344
Australien und Ozeanien										
Zusammen	56	0,7	21	0,3	87	1,9	26	0,7	-31	-5
Unbekanntes Ausland	74	0,9	68	0,9	17	0,4	14	0,4	57	54
Insgesamt										
Insgesamt	7 957	100	7 198	100	4 642	100	3 558	100	3 315	3 640

6. Zu- und Fortzüge nach Kreisfreien Städten und Landkreisen¹⁾

Kreisfreie Stadt Landkreis Land	Zuzüge über die Gebietsgrenze			Fortzüge über die Gebietsgrenze		
	insgesamt		darunter weiblich	insgesamt		darunter weiblich
	absolut	je 1 000 Einw.		absolut	je 1 000 Einw.	
Chemnitz, Stadt	4 378	18,1	1 742	4 008	16,5	1 623
Erzgebirgskreis	1 770	5,0	777	2 493	7,1	1 156
Mittelsachsen	1 972	6,3	899	2 061	6,5	948
Vogtlandkreis	1 055	4,5	454	1 137	4,9	545
Zwickau	1 651	5,0	741	1 855	5,7	825
Dresden, Stadt	8 969	16,9	4 068	5 797	11,0	2 699
Bautzen	1 488	4,8	713	1 820	5,9	793
Görlitz	1 525	5,8	730	1 665	6,3	770
Meißen	1 606	6,6	708	1 624	6,7	744
Sächsische Schweiz- Osterzgebirge	1 752	7,1	797	1 591	6,5	720
Leipzig, Stadt	9 934	18,8	4 888	5 574	10,5	2 636
Leipzig	1 781	6,9	797	1 950	7,6	931
Nordsachsen	1 520	7,7	661	1 527	7,7	644
Sachsen	22 892	5,7	10 380	16 593	4,1	7 439

¹⁾ siehe Vorbemerkungen

Überschuss der Zu- bzw. Fortzüge (-)			Wanderungen innerhalb des Gebietes			Kreisfreie Stadt Landkreis Land
insgesamt		darunter weiblich	insgesamt		darunter weiblich	
absolut	je 1 000 Einw.		absolut	je 1 000 Einw.		
370	1,5	119	x	x	x	Chemnitz, Stadt
-723	-2,1	-379	1 632	4,6	878	Erzgebirgskreis
-89	-0,3	-49	1 379	4,4	665	Mittelsachsen
-82	-0,3	-91	1 048	4,5	509	Vogtlandkreis
-204	-0,6	-84	1 267	3,9	658	Zwickau
3 172	6,0	1 369	x	x	x	Dresden, Stadt
-332	-1,1	-80	1 400	4,5	714	Bautzen
-140	-0,5	-40	1 273	4,8	650	Görlitz
-18	-0,1	-36	1 083	4,4	560	Meißen
161	0,7	77	924	3,8	491	Sächsische Schweiz- Osterzgebirge
4 360	8,2	2 252	x	x	x	Leipzig, Stadt
-169	-0,7	-134	946	3,7	507	Leipzig
-7	-0,0	17	655	3,3	340	Nordsachsen
6 299	1,6	2 941	28 116	6,9	13 567	Sachsen

7. Zu- und Fortzüge von Deutschen nach Kreisfreien Städten und Landkreisen¹⁾

Kreisfreie Stadt Landkreis Land	Zuzüge über die Gebietsgrenze			Fortzüge über die Gebietsgrenze		
	insgesamt		darunter weiblich	insgesamt		darunter weiblich
	absolut	je 1 000 Einw.		absolut	je 1 000 Einw.	
Chemnitz, Stadt	2 009	8,6	1 018	1 701	7,3	858
Erzgebirgskreis	973	2,8	465	1 531	4,4	751
Mittelsachsen	1 505	4,9	717	1 772	5,7	845
Vogtlandkreis	773	3,3	376	983	4,3	510
Zwickau	1 270	3,9	629	1 576	4,9	740
Dresden, Stadt	6 664	13,1	3 030	4 581	9,0	2 205
Bautzen	1 209	4,0	601	1 577	5,2	729
Görlitz	1 022	4,0	494	1 299	5,1	642
Meißen	1 289	5,4	601	1 427	5,9	670
Sächsische Schweiz- Osterzgebirge	1 466	6,0	705	1 389	5,7	658
Leipzig, Stadt	7 221	14,4	3 689	4 168	8,3	2 086
Leipzig	1 439	5,6	672	1 675	6,6	828
Nordsachsen	1 120	5,8	500	1 234	6,3	588
Sachsen	14 443	3,7	7 037	11 396	2,9	5 650

¹⁾ siehe Vorbemerkungen

Überschuss der Zu- bzw. Fortzüge (-)			Wanderungen innerhalb des Gebietes			Kreisfreie Stadt Landkreis Land
insgesamt		darunter weiblich	insgesamt		darunter weiblich	
absolut	je 1 000 Einw.		absolut	je 1 000 Einw.		
308	1,3	160	x	x	x	Chemnitz, Stadt
-558	-1,6	-286	1 555	4,5	840	Erzgebirgskreis
-267	-0,9	-128	1 355	4,4	653	Mittelsachsen
-210	-0,9	-134	1 023	4,4	497	Vogtlandkreis
-306	-0,9	-111	1 229	3,8	640	Zwickau
2 083	4,1	825	x	x	x	Dresden, Stadt
-368	-1,2	-128	1 383	4,5	701	Bautzen
-277	-1,1	-148	1 240	4,8	631	Görlitz
-138	-0,6	-69	1 032	4,3	533	Meißen
77	0,3	47	902	3,7	488	Sächsische Schweiz- Osterzgebirge
3 053	6,1	1 603	x	x	x	Leipzig, Stadt
-236	-0,9	-156	905	3,5	487	Leipzig
-114	-0,6	-88	633	3,3	335	Nordsachsen
3 047	0,8	1 387	24 774	6,3	12 265	Sachsen

8. Zu- und Fortzüge von Ausländern nach Kreisfreien Städten und Landkreisen¹⁾

Kreisfreie Stadt Landkreis Land	Zuzüge über die Gebietsgrenze			Fortzüge über die Gebietsgrenze		
	insgesamt		darunter weiblich	insgesamt		darunter weiblich
	absolut	je 1 000 Einw.		absolut	je 1 000 Einw.	
Chemnitz, Stadt	2 369	249,0	724	2 307	242,5	765
Erzgebirgskreis	797	235,3	312	962	284,1	405
Mittelsachsen	467	97,6	182	289	60,4	103
Vogtlandkreis	282	85,1	78	154	46,5	35
Zwickau	381	77,6	112	279	56,9	85
Dresden, Stadt	2 305	103,6	1 038	1 216	54,7	494
Bautzen	279	83,5	112	243	72,7	64
Görlitz	503	93,1	236	366	67,7	128
Meißen	317	98,1	107	197	61,0	74
Sächsische Schweiz- Osterzgebirge	286	83,9	92	202	59,2	62
Leipzig, Stadt	2 713	96,0	1 199	1 406	49,8	550
Leipzig	342	125,2	125	275	100,7	103
Nordsachsen	400	127,2	161	293	93,2	56
Sachsen	8 449	86,5	3 343	5 197	53,2	1 789

¹⁾ siehe Vorbemerkungen

Überschuss der Zu- bzw. Fortzüge (-)			Wanderungen innerhalb des Gebietes			Kreisfreie Stadt Landkreis Land
insgesamt		darunter weiblich	insgesamt		darunter weiblich	
absolut	je 1 000 Einw.		absolut	je 1 000 Einw.		
62	6,5	-41	x	x	x	Chemnitz, Stadt
-165	-48,7	-93	77	22,7	38	Erzgebirgskreis
178	37,2	79	24	5,0	12	Mittelsachsen
128	38,6	43	25	7,5	12	Vogtlandkreis
102	20,8	27	38	7,7	18	Zwickau
1 089	49,0	544	x	x	x	Dresden, Stadt
36	10,8	48	17	5,1	13	Bautzen
137	25,4	108	33	6,1	19	Görlitz
120	37,1	33	51	15,8	27	Meißen
84	24,6	30	22	6,5	3	Sächsische Schweiz- Osterzgebirge
1 307	46,3	649	x	x	x	Leipzig, Stadt
67	24,5	22	41	15,0	20	Leipzig
107	34,0	105	22	7,0	5	Nordsachsen
3 252	33,3	1 554	3 342	34,2	1 302	Sachsen

9. Wanderungsaustausch mit den anderen Bundesländern nach Kreisfreien Städten und Landkreisen

Kreisfreie Stadt Landkreis Land	Baden-Württemberg			Bayern			Berlin		
	Zuzüge	Fortzüge	Überschuss der Zu- bzw. Fortzüge (-)	Zuzüge	Fortzüge	Überschuss der Zu- bzw. Fortzüge (-)	Zuzüge	Fortzüge	Überschuss der Zu- bzw. Fortzüge (-)
Chemnitz, Stadt	104	79	25	161	173	-12	89	78	11
Erzgebirgskreis	28	75	-47	91	118	-27	15	35	-20
Mittelsachsen	81	68	13	105	122	-17	36	57	-21
Vogtlandkreis	40	58	-18	155	182	-27	14	31	-17
Zwickau	70	72	-2	113	154	-41	20	50	-30
Dresden, Stadt	397	249	148	532	307	225	348	327	21
Bautzen	45	75	-30	90	110	-20	45	68	-23
Görlitz	77	71	6	99	102	-3	56	98	-42
Meißen	39	58	-19	64	88	-24	39	46	-7
Sächsische Schweiz- Osterzgebirge	48	56	-8	76	89	-13	42	42	-
Leipzig, Stadt	463	251	212	517	369	148	419	406	13
Leipzig	30	40	-10	57	86	-29	25	26	-1
Nordsachsen	38	30	8	39	62	-23	17	27	-10
Sachsen	1 460	1 182	278	2 099	1 962	137	1 165	1 291	-126

Brandenburg			Bremen			Hamburg			Kreisfreie Stadt Landkreis Land
Zuzüge	Fortzüge	Überschuss der Zu- bzw. Fortzüge (-)	Zuzüge	Fortzüge	Überschuss der Zu- bzw. Fortzüge (-)	Zuzüge	Fortzüge	Überschuss der Zu- bzw. Fortzüge (-)	
37	48	-11	6	10	-4	12	17	-5	Chemnitz, Stadt
16	37	-21	-	7	-7	2	9	-7	Erzgebirgskreis
60	47	13	5	3	2	21	11	10	Mittelsachsen
31	18	13	-	2	-2	3	7	-4	Vogtlandkreis
36	32	4	1	7	-6	2	7	-5	Zwickau
524	223	301	33	20	13	68	81	-13	Dresden, Stadt
112	130	-18	1	3	-2	5	14	-9	Bautzen
95	98	-3	1	10	-9	7	5	2	Görlitz
102	105	-3	5	3	2	6	7	-1	Meißen
32	42	-10	4	2	2	5	4	1	Sächsische Schweiz- Osterzgebirge
291	152	139	59	31	28	105	75	30	Leipzig, Stadt
40	56	-16	1	3	-2	6	6	-	Leipzig
58	42	16	5	1	4	4	10	-6	Nordsachsen
1 434	1 030	404	121	102	19	246	253	-7	Sachsen

Noch: 9. Wanderungsaustausch mit den anderen Bundesländern nach Kreisfreien Städten und Landkreisen

Kreisfreie Stadt Landkreis Land	Hessen			Mecklenburg-Vorpommern			Niedersachsen		
	Zuzüge	Fortzüge	Überschuss der Zu- bzw. Fortzüge (-)	Zuzüge	Fortzüge	Überschuss der Zu- bzw. Fortzüge (-)	Zuzüge	Fortzüge	Überschuss der Zu- bzw. Fortzüge (-)
Chemnitz, Stadt	58	64	-6	25	24	1	78	52	26
Erzgebirgskreis	16	35	-19	12	30	-18	33	36	-3
Mittelsachsen	26	24	2	13	17	-4	38	44	-6
Vogtlandkreis	19	36	-17	11	7	4	16	19	-3
Zwickau	17	25	-8	15	21	-6	36	29	7
Dresden, Stadt	216	125	91	154	103	51	258	152	106
Bautzen	21	36	-15	23	18	5	25	36	-11
Görlitz	41	48	-7	13	33	-20	38	38	-
Meißen	14	32	-18	12	20	-8	22	18	4
Sächsische Schweiz- Osterzgebirge	22	15	7	21	8	13	31	26	5
Leipzig, Stadt	297	153	144	166	99	67	443	216	227
Leipzig	24	20	4	8	14	-6	27	30	-3
Nordsachsen	15	20	-5	12	14	-2	50	31	19
Sachsen	786	633	153	485	408	77	1 095	727	368

Nordrhein-Westfalen			Rheinland-Pfalz			Saarland			Kreisfreie Stadt Landkreis Land
Zuzüge	Fortzüge	Überschuss der Zu- bzw. Fortzüge (-)	Zuzüge	Fortzüge	Überschuss der Zu- bzw. Fortzüge (-)	Zuzüge	Fortzüge	Überschuss der Zu- bzw. Fortzüge (-)	
122	94	28	29	17	12	2	7	-5	Chemnitz, Stadt
27	39	-12	9	20	-11	1	4	-3	Erzgebirgskreis
86	59	27	18	11	7	1	2	-1	Mittelsachsen
23	45	-22	11	11	-	-	3	-3	Vogtlandkreis
57	45	12	18	8	10	3	2	1	Zwickau
389	260	129	106	45	61	17	15	2	Dresden, Stadt
28	57	-29	13	18	-5	1	-	1	Bautzen
66	63	3	17	15	2	3	3	-	Görlitz
44	45	-1	13	19	-6	3	2	1	Meißen
43	51	-8	14	10	4	1	3	-2	Sächsische Schweiz- Osterzgebirge
520	317	203	132	58	74	36	15	21	Leipzig, Stadt
34	40	-6	19	14	5	1	1	-	Leipzig
29	52	-23	9	10	-1	-	-	-	Nordsachsen
1 468	1 167	301	408	256	152	69	57	12	Sachsen

Noch: 9. Wanderungsaustausch mit den anderen Bundesländern nach Kreisfreien Städten und Landkreisen

Kreisfreie Stadt Landkreis Land	Sachsen-Anhalt			Schleswig-Holstein			Thüringen		
	Zuzüge	Fortzüge	Überschuss der Zu- bzw. Fortzüge (-)	Zuzüge	Fortzüge	Überschuss der Zu- bzw. Fortzüge (-)	Zuzüge	Fortzüge	Überschuss der Zu- bzw. Fortzüge (-)
Chemnitz, Stadt	77	47	30	16	15	1	102	75	27
Erzgebirgskreis	22	49	-27	7	11	-4	48	72	-24
Mittelsachsen	40	64	-24	13	16	-3	63	63	-
Vogtlandkreis	24	45	-21	9	9	-	122	140	-18
Zwickau	42	64	-22	8	5	3	168	179	-11
Dresden, Stadt	322	168	154	96	71	25	440	190	250
Bautzen	30	47	-17	17	7	10	21	35	-14
Görlitz	35	41	-6	8	6	2	42	24	18
Meißen	31	40	-9	7	14	-7	22	33	-11
Sächsische Schweiz- Osterzgebirge	19	38	-19	4	7	-3	26	29	-3
Leipzig, Stadt	1 070	511	559	110	63	47	660	232	428
Leipzig	97	135	-38	4	17	-13	77	110	-33
Nordsachsen	160	164	-4	5	13	-8	35	34	1
Sachsen	1 969	1 413	556	304	254	50	1 826	1 216	610

Neue Bundesländer (ohne Berlin)			Alte Bundesländer (ohne Berlin)			Bundesgebiet			Kreisfreie Stadt Landkreis Land
Zuzüge	Fortzüge	Überschuss der Zu- bzw. Fortzüge (-)	Zuzüge	Fortzüge	Überschuss der Zu- bzw. Fortzüge (-)	Zuzüge	Fortzüge	Überschuss der Zu- bzw. Fortzüge (-)	
241	194	47	588	528	60	918	800	118	Chemnitz, Stadt
98	188	-90	214	354	-140	327	577	-250	Erzgebirgskreis
176	191	-15	394	360	34	606	608	-2	Mittelsachsen
188	210	-22	276	372	-96	478	613	-135	Vogtlandkreis
261	296	-35	325	354	-29	606	700	-94	Zwickau
1 440	684	756	2 112	1 325	787	3 900	2 336	1 564	Dresden, Stadt
186	230	-44	246	356	-110	477	654	-177	Bautzen
185	196	-11	357	361	-4	598	655	-57	Görlitz
167	198	-31	217	286	-69	423	530	-107	Meißen
98	117	-19	248	263	-15	388	422	-34	Sächsische Schweiz- Osterzgebirge
2 187	994	1 193	2 682	1 548	1 134	5 288	2 948	2 340	Leipzig, Stadt
222	315	-93	203	257	-54	450	598	-148	Leipzig
265	254	11	194	229	-35	476	510	-34	Nordsachsen
5 714	4 067	1 647	8 056	6 593	1 463	14 935	11 951	2 984	Sachsen

10. Zu- bzw. Fortzüge innerhalb Sachsens nach Kreisfreien Städten und Landkreisen

Herkunftsgebiet Zielgebiet	Chemnitz, Stadt	Erzgebirgskreis	Mittelsachsen	Vogtlandkreis	Zwickau
Chemnitz, Stadt	x	424	366	53	260
Erzgebirgskreis	710	1 632	74	52	162
Mittelsachsen	334	156	1 379	26	101
Vogtlandkreis	109	75	24	1 048	98
Zwickau	303	181	116	83	1 267
Dresden, Stadt	383	323	238	108	147
Bautzen	77	89	12	3	10
Görlitz	78	59	20	7	7
Meißen	109	34	74	3	15
Sächsische Schweiz- Osterzgebirge	89	27	49	3	13
Leipzig, Stadt	386	174	133	51	135
Leipzig	113	58	69	1	22
Nordsachsen	76	73	47	3	10
Sachsen	2 767	3 305	2 601	1 441	2 247

Dresden, Stadt	Bautzen	Görlitz	Meißen	Sächsische Schweiz- Osterzgebirge	Herkunftsgebiet Zielgebiet
100	19	23	26	12	Chemnitz, Stadt
38	14	10	12	14	Erzgebirgskreis
118	18	13	84	54	Mittelsachsen
34	2	7	11	10	Vogtlandkreis
48	5	8	15	5	Zwickau
x	471	303	504	674	Dresden, Stadt
361	1 400	181	42	65	Bautzen
144	170	1 273	20	25	Görlitz
499	45	16	1 083	98	Meißen
754	81	34	73	924	Sächsische Schweiz- Osterzgebirge
277	66	79	72	59	Leipzig, Stadt
26	3	6	18	4	Leipzig
22	6	7	46	2	Nordsachsen
2 421	2 300	1 960	2 006	1 946	Sachsen

Noch: 10. Zu- bzw. Fortzüge innerhalb Sachsens nach Kreisfreien Städten und Landkreisen

Herkunftsgebiet Zielgebiet	Leipzig, Stadt	Leipzig	Nordsachsen	Sachsen
Chemnitz, Stadt	59	18	15	1 375
Erzgebirgskreis	34	9	8	2 769
Mittelsachsen	71	66	39	2 459
Vogtlandkreis	23	3	1	1 445
Zwickau	35	15	5	2 086
Dresden, Stadt	168	59	62	3 440
Bautzen	19	4	4	2 267
Görlitz	29	11	3	1 846
Meißen	29	19	35	2 059
Sächsische Schweiz- Osterzgebirge	38	4	6	2 095
Leipzig, Stadt	x	809	476	2 717
Leipzig	704	946	105	2 075
Nordsachsen	429	107	655	1 483
Sachsen	1 638	2 070	1 414	28 116

11. Überschuss der Zu- bzw. Fortzüge (-) innerhalb Sachsens nach Kreisfreien Städten und Landkreisen

Kreisfreie Stadt Landkreis Land	Überschuss der Zu- bzw. Fortzüge (-) gegenüber ...				
	Chemnitz, Stadt	Erzgebirgskreis	Mittelsachsen	Vogtlandkreis	Zwickau
Chemnitz, Stadt	x	-286	32	-56	-43
Erzgebirgskreis	286	x	-82	-23	-19
Mittelsachsen	-32	82	x	2	-15
Vogtlandkreis	56	23	-2	x	15
Zwickau	43	19	15	-15	x
Dresden, Stadt	283	285	120	74	99
Bautzen	58	75	-6	1	5
Görlitz	55	49	7	-	-1
Meißen	83	22	-10	-8	-
Sächsische Schweiz- Osterzgebirge	77	13	-5	-7	8
Leipzig, Stadt	327	140	62	28	100
Leipzig	95	49	3	-2	7
Nordsachsen	61	65	8	2	5
Sachsen	1 392	536	142	-4	161

Noch: 11. Überschuss der Zu- bzw. Fortzüge (-) innerhalb Sachsens nach Kreisfreien Städten und Landkreisen

Kreisfreie Stadt Landkreis Land	Noch: Überschuss				
	Dresden, Stadt	Bautzen	Görlitz	Meißen	Sächsische Schweiz- Osterzgebirge
Chemnitz, Stadt	-283	-58	-55	-83	-77
Erzgebirgskreis	-285	-75	-49	-22	-13
Mittelsachsen	-120	6	-7	10	5
Vogtlandkreis	-74	-1	-	8	7
Zwickau	-99	-5	1	-	-8
Dresden, Stadt	x	110	159	5	-80
Bautzen	-110	x	11	-3	-16
Görlitz	-159	-11	x	4	-9
Meißen	-5	3	-4	x	25
Sächsische Schweiz- Osterzgebirge	80	16	9	-25	x
Leipzig, Stadt	109	47	50	43	21
Leipzig	-33	-1	-5	-1	-
Nordsachsen	-40	2	4	11	-4
Sachsen	-1 019	33	114	-53	-149

der Zu- bzw. Fortzüge (-) gegenüber ...				Kreisfreie Stadt Landkreis Land
Leipzig, Stadt	Leipzig	Nordsachsen	Sachsen	
-327	-95	-61	-1 392	Chemnitz, Stadt
-140	-49	-65	-536	Erzgebirgskreis
-62	-3	-8	-142	Mittelsachsen
-28	2	-2	4	Vogtlandkreis
-100	-7	-5	-161	Zwickau
-109	33	40	1 019	Dresden, Stadt
-47	1	-2	-33	Bautzen
-50	5	-4	-114	Görlitz
-43	1	-11	53	Meißen
-21	-	4	149	Sächsische Schweiz- Osterzgebirge
x	105	47	1 079	Leipzig, Stadt
-105	x	-2	5	Leipzig
-47	2	x	69	Nordsachsen
-1 079	-5	-69	x	Sachsen

Herausgeber:

Statistisches Landesamt des Freistaates Sachsen

Redaktion:

Statistisches Landesamt des Freistaates Sachsen

Gestaltung und Satz:

Statistisches Landesamt des Freistaates Sachsen

Redaktionsschluss:

Juni 2014

Bezug:

Statistisches Landesamt des Freistaates Sachsen

Hausanschrift: Macherstraße 63, 01917 Kamenz

Telefon: +49 3578 33-1424

Telefax: +49 3578 33-1499

E-Mail: vertrieb@statistik.sachsen.de

www.statistik.sachsen.de/shop

Verteilerhinweis

Diese Informationsschrift wird von der Sächsischen Staatsregierung im Rahmen ihrer verfassungsmäßigen Verpflichtung zur Information der Öffentlichkeit herausgegeben. Sie darf weder von politischen Parteien noch von deren Kandidaten oder Helfern zum Zwecke der Wahlwerbung verwendet werden. Dies gilt für alle Wahlen.

Missbräuchlich ist insbesondere die Verteilung auf Wahlveranstaltungen, an Informationsständen der Parteien sowie das Einlegen, Aufdrucken oder Aufkleben parteipolitischer Informationen oder Werbemittel.

Untersagt ist auch die Weitergabe an Dritte zur Verwendung bei der Wahlwerbung.

Copyright

Statistisches Landesamt des Freistaates Sachsen, Kamenz, 2014

Vervielfältigung und Verbreitung, auch auszugsweise, mit Quellenangabe gestattet.

ISSN 2195-3031