



# Statistischer Bericht



## Sozialversicherungspflichtig Beschäftigte im Freistaat Sachsen

30. Juni 2013

A VI 5 – hj 1/13

# Zeichenerklärung

- Nichts vorhanden (genau Null)
- 0 weniger als die Hälfte von 1 in der letzten besetzten Stelle, jedoch mehr als nichts
- ... Angabe fällt später an
- / Zahlenwert nicht sicher genug
- . Zahlenwert unbekannt oder geheim zu halten
- x Tabellenfach gesperrt, weil Aussage nicht sinnvoll
- () Aussagewert ist eingeschränkt
- p vorläufige Zahl
- r berichtigte Zahl
- s geschätzte Zahl

## Inhalt

	Seite
Vorbemerkungen	3
Begriffe und Erläuterungen	3
<b>Abbildungen</b>	
Abb. 1 Sozialversicherungspflichtig Beschäftigte im Freistaat Sachsen seit 30. Juni 1996 nach Geschlecht	6
Abb. 2 Sozialversicherungspflichtig Beschäftigte im Freistaat Sachsen am 30. Juni 2013 nach Wirtschaftszweigen und Geschlecht	6
Abb. 3 Sozialversicherungspflichtig Beschäftigte im Freistaat Sachsen seit 30. Juni 2008 nach Wirtschaftszweigen	7
Abb. 4 Sozialversicherungspflichtig Beschäftigte im Freistaat Sachsen am 30. Juni 2013 nach ausgewählten Berufsbereichen und Geschlecht	7
Abb. 5 Sozialversicherungspflichtig Beschäftigte im Freistaat Sachsen am 30. Juni 2013 nach Wirtschaftszweigen und Arbeitszeit	8
Abb. 6 Sozialversicherungspflichtig Beschäftigte im Freistaat Sachsen am 30. Juni 2000, 2005, 2010 und 2013 nach Altersgruppen	8
Abb. 7 Altersaufbau der sozialversicherungspflichtig Beschäftigten im Freistaat Sachsen am 30. Juni 2013 nach Geschlecht	9
Abb. 8 Anteil der Teilzeitbeschäftigten an den sozialversicherungspflichtig Beschäftigten im Freistaat Sachsen am 30. Juni 2013 nach Berufen	10
Abb. 9 Sozialversicherungspflichtig Beschäftigte im Freistaat Sachsen am 30. Juni 2003 und 2013 nach Kreisfreien Städten und Landkreisen sowie Geschlecht	11
Abb. 10 Anteil der Teilzeitbeschäftigten an den sozialversicherungspflichtig Beschäftigten im Freistaat Sachsen am 30. Juni 2013 nach Kreisfreien Städten und Landkreisen	12
Abb. 11 Anteil der sozialversicherungspflichtig Beschäftigten mit akademischem Berufsabschluss an allen sozialversicherungspflichtig Beschäftigten am 30. Juni 2013 nach Kreisfreien Städten und Landkreisen	13
<b>Tabellen</b>	
1. Sozialversicherungspflichtig Beschäftigte am 30. Juni 2012 und 2013 nach Wirtschaftszweigen	14
2. Weibliche sozialversicherungspflichtig Beschäftigte am 30. Juni 2012 und 2013 nach Wirtschaftszweigen	15
3. Sozialversicherungspflichtig Beschäftigte am 30. Juni 2013 nach Wirtschaftszweigen, Arbeitszeit und Geschlecht	16
4. Sozialversicherungspflichtig Beschäftigte am 30. Juni 2013 nach Wirtschaftszweigen, Geschlecht und Altersgruppen	18

	<b>Seite</b>
5. Sozialversicherungspflichtig Beschäftigte am 30. Juni 2013 nach Altersgruppen, Geschlecht und Schulabschlüssen	20
6. Sozialversicherungspflichtig Beschäftigte am 30. Juni 2013 nach Altersgruppen, Geschlecht und Berufsabschlüssen	21
7. Sozialversicherungspflichtig Beschäftigte am 30. Juni 2013 nach Wirtschaftszweigen, Geschlecht und Schulabschlüssen	22
8. Sozialversicherungspflichtig Beschäftigte am 30. Juni 2013 nach Wirtschaftszweigen, Geschlecht und Berufsabschlüssen	23
9. Sozialversicherungspflichtig Beschäftigte am 30. Juni 2013 nach Berufen, Arbeitszeit und Geschlecht	24
10. Auszubildende am 30. Juni 2013 nach Wirtschaftszweigen und Geschlecht	25
11. Sozialversicherungspflichtig Beschäftigte am 30. Juni 2013 nach Kreisfreien Städten und Landkreisen sowie Geschlecht und Wirtschaftszweigen	26
12. Sozialversicherungspflichtig Beschäftigte am 30. Juni 2013 nach Kreisfreien Städten und Landkreisen sowie Geschlecht und Altersgruppen	28
13. Sozialversicherungspflichtig Beschäftigte am 30. Juni 2013 nach Kreisfreien Städten und Landkreisen sowie Geschlecht und Schulabschlüssen	30
14. Sozialversicherungspflichtig Beschäftigte am 30. Juni 2013 nach Kreisfreien Städten und Landkreisen sowie Geschlecht und Berufsabschlüssen	31
15. Sozialversicherungspflichtig Beschäftigte am 30. Juni 2013 nach Kreisfreien Städten und Landkreisen sowie Geschlecht und Berufsbereichen	32
16. Sozialversicherungspflichtig Beschäftigte am 30. Juni 2013 nach Kreisfreien Städten und Landkreisen sowie Geschlecht und ausländischer Staatsangehörigkeit	34
17. Sozialversicherungspflichtig Beschäftigte am 30. Juni 2013 nach Kreisfreien Städten und Landkreisen sowie Arbeitszeit und Geschlecht	34
18. Auszubildende am 30. Juni 2013 nach Kreisfreien Städten und Landkreisen sowie Geschlecht und Wirtschaftszweigen	35
19. Auszubildende am 30. Juni 2013 nach Kreisfreien Städten und Landkreisen sowie Geschlecht	36

## Vorbemerkungen

Mit der vorliegenden Veröffentlichung werden statistische Ergebnisse über die sozialversicherungspflichtig Beschäftigten mit Arbeitsort im Freistaat Sachsen am 30. Juni 2013 dargestellt. Die Daten stammen aus der vierteljährlichen Bestandsauswertung (Quartalsendwerte) der bei der Bundesagentur für Arbeit im Rahmen des integrierten Meldeverfahrens zur Sozialversicherung geführten Versichertenkonten. Für die neuen Länder und Berlin-Ost besteht dieses Meldeverfahren seit dem 1. Januar 1991.

Die Angaben zu den sozialversicherungspflichtig Beschäftigten sind nach Geschlecht, Arbeitszeit, Wirtschaftszweigen, Alter, Ausbildungsabschlüssen, Berufen, Staatsangehörigkeit sowie Kreisfreien Städten und Landkreisen gegliedert. Die regionale Zuordnung der Beschäftigten erfolgt nach ihrem von den auskunftspflichtigen Arbeitgebern angegebenen Arbeitsort. Die Qualität dieser Zuordnung wird maßgeblich von der Meldegenauigkeit beeinflusst. Sofern in den Ausgangsdaten je Beschäftigten in Einzelfällen Informationen fehlen, werden diese in Ergebnissen „ohne Angabe“ nachgewiesen bzw. sind sie in den Insgesamt-Werten enthalten.

Die im vorliegenden Bericht veröffentlichten Kreisergebnisse wurden dem Gebietsstand am 1. Januar 2014 angepasst.

## Rechtsgrundlagen

- Sozialgesetzbuch SGB Drittes Buch (III) – Arbeitsförderung – vom 24. März 1997 (BGBl. I S. 594, 595), zuletzt geändert Artikel 4 Absatz 1 des Gesetzes vom 20. April 2013 (BGBl. I S. 868). Nach § 281 SGB III ist die Bundesagentur für Arbeit damit beauftragt, aus den in ihrem Geschäftsbereich anfallenden Daten Statistiken zu erstellen. Dabei werden insbesondere Informationen über Beschäftigung und Arbeitslosigkeit der Arbeitnehmer und über Leistungen der Arbeitsförderung betrachtet.  
Für Auswertungs- und Veröffentlichungszwecke stellt die Bundesagentur für Arbeit entsprechend der Verwaltungsvereinbarung vom März 2007 dem Statistischen Bundesamt sowie den Statistischen Landesämtern Daten zu sozialversicherungspflichtig Beschäftigten zur Verfügung (§ 282a Abs. 2 SGB III).
- Artikel 3 der Zweiten Verordnung zur Änderung von gemeinsamen Vorschriften für die Sozialversicherung vom 11. Juli 2003 bildet die rechtliche Grundlage für die Datenerfassung und Übermittlung.

## Begriffe und Erläuterungen

### Beschäftigungsstatistik

Die Beschäftigungsstatistik beruht auf einer Totalauszählung der sozialversicherungspflichtig Beschäftigten zum jeweiligen Stichtag. Sie basiert auf einem integrierten und automatischen Meldeverfahren zwischen Arbeitgebern, Krankenkassen, Rentenversicherungen und der Bundesagentur für Arbeit. Dabei werden von den auskunftspflichtigen Arbeitgebern Angaben über alle Arbeitnehmer, einschließlich der Auszubildenden, die kranken-, pflege- und rentenversicherungspflichtig oder beitragspflichtig nach dem SGB III sind bzw. für die Beitragsanteile zu den gesetzlichen Rentenversicherungen entrichtet werden, übermittelt. Die Aufbereitung der Daten und Veröffentlichung von Ergebnissen nach Regionaldirektionen und Agenturen für Arbeit erfolgt durch die Bundesagentur für Arbeit. Darüber hinaus werden vom Statistischen Bundesamt und den Statistischen Landesämtern Auswertungen nach Ländern, Kreisfreien Städten, Landkreisen sowie Gemeinden vorgenommen.

### Umstellung der Merkmale „ausgeübte Tätigkeit“ (Beruf), „Arbeitszeit“ und „Ausbildung“ der Beschäftigungsstatistik der Bundesagentur für Arbeit

Im Meldeverfahren zur Sozialversicherung wurden seit über dreißig Jahren unverändert die gleichen Inhalte über die „ausgeübte Tätigkeit“, die „Ausbildung“ und die „Arbeitszeit“ für die Beschäftigten erhoben und damit auch in der Beschäftigungsstatistik verwendet. Die Erhebung orientierte sich an Begriffen, Kategorien und Abgrenzungen, die mittlerweile wegen geänderter rechtlicher Grundlagen und wegen gewandelter Bildungs- und Beschäftigungsstrukturen nicht mehr zeitgemäß oder entbehrlich waren. Eine grundlegende Anpassung bzw. Erneuerung des bisher verwendeten „Tätigkeitsschlüssels“ war überfällig, damit aus der Beschäftigungsstatistik auch zukünftig verlässliche und aussagekräftige Ergebnisse zu Tätigkeit, Arbeitszeit und Ausbildung der Beschäftigten geliefert werden können.

Wegen dieser Umstellung im Erhebungsverfahren war für einen vorübergehenden Zeitraum weder eine Berichterstattung zur „ausgeübten Tätigkeit“ der Beschäftigten, noch zu ihrer „Ausbildung“ oder zu ihrer „Arbeitszeit“ möglich. Das betraf die Stichtage nach dem 30. Juni 2011. Ab dem Stichtag 31. Dezember 2012 kann über diese Merkmale in der Beschäftigungsstatistik wieder berichtet werden.

Ausgehend von der Entwicklung einer neuen nationalen Klassifikation der Berufe wurden die Erhebungsinhalte zur Tätigkeit von Beschäftigten im Tätigkeitsschlüssel der Arbeitgebermeldungen insgesamt erneuert.

Kernelement der Reform der Erhebungsmerkmale war die Einführung der neuen „**Klassifikation der Berufe 2010 (KldB 2010)**“.

Sie ersetzt die ausgeübte Tätigkeit nach der Klassifizierung der Berufe von 1988 (KldB 1988). Es handelt sich hierbei um eine vollständige Neusystematisierung von Berufen. Die neuen Ergebnisse sind mit den Ergebnissen der früheren Klassifikation nicht vergleichbar, da die Änderungen sowohl die Gliederungstiefe, als auch die Gliederungsstruktur der ausgeübten Tätigkeit betreffen. Durch das neue Erhebungsverfahren werden die Tätigkeiten nun insgesamt viel differenzierter abgebildet. Wichtige Dienstleistungstätigkeiten aus den Bereichen Gesundheit oder IT-Service können nun detaillierter ausgewiesen werden, während Fertigungsberufe entsprechend ihrem Bedeutungsverlust unverändert oder geringer untergliedert sind. Neben der neuen Klassifikation der Berufe kam es insbesondere auch zu Änderungen in der Erhebung der Angaben über die „**Arbeitszeit**“ (Vollzeit/Teilzeit) und die schulischen und beruflichen „**Ausbildungsabschlüsse**“ der Beschäftigten.

Die neuen Auswertungen der „**Arbeitszeit**“ ergeben z. B. für den 31. Dezember 2012 einen Teilzeitanteil, der mit bundesweit nunmehr 25,2 Prozent um 5,3 Prozentpunkte über dem Wert zum Stichtag 30. Juni 2011 liegt. In Sachsen liegt der Teilzeitanteil aktuell bei 26,3 Prozent, reichlich sechs Prozentpunkte höher als zur Jahresmitte 2011. Aber diese Ergebnisse sind mit den bisher vorliegenden Angaben früherer Jahre nicht vergleichbar, denn im Zuge der Umstellung in den Lohnabrechnungsprogrammen haben die Arbeitgeber die melderelevanten Angaben über ihre Beschäftigten überprüft und häufig auch aktualisiert. Für die sozialversicherungspflichtige Teilzeitbeschäftigung kann dieser Sondereffekt mit rund 4,5 Prozentpunkten veranschlagt werden.

Das bisherige Merkmal „Ausbildung“ welches schulische und berufliche Ausprägungen enthielt, wurde durch die Merkmale „**Schulabschluss**“ und „**Berufsabschluss**“ ersetzt. Damit ist eine präzisere Unterscheidung von schulischen und beruflichen Abschlüssen möglich. Ein Vergleich mit früheren Jahren ist grundsätzlich möglich, allerdings nur, wenn man sich auf die Unterscheidung „ohne Berufsabschluss“, „mit anerkanntem Berufsabschluss“ sowie mit „akademischen Berufsabschluss“ beschränkt.

Für die Übergangsstichtage 31. Dezember 2011 und 30. Juni 2012 fand keine Rückrechnung der neuen Merkmale bzw. Fortschreibung der alten Merkmale statt. Damit ergibt sich neben den stark eingeschränkten Vergleichsmöglichkeiten zu früheren Stichtagen auch eine zeitliche Lücke.

Weitergehende Informationen und Hinweise finden Sie in dem Methodenbericht – **Neue Erhebungsinhalte „Arbeitszeit“, „ausgeübte Tätigkeit“ sowie „Schul- und Berufsabschluss“ in der Beschäftigungsstatistik** – der Bundesagentur für Arbeit unter der Adresse:

<http://statistik.arbeitsagentur.de/Navigation/Statistik/Grundlagen/Methodenberichte/Beschaeftigungsstatistik/Methodeberichte-Beschaeftigungsstatistik-Nav.html>

### **Sozialversicherungspflichtig Beschäftigte**

Sozialversicherungspflichtig Beschäftigte sind alle Arbeitnehmer und Personen in beruflicher Ausbildung, die in der gesetzlichen Rentenversicherung, Krankenversicherung, Pflegeversicherung und/oder Arbeitslosenversicherung pflichtversichert sind oder für die Beiträge zur gesetzlichen Rentenversicherung gezahlt werden. Ab Stichtag 1. April 1999 sind Arbeitgeber verpflichtet, auch für Personen, die ausschließlich sogenannte geringfügig entlohnte Tätigkeiten ausüben, pauschalierte Beiträge zu Kranken- und Rentenversicherung zu entrichten. Personen, die nur wegen dieser gesetzlichen Neuregelung in den Kreis der sozialversicherungspflichtig Beschäftigten gelangt sind, sind in den Ergebnissen in den nachfolgenden Tabellen und Grafiken nicht enthalten. Personen, die als einzige Tätigkeit eine kurzzeitige Beschäftigung im Sinne des § 8 Abs.1 SGB IV ausüben, bleiben auch nach den neuen rechtlichen Regelungen frei von der Versicherungspflicht.

### **Beschäftigte in beruflicher Ausbildung**

Ab Stichtag 30. Juni 2008 werden Beschäftigte in beruflicher Ausbildung neu abgegrenzt. Es werden nur Auszubildende mit einem gültigen Ausbildungsvertrag nachgewiesen. Anlernlinge, Praktikanten und Volontäre sind damit nicht mehr enthalten.

### **Voll- und Teilzeitbeschäftigte**

Der Unterscheidung der sozialversicherungspflichtig beschäftigten Arbeitnehmer nach Voll- und Teilzeitbeschäftigten liegen die von den Arbeitgebern im Meldeverfahren erteilten Angaben über die arbeitsvertraglich vereinbarte Wochenarbeitszeit zu Grunde. Dabei gilt ein Beschäftigter bereits dann als Teilzeitbeschäftigter, wenn seine Arbeitszeit geringer ist als die tariflich bzw. betrieblich festgelegte Regelarbeitszeit.

### **Alter**

Die Ermittlung des Alters der sozialversicherungspflichtig beschäftigten Arbeitnehmer erfolgt nach der "Altersjahrmethode", d. h. es wird aus dem Geburtsdatum das genaue Alter der Beschäftigten am jeweiligen Stichtag ermittelt.

### **Ausbildungsabschlüsse**

Nachgewiesen wird der jeweils höchste **Schulabschluss** des Beschäftigten. Dieser wird in folgende Kategorien untergliedert:

- ohne Schulabschluss;
- Volks-, Hauptschulabschluss, Mittlere Reife oder gleichwertiger Abschluss;
- Abitur bzw. Fachabitur;
- unbekannt und ohne Angabe.

Nachgewiesen wird der jeweils höchste **Berufsabschluss**

des Beschäftigten. Folgende Kategorien werden unterschieden:

- ohne Berufsabschluss;
- anerkannter Berufsabschluss sowie Meister-, Techniker- oder gleichwertiger Fachschulabschluss;
- Bachelor, Diplom, Magister, Master, Staatsexamen oder Promotion;
- unbekannt und ohne Angabe.

### Berufsgliederung

Die Berufsgliederung (in Berufsbereichen und Berufshauptgruppen) wird nach der „Klassifikation der Berufe 2010 (KldB 2010)“ verschlüsselt. Sie stellt im Ergebnis eine fundierte Neusystematisierung von Berufen dar. Entwickelt wurde sie federführend von der Bundesagentur für Arbeit und dem Institut für Arbeitsmarkt- und Berufsforschung unter Beteiligung des Statistischen Bundesamtes und den betroffenen Bundesministerien sowie Experten der berufskundlichen und empirischen Forschung. Bei der Entwicklung der „Klassifikation der Berufe 2010“ wurden hauptsächlich zwei Ziele verfolgt:

Die neue Klassifikation sollte den Besonderheiten des deutschen Arbeitsmarktes mit seiner ausgeprägten berufsspezifischen Strukturierung gerecht werden und zugleich eine möglichst hohe Kompatibilität und Zuordnungsfähigkeit zur internationalen Berufsklassifikation in der Fassung von 2008 (ISCO-08) aufweisen.

#### Formaler Aufbau der KldB 2010

Gliederungsebene	Anzahl	Stelligkeit
Berufsbereiche	10	1-Steller
Berufshauptgruppen	37	2-Steller
Berufsgruppen	144	3-Steller
Berufsuntergruppen	700	4-Steller
Berufsgattungen	1 286	5-Steller

Maßgebend für die Verschlüsselung nach KldB 2010 ist allein die derzeit ausgeübte Tätigkeit, unabhängig von dem erlernten oder früher ausgeübten Beruf.

### Wirtschaftsgliederung

Die Wirtschaftsgliederung (in Wirtschaftsbereiche, -abschnitte und -unterabschnitte) wird nach der „Klassifikation der Wirtschaftszweige, Ausgabe 2008 (WZ 2008)“ verschlüsselt. Die Gliederung der WZ 2008 wurde unter Beteiligung von Datennutzern und -produzenten in Verwaltung, Wirtschaft, Forschung und Gesellschaft geschaffen. Sie berücksichtigt die Vorgaben der statistischen Systematik der Wirtschaftszweige in der Europäischen Gemeinschaft (NACE Rev. 2), die mit der Verordnung (EG) Nr. 1893/2006 des Europäischen Parlaments und des Rates vom 20. Dezember 2006 (ABl. EG Nr. L 393 S.1) veröffentlicht wurde.

Die Anwendung der WZ 2008 für statistische Zwecke ergibt sich aus Artikel 8 der o. g. Verordnung. Danach sind Statistiken, die sich auf vom 1. Januar 2008 an durchgeführte Wirtschaftstätigkeiten beziehen (Berichtsperiode), auf der Grundlage der NACE Rev. 2 (in Deutschland auf der Grundlage der WZ 2008) zu erstellen.

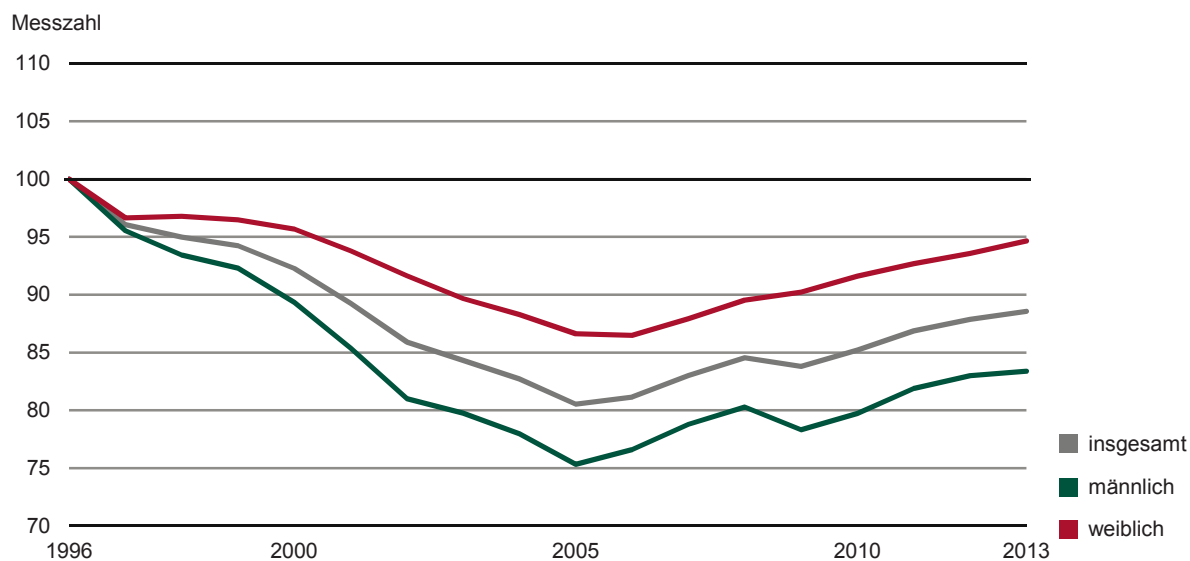
#### Formaler Aufbau der WZ 2008

Gliederungsebene	Anzahl	Kode
Abschnitte	21	A-U
Abteilungen	88	01-99
Gruppen	272	01.1-99.0
Klassen	615	01.11-99.00
Unterklassen	839	01.11.0-99.00.0

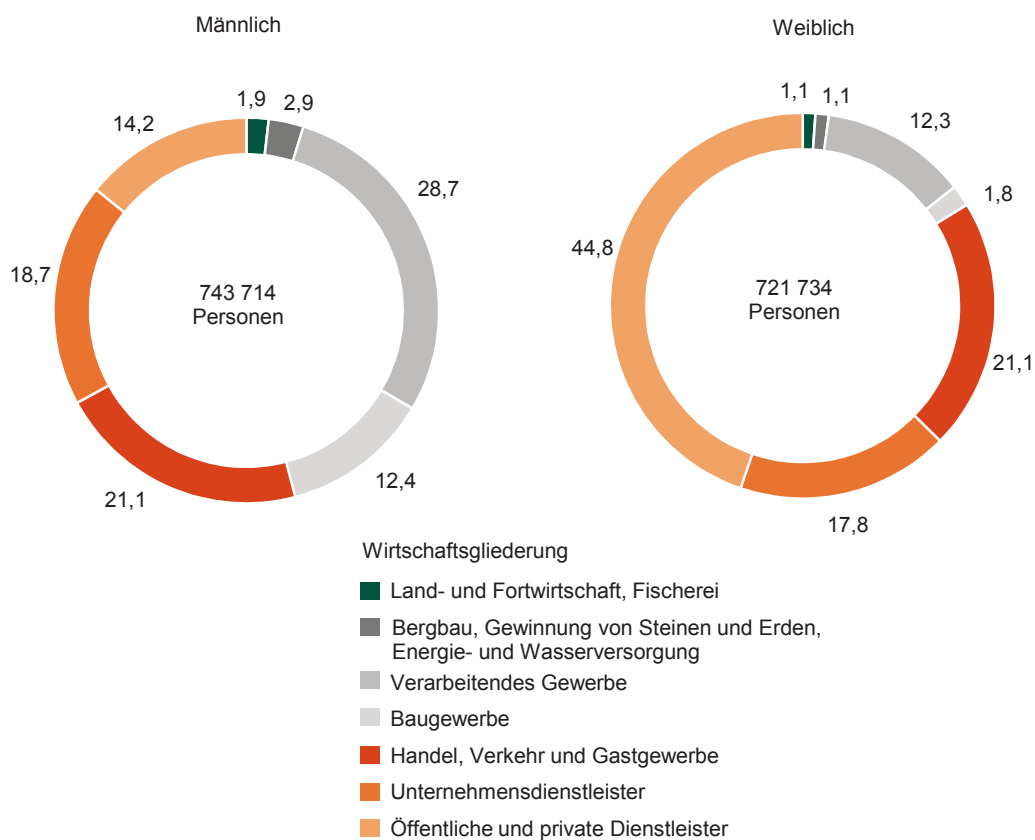
Grundsätzlich sind die wirtschaftsfachlichen Ergebnisse der Beschäftigungsstatistik mit anderen deutschen und europäischen Wirtschaftsstatistiken vergleichbar.

Die Zuordnung der Beschäftigten erfolgt nach dem wirtschaftlichen Schwerpunkt des Betriebes (örtliche Einheit), in dem der sozialversicherungspflichtig beschäftigte Arbeitnehmer tätig ist.

**Abb. 1 Sozialversicherungspflichtig Beschäftigte im Freistaat Sachsen seit 30. Juni 1996 nach Geschlecht**  
30. Juni 1996 = 100

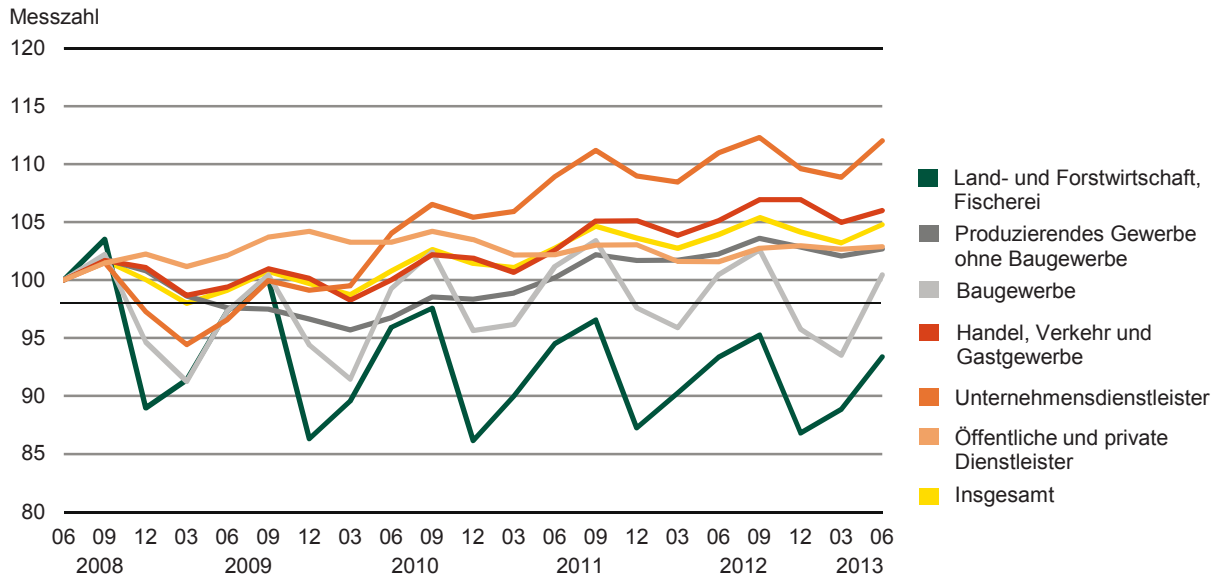


**Abb. 2 Sozialversicherungspflichtig Beschäftigte im Freistaat Sachsen am 30. Juni 2013 nach Wirtschaftszweigen und Geschlecht in Prozent**

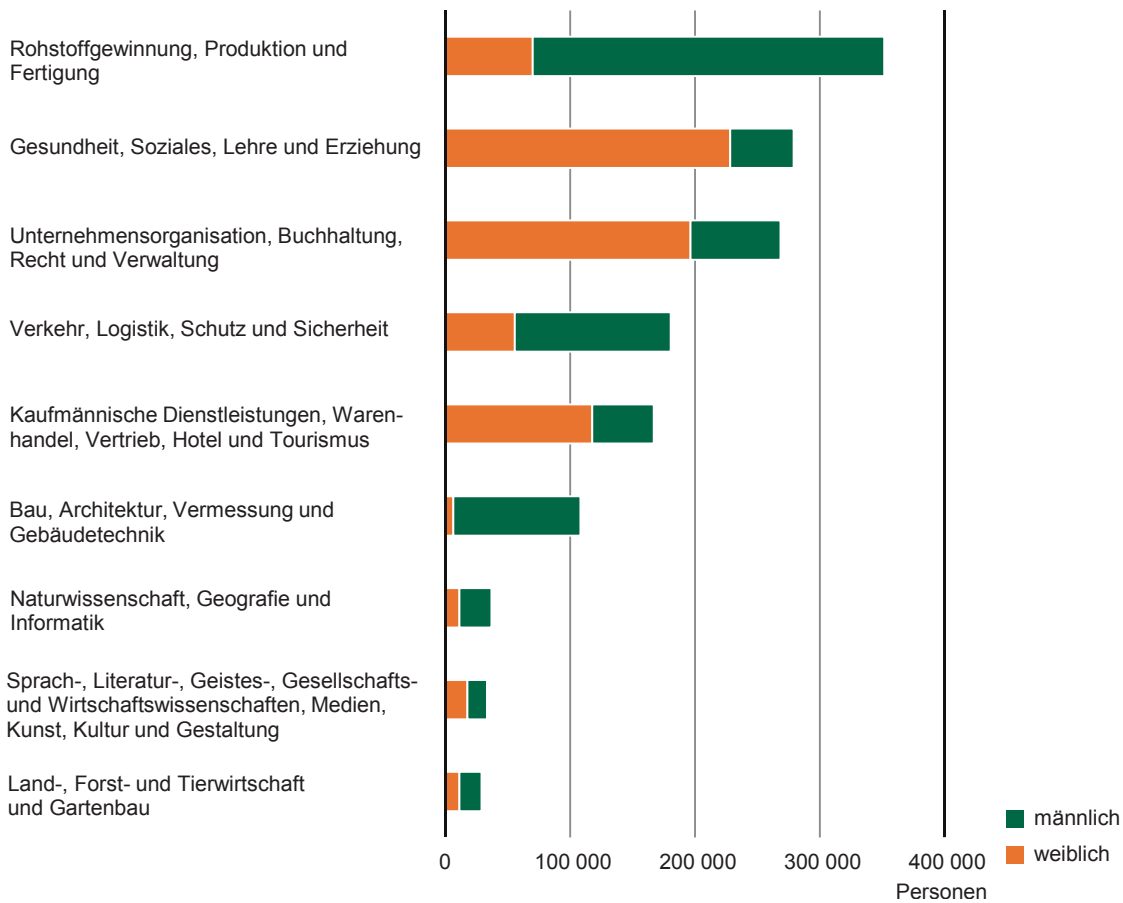




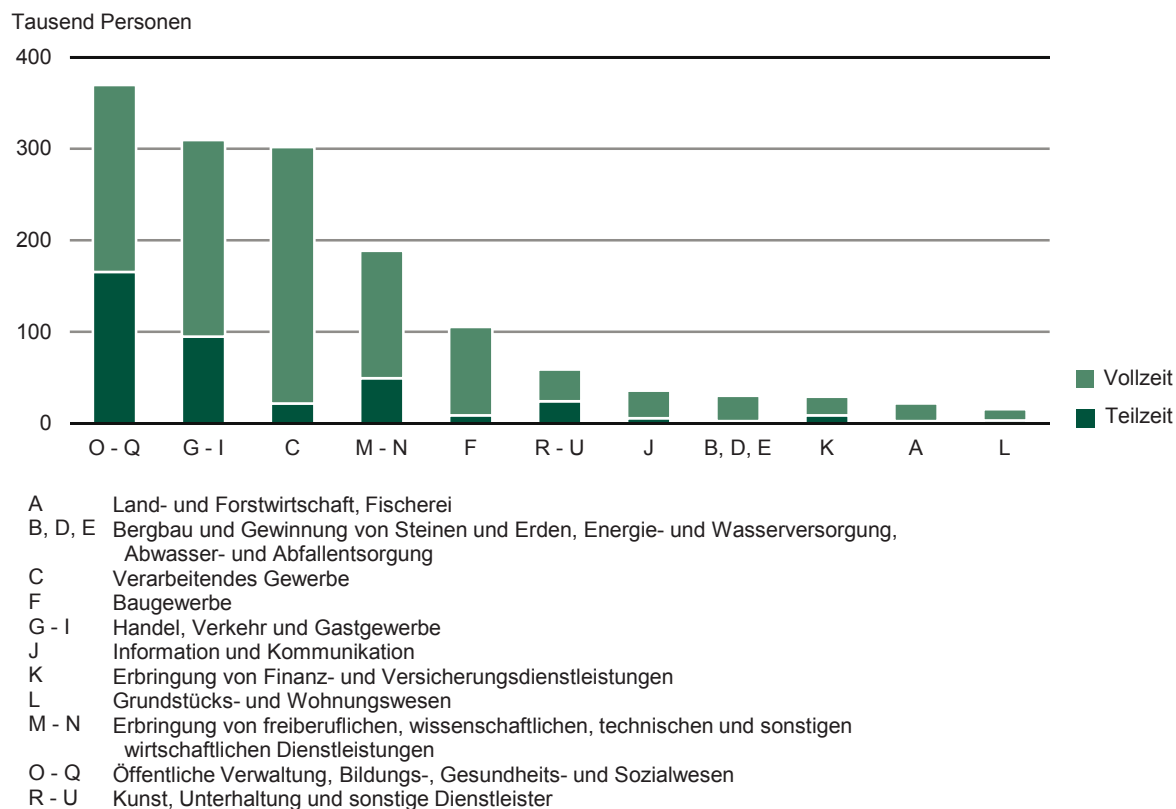
**Abb. 3 Sozialversicherungspflichtig Beschäftigte im Freistaat Sachsen seit 30. Juni 2008 nach Wirtschaftszweigen**  
30. Juni 2008 = 100



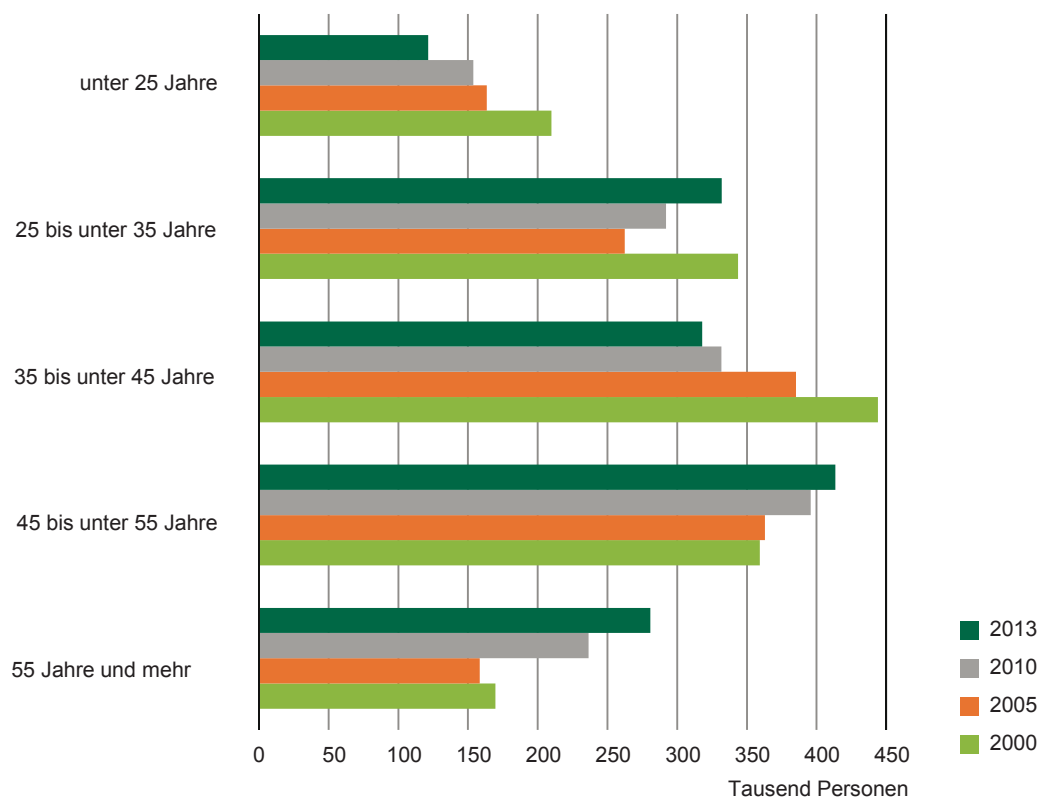
**Abb. 4 Sozialversicherungspflichtig Beschäftigte im Freistaat Sachsen am 30. Juni 2013 nach ausgewählten Berufsbereichen und Geschlecht**



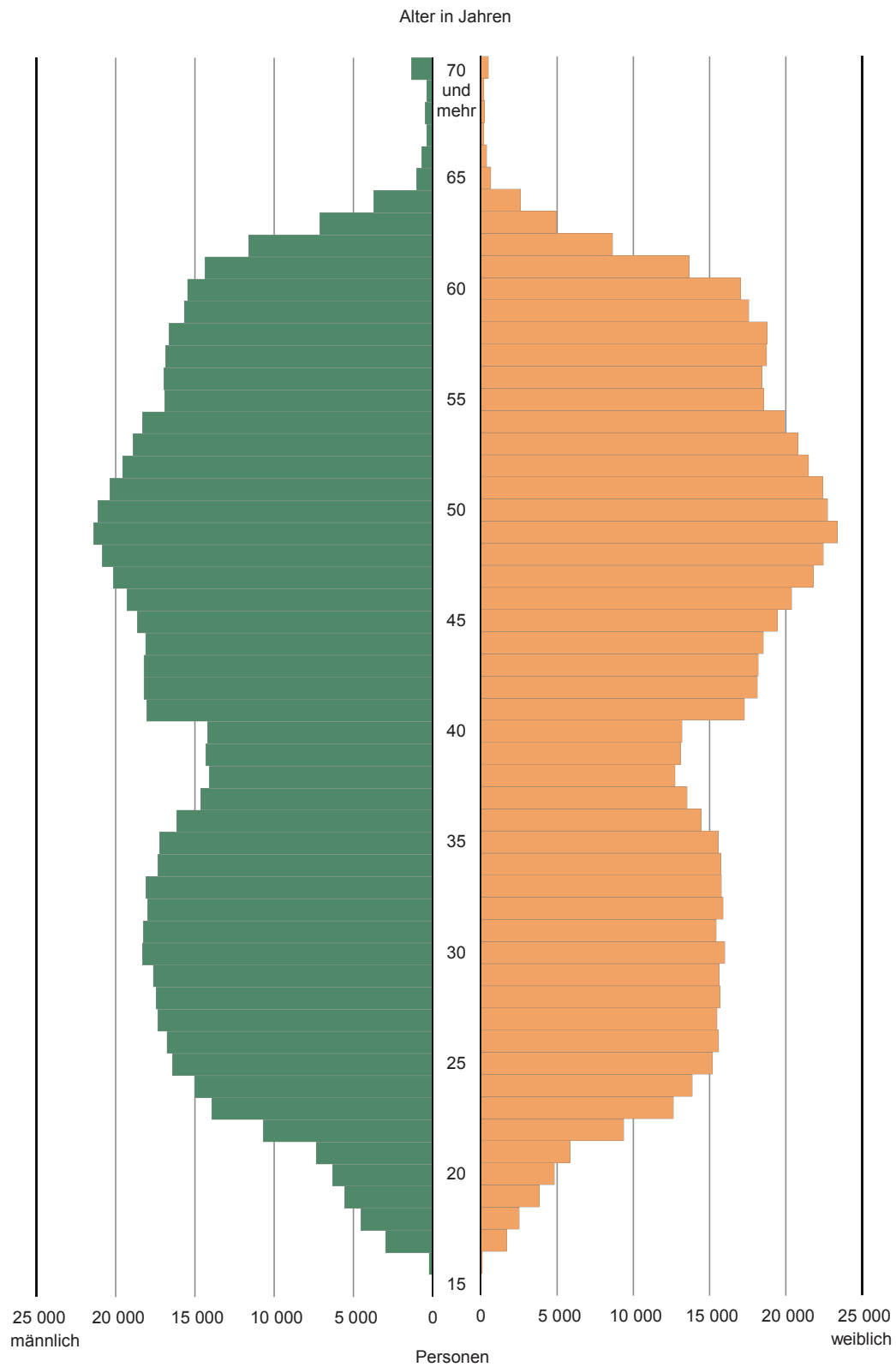
**Abb. 5 Sozialversicherungspflichtig Beschäftigte im Freistaat Sachsen am 30. Juni 2013 nach Wirtschaftszweigen und Arbeitszeit**



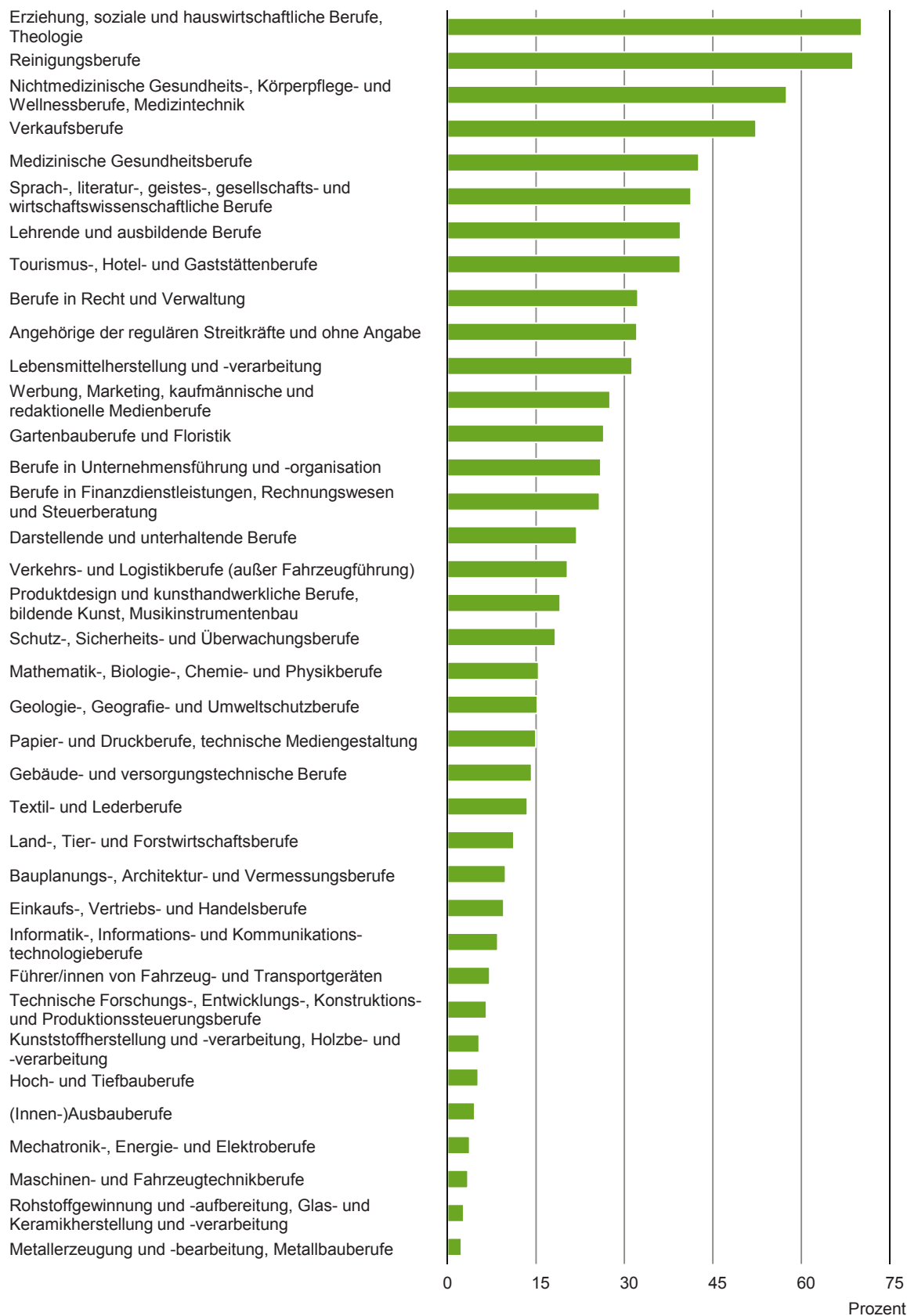
**Abb. 6 Sozialversicherungspflichtig Beschäftigte im Freistaat Sachsen am 30. Juni 2000, 2005, 2010 und 2013 nach Altersgruppen**



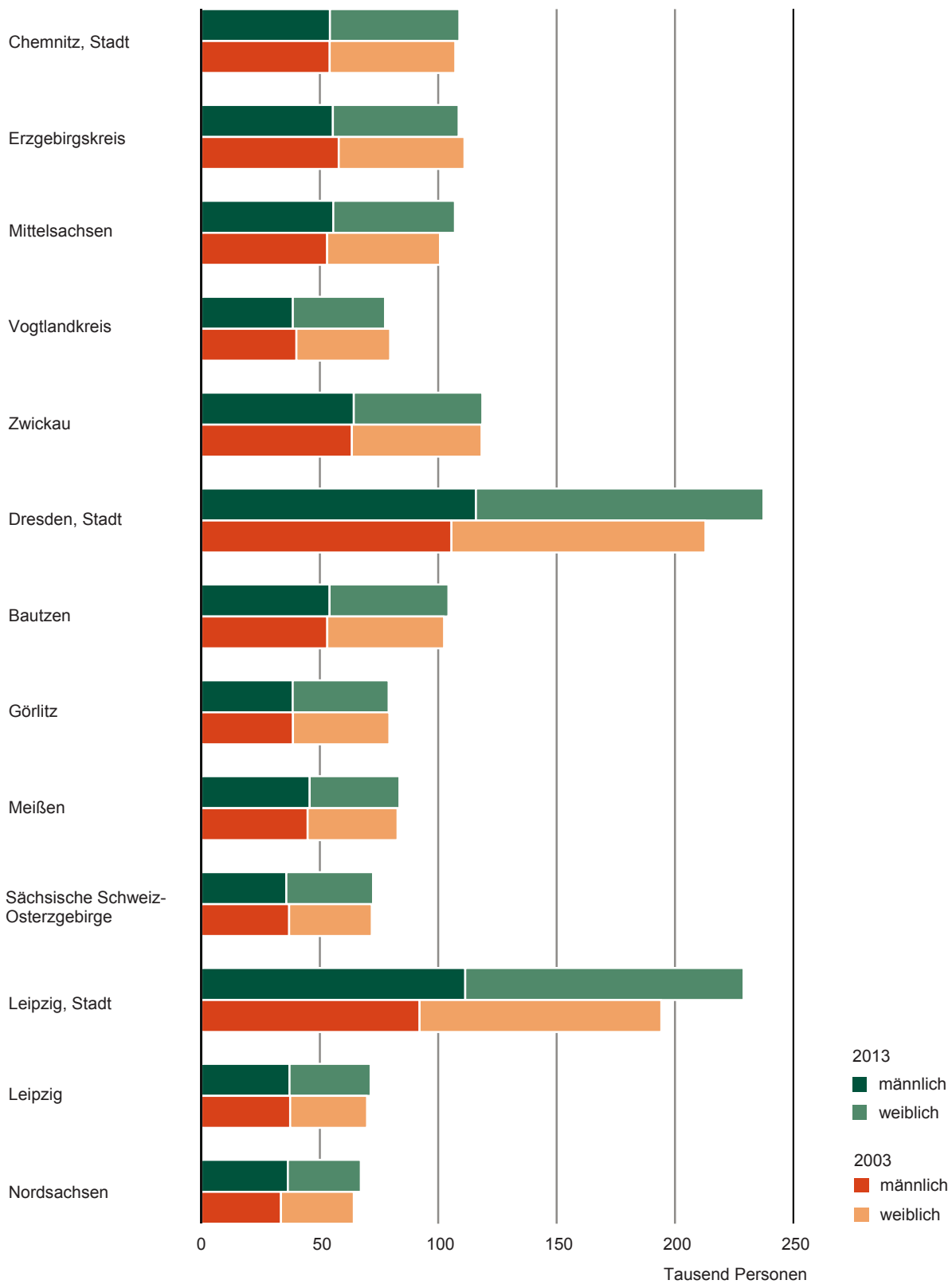
**Abb. 7 Altersaufbau der sozialversicherungspflichtig Beschäftigten im Freistaat Sachsen am 30. Juni 2013 nach Geschlecht**



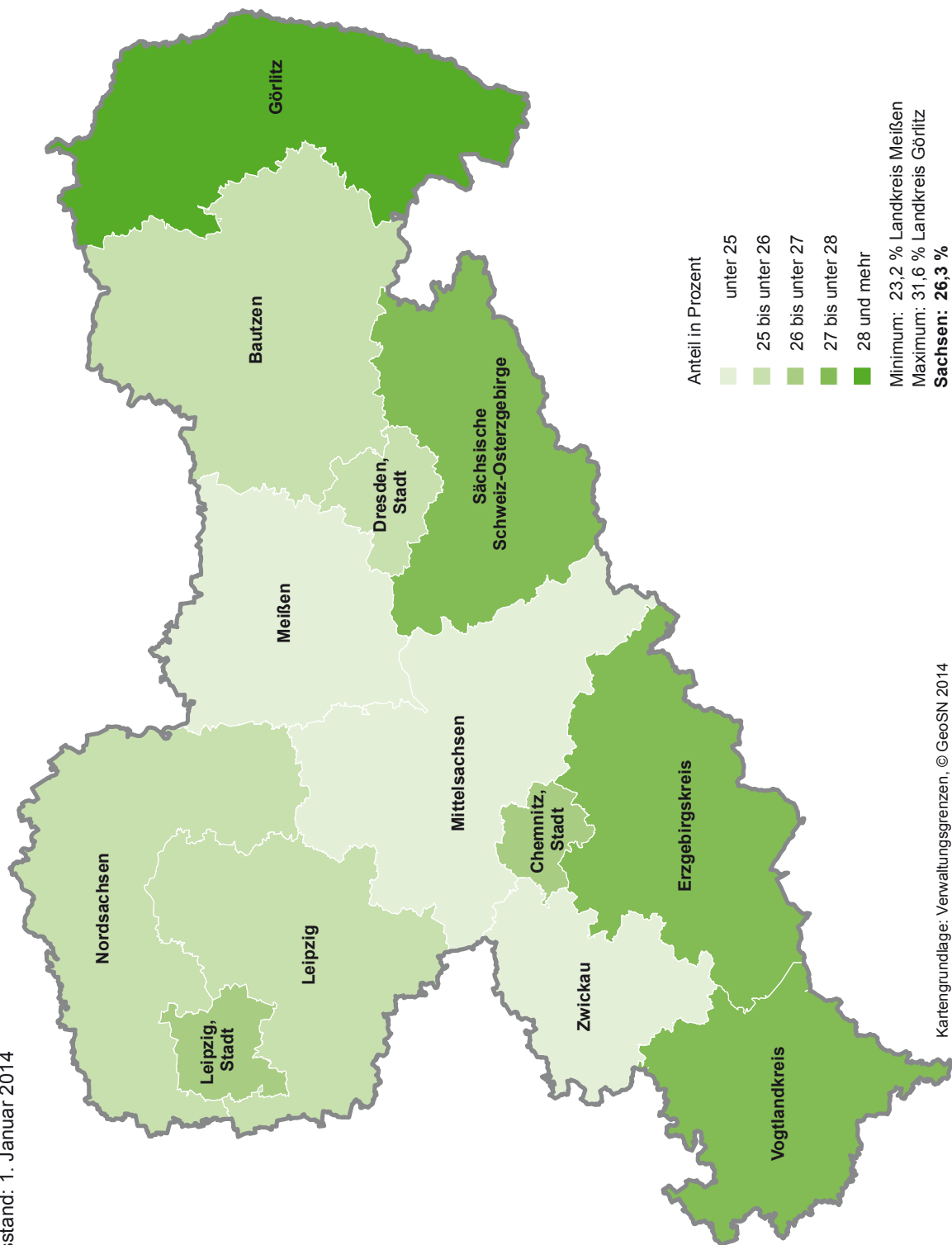
**Abb. 8 Anteil der Teilzeitbeschäftigten an den sozialversicherungspflichtig Beschäftigten im Freistaat Sachsen am 30. Juni 2013 nach Berufen**



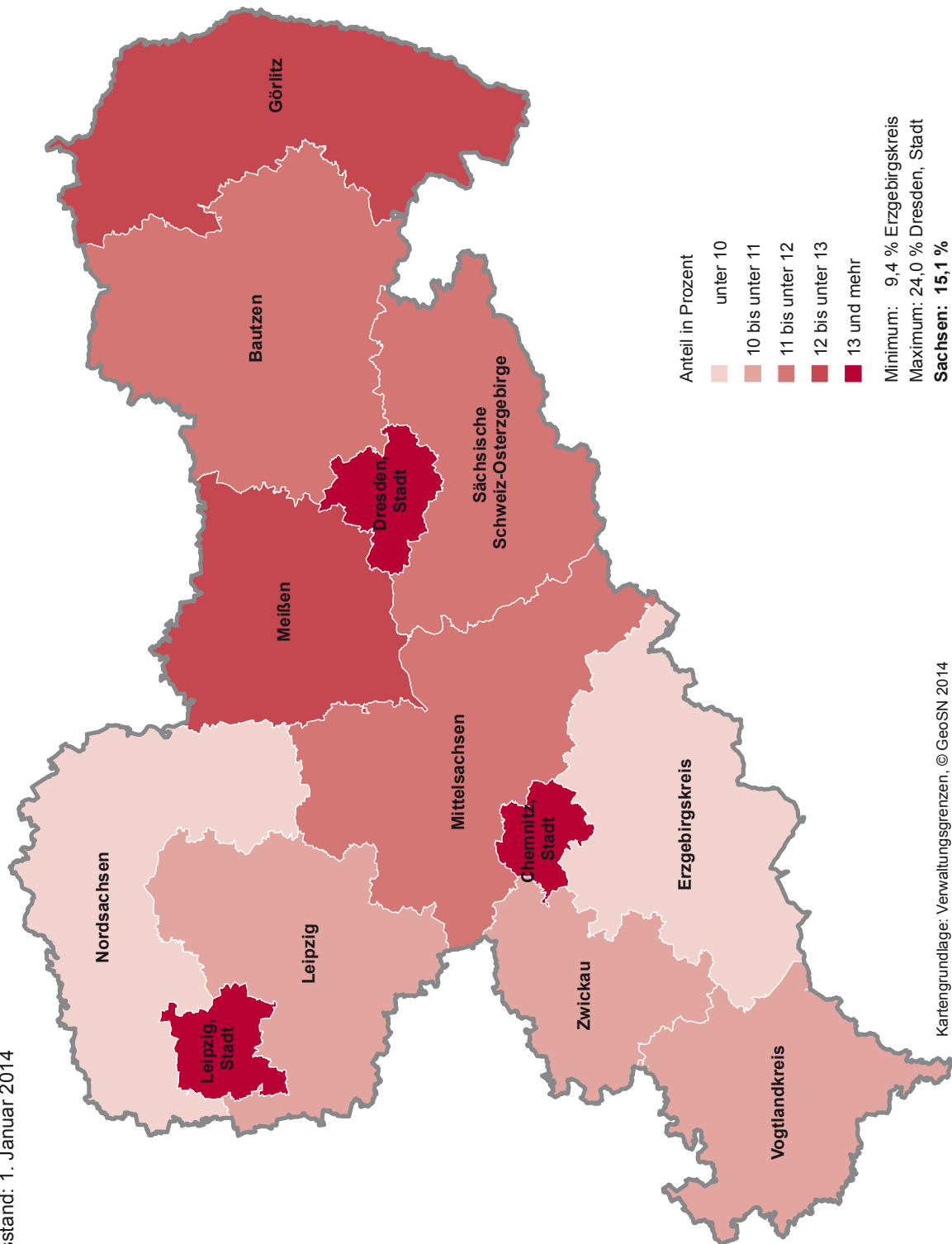
**Abb. 9 Sozialversicherungspflichtig Beschäftigte im Freistaat Sachsen am 30. Juni 2003 und 2013 nach Kreisfreien Städten und Landkreisen sowie Geschlecht**



**Abb. 10 Anteil der Teilzeitbeschäftigten an den sozialversicherungspflichtig Beschäftigten im Freistaat Sachsen am 30. Juni 2013**  
nach Kreisfreien Städten und Landkreisen  
Gebietsstand: 1. Januar 2014



**Abb. 11 Anteil der sozialversicherungspflichtig Beschäftigten mit akademischem Berufsabschluss an allen sozialversicherungspflichtig Beschäftigten am 30. Juni 2013 nach Kreisfreien Städten und Landkreisen**  
Gebietsstand: 1. Januar 2014



# 1. Sozialversicherungspflichtig Beschäftigte am 30. Juni 2012 und 2013 nach Wirtschaftszweigen

Wirtschaftsgliederung	30. Juni 2012		30. Juni 2013			
	insgesamt	Sachsen = 100	insgesamt	Sachsen = 100	Veränderung zum Vorjahr	
	Personen	%	Personen	%	Personen	%
<b>Land- und Forstwirtschaft, Fischerei</b>	<b>21 467</b>	<b>1,5</b>	<b>21 469</b>	<b>1,5</b>	<b>2</b>	<b>0,0</b>
<b>Produzierendes Gewerbe</b>	<b>435 538</b>	<b>30,0</b>	<b>436 940</b>	<b>29,8</b>	<b>1 402</b>	<b>0,3</b>
Produzierendes Gewerbe ohne Baugewerbe	330 322	22,7	331 733	22,6	1 411	0,4
Bergbau und Gewinnung von Steinen und Erden	2 583	0,2	2 217	0,2	-366	-14,2
Verarbeitendes Gewerbe	300 490	20,7	301 826	20,6	1 336	0,4
Herstellung von Nahrungsmitteln und Getränken, Tabakverarbeitung	33 882	2,3	33 529	2,3	-353	-1,0
Herstellung von Textilien, Bekleidung, Leder und Lederwaren	11 645	0,8	11 326	0,8	-319	-2,7
Herstellung von Holz- und Papierwaren sowie Druckerzeugnissen	19 670	1,4	19 027	1,3	-643	-3,3
Kokerei, Mineralölverarbeitung, Herstellung von chemischen und pharmazeutischen Erzeugnissen	11 818	0,8	11 746	0,8	-72	-0,6
Herstellung von Gummi- und Kunststoffwaren, Glas, Glas- waren und Keramik, Verarbeitung von Steinen und Erden	26 145	1,8	26 163	1,8	18	0,1
Metallerzeugung und -bearbeitung, Herstellung von -erzeugnissen	59 367	4,1	60 001	4,1	634	1,1
Herstellung von Datenverarbeitungsgeräten, elektronischen und optischen Erzeugnissen und elektrischen Ausrüstungen	37 533	2,6	38 455	2,6	922	2,5
Maschinenbau	41 100	2,8	40 989	2,8	-111	-0,3
Herstellung von Kraftwagen und sonstiger Fahrzeugbau	34 914	2,4	36 195	2,5	1 281	3,7
Sonstige Herstellung von Waren, Reparatur und Installation von Maschinen und Ausrüstungen	24 416	1,7	24 395	1,7	-21	-0,1
Energieversorgung	11 947	0,8	12 109	0,8	162	1,4
Wasserversorgung, Abwasser- und Abfallentsorgung	15 302	1,1	15 581	1,1	279	1,8
Baugewerbe	105 216	7,2	105 207	7,2	-9	-0,0
Hoch- und Tiefbau	32 352	2,2	32 976	2,3	624	1,9
<b>Dienstleistungsbereiche</b>	<b>995 612</b>	<b>68,5</b>	<b>1 006 194</b>	<b>68,7</b>	<b>10 582</b>	<b>1,1</b>
Handel, Verkehr und Gastgewerbe	306 970	21,1	309 529	21,1	2 559	0,8
Handel, Instandhaltung und Reparatur von Kfz	184 573	12,7	185 009	12,6	436	0,2
Großhandel	46 064	3,2	45 281	3,1	-783	-1,7
Einzelhandel	104 253	7,2	105 811	7,2	1 558	1,5
Verkehr und Lagerei	75 962	5,2	77 082	5,3	1 120	1,5
Gastgewerbe	46 435	3,2	47 438	3,2	1 003	2,2
Information und Kommunikation	33 761	2,3	35 569	2,4	1 808	5,4
Informationstechnologie und -dienstleistungen	22 441	1,5	23 893	1,6	1 452	6,5
Erbringung von Finanz- und Versicherungsdienstleistungen	29 642	2,0	28 935	2,0	-707	-2,4
Erbringung von Finanzdienstleistungen	18 545	1,3	18 355	1,3	-190	-1,0
Grundstücks- und Wohnungswesen	14 784	1,0	15 115	1,0	331	2,2
Erbringung von freiberuflichen, wissenschaftlichen, technischen und sonstigen wirtschaftlichen Dienstleistungen	187 289	12,9	188 392	12,9	1 103	0,6
Freiberufliche, wissenschaftliche und technische Dienstleister	72 192	5,0	74 488	5,1	2 296	3,2
Forschung und Entwicklung	11 423	0,8	11 378	0,8	-45	-0,4
Sonstige wirtschaftliche Dienstleistungen	115 097	7,9	113 904	7,8	-1 193	-1,0
Überlassung von Arbeitskräften	48 514	3,3	44 922	3,1	-3 592	-7,4
Öffentliche Verwaltung, Bildungs-, Gesundheits- und Sozialwesen	363 280	25,0	369 854	25,2	6 574	1,8
Öffentliche Verwaltung, Verteidigung; Sozialversicherung	93 043	6,4	93 725	6,4	682	0,7
Öffentliche Verwaltung	67 370	4,6	67 723	4,6	353	0,5
Erziehung und Unterricht	80 946	5,6	80 573	5,5	-373	-0,5
Gesundheits- und Sozialwesen	189 291	13,0	195 556	13,3	6 265	3,3
Gesundheitswesen	107 812	7,4	110 528	7,5	2 716	2,5
Kunst, Unterhaltung und sonstige Dienstleister	59 886	4,1	58 800	4,0	-1 086	-1,8
Kunst, Unterhaltung und Erholung	15 559	1,1	15 571	1,1	12	0,1
Erbringung von sonstigen Dienstleistungen	43 746	3,0	42 612	2,9	-1 134	-2,6
Reparatur von Datenverarbeitungsgeräten und Gebrauchsgütern	2 788	0,2	2 918	0,2	130	4,7
Private Haushalte mit Hauspersonal	565	0,0	605	0,0	40	7,1
Exterritoriale Organisationen und Körperschaften	16	0,0	12	0,0	-4	-25,0
Ohne Angabe	1 198	0,1	845	0,1	-353	-29,5
<b>Insgesamt</b>	<b>1 453 815</b>	<b>100</b>	<b>1 465 448</b>	<b>100</b>	<b>11 633</b>	<b>0,8</b>



## 2. Weibliche sozialversicherungspflichtig Beschäftigte am 30. Juni 2012 und 2013 nach Wirtschaftszweigen

Wirtschaftsgliederung	30. Juni 2012		30. Juni 2013			
	insgesamt	Anteil an insgesamt	insgesamt	Anteil an insgesamt	Veränderung zum Vorjahr	
	Personen	%	Personen	%	Personen	%
<b>Land- und Forstwirtschaft, Fischerei</b>	<b>7 606</b>	<b>35,4</b>	<b>7 672</b>	<b>35,7</b>	<b>66</b>	<b>0,9</b>
<b>Produzierendes Gewerbe</b>	<b>109 478</b>	<b>25,1</b>	<b>109 472</b>	<b>25,1</b>	<b>-6</b>	<b>-0,0</b>
Produzierendes Gewerbe ohne Baugewerbe	96 333	29,2	96 599	29,1	266	0,3
Bergbau und Gewinnung von Steinen und Erden	384	14,9	338	15,2	-46	-12,0
Verarbeitendes Gewerbe	88 358	29,4	88 520	29,3	162	0,2
Herstellung von Nahrungsmitteln und Getränken,						
Tabakverarbeitung	20 509	60,5	20 240	60,4	-269	-1,3
Herstellung von Textilien, Bekleidung, Leder und Lederwaren	6 939	59,6	6 634	58,6	-305	-4,4
Herstellung von Holz- und Papierwaren sowie						
Druckerzeugnissen	6 788	34,5	6 425	33,8	-363	-5,3
Kokerei, Mineralölverarbeitung, Herstellung von						
chemischen und pharmazeutischen Erzeugnissen	4 460	37,7	4 589	39,1	129	2,9
Herstellung von Gummi- und Kunststoffwaren, Glas, Glas-						
waren und Keramik, Verarbeitung von Steinen und Erden	7 072	27,0	7 147	27,3	75	1,1
Metallerzeugung und -bearbeitung, Herstellung						
von -erzeugnissen	10 722	18,1	10 852	18,1	130	1,2
Herstellung von Datenverarbeitungsgeräten, elektronischen und						
optischen Erzeugnissen und elektrischen Ausrüstungen	11 205	29,9	11 604	30,2	399	3,6
Maschinenbau	6 458	15,7	6 665	16,3	207	3,2
Herstellung von Kraftwagen und sonstiger Fahrzeugbau	5 890	16,9	5 873	16,2	-17	-0,3
Sonstige Herstellung von Waren, Reparatur und						
Installation von Maschinen und Ausrüstungen	8 315	34,1	8 491	34,8	176	2,1
Energieversorgung	3 892	32,6	3 969	32,8	77	2,0
Wasserversorgung, Abwasser- und Abfallentsorgung	3 699	24,2	3 772	24,2	73	2,0
Baugewerbe	13 145	12,5	12 873	12,2	-272	-2,1
Hoch- und Tiefbau	3 284	10,2	3 292	10,0	8	0,2
<b>Dienstleistungsbereiche</b>	<b>595 935</b>	<b>59,9</b>	<b>604 293</b>	<b>60,1</b>	<b>8 358</b>	<b>1,4</b>
Handel, Verkehr und Gastgewerbe	151 677	49,4	152 462	49,3	785	0,5
Handel, Instandhaltung und Reparatur von Kfz	101 963	55,2	102 234	55,3	271	0,3
Großhandel	16 266	35,3	16 034	35,4	-232	-1,4
Einzelhandel	78 253	75,1	78 903	74,6	650	0,8
Verkehr und Lagerei	19 628	25,8	19 757	25,6	129	0,7
Gastgewerbe	30 086	64,8	30 471	64,2	385	1,3
Information und Kommunikation	12 979	38,4	13 799	38,8	820	6,3
Informationstechnologie und -dienstleistungen	8 185	36,5	8 817	36,9	632	7,7
Erbringung von Finanz- und Versicherungsdienstleistungen	20 766	70,1	20 118	69,5	-648	-3,1
Erbringung von Finanzdienstleistungen	13 331	71,9	13 192	71,9	-139	-1,0
Grundstücks- und Wohnungswesen	7 792	52,7	7 970	52,7	178	2,3
Erbringung von freiberuflichen, wissenschaftlichen,						
technischen und sonstigen wirtschaftlichen Dienstleistungen	84 986	45,4	86 875	46,1	1 889	2,2
Freiberufliche, wissenschaftliche und technische Dienstleister	38 831	53,8	40 013	53,7	1 182	3,0
Forschung und Entwicklung	4 381	38,4	4 395	38,6	14	0,3
Sonstige wirtschaftliche Dienstleistungen	46 155	40,1	46 862	41,1	707	1,5
Überlassung von Arbeitskräften	11 953	24,6	11 550	25,7	-403	-3,4
Öffentliche Verwaltung, Bildungs-, Gesundheits- und						
Sozialwesen	277 969	76,5	283 829	76,7	5 860	2,1
Öffentliche Verwaltung, Verteidigung; Sozialversicherung	66 097	71,0	66 765	71,2	668	1,0
Öffentliche Verwaltung	46 453	69,0	46 798	69,1	345	0,7
Erziehung und Unterricht	55 976	69,2	56 281	69,9	305	0,5
Gesundheits- und Sozialwesen	155 896	82,4	160 783	82,2	4 887	3,1
Gesundheitswesen	89 431	83,0	91 456	82,7	2 025	2,3
Kunst, Unterhaltung und sonstige Dienstleister	39 766	66,4	39 240	66,7	-526	-1,3
Kunst, Unterhaltung und Erholung	8 052	51,8	8 085	51,9	33	0,4
Erbringung von sonstigen Dienstleistungen	31 248	71,4	30 665	72,0	-583	-1,9
Reparatur von Datenverarbeitungsgeräten und						
Gebrauchsgütern	1 131	40,6	1 183	40,5	52	4,6
Private Haushalte mit Hauspersonal	454	80,4	481	79,5	27	5,9
Exterritoriale Organisationen und Körperschaften	12	75,0	9	75,0	-3	-25,0
Ohne Angabe	437	36,5	297	35,1	-140	-32,0
<b>Insgesamt</b>	<b>713 456</b>	<b>49,1</b>	<b>721 734</b>	<b>49,3</b>	<b>8 278</b>	<b>1,2</b>

### 3. Sozialversicherungspflichtig Beschäftigte am 30. Juni 2013 nach Wirtschaftszweigen, Arbeitszeit und Geschlecht

Wirtschaftsgliederung	Insgesamt			Vollzeitbeschäftigte		
	insgesamt	männlich	weiblich	insgesamt	männlich	weiblich
	Personen					
<b>Land- und Forstwirtschaft, Fischerei</b>	<b>21 469</b>	<b>13 797</b>	<b>7 672</b>	<b>19 014</b>	<b>13 025</b>	<b>5 989</b>
<b>Produzierendes Gewerbe</b>	<b>436 940</b>	<b>327 468</b>	<b>109 472</b>	<b>404 578</b>	<b>318 756</b>	<b>85 822</b>
Produzierendes Gewerbe ohne Baugewerbe	331 733	235 134	96 599	307 912	230 204	77 708
Bergbau und Gewinnung von Steinen und Erden	2 217	1 879	338	2 075	1 814	261
Verarbeitendes Gewerbe	301 826	213 306	88 520	280 376	209 203	71 173
Herstellung von Nahrungsmitteln und Getränken,						
Tabakverarbeitung	33 529	13 289	20 240	26 396	12 579	13 817
Herstellung von Textilien, Bekleidung, Leder und Lederwaren	11 326	4 692	6 634	10 093	4 577	5 516
Herstellung von Holz- und Papierwaren sowie						
Druckerzeugnissen	19 027	12 602	6 425	17 495	12 218	5 277
Kokerei, Mineralölverarbeitung, Herstellung von						
chemischen und pharmazeutischen Erzeugnissen	11 746	7 157	4 589	11 150	7 044	4 106
Herstellung von Gummi- und Kunststoffwaren, Glas, Glas-						
waren und Keramik, Verarbeitung von Steinen und Erden	26 163	19 016	7 147	24 758	18 710	6 048
Metallerzeugung und -bearbeitung, Herstellung						
von -erzeugnissen	60 001	49 149	10 852	57 277	48 377	8 900
Herstellung von Datenverarbeitungsgeräten, elektronischen und						
optischen Erzeugnissen und elektrischen Ausrüstungen	38 455	26 851	11 604	36 350	26 325	10 025
Maschinenbau	40 989	34 324	6 665	39 591	33 921	5 670
Herstellung von Kraftwagen und sonstiger Fahrzeugbau	36 195	30 322	5 873	35 328	30 009	5 319
Sonstige Herstellung von Waren, Reparatur und						
Installation von Maschinen und Ausrüstungen	24 395	15 904	8 491	21 938	15 443	6 495
Energieversorgung	12 109	8 140	3 969	11 190	7 810	3 380
Wasserversorgung, Abwasser- und Abfallentsorgung	15 581	11 809	3 772	14 271	11 377	2 894
Baugewerbe	105 207	92 334	12 873	96 666	88 552	8 114
Hoch- und Tiefbau	32 976	29 684	3 292	31 156	28 824	2 332
<b>Dienstleistungsbereiche</b>	<b>1 006 194</b>	<b>401 901</b>	<b>604 293</b>	<b>655 873</b>	<b>341 275</b>	<b>314 598</b>
Handel, Verkehr und Gastgewerbe	309 529	157 067	152 462	214 707	138 838	75 869
Handel, Instandhaltung und Reparatur von Kfz	185 009	82 775	102 234	121 758	74 544	47 214
Großhandel	45 281	29 247	16 034	39 247	27 956	11 291
Einzelhandel	105 811	26 908	78 903	51 402	20 910	30 492
Verkehr und Lagerei	77 082	57 325	19 757	64 252	51 885	12 367
Gastgewerbe	47 438	16 967	30 471	28 697	12 409	16 288
Information und Kommunikation	35 569	21 770	13 799	30 162	19 840	10 322
Informationstechnologie und -dienstleistungen	23 893	15 076	8 817	20 734	14 019	6 715
Erbringung von Finanz- und Versicherungsdienstleistungen	28 935	8 817	20 118	20 326	8 181	12 145
Erbringung von Finanzdienstleistungen	18 355	5 163	13 192	12 688	4 904	7 784
Grundstücks- und Wohnungswesen	15 115	7 145	7 970	12 251	6 334	5 917
Erbringung von freiberuflichen, wissenschaftlichen,						
technischen und sonstigen wirtschaftlichen Dienstleistungen	188 392	101 517	86 875	139 354	88 943	50 411
Freiberufliche, wissenschaftliche und technische Dienstleister	74 488	34 475	40 013	57 963	30 783	27 180
Forschung und Entwicklung	11 378	6 983	4 395	8 662	5 719	2 943
Sonstige wirtschaftliche Dienstleistungen	113 904	67 042	46 862	81 391	58 160	23 231
Überlassung von Arbeitskräften	44 922	33 372	11 550	40 802	31 489	9 313
Öffentliche Verwaltung, Bildungs-, Gesundheits- und						
Sozialwesen	369 854	86 025	283 829	204 379	63 891	140 488
Öffentliche Verwaltung, Verteidigung; Sozialversicherung	93 725	26 960	66 765	63 591	22 884	40 707
Öffentliche Verwaltung	67 723	20 925	46 798	43 073	17 176	25 897
Erziehung und Unterricht	80 573	24 292	56 281	45 489	17 647	27 842
Gesundheits- und Sozialwesen	195 556	34 773	160 783	95 299	23 360	71 939
Gesundheitswesen	110 528	19 072	91 456	65 116	14 969	50 147
Kunst, Unterhaltung und sonstige Dienstleister	58 800	19 560	39 240	34 694	15 248	19 446
Kunst, Unterhaltung und Erholung	15 571	7 486	8 085	11 672	6 156	5 516
Erbringung von sonstigen Dienstleistungen	42 612	11 947	30 665	22 793	9 028	13 765
Reparatur von Datenverarbeitungsgeräten und						
Gebrauchsgütern	2 918	1 735	1 183	2 235	1 614	621
Private Haushalte mit Hauspersonal	605	124	481	.	61	.
Exterritoriale Organisationen und Körperschaften	12	3	9	.	3	.
Ohne Angabe	845	548	297	55	39	16
<b>Insgesamt</b>	<b>1 465 448</b>	<b>743 714</b>	<b>721 734</b>	<b>1 079 520</b>	<b>673 095</b>	<b>406 425</b>

Teilzeitbeschäftigte						Wirtschaftsgliederung
insgesamt	männlich	weiblich	insgesamt	männlich	weiblich	
Personen			Anteil an insgesamt in %			
2 454	772	1 682	11,4	5,6	21,9	Land- und Forstwirtschaft, Fischerei
32 348	8 703	23 645	7,4	2,7	21,6	Produzierendes Gewerbe
23 811	4 924	18 887	7,2	2,1	19,6	Produzierendes Gewerbe ohne Baugewerbe
142	65	77	6,4	3,5	22,8	Bergbau und Gewinnung von Steinen und Erden
21 442	4 097	17 345	7,1	1,9	19,6	Verarbeitendes Gewerbe
						Herstellung von Nahrungsmitteln und Getränken,
7 132	709	6 423	21,3	5,3	31,7	Tabakverarbeitung
1 233	115	1 118	10,9	2,5	16,9	Herstellung von Textilien, Bekleidung, Leder und Lederwaren
						Herstellung von Holz- und Papierwaren sowie
1 528	382	1 146	8,0	3,0	17,8	Druckerzeugnissen
						Kokerei, Mineralölverarbeitung, Herstellung von
596	113	483	5,1	1,6	10,5	chemischen und pharmazeutischen Erzeugnissen
						Herstellung von Gummi- und Kunststoffwaren, Glas, Glas-
1 405	306	1 099	5,4	1,6	15,4	waren und Keramik, Verarbeitung von Steinen und Erden
						Metallerzeugung und -bearbeitung, Herstellung
2 722	770	1 952	4,5	1,6	18,0	von -erzeugnissen
						Herstellung von Datenverarbeitungsgeräten, elektronischen und
2 104	525	1 579	5,5	2,0	13,6	optischen Erzeugnissen und elektrischen Ausrüstungen
1 398	403	995	3,4	1,2	14,9	Maschinenbau
867	313	554	2,4	1,0	9,4	Herstellung von Kraftwagen und sonstiger Fahrzeugbau
						Sonstige Herstellung von Waren, Reparatur und
2 457	461	1 996	10,1	2,9	23,5	Installation von Maschinen und Ausrüstungen
918	330	588	7,6	4,1	14,8	Energieversorgung
1 309	432	877	8,4	3,7	23,3	Wasserversorgung, Abwasser- und Abfallentsorgung
8 537	3 779	4 758	8,1	4,1	37,0	Baugewerbe
1 818	858	960	5,5	2,9	29,2	Hoch- und Tiefbau
350 224	60 593	289 631	34,8	15,1	47,9	Dienstleistungsbereiche
94 786	18 213	76 573	30,6	11,6	50,2	Handel, Verkehr und Gastgewerbe
63 232	8 225	55 007	34,2	9,9	53,8	Handel, Instandhaltung und Reparatur von Kfz
6 033	1 290	4 743	13,3	4,4	29,6	Großhandel
54 392	5 994	48 398	51,4	22,3	61,3	Einzelhandel
12 827	5 437	7 390	16,6	9,5	37,4	Verkehr und Lagerei
18 727	4 551	14 176	39,5	26,8	46,5	Gastgewerbe
5 404	1 929	3 475	15,2	8,9	25,2	Information und Kommunikation
3 159	1 057	2 102	13,2	7,0	23,8	Informationstechnologie und -dienstleistungen
8 608	635	7 973	29,7	7,2	39,6	Erbringung von Finanz- und Versicherungsdienstleistungen
5 666	258	5 408	30,9	5,0	41,0	Erbringung von Finanzdienstleistungen
2 863	811	2 052	18,9	11,4	25,7	Grundstücks- und Wohnungswesen
						Erbringung von freiberuflichen, wissenschaftlichen,
49 013	12 566	36 447	26,0	12,4	42,0	technischen und sonstigen wirtschaftlichen Dienstleistungen
16 521	3 690	12 831	22,2	10,7	32,1	Freiberufliche, wissenschaftliche und technische Dienstleister
2 714	1 263	1 451	23,9	18,1	33,0	Forschung und Entwicklung
32 492	8 876	23 616	28,5	13,2	50,4	Sonstige wirtschaftliche Dienstleistungen
4 117	1 881	2 236	9,2	5,6	19,4	Überlassung von Arbeitskräften
						Öffentliche Verwaltung, Bildungs-, Gesundheits- und
165 449	22 128	143 321	44,7	25,7	50,5	Sozialwesen
30 132	4 075	26 057	32,1	15,1	39,0	Öffentliche Verwaltung, Verteidigung; Sozialversicherung
24 648	3 748	20 900	36,4	17,9	44,7	Öffentliche Verwaltung
35 069	6 642	28 427	43,5	27,3	50,5	Erziehung und Unterricht
100 248	11 411	88 837	51,3	32,8	55,3	Gesundheits- und Sozialwesen
45 405	4 101	41 304	41,1	21,5	45,2	Gesundheitswesen
24 101	4 311	19 790	41,0	22,0	50,4	Kunst, Unterhaltung und sonstige Dienstleister
3 898	1 330	2 568	25,0	17,8	31,8	Kunst, Unterhaltung und Erholung
19 815	2 918	16 897	46,5	24,4	55,1	Erbringung von sonstigen Dienstleistungen
						Reparatur von Datenverarbeitungsgeräten und
683	121	562	23,4	7,0	47,5	Gebrauchsgütern
.	63	.	.	50,8	.	Private Haushalte mit Hauspersonal
.	-	.	.	0,0	.	Exterritoriale Organisationen und Körperschaften
4	3	1	0,5	0,5	0,3	Ohne Angabe
385 030	70 071	314 959	26,3	9,4	43,6	Insgesamt

#### 4. Sozialversicherungspflichtig Beschäftigte am 30. Juni 2013 nach Wirtschaftszweigen, Geschlecht und Altersgruppen

Wirtschaftsgliederung		Insgesamt	Davon im				
			unter 20	20 - 25	25 - 30	30 - 40	40 - 50
	männlich = m						
	weiblich = w						
	insgesamt = i						
Land- und Forstwirtschaft, Fischerei	m	13 797	502	1 319	1 462	1 869	3 274
	w	7 672	182	551	645	1 206	2 090
	i	21 469	684	1 870	2 107	3 075	5 364
Produzierendes Gewerbe ohne Baugewerbe	m	235 134	4 994	17 164	26 302	49 673	59 792
	w	96 599	1 217	5 268	8 407	18 145	26 773
	i	331 733	6 211	22 432	34 709	67 818	86 565
Verarbeitendes Gewerbe	m	213 306	4 603	16 043	24 882	46 622	53 717
	w	88 520	1 098	4 793	7 752	16 641	24 633
	i	301 826	5 701	20 836	32 634	63 263	78 350
Baugewerbe	m	92 334	1 777	6 059	8 283	20 975	26 233
	w	12 873	101	487	884	2 414	3 847
	i	105 207	1 878	6 546	9 167	23 389	30 080
Handel, Verkehr und Gastgewerbe	m	157 067	3 265	12 283	18 687	34 916	40 538
	w	152 462	2 348	11 815	17 167	33 074	41 364
	i	309 529	5 613	24 098	35 854	67 990	81 902
Information und Kommunikation	m	21 770	118	1 304	3 401	6 925	5 474
	w	13 799	76	928	2 105	3 761	3 591
	i	35 569	194	2 232	5 506	10 686	9 065
Erbringung von Finanz- und Versicherungsdienstleistungen	m	8 817	119	688	893	2 459	2 571
	w	20 118	174	1 213	1 559	4 132	6 837
	i	28 935	293	1 901	2 452	6 591	9 408
Grundstücks- und Wohnungswesen	m	7 145	39	277	436	1 305	1 869
	w	7 970	64	455	666	1 532	2 134
	i	15 115	103	732	1 102	2 837	4 003
Erbringung von freiberuflichen, wissenschaftlichen, technischen und sonstigen wirtschaftlichen Dienstleistungen	m	101 517	554	7 492	14 375	25 293	22 779
	w	86 875	514	5 487	10 646	20 422	22 294
	i	188 392	1 068	12 979	25 021	45 715	45 073
Öffentliche Verwaltung, Bildungs- Gesundheits- und Sozialwesen	m	86 025	1 517	5 461	10 034	18 955	19 401
	w	283 829	2 820	17 188	30 866	54 918	74 335
	i	369 854	4 337	22 649	40 900	73 873	93 736
Kunst, Unterhaltung und sonstige Dienstleister	m	19 560	264	1 069	1 709	4 011	5 195
	w	39 240	571	2 983	4 591	8 533	9 543
	i	58 800	835	4 052	6 300	12 544	14 738
Ohne Angabe	m	548	145	284	40	25	31
	w	297	78	146	34	22	11
	i	845	223	430	74	47	42
<b>Insgesamt</b>	<b>m</b>	<b>743 714</b>	<b>13 294</b>	<b>53 400</b>	<b>85 622</b>	<b>166 406</b>	<b>187 157</b>
	<b>w</b>	<b>721 734</b>	<b>8 145</b>	<b>46 521</b>	<b>77 570</b>	<b>148 159</b>	<b>192 819</b>
	<b>i</b>	<b>1 465 448</b>	<b>21 439</b>	<b>99 921</b>	<b>163 192</b>	<b>314 565</b>	<b>379 976</b>

Alter von ... bis unter ... Jahren				Durchschnittsalter	Wirtschaftsgliederung	
50 - 55	55 - 60	60 - 65	65 und mehr		m = männlich	w = weiblich
					i = insgesamt	
1 915	1 883	1 472	101	43,0	m	Land- und Forstwirtschaft,
1 268	1 104	607	19	43,7	w	Fischerei
3 183	2 987	2 079	120	43,2	i	
31 579	27 507	17 218	905	42,1	m	Produzierendes Gewerbe
16 044	13 820	6 673	252	43,9	w	ohne Baugewerbe
47 623	41 327	23 891	1 157	42,6	i	
27 569	23 749	15 278	843	41,7	m	Verarbeitendes Gewerbe
14 675	12 565	6 122	241	43,9	w	
42 244	36 314	21 400	1 084	42,3	i	
13 700	9 896	5 056	355	42,2	m	Baugewerbe
2 151	1 874	1 021	94	45,1	w	
15 851	11 770	6 077	449	42,6	i	
20 457	16 307	9 756	858	41,4	m	Handel, Verkehr und Gastgewerbe
21 491	16 980	7 841	382	41,6	w	
41 948	33 287	17 597	1 240	41,5	i	
2 142	1 481	832	93	39,3	m	Information und Kommunikation
1 521	1 147	624	46	40,1	w	
3 663	2 628	1 456	139	39,6	i	
949	711	389	38	40,6	m	Erbringung von Finanz- und
2 932	2 385	861	25	42,9	w	Versicherungsdienstleistungen
3 881	3 096	1 250	63	42,2	i	
1 173	1 115	842	89	46,2	m	Grundstücks- und Wohnungs-
1 264	1 116	701	38	44,3	w	wesen
2 437	2 231	1 543	127	45,2	i	
12 473	11 010	6 664	877	41,3	m	Erbringung von freiberuflichen,
12 287	10 260	4 656	309	42,0	w	wissenschaftlichen, technischen
24 760	21 270	11 320	1 186	41,6	i	und sonstigen wirtschaftlichen
						Dienstleistungen
11 003	10 690	8 245	719	42,8	m	Öffentliche Verwaltung, Bildungs-
43 171	38 734	21 063	734	43,3	w	Gesundheits- und Sozialwesen
54 174	49 424	29 308	1 453	43,2	i	
2 862	2 413	1 767	270	44,0	m	Kunst, Unterhaltung und sonstige
5 249	4 684	2 879	207	42,1	w	Dienstleister
8 111	7 097	4 646	477	42,7	i	
15	5	3	-	24,2	m	Ohne Angabe
5	1	-	-	23,4	w	
20	6	3	-	23,9	i	
<b>98 268</b>	<b>83 018</b>	<b>52 244</b>	<b>4 305</b>	<b>41,9</b>	<b>m</b>	<b>Insgesamt</b>
<b>107 383</b>	<b>92 105</b>	<b>46 926</b>	<b>2 106</b>	<b>42,8</b>	<b>w</b>	
<b>205 651</b>	<b>175 123</b>	<b>99 170</b>	<b>6 411</b>	<b>42,3</b>	<b>i</b>	

### 5. Sozialversicherungspflichtig Beschäftigte am 30. Juni 2013 nach Altersgruppen, Geschlecht und Schulabschlüssen

Alter von ... bis unter ... Jahren	männlich = m weiblich = w insgesamt = i	Insgesamt	Ohne Schul- abschluss	Volks-, Haupt- schulabschluss, Mittlere Reife oder gleich- wertiger Abschluss	Abitur bzw. Fachabitur	Unbekannt und ohne Angabe
unter 20	m	13 294	225	10 800	572	1 697
	w	8 145	89	5 953	774	1 329
	i	21 439	314	16 753	1 346	3 026
20 - 25	m	53 400	596	34 364	9 160	9 280
	w	46 521	263	25 139	12 749	8 370
	i	99 921	859	59 503	21 909	17 650
25 - 30	m	85 622	790	48 200	20 704	15 928
	w	77 570	389	36 378	25 996	14 807
	i	163 192	1 179	84 578	46 700	30 735
30 - 40	m	166 406	1 334	90 845	42 605	31 622
	w	148 159	628	67 301	49 064	31 166
	i	314 565	1 962	158 146	91 669	62 788
40 - 50	m	187 157	1 127	117 848	31 996	36 186
	w	192 819	686	114 725	33 206	44 202
	i	379 976	1 813	232 573	65 202	80 388
50 - 55	m	98 268	601	63 691	15 217	18 759
	w	107 383	403	64 682	18 438	23 860
	i	205 651	1 004	128 373	33 655	42 619
55 - 60	m	83 018	556	51 724	14 823	15 915
	w	92 105	373	53 710	17 870	20 152
	i	175 123	929	105 434	32 693	36 067
60 - 65	m	52 244	354	31 112	11 135	9 643
	w	46 926	219	26 819	9 507	10 381
	i	99 170	573	57 931	20 642	20 024
65 und mehr	m	4 305	15	1 704	1 341	1 245
	w	2 106	7	1 017	431	651
	i	6 411	22	2 721	1 772	1 896
<b>Insgesamt</b>	<b>m</b>	<b>743 714</b>	<b>5 598</b>	<b>450 288</b>	<b>147 553</b>	<b>140 275</b>
	<b>w</b>	<b>721 734</b>	<b>3 057</b>	<b>395 724</b>	<b>168 035</b>	<b>154 918</b>
	<b>i</b>	<b>1 465 448</b>	<b>8 655</b>	<b>846 012</b>	<b>315 588</b>	<b>295 193</b>

## 6. Sozialversicherungspflichtig Beschäftigte am 30. Juni 2013 nach Altersgruppen, Geschlecht und Berufsabschlüssen

Alter von ... bis unter ... Jahren	männlich = m weiblich = w insgesamt = i	Insgesamt	Ohne Berufs- abschluss	Mit anerkan- tem Berufs- abschluss <sup>1)</sup>	Mit akademi- schem Berufs- abschluss <sup>2)</sup>	Unbekannt und ohne Angabe
unter 20	m	13 294	11 228	625	10	1 431
	w	8 145	6 733	482	9	921
	i	21 439	17 961	1 107	19	2 352
20 - 25	m	53 400	13 350	31 991	1 176	6 883
	w	46 521	11 147	27 295	2 257	5 822
	i	99 921	24 497	59 286	3 433	12 705
25 - 30	m	85 622	6 381	56 326	11 155	11 760
	w	77 570	3 828	49 254	13 971	10 517
	i	163 192	10 209	105 580	25 126	22 277
30 - 40	m	166 406	6 024	108 964	29 590	21 828
	w	148 159	3 200	96 032	28 673	20 254
	i	314 565	9 224	204 996	58 263	42 082
40 - 50	m	187 157	3 773	136 464	25 511	21 409
	w	192 819	3 041	139 818	26 777	23 183
	i	379 976	6 814	276 282	52 288	44 592
50 - 55	m	98 268	1 705	72 430	13 418	10 715
	w	107 383	1 640	76 047	17 092	12 604
	i	205 651	3 345	148 477	30 510	23 319
55 - 60	m	83 018	1 492	59 350	13 398	8 778
	w	92 105	1 477	63 736	16 130	10 762
	i	175 123	2 969	123 086	29 528	19 540
60 - 65	m	52 244	856	35 114	10 962	5 312
	w	46 926	902	32 269	8 943	4 812
	i	99 170	1 758	67 383	19 905	10 124
65 und mehr	m	4 305	41	1 873	1 370	1 021
	w	2 106	44	1 168	396	498
	i	6 411	85	3 041	1 766	1 519
<b>Insgesamt</b>	<b>m</b>	<b>743 714</b>	<b>44 850</b>	<b>503 137</b>	<b>106 590</b>	<b>89 137</b>
	<b>w</b>	<b>721 734</b>	<b>32 012</b>	<b>486 101</b>	<b>114 248</b>	<b>89 373</b>
	<b>i</b>	<b>1 465 448</b>	<b>76 862</b>	<b>989 238</b>	<b>220 838</b>	<b>178 510</b>

1) anerkannter Berufsabschluss sowie Meister-, Techniker- oder gleichwertiger Fachschulabschluss

2) Bachelor, Diplom, Magister, Master, Staatsexamen oder Promotion



# 7. Sozialversicherungspflichtig Beschäftigte am 30. Juni 2013 nach Wirtschaftszweigen, Geschlecht und Schulabschlüssen

Wirtschaftsgliederung		Insgesamt	Ohne Schulabschluss	Volks-, Hauptschulabschluss, Mittlere Reife oder gleichwertiger Abschluss	Abitur bzw. Fachabitur	Unbekannt und ohne Angabe
	männlich = m					
	weiblich = w					
	insgesamt = i					
Land- und Forstwirtschaft, Fischerei	m	13 797	127	10 738	951	1 981
	w	7 672	31	5 555	744	1 342
	i	21 469	158	16 293	1 695	3 323
Produzierendes Gewerbe ohne Baugewerbe	m	235 134	1 439	166 555	37 856	29 284
	w	96 599	343	63 473	17 307	15 476
	i	331 733	1 782	230 028	55 163	44 760
Verarbeitendes Gewerbe	m	213 306	1 222	152 549	33 931	25 604
	w	88 520	319	59 010	14 665	14 526
	i	301 826	1 541	211 559	48 596	40 130
Baugewerbe	m	92 334	494	68 552	5 346	17 942
	w	12 873	19	8 080	2 532	2 242
	i	105 207	513	76 632	7 878	20 184
Handel, Verkehr und Gastgewerbe	m	157 067	1 919	100 036	16 015	39 097
	w	152 462	1 153	90 049	16 553	44 707
	i	309 529	3 072	190 085	32 568	83 804
Information und Kommunikation	m	21 770	26	6 610	11 410	3 724
	w	13 799	20	5 628	5 408	2 743
	i	35 569	46	12 238	16 818	6 467
Erbringung von Finanz- und Versicherungsdienstleistungen	m	8 817	37	2 543	4 533	1 704
	w	20 118	31	8 275	6 709	5 103
	i	28 935	68	10 818	11 242	6 807
Grundstücks- und Wohnungswesen	m	7 145	36	3 948	1 495	1 666
	w	7 970	13	4 059	2 246	1 652
	i	15 115	49	8 007	3 741	3 318
Erbringung von freiberuflichen, wissenschaftlichen, technischen und sonstigen wirtschaftlichen Dienstleistungen	m	101 517	872	45 654	25 766	29 225
	w	86 875	520	36 557	22 058	27 740
	i	188 392	1 392	82 211	47 824	56 965
Öffentliche Verwaltung, Bildungs- Gesundheits- und Sozialwesen	m	86 025	538	35 515	38 203	11 769
	w	283 829	614	149 813	86 267	47 135
	i	369 854	1 152	185 328	124 470	58 904
Kunst, Unterhaltung und sonstige Dienstleister	m	19 560	110	10 135	5 977	3 338
	w	39 240	313	24 234	8 211	6 482
	i	58 800	423	34 369	14 188	9 820
Ohne Angabe	m	548	-	2	1	545
	w	297	-	1	-	296
	i	845	-	3	1	841
<b>Insgesamt</b>	<b>m</b>	<b>743 714</b>	<b>5 598</b>	<b>450 288</b>	<b>147 553</b>	<b>140 275</b>
	<b>w</b>	<b>721 734</b>	<b>3 057</b>	<b>395 724</b>	<b>168 035</b>	<b>154 918</b>
	<b>i</b>	<b>1 465 448</b>	<b>8 655</b>	<b>846 012</b>	<b>315 588</b>	<b>295 193</b>



# 8. Sozialversicherungspflichtig Beschäftigte am 30. Juni 2013 nach Wirtschaftszweigen, Geschlecht und Berufsabschlüssen

Wirtschaftsgliederung		Insgesamt	Ohne Berufs- abschluss	Mit anerkan- tem Berufs- abschluss <sup>1)</sup>	Mit akademi- schem Berufs- abschluss <sup>2)</sup>	Unbekannt und ohne Angabe
	männlich = m					
	weiblich = w					
	insgesamt = i					
Land- und Forstwirtschaft, Fischerei	m	13 797	926	10 943	702	1 226
	w	7 672	388	5 878	511	895
	i	21 469	1 314	16 821	1 213	2 121
Produzierendes Gewerbe ohne Baugewerbe	m	235 134	12 677	179 270	27 352	15 835
	w	96 599	4 042	71 724	11 378	9 455
	i	331 733	16 719	250 994	38 730	25 290
Verarbeitendes Gewerbe	m	213 306	11 605	163 167	24 056	14 478
	w	88 520	3 744	66 497	9 272	9 007
	i	301 826	15 349	229 664	33 328	23 485
Baugewerbe	m	92 334	5 031	72 713	3 366	11 224
	w	12 873	390	9 274	1 629	1 580
	i	105 207	5 421	81 987	4 995	12 804
Handel, Verkehr und Gastgewerbe	m	157 067	10 348	112 428	6 646	27 645
	w	152 462	8 246	107 584	6 890	29 742
	i	309 529	18 594	220 012	13 536	57 387
Information und Kommunikation	m	21 770	1 272	8 741	8 335	3 422
	w	13 799	594	7 027	3 671	2 507
	i	35 569	1 866	15 768	12 006	5 929
Erbringung von Finanz- und Versicherungsdienstleistungen	m	8 817	477	5 301	2 228	811
	w	20 118	578	13 980	3 571	1 989
	i	28 935	1 055	19 281	5 799	2 800
Grundstücks- und Wohnungs- wesen	m	7 145	272	4 774	1 049	1 050
	w	7 970	273	5 349	1 358	990
	i	15 115	545	10 123	2 407	2 040
Erbringung von freiberuflichen, wissenschaftlichen, technischen und sonstigen wirtschaftlichen Dienstleistungen	m	101 517	6 503	53 200	20 069	21 745
	w	86 875	4 022	46 160	13 468	23 225
	i	188 392	10 525	99 360	33 537	44 970
Öffentliche Verwaltung, Bildungs- Gesundheits- und Sozialwesen	m	86 025	6 147	44 560	31 902	3 416
	w	283 829	11 237	192 229	65 607	14 756
	i	369 854	17 384	236 789	97 509	18 172
Kunst, Unterhaltung und sonstige Dienstleister	m	19 560	1 197	11 205	4 940	2 218
	w	39 240	2 242	26 895	6 165	3 938
	i	58 800	3 439	38 100	11 105	6 156
Ohne Angabe	m	548	-	2	1	545
	w	297	-	1	-	296
	i	845	-	3	1	841
<b>Insgesamt</b>	<b>m</b>	<b>743 714</b>	<b>44 850</b>	<b>503 137</b>	<b>106 590</b>	<b>89 137</b>
	<b>w</b>	<b>721 734</b>	<b>32 012</b>	<b>486 101</b>	<b>114 248</b>	<b>89 373</b>
	<b>i</b>	<b>1 465 448</b>	<b>76 862</b>	<b>989 238</b>	<b>220 838</b>	<b>178 510</b>

1) anerkannter Berufsabschluss sowie Meister-, Techniker- oder gleichwertiger Fachschulabschluss

2) Bachelor, Diplom, Magister, Master, Staatsexamen oder Promotion

# 9. Sozialversicherungspflichtig Beschäftigte am 30. Juni 2013 nach Berufen, Arbeitszeit und Geschlecht

Tätigkeit nach der Klassifikation der Berufe 2010	Insgesamt			Darunter Teilzeitbeschäftigte		
	insgesamt	männlich	weiblich	insgesamt	männlich	weiblich
<b>Land-, Forst- und Tierwirtschaft und Gartenbau</b>	<b>28 878</b>	<b>17 634</b>	<b>11 244</b>	<b>5 126</b>	<b>1 965</b>	<b>3 161</b>
Land-, Tier-, Forstwirtschaftsberufe	16 535	11 401	5 134	1 855	919	936
Gartenbauberufe, Floristik	12 343	6 233	6 110	3 271	1 046	2 225
<b>Rohstoffgewinnung, Produktion und Fertigung</b>	<b>351 807</b>	<b>281 862</b>	<b>69 945</b>	<b>26 471</b>	<b>9 601</b>	<b>16 870</b>
Rohstoffgewinnung und -aufbereitung, Glas- und Keramikherstellung und -verarbeitung	7 477	6 725	752	206	115	91
Kunststoffherstellung und -verarbeitung, Holzbe- und -verarbeitung	22 781	18 945	3 836	1 224	717	507
Papier- und Druckberufe, technische Mediengestaltung	13 818	8 061	5 757	2 071	654	1 417
Metallerzeugung und -bearbeitung, Metallbauberufe	80 927	73 618	7 309	1 909	1 215	694
Maschinen- und Fahrzeugtechnikberufe	80 687	72 169	8 518	2 801	1 798	1 003
Mechatronik-, Energie- und Elektroberufe	53 149	46 594	6 555	1 986	1 146	840
Technische Forschungs-, Entwicklungs-, Konstruktions- und Produktionssteuerungsberufe	44 869	33 566	11 303	2 957	982	1 975
Textil- und Lederberufe	9 831	3 529	6 302	1 332	118	1 214
Lebensmittelherstellung und -verarbeitung	38 268	18 655	19 613	11 985	2 856	9 129
<b>Bau, Architektur, Vermessung und Gebäudetechnik</b>	<b>108 235</b>	<b>101 927</b>	<b>6 308</b>	<b>9 718</b>	<b>7 878</b>	<b>1 840</b>
Bauplanungs-, Architektur- und Vermessungsberufe	11 969	8 786	3 183	1 179	405	774
Hoch- und Tiefbauberufe	36 522	35 949	573	1 896	1 733	163
(Innen-)Ausbauberufe	19 447	18 842	605	894	802	92
Gebäude- und versorgungstechnische Berufe	40 297	38 350	1 947	5 749	4 938	811
<b>Naturwissenschaft, Geografie und Informatik</b>	<b>36 932</b>	<b>25 730</b>	<b>11 202</b>	<b>4 251</b>	<b>1 432</b>	<b>2 819</b>
Mathematik-, Biologie-, Chemie- und Physikberufe	14 188	7 079	7 109	2 191	312	1 879
Geologie-, Geografie- und Umweltschutzberufe	1 897	1 324	573	289	137	152
Informatik-, Informations- und Kommunikations-technologieberufe	20 847	17 327	3 520	1 771	983	788
<b>Verkehr, Logistik, Schutz und Sicherheit</b>	<b>180 662</b>	<b>125 090</b>	<b>55 572</b>	<b>43 910</b>	<b>13 967</b>	<b>29 943</b>
Verkehrs- und Logistikberufe (außer Fahrzeugführung)	76 010	51 308	24 702	15 447	6 537	8 910
Führer/innen von Fahrzeug- und Transportgeräten	58 070	55 423	2 647	4 151	3 258	893
Schutz-, Sicherheits- und Überwachungsberufe	15 270	10 939	4 331	2 793	1 367	1 426
Reinigungsberufe	31 312	7 420	23 892	21 519	2 805	18 714
<b>Kaufmännische Dienstleistungen, Warenhandel, Vertrieb, Hotel und Tourismus</b>	<b>166 942</b>	<b>49 138</b>	<b>117 804</b>	<b>68 752</b>	<b>8 058</b>	<b>60 694</b>
Einkaufs-, Vertriebs- und Handelsberufe	33 848	19 244	14 604	3 226	726	2 500
Verkaufsberufe	101 271	21 922	79 349	52 963	4 877	48 086
Tourismus-, Hotel- und Gaststättenberufe	31 823	7 972	23 851	12 563	2 455	10 108
<b>Unternehmensorganisation, Buchhaltung, Recht und Verwaltung</b>	<b>268 619</b>	<b>72 202</b>	<b>196 417</b>	<b>72 587</b>	<b>8 120</b>	<b>64 467</b>
Berufe in Unternehmensführung und -organisation	172 336	51 156	121 180	44 765	5 998	38 767
Berufe in Finanzdienstleistungen, Rechnungswesen und Steuerberatung	50 285	12 404	37 881	12 970	820	12 150
Berufe in Recht und Verwaltung	45 998	8 642	37 356	14 852	1 302	13 550
<b>Gesundheit, Soziales, Lehre und Erziehung</b>	<b>279 021</b>	<b>50 821</b>	<b>228 200</b>	<b>141 869</b>	<b>15 660</b>	<b>126 209</b>
Medizinische Gesundheitsberufe	112 335	17 346	94 989	47 872	3 577	44 295
Nichtmedizinische Gesundheits-, Körperpflege- und Wellnessberufe, Medizintechnik	48 446	6 909	41 537	27 846	2 597	25 249
Erziehung, soziale und hauswirtschaftliche Berufe, Theologie	63 398	8 234	55 164	44 497	4 057	40 440
Lehrende und ausbildende Berufe	54 842	18 332	36 510	21 654	5 429	16 225
<b>Sprach-, Literatur-, Geistes-, Gesellschafts- und Wirtschaftswissenschaften, Medien, Kunst, Kultur und Gestaltung</b>	<b>33 364</b>	<b>15 795</b>	<b>17 569</b>	<b>8 817</b>	<b>2 755</b>	<b>6 062</b>
Sprach-, literatur-, geistes-, gesellschafts- und wirtschaftswissenschaftliche Berufe	2 507	1 018	1 489	1 035	324	711
Werbung, Marketing, kaufmännische und redaktionelle Medienberufe	19 893	8 144	11 749	5 482	1 415	4 067
Produktdesign und kunsthandwerkliche Berufe, bildende Kunst, Musikinstrumentenbau	3 609	1 958	1 651	689	154	535
Darstellende und unterhaltende Berufe	7 355	4 675	2 680	1 611	862	749
<b>Militär und ohne Angabe</b>	<b>10 988</b>	<b>3 515</b>	<b>7 473</b>	<b>3 529</b>	<b>635</b>	<b>2 894</b>
<b>Insgesamt</b>	<b>1 465 448</b>	<b>743 714</b>	<b>721 734</b>	<b>385 030</b>	<b>70 071</b>	<b>314 959</b>

# 10. Auszubildende am 30. Juni 2013 nach Wirtschaftszweigen und Geschlecht

Wirtschaftsgliederung	Insgesamt	Männlich	Weiblich	Anteil an den Beschäftigten		
				insgesamt	männlich	weiblich
	Personen			%		
Land- und Forstwirtschaft, Fischerei	1 075	730	345	5,0	5,3	4,5
Produzierendes Gewerbe	15 758	12 705	3 053	3,6	3,9	2,8
Produzierendes Gewerbe ohne Baugewerbe	12 214	9 427	2 787	3,7	4,0	2,9
Bergbau und Gewinnung von Steinen und Erden	25	18	7	1,1	1,0	2,1
Verarbeitendes Gewerbe	11 191	8 663	2 528	3,7	4,1	2,9
Herstellung von Nahrungsmitteln und Getränken, Tabakverarbeitung	1 187	587	600	3,5	4,4	3,0
Herstellung von Textilien, Bekleidung, Leder und Lederwaren	448	228	220	4,0	4,9	3,3
Herstellung von Holz- und Papierwaren sowie Druckerzeugnissen	722	501	221	3,8	4,0	3,4
Kokerei, Mineralölverarbeitung, Herstellung von chemischen und pharmazeutischen Erzeugnissen	390	271	119	3,3	3,8	2,6
Herstellung von Gummi- und Kunststoffwaren, Glas, Glaswaren und Keramik, Verarbeitung von Steinen und Erden	867	704	163	3,3	3,7	2,3
Metallerzeugung und -bearbeitung, Herstellung von -erzeugnissen	2 340	2 052	288	3,9	4,2	2,7
Herstellung von Datenverarbeitungsgeräten, elektronischen und optischen Erzeugnissen und elektrischen Ausrüstungen	1 225	1 001	224	3,2	3,7	1,9
Maschinenbau	1 861	1 686	175	4,5	4,9	2,6
Herstellung von Kraftwagen und sonstiger Fahrzeugbau	1 172	981	191	3,2	3,2	3,3
Sonstige Herstellung von Waren, Reparatur und Installation von Maschinen und Ausrüstungen	979	652	327	4,0	4,1	3,9
Energieversorgung	629	476	153	5,2	5,8	3,9
Wasserversorgung, Abwasser- und Abfallentsorgung	369	270	99	2,4	2,3	2,6
Baugewerbe	3 544	3 278	266	3,4	3,6	2,1
Hoch- und Tiefbau	1 053	978	75	3,2	3,3	2,3
Dienstleistungsbereiche	34 615	15 631	18 984	3,4	3,9	3,1
Handel, Verkehr und Gastgewerbe	11 858	6 898	4 960	3,8	4,4	3,3
Handel, Instandhaltung und Reparatur von Kfz	7 924	4 567	3 357	4,3	5,5	3,3
Großhandel	1 364	911	453	3,0	3,1	2,8
Einzelhandel	3 826	1 392	2 434	3,6	5,2	3,1
Verkehr und Lagerei	1 714	1 286	428	2,2	2,2	2,2
Gastgewerbe	2 220	1 045	1 175	4,7	6,2	3,9
Information und Kommunikation	1 070	752	318	3,0	3,5	2,3
Informationstechnologie und -dienstleistungen	790	593	197	3,3	3,9	2,2
Erbringung von Finanz- und Versicherungsdienstleistungen	1 158	546	612	4,0	6,2	3,0
Erbringung von Finanzdienstleistungen	785	335	450	4,3	6,5	3,4
Grundstücks- und Wohnungswesen	463	193	270	3,1	2,7	3,4
Erbringung von freiberuflichen, wissenschaftlichen, technischen und sonstigen wirtschaftlichen Dienstleistungen	3 527	1 598	1 929	1,9	1,6	2,2
Freiberufliche, wissenschaftliche und technische Dienstleister	2 478	990	1 488	3,3	2,9	3,7
Forschung und Entwicklung	290	164	126	2,5	2,3	2,9
Sonstige wirtschaftliche Dienstleistungen	1 049	608	441	0,9	0,9	0,9
Überlassung von Arbeitskräften	70	23	47	0,2	0,1	0,4
Öffentliche Verwaltung, Bildungs-, Gesundheits- und Sozialwesen	14 344	4 985	9 359	3,9	5,8	3,3
Öffentliche Verwaltung, Verteidigung; Sozialversicherung	2 194	823	1 371	2,3	3,1	2,1
Öffentliche Verwaltung	1 509	614	895	2,2	2,9	1,9
Erziehung und Unterricht	4 212	2 367	1 845	5,2	9,7	3,3
Gesundheits- und Sozialwesen	7 938	1 795	6 143	4,1	5,2	3,8
Gesundheitswesen	4 849	956	3 893	4,4	5,0	4,3
Kunst, Unterhaltung und sonstige Dienstleister	2 195	659	1 536	3,7	3,4	3,9
Kunst, Unterhaltung und Erholung	473	213	260	3,0	2,8	3,2
Erbringung von sonstigen Dienstleistungen	1 722	446	1 276	4,0	3,7	4,2
Reparatur von Datenverarbeitungsgeräten und Gebrauchsgütern	73	53	20	2,5	3,1	1,7
Private Haushalte mit Hauspersonal	-	-	-	-	-	-
Exterritoriale Organisationen und Körperschaften	-	-	-	-	-	-
Ohne Angabe	840	544	296	99,4	99,3	99,7
Insgesamt	52 288	29 610	22 678	3,6	4,0	3,1

# 11. Sozialversicherungspflichtig Beschäftigte am 30. Juni 2013 nach Kreisfreien Städten und Landkreisen sowie Geschlecht und Wirtschaftszweigen

Kreisfreie Stadt Landkreis Land		Insgesamt	Land- und Forstwirtschaft, Fischerei	Produzierendes Gewerbe ohne Baugewerbe		Baugewerbe	Handel, Verkehr und Gastgewerbe
				insgesamt	darunter Verarbeitendes Gewerbe		
männlich = m							
weiblich = w							
insgesamt = i							
Chemnitz, Stadt	m	54 259	106	15 133	13 136	4 989	10 467
	w	54 700	77	5 128	4 039	653	11 080
	i	108 959	183	20 261	17 175	5 642	21 547
Erzgebirgskreis	m	55 536	1 455	25 071	23 668	8 957	9 453
	w	53 089	665	12 593	12 169	1 321	10 269
	i	108 625	2 120	37 664	35 837	10 278	19 722
Mittelsachsen	m	55 672	2 174	21 906	20 573	8 067	11 374
	w	51 383	1 119	10 561	10 216	1 149	11 051
	i	107 055	3 293	32 467	30 789	9 216	22 425
Vogtlandkreis	m	38 597	888	14 709	13 807	5 417	7 569
	w	38 936	474	7 820	7 577	816	8 287
	i	77 533	1 362	22 529	21 384	6 233	15 856
Zwickau	m	64 361	827	27 335	25 865	7 163	12 992
	w	54 242	529	9 567	9 031	1 057	11 742
	i	118 603	1 356	36 902	34 896	8 220	24 734
Dresden, Stadt	m	115 911	156	24 226	21 307	9 397	24 196
	w	121 458	246	9 548	8 164	1 384	23 472
	i	237 369	402	33 774	29 471	10 781	47 668
Bautzen	m	54 130	1 425	20 488	18 887	8 003	10 394
	w	50 189	691	8 470	7 999	1 091	11 272
	i	104 319	2 116	28 958	26 886	9 094	21 666
Görlitz	m	38 527	1 348	13 944	12 274	5 600	7 236
	w	40 541	728	5 517	4 988	638	8 492
	i	79 068	2 076	19 461	17 262	6 238	15 728
Meißen	m	45 735	1 324	18 461	17 311	6 629	10 350
	w	37 892	872	6 629	6 237	840	8 438
	i	83 627	2 196	25 090	23 548	7 469	18 788
Sächsische Schweiz- Osterzgebirge	m	35 873	1 248	12 935	11 754	6 320	7 197
	w	36 629	549	6 061	5 773	886	7 948
	i	72 502	1 797	18 996	17 527	7 206	15 145
Leipzig, Stadt	m	111 395	146	19 421	16 449	8 527	24 912
	w	117 595	105	6 064	4 617	1 296	24 565
	i	228 990	251	25 485	21 066	9 823	49 477
Leipzig	m	37 216	1 145	11 568	9 681	6 840	9 579
	w	34 262	657	4 701	4 151	947	8 158
	i	71 478	1 802	16 269	13 832	7 787	17 737
Nordsachsen	m	36 502	1 555	9 937	8 594	6 425	11 348
	w	30 818	960	3 940	3 559	795	7 688
	i	67 320	2 515	13 877	12 153	7 220	19 036
<b>Sachsen</b>	<b>m</b>	<b>743 714</b>	<b>13 797</b>	<b>235 134</b>	<b>213 306</b>	<b>92 334</b>	<b>157 067</b>
	<b>w</b>	<b>721 734</b>	<b>7 672</b>	<b>96 599</b>	<b>88 520</b>	<b>12 873</b>	<b>152 462</b>
	<b>i</b>	<b>1 465 448</b>	<b>21 469</b>	<b>331 733</b>	<b>301 826</b>	<b>105 207</b>	<b>309 529</b>

Information und Kommunikation	Erbringung von Finanz- und Versicherungsleistungen	Grundstücks- und Wohnungswesen	Erbringung von freiberuflichen, wissenschaftlichen, technischen und sonstigen wirtschaftlichen Dienstleistungen	Öffentliche Verwaltung, Bildungs-, Gesundheits- und Sozialwesen	Kunst, Unterhaltung und sonstige Dienstleister	Kreisfreie Stadt Landkreis Land  m = männlich w = weiblich i = insgesamt
2 328	703	657	11 293	6 852	1 712	m Chemnitz, Stadt
1 422	1 509	786	9 452	21 401	3 184	w
3 750	2 212	1 443	20 745	28 253	4 896	i
421	474	372	2 716	5 580	1 003	m Erzgebirgskreis
215	1 457	378	3 242	20 594	2 340	w
636	1 931	750	5 958	26 174	3 343	i
533	392	373	4 079	5 241	1 532	m Mittelsachsen
663	1 304	473	4 046	17 632	3 385	w
1 196	1 696	846	8 125	22 873	4 917	i
580	337	277	3 809	4 193	774	m Vogtlandkreis
262	855	267	3 004	15 416	1 709	w
842	1 192	544	6 813	19 609	2 483	i
855	421	402	7 683	5 308	1 360	m Zwickau
413	1 166	551	5 635	20 636	2 941	w
1 268	1 587	953	13 318	25 944	4 301	i
6 677	2 219	1 452	23 918	18 752	4 759	m Dresden, Stadt
3 241	3 796	1 774	20 068	50 051	7 802	w
9 918	6 015	3 226	43 986	68 803	12 561	i
772	369	308	6 002	5 339	1 020	m Bautzen
413	1 015	310	4 415	20 093	2 411	w
1 185	1 384	618	10 417	25 432	3 431	i
400	318	341	2 940	5 240	1 150	m Görlitz
186	974	345	3 269	17 952	2 434	w
586	1 292	686	6 209	23 192	3 584	i
358	283	275	3 510	3 640	886	m Meißen
248	812	309	3 287	14 199	2 245	w
606	1 095	584	6 797	17 839	3 131	i
141	233	266	2 318	4 610	593	m Sächsische Schweiz-
90	752	254	2 334	16 132	1 614	w Osterzgebirge
231	985	520	4 652	20 742	2 207	i
8 077	2 653	1 895	27 429	14 579	3 547	m Leipzig, Stadt
5 948	5 139	2 021	23 315	43 421	5 598	w
14 025	7 792	3 916	50 744	58 000	9 145	i
363	261	246	3 035	3 418	761	m Leipzig
138	744	262	2 440	13 853	2 362	w
501	1 005	508	5 475	17 271	3 123	i
265	154	281	2 785	3 273	463	m Nordsachsen
560	595	240	2 368	12 449	1 215	w
825	749	521	5 153	15 722	1 678	i
<b>21 770</b>	<b>8 817</b>	<b>7 145</b>	<b>101 517</b>	<b>86 025</b>	<b>19 560</b>	<b>m Sachsen</b>
<b>13 799</b>	<b>20 118</b>	<b>7 970</b>	<b>86 875</b>	<b>283 829</b>	<b>39 240</b>	<b>w</b>
<b>35 569</b>	<b>28 935</b>	<b>15 115</b>	<b>188 392</b>	<b>369 854</b>	<b>58 800</b>	<b>i</b>

## 12. Sozialversicherungspflichtig Beschäftigte am 30. Juni 2013 nach Kreisfreien Städten und Landkreisen sowie Geschlecht und Altersgruppen

Kreisfreie Stadt Landkreis Land	männlich = m weiblich = w insgesamt = i	Insgesamt	Davon im				
			unter 20	20 - 25	25 - 30	30 - 40	40 - 50
Chemnitz, Stadt	m	54 259	957	3 882	6 518	11 848	13 204
	w	54 700	677	3 839	6 216	11 256	14 348
	i	108 959	1 634	7 721	12 734	23 104	27 552
Erzgebirgskreis	m	55 536	1 291	4 081	5 714	11 616	13 190
	w	53 089	643	2 877	4 649	10 222	14 198
	i	108 625	1 934	6 958	10 363	21 838	27 388
Mittelsachsen	m	55 672	1 138	3 866	6 238	11 934	13 784
	w	51 383	569	2 896	4 965	9 728	14 135
	i	107 055	1 707	6 762	11 203	21 662	27 919
Vogtlandkreis	m	38 597	842	2 869	4 031	7 732	9 944
	w	38 936	503	2 265	3 458	7 048	11 101
	i	77 533	1 345	5 134	7 489	14 780	21 045
Zwickau	m	64 361	1 255	4 552	6 623	13 454	17 252
	w	54 242	701	3 406	5 015	10 030	15 261
	i	118 603	1 956	7 958	11 638	23 484	32 513
Dresden, Stadt	m	115 911	1 660	8 189	15 303	29 743	28 763
	w	121 458	1 389	9 097	16 102	28 931	30 082
	i	237 369	3 049	17 286	31 405	58 674	58 845
Bautzen	m	54 130	894	3 846	5 793	11 830	13 748
	w	50 189	435	2 741	4 397	9 526	14 273
	i	104 319	1 329	6 587	10 190	21 356	28 021
Görlitz	m	38 527	858	2 715	4 038	7 900	9 632
	w	40 541	487	2 187	3 700	7 415	11 378
	i	79 068	1 345	4 902	7 738	15 315	21 010
Meißen	m	45 735	804	3 172	4 936	9 758	11 683
	w	37 892	397	2 230	3 506	7 196	10 431
	i	83 627	1 201	5 402	8 442	16 954	22 114
Sächsische Schweiz- Osterzgebirge	m	35 873	715	2 702	4 080	7 640	8 917
	w	36 629	363	2 399	3 764	7 235	9 821
	i	72 502	1 078	5 101	7 844	14 875	18 738
Leipzig, Stadt	m	111 395	1 521	8 412	14 805	27 387	27 624
	w	117 595	1 288	9 005	15 807	27 123	29 522
	i	228 990	2 809	17 417	30 612	54 510	57 146
Leipzig	m	37 216	704	2 621	3 732	7 604	9 883
	w	34 262	327	1 951	3 155	6 481	9 756
	i	71 478	1 031	4 572	6 887	14 085	19 639
Nordsachsen	m	36 502	655	2 493	3 811	7 960	9 533
	w	30 818	366	1 628	2 836	5 968	8 513
	i	67 320	1 021	4 121	6 647	13 928	18 046
<b>Sachsen</b>	<b>m</b>	<b>743 714</b>	<b>13 294</b>	<b>53 400</b>	<b>85 622</b>	<b>166 406</b>	<b>187 157</b>
	<b>w</b>	<b>721 734</b>	<b>8 145</b>	<b>46 521</b>	<b>77 570</b>	<b>148 159</b>	<b>192 819</b>
	<b>i</b>	<b>1 465 448</b>	<b>21 439</b>	<b>99 921</b>	<b>163 192</b>	<b>314 565</b>	<b>379 976</b>

Alter von ... bis unter ... Jahren				Durch- schnitts- alter	m = männlich w = weiblich i = insgesamt	Kreisfreie Stadt Landkreis Land
50 - 55	55 - 60	60 - 65	65 und mehr			
7 070	6 228	4 170	382	42,0	m	Chemnitz, Stadt
7 582	6 782	3 816	184	42,5	w	
14 652	13 010	7 986	566	42,2	i	
7 368	6 992	4 978	306	42,6	m	Erzgebirgskreis
8 408	7 892	4 038	162	44,0	w	
15 776	14 884	9 016	468	43,3	i	
7 451	6 634	4 313	314	42,2	m	Mittelsachsen
8 233	7 226	3 517	114	43,6	w	
15 684	13 860	7 830	428	42,9	i	
5 334	4 679	2 916	250	42,5	m	Vogtlandkreis
6 307	5 532	2 602	120	43,8	w	
11 641	10 211	5 518	370	43,1	i	
9 024	7 400	4 488	313	42,4	m	Zwickau
8 573	7 479	3 607	170	43,5	w	
17 597	14 879	8 095	483	42,9	i	
13 479	10 982	7 100	692	40,9	m	Dresden, Stadt
15 393	12 787	7 364	313	41,2	w	
28 872	23 769	14 464	1 005	41,0	i	
7 632	6 297	3 823	267	42,3	m	Bautzen
8 408	6 965	3 323	121	43,9	w	
16 040	13 262	7 146	388	43,1	i	
5 618	4 801	2 785	180	42,5	m	Görlitz
6 870	5 724	2 676	104	43,9	w	
12 488	10 525	5 461	284	43,2	i	
6 442	5 487	3 255	198	42,4	m	Meißen
6 180	5 270	2 572	110	43,7	w	
12 622	10 757	5 827	308	43,0	i	
4 828	4 034	2 715	242	42,1	m	Sächsische Schweiz- Osterzgebirge
5 574	4 844	2 504	125	43,1	w	
10 402	8 878	5 219	367	42,6	i	
13 453	10 709	6 710	774	40,9	m	Leipzig, Stadt
15 238	12 532	6 680	400	41,2	w	
28 691	23 241	13 390	1 174	41,1	i	
5 391	4 399	2 655	227	42,6	m	Leipzig
5 457	4 764	2 266	105	43,7	w	
10 848	9 163	4 921	332	43,1	i	
5 178	4 376	2 336	160	42,3	m	Nordsachsen
5 160	4 308	1 961	78	43,7	w	
10 338	8 684	4 297	238	42,9	i	
<b>98 268</b>	<b>83 018</b>	<b>52 244</b>	<b>4 305</b>	<b>41,9</b>	<b>m</b>	<b>Sachsen</b>
<b>107 383</b>	<b>92 105</b>	<b>46 926</b>	<b>2 106</b>	<b>42,8</b>	<b>w</b>	
<b>205 651</b>	<b>175 123</b>	<b>99 170</b>	<b>6 411</b>	<b>42,3</b>	<b>i</b>	



### 13. Sozialversicherungspflichtig Beschäftigte am 30. Juni 2013 nach Kreisfreien Städten und Landkreisen sowie Geschlecht und Schulabschlüssen

Kreisfreie Stadt Landkreis Land	männlich = m weiblich = w insgesamt = i	Insgesamt	Ohne Schul- abschluss	Volks-, Haupt- schulabschluss, Mittlere Reife oder gleich- wertiger Abschluss	Abitur bzw. Fachabitur	Unbekannt und ohne Angabe
Chemnitz, Stadt	m	54 259	274	30 228	13 111	10 646
	w	54 700	133	28 567	13 173	12 827
	i	108 959	407	58 795	26 284	23 473
Erzgebirgskreis	m	55 536	212	40 626	6 984	7 714
	w	53 089	101	34 906	9 051	9 031
	i	108 625	313	75 532	16 035	16 745
Mittelsachsen	m	55 672	380	38 137	8 456	8 699
	w	51 383	130	32 220	9 774	9 259
	i	107 055	510	70 357	18 230	17 958
Vogtlandkreis	m	38 597	195	25 272	5 295	7 835
	w	38 936	82	23 779	6 730	8 345
	i	77 533	277	49 051	12 025	16 180
Zwickau	m	64 361	363	45 130	9 122	9 746
	w	54 242	162	32 907	10 094	11 079
	i	118 603	525	78 037	19 216	20 825
Dresden, Stadt	m	115 911	719	52 199	39 794	23 199
	w	121 458	621	55 093	39 023	26 721
	i	237 369	1 340	107 292	78 817	49 920
Bautzen	m	54 130	352	37 115	7 446	9 217
	w	50 189	113	31 350	9 171	9 555
	i	104 319	465	68 465	16 617	18 772
Görlitz	m	38 527	191	25 563	5 545	7 228
	w	40 541	101	23 673	7 593	9 174
	i	79 068	292	49 236	13 138	16 402
Meißen	m	45 735	304	30 515	6 635	8 281
	w	37 892	108	21 091	7 877	8 816
	i	83 627	412	51 606	14 512	17 097
Sächsische Schweiz- Osterzgebirge	m	35 873	251	24 410	5 028	6 184
	w	36 629	121	22 750	7 220	6 538
	i	72 502	372	47 160	12 248	12 722
Leipzig, Stadt	m	111 395	1 831	54 050	30 828	24 686
	w	117 595	1 167	49 945	36 648	29 835
	i	228 990	2 998	103 995	67 476	54 521
Leipzig	m	37 216	247	24 265	4 808	7 896
	w	34 262	120	21 195	5 981	6 966
	i	71 478	367	45 460	10 789	14 862
Nordsachsen	m	36 502	279	22 778	4 501	8 944
	w	30 818	98	18 248	5 700	6 772
	i	67 320	377	41 026	10 201	15 716
<b>Sachsen</b>	<b>m</b>	<b>743 714</b>	<b>5 598</b>	<b>450 288</b>	<b>147 553</b>	<b>140 275</b>
	<b>w</b>	<b>721 734</b>	<b>3 057</b>	<b>395 724</b>	<b>168 035</b>	<b>154 918</b>
	<b>i</b>	<b>1 465 448</b>	<b>8 655</b>	<b>846 012</b>	<b>315 588</b>	<b>295 193</b>



#### 14. Sozialversicherungspflichtig Beschäftigte am 30. Juni 2013 nach Kreisfreien Städten und Landkreisen sowie Geschlecht und Berufsabschlüssen

Kreisfreie Stadt Landkreis Land	männlich = m weiblich = w insgesamt = i	Insgesamt	Ohne Berufs- abschluss	Mit anerkanntem Berufs- abschluss <sup>1)</sup>	Mit akademischem Berufs- abschluss <sup>2)</sup>	Unbekannt und ohne Angabe
Chemnitz, Stadt	m	54 259	3 422	34 299	10 006	6 532
	w	54 700	2 562	35 844	9 084	7 210
	i	108 959	5 984	70 143	19 090	13 742
Erzgebirgskreis	m	55 536	2 904	43 451	4 690	4 491
	w	53 089	1 853	40 619	5 544	5 073
	i	108 625	4 757	84 070	10 234	9 564
Mittelsachsen	m	55 672	2 856	41 425	6 258	5 133
	w	51 383	1 854	37 518	6 587	5 424
	i	107 055	4 710	78 943	12 845	10 557
Vogtlandkreis	m	38 597	2 306	28 192	3 660	4 439
	w	38 936	1 535	28 638	4 562	4 201
	i	77 533	3 841	56 830	8 222	8 640
Zwickau	m	64 361	3 499	48 633	6 279	5 950
	w	54 242	2 390	38 861	6 616	6 375
	i	118 603	5 889	87 494	12 895	12 325
Dresden, Stadt	m	115 911	7 944	63 286	29 998	14 683
	w	121 458	6 498	72 582	26 932	15 446
	i	237 369	14 442	135 868	56 930	30 129
Bautzen	m	54 130	2 922	39 822	5 517	5 869
	w	50 189	1 865	36 197	6 803	5 324
	i	104 319	4 787	76 019	12 320	11 193
Görlitz	m	38 527	2 197	28 680	4 121	3 529
	w	40 541	1 596	29 269	5 381	4 295
	i	79 068	3 793	57 949	9 502	7 824
Meißen	m	45 735	2 940	33 356	4 628	4 811
	w	37 892	1 475	26 650	5 606	4 161
	i	83 627	4 415	60 006	10 234	8 972
Sächsische Schweiz- Osterzgebirge	m	35 873	2 035	26 906	3 558	3 374
	w	36 629	1 501	26 432	5 059	3 637
	i	72 502	3 536	53 338	8 617	7 011
Leipzig, Stadt	m	111 395	7 479	62 521	21 747	19 648
	w	117 595	6 304	66 493	24 388	20 410
	i	228 990	13 783	129 014	46 135	40 058
Leipzig	m	37 216	2 222	27 188	3 199	4 607
	w	34 262	1 307	25 030	4 001	3 924
	i	71 478	3 529	52 218	7 200	8 531
Nordsachsen	m	36 502	2 124	25 378	2 929	6 071
	w	30 818	1 272	21 968	3 685	3 893
	i	67 320	3 396	47 346	6 614	9 964
<b>Sachsen</b>	<b>m</b>	<b>743 714</b>	<b>44 850</b>	<b>503 137</b>	<b>106 590</b>	<b>89 137</b>
	<b>w</b>	<b>721 734</b>	<b>32 012</b>	<b>486 101</b>	<b>114 248</b>	<b>89 373</b>
	<b>i</b>	<b>1 465 448</b>	<b>76 862</b>	<b>989 238</b>	<b>220 838</b>	<b>178 510</b>

1) anerkannter Berufsabschluss sowie Meister-, Techniker- oder gleichwertiger Fachschulabschluss

2) Bachelor, Diplom, Magister, Master, Staatsexamen oder Promotion

# 15. Sozialversicherungspflichtig Beschäftigte am 30. Juni 2013 nach Kreisfreien Städten und Landkreisen sowie Geschlecht und Berufsbereichen

Kreisfreie Stadt Landkreis Land		Insgesamt	Land-, Forst- und Tierwirt- schaft und Gartenbau	Rohstoff- gewinnung, Produktion und Fertigung	Bau, Architektur, Vermessung und Gebäude- technik	Naturwissen- schaft, Geo- grafie und Informatik	Verkehr, Logistik, Schutz und Sicherheit
männlich = m							
weiblich = w							
insgesamt = i							
Chemnitz, Stadt	m	54 259	468	21 192	6 205	2 121	8 092
	w	54 700	521	4 706	498	726	4 233
	i	108 959	989	25 898	6 703	2 847	12 325
Erzgebirgskreis	m	55 536	1 568	26 685	8 738	850	7 565
	w	53 089	745	7 891	363	418	3 649
	i	108 625	2 313	34 576	9 101	1 268	11 214
Mittelsachsen	m	55 672	2 035	23 419	8 185	1 605	9 524
	w	51 383	1 232	6 694	299	998	4 024
	i	107 055	3 267	30 113	8 484	2 603	13 548
Vogtlandkreis	m	38 597	1 119	16 199	5 931	870	6 237
	w	38 936	543	5 046	363	503	2 789
	i	77 533	1 662	21 245	6 294	1 373	9 026
Zwickau	m	64 361	1 136	30 273	8 115	1 260	11 104
	w	54 242	926	6 894	389	560	4 912
	i	118 603	2 062	37 167	8 504	1 820	16 016
Dresden, Stadt	m	115 911	1 235	36 737	12 379	7 974	16 014
	w	121 458	1 089	8 958	1 485	3 257	7 536
	i	237 369	2 324	45 695	13 864	11 231	23 550
Bautzen	m	54 130	1 560	23 071	8 043	1 388	9 351
	w	50 189	888	5 531	335	860	3 766
	i	104 319	2 448	28 602	8 378	2 248	13 117
Görlitz	m	38 527	1 348	15 648	6 243	713	5 485
	w	40 541	864	4 231	323	357	2 227
	i	79 068	2 212	19 879	6 566	1 070	7 712
Meißen	m	45 735	1 642	18 096	6 653	1 503	8 789
	w	37 892	970	3 288	251	729	3 039
	i	83 627	2 612	21 384	6 904	2 232	11 828
Sächsische Schweiz- Osterzgebirge	m	35 873	1 579	14 537	6 451	651	5 039
	w	36 629	757	4 293	264	372	2 347
	i	72 502	2 336	18 830	6 715	1 023	7 386
Leipzig, Stadt	m	111 395	941	31 853	12 145	5 166	20 061
	w	117 595	905	7 025	1 213	1 757	10 757
	i	228 990	1 846	38 878	13 358	6 923	30 818
Leipzig	m	37 216	1 366	12 836	6 784	1 078	7 628
	w	34 262	828	2 793	315	424	2 876
	i	71 478	2 194	15 629	7 099	1 502	10 504
Nordsachsen	m	36 502	1 637	11 316	6 055	551	10 201
	w	30 818	976	2 595	210	241	3 417
	i	67 320	2 613	13 911	6 265	792	13 618
<b>Sachsen</b>	<b>m</b>	<b>743 714</b>	<b>17 634</b>	<b>281 862</b>	<b>101 927</b>	<b>25 730</b>	<b>125 090</b>
	<b>w</b>	<b>721 734</b>	<b>11 244</b>	<b>69 945</b>	<b>6 308</b>	<b>11 202</b>	<b>55 572</b>
	<b>i</b>	<b>1 465 448</b>	<b>28 878</b>	<b>351 807</b>	<b>108 235</b>	<b>36 932</b>	<b>180 662</b>

Kaufmännische Dienstleistungen, Warenhandel, Vertrieb, Hotel und Tourismus	Unternehmens- organisation, Buchhaltung, Recht und Verwaltung	Gesundheit, Soziales, Lehre und Erziehung	Sprach-, Literatur-, Geistes-, Gesell- schafts- und Wirt- schaftswissen- schaften, Medien, Kunst, Kultur und Gestaltung	Militär und ohne Angabe	Kreisfreie Stadt Landkreis Land	
					m = männlich w = weiblich i = insgesamt	
3 824	6 745	4 082	1 344	186	m	Chemnitz, Stadt
8 631	16 672	16 319	1 801	593	w	
12 455	23 417	20 401	3 145	779	i	
2 763	3 389	3 026	625	327	m	Erzgebirgskreis
8 906	12 161	17 638	612	706	w	
11 669	15 550	20 664	1 237	1 033	i	
2 876	4 220	2 938	625	245	m	Mittelsachsen
8 717	12 742	15 464	650	563	w	
11 593	16 962	18 402	1 275	808	i	
2 098	2 724	2 434	777	208	m	Vogtlandkreis
7 016	9 178	12 480	543	475	w	
9 114	11 902	14 914	1 320	683	i	
3 413	5 175	3 122	538	225	m	Zwickau
8 545	13 158	17 759	563	536	w	
11 958	18 333	20 881	1 101	761	i	
10 251	17 250	10 291	3 187	593	m	Dresden, Stadt
19 201	41 303	33 757	3 519	1 353	w	
29 452	58 553	44 048	6 706	1 946	i	
2 952	3 962	3 040	587	176	m	Bautzen
8 440	12 494	16 439	955	481	w	
11 392	16 456	19 479	1 542	657	i	
2 039	3 105	3 213	561	172	m	Görlitz
6 506	9 405	15 723	525	380	w	
8 545	12 510	18 936	1 086	552	i	
2 944	3 242	2 078	594	194	m	Meißen
6 735	9 825	11 999	696	360	w	
9 679	13 067	14 077	1 290	554	i	
2 167	2 441	2 615	262	131	m	Sächsische Schweiz- Osterzgebirge
6 692	7 928	13 321	268	387	w	
8 859	10 369	15 936	530	518	i	
9 353	14 742	10 260	6 145	729	m	Leipzig, Stadt
17 772	35 404	34 700	6 930	1 132	w	
27 125	50 146	44 960	13 075	1 861	i	
2 415	2 575	2 025	340	169	m	Leipzig
5 920	8 240	12 328	263	275	w	
8 335	10 815	14 353	603	444	i	
2 043	2 632	1 697	210	160	m	Nordsachsen
4 723	7 907	10 273	244	232	w	
6 766	10 539	11 970	454	392	i	
<b>49 138</b>	<b>72 202</b>	<b>50 821</b>	<b>15 795</b>	<b>3 515</b>	<b>m</b>	<b>Sachsen</b>
<b>117 804</b>	<b>196 417</b>	<b>228 200</b>	<b>17 569</b>	<b>7 473</b>	<b>w</b>	
<b>166 942</b>	<b>268 619</b>	<b>279 021</b>	<b>33 364</b>	<b>10 988</b>	<b>i</b>	

**16. Sozialversicherungspflichtig Beschäftigte am 30. Juni 2013 nach Kreisfreien Städten und Landkreisen sowie Geschlecht und ausländischer Staatsangehörigkeit**

Kreisfreie Stadt Landkreis Land	Insgesamt	Männlich	Weiblich	Darunter mit ausländischer Staatsangehörigkeit		
				insgesamt	männlich	weiblich
Chemnitz, Stadt	108 959	54 259	54 700	1 919	1 250	669
Erzgebirgskreis	108 625	55 536	53 089	1 077	711	366
Mittelsachsen	107 055	55 672	51 383	1 068	697	371
Vogtlandkreis	77 533	38 597	38 936	1 159	775	384
Zwickau	118 603	64 361	54 242	1 342	859	483
Dresden, Stadt	237 369	115 911	121 458	6 676	4 012	2 664
Bautzen	104 319	54 130	50 189	1 135	760	375
Görlitz	79 068	38 527	40 541	1 790	1 036	754
Meißen	83 627	45 735	37 892	1 111	769	342
Sächsische Schweiz- Osterzgebirge	72 502	35 873	36 629	995	538	457
Leipzig, Stadt	228 990	111 395	117 595	6 164	3 786	2 378
Leipzig	71 478	37 216	34 262	653	409	244
Nordsachsen	67 320	36 502	30 818	1 042	756	286
<b>Sachsen</b>	<b>1 465 448</b>	<b>743 714</b>	<b>721 734</b>	<b>26 131</b>	<b>16 358</b>	<b>9 773</b>

**17. Sozialversicherungspflichtig Beschäftigte am 30. Juni 2013 nach Kreisfreien Städten und Landkreisen sowie Arbeitszeit und Geschlecht**

Kreisfreie Stadt Landkreis Land	Vollzeitbeschäftigte			Teilzeitbeschäftigte		
	insgesamt	männlich	weiblich	insgesamt	männlich	weiblich
Chemnitz, Stadt	80 297	49 329	30 968	28 629	4 910	23 719
Erzgebirgskreis	78 272	51 378	26 894	30 301	4 126	26 175
Mittelsachsen	80 360	51 753	28 607	26 688	3 916	22 772
Vogtlandkreis	56 116	35 242	20 874	21 343	3 313	18 030
Zwickau	89 807	60 205	29 602	28 765	4 142	24 623
Dresden, Stadt	176 069	102 458	73 611	61 072	13 306	47 766
Bautzen	77 368	49 939	27 429	26 933	4 181	22 752
Görlitz	54 086	34 338	19 748	24 963	4 177	20 786
Meißen	64 180	42 619	21 561	19 413	3 097	16 316
Sächsische Schweiz- Osterzgebirge	52 871	32 586	20 285	19 609	3 273	16 336
Leipzig, Stadt	167 392	96 504	70 888	61 247	14 674	46 573
Leipzig	52 896	34 234	18 662	18 582	2 982	15 600
Nordsachsen	49 806	32 510	17 296	17 485	3 974	13 511
<b>Sachsen</b>	<b>1 079 520</b>	<b>673 095</b>	<b>406 425</b>	<b>385 030</b>	<b>70 071</b>	<b>314 959</b>

**18. Auszubildende am 30. Juni 2013 nach Kreisfreien Städten und Landkreisen  
sowie Geschlecht und Wirtschaftszweigen**

Kreisfreie Stadt Landkreis Land	männlich = m weiblich = w insgesamt = i	Insgesamt	Land- und Forst- wirtschaft, Fischerei	Produzie- rendes Gewerbe	Handel, Verkehr und Gastgewerbe	Unter- nehmens- dienstleister	Öffentliche und private Dienstleister
Chemnitz, Stadt	m	2 138	5	875	570	289	380
	w	1 826	3	183	464	308	860
	i	3 964	8	1 058	1 034	597	1 240
Erzgebirgskreis	m	2 364	87	1 334	429	101	380
	w	1 530	31	318	249	140	778
	i	3 894	118	1 652	678	241	1 158
Mittelsachsen	m	2 087	125	1 058	509	100	294
	w	1 378	44	282	362	146	544
	i	3 465	169	1 340	871	246	838
Vogtlandkreis	m	1 649	52	827	341	140	246
	w	1 185	27	257	262	98	515
	i	2 834	79	1 084	603	238	761
Zwickau	m	2 550	44	1 234	555	159	544
	w	1 947	27	308	365	143	1 099
	i	4 497	71	1 542	920	302	1 643
Dresden, Stadt	m	4 794	10	1 229	1 201	822	1 373
	w	4 207	8	316	926	758	2 123
	i	9 001	18	1 545	2 127	1 580	3 496
Bautzen	m	1 949	88	1 090	384	114	263
	w	1 385	29	256	311	139	642
	i	3 334	117	1 346	695	253	905
Görlitz	m	1 635	77	896	292	83	277
	w	1 271	25	157	265	129	689
	i	2 906	102	1 053	557	212	966
Meißen	m	1 785	79	931	456	101	200
	w	1 171	33	263	294	102	466
	i	2 956	112	1 194	750	203	666
Sächsische Schweiz- Osterzgebirge	m	1 474	46	801	296	71	248
	w	989	29	203	217	63	468
	i	2 463	75	1 004	513	134	716
Leipzig, Stadt	m	4 324	5	1 085	1 167	948	910
	w	4 008	7	244	871	951	1 812
	i	8 332	12	1 329	2 038	1 899	2 722
Leipzig	m	1 460	40	774	364	106	176
	w	908	26	150	177	83	472
	i	2 368	66	924	541	189	648
Nordsachsen	m	1 401	72	571	334	55	353
	w	873	56	116	197	69	427
	i	2 274	128	687	531	124	780
<b>Sachsen</b>	<b>m</b>	<b>29 610</b>	<b>730</b>	<b>12 705</b>	<b>6 898</b>	<b>3 089</b>	<b>5 644</b>
	<b>w</b>	<b>22 678</b>	<b>345</b>	<b>3 053</b>	<b>4 960</b>	<b>3 129</b>	<b>10 895</b>
	<b>i</b>	<b>52 288</b>	<b>1 075</b>	<b>15 758</b>	<b>11 858</b>	<b>6 218</b>	<b>16 539</b>

**19. Auszubildende am 30. Juni 2013 nach Kreisfreien Städten und Landkreisen  
sowie Geschlecht**

Kreisfreie Stadt Landkreis Land	Insgesamt	Männlich	Weiblich	Anteil an den Beschäftigten insgesamt		
				insgesamt	männlich	weiblich
	Personen			%		
Chemnitz, Stadt	3 964	2 138	1 826	3,6	3,9	3,3
Erzgebirgskreis	3 894	2 364	1 530	3,6	4,3	2,9
Mittelsachsen	3 465	2 087	1 378	3,2	3,7	2,7
Vogtlandkreis	2 834	1 649	1 185	3,7	4,3	3,0
Zwickau	4 497	2 550	1 947	3,8	4,0	3,6
Dresden, Stadt	9 001	4 794	4 207	3,8	4,1	3,5
Bautzen	3 334	1 949	1 385	3,2	3,6	2,8
Görlitz	2 906	1 635	1 271	3,7	4,2	3,1
Meißen	2 956	1 785	1 171	3,5	3,9	3,1
Sächsische Schweiz- Osterzgebirge	2 463	1 474	989	3,4	4,1	2,7
Leipzig, Stadt	8 332	4 324	4 008	3,6	3,9	3,4
Leipzig	2 368	1 460	908	3,3	3,9	2,7
Nordsachsen	2 274	1 401	873	3,4	3,8	2,8
Sachsen	52 288	29 610	22 678	3,6	4,0	3,1



**Herausgeber:**

Statistisches Landesamt des Freistaates Sachsen

**Redaktion:**

Statistisches Landesamt des Freistaates Sachsen

**Gestaltung und Satz:**

Statistisches Landesamt des Freistaates Sachsen

**Redaktionsschluss:**

Mai 2014

**Bezug:**

Statistisches Landesamt des Freistaates Sachsen

Hausanschrift: Macherstraße 63, 01917 Kamenz

Telefon: +49 3578 33-1424

Telefax: +49 3578 33-1499

E-Mail: [vertrieb@statistik.sachsen.de](mailto:vertrieb@statistik.sachsen.de)

[www.statistik.sachsen.de/shop](http://www.statistik.sachsen.de/shop)

**Verteilerhinweis**

Statistisches Landesamt des Freistaates Sachsen

Hausanschrift: Macherstraße 63, 01917 Kamenz

Telefon: +49 3578 33-1424

Telefax: +49 3578 33-1499

E-Mail: [vertrieb@statistik.sachsen.de](mailto:vertrieb@statistik.sachsen.de)

[www.statistik.sachsen.de/shop](http://www.statistik.sachsen.de/shop)

**Verteilerhinweis**

Diese Informationsschrift wird von der Sächsischen Staatsregierung im Rahmen ihrer verfassungsmäßigen Verpflichtung zur Information der Öffentlichkeit herausgegeben. Sie darf weder von politischen Parteien noch von deren Kandidaten oder Helfern zum Zwecke der Wahlwerbung verwendet werden. Dies gilt für alle Wahlen.

Missbräuchlich ist insbesondere die Verteilung auf Wahlveranstaltungen, an Informationsständen der Parteien sowie das Einlegen, Aufdrucken oder Aufkleben parteipolitischer Informationen oder Werbemittel.

Untersagt ist auch die Weitergabe an Dritte zur Verwendung bei der Wahlwerbung.

**Copyright**

Statistisches Landesamt des Freistaates Sachsen, Kamenz, 2014

Vervielfältigung und Verbreitung, auch auszugsweise, mit Quellenangabe gestattet.

ISSN 2195-3031