



# Statistischer Bericht



## Beherbergungsgewerbe im Freistaat Sachsen

Dezember 2013

G IV 1 – m 12/13

# Zeichenerklärung

- Nichts vorhanden (genau Null)
- 0 weniger als die Hälfte von 1 in der letzten besetzten Stelle, jedoch mehr als nichts
- ... Angabe fällt später an
- / Zahlenwert nicht sicher genug
- . Zahlenwert unbekannt oder geheim zu halten
- x Tabellenfach gesperrt, weil Aussage nicht sinnvoll
- () Aussagewert ist eingeschränkt
- p vorläufige Zahl
- r berichtigte Zahl
- s geschätzte Zahl

## Inhalt

	Seite
Vorbemerkungen	4
Ergebnisdarstellung	5
<b>Tabellen</b>	
1. Beherbergungseinrichtungen, Gästebetten und deren Auslastung sowie Ankünfte, Übernachtungen und Aufenthaltsdauer 2011 bis 2013 nach Monaten	8
2. Beherbergungseinrichtungen, Gästebetten und deren Auslastung nach Betriebsarten	9
3. Ankünfte, Übernachtungen und Aufenthaltsdauer in Beherbergungseinrichtungen nach Betriebsarten	10
4. Beherbergungseinrichtungen, Gästebetten und deren Auslastung 2012 und 2013 nach Betriebsarten	11
5. Ankünfte, Übernachtungen und Aufenthaltsdauer in Beherbergungseinrichtungen 2012 und 2013 nach Betriebsarten	12
6. Beherbergungseinrichtungen, Gästebetten und deren Auslastung im Dezember 2013 nach Reisegebieten und Betriebsarten	13
7. Ankünfte, Übernachtungen und Aufenthaltsdauer in Beherbergungseinrichtungen im Dezember 2013 nach Reisegebieten, dem Herkunftsland der Gäste und Betriebsarten	16
8. Beherbergungseinrichtungen, Gästebetten und deren Auslastung 2013 nach Reisegebieten und Betriebsarten	19
9. Ankünfte, Übernachtungen und Aufenthaltsdauer in Beherbergungseinrichtungen 2013 nach Reisegebieten, dem Herkunftsland der Gäste und Betriebsarten	22
10. Beherbergungseinrichtungen, Gästebetten und deren Auslastung im Dezember 2013 nach Kreisfreien Städten und Landkreisen	25
11. Hotels, Gästebetten und deren Auslastung im Dezember 2013 nach Kreisfreien Städten und Landkreisen	25
12. Ankünfte, Übernachtungen und Aufenthaltsdauer in Beherbergungseinrichtungen im Dezember 2013 nach Kreisfreien Städten und Landkreisen	26
13. Ankünfte, Übernachtungen und Aufenthaltsdauer in Hotels im Dezember 2013 nach Kreisfreien Städten und Landkreisen	26
14. Beherbergungseinrichtungen, Gästebetten und deren Auslastung 2013 nach Kreisfreien Städten und Landkreisen	27
15. Hotels, Gästebetten und deren Auslastung 2013 nach Kreisfreien Städten und Landkreisen	27
16. Ankünfte, Übernachtungen und Aufenthaltsdauer in Beherbergungseinrichtungen 2013 nach Kreisfreien Städten und Landkreisen	28

	<b>Seite</b>
17. Ankünfte, Übernachtungen und Aufenthaltsdauer in Hotels 2013 nach Kreisfreien Städten und Landkreisen	28
18. Beherbergungsstätten der Hotellerie, Gästebetten und Gästezimmer sowie deren Auslastung, Ankünfte und Übernachtungen im Dezember 2013 nach Betriebsarten der Hotellerie	29
19. Beherbergungsstätten der Hotellerie, Gästebetten und Gästezimmer sowie deren Auslastung, Ankünfte und Übernachtungen im Dezember 2013 nach Kreisfreien Städten und Landkreisen	29
20. Beherbergungsstätten der Hotellerie, Gästebetten und Gästezimmer sowie deren Auslastung, Ankünfte und Übernachtungen im Dezember 2013 nach Reisegebieten	29
21. Beherbergungsstätten der Hotellerie, Gästebetten und Gästezimmer sowie deren Auslastung, Ankünfte und Übernachtungen 2013 nach Betriebsarten der Hotellerie	30
22. Beherbergungsstätten der Hotellerie, Gästebetten und Gästezimmer sowie deren Auslastung, Ankünfte und Übernachtungen 2013 nach Kreisfreien Städten und Landkreisen	30
23. Beherbergungsstätten der Hotellerie, Gästebetten und Gästezimmer sowie deren Auslastung, Ankünfte und Übernachtungen 2013 nach Reisegebieten	30
24. Beherbergungseinrichtungen, Gästebetten und deren Auslastung im Dezember 2013 nach Gemeindegruppen	31
25. Ankünfte, Übernachtungen und Aufenthaltsdauer der Gäste in Beherbergungseinrichtungen nach Gemeindegruppen	31
26. Ankünfte, Übernachtungen und Aufenthaltsdauer in Beherbergungseinrichtungen nach dem Herkunftsland der Gäste	32
27. Ankünfte, Übernachtungen und Aufenthaltsdauer in Beherbergungseinrichtungen der Stadt Dresden nach dem Herkunftsland der Gäste	34
28. Ankünfte, Übernachtungen und Aufenthaltsdauer in Beherbergungseinrichtungen der Stadt Leipzig nach dem Herkunftsland der Gäste	36
29. Ankünfte, Übernachtungen und Aufenthaltsdauer in Beherbergungseinrichtungen der Stadt Chemnitz nach dem Herkunftsland der Gäste	38
30. Ankünfte, Übernachtungen und Aufenthaltsdauer in Beherbergungseinrichtungen des Reisegebietes Oberlausitz/Niederschlesien 2013 nach dem Herkunftsland der Gäste	40
31. Ankünfte, Übernachtungen und Aufenthaltsdauer in Beherbergungseinrichtungen des Reisegebietes Sächsische Schweiz 2013 nach dem Herkunftsland der Gäste	41
32. Ankünfte, Übernachtungen und Aufenthaltsdauer in Beherbergungseinrichtungen des Reisegebietes Sächsisches Elbland 2013 nach dem Herkunftsland der Gäste	42
33. Ankünfte, Übernachtungen und Aufenthaltsdauer in Beherbergungseinrichtungen des Reisegebietes Erzgebirge 2013 nach dem Herkunftsland der Gäste	43
34. Ankünfte, Übernachtungen und Aufenthaltsdauer in Beherbergungseinrichtungen des Reisegebietes Sächsisches Burgen- und Heidegebiet 2013 nach dem Herkunftsland der Gäste	44

	<b>Seite</b>
35. Ankünfte, Übernachtungen und Aufenthaltsdauer in Beherbergungseinrichtungen des Reisegebietes Vogtland 2013 nach dem Herkunftsland der Gäste	45
36. Campingplätze mit Urlaubscamping, Zahl der Stellplätze sowie Ankünfte, Übernachtungen und Aufenthaltsdauer 2013 nach Größenklassen	46
37. Campingplätze mit Urlaubscamping, Zahl der Stellplätze sowie Ankünfte, Übernachtungen und Aufenthaltsdauer 2013 nach Reisegebieten	46
38. Ankünfte, Übernachtungen und Aufenthaltsdauer auf Campingplätzen 2013 nach dem Herkunftsland der Gäste	47
39. Fremdenverkehrsintensität nach Kreisfreien Städten und Landkreisen	48
40. Fremdenverkehrsintensität nach Reisegebieten	48
 Reisegebiete und die zugeordneten Kreisfreien Städte und Landkreise bzw. Gemeinden des Freistaates Sachsen	 51

#### **Abbildungen**

Abb. 1 Ankünfte in sächsischen Beherbergungseinrichtungen 2011 bis 2013	6
Abb. 2 Übernachtungen in sächsischen Beherbergungseinrichtungen 2011 bis 2013	6
Abb. 3 Anteil der Betriebsarten an den Ankünften (Gästeszah) und Übernachtungen 2013	7
Abb. 4 Anteil der Reisegebiete an der Gästeszah und den Übernachtungen 2013	7
Abb. 5 Fremdenverkehrsintensität 2013 nach Kreisfreien Städten und Landkreisen	49
Abb. 6 Reisegebiete, Kreisfreie Städte und Landkreise des Freistaates Sachsen	50

## Vorbemerkungen

### Rechtsgrundlage

Gesetz zur Neuordnung der Statistik über die Beherbergung im Reiseverkehr (Beherbergungsstatistikgesetz - BeherbStatG) vom 22. Mai 2002 (BGBl. I S. 1642), zuletzt geändert durch Artikel 1 des Gesetzes vom 23. November 2011 (BGBl. I S. 2298) in Verbindung mit dem Bundesstatistikgesetz (BStatG) vom 22. Januar 1987 (BGBl. I S. 462, 565), in der jeweils gültigen Fassung sowie die Verordnung (EU) Nr. 692/2011 des Europäischen Parlaments und des Rates über die europäische Tourismusstatistik und zur Aufhebung der Richtlinie 95/57/EG des Rates (ABl. L 192 vom 22.7.2011, S. 17).

### Berichtskreis

In die Berichterstattung einbezogen sind alle Beherbergungsstätten, die zehn und mehr Gäste gleichzeitig beherbergen können, sowie alle Campingplätze mit mindestens zehn Stellplätzen. Zu den Beherbergungsstätten zählen Hotels, Hotels garnis, Gasthöfe, Pensionen, Jugendherbergen und Hütten, Erholungs- und Ferienheime, Feriencentren, Ferienhäuser und -wohnungen sowie Vor- sorge-, Rehabilitationskliniken und Schulungsheime.

### Methodische Hinweise

Die in diesem Bericht veröffentlichten Ergebnisse sind vorläufige Daten. Sie werden monatlich neu berechnet und rückwirkend bis zu 12 Monaten korrigiert. Die Basis hierfür bilden verspätet eingegangene Meldungen und nachträglich von den Betrieben vorgenommene Korrekturen. Alle hierin enthaltenen Angaben beziehen sich auf den Gebietsstand 1. Januar des Berichtsjahres.

Bund und Länder streben eine einheitliche Veröffentlichungsform an. Aus diesem Grund werden die Daten des sächsischen Beherbergungsgewerbes **ab Januar 2012 für alle Beherbergungseinrichtungen, also einschließlich Camping** ausgewiesen.

## Erläuterungen

### Tourismus

Der Tourismus umfasst „die Aktivitäten von Personen, die an Orte außerhalb ihrer gewohnten Umgebung reisen und sich dort zu Freizeit-, Geschäfts- oder bestimmten anderen Zwecken vorübergehend aufhalten“ (lt. Welttourismusorganisation - WTO).

### Beherbergung

Unterbringung von Personen, die sich vorübergehend an einem anderen Ort als ihrem gewöhnlichen Wohnsitz aufhalten (Reisende). Der Aufenthalt gilt entsprechend einer Empfehlung der WTO (zwecks internationaler Vergleichbarkeit) dann als vorübergehend, wenn er die Dauer von 12 Monaten nicht überschreitet.

### Angebotene Gästebetten

Anzahl der Betten und sonstigen Schlafgelegenheiten, die tatsächlich in den geöffneten Betrieben angeboten wurden. Die Anzahl der Betten entspricht dabei der Anzahl der Personen, die bei Normalbelegung gleichzeitig hätten übernachten können. Behelfsmäßige Schlafgelegenheiten, die bei Überbelegung zusätzlich zur Verfügung gestanden hätten, wurden nicht berücksichtigt.

### Ankünfte

Es werden nur die Ankünfte jener Gäste ausgewiesen, die im Berichtsmonat eingetroffen sind. Die aus dem Vormonat noch anwesenden Gäste werden nicht berücksichtigt.

### Übernachtungen

Als Übernachtungen werden die Übernachtungen sowohl der im Berichtsmonat eingetroffenen als auch der aus dem Vormonat noch anwesenden Gäste gezählt.

### Herkunftsland der Gäste

Maßgebend für diese Zuordnung ist der ständige Wohnsitz, nicht die Staatsangehörigkeit der Gäste.

### Gemeindegruppen

Zusammenfassung von Gemeinden (oder Gemeindeteilen) nach Arten der aufgrund landesrechtlicher Vorschriften verliehenen staatlichen Anerkennung (z. B. als Mineral- und Moorbad, Seebad, Luftkurort).

### Sächsische Reisegebiete

Oberlausitz/Niederschlesien	Erzgebirge
Sächsische Schweiz	Sächsisches Burgen- und Heideland
Sächsisches Elbland	Stadt Dresden
Vogtland	Stadt Chemnitz
Stadt Leipzig	

Die Abgrenzung der Reisegebiete nach Kreisfreien Städten und Landkreisen bzw. Gemeinden des Freistaates wurde vom Sächsischen Staatsministerium für Wirtschaft und Arbeit in Abstimmung mit dem Landestourismusverband vorgenommen und steht am Ende des Berichtes.

## Ergebnisdarstellung

Im Jahr 2013 besuchten 7,09 Millionen Gäste und damit 0,5 Prozent mehr als ein Jahr zuvor die 2 129 geöffneten Beherbergungseinrichtungen (Stand 31.7.13) im Freistaat Sachsen. Erfasst wurden alle sächsischen Beherbergungsstätten mit zehn und mehr Betten und Campingplätze mit zehn und mehr Stellplätzen. Die Gäste buchten insgesamt 18,29 Millionen Übernachtungen, 0,4 Prozent weniger als ein Jahr zuvor. Damit konnten die Verluste durch das schwere Hochwasser im Juni 2013 im Gesamtmaßstab des Freistaates nahezu wieder ausgeglichen werden. Durchschnittlich blieben die Gäste 2,6 Tage in einer Einrichtung, das war auch in den letzten Jahren schon so. Wie bereits im vergangenen Jahr, konnten auch im Jahr 2013 die Hotels garnis mit einem Anstieg der Gästezahlen um 12,5 Prozent und der Übernachtungszahlen um 13,1 Prozent die größten Steigerungsraten verbuchen. In der Hotellerie war das die einzige Betriebsart, bei der die Zahl der angebotenen Gästebetten gestiegen ist und zwar um 12 Prozent. Damit wurde bereits jede zehnte Übernachtung in Sachsen in einem Hotel garni gebucht. Den größten Anteil hatten aber immer noch die Hotels mit 50 Prozent. Im Jahr 2013 gab es bei den Hotels einen leichten Rückgang sowohl bei der Zahl der Gäste (-0,5 Prozent), als auch bei den Übernachtungen (-0,8 Prozent). Die durchschnittliche Aufenthaltsdauer betrug in den Hotels garnis 2,0 und in den Hotels 2,1 Tage. Zuwächse sowohl bei der Anzahl der Gäste als auch bei der Zahl der Übernachtungen konnten außer den Hotels garnis nur noch die Ferienhäuser und -wohnungen verzeichnen (0,7 bzw. 0,4 Prozent). Allerdings wurden nur drei Prozent aller Übernachtungen in dieser Betriebsart gebucht. Mit 4,0 Tagen war hier die Aufenthaltsdauer besonders hoch. Die größten Verluste hatten die Vorsorge- und Reha-Kliniken (-10,0 und -3,4 Prozent) sowie die Campingplätze (-9,6 und -8,3 Prozent).

In allen Flächenreisegebieten mussten mehr oder weniger große Rückgänge bei den Gäste- und Übernachtungszahlen registriert werden. Besonders stark betroffen war das Reisegebiet Sächsische Schweiz (-13,0 bzw. -11,4 Prozent), wo nach dem Hochwasser im Juni 2013 viele Beherbergungseinrichtungen zeitweise schließen mussten und zum Teil immer noch geschlossen sind. Die drei sächsischen Großstädte konnten im Jahr 2013 wieder mehr Gäste begrüßen als ein Jahr zuvor. Die Städte Leipzig (7,8 bzw. 8,7 Prozent) und Chemnitz (5,4 bzw. 13,2 Prozent) verzeichneten den größten Zuwachs, mit knapp zwei Millionen Ankünften (2,2 Prozent) kamen aber in die Landeshauptstadt mehr Gäste als nach Leipzig und Chemnitz zusammen. Die angebotenen Gästebetten waren in Dresden und Leipzig zu mehr als 50 Prozent ausgelastet, im Durchschnitt Sachsens betrug die Bettenauslastung 41,6 Prozent und lag damit leicht über dem Vorjahreswert. Die Hotellerie mit 25 und mehr Gästezimmern meldet zusätzlich die Auslastung ihrer Gästezimmer. Mit einer Zimmerauslastung von 67,9 Prozent lagen die Betriebe in der Stadt Leipzig vor denen der Stadt Dresden (63,9 Prozent) und dem Reisegebiet Erzgebirge

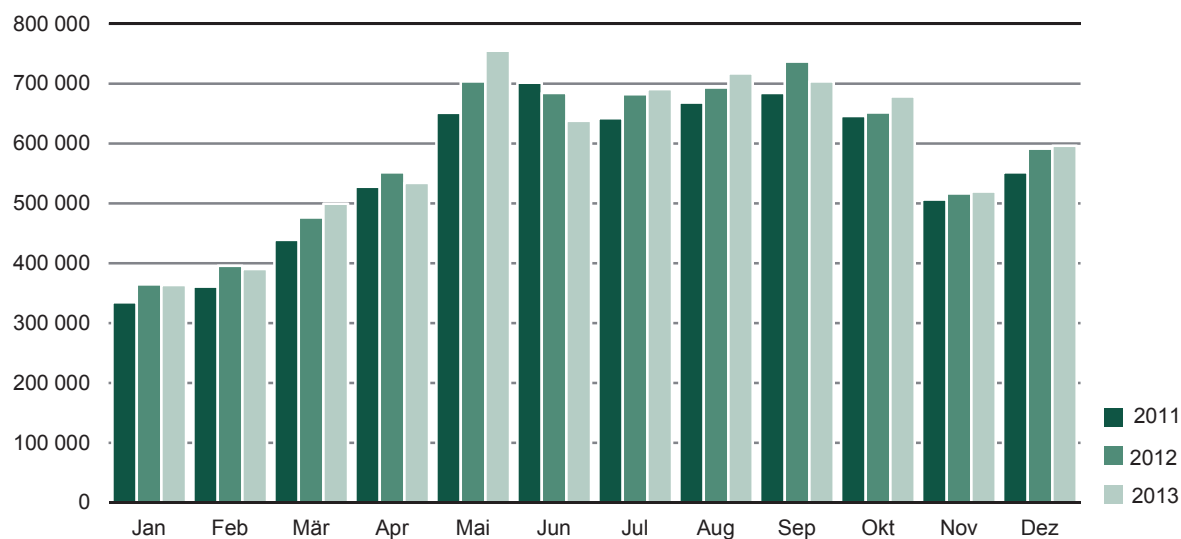
(49,2 Prozent). Die schlechteste Zimmerauslastung hatte die Hotellerie im Reisegebiet Sächsisches Elbland (40,6 Prozent), der Sachsenschnitt lag bei 56,5 Prozent.

Trotz Stagnation der Gäste- und Übernachtungszahlen gab es auch im Jahr 2013 wieder einen Anstieg bei der Zahl der Besucher mit ständigem Wohnsitz außerhalb Deutschlands. 805 000 Gäste kamen aus dem Ausland (3,3 Prozent mehr) und buchten 1,87 Millionen Übernachtungen (Anstieg um 2,7 Prozent). Damit wurde bereits jede zehnte Übernachtung in Sachsen von einem ausländischen Gast in Anspruch genommen. Drei von vier ausländischen Gästen kamen aus Europa, die meisten immer noch aus den Niederlanden, obwohl deren Zahl im Jahr 2013 um sieben Prozent auf 67 100 gesunken ist, die Zahl der Übernachtungen ging sogar um 10,9 Prozent zurück. Wie bereits ein Jahr zuvor kamen auch im Jahr 2013 mehr Gäste aus der Schweiz. Deren Zahl stieg um 4,4 Prozent auf 66 800 und die Übernachtungen um 5,2 Prozent auf 152 300. Sehr große Zuwächse gab es bei den Besuchern aus Polen (13,4 bzw. 12,8 Prozent) und der Russischen Föderation (17,9 bzw. 7,9 Prozent). Wie im Vorjahr blieben ausländische Gäste durchschnittlich 2,3 Tage in einer sächsischen Beherbergungseinrichtung. 45 Prozent aller ausländischen Gäste buchten in einer Beherbergungseinrichtung der Landeshauptstadt. Besonders beliebt war Dresden bei Gästen aus den Vereinigten Staaten und aus der Schweiz, den größten Anstieg im Vergleich zum Vorjahr gab es bei den russischen Gästen (18,9 bzw. 22,6 Prozent).

6 869 Stellplätze haben die 98 geöffneten Campingplätze (mit zehn und mehr Stellplätzen) im Juli 2013 angeboten. Damit gab es vier Campingplätze und 54 Stellplätze weniger als ein Jahr zuvor. 157 029 Gästeankünfte und 511 119 Übernachtungen bedeuteten einen wesentlichen Rückgang um 9,6 bzw. 8,3 Prozent gegenüber den Vorjahresergebnissen. Ein Drittel aller Campingplätze findet man in Reisegebiet Oberlausitz-Niederschlesien. Hier schlugen 40 700 Gäste ihre Zelte auf und es wurden 176 700 Übernachtungen ermittelt. Damit gab es in diesem Reisegebiet einen Zuwachs bei den Ankünften und Übernachtungen um 3,8 bzw. 3,0 Prozent und mit 4,3 Tagen auch die längste Aufenthaltsdauer auf Campingplätzen aller Reisegebiete. Alle anderen Reisegebiete verloren Gäste im Vorjahresvergleich. Besonders stark waren ebenfalls die zehn geöffneten Campingplätze im Reisegebiet Sächsische Schweiz betroffen, die mehr als ein Viertel weniger Gäste und knapp ein Viertel weniger Übernachtungen registrieren mussten. Durchschnittlich blieben die Campinggäste 3,3 Tage auf einem Campingplatz. Besonders stark ist im Jahr 2013 die Zahl der ausländischen Campinggäste zurückgegangen. 22 500 Gäste (-15,4 Prozent) aus dem Ausland haben auf sächsischen Campingplätzen insgesamt 63 400 Nächte (-20,4 Prozent) verbracht. 37 Prozent der Campinggäste kamen aus den Niederlanden, allerdings fast ein Viertel weniger als 2012.

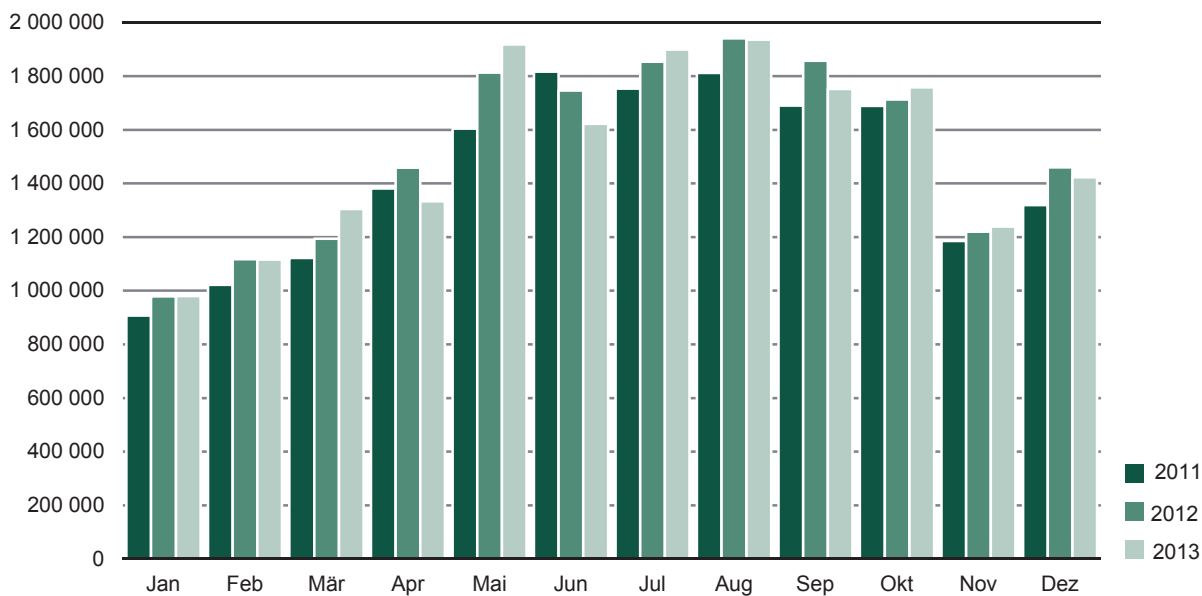
**Abb. 1 Ankünfte in sächsischen Beherbergungsstätten 2011 bis 2013**  
- einschließlich Campingplätze

Ankünfte



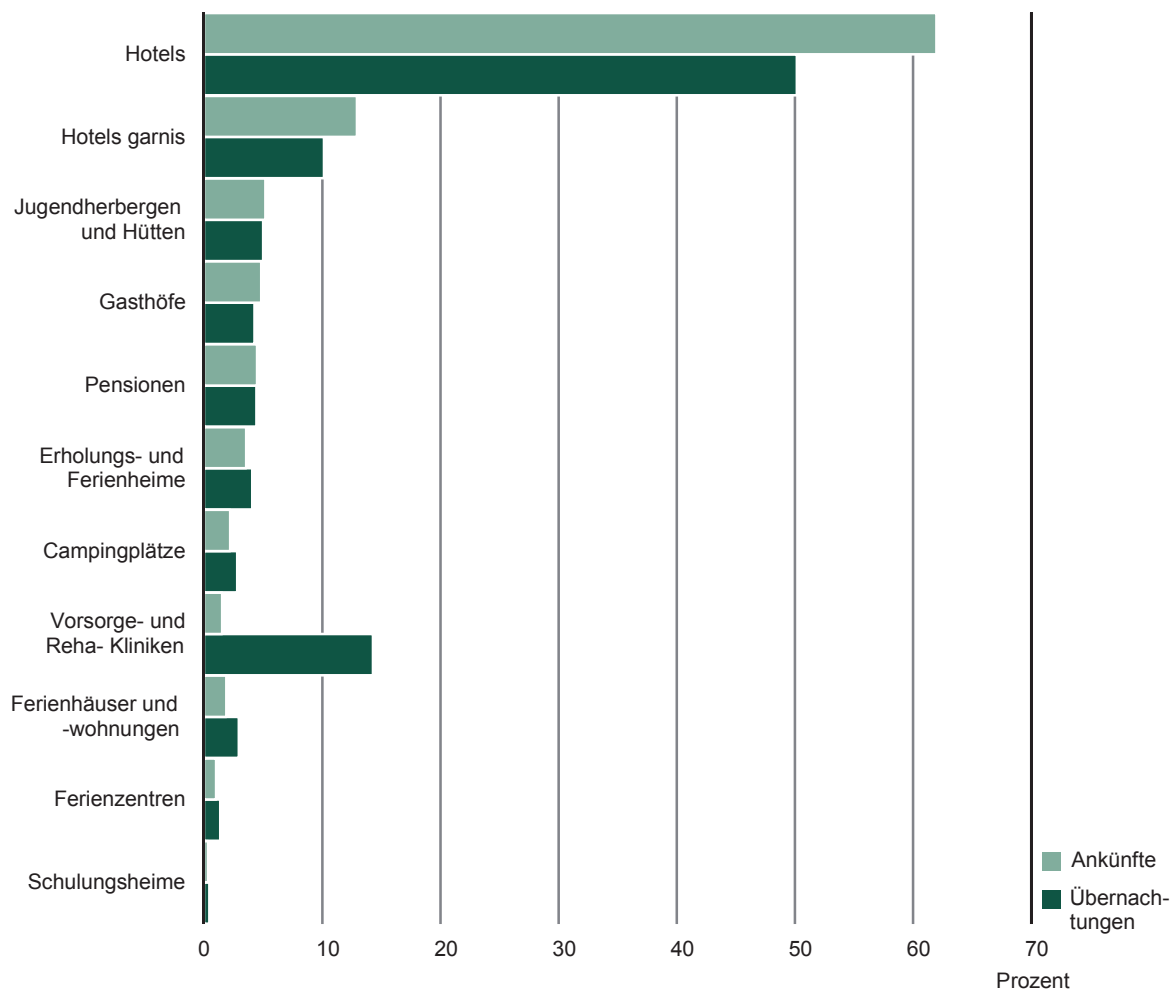
**Abb. 2 Übernachtungen in sächsischen Beherbergungsstätten 2011 bis 2013**  
- einschließlich Campingplätze

Übernachtungen

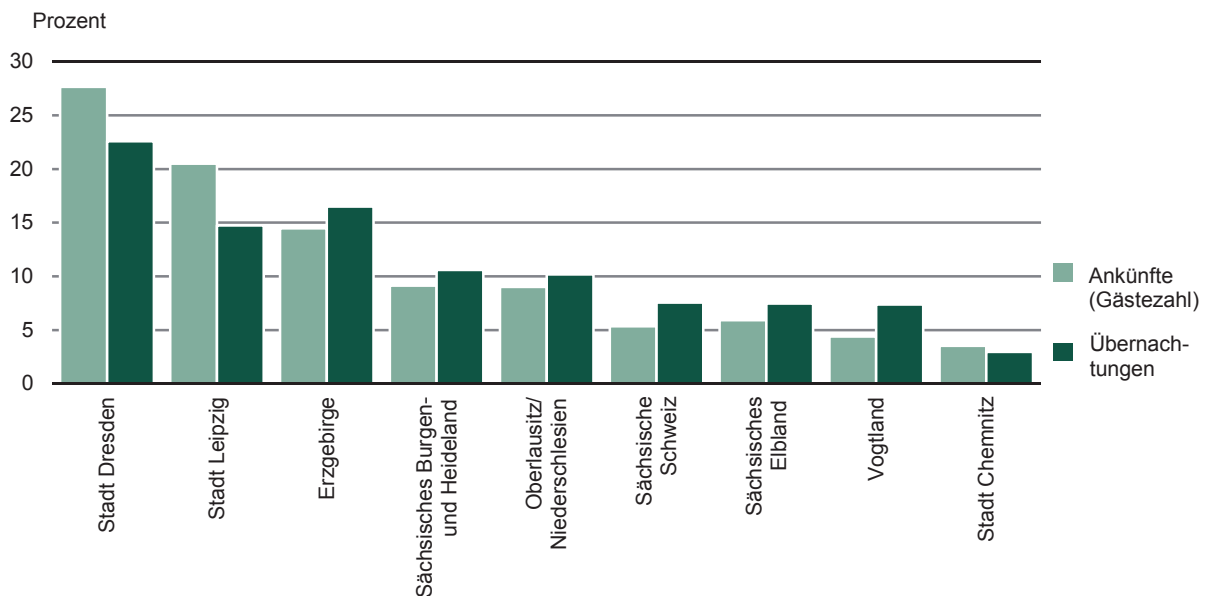




**Abb. 3 Anteil der Betriebsarten an den Ankünften (Gästezahl) und Übernachtungen 2013**



**Abb. 4 Anteil der Reisegebiete an den Ankünften (Gästezahl) und Übernachtungen 2013**  
- einschließlich Campingplätze



# 1. Beherbergungseinrichtungen, Gästebetten und deren Auslastung sowie Ankünfte, Übernachtungen und Aufenthaltsdauer 2011 bis 2013 nach Monaten

Monat Jahr	Beherbergungsstätten/ Campingplätze		Angebotene Gästebetten in Beherbergungs- stätten	Durchschnittliche Auslastung der angebotenen Gästebetten in % <sup>3)</sup>	Ankünfte (einschl. Camping)	Über- nachtungen (einschl. Camping)	Durchschnittliche Aufenthaltsdauer in Tagen <sup>4)</sup>
	ins- gesamt <sup>1)</sup>	darunter geöffnet <sup>2)</sup>					
2011							
Januar	2 228	1 932	108 961	27,0	334 720	907 231	2,7
Februar	2 228	1 930	108 812	33,6	361 021	1 022 479	2,8
März	2 218	1 939	110 650	33,0	438 801	1 122 152	2,6
April	2 214	2 153	117 588	38,4	528 046	1 381 795	2,6
Mai	2 209	2 184	118 897	42,5	651 114	1 604 195	2,5
Juni	2 225	2 207	119 651	47,5	701 405	1 816 941	2,6
Juli	2 220	2 197	119 620	44,1	642 344	1 753 690	2,7
August	2 212	2 193	119 310	45,9	668 277	1 812 113	2,7
September	2 211	2 185	118 809	46,2	684 304	1 690 087	2,5
Oktober	2 238	2 156	119 196	45,0	646 134	1 689 609	2,6
November	2 235	2 008	114 605	34,6	506 343	1 185 441	2,3
Dezember	2 232	2 018	115 237	37,1	551 840	1 319 377	2,4
Insgesamt	x	x	x	39,8	6 714 349	17 305 110	2,6
2012							
Januar	2 218	1 937	111 557	28,6	365 008	978 624	2,7
Februar	2 228	1 941	112 013	34,4	395 713	1 117 775	2,8
März	2 230	1 970	113 832	34,0	476 588	1 194 489	2,5
April	2 220	2 168	119 426	39,9	551 714	1 459 043	2,6
Mai	2 219	2 198	120 385	46,2	703 827	1 813 005	2,6
Juni	2 213	2 197	120 494	46,4	684 669	1 746 145	2,6
Juli	2 204	2 182	120 929	46,3	682 384	1 853 892	2,7
August	2 199	2 177	120 978	48,0	693 575	1 941 482	2,8
September	2 237	2 212	122 720	49,0	737 104	1 857 676	2,5
Oktober	2 232	2 160	121 819	44,6	651 757	1 713 295	2,6
November	2 229	1 993	116 599	35,2	516 629	1 219 886	2,4
Dezember	2 227	1 984	116 263	40,6	591 528	1 459 936	2,5
Insgesamt	x	x	x	41,3	7 050 496	18 355 248	2,6
2013							
Januar	2 210	1 919	113 726	28,5	363 832	980 138	2,7
Februar	2 208	1 911	112 201	35,6	390 406	1 115 816	2,9
März	2 203	1 977	116 245	36,5	499 642	1 305 504	2,6
April	2 199	2 131	120 767	36,7	534 041	1 333 172	2,5
Mai	2 199	2 175	122 625	48,0	754 911	1 919 114	2,5
Juni	2 196	2 148	121 474	44,1	638 076	1 622 297	2,5
Juli	2 190	2 129	120 466	47,4	690 704	1 899 112	2,7
August	2 184	2 128	120 562	48,2	717 281	1 936 641	2,7
September	2 180	2 128	120 825	47,3	703 839	1 752 822	2,5
Oktober	2 173	2 083	119 205	46,9	678 685	1 758 705	2,6
November	2 165	1 933	114 231	36,4	519 577	1 238 982	2,4
Dezember	2 162	1 929	114 225	40,4	596 425	1 422 956	2,4
Insgesamt	x	x	x	41,6	7 087 419	18 285 259	2,6

1) geöffnete und vorübergehend geschlossene Einrichtungen

2) ganz oder teilweise geöffnet

3) rechnerischer Wert (Übernachtungen/angebotene Bettentage) x 100

4) rechnerischer Wert Übernachtungen/Ankünfte

## 2. Beherbergungseinrichtungen, Gästebetten und deren Auslastung nach Betriebsarten

Betriebsart	Beherbergungsstätten/ Campingplätze		Gästebetten in Beherbergungsstätten		Durchschnittliche Auslastung der angebotenen Gästebetten in % <sup>3)</sup>
	ins- gesamt <sup>1)</sup>	darunter geöffnet <sup>2)</sup>	ins- gesamt <sup>1)</sup>	darunter angeboten	
Dezember 2012					
Hotels	689	673	61 665	60 345	47,0
Hotels garnis	137	135	10 544	10 338	45,1
Gasthöfe	463	422	9 891	8 908	23,0
Pensionen	398	364	8 322	7 625	25,1
<b>Zusammen</b>	<b>1 687</b>	<b>1 594</b>	<b>90 422</b>	<b>87 216</b>	<b>42,4</b>
Jugendherbergen und Hütten	129	102	10 279	7 729	17,4
Erholungs- und Ferienheime	81	73	7 149	6 132	18,6
Ferienzentren	10	9	1 862	1 694	30,4
Ferienhäuser und -wohnungen	165	128	5 427	3 775	30,6
<b>Zusammen</b>	<b>385</b>	<b>312</b>	<b>24 717</b>	<b>19 330</b>	<b>21,5</b>
Vorsorge- und Reha-Kliniken	38	38	8 990	8 947	66,1
Schulungsheime	16	15	797	770	23,4
Campingplätze	101	25	x	x	x
<b>Einrichtungen insgesamt</b>	<b>2 227</b>	<b>1 984</b>	<b>124 926</b>	<b>116 263</b>	<b>40,6</b>
darunter ohne Vorsorge- u. Reha-Kliniken	2 189	1 946	115 936	107 316	38,5
Dezember 2013					
Hotels	669	646	60 786	58 531	46,4
Hotels garnis	139	135	11 590	11 303	45,6
Gasthöfe	446	407	9 614	8 521	22,8
Pensionen	377	346	8 022	7 307	25,4
<b>Zusammen</b>	<b>1 631</b>	<b>1 534</b>	<b>90 012</b>	<b>85 662</b>	<b>42,2</b>
Jugendherbergen und Hütten	128	103	10 224	7 640	16,3
Erholungs- und Ferienheime	80	76	7 083	5 971	19,6
Ferienzentren	10	9	1 851	1 704	31,5
Ferienhäuser und -wohnungen	160	124	5 386	3 631	29,7
<b>Zusammen</b>	<b>378</b>	<b>312</b>	<b>24 544</b>	<b>18 946</b>	<b>21,3</b>
Vorsorge- und Reha-Kliniken	37	37	8 863	8 820	65,3
Schulungsheime	16	16	801	797	21,0
Campingplätze	100	30	x	x	x
<b>Einrichtungen insgesamt</b>	<b>2 162</b>	<b>1 929</b>	<b>124 220</b>	<b>114 225</b>	<b>40,4</b>
darunter ohne Vorsorge- u. Reha-Kliniken	2 125	1 892	115 357	105 405	38,3

1) geöffnete und vorübergehend geschlossene Einrichtungen

2) ganz oder teilweise geöffnet

3) rechnerischer Wert (Übernachtungen/angebotene Bettentage) x 100

### 3. Ankünfte, Übernachtungen und Aufenthaltsdauer in Beherbergungseinrichtungen nach Betriebsarten

Betriebsart	Ankünfte (einschl. Camping)	Veränderung gegenüber dem Vorjahreszeitraum in %	Über- nachtungen (einschl. Camping)	Veränderung gegenüber dem Vorjahreszeitraum in %	Durchschnittliche Aufenthaltsdauer in Tagen <sup>1)</sup>
<b>Dezember 2013</b>					
Hotels	411 060	-0,8	837 839	-4,2	2,0
Hotels garnis	83 361	16,8	156 945	9,7	1,9
Gasthöfe	26 411	-4,0	59 506	-5,8	2,3
Pensionen	23 101	-3,5	57 260	-3,0	2,5
<b>Zusammen</b>	<b>543 933</b>	<b>1,3</b>	<b>1 111 550</b>	<b>-2,5</b>	<b>2,0</b>
Jugendherbergen und Hütten	17 040	-3,2	38 324	-8,0	2,2
Erholungs- und Ferienheime	12 372	-8,0	35 992	2,2	2,9
Ferienzentren	5 445	14,8	16 610	4,2	3,1
Ferienhäuser und -wohnungen	8 916	-3,8	33 387	-5,8	3,7
<b>Zusammen</b>	<b>43 773</b>	<b>-2,9</b>	<b>124 313</b>	<b>-3,1</b>	<b>2,8</b>
Vorsorge- und Reha-Kliniken	6 399	-8,0	178 068	-2,5	27,8
Schulungsheime	1 345	-6,1	4 908	-5,8	3,6
Campingplätze	975	-0,2	4 117	7,1	4,2
<b>Einrichtungen insgesamt</b>	<b>596 425</b>	<b>0,8</b>	<b>1 422 956</b>	<b>-2,5</b>	<b>2,4</b>
darunter ohne Vorsorge- u. Reha-Kliniken	590 026	0,9	1 244 888	-2,5	2,1

1) rechnerischer Wert Übernachtungen/Ankünfte

#### 4. Beherbergungseinrichtungen, Gästebetten und deren Auslastung 2012 und 2013 nach Betriebsarten

Betriebsart	Beherbergungsstätten/ Campingplätze		Angebotene Gästebetten in Beherbergungs- stätten	Durchschnittliche Auslastung der angebotenen Gästebetten in % <sup>3)</sup>	Veränderung gegenüber dem Vorjahr in %-punkten
	ins- gesamt <sup>1)</sup>	darunter geöffnet <sup>2)</sup>			
	zum 31.07. des Jahres				
2012					
Hotels	684	680	59 561	42,8	1,5
Hotels garnis	135	133	10 170	43,9	3,1
Gasthöfe	464	461	9 654	23,9	1,0
Pensionen	390	383	7 905	29,3	0,3
<b>Zusammen</b>	<b>1 673</b>	<b>1 657</b>	<b>87 290</b>	<b>39,7</b>	<b>1,6</b>
Jugendherbergen und Hütten	129	129	10 075	28,2	-0,1
Erholungs- und Ferienheime	81	80	6 956	32,3	1,2
Ferienzentren	10	10	1 842	39,6	-0,1
Ferienhäuser und -wohnungen	154	150	5 007	33,3	2,2
<b>Zusammen</b>	<b>374</b>	<b>369</b>	<b>23 880</b>	<b>31,4</b>	<b>0,7</b>
Vorsorge- und Reha-Kliniken	38	38	8 963	82,6	3,4
Schulungsheime	16	16	796	29,8	-2,3
Campingplätze	103	102	x	x	x
<b>Einrichtungen insgesamt</b>	<b>2 204</b>	<b>2 182</b>	<b>120 929</b>	<b>41,3</b>	<b>1,5</b>
darunter ohne Vorsorge- u. Reha-Kliniken	2 166	2 144	111 966	37,9	1,4
2013					
Hotels	677	654	58 339	43,0	0,3
Hotels garnis	141	137	11 365	45,9	2,0
Gasthöfe	453	441	9 253	24,2	0,3
Pensionen	382	370	7 723	29,6	0,3
<b>Zusammen</b>	<b>1 653</b>	<b>1 602</b>	<b>86 680</b>	<b>40,3</b>	<b>0,6</b>
Jugendherbergen und Hütten	128	127	10 148	28,0	-0,1
Erholungs- und Ferienheime	80	80	6 949	31,9	-0,4
Ferienzentren	10	10	1 846	38,9	-0,8
Ferienhäuser und -wohnungen	166	160	5 240	32,6	-0,7
<b>Zusammen</b>	<b>384</b>	<b>377</b>	<b>24 183</b>	<b>31,0</b>	<b>-0,4</b>
Vorsorge- und Reha-Kliniken	37	37	8 827	81,2	-1,4
Schulungsheime	16	15	776	29,3	-0,5
Campingplätze	100	98	x	x	x
<b>Einrichtungen insgesamt</b>	<b>2 190</b>	<b>2 129</b>	<b>120 466</b>	<b>41,6</b>	<b>0,2</b>
darunter ohne Vorsorge- u. Reha-Kliniken	2 153	2 092	111 639	38,3	0,4

1) geöffnete und vorübergehend geschlossene Einrichtungen

2) ganz oder teilweise geöffnet

3) rechnerischer Wert (Übernachtungen/angebotene Bettentage) x 100

## 5. Ankünfte, Übernachtungen und Aufenthaltsdauer in Beherbergungseinrichtungen 2012 und 2013 nach Betriebsarten

Betriebsart	Ankünfte (einschl. Camping)	Veränderung gegenüber dem Vorjahreszeitraum in %	Über- nachtungen (einschl. Camping)	Veränderung gegenüber dem Vorjahreszeitraum in %	Durchschnittliche Aufenthaltsdauer in Tagen <sup>1)</sup>
<b>2012</b>					
Hotels	4 413 417	4,4	9 247 960	5,4	2,1
Hotels garnis	816 192	10,9	1 640 271	14,3	2,0
Gasthöfe	349 868	1,1	809 359	2,8	2,3
Pensionen	323 257	2,8	828 841	3,5	2,6
<b>Zusammen</b>	<b>5 902 734</b>	<b>5,0</b>	<b>12 526 431</b>	<b>6,2</b>	<b>2,1</b>
Jugendherbergen und Hütten	369 625	2,2	926 556	2,0	2,5
Erholungs- und Ferienheime	255 764	8,6	762 679	5,5	3,0
Ferienzentren	71 092	-3,3	255 292	-0,3	3,6
Ferienhäuser und -wohnungen	132 514	9,7	537 698	11,6	4,1
<b>Zusammen</b>	<b>828 995</b>	<b>4,7</b>	<b>2 482 225</b>	<b>4,8</b>	<b>3,0</b>
Vorsorge- und Reha-Kliniken	120 571	4,2	2 705 804	6,0	22,4
Schulungsheime	24 544	27,1	83 361	29,8	3,4
Campingplätze	173 652	5,0	557 427	7,6	3,2
<b>Einrichtungen insgesamt</b>	<b>7 050 496</b>	<b>5,0</b>	<b>18 355 248</b>	<b>6,1</b>	<b>2,6</b>
darunter ohne Vorsorge- u. Reha-Kliniken	6 929 925	5,0	15 649 444	6,1	2,3
<b>2013</b>					
Hotels	4 392 481	-0,5	9 174 828	-0,8	2,1
Hotels garnis	917 931	12,5	1 855 886	13,1	2,0
Gasthöfe	342 132	-2,2	781 452	-3,4	2,3
Pensionen	318 434	-1,5	811 138	-2,1	2,5
<b>Zusammen</b>	<b>5 970 978</b>	<b>1,2</b>	<b>12 623 304</b>	<b>0,8</b>	<b>2,1</b>
Jugendherbergen und Hütten	367 232	-0,6	916 431	-1,1	2,5
Erholungs- und Ferienheime	253 064	-1,1	745 517	-2,3	2,9
Ferienzentren	72 401	1,8	252 991	-0,9	3,5
Ferienhäuser und -wohnungen	133 452	0,7	539 771	0,4	4,0
<b>Zusammen</b>	<b>826 149</b>	<b>-0,3</b>	<b>2 454 710</b>	<b>-1,1</b>	<b>3,0</b>
Vorsorge- und Reha-Kliniken	108 484	-10,0	2 612 850	-3,4	24,1
Schulungsheime	24 779	1,0	83 276	-0,1	3,4
Campingplätze	157 029	-9,6	511 119	-8,3	3,3
<b>Einrichtungen insgesamt</b>	<b>7 087 419</b>	<b>0,5</b>	<b>18 285 259</b>	<b>-0,4</b>	<b>2,6</b>
darunter ohne Vorsorge- u. Reha-Kliniken	6 978 935	0,7	15 672 409	0,1	2,2

1) rechnerischer Wert Übernachtungen/Ankünfte

## 6. Beherbergungseinrichtungen, Gästebetten und deren Auslastung im Dezember 2013 nach Reisegebieten und Betriebsarten

Reisegebiet Betriebsart	Beherbergungsstätten/ Campingplätze		Gästebetten in Beherbergungsstätten		Durchschnittliche Auslastung der angebotenen Gästebetten in % <sup>3)</sup>
	ins- gesamt <sup>1)</sup>	darunter geöffnet <sup>2)</sup>	ins- gesamt <sup>1)</sup>	darunter angeboten	
<b>Oberlausitz/ Niederschlesien</b>					
Hotels	92	89	4 872	4 683	28,4
Hotels garnis	19	19	815	810	26,9
Gasthöfe	86	83	1 917	1 797	17,3
Pensionen	59	58	1 390	1 309	20,9
<b>Zusammen</b>	<b>256</b>	<b>249</b>	<b>8 994</b>	<b>8 599</b>	<b>24,8</b>
Jugendherbergen und Hütten	30	21	1 906	1 271	10,3
Erholungs- und Ferienheime	17	15	1 805	1 216	18,9
Ferienzentren, -häuser und -wohnungen	41	23	1 825	911	24,7
Vorsorge- und Reha-Kliniken	5	5	748	745	55,9
Schulungsheime	5	5	383	379	21,8
Campingplätze	32	7	x	x	x
<b>Einrichtungen insgesamt</b>	<b>386</b>	<b>325</b>	<b>15 661</b>	<b>13 121</b>	<b>24,5</b>
darunter ohne Vorsorge- u. Reha-Kliniken	381	320	14 913	12 376	22,6
<b>Sächsische Schweiz</b>					
Hotels	47	38	3 408	2 492	28,5
Hotels garnis	7	4	306	213	37,3
Gasthöfe	64	40	1 513	937	17,2
Pensionen	43	28	956	679	12,9
<b>Zusammen</b>	<b>161</b>	<b>110</b>	<b>6 183</b>	<b>4 321</b>	<b>24,0</b>
Jugendherbergen und Hütten	15	11	1 226	1 023	11,1
Erholungs- und Ferienheime	6	5	811	660	10,1
Ferienzentren, -häuser und -wohnungen	33	23	719	449	22,0
Vorsorge- und Reha-Kliniken	4	4	1 198	1 198	60,4
Schulungsheime	-	-	-	-	-
Campingplätze	11	5	x	x	x
<b>Einrichtungen insgesamt</b>	<b>230</b>	<b>158</b>	<b>10 137</b>	<b>7 651</b>	<b>26,7</b>
darunter ohne Vorsorge- u. Reha-Kliniken	226	154	8 939	6 453	20,3
<b>Sächsisches Elbland</b>					
Hotels	61	59	4 699	4 522	33,8
Hotels garnis	12	11	843	819	34,8
Gasthöfe	38	36	669	641	16,2
Pensionen	55	52	1 126	1 060	25,6
<b>Zusammen</b>	<b>166</b>	<b>158</b>	<b>7 337</b>	<b>7 042</b>	<b>31,0</b>
Jugendherbergen und Hütten	9	7	341	295	13,0
Erholungs- und Ferienheime	3	3	83	81	19,7
Ferienzentren, -häuser und -wohnungen	6	5	255	95	15,0
Vorsorge- und Reha-Kliniken	4	4	1 826	1 815	63,8
Schulungsheime	3	3	72	72	14,0
Campingplätze	9	-	x	x	x
<b>Einrichtungen insgesamt</b>	<b>200</b>	<b>180</b>	<b>9 914</b>	<b>9 400</b>	<b>36,6</b>
darunter ohne Vorsorge- u. Reha-Kliniken	196	176	8 088	7 585	30,0

Noch: 6. Beherbergungseinrichtungen, Gästebetten und deren Auslastung im Dezember 2013  
nach Reisegebieten und Betriebsarten

Reisegebiet Betriebsart	Beherbergungsstätten/ Campingplätze		Gästebetten in Beherbergungsstätten		Durchschnittliche Auslastung der angebotenen Gästebetten in % <sup>3)</sup>
	ins- gesamt <sup>1)</sup>	darunter geöffnet <sup>2)</sup>	ins- gesamt <sup>1)</sup>	darunter angeboten	
<b>Erzgebirge</b>					
Hotels	170	168	11 141	10 923	48,3
Hotels garnis	16	16	508	505	36,7
Gasthöfe	140	140	2 978	2 874	29,7
Pensionen	64	63	1 341	1 302	29,2
<b>Zusammen</b>	<b>390</b>	<b>387</b>	<b>15 968</b>	<b>15 604</b>	<b>42,9</b>
Jugendherbergen und Hütten	29	29	1 922	1 881	13,6
Erholungs- und Ferienheime	29	29	2 230	2 113	22,7
Ferienzentren, -häuser und -wohnungen	42	40	1 646	1 521	30,7
Vorsorge- und Reha-Kliniken	7	7	1 228	1 203	75,8
Schulungsheime	4	4	123	123	17,7
Campingplätze	17	10	x	x	x
<b>Einrichtungen insgesamt</b>	<b>518</b>	<b>506</b>	<b>23 117</b>	<b>22 445</b>	<b>39,3</b>
darunter ohne Vorsorge- u. Reha-Kliniken	511	499	21 889	21 242	37,3
<b>Sächsisches Burgen- und Heideland</b>					
Hotels	102	96	6 083	5 601	27,5
Hotels garnis	17	17	1 061	1 009	25,4
Gasthöfe	59	57	1 300	1 207	19,0
Pensionen	51	45	963	870	20,3
<b>Zusammen</b>	<b>229</b>	<b>215</b>	<b>9 407</b>	<b>8 687</b>	<b>25,3</b>
Jugendherbergen und Hütten	19	12	2 362	944	8,4
Erholungs- und Ferienheime	13	12	757	705	11,0
Ferienzentren, -häuser und -wohnungen	20	15	797	635	19,9
Vorsorge- und Reha-Kliniken	8	8	.	.	.
Schulungsheime	2	2	.	.	.
Campingplätze	20	4	x	x	x
<b>Einrichtungen insgesamt</b>	<b>311</b>	<b>268</b>	<b>15 319</b>	<b>12 964</b>	<b>30,7</b>
darunter ohne Vorsorge- u. Reha-Kliniken	303	260	.	.	.
<b>Vogtland</b>					
Hotels	48	47	2 351	2 253	33,1
Hotels garnis	3	3	79	79	16,8
Gasthöfe	40	36	840	739	20,3
Pensionen	36	33	675	610	14,6
<b>Zusammen</b>	<b>127</b>	<b>119</b>	<b>3 945</b>	<b>3 681</b>	<b>27,1</b>
Jugendherbergen und Hütten	9	7	710	561	13,9
Erholungs- und Ferienheime	8	8	843	656	20,2
Ferienzentren, -häuser und -wohnungen	8	8	1 271	1 271	39,8
Vorsorge- und Reha-Kliniken	8	8	1 865	1 864	54,1
Schulungsheime	-	-	-	-	-
Campingplätze	5	-	x	x	x
<b>Einrichtungen insgesamt</b>	<b>165</b>	<b>150</b>	<b>8 634</b>	<b>8 033</b>	<b>33,9</b>
darunter ohne Vorsorge- u. Reha-Kliniken	157	142	6 769	6 169	27,8



Noch: 6. Beherbergungseinrichtungen, Gästebetten und deren Auslastung im Dezember 2013  
nach Reisegebieten und Betriebsarten

Reisegebiet Betriebsart	Beherbergungsstätten/ Campingplätze		Gästebetten in Beherbergungsstätten		Durchschnittliche Auslastung der angebotenen Gästebetten in % <sup>3)</sup>
	ins- gesamt <sup>1)</sup>	darunter geöffnet <sup>2)</sup>	ins- gesamt <sup>1)</sup>	darunter angeboten	
<b>Stadt Dresden</b>					
Hotels	82	82	16 377	16 320	62,9
Hotels garnis	33	33	3 806	3 768	57,6
Gasthöfe	15	11	330	259	41,7
Pensionen	38	37	861	832	43,2
<b>Zusammen</b>	<b>168</b>	<b>163</b>	<b>21 374</b>	<b>21 179</b>	<b>60,9</b>
Jugendherbergen und Hütten	8	8	980	947	39,1
Erholungs- und Ferienheime	1	1	.	.	.
Ferienzentren, -häuser und -wohnungen	11	10	237	214	69,2
Vorsorge- und Reha-Kliniken	-	-	-	-	-
Schulungsheime	2	2	.	.	.
Campingplätze	3	1	x	x	x
<b>Einrichtungen insgesamt</b>	<b>193</b>	<b>185</b>	<b>22 774</b>	<b>22 521</b>	<b>59,7</b>
darunter ohne Vorsorge- u. Reha-Kliniken	193	185	22 774	22 521	59,7
<b>Stadt Leipzig</b>					
Hotels	44	44	8 988	8 975	51,7
Hotels garnis	27	27	3 609	3 538	49,1
Gasthöfe	1	1	.	.	.
Pensionen	25	24	.	.	.
<b>Zusammen</b>	<b>97</b>	<b>96</b>	<b>13 227</b>	<b>13 095</b>	<b>50,3</b>
Jugendherbergen und Hütten	5	5	485	485	30,0
Erholungs- und Ferienheime	2	2	.	.	.
Ferienzentren, -häuser und -wohnungen	7	7	.	.	.
Vorsorge- und Reha-Kliniken	-	-	-	-	-
Schulungsheime	-	-	-	-	-
Campingplätze	2	2	x	x	x
<b>Einrichtungen insgesamt</b>	<b>113</b>	<b>112</b>	<b>14 535</b>	<b>14 143</b>	<b>48,9</b>
darunter ohne Vorsorge- u. Reha-Kliniken	113	112	14 535	14 143	48,9
<b>Stadt Chemnitz</b>					
Hotels	23	23	2 867	2 762	40,9
Hotels garnis	5	5	563	562	37,2
Gasthöfe	3	3	.	.	.
Pensionen	6	6	.	.	.
<b>Zusammen</b>	<b>37</b>	<b>37</b>	<b>3 577</b>	<b>3 454</b>	<b>40,0</b>
Jugendherbergen und Hütten	4	3	292	233	14,3
Erholungs- und Ferienheime	1	1	.	.	.
Ferienzentren, -häuser und -wohnungen	2	2	.	.	.
Vorsorge- und Reha-Kliniken	1	1	.	.	.
Schulungsheime	-	-	-	-	-
Campingplätze	1	1	x	x	x
<b>Einrichtungen insgesamt</b>	<b>46</b>	<b>45</b>	<b>4 129</b>	<b>3 947</b>	<b>38,0</b>
darunter ohne Vorsorge- u. Reha-Kliniken	45	44	.	.	.

1) geöffnete und vorübergehend geschlossene Einrichtungen

2) ganz oder teilweise geöffnet

3) rechnerischer Wert (Übernachtungen/angebotene Bettentage) x 100

## 7. Ankünfte, Übernachtungen und Aufenthaltsdauer in Beherbergungseinrichtungen im Dezember 2013 nach Reisegebieten, dem Herkunftsland der Gäste und Betriebsarten

Reisegebiet Herkunftsland der Gäste Betriebsart	Ankünfte (einschl. Camping)	Veränderung gegenüber dem Vorjahres- zeitraum in %	Über- nachtungen (einschl. Camping)	Veränderung gegenüber dem Vorjahres- zeitraum in %	Durchschnittliche Aufenthaltsdauer in Tagen <sup>1)</sup>
<b>Oberlausitz/Niederschlesien</b>					
Bundesrepublik Deutschland	35 365	0,2	95 114	-3,1	2,7
Ausland	1 637	25,8	4 677	0,3	2,9
Hotels	19 967	8,0	41 224	2,7	2,1
Hotels garnis	2 983	-4,6	6 757	-9,2	2,3
Gasthöfe	3 966	-11,0	9 490	-5,9	2,4
Pensionen	3 211	0,5	8 440	0,8	2,6
<b>Zusammen</b>	<b>30 127</b>	<b>2,9</b>	<b>65 911</b>	<b>-0,2</b>	<b>2,2</b>
Jugendherbergen und Hütten	1 680	12,2	4 066	-2,7	2,4
Erholungs- und Ferienheime	2 374	11,1	7 111	27,0	3,0
Ferienzentren, -häuser und -wohnungen	1 665	-3,8	6 988	-0,1	4,2
Vorsorge- und Reha-Kliniken	307	-65,0	12 404	-22,5	40,4
Schulungsheime	645	-32,2	2 562	-20,3	4,0
Campingplätze	204	64,5	749	-8,5	3,7
<b>Einrichtungen insgesamt</b>	<b>37 002</b>	<b>1,1</b>	<b>99 791</b>	<b>-3,0</b>	<b>2,7</b>
darunter ohne Vorsorge- u. Reha-Kliniken	36 695	2,8	87 387	0,6	2,4
<b>Sächsische Schweiz</b>					
Bundesrepublik Deutschland	16 792	-12,8	62 196	-11,3	3,7
Ausland	396	-30,2	804	-39,9	2,0
Hotels	9 639	-17,3	21 406	-23,4	2,2
Hotels garnis	904	-22,5	2 460	-14,1	2,7
Gasthöfe	2 151	5,8	4 823	5,9	2,2
Pensionen	770	-26,2	2 712	-17,5	3,5
<b>Zusammen</b>	<b>13 464</b>	<b>-15,3</b>	<b>31 401</b>	<b>-18,8</b>	<b>2,3</b>
Jugendherbergen und Hütten	1 324	10,6	3 511	2,6	2,7
Erholungs- und Ferienheime	735	-11,3	2 066	-1,1	2,8
Ferienzentren, -häuser und -wohnungen	749	-17,7	3 064	-5,1	4,1
Vorsorge- und Reha-Kliniken	859	-0,3	22 431	-4,0	26,1
Schulungsheime	-	x	-	x	-
Campingplätze	57	-52,1	527	-22,6	9,2
<b>Einrichtungen insgesamt</b>	<b>17 188</b>	<b>-13,3</b>	<b>63 000</b>	<b>-11,8</b>	<b>3,7</b>
darunter ohne Vorsorge- u. Reha-Kliniken	16 329	-13,9	40 569	-15,6	2,5
<b>Sächsisches Elbland</b>					
Bundesrepublik Deutschland	29 582	-9,4	94 173	-7,1	3,2
Ausland	4 010	13,7	10 719	13,4	2,7
Hotels	22 322	-8,2	47 329	-7,0	2,1
Hotels garnis	4 066	-3,5	8 035	-0,6	2,0
Gasthöfe	1 721	-9,9	3 195	-9,1	1,9
Pensionen	3 751	-6,0	8 252	-6,5	2,2
<b>Zusammen</b>	<b>31 860</b>	<b>-7,4</b>	<b>66 811</b>	<b>-6,3</b>	<b>2,1</b>
Jugendherbergen und Hütten	315	-20,5	923	1,1	2,9
Erholungs- und Ferienheime	164	-9,4	495	2,3	3,0
Ferienzentren, -häuser und -wohnungen	158	10,5	441	-42,8	2,8
Vorsorge- und Reha-Kliniken	982	1,9	35 909	-3,4	36,6
Schulungsheime	113	44,9	313	64,7	2,8
Campingplätze	-	x	-	x	-
<b>Einrichtungen insgesamt</b>	<b>33 592</b>	<b>-7,2</b>	<b>104 892</b>	<b>-5,4</b>	<b>3,1</b>
darunter ohne Vorsorge- u. Reha-Kliniken	32 610	-7,4	68 983	-6,4	2,1

Noch: 7. Ankünfte, Übernachtungen und Aufenthaltsdauer in Beherbergungseinrichtungen im  
Dezember 2013 nach Reisegebieten, dem Herkunftsland der Gäste und Betriebsarten

Reisegebiet Herkunftsland der Gäste Betriebsart	Ankünfte (einschl. Camping)	Veränderung gegenüber dem Vorjahres- zeitraum in %	Über- nachtungen (einschl. Camping)	Veränderung gegenüber dem Vorjahres- zeitraum in %	Durchschnittliche Aufenthaltsdauer in Tagen <sup>1)</sup>
<b>Erzgebirge</b>					
Bundesrepublik Deutschland	91 953	-5,2	266 913	-6,2	2,9
Ausland	2 609	-3,6	7 789	-2,9	3,0
Hotels	62 711	-5,4	162 832	-8,0	2,6
Hotels garnis	2 548	-4,5	5 693	1,2	2,2
Gasthöfe	10 688	-3,6	26 112	-7,6	2,4
Pensionen	4 399	0,8	11 782	0,1	2,7
<b>Zusammen</b>	<b>80 346</b>	<b>-4,8</b>	<b>206 419</b>	<b>-7,3</b>	<b>2,6</b>
Jugendherbergen und Hütten	3 258	-8,9	7 949	-10,1	2,4
Erholungs- und Ferienheime	4 866	-10,5	14 888	-2,1	3,1
Ferienzentren, -häuser und -wohnungen	3 846	-6,4	14 465	-9,5	3,8
Vorsorge- und Reha-Kliniken	1 591	1,9	28 265	2,2	17,8
Schulungsheime	211	57,5	619	36,3	2,9
Campingplätze	444	-14,9	2 097	14,5	4,7
<b>Einrichtungen insgesamt</b>	<b>94 562</b>	<b>-5,2</b>	<b>274 702</b>	<b>-6,2</b>	<b>2,9</b>
darunter ohne Vorsorge- u. Reha-Kliniken	92 971	-5,3	246 437	-7,0	2,7
<b>Sächs. Burgen- und Heide-land</b>					
Bundesrepublik Deutschland	36 519	-10,6	114 662	-8,0	3,1
Ausland	2 799	2,3	7 014	-30,4	2,5
Hotels	25 075	-12,6	46 907	-16,5	1,9
Hotels garnis	3 781	-5,6	7 771	-25,1	2,1
Gasthöfe	3 842	-1,4	7 092	-9,3	1,8
Pensionen	2 069	-3,0	5 474	6,2	2,6
<b>Zusammen</b>	<b>34 767</b>	<b>-10,2</b>	<b>67 244</b>	<b>-15,5</b>	<b>1,9</b>
Jugendherbergen und Hütten	959	0,4	2 457	-4,6	2,6
Erholungs- und Ferienheime	1 071	-18,9	2 289	-36,8	2,1
Ferienzentren, -häuser und -wohnungen	861	-17,5	3 909	-20,7	4,5
Vorsorge- und Reha-Kliniken	.	.	.	.	.
Schulungsheime	.	.	.	.	.
Campingplätze	2	x	2	x	1,0
<b>Einrichtungen insgesamt</b>	<b>39 318</b>	<b>-9,8</b>	<b>121 676</b>	<b>-9,7</b>	<b>3,1</b>
darunter ohne Vorsorge- u. Reha-Kliniken	.	.	.	.	.
<b>Vogtland</b>					
Bundesrepublik Deutschland	20 336	4,1	82 842	2,4	4,1
Ausland	523	-19,7	1 443	-18,8	2,8
Hotels	9 399	6,0	23 064	9,4	2,5
Hotels garnis	243	-19,0	412	-33,1	1,7
Gasthöfe	2 075	4,7	4 644	5,7	2,2
Pensionen	937	-1,8	2 725	0,6	2,9
<b>Zusammen</b>	<b>12 654</b>	<b>4,5</b>	<b>30 845</b>	<b>7,1</b>	<b>2,4</b>
Jugendherbergen und Hütten	901	-27,9	2 413	-29,0	2,7
Erholungs- und Ferienheime	1 114	-6,6	4 109	20,8	3,7
Ferienzentren, -häuser und -wohnungen	5 033	14,6	15 666	4,1	3,1
Vorsorge- und Reha-Kliniken	1 157	-7,2	31 252	-2,4	27,0
Schulungsheime	-	x	-	x	-
Campingplätze	-	x	-	x	-
<b>Einrichtungen insgesamt</b>	<b>20 859</b>	<b>3,3</b>	<b>84 285</b>	<b>1,9</b>	<b>4,0</b>
darunter ohne Vorsorge- u. Reha-Kliniken	19 702	4,0	53 033	4,7	2,7

Noch: 7. Ankünfte, Übernachtungen und Aufenthaltsdauer in Beherbergungseinrichtungen im  
Dezember 2013 nach Reisegebieten, dem Herkunftsland der Gäste und Betriebsarten

Reisegebiet Herkunftsland der Gäste Betriebsart	Ankünfte (einschl. Camping)	Veränderung gegenüber dem Vorjahres- zeitraum in %	Über- nachtungen (einschl. Camping)	Veränderung gegenüber dem Vorjahres- zeitraum in %	Durchschnittliche Aufenthaltsdauer in Tagen <sup>1)</sup>
<b>Stadt Dresden</b>					
Bundesrepublik Deutschland	180 458	4,0	354 457	0,2	2,0
Ausland	29 637	12,3	60 824	6,8	2,1
Hotels	161 642	1,1	317 192	-3,4	2,0
Hotels garnis	34 326	32,9	66 549	29,9	1,9
Gasthöfe	1 601	-8,5	3 305	-7,5	2,1
Pensionen	4 786	-4,7	11 060	-6,2	2,3
<b>Zusammen</b>	<b>202 355</b>	<b>5,1</b>	<b>398 106</b>	<b>0,8</b>	<b>2,0</b>
Jugendherbergen und Hütten	5 823	-0,1	11 467	1,7	2,0
Erholungs- und Ferienheime	-	x	-	x	-
Ferienzentren, -häuser und -wohnungen	1 716	26,2	4 594	32,6	2,7
Vorsorge- und Reha-Kliniken	-	x	-	x	-
Schulungsheime	.	.	.	.	.
Campingplätze	.	.	.	.	.
<b>Einrichtungen insgesamt</b>	<b>210 095</b>	<b>5,1</b>	<b>415 281</b>	<b>1,1</b>	<b>2,0</b>
darunter ohne Vorsorge- u. Reha-Kliniken	210 095	5,1	415 281	1,1	2,0
<b>Stadt Leipzig</b>					
Bundesrepublik Deutschland	108 099	5,0	187 860	0,2	1,7
Ausland	12 863	13,1	25 117	4,4	2,0
Hotels	82 628	5,4	142 881	2,3	1,7
Hotels garnis	30 583	9,3	52 980	-1,7	1,7
Gasthöfe	.	.	.	.	.
Pensionen	.	.	.	.	.
<b>Zusammen</b>	<b>116 199</b>	<b>6,2</b>	<b>202 185</b>	<b>0,9</b>	<b>1,7</b>
Jugendherbergen und Hütten	2 262	3,6	4 505	-11,9	2,0
Erholungs- und Ferienheime	.	.	.	.	.
Ferienzentren, -häuser und -wohnungen	.	.	.	.	.
Vorsorge- und Reha-Kliniken	-	x	-	x	-
Schulungsheime	-	x	-	x	-
Campingplätze	.	.	.	.	.
<b>Einrichtungen insgesamt</b>	<b>120 962</b>	<b>5,8</b>	<b>212 977</b>	<b>0,7</b>	<b>1,8</b>
darunter ohne Vorsorge- u. Reha-Kliniken	120 962	5,8	212 977	0,7	1,8
<b>Stadt Chemnitz</b>					
Bundesrepublik Deutschland	20 426	8,5	38 919	11,6	1,9
Ausland	2 421	-2,8	7 433	-1,9	3,1
Hotels	17 677	-0,4	35 004	5,1	2,0
Hotels garnis	3 927	90,5	6 288	114,5	1,6
Gasthöfe	.	.	.	.	.
Pensionen	.	.	.	.	.
<b>Zusammen</b>	<b>22 161</b>	<b>8,5</b>	<b>42 628</b>	<b>13,6</b>	<b>1,9</b>
Jugendherbergen und Hütten	518	-28,8	1 033	-46,8	2,0
Erholungs- und Ferienheime	.	.	.	.	.
Ferienzentren, -häuser und -wohnungen	.	.	.	.	.
Vorsorge- und Reha-Kliniken	.	.	.	.	.
Schulungsheime	-	x	-	x	-
Campingplätze	.	x	.	x	.
<b>Einrichtungen insgesamt</b>	<b>22 847</b>	<b>7,2</b>	<b>46 352</b>	<b>9,2</b>	<b>2,0</b>
darunter ohne Vorsorge- u. Reha-Kliniken	.	.	.	.	.

1) rechnerischer Wert Übernachtungen/Ankünfte

## 8. Beherbergungseinrichtungen, Gästebetten und deren Auslastung 2013 nach Reisegebieten und Betriebsarten

Reisegebiet Betriebsart	Beherbergungsstätten/ Campingplätze		Gästebetten in Beherbergungsstätten		Durchschnittliche Auslastung der angebotenen Gästebetten in % <sup>3)</sup>
	ins- gesamt <sup>1)</sup>	darunter geöffnet <sup>2)</sup>	ins- gesamt <sup>1)</sup>	darunter angeboten	
	zum 31.07. des Jahres				
<b>Oberlausitz/ Niederschlesien</b>					
Hotels	92	92	4 886	4 799	34,9
Hotels garnis	20	20	848	832	34,7
Gasthöfe	89	88	1 957	1 896	21,8
Pensionen	60	60	1 412	1 371	27,7
<b>Zusammen</b>	<b>261</b>	<b>260</b>	<b>9 103</b>	<b>8 898</b>	<b>31,0</b>
Jugendherbergen und Hütten	30	30	1 906	1 898	19,5
Erholungs- und Ferienheime	17	17	1 817	1 781	28,0
Ferienzentren, -häuser und -wohnungen	42	41	1 822	1 784	30,8
Vorsorge- und Reha-Kliniken	5	5	755	745	78,0
Schulungsheime	5	5	383	383	35,4
Campingplätze	32	32	x	x	x
<b>Einrichtungen insgesamt</b>	<b>392</b>	<b>390</b>	<b>15 786</b>	<b>15 489</b>	<b>31,9</b>
darunter ohne Vorsorge- u. Reha-Kliniken	387	385	15 031	14 744	29,4
<b>Sächsische Schweiz</b>					
Hotels	47	40	3 408	2 471	41,2
Hotels garnis	7	3	306	162	44,3
Gasthöfe	65	61	1 526	1 409	30,0
Pensionen	43	36	959	808	33,1
<b>Zusammen</b>	<b>162</b>	<b>140</b>	<b>6 199</b>	<b>4 850</b>	<b>37,4</b>
Jugendherbergen und Hütten	15	15	1 226	1 216	28,7
Erholungs- und Ferienheime	6	6	811	798	37,1
Ferienzentren, -häuser und -wohnungen	33	29	737	643	33,2
Vorsorge- und Reha-Kliniken	4	4	1 198	1 198	77,2
Schulungsheime	-	-	-	-	-
Campingplätze	11	10	x	x	x
<b>Einrichtungen insgesamt</b>	<b>231</b>	<b>204</b>	<b>10 171</b>	<b>8 705</b>	<b>41,6</b>
darunter ohne Vorsorge- u. Reha-Kliniken	227	200	8 973	7 507	35,7
<b>Sächsisches Elbland</b>					
Hotels	62	60	4 717	4 563	31,6
Hotels garnis	12	12	843	833	29,4
Gasthöfe	38	37	669	653	19,7
Pensionen	55	54	1 121	1 090	29,9
<b>Zusammen</b>	<b>167</b>	<b>163</b>	<b>7 350</b>	<b>7 139</b>	<b>30,0</b>
Jugendherbergen und Hütten	9	9	348	335	25,1
Erholungs- und Ferienheime	3	3	89	81	31,5
Ferienzentren, -häuser und -wohnungen	7	7	270	257	26,5
Vorsorge- und Reha-Kliniken	4	4	1 826	1 815	77,2
Schulungsheime	3	3	72	72	14,5
Campingplätze	9	9	x	x	x
<b>Einrichtungen insgesamt</b>	<b>202</b>	<b>198</b>	<b>9 955</b>	<b>9 699</b>	<b>38,7</b>
darunter ohne Vorsorge- u. Reha-Kliniken	198	194	8 129	7 884	29,6

Noch: 8. Beherbergungseinrichtungen, Gästebetten und deren Auslastung 2013  
nach Reisegebieten und Betriebsarten

Reisegebiet Betriebsart	Beherbergungsstätten/ Campingplätze		Gästebetten in Beherbergungsstätten		Durchschnittliche Auslastung der angebotenen Gästebetten in % <sup>3)</sup>
	ins- gesamt <sup>1)</sup>	darunter geöffnet <sup>2)</sup>	ins- gesamt <sup>1)</sup>	darunter angeboten	
	zum 31.07. des Jahres				
<b>Erzgebirge</b>					
Hotels	174	170	11 362	11 091	39,2
Hotels garnis	16	16	508	503	31,4
Gasthöfe	141	140	3 009	2 925	23,8
Pensionen	66	66	1 370	1 355	23,0
<b>Zusammen</b>	<b>397</b>	<b>392</b>	<b>16 249</b>	<b>15 874</b>	<b>34,8</b>
Jugendherbergen und Hütten	29	29	1 910	1 904	23,1
Erholungs- und Ferienheime	29	29	2 193	2 141	32,2
Ferienzentren, -häuser und -wohnungen	44	44	1 679	1 632	29,9
Vorsorge- und Reha-Kliniken	7	7	1 222	1 209	88,7
Schulungsheime	4	3	125	98	20,7
Campingplätze	17	17	x	x	x
<b>Einrichtungen insgesamt</b>	<b>527</b>	<b>521</b>	<b>23 378</b>	<b>22 858</b>	<b>36,1</b>
darunter ohne Vorsorge- u. Reha-Kliniken	520	514	22 156	21 649	33,1
<b>Sächsisches Burgen- und Heideland</b>					
Hotels	104	99	6 058	5 586	31,7
Hotels garnis	17	17	1 059	1 059	41,0
Gasthöfe	59	58	1 303	1 229	23,7
Pensionen	51	51	967	949	26,6
<b>Zusammen</b>	<b>231</b>	<b>225</b>	<b>9 387</b>	<b>8 823</b>	<b>31,1</b>
Jugendherbergen und Hütten	19	18	2 362	2 328	26,7
Erholungs- und Ferienheime	13	13	755	755	25,6
Ferienzentren, -häuser und -wohnungen	20	20	797	778	31,8
Vorsorge- und Reha-Kliniken	8	8	.	.	.
Schulungsheime	2	2	.	.	.
Campingplätze	20	19	x	x	x
<b>Einrichtungen insgesamt</b>	<b>313</b>	<b>305</b>	<b>15 295</b>	<b>14 678</b>	<b>37,7</b>
darunter ohne Vorsorge- u. Reha-Kliniken	305	297	.	.	.
<b>Vogtland</b>					
Hotels	47	46	2 320	2 226	36,2
Hotels garnis	3	3	79	79	26,7
Gasthöfe	40	39	825	778	21,3
Pensionen	36	34	677	626	24,0
<b>Zusammen</b>	<b>126</b>	<b>122</b>	<b>3 901</b>	<b>3 709</b>	<b>30,8</b>
Jugendherbergen und Hütten	9	9	710	710	28,8
Erholungs- und Ferienheime	8	8	843	839	34,7
Ferienzentren, -häuser und -wohnungen	10	10	1 302	1 302	45,3
Vorsorge- und Reha-Kliniken	8	8	1 865	1 864	79,3
Schulungsheime	-	-	-	-	-
Campingplätze	5	5	x	x	x
<b>Einrichtungen insgesamt</b>	<b>166</b>	<b>162</b>	<b>8 621</b>	<b>8 424</b>	<b>44,3</b>
darunter ohne Vorsorge- u. Reha-Kliniken	158	154	6 756	6 560	34,0

Noch: 8. Beherbergungseinrichtungen, Gästebetten und deren Auslastung 2013  
nach Reisegebieten und Betriebsarten

Reisegebiet Betriebsart	Beherbergungsstätten/ Campingplätze		Gästebetten in Beherbergungsstätten		Durchschnittliche Auslastung der angebotenen Gästebetten in % <sup>3)</sup>
	ins- gesamt <sup>1)</sup>	darunter geöffnet <sup>2)</sup>	ins- gesamt <sup>1)</sup>	darunter angeboten	
	zum 31.07. des Jahres				
<b>Stadt Dresden</b>					
Hotels	83	79	16 468	15 787	52,5
Hotels garnis	33	33	3 805	3 768	51,7
Gasthöfe	15	12	324	266	35,2
Pensionen	40	40	898	877	39,9
<b>Zusammen</b>	<b>171</b>	<b>164</b>	<b>21 495</b>	<b>20 698</b>	<b>51,6</b>
Jugendherbergen und Hütten	8	8	980	980	46,6
Erholungs- und Ferienheime	1	1	.	.	.
Ferienzentren, -häuser und -wohnungen	11	10	234	206	54,1
Vorsorge- und Reha-Kliniken	-	-	-	-	-
Schulungsheime	2	2	.	.	.
Campingplätze	3	3	x	x	x
<b>Einrichtungen insgesamt</b>	<b>196</b>	<b>188</b>	<b>22 892</b>	<b>22 067</b>	<b>51,2</b>
darunter ohne Vorsorge- u. Reha-Kliniken	196	188	22 892	22 067	51,2
<b>Stadt Leipzig</b>					
Hotels	45	45	9 040	9 027	52,1
Hotels garnis	28	28	3 641	3 567	52,3
Gasthöfe	3	3	61	61	28,3
Pensionen	25	24	603	565	40,5
<b>Zusammen</b>	<b>101</b>	<b>100</b>	<b>13 345</b>	<b>13 220</b>	<b>51,6</b>
Jugendherbergen und Hütten	5	5	485	485	45,7
Erholungs- und Ferienheime	2	2	.	.	.
Ferienzentren, -häuser und -wohnungen	7	7	.	.	.
Vorsorge- und Reha-Kliniken	-	-	-	-	-
Schulungsheime	-	-	-	-	-
Campingplätze	2	2	x	x	x
<b>Einrichtungen insgesamt</b>	<b>117</b>	<b>116</b>	<b>14 659</b>	<b>14 525</b>	<b>50,7</b>
darunter ohne Vorsorge- u. Reha-Kliniken	117	116	14 659	14 525	50,7
<b>Stadt Chemnitz</b>					
Hotels	23	23	2 859	2 789	37,1
Hotels garnis	5	5	563	562	35,7
Gasthöfe	3	3	36	36	55,2
Pensionen	6	5	109	82	21,3
<b>Zusammen</b>	<b>37</b>	<b>36</b>	<b>3 567</b>	<b>3 469</b>	<b>36,7</b>
Jugendherbergen und Hütten	4	4	292	292	25,8
Erholungs- und Ferienheime	1	1	.	.	.
Ferienzentren, -häuser und -wohnungen	2	2	.	.	.
Vorsorge- und Reha-Kliniken	1	1	.	.	.
Schulungsheime	-	-	-	-	-
Campingplätze	1	1	x	x	x
<b>Einrichtungen insgesamt</b>	<b>46</b>	<b>45</b>	<b>4 119</b>	<b>4 021</b>	<b>36,8</b>
darunter ohne Vorsorge- u. Reha-Kliniken	45	44	.	.	.

1) geöffnete und vorübergehend geschlossene Einrichtungen

2) ganz oder teilweise geöffnet

3) rechnerischer Wert (Übernachtungen/angebotene Bettentage) x 100



### 9. Ankünfte, Übernachtungen und Aufenthaltsdauer in Beherbergungseinrichtungen 2013 nach Reisegebieten, dem Herkunftsland der Gäste und Betriebsarten

Reisegebiet Herkunftsland der Gäste Betriebsart	Ankünfte (einschl. Camping)	Veränderung gegenüber dem Vorjahres- zeitraum in %	Über- nachtungen (einschl. Camping)	Veränderung gegenüber dem Vorjahres- zeitraum in %	Durchschnittliche Aufenthaltsdauer in Tagen <sup>1)</sup>
<b>Oberlausitz/Niederschlesien</b>					
Bundesrepublik Deutschland	610 417	-0,3	1 772 759	-0,5	2,9
Ausland	29 899	-1,4	90 626	-1,0	3,0
Hotels	279 789	2,8	602 312	4,8	2,2
Hotels garnis	44 429	1,9	103 673	14,0	2,3
Gasthöfe	61 700	-6,5	148 065	-7,0	2,4
Pensionen	54 888	0,1	137 297	-0,5	2,5
<b>Zusammen</b>	<b>440 806</b>	<b>1,0</b>	<b>991 347</b>	<b>3,0</b>	<b>2,2</b>
Jugendherbergen und Hütten	47 452	-2,3	117 947	-3,8	2,5
Erholungs- und Ferienheime	51 891	5,2	155 756	0,5	3,0
Ferienzentren, -häuser und -wohnungen	37 628	-0,9	161 011	-0,9	4,3
Vorsorge- und Reha-Kliniken	7 581	-56,3	211 603	-15,0	27,9
Schulungsheime	14 265	4,0	49 047	-2,9	3,4
Campingplätze	40 693	3,8	176 674	3,0	4,3
<b>Einrichtungen insgesamt</b>	<b>640 316</b>	<b>-0,4</b>	<b>1 863 385</b>	<b>-0,5</b>	<b>2,9</b>
darunter ohne Vorsorge- u. Reha-Kliniken	632 735	1,2	1 651 782	1,7	2,6
<b>Sächsische Schweiz</b>					
Bundesrepublik Deutschland	362 598	-12,6	1 334 313	-11,0	3,7
Ausland	16 935	-19,7	48 041	-21,8	2,8
Hotels	159 390	-16,6	402 097	-19,6	2,5
Hotels garnis	13 825	-16,0	38 201	-14,0	2,8
Gasthöfe	47 565	-6,3	127 797	-10,0	2,7
Pensionen	28 054	-14,7	90 171	-15,5	3,2
<b>Zusammen</b>	<b>248 834</b>	<b>-14,5</b>	<b>658 266</b>	<b>-17,0</b>	<b>2,6</b>
Jugendherbergen und Hütten	43 589	-4,4	115 749	-3,2	2,7
Erholungs- und Ferienheime	29 369	-7,5	97 925	-1,6	3,3
Ferienzentren, -häuser und -wohnungen	16 075	8,6	68 764	6,1	4,3
Vorsorge- und Reha-Kliniken	14 275	0,0	337 409	-2,2	23,6
Schulungsheime	-	x	-	x	-
Campingplätze	27 391	-28,8	104 241	-24,4	3,8
<b>Einrichtungen insgesamt</b>	<b>379 533</b>	<b>-13,0</b>	<b>1 382 354</b>	<b>-11,4</b>	<b>3,6</b>
darunter ohne Vorsorge- u. Reha-Kliniken	365 258	-13,4	1 044 945	-14,0	2,9
<b>Sächsisches Elbland</b>					
Bundesrepublik Deutschland	368 374	-2,7	1 249 796	-2,2	3,4
Ausland	50 770	-2,3	113 702	-17,6	2,2
Hotels	245 252	-2,9	516 979	-4,0	2,1
Hotels garnis	50 886	-3,2	90 296	1,8	1,8
Gasthöfe	23 353	-4,4	45 032	-0,4	1,9
Pensionen	51 548	2,9	115 197	4,8	2,2
<b>Zusammen</b>	<b>371 039</b>	<b>-2,3</b>	<b>767 504</b>	<b>-1,9</b>	<b>2,1</b>
Jugendherbergen und Hütten	11 205	4,3	27 243	4,8	2,4
Erholungs- und Ferienheime	2 621	-32,3	9 283	-64,7	3,5
Ferienzentren, -häuser und -wohnungen	5 996	4,5	19 187	9,8	3,2
Vorsorge- und Reha-Kliniken	16 926	-3,6	507 428	-3,3	30,0
Schulungsheime	1 460	-5,8	3 807	4,3	2,6
Campingplätze	9 897	-14,8	29 046	-18,0	2,9
<b>Einrichtungen insgesamt</b>	<b>419 144</b>	<b>-2,7</b>	<b>1 363 498</b>	<b>-3,7</b>	<b>3,3</b>
darunter ohne Vorsorge- u. Reha-Kliniken	402 218	-2,6	856 070	-3,9	2,1



Noch: 9. Ankünfte, Übernachtungen und Aufenthaltsdauer in Beherbergungseinrichtungen 2013  
nach Reisegebieten, dem Herkunftsland der Gäste und Betriebsarten

Reisegebiet Herkunftsland der Gäste Betriebsart	Ankünfte (einschl. Camping)	Veränderung gegenüber dem Vorjahres- zeitraum in %	Über- nachtungen (einschl. Camping)	Veränderung gegenüber dem Vorjahres- zeitraum in %	Durchschnittliche Aufenthaltsdauer in Tagen <sup>1)</sup>
<b>Erzgebirge</b>					
Bundesrepublik Deutschland	984 559	-3,5	2 896 474	-4,7	2,9
Ausland	40 920	-0,9	123 231	-3,9	3,0
Hotels	622 447	-3,3	1 571 783	-5,9	2,5
Hotels garnis	28 370	-9,0	57 495	-5,1	2,0
Gasthöfe	104 336	-1,8	247 319	-3,5	2,4
Pensionen	40 824	-2,3	111 495	-3,1	2,7
<b>Zusammen</b>	<b>795 977</b>	<b>-3,3</b>	<b>1 988 092</b>	<b>-5,4</b>	<b>2,5</b>
Jugendherbergen und Hütten	58 743	-2,0	157 497	-0,4	2,7
Erholungs- und Ferienheime	82 038	-7,5	246 568	-5,6	3,0
Ferienzentren, -häuser und -wohnungen	42 462	0,1	170 586	-6,5	4,0
Vorsorge- und Reha-Kliniken	23 090	1,5	392 934	0,0	17,0
Schulungsheime	2 935	-11,3	8 096	-11,2	2,8
Campingplätze	20 234	-6,0	55 932	-7,1	2,8
<b>Einrichtungen insgesamt</b>	<b>1 025 479</b>	<b>-3,4</b>	<b>3 019 705</b>	<b>-4,6</b>	<b>2,9</b>
darunter ohne Vorsorge- u. Reha-Kliniken	1 002 389	-3,5	2 626 771	-5,3	2,6
<b>Sächs. Burgen- und Heide- und Land</b>					
Bundesrepublik Deutschland	598 866	-1,8	1 800 800	-0,6	3,0
Ausland	47 951	-0,6	137 726	1,2	2,9
Hotels	347 268	-5,7	650 029	-4,5	1,9
Hotels garnis	58 792	-2,8	148 741	-0,1	2,5
Gasthöfe	54 361	10,9	106 190	13,9	2,0
Pensionen	37 599	-2,4	88 167	-2,7	2,3
<b>Zusammen</b>	<b>498 020</b>	<b>-3,6</b>	<b>993 127</b>	<b>-2,0</b>	<b>2,0</b>
Jugendherbergen und Hütten	61 653	7,0	166 684	-0,5	2,7
Erholungs- und Ferienheime	28 892	12,4	66 614	3,9	2,3
Ferienzentren, -häuser und -wohnungen	17 562	4,8	80 489	12,5	4,6
Vorsorge- und Reha-Kliniken	.	.	.	.	.
Schulungsheime	.	.	.	.	.
Campingplätze	.	.	.	.	.
<b>Einrichtungen insgesamt</b>	<b>646 817</b>	<b>-1,8</b>	<b>1 938 526</b>	<b>-0,5</b>	<b>3,0</b>
darunter ohne Vorsorge- u. Reha-Kliniken	.	.	.	.	.
<b>Vogtland</b>					
Bundesrepublik Deutschland	300 339	-2,5	1 320 404	-3,6	4,4
Ausland	11 233	16,2	31 213	30,2	2,8
Hotels	118 082	-0,9	292 633	-0,6	2,5
Hotels garnis	4 255	-14,6	7 615	-14,2	1,8
Gasthöfe	27 295	-6,8	59 634	-5,3	2,2
Pensionen	17 101	8,8	53 875	8,3	3,2
<b>Zusammen</b>	<b>166 733</b>	<b>-1,4</b>	<b>413 757</b>	<b>-0,5</b>	<b>2,5</b>
Jugendherbergen und Hütten	25 109	5,5	66 154	5,7	2,6
Erholungs- und Ferienheime	27 795	-3,7	92 868	-6,8	3,3
Ferienzentren, -häuser und -wohnungen	58 387	-1,9	212 020	-2,9	3,6
Vorsorge- und Reha-Kliniken	23 528	-5,0	539 716	-4,6	22,9
Schulungsheime	-	x	-	x	-
Campingplätze	10 020	-13,5	27 102	-13,2	2,7
<b>Einrichtungen insgesamt</b>	<b>311 572</b>	<b>-1,9</b>	<b>1 351 617</b>	<b>-3,0</b>	<b>4,3</b>
darunter ohne Vorsorge- u. Reha-Kliniken	288 044	-1,7	811 901	-1,9	2,8

Noch: 9. Ankünfte, Übernachtungen und Aufenthaltsdauer in Beherbergungseinrichtungen 2013  
nach Reisegebieten, dem Herkunftsland der Gäste und Betriebsarten

Reisegebiet Herkunftsland der Gäste Betriebsart	Ankünfte (einschl. Camping)	Veränderung gegenüber dem Vorjahres- zeitraum in %	Über- nachtungen (einschl. Camping)	Veränderung gegenüber dem Vorjahres- zeitraum in %	Durchschnittliche Aufenthaltsdauer in Tagen <sup>1)</sup>
<b>Stadt Dresden</b>					
Bundesrepublik Deutschland	1 597 338	1,8	3 351 475	2,0	2,1
Ausland	363 821	4,0	776 505	3,4	2,1
Hotels	1 483 024	0,5	3 070 636	0,3	2,1
Hotels garnis	316 737	16,0	660 490	16,5	2,1
Gasthöfe	18 155	-2,1	34 886	-6,1	1,9
Pensionen	49 807	0,1	124 871	2,5	2,5
<b>Zusammen</b>	<b>1 867 723</b>	<b>2,8</b>	<b>3 890 883</b>	<b>2,7</b>	<b>2,1</b>
Jugendherbergen und Hütten	69 911	-10,9	160 621	-9,8	2,3
Erholungs- und Ferienheime	.	.	.	.	.
Ferienzentren, -häuser und -wohnungen	14 067	13,5	42 145	16,1	3,0
Vorsorge- und Reha-Kliniken	-	x	-	x	-
Schulungsheime	.	.	.	.	.
Campingplätze	6 407	-20,9	19 933	-18,1	3,1
<b>Einrichtungen insgesamt</b>	<b>1 961 159</b>	<b>2,2</b>	<b>4 127 980</b>	<b>2,3</b>	<b>2,1</b>
darunter ohne Vorsorge- u. Reha-Kliniken	1 961 159	2,2	4 127 980	2,3	2,1
<b>Stadt Leipzig</b>					
Bundesrepublik Deutschland	1 245 414	7,9	2 263 277	8,2	1,8
Ausland	208 008	7,4	434 594	11,0	2,1
Hotels	952 821	5,6	1 687 194	7,0	1,8
Hotels garnis	359 092	16,3	678 807	14,2	1,9
Gasthöfe	2 509	-13,8	5 387	-18,6	2,1
Pensionen	35 278	3,0	83 139	-2,4	2,4
<b>Zusammen</b>	<b>1 349 700</b>	<b>8,1</b>	<b>2 454 527</b>	<b>8,5</b>	<b>1,8</b>
Jugendherbergen und Hütten	38 352	4,7	80 099	5,0	2,1
Erholungs- und Ferienheime	.	.	.	.	.
Ferienzentren, -häuser und -wohnungen	.	.	.	.	.
Vorsorge- und Reha-Kliniken	-	x	-	x	-
Schulungsheime	-	x	-	x	-
Campingplätze	.	.	.	.	.
<b>Einrichtungen insgesamt</b>	<b>1 453 422</b>	<b>7,8</b>	<b>2 697 871</b>	<b>8,7</b>	<b>1,9</b>
darunter ohne Vorsorge- u. Reha-Kliniken	1 453 422	7,8	2 697 871	8,7	1,9
<b>Stadt Chemnitz</b>					
Bundesrepublik Deutschland	214 693	5,3	430 277	12,4	2,0
Ausland	35 284	6,4	110 046	16,3	3,1
Hotels	184 408	-2,2	381 165	8,8	2,1
Hotels garnis	41 545	66,1	70 568	92,4	1,7
Gasthöfe	2 858	7,4	7 142	4,9	2,5
Pensionen	3 335	-38,5	6 926	-41,3	2,1
<b>Zusammen</b>	<b>232 146</b>	<b>4,7</b>	<b>465 801</b>	<b>14,8</b>	<b>2,0</b>
Jugendherbergen und Hütten	11 218	36,1	24 437	53,6	2,2
Erholungs- und Ferienheime	.	.	.	.	.
Ferienzentren, -häuser und -wohnungen	.	.	.	.	.
Vorsorge- und Reha-Kliniken	.	.	.	.	.
Schulungsheime	-	x	-	x	-
Campingplätze	.	.	.	.	.
<b>Einrichtungen insgesamt</b>	<b>249 977</b>	<b>5,4</b>	<b>540 323</b>	<b>13,2</b>	<b>2,2</b>
darunter ohne Vorsorge- u. Reha-Kliniken	.	.	.	.	.

1) rechnerischer Wert Übernachtungen/Ankünfte

# 10. Beherbergungseinrichtungen, Gästebetten und deren Auslastung im Dezember 2013 nach Kreisfreien Städten und Landkreisen

Kreisfreie Stadt Landkreis Land	Beherbergungsstätten/ Campingplätze		Gästebetten in Beherbergungsstätten		Durchschnittliche Auslastung der angebotenen Gästebetten in % <sup>3)</sup>
	ins- gesamt <sup>1)</sup>	darunter geöffnet <sup>2)</sup>	ins- gesamt <sup>1)</sup>	darunter angeboten	
Chemnitz, Stadt	46	45	4 129	3 947	38,0
Erzgebirgskreis	290	285	13 020	12 571	44,1
Mittelsachsen	177	161	6 937	6 181	30,1
Vogtlandkreis	161	146	8 502	7 901	33,8
Zwickau	92	87	4 799	3 874	29,9
Dresden, Stadt	193	185	22 774	22 521	59,7
Bautzen	170	138	6 030	5 333	26,0
Görlitz	216	187	9 631	7 788	23,4
Meißen	142	125	5 957	5 528	31,8
Sächsische Schweiz- Osterzgebirge	353	277	17 289	14 647	32,8
Leipzig, Stadt	113	112	14 535	14 143	48,9
Leipzig	106	90	5 155	4 734	36,1
Nordsachsen	103	91	5 462	5 057	30,3
<b>Sachsen</b>	<b>2 162</b>	<b>1 929</b>	<b>124 220</b>	<b>114 225</b>	<b>40,4</b>

# 11. Hotels, Gästebetten und deren Auslastung im Dezember 2013 nach Kreisfreien Städten und Landkreisen

Kreisfreie Stadt Landkreis Land	Hotels		Gästebetten		Durchschnittliche Auslastung der angebotenen Gästebetten in % <sup>3)</sup>
	ins- gesamt <sup>1)</sup>	darunter geöffnete Hotels <sup>2)</sup>	ins- gesamt <sup>1)</sup>	darunter angebotene Gästebetten	
Chemnitz, Stadt	23	23	2 867	2 762	40,9
Erzgebirgskreis	94	94	6 095	6 011	56,3
Mittelsachsen	63	62	3 272	3 103	35,2
Vogtlandkreis	46	45	2 251	2 153	32,3
Zwickau	35	34	2 441	2 406	37,6
Dresden, Stadt	82	82	16 377	16 320	62,9
Bautzen	40	39	2 026	1 988	28,1
Görlitz	52	50	2 846	2 695	28,6
Meißen	43	41	3 303	3 128	33,4
Sächsische Schweiz- Osterzgebirge	82	72	6 279	5 312	32,5
Leipzig, Stadt	44	44	8 988	8 975	51,7
Leipzig	32	30	1 857	1 602	28,1
Nordsachsen	33	30	2 184	2 076	24,5
<b>Sachsen</b>	<b>669</b>	<b>646</b>	<b>60 786</b>	<b>58 531</b>	<b>46,4</b>

1) geöffnete und vorübergehend geschlossene Einrichtungen/Hotels

2) ganz oder teilweise geöffnet

3) rechnerischer Wert (Übernachtungen/angebotene Bettentage) x 100

## 12. Ankünfte, Übernachtungen und Aufenthaltsdauer in Beherbergungseinrichtungen im Dezember 2013 nach Kreisfreien Städten und Landkreisen

Kreisfreie Stadt Landkreis Land	Ankünfte (einschl. Camping)	Veränderung gegenüber dem Vorjahreszeitraum in %	Übernachtungen (einschl. Camping)	Veränderung gegenüber dem Vorjahreszeitraum in %	Durchschnittliche Aufenthaltsdauer in Tagen <sup>1)</sup>
Chemnitz, Stadt	22 847	7,2	46 352	9,2	2,0
Erzgebirgskreis	56 168	-4,4	172 618	-4,3	3,1
Mittelsachsen	22 475	-10,0	57 534	-9,5	2,6
Vogtlandkreis	20 072	2,9	82 555	1,7	4,1
Zwickau	17 386	-2,2	35 890	-3,4	2,1
Dresden, Stadt	210 095	5,1	415 281	1,1	2,0
Bautzen	15 715	-3,1	43 316	-8,5	2,8
Görlitz	21 287	4,5	56 475	1,8	2,7
Meißen	22 443	-8,6	53 235	-3,5	2,4
Sächsische Schweiz- Osterzgebirge	39 006	-10,1	147 966	-11,3	3,8
Leipzig, Stadt	120 962	5,8	212 977	0,7	1,8
Leipzig	12 511	-8,7	52 324	-5,0	4,2
Nordsachsen	15 458	-8,3	46 433	-12,6	3,0
<b>Sachsen</b>	<b>596 425</b>	<b>0,8</b>	<b>1 422 956</b>	<b>-2,5</b>	<b>2,4</b>

## 13. Ankünfte, Übernachtungen und Aufenthaltsdauer in Hotels im Dezember 2013 nach Kreisfreien Städten und Landkreisen

Kreisfreie Stadt Landkreis Land	Ankünfte	Veränderung gegenüber dem Vorjahreszeitraum in %	Über-nachtungen	Veränderung gegenüber dem Vorjahreszeitraum in %	Durchschnittliche Aufenthaltsdauer in Tagen <sup>1)</sup>
Chemnitz, Stadt	17 677	-0,4	35 004	5,1	2,0
Erzgebirgskreis	36 695	-4,1	104 144	-6,1	2,8
Mittelsachsen	15 676	-9,1	33 752	-9,0	2,2
Vogtlandkreis	8 707	5,2	21 501	8,6	2,5
Zwickau	13 601	-3,5	27 955	-3,2	2,1
Dresden, Stadt	161 642	1,1	317 192	-3,4	2,0
Bautzen	9 109	0,3	17 348	-3,4	1,9
Görlitz	10 858	15,4	23 876	7,7	2,2
Meißen	15 434	-8,5	32 367	-4,5	2,1
Sächsische Schweiz- Osterzgebirge	23 182	-13,9	52 773	-20,9	2,3
Leipzig, Stadt	82 628	5,4	142 881	2,3	1,7
Leipzig	7 773	-15,0	13 692	-19,9	1,8
Nordsachsen	8 078	-10,1	15 354	-18,8	1,9
<b>Sachsen</b>	<b>411 060</b>	<b>-0,8</b>	<b>837 839</b>	<b>-4,2</b>	<b>2,0</b>

<sup>1)</sup> rechnerischer Wert Übernachtungen/Ankünfte

#### 14. Beherbergungseinrichtungen, Gästebetten und deren Auslastung 2013 nach Kreisfreien Städten und Landkreisen

Kreisfreie Stadt Landkreis Land	Beherbergungsstätten/ Campingplätze		Gästebetten in Beherbergungsstätten		Durchschnittliche Auslastung der angebotenen Gästebetten in % <sup>3)</sup>
	ins- gesamt <sup>1)</sup>	darunter geöffnet <sup>2)</sup>	ins- gesamt <sup>1)</sup>	darunter angeboten	
	zum 31.07. des Jahres				
Chemnitz, Stadt	46	45	4 119	4 021	36,8
Erzgebirgskreis	294	291	13 191	12 893	36,6
Mittelsachsen	178	176	6 975	6 687	31,0
Vogtlandkreis	162	158	8 489	8 292	44,5
Zwickau	96	95	4 889	4 821	31,2
Dresden, Stadt	196	188	22 892	22 067	51,2
Bautzen	172	171	6 072	5 968	32,4
Görlitz	220	219	9 714	9 521	31,5
Meißen	143	140	5 971	5 768	31,1
Sächsische Schweiz- Osterzgebirge	357	327	17 375	15 777	43,3
Leipzig, Stadt	117	116	14 659	14 525	50,7
Leipzig	106	101	5 146	4 840	44,0
Nordsachsen	103	102	5 384	5 286	39,8
<b>Sachsen</b>	<b>2 190</b>	<b>2 129</b>	<b>124 876</b>	<b>120 466</b>	<b>41,6</b>

#### 15. Hotels, Gästebetten und deren Auslastung 2013 nach Kreisfreien Städten und Landkreisen

Kreisfreie Stadt Landkreis Land	Hotels		Gästebetten		Durchschnittliche Auslastung der angebotenen Gästebetten in % <sup>3)</sup>
	ins- gesamt <sup>1)</sup>	darunter geöffnete Hotels <sup>2)</sup>	ins- gesamt <sup>1)</sup>	darunter angebotene Gästebetten	
	zum 31.07. des Jahres				
Chemnitz, Stadt	23	23	2 859	2 789	37,1
Erzgebirgskreis	96	94	6 277	6 133	40,2
Mittelsachsen	63	61	3 279	3 035	31,8
Vogtlandkreis	45	44	2 220	2 126	35,9
Zwickau	38	37	2 523	2 483	36,5
Dresden, Stadt	83	79	16 468	15 787	52,5
Bautzen	40	40	2 034	2 018	32,6
Görlitz	52	52	2 852	2 781	36,5
Meißen	44	42	3 319	3 174	30,5
Sächsische Schweiz- Osterzgebirge	83	75	6 287	5 309	40,3
Leipzig, Stadt	45	45	9 040	9 027	52,1
Leipzig	32	29	1 850	1 601	32,7
Nordsachsen	33	33	2 110	2 076	31,6
<b>Sachsen</b>	<b>677</b>	<b>654</b>	<b>61 118</b>	<b>58 339</b>	<b>43,0</b>

1) geöffnete und vorübergehend geschlossene Einrichtungen/Hotels

2) ganz oder teilweise geöffnet

3) rechnerischer Wert (Übernachtungen/angebotene Bettentage) x 100

### 16. Ankünfte, Übernachtungen und Aufenthaltsdauer in Beherbergungseinrichtungen 2013 nach Kreisfreien Städten und Landkreisen

Kreisfreie Stadt Landkreis Land	Ankünfte (einschl. Camping)	Veränderung gegenüber dem Vorjahreszeitraum in %	Übernachtungen (einschl. Camping)	Veränderung gegenüber dem Vorjahreszeitraum in %	Durchschnittliche Aufenthaltsdauer in Tagen <sup>1)</sup>
Chemnitz, Stadt	249 977	5,4	540 323	13,2	2,2
Erzgebirgskreis	560 027	-3,8	1 725 927	-5,3	3,1
Mittelsachsen	293 415	-5,8	738 753	-5,3	2,5
Vogtlandkreis	303 382	-2,0	1 334 819	-3,1	4,4
Zwickau	239 237	-3,9	510 037	-6,1	2,1
Dresden, Stadt	1 961 159	2,2	4 127 980	2,3	2,1
Bautzen	254 370	0,0	780 935	-0,5	3,1
Görlitz	385 946	-0,6	1 082 450	-0,6	2,8
Meißen	288 471	-2,3	670 460	-3,1	2,3
Sächsische Schweiz- Osterzgebirge	643 677	-8,8	2 539 456	-7,9	3,9
Leipzig, Stadt	1 453 422	7,8	2 697 871	8,7	1,9
Leipzig	205 592	2,4	787 200	2,5	3,8
Nordsachsen	248 744	-0,8	749 048	0,6	3,0
<b>Sachsen</b>	<b>7 087 419</b>	<b>0,5</b>	<b>18 285 259</b>	<b>-0,4</b>	<b>2,6</b>

### 17. Ankünfte, Übernachtungen und Aufenthaltsdauer in Hotels 2013 nach Kreisfreien Städten und Landkreisen

Kreisfreie Stadt Landkreis Land	Ankünfte	Veränderung gegenüber dem Vorjahreszeitraum in %	Über- nachtungen	Veränderung gegenüber dem Vorjahreszeitraum in %	Durchschnittliche Aufenthaltsdauer in Tagen <sup>1)</sup>
Chemnitz, Stadt	184 408	-2,2	381 165	8,8	2,1
Erzgebirgskreis	332 427	-3,5	888 424	-6,5	2,7
Mittelsachsen	172 157	-7,1	357 706	-7,4	2,1
Vogtlandkreis	110 740	-0,9	277 280	-0,9	2,5
Zwickau	167 817	-4,3	328 976	-5,6	2,0
Dresden, Stadt	1 483 024	0,5	3 070 636	0,3	2,1
Bautzen	120 987	0,1	238 881	2,3	2,0
Görlitz	158 802	5,0	363 431	6,6	2,3
Meißen	171 565	-2,5	355 217	-3,0	2,1
Sächsische Schweiz- Osterzgebirge	312 531	-10,6	796 235	-13,1	2,5
Leipzig, Stadt	952 821	5,6	1 687 194	7,0	1,8
Leipzig	108 680	-2,1	195 384	-0,1	1,8
Nordsachsen	116 522	-4,0	234 299	-2,6	2,0
<b>Sachsen</b>	<b>4 392 481</b>	<b>-0,5</b>	<b>9 174 828</b>	<b>-0,8</b>	<b>2,1</b>

<sup>1)</sup> rechnerischer Wert Übernachtungen/Ankünfte

**18. Beherbergungsstätten der Hotellerie, Gästebetten und Gästezimmer sowie deren Auslastung, Ankünfte und Übernachtungen im Dezember 2013 nach Betriebsarten der Hotellerie**  
 Beherbergungsstätten der Hotellerie mit 25 und mehr Gästezimmern

Betriebsart	Geöffnete Betriebe <sup>1)</sup>	Angebote		Ankünfte	Über- nachungen	Durchschnittliche Auslastung der	
		Gäste- betten	Gäste- zimmer			angebotenen	angebotenen
						Gästebetten <sup>2)</sup>	Gästezimmer <sup>3)</sup>
in %							
Hotels	342	50 052	27 277	376 350	767 470	49,7	58,2
Hotels garnis	64	9 464	4 707	75 524	140 345	48,6	58,9
Gasthöfe	15	1 010	533	4 193	9 175	29,4	35,1
Pensionen	13	910	438	3 461	8 450	30,0	33,0
Zusammen	434	61 436	32 955	459 528	925 440	48,9	57,6

**19. Beherbergungsstätten der Hotellerie, Gästebetten und Gästezimmer sowie deren Auslastung, Ankünfte und Übernachtungen im Dezember 2013 nach Kreisfreien Städten und Landkreisen**  
 Beherbergungsstätten der Hotellerie mit 25 und mehr Gästezimmern

Kreisfreie Stadt Landkreis Land	Geöffnete Betriebe <sup>1)</sup>	Angebote		Ankünfte	Über- nachtungen	Durchschnittliche Auslastung der	
		Gäste- betten	Gäste- zimmer			angebotenen	angebotenen
						Gästebetten <sup>2)</sup>	Gästezimmer <sup>3)</sup>
in %							
Chemnitz, Stadt	19	3 030	1 808	19 840	38 324	40,8	51,4
Erzgebirgskreis	41	4 381	2 305	29 090	84 514	62,3	67,9
Mittelsachsen	28	2 178	1 165	12 688	28 396	42,1	47,5
Vogtlandkreis	17	1 572	840	6 427	17 395	35,7	43,2
Zwickau	20	2 175	1 257	12 685	26 591	39,4	50,0
Dresden, Stadt	81	19 240	10 046	191 187	374 228	63,0	71,9
Bautzen	18	1 669	922	7 702	15 822	30,6	40,0
Görlitz	26	2 375	1 278	9 813	21 895	29,7	36,6
Meißen	24	3 160	1 670	15 576	33 875	35,0	41,7
Sächsische Schweiz- Osterzgebirge	58	5 372	2 706	23 900	55 128	33,5	40,3
Leipzig, Stadt	63	12 317	6 734	112 286	194 168	51,3	62,6
Leipzig	13	1 181	760	6 387	11 668	32,5	36,7
Nordsachsen	26	2 786	1 464	11 947	23 436	27,5	39,4
<b>Sachsen</b>	<b>434</b>	<b>61 436</b>	<b>32 955</b>	<b>459 528</b>	<b>925 440</b>	<b>48,9</b>	<b>57,6</b>

**20. Beherbergungsstätten der Hotellerie, Gästebetten und Gästezimmer sowie deren Auslastung, Ankünfte und Übernachtungen im Dezember 2013 nach Reisegebieten**  
 Beherbergungsstätten der Hotellerie mit 25 und mehr Gästezimmern

Reisegebiet	Geöffnete Betriebe <sup>1)</sup>	Angebote		Ankünfte	Über- nachtungen	Durchschnittliche Auslastung der	
		Gäste- betten	Gäste- zimmer			angebotenen	angebotenen
						Gästebetten <sup>2)</sup>	Gästezimmer <sup>3)</sup>
						in %	
Oberlausitz/Niederschlesien	44	4 044	2 200	17 515	37 717	30,1	38,1
Sächsische Schweiz	36	2 774	1 381	10 109	24 010	28,5	32,9
Sächsisches Elbland	37	4 563	2 401	23 407	50 169	35,8	42,1
Erzgebirge	84	8 557	4 578	52 769	138 830	52,3	59,5
Sächs. Burgen und Heideland	52	5 256	2 921	25 430	49 326	30,6	40,1
Vogtland	18	1 655	886	6 985	18 668	36,4	43,8
Stadt Dresden	81	19 240	10 046	191 187	374 228	63,0	71,9
Stadt Leipzig	63	12 317	6 734	112 286	194 168	51,3	62,6
Stadt Chemnitz	19	3 030	1 808	19 840	38 324	40,8	51,4

1) ganz oder teilweise geöffnet

2) rechnerischer Wert (Übernachtungen/angebotene Bettentage) x 100

3) rechnerischer Wert (belegte Gästezimmer-tage/angebotene Gästezimmer-tage) x 100



**21. Beherbergungsstätten der Hotellerie, Gästebetten und Gästezimmer sowie deren Auslastung, Ankünfte und Übernachtungen 2013 nach Betriebsarten der Hotellerie**  
 Beherbergungsstätten der Hotellerie mit 25 und mehr Gästezimmern

Betriebsart	Geöffnete Betriebe <sup>1)</sup>	Angebote		Ankünfte	Über- nachungen	Durchschnittliche Auslastung der	
		Gäste- betten	Gäste- zimmer			angebotenen	angebotenen
						Gästebetten <sup>2)</sup>	Gästezimmer <sup>3)</sup>
Hotels	339	49 538	27 007	3 937 352	8 281 865	45,8	55,8
Hotels garnis	63	9 458	4 682	793 276	1 593 682	48,9	62,6
Gasthöfe	16	1 078	558	58 584	129 570	33,5	43,3
Pensionen	13	911	437	48 962	133 885	40,7	50,4
Zusammen	431	60 985	32 684	4 838 174	10 139 002	46,0	56,5

**22. Beherbergungsstätten der Hotellerie, Gästebetten und Gästezimmer sowie deren Auslastung, Ankünfte und Übernachtungen 2013 nach Kreisfreien Städten und Landkreisen**  
 Beherbergungsstätten der Hotellerie mit 25 und mehr Gästezimmern

Kreisfreie Stadt Landkreis Land	Geöffnete Betriebe <sup>1)</sup>	Angebote		Ankünfte	Über- nachtungen	Durchschnittliche Auslastung der	
		Gäste- betten	Gäste- zimmer			angebotenen	angebotenen
						Gästebetten <sup>2)</sup>	Gästezimmer <sup>3)</sup>
Chemnitz, Stadt	19	3 068	1 808	200 423	409 489	37,2	48,7
Erzgebirgskreis	42	4 577	2 405	271 748	741 495	44,8	49,1
Mittelsachsen	27	2 108	1 127	133 437	290 781	36,8	44,4
Vogtlandkreis	17	1 566	840	83 815	225 736	39,7	48,4
Zwickau	20	2 175	1 257	153 985	306 371	39,3	53,0
Dresden, Stadt	78	18 723	9 779	1 717 930	3 570 783	53,0	63,9
Bautzen	18	1 665	914	100 769	217 538	35,2	46,8
Görlitz	26	2 377	1 278	141 043	335 425	38,5	49,1
Meißen	24	3 194	1 670	174 243	367 345	31,5	40,0
Sächsische Schweiz- Osterzgebirge	58	5 241	2 662	320 932	829 916	42,1	46,8
Leipzig, Stadt	64	12 367	6 762	1 275 466	2 292 495	52,5	67,9
Leipzig	12	1 187	726	91 119	168 748	37,8	43,8
Nordsachsen	26	2 737	1 456	173 264	382 880	38,6	49,9
<b>Sachsen</b>	<b>431</b>	<b>60 985</b>	<b>32 684</b>	<b>4 838 174</b>	<b>10 139 002</b>	<b>46,0</b>	<b>56,5</b>

**23. Beherbergungsstätten der Hotellerie, Gästebetten und Gästezimmer sowie deren Auslastung, Ankünfte und Übernachtungen 2013 nach Reisegebieten**  
 Beherbergungsstätten der Hotellerie mit 25 und mehr Gästezimmern

Reisegebiet	Geöffnete Betriebe <sup>1)</sup>	Angebote		Ankünfte	Über- nachungen	Durchschnittliche Auslastung der	
		Gäste- betten	Gäste- zimmer			angebotenen Gästebetten <sup>2)</sup>	angebotenen Gästezimmer <sup>3)</sup>
						in %	
Oberlausitz/Niederschlesien	44	4 042	2 192	241 812	552 963	37,1	48,1
Sächsische Schweiz	36	2 655	1 337	171 018	450 099	42,4	47,3
Sächsisches Elbland	37	4 592	2 401	255 731	537 225	32,7	40,6
Erzgebirge	85	8 746	4 678	533 072	1 374 837	43,4	49,2
Sächs. Burgen und Heideland	50	5 143	2 841	352 630	712 297	37,6	48,0
Vogtland	18	1 649	886	90 092	238 814	39,9	48,8
Stadt Dresden	78	18 723	9 779	1 717 930	3 570 783	53,0	63,9
Stadt Leipzig	64	12 367	6 762	1 275 466	2 292 495	52,5	67,9
Stadt Chemnitz	19	3 068	1 808	200 423	409 489	37,2	48,7

1) im Juli ganz oder teilweise geöffnet

2) rechnerischer Wert (Übernachtungen/angebotene Bettentage) x 100

3) rechnerischer Wert (belegte Gästezimmertage/angebotene Gästezimmertage) x 100



## 24. Beherbergungseinrichtungen, Gästebetten und deren Auslastung im Dezember 2013 nach Gemeindegruppen

Gemeindegruppe	Beherbergungsstätten/ Campingplätze		Gästebetten in Beherbergungsstätten		Durchschnittliche Auslastung der angebotenen Gästebetten in % <sup>3)</sup>	
	ins- gesamt <sup>1)</sup>	darunter geöffnet <sup>2)</sup>	ins- gesamt <sup>1)</sup>	darunter angeboten	Dezember	Jan. - Dez.
Mineral- und Moorbäder	68	62	5 646	5 524	53,4	66,2
Kneippkurorte	42	31	2 815	2 191	37,2	53,6
Heilbäder zusammen	110	93	8 461	7 715	48,8	62,4
Luftkurorte	72	67	4 614	4 322	48,7	46,6
Erholungsorte	175	158	9 123	8 441	35,1	38,4
Sonstige Gemeinden	1 805	1 611	102 022	93 747	39,8	39,9
Gemeindegruppen insgesamt	2 162	1 929	124 220	114 225	40,4	41,6

1) geöffnete und vorübergehend geschlossene Einrichtungen

2) ganz oder teilweise geöffnet

3) rechnerischer Wert (Übernachtungen/angebotene Bettentage) x 100

## 25. Ankünfte, Übernachtungen und Aufenthaltsdauer der Gäste in Beherbergungseinrichtungen nach Gemeindegruppen

Gemeindegruppe	Ankünfte (einschl. Camping)	Veränderung gegenüber dem Vorjahreszeitraum in %	Übernachtungen (einschl. Camping)	Veränderung gegenüber dem Vorjahreszeitraum in %	Durchschnittliche Aufenthaltsdauer in Tagen <sup>1)</sup>
<b>Dezember 2013</b>					
Mineral- und Moorbäder	9 487	-2,5	91 285	2,6	9,6
Kneippkurorte	3 650	-37,0	25 388	-23,3	7,0
<b>Heilbäder zusammen</b>	<b>13 137</b>	<b>-15,4</b>	<b>116 673</b>	<b>-4,4</b>	<b>8,9</b>
Luftkurorte	19 145	-14,0	66 127	-10,6	3,5
Erholungsorte	27 013	-2,9	91 841	-4,2	3,4
Sonstige Gemeinden	537 130	2,1	1 148 315	-1,7	2,1
<b>Gemeindegruppen insgesamt</b>	<b>596 425</b>	<b>0,8</b>	<b>1 422 956</b>	<b>-2,5</b>	<b>2,4</b>
<b>Januar bis Dezember 2013</b>					
Mineral- und Moorbäder	146 956	-3,8	1 346 506	-1,7	9,2
Kneippkurorte	86 055	-22,7	489 377	-14,8	5,7
<b>Heilbäder zusammen</b>	<b>233 011</b>	<b>-11,7</b>	<b>1 835 883</b>	<b>-5,6</b>	<b>7,9</b>
Luftkurorte	227 432	-10,4	776 545	-11,7	3,4
Erholungsorte	350 015	-1,5	1 238 470	-2,6	3,5
Sonstige Gemeinden	6 276 961	1,6	14 434 361	1,2	2,3
<b>Gemeindegruppen insgesamt</b>	<b>7 087 419</b>	<b>0,5</b>	<b>18 285 259</b>	<b>-0,4</b>	<b>2,6</b>

1) rechnerischer Wert Übernachtungen/Ankünfte

## 26. Ankünfte, Übernachtungen und Aufenthaltsdauer in Beherbergungseinrichtungen nach dem Herkunftsland der Gäste

Herkunftsland der Gäste	Ankünfte (einschl. Camping)	Veränderung gegenüber dem Vorjahres- zeitraum in %	Übernachtungen (einschl. Camping)	Veränderung gegenüber dem Vorjahres- zeitraum in %	Durchschnittliche Aufenthaltsdauer in Tagen <sup>1)</sup>
<b>Dezember 2013</b>					
Bundesrepublik Deutschland	539 530	0,0	1 297 136	-2,9	2,4
Europa ohne Deutschland	41 656	6,8	92 738	0,5	2,2
davon Belgien	1 116	-6,6	2 528	-1,3	2,3
Bulgarien	120	-15,5	589	79,6	4,9
Dänemark	735	32,2	1 470	12,1	2,0
Estland	52	79,3	70	9,4	1,3
Finnland	354	4,1	991	9,0	2,8
Frankreich	1 761	13,1	3 682	18,2	2,1
Griechenland	127	-41,5	397	-5,5	3,1
Vereinigtes Königreich	3 556	4,3	7 593	-3,1	2,1
Irland	146	-22,8	490	-3,2	3,4
Island	42	-2,3	107	-38,9	2,5
Italien	1 973	8,2	4 543	14,0	2,3
Kroatien	148	x	520	x	3,5
Lettland	184	-33,1	294	-48,7	1,6
Litauen	312	9,1	523	9,4	1,7
Luxemburg	296	-7,8	673	-12,6	2,3
Malta	15	-48,3	36	-49,3	2,4
Niederlande	3 711	8,4	8 278	13,7	2,2
Norwegen	371	4,5	834	4,0	2,2
Österreich	4 150	-11,2	9 575	-19,7	2,3
Polen	3 629	33,1	6 572	-25,7	1,8
Portugal	146	5,8	439	7,3	3,0
Rumänien	283	7,2	817	-17,6	2,9
Russische Föderation	4 109	42,8	8 551	37,5	2,1
Schweden	508	-25,3	1 032	-27,1	2,0
Schweiz	5 590	3,1	13 976	3,5	2,5
Slowakische Republik	350	4,8	888	-11,7	2,5
Slowenien	170	-15,4	524	-26,3	3,1
Spanien	1 299	-0,5	2 837	-11,2	2,2
Tschechische Republik	4 178	10,6	7 054	11,1	1,7
Türkei	259	-12,2	513	-24,8	2,0
Ukraine	462	-13,5	936	-14,8	2,0
Ungarn	464	-23,7	1 374	-20,0	3,0
Zypern	17	-26,1	28	-59,4	1,6
sonst. europäische Länder	1 023	7,9	4 004	35,8	3,9
Afrika	371	-2,4	1 162	5,8	3,1
davon Republik Südafrika	165	-9,8	528	24,2	3,2
sonst. afrikanische Länder	206	4,6	634	-5,8	3,1
Asien	7 242	10,4	14 919	-8,9	2,1
davon Arabische Golfstaaten	245	46,7	649	12,7	2,6
China Volksrep. und Hongkong	1 312	1,9	2 675	-25,0	2,0
Indien	143	47,4	475	1,3	3,3
Israel	204	19,3	530	3,1	2,6
Japan	3 815	-2,9	7 253	-14,2	1,9
Korea, Republik	338	100,0	698	-12,2	2,1
Taiwan	155	12,3	360	15,0	2,3
sonst. asiatische Länder	1 030	70,5	2 279	35,0	2,2
Amerika	6 430	40,2	14 515	27,5	2,3
davon Kanada	443	1,6	1 854	8,0	4,2
Vereinigte Staaten	5 103	46,8	10 853	30,3	2,1
Mittelamerika und Karibik	229	67,2	408	61,9	1,8
Brasilien	443	40,2	964	43,2	2,2
sonst. südamerik. Länder	212	-4,1	436	4,1	2,1
Australien, Neuseeland u. Ozeanien	853	9,8	1 939	-1,5	2,3
davon Australien	750	7,3	1 692	-5,3	2,3
Neuseeland u. Ozeanien	103	32,1	247	35,0	2,4
Ausländer ohne Angabe	343	-22,6	547	-30,2	1,6
Ausland zusammen	56 895	10,0	125 820	1,6	2,2
<b>Insgesamt</b>	<b>596 425</b>	<b>0,8</b>	<b>1 422 956</b>	<b>-2,5</b>	<b>2,4</b>

Noch: 26. Ankünfte, Übernachtungen und Aufenthaltsdauer in Beherbergungseinrichtungen  
nach dem Herkunftsland der Gäste

Herkunftsland der Gäste	Ankünfte (einschl. Camping)	Veränderung gegenüber dem Vorjahres- zeitraum in %	Übernachtungen (einschl. Camping)	Veränderung gegenüber dem Vorjahres- zeitraum in %	Durchschnittliche Aufenthaltsdauer in Tagen <sup>1)</sup>
<b>Januar bis Dezember 2013</b>					
Bundesrepublik Deutschland	6 282 598	0,2	16 419 575	-0,7	2,6
Europa ohne Deutschland	607 611	3,4	1 420 082	3,1	2,3
davon Belgien	21 363	-11,9	50 797	-8,3	2,4
Bulgarien	2 782	21,4	11 274	18,6	4,1
Dänemark	20 846	-2,2	41 980	-2,0	2,0
Estland	1 334	9,8	2 470	26,2	1,9
Finnland	6 457	1,0	14 550	1,0	2,3
Frankreich	33 707	9,7	71 065	4,6	2,1
Griechenland	2 402	2,1	6 730	11,3	2,8
Vereinigtes Königreich	49 249	-1,4	106 472	-1,7	2,2
Irland	2 958	-14,2	7 924	-16,7	2,7
Island	679	-15,1	1 601	-27,7	2,4
Italien	38 809	1,1	83 497	7,1	2,2
Kroatien	1 217	x	2 683	x	2,2
Lettland	2 445	-1,0	4 620	-3,0	1,9
Litauen	3 574	11,7	7 029	19,2	2,0
Luxemburg	3 115	-1,0	7 757	0,9	2,5
Malta	283	-7,8	583	-13,9	2,1
Niederlande	67 092	-7,0	164 645	-10,9	2,5
Norwegen	7 385	7,2	16 291	8,8	2,2
Österreich	61 185	-2,2	142 916	-2,9	2,3
Polen	45 648	13,4	119 496	12,8	2,6
Portugal	3 746	21,3	12 286	49,0	3,3
Rumänien	5 370	5,3	13 983	-26,4	2,6
Russische Föderation	43 903	17,9	93 342	7,9	2,1
Schweden	17 181	-2,6	30 782	4,6	1,8
Schweiz	66 791	4,4	152 299	5,2	2,3
Slowakische Republik	4 798	4,9	14 615	-0,6	3,0
Slowenien	2 610	1,5	10 542	-7,1	4,0
Spanien	20 228	7,0	45 205	4,0	2,2
Tschechische Republik	34 607	10,6	78 648	23,8	2,3
Türkei	4 054	10,4	9 258	12,4	2,3
Ukraine	6 742	7,1	13 357	6,6	2,0
Ungarn	9 321	-11,7	26 358	-21,8	2,8
Zypern	555	-5,5	1 439	-6,4	2,6
sonst. europäische Länder	15 175	55,2	53 588	66,1	3,5
Afrika	4 405	12,3	15 873	24,5	3,6
davon Republik Südafrika	1 610	0,1	4 598	2,0	2,9
sonst. afrikanische Länder	2 795	20,9	11 275	36,7	4,0
Asien	89 579	6,4	201 270	2,1	2,2
davon Arabische Golfstaaten	3 512	35,5	11 147	24,7	3,2
China Volksrep. und Hongkong	21 093	-1,5	44 523	-2,6	2,1
Indien	2 238	3,6	7 115	-16,9	3,2
Israel	4 971	13,2	11 886	18,9	2,4
Japan	34 277	-3,0	73 971	-0,5	2,2
Korea, Republik	7 892	67,9	15 453	49,4	2,0
Taiwan	3 947	8,6	7 041	-1,5	1,8
sonst. asiatische Länder	11 649	17,2	30 134	-5,9	2,6
Amerika	88 223	6,2	196 561	5,4	2,2
davon Kanada	8 022	5,9	21 712	18,9	2,7
Vereinigte Staaten	61 781	1,1	136 066	-2,3	2,2
Mittelamerika und Karibik	2 767	18,9	5 803	22,1	2,1
Brasilien	9 548	24,4	21 729	44,0	2,3
sonst. südamerik. Länder	6 105	39,6	11 251	23,2	1,8
Australien, Neuseeland u. Ozeanien	11 290	13,2	25 060	14,6	2,2
davon Australien	9 544	14,1	21 327	14,1	2,2
Neuseeland u. Ozeanien	1 746	8,8	3 733	18,0	2,1
Ausländer ohne Angabe	3 713	-65,3	6 838	-66,8	1,8
Ausland zusammen	804 821	3,3	1 865 684	2,7	2,3
<b>Insgesamt</b>	<b>7 087 419</b>	<b>0,5</b>	<b>18 285 259</b>	<b>-0,4</b>	<b>2,6</b>

1) rechnerischer Wert Übernachtungen/Ankünfte

## 27. Ankünfte, Übernachtungen und Aufenthaltsdauer in Beherbergungseinrichtungen der Stadt Dresden nach dem Herkunftsland der Gäste

Herkunftsland der Gäste	Ankünfte (einschl. Camping)	Veränderung gegenüber dem Vorjahres- zeitraum in %	Übernachtungen (einschl. Camping)	Veränderung gegenüber dem Vorjahres- zeitraum in %	Durchschnittliche Aufenthaltsdauer in Tagen <sup>1)</sup>
<b>Dezember 2013</b>					
Bundesrepublik Deutschland	180 458	4,0	354 457	0,2	2,0
Europa ohne Deutschland	20 889	11,6	42 928	9,5	2,1
davon Belgien	455	7,3	957	2,7	2,1
Bulgarien	44	-39,7	93	-8,8	2,1
Dänemark	329	61,3	799	48,5	2,4
Estland	13	85,7	24	50,0	1,8
Finnland	217	53,9	746	71,1	3,4
Frankreich	879	13,1	1 886	15,6	2,1
Griechenland	74	-46,0	241	-0,4	3,3
Vereinigtes Königreich	1 897	13,3	4 154	5,1	2,2
Irland	79	-16,0	329	15,0	4,2
Island	21	-41,7	80	-49,4	3,8
Italien	958	0,2	2 054	12,4	2,1
Kroatien	31	x	48	x	1,5
Lettland	81	-12,9	152	23,6	1,9
Litauen	75	-43,6	116	-32,2	1,5
Luxemburg	165	-11,8	419	-9,1	2,5
Malta	7	-30,0	14	-	2,0
Niederlande	1 395	10,9	2 905	14,1	2,1
Norwegen	179	-1,1	397	-6,8	2,2
Österreich	1 716	-17,9	3 594	-24,9	2,1
Polen	1 591	40,4	2 585	35,6	1,6
Portugal	73	-1,4	177	19,6	2,4
Rumänien	72	-10,0	119	-26,5	1,7
Russische Föderation	2 567	59,5	5 164	65,0	2,0
Schweden	255	0,4	508	-4,3	2,0
Schweiz	2 969	2,2	7 320	-2,5	2,5
Slowakische Republik	123	89,2	195	87,5	1,6
Slowenien	48	-18,6	116	-15,3	2,4
Spanien	684	-3,7	1 448	-8,1	2,1
Tschechische Republik	2 843	15,1	3 977	11,9	1,4
Türkei	70	-39,7	147	-32,9	2,1
Ukraine	307	13,3	620	-5,1	2,0
Ungarn	188	17,5	460	41,5	2,4
Zypern	4	-50,0	9	-47,1	2,3
sonst. europäische Länder	480	46,8	1 075	78,6	2,2
Afrika	207	-12,3	524	7,2	2,5
davon Republik Südafrika	118	-	263	20,6	2,2
sonst. afrikanische Länder	89	-24,6	261	-3,7	2,9
Asien	4 319	3,2	8 311	-10,0	1,9
davon Arabische Golfstaaten	115	53,3	254	-8,6	2,2
China Volksrep. und Hongkong	698	-2,9	1 666	-6,8	2,4
Indien	99	70,7	168	50,0	1,7
Israel	116	10,5	269	-5,6	2,3
Japan	2 362	-10,2	4 149	-18,5	1,8
Korea, Republik	177	73,5	349	12,9	2,0
Taiwan	142	49,5	326	24,9	2,3
sonst. asiatische Länder	610	52,5	1 130	2,2	1,9
Amerika	3 519	34,9	7 602	14,9	2,2
davon Kanada	190	3,8	615	34,0	3,2
Vereinigte Staaten	2 699	37,3	5 823	12,1	2,2
Mittelamerika und Karibik	174	81,3	297	63,2	1,7
Brasilien	320	38,5	637	23,9	2,0
sonst. südamerik. Länder	136	2,3	230	-13,5	1,7
Australien, Neuseeland u. Ozeanien	590	8,5	1 277	7,3	2,2
davon Australien	530	5,4	1 161	4,2	2,2
Neuseeland u. Ozeanien	60	46,3	116	52,6	1,9
Ausländer ohne Angabe	113	21,5	182	-6,7	1,6
Ausland zusammen	29 637	12,3	60 824	6,8	2,1
<b>Insgesamt</b>	<b>210 095</b>	<b>5,1</b>	<b>415 281</b>	<b>1,1</b>	<b>2,0</b>

Noch: 27. Ankünfte, Übernachtungen und Aufenthaltsdauer in Beherbergungseinrichtungen  
der Stadt Dresden nach dem Herkunftsland der Gäste

Herkunftsland der Gäste	Ankünfte (einschl. Camping)	Veränderung gegenüber dem Vorjahres- zeitraum in %	Übernachtungen (einschl. Camping)	Veränderung gegenüber dem Vorjahres- zeitraum in %	Durchschnittliche Aufenthaltsdauer in Tagen <sup>1)</sup>
<b>Januar bis Dezember 2013</b>					
Bundesrepublik Deutschland	1 597 338	1,8	3 351 475	2,0	2,1
Europa ohne Deutschland	257 285	4,5	539 329	4,1	2,1
davon Belgien	8 533	7,5	19 689	12,8	2,3
Bulgarien	979	43,8	3 033	74,8	3,1
Dänemark	7 992	-5,1	18 477	-8,6	2,3
Estland	444	28,7	908	76,0	2,0
Finnland	2 310	-4,9	5 142	1,2	2,2
Frankreich	15 819	7,0	34 574	1,3	2,2
Griechenland	1 123	-11,9	2 752	-0,1	2,5
Vereinigtes Königreich	24 715	9,6	53 006	4,7	2,1
Irland	1 128	-34,9	3 471	-32,9	3,1
Island	256	-21,7	666	-27,8	2,6
Italien	18 781	-1,6	37 691	2,3	2,0
Kroatien	405	x	638	x	1,6
Lettland	1 052	24,3	1 622	15,1	1,5
Litauen	1 035	13,7	2 875	96,0	2,8
Luxemburg	1 580	15,8	4 088	10,0	2,6
Malta	89	11,3	209	21,5	2,3
Niederlande	20 553	-2,6	43 265	-9,1	2,1
Norwegen	3 093	6,5	7 209	21,7	2,3
Österreich	25 293	-7,5	56 299	-5,9	2,2
Polen	14 990	16,0	26 462	25,1	1,8
Portugal	1 476	-2,3	2 670	-3,3	1,8
Rumänien	1 744	-2,5	3 419	-16,9	2,0
Russische Föderation	24 893	18,9	49 754	22,6	2,0
Schweden	6 389	-9,4	11 561	0,5	1,8
Schweiz	30 535	-0,3	72 457	-0,2	2,4
Slowakische Republik	1 463	10,8	2 637	-2,8	1,8
Slowenien	645	3,5	1 248	21,6	1,9
Spanien	10 819	5,4	20 600	2,3	1,9
Tschechische Republik	14 975	9,3	22 423	7,0	1,5
Türkei	1 459	21,9	3 253	30,0	2,2
Ukraine	3 345	30,9	6 420	28,5	1,9
Ungarn	3 309	-11,0	7 370	-20,1	2,2
Zypern	216	-36,1	442	-39,2	2,0
sonst. europäische Länder	5 847	59,7	12 999	75,5	2,2
Afrika	1 915	15,8	5 438	17,5	2,8
davon Republik Südafrika	778	15,6	1 787	18,4	2,3
sonst. afrikanische Länder	1 137	15,9	3 651	17,1	3,2
Asien	50 135	-0,3	106 182	-3,9	2,1
davon Arabische Golfstaaten	1 851	39,3	5 513	35,9	3,0
China Volksrep. und Hongkong	12 101	-3,6	25 443	10,2	2,1
Indien	1 101	2,0	3 165	15,6	2,9
Israel	2 603	5,6	6 784	16,0	2,6
Japan	20 158	-6,3	40 157	-12,9	2,0
Korea, Republik	3 264	17,1	6 501	13,2	2,0
Taiwan	2 696	7,6	4 715	-7,0	1,7
sonst. asiatische Länder	6 361	5,4	13 904	-22,1	2,2
Amerika	46 374	8,8	108 927	9,4	2,3
davon Kanada	4 779	6,0	12 982	29,8	2,7
Vereinigte Staaten	30 851	7,9	75 855	5,8	2,5
Mittelamerika und Karibik	1 676	19,0	3 264	15,9	1,9
Brasilien	6 235	14,2	11 657	16,2	1,9
sonst. südamerik. Länder	2 833	6,3	5 169	2,3	1,8
Australien, Neuseeland u. Ozeanien	7 012	11,9	14 805	12,3	2,1
davon Australien	6 075	11,5	13 033	12,9	2,1
Neuseeland u. Ozeanien	937	14,8	1 772	8,3	1,9
Ausländer ohne Angabe	1 100	-59,3	1 824	-61,4	1,7
Ausland zusammen	363 821	4,0	776 505	3,4	2,1
<b>Insgesamt</b>	<b>1 961 159</b>	<b>2,2</b>	<b>4 127 980</b>	<b>2,3</b>	<b>2,1</b>

1) rechnerischer Wert Übernachtungen/Ankünfte

## 28. Ankünfte, Übernachtungen und Aufenthaltsdauer in Beherbergungseinrichtungen der Stadt Leipzig nach dem Herkunftsland der Gäste

Herkunftsland der Gäste	Ankünfte (einschl. Camping)	Veränderung gegenüber dem Vorjahres- zeitraum in %	Übernachtungen (einschl. Camping)	Veränderung gegenüber dem Vorjahres- zeitraum in %	Durchschnittliche Aufenthaltsdauer in Tagen <sup>1)</sup>
<b>Dezember 2013</b>					
Bundesrepublik Deutschland	108 099	5,0	187 860	0,2	1,7
Europa ohne Deutschland	9 057	3,8	18 500	-3,3	2,0
davon Belgien	303	-35,0	610	-35,7	2,0
Bulgarien	34	183,3	44	37,5	1,3
Dänemark	154	12,4	227	-20,6	1,5
Estland	11	-31,3	15	-57,1	1,4
Finnland	74	27,6	136	-28,4	1,8
Frankreich	429	21,9	943	39,5	2,2
Griechenland	26	-50,9	83	-36,2	3,2
Vereinigtes Königreich	1 245	1,4	2 421	-9,8	1,9
Irland	35	-50,0	53	-65,1	1,5
Island	12	140,0	12	-7,7	1,0
Italien	471	45,8	903	39,6	1,9
Kroatien	17	x	44	x	2,6
Lettland	61	-22,8	64	-58,2	1,0
Litauen	53	-	107	5,9	2,0
Luxemburg	73	12,3	172	5,5	2,4
Malta	8	-33,3	22	-35,3	2,8
Niederlande	1 015	18,6	2 463	28,8	2,4
Norwegen	121	12,0	292	23,2	2,4
Österreich	1 037	-5,5	2 241	-12,2	2,2
Polen	659	97,3	986	29,2	1,5
Portugal	38	35,7	94	74,1	2,5
Rumänien	48	-9,4	81	-38,2	1,7
Russische Föderation	655	7,9	1 214	-6,8	1,9
Schweden	141	-44,0	284	-53,4	2,0
Schweiz	1 086	-4,4	2 403	-7,0	2,2
Slowakische Republik	54	-51,4	99	-33,6	1,8
Slowenien	56	80,6	150	219,1	2,7
Spanien	372	28,3	713	-2,1	1,9
Tschechische Republik	288	-3,4	717	29,9	2,5
Türkei	125	45,3	215	10,8	1,7
Ukraine	47	-70,8	89	-68,1	1,9
Ungarn	101	-12,9	185	-22,9	1,8
Zypern	9	-40,0	15	-71,2	1,7
sonst. europäische Länder	199	-7,0	403	-19,6	2,0
Afrika	111	37,0	309	36,1	2,8
davon Republik Südafrika	30	66,7	87	102,3	2,9
sonst. afrikanische Länder	81	28,6	222	20,7	2,7
Asien	1 427	48,0	2 591	48,9	1,8
davon Arabische Golfstaaten	86	38,7	198	1,0	2,3
China Volksrep. und Hongkong	419	76,8	615	76,7	1,5
Indien	26	160,0	48	166,7	1,8
Israel	63	57,5	167	96,5	2,7
Japan	404	-9,6	573	-17,8	1,4
Korea, Republik	145	291,9	283	172,1	2,0
Taiwan	10	-41,2	29	11,5	2,9
sonst. asiatische Länder	274	140,4	678	154,9	2,5
Amerika	2 055	52,1	3 270	37,2	1,6
davon Kanada	55	14,6	114	20,0	2,1
Vereinigte Staaten	1 820	57,2	2 813	38,2	1,5
Mittelamerika und Karibik	44	100,0	65	51,2	1,5
Brasilien	87	31,8	203	55,0	2,3
sonst. südamerik. Länder	49	-14,0	75	-5,1	1,5
Australien, Neuseeland u. Ozeanien	194	29,3	420	1,2	2,2
davon Australien	160	33,3	352	6,3	2,2
Neuseeland u. Ozeanien	34	13,3	68	-19,0	2,0
Ausländer ohne Angabe	19	-82,7	27	-83,3	1,4
Ausland zusammen	12 863	13,1	25 117	4,4	2,0
<b>Insgesamt</b>	<b>120 962</b>	<b>5,8</b>	<b>212 977</b>	<b>0,7</b>	<b>1,8</b>



Noch: 28. Ankünfte, Übernachtungen und Aufenthaltsdauer in Beherbergungseinrichtungen  
der Stadt Leipzig nach dem Herkunftsland der Gäste

Herkunftsland der Gäste	Ankünfte (einschl. Camping)	Veränderung gegenüber dem Vorjahres- zeitraum in %	Übernachtungen (einschl. Camping)	Veränderung gegenüber dem Vorjahres- zeitraum in %	Durchschnittliche Aufenthaltsdauer in Tagen <sup>1)</sup>
<b>Januar bis Dezember 2013</b>					
Bundesrepublik Deutschland	1 245 414	7,9	2 263 277	8,2	1,8
Europa ohne Deutschland	148 407	8,9	313 213	12,4	2,1
davon Belgien	4 948	-28,1	10 544	-28,0	2,1
Bulgarien	586	11,4	1 184	-45,8	2,0
Dänemark	5 956	11,3	9 647	18,0	1,6
Estland	349	23,3	572	-7,7	1,6
Finnland	2 235	39,9	5 603	71,3	2,5
Frankreich	9 248	29,2	18 381	26,5	2,0
Griechenland	880	31,1	2 257	26,2	2,6
Vereinigtes Königreich	15 716	-13,6	33 321	-8,1	2,1
Irland	1 194	11,6	2 325	2,4	1,9
Island	212	-20,9	544	-24,8	2,6
Italien	11 147	7,7	21 762	11,3	2,0
Kroatien	350	x	701	x	2,0
Lettland	501	-15,5	750	-34,9	1,5
Litauen	646	-5,1	1 147	5,0	1,8
Luxemburg	695	-13,4	1 922	4,8	2,8
Malta	54	-63,0	107	-60,2	2,0
Niederlande	13 799	-3,3	30 194	2,8	2,2
Norwegen	2 465	23,3	4 955	31,2	2,0
Österreich	14 433	9,2	29 053	3,4	2,0
Polen	8 782	27,6	19 062	30,2	2,2
Portugal	952	32,2	2 911	70,8	3,1
Rumänien	1 350	9,8	3 243	-37,4	2,4
Russische Föderation	8 187	21,8	17 363	20,5	2,1
Schweden	5 387	16,0	10 260	25,6	1,9
Schweiz	16 059	7,7	31 317	5,4	2,0
Slowakische Republik	952	17,0	1 945	31,2	2,0
Slowenien	696	55,0	1 612	58,2	2,3
Spanien	5 990	21,9	12 852	22,2	2,1
Tschechische Republik	5 450	44,8	20 312	197,6	3,7
Türkei	1 455	13,4	2 993	8,9	2,1
Ukraine	1 502	-14,7	2 689	-21,4	1,8
Ungarn	1 955	8,3	4 086	3,3	2,1
Zypern	226	4,6	660	-11,8	2,9
sonst. europäische Länder	4 050	89,2	6 939	57,5	1,7
Afrika	1 730	26,4	5 952	54,7	3,4
davon Republik Südafrika	587	8,7	1 564	2,1	2,7
sonst. afrikanische Länder	1 143	37,9	4 388	89,5	3,8
Asien	23 528	37,5	48 022	37,5	2,0
davon Arabische Golfstaaten	1 264	49,8	3 932	27,0	3,1
China Volksrep. und Hongkong	5 400	24,8	9 827	24,4	1,8
Indien	816	22,7	1 775	24,9	2,2
Israel	1 435	13,7	2 962	9,1	2,1
Japan	6 146	9,3	11 678	12,2	1,9
Korea, Republik	4 096	176,0	6 001	124,4	1,5
Taiwan	854	38,4	1 526	40,5	1,8
sonst. asiatische Länder	3 517	54,1	10 321	83,8	2,9
Amerika	30 595	-2,5	58 999	-1,5	1,9
davon Kanada	2 184	26,4	4 966	35,0	2,3
Vereinigte Staaten	22 440	-14,2	40 866	-15,8	1,8
Mittelamerika und Karibik	763	20,5	1 533	23,1	2,0
Brasilien	2 473	52,5	7 124	95,0	2,9
sonst. südamerik. Länder	2 735	123,8	4 510	62,3	1,6
Australien, Neuseeland u. Ozeanien	3 050	24,2	7 149	27,0	2,3
davon Australien	2 457	29,4	5 762	26,2	2,3
Neuseeland u. Ozeanien	593	6,5	1 387	30,6	2,3
Ausländer ohne Angabe	698	-86,2	1 259	-85,4	1,8
Ausland zusammen	208 008	7,4	434 594	11,0	2,1
<b>Insgesamt</b>	<b>1 453 422</b>	<b>7,8</b>	<b>2 697 871</b>	<b>8,7</b>	<b>1,9</b>

1) rechnerischer Wert Übernachtungen/Ankünfte

## 29. Ankünfte, Übernachtungen und Aufenthaltsdauer in Beherbergungseinrichtungen der Stadt Chemnitz nach dem Herkunftsland der Gäste

Herkunftsland der Gäste	Ankünfte (einschl. Camping)	Veränderung gegenüber dem Vorjahres- zeitraum in %	Übernachtungen (einschl. Camping)	Veränderung gegenüber dem Vorjahres- zeitraum in %	Durchschnittliche Aufenthaltsdauer in Tagen <sup>1)</sup>
<b>Dezember 2013</b>					
Bundesrepublik Deutschland	20 426	8,5	38 919	11,6	1,9
Europa ohne Deutschland	1 858	-11,5	5 941	-8,8	3,2
davon Belgien	41	-8,9	69	-2,8	1,7
Dänemark	23	130,0	33	83,3	1,4
Estland	3	x	6	x	2,0
Finnland	9	-64,0	20	-48,7	2,2
Frankreich	82	-5,7	123	-7,5	1,5
Griechenland	9	80,0	13	18,2	1,4
Vereinigtes Königreich	94	-14,5	233	-3,7	2,5
Irland	6	-	10	42,9	1,7
Island	1	x	1	x	1,0
Italien	78	5,4	229	99,1	2,9
Kroatien	12	x	22	x	1,8
Lettland	15	114,3	18	20,0	1,2
Litauen	31	x	77	108,1	2,5
Luxemburg	9	28,6	9	-40,0	1,0
Niederlande	101	-69,9	186	-66,5	1,8
Norwegen	10	400,0	30	500,0	3,0
Österreich	238	55,6	797	95,8	3,3
Polen	165	-14,5	480	-68,6	2,9
Portugal	22	214,3	33	371,4	1,5
Rumänien	53	35,9	137	-30,1	2,6
Russische Föderation	102	-31,1	187	-49,0	1,8
Schweden	18	-28,0	37	5,7	2,1
Schweiz	314	-33,6	707	-21,4	2,3
Slowakische Republik	9	28,6	30	200,0	3,3
Slowenien	7	75,0	16	300,0	2,3
Spanien	31	14,8	112	31,8	3,6
Tschechische Republik	136	37,4	207	-17,2	1,5
Türkei	11	57,1	19	-	1,7
Ukraine	23	-46,5	58	-40,8	2,5
Ungarn	70	94,4	122	-68,2	1,7
sonst. europäische Länder	135	32,4	1 920	106,2	14,2
Afrika	14	100,0	28	7,7	2,0
davon sonst. afrikanische Länder	14	600,0	28	154,5	2,0
Asien	281	-5,1	911	12,7	3,2
davon Arabische Golfstaaten	10	-9,1	11	-38,9	1,1
China Volksrep. und Hongkong	48	-56,4	180	-53,2	3,8
Indien	12	9,1	247	91,5	20,6
Japan	190	27,5	338	57,2	1,8
Korea, Republik	3	200,0	5	400,0	1,7
Taiwan	1	x	3	x	3,0
sonst. asiatische Länder	17	183,3	127	x	7,5
Amerika	115	57,5	301	52,0	2,6
davon Kanada	8	100,0	47	840,0	5,9
Vereinigte Staaten	89	67,9	184	14,3	2,1
Brasilien	16	x	29	x	1,8
sonst. südamerik. Länder	2	-87,5	41	28,1	20,5
Australien, Neuseeland u. Ozeanien	17	41,7	28	21,7	1,6
davon Australien	10	-16,7	14	-39,1	1,4
Neuseeland u. Ozeanien	7	x	14	x	2,0
Ausländer ohne Angabe	136	x	224	x	1,6
Ausland zusammen	2 421	-2,8	7 433	-1,9	3,1
<b>Insgesamt</b>	<b>22 847</b>	<b>7,2</b>	<b>46 352</b>	<b>9,2</b>	<b>2,0</b>



Noch: 29. Ankünfte, Übernachtungen und Aufenthaltsdauer in Beherbergungseinrichtungen  
der Stadt Chemnitz nach dem Herkunftsland der Gäste

Herkunftsland der Gäste	Ankünfte (einschl. Camping)	Veränderung gegenüber dem Vorjahres- zeitraum in %	Übernachtungen (einschl. Camping)	Veränderung gegenüber dem Vorjahres- zeitraum in %	Durchschnittliche Aufenthaltsdauer in Tagen <sup>1)</sup>
<b>Januar bis Dezember 2013</b>					
Bundesrepublik Deutschland	214 693	5,3	430 277	12,4	2,0
Europa ohne Deutschland	28 060	3,1	92 490	23,7	3,3
davon Belgien	688	-26,6	1 095	-18,3	1,6
Bulgarien	251	-6,0	394	16,2	1,6
Dänemark	264	-20,5	447	-22,9	1,7
Estland	52	-8,8	119	40,0	2,3
Finnland	251	-16,1	549	-11,9	2,2
Frankreich	1 219	0,1	2 121	-18,5	1,7
Griechenland	63	3,3	105	-28,1	1,7
Vereinigtes Königreich	1 854	36,0	3 684	9,9	2,0
Irland	95	2,2	195	22,6	2,1
Island	11	-78,8	18	-83,2	1,6
Italien	1 788	32,3	4 280	56,0	2,4
Kroatien	27	x	50	x	1,9
Lettland	138	17,9	252	39,2	1,8
Litauen	277	65,9	559	-24,3	2,0
Luxemburg	92	17,9	129	4,9	1,4
Malta	96	x	127	x	1,3
Niederlande	4 858	-16,9	8 568	-17,8	1,8
Norwegen	162	-19,4	347	-71,9	2,1
Österreich	2 581	6,3	5 381	15,4	2,1
Polen	2 778	11,7	18 716	19,7	6,7
Portugal	208	61,2	388	64,4	1,9
Rumänien	634	-11,7	1 947	-48,8	3,1
Russische Föderation	1 268	8,2	3 097	2,7	2,4
Schweden	451	5,6	813	8,1	1,8
Schweiz	2 684	-0,6	4 999	1,8	1,9
Slowakische Republik	180	-3,2	366	-11,8	2,0
Slowenien	78	-82,1	245	-87,4	3,1
Spanien	755	12,2	2 637	26,8	3,5
Tschechische Republik	1 422	24,8	4 117	29,6	2,9
Türkei	200	17,6	479	-5,5	2,4
Ukraine	383	-28,9	823	1,9	2,1
Ungarn	799	-0,5	5 738	53,5	7,2
Zypern	73	x	266	x	3,6
sonst. europäische Länder	1 380	81,3	19 439	353,8	14,1
Afrika	188	7,4	676	-7,3	3,6
davon Republik Südafrika	40	-4,8	188	-1,6	4,7
sonst. afrikanische Länder	148	11,3	488	-9,3	3,3
Asien	2 544	-30,9	8 812	-36,7	3,5
davon Arabische Golfstaaten	69	-11,5	103	-8,0	1,5
China Volksrep. und Hongkong	824	-33,0	3 171	-56,4	3,8
Indien	143	-18,3	1 244	-23,1	8,7
Israel	92	-7,1	160	-26,6	1,7
Japan	907	-44,8	1 899	-36,6	2,1
Korea, Republik	73	97,3	165	39,8	2,3
Taiwan	67	71,8	194	90,2	2,9
sonst. asiatische Länder	369	-3,7	1 876	25,7	5,1
Amerika	4 114	164,6	7 435	71,8	1,8
davon Kanada	167	-9,2	719	-17,5	4,3
Vereinigte Staaten	3 327	215,1	5 275	106,1	1,6
Mittelamerika und Karibik	97	-11,8	206	2,0	2,1
Brasilien	333	175,2	889	124,5	2,7
sonst. südamerik. Länder	190	126,2	346	16,1	1,8
Australien, Neuseeland u. Ozeanien	157	-18,2	301	-17,3	1,9
davon Australien	123	-24,1	226	-27,8	1,8
Neuseeland u. Ozeanien	34	13,3	75	47,1	2,2
Ausländer ohne Angabe	221	-32,8	332	-40,9	1,5
Ausland zusammen	35 284	6,4	110 046	16,3	3,1
<b>Insgesamt</b>	<b>249 977</b>	<b>5,4</b>	<b>540 323</b>	<b>13,2</b>	<b>2,2</b>

1) rechnerischer Wert Übernachtungen/Ankünfte

### 30. Ankünfte, Übernachtungen und Aufenthaltsdauer in Beherbergungseinrichtungen des Reisegebietes Oberlausitz/Niederschlesien 2013 nach dem Herkunftsland der Gäste

Herkunftsland der Gäste	Ankünfte (einschl. Camping)	Veränderung gegenüber dem Vorjahres- zeitraum in %	Übernachtungen (einschl. Camping)	Veränderung gegenüber dem Vorjahres- zeitraum in %	Durchschnittliche Aufenthaltsdauer in Tagen <sup>1)</sup>
Bundesrepublik Deutschland	610 417	-0,3	1 772 759	-0,5	2,9
Europa ohne Deutschland	27 026	-1,8	74 706	-9,3	2,8
davon Belgien	1 215	-7,0	2 579	-6,0	2,1
Bulgarien	30	-69,4	96	-83,9	3,2
Dänemark	985	-17,6	3 050	-8,8	3,1
Estland	53	-27,4	71	-52,0	1,3
Finnland	207	-19,5	390	-38,2	1,9
Frankreich	1 166	-1,7	2 703	-0,6	2,3
Griechenland	28	-36,4	178	26,2	6,4
Vereinigtes Königreich	977	-11,4	3 264	10,0	3,3
Irland	111	29,1	252	-4,9	2,3
Island	36	300,0	43	-38,6	1,2
Italien	790	1,4	2 328	-0,5	2,9
Kroatien	99	x	209	x	2,1
Lettland	36	-78,6	50	-83,7	1,4
Litauen	85	-24,1	198	-22,0	2,3
Luxemburg	117	4,5	272	52,8	2,3
Malta	2	x	4	x	2,0
Niederlande	4 984	-2,8	17 345	-11,6	3,5
Norwegen	161	-32,4	422	-28,4	2,6
Österreich	2 880	-2,1	7 200	-21,5	2,5
Polen	3 277	13,0	7 632	11,4	2,3
Portugal	102	61,9	921	587,3	9,0
Rumänien	90	-41,6	408	-79,4	4,5
Russische Föderation	634	11,6	1 732	-9,3	2,7
Schweden	712	-31,9	1 762	-4,0	2,5
Schweiz	2 705	7,5	6 502	-3,8	2,4
Slowakische Republik	292	11,0	1 747	18,2	6,0
Slowenien	76	-26,9	239	-38,6	3,1
Spanien	331	-3,8	877	-23,1	2,6
Tschechische Republik	3 626	1,1	9 278	-2,4	2,6
Türkei	68	-25,3	176	-52,6	2,6
Ukraine	138	-34,6	249	-17,3	1,8
Ungarn	386	-7,2	1 111	-54,1	2,9
Zypern	17	-19,0	23	-	1,4
sonst. europäische Länder	610	53,7	1 395	20,6	2,3
Afrika	186	35,8	1 120	47,8	6,0
davon Republik Südafrika	38	5,6	272	67,9	7,2
sonst. afrikanische Länder	148	46,5	848	42,3	5,7
Asien	1 019	8,3	10 886	143,8	10,7
davon Arabische Golfstaaten	53	17,8	325	148,1	6,1
China Volksrep. und Hongkong	184	-20,0	430	-11,2	2,3
Indien	20	25,0	37	-64,4	1,9
Israel	74	1,4	220	0,5	3,0
Japan	503	71,1	9 335	215,6	18,6
Korea, Republik	70	-49,3	200	19,0	2,9
Taiwan	16	128,6	65	441,7	4,1
sonst. asiatische Länder	99	-28,3	274	-29,7	2,8
Amerika	1 106	11,9	2 832	18,2	2,6
davon Kanada	95	-25,8	221	-38,8	2,3
Vereinigte Staaten	919	25,2	2 334	34,1	2,5
Mittelamerika und Karibik	27	-12,9	69	21,1	2,6
Brasilien	33	-38,9	114	-22,4	3,5
sonst. südamerik. Länder	32	-22,0	94	4,4	2,9
Australien, Neuseeland u. Ozeanien	184	43,8	491	28,5	2,7
davon Australien	164	39,0	454	27,2	2,8
Neuseeland u. Ozeanien	20	100,0	37	48,0	1,9
Ausländer ohne Angabe	378	-37,4	591	-48,7	1,6
Ausland zusammen	29 899	-1,4	90 626	-1,0	3,0
<b>Insgesamt</b>	<b>640 316</b>	<b>-0,4</b>	<b>1 863 385</b>	<b>-0,5</b>	<b>2,9</b>

1) rechnerischer Wert Übernachtungen/Ankünfte

### 31. Ankünfte, Übernachtungen und Aufenthaltsdauer in Beherbergungseinrichtungen des Reisegebietes Sächsische Schweiz 2013 nach dem Herkunftsland der Gäste

Herkunftsland der Gäste	Ankünfte (einschl. Camping)	Veränderung gegenüber dem Vorjahres- zeitraum in %	Übernachtungen (einschl. Camping)	Veränderung gegenüber dem Vorjahres- zeitraum in %	Durchschnittliche Aufenthaltsdauer in Tagen <sup>1)</sup>
Bundesrepublik Deutschland	362 598	-12,6	1 334 313	-11,0	3,7
Europa ohne Deutschland	15 736	-18,6	45 725	-21,3	2,9
davon Belgien	790	-27,7	2 655	-29,6	3,4
Bulgarien	14	-60,0	14	-76,7	1,0
Dänemark	672	-23,6	1 730	-25,8	2,6
Estland	78	169,0	84	44,8	1,1
Finnland	100	1,0	163	21,6	1,6
Frankreich	571	3,8	1 622	15,5	2,8
Griechenland	49	4,3	539	1,3	11,0
Vereinigtes Königreich	530	-35,2	1 387	-41,6	2,6
Irland	26	-55,9	44	-71,4	1,7
Island	8	-52,9	20	-9,1	2,5
Italien	543	-7,8	1 178	-6,2	2,2
Kroatien	14	x	16	x	1,1
Lettland	141	78,5	482	170,8	3,4
Litauen	120	-34,4	197	-32,3	1,6
Luxemburg	49	-62,6	154	-70,5	3,1
Malta	4	-92,0	13	-92,4	3,3
Niederlande	3 901	-24,9	13 686	-27,9	3,5
Norwegen	217	24,0	480	6,4	2,2
Österreich	1 835	-14,0	5 140	-18,4	2,8
Polen	876	-8,8	2 302	-17,2	2,6
Portugal	493	557,3	1 242	417,5	2,5
Rumänien	47	9,3	73	25,9	1,6
Russische Föderation	527	-1,5	1 412	32,7	2,7
Schweden	264	-11,1	477	-13,6	1,8
Schweiz	1 466	-32,7	3 910	-37,6	2,7
Slowakische Republik	174	112,2	611	413,4	3,5
Slowenien	21	-51,2	25	-74,0	1,2
Spanien	104	-48,0	223	-62,1	2,1
Tschechische Republik	1 399	-30,8	3 375	-25,3	2,4
Türkei	29	-61,3	70	-72,2	2,4
Ukraine	254	21,5	1 422	24,7	5,6
Ungarn	259	-24,3	496	-57,9	1,9
sonst. europäische Länder	161	34,2	483	67,7	3,0
Afrika	39	178,6	89	217,9	2,3
davon Republik Südafrika	12	x	31	x	2,6
sonst. afrikanische Länder	27	107,7	58	114,8	2,1
Asien	452	-23,0	853	-10,6	1,9
davon Arabische Golfstaaten	13	44,4	41	272,7	3,2
China Volksrep. und Hongkong	84	-29,4	139	-37,4	1,7
Indien	7	-	14	-12,5	2,0
Israel	108	-27,5	218	-23,0	2,0
Japan	91	24,7	151	37,3	1,7
Korea, Republik	19	-9,5	42	40,0	2,2
Taiwan	36	-77,9	38	-77,4	1,1
sonst. asiatische Länder	94	104,3	210	84,2	2,2
Amerika	465	-24,3	893	-30,0	1,9
davon Kanada	76	16,9	172	38,7	2,3
Vereinigte Staaten	327	-30,6	589	-39,2	1,8
Mittelamerika und Karibik	17	6,3	39	-33,9	2,3
Brasilien	18	-57,1	29	-62,3	1,6
sonst. südamerik. Länder	27	35,0	64	36,2	2,4
Australien, Neuseeland u. Ozeanien	134	-26,4	285	-29,6	2,1
davon Australien	107	-25,7	234	-30,4	2,2
Neuseeland u. Ozeanien	27	-28,9	51	-26,1	1,9
Ausländer ohne Angabe	109	-69,0	196	-70,6	1,8
Ausland zusammen	16 935	-19,7	48 041	-21,8	2,8
<b>Insgesamt</b>	<b>379 533</b>	<b>-13,0</b>	<b>1 382 354</b>	<b>-11,4</b>	<b>3,6</b>

1) rechnerischer Wert Übernachtungen/Ankünfte

### 32. Ankünfte, Übernachtungen und Aufenthaltsdauer in Beherbergungseinrichtungen des Reisegebietes Sächsisches Elbland 2013 nach dem Herkunftsland der Gäste

Herkunftsland der Gäste	Ankünfte (einschl. Camping)	Veränderung gegenüber dem Vorjahres- zeitraum in %	Übernachtungen (einschl. Camping)	Veränderung gegenüber dem Vorjahres- zeitraum in %	Durchschnittliche Aufenthaltsdauer in Tagen <sup>1)</sup>
Bundesrepublik Deutschland	368 374	-2,7	1 249 796	-2,2	3,4
Europa ohne Deutschland	39 247	-3,8	88 885	-15,6	2,3
davon Belgien	2 483	-26,7	6 863	-25,9	2,8
Bulgarien	179	-12,3	625	-18,2	3,5
Dänemark	1 106	-35,2	2 061	-32,3	1,9
Estland	132	6,5	267	90,7	2,0
Finnland	413	53,0	810	30,9	2,0
Frankreich	2 133	20,0	4 020	19,5	1,9
Griechenland	74	-20,4	283	-0,7	3,8
Vereinigtes Königreich	1 481	5,3	2 814	-6,9	1,9
Irland	157	-16,0	600	-19,6	3,8
Island	28	-22,2	42	-46,8	1,5
Italien	1 398	-34,2	3 165	-32,9	2,3
Kroatien	182	x	563	x	3,1
Lettland	144	-14,3	281	2,2	2,0
Litauen	778	42,8	1 114	29,1	1,4
Luxemburg	197	-15,8	354	-15,5	1,8
Malta	3	-78,6	5	-78,3	1,7
Niederlande	5 758	-12,5	15 927	-15,3	2,8
Norwegen	440	-7,6	1 038	37,8	2,4
Österreich	3 169	-11,4	7 864	7,9	2,5
Polen	5 439	10,1	11 428	27,2	2,1
Portugal	97	-48,1	334	-82,7	3,4
Rumänien	435	-	804	-11,0	1,8
Russische Föderation	3 285	-0,9	8 131	-47,8	2,5
Schweden	830	0,6	1 323	21,0	1,6
Schweiz	2 679	-4,6	5 627	2,9	2,1
Slowakische Republik	384	-12,9	772	-7,7	2,0
Slowenien	249	59,6	677	88,6	2,7
Spanien	581	4,7	1 142	-24,6	2,0
Tschechische Republik	2 434	29,4	4 409	34,1	1,8
Türkei	252	42,4	656	27,4	2,6
Ukraine	609	20,4	788	-3,5	1,3
Ungarn	1 179	19,7	2 880	25,1	2,4
Zypern	3	x	7	x	2,3
sonst. europäische Länder	536	-18,2	1 211	-83,2	2,3
Afrika	75	-56,6	963	-32,3	12,8
davon Republik Südafrika	43	-63,6	361	24,1	8,4
sonst. afrikanische Länder	32	-41,8	602	-46,8	18,8
Asien	9 011	6,5	15 468	-28,5	1,7
davon Arabische Golfstaaten	81	52,8	464	-42,6	5,7
China Volksrep. und Hongkong	1 640	-13,0	3 005	-5,9	1,8
Indien	41	-65,0	266	-88,1	6,5
Israel	456	196,1	972	170,0	2,1
Japan	5 825	4,8	8 854	-11,3	1,5
Korea, Republik	103	312,0	239	305,1	2,3
Taiwan	206	-6,8	379	-27,9	1,8
sonst. asiatische Länder	659	46,4	1 289	-71,1	2,0
Amerika	2 107	11,8	7 674	-3,7	3,6
davon Kanada	344	-13,1	1 364	-17,7	4,0
Vereinigte Staaten	1 499	18,8	5 551	-2,8	3,7
Mittelamerika und Karibik	48	45,5	101	68,3	2,1
Brasilien	133	1,5	415	37,4	3,1
sonst. südamerik. Länder	83	31,7	243	4,3	2,9
Australien, Neuseeland u. Ozeanien	261	-17,7	556	-26,6	2,1
davon Australien	227	-12,0	504	-23,6	2,2
Neuseeland u. Ozeanien	34	-42,4	52	-46,9	1,5
Ausländer ohne Angabe	69	-79,6	156	-81,9	2,3
Ausland zusammen	50 770	-2,3	113 702	-17,6	2,2
<b>Insgesamt</b>	<b>419 144</b>	<b>-2,7</b>	<b>1 363 498</b>	<b>-3,7</b>	<b>3,3</b>

1) rechnerischer Wert Übernachtungen/Ankünfte

### 33. Ankünfte, Übernachtungen und Aufenthaltsdauer in Beherbergungseinrichtungen des Reisegebietes Erzgebirge 2013 nach dem Herkunftsland der Gäste

Herkunftsland der Gäste	Ankünfte (einschl. Camping)	Veränderung gegenüber dem Vorjahres- zeitraum in %	Übernachtungen (einschl. Camping)	Veränderung gegenüber dem Vorjahres- zeitraum in %	Durchschnittliche Aufenthaltsdauer in Tagen <sup>1)</sup>
Bundesrepublik Deutschland	984 559	-3,5	2 896 474	-4,7	2,9
Europa ohne Deutschland	37 150	1,6	111 527	-2,4	3,0
davon Belgien	1 369	13,9	3 428	26,2	2,5
Bulgarien	190	183,6	363	34,4	1,9
Dänemark	857	17,2	2 257	36,4	2,6
Estland	23	-87,1	35	-81,9	1,5
Finnland	440	-48,2	898	-69,4	2,0
Frankreich	1 335	-16,9	3 142	-32,4	2,4
Griechenland	53	-	140	2,9	2,6
Vereinigtes Königreich	1 412	-22,7	3 639	-22,1	2,6
Irland	120	55,8	419	104,4	3,5
Island	64	73,0	130	47,7	2,0
Italien	1 343	-12,3	4 859	-0,7	3,6
Kroatien	51	x	292	x	5,7
Lettland	225	-12,8	675	-24,4	3,0
Litauen	138	45,3	238	-17,6	1,7
Luxemburg	164	-11,4	440	-8,3	2,7
Malta	31	121,4	112	211,1	3,6
Niederlande	6 524	-4,5	21 347	-12,9	3,3
Norwegen	322	1,6	833	-29,9	2,6
Österreich	4 802	10,7	11 987	0,7	2,5
Polen	2 592	-8,8	6 436	-30,2	2,5
Portugal	189	22,7	2 503	361,0	13,2
Rumänien	671	131,4	2 520	80,1	3,8
Russische Föderation	1 068	-8,4	5 220	0,1	4,9
Schweden	528	-44,3	986	-56,5	1,9
Schweiz	6 949	51,3	20 219	70,5	2,9
Slowakische Republik	862	17,9	3 769	-4,7	4,4
Slowenien	309	-2,5	1 384	-33,6	4,5
Spanien	653	-40,5	4 081	-15,6	6,2
Tschechische Republik	1 895	-12,2	4 173	-23,8	2,2
Türkei	202	-40,1	686	15,7	3,4
Ukraine	157	-26,3	371	-27,4	2,4
Ungarn	528	-20,7	1 562	-5,2	3,0
Zypern	5	66,7	5	-44,4	1,0
sonst. europäische Länder	1 079	26,3	2 378	-19,1	2,2
Afrika	119	-55,6	993	27,8	8,3
davon Republik Südafrika	56	-57,9	170	-59,0	3,0
sonst. afrikanische Länder	63	-53,3	823	127,3	13,1
Asien	1 421	-15,5	4 836	-8,7	3,4
davon Arabische Golfstaaten	60	-48,3	216	-38,1	3,6
China Volksrep. und Hongkong	462	-23,6	1 619	-8,2	3,5
Indien	49	16,7	156	16,4	3,2
Israel	100	-3,8	222	11,6	2,2
Japan	383	7,0	1 219	9,0	3,2
Korea, Republik	72	56,5	295	106,3	4,1
Taiwan	53	-	87	-37,4	1,6
sonst. asiatische Länder	242	-32,2	1 022	-29,6	4,2
Amerika	1 856	-10,6	4 968	-9,8	2,7
davon Kanada	170	-23,4	693	-11,4	4,1
Vereinigte Staaten	1 394	-9,1	3 053	-22,7	2,2
Mittelamerika und Karibik	73	25,9	368	47,2	5,0
Brasilien	161	7,3	534	93,5	3,3
sonst. südamerik. Länder	58	-48,7	320	27,5	5,5
Australien, Neuseeland u. Ozeanien	208	35,9	533	11,5	2,6
davon Australien	171	43,7	417	6,4	2,4
Neuseeland u. Ozeanien	37	8,8	116	34,9	3,1
Ausländer ohne Angabe	166	-70,1	374	-79,9	2,3
Ausland zusammen	40 920	-0,9	123 231	-3,9	3,0
<b>Insgesamt</b>	<b>1 025 479</b>	<b>-3,4</b>	<b>3 019 705</b>	<b>-4,6</b>	<b>2,9</b>

1) rechnerischer Wert Übernachtungen/Ankünfte

### 34. Ankünfte, Übernachtungen und Aufenthaltsdauer in Beherbergungseinrichtungen des Reisegebietes Sächsisches Burgen- und Heide- und Heideland 2013 nach dem Herkunftsland der Gäste

Herkunftsland der Gäste	Ankünfte (einschl. Camping)	Veränderung gegenüber dem Vorjahres- zeitraum in %	Übernachtungen (einschl. Camping)	Veränderung gegenüber dem Vorjahres- zeitraum in %	Durchschnittliche Aufenthaltsdauer in Tagen <sup>1)</sup>
Bundesrepublik Deutschland	598 866	-1,8	1 800 800	-0,6	3,0
Europa ohne Deutschland	44 767	0,4	127 255	2,0	2,8
davon Belgien	1 184	-7,5	3 576	24,1	3,0
Bulgarien	490	31,7	5 289	55,3	10,8
Dänemark	2 712	9,7	3 737	22,8	1,4
Estland	141	56,7	229	60,1	1,6
Finnland	381	-15,1	710	-10,8	1,9
Frankreich	1 793	-11,1	3 497	-1,2	2,0
Griechenland	116	18,4	439	89,2	3,8
Vereinigtes Königreich	2 335	-4,0	4 904	8,4	2,1
Irland	111	-13,3	600	17,9	5,4
Island	61	38,6	132	-21,9	2,2
Italien	1 992	7,0	5 226	31,7	2,6
Kroatien	74	x	134	x	1,8
Lettland	161	-15,3	416	38,2	2,6
Litauen	414	-3,9	578	-24,4	1,4
Luxemburg	163	-21,3	267	-25,4	1,6
Malta	4	x	6	x	1,5
Niederlande	5 914	-7,9	12 150	-8,9	2,1
Norwegen	331	-23,0	553	-29,6	1,7
Österreich	4 716	-13,0	16 126	-9,2	3,4
Polen	5 841	7,2	25 143	0,6	4,3
Portugal	209	10,0	1 276	132,8	6,1
Rumänien	318	0,6	1 280	16,6	4,0
Russische Föderation	3 693	42,8	5 584	37,5	1,5
Schweden	2 436	11,8	3 206	13,9	1,3
Schweiz	2 555	2,7	4 945	2,7	1,9
Slowakische Republik	401	-30,0	2 484	-24,2	6,2
Slowenien	438	13,8	4 841	12,3	11,1
Spanien	887	14,2	2 510	2,1	2,8
Tschechische Republik	2 232	6,5	5 288	-8,3	2,4
Türkei	340	21,0	839	35,3	2,5
Ukraine	260	36,8	352	6,7	1,4
Ungarn	749	-54,9	2 687	-69,5	3,6
Zypern	15	400,0	33	65,0	2,2
sonst. europäische Länder	1 300	21,4	8 218	89,7	6,3
Afrika	130	41,3	588	161,3	4,5
davon Republik Südafrika	43	16,2	189	130,5	4,4
sonst. afrikanische Länder	87	58,2	399	179,0	4,6
Asien	1 071	-8,9	4 469	3,2	4,2
davon Arabische Golfstaaten	105	-0,9	515	44,3	4,9
China Volksrep. und Hongkong	324	-21,9	705	-57,6	2,2
Indien	55	22,2	438	83,3	8,0
Israel	76	-2,6	255	97,7	3,4
Japan	170	-13,3	383	9,4	2,3
Korea, Republik	106	7,1	1 119	13,8	10,6
Taiwan	13	-40,9	23	-36,1	1,8
sonst. asiatische Länder	222	3,7	1 031	79,9	4,6
Amerika	1 279	-23,1	3 961	-16,8	3,1
davon Kanada	186	-33,8	528	-12,1	2,8
Vereinigte Staaten	788	-30,9	1 954	-47,0	2,5
Mittelamerika und Karibik	56	93,1	201	294,1	3,6
Brasilien	134	103,0	904	564,7	6,7
sonst. südamerik. Länder	115	-21,8	374	29,9	3,3
Australien, Neuseeland u. Ozeanien	220	6,3	668	79,6	3,0
davon Australien	167	1,2	472	58,4	2,8
Neuseeland u. Ozeanien	53	26,2	196	164,9	3,7
Ausländer ohne Angabe	484	-8,5	785	-53,6	1,6
Ausland zusammen	47 951	-0,6	137 726	1,2	2,9
<b>Insgesamt</b>	<b>646 817</b>	<b>-1,8</b>	<b>1 938 526</b>	<b>-0,5</b>	<b>3,0</b>

1) rechnerischer Wert Übernachtungen/Ankünfte



### 35. Ankünfte, Übernachtungen und Aufenthaltsdauer in Beherbergungseinrichtungen des Reisegebietes Vogtland 2013 nach dem Herkunftsland der Gäste

Herkunftsland der Gäste	Ankünfte (einschl. Camping)	Veränderung gegenüber dem Vorjahres- zeitraum in %	Übernachtungen (einschl. Camping)	Veränderung gegenüber dem Vorjahres- zeitraum in %	Durchschnittliche Aufenthaltsdauer in Tagen <sup>1)</sup>
Bundesrepublik Deutschland	300 339	-2,5	1 320 404	-3,6	4,4
Europa ohne Deutschland	9 933	13,3	26 952	28,2	2,7
davon Belgien	153	-28,8	368	-35,1	2,4
Bulgarien	63	53,7	276	87,8	4,4
Dänemark	302	34,8	574	29,6	1,9
Estland	62	72,2	185	242,6	3,0
Finnland	120	-13,7	285	-12,8	2,4
Frankreich	423	-1,9	1 005	2,4	2,4
Griechenland	16	45,5	37	5,7	2,3
Vereinigtes Königreich	229	-20,2	453	-17,5	2,0
Irland	16	23,1	18	-40,0	1,1
Island	3	-70,0	6	-81,8	2,0
Italien	1 027	49,5	3 008	84,2	2,9
Kroatien	15	x	80	x	5,3
Lettland	47	-6,0	92	33,3	2,0
Litauen	81	5,2	123	-10,2	1,5
Luxemburg	58	93,3	131	118,3	2,3
Niederlande	801	-0,7	2 163	3,4	2,7
Norwegen	194	32,9	454	72,0	2,3
Österreich	1 476	29,8	3 866	81,4	2,6
Polen	1 073	22,9	2 315	40,8	2,2
Portugal	20	-66,1	41	-73,0	2,1
Rumänien	81	-35,2	289	-37,0	3,6
Russische Föderation	348	34,4	1 049	56,1	3,0
Schweden	184	-16,0	394	-9,4	2,1
Schweiz	1 159	-3,3	2 323	0,9	2,0
Slowakische Republik	90	-45,8	284	-34,4	3,2
Slowenien	98	69,0	271	105,3	2,8
Spanien	108	28,6	283	28,1	2,6
Tschechische Republik	1 174	25,8	5 273	30,9	4,5
Türkei	49	-19,7	106	-17,2	2,2
Ukraine	94	-14,5	243	18,5	2,6
Ungarn	157	-0,6	428	0,5	2,7
Zypern	-	x	3	-50,0	x
sonst. europäische Länder	212	79,7	526	124,8	2,5
Afrika	23	-41,0	54	-84,1	2,3
davon Republik Südafrika	13	-55,2	36	-88,9	2,8
sonst. afrikanische Länder	10	-	18	12,5	1,8
Asien	398	39,6	1 742	59,8	4,4
davon Arabische Golfstaaten	16	33,3	38	90,0	2,4
China Volksrep. und Hongkong	74	32,1	184	22,7	2,5
Indien	6	-57,1	20	-55,6	3,3
Israel	27	170,0	93	287,5	3,4
Japan	94	4,4	295	-10,6	3,1
Korea, Republik	89	41,3	891	111,1	10,0
Taiwan	6	-	14	55,6	2,3
sonst. asiatische Länder	86	152,9	207	130,0	2,4
Amerika	327	9,0	872	9,7	2,7
davon Kanada	21	-68,7	67	-63,4	3,2
Vereinigte Staaten	236	33,3	589	34,5	2,5
Mittelamerika und Karibik	10	11,1	22	57,1	2,2
Brasilien	28	-6,7	63	-7,4	2,3
sonst. südamerik. Länder	32	88,2	131	42,4	4,1
Australien, Neuseeland u. Ozeanien	64	-9,9	272	-7,5	4,3
davon Australien	53	1,9	225	-2,6	4,2
Neuseeland u. Ozeanien	11	-42,1	47	-25,4	4,3
Ausländer ohne Angabe	488	131,3	1 321	211,6	2,7
Ausland zusammen	11 233	16,2	31 213	30,2	2,8
<b>Insgesamt</b>	<b>311 572</b>	<b>-1,9</b>	<b>1 351 617</b>	<b>-3,0</b>	<b>4,3</b>

1) rechnerischer Wert Übernachtungen/Ankünfte

### 36. Campingplätze mit Urlaubscamping, Zahl der Stellplätze sowie Ankünfte, Übernachtungen und Aufenthaltsdauer 2013 nach Größenklassen

Campingplätze mit ... bis unter ... Stellplätzen für Urlaubscamping	Campingplätze		Angebotene Stellplätze auf den geöffneten Campingplätzen	Ankünfte	Veränderung gegenüber dem Vorjahres- zeitraum in %	Über- nachtungen	Veränderung gegenüber dem Vorjahres- zeitraum in %	Durch- schnittliche Aufenthalts- dauer in Tagen <sup>3)</sup>
	ins- gesamt <sup>1)</sup>	darunter geöffnet <sup>2)</sup>						
	im Juli							
10    -    25	20	20	324	5 240	-3,9	13 880	0,1	2,6
25    -    50	21	20	636	11 403	-11,3	33 163	-9,6	2,9
50    -    100	33	33	2 125	38 976	-3,8	135 735	-5,4	3,5
100   -   150	16	15	1 651	47 223	-13,6	147 840	-12,3	3,1
150   u.   mehr	10	10	2 133	54 187	-10,0	180 501	-7,3	3,3
Insgesamt	100	98	6 869	157 029	-9,6	511 119	-8,3	3,3

### 37. Campingplätze mit Urlaubscamping, Zahl der Stellplätze sowie Ankünfte, Übernachtungen und Aufenthaltsdauer 2013 nach Reisegebieten

Reisegebiet	Campingplätze		Angebotene Stellplätze auf den geöffneten Campingplätzen	Ankünfte	Veränderung gegenüber dem Vorjahres- zeitraum in %	Über- nachtungen	Veränderung gegenüber dem Vorjahres- zeitraum in %	Durch- schnittliche Aufenthalts- dauer in Tagen <sup>3</sup>
	ins- gesamt <sup>1)</sup>	darunter geöffnet <sup>2)</sup>						
Oberlausitz/ Niederschlesien	32	32	2 318	40 693	3,8	176 674	3,0	4,3
Sächsische Schweiz	11	10	566	27 391	-28,8	104 241	-24,4	3,8
Sächsisches Elbland	9	9	622	9 897	-14,8	29 046	-18,0	2,9
Erzgebirge	17	17	1 209	20 234	-6,0	55 932	-7,1	2,8
Sächsisches Burgen- und Heidefeld	20	19	829	14 215	-6,0	32 548	-2,5	2,3
Vogtland	5	5	655	10 020	-13,5	27 102	-13,2	2,7
Stadt Dresden	3	3	280	6 407	-20,9	19 933	-18,1	3,1
Stadt Leipzig	2	2	.	.	.	.	.	.
Stadt Chemnitz	1	1	.	.	.	.	.	.
Insgesamt	100	98	6 869	157 029	-9,6	511 119	-8,3	3,3

1) geöffnete und vorübergehend geschlossene Campingplätze

2) ganz oder teilweise geöffnet

3) rechnerischer Wert Übernachtungen/Ankünfte



### 38. Ankünfte, Übernachtungen und Aufenthaltsdauer auf Campingplätzen 2013 nach dem Herkunftsland der Gäste

Herkunftsland der Gäste	Ankünfte	Veränderung gegenüber dem Vorjahres- zeitraum in %	Über- nachtungen	Veränderung gegenüber dem Vorjahres- zeitraum in %	Durchschnittliche Aufenthaltsdauer in Tagen <sup>1)</sup>
Bundesrepublik Deutschland	134 508	-8,5	447 706	-6,3	3,3
Europa ohne Deutschland	22 136	-15,4	62 773	-20,5	2,8
davon Belgien	590	1,9	1 865	-4,7	3,2
Bulgarien	17	-56,4	19	-83,6	1,1
Dänemark	2 092	10,7	4 154	-8,7	2,0
Estland	77	-1,3	113	-2,6	1,5
Finnland	301	-7,1	496	2,3	1,6
Frankreich	1 079	6,2	2 483	-1,0	2,3
Griechenland	2	-71,4	2	-93,1	1,0
Vereinigtes Königreich	782	-24,6	2 286	-22,9	2,9
Irland	48	-60,0	146	-25,5	3,0
Island	70	311,8	117	82,8	1,7
Italien	1 444	-4,0	3 362	13,9	2,3
Kroatien	9	x	10	x	1,1
Lettland	72	-20,9	105	-61,8	1,5
Litauen	175	-34,0	306	-40,4	1,7
Luxemburg	39	-20,4	135	-15,6	3,5
Malta	2	x	2	x	1,0
Niederlande	8 315	-22,4	30 908	-27,5	3,7
Norwegen	402	-13,0	1 041	6,2	2,6
Österreich	1 217	-21,2	3 306	-20,0	2,7
Polen	614	-12,8	1 238	-17,0	2,0
Portugal	8	-50,0	8	-82,6	1,0
Rumänien	30	172,7	51	155,0	1,7
Russische Föderation	233	-45,9	470	-27,2	2,0
Schweden	882	11,6	1 703	33,6	1,9
Schweiz	1 576	-21,2	3 931	-33,0	2,5
Slowakische Republik	49	-57,8	123	-33,5	2,5
Slowenien	34	-45,2	40	-62,6	1,2
Spanien	135	-34,1	327	-24,7	2,4
Tschechische Republik	1 640	-13,5	3 639	-4,4	2,2
Türkei	6	x	7	x	1,2
Ukraine	18	-33,3	29	-54,0	1,6
Ungarn	133	6,4	274	-6,2	2,1
sonst. europäische Länder	45	21,6	77	-1,3	1,7
Afrika	8	-38,5	13	-40,9	1,6
davon Republik Südafrika	6	-50,0	11	-42,1	1,8
sonst. afrikanische Länder	2	100,0	2	-33,3	1,0
Asien	54	-	68	-18,1	1,3
davon China Volksrep. und Hongkong	14	366,7	18	260,0	1,3
Israel	6	-68,4	6	-77,8	1,0
Japan	1	-94,1	1	-96,4	1,0
Korea, Republik	22	144,4	23	155,6	1,0
Taiwan	5	x	5	x	1,0
sonst. asiatische Länder	6	-	15	7,1	2,5
Amerika	172	16,2	299	17,3	1,7
davon Kanada	32	18,5	36	-12,2	1,1
Vereinigte Staaten	127	32,3	232	33,3	1,8
Brasilien	9	-18,2	25	47,1	2,8
sonst. südamerik. Länder	4	-66,7	6	-71,4	1,5
Australien, Neuseeland u. Ozeanien	148	-27,8	254	-19,1	1,7
davon Australien	110	-22,5	186	-16,6	1,7
Neuseeland u. Ozeanien	38	-39,7	68	-25,3	1,8
Ausländer ohne Angabe	3	-90,6	6	-88,0	2,0
Ausland zusammen	22 521	-15,4	63 413	-20,4	2,8
<b>Insgesamt</b>	<b>157 029</b>	<b>-9,6</b>	<b>511 119</b>	<b>-8,3</b>	<b>3,3</b>

1) rechnerischer Wert Übernachtungen/Ankünfte

### 39. Fremdenverkehrsintensität nach Kreisfreien Städten und Landkreisen

Kreisfreie Stadt Landkreis Land	Bevölkerung am 31. Juli 2013 <sup>1)</sup>	Übernachtungen (einschl. Camping)		Übernachtungen (einschl. Camping) je 1 000 Einwohner <sup>1)</sup>	
		Dezember 2013	Januar bis Dezember 2013	Dez. 2013	Jan. - Dez. 2013
Chemnitz, Stadt	241 874	46 352	540 323	192	2 234
Erzgebirgskreis	352 839	172 618	1 725 927	489	4 892
Mittelsachsen	315 493	57 534	738 753	182	2 342
Vogtlandkreis	234 860	82 555	1 334 819	352	5 683
Zwickau	328 066	35 890	510 037	109	1 555
Dresden, Stadt	526 153	415 281	4 127 980	789	7 846
Bautzen	309 188	43 316	780 935	140	2 526
Görlitz	263 064	56 475	1 082 450	215	4 115
Meißen	244 017	53 235	670 460	218	2 748
Sächsische Schweiz- Osterzgebirge	245 868	147 966	2 539 456	602	10 329
Leipzig, Stadt	524 145	212 977	2 697 871	406	5 147
Leipzig	258 226	52 324	787 200	203	3 048
Nordsachsen	197 612	46 433	749 048	235	3 790
<b>Sachsen</b>	<b>4 041 405</b>	<b>1 422 956</b>	<b>18 285 259</b>	<b>352</b>	<b>4 524</b>

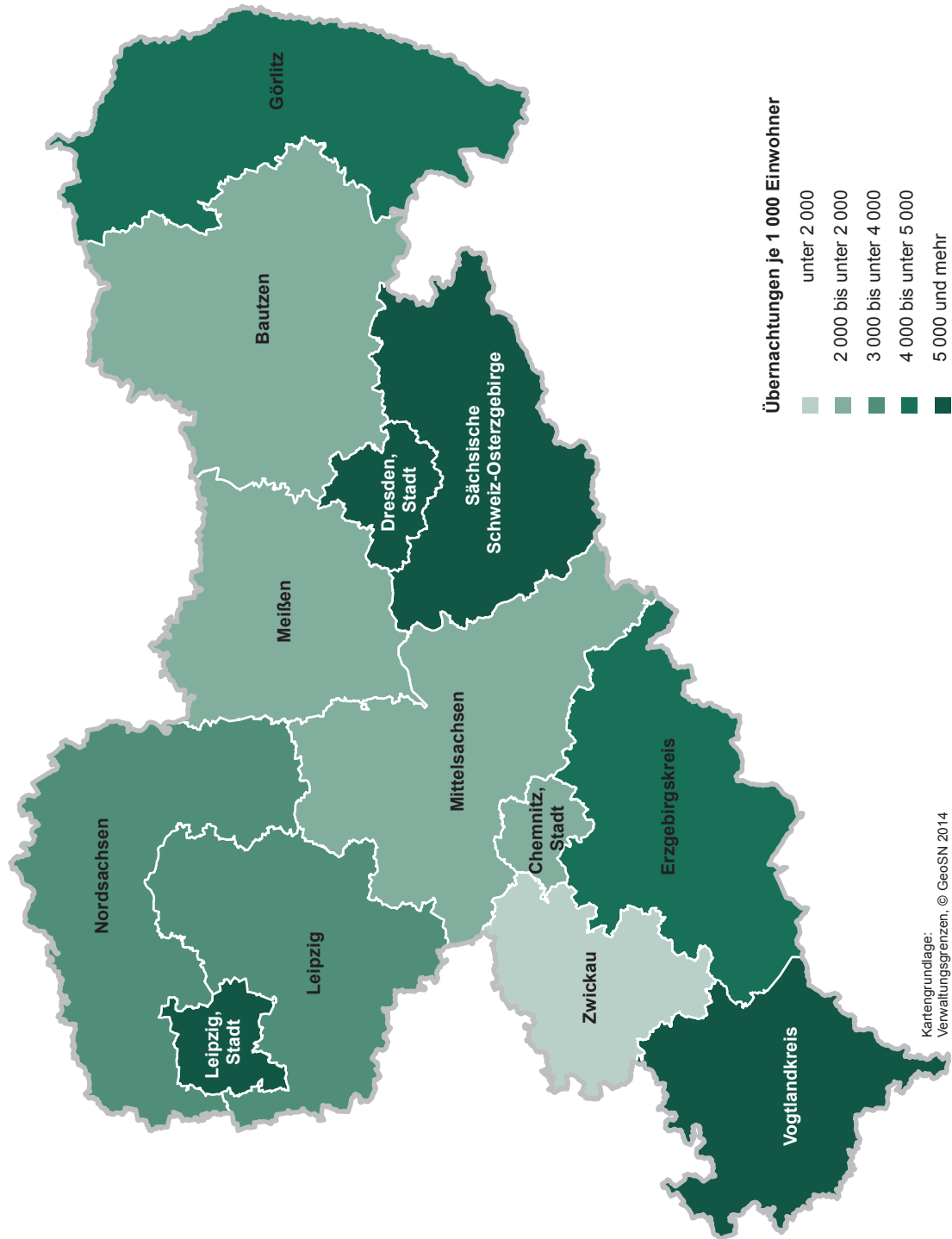
### 40. Fremdenverkehrsintensität nach Reisegebieten

Reisegebiet	Bevölkerung am 31. Juli 2013 <sup>1)</sup>	Übernachtungen (einschl. Camping)		Übernachtungen (einschl. Camping) je 1 000 Einwohner <sup>1)</sup>	
		Dezember 2013	Januar bis Dezember 2013	Dez. 2013	Jan. - Dez. 2013
Oberlausitz/ Niederschlesien	572 252	99 791	1 863 385	174	3 256
Sächsische Schweiz	129 107	63 000	1 382 354	488	10 707
Sächsisches Elbland	329 246	104 892	1 363 498	319	4 141
Erzgebirge	763 704	274 702	3 019 705	360	3 954
Sächsisches Burgen- und Heide- und Land	711 817	121 676	1 938 526	171	2 723
Vogtland	243 107	84 285	1 351 617	347	5 560
Stadt Dresden	526 153	415 281	4 127 980	789	7 846
Stadt Leipzig	524 145	212 977	2 697 871	406	5 147
Stadt Chemnitz	241 874	46 352	540 323	192	2 234
<b>Insgesamt</b>	<b>4 041 405</b>	<b>1 422 956</b>	<b>18 285 259</b>	<b>352</b>	<b>4 524</b>

<sup>1)</sup> Bevölkerungsfortschreibung auf der Basis der Zensusergebnisse vom 9. Mai 2011

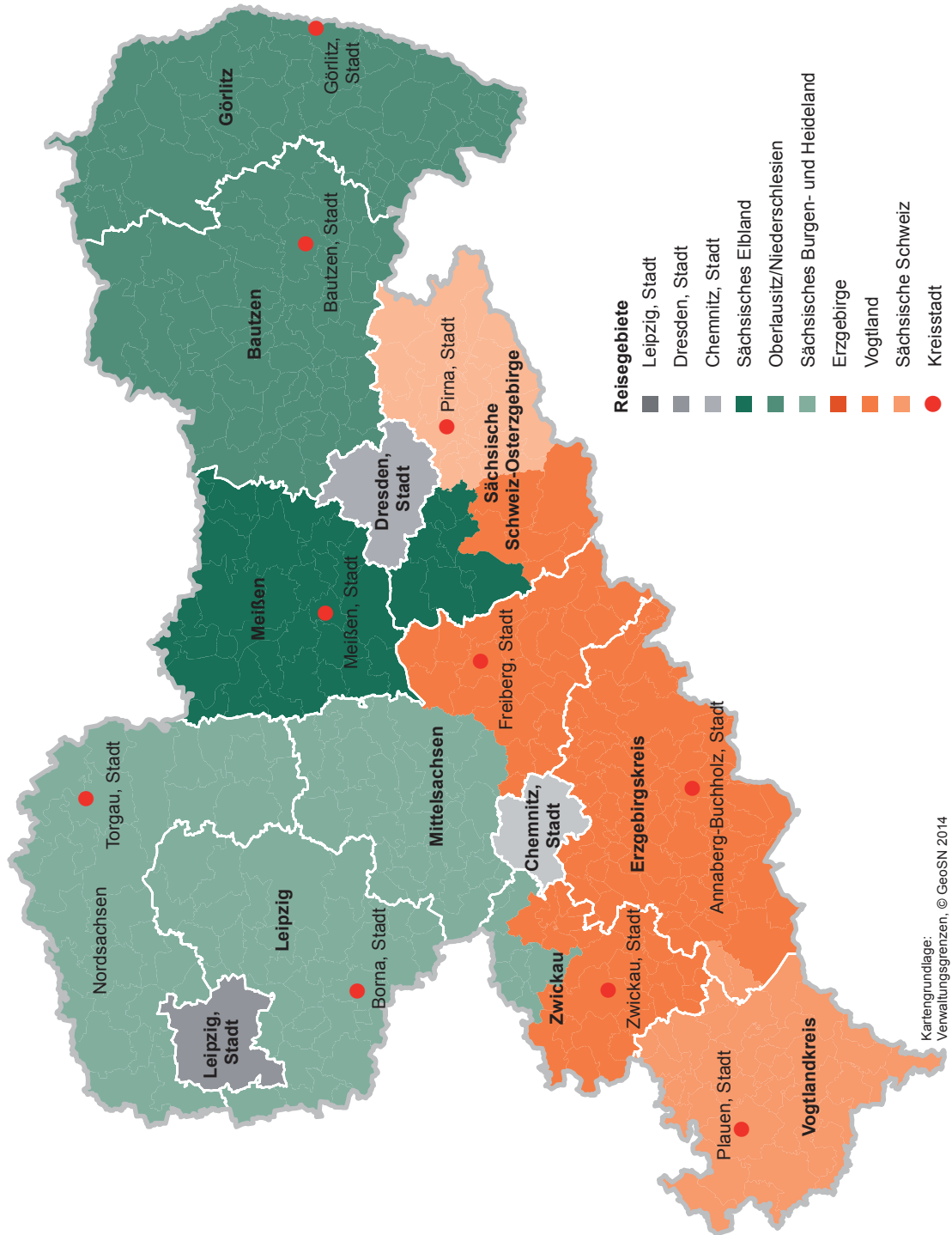
**Abb. 5** Fremdenverkehrsintensität im Freistaat Sachsen 2013 nach Kreisfreien Städten und Landkreisen

Gebietsstand: 1. Januar 2014



**Abb. 6 Reisegebiete, Kreisfreie Städte und Landkreise des Freistaates Sachsen**

Gebietsstand: 1. Januar 2014



## Reisegebiete und die zugeordneten Kreisfreien Städte und Landkreise bzw. Gemeinden des Freistaates Sachsen

### Oberlausitz/Niederschlesien

Bautzen  
Görlitz

### Sächsische Schweiz

Teile des Landkreises

Sächsische Schweiz-Osterzgebirge:

Bad Gottleuba-	Bad Schandau, Stadt
Bergießhübel, Stadt	Bahretal
Dohma	Dohna, Stadt
Dürröhrsdorf-Dittersbach	Gohrisch
Heidenau, Stadt	Hohnstein, Stadt
Kirnitzschtal	Königstein/Sächs. Schw.,
Liebstadt, Stadt	Stadt
Lohmen	Müglitztal
Neustadt i. Sa., Stadt	Pirna, Stadt
Porschdorf	Rathen, Kurort
Rathmannsdorf	Reinhardtsdorf-Schöna
Rosenthal-Bielatal	Sebnitz, Stadt
Stadt Wehlen, Stadt	Stolpen, Stadt
Struppen	

### Vogtland

Vogtlandkreis

Teile des Landkreises Erzgebirgskreis:

Schönheide  
Stützengrün

### Sächsisches Elbland

Meißen

Teile des Landkreises

Sächsische Schweiz-Osterzgebirge:

Bannewitz	Dorfhain
Freital, Stadt	Höckendorf
Kreischa	Pretzschendorf
Rabenau, Stadt	Tharandt, Stadt
Wilsdruff, Stadt	

### Stadt Dresden

### Stadt Leipzig

### Stadt Chemnitz

### Sächsisches Burgen- und Heidefeld

Nordsachsen

Leipzig

Teile des Landkreises Mittelsachsen:

Bockelwitz	Döbeln, Stadt
Großweitzschen	Hartha, Stadt
Leisnig, Stadt	Mochau
Niederstriege	Ostrau
Roßwein, Stadt	Waldheim, Stadt
Ziegra-Knobelsdorf	Zschaitz-Ottewig
Altmittweida	Lichtenau
Burgstädt, Stadt	Claußnitz
Erlau	

Noch: Sächsisches Burgen- und Heidefeld

Noch: Teile des Landkreises Mittelsachsen:

Frankenberg/Sa., Stadt	Geringswalde, Stadt
Hainichen, Stadt	Hartmannsdorf
Königsfeld	Königshain-Wiederau
Kriebstein	Lunzenau, Stadt
Mittweida, Stadt	Mühlau
Penig, Stadt	Rochlitz, Stadt
Rossau	Seelitz
Striegistal	Taura
Tiefenbach	Wechselburg
Zettlitz	

Teile des Landkreises Zwickau:

Glauchau, Stadt	Oberwiera
Limbach-Oberfrohna,	Remse
Stadt	Schönberg
Waldenburg, Stadt	Meerane, Stadt
Niederfrohna	

### Erzgebirge

Erzgebirgskreis

ohne die Gemeinden:

Schönheide  
Stützengrün

Teile des Landkreises Zwickau:

Zwickau, Stadt	Bernsdorf
Callenberg	Crimmitschau, Stadt
Crinitzberg	Dennheritz
Fraureuth	Gersdorf
Hartenstein, Stadt	Hartmannsdorf
Hohenstein-Ernstthal,	b. Kirchberg
Stadt	Hirschfeld
Kirchberg, Stadt	Langenbernsdorf
Langenweißbach	Lichtenstein/Sa., Stadt
Lichtentanne	Mülsen
Neukirchen/Pleiße	Oberlungwitz, Stadt
Reinsdorf	St. Egidien
Werdau, Stadt	Wildenfels
Wilkau-Haßlau, Stadt	

Teile des Landkreises Sächsische Schweiz-

Osterzgebirge:

Altenberg, Stadt	Hermisdorf/Erzgeb.
Dippoldiswalde, Stadt	Schmiedeberg
Glashütte, Stadt	Hartmannsdorf-Reichenau

Teile des Landkreises Mittelsachsen:

Augustusburg, Stadt	Bobritzsch
Brand-Erbisdorf, Stadt	Dorfchemnitz
Eppendorf	Flöha, Stadt
Frankenstein	Frauenstein, Stadt
Freiberg, Stadt	Großhartmannsdorf
Großschirma, Stadt	Halsbrücke
Hilbersdorf	Leubsdorf
Lichtenberg/Erzgeb.	Mulda/Sa.
Neuhausen/Erzgeb.	Niederwiesa
Oberschöna	Oederan, Stadt
Rechenberg-Bienenmühle	Reinsberg
Sayda, Stadt	Weißborn/Erzgeb.

**Herausgeber:**

Statistisches Landesamt des Freistaates Sachsen

**Redaktion:**

Statistisches Landesamt des Freistaates Sachsen

**Gestaltung und Satz:**

Statistisches Landesamt des Freistaates Sachsen

**Redaktionsschluss:**

März 2014

**Bezug:**

Statistisches Landesamt des Freistaates Sachsen

Hausanschrift: Macherstraße 63, 01917 Kamenz

Telefon: +49 3578 33-1424

Telefax: +49 3578 33-1499

E-Mail: [vertrieb@statistik.sachsen.de](mailto:vertrieb@statistik.sachsen.de)

[www.statistik.sachsen.de/shop](http://www.statistik.sachsen.de/shop)

**Verteilerhinweis**

Diese Informationsschrift wird von der Sächsischen Staatsregierung im Rahmen ihrer verfassungsmäßigen Verpflichtung zur Information der Öffentlichkeit herausgegeben. Sie darf weder von politischen Parteien noch von deren Kandidaten oder Helfern zum Zwecke der Wahlwerbung verwendet werden. Dies gilt für alle Wahlen.

Missbräuchlich ist insbesondere die Verteilung auf Wahlveranstaltungen, an Informationsständen der Parteien sowie das Einlegen, Aufdrucken oder Aufkleben parteipolitischer Informationen oder Werbemittel.

Untersagt ist auch die Weitergabe an Dritte zur Verwendung bei der Wahlwerbung.

**Copyright**

Statistisches Landesamt des Freistaates Sachsen, Kamenz, 2014

Vervielfältigung und Verbreitung, auch auszugsweise, mit Quellenangabe gestattet.

ISSN 2195-3090