



Statistischer Bericht



Räumliche Bevölkerungsbewegung im Freistaat Sachsen

III. Quartal 2013

A III 1 – vj 3/13

Zeichenerklärung

- Nichts vorhanden (genau Null)
- 0 weniger als die Hälfte von 1 in der letzten besetzten Stelle, jedoch mehr als nichts
- ... Angabe fällt später an
- / Zahlenwert nicht sicher genug
- . Zahlenwert unbekannt oder geheim zu halten
- x Tabellenfach gesperrt, weil Aussage nicht sinnvoll
- () Aussagewert ist eingeschränkt
- p vorläufige Zahl
- r berichtigte Zahl
- s geschätzte Zahl

Inhalt

	Seite
Vorbemerkungen	3
Räumliche Bevölkerungsbewegung im III. Quartal 2013	3
Räumliche Bevölkerungsbewegung im III. Quartal 2013 innerhalb des Freistaates Sachsen	4
Abbildungen	
Abb. 1 Zu- und Fortzüge über die Landesgrenze des Freistaates Sachsen im III. Quartal 2013 nach Alter und Geschlecht	5
Abb. 2 Überschuss der Zu- bzw. Fortzüge (-) des Freistaates Sachsen im III. Quartal 2013 nach Kreisfreien Städten und Landkreisen	6
Abb. 3 Zu- und Fortzüge über die Landesgrenze des Freistaates Sachsen in den Quartalen 2011 bis 2013 nach Geschlecht	7
Abb. 4 Zu- und Fortzüge über die Landesgrenze des Freistaates Sachsen im III. Quartal 2013 nach Altersgruppen	7
Tabellen	
1. Zu- und Fortzüge über die Landesgrenze nach Herkunfts- bzw. Zielgebiet	8
2. Zu- und Fortzüge über die Landesgrenze nach Altersgruppen und Geschlecht	9
3. Zu- und Fortzüge nach Herkunfts- bzw. Zielgebiet sowie Altersgruppen	10
4. Wanderungsaustausch mit den anderen Bundesländern nach Altersgruppen	12
5. Zu- und Fortzüge über die Grenze des Bundesgebietes nach Herkunfts- bzw. Zielgebiet	14
6. Zu- und Fortzüge nach Kreisfreien Städten und Landkreisen	16
7. Zu- und Fortzüge von Deutschen nach Kreisfreien Städten und Landkreisen	18
8. Zu- und Fortzüge von Ausländern nach Kreisfreien Städten und Landkreisen	20
9. Wanderungsaustausch mit den anderen Bundesländern nach Kreisfreien Städten und Landkreisen	22
10. Zu- bzw. Fortzüge innerhalb Sachsens nach Kreisfreien Städten und Landkreisen	28
11. Überschuss der Zu- bzw. Fortzüge (-) innerhalb Sachsens nach Kreisfreien Städten und Landkreisen	31

Vorbemerkungen

Der vorliegende Bericht beinhaltet die Ergebnisse der Wanderungsstatistik für das III. Quartal 2013. Die Daten sind zum Gebietsstand 1. Januar 2014 aufbereitet. Berücksichtigt wurden Bewegungsdaten mit einem Ereignisdatum nach dem Zensusstichtag, also ab dem 10. Mai 2011. Für Gemeinden mit Teilumgliederungen bleiben die Angaben für Zuzüge und Fortzüge, die teilumgegliederten Gebiete betreffend, unberücksichtigt. In den Tabellen 6, 7 und 8 werden die Wanderungsfälle eines Gebietes (Kreisfreie Stadt, Landkreis) getrennt nach Wanderungen über die Grenze des Gebietes und nach Wanderungen innerhalb des Gebietes unterschieden. In Tabelle 10 sind die Wanderungsverflechtungen innerhalb Sachsens nach Kreisfreien Städten und Landkreisen als Matrix dargestellt. Die Kreisbinnenwanderungen sind in der Diagonalen ausgewiesen.

Rechtsgrundlagen

- Gesetz über die Statistik für Bundeszwecke (Bundesstatistikgesetz - BStatG) vom 22. Januar 1987 (BGBl. I S. 462, 565), zuletzt geändert durch Artikel 13 des Gesetzes vom 25. Juli 2013 (BGBl. I S. 2749);
- Gesetz über die Statistik der Bevölkerungsbewegung und die Fortschreibung des Bevölkerungsstandes in der Fassung der Bekanntmachung vom 14. März 1980 (BGBl. I S. 308), zuletzt geändert durch Artikel 1 des Gesetzes vom 18. Juli 2008 (BGBl. I S. 1290);
- Sächsisches Statistikgesetz vom 17. Mai 1993 (SächsGVBl. S. 453), zuletzt geändert durch Artikel 13 des Gesetzes vom 6. Juni 2002 (SächsGVBl. S. 168, 171);
- Sächsisches Meldegesetz (SächsMG) in der Fassung der Bekanntmachung vom 4. Juli 2006 (SächsGVBl. S. 388), zuletzt geändert durch Artikel 2 des Gesetzes vom 11. Dezember 2008 (SächsGVBl. S. 938).

Erläuterungen

Die amtliche Wanderungsstatistik (Statistik der räumlichen Bevölkerungsbewegung) erfasst die Zuzüge (behördliche Anmeldungen) und Fortzüge (behördliche Abmeldungen) über Gemeindegrenzen innerhalb des Freistaates Sachsen (Binnenwanderung) sowie über dessen Landesgrenze (Außenwanderung). Einbezogen werden nur Personen, die zur Bevölkerung im Sinne der Fortschreibung gehören. Dazu zählen alle Personen, die im ausgewiesenen Gebiet ihre alleinige Wohnung oder Hauptwohnung haben, außer die Angehörigen der ausländischen Stationierungstreitkräfte sowie der ausländischen diplomatischen und konsularischen Vertretungen mit ihren Familienangehörigen. Die Differenz zwischen der Anzahl der Zuzüge und der Fortzüge ist der Wanderungssaldo (Überschuss der Zuzüge bzw. Fortzüge): Ein positiver Saldo wird verzeichnet, wenn die Zahl der Zuzüge größer ist als die der fortziehenden Personen, während ein negativer Wanderungssaldo einen Überschuss der Fortzüge beschreibt.

Wohnungsstatuswechsel zählen beim neuen Ort der alleinigen Wohnung oder Hauptwohnung als Zuzüge, beim entsprechenden bisherigen Ort als Fortzüge. Wohnungswechsel innerhalb einer Gemeinde werden vom Statistischen Landesamt nicht erfasst.

Hauptwohnung ist die vorwiegend benutzte Wohnung der Person. Hauptwohnung einer verheirateten Person, die nicht dauernd von ihrer Familie getrennt lebt, ist die vorwiegend benutzte Wohnung der Familie. In Zweifelsfällen ist die vorwiegend benutzte Wohnung dort, wo der Schwerpunkt der Lebensbeziehungen der Person liegt.

Ausländer sind alle Personen, die nicht Deutsche und auch nicht Personen mit deutscher Staatsangehörigkeit im Sinne des Artikels 116 Absatz 1 Grundgesetz gleichgestellt sind. Im Einzelnen sind dies Personen mit nur fremder Staatsangehörigkeit, Inhaber des Nansen-Passes (Ausweis für Staatenlose) und Personen mit ungeklärter Staatsangehörigkeit. Deutsche, die daneben eine fremde Staatsangehörigkeit angeben, zählen als Deutsche. Nicht als Ausländer statistisch erfasst werden die Angehörigen der ausländischen Stationierungstreitkräfte sowie der ausländischen diplomatischen und konsularischen Vertretungen mit ihren Familienangehörigen.

Die durchschnittliche Bevölkerung berechnet sich vereinfacht aus $(BA + BE) / 2$, wobei BA der Bestand der Bevölkerung zum Beginn und BE der zum Ende des Berichtszeitraumes ist. Die Berechnung erfolgt auf der Grundlage der fortgeschriebenen Einwohnerzahl auf Basis der Zensusdaten vom 9. Mai 2011.

Das Alter wird ermittelt aus der Differenz zwischen Berichtsjahr und Geburtsjahr.

Räumliche Bevölkerungsbewegung im III. Quartal 2013

Für den Freistaat Sachsen wurden im III. Quartal 2013 25 823 Zuzüge und 21 392 Fortzüge über die Landesgrenze registriert. Somit konnte ein Wanderungsgewinn von 4 431 Personen verzeichnet werden.

Unter den nach Sachsen Zugezogenen waren 12 193 Personen weiblichen Geschlechts (47 Prozent), von den Fortgezogenen waren 10 182 Frauen (48 Prozent). Für die Frauen ergab sich ein Wanderungsgewinn von 2 011 Personen, bei den Männern von 2 420 Personen.

Von den über die Landesgrenze Sachsens zugezogenen Personen hatten 15 849 die deutsche und 9 974 eine ausländische Staatsangehörigkeit. Bei den Fortzügen über die Landesgrenze waren 14 911 deutsch und 6 481 ausländisch. Damit ergab sich bei den deutschen Personen ein Wanderungsgewinn von 938 Personen, bei den Ausländern betrug dieser 3 493 Personen.

Von den Zuzügen nach Sachsen waren 3 133 Personen (zwölf Prozent) jünger als 15 Jahre, 21 739 Personen (84 Prozent) sind im erwerbsfähigen Alter gewesen, das heißt zwischen 15 bis unter 65 Jahren. 65-jährig und älter waren 951 Personen (vier Prozent).

Bei den ausländischen Personen betrug der Anteil in der unteren Altersgruppe elf Prozent, in der mittleren 88 Prozent und bei den älteren Zugezogenen ein Prozent.

Bei den Fortzügen war die Verteilung ähnlich: Von den aus Sachsen Fortgezogenen hatten 2 451 Personen (elf Prozent) ein Alter unter 15 Jahren, 18 100 Personen (85 Prozent) waren im erwerbsfähigen Alter und 841 Personen (vier Prozent) älter. Bei den ausländischen Personen betrug der Anteil bei den jüngeren Fortgezogenen acht Prozent, in der mittleren Altersgruppe 91 Prozent und in der oberen ein Prozent.

Für die Bevölkerung in der Altersgruppe unter 15 Jahren, für die im erwerbsfähigen Alter und für die von 65 und mehr Jahren ergaben sich Wanderungsgewinne von 682, 3 639 bzw. 110 Personen.

Den 16 104 Zuzügen aus den anderen Bundesländern standen 15 323 Fortzüge gegenüber. Innerhalb des Bundesgebietes wurde ein Wanderungsgewinn von 781 Personen für Sachsen verzeichnet.

Die höchsten Wanderungsgewinne ergaben sich gegenüber Sachsen-Anhalt mit 745 Personen, Thüringen mit 559 Personen und Brandenburg mit 290 Personen, während die höchsten Wanderungsverluste in andere Bundesländer gegenüber Berlin mit 365 Personen, Bayern mit 296 Personen und Baden-Württemberg mit 142 Personen verzeichnet wurden.

Den 9 719 Zuzügen aus dem Ausland standen 6 069 Fortzüge in andere Staaten gegenüber. Somit ergab sich im Berichtszeitraum ein Außenwanderungsgewinn von 3 650 Personen.

Im III. Quartal 2013 kamen 63 Prozent der Zugezogenen aus Europa. Aus den EU-Staaten wanderten 4 373 Personen (45 Prozent) und aus dem übrigen Europa 1 733 Personen (18 Prozent) zu. Polen und Russland waren mit 953 Personen (zehn Prozent) bzw. 720 Personen (sieben Prozent) am häufigsten vertreten. Aus Asien wanderten 2 009 Personen (21 Prozent), aus Amerika 967 Personen (zehn Prozent) und aus Afrika 520 Personen (fünf Prozent) zu.

Für die Kreisfreien Städte Leipzig und Chemnitz ergaben sich bei den Zuzügen über die Kreisgrenze mit 19,6 bzw. 18,9 Personen je 1 000 Einwohner die größten Zuzugsraten. Bei den Fortzügen über die Kreisgrenze wurden je 1 000 Einwohner für die Kreisfreien Städte Chemnitz mit 17,0 Personen und Dresden mit 14,3 Personen die höchsten Abwanderungsraten ermittelt.

Die stärksten relativen Wanderungsverluste wiesen bei den Wanderungsbewegungen über die Kreisgrenze die Landkreise Mittelsachsen, Vogtlandkreis und Görlitz mit 0,7 Personen je 1 000 Einwohner bzw. mit jeweils 0,4 Personen je 1 000 Einwohner auf. Wanderungsgewinne konnten die Kreisfreien Städte Leipzig (2 976 Personen), Dresden (878 Personen) und Chemnitz (466 Personen) sowie die Landkreise Sächsische Schweiz-Osterzgebirge (349 Personen), Meißen (127 Personen), Leipzig (114 Personen), Nordsachsen (46 Personen) und Zwickau (neun Personen) verzeichnen.

Räumliche Bevölkerungsbewegung im III. Quartal 2013 innerhalb des Freistaates Sachsen

Innerhalb Sachsens verlegten 31 868 Personen ihren Hauptwohnsitz über eine Gemeindegrenze hinaus.

Im III. Quartal 2013 ergaben sich für die Kreisfreien Städte Leipzig und Dresden Wanderungsgewinne, die Kreisfreie Stadt Chemnitz musste einen Wanderungsverlust hinnehmen.

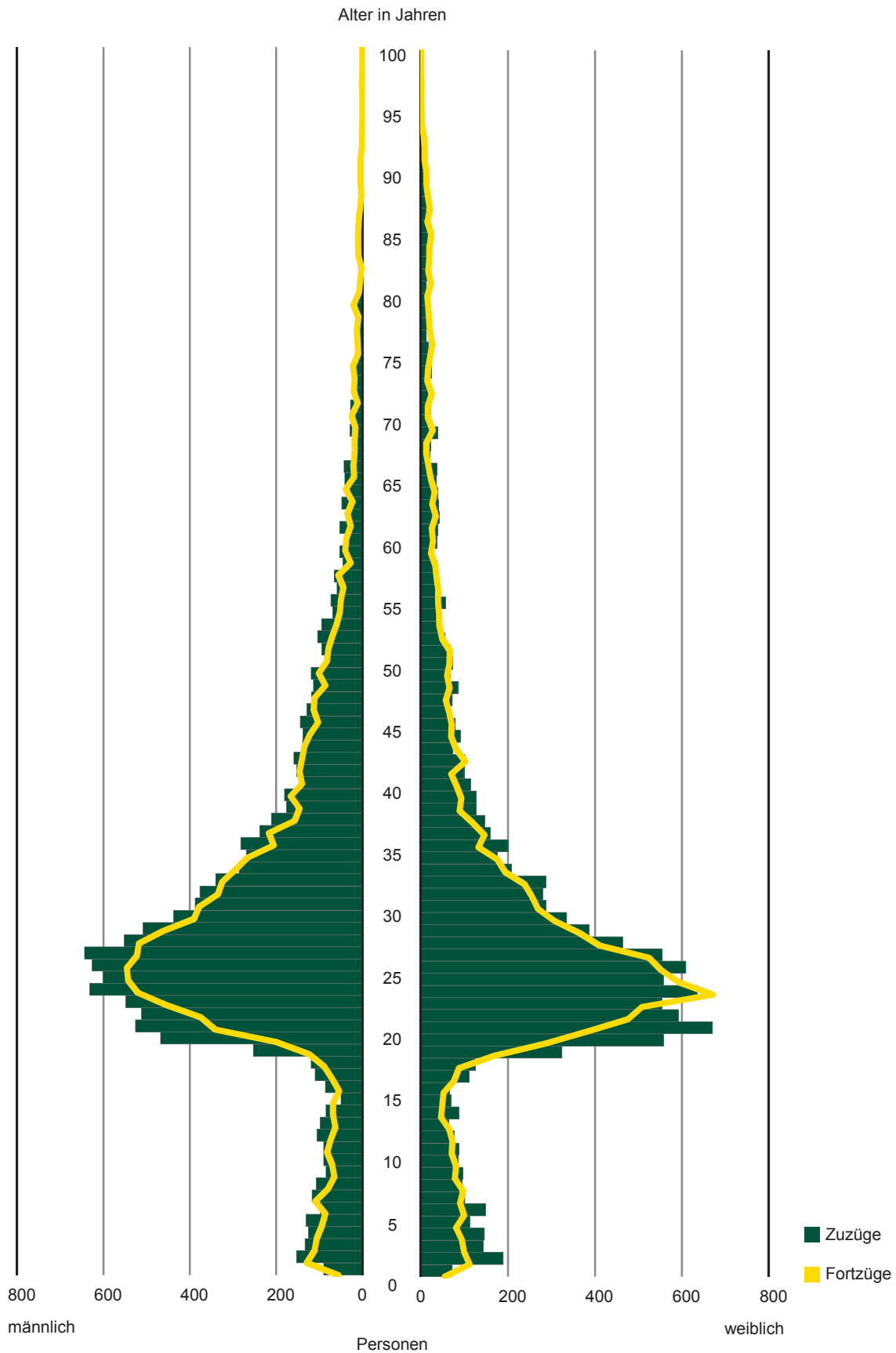
Die Kreisfreie Stadt Leipzig verzeichnete einen Wanderungsgewinn von 838 Einwohnern. Die höchsten positiven Salden ergaben sich gegenüber der Kreisfreien Stadt Chemnitz und dem Landkreis Nordsachsen mit 215 bzw. 166 Personen.

Für die Landeshauptstadt Dresden wurde ein positiver Wanderungssaldo von 493 Personen registriert. Die höchsten Wanderungsgewinne ergaben sich gegenüber der Kreisfreien Stadt Chemnitz und dem Landkreis Görlitz mit 143 bzw. 192 Personen.

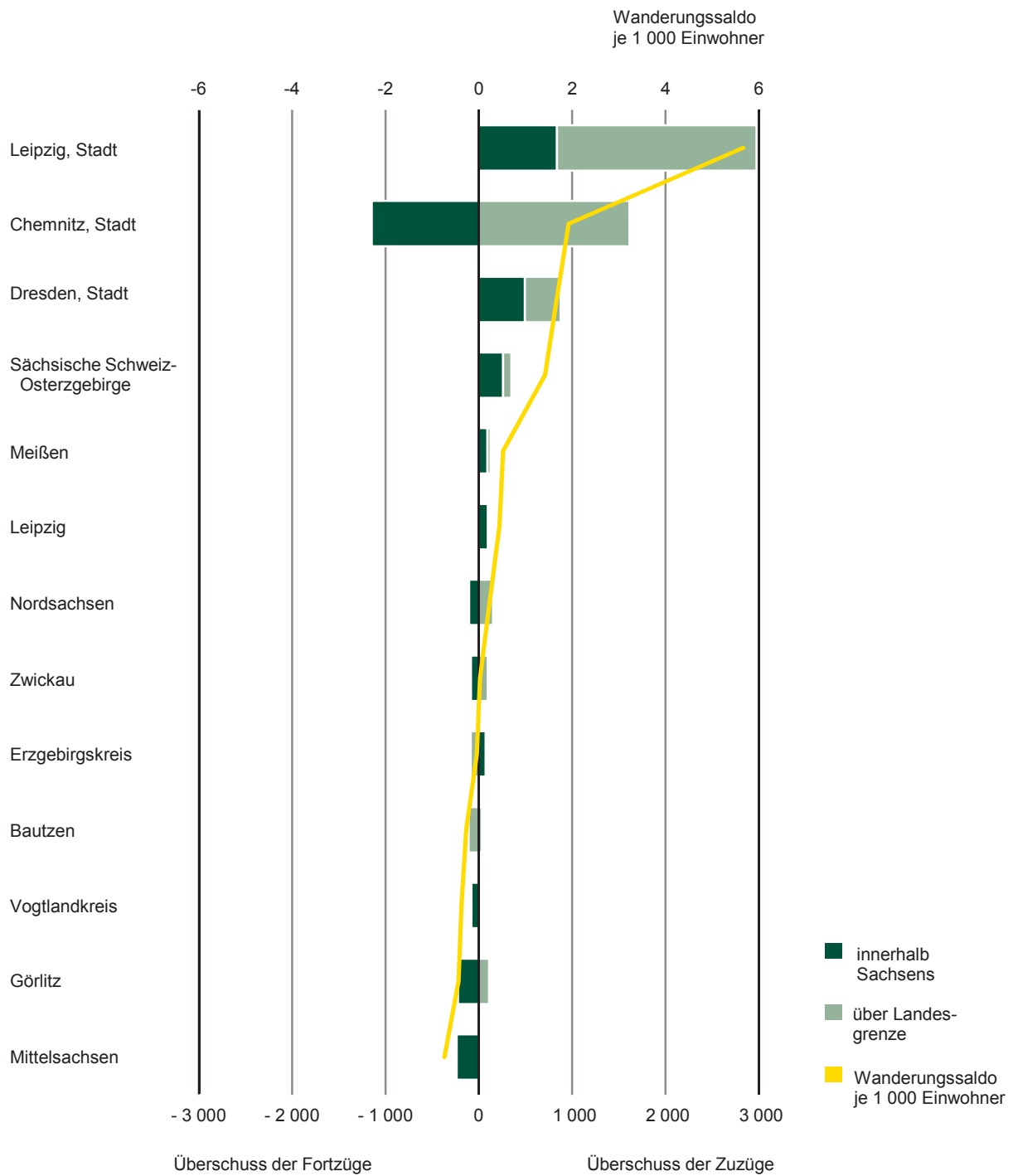
Für die Kreisfreie Stadt Chemnitz wurde ein Wanderungsverlust von 1 146 Personen ermittelt. Die größten negativen Salden ergaben sich gegenüber der Kreisfreien Stadt Leipzig und dem Landkreis Erzgebirgskreis mit 215 bzw. 325 Personen.

Einen Wanderungsgewinn innerhalb Sachsens verzeichneten von den zehn Landkreisen die Landkreise Sächsische Schweiz-Osterzgebirge (260 Personen), Leipzig (98 Personen), Meißen (91 Personen), Erzgebirgskreis (72 Personen) und Bautzen (26 Personen). Die Wanderungsverluste der anderen Landkreise lagen zwischen 238 Personen im Landkreis Mittelsachsen und 80 Personen im Landkreis Vogtlandkreis.

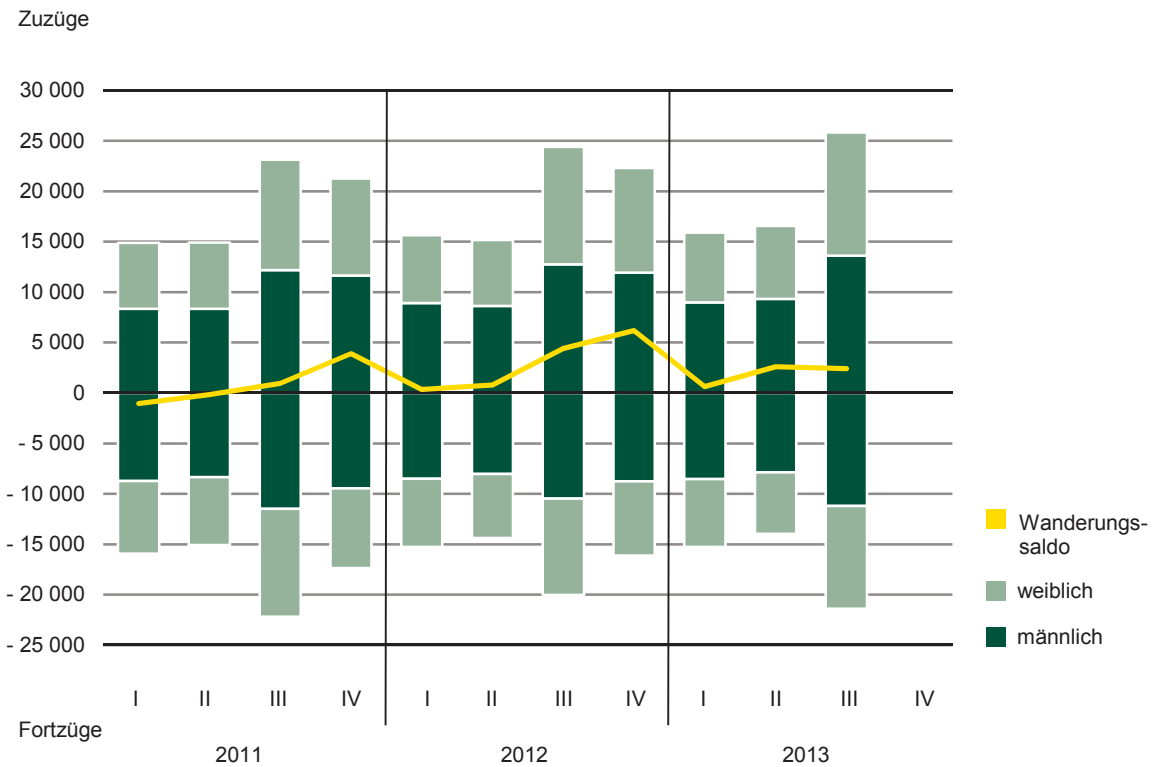
**Abb. 1 Zu- und Fortzüge über die Landesgrenze des Freistaates Sachsen im III. Quartal 2013
nach Alter und Geschlecht**



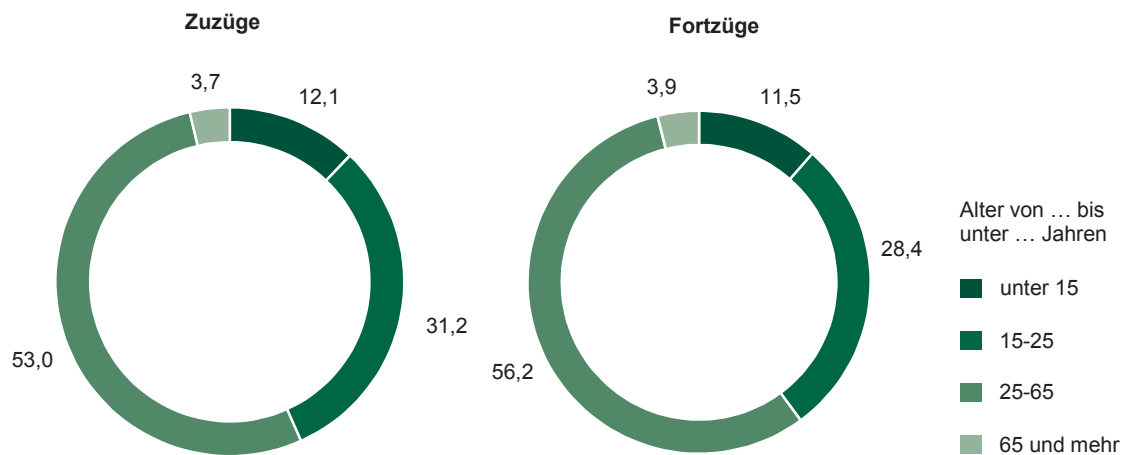
**Abb. 2 Überschuss der Zu- bzw. Fortzüge (-) des Freistaates Sachsen im III. Quartal 2013
nach Kreisfreien Städten und Landkreisen**



**Abb. 3 Zu- und Fortzüge über die Landesgrenze des Freistaates Sachsen
in den Quartalen 2011 bis 2013 nach Geschlecht**



**Abb. 4 Zu- und Fortzüge über die Landesgrenze des Freistaates Sachsen
im III. Quartal 2013 nach Altersgruppen
in Prozent**



1. Zu- und Fortzüge über die Landesgrenze nach Herkunfts- bzw. Zielgebiet

Herkunfts- bzw. Zielgebiet	Zuzüge			Fortzüge			Überschuss der Zu- bzw. Fortzüge (-)		
	insgesamt	männlich	weiblich	insgesamt	männlich	weiblich	insgesamt	männlich	weiblich
Insgesamt									
Baden-Württemberg	1 576	803	773	1 718	921	797	-142	-118	-24
Bayern	2 332	1 185	1 147	2 628	1 352	1 276	-296	-167	-129
Berlin	1 139	549	590	1 504	728	776	-365	-179	-186
Brandenburg	1 612	766	846	1 322	654	668	290	112	178
Bremen	103	57	46	105	63	42	-2	-6	4
Hamburg	276	144	132	317	149	168	-41	-5	-36
Hessen	907	425	482	875	457	418	32	-32	64
Mecklenburg-Vorpommern	508	265	243	486	230	256	22	35	-13
Niedersachsen	963	499	464	1 039	500	539	-76	-1	-75
Nordrhein-Westfalen	1 577	787	790	1 558	802	756	19	-15	34
Rheinland-Pfalz	394	182	212	358	182	176	36	-	36
Saarland	82	44	38	52	27	25	30	17	13
Sachsen-Anhalt	2 208	1 106	1 102	1 463	734	729	745	372	373
Schleswig-Holstein	386	190	196	416	204	212	-30	-14	-16
Thüringen	2 041	1 011	1 030	1 482	736	746	559	275	284
Bundesgebiet	16 104	8 013	8 091	15 323	7 739	7 584	781	274	507
darunter									
Neue Bundesländer (ohne Berlin)	6 369	3 148	3 221	4 753	2 354	2 399	1 616	794	822
Alte Bundesländer (ohne Berlin)	8 596	4 316	4 280	9 066	4 657	4 409	-470	-341	-129
Ausland	9 719	5 617	4 102	6 069	3 471	2 598	3 650	2 146	1 504
Insgesamt	25 823	13 630	12 193	21 392	11 210	10 182	4 431	2 420	2 011
darunter Ausländer									
Baden-Württemberg	166	106	60	274	152	122	-108	-46	-62
Bayern	222	136	86	278	168	110	-56	-32	-24
Berlin	185	96	89	229	129	100	-44	-33	-11
Brandenburg	65	40	25	93	64	29	-28	-24	-4
Bremen	19	16	3	22	13	9	-3	3	-6
Hamburg	40	25	15	61	30	31	-21	-5	-16
Hessen	86	48	38	149	97	52	-63	-49	-14
Mecklenburg-Vorpommern	19	10	9	21	11	10	-2	-1	-1
Niedersachsen	92	54	38	112	67	45	-20	-13	-7
Nordrhein-Westfalen	184	119	65	319	201	118	-135	-82	-53
Rheinland-Pfalz	38	21	17	56	33	23	-18	-12	-6
Saarland	19	15	4	10	5	5	9	10	-1
Sachsen-Anhalt	129	74	55	103	62	41	26	12	14
Schleswig-Holstein	19	11	8	48	24	24	-29	-13	-16
Thüringen	101	60	41	88	53	35	13	7	6
Bundesgebiet	1 384	831	553	1 863	1 109	754	-479	-278	-201
darunter									
Neue Bundesländer (ohne Berlin)	314	184	130	305	190	115	9	-6	15
Alte Bundesländer (ohne Berlin)	885	551	334	1 329	790	539	-444	-239	-205
Ausland	8 590	5 004	3 586	4 618	2 721	1 897	3 972	2 283	1 689
Zusammen	9 974	5 835	4 139	6 481	3 830	2 651	3 493	2 005	1 488

2. Zu- und Fortzüge über die Landesgrenze nach Altersgruppen und Geschlecht

Alter von ... bis unter ... Jahren	Zuzüge			Fortzüge			Überschuss der Zu- bzw. Fortzüge (-)		
	insgesamt	männlich	weiblich	insgesamt	männlich	weiblich	insgesamt	männlich	weiblich
Insgesamt									
unter 5	1 295	632	663	937	496	441	358	136	222
5 - 10	1 025	497	528	855	410	445	170	87	83
10 - 15	813	428	385	659	355	304	154	73	81
Zusammen	3 133	1 557	1 576	2 451	1 261	1 190	682	296	386
15 - 20	2 220	1 036	1 184	1 209	538	671	1 011	498	513
20 - 25	5 827	2 820	3 007	4 867	2 235	2 632	960	585	375
25 - 30	5 119	2 769	2 350	4 598	2 440	2 158	521	329	192
30 - 35	2 900	1 660	1 240	2 730	1 599	1 131	170	61	109
35 - 40	1 849	1 088	761	1 471	892	579	378	196	182
40 - 45	1 205	726	479	1 088	683	405	117	43	74
45 - 50	996	624	372	833	514	319	163	110	53
50 - 55	737	450	287	610	343	267	127	107	20
55 - 60	493	294	199	388	217	171	105	77	28
60 - 65	393	196	197	306	161	145	87	35	52
Zusammen	21 739	11 663	10 076	18 100	9 622	8 478	3 639	2 041	1 598
65 - 70	306	152	154	186	92	94	120	60	60
70 - 75	207	100	107	185	96	89	22	4	18
75 - 80	162	70	92	168	64	104	-6	6	-12
80 - 85	108	43	65	128	34	94	-20	9	-29
85 - 90	114	30	84	119	30	89	-5	-	-5
90 und mehr	54	15	39	55	11	44	-1	4	-5
Zusammen	951	410	541	841	327	514	110	83	27
Insgesamt	25 823	13 630	12 193	21 392	11 210	10 182	4 431	2 420	2 011
darunter Ausländer									
unter 5	415	202	213	195	112	83	220	90	130
5 - 10	378	191	187	172	82	90	206	109	97
10 - 15	337	183	154	136	75	61	201	108	93
Zusammen	1 130	576	554	503	269	234	627	307	320
15 - 20	899	469	430	325	165	160	574	304	270
20 - 25	2 530	1 347	1 183	1 710	827	883	820	520	300
25 - 30	1 821	1 129	692	1 284	742	542	537	387	150
30 - 35	1 179	717	462	915	611	304	264	106	158
35 - 40	808	508	300	592	413	179	216	95	121
40 - 45	581	386	195	440	325	115	141	61	80
45 - 50	402	301	101	302	211	91	100	90	10
50 - 55	305	208	97	203	135	68	102	73	29
55 - 60	187	123	64	117	80	37	70	43	27
60 - 65	62	36	26	44	28	16	18	8	10
Zusammen	8 774	5 224	3 550	5 932	3 537	2 395	2 842	1 687	1 155
65 - 70	38	17	21	24	13	11	14	4	10
70 - 75	17	10	7	13	8	5	4	2	2
75 - 80	8	5	3	4	3	1	4	2	2
80 - 85	-	-	-	3	-	3	-3	-	-3
85 - 90	4	3	1	1	-	1	3	3	-
90 und mehr	3	-	3	1	-	1	2	-	2
Zusammen	70	35	35	46	24	22	24	11	13
Zusammen	9 974	5 835	4 139	6 481	3 830	2 651	3 493	2 005	1 488

3. Zu- und Fortzüge nach Herkunfts- bzw. Zielgebiet sowie Altersgruppen

Alter von ... bis unter ... Jahren	Insgesamt			Zu- und Fortzüge innerhalb Sachsens
	Zuzüge	Fortzüge	Überschuss der Zu- bzw. Fortzüge (-)	
Insgesamt				
unter 5	3 400	3 042	358	2 105
5 - 10	2 739	2 569	170	1 714
10 - 15	2 086	1 932	154	1 273
Zusammen	8 225	7 543	682	5 092
15 - 20	4 564	3 553	1 011	2 344
20 - 25	11 268	10 308	960	5 441
25 - 30	10 685	10 164	521	5 566
30 - 35	6 352	6 182	170	3 452
35 - 40	3 985	3 607	378	2 136
40 - 45	2 731	2 614	117	1 526
45 - 50	2 326	2 163	163	1 330
50 - 55	1 783	1 656	127	1 046
55 - 60	1 093	988	105	600
60 - 65	924	837	87	531
Zusammen	45 711	42 072	3 639	23 972
65 - 70	661	541	120	355
70 - 75	661	639	22	454
75 - 80	673	679	-6	511
80 - 85	640	660	-20	532
85 - 90	695	700	-5	581
90 und mehr	425	426	-1	371
Zusammen	3 755	3 645	110	2 804
Insgesamt	57 691	53 260	4 431	31 868
darunter Ausländer				
unter 5	690	470	220	275
5 - 10	612	406	206	234
10 - 15	466	265	201	129
Zusammen	1 768	1 141	627	638
15 - 20	1 026	452	574	127
20 - 25	2 887	2 067	820	357
25 - 30	2 247	1 710	537	426
30 - 35	1 494	1 230	264	315
35 - 40	1 024	808	216	216
40 - 45	734	593	141	153
45 - 50	486	386	100	84
50 - 55	371	269	102	66
55 - 60	211	141	70	24
60 - 65	73	55	18	11
Zusammen	10 553	7 711	2 842	1 779
65 - 70	44	30	14	6
70 - 75	21	17	4	4
75 - 80	9	5	4	1
80 - 85	-	3	-3	-
85 - 90	5	2	3	1
90 und mehr	3	1	2	-
Zusammen	82	58	24	12
Zusammen	12 403	8 910	3 493	2 429

Über die Landesgrenze						Alter von ... bis unter ... Jahren
innerhalb des Bundesgebietes			über die Bundesgrenze			
Zuzüge	Fortzüge	Überschuss der Zu- bzw. Fortzüge (-)	Zuzüge	Fortzüge	Überschuss der Zu- bzw. Fortzüge (-)	
Insgesamt						
801	712	89	494	225	269	unter 5
607	655	-48	418	200	218	5 - 10
439	515	-76	374	144	230	10 - 15
1 847	1 882	-35	1 286	569	717	Zusammen
1 354	933	421	866	276	590	15 - 20
3 494	3 330	164	2 333	1 537	796	20 - 25
3 432	3 416	16	1 687	1 182	505	25 - 30
1 741	1 859	-118	1 159	871	288	30 - 35
1 057	951	106	792	520	272	35 - 40
656	689	-33	549	399	150	40 - 45
593	571	22	403	262	141	45 - 50
440	415	25	297	195	102	50 - 55
303	273	30	190	115	75	55 - 60
325	244	81	68	62	6	60 - 65
13 395	12 681	714	8 344	5 419	2 925	Zusammen
261	149	112	45	37	8	65 - 70
183	162	21	24	23	1	70 - 75
151	159	-8	11	9	2	75 - 80
106	122	-16	2	6	-4	80 - 85
110	116	-6	4	3	1	85 - 90
51	52	-1	3	3	-	90 und mehr
862	760	102	89	81	8	Zusammen
16 104	15 323	781	9 719	6 069	3 650	Insgesamt
darunter Ausländer						
44	52	-8	371	143	228	unter 5
30	54	-24	348	118	230	5 - 10
28	45	-17	309	91	218	10 - 15
102	151	-49	1 028	352	676	Zusammen
88	96	-8	811	229	582	15 - 20
299	354	-55	2 231	1 356	875	20 - 25
288	387	-99	1 533	897	636	25 - 30
196	302	-106	983	613	370	30 - 35
138	206	-68	670	386	284	35 - 40
94	139	-45	487	301	186	40 - 45
74	102	-28	328	200	128	45 - 50
47	67	-20	258	136	122	50 - 55
27	44	-17	160	73	87	55 - 60
14	7	7	48	37	11	60 - 65
1 265	1 704	-439	7 509	4 228	3 281	Zusammen
8	4	4	30	20	10	65 - 70
5	2	3	12	11	1	70 - 75
3	2	1	5	2	3	75 - 80
-	-	-	-	3	-3	80 - 85
1	-	1	3	1	2	85 - 90
-	-	-	3	1	2	90 und mehr
17	8	9	53	38	15	Zusammen
1 384	1 863	-479	8 590	4 618	3 972	Zusammen

4. Wanderungsaustausch mit den anderen Bundesländern nach Altersgruppen

Alter von ... bis unter ... Jahren	Baden- Württemberg	Bayern	Berlin	Branden- burg	Bremen	Hamburg	Hessen	Mecklenburg- Vorpommern
Zuzüge								
unter 5	106	145	69	70	5	16	53	15
5 - 10	63	90	37	62	4	8	39	25
10 - 15	51	71	16	51	4	7	26	17
15 - 20	102	145	46	199	10	17	67	58
20 - 25	299	383	218	366	28	51	192	112
25 - 30	292	477	290	336	21	78	179	102
30 - 35	180	292	157	141	16	33	104	46
35 - 40	124	186	95	80	1	21	74	32
40 - 45	74	109	45	54	3	13	40	14
45 - 50	85	92	43	60	7	5	29	13
50 - 55	49	81	32	42	1	2	22	21
55 - 60	40	52	21	29	1	5	20	9
60 - 65	40	64	12	36	2	6	20	6
65 und mehr	71	145	58	86	-	14	42	38
Insgesamt	1 576	2 332	1 139	1 612	103	276	907	508
Fortzüge								
unter 5	70	130	48	64	1	12	35	23
5 - 10	82	114	41	59	2	8	32	26
10 - 15	58	89	33	51	3	3	26	19
15 - 20	116	139	75	89	2	21	46	26
20 - 25	355	510	371	295	35	90	199	103
25 - 30	365	596	380	232	26	97	199	89
30 - 35	185	335	253	156	17	40	116	52
35 - 40	123	160	90	80	7	8	54	18
40 - 45	86	134	56	55	4	13	44	25
45 - 50	72	101	46	54	1	8	28	23
50 - 55	46	73	26	36	1	7	29	20
55 - 60	47	53	18	22	-	1	24	12
60 - 65	34	54	15	19	1	2	13	14
65 und mehr	79	140	52	110	5	7	30	36
Insgesamt	1 718	2 628	1 504	1 322	105	317	875	486
Überschuss der Zu- bzw. Fortzüge (-)								
unter 5	36	15	21	6	4	4	18	-8
5 - 10	-19	-24	-4	3	2	-	7	-1
10 - 15	-7	-18	-17	-	1	4	-	-2
15 - 20	-14	6	-29	110	8	-4	21	32
20 - 25	-56	-127	-153	71	-7	-39	-7	9
25 - 30	-73	-119	-90	104	-5	-19	-20	13
30 - 35	-5	-43	-96	-15	-1	-7	-12	-6
35 - 40	1	26	5	-	-6	13	20	14
40 - 45	-12	-25	-11	-1	-1	-	-4	-11
45 - 50	13	-9	-3	6	6	-3	1	-10
50 - 55	3	8	6	6	-	-5	-7	1
55 - 60	-7	-1	3	7	1	4	-4	-3
60 - 65	6	10	-3	17	1	4	7	-8
65 und mehr	-8	5	6	-24	-5	7	12	2
Insgesamt	-142	-296	-365	290	-2	-41	32	22

Nieder- sachsen	Nordrhein- Westfalen	Rheinland- Pfalz	Saarland	Sachsen- Anhalt	Schleswig- Holstein	Thüringen	Bundes- gebiet	Alter von ... bis unter ... Jahren
Zuzüge								
43	79	19	7	68	21	85	801	unter 5
40	72	16	1	66	19	65	607	5 - 10
21	39	10	1	60	11	54	439	10 - 15
93	159	23	4	236	23	172	1 354	15 - 20
223	342	92	14	563	98	513	3 494	20 - 25
212	244	68	17	534	92	490	3 432	25 - 30
106	158	37	16	213	39	203	1 741	30 - 35
66	110	21	11	110	19	107	1 057	35 - 40
27	77	20	5	74	16	85	656	40 - 45
32	63	22	1	61	9	71	593	45 - 50
28	47	14	-	58	8	35	440	50 - 55
18	40	12	1	28	9	18	303	55 - 60
18	49	13	2	25	3	29	325	60 - 65
36	98	27	2	112	19	114	862	65 und mehr
963	1 577	394	82	2 208	386	2 041	16 104	Insgesamt
Fortzüge								
62	67	14	1	77	25	83	712	unter 5
40	80	18	-	73	24	56	655	5 - 10
30	75	21	1	49	20	37	515	10 - 15
56	105	20	4	119	25	90	933	15 - 20
245	304	60	10	310	96	347	3 330	20 - 25
271	304	67	16	325	91	358	3 416	25 - 30
113	175	34	8	165	47	163	1 859	30 - 35
57	118	20	6	92	29	89	951	35 - 40
41	73	26	2	56	18	56	689	40 - 45
36	72	25	3	38	16	48	571	45 - 50
17	58	18	-	48	5	31	415	50 - 55
14	25	10	-	18	7	22	273	55 - 60
11	25	7	-	20	2	27	244	60 - 65
46	77	18	1	73	11	75	760	65 und mehr
1 039	1 558	358	52	1 463	416	1 482	15 323	Insgesamt
Überschuss der Zu- bzw. Fortzüge (-)								
-19	12	5	6	-9	-4	2	89	unter 5
-	-8	-2	1	-7	-5	9	-48	5 - 10
-9	-36	-11	-	11	-9	17	-76	10 - 15
37	54	3	-	117	-2	82	421	15 - 20
-22	38	32	4	253	2	166	164	20 - 25
-59	-60	1	1	209	1	132	16	25 - 30
-7	-17	3	8	48	-8	40	-118	30 - 35
9	-8	1	5	18	-10	18	106	35 - 40
-14	4	-6	3	18	-2	29	-33	40 - 45
-4	-9	-3	-2	23	-7	23	22	45 - 50
11	-11	-4	-	10	3	4	25	50 - 55
4	15	2	1	10	2	-4	30	55 - 60
7	24	6	2	5	1	2	81	60 - 65
-10	21	9	1	39	8	39	102	65 und mehr
-76	19	36	30	745	-30	559	781	Insgesamt

5. Zu- und Fortzüge über die Grenze des Bundesgebietes nach Herkunfts- bzw. Zielgebiet

Herkunfts- bzw. Zielgebiet	Zuzüge				Fortzüge				Überschuss der Zu- bzw. Fortzüge (-)	
	insgesamt		dar. Ausländer		insgesamt		dar. Ausländer		insgesamt	darunter Ausländer
	Anzahl	%	Anzahl	%	Anzahl	%	Anzahl	%		
Europa										
Belgien	44	0,5	36	0,4	24	0,4	15	0,3	20	21
Bulgarien	211	2,2	203	2,4	108	1,8	104	2,3	103	99
Dänemark	22	0,2	13	0,2	20	0,3	15	0,3	2	-2
Estland	18	0,2	17	0,2	3	0,0	3	0,1	15	14
Finnland	30	0,3	28	0,3	27	0,4	24	0,5	3	4
Frankreich	194	2,0	162	1,9	235	3,9	180	3,9	-41	-18
Griechenland	172	1,8	163	1,9	88	1,4	80	1,7	84	83
Großbritannien und Nordirland	186	1,9	112	1,3	190	3,1	81	1,8	-4	31
Irland	49	0,5	34	0,4	35	0,6	28	0,6	14	6
Italien	243	2,5	225	2,6	171	2,8	157	3,4	72	68
Kroatien	93	1,0	91	1,1	27	0,4	26	0,6	66	65
Lettland	50	0,5	49	0,6	25	0,4	24	0,5	25	25
Litauen	39	0,4	37	0,4	22	0,4	22	0,5	17	15
Luxemburg	6	0,1	5	0,1	5	0,1	-	-	1	5
Malta	2	0,0	1	0,0	3	0,0	1	0,0	-1	-
Niederlande	76	0,8	51	0,6	42	0,7	26	0,6	34	25
Österreich	169	1,7	75	0,9	234	3,9	61	1,3	-65	14
Polen	953	9,8	899	10,5	512	8,4	471	10,2	441	428
Portugal	81	0,8	74	0,9	46	0,8	40	0,9	35	34
Rumänien	391	4,0	379	4,4	216	3,6	214	4,6	175	165
Schweden	30	0,3	21	0,2	24	0,4	7	0,2	6	14
Slowakei	126	1,3	123	1,4	64	1,1	62	1,3	62	61
Slowenien	29	0,3	29	0,3	20	0,3	20	0,4	9	9
Spanien	432	4,4	382	4,4	243	4,0	193	4,2	189	189
Tschechien	326	3,4	304	3,5	179	2,9	156	3,4	147	148
Ungarn	368	3,8	347	4,0	157	2,6	145	3,1	211	202
Zypern	33	0,3	27	0,3	26	0,4	24	0,5	7	3
EU-Staaten	4 373	45,0	3 887	45,3	2 746	45,2	2 179	47,2	1 627	1 708
Albanien	15	0,2	15	0,2	2	0,0	2	0,0	13	13
Bosnien und Herzegowina	26	0,3	26	0,3	18	0,3	18	0,4	8	8
Island	9	0,1	7	0,1	1	0,0	-	-	8	7
Kosovo	56	0,6	56	0,7	13	0,2	13	0,3	43	43
Mazedonien	112	1,2	112	1,3	49	0,8	49	1,1	63	63
Norwegen	41	0,4	21	0,2	46	0,8	14	0,3	-5	7
Russland	720	7,4	693	8,1	320	5,3	294	6,4	400	399
Schweiz	240	2,5	62	0,7	415	6,8	57	1,2	-175	5
Serbien	232	2,4	231	2,7	76	1,3	76	1,6	156	155
Türkei	127	1,3	124	1,4	111	1,8	90	1,9	16	34
Ukraine	115	1,2	112	1,3	55	0,9	49	1,1	60	63
Weißrussland	26	0,3	23	0,3	14	0,2	12	0,3	12	11
Übriges Europa	14	0,1	12	0,1	9	0,1	6	0,1	5	6
Nicht-EU-Europa	1 733	17,8	1 494	17,4	1 129	18,6	680	14,7	604	814
Zusammen	6 106	62,8	5 381	62,6	3 875	63,8	2 859	61,9	2 231	2 522

Noch: 5. Zu- und Fortzüge über die Grenze des Bundesgebietes nach Herkunfts- bzw. Zielgebiet

Herkunfts- bzw. Zielgebiet	Zuzüge				Fortzüge				Überschuss der Zu- bzw. Fortzüge (-)	
	insgesamt		dar. Ausländer		insgesamt		dar. Ausländer		insgesamt	darunter Ausländer
	Anzahl	%	Anzahl	%	Anzahl	%	Anzahl	%		
Afrika										
Ägypten	44	0,5	31	0,4	39	0,6	30	0,6	5	1
Algerien	9	0,1	8	0,1	15	0,2	10	0,2	-6	-2
Äthiopien	6	0,1	5	0,1	13	0,2	11	0,2	-7	-6
Ghana	8	0,1	2	0,0	2	0,0	2	0,0	6	-
Kamerun	4	0,0	4	0,0	6	0,1	6	0,1	-2	-2
Kenia	10	0,1	8	0,1	4	0,1	2	0,0	6	6
Libyen	107	1,1	103	1,2	45	0,7	45	1,0	62	58
Marokko	88	0,9	88	1,0	21	0,3	20	0,4	67	68
Südafrika	21	0,2	13	0,2	18	0,3	5	0,1	3	8
Tunesien	174	1,8	168	2,0	102	1,7	101	2,2	72	67
Uganda	3	0,0	2	0,0	2	0,0	1	0,0	1	1
Übriges Afrika	46	0,5	31	0,4	50	0,8	42	0,9	-4	-11
Zusammen	520	5,4	463	5,4	317	5,2	275	6,0	203	188
Amerika										
Brasilien	185	1,9	170	2,0	110	1,8	92	2,0	75	78
USA	415	4,3	328	3,8	333	5,5	258	5,6	82	70
Übriges Amerika	367	3,8	305	3,6	268	4,4	198	4,3	99	107
Zusammen	967	9,9	803	9,3	711	11,7	548	11,9	256	255
Asien										
Afghanistan	74	0,8	73	0,8	5	0,1	5	0,1	69	68
China	421	4,3	404	4,7	212	3,5	182	3,9	209	222
Georgien	116	1,2	116	1,4	24	0,4	24	0,5	92	92
Indien	273	2,8	261	3,0	132	2,2	127	2,8	141	134
Indonesien	31	0,3	26	0,3	23	0,4	19	0,4	8	7
Irak	35	0,4	35	0,4	25	0,4	19	0,4	10	16
Iran, Islam. Republik	61	0,6	61	0,7	32	0,5	32	0,7	29	29
Israel	27	0,3	18	0,2	14	0,2	10	0,2	13	8
Japan	81	0,8	73	0,8	67	1,1	49	1,1	14	24
Jordanien	33	0,3	31	0,4	28	0,5	25	0,5	5	6
Korea, Republik	64	0,7	62	0,7	54	0,9	51	1,1	10	11
Libanon	98	1,0	92	1,1	92	1,5	90	1,9	6	2
Malaysia	12	0,1	6	0,1	8	0,1	5	0,1	4	1
Pakistan	124	1,3	122	1,4	32	0,5	27	0,6	92	95
Saudi-Arabien	27	0,3	27	0,3	21	0,3	20	0,4	6	7
Singapur	8	0,1	4	0,0	15	0,2	12	0,3	-7	-8
Syrien, Arab. Republik	172	1,8	164	1,9	20	0,3	20	0,4	152	144
Taiwan	53	0,5	46	0,5	42	0,7	37	0,8	11	9
Thailand	35	0,4	24	0,3	31	0,5	20	0,4	4	4
Vietnam	101	1,0	98	1,1	53	0,9	48	1,0	48	50
Übriges Asien	163	1,7	128	1,5	114	1,9	70	1,5	49	58
Zusammen	2 009	20,7	1 871	21,8	1 044	17,2	892	19,3	965	979
Australien und Ozeanien										
Zusammen	60	0,6	33	0,4	88	1,4	20	0,4	-28	13
Unbekanntes Ausland	57	0,6	39	0,5	34	0,6	24	0,5	23	15
Insgesamt										
Insgesamt	9 719	100	8 590	100	6 069	100	4 618	100	3 650	3 972

6. Zu- und Fortzüge nach Kreisfreien Städten und Landkreisen¹⁾

Kreisfreie Stadt Landkreis Land	Zuzüge über die Gebietsgrenze			Fortzüge über die Gebietsgrenze		
	insgesamt		darunter weiblich	insgesamt		darunter weiblich
	absolut	je 1 000 Einw.		absolut	je 1 000 Einw.	
Chemnitz, Stadt	4 569	18,9	2 038	4 103	17,0	1 868
Erzgebirgskreis	2 229	6,3	1 072	2 244	6,4	1 087
Mittelsachsen	2 326	7,4	1 063	2 559	8,1	1 229
Vogtlandkreis	1 544	6,6	727	1 632	7,0	814
Zwickau	2 319	7,1	1 150	2 310	7,0	1 080
Dresden, Stadt	8 410	16,0	4 122	7 532	14,3	3 676
Bautzen	2 091	6,8	1 023	2 174	7,0	1 077
Görlitz	2 044	7,8	1 013	2 159	8,2	1 084
Meißen	2 051	8,4	963	1 924	7,9	913
Sächsische Schweiz- Osterzgebirge	2 236	9,1	1 066	1 887	7,7	900
Leipzig, Stadt	10 273	19,6	5 031	7 297	13,9	3 643
Leipzig	2 200	8,5	1 078	2 086	8,1	980
Nordsachsen	1 877	9,5	860	1 831	9,3	844
Sachsen	25 823	6,4	12 193	21 392	5,3	10 182

1) siehe Vorbemerkungen

Überschuss der Zu- bzw. Fortzüge (-)			Wanderungen innerhalb des Gebietes			Kreisfreie Stadt Landkreis Land
insgesamt		darunter weiblich	insgesamt		darunter weiblich	
absolut	je 1 000 Einw.		absolut	je 1 000 Einw.		
466	1,9	170	x	x	x	Chemnitz, Stadt
-15	-0,0	-15	1 923	5,4	989	Erzgebirgskreis
-233	-0,7	-166	1 536	4,9	841	Mittelsachsen
-88	-0,4	-87	1 226	5,2	654	Vogtlandkreis
9	0,0	70	1 475	4,5	736	Zwickau
878	1,7	446	x	x	x	Dresden, Stadt
-83	-0,3	-54	1 693	5,5	887	Bautzen
-115	-0,4	-71	1 439	5,5	728	Görlitz
127	0,5	50	1 235	5,1	644	Meißen
349	1,4	166	1 118	4,5	576	Sächsische Schweiz- Osterzgebirge
2 976	5,7	1 388	x	x	x	Leipzig, Stadt
114	0,4	98	1 096	4,2	566	Leipzig
46	0,2	16	781	4,0	412	Nordsachsen
4 431	1,1	2 011	31 868	7,9	16 046	Sachsen

7. Zu- und Fortzüge von Deutschen nach Kreisfreien Städten und Landkreisen¹⁾

Kreisfreie Stadt Landkreis Land	Zuzüge über die Gebietsgrenze			Fortzüge über die Gebietsgrenze		
	insgesamt		darunter weiblich	insgesamt		darunter weiblich
	absolut	je 1 000 Einw.		absolut	je 1 000 Einw.	
Chemnitz, Stadt	2 279	9,8	1 147	2 098	9,0	1 087
Erzgebirgskreis	1 410	4,0	733	1 881	5,4	981
Mittelsachsen	1 821	5,9	873	2 223	7,2	1 090
Vogtlandkreis	1 171	5,1	593	1 344	5,8	711
Zwickau	1 736	5,4	913	2 001	6,2	967
Dresden, Stadt	6 324	12,5	3 179	5 748	11,4	2 884
Bautzen	1 705	5,6	880	1 946	6,4	998
Görlitz	1 320	5,1	689	1 784	6,9	911
Meißen	1 754	7,3	876	1 716	7,1	841
Sächsische Schweiz- Osterzgebirge	1 831	7,5	927	1 687	7,0	830
Leipzig, Stadt	7 486	15,0	3 767	5 296	10,6	2 725
Leipzig	1 863	7,3	950	1 836	7,2	887
Nordsachsen	1 390	7,1	690	1 592	8,2	782
Sachsen	15 849	4,0	8 054	14 911	3,8	7 531

1) siehe Vorbemerkungen

Überschuss der Zu- bzw. Fortzüge (-)			Wanderungen innerhalb des Gebietes			Kreisfreie Stadt Landkreis Land
insgesamt		darunter weiblich	insgesamt		darunter weiblich	
absolut	je 1 000 Einw.		absolut	je 1 000 Einw.		
181	0,8	60	x	x	x	Chemnitz, Stadt
-471	-1,3	-248	1 871	5,4	968	Erzgebirgskreis
-402	-1,3	-217	1 509	4,9	827	Mittelsachsen
-173	-0,7	-118	1 197	5,2	644	Vogtlandkreis
-265	-0,8	-54	1 423	4,4	715	Zwickau
576	1,1	295	x	x	x	Dresden, Stadt
-241	-0,8	-118	1 662	5,4	872	Bautzen
-464	-1,8	-222	1 407	5,5	711	Görlitz
38	0,2	35	1 209	5,0	634	Meißen
144	0,6	97	1 081	4,5	564	Sächsische Schweiz- Osterzgebirge
2 190	4,4	1 042	x	x	x	Leipzig, Stadt
27	0,1	63	1 079	4,2	557	Leipzig
-202	-1,0	-92	760	3,9	406	Nordsachsen
938	0,2	523	29 439	7,5	15 061	Sachsen

8. Zu- und Fortzüge von Ausländern nach Kreisfreien Städten und Landkreisen¹⁾

Kreisfreie Stadt Landkreis Land	Zuzüge über die Gebietsgrenze			Fortzüge über die Gebietsgrenze		
	insgesamt		darunter weiblich	insgesamt		darunter weiblich
	absolut	je 1 000 Einw.		absolut	je 1 000 Einw.	
Chemnitz, Stadt	2 290	251,2	891	2 005	219,9	781
Erzgebirgskreis	819	258,3	339	363	114,5	106
Mittelsachsen	505	109,9	190	336	73,1	139
Vogtlandkreis	373	115,8	134	288	89,4	103
Zwickau	583	122,3	237	309	64,8	113
Dresden, Stadt	2 086	96,9	943	1 784	82,9	792
Bautzen	386	119,2	143	228	70,4	79
Görlitz	724	139,9	324	375	72,5	173
Meißen	297	94,2	87	208	66,0	72
Sächsische Schweiz- Osterzgebirge	405	123,1	139	200	60,8	70
Leipzig, Stadt	2 787	102,4	1 264	2 001	73,5	918
Leipzig	337	125,4	128	250	93,0	93
Nordsachsen	487	163,0	170	239	80,0	62
Sachsen	9 974	105,9	4 139	6 481	68,8	2 651

1) siehe Vorbemerkungen

Überschuss der Zu- bzw. Fortzüge (-)			Wanderungen innerhalb des Gebietes			Kreisfreie Stadt Landkreis Land
insgesamt		darunter weiblich	insgesamt		darunter weiblich	
absolut	je 1 000 Einw.		absolut	je 1 000 Einw.		
285	31,3	110	x	x	x	Chemnitz, Stadt
456	143,8	233	52	16,4	21	Erzgebirgskreis
169	36,8	51	27	5,9	14	Mittelsachsen
85	26,4	31	29	9,0	10	Vogtlandkreis
274	57,5	124	52	10,9	21	Zwickau
302	14,0	151	x	x	x	Dresden, Stadt
158	48,8	64	31	9,6	15	Bautzen
349	67,4	151	32	6,2	17	Görlitz
89	28,2	15	26	8,2	10	Meißen
205	62,3	69	37	11,2	12	Sächsische Schweiz- Osterzgebirge
786	28,9	346	x	x	x	Leipzig, Stadt
87	32,4	35	17	6,3	9	Leipzig
248	83,0	108	21	7,0	6	Nordsachsen
3 493	37,1	1 488	2 429	25,8	985	Sachsen

9. Wanderungsaustausch mit den anderen Bundesländern nach Kreisfreien Städten und Landkreisen

Kreisfreie Stadt Landkreis Land	Baden-Württemberg			Bayern			Berlin		
	Zuzüge	Fortzüge	Überschuss der Zu- bzw. Fortzüge (-)	Zuzüge	Fortzüge	Überschuss der Zu- bzw. Fortzüge (-)	Zuzüge	Fortzüge	Überschuss der Zu- bzw. Fortzüge (-)
Chemnitz, Stadt	92	112	-20	144	180	-36	102	103	-1
Erzgebirgskreis	58	89	-31	175	178	-3	36	32	4
Mittelsachsen	93	118	-25	141	169	-28	44	64	-20
Vogtlandkreis	70	66	4	249	250	-1	26	51	-25
Zwickau	86	105	-19	136	202	-66	46	70	-24
Dresden, Stadt	353	378	-25	365	452	-87	238	381	-143
Bautzen	77	83	-6	148	135	13	38	61	-23
Görlitz	106	150	-44	133	195	-62	71	106	-35
Meißen	54	81	-27	81	127	-46	39	46	-7
Sächsische Schweiz- Osterzgebirge	65	85	-20	83	88	-5	36	47	-11
Leipzig, Stadt	434	332	102	522	482	40	401	448	-47
Leipzig	58	67	-9	83	85	-2	24	48	-24
Nordsachsen	30	52	-22	72	85	-13	38	47	-9
Sachsen	1 576	1 718	-142	2 332	2 628	-296	1 139	1 504	-365

Brandenburg			Bremen			Hamburg			Kreisfreie Stadt Landkreis Land
Zuzüge	Fortzüge	Überschuss der Zu- bzw. Fortzüge (-)	Zuzüge	Fortzüge	Überschuss der Zu- bzw. Fortzüge (-)	Zuzüge	Fortzüge	Überschuss der Zu- bzw. Fortzüge (-)	
71	57	14	8	4	4	12	8	4	Chemnitz, Stadt
42	47	-5	1	4	-3	9	2	7	Erzgebirgskreis
50	38	12	3	10	-7	8	17	-9	Mittelsachsen
36	29	7	1	5	-4	8	10	-2	Vogtlandkreis
45	40	5	3	6	-3	10	13	-3	Zwickau
472	323	149	21	39	-18	80	79	1	Dresden, Stadt
155	169	-14	4	4	-	14	16	-2	Bautzen
119	144	-25	3	1	2	10	11	-1	Görlitz
143	124	19	2	2	-	10	12	-2	Meißen
56	55	1	1	4	-3	7	12	-5	Sächsische Schweiz- Osterzgebirge
326	193	133	42	18	24	103	122	-19	Leipzig, Stadt
31	38	-7	4	3	1	4	13	-9	Leipzig
66	65	1	10	5	5	1	2	-1	Nordsachsen
1 612	1 322	290	103	105	-2	276	317	-41	Sachsen

Noch: 9. Wanderungsaustausch mit den anderen Bundesländern nach Kreisfreien Städten und Landkreisen

Kreisfreie Stadt Landkreis Land	Hessen			Mecklenburg-Vorpommern			Niedersachsen		
	Zuzüge	Fortzüge	Überschuss der Zu- bzw. Fortzüge (-)	Zuzüge	Fortzüge	Überschuss der Zu- bzw. Fortzüge (-)	Zuzüge	Fortzüge	Überschuss der Zu- bzw. Fortzüge (-)
Chemnitz, Stadt	50	57	-7	21	35	-14	46	78	-32
Erzgebirgskreis	31	29	2	11	25	-14	34	52	-18
Mittelsachsen	48	51	-3	20	19	1	38	44	-6
Vogtlandkreis	25	42	-17	13	18	-5	39	40	-1
Zwickau	45	50	-5	28	38	-10	31	53	-22
Dresden, Stadt	186	171	15	133	96	37	204	218	-14
Bautzen	35	51	-16	23	35	-12	38	47	-9
Görlitz	71	45	26	17	24	-7	49	41	8
Meißen	42	27	15	23	19	4	28	36	-8
Sächsische Schweiz- Osterzgebirge	31	31	-	12	14	-2	28	50	-22
Leipzig, Stadt	272	241	31	172	111	61	367	293	74
Leipzig	45	42	3	15	27	-12	35	40	-5
Nordsachsen	26	38	-12	20	25	-5	26	47	-21
Sachsen	907	875	32	508	486	22	963	1 039	-76

Nordrhein-Westfalen			Rheinland-Pfalz			Saarland			Kreisfreie Stadt Landkreis Land
Zuzüge	Fortzüge	Überschuss der Zu- bzw. Fortzüge (-)	Zuzüge	Fortzüge	Überschuss der Zu- bzw. Fortzüge (-)	Zuzüge	Fortzüge	Überschuss der Zu- bzw. Fortzüge (-)	
111	119	-8	12	15	-3	3	4	-1	Chemnitz, Stadt
41	77	-36	33	33	-	3	6	-3	Erzgebirgskreis
83	84	-1	18	25	-7	-	1	-1	Mittelsachsen
66	62	4	15	16	-1	2	3	-1	Vogtlandkreis
69	62	7	22	28	-6	5	6	-1	Zwickau
352	308	44	65	70	-5	12	9	3	Dresden, Stadt
67	99	-32	18	26	-8	3	3	-	Bautzen
111	86	25	30	35	-5	3	3	-	Görlitz
51	80	-29	21	13	8	2	1	1	Meißen
66	56	10	17	14	3	3	1	2	Sächsische Schweiz- Osterzgebirge
459	414	45	113	59	54	41	13	28	Leipzig, Stadt
50	65	-15	13	11	2	4	1	3	Leipzig
51	46	5	17	13	4	1	1	-	Nordsachsen
1 577	1 558	19	394	358	36	82	52	30	Sachsen

Noch: 9. Wanderungsaustausch mit den anderen Bundesländern nach Kreisfreien Städten und Landkreisen

Kreisfreie Stadt Landkreis Land	Sachsen-Anhalt			Schleswig-Holstein			Thüringen		
	Zuzüge	Fortzüge	Überschuss der Zu- bzw. Fortzüge (-)	Zuzüge	Fortzüge	Überschuss der Zu- bzw. Fortzüge (-)	Zuzüge	Fortzüge	Überschuss der Zu- bzw. Fortzüge (-)
Chemnitz, Stadt	71	48	23	21	17	4	122	101	21
Erzgebirgskreis	47	57	-10	25	17	8	63	75	-12
Mittelsachsen	48	49	-1	25	22	3	66	67	-1
Vogtlandkreis	42	38	4	9	28	-19	176	157	19
Zwickau	57	60	-3	10	15	-5	211	207	4
Dresden, Stadt	221	190	31	85	88	-3	317	212	105
Bautzen	33	32	1	17	18	-1	45	37	8
Görlitz	26	40	-14	21	29	-8	34	38	-4
Meißen	46	50	-4	1	19	-18	55	35	20
Sächsische Schweiz- Osterzgebirge	48	35	13	33	18	15	43	25	18
Leipzig, Stadt	1 201	556	645	108	114	-6	739	356	383
Leipzig	147	112	35	21	10	11	118	112	6
Nordsachsen	221	196	25	10	21	-11	52	60	-8
Sachsen	2 208	1 463	745	386	416	-30	2 041	1 482	559

Neue Bundesländer (ohne Berlin)			Alte Bundesländer (ohne Berlin)			Bundesgebiet			Kreisfreie Stadt Landkreis Land
Zuzüge	Fortzüge	Überschuss der Zu- bzw. Fortzüge (-)	Zuzüge	Fortzüge	Überschuss der Zu- bzw. Fortzüge (-)	Zuzüge	Fortzüge	Überschuss der Zu- bzw. Fortzüge (-)	
285	241	44	499	594	-95	886	938	-52	Chemnitz, Stadt
163	204	-41	410	487	-77	609	723	-114	Erzgebirgskreis
184	173	11	457	541	-84	685	778	-93	Mittelsachsen
267	242	25	484	522	-38	777	815	-38	Vogtlandkreis
341	345	-4	417	540	-123	804	955	-151	Zwickau
1 143	821	322	1 723	1 812	-89	3 104	3 014	90	Dresden, Stadt
256	273	-17	421	482	-61	715	816	-101	Bautzen
196	246	-50	537	596	-59	804	948	-144	Görlitz
267	228	39	292	398	-106	598	672	-74	Meißen
159	129	30	334	359	-25	529	535	-6	Sächsische Schweiz- Osterzgebirge
2 438	1 216	1 222	2 461	2 088	373	5 300	3 752	1 548	Leipzig, Stadt
311	289	22	317	337	-20	652	674	-22	Leipzig
359	346	13	244	310	-66	641	703	-62	Nordsachsen
6 369	4 753	1 616	8 596	9 066	-470	16 104	15 323	781	Sachsen

10. Zu- bzw. Fortzüge innerhalb Sachsens nach Kreisfreien Städten und Landkreisen

Herkunftsgebiet Zielgebiet	Chemnitz, Stadt	Erzgebirgskreis	Mittelsachsen	Vogtlandkreis	Zwickau
Chemnitz, Stadt	x	418	414	62	287
Erzgebirgskreis	743	1 923	119	56	165
Mittelsachsen	370	115	1 536	31	140
Vogtlandkreis	117	72	26	1 226	146
Zwickau	260	242	132	151	1 475
Dresden, Stadt	266	118	243	96	131
Bautzen	141	23	23	10	12
Görlitz	83	7	17	6	8
Meißen	70	26	94	18	23
Sächsische Schweiz- Osterzgebirge	125	63	76	15	19
Leipzig, Stadt	294	103	189	98	123
Leipzig	130	21	94	17	25
Nordsachsen	87	5	58	11	21
Sachsen	2 686	3 136	3 021	1 797	2 575

Dresden, Stadt	Bautzen	Görlitz	Meißen	Sächsische Schweiz- Osterzgebirge	Herkunftsgebiet Zielgebiet
123	22	39	23	27	Chemnitz, Stadt
83	10	7	21	14	Erzgebirgskreis
147	34	16	92	74	Mittelsachsen
45	2	11	8	8	Vogtlandkreis
65	14	16	11	12	Zwickau
x	581	380	518	752	Dresden, Stadt
507	1 693	229	65	74	Bautzen
188	209	1 439	33	38	Görlitz
571	77	37	1 235	121	Meißen
830	81	45	135	1 118	Sächsische Schweiz- Osterzgebirge
281	68	84	94	38	Leipzig, Stadt
38	13	7	20	7	Leipzig
33	8	7	58	8	Nordsachsen
2 911	2 812	2 317	2 313	2 291	Sachsen

Noch: 10. Zu- bzw. Fortzüge innerhalb Sachsens nach Kreisfreien Städten und Landkreisen

Herkunftsgebiet Zielgebiet	Leipzig, Stadt	Leipzig	Nordsachsen	Sachsen
Chemnitz, Stadt	79	29	17	1 540
Erzgebirgskreis	51	11	5	3 208
Mittelsachsen	90	98	40	2 783
Vogtlandkreis	43	9	4	1 717
Zwickau	71	30	11	2 490
Dresden, Stadt	222	45	52	3 404
Bautzen	43	10	8	2 838
Görlitz	53	8	4	2 093
Meißen	40	23	69	2 404
Sächsische Schweiz- Osterzgebirge	31	6	7	2 551
Leipzig, Stadt	x	834	589	2 795
Leipzig	811	1 096	142	2 421
Nordsachsen	423	124	781	1 624
Sachsen	1 957	2 323	1 729	31 868

11. Überschuss der Zu- bzw. Fortzüge (-) innerhalb Sachsens nach Kreisfreien Städten und Landkreisen

Kreisfreie Stadt Landkreis Land	Überschuss der Zu- bzw. Fortzüge (-) gegenüber ...				
	Chemnitz, Stadt	Erzgebirgskreis	Mittelsachsen	Vogtlandkreis	Zwickau
Chemnitz, Stadt	x	-325	44	-55	27
Erzgebirgskreis	325	x	4	-16	-77
Mittelsachsen	-44	-4	x	5	8
Vogtlandkreis	55	16	-5	x	-5
Zwickau	-27	77	-8	5	x
Dresden, Stadt	143	35	96	51	66
Bautzen	119	13	-11	8	-2
Görlitz	44	-	1	-5	-8
Meißen	47	5	2	10	12
Sächsische Schweiz- Osterzgebirge	98	49	2	7	7
Leipzig, Stadt	215	52	99	55	52
Leipzig	101	10	-4	8	-5
Nordsachsen	70	-	18	7	10
Sachsen	1 146	-72	238	80	85

Noch: 11. Überschuss der Zu- bzw. Fortzüge (-) innerhalb Sachsens nach Kreisfreien Städten und Landkreisen

Kreisfreie Stadt Landkreis Land	Noch: Überschuss				
	Dresden, Stadt	Bautzen	Görlitz	Meißen	Sächsische Schweiz- Osterzgebirge
Chemnitz, Stadt	-143	-119	-44	-47	-98
Erzgebirgskreis	-35	-13	-	-5	-49
Mittelsachsen	-96	11	-1	-2	-2
Vogtlandkreis	-51	-8	5	-10	-7
Zwickau	-66	2	8	-12	-7
Dresden, Stadt	x	74	192	-53	-78
Bautzen	-74	x	20	-12	-7
Görlitz	-192	-20	x	-4	-7
Meißen	53	12	4	x	-14
Sächsische Schweiz- Osterzgebirge	78	7	7	14	x
Leipzig, Stadt	59	25	31	54	7
Leipzig	-7	3	-1	-3	1
Nordsachsen	-19	-	3	-11	1
Sachsen	-493	-26	224	-91	-260

der Zu- bzw. Fortzüge (-) gegenüber ...				Kreisfreie Stadt Landkreis Land
Leipzig, Stadt	Leipzig	Nordsachsen	Sachsen	
-215	-101	-70	-1 146	Chemnitz, Stadt
-52	-10	-	72	Erzgebirgskreis
-99	4	-18	-238	Mittelsachsen
-55	-8	-7	-80	Vogtlandkreis
-52	5	-10	-85	Zwickau
-59	7	19	493	Dresden, Stadt
-25	-3	-	26	Bautzen
-31	1	-3	-224	Görlitz
-54	3	11	91	Meißen
-7	-1	-1	260	Sächsische Schweiz- Osterzgebirge
x	23	166	838	Leipzig, Stadt
-23	x	18	98	Leipzig
-166	-18	x	-105	Nordsachsen
-838	-98	105	x	Sachsen

Herausgeber:

Statistisches Landesamt des Freistaates Sachsen

Redaktion:

Statistisches Landesamt des Freistaates Sachsen

Gestaltung und Satz:

Statistisches Landesamt des Freistaates Sachsen

Redaktionsschluss:

März 2014

Bezug:

Statistisches Landesamt des Freistaates Sachsen

Hausanschrift: Macherstraße 63, 01917 Kamenz

Telefon: +49 3578 33-1424

Telefax: +49 3578 33-1499

E-Mail: vertrieb@statistik.sachsen.de

www.statistik.sachsen.de/shop

Verteilerhinweis

Diese Informationsschrift wird von der Sächsischen Staatsregierung im Rahmen ihrer verfassungsmäßigen Verpflichtung zur Information der Öffentlichkeit herausgegeben. Sie darf weder von politischen Parteien noch von deren Kandidaten oder Helfern zum Zwecke der Wahlwerbung verwendet werden. Dies gilt für alle Wahlen.

Missbräuchlich ist insbesondere die Verteilung auf Wahlveranstaltungen, an Informationsständen der Parteien sowie das Einlegen, Aufdrucken oder Aufkleben parteipolitischer Informationen oder Werbemittel.

Untersagt ist auch die Weitergabe an Dritte zur Verwendung bei der Wahlwerbung.

Copyright

Statistisches Landesamt des Freistaates Sachsen, Kamenz, 2014

Vervielfältigung und Verbreitung, auch auszugsweise, mit Quellenangabe gestattet.

ISSN 2195-3031