



Statistischer Bericht



Beherbergungsgewerbe im Freistaat Sachsen

Oktober 2013

G IV 1 – m 10/13

Zeichenerklärung

- Nichts vorhanden (genau Null)
- 0 weniger als die Hälfte von 1 in der letzten besetzten Stelle, jedoch mehr als nichts
- ... Angabe fällt später an
- / Zahlenwert nicht sicher genug
- . Zahlenwert unbekannt oder geheim zu halten
- x Tabellenfach gesperrt, weil Aussage nicht sinnvoll
- () Aussagewert ist eingeschränkt
- p vorläufige Zahl
- r berichtigte Zahl
- s geschätzte Zahl

Inhalt

	Seite
Vorbemerkungen	3
Erläuterungen	3
Tabellen	
1. Beherbergungseinrichtungen, Gästebetten und deren Auslastung sowie Ankünfte, Übernachtungen und Aufenthaltsdauer 2011 bis 2013 nach Monaten	5
2. Beherbergungseinrichtungen, Gästebetten und deren Auslastung nach Betriebsarten	6
3. Ankünfte, Übernachtungen und Aufenthaltsdauer in Beherbergungseinrichtungen nach Betriebsarten	7
4. Beherbergungseinrichtungen, Gästebetten und deren Auslastung im Oktober 2013 nach Reisegebieten und Betriebsarten	8
5. Ankünfte, Übernachtungen und Aufenthaltsdauer in Beherbergungseinrichtungen nach Reisegebieten, dem Herkunftsland der Gäste und Betriebsarten	11
6. Beherbergungseinrichtungen, Gästebetten und deren Auslastung im Oktober 2013 nach Gemeindegruppen	17
7. Ankünfte, Übernachtungen und Aufenthaltsdauer in Beherbergungseinrichtungen nach Gemeindegruppen	17
8. Beherbergungseinrichtungen, Gästebetten und deren Auslastung im Oktober 2013 nach Kreisfreien Städten und Landkreisen	18
9. Hotels, Gästebetten und deren Auslastung im Oktober 2013 nach Kreisfreien Städten und Landkreisen	18
10. Ankünfte, Übernachtungen und Aufenthaltsdauer in Beherbergungseinrichtungen nach Kreisfreien Städten und Landkreisen	19
11. Ankünfte, Übernachtungen und Aufenthaltsdauer in Hotels nach Kreisfreien Städten und Landkreisen	20
12. Beherbergungsstätten der Hotellerie, Gästebetten und Gästezimmer sowie deren Auslastung, Ankünfte und Übernachtungen im Oktober 2013 nach Betriebsarten der Hotellerie	21
13. Beherbergungsstätten der Hotellerie, Gästebetten und Gästezimmer sowie deren Auslastung, Ankünfte und Übernachtungen im Oktober 2013 nach Kreisfreien Städten und Landkreisen	21
14. Beherbergungsstätten der Hotellerie, Gästebetten und Gästezimmer sowie deren Auslastung, Ankünfte und Übernachtungen im Oktober 2013 nach Reisegebieten	21
15. Ankünfte, Übernachtungen und Aufenthaltsdauer in Beherbergungseinrichtungen im Oktober 2013 nach dem Herkunftsland der Gäste	22

	Seite
16. Ankünfte, Übernachtungen und Aufenthaltsdauer in Beherbergungseinrichtungen Januar bis Oktober 2013 nach dem Herkunftsland der Gäste	23
17. Ankünfte, Übernachtungen und Aufenthaltsdauer in Beherbergungseinrichtungen der Stadt Dresden im Oktober 2013 nach dem Herkunftsland der Gäste	24
18. Ankünfte, Übernachtungen und Aufenthaltsdauer in Beherbergungseinrichtungen der Stadt Dresden Januar bis Oktober 2013 nach dem Herkunftsland der Gäste	25
19. Ankünfte, Übernachtungen und Aufenthaltsdauer in Beherbergungseinrichtungen der Stadt Leipzig im Oktober 2013 nach dem Herkunftsland der Gäste	26
20. Ankünfte, Übernachtungen und Aufenthaltsdauer in Beherbergungseinrichtungen der Stadt Leipzig Januar bis Oktober 2013 nach dem Herkunftsland der Gäste	27
21. Ankünfte, Übernachtungen und Aufenthaltsdauer in Beherbergungseinrichtungen der Stadt Chemnitz im Oktober 2013 nach dem Herkunftsland der Gäste	28
22. Ankünfte, Übernachtungen und Aufenthaltsdauer in Beherbergungseinrichtungen der Stadt Chemnitz Januar bis Oktober 2013 nach dem Herkunftsland der Gäste	29
23. Campingplätze mit Urlaubscamping, Zahl der Stellplätze sowie Ankünfte, Übernachtungen und Aufenthaltsdauer im Oktober 2013 nach Größenklassen	30
24. Campingplätze mit Urlaubscamping, Zahl der Stellplätze sowie Ankünfte, Übernachtungen und Aufenthaltsdauer im Oktober 2013 nach Reisegebieten	30
25. Ankünfte, Übernachtungen und Aufenthaltsdauer auf Campingplätzen im Oktober 2013 nach dem Herkunftsland der Gäste	31
26. Ankünfte, Übernachtungen und Aufenthaltsdauer auf Campingplätzen Januar bis Oktober 2013 nach dem Herkunftsland der Gäste	32
Reisegebiete und die zugeordneten Kreisfreien Städte und Landkreise bzw. Gemeinden des Freistaates Sachsen	33
 Abbildungen	
Abb. 1 Ankünfte in sächsischen Beherbergungseinrichtungen 2012 und 2013	4
Abb. 2 Übernachtungen in sächsischen Beherbergungseinrichtungen 2012 und 2013	4

Vorbemerkungen

Rechtsgrundlage

Gesetz zur Neuordnung der Statistik über die Beherbergung im Reiseverkehr (Beherbergungsstatistikgesetz - BeherbStatG) vom 22. Mai 2002 (BGBl. I S. 1642), zuletzt geändert durch Artikel 1 des Gesetzes vom 23. November 2011 (BGBl. I S. 2298) in Verbindung mit dem Bundesstatistikgesetz (BStatG) vom 22. Januar 1987 (BGBl. I S. 462, 565), in der jeweils gültigen Fassung sowie die Verordnung (EU) Nr. 692/2011 des Europäischen Parlaments und des Rates über die europäische Tourismusstatistik und zur Aufhebung der Richtlinie 95/57/EG des Rates (ABl. L 192 vom 22.7.2011, S. 17).

Berichtskreis

In die Berichterstattung einbezogen sind alle Beherbergungsstätten, die zehn und mehr Gäste gleichzeitig beherbergen können, sowie alle Campingplätze mit mindestens zehn Stellplätzen. Zu den Beherbergungsstätten zählen Hotels, Hotels garnis, Gasthöfe, Pensionen, Jugendherbergen und Hütten, Erholungs- und Ferienheime, Ferienzentren, Ferienhäuser und -wohnungen sowie Vorsorge-, Rehabilitationskliniken und Schulungsheime.

Methodische Hinweise

Die in diesem Bericht veröffentlichten Ergebnisse sind vorläufige Daten. Sie werden monatlich neu berechnet und rückwirkend bis zu 12 Monaten korrigiert. Die Basis hierfür bilden verspätet eingegangene Meldungen und nachträglich von den Betrieben vorgenommene Korrekturen. Alle hierin enthaltenen Angaben beziehen sich auf den Gebietsstand 1. Januar des Berichtsjahres. Bund und Länder streben eine einheitliche Veröffentlichungsform an. Aus diesem Grund werden die Daten des sächsischen Beherbergungsgewerbes **ab Januar 2012 für alle Beherbergungseinrichtungen, also einschließlich Camping** ausgewiesen.

Erläuterungen

Tourismus

Der Tourismus umfasst „die Aktivitäten von Personen, die an Orte außerhalb ihrer gewohnten Umgebung reisen und sich dort zu Freizeit-, Geschäfts- oder bestimmten anderen Zwecken vorübergehend aufhalten“ (lt. Welttourismusorganisation - WTO).

Beherbergung

Unterbringung von Personen, die sich vorübergehend an einem anderen Ort als ihrem gewöhnlichen Wohnsitz aufhalten (Reisende). Der Aufenthalt gilt entsprechend einer Empfehlung der WTO (zwecks internationaler Vergleichbarkeit) dann als vorübergehend, wenn er die Dauer von 12 Monaten nicht überschreitet.

Angebotene Gästebetten

Anzahl der Betten und sonstigen Schlafgelegenheiten, die tatsächlich in den geöffneten Betrieben angeboten wurden. Die Anzahl der Betten entspricht dabei der Anzahl der Personen, die bei Normalbelegung gleichzeitig hätten übernachten können. Behelfsmäßige Schlafgelegenheiten, die bei Überbelegung zusätzlich zur Verfügung gestanden hätten, wurden nicht berücksichtigt.

Ankünfte

Es werden nur die Ankünfte jener Gäste ausgewiesen, die im Monatsmonat eingetroffen sind. Die aus dem Vormonat noch anwesenden Gäste werden nicht berücksichtigt.

Übernachtungen

Als Übernachtungen werden die Übernachtungen sowohl der im Monatsmonat eingetroffenen als auch der aus dem Vormonat noch anwesenden Gäste gezählt.

Herkunftsland der Gäste

Maßgebend für diese Zuordnung ist der ständige Wohnsitz, nicht die Staatsangehörigkeit der Gäste.

Gemeindegruppen

Zusammenfassung von Gemeinden (oder Gemeindeteilen) nach Arten der aufgrund landesrechtlicher Vorschriften verliehenen staatlichen Anerkennung (z. B. als Mineral- und Moorbad, Seebad, Luftkurort).

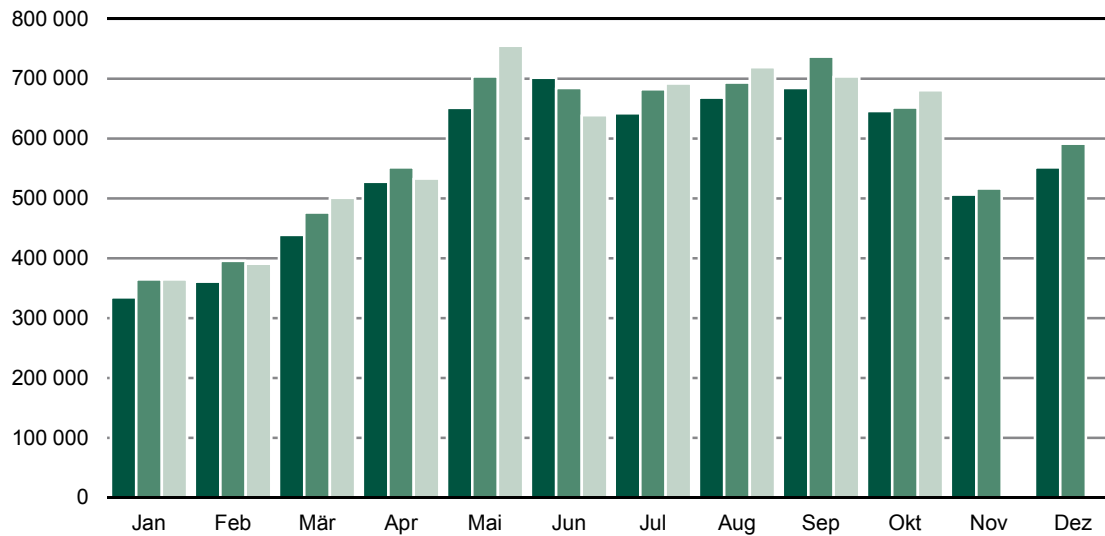
Sächsische Reisegebiete

Oberlausitz/Niederschlesien	Erzgebirge
Sächsische Schweiz	Sächsisches Burgen- und Heideland
Sächsisches Elbland	Stadt Dresden
Vogtland	Stadt Chemnitz
Stadt Leipzig	

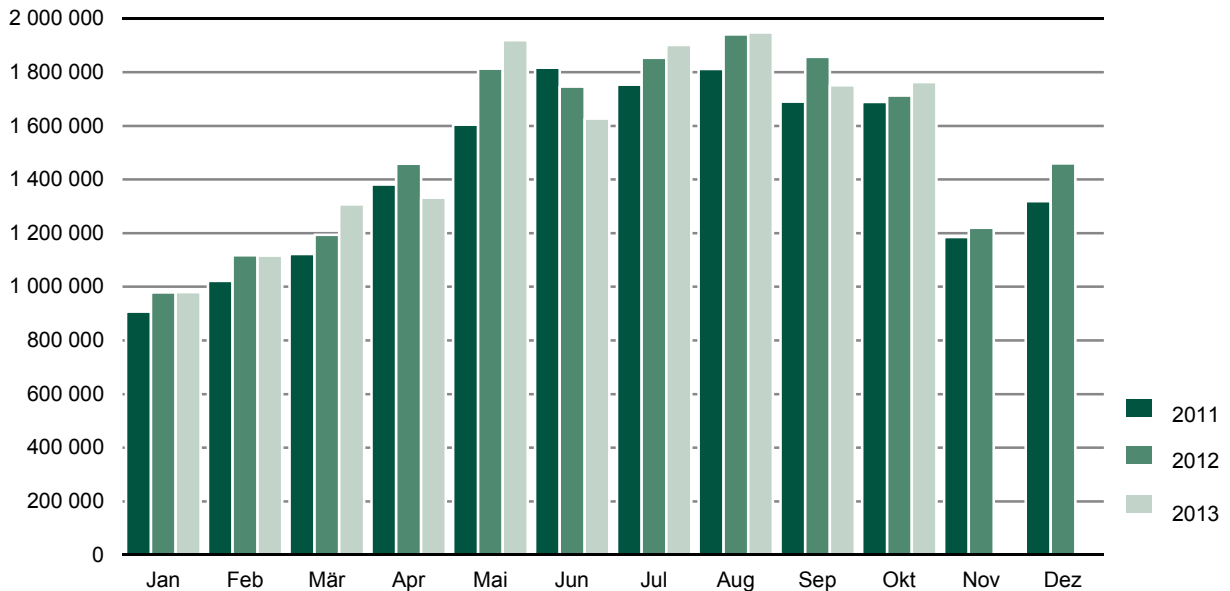
Die Abgrenzung der Reisegebiete nach Kreisfreien Städten und Landkreisen bzw. Gemeinden des Freistaates wurde vom Sächsischen Staatsministerium für Wirtschaft und Arbeit in Abstimmung mit dem Landestourismusverband vorgenommen und steht am Ende des Berichtes.

Abb. 1 Ankünfte in sächsischen Beherbergungsstätten 2011 bis 2013

Ankünfte

**Abb. 2 Übernachtungen in sächsischen Beherbergungsstätten 2011 bis 2013**

Übernachtungen



1. Beherbergungseinrichtungen, Gästebetten und deren Auslastung sowie Ankünfte, Übernachtungen und Aufenthaltsdauer 2011 bis 2013 nach Monaten

Monat Jahr	Beherbergungsstätten/ Campingplätze		Angebotene Gästebetten in Beherbergungs- stätten	Durchschnittliche Auslastung der angebotenen Gästebetten in % ³⁾	Ankünfte (einschl. Camping)	Über- nachtungen (einschl. Camping)	Durchschnittliche Aufenthaltsdauer in Tagen ⁴⁾
	ins- gesamt ¹⁾	darunter geöffnet ²⁾					
2011							
Januar	2 228	1 932	108 961	27,0	334 720	907 231	2,7
Februar	2 228	1 930	108 812	33,6	361 021	1 022 479	2,8
März	2 218	1 939	110 650	33,0	438 801	1 122 152	2,6
April	2 214	2 153	117 588	38,4	528 046	1 381 795	2,6
Mai	2 209	2 184	118 897	42,5	651 114	1 604 195	2,5
Juni	2 225	2 207	119 651	47,5	701 405	1 816 941	2,6
Juli	2 220	2 197	119 620	44,1	642 344	1 753 690	2,7
August	2 212	2 193	119 310	45,9	668 277	1 812 113	2,7
September	2 211	2 185	118 809	46,2	684 304	1 690 087	2,5
Oktober	2 238	2 156	119 196	45,0	646 134	1 689 609	2,6
November	2 235	2 008	114 605	34,6	506 343	1 185 441	2,3
Dezember	2 232	2 018	115 237	37,1	551 840	1 319 377	2,4
Insgesamt	x	x	x	39,8	6 714 349	17 305 110	2,6
2012							
Januar	2 218	1 937	111 557	28,6	365 008	978 624	2,7
Februar	2 228	1 941	112 013	34,4	395 713	1 117 775	2,8
März	2 230	1 970	113 832	34,0	476 588	1 194 489	2,5
April	2 220	2 168	119 426	39,9	551 714	1 459 043	2,6
Mai	2 219	2 198	120 385	46,2	703 827	1 813 005	2,6
Juni	2 213	2 197	120 494	46,4	684 669	1 746 145	2,6
Juli	2 204	2 182	120 929	46,3	682 384	1 853 892	2,7
August	2 199	2 177	120 978	48,0	693 575	1 941 482	2,8
September	2 237	2 212	122 720	49,0	737 104	1 857 676	2,5
Oktober	2 232	2 160	121 819	44,6	651 757	1 713 295	2,6
November	2 229	1 993	116 599	35,2	516 629	1 219 886	2,4
Dezember	2 227	1 984	116 263	40,6	591 528	1 459 936	2,5
Insgesamt	x	x	x	41,3	7 050 496	18 355 248	2,6
2013							
Januar	2 210	1 919	113 726	28,5	363 832	980 138	2,7
Februar	2 208	1 911	112 201	35,6	390 406	1 115 816	2,9
März	2 203	1 977	116 245	36,5	499 642	1 305 504	2,6
April	2 199	2 131	120 757	36,7	534 041	1 333 172	2,5
Mai	2 199	2 175	122 625	48,0	754 837	1 919 040	2,5
Juni	2 196	2 148	121 474	44,1	638 076	1 622 297	2,5
Juli	2 190	2 129	120 376	47,4	690 807	1 899 590	2,7
August	2 184	2 128	120 442	48,3	718 280	1 938 276	2,7
September	2 180	2 128	120 700	47,4	703 717	1 752 779	2,5
Oktober	2 173	2 085	119 101	47,0	680 870	1 763 842	2,6
November
Dezember
Insgesamt	x	x	x

1) geöffnete und vorübergehend geschlossene Einrichtungen

2) ganz oder teilweise geöffnet

3) rechnerischer Wert (Übernachtungen/angebotene Bettentage) x 100

4) rechnerischer Wert Übernachtungen/Ankünfte

2. Beherbergungseinrichtungen, Gästebetten und deren Auslastung nach Betriebsarten

Betriebsart	Beherbergungsstätten/ Campingplätze		Gästebetten in Beherbergungsstätten		Durchschnittliche Auslastung der angebotenen Gästebetten in % ⁴⁾	
	ins- gesamt ¹⁾	darunter geöffnet ²⁾	ins- gesamt ³⁾	darunter angeboten	Oktober	Jan. - Okt.
Oktober 2012						
Hotels	690	686	61 621	60 571	47,7	42,9
Hotels garnis	137	136	10 596	10 434	48,9	44,1
Gasthöfe	464	458	9 951	9 652	27,2	24,6
Pensionen	400	388	8 374	8 019	33,2	30,5
Zusammen	1 691	1 668	90 542	88 676	44,3	40,0
Jugendherbergen und Hütten	130	122	10 376	9 705	26,2	30,2
Erholungs- und Ferienheime	82	80	7 233	6 992	29,7	34,5
Ferienzentren	10	10	1 862	1 734	43,1	41,6
Ferienhäuser und -wohnungen	164	152	5 421	4 994	33,6	34,8
Zusammen	386	364	24 892	23 425	30,1	33,4
Vorsorge- und Reha-Kliniken	38	38	8 991	8 948	87,5	84,0
Schulungsheime	16	15	797	770	28,6	30,6
Campingplätze	101	75	x	x	x	x
Einrichtungen insgesamt	2 232	2 160	125 222	121 819	44,6	42,0
darunter ohne Vorsorge- u. Reha-Kliniken	2 194	2 122	116 231	112 871	41,2	38,6
Oktober 2013						
Hotels	671	656	60 574	58 751	50,3	43,2
Hotels garnis	140	139	11 608	11 373	52,5	46,4
Gasthöfe	450	439	9 684	9 202	28,9	24,8
Pensionen	380	362	8 079	7 544	35,2	30,7
Zusammen	1 641	1 596	89 945	86 870	47,0	40,6
Jugendherbergen und Hütten	128	119	10 219	9 432	27,1	30,0
Erholungs- und Ferienheime	80	80	7 093	6 517	33,4	34,0
Ferienzentren	10	10	1 850	1 846	46,4	40,4
Ferienhäuser und -wohnungen	161	148	5 406	4 806	37,8	33,8
Zusammen	379	357	24 568	22 601	32,7	32,8
Vorsorge- und Reha-Kliniken	37	37	8 863	8 829	85,6	82,5
Schulungsheime	16	16	801	801	30,2	30,3
Campingplätze	100	79	x	x	x	x
Einrichtungen insgesamt	2 173	2 085	124 177	119 101	47,0	42,2
darunter ohne Vorsorge- u. Reha-Kliniken	2 136	2 048	115 314	110 272	44,0	39,0

1) geöffnete und vorübergehend geschlossene Einrichtungen

2) ganz oder teilweise geöffnet

3) max. Angebot an Betten der letzten 13 Monate

4) rechnerischer Wert (Übernachtungen/angebotene Bettentage) x 100

3. Ankünfte, Übernachtungen und Aufenthaltsdauer in Beherbergungseinrichtungen nach Betriebsarten

Betriebsart	Ankünfte (einschl. Camping)	Veränderung gegenüber dem Vorjahreszeitraum in %	Über- nachtungen (einschl. Camping)	Veränderung gegenüber dem Vorjahreszeitraum in %	Durchschnittliche Aufenthaltsdauer in Tagen ¹⁾
Oktober 2013					
Hotels	427 300	3,0	914 392	2,3	2,1
Hotels garnis	89 828	17,3	184 928	17,0	2,1
Gasthöfe	35 018	1,2	81 696	0,6	2,3
Pensionen	31 900	2,2	82 188	0,0	2,6
Zusammen	584 046	4,8	1 263 204	3,9	2,2
Jugendherbergen und Hütten	32 549	0,1	78 857	0,4	2,4
Erholungs- und Ferienheime	22 583	1,6	67 107	4,5	3,0
Ferienzentren	7 463	18,6	26 511	14,4	3,6
Ferienhäuser und -wohnungen	13 166	7,4	55 766	8,0	4,2
Zusammen	75 761	3,4	228 241	4,9	3,0
Vorsorge- und Reha-Kliniken	9 910	-10,7	234 325	-3,4	23,6
Schulungsheime	2 434	19,9	7 396	8,3	3,0
Campingplätze	8 719	5,5	30 676	-1,0	3,5
Einrichtungen insgesamt	680 870	4,5	1 763 842	3,0	2,6
darunter ohne Vorsorge- u. Reha-Kliniken	670 960	4,7	1 529 517	4,0	2,3
Januar bis Oktober 2013					
Hotels	3 636 986	-0,3	7 679 560	-0,5	2,1
Hotels garnis	761 481	12,1	1 559 916	13,8	2,0
Gasthöfe	293 825	-2,4	677 436	-3,6	2,3
Pensionen	275 020	-1,2	705 736	-2,1	2,6
Zusammen	4 967 312	1,3	10 622 648	1,1	2,1
Jugendherbergen und Hütten	332 695	-0,8	842 091	-0,9	2,5
Erholungs- und Ferienheime	224 946	-0,3	672 488	-2,2	3,0
Ferienzentren	61 622	0,9	221 156	-1,6	3,6
Ferienhäuser und -wohnungen	118 838	1,1	486 479	0,8	4,1
Zusammen	738 101	-0,2	2 222 214	-1,0	3,0
Vorsorge- und Reha-Kliniken	92 890	-10,6	2 210 714	-3,7	23,8
Schulungsheime	21 105	0,2	71 762	0,0	3,4
Campingplätze	155 100	-9,9	503 116	-8,8	3,2
Einrichtungen insgesamt	5 974 508	0,5	15 630 454	-0,3	2,6
darunter ohne Vorsorge- u. Reha-Kliniken	5 881 618	0,7	13 419 740	0,3	2,3

1) rechnerischer Wert Übernachtungen/Ankünfte

4. Beherbergungseinrichtungen, Gästebetten und deren Auslastung im Oktober 2013 nach Reisegebieten und Betriebsarten

Reisegebiet Betriebsart	Beherbergungsstätten/ Campingplätze		Gästebetten in Beherbergungsstätten		Durchschnittliche Auslastung der angebotenen Gästebetten in % ⁴⁾	
	ins- gesamt ¹⁾	darunter geöffnet ²⁾	ins- gesamt ³⁾	darunter angeboten	Oktober	Jan. - Okt.
Oberlausitz/ Niederschlesien						
Hotels	92	92	4 866	4 801	40,4	36,4
Hotels garnis	20	20	833	833	37,0	36,4
Gasthöfe	88	87	1 947	1 859	27,0	22,9
Pensionen	59	58	1 388	1 311	32,8	29,1
Zusammen	259	257	9 034	8 804	36,1	32,4
Jugendherbergen und Hütten	30	27	1 906	1 699	17,3	21,2
Erholungs- und Ferienheime	17	17	1 817	1 529	28,1	29,0
Ferienzentren, -häuser und -wohnungen	41	35	1 823	1 633	34,2	32,1
Vorsorge- und Reha-Kliniken	5	5	748	745	80,6	80,0
Schulungsheime	5	5	383	383	39,6	37,0
Campingplätze	32	24	x	x	x	x
Einrichtungen insgesamt	389	370	15 711	14 793	35,2	33,2
darunter ohne Vorsorge- u. Reha-Kliniken	384	365	14 963	14 048	32,8	30,7
Sächsische Schweiz						
Hotels	47	43	3 408	2 721	57,4	43,7
Hotels garnis	7	6	306	255	56,4	46,0
Gasthöfe	64	59	1 511	1 363	44,2	32,0
Pensionen	43	36	959	818	49,2	36,8
Zusammen	161	144	6 184	5 157	52,6	39,8
Jugendherbergen und Hütten	15	14	1 226	1 175	37,0	31,8
Erholungs- und Ferienheime	6	6	811	799	38,8	41,6
Ferienzentren, -häuser und -wohnungen	33	30	719	644	50,3	35,8
Vorsorge- und Reha-Kliniken	4	4	1 198	1 198	82,3	78,5
Schulungsheime	-	-	-	-	-	-
Campingplätze	11	10	x	x	x	x
Einrichtungen insgesamt	230	208	10 138	8 973	53,1	44,0
darunter ohne Vorsorge- u. Reha-Kliniken	226	204	8 940	7 775	48,6	38,5
Sächsisches Elbland						
Hotels	61	59	4 699	4 512	39,9	31,6
Hotels garnis	12	12	843	833	34,2	28,9
Gasthöfe	38	38	669	665	25,4	20,5
Pensionen	55	53	1 121	1 069	34,6	30,9
Zusammen	166	162	7 332	7 079	37,1	30,2
Jugendherbergen und Hütten	9	8	336	325	22,7	28,0
Erholungs- und Ferienheime	3	3	83	81	28,9	33,2
Ferienzentren, -häuser und -wohnungen	7	7	270	257	23,1	27,3
Vorsorge- und Reha-Kliniken	4	4	1 826	1 815	78,4	78,4
Schulungsheime	3	3	72	72	17,7	14,9
Campingplätze	9	6	x	x	x	x
Einrichtungen insgesamt	201	193	9 919	9 629	43,8	39,1
darunter ohne Vorsorge- u. Reha-Kliniken	197	189	8 093	7 814	35,8	29,9

Noch: 4. Beherbergungseinrichtungen, Gästebetten und deren Auslastung im Oktober 2013
nach Reisegebieten und Betriebsarten

Reisegebiet Betriebsart	Beherbergungsstätten/ Campingplätze		Gästebetten in Beherbergungsstätten		Durchschnittliche Auslastung der angebotenen Gästebetten in % ⁴⁾	
	ins- gesamt ¹⁾	darunter geöffnet ²⁾	ins- gesamt ³⁾	darunter angeboten	Okt.	Jan. - Okt.
Erzgebirge						
Hotels	172	170	11 182	10 979	45,2	38,8
Hotels garnis	16	16	508	503	35,8	29,9
Gasthöfe	141	139	3 004	2 913	24,8	23,6
Pensionen	66	65	1 368	1 333	25,5	23,0
Zusammen	395	390	16 062	15 728	39,4	34,4
Jugendherbergen und Hütten	29	29	1 922	1 895	17,8	24,9
Erholungs- und Ferienheime	29	29	2 228	2 141	33,4	34,3
Ferienzentren, -häuser und -wohnungen	42	41	1 642	1 583	29,0	31,5
Vorsorge- und Reha-Kliniken	7	7	1 228	1 212	94,5	89,6
Schulungsheime	4	4	123	123	16,9	20,9
Campingplätze	17	16	x	x	x	x
Einrichtungen insgesamt	523	516	23 205	22 682	39,2	36,3
darunter ohne Vorsorge- u. Reha-Kliniken	516	509	21 977	21 470	36,0	33,3
Sächsisches Burgen- und Heideland						
Hotels	102	97	5 863	5 449	37,4	32,7
Hotels garnis	17	17	1 059	1 013	40,9	43,9
Gasthöfe	59	59	1 300	1 233	27,2	24,1
Pensionen	51	50	975	940	26,5	27,4
Zusammen	229	223	9 197	8 635	35,2	32,2
Jugendherbergen und Hütten	19	16	2 362	2 013	15,9	28,1
Erholungs- und Ferienheime	13	13	757	757	23,5	28,0
Ferienzentren, -häuser und -wohnungen	20	18	797	724	34,3	33,4
Vorsorge- und Reha-Kliniken	8	8
Schulungsheime	2	2
Campingplätze	20	14	x	x	x	x
Einrichtungen insgesamt	311	294	15 109	14 122	39,2	38,7
darunter ohne Vorsorge- u. Reha-Kliniken	303	286
Vogtland						
Hotels	48	47	2 347	2 252	40,7	36,8
Hotels garnis	3	3	79	79	27,8	27,8
Gasthöfe	40	40	840	816	23,4	21,9
Pensionen	36	33	676	609	28,1	25,7
Zusammen	127	123	3 942	3 756	34,7	31,6
Jugendherbergen und Hütten	9	8	710	630	30,2	31,4
Erholungs- und Ferienheime	8	8	843	656	41,3	37,7
Ferienzentren, -häuser und -wohnungen	8	8	1 271	1 271	58,4	46,7
Vorsorge- und Reha-Kliniken	8	8	1 865	1 864	85,5	81,5
Schulungsheime	-	-	-	-	-	-
Campingplätze	5	4	x	x	x	x
Einrichtungen insgesamt	165	159	8 631	8 177	50,2	45,8
darunter ohne Vorsorge- u. Reha-Kliniken	157	151	6 766	6 313	39,7	35,3

Noch: 4. Beherbergungseinrichtungen, Gästebetten und deren Auslastung im Oktober 2013
nach Reisegebieten und Betriebsarten

Reisegebiet Betriebsart	Beherbergungsstätten/ Campingplätze		Gästebetten in Beherbergungsstätten		Durchschnittliche Auslastung der angebotenen Gästebetten in % ⁴⁾	
	ins- gesamt ¹⁾	darunter geöffnet ²⁾	ins- gesamt ³⁾	darunter angeboten	Okt.	Jan. - Okt.
Stadt Dresden						
Hotels	82	81	16 354	16 264	60,3	52,4
Hotels garnis	33	33	3 805	3 757	60,8	52,1
Gasthöfe	15	12	330	270	39,4	35,2
Pensionen	39	38	882	844	47,2	40,3
Zusammen	169	164	21 371	21 135	59,6	51,6
Jugendherbergen und Hütten	8	8	980	947	59,7	49,2
Erholungs- und Ferienheime	1	1
Ferienzentren, -häuser und -wohnungen	11	10	247	217	72,4	52,9
Vorsorge- und Reha-Kliniken	-	-	-	-	-	-
Schulungsheime	2	2
Campingplätze	3	2	x	x	x	x
Einrichtungen insgesamt	194	187	22 781	22 482	59,4	51,3
darunter ohne Vorsorge- u. Reha-Kliniken	194	187	22 781	22 482	59,4	51,3
Stadt Leipzig						
Hotels	44	44	8 988	8 973	59,4	52,0
Hotels garnis	27	27	3 612	3 538	60,1	52,6
Gasthöfe	2	2	47	47	20,7	27,8
Pensionen	25	24	599	559	49,5	41,2
Zusammen	98	97	13 246	13 117	59,0	51,6
Jugendherbergen und Hütten	5	5	485	485	54,9	48,1
Erholungs- und Ferienheime	2	2
Ferienzentren, -häuser und -wohnungen	7	7
Vorsorge- und Reha-Kliniken	-	-	-	-	-	-
Schulungsheime	-	-	-	-	-	-
Campingplätze	2	2	x	x	x	x
Einrichtungen insgesamt	114	113	14 554	14 282	58,4	50,9
darunter ohne Vorsorge- u. Reha-Kliniken	114	113	14 554	14 282	58,4	50,9
Stadt Chemnitz						
Hotels	23	23	2 867	2 800	41,7	36,3
Hotels garnis	5	5	563	562	36,4	35,4
Gasthöfe	3	3	36	36	62,0	54,8
Pensionen	6	5	111	61	30,7	21,8
Zusammen	37	36	3 577	3 459	40,9	36,0
Jugendherbergen und Hütten	4	4	292	263	28,1	27,4
Erholungs- und Ferienheime	1	1
Ferienzentren, -häuser und -wohnungen	2	2
Vorsorge- und Reha-Kliniken	1	1
Schulungsheime	-	-	-	-	-	-
Campingplätze	1	1	x	x	x	x
Einrichtungen insgesamt	46	45	4 129	3 961	40,7	36,4
darunter ohne Vorsorge- u. Reha-Kliniken	45	44

1) geöffnete und vorübergehend geschlossene Einrichtungen

2) ganz oder teilweise geöffnet

3) max. Angebot an Betten der letzten 13 Monate

4) rechnerischer Wert (Übernachtungen/angebotene Bettentage) x 100

5. Ankünfte, Übernachtungen und Aufenthaltsdauer in Beherbergungseinrichtungen nach Reisegebieten, dem Herkunftsland der Gäste und Betriebsarten

Reisegebiet Herkunftsland der Gäste Betriebsart	Ankünfte (einschl. Camping)	Veränderung gegenüber dem Vorjahres- zeitraum in %	Über- nachtungen (einschl. Camping)	Veränderung gegenüber dem Vorjahres- zeitraum in %	Durchschnittliche Aufenthaltsdauer in Tagen ¹⁾
Oktober 2013					
Oberlausitz/Niederschlesien					
Bundesrepublik Deutschland	58 738	4,7	166 287	3,3	2,8
Ausland	2 194	-16,5	5 632	-14,6	2,6
Hotels	27 883	5,8	59 973	6,7	2,2
Hotels garnis	4 363	7,9	9 537	10,5	2,2
Gasthöfe	6 400	-4,6	15 558	-4,9	2,4
Pensionen	5 201	3,1	13 343	0,0	2,6
Zusammen	43 847	4,0	98 411	4,1	2,2
Jugendherbergen und Hütten	4 123	-9,5	9 116	-17,3	2,2
Erholungs- und Ferienheime	4 603	1,6	13 309	-3,1	2,9
Ferienzentren, -häuser und -wohnungen	3 601	0,5	16 900	14,5	4,7
Vorsorge- und Reha-Kliniken	667	-63,2	18 610	-17,5	27,9
Schulungsheime	1 423	28,0	4 701	16,7	3,3
Campingplätze	2 668	165,2	10 872	55,8	4,1
Einrichtungen insgesamt	60 932	3,7	171 919	2,6	2,8
darunter ohne Vorsorge- u. Reha-Kliniken	60 265	5,8	153 309	5,7	2,5
Sächsische Schweiz					
Bundesrepublik Deutschland	41 953	-8,2	151 770	-6,6	3,6
Ausland	1 211	-50,1	3 300	-57,6	2,7
Hotels	17 495	-15,2	47 960	-17,3	2,7
Hotels garnis	1 522	6,4	4 457	7,2	2,9
Gasthöfe	6 335	0,3	18 268	1,6	2,9
Pensionen	3 961	-9,5	12 469	-14,1	3,1
Zusammen	29 313	-10,5	83 154	-12,2	2,8
Jugendherbergen und Hütten	5 013	-7,1	13 441	1,6	2,7
Erholungs- und Ferienheime	3 126	8,4	9 594	13,5	3,1
Ferienzentren, -häuser und -wohnungen	2 261	9,1	9 971	9,3	4,4
Vorsorge- und Reha-Kliniken	1 327	7,6	30 582	-1,3	23,0
Schulungsheime	-	-	-	-	-
Campingplätze	2 124	-43,9	8 328	-40,0	3,9
Einrichtungen insgesamt	43 164	-10,3	155 070	-9,0	3,6
darunter ohne Vorsorge- u. Reha-Kliniken	41 837	-10,8	124 488	-10,7	3,0
Sächsisches Elbland					
Bundesrepublik Deutschland	37 416	4,0	123 753	0,2	3,3
Ausland	3 841	6,4	8 270	-18,7	2,2
Hotels	25 209	3,3	55 831	-1,5	2,2
Hotels garnis	4 604	-1,5	8 819	5,3	1,9
Gasthöfe	2 559	12,2	5 181	19,0	2,0
Pensionen	5 171	11,9	11 446	10,1	2,2
Zusammen	37 543	4,3	81 277	1,8	2,2
Jugendherbergen und Hütten	935	21,7	2 286	10,2	2,4
Erholungs- und Ferienheime	200	-43,7	725	-69,2	3,6
Ferienzentren, -häuser und -wohnungen	561	21,7	1 839	22,6	3,3
Vorsorge- und Reha-Kliniken	1 516	-1,2	44 092	-4,5	29,1
Schulungsheime	151	7,9	395	-5,7	2,6
Campingplätze	351	0,6	1 409	6,7	4,0
Einrichtungen insgesamt	41 257	4,2	132 023	-1,2	3,2
darunter ohne Vorsorge- u. Reha-Kliniken	39 741	4,4	87 931	0,5	2,2

Noch: 5. Ankünfte, Übernachtungen und Aufenthaltsdauer in Beherbergungseinrichtungen
nach Reisegebieten, dem Herkunftsland der Gäste und Betriebsarten

Reisegebiet Herkunftsland der Gäste Betriebsart	Ankünfte (einschl. Camping)	Veränderung gegenüber dem Vorjahres- zeitraum in %	Über- nachtungen (einschl. Camping)	Veränderung gegenüber dem Vorjahres- zeitraum in %	Durchschnittliche Aufenthaltsdauer in Tagen ¹⁾
Oktober 2013					
Erzgebirge					
Bundesrepublik Deutschland	91 214	-0,2	266 157	-1,0	2,9
Ausland	3 249	8,7	10 380	22,7	3,2
Hotels	60 838	1,1	153 403	-0,9	2,5
Hotels garnis	2 610	-37,7	5 583	-26,0	2,1
Gasthöfe	9 612	2,4	22 166	0,9	2,3
Pensionen	3 849	2,4	10 526	2,8	2,7
Zusammen	76 909	-0,8	191 678	-1,5	2,5
Jugendherbergen und Hütten	3 972	-1,3	10 431	-5,6	2,6
Erholungs- und Ferienheime	7 076	3,4	21 892	12,2	3,1
Ferienzentren, -häuser und -wohnungen	3 391	16,2	14 212	3,7	4,2
Vorsorge- und Reha-Kliniken	2 041	-3,6	35 496	0,0	17,4
Schulungsheime	272	14,3	644	-14,0	2,4
Campingplätze	802	14,2	2 184	-5,2	2,7
Einrichtungen insgesamt	94 463	0,1	276 537	-0,3	2,9
darunter ohne Vorsorge- u. Reha-Kliniken	92 422	0,2	241 041	-0,4	2,6
Sächs. Burgen- und Heide- und Heide- und Heide- und Heide- und					
Bundesrepublik Deutschland	53 908	4,2	160 965	3,5	3,0
Ausland	4 084	33,4	11 318	5,1	2,8
Hotels	33 140	5,5	63 175	7,4	1,9
Hotels garnis	5 246	4,4	12 852	-4,6	2,4
Gasthöfe	5 306	18,1	10 341	16,1	1,9
Pensionen	3 348	4,5	7 710	-0,1	2,3
Zusammen	47 040	6,6	94 078	5,8	2,0
Jugendherbergen und Hütten	4 164	-1,5	9 893	-0,1	2,4
Erholungs- und Ferienheime	2 277	-8,1	5 515	-21,7	2,4
Ferienzentren, -häuser und -wohnungen	1 590	10,8	7 692	5,9	4,8
Vorsorge- und Reha-Kliniken
Schulungsheime
Campingplätze	408	145,8	927	202,0	2,3
Einrichtungen insgesamt	57 992	5,8	172 283	3,6	3,0
darunter ohne Vorsorge- u. Reha-Kliniken
Vogtland					
Bundesrepublik Deutschland	28 026	1,8	124 397	0,3	4,4
Ausland	998	13,5	3 043	24,9	3,0
Hotels	11 276	-1,1	28 428	0,5	2,5
Hotels garnis	313	-33,1	682	-12,3	2,2
Gasthöfe	2 737	-5,9	5 893	-6,4	2,2
Pensionen	1 661	-2,4	5 268	-2,5	3,2
Zusammen	15 987	-3,0	40 271	-1,2	2,5
Jugendherbergen und Hütten	2 029	21,7	5 645	27,3	2,8
Erholungs- und Ferienheime	2 293	11,4	8 400	18,8	3,7
Ferienzentren, -häuser und -wohnungen	6 270	10,7	23 008	8,9	3,7
Vorsorge- und Reha-Kliniken	2 204	-3,6	49 429	-5,5	22,4
Schulungsheime	-	-	-	-	-
Campingplätze	241	-5,1	687	-5,0	2,9
Einrichtungen insgesamt	29 024	2,2	127 440	0,8	4,4
darunter ohne Vorsorge- u. Reha-Kliniken	26 820	2,7	78 011	5,3	2,9

Noch: 5. Ankünfte, Übernachtungen und Aufenthaltsdauer in Beherbergungseinrichtungen
nach Reisegebieten, dem Herkunftsland der Gäste und Betriebsarten

Reisegebiet Herkunftsland der Gäste Betriebsart	Ankünfte (einschl. Camping)	Veränderung gegenüber dem Vorjahres- zeitraum in %	Über- nachtungen (einschl. Camping)	Veränderung gegenüber dem Vorjahres- zeitraum in %	Durchschnittliche Aufenthaltsdauer in Tagen ¹⁾
Oktober 2013					
Stadt Dresden					
Bundesrepublik Deutschland	159 010	5,4	345 537	3,9	2,2
Ausland	32 691	1,5	69 498	-2,6	2,1
Hotels	143 789	1,4	304 146	-1,3	2,1
Hotels garnis	31 951	27,6	70 785	27,6	2,2
Gasthöfe	1 661	-13,8	3 295	-17,3	2,0
Pensionen	4 767	-1,3	12 273	0,4	2,6
Zusammen	182 168	5,0	390 499	2,8	2,1
Jugendherbergen und Hütten	7 443	-1,6	17 518	-1,6	2,4
Erholungs- und Ferienheime
Ferienzentren, -häuser und -wohnungen	1 511	26,4	4 873	21,2	3,2
Vorsorge- und Reha-Kliniken	-	-	-	-	-
Schulungsheime
Campingplätze
Einrichtungen insgesamt	191 701	4,7	415 035	2,7	2,2
darunter ohne Vorsorge- u. Reha-Kliniken	191 701	4,7	415 035	2,7	2,2
Stadt Leipzig					
Bundesrepublik Deutschland	121 556	12,6	229 456	17,2	1,9
Ausland	17 537	17,9	33 736	22,9	1,9
Hotels	90 018	10,5	165 252	17,6	1,8
Hotels garnis	35 717	21,2	65 876	17,2	1,8
Gasthöfe	136	-56,1	302	-59,6	2,2
Pensionen	3 625	16,0	8 573	17,0	2,4
Zusammen	129 496	13,2	240 003	17,2	1,9
Jugendherbergen und Hütten	3 943	23,6	8 247	22,7	2,1
Erholungs- und Ferienheime
Ferienzentren, -häuser und -wohnungen
Vorsorge- und Reha-Kliniken	-	-	-	-	-
Schulungsheime	-	-	-	-	-
Campingplätze
Einrichtungen insgesamt	139 093	13,2	263 192	17,9	1,9
darunter ohne Vorsorge- u. Reha-Kliniken	139 093	13,2	263 192	17,9	1,9
Stadt Chemnitz					
Bundesrepublik Deutschland	19 909	5,7	39 560	12,2	2,0
Ausland	3 335	10,5	10 783	19,1	3,2
Hotels	17 652	3,3	36 224	12,1	2,1
Hotels garnis	3 502	56,3	6 337	85,0	1,8
Gasthöfe	272	1,9	692	10,0	2,5
Pensionen	317	-43,1	580	-43,8	1,8
Zusammen	21 743	7,9	43 833	17,2	2,0
Jugendherbergen und Hütten	927	-18,1	2 280	-0,1	2,5
Erholungs- und Ferienheime
Ferienzentren, -häuser und -wohnungen
Vorsorge- und Reha-Kliniken
Schulungsheime	-	-	-	-	-
Campingplätze
Einrichtungen insgesamt	23 244	6,4	50 343	13,6	2,2
darunter ohne Vorsorge- u. Reha-Kliniken

Noch: 5. Ankünfte, Übernachtungen und Aufenthaltsdauer in Beherbergungseinrichtungen
nach Reisegebieten, dem Herkunftsland der Gäste und Betriebsarten

Reisegebiet Herkunftsland der Gäste Betriebsart	Ankünfte (einschl. Camping)	Veränderung gegenüber dem Vorjahres- zeitraum in %	Über- nachtungen (einschl. Camping)	Veränderung gegenüber dem Vorjahres- zeitraum in %	Durchschnittliche Aufenthaltsdauer in Tagen ¹⁾
Januar bis Oktober 2013					
Oberlausitz/Niederschlesien					
Bundesrepublik Deutschland	540 172	-0,2	1 586 661	-0,3	2,9
Ausland	26 725	-2,1	82 800	1,7	3,1
Hotels	241 051	2,6	525 195	5,1	2,2
Hotels garnis	38 680	2,2	90 833	16,4	2,3
Gasthöfe	54 185	-5,8	130 928	-7,1	2,4
Pensionen	48 460	0,0	121 300	-0,7	2,5
Zusammen	382 376	0,9	868 256	3,2	2,3
Jugendherbergen und Hütten	44 341	-2,3	110 998	-2,8	2,5
Erholungs- und Ferienheime	45 844	4,2	140 101	-0,6	3,1
Ferienzentren, -häuser und -wohnungen	34 889	0,4	150 177	-0,7	4,3
Vorsorge- und Reha-Kliniken	6 668	-56,5	181 363	-14,4	27,2
Schulungsheime	12 297	6,5	42 692	-2,5	3,5
Campingplätze	40 482	3,8	175 874	3,3	4,3
Einrichtungen insgesamt	566 897	-0,3	1 669 461	-0,2	2,9
darunter ohne Vorsorge- u. Reha-Kliniken	560 229	1,2	1 488 098	1,8	2,7
Sächsische Schweiz					
Bundesrepublik Deutschland	328 910	-12,7	1 208 193	-11,2	3,7
Ausland	15 955	-20,0	45 506	-22,5	2,9
Hotels	141 152	-16,2	362 664	-19,2	2,6
Hotels garnis	11 966	-17,4	33 593	-16,2	2,8
Gasthöfe	43 426	-7,9	119 491	-10,8	2,8
Pensionen	26 495	-14,1	85 056	-15,4	3,2
Zusammen	223 039	-14,5	600 804	-17,0	2,7
Jugendherbergen und Hütten	40 612	-5,0	108 540	-4,1	2,7
Erholungs- und Ferienheime	27 417	-6,6	92 938	-0,9	3,4
Ferienzentren, -häuser und -wohnungen	14 945	11,2	64 700	7,6	4,3
Vorsorge- und Reha-Kliniken	12 217	0,8	285 990	-1,9	23,4
Schulungsheime	-	-	-	-	-
Campingplätze	26 635	-30,4	100 727	-26,3	3,8
Einrichtungen insgesamt	344 865	-13,1	1 253 699	-11,6	3,6
darunter ohne Vorsorge- u. Reha-Kliniken	332 648	-13,5	967 709	-14,2	2,9
Sächsisches Elbland					
Bundesrepublik Deutschland	311 754	-2,5	1 063 268	-2,0	3,4
Ausland	43 471	-3,0	93 769	-20,7	2,2
Hotels	204 066	-2,7	430 779	-4,3	2,1
Hotels garnis	43 168	-3,4	75 130	2,1	1,7
Gasthöfe	20 059	-4,1	38 799	0,1	1,9
Pensionen	44 210	3,5	99 377	5,6	2,2
Zusammen	311 503	-2,1	644 085	-1,9	2,1
Jugendherbergen und Hütten	10 140	3,9	25 552	6,6	2,5
Erholungs- und Ferienheime	2 270	-34,0	8 194	-67,4	3,6
Ferienzentren, -häuser und -wohnungen	5 657	5,1	18 156	15,2	3,2
Vorsorge- und Reha-Kliniken	14 527	-3,7	428 739	-3,4	29,5
Schulungsheime	1 231	-7,3	3 265	3,8	2,7
Campingplätze	9 897	-14,8	29 046	-18,0	2,9
Einrichtungen insgesamt	355 225	-2,6	1 157 037	-3,9	3,3
darunter ohne Vorsorge- u. Reha-Kliniken	340 698	-2,5	728 298	-4,2	2,1

Noch: 5. Ankünfte, Übernachtungen und Aufenthaltsdauer in Beherbergungseinrichtungen
nach Reisegebieten, dem Herkunftsland der Gäste und Betriebsarten

Reisegebiet Herkunftsland der Gäste Betriebsart	Ankünfte (einschl. Camping)	Veränderung gegenüber dem Vorjahres- zeitraum in %	Über- nachtungen (einschl. Camping)	Veränderung gegenüber dem Vorjahres- zeitraum in %	Durchschnittliche Aufenthaltsdauer in Tagen ¹⁾
Januar bis Oktober 2013					
Erzgebirge					
Bundesrepublik Deutschland	821 858	-3,4	2 445 399	-4,8	3,0
Ausland	35 203	-2,8	104 654	-7,6	3,0
Hotels	511 425	-2,8	1 300 888	-6,0	2,5
Hotels garnis	22 733	-12,9	45 538	-10,2	2,0
Gasthöfe	85 991	-2,8	205 868	-3,8	2,4
Pensionen	33 751	-2,5	93 357	-3,6	2,8
Zusammen	653 900	-3,2	1 645 651	-5,7	2,5
Jugendherbergen und Hütten	52 387	-2,1	142 506	-1,1	2,7
Erholungs- und Ferienheime	72 487	-7,0	220 356	-5,7	3,0
Ferienzentren, -häuser und -wohnungen	36 597	-0,2	150 039	-6,6	4,1
Vorsorge- und Reha-Kliniken	19 478	0,9	331 103	-0,2	17,0
Schulungsheime	2 430	-17,7	6 716	-15,3	2,8
Campingplätze	19 782	-5,4	53 682	-7,6	2,7
Einrichtungen insgesamt	857 061	-3,3	2 550 053	-4,9	3,0
darunter ohne Vorsorge- u. Reha-Kliniken	837 583	-3,4	2 218 950	-5,6	2,6
Sächs. Burgen- und Heide-land					
Bundesrepublik Deutschland	520 663	-0,9	1 558 899	0,2	3,0
Ausland	42 564	0,5	120 998	5,6	2,8
Hotels	295 097	-4,9	554 725	-3,0	1,9
Hotels garnis	51 373	-1,1	132 211	4,9	2,6
Gasthöfe	46 777	13,3	90 553	17,0	1,9
Pensionen	33 088	-2,3	76 220	-3,7	2,3
Zusammen	426 335	-2,5	853 709	-0,1	2,0
Jugendherbergen und Hütten	58 502	6,3	159 771	-0,4	2,7
Erholungs- und Ferienheime	25 767	16,3	60 850	10,2	2,4
Ferienzentren, -häuser und -wohnungen	15 844	7,8	71 643	16,1	4,5
Vorsorge- und Reha-Kliniken
Schulungsheime
Campingplätze	14 305	-5,4	32 728	2,8	2,3
Einrichtungen insgesamt	563 227	-0,8	1 679 897	0,6	3,0
darunter ohne Vorsorge- u. Reha-Kliniken
Vogtland					
Bundesrepublik Deutschland	259 225	-3,1	1 146 231	-4,2	4,4
Ausland	9 895	20,6	27 573	38,1	2,8
Hotels	99 077	-1,4	248 684	-1,1	2,5
Hotels garnis	3 770	-13,4	6 685	-12,7	1,8
Gasthöfe	23 515	-7,6	51 773	-6,1	2,2
Pensionen	15 253	9,4	48 462	8,5	3,2
Zusammen	141 615	-1,8	355 604	-0,9	2,5
Jugendherbergen und Hütten	23 131	6,7	61 335	7,3	2,7
Erholungs- und Ferienheime	25 511	-3,3	85 801	-7,0	3,4
Ferienzentren, -häuser und -wohnungen	48 399	-3,8	182 101	-4,1	3,8
Vorsorge- und Reha-Kliniken	20 444	-5,0	461 861	-5,2	22,6
Schulungsheime	-	-	-	-	-
Campingplätze	10 020	-13,5	27 102	-13,2	2,7
Einrichtungen insgesamt	269 120	-2,4	1 173 804	-3,5	4,4
darunter ohne Vorsorge- u. Reha-Kliniken	248 676	-2,2	711 943	-2,4	2,9

Noch: 5. Ankünfte, Übernachtungen und Aufenthaltsdauer in Beherbergungseinrichtungen
nach Reisegebieten, dem Herkunftsland der Gäste und Betriebsarten

Reisegebiet Herkunftsland der Gäste Betriebsart	Ankünfte (einschl. Camping)	Veränderung gegenüber dem Vorjahres- zeitraum in %	Über- nachtungen (einschl. Camping)	Veränderung gegenüber dem Vorjahres- zeitraum in %	Durchschnittliche Aufenthaltsdauer in Tagen ¹⁾
Januar bis Oktober 2013					
Stadt Dresden					
Bundesrepublik Deutschland	1 297 350	2,1	2 766 270	2,3	2,1
Ausland	311 476	3,0	667 259	3,1	2,1
Hotels	1 212 154	1,0	2 544 564	0,9	2,1
Hotels garnis	259 402	14,0	546 965	14,6	2,1
Gasthöfe	15 320	-0,8	29 354	-5,9	1,9
Pensionen	41 561	1,4	105 565	3,8	2,5
Zusammen	1 528 437	3,0	3 226 448	3,1	2,1
Jugendherbergen und Hütten	60 148	-11,9	141 327	-10,4	2,3
Erholungs- und Ferienheime
Ferienzentren, -häuser und -wohnungen	11 251	11,1	34 446	13,2	3,1
Vorsorge- und Reha-Kliniken	-	-	-	-	-
Schulungsheime
Campingplätze
Einrichtungen insgesamt	1 608 826	2,3	3 433 529	2,5	2,1
darunter ohne Vorsorge- u. Reha-Kliniken	1 608 826	2,3	3 433 529	2,5	2,1
Stadt Leipzig					
Bundesrepublik Deutschland	1 023 051	8,3	1 882 161	9,0	1,8
Ausland	181 754	7,7	383 787	12,9	2,1
Hotels	783 473	5,6	1 400 623	7,5	1,8
Hotels garnis	296 574	17,8	570 907	17,1	1,9
Gasthöfe	2 220	-9,7	4 781	-14,2	2,2
Pensionen	29 506	4,1	70 686	-1,2	2,4
Zusammen	1 111 773	8,5	2 046 997	9,6	1,8
Jugendherbergen und Hütten	33 468	4,1	70 012	5,5	2,1
Erholungs- und Ferienheime
Ferienzentren, -häuser und -wohnungen
Vorsorge- und Reha-Kliniken	-	-	-	-	-
Schulungsheime	-	-	-	-	-
Campingplätze
Einrichtungen insgesamt	1 204 805	8,2	2 265 948	9,7	1,9
darunter ohne Vorsorge- u. Reha-Kliniken	1 204 805	8,2	2 265 948	9,7	1,9
Stadt Chemnitz					
Bundesrepublik Deutschland	173 799	3,9	352 709	11,3	2,0
Ausland	30 683	8,2	94 317	22,1	3,1
Hotels	149 491	-3,2	311 438	9,0	2,1
Hotels garnis	33 815	63,2	58 054	90,9	1,7
Gasthöfe	2 332	4,6	5 889	4,8	2,5
Pensionen	2 696	-41,2	5 713	-44,8	2,1
Zusammen	188 334	3,5	381 094	14,7	2,0
Jugendherbergen und Hütten	9 966	47,8	22 050	73,4	2,2
Erholungs- und Ferienheime
Ferienzentren, -häuser und -wohnungen
Vorsorge- und Reha-Kliniken
Schulungsheime	-	-	-	-	-
Campingplätze
Einrichtungen insgesamt	204 482	4,5	447 026	13,4	2,2
darunter ohne Vorsorge- u. Reha-Kliniken

1) rechnerischer Wert Übernachtungen/Ankünfte

6. Beherbergungseinrichtungen, Gästebetten und deren Auslastung im Oktober 2013 nach Gemeindegruppen

Gemeindegruppe	Beherbergungsstätten/ Campingplätze		Gästebetten in Beherbergungsstätten		Durchschnittliche Auslastung der angebotenen Gästebetten in % ⁴⁾	
	ins- gesamt ¹⁾	darunter geöffnet ²⁾	ins- gesamt ³⁾	darunter angeboten	Oktober	Jan. - Okt.
Mineral- und Moorbäder	68	63	5 647	5 571	72,7	67,2
Kneippkurorte	42	40	2 815	2 349	67,5	55,8
Heilbäder zusammen	110	103	8 462	7 920	71,2	63,8
Luftkurorte	73	68	4 638	4 380	55,1	48,0
Erholungsorte	176	171	9 131	8 785	45,0	39,3
Sonstige Gemeinden	1 814	1 743	101 946	98 016	44,9	40,4
Gemeindegruppen insgesamt	2 173	2 085	124 177	119 101	47,0	42,2

1) geöffnete und vorübergehend geschlossene Einrichtungen

2) ganz oder teilweise geöffnet

3) max. Angebot an Betten der letzten 13 Monate

4) rechnerischer Wert (Übernachtungen/angebotene Bettentage) x 100

7. Ankünfte, Übernachtungen und Aufenthaltsdauer in Beherbergungseinrichtungen nach Gemeindegruppen

Gemeindegruppe	Ankünfte (einschl. Camping)	Veränderung gegenüber dem Vorjahreszeitraum in %	Übernachtungen (einschl. Camping)	Veränderung gegenüber dem Vorjahreszeitraum in %	Durchschnittliche Aufenthaltsdauer in Tagen ¹⁾
----------------	-----------------------------------	---	--------------------------------------	---	---

Oktober 2013

Mineral- und Moorbäder	14 100	-4,3	125 642	-1,1	8,9
Kneippkurorte	8 985	-21,1	51 680	-12,9	5,8
Heilbäder zusammen	23 085	-11,6	177 322	-4,9	7,7
Luftkurorte	24 500	-0,4	76 644	-5,6	3,1
Erholungsorte	35 058	5,1	123 108	3,8	3,5
Sonstige Gemeinden	598 227	5,4	1 386 768	4,5	2,3
Gemeindegruppen insgesamt	680 870	4,5	1 763 842	3,0	2,6

Januar bis Oktober 2013

Mineral- und Moorbäder	125 857	-4,1	1 142 282	-2,5	9,1
Kneippkurorte	78 669	-21,0	432 693	-14,4	5,5
Heilbäder zusammen	204 526	-11,4	1 574 975	-6,1	7,7
Luftkurorte	195 745	-9,8	672 613	-11,8	3,4
Erholungsorte	299 042	-1,5	1 068 907	-3,0	3,6
Sonstige Gemeinden	5 275 195	1,6	12 313 959	1,5	2,3
Gemeindegruppen insgesamt	5 974 508	0,5	15 630 454	-0,3	2,6

1) rechnerischer Wert Übernachtungen/Ankünfte

8. Beherbergungseinrichtungen, Gästebetten und deren Auslastung im Oktober 2013 nach Kreisfreien Städten und Landkreisen

Kreisfreie Stadt Landkreis Land	Beherbergungsstätten/ Campingplätze		Gästebetten in Beherbergungsstätten		Durchschnittliche Auslastung der angebotenen Gästebetten in % ⁴⁾	
	ins- gesamt ¹⁾	darunter geöffnet ²⁾	ins- gesamt ³⁾	darunter angeboten	Oktober	Jan. - Okt.
Chemnitz, Stadt	46	45	4 129	3 961	40,7	36,4
Erzgebirgskreis	292	287	13 046	12 702	39,8	36,6
Mittelsachsen	178	174	6 967	6 470	32,6	31,5
Vogtlandkreis	161	155	8 499	8 045	50,5	46,0
Zwickau	93	92	4 813	4 749	27,3	31,4
Dresden, Stadt	194	187	22 781	22 482	59,4	51,3
Bautzen	171	159	6 042	5 775	34,6	33,3
Görlitz	218	211	9 669	9 018	35,7	33,1
Meißen	142	134	5 953	5 690	38,0	31,2
Sächsische Schweiz- Osterzgebirge	355	332	17 333	16 087	51,8	45,1
Leipzig, Stadt	114	113	14 554	14 282	58,4	50,9
Leipzig	106	99	5 019	4 713	48,6	45,5
Nordsachsen	103	97	5 372	5 127	43,0	41,2
Sachsen	2 173	2 085	124 177	119 101	47,0	42,2

9. Hotels, Gästebetten und deren Auslastung im Oktober 2013 nach Kreisfreien Städten und Landkreisen

Kreisfreie Stadt Landkreis Land	Hotels		Gästebetten in Hotels		Durchschnittliche Auslastung der angebotenen Gästebetten in % ⁴⁾	
	ins- gesamt ¹⁾	darunter geöffnet ²⁾	ins- gesamt ³⁾	darunter angeboten	Oktober	Jan. - Okt.
Chemnitz, Stadt	23	23	2 867	2 800	41,7	36,3
Erzgebirgskreis	95	94	6 100	5 992	47,1	39,2
Mittelsachsen	63	62	3 272	3 105	36,4	31,8
Vogtlandkreis	46	45	2 247	2 152	40,7	36,6
Zwickau	35	35	2 447	2 423	38,6	36,5
Dresden, Stadt	82	81	16 354	16 264	60,3	52,4
Bautzen	40	40	2 028	2 020	37,6	33,4
Görlitz	52	52	2 838	2 781	42,4	38,6
Meißen	43	41	3 303	3 122	40,2	30,2
Sächsische Schweiz- Osterzgebirge	83	78	6 313	5 589	52,1	42,3
Leipzig, Stadt	44	44	8 988	8 973	59,4	52,0
Leipzig	32	30	1 721	1 492	39,2	34,6
Nordsachsen	33	31	2 096	2 038	37,2	32,6
Sachsen	671	656	60 574	58 751	50,3	43,2

1) geöffnete und vorübergehend geschlossene Einrichtungen/Hotels

2) ganz oder teilweise geöffnet

3) max. Angebot an Betten der letzten 13 Monate

4) rechnerischer Wert (Übernachtungen/angebotene Bettentage) x 100

10. Ankünfte, Übernachtungen und Aufenthaltsdauer in Beherbergungseinrichtungen nach Kreisfreien Städten und Landkreisen

Kreisfreie Stadt Landkreis Land	Ankünfte (einschl. Camping)	Veränderung gegenüber dem Vorjahres- zeitraum in %	Über- nachtungen (einschl. Camping)	Veränderung gegenüber dem Vorjahres- zeitraum in %	Durchschnittliche Aufenthaltsdauer in Tagen ¹⁾
Oktober 2013					
Chemnitz, Stadt	23 244	6,4	50 343	13,6	2,2
Erzgebirgskreis	52 481	5,4	157 638	3,0	3,0
Mittelsachsen	26 687	-1,0	65 619	-4,9	2,5
Vogtlandkreis	28 347	2,5	125 976	0,8	4,4
Zwickau	19 740	-14,3	40 457	-12,3	2,0
Dresden, Stadt	191 701	4,7	415 035	2,7	2,2
Bautzen	23 705	9,2	69 160	4,5	2,9
Görlitz	37 227	0,5	102 759	1,3	2,8
Meißen	28 392	3,8	68 337	0,5	2,4
Sächsische Schweiz- Osterzgebirge	68 855	-5,4	265 680	-5,7	3,9
Leipzig, Stadt	139 093	13,2	263 192	17,9	1,9
Leipzig	19 007	10,3	71 167	4,4	3,7
Nordsachsen	22 391	9,6	68 479	8,7	3,1
Sachsen	680 870	4,5	1 763 842	3,0	2,6
Januar bis Oktober 2013					
Chemnitz, Stadt	204 482	4,5	447 026	13,4	2,2
Erzgebirgskreis	465 339	-3,9	1 448 648	-5,9	3,1
Mittelsachsen	249 970	-5,3	632 506	-5,1	2,5
Vogtlandkreis	262 415	-2,4	1 160 082	-3,6	4,4
Zwickau	202 990	-4,2	438 638	-6,3	2,2
Dresden, Stadt	1 608 826	2,3	3 433 529	2,5	2,1
Bautzen	222 079	0,2	691 710	0,2	3,1
Görlitz	344 818	-0,7	977 751	-0,5	2,8
Meißen	244 565	-2,3	568 812	-3,9	2,3
Sächsische Schweiz- Osterzgebirge	569 756	-8,7	2 242 308	-7,9	3,9
Leipzig, Stadt	1 204 805	8,2	2 265 948	9,7	1,9
Leipzig	178 264	3,5	675 954	3,6	3,8
Nordsachsen	216 199	0,2	647 542	2,0	3,0
Sachsen	5 974 508	0,5	15 630 454	-0,3	2,6

1) rechnerischer Wert Übernachtungen/Ankünfte

11. Ankünfte, Übernachtungen und Aufenthaltsdauer in Hotels nach Kreisfreien Städten und Landkreisen

Kreisfreie Stadt Landkreis Land	Ankünfte	Veränderung gegenüber dem Vorjahreszeitraum in %	Über- nachtungen	Veränderung gegenüber dem Vorjahreszeitraum in %	Durchschnittliche Aufenthaltsdauer in Tagen ¹⁾
Oktober 2013					
Chemnitz, Stadt	17 652	3,3	36 224	12,1	2,1
Erzgebirgskreis	33 480	6,8	87 469	3,5	2,6
Mittelsachsen	17 240	0,3	35 083	-3,2	2,0
Vogtlandkreis	10 694	-0,2	27 149	0,6	2,5
Zwickau	14 992	-7,5	28 967	-8,6	1,9
Dresden, Stadt	143 789	1,4	304 146	-1,3	2,1
Bautzen	11 965	5,7	23 564	8,5	2,0
Görlitz	15 918	5,9	36 409	5,5	2,3
Meißen	17 718	2,7	38 940	-0,7	2,2
Sächsische Schweiz- Osterzgebirge	32 909	-9,2	89 611	-11,9	2,7
Leipzig, Stadt	90 018	10,5	165 252	17,6	1,8
Leipzig	10 122	11,5	18 108	11,0	1,8
Nordsachsen	10 803	7,8	23 470	17,4	2,2
Sachsen	427 300	3,0	914 392	2,3	2,1
Januar bis Oktober 2013					
Chemnitz, Stadt	149 491	-3,2	311 438	9,0	2,1
Erzgebirgskreis	269 923	-3,4	723 408	-7,2	2,7
Mittelsachsen	142 930	-6,6	298 536	-7,5	2,1
Vogtlandkreis	93 035	-1,4	236 122	-1,4	2,5
Zwickau	140 295	-3,9	275 532	-5,1	2,0
Dresden, Stadt	1 212 154	1,0	2 544 564	0,9	2,1
Bautzen	102 886	0,0	204 456	2,1	2,0
Görlitz	138 165	4,6	320 739	7,0	2,3
Meißen	142 133	-2,6	294 486	-3,9	2,1
Sächsische Schweiz- Osterzgebirge	270 777	-9,9	701 052	-12,5	2,6
Leipzig, Stadt	783 473	5,6	1 400 623	7,5	1,8
Leipzig	92 557	-0,4	167 595	2,6	1,8
Nordsachsen	99 167	-3,8	201 009	-0,9	2,0
Sachsen	3 636 986	-0,3	7 679 560	-0,5	2,1

1) rechnerischer Wert Übernachtungen/Ankünfte

12. Beherbergungsstätten der Hotellerie, Gästebetten und Gästezimmer sowie deren Auslastung, Ankünfte und Übernachtungen im Oktober 2013 nach Betriebsarten der Hotellerie
 Beherbergungsstätten der Hotellerie mit 25 und mehr Gästezimmern

Betriebsart	Geöffnete Betriebe ¹⁾	Angebote		Ankünfte	Über- nachungen	Durchschnittliche Auslastung der	
		Gäste- betten	Gäste- zimmer			angebotenen	angebotenen
						Gästebetten ²⁾	Gästezimmer ³⁾
						in %	
Hotels	344	50 011	27 351	385 739	829 889	53,5	63,9
Hotels garnis	64	9 454	4 707	80 470	163 715	55,9	70,6
Gasthöfe	16	1 076	558	6 736	14 804	44,4	52,1
Pensionen	13	914	438	5 356	14 206	50,1	62,8
Zusammen	437	61 455	33 054	478 301	1 022 614	53,7	64,7

13. Beherbergungsstätten der Hotellerie, Gästebetten und Gästezimmer sowie deren Auslastung, Ankünfte und Übernachtungen im Oktober 2013 nach Kreisfreien Städten und Landkreisen
 Beherbergungsstätten der Hotellerie mit 25 und mehr Gästezimmern

Kreisfreie Stadt Landkreis Land	Geöffnete Betriebe ¹⁾	Angebote		Ankünfte	Über- nachungen	Durchschnittliche Auslastung der	
		Gäste- betten	Gäste- zimmer			angebotenen	angebotenen
						Gästebetten ²⁾	Gästezimmer ³⁾
						in %	
Chemnitz, Stadt	19	3 068	1 808	19 306	39 624	41,7	54,8
Erzgebirgskreis	41	4 403	2 305	27 695	73 808	54,1	58,9
Mittelsachsen	28	2 178	1 165	13 243	28 517	42,2	50,8
Vogtlandkreis	17	1 572	840	8 377	22 445	46,1	55,6
Zwickau	20	2 171	1 261	13 724	26 827	39,9	52,4
Dresden, Stadt	81	19 221	10 046	170 855	364 401	61,2	72,9
Bautzen	18	1 669	922	9 951	20 152	38,9	50,3
Görlitz	26	2 377	1 278	13 944	32 194	43,7	53,1
Meißen	24	19 221	1 670	17 741	39 919	40,8	50,3
Sächsische Schweiz- Osterzgebirge	61	5 551	2 801	34 126	94 440	54,9	58,1
Leipzig, Stadt	63	12 313	6 734	124 530	228 440	59,8	76,3
Leipzig	13	1 078	760	8 586	15 521	46,4	47,4
Nordsachsen	26	2 696	1 464	16 223	36 326	43,5	57,9
Sachsen	437	61 455	33 054	478 301	1 022 614	53,7	64,7

14. Beherbergungsstätten der Hotellerie, Gästebetten und Gästezimmer sowie deren Auslastung, Ankünfte und Übernachtungen im Oktober 2013 nach Reisegebieten
 Beherbergungsstätten der Hotellerie mit 25 und mehr Gästezimmern

Reisegebiet	Geöffnete Betriebe ¹⁾	Angebote		Ankünfte	Über- nachungen	Durchschnittliche Auslastung der	
		Gäste- betten	Gäste- zimmer			angebotenen	angebotenen
						Gästebetten ²⁾	Gästezimmer ³⁾
						in %	
Oberlausitz/Niederschlesien	44	4 046	2 200	23 895	52 346	41,7	51,9
Sächsische Schweiz	39	2 935	1 476	19 172	54 432	60,0	63,7
Sächsisches Elbland	37	4 557	2 401	25 819	57 504	40,7	49,5
Erzgebirge	84	8 601	4 578	52 107	134 540	50,5	55,6
Sächs. Burgen und Heideland	52	5 059	2 925	33 749	67 792	43,2	54,2
Vogtland	18	1 655	886	8 868	23 535	45,9	55,7
Stadt Dresden	81	19 221	10 046	170 855	364 401	61,2	72,9
Stadt Leipzig	63	12 313	6 734	124 530	228 440	59,8	76,3
Stadt Chemnitz	19	3 068	1 808	19 306	39 624	41,7	54,8

1) ganz oder teilweise geöffnet

2) rechnerischer Wert (Übernachtungen/angebotene Bettentage) x 100

3) rechnerischer Wert (belegte Gästezimmertage/angebotene Gästezimmertage) x 100

15. Ankünfte, Übernachtungen und Aufenthaltsdauer in Beherbergungseinrichtungen im Oktober 2013 nach dem Herkunftsland der Gäste

Herkunftsland der Gäste	Ankünfte (einschl. Camping)	Veränderung gegenüber dem Vorjahres- zeitraum in %	Über- nachtungen (einschl. Camping)	Veränderung gegenüber dem Vorjahres- zeitraum in %	Durchschnittliche Aufenthaltsdauer in Tagen ¹⁾
Bundesrepublik Deutschland	611 730	4,4	1 607 882	3,1	2,6
Europa ohne Deutschland	49 890	6,0	115 791	3,1	2,3
davon Belgien	1 429	-9,6	2 979	-17,1	2,1
Bulgarien	245	18,9	1 012	50,4	4,1
Dänemark	1 252	-12,6	2 726	-8,9	2,2
Estland	104	-20,6	173	-8,0	1,7
Finnland	546	-4,4	999	-12,8	1,8
Frankreich	2 930	25,3	6 984	31,5	2,4
Griechenland	209	3,0	644	31,4	3,1
Vereinigtes Königreich	4 728	8,1	9 478	3,2	2,0
Irland	252	21,2	586	-16,3	2,3
Island	53	-35,4	113	-34,3	2,1
Italien	2 693	24,2	6 035	34,7	2,2
Kroatien	100	x	185	x	1,9
Lettland	164	-13,2	333	-8,8	2,0
Litauen	262	-5,1	551	-3,2	2,1
Luxemburg	192	-26,2	473	-18,7	2,5
Malta	25	-49,0	34	-64,2	1,4
Niederlande	5 031	-9,0	11 691	-18,1	2,3
Norwegen	450	-28,9	856	-60,7	1,9
Österreich	5 212	-2,2	11 971	-4,0	2,3
Polen	3 396	0,2	8 865	9,3	2,6
Portugal	238	16,7	952	76,3	4,0
Rumänien	425	-3,4	958	-15,2	2,3
Russische Föderation	3 811	31,6	8 408	17,9	2,2
Schweden	991	-29,4	1 844	-18,7	1,9
Schweiz	5 863	11,4	13 592	6,7	2,3
Slowakische Republik	406	-10,8	1 339	0,1	3,3
Slowenien	199	29,2	873	32,5	4,4
Spanien	2 312	72,4	4 525	41,6	2,0
Tschechische Republik	3 193	5,8	6 036	-12,8	1,9
Türkei	404	32,0	878	29,7	2,2
Ukraine	665	5,1	1 686	19,0	2,5
Ungarn	792	-27,2	2 002	-47,5	2,5
Zypern	124	235,1	360	215,8	2,9
sonst. europäische Länder	1 194	34,2	5 650	103,4	4,7
Afrika	352	-19,3	1 709	19,9	4,9
davon Republik Südafrika	107	-30,1	390	-31,2	3,6
sonst. afrikanische Länder	245	-13,4	1 319	53,7	5,4
Asien	8 882	10,4	17 640	-0,3	2,0
davon Arabische Golfstaaten	313	64,7	902	45,7	2,9
China Volksrep. und Hongkong	1 914	-20,2	3 518	-17,9	1,8
Indien	146	-9,9	579	-39,9	4,0
Israel	413	-9,0	980	-1,7	2,4
Japan	3 623	16,8	6 593	4,2	1,8
Korea, Republik	662	28,3	1 530	10,1	2,3
Taiwan	366	27,1	629	15,4	1,7
sonst. asiatische Länder	1 445	54,9	2 909	13,5	2,0
Amerika	8 841	12,6	18 439	4,8	2,1
davon Kanada	651	-24,5	1 794	-6,9	2,8
Vereinigte Staaten	6 237	12,2	12 798	0,1	2,1
Mittelamerika und Karibik	183	-18,3	362	-15,4	2,0
Brasilien	1 009	20,4	2 260	34,8	2,2
sonst. südamerik. Länder	761	106,2	1 225	58,3	1,6
Australien, Neuseeland u. Ozeanien	851	-7,2	1 818	-4,6	2,1
davon Australien	745	-1,7	1 600	-0,6	2,1
Neuseeland u. Ozeanien	106	-33,3	218	-26,1	2,1
Ausländer ohne Angabe	324	-76,2	563	-82,3	1,7
Ausland zusammen	69 140	5,3	155 960	1,2	2,3
Insgesamt	680 870	4,5	1 763 842	3,0	2,6

1) rechnerischer Wert Übernachtungen/Ankünfte

**16. Ankünfte, Übernachtungen und Aufenthaltsdauer in Beherbergungseinrichtungen
Januar bis Oktober 2013 nach dem Herkunftsland der Gäste**

Herkunftsland der Gäste	Ankünfte (einschl. Camping)	Veränderung gegenüber dem Vorjahres- zeitraum in %	Über- nachtungen (einschl. Camping)	Veränderung gegenüber dem Vorjahres- zeitraum in %	Durchschnittliche Aufenthaltsdauer in Tagen ¹⁾
Bundesrepublik Deutschland	5 276 782	0,2	14 009 791	-0,7	2,7
Europa ohne Deutschland	527 248	3,1	1 233 704	3,4	2,3
davon Belgien	19 224	-10,9	46 213	-7,5	2,4
Bulgarien	2 317	16,5	9 327	10,1	4,0
Dänemark	19 413	-3,5	39 132	-2,9	2,0
Estland	1 215	7,6	2 256	25,3	1,9
Finnland	5 728	1,8	12 671	2,4	2,2
Frankreich	29 938	9,1	63 475	4,5	2,1
Griechenland	2 106	5,6	5 839	11,2	2,8
Vereinigtes Königreich	42 986	-1,4	93 480	-1,1	2,2
Irland	2 621	-11,1	6 862	-15,6	2,6
Island	601	-18,0	1 382	-29,5	2,3
Italien	34 636	0,6	73 379	6,0	2,1
Kroatien	980	x	1 802	x	1,8
Lettland	2 103	3,4	3 856	-2,0	1,8
Litauen	3 107	12,5	6 134	19,8	2,0
Luxemburg	2 669	-0,4	6 708	1,7	2,5
Malta	264	-3,3	540	-7,8	2,0
Niederlande	60 481	-8,6	150 684	-12,6	2,5
Norwegen	6 687	8,1	14 842	10,1	2,2
Österreich	53 070	-0,7	124 595	-0,5	2,3
Polen	38 526	13,1	102 274	21,6	2,7
Portugal	3 343	22,3	10 862	48,9	3,2
Rumänien	4 608	2,8	11 744	-30,3	2,5
Russische Föderation	36 258	17,9	75 751	6,9	2,1
Schweden	16 066	-1,5	28 600	6,8	1,8
Schweiz	56 638	3,1	127 783	3,4	2,3
Slowakische Republik	3 906	0,7	12 268	-0,3	3,1
Slowenien	2 134	-2,0	8 980	-9,4	4,2
Spanien	17 445	5,8	39 201	5,5	2,2
Tschechische Republik	27 312	11,8	65 807	28,9	2,4
Türkei	3 482	15,1	7 981	19,6	2,3
Ukraine	5 720	10,1	11 280	9,3	2,0
Ungarn	8 239	-10,0	23 393	-17,5	2,8
Zypern	486	-8,1	1 308	-6,4	2,7
sonst. europäische Länder	12 939	63,2	43 295	62,5	3,3
Afrika	3 554	12,4	13 157	32,6	3,7
davon Republik Südafrika	1 276	-0,2	3 612	1,5	2,8
sonst. afrikanische Länder	2 278	20,9	9 545	50,1	4,2
Asien	77 008	7,0	174 307	5,0	2,3
davon Arabische Golfstaaten	3 006	32,4	9 707	27,0	3,2
China Volksrep. und Hongkong	18 393	-1,9	38 766	-0,1	2,1
Indien	1 946	1,6	6 178	-16,5	3,2
Israel	4 492	15,2	10 689	21,4	2,4
Japan	28 363	-2,1	62 695	3,7	2,2
Korea, Republik	7 233	71,0	13 834	60,5	1,9
Taiwan	3 688	9,8	6 417	-1,4	1,7
sonst. asiatische Länder	9 887	15,6	26 021	-6,3	2,6
Amerika	76 810	3,8	171 413	4,1	2,2
davon Kanada	7 206	6,5	18 503	20,0	2,6
Vereinigte Staaten	52 745	-3,0	117 310	-4,9	2,2
Mittelamerika und Karibik	2 397	18,9	5 102	22,8	2,1
Brasilien	8 726	25,1	20 012	46,9	2,3
sonst. südamerik. Länder	5 736	46,6	10 486	30,9	1,8
Australien, Neuseeland u. Ozeanien	10 008	14,4	22 213	17,8	2,2
davon Australien	8 481	16,2	18 921	17,7	2,2
Neuseeland u. Ozeanien	1 527	5,4	3 292	18,2	2,2
Ausländer ohne Angabe	3 098	-66,3	5 869	-67,6	1,9
Ausland zusammen	697 726	2,9	1 620 663	3,2	2,3
Insgesamt	5 974 508	0,5	15 630 454	-0,3	2,6

1) rechnerischer Wert Übernachtungen/Ankünfte

17. Ankünfte, Übernachtungen und Aufenthaltsdauer in Beherbergungseinrichtungen der Stadt Dresden im Oktober 2013 nach dem Herkunftsland der Gäste

Herkunftsland der Gäste	Ankünfte (einschl. Camping)	Veränderung gegenüber dem Vorjahres- zeitraum in %	Über- nachtungen (einschl. Camping)	Veränderung gegenüber dem Vorjahres- zeitraum in %	Durchschnittliche Aufenthaltsdauer in Tagen ¹⁾
Bundesrepublik Deutschland	159 010	5,4	345 537	3,9	2,2
Europa ohne Deutschland	22 453	5,7	47 740	2,5	2,1
davon Belgien	624	3,8	1 271	-0,4	2,0
Bulgarien	64	52,4	175	-7,4	2,7
Dänemark	550	-15,4	1 360	-12,0	2,5
Estland	47	51,6	90	87,5	1,9
Finnland	187	1,1	363	-5,5	1,9
Frankreich	1 442	20,5	3 696	18,9	2,6
Griechenland	102	3,0	304	16,9	3,0
Vereinigtes Königreich	2 530	9,0	5 438	5,5	2,1
Irland	108	-16,9	289	-44,0	2,7
Island	36	9,1	76	5,6	2,1
Italien	1 199	8,2	2 468	10,5	2,1
Kroatien	24	x	40	x	1,7
Lettland	109	137,0	142	100,0	1,3
Litauen	71	-25,3	213	15,8	3,0
Luxemburg	81	-9,0	218	4,8	2,7
Malta	5	-44,4	10	-33,3	2,0
Niederlande	1 659	-10,8	3 669	-18,0	2,2
Norwegen	238	-14,7	461	-25,8	1,9
Österreich	2 382	-4,1	5 240	-2,4	2,2
Polen	1 112	4,4	2 139	29,3	1,9
Portugal	91	-18,0	221	-14,7	2,4
Rumänien	159	-	330	1,2	2,1
Russische Föderation	2 060	27,4	4 671	48,4	2,3
Schweden	439	-43,0	817	-37,8	1,9
Schweiz	2 621	-4,4	6 298	-14,9	2,4
Slowakische Republik	130	13,0	214	11,5	1,6
Slowenien	56	1,8	106	-	1,9
Spanien	1 475	106,9	2 373	50,2	1,6
Tschechische Republik	1 541	9,8	2 340	10,5	1,5
Türkei	238	53,5	418	14,5	1,8
Ukraine	309	62,6	577	51,0	1,9
Ungarn	251	-40,1	605	-36,3	2,4
Zypern	87	x	211	859,1	2,4
sonst. europäische Länder	426	-9,2	897	-11,3	2,1
Afrika	183	-17,6	586	3,0	3,2
davon Republik Südafrika	62	6,9	179	8,5	2,9
sonst. afrikanische Länder	121	-26,2	407	0,7	3,4
Asien	5 020	-3,8	9 769	-8,7	1,9
davon Arabische Golfstaaten	199	70,1	580	80,7	2,9
China Volksrep. und Hongkong	1 090	-27,5	1 870	-25,3	1,7
Indien	93	-5,1	250	-16,1	2,7
Israel	275	-23,0	659	-20,8	2,4
Japan	2 028	0,2	3 868	-7,1	1,9
Korea, Republik	348	27,0	787	15,2	2,3
Taiwan	242	6,6	411	-3,3	1,7
sonst. asiatische Länder	745	20,7	1 344	-9,0	1,8
Amerika	4 406	-5,3	10 014	-13,9	2,3
davon Kanada	440	-12,7	1 291	12,4	2,9
Vereinigte Staaten	2 841	-8,0	6 710	-20,6	2,4
Mittelamerika und Karibik	111	-20,1	203	-22,8	1,8
Brasilien	751	17,2	1 386	12,0	1,8
sonst. südamerik. Länder	263	-6,1	424	-20,3	1,6
Australien, Neuseeland u. Ozeanien	566	-1,2	1 276	-1,1	2,3
davon Australien	517	4,9	1 170	5,7	2,3
Neuseeland u. Ozeanien	49	-38,8	106	-42,1	2,2
Ausländer ohne Angabe	63	-78,6	113	-82,1	1,8
Ausland zusammen	32 691	1,5	69 498	-2,6	2,1
Insgesamt	191 701	4,7	415 035	2,7	2,2

1) rechnerischer Wert Übernachtungen/Ankünfte

**18. Ankünfte, Übernachtungen und Aufenthaltsdauer in Beherbergungseinrichtungen
der Stadt Dresden Januar bis Oktober 2013 nach dem Herkunftsland der Gäste**

Herkunftsland der Gäste	Ankünfte (einschl. Camping)	Veränderung gegenüber dem Vorjahres- zeitraum in %	Über- nachtungen (einschl. Camping)	Veränderung gegenüber dem Vorjahres- zeitraum in %	Durchschnittliche Aufenthaltsdauer in Tagen ¹⁾
Bundesrepublik Deutschland	1 297 350	2,1	2 766 270	2,3	2,1
Europa ohne Deutschland	219 745	3,2	461 504	2,9	2,1
davon Belgien	7 678	8,2	17 878	13,9	2,3
Bulgarien	801	39,3	2 732	88,8	3,4
Dänemark	7 341	-8,1	17 016	-11,4	2,3
Estland	393	21,3	782	64,6	2,0
Finnland	1 981	-9,7	4 140	-6,8	2,1
Frankreich	14 226	7,7	31 546	3,7	2,2
Griechenland	953	-10,1	2 180	-5,8	2,3
Vereinigtes Königreich	21 691	9,8	46 478	5,3	2,1
Irland	954	-32,1	2 802	-32,9	2,9
Island	216	-23,7	533	-27,9	2,5
Italien	16 959	-1,7	33 696	1,6	2,0
Kroatien	360	x	551	x	1,5
Lettland	948	37,4	1 425	19,6	1,5
Litauen	913	20,9	2 567	104,5	2,8
Luxemburg	1 348	21,9	3 537	13,9	2,6
Malta	79	14,5	190	21,0	2,4
Niederlande	17 875	-5,4	38 228	-11,4	2,1
Norwegen	2 787	8,8	6 591	27,6	2,4
Österreich	22 014	-6,5	49 265	-4,6	2,2
Polen	12 001	10,5	20 969	18,0	1,7
Portugal	1 339	-1,6	2 330	-3,7	1,7
Rumänien	1 606	1,0	3 175	-13,2	2,0
Russische Föderation	20 244	15,6	40 069	19,4	2,0
Schweden	5 856	-10,4	10 443	0,3	1,8
Schweiz	25 289	-2,0	60 212	-1,5	2,4
Slowakische Republik	1 224	3,6	2 245	-9,7	1,8
Slowenien	559	3,1	1 068	25,8	1,9
Spanien	9 336	3,0	17 345	-0,7	1,9
Tschechische Republik	10 723	9,6	16 377	6,1	1,5
Türkei	1 283	31,2	2 870	38,0	2,2
Ukraine	2 785	30,0	5 330	32,4	1,9
Ungarn	2 946	-12,8	6 601	-22,4	2,2
Zypern	187	-39,3	398	-40,1	2,1
sonst. europäische Länder	4 850	60,0	9 935	62,7	2,0
Afrika	1 420	9,7	4 203	21,0	3,0
davon Republik Südafrika	567	10,3	1 338	13,9	2,4
sonst. afrikanische Länder	853	9,2	2 865	24,6	3,4
Asien	42 728	-0,1	91 338	-1,7	2,1
davon Arabische Golfstaaten	1 602	39,1	4 975	49,1	3,1
China Volksrep. und Hongkong	10 644	-3,7	21 917	12,8	2,1
Indien	927	-2,1	2 766	15,1	3,0
Israel	2 307	8,2	6 081	20,4	2,6
Japan	16 523	-5,5	33 705	-11,0	2,0
Korea, Republik	2 895	14,2	5 689	10,1	2,0
Taiwan	2 508	9,4	4 298	-4,7	1,7
sonst. asiatische Länder	5 322	3,3	11 907	-21,1	2,2
Amerika	40 494	7,2	95 643	9,7	2,4
davon Kanada	4 346	5,0	11 444	25,6	2,6
Vereinigte Staaten	26 479	5,7	66 147	6,1	2,5
Mittelamerika und Karibik	1 438	16,7	2 831	15,7	2,0
Brasilien	5 637	14,0	10 465	17,1	1,9
sonst. südamerik. Länder	2 594	7,9	4 756	9,3	1,8
Australien, Neuseeland u. Ozeanien	6 183	13,8	13 039	14,3	2,1
davon Australien	5 350	13,6	11 455	15,2	2,1
Neuseeland u. Ozeanien	833	14,9	1 584	8,3	1,9
Ausländer ohne Angabe	906	-60,4	1 532	-62,0	1,7
Ausland zusammen	311 476	3,0	667 259	3,1	2,1
Insgesamt	1 608 826	2,3	3 433 529	2,5	2,1

1) rechnerischer Wert Übernachtungen/Ankünfte

19. Ankünfte, Übernachtungen und Aufenthaltsdauer in Beherbergungseinrichtungen der Stadt Leipzig im Oktober 2013 nach dem Herkunftsland der Gäste

Herkunftsland der Gäste	Ankünfte (einschl. Camping)	Veränderung gegenüber dem Vorjahres- zeitraum in %	Über- nachtungen (einschl. Camping)	Veränderung gegenüber dem Vorjahres- zeitraum in %	Durchschnittliche Aufenthaltsdauer in Tagen ¹⁾
Bundesrepublik Deutschland	121 556	12,6	229 456	17,2	1,9
Europa ohne Deutschland	11 841	18,0	23 843	26,3	2,0
davon Belgien	376	-22,5	790	-25,7	2,1
Bulgarien	42	-4,5	104	18,2	2,5
Dänemark	236	-26,9	413	-2,8	1,8
Estland	25	78,6	40	53,8	1,6
Finnland	220	107,5	424	134,3	1,9
Frankreich	787	51,3	1 546	72,7	2,0
Griechenland	63	-14,9	156	-13,8	2,5
Vereinigtes Königreich	1 615	17,8	2 788	12,9	1,7
Irland	105	128,3	184	61,4	1,8
Island	10	-60,0	25	-59,0	2,5
Italien	755	58,9	1 548	80,6	2,1
Kroatien	23	x	35	x	1,5
Lettland	26	-64,9	41	-76,2	1,6
Litauen	39	-20,4	53	-18,5	1,4
Luxemburg	53	-45,9	134	-38,2	2,5
Malta	1	-96,7	1	-98,1	1,0
Niederlande	1 052	-2,1	2 310	3,3	2,2
Norwegen	102	7,4	180	-	1,8
Österreich	1 192	12,9	2 282	15,7	1,9
Polen	650	19,9	1 446	53,8	2,2
Portugal	59	78,8	178	89,4	3,0
Rumänien	61	-11,6	125	17,9	2,0
Russische Föderation	855	55,2	1 789	72,7	2,1
Schweden	267	-1,8	511	16,4	1,9
Schweiz	1 254	3,9	2 515	8,8	2,0
Slowakische Republik	88	44,3	235	179,8	2,7
Slowenien	65	71,1	198	214,3	3,0
Spanien	625	70,3	1 357	75,8	2,2
Tschechische Republik	476	43,8	889	45,0	1,9
Türkei	74	2,8	180	21,6	2,4
Ukraine	129	-26,7	256	4,1	2,0
Ungarn	156	-11,9	336	-18,6	2,2
Zypern	35	34,6	143	62,5	4,1
sonst. europäische Länder	325	113,8	631	139,9	1,9
Afrika	97	-23,6	536	60,5	5,5
davon Republik Südafrika	27	-42,6	64	-27,3	2,4
sonst. afrikanische Länder	70	-12,5	472	91,9	6,7
Asien	2 081	68,9	3 659	61,2	1,8
davon Arabische Golfstaaten	79	43,6	164	5,8	2,1
China Volksrep. und Hongkong	408	-5,8	676	-2,0	1,7
Indien	22	-31,3	68	11,5	3,1
Israel	75	66,7	190	140,5	2,5
Japan	565	60,1	863	50,3	1,5
Korea, Republik	259	159,0	360	114,3	1,4
Taiwan	65	32,7	101	40,3	1,6
sonst. asiatische Länder	608	268,5	1 237	162,6	2,0
Amerika	3 250	38,1	5 210	35,7	1,6
davon Kanada	131	-29,6	283	-20,9	2,2
Vereinigte Staaten	2 470	28,0	3 922	30,2	1,6
Mittelamerika und Karibik	45	-2,2	84	-11,6	1,9
Brasilien	151	9,4	330	23,6	2,2
sonst. südamerik. Länder	453	738,9	591	457,5	1,3
Australien, Neuseeland u. Ozeanien	195	-19,8	354	-17,3	1,8
davon Australien	157	-10,8	279	-16,7	1,8
Neuseeland u. Ozeanien	38	-43,3	75	-19,4	2,0
Ausländer ohne Angabe	73	-91,7	134	-92,1	1,8
Ausland zusammen	17 537	17,9	33 736	22,9	1,9
Insgesamt	139 093	13,2	263 192	17,9	1,9

1) rechnerischer Wert Übernachtungen/Ankünfte

20. Ankünfte, Übernachtungen und Aufenthaltsdauer in Beherbergungseinrichtungen der Stadt Leipzig Januar bis Oktober 2013 nach dem Herkunftsland der Gäste

Herkunftsland der Gäste	Ankünfte (einschl. Camping)	Veränderung gegenüber dem Vorjahres- zeitraum in %	Über- nachtungen (einschl. Camping)	Veränderung gegenüber dem Vorjahres- zeitraum in %	Durchschnittliche Aufenthaltsdauer in Tagen ¹⁾
Bundesrepublik Deutschland	1 023 051	8,3	1 882 161	9,0	1,8
Europa ohne Deutschland	129 526	10,1	275 429	15,3	2,1
davon Belgien	4 266	-27,6	9 250	-27,1	2,2
Bulgarien	490	6,8	1 041	-48,4	2,1
Dänemark	5 629	11,6	9 113	19,9	1,6
Estland	331	40,9	549	3,0	1,7
Finnland	2 048	41,6	5 235	82,7	2,6
Frankreich	8 003	26,3	15 840	24,1	2,0
Griechenland	797	34,4	2 064	30,6	2,6
Vereinigtes Königreich	13 321	-14,5	28 854	-7,1	2,2
Irland	1 093	15,7	2 170	7,8	2,0
Island	186	-24,7	477	-27,4	2,6
Italien	10 062	7,0	19 573	11,6	1,9
Kroatien	294	x	583	x	2,0
Lettland	411	-14,9	649	-28,6	1,6
Litauen	564	-3,4	981	7,4	1,7
Luxemburg	586	-17,1	1 624	1,8	2,8
Malta	45	-65,4	83	-61,6	1,8
Niederlande	12 090	-4,8	26 241	0,6	2,2
Norwegen	2 217	24,1	4 480	33,1	2,0
Österreich	12 377	13,2	24 825	7,2	2,0
Polen	7 472	27,8	16 576	34,3	2,2
Portugal	825	39,1	2 541	75,7	3,1
Rumänien	1 162	4,9	2 930	-40,9	2,5
Russische Föderation	7 022	33,7	15 085	38,5	2,1
Schweden	5 023	19,8	9 610	33,3	1,9
Schweiz	14 103	9,3	27 377	7,9	1,9
Slowakische Republik	784	22,9	1 615	33,6	2,1
Slowenien	600	49,6	1 389	49,4	2,3
Spanien	5 133	18,5	11 323	24,7	2,2
Tschechische Republik	4 599	49,6	18 344	245,3	4,0
Türkei	1 202	9,1	2 561	8,3	2,1
Ukraine	1 322	-4,2	2 295	-18,7	1,7
Ungarn	1 693	14,5	3 567	9,1	2,1
Zypern	193	2,7	580	-13,6	3,0
sonst. europäische Länder	3 583	113,7	6 004	75,0	1,7
Afrika	1 497	31,4	5 186	56,1	3,5
davon Republik Südafrika	511	11,3	1 364	-1,7	2,7
sonst. afrikanische Länder	986	45,0	3 822	97,4	3,9
Asien	20 979	39,6	43 181	39,8	2,1
davon Arabische Golfstaaten	1 082	44,5	3 566	28,5	3,3
China Volksrep. und Hongkong	4 636	23,2	8 556	24,4	1,8
Indien	747	22,5	1 659	29,1	2,2
Israel	1 321	12,9	2 739	7,7	2,1
Japan	5 449	15,0	10 674	18,4	2,0
Korea, Republik	3 864	178,8	5 440	118,8	1,4
Taiwan	800	36,3	1 360	30,6	1,7
sonst. asiatische Länder	3 080	52,4	9 187	89,1	3,0
Amerika	26 341	-7,1	52 248	-4,1	2,0
davon Kanada	2 060	29,6	4 705	40,0	2,3
Vereinigte Staaten	18 648	-21,0	35 001	-20,6	1,9
Mittelamerika und Karibik	655	12,7	1 368	21,5	2,1
Brasilien	2 332	56,5	6 829	101,9	2,9
sonst. südamerik. Länder	2 646	143,4	4 345	73,2	1,6
Australien, Neuseeland u. Ozeanien	2 704	23,4	6 466	32,9	2,4
davon Australien	2 205	31,1	5 221	31,9	2,4
Neuseeland u. Ozeanien	499	-2,0	1 245	37,3	2,5
Ausländer ohne Angabe	707	-83,8	1 277	-83,1	1,8
Ausland zusammen	181 754	7,7	383 787	12,9	2,1
Insgesamt	1 204 805	8,2	2 265 948	9,7	1,9

1) rechnerischer Wert Übernachtungen/Ankünfte

21. Ankünfte, Übernachtungen und Aufenthaltsdauer in Beherbergungseinrichtungen der Stadt Chemnitz im Oktober 2013 nach dem Herkunftsland der Gäste

Herkunftsland der Gäste	Ankünfte (einschl. Camping)	Veränderung gegenüber dem Vorjahres- zeitraum in %	Über- nachtungen (einschl. Camping)	Veränderung gegenüber dem Vorjahres- zeitraum in %	Durchschnittliche Aufenthaltsdauer in Tagen ¹⁾
Bundesrepublik Deutschland	19 909	5,7	39 560	12,2	2,0
Europa ohne Deutschland	2 440	4,2	8 442	20,0	3,5
davon Belgien	28	-50,9	47	-60,8	1,7
Bulgarien	47	-9,6	87	33,8	1,9
Dänemark	11	-21,4	23	-4,2	2,1
Finnland	10	-71,4	14	-70,8	1,4
Frankreich	80	-32,8	138	-40,8	1,7
Griechenland	5	-	9	28,6	1,8
Vereinigtes Königreich	63	-25,0	115	-23,3	1,8
Irland	2	-60,0	5	-	2,5
Island	2	-84,6	2	-88,9	1,0
Italien	143	12,6	420	148,5	2,9
Lettland	4	-71,4	23	27,8	5,8
Litauen	48	182,4	95	86,3	2,0
Luxemburg	13	160,0	14	180,0	1,1
Malta	19	x	23	x	1,2
Niederlande	594	20,5	951	8,4	1,6
Norwegen	9	-87,5	16	-98,3	1,8
Österreich	239	67,1	448	60,6	1,9
Polen	217	23,3	1 128	37,2	5,2
Portugal	43	760,0	51	363,6	1,2
Rumänien	60	-28,6	139	-36,5	2,3
Russische Föderation	114	-22,4	416	25,3	3,6
Schweden	29	-19,4	46	-	1,6
Schweiz	243	29,9	451	28,5	1,9
Slowakische Republik	25	66,7	61	165,2	2,4
Slowenien	7	16,7	25	127,3	3,6
Spanien	38	11,8	222	441,5	5,8
Tschechische Republik	87	-29,3	196	-42,2	2,3
Türkei	19	-17,4	62	87,9	3,3
Ukraine	28	-56,3	44	-50,0	1,6
Ungarn	70	-10,3	355	-55,8	5,1
sonst. europäische Länder	143	68,2	2 816	220,7	19,7
Afrika	12	20,0	41	-25,5	3,4
davon sonst. afrikanische Länder	12	20,0	41	-25,5	3,4
Asien	337	-1,7	1 071	-15,2	3,2
davon Arabische Golfstaaten	5	25,0	5	25,0	1,0
China Volksrep. und Hongkong	131	19,1	431	4,1	3,3
Indien	25	25,0	242	-40,4	9,7
Israel	17	466,7	24	84,6	1,4
Japan	94	-12,1	150	-12,3	1,6
Korea, Republik	13	8,3	50	194,1	3,8
Taiwan	19	171,4	29	-29,3	1,5
sonst. asiatische Länder	33	-58,8	140	-28,9	4,2
Amerika	540	88,8	1 222	87,7	2,3
davon Kanada	9	-89,2	46	-79,3	5,1
Vereinigte Staaten	474	185,5	929	204,6	2,0
Mittelamerika und Karibik	10	-41,2	25	4,2	2,5
Brasilien	37	311,1	189	293,8	5,1
sonst. südamerik. Länder	10	-9,1	33	-36,5	3,3
Australien, Neuseeland u. Ozeanien	5	-86,1	6	-86,7	1,2
davon Australien	3	-91,7	4	-91,1	1,3
Neuseeland u. Ozeanien	2	x	2	x	1,0
Ausländer ohne Angabe	1	-	1	-	1,0
Ausland zusammen	3 335	10,5	10 783	19,1	3,2
Insgesamt	23 244	6,4	50 343	13,6	2,2

1) rechnerischer Wert Übernachtungen/Ankünfte

22. Ankünfte, Übernachtungen und Aufenthaltsdauer in Beherbergungseinrichtungen der Stadt Chemnitz Januar bis Oktober 2013 nach dem Herkunftsland der Gäste

Herkunftsland der Gäste	Ankünfte (einschl. Camping)	Veränderung gegenüber dem Vorjahres- zeitraum in %	Über- nachtungen (einschl. Camping)	Veränderung gegenüber dem Vorjahres- zeitraum in %	Durchschnittliche Aufenthaltsdauer in Tagen ¹⁾
Bundesrepublik Deutschland	173 799	3,9	352 709	11,3	2,0
Europa ohne Deutschland	24 394	5,1	79 242	33,2	3,2
davon Belgien	602	-18,5	960	-12,6	1,6
Bulgarien	234	10,4	358	31,1	1,5
Dänemark	222	-27,0	389	-21,1	1,8
Estland	49	-14,0	113	32,9	2,3
Finnland	211	-15,6	408	-16,2	1,9
Frankreich	1 056	3,5	1 848	-17,5	1,8
Griechenland	50	28,2	79	-17,7	1,6
Vereinigtes Königreich	1 655	42,9	3 268	10,6	2,0
Irland	85	-	174	16,8	2,0
Island	10	-80,8	17	-84,1	1,7
Italien	1 615	35,6	3 779	52,3	2,3
Kroatien	11	x	18	x	1,6
Lettland	112	17,9	198	32,9	1,8
Litauen	232	51,6	441	-32,9	1,9
Luxemburg	70	7,7	97	2,1	1,4
Malta	96	x	127	x	1,3
Niederlande	4 641	-13,8	8 204	-15,2	1,8
Norwegen	141	-28,1	291	-76,2	2,1
Österreich	2 117	3,6	4 104	6,7	1,9
Polen	2 412	20,2	17 063	69,1	7,1
Portugal	163	45,5	332	56,6	2,0
Rumänien	529	-13,6	1 680	-49,1	3,2
Russische Föderation	1 050	11,1	2 491	3,1	2,4
Schweden	408	12,4	741	12,8	1,8
Schweiz	2 199	6,5	3 946	6,1	1,8
Slowakische Republik	151	-14,2	277	-30,6	1,8
Slowenien	68	-83,9	226	-88,2	3,3
Spanien	703	13,6	2 444	24,8	3,5
Tschechische Republik	1 177	25,6	3 674	42,4	3,1
Türkei	180	14,6	415	-13,0	2,3
Ukraine	315	-32,8	708	9,4	2,2
Ungarn	683	-0,9	5 380	115,0	7,9
Zypern	73	x	266	x	3,6
sonst. europäische Länder	1 074	85,8	14 726	490,7	13,7
Afrika	167	4,4	629	-0,8	3,8
davon Republik Südafrika	37	23,3	180	44,0	4,9
sonst. afrikanische Länder	130	-	449	-11,8	3,5
Asien	2 033	-35,9	7 185	-42,3	3,5
davon Arabische Golfstaaten	58	-9,4	91	-	1,6
China Volksrep. und Hongkong	672	-33,6	2 698	-59,1	4,0
Indien	113	-24,7	864	-34,9	7,6
Israel	81	-5,8	136	-14,5	1,7
Japan	653	-54,2	1 438	-45,6	2,2
Korea, Republik	59	63,9	149	27,4	2,5
Taiwan	64	68,4	188	88,0	2,9
sonst. asiatische Länder	333	-7,0	1 621	14,5	4,9
Amerika	3 872	193,6	6 894	82,1	1,8
davon Kanada	154	-9,4	638	-22,3	4,1
Vereinigte Staaten	3 155	239,6	4 953	124,5	1,6
Mittelamerika und Karibik	93	78,8	197	49,2	2,1
Brasilien	284	160,6	810	114,9	2,9
sonst. südamerik. Länder	186	215,3	296	18,9	1,6
Australien, Neuseeland u. Ozeanien	136	-22,7	264	-21,4	1,9
davon Australien	113	-22,6	212	-25,6	1,9
Neuseeland u. Ozeanien	23	-23,3	52	2,0	2,3
Ausländer ohne Angabe	81	-74,9	103	-80,8	1,3
Ausland zusammen	30 683	8,2	94 317	22,1	3,1
Insgesamt	204 482	4,5	447 026	13,4	2,2

1) rechnerischer Wert Übernachtungen/Ankünfte

23. Campingplätze mit Urlaubscamping, Zahl der Stellplätze sowie Ankünfte, Übernachtungen und Aufenthaltsdauer im Oktober 2013 nach Größenklassen

Campingplätze mit ... bis unter ... Stellplätzen für Urlaubscamping	Campingplätze		Angebotene Stellplätze auf den geöffneten Campingplätzen	Ankünfte	Veränderung gegenüber dem Vorjahres- zeitraum in %	Über- nachtungen	Veränderung gegenüber dem Vorjahres- zeitraum in %	Durch- schnittliche Aufenthalts- dauer in Tagen ³⁾
	ins- gesamt ¹⁾	darunter geöffnet ²⁾						
10 - 25	20	18	281	290	123,1	728	178,9	2,5
25 - 50	21	12	357	292	57,0	891	60,3	3,1
50 - 100	32	27	1 704	2 034	16,2	7 981	12,3	3,9
100 - 150	16	13	1 391	3 322	-10,9	10 225	-19,7	3,1
150 u. mehr	11	9	1 863	2 781	12,5	10 851	4,9	3,9
Insgesamt	100	79	5 596	8 719	5,5	30 676	-1,0	3,5

1) geöffnete und vorübergehend geschlossene Campingplätze

2) ganz oder teilweise geöffnet

3) rechnerischer Wert Übernachtungen/Ankünfte

24. Campingplätze mit Urlaubscamping, Zahl der Stellplätze sowie Ankünfte, Übernachtungen und Aufenthaltsdauer im Oktober 2013 nach Reisegebieten

Reisegebiet	Campingplätze		Angebotene Stellplätze auf den geöffneten Campingplätzen	Ankünfte	Veränderung gegenüber dem Vorjahres- zeitraum in %	Über- nachtungen	Veränderung gegenüber dem Vorjahres- zeitraum in %	Durch- schnittliche Aufenthalts- dauer in Tagen ³⁾
	ins- gesamt ¹⁾	darunter geöffnet ²⁾						
Oberlausitz/ Niederschlesien	32	24	1 725	2 668	165,2	10 872	55,8	4,1
Sächsische Schweiz	11	10	566	2 124	-43,9	8 328	-40,0	3,9
Sächsisches Elbland	9	6	497	351	0,6	1 409	6,7	4,0
Erzgebirge	17	16	1 258	802	14,2	2 184	-5,2	2,7
Sächsisches Burgen- und Heidefeld	20	14	575	408	145,8	927	202,0	2,3
Vogtland	5	4	405	241	-5,1	687	-5,0	2,9
Stadt Dresden	3	2
Stadt Leipzig	2	2
Stadt Chemnitz	1	1
Insgesamt	100	79	5 596	8 719	5,5	30 676	-1,0	3,5

1) geöffnete und vorübergehend geschlossene Campingplätze

2) ganz oder teilweise geöffnet

3) rechnerischer Wert Übernachtungen/Ankünfte

25. Ankünfte, Übernachtungen und Aufenthaltsdauer auf Campingplätzen im Oktober 2013 nach dem Herkunftsland der Gäste

Herkunftsland der Gäste	Ankünfte	Veränderung gegenüber dem Vorjahres- zeitraum in %	Über- nachtungen	Veränderung gegenüber dem Vorjahres- zeitraum in %	Durchschnittliche Aufenthaltsdauer in Tagen ¹⁾
Bundesrepublik Deutschland	8 394	26,2	29 795	16,2	3,5
Europa ohne Deutschland	310	-80,5	858	-83,8	2,8
davon Belgien	6	-76,9	22	-72,5	3,7
Dänemark	21	-83,7	49	-86,9	2,3
Estland	3	x	6	x	2,0
Finnland	5	-77,3	14	-48,1	2,8
Frankreich	8	-84,3	20	-86,4	2,5
Vereinigtes Königreich	16	-77,1	30	-89,2	1,9
Irland	4	-	4	-42,9	1,0
Italien	7	-69,6	11	-73,8	1,6
Kroatien	4	x	4	x	1,0
Luxemburg	9	125,0	16	100,0	1,8
Niederlande	113	-82,8	398	-86,3	3,5
Norwegen	6	-81,8	10	-89,5	1,7
Österreich	40	-66,7	151	-51,0	3,8
Polen	4	-92,7	4	-97,5	1,0
Russische Föderation	1	-95,0	1	-96,6	1,0
Schweden	9	-72,7	9	-87,0	1,0
Schweiz	37	-61,1	80	-76,0	2,2
Tschechische Republik	17	-88,4	29	-87,8	1,7
Amerika	4	-63,6	6	-60,0	1,5
davon Kanada	2	-50,0	2	-50,0	1,0
sonst. südamerik. Länder	2	100,0	4	33,3	2,0
Australien, Neuseeland u. Ozeanien	11	-15,4	17	-5,6	1,5
davon Australien	4	-63,6	6	-57,1	1,5
Neuseeland u. Ozeanien	7	250,0	11	175,0	1,6
Ausland zusammen	325	-79,9	881	-83,5	2,7
Insgesamt	8 719	5,5	30 676	-1,0	3,5

1) rechnerischer Wert Übernachtungen/Ankünfte

**26. Ankünfte, Übernachtungen und Aufenthaltsdauer auf Campingplätzen
Januar bis Oktober 2013 nach dem Herkunftsland der Gäste**

Herkunftsland der Gäste	Ankünfte	Veränderung gegenüber dem Vorjahreszeitraum in %	Über- nachtungen	Veränderung gegenüber dem Vorjahreszeitraum in %	Durchschnittliche Aufenthaltsdauer in Tagen ¹⁾
Bundesrepublik Deutschland	132 791	-8,8	440 735	-6,7	3,3
Europa ohne Deutschland	21 924	-16,0	61 741	-21,6	2,8
davon Belgien	592	2,6	1 867	-4,5	3,2
Bulgarien	17	-56,4	19	-83,6	1,1
Dänemark	2 094	11,3	4 162	-8,1	2,0
Estland	77	4,1	113	0,9	1,5
Finnland	299	-7,1	492	1,9	1,6
Frankreich	1 024	1,0	2 227	-11,1	2,2
Griechenland	2	-71,4	2	-93,1	1,0
Vereinigtes Königreich	776	-25,0	2 258	-23,6	2,9
Irland	48	-60,0	146	-25,5	3,0
Island	70	311,8	117	82,8	1,7
Italien	1 438	-4,4	3 354	13,6	2,3
Kroatien	9	x	10	x	1,1
Lettland	72	-20,9	105	-61,8	1,5
Litauen	175	-34,0	306	-40,4	1,7
Luxemburg	39	-17,0	135	-12,3	3,5
Malta	2	x	2	x	1,0
Niederlande	8 216	-23,1	30 400	-28,6	3,7
Norwegen	392	-15,2	990	1,0	2,5
Österreich	1 206	-21,5	3 208	-22,1	2,7
Polen	606	-13,9	1 206	-19,2	2,0
Portugal	8	-50,0	8	-82,6	1,0
Rumänien	30	172,7	51	155,0	1,7
Russische Föderation	230	-46,6	455	-29,6	2,0
Schweden	880	11,4	1 695	32,9	1,9
Schweiz	1 569	-21,6	3 910	-33,3	2,5
Slowakische Republik	49	-57,8	123	-33,5	2,5
Slowenien	34	-45,2	40	-62,6	1,2
Spanien	133	-35,1	319	-26,5	2,4
Tschechische Republik	1 638	-13,6	3 637	-4,3	2,2
Türkei	6	x	7	x	1,2
Ukraine	18	-33,3	29	-54,0	1,6
Ungarn	130	4,0	271	-7,2	2,1
sonst. europäische Länder	45	21,6	77	-1,3	1,7
Afrika	8	-38,5	13	-40,9	1,6
davon Republik Südafrika	6	-50,0	11	-42,1	1,8
sonst. afrikanische Länder	2	100,0	2	-33,3	1,0
Asien	54	-	68	-18,1	1,3
davon China Volksrep. und Hongkong	14	366,7	18	260,0	1,3
Israel	6	-68,4	6	-77,8	1,0
Japan	1	-94,1	1	-96,4	1,0
Korea, Republik	22	144,4	23	155,6	1,0
Taiwan	5	x	5	x	1,0
sonst. asiatische Länder	6	-	15	7,1	2,5
Amerika	172	17,0	299	18,7	1,7
davon Kanada	32	23,1	36	-5,3	1,1
Vereinigte Staaten	127	32,3	232	33,3	1,8
Brasilien	9	-18,2	25	47,1	2,8
sonst. südamerik. Länder	4	-66,7	6	-71,4	1,5
Australien, Neuseeland u. Ozeanien	148	-27,5	254	-17,0	1,7
davon Australien	110	-22,0	186	-13,5	1,7
Neuseeland u. Ozeanien	38	-39,7	68	-25,3	1,8
Ausländer ohne Angabe	3	-90,6	6	-88,0	2,0
Ausland zusammen	22 309	-16,0	62 381	-21,5	2,8
Insgesamt	155 100	-9,9	503 116	-8,8	3,2

1) rechnerischer Wert Übernachtungen/Ankünfte

Reisegebiete und die zugeordneten Kreisfreien Städte und Landkreise bzw. Gemeinden des Freistaates Sachsen

Oberlausitz/Niederschlesien

Bautzen
Görlitz

Sächsische Schweiz

Teile des Landkreises

Sächsische Schweiz-Osterzgebirge:

Bad Gottleuba-	Bad Schandau, Stadt
Bergießhübel, Stadt	Bahretal
Dohma	Dohna, Stadt
Dürröhrsdorf-Dittersbach	Gohrisch
Heidenau, Stadt	Hohnstein, Stadt
Kirnitzschtal	Königstein/Sächs. Schw., Stadt
Liebstadt, Stadt	Müglitztal
Lohmen	Pirna, Stadt
Neustadt i. Sa., Stadt	Rathen, Kurort
Porschdorf	Reinhardtsdorf-Schöna
Rathmannsdorf	Sebnitz, Stadt
Rosenthal-Bielatal	Stolpen, Stadt
Stadt Wehlen, Stadt	
Struppen	

Vogtland

Vogtlandkreis

Teile des Landkreises Erzgebirgskreis:

Schönheide
Stützengrün

Sächsisches Elbland

Meißen

Teile des Landkreises

Sächsische Schweiz-Osterzgebirge:

Bannewitz	Dorfhain
Freital, Stadt	Höckendorf
Kreischa	Pretzschendorf
Rabenau, Stadt	Tharandt, Stadt
Wilsdruff, Stadt	

Stadt Dresden

Stadt Leipzig

Stadt Chemnitz

Sächsisches Burgen- und Heidefeld

Nordsachsen

Leipzig

Teile des Landkreises Mittelsachsen:

Bockelwitz	Döbeln, Stadt
Großweitzschen	Hartha, Stadt
Leisnig, Stadt	Mochau
Niederstrieß	Ostrau
Roßwein, Stadt	Waldheim, Stadt
Ziegra-Knobelsdorf	Zschaitz-Ottewig
Altmittweida	Lichtenau
Burgstädt, Stadt	Claußnitz
Erlau	

Noch: Sächsisches Burgen- und Heidefeld

Noch: Teile des Landkreises Mittelsachsen:

Frankenberg/Sa., Stadt	Geringswalde, Stadt
Hainichen, Stadt	Hartmannsdorf
Königsfeld	Königshain-Wiederau
Kriebstein	Lunzenau, Stadt
Mittweida, Stadt	Mühlau
Penig, Stadt	Rochlitz, Stadt
Rossau	Seelitz
Striegistal	Taura
Tiefenbach	Wechselburg
Zettlitz	

Teile des Landkreises Zwickau:

Glauchau, Stadt	Oberwiera
Limbach-Oberfrohna, Stadt	Remse
Waldenburg, Stadt	Schönberg
Niederfrohna	Meerane, Stadt

Erzgebirge

Erzgebirgskreis

ohne die Gemeinden:

Schönheide
Stützengrün

Teile des Landkreises Zwickau:

Zwickau, Stadt	Bernsdorf
Callenberg	Crimmitschau, Stadt
Crinitzberg	Dennheritz
Fraureuth	Gersdorf
Hartenstein, Stadt	Hartmannsdorf
Hohenstein-Ernstthal, Stadt	b. Kirchberg
Kirchberg, Stadt	Hirschfeld
Langenweißbach	Langenbernsdorf
Lichtentanne	Lichtenstein/Sa., Stadt
Neukirchen/Pleiße	Mülsen
Reinsdorf	Oberlungwitz, Stadt
Werdau, Stadt	St. Egidien
Wilkau-Haßlau, Stadt	Wildenfels

Teile des Landkreises Sächsische Schweiz-Osterzgebirge:

Altenberg, Stadt	Hermisdorf/Erzgeb.
Dippoldiswalde, Stadt	Schmiedeberg
Glashütte, Stadt	Hartmannsdorf-Reichenau

Teile des Landkreises Mittelsachsen:

Augustusburg, Stadt	Bobritzsch
Brand-Erbisdorf, Stadt	Dorfchemnitz
Eppendorf	Flöha, Stadt
Frankenstein	Frauenstein, Stadt
Freiberg, Stadt	Großhartmannsdorf
Großschirma, Stadt	Halsbrücke
Hilbersdorf	Leubsdorf
Lichtenberg/Erzgeb.	Mulda/Sa.
Neuhausen/Erzgeb.	Niederwiesa
Oberschöna	Oederan, Stadt
Rechenberg-Bienenmühle	Reinsberg
Sayda, Stadt	Weißborn/Erzgeb.

Herausgeber:

Statistisches Landesamt des Freistaates Sachsen

Redaktion:

Statistisches Landesamt des Freistaates Sachsen

Gestaltung und Satz:

Statistisches Landesamt des Freistaates Sachsen

Redaktionsschluss:

Januar 2014

Bezug:

Statistisches Landesamt des Freistaates Sachsen

Hausanschrift: Macherstraße 63, 01917 Kamenz

Telefon: +49 3578 33-1424

Telefax: +49 3578 33-1499

E-Mail: vertrieb@statistik.sachsen.de

www.statistik.sachsen.de/shop

Verteilerhinweis

Diese Informationsschrift wird von der Sächsischen Staatsregierung im Rahmen ihrer verfassungsmäßigen Verpflichtung zur Information der Öffentlichkeit herausgegeben. Sie darf weder von Parteien noch von deren Kandidaten oder Helfern im Zeitraum von sechs Monaten vor einer Wahl zum Zwecke der Wahlwerbung verwendet werden. Dies gilt für alle Wahlen.

Missbräuchlich ist insbesondere die Verteilung auf Wahlveranstaltungen, an Informationsständen der Parteien sowie das Einlegen, Aufdrucken oder Aufkleben parteipolitischer Informationen oder Werbemittel. Untersagt ist auch die Weitergabe an Dritte zur Verwendung bei der Wahlwerbung.

Auch ohne zeitlichen Bezug zu einer bevorstehenden Wahl darf die vorliegende Druckschrift nicht so verwendet werden, dass dies als Parteinahme des Herausgebers zu Gunsten einzelner politischer Gruppen verstanden werden könnte.

Diese Beschränkungen gelten unabhängig vom Vertriebsweg, also unabhängig davon, auf welchem Wege und in welcher Anzahl diese Informationsschrift dem Empfänger zugegangen ist. Erlaubt ist jedoch den Parteien, diese Informationsschrift zur Unterrichtung ihrer Mitglieder zu verwenden.

Copyright

Statistisches Landesamt des Freistaates Sachsen, Kamenz, 2014

Vervielfältigung und Verbreitung, auch auszugsweise, mit Quellenangabe gestattet.

ISSN 2195-3090