



Statistischer Bericht



Außenhandel des Freistaates Sachsen

III. Quartal 2013

G III 1 – vj 3/13

Zeichenerklärung

- Nichts vorhanden (genau Null)
- 0 weniger als die Hälfte von 1 in der letzten besetzten Stelle, jedoch mehr als nichts
- ... Angabe fällt später an
- / Zahlenwert nicht sicher genug
- . Zahlenwert unbekannt oder geheim zu halten
- x Tabellenfach gesperrt, weil Aussage nicht sinnvoll
- () Aussagewert ist eingeschränkt
- p vorläufige Zahl
- r berichtigte Zahl
- s geschätzte Zahl

Inhalt

	Seite
Vorbemerkungen	2
Ergebnisdarstellung	3

Tabellen

1. Ausfuhr des Freistaates Sachsen von Juli bis September 2013 nach Warengruppen und Warenuntergruppen	5
2. Ausfuhr des Freistaates Sachsen von Juli bis September 2013 nach Bestimmungsländern	10
3. Ausfuhr des Freistaates Sachsen von Januar bis September 2013 nach Warengruppen, wichtigen Warenuntergruppen und ausgewählten Bestimmungsländern	14
4. Einfuhr des Freistaates Sachsen von Juli bis September 2013 nach Warengruppen und Warenuntergruppen	16
5. Einfuhr des Freistaates Sachsen von Juli bis September 2013 nach Herkunftsländern	21
6. Einfuhr des Freistaates Sachsen von Januar bis September 2013 nach Warengruppen, wichtigen Warenuntergruppen und ausgewählten Herkunftsländern	26

Abbildungen

Abb. 1 Ausfuhr aus Sachsen 2011 bis 2013	4
Abb. 2 Einfuhr nach Sachsen 2011 bis 2013	4

Vorbemerkungen

1. Erhebungen zur Außenhandelsstatistik

Ab Januar 1993 – mit Beginn des EU-Binnenmarktes – gliedert sich die Außenhandelsstatistik in die Intrahandelsstatistik (Handel mit EU-Ländern) und die Extrahandelsstatistik (Handel mit Drittländern).

Die Daten des *Intrahandels* werden in einer direkten Befragung der aus- bzw. einführenden Unternehmen durch das Statistische Bundesamt ermittelt. In der Intrahandelsstatistik sind grundsätzlich alle Privatpersonen von der Auskunftspflicht befreit. Die Befreiung betrifft auch Unternehmen, deren jährliche Warensendungen in oder aus EU-Mitgliedstaaten den Statistischen Wert von 500 000 € (bis 2011: 400 000 €) pro Verkehrsrichtung im Vorjahr oder im laufenden Jahr nicht überschritten haben.

Der *Extrahandel* wird wie bisher auf Grundlage der Warenbegleitpapiere über die Zollämter vom Statistischen Bundesamt erhoben. In der Extrahandelsstatistik sind Warensendungen im Wert von weniger als 1 000 € von der Anmeldung befreit. Sendungen mit einem geringeren Wert müssen allerdings angemeldet werden, wenn das Gesamtgewicht der Sendung 1 000 kg übersteigt.

2. Darstellungsformen der Außenhandelsstatistik

Der grenzüberschreitende Warenverkehr wird in der Außenhandelsstatistik als Spezialhandel und Generalhandel dargestellt. Die für den Freistaat Sachsen vorliegenden v o r l ä u f i g e n Ergebnisse über die Ausfuhr sind als Spezialhandel und über die Einfuhr als Generalhandel nachgewiesen. Aus erhebungstechnischen Gründen ist eine Aufgliederung der Einfuhrergebnisse nach Bundesländern nur als Generalhandel möglich.

Die *Ausfuhr* als *Spezialhandel* erfasst die Ausfuhr von Waren aus dem freien Verkehr, nach zollamtlich bewilligter aktiver und zur passiven Veredlung (Eigen- und Lohnveredlung bzw. Ausbesserung) o h n e die Wiederausfuhr eingelagerter ausländischer Waren.

Die Ergebnisse der *Einfuhr* als *Generalhandel* beinhalten die Einfuhr von Waren in den freien Verkehr, zur zollamtlich bewilligten aktiven und nach passiver Veredlung (Eigen- und Lohnveredlung bzw. Ausbesserung) s o w i e die Einfuhr ausländischer Waren auf Lager zum Zeitpunkt ihrer Einlagerung. Wegen der unterschiedlichen Abgrenzung von Generalhandel und Spezialhandel ist eine Saldierung der Daten der Ausfuhr und Einfuhr Sachsens nicht möglich.

In der Ausfuhr wird als Bestimmungsland das Land nachgewiesen, in dem die Waren gebraucht oder verbraucht, bearbeitet oder verarbeitet werden sollen. Ist das Bestimmungsland nicht bekannt, so gilt das letzte bekannte Land, in das die Waren ausgeführt werden sollen, als Bestimmungsland. In der Einfuhr wird als Ursprungsland das Land nachgewiesen, in dem die Waren vollständig gewonnen oder hergestellt worden sind oder ihre letzte wesentliche und wirtschaftlich gerechtfertigte Be- oder Verarbeitung erfahren haben. Ist das Ursprungsland nicht bekannt, so tritt an diese Stelle das Versendungsland.

Das "Länderverzeichnis für die Außenhandelsstatistik" (Stand Januar 2013) unterscheidet 262 Länder bzw. Gebiete. In den Tabellen 2 und 5 sind diese nicht vollzählig aufgeführt.

Die Warenwerte beziehen sich grundsätzlich auf den Statistischen Wert ("Wert frei Grenze" des Erhebungsgebiets). Sie werden aus ungerundeten Einzelwerten berechnet und anschließend auf 1 000 € gerundet. Damit entstehen genauere Ergebnisse, das kann aber zu Abweichungen zwischen einer Summenposition und der Summe der gerundeten Einzelwerte führen (Bsp.: Wert für Europa im Vergleich zur Summe aller europäischen Länder).

Die Gruppierung in Warengruppen und -untergruppen und die Benennung der Waren in den dargestellten Tabellen erfolgt nach der Systematik der Ernährungswirtschaft und Gewerblichen Wirtschaft (EGW). Eine revidierte Fassung dieser Warengliederung, die sie an die wirtschaftlichen und technischen Gegebenheiten anpasst, kommt seit Januar 2002 zur Anwendung. Die Grundstruktur der EGW wurde beibehalten. Insbesondere erfolgten Streichungen von Warenuntergruppen mit geringem Handelsvolumen. Dagegen wurde eine tiefere Gliederung v. a. im Bereich Elektrotechnische Ausrüstungen, Maschinen- und Fahrzeugbau vorgenommen. Eine völlige Übereinstimmung des Wareninhalts der von uns bis zu dieser Neufassung der Warengliederung veröffentlichten Hauptpositionen der Enderzeugnisse gegenüber den danach veröffentlichten Summenpositionen (Elektrotechnische Erzeugnisse, Erzeugnisse des Maschinenbaus, Erzeugnisse des Kraftfahrzeugbaus) kann nicht gewährleistet werden.

Ab Januar 2003 sind im Außenhandelsergebnis als Zuschätzungen (Syst.-Nr. 902) die o. g. Befreiungen sowie Zuschätzungen für Antwortausfälle (Intrahandel) enthalten. Letztere werden durch echte, nachträglich eingegangene Meldungen im Rahmen der Jahreskorrektur ersetzt.

Ergebnisdarstellung

In den Monaten Januar bis September 2013 wurden Waren im Wert von 23,6 Milliarden € aus Sachsen ausgeführt und damit drei Prozent weniger als im gleichen Zeitraum des Jahres 2012. Bundesweit verringert sich der Wert der Exporte um 0,9 Prozent im Vorjahresvergleich. Im Jahresverlauf ist jedoch für Sachsen ein steigender Exportumsatz zu bemerken. Die Umsätze im 3. Quartal sind nach vorläufigen Angaben gegenüber dem Vorjahreszeitraum um zwei Prozent gestiegen.

In den ersten neun Monaten waren 82 Prozent der Exporte den Fertigwaren-Enderzeugnissen zuzurechnen. Hier betrug der Rückgang der Lieferungen vier Prozent. Bestimmt wurde dieses Ergebnis vom Rückgang der Exporte von Personenkraftwagen und Wohnmobilen um sieben Prozent auf 7,8 Milliarden €. Auch bei den Lieferungen von elektrotechnischen Erzeugnissen musste ein Rückgang um fünf Prozent registriert werden, besonders betroffen waren hier die Geräte zur Elektrizitätserzeugung und -verteilung (-15 Prozent). Aber auch bedeutende Exportsteigerungen gab es bei den Fertigwaren-Enderzeugnissen, so zum Beispiel bei den unspezifischen Eisen-, Blech- und Metallwaren um zwölf Prozent sowie bei den pharmazeutischen Erzeugnissen um 17 Prozent. Die Fertigwaren-Vorerzeugnisse verbuchten Exportverluste von sechs Prozent, am bedeutendsten waren sie bei den unspezifischen chemischen Vorerzeugnissen (-13 Prozent). Während die gewerbliche Wirtschaft insgesamt Exportverluste verzeichnete, konnten die Produzenten und Händler von Nahrungs- und Genussmitteln mehr Produkte im Ausland absetzen (Anstieg um 7 Prozent). Bedeutende Zuwächse gab es bei den Nahrungsmitteln tierischen Ursprungs (um 12 Prozent auf 492 Millionen €) und den Genussmitteln (um 26 Prozent auf 113 Millionen €).

Waren im Wert von 12,9 Milliarden € (-2 Prozent) exportierte der Freistaat in europäische Länder. Das Vereinigte Königreich als der europäische Haupthandelspartner Sachsens nahm in den ersten neun Monaten des Jahres 2013 sechs Prozent weniger ab als ein Jahr zuvor. 60 Prozent dieser Exporte betrafen Erzeugnisse des Kraftfahrzeugbaus, davon zwei Drittel Pkw und Wohnmobile. Allerdings lagen die um ein Zehntel unter denen des Vorjahres. Einen wesentlichen Anstieg verzeichnen die Lieferungen nach Belgien – um 13 Prozent auf 756 Millionen €. Hauptexportprodukte waren pharmazeutische Erzeugnisse im Wert von 213 Millionen € (Anstieg um 36 Prozent), Pkw und Wohnmobile (97 Millionen €) sowie Zubehörteile für Kfz (89 Millionen €).

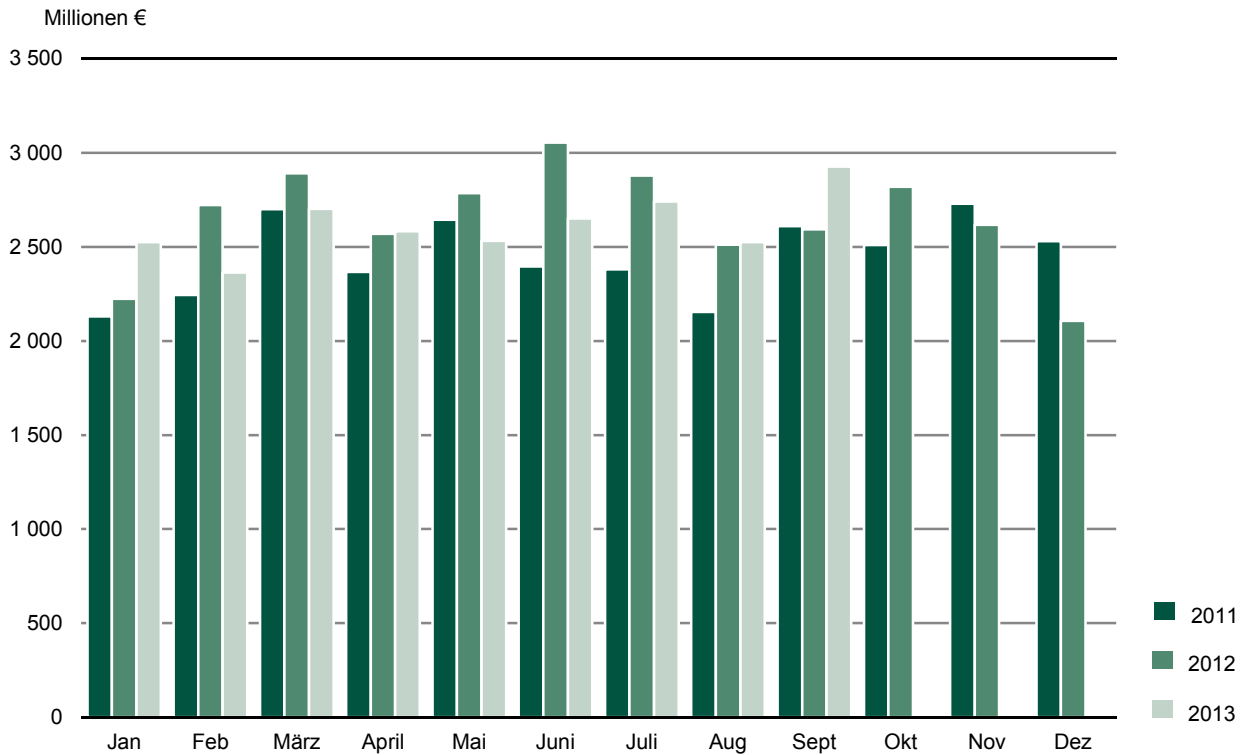
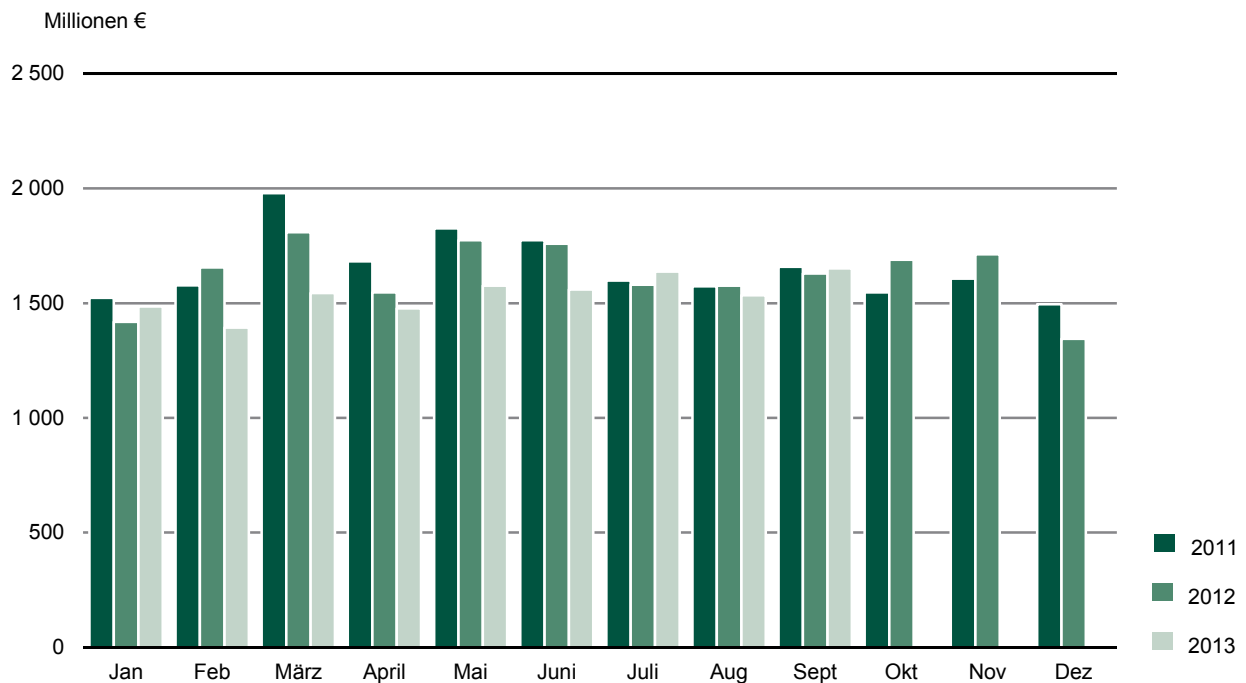
Einen Zuwachs um fünf Prozent gab es bei den Lieferungen auf den amerikanischen Kontinent (3,0 Milliarden €). Drei Viertel dieser Exporte gingen in die Vereinigten Staaten (Anstieg um 12 Prozent), insbesondere Pkw und Wohnmobile (Anstieg um 29 Prozent). Rückläufig sind dagegen die Lieferungen

nach Asien (um 11 Prozent). Neben Sachsens Hauptexportpartner China (-7 Prozent auf 3,6 Milliarden €) waren auch Malaysia (-40 Prozent auf 510 Millionen €) und Japan (-11 Prozent auf 400 Millionen €) vom Rückgang betroffen. Dagegen konnten die Exporte in die Republik Korea um 31 Prozent auf 441 Millionen € gesteigert werden. Dabei handelte es sich vorrangig um elektronische Bauelemente (Anstieg um 75 Prozent) sowie Pkw und Wohnmobile.

In den Monaten Januar bis September 2013 hat der Freistaat Sachsen Waren im Wert von 13,8 Milliarden € importiert, sieben Prozent weniger als im gleichen Zeitraum 2012. Im Bundesmaßstab sank die Einfuhr um 1,4 Prozent.

Der Import von Fertigwaren-Enderzeugnissen belief sich auf einen Wert von 8,5 Milliarden € (-5 Prozent). Besonders einflussreich war der Rückgang der Einkäufe von Pkw und Wohnmobilen um 14 Prozent auf 1,1 Milliarden €. 86 Prozent dieser Importe kamen aus der Tschechischen Republik. Die Importverluste bei den Erzeugnissen des Maschinenbaus (-15 Prozent) wurden bestimmt durch die sonstigen unspezifischen Maschinen (-20 Prozent) sowie Pumpen und Kompressoren (-19 Prozent). Auch bei der Einfuhr von Rohstoffen gab es einen wesentlichen Rückgang von 21 Prozent auf 1,1 Milliarden €. Da es sich bei den Rohstoffimporten zu 84 Prozent um Erdöl und Erdgas handelt, war der Rückgang dieser Lieferungen um 24 Prozent entscheidend. Dem wirkte die Preisentwicklung noch entgegen, denn nach Menge betrachtet gingen die Importe von Erdöl und Erdgas sogar um 29 Prozent zurück. 88 Prozent dieser Lieferungen erhält der Freistaat aus der Russischen Föderation.

Die Einfuhr aus dem europäischen Raum verringerte sich um sechs Prozent auf 10,5 Milliarden €. Besonderen Einfluss hatten die Rückgänge bei den Lieferungen aus der Russischen Föderation (-21 Prozent), aus Österreich (-9 Prozent) und Italien (-10 Prozent). Die Importe vom amerikanischen Kontinent gingen um elf Prozent zurück, die Vereinigten Staaten verringerten ihre Lieferungen sogar um 16 Prozent. Das ist vor allem auf die Reduzierung bei den wichtigsten Importprodukten sonstige unspezifische Maschinen (-16 Prozent) sowie medizinische Geräte und orthopädische Vorrichtungen (-31 Prozent) zurückzuführen. Auch der Umfang der Importe aus den asiatischen Ländern blieb um sechs Prozent unter dem Vorjahresergebnis. So lieferte Japan (asiatischer Hauptlieferant) über ein Viertel weniger in den Freistaat. Sonstige unspezifische Maschinen - 2012 das Hauptimportprodukt aus Japan - wurden 42 Prozent weniger importiert, bei Rundfunk- und Fernsehgeräten, phono- und videotechnischen Geräten ging die Lieferung sogar um 59 Prozent zurück. Chinesische Importe verringerten sich um sechs Prozent auf 608 Millionen €.

Abb. 1 Ausfuhr aus Sachsen 2011 bis 2013**Abb. 2 Einfuhr nach Sachsen 2011 bis 2013**

1. Ausfuhr des Freistaates Sachsen von Juli bis September 2013 nach Warengruppen und Warenuntergruppen (in 1 000 €)

Nr. der Systematik	Warengruppe Warenuntergruppe	Juli	August	September	Januar bis September	Veränderung um % Jan./Sept. 2013 zu Jan./Sept. 2012
1 - 4	Ernährungswirtschaft	108 901	100 698	108 729	925 033	7
1	Lebende Tiere	7 647	6 110	6 454	62 730	15
	davon					
101	Pferde	-	7	-	68	-83
102	Rinder	751	845	621	6 744	6
103	Schweine	-	52	132	1 230	-64
105	Schafe	-	-	-	-	-
107	Hausgeflügel	6 896	5 206	5 700	54 668	24
109	Lebende Tiere, a. n. g.	-	-	0	19	90
2	Nahrungsmittel tierischen Ursprungs	63 216	52 112	59 188	492 378	12
	davon					
201	Milch und Milcherzeugnisse, ausgen. Butter u. Käse	26 803	25 168	28 863	231 439	17
202	Butter u. a. Fettstoffe aus der Milch, Milchstreichfette	3 467	3 133	3 774	25 850	10
203	Käse	30 071	19 160	21 970	190 844	10
204	Fleisch und Fleischwaren	1 859	3 596	3 287	34 052	-16
206	Fische und Krebstiere, Weichtiere u. a. wirbellose					
	Wassertiere, einschl. Zubereitungen daraus	127	154	175	1 810	49
208	Tierische Öle und Fette	86	63	163	715	-27
209	Eier, Eiweiß und Eigelb	793	818	938	7 526	102
211	Fischmehl, Fleischmehl und ähnliche Erzeugnisse	-	-	-	-	-
219	Nahrungsmittel tierischen Ursprungs, a. n. g.	10	21	18	143	-53
3	Nahrungsmittel pflanzlichen Ursprungs	27 478	27 668	28 813	256 628	-9
	davon					
301	Weizen	632	964	454	7 733	-32
302	Roggen	87	62	19	1 390	137
303	Gerste	132	27	44	978	-7
304	Hafer	-	0	-	0	x
305	Mais	1	224	23	4 155	-34
308	Sorghum, Hirse u. sonstiges Getreide, ausgen. Reis	33	24	32	605	44
309	Reis und Reiserzeugnisse	-	-	-	0	x
310	Getreideerzeugnisse, ausgen. Reiserzeugnisse	201	39	104	983	81
315	Backwaren und andere Zubereitungen aus Getreide	5 685	7 342	5 377	55 423	5
316	Malz	-	-	-	0	x
320	Saat- u. Pflanzgut, ausgen. Ölsaaten	442	407	576	3 921	85
325	Hülsenfrüchte	-	7	12	176	39
335	Grün- und Rauhfutter	5	21	5	50	-74
340	Kartoffeln und Kartoffelerzeugnisse	22	36	79	3 639	-7
345	Gemüse und sonstige Küchengewächse, frisch	142	112	105	1 120	34
350	Frischobst, ausgen. Südfrüchte	2 261	129	68	8 294	2
355	Südfrüchte	-	-	-	-	-
360	Schalen- und Trockenfrüchte	1 206	715	607	7 543	-50
370	Gemüsezubereitungen und Gemüsekonserven	1 207	991	1 589	13 072	9
372	Obstzubereitungen und Obstkonserven	148	88	109	1 509	-13
375	Obst- und Gemüsesäfte	79	89	60	1 476	-54
377	Kakao und Kakaoerzeugnisse	2 128	4 640	7 658	27 547	22
379	Gewürze	14	14	1	79	-57
381	Zuckerrüben, Zucker und Zuckererzeugnisse	4 794	4 037	4 394	39 565	-4
383	Ölfrüchte	584	395	334	3 594	-11
385	Pflanzliche Öle und Fette	3 762	65	2 411	23 477	-51
389	Ölkuchen	229	351	393	2 771	99
393	Kleie, Abfallerzeugnisse zur Viehfütterung und sonstige Futtermittel	936	1 422	223	11 578	23
395	Nahrungsmittel pflanzlichen Ursprungs, a. n. g.	2 519	5 318	3 842	32 966	-2
396	Lebende Pflanzen und Erzeugnisse der Ziergärtnerei	229	149	292	2 976	25

Noch: 1. Ausfuhr des Freistaates Sachsen von Juli bis September 2013 nach Warengruppen und Warenuntergruppen (in 1 000 €)

Nr. der Systematik	Warengruppe Warenuntergruppe	Juli	August	September	Januar bis September	Veränderung um % Jan./Sept. 2013 zu Jan./Sept. 2012
4	Genussmittel	10 560	14 808	14 275	113 301	26
	davon					
401	Hopfen	1	1	2	29	625
402	Kaffee	3	5	4	255	47
403	Tee und Mate	1	0	1	13	-28
411	Rohtabak und Tabakerzeugnisse	4 850	5 233	6 377	53 883	26
421	Bier	983	3 212	1 216	13 687	12
423	Branntwein	4 470	5 663	6 486	42 643	35
425	Wein	252	693	188	2 786	-8
5 - 8	Gewerbliche Wirtschaft	2 566 851	2 349 419	2 729 612	22 230 758	-4
5	Rohstoffe	10 227	10 198	8 761	87 369	-1
	davon					
502	Chemiefasern, einschließlich Abfälle, Seidenraupenkokons und Abfallseide	7	0	11	50	-37
503	Wolle und andere Tierhaare, roh oder bearbeitet, Reißwolle	13	-	-	82	-67
504	Baumwolle, roh oder bearbeitet, Reißbaumwolle, Abfälle	0	0	9	9	x
505	Flachs, Hanf, Jute, Hartfasern und sonstige pflanzliche Spinnstoffe	-	-	-	22	100
506	Abfälle von Gespinnstwaren, Lumpen und dgl.	694	564	484	4 614	0
507	Felle zu Pelzwerk, roh	-	-	-	-	x
508	Felle und Häute, roh, a. n. g.	-	-	-	0	x
511	Rundholz	300	683	328	4 486	-2
513	Rohkautschuk	45	1 483	5	1 829	653
516	Steinkohle und Steinkohlenbriketts	26	10	21	246	0
517	Braunkohle und Braunkohlenbriketts	-	-	-	8	-95
518	Erdöl und Erdgas	-	-	-	-	-
519	Eisenerze	-	-	0	0	x
520	Eisen-, manganhaltige Abbrände und Schlacken	-	-	-	-	-
522	Kupfererze	-	-	-	145	x
523	Bleierze	-	-	-	-	-
524	Zinkerze	2 764	1 926	2 588	24 083	621
526	Nickelerze	-	7	-	51	410
528	Erze und Metallaschen, a. n. g.	948	878	644	9 630	-66
529	Bauxit, Kryolith	-	-	-	-	-
530	Speisesalz und Industriesalz	5	2	48	280	-12
532	Steine und Erden, a. n. g.	3 338	3 959	2 559	26 748	2
534	Rohstoffe für chemische Erzeugnisse, a. n. g.	12	6	3	41	-66
537	Edelsteine, Schmucksteine und Perlen, roh	0	0	-	9	0
590	Rohstoffe, auch Abfälle, a. n. g.	2 076	679	2 060	15 032	-20
6	Halbwaren	135 193	86 734	117 313	872 199	-4
	davon					
602	Rohseide und Seidengarne, künstliche und synthetische Fäden, auch gezwirnt	1 574	1 067	1 146	10 228	-21
	Garne aus					
603	Chemiefasern	968	389	1 030	8 344	17
604	Wolle oder anderen Tierhaaren	793	1 238	1 357	11 438	8
605	Baumwolle	183	219	402	1 594	18
606	Flachs, Hanf, Jute, Hartfasern und dgl.	2	21	168	724	124
607	Schnittholz	11 438	8 836	9 362	75 522	22
608	Halbstoffe aus zellulosehaltigen Faserstoffen	1 825	2 115	1 323	12 873	-15
609	Kautschuk, bearbeitet	183	89	242	1 277	43
611	Zement	0	0	1	4	-73
612	Mineralische Baustoffe, a. n. g.	11 084	9 259	8 800	80 587	-4
641	Roheisen	-	-	-	-	-
642	Abfälle und Schrott aus Eisen oder Stahl	15 284	6 663	8 969	71 516	-13

Noch: 1. Ausfuhr des Freistaates Sachsen von Juli bis September 2013 nach Warengruppen und Warenuntergruppen (in 1 000 €)

Nr. der Systematik	Warengruppe Warenuntergruppe	Juli	August	September	Januar bis September	Veränderung um % Jan./Sept. 2013 zu Jan./Sept. 2012
	noch: Halbwaren					
643	Ferrolegierungen	-	-	2	2	x
644	Eisen oder Stahl in Rohformen als Halbzeug NE-Metalle roh, Legierungen, Abfälle u. Schrott aus	2 376	163	6 291	14 280	-46
645	Aluminium	7 814	8 107	5 992	61 348	-2
646	Kupfer	2 669	2 165	3 240	25 985	-52
647	Nickel	4 225	1 974	4 507	34 850	20
648	Blei	95	61	80	8 184	-56
649	Zinn	116	296	430	2 729	18
650	Zink	608	537	664	5 404	-38
656	Radioaktive Elemente und radioaktive Isotope	866	-	-	901	-53
659	Unedle Metalle, a. n. g.	50	22	13	1 377	109
661	Fettsäuren, Paraffin, Vaseline und Wachse	321	410	232	2 636	40
665	Koks u. Schmelzkoks, aus Steinkohle od. Braunkohle	-	-	-	-	x
667	Rückstände der Erdöl- u. Steinkohlenteerdestillation	2 977	205	4 304	11 241	152
669	Mineralölerzeugnisse	33 281	7 680	29 375	145 328	246
671	Teer und Teerdestillationserzeugnisse	3 001	1 890	2 622	22 284	-49
673	Düngemittel	520	42	34	1 325	76
679	Chemische Halbwaren, a. n. g.	711	852	453	21 005	194
683	Gold für gewerbliche Zwecke	73	5 083	198	11 489	-45
690	Halbwaren, a. n. g.	32 157	27 351	26 073	227 730	-26
7	Fertigwaren-Vorerzeugnisse	216 344	188 424	209 921	1 896 824	-6
	davon					
	Gewebe, Gewirke und Gestricke aus					
701	Seide, künstlichen oder synthetischen Fäden	546	956	1 049	9 382	-3
702	Chemiefasern	6 148	4 095	6 002	50 239	-21
703	Wolle oder anderen Tierhaaren	91	74	59	857	-14
704	Baumwolle	6 447	5 364	7 553	56 542	26
705	Flachs, Hanf, Jute, Hartfasern und dgl.	52	10	101	646	-56
706	Leder	1 386	891	1 132	12 132	-10
707	Pelzfelle, gegerbt oder zugerichtet	-	-	-	1	-92
708	Papier und Pappe	33 976	31 240	29 611	275 980	-3
709	Sperrholz, Span- u. Faserplatten, Furnierblätter u. dgl.	12 223	13 945	14 311	126 269	-17
711	Glas	6 600	7 330	7 370	58 641	-20
732	Kunststoffe	36 194	32 905	28 997	313 846	3
734	Farben, Lacke und Kitte	14 052	12 101	14 416	118 808	7
736	Dextrine, Gelatine, Leime	1 777	1 977	1 686	18 255	-11
738	Sprengstoffe, Schießbedarf und Zündwaren	267	430	183	2 716	-52
740	Pharmazeutische Grundstoffe	2 281	1 815	671	15 248	-4
749	Chemische Vorerzeugnisse, a. n. g.	42 636	39 763	40 999	402 745	-13
751	Rohre aus Eisen oder Stahl	10 318	7 955	9 331	83 028	3
753	Stäbe und Profile aus Eisen oder Stahl	18 898	11 047	19 147	151 465	-11
755	Blech aus Eisen oder Stahl	5 650	5 780	6 827	55 616	13
757	Draht aus Eisen oder Stahl	3 274	482	8 689	32 674	-47
759	Eisenbahnoberbaumaterial	1 911	1 454	2 088	12 515	129
	Halbzeuge aus					
771	Kupfer und Kupferlegierungen	1 009	706	1 035	7 778	-40
772	Aluminium	2 612	2 512	4 066	28 293	11
779	unedlen Metallen, a. n. g.	1 782	1 707	1 664	18 166	-7
781	Edelmetallen	6 028	3 619	2 811	43 414	28
790	Vorerzeugnisse, a. n. g.	187	267	124	1 569	-7

Noch: 1. Ausfuhr des Freistaates Sachsen von Juli bis September 2013 nach Warengruppen und Warenuntergruppen (in 1 000 €)

Nr. der Systematik	Warengruppe Warenuntergruppe	Juli	August	September	Januar bis September	Veränderung um % Jan./Sept. 2013 zu Jan./Sept. 2012
8	Fertigwaren-Enderzeugnisse	2 205 087	2 064 064	2 393 617	19 374 367	-4
	davon					
	Bekleidung aus Gewirken oder Gestrickten aus					
801	Seide oder Chemiefasern	1 433	1 209	1 734	13 137	-20
802	Wolle oder anderen Tierhaaren	543	304	523	3 054	-27
803	Baumwolle	799	381	756	6 087	-11
	Bekleidung, ausgen. Gewirke oder Gestricke, aus					
804	Seide oder Chemiefasern	224	207	287	2 364	-62
805	Wolle und anderen Tierhaaren	425	571	488	4 205	46
806	Baumwolle	302	490	584	4 360	3
807	Bekleidung aus Flachs, Hanf und dgl.	12	7	25	320	45
808	Kopfbedeckungen	354	218	286	2 047	30
809	Textilerzeugnisse, a. n. g.	11 524	10 368	11 702	111 562	-5
810	Pelzwaren	0	0	8	35	-49
811	Schuhe	220	254	282	2 154	15
812	Lederwaren und -bekleidung (ausgen. Schuhe)	268	199	273	2 262	-12
813	Papierwaren	30 497	28 833	31 887	254 274	10
814	Druckerzeugnisse	16 127	12 331	16 977	129 757	-8
815	Holzwaren (ohne Möbel)	2 204	1 929	2 508	22 086	28
816	Kautschukwaren	12 011	4 037	3 751	40 795	11
817	Waren aus Stein	1 586	1 307	1 557	14 053	-15
818	Keramische Erzeugnisse, ohne Baukeramik	4 363	3 132	4 223	38 202	-1
819	Glaswaren	5 344	8 145	7 404	65 166	7
820	Werkzeuge, Schneidwaren und Essbestecke aus unedlen Metallen	6 217	7 609	6 208	76 987	1
823	Waren aus Kupfer und Kupferlegierungen	1 437	3 376	2 358	21 391	-42
829	Eisen-, Blech- und Metallwaren, a. n. g.	71 349	59 493	65 357	674 996	12
831	Waren aus Wachs oder Fetten	1 085	1 023	1 028	8 623	-3
832	Waren aus Kunststoffen	50 112	40 053	45 573	396 197	5
833	Fotochemische Erzeugnisse	60	53	101	599	31
834	Pharmazeutische Erzeugnisse	93 622	62 082	56 147	439 286	17
835	Duftstoffe und Körperpflegemittel	8 803	8 864	8 182	85 023	-34
839	Chemische Enderzeugnisse, a. n. g.	15 267	16 587	16 332	151 193	6
841 - 859	Erzeugnisse des Maschinenbaus	268 661	313 767	288 687	2 659 578	-4
841	Kraftmaschinen (ohne Motoren für Ackerschlepper, Luft- und Straßenfahrzeuge)	4 404	15 180	13 400	86 415	-44
842	Pumpen und Kompressoren	44 347	53 793	43 945	435 460	-8
843	Armaturen	4 897	5 212	3 944	40 320	10
844	Lager, Getriebe, Zahnräder und Antriebselemente	28 503	26 178	33 576	280 070	4
845	Hebezeuge und Fördermittel	15 747	14 067	17 845	146 064	8
846	Landwirtschaftliche Maschinen (einschließlich Ackerschlepper)	9 407	6 389	5 352	69 493	-5
847	Maschinen für das Textil-, Bekleidungs- und Ledergewerbe	14 832	8 440	11 264	97 757	3
848	Maschinen für das Ernährungsgewerbe und die Tabakverarbeitung	6 143	3 777	5 320	42 939	27
849	Bergwerks-, Bau- und Baustoffmaschinen	3 952	13 359	7 458	76 530	10
850	Guss- und Walzwerkstechnik	2 245	1 396	2 450	17 550	10
851	Maschinen für die Be- und Verarbeitung von Kautschuk oder Kunststoffen	652	774	577	11 104	29
852	Werkzeugmaschinen	33 562	43 821	33 185	343 505	-11
853	Büromaschinen und automatische DV-Maschinen	5 080	5 108	4 516	54 430	8
854	Maschinen für das Papier- und Druckgewerbe	16 430	35 283	30 264	257 586	-14
859	Maschinen, a. n. g.	78 460	80 990	75 591	700 355	3
860	Sportgeräte	1 710	645	528	4 622	3

Noch: 1. Ausfuhr des Freistaates Sachsen von Juli bis September 2013 nach Warengruppen und Warenuntergruppen (in 1 000 €)

Nr. der Systematik	Warengruppe Warenuntergruppe	Juli	August	September	Januar bis September	Veränderung um % Jan./Sept. 2013 zu Jan./Sept. 2012
noch: Fertigwaren-Enderzeugnisse						
861 - 869	Elektrotechnische Erzeugnisse	270 564	314 467	360 003	2 684 038	-5
861	Geräte zur Elektrizitätserzeugung und -verteilung	98 968	70 939	99 176	764 476	-15
862	Elektrische Lampen und Leuchten	7 286	5 846	6 528	62 701	-23
863	Nachrichtentechnische Geräte und Einrichtungen	8 964	9 719	9 823	100 486	-32
864	Rundfunk- und Fernsehgeräte, phono- und videotechnische Geräte	1 522	1 002	878	11 397	-10
865	Elektronische Bauelemente	114 682	186 989	220 213	1 504 928	-2
869	Elektrotechnische Erzeugnisse, a. n. g.	39 142	39 972	23 385	240 050	64
871	Medizinische Geräte u. orthopädische Vorrichtungen	23 761	16 035	16 585	179 310	16
872	Mess-, steuerungs- und regelungstechnische Erzeugnisse	43 808	40 818	43 205	369 720	11
873	Optische und fotografische Geräte	996	689	1 067	9 808	-15
874	Uhren	15 820	17 071	17 312	132 715	13
875	Möbel	10 810	13 891	12 789	121 072	-19
876	Musikinstrumente	4 365	2 345	5 838	33 158	28
877	Spielwaren	760	1 044	1 772	10 328	-46
878	Schmuckwaren, Gold- und Silberschmiedewaren	60	177	303	953	-62
881	Schienenfahrzeuge	20 316	7 970	19 465	93 606	-75
882	Wasserfahrzeuge	2	3	1	29	107
883	Luftfahrzeuge	11 326	12 230	13 174	125 767	7
884 - 887	Erzeugnisse des Kraftfahrzeugbaus	1 173 389	1 013 415	1 297 560	10 074 244	-6
884	Fahrgestelle, Karosserien, Motoren, Teile und Zubehör für Kraftfahrzeuge u. dgl.	227 187	200 872	261 032	2 215 634	1
885	Personenkraftwagen und Wohnmobile	935 263	809 554	1 028 140	7 789 671	-7
886	Busse	4 536	303	1 026	27 297	-15
887	Lastkraftwagen und Spezialfahrzeuge	6 403	2 686	7 362	41 642	43
888	Fahrräder	2 989	2 851	3 661	32 347	13
889	Fahrzeuge, a. n. g.	2 459	2 205	2 904	38 902	-2
891	Vollständige Fabrikationsanlagen	5 738	20 456	8 315	127 095	172
896	Enderzeugnisse, a. n. g.	11 363	10 925	13 906	106 846	10
9	Rückwaren, Ersatzlieferungen, nicht aufgliederb. Intrahdl.-Ergebnisse	66 172	75 995	88 423	491 274	201
1 - 9	Ausfuhr insgesamt	2 741 924	2 526 112	2 926 765	23 647 065	-3

2. Ausfuhr des Freistaates Sachsen von Juli bis September 2013 nach Bestimmungsländern (in 1 000 €)

Länder- code	Erdteil Bestimmungsland Ländergruppe	Juli	August	September	Januar bis September	Veränderung um % Jan./Sept. 2013 zu Jan./Sept. 2012
	Europa	1 522 836	1 341 515	1 554 860	12 920 048	-2
	davon					
BE	Belgien	113 998	73 674	86 989	755 501	13
BG	Bulgarien	4 774	5 006	4 378	41 202	-8
DK	Dänemark	23 572	22 234	24 228	186 593	10
EE	Estland	2 473	2 238	2 287	24 915	12
FI	Finnland	10 001	14 276	16 664	115 582	-14
FR	Frankreich	150 212	115 339	145 760	1 215 188	0
GR	Griechenland	7 068	3 340	4 355	45 709	-3
IE	Irland	4 827	4 508	6 919	58 838	-13
IT	Italien	101 131	79 631	97 000	836 716	-11
HR	Kroatien	1 965	1 665	2 250	40 640	-15
LV	Lettland	3 498	4 552	5 030	38 857	-7
LT	Litauen	3 874	3 708	7 788	37 747	16
LU	Luxemburg	4 075	4 042	4 999	41 202	-31
MT	Malta	415	248	1 872	5 216	-7
NL	Niederlande	75 265	66 496	77 752	645 725	-5
AT	Österreich	78 755	83 101	95 479	763 046	3
PL	Polen	139 266	107 764	142 230	1 072 653	-2
PT	Portugal	14 170	9 540	12 906	113 397	10
RO	Rumänien	18 257	14 690	22 509	153 751	11
SE	Schweden	31 681	31 278	41 433	285 651	2
SK	Slowakei	32 335	31 860	43 477	349 902	-4
SI	Slowenien	6 899	12 891	11 435	137 226	123
ES	Spanien	66 283	43 570	60 526	560 993	-14
CZ	Tschechische Republik	103 659	99 826	118 615	958 629	-4
HU	Ungarn	55 757	45 451	58 529	458 703	10
GB	Vereinigtes Königreich	159 630	152 344	154 547	1 314 483	-6
CY	Zypern	1 535	2 984	3 701	23 188	2
AL	Albanien	192	808	152	2 552	-26
AD	Andorra	44	2	47	302	-23
BY	Belarus	6 770	12 177	5 373	68 421	65
BA	Bosnien und Herzegowina	2 028	1 431	2 180	17 362	-45
FO	Färöer	9	6	11	54	-65
GI	Gibraltar	-	-	15	147	96
IS	Island	1 407	620	625	6 557	-22
XK	Kosovo	730	708	405	4 246	-4
LI	Liechtenstein	905	726	1 165	8 323	44
MK	Ehem. jugosl. Republik Mazedonien	847	428	698	5 699	6
MD	Republik Moldau	1 854	1 417	1 465	12 207	1
ME	Montenegro	226	65	317	1 450	48
NO	Norwegen	18 493	18 688	21 601	156 178	32
RU	Russische Föderation	118 558	131 586	119 154	1 044 500	0
SM	San Marino	8	1	47	368	44
CH	Schweiz	79 968	86 877	88 185	674 183	-10
XS	Serbien	3 248	2 550	2 821	24 979	-12
TR	Türkei	55 031	25 893	39 787	460 778	5
UA	Ukraine	17 143	21 276	17 154	150 489	-44
	EU-Länder	1 215 375	1 036 256	1 253 658	10 281 253	-2
	Eurozone (EWU)	669 442	547 738	672 121	5 692 344	-2
	Nicht Eurozone	545 933	488 518	581 537	4 588 909	-2
	Europa ohne EU-Länder	307 461	305 259	301 202	2 638 795	-5

Noch: 2. Ausfuhr des Freistaates Sachsen von Juli bis September 2013 nach Bestimmungsländern (in 1 000 €)

Länder- code	Erdteil Bestimmungsland Ländergruppe	Juli	August	September	Januar bis September	Veränderung um % Jan./Sept. 2013 zu Jan./Sept. 2012
	Afrika	78 487	68 614	56 172	671 965	68
	davon					
EG	Ägypten	6 859	7 339	7 405	43 924	-22
GQ	Äquatorialguinea	19	1	0	48	-75
ET	Äthiopien	40	55	1 355	4 237	-55
DZ	Algerien	3 942	7 611	4 141	73 084	166
AO	Angola	212	1 576	114	4 196	-4
BJ	Benin	80	19	0	875	2
BW	Botsuana	17	47	111	474	389
BF	Burkina Faso	3	27	16	217	-43
BI	Burundi	75	15	10	226	119
XC	Ceuta	47	15	28	219	146
CI	Cote d'Ivoire	88	801	265	2 334	59
DJ	Dschibuti	-	0	0	4	-95
ER	Eritrea	3 197	-	-	10 041	419
GA	Gabun	36	17	90	849	-51
GM	Gambia	12	20	60	268	89
GH	Ghana	175	297	789	5 577	368
GN	Guinea	126	-	-	352	-42
GW	Guinea-Bissau	35	-	-	210	312
CM	Kamerun	570	127	259	1 922	88
CV	Kap Verde	11	-	0	36	-12
KE	Kenia	665	277	117	5 935	186
CD	Demokratische Republik Kongo	480	43	32	1 240	-66
CG	Republik Kongo	9	383	70	627	836
LS	Lesotho	0	-	-	0	x
LR	Liberia	19	77	65	221	180
LY	Libyen	1 050	2 936	1 075	15 666	198
MG	Madagaskar	12	16	5	1 483	x
MW	Malawi	1 375	4	2 069	7 211	60
ML	Mali	1 074	389	834	6 070	112
MA	Marokko	2 277	1 503	2 861	19 579	-34
MR	Mauretanien	228	53	726	2 876	-21
MU	Mauritius	8	59	59	701	9
YT	Mayotte	-	-	-	0	x
XL	Melilla	53	47	11	236	-39
MZ	Mosambik	185	1 644	1	4 580	205
NA	Namibia	32	34	22	262	-55
NE	Niger	2	16	412	1 386	-25
NG	Nigeria	2 345	3 398	3 933	37 023	87
RW	Ruanda	6	14	245	310	695
ZM	Sambia	-	4	596	3 013	-45
ST	Sao Tome und Principe	-	-	-	34	-33
SN	Senegal	371	313	476	2 363	25
SC	Seychellen	20	43	61	724	50
SL	Sierra Leone	31	-	44	359	102
ZW	Simbabwe	6	41	45	208	-94
SO	Somalia	0	-	-	0	x
SD	Sudan	472	62	490	4 991	-18
ZA	Südafrika	48 562	34 904	23 588	376 548	113
SS	Südsudan	-	-	25	94	x
SZ	Swasiland	-	9	-	10	900
TZ	Vereinigte Republik Tansania	28	1 475	401	2 187	93
TG	Togo	314	186	151	1 476	1
TD	Tschad	4	33	-	121	-12
TN	Tunesien	3 119	2 652	2 746	24 574	35
UG	Uganda	190	22	369	729	27
CF	Zentralafrikanische Republik	6	10	-	35	x
	Amerika	349 543	306 312	345 196	2 975 182	5
	davon					
VI	Amerikanische Jungferninseln	-	4	-	13	x
AG	Antigua und Barbuda	5	8	-	13	333

Noch: 2. Ausfuhr des Freistaates Sachsen von Juli bis September 2013 nach Bestimmungsländern (in 1 000 €)

Länder- code	Erdteil Bestimmungsland Ländergruppe	Juli	August	September	Januar bis September	Veränderung um % Jan./Sept. 2013 zu Jan./Sept. 2012
noch: Amerika						
AR	Argentinien	7 143	4 949	4 041	52 785	-32
AW	Aruba	13	11	16	216	13
BS	Bahamas	8	-	-	695	147
BB	Barbados	21	23	22	114	63
BZ	Belize	0	6	-	13	-7
BM	Bermuda	13	0	47	104	-48
BO	Plurinationaler Staat Bolivien	176	481	189	1 778	5
BR	Brasilien	22 317	20 570	24 329	183 071	-5
VG	Britische Jungferninseln	-	-	-	126	-77
CL	Chile	3 030	7 219	5 439	43 864	34
CR	Costa Rica	427	22	421	1 730	9
CW	Curacao	33	4	5	143	x
DM	Dominica	-	-	-	11	-39
DO	Dominikanische Republik	92	980	423	4 696	10
EC	Ecuador	307	396	333	3 006	-6
SV	El Salvador	198	134	53	2 654	103
FK	Falklandinseln (Malwinen)	-	-	-	1	x
GD	Grenada	-	-	-	1	-87
GL	Grönland	1	3	1	39	-34
GT	Guatemala	294	766	670	7 554	15
GY	Guyana	463	75	0	584	813
HT	Haiti	4	-	697	2 681	325
HN	Honduras	188	22	66	1 075	7
JM	Jamaika	67	4	4	1 678	-48
KY	Kaimaninseln	-	0	-	21	-64
CA	Kanada	28 663	22 985	23 355	244 773	-7
CO	Kolumbien	2 153	1 104	1 993	15 770	-19
CU	Kuba	14	92	232	1 517	-7
MX	Mexiko	23 566	15 248	16 142	140 778	-13
NI	Nicaragua	1	1	52	248	-40
PA	Panama	666	1 060	1 248	7 366	-22
PY	Paraguay	172	150	511	2 114	-52
PE	Peru	1 570	905	1 902	15 712	-8
BL	St. Barthelemy	0	-	-	0	x
KN	St. Kitts und Nevis	-	-	-	0	x
LC	St. Lucia	6	-	-	9	-84
SX	St. Martin (niederländischer Teil)	3	7	1	66	x
VC	St. Vincent und die Grenadinen	0	1	-	2	-83
SR	Suriname	14	24	0	770	-40
TT	Trinidad und Tobago	354	125	204	2 075	-40
UY	Uruguay	260	266	156	4 185	-28
VE	Bolivarische Republik Venezuela	1 318	1 203	1 056	12 232	-46
US	Vereinigte Staaten	255 983	227 464	261 588	2 218 899	12
Asien		742 556	764 017	921 053	6 719 569	-11
davon						
AF	Afghanistan	108	25	351	955	-73
AM	Armenien	747	387	350	3 330	-11
AZ	Aserbaidshan	3 278	6 376	4 858	30 801	6
BH	Bahrain	1 312	1 213	2 230	14 059	1
BD	Bangladesch	246	423	133	5 140	-72
PS	Besetzte palästinensische Gebiete	430	1	402	1 262	-14
BT	Bhutan	-	-	-	4	-33
BN	Brunei Darussalam	261	12	92	1 493	-9
CN	China	421 497	406 659	538 292	3 551 124	-7
GE	Georgien	941	824	742	6 797	-18
HK	Hongkong	11 613	11 183	11 530	113 251	-14
IN	Indien	12 399	13 571	10 042	131 796	-17
ID	Indonesien	3 526	2 413	8 514	44 106	13
IQ	Irak	1 287	6 345	1 051	36 372	-17
IR	Islamische Republik Iran	2 720	1 967	2 872	41 303	-45
IL	Israel	10 204	9 429	9 932	82 118	-71
JP	Japan	51 657	40 029	52 350	399 544	-11

Noch: 2. Ausfuhr des Freistaates Sachsen von Juli bis September 2013 nach Bestimmungsländern (in 1 000 €)

Länder- code	Erdteil Bestimmungsland Ländergruppe	Juli	August	September	Januar bis September	Veränderung um % Jan./Sept. 2013 zu Jan./Sept. 2012
noch: Asien						
YE	Jemen	324	720	40	3 475	68
JO	Jordanien	509	581	1 312	6 646	-36
KH	Kambodscha	-	34	-	159	-65
KZ	Kasachstan	7 425	8 108	5 439	50 989	-3
QA	Katar	5 153	6 581	5 815	59 569	-1
KG	Kirgisische Republik	53	120	105	1 306	-18
KP	Demokratische Volksrepublik Korea	30	0	98	304	-30
KR	Republik Korea	34 975	65 386	58 284	441 487	31
KW	Kuwait	7 415	3 982	5 546	46 471	-1
LA	Demokratische Volksrepublik Laos	11	5	438	466	x
LB	Libanon	1 831	1 808	1 310	16 144	-21
MO	Macau	100	235	353	1 617	68
MY	Malaysia	35 715	54 144	87 813	510 023	-40
MV	Malediven	13	38	11	185	18
MN	Mongolei	1 533	280	665	3 229	39
MM	Myanmar	366	166	119	1 808	124
NP	Nepal	4	11	0	106	-82
OM	Oman	2 175	3 071	2 993	22 898	2
PK	Pakistan	856	772	1 598	11 457	7
PH	Philippinen	6 392	4 004	5 530	50 320	19
SA	Saudi-Arabien	27 246	15 477	11 704	226 069	21
SG	Singapur	10 263	7 807	9 417	91 424	-24
LK	Sri Lanka	161	235	411	1 824	-51
SY	Arabische Republik Syrien	16	29	65	487	-85
TJ	Tadschikistan	36	381	15	2 897	x
TW	Taiwan	36 347	45 493	39 852	371 576	7
TH	Thailand	11 423	12 540	7 961	92 370	25
TM	Turkmenistan	1 127	573	632	11 262	80
UZ	Usbekistan	451	881	833	9 137	52
AE	Vereinigte Arabische Emirate	25 290	26 677	25 706	198 920	-13
VN	Vietnam	3 090	3 021	3 247	21 489	8
Australien-Ozeanien		48 447	45 570	49 413	359 782	9
davon						
AU	Australien	45 285	43 299	45 033	332 461	14
FJ	Fidschi	-	-	2	39	-68
PF	Französisch-Polynesien	67	102	88	737	-15
TF	Französische Süd- und Antarktisgeb.	-	-	2	8	-20
GU	Guam	76	-	3	325	39
NC	Neukaledonien	161	8	117	988	-57
NZ	Neuseeland	2 858	2 161	4 165	25 193	-29
PG	Papua-Neuguinea	-	-	-	15	-91
WS	Samoa	-	-	3	3	x
TK	Tokelau	-	-	-	13	x
Verschiedene		58	78	65	512	180
davon						
QP	Hohe See	-	-	-	-	-
QQ	Schiffs- und Luftfahrzeugbedarf (Ausfuhr bzw. Durchfuhr auf fremde Seeschiffe und Luftfahrzeuge)	58	78	65	512	180
QU	Nicht ermittelte Länder und Gebiete	-	-	-	-	-
Ausfuhr insgesamt		2 741 924	2 526 112	2 926 765	23 647 065	-3

3. Ausfuhr des Freistaates Sachsen Januar bis September 2013 nach Warengruppen, wichtigen Warenuntergruppen und ausgewählten Bestimmungsländern (in 1 000 €)

Nr. der Systematik	Warengruppe Warenuntergruppe	EU-Länder					
		insgesamt	darunter				
			Belgien	Frankreich	Italien	Niederlande	Österreich
1 - 4	Ernährungswirtschaft	728 499	35 918	31 519	161 522	72 553	36 762
1	Lebende Tiere	46 691	2 034	16	6 753	10 853	1 493
2	Nahrungsmittel tierischen Ursprungs	385 618	4 907	18 495	109 601	29 165	17 489
3	Nahrungsmittel pflanzlichen Ursprungs	195 169	10 848	11 593	17 357	29 205	17 214
4	Genussmittel	101 003	18 131	1 418	27 809	3 329	565
5 - 8	Gewerbliche Wirtschaft	9 064 665	702 433	1 137 925	632 659	527 601	676 220
5	Rohstoffe	65 859	15 986	8 444	2 671	7 635	8 482
	darunter						
503	Wolle und andere Tierhaare	81	0	-	-	0	0
526	Nickelerze	-	-	-	-	-	-
6	Halbwaren	683 886	12 161	32 669	45 619	36 984	46 843
	darunter						
602	Rohseide, Seidengarne, künstl. und synth. Fäden	7 768	14	3	352	66	278
608	Halbstoffe aus zellulosehaltigen Faserstoffen	166	-	0	-	-	117
612	Mineralische Baustoffe, a. n. g.	58 951	1 856	2 469	2 915	3 556	6 948
645	Aluminium und -legierungen, Abfälle und Schrott	49 421	-	1 239	5 111	154	7 840
669	Mineralölerzeugnisse	141 987	59	116	262	5 599	1 794
7	Fertigwaren-Vorerzeugnisse	1 073 454	109 438	138 802	81 173	101 932	104 433
	darunter						
	Gewebe, Gewirke u. Gestricke aus						
702	Chemiefasern	34 927	3 575	3 915	1 580	2 669	4 407
704	Baumwolle	38 756	201	1 386	450	964	11 679
708	Papier und Pappe	154 243	11 121	19 318	12 397	24 302	22 918
709	Sperrholz, Span- und Faserplatten, Furnierblätter	68 882	3 053	6 386	5 533	7 002	3 839
732	Kunststoffe	214 906	50 204	28 875	21 097	16 714	9 839
734	Farben, Lacke, Kitte	56 272	2 329	10 358	9 487	2 536	1 931
749	Chemische Vorerzeugnisse, a. n. g.	139 701	33 429	15 711	7 615	14 416	4 543
751	Rohre aus Eisen oder Stahl	75 031	597	37 971	2 661	7 909	14 207
753	Stäbe und Profile aus Eisen oder Stahl	74 085	635	4 779	10 710	11 005	4 639
8	Fertigwaren-Enderzeugnisse	7 241 478	564 848	958 010	503 199	381 051	516 464
	darunter						
813	Papierwaren	117 908	11 089	8 535	3 316	7 275	10 173
829	Eisen-, Blech- und Metallwaren, a. n. g.	409 304	8 848	25 786	15 456	21 841	41 151
832	Waren aus Kunststoffen	257 051	16 395	24 164	19 720	24 971	21 288
835	Duftstoffe und Körperpflegemittel	36 041	877	6 540	3 175	2 929	1 354
841 - 859	Erzeugnisse des Maschinenbaus	1 022 607	63 648	130 217	61 898	74 838	102 690
	darunter						
842	Pumpen und Kompressoren	185 282	3 259	33 097	16 039	16 230	9 486
844	Lager, Getriebe, Zahnräder und Antriebselemente	175 016	4 836	6 947	9 029	2 073	18 217
852	Werkzeugmaschinen	67 569	4 096	15 265	3 154	2 901	6 308
854	Maschinen für das Papier- und Druckgewerbe	81 286	3 742	18 773	3 300	5 690	7 883
861 - 869	Elektrotechnische Erzeugnisse	783 402	23 875	152 875	82 592	43 385	69 512
	darunter						
861	Geräte zur Elektrizitätserzeugung und -verteilung	402 866	13 902	63 969	17 854	24 977	44 413
865	Elektronische Bauelemente	268 189	4 164	76 739	54 227	10 594	13 520
881	Schienenfahrzeuge	36 503	1 319	32	7 046	850	13 444
883	Luftfahrzeuge	113 728	48	110 674	108	19	1 011
884 - 887	Erzeugnisse des Kraftfahrzeugbaus	3 312 744	187 240	379 199	253 458	91 408	144 266
	darunter						
884	Fahrgestelle, Karosserien, Motoren, Teile, Zubeh.	1 509 719	88 843	110 219	55 733	4 765	48 009
885	Personenkraftwagen, Wohnmobile	1 775 441	97 496	264 072	194 745	83 390	91 380
9	Außerdem (v. a. nicht aufgliederb. Intrahdl.-Ergeb.)	488 093	17 149	45 742	42 535	45 569	50 063
1 - 9	Ausfuhr insgesamt	10 281 253	755 501	1 215 188	836 716	645 725	763 046

					Andere europ. Länder darunter			Vereinigte Staaten	Volksrep. China	Malaysia	Nr. der Syste- matik
Polen	Spanien	Tschech. Rep.	Ungarn	V. Königr.	Russ. Föd.	Schweiz	Türkei				
77 051	40 405	59 071	19 518	60 798	16 441	11 256	2 137	35 253	48 803	535	1 - 4
11 954	184	5 010	802	973	2 311	206	117	8	-	-	1
29 092	26 898	27 673	12 802	50 391	1 157	2 215	1 432	28 043	45 067	434	2
32 008	4 942	20 186	1 819	8 400	12 078	8 134	585	4 846	1 204	95	3
3 996	8 379	6 202	4 096	1 028	896	702	2	2 358	2 532	7	4
931 724	505 045	835 471	420 948	1 219 463	1 028 055	662 059	458 641	2 182 356	3 502 189	509 478	5 - 8
13 657	254	5 899	487	294	2 214	1 436	793	11	1 198	5	5
47	-	34	-	-	-	0	-	-	-	-	503
-	-	-	-	-	-	-	-	7	-	-	526
286 646	1 393	127 228	46 653	4 612	17 060	31 763	8 895	10 598	35 271	935	6
398	8	808	92	133	53	1 229	77	8	14	-	602
4	-	-	-	-	11 502	58	417	-	49	-	608
22 049	610	6 577	2 863	1 447	1 812	5 255	463	1 213	5 724	843	612
25 538	0	3 140	191	-	-	3 356	-	-	2 863	-	645
80 474	66	17 192	31 916	19	648	784	219	49	367	45	669
129 339	30 069	81 169	26 979	95 652	58 391	73 746	43 420	103 680	94 681	7 543	7
3 562	610	3 113	998	1 594	3 097	2 806	188	2 910	1 050	52	702
7 878	164	7 294	1 591	2 304	134	2 091	1 499	42	268	6	704
27 659	3 370	6 162	4 429	10 652	26 538	8 583	3 224	2 411	4 346	3 352	708
2 869	2 559	1 909	2 182	3 248	2 734	1 551	17 520	2 727	795	-	709
25 127	7 202	9 838	1 771	15 534	3 592	2 626	5 361	14 979	16 544	2 549	732
7 436	3 109	2 010	1 079	6 154	5 542	1 920	6 133	3 128	9 347	78	734
4 962	5 834	5 156	1 595	16 418	10 522	14 008	2 700	58 815	19 671	144	749
1 017	1 430	2 225	143	568	345	3 156	35	443	350	377	751
8 035	1 058	12 342	1 967	11 378	3 304	6 077	2 770	5 894	31 127	626	753
502 081	473 329	621 178	346 830	1 118 906	950 388	555 114	405 532	2 068 065	3 371 040	500 997	8
16 417	8 674	24 860	1 594	4 730	9 419	12 014	1 878	37 963	17 328	3 254	813
68 374	13 912	72 053	14 916	46 039	17 837	38 522	7 886	13 612	34 765	1 251	829
37 914	7 282	26 167	7 834	24 560	17 134	20 080	4 796	30 299	13 633	2 350	832
8 789	1 494	1 916	3 463	1 071	3 738	10 973	10 008	689	149	110	835
59 557	78 003	121 525	51 835	120 364	253 113	91 384	86 361	156 037	370 895	11 043	841 - 859
6 530	40 138	24 456	765	9 664	52 681	10 313	13 920	9 548	45 532	642	842
8 615	6 684	26 302	30 970	38 340	11 562	6 107	3 199	13 136	19 814	2 316	844
4 482	1 870	6 536	4 396	6 427	57 166	17 053	8 895	33 555	94 149	788	852
8 940	2 758	3 364	1 797	13 099	12 476	1 376	5 716	30 445	66 556	3 481	854
38 486	28 296	79 818	79 730	56 990	36 473	43 726	10 230	99 933	556 542	467 211	861 - 869
31 608	18 705	55 863	31 477	24 804	11 656	25 202	6 936	32 416	93 098	8 768	861
1 244	5 738	17 672	30 128	23 568	670	5 228	508	20 399	384 403	392 555	865
2 717	33	4 872	348	3	1 502	6 304	290	299	584	-	881
5	413	6	22	521	16	699	45	4 976	1 471	29	883
200 917	305 251	204 762	160 269	788 307	458 415	162 807	258 650	1 533 751	2 249 533	11 621	884 - 887
168 552	171 875	165 422	131 900	271 666	78 468	12 561	14 881	112 872	245 888	1 524	884
30 024	132 334	38 859	28 261	513 603	374 431	143 109	239 314	1 420 879	2 003 645	10 097	885
63 879	15 544	64 086	18 238	34 226	4	867	-	1 292	132	12	9
1 072 653	560 993	958 629	458 703	1 314 483	1 044 500	674 183	460 778	2 218 899	3 551 124	510 023	1 - 9

4. Einfuhr des Freistaates Sachsen von Juli bis September 2013 nach Warengruppen und Warenuntergruppen (in 1 000 €)

Nr. der Systematik	Warengruppe Warenuntergruppe	Juli	August	September	Januar bis September	Veränderung um % Jan./Sept. 2013 zu Jan./Sept. 2012
1 - 4	Ernährungswirtschaft	90 994	85 048	85 672	814 847	1
1	Lebende Tiere	1 168	791	1 839	13 059	-11
	davon					
101	Pferde	-	-	1	13	x
102	Rinder	-	-	-	-	x
103	Schweine	-	-	-	490	28
105	Schafe	-	-	-	-	-
107	Hausgeflügel	1 149	768	1 815	12 198	-12
109	Lebende Tiere, a. n. g.	19	24	22	358	-12
2	Nahrungsmittel tierischen Ursprungs	30 385	29 405	28 261	265 628	9
	davon					
201	Milch und Milcherzeugnisse, ausgen. Butter u. Käse	17 139	16 327	15 644	142 369	12
202	Butter u. a. Fettstoffe aus der Milch, Milchstreichfette	387	232	171	1 972	71
203	Käse	5 670	5 060	4 600	37 379	29
204	Fleisch und Fleischwaren	3 368	3 121	3 276	41 474	-9
206	Fische und Krebstiere, Weichtiere u. a. wirbellose					
	Wassertiere, einschl. Zubereitungen daraus	1 053	1 513	1 254	14 925	65
208	Tierische Öle und Fette	66	6	14	417	-47
209	Eier, Eiweiß und Eigelb	1 342	1 514	1 883	17 018	-18
211	Fischmehl, Fleischmehl und ähnliche Erzeugnisse	1	-	-	23	x
219	Nahrungsmittel tierischen Ursprungs, a. n. g.	1 359	1 631	1 420	10 053	-1
3	Nahrungsmittel pflanzlichen Ursprungs	47 318	43 989	43 174	434 201	-4
	davon					
301	Weizen	1 334	2 330	4 249	11 973	82
302	Roggen	67	124	7	652	254
303	Gerste	434	401	191	2 672	-62
304	Hafer	21	9	10	179	220
305	Mais	1 596	368	1 356	11 858	73
308	Sorghum, Hirse u. sonstiges Getreide, ausgen. Reis	8	26	102	465	112
309	Reis und Reiserzeugnisse	351	276	375	2 423	51
310	Getreideerzeugnisse, ausgen. Reiserzeugnisse	244	264	192	2 976	2
315	Backwaren und andere Zubereitungen aus Getreide	3 447	2 585	2 915	26 776	12
316	Malz	1 295	1 040	825	8 077	2
320	Saat- u. Pflanzgut, ausgen. Ölsaaten	9	97	137	729	6
325	Hülsenfrüchte	33	98	101	707	-12
335	Grün- und Rauhfutter	10	59	5	103	-59
340	Kartoffeln und Kartoffelerzeugnisse	536	249	273	4 697	31
345	Gemüse und sonstige Küchengewächse, frisch	5 545	2 489	2 507	51 239	6
350	Frischobst, ausgen. Südfrüchte	6 015	4 295	3 357	39 567	-14
355	Südfrüchte	1 222	1 587	945	24 460	20
360	Schalen- und Trockenfrüchte	1 710	2 058	1 565	16 650	-2
370	Gemüsezubereitungen und Gemüsekonserven	2 648	2 514	2 563	26 335	-8
372	Obstzubereitungen und Obstkonserven	3 373	4 455	4 251	32 731	12
375	Obst- und Gemüsesäfte	1 066	1 043	1 077	7 701	-54
377	Kakao und Kakaoerzeugnisse	2 434	2 811	3 399	27 733	2
379	Gewürze	82	187	100	1 840	87
381	Zuckerrüben, Zucker und Zuckererzeugnisse	2 310	2 180	1 537	20 858	2
383	Ölfrüchte	4 836	3 523	4 797	35 682	-43
385	Pflanzliche Öle und Fette	792	519	489	6 395	-28
389	Ölkuchen	270	157	91	1 981	147
393	Kleie, Abfallerzeugnisse zur Viehfütterung und sonstige Futtermittel	1 255	2 094	1 245	13 742	46
395	Nahrungsmittel pflanzlichen Ursprungs, a. n. g.	2 130	3 596	2 357	22 440	28
396	Lebende Pflanzen und Erzeugnisse der Ziergärtnerei	2 245	2 553	2 154	30 559	-11

Noch: 4. Einfuhr des Freistaates Sachsen von Juli bis September 2013 nach Warengruppen und Warenuntergruppen (in 1 000 €)

Nr. der Systematik	Warengruppe Warenuntergruppe	Juli	August	September	Januar bis September	Veränderung um % Jan./Sept. 2013 zu Jan./Sept. 2012
4	Genussmittel	12 124	10 862	12 398	101 958	5
	davon					
401	Hopfen	-	-	-	4	x
402	Kaffee	177	113	269	1 343	15
403	Tee und Mate	105	19	85	609	47
411	Rohtabak und Tabakerzeugnisse	741	680	591	10 411	12
421	Bier	806	673	738	5 550	19
423	Branntwein	4 444	3 217	4 681	30 824	7
425	Wein	5 850	6 160	6 035	53 220	0
5 - 8	Gewerbliche Wirtschaft	1 425 447	1 317 282	1 422 292	12 107 731	-8
5	Rohstoffe	123 032	124 151	124 673	1 071 441	-21
	davon					
502	Chemiefasern, einschließlich Abfälle, Seidenraupenkokons und Abfallseide	3 565	5 536	5 853	42 408	14
503	Wolle und andere Tierhaare, roh oder bearbeitet, Reißwolle	958	220	868	5 263	24
504	Baumwolle, roh oder bearbeitet, Reißbaumwolle, Abfälle	449	617	597	5 059	2
505	Flachs, Hanf, Jute, Hartfasern und sonstige pflanzliche Spinnstoffe	36	39	36	314	0
506	Abfälle von Gespinnstwaren, Lumpen und dgl.	9	12	8	74	100
507	Felle zu Pelzwerk, roh	-	-	-	-	x
508	Felle und Häute, roh, a. n. g.	0	100	1	308	47
511	Rundholz	11 207	5 049	5 607	46 579	31
513	Rohkautschuk	574	456	630	7 743	39
516	Steinkohle und Steinkohlenbriketts	429	429	388	3 461	-11
517	Braunkohle und Braunkohlenbriketts	2	4	10	44	-58
518	Erdöl und Erdgas	99 307	105 315	103 910	904 234	-24
519	Eisenerze	10	19	19	175	-40
520	Eisen-, manganhaltige Abbrände und Schlacken	39	38	31	201	128
522	Kupfererze	-	-	-	45	x
523	Bleierze	-	-	-	-	-
524	Zinkerze	39	-	-	115	x
526	Nickelerze	134	114	108	1 466	46
528	Erze und Metallaschen, a. n. g.	982	1 110	582	10 114	-20
529	Bauxit, Kryolith	-	-	-	-	x
530	Speisesalz und Industriesalz	333	326	387	2 541	54
532	Steine und Erden, a. n. g.	1 933	1 860	2 343	16 728	-27
534	Rohstoffe für chemische Erzeugnisse, a. n. g.	200	131	176	1 584	32
537	Edelsteine, Schmucksteine und Perlen, roh	116	58	74	364	-10
590	Rohstoffe, auch Abfälle, a. n. g.	2 709	2 717	3 045	22 620	-4
6	Halbwaren	122 731	111 340	111 321	1 148 037	-15
	davon					
602	Rohseide und Seidengarne, künstliche und synthetische Fäden, auch gezwirnt	3 235	1 897	2 344	21 502	-16
	Garne aus					
603	Chemiefasern	368	168	438	5 774	-21
604	Wolle oder anderen Tierhaaren	185	116	280	2 068	-4
605	Baumwolle	1 028	602	691	7 279	-2
606	Flachs, Hanf, Jute, Hartfasern und dgl.	84	7	100	387	-35
607	Schnittholz	3 537	3 312	3 012	30 787	38
608	Halbstoffe aus zellulosehaltigen Faserstoffen	8 093	9 887	8 236	76 414	-13
609	Kautschuk, bearbeitet	386	836	725	5 854	-9
611	Zement	2 669	92	121	6 356	-38
612	Mineralische Baustoffe, a. n. g.	5 251	7 923	5 179	49 342	7
641	Roheisen	217	183	302	2 896	-7
642	Abfälle und Schrott aus Eisen oder Stahl	12 094	3 133	18 158	107 977	-29

Noch: 4. Einfuhr des Freistaates Sachsen von Juli bis September 2013 nach Warengruppen und Warenuntergruppen (in 1 000 €)

Nr. der Systematik	Warengruppe Warenuntergruppe	Juli	August	September	Januar bis September	Veränderung um % Jan./Sept. 2013 zu Jan./Sept. 2012
	noch: Halbwaren					
643	Ferrolegerungen	1 506	1 386	2 072	23 153	-2
644	Eisen oder Stahl in Rohformen als Halbzeug	2 046	2 281	1 951	17 609	-10
	NE-Metalle roh, Legierungen, Abfälle u. Schrott aus					
645	Aluminium	4 303	8 417	8 098	73 037	-8
646	Kupfer	1 823	539	2 376	19 886	-44
647	Nickel	3 786	2 801	3 987	40 202	-27
648	Blei	256	536	1 065	11 729	-46
649	Zinn	4	403	1 700	6 575	35
650	Zink	438	819	680	4 849	-16
656	Radioaktive Elemente und radioaktive Isotope	125	77	140	1 710	129
659	Unedle Metalle, a. n. g.	762	1 135	679	12 525	38
661	Fettsäuren, Paraffin, Vaseline und Wachse	1 030	1 079	854	8 441	-11
665	Koks u. Schmelzkoks, aus Steinkohle od. Braunkohle	95	104	213	1 474	-15
667	Rückstände der Erdöl- u. Steinkohlenteerdestillation	1 425	706	1 194	8 388	3
669	Mineralölserzeugnisse	49 369	45 172	29 812	375 610	-32
671	Teer und Teerdestillationserzeugnisse	1 021	1 061	1 744	9 183	276
673	Düngemittel	3 802	3 631	3 783	28 658	-19
679	Chemische Halbwaren, a. n. g.	6 080	4 979	3 647	60 258	159
683	Gold für gewerbliche Zwecke	324	321	10	1 058	-54
690	Halbwaren, a. n. g.	7 391	7 735	7 728	127 056	40
7	Fertigwaren-Vorerzeugnisse	152 892	144 027	142 849	1 359 483	-10
	davon					
	Gewebe, Gewirke und Gestricke aus					
701	Seide, künstlichen oder synthetischen Fäden	1 519	1 331	1 688	14 236	46
702	Chemiefasern	3 354	2 864	3 029	31 185	-21
703	Wolle oder anderen Tierhaaren	41	49	33	284	-51
704	Baumwolle	719	881	748	7 759	-14
705	Flachs, Hanf, Jute, Hartfasern und dgl.	256	448	176	3 503	-9
706	Leder	1 334	2 125	1 392	14 950	-34
707	Pelzfelle, gegerbt oder zugerichtet	3	2	38	61	-20
708	Papier und Pappe	13 083	11 512	10 920	103 130	-7
709	Sperrholz, Span- u. Faserplatten, Furnierblätter u. dgl.	3 492	2 812	3 602	39 150	-28
711	Glas	2 762	4 579	3 638	27 652	-6
732	Kunststoffe	21 464	24 024	22 388	202 848	1
734	Farben, Lacke und Kitte	5 476	5 727	5 092	50 264	-15
736	Dextrine, Gelatine, Leime	1 721	2 239	1 440	15 173	28
738	Sprengstoffe, Schießbedarf und Zündwaren	2 913	2 410	2 492	21 143	-24
740	Pharmazeutische Grundstoffe	1 497	709	2 814	17 275	-10
749	Chemische Vorerzeugnisse, a. n. g.	32 771	36 228	29 053	314 421	-18
751	Rohre aus Eisen oder Stahl	6 738	5 827	5 859	64 192	4
753	Stäbe und Profile aus Eisen oder Stahl	4 652	4 185	5 001	44 671	-23
755	Blech aus Eisen oder Stahl	24 968	19 125	20 720	198 533	-3
757	Draht aus Eisen oder Stahl	3 540	3 397	3 665	31 436	-19
759	Eisenbahnoberbaumaterial	3 337	626	1 753	19 317	-11
	Halbzeuge aus					
771	Kupfer und Kupferlegierungen	2 831	1 602	2 480	19 882	-21
772	Aluminium	11 559	9 410	10 716	97 196	-2
779	unedlen Metallen, a. n. g.	1 330	1 161	3 163	13 840	20
781	Edelmetallen	1 452	739	877	6 681	127
790	Vorerzeugnisse, a. n. g.	82	14	72	702	-9

Noch: 4. Einfuhr des Freistaates Sachsen von Juli bis September 2013 nach Warengruppen und Warenuntergruppen (in 1 000 €)

Nr. der Systematik	Warengruppe Warenuntergruppe	Juli	August	September	Januar bis September	Veränderung um % Jan./Sept. 2013 zu Jan./Sept. 2012
8	Fertigwaren-Enderzeugnisse	1 026 792	937 765	1 043 450	8 528 770	-5
	davon					
	Bekleidung aus Gewirken oder Gestricken aus					
801	Seide oder Chemiefasern	1 550	1 746	1 736	17 523	-15
802	Wolle oder anderen Tierhaaren	443	330	294	1 598	-31
803	Baumwolle	2 283	2 820	2 006	19 038	20
	Bekleidung, ausgen. Gewirke oder Gestricke, aus					
804	Seide oder Chemiefasern	1 859	2 703	3 262	18 278	-10
805	Wolle und anderen Tierhaaren	60	67	63	404	-64
806	Baumwolle	2 181	2 476	1 603	18 709	14
807	Bekleidung aus Flachs, Hanf und dgl.	314	638	1 021	5 097	51
808	Kopfbedeckungen	568	484	363	4 944	-25
809	Textilerzeugnisse, a. n. g.	7 693	6 991	8 345	72 341	-4
810	Pelzwaren	1	2	91	127	429
811	Schuhe	1 953	1 458	966	10 101	-8
812	Lederwaren und -bekleidung (ausgen. Schuhe)	2 834	1 990	2 284	21 113	-2
813	Papierwaren	6 798	5 881	8 574	60 042	-1
814	Druckerzeugnisse	2 456	3 418	2 679	18 961	-24
815	Holzwaren (ohne Möbel)	4 813	3 443	4 878	34 592	0
816	Kautschukwaren	10 894	12 276	12 536	95 563	-12
817	Waren aus Stein	1 280	1 057	1 042	10 532	-14
818	Keramische Erzeugnisse, ohne Baukeramik	2 435	1 982	2 410	21 128	-6
819	Glaswaren	9 473	10 708	10 185	87 645	3
820	Werkzeuge, Schneidwaren und Essbestecke aus unedlen Metallen	4 777	4 708	4 475	42 577	12
823	Waren aus Kupfer und Kupferlegierungen	567	643	501	5 326	-30
829	Eisen-, Blech- und Metallwaren, a. n. g.	48 329	39 452	47 624	398 347	2
831	Waren aus Wachs oder Fetten	463	553	621	5 559	13
832	Waren aus Kunststoffen	32 096	28 612	28 484	267 848	1
833	Fotochemische Erzeugnisse	3 464	3 064	3 304	27 881	7
834	Pharmazeutische Erzeugnisse	12 839	18 304	45 835	108 447	309
835	Duftstoffe und Körperpflegemittel	6 981	8 178	9 585	61 941	33
839	Chemische Enderzeugnisse, a. n. g.	13 406	13 464	15 409	132 185	-6
841 - 859	Erzeugnisse des Maschinenbaus	215 819	161 199	166 975	1 473 238	-15
841	Kraftmaschinen (ohne Motoren für Ackerschlepper, Luft- und Straßenfahrzeuge)	2 297	2 459	8 766	40 660	-35
842	Pumpen und Kompressoren	25 770	30 054	27 196	259 680	-19
843	Armaturen	5 337	6 107	5 510	49 886	0
844	Lager, Getriebe, Zahnräder und Antriebselemente	10 033	8 848	10 530	87 923	-6
845	Hebezeuge und Fördermittel	5 192	4 423	3 661	46 098	6
846	Landwirtschaftliche Maschinen (einschließlich Ackerschlepper)	3 623	2 897	3 134	37 858	7
847	Maschinen für das Textil-, Bekleidungs- und Ledergewerbe	1 044	2 866	1 808	17 811	-9
848	Maschinen für das Ernährungsgewerbe und die Tabakverarbeitung	548	605	329	4 767	-39
849	Bergwerks-, Bau- und Baustoffmaschinen	5 536	2 744	2 640	41 600	-6
850	Guss- und Walzwerktechnik	232	133	417	3 028	-22
851	Maschinen für die Be- und Verarbeitung von Kautschuk oder Kunststoffen	649	1 543	80	6 930	-36
852	Werkzeugmaschinen	10 592	10 480	12 831	99 949	-12
853	Büromaschinen und automatische DV-Maschinen	9 965	13 588	11 032	85 457	-5
854	Maschinen für das Papier- und Druckgewerbe	8 389	8 817	10 813	72 426	4
859	Maschinen, a. n. g.	126 612	65 635	68 228	619 165	-20
860	Sportgeräte	500	595	696	4 595	-25

Noch: 4. Einfuhr des Freistaates Sachsen von Juli bis September 2013 nach Warengruppen und Warenuntergruppen (in 1 000 €)

Nr. der Systematik	Warengruppe Warenuntergruppe	Juli	August	September	Januar bis September	Veränderung um % Jan./Sept. 2013 zu Jan./Sept. 2012
noch: Fertigwaren-Enderzeugnisse						
861 - 869	Elektrotechnische Erzeugnisse	213 364	195 126	212 363	1 845 404	-4
861	Geräte zur Elektrizitätserzeugung und -verteilung	57 900	53 520	55 391	481 614	-3
862	Elektrische Lampen und Leuchten	2 923	2 930	3 787	25 409	3
863	Nachrichtentechnische Geräte und Einrichtungen	14 884	17 809	17 495	158 620	50
864	Rundfunk- und Fernsehgeräte, phono- und videotechnische Geräte	25 517	23 211	32 477	280 071	-29
865	Elektronische Bauelemente	88 475	74 760	79 738	683 659	2
869	Elektrotechnische Erzeugnisse, a. n. g.	23 665	22 896	23 475	216 031	-4
871	Medizinische Geräte u. orthopädische Vorrichtungen	47 396	30 559	37 774	375 194	0
872	Mess-, steuerungs- und regelungstechnische Erzeugnisse	62 050	23 803	27 666	268 330	14
873	Optische und fotografische Geräte	1 583	1 299	1 511	15 537	-31
874	Uhren	6 411	3 148	4 570	44 021	-1
875	Möbel	5 800	8 815	13 826	82 612	-4
876	Musikinstrumente	1 823	1 714	1 804	22 004	-23
877	Spielwaren	882	1 347	1 035	10 936	-20
878	Schmuckwaren, Gold- und Silberschmiedewaren	216	199	145	2 324	-61
881	Schienenfahrzeuge	4 703	4 666	8 538	58 998	29
882	Wasserfahrzeuge	33	72	31	460	-87
883	Luftfahrzeuge	23 202	25 968	3 950	82 205	-19
884 - 887	Erzeugnisse des Kraftfahrzeugbaus	249 525	290 415	329 947	2 560 761	-7
884	Fahrgestelle, Karosserien, Motoren, Teile und Zubehör für Kraftfahrzeuge u. dgl.	154 643	148 454	157 183	1 438 999	-1
885	Personenkraftwagen und Wohnmobile	93 045	141 047	169 626	1 092 990	-14
886	Busse	-	-	-	37	x
887	Lastkraftwagen und Spezialfahrzeuge	1 837	914	3 138	28 735	93
888	Fahrräder	3 923	4 508	4 049	37 584	-23
889	Fahrzeuge, a. n. g.	1 468	2 163	1 912	21 632	0
891	Vollständige Fabrikationsanlagen	830	-	129	1 925	x
896	Enderzeugnisse, a. n. g.	4 455	4 724	6 355	53 176	-11
9	Rückwaren, Ersatzlieferungen, nicht aufgliederb. Intrahdl.-Ergebnisse	121 064	131 660	144 466	906 491	14
1 - 9	Einfuhr insgesamt	1 637 505	1 533 991	1 652 430	13 829 071	-7

5. Einfuhr des Freistaates Sachsen von Juli bis September 2013 nach Herkunftsländern (in 1 000 €)

Länder- code	Erdteil Herkunftsland Ländergruppe	Juli	August	September	Januar bis September	Veränderung um % Jan./Sept. 2013 zu Jan./Sept. 2012
	Europa	1 199 774	1 169 821	1 289 730	10 545 051	-6
	davon					
BE	Belgien	42 533	36 265	79 260	394 101	6
BG	Bulgarien	2 671	1 713	1 588	23 819	35
DK	Dänemark	10 959	9 899	10 063	87 516	-1
EE	Estland	1 116	942	962	8 767	15
FI	Finnland	7 323	7 557	7 444	86 330	47
FR	Frankreich	72 771	87 666	68 621	657 085	-2
GR	Griechenland	1 771	1 574	2 085	18 760	-13
IE	Irland	5 309	4 046	6 072	40 749	-35
IT	Italien	68 862	67 862	67 834	623 120	-10
HR	Kroatien	1 491	331	394	10 321	37
LV	Lettland	1 757	1 936	2 037	18 515	28
LT	Litauen	3 146	2 591	2 979	21 380	-18
LU	Luxemburg	4 807	4 545	6 519	48 240	-13
MT	Malta	27	99	532	2 137	54
NL	Niederlande	129 528	70 906	77 858	734 902	-5
AT	Österreich	88 142	83 585	78 746	746 073	-9
PL	Polen	112 714	106 095	126 714	996 754	0
PT	Portugal	3 445	4 668	4 217	34 445	-1
RO	Rumänien	16 616	13 154	18 554	147 420	6
SE	Schweden	21 025	16 675	17 218	164 760	11
SK	Slowakei	34 816	34 401	38 147	312 373	22
SI	Slowenien	8 494	5 548	7 392	71 254	-14
ES	Spanien	29 595	25 462	29 217	292 920	-13
CZ	Tschechische Republik	212 402	264 961	311 720	2 194 057	-6
HU	Ungarn	42 524	42 536	48 493	381 768	6
GB	Vereinigtes Königreich	45 772	57 479	54 152	474 269	-16
CY	Zypern	527	558	208	8 732	8
AL	Albanien	163	7	20	517	-58
AD	Andorra	-	-	-	2	x
BY	Belarus	2 014	1 823	1 614	16 085	-90
BA	Bosnien und Herzegowina	1 068	922	865	6 011	-38
GI	Gibraltar	-	-	-	0	x
VA	Heiliger Stuhl	22	9	5	59	64
IS	Island	110	2	1 286	3 774	-4
XK	Kosovo	2	38	-	42	24
LI	Liechtenstein	196	244	335	1 845	-20
MK	Ehem. jugosl. Republik Mazedonien	1 822	1 282	1 991	13 540	29
MD	Republik Moldau	133	325	201	1 705	40
ME	Montenegro	0	0	0	198	519
NO	Norwegen	10 858	12 316	9 430	104 517	17
RU	Russische Föderation	132 747	142 412	127 186	1 144 325	-21
SM	San Marino	5	1	6	18	-65
CH	Schweiz	56 552	35 705	55 216	455 692	6
XS	Serbien	8 425	8 401	8 673	55 023	137
TR	Türkei	12 963	10 288	11 378	122 021	3
UA	Ukraine	2 551	2 992	2 498	19 110	-12
	EU-Länder	970 143	953 054	1 069 026	8 600 567	-4
	Eurozone (EWU)	499 066	435 684	475 114	4 079 988	-4
	Nicht Eurozone	471 077	517 370	593 912	4 520 579	-4
	Europa ohne EU-Länder	229 631	216 767	220 704	1 944 484	-16

Noch: 5. Einfuhr des Freistaates Sachsen von Juli bis September 2013 nach Herkunftsländern (in 1 000 €)

Länder- code	Erdteil Bestimmungsland Ländergruppe	Juli	August	September	Januar bis September	Veränderung um % Jan./Sept. 2013 zu Jan./Sept. 2012
	Afrika	5 794	7 679	5 918	80 450	29
	davon					
EG	Ägypten	1 292	1 032	924	9 753	-7
ET	Äthiopien	0	0	0	15	-77
DZ	Algerien	2	3	2	23 165	x
AO	Angola	-	-	-	30	x
BW	Botsuana	-	-	-	0	x
BF	Burkina Faso	-	-	-	37	x
BI	Burundi	14	-	-	20	x
CI	Cote d'Ivoire	16	0	0	72	0
ER	Eritrea	-	-	-	1	x
GA	Gabun	-	-	0	0	x
GM	Gambia	-	-	-	3	x
GH	Ghana	9	13	109	280	-57
GN	Guinea	-	-	0	4	x
CM	Kamerun	-	-	39	105	200
CV	Kap Verde	9	-	-	11	-84
KE	Kenia	9	1	7	154	-92
CG	Republik Kongo	-	-	-	0	x
LR	Liberia	0	-	-	1	-98
LY	Libyen	-	-	1	1	x
MG	Madagaskar	8	7	5	148	-48
MW	Malawi	-	1	0	1	x
ML	Mali	-	-	-	8	300
MA	Marokko	131	114	183	3 457	20
MU	Mauritius	44	9	5	85	158
MZ	Mosambik	0	1 946	605	10 753	18
NA	Namibia	1	3	37	69	-80
NE	Niger	-	-	21	22	x
NG	Nigeria	6	7	2	168	-57
RW	Ruanda	-	-	0	137	-81
ZM	Sambia	19	-	-	48	x
ST	Sao Tome und Principe	-	-	0	0	x
SN	Senegal	2	0	6	20	-75
SL	Sierra Leone	0	-	1	2	x
ZW	Simbabwe	26	100	5	433	-46
SD	Sudan	-	-	-	1	-99
ZA	Südafrika	3 069	3 693	3 072	25 472	-16
SZ	Swasiland	2	-	-	6	200
TZ	Vereinigte Republik Tansania	68	1	0	74	x
TG	Togo	-	6	-	6	x
TD	Tschad	-	-	40	40	x
TN	Tunesien	1 067	742	852	5 844	47
UG	Uganda	0	1	2	4	-60

Noch: 5. Einfuhr des Freistaates Sachsen von Juli bis September 2013 nach Herkunftsländern (in 1 000 €)

Länder- code	Erdteil Bestimmungsland Ländergruppe	Juli	August	September	Januar bis September	Veränderung um % Jan./Sept. 2013 zu Jan./Sept. 2012
	Amerika	143 696	104 056	98 229	888 955	-11
	davon					
VI	Amerikanische Jungferninseln	4	8	9	52	247
AI	Anguilla	-	3	-	3	200
AR	Argentinien	1 169	1 089	452	9 301	-27
AW	Aruba	-	-	-	1	x
BS	Bahamas	1	-	56	58	x
BB	Barbados	0	0	4	15	650
BO	Plurinationaler Staat Bolivien	-	0	7	22	-45
BR	Brasilien	8 851	6 042	6 716	59 106	-9
CL	Chile	1 697	1 303	593	12 562	29
CR	Costa Rica	92	220	242	2 123	-13
CW	Curacao	-	-	-	20	x
DO	Dominikanische Republik	132	128	98	1 455	-10
EC	Ecuador	88	799	98	6 595	45
SV	El Salvador	14	15	12	172	-46
GT	Guatemala	49	47	66	309	126
HT	Haiti	0	0	1	2	-33
HN	Honduras	2	1	8	76	3
JM	Jamaika	0	-	0	15	650
KY	Kaimaninseln	-	-	-	0	x
CA	Kanada	24 233	2 520	4 058	57 773	12
CO	Kolumbien	97	61	373	2 482	467
CU	Kuba	482	-	43	944	-31
MX	Mexiko	13 677	9 429	8 566	85 505	5
NI	Nicaragua	1	0	0	1	-96
PA	Panama	-	6	-	294	-29
PY	Paraguay	37	1	4	191	-12
PE	Peru	81	97	290	1 571	-8
KN	St. Kitts und Nevis	0	3	0	10	100
VC	St. Vincent und die Grenadinen	0	-	-	0	x
TT	Trinidad und Tobago	-	-	-	0	x
TC	Turksinseln und Caicosinseln	-	-	-	0	x
UY	Uruguay	89	169	202	869	-4
VE	Bolivarische Republik Venezuela	7	0	1	8	-88
US	Vereinigte Staaten	92 893	82 115	76 330	647 420	-16

Noch: 5. Einfuhr des Freistaates Sachsen von Juli bis September 2013 nach Herkunftsländern (in 1 000 €)

Länder- code	Erdteil Bestimmungsland Ländergruppe	Juli	August	September	Januar bis September	Veränderung um % Jan./Sept. 2013 zu Jan./Sept. 2012
	Asien	284 243	250 549	255 509	2 293 151	-6
	davon					
AF	Afghanistan	-	-	0	3	0
AM	Armenien	1	51	4	412	-17
AZ	Aserbaidshan	2	2	0	419	x
BH	Bahrain	6	3	121	534	x
BD	Bangladesch	885	712	760	5 537	561
BT	Bhutan	-	-	0	0	x
BN	Brunei Darussalam	0	2	-	2	x
CN	China	68 573	66 306	64 747	608 477	-6
GE	Georgien	71	4	0	128	-12
HK	Hongkong	2 374	2 347	2 476	21 345	-12
IN	Indien	4 687	6 083	4 387	48 753	2
ID	Indonesien	1 954	2 031	2 270	15 917	-3
IQ	Irak	0	-	1	2	-98
IR	Islamische Republik Iran	15	24	21	386	-28
IL	Israel	13 221	2 409	6 810	51 792	49
JP	Japan	74 142	69 350	58 792	622 175	-26
JO	Jordanien	1	11	6	197	-18
KH	Kambodscha	22	74	106	354	x
KZ	Kasachstan	677	389	355	4 907	16
QA	Katar	27	6	5	63	-80
KG	Kirgisische Republik	12	2	-	36	-94
KP	Demokratische Volksrepublik Korea	1	0	-	2	-92
KR	Republik Korea	18 992	21 787	20 628	203 462	4
KW	Kuwait	293	48	19	508	84
LA	Demokratische Volksrepublik Laos	64	73	64	391	-21
LB	Libanon	7	13	13	42	-49
MO	Macau	11	40	-	164	58
MY	Malaysia	26 940	19 317	12 663	136 700	37
MV	Malediven	-	-	3	3	x
MN	Mongolei	8	2	10	39	8
MM	Myanmar	0	0	-	0	x
NP	Nepal	11	132	27	261	-3
OM	Oman	14	5	9	625	-74
PK	Pakistan	919	309	815	5 447	28
PH	Philippinen	9 869	8 240	10 886	77 694	75
SA	Saudi-Arabien	487	492	412	3 709	133
SG	Singapur	17 817	11 894	22 007	113 278	21
LK	Sri Lanka	273	457	155	3 010	4
SY	Arabische Republik Syrien	0	0	0	37	-38
TJ	Tadschikistan	-	-	-	0	x
TW	Taiwan	19 074	19 750	24 332	185 499	-24
TH	Thailand	20 873	16 268	19 683	159 765	43
TM	Turkmenistan	-	-	70	191	x
UZ	Usbekistan	-	-	-	9	-31
AE	Vereinigte Arabische Emirate	518	680	1 380	6 900	37
VN	Vietnam	1 402	1 236	1 472	13 976	19

Noch: 5. Einfuhr des Freistaates Sachsen von Juli bis September 2013 nach Herkunftsländern (in 1 000 €)

Länder- code	Erdteil Bestimmungsland Ländergruppe	Juli	August	September	Januar bis September	Veränderung um % Jan./Sept. 2013 zu Jan./Sept. 2012
	Australien-Ozeanien	3 997	1 889	3 041	21 455	-1
	davon					
AU	Australien	2 204	1 801	2 802	18 087	-2
FJ	Fidschi	-	-	-	0	x
PF	Französisch-Polynesien	-	-	-	0	x
NC	Neukaledonien	-	0	-	1	x
NZ	Neuseeland	1 793	88	239	3 367	7
	Verschiedene	-	-	-	-	-
	davon					
QP	Hohe See	-	-	-	-	-
QU	Nicht ermittelte Länder und Gebiete	-	-	-	-	-
	Einfuhr insgesamt	1 637 505	1 533 991	1 652 430	13 829 071	-7

6. Einfuhr des Freistaates Sachsen Januar bis September 2013 nach Warengruppen, wichtigen Warenuntergruppen und ausgewählten Herkunftsländern (in 1 000 €)

Nr. der Systematik	Warengruppe Warenuntergruppe	EU-Länder					
		insgesamt	darunter				
			Belgien	Frankreich	Italien	Niederlande	Österreich
1 - 4	Ernährungswirtschaft	693 980	32 121	26 728	93 883	158 831	23 387
1	Lebende Tiere	12 883	-	108	-	1 535	2
2	Nahrungsmittel tierischen Ursprungs	256 223	4 435	4 561	12 487	70 186	7 096
3	Nahrungsmittel pflanzlichen Ursprungs	343 571	26 753	13 873	44 866	85 654	13 501
4	Genussmittel	81 302	933	8 187	36 526	1 459	2 788
5 - 8	Gewerbliche Wirtschaft	7 068 961	333 362	535 460	463 394	475 784	670 719
5	Rohstoffe	242 699	27 748	12 046	11 364	42 984	15 929
	darunter						
503	Wolle und andere Tierhaare	1 560	-	-	25	-	-
518	Erdöl und Erdgas	109 650	15 198	7 131	2 662	36 556	6 468
532	Sonstige Steine und Erden	13 729	1 116	521	640	914	648
6	Halbwaren	653 080	43 441	10 569	24 680	47 835	30 097
	darunter						
602	Rohseide, Seidengarne, künstl. und synth. Fäden	14 124	180	731	8 288	916	59
608	Halbstoffe aus zellulosehaltigen Faserstoffen	27 924	53	-	0	-	4 027
612	Mineralische Baustoffe, a. n. g.	47 052	5 073	600	5 723	519	2 482
645	Aluminium und -legierungen, Abfälle und Schrott	41 093	2 603	567	3 088	3 754	1 111
679	Chemische Halbwaren, a. n. g.	40 033	978	643	96	2 637	2 504
7	Fertigwaren-Vorerzeugnisse	1 006 553	99 143	179 585	116 705	87 113	96 426
	darunter						
702	Gewebe aus Chemiefasern	27 146	3 336	719	8 996	1 437	1 973
708	Papier und Pappe	90 643	1 571	10 626	3 145	4 569	21 092
709	Sperrholz, Span- und Faserplatten, Furnierblätter	33 966	321	727	560	444	6 577
732	Kunststoffe	174 246	27 864	24 369	17 687	25 107	9 242
734	Farben, Lacke, Kitte	29 682	7 016	3 733	2 932	3 945	750
749	Chemische Vorerzeugnisse, a. n. g.	136 485	8 198	61 100	10 701	11 175	2 704
751	Rohre aus Eisen oder Stahl	49 569	651	12 341	14 244	1 951	4 763
753	Stäbe und Profile aus Eisen oder Stahl	38 992	1 719	2 773	6 854	1 149	1 693
755	Blech aus Eisen oder Stahl	194 984	27 404	41 904	23 087	16 421	13 692
757	Draht aus Eisen oder Stahl	25 011	517	5 118	3 393	4 179	2 956
772	Halbzeuge aus Aluminium	80 833	7 084	2 571	8 958	6 828	11 909
8	Fertigwaren-Enderzeugnisse	5 166 626	163 027	333 257	310 644	297 857	528 266
	darunter						
829	Eisen-, Blech- und Metallwaren, a. n. g.	320 120	7 349	12 464	46 820	7 798	26 195
832	Waren aus Kunststoffen	204 230	22 990	20 774	22 061	14 221	22 313
841 - 859	Erzeugnisse des Maschinenbaus	713 366	13 866	49 769	70 080	136 038	72 282
	darunter						
852	Werkzeugmaschinen	49 357	2 773	2 098	9 642	774	3 494
853	Büromaschinen, automatische DV-Maschinen	46 478	141	379	489	11 358	2 317
854	Maschinen für das Papier- und Druckgewerbe	69 461	39	685	3 034	792	39 913
861 - 869	Elektrotechnische Erzeugnisse	647 860	9 221	55 319	33 703	38 915	34 098
	darunter						
861	Geräte zur Elektrizitätserzeugung und -verteilung	308 634	1 286	15 028	17 890	8 276	20 008
865	Elektronische Bauelemente	35 539	444	3 135	906	3 537	8 552
872	Mess-, steuerungs-, regelungstechn. Erzeugnisse	55 121	820	3 479	2 735	6 958	6 595
873	Optische und fotografische Geräte	2 712	20	68	44	1 070	39
875	Möbel	61 579	17	701	4 257	3 260	5 001
881	Schienenfahrzeuge	49 789	71	1 179	2 393	110	28 252
883	Luftfahrzeuge	41 392	58	15 465	42	124	2 468
884 - 887	Erzeugnisse des Kraftfahrzeugbaus	2 333 687	14 923	88 886	64 279	29 584	290 806
	darunter						
884	Fahrgestelle, Karosserien, Motoren, Teile, Zubeh.	1 231 847	13 624	70 930	48 229	12 029	275 596
885	Personenkraftwagen, Wohnmobile	1 073 366	1 299	15 450	13 898	326	14 728
9	Außerdem (v. a. nicht aufgliederb. Intrahdl.-Ergebn.)	837 625	28 618	94 895	65 844	100 285	51 969
1 - 9	Einfuhr insgesamt	8 600 567	394 101	657 085	623 120	734 902	746 073

						Andere europ. Länder darunter		Vereinigte Staaten	Volksrep. China	Japan	Nr. der Syste- matik
Polen	Slowakei	Spanien	Tschech. Rep.	Ungarn	V. Königr.	Russ. Föd.	Schweiz				
123 910	2 996	48 685	93 764	7 208	36 173	1 954	3 750	16 701	6 141	46	1 - 4
-	-	-	5 662	-	5 079	-	3	9	-	0	1
75 312	105	5 680	30 913	4 120	17 054	-	0	1 092	517	0	2
44 025	2 892	38 691	47 569	2 701	8 966	515	3 413	12 951	5 596	45	3
4 574	-	4 313	9 621	387	5 077	1 437	334	2 647	28	0	4
778 073	253 618	218 810	1 943 308	331 112	393 961	1 140 517	447 858	614 046	588 581	617 350	5 - 8
48 849	651	3 001	28 938	554	39 203	797 322	388	4 258	5 077	170	5
74	-	-	1 461	-	0	0	-	-	3 054	-	503
-	-	-	1 428	-	37 871	794 582	-	-	-	-	518
2 824	-	329	4 955	109	38	0	3	731	1 525	0	532
118 897	36 895	8 139	199 147	7 841	16 938	303 639	4 588	11 891	10 543	840	6
183	255	468	118	525	531	-	142	269	505	17	602
-	887	3 322	25	-	-	52	3	6 368	78	51	608
11 271	110	1 544	14 803	2 780	746	46	207	68	958	86	612
7 235	4 630	90	4 190	4	3 179	171	278	540	144	-	645
676	3 092	351	3 857	52	2 894	427	304	3 334	3 717	582	679
67 718	43 045	37 047	86 876	15 717	30 415	17 038	42 537	52 168	46 701	29 896	7
884	5 307	527	1 384	35	1 442	43	109	60	2 160	120	702
2 032	1 333	2 494	11 591	29	1 449	9	9 108	34	942	7	708
8 941	415	315	9 136	333	1 474	1 579	868	124	184	-	709
15 064	231	7 385	10 488	4 942	3 700	152	2 756	10 190	1 615	2 147	732
2 775	2	3 010	1 059	12	1 920	3	6 415	4 599	2 131	3 677	734
9 754	260	6 296	3 816	2 515	7 312	8 435	8 562	16 678	17 737	17 837	749
4 827	1 004	879	4 362	39	210	30	4 523	1 912	2 633	70	751
6 636	15	4 127	4 664	14	1 703	3 450	1 619	11	92	2	753
3 842	26 668	465	18 051	2 206	8 309	634	855	51	99	41	755
1 490	688	2 058	1 149	0	28	1 209	34	61	155	238	757
3 271	748	5 545	2 029	4 725	182	993	4 147	1 497	4 514	1 820	772
542 612	173 026	170 623	1 628 345	306 998	307 406	22 519	400 345	545 729	526 260	586 442	8
28 522	27 840	15 498	98 304	18 540	3 778	1 563	16 948	14 041	18 389	9 991	829
32 818	5 389	2 802	23 162	5 717	9 423	38	11 794	16 167	9 620	4 520	832
67 473	15 976	22 777	108 519	43 730	42 672	2 009	62 771	214 596	63 743	279 043	841 - 859
1 304	3 416	1 963	15 685	372	2 208	22	23 137	3 679	9 090	8 797	852
1 648	0	5	20 732	105	725	206	1 117	6 473	18 772	3 000	853
1 763	278	434	16 842	109	2 404	-	1 167	615	109	8	854
94 575	46 016	41 503	140 193	61 610	15 287	6 479	24 371	70 859	298 748	110 298	861 - 869
24 569	42 386	11 116	106 671	22 581	5 514	2 003	18 712	12 880	50 275	14 285	861
392	61	14	2 945	6 884	4 537	40	2 878	46 779	130 236	9 818	865
1 190	1 878	6 755	5 041	11 911	2 113	32	5 936	55 788	24 682	22 904	872
654	6	6	22	197	351	147	1 453	3 092	4 664	1 311	873
22 745	450	258	18 685	998	263	91	557	346	4 909	9	875
1 998	6 365	198	5 949	1 747	44	38	6 139	10	1 209	184	881
3	26	19	196	-	14 726	864	271	11 961	22	40	883
200 746	53 304	64 529	1 169 688	129 668	114 224	5 786	23 307	5 480	4 018	111 004	884 - 887
194 307	51 863	51 685	224 912	110 435	77 980	5 785	22 448	4 720	3 965	96 938	884
5 590	1 349	12 194	943 859	19 233	32 944	1	786	753	53	14 066	885
94 770	55 759	25 428	156 985	43 450	44 134	1 854	4 084	16 672	13 756	4 778	9
996 754	312 373	292 920	2 194 057	381 768	474 269	1 144 325	455 692	647 420	608 477	622 175	1 - 9

Herausgeber:

Statistisches Landesamt des Freistaates Sachsen

Redaktion:

Statistisches Landesamt des Freistaates Sachsen

Gestaltung und Satz:

Statistisches Landesamt des Freistaates Sachsen

Redaktionsschluss:

Dezember 2013

Bezug:

Statistisches Landesamt des Freistaates Sachsen

Hausanschrift: Macherstraße 63, 01917 Kamenz

Telefon: +49 3578 33-1424

Telefax: +49 3578 33-1499

E-Mail: vertrieb@statistik.sachsen.de

www.statistik.sachsen.de/shop

Verteilerhinweis

Diese Informationsschrift wird von der Sächsischen Staatsregierung im Rahmen ihrer verfassungsmäßigen Verpflichtung zur Information der Öffentlichkeit herausgegeben. Sie darf weder von Parteien noch von deren Kandidaten oder Helfern im Zeitraum von sechs Monaten vor einer Wahl zum Zwecke der Wahlwerbung verwendet werden. Dies gilt für alle Wahlen.

Missbräuchlich ist insbesondere die Verteilung auf Wahlveranstaltungen, an Informationsständen der Parteien sowie das Einlegen, Aufdrucken oder Aufkleben parteipolitischer Informationen oder Werbemittel. Untersagt ist auch die Weitergabe an Dritte zur Verwendung bei der Wahlwerbung.

Auch ohne zeitlichen Bezug zu einer bevorstehenden Wahl darf die vorliegende Druckschrift nicht so verwendet werden, dass dies als Parteinahme des Herausgebers zu Gunsten einzelner politischer Gruppen verstanden werden könnte.

Diese Beschränkungen gelten unabhängig vom Vertriebsweg, also unabhängig davon, auf welchem Wege und in welcher Anzahl diese Informationsschrift dem Empfänger zugegangen ist. Erlaubt ist jedoch den Parteien, diese Informationsschrift zur Unterrichtung ihrer Mitglieder zu verwenden.

Copyright

Statistisches Landesamt des Freistaates Sachsen, Kamenz, 2013

Vervielfältigung und Verbreitung, auch auszugsweise, mit Quellenangabe gestattet.

ISSN 2195-3090