



# Statistischer Bericht



## Räumliche Bevölkerungsbewegung im Freistaat Sachsen

1. Halbjahr 2013

A III 2 – hj 1/13

# Zeichenerklärung

- Nichts vorhanden (genau Null)
- 0 weniger als die Hälfte von 1 in der letzten besetzten Stelle, jedoch mehr als nichts
- ... Angabe fällt später an
- / Zahlenwert nicht sicher genug
- . Zahlenwert unbekannt oder geheim zu halten
- x Tabellenfach gesperrt, weil Aussage nicht sinnvoll
- () Aussagewert ist eingeschränkt
- p vorläufige Zahl
- r berichtigte Zahl
- s geschätzte Zahl

## Inhalt

	Seite
Vorbemerkungen	3
Räumliche Bevölkerungsbewegung im 1. Halbjahr 2013	3
Räumliche Bevölkerungsbewegung im 1. Halbjahr 2013 innerhalb des Freistaates Sachsen	4
<b>Abbildungen</b>	
Abb. 1 Zu- und Fortzüge über die Landesgrenze des Freistaates Sachsen im 1. Halbjahr 2013 nach Alter und Geschlecht	5
Abb. 2 Überschuss der Zu- bzw. Fortzüge (-) des Freistaates Sachsen im 1. Halbjahr 2013 nach Kreisfreien Städten und Landkreisen	6
Abb. 3 Zu- und Fortzüge über die Landesgrenze des Freistaates Sachsen im 1. Halbjahr 2013 nach Berichtsmonat und Geschlecht	7
Abb. 4 Zu- und Fortzüge über die Landesgrenze des Freistaates Sachsen im 1. Halbjahr 2013 nach Altersgruppen	7
<b>Tabellen</b>	
1. Zu- und Fortzüge über die Landesgrenze nach Herkunfts- bzw. Zielgebiet	8
2. Zu- und Fortzüge über die Landesgrenze nach Altersgruppen und Geschlecht	9
3. Zu- und Fortzüge nach Herkunfts- bzw. Zielgebiet sowie Altersgruppen	10
4. Wanderungsaustausch mit den anderen Bundesländern nach Altersgruppen	12
5. Zu- und Fortzüge über die Grenze des Bundesgebietes nach Herkunfts- bzw. Zielgebiet	14
6. Zu- und Fortzüge nach Kreisfreien Städten und Landkreisen	16
7. Zu- und Fortzüge von Deutschen nach Kreisfreien Städten und Landkreisen	18
8. Zu- und Fortzüge von Ausländern nach Kreisfreien Städten und Landkreisen	20
9. Wanderungsaustausch mit den anderen Bundesländern nach Kreisfreien Städten und Landkreisen	22
10. Zu- bzw. Fortzüge innerhalb Sachsens nach Kreisfreien Städten und Landkreisen	28
11. Überschuss der Zu- bzw. Fortzüge (-) innerhalb Sachsens nach Kreisfreien Städten und Landkreisen	31



## Vorbemerkungen

Der vorliegende Bericht beinhaltet die Ergebnisse der Wanderungsstatistik für das 1. Halbjahr 2013. Die Daten sind zum Gebietsstand 1. Juli 2013 aufbereitet. Berücksichtigt wurden Bewegungsdaten mit einem Ereignisdatum nach dem Zensusstichtag, also ab dem 10. Mai 2011. Für Gemeinden mit Teilumgliederungen bleiben die Angaben für Zuzüge und Fortzüge, die teilumgegliederten Gebiete betreffend, unberücksichtigt. In den Tabellen 6, 7 und 8 werden die Wanderungsfälle eines Gebietes (Kreisfreie Stadt, Landkreis) getrennt nach Wanderungen über die Grenze des Gebietes und nach Wanderungen innerhalb des Gebietes unterschieden. In Tabelle 10 sind die Wanderungsverflechtungen innerhalb Sachsens nach Kreisfreien Städten und Landkreisen als Matrix dargestellt. Die Kreisbinnenwanderungen sind in der Diagonalen ausgewiesen.

## Rechtsgrundlagen

- Gesetz über die Statistik für Bundeszwecke (Bundesstatistikgesetz - BStatG) vom 22. Januar 1987 (BGBl. I S. 462, 565), zuletzt geändert durch Artikel 13 des Gesetzes vom 25. Juli 2013 (BGBl. I S. 2749);
- Gesetz über die Statistik der Bevölkerungsbewegung und die Fortschreibung des Bevölkerungsstandes in der Fassung der Bekanntmachung vom 14. März 1980 (BGBl. I S. 308), zuletzt geändert durch Artikel 1 des Gesetzes vom 18. Juli 2008 (BGBl. I S. 1290);
- Sächsisches Statistikgesetz vom 17. Mai 1993 (SächsGVBl. S. 453), zuletzt geändert durch Artikel 13 des Gesetzes vom 6. Juni 2002 (SächsGVBl. S. 168, 171);
- Sächsisches Meldegesetz (SächsMG) in der Fassung der Bekanntmachung vom 4. Juli 2006 (SächsGVBl. S. 388), zuletzt geändert durch Artikel 2 des Gesetzes vom 11. Dezember 2008 (SächsGVBl. S. 938).

## Erläuterungen

Die amtliche Wanderungsstatistik (Statistik der räumlichen Bevölkerungsbewegung) erfasst die Zuzüge (behördliche Anmeldungen) und Fortzüge (behördliche Abmeldungen) über Gemeindegrenzen innerhalb des Freistaates Sachsen (Binnenwanderung) sowie über dessen Landesgrenze (Außenwanderung). Einbezogen werden nur Personen, die zur Bevölkerung im Sinne der Fortschreibung gehören. Dazu zählen alle Personen, die im ausgewiesenen Gebiet ihre alleinige Wohnung oder Hauptwohnung haben, außer die Angehörigen der ausländischen Stationierungstreitkräfte sowie der ausländischen diplomatischen und konsularischen Vertretungen mit ihren Familienangehörigen. Die Differenz zwischen der Anzahl der Zuzüge und der Fortzüge ist der Wanderungssaldo (Überschuss der Zuzüge bzw. Fortzüge): Ein positiver Saldo wird verzeichnet, wenn die Zahl der Zuzüge größer ist als die der fortziehenden Personen, während ein negativer Wanderungssaldo einen Überschuss der Fortzüge beschreibt.

Wohnungsstatuswechsel zählen beim neuen Ort der alleinigen Wohnung oder Hauptwohnung als Zuzüge, beim entsprechenden bisherigen Ort als Fortzüge. Wohnungswechsel innerhalb einer Gemeinde werden vom Statistischen Landesamt nicht erfasst.

Hauptwohnung ist die vorwiegend benutzte Wohnung der Person. Hauptwohnung einer verheirateten Person, die nicht dauernd von ihrer Familie getrennt lebt, ist die vorwiegend benutzte Wohnung der Familie. In Zweifelsfällen ist die vorwiegend benutzte Wohnung dort, wo der Schwerpunkt der Lebensbeziehungen der Person liegt.

Ausländer sind alle Personen, die nicht Deutsche und auch nicht Personen mit deutscher Staatsangehörigkeit im Sinne des Artikels 116 Absatz 1 Grundgesetz gleichgestellt sind. Im Einzelnen sind dies Personen mit nur fremder Staatsangehörigkeit, Inhaber des Nansen-Passes (Ausweis für Staatenlose) und Personen mit ungeklärter Staatsangehörigkeit. Deutsche, die daneben eine fremde Staatsangehörigkeit angeben, zählen als Deutsche. Nicht als Ausländer statistisch erfasst werden die Angehörigen der ausländischen Stationierungstreitkräfte sowie der ausländischen diplomatischen und konsularischen Vertretungen mit ihren Familienangehörigen.

Die durchschnittliche Bevölkerung berechnet sich vereinfacht aus  $(BA + BE) / 2$ , wobei BA der Bestand der Bevölkerung zum Beginn und BE der zum Ende des Berichtszeitraumes ist. Die Berechnung erfolgt auf der Grundlage der fortgeschriebenen Einwohnerzahl auf Basis der Zensusdaten vom 9. Mai 2011.

Das Alter wird ermittelt aus der Differenz zwischen Berichtsjahr und Geburtsjahr.

## Räumliche Bevölkerungsbewegung im 1. Halbjahr 2013

Für den Freistaat Sachsen wurden im 1. Halbjahr 2013 32 477 Zuzüge und 29 245 Fortzüge über die Landesgrenze registriert. Es konnte ein Wanderungsgewinn von 3 232 Personen verzeichnet werden.

Unter den nach Sachsen Zugezogenen waren 14 177 Personen weiblichen Geschlechts (44 Prozent), von den Fortgezogenen waren 12 831 Frauen (44 Prozent). Für die Frauen ergab sich ein Wanderungsgewinn von 1 346 Personen, bei den Männern betrug dieser 1 886 Personen.

Von den über die Landesgrenze Sachsens zugezogenen Personen hatten 19 932 die deutsche und 12 545 eine ausländische Staatsangehörigkeit. Bei den Fortzügen über die Landesgrenze waren 19 812 deutsch und 9 433 ausländisch. Damit ergab sich bei den deutschen Personen ein Wanderungsgewinn von 120 Personen, bei den Ausländern betrug dieser 3 112 Personen.

Von den Zuzügen nach Sachsen waren 3 362 Personen (zehn Prozent) jünger als 15 Jahre, 27 475 Personen (85 Prozent) sind im erwerbsfähigen Alter gewesen, das heißt zwischen 15 bis unter 65 Jahren. 65-jährig und älter waren 1 640 Personen (fünf Prozent).

Bei den ausländischen Personen betrug der Anteil in der unteren Altersgruppe zehn Prozent, in der mittleren 89 Prozent und bei den älteren Zugezogenen ein Prozent.

Bei den Fortzügen war die Verteilung ähnlich: Von den aus Sachsen Fortgezogenen hatten 2 627 Personen (neun Prozent) ein Alter unter 15 Jahren, 25 238 Personen (86 Prozent) waren im erwerbsfähigen Alter und 1 380 Personen (fünf Prozent) älter. Bei den ausländischen Personen betrug der Anteil bei den jüngeren Fortgezogenen sieben Prozent, in der mittleren Altersgruppe 92 Prozent und in der oberen ein Prozent.

Für die Bevölkerung in der Altersgruppe unter 15 Jahren, für die im erwerbsfähigen Alter und für die von 65 und mehr Jahren ergaben sich Wanderungsgewinne von 735, 2 237 bzw. 260 Personen.

Den 20 215 Zuzügen aus den anderen Bundesländern standen 20 412 Fortzüge gegenüber. Innerhalb des Bundesgebietes wurde ein Wanderungsverlust von 197 Personen für Sachsen verzeichnet.

Die höchsten Wanderungsverluste in andere Bundesländer wurden gegenüber Berlin mit 537 Personen, Bayern mit 491 Personen und Baden-Württemberg mit 308 Personen verzeichnet, während sich die höchsten Wanderungsgewinne gegenüber Sachsen-Anhalt mit 973 Personen, Thüringen mit 588 Personen und Brandenburg mit 209 Personen ergaben.

Den 12 262 Zuzügen aus dem Ausland standen 8 833 Fortzüge in andere Staaten gegenüber. Somit ergab sich im Berichtszeitraum ein Außenwanderungsgewinn von 3 429 Personen.

Im 1. Halbjahr 2013 kamen 65 Prozent der Zugezogenen aus Europa. Aus den EU-Staaten wanderten 5 604 Personen (46 Prozent) und aus dem übrigen Europa 2 325 Personen (19 Prozent) zu. Russland war mit 1 173 Personen (zehn Prozent) am häufigsten vertreten, es folgten Polen mit 1 134 Personen (neun Prozent), Rumänien mit 627 Personen (fünf Prozent) und Ungarn mit 565 Personen (fünf Prozent). Aus Asien wanderten 2 311 Personen (19 Prozent), aus Afrika 980 Personen (acht Prozent) und aus Amerika 827 Personen (sieben Prozent) zu.

Für die Kreisfreien Städte Leipzig und Chemnitz ergaben sich bei den Zuzügen über die Kreisgrenze mit 25,4 bzw. 24,1 Personen je 1 000 Einwohner die größten Zuzugsraten. Bei den Fortzügen über die Kreisgrenze wurden je 1 000 Einwohner für die Kreisfreien Städte Chemnitz und Dresden mit jeweils 19,1 Personen die höchsten Abwanderungsraten ermittelt.

Die stärksten relativen Wanderungsverluste wiesen bei den Wanderungsbewegungen über die Kreisgrenze die Landkreise Erzgebirgskreis mit 2,1 und Bautzen mit 1,6 Personen je 1 000 Einwohner auf. Wanderungsgewinne konnten die Kreisfreien Städte Leipzig (3 420 Personen), Chemnitz (1 201 Personen) und Dresden (751 Personen) sowie die Landkreise Sächsische Schweiz-Osterzgebirge (585 Personen) und Meißen (124 Personen) verzeichnen.

## Räumliche Bevölkerungsbewegung im 1. Halbjahr 2013 innerhalb des Freistaates Sachsen

Innerhalb Sachsens verlegten 48 476 Personen ihren Hauptwohnsitz über eine Gemeindegrenze hinaus.

Im 1. Halbjahr 2013 ergaben sich für die Kreisfreien Städte Leipzig und Dresden Wanderungsgewinne, die Kreisfreie Stadt Chemnitz verzeichnete einen Wanderungsverlust.

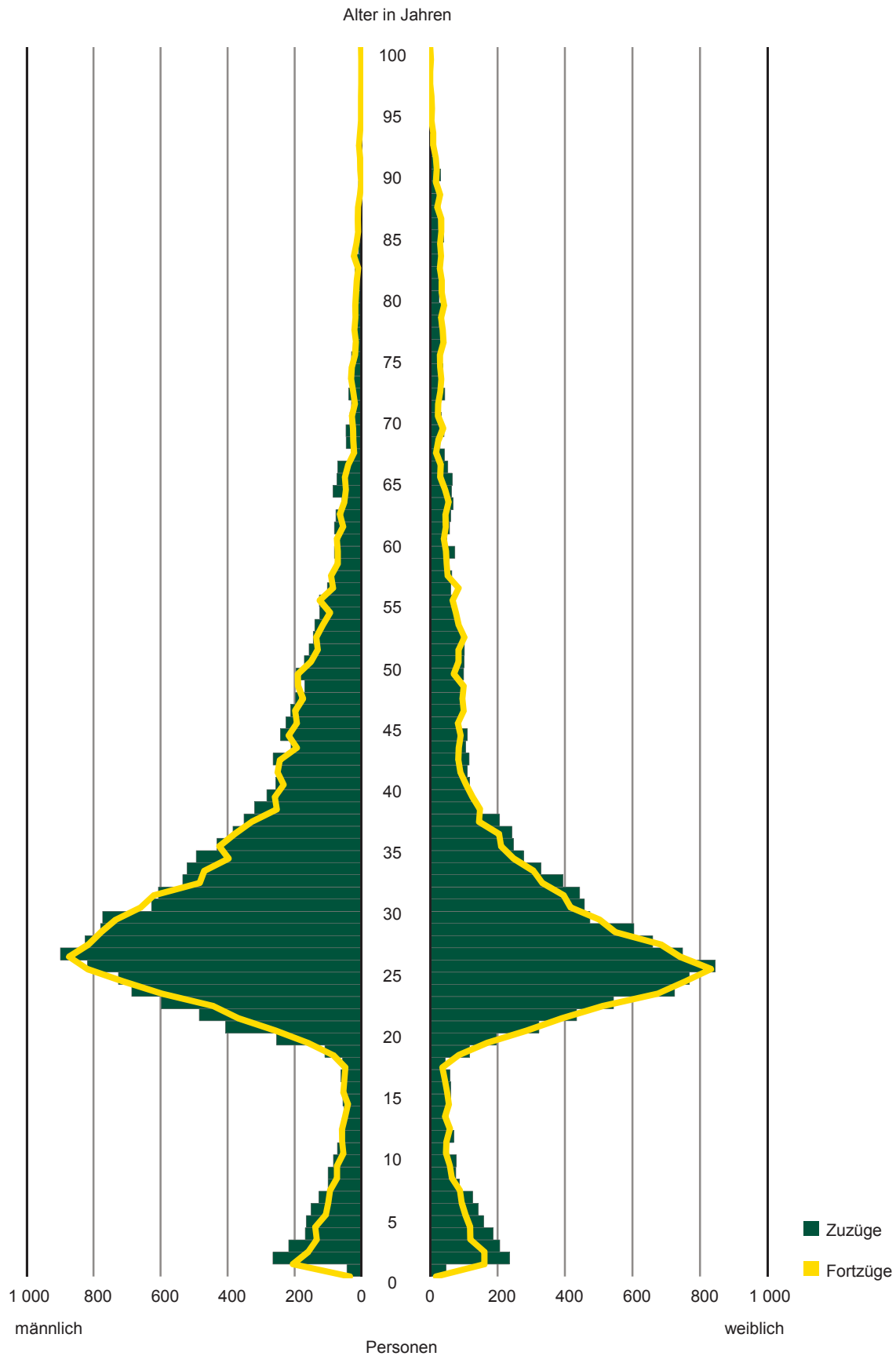
Die Kreisfreie Stadt Leipzig verzeichnete einen Wanderungsgewinn von 919 Einwohnern. Die höchsten positiven Salden ergaben sich gegenüber dem Landkreis Nordsachsen mit 220 Personen und der Kreisfreien Stadt Chemnitz mit 187 Personen.

Für die Landeshauptstadt Dresden wurde ein positiver Wanderungssaldo von 454 Personen registriert. Die höchsten Wanderungsgewinne ergaben sich gegenüber den Landkreisen Görlitz und Bautzen mit 194 bzw. 172 Personen.

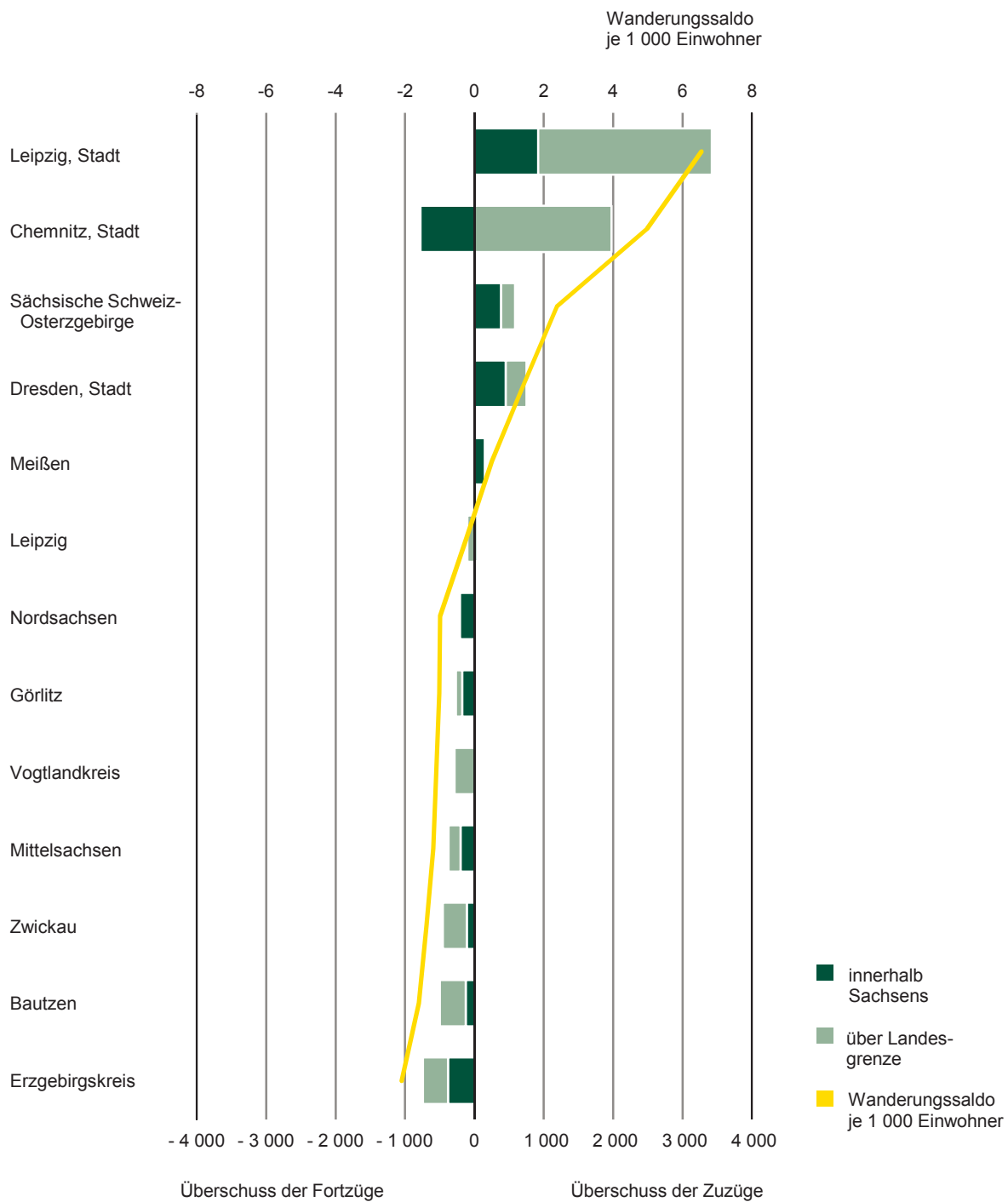
Für die Kreisfreie Stadt Chemnitz wurde ein Wanderungsverlust von 776 Personen ermittelt. Die größten negativen Salden wurden gegenüber der Kreisfreien Stadt Leipzig und der Landeshauptstadt Dresden mit 187 bzw. 153 Personen ausgewiesen.

Von den zehn Landkreisen verzeichneten die Landkreise Sächsische Schweiz-Osterzgebirge, Meißen, Leipzig und Vogtlandkreis einen Wanderungsgewinn innerhalb Sachsens. Die Wanderungsverluste der anderen Landkreise lagen zwischen 379 Personen im Landkreis Erzgebirgskreis und 110 Personen im Landkreis Zwickau.

**Abb. 1 Zu- und Fortzüge über die Landesgrenze des Freistaates Sachsen im 1. Halbjahr 2013  
nach Alter und Geschlecht**

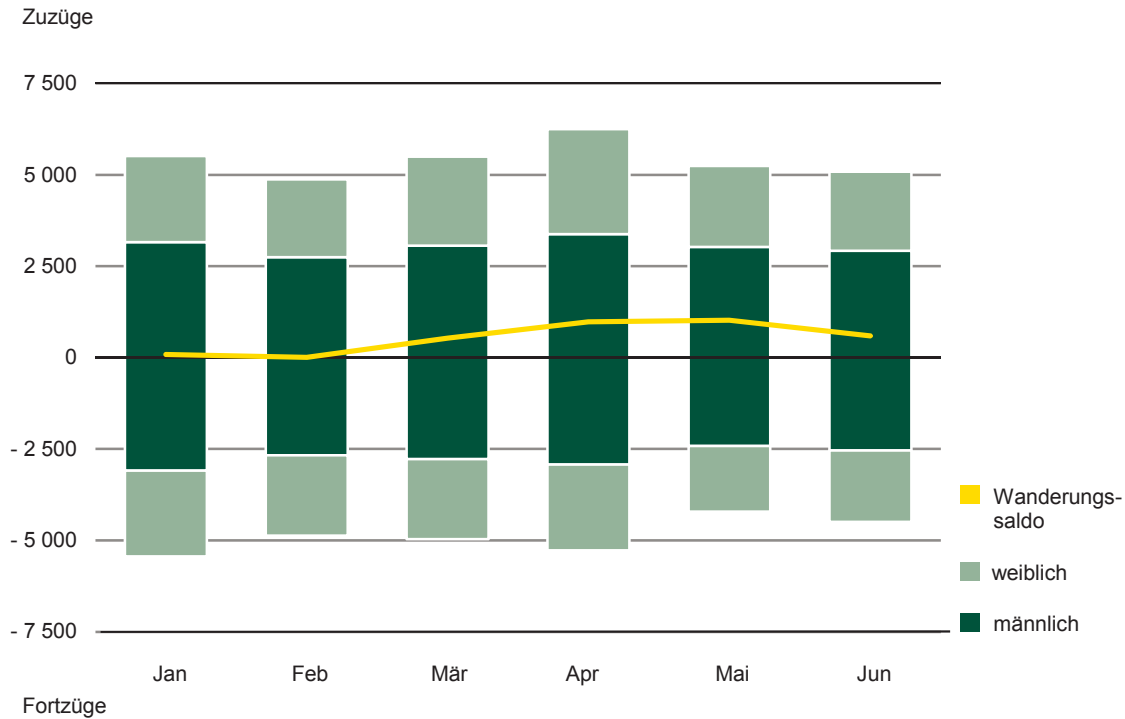


**Abb. 2 Überschuss der Zu- bzw. Fortzüge (-) des Freistaates Sachsen im 1. Halbjahr 2013  
nach Kreisfreien Städten und Landkreisen**

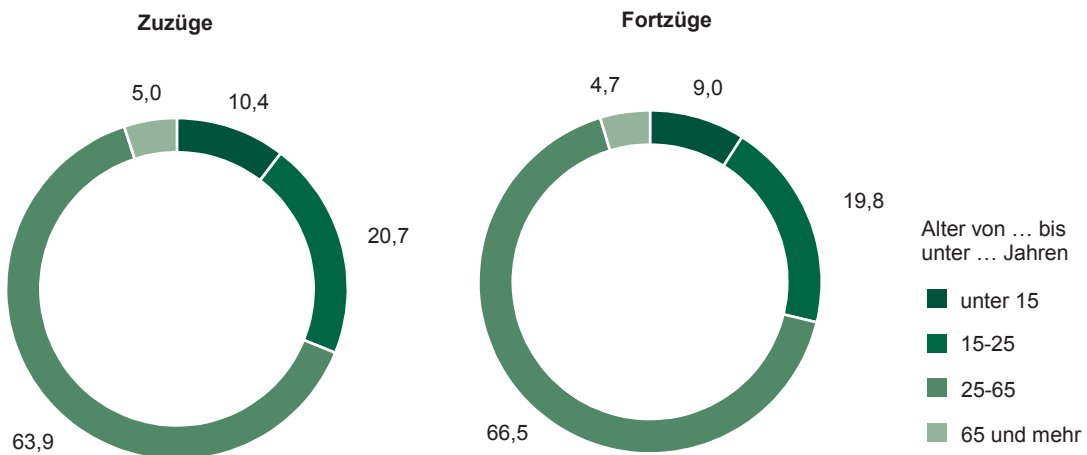




**Abb. 3 Zu- und Fortzüge über die Landesgrenze des Freistaates Sachsen im 1. Halbjahr 2013 nach Berichtsmonat und Geschlecht**



**Abb. 4 Zu- und Fortzüge über die Landesgrenze des Freistaates Sachsen im 1. Halbjahr 2013 nach Altersgruppen in Prozent**



# 1. Zu- und Fortzüge über die Landesgrenze nach Herkunfts- bzw. Zielgebiet

Herkunfts- bzw. Zielgebiet	Zuzüge			Fortzüge			Überschuss der Zu- bzw. Fortzüge (-)		
	insgesamt	männlich	weiblich	insgesamt	männlich	weiblich	insgesamt	männlich	weiblich
<b>Insgesamt</b>									
Baden-Württemberg	1 898	1 002	896	2 206	1 242	964	-308	-240	-68
Bayern	3 121	1 689	1 432	3 612	1 991	1 621	-491	-302	-189
Berlin	1 523	793	730	2 060	1 038	1 022	-537	-245	-292
Brandenburg	2 021	1 064	957	1 812	910	902	209	154	55
Bremen	118	69	49	102	70	32	16	-1	17
Hamburg	335	162	173	420	209	211	-85	-47	-38
Hessen	1 031	539	492	1 218	646	572	-187	-107	-80
Mecklenburg-Vorpommern	604	310	294	576	293	283	28	17	11
Niedersachsen	1 202	653	549	1 373	730	643	-171	-77	-94
Nordrhein-Westfalen	1 870	1 030	840	2 029	1 103	926	-159	-73	-86
Rheinland-Pfalz	533	274	259	520	283	237	13	-9	22
Saarland	71	38	33	82	42	40	-11	-4	-7
Sachsen-Anhalt	2 935	1 527	1 408	1 962	1 019	943	973	508	465
Schleswig-Holstein	394	217	177	469	243	226	-75	-26	-49
Thüringen	2 559	1 345	1 214	1 971	1 010	961	588	335	253
Bundesgebiet	20 215	10 712	9 503	20 412	10 829	9 583	-197	-117	-80
darunter									
Neue Bundesländer (ohne Berlin)	8 119	4 246	3 873	6 321	3 232	3 089	1 798	1 014	784
Alte Bundesländer (ohne Berlin)	10 573	5 673	4 900	12 031	6 559	5 472	-1 458	-886	-572
Ausland	12 262	7 588	4 674	8 833	5 585	3 248	3 429	2 003	1 426
<b>Insgesamt</b>	<b>32 477</b>	<b>18 300</b>	<b>14 177</b>	<b>29 245</b>	<b>16 414</b>	<b>12 831</b>	<b>3 232</b>	<b>1 886</b>	<b>1 346</b>
<b>darunter Ausländer</b>									
Baden-Württemberg	170	107	63	345	222	123	-175	-115	-60
Bayern	306	196	110	398	251	147	-92	-55	-37
Berlin	273	174	99	353	217	136	-80	-43	-37
Brandenburg	111	59	52	89	52	37	22	7	15
Bremen	14	6	8	29	23	6	-15	-17	2
Hamburg	27	15	12	88	51	37	-61	-36	-25
Hessen	121	81	40	234	140	94	-113	-59	-54
Mecklenburg-Vorpommern	32	21	11	34	24	10	-2	-3	1
Niedersachsen	167	110	57	199	138	61	-32	-28	-4
Nordrhein-Westfalen	255	165	90	426	287	139	-171	-122	-49
Rheinland-Pfalz	61	40	21	55	43	12	6	-3	9
Saarland	9	8	1	15	9	6	-6	-1	-5
Sachsen-Anhalt	194	110	84	146	94	52	48	16	32
Schleswig-Holstein	34	23	11	45	31	14	-11	-8	-3
Thüringen	104	67	37	122	79	43	-18	-12	-6
Bundesgebiet	1 878	1 182	696	2 578	1 661	917	-700	-479	-221
darunter									
Neue Bundesländer (ohne Berlin)	441	257	184	391	249	142	50	8	42
Alte Bundesländer (ohne Berlin)	1 164	751	413	1 834	1 195	639	-670	-444	-226
Ausland	10 667	6 653	4 014	6 855	4 485	2 370	3 812	2 168	1 644
<b>Zusammen</b>	<b>12 545</b>	<b>7 835</b>	<b>4 710</b>	<b>9 433</b>	<b>6 146</b>	<b>3 287</b>	<b>3 112</b>	<b>1 689</b>	<b>1 423</b>

## 2. Zu- und Fortzüge über die Landesgrenze nach Altersgruppen und Geschlecht

Alter von ... bis unter ... Jahren	Zuzüge			Fortzüge			Überschuss der Zu- bzw. Fortzüge (-)		
	insgesamt	männlich	weiblich	insgesamt	männlich	weiblich	insgesamt	männlich	weiblich
<b>Insgesamt</b>									
unter 5	1 696	860	836	1 252	671	581	444	189	255
5 - 10	1 073	562	511	858	446	412	215	116	99
10 - 15	593	301	292	517	260	257	76	41	35
Zusammen	3 362	1 723	1 639	2 627	1 377	1 250	735	346	389
15 - 20	1 020	539	481	783	396	387	237	143	94
20 - 25	5 696	2 901	2 795	4 996	2 376	2 620	700	525	175
25 - 30	7 426	4 094	3 332	7 328	4 018	3 310	98	76	22
30 - 35	4 685	2 783	1 902	4 330	2 629	1 701	355	154	201
35 - 40	2 731	1 769	962	2 478	1 643	835	253	126	127
40 - 45	1 775	1 215	560	1 597	1 139	458	178	76	102
45 - 50	1 474	1 000	474	1 395	945	450	79	55	24
50 - 55	1 194	737	457	1 061	627	434	133	110	23
55 - 60	797	475	322	744	443	301	53	32	21
60 - 65	677	374	303	526	292	234	151	82	69
Zusammen	27 475	15 887	11 588	25 238	14 508	10 730	2 237	1 379	858
65 - 70	502	268	234	306	161	145	196	107	89
70 - 75	336	161	175	278	134	144	58	27	31
75 - 80	269	108	161	276	93	183	-7	15	-22
80 - 85	222	75	147	240	78	162	-18	-3	-15
85 - 90	195	55	140	175	37	138	20	18	2
90 und mehr	116	23	93	105	26	79	11	-3	14
Zusammen	1 640	690	950	1 380	529	851	260	161	99
<b>Insgesamt</b>	<b>32 477</b>	<b>18 300</b>	<b>14 177</b>	<b>29 245</b>	<b>16 414</b>	<b>12 831</b>	<b>3 232</b>	<b>1 886</b>	<b>1 346</b>
<b>darunter Ausländer</b>									
unter 5	565	295	270	271	154	117	294	141	153
5 - 10	455	244	211	255	139	116	200	105	95
10 - 15	277	140	137	152	85	67	125	55	70
Zusammen	1 297	679	618	678	378	300	619	301	318
15 - 20	515	296	219	258	140	118	257	156	101
20 - 25	2 558	1 459	1 099	1 812	965	847	746	494	252
25 - 30	2 662	1 661	1 001	2 125	1 364	761	537	297	240
30 - 35	1 840	1 186	654	1 447	985	462	393	201	192
35 - 40	1 273	874	399	1 033	753	280	240	121	119
40 - 45	888	646	242	713	562	151	175	84	91
45 - 50	636	466	170	546	428	118	90	38	52
50 - 55	416	281	135	365	254	111	51	27	24
55 - 60	248	159	89	241	170	71	7	-11	18
60 - 65	113	75	38	129	94	35	-16	-19	3
Zusammen	11 149	7 103	4 046	8 669	5 715	2 954	2 480	1 388	1 092
65 - 70	47	26	21	42	29	13	5	-3	8
70 - 75	26	14	12	25	15	10	1	-1	2
75 - 80	13	9	4	8	5	3	5	4	1
80 - 85	8	1	7	7	3	4	1	-2	3
85 - 90	3	1	2	2	1	1	1	-	1
90 und mehr	2	2	-	2	-	2	-	2	-2
Zusammen	99	53	46	86	53	33	13	-	13
<b>Zusammen</b>	<b>12 545</b>	<b>7 835</b>	<b>4 710</b>	<b>9 433</b>	<b>6 146</b>	<b>3 287</b>	<b>3 112</b>	<b>1 689</b>	<b>1 423</b>

### 3. Zu- und Fortzüge nach Herkunfts- bzw. Zielgebiet sowie Altersgruppen

Alter von ... bis unter ... Jahren	Insgesamt			Zu- und Fortzüge innerhalb Sachsens
	Zuzüge	Fortzüge	Überschuss der Zu- bzw. Fortzüge (-)	
Insgesamt				
unter 5	4 709	4 265	444	3 013
5 - 10	3 163	2 948	215	2 090
10 - 15	2 062	1 986	76	1 466
Zusammen	9 934	9 199	735	6 572
15 - 20	3 063	2 826	237	2 043
20 - 25	12 963	12 263	700	7 267
25 - 30	16 642	16 544	98	9 216
30 - 35	10 689	10 334	355	6 004
35 - 40	6 120	5 867	253	3 389
40 - 45	4 178	4 000	178	2 403
45 - 50	3 787	3 708	79	2 313
50 - 55	3 065	2 932	133	1 871
55 - 60	2 000	1 947	53	1 203
60 - 65	1 686	1 535	151	1 009
Zusammen	64 193	61 956	2 237	36 718
65 - 70	1 074	878	196	572
70 - 75	1 075	1 017	58	739
75 - 80	1 148	1 155	-7	879
80 - 85	1 261	1 279	-18	1 039
85 - 90	1 299	1 279	20	1 104
90 und mehr	969	958	11	853
Zusammen	6 826	6 566	260	5 186
Insgesamt	80 953	77 721	3 232	48 476
darunter Ausländer				
unter 5	761	467	294	196
5 - 10	646	446	200	191
10 - 15	415	290	125	138
Zusammen	1 822	1 203	619	525
15 - 20	689	432	257	174
20 - 25	2 974	2 228	746	416
25 - 30	3 182	2 645	537	520
30 - 35	2 266	1 873	393	426
35 - 40	1 554	1 314	240	281
40 - 45	1 103	928	175	215
45 - 50	775	685	90	139
50 - 55	514	463	51	98
55 - 60	304	297	7	56
60 - 65	139	155	-16	26
Zusammen	13 500	11 020	2 480	2 351
65 - 70	56	51	5	9
70 - 75	33	32	1	7
75 - 80	14	9	5	1
80 - 85	8	7	1	-
85 - 90	5	4	1	2
90 und mehr	3	3	-	1
Zusammen	119	106	13	20
Zusammen	15 441	12 329	3 112	2 896

Über die Landesgrenze						Alter von ... bis unter ... Jahren
innerhalb des Bundesgebietes			über die Bundesgrenze			
Zuzüge	Fortzüge	Überschuss der Zu- bzw. Fortzüge (-)	Zuzüge	Fortzüge	Überschuss der Zu- bzw. Fortzüge (-)	
Insgesamt						
1 024	953	71	672	299	373	unter 5
579	584	-5	494	274	220	5 - 10
306	358	-52	287	159	128	10 - 15
1 909	1 895	14	1 453	732	721	Zusammen
533	550	-17	487	233	254	15 - 20
3 404	3 453	-49	2 292	1 543	749	20 - 25
4 856	5 442	-586	2 570	1 886	684	25 - 30
2 927	2 996	-69	1 758	1 334	424	30 - 35
1 482	1 490	-8	1 249	988	261	35 - 40
921	917	4	854	680	174	40 - 45
831	858	-27	643	537	106	45 - 50
753	676	77	441	385	56	50 - 55
534	496	38	263	248	15	55 - 60
542	393	149	135	133	2	60 - 65
16 783	17 271	-488	10 692	7 967	2 725	Zusammen
444	246	198	58	60	-2	65 - 70
307	241	66	29	37	-8	70 - 75
255	260	-5	14	16	-2	75 - 80
212	226	-14	10	14	-4	80 - 85
192	170	22	3	5	-2	85 - 90
113	103	10	3	2	1	90 und mehr
1 523	1 246	277	117	134	-17	Zusammen
20 215	20 412	-197	12 262	8 833	3 429	Insgesamt
darunter Ausländer						
45	83	-38	520	188	332	unter 5
36	58	-22	419	197	222	5 - 10
26	37	-11	251	115	136	10 - 15
107	178	-71	1 190	500	690	Zusammen
70	54	16	445	204	241	15 - 20
407	423	-16	2 151	1 389	762	20 - 25
368	663	-295	2 294	1 462	832	25 - 30
328	449	-121	1 512	998	514	30 - 35
194	296	-102	1 079	737	342	35 - 40
135	186	-51	753	527	226	40 - 45
107	135	-28	529	411	118	45 - 50
60	85	-25	356	280	76	50 - 55
48	64	-16	200	177	23	55 - 60
21	27	-6	92	102	-10	60 - 65
1 738	2 382	-644	9 411	6 287	3 124	Zusammen
15	5	10	32	37	-5	65 - 70
9	8	1	17	17	-	70 - 75
5	4	1	8	4	4	75 - 80
3	-	3	5	7	-2	80 - 85
1	-	1	2	2	-	85 - 90
-	1	-1	2	1	1	90 und mehr
33	18	15	66	68	-2	Zusammen
1 878	2 578	-700	10 667	6 855	3 812	Zusammen

#### 4. Wanderungsaustausch mit den anderen Bundesländern nach Altersgruppen

Alter von ... bis unter ... Jahren	Baden- Württemberg	Bayern	Berlin	Branden- burg	Bremen	Hamburg	Hessen	Mecklenburg- Vorpommern
<b>Zuzüge</b>								
unter 5	120	200	90	87	4	19	41	26
5 - 10	65	94	25	73	4	8	24	17
10 - 15	40	51	11	39	2	4	8	10
15 - 20	31	62	38	77	3	8	22	20
20 - 25	271	399	225	376	19	48	170	110
25 - 30	387	714	398	454	23	95	249	159
30 - 35	333	486	260	235	27	66	163	72
35 - 40	153	240	128	134	9	22	79	32
40 - 45	84	165	68	76	6	19	41	26
45 - 50	64	143	69	90	8	8	46	26
50 - 55	78	155	41	91	5	6	39	19
55 - 60	54	114	38	52	3	5	31	12
60 - 65	71	109	27	48	1	6	39	18
65 und mehr	147	189	105	189	4	21	79	57
<b>Insgesamt</b>	<b>1 898</b>	<b>3 121</b>	<b>1 523</b>	<b>2 021</b>	<b>118</b>	<b>335</b>	<b>1 031</b>	<b>604</b>
<b>Fortzüge</b>								
unter 5	102	126	75	93	3	17	55	25
5 - 10	62	71	36	62	-	8	47	22
10 - 15	44	54	24	33	-	3	25	13
15 - 20	41	84	46	71	3	8	29	13
20 - 25	334	572	396	288	19	78	212	84
25 - 30	612	1 045	636	406	32	150	292	96
30 - 35	340	552	350	239	18	73	203	82
35 - 40	166	259	154	118	5	33	96	49
40 - 45	97	177	89	66	5	17	65	33
45 - 50	105	158	58	77	3	6	49	27
50 - 55	82	142	36	72	3	11	38	28
55 - 60	60	86	32	48	3	2	30	22
60 - 65	40	86	18	40	4	8	33	17
65 und mehr	121	200	110	199	4	6	44	65
<b>Insgesamt</b>	<b>2 206</b>	<b>3 612</b>	<b>2 060</b>	<b>1 812</b>	<b>102</b>	<b>420</b>	<b>1 218</b>	<b>576</b>
<b>Überschuss der Zu- bzw. Fortzüge (-)</b>								
unter 5	18	74	15	-6	1	2	-14	1
5 - 10	3	23	-11	11	4	-	-23	-5
10 - 15	-4	-3	-13	6	2	1	-17	-3
15 - 20	-10	-22	-8	6	-	-	-7	7
20 - 25	-63	-173	-171	88	-	-30	-42	26
25 - 30	-225	-331	-238	48	-9	-55	-43	63
30 - 35	-7	-66	-90	-4	9	-7	-40	-10
35 - 40	-13	-19	-26	16	4	-11	-17	-17
40 - 45	-13	-12	-21	10	1	2	-24	-7
45 - 50	-41	-15	11	13	5	2	-3	-1
50 - 55	-4	13	5	19	2	-5	1	-9
55 - 60	-6	28	6	4	-	3	1	-10
60 - 65	31	23	9	8	-3	-2	6	1
65 und mehr	26	-11	-5	-10	-	15	35	-8
<b>Insgesamt</b>	<b>-308</b>	<b>-491</b>	<b>-537</b>	<b>209</b>	<b>16</b>	<b>-85</b>	<b>-187</b>	<b>28</b>

Nieder- sachsen	Nordrhein- Westfalen	Rheinland- Pfalz	Saarland	Sachsen- Anhalt	Schleswig- Holstein	Thüringen	Bundes- gebiet	Alter von ... bis unter ... Jahren
<b>Zuzüge</b>								
49	111	28	4	118	24	103	<b>1 024</b>	unter 5
49	57	24	1	69	10	59	<b>579</b>	5 - 10
22	25	14	-	42	7	31	<b>306</b>	10 - 15
30	47	15	5	95	8	72	<b>533</b>	15 - 20
199	277	90	6	637	81	496	<b>3 404</b>	20 - 25
285	352	114	14	813	77	722	<b>4 856</b>	25 - 30
153	283	79	15	369	55	331	<b>2 927</b>	30 - 35
91	173	34	7	186	27	167	<b>1 482</b>	35 - 40
67	108	20	4	120	16	101	<b>921</b>	40 - 45
48	92	26	2	104	14	91	<b>831</b>	45 - 50
51	88	14	1	80	16	69	<b>753</b>	50 - 55
25	53	17	2	65	11	52	<b>534</b>	55 - 60
35	66	16	2	41	6	57	<b>542</b>	60 - 65
98	138	42	8	196	42	208	<b>1 523</b>	65 und mehr
<b>1 202</b>	<b>1 870</b>	<b>533</b>	<b>71</b>	<b>2 935</b>	<b>394</b>	<b>2 559</b>	<b>20 215</b>	<b>Insgesamt</b>
<b>Fortzüge</b>								
67	104	24	2	122	28	110	<b>953</b>	unter 5
40	65	22	4	63	13	69	<b>584</b>	5 - 10
17	36	7	4	39	16	43	<b>358</b>	10 - 15
40	48	11	2	66	16	72	<b>550</b>	15 - 20
223	329	91	7	367	93	360	<b>3 453</b>	20 - 25
418	517	119	20	486	116	497	<b>5 442</b>	25 - 30
184	284	70	20	263	66	252	<b>2 996</b>	30 - 35
90	168	36	5	136	46	129	<b>1 490</b>	35 - 40
51	107	23	4	78	14	91	<b>917</b>	40 - 45
61	98	28	4	96	15	73	<b>858</b>	45 - 50
37	68	20	4	58	9	68	<b>676</b>	50 - 55
39	59	20	4	45	11	35	<b>496</b>	55 - 60
24	38	16	1	28	8	32	<b>393</b>	60 - 65
82	108	33	1	115	18	140	<b>1 246</b>	65 und mehr
<b>1 373</b>	<b>2 029</b>	<b>520</b>	<b>82</b>	<b>1 962</b>	<b>469</b>	<b>1 971</b>	<b>20 412</b>	<b>Insgesamt</b>
<b>Überschuss der Zu- bzw. Fortzüge (-)</b>								
-18	7	4	2	-4	-4	-7	<b>71</b>	unter 5
9	-8	2	-3	6	-3	-10	<b>-5</b>	5 - 10
5	-11	7	-4	3	-9	-12	<b>-52</b>	10 - 15
-10	-1	4	3	29	-8	-	<b>-17</b>	15 - 20
-24	-52	-1	-1	270	-12	136	<b>-49</b>	20 - 25
-133	-165	-5	-6	327	-39	225	<b>-586</b>	25 - 30
-31	-1	9	-5	106	-11	79	<b>-69</b>	30 - 35
1	5	-2	2	50	-19	38	<b>-8</b>	35 - 40
16	1	-3	-	42	2	10	<b>4</b>	40 - 45
-13	-6	-2	-2	8	-1	18	<b>-27</b>	45 - 50
14	20	-6	-3	22	7	1	<b>77</b>	50 - 55
-14	-6	-3	-2	20	-	17	<b>38</b>	55 - 60
11	28	-	1	13	-2	25	<b>149</b>	60 - 65
16	30	9	7	81	24	68	<b>277</b>	65 und mehr
<b>-171</b>	<b>-159</b>	<b>13</b>	<b>-11</b>	<b>973</b>	<b>-75</b>	<b>588</b>	<b>-197</b>	<b>Insgesamt</b>

## 5. Zu- und Fortzüge über die Grenze des Bundesgebietes nach Herkunfts- bzw. Zielgebiet

Herkunfts- bzw. Zielgebiet	Zuzüge				Fortzüge				Überschuss der Zu- bzw. Fortzüge (-)	
	insgesamt		dar. Ausländer		insgesamt		dar. Ausländer		insgesamt	darunter Ausländer
	Anzahl	%	Anzahl	%	Anzahl	%	Anzahl	%		
Europa										
Belgien	33	0,3	29	0,3	59	0,7	52	0,8	-26	-23
Bulgarien	352	2,9	339	3,2	251	2,8	248	3,6	101	91
Dänemark	30	0,2	17	0,2	23	0,3	15	0,2	7	2
Estland	17	0,1	17	0,2	7	0,1	7	0,1	10	10
Finnland	35	0,3	26	0,2	28	0,3	22	0,3	7	4
Frankreich	197	1,6	161	1,5	217	2,5	149	2,2	-20	12
Griechenland	245	2,0	228	2,1	147	1,7	138	2,0	98	90
Großbritannien und Nordirland	209	1,7	114	1,1	228	2,6	127	1,9	-19	-13
Irland	34	0,3	26	0,2	47	0,5	38	0,6	-13	-12
Italien	357	2,9	344	3,2	259	2,9	223	3,3	98	121
Lettland	74	0,6	73	0,7	46	0,5	45	0,7	28	28
Litauen	42	0,3	41	0,4	40	0,5	39	0,6	2	2
Luxemburg	5	0,0	2	0,0	14	0,2	5	0,1	-9	-3
Malta	8	0,1	1	0,0	6	0,1	2	0,0	2	-1
Niederlande	111	0,9	79	0,7	89	1,0	54	0,8	22	25
Österreich	256	2,1	87	0,8	398	4,5	67	1,0	-142	20
Polen	1 134	9,2	1 025	9,6	900	10,2	814	11,9	234	211
Portugal	212	1,7	201	1,9	82	0,9	73	1,1	130	128
Rumänien	627	5,1	616	5,8	399	4,5	398	5,8	228	218
Schweden	32	0,3	16	0,1	42	0,5	22	0,3	-10	-6
Slowakei	191	1,6	188	1,8	91	1,0	91	1,3	100	97
Slowenien	34	0,3	33	0,3	66	0,7	65	0,9	-32	-32
Spanien	402	3,3	309	2,9	184	2,1	117	1,7	218	192
Tschechien	387	3,2	344	3,2	301	3,4	263	3,8	86	81
Ungarn	565	4,6	544	5,1	336	3,8	325	4,7	229	219
Zypern	15	0,1	9	0,1	26	0,3	22	0,3	-11	-13
EU-Staaten	5 604	45,7	4 869	45,6	4 286	48,5	3 421	49,9	1 318	1 448
Albanien	22	0,2	22	0,2	13	0,1	13	0,2	9	9
Bosnien und Herzegowina	41	0,3	39	0,4	27	0,3	26	0,4	14	13
Island	6	0,0	2	0,0	2	0,0	1	0,0	4	1
Kosovo	45	0,4	43	0,4	43	0,5	43	0,6	2	-
Kroatien	55	0,4	54	0,5	8	0,1	6	0,1	47	48
Mazedonien	88	0,7	88	0,8	207	2,3	207	3,0	-119	-119
Norwegen	50	0,4	30	0,3	40	0,5	11	0,2	10	19
Russland	1 173	9,6	1 135	10,6	248	2,8	216	3,2	925	919
Schweiz	313	2,6	64	0,6	570	6,5	47	0,7	-257	17
Serbien	174	1,4	170	1,6	302	3,4	301	4,4	-128	-131
Türkei	141	1,1	130	1,2	91	1,0	84	1,2	50	46
Ukraine	140	1,1	127	1,2	75	0,8	66	1,0	65	61
Weißrussland	47	0,4	42	0,4	15	0,2	11	0,2	32	31
Übriges Europa	30	0,2	22	0,2	15	0,2	12	0,2	15	10
Nicht-EU-Europa	2 325	19,0	1 968	18,4	1 656	18,7	1 044	15,2	669	924
Zusammen	7 929	64,7	6 837	64,1	5 942	67,3	4 465	65,1	1 987	2 372



## Noch: 5. Zu- und Fortzüge über die Grenze des Bundesgebietes nach Herkunfts- bzw. Zielgebiet

Herkunfts- bzw. Zielgebiet	Zuzüge				Fortzüge				Überschuss der Zu- bzw. Fortzüge (-)	
	insgesamt		dar. Ausländer		insgesamt		dar. Ausländer		insgesamt	darunter Ausländer
	Anzahl	%	Anzahl	%	Anzahl	%	Anzahl	%		
Afrika										
Ägypten	55	0,4	49	0,5	50	0,6	41	0,6	5	8
Algerien	24	0,2	23	0,2	30	0,3	28	0,4	-6	-5
Äthiopien	36	0,3	36	0,3	20	0,2	19	0,3	16	17
Ghana	9	0,1	8	0,1	9	0,1	9	0,1	-	-1
Kamerun	7	0,1	6	0,1	12	0,1	12	0,2	-5	-6
Kenia	13	0,1	8	0,1	10	0,1	6	0,1	3	2
Libyen	217	1,8	214	2,0	109	1,2	108	1,6	108	106
Marokko	52	0,4	52	0,5	29	0,3	26	0,4	23	26
Südafrika	39	0,3	20	0,2	21	0,2	13	0,2	18	7
Sudan	6	0,0	6	0,1	4	0,0	4	0,1	2	2
Tunesien	432	3,5	424	4,0	176	2,0	173	2,5	256	251
Übriges Afrika	90	0,7	71	0,7	52	0,6	41	0,6	38	30
Zusammen	980	8,0	917	8,6	522	5,9	480	7,0	458	437
Amerika										
Brasilien	120	1,0	101	0,9	81	0,9	68	1,0	39	33
USA	382	3,1	301	2,8	324	3,7	236	3,4	58	65
Übriges Amerika	325	2,7	246	2,3	283	3,2	189	2,8	42	57
Zusammen	827	6,7	648	6,1	688	7,8	493	7,2	139	155
Asien										
Afghanistan	55	0,4	53	0,5	13	0,1	13	0,2	42	40
China	384	3,1	362	3,4	284	3,2	256	3,7	100	106
Indien	348	2,8	333	3,1	195	2,2	187	2,7	153	146
Indonesien	47	0,4	41	0,4	22	0,2	21	0,3	25	20
Irak	52	0,4	51	0,5	74	0,8	63	0,9	-22	-12
Iran, Islam. Republik	108	0,9	106	1,0	40	0,5	40	0,6	68	66
Japan	106	0,9	103	1,0	103	1,2	95	1,4	3	8
Jemen	12	0,1	12	0,1	11	0,1	11	0,2	1	1
Jordanien	36	0,3	36	0,3	27	0,3	22	0,3	9	14
Kasachstan	24	0,2	23	0,2	17	0,2	13	0,2	7	10
Korea, Republik	152	1,2	149	1,4	60	0,7	57	0,8	92	92
Libanon	167	1,4	166	1,6	159	1,8	154	2,2	8	12
Mongolei	12	0,1	11	0,1	7	0,1	7	0,1	5	4
Pakistan	97	0,8	96	0,9	70	0,8	69	1,0	27	27
Philippinen	20	0,2	11	0,1	9	0,1	7	0,1	11	4
Syrien, Arab. Republik	160	1,3	147	1,4	24	0,3	23	0,3	136	124
Taiwan	36	0,3	35	0,3	35	0,4	32	0,5	1	3
Thailand	54	0,4	36	0,3	31	0,4	15	0,2	23	21
Vereinigte Arabische Emirate	20	0,2	5	0,0	21	0,2	6	0,1	-1	-1
Vietnam	127	1,0	124	1,2	88	1,0	83	1,2	39	41
Übriges Asien	294	2,4	266	2,5	191	2,2	152	2,2	103	114
Zusammen	2 311	18,8	2 166	20,3	1 481	16,8	1 326	19,3	830	840
Australien und Ozeanien										
Zusammen	143	1,2	53	0,5	125	1,4	33	0,5	18	20
Unbekanntes Ausland	72	0,6	46	0,4	75	0,8	58	0,8	-3	-12
Insgesamt										
Insgesamt	12 262	100	10 667	100	8 833	100	6 855	100	3 429	3 812

## 6. Zu- und Fortzüge nach Kreisfreien Städten und Landkreisen<sup>1)</sup>

Kreisfreie Stadt Landkreis Land	Zuzüge über die Gebietsgrenze			Fortzüge über die Gebietsgrenze		
	insgesamt		darunter weiblich	insgesamt		darunter weiblich
	absolut	je 1 000 Einw.		absolut	je 1 000 Einw.	
Chemnitz, Stadt	5 807	24,1	2 475	4 606	19,1	2 059
Erzgebirgskreis	2 549	7,2	1 140	3 290	9,3	1 481
Mittelsachsen	3 140	9,9	1 495	3 514	11,1	1 566
Vogtlandkreis	1 889	8,0	827	2 148	9,1	952
Zwickau	2 926	8,9	1 294	3 381	10,3	1 515
Dresden, Stadt	10 808	20,6	4 895	10 057	19,1	4 640
Bautzen	2 730	8,8	1 250	3 227	10,4	1 417
Görlitz	2 622	9,9	1 160	2 889	10,9	1 333
Meißen	2 923	12,0	1 352	2 799	11,5	1 262
Sächsische Schweiz- Osterzgebirge	3 322	13,5	1 573	2 737	11,1	1 222
Leipzig, Stadt	13 257	25,4	5 992	9 837	18,8	4 565
Leipzig	3 347	12,9	1 551	3 408	13,2	1 576
Nordsachsen	2 489	12,6	1 105	2 684	13,5	1 175
<b>Sachsen</b>	<b>32 477</b>	<b>8,0</b>	<b>14 177</b>	<b>29 245</b>	<b>7,2</b>	<b>12 831</b>

1) siehe Vorbemerkungen

Überschuss der Zu- bzw. Fortzüge (-)			Wanderungen innerhalb des Gebietes			Kreisfreie Stadt Landkreis Land
insgesamt		darunter weiblich	insgesamt		darunter weiblich	
absolut	je 1 000 Einw.		absolut	je 1 000 Einw.		
1 201	5,0	416	x	x	x	Chemnitz, Stadt
-741	-2,1	-341	3 353	9,5	1 780	Erzgebirgskreis
-374	-1,2	-71	2 606	8,2	1 345	Mittelsachsen
-259	-1,1	-125	1 921	8,2	998	Vogtlandkreis
-455	-1,4	-221	2 655	8,1	1 339	Zwickau
751	1,4	255	x	x	x	Dresden, Stadt
-497	-1,6	-167	2 862	9,2	1 469	Bautzen
-267	-1,0	-173	2 557	9,7	1 285	Görlitz
124	0,5	90	2 117	8,7	1 073	Meißen
585	2,4	351	1 907	7,8	1 014	Sächsische Schweiz- Osterzgebirge
3 420	6,5	1 427	x	x	x	Leipzig, Stadt
-61	-0,2	-25	1 750	6,8	886	Leipzig
-195	-1,0	-70	1 416	7,1	719	Nordsachsen
3 232	0,8	1 346	48 476	12,0	23 840	Sachsen

## 7. Zu- und Fortzüge von Deutschen nach Kreisfreien Städten und Landkreisen<sup>1)</sup>

Kreisfreie Stadt Landkreis Land	Zuzüge über die Gebietsgrenze			Fortzüge über die Gebietsgrenze		
	insgesamt		darunter weiblich	insgesamt		darunter weiblich
	absolut	je 1 000 Einw.		absolut	je 1 000 Einw.	
Chemnitz, Stadt	3 038	13,0	1 495	2 727	11,7	1 367
Erzgebirgskreis	1 914	5,4	952	2 692	7,7	1 325
Mittelsachsen	2 521	8,1	1 254	3 030	9,7	1 408
Vogtlandkreis	1 404	6,0	659	1 729	7,4	834
Zwickau	2 227	6,9	1 068	2 745	8,5	1 319
Dresden, Stadt	7 976	15,8	3 679	7 537	14,9	3 662
Bautzen	2 278	7,4	1 074	2 816	9,2	1 301
Görlitz	1 773	6,8	809	2 173	8,4	1 001
Meißen	2 474	10,3	1 171	2 438	10,1	1 143
Sächsische Schweiz- Osterzgebirge	2 877	11,9	1 430	2 411	9,9	1 151
Leipzig, Stadt	9 515	19,2	4 557	7 244	14,6	3 572
Leipzig	2 856	11,2	1 378	2 949	11,5	1 436
Nordsachsen	2 035	10,4	980	2 277	11,7	1 064
<b>Sachsen</b>	<b>19 932</b>	<b>5,0</b>	<b>9 467</b>	<b>19 812</b>	<b>5,0</b>	<b>9 544</b>

1) siehe Vorbemerkungen

Überschuss der Zu- bzw. Fortzüge (-)			Wanderungen innerhalb des Gebietes			Kreisfreie Stadt Landkreis Land
insgesamt		darunter weiblich	insgesamt		darunter weiblich	
absolut	je 1 000 Einw.		absolut	je 1 000 Einw.		
311	1,3	128	x	x	x	Chemnitz, Stadt
-778	-2,2	-373	3 282	9,3	1 745	Erzgebirgskreis
-509	-1,6	-154	2 568	8,2	1 333	Mittelsachsen
-325	-1,4	-175	1 875	8,1	987	Vogtlandkreis
-518	-1,6	-251	2 601	8,0	1 323	Zwickau
439	0,9	17	x	x	x	Dresden, Stadt
-538	-1,8	-227	2 812	9,2	1 443	Bautzen
-400	-1,5	-192	2 487	9,6	1 242	Görlitz
36	0,1	28	2 057	8,5	1 054	Meißen
466	1,9	279	1 858	7,7	1 004	Sächsische Schweiz- Osterzgebirge
2 271	4,6	985	x	x	x	Leipzig, Stadt
-93	-0,4	-58	1 704	6,7	865	Leipzig
-242	-1,2	-84	1 380	7,1	707	Nordsachsen
120	0,0	-77	45 580	11,5	22 742	Sachsen

## 8. Zu- und Fortzüge von Ausländern nach Kreisfreien Städten und Landkreisen<sup>1)</sup>

Kreisfreie Stadt Landkreis Land	Zuzüge über die Gebietsgrenze			Fortzüge über die Gebietsgrenze		
	insgesamt		darunter weiblich	insgesamt		darunter weiblich
	absolut	je 1 000 Einw.		absolut	je 1 000 Einw.	
Chemnitz, Stadt	2 769	322,8	980	1 879	219,0	692
Erzgebirgskreis	635	216,6	188	598	204,0	156
Mittelsachsen	619	139,0	241	484	108,7	158
Vogtlandkreis	485	153,4	168	419	132,5	118
Zwickau	699	151,7	226	636	138,0	196
Dresden, Stadt	2 832	133,2	1 216	2 520	118,5	978
Bautzen	452	143,3	176	411	130,3	116
Görlitz	849	171,4	351	716	144,6	332
Meißen	449	145,8	181	361	117,2	119
Sächsische Schweiz- Osterzgebirge	445	141,6	143	326	103,7	71
Leipzig, Stadt	3 742	142,1	1 435	2 593	98,5	993
Leipzig	491	186,7	173	459	174,5	140
Nordsachsen	454	159,5	125	407	143,0	111
<b>Sachsen</b>	<b>12 545</b>	<b>137,7</b>	<b>4 710</b>	<b>9 433</b>	<b>103,5</b>	<b>3 287</b>

<sup>1)</sup> siehe Vorbemerkungen

Überschuss der Zu- bzw. Fortzüge (-)			Wanderungen innerhalb des Gebietes			Kreisfreie Stadt Landkreis Land
insgesamt		darunter weiblich	insgesamt		darunter weiblich	
absolut	je 1 000 Einw.		absolut	je 1 000 Einw.		
890	103,7	288	x	x	x	Chemnitz, Stadt
37	12,6	32	71	24,2	35	Erzgebirgskreis
135	30,3	83	38	8,5	12	Mittelsachsen
66	20,9	50	46	14,6	11	Vogtlandkreis
63	13,7	30	54	11,7	16	Zwickau
312	14,7	238	x	x	x	Dresden, Stadt
41	13,0	60	50	15,9	26	Bautzen
133	26,9	19	70	14,1	43	Görlitz
88	28,6	62	60	19,5	19	Meißen
119	37,9	72	49	15,6	10	Sächsische Schweiz- Osterzgebirge
1 149	43,6	442	x	x	x	Leipzig, Stadt
32	12,2	33	46	17,5	21	Leipzig
47	16,5	14	36	12,6	12	Nordsachsen
3 112	34,1	1 423	2 896	31,8	1 098	Sachsen

## 9. Wanderungsaustausch mit den anderen Bundesländern nach Kreisfreien Städten und Landkreisen

Kreisfreie Stadt Landkreis Land	Baden-Württemberg			Bayern			Berlin		
	Zuzüge	Fortzüge	Überschuss der Zu- bzw. Fortzüge (-)	Zuzüge	Fortzüge	Überschuss der Zu- bzw. Fortzüge (-)	Zuzüge	Fortzüge	Überschuss der Zu- bzw. Fortzüge (-)
Chemnitz, Stadt	96	151	-55	226	212	14	96	119	-23
Erzgebirgskreis	79	148	-69	207	293	-86	36	74	-38
Mittelsachsen	109	147	-38	184	244	-60	58	91	-33
Vogtlandkreis	79	118	-39	240	398	-158	34	54	-20
Zwickau	116	127	-11	192	314	-122	44	98	-54
Dresden, Stadt	398	429	-31	529	565	-36	347	521	-174
Bautzen	78	125	-47	176	243	-67	80	133	-53
Görlitz	123	135	-12	204	207	-3	102	126	-24
Meißen	91	98	-7	145	143	2	55	86	-31
Sächsische Schweiz- Osterzgebirge	120	92	28	143	157	-14	53	62	-9
Leipzig, Stadt	461	452	9	685	587	98	521	586	-65
Leipzig	87	101	-14	102	138	-36	43	50	-7
Nordsachsen	61	83	-22	88	111	-23	54	60	-6
<b>Sachsen</b>	<b>1 898</b>	<b>2 206</b>	<b>-308</b>	<b>3 121</b>	<b>3 612</b>	<b>-491</b>	<b>1 523</b>	<b>2 060</b>	<b>-537</b>



Brandenburg			Bremen			Hamburg			Kreisfreie Stadt Landkreis Land
Zuzüge	Fortzüge	Überschuss der Zu- bzw. Fortzüge (-)	Zuzüge	Fortzüge	Überschuss der Zu- bzw. Fortzüge (-)	Zuzüge	Fortzüge	Überschuss der Zu- bzw. Fortzüge (-)	
72	78	-6	-	10	-10	7	30	-23	Chemnitz, Stadt
27	38	-11	4	4	-	1	10	-9	Erzgebirgskreis
57	77	-20	3	7	-4	14	15	-1	Mittelsachsen
27	49	-22	1	2	-1	9	12	-3	Vogtlandkreis
46	74	-28	2	3	-1	11	12	-1	Zwickau
586	423	163	29	25	4	79	123	-44	Dresden, Stadt
225	232	-7	4	6	-2	18	20	-2	Bautzen
164	204	-40	9	7	2	10	18	-8	Görlitz
193	157	36	2	4	-2	22	11	11	Meißen
98	75	23	6	5	1	16	5	11	Sächsische Schweiz- Osterzgebirge
378	247	131	51	28	23	129	142	-13	Leipzig, Stadt
64	78	-14	5	-	5	13	11	2	Leipzig
84	80	4	2	1	1	6	11	-5	Nordsachsen
<b>2 021</b>	<b>1 812</b>	<b>209</b>	<b>118</b>	<b>102</b>	<b>16</b>	<b>335</b>	<b>420</b>	<b>-85</b>	<b>Sachsen</b>

## Noch: 9. Wanderungsaustausch mit den anderen Bundesländern nach Kreisfreien Städten und Landkreisen

Kreisfreie Stadt Landkreis Land	Hessen			Mecklenburg-Vorpommern			Niedersachsen		
	Zuzüge	Fortzüge	Überschuss der Zu- bzw. Fortzüge (-)	Zuzüge	Fortzüge	Überschuss der Zu- bzw. Fortzüge (-)	Zuzüge	Fortzüge	Überschuss der Zu- bzw. Fortzüge (-)
Chemnitz, Stadt	43	66	-23	34	32	2	80	70	10
Erzgebirgskreis	51	67	-16	19	32	-13	48	56	-8
Mittelsachsen	45	61	-16	23	37	-14	59	61	-2
Vogtlandkreis	19	56	-37	15	22	-7	32	54	-22
Zwickau	39	81	-42	25	30	-5	47	80	-33
Dresden, Stadt	206	235	-29	132	107	25	225	239	-14
Bautzen	48	72	-24	24	27	-3	55	94	-39
Görlitz	74	73	1	29	32	-3	55	85	-30
Meißen	34	45	-11	39	22	17	55	73	-18
Sächsische Schweiz- Osterzgebirge	54	39	15	27	32	-5	59	59	-
Leipzig, Stadt	329	341	-12	179	148	31	420	335	85
Leipzig	40	39	1	32	30	2	30	60	-30
Nordsachsen	49	43	6	26	25	1	37	107	-70
<b>Sachsen</b>	<b>1 031</b>	<b>1 218</b>	<b>-187</b>	<b>604</b>	<b>576</b>	<b>28</b>	<b>1 202</b>	<b>1 373</b>	<b>-171</b>

Nordrhein-Westfalen			Rheinland-Pfalz			Saarland			Kreisfreie Stadt Landkreis Land
Zuzüge	Fortzüge	Überschuss der Zu- bzw. Fortzüge (-)	Zuzüge	Fortzüge	Überschuss der Zu- bzw. Fortzüge (-)	Zuzüge	Fortzüge	Überschuss der Zu- bzw. Fortzüge (-)	
102	119	-17	30	38	-8	2	6	-4	Chemnitz, Stadt
87	97	-10	23	23	-	3	5	-2	Erzgebirgskreis
91	110	-19	20	34	-14	1	3	-2	Mittelsachsen
55	76	-21	18	24	-6	2	3	-1	Vogtlandkreis
79	104	-25	23	37	-14	4	8	-4	Zwickau
337	378	-41	104	78	26	8	12	-4	Dresden, Stadt
69	109	-40	38	37	1	4	4	-	Bautzen
154	124	30	40	36	4	1	4	-3	Görlitz
79	100	-21	19	30	-11	-	1	-1	Meißen
94	82	12	21	12	9	3	5	-2	Sächsische Schweiz- Osterzgebirge
589	566	23	130	106	24	35	27	8	Leipzig, Stadt
82	94	-12	37	23	14	1	-	1	Leipzig
52	70	-18	30	42	-12	7	4	3	Nordsachsen
<b>1 870</b>	<b>2 029</b>	<b>-159</b>	<b>533</b>	<b>520</b>	<b>13</b>	<b>71</b>	<b>82</b>	<b>-11</b>	<b>Sachsen</b>

## Noch: 9. Wanderungsaustausch mit den anderen Bundesländern nach Kreisfreien Städten und Landkreisen

Kreisfreie Stadt Landkreis Land	Sachsen-Anhalt			Schleswig-Holstein			Thüringen		
	Zuzüge	Fortzüge	Überschuss der Zu- bzw. Fortzüge (-)	Zuzüge	Fortzüge	Überschuss der Zu- bzw. Fortzüge (-)	Zuzüge	Fortzüge	Überschuss der Zu- bzw. Fortzüge (-)
Chemnitz, Stadt	76	81	-5	13	18	-5	158	114	44
Erzgebirgskreis	61	56	5	17	19	-2	73	91	-18
Mittelsachsen	87	92	-5	16	31	-15	112	108	4
Vogtlandkreis	41	47	-6	16	16	-	290	239	51
Zwickau	95	80	15	13	27	-14	319	327	-8
Dresden, Stadt	285	203	82	72	96	-24	362	240	122
Bautzen	46	33	13	24	54	-30	38	66	-28
Görlitz	47	47	-	34	25	9	31	54	-23
Meißen	52	62	-10	18	25	-7	49	38	11
Sächsische Schweiz- Osterzgebirge	60	36	24	22	21	1	49	36	13
Leipzig, Stadt	1 580	786	794	114	104	10	836	414	422
Leipzig	212	173	39	19	23	-4	183	179	4
Nordsachsen	293	266	27	16	10	6	59	65	-6
<b>Sachsen</b>	<b>2 935</b>	<b>1 962</b>	<b>973</b>	<b>394</b>	<b>469</b>	<b>-75</b>	<b>2 559</b>	<b>1 971</b>	<b>588</b>

Neue Bundesländer (ohne Berlin)			Alte Bundesländer (ohne Berlin)			Bundesgebiet			Kreisfreie Stadt Landkreis Land
Zuzüge	Fortzüge	Überschuss der Zu- bzw. Fortzüge (-)	Zuzüge	Fortzüge	Überschuss der Zu- bzw. Fortzüge (-)	Zuzüge	Fortzüge	Überschuss der Zu- bzw. Fortzüge (-)	
340	305	35	599	720	-121	1 035	1 144	-109	Chemnitz, Stadt
180	217	-37	520	722	-202	736	1 013	-277	Erzgebirgskreis
279	314	-35	542	713	-171	879	1 118	-239	Mittelsachsen
373	357	16	471	759	-288	878	1 170	-292	Vogtlandkreis
485	511	-26	526	793	-267	1 055	1 402	-347	Zwickau
1 365	973	392	1 987	2 180	-193	3 699	3 674	25	Dresden, Stadt
333	358	-25	514	764	-250	927	1 255	-328	Bautzen
271	337	-66	704	714	-10	1 077	1 177	-100	Görlitz
333	279	54	465	530	-65	853	895	-42	Meißen
234	179	55	538	477	61	825	718	107	Sächsische Schweiz- Osterzgebirge
2 973	1 595	1 378	2 943	2 688	255	6 437	4 869	1 568	Leipzig, Stadt
491	460	31	416	489	-73	950	999	-49	Leipzig
462	436	26	348	482	-134	864	978	-114	Nordsachsen
<b>8 119</b>	<b>6 321</b>	<b>1 798</b>	<b>10 573</b>	<b>12 031</b>	<b>-1 458</b>	<b>20 215</b>	<b>20 412</b>	<b>-197</b>	<b>Sachsen</b>

### 10. Zu- bzw. Fortzüge innerhalb Sachsens nach Kreisfreien Städten und Landkreisen

Herkunftsgebiet Zielgebiet	Chemnitz, Stadt	Erzgebirgskreis	Mittelsachsen	Vogtlandkreis	Zwickau
Chemnitz, Stadt	x	621	651	76	476
Erzgebirgskreis	517	3 353	172	103	280
Mittelsachsen	575	244	2 606	29	139
Vogtlandkreis	146	111	26	1 921	185
Zwickau	496	316	148	177	2 655
Dresden, Stadt	271	160	287	92	172
Bautzen	133	21	28	7	20
Görlitz	137	16	15	4	10
Meißen	148	24	117	11	25
Sächsische Schweiz- Osterzgebirge	52	34	96	17	18
Leipzig, Stadt	312	113	203	83	163
Leipzig	158	27	134	19	28
Nordsachsen	66	8	89	3	10
<b>Sachsen</b>	<b>3 011</b>	<b>5 048</b>	<b>4 572</b>	<b>2 542</b>	<b>4 181</b>

Dresden, Stadt	Bautzen	Görlitz	Meißen	Sächsische Schweiz- Osterzgebirge	Herkunftsgebiet Zielgebiet
118	19	25	48	25	Chemnitz, Stadt
94	11	12	18	27	Erzgebirgskreis
232	29	26	111	83	Mittelsachsen
48	6	14	13	14	Vogtlandkreis
87	11	15	25	23	Zwickau
x	798	396	861	1 171	Dresden, Stadt
626	2 862	333	93	125	Bautzen
202	324	2 557	33	38	Görlitz
919	94	55	2 117	151	Meißen
1 480	154	53	166	1 907	Sächsische Schweiz- Osterzgebirge
273	107	79	103	59	Leipzig, Stadt
66	15	14	25	18	Leipzig
51	11	6	93	5	Nordsachsen
<b>4 196</b>	<b>4 441</b>	<b>3 585</b>	<b>3 706</b>	<b>3 646</b>	<b>Sachsen</b>

## Noch: 10. Zu- bzw. Fortzüge innerhalb Sachsens nach Kreisfreien Städten und Landkreisen

Herkunftsgebiet Zielgebiet	Leipzig, Stadt	Leipzig	Nordsachsen	<b>Sachsen</b>
Chemnitz, Stadt	125	39	12	<b>2 235</b>
Erzgebirgskreis	54	17	11	<b>4 669</b>
Mittelsachsen	102	124	71	<b>4 371</b>
Vogtlandkreis	57	16	11	<b>2 568</b>
Zwickau	78	26	14	<b>4 071</b>
Dresden, Stadt	311	63	68	<b>4 650</b>
Bautzen	52	8	7	<b>4 315</b>
Görlitz	45	24	6	<b>3 411</b>
Meißen	70	26	99	<b>3 856</b>
Sächsische Schweiz- Osterzgebirge	33	8	14	<b>4 032</b>
Leipzig, Stadt	x	1 449	933	<b>3 877</b>
Leipzig	1 318	1 750	198	<b>3 770</b>
Nordsachsen	713	180	1 416	<b>2 651</b>
<b>Sachsen</b>	<b>2 958</b>	<b>3 730</b>	<b>2 860</b>	<b>48 476</b>



# 11. Überschuss der Zu- bzw. Fortzüge (-) innerhalb Sachsens nach Kreisfreien Städten und Landkreisen

Kreisfreie Stadt Landkreis Land	Überschuss der Zu- bzw. Fortzüge (-) gegenüber ...				
	Chemnitz, Stadt	Erzgebirgskreis	Mittelsachsen	Vogtlandkreis	Zwickau
Chemnitz, Stadt	x	104	76	-70	-20
Erzgebirgskreis	-104	x	-72	-8	-36
Mittelsachsen	-76	72	x	3	-9
Vogtlandkreis	70	8	-3	x	8
Zwickau	20	36	9	-8	x
Dresden, Stadt	153	66	55	44	85
Bautzen	114	10	-1	1	9
Görlitz	112	4	-11	-10	-5
Meißen	100	6	6	-2	-
Sächsische Schweiz- Osterzgebirge	27	7	13	3	-5
Leipzig, Stadt	187	59	101	26	85
Leipzig	119	10	10	3	2
Nordsachsen	54	-3	18	-8	-4
<b>Sachsen</b>	<b>776</b>	<b>379</b>	<b>201</b>	<b>-26</b>	<b>110</b>

Noch: 11. Überschuss der Zu- bzw. Fortzüge (-) innerhalb Sachsens nach Kreisfreien Städten und Landkreisen

Kreisfreie Stadt Landkreis Land	Noch: Überschuss				
	Dresden, Stadt	Bautzen	Görlitz	Meißen	Sächsische Schweiz- Osterzgebirge
Chemnitz, Stadt	-153	-114	-112	-100	-27
Erzgebirgskreis	-66	-10	-4	-6	-7
Mittelsachsen	-55	1	11	-6	-13
Vogtlandkreis	-44	-1	10	2	-3
Zwickau	-85	-9	5	-	5
Dresden, Stadt	x	172	194	-58	-309
Bautzen	-172	x	9	-1	-29
Görlitz	-194	-9	x	-22	-15
Meißen	58	1	22	x	-15
Sächsische Schweiz- Osterzgebirge	309	29	15	15	x
Leipzig, Stadt	-38	55	34	33	26
Leipzig	3	7	-10	-1	10
Nordsachsen	-17	4	-	-6	-9
<b>Sachsen</b>	<b>-454</b>	<b>126</b>	<b>174</b>	<b>-150</b>	<b>-386</b>

der Zu- bzw. Fortzüge (-) gegenüber ...				Kreisfreie Stadt Landkreis Land
Leipzig, Stadt	Leipzig	Nordsachsen	Sachsen	
-187	-119	-54	<b>-776</b>	Chemnitz, Stadt
-59	-10	3	<b>-379</b>	Erzgebirgskreis
-101	-10	-18	<b>-201</b>	Mittelsachsen
-26	-3	8	<b>26</b>	Vogtlandkreis
-85	-2	4	<b>-110</b>	Zwickau
38	-3	17	<b>454</b>	Dresden, Stadt
-55	-7	-4	<b>-126</b>	Bautzen
-34	10	-	<b>-174</b>	Görlitz
-33	1	6	<b>150</b>	Meißen
-26	-10	9	<b>386</b>	Sächsische Schweiz- Osterzgebirge
x	131	220	<b>919</b>	Leipzig, Stadt
-131	x	18	<b>40</b>	Leipzig
-220	-18	x	<b>-209</b>	Nordsachsen
<b>-919</b>	<b>-40</b>	<b>209</b>	<b>x</b>	<b>Sachsen</b>

**Herausgeber:**

Statistisches Landesamt des Freistaates Sachsen

**Redaktion:**

Statistisches Landesamt des Freistaates Sachsen

**Gestaltung und Satz:**

Statistisches Landesamt des Freistaates Sachsen

**Redaktionsschluss:**

Dezember 2013

**Bezug:**

Statistisches Landesamt des Freistaates Sachsen

Hausanschrift: Macherstraße 63, 01917 Kamenz

Telefon: +49 3578 33-1424

Telefax: +49 3578 33-1499

E-Mail: [vertrieb@statistik.sachsen.de](mailto:vertrieb@statistik.sachsen.de)

[www.statistik.sachsen.de/shop](http://www.statistik.sachsen.de/shop)

**Verteilerhinweis**

Diese Informationsschrift wird von der Sächsischen Staatsregierung im Rahmen ihrer verfassungsmäßigen Verpflichtung zur Information der Öffentlichkeit herausgegeben. Sie darf weder von Parteien noch von deren Kandidaten oder Helfern im Zeitraum von sechs Monaten vor einer Wahl zum Zwecke der Wahlwerbung verwendet werden. Dies gilt für alle Wahlen.

Missbräuchlich ist insbesondere die Verteilung auf Wahlveranstaltungen, an Informationsständen der Parteien sowie das Einlegen, Aufdrucken oder Aufkleben parteipolitischer Informationen oder Werbemittel. Untersagt ist auch die Weitergabe an Dritte zur Verwendung bei der Wahlwerbung.

Auch ohne zeitlichen Bezug zu einer bevorstehenden Wahl darf die vorliegende Druckschrift nicht so verwendet werden, dass dies als Parteinahme des Herausgebers zu Gunsten einzelner politischer Gruppen verstanden werden könnte.

Diese Beschränkungen gelten unabhängig vom Vertriebsweg, also unabhängig davon, auf welchem Wege und in welcher Anzahl diese Informationsschrift dem Empfänger zugegangen ist. Erlaubt ist jedoch den Parteien, diese Informationsschrift zur Unterrichtung ihrer Mitglieder zu verwenden.

**Copyright**

Statistisches Landesamt des Freistaates Sachsen, Kamenz, 2013

Vervielfältigung und Verbreitung, auch auszugsweise, mit Quellenangabe gestattet.

ISSN 2195-3031