



Statistischer Bericht



Korrekturausgabe

Sozialversicherungspflichtig Beschäftigte im Freistaat Sachsen

30. Juni 2010

A VI 5 – hj 1/10

Zeichenerklärung

- Nichts vorhanden (genau Null)
- 0 weniger als die Hälfte von 1 in der letzten besetzten Stelle, jedoch mehr als nichts
- ... Angabe fällt später an
- / Zahlenwert nicht sicher genug
- . Zahlenwert unbekannt oder geheim zu halten
- x Tabellenfach gesperrt, weil Aussage nicht sinnvoll
- () Aussagewert ist eingeschränkt
- p vorläufige Zahl
- r berichtigte Zahl
- s geschätzte Zahl

Inhalt

	Seite
Vorbemerkungen	3
Begriffe und Erläuterungen	3
Ergebnisse der Statistik der sozialversicherungspflichtig Beschäftigten im Freistaat Sachsen am 30. Juni 2010	6
Abbildungen	
Abb. 1 Veränderung der Zahl der sozialversicherungspflichtig Beschäftigten im Freistaat Sachsen seit Juni 2008 nach Arbeitszeit	6
Abb. 2 Sozialversicherungspflichtig Beschäftigte im Freistaat Sachsen am 30. Juni 2010 nach Wirtschaftszweigen und Geschlecht	7
Abb. 3 Sozialversicherungspflichtig Beschäftigte im Freistaat Sachsen am 30. Juni 2010 nach dem Ausbildungsabschluss	7
Abb. 4 Anteil der Teilzeitbeschäftigten an den sozialversicherungspflichtig Beschäftigten im Freistaat Sachsen am 30. Juni 2009 und 2010 nach Wirtschaftszweigen	8
Abb. 5 Sozialversicherungspflichtig Beschäftigte im Freistaat Sachsen am 30. Juni 2006 bis 2010 nach ausgewählten Berufen	9
Abb. 6 Anteil der Teilzeitbeschäftigten an den sozialversicherungspflichtig Beschäftigten im Freistaat Sachsen am 30. Juni 2010 nach Gemeinden	10
Abb. 7 Durchschnittsalter der sozialversicherungspflichtig Beschäftigten im Freistaat Sachsen am 30. Juni 2010 nach Gemeinden	11
Tabellen	
1. Sozialversicherungspflichtig Beschäftigte am 30. Juni 2009 und 2010 nach Wirtschaftszweigen	12
2. Weibliche sozialversicherungspflichtig Beschäftigte am 30. Juni 2010 nach Wirtschaftszweigen	13
3. Sozialversicherungspflichtig Beschäftigte am 30. Juni 2010 nach Wirtschaftszweigen, Arbeitszeit und Geschlecht	14
4. Sozialversicherungspflichtig Beschäftigte am 30. Juni 2010 nach Wirtschaftszweigen, Geschlecht und Altersgruppen	16
5. Sozialversicherungspflichtig Beschäftigte am 30. Juni 2010 nach Alter, Geschlecht und Arbeitszeit	18
6. Sozialversicherungspflichtig Beschäftigte am 30. Juni 2010 nach Berufsgruppen und Wirtschaftszweigen	20
7. Sozialversicherungspflichtig Beschäftigte am 30. Juni 2010 nach Berufsgruppen, Arbeitszeit und Geschlecht	22

	Seite
8. Auszubildende am 30. Juni 2010 nach Wirtschaftszweigen und Geschlecht	23
9. Sozialversicherungspflichtig Beschäftigte am 30. Juni 2010 nach Kreisfreien Städten und Landkreisen sowie Geschlecht und Wirtschaftszweigen	24
10. Sozialversicherungspflichtig Beschäftigte am 30. Juni 2010 nach Kreisfreien Städten und Landkreisen sowie Geschlecht und Altersgruppen	28
11. Sozialversicherungspflichtig Beschäftigte am 30. Juni 2010 nach Kreisfreien Städten und Landkreisen sowie Geschlecht und ausgewählten Berufsgruppen	32
12. Sozialversicherungspflichtig Beschäftigte am 30. Juni 2010 nach Kreisfreien Städten und Landkreisen sowie Arbeitszeit und Geschlecht	36
13. Auszubildende am 30. Juni 2010 nach Kreisfreien Städten und Landkreisen sowie Geschlecht und Wirtschaftszweigen	37
14. Auszubildende am 30. Juni 2010 nach Kreisfreien Städten und Landkreisen sowie Geschlecht	39

Vorbemerkungen

Mit der vorliegenden Veröffentlichung werden statistische Ergebnisse über die sozialversicherungspflichtig Beschäftigten mit Arbeitsort im Freistaat Sachsen am 30. Juni 2010 dargestellt. Die Daten stammen aus der vierteljährlichen Bestandsauswertung (Quartalsendwerte) der bei der Bundesagentur für Arbeit im Rahmen des integrierten Meldeverfahrens zur Sozialversicherung geführten Versichertenkonten. Für die neuen Länder und Berlin-Ost besteht dieses Meldeverfahren seit dem 1. Januar 1991.

Die Angaben zu den sozialversicherungspflichtig Beschäftigten sind nach Geschlecht, Arbeitszeit, Wirtschaftszweigen, Ausbildungsabschlüssen, Berufsgruppen sowie Kreisfreien Städten und Landkreisen gegliedert. Die regionale Zuordnung der Beschäftigten erfolgt nach ihrem von den auskunftspflichtigen Arbeitgebern angegebenen Arbeitsort. Die Qualität dieser Zuordnung wird maßgeblich von der Meldegenauigkeit beeinflusst. Sofern in den Ausgangsdaten je Beschäftigten in Einzelfällen Informationen fehlen, werden diese in Ergebnissen "ohne Angabe" nachgewiesen bzw. sind sie in den Insgesamt-Werten enthalten.

Die im vorliegenden Bericht veröffentlichten Kreistabellen und -ergebnisse wurden dem Gebietsstand am 1. Januar 2011 angepasst.

Rechtsgrundlagen

- Sozialgesetzbuch SGB Drittes Buch (III) – Arbeitsförderung – vom 24. März 1997 (BGBl. I S. 594, 595), zuletzt geändert durch Artikel 3 des Gesetzes vom 14. April 2010 (BGBl. I S. 410, 416).
Nach § 281 SGB III ist die Bundesagentur für Arbeit damit beauftragt, aus den in ihrem Geschäftsbereich anfallenden Daten Statistiken zu erstellen. Dabei werden insbesondere Informationen über Beschäftigung und Arbeitslosigkeit der Arbeitnehmer und über Leistungen der Arbeitsförderung betrachtet.
Für Auswertungs- und Veröffentlichungszwecke stellt die Bundesagentur für Arbeit entsprechend der Verwaltungsvereinbarung vom März 2007 dem Statistischen Bundesamt sowie den Statistischen Landesämtern Daten zu sozialversicherungspflichtig Beschäftigten zur Verfügung (§ 282a Abs. 2 SGB III).
- Artikel 3 der Zweiten Verordnung zur Änderung von gemeinsamen Vorschriften für die Sozialversicherung vom 11. Juli 2003 bildet die rechtliche Grundlage für die Datenerfassung und Übermittlung.

Begriffe und Erläuterungen

Beschäftigungsstatistik

Die Beschäftigungsstatistik beruht auf einer Totalauszählung der sozialversicherungspflichtig Beschäftigten zum jeweiligen Stichtag. Sie basiert auf einem integrierten und automatischen Meldeverfahren zwischen Arbeitgebern, Krankenkassen, Rentenversicherungen und der Bundesagentur für Arbeit. Dabei werden von den auskunftspflichtigen Arbeitgebern Angaben über alle Arbeitnehmer, einschließlich der Auszubildenden, die kranken-, pflege- und rentenversicherungspflichtig oder beitragspflichtig nach dem SGB III sind bzw. für die Beitragsanteile zu den gesetzlichen Rentenversicherungen entrichtet werden, übermittelt. Die Aufbereitung der Daten und Veröffentlichung von Ergebnissen nach Regionaldirektionen und Agenturen für Arbeit erfolgt durch die Bundesagentur für Arbeit. Darüber hinaus werden vom Statistischen Bundesamt und den Statistischen Landesämtern Auswertungen nach Ländern, Kreisfreien Städten, Landkreisen sowie Gemeinden vorgenommen.

Sozialversicherungspflichtig Beschäftigte

Sozialversicherungspflichtig Beschäftigte sind alle Arbeitnehmer und Personen in beruflicher Ausbildung, die in der gesetzlichen Rentenversicherung, Krankenversicherung, Pflegeversicherung und/oder Arbeitslosenversicherung pflichtversichert sind oder für die Beiträge zur gesetzlichen Rentenversicherung gezahlt werden. Ab Stichtag 1. April 1999 sind Arbeitgeber verpflichtet, auch für Personen, die ausschließlich sogenannte geringfügig entlohnte Tätigkeiten ausüben, pauschalierte Beiträge zu Kranken- und Rentenversicherung zu entrichten. Personen, die nur wegen dieser gesetzlichen Neuregelung in den Kreis der sozialversicherungspflichtig Beschäftigten gelangt sind, sind in den Ergebnissen in den nachfolgenden Tabellen und Grafiken nicht enthalten. Personen, die als einzige Tätigkeit eine kurzzeitige Beschäftigung im Sinne des § 8 Abs. 1 SGB IV ausüben, bleiben auch nach den neuen rechtlichen Regelungen frei von der Versicherungspflicht.

Beschäftigte in beruflicher Ausbildung

Ab Stichtag 30. Juni 2008 werden Beschäftigte in beruflicher Ausbildung neu abgegrenzt. Es werden nur Auszubildende mit einem gültigen Ausbildungsvertrag nachgewiesen. Anlernlinge, Praktikanten und Volontäre sind damit nicht mehr enthalten.

Voll- und Teilzeitbeschäftigte

Der Unterscheidung der sozialversicherungspflichtig beschäftigten Arbeitnehmer nach Voll- und Teilzeitbeschäftigten

tigten liegen die von den Arbeitgebern in den Meldebelegen erteilten Angaben über die arbeitsvertraglich vereinbarte Wochenarbeitszeit zu Grunde.

Alter

Die Ermittlung des Alters der sozialversicherungspflichtig beschäftigten Arbeitnehmer erfolgt nach der "Altersjahrmethode", d. h. es wird aus dem Geburtsdatum das genaue Alter der Beschäftigten am jeweiligen Stichtag ermittelt.

Ausbildung

Nachgewiesen werden sowohl der erreichte allgemeine Schulabschluss als auch die abgeschlossene Berufsausbildung. Die Angaben beziehen sich auf den höchsten Abschluss, auch wenn diese Ausbildung für die derzeit ausgeübte Tätigkeit nicht vorgeschrieben oder verlangt ist. Beim allgemein bildenden Abschluss werden folgende Kategorien unterschieden:

- Volks-/Hauptschule, mittlere Reife oder eine gleichwertige Schulausbildung für Personen, die Schulen besucht haben, die den heutigen Grund-, Mittel-, Haupt- oder Realschulen bzw. den Grund- und Mittelstufen der integrierten Gesamtschulen und freien Waldorfschulen entsprechen, einschließlich der Personen mit einem Abschluss der Polytechnischen Oberschulen der ehemaligen DDR;
- Abitur für Personen mit allgemeiner oder fachgebundener Hochschulreife, insbesondere Absolventen mit einem Abschlusszeugnis der Gymnasien, der erweiterten Oberschulen der ehemaligen DDR, der gymnasialen Oberstufe von integrierten Gesamtschulen, der Abendgymnasien und Kollegs sowie der Fachgymnasien.

Als berufsbildende Abschlüsse werden unterschieden:

- die Ausbildung in einem anerkannten Lehr- oder Anlernberuf (Ausbildung im Sinne des Berufsbildungsgesetzes), der Abschluss an einer Berufsfachschule oder einer Fachschule;
- der Abschluss einer Fachhochschule, Verwaltungsfachhochschule oder Ingenieurschule, deren Besuch die Fachhochschulreife voraussetzt;
- der Abschluss an einer wissenschaftlichen Hochschule, unabhängig von deren Trägerschaft (Universitäten, technische Hochschulen, Gesamthochschulen, pädagogische Hochschulen, philosophisch/theologische Hochschulen, Kunsthochschulen).

Wirtschaftsgliederung

Die Wirtschaftsgliederung (in Wirtschaftsbereiche, -abschnitte und -unterabschnitte) wird nach der "Klassifikation der Wirtschaftszweige, Ausgabe 2008 (WZ 2008)"

verschlüsselt. Die Gliederung der WZ 2008 wurde unter Beteiligung von Datennutzern und -produzenten in Verwaltung, Wirtschaft, Forschung und Gesellschaft geschaffen. Sie berücksichtigt die Vorgaben der statistischen Systematik der Wirtschaftszweige in der Europäischen Gemeinschaft (NACE Rev. 2), die mit der Verordnung (EG) Nr. 1893/2006 des Europäischen Parlaments und des Rates vom 20. Dezember 2006 (ABl. EG Nr. L 393 S.1) veröffentlicht wurde. Die Zustimmung der Europäischen Kommission gemäß Artikel 4, Absatz 3, der o. g. Verordnung liegt vor.

Die Anwendung der WZ 2008 für statistische Zwecke ergibt sich aus Artikel 8 der o. g. Verordnung. Danach sind Statistiken, die sich auf vom 1. Januar 2008 an durchgeführte Wirtschaftstätigkeiten beziehen (Berichtsperiode), auf der Grundlage der NACE Rev. 2 (in Deutschland auf der Grundlage der WZ 2008) zu erstellen.

Formaler Aufbau der WZ 2008

Gliederungsebene	Anzahl	Kode
Abschnitte	21	A-U
Abteilungen	88	01-99
Gruppen	272	01.1-99.0
Klassen	615	01.11-99.00
Unterklassen	839	01.11.0-99.00.0

Grundsätzlich sind die wirtschaftsfachlichen Ergebnisse der Beschäftigtenstatistik mit anderen deutschen und europäischen Wirtschaftsstatistiken vergleichbar.

Die Zuordnung der Beschäftigten erfolgt nach dem wirtschaftlichen Schwerpunkt des Betriebes (örtliche Einheit), in dem der sozialversicherungspflichtig beschäftigte Arbeitnehmer tätig ist.

Methodische Änderungen beim Umstieg der Klassifikation der Wirtschaftszweige nach WZ 2003 auf WZ 2008:

Ergebnisse aus der Beschäftigtenstatistik nach wirtschaftsfachlicher Gliederung der neuen WZ 2008 sind größtenteils mit den Ergebnissen aus der Vorgängerversion WZ 2003 nicht vergleichbar. Beim Übergang auf die WZ 2008 wurde nicht nur die Gliederungsstruktur der Wirtschaftszweigklassifikation in einigen Bereichen umfassend geändert, es wurde auch der Abdeckungsbereich der Klassifikation erweitert. Um geänderte Produktionsformen und neue Tätigkeiten zu berücksichtigen, wurden auf der obersten Klassifikationsebene konzeptionell neue Gliederungspositionen geschaffen und neue Unterteilungen eingeführt. Die WZ 2008 ist in einigen Bereichen

tiefer gegliedert als ihre Vorgängerversion, vor allem im Bereich der Erbringung von Dienstleistungen sind alle Hierarchieebenen betroffen.

Auf der obersten Hierarchieebene der WZ 2008 lassen einige Abschnitte mit der Vorgängerversion der Klassifikation einen einfachen Vergleich zu. Allerdings verhindert die Einführung neuer Positionen auf Abschnittsebene, z. B. der Abschnitt "Information und Kommunikation", einen Gesamtvergleich zwischen der WZ 2008 und der WZ 2003.

Ausführliche Informationen und Hinweise finden Sie auf unserer Internetseite unter dem Link:

www.statistik.sachsen.de/html/542.htm#article3328 sowie auf der Homepage des Statistischen Bundesamtes:

<http://www.destatis.de/jetspeed/portal/cms/Sites/destatis/Internet/DE/Content/Klassifikationen/GueterWirtschaftsklassifikationen/Content75/KlassifikationWZ08,templateId=renderPrint.psm1>

Berufsgruppe

Maßgebend für die Berufsgruppenbezeichnung ist die gegenwärtig ausgeübte Tätigkeit und nicht der erlernte oder früher ausgeübte Beruf. Die ausgeübte Tätigkeit wird nach der jeweils aktuellsten Ausgabe des Schlüsselverzeichnisses für die Angaben zur Tätigkeit in den Versicherungsnachweisen verschlüsselt. Die darin enthaltenen Schlüsselzahlen entsprechen den Berufsordnungen im "Systematischen und alphabetischen Verzeichnis der Berufsbenennungen", Ausgabe 1975 (überarbeitet im September 1988), herausgegeben vom Statistischen Bundesamt.

Ergebnisse der Statistik der sozialversicherungspflichtig Beschäftigten im Freistaat Sachsen am 30. Juni 2010

Am 30. Juni 2010 waren im Freistaat Sachsen 1 409 825 Personen sozialversicherungspflichtig beschäftigt. Damit gab es im Vergleich zum Vorjahr einen Anstieg der Beschäftigtenzahl um 23 279 Personen bzw. 1,7 Prozent, wobei jedoch der Anstieg nur in den Dienstleistungsbereichen stattfand. Darunter fällt besonders der Wirtschaftszweig Überlassung von Arbeitskräften mit einem Plus von 37,9 Prozent ins Gewicht.

Der größte Teil der Beschäftigten (30,5 Prozent) war im Bereich der Öffentlichen und privaten Dienstleister tätig. 29,5 Prozent arbeiteten im Bereich Produzierendes Gewerbe, 20,7 Prozent im Handel, Verkehr und Gastgewerbe und 17,6 Prozent im Bereich der Unternehmensdienstleister. Mit 1,6 Prozent war der geringste Anteil der Beschäftigten in der Land- und Forstwirtschaft tätig.

Jünger als 30 Jahre waren reichlich 21 Prozent der in Sachsen Angestellten. Dagegen gehörten fast 30 Prozent der Beschäftigten zu der Altersklasse 50 Jahre und älter. Die größte Gruppe der sozialversicherungspflichtig Beschäftigten mit knapp 49 Prozent stellten die 30- bis unter 50-Jährigen.

Voll- oder Teilzeit?

Die Entwicklung der letzten Jahre zu mehr Teilzeitbeschäftigung setzte sich auch im Juni 2010 weiter fort. So stieg die Zahl der Teilzeitbeschäftigten gegenüber dem Vorjahr um 3,8 Prozent bzw. 10 459 auf 284 970 Personen. Der Zuwachs bei den Vollzeitbeschäftigten fiel mit 1,1 Prozent bzw. 12 622 Personen dabei geringer aus. Der Anteil der Teilzeitarbeitenden an allen Beschäftigten erhöhte sich um 0,4 Prozentpunkte und lag im Juni 2010 bei 20,2 Prozent. Mit 82,9 Prozent blieb die Teilzeitarbeit eine Domäne der Frauen. Nach Berufsgruppen betrachtet, war die Teilzeitbeschäftigung mit 53,0 Prozent in den Sozial- und Erziehungsberufen a.n.g. am höchsten. Dagegen waren 99,0 Prozent der Metallerzeuger und -bearbeiter in Vollzeit angestellt.

Wie sieht es regional aus?

Der Landkreis Meißen war - im Vergleich zu Juni 2009 - der einzige Landkreis mit einer rückläufigen Beschäftigungszahl von 1,3 Prozent. In allen anderen Kreisfreien Städten und Landkreisen nahm die Beschäftigung zu. Wobei hier der Landkreis Zwickau die Spitzenposition mit 3,4 Prozent Zuwachs einnahm und die Landkreise Vogtlandkreis, Sächsische Schweiz-Ostergebirge und Nordsachsen mit jeweils 0,7 Prozent nur geringe Beschäftigungsanstiege aufwiesen.

Abb. 1 Veränderung der Zahl der sozialversicherungspflichtig Beschäftigten im Freistaat Sachsen seit Juni 2008 nach Arbeitszeit
Juni 2008 = 100 Prozent

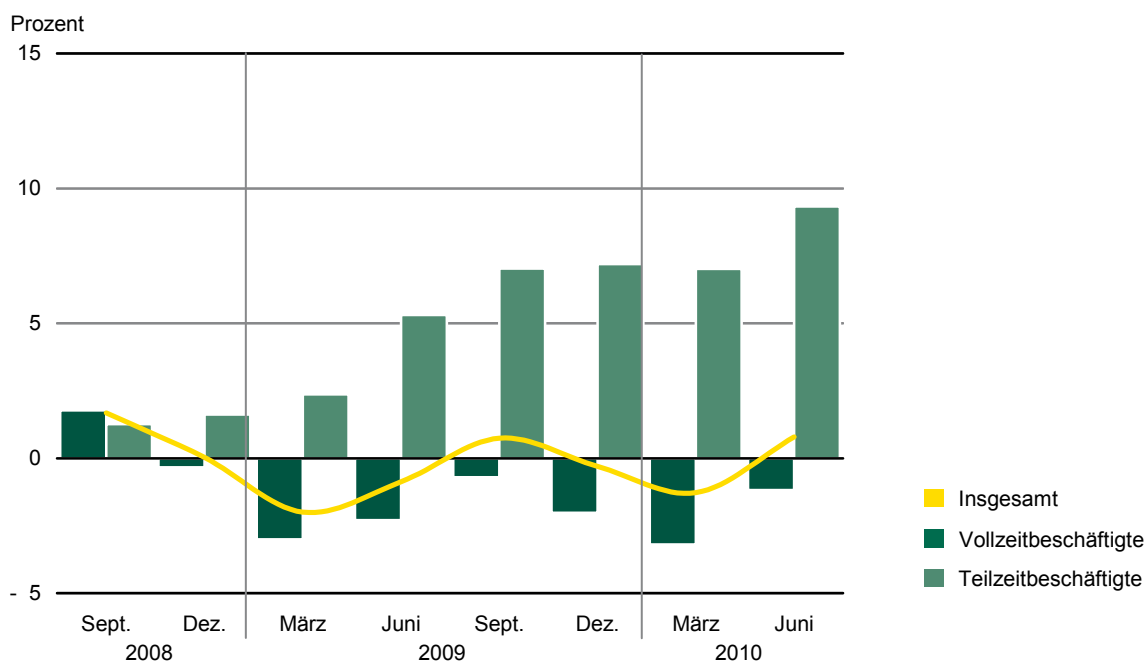


Abb. 2 Sozialversicherungspflichtig Beschäftigte im Freistaat Sachsen am 30. Juni 2010 nach Wirtschaftszweigen und Geschlecht

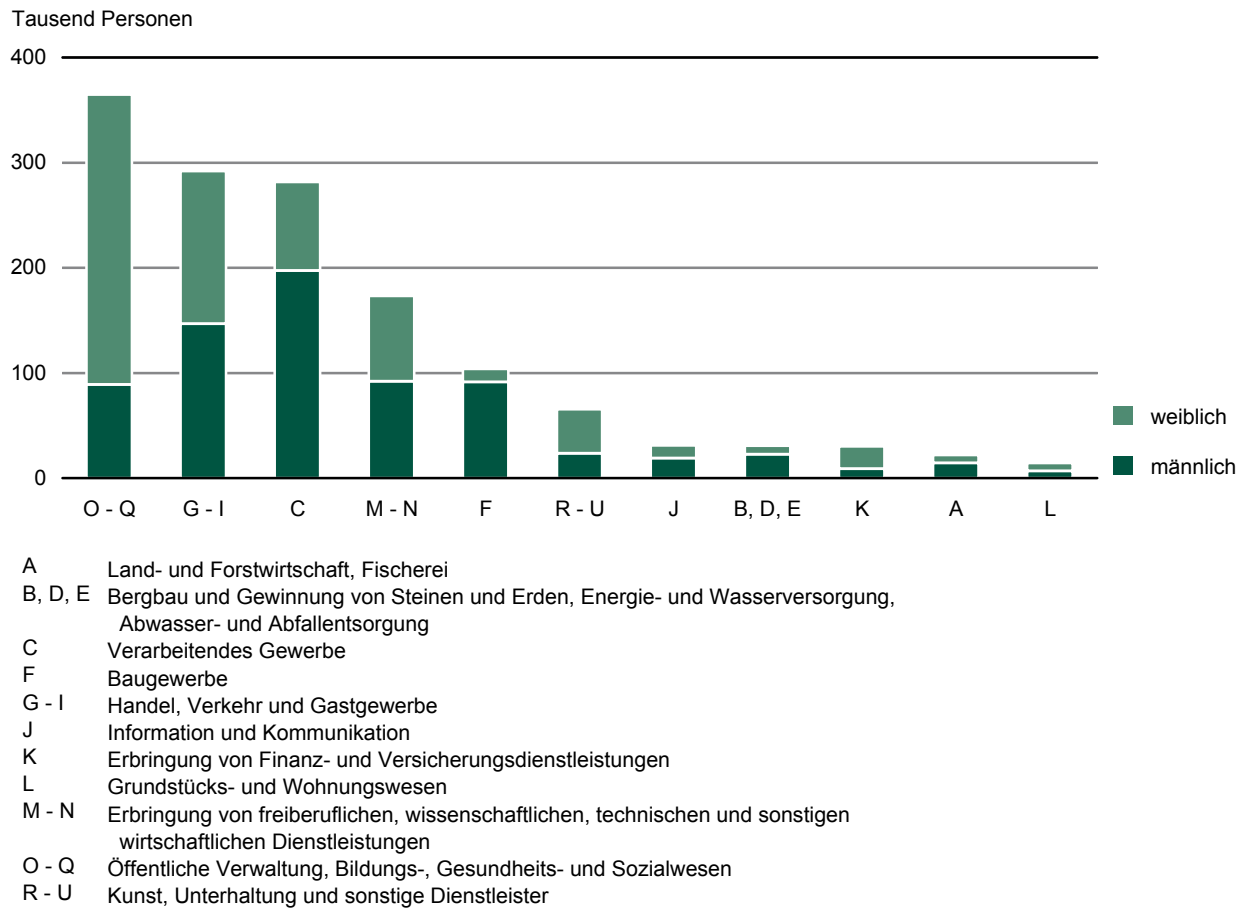


Abb. 3 Sozialversicherungspflichtig Beschäftigte im Freistaat Sachsen am 30. Juni 2010 nach dem Ausbildungsabschluss in Prozent

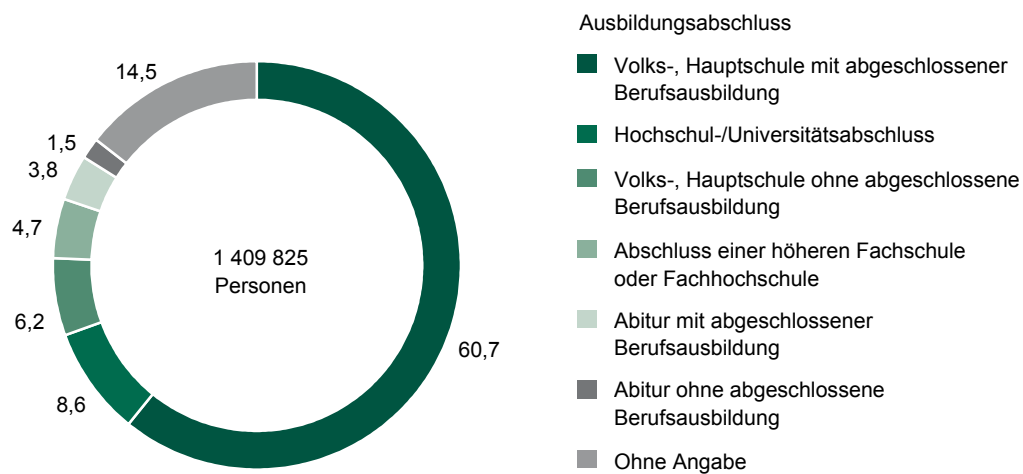


Abb. 4 Anteil der Teilzeitbeschäftigten an den sozialversicherungspflichtig Beschäftigten im Freistaat Sachsen am 30. Juni 2009 und 2010 nach Wirtschaftszweigen



Abb. 5 Sozialversicherungspflichtig Beschäftigte im Freistaat Sachsen am 30. Juni 2006 bis 2010 nach ausgewählten Berufen

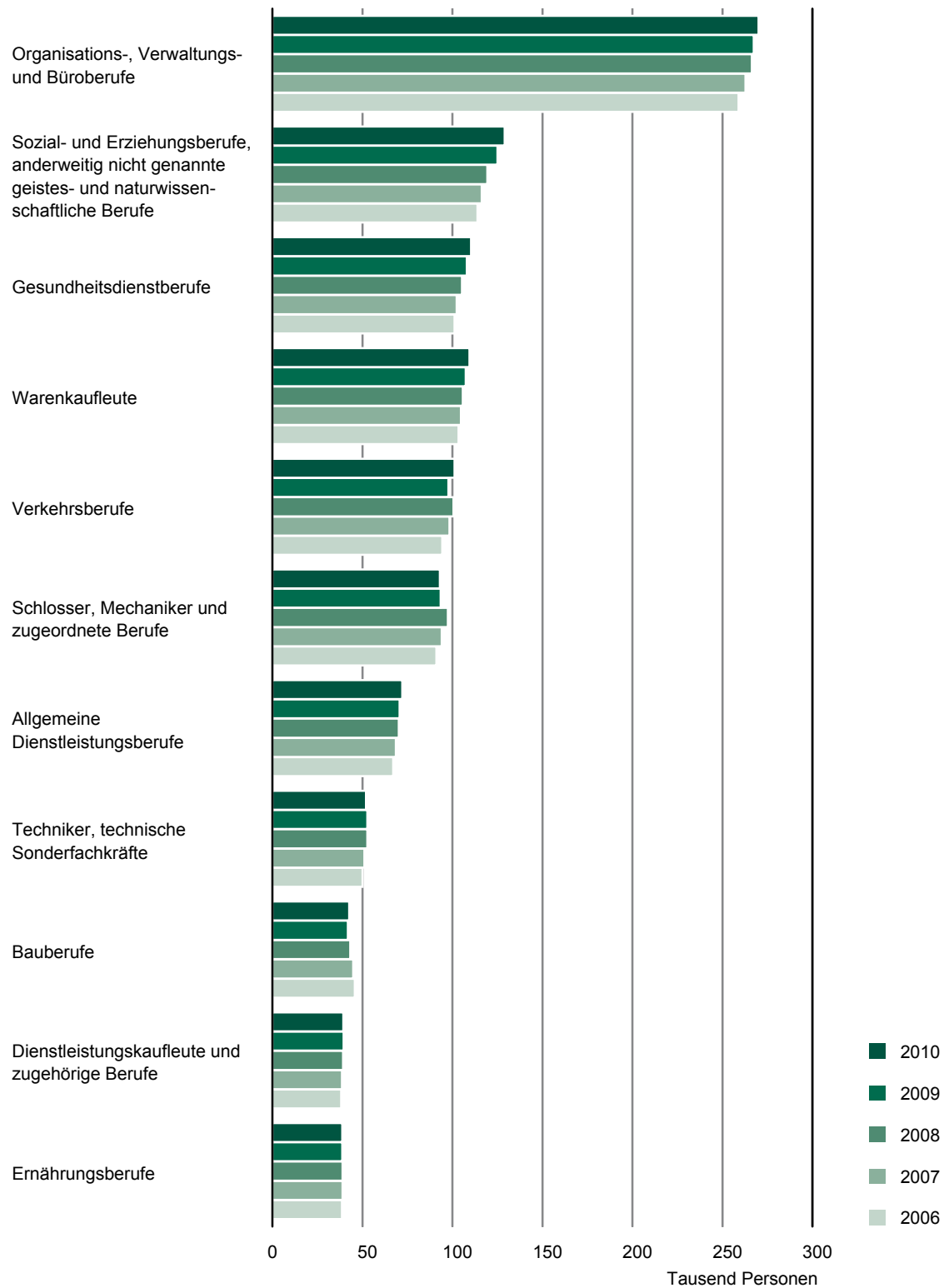


Abb. 6 Anteil der Teilzeitbeschäftigten an den sozialversicherungspflichtig Beschäftigten im Freistaat Sachsen am 30. Juni 2010 nach Gemeinden
Gebietsstand: 1. Januar 2011

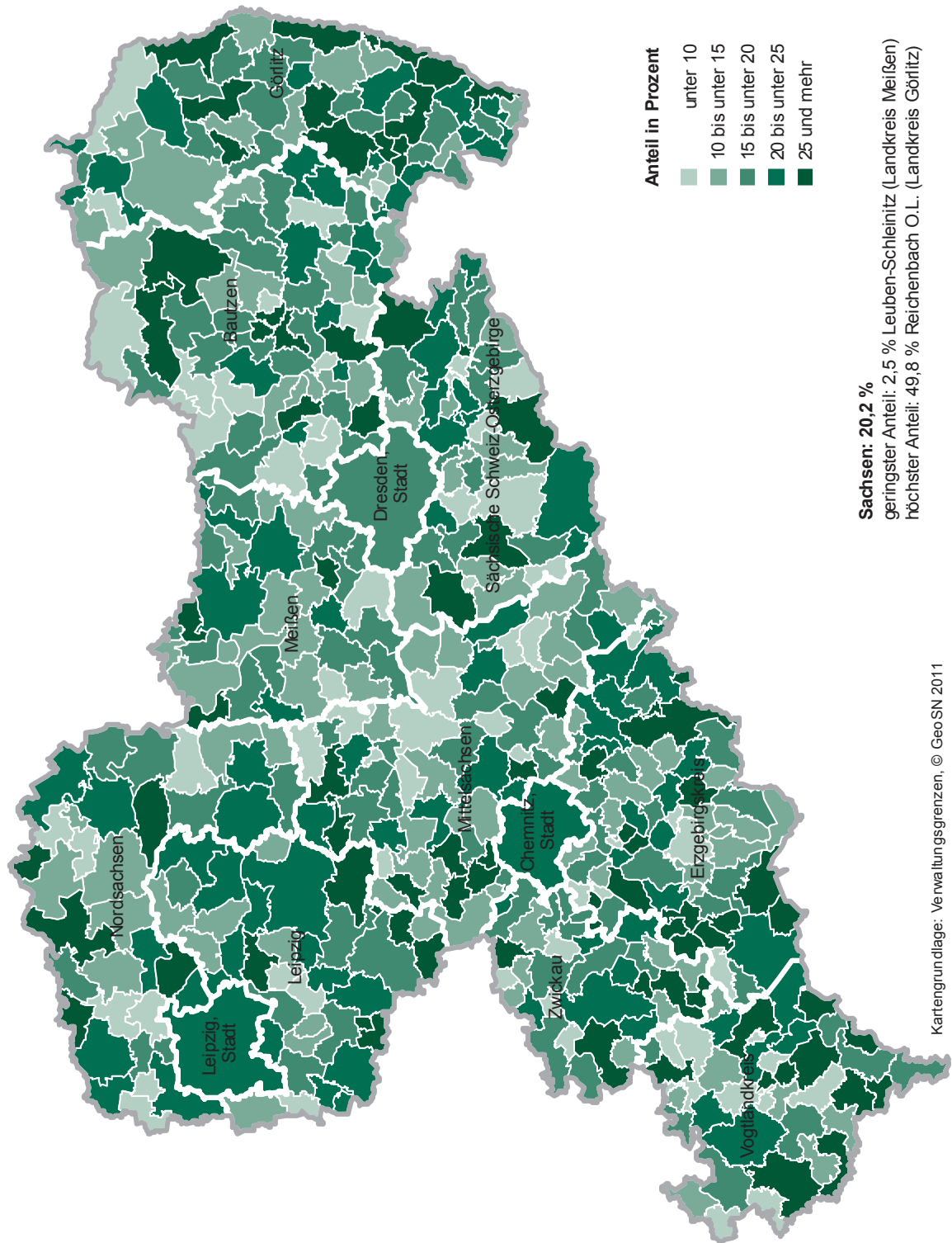
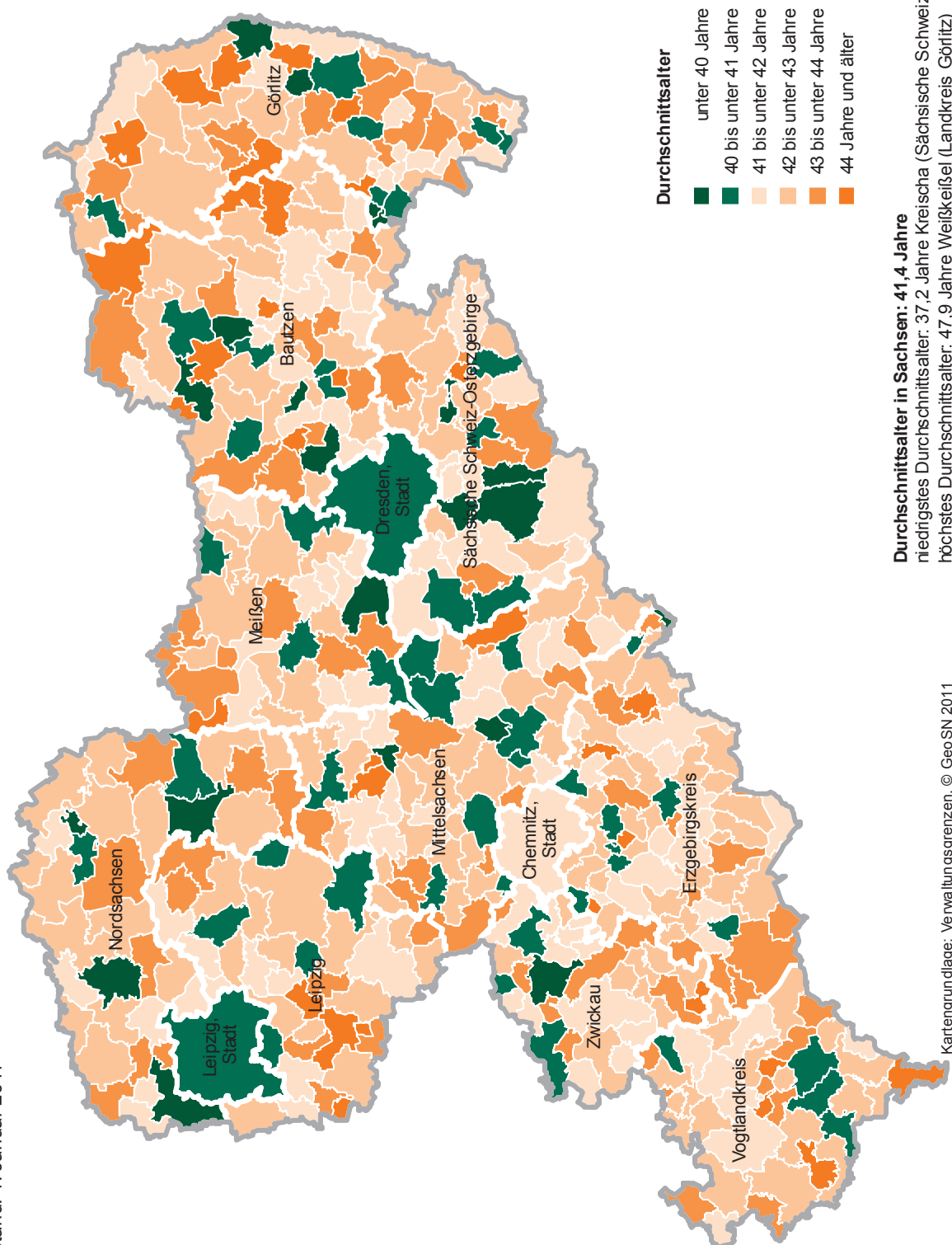


Abb. 7 Durchschnittsalter der sozialversicherungspflichtig Beschäftigten im Freistaat Sachsen am 30. Juni 2010 nach Gemeinden
Gebietsstand: 1. Januar 2011



1. Sozialversicherungspflichtig Beschäftigte am 30. Juni 2009 und 2010 nach Wirtschaftszweigen

Wirtschaftsgliederung	30. Juni 2009		30. Juni 2010		Veränderung zum Vorjahr	
	insgesamt	Sachsen = 100	insgesamt	Sachsen = 100		
	Personen	%	Personen	%	Personen	%
Land- und Forstwirtschaft, Fischerei	22 379	1,6	22 057	1,6	-322	-1,4
Produzierendes Gewerbe	417 275	30,1	416 541	29,5	-734	-0,2
Produzierendes Gewerbe ohne Baugewerbe	315 340	22,7	312 592	22,2	-2 748	-0,9
Bergbau und Gewinnung von Steinen und Erden	2 607	0,2	2 501	0,2	-106	-4,1
Verarbeitendes Gewerbe	284 350	20,5	281 723	20,0	-2 627	-0,9
Herstellung von Nahrungsmitteln und Getränken,						
Tabakverarbeitung	34 078	2,5	34 450	2,4	372	1,1
Herstellung von Textilien, Bekleidung, Leder und						
Lederwaren	11 974	0,9	11 833	0,8	-141	-1,2
Herstellung von Holz- und Papierwaren sowie						
Druckerzeugnissen	18 982	1,4	18 871	1,3	-111	-0,6
Kokerei, Mineralölverarbeitung, Herstellung von						
chemischen und pharmazeutischen Erzeugnissen	10 339	0,7	10 429	0,7	90	0,9
Herstellung von Gummi- und Kunststoffwaren,						
Glas, Glaswaren und Keramik, Verarbeitung						
von Steinen und Erden	24 994	1,8	25 179	1,8	185	0,7
Metallerzeugung und -bearbeitung,						
Herstellung von -erzeugnissen	55 162	4,0	55 259	3,9	97	0,2
Herstellung von Datenverarbeitungsgeräten,						
elektronischen und optischen Erzeugnissen						
und elektrischen Ausrüstungen	36 007	2,6	33 871	2,4	-2 136	-5,9
Maschinenbau	39 097	2,8	37 586	2,7	-1 511	-3,9
Herstellung von Kraftwagen und sonstiger						
Fahrzeugbau	31 038	2,2	30 980	2,2	-58	-0,2
Sonstige Herstellung von Waren, Reparatur und						
Installation von Maschinen und Ausrüstungen	22 679	1,6	23 265	1,7	586	2,6
Energieversorgung	11 910	0,9	11 946	0,8	36	0,3
Wasserversorgung, Abwasser- und Abfallentsorgung	16 473	1,2	16 422	1,2	-51	-0,3
Baugewerbe	101 935	7,4	103 949	7,4	2 014	2,0
Hoch- und Tiefbau	32 136	2,3	32 714	2,3	578	1,8
Dienstleistungsbereiche	946 848	68,3	971 056	68,9	24 208	2,6
Handel, Verkehr und Gastgewerbe	290 262	20,9	291 981	20,7	1 719	0,6
Handel, Instandhaltung und Reparatur von Kfz	176 482	12,7	176 446	12,5	-36	-0,0
Großhandel	45 764	3,3	45 296	3,2	-468	-1,0
Einzelhandel	97 464	7,0	98 255	7,0	791	0,8
Verkehr und Lagerei	70 527	5,1	71 228	5,1	701	1,0
Gastgewerbe	43 253	3,1	44 307	3,1	1 054	2,4
Information und Kommunikation	31 161	2,2	31 083	2,2	-78	-0,3
Informationstechnologie und -dienstleistungen	18 536	1,3	19 178	1,4	642	3,5
Erbringung von Finanz- und Versicherungs-						
dienstleistungen	30 345	2,2	30 109	2,1	-236	-0,8
Erbringung von Finanzdienstleistungen	19 270	1,4	18 868	1,3	-402	-2,1
Grundstücks- und Wohnungswesen	14 125	1,0	14 270	1,0	145	1,0
Erbringung von freiberuflichen, wissenschaftlichen,						
technischen und sonstigen wirtschaftlichen						
Dienstleistungen	155 460	11,2	173 354	12,3	17 894	11,5
Freiberufliche, wissenschaftliche und						
technische Dienstleister	64 911	4,7	67 748	4,8	2 837	4,4
Forschung und Entwicklung	10 200	0,7	10 619	0,8	419	4,1
Sonstige wirtschaftliche Dienstleistungen	90 549	6,5	105 606	7,5	15 057	16,6
Überlassung von Arbeitskräften	31 996	2,3	44 115	3,1	12 119	37,9
Öffentliche Verwaltung, Bildungs-, Gesundheits-						
und Sozialwesen	360 531	26,0	364 714	25,9	4 183	1,2
Öffentliche Verwaltung, Verteidigung;						
Sozialversicherung	95 808	6,9	95 911	6,8	103	0,1
Öffentliche Verwaltung	67 621	4,9	68 199	4,8	578	0,9
Erziehung und Unterricht	90 287	6,5	87 649	6,2	-2 638	-2,9
Gesundheits- und Sozialwesen	174 436	12,6	181 154	12,8	6 718	3,9
Gesundheitswesen	100 648	7,3	103 503	7,3	2 855	2,8
Kunst, Unterhaltung und sonstige Dienstleister	64 964	4,7	65 545	4,6	581	0,9
Kunst, Unterhaltung und Erholung	15 535	1,1	15 921	1,1	386	2,5
Erbringung von sonstigen Dienstleistungen	48 891	3,5	49 101	3,5	210	0,4
Reparatur von Datenverarbeitungsgeräten						
und Gebrauchsgütern	2 620	0,2	2 656	0,2	36	1,4
Private Haushalte mit Hauspersonal	513	0,0	505	0,0	-8	-1,6
Exterritoriale Organisationen und Körperschaften	25	0,0	18	0,0	-7	-28,0
Ohne Angabe	44	0,0	171	0,0	127	288,6
Insgesamt	1 386 546	100	1 409 825	100	23 279	1,7

2. Weibliche sozialversicherungspflichtig Beschäftigte am 30. Juni 2009 und 2010 nach Wirtschaftszweigen

Wirtschaftsgliederung	30. Juni 2009		30. Juni 2010			
	weiblich	Anteil an insgesamt	weiblich	Anteil an insgesamt	Veränderung zum Vorjahr	
	Personen	%	Personen	%	Personen	%
Land- und Forstwirtschaft, Fischerei	8 000	35,7	7 882	35,7	-118	-1,5
Produzierendes Gewerbe	105 787	25,4	105 290	25,3	-497	-0,5
Produzierendes Gewerbe ohne Baugewerbe	93 287	29,6	92 651	29,6	-636	-0,7
Bergbau und Gewinnung von Steinen und Erden	377	14,5	369	14,8	-8	-2,1
Verarbeitendes Gewerbe	85 045	29,9	84 416	30,0	-629	-0,7
Herstellung von Nahrungsmitteln und Getränken, Tabakverarbeitung	20 426	59,9	20 696	60,1	270	1,3
Herstellung von Textilien, Bekleidung, Leder und Lederwaren	7 327	61,2	7 197	60,8	-130	-1,8
Herstellung von Holz- und Papierwaren sowie Druckerzeugnissen	6 616	34,9	6 534	34,6	-82	-1,2
Kokerei, Mineralölverarbeitung, Herstellung von chemischen und pharmazeutischen Erzeugnissen	4 060	39,3	4 072	39,0	12	0,3
Herstellung von Gummi- und Kunststoffwaren, Glas, Glaswaren und Keramik, Verarbeitung von Steinen und Erden	6 972	27,9	6 959	27,6	-13	-0,2
Metallerzeugung und -bearbeitung, Herstellung von -erzeugnissen	9 539	17,3	9 697	17,5	158	1,7
Herstellung von Datenverarbeitungsgeräten, elektronischen und optischen Erzeugnissen und elektrischen Ausrüstungen	10 963	30,4	10 240	30,2	-723	-6,6
Maschinenbau	6 124	15,7	5 924	15,8	-200	-3,3
Herstellung von Kraftwagen und sonstiger Fahrzeugbau	5 349	17,2	5 286	17,1	-63	-1,2
Sonstige Herstellung von Waren, Reparatur und Installation von Maschinen und Ausrüstungen	7 669	33,8	7 811	33,6	142	1,9
Energieversorgung	3 783	31,8	3 815	31,9	32	0,8
Wasserversorgung, Abwasser- und Abfallentsorgung	4 082	24,8	4 051	24,7	-31	-0,8
Baugewerbe	12 500	12,3	12 639	12,2	139	1,1
Hoch- und Tiefbau	3 253	10,1	3 260	10,0	7	0,2
Dienstleistungsbereiche	574 192	60,6	585 327	60,3	11 135	1,9
Handel, Verkehr und Gastgewerbe	145 036	50,0	145 137	49,7	101	0,1
Handel, Instandhaltung und Reparatur von Kfz	98 107	55,6	98 154	55,6	47	0,0
Großhandel	16 739	36,6	16 574	36,6	-165	-1,0
Einzelhandel	74 262	76,2	74 540	75,9	278	0,4
Verkehr und Lagerei	18 409	26,1	18 088	25,4	-321	-1,7
Gastgewerbe	28 520	65,9	28 895	65,2	375	1,3
Information und Kommunikation	12 468	40,0	12 212	39,3	-256	-2,1
Informationstechnologie und -dienstleistungen	7 031	37,9	7 045	36,7	14	0,2
Erbringung von Finanz- und Versicherungs- dienstleistungen	21 502	70,9	21 304	70,8	-198	-0,9
Erbringung von Finanzdienstleistungen	14 061	73,0	13 730	72,8	-331	-2,4
Grundstücks- und Wohnungswesen	7 507	53,1	7 543	52,9	36	0,5
Erbringung von freiberuflichen, wissenschaftlichen, technischen und sonstigen wirtschaftlichen Dienstleistungen	75 521	48,6	81 474	47,0	5 953	7,9
Freiberufliche, wissenschaftliche und technische Dienstleister	35 511	54,7	37 044	54,7	1 533	4,3
Forschung und Entwicklung	4 038	39,6	4 127	38,9	89	2,2
Sonstige wirtschaftliche Dienstleistungen	40 010	44,2	44 430	42,1	4 420	11,0
Überlassung von Arbeitskräften	9 870	30,8	13 102	29,7	3 232	32,7
Öffentliche Verwaltung, Bildungs-, Gesundheits- und Sozialwesen	270 822	75,1	275 680	75,6	4 858	1,8
Öffentliche Verwaltung, Verteidigung; Sozialversicherung	67 739	70,7	68 051	71,0	312	0,5
Öffentliche Verwaltung	46 136	68,2	46 635	68,4	499	1,1
Erziehung und Unterricht	59 065	65,4	58 521	66,8	-544	-0,9
Gesundheits- und Sozialwesen	144 018	82,6	149 108	82,3	5 090	3,5
Gesundheitswesen	84 166	83,6	86 260	83,3	2 094	2,5
Kunst, Unterhaltung und sonstige Dienstleister	41 336	63,6	41 977	64,0	641	1,6
Kunst, Unterhaltung und Erholung	7 874	50,7	8 022	50,4	148	1,9
Erbringung von sonstigen Dienstleistungen	33 044	67,6	33 542	68,3	498	1,5
Reparatur von Datenverarbeitungsgeräten und Gebrauchsgütern	1 020	38,9	1 120	42,2	100	9,8
Private Haushalte mit Hauspersonal	401	78,2	399	79,0	-2	-0,5
Exterritoriale Organisationen und Körperschaften	17	68,0	14	77,8	-3	-17,6
Ohne Angabe	23	52,3	78	45,6	55	239,1
Insgesamt	688 002	49,6	698 577	49,6	10 575	1,5

3. Sozialversicherungspflichtig Beschäftigte am 30. Juni 2010 nach Wirtschaftszweigen, Arbeitszeit und Geschlecht

Wirtschaftsgliederung	Vollzeitbeschäftigte			Teilzeitbeschäftigte		
	insgesamt	männlich	weiblich	insgesamt	männlich	weiblich
Land- und Forstwirtschaft, Fischerei	20 899	13 852	7 047	1 156	322	834
Produzierendes Gewerbe	398 183	306 615	91 568	18 154	4 543	13 611
Produzierendes Gewerbe ohne Baugewerbe	298 266	216 795	81 471	14 155	3 071	11 084
Bergbau und Gewinnung von Steinen und Erden	2 441	2 119	322	60	13	47
Verarbeitendes Gewerbe	269 034	194 737	74 297	12 560	2 510	10 050
Herstellung von Nahrungsmitteln und Getränken,						
Tabakverarbeitung	30 456	13 401	17 055	3 983	352	3 631
Herstellung von Textilien, Bekleidung, Leder und						
Lederwaren	11 055	4 564	6 491	777	72	705
Herstellung von Holz- und Papierwaren sowie						
Druckerzeugnissen	17 640	11 943	5 697	1 195	377	818
Kokerei, Mineralölverarbeitung, Herstellung von						
chemischen und pharmazeutischen Erzeugnissen	10 083	6 286	3 797	343	69	274
Herstellung von Gummi- und Kunststoffwaren,						
Glas, Glaswaren und Keramik, Verarbeitung						
von Steinen und Erden	24 373	18 106	6 267	801	110	691
Metallerzeugung und -bearbeitung,						
Herstellung von -erzeugnissen	53 856	45 196	8 660	1 393	361	1 032
Herstellung von Datenverarbeitungsgeräten,						
elektronischen und optischen Erzeugnissen						
und elektrischen Ausrüstungen	32 479	23 257	9 222	1 384	368	1 016
Maschinenbau	36 663	31 318	5 345	908	336	572
Herstellung von Kraftwagen und sonstiger						
Fahrzeugbau	30 303	25 404	4 899	643	275	368
Sonstige Herstellung von Waren, Reparatur und						
Installation von Maschinen und Ausrüstungen	22 126	15 262	6 864	1 133	190	943
Energieversorgung	11 327	7 888	3 439	587	231	356
Wasserversorgung, Abwasser- und Abfallentsorgung	15 464	12 051	3 413	948	317	631
Baugewerbe	99 917	89 820	10 097	3 999	1 472	2 527
Hoch- und Tiefbau	31 856	29 118	2 738	851	333	518
Dienstleistungsbereiche	704 505	341 345	363 160	265 656	43 955	221 701
Handel, Verkehr und Gastgewerbe	226 956	136 311	90 645	64 865	10 461	54 404
Handel, Instandhaltung und Reparatur von Kfz	130 849	73 628	57 221	45 463	4 599	40 864
Großhandel	40 982	27 889	13 093	4 269	800	3 469
Einzelhandel	58 318	20 238	38 080	39 862	3 454	36 408
Verkehr und Lagerei	62 355	49 528	12 827	8 867	3 609	5 258
Gastgewerbe	33 752	13 155	20 597	10 535	2 253	8 282
Information und Kommunikation	28 048	17 830	10 218	2 813	922	1 891
Informationstechnologie und -dienstleistungen	17 574	11 615	5 959	1 570	496	1 074
Erbringung von Finanz- und Versicherungs-						
dienstleistungen	23 348	8 370	14 978	6 746	427	6 319
Erbringung von Finanzdienstleistungen	14 079	4 947	9 132	4 788	190	4 598
Grundstücks- und Wohnungswesen	12 769	6 299	6 470	1 482	419	1 063
Erbringung von freiberuflichen, wissenschaftlichen,						
technischen und sonstigen wirtschaftlichen						
Dienstleistungen	140 554	84 550	56 004	32 612	7 245	25 367
Freiberufliche, wissenschaftliche und						
technische Dienstleister	58 639	28 526	30 113	9 013	2 136	6 877
Forschung und Entwicklung	8 503	5 480	3 023	2 111	1 009	1 102
Sonstige wirtschaftliche Dienstleistungen	81 915	56 024	25 891	23 599	5 109	18 490
Überlassung von Arbeitskräften	39 914	30 140	9 774	4 201	873	3 328
Öffentliche Verwaltung, Bildungs-, Gesundheits-						
und Sozialwesen	224 965	68 018	156 947	139 639	20 979	118 660
Öffentliche Verwaltung, Verteidigung;						
Sozialversicherung	65 136	22 519	42 617	30 758	5 335	25 423
Öffentliche Verwaltung	43 726	16 831	26 895	24 464	4 730	19 734
Erziehung und Unterricht	48 084	21 025	27 059	39 544	8 091	31 453
Gesundheits- und Sozialwesen	111 745	24 474	87 271	69 337	7 553	61 784
Gesundheitswesen	73 380	14 736	58 644	30 108	2 504	27 604
Kunst, Unterhaltung und sonstige Dienstleister	47 865	19 967	27 898	17 499	3 502	13 997
Kunst, Unterhaltung und Erholung	12 925	6 770	6 155	2 901	1 064	1 837
Erbringung von sonstigen Dienstleistungen	34 621	13 118	21 503	14 395	2 407	11 988
Reparatur von Datenverarbeitungsgeräten						
und Gebrauchsgütern	2 134	1 463	671	517	70	447
Private Haushalte mit Hauspersonal	302	75	227	202	31	171
Exterritoriale Organisationen und Körperschaften	17	4	13	.	.	.
Ohne Angabe	166	92	74	.	.	.
Insgesamt	1 123 753	661 904	461 849	284 970	48 821	236 149

Teilzeitbeschäftigte mit unter 18 Wochenstunden			Teilzeitbeschäftigte mit 18 Wochenstunden und mehr			Wirtschaftsgliederung
insgesamt	männlich	weiblich	insgesamt	männlich	weiblich	
161	87	74	995	235	760	Land- und Forstwirtschaft, Fischerei
1 937	843	1 094	16 217	3 700	12 517	Produzierendes Gewerbe
1 191	485	706	12 964	2 586	10 378	Produzierendes Gewerbe ohne Baugewerbe
9	4	5	51	9	42	Bergbau und Gewinnung von Steinen und Erden
1 072	432	640	11 488	2 078	9 410	Verarbeitendes Gewerbe
218	42	176	3 765	310	3 455	Herstellung von Nahrungsmitteln und Getränken,
66	15	51	711	57	654	Tabakverarbeitung
206	119	87	989	258	731	Herstellung von Textilien, Bekleidung, Leder und
24	8	16	319	61	258	Lederwaren
74	38	36	727	72	655	Herstellung von Holz- und Papierwaren sowie
156	70	86	1 237	291	946	Druckerzeugnissen
95	49	46	1 289	319	970	Kokerei, Mineralölverarbeitung, Herstellung von
82	40	42	826	296	530	chemischen und pharmazeutischen Erzeugnissen
34	13	21	609	262	347	Herstellung von Gummi- und Kunststoffwaren,
117	38	79	1 016	152	864	Glas, Glaswaren und Keramik, Verarbeitung
34	19	15	553	212	341	von Steinen und Erden
76	30	46	872	287	585	Metallerzeugung und -bearbeitung,
746	358	388	3 253	1 114	2 139	Herstellung von -erzeugnissen
127	61	66	724	272	452	Herstellung von Datenverarbeitungsgeräten,
24 224	6 309	17 915	241 432	37 646	203 786	elektronischen und optischen Erzeugnissen
7 521	1 931	5 590	57 344	8 530	48 814	und elektrischen Ausrüstungen
5 471	1 138	4 333	39 992	3 461	36 531	Maschinenbau
661	208	453	3 608	592	3 016	Herstellung von Kraftwagen und sonstiger
4 608	845	3 763	35 254	2 609	32 645	Fahrzeugaufbau
1 195	539	656	7 672	3 070	4 602	Sonstige Herstellung von Waren, Reparatur und
855	254	601	9 680	1 999	7 681	Installation von Maschinen und Ausrüstungen
525	287	238	2 288	635	1 653	Energieversorgung
233	137	96	1 337	359	978	Wasserversorgung, Abwasser- und Abfallentsorgung
414	64	350	6 332	363	5 969	Baugewerbe
161	7	154	4 627	183	4 444	Hoch- und Tiefbau
232	95	137	1 250	324	926	Dienstleistungsbereiche
4 354	1 410	2 944	28 258	5 835	22 423	Handel, Verkehr und Gastgewerbe
1 385	539	846	7 628	1 597	6 031	Handel, Instandhaltung und Reparatur von Kfz
439	268	171	1 672	741	931	Handel, Instandhaltung und Reparatur von Kfz
2 969	871	2 098	20 630	4 238	16 392	Großhandel
544	214	330	3 657	659	2 998	Einzelhandel
9 365	2 044	7 321	130 274	18 935	111 339	Verkehr und Lagerei
2 279	301	1 978	28 479	5 034	23 445	Gastgewerbe
1 570	223	1 347	22 894	4 507	18 387	Information und Kommunikation
4 113	1 226	2 887	35 431	6 865	28 566	Informationstechnologie und -dienstleistungen
2 973	517	2 456	66 364	7 036	59 328	Erbringung von Finanz- und Versicherungs-
1 734	328	1 406	28 374	2 176	26 198	dienstleistungen
1 813	478	1 335	15 686	3 024	12 662	Erbringung von Finanzdienstleistungen
394	168	226	2 507	896	1 611	Grundstücks- und Wohnungswesen
1 353	298	1 055	13 042	2 109	10 933	Erbringung von freiberuflichen, wissenschaftlichen,
47	12	35	470	58	412	technischen und sonstigen wirtschaftlichen
66	12	54	136	19	117	Dienstleistungen
.	.	.	.	-	.	Freiberufliche, wissenschaftliche und
.	.	.	.	-	.	technische Dienstleister
26 324	7 240	19 084	258 646	41 581	217 065	Forschung und Entwicklung
						Sonstige wirtschaftliche Dienstleistungen
						Überlassung von Arbeitskräften
						Öffentliche Verwaltung, Bildungs-, Gesundheits-
						und Sozialwesen
						Öffentliche Verwaltung, Verteidigung;
						Sozialversicherung
						Öffentliche Verwaltung
						Erziehung und Unterricht
						Gesundheits- und Sozialwesen
						Gesundheitswesen
						Kunst, Unterhaltung und sonstige Dienstleister
						Kunst, Unterhaltung und Erholung
						Erbringung von sonstigen Dienstleistungen
						Reparatur von Datenverarbeitungsgeräten
						und Gebrauchsgütern
						Private Haushalte mit Hauspersonal
						Exterritoriale Organisationen und Körperschaften
						Ohne Angabe
						Insgesamt

4. Sozialversicherungspflichtig Beschäftigte am 30. Juni 2010 nach Wirtschaftszweigen, Geschlecht und Altersgruppen

Wirtschaftsgliederung		Insgesamt	Davon im			
			unter 20	20 - 25	25 - 30	30 - 40
	männlich = m weiblich = w insgesamt = i					
Land- und Forstwirtschaft, Fischerei	m w i	14 175 7 882 22 057	709 277 986	1 540 648 2 188	1 240 590 1 830	1 979 1 235 3 214
Produzierendes Gewerbe ohne Baugewerbe	m w i	219 941 92 651 312 592	6 127 1 528 7 655	19 251 6 168 25 419	22 363 7 822 30 185	44 689 16 694 61 383
Verarbeitendes Gewerbe	m w i	197 307 84 416 281 723	5 598 1 360 6 958	17 927 5 621 23 548	21 092 7 223 28 315	41 486 15 251 56 737
Baugewerbe	m w i	91 310 12 639 103 949	2 214 115 2 329	7 373 581 7 954	8 745 826 9 571	21 691 2 462 24 153
Handel, Verkehr und Gastgewerbe	m w i	146 844 145 137 291 981	3 523 2 939 6 462	14 112 14 113 28 225	16 461 15 667 32 128	32 244 31 927 64 171
Information und Kommunikation	m w i	18 871 12 212 31 083	112 85 197	1 319 908 2 227	2 863 1 782 4 645	5 539 3 270 8 809
Erbringung von Finanz- und Versicherungsdienstleistungen	m w i	8 805 21 304 30 109	122 317 439	849 1 616 2 465	829 1 528 2 357	2 774 5 279 8 053
Grundstücks- und Wohnungs- wesen	m w i	6 727 7 543 14 270	47 92 139	295 525 820	450 654 1 104	1 105 1 454 2 559
Erbringung von freiberuflichen, wissenschaftlichen, technischen und sonstigen wirtschaftlichen Dienstleistungen	m w i	91 880 81 474 173 354	762 752 1 514	9 190 6 826 16 016	13 055 10 092 23 147	21 072 18 696 39 768
Öffentliche Verwaltung, Bildungs- Gesundheits- und Sozialwesen	m w i	89 034 275 680 364 714	3 572 4 881 8 453	8 789 21 214 30 003	8 906 25 495 34 401	16 856 50 742 67 598
Kunst, Unterhaltung und sonstige Dienstleister	m w i	23 568 41 977 65 545	1 333 1 670 3 003	2 427 4 730 7 157	1 931 4 608 6 539	4 167 8 136 12 303
Ohne Angabe	m w i	93 78 171	32 35 67	52 28 80	8 7 15	- 2 2
Insgesamt	m w i	711 248 698 577 1 409 825	18 553 12 691 31 244	65 197 57 357 122 554	76 851 69 071 145 922	152 116 139 897 292 013

Alter von ... bis unter ... Jahren					Wirtschaftsgliederung	
40 - 50	50 - 55	55 - 60	60 - 65	65 und mehr	m = männlich w = weiblich i = insgesamt	
3 602	2 019	2 087	922	77	m	Land- und Forstwirtschaft,
2 410	1 168	1 187	347	20	w	Fischerei
6 012	3 187	3 274	1 269	97	i	
60 776	28 587	26 944	10 495	709	m	Produzierendes Gewerbe
28 823	14 368	13 416	3 655	177	w	ohne Baugewerbe
89 599	42 955	40 360	14 150	886	i	
53 717	24 454	23 097	9 283	653	m	Verarbeitendes Gewerbe
26 344	12 982	12 073	3 395	167	w	
80 061	37 436	35 170	12 678	820	i	
27 768	11 463	9 021	2 782	253	m	Baugewerbe
4 184	1 934	1 910	568	59	w	
31 952	13 397	10 931	3 350	312	i	
41 050	17 706	15 594	5 564	590	m	Handel, Verkehr und Gastgewerbe
42 304	18 453	15 730	3 734	270	w	
83 354	36 159	31 324	9 298	860	i	
5 186	1 758	1 407	618	69	m	Information und Kommunikation
3 513	1 225	1 049	350	30	w	
8 699	2 983	2 456	968	99	i	
2 477	769	689	272	24	m	Erbringung von Finanz- und
6 928	2 860	2 331	427	18	w	Versicherungsdienstleistungen
9 405	3 629	3 020	699	42	i	
1 977	1 043	1 158	581	71	m	Grundstücks- und Wohnungs-
2 196	1 064	1 184	349	25	w	wesen
4 173	2 107	2 342	930	96	i	
22 631	10 662	10 058	3 788	662	m	Erbringung von freiberuflichen,
23 012	10 474	9 220	2 173	229	w	wissenschaftlichen, technischen
45 643	21 136	19 278	5 961	891	i	und sonstigen wirtschaftlichen
						Dienstleistungen
20 988	10 874	11 860	6 614	575	m	Öffentliche Verwaltung, Bildungs-
80 894	40 075	38 248	13 709	422	w	Gesundheits- und Sozialwesen
101 882	50 949	50 108	20 323	997	i	
5 980	2 915	3 141	1 463	211	m	Kunst, Unterhaltung und sonstige
10 324	5 112	5 362	1 902	133	w	Dienstleister
16 304	8 027	8 503	3 365	344	i	
-	-	-	1	-	m	Ohne Angabe
1	4	1	-	-	w	
1	4	1	1	-	i	
192 435	87 796	81 959	33 100	3 241	m	Insgesamt
204 589	96 737	89 638	27 214	1 383	w	
397 024	184 533	171 597	60 314	4 624	i	

5. Sozialversicherungspflichtig Beschäftigte am 30. Juni 2010 nach Alter, Geschlecht und Arbeitszeit

Alter von ... bis unter ... Jahren	Insgesamt	Männlich	Weiblich	Darunter Vollzeitbeschäftigte		
				insgesamt	männlich	weiblich
unter 16	8	.	.	4	4	-
16 - 17	258	.	.	244	169	75
17 - 18	5 027	3 018	2 009	4 999	3 003	1 996
18 - 19	9 000	5 546	3 454	8 895	5 502	3 393
19 - 20	16 951	9 808	7 143	16 443	9 612	6 831
Zusammen	31 244	18 553	12 691	30 585	18 290	12 295
20 - 21	22 324	12 376	9 948	21 031	11 963	9 068
21 - 22	23 049	12 340	10 709	21 000	11 731	9 269
22 - 23	24 746	13 059	11 687	21 583	12 226	9 357
23 - 24	25 891	13 522	12 369	21 902	12 416	9 486
24 - 25	26 544	13 900	12 644	22 143	12 697	9 446
Zusammen	122 554	65 197	57 357	107 659	61 033	46 626
25 - 26	27 414	14 223	13 191	22 512	12 839	9 673
26 - 27	28 332	14 871	13 461	23 262	13 405	9 857
27 - 28	29 976	15 687	14 289	24 578	14 103	10 475
28 - 29	29 890	16 048	13 842	24 513	14 516	9 997
29 - 30	30 310	16 022	14 288	25 026	14 697	10 329
Zusammen	145 922	76 851	69 071	119 891	69 560	50 331
30 - 31	30 701	16 361	14 340	25 313	15 034	10 279
31 - 32	30 483	15 877	14 606	24 871	14 686	10 185
32 - 33	30 163	15 807	14 356	24 536	14 696	9 840
33 - 34	28 409	14 940	13 469	23 009	13 956	9 053
34 - 35	26 247	13 698	12 549	20 948	12 854	8 094
Zusammen	146 003	76 683	69 320	118 677	71 226	47 451
35 - 36	25 378	13 395	11 983	20 006	12 620	7 386
36 - 37	25 892	13 547	12 345	20 316	12 833	7 483
37 - 38	26 089	13 634	12 455	20 266	12 879	7 387
38 - 39	33 756	17 261	16 495	26 232	16 443	9 789
39 - 40	34 895	17 596	17 299	27 031	16 680	10 351
Zusammen	146 010	75 433	70 577	113 851	71 455	42 396
40 - 41	34 697	17 435	17 262	26 747	16 554	10 193
41 - 42	35 145	17 420	17 725	27 215	16 543	10 672
42 - 43	36 757	17 995	18 762	28 458	17 094	11 364
43 - 44	38 472	18 764	19 708	30 102	17 830	12 272
44 - 45	40 702	19 611	21 091	31 928	18 625	13 303
Zusammen	185 773	91 225	94 548	144 450	86 646	57 804

Noch: 5. Sozialversicherungspflichtig Beschäftigte am 30. Juni 2010 nach Alter, Geschlecht
und Arbeitszeit

Alter von ... bis unter ... Jahren	Insgesamt	Männlich	Weiblich	Darunter Vollzeitbeschäftigte		
				insgesamt	männlich	weiblich
45 - 46	42 145	20 289	21 856	33 291	19 297	13 994
46 - 47	43 691	20 927	22 764	34 459	19 796	14 663
47 - 48	43 077	20 773	22 304	34 271	19 644	14 627
48 - 49	41 946	19 958	21 988	33 340	18 913	14 427
49 - 50	40 392	19 263	21 129	32 118	18 242	13 876
Zusammen	211 251	101 210	110 041	167 479	95 892	71 587
50 - 51	39 224	18 677	20 547	31 081	17 685	13 396
51 - 52	38 057	18 113	19 944	30 209	17 167	13 042
52 - 53	35 483	16 861	18 622	28 103	15 933	12 170
53 - 54	35 706	17 041	18 665	28 136	16 016	12 120
54 - 55	36 063	17 104	18 959	28 421	16 055	12 366
Zusammen	184 533	87 796	96 737	145 950	82 856	63 094
55 - 56	36 444	17 218	19 226	28 629	16 242	12 387
56 - 57	34 698	16 312	18 386	27 153	15 185	11 968
57 - 58	34 877	16 582	18 295	26 914	15 348	11 566
58 - 59	34 271	16 581	17 690	25 625	15 025	10 600
59 - 60	31 307	15 266	16 041	22 240	13 287	8 953
Zusammen	171 597	81 959	89 638	130 561	75 087	55 474
60 - 61	24 418	12 985	11 433	17 460	11 261	6 199
61 - 62	15 986	8 787	7 199	11 186	7 463	3 723
62 - 63	10 243	5 775	4 468	6 894	4 729	2 165
63 - 64	6 501	3 727	2 774	4 347	2 993	1 354
64 - 65	3 166	1 826	1 340	1 980	1 373	607
Zusammen	60 314	33 100	27 214	41 867	27 819	14 048
65 und mehr	4 624	3 241	1 383	2 783	2 040	743
Insgesamt	1 409 825	711 248	698 577	1 123 753	661 904	461 849
Durchschnittsalter	41,4	41,0	41,9	40,8	40,9	40,8

6. Sozialversicherungspflichtig Beschäftigte am 30. Juni 2010 nach Berufsgruppen und Wirtschaftszweigen

Berufsgruppe	Insgesamt	Land- und Forstwirtschaft, Fischerei	Produzierendes Gewerbe ohne Baugewerbe		Baugewerbe	Handel, Verkehr und Gastgewerbe
			insgesamt	darunter Verarbeitendes Gewerbe		
Pflanzenbauer, Tierzüchter, Fischereiberufe	29 272	16 273	734	400	303	3 151
Bergleute, Mineralgewinner	572	6	309	84	117	31
Fertigungsberufe						
Steinbearbeiter, Baustoffhersteller	2 876	14	2 232	2 073	166	207
Keramiker, Glasmacher	2 680	.	2 445	2 436	22	123
Chemiearbeiter, Kunststoffverarbeiter	11 907	8	10 668	10 078	158	376
Papierhersteller und -verarbeiter, Drucker	8 155	3	7 066	7 056	30	217
Holzaufbereiter, Holzwarenfertiger und verwandte Berufe	2 905	6	2 499	2 472	106	123
Metallerzeuger und -bearbeiter	31 776	21	27 936	27 774	653	518
Schlosser, Mechaniker und zugeordnete Berufe	93 006	1 212	46 243	43 614	12 831	20 010
Elektriker	36 030	127	14 348	12 583	11 017	3 479
Montierer und Metallberufe und andere nicht genannte Metallberufe	16 980	5	13 214	13 146	1 346	518
Textil- und Bekleidungsberufe	7 693	3	6 141	6 127	122	618
Lederhersteller, Leder- und Fellverarbeiter	1 784	.	1 496	1 494	8	150
Ernährungsberufe	38 758	304	11 959	11 937	166	19 186
Bauberufe	42 693	174	2 592	1 969	33 456	886
Bau-, Raumausstatter, Polsterer	8 302	-	899	890	6 209	543
Tischler, Modellbauer	9 955	19	4 633	4 629	3 118	486
Maler, Lackierer und verwandte Berufe	12 303	43	3 009	3 001	5 306	1 766
Warenprüfer, Versandfertigmacher	13 931	69	8 896	8 235	87	2 865
Hilfsarbeiter ohne nähere Tätigkeitsangabe	36 234	198	11 819	11 068	851	1 603
Maschinenisten und zugehörige Berufe	12 040	57	6 458	4 342	3 590	645
Technische Berufe						
Ingenieure, Chemiker, Physiker, Mathematiker	34 784	47	14 510	13 163	2 543	1 359
Techniker, Technische Sonderfachkräfte	52 063	195	23 120	20 620	3 622	4 512
Dienstleistungsberufe						
Warenkaufleute	109 423	462	18 350	18 019	886	79 746
Dienstleistungskaufleute und zugehörige Berufe	39 465	12	1 313	1 038	203	4 911
Verkehrsberufe	101 237	456	14 449	10 451	1 928	66 333
Organisations-, Verwaltungs- und Büroberufe	270 139	1 663	40 960	32 106	12 366	43 452
Ordnungs- und Sicherheitsberufe	27 598	67	1 292	1 016	689	2 104
Schriftwerkschaffende, -ordnende sowie künstlerische Berufe	14 797	98	830	803	127	567
Gesundheitsdienstberufe	110 408	31	329	312	9	5 523
Sozial- und Erziehungsberufe, anderweitig nicht genannte geistes- und naturwissenschaftliche Berufe	129 003	39	789	641	94	834
Allgemeine Dienstleistungsberufe	72 129	104	3 667	1 783	513	21 604
Sonstige Arbeitskräfte	28 769	339	7 385	6 361	1 307	3 533
Ohne Angabe	158	-	2	2	-	2
Insgesamt	1 409 825	22 057	312 592	281 723	103 949	291 981

Information und Kommunikation	Erbringung von Finanz- und Versicherungsleistungen	Grundstücks- und Wohnungswesen	Erbringung von freiberuflichen, wissenschaftlichen, technischen und sonstigen wirtschaftlichen Dienstleistungen	Öffentliche Verwaltung, Bildungs-, Gesundheits- und Sozialwesen	Kunst, Unterhaltung und sonstige Dienstleister	Berufsgruppe
34	17	157	3 803	3 015	1 778	Pflanzenbauer, Tierzüchter, Fischereiberufe
-	-	-	36	35	38	Bergleute, Mineralgewinner
						Fertigungsberufe
5	.	22	84	67	77	Steinbearbeiter, Baustoffhersteller
.	-	-	64	18	6	Keramiker, Glasmacher
14	-	14	371	269	29	Chemiearbeiter, Kunststoffverarbeiter
348	.	8	276	104	102	Papierhersteller und -verarbeiter, Drucker
						Holzaufbereiter, Holzwarenfertiger und verwandte Berufe
-	-	-	46	69	56	
12	3	9	1 889	436	286	Metallerzeuger und -bearbeiter
						Schlosser, Mechaniker und zugeordnete Berufe
131	18	294	8 273	2 495	1 497	
1 582	.	193	3 814	751	716	Elektriker
						Montierer und Metallberufe und andere nicht genannte Metallberufe
57	.	17	1 553	164	104	
14	-	7	139	251	398	Textil- und Bekleidungsberufe
.	-	-	9	12	107	Lederhersteller, Leder- und Fellverarbeiter
42	8	37	1 566	4 511	964	Ernährungsberufe
75	4	367	1 533	2 787	818	Bauberufe
14	4	65	322	119	127	Bau-, Raumausstatter, Polsterer
19	3	42	487	589	539	Tischler, Modellbauer
7	.	108	1 021	770	263	Maler, Lackierer und verwandte Berufe
96	-	13	1 012	360	533	Warenprüfer, Versandfertigmacher
237	13	164	17 163	2 957	1 228	Hilfsarbeiter ohne nähere Tätigkeitsangabe
9	.	33	658	408	181	Maschinisten und zugehörige Berufe
						Technische Berufe
921	44	313	12 217	2 489	341	Ingenieure, Chemiker, Physiker, Mathematiker
2 106	35	444	11 148	5 377	1 500	Techniker, Technische Sonderfachkräfte
						Dienstleistungsberufe
920	274	118	5 414	1 372	1 870	Warenkaufleute
						Dienstleistungskaufleute und zugehörige Berufe
1 047	23 735	1 331	5 565	636	712	
747	270	188	10 106	5 437	1 323	Verkehrsberufe
17 550	5 039	6 966	43 734	84 999	13 376	Organisations-, Verwaltungs- und Büroberufe
217	133	2 392	10 766	7 466	2 472	Ordnungs- und Sicherheitsberufe
						Schriftwerkschaffende, -ordnende sowie künstlerische Berufe
3 401	12	28	1 873	2 327	5 533	
51	9	6	1 499	101 019	1 930	Gesundheitsdienstberufe
						Sozial- und Erziehungsberufe, anderweitig nicht genannte geistes- und naturwissenschaftliche Berufe
280	52	139	4 746	113 172	8 857	
208	88	487	19 518	9 900	16 018	Allgemeine Dienstleistungsberufe
892	339	308	2 649	10 251	1 766	Sonstige Arbeitskräfte
45	-	-	-	82	-	Ohne Angabe
31 083	30 109	14 270	173 354	364 714	65 545	Insgesamt

7. Sozialversicherungspflichtig Beschäftigte am 30. Juni 2010 nach Berufsgruppen, Arbeitszeit und Geschlecht

Berufsgruppe	Vollzeitbeschäftigte			Teilzeitbeschäftigte		
	insgesamt	männlich	weiblich	insgesamt	männlich	weiblich
Pflanzenbauer, Tierzüchter, Fischereiberufe	26 433	16 790	9 643	2 839	1 037	1 802
Bergleute, Mineralgewinner	556	510	46	16	9	7
Fertigungsberufe						
Steinbearbeiter, Baustoffhersteller	2 820	2 492	328	56	22	34
Keramiker, Glasmacher	2 610	2 047	563	70	9	61
Chemiearbeiter, Kunststoffverarbeiter	11 484	8 270	3 214	423	76	347
Papierhersteller und -verarbeiter, Drucker	7 601	5 158	2 443	554	251	303
Holzaufbereiter, Holzwarenfertiger und verwandte Berufe	2 784	2 072	712	121	45	76
Metallerzeuger und -bearbeiter	31 461	29 476	1 985	315	179	136
Schlosser, Mechaniker und zugeordnete Berufe	91 122	85 433	5 689	1 884	1 092	792
Elektriker	35 250	32 612	2 638	780	459	321
Montierer und Metallberufe und andere nicht genannte Metallberufe	16 401	12 044	4 357	579	170	409
Textil- und Bekleidungsberufe	6 907	2 001	4 906	786	45	741
Lederhersteller, Leder- und Fellverarbeiter	1 653	775	878	131	28	103
Ernährungsberufe	29 799	16 200	13 599	8 959	1 616	7 343
Bauberufe	41 025	40 519	506	1 668	1 394	274
Bau-, Raumausstatter, Polsterer	8 093	7 655	438	209	148	61
Tischler, Modellbauer	9 747	9 263	484	208	155	53
Maler, Lackierer und verwandte Berufe	11 916	10 816	1 100	387	197	190
Warenprüfer, Versandfertigtmacher	12 295	7 687	4 608	1 636	408	1 228
Hilfsarbeiter ohne nähere Tätigkeitsangabe	32 081	22 870	9 211	4 153	2 136	2 017
Maschinenisten und zugehörige Berufe	11 866	11 023	843	174	144	30
Technische Berufe						
Ingenieure, Chemiker, Physiker, Mathematiker	33 044	27 364	5 680	1 740	807	933
Techniker, Technische Sonderfachkräfte	48 723	36 565	12 158	3 340	1 081	2 259
Dienstleistungsberufe						
Warenkaufleute	71 889	27 429	44 460	37 534	3 114	34 420
Dienstleistungskaufleute und zugehörige Berufe	31 961	13 085	18 876	7 504	673	6 831
Verkehrsberufe	89 311	77 514	11 797	11 926	5 652	6 274
Organisations-, Verwaltungs- und Büroberufe	216 277	71 944	144 333	53 862	6 846	47 016
Ordnungs- und Sicherheitsberufe	22 982	19 107	3 875	4 616	2 939	1 677
Schriftwerkschaffende, -ordnende sowie künstlerische Berufe	12 236	6 204	6 032	2 561	617	1 944
Gesundheitsdienstberufe	74 012	12 977	61 035	36 396	2 496	33 900
Sozial- und Erziehungsberufe, anderweitig nicht genannte geistes- und naturwissenschaftliche Berufe	60 634	17 217	43 417	68 369	10 513	57 856
Allgemeine Dienstleistungsberufe	44 060	11 845	32 215	28 069	2 901	25 168
Sonstige Arbeitskräfte	24 628	14 923	9 705	3 087	1 560	1 527
Ohne Angabe	92	17	75	18	2	16
Insgesamt	1 123 753	661 904	461 849	284 970	48 821	236 149

8. Auszubildende am 30. Juni 2010 nach Wirtschaftszweigen und Geschlecht

Wirtschaftsgliederung	Insgesamt	Männlich	Weiblich	Anteil an den Beschäftigten insgesamt		
				insgesamt	männlich	weiblich
	Personen			%		
Land- und Forstwirtschaft, Fischerei	1 488	985	503	6,7	6,9	6,4
Produzierendes Gewerbe	19 261	15 457	3 804	4,6	5,0	3,6
Produzierendes Gewerbe ohne Baugewerbe	14 940	11 448	3 492	4,8	5,2	3,8
Bergbau und Gewinnung von Steinen und Erden	65	56	9	2,6	2,6	2,4
Verarbeitendes Gewerbe	13 547	10 404	3 143	4,8	5,3	3,7
Herstellung von Nahrungsmitteln und Getränken, Tabakverarbeitung	1 863	876	987	5,4	6,4	4,8
Herstellung von Textilien, Bekleidung, Leder und Lederwaren	519	266	253	4,4	5,7	3,5
Herstellung von Holz- und Papierwaren sowie Druckerzeugnissen	1 020	719	301	5,4	5,8	4,6
Kokerei, Mineralölverarbeitung, Herstellung von chemischen und pharmazeutischen Erzeugnissen	395	282	113	3,8	4,4	2,8
Herstellung von Gummi- und Kunststoffwaren, Glas, Glaswaren und Keramik, Verarbeitung von Steinen und Erden	1 015	834	181	4,0	4,6	2,6
Metallerzeugung und -bearbeitung, Herstellung von -erzeugnissen	2 798	2 529	269	5,1	5,6	2,8
Herstellung von Datenverarbeitungsgeräten, elektronischen und optischen Erzeugnissen und elektrischen Ausrüstungen	1 281	1 042	239	3,8	4,4	2,3
Maschinenbau	2 305	2 081	224	6,1	6,6	3,8
Herstellung von Kraftwagen und sonstiger Fahrzeugbau	1 214	1 006	208	3,9	3,9	3,9
Sonstige Herstellung von Waren, Reparatur und Installation von Maschinen und Ausrüstungen	1 137	769	368	4,9	5,0	4,7
Energieversorgung	737	549	188	6,2	6,8	4,9
Wasserversorgung, Abwasser- und Abfallentsorgung	591	439	152	3,6	3,5	3,8
Baugewerbe	4 321	4 009	312	4,2	4,4	2,5
Hoch- und Tiefbau	1 140	1 054	86	3,5	3,6	2,6
Dienstleistungsbereiche	49 396	23 264	26 132	5,1	6,0	4,5
Handel, Verkehr und Gastgewerbe	14 103	7 675	6 428	4,8	5,2	4,4
Handel, Instandhaltung und Reparatur von Kfz	9 200	5 062	4 138	5,2	6,5	4,2
Großhandel	1 601	1 052	549	3,5	3,7	3,3
Einzelhandel	4 788	1 641	3 147	4,9	6,9	4,2
Verkehr und Lagerei	1 508	1 098	410	2,1	2,1	2,3
Gastgewerbe	3 395	1 515	1 880	7,7	9,8	6,5
Information und Kommunikation	1 020	703	317	3,3	3,7	2,6
Informationstechnologie und -dienstleistungen	703	521	182	3,7	4,3	2,6
Erbringung von Finanz- und Versicherungs-						
dienstleistungen	1 566	609	957	5,2	6,9	4,5
Erbringung von Finanzdienstleistungen	1 047	366	681	5,5	7,1	5,0
Grundstücks- und Wohnungswesen	528	191	337	3,7	2,8	4,5
Erbringung von freiberuflichen, wissenschaftlichen, technischen und sonstigen wirtschaftlichen						
Dienstleistungen	4 151	1 925	2 226	2,4	2,1	2,7
Freiberufliche, wissenschaftliche und technische Dienstleister	2 669	965	1 704	3,9	3,1	4,6
Forschung und Entwicklung	330	182	148	3,1	2,8	3,6
Sonstige wirtschaftliche Dienstleistungen	1 482	960	522	1,4	1,6	1,2
Überlassung von Arbeitskräften	76	26	50	0,2	0,1	0,4
Öffentliche Verwaltung, Bildungs-, Gesundheits- und Sozialwesen	21 979	9 375	12 604	6,0	10,5	4,6
Öffentliche Verwaltung, Verteidigung; Sozialversicherung	3 008	971	2 037	3,1	3,5	3,0
Öffentliche Verwaltung	2 213	762	1 451	3,2	3,5	3,1
Erziehung und Unterricht	10 450	6 536	3 914	11,9	22,4	6,7
Gesundheits- und Sozialwesen	8 521	1 868	6 653	4,7	5,8	4,5
Gesundheitswesen	5 219	925	4 294	5,0	5,4	5,0
Kunst, Unterhaltung und sonstige Dienstleister	6 049	2 786	3 263	9,2	11,8	7,8
Kunst, Unterhaltung und Erholung	544	241	303	3,4	3,1	3,8
Erbringung von sonstigen Dienstleistungen	5 505	2 545	2 960	11,2	16,4	8,8
Reparatur von Datenverarbeitungsgeräten und Gebrauchsgütern	91	68	23	3,4	4,4	2,1
Private Haushalte mit Hauspersonal	-	-	-	-	-	-
Exterritoriale Organisationen und Körperschaften	-	-	-	-	-	-
Ohne Angabe	159	90	69	93,0	96,8	88,5
Insgesamt	70 304	39 796	30 508	5,0	5,6	4,4

9. Sozialversicherungspflichtig Beschäftigte am 30. Juni 2010 nach Kreisfreien Städten und Landkreisen sowie Geschlecht und Wirtschaftszweigen

Kreisfreie Stadt Landkreis Direktionsbezirk Land	männlich = m weiblich = w insgesamt = i	Insgesamt	Land- und Forstwirtschaft, Fischerei	Produzierendes Gewerbe ohne Baugewerbe		Baugewerbe	Handel, Verkehr und Gastgewerbe
				insgesamt	darunter Ver- arbeitendes Gewerbe		
Chemnitz, Stadt	m	53 120	100	14 423	11 876	4 911	10 339
	w	53 744	69	5 109	3 867	630	11 187
	i	106 864	169	19 532	15 743	5 541	21 526
Erzgebirgskreis	m	54 962	1 498	23 715	22 306	8 994	9 449
	w	52 074	656	11 871	11 431	1 332	10 032
	i	107 036	2 154	35 586	33 737	10 326	19 481
Mittelsachsen	m	54 630	2 204	21 500	20 155	8 046	10 887
	w	49 888	1 144	10 097	9 748	1 110	10 219
	i	104 518	3 348	31 597	29 903	9 156	21 106
Vogtlandkreis	m	38 085	893	14 687	13 756	5 409	7 619
	w	38 255	469	7 840	7 614	752	8 120
	i	76 340	1 362	22 527	21 370	6 161	15 739
Zwickau	m	62 798	867	24 392	22 942	7 313	12 680
	w	55 775	579	8 621	8 127	1 286	11 600
	i	118 573	1 446	33 013	31 069	8 599	24 280
Direktionsbezirk Chemnitz	m	263 595	5 562	98 717	91 035	34 673	50 974
	w	249 736	2 917	43 538	40 787	5 110	51 158
	i	513 331	8 479	142 255	131 822	39 783	102 132
Dresden, Stadt	m	107 932	165	21 367	18 741	9 726	21 887
	w	115 310	258	8 694	7 461	1 385	22 181
	i	223 242	423	30 061	26 202	11 111	44 068
Bautzen	m	51 879	1 445	19 251	17 440	7 816	9 957
	w	48 190	689	8 372	7 862	1 042	10 266
	i	100 069	2 134	27 623	25 302	8 858	20 223
Görlitz	m	37 702	1 305	13 120	11 456	5 356	7 107
	w	39 749	708	5 335	4 801	617	8 120
	i	77 451	2 013	18 455	16 257	5 973	15 227
Meißen	m	43 416	1 347	16 937	15 913	5 927	10 037
	w	37 663	891	6 453	6 094	793	8 473
	i	81 079	2 238	23 390	22 007	6 720	18 510
Sächsische Schweiz- Osterzgebirge	m	34 320	1 312	11 783	10 536	6 105	7 015
	w	35 318	597	5 654	5 381	850	7 818
	i	69 638	1 909	17 437	15 917	6 955	14 833
Direktionsbezirk Dresden	m	275 249	5 574	82 458	74 086	34 930	56 003
	w	276 230	3 143	34 508	31 599	4 687	56 858
	i	551 479	8 717	116 966	105 685	39 617	112 861

Information und Kommunikation	Erbringung von Finanz- und Versicherungsleistungen	Grundstücks- und Wohnungswesen	Erbringung von freiberuflichen, wissenschaftlichen, technischen und sonstigen wirtschaftlichen Dienstleistungen	Öffentliche Verwaltung, Bildungs-, Gesundheits- und Sozialwesen	Kunst, Unterhaltung und sonstige Dienstleister	Kreisfreie Stadt Landkreis Direktionsbezirk Land m = männlich w = weiblich i = insgesamt
1 819	724	618	10 941	7 150	2 060	m Chemnitz, Stadt
857	1 908	715	8 842	20 896	3 518	w
2 676	2 632	1 333	19 783	28 046	5 578	i
324	531	372	2 565	6 273	1 237	m Erzgebirgskreis
201	1 589	371	3 074	20 384	2 560	w
525	2 120	743	5 639	26 657	3 797	i
418	431	345	3 914	5 436	1 449	m Mittelsachsen
469	1 435	364	4 154	17 519	3 374	w
887	1 866	709	8 068	22 955	4 823	i
408	307	235	3 151	4 443	933	m Vogtlandkreis
204	891	290	2 747	15 229	1 712	w
612	1 198	525	5 898	19 672	2 645	i
807	438	397	7 752	5 649	2 489	m Zwickau
360	1 307	524	7 469	20 345	3 671	w
1 167	1 745	921	15 221	25 994	6 160	i
3 776	2 431	1 967	28 323	28 951	8 168	m Direktionsbezirk
2 091	7 130	2 264	26 286	94 373	14 835	w Chemnitz
5 867	9 561	4 231	54 609	123 324	23 003	i
5 587	2 173	1 407	22 044	18 783	4 765	m Dresden, Stadt
2 940	3 858	1 758	18 615	47 773	7 828	w
8 527	6 031	3 165	40 659	66 556	12 593	i
653	386	316	5 336	5 600	1 119	m Bautzen
386	1 077	298	4 128	19 561	2 371	w
1 039	1 463	614	9 464	25 161	3 490	i
400	316	319	2 789	5 607	1 383	m Görlitz
177	1 033	328	2 990	17 825	2 616	w
577	1 349	647	5 779	23 432	3 999	i
443	260	238	3 374	3 885	967	m Meißen
334	803	278	3 077	14 178	2 383	w
777	1 063	516	6 451	18 063	3 350	i
180	240	273	2 160	4 542	705	m Sächsische Schweiz-
116	839	258	2 259	15 234	1 683	w Osterzgebirge
296	1 079	531	4 419	19 776	2 388	i
7 263	3 375	2 553	35 703	38 417	8 939	m Direktionsbezirk
3 953	7 610	2 920	31 069	114 571	16 881	w Dresden
11 216	10 985	5 473	66 772	152 988	25 820	i

Noch: 9. Sozialversicherungspflichtig Beschäftigte am 30. Juni 2010 nach Kreisfreien Städten und Landkreisen sowie Geschlecht und Wirtschaftszweigen

Kreisfreie Stadt Landkreis Direktionsbezirk Land		Insgesamt	Land- und Forstwirtschaft, Fischerei	Produzierendes Gewerbe ohne Baugewerbe		Baugewerbe	Handel, Verkehr und Gastgewerbe
				insgesamt	darunter Ver- arbeitendes Gewerbe		
männlich = m weiblich = w insgesamt = i							
Leipzig, Stadt	m	102 082	118	18 066	14 835	9 113	20 918
	w	109 152	115	5 902	4 334	1 223	21 900
	i	211 234	233	23 968	19 169	10 336	42 818
Leipzig	m	36 011	1 230	11 106	9 035	6 624	8 921
	w	33 285	707	4 763	4 153	885	7 788
	i	69 296	1 937	15 869	13 188	7 509	16 709
Nordsachsen	m	34 311	1 691	9 594	8 316	5 970	10 028
	w	30 174	1 000	3 940	3 543	734	7 433
	i	64 485	2 691	13 534	11 859	6 704	17 461
Direktionsbezirk Leipzig	m	172 404	3 039	38 766	32 186	21 707	39 867
	w	172 611	1 822	14 605	12 030	2 842	37 121
	i	345 015	4 861	53 371	44 216	24 549	76 988
Sachsen	m	711 248	14 175	219 941	197 307	91 310	146 844
	w	698 577	7 882	92 651	84 416	12 639	145 137
	i	1 409 825	22 057	312 592	281 723	103 949	291 981

Information und Kommunikation	Erbringung von Finanz- und Versicherungsleistungen	Grundstücks- und Wohnungswesen	Erbringung von freiberuflichen, wissenschaftlichen, technischen und sonstigen wirtschaftlichen Dienstleistungen	Öffentliche Verwaltung, Bildungs-, Gesundheits- und Sozialwesen	Kunst, Unterhaltung und sonstige Dienstleister	Kreisfreie Stadt Landkreis Direktionsbezirk Land m = männlich w = weiblich i = insgesamt
7 171	2 581	1 652	22 789	14 667	5 001	m Leipzig, Stadt
5 479	5 248	1 866	19 940	41 019	6 448	w
12 650	7 829	3 518	42 729	55 686	11 449	i
402	261	273	2 747	3 471	976	m Leipzig
115	742	269	2 179	13 364	2 471	w
517	1 003	542	4 926	16 835	3 447	i
259	157	282	2 318	3 528	484	m Nordsachsen
574	574	224	2 000	12 353	1 342	w
833	731	506	4 318	15 881	1 826	i
7 832	2 999	2 207	27 854	21 666	6 461	m Direktionsbezirk
6 168	6 564	2 359	24 119	66 736	10 261	w Leipzig
14 000	9 563	4 566	51 973	88 402	16 722	i
18 871	8 805	6 727	91 880	89 034	23 568	m Sachsen
12 212	21 304	7 543	81 474	275 680	41 977	w
31 083	30 109	14 270	173 354	364 714	65 545	i

10. Sozialversicherungspflichtig Beschäftigte am 30. Juni 2010 nach Kreisfreien Städten und Landkreisen sowie Geschlecht und Altersgruppen

Kreisfreie Stadt Landkreis Direktionsbezirk Land	männlich = m weiblich = w insgesamt = i	Insgesamt	Davon im			
			unter 20	20 - 25	25 - 30	30 - 40
Chemnitz, Stadt	m	53 120	1 403	4 847	5 809	10 755
	w	53 744	1 117	4 838	5 497	10 780
	i	106 864	2 520	9 685	11 306	21 535
Erzgebirgskreis	m	54 962	1 683	5 114	5 555	11 173
	w	52 074	971	3 639	4 380	9 673
	i	107 036	2 654	8 753	9 935	20 846
Mittelsachsen	m	54 630	1 575	4 973	5 950	11 267
	w	49 888	920	3 744	4 460	9 255
	i	104 518	2 495	8 717	10 410	20 522
Vogtlandkreis	m	38 085	1 034	3 528	3 787	7 592
	w	38 255	669	2 765	3 254	7 036
	i	76 340	1 703	6 293	7 041	14 628
Zwickau	m	62 798	1 968	5 787	6 223	12 977
	w	55 775	1 355	4 624	4 885	10 442
	i	118 573	3 323	10 411	11 108	23 419
Direktionsbezirk Chemnitz	m	263 595	7 663	24 249	27 324	53 764
	w	249 736	5 032	19 610	22 476	47 186
	i	513 331	12 695	43 859	49 800	100 950
Dresden, Stadt	m	107 932	2 524	9 607	13 196	26 387
	w	115 310	2 224	10 747	14 387	26 118
	i	223 242	4 748	20 354	27 583	52 505
Bautzen	m	51 879	1 264	4 669	5 410	10 926
	w	48 190	708	3 449	4 042	9 269
	i	100 069	1 972	8 118	9 452	20 195
Görlitz	m	37 702	1 034	3 534	3 699	7 403
	w	39 749	695	2 928	3 140	7 207
	i	77 451	1 729	6 462	6 839	14 610
Meißen	m	43 416	1 053	3 867	4 520	8 913
	w	37 663	632	2 899	3 198	7 126
	i	81 079	1 685	6 766	7 718	16 039
Sächsische Schweiz- Osterzgebirge	m	34 320	968	3 354	3 588	6 992
	w	35 318	626	2 935	3 295	6 761
	i	69 638	1 594	6 289	6 883	13 753
Direktionsbezirk Dresden	m	275 249	6 843	25 031	30 413	60 621
	w	276 230	4 885	22 958	28 062	56 481
	i	551 479	11 728	47 989	58 475	117 102

Alter von ... bis unter ... Jahren					Kreisfreie Stadt Landkreis Direktionsbezirk Land	
40 - 50	50 - 55	55 - 60	60 - 65	65 und mehr	m = männlich w = weiblich i = insgesamt	
13 775	6 553	6 883	2 772	323	m	Chemnitz, Stadt
15 022	6 980	7 177	2 190	143	w	
28 797	13 533	14 060	4 962	466	i	
13 532	7 161	7 491	3 029	224	m	Erzgebirgskreis
15 149	8 091	7 934	2 142	95	w	
28 681	15 252	15 425	5 171	319	i	
14 530	6 761	6 568	2 757	249	m	Mittelsachsen
15 142	7 413	6 859	2 018	77	w	
29 672	14 174	13 427	4 775	326	i	
10 447	4 924	4 812	1 777	184	m	Vogtlandkreis
11 785	5 812	5 395	1 462	77	w	
22 232	10 736	10 207	3 239	261	i	
17 630	7 836	7 359	2 794	224	m	Zwickau
16 883	7 957	7 485	2 045	99	w	
34 513	15 793	14 844	4 839	323	i	
69 914	33 235	33 113	13 129	1 204	m	Direktionsbezirk
73 981	36 253	34 850	9 857	491	w	Chemnitz
143 895	69 488	67 963	22 986	1 695	i	
28 636	11 590	10 519	4 891	582	m	Dresden, Stadt
30 849	13 260	12 755	4 745	225	w	
59 485	24 850	23 274	9 636	807	i	
14 417	6 692	5 929	2 377	195	m	Bautzen
15 208	7 318	6 368	1 760	68	w	
29 625	14 010	12 297	4 137	263	i	
10 485	5 157	4 552	1 720	118	m	Görlitz
12 586	6 153	5 422	1 553	65	w	
23 071	11 310	9 974	3 273	183	i	
12 001	5 728	5 146	2 040	148	m	Meißen
11 532	5 683	5 042	1 479	72	w	
23 533	11 411	10 188	3 519	220	i	
9 244	4 289	4 061	1 652	172	m	Sächsische Schweiz- Osterzgebirge
10 509	5 015	4 691	1 408	78	w	
19 753	9 304	8 752	3 060	250	i	
74 783	33 456	30 207	12 680	1 215	m	Direktionsbezirk
80 684	37 429	34 278	10 945	508	w	Dresden
155 467	70 885	64 485	23 625	1 723	i	

Noch: 10. Sozialversicherungspflichtig Beschäftigte am 30. Juni 2010 nach Kreisfreien Städten
und Landkreisen sowie Geschlecht und Altersgruppen

Kreisfreie Stadt Landkreis Direktionsbezirk Land	männlich = m weiblich = w insgesamt = i	Insgesamt	Davon im			
			unter 20	20 - 25	25 - 30	30 - 40
Leipzig, Stadt	m	102 082	2 226	9 684	12 172	23 239
	w	109 152	1 878	10 151	13 157	24 258
	i	211 234	4 104	19 835	25 329	47 497
Leipzig	m	36 011	908	3 186	3 445	7 269
	w	33 285	435	2 431	2 844	6 250
	i	69 296	1 343	5 617	6 289	13 519
Nordsachsen	m	34 311	913	3 047	3 497	7 223
	w	30 174	461	2 207	2 532	5 722
	i	64 485	1 374	5 254	6 029	12 945
Direktionsbezirk	m	172 404	4 047	15 917	19 114	37 731
Leipzig	w	172 611	2 774	14 789	18 533	36 230
	i	345 015	6 821	30 706	37 647	73 961
Sachsen	m	711 248	18 553	65 197	76 851	152 116
	w	698 577	12 691	57 357	69 071	139 897
	i	1 409 825	31 244	122 554	145 922	292 013

Alter von ... bis unter ... Jahren					Kreisfreie Stadt Landkreis Direktionsbezirk Land	
40 - 50	50 - 55	55 - 60	60 - 65	65 und mehr	m = männlich w = weiblich i = insgesamt	
27 753	11 698	10 489	4 269	552	m	Leipzig, Stadt
30 023	13 419	11 998	3 985	283	w	
57 776	25 117	22 487	8 254	835	i	
10 362	4 850	4 210	1 615	166	m	Leipzig
10 414	5 047	4 482	1 320	62	w	
20 776	9 897	8 692	2 935	228	i	
9 623	4 557	3 940	1 407	104	m	Nordsachsen
9 487	4 589	4 030	1 107	39	w	
19 110	9 146	7 970	2 514	143	i	
47 738	21 105	18 639	7 291	822	m	Direktionsbezirk
49 924	23 055	20 510	6 412	384	w	Leipzig
97 662	44 160	39 149	13 703	1 206	i	
192 435	87 796	81 959	33 100	3 241	m	Sachsen
204 589	96 737	89 638	27 214	1 383	w	
397 024	184 533	171 597	60 314	4 624	i	

11. Sozialversicherungspflichtig Beschäftigte am 30. Juni 2010 nach Kreisfreien Städten und Landkreisen sowie Geschlecht und ausgewählten Berufsgruppen

Kreisfreie Stadt Landkreis Direktionsbezirk Land männlich = m weiblich = w insgesamt = i		Insgesamt	Pflanzen- bauer, Tier- züchter und Fischerei- berufe	Bergleute und Mineral- gewinner	Fertigungsberufe			
					zusammen	darunter		
						Schlosser, Mechaniker und zugeord- nete Berufe	Elektriker	Bauberufe
Chemnitz, Stadt	m	53 120	431	15	20 946	5 530	2 871	2 037
	w	53 744	555	4	4 142	402	201	20
	i	106 864	986	19	25 088	5 932	3 072	2 057
Erzgebirgskreis	m	54 962	1 675	151	31 942	8 059	2 458	4 067
	w	52 074	732	3	8 944	521	333	159
	i	107 036	2 407	154	40 886	8 580	2 791	4 226
Mittelsachsen	m	54 630	2 068	.	28 009	7 423	2 668	3 617
	w	49 888	1 194	.	7 336	520	239	39
	i	104 518	3 262	79	35 345	7 943	2 907	3 656
Vogtlandkreis	m	38 085	1 047	.	20 364	5 635	1 719	2 590
	w	38 255	548	.	5 540	462	212	33
	i	76 340	1 595	27	25 904	6 097	1 931	2 623
Zwickau	m	62 798	1 123	10	33 307	10 949	2 726	3 473
	w	55 775	898	4	7 392	961	185	61
	i	118 573	2 021	14	40 699	11 910	2 911	3 534
Direktionsbezirk Chemnitz	m	263 595	6 344	272	134 568	37 596	12 442	15 784
	w	249 736	3 927	21	33 354	2 866	1 170	312
	i	513 331	10 271	293	167 922	40 462	13 612	16 096
Dresden, Stadt	m	107 932	1 205	13	32 769	9 034	5 301	3 807
	w	115 310	1 048	-	7 942	707	771	69
	i	223 242	2 253	13	40 711	9 741	6 072	3 876
Bautzen	m	51 879	1 613	37	26 912	7 021	2 463	3 821
	w	48 190	879	16	6 163	451	150	69
	i	100 069	2 492	53	33 075	7 472	2 613	3 890
Görlitz	m	37 702	1 414	.	18 496	5 157	1 635	3 047
	w	39 749	902	.	4 337	377	58	84
	i	77 451	2 316	50	22 833	5 534	1 693	3 131
Meißen	m	43 416	1 540	23	21 220	5 375	1 963	2 973
	w	37 663	1 012	-	3 993	272	111	33
	i	81 079	2 552	23	25 213	5 647	2 074	3 006
Sächsische Schweiz- Osterzgebirge	m	34 320	1 595	.	17 696	4 773	1 311	3 039
	w	35 318	800	.	4 453	582	108	46
	i	69 638	2 395	65	22 149	5 355	1 419	3 085
Direktionsbezirk Dresden	m	275 249	7 367	183	117 093	31 360	12 673	16 687
	w	276 230	4 641	21	26 888	2 389	1 198	301
	i	551 479	12 008	204	143 981	33 749	13 871	16 988

1) und anderweitig nicht genannte geistes- und naturwissenschaftliche Berufe

2) einschließlich Personen "Ohne Angabe" der beruflichen Gliederung

Technische Berufe	Dienstleistungsberufe				Sonstige Arbeitskräfte ²⁾	Kreisfreie Stadt Landkreis Direktionsbezirk Land	
	zusammen	darunter				m = männlich w = weiblich i = insgesamt	
		Waren- kaufleute	Organisations-, Verwaltungs- und Büroberufe	Sozial- und Erziehungs- berufe ¹⁾			
6 235	24 044	2 472	7 523	2 169	1 449	m	Chemnitz, Stadt
1 896	46 066	5 870	16 709	6 711	1 081	w	
8 131	70 110	8 342	24 232	8 880	2 530	i	
3 473	16 771	1 733	3 848	1 689	950	m	Erzgebirgskreis
1 037	40 694	6 207	12 014	7 526	664	w	
4 510	57 465	7 940	15 862	9 215	1 614	i	
4 365	19 234	2 004	4 651	1 761	.	m	Mittelsachsen
1 780	39 055	6 316	12 177	6 954	.	w	
6 145	58 289	8 320	16 828	8 715	1 398	i	
2 552	13 484	1 347	3 113	1 307	.	m	Vogtlandkreis
983	30 719	4 915	9 296	5 388	.	w	
3 535	44 203	6 262	12 409	6 695	1 076	i	
4 477	22 018	2 469	4 617	1 919	1 863	m	Zwickau
1 299	45 246	7 917	13 157	8 248	936	w	
5 776	67 264	10 386	17 774	10 167	2 799	i	
21 102	95 551	10 025	23 752	8 845	5 758	m	Direktionsbezirk
6 995	201 780	31 225	63 353	34 827	3 659	w	Chemnitz
28 097	297 331	41 250	87 105	43 672	9 417	i	
16 962	53 511	5 423	19 668	5 385	3 472	m	Dresden, Stadt
5 443	97 995	11 081	39 988	14 150	2 882	w	
22 405	151 506	16 504	59 656	19 535	6 354	i	
4 225	18 086	2 008	4 644	1 593	1 006	m	Bautzen
1 281	39 231	5 800	12 689	7 308	620	w	
5 506	57 317	7 808	17 333	8 901	1 626	i	
2 407	14 311	1 259	3 506	1 808	.	m	Görlitz
726	33 138	4 301	9 283	7 025	.	w	
3 133	47 449	5 560	12 789	8 833	1 670	i	
3 432	16 357	2 018	3 701	1 119	844	m	Meißen
1 095	31 034	4 988	9 788	5 677	529	w	
4 527	47 391	7 006	13 489	6 796	1 373	i	
2 439	11 965	1 362	2 582	1 241	.	m	Sächsische Schweiz-
665	28 993	3 947	7 748	5 875	.	w	Osterzgebirge
3 104	40 958	5 309	10 330	7 116	967	i	
29 465	114 230	12 070	34 101	11 146	6 911	m	Direktionsbezirk
9 210	230 391	30 117	79 496	40 035	5 079	w	Dresden
38 675	344 621	42 187	113 597	51 181	11 990	i	

Noch: 11. Sozialversicherungspflichtig Beschäftigte am 30. Juni 2010 nach Kreisfreien Städten und Landkreisen sowie Geschlecht und ausgewählten Berufsgruppen

Kreisfreie Stadt Landkreis Direktionsbezirk Land männlich = m weiblich = w insgesamt = i		Insgesamt	Pflanzen- bauer, Tier- züchter und Fischerei- berufe	Bergleute und Mineral- gewinner	Fertigungsberufe			
					zusammen	darunter		
						Schlosser, Mechaniker und zugeord- nete Berufe	Elektriker	Bauberufe
Leipzig, Stadt	m	102 082	946	10	32 084	9 093	4 689	3 432
	w	109 152	980	4	6 056	760	338	43
	i	211 234	1 926	14	38 140	9 853	5 027	3 475
Leipzig	m	36 011	1 495	.	17 496	4 591	1 745	3 208
	w	33 285	880	.	3 504	267	197	82
	i	69 296	2 375	42	21 000	4 858	1 942	3 290
Nordsachsen	m	34 311	1 675	.	15 746	3 885	1 522	2 802
	w	30 174	1 017	.	3 219	199	56	42
	i	64 485	2 692	19	18 965	4 084	1 578	2 844
Direktionsbezirk Leipzig	m	172 404	4 116	64	65 326	17 569	7 956	9 442
	w	172 611	2 877	11	12 779	1 226	591	167
	i	345 015	6 993	75	78 105	18 795	8 547	9 609
Sachsen	m	711 248	17 827	519	316 987	86 525	33 071	41 913
	w	698 577	11 445	53	73 021	6 481	2 959	780
	i	1 409 825	29 272	572	390 008	93 006	36 030	42 693

1) und anderweitig nicht genannte geistes- und naturwissenschaftliche Berufe

2) einschließlich Personen "Ohne Angabe" der beruflichen Gliederung

Technische Berufe	Dienstleistungsberufe				Sonstige Arbeitskräfte ²⁾	Kreisfreie Stadt Landkreis Direktionsbezirk Land	
	zusammen	darunter				m = männlich w = weiblich i = insgesamt	
		Waren- kaufleute	Organisations-, Verwaltungs- und Büroberufe	Sozial- und Erziehungs- berufe ¹⁾			
10 647	55 483	5 456	15 295	5 901	2 912	m	Leipzig, Stadt
3 691	96 194	10 144	32 581	16 104	2 227	w	
14 338	151 677	15 600	47 876	22 005	5 139	i	
2 617	13 572	1 538	2 985	975	.	m	Leipzig
672	27 779	4 151	8 217	5 445	.	w	
3 289	41 351	5 689	11 202	6 420	1 239	i	
1 986	14 237	1 454	2 657	863	.	m	Nordsachsen
462	24 982	3 243	7 702	4 862	.	w	
2 448	39 219	4 697	10 359	5 725	1 142	i	
15 250	83 292	8 448	20 937	7 739	4 356	m	Direktionsbezirk
4 825	148 955	17 538	48 500	26 411	3 164	w	Leipzig
20 075	232 247	25 986	69 437	34 150	7 520	i	
65 817	293 073	30 543	78 790	27 730	17 025	m	Sachsen
21 030	581 126	78 880	191 349	101 273	11 902	w	
86 847	874 199	109 423	270 139	129 003	28 927	i	

12. Sozialversicherungspflichtig Beschäftigte am 30. Juni 2010 nach Kreisfreien Städten und Landkreisen sowie Arbeitszeit und Geschlecht

Kreisfreie Stadt Landkreis Direktionsbezirk Land	Vollzeitbeschäftigte			Teilzeitbeschäftigte		
	insgesamt	männlich	weiblich	insgesamt	männlich	weiblich
Chemnitz, Stadt	84 462	49 229	35 233	22 281	3 836	18 445
Erzgebirgskreis	84 107	51 771	32 336	22 871	3 163	19 708
Mittelsachsen	84 988	52 051	32 937	19 492	2 566	16 926
Vogtlandkreis	60 451	35 591	24 860	15 860	2 486	13 374
Zwickau	94 051	59 306	34 745	24 449	3 458	20 991
Direktionsbezirk Chemnitz	408 059	247 948	160 111	104 953	15 509	89 444
Dresden, Stadt	179 939	98 972	80 967	43 118	8 863	34 255
Bautzen	80 340	48 932	31 408	19 682	2 923	16 759
Görlitz	58 290	34 470	23 820	19 136	3 223	15 913
Meißen	66 395	41 133	25 262	14 667	2 276	12 391
Sächsische Schweiz- Osterzgebirge	55 784	32 243	23 541	13 819	2 066	11 753
Direktionsbezirk Dresden	440 748	255 750	184 998	110 422	19 351	91 071
Leipzig, Stadt	168 008	92 786	75 222	42 855	9 097	33 758
Leipzig	55 589	33 895	21 694	13 639	2 094	11 545
Nordsachsen	51 349	31 525	19 824	13 101	2 770	10 331
Direktionsbezirk Leipzig	274 946	158 206	116 740	69 595	13 961	55 634
Sachsen	1 123 753	661 904	461 849	284 970	48 821	236 149

13. Auszubildende am 30. Juni 2010 nach Kreisfreien Städten und Landkreisen sowie Geschlecht und Wirtschaftszweigen

Kreisfreie Stadt Landkreis Direktionsbezirk Land	männlich = m weiblich = w insgesamt = i	Insgesamt	Land- und Forst- wirtschaft, Fischerei	Produzie- rendes Gewerbe	Handel, Verkehr und Gastgewerbe	Unter- nehmens- dienstleister	Öffentliche und private Dienstleister
Chemnitz, Stadt	m	2 900	.	1 176	599	.	793
	w	2 522	.	297	596	.	1 207
	i	5 422	5	1 473	1 195	701	2 000
Erzgebirgskreis	m	3 040	111	1 619	478	109	719
	w	1 947	58	338	393	179	978
	i	4 987	169	1 957	871	288	1 697
Mittelsachsen	m	2 776	161	1 336	551	109	619
	w	1 872	74	435	324	179	857
	i	4 648	235	1 771	875	288	1 476
Vogtlandkreis	m	1 988	.	1 047	371	.	391
	w	1 445	.	325	320	.	639
	i	3 433	110	1 372	691	230	1 030
Zwickau	m	3 921	58	1 414	621	181	1 634
	w	2 781	37	322	447	184	1 778
	i	6 702	95	1 736	1 068	365	3 412
Direktionsbezirk Chemnitz	m	14 625	404	6 592	2 620	801	4 156
	w	10 567	210	1 717	2 080	1 071	5 459
	i	25 192	614	8 309	4 700	1 872	9 615
Dresden, Stadt	m	6 353	20	1 359	1 334	1 131	2 482
	w	5 717	15	365	1 220	968	3 130
	i	12 070	35	1 724	2 554	2 099	5 612
Bautzen	m	2 525	100	1 326	462	144	493
	w	1 750	44	327	389	169	821
	i	4 275	144	1 653	851	313	1 314
Görlitz	m	2 166	85	1 086	364	93	538
	w	1 728	31	204	395	159	939
	i	3 894	116	1 290	759	252	1 477
Meißen	m	2 352	99	1 162	528	92	471
	w	1 643	47	330	417	135	714
	i	3 995	146	1 492	945	227	1 185
Sächsische Schweiz- Osterzgebirge	m	1 997	77	1 014	347	78	476
	w	1 347	33	250	363	55	636
	i	3 344	110	1 264	710	133	1 112
Direktionsbezirk Dresden	m	15 393	381	5 947	3 035	1 538	4 460
	w	12 185	170	1 476	2 784	1 486	6 240
	i	27 578	551	7 423	5 819	3 024	10 700

Noch: 13. Auszubildende am 30. Juni 2010 nach Kreisfreien Städten und Landkreisen
sowie Geschlecht und Wirtschaftszweigen

Kreisfreie Stadt Landkreis Direktionsbezirk Land	männlich = m weiblich = w insgesamt = i	Insgesamt	Land- und Forst- wirtschaft, Fischerei	Produzie- rendes Gewerbe	Handel, Verkehr und Gastgewerbe	Unter- nehmens- dienstleister	Öffentliche und private Dienstleister
Leipzig, Stadt	m	5 996	11	1 252	1 180	913	2 634
	w	5 475	8	288	1 039	1 097	3 033
	i	11 471	19	1 540	2 219	2 010	5 667
Leipzig	m	1 915	78	938	423	108	368
	w	1 098	33	201	264	93	507
	i	3 013	111	1 139	687	201	875
Nordsachsen	m	1 867	111	728	417	68	543
	w	1 183	82	122	261	90	628
	i	3 050	193	850	678	158	1 171
Direktionsbezirk Leipzig	m	9 778	200	2 918	2 020	1 089	3 545
	w	7 756	123	611	1 564	1 280	4 168
	i	17 534	323	3 529	3 584	2 369	7 713
Sachsen	m	39 796	985	15 457	7 675	3 428	12 161
	w	30 508	503	3 804	6 428	3 837	15 867
	i	70 304	1 488	19 261	14 103	7 265	28 028

14. Auszubildende am 30. Juni 2010 nach Kreisfreien Städten und Landkreisen sowie Geschlecht

Kreisfreie Stadt Landkreis Direktionsbezirk Land	Insgesamt	Männlich	Weiblich	Anteil an den Beschäftigten insgesamt		
				insgesamt	männlich	weiblich
	Personen	%				
Chemnitz, Stadt	5 422	2 900	2 522	5,1	5,5	4,7
Erzgebirgskreis	4 987	3 040	1 947	4,7	5,5	3,7
Mittelsachsen	4 648	2 776	1 872	4,4	5,1	3,8
Vogtlandkreis	3 433	1 988	1 445	4,5	5,2	3,8
Zwickau	6 702	3 921	2 781	5,7	6,2	5,0
Direktionsbezirk Chemnitz	25 192	14 625	10 567	4,9	5,5	4,2
Dresden, Stadt	12 070	6 353	5 717	5,4	5,9	5,0
Bautzen	4 275	2 525	1 750	4,3	4,9	3,6
Görlitz	3 894	2 166	1 728	5,0	5,7	4,3
Meißen	3 995	2 352	1 643	4,9	5,4	4,4
Sächsische Schweiz- Osterzgebirge	3 344	1 997	1 347	4,8	5,8	3,8
Direktionsbezirk Dresden	27 578	15 393	12 185	5,0	5,6	4,4
Leipzig, Stadt	11 471	5 996	5 475	5,4	5,9	5,0
Leipzig	3 013	1 915	1 098	4,3	5,3	3,3
Nordsachsen	3 050	1 867	1 183	4,7	5,4	3,9
Direktionsbezirk Leipzig	17 534	9 778	7 756	5,1	5,7	4,5
Sachsen	70 304	39 796	30 508	5,0	5,6	4,4

Neuerscheinungen des Statistischen Landesamtes des Freistaates Sachsen

Kennziffer	Titel/Kurztitel	Stand Periodizität
A VI 14	Pendler im Freistaat Sachsen (Ergebnisse des Mikrozensus)	2008 - 4j
B I 1	Allgemein bildende Schulen im Freistaat Sachsen	2010 - j
B I 3	Allgemein bildende Schulen im Freistaat Sachsen – Grundschulen	2010 - j
B I 4	Allgemein bildende Schulen im Freistaat Sachsen – Mittelschulen	2010 - j
B I 5	Allgemein bildende Schulen im Freistaat Sachsen – Gymnasien	2010 - j
B I 6	Allgemein bildende Schulen im Freistaat Sachsen – Förderschulen	2010 - j
C I 3	Anbau von Gemüse und Erdbeeren zum Verkauf im Freistaat Sachsen	2010 - j
E II 3	Investitionen im Baugewerbe im Freistaat Sachsen	2009 - j
G IV 5	Beherbergungsgewerbe im Freistaat Sachsen – Sommerhalbjahr	2010 - j
K V 6	Kinder- und Jugendhilfe im Freistaat Sachsen – Vorläufige Schutzmaßnahmen	2009 - j
K VIII 3	Soziale Pflegeversicherung im Freistaat Sachsen	2009 - 2j
L III 2	Personal des Landes, der Gemeinden und Gemeindeverbände im Freistaat Sachsen	2009 - j
Verzeichnis	Landratsämter, Stadt- und Gemeindeverwaltungen im Freistaat Sachsen	2011 - j

Monatlich erscheinen:

C III 2	Schlachtungen, Milchlieferung und Geflügelhaltung im Freistaat Sachsen	11/10 - m
E I 1	Bergbau und Verarbeitendes Gewerbe im Freistaat Sachsen	12/10 - m
E II 1	Baugewerbe im Freistaat Sachsen (Bauhauptgewerbe)	11/10 - m
G I 1, G IV 3	Binnenhandel und Gastgewerbe im Freistaat Sachsen	11/10 - m
G IV 1	Beherbergungsgewerbe im Freistaat Sachsen	11/10 - m
H I 1	Straßenverkehrsunfälle im Freistaat Sachsen	11/10 - m
M I 2	Verbraucherpreisindex im Freistaat Sachsen	01/11 - m

Vierteljährlich erscheinen:

A I 1	Bevölkerungsstand des Freistaates Sachsen nach Kreisfreien Städten und Landkreisen	3/10 - vj
A II 1	Eheschließungen, Geborene und Gestorbene im Freistaat Sachsen	2/10 - vj
A III 1	Räumliche Bevölkerungsbewegung im Freistaat Sachsen	3/10 - vj
D I 1	Gewerbeanmeldungen und -abmeldungen im Freistaat Sachsen	3/10 - vj
D III 1	Insolvenzverfahren im Freistaat Sachsen	3/10 - vj
E III 1	Baugewerbe im Freistaat Sachsen (Ausbaugewerbe)	3/10 - vj
E IV 1	Ausgewählte Daten zur Energiewirtschaft im Freistaat Sachsen	4/09 - vj
F II 1	Baugenehmigungen im Freistaat Sachsen	3/10 - vj
G III 1	Außenhandel des Freistaates Sachsen	3/10 - vj
L II 2	Einnahmen und Ausgaben der öffentlichen Kommunalhaushalte des Freistaates Sachsen	3/10 - vj
M I 4	Preisindizes für Bauwerke im Freistaat Sachsen	4/10 - vj
N I 6	Verdienste und Arbeitszeiten im Produzierenden Gewerbe und im Dienstleistungsbereich im Freistaat Sachsen	3/10 - vj
Z I 1	Konjunkturbericht für den Freistaat Sachsen	2/10 - vj

Abkürzungen	m monatlich vj vierteljährlich	hj halbjährlich j jährlich	2j alle 2 Jahre 3j alle 3 Jahre	4/09 Quartal 10/09 Monat	fw fallweise
-------------	-----------------------------------	-------------------------------	------------------------------------	-----------------------------	--------------

Herausgeber:

Statistisches Landesamt des Freistaates Sachsen

Redaktion:

Statistisches Landesamt des Freistaates Sachsen

Gestaltung und Satz:

Statistisches Landesamt des Freistaates Sachsen

Druck:

Staatsbetrieb Sächsische Informatik Dienste

Redaktionsschluss:

März 2011

Bezug:

Statistisches Landesamt des Freistaates Sachsen

Hausanschrift: Macherstraße 63, 01917 Kamenz

Postanschrift: Postfach 11 05, 01911 Kamenz

Telefon: +49 3578 33-1424

Fax: +49 3578 33-1499

E-Mail: vertrieb@statistik.sachsen.de

www.statistik.sachsen.de/shop

Verteilerhinweis

Diese Informationsschrift wird von der Sächsischen Staatsregierung im Rahmen ihrer verfassungsmäßigen Verpflichtung zur Information der Öffentlichkeit herausgegeben. Sie darf weder von Parteien noch von deren Kandidaten oder Helfern im Zeitraum von sechs Monaten vor einer Wahl zum Zwecke der Wahlwerbung verwendet werden. Dies gilt für alle Wahlen. Missbräuchlich ist insbesondere die Verteilung auf Wahlveranstaltungen, an Informationsständen der Parteien sowie das Einlegen, Aufdrucken oder Aufkleben parteipolitischer Informationen oder Werbemittel. Untersagt ist auch die Weitergabe an Dritte zur Verwendung bei der Wahlwerbung. Auch ohne zeitlichen Bezug zu einer bevorstehenden Wahl darf die vorliegende Druckschrift nicht so verwendet werden, dass dies als Parteinahme des Herausgebers zu Gunsten einzelner politischer Gruppen verstanden werden könnte. Diese Beschränkungen gelten unabhängig vom Vertriebsweg, also unabhängig davon, auf welchem Wege und in welcher Anzahl diese Informationsschrift dem Empfänger zugegangen ist. Erlaubt ist jedoch den Parteien, diese Informationsschrift zur Unterrichtung ihrer Mitglieder zu verwenden.

Copyright

Statistisches Landesamt des Freistaates Sachsen, Kamenz, 2011

Auszugsweise Vervielfältigung und Verbreitung mit Quellenangabe gestattet.

ISSN 1435-8670