



Bevölkerung | Gesundheitswesen | Gebiet | Erwerbstätigkeit

## Sozialversicherungspflichtig Beschäftigte im Freistaat Sachsen

30. Juni 2008



**Statistisches Landesamt  
des Freistaates Sachsen**

*Wir rechnen mit Ihnen.*

## Zeichenerklärung

-	Nichts vorhanden (genau Null)	x	Tabellenfach gesperrt, weil Aussage nicht sinnvoll
0	Weniger als die Hälfte von 1 in der letzten besetzten Stelle, jedoch mehr als nichts	( )	Aussagewert ist eingeschränkt
...	Angabe fällt später an	p	vorläufige Zahl
/	Zahlenwert nicht sicher genug	r	berichtigte Zahl
.	Zahlenwert unbekannt oder geheim zu halten	s	geschätzte Zahl

## Herausgeber:

Statistisches Landesamt des Freistaates Sachsen

Macherstraße 63  
01917 Kamenz

Postfach 11 05  
01911 Kamenz

Telefon

Vermittlung 03578 33-0

Präsidentin/Sekretariat -1900

Telefax -1999

Auskunft -1913, -1914

Telefax -1921

Bibliothek -1416

Vertrieb -1424

Telefax -1598

Internet [www.statistik.sachsen.de](http://www.statistik.sachsen.de)

E-Mail [info@statistik.sachsen.de](mailto:info@statistik.sachsen.de)

Kein Zugang für elektronisch signierte sowie verschlüsselte Dokumente

© Statistisches Landesamt des Freistaates Sachsen, Kamenz, Juli 2009

Für nichtgewerbliche Zwecke sind Vervielfältigung und unentgeltliche Verbreitung, auch auszugsweise, mit Quellenangabe gestattet. Die Verbreitung, auch auszugsweise, über elektronische Systeme/Datenträger bedarf der vorherigen Zustimmung. Alle übrigen Rechte bleiben vorbehalten.

## Inhalt

	<b>Seite</b>
Vorbemerkungen	3
Begriffe und Erläuterungen	3
Ergebnisse der Statistik der sozialversicherungspflichtig Beschäftigten im Freistaat Sachsen am 30. Juni 2008	6
 <b>Abbildungen</b>	
Abb. 1 Veränderung der Zahl der sozialversicherungspflichtig Beschäftigten im Freistaat Sachsen seit Juni 2006 nach Arbeitszeit	6
Abb. 2 Sozialversicherungspflichtig Beschäftigte im Freistaat Sachsen am 30. Juni 2008 nach Wirtschaftsabschnitten und Geschlecht	7
Abb. 3 Sozialversicherungspflichtig Beschäftigte im Freistaat Sachsen am 30. Juni 2008 nach dem Ausbildungsabschluss	7
Abb. 4 Anteil der Teilzeitbeschäftigten an den sozialversicherungspflichtig Beschäftigten im Freistaat Sachsen am 30. Juni 2007 und 2008 nach ausgewählten Wirtschaftsabschnitten	8
Abb. 5 Sozialversicherungspflichtig Beschäftigte im Freistaat Sachsen am 30. Juni 2004 bis 2008 nach ausgewählten Berufen	9
Abb. 6 Anteil der Teilzeitbeschäftigten an den sozialversicherungspflichtig Beschäftigten im Freistaat Sachsen am 30. Juni 2008 nach Gemeinden	10
Abb. 7 Durchschnittsalter der sozialversicherungspflichtig Beschäftigten im Freistaat Sachsen am 30. Juni 2008 nach Gemeinden	11
 <b>Tabellen</b>	
1. Sozialversicherungspflichtig Beschäftigte am 30. Juni 2007 und 2008 nach Wirtschaftsabschnitten bzw. -unterabschnitten	12
2. Weibliche sozialversicherungspflichtig Beschäftigte am 30. Juni 2007 und 2008 nach Wirtschaftsabschnitten bzw. -unterabschnitten	13
3. Sozialversicherungspflichtig Beschäftigte am 30. Juni 2008 nach Wirtschaftsabschnitten bzw. -unterabschnitten, Arbeitszeit und Geschlecht	14
4. Sozialversicherungspflichtig Beschäftigte am 30. Juni 2008 nach Wirtschaftsabschnitten, Geschlecht und Altersgruppen	16
5. Sozialversicherungspflichtig Beschäftigte am 30. Juni 2008 nach Alter, Geschlecht und Arbeitszeit	18
6. Sozialversicherungspflichtig Beschäftigte am 30. Juni 2008 nach Berufsgruppen und Wirtschaftsabschnitten	20

	<b>Seite</b>
7. Sozialversicherungspflichtig Beschäftigte am 30. Juni 2008 nach Berufsgruppen, Arbeitszeit und Geschlecht	22
8. Auszubildende am 30. Juni 2008 nach Wirtschaftsabschnitten bzw. -unterabschnitten und Geschlecht	23
9. Sozialversicherungspflichtig Beschäftigte am 30. Juni 2008 nach Kreisfreien Städten und Landkreisen sowie Geschlecht und Wirtschaftsabschnitten	24
10. Sozialversicherungspflichtig Beschäftigte am 30. Juni 2008 nach Kreisfreien Städten und Landkreisen sowie Geschlecht und Altersgruppen	28
11. Sozialversicherungspflichtig Beschäftigte am 30. Juni 2008 nach Kreisfreien Städten und Landkreisen sowie Geschlecht und ausgewählten Berufsgruppen	32
12. Sozialversicherungspflichtig Beschäftigte am 30. Juni 2008 nach Kreisfreien Städten und Landkreisen sowie Arbeitszeit und Geschlecht	36
13. Auszubildende am 30. Juni 2008 nach Kreisfreien Städten und Landkreisen sowie Geschlecht und Wirtschaftsbereichen	37
14. Auszubildende am 30. Juni 2008 nach Kreisfreien Städten und Landkreisen sowie Geschlecht	39

## Vorbemerkungen

Mit der vorliegenden Veröffentlichung werden statistische Ergebnisse über die sozialversicherungspflichtig Beschäftigten mit Arbeitsort im Freistaat Sachsen am 30. Juni 2008 dargestellt. Die Daten stammen aus der vierteljährlichen Bestandsauswertung (Quartalsendwerte) der bei der Bundesagentur für Arbeit im Rahmen des integrierten Meldeverfahrens zur Sozialversicherung geführten Versichertenkonten. Für die neuen Länder und Berlin-Ost besteht dieses Meldeverfahren seit dem 1. Januar 1991.

Die Angaben zu den sozialversicherungspflichtig Beschäftigten sind nach Geschlecht, Arbeitszeit, Wirtschaftszweigen, Ausbildungsabschlüssen, Berufsgruppen sowie Kreisfreien Städten und Landkreisen gegliedert. Die regionale Zuordnung der Beschäftigten erfolgt nach ihrem von den auskunftspflichtigen Arbeitgebern angegebenen Arbeitsort. Die Qualität dieser Zuordnung wird maßgeblich von der Meldegenauigkeit beeinflusst. Sofern in den Ausgangsdaten je Beschäftigten in Einzelfällen Informationen fehlen, werden diese in Ergebnissen "ohne Angabe" nachgewiesen bzw. sind sie in den Insgesamt-Werten enthalten.

Die im vorliegenden Bericht veröffentlichten Kreistabellen und -ergebnisse wurden dem Gebietsstand am 1. Januar 2009 angepasst.

## Rechtsgrundlagen

- Sozialgesetzbuch SGB Drittes Buch (III) – Arbeitsförderung – vom 24. März 1997 (BGBl. I S. 594), zuletzt geändert durch Artikel 3 des Gesetzes vom 28. Mai 2008 (BGBl. I S. 874,898)  
Nach § 281 SGB III ist die Bundesagentur für Arbeit damit beauftragt, aus den in ihrem Geschäftsbereich anfallenden Daten Statistiken zu erstellen. Dabei werden insbesondere Informationen über Beschäftigung und Arbeitslosigkeit der Arbeitnehmer und über Leistungen der Arbeitsförderung betrachtet.  
Für Auswertungs- und Veröffentlichungszwecke stellt die Bundesagentur für Arbeit entsprechend der Verwaltungsvereinbarung vom März 2007 dem Statistischen Bundesamt sowie den Statistischen Landesämtern Daten zu sozialversicherungspflichtig Beschäftigten zur Verfügung (§ 282a Abs. 2 SGB III).
- Artikel 3 der Zweiten Verordnung zur Änderung von gemeinsamen Vorschriften für die Sozialversicherung vom 11. Juli 2003 bildet die rechtliche Grundlage für die Datenerfassung und Übermittlung.

## Begriffe und Erläuterungen

### Beschäftigtenstatistik

Die Beschäftigtenstatistik beruht auf einer Totalauszählung der sozialversicherungspflichtig Beschäftigten zum jeweiligen Stichtag. Sie basiert auf einem integrierten und automatischen Meldeverfahren zwischen Arbeitgebern, Krankenkassen, Rentenversicherungen und der Bundesagentur für Arbeit. Dabei werden von den auskunftspflichtigen Arbeitgebern Angaben über alle Arbeitnehmer, einschließlich der Auszubildenden, die kranken-, pflege- und rentenversicherungspflichtig oder beitragspflichtig nach dem SGB III sind bzw. für die Beitragsanteile zu den gesetzlichen Rentenversicherungen entrichtet werden, übermittelt. Die Aufbereitung der Daten und Veröffentlichung von Ergebnissen nach Regionaldirektionen und Agenturen für Arbeit erfolgt durch die Bundesagentur für Arbeit. Darüber hinaus werden vom Statistischen Bundesamt und den Statistischen Landesämtern Auswertungen nach Ländern, Kreisfreien Städten, Landkreisen sowie Gemeinden vorgenommen.

### Sozialversicherungspflichtig Beschäftigte

Sozialversicherungspflichtig Beschäftigte sind alle Arbeitnehmer und Personen in beruflicher Ausbildung, die in der gesetzlichen Rentenversicherung, Krankenversicherung, Pflegeversicherung und/oder Arbeitslosenversicherung pflichtversichert sind oder für die Beiträge zur gesetzlichen Rentenversicherung gezahlt werden. Ab Stichtag 1. April 1999 sind Arbeitgeber verpflichtet, auch für Personen, die ausschließlich sogenannte geringfügig entlohnte Tätigkeiten ausüben, pauschalierte Beiträge zu Kranken- und Rentenversicherung zu entrichten. Personen, die nur wegen dieser gesetzlichen Neuregelung in den Kreis der sozialversicherungspflichtig Beschäftigten gelangt sind, sind in den Ergebnissen in den nachfolgenden Tabellen und Grafiken nicht enthalten. Personen, die als einzige Tätigkeit eine kurzzeitige Beschäftigung im Sinne des § 8 Abs.1 SGB IV ausüben, bleiben auch nach den neuen rechtlichen Regelungen frei von der Versicherungspflicht.

### Beschäftigte in beruflicher Ausbildung

Ab Stichtag 30. Juni 2008 werden Beschäftigte in beruflicher Ausbildung neu abgegrenzt. Es werden nur Auszubildende mit einem gültigen Ausbildungsvertrag nachgewiesen. Anlernlinge, Praktikanten und Volontäre sind damit nicht mehr enthalten.

### Voll- und Teilzeitbeschäftigte

Der Unterscheidung der sozialversicherungspflichtig beschäftigten Arbeitnehmer nach Voll- und Teilzeitbe-

beschäftigten liegen die von den Arbeitgebern in den Meldebelegen erteilten Angaben über die arbeitsvertraglich vereinbarte Wochenarbeitszeit zu Grunde.

### Alter

Die Ermittlung des Alters der sozialversicherungspflichtig beschäftigten Arbeitnehmer erfolgt nach der "Altersjahrmethode", d. h. es wird aus dem Geburtsdatum das genaue Alter der Beschäftigten am jeweiligen Stichtag ermittelt.

### Ausbildung

Nachgewiesen werden sowohl der erreichte allgemeine Schulabschluss als auch die abgeschlossene Berufsausbildung. Die Angaben beziehen sich auf den höchsten Abschluss, auch wenn diese Ausbildung für die derzeit ausgeübte Tätigkeit nicht vorgeschrieben oder verlangt ist. Beim allgemein bildenden Abschluss werden folgende Kategorien unterschieden:

- Volks-/Hauptschule, mittlere Reife oder eine gleichwertige Schulausbildung für Personen, die Schulen besucht haben, die den heutigen Grund-, Mittel-, Haupt- oder Realschulen bzw. den Grund- und Mittelstufen der integrierten Gesamtschulen und freien Waldorfschulen entsprechen, einschließlich der Personen mit einem Abschluss der Polytechnischen Oberschulen der ehemaligen DDR;
- Abitur für Personen mit allgemeiner oder fachgebundener Hochschulreife, insbesondere Absolventen mit einem Abschlusszeugnis der Gymnasien, der erweiterten Oberschulen der ehemaligen DDR, der gymnasialen Oberstufe von integrierten Gesamtschulen, der Abendgymnasien und Kollegs sowie der Fachgymnasien.

Als berufsbildende Abschlüsse werden unterschieden:

- die Ausbildung in einem anerkannten Lehr- oder Anlernberuf (Ausbildung im Sinne des Berufsbildungsgesetzes), der Abschluss an einer Berufsfachschule oder einer Fachschule;
- der Abschluss einer Fachhochschule, Verwaltungsfachhochschule oder Ingenieurschule, deren Besuch die Fachhochschulreife voraussetzt;
- der Abschluss an einer wissenschaftlichen Hochschule, unabhängig von deren Trägerschaft (Universitäten, technische Hochschulen, Gesamthochschulen, pädagogische Hochschulen, philosophisch/theologische Hochschulen, Kunsthochschulen).

### Wirtschaftsgliederung

Die Wirtschaftsgliederung (in Wirtschaftsbereiche, -abschnitte und -unterabschnitte) wird nach der

"Klassifikation der Wirtschaftszweige, Ausgabe 2008 (WZ 2008)" verschlüsselt. Die Gliederung der WZ 2008 wurde unter Beteiligung von Datennutzern und -produzenten in Verwaltung, Wirtschaft, Forschung und Gesellschaft geschaffen. Sie berücksichtigt die Vorgaben der statistischen Systematik der Wirtschaftszweige in der Europäischen Gemeinschaft (NACE Rev. 2), die mit der Verordnung (EG) Nr. 1893/2006 des Europäischen Parlaments und des Rates vom 20. Dezember 2006 (ABl. EG Nr. L 393 S.1) veröffentlicht wurde. Die Zustimmung der Europäischen Kommission gemäß Artikel 4, Absatz 3, der o. g. Verordnung liegt vor.

Die Anwendung der WZ 2008 für statistische Zwecke ergibt sich aus Artikel 8 der o. g. Verordnung. Danach sind Statistiken, die sich auf vom 1. Januar 2008 an durchgeführte Wirtschaftstätigkeiten beziehen (Berichtsperiode), auf der Grundlage der NACE Rev. 2 (in Deutschland auf der Grundlage der WZ 2008) zu erstellen.

### Formaler Aufbau der WZ 2008

Gliederungsebene	Anzahl	Kode
Abschnitte	21	A-U
Abteilungen	88	01-99
Gruppen	272	01.1-99.0
Klassen	615	01.11-99.00
Unterklassen	839	01.11.0-99.00.0

Grundsätzlich sind die wirtschaftsfachlichen Ergebnisse der Beschäftigtenstatistik mit anderen deutschen und europäischen Wirtschaftsstatistiken vergleichbar.

Die Zuordnung der Beschäftigten erfolgt nach dem wirtschaftlichen Schwerpunkt des Betriebes (örtliche Einheit), in dem der sozialversicherungspflichtig beschäftigte Arbeitnehmer tätig ist.

### Methodische Änderungen beim Umstieg der Klassifikation der Wirtschaftszweige nach WZ 2003 auf WZ 2008:

Ergebnisse aus der Beschäftigtenstatistik nach wirtschaftsfachlicher Gliederung der neuen WZ 2008 sind größtenteils mit den Ergebnissen aus der Vorgängerversion WZ 2003 nicht vergleichbar. Beim Übergang auf die WZ 2008 wurde nicht nur die Gliederungsstruktur der Wirtschaftszweigklassifikation in einigen Bereichen umfassend geändert, es wurde auch der Abdeckungsbereich der Klassifikation erweitert. Um geänderte Produktionsformen und neue Tätigkeiten zu berücksichtigen, wurden auf der obersten Klassifikationsebene konzeptionell neue Gliederungspositionen geschaffen und

neue Unterteilungen eingeführt. Die WZ 2008 ist in einigen Bereichen tiefer gegliedert als ihre Vorgängerversion, vor allem im Bereich der Erbringung von Dienstleistungen sind alle Hierarchieebenen betroffen.

Auf der obersten Hierarchieebene der WZ 2008 lassen einige Abschnitte mit der Vorgängerversion der Klassifikation einen einfachen Vergleich zu. Allerdings verhindert die Einführung neuer Positionen auf Abschnittsebene, z. B. der Abschnitt "Information und Kommunikation", einen Gesamtvergleich zwischen der WZ 2008 und der WZ 2003.

Ausführliche Informationen und Hinweise finden Sie auf unserer Internetseite unter dem Link:

[http://www.statistik.sachsen.de/21/03\\_02/03\\_02\\_infoliste.asp](http://www.statistik.sachsen.de/21/03_02/03_02_infoliste.asp) sowie auf der Homepage des Statistischen Bundesamtes:

<http://www.destatis.de/jetspeed/portal/cms/Sites/destatis/Internet/DE/Content/Klassifikationen/GueterWirtschaftsklassifikationen/Content75/KlassifikationWZ08,templateId=renderPrint.psm>

### **Berufsgruppe**

Maßgebend für die Berufsgruppenbezeichnung ist die gegenwärtig ausgeübte Tätigkeit und nicht der erlernte oder früher ausgeübte Beruf. Die ausgeübte Tätigkeit wird nach der jeweils aktuellsten Ausgabe des Schlüsselverzeichnisses für die Angaben zur Tätigkeit in den Versicherungsnachweisen verschlüsselt. Die darin enthaltenen Schlüsselzahlen entsprechen den Berufsordnungen im "Systematischen und alphabetischen Verzeichnis der Berufsbenennungen", Ausgabe 1975 (überarbeitet im September 1988), herausgegeben vom Statistischen Bundesamt.

## Ergebnisse der Statistik der sozialversicherungspflichtig Beschäftigten im Freistaat Sachsen am 30. Juni 2008

Am 30. Juni 2008 waren im Freistaat Sachsen 1 398 763 Personen sozialversicherungspflichtig beschäftigt. Damit gab es im Vergleich zum Vorjahr einen Anstieg der Beschäftigtenzahl um 25 449 Personen bzw. 1,9 Prozent, womit sich die positive Entwicklung der Beschäftigtenzahlen fortsetzte (Zuwachs im Vorjahr 2,3 Prozent).

Der größte Teil der Beschäftigten (30,6 Prozent) war im Produzierenden Gewerbe tätig. 29,8 Prozent waren im Bereich der Öffentlichen und privaten Dienstleister, 20,9 Prozent in Handel, Verkehr und Gastgewerbe und 17,1 Prozent im Bereich der Unternehmensdienstleister sowie nur 1,6 Prozent in der Land- und Forstwirtschaft, Fischerei beschäftigt. Unterschiedlich stark sind Frauen und Männer in den einzelnen Wirtschaftsbereichen vertreten. Während mit 44,6 Prozent der größte Teil der weiblichen sozialversicherungspflichtig Beschäftigten im Bereich Öffentliche und private Dienstleister tätig war, waren es nur 15,7 Prozent der männlichen Beschäftigten. Mit 44,5 Prozent war der größte Anteil Männer im Produzierenden Gewerbe tätig, der Anteil der Frauen betrug hier nur 16,0 Prozent.

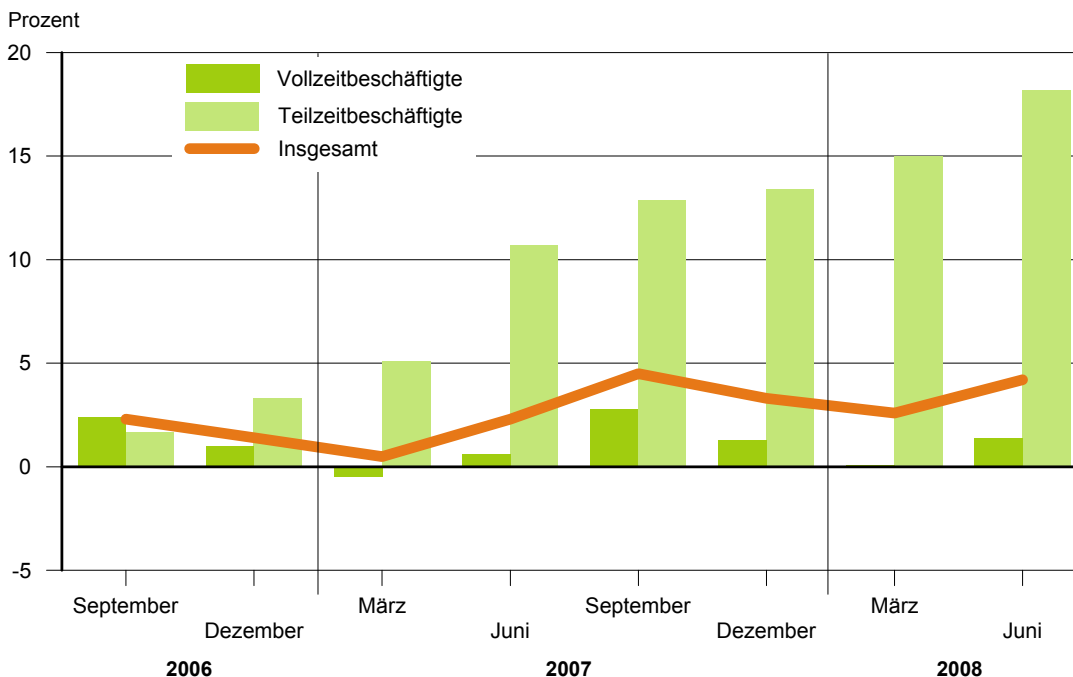
### Voll- oder Teilzeit?

Die Entwicklung der letzten Jahre zu mehr Teilzeitbeschäftigung setzte sich auch im Juni 2008 weiter fort. So stieg die Zahl der Teilzeitbeschäftigten gegenüber dem Vorjahr um 6,8 Prozent bzw. 16 504 auf 260 663 Personen. Der Zuwachs bei den Vollzeitbeschäftigten fiel mit 0,8 Prozent bzw. 8 855 Personen deutlich geringer aus. Der Anteil der Teilzeitarbeitenden an allen Beschäftigten erhöhte sich um 0,9 Prozentpunkte und lag im Juni 2008 bei 18,6 Prozent. Mit 83,4 Prozent blieb die Teilzeitarbeit eine Domäne der Frauen.

### Wie sieht es regional aus?

In allen 13 Kreisfreien Städten bzw. Landkreisen Sachsens gab es im Vergleich zum Vorjahr einen mehr oder weniger hohen Anstieg der Beschäftigtenzahlen. Der prozentuale Zuwachs in den 3 Kreisfreien Städten fiel mit 1,9 Prozent (9 830 Personen) nur geringfügig höher aus als in den Landkreisen, wo er 1,8 Prozent (15 619 Personen) betrug. Dabei stieg die Zahl der Beschäftigten im Landkreis Nordsachsen mit 3,5 Prozent am stärksten. Um 2,7 Prozent gestiegen ist die Beschäftigtenzahl in der Stadt Leipzig und in den Landkreisen Sächsische Schweiz-Osterzgebirge sowie Mittelsachsen. Der geringste Anstieg an sozialversicherungspflichtig Beschäftigten war mit 0,3 Prozent im Landkreis Bautzen zu verzeichnen.

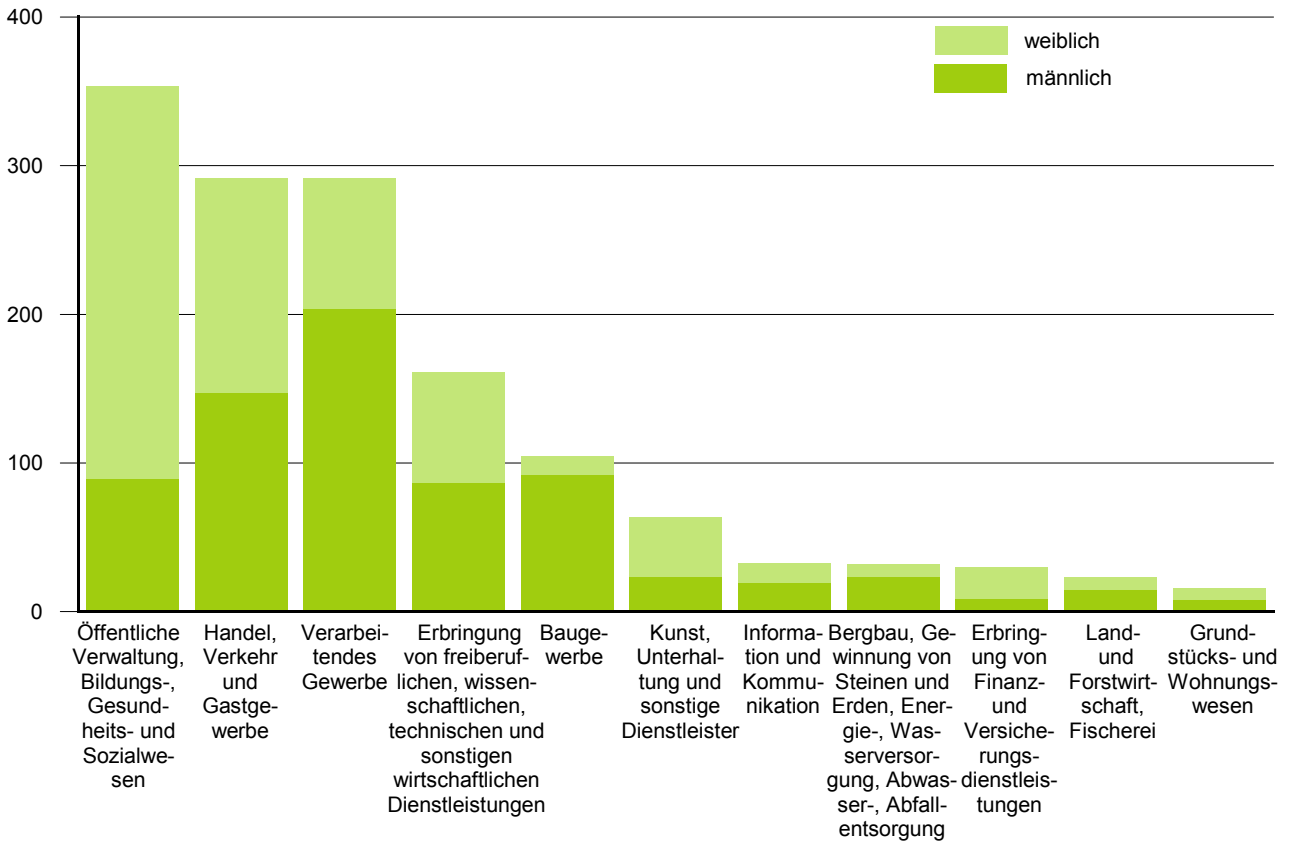
**Abb. 1 Veränderung der Zahl der sozialversicherungspflichtig Beschäftigten im Freistaat Sachsen seit Juni 2006 nach Arbeitszeit**  
Juni 2006 = 100 Prozent



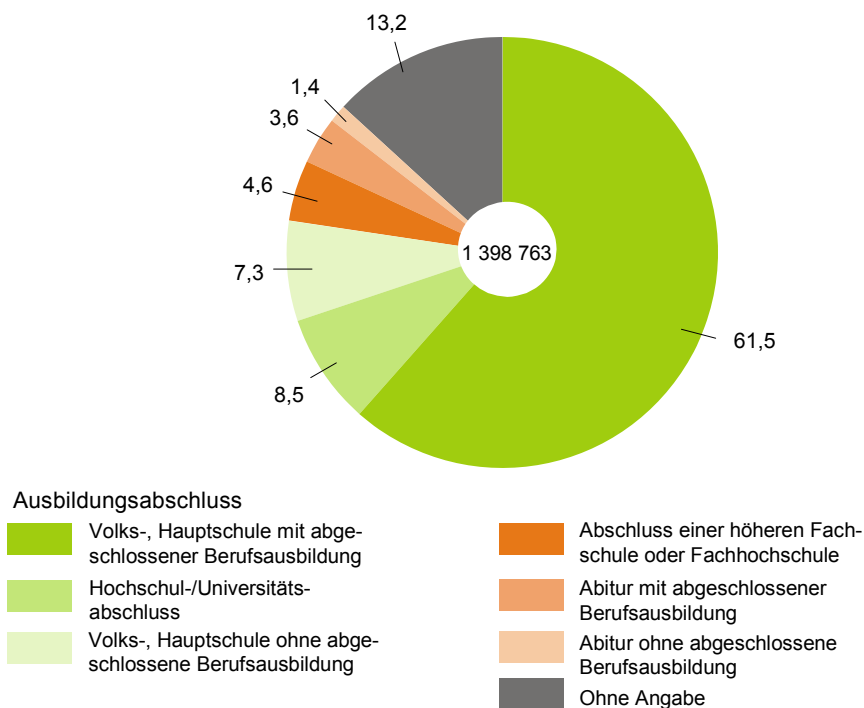


**Abb. 2 Sozialversicherungspflichtig Beschäftigte im Freistaat Sachsen am 30. Juni 2008 nach Wirtschaftsabschnitten und Geschlecht**

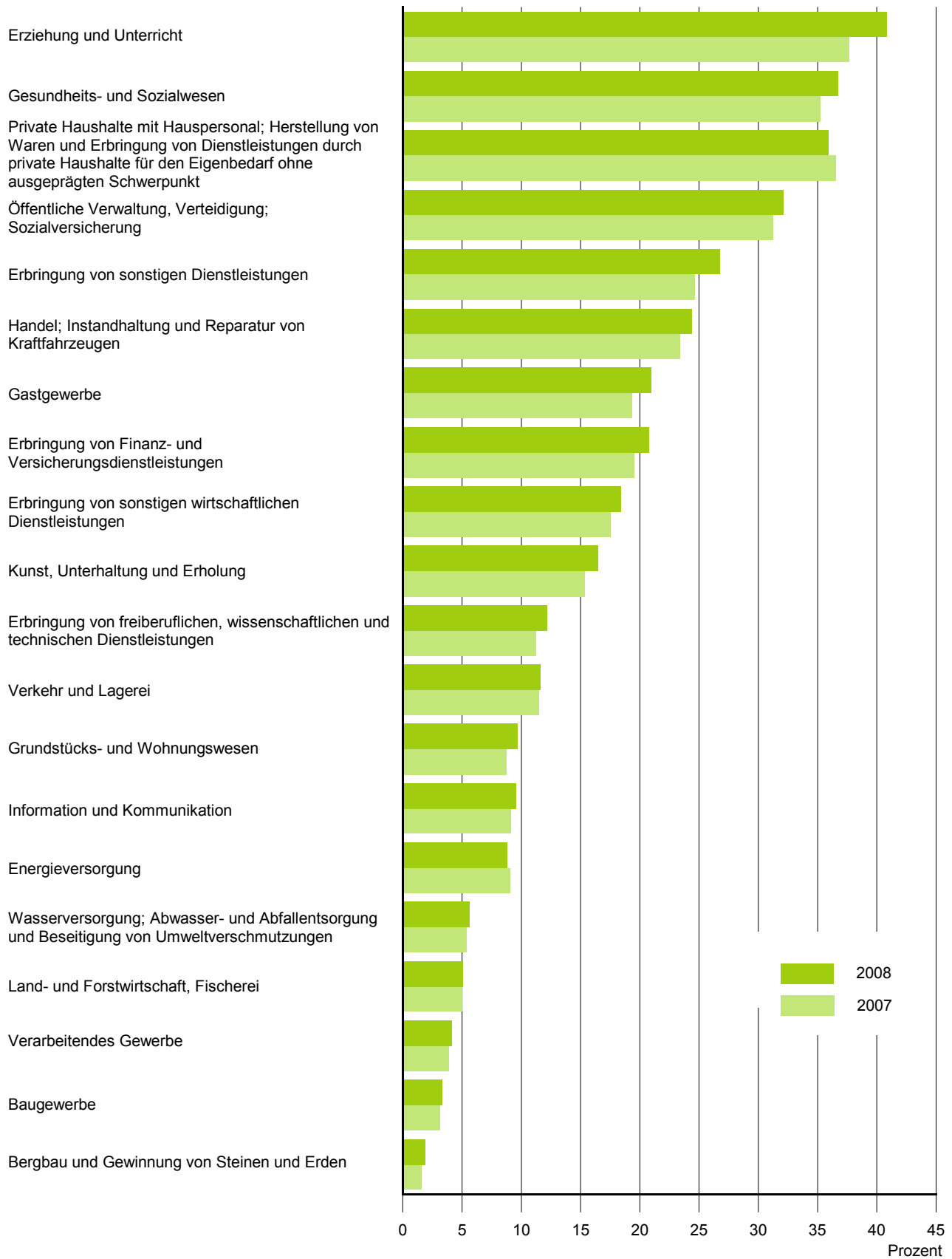
Tausend Personen



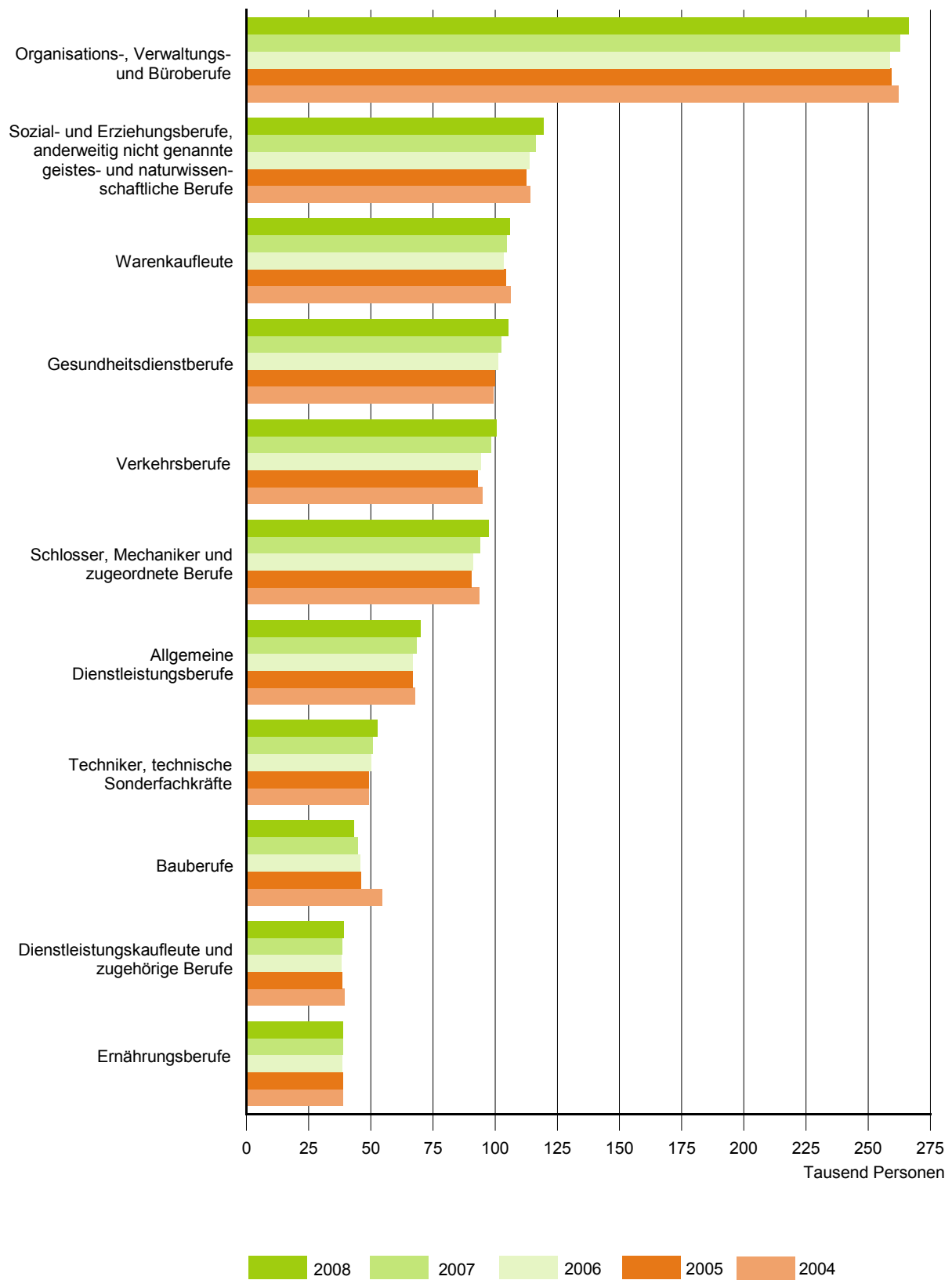
**Abb. 3 Sozialversicherungspflichtig Beschäftigte im Freistaat Sachsen am 30. Juni 2008 nach dem Ausbildungsabschluss in Prozent**



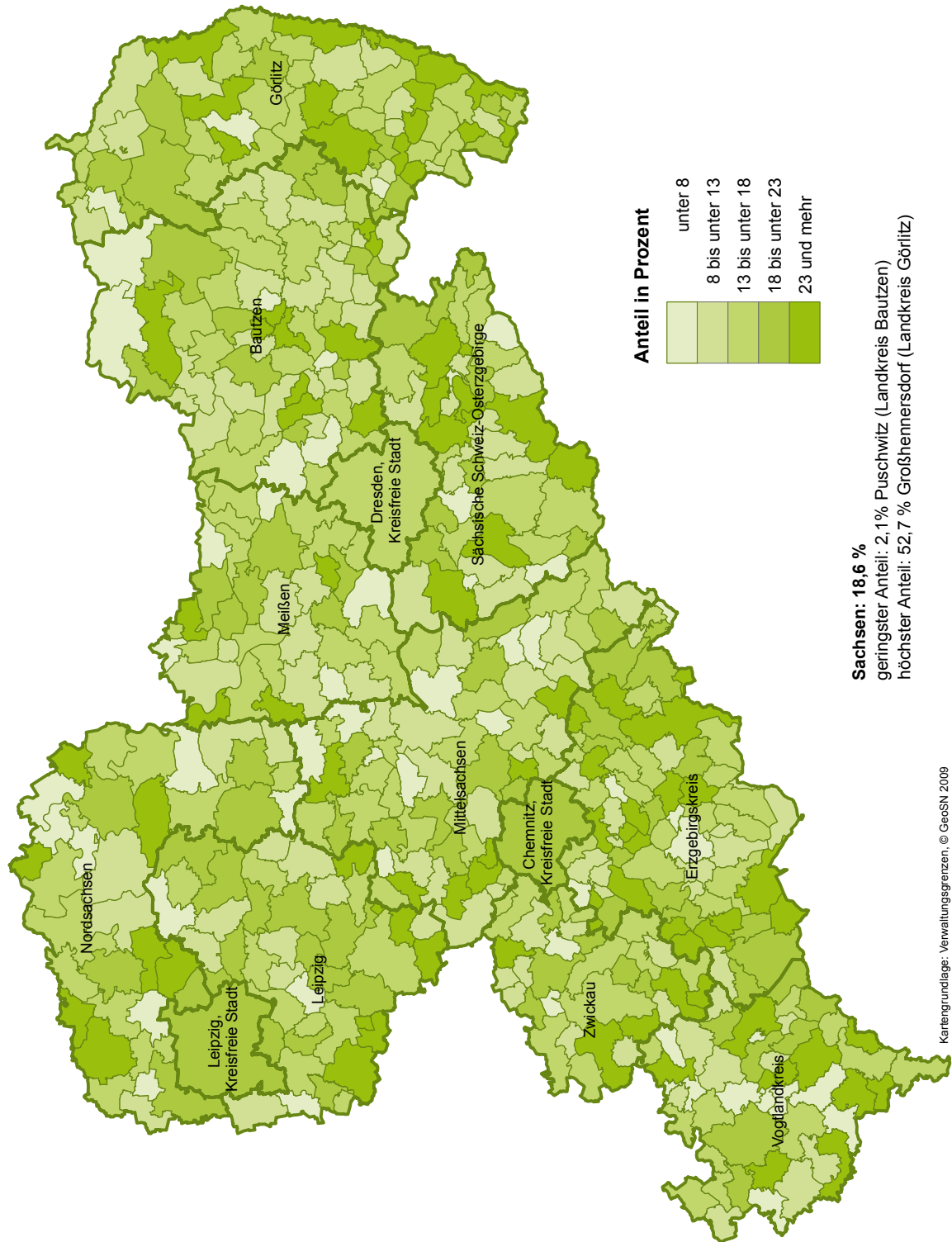
**Abb. 4 Anteil der Teilzeitbeschäftigten an den sozialversicherungspflichtig Beschäftigten im Freistaat Sachsen am 30. Juni 2007 und 2008 nach ausgewählten Wirtschaftsabschnitten in Prozent**



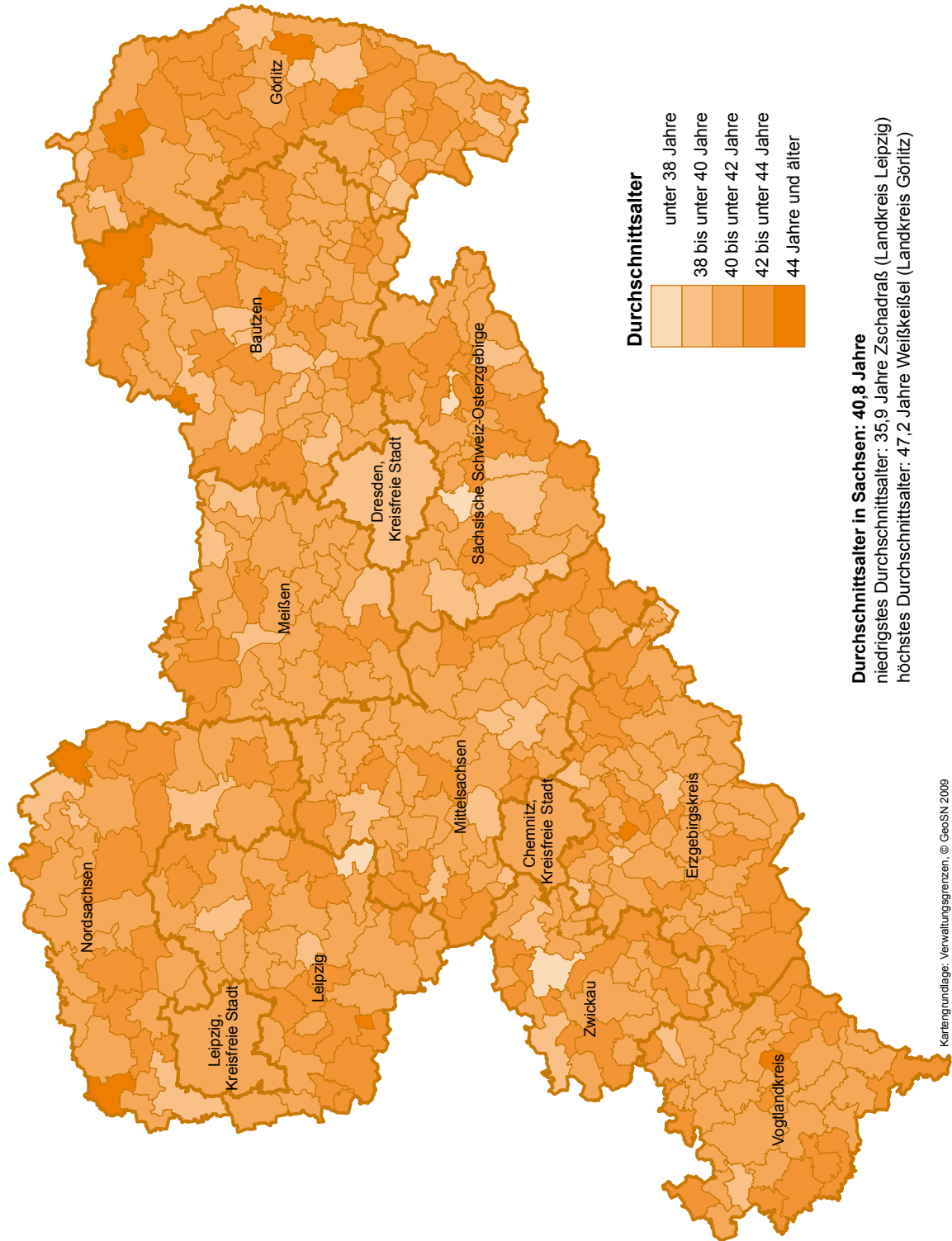
**Abb. 5 Sozialversicherungspflichtig Beschäftigte im Freistaat Sachsen am 30. Juni 2004 bis 2008 nach ausgewählten Berufen**



**Abb. 6 Anteil der Teilzeitbeschäftigten an den sozialversicherungspflichtig Beschäftigten im Freistaat Sachsen am 30. Juni 2008 nach Gemeinden**  
Gebietsstand: 1. Januar 2009



**Abb. 7 Durchschnittsalter der sozialversicherungspflichtig Beschäftigten im Freistaat Sachsen am 30. Juni 2008 nach Gemeinden**  
Gebietsstand: 1. Januar 2009



# 1. Sozialversicherungspflichtig Beschäftigte am 30. Juni 2007 und 2008 nach Wirtschaftsabschnitten bzw. -unterabschnitten

Wirtschaftsgliederung	30. Juni 2007		30. Juni 2008			
	insgesamt	Sachsen = 100	insgesamt	Sachsen = 100	Veränderung zum Vorjahr	
	Personen	%	Personen	%	Personen	%
<b>Land- und Forstwirtschaft, Fischerei</b>	<b>22 840</b>	<b>1,7</b>	<b>22 994</b>	<b>1,6</b>	<b>154</b>	<b>0,7</b>
<b>Produzierendes Gewerbe</b>	<b>417 825</b>	<b>30,4</b>	<b>427 787</b>	<b>30,6</b>	<b>9 962</b>	<b>2,4</b>
Produzierendes Gewerbe ohne Baugewerbe	312 109	22,7	323 060	23,1	10 951	3,5
Bergbau und Gewinnung von Steinen und Erden	2 746	0,2	2 725	0,2	-21	-0,8
Verarbeitendes Gewerbe	280 321	20,4	291 528	20,8	11 207	4,0
Herstellung von Nahrungsmitteln und Getränken, Tabakverarbeitung	33 764	2,5	34 186	2,4	422	1,2
Herstellung von Textilien, Bekleidung, Leder und Lederwaren	13 424	1,0	13 458	1,0	34	0,3
Herstellung von Holz- und Papierwaren sowie Druckerzeugnissen	18 681	1,4	19 421	1,4	740	4,0
Kokerei, Mineralölverarbeitung, Herstellung von chemischen und pharmazeutischen Erzeugnissen	9 893	0,7	10 385	0,7	492	5,0
Herstellung von Gummi- und Kunststoffwaren, Glas, Glaswaren und Keramik, Verarbeitung von Steinen und Erden	25 285	1,8	25 590	1,8	305	1,2
Metallerzeugung und -bearbeitung, Herstellung von -erzeugnissen	54 684	4,0	57 834	4,1	3 150	5,8
Herstellung von Datenverarbeitungsgeräten, elektronischen und optischen Erzeugnissen und elektrischen Ausrüstungen	37 061	2,7	38 517	2,8	1 456	3,9
Maschinenbau	37 684	2,7	40 397	2,9	2 713	7,2
Herstellung von Kraftwagen und sonstiger Fahrzeugbau	28 985	2,1	30 087	2,2	1 102	3,8
Sonstige Herstellung von Waren, Reparatur und Installation von Maschinen und Ausrüstungen	20 860	1,5	21 653	1,5	793	3,8
Energieversorgung	11 833	0,9	11 931	0,9	98	0,8
Wasserversorgung, Abwasser- und Abfallentsorgung	17 209	1,3	16 876	1,2	-333	-1,9
Baugewerbe	105 716	7,7	104 727	7,5	-989	-0,9
Hoch- und Tiefbau	35 446	2,6	34 044	2,4	-1 402	-4,0
<b>Dienstleistungsbereiche</b>	<b>932 590</b>	<b>67,9</b>	<b>947 883</b>	<b>67,8</b>	<b>15 293</b>	<b>1,6</b>
Handel, Verkehr und Gastgewerbe	288 345	21,0	292 006	20,9	3 661	1,3
Handel, Instandhaltung und Reparatur von Kfz	175 060	12,7	176 632	12,6	1 572	0,9
Großhandel	45 891	3,3	46 791	3,3	900	2,0
Einzelhandel	94 069	6,8	95 427	6,8	1 358	1,4
Verkehr und Lagerei	71 292	5,2	72 704	5,2	1 412	2,0
Gastgewerbe	41 993	3,1	42 670	3,1	677	1,6
Information und Kommunikation	31 243	2,3	32 436	2,3	1 193	3,8
Informationstechnologie und -dienstleistungen	17 240	1,3	18 785	1,3	1 545	9,0
Erbringung von Finanz- und Versicherungs-						
dienstleistungen	30 236	2,2	29 943	2,1	-293	-1,0
Erbringung von Finanzdienstleistungen	19 636	1,4	19 512	1,4	-124	-0,6
Grundstücks- und Wohnungswesen	15 807	1,2	15 701	1,1	-106	-0,7
Erbringung von freiberuflichen, wissenschaftlichen, technischen und sonstigen wirtschaftlichen Dienstleistungen	154 047	11,2	161 163	11,5	7 116	4,6
Freiberufliche, wissenschaftliche und technische Dienstleister	59 767	4,4	62 462	4,5	2 695	4,5
Forschung und Entwicklung	8 810	0,6	9 587	0,7	777	8,8
Sonstige wirtschaftliche Dienstleistungen	94 280	6,9	98 701	7,1	4 421	4,7
Überlassung von Arbeitskräften	41 643	3,0	43 463	3,1	1 820	4,4
Öffentliche Verwaltung, Bildungs-, Gesundheits- und Sozialwesen	349 144	25,4	353 115	25,2	3 971	1,1
Öffentliche Verwaltung, Verteidigung; Sozialversicherung	94 303	6,9	94 376	6,7	73	0,1
Öffentliche Verwaltung	65 258	4,8	65 742	4,7	484	0,7
Erziehung und Unterricht	97 733	7,1	96 451	6,9	-1 282	-1,3
Gesundheits- und Sozialwesen	157 108	11,4	162 288	11,6	5 180	3,3
Gesundheitswesen	92 084	6,7	94 381	6,7	2 297	2,5
Kunst, Unterhaltung und sonstige Dienstleister	63 768	4,6	63 519	4,5	-249	-0,4
Kunst, Unterhaltung und Erholung	15 242	1,1	15 542	1,1	300	2,0
Erbringung von sonstigen Dienstleistungen	48 062	3,5	47 498	3,4	-564	-1,2
Reparatur von Datenverarbeitungsgeräten und Gebrauchsgütern	2 276	0,2	2 321	0,2	45	2,0
Private Haushalte mit Hauspersonal	427	0,0	451	0,0	24	5,6
Exterritoriale Organisationen und Körperschaften	37	0,0	28	0,0	-9	-24,3
Ohne Angabe	59	0,0	99	0,0	40	67,8
<b>Insgesamt</b>	<b>1 373 314</b>	<b>100</b>	<b>1 398 763</b>	<b>100</b>	<b>25 449</b>	<b>1,9</b>

## 2. Weibliche sozialversicherungspflichtig Beschäftigte am 30. Juni 2007 und 2008 nach Wirtschaftsabschnitten bzw. -unterabschnitten

Wirtschaftsgliederung	30. Juni 2007		30. Juni 2008			
	weiblich	Anteil an insgesamt	weiblich	Anteil an insgesamt	Veränderung zum Vorjahr	
	Personen	%	Personen	%	Personen	%
<b>Land- und Forstwirtschaft, Fischerei</b>	<b>8 069</b>	<b>35,3</b>	<b>8 205</b>	<b>35,7</b>	<b>136</b>	<b>1,7</b>
<b>Produzierendes Gewerbe</b>	<b>106 625</b>	<b>25,5</b>	<b>109 385</b>	<b>25,6</b>	<b>2 760</b>	<b>2,6</b>
Produzierendes Gewerbe ohne Baugewerbe	93 833	30,1	96 600	29,9	2 767	2,9
Bergbau und Gewinnung von Steinen und Erden	386	14,1	394	14,5	8	2,1
Verarbeitendes Gewerbe	85 556	30,5	88 248	30,3	2 692	3,1
Herstellung von Nahrungsmitteln und Getränken, Tabakverarbeitung	20 233	59,9	20 470	59,9	237	1,2
Herstellung von Textilien, Bekleidung, Leder und Lederwaren	8 244	61,4	8 204	61,0	-40	-0,5
Herstellung von Holz- und Papierwaren sowie Druckerzeugnissen	6 556	35,1	6 775	34,9	219	3,3
Kokerei, Mineralölverarbeitung, Herstellung von chemischen und pharmazeutischen Erzeugnissen	3 967	40,1	4 092	39,4	125	3,2
Herstellung von Gummi- und Kunststoffwaren, Glas, Glaswaren und Keramik, Verarbeitung von Steinen und Erden	7 215	28,5	7 334	28,7	119	1,6
Metallerzeugung und -bearbeitung, Herstellung von -erzeugnissen	9 467	17,3	10 084	17,4	617	6,5
Herstellung von Datenverarbeitungsgeräten, elektronischen und optischen Erzeugnissen und elektrischen Ausrüstungen	11 536	31,1	12 009	31,2	473	4,1
Maschinenbau	5 856	15,5	6 353	15,7	497	8,5
Herstellung von Kraftwagen und sonstiger Fahrzeugbau	5 106	17,6	5 265	17,5	159	3,1
Sonstige Herstellung von Waren, Reparatur und Installation von Maschinen und Ausrüstungen	7 376	35,4	7 662	35,4	286	3,9
Energieversorgung	3 638	30,7	3 727	31,2	89	2,4
Wasserversorgung, Abwasser- und Abfallentsorgung	4 253	24,7	4 231	25,1	-22	-0,5
Baugewerbe	12 792	12,1	12 785	12,2	-7	-0,1
Hoch- und Tiefbau	3 540	10,0	3 485	10,2	-55	-1,6
<b>Dienstleistungsbereiche</b>	<b>555 716</b>	<b>59,6</b>	<b>565 076</b>	<b>59,6</b>	<b>9 360</b>	<b>1,7</b>
Handel, Verkehr und Gastgewerbe	142 868	49,5	144 437	49,5	1 569	1,1
Handel, Instandhaltung und Reparatur von Kfz	96 153	54,9	97 176	55,0	1 023	1,1
Großhandel	16 891	36,8	16 992	36,3	101	0,6
Einzelhandel	71 878	76,4	72 811	76,3	933	1,3
Verkehr und Lagerei	18 978	26,6	19 118	26,3	140	0,7
Gastgewerbe	27 737	66,1	28 143	66,0	406	1,5
Information und Kommunikation	12 679	40,6	13 107	40,4	428	3,4
Informationstechnologie und -dienstleistungen	6 516	37,8	7 150	38,1	634	9,7
Erbringung von Finanz- und Versicherungs- dienstleistungen	21 311	70,5	21 168	70,7	-143	-0,7
Erbringung von Finanzdienstleistungen	14 288	72,8	14 175	72,6	-113	-0,8
Grundstücks- und Wohnungswesen	7 945	50,3	8 042	51,2	97	1,2
Erbringung von freiberuflichen, wissenschaftlichen, technischen und sonstigen wirtschaftlichen Dienstleistungen	70 846	46,0	74 085	46,0	3 239	4,6
Freiberufliche, wissenschaftliche und technische Dienstleister	32 837	54,9	34 423	55,1	1 586	4,8
Forschung und Entwicklung	3 570	40,5	3 894	40,6	324	9,1
Sonstige wirtschaftliche Dienstleistungen	38 009	40,3	39 662	40,2	1 653	4,3
Überlassung von Arbeitskräften	10 580	25,4	11 107	25,6	527	5,0
Öffentliche Verwaltung, Bildungs-, Gesundheits- und Sozialwesen	260 131	74,5	263 922	74,7	3 791	1,5
Öffentliche Verwaltung, Verteidigung; Sozialversicherung	66 370	70,4	66 684	70,7	314	0,5
Öffentliche Verwaltung	44 315	67,9	44 891	68,3	576	1,3
Erziehung und Unterricht	63 615	65,1	62 868	65,2	-747	-1,2
Gesundheits- und Sozialwesen	130 146	82,8	134 370	82,8	4 224	3,2
Gesundheitswesen	77 407	84,1	79 219	83,9	1 812	2,3
Kunst, Unterhaltung und sonstige Dienstleister	39 936	62,6	40 315	63,5	379	0,9
Kunst, Unterhaltung und Erholung	7 742	50,8	7 948	51,1	206	2,7
Erbringung von sonstigen Dienstleistungen	31 840	66,2	31 994	67,4	154	0,5
Reparatur von Datenverarbeitungsgeräten und Gebrauchsgütern	717	31,5	723	31,2	6	0,8
Private Haushalte mit Hauspersonal	328	76,8	354	78,5	26	7,9
Exterritoriale Organisationen und Körperschaften	26	70,3	19	67,9	-7	-26,9
Ohne Angabe	31	52,5	41	41,4	10	32,3
<b>Insgesamt</b>	<b>670 441</b>	<b>48,8</b>	<b>682 707</b>	<b>48,8</b>	<b>12 266</b>	<b>1,8</b>

### 3. Sozialversicherungspflichtig Beschäftigte am 30. Juni 2008 nach Wirtschaftsabschnitten bzw. -unterabschnitten, Arbeitszeit und Geschlecht

Wirtschaftsgliederung	Vollzeitbeschäftigte			Teilzeitbeschäftigte		
	insgesamt	männlich	weiblich	insgesamt	männlich	weiblich
<b>Land- und Forstwirtschaft, Fischerei</b>	<b>21 821</b>	<b>14 463</b>	<b>7 358</b>	<b>1 171</b>	<b>325</b>	<b>846</b>
<b>Produzierendes Gewerbe</b>	<b>410 000</b>	<b>313 756</b>	<b>96 244</b>	<b>17 591</b>	<b>4 550</b>	<b>13 041</b>
Produzierendes Gewerbe ohne Baugewerbe	308 810	223 045	85 765	14 078	3 333	10 745
Bergbau und Gewinnung von Steinen und Erden	2 672	2 319	353	52	11	41
Verarbeitendes Gewerbe	279 376	200 840	78 536	12 022	2 376	9 646
Herstellung von Nahrungsmitteln und Getränken, Tabakverarbeitung	30 598	13 392	17 206	3 568	323	3 245
Herstellung von Textilien, Bekleidung, Leder und Lederwaren	12 672	5 171	7 501	785	83	702
Herstellung von Holz- und Papierwaren sowie Druckerzeugnissen	18 197	12 265	5 932	1 187	367	820
Kokerei, Mineralölverarbeitung, Herstellung von chemischen und pharmazeutischen Erzeugnissen	10 002	6 215	3 787	383	78	305
Herstellung von Gummi- und Kunststoffwaren, Glas, Glaswaren und Keramik, Verarbeitung von Steinen und Erden	24 749	18 144	6 605	837	110	727
Metallerzeugung und -bearbeitung, Herstellung von -erzeugnissen	56 464	47 397	9 067	1 357	346	1 011
Herstellung von Datenverarbeitungsgeräten, elektronischen und optischen Erzeugnissen und elektrischen Ausrüstungen	37 047	26 095	10 952	1 437	384	1 053
Maschinenbau	39 451	33 696	5 755	928	337	591
Herstellung von Kraftwagen und sonstiger Fahrzeugbau	29 566	24 635	4 931	518	187	331
Sonstige Herstellung von Waren, Reparatur und Installation von Maschinen und Ausrüstungen	20 630	13 830	6 800	1 022	161	861
Energieversorgung	10 853	7 578	3 275	1 050	613	437
Wasserversorgung, Abwasser- und Abfallentsorgung	15 909	12 308	3 601	954	333	621
Baugewerbe	101 190	90 711	10 479	3 513	1 217	2 296
Hoch- und Tiefbau	33 215	30 238	2 977	822	317	505
<b>Dienstleistungsbereiche</b>	<b>705 332</b>	<b>343 983</b>	<b>361 349</b>	<b>241 889</b>	<b>38 500</b>	<b>203 389</b>
Handel, Verkehr und Gastgewerbe	231 413	138 830	92 583	60 528	8 701	51 827
Handel, Instandhaltung und Reparatur von Kfz	133 453	75 692	57 761	43 134	3 736	39 398
Großhandel	42 764	29 083	13 681	4 006	701	3 305
Einzelhandel	57 522	19 861	37 661	37 885	2 745	35 140
Verkehr und Lagerei	64 242	50 357	13 885	8 458	3 225	5 233
Gastgewerbe	33 718	12 781	20 937	8 936	1 740	7 196
Information und Kommunikation	29 110	18 214	10 896	3 088	1 003	2 085
Informationstechnologie und -dienstleistungen	17 015	11 115	5 900	1 704	487	1 217
Erbringung von Finanz- und Versicherungs- dienstleistungen	23 713	8 332	15 381	6 228	442	5 786
Erbringung von Finanzdienstleistungen	14 847	5 078	9 769	4 664	258	4 406
Grundstücks- und Wohnungswesen	14 167	7 262	6 905	1 525	392	1 133
Erbringung von freiberuflichen, wissenschaftlichen, technischen und sonstigen wirtschaftlichen Dienstleistungen	135 275	81 404	53 871	25 785	5 609	20 176
Freiberufliche, wissenschaftliche und technische Dienstleister	54 787	26 167	28 620	7 607	1 827	5 780
Forschung und Entwicklung	7 760	4 869	2 891	1 820	819	1 001
Sonstige wirtschaftliche Dienstleistungen	80 488	55 237	25 251	18 178	3 782	14 396
Überlassung von Arbeitskräften	41 379	31 797	9 582	2 084	559	1 525
Öffentliche Verwaltung, Bildungs-, Gesundheits- und Sozialwesen	223 708	69 704	154 004	129 300	19 452	109 848
Öffentliche Verwaltung, Verteidigung; Sozialversicherung	64 043	21 910	42 133	30 316	5 773	24 543
Öffentliche Verwaltung	41 575	15 742	25 833	24 159	5 103	19 056
Erziehung und Unterricht	57 012	25 930	31 082	39 422	7 641	31 781
Gesundheits- und Sozialwesen	102 653	21 864	80 789	59 562	6 038	53 524
Gesundheitswesen	68 026	13 146	54 880	26 338	2 014	24 324
Kunst, Unterhaltung und sonstige Dienstleister	47 946	20 237	27 709	15 435	2 901	12 534
Kunst, Unterhaltung und Erholung	12 936	6 776	6 160	2 558	787	1 771
Erbringung von sonstigen Dienstleistungen	34 693	13 374	21 319	12 715	2 095	10 620
Reparatur von Datenverarbeitungsgeräten und Gebrauchsgütern	2 116	1 552	564	203	45	158
Private Haushalte mit Hauspersonal	289	78	211	162	19	143
Exterritoriale Organisationen und Körperschaften	28	9	19	-	-	-
Ohne Angabe	87	54	33	12	4	8
<b>Insgesamt</b>	<b>1 137 240</b>	<b>672 256</b>	<b>464 984</b>	<b>260 663</b>	<b>43 379</b>	<b>217 284</b>



Teilzeitbeschäftigte mit unter 18 Wochenstunden			Teilzeitbeschäftigte mit 18 Wochenstunden und mehr			Wirtschaftsgliederung
insgesamt	männlich	weiblich	insgesamt	männlich	weiblich	
<b>158</b>	<b>81</b>	<b>77</b>	<b>1 013</b>	<b>244</b>	<b>769</b>	<b>Land- und Forstwirtschaft, Fischerei</b>
<b>1 791</b>	<b>776</b>	<b>1 015</b>	<b>15 800</b>	<b>3 774</b>	<b>12 026</b>	<b>Produzierendes Gewerbe</b>
1 215	503	712	12 863	2 830	10 033	Produzierendes Gewerbe ohne Baugewerbe
10	5	5	42	6	36	Bergbau und Gewinnung von Steinen und Erden
1 121	460	661	10 901	1 916	8 985	Verarbeitendes Gewerbe
						Herstellung von Nahrungsmitteln und Getränken,
173	31	142	3 395	292	3 103	Tabakverarbeitung
						Herstellung von Textilien, Bekleidung, Leder und
63	14	49	722	69	653	Lederwaren
						Herstellung von Holz- und Papierwaren sowie
214	110	104	973	257	716	Druckerzeugnissen
						Kokerei, Mineralölverarbeitung, Herstellung von
32	10	22	351	68	283	chemischen und pharmazeutischen Erzeugnissen
						Herstellung von Gummi- und Kunststoffwaren,
						Glas, Glaswaren und Keramik, Verarbeitung
62	25	37	775	85	690	von Steinen und Erden
						Metallerzeugung und -bearbeitung,
185	86	99	1 172	260	912	Herstellung von -erzeugnissen
						Herstellung von Datenverarbeitungsgeräten,
165	81	84	1 272	303	969	elektronischen und optischen Erzeugnissen
82	47	35	846	290	556	und elektrischen Ausrüstungen
						Maschinenbau
						Herstellung von Kraftwagen und sonstiger
51	22	29	467	165	302	Fahrzeugbau
						Sonstige Herstellung von Waren, Reparatur und
94	34	60	928	127	801	Installation von Maschinen und Ausrüstungen
21	12	9	1 029	601	428	Energieversorgung
63	26	37	891	307	584	Wasserversorgung, Abwasser- und Abfallentsorgung
576	273	303	2 937	944	1 993	Baugewerbe
119	58	61	703	259	444	Hoch- und Tiefbau
<b>18 536</b>	<b>4 696</b>	<b>13 840</b>	<b>223 353</b>	<b>33 804</b>	<b>189 549</b>	<b>Dienstleistungsbereiche</b>
4 821	1 340	3 481	55 707	7 361	48 346	Handel, Verkehr und Gastgewerbe
2 931	609	2 322	40 203	3 127	37 076	Handel, Instandhaltung und Reparatur von Kfz
582	188	394	3 424	513	2 911	Großhandel
2 167	348	1 819	35 718	2 397	33 321	Einzelhandel
1 161	512	649	7 297	2 713	4 584	Verkehr und Lagerei
729	219	510	8 207	1 521	6 686	Gastgewerbe
614	345	269	2 474	658	1 816	Information und Kommunikation
226	128	98	1 478	359	1 119	Informationstechnologie und -dienstleistungen
						Erbringung von Finanz- und Versicherungs-
344	55	289	5 884	387	5 497	dienstleistungen
154	20	134	4 510	238	4 272	Erbringung von Finanzdienstleistungen
219	98	121	1 306	294	1 012	Grundstücks- und Wohnungswesen
						Erbringung von freiberuflichen, wissenschaftlichen,
3 283	970	2 313	22 502	4 639	17 863	technischen und sonstigen wirtschaftlichen
						Dienstleistungen
1 146	426	720	6 461	1 401	5 060	Freiberufliche, wissenschaftliche und
304	176	128	1 516	643	873	technische Dienstleister
2 137	544	1 593	16 041	3 238	12 803	Forschung und Entwicklung
468	136	332	1 616	423	1 193	Sonstige wirtschaftliche Dienstleistungen
						Überlassung von Arbeitskräften
7 691	1 520	6 171	121 609	17 932	103 677	Öffentliche Verwaltung, Bildungs-, Gesundheits-
						und Sozialwesen
1 782	225	1 557	28 534	5 548	22 986	Öffentliche Verwaltung, Verteidigung;
1 162	152	1 010	22 997	4 951	18 046	Sozialversicherung
3 585	948	2 637	35 837	6 693	29 144	Öffentliche Verwaltung
2 324	347	1 977	57 238	5 691	51 547	Erziehung und Unterricht
1 420	232	1 188	24 918	1 782	23 136	Gesundheits- und Sozialwesen
1 564	368	1 196	13 871	2 533	11 338	Gesundheitswesen
353	141	212	2 205	646	1 559	Kunst, Unterhaltung und sonstige Dienstleister
1 167	222	945	11 548	1 873	9 675	Kunst, Unterhaltung und Erholung
						Erbringung von sonstigen Dienstleistungen
32	11	21	171	34	137	Reparatur von Datenverarbeitungsgeräten
44	5	39	118	14	104	und Gebrauchsgütern
-	-	-	-	-	-	Private Haushalte mit Hauspersonal
2	1	1	10	3	7	Exterritoriale Organisationen und Körperschaften
<b>20 487</b>	<b>5 554</b>	<b>14 933</b>	<b>240 176</b>	<b>37 825</b>	<b>202 351</b>	<b>Ohne Angabe</b>
						<b>Insgesamt</b>

#### 4. Sozialversicherungspflichtig Beschäftigte am 30. Juni 2008 nach Wirtschaftsabschnitten, Geschlecht und Altersgruppen

Wirtschaftsgliederung		Insgesamt	Davon im			
			unter 20	20 - 25	25 - 30	30 - 40
	männlich = m weiblich = w insgesamt = i					
Land- und Forstwirtschaft, Fischerei	m w i	14 789 8 205 22 994	1 084 425 1 509	1 444 603 2 047	1 131 612 1 743	2 336 1 361 3 697
Produzierendes Gewerbe ohne Baugewerbe	m w i	226 460 96 600 323 060	8 672 2 306 10 978	20 482 6 369 26 851	22 270 8 254 30 524	47 706 18 136 65 842
Verarbeitendes Gewerbe	m w i	203 280 88 248 291 528	7 879 2 038 9 917	19 324 5 910 25 234	21 154 7 636 28 790	44 107 16 639 60 746
Baugewerbe	m w i	91 942 12 785 104 727	3 312 161 3 473	7 088 636 7 724	9 744 952 10 696	22 699 2 600 25 299
Handel, Verkehr und Gastgewerbe	m w i	147 569 144 437 292 006	5 647 4 543 10 190	13 826 13 793 27 619	16 152 15 806 31 958	33 159 32 590 65 749
Information und Kommunikation	m w i	19 329 13 107 32 436	165 129 294	1 363 943 2 306	2 814 1 963 4 777	5 649 3 425 9 074
Erbringung von Finanz- und Versicherungsdienstleistungen	m w i	8 775 21 168 29 943	147 392 539	829 1 525 2 354	885 1 614 2 499	2 901 5 904 8 805
Grundstücks- und Wohnungs- wesen	m w i	7 659 8 042 15 701	60 107 167	349 546 895	551 698 1 249	1 366 1 614 2 980
Erbringung von freiberuflichen, wissenschaftlichen, technischen und sonstigen wirtschaftlichen Dienstleistungen	m w i	87 078 74 085 161 163	1 047 965 2 012	9 283 6 898 16 181	12 353 9 494 21 847	19 603 16 831 36 434
Öffentliche Verwaltung, Bildungs- Gesundheits- und Sozialwesen	m w i	89 193 263 922 353 115	6 768 7 203 13 971	9 036 19 008 28 044	7 920 22 300 30 220	15 695 50 489 66 184
Kunst, Unterhaltung und sonstige Dienstleister	m w i	23 204 40 315 63 519	2 428 2 500 4 928	2 523 4 635 7 158	1 650 4 350 6 000	4 047 7 573 11 620
Ohne Angabe	m w i	58 41 99	10 9 19	12 5 17	9 5 14	8 4 12
<b>Insgesamt</b>	<b>m w i</b>	<b>716 056 682 707 1 398 763</b>	<b>29 340 18 740 48 080</b>	<b>66 235 54 961 121 196</b>	<b>75 479 66 048 141 527</b>	<b>155 169 140 527 295 696</b>

Alter von ... bis unter ... Jahren					Wirtschaftsgliederung	
40 - 50	50 - 55	55 - 60	60 - 65	65 und mehr	m = männlich w = weiblich i = insgesamt	
3 900	2 015	2 125	674	80	m	Land- und Forstwirtschaft,
2 557	1 225	1 196	211	15	w	Fischerei
6 457	3 240	3 321	885	95	i	
63 649	29 306	26 144	7 500	731	m	Produzierendes Gewerbe
31 620	14 826	12 719	2 239	131	w	ohne Baugewerbe
95 269	44 132	38 863	9 739	862	i	
55 891	24 994	22 574	6 673	684	m	Verarbeitendes Gewerbe
28 923	13 371	11 541	2 063	127	w	
84 814	38 365	34 115	8 736	811	i	
28 430	10 860	8 014	1 617	178	m	Baugewerbe
4 380	1 977	1 698	341	40	w	
32 810	12 837	9 712	1 958	218	i	
42 483	17 262	14 590	3 922	528	m	Handel, Verkehr und Gastgewerbe
43 168	17 903	14 110	2 334	190	w	
85 651	35 165	28 700	6 256	718	i	
5 387	1 853	1 500	533	65	m	Information und Kommunikation
3 838	1 359	1 165	257	28	w	
9 225	3 212	2 665	790	93	i	
2 306	817	644	227	19	m	Erbringung von Finanz- und
6 604	2 714	2 108	295	12	w	Versicherungsdienstleistungen
8 910	3 531	2 752	522	31	i	
2 229	1 233	1 284	523	64	m	Grundstücks- und Wohnungs-
2 457	1 220	1 141	240	19	w	wesen
4 686	2 453	2 425	763	83	i	
22 289	10 351	9 173	2 508	471	m	Erbringung von freiberuflichen,
21 451	9 368	7 582	1 329	167	w	wissenschaftlichen, technischen
43 740	19 719	16 755	3 837	638	i	und sonstigen wirtschaftlichen
21 060	10 742	11 369	6 126	477	m	Dienstleistungen
81 658	38 526	33 921	10 558	259	w	Öffentliche Verwaltung, Bildungs-
102 718	49 268	45 290	16 684	736	i	Gesundheits- und Sozialwesen
5 816	2 631	2 763	1 171	175	m	Kunst, Unterhaltung und sonstige
10 119	4 739	4 912	1 412	75	w	Dienstleister
15 935	7 370	7 675	2 583	250	i	
10	4	4	1	-	m	Ohne Angabe
5	8	2	3	-	w	
15	12	6	4	-	i	
<b>197 559</b>	<b>87 074</b>	<b>77 610</b>	<b>24 802</b>	<b>2 788</b>	<b>m</b>	<b>Insgesamt</b>
<b>207 857</b>	<b>93 865</b>	<b>80 554</b>	<b>19 219</b>	<b>936</b>	<b>w</b>	
<b>405 416</b>	<b>180 939</b>	<b>158 164</b>	<b>44 021</b>	<b>3 724</b>	<b>i</b>	

## 5. Sozialversicherungspflichtig Beschäftigte am 30. Juni 2008 nach Alter, Geschlecht und Arbeitszeit

Alter von ... bis unter ... Jahren	Insgesamt	Männlich	Weiblich	Darunter Vollzeitbeschäftigte		
				insgesamt	männlich	weiblich
unter 16	3	.	.	3	.	.
16 - 17	246	.	.	242	.	.
17 - 18	8 428	5 210	3 218	8 408	5 201	3 207
18 - 19	16 667	10 548	6 119	16 537	10 497	6 040
19 - 20	22 736	13 419	9 317	22 211	13 194	9 017
Zusammen	48 080	29 340	18 740	47 401	29 053	18 348
20 - 21	23 999	13 629	10 370	22 795	13 243	9 552
21 - 22	23 533	12 929	10 604	21 501	12 321	9 180
22 - 23	23 652	12 839	10 813	20 974	12 121	8 853
23 - 24	24 501	13 167	11 334	21 098	12 278	8 820
24 - 25	25 511	13 671	11 840	21 747	12 578	9 169
Zusammen	121 196	66 235	54 961	108 115	62 541	45 574
25 - 26	27 197	14 446	12 751	22 979	13 245	9 734
26 - 27	27 459	14 827	12 632	23 176	13 577	9 599
27 - 28	28 526	15 176	13 350	24 113	13 933	10 180
28 - 29	29 247	15 661	13 586	24 697	14 436	10 261
29 - 30	29 098	15 369	13 729	24 540	14 255	10 285
Zusammen	141 527	75 479	66 048	119 505	69 446	50 059
30 - 31	29 237	15 626	13 611	24 522	14 534	9 988
31 - 32	27 524	14 705	12 819	23 023	13 787	9 236
32 - 33	25 786	13 672	12 114	21 294	12 860	8 434
33 - 34	24 790	13 328	11 462	20 202	12 611	7 591
34 - 35	25 685	13 733	11 952	20 897	13 099	7 798
Zusammen	133 022	71 064	61 958	109 938	66 891	43 047
35 - 36	25 670	13 702	11 968	20 528	13 055	7 473
36 - 37	33 396	17 466	15 930	26 681	16 696	9 985
37 - 38	34 210	17 602	16 608	27 155	16 797	10 358
38 - 39	34 516	17 701	16 815	27 248	16 894	10 354
39 - 40	34 882	17 634	17 248	27 557	16 859	10 698
Zusammen	162 674	84 105	78 569	129 169	80 301	48 868
40 - 41	36 411	18 163	18 248	28 714	17 334	11 380
41 - 42	38 410	19 033	19 377	30 544	18 172	12 372
42 - 43	40 762	19 823	20 939	32 324	18 868	13 456
43 - 44	42 079	20 613	21 466	33 727	19 678	14 049
44 - 45	44 019	21 315	22 704	35 228	20 306	14 922
Zusammen	201 681	98 947	102 734	160 537	94 358	66 179

Noch: 5. Sozialversicherungspflichtig Beschäftigte am 30. Juni 2008 nach Alter, Geschlecht  
und Arbeitszeit

Alter von ... bis unter ... Jahren	Insgesamt	Männlich	Weiblich	Darunter Vollzeitbeschäftigte		
				insgesamt	männlich	weiblich
45 - 46	43 109	21 044	22 065	34 770	20 025	14 745
46 - 47	42 004	20 224	21 780	33 869	19 296	14 573
47 - 48	40 787	19 728	21 059	32 950	18 804	14 146
48 - 49	39 480	19 014	20 466	31 798	18 127	13 671
49 - 50	38 355	18 602	19 753	30 946	17 727	13 219
Zusammen	203 735	98 612	105 123	164 333	93 979	70 354
50 - 51	35 780	17 183	18 597	28 775	16 334	12 441
51 - 52	36 081	17 537	18 544	28 991	16 625	12 366
52 - 53	36 534	17 560	18 974	29 333	16 638	12 695
53 - 54	37 052	17 789	19 263	29 711	16 914	12 797
54 - 55	35 492	17 005	18 487	28 302	15 998	12 304
Zusammen	180 939	87 074	93 865	145 112	82 509	62 603
55 - 56	35 902	17 335	18 567	28 635	16 338	12 297
56 - 57	35 788	17 494	18 294	28 532	16 430	12 102
57 - 58	33 692	16 518	17 174	25 784	15 127	10 657
58 - 59	30 401	15 175	15 226	22 438	13 620	8 818
59 - 60	22 381	11 088	11 293	15 732	9 669	6 063
Zusammen	158 164	77 610	80 554	121 121	71 184	49 937
60 - 61	14 381	7 657	6 724	10 212	6 638	3 574
61 - 62	11 634	6 405	5 229	8 121	5 382	2 739
62 - 63	6 606	3 650	2 956	4 225	2 918	1 307
63 - 64	6 719	3 813	2 906	4 077	2 897	1 180
64 - 65	4 681	3 277	1 404	3 039	2 338	701
Zusammen	44 021	24 802	19 219	29 674	20 173	9 501
65 und mehr	3 724	2 788	936	2 335	1 821	514
<b>Insgesamt</b>	<b>1 398 763</b>	<b>716 056</b>	<b>682 707</b>	<b>1 137 240</b>	<b>672 256</b>	<b>464 984</b>
Durchschnittsalter	40,8	40,3	41,3	40,1	40,1	40,2

# 6. Sozialversicherungspflichtig Beschäftigte am 30. Juni 2008 nach Berufsgruppen und Wirtschaftsabschnitten

Berufsgruppe	Insgesamt	Land- und Forstwirtschaft, Fischerei	Produzierendes Gewerbe ohne Baugewerbe		Baugewerbe	Handel, Verkehr und Gastgewerbe
			insgesamt	darunter Verarbeitendes Gewerbe		
Pflanzenbauer, Tierzüchter, Fischereiberufe	30 749	16 840	798	440	385	3 211
Bergleute, Mineralgewinner	616	11	305	97	99	45
Fertigungsberufe						
Steinbearbeiter, Baustoffhersteller	3 005	24	2 308	2 113	208	206
Keramiker, Glasmacher	2 715	5	2 501	2 493	27	110
Chemiearbeiter, Kunststoffverarbeiter	12 315	9	11 181	10 604	132	401
Papierhersteller und -verarbeiter, Drucker	8 419	.	7 380	7 367	31	211
Holzaufbereiter, Holzwarenfertiger und verwandte Berufe	3 121	8	2 689	2 665	105	139
Metallerzeuger und -bearbeiter	34 243	20	30 127	29 931	533	654
Schlosser, Mechaniker und zugeordnete Berufe	97 426	1 268	47 936	45 104	12 677	20 741
Elektriker	38 266	.	15 561	13 667	11 172	3 444
Montierer und Metallberufe und andere nicht genannte Metallberufe	17 485	.	13 876	13 800	1 180	455
Textil- und Bekleidungsberufe	8 919	4	7 321	7 310	132	675
Lederhersteller, Leder- und Fellverarbeiter	1 885	.	1 585	1 582	11	155
Ernährungsberufe	38 913	308	12 216	12 199	185	18 367
Bauberufe	43 231	206	2 531	1 971	33 672	875
Bau-, Raumausstatter, Polsterer	8 446	.	907	903	6 319	509
Tischler, Modellbauer	10 383	24	4 753	4 749	3 025	584
Maler, Lackierer und verwandte Berufe	12 868	24	3 225	3 211	5 387	1 926
Warenprüfer, Versandfertigmacher	14 522	102	9 148	8 235	104	3 071
Hilfsarbeiter ohne nähere Tätigkeitsangabe	34 921	192	11 900	11 229	785	1 495
Maschinenisten und zugehörige Berufe	11 925	53	6 310	4 150	3 495	656
Technische Berufe						
Ingenieure, Chemiker, Physiker, Mathematiker	35 267	44	15 151	13 789	2 766	1 524
Techniker, Technische Sonderfachkräfte	52 674	183	23 998	21 443	3 651	4 567
Dienstleistungsberufe						
Warenkaufleute	105 848	475	18 195	17 882	943	78 777
Dienstleistungskaufleute und zugehörige Berufe	39 229	14	1 386	1 086	210	4 644
Verkehrsberufe	100 540	474	14 543	10 420	2 222	66 475
Organisations-, Verwaltungs- und Büroberufe	266 366	1 728	40 761	32 129	12 403	44 733
Ordnungs- und Sicherheitsberufe	25 934	68	1 254	995	599	2 063
Schriftwerkschaffende, -ordnende sowie künstlerische Berufe	14 302	126	818	789	140	520
Gesundheitsdienstberufe	105 285	40	289	277	9	5 279
Sozial- und Erziehungsberufe, anderweitig nicht genannte geistes- und naturwissenschaftliche Berufe	119 459	28	863	709	101	824
Allgemeine Dienstleistungsberufe	70 156	123	3 619	1 698	610	20 991
Sonstige Arbeitskräfte	29 216	461	7 623	6 489	1 409	3 678
Ohne Angabe	114	-	2	2	-	1
<b>Insgesamt</b>	<b>1 398 763</b>	<b>22 994</b>	<b>323 060</b>	<b>291 528</b>	<b>104 727</b>	<b>292 006</b>

Information und Kommunikation	Erbringung von Finanz- und Versicherungsleistungen	Grundstücks- und Wohnungswesen	Erbringung von freiberuflichen, wissenschaftlichen, technischen und sonstigen wirtschaftlichen Dienstleistungen	Öffentliche Verwaltung, Bildungs-, Gesundheits- und Sozialwesen	Kunst, Unterhaltung und sonstige Dienstleister	Berufsgruppe
98	14	181	3 644	3 841	1 733	Pflanzenbauer, Tierzüchter, Fischereiberufe
-	-	6	83	30	37	Bergleute, Mineralgewinner
						Fertigungsberufe
.	.	22	83	60	85	Steinbearbeiter, Baustoffhersteller
.	.	-	32	28	11	Keramiker, Glasmacher
.	.	21	292	221	46	Chemiearbeiter, Kunststoffverarbeiter
330	.	4	263	111	84	Papierhersteller und -verarbeiter, Drucker
						Holzaufbereiter, Holzwarenfertiger und verwandte Berufe
17	3	15	2 060	451	363	Metallerzeuger und -bearbeiter
						Schlosser, Mechaniker und zugeordnete Berufe
355	13	342	9 389	2 789	1 904	Elektriker
1 938	.	244	3 955	860	965	Montierer und Metallberufe und andere nicht genannte Metallberufe
82	.	18	1 499	274	97	Textil- und Bekleidungsberufe
17	-	4	125	286	355	Lederhersteller, Leder- und Fellverarbeiter
.	-	-	14	9	107	Ernährungsberufe
130	9	32	1 519	5 154	992	Bauberufe
147	3	443	1 474	2 967	913	Bau-, Raumausstatter, Polsterer
35	.	76	260	185	151	Tischler, Modellbauer
31	4	33	529	851	548	Maler, Lackierer und verwandte Berufe
.	.	126	936	996	232	Warenprüfer, Versandfertigmacher
89	-	66	1 316	372	254	Hilfsarbeiter ohne nähere Tätigkeitsangabe
269	6	149	16 333	2 753	1 038	Maschinenisten und zugehörige Berufe
.	.	32	607	528	220	Technische Berufe
						Ingenieure, Chemiker, Physiker, Mathematiker
1 085	58	329	11 461	2 492	350	Techniker, Technische Sonderfachkräfte
2 553	25	489	10 385	5 456	1 364	Dienstleistungsberufe
						Warenkaufleute
1 050	198	138	2 725	1 806	1 532	Dienstleistungskaufleute und zugehörige Berufe
864	24 350	1 503	4 919	601	737	Verkehrsberufe
900	248	303	8 950	5 290	1 133	Organisations-, Verwaltungs- und Büroberufe
16 697	4 325	7 296	41 971	83 282	13 151	Ordnungs- und Sicherheitsberufe
357	134	2 685	9 393	7 124	2 257	Schriftwerkschaffende, -ordnende sowie künstlerische Berufe
3 497	9	34	1 556	1 909	5 693	Gesundheitsdienstberufe
42	10	9	1 399	96 441	1 766	Sozial- und Erziehungsberufe, anderweitig nicht genannte geistes- und naturwissenschaftliche Berufe
291	51	138	4 090	105 495	7 578	Allgemeine Dienstleistungsberufe
537	138	630	17 802	9 594	16 106	Sonstige Arbeitskräfte
927	331	328	2 072	10 720	1 664	Ohne Angabe
39	-	-	-	46	1	
<b>32 436</b>	<b>29 943</b>	<b>15 701</b>	<b>161 163</b>	<b>353 115</b>	<b>63 519</b>	<b>Insgesamt</b>

## 7. Sozialversicherungspflichtig Beschäftigte am 30. Juni 2008 nach Berufsgruppen, Arbeitszeit und Geschlecht

Berufsgruppe	Vollzeitbeschäftigte			Teilzeitbeschäftigte		
	insgesamt	männlich	weiblich	insgesamt	männlich	weiblich
Pflanzenbauer, Tierzüchter, Fischereiberufe	27 984	17 812	10 172	2 765	1 003	1 762
Bergleute, Mineralgewinner	597	548	49	19	7	12
Fertigungsberufe						
Steinbearbeiter, Baustoffhersteller	2 954	2 592	362	51	26	25
Keramiker, Glasmacher	2 633	2 029	604	82	17	65
Chemiearbeiter, Kunststoffverarbeiter	11 807	8 386	3 421	508	87	421
Papierhersteller und -verarbeiter, Drucker	7 769	5 271	2 498	650	289	361
Holzaufbereiter, Holzwarenfertiger und verwandte Berufe	3 023	2 252	771	98	32	66
Metallerzeuger und -bearbeiter	33 928	31 629	2 299	315	183	132
Schlosser, Mechaniker und zugeordnete Berufe	95 702	89 868	5 834	1 724	1 011	713
Elektriker	37 418	34 153	3 265	848	489	359
Montierer und Metallberufe und andere nicht genannte Metallberufe	16 917	12 004	4 913	568	126	442
Textil- und Bekleidungsberufe	8 127	2 426	5 701	792	26	766
Lederhersteller, Leder- und Fellverarbeiter	1 790	819	971	95	18	77
Ernährungsberufe	30 912	16 519	14 393	8 001	1 319	6 682
Bauberufe	41 684	41 167	517	1 547	1 257	290
Bau-, Raumausstatter, Polsterer	8 273	7 792	481	173	111	62
Tischler, Modellbauer	10 207	9 697	510	176	132	44
Maler, Lackierer und verwandte Berufe	12 569	11 388	1 181	299	136	163
Warenprüfer, Versandfertigmacher	12 676	7 768	4 908	1 846	433	1 413
Hilfsarbeiter ohne nähere Tätigkeitsangabe	31 144	22 360	8 784	3 777	1 867	1 910
Maschinenisten und zugehörige Berufe	11 428	10 795	633	497	383	114
Technische Berufe						
Ingenieure, Chemiker, Physiker, Mathematiker	33 535	27 951	5 584	1 732	841	891
Techniker, Technische Sonderfachkräfte	49 573	36 848	12 725	3 101	987	2 114
Dienstleistungsberufe						
Warenkaufleute	73 237	27 872	45 365	32 611	2 327	30 284
Dienstleistungskaufleute und zugehörige Berufe	32 074	12 920	19 154	7 155	683	6 472
Verkehrsberufe	90 068	77 867	12 201	10 472	4 810	5 662
Organisations-, Verwaltungs- und Büroberufe	214 222	69 657	144 565	52 144	6 748	45 396
Ordnungs- und Sicherheitsberufe	21 917	18 274	3 643	4 017	2 599	1 418
Schriftwerkschaffende, -ordnende sowie künstlerische Berufe	12 002	6 163	5 839	2 300	559	1 741
Gesundheitsdienstberufe	72 658	12 215	60 443	32 627	2 055	30 572
Sozial- und Erziehungsberufe, anderweitig nicht genannte geistes- und naturwissenschaftliche Berufe	57 219	16 783	40 436	62 240	9 332	52 908
Allgemeine Dienstleistungsberufe	44 909	11 945	32 964	25 247	2 315	22 932
Sonstige Arbeitskräfte	26 223	16 468	9 755	2 173	1 169	1 004
Ohne Angabe	61	18	43	13	2	11
<b>Insgesamt</b>	<b>1 137 240</b>	<b>672 256</b>	<b>464 984</b>	<b>260 663</b>	<b>43 379</b>	<b>217 284</b>



## 8. Auszubildende am 30. Juni 2008 nach Wirtschaftsabschnitten bzw. -unterabschnitten und Geschlecht

Wirtschaftsgliederung	Insgesamt	Männlich	Weiblich	Anteil an den Beschäftigten insgesamt		
				insgesamt	männlich	weiblich
		Personen			%	
Land- und Forstwirtschaft, Fischerei	1 966	1 360	606	8,6	9,2	7,4
Produzierendes Gewerbe	21 484	17 388	4 096	5,0	5,5	3,7
Produzierendes Gewerbe ohne Baugewerbe	16 389	12 630	3 759	5,1	5,6	3,9
Bergbau und Gewinnung von Steinen und Erden	74	64	10	2,7	2,7	2,5
Verarbeitendes Gewerbe	14 797	11 448	3 349	5,1	5,6	3,8
Herstellung von Nahrungsmitteln und Getränken,						
Tabakverarbeitung	2 400	1 253	1 147	7,0	9,1	5,6
Herstellung von Textilien, Bekleidung, Leder und						
Lederwaren	708	376	332	5,3	7,2	4,0
Herstellung von Holz- und Papierwaren sowie						
Druckerzeugnissen	1 154	886	268	5,9	7,0	4,0
Kokerei, Mineralölverarbeitung, Herstellung von						
chemischen und pharmazeutischen Erzeugnissen	429	307	122	4,1	4,9	3,0
Herstellung von Gummi- und Kunststoffwaren,						
Glas, Glaswaren und Keramik, Verarbeitung						
von Steinen und Erden	1 106	902	204	4,3	4,9	2,8
Metallerzeugung und -bearbeitung,						
Herstellung von -erzeugnissen	3 020	2 770	250	5,2	5,8	2,5
Herstellung von Datenverarbeitungsgeräten,						
elektronischen und optischen Erzeugnissen						
und elektrischen Ausrüstungen	1 277	1 024	253	3,3	3,9	2,1
Maschinenbau	2 308	2 099	209	5,7	6,2	3,3
Herstellung von Kraftwagen und sonstiger						
Fahrzeugbau	1 166	969	197	3,9	3,9	3,7
Sonstige Herstellung von Waren, Reparatur und						
Installation von Maschinen und Ausrüstungen	1 229	862	367	5,7	6,2	4,8
Energieversorgung	810	608	202	6,8	7,4	5,4
Wasserversorgung, Abwasser- und Abfallentsorgung	708	510	198	4,2	4,0	4,7
Baugewerbe	5 095	4 758	337	4,9	5,2	2,6
Hoch- und Tiefbau	1 530	1 427	103	4,5	4,7	3,0
Dienstleistungsbereiche	60 428	30 431	29 997	6,4	7,9	5,3
Handel, Verkehr und Gastgewerbe	17 222	9 570	7 652	5,9	6,5	5,3
Handel, Instandhaltung und Reparatur von Kfz	11 105	6 416	4 689	6,3	8,1	4,8
Großhandel	2 001	1 349	652	4,3	4,5	3,8
Einzelhandel	5 493	1 997	3 496	5,8	8,8	4,8
Verkehr und Lagerei	1 551	1 131	420	2,1	2,1	2,2
Gastgewerbe	4 566	2 023	2 543	10,7	13,9	9,0
Information und Kommunikation	1 065	733	332	3,3	3,8	2,5
Informationstechnologie und -dienstleistungen	725	546	179	3,9	4,7	2,5
Erbringung von Finanz- und Versicherungs-						
dienstleistungen	1 624	626	998	5,4	7,1	4,7
Erbringung von Finanzdienstleistungen	1 158	403	755	5,9	7,6	5,3
Grundstücks- und Wohnungswesen	548	214	334	3,5	2,8	4,2
Erbringung von freiberuflichen, wissenschaftlichen,						
technischen und sonstigen wirtschaftlichen						
Dienstleistungen	4 528	1 938	2 590	2,8	2,2	3,5
Freiberufliche, wissenschaftliche und						
technische Dienstleister	2 963	961	2 002	4,7	3,4	5,8
Forschung und Entwicklung	301	176	125	3,1	3,1	3,2
Sonstige wirtschaftliche Dienstleistungen	1 565	977	588	1,6	1,7	1,5
Überlassung von Arbeitskräften	111	40	71	0,3	0,1	0,6
Öffentliche Verwaltung, Bildungs-, Gesundheits-						
und Sozialwesen	27 656	13 387	14 269	7,8	15,0	5,4
Öffentliche Verwaltung, Verteidigung;						
Sozialversicherung	3 310	1 094	2 216	3,5	4,0	3,3
Öffentliche Verwaltung	2 259	793	1 466	3,5	3,8	3,3
Erziehung und Unterricht	16 277	10 412	5 865	16,9	31,0	9,3
Gesundheits- und Sozialwesen	8 069	1 881	6 188	5,0	6,7	4,6
Gesundheitswesen	4 896	837	4 059	5,2	5,5	5,1
Kunst, Unterhaltung und sonstige Dienstleister	7 785	3 963	3 822	12,3	17,1	9,5
Kunst, Unterhaltung und Erholung	589	257	332	3,8	3,4	4,2
Erbringung von sonstigen Dienstleistungen	7 195	3 705	3 490	15,1	23,9	10,9
Reparatur von Datenverarbeitungsgeräten						
und Gebrauchsgütern	96	77	19	4,1	4,8	2,6
Private Haushalte mit Hauspersonal	.	.	-	.	.	-
Exterritoriale Organisationen und Körperschaften	.	.	-	.	.	-
Ohne Angabe	32	19	13	32,3	32,8	31,7
Insgesamt	83 910	49 198	34 712	6,0	6,9	5,1

**9. Sozialversicherungspflichtig Beschäftigte am 30. Juni 2008 nach Kreisfreien Städten und Landkreisen sowie Geschlecht und Wirtschaftsabschnitten**

Kreisfreie Stadt Landkreis Direktionsbezirk Land	männlich = m weiblich = w insgesamt = i	Insgesamt	Land- und Forstwirtschaft, Fischerei	Produzierendes Gewerbe ohne Baugewerbe		Baugewerbe	Handel, Verkehr und Gastgewerbe
				insgesamt	darunter Ver- arbeitendes Gewerbe		
Chemnitz, Stadt	m	54 127	113	14 825	12 126	5 511	10 499
	w	52 739	74	5 263	3 970	741	11 562
	i	106 866	187	20 088	16 096	6 252	22 061
Erzgebirgskreis	m	56 385	1 637	24 791	23 312	8 833	9 617
	w	51 687	764	12 495	12 042	1 301	10 033
	i	108 072	2 401	37 286	35 354	10 134	19 650
Mittelsachsen	m	54 094	2 300	21 722	20 364	7 730	10 951
	w	48 419	1 157	10 154	9 792	1 193	10 009
	i	102 513	3 457	31 876	30 156	8 923	20 960
Vogtlandkreis	m	39 892	919	15 266	14 314	5 750	8 154
	w	38 373	484	8 413	8 167	819	8 121
	i	78 265	1 403	23 679	22 481	6 569	16 275
Zwickau	m	63 432	866	24 439	22 898	7 294	12 897
	w	53 237	588	8 925	8 440	1 307	11 491
	i	116 669	1 454	33 364	31 338	8 601	24 388
<b>Direktionsbezirk Chemnitz</b>	<b>m</b>	<b>267 930</b>	<b>5 835</b>	<b>101 043</b>	<b>93 014</b>	<b>35 118</b>	<b>52 118</b>
	<b>w</b>	<b>244 455</b>	<b>3 067</b>	<b>45 250</b>	<b>42 411</b>	<b>5 361</b>	<b>51 216</b>
	<b>i</b>	<b>512 385</b>	<b>8 902</b>	<b>146 293</b>	<b>135 425</b>	<b>40 479</b>	<b>103 334</b>
Dresden, Stadt	m	108 977	177	24 820	22 141	8 915	21 792
	w	112 849	270	9 964	8 745	1 309	22 126
	i	221 826	447	34 784	30 886	10 224	43 918
Bautzen	m	52 628	1 484	19 178	17 340	8 033	10 445
	w	47 372	700	8 655	8 110	999	10 282
	i	100 000	2 184	27 833	25 450	9 032	20 727
Görlitz	m	37 414	1 352	13 329	11 642	5 168	6 907
	w	38 249	734	5 469	4 914	592	7 906
	i	75 663	2 086	18 798	16 556	5 760	14 813
Meißen	m	44 291	1 397	17 770	16 699	5 984	9 722
	w	36 832	893	6 658	6 294	760	8 226
	i	81 123	2 290	24 428	22 993	6 744	17 948
Sächsische Schweiz- Osterzgebirge	m	34 867	1 439	12 161	10 847	6 256	7 074
	w	34 561	637	5 810	5 544	873	7 726
	i	69 428	2 076	17 971	16 391	7 129	14 800
<b>Direktionsbezirk Dresden</b>	<b>m</b>	<b>278 177</b>	<b>5 849</b>	<b>87 258</b>	<b>78 669</b>	<b>34 356</b>	<b>55 940</b>
	<b>w</b>	<b>269 863</b>	<b>3 234</b>	<b>36 556</b>	<b>33 607</b>	<b>4 533</b>	<b>56 266</b>
	<b>i</b>	<b>548 040</b>	<b>9 083</b>	<b>123 814</b>	<b>112 276</b>	<b>38 889</b>	<b>112 206</b>

Information und Kommunikation	Erbringung von Finanz- und Versicherungsleistungen	Grundstücks- und Wohnungswesen	Erbringung von freiberuflichen, wissenschaftlichen, technischen und sonstigen wirtschaftlichen Dienstleistungen	Öffentliche Verwaltung, Bildungs-, Gesundheits- und Sozialwesen	Kunst, Unterhaltung und sonstige Dienstleister	Kreisfreie Stadt Landkreis Direktionsbezirk Land m = männlich w = weiblich i = insgesamt
1 944	769	906	10 596	7 239	1 722	m Chemnitz, Stadt
1 149	1 797	821	8 049	20 192	3 089	w
3 093	2 566	1 727	18 645	27 431	4 811	i
371	478	444	2 578	6 293	1 343	m Erzgebirgskreis
256	1 499	381	2 978	19 289	2 684	w
627	1 977	825	5 556	25 582	4 027	i
505	436	374	3 526	5 082	1 466	m Mittelsachsen
531	1 446	386	3 868	16 436	3 236	w
1 036	1 882	760	7 394	21 518	4 702	i
402	311	302	3 320	4 576	890	m Vogtlandkreis
200	859	284	2 763	14 725	1 702	w
602	1 170	586	6 083	19 301	2 592	i
954	447	501	7 277	5 779	2 964	m Zwickau
453	1 345	552	4 847	19 987	3 730	w
1 407	1 792	1 053	12 124	25 766	6 694	i
<b>4 176</b>	<b>2 441</b>	<b>2 527</b>	<b>27 297</b>	<b>28 969</b>	<b>8 385</b>	<b>m Direktionsbezirk</b>
<b>2 589</b>	<b>6 946</b>	<b>2 424</b>	<b>22 505</b>	<b>90 629</b>	<b>14 441</b>	<b>w Chemnitz</b>
<b>6 765</b>	<b>9 387</b>	<b>4 951</b>	<b>49 802</b>	<b>119 598</b>	<b>22 826</b>	<b>i</b>
5 292	2 129	1 337	20 415	19 134	4 957	m Dresden, Stadt
2 932	3 656	1 713	16 915	46 159	7 803	w
8 224	5 785	3 050	37 330	65 293	12 760	i
624	366	396	5 488	5 643	969	m Bautzen
359	1 067	318	4 067	18 675	2 250	w
983	1 433	714	9 555	24 318	3 219	i
498	316	398	2 944	5 283	1 219	m Görlitz
302	1 021	324	2 599	16 857	2 445	w
800	1 337	722	5 543	22 140	3 664	i
735	261	335	3 086	4 148	850	m Meißen
369	792	354	2 778	14 035	1 966	w
1 104	1 053	689	5 864	18 183	2 816	i
217	203	313	2 010	4 551	642	m Sächsische Schweiz-
151	653	470	2 282	14 346	1 612	w Osterzgebirge
368	856	783	4 292	18 897	2 254	i
<b>7 366</b>	<b>3 275</b>	<b>2 779</b>	<b>33 943</b>	<b>38 759</b>	<b>8 637</b>	<b>m Direktionsbezirk</b>
<b>4 113</b>	<b>7 189</b>	<b>3 179</b>	<b>28 641</b>	<b>110 072</b>	<b>16 076</b>	<b>w Dresden</b>
<b>11 479</b>	<b>10 464</b>	<b>5 958</b>	<b>62 584</b>	<b>148 831</b>	<b>24 713</b>	<b>i</b>

Noch: 9. Sozialversicherungspflichtig Beschäftigte am 30. Juni 2008 nach Kreisfreien Städten und Landkreisen sowie Geschlecht und Wirtschaftsabschnitten

Kreisfreie Stadt Landkreis Direktionsbezirk Land		Insgesamt	Land- und Forstwirtschaft, Fischerei	Produzierendes Gewerbe ohne Baugewerbe		Baugewerbe	Handel, Verkehr und Gastgewerbe
				insgesamt	darunter Ver- arbeitendes Gewerbe		
männlich = m							
weiblich = w							
insgesamt = i							
Leipzig, Stadt	m	99 503	136	17 208	13 992	9 753	20 791
	w	105 987	111	5 886	4 373	1 340	21 763
	i	205 490	247	23 094	18 365	11 093	42 554
Leipzig	m	36 405	1 236	11 383	9 332	7 018	8 820
	w	32 505	721	4 802	4 160	863	7 649
	i	68 910	1 957	16 185	13 492	7 881	16 469
Nordsachsen	m	34 041	1 733	9 568	8 273	5 697	9 900
	w	29 897	1 072	4 106	3 697	688	7 543
	i	63 938	2 805	13 674	11 970	6 385	17 443
<b>Direktionsbezirk Leipzig</b>	<b>m</b>	<b>169 949</b>	<b>3 105</b>	<b>38 159</b>	<b>31 597</b>	<b>22 468</b>	<b>39 511</b>
	<b>w</b>	<b>168 389</b>	<b>1 904</b>	<b>14 794</b>	<b>12 230</b>	<b>2 891</b>	<b>36 955</b>
	<b>i</b>	<b>338 338</b>	<b>5 009</b>	<b>52 953</b>	<b>43 827</b>	<b>25 359</b>	<b>76 466</b>
<b>Sachsen</b>	<b>m</b>	<b>716 056</b>	<b>14 789</b>	<b>226 460</b>	<b>203 280</b>	<b>91 942</b>	<b>147 569</b>
	<b>w</b>	<b>682 707</b>	<b>8 205</b>	<b>96 600</b>	<b>88 248</b>	<b>12 785</b>	<b>144 437</b>
	<b>i</b>	<b>1 398 763</b>	<b>22 994</b>	<b>323 060</b>	<b>291 528</b>	<b>104 727</b>	<b>292 006</b>

Information und Kommunikation	Erbringung von Finanz- und Versicherungsleistungen	Grundstücks- und Wohnungswesen	Erbringung von freiberuflichen, wissenschaftlichen, technischen und sonstigen wirtschaftlichen Dienstleistungen	Öffentliche Verwaltung, Bildungs-, Gesundheits- und Sozialwesen	Kunst, Unterhaltung und sonstige Dienstleister	Kreisfreie Stadt Landkreis Direktionsbezirk Land m = männlich w = weiblich i = insgesamt
7 191	2 670	1 692	20 914	14 368	4 777	m Leipzig, Stadt
5 720	5 681	1 900	18 984	38 427	6 171	w
12 911	8 351	3 592	39 898	52 795	10 948	i
324	249	362	2 716	3 487	793	m Leipzig
116	754	310	2 142	12 906	2 238	w
440	1 003	672	4 858	16 393	3 031	i
272	140	299	2 208	3 610	612	m Nordsachsen
569	598	229	1 813	11 888	1 389	w
841	738	528	4 021	15 498	2 001	i
<b>7 787</b>	<b>3 059</b>	<b>2 353</b>	<b>25 838</b>	<b>21 465</b>	<b>6 182</b>	<b>m Direktionsbezirk</b>
<b>6 405</b>	<b>7 033</b>	<b>2 439</b>	<b>22 939</b>	<b>63 221</b>	<b>9 798</b>	<b>w Leipzig</b>
<b>14 192</b>	<b>10 092</b>	<b>4 792</b>	<b>48 777</b>	<b>84 686</b>	<b>15 980</b>	<b>i</b>
<b>19 329</b>	<b>8 775</b>	<b>7 659</b>	<b>87 078</b>	<b>89 193</b>	<b>23 204</b>	<b>m Sachsen</b>
<b>13 107</b>	<b>21 168</b>	<b>8 042</b>	<b>74 085</b>	<b>263 922</b>	<b>40 315</b>	<b>w</b>
<b>32 436</b>	<b>29 943</b>	<b>15 701</b>	<b>161 163</b>	<b>353 115</b>	<b>63 519</b>	<b>i</b>

# 10. Sozialversicherungspflichtig Beschäftigte am 30. Juni 2008 nach Kreisfreien Städten und Landkreisen sowie Geschlecht und Altersgruppen

Kreisfreie Stadt Landkreis Direktionsbezirk Land	männlich = m weiblich = w insgesamt = i	Insgesamt	Davon im			
			unter 20	20 - 25	25 - 30	30 - 40
Chemnitz, Stadt	m	54 127	2 098	4 900	5 714	10 961
	w	52 739	1 547	4 576	5 275	10 714
	i	106 866	3 645	9 476	10 989	21 675
Erzgebirgskreis	m	56 385	2 485	5 317	5 701	11 495
	w	51 687	1 328	3 670	4 259	9 915
	i	108 072	3 813	8 987	9 960	21 410
Mittelsachsen	m	54 094	2 309	5 059	5 837	11 198
	w	48 419	1 364	3 511	4 218	9 398
	i	102 513	3 673	8 570	10 055	20 596
Vogtlandkreis	m	39 892	1 666	3 738	3 948	8 155
	w	38 373	943	2 747	3 179	7 488
	i	78 265	2 609	6 485	7 127	15 643
Zwickau	m	63 432	3 151	5 947	6 051	13 769
	w	53 237	1 930	4 054	4 430	10 515
	i	116 669	5 081	10 001	10 481	24 284
<b>Direktionsbezirk Chemnitz</b>	<b>m</b>	<b>267 930</b>	<b>11 709</b>	<b>24 961</b>	<b>27 251</b>	<b>55 578</b>
	<b>w</b>	<b>244 455</b>	<b>7 112</b>	<b>18 558</b>	<b>21 361</b>	<b>48 030</b>
	<b>i</b>	<b>512 385</b>	<b>18 821</b>	<b>43 519</b>	<b>48 612</b>	<b>103 608</b>
Dresden, Stadt	m	108 977	4 472	9 699	13 162	26 863
	w	112 849	3 448	10 683	13 772	25 525
	i	221 826	7 920	20 382	26 934	52 388
Bautzen	m	52 628	2 035	4 901	5 452	11 170
	w	47 372	1 158	3 291	3 953	9 556
	i	100 000	3 193	8 192	9 405	20 726
Görlitz	m	37 414	1 683	3 615	3 554	7 483
	w	38 249	989	2 755	2 928	7 294
	i	75 663	2 672	6 370	6 482	14 777
Meißen	m	44 291	1 751	4 206	4 642	9 219
	w	36 832	1 023	2 823	3 120	7 181
	i	81 123	2 774	7 029	7 762	16 400
Sächsische Schweiz- Osterzgebirge	m	34 867	1 455	3 370	3 565	7 330
	w	34 561	873	2 690	3 120	6 882
	i	69 428	2 328	6 060	6 685	14 212
<b>Direktionsbezirk Dresden</b>	<b>m</b>	<b>278 177</b>	<b>11 396</b>	<b>25 791</b>	<b>30 375</b>	<b>62 065</b>
	<b>w</b>	<b>269 863</b>	<b>7 491</b>	<b>22 242</b>	<b>26 893</b>	<b>56 438</b>
	<b>i</b>	<b>548 040</b>	<b>18 887</b>	<b>48 033</b>	<b>57 268</b>	<b>118 503</b>

Alter von ... bis unter ... Jahren					Kreisfreie Stadt Landkreis Direktionsbezirk Land	
40 - 50	50 - 55	55 - 60	60 - 65	65 und mehr	m = männlich w = weiblich i = insgesamt	
14 425	6 809	6 730	2 279	211	m	Chemnitz, Stadt
15 021	7 081	6 831	1 618	76	w	
29 446	13 890	13 561	3 897	287	i	
14 243	7 375	7 671	1 911	187	m	Erzgebirgskreis
15 809	8 087	7 348	1 210	61	w	
30 052	15 462	15 019	3 121	248	i	
14 557	6 774	6 170	1 983	207	m	Mittelsachsen
15 257	7 235	6 037	1 354	45	w	
29 814	14 009	12 207	3 337	252	i	
11 056	5 149	4 731	1 310	139	m	Vogtlandkreis
12 309	5 727	4 922	1 010	48	w	
23 365	10 876	9 653	2 320	187	i	
17 847	7 657	6 853	1 972	185	m	Zwickau
16 656	7 675	6 600	1 305	72	w	
34 503	15 332	13 453	3 277	257	i	
<b>72 128</b>	<b>33 764</b>	<b>32 155</b>	<b>9 455</b>	<b>929</b>	<b>m</b>	<b>Direktionsbezirk</b>
<b>75 052</b>	<b>35 805</b>	<b>31 738</b>	<b>6 497</b>	<b>302</b>	<b>w</b>	<b>Chemnitz</b>
<b>147 180</b>	<b>69 569</b>	<b>63 893</b>	<b>15 952</b>	<b>1 231</b>	<b>i</b>	
28 842	11 414	9 869	4 133	523	m	Dresden, Stadt
30 880	12 889	11 704	3 818	130	w	
59 722	24 303	21 573	7 951	653	i	
15 014	6 544	5 605	1 701	206	m	Bautzen
15 833	6 986	5 386	1 146	63	w	
30 847	13 530	10 991	2 847	269	i	
10 843	4 915	3 969	1 243	109	m	Görlitz
12 855	5 703	4 668	1 016	41	w	
23 698	10 618	8 637	2 259	150	i	
12 461	5 669	4 687	1 511	145	m	Meißen
11 801	5 441	4 313	1 074	56	w	
24 262	11 110	9 000	2 585	201	i	
9 624	4 208	3 904	1 263	148	m	Sächsische Schweiz-
10 821	4 874	4 211	1 041	49	w	Osterzgebirge
20 445	9 082	8 115	2 304	197	i	
<b>76 784</b>	<b>32 750</b>	<b>28 034</b>	<b>9 851</b>	<b>1 131</b>	<b>m</b>	<b>Direktionsbezirk</b>
<b>82 190</b>	<b>35 893</b>	<b>30 282</b>	<b>8 095</b>	<b>339</b>	<b>w</b>	<b>Dresden</b>
<b>158 974</b>	<b>68 643</b>	<b>58 316</b>	<b>17 946</b>	<b>1 470</b>	<b>i</b>	

Noch: 10. Sozialversicherungspflichtig Beschäftigte am 30. Juni 2008 nach Kreisfreien Städten  
und Landkreisen sowie Geschlecht und Altersgruppen

Kreisfreie Stadt Landkreis Direktionsbezirk Land	männlich = m weiblich = w insgesamt = i	Insgesamt	Davon im			
			unter 20	20 - 25	25 - 30	30 - 40
Leipzig, Stadt	m	99 503	3 433	9 172	10 943	22 702
	w	105 987	2 716	9 510	12 489	23 666
	i	205 490	6 149	18 682	23 432	46 368
Leipzig	m	36 405	1 425	3 213	3 433	7 585
	w	32 505	694	2 466	2 728	6 466
	i	68 910	2 119	5 679	6 161	14 051
Nordsachsen	m	34 041	1 377	3 098	3 477	7 239
	w	29 897	727	2 185	2 577	5 927
	i	63 938	2 104	5 283	6 054	13 166
<b>Direktionsbezirk Leipzig</b>	<b>m</b>	<b>169 949</b>	<b>6 235</b>	<b>15 483</b>	<b>17 853</b>	<b>37 526</b>
	<b>w</b>	<b>168 389</b>	<b>4 137</b>	<b>14 161</b>	<b>17 794</b>	<b>36 059</b>
	<b>i</b>	<b>338 338</b>	<b>10 372</b>	<b>29 644</b>	<b>35 647</b>	<b>73 585</b>
<b>Sachsen</b>	<b>m</b>	<b>716 056</b>	<b>29 340</b>	<b>66 235</b>	<b>75 479</b>	<b>155 169</b>
	<b>w</b>	<b>682 707</b>	<b>18 740</b>	<b>54 961</b>	<b>66 048</b>	<b>140 527</b>
	<b>i</b>	<b>1 398 763</b>	<b>48 080</b>	<b>121 196</b>	<b>141 527</b>	<b>295 696</b>



Alter von ... bis unter ... Jahren					Kreisfreie Stadt Landkreis Direktionsbezirk Land	
40 - 50	50 - 55	55 - 60	60 - 65	65 und mehr	m = männlich w = weiblich i = insgesamt	
27 996	11 463	9 936	3 373	485	m	Leipzig, Stadt
30 283	12 945	11 170	3 010	198	w	
58 279	24 408	21 106	6 383	683	i	
10 839	4 644	4 029	1 102	135	m	Leipzig
10 498	4 762	3 947	890	54	w	
21 337	9 406	7 976	1 992	189	i	
9 812	4 453	3 456	1 021	108	m	Nordsachsen
9 834	4 460	3 417	727	43	w	
19 646	8 913	6 873	1 748	151	i	
<b>48 647</b>	<b>20 560</b>	<b>17 421</b>	<b>5 496</b>	<b>728</b>	m	Direktionsbezirk
<b>50 615</b>	<b>22 167</b>	<b>18 534</b>	<b>4 627</b>	<b>295</b>	w	Leipzig
<b>99 262</b>	<b>42 727</b>	<b>35 955</b>	<b>10 123</b>	<b>1 023</b>	i	
<b>197 559</b>	<b>87 074</b>	<b>77 610</b>	<b>24 802</b>	<b>2 788</b>	m	Sachsen
<b>207 857</b>	<b>93 865</b>	<b>80 554</b>	<b>19 219</b>	<b>936</b>	w	
<b>405 416</b>	<b>180 939</b>	<b>158 164</b>	<b>44 021</b>	<b>3 724</b>	i	

# 11. Sozialversicherungspflichtig Beschäftigte am 30. Juni 2008 nach Kreisfreien Städten und Landkreisen sowie Geschlecht und ausgewählten Berufsgruppen

Kreisfreie Stadt Landkreis Direktionsbezirk Land  männlich = m weiblich = w insgesamt = i		Insgesamt	Pflanzen- bauer, Tier- züchter und Fischerei- berufe	Bergleute und Mineral- gewinner	Fertigungsberufe			
					zusammen	darunter		
						Schlosser, Mechaniker und zugeord- nete Berufe	Elektriker	Bauberufe
Chemnitz, Stadt	m	54 127	437	9	22 595	6 087	3 032	2 539
	w	52 739	563	3	4 246	428	205	18
	i	106 866	1 000	12	26 841	6 515	3 237	2 557
Erzgebirgskreis	m	56 385	1 736	.	33 139	8 397	2 574	4 063
	w	51 687	856	.	9 572	531	438	228
	i	108 072	2 592	141	42 711	8 928	3 012	4 291
Mittelsachsen	m	54 094	2 118	.	28 537	7 668	2 610	3 508
	w	48 419	1 196	.	7 642	498	243	55
	i	102 513	3 314	74	36 179	8 166	2 853	3 563
Vogtlandkreis	m	39 892	1 184	23	21 708	6 107	1 814	2 721
	w	38 373	595	12	6 203	512	214	39
	i	78 265	1 779	35	27 911	6 619	2 028	2 760
Zwickau	m	63 432	1 232	27	34 213	11 222	2 878	3 596
	w	53 237	952	6	7 875	1 016	219	68
	i	116 669	2 184	33	42 088	12 238	3 097	3 664
<b>Direktionsbezirk Chemnitz</b>	<b>m</b>	<b>267 930</b>	<b>6 707</b>	<b>270</b>	<b>140 192</b>	<b>39 481</b>	<b>12 908</b>	<b>16 427</b>
	<b>w</b>	<b>244 455</b>	<b>4 162</b>	<b>25</b>	<b>35 538</b>	<b>2 985</b>	<b>1 319</b>	<b>408</b>
	<b>i</b>	<b>512 385</b>	<b>10 869</b>	<b>295</b>	<b>175 730</b>	<b>42 466</b>	<b>14 227</b>	<b>16 835</b>
Dresden, Stadt	m	108 977	1 145	48	33 159	9 515	5 941	3 294
	w	112 849	1 009	11	8 376	723	1 218	59
	i	221 826	2 154	59	41 535	10 238	7 159	3 353
Bautzen	m	52 628	1 608	40	27 669	7 464	2 557	3 803
	w	47 372	895	13	6 267	446	199	63
	i	100 000	2 503	53	33 936	7 910	2 756	3 866
Görlitz	m	37 414	1 466	.	18 751	5 263	1 682	2 831
	w	38 249	924	.	4 287	393	60	67
	i	75 663	2 390	49	23 038	5 656	1 742	2 898
Meißen	m	44 291	1 502	.	21 981	5 734	1 968	3 064
	w	36 832	1 013	.	4 036	276	119	32
	i	81 123	2 515	32	26 017	6 010	2 087	3 096
Sächsische Schweiz- Osterzgebirge	m	34 867	1 757	55	18 246	4 975	1 413	3 102
	w	34 561	812	3	4 604	574	117	47
	i	69 428	2 569	58	22 850	5 549	1 530	3 149
<b>Direktionsbezirk Dresden</b>	<b>m</b>	<b>278 177</b>	<b>7 478</b>	<b>222</b>	<b>119 806</b>	<b>32 951</b>	<b>13 561</b>	<b>16 094</b>
	<b>w</b>	<b>269 863</b>	<b>4 653</b>	<b>29</b>	<b>27 570</b>	<b>2 412</b>	<b>1 713</b>	<b>268</b>
	<b>i</b>	<b>548 040</b>	<b>12 131</b>	<b>251</b>	<b>147 376</b>	<b>35 363</b>	<b>15 274</b>	<b>16 362</b>

1) und anderweitig nicht genannte geistes- und naturwissenschaftliche Berufe

2) einschließlich Personen "Ohne Angabe" der beruflichen Gliederung

Technische Berufe	Dienstleistungsberufe				Sonstige Arbeitskräfte <sup>2)</sup>	Kreisfreie Stadt Landkreis Direktionsbezirk Land	
	zusammen	darunter				m = männlich w = weiblich i = insgesamt	
		Waren- kaufleute	Organisations-, Verwaltungs- und Büroberufe	Sozial- und Erziehungs- berufe <sup>1)</sup>			
6 170	23 402	2 484	7 421	2 070	1 514	m	Chemnitz, Stadt
1 900	44 945	5 990	16 896	6 108	1 082	w	
8 070	68 347	8 474	24 317	8 178	2 596	i	
3 502	16 665	1 776	3 765	1 661	.	m	Erzgebirgskreis
1 072	39 417	6 001	11 882	6 984	.	w	
4 574	56 082	7 777	15 647	8 645	1 972	i	
3 923	18 584	1 981	4 403	1 677	.	m	Mittelsachsen
1 669	37 416	6 030	11 924	6 481	.	w	
5 592	56 000	8 011	16 327	8 158	1 354	i	
2 517	13 771	1 371	3 023	1 274	689	m	Vogtlandkreis
967	30 160	4 895	9 285	5 032	436	w	
3 484	43 931	6 266	12 308	6 306	1 125	i	
4 245	21 961	2 466	4 551	1 889	1 754	m	Zwickau
1 336	42 197	6 014	13 148	7 599	871	w	
5 581	64 158	8 480	17 699	9 488	2 625	i	
<b>20 357</b>	<b>94 383</b>	<b>10 078</b>	<b>23 163</b>	<b>8 571</b>	<b>6 021</b>	<b>m</b>	<b>Direktionsbezirk</b>
<b>6 944</b>	<b>194 135</b>	<b>28 930</b>	<b>63 135</b>	<b>32 204</b>	<b>3 651</b>	<b>w</b>	<b>Chemnitz</b>
<b>27 301</b>	<b>288 518</b>	<b>39 008</b>	<b>86 298</b>	<b>40 775</b>	<b>9 672</b>	<b>i</b>	
18 465	51 613	5 398	18 960	4 955	4 547	m	Dresden, Stadt
5 741	94 535	10 574	39 226	12 766	3 177	w	
24 206	146 148	15 972	58 186	17 721	7 724	i	
4 165	18 139	2 025	4 527	1 514	1 007	m	Bautzen
1 231	38 378	5 811	12 688	6 818	588	w	
5 396	56 517	7 836	17 215	8 332	1 595	i	
2 285	13 841	1 255	3 526	1 739	.	m	Görlitz
681	31 834	4 248	9 233	6 490	.	w	
2 966	45 675	5 503	12 759	8 229	1 545	i	
3 523	16 191	1 951	3 664	1 085	.	m	Meißen
1 124	30 038	4 633	9 795	5 352	.	w	
4 647	46 229	6 584	13 459	6 437	1 683	i	
2 400	11 789	1 332	2 592	1 188	620	m	Sächsische Schweiz-
663	28 143	3 877	7 717	5 478	336	w	Osterzgebirge
3 063	39 932	5 209	10 309	6 666	956	i	
<b>30 838</b>	<b>111 573</b>	<b>11 961</b>	<b>33 269</b>	<b>10 481</b>	<b>8 260</b>	<b>m</b>	<b>Direktionsbezirk</b>
<b>9 440</b>	<b>222 928</b>	<b>29 143</b>	<b>78 659</b>	<b>36 904</b>	<b>5 243</b>	<b>w</b>	<b>Dresden</b>
<b>40 278</b>	<b>334 501</b>	<b>41 104</b>	<b>111 928</b>	<b>47 385</b>	<b>13 503</b>	<b>i</b>	

Noch: 11. Sozialversicherungspflichtig Beschäftigte am 30. Juni 2008 nach Kreisfreien Städten und Landkreisen sowie Geschlecht und ausgewählten Berufsgruppen

Kreisfreie Stadt Landkreis Direktionsbezirk Land  männlich = m weiblich = w insgesamt = i		Insgesamt	Pflanzen- bauer, Tier- züchter und Fischerei- berufe	Bergleute und Mineral- gewinner	Fertigungsberufe			
					zusammen	darunter		
						Schlosser, Mechaniker und zugeord- nete Berufe	Elektriker	Bauberufe
Leipzig, Stadt	m	99 503	1 394	13	33 043	9 619	4 864	3 600
	w	105 987	1 188	5	6 305	718	350	50
	i	205 490	2 582	18	39 348	10 337	5 214	3 650
Leipzig	m	36 405	1 522	.	18 221	4 831	1 786	3 652
	w	32 505	890	.	3 359	260	192	46
	i	68 910	2 412	25	21 580	5 091	1 978	3 698
Nordsachsen	m	34 041	1 714	.	15 595	3 997	1 523	2 651
	w	29 897	1 041	.	3 379	172	50	35
	i	63 938	2 755	27	18 974	4 169	1 573	2 686
<b>Direktionsbezirk</b>	<b>m</b>	<b>169 949</b>	<b>4 630</b>	<b>63</b>	<b>66 859</b>	<b>18 447</b>	<b>8 173</b>	<b>9 903</b>
<b>Leipzig</b>	<b>w</b>	<b>168 389</b>	<b>3 119</b>	<b>7</b>	<b>13 043</b>	<b>1 150</b>	<b>592</b>	<b>131</b>
	<b>i</b>	<b>338 338</b>	<b>7 749</b>	<b>70</b>	<b>79 902</b>	<b>19 597</b>	<b>8 765</b>	<b>10 034</b>
<b>Sachsen</b>	<b>m</b>	<b>716 056</b>	<b>18 815</b>	<b>555</b>	<b>326 857</b>	<b>90 879</b>	<b>34 642</b>	<b>42 424</b>
	<b>w</b>	<b>682 707</b>	<b>11 934</b>	<b>61</b>	<b>76 151</b>	<b>6 547</b>	<b>3 624</b>	<b>807</b>
	<b>i</b>	<b>1 398 763</b>	<b>30 749</b>	<b>616</b>	<b>403 008</b>	<b>97 426</b>	<b>38 266</b>	<b>43 231</b>

1) und anderweitig nicht genannte geistes- und naturwissenschaftliche Berufe

2) einschließlich Personen "Ohne Angabe" der beruflichen Gliederung

Technische Berufe	Dienstleistungsberufe				Sonstige Arbeitskräfte <sup>2)</sup>	Kreisfreie Stadt Landkreis Direktionsbezirk Land	
	zusammen	darunter				m = männlich w = weiblich i = insgesamt	
		Waren- kaufleute	Organisations-, Verwaltungs- und Büroberufe	Sozial- und Erziehungs- berufe <sup>1)</sup>			
10 734	51 687	5 069	14 407	5 247	2 632	m	Leipzig, Stadt
3 758	93 119	10 086	32 139	14 571	1 612	w	
14 492	144 806	15 155	46 546	19 818	4 244	i	
2 702	13 292	1 571	2 899	952	.	m	Leipzig
698	27 170	4 143	8 271	5 119	.	w	
3 400	40 462	5 714	11 170	6 071	1 031	i	
1 996	14 189	1 520	2 667	864	.	m	Nordsachsen
474	24 643	3 347	7 757	4 546	.	w	
2 470	38 832	4 867	10 424	5 410	880	i	
<b>15 432</b>	<b>79 168</b>	<b>8 160</b>	<b>19 973</b>	<b>7 063</b>	<b>3 797</b>	<b>m</b>	<b>Direktionsbezirk</b>
<b>4 930</b>	<b>144 932</b>	<b>17 576</b>	<b>48 167</b>	<b>24 236</b>	<b>2 358</b>	<b>w</b>	<b>Leipzig</b>
<b>20 362</b>	<b>224 100</b>	<b>25 736</b>	<b>68 140</b>	<b>31 299</b>	<b>6 155</b>	<b>i</b>	
<b>66 627</b>	<b>285 124</b>	<b>30 199</b>	<b>76 405</b>	<b>26 115</b>	<b>18 078</b>	<b>m</b>	<b>Sachsen</b>
<b>21 314</b>	<b>561 995</b>	<b>75 649</b>	<b>189 961</b>	<b>93 344</b>	<b>11 252</b>	<b>w</b>	
<b>87 941</b>	<b>847 119</b>	<b>105 848</b>	<b>266 366</b>	<b>119 459</b>	<b>29 330</b>	<b>i</b>	

## 12. Sozialversicherungspflichtig Beschäftigte am 30. Juni 2008 nach Kreisfreien Städten und Landkreisen sowie Arbeitszeit und Geschlecht

Kreisfreie Stadt Landkreis Direktionsbezirk Land	Vollzeitbeschäftigte			Teilzeitbeschäftigte		
	insgesamt	männlich	weiblich	insgesamt	männlich	weiblich
Chemnitz, Stadt	84 831	50 120	34 711	21 930	3 962	17 968
Erzgebirgskreis	86 791	53 322	33 469	21 240	3 048	18 192
Mittelsachsen	84 559	51 881	32 678	17 948	2 211	15 737
Vogtlandkreis	63 591	37 675	25 916	14 652	2 206	12 446
Zwickau	95 569	60 327	35 242	21 047	3 089	17 958
<b>Direktionsbezirk Chemnitz</b>	<b>415 341</b>	<b>253 325</b>	<b>162 016</b>	<b>96 817</b>	<b>14 516</b>	<b>82 301</b>
Dresden, Stadt	182 386	101 157	81 229	39 292	7 739	31 553
Bautzen	82 429	50 157	32 272	17 533	2 446	15 087
Görlitz	57 889	34 394	23 495	17 745	3 012	14 733
Meißen	67 622	42 215	25 407	13 488	2 064	11 424
Sächsische Schweiz- Osterzgebirge	56 389	32 956	23 433	13 031	1 907	11 124
<b>Direktionsbezirk Dresden</b>	<b>446 715</b>	<b>260 879</b>	<b>185 836</b>	<b>101 089</b>	<b>17 168</b>	<b>83 921</b>
Leipzig, Stadt	167 233	92 049	75 184	37 946	7 287	30 659
Leipzig	56 379	34 500	21 879	12 490	1 896	10 594
Nordsachsen	51 572	31 503	20 069	12 321	2 512	9 809
<b>Direktionsbezirk Leipzig</b>	<b>275 184</b>	<b>158 052</b>	<b>117 132</b>	<b>62 757</b>	<b>11 695</b>	<b>51 062</b>
<b>Sachsen</b>	<b>1 137 240</b>	<b>672 256</b>	<b>464 984</b>	<b>260 663</b>	<b>43 379</b>	<b>217 284</b>

**13. Auszubildende am 30. Juni 2008 nach Kreisfreien Städten und Landkreisen  
sowie Geschlecht und Wirtschaftsbereichen**

Kreisfreie Stadt Landkreis Direktionsbezirk Land	männlich = m weiblich = w insgesamt = i	Insgesamt	Land- und Forst- wirtschaft, Fischerei	Produzie- rendes Gewerbe	Handel, Verkehr und Gastgewerbe	Unter- nehmens- dienstleister	Öffentliche und private Dienstleister
Chemnitz, Stadt	m	3 475	4	1 300	817	299	1 053
	w	2 889	3	337	779	412	1 358
	i	6 364	7	1 637	1 596	711	2 411
Erzgebirgskreis	m	3 646	147	1 860	626	170	843
	w	2 201	101	376	530	200	992
	i	5 847	248	2 236	1 156	370	1 835
Mittelsachsen	m	3 493	219	1 522	694	143	914
	w	2 250	78	453	439	228	1 052
	i	5 743	297	1 975	1 133	371	1 966
Vogtlandkreis	m	2 581	86	1 226	519	139	611
	w	1 680	37	323	425	152	743
	i	4 261	123	1 549	944	291	1 354
Zwickau	m	4 955	72	1 527	794	195	2 353
	w	3 018	39	351	446	211	1 960
	i	7 973	111	1 878	1 240	406	4 313
<b>Direktionsbezirk Chemnitz</b>	<b>m</b>	<b>18 150</b>	<b>528</b>	<b>7 435</b>	<b>3 450</b>	<b>946</b>	<b>5 774</b>
	<b>w</b>	<b>12 038</b>	<b>258</b>	<b>1 840</b>	<b>2 619</b>	<b>1 203</b>	<b>6 105</b>
	<b>i</b>	<b>30 188</b>	<b>786</b>	<b>9 275</b>	<b>6 069</b>	<b>2 149</b>	<b>11 879</b>
Dresden, Stadt	m	8 080	33	1 515	1 608	958	3 965
	w	6 500	23	426	1 457	997	3 597
	i	14 580	56	1 941	3 065	1 955	7 562
Bautzen	m	3 238	154	1 494	649	141	800
	w	2 159	48	375	478	206	1 052
	i	5 397	202	1 869	1 127	347	1 852
Görlitz	m	2 695	126	1 288	510	110	661
	w	1 796	40	219	468	148	921
	i	4 491	166	1 507	978	258	1 582
Meißen	m	3 044	118	1 344	621	118	842
	w	1 930	45	339	434	166	946
	i	4 974	163	1 683	1 055	284	1 788
Sächsische Schweiz- Osterzgebirge	m	2 384	98	1 171	417	78	620
	w	1 410	43	259	389	86	633
	i	3 794	141	1 430	806	164	1 253
<b>Direktionsbezirk Dresden</b>	<b>m</b>	<b>19 441</b>	<b>529</b>	<b>6 812</b>	<b>3 805</b>	<b>1 405</b>	<b>6 888</b>
	<b>w</b>	<b>13 795</b>	<b>199</b>	<b>1 618</b>	<b>3 226</b>	<b>1 603</b>	<b>7 149</b>
	<b>i</b>	<b>33 236</b>	<b>728</b>	<b>8 430</b>	<b>7 031</b>	<b>3 008</b>	<b>14 037</b>

Noch: 13. Auszubildende am 30. Juni 2008 nach Kreisfreien Städten und Landkreisen  
sowie Geschlecht und Wirtschaftsbereichen

Kreisfreie Stadt Landkreis Direktionsbezirk Land	männlich = m weiblich = w insgesamt = i	Insgesamt	Land- und Forst- wirtschaft, Fischerei	Produzie- rendes Gewerbe	Handel, Verkehr und Gastgewerbe	Unter- nehmens- dienstleister	Öffentliche und private Dienstleister
Leipzig, Stadt	m	6 922	13	1 242	1 356	955	3 356
	w	6 128	6	300	1 163	1 232	3 427
	i	13 050	19	1 542	2 519	2 187	6 783
Leipzig	m	2 423	117	1 129	486	131	560
	w	1 336	41	199	341	125	630
	i	3 759	158	1 328	827	256	1 190
Nordsachsen	m	2 262	173	770	473	74	772
	w	1 415	102	139	303	91	780
	i	3 677	275	909	776	165	1 552
<b>Direktionsbezirk Leipzig</b>	<b>m</b>	<b>11 607</b>	<b>303</b>	<b>3 141</b>	<b>2 315</b>	<b>1 160</b>	<b>4 688</b>
	<b>w</b>	<b>8 879</b>	<b>149</b>	<b>638</b>	<b>1 807</b>	<b>1 448</b>	<b>4 837</b>
	<b>i</b>	<b>20 486</b>	<b>452</b>	<b>3 779</b>	<b>4 122</b>	<b>2 608</b>	<b>9 525</b>
<b>Sachsen</b>	<b>m</b>	<b>49 198</b>	<b>1 360</b>	<b>17 388</b>	<b>9 570</b>	<b>3 511</b>	<b>17 350</b>
	<b>w</b>	<b>34 712</b>	<b>606</b>	<b>4 096</b>	<b>7 652</b>	<b>4 254</b>	<b>18 091</b>
	<b>i</b>	<b>83 910</b>	<b>1 966</b>	<b>21 484</b>	<b>17 222</b>	<b>7 765</b>	<b>35 441</b>



# 14. Auszubildende am 30. Juni 2008 nach Kreisfreien Städten und Landkreisen sowie Geschlecht

Kreisfreie Stadt Landkreis Direktionsbezirk Land	Insgesamt	Männlich	Weiblich	Anteil an den Beschäftigten insgesamt		
				insgesamt	männlich	weiblich
	Personen	%				
Chemnitz, Stadt	6 364	3 475	2 889	6,0	6,4	5,5
Erzgebirgskreis	5 847	3 646	2 201	5,4	6,5	4,3
Mittelsachsen	5 743	3 493	2 250	5,6	6,5	4,6
Vogtlandkreis	4 261	2 581	1 680	5,4	6,5	4,4
Zwickau	7 973	4 955	3 018	6,8	7,8	5,7
<b>Direktionsbezirk Chemnitz</b>	<b>30 188</b>	<b>18 150</b>	<b>12 038</b>	<b>5,9</b>	<b>6,8</b>	<b>4,9</b>
Dresden, Stadt	14 580	8 080	6 500	6,6	7,4	5,8
Bautzen	5 397	3 238	2 159	5,4	6,2	4,6
Görlitz	4 491	2 695	1 796	5,9	7,2	4,7
Meißen	4 974	3 044	1 930	6,1	6,9	5,2
Sächsische Schweiz- Osterzgebirge	3 794	2 384	1 410	5,5	6,8	4,1
<b>Direktionsbezirk Dresden</b>	<b>33 236</b>	<b>19 441</b>	<b>13 795</b>	<b>6,1</b>	<b>7,0</b>	<b>5,1</b>
Leipzig, Stadt	13 050	6 922	6 128	6,4	7,0	5,8
Leipzig	3 759	2 423	1 336	5,5	6,7	4,1
Nordsachsen	3 677	2 262	1 415	5,8	6,6	4,7
<b>Direktionsbezirk Leipzig</b>	<b>20 486</b>	<b>11 607</b>	<b>8 879</b>	<b>6,1</b>	<b>6,8</b>	<b>5,3</b>
<b>Sachsen</b>	<b>83 910</b>	<b>49 198</b>	<b>34 712</b>	<b>6,0</b>	<b>6,9</b>	<b>5,1</b>