



Statistischer Bericht



Diagnosen der stationär behandelten Patienten im Freistaat Sachsen

2011

A IV 9 – j/11

Zeichenerklärung

- Nichts vorhanden (genau Null)
- 0 weniger als die Hälfte von 1 in der letzten besetzten Stelle, jedoch mehr als nichts
- ... Angabe fällt später an
- / Zahlenwert nicht sicher genug
- . Zahlenwert unbekannt oder geheim zu halten
- x Tabellenfach gesperrt, weil Aussage nicht sinnvoll
- () Aussagewert ist eingeschränkt
- p vorläufige Zahl
- r berichtigte Zahl
- s geschätzte Zahl

Inhalt

	Seite
Vorbemerkungen	3
Erläuterungen	3
Ergebnisdarstellung	5
Abbildungen	
Abb. 1 Entlassene Patienten aus Sachsens Krankenhäusern 2011 nach Diagnosekapitel	7
Abb. 2 Entlassene Patienten aus Sachsens Krankenhäusern je 10 000 Einwohner des jeweiligen Alters 2011 im Vergleich zu 1993	7
Abb. 3 Entlassene Patienten aus Sachsens Vorsorge- oder Rehabilitationseinrichtungen 2011 nach Diagnosekapitel	8
Abb. 4 Entlassene Patienten aus Sachsens Vorsorge- oder Rehabilitationseinrichtungen je 10 000 Einwohner des jeweiligen Alters 2011 im Vergleich zu 2003	8
Tabellen	
Teil I - Krankenhäuser	
1. Die 20 häufigsten Diagnosen der stationär behandelten Patienten 2011	
1.1. Insgesamt	9
1.2. Männliche Patienten	10
1.3. Weibliche Patienten	11
2. Stationär behandelte Patienten (einschließlich Sterbe- und Stundenfälle) 2011 nach Diagnosekapitel und Alter	
2.1. Insgesamt	12
2.2. Männliche Patienten	14
2.3. Weibliche Patienten	16
2.4. Insgesamt je 10 000 Einwohner	18
2.5. Männliche Patienten je 10 000 Einwohner	20
2.6. Weibliche Patienten je 10 000 Einwohner	22
3. Im Krankenhaus gestorbene Patienten (einschließlich Stundenfälle) 2011 nach Diagnosekapitel und Alter	
3.1. Insgesamt	24
3.2. Männliche Patienten	26
3.3. Weibliche Patienten	28
4. Stationär behandelte Patienten (Stundenfälle) 2011 nach Diagnosekapitel und Alter	
4.1. Insgesamt	30
4.2. Männliche Patienten	32
4.3. Weibliche Patienten	34

5. Stationär behandelte Patienten 2011 nach ausgewählten Diagnosekapiteln, Diagnosegruppen und Geschlecht	36
6. Stationär behandelte Patienten 2011 nach Alter und Geschlecht	37
7. Stationär behandelte Patienten 2011 nach speziellen Diagnosen und Geschlecht	38
8. In Sachsen behandelte Patienten 2011 nach der Kreisfreien Stadt und dem Landkreis, in dem sich der Wohnsitz befindet	39
9. In Sachsen behandelte Patienten 2011 nach dem Bundesland, in dem sich der Wohnsitz befindet	40
10. In Deutschland behandelte Patienten 2011 nach dem Bundesland	41

Teil II - Vorsorge- oder Rehabilitationseinrichtungen

11. Die 20 häufigsten Diagnosen der stationär behandelten Patienten 2011	
11.1. Insgesamt	43
11.2. Männliche Patienten	44
11.3. Weibliche Patienten	45
12. Stationär behandelte Patienten (einschließlich Sterbe- und Stundenfälle) 2011 nach Diagnosekapitel und Alter	
12.1. Insgesamt	46
12.2. Männliche Patienten	48
12.3. Weibliche Patienten	50
12.4. Insgesamt je 10 000 Einwohner	52
12.5. Männliche Patienten je 10 000 Einwohner	54
12.6. Weibliche Patienten je 10 000 Einwohner	56
13. Stationär behandelte Patienten 2011 nach ausgewählten Diagnosekapiteln, Diagnosegruppen und Geschlecht	58
14. Stationär behandelte Patienten 2011 nach Alter und Geschlecht	59
15. Stationär behandelte Patienten 2011 nach speziellen Diagnosen und Geschlecht	60
16. In Sachsen behandelte Patienten 2011 nach der Kreisfreien Stadt und dem Landkreis, in dem sich der Wohnsitz befindet	61
17. In Sachsen behandelte Patienten 2011 nach dem Bundesland, in dem sich der Wohnsitz befindet	62
18. In Deutschland behandelte Patienten 2011 nach dem Bundesland	63

Vorbemerkungen

Rechtsgrundlage

Verordnung über die Bundesstatistik für Krankenhäuser (Krankenhausstatistik-Verordnung - KHStatV) vom 10. April 1990 (BGBl. I S. 730), zuletzt geändert durch Artikel 4b des Gesetzes vom 17. März 2009 (BGBl. I S. 534, 548) in Verbindung mit dem Gesetz über die Statistik für Bundeszwecke (Bundesstatistikgesetz – BStatG) vom 22. Januar 1987 (BGBl. I S. 462, 565), zuletzt geändert durch Artikel 3 des Gesetzes vom 7. September 2007 (BGBl. I S. 2246.)

Art, Umfang und Zweck der Erhebung

Die Erhebung erstreckt sich auf alle Krankenhäuser einschließlich der mit ihnen verbundenen Ausbildungsstätten sowie auf alle Vorsorge- und Rehabilitationseinrichtungen entsprechend § 107 Abs. 2 SGB V. Ausgenommen sind Krankenhäuser im Straf- oder Maßregelvollzug sowie Polizeikrankenhäuser.

Das Erhebungsprogramm der Krankenhausstatistik umfasst drei Teile:

Teil I:	Grunddaten
Teil II:	Diagnosen
Teil III:	Kostennachweis

Die Ergebnisse von Teil I (Grunddaten) sowie von Teil III (Kosten) werden in den jährlich erscheinenden Berichten „Krankenhäuser im Freistaat Sachsen“ bzw. „Kosten für die stationäre medizinische Betreuung im Freistaat Sachsen“ veröffentlicht. Im hier vorliegenden Bericht werden die Ergebnisse der im Jahr 2011 durchgeführten Diagnosestatistik vorgestellt. Erfasst wurden im Rahmen der Diagnosestatistik ausgewählte Merkmale für alle 2011 in sächsischen Krankenhäusern behandelten Patienten. Ab dem Berichtsjahr 2003 wurden erstmalig Diagnosedaten von den Vorsorge- oder Rehabilitationseinrichtungen mit einer Kapazität von mehr als 100 Betten erhoben.

Die vorliegenden Tabellen geben einen Überblick über Anzahl und Altersstruktur der stationär behandelten Patienten, über die Häufigkeit der aufgetretenen Diagnosen und die Herkunft der Patienten. Damit wird ein Überblick über die Informationsmöglichkeiten gegeben, die das erhobene Datenmaterial bietet. Detaillierte Auswertungen auf dieser Basis sind auf konkrete Anfrage hin möglich.

Erläuterungen

Die Meldungen der Krankenhäuser und Vorsorge- oder Rehabilitationseinrichtungen zur Diagnosestatistik 2011 beziehen sich auf alle in diesem Jahr entlassenen vollstationären Patienten (einschließlich Sterbefälle). Diese werden im Folgenden auch als **stationär behandelte Patienten** bezeichnet. Grundlage für die Erfassung ist die Entlassung aus der Einrichtung, unabhängig davon, in wie vielen Fachabteilungen der Patient während seines Krankenhausaufenthaltes bzw. Aufenthalt in einer Vorsorge-

oder Rehabilitationseinrichtung behandelt wurde. Demnach wird ein Patient bei mehreren Aufenthalten im gleichen Jahr auch mehrfach gezählt.

Für jeden behandelten Patienten wird die **Diagnose** angegeben, welche hauptsächlich die Dauer der stationären Betreuung beeinflusst bzw. den größten Teil an medizinischen Leistungen verursacht hat. Sie wird in der Krankenhausstatistik ab dem Berichtsjahr 2000 nach der 10. Revision der drei- bzw. vierstelligen (ausführliche Systematik) Internationalen Statistischen Klassifikation der Krankheiten und verwandter Gesundheitsprobleme 10. Revision GM (German Modification - ICD-10) verschlüsselt. Unberücksichtigt bleiben Angaben aus dem Kapitel XX (Äußere Ursachen von Morbidität und Mortalität).

Stationär behandelte Patienten, die im nichtkranken Zustand im Krankenhaus betreut wurden, werden ebenfalls erfasst. Die Gründe für den Krankenhausaufenthalt werden nach dem Kapitel XXI (Faktoren, die den Gesundheitszustand beeinflussen und zur Inanspruchnahme des Gesundheitswesens führen), einem Teilbereich der Internationalen Klassifikation der Krankheiten, verschlüsselt.

Erstmals sind ab dem Berichtsjahr 2004 die **gesunden Neugeborenen** (ICD-10: Z38) im Datenbestand enthalten; die vorhergehenden Jahre wurden sie **nicht** erfasst.

Die **Verweildauer** gibt die Zahl der Tage an, die ein Patient **durchschnittlich** in stationärer Behandlung verbringt. Die Verweildauertage der einzelnen Patienten ergeben sich aus den beiden Angaben Zugangs- und Abgangsdatum. Errechnet wird die Verweildauer in der Diagnosestatistik als Quotient der Summe der Verweildauertage und der Fallzahl (alle im Berichtsjahr entlassenen Patienten, mit Stundenfällen).

$$\text{Verweildauer} = \frac{\text{Verweildauertage}}{\text{Fallzahl}}$$

Als **Wohnort** werden die ständigen Wohnsitze (einschließlich Postleitzahlen) der Patienten erfasst. Bei Patienten mit ständigem Wohnsitz im Ausland wurde das Herkunftsland angegeben. Sind Angaben zum Wohnort fehlerhaft und können nicht verarbeitet werden, so sind diese Patienten ebenso wie die mit ausländischem Herkunftsort unter der Rubrik "Ausland bzw. sonstige" ausgewiesen. Die Angabe des Wohnortes erlaubt es, das regionale Auftreten von Behandlungsfällen zu ermitteln sowie eine Einzugsgebietestatistik zu erstellen.

Da die Datensätze anonymisiert sind, ist bei fehlenden Angaben für ausgewählte Merkmale eine Rückfrage in den Häusern nicht möglich. Um auf die Information aus diesen Fällen nicht zu verzichten, werden diese Fälle in den Rubriken **unbekanntes Alter bzw. unbekannte Diagnose** erfasst.

Verfügbarkeit der Ergebnisse

Die hier vorliegenden Tabellen geben einen Überblick über die Ergebnisse der Diagnosestatistik 2011. Weitere, konkretere Aussagen sind bei Bedarf möglich und können beim Herausgeber angefordert werden.

Ergebnisdarstellung

Im Berichtsjahr 2011 sind die Patientenzahlen gegenüber 2010 gestiegen. In Sachsens 80 Krankenhäusern wurden 1 001 859 Patienten (Fälle) stationär behandelt, das waren 7 769 (0,8 Prozent) mehr als im Vorjahr.

Seit 2004 werden auch die gesunden Neugeborenen als Fälle erfasst; 2011 wurden 22 502 gesunde Kinder im Krankenhaus geboren. Das waren 131 Kinder bzw. 0,6 Prozent weniger als im Vorjahr.

Es wurden anteilmäßig 47,8 Prozent Männer und 52,2 Prozent Frauen (einschließlich des Kapitels Schwangerschaft, Geburt und Wochenbett) behandelt.

Von allen Patienten kamen die meisten mit einer Erkrankung des Kreislaufsystems zur stationären Behandlung; das waren 2011 insgesamt 153 553 Behandlungen. Gegenüber dem Jahr 2010 entspricht das einem Zuwachs von 1 008 Fällen bzw. 0,7 Prozent. Von 10 000 Männern hatte im Prinzip jeder sechste ab einem Alter von 75 Jahren eine Herz-Kreislauf-Erkrankung; bei den Frauen im gleichen Alter fast jede achte.

An zweiter Stelle standen die Erkrankungen im Kapitel der Neubildungen. Bei 111 382 Patienten wurde 2011 eine gute oder bösartige Neubildung diagnostiziert. Allerdings sind bei diesem Kapitel die gemeldeten Erkrankungen geringfügig um 144 Fälle oder 0,1 Prozent zum Vorjahr gesunken. Der Anteil der behandelten Frauen beträgt in diesem Kapitel 46,8 Prozent. Die Anzahl der Erkrankungen männlicher Patienten hat sich gegenüber dem Vorjahr um zwei Prozent erhöht, bei den weiblichen Patienten ist sie dagegen um 2,4 Prozent gesunken.

Gemessen an der Häufigkeit der Erkrankungen, ist mit 102 738 Behandlungsfällen das Kapitel Verletzungen und Vergiftungen auch 2011 wieder an die dritte Stelle gerückt. In diesem Kapitel haben sich die einzelnen Erkrankungen zahlenmäßig gegenüber 2010 um 127 bzw. 0,1 Prozent leicht erhöht.

Anstiege von Behandlungsfällen gegenüber 2010 gab es vor allen Dingen im Kapitel Bestimmte infektiöse und parasitäre Krankheiten (um 9,3 Prozent) sowie bei den Krankheiten der Haut und Unterhaut (um vier Prozent). Die meisten Rückgänge zum Vorjahr waren, neben den Behandlungen bei „Schwangerschaft, Geburt und Wochenbett“, bei den stationären Behandlungen der „Angeborenen Fehlbildungen“ mit 4,5 Prozent zu verzeichnen.

Unter den 20 häufigsten Einzeldiagnosen steht an erster Stelle die Herzinsuffizienz. Es mussten 24 354 Patienten stationär behandelt werden, zum Vorjahr ein Anstieg um 3,5 Prozent. An dritter Stelle folgten, nach den „Gesunden Neugeborenen“ die Psychischen und Verhaltensstörungen durch Alkohol mit einem Rückgang von 4,6 Prozent. Geschlechtsspezifisch betrachtet stehen Alkoholerkrankungen bei Männern in Folge an erster Stelle; bei Frauen kommen diese Erkrankungen unter den 20 häufigsten nicht vor. Von den bösartigen Neubildungen kommt es vor allen Dingen bei Frauen wegen Erkrankungen an den Brustdrüsen, dagegen bei den männlichen Patienten an

Bronchien und Lunge sowie bösartigen Neubildungen an Prostata und an der Harnblase zu stationären Einweisungen. Bis auf einige Verschiebungen hat sich innerhalb der Rangfolge unter den 20 häufigsten Diagnosen nichts Wesentliches verändert. Bei der Diagnose „Hirninfarkt“ (unter den 20 häufigsten Diagnosen) musste man 2011 mit durchschnittlich 12,8 Tagen (durchschnittlich einen halben Tag weniger wie 2010) am längsten im Krankenhaus bleiben. Am schnellsten konnten die Patienten mit „Grauem Star“, bei einer durchschnittlichen Behandlungsdauer von nur knapp zwei Tagen, nach Hause entlassen werden.

Mit zunehmendem Alter steigt die Inanspruchnahme der stationären Betreuung kontinuierlich an. Gemessen an je 10 000 Einwohnern, mussten sich im Alter von 65 bis unter 75 Jahren rund 3 666 Patienten behandeln lassen und bei den über 75-Jährigen 5 711. Wie bereits in den vergangenen Jahren ist die hohe Anzahl der Patienten in der Altersgruppe unter einem Jahr (ohne gesunde Neugeborene) auffällig. Die Anzahl ist gegenüber dem Vorjahr erstmalig gesunken. Bei 6 330 Neugeborenen dieser Altersgruppe je 10 000 Einwohner (2010: 6 705) war eine stationäre Behandlung notwendig, überwiegend wegen zu niedrigem bzw. zu hohem Geburtsgewicht im Zusammenhang mit zu kurzer oder zu langer Schwangerschaftsdauer, Neugeborenenengelbsucht oder akuter Bronchitis.

95 Prozent aller in Sachsen behandelten Personen hatten den Wohnsitz auch im Freistaat. Die übrigen Patienten wohnten überwiegend in den angrenzenden Bundesländern. Aus dem Bundesland Sachsen-Anhalt wurden 14 880, aus Brandenburg 12 424 und aus Thüringen 11 471 Patienten stationär in ein sächsisches Krankenhaus aufgenommen. 2 068 Patienten waren aus dem Ausland (bzw. ließ sich der Wohnort aufgrund fehlender Angaben nicht zuordnen).

Patienten mit sächsischem Wohnsitz ließen sich auch in anderen Bundesländern der Republik behandeln. So lagen z. B. 11 033 sächsische Patienten in Krankenhäusern des Freistaates Thüringen; 5 377 mussten sich in einem der Krankenhäuser von Bayern stationär behandeln lassen. 5 151 Sachsen begaben sich in die Obhut eines Krankenhauses in Sachsen-Anhalt und fast eben so viele Patienten in ein brandenburgisches Haus.

Seit dem Berichtsjahr 2003 können Diagnosedaten für die Vorsorge- oder Rehabilitationseinrichtungen ausgewertet werden. 2011 waren 31 Einrichtungen von insgesamt 49 berichtspflichtig; Voraussetzung für eine Berichtspflicht ist, dass in dieser Einrichtung mehr als 100 Betten aufgestellt waren.

In den betreffenden Einrichtungen waren insgesamt 87 051 Patienten zu einer stationären Rehabilitationsmaßnahme; 3,2 Prozent weniger wie im vergangenen Berichtsjahr. 2011 hatten mit 51 Prozent auch hier die Frauen, wie im Krankenhausbereich, den höheren Anteil. Die meisten Reha-Patienten waren wegen einer Behandlung des Muskel-Skelett-Systems und des Bindegewebes

(28 018) in einer Vorsorge- oder Rehabilitationseinrichtung. An zweiter Stelle standen Behandlungen wegen einer Erkrankung des Kreislaufsystems (16 328), gefolgt von den Erkrankungen des Kapitels der Neubildungen (13 090). Bei der ersten Position gab es zum Vorjahr eine Verminderung der Anzahl der Behandlungen um 3,5 Prozent. Ebenfalls haben sich die Fälle bei den Kreislauferkrankungen (-4,5 Prozent) sowie den Neubildungen (-2,0 Prozent) gegenüber 2010 verringert.

Zu den drei häufigsten Einzeldiagnosen gehörten die Arthrose des Kniegelenkes (7 441), des Hüftgelenkes (6 957) sowie der Hirninfarkt (5 793).

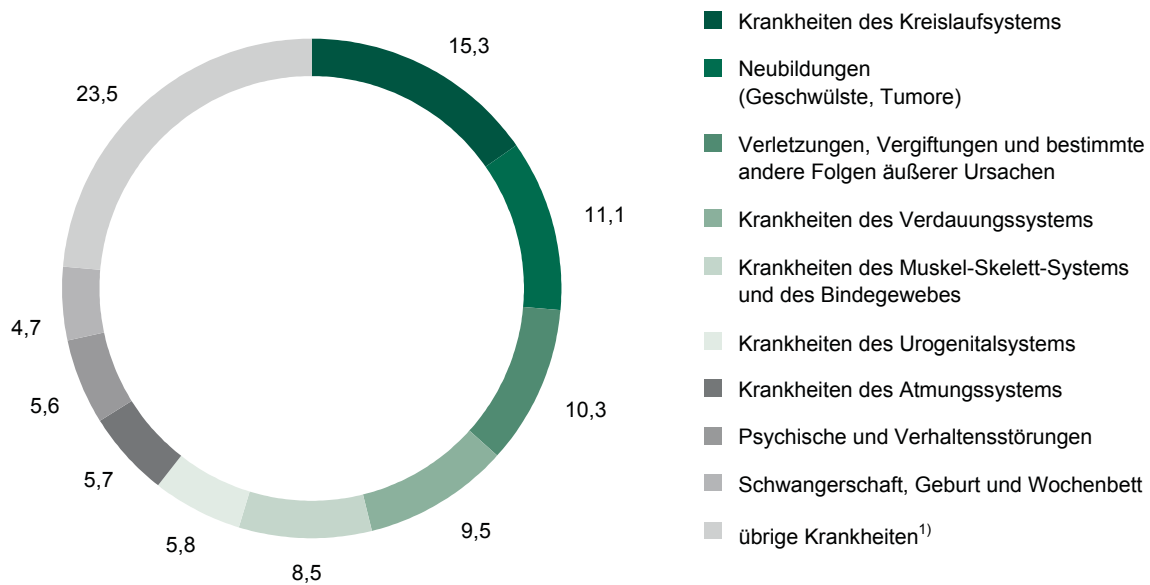
Bei den männlichen Patienten stand 2011 der Hirninfarkt mit 3 266 Fällen an erster Stelle. Die Dauer der Rehabilitation für diese Krankheit betrug durchschnittlich rund 31 Tage. Bei den Frauen wurde die Arthrose des Kniegelenkes (wie im Vorjahr) als häufigste Einzeldiagnose festgestellt, dort erhöhten sich die Behandlungsfälle um 2,8 Prozent.

Ab dem Alter von 35 Jahren steigen die Fälle der Reha-Patienten deutlich an. Das sind etwa 94 Prozent aller Patienten, die sich zu einer solchen Gesundheitsmaßnahme begaben. In der Altersgruppe von 45 bis unter 55 Jahren wurden je 10 000 Einwohner durchschnittlich 225 Patienten gezählt; ab dem Alter von 65 bis unter 75 waren es 84 Prozent mehr, in der Altersgruppe 75 und älter waren über 80 Prozent mehr.

Etwas über 68 Prozent aller in Vorsorge- oder Rehabilitationseinrichtungen stationär behandelten Personen in Sachsen wohnen auch in Sachsen. Die übrigen Patienten kamen überwiegend aus den angrenzenden Bundesländern. Aus dem Bundesland Sachsen-Anhalt waren 7 041 (8,1 Prozent), aus Thüringen 5 430 (6,2 Prozent) und aus Brandenburg 3 950 (4,5 Prozent) Patienten in einer sächsischen Vorsorge- oder Rehabilitationseinrichtung zu einer Nachbehandlung bzw. Vorsorge.

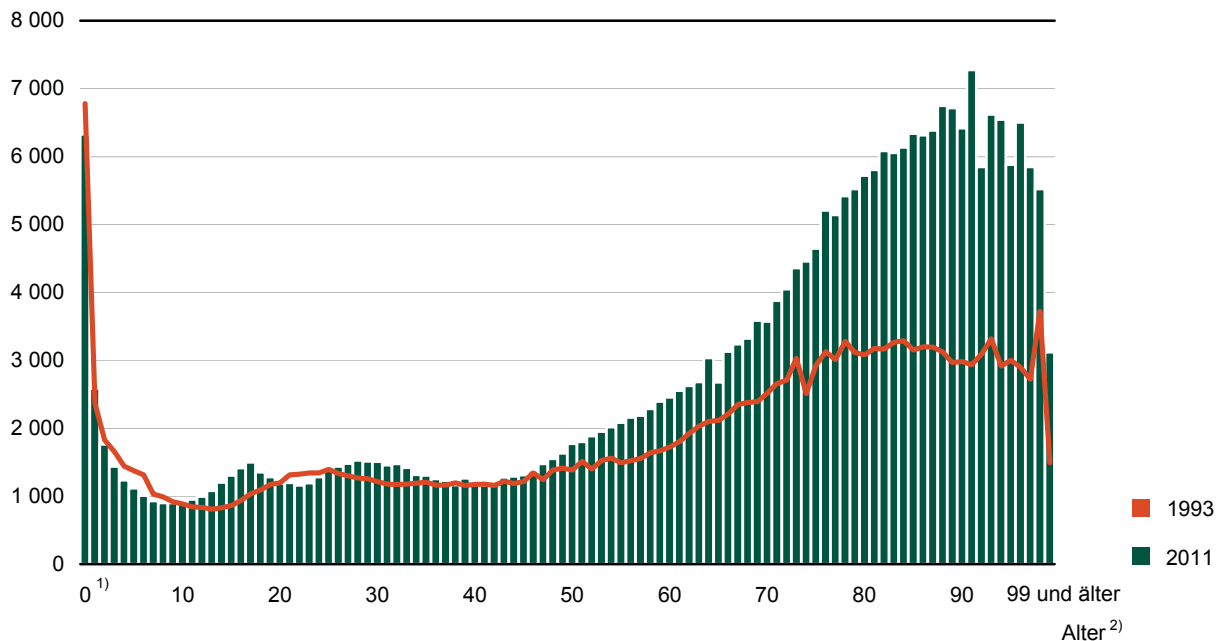
Sächsische Patienten wurden auch in andere Bundesländer zu einer Heilbehandlung überwiesen. So fuhren an erster Stelle 10 802 Patienten nach Mecklenburg-Vorpommern, 5 659 Erkrankte nach Thüringen und 3 169 Sachsen wurden in eine Vorsorge- oder Rehabilitationseinrichtung in Sachsen-Anhalt überwiesen.

Abb. 1 Entlassene Patienten aus Sachsens Krankenhäusern 2011 nach Diagnosekapitel
in Prozent



1) siehe Tabelle Nr. 2.1

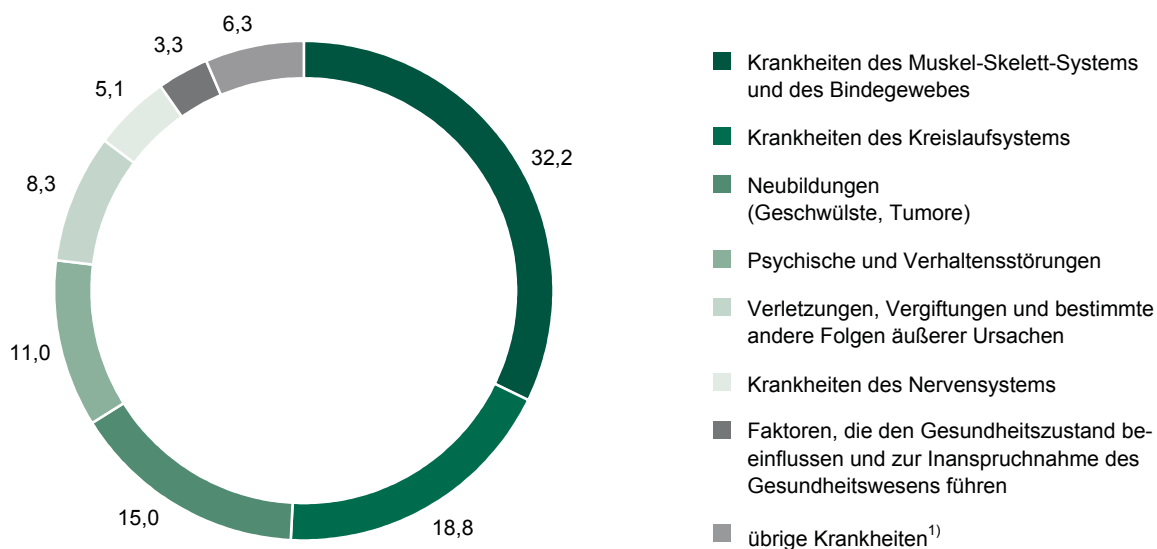
Abb. 2 Entlassene Patienten aus Sachsens Krankenhäusern je 10 000 Einwohner des jeweiligen Alters 2011 im Vergleich zu 1993



1) ohne gesunde Neugeborene

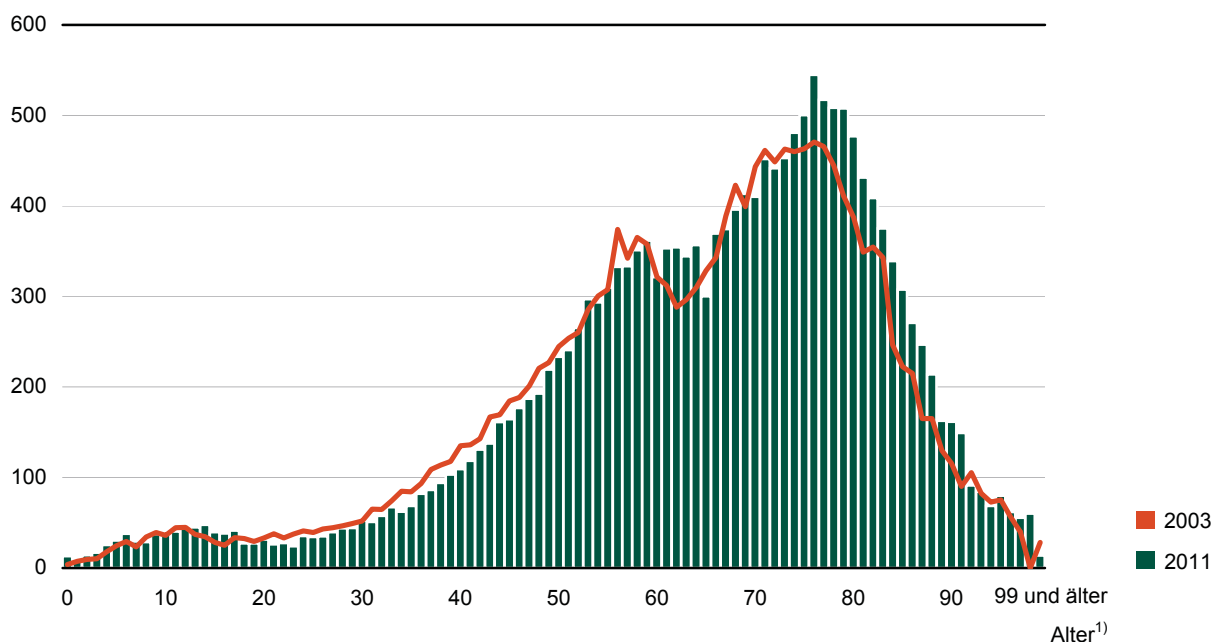
2) Das Alter 0 umfasst die unter 1-Jährigen, das Alter 1 die 1- bis unter 2-Jährigen usw.

Abb. 3 Entlassene Patienten aus Sachsens Vorsorge- oder Rehabilitationseinrichtungen 2011 nach Diagnosekapitel in Prozent



1) siehe Tabelle Nr. 12.1

Abb. 4 Entlassene Patienten aus Sachsens Vorsorge- oder Rehabilitationseinrichtungen je 10 000 Einwohner des jeweiligen Alters 2011 im Vergleich zu 2003



1) Das Alter 0 umfasst die unter 1-Jährigen, das Alter 10 Jahre umfasst die 10- bis unter 11-Jährigen, usw.

1. Die 20 häufigsten Diagnosen der stationär behandelten Patienten 2011

1.1. Insgesamt

- Krankenhäuser -

Rang	Pos.-Nr. der ICD ²⁾	Diagnose	Patienten ¹⁾		Durchschnittliche Verweildauer in Tagen
			insgesamt	je 10 000 Einwohner	
1	I50	Herzinsuffizienz	24 354	58,8	10,4
2	Z38	Lebendgeborene nach dem Geburtsort	22 502	54,3	3,4
3	F10	Psychische und Verhaltensstörungen durch Alkohol	16 908	40,8	9,7
4	S06	Intrakranielle Verletzungen	15 828	38,2	3,9
5	I48	Vorhofflattern und -flimmern	15 006	36,2	5,5
6	K80	Cholelithiasis	12 201	29,5	6,8
7	I63	Hirnfarkt	12 111	29,3	12,8
8	E11	Nicht primär insulinabhängiger Diabetes mellitus [Typ-II-Diabetes]	12 026	29,0	12,6
9	M17	Gonarthrose [Arthrose des Knie- gelenkes]	11 883	28,7	10,2
10	I10	Essentielle (primäre) Hypertonie	11 815	28,5	5,3
11	J18	Pneumonie, Erreger nicht näher be- kannt	11 466	27,7	9,3
12	I70	Atherosklerose	10 788	26,1	10,3
13	I20	Angina pectoris	10 703	25,8	4,8
14	I21	Akuter Myokardinfarkt	10 636	25,7	7,9
15	M54	Rückenschmerzen	9 977	24,1	7,6
16	C34	Bösartige Neubildung der Bronchien und der Lunge	9 818	23,7	7,6
17	H25	Cataracta senilis	9 627	23,3	1,7
18	M16	Koxarthrose [Arthrose des Hüft- gelenkes]	9 555	23,1	12,1
19	K40	Hernia inguinalis	9 087	21,9	2,8
20	J44	Sonstige chronische obstruktive Lungenkrankheit	8 641	20,9	9,3

1) Patienten einschließlich Sterbe- und Stundenfälle

2) ICD: Internationale statistische Klassifikation der Krankheiten und verwandter Gesundheitsprobleme, 10. Revision

1. Die 20 häufigsten Diagnosen der stationär behandelten Patienten 2011

1.2. Männliche Patienten

- Krankenhäuser -

Rang	Pos.-Nr. der ICD ²⁾	Diagnose	Patienten ¹⁾		Durchschnittliche Verweildauer in Tagen
			insgesamt	je 10 000 Einwohner	
1	F10	Psychische und Verhaltensstörungen durch Alkohol	12 867	63,4	9,9
2	I50	Herzinsuffizienz	11 558	57,0	10,4
3	Z38	Lebendgeborene nach dem Geburtsort	11 302	55,7	3,5
4	S06	Intrakranelle Verletzung	8 383	41,3	4,2
5	K40	Hernia inguinalis	8 191	40,4	2,8
8	I48	Vorhofflattern und -flimmern	7 866	38,8	4,8
7	C34	Bösartige Neubildung der Bronchien und der Lunge	7 605	37,5	7,5
8	I70	Atherosklerose	7 273	35,9	10,0
9	I20	Angina pectoris	7 086	34,9	4,6
10	I21	Akuter Myokardinfarkt	6 901	34,0	7,6
11	E11	Nicht primär insulinabhängiger Diabetes mellitus [Typ-II-Diabetes]	6 483	32,0	13,7
12	J18	Pneumonie, Erreger nicht näher be- zeichnet	6 442	31,8	9,4
13	C61	Bösartige Neubildung der Prostata	6 044	29,8	6,5
14	I63	Hirnfakt	5 651	27,9	12,6
15	I25	Chronische ischämische Herzkrankheit	5 570	27,5	4,9
16	J44	Sonstige chronische obstruktive Lungenkrankheit	5 461	26,9	9,1
17	C67	Bösartige Neubildung der Harnblase	4 895	24,1	6,9
18	N40	Prostatahyperplasie	4 623	22,8	6,0
19	G40	Epilepsie	4 577	22,6	6,3
20	M17	Gonarthrose [Arthrose des Knie- gelenkes]	4 474	22,1	9,9

1) Patienten einschließlich Sterbe- und Stundenfälle

2) ICD: Internationale statistische Klassifikation der Krankheiten und verwandter Gesundheitsprobleme, 10. Revision

1. Die 20 häufigsten Diagnosen der stationär behandelten Patienten 2011

1.3. Weibliche Patienten

- Krankenhäuser -

Rang	Pos.-Nr. der ICD ²⁾	Diagnose	Patienten ¹⁾		Durchschnittliche Verweildauer in Tagen
			insgesamt	je 10 000 Einwohner	
1	I50	Herzinsuffizienz	12 796	60,6	10,4
2	Z38	Lebendgeborene nach dem Geburtsort	11 200	53,0	3,4
3	I10	Essentielle (primäre) Hypertonie	8 099	38,3	5,4
4	K80	Cholelithiasis	7 977	37,8	6,6
5	C50	Bösartige Neubildung der Brustdrüse [Mamma]	7 599	36,0	6,1
6	S06	Intrakranielle Verletzungen	7 445	35,2	3,6
7	M17	Gonarthrose [Arthrose des Knie- gelenkes]	7 409	35,1	10,4
8	I48	Vorhofflattern und -flimmern	7 140	33,8	6,2
9	I63	Hirninfarkt	6 460	30,6	13,0
10	H25	Cataracta senilis	6 264	29,7	1,7
11	S72	Fraktur des Femurs	5 963	28,2	15,0
12	M54	Rückenschmerzen	5 929	28,1	7,8
13	M16	Koxarthrose [Arthrose des Hüft- gelenkes]	5 681	26,9	12,3
14	E11	Nicht primär insulinabhängiger Diabetes mellitus [Typ-II-Diabetes]	5 543	26,2	11,4
15	S52	Fraktur des Unterarmes	5 438	25,7	4,9
16	O70	Dammriss unter der Geburt	5 415	25,6	3,5
17	J18	Pneumonie, Erreger nicht näher be- zeichnet	5 024	23,8	9,3
18	A09	Sonstige und nicht näher bezeichnete Gastroenteritis und Kolitis infektiösen und nicht näher bezeichneten Ur- sprungs	4 385	20,8	4,4
19	N39	Sonstige Krankheiten des Harnsystems	4 377	20,7	5,3
20	S82	Fraktur des Unterschenkels, ein- schließlich des oberen Sprung- gelenkes	4 361	20,6	9,0

1) Patienten einschließlich Sterbe- und Stundenfälle

2) ICD: Internationale statistische Klassifikation der Krankheiten und verwandter Gesundheitsprobleme, 10. Revision

2. Stationär behandelte Patienten (einschließlich Sterbe- und Stundenfälle) 2011 nach Diagnosekapitel und Alter

2.1. Insgesamt

- Krankenhäuser -

Pos.-Nr. der ICD ¹⁾	Diagnosekapitel	Insgesamt	Davon im Alter von ...		
			0 - 1	1 - 5	5 - 15
A00 - B99	Bestimmte infektiöse und parasitäre Krankheiten	29 876	1 552	4 119	2 882
C00 - D48	Neubildungen	111 382	245	516	621
D50 - D90	Krankheiten des Blutes und der blutbildenden Organe sowie bestimmte Störungen mit Beteiligung des Immunsystems	7 748	60	157	217
E00 - E90	Endokrine, Ernährungs- und Stoffwechselkrankheiten	28 792	85	186	694
F00 - F99	Psychische und Verhaltensstörungen	55 862	45	321	3 077
G00 - G99	Krankheiten des Nervensystems	35 618	287	794	1 683
H00 - H59	Krankheiten des Auges und der Augen- anhangsgebilde	24 445	67	143	369
H60 - H95	Krankheiten des Ohres und des Warzenfortsatzes	7 709	99	471	334
I00 - I99	Krankheiten des Kreislaufsystems	153 553	97	123	669
J00 - J99	Krankheiten des Atmungssystems	57 579	2 194	8 071	3 817
K00 - K93	Krankheiten des Verdauungssystems	95 179	720	1 068	2 906
L00 - L99	Krankheiten der Haut und der Unterhaut	14 269	245	384	540
M00 - M99	Krankheiten des Muskel-Skelett-Systems und des Bindegewebes	85 020	24	220	940
N00 - N99	Krankheiten des Urogenitalsystems	57 652	448	574	972
O00 - O99	Schwangerschaft, Geburt und Wochenbett	47 264	-	-	25
P00 - P96	Bestimmte Zustände, die ihren Ursprung in der Perinatalperiode haben	10 556	10 432	124	-
Q00 - Q99	Angeborene Fehlbildungen, Deformitäten und Chromosomenanomalien	5 627	2 095	981	841
R00 - R99	Symptome und abnorme klinische und Laborbefunde, die anderenorts nicht klassifiziert sind	40 871	1 215	1 521	3 025
S00 - T98	Verletzungen, Vergiftungen und bestimmte andere Folgen äußerer Ursachen	102 738	1 252	3 945	6 806
U00 - U99	Schlüsselnummern für besondere Zwecke	-	-	-	-
Z00 - Z99	Faktoren, die den Gesundheitszustand be- einflussen und zur Inanspruchnahme des Gesundheitswesens führen	30 119	23 327	313	272
	Ohne Diagnose	-	-	-	-
Insgesamt		1 001 859	44 489	24 031	30 690

1) ICD: Internationale statistische Klassifikation der Krankheiten und verwandter Gesundheitsprobleme, 10. Revision

bis unter ... Jahren								Pos.-Nr. der ICD ¹⁾
15 - 25	25 - 35	35 - 45	45 - 55	55 - 65	65 - 75	75 u. älter	unbekannt	
1 742	1 590	1 222	1 980	2 575	4 354	7 860	-	A00 - B99
946	2 048	5 094	14 412	22 052	34 834	30 614	-	C00 - D48
211	250	317	659	916	1 821	3 140	-	D50 - D90
576	737	1 425	3 198	4 598	6 266	11 027	-	E00 - E90
6 870	8 325	7 847	11 548	6 764	4 925	6 140	-	F00 - F99
1 602	1 896	2 273	4 370	5 073	7 363	10 277	-	G00 - G99
315	405	683	1 557	2 948	7 042	10 916	-	H00 - H59
241	481	636	1 274	1 406	1 656	1 111	-	H60 - H95
1 175	1 857	3 976	12 558	23 525	42 904	66 669	-	I00 - I99
2 876	3 195	2 776	4 535	5 961	9 022	15 132	-	J00 - J99
4 388	5 501	6 964	13 039	15 303	19 917	25 373	-	K00 - K93
1 517	1 531	1 287	1 853	1 907	2 042	2 963	-	L00 - L99
2 140	3 400	6 350	14 097	17 502	22 057	18 290	-	M00 - M99
2 383	3 523	4 186	7 513	8 761	13 698	15 594	-	N00 - N99
9 426	30 334	7 409	70	-	-	-	-	O00 - O99
-	-	-	-	-	-	-	-	P00 - P96
360	283	245	315	218	212	77	-	Q00 - Q99
2 861	2 426	2 631	4 338	5 003	7 151	10 700	-	R00 - R99
7 742	7 394	6 988	11 455	12 594	15 866	28 696	-	S00 - T98
-	-	-	-	-	-	-	-	U00- U99
228	475	610	854	961	1 346	1 733	-	Z00 - Z99
-	-	-	-	-	-	-	-	
47 599	75 651	62 919	109 625	138 067	202 476	266 312	-	Insgesamt

2. Stationär behandelte Patienten (einschließlich Sterbe- und Stundenfälle) 2011 nach Diagnosekapitel und Alter

2.2. Männliche Patienten

- Krankenhäuser -

Pos.-Nr. der ICD ¹⁾	Diagnosekapitel	Insgesamt	Davon im Alter von ...		
			0 - 1	1 - 5	5 - 15
A00 - B99	Bestimmte infektiöse und parasitäre Krankheiten	14 284	834	2 175	1 481
C00 - D48	Neubildungen	59 255	106	315	377
D50 - D90	Krankheiten des Blutes und der blutbildenden Organe sowie bestimmte Störungen mit Beteiligung des Immunsystems	3 376	43	87	103
E00 - E90	Endokrine, Ernährungs- und Stoffwechselkrankheiten	12 262	37	106	344
F00 - F99	Psychische und Verhaltensstörungen	30 384	21	203	1 873
G00 - G99	Krankheiten des Nervensystems	18 311	156	471	915
H00 - H59	Krankheiten des Auges und der Augen- anhangsgebilde	10 242	36	69	200
H60 - H95	Krankheiten des Ohres und des Warzenfortsatzes	3 606	61	281	177
I00 - I99	Krankheiten des Kreislaufsystems	80 810	54	77	322
J00 - J99	Krankheiten des Atmungssystems	32 713	1 278	4 833	2 064
K00 - K93	Krankheiten des Verdauungssystems	49 709	467	609	1 484
L00 - L99	Krankheiten der Haut und der Unterhaut	7 740	131	207	297
M00 - M99	Krankheiten des Muskel-Skelett-Systems und des Bindegewebes	37 284	14	127	522
N00 - N99	Krankheiten des Urogenitalsystems	25 830	259	335	574
O00 - O99	Schwangerschaft, Geburt und Wochenbett	x	x	x	x
P00 - P96	Bestimmte Zustände, die ihren Ursprung in der Perinatalperiode haben	5 767	5 696	71	-
Q00 - Q99	Angeborene Fehlbildungen, Deformitäten und Chromosomenanomalien	3 138	1 139	716	510
R00 - R99	Symptome und abnorme klinische und Laborbefunde, die anderenorts nicht klassifiziert sind	19 022	664	796	1 433
S00 - T98	Verletzungen, Vergiftungen und bestimmte andere Folgen äußerer Ursachen	50 124	661	2 169	4 046
U00 - U99	Schlüsselnummern für besondere Zwecke	-	-	-	-
Z00 - Z99	Faktoren, die den Gesundheitszustand beeinflussen und zur Inanspruchnahme des Gesundheitswesens führen	15 160	11 747	163	143
	Ohne Diagnose	-	-	-	-
Insgesamt		479 017	23 404	13 810	16 865

1) ICD: Internationale statistische Klassifikation der Krankheiten und verwandter Gesundheitsprobleme, 10. Revision

bis unter ... Jahren								Pos.-Nr. der ICD ¹⁾
15 - 25	25 - 35	35 - 45	45 - 55	55 - 65	65 - 75	75 u. älter	unbekannt	
758	779	643	1 030	1 401	2 207	2 976	-	A00 - B99
463	766	1 648	6 111	12 760	20 622	16 087	-	C00 - D48
104	98	135	290	482	889	1 145	-	D50 - D90
246	278	592	1 472	2 443	3 062	3 682	-	E00 - E90
3 730	5 087	4 712	6 882	3 859	2 044	1 973	-	F00 - F99
727	1 004	1 299	2 535	3 015	4 043	4 146	-	G00 - G99
153	227	405	829	1 492	3 130	3 701	-	H00 - H59
108	229	308	602	673	729	438	-	H60 - H95
624	1 143	2 439	8 250	15 568	24 949	27 384	-	I00 - I99
1 349	1 689	1 604	2 698	3 811	5 744	7 643	-	J00 - J99
1 922	2 819	4 173	7 818	9 227	10 982	10 208	-	K00 - K93
973	1 031	833	1 049	1 115	1 063	1 041	-	L00 - L99
1 071	1 964	3 447	6 982	8 415	8 945	5 797	-	M00 - M99
591	945	1 367	2 620	4 439	7 517	7 183	-	N00 - N99
x	x	x	x	x	x	x	-	O00 - O99
-	-	-	-	-	-	-	-	P00 - P96
170	116	106	139	111	95	36	-	Q00 - Q99
1 060	1 159	1 341	2 184	2 627	3 557	4 201	-	R00 - R99
5 295	5 288	4 689	6 836	6 579	6 956	7 605	-	S00 - T98
-	-	-	-	-	-	-	-	U00- U99
92	214	269	391	520	796	825	-	Z00 - Z99
-	-	-	-	-	-	-	-	
19 436	24 836	30 010	58 718	78 537	107 330	106 071	-	Insgesamt

2. Stationär behandelte Patienten (einschließlich Sterbe- und Stundenfälle) 2011 nach Diagnosekapitel und Alter

2.3. Weibliche Patienten

- Krankenhäuser -

Pos.-Nr. der ICD ¹⁾	Diagnosekapitel	Insgesamt	Davon im Alter von ...		
			0 - 1	1 - 5	5 - 15
A00 - B99	Bestimmte infektiöse und parasitäre Krankheiten	15 592	718	1 944	1 401
C00 - D48	Neubildungen	52 127	139	201	244
D50 - D90	Krankheiten des Blutes und der blutbildenden Organe sowie bestimmte Störungen mit Beteiligung des Immunsystems	4 372	17	70	114
E00 - E90	Endokrine, Ernährungs- und Stoffwechselkrankheiten	16 530	48	80	350
F00 - F99	Psychische und Verhaltensstörungen	25 478	24	118	1 204
G00 - G99	Krankheiten des Nervensystems	17 307	131	323	768
H00 - H59	Krankheiten des Auges und der Augen- anhangsgebilde	14 203	31	74	169
H60 - H95	Krankheiten des Ohres und des Warzenfortsatzes	4 103	38	190	157
I00 - I99	Krankheiten des Kreislaufsystems	72 743	43	46	347
J00 - J99	Krankheiten des Atmungssystems	24 866	916	3 238	1 753
K00 - K93	Krankheiten des Verdauungssystems	45 470	253	459	1 422
L00 - L99	Krankheiten der Haut und der Unterhaut	6 529	114	177	243
M00 - M99	Krankheiten des Muskel-Skelett-Systems und des Bindegewebes	47 736	10	93	418
N00 - N99	Krankheiten des Urogenitalsystems	31 822	189	239	398
O00 - O99	Schwangerschaft, Geburt und Wochenbett	47 264	-	-	25
P00 - P96	Bestimmte Zustände, die ihren Ursprung in der Perinatalperiode haben	4 789	4 736	53	-
Q00 - Q99	Angeborene Fehlbildungen, Deformitäten und Chromosomenanomalien	2 489	956	265	331
R00 - R99	Symptome und abnorme klinische und Laborbefunde, die anderenorts nicht klassifiziert sind	21 849	551	725	1 592
S00 - T98	Verletzungen, Vergiftungen und bestimmte andere Folgen äußerer Ursachen	52 614	591	1 776	2 760
U00 - U99	Schlüsselnummern für besondere Zwecke	-	-	-	-
Z00 - Z99	Faktoren, die den Gesundheitszustand be- einflussen und zur Inanspruchnahme des Gesundheitswesens führen	14 959	11 580	150	129
	Ohne Diagnose	-	-	-	-
Insgesamt		522 842	21 085	10 221	13 825

1) ICD: Internationale statistische Klassifikation der Krankheiten und verwandter Gesundheitsprobleme, 10. Revision

bis unter ... Jahren								Pos.-Nr. der ICD ¹⁾
15 - 25	25 - 35	35 - 45	45 - 55	55 - 65	65 - 75	75 u. älter	unbekannt	
984	811	579	950	1 174	2 147	4 884	-	A00 - B99
483	1 282	3 446	8 301	9 292	14 212	14 527	-	C00 - D48
107	152	182	369	434	932	1 995	-	D50 - D90
330	459	833	1 726	2 155	3 204	7 345	-	E00 - E90
3 140	3 238	3 135	4 666	2 905	2 881	4 167	-	F00 - F99
875	892	974	1 835	2 058	3 320	6 131	-	G00 - G99
162	178	278	728	1 456	3 912	7 215	-	H00 - H59
133	252	328	672	733	927	673	-	H60 - H95
551	714	1 537	4 308	7 957	17 955	39 285	-	I00 - I99
1 527	1 506	1 172	1 837	2 150	3 278	7 489	-	J00 - J99
2 466	2 682	2 791	5 221	6 076	8 935	15 165	-	K00 - K93
544	500	454	804	792	979	1 922	-	L00 - L99
1 069	1 436	2 903	7 115	9 087	13 112	12 493	-	M00 - M99
1 792	2 578	2 819	4 893	4 322	6 181	8 411	-	N00 - N99
9 426	30 334	7 409	70	-	-	-	-	O00 - O99
-	-	-	-	-	-	-	-	P00 - P96
190	167	139	176	107	117	41	-	Q00 - Q99
1 801	1 267	1 290	2 154	2 376	3 594	6 499	-	R00 - R99
2 447	2 106	2 299	4 619	6 015	8 910	21 091	-	S00 - T98
-	-	-	-	-	-	-	-	U00 - U99
136	261	341	463	441	550	908	-	Z00 - Z99
-	-	-	-	-	-	-	-	
28 163	50 815	32 909	50 907	59 530	95 146	160 241	-	Insgesamt

2. Stationär behandelte Patienten (einschließlich Sterbe- und Stundenfälle) 2011 nach Diagnosekapitel und Alter

2.4. Insgesamt je 10 000 Einwohner

- Krankenhäuser -

Pos.-Nr. der ICD ¹⁾	Diagnosekapitel	Insgesamt	Davon im Alter von ...		
			0 - 1	1 - 5	5 - 15
A00 - B99	Bestimmte infektiöse und parasitäre Krankheiten	72,2	446,8	302,0	93,4
C00 - D48	Neubildungen	269,0	70,5	37,8	20,1
D50 - D90	Krankheiten des Blutes und der blutbildenden Organe sowie bestimmte Störungen mit Beteiligung des Immunsystems	18,7	17,3	11,5	7,0
E00 - E90	Endokrine, Ernährungs- und Stoffwechselkrankheiten	69,5	24,5	13,6	22,5
F00 - F99	Psychische und Verhaltensstörungen	134,9	13,0	23,5	99,7
G00 - G99	Krankheiten des Nervensystems	86,0	82,6	58,2	54,5
H00 - H59	Krankheiten des Auges und der Augen- anhangsgebilde	59,0	19,3	10,5	12,0
H60 - H95	Krankheiten des Ohres und des Warzenfortsatzes	18,6	28,5	34,5	10,8
I00 - I99	Krankheiten des Kreislaufsystems	370,9	27,9	9,0	21,7
J00 - J99	Krankheiten des Atmungssystems	139,1	631,6	591,7	123,7
K00 - K93	Krankheiten des Verdauungssystems	229,9	207,3	78,3	94,1
L00 - L99	Krankheiten der Haut und der Unterhaut	34,5	70,5	28,2	17,5
M00 - M99	Krankheiten des Muskel-Skelett-Systems und des Bindegewebes	205,3	6,9	16,1	30,5
N00 - N99	Krankheiten des Urogenitalsystems	139,2	129,0	42,1	31,5
O00 - O99	Schwangerschaft, Geburt und Wochenbett ²⁾	223,8	-	-	1,7
P00 - P96	Bestimmte Zustände, die ihren Ursprung in der Perinatalperiode haben	25,5	3 003,2	9,1	-
Q00 - Q99	Angeborene Fehlbildungen, Deformitäten und Chromosomenanomalien	13,6	603,1	71,9	27,2
R00 - R99	Symptome und abnorme klinische und Laborbefunde, die anderenorts nicht klassifiziert sind	98,7	349,8	111,5	98,0
S00 - T98	Verletzungen, Vergiftungen und bestimmte andere Folgen äußerer Ursachen	248,1	360,4	289,2	220,5
U00 - U99	Schlüsselnummern für besondere Zwecke	-	-	-	-
Z00 - Z99	Faktoren, die den Gesundheitszustand beeinflussen und zur Inanspruchnahme des Gesundheitswesens führen	72,7	6 715,5	22,9	8,8
	Ohne Diagnose	-	-	-	-
Insgesamt		2 419,7	12 807,7	1 761,9	994,3

1) ICD: Internationale statistische Klassifikation der Krankheiten und verwandter Gesundheitsprobleme, 10. Revision

2) je 10 000 Einwohner weiblichen Geschlechts

bis unter ... Jahren								Pos.-Nr. der ICD ¹⁾
15 - 25	25 - 35	35 - 45	45 - 55	55 - 65	65 - 75	75 u. älter	unbekannt	
46,0	30,5	23,8	30,1	44,9	78,8	168,6	-	A00 - B99
25,0	39,3	99,4	219,4	384,5	630,8	656,5	-	C00 - D48
5,6	4,8	6,2	10,0	16,0	33,0	67,3	-	D50 - D90
15,2	14,1	27,8	48,7	80,2	113,5	236,5	-	E00 - E90
181,5	159,8	153,1	175,8	117,9	89,2	131,7	-	F00 - F99
42,3	36,4	44,4	66,5	88,4	133,3	220,4	-	G00 - G99
8,3	7,8	13,3	23,7	51,4	127,5	234,1	-	H00 - H59
6,4	9,2	12,4	19,4	24,5	30,0	23,8	-	H60 - H95
31,0	35,6	77,6	191,2	410,1	776,9	1 429,7	-	I00 - I99
76,0	61,3	54,2	69,1	103,9	163,4	324,5	-	J00 - J99
115,9	105,6	135,9	198,5	266,8	360,7	544,1	-	K00 - K93
40,1	29,4	25,1	28,2	33,2	37,0	63,5	-	L00 - L99
56,5	65,3	123,9	214,6	305,1	399,4	392,2	-	M00 - M99
63,0	67,6	81,7	114,4	152,7	248,0	334,4	-	N00 - N99
517,8	1 244,1	306,7	2,2	-	-	-	-	O00 - O99
-	-	-	-	-	-	-	-	P00 - P96
9,5	5,4	4,8	4,8	3,8	3,8	1,7	-	Q00 - Q99
75,6	46,6	51,3	66,1	87,2	129,5	229,5	-	R00 - R99
204,6	141,9	136,4	174,4	219,6	287,3	615,4	-	S00 - T98
-	-	-	-	-	-	-	-	U00 - U99
6,0	9,1	11,9	13,0	16,8	24,4	37,2	-	Z00 - Z99
-	-	-	-	-	-	-	-	
1 257,7	1 452,3	1 227,9	1 669,2	2 407,1	3 666,4	5 711,1	-	Insgesamt

2. Stationär behandelte Patienten (einschließlich Sterbe- und Stundenfälle) 2011 nach Diagnosekapitel und Alter

2.5. Männliche Patienten je 10 000 Einwohner

- Krankenhäuser -

Pos.-Nr. der ICD ¹⁾	Diagnosekapitel	Insgesamt	Davon im Alter von ...		
			0 - 1	1 - 5	5 - 15
A00 - B99	Bestimmte infektiöse und parasitäre Krankheiten	70,4	468,8	310,2	93,8
C00 - D48	Neubildungen	292,1	59,6	44,9	23,9
D50 - D90	Krankheiten des Blutes und der blutbildenden Organe sowie bestimmte Störungen mit Beteiligung des Immunsystems	16,6	24,2	12,4	6,5
E00 - E90	Endokrine, Ernährungs- und Stoffwechselkrankheiten	60,5	20,8	15,1	21,8
F00 - F99	Psychische und Verhaltensstörungen	149,8	11,8	29,0	118,7
G00 - G99	Krankheiten des Nervensystems	90,3	87,7	67,2	58,0
H00 - H59	Krankheiten des Auges und der Augenanhangsgebilde	50,5	20,2	9,8	12,7
H60 - H95	Krankheiten des Ohres und des Warzenfortsatzes	17,8	34,3	40,1	11,2
I00 - I99	Krankheiten des Kreislaufsystems	398,4	30,4	11,0	20,4
J00 - J99	Krankheiten des Atmungssystems	161,3	718,4	689,3	130,8
K00 - K93	Krankheiten des Verdauungssystems	245,1	262,5	86,9	94,0
L00 - L99	Krankheiten der Haut und der Unterhaut	38,2	73,6	29,5	18,8
M00 - M99	Krankheiten des Muskel-Skelett-Systems und des Bindegewebes	183,8	7,9	18,1	33,1
N00 - N99	Krankheiten des Urogenitalsystems	127,3	145,6	47,8	36,4
O00 - O99	Schwangerschaft, Geburt und Wochenbett	x	x	x	x
P00 - P96	Bestimmte Zustände, die ihren Ursprung in der Perinatalperiode haben	28,4	3 201,8	10,1	-
Q00 - Q99	Angeborene Fehlbildungen, Deformitäten und Chromosomenanomalien	15,5	640,2	102,1	32,3
R00 - R99	Symptome und abnorme klinische und Laborbefunde, die anderenorts nicht klassifiziert sind	93,8	373,2	113,5	90,8
S00 - T98	Verletzungen, Vergiftungen und bestimmte andere Folgen äußerer Ursachen	247,1	371,6	309,4	256,3
U00 - U99	Schlüsselnummern für besondere Zwecke	-	-	-	-
Z00 - Z99	Faktoren, die den Gesundheitszustand beeinflussen und zur Inanspruchnahme des Gesundheitswesens führen	74,7	6 603,1	23,2	9,1
	Ohne Diagnose	-	-	-	-
Insgesamt		2 361,6	13 155,7	1 969,7	1 068,5

1) ICD: Internationale statistische Klassifikation der Krankheiten und verwandter Gesundheitsprobleme, 10. Revision

bis unter ... Jahren								Pos.-Nr. der ICD ¹⁾
15 - 25	25 - 35	35 - 45	45 - 55	55 - 65	65 - 75	75 u. älter	unbekannt	
38,6	28,1	23,7	30,7	49,6	86,8	179,1	-	A00 - B99
23,6	27,6	60,9	182,1	452,1	811,1	968,2	-	C00 - D48
5,3	3,5	5,0	8,6	17,1	35,0	68,9	-	D50 - D90
12,5	10,0	21,9	43,9	86,6	120,4	221,6	-	E00 - E90
189,9	183,6	174,0	205,0	136,7	80,4	118,7	-	F00 - F99
37,0	36,2	48,0	75,5	106,8	159,0	249,5	-	G00 - G99
7,8	8,2	15,0	24,7	52,9	123,1	222,7	-	H00 - H59
5,5	8,3	11,4	17,9	23,8	28,7	26,4	-	H60 - H95
31,8	41,3	90,1	245,8	551,6	981,2	1 648,1	-	I00 - I99
68,7	61,0	59,2	80,4	135,0	225,9	460,0	-	J00 - J99
97,8	101,7	154,1	232,9	326,9	431,9	614,4	-	K00 - K93
49,5	37,2	30,8	31,3	39,5	41,8	62,7	-	L00 - L99
54,5	70,9	127,3	208,0	298,1	351,8	348,9	-	M00 - M99
30,1	34,1	50,5	78,1	157,3	295,6	432,3	-	N00 - N99
x	x	x	x	x	x	x	-	O00 - O99
-	-	-	-	-	-	-	-	P00 - P96
8,7	4,2	3,9	4,1	3,9	3,7	2,2	-	Q00 - Q99
54,0	41,8	49,5	65,1	93,1	139,9	252,8	-	R00 - R99
269,6	190,8	173,1	203,7	233,1	273,6	457,7	-	S00 - T98
-	-	-	-	-	-	-	-	U00- U99
4,7	7,7	9,9	11,6	18,4	31,3	49,7	-	Z00 - Z99
-	-	-	-	-	-	-	-	
989,4	896,3	1 108,1	1 749,5	2 782,6	4 221,3	6 383,8	-	Insgesamt

2. Stationär behandelte Patienten (einschließlich Sterbe- und Stundenfälle) 2011 nach Diagnosekapitel und Alter

2.6. Weibliche Patienten je 10 000 Einwohner

- Krankenhäuser -

Pos.-Nr. der ICD ¹⁾	Diagnosekapitel	Insgesamt	Davon im Alter von ...		
			0 - 1	1 - 5	5 - 15
A00 - B99	Bestimmte infektiöse und parasitäre Krankheiten	73,8	423,7	293,3	92,9
C00 - D48	Neubildungen	246,8	82,0	30,3	16,2
D50 - D90	Krankheiten des Blutes und der blutbildenden Organe sowie bestimmte Störungen mit Beteiligung des Immunsystems	20,7	10,0	10,6	7,6
E00 - E90	Endokrine, Ernährungs- und Stoffwechselkrankheiten	78,3	28,3	12,1	23,2
F00 - F99	Psychische und Verhaltensstörungen	120,6	14,2	17,8	79,8
G00 - G99	Krankheiten des Nervensystems	81,9	77,3	48,7	50,9
H00 - H59	Krankheiten des Auges und der Augen- anhangsgebilde	67,2	18,3	11,2	11,2
H60 - H95	Krankheiten des Ohres und des Warzenfortsatzes	19,4	22,4	28,7	10,4
I00 - I99	Krankheiten des Kreislaufsystems	344,4	25,4	6,9	23,0
J00 - J99	Krankheiten des Atmungssystems	117,7	540,5	488,5	116,2
K00 - K93	Krankheiten des Verdauungssystems	215,3	149,3	69,2	94,3
L00 - L99	Krankheiten der Haut und der Unterhaut	30,9	67,3	26,7	16,1
M00 - M99	Krankheiten des Muskel-Skelett-Systems und des Bindegewebes	226,0	5,9	14,0	27,7
N00 - N99	Krankheiten des Urogenitalsystems	150,7	111,5	36,1	26,4
O00 - O99	Schwangerschaft, Geburt und Wochenbett	223,8	-	-	1,7
P00 - P96	Bestimmte Zustände, die ihren Ursprung in der Perinatalperiode haben	22,7	2 794,8	8,0	-
Q00 - Q99	Angeborene Fehlbildungen, Deformitäten und Chromosomenanomalien	11,8	564,1	40,0	21,9
R00 - R99	Symptome und abnorme klinische und Laborbefunde, die anderenorts nicht klassifiziert sind	103,4	325,2	109,4	105,6
S00 - T98	Verletzungen, Vergiftungen und bestimmte andere Folgen äußerer Ursachen	249,1	348,8	267,9	183,0
U00 - U99	Schlüsselnummern für besondere Zwecke	-	-	-	-
Z00 - Z99	Faktoren, die den Gesundheitszustand be- einflussen und zur Inanspruchnahme des Gesundheitswesens führen	70,8	6 833,5	22,6	8,6
	Ohne Diagnose	-	-	-	-
Insgesamt		2 475,4	12 442,5	1 542,0	916,6

1) ICD: Internationale statistische Klassifikation der Krankheiten und verwandter Gesundheitsprobleme, 10. Revision

bis unter ... Jahren								Pos.-Nr. der ICD ¹⁾
15 - 25	25 - 35	35 - 45	45 - 55	55 - 65	65 - 75	75 u. älter	unbekannt	
54,1	33,3	24,0	29,6	40,3	72,1	162,7	-	A00 - B99
26,5	52,6	142,6	258,5	318,9	476,9	484,0	-	C00 - D48
5,9	6,2	7,5	11,5	14,9	31,3	66,5	-	D50 - D90
18,1	18,8	34,5	53,7	74,0	107,5	244,7	-	E00 - E90
172,5	132,8	129,8	145,3	99,7	96,7	138,8	-	F00 - F99
48,1	36,6	40,3	57,1	70,6	111,4	204,3	-	G00 - G99
8,9	7,3	11,5	22,7	50,0	131,3	240,4	-	H00 - H59
7,3	10,3	13,6	20,9	25,2	31,1	22,4	-	H60 - H95
30,3	29,3	63,6	134,1	273,1	602,6	1 308,9	-	I00 - I99
83,9	61,8	48,5	57,2	73,8	110,0	249,5	-	J00 - J99
135,5	110,0	115,5	162,6	208,6	299,8	505,3	-	K00 - K93
29,9	20,5	18,8	25,0	27,2	32,9	64,0	-	L00 - L99
58,7	58,9	120,2	221,6	311,9	440,0	416,2	-	M00 - M99
98,4	105,7	116,7	152,4	148,3	207,4	280,2	-	N00 - N99
517,8	1 244,1	306,7	2,2	-	-	-	-	O00 - O99
-	-	-	-	-	-	-	-	P00 - P96
10,4	6,8	5,8	5,5	3,7	3,9	1,4	-	Q00 - Q99
98,9	52,0	53,4	67,1	81,6	120,6	216,5	-	R00 - R99
134,4	86,4	95,2	143,8	206,5	299,0	702,7	-	S00 - T98
-	-	-	-	-	-	-	-	U00 - U99
7,5	10,7	14,1	14,4	15,1	18,5	30,3	-	Z00 - Z99
-	-	-	-	-	-	-	-	
1 547,2	2 084,1	1 362,1	1 585,2	2 043,3	3 193,0	5 338,8	-	Insgesamt

3. Im Krankenhaus gestorbene Patienten (einschließlich Stundenfälle) 2011 nach Diagnosekapitel und Alter

3.1. Insgesamt

- Krankenhäuser -

Pos.-Nr. der ICD ¹⁾	Diagnosekapitel	Insgesamt	Davon im Alter von ...		
			0 - 1	1 - 5	5 - 15
A00 - B99	Bestimmte infektiöse und parasitäre Krankheiten	1 231	1	-	2
C00 - D48	Neubildungen	5 163	1	1	3
D50 - D90	Krankheiten des Blutes und der blutbildenden Organe sowie bestimmte Störungen mit Beteiligung des Immunsystems	151	-	-	-
E00 - E90	Endokrine, Ernährungs- und Stoffwechselkrankheiten	741	-	-	-
F00 - F99	Psychische und Verhaltensstörungen	135	-	-	-
G00 - G99	Krankheiten des Nervensystems	352	-	1	2
H00 - H59	Krankheiten des Auges und der Augen- anhangsgebilde	5	-	-	-
H60 - H95	Krankheiten des Ohres und des Warzenfortsatzes	2	-	-	-
I00 - I99	Krankheiten des Kreislaufsystems	7 624	1	4	2
J00 - J99	Krankheiten des Atmungssystems	2 674	4	1	3
K00 - K93	Krankheiten des Verdauungssystems	2 584	-	-	-
L00 - L99	Krankheiten der Haut und der Unterhaut	170	-	-	-
M00 - M99	Krankheiten des Muskel-Skelett-Systems und des Bindegewebes	204	-	-	-
N00 - N99	Krankheiten des Urogenitalsystems	851	-	-	-
O00 - O99	Schwangerschaft, Geburt und Wochenbett	1	-	-	-
P00 - P96	Bestimmte Zustände, die ihren Ursprung in der Perinatalperiode haben	49	49	-	-
Q00 - Q99	Angeborene Fehlbildungen, Deformitäten und Chromosomenanomalien	27	17	2	-
R00 - R99	Symptome und abnorme klinische und Laborbefunde, die anderenorts nicht klassifiziert sind	500	2	-	-
S00 - T98	Verletzungen, Vergiftungen und bestimmte andere Folgen äußerer Ursachen	1 455	-	3	1
U00 - U99	Schlüsselnummern für besondere Zwecke	-	-	-	-
Z00 - Z99	Faktoren, die den Gesundheitszustand be- einflussen und zur Inanspruchnahme des Gesundheitswesens führen	3	-	-	-
	Ohne Diagnose	-	-	-	-
Insgesamt		23 922	75	12	13

1) ICD: Internationale statistische Klassifikation der Krankheiten und verwandter Gesundheitsprobleme, 10. Revision

bis unter ... Jahren								Pos.-Nr. der ICD ¹⁾
15 - 25	25 - 35	35 - 45	45 - 55	55 - 65	65 - 75	75 u. älter	unbekannt	
2	6	13	48	102	274	783	-	A00 - B99
5	26	72	388	931	1 631	2 105	-	C00 - D48
-	-	1	4	9	31	106	-	D50 - D90
-	1	2	21	33	123	561	-	E00 - E90
-	2	3	6	16	19	89	-	F00 - F99
1	3	8	24	27	90	196	-	G00 - G99
-	-	-	-	-	-	5	-	H00 - H59
-	-	-	-	-	-	2	-	H60 - H95
10	12	45	209	459	1 343	5 539	-	I00 - I99
9	9	14	68	194	489	1 883	-	J00 - J99
-	14	62	203	307	491	1 507	-	K00 - K93
-	-	1	8	5	30	126	-	L00 - L99
-	1	-	6	10	46	141	-	M00 - M99
-	-	5	16	43	135	652	-	N00 - N99
-	-	1	-	-	-	-	-	O00 - O99
-	-	-	-	-	-	-	-	P00 - P96
-	1	-	1	2	1	3	-	Q00 - Q99
2	1	6	21	44	89	335	-	R00 - R99
19	15	17	51	90	214	1 045	-	S00 - T98
-	-	-	-	-	-	-	-	U00 - U99
-	-	-	-	1	1	1	-	Z00 - Z99
-	-	-	-	-	-	-	-	
48	91	250	1 074	2 273	5 007	15 079	-	Insgesamt

3. Im Krankenhaus gestorbene Patienten (einschließlich Stundenfälle) 2011 nach Diagnosekapitel und Alter

3.2. Männliche Patienten

- Krankenhäuser -

Pos.-Nr. der ICD ¹⁾	Diagnosekapitel	Insgesamt	Davon im Alter von ...		
			0 - 1	1 - 5	5 - 15
A00 - B99	Bestimmte infektiöse und parasitäre Krankheiten	624	1	-	-
C00 - D48	Neubildungen	2 983	1	-	-
D50 - D90	Krankheiten des Blutes und der blutbildenden Organe sowie bestimmte Störungen mit Beteiligung des Immunsystems	69	-	-	-
E00 - E90	Endokrine, Ernährungs- und Stoffwechselkrankheiten	318	-	-	-
F00 - F99	Psychische und Verhaltensstörungen	68	-	-	-
G00 - G99	Krankheiten des Nervensystems	185	-	-	1
H00 - H59	Krankheiten des Auges und der Augen- anhangsgebilde	2	-	-	-
H60 - H95	Krankheiten des Ohres und des Warzenfortsatzes	-	-	-	-
I00 - I99	Krankheiten des Kreislaufsystems	3 564	-	2	2
J00 - J99	Krankheiten des Atmungssystems	1 542	1	1	1
K00 - K93	Krankheiten des Verdauungssystems	1 357	-	-	-
L00 - L99	Krankheiten der Haut und der Unterhaut	67	-	-	-
M00 - M99	Krankheiten des Muskel-Skelett-Systems und des Bindegewebes	92	-	-	-
N00 - N99	Krankheiten des Urogenitalsystems	418	-	-	-
O00 - O99	Schwangerschaft, Geburt und Wochenbett	x	x	x	x
P00 - P96	Bestimmte Zustände, die ihren Ursprung in der Perinatalperiode haben	20	20	-	-
Q00 - Q99	Angeborene Fehlbildungen, Deformitäten und Chromosomenanomalien	12	8	1	-
R00 - R99	Symptome und abnorme klinische und Laborbefunde, die anderenorts nicht klassifiziert sind	233	-	-	-
S00 - T98	Verletzungen, Vergiftungen und bestimmte andere Folgen äußerer Ursachen	666	-	2	-
U00 - U99	Schlüsselnummern für besondere Zwecke	-	-	-	-
Z00 - Z99	Faktoren, die den Gesundheitszustand beeinflussen und zur Inanspruchnahme des Gesundheitswesens führen	3	-	-	-
	Ohne Diagnose	-	-	-	-
Insgesamt		12 223	31	6	4

1) ICD: Internationale statistische Klassifikation der Krankheiten und verwandter Gesundheitsprobleme, 10. Revision

bis unter ... Jahren								Pos.-Nr. der ICD ¹⁾
15 - 25	25 - 35	35 - 45	45 - 55	55 - 65	65 - 75	75 u. älter	unbekannt	
2	1	7	31	74	164	344	-	A00 - B99
4	14	34	228	581	1 003	1 118	-	C00 - D48
-	-	-	1	6	21	41	-	D50 - D90
-	1	-	16	26	76	199	-	E00 - E90
-	2	1	5	13	11	36	-	F00 - F99
1	2	4	16	16	53	92	-	G00 - G99
-	-	-	-	-	-	2	-	H00 - H59
-	-	-	-	-	-	-	-	H60 - H95
5	7	30	152	336	874	2 156	-	I00 - I99
1	3	10	53	138	352	982	-	J00 - J99
-	12	41	149	222	318	615	-	K00 - K93
-	-	1	6	2	18	40	-	L00 - L99
-	-	-	4	7	28	53	-	M00 - M99
-	-	4	9	26	83	296	-	N00 - N99
x	x	x	x	x	x	x	-	O00 - O99
-	-	-	-	-	-	-	-	P00 - P96
-	-	-	1	-	-	2	-	Q00 - Q99
2	-	4	15	32	49	131	-	R00 - R99
12	10	13	29	63	132	405	-	S00 - T98
-	-	-	-	-	-	-	-	U00 - U99
-	-	-	-	1	1	1	-	Z00 - Z99
-	-	-	-	-	-	-	-	
27	52	149	715	1 543	3 183	6 513	-	Insgesamt

3. Im Krankenhaus gestorbene Patienten (einschließlich Stundenfälle) 2011 nach Diagnosekapitel und Alter

3.3. Weibliche Patienten

- Krankenhäuser -

Pos.-Nr. der ICD ¹⁾	Diagnosekapitel	Insgesamt	Davon im Alter von ...		
			0 - 1	1 - 5	5 - 15
A00 - B99	Bestimmte infektiöse und parasitäre Krankheiten	607	-	-	2
C00 - D48	Neubildungen	2 180	-	1	3
D50 - D90	Krankheiten des Blutes und der blutbildenden Organe sowie bestimmte Störungen mit Beteiligung des Immunsystems	82	-	-	-
E00 - E90	Endokrine, Ernährungs- und Stoffwechselkrankheiten	423	-	-	-
F00 - F99	Psychische und Verhaltensstörungen	67	-	-	-
G00 - G99	Krankheiten des Nervensystems	167	-	1	1
H00 - H59	Krankheiten des Auges und der Augen- anhangsgebilde	3	-	-	-
H60 - H95	Krankheiten des Ohres und des Warzenfortsatzes	2	-	-	-
I00 - I99	Krankheiten des Kreislaufsystems	4 060	1	2	-
J00 - J99	Krankheiten des Atmungssystems	1 132	3	-	2
K00 - K93	Krankheiten des Verdauungssystems	1 227	-	-	-
L00 - L99	Krankheiten der Haut und der Unterhaut	103	-	-	-
M00 - M99	Krankheiten des Muskel-Skelett-Systems und des Bindegewebes	112	-	-	-
N00 - N99	Krankheiten des Urogenitalsystems	433	-	-	-
O00 - O99	Schwangerschaft, Geburt und Wochenbett	1	-	-	-
P00 - P96	Bestimmte Zustände, die ihren Ursprung in der Perinatalperiode haben	29	29	-	-
Q00 - Q99	Angeborene Fehlbildungen, Deformitäten und Chromosomenanomalien	15	9	1	-
R00 - R99	Symptome und abnorme klinische und Laborbefunde, die anderenorts nicht klassifiziert sind	267	2	-	-
S00 - T98	Verletzungen, Vergiftungen und bestimmte andere Folgen äußerer Ursachen	789	-	1	1
U00 - U99	Schlüsselnummern für besondere Zwecke	-	-	-	-
Z00 - Z99	Faktoren, die den Gesundheitszustand be- einflussen und zur Inanspruchnahme des Gesundheitswesens führen	-	-	-	-
	Ohne Diagnose	-	-	-	-
Insgesamt		11 699	44	6	9

1) ICD: Internationale statistische Klassifikation der Krankheiten und verwandter Gesundheitsprobleme, 10. Revision

bis unter ... Jahren								Pos.-Nr. der ICD ¹⁾
15 - 25	25 - 35	35 - 45	45 - 55	55 - 65	65 - 75	75 u. älter	unbekannt	
-	5	6	17	28	110	439	-	A00 - B99
1	12	38	160	350	628	987	-	C00 - D48
-	-	1	3	3	10	65	-	D50 - D90
-	-	2	5	7	47	362	-	E00 - E90
-	-	2	1	3	8	53	-	F00 - F99
-	1	4	8	11	37	104	-	G00 - G99
-	-	-	-	-	-	3	-	H00 - H59
-	-	-	-	-	-	2	-	H60 - H95
5	5	15	57	123	469	3 383	-	I00 - I99
8	6	4	15	56	137	901	-	J00 - J99
-	2	21	54	85	173	892	-	K00 - K93
-	-	-	2	3	12	86	-	L00 - L99
-	1	-	2	3	18	88	-	M00 - M99
-	-	1	7	17	52	356	-	N00 - N99
-	-	1	-	-	-	-	-	O00 - O99
-	-	-	-	-	-	-	-	P00 - P96
-	1	-	-	2	1	1	-	Q00 - Q99
-	1	2	6	12	40	204	-	R00 - R99
7	5	4	22	27	82	640	-	S00 - T98
-	-	-	-	-	-	-	-	U00 - U99
-	-	-	-	-	-	-	-	Z00 - Z99
-	-	-	-	-	-	-	-	
21	39	101	359	730	1 824	8 566	-	Insgesamt

4. Stationär behandelte Patienten (Stundenfälle) 2011 nach Diagnosekapitel und Alter

4.1. Insgesamt

- Krankenhäuser -

Pos.-Nr. der ICD ¹⁾	Diagnosekapitel	Insgesamt	Davon im Alter von ...		
			0 - 1	1 - 5	5 - 15
A00 - B99	Bestimmte infektiöse und parasitäre Krankheiten	274	5	21	18
C00 - D48	Neubildungen	1 017	3	11	22
D50 - D90	Krankheiten des Blutes und der blutbildenden Organe sowie bestimmte Störungen mit Beteiligung des Immunsystems	54	2	-	9
E00 - E90	Endokrine, Ernährungs- und Stoffwechselkrankheiten	194	1	4	11
F00 - F99	Psychische und Verhaltensstörungen	2 870	-	2	51
G00 - G99	Krankheiten des Nervensystems	428	6	15	11
H00 - H59	Krankheiten des Auges und der Augenanhangsgebilde	54	-	5	3
H60 - H95	Krankheiten des Ohres und des Warzenfortsatzes	60	-	7	2
I00 - I99	Krankheiten des Kreislaufsystems	4 281	2	7	10
J00 - J99	Krankheiten des Atmungssystems	500	16	73	27
K00 - K93	Krankheiten des Verdauungssystems	899	13	21	25
L00 - L99	Krankheiten der Haut und der Unterhaut	164	3	4	3
M00 - M99	Krankheiten des Muskel-Skelett-Systems und des Bindegewebes	262	-	13	17
N00 - N99	Krankheiten des Urogenitalsystems	513	2	5	10
O00 - O99	Schwangerschaft, Geburt und Wochenbett	1 641	-	-	2
P00 - P96	Bestimmte Zustände, die ihren Ursprung in der Perinatalperiode haben	217	213	4	-
Q00 - Q99	Angeborene Fehlbildungen, Deformitäten und Chromosomenanomalien	125	50	19	9
R00 - R99	Symptome und abnorme klinische und Laborbefunde, die anderenorts nicht klassifiziert sind	1 564	23	36	57
S00 - T98	Verletzungen, Vergiftungen und bestimmte andere Folgen äußerer Ursachen	1 975	25	90	104
U00 - U99	Schlüsselnummern für besondere Zwecke	-	-	-	-
Z00 - Z99	Faktoren, die den Gesundheitszustand beeinflussen und zur Inanspruchnahme des Gesundheitswesens führen	987	737	14	12
	Ohne Diagnose	-	-	-	-
Insgesamt		18 079	1 101	351	403

1) ICD: Internationale statistische Klassifikation der Krankheiten und verwandter Gesundheitsprobleme, 10. Revision

bis unter ... Jahren								Pos.-Nr. der ICD ¹⁾
15 - 25	25 - 35	35 - 45	45 - 55	55 - 65	65 - 75	75 u. älter	unbekannt	
40	41	26	25	12	28	58	-	A00 - B99
10	20	63	137	233	263	255	-	C00 - D48
2	4	2	10	4	11	10	-	D50 - D90
11	11	11	26	25	29	65	-	E00 - E90
930	665	389	416	193	106	118	-	F00 - F99
43	78	50	54	53	54	64	-	G00 - G99
2	3	3	6	13	11	8	-	H00 - H59
4	9	15	3	9	7	4	-	H60 - H95
33	87	185	541	792	1 206	1 418	-	I00 - I99
33	30	24	44	46	55	152	-	J00 - J99
97	94	88	115	125	128	193	-	K00 - K93
30	34	26	25	16	11	12	-	L00 - L99
17	25	30	39	40	41	40	-	M00 - M99
58	92	59	82	57	61	87	-	N00 - N99
350	1 010	276	3	-	-	-	-	O00 - O99
-	-	-	-	-	-	-	-	P00 - P96
3	5	15	16	5	2	1	-	Q00 - Q99
213	217	173	200	206	197	242	-	R00 - R99
366	319	192	241	209	171	258	-	S00 - T98
-	-	-	-	-	-	-	-	U00 - U99
11	27	33	34	32	37	50	-	Z00 - Z99
-	-	-	-	-	-	-	-	
2 253	2 771	1 660	2 017	2 070	2 418	3 035	-	Insgesamt

4. Stationär behandelte Patienten (Stundenfälle) 2011 nach Diagnosekapitel und Alter

4.2. Männliche Patienten

- Krankenhäuser -

Pos.-Nr. der ICD ¹⁾	Diagnosekapitel	Insgesamt	Davon im Alter von ...		
			0 - 1	1 - 5	5 - 15
A00 - B99	Bestimmte infektiöse und parasitäre Krankheiten	120	4	10	6
C00 - D48	Neubildungen	492	2	6	15
D50 - D90	Krankheiten des Blutes und der blutbildenden Organe sowie bestimmte Störungen mit Beteiligung des Immunsystems	26	2	-	4
E00 - E90	Endokrine, Ernährungs- und Stoffwechselkrankheiten	87	-	2	4
F00 - F99	Psychische und Verhaltensstörungen	1 841	-	1	28
G00 - G99	Krankheiten des Nervensystems	251	5	11	8
H00 - H59	Krankheiten des Auges und der Augenanhangsgebilde	31	-	3	3
H60 - H95	Krankheiten des Ohres und des Warzenfortsatzes	23	-	2	1
I00 - I99	Krankheiten des Kreislaufsystems	2 622	1	3	2
J00 - J99	Krankheiten des Atmungssystems	310	9	49	20
K00 - K93	Krankheiten des Verdauungssystems	481	6	11	15
L00 - L99	Krankheiten der Haut und der Unterhaut	88	2	1	-
M00 - M99	Krankheiten des Muskel-Skelett-Systems und des Bindegewebes	139	-	5	15
N00 - N99	Krankheiten des Urogenitalsystems	201	2	3	4
O00 - O99	Schwangerschaft, Geburt und Wochenbett	x	x	x	x
P00 - P96	Bestimmte Zustände, die ihren Ursprung in der Perinatalperiode haben	116	114	2	-
Q00 - Q99	Angeborene Fehlbildungen, Deformitäten und Chromosomenanomalien	57	26	13	4
R00 - R99	Symptome und abnorme klinische und Laborbefunde, die anderenorts nicht klassifiziert sind	817	14	21	32
S00 - T98	Verletzungen, Vergiftungen und bestimmte andere Folgen äußerer Ursachen	1 272	11	59	52
U00 - U99	Schlüsselnummern für besondere Zwecke	-	-	-	-
Z00 - Z99	Faktoren, die den Gesundheitszustand beeinflussen und zur Inanspruchnahme des Gesundheitswesens führen	475	356	9	4
	Ohne Diagnose	-	-	-	-
Insgesamt		9 449	554	211	217

1) ICD: Internationale statistische Klassifikation der Krankheiten und verwandter Gesundheitsprobleme, 10. Revision

bis unter ... Jahren								Pos.-Nr. der ICD ¹⁾
15 - 25	25 - 35	35 - 45	45 - 55	55 - 65	65 - 75	75 u. älter	unbekannt	
18	12	8	12	7	17	26	-	A00 - B99
7	5	23	46	113	142	133	-	C00 - D48
1	1	1	4	2	8	3	-	D50 - D90
4	4	3	11	11	20	28	-	E00 - E90
577	455	261	297	120	51	51	-	F00 - F99
19	47	26	36	30	27	42	-	G00 - G99
-	-	1	4	10	6	4	-	H00 - H59
1	5	7	-	3	2	2	-	H60 - H95
20	57	133	407	548	762	689	-	I00 - I99
13	15	14	37	30	44	79	-	J00 - J99
39	42	51	71	82	84	80	-	K00 - K93
18	19	18	12	7	4	7	-	L00 - L99
9	14	16	20	20	24	16	-	M00 - M99
11	24	16	30	38	33	40	-	N00 - N99
x	x	x	x	x	x	x	-	O00 - O99
-	-	-	-	-	-	-	-	P00 - P96
1	1	2	7	2	-	1	-	Q00 - Q99
88	121	102	113	130	100	96	-	R00 - R99
257	236	142	160	140	103	112	-	S00 - T98
-	-	-	-	-	-	-	-	U00 - U99
5	9	9	22	19	20	22	-	Z00 - Z99
-	-	-	-	-	-	-	-	
1 088	1 067	833	1 289	1 312	1 447	1 431	-	Insgesamt

4. Stationär behandelte Patienten (Stundenfälle) 2011 nach Diagnosekapitel und Alter

4.3. Weibliche Patienten

- Krankenhäuser -

Pos.-Nr. der ICD ¹⁾	Diagnosekapitel	Insgesamt	Davon im Alter von ...		
			0 - 1	1 - 5	5 - 15
A00 - B99	Bestimmte infektiöse und parasitäre Krankheiten	154	1	11	12
C00 - D48	Neubildungen	525	1	5	7
D50 - D90	Krankheiten des Blutes und der blutbildenden Organe sowie bestimmte Störungen mit Beteiligung des Immunsystems	28	-	-	5
E00 - E90	Endokrine, Ernährungs- und Stoffwechselkrankheiten	107	1	2	7
F00 - F99	Psychische und Verhaltensstörungen	1 029	-	1	23
G00 - G99	Krankheiten des Nervensystems	177	1	4	3
H00 - H59	Krankheiten des Auges und der Augenanhangsgebilde	23	-	2	-
H60 - H95	Krankheiten des Ohres und des Warzenfortsatzes	37	-	5	1
I00 - I99	Krankheiten des Kreislaufsystems	1 659	1	4	8
J00 - J99	Krankheiten des Atmungssystems	190	7	24	7
K00 - K93	Krankheiten des Verdauungssystems	418	7	10	10
L00 - L99	Krankheiten der Haut und der Unterhaut	76	1	3	3
M00 - M99	Krankheiten des Muskel-Skelett-Systems und des Bindegewebes	123	-	8	2
N00 - N99	Krankheiten des Urogenitalsystems	312	-	2	6
O00 - O99	Schwangerschaft, Geburt und Wochenbett	1 641	-	-	2
P00 - P96	Bestimmte Zustände, die ihren Ursprung in der Perinatalperiode haben	101	99	2	-
Q00 - Q99	Angeborene Fehlbildungen, Deformitäten und Chromosomenanomalien	68	24	6	5
R00 - R99	Symptome und abnorme klinische und Laborbefunde, die anderenorts nicht klassifiziert sind	747	9	15	25
S00 - T98	Verletzungen, Vergiftungen und bestimmte andere Folgen äußerer Ursachen	703	14	31	52
U00 - U99	Schlüsselnummern für besondere Zwecke	-	-	-	-
Z00 - Z99	Faktoren, die den Gesundheitszustand beeinflussen und zur Inanspruchnahme des Gesundheitswesens führen	512	381	5	8
	Ohne Diagnose	-	-	-	-
Insgesamt		8 630	547	140	186

1) ICD: Internationale statistische Klassifikation der Krankheiten und verwandter Gesundheitsprobleme, 10. Revision

bis unter ... Jahren								Pos.-Nr. der ICD ¹⁾
15 - 25	25 - 35	35 - 45	45 - 55	55 - 65	65 - 75	75 u. älter	unbekannt	
22	29	18	13	5	11	32	-	A00 - B99
3	15	40	91	120	121	122	-	C00 - D48
1	3	1	6	2	3	7	-	D50 - D90
7	7	8	15	14	9	37	-	E00 - E90
353	210	128	119	73	55	67	-	F00 - F99
24	31	24	18	23	27	22	-	G00 - G99
2	3	2	2	3	5	4	-	H00 - H59
3	4	8	3	6	5	2	-	H60 - H95
13	30	52	134	244	444	729	-	I00 - I99
20	15	10	7	16	11	73	-	J00 - J99
58	52	37	44	43	44	113	-	K00 - K93
12	15	8	13	9	7	5	-	L00 - L99
8	11	14	19	20	17	24	-	M00 - M99
47	68	43	52	19	28	47	-	N00 - N99
350	1 010	276	3	-	-	-	-	O00 - O99
-	-	-	-	-	-	-	-	P00 - P96
2	4	13	9	3	2	-	-	Q00 - Q99
125	96	71	87	76	97	146	-	R00 - R99
109	83	50	81	69	68	146	-	S00 - T98
-	-	-	-	-	-	-	-	U00 - U99
6	18	24	12	13	17	28	-	Z00 - Z99
-	-	-	-	-	-	-	-	
1 165	1 704	827	728	758	971	1 604	-	Insgesamt

**5. Stationär behandelte Patienten¹⁾ 2011 nach ausgewählten Diagnosekapiteln,
Diagnosegruppen und Geschlecht**
- Krankenhäuser -

Pos.-Nr. der ICD ²⁾	Diagnose	Insgesamt	Männlich	Weiblich
A00 - B99	Bestimmte infektiöse und parasitäre Krankheiten	29 876	14 284	15 592
A15, A16	Tuberkulose der Atmungsorgane	182	114	68
C00 - C97	Bösartige Neubildungen	91 779	52 581	39 198
C15 - C26	der Verdauungsorgane	23 053	13 847	9 206
C30 - C39	der Atmungs- und sonstiger intrathorakaler Organe	10 954	8 601	2 353
C50	der Brustdrüse [Mamma]	7 622	23	7 599
C51 - C68	der Harn- und Genitalorgane	20 650	13 285	7 365
C81 - C96	des lymphatischen und blutbildenden Gewebes	8 903	4 988	3 915
D10 - D36	Gutartige Neubildungen	12 250	3 261	8 989
E00 - E90	Endokrine, Ernährungs- und Stoffwechselkrankheiten	28 792	12 262	16 530
E10 - E14	Diabetes mellitus	13 681	7 446	6 235
F00 - F99	Psychische und Verhaltensstörungen	55 862	30 384	25 478
G00 - G99	Krankheiten des Nervensystems	35 618	18 311	17 307
I00 - I99	Krankheiten des Kreislaufsystems	153 553	80 810	72 743
I10 - I15	Hypertonie [Hochdruckkrankheit]	16 520	5 415	11 105
I20 - I25	Ischämische Herzkrankheit	29 145	19 628	9 517
I21	Akuter Myokardinfarkt	10 636	6 901	3 735
I30 - I52	Sonstige Formen der Herzkrankheit	55 684	28 550	27 134
I60 - I69	Zerebrovaskuläre Krankheiten	20 315	9 839	10 476
J00 - J99	Krankheiten des Atmungssystems	57 579	32 713	24 866
J09 - J18	Grippe und Pneumonie	14 837	8 439	6 398
K00 - K93	Krankheiten des Verdauungssystems	95 179	49 709	45 470
K70	Alkoholische Leberkrankheit	3 066	2 336	730
N00 - N99	Krankheiten des Urogenitalsystems	57 652	25 830	31 822
O00 - O99	Schwangerschaft, Geburt und Wochenbett	47 264	x	47 264
P00 - P96	Bestimmte Zustände, die ihren Ursprung in der Perinatalzeit haben	10 556	5 767	4 789
S00 - T98	Verletzungen, Vergiftungen und bestimmte andere Folgen äußerer Ursachen	102 738	50 124	52 614
S00 - T14	Verletzungen	78 758	37 954	40 804
T20 - T32	Verbrennungen oder Verätzungen	834	546	288
T51 - T65	Toxische Wirkungen von vorwiegend nicht medizinisch verwendeter Substanzen	1 480	879	601
Zusammen		778 698	376 036	402 662

1) einschließlich Stunden- und Sterbefälle

2) ICD: Internationale statistische Klassifikation der Krankheiten und verwandter Gesundheitsprobleme, 10. Revision

6. Stationär behandelte Patienten¹⁾ 2011 nach Alter und Geschlecht
 - Krankenhäuser -

Alter von ... bis unter ... Jahren			Insgesamt	Davon	
				männlich	weiblich
Anzahl					
unter	1		44 489	23 404	21 085
1	-	5	24 031	13 810	10 221
5	-	15	30 690	16 865	13 825
15	-	25	47 599	19 436	28 163
25	-	35	75 651	24 836	50 815
35	-	45	62 919	30 010	32 909
45	-	55	109 625	58 718	50 907
55	-	65	138 067	78 537	59 530
65	-	75	202 476	107 330	95 146
75	und mehr		266 312	106 071	160 241
Insgesamt			1 001 859	479 017	522 842

je 10 000 Einwohner

unter	1		12 807,7	13 155,7	12 442,5
1	-	5	1 761,9	1 969,7	1 542,0
5	-	15	994,3	1 068,5	916,6
15	-	25	1 257,7	989,4	1 547,2
25	-	35	1 452,3	896,3	2 084,1
35	-	45	1 227,9	1 108,1	1 362,1
45	-	55	1 669,2	1 749,5	1 585,2
55	-	65	2 407,1	2 782,6	2 043,3
65	-	75	3 666,4	4 221,3	3 193,0
75	und mehr		5 711,1	6 383,8	5 338,8
Insgesamt			2 419,7	2 361,6	2 475,4

1) einschließlich Stunden- und Sterbefälle

7. Stationär behandelte Patienten¹⁾ 2011 nach speziellen Diagnosen und Geschlecht
 - Krankenhäuser -

Pos.-Nr. der ICD ²⁾	Diagnose	Insgesamt	Männlich	Weiblich
C00 - C97	Bösartige Neubildungen	91 779	52 581	39 198
	darunter			
C16	des Magens	3 611	2 257	1 354
C17, C18	des Dünndarms/Kolons	6 376	3 505	2 871
C19, C20	am Rektosigmoid, Übergang, des Rektums	5 698	3 676	2 022
C23	der Gallenblase	611	159	452
C25	des Pankreas	2 951	1 568	1 383
C32	des Larynx	827	762	65
C33, C34	der Trachea, Bronchien, Lunge	9 839	7 620	2 219
C50	der Brustdrüse [Mamma]	7 622	23	7 599
C53	der Cervix uteri	910	x	910
C56	des Ovars	2 043	x	2 043
C61	der Prostata	6 044	6 044	x
C64 - C68	der Harnorgane	8 706	6 297	2 409
C90 - C95	Leukämien	4 131	2 371	1 760
I00 - I99	Krankheiten des Kreislaufsystems	153 553	80 810	72 743
	darunter			
I10	Essentielle (primäre) Hypertonie	11 815	3 716	8 099
I20	Angina pectoris	10 703	7 086	3 617
I21	Akuter Myokardinfarkt	10 636	6 901	3 735
I25	Chronische ischämische Herzkrankheit	7 693	5 570	2 123
I45	Sonstige kardiale Erregungsleitungs- störungen	683	370	313
I49	Sonstige kardiale Arrhythmien	2 834	1 370	1 464
I50	Herzinsuffizienz	24 354	11 558	12 796
I64	Schlaganfall, nicht als Blutung oder Infarkt bezeichnet	829	342	487
I67	Sonstige zerebrovaskuläre Krankheit	2 039	711	1 328
I70	Atherosklerose	10 788	7 273	3 515
I80	Thrombose, Phlebitis und Thrombophlebitis	2 341	1 034	1 307
I83	Varizen der unteren Extremitäten	3 797	1 340	2 457

1) einschließlich Stunden- und Sterbefälle

2) ICD: Internationale statistische Klassifikation der Krankheiten und verwandter Gesundheitsprobleme, 10. Revision

**8. In Sachsen behandelte Patienten 2011 nach der Kreisfreien Stadt und dem Landkreis,
in dem sich der Wohnsitz befindet (Gebietsstand: 1. Januar 2012)**

- Krankenhäuser -

Kreisfreie Stadt Landkreis Land	Fallzahl	
	Insgesamt	je 10 000 Einwohner
Chemnitz, Stadt	54 583	2 246,6
Erzgebirgskreis	92 730	2 533,1
Mittelsachsen	76 967	2 356,4
Vogtlandkreis	60 433	2 486,7
Zwickau	85 609	2 517,8
Dresden, Stadt	100 090	1 905,2
Bautzen	75 536	2 360,0
Görlitz	72 438	2 632,2
Meißen	58 870	2 335,1
Sächsische Schweiz-Osterzgebirge	53 123	2 112,5
Leipzig, Stadt	104 324	1 983,0
Leipzig	63 569	2 386,3
Nordsachsen	52 116	2 540,5
Sachsen	950 388	2 295,3

**9. In Sachsen behandelte Patienten 2011 nach dem Bundesland, in dem sich
der Wohnsitz befindet**
- Krankenhäuser -

Land	Insgesamt	Je 10 000 Patienten
Baden-Württemberg	1 126	11,2
Bayern	3 437	34,3
Berlin	1 285	12,8
Brandenburg	12 424	124,0
Bremen	63	0,6
Hamburg	105	1,0
Hessen	826	8,2
Mecklenburg-Vorpommern	404	4,0
Niedersachsen	1 191	11,9
Nordrhein-Westfalen	1 461	14,6
Rheinland-Pfalz	350	3,5
Saarland	44	0,4
Sachsen	950 388	9 486,2
Sachsen-Anhalt	14 880	148,5
Schleswig-Holstein	336	3,4
Thüringen	11 471	114,5
Ausland bzw. sonstige	2 068	20,6
Insgesamt	1 001 859	10 000

10. In Deutschland behandelte Patienten 2011 nach dem Bundesland
Patientenwohnsitz: Sachsen
 - Krankenhäuser -

Land	Insgesamt	Je 10 000 Patienten
Baden-Württemberg	1 370	13,9
Bayern	5 377	54,5
Berlin	3 263	33,0
Brandenburg	5 113	51,8
Bremen	43	0,4
Hamburg	392	4,0
Hessen	920	9,3
Mecklenburg-Vorpommern	1 398	14,2
Niedersachsen	870	8,8
Nordrhein-Westfalen	1 251	12,7
Rheinland-Pfalz	397	4,0
Saarland	90	0,9
Sachsen	950 388	9 624,4
Sachsen-Anhalt	5 151	52,2
Schleswig-Holstein	423	4,3
Thüringen	11 033	111,7
Insgesamt	987 479	10 000

11. Die 20 häufigsten Diagnosen der stationär behandelten Patienten 2011

11.1. Insgesamt

-Vorsorge- oder Rehabilitationseinrichtungen-

Rang	Pos.-Nr. der ICD ²⁾	Diagnose	Patienten ¹⁾		Durchschnittliche Verweildauer in Tagen
			insgesamt	je 10 000 Einwohner	
1	M17	Gonarthrose [Arthrose des Kniegelenkes]	7 441	18,0	21,5
2	M16	Koxarthrose [Arthrose des Hüftgelenkes]	6 957	16,8	21,2
3	I63	Hirninfarkt	5 793	14,0	30,8
4	M54	Rückenschmerzen	3 818	9,2	22,9
5	C61	Bösartige Neubildung der Prostata	3 188	15,7 ³⁾	21,6
6	I25	Chronische ischämische Herzkrankheit	2 643	6,4	21,1
7	M51	Sonstige Bandscheibenschäden	2 590	6,3	23,2
8	C50	Bösartige Neubildung der Brustdrüse [Mamma]	2 400	5,8	21,7
9	I21	Akuter Myokardinfarkt	2 356	5,7	21,1
10	S72	Fraktur des Femurs	2 333	5,6	22,9
11	F33	Rezidivierende depressive Störung	1 905	4,6	35,5
12	Z96	Vorhandensein von anderen funktionellen Implantaten	1 732	4,2	32,8
13	M48	Sonstige Spondylopathien	1 689	4,1	21,9
14	F32	Depressive Episode	1 635	3,9	34,1
15	F43	Reaktionen auf schwere Belastungen und Anpassungsstörungen	1 441	3,5	33,3
16	G62	Sonstige Polyneuropathien	1 441	3,5	31,0
17	T84	Komplikationen durch orthopädische Endoprothesen, Implantate oder Transplantate	1 407	3,4	22,1
18	M53	Sonstige Krankheiten der Wirbelsäule und des Rückens, andernorts nicht klassifiziert	1 208	2,9	23,4
19	F10	Psychische und Verhaltensstörungen durch Alkohol	1 121	2,7	76,9
20	I35	Nichtrheumatische Aortenklappen- krankheiten	1 079	2,6	21,0

1) Patienten einschließlich Sterbe- und Stundenfälle

2) ICD: Internationale statistische Klassifikation der Krankheiten und verwandter Gesundheitsprobleme, 10. Revision

3) je 10 000 Einwohner männlichen Geschlechts

11. Die 20 häufigsten Diagnosen der stationär behandelten Patienten 2011

11.2. Männliche Patienten

-Vorsorge- oder Rehabilitationseinrichtungen-

Rang	Pos.-Nr. der ICD ²⁾	Diagnose	Patienten ¹⁾		Durchschnittliche Verweildauer in Tagen
			insgesamt	je 10 000 Einwohner	
1	I63	Hirninfarkt	3 266	16,1	30,6
2	C61	Bösartige Neubildung der Prostata	3 188	15,7	21,6
3	M16	Koxarthrose [Arthrose des Hüftgelenkes]	2 781	13,7	21,2
4	M17	Gonarthrose [Arthrose des Kniegelenkes]	2 660	13,1	21,7
5	I25	Chronische ischämische Herzkrankheit	2 032	10,0	21,1
6	I21	Akuter Myokardinfarkt	1 610	7,9	21,2
7	M54	Rückenschmerzen	1 544	7,6	23,0
8	M51	Sonstige Bandscheibenschäden	1 435	7,1	23,2
9	G62	Sonstige Polyneuropathien	926	4,6	30,8
10	F10	Psychische- und Verhaltensstörungen durch Alkohol	893	4,4	76,2
11	M48	Sonstige Spondylopathien	809	4,0	21,9
12	S72	Fraktur des Femurs	701	3,5	22,9
13	S06	Intrakranielle Verletzung	633	3,1	33,7
14	Z96	Vorhandensein von anderen funktionellen Implantaten	625	3,1	32,7
15	I35	Nicht rheumatische Aortenklappen- krankheiten	612	3,0	20,9
16	C64	Bösartige Neubildung der Niere, ausgenommen Nierenbecken	555	2,7	21,2
17	I61	Intrazerebrale Blutung	552	2,7	34,6
18	T84	Komplikationen durch orthopädische Endoprothesen, Implantate oder Transplantate	498	2,5	22,0
19	F32	Depressive Episode	470	2,3	34,6
20	F43	Reaktionen auf schwere Belastungen und Anpassungsstörungen	436	2,1	33,4

1) Patienten einschließlich Sterbe- und Stundenfälle

2) ICD: Internationale statistische Klassifikation der Krankheiten und verwandter Gesundheitsprobleme, 10. Revision

11. Die 20 häufigsten Diagnosen der stationär behandelten Patienten 2011

11.3. Weibliche Patienten

-Vorsorge- oder Rehabilitationseinrichtungen-

Rang	Pos.-Nr. der ICD ²⁾	Diagnose	Patienten ¹⁾		Durchschnittliche Verweildauer in Tagen
			insgesamt	je 10 000 Einwohner	
1	M17	Gonarthrose [Arthrose des Kniegelenkes]	4 781	22,6	21,3
2	M16	Koxarthrose [Arthrose des Hüftgelenkes]	4 176	19,8	21,3
3	I63	Hirnfarkt	2 527	12,0	31,0
4	C50	Bösartige Neubildung der Brustdrüse [Mamma]	2 392	11,3	21,7
5	M54	Rückenschmerzen	2 274	10,8	22,8
6	S72	Fraktur des Femurs	1 632	7,7	22,9
7	F33	Rezidivierende depressive Störung	1 470	7,0	35,6
8	F32	Depressive Episode	1 165	5,5	33,9
9	M51	Sonstige Bandscheibenschäden	1 155	5,5	23,2
10	Z96	Vorhandensein von anderen funktion- ellen Implantaten	1 107	5,2	32,9
11	F43	Reaktionen auf schwere Belastungen und Anpassungsstörungen	1 005	4,8	33,3
12	T84	Komplikationen durch orthopädische Endoprothesen, Implantate oder Transplantate	909	4,3	22,2
13	M48	Sonstige Spondylopathien	880	4,2	22,0
14	M53	Sonstige Krankheiten der Wirbelsäule und des Rückens, andernorts nicht klassifiziert	860	4,1	23,1
15	I21	Akuter Myokardinfarkt	746	3,5	21,0
16	I25	Chronische ischämische Herzkrankheit	611	2,9	21,0
17	F48	Andere neurotische Störungen	543	2,6	27,9
18	G62	Sonstige Polyneuropathien	515	2,4	31,2
19	I35	Nichtrheumatische Aortenklappen- krankheiten	467	2,2	21,2
20	F45	Somatoforme Störungen	433	2,1	31,6

1) Patienten einschließlich Sterbe- und Stundenfälle

2) ICD: Internationale statistische Klassifikation der Krankheiten und verwandter Gesundheitsprobleme, 10. Revision

12. Stationär behandelte Patienten (einschließlich Sterbe- und Stundenfälle) 2011 nach Diagnosekapitel und Alter

12.1. Insgesamt

-Vorsorge- oder Rehabilitationseinrichtungen-

Pos.-Nr. der ICD ¹⁾	Diagnosekapitel	Insgesamt	Davon im Alter von ...		
			0 - 1	1 - 5	5 - 15
A00 - B99	Bestimmte infektiöse und parasitäre Krankheiten	500	-	1	-
C00 - D48	Neubildungen	13 090	-	3	17
D50 - D90	Krankheiten des Blutes und der blutbildenden Organe sowie bestimmte Störungen mit Beteiligung des Immunsystems	52	-	3	1
E00 - E90	Endokrine, Ernährungs- und Stoffwechselkrankheiten	1 180	-	2	162
F00 - F99	Psychische und Verhaltensstörungen	9 591	8	93	589
G00 - G99	Krankheiten des Nervensystems	4 433	15	84	218
H00 - H59	Krankheiten des Auges und der Augen- anhangsgebilde	15	-	-	-
H60 - H95	Krankheiten des Ohres und des Warzenfortsatzes	113	-	1	-
I00 - I99	Krankheiten des Kreislaufsystems	16 328	1	2	18
J00 - J99	Krankheiten des Atmungssystems	1 403	1	1	1
K00 - K93	Krankheiten des Verdauungssystems	1 149	-	-	5
L00 - L99	Krankheiten der Haut und der Unterhaut	215	-	-	1
M00 - M99	Krankheiten des Muskel-Skelett-Systems und des Bindegewebes	28 018	1	3	35
N00 - N99	Krankheiten des Urogenitalsystems	329	-	-	3
O00 - O99	Schwangerschaft, Geburt und Wochenbett	1	-	-	-
P00 - P96	Bestimmte Zustände, die ihren Ursprung in der Perinatalperiode haben	15	12	2	-
Q00 - Q99	Angeborene Fehlbildungen, Deformitäten und Chromosomenanomalien	221	6	21	57
R00 - R99	Symptome und abnorme klinische und Laborbefunde, die anderenorts nicht klassifiziert sind	265	1	6	8
S00 - T98	Verletzungen, Vergiftungen und bestimmte andere Folgen äußerer Ursachen	7 206	1	5	52
U00 - U99	Schlüsselnummern für besondere Zwecke	12	-	-	-
Z00 - Z99	Faktoren, die den Gesundheitszustand be- einflussen und zur Inanspruchnahme des Gesundheitswesens führen	2 915	-	-	-
	Ohne Diagnose	-	-	-	-
Insgesamt		87 051	46	227	1 167

1) ICD: Internationale statistische Klassifikation der Krankheiten und verwandter Gesundheitsprobleme, 10. Revision

bis unter ... Jahren								Pos.-Nr. der ICD ¹⁾
15 - 25	25 - 35	35 - 45	45 - 55	55 - 65	65 - 75	75 u. älter	unbekannt	
-	13	12	72	159	163	80	-	A00 - B99
64	177	507	1 822	3 401	4 832	2 267	-	C00 - D48
4	7	2	5	7	7	16	-	D50 - D90
90	64	143	245	276	115	83	-	E00 - E90
339	873	1 822	3 107	2 101	527	132	-	F00 - F99
133	228	347	706	848	1 129	725	-	G00 - G99
-	-	-	1	5	6	3	-	H00 - H59
1	2	19	36	38	15	1	-	H60 - H95
58	169	532	2 024	3 472	4 957	5 095	-	I00 - I99
-	5	16	60	157	523	639	-	J00 - J99
35	92	143	304	271	155	144	-	K00 - K93
9	24	27	73	59	15	7	-	L00 - L99
146	529	1 701	5 079	6 851	7 551	6 122	-	M00 - M99
3	6	39	71	103	57	47	-	N00 - N99
-	1	-	-	-	-	-	-	O00 - O99
-	1	-	-	-	-	-	-	P00 - P96
23	17	12	25	27	25	8	-	Q00 - Q99
5	8	11	42	54	72	58	-	R00 - R99
233	278	350	815	1 130	1 680	2 662	-	S00 - T98
1	2	1	4	3	-	1	-	U00 - U99
16	24	90	305	590	1 031	859	-	Z00 - Z99
-	-	-	-	-	-	-	-	
1 160	2 520	5 774	14 796	19 552	22 860	18 949	-	Insgesamt

12. Stationär behandelte Patienten (einschließlich Sterbe- und Stundenfälle) 2011 nach Diagnosekapitel und Alter

12.2. Männliche Patienten

-Vorsorge- oder Rehabilitationseinrichtungen-

Pos.-Nr. der ICD ¹⁾	Diagnosekapitel	Insgesamt	Davon im Alter von ...		
			0 - 1	1 - 5	5 - 15
A00 - B99	Bestimmte infektiöse und parasitäre Krankheiten	229	-	1	-
C00 - D48	Neubildungen	7 056	-	2	7
D50 - D90	Krankheiten des Blutes und der blutbildenden Organe sowie bestimmte Störungen mit Beteiligung des Immunsystems	24	-	2	-
E00 - E90	Endokrine, Ernährungs- und Stoffwechselkrankheiten	693	-	-	69
F00 - F99	Psychische und Verhaltensstörungen	3 506	6	65	346
G00 - G99	Krankheiten des Nervensystems	2 623	9	42	128
H00 - H59	Krankheiten des Auges und der Augen- anhangsgebilde	10	-	-	-
H60 - H95	Krankheiten des Ohres und des Warzenfortsatzes	68	-	1	-
I00 - I99	Krankheiten des Kreislaufsystems	10 116	1	1	9
J00 - J99	Krankheiten des Atmungssystems	1 271	1	-	1
K00 - K93	Krankheiten des Verdauungssystems	583	-	-	3
L00 - L99	Krankheiten der Haut und der Unterhaut	96	-	-	1
M00 - M99	Krankheiten des Muskel-Skelett-Systems und des Bindegewebes	11 455	1	1	21
N00 - N99	Krankheiten des Urogenitalsystems	122	-	-	2
O00 - O99	Schwangerschaft, Geburt und Wochenbett	x	x	x	x
P00 - P96	Bestimmte Zustände, die ihren Ursprung in der Perinatalperiode haben	11	9	1	-
Q00 - Q99	Angeborene Fehlbildungen, Deformitäten und Chromosomenanomalien	122	3	14	35
R00 - R99	Symptome und abnorme klinische und Laborbefunde, die anderenorts nicht klassifiziert sind	110	-	2	2
S00 - T98	Verletzungen, Vergiftungen und bestimmte andere Folgen äußerer Ursachen	3 188	1	3	34
U00 - U99	Schlüsselnummern für besondere Zwecke	9	-	-	-
Z00 - Z99	Faktoren, die den Gesundheitszustand be- einflussen und zur Inanspruchnahme des Gesundheitswesens führen	1 244	-	-	-
	Ohne Diagnose	-	-	-	-
Insgesamt		42 536	31	135	658

1) ICD: Internationale statistische Klassifikation der Krankheiten und verwandter Gesundheitsprobleme, 10. Revision

bis unter ... Jahren								Pos.-Nr. der ICD ¹⁾
15 - 25	25 - 35	35 - 45	45 - 55	55 - 65	65 - 75	75 u. älter	unbekannt	
-	10	6	43	66	70	33	-	A00 - B99
37	77	171	718	1 800	3 066	1 178	-	C00 - D48
1	6	1	3	4	3	4	-	D50 - D90
40	37	89	170	194	56	38	-	E00 - E90
141	353	713	1 077	698	80	27	-	F00 - F99
72	130	181	403	534	710	414	-	G00 - G99
-	-	-	1	4	5	-	-	H00 - H59
-	2	11	20	26	7	1	-	H60 - H95
29	102	335	1 453	2 547	3 147	2 492	-	I00 - I99
-	3	11	40	123	487	605	-	J00 - J99
18	47	73	179	148	67	48	-	K00 - K93
3	12	8	34	29	7	2	-	L00 - L99
66	268	824	2 327	3 238	2 823	1 886	-	M00 - M99
1	1	12	24	34	24	24	-	N00 - N99
x	x	x	x	x	x	x	-	O00 - O99
-	1	-	-	-	-	-	-	P00 - P96
11	8	6	10	15	15	5	-	Q00 - Q99
2	5	5	22	25	21	26	-	R00 - R99
166	224	263	518	628	705	646	-	S00 - T98
1	1	1	4	1	-	1	-	U00 - U99
8	18	50	171	297	394	306	-	Z00 - Z99
-	-	-	-	-	-	-	-	
596	1 305	2 760	7 217	10 411	11 687	7 736	-	Insgesamt

12. Stationär behandelte Patienten (einschließlich Sterbe- und Stundenfälle) 2011 nach Diagnosekapitel und Alter

12.3. Weibliche Patienten

-Vorsorge- oder Rehabilitationseinrichtungen-

Pos.-Nr. der ICD ¹⁾	Diagnosekapitel	Insgesamt	Davon im Alter von ...		
			0 - 1	1 - 5	5 - 15
A00 - B99	Bestimmte infektiöse und parasitäre Krankheiten	271	-	-	-
C00 - D48	Neubildungen	6 034	-	1	10
D50 - D90	Krankheiten des Blutes und der blutbildenden Organe sowie bestimmte Störungen mit Beteiligung des Immunsystems	28	-	1	1
E00 - E90	Endokrine, Ernährungs- und Stoffwechselkrankheiten	487	-	2	93
F00 - F99	Psychische und Verhaltensstörungen	6 085	2	28	243
G00 - G99	Krankheiten des Nervensystems	1 810	6	42	90
H00 - H59	Krankheiten des Auges und der Augen- anhangsgebilde	5	-	-	-
H60 - H95	Krankheiten des Ohres und des Warzenfortsatzes	45	-	-	-
I00 - I99	Krankheiten des Kreislaufsystems	6 212	-	1	9
J00 - J99	Krankheiten des Atmungssystems	132	-	1	-
K00 - K93	Krankheiten des Verdauungssystems	566	-	-	2
L00 - L99	Krankheiten der Haut und der Unterhaut	119	-	-	-
M00 - M99	Krankheiten des Muskel-Skelett-Systems und des Bindegewebes	16 563	-	2	14
N00 - N99	Krankheiten des Urogenitalsystems	207	-	-	1
O00 - O99	Schwangerschaft, Geburt und Wochenbett	1	-	-	-
P00 - P96	Bestimmte Zustände, die ihren Ursprung in der Perinatalperiode haben	4	3	1	-
Q00 - Q99	Angeborene Fehlbildungen, Deformitäten und Chromosomenanomalien	99	3	7	22
R00 - R99	Symptome und abnorme klinische und Laborbefunde, die anderenorts nicht klassifiziert sind	155	1	4	6
S00 - T98	Verletzungen, Vergiftungen und bestimmte andere Folgen äußerer Ursachen	4 018	-	2	18
U00 - U99	Schlüsselnummern für besondere Zwecke	3	-	-	-
Z00 - Z99	Faktoren, die den Gesundheitszustand be- einflussen und zur Inanspruchnahme des Gesundheitswesens führen	1 671	-	-	-
	Ohne Diagnose	-	-	-	-
Insgesamt		44 515	15	92	509

1) ICD: Internationale statistische Klassifikation der Krankheiten und verwandter Gesundheitsprobleme, 10. Revision

bis unter ... Jahren								Pos.-Nr. der ICD ¹⁾
15 - 25	25 - 35	35 - 45	45 - 55	55 - 65	65 - 75	75 u. älter	unbekannt	
-	3	6	29	93	93	47	-	A00 - B99
27	100	336	1 104	1 601	1 766	1 089	-	C00 - D48
3	1	1	2	3	4	12	-	D50 - D90
50	27	54	75	82	59	45	-	E00 - E90
198	520	1 109	2 030	1 403	447	105	-	F00 - F99
61	98	166	303	314	419	311	-	G00 - G99
-	-	-	-	1	1	3	-	H00 - H59
1	-	8	16	12	8	-	-	H60 - H95
29	67	197	571	925	1 810	2 603	-	I00 - I99
-	2	5	20	34	36	34	-	J00 - J99
17	45	70	125	123	88	96	-	K00 - K93
6	12	19	39	30	8	5	-	L00 - L99
80	261	877	2 752	3 613	4 728	4 236	-	M00 - M99
2	5	27	47	69	33	23	-	N00 - N99
-	1	-	-	-	-	-	-	O00 - O99
-	-	-	-	-	-	-	-	P00 - P96
12	9	6	15	12	10	3	-	Q00 - Q99
3	3	6	20	29	51	32	-	R00 - R99
67	54	87	297	502	975	2 016	-	S00 - T98
-	1	-	-	2	-	-	-	U00 - U99
8	6	40	134	293	637	553	-	Z00 - Z99
-	-	-	-	-	-	-	-	
564	1 215	3 014	7 579	9 141	11 173	11 213	-	Insgesamt

12. Stationär behandelte Patienten (einschließlich Sterbe- und Stundenfälle) 2011 nach Diagnosekapitel und Alter

12.4. Insgesamt je 10 000 Einwohner

-Vorsorge- oder Rehabilitationseinrichtungen-

Pos.-Nr. der ICD ¹⁾	Diagnosekapitel	Insgesamt	Davon im Alter von ...		
			0 - 1	1 - 5	5 - 15
A00 - B99	Bestimmte infektiöse und parasitäre Krankheiten	1,2	-	0,1	-
C00 - D48	Neubildungen	31,6	-	0,2	0,6
D50 - D90	Krankheiten des Blutes und der blutbildenden Organe sowie bestimmte Störungen mit Beteiligung des Immunsystems	0,1	-	0,2	0,0
E00 - E90	Endokrine, Ernährungs- und Stoffwechselkrankheiten	2,8	-	0,1	5,2
F00 - F99	Psychische und Verhaltensstörungen	23,2	2,3	6,8	19,1
G00 - G99	Krankheiten des Nervensystems	10,7	4,3	6,2	7,1
H00 - H59	Krankheiten des Auges und der Augen- anhangsgebilde	0,0	-	-	-
H60 - H95	Krankheiten des Ohres und des Warzenfortsatzes	0,3	-	0,1	-
I00 - I99	Krankheiten des Kreislaufsystems	39,4	0,3	0,1	0,6
J00 - J99	Krankheiten des Atmungssystems	3,4	0,3	0,1	0,0
K00 - K93	Krankheiten des Verdauungssystems	2,8	-	-	0,2
L00 - L99	Krankheiten der Haut und der Unterhaut	0,5	-	-	0,0
M00 - M99	Krankheiten des Muskel-Skelett-Systems und des Bindegewebes	67,7	0,3	0,2	1,1
N00 - N99	Krankheiten des Urogenitalsystems	0,8	-	-	0,1
O00 - O99	Schwangerschaft, Geburt und Wochenbett ²⁾	0,0	-	-	-
P00 - P96	Bestimmte Zustände, die ihren Ursprung in der Perinatalperiode haben	0,0	3,5	0,1	-
Q00 - Q99	Angeborene Fehlbildungen, Deformitäten und Chromosomenanomalien	0,5	1,7	1,5	1,8
R00 - R99	Symptome und abnorme klinische und Laborbefunde, die anderenorts nicht klassifiziert sind	0,6	0,3	0,4	0,3
S00 - T98	Verletzungen, Vergiftungen und bestimmte andere Folgen äußerer Ursachen	17,4	0,3	0,4	1,7
U00 - U99	Schlüsselnummern für besondere Zwecke	0,0	-	-	-
Z00 - Z99	Faktoren, die den Gesundheitszustand be- einflussen und zur Inanspruchnahme des Gesundheitswesens führen	7,0	-	-	-
	Ohne Diagnose	-	-	-	-
Insgesamt		210,2	13,2	16,6	37,8

1) ICD: Internationale statistische Klassifikation der Krankheiten und verwandter Gesundheitsprobleme, 10. Revision

2) je 10 000 Einwohner weiblichen Geschlechts

bis unter ... Jahren								Pos.-Nr. der ICD ¹⁾
15 - 25	25 - 35	35 - 45	45 - 55	55 - 65	65 - 75	75 u. älter	unbekannt	
-	0,2	0,2	1,1	2,8	3,0	1,7	-	A00 - B99
1,7	3,4	9,9	27,7	59,3	87,5	48,6	-	C00 - D48
0,1	0,1	0,0	0,1	0,1	0,1	0,3	-	D50 - D90
2,4	1,2	2,8	3,7	4,8	2,1	1,8	-	E00 - E90
9,0	16,8	35,6	47,3	36,6	9,5	2,8	-	F00 - F99
3,5	4,4	6,8	10,7	14,8	20,4	15,5	-	G00 - G99
-	-	-	0,0	0,1	0,1	0,1	-	H00 - H59
0,0	0,0	0,4	0,5	0,7	0,3	0,0	-	H60 - H95
1,5	3,2	10,4	30,8	60,5	89,8	109,3	-	I00 - I99
-	0,1	0,3	0,9	2,7	9,5	13,7	-	J00 - J99
0,9	1,8	2,8	4,6	4,7	2,8	3,1	-	K00 - K93
0,2	0,5	0,5	1,1	1,0	0,3	0,2	-	L00 - L99
3,9	10,2	33,2	77,3	119,4	136,7	131,3	-	M00 - M99
0,1	0,1	0,8	1,1	1,8	1,0	1,0	-	N00 - N99
-	0,0	-	-	-	-	-	-	O00 - O99
-	0,0	-	-	-	-	-	-	P00 - P96
0,6	0,3	0,2	0,4	0,5	0,5	0,2	-	Q00 - Q99
0,1	0,2	0,2	0,6	0,9	1,3	1,2	-	R00 - R99
6,2	5,3	6,8	12,4	19,7	30,4	57,1	-	S00 - T98
0,0	0,0	0,0	0,1	0,1	-	0,0	-	U00 - U99
0,4	0,5	1,8	4,6	10,3	18,7	18,4	-	Z00 - Z99
-	-	-	-	-	-	-	-	
30,7	48,4	112,7	225,3	340,9	413,9	406,4	-	Insgesamt

12. Stationär behandelte Patienten (einschließlich Sterbe- und Stundenfälle) 2011 nach Diagnosekapitel und Alter

12.5. Männliche Patienten je 10 000 Einwohner

-Vorsorge- oder Rehabilitationseinrichtungen-

Pos.-Nr. der ICD ¹⁾	Diagnosekapitel	Insgesamt	Davon im Alter von ...		
			0 - 1	1 - 5	5 - 15
A00 - B99	Bestimmte infektiöse und parasitäre Krankheiten	1,1	-	0,1	-
C00 - D48	Neubildungen	34,8	-	0,3	0,4
D50 - D90	Krankheiten des Blutes und der blutbildenden Organe sowie bestimmte Störungen mit Beteiligung des Immunsystems	0,1	-	0,3	-
E00 - E90	Endokrine, Ernährungs- und Stoffwechselkrankheiten	3,4	-	-	4,4
F00 - F99	Psychische und Verhaltensstörungen	17,3	3,4	9,3	21,9
G00 - G99	Krankheiten des Nervensystems	12,9	5,1	6,0	8,1
H00 - H59	Krankheiten des Auges und der Augen- anhangsgebilde	0,0	-	-	-
H60 - H95	Krankheiten des Ohres und des Warzenfortsatzes	0,3	-	0,1	-
I00 - I99	Krankheiten des Kreislaufsystems	49,9	0,6	0,1	0,6
J00 - J99	Krankheiten des Atmungssystems	6,3	0,6	-	0,1
K00 - K93	Krankheiten des Verdauungssystems	2,9	-	-	0,2
L00 - L99	Krankheiten der Haut und der Unterhaut	0,5	-	-	0,1
M00 - M99	Krankheiten des Muskel-Skelett-Systems und des Bindegewebes	56,5	0,6	0,1	1,3
N00 - N99	Krankheiten des Urogenitalsystems	0,6	-	-	0,1
O00 - O99	Schwangerschaft, Geburt und Wochenbett	x	x	x	x
P00 - P96	Bestimmte Zustände, die ihren Ursprung in der Perinatalperiode haben	0,1	5,1	0,1	-
Q00 - Q99	Angeborene Fehlbildungen, Deformitäten und Chromosomenanomalien	0,6	1,7	2,0	2,2
R00 - R99	Symptome und abnorme klinische und Laborbefunde, die anderenorts nicht klassifiziert sind	0,5	-	0,3	0,1
S00 - T98	Verletzungen, Vergiftungen und bestimmte andere Folgen äußerer Ursachen	15,7	0,6	0,4	2,2
U00 - U99	Schlüsselnummern für besondere Zwecke	0,0	-	-	-
Z00 - Z99	Faktoren, die den Gesundheitszustand be- einflussen und zur Inanspruchnahme des Gesundheitswesens führen	6,1	-	-	-
	Ohne Diagnose	-	-	-	-
Insgesamt		209,7	17,4	19,3	41,7

1) ICD: Internationale statistische Klassifikation der Krankheiten und verwandter Gesundheitsprobleme, 10. Revision

bis unter ... Jahren								Pos.-Nr. der ICD ¹⁾
15 - 25	25 - 35	35 - 45	45 - 55	55 - 65	65 - 75	75 u. älter	unbekannt	
-	0,4	0,2	1,3	2,3	2,8	2,0	-	A00 - B99
1,9	2,8	6,3	21,4	63,8	120,6	70,9	-	C00 - D48
0,1	0,2	0,0	0,1	0,1	0,1	0,2	-	D50 - D90
2,0	1,3	3,3	5,1	6,9	2,2	2,3	-	E00 - E90
7,2	12,7	26,3	32,1	24,7	3,1	1,6	-	F00 - F99
3,7	4,7	6,7	12,0	18,9	27,9	24,9	-	G00 - G99
-	-	-	0,0	0,1	0,2	-	-	H00 - H59
-	0,1	0,4	0,6	0,9	0,3	0,1	-	H60 - H95
1,5	3,7	12,4	43,3	90,2	123,8	150,0	-	I00 - I99
-	0,1	0,4	1,2	4,4	19,2	36,4	-	J00 - J99
0,9	1,7	2,7	5,3	5,2	2,6	2,9	-	K00 - K93
0,2	0,4	0,3	1,0	1,0	0,3	0,1	-	L00 - L99
3,4	9,7	30,4	69,3	114,7	111,0	113,5	-	M00 - M99
0,1	0,0	0,4	0,7	1,2	0,9	1,4	-	N00 - N99
x	x	x	x	x	x	x	-	O00 - O99
-	0,0	-	-	-	-	-	-	P00 - P96
0,6	0,3	0,2	0,3	0,5	0,6	0,3	-	Q00 - Q99
0,1	0,2	0,2	0,7	0,9	0,8	1,6	-	R00 - R99
8,5	8,1	9,7	15,4	22,3	27,7	38,9	-	S00 - T98
0,1	0,0	0,0	0,1	0,0	-	0,1	-	U00 - U99
0,4	0,6	1,8	5,1	10,5	15,5	18,4	-	Z00 - Z99
-	-	-	-	-	-	-	-	
30,3	47,1	101,9	215,0	368,9	459,6	465,6	-	Insgesamt

12. Stationär behandelte Patienten (einschließlich Sterbe- und Stundenfälle) 2011 nach Diagnosekapitel und Alter

12.6. Weibliche Patienten je 10 000 Einwohner

-Vorsorge- oder Rehabilitationseinrichtungen-

Pos.-Nr. der ICD ¹⁾	Diagnosekapitel	Insgesamt	Davon im Alter von ...		
			0 - 1	1 - 5	5 - 15
A00 - B99	Bestimmte infektiöse und parasitäre Krankheiten	1,3	-	-	-
C00 - D48	Neubildungen	28,6	-	0,2	0,7
D50 - D90	Krankheiten des Blutes und der blutbildenden Organe sowie bestimmte Störungen mit Beteiligung des Immunsystems	0,1	-	0,2	0,1
E00 - E90	Endokrine, Ernährungs- und Stoffwechselkrankheiten	2,3	-	0,3	6,2
F00 - F99	Psychische und Verhaltensstörungen	28,8	1,2	4,2	16,1
G00 - G99	Krankheiten des Nervensystems	8,6	3,5	6,3	6,0
H00 - H59	Krankheiten des Auges und der Augen- anhangsgebilde	0,0	-	-	-
H60 - H95	Krankheiten des Ohres und des Warzenfortsatzes	0,2	-	-	-
I00 - I99	Krankheiten des Kreislaufsystems	29,4	-	0,2	0,6
J00 - J99	Krankheiten des Atmungssystems	0,6	-	0,2	-
K00 - K93	Krankheiten des Verdauungssystems	2,7	-	-	0,1
L00 - L99	Krankheiten der Haut und der Unterhaut	0,6	-	-	-
M00 - M99	Krankheiten des Muskel-Skelett-Systems und des Bindegewebes	78,4	-	0,3	0,9
N00 - N99	Krankheiten des Urogenitalsystems	1,0	-	-	0,1
O00 - O99	Schwangerschaft, Geburt und Wochenbett	0,0	-	-	-
P00 - P96	Bestimmte Zustände, die ihren Ursprung in der Perinatalperiode haben	0,0	1,8	0,2	-
Q00 - Q99	Angeborene Fehlbildungen, Deformitäten und Chromosomenanomalien	0,5	1,8	1,1	1,5
R00 - R99	Symptome und abnorme klinische und Laborbefunde, die anderenorts nicht klassifiziert sind	0,7	0,6	0,6	0,4
S00 - T98	Verletzungen, Vergiftungen und bestimmte andere Folgen äußerer Ursachen	19,0	-	0,3	1,2
U00 - U99	Schlüsselnummern für besondere Zwecke	0,0	-	-	-
Z00 - Z99	Faktoren, die den Gesundheitszustand be- einflussen und zur Inanspruchnahme des Gesundheitswesens führen	7,9	-	-	-
	Ohne Diagnose	-	-	-	-
Insgesamt		210,8	8,9	13,9	33,7

1) ICD: Internationale statistische Klassifikation der Krankheiten und verwandter Gesundheitsprobleme, 10. Revision

bis unter ... Jahren								Pos.-Nr. der ICD ¹⁾
15 - 25	25 - 35	35 - 45	45 - 55	55 - 65	65 - 75	75 u. älter	unbekannt	
-	0,1	0,2	0,9	3,2	3,1	1,6	-	A00 - B99
1,5	4,1	13,9	34,4	55,0	59,3	36,3	-	C00 - D48
0,2	0,0	0,0	0,1	0,1	0,1	0,4	-	D50 - D90
2,7	1,1	2,2	2,3	2,8	2,0	1,5	-	E00 - E90
10,9	21,3	45,9	63,2	48,2	15,0	3,5	-	F00 - F99
3,4	4,0	6,9	9,4	10,8	14,1	10,4	-	G00 - G99
-	-	-	-	0,0	0,0	0,1	-	H00 - H59
0,1	-	0,3	0,5	0,4	0,3	-	-	H60 - H95
1,6	2,7	8,2	17,8	31,7	60,7	86,7	-	I00 - I99
-	0,1	0,2	0,6	1,2	1,2	1,1	-	J00 - J99
0,9	1,8	2,9	3,9	4,2	3,0	3,2	-	K00 - K93
0,3	0,5	0,8	1,2	1,0	0,3	0,2	-	L00 - L99
4,4	10,7	36,3	85,7	124,0	158,7	141,1	-	M00 - M99
0,1	0,2	1,1	1,5	2,4	1,1	0,8	-	N00 - N99
-	0,0	-	-	-	-	-	-	O00 - O99
-	-	-	-	-	-	-	-	P00 - P96
0,7	0,4	0,2	0,5	0,4	0,3	0,1	-	Q00 - Q99
0,2	0,1	0,2	0,6	1,0	1,7	1,1	-	R00 - R99
3,7	2,2	3,6	9,2	17,2	32,7	67,2	-	S00 - T98
-	0,0	-	-	0,1	-	-	-	U00 - U99
0,4	0,2	1,7	4,2	10,1	21,4	18,4	-	Z00 - Z99
-	-	-	-	-	-	-	-	
31,0	49,8	124,7	236,0	313,8	375,0	373,6	-	Insgesamt

**13. Stationär behandelte Patienten¹⁾ 2011 nach ausgewählten Diagnosekapiteln,
Diagnosegruppen und Geschlecht**
-Vorsorge- oder Rehabilitationseinrichtungen-

Pos.-Nr. der ICD ²⁾	Diagnose	Insgesamt	Männlich	Weiblich
A00 - B99	Bestimmte infektiöse und parasitäre Krankheiten	500	229	271
C00 - C97	Bösartige Neubildungen	12 166	6 785	5 381
C15 - C26	der Verdauungsorgane	2 065	1 139	926
C30 - C39	der Atmungs- und sonstiger intrathorakaler Organe	499	401	98
C50	der Brustdrüse [Mamma]	2 400	8	2 392
C51 - C68	der Harn- und Geschlechtsorgane	5 420	4 270	1 150
C81 - C96	des lymphatischen und blutbildenden Gewebes	626	332	294
D10 - D36	Gutartige Neubildungen	586	196	390
E00 - E90	Endokrine, Ernährungs- und Stoffwechselkrankheiten	1 180	693	487
E10 - E14	Diabetes mellitus	713	469	244
F00 - F99	Psychische und Verhaltensstörungen	9 591	3 506	6 085
G00 - G99	Krankheiten des Nervensystems	4 433	2 623	1 810
I00 - I99	Krankheiten des Kreislaufsystems	16 328	10 116	6 212
I10 - I15	Hypertonie (Hochdruckkrankheit)	402	181	221
I20 - I25	Ischämische Herzkrankheit	5 125	3 729	1 396
I21	Akuter Myokardinfarkt	2 356	1 610	746
I30 - I52	Sonstige Formen der Herzkrankheit	2 010	1 194	816
I60 - I69	Zerebrovaskuläre Krankheiten	7 762	4 400	3 362
K00 - K93	Krankheiten des Verdauungssystems	1 149	583	566
M00 - M99	Krankheiten des Muskel-Skelett-Systems und des Bindegewebes	28 018	11 455	16 563
M15 - M19	Arthrosen	14 781	5 584	9 197
M40 - M54	Krankheiten der Wirbelsäule und des Rückens	10 994	4 889	6 105
S00 - T98	Verletzungen, Vergiftungen und bestimmte andere Folgen äußerer Ursachen	7 206	3 188	4 018
S00 - T14	Verletzungen	5 548	2 555	2 993
Zusammen		81 157	39 374	41 783

1) einschließlich Stunden- und Sterbefälle

2) ICD: Internationale statistische Klassifikation der Krankheiten und verwandter Gesundheitsprobleme, 10. Revision

14. Stationär behandelte Patienten¹⁾ 2011 nach Alter und Geschlecht
 -Vorsorge- oder Rehabilitationseinrichtungen-

Alter von ... bis unter ... Jahren			Insgesamt	Davon	
				männlich	weiblich
Anzahl					
unter	1		46	31	15
1	-	5	227	135	92
5	-	15	1 167	658	509
15	-	25	1 160	596	564
25	-	35	2 520	1 305	1 215
35	-	45	5 774	2 760	3 014
45	-	55	14 796	7 217	7 579
55	-	65	19 552	10 411	9 141
65	-	75	22 860	11 687	11 173
75	und mehr		18 949	7 736	11 213
Insgesamt			87 051	42 536	44 515

je 10 000 Einwohner

unter	1		13,2	17,4	8,9
1	-	5	16,6	19,3	13,9
5	-	15	37,8	41,7	33,7
15	-	25	30,7	30,3	31,0
25	-	35	48,4	47,1	49,8
35	-	45	112,7	101,9	124,7
45	-	55	225,3	215,0	236,0
55	-	65	340,9	368,9	313,8
65	-	75	413,9	459,6	375,0
75	und mehr		406,4	465,6	373,6
Insgesamt			210,2	209,7	210,8

1) einschließlich Stunden- und Sterbefälle

15. Stationär behandelte Patienten¹⁾ 2011 nach speziellen Diagnosen und Geschlecht
 -Vorsorge- oder Rehabilitationseinrichtungen-

Pos.-Nr. der ICD ²⁾	Diagnose	Insgesamt	Männlich	Weiblich
C00 - C97	Bösartige Neubildungen	12 166	6 785	5 381
	darunter			
C16	des Magens	353	203	150
C17, C18	des Dünndarms/Kolons	881	430	451
C19, C20	am Rektosigmoid, Übergang, des Rektums	406	262	144
C23	der Gallenblase	13	3	10
C25	des Pankreas	137	76	61
C32	des Larynx	84	77	7
C33, C34	der Trachea, Bronchien, Lunge	400	312	88
C50	der Brustdrüse [Mamma]	2 400	8	2 392
C53	der Cervix uteri	128	x	128
C56	des Ovars	186	x	186
C61	der Prostata	3 188	3 188	x
C64 - C68	der Harnorgane	1 500	981	519
C90 - C95	Leukämien	255	141	114
I00 - I99	Krankheiten des Kreislaufsystems	16 328	10 116	6 212
	darunter			
I10	Essentielle (primäre) Hypertonie	314	128	186
I20	Angina pectoris	108	79	29
I21	Akuter Myokardinfarkt	2 356	1 610	746
I25	Chronische ischämische Herzkrankheit	2 643	2 032	611
I26	Lungenembolie	332	150	182
I35	Nicht rheumatische Aortenklappenkrankheiten	1 079	612	467
I50	Herzinsuffizienz	133	79	54
I61	Intrazerebrale Blutung	911	552	359
I63	Hirnfarkt	5 793	3 266	2 527
I70	Atherosklerose	185	136	49

1) einschließlich Stunden- und Sterbefälle

2) ICD: Internationale statistische Klassifikation der Krankheiten und verwandter Gesundheitsprobleme, 10. Revision

**16. In Sachsen behandelte Patienten 2011 nach der Kreisfreien Stadt und dem Landkreis,
in dem sich der Wohnsitz befindet (Gebietsstand: 1. Januar 2012)**

-Vorsorge- oder Rehabilitationseinrichtungen-

Kreisfreie Stadt Landkreis Land	Fallzahl	
	Insgesamt	je 10 000 Einwohner
Chemnitz, Stadt	3 057	125,8
Erzgebirgskreis	5 770	157,6
Mittelsachsen	4 739	145,1
Vogtlandkreis	4 066	167,3
Zwickau	5 153	151,6
Dresden, Stadt	6 881	131,0
Bautzen	4 825	150,8
Görlitz	3 887	141,2
Meißen	4 047	160,5
Sächsische Schweiz-Osterzgebirge	4 482	178,2
Leipzig, Stadt	5 574	106,0
Leipzig	4 038	151,6
Nordsachsen	3 073	149,8
Sachsen	59 592	143,9

17. In Sachsen behandelte Patienten 2011 nach dem Bundesland, in dem sich der Wohnsitz befindet

-Vorsorge- oder Rehabilitationseinrichtungen-

Land	Insgesamt	Je 10 000 Patienten
Baden-Württemberg	596	68
Bayern	3 787	435
Berlin	1 675	192
Brandenburg	3 950	454
Bremen	61	7
Hamburg	116	13
Hessen	604	69
Mecklenburg-Vorpommern	401	46
Niedersachsen	1 331	153
Nordrhein-Westfalen	1 737	200
Rheinland-Pfalz	301	35
Saarland	52	6
Sachsen	59 592	6 846
Sachsen-Anhalt	7 041	809
Schleswig-Holstein	283	33
Thüringen	5 430	624
Ausland bzw. sonstige	94	11
Insgesamt	87 051	10 000

18. In Deutschland behandelte Patienten 2011 nach dem Bundesland
Patientenwohnsitz: Sachsen
 - Vorsorge- oder Rehabilitationseinrichtungen -

Land	Insgesamt	Je 10 000 Patienten
Baden-Württemberg	970	107,2
Bayern	2 518	278,3
Berlin	15	1,7
Brandenburg	2 404	265,7
Bremen	-	-
Hamburg	-	-
Hessen	1 563	172,7
Mecklenburg-Vorpommern	10 802	1 193,7
Niedersachsen	1 191	131,6
Nordrhein-Westfalen	690	76,3
Rheinland-Pfalz	181	20,0
Saarland	65	7,2
Sachsen	59 592	6 585,6
Sachsen-Anhalt	3 169	350,2
Schleswig-Holstein	1 670	184,6
Thüringen	5 659	625,4
Insgesamt	90 489	10 000

Herausgeber:

Statistisches Landesamt des Freistaates Sachsen

Redaktion:

Statistisches Landesamt des Freistaates Sachsen

Gestaltung und Satz:

Statistisches Landesamt des Freistaates Sachsen

Druck:

Staatsbetrieb Sächsische Informatik Dienste

Redaktionsschluss:

Februar 2013

Bezug:

Diese Druckschrift kann bezogen werden bei:

Statistisches Landesamt des Freistaates Sachsen

Hausanschrift: Macherstraße 63, 01917 Kamenz

Postanschrift: Postfach 11 05, 01911 Kamenz

Telefon: +49 3578 33-1424

Telefax: +49 3578 33-1499

E-Mail: vertrieb@statistik.sachsen.de

www.statistik.sachsen.de/shop

Verteilerhinweis

Diese Informationsschrift wird von der Sächsischen Staatsregierung im Rahmen ihrer verfassungsmäßigen Verpflichtung zur Information der Öffentlichkeit herausgegeben. Sie darf weder von Parteien noch von deren Kandidaten oder Helfern im Zeitraum von sechs Monaten vor einer Wahl zum Zwecke der Wahlwerbung verwendet werden. Dies gilt für alle Wahlen.

Missbräuchlich ist insbesondere die Verteilung auf Wahlveranstaltungen, an Informationsständen der Parteien sowie das Einlegen, Aufdrucken oder Aufkleben parteipolitischer Informationen oder Werbemittel. Untersagt ist auch die Weitergabe an Dritte zur Verwendung bei der Wahlwerbung.

Auch ohne zeitlichen Bezug zu einer bevorstehenden Wahl darf die vorliegende Druckschrift nicht so verwendet werden, dass dies als Parteinahme des Herausgebers zu Gunsten einzelner politischer Gruppen verstanden werden könnte.

Diese Beschränkungen gelten unabhängig vom Vertriebsweg, also unabhängig davon, auf welchem Wege und in welcher Anzahl diese Informationsschrift dem Empfänger zugegangen ist. Erlaubt ist jedoch den Parteien, diese Informationsschrift zur Unterrichtung ihrer Mitglieder zu verwenden.

Copyright

Statistisches Landesamt des Freistaates Sachsen, Kamenz, 2013

Vervielfältigung und Verbreitung, auch auszugsweise, mit Quellenangabe gestattet.

ISSN 2195-3031