



Statistischer Bericht



Räumliche Bevölkerungsbewegung im Freistaat Sachsen

1. Halbjahr 2012

A III 2 – hj 1/12

Zeichenerklärung

- Nichts vorhanden (genau Null)
- 0 weniger als die Hälfte von 1 in der letzten besetzten Stelle, jedoch mehr als nichts
- ... Angabe fällt später an
- / Zahlenwert nicht sicher genug
- . Zahlenwert unbekannt oder geheim zu halten
- x Tabellenfach gesperrt, weil Aussage nicht sinnvoll
- () Aussagewert ist eingeschränkt
- p vorläufige Zahl
- r berichtigte Zahl
- s geschätzte Zahl

Inhalt

	Seite
Vorbemerkungen	3
Räumliche Bevölkerungsbewegung im 1. Halbjahr 2012	3
Räumliche Bevölkerungsbewegung im 1. Halbjahr 2012 innerhalb des Freistaates Sachsen	4
Abbildungen	
Abb. 1 Zu- und Fortzüge über die Landesgrenze des Freistaates Sachsen im 1. Halbjahr 2012 nach Alter und Geschlecht	5
Abb. 2 Überschuss der Zu- bzw. Fortzüge (-) des Freistaates Sachsen im 1. Halbjahr 2012 nach Kreisfreien Städten und Landkreisen	6
Abb. 3 Zu- und Fortzüge über die Landesgrenze des Freistaates Sachsen im 1. Halbjahr 2012 nach Berichtsmonat und Geschlecht	7
Abb. 4 Zu- und Fortzüge über die Landesgrenze des Freistaates Sachsen im 1. Halbjahr 2012 nach Altersgruppen	7
Tabellen	
1. Zu- und Fortzüge über die Landesgrenze nach Herkunfts- bzw. Zielgebiet	8
2. Zu- und Fortzüge über die Landesgrenze nach Altersgruppen und Geschlecht	9
3. Zu- und Fortzüge nach Herkunfts- bzw. Zielgebiet sowie Altersgruppen	10
4. Wanderungsaustausch mit den anderen Bundesländern nach Altersgruppen	12
5. Zu- und Fortzüge über die Grenze des Bundesgebietes nach Herkunfts- bzw. Zielgebiet	14
6. Zu- und Fortzüge nach Kreisfreien Städten und Landkreisen	16
7. Zu- und Fortzüge von Deutschen nach Kreisfreien Städten und Landkreisen	18
8. Zu- und Fortzüge von Ausländern nach Kreisfreien Städten und Landkreisen	20
9. Wanderungsaustausch mit den anderen Bundesländern nach Kreisfreien Städten und Landkreisen	22
10. Zu- bzw. Fortzüge innerhalb Sachsens nach Kreisfreien Städten und Landkreisen	28
11. Überschuss der Zu- bzw. Fortzüge (-) innerhalb Sachsens nach Kreisfreien Städten und Landkreisen	31

Vorbemerkungen

Der vorliegende Bericht beinhaltet die Ergebnisse der Wanderungsstatistik für das 1. Halbjahr 2012. Die Daten sind zum Gebietsstand 1. Oktober 2012 aufbereitet. Für Gemeinden mit Teilumgliederungen bleiben die Angaben für Zuzüge und Fortzüge, die teilumgegliederten Gebiete betreffend, unberücksichtigt. In den Tabellen 6, 7 und 8 werden die Wanderungsfälle eines Gebietes (Kreisfreie Stadt, Landkreis) getrennt nach Wanderungen über die Grenze des Gebietes und nach Wanderungen innerhalb des Gebietes unterschieden. In Tabelle 10 sind die Wanderungsverflechtungen innerhalb Sachsens nach Kreisfreien Städten und Landkreisen als Matrix dargestellt. Die Kreisbinnenwanderungen sind in der Diagonalen ausgewiesen.

Rechtsgrundlagen

- Gesetz über die Statistik für Bundeszwecke (Bundesstatistikgesetz - BStatG) vom 22. Januar 1987 (BGBl. I S. 462, 565), zuletzt geändert durch Artikel 3 des Gesetzes vom 7. September 2007 (BGBl. I S. 2246);
- Gesetz über die Statistik der Bevölkerungsbewegung und die Fortschreibung des Bevölkerungsstandes in der Fassung der Bekanntmachung vom 14. März 1980 (BGBl. I S. 308), zuletzt geändert durch Artikel 1 des Gesetzes vom 18. Juli 2008 (BGBl. I S. 1290);
- Sächsisches Statistikgesetz vom 17. Mai 1993 (SächsGVBl. S. 453), zuletzt geändert durch Artikel 13 des Gesetzes vom 6. Juni 2002 (SächsGVBl. S. 168, 171);
- Sächsisches Meldegesetz (SächsMG) in der Fassung der Bekanntmachung vom 4. Juli 2006 (SächsGVBl. S. 388), zuletzt geändert durch Artikel 2 des Gesetzes vom 11. Dezember 2008 (SächsGVBl. S. 938).

Erläuterungen

Die amtliche Wanderungsstatistik (Statistik der räumlichen Bevölkerungsbewegung) erfasst die Zuzüge (behördliche Anmeldungen) und Fortzüge (behördliche Abmeldungen) über Gemeindegrenzen innerhalb des Freistaates Sachsen (Binnenwanderung) sowie über dessen Landesgrenze (Außenwanderung). Einbezogen werden nur Personen, die zur Bevölkerung im Sinne der Fortschreibung gehören. Dazu zählen alle Personen, die im ausgewiesenen Gebiet ihre alleinige Wohnung oder Hauptwohnung haben, außer die Angehörigen der ausländischen Stationierungstreitkräfte sowie der ausländischen diplomatischen und konsularischen Vertretungen mit ihren Familienangehörigen.

Die Differenz zwischen der Anzahl der Zuzüge und der Fortzüge ist der Wanderungssaldo (Überschuss der Zuzüge bzw. Fortzüge): Ein positiver Saldo wird verzeichnet, wenn die Zahl der Zuzüge größer ist als die der fortziehenden Personen, während ein negativer Wanderungssaldo einen Überschuss der Fortzüge beschreibt.

Wohnungsstatuswechsel zählen beim neuen Ort der alleinigen Wohnung oder Hauptwohnung als Zuzüge, beim entsprechenden bisherigen Ort als Fortzüge. Wohnungs-

wechsel innerhalb einer Gemeinde werden vom Statistischen Landesamt nicht erfasst.

Hauptwohnung ist die vorwiegend benutzte Wohnung der Person. Hauptwohnung einer verheirateten Person, die nicht dauernd von ihrer Familie getrennt lebt, ist die vorwiegend benutzte Wohnung der Familie. In Zweifelsfällen ist die vorwiegend benutzte Wohnung dort, wo der Schwerpunkt der Lebensbeziehungen der Person liegt.

Ausländer sind alle Personen, die nicht Deutsche und auch nicht Personen mit deutscher Staatsangehörigkeit im Sinne des Artikels 116 Absatz 1 Grundgesetz gleichgestellt sind. Im Einzelnen sind dies Personen mit nur fremder Staatsangehörigkeit, Inhaber des Nansen-Passes (Ausweis für Staatenlose) und Personen mit ungeklärter Staatsangehörigkeit. Deutsche, die daneben eine fremde Staatsangehörigkeit angeben, zählen als Deutsche. Nicht als Ausländer statistisch erfasst werden die Angehörigen der ausländischen Stationierungstreitkräfte sowie der ausländischen diplomatischen und konsularischen Vertretungen mit ihren Familienangehörigen.

Die durchschnittliche Bevölkerung berechnet sich vereinfacht aus $(BA + BE) / 2$, wobei BA der Bestand der Bevölkerung zum Beginn und BE der zum Ende des Berichtszeitraumes ist. Die Berechnung erfolgt auf der Grundlage der fortgeschriebenen Einwohnerzahl auf Basis der Registerdaten vom 3. Oktober 1990.

Das Alter wird ermittelt aus der Differenz zwischen Berichtsjahr und Geburtsjahr.

Räumliche Bevölkerungsbewegung im 1. Halbjahr 2012

Für den Freistaat Sachsen wurden im 1. Halbjahr 2012 30 790 Zuzüge und 29 647 Fortzüge über die Landesgrenze registriert. Das waren 988 Zuzüge mehr und 1 351 Fortzüge weniger als im vergleichbaren Vorjahreszeitraum. Somit konnte ein Wanderungsgewinn von 1 143 Personen verzeichnet werden, während im 1. Halbjahr 2011 ein Wanderungsverlust von 1 196 Personen festgestellt wurde.

Unter den nach Sachsen Zugezogenen waren 13 257 Personen weiblichen Geschlechts (43 Prozent), von den Fortgezogenen waren 13 115 Frauen (44 Prozent). Für die Frauen ergab sich ein Wanderungsgewinn von 142 Personen, bei den Männern betrug dieser 1 001 Personen.

Von den über die Landesgrenze Sachsens zugezogenen Personen hatten 19 704 die deutsche und 11 086 eine ausländische Staatsangehörigkeit. Bei den Fortzügen über die Landesgrenze waren 21 260 deutsch und 8 387 ausländisch. Damit ergab sich bei den deutschen Personen ein Wanderungsverlust von 1 556 Personen, bei den Ausländern wurde ein Wanderungsgewinn von 2 699 Personen festgestellt.

Von den Zuzügen nach Sachsen waren 2 916 Personen (neun Prozent) jünger als 15 Jahre, 26 350 Personen (86 Prozent) sind im erwerbsfähigen Alter gewesen, das heißt zwischen 15 bis unter 65 Jahren. 65-jährig und älter waren 1 524 Personen (fünf Prozent).

Bei den ausländischen Personen betrug der Anteil in der unteren Altersgruppe sieben Prozent, in der mittleren 92 Prozent und bei den älteren Zugezogenen ein Prozent.

Bei den Fortzügen war die Verteilung ähnlich: Von den aus Sachsen Fortgezogenen hatten 2 683 Personen (neun Prozent) ein Alter unter 15 Jahren, 25 585 Personen (86 Prozent) waren im erwerbsfähigen Alter und 1 379 Personen (fünf Prozent) älter. Bei den ausländischen Personen betrug der Anteil bei den jüngeren Fortgezogenen sieben Prozent, in der mittleren Altersgruppe 92 Prozent und in der oberen ein Prozent.

Für die Bevölkerung in der Altersgruppe unter 15 Jahren, für die im erwerbsfähigen Alter und für die von 65 und mehr Jahren ergaben sich Wanderungsgewinne von 233, 765 bzw. 145 Personen.

Den 20 072 Zuzügen aus den anderen Bundesländern standen 21 494 Fortzüge gegenüber. Während im 1. Halbjahr 2011 ein Wanderungsverlust von 2 595 Personen innerhalb des Bundesgebietes für Sachsen zu verzeichnen war, verringerte sich dieser im Berichtszeitraum auf 1 422 Personen.

Die höchsten Wanderungsverluste in andere Bundesländer wurden gegenüber Bayern mit 868 Personen, Berlin mit 775 Personen und Baden-Württemberg mit 509 Personen verzeichnet, während sich die höchsten Wanderungsgewinne gegenüber Sachsen-Anhalt mit 944 Personen, Thüringen mit 412 Personen und Brandenburg mit 284 Personen ergaben.

Den 10 718 Zuzügen aus dem Ausland standen 8 153 Fortzüge in andere Staaten gegenüber. Somit ergab sich im Berichtszeitraum ein Außenwanderungsgewinn von 2 565 Personen, während dieser im 1. Halbjahr 2011 1 399 Personen betrug.

Im 1. Halbjahr 2012 kamen 61 Prozent der Zugezogenen aus Europa. Aus den EU-Staaten wanderten 5 021 Personen (47 Prozent) und aus dem übrigen Europa 1 481 Personen (14 Prozent) zu. Polen war mit 1 054 Personen (zehn Prozent) am häufigsten vertreten, es folgten Rumänien mit 599 Personen (sechs Prozent) und Ungarn mit 482 Personen (vier Prozent). Aus Asien wanderten 2 484 Personen (23 Prozent), aus Afrika 786 Personen (sieben Prozent) und aus Amerika 782 Personen (sieben Prozent) zu.

Für die Kreisfreien Städte Leipzig und Dresden ergaben sich bei den Zuzügen über die Kreisgrenze mit 24,0 bzw. 20,3 Personen je 1 000 Einwohner die größten Zuzugsraten. Bei den Fortzügen über die Kreisgrenze wurden je 1 000 Einwohner für die Kreisfreien Städte Dresden mit 18,3 Personen und Chemnitz mit 18,2 Personen die höchsten Abwanderungsraten ermittelt.

Die stärksten relativen Wanderungsverluste wiesen bei den Wanderungsbewegungen über die Kreisgrenze die Landkreise Görlitz mit 2,8 und Erzgebirgskreis mit 2,5 Personen je 1 000 Einwohner auf. Wanderungsgewinne konnten die Kreisfreien Städte Leipzig (3 571 Personen), Dresden (1 061 Personen) und Chemnitz (186 Personen) sowie der Landkreis Sächsische Schweiz-Osterzgebirge (159 Personen) verzeichnen.

Räumliche Bevölkerungsbewegung im 1. Halbjahr 2012 innerhalb des Freistaates Sachsen

Innerhalb Sachsens verlegten 49 759 Personen ihren Hauptwohnsitz über eine Gemeindegrenze hinaus. Im Vergleich zum Vorjahreszeitraum wurden 548 Wanderungen weniger registriert. Das entspricht einer Abnahme der räumlichen Mobilität um 1,1 Prozent.

Im 1. Halbjahr 2012 ergaben sich für die Kreisfreien Städte Leipzig und Dresden Wanderungsgewinne, die Kreisfreie Stadt Chemnitz verzeichnete einen Wanderungsverlust.

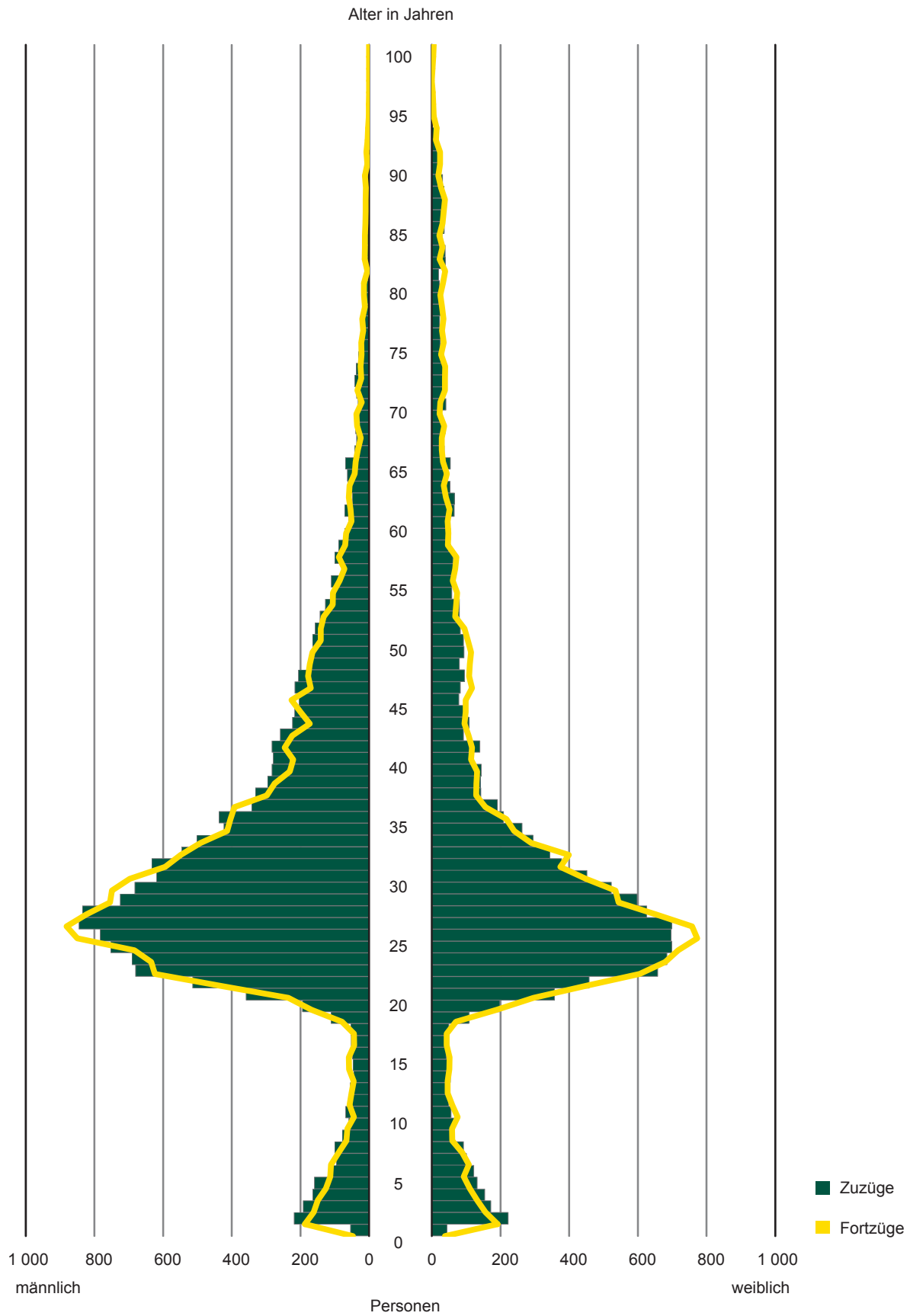
Die Kreisfreie Stadt Leipzig verzeichnete einen Wanderungsgewinn von 1 095 Einwohnern. Die höchsten positiven Salden ergaben sich gegenüber den Landkreisen Leipzig und Nordsachsen mit 274 bzw. 189 Personen.

Für die Landeshauptstadt Dresden wurde ein positiver Wanderungssaldo von 1 062 Personen registriert. Die höchsten Wanderungsgewinne ergaben sich gegenüber den Landkreisen Bautzen und Görlitz mit 302 bzw. 191 Personen.

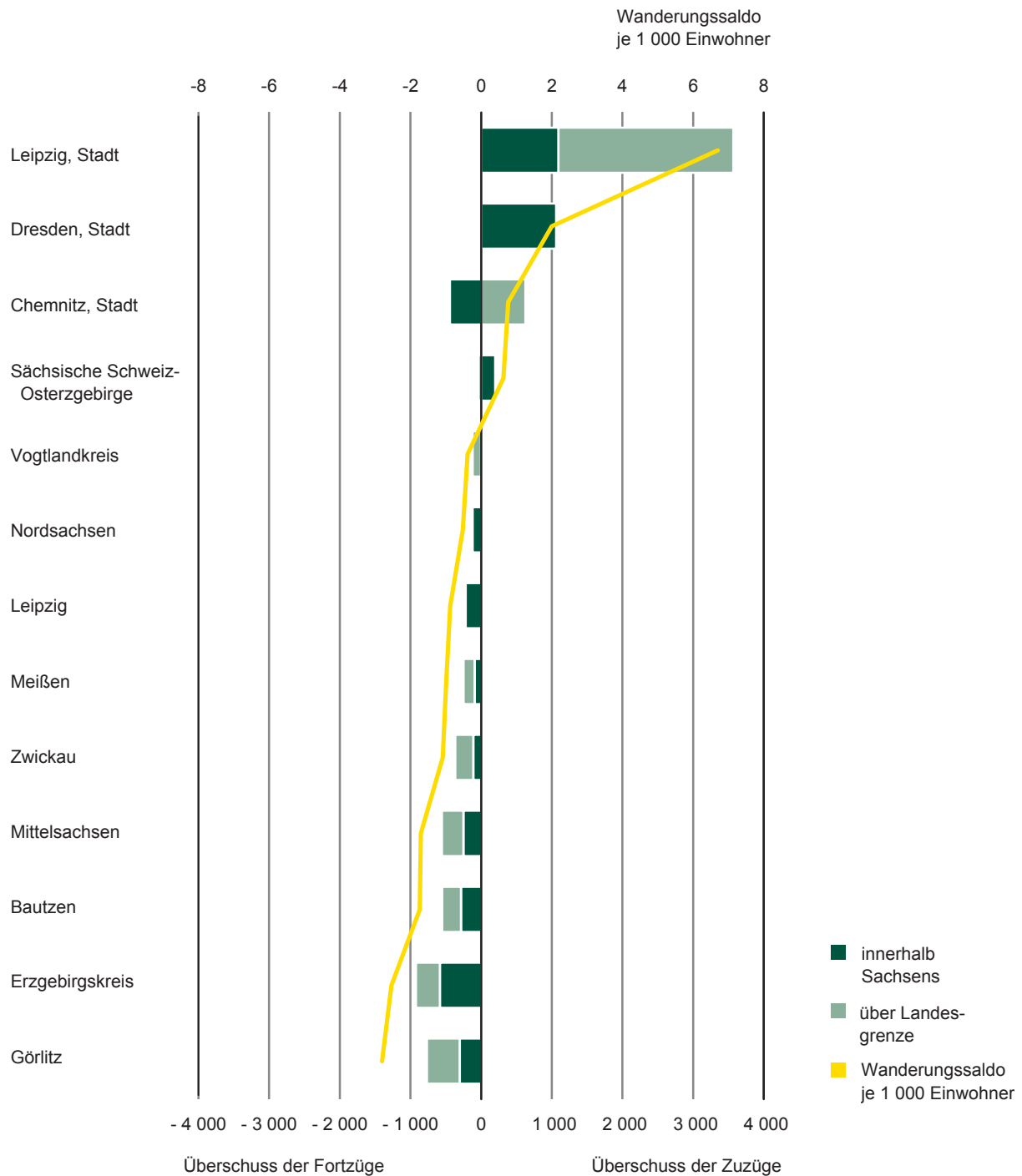
Für die Kreisfreie Stadt Chemnitz wurde ein Wanderungsverlust von 442 Personen ermittelt. Die größten negativen Salden wurden gegenüber der Kreisfreien Stadt Leipzig und der Landeshauptstadt Dresden mit 169 bzw. 166 Personen ausgewiesen.

Von den zehn Landkreisen verzeichneten nur die Landkreise Sächsische Schweiz-Osterzgebirge und Vogtlandkreis einen Wanderungsgewinn innerhalb Sachsens. Die Wanderungsverluste der anderen Landkreise lagen zwischen 580 Personen im Landkreis Erzgebirgskreis und 87 Personen im Landkreis Meißen.

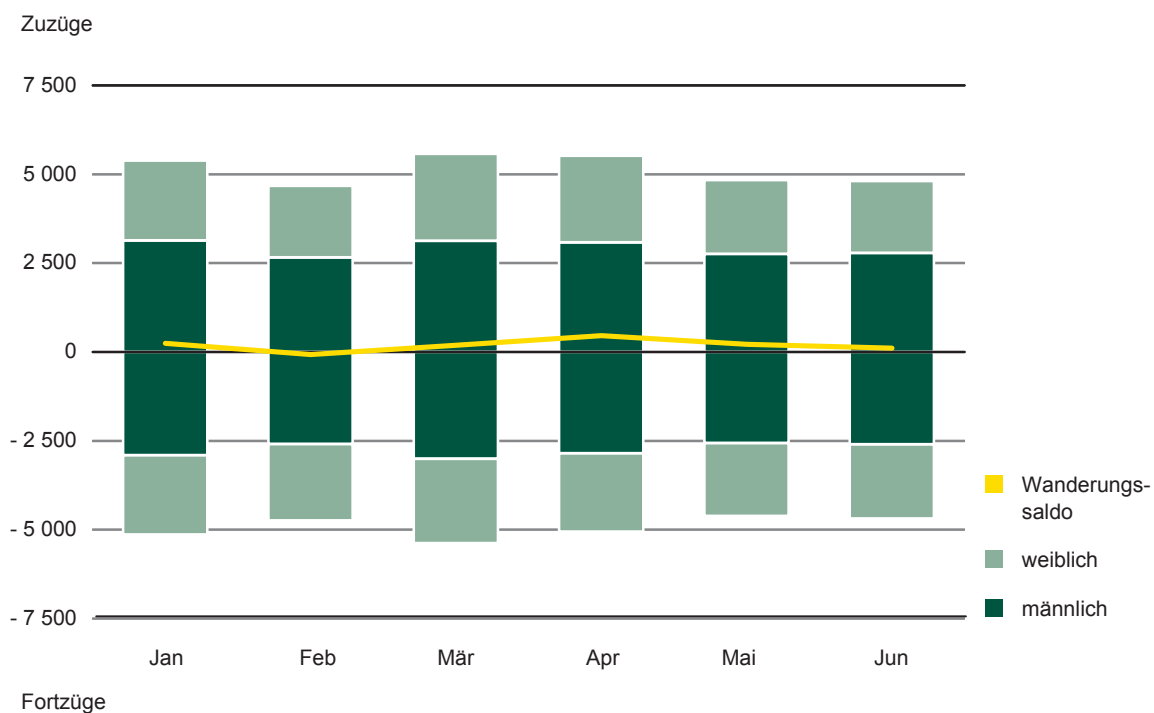
**Abb. 1 Zu- und Fortzüge über die Landesgrenze des Freistaates Sachsen im 1. Halbjahr 2012
nach Alter und Geschlecht**



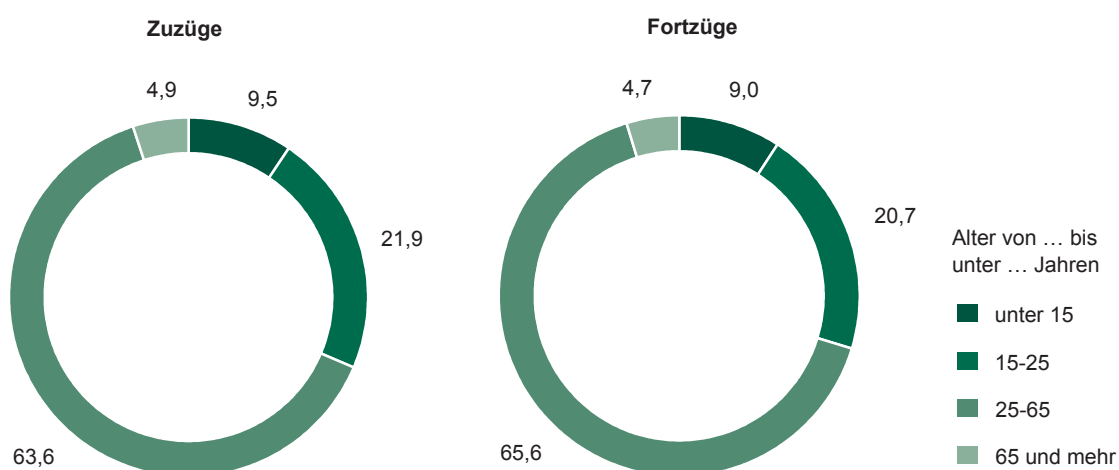
**Abb. 2 Überschuss der Zu- bzw. Fortzüge (-) des Freistaates Sachsen im 1. Halbjahr 2012
nach Kreisfreien Städten und Landkreisen**



**Abb. 3 Zu- und Fortzüge über die Landesgrenze des Freistaates Sachsen
im 1. Halbjahr 2012 nach Berichtsmonat und Geschlecht**



**Abb. 4 Zu- und Fortzüge über die Landesgrenze des Freistaates Sachsen
im 1. Halbjahr 2012 nach Altersgruppen
in Prozent**



1. Zu- und Fortzüge über die Landesgrenze nach Herkunfts- bzw. Zielgebiet

Herkunfts- bzw. Zielgebiet	Zuzüge			Fortzüge			Überschuss der Zu- bzw. Fortzüge (-)		
	insgesamt	männlich	weiblich	insgesamt	männlich	weiblich	insgesamt	männlich	weiblich
Insgesamt									
Baden-Württemberg	1 869	1 027	842	2 378	1 306	1 072	-509	-279	-230
Bayern	3 120	1 675	1 445	3 988	2 240	1 748	-868	-565	-303
Berlin	1 489	783	706	2 264	1 137	1 127	-775	-354	-421
Brandenburg	2 024	1 016	1 008	1 740	840	900	284	176	108
Bremen	122	73	49	102	55	47	20	18	2
Hamburg	343	187	156	504	256	248	-161	-69	-92
Hessen	1 129	568	561	1 317	705	612	-188	-137	-51
Mecklenburg-Vorpommern	644	333	311	642	316	326	2	17	-15
Niedersachsen	1 163	611	552	1 410	769	641	-247	-158	-89
Nordrhein-Westfalen	1 807	963	844	2 058	1 096	962	-251	-133	-118
Rheinland-Pfalz	505	268	237	545	285	260	-40	-17	-23
Saarland	111	69	42	87	42	45	24	27	-3
Sachsen-Anhalt	2 951	1 520	1 431	2 007	1 005	1 002	944	515	429
Schleswig-Holstein	355	198	157	424	221	203	-69	-23	-46
Thüringen	2 440	1 249	1 191	2 028	1 050	978	412	199	213
Bundesgebiet darunter	20 072	10 540	9 532	21 494	11 323	10 171	-1 422	-783	-639
Neue Bundesländer (ohne Berlin)	8 059	4 118	3 941	6 417	3 211	3 206	1 642	907	735
Alte Bundesländer (ohne Berlin)	10 524	5 639	4 885	12 813	6 975	5 838	-2 289	-1 336	-953
Ausland	10 718	6 993	3 725	8 153	5 209	2 944	2 565	1 784	781
Insgesamt	30 790	17 533	13 257	29 647	16 532	13 115	1 143	1 001	142
darunter Ausländer									
Baden-Württemberg	190	115	75	276	173	103	-86	-58	-28
Bayern	282	194	88	381	240	141	-99	-46	-53
Berlin	227	135	92	344	207	137	-117	-72	-45
Brandenburg	89	59	30	77	48	29	12	11	1
Bremen	13	6	7	24	14	10	-11	-8	-3
Hamburg	57	37	20	74	39	35	-17	-2	-15
Hessen	135	81	54	210	121	89	-75	-40	-35
Mecklenburg-Vorpommern	29	21	8	28	21	7	1	-	1
Niedersachsen	136	82	54	189	112	77	-53	-30	-23
Nordrhein-Westfalen	208	136	72	395	252	143	-187	-116	-71
Rheinland-Pfalz	83	50	33	53	30	23	30	20	10
Saarland	34	22	12	23	14	9	11	8	3
Sachsen-Anhalt	183	119	64	101	58	43	82	61	21
Schleswig-Holstein	29	23	6	28	21	7	1	2	-1
Thüringen	93	53	40	107	69	38	-14	-16	2
Bundesgebiet darunter	1 788	1 133	655	2 310	1 419	891	-522	-286	-236
Neue Bundesländer (ohne Berlin)	394	252	142	313	196	117	81	56	25
Alte Bundesländer (ohne Berlin)	1 167	746	421	1 653	1 016	637	-486	-270	-216
Ausland	9 298	6 158	3 140	6 077	4 060	2 017	3 221	2 098	1 123
Zusammen	11 086	7 291	3 795	8 387	5 479	2 908	2 699	1 812	887

2. Zu- und Fortzüge über die Landesgrenze nach Altersgruppen und Geschlecht

Alter von ... bis unter ... Jahren	Zuzüge			Fortzüge			Überschuss der Zu- bzw. Fortzüge (-)		
	insgesamt	männlich	weiblich	insgesamt	männlich	weiblich	insgesamt	männlich	weiblich
Insgesamt									
unter 5	1 511	787	724	1 299	670	629	212	117	95
5 - 10	873	440	433	851	442	409	22	-2	24
10 - 15	532	269	263	533	255	278	-1	14	-15
Zusammen	2 916	1 496	1 420	2 683	1 367	1 316	233	129	104
15 - 20	905	458	447	790	393	397	115	65	50
20 - 25	5 853	2 996	2 857	5 356	2 610	2 746	497	386	111
25 - 30	7 012	3 870	3 142	7 322	4 059	3 263	-310	-189	-121
30 - 35	4 455	2 723	1 732	4 497	2 745	1 752	-42	-22	-20
35 - 40	2 517	1 689	828	2 364	1 600	764	153	89	64
40 - 45	1 817	1 261	556	1 596	1 064	532	221	197	24
45 - 50	1 395	964	431	1 462	912	550	-67	52	-119
50 - 55	1 086	693	393	1 038	625	413	48	68	-20
55 - 60	739	450	289	679	383	296	60	67	-7
60 - 65	571	303	268	481	263	218	90	40	50
Zusammen	26 350	15 407	10 943	25 585	14 654	10 931	765	753	12
65 - 70	406	222	184	318	168	150	88	54	34
70 - 75	361	179	182	292	125	167	69	54	15
75 - 80	220	97	123	241	87	154	-21	10	-31
80 - 85	217	66	151	205	57	148	12	9	3
85 - 90	208	40	168	202	52	150	6	-12	18
90 und mehr	112	26	86	121	22	99	-9	4	-13
Zusammen	1 524	630	894	1 379	511	868	145	119	26
Insgesamt	30 790	17 533	13 257	29 647	16 532	13 115	1 143	1 001	142
darunter Ausländer									
unter 5	335	179	156	221	103	118	114	76	38
5 - 10	244	128	116	198	104	94	46	24	22
10 - 15	157	89	68	137	55	82	20	34	-14
Zusammen	736	396	340	556	262	294	180	134	46
15 - 20	403	238	165	261	153	108	142	85	57
20 - 25	2 370	1 404	966	1 621	923	698	749	481	268
25 - 30	2 413	1 568	845	1 841	1 209	632	572	359	213
30 - 35	1 714	1 169	545	1 349	926	423	365	243	122
35 - 40	1 171	850	321	968	724	244	203	126	77
40 - 45	859	662	197	623	465	158	236	197	39
45 - 50	565	431	134	482	354	128	83	77	6
50 - 55	398	283	115	340	236	104	58	47	11
55 - 60	245	165	80	195	134	61	50	31	19
60 - 65	89	55	34	75	57	18	14	-2	16
Zusammen	10 227	6 825	3 402	7 755	5 181	2 574	2 472	1 644	828
65 - 70	62	42	20	42	27	15	20	15	5
70 - 75	26	12	14	15	5	10	11	7	4
75 - 80	20	11	9	12	4	8	8	7	1
80 - 85	9	3	6	5	-	5	4	3	1
85 - 90	2	-	2	1	-	1	1	-	1
90 und mehr	4	2	2	1	-	1	3	2	1
Zusammen	123	70	53	76	36	40	47	34	13
Zusammen	11 086	7 291	3 795	8 387	5 479	2 908	2 699	1 812	887

3. Zu- und Fortzüge nach Herkunfts- bzw. Zielgebiet sowie Altersgruppen

Alter von ... bis unter ... Jahren	Insgesamt			Zu- und Fortzüge innerhalb Sachsens
	Zuzüge	Fortzüge	Überschuss der Zu- bzw. Fortzüge (-)	
Insgesamt				
unter 5	4 460	4 248	212	2 949
5 - 10	2 953	2 931	22	2 080
10 - 15	1 911	1 912	-1	1 379
Zusammen	9 324	9 091	233	6 408
15 - 20	2 794	2 679	115	1 889
20 - 25	14 375	13 878	497	8 522
25 - 30	16 611	16 921	-310	9 599
30 - 35	10 554	10 596	-42	6 099
35 - 40	5 741	5 588	153	3 224
40 - 45	4 438	4 217	221	2 621
45 - 50	3 749	3 816	-67	2 354
50 - 55	2 987	2 939	48	1 901
55 - 60	1 981	1 921	60	1 242
60 - 65	1 509	1 419	90	938
Zusammen	64 739	63 974	765	38 389
65 - 70	983	895	88	577
70 - 75	1 044	975	69	683
75 - 80	1 015	1 036	-21	795
80 - 85	1 240	1 228	12	1 023
85 - 90	1 317	1 311	6	1 109
90 und mehr	887	896	-9	775
Zusammen	6 486	6 341	145	4 962
Insgesamt	80 549	79 406	1 143	49 759
darunter Ausländer				
unter 5	444	330	114	109
5 - 10	368	322	46	124
10 - 15	218	198	20	61
Zusammen	1 030	850	180	294
15 - 20	527	385	142	124
20 - 25	2 811	2 062	749	441
25 - 30	2 915	2 343	572	502
30 - 35	2 121	1 756	365	407
35 - 40	1 440	1 237	203	269
40 - 45	1 066	830	236	207
45 - 50	673	590	83	108
50 - 55	479	421	58	81
55 - 60	290	240	50	45
60 - 65	115	101	14	26
Zusammen	12 437	9 965	2 472	2 210
65 - 70	71	51	20	9
70 - 75	30	19	11	4
75 - 80	24	16	8	4
80 - 85	10	6	4	1
85 - 90	3	2	1	1
90 und mehr	4	1	3	-
Zusammen	142	95	47	19
Zusammen	13 609	10 910	2 699	2 523

Über die Landesgrenze						Alter von ... bis unter ... Jahren
innerhalb des Bundesgebietes			über die Bundesgrenze			
Zuzüge	Fortzüge	Überschuss der Zu- bzw. Fortzüge (-)	Zuzüge	Fortzüge	Überschuss der Zu- bzw. Fortzüge (-)	
Insgesamt						
1 069	1 036	33	442	263	179	unter 5
575	621	-46	298	230	68	5 - 10
349	395	-46	183	138	45	10 - 15
1 993	2 052	-59	923	631	292	Zusammen
546	572	-26	359	218	141	15 - 20
3 724	3 930	-206	2 129	1 426	703	20 - 25
4 727	5 524	-797	2 285	1 798	487	25 - 30
2 831	3 141	-310	1 624	1 356	268	30 - 35
1 403	1 459	-56	1 114	905	209	35 - 40
992	1 015	-23	825	581	244	40 - 45
848	980	-132	547	482	65	45 - 50
661	696	-35	425	342	83	50 - 55
483	481	2	256	198	58	55 - 60
473	391	82	98	90	8	60 - 65
16 688	18 189	-1 501	9 662	7 396	2 266	Zusammen
333	264	69	73	54	19	65 - 70
329	259	70	32	33	-1	70 - 75
205	218	-13	15	23	-8	75 - 80
208	194	14	9	11	-2	80 - 85
206	198	8	2	4	-2	85 - 90
110	120	-10	2	1	1	90 und mehr
1 391	1 253	138	133	126	7	Zusammen
20 072	21 494	-1 422	10 718	8 153	2 565	Insgesamt
darunter Ausländer						
40	65	-25	295	156	139	unter 5
24	58	-34	220	140	80	5 - 10
18	48	-30	139	89	50	10 - 15
82	171	-89	654	385	269	Zusammen
70	70	-	333	191	142	15 - 20
351	367	-16	2 019	1 254	765	20 - 25
362	488	-126	2 051	1 353	698	25 - 30
296	417	-121	1 418	932	486	30 - 35
194	289	-95	977	679	298	35 - 40
163	194	-31	696	429	267	40 - 45
105	137	-32	460	345	115	45 - 50
66	82	-16	332	258	74	50 - 55
41	52	-11	204	143	61	55 - 60
24	23	1	65	52	13	60 - 65
1 672	2 119	-447	8 555	5 636	2 919	Zusammen
12	12	-	50	30	20	65 - 70
11	4	7	15	11	4	70 - 75
7	3	4	13	9	4	75 - 80
1	1	-	8	4	4	80 - 85
1	-	1	1	1	-	85 - 90
2	-	2	2	1	1	90 und mehr
34	20	14	89	56	33	Zusammen
1 788	2 310	-522	9 298	6 077	3 221	Zusammen

4. Wanderungsaustausch mit den anderen Bundesländern nach Altersgruppen

Alter von ... bis unter ... Jahren	Baden- Württemberg	Bayern	Berlin	Branden- burg	Bremen	Hamburg	Hessen	Mecklenburg- Vorpommern
Zuzüge								
unter 5	127	197	79	86	6	22	64	32
5 - 10	60	93	36	69	1	4	32	19
10 - 15	40	55	21	41	3	5	21	12
15 - 20	40	66	43	58	3	6	27	18
20 - 25	296	493	233	443	24	70	180	146
25 - 30	428	663	390	464	33	93	230	163
30 - 35	300	513	240	240	21	51	160	70
35 - 40	144	239	126	119	12	29	95	31
40 - 45	84	152	88	97	2	12	62	32
45 - 50	74	144	51	93	7	7	70	29
50 - 55	54	121	51	53	-	14	43	19
55 - 60	47	106	28	41	2	6	26	16
60 - 65	65	96	26	39	2	8	41	12
65 und mehr	110	182	77	181	6	16	78	45
Insgesamt	1 869	3 120	1 489	2 024	122	343	1 129	644
Fortzüge								
unter 5	105	156	76	117	3	21	59	30
5 - 10	54	96	42	74	7	8	23	29
10 - 15	41	56	33	37	-	4	24	13
15 - 20	37	76	59	65	3	15	35	17
20 - 25	409	691	492	290	21	97	221	109
25 - 30	624	1 137	676	345	30	175	348	116
30 - 35	399	639	353	201	14	94	206	84
35 - 40	151	276	144	104	6	32	105	47
40 - 45	110	164	101	85	9	24	73	25
45 - 50	106	191	84	92	5	6	62	23
50 - 55	87	157	52	63	-	8	44	29
55 - 60	71	96	33	40	1	2	23	23
60 - 65	42	68	23	45	1	3	22	23
65 und mehr	142	185	96	182	2	15	72	74
Insgesamt	2 378	3 988	2 264	1 740	102	504	1 317	642
Überschuss der Zu- bzw. Fortzüge (-)								
unter 5	22	41	3	-31	3	1	5	2
5 - 10	6	-3	-6	-5	-6	-4	9	-10
10 - 15	-1	-1	-12	4	3	1	-3	-1
15 - 20	3	-10	-16	-7	-	-9	-8	1
20 - 25	-113	-198	-259	153	3	-27	-41	37
25 - 30	-196	-474	-286	119	3	-82	-118	47
30 - 35	-99	-126	-113	39	7	-43	-46	-14
35 - 40	-7	-37	-18	15	6	-3	-10	-16
40 - 45	-26	-12	-13	12	-7	-12	-11	7
45 - 50	-32	-47	-33	1	2	1	8	6
50 - 55	-33	-36	-1	-10	-	6	-1	-10
55 - 60	-24	10	-5	1	1	4	3	-7
60 - 65	23	28	3	-6	1	5	19	-11
65 und mehr	-32	-3	-19	-1	4	1	6	-29
Insgesamt	-509	-868	-775	284	20	-161	-188	2

Nieder- sachsen	Nordrhein- Westfalen	Rheinland- Pfalz	Saarland	Sachsen- Anhalt	Schleswig- Holstein	Thüringen	Bundes- gebiet	Alter von ... bis unter ... Jahren
Zuzüge								
62	108	26	7	141	14	98	1 069	unter 5
36	52	17	3	84	14	55	575	5 - 10
21	37	8	2	42	8	33	349	10 - 15
30	52	12	6	95	19	71	546	15 - 20
247	255	78	13	657	67	522	3 724	20 - 25
266	385	101	16	802	64	629	4 727	25 - 30
146	243	73	23	364	37	350	2 831	30 - 35
83	136	33	10	173	32	141	1 403	35 - 40
63	118	27	7	128	21	99	992	40 - 45
40	77	31	10	116	12	87	848	45 - 50
40	69	22	5	73	22	75	661	50 - 55
21	65	15	6	48	9	47	483	55 - 60
24	63	17	-	31	12	37	473	60 - 65
84	147	45	3	197	24	196	1 391	65 und mehr
1 163	1 807	505	111	2 951	355	2 440	20 072	Insgesamt
Fortzüge								
66	114	30	3	128	17	111	1 036	unter 5
53	75	15	3	77	18	47	621	5 - 10
32	44	14	3	44	8	42	395	10 - 15
48	57	5	5	72	6	72	572	15 - 20
268	327	124	11	381	99	390	3 930	20 - 25
354	507	106	17	468	104	517	5 524	25 - 30
188	313	78	11	244	51	266	3 141	30 - 35
115	151	37	7	128	25	131	1 459	35 - 40
65	101	26	1	102	27	102	1 015	40 - 45
69	115	26	9	94	17	81	980	45 - 50
31	52	19	5	72	22	55	696	50 - 55
31	56	11	3	42	12	37	481	55 - 60
27	40	16	4	37	4	36	391	60 - 65
63	106	38	5	118	14	141	1 253	65 und mehr
1 410	2 058	545	87	2 007	424	2 028	21 494	Insgesamt
Überschuss der Zu- bzw. Fortzüge (-)								
-4	-6	-4	4	13	-3	-13	33	unter 5
-17	-23	2	-	7	-4	8	-46	5 - 10
-11	-7	-6	-1	-2	-	-9	-46	10 - 15
-18	-5	7	1	23	13	-1	-26	15 - 20
-21	-72	-46	2	276	-32	132	-206	20 - 25
-88	-122	-5	-1	334	-40	112	-797	25 - 30
-42	-70	-5	12	120	-14	84	-310	30 - 35
-32	-15	-4	3	45	7	10	-56	35 - 40
-2	17	1	6	26	-6	-3	-23	40 - 45
-29	-38	5	1	22	-5	6	-132	45 - 50
9	17	3	-	1	-	20	-35	50 - 55
-10	9	4	3	6	-3	10	2	55 - 60
-3	23	1	-4	-6	8	1	82	60 - 65
21	41	7	-2	79	10	55	138	65 und mehr
-247	-251	-40	24	944	-69	412	-1 422	Insgesamt

5. Zu- und Fortzüge über die Grenze des Bundesgebietes nach Herkunfts- bzw. Zielgebiet

Herkunfts- bzw. Zielgebiet	Zuzüge				Fortzüge				Überschuss der Zu- bzw. Fortzüge (-)	
	insgesamt		dar. Ausländer		insgesamt		dar. Ausländer		insgesamt	darunter Ausländer
	Anzahl	%	Anzahl	%	Anzahl	%	Anzahl	%		
Europa										
Belgien	39	0,4	31	0,3	50	0,6	32	0,5	-11	-1
Bulgarien	293	2,7	285	3,1	151	1,9	146	2,4	142	139
Dänemark	20	0,2	15	0,2	23	0,3	10	0,2	-3	5
Estland	11	0,1	11	0,1	12	0,1	12	0,2	-1	-1
Finnland	33	0,3	29	0,3	23	0,3	18	0,3	10	11
Frankreich	214	2,0	174	1,9	185	2,3	115	1,9	29	59
Griechenland	250	2,3	239	2,6	139	1,7	124	2,0	111	115
Großbritannien und Nordirland	184	1,7	115	1,2	161	2,0	63	1,0	23	52
Irland	49	0,5	33	0,4	32	0,4	12	0,2	17	21
Italien	285	2,7	255	2,7	217	2,7	193	3,2	68	62
Lettland	69	0,6	68	0,7	72	0,9	68	1,1	-3	-
Litauen	65	0,6	63	0,7	48	0,6	47	0,8	17	16
Luxemburg	3	0,0	2	0,0	7	0,1	2	0,0	-4	-
Malta	2	0,0	-	-	4	0,0	-	-	-2	-
Niederlande	75	0,7	51	0,5	94	1,2	55	0,9	-19	-4
Österreich	257	2,4	101	1,1	426	5,2	75	1,2	-169	26
Polen	1 054	9,8	971	10,4	678	8,3	638	10,5	376	333
Portugal	218	2,0	210	2,3	100	1,2	93	1,5	118	117
Rumänien	599	5,6	594	6,4	238	2,9	231	3,8	361	363
Schweden	25	0,2	19	0,2	62	0,8	17	0,3	-37	2
Slowakei	134	1,3	132	1,4	81	1,0	79	1,3	53	53
Slowenien	42	0,4	41	0,4	46	0,6	45	0,7	-4	-4
Spanien	244	2,3	169	1,8	146	1,8	57	0,9	98	112
Tschechien	359	3,3	326	3,5	262	3,2	217	3,6	97	109
Ungarn	482	4,5	465	5,0	284	3,5	265	4,4	198	200
Zypern	15	0,1	9	0,1	12	0,1	10	0,2	3	-1
EU-Staaten	5 021	46,8	4 408	47,4	3 553	43,6	2 624	43,2	1 468	1 784
Albanien	8	0,1	8	0,1	4	0,0	4	0,1	4	4
Bosnien und Herzegowina	49	0,5	47	0,5	34	0,4	34	0,6	15	13
Island	2	0,0	2	0,0	3	0,0	-	-	-1	2
Kosovo	56	0,5	55	0,6	28	0,3	28	0,5	28	27
Kroatien	21	0,2	21	0,2	52	0,6	49	0,8	-31	-28
Mazedonien	77	0,7	75	0,8	74	0,9	74	1,2	3	1
Norwegen	31	0,3	16	0,2	57	0,7	13	0,2	-26	3
Russland	358	3,3	325	3,5	247	3,0	209	3,4	111	116
Schweiz	306	2,9	53	0,6	577	7,1	34	0,6	-271	19
Serbien	199	1,9	198	2,1	166	2,0	165	2,7	33	33
Türkei	175	1,6	170	1,8	124	1,5	107	1,8	51	63
Ukraine	149	1,4	137	1,5	91	1,1	82	1,3	58	55
Weißrussland	38	0,4	35	0,4	13	0,2	12	0,2	25	23
Übriges Europa	12	0,1	10	0,1	8	0,1	6	0,1	4	4
Nicht-EU-Europa	1 481	13,8	1 152	12,4	1 478	18,1	817	13,4	3	335
Zusammen	6 502	60,7	5 560	59,8	5 031	61,7	3 441	56,6	1 471	2 119

Noch: 5. Zu- und Fortzüge über die Grenze des Bundesgebietes nach Herkunfts- bzw. Zielgebiet

Herkunfts- bzw. Zielgebiet	Zuzüge				Fortzüge				Überschuss der Zu- bzw. Fortzüge (-)	
	insgesamt		dar. Ausländer		insgesamt		dar. Ausländer		insgesamt	darunter Ausländer
	Anzahl	%	Anzahl	%	Anzahl	%	Anzahl	%		
Afrika										
Ägypten	61	0,6	54	0,6	63	0,8	59	1,0	-2	-5
Algerien	44	0,4	43	0,5	56	0,7	55	0,9	-12	-12
Äthiopien	17	0,2	16	0,2	10	0,1	10	0,2	7	6
Ghana	25	0,2	25	0,3	22	0,3	22	0,4	3	3
Kamerun	10	0,1	4	0,0	6	0,1	5	0,1	4	-1
Kenia	30	0,3	18	0,2	5	0,1	5	0,1	25	13
Libyen	134	1,3	130	1,4	93	1,1	92	1,5	41	38
Marokko	44	0,4	42	0,5	28	0,3	25	0,4	16	17
Südafrika	28	0,3	16	0,2	16	0,2	8	0,1	12	8
Tunesien	286	2,7	284	3,1	255	3,1	251	4,1	31	33
Übriges Afrika	107	1,0	79	0,8	72	0,9	51	0,8	35	28
Zusammen	786	7,3	711	7,6	626	7,7	583	9,6	160	128
Amerika										
Brasilien	95	0,9	84	0,9	65	0,8	50	0,8	30	34
USA	343	3,2	270	2,9	399	4,9	292	4,8	-56	-22
Übriges Amerika	344	3,2	248	2,7	253	3,1	162	2,7	91	86
Zusammen	782	7,3	602	6,5	717	8,8	504	8,3	65	98
Asien										
Afghanistan	92	0,9	90	1,0	19	0,2	19	0,3	73	71
China	397	3,7	382	4,1	265	3,3	240	3,9	132	142
Indien	429	4,0	409	4,4	246	3,0	241	4,0	183	168
Indonesien	42	0,4	38	0,4	26	0,3	26	0,4	16	12
Irak	122	1,1	119	1,3	62	0,8	61	1,0	60	58
Iran, Islam. Republik	112	1,0	112	1,2	45	0,6	45	0,7	67	67
Japan	87	0,8	82	0,9	76	0,9	70	1,2	11	12
Jemen	6	0,1	5	0,1	-	-	-	-	6	5
Jordanien	52	0,5	52	0,6	17	0,2	16	0,3	35	36
Kasachstan	20	0,2	15	0,2	19	0,2	16	0,3	1	-1
Korea, Republik	68	0,6	67	0,7	58	0,7	57	0,9	10	10
Libanon	224	2,1	224	2,4	183	2,2	183	3,0	41	41
Mongolei	10	0,1	10	0,1	13	0,2	11	0,2	-3	-1
Pakistan	168	1,6	164	1,8	90	1,1	88	1,4	78	76
Philippinen	27	0,3	17	0,2	13	0,2	8	0,1	14	9
Syrien, Arab. Republik	96	0,9	89	1,0	24	0,3	20	0,3	72	69
Taiwan	30	0,3	30	0,3	31	0,4	28	0,5	-1	2
Thailand	51	0,5	35	0,4	41	0,5	24	0,4	10	11
Vereinigte Arabische Emirate	19	0,2	4	0,0	14	0,2	3	0,0	5	1
Vietnam	202	1,9	194	2,1	166	2,0	160	2,6	36	34
Übriges Asien	230	2,1	205	2,2	179	2,2	153	2,5	51	52
Zusammen	2 484	23,2	2 343	25,2	1 587	19,5	1 469	24,2	897	874
Australien und Ozeanien										
Zusammen	113	1,1	36	0,4	134	1,6	37	0,6	-21	-1
Unbekanntes Ausland	51	0,5	46	0,5	58	0,7	43	0,7	-7	3
Insgesamt										
Insgesamt	10 718	100	9 298	100	8 153	100	6 077	100	2 565	3 221

6. Zu- und Fortzüge nach Kreisfreien Städten und Landkreisen¹⁾

Kreisfreie Stadt Landkreis Land	Zuzüge über die Gebietsgrenze			Fortzüge über die Gebietsgrenze		
	insgesamt		darunter weiblich	insgesamt		darunter weiblich
	absolut	je 1 000 Einw.		absolut	je 1 000 Einw.	
Chemnitz, Stadt	4 619	19,0	1 972	4 433	18,2	1 865
Erzgebirgskreis	2 725	7,5	1 208	3 645	10,0	1 576
Mittelsachsen	3 137	9,7	1 453	3 690	11,4	1 746
Vogtlandkreis	2 152	8,9	921	2 245	9,3	969
Zwickau	3 024	8,9	1 372	3 390	10,0	1 532
Dresden, Stadt	10 772	20,3	4 916	9 711	18,3	4 565
Bautzen	2 774	8,7	1 226	3 326	10,4	1 438
Görlitz	2 442	8,9	1 105	3 207	11,7	1 432
Meißen	2 848	11,3	1 268	3 096	12,3	1 366
Sächsische Schweiz- Osterzgebirge	3 142	12,5	1 521	2 983	11,9	1 354
Leipzig, Stadt	12 840	24,0	5 717	9 269	17,3	4 514
Leipzig	3 383	12,7	1 542	3 614	13,6	1 630
Nordsachsen	2 589	12,7	1 138	2 695	13,2	1 230
Sachsen	30 790	7,4	13 257	29 647	7,2	13 115

¹⁾ siehe Vorbemerkungen

Überschuss der Zu- bzw. Fortzüge (-)			Wanderungen innerhalb des Gebietes			Kreisfreie Stadt Landkreis Land
insgesamt		darunter weiblich	insgesamt		darunter weiblich	
absolut	je 1 000 Einw.		absolut	je 1 000 Einw.		
186	0,8	107	x	x	x	Chemnitz, Stadt
-920	-2,5	-368	3 367	9,3	1 712	Erzgebirgskreis
-553	-1,7	-293	2 821	8,7	1 449	Mittelsachsen
-93	-0,4	-48	2 063	8,5	1 047	Vogtlandkreis
-366	-1,1	-160	2 659	7,9	1 389	Zwickau
1 061	2,0	351	x	x	x	Dresden, Stadt
-552	-1,7	-212	3 001	9,4	1 465	Bautzen
-765	-2,8	-327	2 705	9,9	1 362	Görlitz
-248	-1,0	-98	2 227	8,9	1 149	Meißen
159	0,6	167	1 930	7,7	1 025	Sächsische Schweiz- Osterzgebirge
3 571	6,7	1 203	x	x	x	Leipzig, Stadt
-231	-0,9	-88	1 875	7,1	985	Leipzig
-106	-0,5	-92	1 454	7,1	741	Nordsachsen
1 143	0,3	142	49 759	12,0	24 426	Sachsen

7. Zu- und Fortzüge von Deutschen nach Kreisfreien Städten und Landkreisen¹⁾

Kreisfreie Stadt Landkreis Land	Zuzüge über die Gebietsgrenze			Fortzüge über die Gebietsgrenze		
	insgesamt		darunter weiblich	insgesamt		darunter weiblich
	absolut	je 1 000 Einw.		absolut	je 1 000 Einw.	
Chemnitz, Stadt	3 003	13,0	1 487	2 976	12,9	1 449
Erzgebirgskreis	2 004	5,6	1 030	2 868	8,0	1 376
Mittelsachsen	2 597	8,1	1 267	3 233	10,1	1 590
Vogtlandkreis	1 638	6,9	790	1 822	7,7	865
Zwickau	2 389	7,2	1 154	2 851	8,6	1 372
Dresden, Stadt	8 189	16,2	3 797	7 634	15,1	3 662
Bautzen	2 363	7,5	1 115	2 948	9,4	1 348
Görlitz	1 814	6,8	846	2 509	9,4	1 168
Meißen	2 352	9,6	1 132	2 634	10,7	1 243
Sächsische Schweiz- Osterzgebirge	2 766	11,2	1 382	2 684	10,9	1 277
Leipzig, Stadt	9 470	18,9	4 533	7 348	14,6	3 686
Leipzig	2 777	10,6	1 358	3 119	11,9	1 484
Nordsachsen	2 094	10,5	1 013	2 386	11,9	1 129
Sachsen	19 704	4,9	9 462	21 260	5,3	10 207

¹⁾ siehe Vorbemerkungen

Überschuss der Zu- bzw. Fortzüge (-)			Wanderungen innerhalb des Gebietes			Kreisfreie Stadt Landkreis Land
insgesamt		darunter weiblich	insgesamt		darunter weiblich	
absolut	je 1 000 Einw.		absolut	je 1 000 Einw.		
27	0,1	38	x	x	x	Chemnitz, Stadt
-864	-2,4	-346	3 303	9,2	1 689	Erzgebirgskreis
-636	-2,0	-323	2 796	8,8	1 438	Mittelsachsen
-184	-0,8	-75	2 027	8,5	1 036	Vogtlandkreis
-462	-1,4	-218	2 602	7,8	1 369	Zwickau
555	1,1	135	x	x	x	Dresden, Stadt
-585	-1,9	-233	2 827	9,0	1 450	Bautzen
-695	-2,6	-322	2 652	9,9	1 336	Görlitz
-282	-1,2	-111	2 146	8,8	1 115	Meißen
82	0,3	105	1 881	7,6	1 010	Sächsische Schweiz- Osterzgebirge
2 122	4,2	847	x	x	x	Leipzig, Stadt
-342	-1,3	-126	1 856	7,1	980	Leipzig
-292	-1,5	-116	1 394	7,0	734	Nordsachsen
-1 556	-0,4	-745	47 236	11,7	23 599	Sachsen

8. Zu- und Fortzüge von Ausländern nach Kreisfreien Städten und Landkreisen¹⁾

Kreisfreie Stadt Landkreis Land	Zuzüge über die Gebietsgrenze			Fortzüge über die Gebietsgrenze		
	insgesamt		darunter weiblich	insgesamt		darunter weiblich
	absolut	je 1 000 Einw.		absolut	je 1 000 Einw.	
Chemnitz, Stadt	1 616	134,5	485	1 457	121,3	416
Erzgebirgskreis	721	177,0	178	777	190,8	200
Mittelsachsen	540	98,5	186	457	83,4	156
Vogtlandkreis	514	136,4	131	423	112,3	104
Zwickau	635	110,3	218	539	93,6	160
Dresden, Stadt	2 583	99,8	1 119	2 077	80,2	903
Bautzen	411	78,4	111	378	72,1	90
Görlitz	628	102,8	259	698	114,3	264
Meißen	496	75,9	136	462	70,7	123
Sächsische Schweiz- Osterzgebirge	376	87,1	139	299	69,3	77
Leipzig, Stadt	3 370	103,2	1 184	1 921	58,8	828
Leipzig	606	150,7	184	495	123,1	146
Nordsachsen	495	118,9	125	309	74,2	101
Sachsen	11 086	92,4	3 795	8 387	69,9	2 908

¹⁾ siehe Vorbemerkungen

Überschuss der Zu- bzw. Fortzüge (-)			Wanderungen innerhalb des Gebietes			Kreisfreie Stadt Landkreis Land
insgesamt		darunter weiblich	insgesamt		darunter weiblich	
absolut	je 1 000 Einw.		absolut	je 1 000 Einw.		
159	13,2	69	x	x	x	Chemnitz, Stadt
-56	-13,7	-22	64	15,7	23	Erzgebirgskreis
83	15,1	30	25	4,6	11	Mittelsachsen
91	24,2	27	36	9,6	11	Vogtlandkreis
96	16,7	58	57	9,9	20	Zwickau
506	19,5	216	x	x	x	Dresden, Stadt
33	6,3	21	174	33,2	15	Bautzen
-70	-11,5	-5	53	8,7	26	Görlitz
34	5,2	13	81	12,4	34	Meißen
77	17,8	62	49	11,4	15	Sächsische Schweiz- Osterzgebirge
1 449	44,4	356	x	x	x	Leipzig, Stadt
111	27,6	38	19	4,7	5	Leipzig
186	44,7	24	60	14,4	7	Nordsachsen
2 699	22,5	887	2 523	21,0	827	Sachsen

9. Wanderungsaustausch mit den anderen Bundesländern nach Kreisfreien Städten und Landkreisen

Kreisfreie Stadt Landkreis Land	Baden-Württemberg			Bayern			Berlin		
	Zuzüge	Fortzüge	Überschuss der Zu- bzw. Fortzüge (-)	Zuzüge	Fortzüge	Überschuss der Zu- bzw. Fortzüge (-)	Zuzüge	Fortzüge	Überschuss der Zu- bzw. Fortzüge (-)
Chemnitz, Stadt	102	119	-17	181	278	-97	65	116	-51
Erzgebirgskreis	80	130	-50	222	321	-99	44	69	-25
Mittelsachsen	103	134	-31	154	230	-76	53	87	-34
Vogtlandkreis	89	121	-32	288	371	-83	44	73	-29
Zwickau	111	164	-53	180	282	-102	49	97	-48
Dresden, Stadt	369	488	-119	491	674	-183	354	550	-196
Bautzen	146	158	-12	204	251	-47	87	143	-56
Görlitz	123	196	-73	205	262	-57	98	159	-61
Meißen	77	114	-37	154	190	-36	60	84	-24
Sächsische Schweiz- Osterzgebirge	107	129	-22	152	165	-13	53	75	-22
Leipzig, Stadt	385	419	-34	627	643	-16	494	676	-182
Leipzig	103	110	-7	162	173	-11	44	73	-29
Nordsachsen	74	96	-22	100	148	-48	44	62	-18
Sachsen	1 869	2 378	-509	3 120	3 988	-868	1 489	2 264	-775

Brandenburg			Bremen			Hamburg			Kreisfreie Stadt Landkreis Land
Zuzüge	Fortzüge	Überschuss der Zu- bzw. Fortzüge (-)	Zuzüge	Fortzüge	Überschuss der Zu- bzw. Fortzüge (-)	Zuzüge	Fortzüge	Überschuss der Zu- bzw. Fortzüge (-)	
58	67	-9	9	7	2	13	26	-13	Chemnitz, Stadt
58	51	7	2	3	-1	4	21	-17	Erzgebirgskreis
68	98	-30	4	11	-7	11	15	-4	Mittelsachsen
32	43	-11	1	3	-2	17	23	-6	Vogtlandkreis
52	57	-5	4	7	-3	17	16	1	Zwickau
588	388	200	29	17	12	82	144	-62	Dresden, Stadt
212	247	-35	3	4	-1	15	23	-8	Bautzen
171	209	-38	5	2	3	19	23	-4	Görlitz
166	141	25	2	6	-4	5	24	-19	Meißen
93	59	34	9	9	-	12	18	-6	Sächsische Schweiz- Osterzgebirge
400	248	152	46	28	18	121	136	-15	Leipzig, Stadt
51	63	-12	6	4	2	11	26	-15	Leipzig
75	69	6	2	1	1	16	9	7	Nordsachsen
2 024	1 740	284	122	102	20	343	504	-161	Sachsen

Noch: 9. Wanderungsaustausch mit den anderen Bundesländern nach Kreisfreien Städten und Landkreisen

Kreisfreie Stadt Landkreis Land	Hessen			Mecklenburg-Vorpommern			Niedersachsen		
	Zuzüge	Fortzüge	Überschuss der Zu- bzw. Fortzüge (-)	Zuzüge	Fortzüge	Überschuss der Zu- bzw. Fortzüge (-)	Zuzüge	Fortzüge	Überschuss der Zu- bzw. Fortzüge (-)
Chemnitz, Stadt	61	78	-17	38	34	4	60	74	-14
Erzgebirgskreis	48	53	-5	30	27	3	45	69	-24
Mittelsachsen	52	89	-37	45	30	15	78	81	-3
Vogtlandkreis	45	80	-35	26	25	1	55	51	4
Zwickau	57	77	-20	24	51	-27	50	64	-14
Dresden, Stadt	206	241	-35	151	109	42	202	297	-95
Bautzen	52	73	-21	22	41	-19	56	85	-29
Görlitz	68	86	-18	36	44	-8	49	112	-63
Meißen	58	68	-10	24	34	-10	48	73	-25
Sächsische Schweiz- Osterzgebirge	37	53	-16	27	41	-14	48	77	-29
Leipzig, Stadt	355	297	58	184	159	25	368	304	64
Leipzig	49	60	-11	24	20	4	50	47	3
Nordsachsen	41	62	-21	13	27	-14	54	76	-22
Sachsen	1 129	1 317	-188	644	642	2	1 163	1 410	-247

Nordrhein-Westfalen			Rheinland-Pfalz			Saarland			Kreisfreie Stadt Landkreis Land
Zuzüge	Fortzüge	Überschuss der Zu- bzw. Fortzüge (-)	Zuzüge	Fortzüge	Überschuss der Zu- bzw. Fortzüge (-)	Zuzüge	Fortzüge	Überschuss der Zu- bzw. Fortzüge (-)	
106	157	-51	27	37	-10	8	9	-1	Chemnitz, Stadt
65	109	-44	15	43	-28	2	4	-2	Erzgebirgskreis
86	122	-36	28	34	-6	1	7	-6	Mittelsachsen
60	74	-14	27	32	-5	6	5	1	Vogtlandkreis
91	129	-38	31	42	-11	7	11	-4	Zwickau
326	417	-91	103	94	9	16	10	6	Dresden, Stadt
105	83	22	20	35	-15	2	4	-2	Bautzen
148	156	-8	38	32	6	10	8	2	Görlitz
78	84	-6	20	16	4	3	7	-4	Meißen
109	69	40	21	24	-3	-	1	-1	Sächsische Schweiz- Osterzgebirge
518	496	22	134	117	17	35	13	22	Leipzig, Stadt
59	83	-24	21	24	-3	3	6	-3	Leipzig
56	79	-23	20	15	5	18	2	16	Nordsachsen
1 807	2 058	-251	505	545	-40	111	87	24	Sachsen

Noch: 9. Wanderungsaustausch mit den anderen Bundesländern nach Kreisfreien Städten und Landkreisen

Kreisfreie Stadt Landkreis Land	Sachsen-Anhalt			Schleswig-Holstein			Thüringen		
	Zuzüge	Fortzüge	Überschuss der Zu- bzw. Fortzüge (-)	Zuzüge	Fortzüge	Überschuss der Zu- bzw. Fortzüge (-)	Zuzüge	Fortzüge	Überschuss der Zu- bzw. Fortzüge (-)
Chemnitz, Stadt	100	85	15	12	30	-18	121	131	-10
Erzgebirgskreis	66	71	-5	19	21	-2	93	113	-20
Mittelsachsen	77	83	-6	20	24	-4	96	122	-26
Vogtlandkreis	64	51	13	13	14	-1	280	235	45
Zwickau	60	68	-8	16	28	-12	293	291	2
Dresden, Stadt	274	196	78	69	68	1	338	251	87
Bautzen	53	46	7	13	26	-13	34	59	-25
Görlitz	60	63	-3	19	24	-5	46	57	-11
Meißen	42	68	-26	26	23	3	46	48	-2
Sächsische Schweiz- Osterzgebirge	49	44	5	15	31	-16	48	57	-9
Leipzig, Stadt	1 566	786	780	107	92	15	817	454	363
Leipzig	211	166	45	10	27	-17	163	151	12
Nordsachsen	329	280	49	16	16	-	65	59	6
Sachsen	2 951	2 007	944	355	424	-69	2 440	2 028	412

Neue Bundesländer (ohne Berlin)			Alte Bundesländer (ohne Berlin)			Bundesgebiet			Kreisfreie Stadt Landkreis Land
Zuzüge	Fortzüge	Überschuss der Zu- bzw. Fortzüge (-)	Zuzüge	Fortzüge	Überschuss der Zu- bzw. Fortzüge (-)	Zuzüge	Fortzüge	Überschuss der Zu- bzw. Fortzüge (-)	
317	317	-	579	815	-236	961	1 248	-287	Chemnitz, Stadt
247	262	-15	502	774	-272	793	1 105	-312	Erzgebirgskreis
286	333	-47	537	747	-210	876	1 167	-291	Mittelsachsen
402	354	48	601	774	-173	1 047	1 201	-154	Vogtlandkreis
429	467	-38	564	820	-256	1 042	1 384	-342	Zwickau
1 351	944	407	1 893	2 450	-557	3 598	3 944	-346	Dresden, Stadt
321	393	-72	616	742	-126	1 024	1 278	-254	Bautzen
313	373	-60	684	901	-217	1 095	1 433	-338	Görlitz
278	291	-13	471	605	-134	809	980	-171	Meißen
217	201	16	510	576	-66	780	852	-72	Sächsische Schweiz- Osterzgebirge
2 967	1 647	1 320	2 696	2 545	151	6 157	4 868	1 289	Leipzig, Stadt
449	400	49	474	560	-86	967	1 033	-66	Leipzig
482	435	47	397	504	-107	923	1 001	-78	Nordsachsen
8 059	6 417	1 642	10 524	12 813	-2 289	20 072	21 494	-1 422	Sachsen

10. Zu- bzw. Fortzüge innerhalb Sachsens nach Kreisfreien Städten und Landkreisen

Herkunftsgebiet Zielgebiet	Chemnitz, Stadt	Erzgebirgskreis	Mittelsachsen	Vogtlandkreis	Zwickau
Chemnitz, Stadt	x	634	662	74	449
Erzgebirgskreis	545	3 367	185	71	295
Mittelsachsen	520	296	2 821	31	147
Vogtlandkreis	109	115	26	2 063	228
Zwickau	458	359	161	232	2 659
Dresden, Stadt	276	209	339	101	147
Bautzen	83	17	29	4	9
Görlitz	66	30	20	7	17
Meißen	110	25	135	18	32
Sächsische Schweiz- Osterzgebirge	50	27	86	29	18
Leipzig, Stadt	267	146	251	74	159
Leipzig	76	59	120	17	54
Nordsachsen	72	23	80	6	15
Sachsen	2 632	5 307	4 915	2 727	4 229

Dresden, Stadt	Bautzen	Görlitz	Meißen	Sächsische Schweiz- Osterzgebirge	Herkunftsgebiet
					Zielgebiet
110	23	21	52	27	Chemnitz, Stadt
102	11	24	21	9	Erzgebirgskreis
220	45	22	131	100	Mittelsachsen
54	16	10	17	20	Vogtlandkreis
74	18	9	12	16	Zwickau
x	875	404	951	1 293	Dresden, Stadt
573	3 001	375	106	119	Bautzen
213	321	2 705	32	32	Görlitz
848	95	26	2 227	137	Meißen
1 361	162	68	154	1 930	Sächsische Schweiz- Osterzgebirge
266	89	116	135	61	Leipzig, Stadt
67	17	20	38	22	Leipzig
52	8	11	82	8	Nordsachsen
3 940	4 681	3 811	3 958	3 774	Sachsen

Noch: 10. Zu- bzw. Fortzüge innerhalb Sachsens nach Kreisfreien Städten und Landkreisen

Herkunftsgebiet Zielgebiet				
	Leipzig, Stadt	Leipzig	Nordsachsen	Sachsen
Chemnitz, Stadt	98	26	14	2 190
Erzgebirgskreis	63	23	11	4 727
Mittelsachsen	121	125	89	4 668
Vogtlandkreis	67	26	4	2 755
Zwickau	74	30	20	4 122
Dresden, Stadt	270	79	58	5 002
Bautzen	56	15	12	4 399
Görlitz	44	19	5	3 511
Meißen	82	50	86	3 871
Sächsische Schweiz- Osterzgebirge	57	21	8	3 971
Leipzig, Stadt	x	1 492	931	3 987
Leipzig	1 218	1 875	201	3 784
Nordsachsen	742	219	1 454	2 772
Sachsen	2 892	4 000	2 893	49 759

11. Überschuss der Zu- bzw. Fortzüge (-) innerhalb Sachsens nach Kreisfreien Städten und Landkreisen

Kreisfreie Stadt Landkreis Land	Überschuss der Zu- bzw. Fortzüge (-) gegenüber ...				
	Chemnitz, Stadt	Erzgebirgskreis	Mittelsachsen	Vogtlandkreis	Zwickau
Chemnitz, Stadt	x	89	142	-35	-9
Erzgebirgskreis	-89	x	-111	-44	-64
Mittelsachsen	-142	111	x	5	-14
Vogtlandkreis	35	44	-5	x	-4
Zwickau	9	64	14	4	x
Dresden, Stadt	166	107	119	47	73
Bautzen	60	6	-16	-12	-9
Görlitz	45	6	-2	-3	8
Meißen	58	4	4	1	20
Sächsische Schweiz- Osterzgebirge	23	18	-14	9	2
Leipzig, Stadt	169	83	130	7	85
Leipzig	50	36	-5	-9	24
Nordsachsen	58	12	-9	2	-5
Sachsen	442	580	247	-28	107

Noch: 11. Überschuss der Zu- bzw. Fortzüge (-) innerhalb Sachsens nach Kreisfreien Städten und Landkreisen

Kreisfreie Stadt Landkreis Land	Noch: Überschuss				
	Dresden, Stadt	Bautzen	Görlitz	Meißen	Sächsische Schweiz- Osterzgebirge
Chemnitz, Stadt	-166	-60	-45	-58	-23
Erzgebirgskreis	-107	-6	-6	-4	-18
Mittelsachsen	-119	16	2	-4	14
Vogtlandkreis	-47	12	3	-1	-9
Zwickau	-73	9	-8	-20	-2
Dresden, Stadt	x	302	191	103	-68
Bautzen	-302	x	54	11	-43
Görlitz	-191	-54	x	6	-36
Meißen	-103	-11	-6	x	-17
Sächsische Schweiz- Osterzgebirge	68	43	36	17	x
Leipzig, Stadt	-4	33	72	53	4
Leipzig	-12	2	1	-12	1
Nordsachsen	-6	-4	6	-4	-
Sachsen	-1 062	282	300	87	-197

der Zu- bzw. Fortzüge (-) gegenüber ...				Kreisfreie Stadt Landkreis Land
Leipzig, Stadt	Leipzig	Nordsachsen	Sachsen	
-169	-50	-58	-442	Chemnitz, Stadt
-83	-36	-12	-580	Erzgebirgskreis
-130	5	9	-247	Mittelsachsen
-7	9	-2	28	Vogtlandkreis
-85	-24	5	-107	Zwickau
4	12	6	1 062	Dresden, Stadt
-33	-2	4	-282	Bautzen
-72	-1	-6	-300	Görlitz
-53	12	4	-87	Meißen
-4	-1	-	197	Sächsische Schweiz- Osterzgebirge
x	274	189	1 095	Leipzig, Stadt
-274	x	-18	-216	Leipzig
-189	18	x	-121	Nordsachsen
-1 095	216	121	x	Sachsen

Herausgeber:

Statistisches Landesamt des Freistaates Sachsen

Redaktion:

Statistisches Landesamt des Freistaates Sachsen

Gestaltung und Satz:

Statistisches Landesamt des Freistaates Sachsen

Druck:

Staatsbetrieb Sächsische Informatik Dienste

Redaktionsschluss:

Januar 2013

Bezug:

Diese Druckschrift kann bezogen werden bei:

Statistisches Landesamt des Freistaates Sachsen

Hausanschrift: Macherstraße 63, 01917 Kamenz

Postanschrift: Postfach 11 05, 01911 Kamenz

Telefon: +49 3578 33-1424

Telefax: +49 3578 33-1499

E-Mail: vertrieb@statistik.sachsen.de

www.statistik.sachsen.de/shop

Verteilerhinweis

Diese Informationsschrift wird von der Sächsischen Staatsregierung im Rahmen ihrer verfassungsmäßigen Verpflichtung zur Information der Öffentlichkeit herausgegeben. Sie darf weder von Parteien noch von deren Kandidaten oder Helfern im Zeitraum von sechs Monaten vor einer Wahl zum Zwecke der Wahlwerbung verwendet werden. Dies gilt für alle Wahlen.

Missbräuchlich ist insbesondere die Verteilung auf Wahlveranstaltungen, an Informationsständen der Parteien sowie das Einlegen, Aufdrucken oder Aufkleben parteipolitischer Informationen oder Werbemittel. Untersagt ist auch die Weitergabe an Dritte zur Verwendung bei der Wahlwerbung.

Auch ohne zeitlichen Bezug zu einer bevorstehenden Wahl darf die vorliegende Druckschrift nicht so verwendet werden, dass dies als Parteinahme des Herausgebers zu Gunsten einzelner politischer Gruppen verstanden werden könnte.

Diese Beschränkungen gelten unabhängig vom Vertriebsweg, also unabhängig davon, auf welchem Wege und in welcher Anzahl diese Informationsschrift dem Empfänger zugegangen ist. Erlaubt ist jedoch den Parteien, diese Informationsschrift zur Unterrichtung ihrer Mitglieder zu verwenden.

Copyright

Statistisches Landesamt des Freistaates Sachsen, Kamenz, 2013

Vervielfältigung und Verbreitung, auch auszugsweise, mit Quellenangabe gestattet.

ISSN 2195-3031