



Statistischer Bericht



Räumliche Bevölkerungsbewegung im Freistaat Sachsen

1. Halbjahr 2011

A III 2 – hj 1/11

Zeichenerklärung

- Nichts vorhanden (genau Null)
- 0 weniger als die Hälfte von 1 in der letzten besetzten Stelle, jedoch mehr als nichts
- ... Angabe fällt später an
- / Zahlenwert nicht sicher genug
- . Zahlenwert unbekannt oder geheim zu halten
- x Tabellenfach gesperrt, weil Aussage nicht sinnvoll
- () Aussagewert ist eingeschränkt
- p vorläufige Zahl
- r berichtigte Zahl
- s geschätzte Zahl

Inhalt

	Seite
Vorbemerkungen	3
Räumliche Bevölkerungsbewegung im 1. Halbjahr 2011	3
Räumliche Bevölkerungsbewegung im 1. Halbjahr 2011 innerhalb des Freistaates Sachsen	4

Tabellen

1. Zu- und Fortzüge über die Landesgrenze nach Herkunfts- bzw. Zielgebiet	8
2. Zu- und Fortzüge über die Landesgrenze nach Altersgruppen und Geschlecht	9
3. Zu- und Fortzüge nach Herkunfts- bzw. Zielgebiet sowie Altersgruppen	10
4. Wanderungsaustausch mit den anderen Bundesländern nach Altersgruppen	12
5. Zu- und Fortzüge über die Grenze des Bundesgebietes nach Herkunfts- bzw. Zielgebiet	14
6. Zu- und Fortzüge nach Kreisfreien Städten und Landkreisen	16
7. Zu- und Fortzüge von Deutschen nach Kreisfreien Städten und Landkreisen	18
8. Zu- und Fortzüge von Ausländern nach Kreisfreien Städten und Landkreisen	20
9. Wanderungsaustausch mit den anderen Bundesländern nach Kreisfreien Städten und Landkreisen	22
10. Zu- bzw. Fortzüge innerhalb Sachsens nach Kreisfreien Städten und Landkreisen	28
11. Überschuss der Zu- bzw. Fortzüge (-) innerhalb Sachsens nach Kreisfreien Städten und Landkreisen	31

Abbildungen

Abb. 1 Zu- und Fortzüge über die Landesgrenze des Freistaates Sachsen im 1. Halbjahr 2011 nach Alter und Geschlecht	5
Abb. 2 Überschuss der Zu- bzw. Fortzüge (-) des Freistaates Sachsen im 1. Halbjahr 2011 nach Kreisfreien Städten und Landkreisen	6
Abb. 3 Zu- und Fortzüge über die Landesgrenze des Freistaates Sachsen im 1. Halbjahr 2011 nach Monatsmonat und Geschlecht	7
Abb. 4 Zu- und Fortzüge über die Landesgrenze des Freistaates Sachsen im 1. Halbjahr 2011 nach Altersgruppen	7

Vorbemerkungen

Der vorliegende Bericht beinhaltet die Ergebnisse der Wanderungstatistik für das 1. Halbjahr 2011. Die Daten sind zum Gebietsstand 1. Oktober 2011 aufbereitet. Für Gemeinden mit Teilumgliederungen bleiben die Angaben für Zuzüge und Fortzüge, die teilumgegliederten Gebiete betreffend, unberücksichtigt. In den Tabellen 6, 7 und 8 werden die Wanderungsfälle eines Gebietes (Kreisfreie Stadt, Landkreis, Direktionsbezirk) getrennt nach Wanderungen über die Grenze des Gebietes und nach Wanderungen innerhalb des Gebietes unterschieden. In Tabelle 10 sind die Wanderungsverflechtungen innerhalb Sachsens nach Kreisfreien Städten und Landkreisen als Matrix dargestellt. Die Kreisbinnenwanderungen sind in der Diagonalen ausgewiesen.

Rechtsgrundlagen

- Gesetz über die Statistik für Bundeszwecke (Bundesstatistikgesetz - BStatG) vom 22. Januar 1987 (BGBl. I S. 462, 565), zuletzt geändert durch Artikel 3 des Gesetzes vom 7. September 2007 (BGBl. I S. 2246);
- Gesetz über die Statistik der Bevölkerungsbewegung und die Fortschreibung des Bevölkerungsstandes in der Fassung der Bekanntmachung vom 14. März 1980 (BGBl. I S. 308), zuletzt geändert durch Artikel 1 des Gesetzes vom 18. Juli 2008 (BGBl. I S. 1290);
- Sächsisches Statistikgesetz vom 17. Mai 1993 (SächsGVBl. S. 453), zuletzt geändert durch Artikel 13 des Gesetzes vom 6. Juni 2002 (SächsGVBl. S. 168, 171);
- Sächsisches Meldegesetz (SächsMG) in der Fassung der Bekanntmachung vom 4. Juli 2006 (SächsGVBl. S. 388).

Erläuterungen

Die amtliche Wanderungstatistik (Statistik der räumlichen Bevölkerungsbewegung) erfasst die Zuzüge (behördliche Anmeldungen) und Fortzüge (behördliche Abmeldungen) über Gemeindegrenzen innerhalb des Freistaates Sachsen (Binnenwanderung) sowie über dessen Landesgrenze (Außenwanderung). Einbezogen werden nur Personen, die zur Bevölkerung im Sinne der Fortschreibung gehören. Dazu zählen alle Personen, die im ausgewiesenen Gebiet ihre alleinige Wohnung oder Hauptwohnung haben, außer die Angehörigen der ausländischen Stationierungstreitkräfte sowie der ausländischen diplomatischen und konsularischen Vertretungen mit ihren Familienangehörigen.

Die Differenz zwischen der Anzahl der Zuzüge und der Fortzüge ist der Wanderungssaldo (Überschuss der Zu-

bzw. Fortzüge): Ein positiver Saldo wird verzeichnet, wenn die Zahl der Zuzüge größer ist als die der fortziehenden Personen, während ein negativer Wanderungssaldo einen Überschuss der Fortzüge beschreibt.

Wohnungsstatuswechsel zählen beim neuen Ort der alleinigen Wohnung oder Hauptwohnung als Zuzüge, beim entsprechenden bisherigen Ort als Fortzüge. Wohnungswechsel innerhalb einer Gemeinde werden vom Statistischen Landesamt nicht erfasst.

Hauptwohnung ist die vorwiegend benutzte Wohnung der Person. Hauptwohnung einer verheirateten Person, die nicht dauernd von ihrer Familie getrennt lebt, ist die vorwiegend benutzte Wohnung der Familie. In Zweifelsfällen ist die vorwiegend benutzte Wohnung dort, wo der Schwerpunkt der Lebensbeziehungen der Person liegt.

Ausländer sind alle Personen, die nicht Deutsche und auch nicht Personen mit deutscher Staatsangehörigkeit im Sinne des Artikels 116 Absatz 1 Grundgesetz gleichgestellt sind. Im Einzelnen sind dies Personen mit nur fremder Staatsangehörigkeit, Inhaber des Nansen-Passes (Ausweis für Staatenlose) und Personen mit ungeklärter Staatsangehörigkeit. Deutsche, die daneben eine fremde Staatsangehörigkeit angeben, zählen als Deutsche. Nicht als Ausländer statistisch erfasst werden die Angehörigen der ausländischen Stationierungstreitkräfte sowie der ausländischen diplomatischen und konsularischen Vertretungen mit ihren Familienangehörigen.

Die durchschnittliche Bevölkerung berechnet sich vereinfacht aus $(B_A + B_E) / 2$, wobei B_A der Bestand der Bevölkerung zum Beginn und B_E der zum Ende des Berichtszeitraumes ist.

Das Alter wird ermittelt aus der Differenz zwischen Berichtsjahr und Geburtsjahr.

Räumliche Bevölkerungsbewegung im 1. Halbjahr 2011

Für den Freistaat Sachsen wurden im 1. Halbjahr 2011 29 802 Zuzüge und 30 998 Fortzüge über die Landesgrenze registriert. Das waren 2 478 Zuzüge mehr und 2 241 Fortzüge weniger als im vergleichbaren Vorjahreszeitraum. Der resultierende Wanderungsverlust von 1 196 Personen fiel damit 80 Prozent niedriger aus als im 1. Halbjahr 2010.

Unter den nach Sachsen Zugezogenen waren 13 112 Personen weiblichen Geschlechts (44 Prozent), von den Fortgezogenen waren 13 924 Frauen (45 Prozent). Für die Frauen ergab sich ein Wanderungsverlust von 812 Personen, bei den Männern von 384 Personen.

Von den über die Landesgrenze Sachsens zugezogenen Personen hatten 20 141 die deutsche und 9 661 eine

ausländische Staatsangehörigkeit. Bei den Fortzügen über die Landesgrenze waren 22 742 deutsch und 8 256 ausländisch. Damit ergab sich bei den deutschen Personen ein Wanderungsverlust von 2 601 Personen, die Ausländer verzeichneten einen Wanderungsgewinn von 1 405 Personen.

Von den Zuzügen nach Sachsen waren 2 785 Personen (neun Prozent) jünger als 15 Jahre, 25 512 Personen (86 Prozent) sind im erwerbsfähigen Alter gewesen, das heißt zwischen 15 bis unter 65 Jahren. 65-jährig und älter waren 1 505 Personen (fünf Prozent).

Bei den ausländischen Personen betrug der Anteil in der unteren Altersgruppe sechs Prozent, in der mittleren 93 Prozent und bei den älteren Zugezogenen ein Prozent.

Bei den Fortzügen war die Verteilung ähnlich: Von den aus Sachsen Fortgezogenen hatten 2 854 Personen (neun Prozent) ein Alter unter 15 Jahren, 26 721 Personen (86 Prozent) waren im erwerbsfähigen Alter und 1 423 Personen (fünf Prozent) älter. Bei den ausländischen Personen betrug der Anteil bei den jüngeren Fortgezogenen acht Prozent, in der mittleren Altersgruppe 91 Prozent und in der oberen ein Prozent.

Für die Bevölkerung in der Altersgruppe unter 15 Jahren und für die im erwerbsfähigen Alter ergaben sich Wanderungsverluste von 69 und 1 209 Personen. Die Altersgruppe von 65 und mehr Jahren verzeichnete einen Wanderungsgewinn von 82 Personen.

Den 20 283 Zuzügen aus den anderen Bundesländern standen 22 878 Fortzüge gegenüber. Der beim Wanderaustausch innerhalb des Bundesgebietes für Sachsen entstandene Verlust von 2 595 Personen fiel damit 22 Prozent geringer wie im vergleichbaren Vorjahreszeitraum (3 306) aus.

Die höchsten Wanderungsverluste in andere Bundesländer wurden gegenüber Bayern mit 1 013 Personen, Berlin mit 833 Personen und Baden-Württemberg mit 674 Personen verzeichnet, während sich Wanderungsgewinne gegenüber Sachsen-Anhalt mit 756 Personen, Thüringen mit 490 Personen, Brandenburg mit 249 Personen, dem Saarland mit 45 Personen und Mecklenburg-Vorpommern mit 14 Personen ergaben.

Den 9 519 Zuzügen aus dem Ausland standen 8 120 Fortzüge in andere Staaten gegenüber. Somit ergab sich im Berichtszeitraum ein Außenwanderungsgewinn von 1 399 Personen, während im 1. Halbjahr 2010 ein Wanderungsverlust von 2 609 Personen verzeichnet wurde.

Im 1. Halbjahr 2011 kamen 59 Prozent der Zugezogenen aus Europa. Aus den EU-Staaten wanderten 4 144 Personen (44 Prozent) und aus dem übrigen Europa 1 506 Personen (16 Prozent) zu. Polen war mit 881 Personen (neun Prozent) am häufigsten vertreten, es folgten Rumänien mit 408 Personen (vier Prozent) und Russland mit

381 Personen (vier Prozent). Aus Asien wanderten 2 243 Personen (24 Prozent), aus Amerika 809 Personen (acht Prozent) und aus Afrika 650 Personen (sieben Prozent) zu.

Für die Kreisfreien Städte Leipzig und Dresden ergaben sich bei den Zuzügen über die Kreisgrenze mit 23,8 bzw. 21,3 Personen je 1 000 Einwohner die größten Zuzugsraten. Bei den Fortzügen über die Kreisgrenze wurden je 1 000 Einwohner für die Kreisfreien Städte Dresden und Chemnitz mit 19,1 bzw. 18,4 Personen die höchsten Abwanderungsraten ermittelt.

Die stärksten relativen Wanderungsverluste wiesen bei den Wanderungsbewegungen über die Kreisgrenze die Landkreise Görlitz mit 2,7 und Nordsachsen mit 2,6 Personen je 1 000 Einwohner auf. Einen Wanderungsgewinn konnten die Kreisfreien Städte Leipzig (2 903 Personen), Dresden (1 149 Personen) und Chemnitz (176 Personen) verzeichnen.

Räumliche Bevölkerungsbewegung im 1. Halbjahr 2011 innerhalb des Freistaates Sachsen

Innerhalb Sachsens verlegten 50 470 Personen ihren Hauptwohnsitz über eine Gemeindegrenze hinaus. Im Vergleich zum Vorjahreszeitraum wurden 2 453 Wanderungen mehr registriert. Das entspricht einer Zunahme der räumlichen Mobilität um 5,1 Prozent.

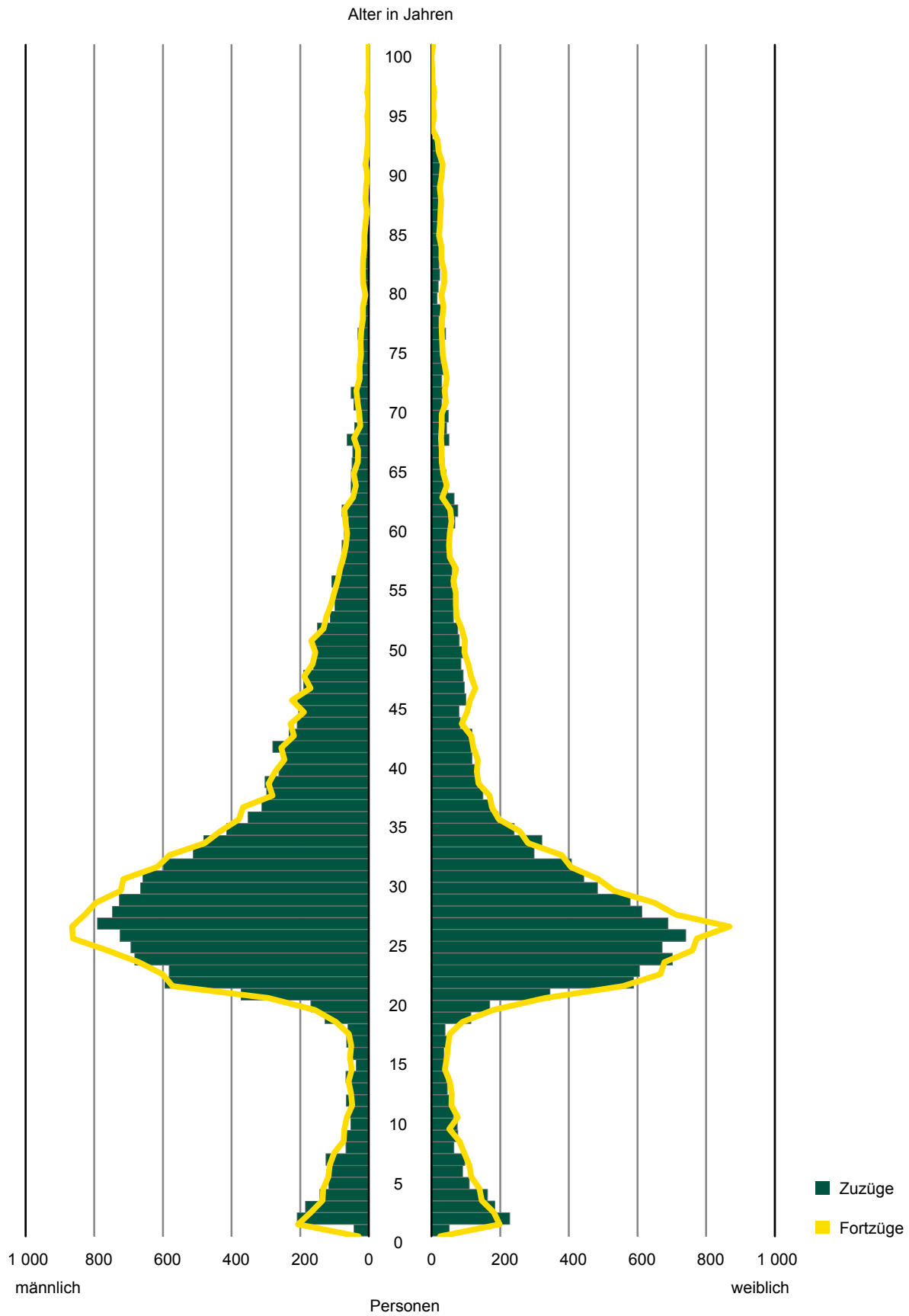
Im 1. Halbjahr 2011 ergaben sich für die Kreisfreien Städte Leipzig und Dresden Wanderungsgewinne, die Kreisfreie Stadt Chemnitz musste einen Wanderungsverlust hinnehmen.

Für die Stadt Leipzig wurde ein positiver Wanderungssaldo von 1 313 Einwohnern registriert. Die höchsten Wanderungsgewinne ergaben sich gegenüber den Landkreisen Nordsachsen und Leipzig mit 297 bzw. 206 Personen. Die Landeshauptstadt Dresden verzeichnete einen Wanderungsgewinn von 1 228 Personen. Die höchsten positiven Wanderungssalden ergaben sich gegenüber den Landkreisen Bautzen, Görlitz und Meißen mit 266, 216 bzw. 201 Personen.

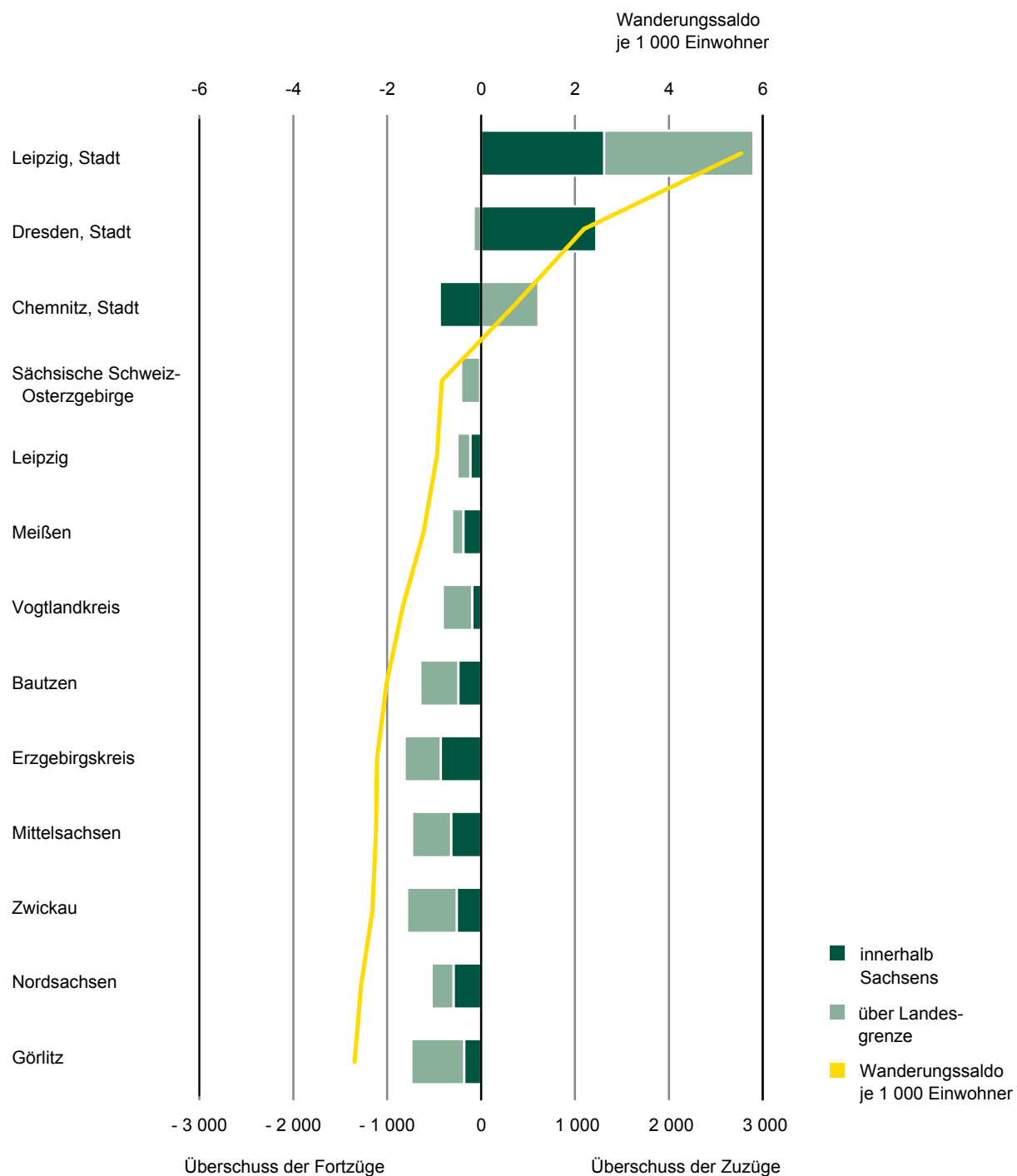
Für die Stadt Chemnitz wurde ein Wanderungsverlust von 439 Personen ermittelt. Der größte negative Saldo wurde gegenüber dem Landkreis Erzgebirgskreis mit 168 Personen ausgewiesen.

Alle zehn Landkreise verzeichneten Wanderungsverluste innerhalb Sachsens. Diese lagen zwischen 426 Personen im Landkreis Erzgebirgskreis und sieben Personen im Landkreis Sächsische Schweiz-Osterzgebirge.

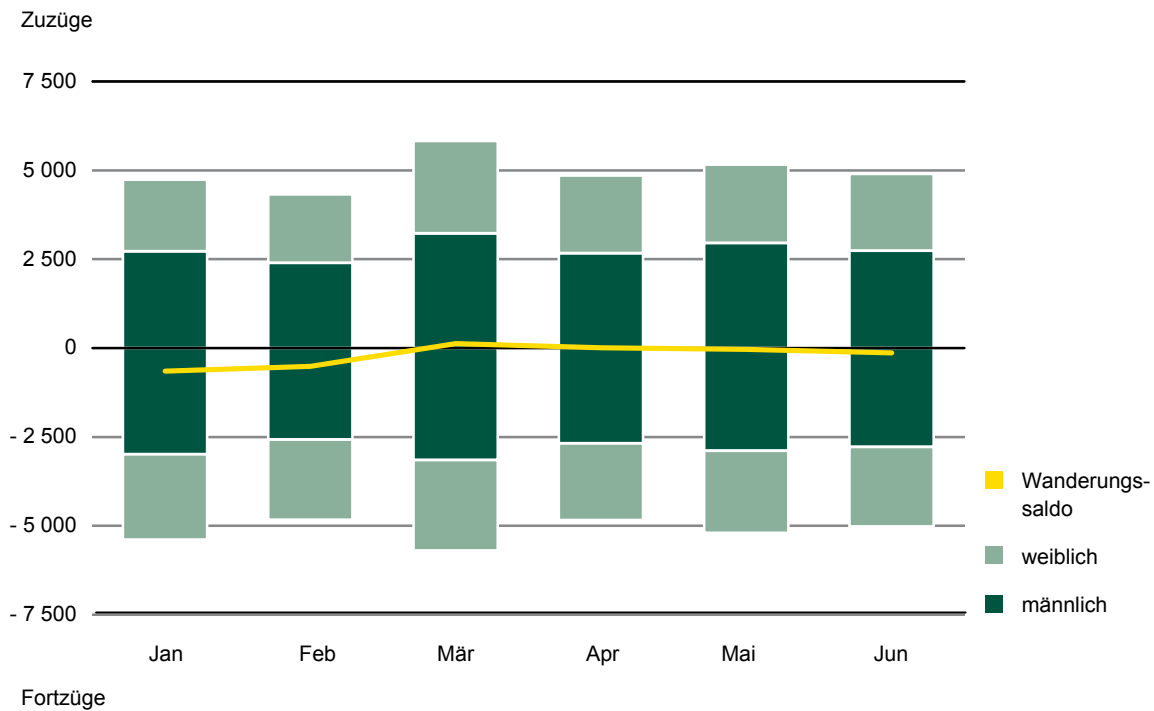
**Abb. 1 Zu- und Fortzüge über die Landesgrenze des Freistaates Sachsen im 1. Halbjahr 2011
nach Alter und Geschlecht**



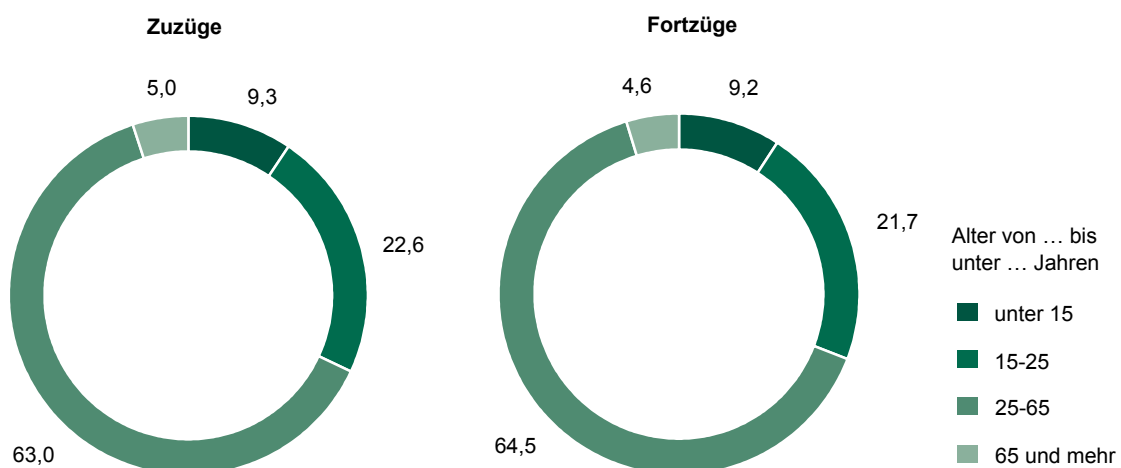
**Abb. 2 Überschuss der Zu- bzw. Fortzüge (-) des Freistaates Sachsen im 1. Halbjahr 2011
nach Kreisfreien Städten und Landkreisen**



**Abb. 3 Zu- und Fortzüge über die Landesgrenze des Freistaates Sachsen
im 1. Halbjahr 2011 nach Berichtsmonat und Geschlecht**



**Abb. 4 Zu- und Fortzüge über die Landesgrenze des Freistaates Sachsen
im 1. Halbjahr 2011 nach Altersgruppen
in Prozent**



1. Zu- und Fortzüge über die Landesgrenze nach Herkunfts- bzw. Zielgebiet

Herkunfts- bzw. Zielgebiet	Zuzüge			Fortzüge			Überschuss der Zu- bzw. Fortzüge (-)		
	insgesamt	männlich	weiblich	insgesamt	männlich	weiblich	insgesamt	männlich	weiblich
Insgesamt									
Baden-Württemberg	2 030	1 062	968	2 704	1 469	1 235	-674	-407	-267
Bayern	3 151	1 677	1 474	4 164	2 303	1 861	-1 013	-626	-387
Berlin	1 469	758	711	2 302	1 136	1 166	-833	-378	-455
Brandenburg	1 979	1 039	940	1 730	870	860	249	169	80
Bremen	110	66	44	139	83	56	-29	-17	-12
Hamburg	301	155	146	474	246	228	-173	-91	-82
Hessen	1 105	566	539	1 429	733	696	-324	-167	-157
Mecklenburg-Vorpommern	666	358	308	652	317	335	14	41	-27
Niedersachsen	1 156	593	563	1 474	788	686	-318	-195	-123
Nordrhein-Westfalen	1 826	951	875	2 401	1 248	1 153	-575	-297	-278
Rheinland-Pfalz	521	290	231	561	280	281	-40	10	-50
Saarland	133	78	55	88	50	38	45	28	17
Sachsen-Anhalt	2 893	1 497	1 396	2 137	1 098	1 039	756	399	357
Schleswig-Holstein	381	203	178	551	300	251	-170	-97	-73
Thüringen	2 562	1 298	1 264	2 072	1 024	1 048	490	274	216
Bundesgebiet	20 283	10 591	9 692	22 878	11 945	10 933	-2 595	-1 354	-1 241
darunter									
Neue Bundesländer (ohne Berlin)	8 100	4 192	3 908	6 591	3 309	3 282	1 509	883	626
Alte Bundesländer (ohne Berlin)	10 714	5 641	5 073	13 985	7 500	6 485	-3 271	-1 859	-1 412
Ausland	9 519	6 099	3 420	8 120	5 129	2 991	1 399	970	429
Insgesamt	29 802	16 690	13 112	30 998	17 074	13 924	-1 196	-384	-812
darunter Ausländer									
Baden-Württemberg	162	88	74	273	155	118	-111	-67	-44
Bayern	204	143	61	441	261	180	-237	-118	-119
Berlin	224	135	89	337	196	141	-113	-61	-52
Brandenburg	63	37	26	77	43	34	-14	-6	-8
Bremen	26	16	10	23	17	6	3	-1	4
Hamburg	33	20	13	84	52	32	-51	-32	-19
Hessen	118	72	46	200	110	90	-82	-38	-44
Mecklenburg-Vorpommern	33	19	14	26	17	9	7	2	5
Niedersachsen	96	54	42	161	105	56	-65	-51	-14
Nordrhein-Westfalen	221	138	83	437	303	134	-216	-165	-51
Rheinland-Pfalz	54	36	18	63	35	28	-9	1	-10
Saarland	52	32	20	14	7	7	38	25	13
Sachsen-Anhalt	137	85	52	128	86	42	9	-1	10
Schleswig-Holstein	26	13	13	51	38	13	-25	-25	-
Thüringen	105	52	53	82	47	35	23	5	18
Bundesgebiet	1 554	940	614	2 397	1 472	925	-843	-532	-311
darunter									
Neue Bundesländer (ohne Berlin)	338	193	145	313	193	120	25	-	25
Alte Bundesländer (ohne Berlin)	992	612	380	1 747	1 083	664	-755	-471	-284
Ausland	8 107	5 308	2 799	5 859	3 912	1 947	2 248	1 396	852
Zusammen	9 661	6 248	3 413	8 256	5 384	2 872	1 405	864	541

2. Zu- und Fortzüge über die Landesgrenze nach Altersgruppen und Geschlecht

Alter von ... bis unter ... Jahren	Zuzüge			Fortzüge			Überschuss der Zu- bzw. Fortzüge (-)		
	insgesamt	männlich	weiblich	insgesamt	männlich	weiblich	insgesamt	männlich	weiblich
Insgesamt									
unter 5	1 435	697	738	1 364	673	691	71	24	47
5 - 10	828	423	405	931	477	454	-103	-54	-49
10 - 15	522	280	242	559	273	286	-37	7	-44
Zusammen	2 785	1 400	1 385	2 854	1 423	1 431	-69	-23	-46
15 - 20	893	479	414	833	417	416	60	62	-2
20 - 25	5 840	2 926	2 914	5 890	2 896	2 994	-50	30	-80
25 - 30	6 763	3 657	3 106	7 606	4 072	3 534	-843	-415	-428
30 - 35	4 381	2 667	1 714	4 632	2 824	1 808	-251	-157	-94
35 - 40	2 308	1 527	781	2 401	1 591	810	-93	-64	-29
40 - 45	1 697	1 182	515	1 701	1 136	565	-4	46	-50
45 - 50	1 369	904	465	1 460	902	558	-91	2	-93
50 - 55	976	620	356	1 035	635	400	-59	-15	-44
55 - 60	696	411	285	672	379	293	24	32	-8
60 - 65	589	289	300	491	267	224	98	22	76
Zusammen	25 512	14 662	10 850	26 721	15 119	11 602	-1 209	-457	-752
65 - 70	443	228	215	307	159	148	136	69	67
70 - 75	341	176	165	342	145	197	-1	31	-32
75 - 80	241	98	143	246	90	156	-5	8	-13
80 - 85	172	63	109	229	75	154	-57	-12	-45
85 - 90	191	41	150	169	36	133	22	5	17
90 und mehr	117	22	95	130	27	103	-13	-5	-8
Zusammen	1 505	628	877	1 423	532	891	82	96	-14
Insgesamt	29 802	16 690	13 112	30 998	17 074	13 924	-1 196	-384	-812
darunter Ausländer									
unter 5	254	125	129	220	105	115	34	20	14
5 - 10	183	89	94	234	129	105	-51	-40	-11
10 - 15	161	87	74	160	83	77	1	4	-3
Zusammen	598	301	297	614	317	297	-16	-16	-
15 - 20	383	245	138	302	169	133	81	76	5
20 - 25	2 084	1 234	850	1 516	885	631	568	349	219
25 - 30	2 130	1 352	778	1 728	1 084	644	402	268	134
30 - 35	1 467	994	473	1 438	987	451	29	7	22
35 - 40	1 049	743	306	923	671	252	126	72	54
40 - 45	709	522	187	603	458	145	106	64	42
45 - 50	499	373	126	435	315	120	64	58	6
50 - 55	358	245	113	303	226	77	55	19	36
55 - 60	181	131	50	193	141	52	-12	-10	-2
60 - 65	95	58	37	102	74	28	-7	-16	9
Zusammen	8 955	5 897	3 058	7 543	5 010	2 533	1 412	887	525
65 - 70	58	27	31	51	31	20	7	-4	11
70 - 75	26	13	13	29	15	14	-3	-2	-1
75 - 80	14	7	7	12	8	4	2	-1	3
80 - 85	7	2	5	5	3	2	2	-1	3
85 - 90	3	1	2	1	-	1	2	1	1
90 und mehr	-	-	-	1	-	1	-1	-	-1
Zusammen	108	50	58	99	57	42	9	-7	16
Zusammen	9 661	6 248	3 413	8 256	5 384	2 872	1 405	864	541

3. Zu- und Fortzüge nach Herkunfts- bzw. Zielgebiet sowie Altersgruppen

Alter von ... bis unter ... Jahren	Insgesamt			Zu- und Fortzüge innerhalb Sachsens
	Zuzüge	Fortzüge	Überschuss der Zu- bzw. Fortzüge (-)	
Insgesamt				
unter 5	4 425	4 354	71	2 990
5 - 10	3 014	3 117	-103	2 186
10 - 15	1 874	1 911	-37	1 352
Zusammen	9 313	9 382	-69	6 528
15 - 20	2 951	2 891	60	2 058
20 - 25	15 300	15 350	-50	9 460
25 - 30	16 222	17 065	-843	9 459
30 - 35	10 318	10 569	-251	5 937
35 - 40	5 504	5 597	-93	3 196
40 - 45	4 340	4 344	-4	2 643
45 - 50	3 826	3 917	-91	2 457
50 - 55	2 684	2 743	-59	1 708
55 - 60	1 879	1 855	24	1 183
60 - 65	1 435	1 337	98	846
Zusammen	64 459	65 668	-1 209	38 947
65 - 70	1 087	951	136	644
70 - 75	1 118	1 119	-1	777
75 - 80	996	1 001	-5	755
80 - 85	1 194	1 251	-57	1 022
85 - 90	1 260	1 238	22	1 069
90 und mehr	845	858	-13	728
Zusammen	6 500	6 418	82	4 995
Insgesamt	80 272	81 468	-1 196	50 470
darunter Ausländer				
unter 5	370	336	34	116
5 - 10	301	352	-51	118
10 - 15	263	262	1	102
Zusammen	934	950	-16	336
15 - 20	537	456	81	154
20 - 25	2 494	1 926	568	410
25 - 30	2 635	2 233	402	505
30 - 35	1 830	1 801	29	363
35 - 40	1 361	1 235	126	312
40 - 45	896	790	106	187
45 - 50	612	548	64	113
50 - 55	434	379	55	76
55 - 60	212	224	-12	31
60 - 65	124	131	-7	29
Zusammen	11 135	9 723	1 412	2 180
65 - 70	67	60	7	9
70 - 75	29	32	-3	3
75 - 80	18	16	2	4
80 - 85	9	7	2	2
85 - 90	5	3	2	2
90 und mehr	-	1	-1	-
Zusammen	128	119	9	20
Zusammen	12 197	10 792	1 405	2 536

Über die Landesgrenze						Alter von ... bis unter ... Jahren
innerhalb des Bundesgebietes			über die Bundesgrenze			
Zuzüge	Fortzüge	Überschuss der Zu- bzw. Fortzüge (-)	Zuzüge	Fortzüge	Überschuss der Zu- bzw. Fortzüge (-)	
Insgesamt						
1 050	1 112	-62	385	252	133	unter 5
609	685	-76	219	246	-27	5 - 10
343	366	-23	179	193	-14	10 - 15
2 002	2 163	-161	783	691	92	Zusammen
552	559	-7	341	274	67	15 - 20
3 915	4 471	-556	1 925	1 419	506	20 - 25
4 687	5 875	-1 188	2 076	1 731	345	25 - 30
2 963	3 250	-287	1 418	1 382	36	30 - 35
1 318	1 572	-254	990	829	161	35 - 40
1 005	1 122	-117	692	579	113	40 - 45
858	989	-131	511	471	40	45 - 50
603	728	-125	373	307	66	50 - 55
508	490	18	188	182	6	55 - 60
499	388	111	90	103	-13	60 - 65
16 908	19 444	-2 536	8 604	7 277	1 327	Zusammen
374	239	135	69	68	1	65 - 70
304	300	4	37	42	-5	70 - 75
224	223	1	17	23	-6	75 - 80
167	216	-49	5	13	-8	80 - 85
187	165	22	4	4	-	85 - 90
117	128	-11	-	2	-2	90 und mehr
1 373	1 271	102	132	152	-20	Zusammen
20 283	22 878	-2 595	9 519	8 120	1 399	Insgesamt
darunter Ausländer						
31	79	-48	223	141	82	unter 5
26	61	-35	157	173	-16	5 - 10
16	29	-13	145	131	14	10 - 15
73	169	-96	525	445	80	Zusammen
76	71	5	307	231	76	15 - 20
309	328	-19	1 775	1 188	587	20 - 25
309	530	-221	1 821	1 198	623	25 - 30
258	479	-221	1 209	959	250	30 - 35
184	297	-113	865	626	239	35 - 40
112	184	-72	597	419	178	40 - 45
91	132	-41	408	303	105	45 - 50
55	87	-32	303	216	87	50 - 55
34	61	-27	147	132	15	55 - 60
27	31	-4	68	71	-3	60 - 65
1 455	2 200	-745	7 500	5 343	2 157	Zusammen
12	16	-4	46	35	11	65 - 70
5	6	-1	21	23	-2	70 - 75
5	5	-	9	7	2	75 - 80
4	1	3	3	4	-1	80 - 85
-	-	-	3	1	2	85 - 90
-	-	-	-	1	-1	90 und mehr
26	28	-2	82	71	11	Zusammen
1 554	2 397	-843	8 107	5 859	2 248	Zusammen

4. Wanderungsaustausch mit den anderen Bundesländern nach Altersgruppen

Alter von ... bis unter ... Jahren	Baden- Württemberg	Bayern	Berlin	Branden- burg	Bremen	Hamburg	Hessen	Mecklenburg- Vorpommern
Zuzüge								
unter 5	140	229	72	90	4	7	74	26
5 - 10	63	96	39	48	4	4	44	22
10 - 15	46	48	10	33	3	4	18	15
15 - 20	35	61	54	65	3	7	32	18
20 - 25	293	497	279	489	26	74	168	162
25 - 30	449	700	353	459	20	68	227	146
30 - 35	304	510	251	227	23	55	169	80
35 - 40	149	239	95	94	5	25	90	31
40 - 45	111	158	76	89	3	18	59	29
45 - 50	78	139	63	109	6	11	51	25
50 - 55	60	101	33	46	1	4	39	28
55 - 60	64	91	30	42	1	6	27	15
60 - 65	77	107	38	23	4	3	43	12
65 und mehr	161	175	76	165	7	15	64	57
Insgesamt	2 030	3 151	1 469	1 979	110	301	1 105	666
Fortzüge								
unter 5	143	163	95	95	5	16	80	27
5 - 10	92	109	25	65	2	9	45	21
10 - 15	51	57	24	28	1	12	23	13
15 - 20	69	86	44	47	5	11	34	19
20 - 25	475	780	507	338	24	94	290	124
25 - 30	699	1 084	740	380	53	148	375	120
30 - 35	381	665	358	199	23	89	211	68
35 - 40	203	318	149	96	8	29	99	29
40 - 45	127	210	103	84	1	15	69	31
45 - 50	114	200	68	87	4	22	50	37
50 - 55	98	163	49	58	2	8	42	33
55 - 60	66	107	31	38	4	7	29	25
60 - 65	52	59	21	31	3	7	32	35
65 und mehr	134	163	88	184	4	7	50	70
Insgesamt	2 704	4 164	2 302	1 730	139	474	1 429	652
Überschuss der Zu- bzw. Fortzüge (-)								
unter 5	-3	66	-23	-5	-1	-9	-6	-1
5 - 10	-29	-13	14	-17	2	-5	-1	1
10 - 15	-5	-9	-14	5	2	-8	-5	2
15 - 20	-34	-25	10	18	-2	-4	-2	-1
20 - 25	-182	-283	-228	151	2	-20	-122	38
25 - 30	-250	-384	-387	79	-33	-80	-148	26
30 - 35	-77	-155	-107	28	-	-34	-42	12
35 - 40	-54	-79	-54	-2	-3	-4	-9	2
40 - 45	-16	-52	-27	5	2	3	-10	-2
45 - 50	-36	-61	-5	22	2	-11	1	-12
50 - 55	-38	-62	-16	-12	-1	-4	-3	-5
55 - 60	-2	-16	-1	4	-3	-1	-2	-10
60 - 65	25	48	17	-8	1	-4	11	-23
65 und mehr	27	12	-12	-19	3	8	14	-13
Insgesamt	-674	-1 013	-833	249	-29	-173	-324	14

Nieder- sachsen	Nordrhein- Westfalen	Rheinland- Pfalz	Saarland	Sachsen- Anhalt	Schleswig- Holstein	Thüringen	Bundes- gebiet	Alter von ... bis unter ... Jahren
Zuzüge								
53	95	24	6	114	18	98	1 050	unter 5
38	56	15	3	89	12	76	609	5 - 10
25	43	11	1	37	6	43	343	10 - 15
30	68	8	4	82	12	73	552	15 - 20
223	276	100	14	666	76	572	3 915	20 - 25
279	380	100	30	767	68	641	4 687	25 - 30
166	267	79	28	387	76	341	2 963	30 - 35
55	118	31	19	179	28	160	1 318	35 - 40
58	107	23	8	135	19	112	1 005	40 - 45
43	90	32	7	90	19	95	858	45 - 50
28	71	23	1	88	9	71	603	50 - 55
40	56	18	2	51	9	56	508	55 - 60
34	63	10	2	28	10	45	499	60 - 65
84	136	47	8	180	19	179	1 373	65 und mehr
1 156	1 826	521	133	2 893	381	2 562	20 283	Insgesamt
Fortzüge								
68	118	28	4	132	29	109	1 112	unter 5
48	80	31	2	81	16	59	685	5 - 10
17	48	6	-	47	6	33	366	10 - 15
34	65	14	3	62	15	51	559	15 - 20
308	410	97	15	455	105	449	4 471	20 - 25
407	578	118	21	493	136	523	5 875	25 - 30
205	349	75	16	277	73	261	3 250	30 - 35
96	184	46	6	147	35	127	1 572	35 - 40
66	141	38	6	111	28	92	1 122	40 - 45
55	123	31	3	90	32	73	989	45 - 50
39	89	18	5	51	20	53	728	50 - 55
26	56	8	1	37	21	34	490	55 - 60
21	36	12	2	27	12	38	388	60 - 65
84	124	39	4	127	23	170	1 271	65 und mehr
1 474	2 401	561	88	2 137	551	2 072	22 878	Insgesamt
Überschuss der Zu- bzw. Fortzüge (-)								
-15	-23	-4	2	-18	-11	-11	-62	unter 5
-10	-24	-16	1	8	-4	17	-76	5 - 10
8	-5	5	1	-10	-	10	-23	10 - 15
-4	3	-6	1	20	-3	22	-7	15 - 20
-85	-134	3	-1	211	-29	123	-556	20 - 25
-128	-198	-18	9	274	-68	118	-1 188	25 - 30
-39	-82	4	12	110	3	80	-287	30 - 35
-41	-66	-15	13	32	-7	33	-254	35 - 40
-8	-34	-15	2	24	-9	20	-117	40 - 45
-12	-33	1	4	-	-13	22	-131	45 - 50
-11	-18	5	-4	37	-11	18	-125	50 - 55
14	-	10	1	14	-12	22	18	55 - 60
13	27	-2	-	1	-2	7	111	60 - 65
-	12	8	4	53	-4	9	102	65 und mehr
-318	-575	-40	45	756	-170	490	-2 595	Insgesamt

5. Zu- und Fortzüge über die Grenze des Bundesgebietes nach Herkunfts- bzw. Zielgebiet

Herkunfts- bzw. Zielgebiet	Zuzüge				Fortzüge				Überschuss der Zu- bzw. Fortzüge (-)	
	insgesamt		dar. Ausländer		insgesamt		dar. Ausländer		insgesamt	darunter Ausländer
	Anzahl	%	Anzahl	%	Anzahl	%	Anzahl	%		
Europa										
Belgien	45	0,5	36	0,4	41	0,5	24	0,4	4	12
Bulgarien	232	2,4	230	2,8	115	1,4	111	1,9	117	119
Dänemark	18	0,2	9	0,1	21	0,3	5	0,1	-3	4
Estland	26	0,3	26	0,3	9	0,1	9	0,2	17	17
Finnland	39	0,4	30	0,4	23	0,3	19	0,3	16	11
Frankreich	211	2,2	168	2,1	150	1,8	81	1,4	61	87
Griechenland	176	1,8	159	2,0	79	1,0	66	1,1	97	93
Großbritannien und Nordirland	179	1,9	101	1,2	168	2,1	73	1,2	11	28
Irland	58	0,6	46	0,6	43	0,5	13	0,2	15	33
Italien	199	2,1	177	2,2	181	2,2	143	2,4	18	34
Lettland	127	1,3	127	1,6	64	0,8	62	1,1	63	65
Litauen	84	0,9	84	1,0	50	0,6	49	0,8	34	35
Luxemburg	11	0,1	4	0,0	3	0,0	-	-	8	4
Malta	1	0,0	-	-	4	0,0	1	0,0	-3	-1
Niederlande	74	0,8	44	0,5	90	1,1	39	0,7	-16	5
Österreich	283	3,0	102	1,3	435	5,4	81	1,4	-152	21
Polen	881	9,3	826	10,2	620	7,6	551	9,4	261	275
Portugal	105	1,1	97	1,2	50	0,6	45	0,8	55	52
Rumänien	408	4,3	399	4,9	196	2,4	189	3,2	212	210
Schweden	50	0,5	36	0,4	44	0,5	23	0,4	6	13
Slowakei	74	0,8	68	0,8	65	0,8	62	1,1	9	6
Slowenien	11	0,1	11	0,1	8	0,1	8	0,1	3	3
Spanien	186	2,0	110	1,4	164	2,0	72	1,2	22	38
Tschechien	336	3,5	300	3,7	196	2,4	155	2,6	140	145
Ungarn	318	3,3	305	3,8	219	2,7	210	3,6	99	95
Zypern	12	0,1	5	0,1	5	0,1	3	0,1	7	2
EU-Staaten	4 144	43,5	3 500	43,2	3 043	37,5	2 094	35,7	1 101	1 406
Albanien	4	0,0	4	0,0	4	0,0	4	0,1	-	-
Bosnien-Herzegowina	32	0,3	32	0,4	41	0,5	40	0,7	-9	-8
Island	4	0,0	1	0,0	12	0,1	2	0,0	-8	-1
Kosovo	64	0,7	62	0,8	34	0,4	33	0,6	30	29
Kroatien	59	0,6	57	0,7	74	0,9	71	1,2	-15	-14
Mazedonien	50	0,5	49	0,6	290	3,6	289	4,9	-240	-240
Norwegen	38	0,4	13	0,2	59	0,7	11	0,2	-21	2
Russland	381	4,0	355	4,4	346	4,3	304	5,2	35	51
Schweiz	261	2,7	37	0,5	642	7,9	38	0,6	-381	-1
Serbien	213	2,2	211	2,6	211	2,6	210	3,6	2	1
Türkei	219	2,3	214	2,6	146	1,8	135	2,3	73	79
Ukraine	146	1,5	131	1,6	92	1,1	86	1,5	54	45
Weißrussland	15	0,2	13	0,2	15	0,2	15	0,3	-	-2
Übriges Europa	20	0,2	18	0,2	17	0,2	11	0,2	3	7
Nicht-EU-Europa	1 506	15,8	1 197	14,8	1 983	24,4	1 249	21,3	-477	-52
Zusammen	5 650	59,4	4 697	57,9	5 026	61,9	3 343	57,1	624	1 354

Noch: 5. Zu- und Fortzüge über die Grenze des Bundesgebietes nach Herkunfts- bzw. Zielgebiet

Herkunfts- bzw. Zielgebiet	Zuzüge				Fortzüge				Überschuss der Zu- bzw. Fortzüge (-)	
	insgesamt		dar. Ausländer		insgesamt		dar. Ausländer		insgesamt	darunter Ausländer
	Anzahl	%	Anzahl	%	Anzahl	%	Anzahl	%		
Afrika										
Ägypten	29	0,3	23	0,3	73	0,9	60	1,0	-44	-37
Algerien	62	0,7	59	0,7	55	0,7	50	0,9	7	9
Äthiopien	16	0,2	15	0,2	2	0,0	2	0,0	14	13
Ghana	6	0,1	6	0,1	7	0,1	6	0,1	-1	-
Kamerun	5	0,1	5	0,1	9	0,1	9	0,2	-4	-4
Kenia	11	0,1	7	0,1	8	0,1	4	0,1	3	3
Libyen	134	1,4	126	1,6	32	0,4	29	0,5	102	97
Marokko	38	0,4	35	0,4	23	0,3	20	0,3	15	15
Südafrika	33	0,3	18	0,2	24	0,3	6	0,1	9	12
Sudan	12	0,1	11	0,1	20	0,2	19	0,3	-8	-8
Tunesien	237	2,5	234	2,9	64	0,8	63	1,1	173	171
Übriges Afrika	67	0,7	52	0,6	63	0,8	49	0,8	4	3
Zusammen	650	6,8	591	7,3	380	4,7	317	5,4	270	274
Amerika										
Brasilien	82	0,9	65	0,8	94	1,2	77	1,3	-12	-12
USA	458	4,8	393	4,8	517	6,4	382	6,5	-59	11
Übriges Amerika	269	2,8	187	2,3	277	3,4	172	2,9	-8	15
Zusammen	809	8,5	645	8,0	888	10,9	631	10,8	-79	14
Asien										
Afghanistan	114	1,2	114	1,4	20	0,2	19	0,3	94	95
China	286	3,0	275	3,4	284	3,5	262	4,5	2	13
Indien	330	3,5	314	3,9	245	3,0	232	4,0	85	82
Indonesien	31	0,3	22	0,3	24	0,3	21	0,4	7	1
Irak	100	1,1	99	1,2	66	0,8	64	1,1	34	35
Iran, Islam. Republik	84	0,9	82	1,0	36	0,4	35	0,6	48	47
Japan	85	0,9	69	0,9	71	0,9	65	1,1	14	4
Jemen	8	0,1	8	0,1	2	0,0	2	0,0	6	6
Jordanien	35	0,4	34	0,4	3	0,0	3	0,1	32	31
Kasachstan	23	0,2	17	0,2	13	0,2	6	0,1	10	11
Korea, Republik	58	0,6	58	0,7	70	0,9	68	1,2	-12	-10
Libanon	276	2,9	275	3,4	212	2,6	210	3,6	64	65
Mongolei	11	0,1	10	0,1	10	0,1	9	0,2	1	1
Pakistan	139	1,5	133	1,6	58	0,7	58	1,0	81	75
Philippinen	11	0,1	7	0,1	4	0,0	3	0,1	7	4
Syrien, Arab. Republik	74	0,8	67	0,8	23	0,3	21	0,4	51	46
Taiwan	42	0,4	42	0,5	40	0,5	39	0,7	2	3
Thailand	55	0,6	41	0,5	45	0,6	24	0,4	10	17
Vereinigte Arabische Emirate	31	0,3	8	0,1	25	0,3	8	0,1	6	-
Vietnam	192	2,0	181	2,2	185	2,3	181	3,1	7	-
Übriges Asien	258	2,7	236	2,9	190	2,3	153	2,6	68	83
Zusammen	2 243	23,6	2 092	25,8	1 626	20,0	1 483	25,3	617	609
Australien und Ozeanien										
Zusammen	102	1,1	33	0,4	130	1,6	41	0,7	-28	-8
Unbekanntes Ausland	65	0,7	49	0,6	70	0,9	44	0,8	-5	5
Insgesamt										
Insgesamt	9 519	100	8 107	100	8 120	100	5 859	100	1 399	2 248

6. Zu- und Fortzüge nach Kreisfreien Städten und Landkreisen ¹⁾

Kreisfreie Stadt Landkreis Direktionsbezirk Land	Zuzüge über die Gebietsgrenze			Fortzüge über die Gebietsgrenze		
	insgesamt		darunter weiblich	insgesamt		darunter weiblich
	absolut	je 1 000 Einw.		absolut	je 1 000 Einw.	
Chemnitz, Stadt	4 651	19,1	1 993	4 475	18,4	1 955
Erzgebirgskreis	2 724	7,4	1 231	3 537	9,6	1 607
Mittelsachsen	3 083	9,4	1 434	3 816	11,7	1 773
Vogtlandkreis	1 894	7,8	836	2 301	9,4	969
Zwickau	2 782	8,2	1 322	3 570	10,5	1 659
Dresden, Stadt	11 160	21,3	5 099	10 011	19,1	4 725
Bautzen	2 834	8,8	1 399	3 479	10,8	1 647
Görlitz	2 578	9,3	1 151	3 321	12,0	1 554
Meißen	2 981	11,8	1 347	3 290	13,0	1 511
Sächsische Schweiz- Osterzgebirge	3 027	12,0	1 403	3 237	12,9	1 445
Leipzig, Stadt	12 479	23,8	5 805	9 576	18,3	4 608
Leipzig	3 569	13,4	1 625	3 819	14,3	1 765
Nordsachsen	2 338	11,4	1 055	2 864	13,9	1 294
Direktionsbezirk						
Chemnitz	9 355	6,1	4 094	11 920	7,8	5 241
Dresden	14 072	8,7	6 185	14 830	9,1	6 668
Leipzig	13 360	13,4	6 051	11 233	11,3	5 233
Sachsen	29 802	7,2	13 112	30 998	7,5	13 924

1) siehe Vorbemerkungen

Überschuss der Zu- bzw. Fortzüge (-)			Wanderungen innerhalb des Gebietes			Kreisfreie Stadt Landkreis Direktionsbezirk Land
insgesamt		darunter weiblich	insgesamt		darunter weiblich	
absolut	je 1 000 Einw.		absolut	je 1 000 Einw.		
176	0,7	38	x	x	x	Chemnitz, Stadt
-813	-2,2	-376	3 318	9,0	1 724	Erzgebirgskreis
-733	-2,2	-339	2 848	8,7	1 443	Mittelsachsen
-407	-1,7	-133	2 043	8,4	1 009	Vogtlandkreis
-788	-2,3	-337	2 635	7,7	1 395	Zwickau
1 149	2,2	374	x	x	x	Dresden, Stadt
-645	-2,0	-248	2 959	9,2	1 528	Bautzen
-743	-2,7	-403	2 707	9,8	1 369	Görlitz
-309	-1,2	-164	2 066	8,2	1 010	Meißen
-210	-0,8	-42	2 129	8,5	1 152	Sächsische Schweiz- Osterzgebirge
2 903	5,5	1 197	x	x	x	Leipzig, Stadt
-250	-0,9	-140	2 035	7,6	1 091	Leipzig
-526	-2,6	-239	1 432	7,0	744	Nordsachsen
-2 565	-1,7	-1 147	16 623	10,9	8 293	Direktionsbezirk Chemnitz
-758	-0,5	-483	18 369	11,3	9 273	Dresden
2 127	2,1	818	8 493	8,5	4 269	Leipzig
-1 196	-0,3	-812	50 470	12,2	25 053	Sachsen

7. Zu- und Fortzüge von Deutschen nach Kreisfreien Städten und Landkreisen ¹⁾

Kreisfreie Stadt Landkreis Direktionsbezirk Land	Zuzüge über die Gebietsgrenze			Fortzüge über die Gebietsgrenze		
	insgesamt		darunter weiblich	insgesamt		darunter weiblich
	absolut	je 1 000 Einw.		absolut	je 1 000 Einw.	
Chemnitz, Stadt	3 156	13,6	1 579	2 934	12,7	1 498
Erzgebirgskreis	1 956	5,4	976	2 916	8,0	1 407
Mittelsachsen	2 578	8,0	1 277	3 347	10,4	1 608
Vogtlandkreis	1 491	6,2	705	1 919	8,0	847
Zwickau	2 341	7,0	1 158	3 126	9,3	1 490
Dresden, Stadt	8 701	17,4	4 110	7 822	15,7	3 879
Bautzen	2 490	7,9	1 286	3 186	10,1	1 548
Görlitz	1 828	6,8	859	2 672	9,9	1 278
Meißen	2 454	10,0	1 207	2 800	11,4	1 388
Sächsische Schweiz- Osterzgebirge	2 555	10,3	1 306	2 839	11,5	1 382
Leipzig, Stadt	9 834	19,9	4 753	7 560	15,3	3 808
Leipzig	2 909	11,1	1 423	3 196	12,1	1 592
Nordsachsen	2 009	10,0	962	2 586	12,8	1 229
Direktionsbezirk						
Chemnitz	6 531	4,4	3 204	9 251	6,2	4 359
Dresden	9 837	6,2	4 684	11 128	7,0	5 391
Leipzig	9 889	10,3	4 761	8 479	8,8	4 252
Sachsen	20 141	5,0	9 699	22 742	5,6	11 052

¹⁾ siehe Vorbemerkungen

Überschuss der Zu- bzw. Fortzüge (-)			Wanderungen innerhalb des Gebietes			Kreisfreie Stadt Landkreis Direktionsbezirk Land
insgesamt		darunter weiblich	insgesamt		darunter weiblich	
absolut	je 1 000 Einw.		absolut	je 1 000 Einw.		
222	1,0	81	x	x	x	Chemnitz, Stadt
-960	-2,6	-431	3 238	8,9	1 687	Erzgebirgskreis
-769	-2,4	-331	2 827	8,8	1 434	Mittelsachsen
-428	-1,8	-142	2 014	8,4	996	Vogtlandkreis
-785	-2,3	-332	2 572	7,7	1 367	Zwickau
879	1,8	231	x	x	x	Dresden, Stadt
-696	-2,2	-262	2 924	9,3	1 513	Bautzen
-844	-3,1	-419	2 653	9,8	1 345	Görlitz
-346	-1,4	-181	2 025	8,2	997	Meißen
-284	-1,1	-76	2 101	8,5	1 140	Sächsische Schweiz- Osterzgebirge
2 274	4,6	945	x	x	x	Leipzig, Stadt
-287	-1,1	-169	2 020	7,7	1 088	Leipzig
-577	-2,9	-267	1 399	6,9	733	Nordsachsen
-2 720	-1,8	-1 155	15 642	10,5	7 975	Direktionsbezirk Chemnitz
-1 291	-0,8	-707	17 894	11,3	9 079	Dresden
1 410	1,5	509	8 282	8,6	4 198	Leipzig
-2 601	-0,6	-1 353	47 934	11,9	24 202	Sachsen

8. Zu- und Fortzüge von Ausländern nach Kreisfreien Städten und Landkreisen ¹⁾

Kreisfreie Stadt Landkreis Direktionsbezirk Land	Zuzüge über die Gebietsgrenze			Fortzüge über die Gebietsgrenze		
	insgesamt		darunter weiblich	insgesamt		darunter weiblich
	absolut	je 1 000 Einw.		absolut	je 1 000 Einw.	
Chemnitz, Stadt	1 495	127,7	414	1 541	131,6	457
Erzgebirgskreis	768	190,4	255	621	154,0	200
Mittelsachsen	505	96,4	157	469	89,5	165
Vogtlandkreis	403	110,6	131	382	104,9	122
Zwickau	441	80,3	164	444	80,9	169
Dresden, Stadt	2 459	99,1	989	2 189	88,2	846
Bautzen	344	67,0	113	293	57,1	99
Görlitz	750	129,2	292	649	111,8	276
Meißen	527	82,3	140	490	76,5	123
Sächsische Schweiz- Osterzgebirge	472	115,2	97	398	97,1	63
Leipzig, Stadt	2 645	86,6	1 052	2 016	66,0	800
Leipzig	660	169,4	202	623	159,9	173
Nordsachsen	329	84,2	93	278	71,1	65
Direktionsbezirk						
Chemnitz	2 824	93,8	890	2 669	88,6	882
Dresden	4 235	91,6	1 501	3 702	80,0	1 277
Leipzig	3 471	90,5	1 290	2 754	71,8	981
Sachsen	9 661	84,2	3 413	8 256	72,0	2 872

1) siehe Vorbemerkungen

Überschuss der Zu- bzw. Fortzüge (-)			Wanderungen innerhalb des Gebietes			Kreisfreie Stadt Landkreis Direktionsbezirk Land
insgesamt		darunter weiblich	insgesamt		darunter weiblich	
absolut	je 1 000 Einw.		absolut	je 1 000 Einw.		
-46	-3,9	-43	x	x	x	Chemnitz, Stadt
147	36,4	55	80	19,8	37	Erzgebirgskreis
36	6,9	-8	21	4,0	9	Mittelsachsen
21	5,8	9	29	8,0	13	Vogtlandkreis
-3	-0,5	-5	63	11,5	28	Zwickau
270	10,9	143	x	x	x	Dresden, Stadt
51	9,9	14	35	6,8	15	Bautzen
101	17,4	16	54	9,3	24	Görlitz
37	5,8	17	41	6,4	13	Meißen
74	18,1	34	28	6,8	12	Sächsische Schweiz- Osterzgebirge
629	20,6	252	x	x	x	Leipzig, Stadt
37	9,5	29	15	3,9	3	Leipzig
51	13,1	28	33	8,4	11	Nordsachsen
155	5,1	8	981	32,6	318	Direktionsbezirk Chemnitz
533	11,5	224	475	10,3	194	Dresden
717	18,7	309	211	5,5	71	Leipzig
1 405	12,2	541	2 536	22,1	851	Sachsen

9. Wanderungsaustausch mit den anderen Bundesländern nach Kreisfreien Städten und Landkreisen

Kreisfreie Stadt Landkreis Direktionsbezirk Land	Baden-Württemberg			Bayern			Berlin		
	Zuzüge	Fortzüge	Überschuss der Zu- bzw. Fortzüge (-)	Zuzüge	Fortzüge	Überschuss der Zu- bzw. Fortzüge (-)	Zuzüge	Fortzüge	Überschuss der Zu- bzw. Fortzüge (-)
Chemnitz, Stadt	166	149	17	231	284	-53	77	143	-66
Erzgebirgskreis	110	183	-73	193	329	-136	38	65	-27
Mittelsachsen	115	162	-47	196	289	-93	47	111	-64
Vogtlandkreis	71	130	-59	276	389	-113	46	94	-48
Zwickau	90	203	-113	180	320	-140	45	77	-32
Direktionsbezirk Chemnitz	552	827	-275	1 076	1 611	-535	253	490	-237
Dresden, Stadt	393	485	-92	505	673	-168	365	571	-206
Bautzen	131	181	-50	176	267	-91	61	142	-81
Görlitz	146	231	-85	210	313	-103	135	165	-30
Meißen	95	138	-43	184	183	1	51	102	-51
Sächsische Schweiz- Osterzgebirge	103	165	-62	116	172	-56	42	64	-22
Direktionsbezirk Dresden	868	1 200	-332	1 191	1 608	-417	654	1 044	-390
Leipzig, Stadt	437	442	-5	638	622	16	454	615	-161
Leipzig	116	133	-17	156	149	7	57	86	-29
Nordsachsen	57	102	-45	90	174	-84	51	67	-16
Direktionsbezirk Leipzig	610	677	-67	884	945	-61	562	768	-206
Sachsen	2 030	2 704	-674	3 151	4 164	-1 013	1 469	2 302	-833

Brandenburg			Bremen			Hamburg			Kreisfreie Stadt Landkreis Direktionsbezirk Land
Zuzüge	Fortzüge	Überschuss der Zu- bzw. Fortzüge (-)	Zuzüge	Fortzüge	Überschuss der Zu- bzw. Fortzüge (-)	Zuzüge	Fortzüge	Überschuss der Zu- bzw. Fortzüge (-)	
62	62	-	8	11	-3	17	20	-3	Chemnitz, Stadt
29	55	-26	-	3	-3	10	15	-5	Erzgebirgskreis
67	85	-18	1	4	-3	15	19	-4	Mittelsachsen
38	38	-	6	2	4	14	7	7	Vogtlandkreis
42	62	-20	7	7	-	5	27	-22	Zwickau
238	302	-64	22	27	-5	61	88	-27	Direktionsbezirk Chemnitz
596	378	218	24	33	-9	77	109	-32	Dresden, Stadt
221	255	-34	8	7	1	10	26	-16	Bautzen
170	181	-11	1	13	-12	12	23	-11	Görlitz
182	148	34	3	2	1	13	23	-10	Meißen
63	67	-4	3	2	1	12	17	-5	Sächsische Schweiz- Osterzgebirge
1 232	1 029	203	39	57	-18	124	198	-74	Direktionsbezirk Dresden
366	232	134	39	39	-	91	142	-51	Leipzig, Stadt
45	58	-13	5	9	-4	16	23	-7	Leipzig
98	109	-11	5	7	-2	9	23	-14	Nordsachsen
509	399	110	49	55	-6	116	188	-72	Direktionsbezirk Leipzig
1 979	1 730	249	110	139	-29	301	474	-173	Sachsen

Noch: 9. Wanderungsaustausch mit den anderen Bundesländern nach Kreisfreien Städten und Landkreisen

Kreisfreie Stadt Landkreis Direktionsbezirk Land	Hessen			Mecklenburg-Vorpommern			Niedersachsen		
	Zuzüge	Fortzüge	Überschuss der Zu- bzw. Fortzüge (-)	Zuzüge	Fortzüge	Überschuss der Zu- bzw. Fortzüge (-)	Zuzüge	Fortzüge	Überschuss der Zu- bzw. Fortzüge (-)
Chemnitz, Stadt	50	81	-31	36	52	-16	58	97	-39
Erzgebirgskreis	40	79	-39	27	40	-13	38	73	-35
Mittelsachsen	46	67	-21	31	41	-10	48	117	-69
Vogtlandkreis	51	56	-5	24	26	-2	32	55	-23
Zwickau	53	87	-34	34	44	-10	41	89	-48
Direktionsbezirk Chemnitz	240	370	-130	152	203	-51	217	431	-214
Dresden, Stadt	225	252	-27	157	118	39	216	238	-22
Bautzen	65	91	-26	31	32	-1	64	85	-21
Görlitz	91	112	-21	36	46	-10	67	89	-22
Meißen	51	71	-20	28	36	-8	53	87	-34
Sächsische Schweiz- Osterzgebirge	37	62	-25	30	41	-11	44	61	-17
Direktionsbezirk Dresden	469	588	-119	282	273	9	444	560	-116
Leipzig, Stadt	299	347	-48	196	107	89	369	343	26
Leipzig	57	56	1	25	30	-5	73	84	-11
Nordsachsen	40	68	-28	11	39	-28	53	56	-3
Direktionsbezirk Leipzig	396	471	-75	232	176	56	495	483	12
Sachsen	1 105	1 429	-324	666	652	14	1 156	1 474	-318

Nordrhein-Westfalen			Rheinland-Pfalz			Saarland			Kreisfreie Stadt Landkreis Direktionsbezirk Land
Zuzüge	Fortzüge	Überschuss der Zu- bzw. Fortzüge (-)	Zuzüge	Fortzüge	Überschuss der Zu- bzw. Fortzüge (-)	Zuzüge	Fortzüge	Überschuss der Zu- bzw. Fortzüge (-)	
86	120	-34	26	36	-10	4	6	-2	Chemnitz, Stadt
70	115	-45	28	34	-6	1	-	1	Erzgebirgskreis
102	125	-23	32	31	1	8	6	2	Mittelsachsen
48	89	-41	17	29	-12	6	8	-2	Vogtlandkreis
72	132	-60	30	35	-5	8	4	4	Zwickau
378	581	-203	133	165	-32	27	24	3	Direktionsbezirk Chemnitz
329	467	-138	104	102	2	16	23	-7	Dresden, Stadt
105	121	-16	26	42	-16	9	1	8	Bautzen
112	167	-55	39	28	11	1	8	-7	Görlitz
81	138	-57	26	32	-6	3	4	-1	Meißen
102	105	-3	32	31	1	2	6	-4	Sächsische Schweiz- Osterzgebirge
729	998	-269	227	235	-8	31	42	-11	Direktionsbezirk Dresden
556	606	-50	126	105	21	21	15	6	Leipzig, Stadt
90	130	-40	21	30	-9	8	6	2	Leipzig
73	86	-13	14	26	-12	46	1	45	Nordsachsen
719	822	-103	161	161	-	75	22	53	Direktionsbezirk Leipzig
1 826	2 401	-575	521	561	-40	133	88	45	Sachsen

Noch: 9. Wanderungsaustausch mit den anderen Bundesländern nach Kreisfreien Städten und Landkreisen

Kreisfreie Stadt Landkreis Direktionsbezirk Land	Sachsen-Anhalt			Schleswig-Holstein			Thüringen		
	Zuzüge	Fortzüge	Überschuss der Zu- bzw. Fortzüge (-)	Zuzüge	Fortzüge	Überschuss der Zu- bzw. Fortzüge (-)	Zuzüge	Fortzüge	Überschuss der Zu- bzw. Fortzüge (-)
Chemnitz, Stadt	82	76	6	27	20	7	114	125	-11
Erzgebirgskreis	52	60	-8	16	29	-13	94	116	-22
Mittelsachsen	78	85	-7	24	32	-8	96	89	7
Vogtlandkreis	43	65	-22	16	41	-25	283	240	43
Zwickau	72	93	-21	17	18	-1	303	325	-22
Direktionsbezirk Chemnitz	327	379	-52	100	140	-40	890	895	-5
Dresden, Stadt	293	227	66	84	96	-12	430	272	158
Bautzen	54	55	-1	15	41	-26	48	85	-37
Görlitz	39	75	-36	16	29	-13	37	60	-23
Meißen	63	64	-1	25	34	-9	50	47	3
Sächsische Schweiz- Osterzgebirge	44	50	-6	12	13	-1	45	50	-5
Direktionsbezirk Dresden	493	471	22	152	213	-61	610	514	96
Leipzig, Stadt	1 596	869	727	109	133	-24	860	434	426
Leipzig	192	168	24	13	40	-27	146	157	-11
Nordsachsen	285	250	35	7	25	-18	56	72	-16
Direktionsbezirk Leipzig	2 073	1 287	786	129	198	-69	1 062	663	399
Sachsen	2 893	2 137	756	381	551	-170	2 562	2 072	490

Neue Bundesländer (ohne Berlin)			Alte Bundesländer (ohne Berlin)			Bundesgebiet			Kreisfreie Stadt Landkreis Direktionsbezirk Land
Zuzüge	Fortzüge	Überschuss der Zu- bzw. Fortzüge (-)	Zuzüge	Fortzüge	Überschuss der Zu- bzw. Fortzüge (-)	Zuzüge	Fortzüge	Überschuss der Zu- bzw. Fortzüge (-)	
294	315	-21	673	824	-151	1 044	1 282	-238	Chemnitz, Stadt
202	271	-69	506	860	-354	746	1 196	-450	Erzgebirgskreis
272	300	-28	587	852	-265	906	1 263	-357	Mittelsachsen
388	369	19	537	806	-269	971	1 269	-298	Vogtlandkreis
451	524	-73	503	922	-419	999	1 523	-524	Zwickau
1 607	1 779	-172	2 806	4 264	-1 458	4 666	6 533	-1 867	Direktionsbezirk Chemnitz
1 476	995	481	1 973	2 478	-505	3 814	4 044	-230	Dresden, Stadt
354	427	-73	609	862	-253	1 024	1 431	-407	Bautzen
282	362	-80	695	1 013	-318	1 112	1 540	-428	Görlitz
323	295	28	534	712	-178	908	1 109	-201	Meißen
182	208	-26	463	634	-171	687	906	-219	Sächsische Schweiz- Osterzgebirge
2 617	2 287	330	4 274	5 699	-1 425	7 545	9 030	-1 485	Direktionsbezirk Dresden
3 018	1 642	1 376	2 685	2 794	-109	6 157	5 051	1 106	Leipzig, Stadt
408	413	-5	555	660	-105	1 020	1 159	-139	Leipzig
450	470	-20	394	568	-174	895	1 105	-210	Nordsachsen
3 876	2 525	1 351	3 634	4 022	-388	8 072	7 315	757	Direktionsbezirk Leipzig
8 100	6 591	1 509	10 714	13 985	-3 271	20 283	22 878	-2 595	Sachsen

10. Zu- bzw. Fortzüge innerhalb Sachsens nach Kreisfreien Städten und Landkreisen

Herkunftsgebiet Zielgebiet	Chemnitz, Stadt	Erzgebirgskreis	Mittelsachsen	Vogtlandkreis	Zwickau	Direktions- bezirk Chemnitz
Chemnitz, Stadt	x	618	653	83	511	1 865
Erzgebirgskreis	786	3 318	154	94	278	4 630
Mittelsachsen	580	221	2 848	23	182	3 854
Vogtlandkreis	67	133	22	2 043	221	2 486
Zwickau	365	373	191	224	2 635	3 788
Direktionsbezirk Chemnitz	1 798	4 663	3 868	2 467	3 827	16 623
Dresden, Stadt	235	198	372	114	145	1 064
Bautzen	86	20	23	14	22	165
Görlitz	119	101	24	5	11	260
Meißen	63	45	119	20	33	280
Sächsische Schweiz- Osterzgebirge	33	34	81	8	20	176
Direktionsbezirk Dresden	536	398	619	161	231	1 945
Leipzig, Stadt	242	160	263	78	190	933
Leipzig	60	83	143	9	31	326
Nordsachsen	44	23	69	9	17	162
Direktionsbezirk Leipzig	346	266	475	96	238	1 421
Sachsen	2 680	5 327	4 962	2 724	4 296	19 989

Dresden, Stadt	Bautzen	Görlitz	Meißen	Sächsische Schweiz- Osterzgebirge	Direktions- bezirk Dresden	Herkunftsgebiet Zielgebiet
103	24	21	44	29	221	Chemnitz, Stadt
103	20	16	20	17	176	Erzgebirgskreis
187	30	26	124	85	452	Mittelsachsen
51	8	7	14	7	87	Vogtlandkreis
74	9	14	9	24	130	Zwickau
518	91	84	211	162	1 066	Direktionsbezirk Chemnitz
x	979	438	1 047	1 351	3 815	Dresden, Stadt
713	2 959	353	86	121	4 232	Bautzen
222	320	2 707	41	51	3 341	Görlitz
846	118	61	2 066	126	3 217	Meißen
1 300	123	62	150	2 129	3 764	Sächsische Schweiz- Osterzgebirge
3 081	4 499	3 621	3 390	3 778	18 369	Direktionsbezirk Dresden
325	90	107	133	59	714	Leipzig, Stadt
61	14	21	43	15	154	Leipzig
35	13	15	78	12	153	Nordsachsen
421	117	143	254	86	1 021	Direktionsbezirk Leipzig
4 020	4 707	3 848	3 855	4 026	20 456	Sachsen

Noch: 10. Zu- bzw. Fortzüge innerhalb Sachsens nach Kreisfreien Städten und Landkreisen

Herkunftsgebiet Zielgebiet	Leipzig, Stadt	Leipzig	Nordsachsen	Direktions- bezirk Leipzig	Sachsen
Chemnitz, Stadt	99	37	19	155	2 241
Erzgebirgskreis	70	18	7	95	4 901
Mittelsachsen	111	155	75	341	4 647
Vogtlandkreis	40	14	4	58	2 631
Zwickau	79	32	11	122	4 040
Direktionsbezirk Chemnitz	399	256	116	771	18 460
Dresden, Stadt	226	76	67	369	5 248
Bautzen	52	11	7	70	4 467
Görlitz	42	20	8	70	3 671
Meißen	60	28	85	173	3 670
Sächsische Schweiz- Osterzgebirge	58	12	9	79	4 019
Direktionsbezirk Dresden	438	147	176	761	21 075
Leipzig, Stadt	x	1 526	1 037	2 563	4 210
Leipzig	1 320	2 035	210	3 565	4 045
Nordsachsen	740	193	1 432	2 365	2 680
Direktionsbezirk Leipzig	2 060	3 754	2 679	8 493	10 935
Sachsen	2 897	4 157	2 971	10 025	50 470

11. Überschuss der Zu- bzw. Fortzüge (-) innerhalb Sachsens nach Kreisfreien Städten und Landkreisen

Kreisfreie Stadt Landkreis Direktionsbezirk Land	Überschuss der Zu- bzw. Fortzüge (-) gegenüber ...					Direktions- bezirk Chemnitz
	Chemnitz, Stadt	Erzgebirgskreis	Mittelsachsen	Vogtlandkreis	Zwickau	
Chemnitz, Stadt	x	-168	73	16	146	67
Erzgebirgskreis	168	x	-67	-39	-95	-33
Mittelsachsen	-73	67	x	1	-9	-14
Vogtlandkreis	-16	39	-1	x	-3	19
Zwickau	-146	95	9	3	x	-39
Direktionsbezirk Chemnitz	-67	33	14	-19	39	x
Dresden, Stadt	132	95	185	63	71	546
Bautzen	62	-	-7	6	13	74
Görlitz	98	85	-2	-2	-3	176
Meißen	19	25	-5	6	24	69
Sächsische Schweiz- Osterzgebirge	4	17	-4	1	-4	14
Direktionsbezirk Dresden	315	222	167	74	101	879
Leipzig, Stadt	143	90	152	38	111	534
Leipzig	23	65	-12	-5	-1	70
Nordsachsen	25	16	-6	5	6	46
Direktionsbezirk Leipzig	191	171	134	38	116	650
Sachsen	439	426	315	93	256	1 529

Noch: 11. Überschuss der Zu- bzw. Fortzüge (-) innerhalb Sachsens nach Kreisfreien Städten und Landkreisen

Kreisfreie Stadt Landkreis Direktionsbezirk Land	Noch: Überschuss					
	Dresden, Stadt	Bautzen	Görlitz	Meißen	Sächsische Schweiz- Osterzgebirge	Direktions- bezirk Dresden
Chemnitz, Stadt	-132	-62	-98	-19	-4	-315
Erzgebirgskreis	-95	-	-85	-25	-17	-222
Mittelsachsen	-185	7	2	5	4	-167
Vogtlandkreis	-63	-6	2	-6	-1	-74
Zwickau	-71	-13	3	-24	4	-101
Direktionsbezirk Chemnitz	-546	-74	-176	-69	-14	-879
Dresden, Stadt	x	266	216	201	51	734
Bautzen	-266	x	33	-32	-2	-267
Görlitz	-216	-33	x	-20	-11	-280
Meißen	-201	32	20	x	-24	-173
Sächsische Schweiz- Osterzgebirge	-51	2	11	24	x	-14
Direktionsbezirk Dresden	-734	267	280	173	14	x
Leipzig, Stadt	99	38	65	73	1	276
Leipzig	-15	3	1	15	3	7
Nordsachsen	-32	6	7	-7	3	-23
Direktionsbezirk Leipzig	52	47	73	81	7	260
Sachsen	-1 228	240	177	185	7	-619

der Zu- bzw. Fortzüge (-) gegenüber ...					Kreisfreie Stadt Landkreis Direktionsbezirk Land
Leipzig, Stadt	Leipzig	Nordsachsen	Direktions- bezirk Leipzig	Sachsen	
-143	-23	-25	-191	-439	Chemnitz, Stadt
-90	-65	-16	-171	-426	Erzgebirgskreis
-152	12	6	-134	-315	Mittelsachsen
-38	5	-5	-38	-93	Vogtlandkreis
-111	1	-6	-116	-256	Zwickau
-534	-70	-46	-650	-1 529	Direktionsbezirk Chemnitz
-99	15	32	-52	1 228	Dresden, Stadt
-38	-3	-6	-47	-240	Bautzen
-65	-1	-7	-73	-177	Görlitz
-73	-15	7	-81	-185	Meißen
-1	-3	-3	-7	-7	Sächsische Schweiz- Osterzgebirge
-276	-7	23	-260	619	Direktionsbezirk Dresden
x	206	297	503	1 313	Leipzig, Stadt
-206	x	17	-189	-112	Leipzig
-297	-17	x	-314	-291	Nordsachsen
-503	189	314	x	910	Direktionsbezirk Leipzig
-1 313	112	291	-910	x	Sachsen

Neuerscheinungen des Statistischen Landesamtes des Freistaates Sachsen

Kennziffer	Titel/Kurztitel	Stand Periodizität
A IV 2	Krankenhäuser im Freistaat Sachsen	2010 - j
A VI 5	Sozialversicherungspflichtig Beschäftigte im Freistaat Sachsen	2/2010 - hj
A VI 9	Sozialversicherungspflichtig Beschäftigte im Freistaat Sachsen nach Gemeinden	2/2010 - hj
B VI 6	Strafvollzug im Freistaat Sachsen	2011 - j
C I 3	Anbau von Gemüse und Erdbeeren zum Verkauf im Freistaat Sachsen	2011 - j
C/LZ 2010 - 4	Eigentums- und Pachtverhältnisse in den landwirtschaftlichen Betrieben im Freistaat Sachsen	
C/LZ 2010 - 5	Betriebswirtschaftliche Ausrichtung der landwirtschaftlichen Betriebe im Freistaat Sachsen	
E II 2	Baugewerbe im Freistaat Sachsen (Ergebnisse der Ergänzungserhebung im Bauhauptgewerbe)	2011 - j
K IX 1	Ausbildungsförderung im Freistaat Sachsen	2010 - j
K IX 2	Aufstiegsfortbildungsförderung im Freistaat Sachsen	2010 - j
L IV 2	Lohn- und Einkommensteuer im Freistaat Sachsen	2007 - 3j
P I 6	Verfügbares Einkommen der privaten Haushalte im Freistaat Sachsen nach Kreisfreien Städten und Landkreisen	2009 - j
Q I 9	Entsorgung von Klärschlamm aus öffentlichen biologischen Abwasserbehandlungsanlagen im Freistaat Sachsen	2010 - j

Monatlich erscheinen:

C III 2	Schlachtungen, Milchlieferung und Geflügelhaltung im Freistaat Sachsen	08/11 - m
E I 1	Bergbau und Verarbeitendes Gewerbe im Freistaat Sachsen	09/11 - m
E II 1	Baugewerbe im Freistaat Sachsen (Bauhauptgewerbe)	09/11 - m
G I 1, G IV 3	Binnenhandel und Gastgewerbe im Freistaat Sachsen	09/11 - m
G IV 1	Beherbergungsgewerbe im Freistaat Sachsen	09/11 - m
H I 1	Straßenverkehrsunfälle im Freistaat Sachsen	09/11 - m
M I 2	Verbraucherpreisindex im Freistaat Sachsen	11/11 - m

Vierteljährlich erscheinen:

A I 1	Bevölkerungsstand des Freistaates Sachsen nach Kreisfreien Städten und Landkreisen	2/11 - vj
A II 1	Eheschließungen, Geborene und Gestorbene im Freistaat Sachsen	2/11 - vj
A III 1	Räumliche Bevölkerungsbewegung im Freistaat Sachsen	2/11 - vj
D I 1	Gewerbeanmeldungen und -abmeldungen im Freistaat Sachsen	2/11 - vj
D III 1	Insolvenzverfahren im Freistaat Sachsen	2/11 - vj
E III 1	Baugewerbe im Freistaat Sachsen (Ausbaugewerbe)	3/11 - vj
E IV 1	Ausgewählte Daten zur Energiewirtschaft im Freistaat Sachsen	4/10 - vj
F II 1	Baugenehmigungen im Freistaat Sachsen	3/11 - vj
G III 1	Außenhandel des Freistaates Sachsen	2/11 - vj
L II 2	Einnahmen und Ausgaben der öffentlichen Kommunalhaushalte des Freistaates Sachsen	3/11 - vj
M I 4	Preisindizes für Bauwerke im Freistaat Sachsen	3/11 - vj
N I 6	Verdienste und Arbeitszeiten im Produzierenden Gewerbe und im Dienstleistungsbereich im Freistaat Sachsen	2/11 - vj
Z I 1	Konjunkturbericht für den Freistaat Sachsen	2/11 - vj

Abkürzungen	m monatlich	hj halbjährlich	2j alle 2 Jahre	4/11 Quartal	fw fallweise
	vj vierteljährlich	j jährlich	3j alle 3 Jahre	10/11 Monat	

Herausgeber:

Statistisches Landesamt des Freistaates Sachsen

Redaktion:

Statistisches Landesamt des Freistaates Sachsen

Gestaltung und Satz:

Statistisches Landesamt des Freistaates Sachsen

Druck:

Staatsbetrieb Sächsische Informatik Dienste

Redaktionsschluss:

Dezember 2011

Bezug:

Diese Druckschrift kann bezogen werden bei:

Statistisches Landesamt des Freistaates Sachsen

Hausanschrift: Macherstraße 63, 01917 Kamenz

Postanschrift: Postfach 11 05, 01911 Kamenz

Telefon: +49 3578 33-1424

Telefax: +49 3578 33-1499

E-Mail: vertrieb@statistik.sachsen.de

www.statistik.sachsen.de/shop

Verteilerhinweis

Diese Informationsschrift wird von der Sächsischen Staatsregierung im Rahmen ihrer verfassungsmäßigen Verpflichtung zur Information der Öffentlichkeit herausgegeben. Sie darf weder von Parteien noch von deren Kandidaten oder Helfern im Zeitraum von sechs Monaten vor einer Wahl zum Zwecke der Wahlwerbung verwendet werden. Dies gilt für alle Wahlen.

Missbräuchlich ist insbesondere die Verteilung auf Wahlveranstaltungen, an Informationsständen der Parteien sowie das Einlegen, Aufdrucken oder Aufkleben parteipolitischer Informationen oder Werbemittel. Untersagt ist auch die Weitergabe an Dritte zur Verwendung bei der Wahlwerbung.

Auch ohne zeitlichen Bezug zu einer bevorstehenden Wahl darf die vorliegende Druckschrift nicht so verwendet werden, dass dies als Parteinahme des Herausgebers zu Gunsten einzelner politischer Gruppen verstanden werden könnte.

Diese Beschränkungen gelten unabhängig vom Vertriebsweg, also unabhängig davon, auf welchem Wege und in welcher Anzahl diese Informationsschrift dem Empfänger zugegangen ist. Erlaubt ist jedoch den Parteien, diese Informationsschrift zur Unterrichtung ihrer Mitglieder zu verwenden.

Copyright

Statistisches Landesamt des Freistaates Sachsen, Kamenz, 2011

Vervielfältigung und Verbreitung, auch auszugsweise, mit Quellenangabe gestattet.

ISSN 1435-8670