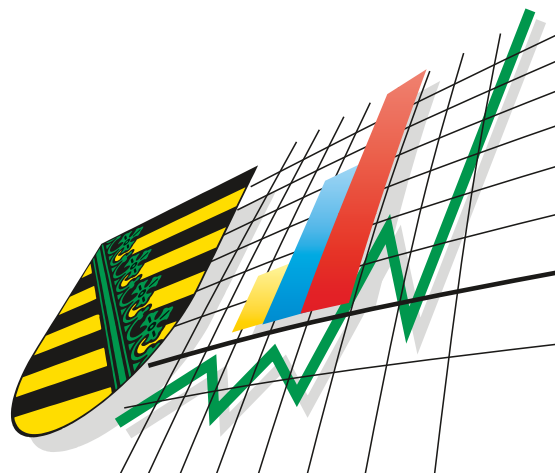


Statistisches Landesamt
des Freistaates
Sachsen



Statistische Berichte

Räumliche Bevölkerungsbewegung im Freistaat Sachsen

1. Halbjahr 2003

Zeichenerklärung

-	Nichts vorhanden (genau Null)	x	Tabellenfach gesperrt, weil Aussage nicht sinnvoll
0	Weniger als die Hälfte von 1 in der letzten besetzten Stelle, jedoch mehr als nichts	()	Aussagewert ist eingeschränkt
...	Angabe fällt später an	p	vorläufige Zahl
/	Zahlenwert nicht sicher genug	r	berichtigte Zahl
.	Zahlenwert unbekannt oder geheim zu halten	s	geschätzte Zahl

Herausgeber:

Statistisches Landesamt des Freistaates Sachsen

Macherstraße 63
01917 Kamenz

Postfach 11 05
01911 Kamenz

Telefon

Vermittlung 03578 33-0

Präsident/Sekretariat -1900

Auskunft -1913, -1914

Bibliothek -4352

Vertrieb -4316

Telefax -1999

Telefax -1921

Telefax -1598

Internet

www.statistik.sachsen.de

E-Mail

info@statistik.sachsen.de

Informationsbüro Dresden

Rampische Str. 4
01067 Dresden

Telefon 0351 483-3180

Telefax -3184

E-Mail iPunkt@statistik.sachsen.de

Kein Zugang für elektronisch signierte sowie verschlüsselte Dokumente

© Statistisches Landesamt des Freistaates Sachsen, Kamenz, November 2003

Für nichtgewerbliche Zwecke sind Vervielfältigung und unentgeltliche Verbreitung, auch auszugsweise, mit Quellenangabe gestattet. Die Verbreitung, auch auszugsweise, über elektronische Systeme/Datenträger bedarf der vorherigen Zustimmung. Alle übrigen Rechte bleiben vorbehalten.

Inhalt

Seite

Vorbemerkungen	2
----------------	---

Räumliche Bevölkerungsbewegung im 1. Halbjahr 2003	3
--	---

Räumliche Bevölkerungsbewegung im 1. Halbjahr 2003 innerhalb des Freistaates Sachsen	4
--	---

Tabellen

1. Zu- und Fortzüge über die Landesgrenze nach Herkunfts- bzw. Zielgebiet	6
2. Zu- und Fortzüge über die Landesgrenze nach Altersgruppen und Geschlecht	7
3. Zu- und Fortzüge nach Herkunfts- bzw. Zielgebiet sowie Altersgruppen	8
4. Wanderungsaustausch mit den anderen Bundesländern nach Altersgruppen	10
5. Zu- und Fortzüge über die Grenze des Bundesgebietes nach Herkunfts- bzw. Zielgebiet	12
6. Zu- und Fortzüge nach Kreisen	14
7. Zu- und Fortzüge von Deutschen nach Kreisen	16
8. Zu- und Fortzüge von Ausländern nach Kreisen	18
9. Wanderungsaustausch mit den anderen Bundesländern nach Kreisen	20
10. Zu- bzw. Fortzüge innerhalb Sachsens nach Kreisen	26
11. Überschuss der Zu- bzw. Fortzüge (-) innerhalb Sachsens nach Kreisen	31

Abbildungen

Abb. 1 Zu- und Fortzüge über die Landesgrenze des Freistaates Sachsen im 1. Halbjahr 2003 nach Alter und Geschlecht	5
Abb. 2 Überschuss der Zu- bzw. Fortzüge (-) des Freistaates Sachsen im 1. Halbjahr 2003 nach Kreisen	37
Abb. 3 Zu- und Fortzüge über die Landesgrenze des Freistaates Sachsen 2002 und 2003 nach Monatsmonat und Geschlecht	38
Abb. 4 Zu- und Fortzüge über die Landesgrenze des Freistaates Sachsen im 1. Halbjahr 2003 nach Altersgruppen	38

Vorbemerkungen

Der vorliegende Bericht beinhaltet die Ergebnisse der Wanderungsstatistik für das 1. Halbjahr 2003. Die Daten sind zum Gebietsstand 1. Oktober 2003 aufbereitet.

In den Tabellen 6, 7 und 8 werden die Wanderungsfälle eines Gebietes (Kreis, Regierungsbezirk) getrennt nach Wanderungen über die Grenze des Gebietes und nach Wanderungen innerhalb des Gebietes unterschieden.

In Tabelle 10 sind die Wanderungsverflechtungen innerhalb Sachsens nach Kreisen als Matrix dargestellt. Die Kreisbinnenwanderungen sind in der Diagonalen ausgewiesen.

Rechtsgrundlagen

- Gesetz über die Statistik für Bundeszwecke (Bundesstatistikgesetz - BStatG) vom 22. Januar 1987 (BGBl. I S. 462, 565), zuletzt geändert durch Artikel 16 des Gesetzes vom 21. August 2002 (BGBl. I S. 3322);
- Gesetz über die Statistik der Bevölkerungsbewegung und die Fortschreibung des Bevölkerungsstandes in der Fassung der Bekanntmachung vom 14. März 1980 (BGBl. I S. 308), zuletzt geändert durch Artikel 2 des Gesetzes vom 25. März 2002 (BGBl. I S. 1186);
- Sächsisches Statistikgesetz vom 17. Mai 1993 (SächsGVBl. S. 453);
- Sächsisches Meldegesetz vom 21. April 1993 (SächsGVBl. S. 353) in der Fassung der Bekanntmachung vom 11. April 1997 (SächsGVBl. S. 377).

Erläuterungen

Die amtliche **Wanderungsstatistik** (Statistik der räumlichen Bevölkerungsbewegung) erfasst die **Zuzüge** (behördliche Anmeldungen) und **Fortzüge** (behördliche Abmeldungen) über Gemeindegrenzen innerhalb des Freistaates Sachsen (Binnenwanderung) sowie über dessen Landesgrenze (Außenwanderung). Einbezogen werden nur Personen, die zur Bevölkerung im Sinne der Fortschreibung gehören. Dazu zählen alle Personen, die im ausgewiesenen Gebiet ihre alleinige Wohnung oder Hauptwohnung haben, außer die Angehörigen der ausländischen Stationierungstreitkräfte sowie der ausländischen diplomatischen und konsularischen Vertretungen mit ihren Familienangehörigen.

Die Differenz zwischen der Anzahl der Zuzüge und der Fortzüge ist der **Wanderungssaldo** (Überschuss der Zu- bzw. Fortzüge): Ein positiver Saldo wird verzeichnet, wenn die Zahl der Zuzüge größer ist als die der fortziehenden Personen, während ein negativer Wanderungssaldo einen Überschuss der Fortzüge beschreibt.

Wohnungsstatuswechsel zählen beim neuen Ort der alleinigen Wohnung oder Hauptwohnung als Zuzüge, beim entsprechenden bisherigen Ort als Fortzüge. Wohnungswechsel innerhalb einer Gemeinde werden vom Statistischen Landesamt nicht erfasst.

Hauptwohnung ist die vorwiegend benutzte Wohnung der Person. Hauptwohnung einer verheirateten Person, die nicht dauernd von ihrer Familie getrennt lebt, ist die vorwiegend benutzte Wohnung der Familie. In Zweifelsfällen ist die vorwiegend benutzte Wohnung dort, wo der Schwerpunkt der Lebensbeziehungen der Person liegt.

Ausländer sind alle Personen, die nicht Deutsche und auch nicht Personen mit deutscher Staatsangehörigkeit im Sinne des Artikels 116 Absatz 1 Grundgesetz gleichgestellt sind. Im Einzelnen sind dies Personen mit nur fremder Staatsangehörigkeit, Inhaber des Nansen-Passes (Ausweis für Staatenlose) und Personen mit ungeklärter Staatsangehörigkeit. Deutsche, die daneben eine fremde Staatsangehörigkeit angeben, zählen als Deutsche. Nicht als Ausländer statistisch erfasst werden die Angehörigen der ausländischen Stationierungstreitkräfte sowie der ausländischen diplomatischen und konsularischen Vertretungen mit ihren Familienangehörigen.

Die **durchschnittliche Bevölkerung** ist das arithmetische Mittel der Monatsmittelwerte.

Das **Alter** wird ermittelt aus der Differenz zwischen Berichtsjahr und Geburtsjahr.

Räumliche Bevölkerungsbewegung im 1. Halbjahr 2003

Für den Freistaat Sachsen wurden im 1. Halbjahr 28 754 Zuzüge und 32 440 Fortzüge über die Landesgrenze registriert. Das waren 419 Zuzüge mehr und 4 119 Fortzüge weniger als im vergleichbaren Vorjahreszeitraum. Der resultierende Wanderungsverlust von 3 686 Personen war damit 55 Prozent geringer als im Vorjahreszeitraum.

Unter den nach Sachsen Zugezogenen waren 12 388 Personen weiblichen Geschlechts (43 Prozent), von den Fortgezogenen waren 14 677 Frauen (45 Prozent). Für die Frauen ergab sich ein Wanderungsverlust von 2 289 Personen, bei den Männern von 1 397 Personen.

Von den über die Landesgrenze Sachsens zugezogenen Personen hatten 18 818 die deutsche und 9 936 eine ausländische Staatsangehörigkeit. Bei den Fortzügen über die Landesgrenze waren 24 175 deutsch und 8 265 ausländisch. Damit ergab sich bei den deutschen Personen ein Überschuss der Fortzüge von 5 357 während bei den ausländischen Personen 1 671 Zuzüge mehr als Fortzüge zu verzeichnen waren.

Von den Zuzügen nach Sachsen waren 3 118 Personen (elf Prozent) jünger als 15 Jahre, 24 085 Personen (84 Prozent) sind im erwerbsfähigen Alter gewesen, das heißt zwischen 15 bis unter 65 Jahren. 65-jährig und älter waren 1 551 Personen (fünf Prozent).

Bei den ausländischen Personen betrug der Anteil in der unteren Altersgruppe sieben Prozent, in der mittleren 91 Prozent und bei den älteren Zugezogenen zwei Prozent.

Bei den Fortzügen war die Verteilung ähnlich: Von den aus Sachsen Fortgezogenen hatten 3 052 Personen (neun Prozent) ein Alter unter 15 Jahren, 28 057 Personen (87 Prozent) waren im erwerbsfähigen Alter und 1 331 Personen (vier Prozent) älter. Bei den ausländischen Personen betrug der Anteil bei den jüngeren Fortgezogenen sechs Prozent, in der mittleren Altersgruppe 93 Prozent und in der oberen ein Prozent.

Für die Bevölkerung im erwerbsfähigen Alter ergab sich ein Wanderungsverlust von 3 972 Personen. In den Altersgruppen 0 bis unter 15 Jahre und 65 und mehr Jahre ergaben sich Wanderungsgewinne von 66 bzw. 220 Personen.

Den 19 985 Zuzügen aus den anderen Bundesländern standen 25 632 Fortzüge gegenüber. Der beim Wanderaustausch innerhalb des Bundesgebietes für Sachsen entstandene Verlust von 5 647 Personen war damit 49 Prozent geringer als im Vorjahreszeitraum.

Die höchsten Wanderungsverluste in andere Bundesländer wurden gegenüber Bayern mit 2 756 Personen, Baden-Württemberg mit 2 503 Personen und Nordrhein-Westfalen mit 1 182 Personen verzeichnet, während sich Wanderungsgewinne gegenüber Niedersachsen mit 1 769 Personen (Verteilung der Aussiedler aus dem Bundeserstaufnahmelager), Sachsen-Anhalt mit 703 Personen, Thüringen mit 321 Personen und Brandenburg mit 136 Personen ergaben.

Den 8 769 Zuzügen aus dem Ausland standen 6 808 Fortzüge in andere Staaten gegenüber. Während im 1. Halbjahr 2002 ein Außenwanderungsgewinn von 2 804 Personen zu verzeichnen war, sank dieser im Berichtszeitraum auf 1 961 Personen.

Von den Zuzügen kamen 50 Prozent aus Europa, unter anderem aus den EU-Staaten 1 185 Personen (14 Prozent), aus Polen 567 Personen (sieben Prozent), aus der Türkei 515 Personen (sechs Prozent) und aus Russland 451 Personen (fünf Prozent). Aus Asien wanderten 3 023 Personen (35 Prozent), aus Amerika 598 Personen (sieben Prozent) und aus Afrika 573 Personen (sieben Prozent) zu.

Für die Kreise ergaben sich bei den Zuzügen über die Kreisgrenze für die Städte Leipzig und Dresden mit 20,2 bzw. 18,6 Personen je 1 000 Einwohner die größten Zuzugsraten. Bei den Fortzügen über die Kreisgrenze ergab sich je 1 000 Einwohner für die Stadt Hoyerswerda mit 19 Personen die höchste Abwanderungsrate.

Die stärksten relativen Wanderungsverluste wiesen bei den Wanderungsbewegungen über die Kreisgrenze die Stadt Hoyerswerda mit 8,5 und der Niederschlesische Oberlausitzkreis mit 5,2 Personen je 1 000 Einwohner auf. Wanderungsgewinne konnten die Kreisfreien Städte Leipzig (1 882 Personen), Dresden (1 514 Personen) und Plauen (19 Personen) verzeichnen. Während für die Stadt Plauen die Wanderungsbilanz je 1 000 Einwohner damit eher ausgeglichen ist, konnten Leipzig 3,8 Personen und Dresden 3,1 Personen je 1 000 Einwohner durch Wanderungen dazu gewinnen.

Räumliche Bevölkerungsbewegung im 1. Halbjahr 2003 innerhalb des Freistaates Sachsen

Innerhalb Sachsens verlegten 48 999 Personen ihren Hauptwohnsitz über eine Gemeindegrenze hinaus. Mit 1 054 Umziehenden weniger, das sind 2,1 Prozent im Vergleich zum Vorjahreszeitraum, war ein leichter Rückgang der räumlichen Mobilität zu verzeichnen.

Im 1. Halbjahr 2003 ergaben sich für eine Kreisfreie Stadt und 18 Landkreise Wanderungsverluste, sechs Kreisfreie Städte und vier Landkreise verzeichneten Wanderungsgewinne.

Die Stadt Chemnitz hatte einen Wanderungsgewinn von 290 Personen. Allein gegenüber dem Landkreis Mittweida betrug dieser 142 Personen.

Für die Stadt Plauen wurde ein Wanderungsgewinn von 86 Personen registriert. Der größte Überschuss der Zuzüge betrug dabei gegenüber dem Vogtlandkreis 100 Personen.

Die Stadt Zwickau hatte einen positiven Wanderungssaldo von 54 Einwohnern, der höchste Wanderungsgewinn wurde gegenüber dem Landkreis Zwickauer Land mit 28 Personen registriert.

Im Regierungsbezirk Chemnitz ergab sich im 1. Halbjahr 2003 bei den Wanderungen innerhalb Sachsens nur für den Mittleren Erzgebirgskreis ein Wanderungsgewinn von neun Personen. Die in den anderen Landkreisen verzeichneten Wanderungsverluste lagen zwischen 42 und 312 Personen.

Für die Landeshauptstadt Dresden wurde ein positiver Wanderungssaldo von 1 029 Einwohnern registriert. Die höchsten Wanderungsgewinne ergaben sich gegenüber den Landkreisen Chemnitzer Land und Sächsische Schweiz mit je 131 Personen.

Für die Stadt Görlitz wurde ein Wanderungsgewinn von einer Person registriert, der größte Überschuss der Zuzüge betrug dabei gegenüber dem Landkreis Löbau-Zittau 45 Personen.

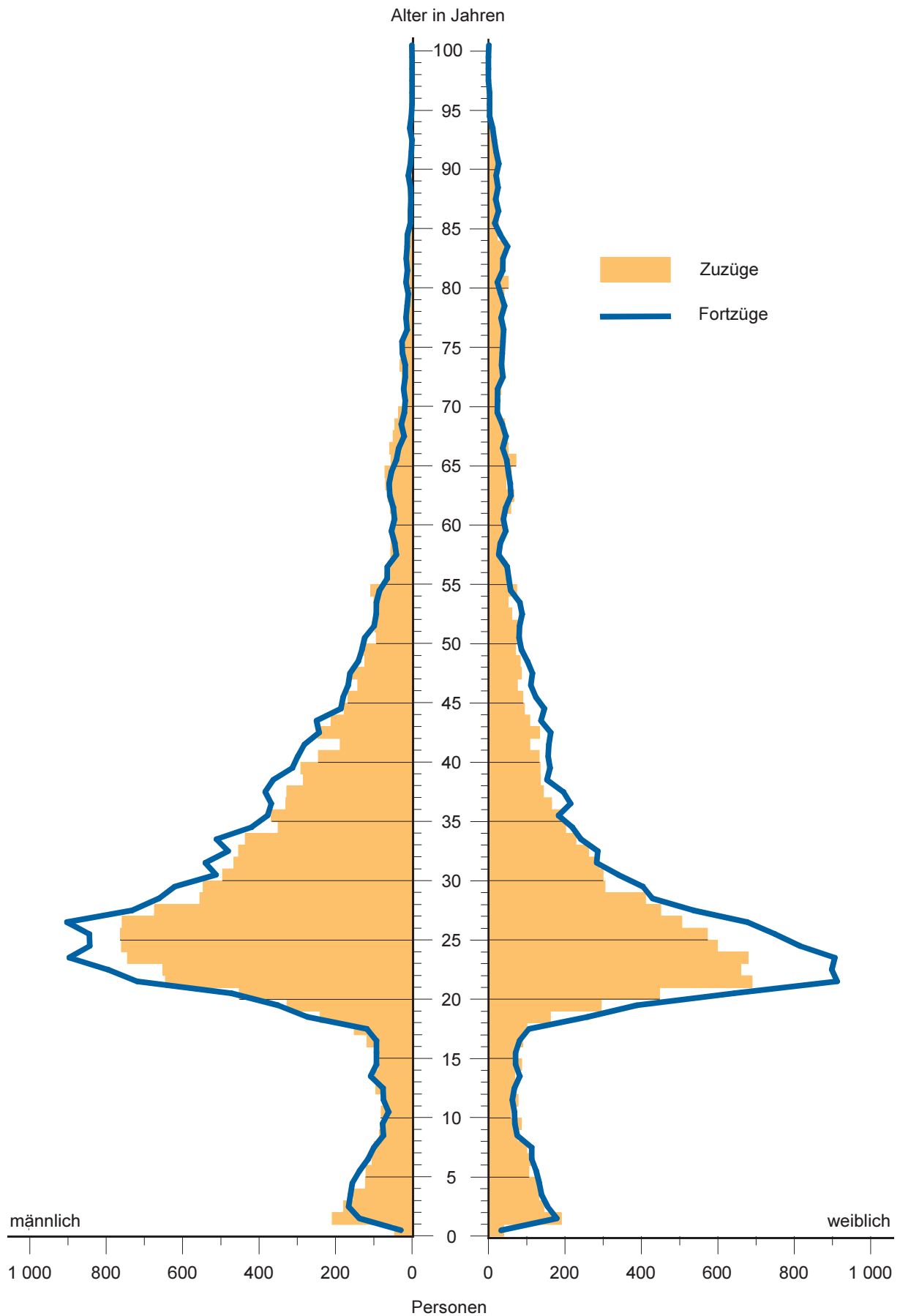
Die Stadt Hoyerswerda verzeichnete einen negativen Wanderungssaldo von 116 Einwohnern, der höchste Überschuss der Fortzüge ergab sich dabei gegenüber dem Landkreis Kamenz mit 43 Personen.

Von den Landkreisen des Regierungsbezirkes Dresden verzeichneten bei den Wanderungen innerhalb Sachsens die Landkreise Meißen mit 73 Personen, Kamenz mit fünf Personen und Bautzen mit einer Person Wanderungsgewinne. Die höchsten Wanderungsverluste mussten hier der Landkreis Löbau-Zittau mit 189 Personen und der Niederschlesische Oberlausitzkreis mit 151 Personen hinnehmen.

Für die Stadt Leipzig wurde ein Wanderungsgewinn von 1 119 Einwohnern verzeichnet. Der größte Wanderungsgewinn wurde gegenüber dem Landkreis Delitzsch mit 231 Personen realisiert.

Die für die Landkreise des Regierungsbezirkes Leipzig bei den Wanderungen innerhalb Sachsens registrierten Wanderungsverluste lagen zwischen 73 und 249 Personen.

**Abb. 1 Zu- und Fortzüge über die Landesgrenze des Freistaates Sachsen im 1. Halbjahr 2003
nach Alter und Geschlecht**



1. Zu- und Fortzüge über die Landesgrenze nach Herkunfts- bzw. Zielgebiet

Herkunfts- bzw. Zielgebiet	Zuzüge			Fortzüge			Überschuss der Zu- bzw. Fortzüge (-)		
	insgesamt	männlich	weiblich	insgesamt	männlich	weiblich	insgesamt	männlich	weiblich
Insgesamt									
Baden-Württemberg	2 049	1 171	878	4 552	2 408	2 144	-2 503	-1 237	-1 266
Bayern	3 206	1 727	1 479	5 962	3 011	2 951	-2 756	-1 284	-1 472
Berlin	1 143	616	527	1 732	864	868	-589	-248	-341
Brandenburg	1 559	797	762	1 423	727	696	136	70	66
Bremen	96	54	42	126	55	71	-30	-1	-29
Hamburg	230	115	115	419	197	222	-189	-82	-107
Hessen	1 041	567	474	1 784	906	878	-743	-339	-404
Mecklenburg-Vorpommern	478	236	242	496	242	254	-18	-6	-12
Niedersachsen	3 420	1 706	1 714	1 651	842	809	1 769	864	905
Nordrhein-Westfalen	1 682	902	780	2 864	1 443	1 421	-1 182	-541	-641
Rheinland-Pfalz	539	304	235	839	426	413	-300	-122	-178
Saarland	76	49	27	89	52	37	-13	-3	-10
Sachsen-Anhalt	2 263	1 150	1 113	1 560	809	751	703	341	362
Schleswig-Holstein	291	155	136	544	280	264	-253	-125	-128
Thüringen	1 912	980	932	1 591	764	827	321	216	105
Bundesgebiet	19 985	10 529	9 456	25 632	13 026	12 606	-5 647	-2 497	-3 150
Neue Bundesländer (ohne Berlin)	6 212	3 163	3 049	5 070	2 542	2 528	1 142	621	521
Alte Bundesländer (ohne Berlin)	12 630	6 750	5 880	18 830	9 620	9 210	-6 200	-2 870	-3 330
Ausland	8 769	5 837	2 932	6 808	4 737	2 071	1 961	1 100	861
Insgesamt	28 754	16 366	12 388	32 440	17 763	14 677	-3 686	-1 397	-2 289
darunter Ausländer									
Baden-Württemberg	169	113	56	385	234	151	-216	-121	-95
Bayern	225	126	99	404	248	156	-179	-122	-57
Berlin	185	101	84	275	167	108	-90	-66	-24
Brandenburg	96	72	24	88	55	33	8	17	-9
Bremen	26	15	11	20	6	14	6	9	-3
Hamburg	24	11	13	78	48	30	-54	-37	-17
Hessen	101	66	35	241	160	81	-140	-94	-46
Mecklenburg-Vorpommern	23	10	13	36	16	20	-13	-6	-7
Niedersachsen	542	289	253	189	122	67	353	167	186
Nordrhein-Westfalen	217	134	83	480	298	182	-263	-164	-99
Rheinland-Pfalz	54	35	19	95	57	38	-41	-22	-19
Saarland	19	15	4	15	13	2	4	2	2
Sachsen-Anhalt	192	108	84	170	122	48	22	-14	36
Schleswig-Holstein	20	14	6	42	23	19	-22	-9	-13
Thüringen	103	65	38	106	71	35	-3	-6	3
Bundesgebiet	1 996	1 174	822	2 624	1 640	984	-628	-466	-162
Neue Bundesländer (ohne Berlin)	414	255	159	400	264	136	14	-9	23
Alte Bundesländer (ohne Berlin)	1 397	818	579	1 949	1 209	740	-552	-391	-161
Ausland	7 940	5 319	2 621	5 641	4 107	1 534	2 299	1 212	1 087
Zusammen	9 936	6 493	3 443	8 265	5 747	2 518	1 671	746	925

2. Zu- und Fortzüge über die Landesgrenze nach Altersgruppen und Geschlecht

Alter von ... bis unter ... Jahren	Zuzüge			Fortzüge			Überschuss der Zu- bzw. Fortzüge (-)		
	insgesamt	männlich	weiblich	insgesamt	männlich	weiblich	insgesamt	männlich	weiblich
Insgesamt									
unter 5	1 353	709	644	1 288	650	638	65	59	6
5 - 10	970	486	484	1 000	505	495	-30	-19	-11
10 - 15	795	432	363	764	413	351	31	19	12
Zusammen	3 118	1 627	1 491	3 052	1 568	1 484	66	59	7
15 - 20	1 647	929	718	1 833	928	905	-186	1	-187
20 - 25	6 329	3 253	3 076	7 900	3 727	4 173	-1 571	-474	-1 097
25 - 30	5 542	3 296	2 246	6 557	3 762	2 795	-1 015	-466	-549
30 - 35	3 484	2 202	1 282	3 836	2 467	1 369	-352	-265	-87
35 - 40	2 375	1 601	774	2 714	1 806	908	-339	-205	-134
40 - 45	1 647	1 070	577	2 020	1 260	760	-373	-190	-183
45 - 50	1 130	724	406	1 319	781	538	-189	-57	-132
50 - 55	841	492	349	884	495	389	-43	-3	-40
55 - 60	507	301	206	475	270	205	32	31	1
60 - 65	583	308	275	519	267	252	64	41	23
Zusammen	24 085	14 176	9 909	28 057	15 763	12 294	-3 972	-1 587	-2 385
65 - 70	487	245	242	335	145	190	152	100	52
70 - 75	285	128	157	257	101	156	28	27	1
75 - 80	265	79	186	263	78	185	2	1	1
80 - 85	259	59	200	247	68	179	12	-9	21
85 - 90	138	26	112	131	25	106	7	1	6
90 und mehr	117	26	91	98	15	83	19	11	8
Zusammen	1 551	563	988	1 331	432	899	220	131	89
Insgesamt	28 754	16 366	12 388	32 440	17 763	14 677	-3 686	-1 397	-2 289
darunter Ausländer									
unter 5	265	143	122	159	86	73	106	57	49
5 - 10	246	111	135	200	95	105	46	16	30
10 - 15	222	129	93	133	71	62	89	58	31
Zusammen	733	383	350	492	252	240	241	131	110
15 - 20	663	479	184	393	281	112	270	198	72
20 - 25	2 483	1 532	951	1 829	1 143	686	654	389	265
25 - 30	2 222	1 489	733	1 881	1 330	551	341	159	182
30 - 35	1 407	966	441	1 413	1 040	373	-6	-74	68
35 - 40	977	695	282	961	741	220	16	-46	62
40 - 45	572	389	183	559	439	120	13	-50	63
45 - 50	368	260	108	327	252	75	41	8	33
50 - 55	201	133	68	171	128	43	30	5	25
55 - 60	97	64	33	101	65	36	-4	-1	-3
60 - 65	78	41	37	61	41	20	17	-	17
Zusammen	9 068	6 048	3 020	7 696	5 460	2 236	1 372	588	784
65 - 70	66	35	31	37	18	19	29	17	12
70 - 75	35	15	20	21	8	13	14	7	7
75 - 80	19	7	12	13	8	5	6	-1	7
80 - 85	10	2	8	5	1	4	5	1	4
85 - 90	2	1	1	1	-	1	1	1	-
90 und mehr	3	2	1	-	-	-	3	2	1
Zusammen	135	62	73	77	35	42	58	27	31
Zusammen	9 936	6 493	3 443	8 265	5 747	2 518	1 671	746	925

3. Zu- und Fortzüge nach Herkunfts- bzw. Zielgebiet sowie Altersgruppen

Alter von ... bis unter ... Jahren	Insgesamt			Zu- und Fortzüge innerhalb Sachsens
	Zuzüge	Fortzüge	Überschuss der Zu- bzw. Fortzüge (-)	
Insgesamt				
unter 5	4 191	4 126	65	2 838
5 - 10	2 693	2 723	-30	1 723
10 - 15	2 423	2 392	31	1 628
Zusammen	9 307	9 241	66	6 189
15 - 20	5 195	5 381	-186	3 548
20 - 25	15 832	17 403	-1 571	9 503
25 - 30	13 368	14 383	-1 015	7 826
30 - 35	8 275	8 627	-352	4 791
35 - 40	5 836	6 175	-339	3 461
40 - 45	4 718	5 091	-373	3 071
45 - 50	3 264	3 453	-189	2 134
50 - 55	2 490	2 533	-43	1 649
55 - 60	1 411	1 379	32	904
60 - 65	1 524	1 460	64	941
Zusammen	61 913	65 885	-3 972	37 828
65 - 70	1 288	1 136	152	801
70 - 75	1 005	977	28	720
75 - 80	1 121	1 119	2	856
80 - 85	1 332	1 320	12	1 073
85 - 90	859	852	7	721
90 und mehr	928	909	19	811
Zusammen	6 533	6 313	220	4 982
Insgesamt	77 753	81 439	-3 686	48 999
darunter Ausländer				
unter 5	371	265	106	106
5 - 10	361	315	46	115
10 - 15	326	237	89	104
Zusammen	1 058	817	241	325
15 - 20	801	531	270	138
20 - 25	2 895	2 241	654	412
25 - 30	2 659	2 318	341	437
30 - 35	1 802	1 808	-6	395
35 - 40	1 233	1 217	16	256
40 - 45	795	782	13	223
45 - 50	521	480	41	153
50 - 55	294	264	30	93
55 - 60	158	162	-4	61
60 - 65	116	99	17	38
Zusammen	11 274	9 902	1 372	2 206
65 - 70	109	80	29	43
70 - 75	54	40	14	19
75 - 80	32	26	6	13
80 - 85	16	11	5	6
85 - 90	6	5	1	4
90 und mehr	7	4	3	4
Zusammen	224	166	58	89
Zusammen	12 556	10 885	1 671	2 620

Über die Landesgrenze						Alter von ... bis unter ... Jahren
innerhalb des Bundesgebietes			über die Bundesgrenze			
Zuzüge	Fortzüge	Überschuss der Zu- bzw. Fortzüge (-)	Zuzüge	Fortzüge	Überschuss der Zu- bzw. Fortzüge (-)	
Insgesamt						
1 054	1 146	-92	299	142	157	unter 5
736	843	-107	234	157	77	5 - 10
583	678	-95	212	86	126	10 - 15
2 373	2 667	-294	745	385	360	Zusammen
1 026	1 487	-461	621	346	275	15 - 20
4 174	6 458	-2 284	2 155	1 442	713	20 - 25
3 607	5 031	-1 424	1 935	1 526	409	25 - 30
2 271	2 705	-434	1 213	1 131	82	30 - 35
1 533	1 916	-383	842	798	44	35 - 40
1 191	1 531	-340	456	489	-33	40 - 45
805	1 033	-228	325	286	39	45 - 50
672	720	-48	169	164	5	50 - 55
413	386	27	94	89	5	55 - 60
503	450	53	80	69	11	60 - 65
16 195	21 717	-5 522	7 890	6 340	1 550	Zusammen
420	294	126	67	41	26	65 - 70
254	239	15	31	18	13	70 - 75
246	249	-3	19	14	5	75 - 80
248	241	7	11	6	5	80 - 85
135	129	6	3	2	1	85 - 90
114	96	18	3	2	1	90 und mehr
1 417	1 248	169	134	83	51	Zusammen
19 985	25 632	-5 647	8 769	6 808	1 961	Insgesamt
darunter Ausländer						
54	75	-21	211	84	127	unter 5
55	106	-51	191	94	97	5 - 10
32	69	-37	190	64	126	10 - 15
141	250	-109	592	242	350	Zusammen
75	78	-3	588	315	273	15 - 20
435	540	-105	2 048	1 289	759	20 - 25
407	611	-204	1 815	1 270	545	25 - 30
303	475	-172	1 104	938	166	30 - 35
219	294	-75	758	667	91	35 - 40
181	165	16	391	394	-3	40 - 45
104	96	8	264	231	33	45 - 50
69	47	22	132	124	8	50 - 55
20	28	-8	77	73	4	55 - 60
19	15	4	59	46	13	60 - 65
1 832	2 349	-517	7 236	5 347	1 889	Zusammen
10	10	-	56	27	29	65 - 70
8	8	-	27	13	14	70 - 75
3	4	-1	16	9	7	75 - 80
2	2	-	8	3	5	80 - 85
-	1	-1	2	-	2	85 - 90
-	-	-	3	-	3	90 und mehr
23	25	-2	112	52	60	Zusammen
1 996	2 624	-628	7 940	5 641	2 299	Zusammen

4. Wanderungsaustausch mit den anderen Bundesländern nach Altersgruppen

Alter von ... bis unter ... Jahren	Baden- Württemberg	Bayern	Berlin	Branden- burg	Bremen	Hamburg	Hessen	Mecklenburg- Vorpommern
Zuzüge								
unter 5	143	194	33	71	4	10	50	23
5 - 10	69	86	48	53	2	2	38	15
10 - 15	37	44	16	37	3	7	38	15
15 - 20	107	164	31	75	3	9	38	23
20 - 25	486	872	214	328	25	49	213	99
25 - 30	383	651	217	280	23	47	172	101
30 - 35	222	365	180	149	12	33	127	43
35 - 40	158	228	94	109	6	23	96	38
40 - 45	105	155	64	111	7	14	69	24
45 - 50	67	105	63	65	2	5	36	20
50 - 55	54	95	31	51	2	5	38	13
55 - 60	49	61	28	33	1	6	23	5
60 - 65	50	67	37	36	2	4	37	12
65 und mehr	119	119	87	161	4	16	66	47
Insgesamt	2 049	3 206	1 143	1 559	96	230	1 041	478
Fortzüge								
unter 5	197	230	70	66	11	18	68	23
5 - 10	145	194	44	47	5	7	56	17
10 - 15	99	118	32	40	1	11	49	25
15 - 20	323	392	69	65	10	24	80	19
20 - 25	1 233	1 709	415	289	30	98	447	98
25 - 30	906	1 181	398	262	23	107	391	97
30 - 35	431	561	236	143	15	58	207	39
35 - 40	288	400	140	97	12	40	147	37
40 - 45	307	354	88	78	6	19	112	17
45 - 50	196	264	59	54	2	17	72	21
50 - 55	159	183	22	47	2	7	53	17
55 - 60	57	82	26	30	-	1	25	10
60 - 65	68	110	20	36	2	4	16	23
65 und mehr	143	184	113	169	7	8	61	53
Insgesamt	4 552	5 962	1 732	1 423	126	419	1 784	496
Überschuss der Zu- bzw. Fortzüge (-)								
unter 5	-54	-36	-37	5	-7	-8	-18	-
5 - 10	-76	-108	4	6	-3	-5	-18	-2
10 - 15	-62	-74	-16	-3	2	-4	-11	-10
15 - 20	-216	-228	-38	10	-7	-15	-42	4
20 - 25	-747	-837	-201	39	-5	-49	-234	1
25 - 30	-523	-530	-181	18	-	-60	-219	4
30 - 35	-209	-196	-56	6	-3	-25	-80	4
35 - 40	-130	-172	-46	12	-6	-17	-51	1
40 - 45	-202	-199	-24	33	1	-5	-43	7
45 - 50	-129	-159	4	11	-	-12	-36	-1
50 - 55	-105	-88	9	4	-	-2	-15	-4
55 - 60	-8	-21	2	3	1	5	-2	-5
60 - 65	-18	-43	17	-	-	-	21	-11
65 und mehr	-24	-65	-26	-8	-3	8	5	-6
Insgesamt	-2 503	-2 756	-589	136	-30	-189	-743	-18

Nieder- sachsen	Nordrhein- Westfalen	Rheinland- Pfalz	Saarland	Sachsen- Anhalt	Schleswig- Holstein	Thüringen	Bundes- gebiet	Alter von ... bis unter ... Jahren
Zuzüge								
167	89	40	2	120	15	93	1 054	unter 5
194	60	18	-	79	11	61	736	5 - 10
227	46	14	1	48	4	46	583	10 - 15
261	56	27	-	119	13	100	1 026	15 - 20
462	318	112	15	490	70	421	4 174	20 - 25
436	303	87	14	450	57	386	3 607	25 - 30
343	201	59	14	268	31	224	2 271	30 - 35
245	145	43	10	173	29	136	1 533	35 - 40
257	94	41	5	126	25	94	1 191	40 - 45
194	65	18	5	74	9	77	805	45 - 50
192	61	15	3	61	7	44	672	50 - 55
81	48	16	3	36	-	23	413	55 - 60
87	65	13	1	51	7	34	503	60 - 65
274	131	36	3	168	13	173	1 417	65 und mehr
3 420	1 682	539	76	2 263	291	1 912	19 985	Insgesamt
Fortzüge								
101	134	41	3	85	15	84	1 146	unter 5
47	119	31	1	65	21	44	843	5 - 10
58	78	43	3	50	26	45	678	10 - 15
94	162	59	6	73	43	68	1 487	15 - 20
410	632	175	26	307	152	437	6 458	20 - 25
272	528	137	22	291	87	329	5 031	25 - 30
189	321	94	7	186	54	164	2 705	30 - 35
134	255	69	8	128	48	113	1 916	35 - 40
98	190	58	3	97	38	66	1 531	40 - 45
72	122	49	5	46	16	38	1 033	45 - 50
39	92	19	-	41	9	30	720	50 - 55
29	50	17	-	30	7	22	386	55 - 60
32	60	13	1	27	6	32	450	60 - 65
76	121	34	4	134	22	119	1 248	65 und mehr
1 651	2 864	839	89	1 560	544	1 591	25 632	Insgesamt
Überschuss der Zu- bzw. Fortzüge (-)								
66	-45	-1	-1	35	-	9	-92	unter 5
147	-59	-13	-1	14	-10	17	-107	5 - 10
169	-32	-29	-2	-2	-22	1	-95	10 - 15
167	-106	-32	-6	46	-30	32	-461	15 - 20
52	-314	-63	-11	183	-82	-16	-2 284	20 - 25
164	-225	-50	-8	159	-30	57	-1 424	25 - 30
154	-120	-35	7	82	-23	60	-434	30 - 35
111	-110	-26	2	45	-19	23	-383	35 - 40
159	-96	-17	2	29	-13	28	-340	40 - 45
122	-57	-31	-	28	-7	39	-228	45 - 50
153	-31	-4	3	20	-2	14	-48	50 - 55
52	-2	-1	3	6	-7	1	27	55 - 60
55	5	-	-	24	1	2	53	60 - 65
198	10	2	-1	34	-9	54	169	65 und mehr
1 769	-1 182	-300	-13	703	-253	321	-5 647	Insgesamt

5. Zu- und Fortzüge über die Grenze des Bundesgebietes nach Herkunfts- bzw. Zielgebiet

Herkunfts- bzw. Zielgebiet	Zuzüge				Fortzüge				Überschuss der Zu- bzw. Fortzüge (-)	
	insgesamt		dar. Ausländer		insgesamt		dar. Ausländer		insgesamt	dar. Ausländer
	Anzahl	%	Anzahl	%	Anzahl	%	Anzahl	%		
Europa										
Belgien	26	0,3	10	0,1	36	0,5	17	0,3	-10	-7
Dänemark	11	0,1	6	0,1	7	0,1	5	0,1	4	1
Finnland	20	0,2	20	0,3	28	0,4	27	0,5	-8	-7
Frankreich	152	1,7	125	1,6	148	2,2	93	1,6	4	32
Griechenland	158	1,8	152	1,9	137	2,0	131	2,3	21	21
Großbritannien und Nordirland	92	1,0	65	0,8	191	2,8	111	2,0	-99	-46
Irland	20	0,2	10	0,1	57	0,8	41	0,7	-37	-31
Italien	190	2,2	174	2,2	225	3,3	207	3,7	-35	-33
Luxemburg	5	0,1	1	0	8	0,1	2	0	-3	-1
Niederlande	81	0,9	40	0,5	86	1,3	44	0,8	-5	-4
Österreich	159	1,8	87	1,1	265	3,9	98	1,7	-106	-11
Portugal	90	1,0	86	1,1	111	1,6	98	1,7	-21	-12
Schweden	33	0,4	20	0,3	34	0,5	16	0,3	-1	4
Spanien	148	1,7	77	1,0	128	1,9	62	1,1	20	15
EU-Staaten	1 185	13,5	873	11,0	1 461	21,5	952	16,9	-276	-79
Albanien	18	0,2	18	0,2	27	0,4	27	0,5	-9	-9
Bosnien-Herzegowina	39	0,4	39	0,5	31	0,5	31	0,5	8	8
Bulgarien	125	1,4	122	1,5	114	1,7	111	2,0	11	11
Estland	2	0	2	0	6	0,1	4	0,1	-4	-2
Island	4	0	2	0	4	0,1	3	0,1	-	-1
Jugoslawien ¹⁾	276	3,1	272	3,4	206	3,0	204	3,6	70	68
Kroatien	16	0,2	16	0,2	12	0,2	8	0,1	4	8
Lettland	18	0,2	18	0,2	13	0,2	12	0,2	5	6
Litauen	39	0,4	38	0,5	25	0,4	25	0,4	14	13
Mazedonien	106	1,2	106	1,3	41	0,6	41	0,7	65	65
Moldau	50	0,6	50	0,6	5	0,1	5	0,1	45	45
Norwegen	34	0,4	20	0,3	42	0,6	13	0,2	-8	7
Polen	567	6,5	469	5,9	493	7,2	429	7,6	74	40
Rumänien	85	1,0	82	1,0	40	0,6	39	0,7	45	43
Russland	451	5,1	438	5,5	261	3,8	222	3,9	190	216
Schweiz	73	0,8	23	0,3	239	3,5	24	0,4	-166	-1
Slowakei	121	1,4	118	1,5	100	1,5	99	1,8	21	19
Slowenien	11	0,1	11	0,1	14	0,2	14	0,2	-3	-3
Tschechien	260	3,0	205	2,6	161	2,4	136	2,4	99	69
Türkei	515	5,9	508	6,4	309	4,5	302	5,4	206	206
Ukraine	283	3,2	282	3,6	91	1,3	87	1,5	192	195
Ungarn	76	0,9	60	0,8	76	1,1	55	1,0	-	5
Weißrussland	60	0,7	59	0,7	19	0,3	19	0,3	41	40
Übriges Europa	2	0	1	0	10	0,1	3	0,1	-8	-2
Nicht-EU-Europa	3 231	36,8	2 959	37,3	2 339	34,4	1 913	33,9	892	1 046
Zusammen	4 416	50,4	3 832	48,3	3 800	55,8	2 865	50,8	616	967
Amerika										
Brasilien	49	0,6	42	0,5	31	0,5	27	0,5	18	15
Mexiko	40	0,5	37	0,5	22	0,3	18	0,3	18	19
USA	311	3,5	219	2,8	227	3,3	155	2,7	84	64
Übriges Amerika	198	2,3	165	2,1	105	1,5	76	1,3	93	89
Zusammen	598	6,8	463	5,8	385	5,7	276	4,9	213	187

1) Einschließlich Personen aus dem Gebiet des ehemaligen Jugoslawien ohne nähere Angabe

Noch: 5. Zu- und Fortzüge über die Grenze des Bundesgebietes nach Herkunfts- bzw. Zielgebiet

Herkunfts- bzw. Zielgebiet	Zuzüge				Fortzüge				Überschuss der Zu- bzw. Fortzüge (-)	
	insgesamt		dar. Ausländer		insgesamt		dar. Ausländer		insgesamt	dar. Ausländer
	Anzahl	%	Anzahl	%	Anzahl	%	Anzahl	%		
Afrika										
Ägypten	17	0,2	16	0,2	17	0,2	16	0,3	-	-
Algerien	123	1,4	123	1,5	149	2,2	148	2,6	-26	-25
Angola	13	0,1	13	0,2	25	0,4	25	0,4	-12	-12
Äthiopien	5	0,1	5	0,1	14	0,2	10	0,2	-9	-5
Burkina Faso	19	0,2	19	0,2	3	0	3	0,1	16	16
Ghana	23	0,3	22	0,3	16	0,2	15	0,3	7	7
Kamerun	16	0,2	15	0,2	4	0,1	4	0,1	12	11
Liberia	13	0,1	12	0,2	4	0,1	4	0,1	9	8
Libyen	44	0,5	43	0,5	61	0,9	61	1,1	-17	-18
Marokko	64	0,7	62	0,8	34	0,5	32	0,6	30	30
Nigeria	21	0,2	21	0,3	28	0,4	27	0,5	-7	-6
Südafrika	39	0,4	35	0,4	13	0,2	5	0,1	26	30
Tunesien	82	0,9	81	1,0	46	0,7	44	0,8	36	37
Übriges Afrika	94	1,1	77	1,0	71	1,0	58	1,0	23	19
Zusammen	573	6,5	544	6,9	485	7,1	452	8,0	88	92
Asien										
Afghanistan	61	0,7	60	0,8	68	1,0	66	1,2	-7	-6
Armenien	3	0	3	0	7	0,1	7	0,1	-4	-4
Aserbaidshan	30	0,3	30	0,4	9	0,1	8	0,1	21	22
Bangladesch	31	0,4	30	0,4	46	0,7	46	0,8	-15	-16
China	333	3,8	331	4,2	265	3,9	254	4,5	68	77
Indien	379	4,3	377	4,7	316	4,6	314	5,6	63	63
Indonesien	16	0,2	14	0,2	8	0,1	8	0,1	8	6
Irak	447	5,1	446	5,6	233	3,4	233	4,1	214	213
Iran, Islam. Republik	141	1,6	141	1,8	111	1,6	111	2,0	30	30
Israel	28	0,3	23	0,3	15	0,2	10	0,2	13	13
Japan	108	1,2	100	1,3	56	0,8	55	1,0	52	45
Jordanien	14	0,2	13	0,2	5	0,1	5	0,1	9	8
Kasachstan	85	1,0	71	0,9	37	0,5	20	0,4	48	51
Kirgisistan	7	0,1	7	0,1	6	0,1	6	0,1	1	1
Korea, Republik	41	0,5	40	0,5	58	0,9	58	1,0	-17	-18
Libanon	182	2,1	178	2,2	112	1,6	111	2,0	70	67
Mongolei	34	0,4	34	0,4	23	0,3	23	0,4	11	11
Pakistan	104	1,2	104	1,3	97	1,4	97	1,7	7	7
Sri Lanka	15	0,2	15	0,2	23	0,3	23	0,4	-8	-8
Syrien, Arab. Republik	87	1,0	87	1,1	27	0,4	24	0,4	60	63
Taiwan	87	1,0	86	1,1	10	0,1	8	0,1	77	78
Thailand	41	0,5	33	0,4	12	0,2	8	0,1	29	25
Vietnam	648	7,4	644	8,1	411	6,0	410	7,3	237	234
Übriges Asien	101	1,2	90	1,1	50	0,7	42	0,7	51	48
Zusammen	3 023	34,5	2 957	37,2	2 005	29,5	1 947	34,5	1 018	1 010
Australien und Ozeanien										
Zusammen	44	0,5	30	0,4	52	0,8	23	0,4	-8	7
Unbekanntes Ausland	115	1,3	114	1,4	81	1,2	78	1,4	34	36
Insgesamt	8 769	100	7 940	100	6 808	100	5 641	100	1 961	2 299

6. Zu- und Fortzüge nach Kreisen¹⁾

Kreis Regierungsbezirk Land	Zuzüge über die Gebietsgrenze			Fortzüge über die Gebietsgrenze		
	insgesamt		darunter weiblich	insgesamt		darunter weiblich
	absolut	je 1 000 Einw.		absolut	je 1 000 Einw.	
Chemnitz, Stadt	3 351	13,3	1 577	3 426	13,6	1 628
Plauen, Stadt	1 065	15,1	465	1 046	14,9	464
Zwickau, Stadt	1 451	14,4	670	1 585	15,7	759
Annaberg	627	7,3	268	895	10,4	418
Chemnitzer Land	1 690	12,3	821	1 922	13,9	954
Freiberg	1 441	9,6	665	1 803	12,1	891
Vogtlandkreis	1 652	8,4	764	1 968	10,0	931
Mittlerer Erzgebirgskreis	807	8,8	385	928	10,1	423
Mittweida	1 295	9,6	632	1 622	12,0	800
Stollberg	916	10,0	453	1 149	12,5	553
Aue-Schwarzenberg	1 052	7,7	421	1 451	10,7	637
Zwickauer Land	1 361	10,3	664	1 528	11,6	755
Dresden, Stadt	8 966	18,6	4 186	7 452	15,5	3 568
Görlitz, Stadt	809	13,7	376	944	16,0	459
Hoyerswerda, Stadt	482	10,5	254	875	19,0	434
Bautzen	1 383	9,0	621	1 724	11,2	820
Meißen	2 002	13,3	968	2 009	13,3	982
Niederschlesischer Oberlausitzkreis	1 061	10,5	406	1 583	15,6	710
Riesa-Großenhain	1 093	9,2	503	1 439	12,1	710
Löbau-Zittau	1 106	7,4	472	1 784	11,9	834
Sächsische Schweiz	1 478	10,3	624	1 661	11,6	804
Weißeritzkreis	1 747	14,1	767	2 056	16,6	783
Kamenz	1 831	11,9	839	2 068	13,5	943
Leipzig, Stadt	10 000	20,2	4 657	8 118	16,4	3 734
Delitzsch	1 750	13,9	823	2 025	16,1	1 002
Döbeln	645	8,6	269	972	12,9	416
Leipziger Land	2 162	14,3	922	2 377	15,8	1 090
Muldentalkreis	1 608	12,0	756	1 887	14,1	892
Torgau-Oschatz	1 073	10,8	480	1 293	13,1	603
Regierungsbezirk Chemnitz	9 225	5,8	4 097	11 840	7,5	5 525
Dresden	13 050	7,8	5 592	14 687	8,7	6 623
Leipzig	11 646	10,8	5 157	11 080	10,3	4 987
Sachsen	28 754	6,6	12 388	32 440	7,5	14 677

1) Siehe Vorbemerkungen

Überschuss der Zu- bzw. Fortzüge (-)			Wanderungen innerhalb des Gebietes			Kreis Regierungsbezirk Land
insgesamt		darunter weiblich	insgesamt		darunter weiblich	
absolut	je 1 000 Einw.		absolut	je 1 000 Einw.		
-75	-0,3	-51	x	x	x	Chemnitz, Stadt
19	0,3	1	x	x	x	Plauen, Stadt
-134	-1,3	-89	x	x	x	Zwickau, Stadt
-268	-3,1	-150	561	6,5	295	Annaberg
-232	-1,7	-133	779	5,6	404	Chemnitzer Land
-362	-2,4	-226	1 068	7,1	559	Freiberg
-316	-1,6	-167	1 578	8,0	869	Vogtlandkreis
-121	-1,3	-38	723	7,8	377	Mittlerer Erzgebirgskreis
-327	-2,4	-168	888	6,6	459	Mittweida
-233	-2,5	-100	729	7,9	397	Stollberg
-399	-2,9	-216	1 296	9,5	707	Aue-Schwarzenberg
-167	-1,3	-91	750	5,7	385	Zwickauer Land
1 514	3,1	618	x	x	x	Dresden, Stadt
-135	-2,3	-83	x	x	x	Görlitz, Stadt
-393	-8,5	-180	x	x	x	Hoyerswerda, Stadt
-341	-2,2	-199	1 321	8,6	651	Bautzen
-7	0	-14	1 195	7,9	638	Meißen
-522	-5,2	-304	731	7,2	396	Niederschlesischer Oberlausitzkreis
-346	-2,9	-207	926	7,8	479	Riesa-Großenhain
-678	-4,5	-362	1 433	9,6	735	Löbau-Zittau
-183	-1,3	-180	1 271	8,9	666	Sächsische Schweiz
-309	-2,5	-16	849	6,9	431	Weißeritzkreis
-237	-1,5	-104	1 120	7,3	621	Kamenz
1 882	3,8	923	x	x	x	Leipzig, Stadt
-275	-2,2	-179	793	6,3	413	Delitzsch
-327	-4,3	-147	664	8,8	323	Döbeln
-215	-1,4	-168	990	6,6	497	Leipziger Land
-279	-2,1	-136	1 268	9,5	661	Muldentalkreis
-220	-2,2	-123	916	9,2	477	Torgau-Oschatz
-2 615	-1,7	-1 428	15 855	10,0	8 140	Regierungsbezirk Chemnitz
-1 637	-1,0	-1 031	17 754	10,6	9 041	Dresden
566	0,5	170	10 223	9,5	5 121	Leipzig
-3 686	-0,8	-2 289	48 999	11,3	24 760	Sachsen

7. Zu- und Fortzüge von Deutschen nach Kreisen¹⁾

Kreis Regierungsbezirk Land	Zuzüge über die Gebietsgrenze			Fortzüge über die Gebietsgrenze		
	insgesamt		darunter weiblich	insgesamt		darunter weiblich
	absolut	je 1 000 Einw.		absolut	je 1 000 Einw.	
Chemnitz, Stadt	2 634	10,9	1 273	2 972	12,3	1 450
Plauen, Stadt	834	12,1	398	865	12,5	415
Zwickau, Stadt	1 212	12,3	580	1 338	13,6	669
Annaberg	468	5,5	230	738	8,7	389
Chemnitzer Land	1 216	9,0	599	1 342	9,9	696
Freiberg	1 125	7,7	550	1 522	10,4	796
Vogtlandkreis	1 346	6,9	670	1 715	8,8	876
Mittlerer Erzgebirgskreis	670	7,4	352	797	8,7	395
Mittweida	1 075	8,1	554	1 456	10,9	747
Stollberg	792	8,7	417	1 043	11,5	513
Aue-Schwarzenberg	786	5,9	373	1 190	8,9	595
Zwickauer Land	1 189	9,2	599	1 359	10,5	698
Dresden, Stadt	6 793	14,8	3 299	6 103	13,3	3 007
Görlitz, Stadt	657	11,4	291	832	14,4	403
Hoyerswerda, Stadt	442	9,7	233	850	18,7	424
Bautzen	1 184	7,8	552	1 522	10,1	755
Meißen	1 736	11,7	866	1 775	12,0	907
Niederschlesischer Oberlausitzkreis	801	8,0	351	1 395	14,0	661
Riesa-Großenhain	953	8,3	446	1 300	11,3	648
Löbau-Zittau	892	6,1	390	1 490	10,2	696
Sächsische Schweiz	1 174	8,3	557	1 435	10,2	750
Weißeritzkreis	1 371	11,3	711	1 499	12,3	743
Kamenz	1 520	10,1	774	1 802	11,9	893
Leipzig, Stadt	7 310	15,8	3 548	5 965	12,9	2 979
Delitzsch	1 429	11,7	710	1 669	13,7	850
Döbeln	538	7,3	240	805	10,9	383
Leipziger Land	1 702	11,5	823	1 912	12,9	994
Muldentalkreis	1 394	10,5	680	1 653	12,5	825
Torgau-Oschatz	857	8,7	420	1 113	11,4	543
Regierungsbezirk Chemnitz	6 322	4,1	3 103	9 312	6,0	4 747
Dresden	8 947	5,5	4 183	11 427	7,0	5 600
Leipzig	8 023	7,7	3 829	7 910	7,6	3 982
Sachsen	18 818	4,5	8 945	24 175	5,7	12 159

1) Siehe Vorbemerkungen

Überschuss der Zu- bzw. Fortzüge (-)			Wanderungen innerhalb des Gebietes			Kreis Regierungsbezirk Land
insgesamt		darunter weiblich	insgesamt		darunter weiblich	
absolut	je 1 000 Einw.		absolut	je 1 000 Einw.		
-338	-1,4	-177	x	x	x	Chemnitz, Stadt
-31	-0,4	-17	x	x	x	Plauen, Stadt
-126	-1,3	-89	x	x	x	Zwickau, Stadt
-270	-3,2	-159	540	6,3	291	Annaberg
-126	-0,9	-97	738	5,4	388	Chemnitzer Land
-397	-2,7	-246	1 034	7,1	542	Freiberg
-369	-1,9	-206	1 532	7,9	853	Vogtlandkreis
-127	-1,4	-43	624	6,8	339	Mittlerer Erzgebirgskreis
-381	-2,9	-193	864	6,5	447	Mittweida
-251	-2,8	-96	694	7,6	376	Stollberg
-404	-3,0	-222	1 262	9,4	692	Aue-Schwarzenberg
-170	-1,3	-99	722	5,6	369	Zwickauer Land
690	1,5	292	x	x	x	Dresden, Stadt
-175	-3,0	-112	x	x	x	Görlitz, Stadt
-408	-9,0	-191	x	x	x	Hoyerswerda, Stadt
-338	-2,2	-203	1 280	8,5	632	Bautzen
-39	-0,3	-41	1 151	7,8	611	Meißen
-594	-5,9	-310	721	7,2	392	Niederschlesischer Oberlausitzkreis
-347	-3,0	-202	898	7,8	469	Riesa-Großenhain
-598	-4,1	-306	1 423	9,7	731	Löbau-Zittau
-261	-1,9	-193	1 241	8,8	650	Sächsische Schweiz
-128	-1,1	-32	829	6,8	425	Weißeritzkreis
-282	-1,9	-119	1 094	7,2	612	Kamenz
1 345	2,9	569	x	x	x	Leipzig, Stadt
-240	-2,0	-140	780	6,4	408	Delitzsch
-267	-3,6	-143	604	8,2	310	Döbeln
-210	-1,4	-171	954	6,4	480	Leipziger Land
-259	-2,0	-145	1 224	9,3	648	Muldentalkreis
-256	-2,6	-123	888	9,1	469	Torgau-Oschatz
-2 990	-1,9	-1 644	15 035	9,7	7 789	Regierungsbezirk Chemnitz
-2 480	-1,5	-1 417	17 213	10,5	8 809	Dresden
113	0,1	-153	9 657	9,3	4 907	Leipzig
-5 357	-1,3	-3 214	46 379	11,0	23 675	Sachsen

8. Zu- und Fortzüge von Ausländern nach Kreisen¹⁾

Kreis Regierungsbezirk Land	Zuzüge über die Gebietsgrenze			Fortzüge über die Gebietsgrenze		
	insgesamt		darunter weiblich	insgesamt		darunter weiblich
	absolut	je 1 000 Einw.		absolut	je 1 000 Einw.	
Chemnitz, Stadt	717	64,6	304	454	40,9	178
Plauen, Stadt	231	155,7	67	181	122,0	49
Zwickau, Stadt	239	113,2	90	247	117,0	90
Annaberg	159	175,6	38	157	173,4	29
Chemnitzer Land	474	225,2	222	580	275,6	258
Freiberg	316	97,9	115	281	87,1	95
Vogtlandkreis	306	105,5	94	253	87,2	55
Mittlerer Erzgebirgskreis	137	127,6	33	131	122,0	28
Mittweida	220	118,4	78	166	89,3	53
Stollberg	124	117,3	36	106	100,2	40
Aue-Schwarzenberg	266	169,2	48	261	166,0	42
Zwickauer Land	172	93,1	65	169	91,5	57
Dresden, Stadt	2 173	103,5	887	1 349	64,2	561
Görlitz, Stadt	152	100,5	85	112	74,1	56
Hoyerswerda, Stadt	40	58,7	21	25	36,7	10
Bautzen	199	82,3	69	202	83,5	65
Meißen	266	85,8	102	234	75,5	75
Niederschlesischer Oberlausitzkreis	260	207,6	55	188	150,1	49
Riesa-Großenhain	140	39,8	57	139	39,5	62
Löbau-Zittau	214	75,6	82	294	103,8	138
Sächsische Schweiz	304	125,5	67	226	93,3	54
Weißeritzkreis	376	168,5	56	557	249,6	40
Kamenz	311	134,6	65	266	115,1	50
Leipzig, Stadt	2 690	85,8	1 109	2 153	68,7	755
Delitzsch	321	91,8	113	356	101,8	152
Döbeln	107	90,0	29	167	140,4	33
Leipziger Land	460	170,4	99	465	172,3	96
Muldentalkreis	214	114,4	76	234	125,1	67
Torgau-Oschatz	216	207,7	60	180	173,1	60
Regierungsbezirk Chemnitz	2 903	92,9	994	2 528	80,9	778
Dresden	4 103	94,8	1 409	3 260	75,3	1 023
Leipzig	3 623	87,0	1 328	3 170	76,1	1 005
Sachsen	9 936	85,5	3 443	8 265	71,2	2 518

¹⁾ Siehe Vorbemerkungen

Überschuss der Zu- bzw. Fortzüge (-)			Wanderungen innerhalb des Gebietes			Kreis Regierungsbezirk Land
insgesamt		darunter weiblich	insgesamt		darunter weiblich	
absolut	je 1 000 Einw.		absolut	je 1 000 Einw.		
263	23,7	126	x	x	x	Chemnitz, Stadt
50	33,7	18	x	x	x	Plauen, Stadt
-8	-3,8	-	x	x	x	Zwickau, Stadt
2	2,2	9	21	23,2	4	Annaberg
-106	-50,4	-36	41	19,5	16	Chemnitzer Land
35	10,8	20	34	10,5	17	Freiberg
53	18,3	39	46	15,9	16	Vogtlandkreis
6	5,6	5	99	92,2	38	Mittlerer Erzgebirgskreis
54	29,1	25	24	12,9	12	Mittweida
18	17,0	-4	35	33,1	21	Stollberg
5	3,2	6	34	21,6	15	Aue-Schwarzenberg
3	1,6	8	28	15,2	16	Zwickauer Land
824	39,2	326	x	x	x	Dresden, Stadt
40	26,5	29	x	x	x	Görlitz, Stadt
15	22,0	11	x	x	x	Hoyerswerda, Stadt
-3	-1,2	4	41	17,0	19	Bautzen
32	10,3	27	44	14,2	27	Meißen
72	57,5	6	10	8,0	4	Niederschlesischer Oberlausitzkreis
1	0,3	-5	28	8,0	10	Riesa-Großenhain
-80	-28,3	-56	10	3,5	4	Löbau-Zittau
78	32,2	13	30	12,4	16	Sächsische Schweiz
-181	-81,1	16	20	9,0	6	Weißeritzkreis
45	19,5	15	26	11,3	9	Kamenz
537	17,1	354	x	x	x	Leipzig, Stadt
-35	-10,0	-39	13	3,7	5	Delitzsch
-60	-50,4	-4	60	50,4	13	Döbeln
-5	-1,9	3	36	13,3	17	Leipziger Land
-20	-10,7	9	44	23,5	13	Muldentalkreis
36	34,6	-	28	26,9	8	Torgau-Oschatz
375	12,0	216	820	26,3	351	Regierungsbezirk Chemnitz
843	19,5	386	541	12,5	232	Dresden
453	10,9	323	566	13,6	214	Leipzig
1 671	14,4	925	2 620	22,6	1 085	Sachsen

9. Wanderungsaustausch mit den anderen Bundesländern nach Kreisen

Kreis Regierungsbezirk Land	Baden-Württemberg			Bayern			Berlin		
	Zuzüge	Fortzüge	Überschuss der Zu- bzw. Fortzüge (-)	Zuzüge	Fortzüge	Überschuss der Zu- bzw. Fortzüge (-)	Zuzüge	Fortzüge	Überschuss der Zu- bzw. Fortzüge (-)
Chemnitz, Stadt	122	248	-126	166	394	-228	60	100	-40
Plauen, Stadt	23	97	-74	101	166	-65	12	29	-17
Zwickau, Stadt	45	86	-41	91	162	-71	19	23	-4
Annaberg	19	60	-41	57	117	-60	4	13	-9
Chemnitzer Land	31	119	-88	73	153	-80	11	52	-41
Freiberg	61	165	-104	106	211	-105	35	50	-15
Vogtlandkreis	70	148	-78	177	361	-184	24	26	-2
Mittlerer Erzgebirgskreis	41	82	-41	54	130	-76	10	12	-2
Mittweida	59	137	-78	74	141	-67	17	29	-12
Stollberg	31	64	-33	55	128	-73	4	13	-9
Aue-Schwarzenberg	37	144	-107	101	198	-97	14	28	-14
Zwickauer Land	40	114	-74	75	152	-77	8	14	-6
Regierungsbezirk Chemnitz	579	1 464	-885	1 130	2 313	-1 183	218	389	-171
Dresden, Stadt	370	563	-193	504	701	-197	294	366	-72
Görlitz, Stadt	37	109	-72	36	98	-62	14	21	-7
Hoyerswerda, Stadt	21	104	-83	17	128	-111	7	45	-38
Bautzen	82	198	-116	78	197	-119	28	57	-29
Meißen	57	140	-83	78	138	-60	45	40	5
Niederschlesischer Oberlausitzkreis	34	127	-93	67	223	-156	24	70	-46
Riesa-Großenhain	56	140	-84	60	177	-117	16	36	-20
Löbau-Zittau	75	213	-138	99	265	-166	33	64	-31
Sächsische Schweiz	61	156	-95	80	188	-108	34	38	-4
Weißeritzkreis	46	95	-49	70	108	-38	28	32	-4
Kamenz	57	162	-105	85	185	-100	19	49	-30
Regierungsbezirk Dresden	896	2 007	-1 111	1 174	2 408	-1 234	542	818	-276
Leipzig, Stadt	368	526	-158	575	600	-25	310	378	-68
Delitzsch	38	120	-82	71	120	-49	13	38	-25
Döbeln	21	72	-51	52	79	-27	8	31	-23
Leipziger Land	54	137	-83	99	156	-57	26	34	-8
Muldentalkreis	45	82	-37	54	151	-97	11	27	-16
Torgau-Oschatz	48	144	-96	51	135	-84	15	17	-2
Regierungsbezirk Leipzig	574	1 081	-507	902	1 241	-339	383	525	-142
Sachsen	2 049	4 552	-2 503	3 206	5 962	-2 756	1 143	1 732	-589

Brandenburg			Bremen			Hamburg			Kreis Regierungsbezirk Land
Zuzüge	Fortzüge	Überschuss der Zu- bzw. Fortzüge (-)	Zuzüge	Fortzüge	Überschuss der Zu- bzw. Fortzüge (-)	Zuzüge	Fortzüge	Überschuss der Zu- bzw. Fortzüge (-)	
53	58	-5	6	13	-7	5	23	-18	Chemnitz, Stadt
11	12	-1	8	-	8	3	8	-5	Plauen, Stadt
16	25	-9	1	5	-4	6	16	-10	Zwickau, Stadt
8	21	-13	-	1	-1	1	9	-8	Annaberg
18	11	7	3	2	1	6	1	5	Chemnitzer Land
29	29	-	-	3	-3	2	8	-6	Freiberg
22	20	2	2	6	-4	3	4	-1	Vogtlandkreis
10	13	-3	-	3	-3	-	6	-6	Mittlerer Erzgebirgskreis
17	15	2	3	2	1	2	5	-3	Mittweida
4	12	-8	-	1	-1	1	6	-5	Stollberg
18	39	-21	-	-	-	3	9	-6	Aue-Schwarzenberg
20	20	-	-	1	-1	8	8	-	Zwickauer Land
226	275	-49	23	37	-14	40	103	-63	Regierungsbezirk Chemnitz
382	217	165	20	19	1	66	80	-14	Dresden, Stadt
17	27	-10	1	3	-2	2	8	-6	Görlitz, Stadt
68	70	-2	-	-	-	2	7	-5	Hoyerswerda, Stadt
41	46	-5	4	1	3	4	10	-6	Bautzen
36	54	-18	2	1	1	6	16	-10	Meißen
117	112	5	4	9	-5	4	4	-	Niederschlesischer Oberlausitzkreis
116	113	3	1	2	-1	3	2	1	Riesa-Großenhain
21	29	-8	1	3	-2	6	23	-17	Löbau-Zittau
39	32	7	3	2	1	2	8	-6	Sächsische Schweiz
36	24	12	1	2	-1	4	5	-1	Weißeritzkreis
107	119	-12	2	5	-3	10	25	-15	Kamenz
980	843	137	39	47	-8	109	188	-79	Regierungsbezirk Dresden
243	164	79	26	26	-	60	82	-22	Leipzig, Stadt
41	22	19	5	2	3	9	11	-2	Delitzsch
7	18	-11	-	-	-	3	-	3	Döbeln
15	25	-10	2	1	1	2	17	-15	Leipziger Land
11	31	-20	-	6	-6	4	12	-8	Muldentalkreis
36	45	-9	1	7	-6	3	6	-3	Torgau-Oschatz
353	305	48	34	42	-8	81	128	-47	Regierungsbezirk Leipzig
1 559	1 423	136	96	126	-30	230	419	-189	Sachsen

Noch: 9. Wanderungsaustausch mit den anderen Bundesländern nach Kreisen

Kreis Regierungsbezirk Land	Hessen			Mecklenburg-Vorpommern			Niedersachsen		
	Zuzüge	Fortzüge	Überschuss der Zu- bzw. Fortzüge (-)	Zuzüge	Fortzüge	Überschuss der Zu- bzw. Fortzüge (-)	Zuzüge	Fortzüge	Überschuss der Zu- bzw. Fortzüge (-)
Chemnitz, Stadt	69	127	-58	26	32	-6	165	87	78
Plauen, Stadt	12	32	-20	8	16	-8	47	29	18
Zwickau, Stadt	19	63	-44	13	12	1	62	23	39
Annaberg	3	27	-24	5	5	-	9	15	-6
Chemnitzer Land	22	40	-18	4	6	-2	91	44	47
Freiberg	31	58	-27	17	21	-4	117	49	68
Vogtlandkreis	35	64	-29	13	23	-10	182	40	142
Mittlerer Erzgebirgskreis	12	22	-10	4	9	-5	63	16	47
Mittweida	18	24	-6	12	8	4	127	31	96
Stollberg	9	32	-23	5	4	1	61	11	50
Aue-Schwarzenberg	13	41	-28	4	5	-1	89	40	49
Zwickauer Land	27	24	3	6	15	-9	101	23	78
Regierungsbezirk Chemnitz	270	554	-284	117	156	-39	1 114	408	706
Dresden, Stadt	191	247	-56	117	69	48	324	200	124
Görlitz, Stadt	24	42	-18	1	5	-4	42	29	13
Hoyerswerda, Stadt	7	32	-25	4	12	-8	46	37	9
Bautzen	29	57	-28	15	20	-5	122	72	50
Meißen	36	45	-9	10	8	2	123	54	69
Niederschlesischer Oberlausitzkreis	10	48	-38	6	10	-4	69	89	-20
Riesa-Großenhain	21	46	-25	6	21	-15	118	52	66
Löbau-Zittau	26	86	-60	6	15	-9	102	56	46
Sächsische Schweiz	33	40	-7	13	15	-2	145	40	105
Weißeritzkreis	26	34	-8	8	4	4	102	36	66
Kamenz	32	57	-25	5	18	-13	124	50	74
Regierungsbezirk Dresden	435	734	-299	191	197	-6	1 317	715	602
Leipzig, Stadt	230	286	-56	135	98	37	397	280	117
Delitzsch	25	48	-23	13	12	1	123	66	57
Döbeln	7	20	-13	1	4	-3	68	37	31
Leipziger Land	31	51	-20	5	13	-8	118	48	70
Muldentalkreis	28	50	-22	8	10	-2	148	54	94
Torgau-Oschatz	15	41	-26	8	6	2	135	43	92
Regierungsbezirk Leipzig	336	496	-160	170	143	27	989	528	461
Sachsen	1 041	1 784	-743	478	496	-18	3 420	1 651	1 769

Nordrhein-Westfalen			Rheinland-Pfalz			Saarland			Kreis Regierungsbezirk Land
Zuzüge	Fortzüge	Überschuss der Zu- bzw. Fortzüge (-)	Zuzüge	Fortzüge	Überschuss der Zu- bzw. Fortzüge (-)	Zuzüge	Fortzüge	Überschuss der Zu- bzw. Fortzüge (-)	
75	168	-93	35	56	-21	5	12	-7	Chemnitz, Stadt
32	59	-27	17	15	2	-	-	-	Plauen, Stadt
39	85	-46	13	24	-11	-	1	-1	Zwickau, Stadt
24	25	-1	5	12	-7	1	2	-1	Annaberg
29	58	-29	5	26	-21	-	5	-5	Chemnitzer Land
60	99	-39	17	24	-7	2	2	-	Freiberg
35	66	-31	22	26	-4	-	-	-	Vogtlandkreis
13	37	-24	6	4	2	1	1	-	Mittlerer Erzgebirgskreis
20	70	-50	13	21	-8	1	3	-2	Mittweida
8	36	-28	4	21	-17	3	1	2	Stollberg
23	75	-52	6	28	-22	2	-	2	Aue-Schwarzenberg
46	73	-27	6	22	-16	-	-	-	Zwickauer Land
404	851	-447	149	279	-130	15	27	-12	Regierungsbezirk Chemnitz
338	397	-59	80	117	-37	22	11	11	Dresden, Stadt
38	59	-21	30	5	25	1	1	-	Görlitz, Stadt
22	31	-9	3	11	-8	3	2	1	Hoyerswerda, Stadt
41	85	-44	15	26	-11	2	-	2	Bautzen
55	93	-38	22	19	3	1	-	1	Meißen
34	79	-45	13	27	-14	7	3	4	Niederschlesischer Oberlausitzkreis
46	83	-37	15	33	-18	2	3	-1	Riesa-Großenhain
57	81	-24	16	43	-27	1	6	-5	Löbau-Zittau
32	84	-52	14	16	-2	-	5	-5	Sächsische Schweiz
38	61	-23	15	29	-14	2	2	-	Weißeritzkreis
37	73	-36	12	29	-17	1	1	-	Kamenz
738	1 126	-388	235	355	-120	42	34	8	Regierungsbezirk Dresden
402	505	-103	102	95	7	14	15	-1	Leipzig, Stadt
34	90	-56	15	34	-19	2	3	-1	Delitzsch
14	49	-35	2	11	-9	1	1	-	Döbeln
34	82	-48	14	31	-17	1	4	-3	Leipziger Land
29	74	-45	15	28	-13	1	4	-3	Muldentalkreis
27	87	-60	7	6	1	-	1	-1	Torgau-Oschatz
540	887	-347	155	205	-50	19	28	-9	Regierungsbezirk Leipzig
1 682	2 864	-1 182	539	839	-300	76	89	-13	Sachsen

Noch: 9. Wanderungsaustausch mit den anderen Bundesländern nach Kreisen

Kreis Regierungsbezirk Land	Sachsen-Anhalt			Schleswig-Holstein			Thüringen		
	Zuzüge	Fortzüge	Überschuss der Zu- bzw. Fortzüge (-)	Zuzüge	Fortzüge	Überschuss der Zu- bzw. Fortzüge (-)	Zuzüge	Fortzüge	Überschuss der Zu- bzw. Fortzüge (-)
Chemnitz, Stadt	69	46	23	16	18	-2	111	104	7
Plauen, Stadt	27	16	11	1	4	-3	90	37	53
Zwickau, Stadt	21	21	-	4	6	-2	70	64	6
Annaberg	12	12	-	-	6	-6	21	11	10
Chemnitzer Land	22	18	4	6	7	-1	108	99	9
Freiberg	17	26	-9	4	16	-12	22	37	-15
Vogtlandkreis	39	28	11	8	11	-3	168	154	14
Mittlerer Erzgebirgskreis	8	8	-	2	7	-5	11	24	-13
Mittweida	14	23	-9	2	14	-12	34	44	-10
Stollberg	9	7	2	4	8	-4	20	19	1
Aue-Schwarzenberg	20	26	-6	1	12	-11	33	44	-11
Zwickauer Land	19	17	2	3	6	-3	82	102	-20
Regierungsbezirk Chemnitz	277	248	29	51	115	-64	770	739	31
Dresden, Stadt	217	130	87	65	105	-40	203	130	73
Görlitz, Stadt	6	14	-8	6	9	-3	7	9	-2
Hoyerswerda, Stadt	10	11	-1	2	16	-14	5	4	1
Bautzen	18	22	-4	5	23	-18	17	34	-17
Meißen	26	20	6	23	11	12	23	19	4
Niederschlesischer Oberlausitzkreis	23	9	14	4	16	-12	6	17	-11
Riesa-Großenhain	25	33	-8	6	8	-2	13	24	-11
Löbau-Zittau	12	34	-22	4	30	-26	19	21	-2
Sächsische Schweiz	19	24	-5	10	4	6	14	16	-2
Weißeritzkreis	20	16	4	5	33	-28	27	18	9
Kamenz	25	22	3	6	33	-27	14	23	-9
Regierungsbezirk Dresden	401	335	66	136	288	-152	348	315	33
Leipzig, Stadt	1 050	542	508	72	78	-6	553	323	230
Delitzsch	270	188	82	9	13	-4	35	30	5
Döbeln	12	21	-9	2	4	-2	5	17	-12
Leipziger Land	128	101	27	9	19	-10	137	91	46
Muldentalkreis	74	58	16	5	18	-13	42	53	-11
Torgau-Oschatz	51	67	-16	7	9	-2	22	23	-1
Regierungsbezirk Leipzig	1 585	977	608	104	141	-37	794	537	257
Sachsen	2 263	1 560	703	291	544	-253	1 912	1 591	321

Neue Bundesländer (ohne Berlin)			Alte Bundesländer (ohne Berlin)			Bundesgebiet			Kreis Regierungsbezirk Land
Zuzüge	Fortzüge	Überschuss der Zu- bzw. Fortzüge (-)	Zuzüge	Fortzüge	Überschuss der Zu- bzw. Fortzüge (-)	Zuzüge	Fortzüge	Überschuss der Zu- bzw. Fortzüge (-)	
259	240	19	664	1 146	-482	983	1 486	-503	Chemnitz, Stadt
136	81	55	244	410	-166	392	520	-128	Plauen, Stadt
120	122	-2	280	471	-191	419	616	-197	Zwickau, Stadt
46	49	-3	119	274	-155	169	336	-167	Annaberg
152	134	18	266	455	-189	429	641	-212	Chemnitzer Land
85	113	-28	400	635	-235	520	798	-278	Freiberg
242	225	17	534	726	-192	800	977	-177	Vogtlandkreis
33	54	-21	192	308	-116	235	374	-139	Mittlerer Erzgebirgskreis
77	90	-13	319	448	-129	413	567	-154	Mittweida
38	42	-4	176	308	-132	218	363	-145	Stollberg
75	114	-39	275	547	-272	364	689	-325	Aue-Schwarzenberg
127	154	-27	306	423	-117	441	591	-150	Zwickauer Land
1 390	1 418	-28	3 775	6 151	-2 376	5 383	7 958	-2 575	Regierungsbezirk Chemnitz
919	546	373	1 980	2 440	-460	3 193	3 352	-159	Dresden, Stadt
31	55	-24	217	363	-146	262	439	-177	Görlitz, Stadt
87	97	-10	123	368	-245	217	510	-293	Hoyerswerda, Stadt
91	122	-31	382	669	-287	501	848	-347	Bautzen
95	101	-6	403	517	-114	543	658	-115	Meißen
152	148	4	246	625	-379	422	843	-421	Niederschlesischer Oberlausitzkreis
160	191	-31	328	546	-218	504	773	-269	Riesa-Großenhain
58	99	-41	387	806	-419	478	969	-491	Löbau-Zittau
85	87	-2	380	543	-163	499	668	-169	Sächsische Schweiz
91	62	29	309	405	-96	428	499	-71	Weißeritzkreis
151	182	-31	366	620	-254	536	851	-315	Kamenz
1 920	1 690	230	5 121	7 902	-2 781	7 583	10 410	-2 827	Regierungsbezirk Dresden
1 981	1 127	854	2 246	2 493	-247	4 537	3 998	539	Leipzig, Stadt
359	252	107	331	507	-176	703	797	-94	Delitzsch
25	60	-35	170	273	-103	203	364	-161	Döbeln
285	230	55	364	546	-182	675	810	-135	Leipziger Land
135	152	-17	329	479	-150	475	658	-183	Muldentalkreis
117	141	-24	294	479	-185	426	637	-211	Torgau-Oschatz
2 902	1 962	940	3 734	4 777	-1 043	7 019	7 264	-245	Regierungsbezirk Leipzig
6 212	5 070	1 142	12 630	18 830	-6 200	19 985	25 632	-5 647	Sachsen

10. Zu- bzw. Fortzüge innerhalb Sachsens nach Kreisen

Herkunftsgebiet Zielgebiet	Chemnitz, Stadt	Plauen, Stadt	Zwickau, Stadt	Annaberg	Chemnitzer Land	Freiberg	Vogtlandkreis
Chemnitz, Stadt	x	19	50	88	373	236	39
Plauen, Stadt	13	x	14	3	6	3	372
Zwickau, Stadt	51	31	x	8	92	5	70
Annaberg	42	3	6	561	5	16	10
Chemnitzer Land	289	5	75	15	779	23	7
Freiberg	169	3	4	13	60	1 068	7
Vogtlandkreis	33	272	61	9	10	6	1 578
Mittlerer Erzgebirgskreis	112	1	3	99	11	99	13
Mittweida	233	4	5	7	78	86	9
Stollberg	220	3	23	37	98	7	14
Aue-Schwarzenberg	34	12	31	64	15	10	52
Zwickauer Land	44	7	427	4	87	4	59
Regierungsbezirk Chemnitz	1 240	360	699	908	1 614	1 563	2 230
Dresden, Stadt	137	18	28	28	149	133	30
Görlitz, Stadt	5	-	1	-	1	3	-
Hoyerswerda, Stadt	4	-	1	1	2	-	1
Bautzen	9	5	5	2	3	3	1
Meißen	23	3	9	6	4	49	10
Niederschlesischer Oberlausitzkreis	5	1	1	1	-	1	1
Riesa-Großenhain	9	-	2	2	1	4	7
Löbau-Zittau	11	1	3	2	2	2	5
Sächsische Schweiz	12	3	5	2	3	8	2
Weißeritzkreis	7	-	1	3	5	56	4
Kamenz	8	-	-	-	4	-	8
Regierungsbezirk Dresden	230	31	56	47	174	259	69
Leipzig, Stadt	180	24	50	18	90	76	59
Delitzsch	9	-	1	8	2	2	2
Döbeln	14	2	4	5	11	6	1
Leipziger Land	10	3	7	1	37	5	6
Muldentalkreis	8	1	5	-	34	1	1
Torgau-Oschatz	4	-	3	-	3	7	3
Regierungsbezirk Leipzig	225	30	70	32	177	97	72
Sachsen	1 695	421	825	987	1 965	1 919	2 371

Mittlerer Erzgebirgskreis	Mittweida	Stollberg	Aue- Schwarzenberg	Zwickauer Land	Regierungs- bezirk Chemnitz	Herkunftsgebiet Zielgebiet
128	375	243	68	33	1 652	Chemnitz, Stadt
6	6	11	16	11	461	Plauen, Stadt
7	12	24	55	455	810	Zwickau, Stadt
64	6	47	54	5	819	Annaberg
18	93	144	21	93	1 562	Chemnitzzer Land
93	76	12	14	13	1 532	Freiberg
5	10	13	53	63	2 113	Vogtlandkreis
723	17	21	4	3	1 106	Mittlerer Erzgebirgskreis
14	888	21	13	16	1 374	Mittweida
23	25	729	80	18	1 277	Stollberg
12	14	84	1 296	41	1 665	Aue-Schwarzenberg
5	6	33	58	750	1 484	Zwickauer Land
1 098	1 528	1 382	1 732	1 501	15 855	Regierungsbezirk Chemnitz
37	53	30	52	29	724	Dresden, Stadt
1	1	-	1	1	14	Görlitz, Stadt
-	-	-	-	-	9	Hoyerswerda, Stadt
2	3	1	2	-	36	Bautzen
4	10	3	4	1	126	Meißen
1	2	-	1	7	21	Niederschlesischer Oberlausitzkreis
1	8	1	1	2	38	Riesa-Großenhain
-	3	2	2	-	33	Löbau-Zittau
3	11	4	4	1	58	Sächsische Schweiz
-	9	3	4	3	95	Weißeritzkreis
1	4	2	1	1	29	Kamenz
50	104	46	72	45	1 183	Regierungsbezirk Dresden
18	58	18	39	30	660	Leipzig, Stadt
4	4	-	2	1	35	Delitzsch
-	61	4	5	8	121	Döbeln
1	32	3	2	1	108	Leipziger Land
-	19	1	6	6	82	Muldentalkreis
-	4	2	5	2	33	Torgau-Oschatz
23	178	28	59	48	1 039	Regierungsbezirk Leipzig
1 171	1 810	1 456	1 863	1 594	18 077	Sachsen

Noch: 10. Zu- bzw. Fortzüge innerhalb Sachsens nach Kreisen

Herkunftsgebiet Zielgebiet	Dresden, Stadt	Görlitz, Stadt	Hoyerswerda, Stadt	Bautzen	Meißen	Niederschlesischer Oberlausitzkreis
Chemnitz, Stadt	71	6	1	11	19	7
Plauen, Stadt	9	2	1	1	2	-
Zwickau, Stadt	12	1	-	4	7	-
Annaberg	11	2	-	3	2	-
Chemnitzer Land	18	4	-	3	1	2
Freiberg	81	2	2	5	21	3
Vogtlandkreis	18	-	3	5	4	-
Mittlerer Erzgebirgskreis	18	3	1	2	7	-
Mittweida	37	1	2	-	13	3
Stollberg	11	-	-	1	3	2
Aue-Schwarzenberg	12	-	2	3	1	2
Zwickauer Land	16	3	-	1	2	-
Regierungsbezirk Chemnitz	314	24	12	39	82	19
Dresden, Stadt	x	69	57	218	691	108
Görlitz, Stadt	25	x	5	17	1	214
Hoyerswerda, Stadt	16	5	x	28	-	19
Bautzen	166	30	27	1 321	24	61
Meißen	702	3	6	20	1 195	5
Niederschlesischer Oberlausitzkreis	40	176	21	32	4	731
Riesa-Großenhain	105	4	3	10	120	5
Löbau-Zittau	69	63	7	128	11	51
Sächsische Schweiz	380	3	8	37	37	15
Weißeritzkreis	620	3	2	18	60	6
Kamenz	381	13	192	149	56	32
Regierungsbezirk Dresden	2 504	369	328	1 978	2 199	1 247
Leipzig, Stadt	188	12	11	26	34	21
Delitzsch	19	-	-	1	2	2
Döbeln	25	1	3	3	35	-
Leipziger Land	12	2	-	5	4	1
Muldentalkreis	15	1	1	2	8	3
Torgau-Oschatz	21	1	-	4	14	2
Regierungsbezirk Leipzig	280	17	15	41	97	29
Sachsen	3 098	410	355	2 058	2 378	1 295

Riesa- Großenhain	Löbau-Zittau	Sächsische Schweiz	Weißeritzkreis	Kamenz	Regierungs- bezirk Dresden	Herkunftsgebiet Zielgebiet
8	18	9	14	10	174	Chemnitz, Stadt
2	1	5	-	-	23	Plauen, Stadt
2	5	2	3	1	37	Zwickau, Stadt
2	5	-	2	3	30	Annaberg
1	4	2	4	1	40	Chemnitzer Land
17	5	8	43	3	190	Freiberg
1	-	-	6	2	39	Vogtlandkreis
-	5	3	3	3	45	Mittlerer Erzgebirgskreis
5	5	1	6	1	74	Mittweida
3	-	-	5	-	25	Stollberg
2	-	1	1	2	26	Aue-Schwarzenberg
8	1	2	5	1	39	Zwickauer Land
51	49	33	92	27	742	Regierungsbezirk Chemnitz
178	156	511	708	405	3 101	Dresden, Stadt
3	108	5	-	8	386	Görlitz, Stadt
1	5	1	-	149	224	Hoyerswerda, Stadt
10	144	41	3	172	1 999	Bautzen
143	10	26	74	56	2 240	Meißen
2	60	5	5	29	1 105	Niederschlesischer Oberlausitzkreis
926	7	8	18	28	1 234	Riesa-Großenhain
6	1 433	23	8	17	1 816	Löbau-Zittau
15	12	1 271	81	37	1 896	Sächsische Schweiz
19	11	75	849	20	1 683	Weißeritzkreis
38	21	45	23	1 120	2 070	Kamenz
1 341	1 967	2 011	1 769	2 041	17 754	Regierungsbezirk Dresden
59	47	21	29	34	482	Leipzig, Stadt
4	4	2	-	4	38	Delitzsch
24	2	6	4	4	107	Döbeln
3	-	2	2	6	37	Leipziger Land
9	2	7	5	5	58	Muldentalkreis
49	2	1	-	4	98	Torgau-Oschatz
148	57	39	40	57	820	Regierungsbezirk Leipzig
1 540	2 073	2 083	1 901	2 125	19 316	Sachsen

Noch: 10. Zu- bzw. Fortzüge innerhalb Sachsens nach Kreisen

Herkunftsgebiet Zielgebiet	Leipzig, Stadt	Delitzsch	Döbeln	Leipziger Land	Muldental- kreis	Torgau- Oschatz	Regierungs- bezirk Leipzig	Sachsen
Chemnitz, Stadt	72	7	47	11	12	10	159	1 985
Plauen, Stadt	10	8	2	2	-	1	23	507
Zwickau, Stadt	20	-	1	5	2	4	32	879
Annaberg	7	1	2	2	-	3	15	864
Chemnitzer Land	30	3	1	12	4	1	51	1 653
Freiberg	29	2	13	1	2	2	49	1 771
Vogtlandkreis	19	2	2	6	8	1	38	2 190
Mittlerer Erzgebirgskreis	19	1	-	1	6	2	29	1 180
Mittweida	25	-	81	42	24	4	176	1 624
Stollberg	11	1	4	1	2	-	19	1 321
Aue-Schwarzenberg	21	3	7	2	6	3	42	1 733
Zwickauer Land	19	1	4	3	-	2	29	1 552
Regierungsbezirk Chemnitz	282	29	164	88	66	33	662	17 259
Dresden, Stadt	163	27	42	13	30	27	302	4 127
Görlitz, Stadt	10	-	-	-	1	-	11	411
Hoyerswerda, Stadt	3	2	-	-	-	1	6	239
Bautzen	19	-	-	1	3	1	24	2 059
Meißen	22	4	34	7	5	13	85	2 451
Niederschlesischer Oberlausitzkreis	7	3	5	-	2	1	18	1 144
Riesa-Großenhain	26	1	19	3	12	67	128	1 400
Löbau-Zittau	17	7	4	2	1	4	35	1 884
Sächsische Schweiz	14	5	3	2	-	8	32	1 986
Weißeritzkreis	19	6	14	1	4	5	49	1 827
Kamenz	12	2	8	4	4	1	31	2 130
Regierungsbezirk Dresden	312	57	129	33	62	128	721	19 658
Leipzig, Stadt	x	774	97	873	612	193	2 549	3 691
Delitzsch	543	793	9	50	85	70	1 550	1 623
Döbeln	43	6	664	3	34	42	792	1 020
Leipziger Land	772	50	8	990	107	18	1 945	2 090
Muldentalkreis	509	99	58	133	1 268	62	2 129	2 269
Torgau-Oschatz	111	64	41	14	112	916	1 258	1 389
Regierungsbezirk Leipzig	1 978	1 786	877	2 063	2 218	1 301	10 223	12 082
Sachsen	2 572	1 872	1 170	2 184	2 346	1 462	11 606	48 999

11. Überschuss der Zu- bzw. Fortzüge (-) innerhalb Sachsens nach Kreisen

Gebiet	Überschuss der Zu- bzw. Fortzüge (-) gegenüber ...						
	Chemnitz, Stadt	Plauen, Stadt	Zwickau, Stadt	Annaberg	Chemnitzer Land	Freiberg	Vogtlandkreis
Chemnitz, Stadt	x	6	-1	46	84	67	6
Plauen, Stadt	-6	x	-17	-	1	-	100
Zwickau, Stadt	1	17	x	2	17	1	9
Annaberg	-46	-	-2	x	-10	3	1
Chemnitzer Land	-84	-1	-17	10	x	-37	-3
Freiberg	-67	-	-1	-3	37	x	1
Vogtlandkreis	-6	-100	-9	-1	3	-1	x
Mittlerer Erzgebirgskreis	-16	-5	-4	35	-7	6	8
Mittweida	-142	-2	-7	1	-15	10	-1
Stollberg	-23	-8	-1	-10	-46	-5	1
Aue-Schwarzenberg	-34	-4	-24	10	-6	-4	-1
Zwickauer Land	11	-4	-28	-1	-6	-9	-4
Regierungsbezirk Chemnitz	-412	-101	-111	89	52	31	117
Dresden, Stadt	66	9	16	17	131	52	12
Görlitz, Stadt	-1	-2	-	-2	-3	1	-
Hoyerswerda, Stadt	3	-1	1	1	2	-2	-2
Bautzen	-2	4	1	-1	-	-2	-4
Meißen	4	1	2	4	3	28	6
Niederschlesischer Oberlausitzkreis	-2	1	1	1	-2	-2	1
Riesa-Großenhain	1	-2	-	-	-	-13	6
Löbau-Zittau	-7	-	-2	-3	-2	-3	5
Sächsische Schweiz	3	-2	3	2	1	-	2
Weißeritzkreis	-7	-	-2	1	1	13	-2
Kamenz	-2	-	-1	-3	3	-3	6
Regierungsbezirk Dresden	56	8	19	17	134	69	30
Leipzig, Stadt	108	14	30	11	60	47	40
Delitzsch	2	-8	1	7	-1	-	-
Döbeln	-33	-	3	3	10	-7	-1
Leipziger Land	-1	1	2	-1	25	4	-
Muldentalkreis	-4	1	3	-	30	-1	-7
Torgau-Oschatz	-6	-1	-1	-3	2	5	2
Regierungsbezirk Leipzig	66	7	38	17	126	48	34
Sachsen	-290	-86	-54	123	312	148	181

Noch: 11. Überschuss der Zu- bzw. Fortzüge (-) innerhalb Sachsens nach Kreisen

Gebiet	Noch: Überschuss					
	Mittlerer Erzgebirgskreis	Mittweida	Stollberg	Aue- Schwarzenberg	Zwickauer Land	Regierungs- bezirk Chemnitz
Chemnitz, Stadt	16	142	23	34	-11	412
Plauen, Stadt	5	2	8	4	4	101
Zwickau, Stadt	4	7	1	24	28	111
Annaberg	-35	-1	10	-10	1	-89
Chemnitzer Land	7	15	46	6	6	-52
Freiberg	-6	-10	5	4	9	-31
Vogtlandkreis	-8	1	-1	1	4	-117
Mittlerer Erzgebirgskreis	x	3	-2	-8	-2	8
Mittweida	-3	x	-4	-1	10	-154
Stollberg	2	4	x	-4	-15	-105
Aue-Schwarzenberg	8	1	4	x	-17	-67
Zwickauer Land	2	-10	15	17	x	-17
Regierungsbezirk Chemnitz	-8	154	105	67	17	x
Dresden, Stadt	19	16	19	40	13	410
Görlitz, Stadt	-2	-	-	1	-2	-10
Hoyerswerda, Stadt	-1	-2	-	-2	-	-3
Bautzen	-	3	-	-1	-1	-3
Meißen	-3	-3	-	3	-1	44
Niederschlesischer Oberlausitzkreis	1	-1	-2	-1	7	2
Riesa-Großenhain	1	3	-2	-1	-6	-13
Löbau-Zittau	-5	-2	2	2	-1	-16
Sächsische Schweiz	-	10	4	3	-1	25
Weißeritzkreis	-3	3	-2	3	-2	3
Kamenz	-2	3	2	-1	-	2
Regierungsbezirk Dresden	5	30	21	46	6	441
Leipzig, Stadt	-1	33	7	18	11	378
Delitzsch	3	4	-1	-1	-	6
Döbeln	-	-20	-	-2	4	-43
Leipziger Land	-	-10	2	-	-2	20
Muldentalkreis	-6	-5	-1	-	6	16
Torgau-Oschatz	-2	-	2	2	-	-
Regierungsbezirk Leipzig	-6	2	9	17	19	377
Sachsen	-9	186	135	130	42	818

der Zu- bzw. Fortzüge (-) gegenüber ...						Gebiet
Dresden, Stadt	Görlitz, Stadt	Hoyerswerda, Stadt	Bautzen	Meißen	Niederschlesischer Oberlausitzkreis	
-66	1	-3	2	-4	2	Chemnitz, Stadt
-9	2	1	-4	-1	-1	Plauen, Stadt
-16	-	-1	-1	-2	-1	Zwickau, Stadt
-17	2	-1	1	-4	-1	Annaberg
-131	3	-2	-	-3	2	Chemnitzer Land
-52	-1	2	2	-28	2	Freiberg
-12	-	2	4	-6	-1	Vogtlandkreis
-19	2	1	-	3	-1	Mittlerer Erzgebirgskreis
-16	-	2	-3	3	1	Mittweida
-19	-	-	-	-	2	Stollberg
-40	-1	2	1	-3	1	Aue-Schwarzenberg
-13	2	-	1	1	-7	Zwickauer Land
-410	10	3	3	-44	-2	Regierungsbezirk Chemnitz
x	44	41	52	-11	68	Dresden, Stadt
-44	x	-	-13	-2	38	Görlitz, Stadt
-41	-	x	1	-6	-2	Hoyerswerda, Stadt
-52	13	-1	x	4	29	Bautzen
11	2	6	-4	x	1	Meißen
-68	-38	2	-29	-1	x	Niederschlesischer Oberlausitzkreis
-73	1	2	-	-23	3	Riesa-Großenhain
-87	-45	2	-16	1	-9	Löbau-Zittau
-131	-2	7	-4	11	10	Sächsische Schweiz
-88	3	2	15	-14	1	Weißeritzkreis
-24	5	43	-23	-	3	Kamenz
-597	-17	104	-21	-41	142	Regierungsbezirk Dresden
25	2	8	7	12	14	Leipzig, Stadt
-8	-	-2	1	-2	-1	Delitzsch
-17	1	3	3	1	-5	Döbeln
-1	2	-	4	-3	1	Leipziger Land
-15	-	1	-1	3	1	Muldentalkreis
-6	1	-1	3	1	1	Torgau-Oschatz
-22	6	9	17	12	11	Regierungsbezirk Leipzig
-1 029	-1	116	-1	-73	151	Sachsen

Noch: 11. Überschuss der Zu- bzw. Fortzüge (-) innerhalb Sachsens nach Kreisen

Gebiet	Noch: Überschuss					
	Riesa-Großenhain	Löbau-Zittau	Sächsische Schweiz	Weißeritzkreis	Kamenz	Regierungsbezirk Dresden
Chemnitz, Stadt	-1	7	-3	7	2	-56
Plauen, Stadt	2	-	2	-	-	-8
Zwickau, Stadt	-	2	-3	2	1	-19
Annaberg	-	3	-2	-1	3	-17
Chemnitzer Land	-	2	-1	-1	-3	-134
Freiberg	13	3	-	-13	3	-69
Vogtlandkreis	-6	-5	-2	2	-6	-30
Mittlerer Erzgebirgskreis	-1	5	-	3	2	-5
Mittweida	-3	2	-10	-3	-3	-30
Stollberg	2	-2	-4	2	-2	-21
Aue-Schwarzenberg	1	-2	-3	-3	1	-46
Zwickauer Land	6	1	1	2	-	-6
Regierungsbezirk Chemnitz	13	16	-25	-3	-2	-441
Dresden, Stadt	73	87	131	88	24	597
Görlitz, Stadt	-1	45	2	-3	-5	17
Hoyerswerda, Stadt	-2	-2	-7	-2	-43	-104
Bautzen	-	16	4	-15	23	21
Meißen	23	-1	-11	14	-	41
Niederschlesischer Oberlausitzkreis	-3	9	-10	-1	-3	-142
Riesa-Großenhain	x	1	-7	-1	-10	-107
Löbau-Zittau	-1	x	11	-3	-4	-151
Sächsische Schweiz	7	-11	x	6	-8	-115
Weißeritzkreis	1	3	-6	x	-3	-86
Kamenz	10	4	8	3	x	29
Regierungsbezirk Dresden	107	151	115	86	-29	x
Leipzig, Stadt	33	30	7	10	22	170
Delitzsch	3	-3	-3	-6	2	-19
Döbeln	5	-2	3	-10	-4	-22
Leipziger Land	-	-2	-	1	2	4
Muldentalkreis	-3	1	7	1	1	-4
Torgau-Oschatz	-18	-2	-7	-5	3	-30
Regierungsbezirk Leipzig	20	22	7	-9	26	99
Sachsen	140	189	97	74	-5	-342

der Zu- bzw. Fortzüge (-) gegenüber ...								Gebiet
Leipzig, Stadt	Delitzsch	Döbeln	Leipziger Land	Mulden- talkreis	Torgau- Oschatz	Regierungs- bezirk Leipzig	Sachsen	
-108	-2	33	1	4	6	-66	290	Chemnitz, Stadt
-14	8	-	-1	-1	1	-7	86	Plauen, Stadt
-30	-1	-3	-2	-3	1	-38	54	Zwickau, Stadt
-11	-7	-3	1	-	3	-17	-123	Annaberg
-60	1	-10	-25	-30	-2	-126	-312	Chemnitzer Land
-47	-	7	-4	1	-5	-48	-148	Freiberg
-40	-	1	-	7	-2	-34	-181	Vogtlandkreis
1	-3	-	-	6	2	6	9	Mittlerer Erzgebirgskreis
-33	-4	20	10	5	-	-2	-186	Mittweida
-7	1	-	-2	1	-2	-9	-135	Stollberg
-18	1	2	-	-	-2	-17	-130	Aue-Schwarzenberg
-11	-	-4	2	-6	-	-19	-42	Zwickauer Land
-378	-6	43	-20	-16	-	-377	-818	Regierungsbezirk Chemnitz
-25	8	17	1	15	6	22	1 029	Dresden, Stadt
-2	-	-1	-2	-	-1	-6	1	Görlitz, Stadt
-8	2	-3	-	-1	1	-9	-116	Hoyerswerda, Stadt
-7	-1	-3	-4	1	-3	-17	1	Bautzen
-12	2	-1	3	-3	-1	-12	73	Meißen
-14	1	5	-1	-1	-1	-11	-151	Niederschlesischer Oberlausitzkreis
-33	-3	-5	-	3	18	-20	-140	Riesa-Großenhain
-30	3	2	2	-1	2	-22	-189	Löbau-Zittau
-7	3	-3	-	-7	7	-7	-97	Sächsische Schweiz
-10	6	10	-1	-1	5	9	-74	Weißeritzkreis
-22	-2	4	-2	-1	-3	-26	5	Kamenz
-170	19	22	-4	4	30	-99	342	Regierungsbezirk Dresden
x	231	54	101	103	82	571	1 119	Leipzig, Stadt
-231	x	3	-	-14	6	-236	-249	Delitzsch
-54	-3	x	-5	-24	1	-85	-150	Döbeln
-101	-	5	x	-26	4	-118	-94	Leipziger Land
-103	14	24	26	x	-50	-89	-77	Muldentalkreis
-82	-6	-1	-4	50	x	-43	-73	Torgau-Oschatz
-571	236	85	118	89	43	x	476	Regierungsbezirk Leipzig
-1 119	249	150	94	77	73	-476	x	Sachsen

Abb. 2 Überschuss der Zu- bzw. Fortzüge (-) des Freistaates Sachsen im 1. Halbjahr 2003 nach Kreisen

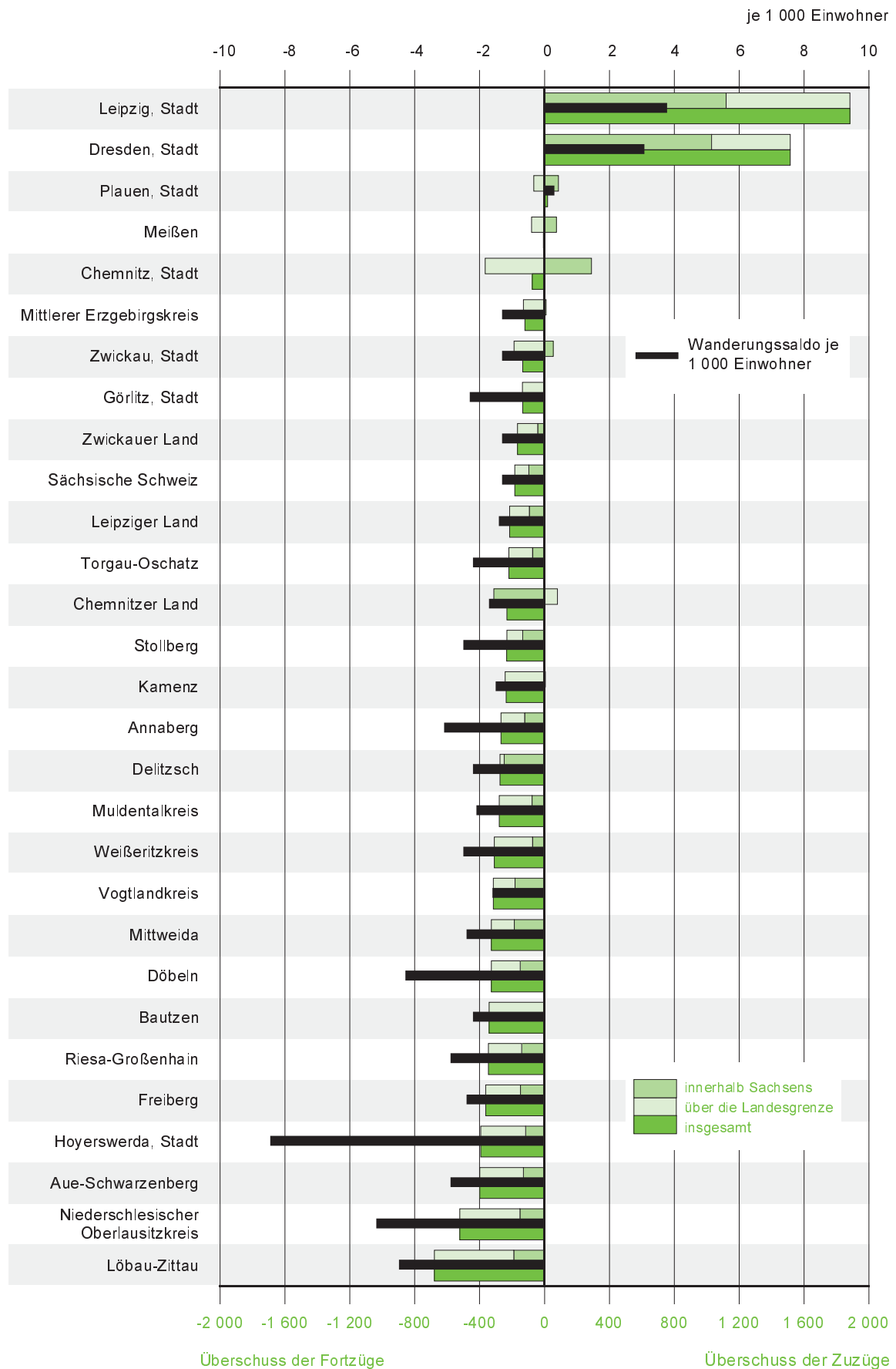


Abb. 3 Zu- und Fortzüge über die Landesgrenze des Freistaates Sachsen 2002 und 2003 nach Berichtsmonat und Geschlecht

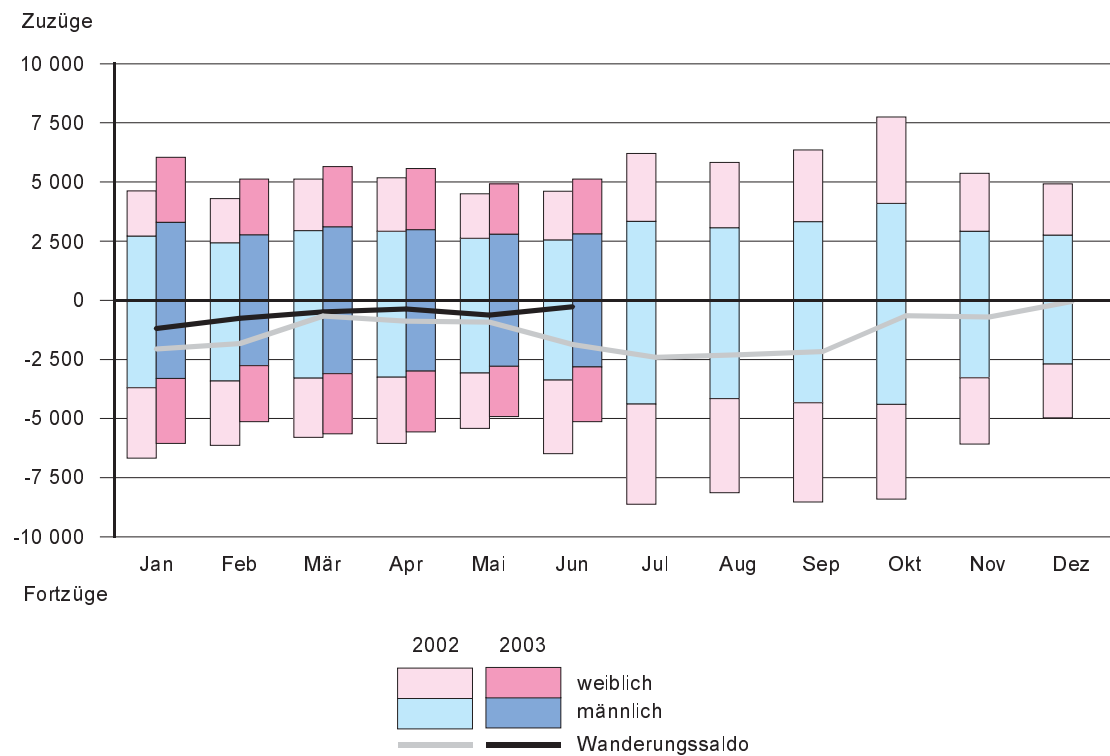
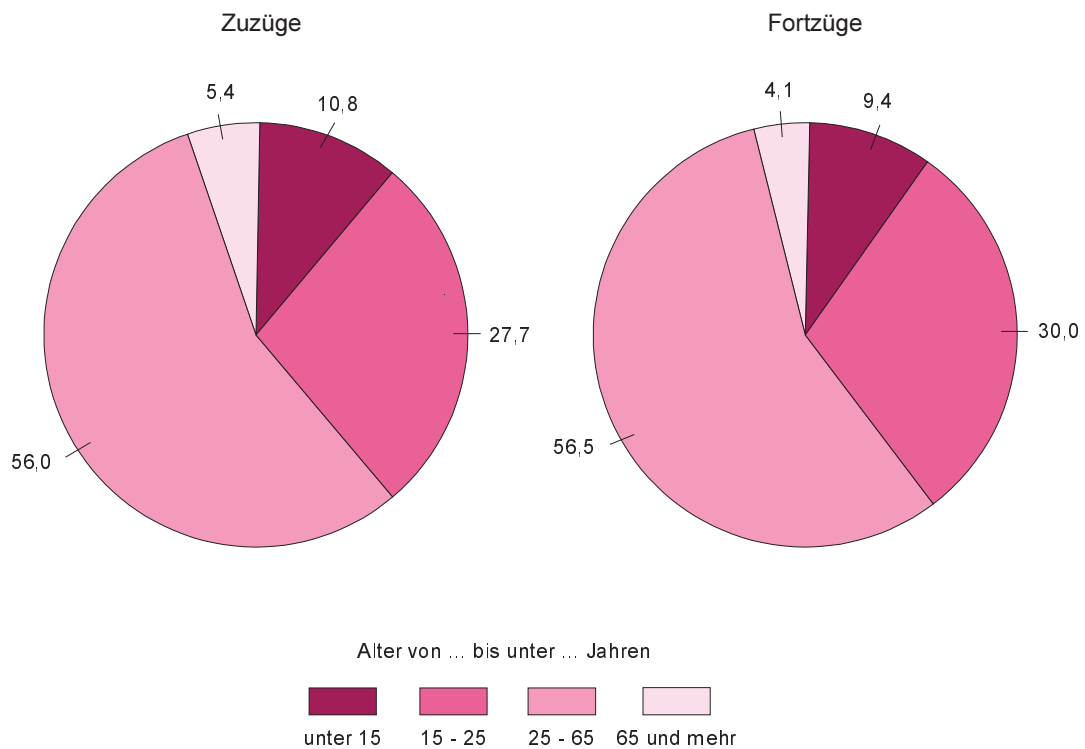


Abb. 4 Zu- und Fortzüge über die Landesgrenze des Freistaates Sachsen im 1. Halbjahr 2003 nach Altersgruppen in Prozent



Neuerscheinungen des Statistischen Landesamtes des Freistaates Sachsen

Kennziffer	Titel/Kurztitel	Stand Periodizität	Preis €
A IV 3	Gestorbene nach Todesursachen im Freistaat Sachsen	2002 - j	6,00
A VI 10	Der Arbeitsmarkt im Freistaat Sachsen	1/2003 - hj	7,40
A VII 8	Ältere Menschen im Freistaat Sachsen - Ergebnisse des Mikrozensus	2002 - j	3,10
A VII 9	Nichteheliche Lebensgemeinschaften im Freistaat Sachsen - Ergebnisse des Mikrozensus	2002 - j	2,50
B III 7	Studienanfänger an den Hochschulen im Freistaat Sachsen - Sommersemester	2003 - j	3,00
H I 2	Bestand an Kraftfahrzeugen und Kraftfahrzeuganhängern im Freistaat Sachsen	2003 - j	2,00
H I 5	Straßenverkehrsunfälle von Jugendlichen und jungen Erwachsenen im Alter von 15 bis unter 25 Jahren im Freistaat Sachsen	2002 - u	9,80
L III 1	Schulden der öffentlichen Haushalte und ihrer öffentlich bestimmten Fonds, Einrichtungen, Betriebe und Unternehmen des Freistaates Sachsen	2002 - j	9,00
N I 2	Verdienste und Arbeitszeiten im Handwerk im Freistaat Sachsen	2002 - j	3,50
N I 5	Gehalts- und Lohnstrukturerhebung im Freistaat Sachsen	2001 - 5j	14,10
Z II 1	Sächsische Gemeindestatistik - Ausgewählte Strukturdaten	2003 - j	13,50
Z II 2	Sächsische Kreiszahlen - Ausgabe 2003	2003 - j	9,10
Verzeichnis	Einrichtungen der Jugendhilfe im Freistaat Sachsen (ohne Kindertageseinrichtungen)	2002 - 4j	10,00

Monatlich erscheinen:

C III 2	Schlachtungen, Milchanlieferung und Geflügelhaltung im Freistaat Sachsen	09/03 - m	1,50
E I 1	Bergbau und Verarbeitendes Gewerbe im Freistaat Sachsen	08/03 - m	7,50
E II 1	Baugewerbe im Freistaat Sachsen (Vorbereitende Baustellenarbeiten, Hoch- und Tiefbau)	08/03 - m	5,00
G I 1, G IV 3	Binnenhandel und Gastgewerbe im Freistaat Sachsen	08/03 - m	1,50
G IV 1	Beherbergungsgewerbe im Freistaat Sachsen	08/03 - m	5,50
H I 1	Straßenverkehrsunfälle im Freistaat Sachsen	07/03 - m	6,00
M I 2	Verbraucherpreisindex im Freistaat Sachsen	10/03 - m	5,50
Z I 1	Konjunkturbericht für den Freistaat Sachsen	07/03 - m	5,00

Vierteljährlich erscheinen:

A I 1	Bevölkerungsstand des Freistaates Sachsen nach Kreisen	1/03 - vj	1,50
A II 1	Eheschließungen, Geborene und Gestorbene im Freistaat Sachsen	1/03 - vj	2,00
A III 1	Räumliche Bevölkerungsbewegung im Freistaat Sachsen	2/03 - vj	6,00
A VI 5	Sozialversicherungspflichtig Beschäftigte im Freistaat Sachsen	3/02 - vj	7,10
D I 1	Gewerbeanmeldungen und -abmeldungen im Freistaat Sachsen	1/03 - vj	2,50
D III 1	Insolvenzverfahren im Freistaat Sachsen	2/03 - vj	4,00
E III 1	Baugewerbe im Freistaat Sachsen (Bauinstallation und sonstiges Ausbaugewerbe)	2/03 - vj	1,50
E IV 1	Ausgewählte Daten zur Energiewirtschaft im Freistaat Sachsen	3,4/02 - vj	3,00
E V 1	Beschäftigte und Umsatz im Handwerk des Freistaates Sachsen	2/03 - vj	6,00
F II 1	Baugenehmigungen und Baufertigstellungen im Freistaat Sachsen	2/03 - vj	2,50
G III 1	Außenhandel des Freistaates Sachsen	2/03 - vj	2,50
L II 2	Einnahmen und Ausgaben der öffentlichen Kommunalhaushalte des Freistaates Sachsen	1/03 - vj	7,50
M I 4	Preisindizes für Bauwerke im Freistaat Sachsen	3/03 - vj	3,00
N I 1	Verdienste und Arbeitszeiten im Produzierenden Gewerbe, Handel, Kreditinstituten und Versicherungsgewerbe im Freistaat Sachsen	2/03 - vj	9,00

Abkürzungen:	m	monatlich	hj	halbjährlich	2j	alle 2 Jahre
	j	jährlich	10/01	Monat	3j	alle 3 Jahre
	vj	vierteljährlich	4/01	Quartal	fw	fallweise