



Statistischer Bericht



Räumliche Bevölkerungsbewegung im Freistaat Sachsen

IV. Quartal 2011

A III 1 – vj 4/11

Zeichenerklärung

- Nichts vorhanden (genau Null)
- 0 weniger als die Hälfte von 1 in der letzten besetzten Stelle, jedoch mehr als nichts
- ... Angabe fällt später an
- / Zahlenwert nicht sicher genug
- . Zahlenwert unbekannt oder geheim zu halten
- x Tabellenfach gesperrt, weil Aussage nicht sinnvoll
- () Aussagewert ist eingeschränkt
- p vorläufige Zahl
- r berichtigte Zahl
- s geschätzte Zahl

Inhalt

	Seite
Vorbemerkungen	3
Räumliche Bevölkerungsbewegung im IV. Quartal 2011	3
Räumliche Bevölkerungsbewegung im IV. Quartal 2011 innerhalb des Freistaates Sachsen	4
 Abbildungen	
Abb. 1 Zu- und Fortzüge über die Landesgrenze des Freistaates Sachsen im IV. Quartal 2011 nach Alter und Geschlecht	5
Abb. 2 Überschuss der Zu- bzw. Fortzüge (-) des Freistaates Sachsen im IV. Quartal 2011 nach Kreisfreien Städten und Landkreisen	6
Abb. 3 Zu- und Fortzüge über die Landesgrenze des Freistaates Sachsen in den Quartalen 2009 bis 2011 nach Geschlecht	7
Abb. 4 Zu- und Fortzüge über die Landesgrenze des Freistaates Sachsen im IV. Quartal 2011 nach Altersgruppen	7
 Tabellen	
1. Zu- und Fortzüge über die Landesgrenze nach Herkunfts- bzw. Zielgebiet	8
2. Zu- und Fortzüge über die Landesgrenze nach Altersgruppen und Geschlecht	9
3. Zu- und Fortzüge nach Herkunfts- bzw. Zielgebiet sowie Altersgruppen	10
4. Wanderungsaustausch mit den anderen Bundesländern nach Altersgruppen	12
5. Zu- und Fortzüge über die Grenze des Bundesgebietes nach Herkunfts- bzw. Zielgebiet	14
6. Zu- und Fortzüge nach Kreisfreien Städten und Landkreisen	16
7. Zu- und Fortzüge von Deutschen nach Kreisfreien Städten und Landkreisen	18
8. Zu- und Fortzüge von Ausländern nach Kreisfreien Städten und Landkreisen	20
9. Wanderungsaustausch mit den anderen Bundesländern nach Kreisfreien Städten und Landkreisen	22
10. Zu- bzw. Fortzüge innerhalb Sachsens nach Kreisfreien Städten und Landkreisen	28
11. Überschuss der Zu- bzw. Fortzüge (-) innerhalb Sachsens nach Kreisfreien Städten und Landkreisen	31

Vorbemerkungen

Der vorliegende Bericht beinhaltet die Ergebnisse der Wanderungsstatistik für das IV. Quartal 2011. Die Daten sind zum Gebietsstand 2. März 2012 aufbereitet. Für Gemeinden mit Teilumgliederungen bleiben die Angaben für Zuzüge und Fortzüge, die teilumgegliederten Gebiete betreffend, unberücksichtigt. In den Tabellen 6, 7 und 8 werden die Wanderungsfälle eines Gebietes (Kreisfreie Stadt, Landkreis) getrennt nach Wanderungen über die Grenze des Gebietes und nach Wanderungen innerhalb des Gebietes unterschieden. In Tabelle 10 sind die Wanderungsverflechtungen innerhalb Sachsens nach Kreisfreien Städten und Landkreisen als Matrix dargestellt. Die Kreisbinnenwanderungen sind in der Diagonalen ausgewiesen.

Rechtsgrundlagen

- Gesetz über die Statistik für Bundeszwecke (Bundesstatistikgesetz - BStatG) vom 22. Januar 1987 (BGBl. I S. 462, 565), zuletzt geändert durch Artikel 3 des Gesetzes vom 7. September 2007 (BGBl. I S. 2246);
- Gesetz über die Statistik der Bevölkerungsbewegung und die Fortschreibung des Bevölkerungsstandes in der Fassung der Bekanntmachung vom 14. März 1980 (BGBl. I S. 308), zuletzt geändert durch Artikel 1 des Gesetzes vom 18. Juli 2008 (BGBl. I S. 1290);
- Sächsisches Statistikgesetz vom 17. Mai 1993 (SächsGVBl. S. 453), zuletzt geändert durch Artikel 13 des Gesetzes vom 6. Juni 2002 (SächsGVBl. S. 168, 171);
- Sächsisches Meldegesetz (SächsMG) in der Fassung der Bekanntmachung vom 4. Juli 2006 (SächsGVBl. S. 388), zuletzt geändert durch Artikel 2 des Gesetzes vom 11. Dezember 2008 (SächsGVBl. S. 938).

Erläuterungen

Die amtliche Wanderungsstatistik (Statistik der räumlichen Bevölkerungsbewegung) erfasst die Zuzüge (behördliche Anmeldungen) und Fortzüge (behördliche Abmeldungen) über Gemeindegrenzen innerhalb des Freistaates Sachsen (Binnenwanderung) sowie über dessen Landesgrenze (Außenwanderung). Einbezogen werden nur Personen, die zur Bevölkerung im Sinne der Fortschreibung gehören. Dazu zählen alle Personen, die im ausgewiesenen Gebiet ihre alleinige Wohnung oder Hauptwohnung haben, außer die Angehörigen der ausländischen Stationierungsstreitkräfte sowie der ausländischen diplomatischen und konsularischen Vertretungen mit ihren Familienangehörigen. Die Differenz zwischen der Anzahl der Zuzüge und der Fortzüge ist der Wanderungssaldo (Überschuss der Zuzüge bzw. Fortzüge): Ein positiver Saldo wird verzeichnet, wenn die Zahl der Zuzüge größer ist als die der fortziehenden Personen, während ein negativer Wanderungssaldo einen Überschuss der Fortzüge beschreibt. Wohnungsstatuswechsel zählen beim neuen Ort der alleinigen Wohnung oder Hauptwohnung als Zuzüge, beim entsprechenden bisherigen Ort als Fortzüge. Wohnungs-

wechsel innerhalb einer Gemeinde werden vom Statistischen Landesamt nicht erfasst.

Hauptwohnung ist die vorwiegend benutzte Wohnung der Person. Hauptwohnung einer verheirateten Person, die nicht dauernd von ihrer Familie getrennt lebt, ist die vorwiegend benutzte Wohnung der Familie. In Zweifelsfällen ist die vorwiegend benutzte Wohnung dort, wo der Schwerpunkt der Lebensbeziehungen der Person liegt.

Ausländer sind alle Personen, die nicht Deutsche und auch nicht Personen mit deutscher Staatsangehörigkeit im Sinne des Artikels 116 Absatz 1 Grundgesetz gleichgestellt sind. Im Einzelnen sind dies Personen mit nur fremder Staatsangehörigkeit, Inhaber des Nansen-Passes (Ausweis für Staatenlose) und Personen mit ungeklärter Staatsangehörigkeit. Deutsche, die daneben eine fremde Staatsangehörigkeit angeben, zählen als Deutsche. Nicht als Ausländer statistisch erfasst werden die Angehörigen der ausländischen Stationierungsstreitkräfte sowie der ausländischen diplomatischen und konsularischen Vertretungen mit ihren Familienangehörigen.

Die durchschnittliche Bevölkerung berechnet sich vereinfacht aus $(BA + BE) / 2$, wobei BA der Bestand der Bevölkerung zum Beginn und BE der zum Ende des Berichtszeitraumes ist. Die Berechnung erfolgt auf der Grundlage der fortgeschriebenen Einwohnerzahl auf Basis der Registerdaten vom 3. Oktober 1990.

Das Alter wird ermittelt aus der Differenz zwischen Berichtsjahr und Geburtsjahr.

Räumliche Bevölkerungsbewegung im IV. Quartal 2011

Für den Freistaat Sachsen wurden im IV. Quartal 2011 21 250 Zuzüge und 17 348 Fortzüge über die Landesgrenze registriert. Das waren 2 264 Zuzüge und 570 Fortzüge mehr als im vergleichbaren Vorjahreszeitraum. Somit konnte ein Wanderungsgewinn von 3 902 Personen verzeichnet werden, während dieser im IV. Quartal 2010 2 208 Personen betrug.

Unter den nach Sachsen Zugezogenen waren 9 602 Personen weiblichen Geschlechts (45 Prozent), von den Fortgezogenen waren 7 878 Frauen (45 Prozent). Für die Frauen ergab sich ein Wanderungsgewinn von 1 724 Personen, bei den Männern von 2 178 Personen.

Von den über die Landesgrenze Sachsens zugezogenen Personen hatten 14 995 die deutsche und 6 255 eine ausländische Staatsangehörigkeit. Bei den Fortzügen über die Landesgrenze waren 13 198 deutsch und 4 150 ausländisch. Damit ergab sich bei den deutschen Personen ein Wanderungsgewinn von 1 797 Personen, bei den Ausländern betrug dieser 2 105 Personen.

Von den Zuzügen nach Sachsen waren 1 504 Personen (sieben Prozent) jünger als 15 Jahre, 18 904 Personen (89 Prozent) sind im erwerbsfähigen Alter gewesen, das heißt zwischen 15 bis unter 65 Jahren. 65-jährig und älter waren 842 Personen (vier Prozent).

Bei den ausländischen Personen betrug der Anteil in der unteren Altersgruppe sieben Prozent, in der mittleren 92 Prozent und bei den älteren Zugezogenen ein Prozent.

Bei den Fortzügen war die Verteilung ähnlich: Von den aus Sachsen Fortgezogenen hatten 1 346 Personen (acht Prozent) ein Alter unter 15 Jahren, 15 169 Personen (87 Prozent) waren im erwerbsfähigen Alter und 833 Personen (fünf Prozent) älter. Bei den ausländischen Personen betrug der Anteil bei den jüngeren Fortgezogenen sechs Prozent, in der mittleren Altersgruppe 93 Prozent und in der oberen ein Prozent.

Für die Bevölkerung in der Altersgruppe unter 15 Jahren, für die im erwerbsfähigen Alter und für die von 65 und mehr Jahren ergaben sich Wanderungsgewinne von 158, 3 735 bzw. neun Personen.

Den 15 186 Zuzügen aus den anderen Bundesländern standen 13 467 Fortzüge gegenüber. Während im IV. Quartal 2010 ein Wanderungsgewinn von 542 Personen innerhalb des Bundesgebietes für Sachsen zu verzeichnen war, erhöhte sich dieser im Berichtszeitraum auf 1 719 Personen.

Die höchsten Wanderungsverluste in andere Bundesländer wurden gegenüber Berlin mit 396 Personen, Hamburg mit 109 Personen und Baden-Württemberg mit 49 Personen verzeichnet, während sich die höchsten Wanderungsgewinne gegenüber Sachsen-Anhalt mit 556 Personen, Thüringen mit 477 Personen und Brandenburg mit 461 Personen ergaben.

Den 6 064 Zuzügen aus dem Ausland standen 3 881 Fortzüge in andere Staaten gegenüber. Somit ergab sich im Berichtszeitraum ein Außenwanderungsgewinn von 2 183 Personen, während dieser im IV. Quartal 2010 1 666 Personen betrug.

Im IV. Quartal 2011 kamen 60 Prozent der Zugezogenen aus Europa. Aus den EU-Staaten wanderten 2 658 Personen (44 Prozent) und aus dem übrigen Europa 999 Personen (16 Prozent) zu. Polen war mit 557 Personen (neun Prozent) am häufigsten vertreten, es folgten Russland mit 290 Personen (fünf Prozent), Tschechien mit 234 Personen (vier Prozent) und Ungarn mit 230 Personen (vier Prozent). Aus Asien wanderten 1 512 Personen (25 Prozent), aus Afrika 432 Personen (sieben Prozent) und aus Amerika 370 Personen (sechs Prozent) zu.

Für die Kreisfreien Städte Dresden und Leipzig ergaben sich bei den Zuzügen über die Kreisgrenze mit 16,9 bzw. 16,8 Personen je 1 000 Einwohner die größten Zuzugsraten. Bei den Fortzügen über die Kreisgrenze wurden je 1 000 Einwohner für die Kreisfreien Städte Chemnitz und Dresden mit jeweils 11,0 Personen die höchsten Abwanderungsraten ermittelt.

Die stärksten relativen Wanderungsverluste wiesen bei den Wanderungsbewegungen über die Kreisgrenze die Landkreise Erzgebirgskreis mit 2,1 sowie Bautzen und Leipzig mit jeweils 1,6 Personen je 1 000 Einwohner auf. Wanderungsgewinne konnten die Kreisfreien Städte Leipzig (3 557 Personen), Dresden (3 083 Personen) und Chemnitz (655 Personen) sowie der Landkreis Sächsische Schweiz-Osterzgebirge (16 Personen) verzeichnen.

Räumliche Bevölkerungsbewegung im IV. Quartal 2011 innerhalb des Freistaates Sachsen

Innerhalb Sachsens verlegten 28 313 Personen ihren Hauptwohnsitz über eine Gemeindegrenze hinaus. Im Vergleich zum Vorjahreszeitraum wurden 1 866 Wanderungen mehr registriert. Das entspricht einer Zunahme der räumlichen Mobilität um 7,1 Prozent.

Im IV. Quartal 2011 ergaben sich für die Kreisfreien Städte Dresden und Leipzig Wanderungsgewinne, die Kreisfreie Stadt Chemnitz verzeichnete einen Wanderungsverlust.

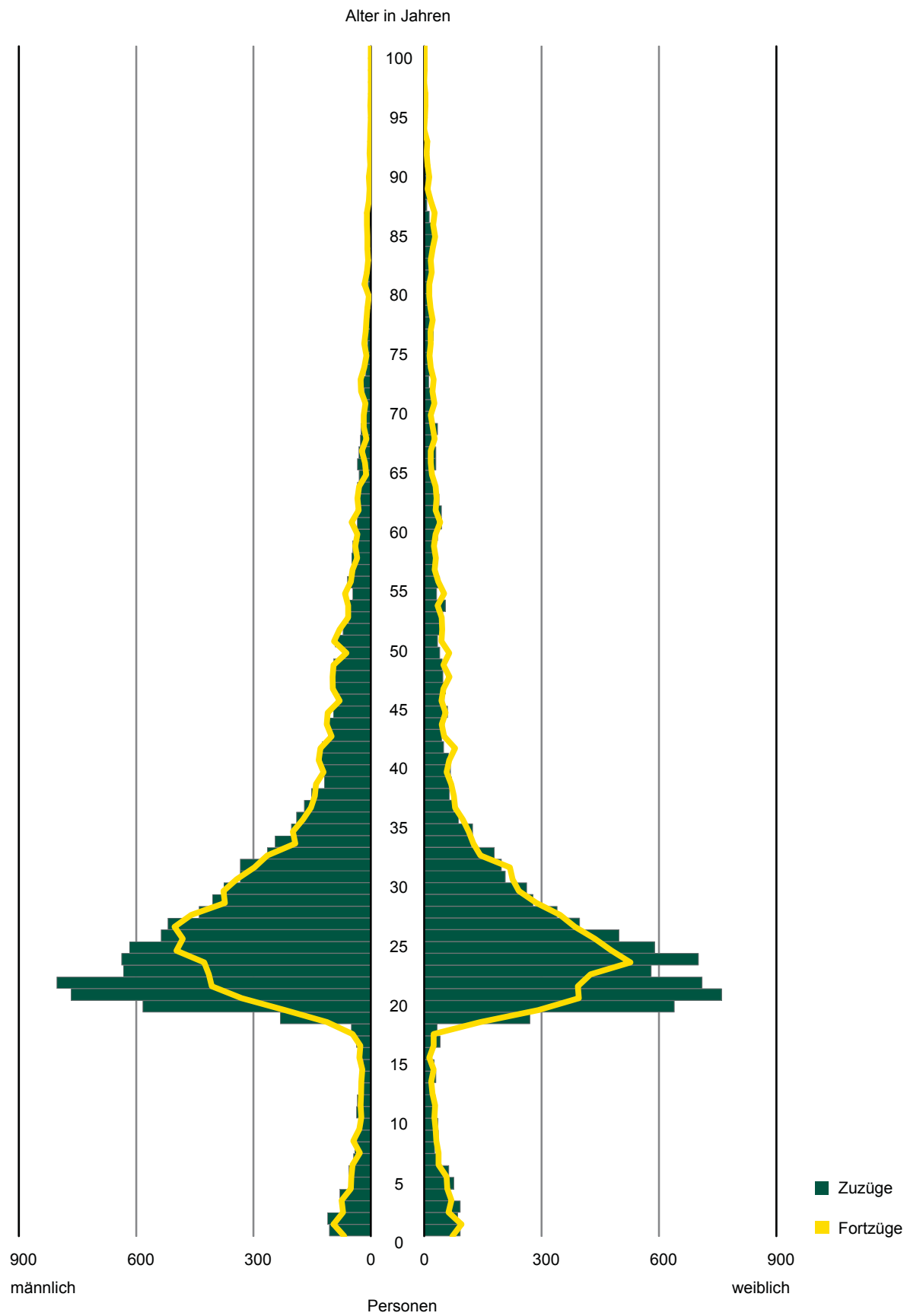
Für die Landeshauptstadt Dresden wurde ein positiver Wanderungssaldo von 1 054 Personen registriert. Die höchsten Wanderungsgewinne ergaben sich gegenüber den Landkreisen Bautzen und Erzgebirgskreis mit 212 bzw. 201 Personen.

Die Kreisfreie Stadt Leipzig verzeichnete einen Wanderungsgewinn von 936 Einwohnern. Die höchsten positiven Salden ergaben sich gegenüber den Landkreisen Leipzig und Nordsachsen mit 149 bzw. 132 Personen.

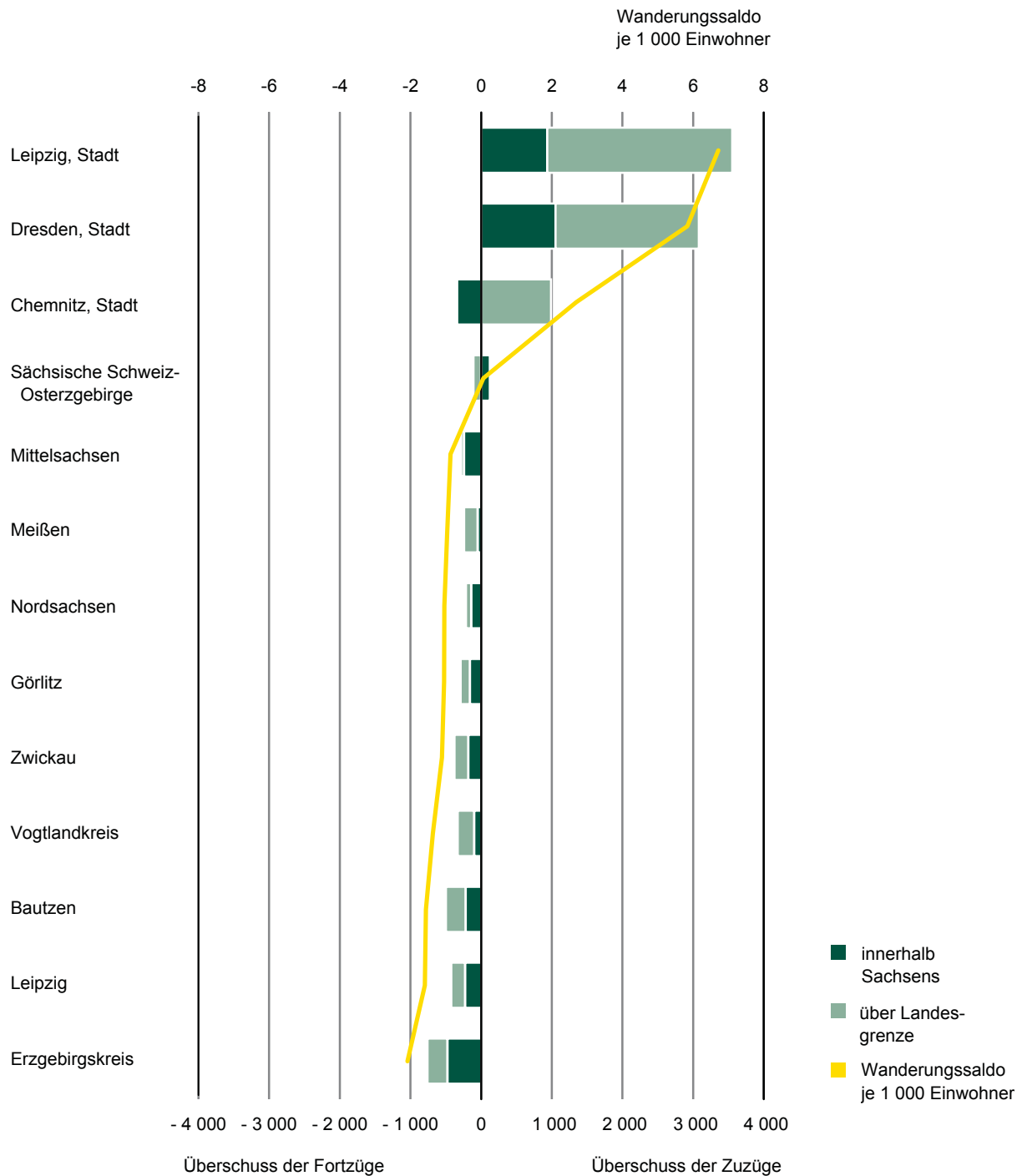
Für die Kreisfreie Stadt Chemnitz wurde ein Wanderungsverlust von 337 Personen ermittelt. Der größte negative Saldo wurde gegenüber dem Landkreis Erzgebirgskreis mit 135 Personen ausgewiesen.

Von den zehn Landkreisen verzeichnete nur der Landkreis Sächsische Schweiz-Osterzgebirge einen Wanderungsgewinn innerhalb Sachsens. Die Wanderungsverluste der anderen Landkreise lagen zwischen 473 Personen im Landkreis Erzgebirgskreis und 48 Personen im Landkreis Meißen.

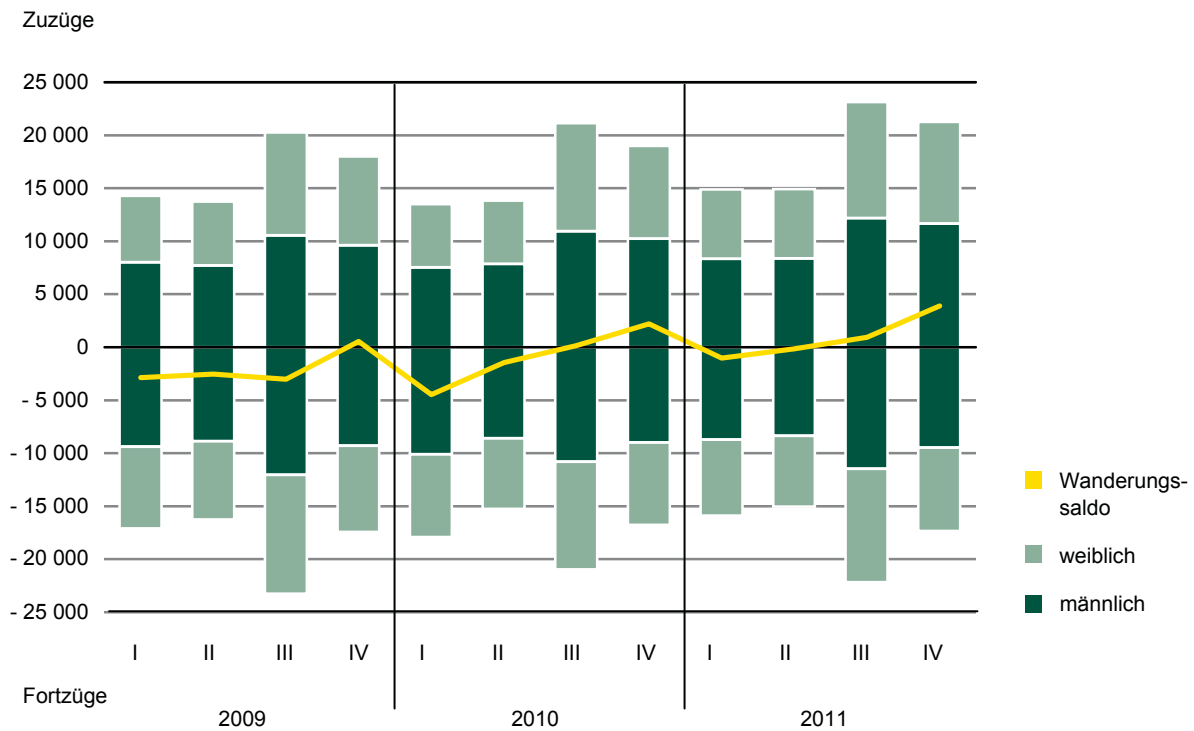
**Abb. 1 Zu- und Fortzüge über die Landesgrenze des Freistaates Sachsen im IV. Quartal 2011
nach Alter und Geschlecht**



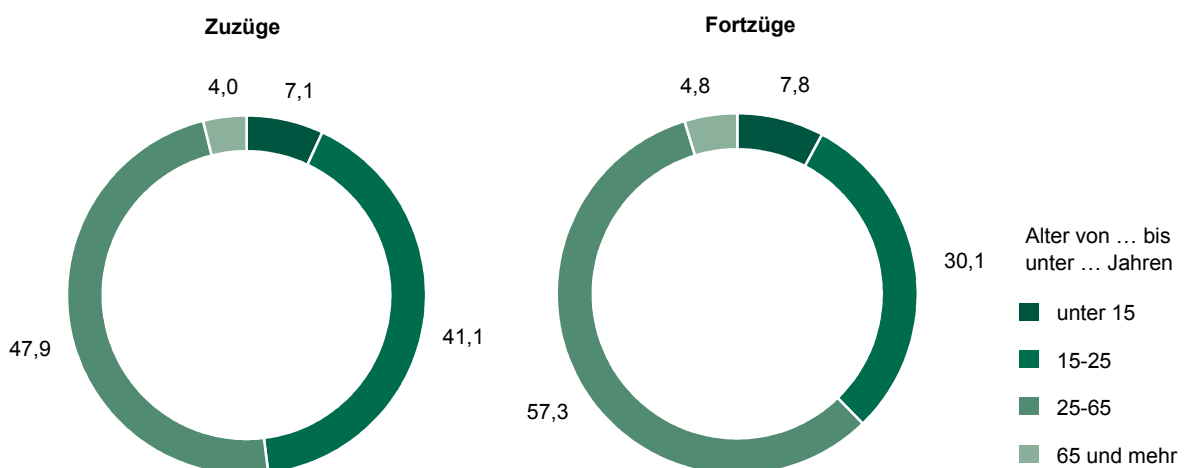
**Abb. 2 Überschuss der Zu- bzw. Fortzüge (-) des Freistaates Sachsen im IV. Quartal 2011
nach Kreisfreien Städten und Landkreisen**



**Abb. 3 Zu- und Fortzüge über die Landesgrenze des Freistaates Sachsen
in den Quartalen 2009 bis 2011 nach Geschlecht**



**Abb. 4 Zu- und Fortzüge über die Landesgrenze des Freistaates Sachsen
im IV. Quartal 2011 nach Altersgruppen
in Prozent**



1. Zu- und Fortzüge über die Landesgrenze nach Herkunfts- bzw. Zielgebiet

Herkunfts- bzw. Zielgebiet	Zuzüge			Fortzüge			Überschuss der Zu- bzw. Fortzüge (-)		
	insgesamt	männlich	weiblich	insgesamt	männlich	weiblich	insgesamt	männlich	weiblich
Insgesamt									
Baden-Württemberg	1 490	752	738	1 539	858	681	-49	-106	57
Bayern	2 378	1 239	1 139	2 381	1 280	1 101	-3	-41	38
Berlin	1 107	533	574	1 503	730	773	-396	-197	-199
Brandenburg	1 477	795	682	1 016	497	519	461	298	163
Bremen	117	61	56	96	51	45	21	10	11
Hamburg	250	127	123	359	180	179	-109	-53	-56
Hessen	814	432	382	851	446	405	-37	-14	-23
Mecklenburg-Vorpommern	552	279	273	395	174	221	157	105	52
Niedersachsen	1 158	614	544	778	408	370	380	206	174
Nordrhein-Westfalen	1 422	710	712	1 216	645	571	206	65	141
Rheinland-Pfalz	323	167	156	312	165	147	11	2	9
Saarland	54	25	29	38	17	21	16	8	8
Sachsen-Anhalt	1 923	993	930	1 367	663	704	556	330	226
Schleswig-Holstein	312	162	150	284	142	142	28	20	8
Thüringen	1 809	958	851	1 332	664	668	477	294	183
Bundesgebiet darunter	15 186	7 847	7 339	13 467	6 920	6 547	1 719	927	792
Neue Bundesländer (ohne Berlin)	5 761	3 025	2 736	4 110	1 998	2 112	1 651	1 027	624
Alte Bundesländer (ohne Berlin)	8 318	4 289	4 029	7 854	4 192	3 662	464	97	367
Ausland	6 064	3 801	2 263	3 881	2 550	1 331	2 183	1 251	932
Insgesamt	21 250	11 648	9 602	17 348	9 470	7 878	3 902	2 178	1 724
darunter Ausländer									
Baden-Württemberg	92	54	38	175	102	73	-83	-48	-35
Bayern	136	75	61	256	155	101	-120	-80	-40
Berlin	141	86	55	179	103	76	-38	-17	-21
Brandenburg	26	15	11	39	22	17	-13	-7	-6
Bremen	13	8	5	17	12	5	-4	-4	-
Hamburg	20	13	7	60	36	24	-40	-23	-17
Hessen	76	51	25	115	72	43	-39	-21	-18
Mecklenburg-Vorpommern	18	13	5	13	10	3	5	3	2
Niedersachsen	72	42	30	85	52	33	-13	-10	-3
Nordrhein-Westfalen	161	91	70	240	158	82	-79	-67	-12
Rheinland-Pfalz	25	14	11	41	24	17	-16	-10	-6
Saarland	6	3	3	6	2	4	-	1	-1
Sachsen-Anhalt	100	68	32	72	42	30	28	26	2
Schleswig-Holstein	26	19	7	26	14	12	-	5	-5
Thüringen	62	43	19	51	37	14	11	6	5
Bundesgebiet darunter	974	595	379	1 375	841	534	-401	-246	-155
Neue Bundesländer (ohne Berlin)	206	139	67	175	111	64	31	28	3
Alte Bundesländer (ohne Berlin)	627	370	257	1 021	627	394	-394	-257	-137
Ausland	5 281	3 328	1 953	2 775	1 937	838	2 506	1 391	1 115
Zusammen	6 255	3 923	2 332	4 150	2 778	1 372	2 105	1 145	960

2. Zu- und Fortzüge über die Landesgrenze nach Altersgruppen und Geschlecht

Alter von ... bis unter ... Jahren	Zuzüge			Fortzüge			Überschuss der Zu- bzw. Fortzüge (-)		
	insgesamt	männlich	weiblich	insgesamt	männlich	weiblich	insgesamt	männlich	weiblich
Insgesamt									
unter 5	837	426	411	718	360	358	119	66	53
5 - 10	395	200	195	390	199	191	5	1	4
10 - 15	272	138	134	238	121	117	34	17	17
Zusammen	1 504	764	740	1 346	680	666	158	84	74
15 - 20	1 937	935	1 002	930	434	496	1 007	501	506
20 - 25	6 797	3 457	3 340	4 293	2 074	2 219	2 504	1 383	1 121
25 - 30	4 050	2 275	1 775	3 889	2 192	1 697	161	83	78
30 - 35	2 209	1 381	828	2 127	1 298	829	82	83	-1
35 - 40	1 118	754	364	1 111	731	380	7	23	-16
40 - 45	833	565	268	879	585	294	-46	-20	-26
45 - 50	690	451	239	703	432	271	-13	19	-32
50 - 55	533	321	212	576	356	220	-43	-35	-8
55 - 60	396	238	158	354	207	147	42	31	11
60 - 65	341	168	173	307	156	151	34	12	22
Zusammen	18 904	10 545	8 359	15 169	8 465	6 704	3 735	2 080	1 655
65 - 70	277	140	137	185	85	100	92	55	37
70 - 75	161	84	77	195	93	102	-34	-9	-25
75 - 80	144	47	97	139	55	84	5	-8	13
80 - 85	130	40	90	150	51	99	-20	-11	-9
85 - 90	81	19	62	122	33	89	-41	-14	-27
90 und mehr	49	9	40	42	8	34	7	1	6
Zusammen	842	339	503	833	325	508	9	14	-5
Insgesamt	21 250	11 648	9 602	17 348	9 470	7 878	3 902	2 178	1 724
darunter Ausländer									
unter 5	225	109	116	116	58	58	109	51	58
5 - 10	120	62	58	79	44	35	41	18	23
10 - 15	93	46	47	57	28	29	36	18	18
Zusammen	438	217	221	252	130	122	186	87	99
15 - 20	396	219	177	178	111	67	218	108	110
20 - 25	1 838	1 020	818	771	486	285	1 067	534	533
25 - 30	1 312	847	465	903	592	311	409	255	154
30 - 35	807	554	253	660	456	204	147	98	49
35 - 40	529	400	129	469	332	137	60	68	-8
40 - 45	348	254	94	338	253	85	10	1	9
45 - 50	254	190	64	225	166	59	29	24	5
50 - 55	157	115	42	173	128	45	-16	-13	-3
55 - 60	94	67	27	94	73	21	-	-6	6
60 - 65	42	21	21	50	28	22	-8	-7	-1
Zusammen	5 777	3 687	2 090	3 861	2 625	1 236	1 916	1 062	854
65 - 70	27	12	15	25	15	10	2	-3	5
70 - 75	4	1	3	7	4	3	-3	-3	-
75 - 80	3	3	-	3	2	1	-	1	-1
80 - 85	4	2	2	-	-	-	4	2	2
85 - 90	1	-	1	1	1	-	-	-1	1
90 und mehr	1	1	-	1	1	-	-	-	-
Zusammen	40	19	21	37	23	14	3	-4	7
Zusammen	6 255	3 923	2 332	4 150	2 778	1 372	2 105	1 145	960

3. Zu- und Fortzüge nach Herkunfts- bzw. Zielgebiet sowie Altersgruppen

Alter von ... bis unter ... Jahren	Insgesamt			Zu- und Fortzüge innerhalb Sachsens
	Zuzüge	Fortzüge	Überschuss der Zu- bzw. Fortzüge (-)	
Insgesamt				
unter 5	2 693	2 574	119	1 856
5 - 10	1 457	1 452	5	1 062
10 - 15	979	945	34	707
Zusammen	5 129	4 971	158	3 625
15 - 20	3 867	2 860	1 007	1 930
20 - 25	12 822	10 318	2 504	6 025
25 - 30	8 872	8 711	161	4 822
30 - 35	5 238	5 156	82	3 029
35 - 40	2 721	2 714	7	1 603
40 - 45	2 276	2 322	-46	1 443
45 - 50	1 994	2 007	-13	1 304
50 - 55	1 479	1 522	-43	946
55 - 60	1 085	1 043	42	689
60 - 65	835	801	34	494
Zusammen	41 189	37 454	3 735	22 285
65 - 70	626	534	92	349
70 - 75	590	624	-34	429
75 - 80	526	521	5	382
80 - 85	624	644	-20	494
85 - 90	538	579	-41	457
90 und mehr	341	334	7	292
Zusammen	3 245	3 236	9	2 403
Insgesamt	49 563	45 661	3 902	28 313
darunter Ausländer				
unter 5	363	254	109	138
5 - 10	226	185	41	106
10 - 15	167	131	36	74
Zusammen	756	570	186	318
15 - 20	505	287	218	109
20 - 25	2 152	1 085	1 067	314
25 - 30	1 721	1 312	409	409
30 - 35	1 081	934	147	274
35 - 40	672	612	60	143
40 - 45	460	450	10	112
45 - 50	333	304	29	79
50 - 55	194	210	-16	37
55 - 60	121	121	-	27
60 - 65	53	61	-8	11
Zusammen	7 292	5 376	1 916	1 515
65 - 70	33	31	2	6
70 - 75	5	8	-3	1
75 - 80	4	4	-	1
80 - 85	4	-	4	-
85 - 90	1	1	-	-
90 und mehr	1	1	-	-
Zusammen	48	45	3	8
Zusammen	8 096	5 991	2 105	1 841

Über die Landesgrenze						Alter von ... bis unter ... Jahren
innerhalb des Bundesgebietes			über die Bundesgrenze			
Zuzüge	Fortzüge	Überschuss der Zu- bzw. Fortzüge (-)	Zuzüge	Fortzüge	Überschuss der Zu- bzw. Fortzüge (-)	
Insgesamt						
549	583	-34	288	135	153	unter 5
263	295	-32	132	95	37	5 - 10
165	175	-10	107	63	44	10 - 15
977	1 053	-76	527	293	234	Zusammen
1 560	779	781	377	151	226	15 - 20
5 125	3 658	1 467	1 672	635	1 037	20 - 25
2 830	3 051	-221	1 220	838	382	25 - 30
1 420	1 521	-101	789	606	183	30 - 35
628	715	-87	490	396	94	35 - 40
493	575	-82	340	304	36	40 - 45
428	475	-47	262	228	34	45 - 50
356	383	-27	177	193	-16	50 - 55
287	256	31	109	98	11	55 - 60
295	254	41	46	53	-7	60 - 65
13 422	11 667	1 755	5 482	3 502	1 980	Zusammen
243	152	91	34	33	1	65 - 70
154	174	-20	7	21	-14	70 - 75
139	127	12	5	12	-7	75 - 80
125	140	-15	5	10	-5	80 - 85
78	114	-36	3	8	-5	85 - 90
48	40	8	1	2	-1	90 und mehr
787	747	40	55	86	-31	Zusammen
15 186	13 467	1 719	6 064	3 881	2 183	Insgesamt
darunter Ausländer						
28	37	-9	197	79	118	unter 5
17	25	-8	103	54	49	5 - 10
5	26	-21	88	31	57	10 - 15
50	88	-38	388	164	224	Zusammen
51	44	7	345	134	211	15 - 20
254	270	-16	1 584	501	1 083	20 - 25
230	322	-92	1 082	581	501	25 - 30
135	238	-103	672	422	250	30 - 35
88	155	-67	441	314	127	35 - 40
64	110	-46	284	228	56	40 - 45
46	60	-14	208	165	43	45 - 50
25	41	-16	132	132	-	50 - 55
15	25	-10	79	69	10	55 - 60
8	16	-8	34	34	-	60 - 65
916	1 281	-365	4 861	2 580	2 281	Zusammen
8	5	3	19	20	-1	65 - 70
-	-	-	4	7	-3	70 - 75
-	1	-1	3	2	1	75 - 80
-	-	-	4	-	4	80 - 85
-	-	-	1	1	-	85 - 90
-	-	-	1	1	-	90 und mehr
8	6	2	32	31	1	Zusammen
974	1 375	-401	5 281	2 775	2 506	Zusammen

4. Wanderungsaustausch mit den anderen Bundesländern nach Altersgruppen

Alter von ... bis unter ... Jahren	Baden- Württemberg	Bayern	Berlin	Branden- burg	Bremen	Hamburg	Hessen	Mecklenburg- Vorpommern
Zuzüge								
unter 5	58	127	41	40	5	7	26	18
5 - 10	33	60	21	25	3	1	15	8
10 - 15	14	26	8	31	-	1	11	5
15 - 20	125	313	62	157	8	17	69	59
20 - 25	502	657	345	558	49	106	298	188
25 - 30	267	439	265	217	28	50	153	106
30 - 35	175	244	132	106	11	20	77	44
35 - 40	53	111	63	50	3	12	32	11
40 - 45	51	77	41	57	3	5	29	10
45 - 50	39	64	28	38	3	9	26	14
50 - 55	38	60	26	40	1	9	21	15
55 - 60	41	48	12	32	-	6	18	9
60 - 65	34	54	15	34	1	2	15	10
65 und mehr	60	98	48	92	2	5	24	55
Insgesamt	1 490	2 378	1 107	1 477	117	250	814	552
Fortzüge								
unter 5	73	99	39	62	2	6	50	13
5 - 10	42	50	18	30	1	4	14	9
10 - 15	17	29	7	18	-	4	2	4
15 - 20	70	104	99	41	3	23	44	37
20 - 25	331	599	442	254	37	109	249	117
25 - 30	350	594	417	188	29	101	199	66
30 - 35	188	294	192	109	8	50	100	26
35 - 40	98	135	81	41	2	22	40	15
40 - 45	73	104	53	51	1	6	34	11
45 - 50	62	103	32	38	4	8	39	11
50 - 55	60	75	22	27	2	9	24	7
55 - 60	37	49	22	25	2	4	12	12
60 - 65	43	47	15	22	2	6	8	16
65 und mehr	95	99	64	110	3	7	36	51
Insgesamt	1 539	2 381	1 503	1 016	96	359	851	395
Überschuss der Zu- bzw. Fortzüge (-)								
unter 5	-15	28	2	-22	3	1	-24	5
5 - 10	-9	10	3	-5	2	-3	1	-1
10 - 15	-3	-3	1	13	-	-3	9	1
15 - 20	55	209	-37	116	5	-6	25	22
20 - 25	171	58	-97	304	12	-3	49	71
25 - 30	-83	-155	-152	29	-1	-51	-46	40
30 - 35	-13	-50	-60	-3	3	-30	-23	18
35 - 40	-45	-24	-18	9	1	-10	-8	-4
40 - 45	-22	-27	-12	6	2	-1	-5	-1
45 - 50	-23	-39	-4	-	-1	1	-13	3
50 - 55	-22	-15	4	13	-1	-	-3	8
55 - 60	4	-1	-10	7	-2	2	6	-3
60 - 65	-9	7	-	12	-1	-4	7	-6
65 und mehr	-35	-1	-16	-18	-1	-2	-12	4
Insgesamt	-49	-3	-396	461	21	-109	-37	157

Nieder- sachsen	Nordrhein- Westfalen	Rheinland- Pfalz	Saarland	Sachsen- Anhalt	Schleswig- Holstein	Thüringen	Bundes- gebiet	Alter von ... bis unter ... Jahren
Zuzüge								
35	61	9	3	65	10	44	549	unter 5
24	16	2	1	27	4	23	263	5 - 10
14	20	4	-	16	2	13	165	10 - 15
154	101	28	6	200	18	243	1 560	15 - 20
464	458	100	16	655	139	590	5 125	20 - 25
190	264	58	7	376	48	362	2 830	25 - 30
83	140	27	5	172	30	154	1 420	30 - 35
32	82	11	4	79	15	70	628	35 - 40
28	47	13	1	67	7	57	493	40 - 45
28	40	10	2	65	8	54	428	45 - 50
24	38	8	2	35	7	32	356	50 - 55
22	34	12	2	20	11	20	287	55 - 60
21	36	10	1	26	5	31	295	60 - 65
39	85	31	4	120	8	116	787	65 und mehr
1 158	1 422	323	54	1 923	312	1 809	15 186	Insgesamt
Fortzüge								
35	47	10	-	75	16	56	583	unter 5
20	32	9	-	29	9	28	295	5 - 10
17	26	8	-	16	4	23	175	10 - 15
31	53	18	3	132	13	108	779	15 - 20
180	287	84	14	445	68	442	3 658	20 - 25
197	269	71	10	259	55	246	3 051	25 - 30
87	155	39	3	119	30	121	1 521	30 - 35
40	80	15	1	65	17	63	715	35 - 40
36	61	16	2	49	17	61	575	40 - 45
33	50	12	-	43	10	30	475	45 - 50
28	44	11	1	31	12	30	383	50 - 55
19	27	6	1	12	6	22	256	55 - 60
15	19	2	1	25	5	28	254	60 - 65
40	66	11	2	67	22	74	747	65 und mehr
778	1 216	312	38	1 367	284	1 332	13 467	Insgesamt
Überschuss der Zu- bzw. Fortzüge (-)								
-	14	-1	3	-10	-6	-12	-34	unter 5
4	-16	-7	1	-2	-5	-5	-32	5 - 10
-3	-6	-4	-	-	-2	-10	-10	10 - 15
123	48	10	3	68	5	135	781	15 - 20
284	171	16	2	210	71	148	1 467	20 - 25
-7	-5	-13	-3	117	-7	116	-221	25 - 30
-4	-15	-12	2	53	-	33	-101	30 - 35
-8	2	-4	3	14	-2	7	-87	35 - 40
-8	-14	-3	-1	18	-10	-4	-82	40 - 45
-5	-10	-2	2	22	-2	24	-47	45 - 50
-4	-6	-3	1	4	-5	2	-27	50 - 55
3	7	6	1	8	5	-2	31	55 - 60
6	17	8	-	1	-	3	41	60 - 65
-1	19	20	2	53	-14	42	40	65 und mehr
380	206	11	16	556	28	477	1 719	Insgesamt

5. Zu- und Fortzüge über die Grenze des Bundesgebietes nach Herkunfts- bzw. Zielgebiet

Herkunfts- bzw. Zielgebiet	Zuzüge				Fortzüge				Überschuss der Zu- bzw. Fortzüge (-)	
	insgesamt		dar. Ausländer		insgesamt		dar. Ausländer		insgesamt	darunter Ausländer
	Anzahl	%	Anzahl	%	Anzahl	%	Anzahl	%		
Europa										
Belgien	30	0,5	26	0,5	13	0,3	5	0,2	17	21
Bulgarien	145	2,4	141	2,7	74	1,9	70	2,5	71	71
Dänemark	15	0,2	6	0,1	7	0,2	7	0,3	8	-1
Estland	16	0,3	12	0,2	7	0,2	6	0,2	9	6
Finnland	14	0,2	13	0,2	11	0,3	8	0,3	3	5
Frankreich	153	2,5	124	2,3	67	1,7	32	1,2	86	92
Griechenland	141	2,3	126	2,4	21	0,5	19	0,7	120	107
Großbritannien und Nordirland	112	1,8	77	1,5	63	1,6	18	0,6	49	59
Irland	28	0,5	21	0,4	17	0,4	3	0,1	11	18
Italien	140	2,3	122	2,3	87	2,2	71	2,6	53	51
Lettland	33	0,5	33	0,6	31	0,8	31	1,1	2	2
Litauen	50	0,8	50	0,9	15	0,4	14	0,5	35	36
Luxemburg	7	0,1	3	0,1	7	0,2	4	0,1	-	-1
Malta	8	0,1	7	0,1	2	0,1	1	0,0	6	6
Niederlande	44	0,7	23	0,4	19	0,5	7	0,3	25	16
Österreich	141	2,3	64	1,2	224	5,8	38	1,4	-83	26
Polen	557	9,2	521	9,9	392	10,1	360	13,0	165	161
Portugal	70	1,2	63	1,2	18	0,5	14	0,5	52	49
Rumänien	189	3,1	179	3,4	117	3,0	116	4,2	72	63
Schweden	28	0,5	10	0,2	25	0,6	4	0,1	3	6
Slowakei	76	1,3	76	1,4	27	0,7	25	0,9	49	51
Slowenien	23	0,4	23	0,4	6	0,2	6	0,2	17	17
Spanien	160	2,6	109	2,1	92	2,4	40	1,4	68	69
Tschechien	234	3,9	216	4,1	90	2,3	64	2,3	144	152
Ungarn	230	3,8	223	4,2	154	4,0	149	5,4	76	74
Zypern	14	0,2	13	0,2	3	0,1	3	0,1	11	10
EU-Staaten	2 658	43,8	2 281	43,2	1 589	40,9	1 115	40,2	1 069	1 166
Albanien	3	0,0	2	0,0	4	0,1	4	0,1	-1	-2
Bosnien-Herzegowina	16	0,3	16	0,3	11	0,3	11	0,4	5	5
Island	1	0,0	1	0,0	1	0,0	-	-	-	1
Kosovo	19	0,3	19	0,4	15	0,4	15	0,5	4	4
Kroatien	32	0,5	30	0,6	37	1,0	37	1,3	-5	-7
Mazedonien	60	1,0	59	1,1	47	1,2	46	1,7	13	13
Norwegen	14	0,2	10	0,2	29	0,7	1	0,0	-15	9
Russland	290	4,8	276	5,2	125	3,2	106	3,8	165	170
Schweiz	172	2,8	35	0,7	342	8,8	26	0,9	-170	9
Serbien	165	2,7	164	3,1	30	0,8	30	1,1	135	134
Türkei	105	1,7	103	2,0	53	1,4	47	1,7	52	56
Ukraine	90	1,5	85	1,6	37	1,0	29	1,0	53	56
Weißrussland	17	0,3	17	0,3	8	0,2	7	0,3	9	10
Übriges Europa	15	0,2	14	0,3	3	0,1	2	0,1	12	12
Nicht-EU-Europa	999	16,5	831	15,7	742	19,1	361	13,0	257	470
Zusammen	3 657	60,3	3 112	58,9	2 331	60,1	1 476	53,2	1 326	1 636

Noch: 5. Zu- und Fortzüge über die Grenze des Bundesgebietes nach Herkunfts- bzw. Zielgebiet

Herkunfts- bzw. Zielgebiet	Zuzüge				Fortzüge				Überschuss der Zu- bzw. Fortzüge (-)	
	insgesamt		dar. Ausländer		insgesamt		dar. Ausländer		insgesamt	darunter Ausländer
	Anzahl	%	Anzahl	%	Anzahl	%	Anzahl	%		
Afrika										
Ägypten	39	0,6	36	0,7	18	0,5	13	0,5	21	23
Algerien	30	0,5	24	0,5	22	0,6	20	0,7	8	4
Äthiopien	18	0,3	13	0,2	4	0,1	3	0,1	14	10
Ghana	21	0,3	19	0,4	10	0,3	10	0,4	11	9
Kamerun	6	0,1	5	0,1	2	0,1	2	0,1	4	3
Kenia	7	0,1	4	0,1	7	0,2	5	0,2	-	-1
Libyen	53	0,9	53	1,0	69	1,8	68	2,5	-16	-15
Marokko	12	0,2	11	0,2	10	0,3	8	0,3	2	3
Südafrika	10	0,2	4	0,1	9	0,2	2	0,1	1	2
Tunesien	169	2,8	169	3,2	137	3,5	137	4,9	32	32
Übriges Afrika	67	1,1	46	0,9	32	0,8	27	1,0	35	19
Zusammen	432	7,1	384	7,3	320	8,2	295	10,6	112	89
Amerika										
Brasilien	43	0,7	37	0,7	36	0,9	31	1,1	7	6
USA	113	1,9	83	1,6	216	5,6	165	5,9	-103	-82
Übriges Amerika	214	3,5	155	2,9	108	2,8	69	2,5	106	86
Zusammen	370	6,1	275	5,2	360	9,3	265	9,5	10	10
Asien										
Afghanistan	49	0,8	49	0,9	13	0,3	11	0,4	36	38
China	334	5,5	319	6,0	136	3,5	125	4,5	198	194
Indien	217	3,6	214	4,1	125	3,2	120	4,3	92	94
Indonesien	15	0,2	15	0,3	17	0,4	16	0,6	-2	-1
Irak	60	1,0	60	1,1	29	0,7	29	1,0	31	31
Iran, Islam. Republik	64	1,1	64	1,2	25	0,6	25	0,9	39	39
Japan	24	0,4	23	0,4	29	0,7	26	0,9	-5	-3
Jemen	7	0,1	4	0,1	4	0,1	1	0,0	3	3
Jordanien	10	0,2	9	0,2	11	0,3	5	0,2	-1	4
Kasachstan	13	0,2	12	0,2	10	0,3	5	0,2	3	7
Korea, Republik	31	0,5	31	0,6	20	0,5	20	0,7	11	11
Libanon	129	2,1	128	2,4	90	2,3	90	3,2	39	38
Mongolei	14	0,2	12	0,2	3	0,1	3	0,1	11	9
Pakistan	158	2,6	154	2,9	36	0,9	35	1,3	122	119
Philippinen	17	0,3	6	0,1	4	0,1	4	0,1	13	2
Syrien, Arab. Republik	43	0,7	41	0,8	8	0,2	7	0,3	35	34
Taiwan	27	0,4	23	0,4	9	0,2	9	0,3	18	14
Thailand	17	0,3	15	0,3	19	0,5	14	0,5	-2	1
Vereinigte Arabische Emirate	6	0,1	4	0,1	7	0,2	-	-	-1	4
Vietnam	72	1,2	70	1,3	82	2,1	76	2,7	-10	-6
Übriges Asien	205	3,4	190	3,6	92	2,4	67	2,4	113	123
Zusammen	1 512	24,9	1 443	27,3	769	19,8	688	24,8	743	755
Australien und Ozeanien										
Zusammen	49	0,8	25	0,5	59	1,5	15	0,5	-10	10
Unbekanntes Ausland	44	0,7	42	0,8	42	1,1	36	1,3	2	6
Insgesamt										
Insgesamt	6 064	100	5 281	100	3 881	100	2 775	100	2 183	2 506

6. Zu- und Fortzüge nach Kreisfreien Städten und Landkreisen¹⁾

Kreisfreie Stadt Landkreis Land	Zuzüge über die Gebietsgrenze			Fortzüge über die Gebietsgrenze		
	insgesamt		darunter weiblich	insgesamt		darunter weiblich
	absolut	je 1 000 Einw.		absolut	je 1 000 Einw.	
Chemnitz, Stadt	3 330	13,7	1 451	2 675	11,0	1 120
Erzgebirgskreis	1 694	4,6	760	2 454	6,7	1 070
Mittelsachsen	1 914	5,9	845	2 197	6,8	991
Vogtlandkreis	1 055	4,4	457	1 385	5,7	642
Zwickau	1 630	4,8	722	2 005	5,9	943
Dresden, Stadt	8 912	16,9	3 857	5 829	11,0	2 771
Bautzen	1 554	4,9	751	2 053	6,4	963
Görlitz	1 541	5,6	718	1 829	6,7	790
Meißen	1 542	6,1	703	1 782	7,1	812
Sächsische Schweiz- Osterzgebirge	1 753	7,0	788	1 737	6,9	820
Leipzig, Stadt	8 895	16,8	4 427	5 338	10,1	2 541
Leipzig	1 733	6,5	834	2 155	8,1	993
Nordsachsen	1 281	6,3	574	1 493	7,3	707
Sachsen	21 250	5,1	9 602	17 348	4,2	7 878

1) siehe Vorbemerkungen

Überschuss der Zu- bzw. Fortzüge (-)			Wanderungen innerhalb des Gebietes			Kreisfreie Stadt Landkreis Land
insgesamt		darunter weiblich	insgesamt		darunter weiblich	
absolut	je 1 000 Einw.		absolut	je 1 000 Einw.		
655	2,7	331	x	x	x	Chemnitz, Stadt
-760	-2,1	-310	1 845	5,1	902	Erzgebirgskreis
-283	-0,9	-146	1 452	4,5	752	Mittelsachsen
-330	-1,4	-185	1 093	4,5	588	Vogtlandkreis
-375	-1,1	-221	1 376	4,1	695	Zwickau
3 083	5,8	1 086	x	x	x	Dresden, Stadt
-499	-1,6	-212	1 545	4,8	815	Bautzen
-288	-1,1	-72	1 428	5,2	743	Görlitz
-240	-1,0	-109	1 178	4,7	610	Meißen
16	0,1	-32	1 066	4,2	522	Sächsische Schweiz- Osterzgebirge
3 557	6,7	1 886	x	x	x	Leipzig, Stadt
-422	-1,6	-159	1 023	3,9	537	Leipzig
-212	-1,0	-133	723	3,5	350	Nordsachsen
3 902	0,9	1 724	28 313	6,8	13 799	Sachsen

7. Zu- und Fortzüge von Deutschen nach Kreisfreien Städten und Landkreisen¹⁾

Kreisfreie Stadt Landkreis Land	Zuzüge über die Gebietsgrenze			Fortzüge über die Gebietsgrenze		
	insgesamt		darunter weiblich	insgesamt		darunter weiblich
	absolut	je 1 000 Einw.		absolut	je 1 000 Einw.	
Chemnitz, Stadt	2 230	9,7	1 134	1 743	7,5	890
Erzgebirgskreis	1 112	3,1	561	1 782	4,9	841
Mittelsachsen	1 556	4,9	697	1 980	6,2	920
Vogtlandkreis	868	3,6	405	1 183	5,0	589
Zwickau	1 306	3,9	623	1 776	5,3	883
Dresden, Stadt	7 169	14,3	3 125	4 804	9,6	2 344
Bautzen	1 356	4,3	682	1 899	6,1	917
Görlitz	1 107	4,1	554	1 486	5,5	667
Meißen	1 286	5,2	622	1 599	6,5	767
Sächsische Schweiz- Osterzgebirge	1 467	5,9	725	1 574	6,4	774
Leipzig, Stadt	7 125	14,3	3 685	4 241	8,5	2 132
Leipzig	1 413	5,4	735	1 888	7,2	912
Nordsachsen	1 119	5,6	519	1 362	6,8	667
Sachsen	14 995	3,7	7 270	13 198	3,3	6 506

¹⁾ siehe Vorbemerkungen

Überschuss der Zu- bzw. Fortzüge (-)			Wanderungen innerhalb des Gebietes			Kreisfreie Stadt Landkreis Land
insgesamt		darunter weiblich	insgesamt		darunter weiblich	
absolut	je 1 000 Einw.		absolut	je 1 000 Einw.		
487	2,1	244	x	x	x	Chemnitz, Stadt
-670	-1,9	-280	1 687	4,7	860	Erzgebirgskreis
-424	-1,3	-223	1 441	4,5	749	Mittelsachsen
-315	-1,3	-184	1 068	4,5	575	Vogtlandkreis
-470	-1,4	-260	1 358	4,1	687	Zwickau
2 365	4,7	781	x	x	x	Dresden, Stadt
-543	-1,7	-235	1 530	4,9	810	Bautzen
-379	-1,4	-113	1 398	5,2	725	Görlitz
-313	-1,3	-145	1 146	4,7	594	Meißen
-107	-0,4	-49	1 007	4,1	513	Sächsische Schweiz- Osterzgebirge
2 884	5,8	1 553	x	x	x	Leipzig, Stadt
-475	-1,8	-177	1 012	3,9	534	Leipzig
-243	-1,2	-148	706	3,5	344	Nordsachsen
1 797	0,4	764	26 472	6,6	13 188	Sachsen

8. Zu- und Fortzüge von Ausländern nach Kreisfreien Städten und Landkreisen¹⁾

Kreisfreie Stadt Landkreis Land	Zuzüge über die Gebietsgrenze			Fortzüge über die Gebietsgrenze		
	insgesamt		darunter weiblich	insgesamt		darunter weiblich
	absolut	je 1 000 Einw.		absolut	je 1 000 Einw.	
Chemnitz, Stadt	1 100	92,6	317	932	78,4	230
Erzgebirgskreis	582	140,7	199	672	162,5	229
Mittelsachsen	358	66,8	148	217	40,5	71
Vogtlandkreis	187	50,2	52	202	54,2	53
Zwickau	324	57,3	99	229	40,5	60
Dresden, Stadt	1 743	69,0	732	1 025	40,6	427
Bautzen	198	38,0	69	154	29,6	46
Görlitz	434	71,1	164	343	56,2	123
Meißen	256	39,5	81	183	28,2	45
Sächsische Schweiz- Osterzgebirge	286	67,9	63	163	38,7	46
Leipzig, Stadt	1 770	55,9	742	1 097	34,6	409
Leipzig	320	81,2	99	267	67,8	81
Nordsachsen	162	40,0	55	131	32,3	40
Sachsen	6 255	53,1	2 332	4 150	35,3	1 372

1) siehe Vorbemerkungen

Überschuss der Zu- bzw. Fortzüge (-)			Wanderungen innerhalb des Gebietes			Kreisfreie Stadt Landkreis Land
insgesamt		darunter weiblich	insgesamt		darunter weiblich	
absolut	je 1 000 Einw.		absolut	je 1 000 Einw.		
168	14,1	87	x	x	x	Chemnitz, Stadt
-90	-21,8	-30	158	38,2	42	Erzgebirgskreis
141	26,3	77	11	2,1	3	Mittelsachsen
-15	-4,0	-1	25	6,7	13	Vogtlandkreis
95	16,8	39	18	3,2	8	Zwickau
718	28,4	305	x	x	x	Dresden, Stadt
44	8,4	23	15	2,9	5	Bautzen
91	14,9	41	30	4,9	18	Görlitz
73	11,3	36	32	4,9	16	Meißen
123	29,2	17	59	14,0	9	Sächsische Schweiz- Osterzgebirge
673	21,2	333	x	x	x	Leipzig, Stadt
53	13,5	18	11	2,8	3	Leipzig
31	7,6	15	17	4,2	6	Nordsachsen
2 105	17,9	960	1 841	15,6	611	Sachsen

9. Wanderungsaustausch mit den anderen Bundesländern nach Kreisfreien Städten und Landkreisen

Kreisfreie Stadt Landkreis Land	Baden-Württemberg			Bayern			Berlin		
	Zuzüge	Fortzüge	Überschuss der Zu- bzw. Fortzüge (-)	Zuzüge	Fortzüge	Überschuss der Zu- bzw. Fortzüge (-)	Zuzüge	Fortzüge	Überschuss der Zu- bzw. Fortzüge (-)
Chemnitz, Stadt	128	88	40	170	163	7	86	77	9
Erzgebirgskreis	54	84	-30	125	171	-46	22	50	-28
Mittelsachsen	61	101	-40	104	160	-56	46	64	-18
Vogtlandkreis	37	80	-43	166	254	-88	28	47	-19
Zwickau	57	95	-38	123	166	-43	22	58	-36
Dresden, Stadt	412	321	91	657	430	227	336	389	-53
Bautzen	49	111	-62	80	143	-63	48	102	-54
Görlitz	95	138	-43	124	143	-19	64	91	-27
Meißen	44	73	-29	89	120	-31	40	70	-30
Sächsische Schweiz- Osterzgebirge	67	79	-12	86	81	5	20	44	-24
Leipzig, Stadt	425	247	178	522	376	146	359	427	-68
Leipzig	37	67	-30	78	101	-23	23	40	-17
Nordsachsen	24	55	-31	54	73	-19	13	44	-31
Sachsen	1 490	1 539	-49	2 378	2 381	-3	1 107	1 503	-396

Brandenburg			Bremen			Hamburg			Kreisfreie Stadt Landkreis Land
Zuzüge	Fortzüge	Überschuss der Zu- bzw. Fortzüge (-)	Zuzüge	Fortzüge	Überschuss der Zu- bzw. Fortzüge (-)	Zuzüge	Fortzüge	Überschuss der Zu- bzw. Fortzüge (-)	
59	40	19	7	10	-3	18	21	-3	Chemnitz, Stadt
23	23	-	1	6	-5	4	8	-4	Erzgebirgskreis
50	46	4	4	4	-	3	17	-14	Mittelsachsen
15	21	-6	-	2	-2	3	13	-10	Vogtlandkreis
22	29	-7	5	3	2	10	11	-1	Zwickau
584	197	387	26	23	3	74	110	-36	Dresden, Stadt
140	132	8	1	3	-2	5	24	-19	Bautzen
105	128	-23	3	9	-6	11	22	-11	Görlitz
85	118	-33	1	1	-	7	9	-2	Meißen
59	40	19	9	2	7	9	12	-3	Sächsische Schweiz- Osterzgebirge
277	164	113	53	24	29	87	87	-	Leipzig, Stadt
21	39	-18	4	6	-2	8	6	2	Leipzig
37	39	-2	3	3	-	11	19	-8	Nordsachsen
1 477	1 016	461	117	96	21	250	359	-109	Sachsen

Noch: 9. Wanderungsaustausch mit den anderen Bundesländern nach Kreisfreien Städten und Landkreisen

Kreisfreie Stadt Landkreis Land	Hessen			Mecklenburg-Vorpommern			Niedersachsen		
	Zuzüge	Fortzüge	Überschuss der Zu- bzw. Fortzüge (-)	Zuzüge	Fortzüge	Überschuss der Zu- bzw. Fortzüge (-)	Zuzüge	Fortzüge	Überschuss der Zu- bzw. Fortzüge (-)
Chemnitz, Stadt	58	47	11	33	25	8	114	45	69
Erzgebirgskreis	17	49	-32	11	27	-16	18	39	-21
Mittelsachsen	33	52	-19	24	21	3	66	42	24
Vogtlandkreis	13	39	-26	16	24	-8	21	32	-11
Zwickau	33	60	-27	17	28	-11	38	35	3
Dresden, Stadt	204	169	35	178	84	94	320	141	179
Bautzen	35	46	-11	33	23	10	28	37	-9
Görlitz	28	53	-25	21	28	-7	33	63	-30
Meißen	32	43	-11	11	22	-11	30	43	-13
Sächsische Schweiz- Osterzgebirge	18	50	-32	12	22	-10	29	34	-5
Leipzig, Stadt	305	186	119	180	58	122	405	192	213
Leipzig	16	35	-19	8	24	-16	28	42	-14
Nordsachsen	22	22	-	8	9	-1	28	33	-5
Sachsen	814	851	-37	552	395	157	1 158	778	380

Nordrhein-Westfalen			Rheinland-Pfalz			Saarland			Kreisfreie Stadt Landkreis Land
Zuzüge	Fortzüge	Überschuss der Zu- bzw. Fortzüge (-)	Zuzüge	Fortzüge	Überschuss der Zu- bzw. Fortzüge (-)	Zuzüge	Fortzüge	Überschuss der Zu- bzw. Fortzüge (-)	
111	50	61	28	18	10	2	1	1	Chemnitz, Stadt
46	60	-14	11	22	-11	-	2	-2	Erzgebirgskreis
67	66	1	8	20	-12	6	-	6	Mittelsachsen
35	34	1	12	21	-9	1	1	-	Vogtlandkreis
52	78	-26	17	32	-15	3	3	-	Zwickau
362	250	112	79	58	21	13	12	1	Dresden, Stadt
60	72	-12	13	16	-3	3	2	1	Bautzen
73	66	7	25	6	19	2	4	-2	Görlitz
39	71	-32	11	16	-5	3	-	3	Meißen
36	50	-14	7	19	-12	-	1	-1	Sächsische Schweiz- Osterzgebirge
480	302	178	93	56	37	19	10	9	Leipzig, Stadt
35	69	-34	9	17	-8	1	1	-	Leipzig
26	48	-22	10	11	-1	1	1	-	Nordsachsen
1 422	1 216	206	323	312	11	54	38	16	Sachsen

Noch: 9. Wanderungsaustausch mit den anderen Bundesländern nach Kreisfreien Städten und Landkreisen

Kreisfreie Stadt Landkreis Land	Sachsen-Anhalt			Schleswig-Holstein			Thüringen		
	Zuzüge	Fortzüge	Überschuss der Zu- bzw. Fortzüge (-)	Zuzüge	Fortzüge	Überschuss der Zu- bzw. Fortzüge (-)	Zuzüge	Fortzüge	Überschuss der Zu- bzw. Fortzüge (-)
Chemnitz, Stadt	83	53	30	39	20	19	89	76	13
Erzgebirgskreis	37	44	-7	13	6	7	45	93	-48
Mittelsachsen	43	54	-11	14	17	-3	47	67	-20
Vogtlandkreis	37	51	-14	5	10	-5	173	145	28
Zwickau	42	67	-25	14	13	1	174	193	-19
Dresden, Stadt	308	155	153	73	52	21	400	189	211
Bautzen	25	54	-29	4	28	-24	19	38	-19
Görlitz	45	59	-14	7	21	-14	37	52	-15
Meißen	39	45	-6	17	21	-4	23	27	-4
Sächsische Schweiz- Osterzgebirge	34	44	-10	12	12	-	19	42	-23
Leipzig, Stadt	969	460	509	98	50	48	677	272	405
Leipzig	93	116	-23	8	14	-6	71	100	-29
Nordsachsen	168	165	3	8	20	-12	35	38	-3
Sachsen	1 923	1 367	556	312	284	28	1 809	1 332	477

Neue Bundesländer (ohne Berlin)			Alte Bundesländer (ohne Berlin)			Bundesgebiet			Kreisfreie Stadt Landkreis Land
Zuzüge	Fortzüge	Überschuss der Zu- bzw. Fortzüge (-)	Zuzüge	Fortzüge	Überschuss der Zu- bzw. Fortzüge (-)	Zuzüge	Fortzüge	Überschuss der Zu- bzw. Fortzüge (-)	
264	194	70	675	463	212	1 025	734	291	Chemnitz, Stadt
116	187	-71	289	447	-158	427	684	-257	Erzgebirgskreis
164	188	-24	366	479	-113	576	731	-155	Mittelsachsen
241	241	-	293	486	-193	562	774	-212	Vogtlandkreis
255	317	-62	352	496	-144	629	871	-242	Zwickau
1 470	625	845	2 220	1 566	654	4 026	2 580	1 446	Dresden, Stadt
217	247	-30	278	482	-204	543	831	-288	Bautzen
208	267	-59	401	525	-124	673	883	-210	Görlitz
158	212	-54	273	397	-124	471	679	-208	Meißen
124	148	-24	273	340	-67	417	532	-115	Sächsische Schweiz- Osterzgebirge
2 103	954	1 149	2 487	1 530	957	4 949	2 911	2 038	Leipzig, Stadt
193	279	-86	224	358	-134	440	677	-237	Leipzig
248	251	-3	187	285	-98	448	580	-132	Nordsachsen
5 761	4 110	1 651	8 318	7 854	464	15 186	13 467	1 719	Sachsen

10. Zu- bzw. Fortzüge innerhalb Sachsens nach Kreisfreien Städten und Landkreisen

Herkunftsgebiet Zielgebiet					
	Chemnitz, Stadt	Erzgebirgskreis	Mittelsachsen	Vogtlandkreis	Zwickau
Chemnitz, Stadt	x	370	370	34	229
Erzgebirgskreis	505	1 845	115	54	157
Mittelsachsen	286	125	1 452	14	89
Vogtlandkreis	33	101	15	1 093	114
Zwickau	214	220	105	106	1 376
Dresden, Stadt	178	258	260	127	170
Bautzen	51	38	14	-	16
Görlitz	16	18	15	7	8
Meißen	43	52	61	15	15
Sächsische Schweiz- Osterzgebirge	94	48	53	10	10
Leipzig, Stadt	176	158	151	62	134
Leipzig	40	34	72	11	12
Nordsachsen	13	23	44	3	9
Sachsen	1 649	3 290	2 727	1 536	2 339

Dresden, Stadt	Bautzen	Görlitz	Meißen	Sächsische Schweiz- Osterzgebirge	Herkunftsgebiet
					Zielgebiet
105	29	18	25	17	Chemnitz, Stadt
57	6	10	9	8	Erzgebirgskreis
118	25	17	76	66	Mittelsachsen
28	9	2	3	9	Vogtlandkreis
47	7	9	10	12	Zwickau
x	589	291	540	682	Dresden, Stadt
377	1 545	174	51	84	Bautzen
154	178	1 428	17	27	Görlitz
457	64	20	1 178	86	Meißen
726	71	38	90	1 066	Sächsische Schweiz- Osterzgebirge
272	66	52	75	56	Leipzig, Stadt
30	12	11	9	-	Leipzig
24	5	5	38	7	Nordsachsen
2 395	2 606	2 075	2 121	2 120	Sachsen

Noch: 10. Zu- bzw. Fortzüge innerhalb Sachsens nach Kreisfreien Städten und Landkreisen

Herkunftsgebiet Zielgebiet				
	Leipzig, Stadt	Leipzig	Nordsachsen	Sachsen
Chemnitz, Stadt	70	29	16	1 312
Erzgebirgskreis	34	13	4	2 817
Mittelsachsen	84	82	51	2 485
Vogtlandkreis	23	7	2	1 439
Zwickau	30	15	7	2 158
Dresden, Stadt	204	76	74	3 449
Bautzen	29	6	5	2 390
Görlitz	32	12	6	1 918
Meißen	19	16	47	2 073
Sächsische Schweiz- Osterzgebirge	22	13	2	2 243
Leipzig, Stadt	x	841	532	2 575
Leipzig	692	1 023	88	2 034
Nordsachsen	400	126	723	1 420
Sachsen	1 639	2 259	1 557	28 313

11. Überschuss der Zu- bzw. Fortzüge (-) innerhalb Sachsens nach Kreisfreien Städten und Landkreisen

Kreisfreie Stadt Landkreis Land	Überschuss der Zu- bzw. Fortzüge (-) gegenüber ...				
	Chemnitz, Stadt	Erzgebirgskreis	Mittelsachsen	Vogtlandkreis	Zwickau
Chemnitz, Stadt	x	-135	84	1	15
Erzgebirgskreis	135	x	-10	-47	-63
Mittelsachsen	-84	10	x	-1	-16
Vogtlandkreis	-1	47	1	x	8
Zwickau	-15	63	16	-8	x
Dresden, Stadt	73	201	142	99	123
Bautzen	22	32	-11	-9	9
Görlitz	-2	8	-2	5	-1
Meißen	18	43	-15	12	5
Sächsische Schweiz- Osterzgebirge	77	40	-13	1	-2
Leipzig, Stadt	106	124	67	39	104
Leipzig	11	21	-10	4	-3
Nordsachsen	-3	19	-7	1	2
Sachsen	337	473	242	97	181

Noch: 11. Überschuss der Zu- bzw. Fortzüge (-) innerhalb Sachsens nach Kreisfreien Städten und Landkreisen

Kreisfreie Stadt Landkreis Land	Noch: Überschuss				
	Dresden, Stadt	Bautzen	Görlitz	Meißen	Sächsische Schweiz- Osterzgebirge
Chemnitz, Stadt	-73	-22	2	-18	-77
Erzgebirgskreis	-201	-32	-8	-43	-40
Mittelsachsen	-142	11	2	15	13
Vogtlandkreis	-99	9	-5	-12	-1
Zwickau	-123	-9	1	-5	2
Dresden, Stadt	x	212	137	83	-44
Bautzen	-212	x	-4	-13	13
Görlitz	-137	4	x	-3	-11
Meißen	-83	13	3	x	-4
Sächsische Schweiz- Osterzgebirge	44	-13	11	4	x
Leipzig, Stadt	68	37	20	56	34
Leipzig	-46	6	-1	-7	-13
Nordsachsen	-50	-	-1	-9	5
Sachsen	-1 054	216	157	48	-123

der Zu- bzw. Fortzüge (-) gegenüber ...				Kreisfreie Stadt Landkreis Land
Leipzig, Stadt	Leipzig	Nordsachsen	Sachsen	
-106	-11	3	-337	Chemnitz, Stadt
-124	-21	-19	-473	Erzgebirgskreis
-67	10	7	-242	Mittelsachsen
-39	-4	-1	-97	Vogtlandkreis
-104	3	-2	-181	Zwickau
-68	46	50	1 054	Dresden, Stadt
-37	-6	-	-216	Bautzen
-20	1	1	-157	Görlitz
-56	7	9	-48	Meißen
-34	13	-5	123	Sächsische Schweiz- Osterzgebirge
x	149	132	936	Leipzig, Stadt
-149	x	-38	-225	Leipzig
-132	38	x	-137	Nordsachsen
-936	225	137	x	Sachsen

Herausgeber:

Statistisches Landesamt des Freistaates Sachsen

Redaktion:

Statistisches Landesamt des Freistaates Sachsen

Gestaltung und Satz:

Statistisches Landesamt des Freistaates Sachsen

Druck:

Staatsbetrieb Sächsische Informatik Dienste

Redaktionsschluss:

August 2012

Bezug:

Diese Druckschrift kann bezogen werden bei:

Statistisches Landesamt des Freistaates Sachsen

Hausanschrift: Macherstraße 63, 01917 Kamenz

Postanschrift: Postfach 11 05, 01911 Kamenz

Telefon: +49 3578 33-1424

Telefax: +49 3578 33-1499

E-Mail: vertrieb@statistik.sachsen.de

www.statistik.sachsen.de/shop

Verteilerhinweis

Diese Informationsschrift wird von der Sächsischen Staatsregierung im Rahmen ihrer verfassungsmäßigen Verpflichtung zur Information der Öffentlichkeit herausgegeben. Sie darf weder von Parteien noch von deren Kandidaten oder Helfern im Zeitraum von sechs Monaten vor einer Wahl zum Zwecke der Wahlwerbung verwendet werden. Dies gilt für alle Wahlen.

Missbräuchlich ist insbesondere die Verteilung auf Wahlveranstaltungen, an Informationsständen der Parteien sowie das Einlegen, Aufdrucken oder Aufkleben parteipolitischer Informationen oder Werbemittel. Untersagt ist auch die Weitergabe an Dritte zur Verwendung bei der Wahlwerbung.

Auch ohne zeitlichen Bezug zu einer bevorstehenden Wahl darf die vorliegende Druckschrift nicht so verwendet werden, dass dies als Parteinahme des Herausgebers zu Gunsten einzelner politischer Gruppen verstanden werden könnte.

Diese Beschränkungen gelten unabhängig vom Vertriebsweg, also unabhängig davon, auf welchem Wege und in welcher Anzahl diese Informationsschrift dem Empfänger zugegangen ist. Erlaubt ist jedoch den Parteien, diese Informationsschrift zur Unterrichtung ihrer Mitglieder zu verwenden.

Copyright

Statistisches Landesamt des Freistaates Sachsen, Kamenz, 2012

Vervielfältigung und Verbreitung, auch auszugsweise, mit Quellenangabe gestattet.

ISSN