



# Statistischer Bericht



## Räumliche Bevölkerungsbewegung im Freistaat Sachsen

I. Quartal 2011

A III 1 – vj 1/11

# Zeichenerklärung

- Nichts vorhanden (genau Null)
- 0 weniger als die Hälfte von 1 in der letzten besetzten Stelle, jedoch mehr als nichts
- ... Angabe fällt später an
- / Zahlenwert nicht sicher genug
- . Zahlenwert unbekannt oder geheim zu halten
- x Tabellenfach gesperrt, weil Aussage nicht sinnvoll
- () Aussagewert ist eingeschränkt
- p vorläufige Zahl
- r berichtigte Zahl
- s geschätzte Zahl

## Inhalt

	Seite
Vorbemerkungen	3
Räumliche Bevölkerungsbewegung im I. Quartal 2011	3
Räumliche Bevölkerungsbewegung im I. Quartal 2011 innerhalb des Freistaates Sachsen	4

## Tabellen

1. Zu- und Fortzüge über die Landesgrenze nach Herkunfts- bzw. Zielgebiet	8
2. Zu- und Fortzüge über die Landesgrenze nach Altersgruppen und Geschlecht	9
3. Zu- und Fortzüge nach Herkunfts- bzw. Zielgebiet sowie Altersgruppen	10
4. Wanderungsaustausch mit den anderen Bundesländern nach Altersgruppen	12
5. Zu- und Fortzüge über die Grenze des Bundesgebietes nach Herkunfts- bzw. Zielgebiet	14
6. Zu- und Fortzüge nach Kreisfreien Städten und Landkreisen	16
7. Zu- und Fortzüge von Deutschen nach Kreisfreien Städten und Landkreisen	18
8. Zu- und Fortzüge von Ausländern nach Kreisfreien Städten und Landkreisen	20
9. Wanderungsaustausch mit den anderen Bundesländern nach Kreisfreien Städten und Landkreisen	22
10. Zu- bzw. Fortzüge innerhalb Sachsens nach Kreisfreien Städten und Landkreisen	28
11. Überschuss der Zu- bzw. Fortzüge (-) innerhalb Sachsens nach Kreisfreien Städten und Landkreisen	31

## Abbildungen

Abb. 1 Zu- und Fortzüge über die Landesgrenze des Freistaates Sachsen im I. Quartal 2011 nach Alter und Geschlecht	5
Abb. 2 Überschuss der Zu- bzw. Fortzüge (-) des Freistaates Sachsen im I. Quartal 2011 nach Kreisfreien Städten und Landkreisen	6
Abb. 3 Zu- und Fortzüge über die Landesgrenze des Freistaates Sachsen in den Quartalen 2009 bis 2011 nach Geschlecht	7
Abb. 4 Zu- und Fortzüge über die Landesgrenze des Freistaates Sachsen im I. Quartal 2011 nach Altersgruppen	7



## Vorbemerkungen

Der vorliegende Bericht beinhaltet die Ergebnisse der Wanderungstatistik für das I. Quartal 2011. Die Daten sind zum Gebietsstand 1. Juli 2011 aufbereitet. Für Gemeinden mit Teilumgliederungen bleiben die Angaben für Zuzüge und Fortzüge, die teilumgegliederten Gebiete betreffend, unberücksichtigt. In den Tabellen 6, 7 und 8 werden die Wanderungsfälle eines Gebietes (Kreisfreie Stadt, Landkreis, Direktionsbezirk) getrennt nach Wanderungen über die Grenze des Gebietes und nach Wanderungen innerhalb des Gebietes unterschieden. In Tabelle 10 sind die Wanderungsverflechtungen innerhalb Sachsens nach Kreisfreien Städten und Landkreisen als Matrix dargestellt. Die Kreisbinnenwanderungen sind in der Diagonalen ausgewiesen.

### Rechtsgrundlagen

- Gesetz über die Statistik für Bundeszwecke (Bundesstatistikgesetz - BStatG) vom 22. Januar 1987 (BGBl. I S. 462, 565), zuletzt geändert durch Artikel 3 des Gesetzes vom 7. September 2007 (BGBl. I S. 2246);
- Gesetz über die Statistik der Bevölkerungsbewegung und die Fortschreibung des Bevölkerungsstandes in der Fassung der Bekanntmachung vom 14. März 1980 (BGBl. I S. 308), zuletzt geändert durch Artikel 1 des Gesetzes vom 18. Juli 2008 (BGBl. I S. 1290);
- Sächsisches Statistikgesetz vom 17. Mai 1993 (SächsGVBl. S. 453), zuletzt geändert durch Artikel 13 des Gesetzes vom 6. Juni 2002 (SächsGVBl. S. 168, 171);
- Sächsisches Meldegesetz (SächsMG) in der Fassung der Bekanntmachung vom 4. Juli 2006 (SächsGVBl. S. 388).

## Erläuterungen

Die amtliche Wanderungstatistik (Statistik der räumlichen Bevölkerungsbewegung) erfasst die Zuzüge (behördliche Anmeldungen) und Fortzüge (behördliche Abmeldungen) über Gemeindegrenzen innerhalb des Freistaates Sachsen (Binnenwanderung) sowie über dessen Landesgrenze (Außenwanderung). Einbezogen werden nur Personen, die zur Bevölkerung im Sinne der Fortschreibung gehören. Dazu zählen alle Personen, die im ausgewiesenen Gebiet ihre alleinige Wohnung oder Hauptwohnung haben, außer die Angehörigen der ausländischen Stationierungstreitkräfte sowie der ausländischen diplomatischen und konsularischen Vertretungen mit ihren Familienangehörigen.

Die Differenz zwischen der Anzahl der Zuzüge und der Fortzüge ist der Wanderungssaldo (Überschuss der Zu-

bzw. Fortzüge): Ein positiver Saldo wird verzeichnet, wenn die Zahl der Zuzüge größer ist als die der fortziehenden Personen, während ein negativer Wanderungssaldo einen Überschuss der Fortzüge beschreibt.

Wohnungsstatuswechsel zählen beim neuen Ort der alleinigen Wohnung oder Hauptwohnung als Zuzüge, beim entsprechenden bisherigen Ort als Fortzüge. Wohnungswechsel innerhalb einer Gemeinde werden vom Statistischen Landesamt nicht erfasst.

Hauptwohnung ist die vorwiegend benutzte Wohnung der Person. Hauptwohnung einer verheirateten Person, die nicht dauernd von ihrer Familie getrennt lebt, ist die vorwiegend benutzte Wohnung der Familie. In Zweifelsfällen ist die vorwiegend benutzte Wohnung dort, wo der Schwerpunkt der Lebensbeziehungen der Person liegt.

Ausländer sind alle Personen, die nicht Deutsche und auch nicht Personen mit deutscher Staatsangehörigkeit im Sinne des Artikels 116 Absatz 1 Grundgesetz gleichgestellt sind. Im Einzelnen sind dies Personen mit nur fremder Staatsangehörigkeit, Inhaber des Nansen-Passes (Ausweis für Staatenlose) und Personen mit ungeklärter Staatsangehörigkeit. Deutsche, die daneben eine fremde Staatsangehörigkeit angeben, zählen als Deutsche. Nicht als Ausländer statistisch erfasst werden die Angehörigen der ausländischen Stationierungstreitkräfte sowie der ausländischen diplomatischen und konsularischen Vertretungen mit ihren Familienangehörigen.

Die durchschnittliche Bevölkerung berechnet sich vereinfacht aus  $(B_A + B_E) / 2$ , wobei  $B_A$  der Bestand der Bevölkerung zum Beginn und  $B_E$  der zum Ende des Berichtszeitraumes ist.

Das Alter wird ermittelt aus der Differenz zwischen Berichtsjahr und Geburtsjahr.

## Räumliche Bevölkerungsbewegung im I. Quartal 2011

Für den Freistaat Sachsen wurden im I. Quartal 2011 14 886 Zuzüge und 15 923 Fortzüge über die Landesgrenze registriert. Das waren 1 392 Zuzüge mehr und 2 026 Fortzüge weniger als im vergleichbaren Vorjahreszeitraum. Der daraus resultierende Wanderungsverlust von 1 037 Personen fiel somit 77 Prozent niedriger aus als im I. Quartal 2010.

Unter den nach Sachsen Zugezogenen waren 6 548 Personen weiblichen Geschlechts (44 Prozent), von den Fortgezogenen waren 7 207 Frauen (45 Prozent). Für die Frauen ergab sich ein Wanderungsverlust von 659 Personen, bei den Männern von 378 Personen.

Von den über die Landesgrenze Sachsens zugezogenen Personen hatten 9 856 die deutsche und 5 030 eine aus-

ländische Staatsangehörigkeit. Bei den Fortzügen über die Landesgrenze waren 11 609 deutsch und 4 314 ausländisch. Damit ergab sich bei den deutschen Personen ein Wanderungsverlust von 1 753 Personen, die ausländischen Personen verzeichneten einen Wanderungsgewinn von 716 Personen.

Von den Zuzügen nach Sachsen waren 1 333 Personen (neun Prozent) jünger als 15 Jahre, 12 854 Personen (86 Prozent) sind im erwerbsfähigen Alter gewesen, das heißt zwischen 15 bis unter 65 Jahren. 65-jährig und älter waren 699 Personen (fünf Prozent).

Bei den ausländischen Personen betrug der Anteil in der unteren Altersgruppe sechs Prozent, in der mittleren 93 Prozent und bei den älteren Zugezogenen ein Prozent.

Bei den Fortzügen war die Verteilung ähnlich: Von den aus Sachsen Fortgezogenen hatten 1 437 Personen (neun Prozent) ein Alter unter 15 Jahren, 13 806 Personen (87 Prozent) waren im erwerbsfähigen Alter und 680 Personen (vier Prozent) älter. Bei den ausländischen Personen betrug der Anteil bei den jüngeren Fortgezogenen sieben Prozent, in der mittleren Altersgruppe 92 Prozent und in der oberen ein Prozent.

Für die Bevölkerung in der Altersgruppe unter 15 Jahren und für die im erwerbsfähigen Alter ergaben sich Wanderungsverluste von 104 und 952 Personen. Die Altersgruppe von 65 und mehr Jahren verzeichnete einen Wanderungsgewinn von 19 Personen.

Den 10 080 Zuzügen aus den anderen Bundesländern standen 11 622 Fortzüge gegenüber. Der beim Wanderaustausch innerhalb des Bundesgebietes für Sachsen entstandene Verlust von 1 542 Personen fiel damit 17 Prozent geringer wie im vergleichbaren Vorjahreszeitraum (1 864) aus.

Die höchsten Wanderungsverluste in andere Bundesländer wurden gegenüber Bayern mit 586 Personen, Berlin mit 422 Personen und Baden-Württemberg mit 362 Personen verzeichnet, während sich Wanderungsgewinne gegenüber Sachsen-Anhalt mit 285 Personen, Thüringen mit 150 Personen, Brandenburg mit 125 Personen, dem Saarland mit 50 Personen, Mecklenburg-Vorpommern mit 19 Personen und Rheinland-Pfalz mit vier Personen ergaben.

Den 4 806 Zuzügen aus dem Ausland standen 4 301 Fortzüge in andere Staaten gegenüber. Somit ergab sich im Berichtszeitraum ein Außenwanderungsgewinn von 505 Personen, während im I. Quartal 2010 ein Außenwanderungsverlust von 2 591 Personen verzeichnet wurde.

Im I. Quartal 2011 kamen 58 Prozent der Zugezogenen aus Europa. Aus den EU-Staaten wanderten 2 028 Personen (42 Prozent) und aus dem übrigen Europa 779 Personen (16 Prozent) zu. Polen war mit 363 Personen

(acht Prozent) am häufigsten vertreten, es folgten Rumänien mit 226 Personen (fünf Prozent) und Russland mit 216 Personen (vier Prozent). Aus Asien wanderten 1 218 Personen (25 Prozent), aus Amerika 455 Personen (neun Prozent) und aus Afrika 248 Personen (fünf Prozent) zu.

Für die Kreisfreien Städte Leipzig und Dresden ergaben sich bei den Zuzügen über die Kreisgrenze mit 11,9 bzw. 11,0 Personen je 1 000 Einwohner die größten Zuzugsraten. Bei den Fortzügen über die Kreisgrenze wurden je 1 000 Einwohner für die Kreisfreien Städte Dresden und Chemnitz mit 9,6 bzw. 9,4 Personen die höchsten Abwanderungsraten ermittelt.

Die stärksten relativen Wanderungsverluste wiesen bei den Wanderungsbewegungen über die Kreisgrenze die Landkreise Zwickau und Nordsachsen mit jeweils 1,4 Personen je 1 000 Einwohner auf. Wanderungsgewinne konnten die Kreisfreien Städte Leipzig (1 329 Personen), Dresden (725 Personen) und Chemnitz (141 Personen) verzeichnen.

## **Räumliche Bevölkerungsbewegung im I. Quartal 2011 innerhalb des Freistaates Sachsen**

Innerhalb Sachsens verlegten 25 475 Personen ihren Hauptwohnsitz über eine Gemeindegrenze hinaus. Im Vergleich zum Vorjahreszeitraum wurden 1 555 Wanderungen mehr registriert. Das entspricht einer Zunahme der räumlichen Mobilität um 6,5 Prozent.

Im I. Quartal 2011 ergaben sich für die Kreisfreien Städte Dresden und Leipzig Wanderungsgewinne, die Kreisfreie Stadt Chemnitz musste einen Wanderungsverlust hinnehmen.

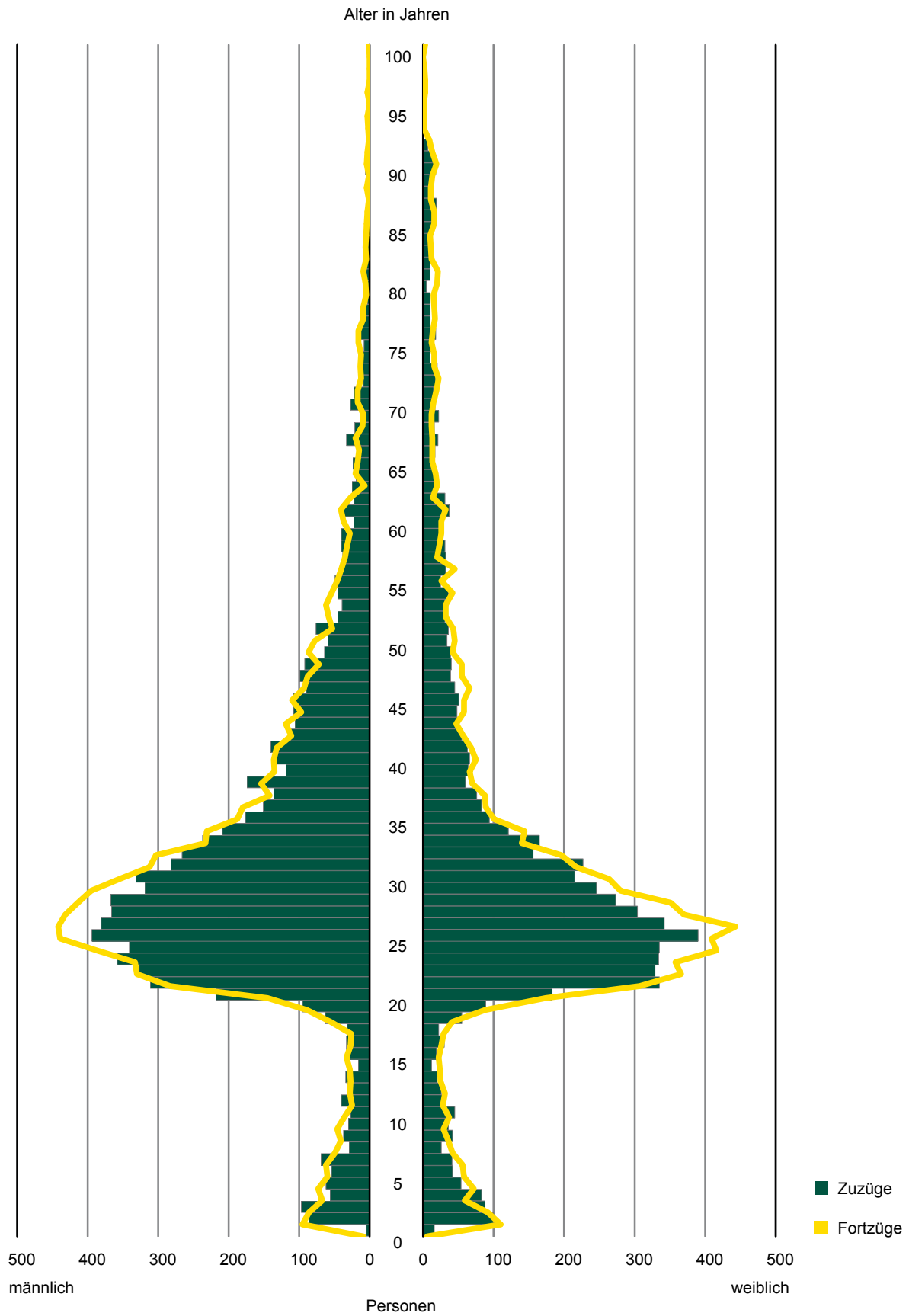
Die Landeshauptstadt Dresden verzeichnete einen Wanderungsgewinn von 709 Personen. Die höchsten positiven Wanderungssalden ergaben sich gegenüber den Landkreisen Bautzen und Mittelsachsen mit 148 bzw. 130 Personen.

Für die Kreisfreie Stadt Leipzig wurde ein positiver Wanderungssaldo von 694 Einwohnern registriert. Die höchsten Wanderungsgewinne ergaben sich gegenüber den Landkreisen Leipzig und Nordsachsen mit 169 bzw. 139 Personen.

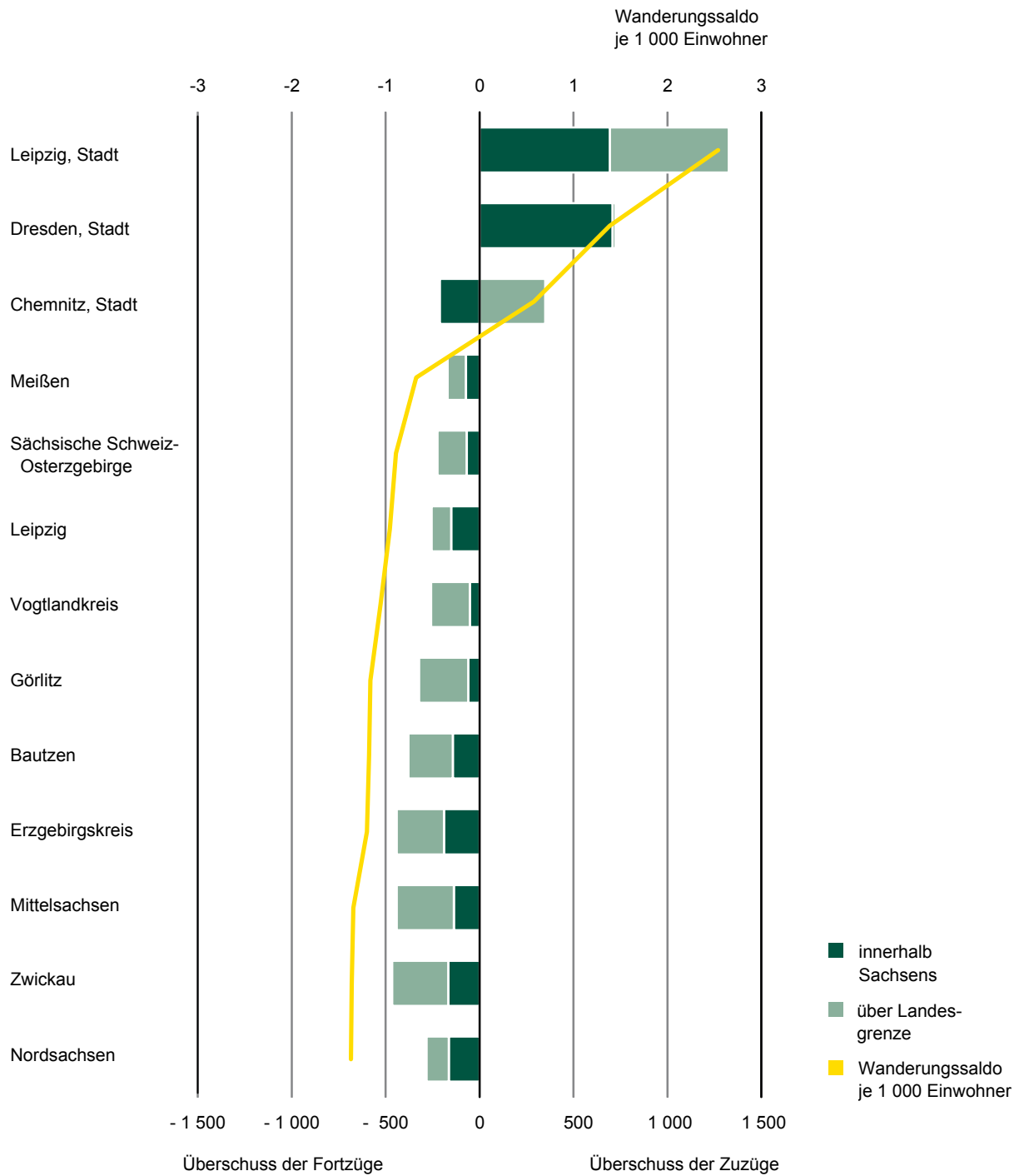
Für die Kreisfreie Stadt Chemnitz wurde ein Wanderungsverlust von 210 Personen ermittelt. Der größte negative Saldo wurde gegenüber dem Landkreis Erzgebirgskreis mit 144 Personen ausgewiesen.

Alle zehn Landkreise verzeichneten Wanderungsverluste innerhalb Sachsens. Diese lagen zwischen 51 Personen im Landkreis Vogtlandkreis und 188 Personen im Landkreis Erzgebirgskreis.

**Abb. 1 Zu- und Fortzüge über die Landesgrenze des Freistaates Sachsen im I. Quartal 2011  
nach Alter und Geschlecht**

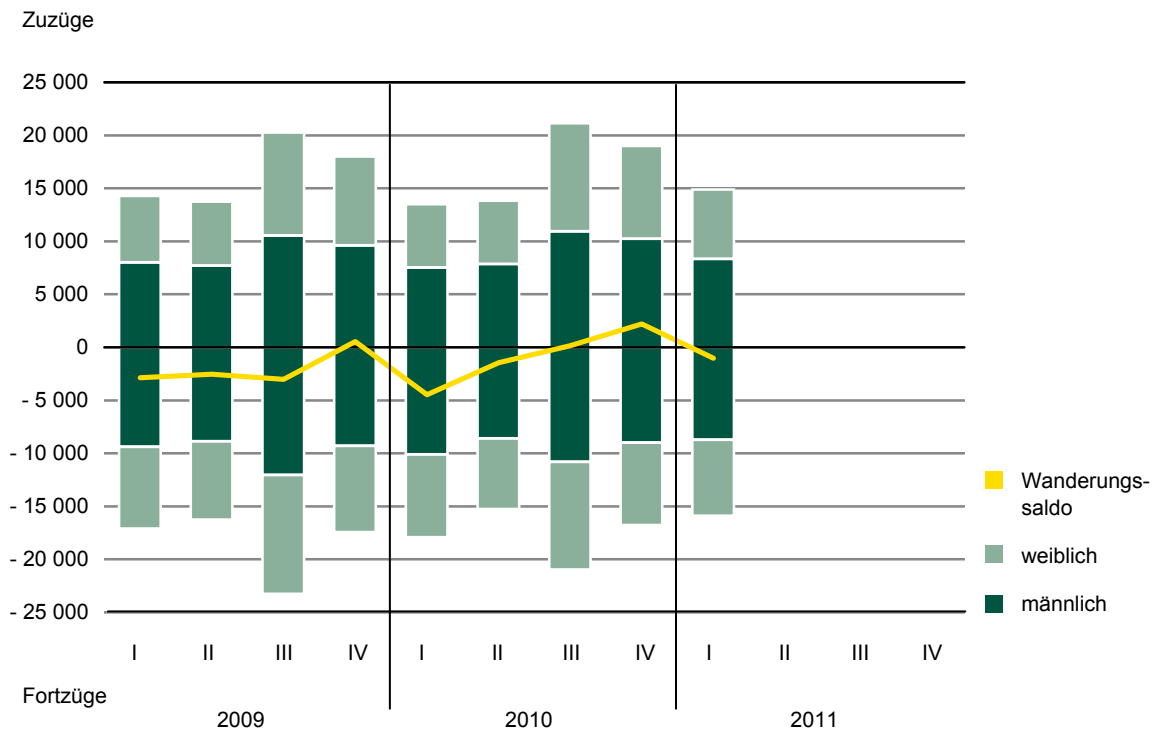


**Abb. 2 Überschuss der Zu- bzw. Fortzüge (-) des Freistaates Sachsen im I. Quartal 2011  
nach Kreisfreien Städten und Landkreisen**

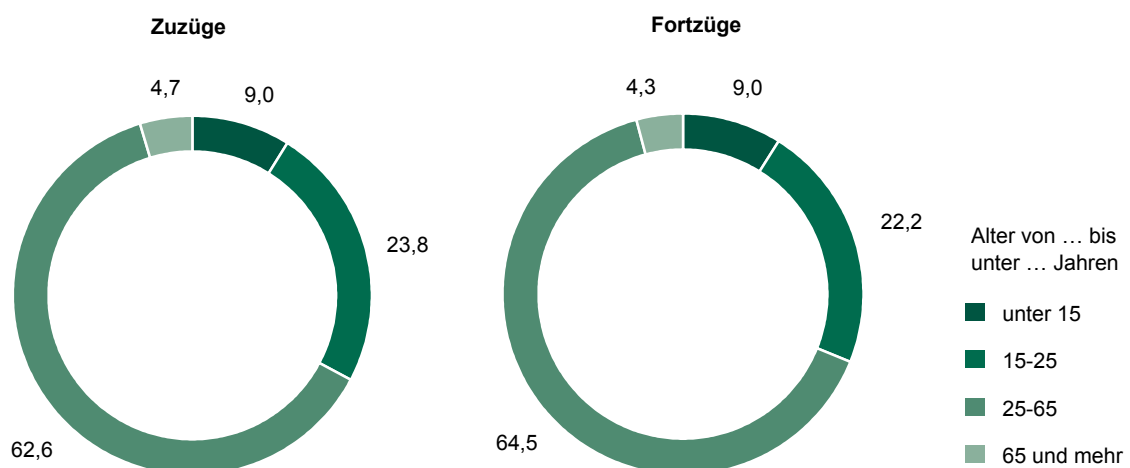




**Abb. 3 Zu- und Fortzüge über die Landesgrenze des Freistaates Sachsen  
in den Quartalen 2009 bis 2011 nach Geschlecht**



**Abb. 4 Zu- und Fortzüge über die Landesgrenze des Freistaates Sachsen  
im I. Quartal 2011 nach Altersgruppen  
in Prozent**



# 1. Zu- und Fortzüge über die Landesgrenze nach Herkunfts- bzw. Zielgebiet

Herkunfts- bzw. Zielgebiet	Zuzüge			Fortzüge			Überschuss der Zu- bzw. Fortzüge (-)		
	insgesamt	männlich	weiblich	insgesamt	männlich	weiblich	insgesamt	männlich	weiblich
<b>Insgesamt</b>									
Baden-Württemberg	1 002	520	482	1 364	719	645	-362	-199	-163
Bayern	1 559	838	721	2 145	1 207	938	-586	-369	-217
Berlin	752	381	371	1 174	581	593	-422	-200	-222
Brandenburg	990	524	466	865	429	436	125	95	30
Bremen	59	35	24	63	41	22	-4	-6	2
Hamburg	150	78	72	250	115	135	-100	-37	-63
Hessen	534	276	258	738	383	355	-204	-107	-97
Mecklenburg-Vorpommern	328	180	148	309	153	156	19	27	-8
Niedersachsen	578	309	269	748	408	340	-170	-99	-71
Nordrhein-Westfalen	928	483	445	1 194	609	585	-266	-126	-140
Rheinland-Pfalz	272	150	122	268	136	132	4	14	-10
Saarland	89	52	37	39	19	20	50	33	17
Sachsen-Anhalt	1 433	762	671	1 148	593	555	285	169	116
Schleswig-Holstein	196	106	90	257	140	117	-61	-34	-27
Thüringen	1 210	623	587	1 060	510	550	150	113	37
Bundesgebiet	10 080	5 317	4 763	11 622	6 043	5 579	-1 542	-726	-816
darunter									
Neue Bundesländer (ohne Berlin)	3 961	2 089	1 872	3 382	1 685	1 697	579	404	175
Alte Bundesländer (ohne Berlin)	5 367	2 847	2 520	7 066	3 777	3 289	-1 699	-930	-769
Ausland	4 806	3 021	1 785	4 301	2 673	1 628	505	348	157
<b>Insgesamt</b>	<b>14 886</b>	<b>8 338</b>	<b>6 548</b>	<b>15 923</b>	<b>8 716</b>	<b>7 207</b>	<b>-1 037</b>	<b>-378</b>	<b>-659</b>
<b>darunter Ausländer</b>									
Baden-Württemberg	88	43	45	136	75	61	-48	-32	-16
Bayern	115	87	28	240	145	95	-125	-58	-67
Berlin	135	84	51	161	96	65	-26	-12	-14
Brandenburg	28	14	14	39	20	19	-11	-6	-5
Bremen	13	9	4	9	6	3	4	3	1
Hamburg	16	13	3	44	24	20	-28	-11	-17
Hessen	54	32	22	101	56	45	-47	-24	-23
Mecklenburg-Vorpommern	18	10	8	15	7	8	3	3	-
Niedersachsen	42	26	16	75	51	24	-33	-25	-8
Nordrhein-Westfalen	121	76	45	168	117	51	-47	-41	-6
Rheinland-Pfalz	38	27	11	29	14	15	9	13	-4
Saarland	50	32	18	1	1	-	49	31	18
Sachsen-Anhalt	69	46	23	71	47	24	-2	-1	-1
Schleswig-Holstein	13	7	6	27	20	7	-14	-13	-1
Thüringen	44	22	22	41	25	16	3	-3	6
Bundesgebiet	844	528	316	1 157	704	453	-313	-176	-137
darunter									
Neue Bundesländer (ohne Berlin)	159	92	67	166	99	67	-7	-7	-
Alte Bundesländer (ohne Berlin)	550	352	198	830	509	321	-280	-157	-123
Ausland	4 186	2 668	1 518	3 157	2 068	1 089	1 029	600	429
<b>Zusammen</b>	<b>5 030</b>	<b>3 196</b>	<b>1 834</b>	<b>4 314</b>	<b>2 772</b>	<b>1 542</b>	<b>716</b>	<b>424</b>	<b>292</b>

## 2. Zu- und Fortzüge über die Landesgrenze nach Altersgruppen und Geschlecht

Alter von ... bis unter ... Jahren	Zuzüge			Fortzüge			Überschuss der Zu- bzw. Fortzüge (-)		
	insgesamt	männlich	weiblich	insgesamt	männlich	weiblich	insgesamt	männlich	weiblich
<b>Insgesamt</b>									
unter 5	647	306	341	669	330	339	-22	-24	2
5 - 10	406	219	187	479	258	221	-73	-39	-34
10 - 15	280	148	132	289	144	145	-9	4	-13
Zusammen	1 333	673	660	1 437	732	705	-104	-59	-45
15 - 20	471	256	215	436	230	206	35	26	9
20 - 25	3 071	1 555	1 516	3 099	1 478	1 621	-28	77	-105
25 - 30	3 382	1 827	1 555	3 975	2 122	1 853	-593	-295	-298
30 - 35	2 210	1 326	884	2 395	1 434	961	-185	-108	-77
35 - 40	1 133	756	377	1 213	799	414	-80	-43	-37
40 - 45	881	600	281	900	595	305	-19	5	-24
45 - 50	668	454	214	726	450	276	-58	4	-62
50 - 55	432	264	168	499	305	194	-67	-41	-26
55 - 60	350	207	143	321	181	140	29	26	3
60 - 65	256	127	129	242	132	110	14	-5	19
Zusammen	12 854	7 372	5 482	13 806	7 726	6 080	-952	-354	-598
65 - 70	199	109	90	134	71	63	65	38	27
70 - 75	163	83	80	159	71	88	4	12	-8
75 - 80	106	43	63	129	55	74	-23	-12	-11
80 - 85	70	26	44	105	31	74	-35	-5	-30
85 - 90	89	18	71	80	13	67	9	5	4
90 und mehr	72	14	58	73	17	56	-1	-3	2
Zusammen	699	293	406	680	258	422	19	35	-16
<b>Insgesamt</b>	<b>14 886</b>	<b>8 338</b>	<b>6 548</b>	<b>15 923</b>	<b>8 716</b>	<b>7 207</b>	<b>-1 037</b>	<b>-378</b>	<b>-659</b>
<b>darunter Ausländer</b>									
unter 5	122	54	68	103	55	48	19	-1	20
5 - 10	80	38	42	105	67	38	-25	-29	4
10 - 15	83	44	39	82	40	42	1	4	-3
Zusammen	285	136	149	290	162	128	-5	-26	21
15 - 20	227	146	81	164	99	65	63	47	16
20 - 25	1 242	717	525	893	495	398	349	222	127
25 - 30	1 105	699	406	936	583	353	169	116	53
30 - 35	722	495	227	728	482	246	-6	13	-19
35 - 40	519	366	153	466	335	131	53	31	22
40 - 45	353	248	105	305	231	74	48	17	31
45 - 50	235	178	57	210	152	58	25	26	-1
50 - 55	156	99	57	129	95	34	27	4	23
55 - 60	90	64	26	87	64	23	3	-	3
60 - 65	39	22	17	54	42	12	-15	-20	5
Zusammen	4 688	3 034	1 654	3 972	2 578	1 394	716	456	260
65 - 70	33	15	18	27	16	11	6	-1	7
70 - 75	14	7	7	17	10	7	-3	-3	-
75 - 80	5	3	2	6	6	-	-1	-3	2
80 - 85	3	1	2	-	-	-	3	1	2
85 - 90	2	-	2	1	-	1	1	-	1
90 und mehr	-	-	-	1	-	1	-1	-	-1
Zusammen	57	26	31	52	32	20	5	-6	11
<b>Zusammen</b>	<b>5 030</b>	<b>3 196</b>	<b>1 834</b>	<b>4 314</b>	<b>2 772</b>	<b>1 542</b>	<b>716</b>	<b>424</b>	<b>292</b>

## 3. Zu- und Fortzüge nach Herkunfts- bzw. Zielgebiet sowie Altersgruppen

Alter von ... bis unter ... Jahren	Insgesamt			Zu- und Fortzüge innerhalb Sachsens
	Zuzüge	Fortzüge	Überschuss der Zu- bzw. Fortzüge (-)	
Insgesamt				
unter 5	2 104	2 126	-22	1 457
5 - 10	1 527	1 600	-73	1 121
10 - 15	1 024	1 033	-9	744
Zusammen	4 655	4 759	-104	3 322
15 - 20	1 519	1 484	35	1 048
20 - 25	8 029	8 057	-28	4 958
25 - 30	8 080	8 673	-593	4 698
30 - 35	5 150	5 335	-185	2 940
35 - 40	2 783	2 863	-80	1 650
40 - 45	2 253	2 272	-19	1 372
45 - 50	1 911	1 969	-58	1 243
50 - 55	1 241	1 308	-67	809
55 - 60	925	896	29	575
60 - 65	643	629	14	387
Zusammen	32 534	33 486	-952	19 680
65 - 70	491	426	65	292
70 - 75	537	533	4	374
75 - 80	491	514	-23	385
80 - 85	579	614	-35	509
85 - 90	632	623	9	543
90 und mehr	442	443	-1	370
Zusammen	3 172	3 153	19	2 473
Insgesamt	40 361	41 398	-1 037	25 475
darunter Ausländer				
unter 5	187	168	19	65
5 - 10	152	177	-25	72
10 - 15	150	149	1	67
Zusammen	489	494	-5	204
15 - 20	316	253	63	89
20 - 25	1 485	1 136	349	243
25 - 30	1 362	1 193	169	257
30 - 35	895	901	-6	173
35 - 40	683	630	53	164
40 - 45	457	409	48	104
45 - 50	298	273	25	63
50 - 55	195	168	27	39
55 - 60	101	98	3	11
60 - 65	50	65	-15	11
Zusammen	5 842	5 126	716	1 154
65 - 70	37	31	6	4
70 - 75	17	20	-3	3
75 - 80	7	8	-1	2
80 - 85	5	2	3	2
85 - 90	4	3	1	2
90 und mehr	-	1	-1	-
Zusammen	70	65	5	13
Zusammen	6 401	5 685	716	1 371

Über die Landesgrenze						Alter von ... bis unter ... Jahren
innerhalb des Bundesgebietes			über die Bundesgrenze			
Zuzüge	Fortzüge	Überschuss der Zu- bzw. Fortzüge (-)	Zuzüge	Fortzüge	Überschuss der Zu- bzw. Fortzüge (-)	
Insgesamt						
470	548	-78	177	121	56	unter 5
310	356	-46	96	123	-27	5 - 10
190	181	9	90	108	-18	10 - 15
970	1 085	-115	363	352	11	Zusammen
277	293	-16	194	143	51	15 - 20
1 966	2 268	-302	1 105	831	274	20 - 25
2 327	3 040	-713	1 055	935	120	25 - 30
1 538	1 685	-147	672	710	-38	30 - 35
643	784	-141	490	429	61	35 - 40
545	601	-56	336	299	37	40 - 45
430	483	-53	238	243	-5	45 - 50
271	359	-88	161	140	21	50 - 55
255	235	20	95	86	9	55 - 60
222	185	37	34	57	-23	60 - 65
8 474	9 933	-1 459	4 380	3 873	507	Zusammen
164	99	65	35	35	-	65 - 70
145	140	5	18	19	-1	70 - 75
101	115	-14	5	14	-9	75 - 80
68	100	-32	2	5	-3	80 - 85
86	78	8	3	2	1	85 - 90
72	72	-	-	1	-1	90 und mehr
636	604	32	63	76	-13	Zusammen
10 080	11 622	-1 542	4 806	4 301	505	Insgesamt
darunter Ausländer						
14	34	-20	108	69	39	unter 5
11	22	-11	69	83	-14	5 - 10
7	12	-5	76	70	6	10 - 15
32	68	-36	253	222	31	Zusammen
48	44	4	179	120	59	15 - 20
203	170	33	1 039	723	316	20 - 25
160	274	-114	945	662	283	25 - 30
142	220	-78	580	508	72	30 - 35
89	144	-55	430	322	108	35 - 40
61	87	-26	292	218	74	40 - 45
47	63	-16	188	147	41	45 - 50
23	34	-11	133	95	38	50 - 55
18	25	-7	72	62	10	55 - 60
11	13	-2	28	41	-13	60 - 65
802	1 074	-272	3 886	2 898	988	Zusammen
6	8	-2	27	19	8	65 - 70
1	4	-3	13	13	-	70 - 75
1	3	-2	4	3	1	75 - 80
2	-	2	1	-	1	80 - 85
-	-	-	2	1	1	85 - 90
-	-	-	-	1	-1	90 und mehr
10	15	-5	47	37	10	Zusammen
844	1 157	-313	4 186	3 157	1 029	Zusammen

#### 4. Wanderungsaustausch mit den anderen Bundesländern nach Altersgruppen

Alter von ... bis unter ... Jahren	Baden- Württemberg	Bayern	Berlin	Branden- burg	Bremen	Hamburg	Hessen	Mecklenburg- Vorpommern
<b>Zuzüge</b>								
unter 5	65	103	31	40	3	5	31	8
5 - 10	33	46	21	27	1	3	18	9
10 - 15	30	24	4	19	2	-	10	9
15 - 20	16	31	37	34	2	4	14	6
20 - 25	139	259	144	234	10	46	81	79
25 - 30	223	359	184	220	9	32	116	74
30 - 35	160	268	128	111	17	30	84	48
35 - 40	67	112	50	54	2	8	43	15
40 - 45	66	77	36	44	1	10	36	16
45 - 50	39	67	30	60	3	3	25	14
50 - 55	29	43	10	24	1	2	17	15
55 - 60	26	47	16	28	1	1	15	8
60 - 65	32	43	19	16	2	-	16	7
65 und mehr	77	80	42	79	5	6	28	20
<b>Insgesamt</b>	<b>1 002</b>	<b>1 559</b>	<b>752</b>	<b>990</b>	<b>59</b>	<b>150</b>	<b>534</b>	<b>328</b>
<b>Fortzüge</b>								
unter 5	75	78	38	46	-	8	42	11
5 - 10	50	62	13	36	1	3	25	14
10 - 15	26	25	7	13	1	10	11	9
15 - 20	37	47	22	28	3	7	15	13
20 - 25	245	406	254	170	13	53	144	46
25 - 30	338	555	387	199	21	80	204	56
30 - 35	182	355	206	100	10	37	113	29
35 - 40	99	157	71	49	6	19	45	13
40 - 45	72	118	56	41	1	7	35	23
45 - 50	68	87	39	41	-	13	32	16
50 - 55	49	92	23	29	2	4	25	10
55 - 60	32	52	12	15	1	1	15	16
60 - 65	26	30	8	12	1	5	10	21
65 und mehr	65	81	38	86	3	3	22	32
<b>Insgesamt</b>	<b>1 364</b>	<b>2 145</b>	<b>1 174</b>	<b>865</b>	<b>63</b>	<b>250</b>	<b>738</b>	<b>309</b>
<b>Überschuss der Zu- bzw. Fortzüge (-)</b>								
unter 5	-10	25	-7	-6	3	-3	-11	-3
5 - 10	-17	-16	8	-9	-	-	-7	-5
10 - 15	4	-1	-3	6	1	-10	-1	-
15 - 20	-21	-16	15	6	-1	-3	-1	-7
20 - 25	-106	-147	-110	64	-3	-7	-63	33
25 - 30	-115	-196	-203	21	-12	-48	-88	18
30 - 35	-22	-87	-78	11	7	-7	-29	19
35 - 40	-32	-45	-21	5	-4	-11	-2	2
40 - 45	-6	-41	-20	3	-	3	1	-7
45 - 50	-29	-20	-9	19	3	-10	-7	-2
50 - 55	-20	-49	-13	-5	-1	-2	-8	5
55 - 60	-6	-5	4	13	-	-	-	-8
60 - 65	6	13	11	4	1	-5	6	-14
65 und mehr	12	-1	4	-7	2	3	6	-12
<b>Insgesamt</b>	<b>-362</b>	<b>-586</b>	<b>-422</b>	<b>125</b>	<b>-4</b>	<b>-100</b>	<b>-204</b>	<b>19</b>

Nieder- sachsen	Nordrhein- Westfalen	Rheinland- Pfalz	Saarland	Sachsen- Anhalt	Schleswig- Holstein	Thüringen	Bundes- gebiet	Alter von ... bis unter ... Jahren
<b>Zuzüge</b>								
27	40	15	3	55	10	34	<b>470</b>	unter 5
19	31	4	3	49	5	41	<b>310</b>	5 - 10
16	18	6	1	20	5	26	<b>190</b>	10 - 15
14	38	5	2	34	4	36	<b>277</b>	15 - 20
124	153	55	6	333	41	262	<b>1 966</b>	20 - 25
139	191	50	21	372	30	307	<b>2 327</b>	25 - 30
69	142	42	22	196	46	175	<b>1 538</b>	30 - 35
29	51	13	16	92	12	79	<b>643</b>	35 - 40
31	69	16	3	70	10	60	<b>545</b>	40 - 45
20	51	16	5	49	7	41	<b>430</b>	45 - 50
11	34	10	1	42	4	28	<b>271</b>	50 - 55
22	22	11	1	31	4	22	<b>255</b>	55 - 60
17	29	3	2	13	5	18	<b>222</b>	60 - 65
40	59	26	3	77	13	81	<b>636</b>	65 und mehr
<b>578</b>	<b>928</b>	<b>272</b>	<b>89</b>	<b>1 433</b>	<b>196</b>	<b>1 210</b>	<b>10 080</b>	<b>Insgesamt</b>
<b>Fortzüge</b>								
41	54	15	-	80	10	50	<b>548</b>	unter 5
23	35	10	1	46	4	33	<b>356</b>	5 - 10
8	19	3	-	27	1	21	<b>181</b>	10 - 15
24	24	9	-	27	9	28	<b>293</b>	15 - 20
153	219	52	5	227	54	227	<b>2 268</b>	20 - 25
214	316	58	13	274	65	260	<b>3 040</b>	25 - 30
101	173	38	9	167	31	134	<b>1 685</b>	30 - 35
52	93	22	1	76	15	66	<b>784</b>	35 - 40
36	69	20	1	58	15	49	<b>601</b>	40 - 45
22	56	14	-	45	14	36	<b>483</b>	45 - 50
17	32	3	5	27	12	29	<b>359</b>	50 - 55
12	19	3	1	22	11	23	<b>235</b>	55 - 60
9	21	5	-	9	5	23	<b>185</b>	60 - 65
36	64	16	3	63	11	81	<b>604</b>	65 und mehr
<b>748</b>	<b>1 194</b>	<b>268</b>	<b>39</b>	<b>1 148</b>	<b>257</b>	<b>1 060</b>	<b>11 622</b>	<b>Insgesamt</b>
<b>Überschuss der Zu- bzw. Fortzüge (-)</b>								
-14	-14	-	3	-25	-	-16	<b>-78</b>	unter 5
-4	-4	-6	2	3	1	8	<b>-46</b>	5 - 10
8	-1	3	1	-7	4	5	<b>9</b>	10 - 15
-10	14	-4	2	7	-5	8	<b>-16</b>	15 - 20
-29	-66	3	1	106	-13	35	<b>-302</b>	20 - 25
-75	-125	-8	8	98	-35	47	<b>-713</b>	25 - 30
-32	-31	4	13	29	15	41	<b>-147</b>	30 - 35
-23	-42	-9	15	16	-3	13	<b>-141</b>	35 - 40
-5	-	-4	2	12	-5	11	<b>-56</b>	40 - 45
-2	-5	2	5	4	-7	5	<b>-53</b>	45 - 50
-6	2	7	-4	15	-8	-1	<b>-88</b>	50 - 55
10	3	8	-	9	-7	-1	<b>20</b>	55 - 60
8	8	-2	2	4	-	-5	<b>37</b>	60 - 65
4	-5	10	-	14	2	-	<b>32</b>	65 und mehr
<b>-170</b>	<b>-266</b>	<b>4</b>	<b>50</b>	<b>285</b>	<b>-61</b>	<b>150</b>	<b>-1 542</b>	<b>Insgesamt</b>

### 5. Zu- und Fortzüge über die Grenze des Bundesgebietes nach Herkunfts- bzw. Zielgebiet

Herkunfts- bzw. Zielgebiet	Zuzüge				Fortzüge				Überschuss der Zu- bzw. Fortzüge (-)	
	insgesamt		dar. Ausländer		insgesamt		dar. Ausländer		insgesamt	darunter Ausländer
	Anzahl	%	Anzahl	%	Anzahl	%	Anzahl	%		
Europa										
Belgien	24	0,5	22	0,5	26	0,6	16	0,5	-2	6
Bulgarien	107	2,2	105	2,5	56	1,3	56	1,8	51	49
Dänemark	11	0,2	7	0,2	14	0,3	3	0,1	-3	4
Estland	13	0,3	13	0,3	2	0,0	2	0,1	11	11
Finnland	28	0,6	24	0,6	12	0,3	10	0,3	16	14
Frankreich	112	2,3	95	2,3	87	2,0	46	1,5	25	49
Griechenland	98	2,0	86	2,1	40	0,9	36	1,1	58	50
Großbritannien und Nordirland	85	1,8	49	1,2	73	1,7	28	0,9	12	21
Irland	34	0,7	28	0,7	18	0,4	5	0,2	16	23
Italien	109	2,3	96	2,3	107	2,5	92	2,9	2	4
Lettland	46	1,0	46	1,1	31	0,7	31	1,0	15	15
Litauen	47	1,0	47	1,1	42	1,0	41	1,3	5	6
Luxemburg	9	0,2	4	0,1	2	0,0	-	-	7	4
Malta	-	-	-	-	2	0,0	1	0,0	-2	-1
Niederlande	38	0,8	20	0,5	59	1,4	23	0,7	-21	-3
Österreich	133	2,8	62	1,5	203	4,7	46	1,5	-70	16
Polen	363	7,6	343	8,2	340	7,9	312	9,9	23	31
Portugal	42	0,9	39	0,9	29	0,7	27	0,9	13	12
Rumänien	226	4,7	225	5,4	80	1,9	79	2,5	146	146
Schweden	22	0,5	17	0,4	27	0,6	14	0,4	-5	3
Slowakei	36	0,7	34	0,8	42	1,0	40	1,3	-6	-6
Slowenien	6	0,1	6	0,1	7	0,2	7	0,2	-1	-1
Spanien	106	2,2	70	1,7	92	2,1	36	1,1	14	34
Tschechien	167	3,5	148	3,5	123	2,9	96	3,0	44	52
Ungarn	160	3,3	155	3,7	108	2,5	104	3,3	52	51
Zypern	6	0,1	2	0,0	5	0,1	3	0,1	1	-1
EU-Staaten	2 028	42,2	1 743	41,6	1 627	37,8	1 154	36,6	401	589
Albanien	2	0,0	2	0,0	3	0,1	3	0,1	-1	-1
Bosnien-Herzegowina	10	0,2	10	0,2	15	0,3	15	0,5	-5	-5
Island	1	0,0	1	0,0	3	0,1	-	-	-2	1
Kosovo	27	0,6	27	0,6	13	0,3	13	0,4	14	14
Kroatien	40	0,8	39	0,9	30	0,7	30	1,0	10	9
Mazedonien	30	0,6	29	0,7	242	5,6	242	7,7	-212	-213
Norwegen	20	0,4	9	0,2	19	0,4	1	0,0	1	8
Russland	216	4,5	204	4,9	187	4,3	168	5,3	29	36
Schweiz	118	2,5	19	0,5	325	7,6	15	0,5	-207	4
Serbien	106	2,2	104	2,5	48	1,1	47	1,5	58	57
Türkei	123	2,6	122	2,9	68	1,6	61	1,9	55	61
Ukraine	67	1,4	63	1,5	66	1,5	63	2,0	1	-
Weißrussland	12	0,2	10	0,2	6	0,1	6	0,2	6	4
Übriges Europa	7	0,1	6	0,1	6	0,1	6	0,2	1	-
Nicht-EU-Europa	779	16,2	645	15,4	1 031	24,0	670	21,2	-252	-25
Zusammen	2 807	58,4	2 388	57,0	2 658	61,8	1 824	57,8	149	564



## Noch: 5. Zu- und Fortzüge über die Grenze des Bundesgebietes nach Herkunfts- bzw. Zielgebiet

Herkunfts- bzw. Zielgebiet	Zuzüge				Fortzüge				Überschuss der Zu- bzw. Fortzüge (-)	
	insgesamt		dar. Ausländer		insgesamt		dar. Ausländer		insgesamt	darunter Ausländer
	Anzahl	%	Anzahl	%	Anzahl	%	Anzahl	%		
Afrika										
Ägypten	15	0,3	13	0,3	43	1,0	33	1,0	-28	-20
Algerien	33	0,7	33	0,8	34	0,8	29	0,9	-1	4
Äthiopien	5	0,1	5	0,1	-	-	-	-	5	5
Ghana	1	0,0	1	0,0	5	0,1	5	0,2	-4	-4
Kamerun	3	0,1	3	0,1	5	0,1	5	0,2	-2	-2
Kenia	4	0,1	3	0,1	4	0,1	1	0,0	-	2
Libyen	39	0,8	36	0,9	12	0,3	9	0,3	27	27
Marokko	21	0,4	21	0,5	18	0,4	16	0,5	3	5
Südafrika	11	0,2	8	0,2	11	0,3	2	0,1	-	6
Sudan	6	0,1	6	0,1	14	0,3	14	0,4	-8	-8
Tunesien	81	1,7	79	1,9	32	0,7	31	1,0	49	48
Übriges Afrika	29	0,6	22	0,5	35	0,8	27	0,9	-6	-5
Zusammen	248	5,2	230	5,5	213	5,0	172	5,4	35	58
Amerika										
Brasilien	44	0,9	37	0,9	66	1,5	55	1,7	-22	-18
USA	288	6,0	253	6,0	196	4,6	130	4,1	92	123
Übriges Amerika	123	2,6	80	1,9	132	3,1	88	2,8	-9	-8
Zusammen	455	9,5	370	8,8	394	9,2	273	8,6	61	97
Asien										
Afghanistan	50	1,0	50	1,2	7	0,2	6	0,2	43	44
China	143	3,0	141	3,4	169	3,9	156	4,9	-26	-15
Indien	161	3,3	153	3,7	132	3,1	126	4,0	29	27
Indonesien	14	0,3	10	0,2	15	0,3	15	0,5	-1	-5
Irak	54	1,1	54	1,3	36	0,8	36	1,1	18	18
Iran, Islam. Republik	52	1,1	51	1,2	22	0,5	21	0,7	30	30
Japan	55	1,1	41	1,0	41	1,0	37	1,2	14	4
Jemen	3	0,1	3	0,1	2	0,0	2	0,1	1	1
Jordanien	32	0,7	31	0,7	2	0,0	2	0,1	30	29
Kasachstan	12	0,2	10	0,2	6	0,1	4	0,1	6	6
Korea, Republik	37	0,8	37	0,9	29	0,7	29	0,9	8	8
Libanon	166	3,5	165	3,9	135	3,1	133	4,2	31	32
Mongolei	6	0,1	6	0,1	5	0,1	5	0,2	1	1
Pakistan	82	1,7	79	1,9	24	0,6	24	0,8	58	55
Philippinen	3	0,1	3	0,1	3	0,1	2	0,1	-	1
Syrien, Arab. Republik	38	0,8	36	0,9	13	0,3	13	0,4	25	23
Taiwan	24	0,5	24	0,6	19	0,4	19	0,6	5	5
Thailand	20	0,4	19	0,5	27	0,6	12	0,4	-7	7
Vereinigte Arabische Emirate	12	0,2	1	0,0	15	0,3	6	0,2	-3	-5
Vietnam	98	2,0	92	2,2	104	2,4	102	3,2	-6	-10
Übriges Asien	156	3,2	149	3,6	111	2,6	90	2,9	45	59
Zusammen	1 218	25,3	1 155	27,6	917	21,3	840	26,6	301	315
Australien und Ozeanien										
Zusammen	41	0,9	15	0,4	80	1,9	21	0,7	-39	-6
Unbekanntes Ausland	37	0,8	28	0,7	39	0,9	27	0,9	-2	1
Insgesamt										
Insgesamt	4 806	100	4 186	100	4 301	100	3 157	100	505	1 029

**6. Zu- und Fortzüge nach Kreisfreien Städten und Landkreisen <sup>1)</sup>**

Kreisfreie Stadt Landkreis Direktionsbezirk Land	Zuzüge über die Gebietsgrenze			Fortzüge über die Gebietsgrenze		
	insgesamt		darunter weiblich	insgesamt		darunter weiblich
	absolut	je 1 000 Einw.		absolut	je 1 000 Einw.	
Chemnitz, Stadt	2 430	10,0	1 054	2 289	9,4	1 007
Erzgebirgskreis	1 401	3,8	593	1 842	5,0	842
Mittelsachsen	1 559	4,8	737	1 999	6,1	913
Vogtlandkreis	892	3,7	397	1 149	4,7	496
Zwickau	1 371	4,0	657	1 835	5,4	877
Dresden, Stadt	5 770	11,0	2 629	5 045	9,6	2 406
Bautzen	1 386	4,3	694	1 764	5,5	819
Görlitz	1 344	4,9	600	1 665	6,0	758
Meißen	1 496	5,9	680	1 666	6,6	787
Sächsische Schweiz- Osterzgebirge	1 487	5,9	664	1 711	6,8	773
Leipzig, Stadt	6 208	11,9	2 927	4 879	9,3	2 335
Leipzig	1 682	6,3	759	1 937	7,3	920
Nordsachsen	1 161	5,6	518	1 443	7,0	635
Direktionsbezirk						
Chemnitz	4 618	3,0	2 000	6 079	4,0	2 697
Dresden	7 154	4,4	3 138	7 522	4,6	3 414
Leipzig	6 620	6,6	3 025	5 828	5,8	2 711
<b>Sachsen</b>	<b>14 886</b>	<b>3,6</b>	<b>6 548</b>	<b>15 923</b>	<b>3,8</b>	<b>7 207</b>

1) siehe Vorbemerkungen

Überschuss der Zu- bzw. Fortzüge (-)			Wanderungen innerhalb des Gebietes			Kreisfreie Stadt Landkreis Direktionsbezirk Land
insgesamt		darunter weiblich	insgesamt		darunter weiblich	
absolut	je 1 000 Einw.		absolut	je 1 000 Einw.		
141	0,6	47	x	x	x	Chemnitz, Stadt
-441	-1,2	-249	1 698	4,6	854	Erzgebirgskreis
-440	-1,3	-176	1 472	4,5	728	Mittelsachsen
-257	-1,1	-99	996	4,1	490	Vogtlandkreis
-464	-1,4	-220	1 296	3,8	684	Zwickau
725	1,4	223	x	x	x	Dresden, Stadt
-378	-1,2	-125	1 545	4,8	782	Bautzen
-321	-1,2	-158	1 350	4,9	694	Görlitz
-170	-0,7	-107	994	3,9	478	Meißen
-224	-0,9	-109	1 047	4,2	550	Sächsische Schweiz- Osterzgebirge
1 329	2,5	592	x	x	x	Leipzig, Stadt
-255	-1,0	-161	986	3,7	524	Leipzig
-282	-1,4	-117	790	3,8	406	Nordsachsen
-1 461	-1,0	-697	8 497	5,6	4 194	Direktionsbezirk Chemnitz
-368	-0,2	-276	9 265	5,7	4 633	Dresden
792	0,8	314	4 207	4,2	2 109	Leipzig
-1 037	-0,3	-659	25 475	6,1	12 551	Sachsen

**7. Zu- und Fortzüge von Deutschen nach Kreisfreien Städten und Landkreisen <sup>1)</sup>**

Kreisfreie Stadt Landkreis Direktionsbezirk Land	Zuzüge über die Gebietsgrenze			Fortzüge über die Gebietsgrenze		
	insgesamt		darunter weiblich	insgesamt		darunter weiblich
	absolut	je 1 000 Einw.		absolut	je 1 000 Einw.	
Chemnitz, Stadt	1 605	6,9	814	1 415	6,1	725
Erzgebirgskreis	959	2,6	468	1 493	4,1	729
Mittelsachsen	1 284	4,0	644	1 718	5,3	819
Vogtlandkreis	701	2,9	330	949	3,9	430
Zwickau	1 175	3,5	573	1 595	4,7	779
Dresden, Stadt	4 448	8,9	2 091	3 970	8,0	1 971
Bautzen	1 233	3,9	633	1 620	5,1	769
Görlitz	921	3,4	425	1 380	5,1	654
Meißen	1 222	5,0	600	1 414	5,7	716
Sächsische Schweiz- Osterzgebirge	1 257	5,1	631	1 496	6,0	742
Leipzig, Stadt	4 850	9,8	2 370	3 764	7,6	1 870
Leipzig	1 387	5,3	660	1 667	6,3	843
Nordsachsen	969	4,8	462	1 283	6,4	605
Direktionsbezirk						
Chemnitz	3 173	2,1	1 534	4 619	3,1	2 187
Dresden	4 893	3,1	2 308	5 692	3,6	2 780
Leipzig	4 855	5,1	2 341	4 363	4,6	2 167
<b>Sachsen</b>	<b>9 856</b>	<b>2,4</b>	<b>4 714</b>	<b>11 609</b>	<b>2,9</b>	<b>5 665</b>

<sup>1)</sup> siehe Vorbemerkungen

Überschuss der Zu- bzw. Fortzüge (-)			Wanderungen innerhalb des Gebietes			Kreisfreie Stadt Landkreis Direktionsbezirk Land
insgesamt		darunter weiblich	insgesamt		darunter weiblich	
absolut	je 1 000 Einw.		absolut	je 1 000 Einw.		
190	0,8	89	x	x	x	Chemnitz, Stadt
-534	-1,5	-261	1 647	4,5	827	Erzgebirgskreis
-434	-1,3	-175	1 458	4,5	721	Mittelsachsen
-248	-1,0	-100	976	4,1	482	Vogtlandkreis
-420	-1,3	-206	1 262	3,8	668	Zwickau
478	1,0	120	x	x	x	Dresden, Stadt
-387	-1,2	-136	1 521	4,8	771	Bautzen
-459	-1,7	-229	1 331	4,9	684	Görlitz
-192	-0,8	-116	974	4,0	470	Meißen
-239	-1,0	-111	1 034	4,2	544	Sächsische Schweiz- Osterzgebirge
1 086	2,2	500	x	x	x	Leipzig, Stadt
-280	-1,1	-183	976	3,7	522	Leipzig
-314	-1,6	-143	770	3,8	399	Nordsachsen
-1 446	-1,0	-653	7 894	5,3	3 993	Direktionsbezirk Chemnitz
-799	-0,5	-472	9 048	5,7	4 541	Dresden
492	0,5	174	4 097	4,3	2 072	Leipzig
-1 753	-0,4	-951	24 104	6,0	12 075	Sachsen

**8. Zu- und Fortzüge von Ausländern nach Kreisfreien Städten und Landkreisen <sup>1)</sup>**

Kreisfreie Stadt Landkreis Direktionsbezirk Land	Zuzüge über die Gebietsgrenze			Fortzüge über die Gebietsgrenze		
	insgesamt		darunter weiblich	insgesamt		darunter weiblich
	absolut	je 1 000 Einw.		absolut	je 1 000 Einw.	
Chemnitz, Stadt	825	70,5	240	874	74,6	282
Erzgebirgskreis	442	110,3	125	349	87,1	113
Mittelsachsen	275	52,7	93	281	53,8	94
Vogtlandkreis	191	52,7	67	200	55,1	66
Zwickau	196	35,8	84	240	43,9	98
Dresden, Stadt	1 322	53,3	538	1 075	43,4	435
Bautzen	153	29,9	61	144	28,2	50
Görlitz	423	72,7	175	285	49,0	104
Meißen	274	42,8	80	252	39,4	71
Sächsische Schweiz- Osterzgebirge	230	56,5	33	215	52,8	31
Leipzig, Stadt	1 358	44,8	557	1 115	36,8	465
Leipzig	295	75,9	99	270	69,5	77
Nordsachsen	192	49,2	56	160	41,0	30
Direktionsbezirk						
Chemnitz	1 445	48,1	466	1 460	48,6	510
Dresden	2 261	48,9	830	1 830	39,6	634
Leipzig	1 765	46,3	684	1 465	38,4	544
<b>Sachsen</b>	<b>5 030</b>	<b>44,0</b>	<b>1 834</b>	<b>4 314</b>	<b>37,7</b>	<b>1 542</b>

<sup>1)</sup> siehe Vorbemerkungen

Überschuss der Zu- bzw. Fortzüge (-)			Wanderungen innerhalb des Gebietes			Kreisfreie Stadt Landkreis Direktionsbezirk Land
insgesamt		darunter weiblich	insgesamt		darunter weiblich	
absolut	je 1 000 Einw.		absolut	je 1 000 Einw.		
-49	-4,2	-42	x	x	x	Chemnitz, Stadt
93	23,2	12	51	12,7	27	Erzgebirgskreis
-6	-1,1	-1	14	2,7	7	Mittelsachsen
-9	-2,5	1	20	5,5	8	Vogtlandkreis
-44	-8,0	-14	34	6,2	16	Zwickau
247	10,0	103	x	x	x	Dresden, Stadt
9	1,8	11	24	4,7	11	Bautzen
138	23,7	71	19	3,3	10	Görlitz
22	3,4	9	20	3,1	8	Meißen
15	3,7	2	13	3,2	6	Sächsische Schweiz- Osterzgebirge
243	8,0	92	x	x	x	Leipzig, Stadt
25	6,4	22	10	2,6	2	Leipzig
32	8,2	26	20	5,1	7	Nordsachsen
-15	-0,5	-44	603	20,1	201	Direktionsbezirk Chemnitz
431	9,3	196	217	4,7	92	Dresden
300	7,9	140	110	2,9	37	Leipzig
716	6,3	292	1 371	12,0	476	Sachsen

### 9. Wanderungsaustausch mit den anderen Bundesländern nach Kreisfreien Städten und Landkreisen

Kreisfreie Stadt Landkreis Direktionsbezirk Land	Baden-Württemberg			Bayern			Berlin		
	Zuzüge	Fortzüge	Überschuss der Zu- bzw. Fortzüge (-)	Zuzüge	Fortzüge	Überschuss der Zu- bzw. Fortzüge (-)	Zuzüge	Fortzüge	Überschuss der Zu- bzw. Fortzüge (-)
Chemnitz, Stadt	90	71	19	110	136	-26	36	75	-39
Erzgebirgskreis	59	101	-42	96	177	-81	14	34	-20
Mittelsachsen	49	68	-19	88	160	-72	22	69	-47
Vogtlandkreis	29	71	-42	122	188	-66	22	30	-8
Zwickau	36	87	-51	87	178	-91	28	34	-6
<b>Direktionsbezirk Chemnitz</b>	<b>263</b>	<b>398</b>	<b>-135</b>	<b>503</b>	<b>839</b>	<b>-336</b>	<b>122</b>	<b>242</b>	<b>-120</b>
Dresden, Stadt	194	240	-46	258	324	-66	176	315	-139
Bautzen	52	91	-39	90	140	-50	32	69	-37
Görlitz	73	119	-46	118	160	-42	67	71	-4
Meißen	55	65	-10	84	110	-26	26	47	-21
Sächsische Schweiz- Osterzgebirge	52	94	-42	56	102	-46	20	29	-9
<b>Direktionsbezirk Dresden</b>	<b>426</b>	<b>609</b>	<b>-183</b>	<b>606</b>	<b>836</b>	<b>-230</b>	<b>321</b>	<b>531</b>	<b>-210</b>
Leipzig, Stadt	228	236	-8	330	287	43	244	317	-73
Leipzig	57	63	-6	81	71	10	32	51	-19
Nordsachsen	28	58	-30	39	112	-73	33	33	-
<b>Direktionsbezirk Leipzig</b>	<b>313</b>	<b>357</b>	<b>-44</b>	<b>450</b>	<b>470</b>	<b>-20</b>	<b>309</b>	<b>401</b>	<b>-92</b>
<b>Sachsen</b>	<b>1 002</b>	<b>1 364</b>	<b>-362</b>	<b>1 559</b>	<b>2 145</b>	<b>-586</b>	<b>752</b>	<b>1 174</b>	<b>-422</b>



Brandenburg			Bremen			Hamburg			Kreisfreie Stadt Landkreis Direktionsbezirk Land
Zuzüge	Fortzüge	Überschuss der Zu- bzw. Fortzüge (-)	Zuzüge	Fortzüge	Überschuss der Zu- bzw. Fortzüge (-)	Zuzüge	Fortzüge	Überschuss der Zu- bzw. Fortzüge (-)	
39	29	10	7	2	5	6	11	-5	Chemnitz, Stadt
20	27	-7	-	1	-1	3	7	-4	Erzgebirgskreis
29	48	-19	-	3	-3	10	12	-2	Mittelsachsen
19	18	1	5	1	4	6	3	3	Vogtlandkreis
19	21	-2	2	4	-2	2	12	-10	Zwickau
<b>126</b>	<b>143</b>	<b>-17</b>	<b>14</b>	<b>11</b>	<b>3</b>	<b>27</b>	<b>45</b>	<b>-18</b>	<b>Direktionsbezirk Chemnitz</b>
313	194	119	11	19	-8	38	54	-16	Dresden, Stadt
95	119	-24	3	2	1	6	15	-9	Bautzen
88	92	-4	-	2	-2	5	9	-4	Görlitz
92	70	22	3	1	2	4	12	-8	Meißen
26	41	-15	3	1	2	5	10	-5	Sächsische Schweiz- Osterzgebirge
<b>614</b>	<b>516</b>	<b>98</b>	<b>20</b>	<b>25</b>	<b>-5</b>	<b>58</b>	<b>100</b>	<b>-42</b>	<b>Direktionsbezirk Dresden</b>
173	123	50	23	17	6	53	78	-25	Leipzig, Stadt
20	26	-6	2	6	-4	8	18	-10	Leipzig
57	57	-	-	4	-4	4	9	-5	Nordsachsen
<b>250</b>	<b>206</b>	<b>44</b>	<b>25</b>	<b>27</b>	<b>-2</b>	<b>65</b>	<b>105</b>	<b>-40</b>	<b>Direktionsbezirk Leipzig</b>
<b>990</b>	<b>865</b>	<b>125</b>	<b>59</b>	<b>63</b>	<b>-4</b>	<b>150</b>	<b>250</b>	<b>-100</b>	<b>Sachsen</b>

## Noch: 9. Wanderungsaustausch mit den anderen Bundesländern nach Kreisfreien Städten und Landkreisen

Kreisfreie Stadt Landkreis Direktionsbezirk Land	Hessen			Mecklenburg-Vorpommern			Niedersachsen		
	Zuzüge	Fortzüge	Überschuss der Zu- bzw. Fortzüge (-)	Zuzüge	Fortzüge	Überschuss der Zu- bzw. Fortzüge (-)	Zuzüge	Fortzüge	Überschuss der Zu- bzw. Fortzüge (-)
Chemnitz, Stadt	28	48	-20	20	21	-1	26	49	-23
Erzgebirgskreis	21	44	-23	15	26	-11	23	30	-7
Mittelsachsen	23	32	-9	8	21	-13	19	57	-38
Vogtlandkreis	28	30	-2	10	9	1	16	27	-11
Zwickau	30	39	-9	21	25	-4	17	46	-29
<b>Direktionsbezirk Chemnitz</b>	<b>130</b>	<b>193</b>	<b>-63</b>	<b>74</b>	<b>102</b>	<b>-28</b>	<b>101</b>	<b>209</b>	<b>-108</b>
Dresden, Stadt	103	133	-30	80	54	26	137	122	15
Bautzen	32	47	-15	20	13	7	33	56	-23
Görlitz	42	62	-20	16	16	-	35	41	-6
Meißen	19	45	-26	8	25	-17	23	46	-23
Sächsische Schweiz- Osterzgebirge	18	30	-12	15	17	-2	24	29	-5
<b>Direktionsbezirk Dresden</b>	<b>214</b>	<b>317</b>	<b>-103</b>	<b>139</b>	<b>125</b>	<b>14</b>	<b>252</b>	<b>294</b>	<b>-42</b>
Leipzig, Stadt	148	161	-13	96	44	52	169	174	-5
Leipzig	22	30	-8	12	20	-8	34	53	-19
Nordsachsen	20	37	-17	7	18	-11	22	18	4
<b>Direktionsbezirk Leipzig</b>	<b>190</b>	<b>228</b>	<b>-38</b>	<b>115</b>	<b>82</b>	<b>33</b>	<b>225</b>	<b>245</b>	<b>-20</b>
<b>Sachsen</b>	<b>534</b>	<b>738</b>	<b>-204</b>	<b>328</b>	<b>309</b>	<b>19</b>	<b>578</b>	<b>748</b>	<b>-170</b>

Nordrhein-Westfalen			Rheinland-Pfalz			Saarland			Kreisfreie Stadt Landkreis Direktionsbezirk Land
Zuzüge	Fortzüge	Überschuss der Zu- bzw. Fortzüge (-)	Zuzüge	Fortzüge	Überschuss der Zu- bzw. Fortzüge (-)	Zuzüge	Fortzüge	Überschuss der Zu- bzw. Fortzüge (-)	
47	68	-21	16	10	6	3	3	-	Chemnitz, Stadt
33	65	-32	13	17	-4	-	-	-	Erzgebirgskreis
58	59	-1	16	20	-4	4	3	1	Mittelsachsen
14	55	-41	5	19	-14	1	1	-	Vogtlandkreis
36	57	-21	14	17	-3	5	2	3	Zwickau
<b>188</b>	<b>304</b>	<b>-116</b>	<b>64</b>	<b>83</b>	<b>-19</b>	<b>13</b>	<b>9</b>	<b>4</b>	<b>Direktionsbezirk Chemnitz</b>
189	226	-37	58	56	2	7	11	-4	Dresden, Stadt
42	57	-15	13	14	-1	7	-	7	Bautzen
51	82	-31	22	9	13	-	3	-3	Görlitz
42	84	-42	15	10	5	3	1	2	Meißen
47	56	-9	17	17	-	1	5	-4	Sächsische Schweiz- Osterzgebirge
<b>371</b>	<b>505</b>	<b>-134</b>	<b>125</b>	<b>106</b>	<b>19</b>	<b>18</b>	<b>20</b>	<b>-2</b>	<b>Direktionsbezirk Dresden</b>
289	300	-11	61	58	3	12	7	5	Leipzig, Stadt
45	38	7	12	11	1	6	3	3	Leipzig
35	47	-12	10	10	-	40	-	40	Nordsachsen
<b>369</b>	<b>385</b>	<b>-16</b>	<b>83</b>	<b>79</b>	<b>4</b>	<b>58</b>	<b>10</b>	<b>48</b>	<b>Direktionsbezirk Leipzig</b>
<b>928</b>	<b>1 194</b>	<b>-266</b>	<b>272</b>	<b>268</b>	<b>4</b>	<b>89</b>	<b>39</b>	<b>50</b>	<b>Sachsen</b>

## Noch: 9. Wanderungsaustausch mit den anderen Bundesländern nach Kreisfreien Städten und Landkreisen

Kreisfreie Stadt Landkreis Direktionsbezirk Land	Sachsen-Anhalt			Schleswig-Holstein			Thüringen		
	Zuzüge	Fortzüge	Überschuss der Zu- bzw. Fortzüge (-)	Zuzüge	Fortzüge	Überschuss der Zu- bzw. Fortzüge (-)	Zuzüge	Fortzüge	Überschuss der Zu- bzw. Fortzüge (-)
Chemnitz, Stadt	42	41	1	18	11	7	55	59	-4
Erzgebirgskreis	32	27	5	8	13	-5	33	64	-31
Mittelsachsen	38	52	-14	16	16	-	44	48	-4
Vogtlandkreis	28	41	-13	9	16	-7	127	110	17
Zwickau	30	50	-20	7	11	-4	139	163	-24
<b>Direktionsbezirk Chemnitz</b>	<b>170</b>	<b>211</b>	<b>-41</b>	<b>58</b>	<b>67</b>	<b>-9</b>	<b>398</b>	<b>444</b>	<b>-46</b>
Dresden, Stadt	145	122	23	40	45	-5	225	151	74
Bautzen	28	32	-4	9	12	-3	13	49	-36
Görlitz	21	53	-32	7	15	-8	21	29	-8
Meißen	28	30	-2	10	17	-7	20	23	-3
Sächsische Schweiz- Osterzgebirge	21	22	-1	8	5	3	29	24	5
<b>Direktionsbezirk Dresden</b>	<b>243</b>	<b>259</b>	<b>-16</b>	<b>74</b>	<b>94</b>	<b>-20</b>	<b>308</b>	<b>276</b>	<b>32</b>
Leipzig, Stadt	789	464	325	54	66	-12	405	224	181
Leipzig	102	79	23	5	21	-16	71	91	-20
Nordsachsen	129	135	-6	5	9	-4	28	25	3
<b>Direktionsbezirk Leipzig</b>	<b>1 020</b>	<b>678</b>	<b>342</b>	<b>64</b>	<b>96</b>	<b>-32</b>	<b>504</b>	<b>340</b>	<b>164</b>
<b>Sachsen</b>	<b>1 433</b>	<b>1 148</b>	<b>285</b>	<b>196</b>	<b>257</b>	<b>-61</b>	<b>1 210</b>	<b>1 060</b>	<b>150</b>

Neue Bundesländer (ohne Berlin)			Alte Bundesländer (ohne Berlin)			Bundesgebiet			Kreisfreie Stadt Landkreis Direktionsbezirk Land
Zuzüge	Fortzüge	Überschuss der Zu- bzw. Fortzüge (-)	Zuzüge	Fortzüge	Überschuss der Zu- bzw. Fortzüge (-)	Zuzüge	Fortzüge	Überschuss der Zu- bzw. Fortzüge (-)	
156	150	6	351	409	-58	543	634	-91	Chemnitz, Stadt
100	144	-44	256	455	-199	370	633	-263	Erzgebirgskreis
119	169	-50	283	430	-147	424	668	-244	Mittelsachsen
184	178	6	235	411	-176	441	619	-178	Vogtlandkreis
209	259	-50	236	453	-217	473	746	-273	Zwickau
<b>768</b>	<b>900</b>	<b>-132</b>	<b>1 361</b>	<b>2 158</b>	<b>-797</b>	<b>2 251</b>	<b>3 300</b>	<b>-1 049</b>	<b>Direktionsbezirk Chemnitz</b>
763	521	242	1 035	1 230	-195	1 974	2 066	-92	Dresden, Stadt
156	213	-57	287	434	-147	475	716	-241	Bautzen
146	190	-44	353	502	-149	566	763	-197	Görlitz
148	148	-	258	391	-133	432	586	-154	Meißen
91	104	-13	231	349	-118	342	482	-140	Sächsische Schweiz- Osterzgebirge
<b>1 304</b>	<b>1 176</b>	<b>128</b>	<b>2 164</b>	<b>2 906</b>	<b>-742</b>	<b>3 789</b>	<b>4 613</b>	<b>-824</b>	<b>Direktionsbezirk Dresden</b>
1 463	855	608	1 367	1 384	-17	3 074	2 556	518	Leipzig, Stadt
205	216	-11	272	314	-42	509	581	-72	Leipzig
221	235	-14	203	304	-101	457	572	-115	Nordsachsen
<b>1 889</b>	<b>1 306</b>	<b>583</b>	<b>1 842</b>	<b>2 002</b>	<b>-160</b>	<b>4 040</b>	<b>3 709</b>	<b>331</b>	<b>Direktionsbezirk Leipzig</b>
<b>3 961</b>	<b>3 382</b>	<b>579</b>	<b>5 367</b>	<b>7 066</b>	<b>-1 699</b>	<b>10 080</b>	<b>11 622</b>	<b>-1 542</b>	<b>Sachsen</b>

**10. Zu- bzw. Fortzüge innerhalb Sachsens nach Kreisfreien Städten und Landkreisen**

Herkunftsgebiet Zielgebiet	Chemnitz, Stadt	Erzgebirgskreis	Mittelsachsen	Vogtlandkreis	Zwickau	Direktions- bezirk Chemnitz
Chemnitz, Stadt	x	308	337	40	288	973
Erzgebirgskreis	452	1 698	76	49	142	2 417
Mittelsachsen	307	109	1 472	10	102	2 000
Vogtlandkreis	22	75	12	996	121	1 226
Zwickau	167	198	102	118	1 296	1 881
<b>Direktionsbezirk Chemnitz</b>	<b>948</b>	<b>2 388</b>	<b>1 999</b>	<b>1 213</b>	<b>1 949</b>	<b>8 497</b>
Dresden, Stadt	112	100	210	46	72	540
Bautzen	35	8	12	11	11	77
Görlitz	77	81	14	2	4	178
Meißen	28	24	60	13	15	140
Sächsische Schweiz- Osterzgebirge	14	15	32	2	10	73
<b>Direktionsbezirk Dresden</b>	<b>266</b>	<b>228</b>	<b>328</b>	<b>74</b>	<b>112</b>	<b>1 008</b>
Leipzig, Stadt	108	72	126	49	89	444
Leipzig	16	49	68	3	19	155
Nordsachsen	23	5	32	6	9	75
<b>Direktionsbezirk Leipzig</b>	<b>147</b>	<b>126</b>	<b>226</b>	<b>58</b>	<b>117</b>	<b>674</b>
<b>Sachsen</b>	<b>1 361</b>	<b>2 742</b>	<b>2 553</b>	<b>1 345</b>	<b>2 178</b>	<b>10 179</b>

Dresden, Stadt	Bautzen	Görlitz	Meißen	Sächsische Schweiz- Osterzgebirge	Direktions- bezirk Dresden	Herkunftsgebiet Zielgebiet
55	14	11	19	11	<b>110</b>	Chemnitz, Stadt
48	10	5	10	10	<b>83</b>	Erzgebirgskreis
80	19	16	69	51	<b>235</b>	Mittelsachsen
24	4	4	9	1	<b>42</b>	Vogtlandkreis
34	6	7	4	12	<b>63</b>	Zwickau
<b>241</b>	<b>53</b>	<b>43</b>	<b>111</b>	<b>85</b>	<b>533</b>	<b>Direktionsbezirk Chemnitz</b>
x	495	228	535	693	<b>1 951</b>	Dresden, Stadt
347	1 545	199	41	72	<b>2 204</b>	Bautzen
114	159	1 350	25	30	<b>1 678</b>	Görlitz
410	68	31	994	67	<b>1 570</b>	Meißen
650	64	32	69	1 047	<b>1 862</b>	Sächsische Schweiz- Osterzgebirge
<b>1 521</b>	<b>2 331</b>	<b>1 840</b>	<b>1 664</b>	<b>1 909</b>	<b>9 265</b>	<b>Direktionsbezirk Dresden</b>
162	46	57	52	31	<b>348</b>	Leipzig, Stadt
43	7	10	15	8	<b>83</b>	Leipzig
11	10	6	37	4	<b>68</b>	Nordsachsen
<b>216</b>	<b>63</b>	<b>73</b>	<b>104</b>	<b>43</b>	<b>499</b>	<b>Direktionsbezirk Leipzig</b>
<b>1 978</b>	<b>2 447</b>	<b>1 956</b>	<b>1 879</b>	<b>2 037</b>	<b>10 297</b>	<b>Sachsen</b>

Noch: 10. Zu- bzw. Fortzüge innerhalb Sachsens nach Kreisfreien Städten und Landkreisen

Herkunftsgebiet Zielgebiet	Leipzig, Stadt	Leipzig	Nordsachsen	Direktions- bezirk Leipzig	Sachsen
Chemnitz, Stadt	39	21	8	68	1 151
Erzgebirgskreis	37	11	6	54	2 554
Mittelsachsen	49	91	42	182	2 417
Vogtlandkreis	15	10	1	26	1 294
Zwickau	41	21	7	69	2 013
<b>Direktionsbezirk Chemnitz</b>	<b>181</b>	<b>154</b>	<b>64</b>	<b>399</b>	<b>9 429</b>
Dresden, Stadt	119	39	38	196	2 687
Bautzen	21	2	2	25	2 306
Görlitz	24	9	8	41	1 897
Meißen	36	19	42	97	1 807
Sächsische Schweiz- Osterzgebirge	25	5	4	34	1 969
<b>Direktionsbezirk Dresden</b>	<b>225</b>	<b>74</b>	<b>94</b>	<b>393</b>	<b>10 666</b>
Leipzig, Stadt	x	769	504	1 273	2 065
Leipzig	600	986	101	1 687	1 925
Nordsachsen	365	92	790	1 247	1 390
<b>Direktionsbezirk Leipzig</b>	<b>965</b>	<b>1 847</b>	<b>1 395</b>	<b>4 207</b>	<b>5 380</b>
<b>Sachsen</b>	<b>1 371</b>	<b>2 075</b>	<b>1 553</b>	<b>4 999</b>	<b>25 475</b>



# 11. Überschuss der Zu- bzw. Fortzüge (-) innerhalb Sachsens nach Kreisfreien Städten und Landkreisen

Kreisfreie Stadt Landkreis Direktionsbezirk Land	Überschuss der Zu- bzw. Fortzüge (-) gegenüber ...					Direktions- bezirk Chemnitz
	Chemnitz, Stadt	Erzgebirgskreis	Mittelsachsen	Vogtlandkreis	Zwickau	
Chemnitz, Stadt	x	-144	30	18	121	25
Erzgebirgskreis	144	x	-33	-26	-56	29
Mittelsachsen	-30	33	x	-2	-	1
Vogtlandkreis	-18	26	2	x	3	13
Zwickau	-121	56	-	-3	x	-68
<b>Direktionsbezirk Chemnitz</b>	<b>-25</b>	<b>-29</b>	<b>-1</b>	<b>-13</b>	<b>68</b>	<b>x</b>
Dresden, Stadt	57	52	130	22	38	299
Bautzen	21	-2	-7	7	5	24
Görlitz	66	76	-2	-2	-3	135
Meißen	9	14	-9	4	11	29
Sächsische Schweiz- Osterzgebirge	3	5	-19	1	-2	-12
<b>Direktionsbezirk Dresden</b>	<b>156</b>	<b>145</b>	<b>93</b>	<b>32</b>	<b>49</b>	<b>475</b>
Leipzig, Stadt	69	35	77	34	48	263
Leipzig	-5	38	-23	-7	-2	1
Nordsachsen	15	-1	-10	5	2	11
<b>Direktionsbezirk Leipzig</b>	<b>79</b>	<b>72</b>	<b>44</b>	<b>32</b>	<b>48</b>	<b>275</b>
<b>Sachsen</b>	<b>210</b>	<b>188</b>	<b>136</b>	<b>51</b>	<b>165</b>	<b>750</b>

Noch: 11. Überschuss der Zu- bzw. Fortzüge (-) innerhalb Sachsens nach Kreisfreien Städten und Landkreisen

Kreisfreie Stadt Landkreis Direktionsbezirk Land	Noch: Überschuss					
	Dresden, Stadt	Bautzen	Görlitz	Meißen	Sächsische Schweiz- Osterzgebirge	<b>Direktions- bezirk Dresden</b>
Chemnitz, Stadt	-57	-21	-66	-9	-3	<b>-156</b>
Erzgebirgskreis	-52	2	-76	-14	-5	<b>-145</b>
Mittelsachsen	-130	7	2	9	19	<b>-93</b>
Vogtlandkreis	-22	-7	2	-4	-1	<b>-32</b>
Zwickau	-38	-5	3	-11	2	<b>-49</b>
<b>Direktionsbezirk Chemnitz</b>	<b>-299</b>	<b>-24</b>	<b>-135</b>	<b>-29</b>	<b>12</b>	<b>-475</b>
Dresden, Stadt	x	148	114	125	43	<b>430</b>
Bautzen	-148	x	40	-27	8	<b>-127</b>
Görlitz	-114	-40	x	-6	-2	<b>-162</b>
Meißen	-125	27	6	x	-2	<b>-94</b>
Sächsische Schweiz- Osterzgebirge	-43	-8	2	2	x	<b>-47</b>
<b>Direktionsbezirk Dresden</b>	<b>-430</b>	<b>127</b>	<b>162</b>	<b>94</b>	<b>47</b>	<b>x</b>
Leipzig, Stadt	43	25	33	16	6	<b>123</b>
Leipzig	4	5	1	-4	3	<b>9</b>
Nordsachsen	-27	8	-2	-5	-	<b>-26</b>
<b>Direktionsbezirk Leipzig</b>	<b>20</b>	<b>38</b>	<b>32</b>	<b>7</b>	<b>9</b>	<b>106</b>
<b>Sachsen</b>	<b>-709</b>	<b>141</b>	<b>59</b>	<b>72</b>	<b>68</b>	<b>-369</b>

der Zu- bzw. Fortzüge (-) gegenüber ...					Kreisfreie Stadt Landkreis Direktionsbezirk Land
Leipzig, Stadt	Leipzig	Nordsachsen	Direktions- bezirk Leipzig	Sachsen	
-69	5	-15	-79	-210	Chemnitz, Stadt
-35	-38	1	-72	-188	Erzgebirgskreis
-77	23	10	-44	-136	Mittelsachsen
-34	7	-5	-32	-51	Vogtlandkreis
-48	2	-2	-48	-165	Zwickau
<b>-263</b>	<b>-1</b>	<b>-11</b>	<b>-275</b>	<b>-750</b>	<b>Direktionsbezirk Chemnitz</b>
-43	-4	27	-20	709	Dresden, Stadt
-25	-5	-8	-38	-141	Bautzen
-33	-1	2	-32	-59	Görlitz
-16	4	5	-7	-72	Meißen
-6	-3	-	-9	-68	Sächsische Schweiz- Osterzgebirge
<b>-123</b>	<b>-9</b>	<b>26</b>	<b>-106</b>	<b>369</b>	<b>Direktionsbezirk Dresden</b>
x	169	139	308	694	Leipzig, Stadt
-169	x	9	-160	-150	Leipzig
-139	-9	x	-148	-163	Nordsachsen
<b>-308</b>	<b>160</b>	<b>148</b>	<b>x</b>	<b>381</b>	<b>Direktionsbezirk Leipzig</b>
<b>-694</b>	<b>150</b>	<b>163</b>	<b>-381</b>	<b>x</b>	<b>Sachsen</b>



## Neuerscheinungen des Statistischen Landesamtes des Freistaates Sachsen

Kennziffer	Titel/Kurztitel	Stand Periodizität
A I 2	Bevölkerungsentwicklung im Freistaat Sachsen nach Gemeinden	2/2010 - hj
A I 3	Bevölkerungsstand des Freistaates Sachsen nach Alter und Geschlecht	2010 - j
A II 3	Eheschließungen, Geborene und Gestorbene im Freistaat Sachsen	2010 - j
A III 2	Räumliche Bevölkerungsbewegung im Freistaat Sachsen	2/2010 - hj
A IV 3	Gestorbene nach Todesursachen im Freistaat Sachsen	2010 - j
A IV 10	Selbsttötungen im Freistaat Sachsen	2010 - j
B II 5	Auszubildende im Freistaat Sachsen (Ergebnisse der Berufsbildungsstatistik)	2010 - j
E II 6	Branchenreport Baugewerbe im Freistaat Sachsen – Tabellenband 1991 bis 2010	2010 - j
G IV 6	Branchenreport Tourismus im Freistaat Sachsen – Tabellenband 1992 bis 2010	2010 - j
H I 3	Straßenverkehrsunfälle im Freistaat Sachsen	2010 - j
H I 5	Straßenverkehrsunfälle von Jugendlichen und jungen Erwachsenen im Alter von 15 bis unter 25 Jahren im Freistaat Sachsen	2010 - j
K V 6	Kinder- und Jugendhilfe im Freistaat Sachsen – Vorläufige Schutzmaßnahmen	2010 - j
P I 4	Bruttoinlandsprodukt und Bruttowertschöpfung im Freistaat Sachsen nach Kreisfreien Städten und Landkreisen	2009 - j

### Monatlich erscheinen:

C III 2	Schlachtungen, Milchlieferung und Geflügelhaltung im Freistaat Sachsen	06/11 - m
E I 1	Bergbau und Verarbeitendes Gewerbe im Freistaat Sachsen	06/11 - m
E II 1	Baugewerbe im Freistaat Sachsen (Bauhauptgewerbe)	06/11 - m
G I 1, G IV 3	Binnenhandel und Gastgewerbe im Freistaat Sachsen	06/11 - m
G IV 1	Beherbergungsgewerbe im Freistaat Sachsen	06/11 - m
H I 1	Straßenverkehrsunfälle im Freistaat Sachsen	05/11 - m
M I 2	Verbraucherpreisindex im Freistaat Sachsen	07/11 - m

### Vierteljährlich erscheinen:

A I 1	Bevölkerungsstand des Freistaates Sachsen nach Kreisfreien Städten und Landkreisen	4/10 - vj
A II 1	Eheschließungen, Geborene und Gestorbene im Freistaat Sachsen	4/10 - vj
A III 1	Räumliche Bevölkerungsbewegung im Freistaat Sachsen	4/10 - vj
D I 1	Gewerbeanmeldungen und -abmeldungen im Freistaat Sachsen	4/10 - vj
D III 1	Insolvenzverfahren im Freistaat Sachsen	1/11 - vj
E III 1	Baugewerbe im Freistaat Sachsen (Ausbaugewerbe)	1/11 - vj
E IV 1	Ausgewählte Daten zur Energiewirtschaft im Freistaat Sachsen	4/10 - vj
F II 1	Baugenehmigungen im Freistaat Sachsen	1/11 - vj
G III 1	Außenhandel des Freistaates Sachsen	1/11 - vj
L II 2	Einnahmen und Ausgaben der öffentlichen Kommunalhaushalte des Freistaates Sachsen	2/11 - vj
M I 4	Preisindizes für Bauwerke im Freistaat Sachsen	2/11 - vj
N I 6	Verdienste und Arbeitszeiten im Produzierenden Gewerbe und im Dienstleistungsbereich im Freistaat Sachsen	1/11 - vj
Z I 1	Konjunkturbericht für den Freistaat Sachsen	1/11 - vj

Abkürzungen	m monatlich	hj halbjährlich	2j alle 2 Jahre	4/09 Quartal	fw fallweise
	vj vierteljährlich	j jährlich	3j alle 3 Jahre	10/09 Monat	

**Herausgeber:**

Statistisches Landesamt des Freistaates Sachsen

**Redaktion:**

Statistisches Landesamt des Freistaates Sachsen

**Gestaltung und Satz:**

Statistisches Landesamt des Freistaates Sachsen

**Druck:**

Staatsbetrieb Sächsische Informatik Dienste

**Redaktionsschluss:**

Oktober 2011

**Bezug:**

Diese Druckschrift kann bezogen werden bei:

Statistisches Landesamt des Freistaates Sachsen

Hausanschrift: Macherstraße 63, 01917 Kamenz

Postanschrift: Postfach 11 05, 01911 Kamenz

Telefon: +49 3578 33-1424

Telefax: +49 3578 33-1499

E-Mail: [vertrieb@statistik.sachsen.de](mailto:vertrieb@statistik.sachsen.de)

[www.statistik.sachsen.de/shop](http://www.statistik.sachsen.de/shop)

**Verteilerhinweis**

Diese Informationsschrift wird von der Sächsischen Staatsregierung im Rahmen ihrer verfassungsmäßigen Verpflichtung zur Information der Öffentlichkeit herausgegeben. Sie darf weder von Parteien noch von deren Kandidaten oder Helfern im Zeitraum von sechs Monaten vor einer Wahl zum Zwecke der Wahlwerbung verwendet werden. Dies gilt für alle Wahlen.

Missbräuchlich ist insbesondere die Verteilung auf Wahlveranstaltungen, an Informationsständen der Parteien sowie das Einlegen, Aufdrucken oder Aufkleben parteipolitischer Informationen oder Werbemittel. Untersagt ist auch die Weitergabe an Dritte zur Verwendung bei der Wahlwerbung.

Auch ohne zeitlichen Bezug zu einer bevorstehenden Wahl darf die vorliegende Druckschrift nicht so verwendet werden, dass dies als Parteinahme des Herausgebers zu Gunsten einzelner politischer Gruppen verstanden werden könnte.

Diese Beschränkungen gelten unabhängig vom Vertriebsweg, also unabhängig davon, auf welchem Wege und in welcher Anzahl diese Informationsschrift dem Empfänger zugegangen ist. Erlaubt ist jedoch den Parteien, diese Informationsschrift zur Unterrichtung ihrer Mitglieder zu verwenden.

**Copyright**

Statistisches Landesamt des Freistaates Sachsen, Kamenz, 2011

Vervielfältigung und Verbreitung, auch auszugsweise, mit Quellenangabe gestattet.

ISSN 1435-8670